



จิสเอส

# สถานการณ์ตลาดแรงงานภาคกลาง Central Labour Market Situation

ปีที่ 9 ฉบับที่ 11 ประจำเดือนธันวาคม 2560

กองบริการข้อมูลตลาดแรงงาน <http://www.doe.go.th/lmia>

กรุงเทพมหานคร ~ สมุทรปราการ ~ นนทบุรี ~ ปทุมธานี ~ พระนครศรีอยุธยา ~ ชัยนาท ~ ลพบุรี ~ สระบุรี ~ สิงห์บุรี ~ อ่างทอง

## สาขาอุตสาหกรรมที่มีความต้องการ แรงงานเพิ่มขึ้นมาก

- การผลิต ผลิตภัณฑ์อาหาร
- การขายปลีกยกเว้นยานยนต์และจักรยายนยนต์
- การขายส่งยกเว้นยานยนต์และจักรยายนยนต์

# บทบรรณาธิการ....

สถานการณ์ตลาดแรงงานภาคกลางเดือนพฤศจิกายน 2560 ความต้องการแรงงานโดยรวมลดลง ร้อยละ 8.66 สาขาอุตสาหกรรมที่มีความต้องการแรงงานเพิ่มขึ้นมากที่สุด คือ การผลิตผลิตภัณฑ์อาหาร การเดินทางไปทำงานต่างประเทศ เพิ่มขึ้น ร้อยละ 0.60 ในขณะที่การอนุญาตให้คนต่างด้าวทำงานใหม่เพิ่มขึ้น ร้อยละ 7.96 สำหรับภาวะการลงทุน จำนวนโรงงานขออนุญาตเปิดกิจการใหม่เพิ่มขึ้น ร้อยละ 5.88 ส่วนการจ้างงานเพิ่มขึ้น ร้อยละ 58.73

ท้ายสุดขอแนะนำเสนอบทความเรื่อง เรียนรู้ ปรับตัว ก้าวทัน 6 เทรนด์ การทำงานในยุคดิจิทัล หากท่านมีข้อคิดเห็น หรือข้อเสนอแนะ สามารถติดต่อได้ที่

e-mail : [lmi@doe.go.th](mailto:lmi@doe.go.th)  
หรือ [lmicenter@windowslive.com](mailto:lmicenter@windowslive.com)

## คน:ผู้จัดทำ.....

อำนวยการโดย : นายสุวรรณ์ ดวงตา  
ผู้อำนวยการกองบริหารข้อมูลตลาดแรงงาน  
จัดทำโดย : ศูนย์บริหารข้อมูลตลาดแรงงาน  
กองบริหารข้อมูลตลาดแรงงาน  
กรมการจัดหางาน ถนนมิตรไมตรี  
ดินแดง กรุงเทพมหานคร 10400  
เว็บไซต์ : <http://www.doe.go.th/lmia>

# CONTENTS สารบัญ

CHAPTER : EMPLOYMENT STATISTICS IN THE CENTRAL OF THAILAND NOVEMBER 2017	2
ภาวะความต้องการแรงงานภาคกลาง เดือนพฤศจิกายน 2560	3
ภาวะการมีงานทำและอัตราการว่างงาน	5
การเดินทางไปทำงานต่างประเทศ	5
การทำงานของคนต่างด้าว	6
ภาวะการลงทุน	7
เรียนรู้ ปรับตัว ก้าวทัน 6 เทรนด์ การทำงานในยุคดิจิทัล	7

## วัตถุประสงค์.....

เพื่อเผยแพร่สถานการณ์ตลาดแรงงานภาคกลาง บทความและผลงานวิจัยที่น่าสนใจ

## มาตรฐานทางคุณธรรมและจริยธรรม ของเจ้าหน้าที่กรมการจัดหางาน...

- ข้อ 1 ปฏิบัติงานด้วยความซื่อสัตย์มีคุณธรรม และเสมอภาค
- ข้อ 2 ให้บริการด้วยความเต็มใจ รวดเร็วและประทับใจ
- ข้อ 3 มีมนุษยสัมพันธ์ ชยัน อดทน สามัคคี มีวินัย
- ข้อ 4 พัฒนาตนเองและหน่วยงาน สรรค์สร้างสังคม
- ข้อ 5 ศรัทธารักษาเกียรติ และศักดิ์ศรีของหน่วยงาน

## CHAPTER : EMPLOYMENT STATISTICS IN THE CENTRAL OF THAILAND NOVEMBER 2017

TABLE 1 JOB VACANCIES, BY LEVEL OF EDUCATION, NOVEMBER 2016 AND 2017

EDUCATION	NOVEMBER 2016	NOVEMBER 2017	% Δ
ELEMENTARY AND UNDER	1,876	2,010	7.14
SECONDARY	4,415	4,148	-6.05
CERTIFICATE OF VOCATION EDUCATION	2,203	1,980	-10.12
DEPLOMA OF VOCATION EDUCATION	2,111	1,901	-9.95
DIPLOMA	970	912	-5.98
BACHELOR	1,963	1,500	-29.59
MASTER UPPER	168	68	-59.52
<b>TOTAL</b>	<b>13,706</b>	<b>12,519</b>	<b>-8.66</b>

TABLE 3 NUMBER OF NEW MIGRANT WORKERS WHO RECEIVED WORKPERMIT BY TYPE OF PERMISSION IN THE CENTRAL, NOVEMBER 2016 AND 2017

TYPE OF PERMISSION	NOVEMBER 2016	NOVEMBER 2017	% Δ
GENERAL	3,198	3,463	8.29
UNDER BOI AND OTHER LAWS	1,400	1,406	0.43
MINORITY GROUP	515	651	26.41
<b>TOTAL</b>	<b>5,113</b>	<b>5,520</b>	<b>7.96</b>

TABLE 2 NUMBER OF THAI WORKERS WORKING OVERSEAS BY SENDING AGENCIES IN THE CENTRAL, NOVEMBER 2016 AND 2017

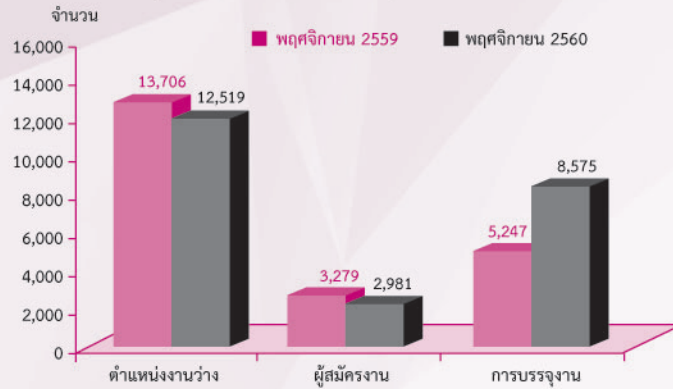
SENDING AGENCIES	NOVEMBER 2016	NOVEMBER 2017	% Δ
SELF ARRANGMENT	85	88	3.53
DEPT OF EMPLOYMENT	13	7	-46.15
TAKING WORKERS OVERSEAS FOR WORKING	48	81	68.75
SENDING WORKERS OVERSEAS FOR TRAINING	78	43	-44.87
RECRUITMENT AGENCIES	63	60	-4.76
RE-ENTRY	381	393	3.15
<b>TOTAL</b>	<b>668</b>	<b>672</b>	<b>0.60</b>



# ภาวะความต้องการแรงงานภาคกลาง เดือนพฤศจิกายน 2560

สถานการณ์ตลาดแรงงานภาคกลางเดือนพฤศจิกายน 2560 พบว่า มีความต้องการแรงงาน จำนวน 12,519 อัตรา สาขาอุตสาหกรรมที่มีความต้องการแรงงานเพิ่มขึ้นมาก คือ การผลิตผลิตภัณฑ์อาหาร การขายปลีกยกเว้นยานยนต์และจักรยานยนต์ และการขายส่งยกเว้นยานยนต์และจักรยานยนต์

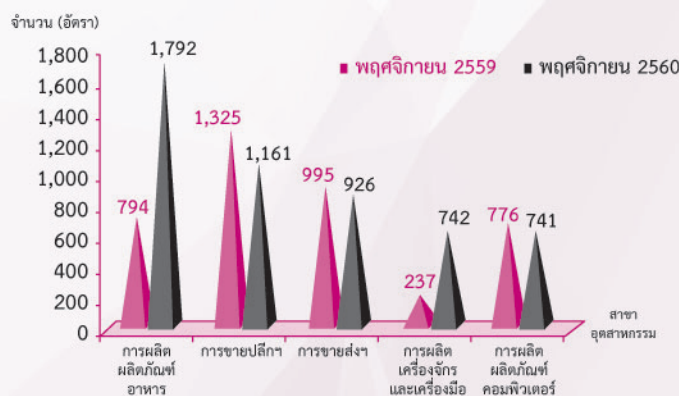
แผนภูมิที่ 1 แสดงความต้องการแรงงาน ผู้สมัครงาน และการบรรจุงาน เปรียบเทียบเดือนพฤศจิกายน 2560 และเดือนพฤศจิกายน 2559



**ความต้องการแรงงาน** อุตสาหกรรมที่มีความต้องการแรงงานมากที่สุด คือ อุตสาหกรรมการผลิต มีความต้องการแรงงานจำนวน 6,074 อัตรา คิดเป็นร้อยละ 48.52 รองลงมา การขายส่ง การขายปลีก จำนวน 2,319 อัตรา ร้อยละ 18.52 กิจกรรมการบริการและการบริการสนับสนุน จำนวน 779 อัตรา ร้อยละ 6.22 ที่พักแรมและบริการด้านอาหาร จำนวน 745 อัตรา ร้อยละ 5.95 เมื่อเปรียบเทียบกับช่วงเดียวกันของปีก่อน ความต้องการแรงงานลดลง ร้อยละ 8.66 สำหรับสาขาอุตสาหกรรมที่มีความต้องการแรงงานมาก 5 อันดับ ได้แก่ การผลิตผลิตภัณฑ์อาหาร การขายปลีกยกเว้นยานยนต์และจักรยานยนต์ การขายส่งยกเว้นยานยนต์และจักรยานยนต์ การผลิตเครื่องจักรและเครื่องมือ และการผลิตผลิตภัณฑ์คอมพิวเตอร์อิเล็กทรอนิกส์

เมื่อพิจารณารายจังหวัด พบว่า กรุงเทพมหานคร มีความต้องการแรงงานมากที่สุด รองลงมา จังหวัดสมุทรปราการ และจังหวัดนนทบุรี เมื่อพิจารณาระดับการศึกษา พบว่า เป็นความต้องการผู้ที่จบการศึกษาระดับมัธยมศึกษามากที่สุด จำนวน 4,148 อัตรา คิดเป็นร้อยละ 33.13 รองลงมา ระดับประถมศึกษาและต่ำกว่า จำนวน 2,010 อัตรา ร้อยละ 16.06 และระดับ ปวช. จำนวน 1,980 อัตรา ร้อยละ 15.82 เมื่อพิจารณาอายุ พบว่า ต้องการแรงงานผู้ที่มีอายุระหว่าง 18-24 ปี มากที่สุด จำนวน 4,510 อัตรา คิดเป็นร้อยละ 36.03 รองลงมา ผู้ที่มีอายุระหว่าง 25-29 ปี จำนวน 3,019 อัตรา ร้อยละ 24.12 และผู้ที่มีอายุระหว่าง 30-39 ปี จำนวน 2,343 อัตรา ร้อยละ 18.72

แผนภูมิที่ 2 แสดงสาขาอุตสาหกรรมที่มีความต้องการแรงงานมาก เปรียบเทียบเดือนพฤศจิกายน 2560 และเดือนพฤศจิกายน 2559



แผนภูมิที่ 3 แสดงความต้องการแรงงาน จำแนกตามระดับการศึกษา เปรียบเทียบเดือนพฤศจิกายน 2560 และเดือนพฤศจิกายน 2559



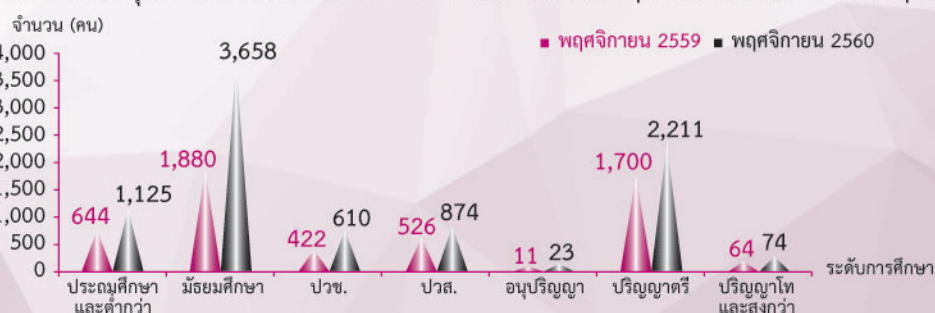
เมื่อพิจารณาประเภทอาชีพ พบว่า อาชีพงานพื้นฐานมีความต้องการแรงงานมากที่สุด จำนวน 4,312 อัตรา คิดเป็นร้อยละ 34.44 รองลงมา พนักงานบริการ พนักงานขายในร้านค้าและตลาด จำนวน 2,238 อัตรา ร้อยละ 17.88 เสมียนเจ้าหน้าที่ จำนวน 2,236 อัตรา คิดเป็นร้อยละ 17.86 ช่างเทคนิคต่าง ๆ จำนวน 1,480 อัตรา ร้อยละ 11.82 และผู้ปฏิบัติงานโดยใช้ฝีมือในธุรกิจต่าง ๆ จำนวน 747 อัตรา ร้อยละ 5.97 เมื่อเปรียบเทียบกับช่วงเดียวกันของปีก่อนเกือบทุกประเภทอาชีพมีความต้องการแรงงานลดลง โดยช่างเทคนิคต่าง ๆ มีความต้องการแรงงานลดลงมากที่สุด เมื่อพิจารณาสาขาอาชีพย่อยที่มีความต้องการแรงงานมากได้แก่

- หมวดผู้บัญญัติกฎหมาย ผู้จัดการ สาขาอาชีพที่ต้องการแรงงานมาก คือ ผู้จัดการฝ่ายขายและการตลาด ผู้จัดการทั่วไป ด้านขนส่ง คมนาคม และสถานที่เก็บสินค้า และผู้จัดการฝ่ายการเงินและบริหาร
- ผู้ประกอบวิชาชีพด้านต่าง ๆ สาขาอาชีพที่ต้องการแรงงานมาก คือ ผู้ประกอบวิชาชีพทางธุรกิจ สถาปนิกวิศวกร และผู้ประกอบวิชาชีพที่เกี่ยวข้อง และวิศวกรไฟฟ้า
- ช่างเทคนิคและผู้ปฏิบัติงานที่เกี่ยวข้อง สาขาอาชีพที่ต้องการแรงงานมาก คือ ตัวแทนฝ่ายขายด้านเทคนิคและการค้า เจ้าหน้าที่บัญชี และผู้ตรวจสอบด้านความปลอดภัย สุขภาพ และคุณภาพผลิตภัณฑ์
- เสมียนเจ้าหน้าที่ สาขาอาชีพที่ต้องการแรงงานมาก คือ เจ้าหน้าที่สำนักงาน เจ้าหน้าที่คลังสินค้า และเจ้าหน้าที่สถิติและการเงิน
- พนักงานบริการ พนักงานขายในร้านค้าและตลาด สาขาอาชีพที่ต้องการแรงงานมาก คือ พนักงานขายของหน้าร้านและพนักงานสาธิตสินค้า แม่บ้านและผู้ปฏิบัติงานที่เกี่ยวข้อง และพนักงานบริการอาหารและเครื่องดื่ม
- ผู้ปฏิบัติงานฝีมือด้านการเกษตรและประมง สาขาอาชีพที่ต้องการแรงงานมากคือ ผู้เพาะปลูกพืชสวนและพืชในเรือนเพาะชำ
- ผู้ปฏิบัติงานโดยใช้ฝีมือในธุรกิจต่าง ๆ สาขาอาชีพที่ต้องการแรงงานมากคือ ช่างไฟฟ้าอาคารและอุปกรณ์ไฟฟ้า ช่างเชื่อมและช่างตัดโลหะ และช่างเย็บช่างปักและผู้ปฏิบัติงานที่เกี่ยวข้อง
- ผู้ปฏิบัติงานในโรงงาน ผู้ควบคุมเครื่องจักรและผู้ปฏิบัติงานด้านการประกอบ สาขาอาชีพที่ต้องการแรงงานมาก คือ ผู้ขับรถยนต์ รถรับจ้างและรถตู้ ผู้ขับรถบรรทุกขนาดใหญ่ และผู้ควบคุมเครื่องจักรและอุปกรณ์แปรรูปโลหะต่าง ๆ
- อาชีพงานพื้นฐาน สาขาอาชีพที่ต้องการแรงงานมากคือ แรงงานบรรจุผลิตภัณฑ์ แรงงานด้านการประกอบ และพนักงานรับส่งเอกสาร

**ผู้สมัครงาน** มีจำนวน 2,981 คน เป็นชาย 1,359 คน และหญิง จำนวน 1,622 คนกรุงเทพมหานคร มีจำนวนผู้สมัครงานมากที่สุด รองลงมา จังหวัดสระบุรี และจังหวัดนนทบุรี ส่วนใหญ่จบการศึกษาระดับมัธยมศึกษา คิดเป็นร้อยละ 49.71 รองลงมา จบการศึกษาระดับปริญญาตรี ร้อยละ 19.89 ระดับประถมศึกษา และต่ำกว่า ร้อยละ 14.63 ระดับ ปวส. ร้อยละ 8.02 และระดับ ปวช. ร้อยละ 6.34 สำหรับประเภทอาชีพ พบว่า อาชีพงานพื้นฐานมีผู้สมัครงานมากที่สุด คิดเป็นร้อยละ 46.13 รองลงมา พนักงานบริการ พนักงานขายในร้านค้าและตลาด ร้อยละ 14.96 เสมียนเจ้าหน้าที่ ร้อยละ 14.76 ช่างเทคนิคต่าง ๆ ร้อยละ 9.02 และผู้ปฏิบัติงานในโรงงาน ผู้ควบคุมเครื่องจักร ร้อยละ 4.93 ผู้สมัครงานส่วนใหญ่มีอายุระหว่าง 18-24 ปี ร้อยละ 25.56 รองลงมา อายุระหว่าง 30-39 ปี ร้อยละ 25.39 และอายุระหว่าง 25-29 ปี ร้อยละ 20.36

**การบรรจุงาน** ผู้สมัครงานได้รับการบรรจุงานทั้งหมด จำนวน 8,575 คน อุตสาหกรรมการผลิต มีการบรรจุงานมากที่สุด จำนวน 4,117 คน คิดเป็นร้อยละ 48.01 รองลงมา การขายส่ง การขายปลีกฯ จำนวน 1,722 คน ร้อยละ 20.08 และกิจกรรมการบริหารและบริการสนับสนุน จำนวน 486 คน ร้อยละ 5.67 เมื่อเปรียบเทียบกับช่วงเดียวกันของปีก่อน พบว่า การบรรจุงานเพิ่มขึ้น ร้อยละ 63.43 สำหรับสาขาอุตสาหกรรมที่มีการบรรจุงานมาก 5 อันดับได้แก่ การผลิตผลิตภัณฑ์อาหาร การขายส่งยกเว้นยานยนต์และจักรยานยนต์ การขายปลีกยกเว้นยานยนต์และจักรยานยนต์ การผลิตผลิตภัณฑ์ยางและพลาสติก และการผลิตผลิตภัณฑ์คอมพิวเตอร์และอิเล็กทรอนิกส์ ส่วนประเภทอาชีพ พบว่า อาชีพงานพื้นฐานมีการบรรจุงานมากที่สุด จำนวน 3,264 คน ร้อยละ 38.06 รองลงมา เสมียนเจ้าหน้าที่ จำนวน 1,675 คน ร้อยละ 19.53 พนักงานบริการ พนักงานขายในร้านค้าและตลาด จำนวน 1,420 คน ร้อยละ 16.56 ช่างเทคนิคต่าง ๆ จำนวน 954 คน ร้อยละ 11.13 และผู้ปฏิบัติงานในโรงงาน ผู้ควบคุมเครื่องจักร จำนวน 422 คน ร้อยละ 4.92 ส่วนระดับการศึกษา พบว่า ระดับมัธยมศึกษา มีการบรรจุงานมากที่สุด จำนวน 3,658 คน คิดเป็นร้อยละ 42.66 รองลงมา ระดับปริญญาตรี จำนวน 2,211 คน ร้อยละ 25.78 ระดับประถมศึกษาและต่ำกว่า จำนวน 1,125 คน ร้อยละ 13.12 ระดับ ปวส. จำนวน 874 คน ร้อยละ 10.19 และ ระดับ ปวช. จำนวน 610 คน ร้อยละ 7.11 เมื่อเปรียบเทียบกับช่วงเดียวกันของปีก่อนทุกระดับการศึกษามีการบรรจุงานเพิ่มขึ้น ในขณะที่เมื่อพิจารณาอายุของผู้สมัครงานที่ได้รับการบรรจุงาน พบว่า ผู้ได้รับการบรรจุงานส่วนใหญ่มีอายุระหว่าง 30-39 ปี จำนวน 3,787 คน คิดเป็นร้อยละ 44.16 รองลงมา อายุระหว่าง 40-49 ปี จำนวน 1,778 คน ร้อยละ 20.73 และอายุระหว่าง 25-29 ปี จำนวน 1,624 คน ร้อยละ 18.94

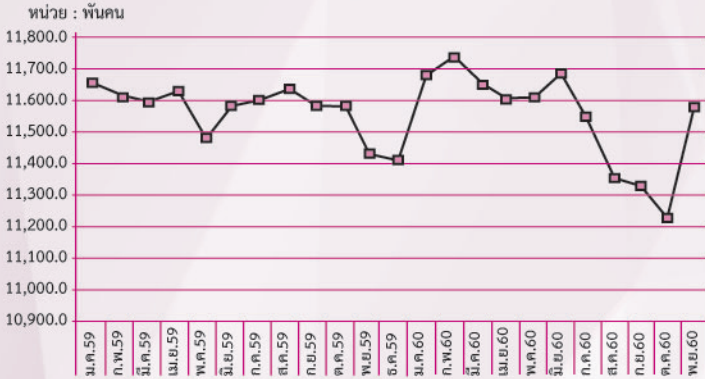
แผนภูมิที่ 4 แสดงการบรรจุงาน จำแนกตามระดับการศึกษา เปรียบเทียบเดือนพฤศจิกายน 2560 และเดือนพฤศจิกายน 2559



# ภาวะการมีงานทำและอัตราการว่างงาน

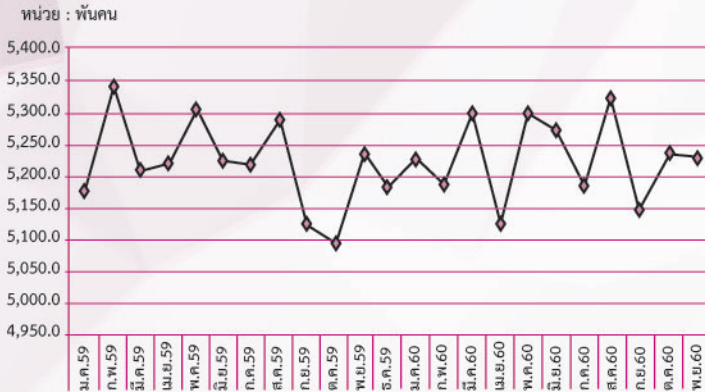
ผู้มีงานทำในภาคกลาง (25 จังหวัด) เดือนพฤศจิกายน 2560 เพิ่มขึ้นจากช่วงเดียวกันของปีก่อน คิดเป็นร้อยละ 1.02 อุตสาหกรรมที่มีผู้มีงานทำเพิ่มขึ้นมากที่สุด ได้แก่ ที่พักแรมและบริการด้านอาหาร รองลงมา ภาคเกษตรกรรม อัตราการว่างงานอยู่ที่ร้อยละ 0.93 ลดลงจากช่วงเดียวกันของปีก่อนซึ่งอยู่ที่ ร้อยละ 0.98 ส่วนกรุงเทพมหานคร ผู้มีงานทำลดลง คิดเป็นร้อยละ 0.17

แผนภูมิที่ 5 แสดงผู้มีงานทำในภาคกลาง (25 จังหวัด)



ที่มา : สำนักงานสถิติแห่งชาติ

แผนภูมิที่ 6 แสดงผู้มีงานทำในกรุงเทพมหานคร



ที่มา : สำนักงานสถิติแห่งชาติ

ภาคกลาง (25 จังหวัด) ผู้มีงานทำ มีจำนวน 11,572.1 พันคน หรือร้อยละ 69.27 ของประชากรอายุ 15 ปีขึ้นไป เมื่อพิจารณาตามประเภทอุตสาหกรรม พบว่า เป็นผู้มีงานทำในอุตสาหกรรมการผลิตมากที่สุด จำนวน 3,545.7 พันคน คิดเป็นร้อยละ 30.64 ของผู้มีงานทำทั้งหมด รองลงมา ภาคเกษตรกรรม จำนวน 2,026.1 พันคน ร้อยละ 17.51 การขายส่ง การขายปลีก จำนวน 1,855.4 พันคน ร้อยละ 16.03 ที่พักแรมและบริการด้านอาหาร จำนวน 1,034.7 พันคน ร้อยละ 8.94 และการก่อสร้าง จำนวน 621.1 พันคน คิดเป็นร้อยละ 5.37 เมื่อเปรียบเทียบกับช่วงเดียวกันของปีก่อน พบว่า ผู้มีงานทำเพิ่มขึ้น ร้อยละ 1.02 โดยอุตสาหกรรมที่พักแรมและบริการด้านอาหารเพิ่มขึ้นมากที่สุด รองลงมา ภาคเกษตรกรรม ในขณะที่อุตสาหกรรมการผลิต จำนวนผู้มีงานทำลดลงมากที่สุด

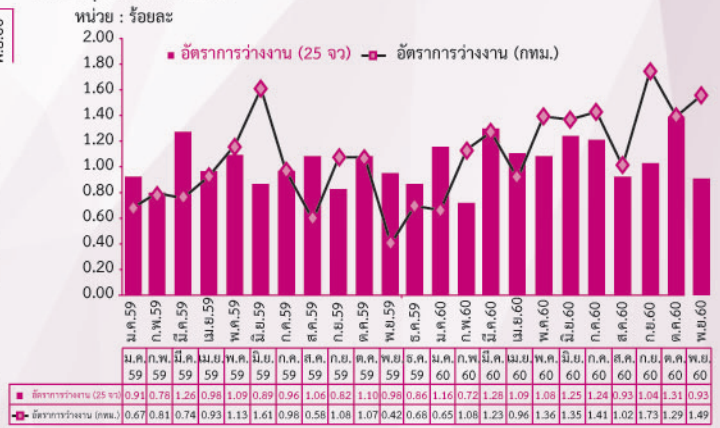
กรุงเทพมหานคร ผู้มีงานทำ มีจำนวน 5,236.7 พันคน ลดลงจากช่วงเดียวกันของปีก่อน ร้อยละ 0.17 เมื่อพิจารณาผู้มีงานทำตามประเภทอุตสาหกรรม พบว่า การขายส่ง การขายปลีก ผู้มีงานทำ มีจำนวนมากที่สุด จำนวน 1,173.8 พันคน คิดเป็นร้อยละ 22.41 รองลงมา อุตสาหกรรมการผลิต จำนวน 958.9 พันคน

ร้อยละ 18.31 ที่พักแรมและบริการด้านอาหาร จำนวน 620.5 พันคน ร้อยละ 11.85 การขนส่งและสถานที่เก็บสินค้า จำนวน 386.1 พันคน ร้อยละ 7.37 และการก่อสร้าง จำนวน 301.1 พันคน ร้อยละ 5.75 เมื่อเปรียบเทียบกับช่วงเดียวกันของปีก่อน พบว่า จำนวนผู้มีงานทำในอุตสาหกรรมการผลิต ลดลงมากที่สุด รองลงมา การศึกษา ในขณะที่ที่พักแรมและบริการด้านอาหาร จำนวนผู้มีงานทำเพิ่มขึ้นมากที่สุด

ผู้ว่างงาน ในภาคกลาง (25 จังหวัด) ผู้ว่างงาน มีจำนวน 109.2 พันคน ลดลงจากช่วงเดียวกันของปีก่อน ร้อยละ 3.53 ประกอบด้วย ผู้ว่างงานที่ไม่เคยทำงานมาก่อน จำนวน 48.3 พันคน เคยทำงานมาก่อน จำนวน 60.9 พันคน โดยเป็นผู้ว่างงานที่เคยทำงานในภาคบริการมากที่สุด เมื่อเปรียบเทียบกับช่วงเดียวกันของปีก่อน พบว่า กลุ่มผู้ว่างงานที่เคยทำงานมาก่อนมีจำนวนเพิ่มขึ้น ส่วนกลุ่มผู้ว่างงานที่ไม่เคยทำงานมาก่อน มีจำนวนลดลง ผู้ว่างงานส่วนใหญ่จบการศึกษาระดับมัธยมศึกษาตอนต้น จำนวน 34.4 พันคน ร้อยละ 31.50 รองลงมา ระดับอุดมศึกษา จำนวน 29.6 พันคน ร้อยละ 27.11 และระดับประถมศึกษาและต่ำกว่า จำนวน 26.8 พันคน ร้อยละ 24.54

ส่วนกรุงเทพมหานคร ผู้ว่างงานมีจำนวน 79.1 พันคน เพิ่มขึ้นจากช่วงเดียวกันของปีก่อน ร้อยละ 255.67 เป็นผู้ว่างงานที่ไม่เคยทำงานมาก่อน จำนวน 49.1 พันคน และผู้ว่างงานที่เคยทำงานมาก่อน จำนวน 30.0 พันคน เมื่อเปรียบเทียบกับช่วงเดียวกันของปีก่อน พบว่า กลุ่มผู้ว่างงานที่เคยทำงานและไม่เคยทำงานมาก่อน มีจำนวนเพิ่มขึ้น ผู้ว่างงานส่วนใหญ่จบการศึกษาระดับอุดมศึกษา จำนวน 46.2 พันคน คิดเป็นร้อยละ 58.41 รองลงมา ระดับมัธยมศึกษาตอนต้น จำนวน 16.2 พันคน ร้อยละ 20.48

แผนภูมิที่ 7 แสดงอัตราการว่างงาน ในภาคกลาง (25 จังหวัด) และกรุงเทพมหานคร

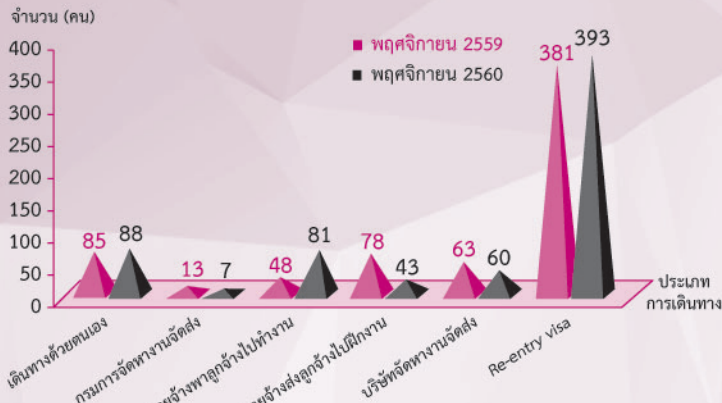


ที่มา : สำนักงานสถิติแห่งชาติ

## การเดินทางไปทำงานต่างประเทศ

แรงงานไทยใน 10 จังหวัดภาคกลางเดือนพฤศจิกายน 2560 ได้รับอนุญาตให้เดินทางไปทำงานต่างประเทศ จำนวน 672 คน เพิ่มขึ้นจากช่วงเดียวกันของปีก่อน ร้อยละ 0.60 เป็นการเดินทางไปทำงานโดยแจ้งการเดินทางด้วยตนเองมากที่สุด รองลงมา นายจ้างพาลูกจ้างไปทำงาน บริษัทจัดหางานจัดส่ง นายจ้างส่งลูกจ้างไปฝึกงาน และกรมการจัดหางานจัดส่ง ในขณะที่เดินทางไปทำงานในลักษณะ Re-entry visa จำนวน 393 คน

แผนภูมิที่ 8 จำนวนแรงงานที่ได้รับอนุญาตให้เดินทางไปทำงานต่างประเทศ  
จำแนกตามประเภทการเดินทาง เปรียบเทียบเดือนพฤศจิกายน 2560  
และเดือนพฤศจิกายน 2559



แรงงานไทยที่ได้รับอนุญาตให้เดินทางไปทำงาน มีภูมิสำเนาในกรุงเทพมหานครมากที่สุด จำนวน 279 คน คิดเป็น ร้อยละ 41.52 รองลงมา จังหวัดสมุทรปราการ ปทุมธานี นนทบุรี และพระนครศรีอยุธยา ตามลำดับ เมื่อพิจารณาประเภทการเดินทาง พบว่า เป็นการเดินทางโดยแจ้งการเดินทางด้วยตนเองมากที่สุด จำนวน 88 คน คิดเป็นร้อยละ 13.10 รองลงมา นายจ้างพาลูกจ้างไปทำงาน จำนวน 81 คน ร้อยละ 12.05 บริษัทจัดหางานจัดส่ง จำนวน 60 คน ร้อยละ 8.93 นายจ้างส่งลูกจ้างไปฝึกงาน จำนวน 43 คน ร้อยละ 6.40 และกรมการจัดหางานจัดส่ง จำนวน 7 คน ร้อยละ 1.04 เมื่อเปรียบเทียบกับช่วงเดียวกันของปีก่อนจำนวน แรงงานไทยที่เดินทางไปทำงานต่างประเทศเพิ่มขึ้น คิดเป็นร้อยละ 0.60 โดยการเดินทางไปทำงานโดยนายจ้างพาลูกจ้างไปทำงานเพิ่มขึ้น มากที่สุด เมื่อพิจารณารายจังหวัด พบว่า จังหวัดที่มีผู้เดินทางไป ทำงานต่างประเทศเพิ่มขึ้น ได้แก่ จังหวัดสมุทรปราการ ปทุมธานี อ่างทอง กรุงเทพมหานคร พระนครศรีอยุธยา และสิงห์บุรี ส่วนจังหวัดที่มีผู้เดินทางไปทำงานต่างประเทศลดลง ได้แก่ จังหวัด ชัยนาท ลพบุรี นนทบุรี และสระบุรี

สำหรับจำนวนคนหางานที่ลงทะเบียนประสงค์จะ เดินทางไปทำงานต่างประเทศที่มีภูมิสำเนาใน 10 จังหวัดภาคกลาง มีจำนวน 324 คน เป็นชาย 162 คน และหญิง 162 คน โดยเป็น ผู้ที่มีภูมิสำเนาในกรุงเทพมหานครมากที่สุด จำนวน 142 คน คิดเป็นร้อยละ 43.83 รองลงมา จังหวัดสมุทรปราการ จำนวน 48 คน ร้อยละ 14.81 จังหวัดปทุมธานี จำนวน 35 คน ร้อยละ 10.80 จังหวัดนนทบุรี จำนวน 31 คน ร้อยละ 9.57 และจังหวัด พระนครศรีอยุธยา จำนวน 22 คน ร้อยละ 6.79 เมื่อเปรียบเทียบกับช่วงเดียวกันของปีก่อนลดลง ร้อยละ 32.64

เมื่อพิจารณาระดับการศึกษาในทุกประเภทการเดินทาง พบว่า เป็นผู้ที่จบการศึกษาระดับปริญญาตรีขึ้นไปมากที่สุด จำนวน 261 คน คิดเป็นร้อยละ 38.84 รองลงมา ระดับมัธยมศึกษา จำนวน 222 คน ร้อยละ 33.04 ระดับ ปวช./ปวส./ปวท./อนุปริญญา จำนวน 97 คน ร้อยละ 14.43 และระดับประถมศึกษา จำนวน 92 คน ร้อยละ 13.69 เมื่อเปรียบเทียบกับช่วงเดียวกันของปีก่อน ผู้ที่จบการศึกษาระดับมัธยมศึกษา ระดับปริญญาตรีขึ้นไป และระดับ ปวช./ปวส./ปวท./อนุปริญญา เดินทางไปทำงานต่างประเทศ เพิ่มขึ้น ส่วนผู้ที่จบการศึกษาระดับประถมศึกษา เดินทางไปทำงาน ต่างประเทศลดลง

เมื่อพิจารณาประเทศที่แรงงานไทยเดินทางไปทำงาน พบว่า เดินทางไปทำงานในกลุ่มประเทศเอเชียมากที่สุด จำนวน

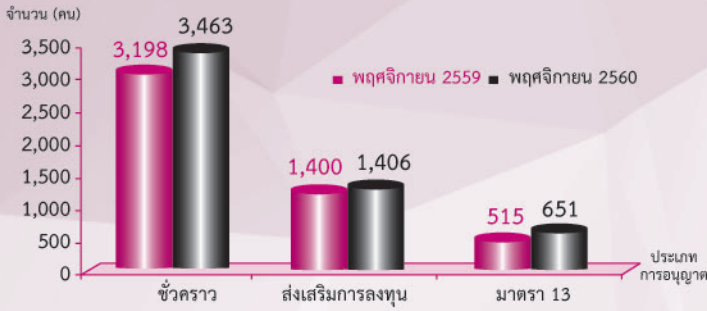
424 คน คิดเป็นร้อยละ 63.10 โดยเดินทางไปประเทศญี่ปุ่น มากที่สุด รองลงมา ไต้หวัน และอินโดนีเซีย กลุ่มประเทศ ที่แรงงานไทยเดินทางลำดับถัดมา คือ กลุ่มประเทศอเมริกาเหนือ จำนวน 89 คน ร้อยละ 13.24 เดินทางไปทำงานในประเทศ สหรัฐอเมริกามากที่สุด กลุ่มประเทศยุโรป จำนวน 79 คน ร้อยละ 11.76 เดินทางไปทำงานในประเทศรัสเซียมากที่สุด รองลงมา ประเทศอังกฤษ และอิตาลี กลุ่มประเทศตะวันออกกลาง จำนวน 66 คน ร้อยละ 9.82 เดินทางไปทำงานประเทศสหรัฐอเมริกา ออสเตรเลียมากที่สุด รองลงมา ประเทศบาห์เรน และประเทศคูเวต สำหรับประเทศที่มีแรงงานไทยใน 10 จังหวัด ภาคกลาง เดินทาง ไปทำงานมาก 5 อันดับ ได้แก่ ประเทศญี่ปุ่น สหรัฐอเมริกา ไต้หวัน อินโดนีเซีย และอินเดีย ตามลำดับ ส่วนประเภทอาชีพที่แรงงานไทย ทำงานมาก คือ นวดแผนโบราณ รองลงมา วิศวกร กู้ก พนักงาน เสรีชีพ พนักงานทั่วไป แม่บ้าน ผลิตภัณฑ์โลหะ หัวหน้างาน ทั่วไป โพรแมน และคนงานทั่วไป ตามลำดับ

## การทำงานของคนต่างด้าว

คนต่างด้าวที่ได้รับอนุญาตให้ทำงานใหม่ใน 10 จังหวัด ภาคกลาง เดือนพฤศจิกายน 2560 มีจำนวนทั้งสิ้น 5,520 คน จำแนกเป็นประเภทชั่วคราว จำนวน 3,463 คน ประเภทส่งเสริม การลงทุน จำนวน 1,406 คน และประเภทมาตรา 13 (เฉพาะ ชนกลุ่มน้อย) จำนวน 651 คน โดยสัญชาติที่ได้รับอนุญาตให้ ทำงานใหม่มากที่สุด คือ ญี่ปุ่น จำนวน 1,056 คน คิดเป็นร้อยละ 19.13 รองลงมาได้แก่ จีน ฟิลิปปินส์ อินเดีย และอังกฤษ ตามลำดับ เมื่อพิจารณาประเภทอาชีพ พบว่า ผู้จัดการ ได้รับอนุญาตมากที่สุด จำนวน 1,997 คน คิดเป็นร้อยละ 36.18 รองลงมา ผู้ประกอบ วิชาชีพด้านต่าง ๆ จำนวน 1,591 คน ร้อยละ 28.82 ช่างเทคนิค สาขาต่าง ๆ จำนวน 792 คน ร้อยละ 14.35 และอาชีพงานพื้นฐาน จำนวน 425 คน ร้อยละ 7.70 โดยอาชีพที่ได้รับอนุญาตมาก 5 อันดับ ได้แก่ ผู้จัดการฝ่ายอื่น ๆ ที่มีได้จัดประเภทไว้ รองลงมา ผู้จัดการฝ่ายบริหารทั่วไป ผู้จัดการฝ่ายการตลาด แรงงานใน ด้านการผลิตต่างๆ และผู้บริหารระดับสูงของหน่วยงานเอกชน เมื่อพิจารณาอาชีพในแต่ละสัญชาติ พบว่า ญี่ปุ่น และจีน ส่วนใหญ่ จะทำงานในอาชีพ ผู้จัดการ ผู้ประกอบวิชาชีพด้านต่าง ๆ และ ช่างเทคนิคสาขาต่าง ๆ อินเดีย อังกฤษ และอเมริกัน ส่วนใหญ่ จะทำงานในอาชีพ ผู้จัดการ และผู้ประกอบวิชาชีพด้านต่าง ๆ ฟิลิปปินส์ ส่วนใหญ่จะทำงานในอาชีพ ผู้ประกอบวิชาชีพด้านต่าง ๆ คนต่างด้าวที่ได้รับอนุญาตให้ทำงานจบการศึกษาระดับปริญญาตรี มากที่สุด จำนวน 1,981 คน คิดเป็นร้อยละ 35.89 สำหรับจังหวัด ที่มีคนต่างด้าวได้รับอนุญาตให้ทำงานใหม่มากที่สุด คือ กรุงเทพมหานคร จำนวน 4,461 คน คิดเป็นร้อยละ 80.82 รองลงมา จังหวัด พระนครศรีอยุธยา สมุทรปราการ นนทบุรี และปทุมธานี ตามลำดับ

เมื่อเปรียบเทียบกับช่วงเดียวกันของปีก่อน คนต่างด้าว ที่ได้รับอนุญาตให้ทำงานเพิ่มขึ้น คิดเป็นร้อยละ 7.96 โดยเพิ่มขึ้น ทั้งในประเภทชั่วคราว ประเภทส่งเสริมการลงทุน และประเภท มาตรา 13 (เฉพาะชนกลุ่มน้อย) เมื่อพิจารณาตามประเภทอาชีพ พบว่า เกือบทุกประเภทอาชีพ คนต่างด้าวขออนุญาตทำงานใหม่ เพิ่มขึ้น ยกเว้น ช่างเทคนิคสาขาต่าง ๆ และผู้ปฏิบัติงานในโรงงาน เมื่อพิจารณาสัญชาติ พบว่า คนต่างด้าวสัญชาติ จีน อังกฤษ และ อินเดีย ได้รับอนุญาตให้ทำงานใหม่เพิ่มขึ้น ส่วนคนต่างด้าวสัญชาติ ญี่ปุ่น และฟิลิปปินส์ ได้รับอนุญาตให้ทำงานใหม่ลดลง

แผนภูมิที่ 9 แสดงจำนวนการอนุญาตให้คนต่างด้าวทำงานใหม่ จำแนกตามประเภทการอนุญาต เปรียบเทียบเดือนพฤศจิกายน 2560 และเดือนพฤศจิกายน 2559

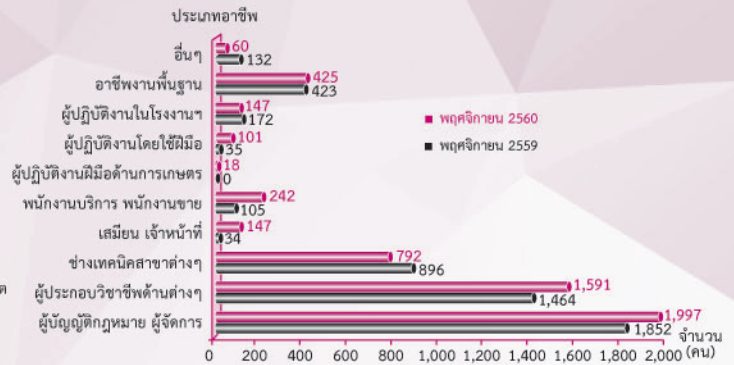


## ภาวะการลงทุน

การลงทุนใน 10 จังหวัดภาคกลางเดือนพฤศจิกายน 2560 มีจำนวนโรงงานที่ได้รับอนุญาตให้เปิดกิจการใหม่จำนวน 90 แห่ง เพิ่มขึ้นร้อยละ 5.88 จำนวนเงินลงทุน 7,001.83 ล้านบาท เพิ่มขึ้นร้อยละ 1.08 และการจ้างงาน จำนวน 3,889 คน เพิ่มขึ้นร้อยละ 58.73 เมื่อเทียบกับช่วงเดียวกันของปีก่อน โดยจังหวัดสมุทรปราการมีจำนวนโรงงานขอเปิดกิจการใหม่มากที่สุด

อุตสาหกรรมที่มีโรงงานขออนุญาตเปิดกิจการใหม่มากที่สุด คือ อุตสาหกรรมผลิตภัณฑ์โลหะ โลหะขั้นมูลฐาน เครื่องจักร เครื่องใช้ไฟฟ้า และยานพาหนะ มีจำนวน 25 แห่ง คิดเป็นร้อยละ 27.78 จากจำนวนโรงงานที่ขออนุญาตเปิดกิจการใหม่ทั้งหมด เงินลงทุน จำนวน 2,541.74 ล้านบาท และมีการจ้างงานจำนวน 1,626 คน และอุตสาหกรรมเคมีภัณฑ์ ปิโตรเลียม กระดาษ การพิมพ์ ผลิตภัณฑ์ยาง และพลาสติก มีโรงงาน จำนวน 24 แห่ง คิดเป็นร้อยละ 26.67 เงินลงทุน 2,339.69 ล้านบาท และมีการจ้างงาน 483 คน เมื่อพิจารณาตามหมวดอุตสาหกรรม พบว่า อุตสาหกรรมผลิตโลหะ มีจำนวนโรงงานขออนุญาตเปิดกิจการใหม่มากที่สุด คิดเป็นร้อยละ 14.44 รองลงมา ได้แก่ อุตสาหกรรมอาหาร และอุตสาหกรรมยางและผลิตภัณฑ์ยาง ส่วนหมวดอุตสาหกรรม

แผนภูมิที่ 10 แสดงจำนวนการอนุญาตให้คนต่างด้าวทำงานใหม่ จำแนกตามประเภทอาชีพ เปรียบเทียบเดือนพฤศจิกายน 2560 และเดือนพฤศจิกายน 2559



ที่มีการจ้างงานมากที่สุด คือ อุตสาหกรรมอาหาร คิดเป็นร้อยละ 24.43 รองลงมา ได้แก่ อุตสาหกรรมผลิตภัณฑ์โลหะ อุตสาหกรรมเครื่องใช้ไฟฟ้าและอุปกรณ์ และอุตสาหกรรมยานพาหนะและอุปกรณ์รวมทั้งการซ่อมยานพาหนะและอุปกรณ์

เมื่อเปรียบเทียบกับช่วงเดียวกันของปีก่อนมีจำนวนโรงงานที่ขออนุญาตเปิดกิจการใหม่เพิ่มขึ้น คิดเป็นร้อยละ 5.88 จำนวนเงินลงทุนเพิ่มขึ้น ร้อยละ 1.08 และการจ้างงานเพิ่มขึ้น ร้อยละ 58.73 โดยประเภทอุตสาหกรรมที่มีจำนวนโรงงาน เงินลงทุน และการจ้างงานเพิ่มขึ้น ได้แก่ อุตสาหกรรมอาหาร เครื่องดื่ม และผลิตภัณฑ์จากพืช อุตสาหกรรมแปรรูปไม้ ผลิตภัณฑ์จากไม้ เครื่องเรือน เครื่องตกแต่งในอาคารและผลิตภัณฑ์โลหะ และ อุตสาหกรรมเคมีภัณฑ์ ปิโตรเลียม กระดาษ การพิมพ์ ผลิตภัณฑ์ยาง และพลาสติก

เมื่อพิจารณารายจังหวัด พบว่า จังหวัดที่มีโรงงานขออนุญาตเปิดกิจการใหม่มากที่สุด คือจังหวัดสมุทรปราการ คิดเป็นร้อยละ 28.89 เมื่อเปรียบเทียบกับช่วงเดียวกันของปีก่อนจังหวัดที่มีการจ้างงานเพิ่มขึ้น ได้แก่ จังหวัดปทุมธานี พระนครศรีอยุธยา สระบุรี ชัยนาท และสิงห์บุรี ส่วนจังหวัดที่มีการจ้างงานลดลง ได้แก่ จังหวัดนนทบุรี สมุทรปราการ กรุงเทพมหานคร ลพบุรี และอ่างทอง

ตารางแสดงการลงทุนใหม่ในอุตสาหกรรม จำแนกตามจำนวนโรงงาน จำนวนเงินลงทุน และการจ้างงาน ใน 10 จังหวัดภาคกลาง เปรียบเทียบเดือนพฤศจิกายน 2560 และเดือนพฤศจิกายน 2559

อุตสาหกรรม	พฤศจิกายน 2559			พฤศจิกายน 2560		
	โรงงาน (แห่ง)	เงินลงทุน (ล้านบาท)	การจ้างงาน (คน)	โรงงาน (แห่ง)	เงินลงทุน (ล้านบาท)	การจ้างงาน (คน)
อาหาร เครื่องดื่ม และผลิตภัณฑ์จากพืช	7	326.36	229	15	1,049.69	1,003
สิ่งทอ เครื่องแต่งกาย ผลิตหนังสัตว์ และผลิตภัณฑ์จากหนังสัตว์	4	67.60	109	3	61.06	159
แปรรูปไม้ ผลิตภัณฑ์จากไม้ เครื่องเรือน เครื่องตกแต่งในอาคารและผลิตภัณฑ์โลหะ	6	94.54	84	8	552.29	231
เคมีภัณฑ์ ปิโตรเลียม กระดาษ การพิมพ์ ผลิตภัณฑ์ยาง และพลาสติก	13	923.27	334	24	2,339.69	483
ผลิตภัณฑ์โลหะ โลหะขั้นมูลฐาน เครื่องจักร เครื่องใช้ไฟฟ้า และยานพาหนะ	26	2,064.01	883	25	2,541.74	1,626
การผลิตอื่นๆ	29	3,451.58	811	15	457.36	387
รวมทั้งสิ้น	85	6,927.35	2,450	90	7,001.83	3,889

ที่มา : กรมโรงงานอุตสาหกรรม

## เรียนรู้ ปรับตัว ท้าทาย 6 เทรนด์ การทำงานในยุคดิจิทัล

ยุคไทยแลนด์ 4.0 มาถึงแล้ว นานี่ที่เราคงไม่อาจปฏิเสธบทบาทของเทคโนโลยีที่เข้ามามีอิทธิพลต่อการใช้ชีวิตในทุกด้าน โดยเฉพาะการทำงานในยุคปัจจุบันที่กำลังเกิดการเปลี่ยนแปลงไปอย่างมาก ในรูปแบบที่กลายเป็นดิจิทัลมากขึ้น ข้อมูลต่าง ๆ ต้องเชื่อมโยงถึงกันได้ connect กันได้ทุกที่ ทุกเวลา ส่งผลให้การ ทำงานของเราไม่จำกัดอยู่แต่ภายในออฟฟิศดังที่เคยเป็นมา โดยมีเทคโนโลยีเข้ามาเป็นตัวช่วยในการทำงานเกือบทุกขั้นตอน

และช่วยให้การทำงานมีประสิทธิภาพมากขึ้นกว่าที่ผ่านมา จะพาคคนทำงานไปตามติดความเคลื่อนไหว เพื่อก้าวให้ทัน 6 แนวโน้มสำคัญของการทำงานในอนาคตที่จะพลิกโฉมหน้า และปรับเปลี่ยนรูปแบบการทำงานของเราให้ไม่เหมือนเดิมอีกต่อไป

1. ทำงานได้ทุกที่ทุกเวลา บนสมาร์ตโฟนและอุปกรณ์พกพา เครื่องคอมพิวเตอร์ PC กำลังจะกลายเป็นอุปกรณ์ล้ำสมัยภายในออฟฟิศ เพราะตั้งแต่ ค.ศ. 2015 เป็นต้นมา คนทำงาน

จำนวนมากใช้สมาร์ทโฟนหรือแท็บเล็ตในการทำงานมากขึ้นส่งผลให้  
สมาร์ทโฟนมีอัตราการเติบโตในการใช้งานมากกว่าเครื่องคอมพิวเตอร์  
PC คนทำงานเริ่มหันมาใช้อุปกรณ์ที่สามารถพกพาไปไหนมาไหนได้  
เพื่อความคล่องตัวในการทำงานมากขึ้น และรูปแบบการทำงาน  
ดังที่ว่ามานี้กำลังเปลี่ยนโฉมหน้าของการทำงานในอนาคต  
ด้วยคุณสมบัติของสมาร์ทโฟนในปัจจุบันที่มีความครบครันพอ ๆ กับ  
เครื่องคอมพิวเตอร์ PC แถมในอนาคตอันใกล้ บริษัทและองค์กร  
ต่าง ๆ ก็มีแนวโน้มจะหันมาใช้อุปกรณ์ที่พกพาไปไหนมาไหน  
ได้สะดวกในการทำงาน เพื่อลดต้นทุนด้านไอทีขององค์กรอีกด้วย

## 2. โลกาภิวัตน์ช่วยเชื่อมต่อโลกของธุรกิจแบบไม่มีขีดจำกัด

โลกาภิวัตน์ช่วยย่อโลกให้เล็กลง อะไร ๆ ก็เชื่อมโยงถึงกัน  
ได้ง่ายมากขึ้นกว่าแต่ก่อน แม้จะอยู่ห่างไกลกันคนละมุมโลกก็ตาม  
ในยุคที่ผู้คนสามารถติดต่อสื่อสารกันได้รวดเร็ว โลกของธุรกิจก็  
สามารถขยายกิจกรรมและการดำเนินงานต่าง ๆ ได้อย่างไร้ขีดจำกัด  
เช่นกัน การทำธุรกิจจึงก้าวสู่ยุคคอมพิวเตอร์อย่างเต็มตัวและแพร่หลาย  
ไปทั่วโลก ซึ่งการที่องค์กรจะก้าวสู่การเป็นอีคอมเมิร์ซได้ก็ต้อง  
อาศัยเทคโนโลยีและเครื่องมือในการทำงานที่มีประสิทธิภาพ  
สามารถขจัดปัญหาด้านระยะทาง และเชื่อมต่อทุกฟังก์ชันทางธุรกิจ  
เข้าด้วยกันได้ พร้อมทั้งช่วยให้ทีมงานที่อยู่กระจัดกระจายกันหลาย  
ประเทศทำงานร่วมกันได้อย่างมีประสิทธิภาพโดยมีเทคโนโลยี  
เป็นตัวช่วยอำนวยความสะดวก

## 3. “คลาวด์” คือหัวใจของการทำงานร่วมกัน

ระบบการประมวลผลและการจัดเก็บข้อมูลบนฐานข้อมูล  
ออนไลน์ ในรูปแบบ “คลาวด์” จะเข้ามามีบทบาทในการเป็น  
ศูนย์กลางของการทำงานร่วมกัน ช่วยให้ทุกคนในองค์กรสามารถ  
เข้าถึงแหล่งข้อมูลในการทำงาน ทั้งในส่วนขององค์กรที่สามารถ  
เฝ้าดูการทำงานจากระยะไกล และในส่วนของทีมงานที่สามารถ  
โต้ตอบกันได้ดีด้วยการทำงานร่วมกันผ่านทางวิดีโอ ช่วยลดปัญหา  
ด้านต้นทุนและระยะเวลาในการเดินทางไปประชุมร่วมกันได้  
อย่างมาก นอกจากนี้คลาวด์ยังเข้ามาเพิ่มศักยภาพในการประมวล  
และวิเคราะห์ข้อมูลจำนวนมหาศาลได้แบบ Real-time ช่วยให้  
องค์กรสามารถนำข้อมูลเหล่านั้นไปใช้เพื่อพัฒนาธุรกิจได้รวดเร็ว  
ค้นหาข้อมูลต่าง ๆ ได้ทันใจ และมีความหลากหลายของข้อมูลมากขึ้น

## 4. การทำงานร่วมกับอุปกรณ์อัจฉริยะ

ยุค 4.0 เป็นยุคที่กำลังจะเปลี่ยนให้อุปกรณ์ธรรมดา ๆ  
รอบตัวของเราไม่เหมือนเดิมอีกต่อไปด้วยเทคโนโลยี Internet of  
Thing (IoT) ที่จะช่วยยกระดับอุปกรณ์ต่าง ๆ ให้มีความเป็นอัจฉริยะ

มากขึ้น กลายเป็นสิ่งที่สามารถเก็บข้อมูล ได้ตอบ หรือ ช่วยให้เรา  
ดำเนินการอย่างใดอย่างหนึ่งได้โดยอัตโนมัติ ตามคำสั่งที่มีการตั้ง  
โปรแกรมเอาไว้ ทำให้ลักษณะการทำงานในอนาคตจะลดการพึ่งพา  
แรงงานจากมนุษย์ลงได้อย่างมาก และคนทำงานจะต้องปรับบทบาท  
มาเป็นผู้ควบคุมการทำงานของอุปกรณ์อัจฉริยะเหล่านี้ทดแทน  
การใช้แรงงานเพียงอย่างเดียว

## 5. ประโยชน์มหาศาลจากแหล่งข้อมูล Big Data

ข้อมูลทุกสิ่งทุกอย่างขององค์กร เป็นข้อมูลขนาดใหญ่  
ที่เรียกว่า Big Data ซึ่งทั้งหมดเป็นข้อมูลดิบที่สามารถนำมาวิเคราะห์  
และบริหารจัดการให้เป็นระบบได้ด้วยเทคโนโลยีสมัยใหม่ ช่วยให้  
องค์กรและคนทำงานสามารถดึงข้อมูลมาใช้ได้ทุกเมื่อที่ต้องการ  
ทั้งข้อมูลภายในองค์กร ข้อมูลจากโซเชียลเน็ตเวิร์ค วิดีโอ และ  
ภาพบนฐานข้อมูลออนไลน์ ซึ่งแหล่งข้อมูลทั้งหลายเหล่านั้น สามารถ  
เรียนรู้เกี่ยวกับลูกค้า บอกความต้องการของลูกค้าได้ เพื่อใช้แหล่ง  
ข้อมูล Big data นี้ให้ประโยชน์ทั้งในด้านการวางแผนธุรกิจ การวิเคราะห์  
ลูกค้า และการคาดการณ์แนวโน้มต่าง ๆ และส่งต่อแต่สิ่งที่ลูกค้า  
ต้องการจริง ๆ เท่านั้น

## 6. มีซอฟต์แวร์เพื่อการทำงานที่ยืดหยุ่นและคล่องตัว

การดำเนินงานขององค์กรยุคใหม่ต้องมีความยืดหยุ่นและ  
คล่องตัวมากขึ้นกว่าเดิม โดยเน้นให้คนทำงานทุกคนสามารถใช้  
ประโยชน์จากเครื่องมือและเทคโนโลยีที่ช่วยอำนวยความสะดวก  
ในการทำงานร่วมกันได้ การพัฒนาซอฟต์แวร์และโปรแกรมต่าง ๆ  
เพื่อการทำงานในองค์กรจึงต้องเปิดกว้างสำหรับบุคลากรทุก  
ระดับมากขึ้น เพื่อเพิ่มความคล่องตัวและความยืดหยุ่นในระบบ  
และกระบวนการทำงาน ผลักดันให้เกิดการมีส่วนร่วมภายในองค์กร  
อย่างแท้จริง เพิ่มศักยภาพของคน และเพิ่มประสิทธิผลของความ  
สำเร็จ แนวโน้มการทำงานในยุคดิจิทัลเป็นสิ่งที่คนทำงานทุกคน  
ไม่อาจมองข้าม ต้องมีการเรียนรู้เทคโนโลยีใหม่ ปรับตัว และเปลี่ยน  
วิธีการทำงานให้สอดคล้องกับการเปลี่ยนแปลงที่เกิดขึ้นอยู่เสมอ  
เพราะเทคโนโลยีสามารถช่วยให้การทำงานยุคใหม่ มีความสะดวก  
รวดเร็ว เชื่อมโยงถึงกันได้มากขึ้น และเพิ่มโอกาสในความสำเร็จ  
มากขึ้นกว่าแต่ก่อน ที่เหลือก็ขึ้นอยู่กับคนทำงานของเรา ๆ นี้เองว่า  
จะสามารถดึงศักยภาพของเรา ผสมผสานกับการประยุกต์ใช้  
เทคโนโลยีใหม่ ๆ ให้เกิดผลดีต่อการทำงานและองค์กรได้มากน้อย  
เพียงใด เรียนรู้สิ่งใหม่ไม่หยุดนิ่ง แล้วประยุกต์ใช้ให้เกิดประโยชน์  
สูงสุด การทำงานในอนาคตย่อม work และ win ได้อย่างแน่นอน

ที่มา : [www.jobsDB.com](http://www.jobsDB.com) by vimonmass on December 18, 2017.



กองบริหารข้อมูลกลางองงาน  
กมการจาดหางาน  
ถนนมิตรไมตรี กรุงเทพฯ 10400  
ที so 0304/พิศษ

ชำระค่าฝากส่งเป็นรายเดือน  
ใบอนุญาตที่ 65/2551  
ไปรษณีย์โทรเลขสามเสน