



กรมการจัดหางาน

จ.ร.ล.ร.

สถานการณ์ตลาดแรงงานภาคกลาง Central Labour Market Situation

ปีที่ 10 ฉบับที่ 1 ประจำเดือนมกราคม 2561

กองบริหารข้อมูลตลาดแรงงาน <http://www.doe.go.th/lmia>

กรุงเทพมหานคร ~ สมุทรปราการ ~ นนทบุรี ~ ปทุมธานี ~ พระนครศรีอยุธยา ~ ชัยนาท ~ ลพบุรี ~ สระบุรี ~ สิงห์บุรี ~ อ่างทอง

สาขาอุตสาหกรรมที่มีความต้องการ แรงงานเพิ่มขึ้นมาก

- การขายส่งยกเว้นยานยนต์และจักรยานยนต์
- กิจกรรมการจัดทำโปรแกรมคอมพิวเตอร์
- ที่พักแรม

บทบรรณาธิการ....

สถานการณ์ตลาดแรงงานภาคกลางเดือนธันวาคม 2560 ความต้องการแรงงานโดยรวมลดลง ร้อยละ 15.58 สาขาอุตสาหกรรมที่มีความต้องการแรงงานเพิ่มขึ้นมากที่สุด คือ การขายส่งยกเว้นยานยนต์และจักรยายนยนต์ การเดินทางไปทำงานต่างประเทศเพิ่มขึ้น ร้อยละ 1.01 ในขณะที่การอนุญาตให้คนต่างด้าวทำงานใหม่เพิ่มขึ้น ร้อยละ 20.21 สำหรับภาวะการลงทุน จำนวนโรงงานขออนุญาตเปิดกิจการใหม่ลดลง ร้อยละ 25.51 ส่วนการจ้างงานลดลง ร้อยละ 36.81

ท้ายสุดขอแนะนำเสนอบทความเรื่อง มาทำความเข้าใจกับคนทำงานยุคใหม่ ที่อาจไม่ได้เป็นอย่างที่คิด หากท่านมีข้อคิดเห็น หรือข้อเสนอแนะ สามารถติดต่อได้ที่

e-mail : lmi@doe.go.th
หรือ lmicenter@windowslive.com

คน: พู้จัดทำ.....

อำนวยการโดย : ผู้อำนวยการกองบริหารข้อมูลตลาดแรงงาน
จัดทำโดย : ศูนย์บริหารข้อมูลตลาดแรงงาน
กองบริหารข้อมูลตลาดแรงงาน
กรมการจัดหางาน ถนนมิตรไมตรี
ดินแดง กรุงเทพมหานคร 10400
เว็บไซต์ : <http://www.doe.go.th/lmia>

CONTENTS สารบัญ

CHAPTER : EMPLOYMENT STATISTICS IN THE CENTRAL OF THAILAND DECEMBER 2017	2
ภาวะความต้องการแรงงานภาคกลาง เดือนธันวาคม 2560	3
ภาวะการมีงานทำและอัตราการว่างงาน	5
การเดินทางไปทำงานต่างประเทศ	5
การทำงานของคนต่างด้าว	6
ภาวะการลงทุน	7
มาทำความเข้าใจกับคนทำงานยุคใหม่ ที่อาจไม่ได้เป็นอย่างที่คิด	8

วัตถุประสงค์.....

เพื่อเผยแพร่สถานการณ์ตลาดแรงงานภาคกลาง บทความและผลงานวิจัยที่น่าสนใจ

มาตรฐานทางคุณธรรมและจริยธรรม ของเจ้าหน้าที่กรมการจัดหางาน...

- ข้อ 1 ปฏิบัติงานด้วยความซื่อสัตย์มีคุณธรรม และเสมอภาค
- ข้อ 2 ให้บริการด้วยความเต็มใจ รวดเร็วและประทับใจ
- ข้อ 3 มีมนุษยสัมพันธ์ ชยัน อดทน สามัคคี มีวินัย
- ข้อ 4 พัฒนาตนเองและหน่วยงาน สรรค์สร้างสังคม
- ข้อ 5 ศรีภรรยาภักษากียธติ และศักดิ์ศรีของหน่วยงาน

CHAPTER : EMPLOYMENT STATISTICS IN THE CENTRAL OF THAILAND DECEMBER 2017

TABLE 1 JOB VACANCIES, BY LEVEL OF EDUCATION, DECEMBER 2016 AND 2017

EDUCATION	DECEMBER 2016	DECEMBER 2017	% Δ
ELEMENTARY AND UNDER	1,529	1,531	0.13
SECONDARY	3,617	2,893	-20.02
CERTIFICATE OF VOCATION EDUCATION	1,792	1,513	-15.57
DEPLOMA OF VOCATION EDUCATION	1,521	1,327	-12.75
DIPLOMA	567	532	-6.17
BACHELOR	1,491	1,061	-28.84
MASTER UPPER	42	57	35.71
TOTAL	10,559	8,914	-15.58

TABLE 3 NUMBER OF NEW MIGRANT WORKERS WHO RECEIVED WORKPERMIT BY TYPE OF PERMISSION IN THE CENTRAL, DECEMBER 2016 AND 2017

TYPE OF PERMISSION	DECEMBER 2016	DECEMBER 2017	% Δ
GENERAL	2,767	3,293	19.01
UNDER BOI AND OTHER LAWS	1,117	1,058	-5.28
MINORITY GROUP	332	717	115.96
TOTAL	4,216	5,068	20.21

TABLE 2 NUMBER OF THAI WORKERS WORKING OVERSEAS BY SENDING AGENCIES IN THE CENTRAL, DECEMBER 2016 AND 2017

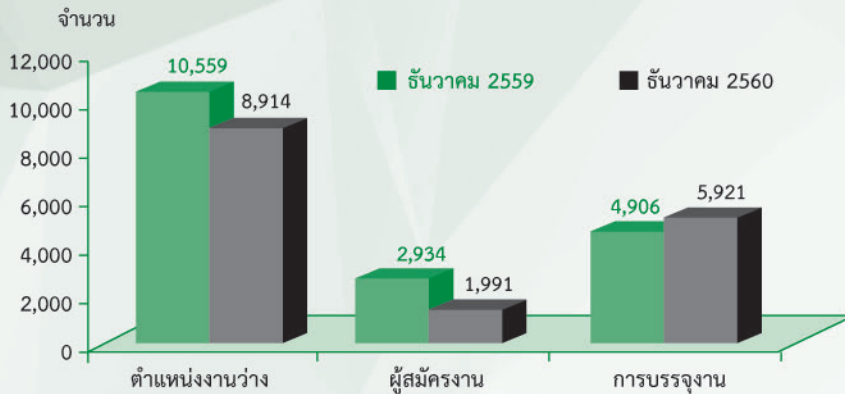
SENDING AGENCIES	DECEMBER 2016	DECEMBER 2017	% Δ
SELF ARRANGMENT	74	75	1.35
DEPT OF EMPLOYMENT	13	7	-46.15
TAKING WORKERS OVERSEAS FOR WORKING	59	104	76.27
SENDING WORKERS OVERSEAS FOR TRAINING	52	54	3.85
RECRUITMENT AGENCIES	57	38	-33.33
RE-ENTRY	337	320	-5.04
TOTAL	592	598	1.01



ภาวะความต้องการแรงงานภาคกลาง เดือนธันวาคม 2560

สถานการณ์ตลาดแรงงานภาคกลางเดือนธันวาคม 2560 พบว่า มีความต้องการแรงงาน จำนวน 8,914 อัตรา สาขาอุตสาหกรรมที่มีความต้องการแรงงานเพิ่มขึ้นมาก คือ การขายส่งยกเว้นยานยนต์และจักรยานยนต์ กิจกรรมการจัดทำโปรแกรมคอมพิวเตอร์ และที่พักแรม

แผนภูมิที่ 1 แสดงความต้องการแรงงาน ผู้สมัครงาน และการบรรจุงาน เปรียบเทียบเดือนธันวาคม 2560 และเดือนธันวาคม 2559



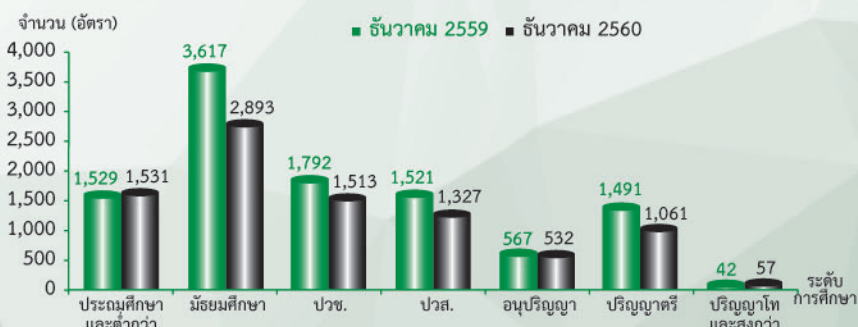
ความต้องการแรงงาน อุตสาหกรรมที่มีความต้องการแรงงานมากที่สุด คือ อุตสาหกรรมการผลิต มีความต้องการแรงงาน จำนวน 2,981 อัตรา คิดเป็นร้อยละ 33.44 รองลงมา การขายส่ง การขายปลีก จำนวน 2,370 อัตรา ร้อยละ 26.59 กิจกรรมการบริหารและการบริการสนับสนุน จำนวน 828 อัตรา ร้อยละ 9.29 ที่พักแรมและบริการด้านอาหาร จำนวน 690 อัตรา ร้อยละ 7.74 เมื่อเปรียบเทียบกับช่วงเดียวกันของปีก่อน ความต้องการแรงงานลดลง ร้อยละ 15.58 สำหรับสาขาอุตสาหกรรมที่มีความต้องการแรงงานมาก 5 อันดับ ได้แก่ การขายส่งยกเว้นยานยนต์และจักรยานยนต์ การขายปลีกยกเว้นยานยนต์และจักรยานยนต์ การผลิตผลิตภัณฑ์คอมพิวเตอร์ อิเล็กทรอนิกส์ การผลิตผลิตภัณฑ์อาหาร และการบริการด้านอาหารและเครื่องดื่ม

เมื่อพิจารณารายจังหวัด พบว่า กรุงเทพมหานคร มีความต้องการแรงงานมากที่สุด รองลงมา จังหวัดพระนครศรีอยุธยา และจังหวัดปทุมธานี เมื่อพิจารณาระดับการศึกษา พบว่า เป็นความต้องการผู้ที่จบการศึกษาระดับมัธยมศึกษามากที่สุด จำนวน 2,893 อัตรา คิดเป็นร้อยละ 32.45 รองลงมา ระดับประถมศึกษาและต่ำกว่า จำนวน 1,531 อัตรา ร้อยละ 17.18 และระดับ ปวช. จำนวน 1,513 อัตรา ร้อยละ 16.97 เมื่อพิจารณาอายุ พบว่า ต้องการแรงงานผู้ที่มีอายุระหว่าง 18-24 ปี มากที่สุด จำนวน 3,696 อัตรา คิดเป็นร้อยละ 41.46 รองลงมา ผู้ที่มีอายุระหว่าง 25-29 ปี จำนวน 2,230 อัตรา ร้อยละ 25.02 และผู้ที่มีอายุระหว่าง 30-39 ปี จำนวน 1,624 อัตรา ร้อยละ 18.22

แผนภูมิที่ 2 แสดงสาขาอุตสาหกรรมที่มีความต้องการแรงงานมาก เปรียบเทียบเดือนธันวาคม 2560 และเดือนธันวาคม 2559



แผนภูมิที่ 3 แสดงความต้องการแรงงาน จำแนกตามระดับการศึกษา เปรียบเทียบเดือนธันวาคม 2560 และเดือนธันวาคม 2559



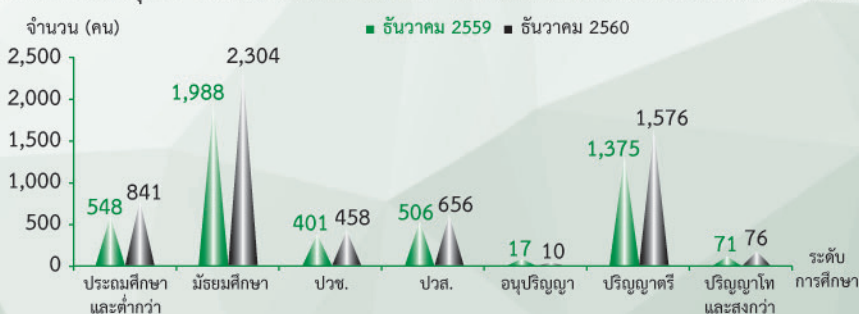
เมื่อพิจารณาประเภทอาชีพ พบว่า อาชีพงานพื้นฐาน มีความต้องการแรงงานมากที่สุด จำนวน 2,837 อัตรา คิดเป็นร้อยละ 31.83 รองลงมา พนักงานบริการ พนักงานขายในร้านค้าและตลาด จำนวน 1,785 อัตรา ร้อยละ 20.02 เสมียนเจ้าหน้าที่ จำนวน 1,428 อัตรา ร้อยละ 16.02 ช่างเทคนิคต่าง ๆ จำนวน 1,239 อัตรา ร้อยละ 13.90 และผู้ปฏิบัติงานโดยใช้ฝีมือในธุรกิจต่าง ๆ จำนวน 557 อัตรา ร้อยละ 6.25 เมื่อเปรียบเทียบกับช่วงเดียวกันของปีก่อนเกือบทุกประเภทอาชีพมีความต้องการแรงงานลดลง โดยอาชีพงานพื้นฐานมีความต้องการแรงงานลดลงมากที่สุด เมื่อพิจารณาสาขาอาชีพย่อยที่มีความต้องการแรงงานมาก ได้แก่

- หมวดผู้บัญญัติกฎหมาย ผู้จัดการ สาขาอาชีพที่ต้องการแรงงานมาก คือ ผู้จัดการทั่วไปด้านภัตตาคารและโรงแรม ผู้จัดการฝ่ายการเงินและบริหาร และผู้จัดการฝ่ายขายและการตลาด
- ผู้ประกอบวิชาชีพด้านต่าง ๆ สาขาอาชีพที่ต้องการแรงงานมาก คือ ผู้ประกอบวิชาชีพทางธุรกิจ วิศวกรโยธา และวิศวกรไฟฟ้า
- ช่างเทคนิคและผู้ปฏิบัติงานที่เกี่ยวข้อง สาขาอาชีพที่ต้องการแรงงานมาก คือ ตัวแทนฝ่ายขายด้านเทคนิคและการค้า ผู้ตรวจสอบด้านความปลอดภัย สุขภาพและคุณภาพผลิตภัณฑ์ และเจ้าหน้าที่บัญชี
- เสมียนเจ้าหน้าที่ สาขาอาชีพที่ต้องการแรงงานมาก คือ เจ้าหน้าที่สำนักงาน เจ้าหน้าที่คลังสินค้า และเจ้าหน้าที่เก็บเงิน และเจ้าหน้าที่ขายตัว
- พนักงานบริการ พนักงานขายในร้านค้าและตลาด สาขาอาชีพที่ต้องการแรงงานมาก คือ พนักงานขายของหน้าร้านและพนักงานสาธิตสินค้า แม่บ้านและผู้ปฏิบัติงานที่เกี่ยวข้อง และพนักงานบริการอาหารและเครื่องดื่ม
- ผู้ปฏิบัติงานฝีมือด้านการเกษตรและประมง สาขาอาชีพที่ต้องการแรงงานมากคือ ผู้เพาะปลูกพืชสวนและพืชในเรือนเพาะชำและผู้เลี้ยงสัตว์เพื่อการค้าและผู้ปฏิบัติงานอื่น ๆ ที่เกี่ยวข้อง
- ผู้ปฏิบัติงานโดยใช้ฝีมือในธุรกิจต่าง ๆ สาขาอาชีพที่ต้องการแรงงานมากคือ ช่างไฟฟ้าอาคารและอุปกรณ์ไฟฟ้า ช่างเชื่อมและช่างตัดโลหะ ช่างเครื่องและช่างปรับแต่งเครื่องจักรกลทางการเกษตรหรืออุตสาหกรรม
- ผู้ปฏิบัติงานในโรงงาน ผู้ควบคุมเครื่องจักรและผู้ปฏิบัติงานด้านการประกอบ สาขาอาชีพที่ต้องการแรงงานมาก คือผู้ขับรถยนต์ รถรับจ้างและรถตู้ ผู้ประกอบอุปกรณ์อิเล็กทรอนิกส์ และผู้ควบคุมเครื่องจักรและอุปกรณ์แปรรูปโลหะต่าง ๆ
- อาชีพงานพื้นฐาน สาขาอาชีพที่ต้องการแรงงานมาก คือ แรงงานบรรจุผลิตภัณฑ์ แรงงานด้านการประกอบ และพนักงานรับส่งเอกสาร พนักงานขนส่งสัมภาระและพนักงานขนส่งสินค้าอื่น ๆ

ผู้สมัครงาน มีจำนวน 1,991 คน เป็นชาย จำนวน 955 คน และหญิง จำนวน 1,036 คน กรุงเทพมหานคร มีจำนวนผู้สมัครงานมากที่สุด รองลงมา จังหวัดลพบุรี และจังหวัดสระบุรี ส่วนใหญ่ จบการศึกษาระดับมัธยมศึกษา คิดเป็นร้อยละ 45.61 รองลงมา จบการศึกษาระดับปริญญาตรี ร้อยละ 20.09 ระดับประถมศึกษา และต่ำกว่า ร้อยละ 15.62 ระดับ ปวส. ร้อยละ 9.39 และระดับ ปวช. ร้อยละ 8.24 สำหรับประเภทอาชีพ พบว่า อาชีพงานพื้นฐาน มีผู้สมัครงานมากที่สุด คิดเป็นร้อยละ 42.74 รองลงมา พนักงานบริการ พนักงานขายในร้านค้าและตลาด ร้อยละ 17.53 เสมียนเจ้าหน้าที่ ร้อยละ 15.62 ช่างเทคนิคต่าง ๆ ร้อยละ 12.36 และผู้ปฏิบัติงานในโรงงาน ผู้ควบคุมเครื่องจักร ร้อยละ 3.67 ผู้สมัครงานส่วนใหญ่อายุระหว่าง 18-24 ปี ร้อยละ 38.32 รองลงมา อายุระหว่าง 25-29 ปี ร้อยละ 20.59 และอายุระหว่าง 30-39 ปี ร้อยละ 19.74

การบรรจงาน ผู้สมัครงานได้รับการบรรจงานทั้งหมด จำนวน 5,921 คน อุตสาหกรรมการผลิต มีการบรรจงานมากที่สุด จำนวน 2,244 คน คิดเป็นร้อยละ 37.90 รองลงมา การขายส่ง การขายปลีก จำนวน 1,388 คน ร้อยละ 23.44 และกิจกรรมการบริหารและการบริการสนับสนุน จำนวน 455 คน ร้อยละ 7.68 เมื่อเปรียบเทียบกับช่วงเดียวกันของปีก่อน พบว่า การบรรจงานเพิ่มขึ้น ร้อยละ 20.69 สำหรับสาขาอุตสาหกรรมที่มีการบรรจงานมาก 5 อันดับ ได้แก่ การขายส่งยกเว้นยานยนต์และจักรยานยนต์ การขายปลีกยกเว้นยานยนต์และจักรยานยนต์ การผลิตผลิตภัณฑ์อาหาร การผลิตผลิตภัณฑ์คอมพิวเตอร์ อิเล็กทรอนิกส์ และการบริการด้านอาหารและเครื่องดื่ม ส่วนประเภทอาชีพ พบว่า อาชีพงานพื้นฐาน มีการบรรจงานมากที่สุด จำนวน 2,080 คน ร้อยละ 35.13 รองลงมา พนักงานบริการ พนักงานขายในร้านค้าและตลาด จำนวน 1,116 คน ร้อยละ 18.85 เสมียนเจ้าหน้าที่ จำนวน 1,078 คน ร้อยละ 18.21 ช่างเทคนิคต่าง ๆ จำนวน 665 คน ร้อยละ 11.23 และผู้ประกอบวิชาชีพด้านต่าง ๆ จำนวน 329 คน ร้อยละ 5.56 ส่วนระดับการศึกษา พบว่า ระดับมัธยมศึกษา มีการบรรจงานมากที่สุด จำนวน 2,304 คน คิดเป็นร้อยละ 38.91 รองลงมา ระดับปริญญาตรี จำนวน 1,576 คน ร้อยละ 26.62 ระดับประถมศึกษาและต่ำกว่า จำนวน 841 คน ร้อยละ 14.20 ระดับ ปวส. จำนวน 656 คน ร้อยละ 11.08 และ ระดับ ปวช. จำนวน 458 คน ร้อยละ 7.74 เมื่อเปรียบเทียบกับช่วงเดียวกันของปีก่อนเกือบทุกระดับการศึกษามีการบรรจงานเพิ่มขึ้น ในขณะที่เมื่อพิจารณาอายุของผู้สมัครงานที่ได้รับการบรรจงาน พบว่า ผู้ได้รับการบรรจงานส่วนใหญ่อายุระหว่าง 30-39 ปี จำนวน 2,654 คน คิดเป็นร้อยละ 44.82 รองลงมา อายุระหว่าง 40-49 ปี จำนวน 1,236 คน ร้อยละ 20.87 และอายุระหว่าง 25-29 ปี จำนวน 980 คน ร้อยละ 16.55

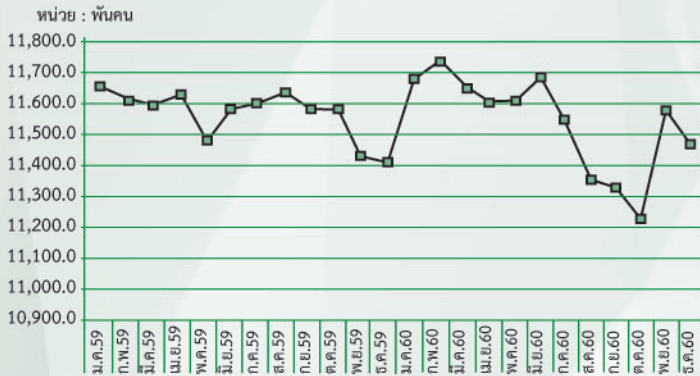
แผนภูมิที่ 4 แสดงการบรรจงาน จำแนกตามระดับการศึกษา เปรียบเทียบเดือนธันวาคม 2560 และเดือนธันวาคม 2559



ภาวะการมีงานทำและอัตราการว่างงาน

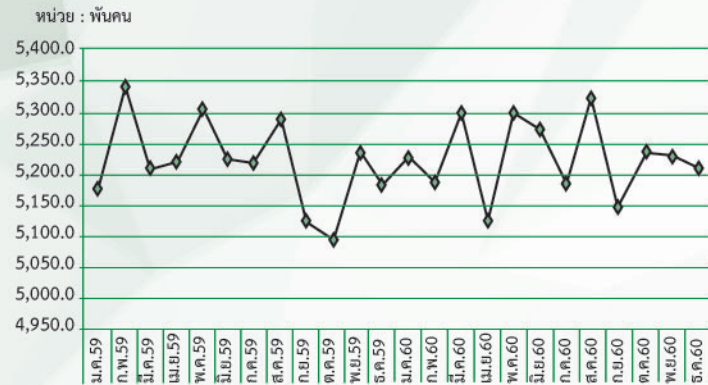
ผู้มีงานทำในภาคกลาง (25 จังหวัด) เดือนธันวาคม 2560 เพิ่มขึ้นจากช่วงเดียวกันของปีก่อนคิดเป็นร้อยละ 0.41 อุตสาหกรรมที่มีผู้มีงานทำเพิ่มขึ้นมาก ได้แก่ อุตสาหกรรมการผลิต รองลงมา การขายส่ง การขายปลีกฯ อัตราการว่างงานอยู่ที่ร้อยละ 0.77 ลดลงจากช่วงเดียวกันของปีก่อนซึ่งอยู่ที่ ร้อยละ 0.86 ส่วนกรุงเทพมหานคร ผู้มีงานทำเพิ่มขึ้น คิดเป็นร้อยละ 1.08

แผนภูมิที่ 5 แสดงผู้มีงานทำในภาคกลาง (25 จังหวัด)



ที่มา : สำนักงานสถิติแห่งชาติ

แผนภูมิที่ 6 แสดงผู้มีงานทำในกรุงเทพมหานคร



ที่มา : สำนักงานสถิติแห่งชาติ

ภาคกลาง (25 จังหวัด) ผู้มีงานทำ มีจำนวน 11,476.4 พันคน หรือร้อยละ 68.62 ของประชากรอายุ 15 ปีขึ้นไป เมื่อพิจารณาตามประเภทอุตสาหกรรม พบว่า เป็นผู้มีงานทำในอุตสาหกรรมการผลิตมากที่สุด จำนวน 3,375.2 พันคน คิดเป็นร้อยละ 29.41 ของผู้มีงานทำทั้งหมด รองลงมา ภาคเกษตรกรรม จำนวน 2,109.5 พันคน ร้อยละ 18.38 การขายส่ง การขายปลีกฯ จำนวน 1,987.5 พันคน ร้อยละ 17.32 ที่พักแรมและบริการด้านอาหาร จำนวน 890.8 พันคน ร้อยละ 7.76 และการก่อสร้าง จำนวน 592.1 พันคน คิดเป็นร้อยละ 5.16 เมื่อเปรียบเทียบกับช่วงเดียวกันของปีก่อน พบว่า ผู้มีงานทำเพิ่มขึ้น ร้อยละ 0.41 โดยอุตสาหกรรมการผลิตเพิ่มขึ้นมากที่สุด รองลงมา การขายส่ง การขายปลีก ฯ ในขณะที่กิจกรรมทางการเงินการประกันภัยจำนวนผู้มีงานทำลดลงมากที่สุด

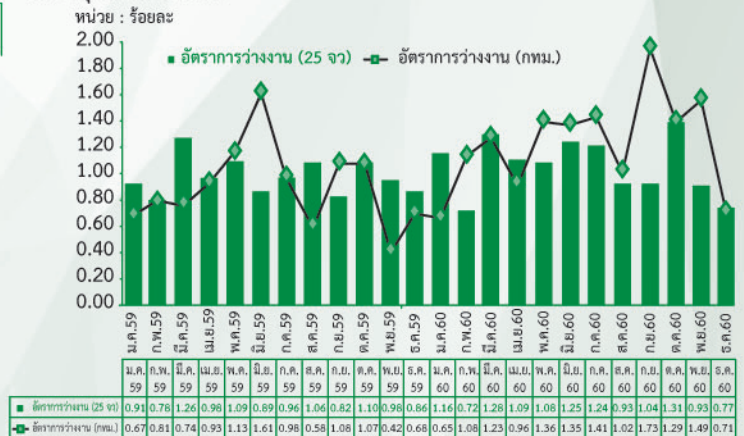
กรุงเทพมหานคร ผู้มีงานทำ มีจำนวน 5,214.5 พันคน เพิ่มขึ้นจากช่วงเดียวกันของปีก่อน ร้อยละ 1.08 เมื่อพิจารณาผู้มีงานทำตามประเภทอุตสาหกรรม พบว่า การขายส่ง การขายปลีกฯ ผู้มีงานทำมีจำนวนมากที่สุด จำนวน 1,229.3 พันคน คิดเป็นร้อยละ 23.57 รองลงมา อุตสาหกรรมการผลิต จำนวน 807.7 พันคน

ร้อยละ 15.49 ที่พักแรมและบริการด้านอาหาร จำนวน 659.5 พันคน ร้อยละ 12.65 การขนส่งและสถานที่เก็บสินค้า จำนวน 476.8 พันคน ร้อยละ 9.14 และกิจกรรมการบริหารและการบริการสนับสนุน จำนวน 262.9 พันคน ร้อยละ 5.04 เมื่อเปรียบเทียบกับช่วงเดียวกันของปีก่อน พบว่า ที่พักแรมและบริการด้านอาหาร จำนวนผู้มีงานทำเพิ่มขึ้นมากที่สุด รองลงมา การขนส่งและสถานที่เก็บสินค้า ในขณะที่การจ้างงานในครัวเรือนส่วนบุคคล จำนวนผู้มีงานทำลดลงมากที่สุด

ผู้ว่างงาน ในภาคกลาง (25 จังหวัด) ผู้ว่างงาน มีจำนวน 89.3 พันคน ลดลงจากช่วงเดียวกันของปีก่อน ร้อยละ 10.25 ประกอบด้วย ผู้ว่างงานที่ไม่เคยทำงานมาก่อน จำนวน 39.3 พันคน เคยทำงานมาก่อน จำนวน 50.0 พันคน โดยเป็นผู้ว่างงานที่เคยทำงานในภาคอุตสาหกรรมมากที่สุด เมื่อเปรียบเทียบกับช่วงเดียวกันของปีก่อน พบว่า กลุ่มผู้ว่างงานที่เคยทำงานมาก่อนมีจำนวนลดลง ส่วนกลุ่มผู้ว่างงานที่ไม่เคยทำงานมาก่อน มีจำนวนเพิ่มขึ้น ผู้ว่างงานส่วนใหญ่จบการศึกษาระดับอุดมศึกษา จำนวน 29.8 พันคน ร้อยละ 33.37 รองลงมา ระดับมัธยมศึกษาตอนต้น จำนวน 22.6 พันคน ร้อยละ 25.31 และระดับมัธยมศึกษาตอนปลาย จำนวน 18.8 พันคน ร้อยละ 21.05

ส่วนกรุงเทพมหานคร ผู้ว่างงานมีจำนวน 37.2 พันคน เพิ่มขึ้นจากช่วงเดียวกันของปีก่อน ร้อยละ 5.98 เป็นผู้ว่างงานที่ไม่เคยทำงานมาก่อน จำนวน 29.1 พันคน และผู้ว่างงานที่เคยทำงานมาก่อน จำนวน 8.1 พันคน เมื่อเปรียบเทียบกับช่วงเดียวกันของปีก่อน พบว่า กลุ่มผู้ว่างงานที่เคยทำงานมาก่อนมีจำนวนลดลง ส่วนผู้ว่างงานที่ไม่เคยทำงานมาก่อน มีจำนวนเพิ่มขึ้น ผู้ว่างงานส่วนใหญ่จบการศึกษาระดับอุดมศึกษา จำนวน 25.4 พันคน คิดเป็นร้อยละ 68.28 รองลงมา ระดับมัธยมศึกษาตอนปลาย จำนวน 6.0 พันคน ร้อยละ 16.13 และระดับมัธยมศึกษาตอนต้น จำนวน 4.5 พันคน ร้อยละ 12.10

แผนภูมิที่ 7 แสดงอัตราการว่างงาน ในภาคกลาง (25 จังหวัด) และกรุงเทพมหานคร

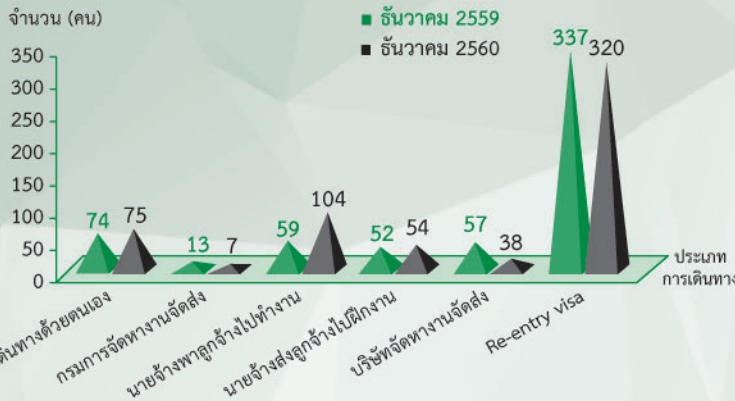


ที่มา : สำนักงานสถิติแห่งชาติ

การเดินทางไปทำงานต่างประเทศ

แรงงานไทยใน 10 จังหวัดภาคกลางเดือนธันวาคม 2560 ได้รับอนุญาตให้เดินทางไปทำงานต่างประเทศ จำนวน 598 คน เพิ่มขึ้นจากช่วงเดียวกันของปีก่อน ร้อยละ 1.01 เป็นการเดินทางไปทำงานโดยนายจ้างพาลูกจ้างไปทำงานมากที่สุด รองลงมา แจ้งการเดินทางด้วยตนเอง นายจ้างส่งลูกจ้างไปฝึกงาน บริษัท จัดหางานจัดส่ง และกรมการจัดหางานจัดส่ง ในขณะที่เดินทางไปทำงานในลักษณะ Re-entry visa จำนวน 320 คน

แผนภูมิที่ 8 จำนวนแรงงานที่ได้รับอนุญาตให้เดินทางไปทำงานต่างประเทศ
จำแนกตามประเภทการเดินทาง เปรียบเทียบเดือนธันวาคม 2560
และเดือนธันวาคม 2559



แรงงานไทยที่ได้รับอนุญาตให้เดินทางไปทำงาน มีภูมิลำเนาในกรุงเทพมหานครมากที่สุด จำนวน 249 คน คิดเป็น ร้อยละ 41.64 รองลงมา จังหวัดสมุทรปราการ พระนครศรีอยุธยา ปทุมธานี และนนทบุรี ตามลำดับ เมื่อพิจารณาประเภทการเดินทาง พบว่า เป็นการเดินทางโดยนายจ้างพาลูกจ้างไปทำงานมากที่สุด จำนวน 104 คน คิดเป็นร้อยละ 17.39 รองลงมา แจ้งการเดินทาง ด้วยตนเอง จำนวน 75 คน ร้อยละ 12.54 นายจ้างส่งลูกจ้าง ไปฝึกงาน จำนวน 54 คน ร้อยละ 9.03 บริษัทจัดหางานจัดส่ง จำนวน 38 คน ร้อยละ 6.35 และกรมการจัดหางานจัดส่ง จำนวน 7 คน ร้อยละ 1.17 เมื่อเปรียบเทียบกับช่วงเดียวกันของ ปีก่อนจำนวนแรงงานไทยที่เดินทางไปทำงานต่างประเทศเพิ่มขึ้น คิดเป็นร้อยละ 1.01 โดยการเดินทางไปทำงานโดยนายจ้างพา ลูกจ้างไปทำงานเพิ่มขึ้นมากที่สุด เมื่อพิจารณารายจังหวัด พบว่า จังหวัดที่มีผู้เดินทางไปทำงานต่างประเทศเพิ่มขึ้น ได้แก่ จังหวัด นนทบุรี สระบุรี พระนครศรีอยุธยา สมุทรปราการ กรุงเทพมหานคร และอ่างทอง ส่วนจังหวัดที่มีผู้เดินทางไปทำงานต่างประเทศลดลง ได้แก่ จังหวัดปทุมธานี ชัยนาท และลพบุรี

สำหรับจำนวนคนหางานที่ลงทะเบียนประสงค์จะเดินทางไปทำงานต่างประเทศที่มีภูมิลำเนาใน 10 จังหวัดภาคกลาง มีจำนวน 341 คน เป็นชาย 163 คน และหญิง 178 คน โดยเป็น ผู้ที่มีภูมิลำเนาในกรุงเทพมหานครมากที่สุด จำนวน 153 คน คิดเป็น ร้อยละ 44.87 รองลงมา จังหวัดสมุทรปราการ จำนวน 49 คน ร้อยละ 14.37 จังหวัดปทุมธานี นนทบุรี พระนครศรีอยุธยา เท่ากัน จำนวน 25 คน ร้อยละ 7.33 และจังหวัดสระบุรี จำนวน 23 คน ร้อยละ 6.74 เมื่อเปรียบเทียบกับช่วงเดียวกันของปีก่อนลดลง ร้อยละ 17.43

เมื่อพิจารณาระดับการศึกษาในทุกประเภทการเดินทาง พบว่า เป็นผู้ที่จบการศึกษาระดับปริญญาตรีขึ้นไปมากที่สุด จำนวน 249 คน คิดเป็นร้อยละ 41.64 รองลงมา ระดับมัธยมศึกษา จำนวน 158 คน ร้อยละ 26.42 ระดับประถมศึกษา จำนวน 105 คน ร้อยละ 17.56 และระดับ ปวช./ปวส./ปวท./อนุปริญญา จำนวน 86 คน ร้อยละ 14.38 เมื่อเปรียบเทียบกับช่วงเดียวกันของปีก่อน ผู้ที่จบการศึกษาระดับปริญญาตรีขึ้นไป และระดับ ปวช./ปวส./ปวท./อนุปริญญา เดินทางไปทำงานต่างประเทศเพิ่มขึ้น ส่วนผู้ที่ จบการศึกษาระดับมัธยมศึกษา และระดับประถมศึกษา เดินทาง ไปทำงานต่างประเทศลดลง

เมื่อพิจารณาประเทศที่แรงงานไทยเดินทางไปทำงาน พบว่า เดินทางไปทำงานในกลุ่มประเทศเอเชียมากที่สุด จำนวน

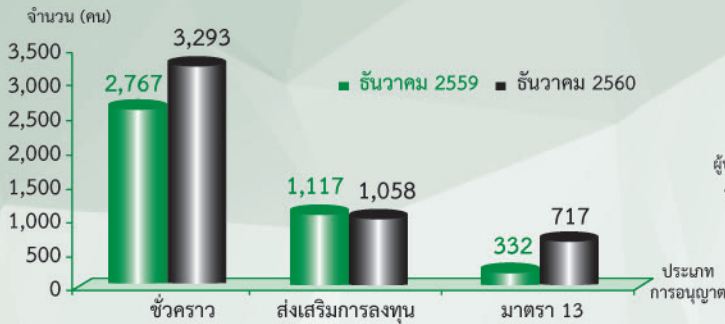
400 คน คิดเป็นร้อยละ 66.89 โดยเดินทางไปประเทศญี่ปุ่น มากที่สุด รองลงมา ได้หวัน และมาเลเซีย กลุ่มประเทศที่แรงงานไทย เดินทางลำดับถัดมา คือ กลุ่มประเทศอเมริกาเหนือ จำนวน 66 คน ร้อยละ 11.04 เดินทางไปทำงานในประเทศสหรัฐอเมริกามากที่สุด กลุ่มประเทศตะวันออกกลาง จำนวน 63 คน ร้อยละ 10.54 เดินทางไปทำงานในประเทศสหรัฐอเมริกาหรับเอมิเรสต์มากที่สุด รองลงมา ประเทศคูเวต และบาห์เรน กลุ่มประเทศยุโรป จำนวน 56 คน ร้อยละ 9.36 เดินทางไปทำงานประเทศรัสเซียมากที่สุด รองลงมา ประเทศอังกฤษ สำหรับประเทศที่มีแรงงานไทยใน 10 จังหวัด ภาคกลาง เดินทางไปทำงานมาก 5 อันดับ ได้แก่ ประเทศญี่ปุ่น สหรัฐอเมริกา ได้หวัน มาเลเซีย และอินโดนีเซีย ตามลำดับ ส่วนประเภทอาชีพที่แรงงานไทยทำงานมาก คือ วิศวกร รองลงมา นวดแผนโบราณ ช่างเชื่อม กู้ก แม่บ้าน นักแสดง ผู้ช่วยผู้จัดการ หัวหน้างานทั่วไป พนักงานทั่วไป และพนักงาน ตรวจสอบควบคุมคุณภาพงาน ตามลำดับ

การทำงานของคนต่างด้าว

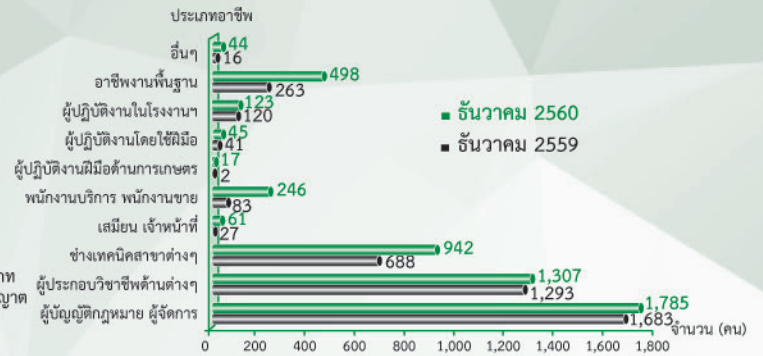
คนต่างด้าวที่ได้รับอนุญาตให้ทำงานใหม่ใน 10 จังหวัด ภาคกลาง เดือนธันวาคม 2560 มีจำนวนทั้งสิ้น 5,068 คน จำแนก เป็นประเภทชั่วคราว จำนวน 3,293 คน ประเภทส่งเสริมการลงทุน จำนวน 1,058 คน และประเภทมาตรา 13 (เฉพาะชนกลุ่มน้อย) จำนวน 717 คน โดยสัญชาติที่ได้รับอนุญาตให้ทำงานใหม่มากที่สุด คือ ญี่ปุ่น จำนวน 1,036 คน คิดเป็นร้อยละ 20.44 รองลงมา ได้แก่ จีน อินเดีย ฟิลิปปินส์ และอเมริกัน ตามลำดับ เมื่อพิจารณา ประเภทอาชีพ พบว่า ผู้จัดการ ได้รับอนุญาตมากที่สุด จำนวน 1,785 คน คิดเป็นร้อยละ 35.22 รองลงมา ผู้ประกอบวิชาชีพ ด้านต่าง ๆ จำนวน 1,307 คน ร้อยละ 25.79 ช่างเทคนิคสาขา ต่าง ๆ จำนวน 942 คน ร้อยละ 18.59 และอาชีพงานพื้นฐาน จำนวน 498 คน ร้อยละ 9.83 โดยอาชีพที่ได้รับอนุญาตมาก 5 อันดับ ได้แก่ ผู้จัดการฝ่ายอื่น ๆ ที่มีได้จัดประเภทไว้ รองลงมา ผู้จัดการฝ่ายบริหารทั่วไป แรงงานในด้านการผลิตต่าง ๆ ผู้บริหาร ระดับสูงของหน่วยงานเอกชน และช่างเทคนิควิศวกรรมอิเล็กทรอนิกส์ เมื่อพิจารณาอาชีพในแต่ละสัญชาติ พบว่า ญี่ปุ่น และจีน ส่วนใหญ่ จะทำงานในอาชีพ ผู้จัดการ ช่างเทคนิคสาขาต่าง ๆ และผู้ประกอบ วิชาชีพด้านต่าง ๆ ฟิลิปปินส์ และอเมริกัน ส่วนใหญ่จะทำงานใน อาชีพ ผู้ประกอบวิชาชีพด้านต่าง ๆ อินเดีย ส่วนใหญ่จะทำงาน ในอาชีพ ผู้จัดการ คนต่างด้าวที่ได้รับอนุญาตให้ทำงานจบการ ศึกษาชั้นปริญญาตรีมากที่สุด จำนวน 1,972 คน คิดเป็นร้อยละ 38.91 สำหรับจังหวัดที่มีคนต่างด้าวได้รับอนุญาตให้ทำงานใหม่มากที่สุด คือ กรุงเทพมหานคร จำนวน 3,873 คน คิดเป็นร้อยละ 76.42 รองลงมา จังหวัดพระนครศรีอยุธยา สมุทรปราการ ปทุมธานี และ นนทบุรี ตามลำดับ

เมื่อเปรียบเทียบกับช่วงเดียวกันของปีก่อน คนต่างด้าว ที่ได้รับอนุญาตให้ทำงานเพิ่มขึ้น คิดเป็นร้อยละ 20.21 โดยเพิ่มขึ้น ในประเภทชั่วคราว และประเภทมาตรา 13 (เฉพาะชนกลุ่มน้อย) แต่ลดลงในประเภทส่งเสริมการลงทุน เมื่อพิจารณาตามประเภท อาชีพ พบว่า ทุกประเภทอาชีพ คนต่างด้าวขออนุญาตทำงานใหม่ เพิ่มขึ้น เมื่อพิจารณาสัญชาติ พบว่า คนต่างด้าวสัญชาติ ญี่ปุ่น อเมริกัน และอินเดีย ได้รับอนุญาตให้ทำงานใหม่เพิ่มขึ้น ส่วน คนต่างด้าวสัญชาติจีน และฟิลิปปินส์ ได้รับอนุญาตให้ทำงานใหม่ ลดลง

แผนภูมิที่ 9 แสดงจำนวนการอนุญาตให้คนต่างด้าวทำงานใหม่ จำแนกตามประเภทการอนุญาต เปรียบเทียบเดือนธันวาคม 2560 และเดือนธันวาคม 2559



แผนภูมิที่ 10 แสดงจำนวนการอนุญาตให้คนต่างด้าวทำงานใหม่ จำแนกตามประเภทอาชีพ เปรียบเทียบเดือนธันวาคม 2560 และเดือนธันวาคม 2559



ภาวะการลงทุน

การลงทุนใน 10 จังหวัดภาคกลางเดือนธันวาคม 2560 มีจำนวนโรงงานที่ได้รับอนุญาตให้เปิดกิจการใหม่จำนวน 73 แห่ง ลดลงร้อยละ 25.51 จำนวนเงินลงทุน 1,866.02 ล้านบาท ลดลงร้อยละ 76.26 และการจ้างงาน จำนวน 1,732 คน ลดลงร้อยละ 36.81 เมื่อเทียบกับช่วงเดียวกันของปีก่อน โดยจังหวัดสมุทรปราการมีจำนวนโรงงานขอเปิดกิจการใหม่มากที่สุด

อุตสาหกรรมที่มีโรงงานขออนุญาตเปิดกิจการใหม่มากที่สุด คือ อุตสาหกรรมผลิตภัณฑ์โลหะ โลหะขั้นมูลฐาน เครื่องจักร เครื่องใช้ไฟฟ้า และยานพาหนะ มีจำนวน 22 แห่ง คิดเป็นร้อยละ 30.14 จากจำนวนโรงงานที่ขออนุญาตเปิดกิจการใหม่ทั้งหมด เงินลงทุนจำนวน 439.77 ล้านบาท และมีการจ้างงาน จำนวน 691 คน และอุตสาหกรรมเคมีภัณฑ์ ปิโตรเลียม กระดาษ การพิมพ์ ผลิตภัณฑ์ยาง และพลาสติก มีโรงงาน จำนวน 15 แห่ง คิดเป็นร้อยละ 20.55 เงินลงทุน 181.27 ล้านบาท และมีการจ้างงาน 201 คน เมื่อพิจารณาตามหมวดอุตสาหกรรม พบว่า อุตสาหกรรมผลิตภัณฑ์พลาสติก มีจำนวนโรงงานขออนุญาตเปิดกิจการใหม่มากที่สุด คิดเป็นร้อยละ 13.70 รองลงมา ได้แก่ อุตสาหกรรมผลิตภัณฑ์โลหะ และอุตสาหกรรมอาหาร ส่วนหมวดอุตสาหกรรมที่มีการจ้างงานมากที่สุด

คือ อุตสาหกรรมผลิตภัณฑ์โลหะ คิดเป็นร้อยละ 19.75 รองลงมา ได้แก่ อุตสาหกรรมผลิตภัณฑ์หนังสัตว์และผลิตภัณฑ์จากหนังสัตว์ อุตสาหกรรมยานพาหนะและอุปกรณ์รวมทั้งการซ่อมยานพาหนะ และอุปกรณ์ และอุตสาหกรรมผลิตภัณฑ์พลาสติก

เมื่อเปรียบเทียบกับช่วงเดียวกันของปีก่อนมีจำนวนโรงงานที่ขออนุญาตเปิดกิจการใหม่ลดลง คิดเป็นร้อยละ 25.51 จำนวนเงินลงทุนลดลง ร้อยละ 76.26 และการจ้างงานลดลง ร้อยละ 36.81 โดยประเภทอุตสาหกรรมที่มีจำนวนโรงงาน เงินลงทุน และการจ้างงานลดลง ได้แก่ อุตสาหกรรมสิ่งทอ เครื่องแต่งกาย ผลิตภัณฑ์หนังสัตว์ และผลิตภัณฑ์จากหนังสัตว์ และอุตสาหกรรมแปรรูปไม้ ผลิตภัณฑ์จากไม้ เครื่องเรือน เครื่องตกแต่งในอาคารและผลิตภัณฑ์โลหะ

เมื่อพิจารณารายจังหวัด พบว่า จังหวัดที่มีโรงงานขออนุญาตเปิดกิจการใหม่มากที่สุด คือจังหวัดสมุทรปราการ คิดเป็นร้อยละ 26.03 เมื่อเปรียบเทียบกับช่วงเดียวกันของปีก่อน จังหวัดที่มีการจ้างงานลดลง ได้แก่ จังหวัดสมุทรปราการ พระนครศรีอยุธยา สระบุรี นนทบุรี กรุงเทพมหานคร สิงห์บุรี และลพบุรี ส่วนจังหวัดที่มีการจ้างงานเพิ่มขึ้น ได้แก่ จังหวัดปทุมธานี อ่างทอง และชัยนาท

ตารางแสดงการลงทุนใหม่ในอุตสาหกรรม จำแนกตามจำนวนโรงงาน จำนวนเงินลงทุน และการจ้างงาน ใน 10 จังหวัดภาคกลาง เปรียบเทียบเดือนธันวาคม 2560 และเดือนธันวาคม 2559

อุตสาหกรรม	ธันวาคม 2559			ธันวาคม 2560		
	โรงงาน (แห่ง)	เงินลงทุน (ล้านบาท)	การจ้างงาน (คน)	โรงงาน (แห่ง)	เงินลงทุน (ล้านบาท)	การจ้างงาน (คน)
อาหาร เครื่องดื่ม และผลิตภัณฑ์จากพืช	11	245.32	325	12	342.56	138
สิ่งทอ เครื่องแต่งกาย ผลิตภัณฑ์หนังสัตว์ และผลิตภัณฑ์จากหนังสัตว์	4	86.00	539	3	56.50	357
แปรรูปไม้ ผลิตภัณฑ์จากไม้ เครื่องเรือน เครื่องตกแต่งในอาคารและผลิตภัณฑ์โลหะ	6	86.80	254	5	50.57	173
เคมีภัณฑ์ ปิโตรเลียม กระดาษ การพิมพ์ ผลิตภัณฑ์ยาง และพลาสติก	12	1,459.42	554	15	181.27	201
ผลิตภัณฑ์โลหะ โลหะขั้นมูลฐาน เครื่องจักร เครื่องใช้ไฟฟ้า และยานพาหนะ	22	1,127.30	562	22	439.77	691
การผลิตอื่นๆ	43	4,853.75	507	16	795.35	172
รวมทั้งสิ้น	98	7,858.59	2,741	73	1,866.02	1,732

ที่มา : กรมโรงงานอุตสาหกรรม

บทความเข้าใจกับคนทำงานยุคใหม่ ... ที่อาจไม่ได้เป็นอย่างไรคิด

“เด็กสมัยนี้ไม่ค่อยอดทน ไม่ค่อยนึกถึงใครนอกจากตัวเอง อะอะก็เปลี่ยนงาน บ่อย...” ดูเหมือนจะเป็นคำขบขันที่บรรดารุ่นพี่ Senior ในที่ทำงานพาดพิงถึงคนทำงานน้องใหม่อยู่เสมอ กลายเป็นอดีตกลายเป็น เมื่อต้องร่วมงานคนรุ่นใหม่ในองค์กรภาพจำเดิม ๆ เกี่ยวกับคน Gen Y Gen Z จะจริงแท้ประการใด เรามาร่วมกันเปิดใจ ลองมองคนทำงานรุ่นใหม่ด้วยมุมมองที่ต่างออกไปกันอีกครั้ง ว่าเป็นไปตามที่ใคร ๆ เขาวาม่าหรือไม่ ... ไม่แน่ว่าเด็กรุ่นใหม่ก็อาจมีข้อดีในการทำงานอีกมากมายที่หลาย ๆ คนอาจมองข้ามไปได้

1. เชื้อมันในตัว รักอิสระ

คนทำงานยุคใหม่มี background ที่เติบโตมาจากการดูแลตัวเองเป็นหลัก เนื่องจากถูกเลี้ยงดูโดยพ่อแม่ที่ต้องทำงานนอกบ้าน อยู่ตลอดเวลา พวกเขาจึงเติบโตแบบดูแลตัวเองได้มีความเชื่อมั่น และมั่นใจในตนเองอย่างมาก จึงชอบทำงานสไตล์ชัดเจน ไม่อ้อมค้อม ขณะเดียวกันก็ต้องการอิสระและความยืดหยุ่นในการทำงาน ภายใต้รูปแบบและกระบวนการที่พวกเขาคิดขึ้นมาด้วยตนเอง การตีกรอบในการทำงานจึงไม่เหมาะกับคนรุ่นใหม่ด้วยประการทั้งปวง ลองคิดในอีกแง่ว่าการคิดนอกกรอบบ้าง ก็อาจได้สร้างสรรค์สิ่งใหม่ ๆ เป็นการพัฒนาองค์ความรู้ ที่น่าสนใจให้เกิดขึ้นภายในองค์กร

2. เชี่ยวชาญการใช้เทคโนโลยี

การเติบโตมาพร้อม ๆ กับเทคโนโลยีที่ได้รับการพัฒนาอย่างทันสมัย ทำให้คนทำงานยุคใหม่มีความเชี่ยวชาญในการใช้เทคโนโลยีไปโดยอัตโนมัติ บางคนไม่เพียงแต่เป็นผู้ใช้เทคโนโลยี แต่ยังสามารถสร้างสรรค์สิ่งใหม่ ๆ โดยใช้เทคโนโลยีเป็นเครื่องมือได้เห็นได้จากเวลาสัมภาษณ์งานคนรุ่นใหม่ พวกเขาต้องการรู้ข้อมูลจากบริษัทมากกว่าการรู้เรื่องเงินเดือนและสวัสดิการ แต่ยังคงรู้ด้วยว่าบริษัทที่เข้าไปร่วมงานด้วยนั้นใช้เทคโนโลยีแบบใด และให้การสนับสนุนด้านเทคโนโลยีในการทำงานมากน้อยเพียงใดอีกด้วย

3. อยู่กับปัจจุบัน ไม่คาดหวังสิ่งที่ยังมาไม่ถึง

คนทำงานยุคใหม่ไม่ต้องการเติบโตแบบค่อยเป็นค่อยไปแบบคนรุ่นก่อน พวกเขาไม่ต้องการรอจนเกษียณถึงจะได้บำเหน็จหรือบำนาญ แต่ต้องการที่จะรู้ว่าพวกเขาทำอะไรได้บ้างในปัจจุบัน เพื่อที่จะเพิ่มมูลค่าให้กับสิ่งต่าง ๆ ได้เรียนรู้สิ่งใหม่ ๆ และพวกเขาจะได้รับอะไรจากองค์กรบ้างในวันนี้ ไม่ใช่อีก 5 หรือ 10 ปีข้างหน้า หากองค์กรไม่สามารถชี้แจงสิ่งต่าง ๆ เหล่านี้ ได้อย่างชัดเจน พวกเขาก็พร้อมที่จะเปลี่ยนงานใหม่ได้อย่างไม่ลังเลเช่นกัน

4. มีสายเลือดผู้ประกอบการ ชอบสร้างสรรค์สิ่งใหม่

คนรุ่นใหม่มีความกระตือรือร้นที่จะเป็นนายตัวเองอย่างสูง ประกอบกับความก้าวหน้าทางเทคโนโลยีในปัจจุบันที่ทุกคนสามารถเข้าถึงได้ และเอื้ออำนวยให้การดำเนินงานต่าง ๆ ง่ายขึ้นกว่าแต่ก่อนมาก จึงไม่แปลกที่คนรุ่นใหม่จะมีธุรกิจเป็นของตนเอง ตั้งแต่วัยอายุน้อย พลังความอยากรู้อยากลอง การได้ทดลองลงสนามการทำงานเพื่อเก็บเกี่ยวประสบการณ์ก่อนก้าวไปเป็นเจ้าของกิจการของคนรุ่นใหม่ หากนำมาใช้ให้เป็นประโยชน์ต่อ

องค์กร จะเอื้อให้องค์กรมีการพัฒนาสิ่งใหม่ ๆ อยู่เสมอ และมีทางเลือกในการแก้ปัญหาต่าง ๆ ได้อย่างหลากหลาย

5. มีพลังที่จะรับผิดชอบในเรื่องต่าง ๆ

ใครที่คิดว่าคนรุ่นใหม่ไม่ค่อยมีความรับผิดชอบอาจต้องคิดใหม่ เพราะคนกลุ่มนี้มองว่าภาระหน้าที่ที่ได้รับมอบหมายเป็นการสร้างความท้าทายในชีวิต และเป็นโอกาสในการสร้างเสริมทักษะในด้านต่าง ๆ นอกจากนี้การได้รับการมอบหมายงานเพิ่มขึ้นยังทำให้พวกเขารู้สึกถึงการได้รับความเชื่อถือจากหัวหน้างาน สร้างแรงจูงใจในการทำงานและความผูกพันต่อองค์กรได้อย่างมาก

6. ไม่ชอบให้ใครล้าเส้น

ไม่มีใครชอบโดนบ่นโดนตำหนิว่าเป็นเรื่องธรรมดาอยู่แล้ว แต่ที่คนทำงานรุ่นใหม่มักตกเป็นเป้าหมายของการเข้าไปจุกจิกจู้จี้ของหัวหน้างาน ก็เพราะพวกเขาชอบทำงานที่ได้รับมอบหมายให้เสร็จอย่างรวดเร็ว ทำให้มีเวลาว่าง และอาจใช้เวลาที่เหลือไปแบบไม่มีประโยชน์ หัวหน้างานพบเข้าก็ต้องโดนตำหนิ คนรุ่นใหม่จึงรู้สึกว่าถูกล้าเส้น มีคนเข้ามาวุ่นวายในชีวิตมากเกินไป หากอยากทำงานกับคนรุ่นใหม่ได้อย่างราบรื่น อย่าปล่อยให้พวกเขาว่างคอยป้อนงานหรือโปรเจกต์ต่าง ๆ ให้ทำอยู่เสมอ จะได้ฝึกฝนฝีมือ แบ่งเบาภาระเพื่อนร่วมงาน และไม่เกิดการเบื่อหน่ายจนต้องหาอย่างอื่นทำเพื่อฆ่าเวลา

7. มองหาความเปลี่ยนแปลง ยืดหยุ่น ไม่หยุดนิ่ง

คนยุคนี้มีความพร้อมในการปรับตัวกับกลุ่มคนใหม่ ๆ สถานที่ใหม่ ๆ และสถานการณ์ใหม่ ๆ ได้เสมอ ชอบการเปลี่ยนแปลงไม่หยุดนิ่ง การให้คนรุ่นใหม่ติดอยู่กับตำแหน่งใดตำแหน่งหนึ่ง โดยไม่มีการเปลี่ยนแปลงนั้น จะทำให้พวกเขาไม่มีความสุขในการทำงาน ควรเปิดโอกาสให้พวกเขาได้เติบโตพัฒนาด้านความรู้ ทักษะ ได้พบปะกับกลุ่มคนที่มีความคิดสร้างสรรค์ และสิ่งสมประสงค์ประการณ์ เพื่อความเจริญก้าวหน้าของทั้งตัวคนทำงานและการเติบโตขององค์กรในอนาคต

8. มองเห็นคุณค่าในตนเอง

คนรุ่นใหม่ชื่นชอบองค์กรที่ลงทุนและให้ความสำคัญกับการพัฒนาบุคลากร และดูแลบุคลากรให้ทำงานได้อย่างมีความสุขในทุกด้าน หากองค์กรตอบเจตย์ได้ตรงจุด พวกเขาก็จะทุ่มเททำงานแบบสุดตัวเช่นกัน และพัฒนาตัวเองได้อย่างต่อเนื่อง トラบเท่าที่ยังรับรู้ว่าองค์กรยังให้ความสำคัญกับคนทำงาน และมองเห็นคุณค่าในตัวคนทำงานทุกคน

หากลองปรับทัศนคติ มองมุมใหม่ ทำความเข้าใจในความเป็นตัวตนของคนทำงานยุคใหม่ แม้จะแตกต่าง แต่ในเมื่อต้องมาทำงานร่วมกัน ลงเรือลำเดียวกันแล้ว ก็ต้องอยู่ด้วยกันได้อย่างไม่แตกแยก สุดท้ายแล้วเราทุกคนต่างก็มีเป้าหมายเดียวกัน ไม่ว่าจะเป็นการพัฒนาตนเอง พัฒนางาน และพัฒนาองค์กร ให้ก้าวไปสู่จุดหมายแห่งความสำเร็จได้พร้อมกัน

ที่มา : <https://th.jobsdb.com/th-th/articles>



กองบริหารข้อมูลตลาดแรงงาน
กรมการจัดหางาน
ถนนมิตรภาพ โทรฯ 10400
ที่ so 0304/พิเศษ

ชำระค่าฝากส่งเป็นรายเดือน
ใบอนุญาตที่ 65/2551
ใบอนุญาตยี่สิบเลขสามสิบ