



กรมการจัดหางาน

# สถานการณ์ตลาดแรงงานภาคกลาง Central Labour Market Situation

ปีที่ 10 ฉบับที่ 2 ประจำเดือนกุมภาพันธ์ 2561

กองบริหารข้อมูลตลาดแรงงาน <http://www.doe.go.th/lmia>

กรุงเทพมหานคร ~ สมุทรปราการ ~ นครปฐม ~ ปทุมธานี ~ พระนครศรีอยุธยา ~ ชัยนาท ~ ลพบุรี ~ สระบุรี ~ สิงห์บุรี ~ อ่างทอง

## สาขาอุตสาหกรรมที่มีความต้องการ แรงงานเพิ่มขึ้นมาก

- การขายปลีกยกเว้นยานยนต์และจักรยายนต์
- การผลิตผลิตภัณฑ์อื่น ๆ ที่ทำจากแร่โลหะ
- การผลิตผลิตภัณฑ์ที่ทำจากโลหะประดิษฐ์

# บทบรรณาธิการ....

สถานการณ์ตลาดแรงงานภาคกลางเดือนมกราคม 2561 ความต้องการแรงงานโดยรวมเพิ่มขึ้น ร้อยละ 35.42 สาขาอุตสาหกรรมที่มีความต้องการแรงงานเพิ่มขึ้นมากที่สุด คือ การขายปลีกยกเว้นยานยนต์และจักรยานยนต์ การเดินทาง ไปทำงานต่างประเทศลดลง ร้อยละ 31.73 ในขณะที่การอนุญาตให้คนต่างด้าวทำงานใหม่เพิ่มขึ้น ร้อยละ 20.27 สำหรับภาวะการลงทุน จำนวนโรงงานขออนุญาตเปิดกิจการใหม่ลดลง ร้อยละ 1.33 ส่วนการจ้างงานลดลง ร้อยละ 59.66

ท้ายสุดขอแนะนำเสนอบทความเรื่อง วิฤตแรงงานจากการแทนที่เทคโนโลยี หากท่านมีข้อคิดเห็น หรือข้อเสนอแนะสามารถติดต่อได้ที่

e-mail : [lmi@doe.go.th](mailto:lmi@doe.go.th)  
หรือ [lmicenter@windowslive.com](mailto:lmicenter@windowslive.com)

## คน:ผู้จัดทำ.....

อำนวยการโดย : ผู้อำนวยการกองบริหารข้อมูลตลาดแรงงาน  
จัดทำโดย : ศูนย์บริหารข้อมูลตลาดแรงงาน  
กองบริหารข้อมูลตลาดแรงงาน  
กรมการจัดหางาน ถนนมิตรไมตรี  
ดินแดง กรุงเทพมหานคร 10400  
เว็บไซต์ : <http://www.doe.go.th/lmia>

# CONTENTS สารบัญ

CHAPTER : EMPLOYMENT STATISTICS IN THE CENTRAL OF THAILAND JANUARY 2018	2
ภาวะความต้องการแรงงานภาคกลาง เดือนมกราคม 2561	3
ภาวะการมีงานทำและอัตราการว่างงาน	5
การเดินทางไปทำงานต่างประเทศ	5
การทำงานของคนต่างด้าว	6
ภาวะการลงทุน	7
วิฤตแรงงานจากการแทนที่เทคโนโลยี	8

## วัตถุประสงค์.....

เพื่อเผยแพร่สถานการณ์ตลาดแรงงานภาคกลาง บทความและผลงานวิจัยที่น่าสนใจ

## มาตรฐานทางคุณธรรมและจริยธรรม ของเจ้าหน้าที่กรมการจัดหางาน...

- ข้อ 1 ปฏิบัติงานด้วยความซื่อสัตย์ มีคุณธรรม และเสมอภาค
- ข้อ 2 ให้บริการด้วยความเต็มใจ รวดเร็ว และประทับใจ
- ข้อ 3 มีมนุษยสัมพันธ์ ยืนยัน อดทน สามัคคี มีวินัย
- ข้อ 4 พัฒนาตนเองและหน่วยงาน สรรค์สร้างสังคม
- ข้อ 5 ศรีภรรยาภักษากษัตริย์ และศักดิ์ศรีของหน่วยงาน

## CHAPTER : EMPLOYMENT STATISTICS IN THE CENTRAL OF THAILAND JANUARY 2018

TABLE 1 JOB VACANCIES, BY LEVEL OF EDUCATION, JANUARY 2017 AND 2018

EDUCATION	JANUARY 2017	JANUARY 2018	% Δ
ELEMENTARY AND UNDER	1,645	2,156	31.06
SECONDARY	3,456	4,537	31.28
CERTIFICATE OF VOCATION EDUCATION	1,816	2,566	41.30
DEPLOMA OF VOCATION EDUCATION	1,980	2,680	35.35
DIPLOMA	902	1,195	32.48
BACHELOR	1,991	2,783	39.78
MASTER UPPER	51	118	131.37
<b>TOTAL</b>	<b>11,841</b>	<b>16,035</b>	<b>35.42</b>

TABLE 3 NUMBER OF NEW MIGRANT WORKERS WHO RECEIVED WORKPERMIT BY TYPE OF PERMISSION IN THE CENTRAL, JANUARY 2017 AND 2018

TYPE OF PERMISSION	JANUARY 2017	JANUARY 2018	% Δ
GENERAL	2,525	2,879	14.02
UNDER BOI AND OTHER LAWS	1,108	1,140	2.89
MINORITY GROUP	372	798	114.52
<b>TOTAL</b>	<b>4,005</b>	<b>4,817</b>	<b>20.27</b>

TABLE 2 NUMBER OF THAI WORKERS WORKING OVERSEAS BY SENDING AGENCIES IN THE CENTRAL, JANUARY 2017 AND 2018

SENDING AGENCIES	JANUARY 2017	JANUARY 2018	% Δ
SELF ARRANGMENT	72	77	6.94
DEPT OF EMPLOYMENT	27	7	-74.07
TAKING WORKERS OVERSEAS FOR WORKING	69	104	50.72
SENDING WORKERS OVERSEAS FOR TRAINING	111	60	-45.95
RECRUITMENT AGENCIES	51	48	-5.88
RE-ENTRY	650	373	-42.62
<b>TOTAL</b>	<b>980</b>	<b>669</b>	<b>-31.73</b>



# ภาวะความต้องการแรงงานภาคกลาง เดือนมกราคม 2561

สถานการณ์ตลาดแรงงานภาคกลางเดือนมกราคม 2561 พบว่า มีความต้องการแรงงาน จำนวน 16,035 อัตรา สาขาอุตสาหกรรมที่มีความต้องการแรงงานเพิ่มขึ้นมาก คือ การขายปลีกยกเว้นยานยนต์และจักรยานยนต์ การผลิตผลิตภัณฑ์อื่น ๆ ที่ทำจากแร่โลหะ และการผลิตผลิตภัณฑ์ที่ทำจากโลหะประดิษฐ์

แผนภูมิที่ 1 แสดงความต้องการแรงงาน ผู้สมัครงาน และการบรรจุงาน เปรียบเทียบเดือนมกราคม 2561 และเดือนมกราคม 2560



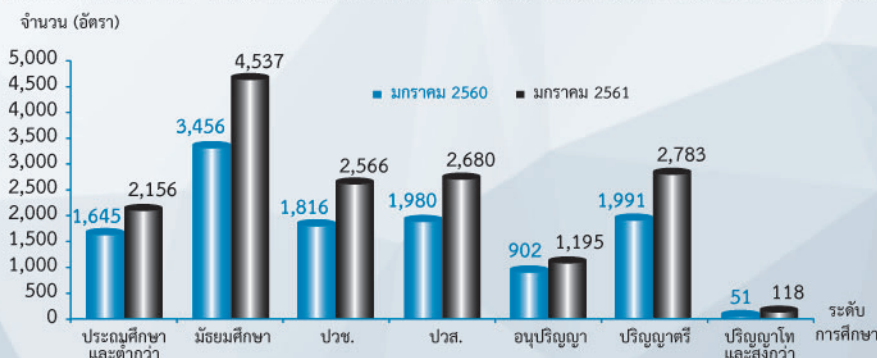
**ความต้องการแรงงาน** อุตสาหกรรมที่มีความต้องการแรงงานมากที่สุด คือ อุตสาหกรรมการผลิต มีความต้องการแรงงานจำนวน 6,679 อัตรา คิดเป็นร้อยละ 41.65 รองลงมา การขายส่ง การขายปลีก การซ่อมยานยนต์และจักรยานยนต์ จำนวน 4,048 อัตรา ร้อยละ 25.24 การก่อสร้าง จำนวน 771 อัตรา ร้อยละ 4.81 และข้อมูลข่าวสารและการสื่อสาร จำนวน 759 อัตรา ร้อยละ 4.73 เมื่อเปรียบเทียบกับช่วงเดียวกันของปีก่อน ความต้องการแรงงานเพิ่มขึ้น ร้อยละ 35.42 สำหรับสาขาอุตสาหกรรมที่มีความต้องการแรงงานมาก 5 อันดับ ได้แก่ การขายปลีกยกเว้นยานยนต์และจักรยานยนต์ การขายส่งยกเว้นยานยนต์และจักรยานยนต์ การผลิตผลิตภัณฑ์อาหาร การผลิตผลิตภัณฑ์อื่น ๆ ที่ทำจากแร่โลหะ และการผลิตผลิตภัณฑ์ที่ทำจากโลหะประดิษฐ์

เมื่อพิจารณารายจังหวัด พบว่า กรุงเทพมหานคร มีความต้องการแรงงานมากที่สุด รองลงมา จังหวัดนนทบุรี และจังหวัดสมุทรปราการ เมื่อพิจารณาระดับการศึกษา พบว่า มีความต้องการผู้ที่จบการศึกษาระดับมัธยมศึกษามากที่สุด จำนวน 4,537 อัตรา คิดเป็นร้อยละ 28.29 รองลงมา ระดับปริญญาตรี จำนวน 2,783 อัตรา ร้อยละ 17.36 และระดับ ปวส. จำนวน 2,680 อัตรา ร้อยละ 16.71 เมื่อพิจารณาอายุ พบว่า ต้องการแรงงานที่มีอายุระหว่าง 18-24 ปี มากที่สุด จำนวน 6,248 อัตรา คิดเป็นร้อยละ 38.96 รองลงมา ผู้ที่มีอายุระหว่าง 25-29 ปี จำนวน 4,174 อัตรา ร้อยละ 26.03 และผู้ที่มีอายุระหว่าง 30-39 ปี จำนวน 3,424 อัตรา ร้อยละ 21.35

แผนภูมิที่ 2 แสดงสาขาอุตสาหกรรมที่มีความต้องการแรงงานมาก เปรียบเทียบเดือนมกราคม 2561 และเดือนมกราคม 2560



แผนภูมิที่ 3 แสดงความต้องการแรงงาน จำแนกตามระดับการศึกษา เปรียบเทียบเดือนมกราคม 2561 และเดือนมกราคม 2560



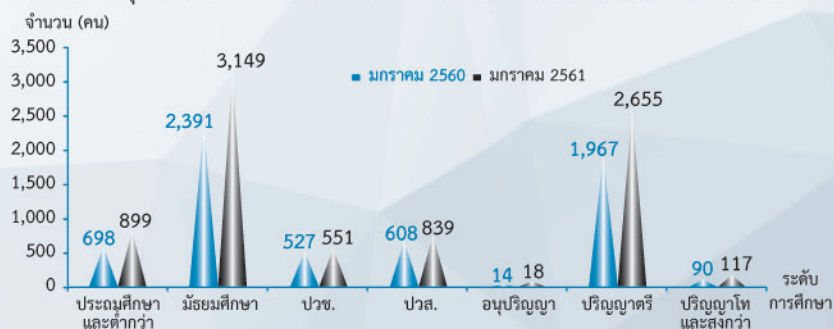
เมื่อพิจารณาประเภทอาชีพ พบว่า อาชีพงานพื้นฐานมีความต้องการแรงงานมากที่สุด จำนวน 3,955 อัตรา คิดเป็นร้อยละ 24.66 รองลงมา เสมียนเจ้าหน้าที่ จำนวน 3,123 อัตรา ร้อยละ 19.48 พนักงานบริการ พนักงานขายในร้านค้าและตลาด จำนวน 2,309 อัตรา ร้อยละ 14.40 ช่างเทคนิคต่าง ๆ จำนวน 2,255 อัตรา ร้อยละ 14.06 และผู้ปฏิบัติงานโดยใช้ฝีมือในธุรกิจต่าง ๆ จำนวน 1,878 อัตรา ร้อยละ 11.71 เมื่อเปรียบเทียบกับช่วงเดียวกันของปีก่อนเกือบทุกประเภทอาชีพมีความต้องการ แรงงานเพิ่มขึ้น โดยอาชีพเสมียนเจ้าหน้าที่ มีความต้องการแรงงานเพิ่มขึ้นมากที่สุด เมื่อพิจารณาสาขาอาชีพย่อยที่มีความต้องการแรงงานมาก ได้แก่

- หมวดผู้บัญญัติกฎหมาย ผู้จัดการ สาขาอาชีพที่ต้องการแรงงานมาก คือ ผู้จัดการฝ่ายการเงินและบริหาร ผู้จัดการฝ่ายขายและการตลาด และผู้จัดการทั่วไปด้านภัตตาคารและโรงแรม
  - ผู้ประกอบวิชาชีพด้านต่าง ๆ สาขาอาชีพที่ต้องการแรงงานมาก คือ ผู้ประกอบวิชาชีพทางธุรกิจ สถาปนิกวิศวกร และผู้ประกอบวิชาชีพที่เกี่ยวข้อง และวิศวกรไฟฟ้า
  - ช่างเทคนิคและผู้ปฏิบัติงานที่เกี่ยวข้อง สาขาอาชีพที่ต้องการแรงงานมาก คือ ตัวแทนฝ่ายขายด้านเทคนิคและการค้า ผู้ตรวจสอบด้านความปลอดภัย สุขภาพและคุณภาพผลิตภัณฑ์ และเจ้าหน้าที่บัญชี
  - เสมียนเจ้าหน้าที่ สาขาอาชีพที่ต้องการแรงงานมาก คือ เจ้าหน้าที่สำนักงาน เจ้าหน้าที่คลังสินค้า และเจ้าหน้าที่เก็บเงิน และเจ้าหน้าที่ขายตัว
  - พนักงานบริการ พนักงานขายในร้านค้าและตลาด สาขาอาชีพที่ต้องการแรงงานมาก คือ พนักงานขายของหน้าร้านและพนักงานสาธิตสินค้า แม่บ้านและผู้ปฏิบัติงานที่เกี่ยวข้อง และผู้ให้บริการด้านการป้องกันภัย
  - ผู้ปฏิบัติงานฝีมือด้านการเกษตรและประมง สาขาอาชีพที่ต้องการแรงงานมากคือ ผู้เพาะปลูกพืชสวนและพืชในเรือนเพาะชำ
  - ผู้ปฏิบัติงานโดยใช้ฝีมือในธุรกิจต่าง ๆ สาขาอาชีพที่ต้องการแรงงานมาก คือ ช่างไฟฟ้าอาคารและอุปกรณ์ไฟฟ้า ช่างปรับแต่งอุปกรณ์อิเล็กทรอนิกส์ ช่างเชื่อมและช่างตัดโลหะ
  - ผู้ปฏิบัติงานในโรงงาน ผู้ควบคุมเครื่องจักรและผู้ปฏิบัติงานด้านการประกอบ สาขาอาชีพที่ต้องการแรงงานมาก คือ ผู้ขับรถยนต์ รถรับจ้างและรถตู้ ผู้ขับรถบรรทุกทุกขนาดใหญ่ และผู้ควบคุมเครื่องเย็บ เครื่องปัก ช่างเย็บ ช่างปักด้วยเครื่องจักร
  - อาชีพงานพื้นฐาน สาขาอาชีพที่ต้องการแรงงานมาก คือ แรงงานบรรจุผลิตภัณฑ์ แรงงานด้านการประกอบ และพนักงานรับส่งเอกสาร พนักงานขนส่งสัมภาระและพนักงานขนสินค้าอื่น ๆ
- ผู้สมัครงาน** มีจำนวน 3,480 คน เป็นชาย จำนวน 1,632 คน และหญิง จำนวน 1,843 คน กรุงเทพมหานคร มีจำนวนผู้สมัครงาน

มากที่สุด รองลงมา จังหวัดพระนครศรีอยุธยา และจังหวัดลพบุรี ส่วนใหญ่จบการศึกษาระดับมัธยมศึกษา คิดเป็นร้อยละ 41.38 รองลงมา จบการศึกษาระดับปริญญาตรี ร้อยละ 29.02 ระดับประถมศึกษาและต่ำกว่า ร้อยละ 11.64 ระดับ ปวส. ร้อยละ 8.71 และระดับ ปวช. ร้อยละ 7.79 สำหรับประเภทอาชีพ พบว่า อาชีพงานพื้นฐาน มีผู้สมัครงานมากที่สุด คิดเป็นร้อยละ 33.71 รองลงมา เสมียนเจ้าหน้าที่ ร้อยละ 20.14 พนักงานบริการ พนักงานขายในร้านค้าและตลาด ร้อยละ 16.87 ช่างเทคนิคต่าง ๆ ร้อยละ 12.41 และผู้ประกอบวิชาชีพด้านต่าง ๆ ร้อยละ 5.43 ผู้สมัครงานส่วนใหญ่มีอายุระหว่าง 25-29 ปี ร้อยละ 26.93 รองลงมา อายุระหว่าง 18-24 ปี ร้อยละ 25.98 และอายุระหว่าง 30-39 ปี ร้อยละ 23.25

**การบรรจุงาน** ผู้สมัครงานได้รับการบรรจุงานทั้งหมด จำนวน 8,228 คน อุตสาหกรรมการผลิต มีการบรรจุงานมากที่สุด จำนวน 2,915 คน คิดเป็นร้อยละ 35.43 รองลงมา การขายส่ง การขายปลีก การซ่อมยานยนต์และจักรยายนต์ จำนวน 1,936 คน ร้อยละ 23.53 และกิจกรรมการบริหารและการบริการสนับสนุนเท่ากับที่พักแรมและบริการด้านอาหาร จำนวน 602 คน ร้อยละ 7.32 เมื่อเปรียบเทียบกับช่วงเดียวกันของปีก่อน พบว่า การบรรจุงานเพิ่มขึ้น ร้อยละ 30.71 สำหรับสาขาอุตสาหกรรมที่มีการบรรจุงานมาก 5 อันดับ ได้แก่ การขายปลีกยกเว้นยานยนต์และจักรยายนต์ การขายส่งยกเว้นยานยนต์และจักรยายนต์ การผลิตผลิตภัณฑ์อาหาร การผลิตผลิตภัณฑ์คอมพิวเตอร์และอิเล็กทรอนิกส์ และการบริการด้านอาหารและเครื่องดื่ม ส่วนประเภทอาชีพ พบว่า อาชีพงานพื้นฐาน มีการบรรจุงานมากที่สุด จำนวน 2,319 คน ร้อยละ 28.18 รองลงมา เสมียนเจ้าหน้าที่ จำนวน 1,739 คน ร้อยละ 21.14 พนักงานบริการ พนักงานขายในร้านค้าและตลาด จำนวน 1,484 คน ร้อยละ 18.04 ช่างเทคนิคต่าง ๆ จำนวน 1,086 คน ร้อยละ 13.20 และผู้ประกอบวิชาชีพด้านต่าง ๆ จำนวน 565 คน ร้อยละ 6.87 ส่วนระดับการศึกษา พบว่า ระดับมัธยมศึกษา มีการบรรจุงานมากที่สุด จำนวน 3,149 คน คิดเป็นร้อยละ 38.27 รองลงมา ระดับปริญญาตรี จำนวน 2,655 คน ร้อยละ 32.27 ระดับประถมศึกษาและต่ำกว่า จำนวน 899 คน ร้อยละ 10.93 ระดับ ปวส. จำนวน 839 คน ร้อยละ 10.20 และ ระดับ ปวช. จำนวน 551 คน ร้อยละ 6.70 เมื่อเปรียบเทียบกับช่วงเดียวกันของปีก่อน ทุกระดับการศึกษา มีการบรรจุงานเพิ่มขึ้น ในขณะที่เมื่อพิจารณาอายุของผู้สมัครงานที่ได้รับการบรรจุงาน พบว่า ผู้ได้รับการบรรจุงานส่วนใหญ่มีอายุระหว่าง 30-39 ปี จำนวน 3,597 คน คิดเป็นร้อยละ 43.72 รองลงมา อายุระหว่าง 40-49 ปี จำนวน 1,817 คน ร้อยละ 22.08 และอายุระหว่าง 25-29 ปี จำนวน 1,588 คน ร้อยละ 19.30

แผนภูมิที่ 4 แสดงการบรรจุงาน จำแนกตามระดับการศึกษา เปรียบเทียบเดือนมกราคม 2561 และเดือนมกราคม 2560



# ภาวะการมีงานทำและอัตราการว่างงาน

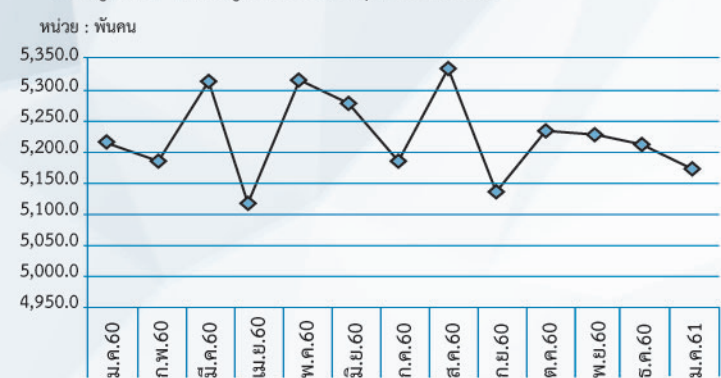
ผู้มีงานทำในภาคกลาง (25 จังหวัด) เดือนมกราคม 2561 ลดลงจากช่วงเดียวกันของปีก่อน คิดเป็นร้อยละ 0.16 อุตสาหกรรมที่มีผู้มีงานทำลดลงมากที่สุด ได้แก่ อุตสาหกรรมการผลิต รองลงมา การขายส่ง การขายปลีก ๆ อัตราการว่างงานอยู่ที่ร้อยละ 1.09 ลดลงจากช่วงเดียวกันของปีก่อนซึ่งอยู่ที่ ร้อยละ 1.16 ส่วนกรุงเทพมหานคร ผู้มีงานทำลดลง คิดเป็นร้อยละ 1.01

แผนภูมิที่ 5 แสดงผู้มีงานทำในภาคกลาง (25 จังหวัด)



ที่มา : สำนักงานสถิติแห่งชาติ

แผนภูมิที่ 6 แสดงผู้มีงานทำในกรุงเทพมหานคร



ที่มา : สำนักงานสถิติแห่งชาติ

ภาคกลาง (25 จังหวัด) ผู้มีงานทำ 11,610.2 พันคน หรือร้อยละ 69.36 ของประชากรอายุ 15 ปีขึ้นไป เมื่อพิจารณาตามประเภทอุตสาหกรรม พบว่า เป็นผู้มีงานทำในอุตสาหกรรม การผลิตมากที่สุด จำนวน 3,272.1 พันคน คิดเป็นร้อยละ 28.18 ของผู้มีงานทำทั้งหมด รองลงมา การขายส่ง การขายปลีก ๆ จำนวน 2,010.7 พันคน ร้อยละ 17.32 ภาคเกษตรกรรม จำนวน 1,978.6 พันคน ร้อยละ 17.04 ที่พักแรมและบริการด้านอาหาร จำนวน 1,009.6 พันคน ร้อยละ 8.70 และการก่อสร้าง จำนวน 570.4 พันคน ร้อยละ 4.91 เมื่อเปรียบเทียบกับช่วงเดียวกันของปีก่อน พบว่า ผู้มีงานทำลดลง ร้อยละ 0.16 โดยอุตสาหกรรม การผลิตลดลงมากที่สุด รองลงมา การขายส่ง การขายปลีก ๆ ในขณะที่ ภาคเกษตรกรรม จำนวนผู้มีงานทำเพิ่มขึ้นมากที่สุด

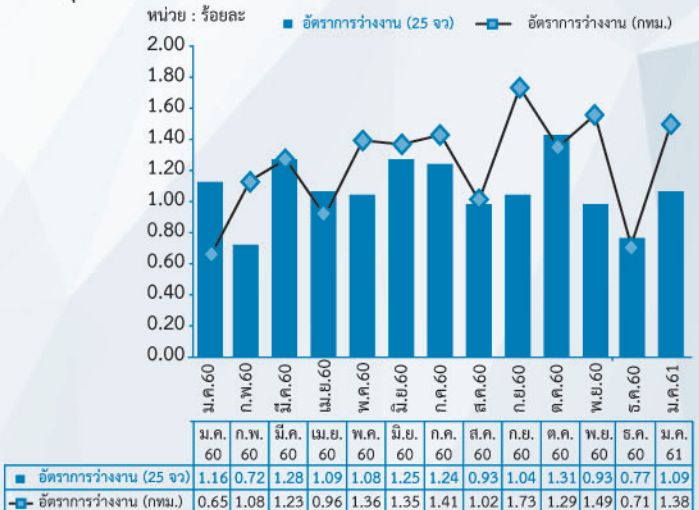
กรุงเทพมหานคร ผู้มีงานทำ มีจำนวน 5,165.5 พันคน ลดลงจากช่วงเดียวกันของปีก่อน ร้อยละ 1.01 เมื่อพิจารณาผู้มีงานทำตามประเภทอุตสาหกรรม พบว่า การขายส่ง การขายปลีก ๆ ผู้มีงานทำมีจำนวนมากที่สุด จำนวน 1,166.5 พันคน คิดเป็นร้อยละ 22.58 รองลงมา อุตสาหกรรมการผลิต จำนวน 979.7 พันคน ร้อยละ 18.97 ที่พักแรมและบริการด้านอาหาร จำนวน 608.8 พันคน

ร้อยละ 11.79 การขนส่งและสถานที่เก็บสินค้า จำนวน 451.2 พันคน ร้อยละ 8.73 และการก่อสร้าง จำนวน 281.3 พันคน ร้อยละ 5.45 เมื่อเปรียบเทียบกับช่วงเดียวกันของปีก่อน พบว่า การขายส่ง การขายปลีก ๆ ผู้มีงานทำลดลงมากที่สุด รองลงมา ที่พักแรมและบริการด้านอาหาร ในขณะที่ การบริหารราชการ การป้องกันประเทศ จำนวนผู้มีงานทำเพิ่มขึ้นมากที่สุด

ผู้ว่างงาน ในภาคกลาง (25 จังหวัด) ผู้ว่างงาน มีจำนวน 128.1 พันคน ลดลงจากช่วงเดียวกันของปีก่อน ร้อยละ 6.09 ประกอบด้วย ผู้ว่างงานที่ไม่เคยทำงานมาก่อน จำนวน 60.9 พันคน เคยทำงานมาก่อน จำนวน 67.2 พันคน โดยเป็นผู้ว่างงานที่เคยทำงานในภาคอุตสาหกรรมมากที่สุด เมื่อเปรียบเทียบกับช่วงเดียวกันของปีก่อน พบว่า กลุ่มผู้ว่างงานที่เคยทำงานมาก่อนมีจำนวนลดลง ส่วนกลุ่มผู้ว่างงานที่ไม่เคยทำงานมาก่อน มีจำนวนเพิ่มขึ้น ผู้ว่างงานส่วนใหญ่จบการศึกษาระดับมัธยมศึกษาตอนปลาย จำนวน 36.3 พันคน ร้อยละ 28.34 รองลงมา ระดับประถมศึกษาและต่ำกว่า จำนวน 34.9 พันคน ร้อยละ 27.24 และระดับอุดมศึกษา จำนวน 29.7 พันคน ร้อยละ 23.19

ส่วนกรุงเทพมหานคร ผู้ว่างงานมีจำนวน 72.4 พันคน เพิ่มขึ้นจากช่วงเดียวกันของปีก่อน ร้อยละ 113.07 เป็นผู้ว่างงานที่ไม่เคยทำงานมาก่อน จำนวน 39.9 พันคน และผู้ว่างงานที่เคยทำงานมาก่อน จำนวน 32.5 พันคน เมื่อเปรียบเทียบกับช่วงเดียวกันของปีก่อน พบว่า กลุ่มผู้ว่างงานที่เคยทำงานมาก่อนและไม่เคยทำงานมาก่อน มีจำนวนเพิ่มขึ้น ผู้ว่างงานส่วนใหญ่จบการศึกษาระดับอุดมศึกษา จำนวน 43.1 พันคน คิดเป็นร้อยละ 59.53 รองลงมา ระดับมัธยมศึกษาตอนปลาย จำนวน 11.0 พันคน ร้อยละ 15.19

แผนภูมิที่ 7 แสดงอัตราการว่างงาน ในภาคกลาง (25 จังหวัด) และกรุงเทพมหานคร



ที่มา : สำนักงานสถิติแห่งชาติ

## การเดินทางไปทำงานต่างประเทศ

แรงงานไทยใน 10 จังหวัดภาคกลางเดือนมกราคม 2561 ได้รับอนุญาตให้เดินทางไปทำงานต่างประเทศ จำนวน 669 คน ลดลงจากช่วงเดียวกันของปีก่อน ร้อยละ 31.73 เป็นการเดินทางไปทำงานโดยนายจ้างพาลูกจ้างไปทำงานมากที่สุด รองลงมา แจ้งการเดินทางด้วยตนเอง นายจ้างส่งลูกจ้างไปฝึกงาน บริษัท จัดหางานจัดส่ง และกรมการจัดหางานจัดส่ง ในขณะที่เดินทางไปทำงานในลักษณะ Re-entry visa จำนวน 373 คน

แผนภูมิที่ 8 จำนวนแรงงานที่ได้รับอนุญาตให้เดินทางไปทำงานต่างประเทศ  
จำแนกตามประเภทการเดินทาง เปรียบเทียบเดือนมกราคม 2561  
และเดือนมกราคม 2560



แรงงานไทยที่ได้รับอนุญาตให้เดินทางไปทำงาน มีภูมิลำเนา  
ในกรุงเทพมหานครมากที่สุด จำนวน 270 คน คิดเป็นร้อยละ  
40.36 รองลงมา จังหวัดสมุทรปราการ พระนครศรีอยุธยา ปทุมธานี  
และนนทบุรี ตามลำดับ เมื่อพิจารณาประเภทการเดินทาง พบว่า  
เป็นการเดินทางโดยนายจ้างพาลูกจ้างไปทำงานมากที่สุด  
จำนวน 104 คน คิดเป็นร้อยละ 15.55 รองลงมา แจ้างการเดินทาง  
ด้วยตนเอง จำนวน 77 คน ร้อยละ 11.51 นายจ้างส่งลูกจ้างไป  
ฝึกงาน จำนวน 60 คน ร้อยละ 8.97 บริษัทจัดหางานจัดส่ง จำนวน  
48 คน ร้อยละ 7.17 และกรรมการจัดหางานจัดส่ง จำนวน 7 คน  
ร้อยละ 1.05 เมื่อเปรียบเทียบกับช่วงเดียวกันของปีก่อน จำนวน  
แรงงานไทยที่เดินทางไปทำงานต่างประเทศลดลง คิดเป็นร้อยละ 31.73  
โดยการเดินทางไปทำงานโดยนายจ้างส่งลูกจ้างไปฝึกงาน ลดลง  
มากที่สุด เมื่อพิจารณารายจังหวัด พบว่า เกือบทุกจังหวัดมีผู้เดินทางไป  
ทำงานต่างประเทศลดลง ยกเว้น จังหวัดพระนครศรีอยุธยา

สำหรับจำนวนคนหางานที่ลงทะเบียนประสงค์จะเดินทางไป  
ทำงานต่างประเทศที่มีภูมิลำเนาใน 10 จังหวัดภาคกลาง  
มีจำนวน 304 คน เป็นชาย 158 คน และหญิง 146 คน โดยเป็น  
ผู้ที่มีภูมิลำเนาในกรุงเทพมหานครมากที่สุด จำนวน 123 คน  
คิดเป็นร้อยละ 40.46 รองลงมา จังหวัดสมุทรปราการ จำนวน  
40 คน ร้อยละ 13.16 จังหวัดปทุมธานี จำนวน 34 คน ร้อยละ 11.18  
และจังหวัดพระนครศรีอยุธยา จำนวน 33 คน ร้อยละ 10.86  
เมื่อเปรียบเทียบกับช่วงเดียวกันของปีก่อนลดลง ร้อยละ 72.83

เมื่อพิจารณาระดับการศึกษาในทุกประเภทการเดินทาง  
พบว่า เป็นผู้ที่จบการศึกษาระดับปริญญาตรีขึ้นไปมากที่สุด จำนวน  
301 คน คิดเป็นร้อยละ 44.99 รองลงมา ระดับมัธยมศึกษา จำนวน  
179 คน ร้อยละ 26.76 ระดับ ปวช./ปวส./ปวท./อนุปริญญา  
จำนวน 98 คน ร้อยละ 14.65 และระดับประถมศึกษา จำนวน  
91 คน ร้อยละ 13.60 เมื่อเปรียบเทียบกับช่วงเดียวกันของปีก่อน  
ผู้ที่จบการศึกษาทุกระดับ เดินทางไปทำงานต่างประเทศลดลง

เมื่อพิจารณาประเทศที่แรงงานไทยเดินทางไปทำงาน  
พบว่า เดินทางไปทำงานในกลุ่มประเทศเอเชียมากที่สุด จำนวน  
456 คน คิดเป็นร้อยละ 68.16 โดยเดินทางไปประเทศญี่ปุ่น  
มากที่สุด รองลงมา ไต้หวัน และอินโดนีเซีย กลุ่มประเทศที่  
แรงงานไทยเดินทางลำดับถัดมา คือ กลุ่มประเทศตะวันออกกลาง

จำนวน 71 คน ร้อยละ 10.61 เดินทางไปทำงานในประเทศ  
สหรัฐอเมริกาบริบ์อเมริกาเรสต์มากที่สุด รองลงมา ประเทศอิสราเอล  
และประเทศคูเวต กลุ่มประเทศอเมริกาเหนือ จำนวน 69 คน  
ร้อยละ 10.31 เดินทางไปทำงานในประเทศสหรัฐอเมริกามากที่สุด  
กลุ่มประเทศยุโรป จำนวน 56 คน ร้อยละ 8.37 เดินทางไปทำงาน  
ประเทศรัสเซียมากที่สุด รองลงมา ประเทศอังกฤษ และประเทศ  
เยอรมัน สำหรับประเทศที่มีแรงงานไทยใน 10 จังหวัด ภาคกลาง  
เดินทางไปทำงานมาก 5 อันดับ ได้แก่ ประเทศญี่ปุ่น สหรัฐอเมริกา  
ไต้หวัน อินโดนีเซีย และบังคลาเทศ ตามลำดับ ส่วนประเภทอาชีพ  
ที่แรงงานไทยทำงานมาก คือ วิศวกร รองลงมา นวดแผนโบราณ  
ช่างเชื่อม พนักงานทั่วไป กู้ยืม พนักงานเสิร์ฟ แม่บ้าน หัวหน้างาน  
ทั่วไป ผู้ควบคุมงานผลิต และผลิตผลิตภัณฑ์โลหะ ตามลำดับ

## การทำงานของคนต่างด้าว

คนต่างด้าวที่ได้รับอนุญาตให้ทำงานใหม่ใน 10 จังหวัด  
ภาคกลาง เดือนมกราคม 2561 มีจำนวนทั้งสิ้น 4,817 คน จำแนก  
เป็นประเภทชั่วคราว จำนวน 2,879 คน ประเภทส่งเสริมการลงทุน  
จำนวน 1,140 คน และประเภทมาตรา 13 (เฉพาะชนกลุ่มน้อย)  
จำนวน 798 คน โดยสัญชาติที่ได้รับอนุญาตให้ทำงานใหม่มากที่สุด  
คือ ญี่ปุ่น จำนวน 957 คน คิดเป็นร้อยละ 19.87 รองลงมาได้แก่  
จีน อินเดีย ฟิลิปปินส์ และอเมริกัน ตามลำดับ เมื่อพิจารณา  
ประเภทอาชีพ พบว่า ผู้จัดการ ได้รับอนุญาตมากที่สุด จำนวน  
1,547 คน คิดเป็นร้อยละ 32.12 รองลงมา ผู้ประกอบวิชาชีพ  
ด้านต่าง ๆ จำนวน 1,230 คน ร้อยละ 25.53 ช่างเทคนิคสาขาต่าง ๆ  
จำนวน 787 คน ร้อยละ 16.34 และอาชีพงานพื้นฐาน จำนวน  
551 คน ร้อยละ 11.44 โดยอาชีพที่ได้รับอนุญาตมาก 5 อันดับ  
ได้แก่ ผู้จัดการฝ่ายอื่น ๆ ที่มีได้จัดประเภทไว้ รองลงมา แรงงาน  
ในด้านการผลิตต่าง ๆ ผู้จัดการฝ่ายการตลาด ช่างประกอบ  
เครื่องจักรกล และผู้บริหารระดับสูงของหน่วยงานเอกชน เมื่อ  
พิจารณาอาชีพในแต่ละสัญชาติ พบว่า ญี่ปุ่น และจีน ส่วนใหญ่  
จะทำงานในอาชีพ ผู้จัดการ ช่างเทคนิคสาขาต่าง ๆ และผู้ประกอบ  
วิชาชีพด้านต่าง ๆ ฟิลิปปินส์ และอเมริกัน ส่วนใหญ่จะทำงานใน  
อาชีพ ผู้ประกอบวิชาชีพด้านต่าง ๆ อินเดีย ส่วนใหญ่จะทำงาน  
ในอาชีพ ผู้จัดการ คนต่างด้าวที่ได้รับอนุญาตให้ทำงานจบการศึกษา  
ระดับปริญญาตรีมากที่สุด จำนวน 1,689 คน คิดเป็นร้อยละ 35.06  
สำหรับจังหวัดที่มีคนต่างด้าวได้รับอนุญาตให้ทำงานใหม่มากที่สุด  
คือ กรุงเทพมหานคร จำนวน 3,862 คน คิดเป็นร้อยละ 80.17  
รองลงมา จังหวัดปทุมธานี พระนครศรีอยุธยา สมุทรปราการ  
และนนทบุรี ตามลำดับ

เมื่อเปรียบเทียบกับช่วงเดียวกันของปีก่อน คนต่างด้าว  
ที่ได้รับอนุญาตให้ทำงานเพิ่มขึ้น คิดเป็นร้อยละ 20.27 โดยเพิ่มขึ้น  
ทั้งในประเภทชั่วคราว ประเภทส่งเสริมการลงทุน และประเภท  
มาตรา 13 (เฉพาะชนกลุ่มน้อย) เมื่อพิจารณาตามประเภทอาชีพ  
พบว่า เกือบทุกประเภทอาชีพ คนต่างด้าวขออนุญาตทำงานใหม่  
เพิ่มขึ้น ยกเว้น ผู้จัดการ เมื่อพิจารณาสัญชาติ พบว่า คนต่างด้าว  
สัญชาติ จีน ญี่ปุ่น และฟิลิปปินส์ ได้รับอนุญาตให้ทำงานใหม่เพิ่มขึ้น  
ส่วนคนต่างด้าวสัญชาติอินเดีย และอเมริกัน ได้รับอนุญาตให้  
ทำงานใหม่ลดลง

แผนภูมิที่ 9 แสดงจำนวนการอนุญาตให้คนต่างด้าวทำงานใหม่ จำแนกตามประเภทการอนุญาต เปรียบเทียบเดือนมกราคม 2561 และเดือนมกราคม 2560

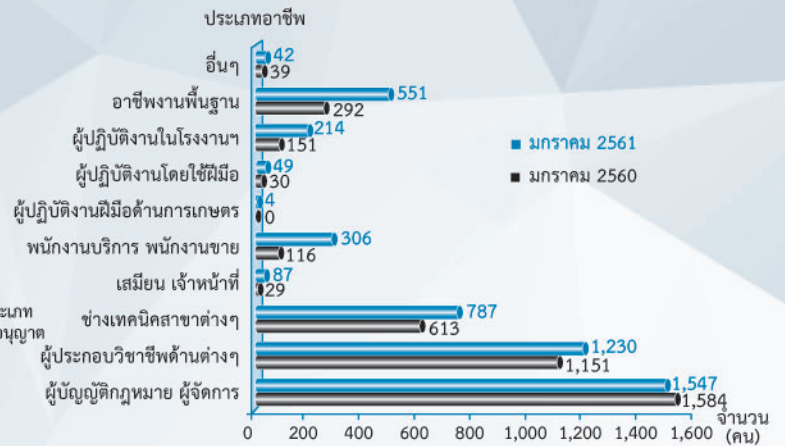


## ภาวะการลงทุน

การลงทุนใน 10 จังหวัด ภาคกลาง เดือนมกราคม 2561 มีจำนวนโรงงานที่ได้รับอนุญาตให้เปิดกิจการใหม่จำนวน 74 แห่ง ลดลงร้อยละ 1.33 จำนวนเงินลงทุน 2,669.65 ล้านบาท ลดลงร้อยละ 66.55 และการจ้างงาน จำนวน 2,110 คน ลดลงร้อยละ 59.66 เมื่อเทียบกับช่วงเดียวกันของปีก่อน โดยจังหวัดสมุทรปราการมีจำนวนโรงงานขอเปิดกิจการใหม่มากที่สุด

อุตสาหกรรมที่มีโรงงานขออนุญาตเปิดกิจการใหม่มากที่สุด คือ อุตสาหกรรมผลิตภัณฑ์โลหะ โลหะขั้นมูลฐาน เครื่องจักร เครื่องใช้ไฟฟ้า และยานพาหนะ มีจำนวน 18 แห่ง คิดเป็นร้อยละ 24.32 จากจำนวนโรงงานที่ขออนุญาตเปิดกิจการใหม่ทั้งหมด เงินลงทุน จำนวน 215.59 ล้านบาท และมีการจ้างงาน จำนวน 282 คน และอุตสาหกรรมเคมีภัณฑ์ ปิโตรเลียม กระจก การพิมพ์ ผลิตภัณฑ์ยาง และพลาสติก มีโรงงาน จำนวน 17 แห่ง คิดเป็นร้อยละ 22.97 เงินลงทุน 645.91 ล้านบาท และมีการจ้างงาน 271 คน เมื่อพิจารณาตามหมวดอุตสาหกรรม พบว่า อุตสาหกรรมผลิตภัณฑ์โลหะ มีจำนวนโรงงานขออนุญาตเปิดกิจการใหม่มากที่สุด คิดเป็นร้อยละ 14.86 รองลงมา ได้แก่ อุตสาหกรรมอาหาร

แผนภูมิที่ 10 แสดงจำนวนการอนุญาตให้คนต่างด้าวทำงานใหม่ จำแนกตามอาชีพ เปรียบเทียบเดือนมกราคม 2561 และเดือนมกราคม 2560



และอุตสาหกรรมผลิตภัณฑ์พลาสติก ส่วนหมวดอุตสาหกรรมที่มีการจ้างงานมากที่สุด คือ อุตสาหกรรมอาหาร คิดเป็นร้อยละ 28.63 รองลงมา ได้แก่ อุตสาหกรรมสิ่งทอ อุตสาหกรรมผลิตภัณฑ์พลาสติก และอุตสาหกรรมผลิตภัณฑ์โลหะ

เมื่อเปรียบเทียบกับช่วงเดียวกันของปีก่อนมีจำนวนโรงงานที่ขออนุญาตเปิดกิจการใหม่ลดลง คิดเป็นร้อยละ 1.33 จำนวนเงินลงทุนลดลง ร้อยละ 66.55 และการจ้างงานลดลง ร้อยละ 59.66 โดยประเภทอุตสาหกรรมที่มีจำนวนโรงงาน เงินลงทุน และการจ้างงานลดลง คือ อุตสาหกรรมผลิตภัณฑ์โลหะ โลหะขั้นมูลฐาน เครื่องจักร เครื่องใช้ไฟฟ้า และยานพาหนะ

เมื่อพิจารณารายจังหวัด พบว่า จังหวัดที่มีโรงงานขออนุญาตเปิดกิจการใหม่มากที่สุด คือ จังหวัดสมุทรปราการ คิดเป็นร้อยละ 27.03 เมื่อเปรียบเทียบกับช่วงเดียวกันของปีก่อนจังหวัดที่มีการจ้างงานลดลง ได้แก่ จังหวัดพระนครศรีอยุธยา กรุงเทพมหานคร สมุทรปราการ และอ่างทอง ส่วนจังหวัดที่มีการจ้างงานเพิ่มขึ้น ได้แก่ จังหวัดปทุมธานี สระบุรี สิงห์บุรี ชัยนาท นนทบุรี และลพบุรี

ตารางแสดงการลงทุนใหม่ในอุตสาหกรรม จำแนกตามจำนวนโรงงาน จำนวนเงินลงทุน และการจ้างงาน ใน 10 จังหวัดภาคกลาง เปรียบเทียบเดือนมกราคม 2561 และเดือนมกราคม 2560

อุตสาหกรรม	มกราคม 2560			มกราคม 2561		
	โรงงาน (แห่ง)	เงินลงทุน (ล้านบาท)	การจ้างงาน (คน)	โรงงาน (แห่ง)	เงินลงทุน (ล้านบาท)	การจ้างงาน (คน)
อาหาร เครื่องดื่ม และผลิตภัณฑ์จากพืช	7	393.30	183	13	1,104.08	678
สิ่งทอ เครื่องแต่งกาย ผลิตภัณฑ์หนังสัตว์ และผลิตภัณฑ์จากหนังสัตว์	4	42.80	125	5	468.79	520
แปรรูปไม้ ผลิตภัณฑ์จากไม้ เครื่องเรือน เครื่องตกแต่งในอาคารและผลิตภัณฑ์อโลหะ	3	43.00	28	8	89.67	159
เคมีภัณฑ์ ปิโตรเลียม กระจก การพิมพ์ ผลิตภัณฑ์ยาง และพลาสติก	10	391.64	140	17	645.91	271
ผลิตภัณฑ์โลหะ โลหะขั้นมูลฐาน เครื่องจักร เครื่องใช้ไฟฟ้า และยานพาหนะ	29	5,780.22	4,253	18	215.59	282
การผลิตอื่น ๆ	22	1,329.01	502	13	145.60	200
<b>รวมทั้งสิ้น</b>	<b>75</b>	<b>7,979.97</b>	<b>5,231</b>	<b>74</b>	<b>2,669.65</b>	<b>2,110</b>

ที่มา : กรมโรงงานอุตสาหกรรม

# วิกฤตแรงงานจากการแทนที่เทคโนโลยี

ขอเรียกร้องให้รัฐบาลวางแผนรองรับคนตกงาน เพราะเทคโนโลยีที่พัฒนาอย่างก้าวกระโดด เข้ามาเปลี่ยนแปลงวิถีชีวิต เพราะเราไม่อาจปฏิเสธเทคโนโลยีที่ทันสมัย และยังมีคุณสมบัติหลายด้านที่สนองต่อความจำเป็นของคนในชีวิตประจำวัน ความแปลกใหม่ ก็จะเกิดขึ้นกับคนรุ่นเก่า ขณะที่เด็กรุ่นใหม่อาจไม่รู้ถึงความต่างมากนัก ทว่า วิธีการ รูปแบบเดิม ๆ ที่เป็นมาก็จะค่อยหายไป แล้วเทคโนโลยีสมัยใหม่เข้ามาแทนที่ ก่อนหน้านีเราจะเห็นได้จากการนำโรบอทเข้ามาใช้ในภาคอุตสาหกรรม แล้วขยายออกไปสู่เกษตรกรรม และธุรกิจต่าง ๆ มากขึ้น

แม้ว่าคนอาจจะเลี้ยงไก่มาตั้งแต่ดั้งเดิม หรือคนคนนั้น อาจจะมีความรู้ ความชำนาญในเฉพาะด้านเป็นพิเศษ แต่โรบอทก็จะถูกโปรแกรมเหล่านั้นเข้าไปเช่นกัน ด้วยความก้าวหน้าและพัฒนาการของวิทยาศาสตร์และเทคโนโลยี การพัฒนาอย่างก้าวกระโดดของเทคโนโลยีและการสื่อสาร ยุคอินเทอร์เน็ต ซึ่งตอบสนองความสบายและสะดวกในชีวิตประจำวันของคนทุกชนชั้น กำลังปรับโฉมสังคมไทย แม้ว่าด้านเศรษฐกิจ หรืออุตสาหกรรม จะเติบโต และมีระบบการผลิตที่ทันสมัย รวดเร็ว ลดขั้นตอนที่ซับซ้อนจากการใช้แรงงานคน เพราะเทคโนโลยีเหล่านั้น สามารถทำหน้าที่และทำงานแทนคนจำนวนมากได้อย่างแม่นยำและมีประสิทธิภาพสูงกว่า ความก้าวหน้านี้ทำให้คนลดขั้นตอนในชีวิตลง ไม่ต้องเดินทาง ไม่ต้องเสียเวลา โดยที่เราสามารถทำอะไรได้หลาย ๆ อย่าง ผ่านโทรศัพท์มือถือ หรือสมาร์ตโฟน ไม่ว่าจะทำธุรกรรม การเงิน งานสำนักงาน ประชุม ชื้อ-ขายกันก็ง่ายขึ้น ลดต้นทุน และประหยัดเวลาทั้งคนขายและคนซื้อ ทุกอย่างอยู่บนอากาศ นี่จึงเป็นความก้าวหน้าของวิทยาศาสตร์และเทคโนโลยี ในเรื่องปัญญาประดิษฐ์ มันมีเทคโนโลยีอยู่ภายใน มีความก้าวหน้าด้านเทคโนโลยีมากมาย

การเรียนรู้อาชีพ เรียนรู้ต่าง ๆ ปัจจุบันสามารถใช้เทคโนโลยี คอมพิวเตอร์ ไอที อินเทอร์เน็ต ได้หมดเลย แต่ปัญหาว่า “แค่นั้นเรามีความสุขแล้วใช่หรือไม่ คนที่ได้ประโยชน์ ก็มีความสุข คนที่ตกงานจากการแทนที่ของโรบอทก็ตาม จากการแทนที่สมาร์ตโฟนก็ตาม ก็จะทุกข์ แล้ววิทยาศาสตร์ เทคโนโลยี นวัตกรรม มีคุณอนันต์ แต่ว่าในทางทำลายก็จะมหันต์เหมือนกัน คนออกงานก็ همینคน

ช่วงระยะอันสั้นคนตั้งตัวไม่ติด แล้วสิ่งนี้จะเกิดขึ้นอย่างรวดเร็ว เร็วกว่าที่เราคาดคิดไว้ เนื่องจากความเจริญก้าวหน้าของเทคโนโลยี มันก้าวกระโดดจริง ๆ มันถูกลง มันมีประสิทธิภาพเพิ่มขึ้น มีสมรรถนะเพิ่มขึ้น เมื่อปัจจุบัน คอมพิวเตอร์ และวิทยาศาสตร์เทคโนโลยี จะมาแทนที่คนมากขึ้น แล้วคนเหล่านั้นจะไปทำอะไร นี่คือนักปัญหาใหญ่ คำถามใหญ่ของทุกรัฐบาล แม้จะเป็นเอกชนก็ตาม ก็จะกระทบถึงประชากรของประเทศ ที่จะว่างงานจำนวนมากในช่วงระยะเวลาสั้น แล้วคนเหล่านั้นจะฝึกเราจะฝึกเขาได้มั๊ย ฝึกให้เขาเข้ามาสู่ความเป็นจริง ในตลาดแรงงานที่ต้องการความรู้ที่แตกต่างจากในอดีตโดยสิ้นเชิง พวกนี้ต่างหากที่เราผู้รับผิดชอบต่อบ้านเมืองจะต้องเอาใจใส่ให้ความช่วยเหลือ ให้ทางออกกับกลุ่มบุคคลที่ตกงานจากการแทนที่เทคโนโลยี”

สิ่งที่ควรคำนึงถึงไปพร้อมกัน คือ ผลกระทบที่จะเกิดขึ้นจากการเปลี่ยนแปลง เพราะทุกการเปลี่ยนแปลงนำมาซึ่ง “โอกาส” ที่มาพร้อมกับ “ความเจ็บปวด” ของผู้ปรับตัวไม่ทัน โดยเฉพาะ “ผลกระทบด้านแรงงาน” จากการถูกแทนที่ด้วยเครื่องจักรทันสมัย และความก้าวหน้าของวิทยาศาสตร์ เทคโนโลยีอย่างก้าวกระโดด สำหรับคนรุ่นใหม่ แม้จะเติบโตมาพร้อมกับความก้าวหน้าทางเทคโนโลยี แต่เมื่อเขาเรียนจบ ระยะเวลาจากนั้น จนเข้าสู่ตลาดแรงงาน เขาจะสามารถปรับตัวได้ทัน หรือเตรียมพร้อมรับความก้าวหน้าของเทคโนโลยีที่ก้าวกระโดด อย่างรอบด้านแล้วหรือยัง

ส่วนสถาบันการศึกษา ควรปรับปรุงรูปแบบ วิธีการเรียนการสอน ต้องเร่งพัฒนาหลักสูตรวิชาชีพ ที่จะป็นฐานในการรองรับพัฒนาการของเทคโนโลยีสมัยใหม่ และต้องสอดรับการเปลี่ยนแปลงที่เกิดขึ้น ต้องสอนให้เด็กมองไปข้างหน้า สอนให้คิดเป็น คิดดี ทำดี และจะเตรียมพร้อมกับการเปลี่ยนแปลงได้อย่างไร ครูต้องสอนให้เด็กมีจินตนาการ นอกจากคิดแล้วต้องจินตนาการได้ด้วยว่าเมื่อจบไปแล้วจะไปทำการค้าแบบไหน อย่างไร หรือจะใช้เทคโนโลยีให้เกิดประโยชน์ได้ด้วยวิธีไหน เพื่อกระตุ้นการเรียนรู้ให้มีประสิทธิภาพมากขึ้น ช่วยให้แรงงานไทยสามารถทำงานได้ในตลาดแรงงานที่จะเปลี่ยนแปลงในระยะเวลาอันสั้นที่กำลังใกล้เข้ามา

ที่มา : <https://www.matichon.co.th>

ผู้เขียน ดร.คุณหญิงกัลยา โสภณพนิช

อดีตรัฐมนตรีว่าการกระทรวงวิทยาศาสตร์และเทคโนโลยี 13 กุมภาพันธ์ 2561



กองบริหารข้อมูลตลาดแรงงาน  
กรมการจัดหางาน  
ถนนมิตรภาพ กรุงเทพฯ 10400  
ที่ โทร 0304/พิศษ

ชำระค่าฝากส่งเป็นรายเดือน  
ใบอนุญาตที่ 65/2551  
ประชานิยมโทรเลขสามแสน