



กรมการจัดหางาน

สถานการณ์ตลาดแรงงานภาคกลาง Central Labour Market Situation

ปีที่ 10 ฉบับที่ 3 ประจำเดือนมีนาคม 2561

กองบริหารข้อมูลตลาดแรงงาน <http://www.doe.go.th/lmia>

กรุงเทพมหานคร ~ สมุทรปราการ ~ นนทบุรี ~ ปทุมธานี ~ พระนครศรีอยุธยา ~ ชัยนาท ~ ลพบุรี ~ สระบุรี ~ สิงห์บุรี ~ อ่างทอง

สาขาอุตสาหกรรมที่มีความต้องการ แรงงานเพิ่มขึ้นมาก

- การขายปลีกยกเว้นยานยนต์และจักรยานยนต์
- กิจกรรมการจัดทำโปรแกรมคอมพิวเตอร์
- การผลิตโลหะขั้นมูลฐาน



Line ID @lmi.doe

บทบรรณาธิการ....

สถานการณ์ตลาดแรงงานภาคกลาง ข้อมูลเดือน กุมภาพันธ์ 2561 ความต้องการแรงงานโดยรวมลดลง ร้อยละ 8.10 สาขาอุตสาหกรรมที่มีความต้องการแรงงานเพิ่มขึ้นมากที่สุด คือ การขายปลีกยกเว้นยานยนต์และจักรยานยนต์ การเดินทางไปทำงานต่างประเทศลดลง ร้อยละ 9.54 ในขณะที่ การอนุญาตให้คนต่างด้าวทำงานใหม่ลดลง ร้อยละ 5.18 สำหรับภาวะการลงทุน จำนวนโรงงานขออนุญาตเปิดกิจการใหม่ ลดลง ร้อยละ 1.41 ส่วนการจ้างงานลดลง ร้อยละ 45.08

ท้ายสุดขอแนะนำบทความเรื่อง ส่งธุรกิจร้านอาหาร ปี 61 ขยายตัวและรุนแรงขึ้น หากท่านมีข้อคิดเห็น หรือข้อเสนอแนะ สามารถติดต่อได้ที่

e-mail : lmi@doe.go.th
หรือ lmicenter@windowslive.com

คณะผู้จัดทำ.....

อำนวยการโดย : นางสาวสุกัญญา ภูพัฒนากุล
ผู้อำนวยการกองบริหารข้อมูลตลาดแรงงาน
จัดทำโดย : ศูนย์บริหารข้อมูลตลาดแรงงาน
กองบริหารข้อมูลตลาดแรงงาน
กรมการจัดหางาน ถนนมิตรไมตรี
ดินแดง กรุงเทพมหานคร 10400
เว็บไซต์ : <http://www.doe.go.th/lmia>

CONTENTS สารบัญ

CHAPTER : EMPLOYMENT STATISTICS IN THE CENTRAL OF THAILAND FEBRUARY 2018	2
ภาวะความต้องการแรงงานภาคกลาง เดือนกุมภาพันธ์ 2561	3
ภาวะการมีงานทำและอัตราการว่างงาน	5
การเดินทางไปทำงานต่างประเทศ	5
การทำงานของคนต่างด้าว	6
ภาวะการลงทุน	7
ส่งธุรกิจร้านอาหาร ปี 61 ขยายตัวและรุนแรงขึ้น	8

วัตถุประสงค์.....

เพื่อเผยแพร่สถานการณ์ตลาดแรงงานภาคกลาง บทความและผลงานวิจัยที่น่าสนใจ

มาตรฐานทางคุณธรรมและจริยธรรม ของเจ้าหน้าที่กรมการจัดหางาน...

- ข้อ 1 ปฏิบัติงานด้วยความซื่อสัตย์ มีคุณธรรม และเสมอภาค
- ข้อ 2 ให้บริการด้วยความเต็มใจ รวดเร็ว และประทับใจ
- ข้อ 3 มีมนุษยสัมพันธ์ ยืนยัน อดทน สามัคคี มีวินัย
- ข้อ 4 พัฒนตนเองและหน่วยงาน สรรค์สร้างสังคม
- ข้อ 5 ศรัทธารักษาเกียรติ และศักดิ์ศรีของหน่วยงาน

CHAPTER : EMPLOYMENT STATISTICS IN THE CENTRAL OF THAILAND FEBRUARY 2018

TABLE 1 JOB VACANCIES, BY LEVEL OF EDUCATION, FEBRUARY 2017 AND 2018

EDUCATION	FEBRUARY 2017	FEBRUARY 2018	% Δ
ELEMENTARY AND UNDER	1,782	1,988	11.56
SECONDARY	4,665	4,380	-6.11
CERTIFICATE OF VOCATION EDUCATION	2,460	2,080	-15.45
DEPLOMA OF VOCATION EDUCATION	2,340	2,024	-13.50
DIPLOMA	1,027	1,009	-1.75
BACHELOR	2,118	1,829	-13.64
MASTER UPPER	212	111	-47.64
TOTAL	14,604	13,421	-8.10

TABLE 2 NUMBER OF THAI WORKERS WORKING OVERSEAS BY SENDING AGENCIES IN THE CENTRAL, FEBRUARY 2017 AND 2018

SENDING AGENCIES	FEBRUARY 2017	FEBRUARY 2018	% Δ
SELF ARRANGMENT	51	66	29.41
DEPT OF EMPLOYMENT	23	14	-39.13
TAKING WORKERS OVERSEAS FOR WORKING	198	77	-61.11
SENDING WORKERS OVERSEAS FOR TRAINING	64	69	7.81
RECRUITMENT AGENCIES	45	33	-26.67
RE-ENTRY	374	424	13.37
TOTAL	755	683	-9.54

TABLE 3 NUMBER OF NEW MIGRANT WORKERS WHO RECEIVED WORKPERMIT BY TYPE OF PERMISSION IN THE CENTRAL, FEBRUARY 2017 AND 2018

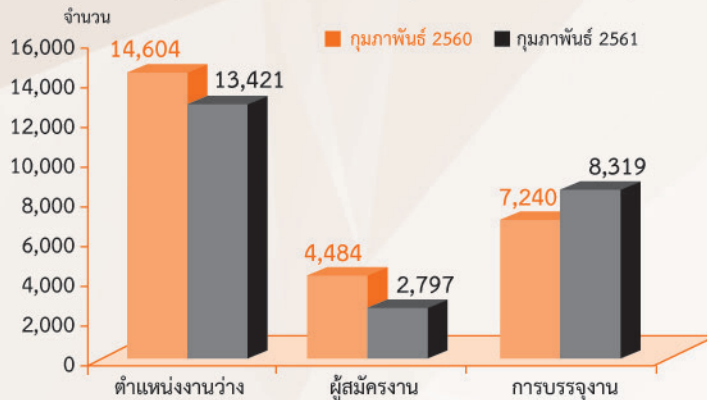
TYPE OF PERMISSION	FEBRUARY 2017	FEBRUARY 2018	% Δ
GENERAL	3,870	3,498	-9.61
UNDER BOI AND OTHER LAWS	1,222	1,155	-5.48
MINORITY GROUP	406	560	37.93
TOTAL	5,498	5,213	-5.18



ภาวะความต้องการแรงงานภาคกลาง เดือนกุมภาพันธ์ 2561

ข้อมูลการให้บริการจัดหางานของกรมการจัดหางาน เดือนกุมภาพันธ์ 2561 ภาคกลาง มีความต้องการแรงงาน จำนวน 13,421 อัตรา สาขาอุตสาหกรรมที่มีความต้องการแรงงานเพิ่มขึ้นมาก ได้แก่ การขายปลีกยกเว้นยานยนต์และจักรยานยนต์ กิจกรรมการจัดทำโปรแกรมคอมพิวเตอร์ และการผลิตโลหะขั้นมูลฐาน

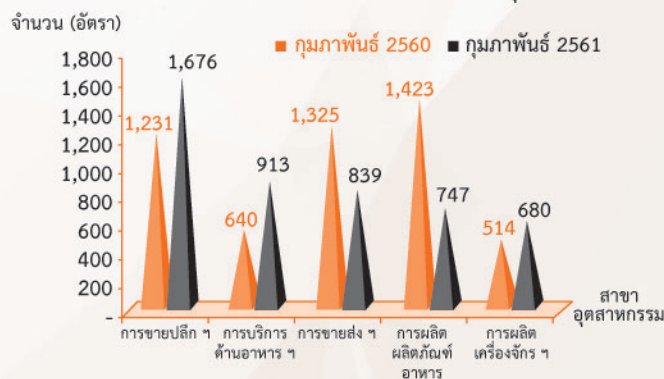
แผนภูมิที่ 1 แสดงความต้องการแรงงาน ผู้สมัครงาน และการบรรจุงาน เปรียบเทียบเดือนกุมภาพันธ์ 2561 และเดือนกุมภาพันธ์ 2560



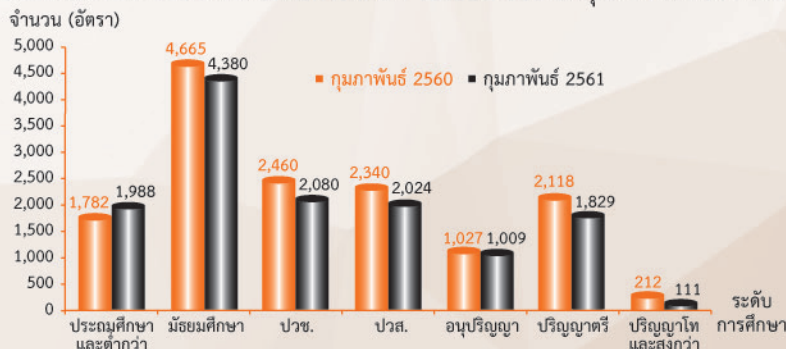
ความต้องการแรงงาน อุตสาหกรรมที่มีความต้องการแรงงานมากที่สุด คือ อุตสาหกรรมการผลิต มีความต้องการแรงงาน จำนวน 5,392 อัตรา คิดเป็นร้อยละ 40.18 รองลงมา การขายส่ง การขายปลีก การซ่อมยานยนต์และจักรยานยนต์ จำนวน 2,838 อัตรา ร้อยละ 21.15 ที่พักแรมและบริการด้านอาหาร จำนวน 1,070 อัตรา ร้อยละ 7.97 และกิจกรรมการบริหารและบริการสนับสนุน จำนวน 978 อัตรา ร้อยละ 7.29 เมื่อเปรียบเทียบกับช่วงเดียวกันของปีก่อน ความต้องการแรงงานลดลง ร้อยละ 8.10 สำหรับสาขาอุตสาหกรรมที่มีความต้องการแรงงานมาก 5 อันดับ ได้แก่ การขายปลีก ยกเว้นยานยนต์และจักรยานยนต์ การบริการด้านอาหารและเครื่องดื่ม การขายส่งยกเว้นยานยนต์และจักรยานยนต์ การผลิตผลิตภัณฑ์อาหาร และการผลิตเครื่องจักรและเครื่องมือ

เมื่อพิจารณารายจังหวัด พบว่า กรุงเทพมหานคร มีความต้องการแรงงานมากที่สุด รองลงมา จังหวัดสมุทรปราการ และ จังหวัดพระนครศรีอยุธยา เมื่อพิจารณาระดับการศึกษา พบว่า มีความต้องการผู้ที่จบการศึกษาระดับมัธยมศึกษามากที่สุด จำนวน 4,380 อัตรา คิดเป็นร้อยละ 32.64 รองลงมา ระดับ ปวช. จำนวน 2,080 อัตรา ร้อยละ 15.50 ระดับ ปวส. จำนวน 2,024 อัตรา ร้อยละ 15.08 และระดับประถมศึกษาและต่ำกว่า จำนวน 1,988 อัตรา ร้อยละ 14.81 เมื่อพิจารณาอายุ พบว่า ต้องการแรงงาน ผู้ที่มีอายุระหว่าง 18-24 ปี มากที่สุด จำนวน 5,668 อัตรา คิดเป็น ร้อยละ 42.23 รองลงมา ผู้ที่มีอายุระหว่าง 25-29 ปี จำนวน 3,416 อัตรา ร้อยละ 25.45 ผู้ที่มีอายุระหว่าง 30-39 ปี จำนวน 2,365 อัตรา ร้อยละ 17.62 และผู้ที่มีอายุระหว่าง 40-49 ปี จำนวน 1,294 อัตรา ร้อยละ 9.64

แผนภูมิที่ 2 แสดงสาขาอุตสาหกรรมที่มีความต้องการแรงงานมาก เปรียบเทียบเดือนกุมภาพันธ์ 2561 และเดือนกุมภาพันธ์ 2560



แผนภูมิที่ 3 แสดงความต้องการแรงงาน จำแนกตามระดับการศึกษา เปรียบเทียบเดือนกุมภาพันธ์ 2561 และเดือนกุมภาพันธ์ 2560



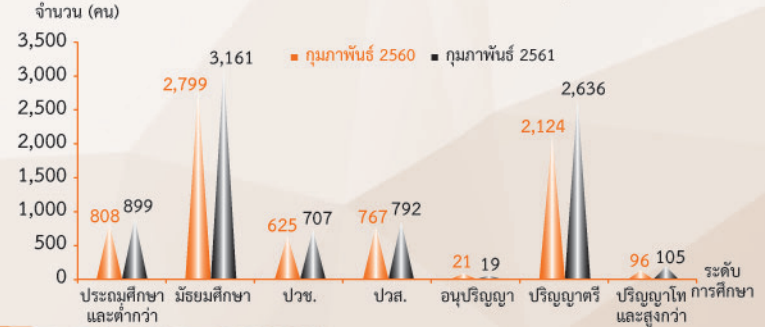
เมื่อพิจารณาประเภทอาชีพ พบว่า อาชีพงานพื้นฐาน มีความต้องการแรงงานมากที่สุด จำนวน 4,067 อัตรา คิดเป็นร้อยละ 30.30 รองลงมา พนักงานบริการ พนักงานขายในร้านค้าและตลาด จำนวน 2,348 อัตรา ร้อยละ 17.49 ช่างเทคนิคและผู้ปฏิบัติงานที่เกี่ยวข้อง จำนวน 2,036 อัตรา ร้อยละ 15.17 เสมียนเจ้าหน้าที่ จำนวน 1,981 อัตรา ร้อยละ 14.76 และผู้ปฏิบัติงานในโรงงาน ผู้ควบคุมเครื่องจักรและผู้ปฏิบัติงานที่เกี่ยวข้อง จำนวน 975 อัตรา ร้อยละ 7.26 เมื่อเปรียบเทียบกับช่วงเดียวกันของปีก่อนเกือบทุกประเภทอาชีพมีความต้องการแรงงานลดลง โดยอาชีพงานพื้นฐาน มีความต้องการแรงงานลดลงมากที่สุด เมื่อพิจารณาสาขาอาชีพย่อยที่มีความต้องการแรงงานมาก ได้แก่

- หมวดผู้บัญญัติกฎหมาย ผู้จัดการ สาขาอาชีพที่ต้องการแรงงานมาก คือ ผู้จัดการฝ่ายขายและการตลาด ผู้จัดการฝ่ายการเงินและบริหาร และผู้จัดการฝ่ายผลิตและปฏิบัติงานด้านการค้าส่งและค้าปลีก
- ผู้ประกอบวิชาชีพด้านต่าง ๆ สาขาอาชีพที่ต้องการแรงงานมาก คือ ผู้ประกอบวิชาชีพทางธุรกิจ วิศวกรโยธา และสถาปนิกวิศวกรและผู้ประกอบวิชาชีพที่เกี่ยวข้อง
- ช่างเทคนิคและผู้ปฏิบัติงานที่เกี่ยวข้อง สาขาอาชีพที่ต้องการแรงงานมาก คือ ตัวแทนฝ่ายขายด้านเทคนิคและการค้า ผู้ตรวจสอบด้านความปลอดภัย สุขภาพและคุณภาพผลิตภัณฑ์ และเจ้าหน้าที่บัญชี
- เสมียนเจ้าหน้าที่ สาขาอาชีพที่ต้องการแรงงานมาก คือ เจ้าหน้าที่สำนักงานอื่น ๆ เจ้าหน้าที่คลังสินค้า และเจ้าหน้าที่เก็บเงินและเจ้าหน้าที่ขายตัว
- พนักงานบริการ พนักงานขายในร้านค้าและตลาด สาขาอาชีพที่ต้องการแรงงานมาก คือ พนักงานขายของหน้าร้านและพนักงานสาธิตสินค้า ผู้ให้บริการด้านการป้องกันภัย แม่บ้านและผู้ปฏิบัติงานที่เกี่ยวข้อง
- ผู้ปฏิบัติงานฝีมือด้านการเกษตรและประมง สาขาอาชีพที่ต้องการแรงงานมากคือ ผู้เพาะปลูกพืชสวนและพืชในเรือนเพาะชำ
- ผู้ปฏิบัติงานโดยใช้ฝีมือในธุรกิจต่าง ๆ สาขาอาชีพที่ต้องการแรงงานมาก คือ ช่างเครื่องและช่างปรับแต่งเครื่องจักรกลทางการเกษตร ช่างไฟฟ้าอาคารและอุปกรณ์ไฟฟ้า ช่างตัดเย็บเครื่องแต่งกายและช่างทำหมวก
- ผู้ปฏิบัติงานในโรงงาน ผู้ควบคุมเครื่องจักรและผู้ปฏิบัติงานด้านการประกอบ สาขาอาชีพที่ต้องการแรงงานมาก คือ ผู้ขับรถบรรทุกขนาดใหญ่ ผู้ขับรถยนต์ รถรับจ้างและรถตู้ และผู้ขับรถจักรยานยนต์
- อาชีพงานพื้นฐาน สาขาอาชีพที่ต้องการแรงงานมาก คือ แรงงานบรรจุผลิตภัณฑ์ แรงงานด้านการประกอบ และพนักงานรับส่งเอกสาร พนักงานขนส่งสัมภาระและพนักงานขนสินค้าอื่น ๆ

ผู้สมัครงาน มีจำนวน 2,797 คน เป็นชาย จำนวน 1,151 คน และหญิง จำนวน 1,646 คน กรุงเทพมหานคร มีจำนวนผู้สมัครงานมากที่สุด รองลงมา จังหวัดลพบุรี และจังหวัดสมุทรปราการ ส่วนใหญ่จบการศึกษาระดับมัธยมศึกษา คิดเป็นร้อยละ 38.22 รองลงมา จบการศึกษาระดับปริญญาตรี ร้อยละ 24.13 ระดับ ปวช. ร้อยละ 15.98 ระดับ ปวส. ร้อยละ 12.44 และระดับประถมศึกษา และต่ำกว่า ร้อยละ 8.40 สำหรับประเภทอาชีพ พบว่า อาชีพงานพื้นฐาน มีผู้สมัครงานมากที่สุด คิดเป็นร้อยละ 23.67 รองลงมา ช่างเทคนิคต่าง ๆ ร้อยละ 22.17 เสมียนเจ้าหน้าที่ ร้อยละ 20.74 พนักงานบริการ พนักงานขายในร้านค้าและตลาด ร้อยละ 19.23 และผู้ประกอบวิชาชีพด้านต่าง ๆ ร้อยละ 4.58 ผู้สมัครงานส่วนใหญ่มีอายุระหว่าง 18-24 ปี ร้อยละ 45.16 รองลงมา อายุระหว่าง 30-39 ปี ร้อยละ 17.02 และอายุระหว่าง 25-29 ปี ร้อยละ 16.23

การบรรจุงาน ผู้สมัครงานได้รับการบรรจุงานทั้งหมด จำนวน 8,319 คน อุตสาหกรรมการผลิตมีการบรรจุงานมากที่สุด จำนวน 2,732 คน คิดเป็นร้อยละ 32.84 รองลงมา การขายส่ง การขายปลีก การซ่อมยานยนต์และจักรยานยนต์ จำนวน 1,895 คน ร้อยละ 22.78 และที่พักแรมและบริการด้านอาหาร จำนวน 929 คน ร้อยละ 11.17 เมื่อเปรียบเทียบกับช่วงเดียวกันของปีก่อน พบว่าการบรรจุงานเพิ่มขึ้น ร้อยละ 14.90 สำหรับสาขาอุตสาหกรรมที่มีการบรรจุงานมาก 5 อันดับ ได้แก่ การขายปลีกยกเว้นยานยนต์และจักรยานยนต์ การบริการด้านอาหารและเครื่องดื่ม การขายส่ง ยกเว้นยานยนต์และจักรยานยนต์ การผลิตผลิตภัณฑ์อาหาร และการขายส่ง การขายปลีก การซ่อมยานยนต์และจักรยานยนต์ ส่วนประเภทอาชีพ พบว่า อาชีพงานพื้นฐานมีการบรรจุงานมากที่สุด จำนวน 2,285 คน ร้อยละ 27.47 รองลงมา พนักงานบริการ พนักงานขายในร้านค้าและตลาด จำนวน 1,638 คน ร้อยละ 19.69 เสมียนเจ้าหน้าที่ จำนวน 1,580 คน ร้อยละ 18.99 ช่างเทคนิค และผู้ปฏิบัติงานที่เกี่ยวข้อง จำนวน 1,430 คน ร้อยละ 17.19 และผู้ประกอบวิชาชีพด้านต่าง ๆ จำนวน 499 คน ร้อยละ 6.00 ส่วนระดับการศึกษา พบว่า ระดับมัธยมศึกษามีการบรรจุงานมากที่สุด จำนวน 3,161 คน คิดเป็นร้อยละ 38.00 รองลงมา ระดับปริญญาตรี จำนวน 2,636 คน ร้อยละ 31.69 ระดับประถมศึกษาและต่ำกว่า จำนวน 899 คน ร้อยละ 10.81 ระดับ ปวส. จำนวน 792 คน ร้อยละ 9.52 และระดับ ปวช. จำนวน 707 คน ร้อยละ 8.50 เมื่อเปรียบเทียบกับช่วงเดียวกันของปีก่อน ทุกระดับการศึกษามีการบรรจุงานเพิ่มขึ้น ในขณะที่เมื่อพิจารณาอายุของผู้สมัครงานที่ได้รับการบรรจุงาน พบว่า ผู้ที่ได้รับการบรรจุงานส่วนใหญ่มีอายุระหว่าง 30-39 ปี จำนวน 3,455 คน คิดเป็นร้อยละ 41.53 รองลงมา อายุระหว่าง 40-49 ปี จำนวน 1,674 คน ร้อยละ 20.12 และอายุระหว่าง 25-29 ปี จำนวน 1,391 คน ร้อยละ 16.72

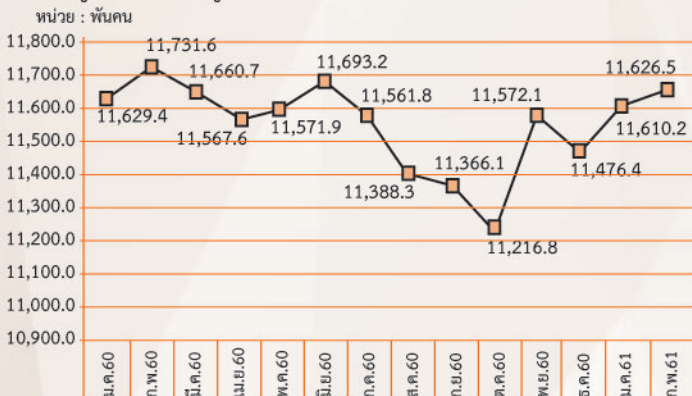
แผนภูมิที่ 4 แสดงการบรรจุงาน จำแนกตามระดับการศึกษา เปรียบเทียบเดือนกุมภาพันธ์ 2561 และเดือนกุมภาพันธ์ 2560



ภาวะการมีงานทำและอัตราการว่างงาน

ผู้มีงานทำในภาคกลาง (25 จังหวัด) เดือนกุมภาพันธ์ 2561 ลดลงจากช่วงเดียวกันของปีก่อน คิดเป็นร้อยละ 0.90 อุตสาหกรรมที่มีผู้มีงานทำลดลงมากที่สุด ได้แก่ การบริหารราชการ การป้องกันประเทศ รองลงมา การบริการอื่น ๆ อัตราการว่างงานอยู่ที่ร้อยละ 1.32 เพิ่มขึ้นจากช่วงเดียวกันของปีก่อนซึ่งอยู่ที่ ร้อยละ 0.72 ส่วนกรุงเทพมหานคร ผู้มีงานทำเพิ่มขึ้น คิดเป็นร้อยละ 3.26

แผนภูมิที่ 5 แสดงผู้มีงานทำในภาคกลาง (25 จังหวัด)



ที่มา : สำนักงานสถิติแห่งชาติ

แผนภูมิที่ 6 แสดงผู้มีงานทำในกรุงเทพมหานคร



ที่มา : สำนักงานสถิติแห่งชาติ

ภาคกลาง (25 จังหวัด) ผู้มีงานทำ มีจำนวน 11,626.5 พันคน หรือร้อยละ 69.38 ของประชากรอายุ 15 ปีขึ้นไป เมื่อพิจารณาตามประเภทอุตสาหกรรม พบว่า เป็นผู้มีงานทำในอุตสาหกรรมการผลิตมากที่สุด จำนวน 3,599.7 พันคน คิดเป็นร้อยละ 30.96 ของผู้มีงานทำทั้งหมด รองลงมา ภาคเกษตรกรรม จำนวน 2,060.1 พันคน ร้อยละ 17.72 การขายส่ง การขายปลีก ๆ จำนวน 2,024.1 พันคน ร้อยละ 17.41 ที่พักแรมและบริการด้านอาหาร จำนวน 951.9 พันคน ร้อยละ 8.19 และการก่อสร้าง จำนวน 612.4 พันคน ร้อยละ 5.27 เมื่อเปรียบเทียบกับช่วงเดียวกันของปีก่อน พบว่า ผู้มีงานทำลดลง ร้อยละ 0.90 โดยการบริหารราชการการป้องกันประเทศ ลดลงมากที่สุด รองลงมา การบริการอื่น ๆ ในขณะที่ การขายส่ง การขายปลีก ๆ จำนวนผู้มีงานทำเพิ่มขึ้นมากที่สุด

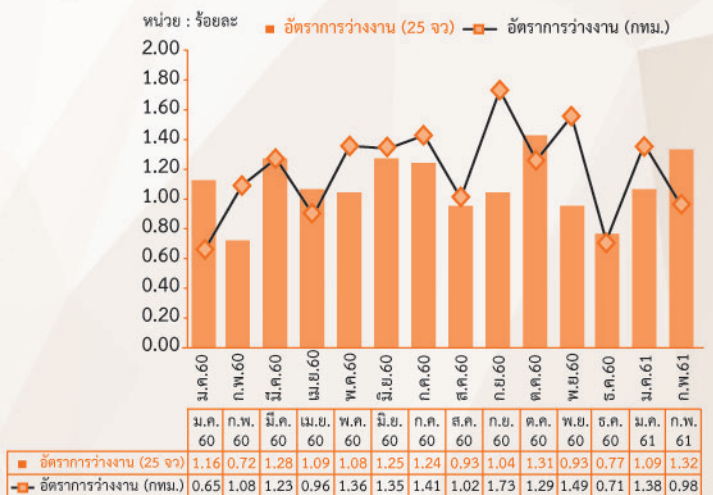
กรุงเทพมหานคร ผู้มีงานทำ มีจำนวน 5,354.2 พันคน เพิ่มขึ้นจากช่วงเดียวกันของปีก่อน ร้อยละ 3.26 เมื่อพิจารณาผู้มีงานทำตามประเภทอุตสาหกรรม พบว่า การขายส่ง การขายปลีก ๆ ผู้มีงานทำมีจำนวนมากที่สุด จำนวน 1,238.5 พันคน คิดเป็นร้อยละ 23.13 รองลงมา อุตสาหกรรมการผลิต จำนวน 1,098.1 พันคน ร้อยละ 20.51 ที่พักแรมและบริการด้านอาหาร จำนวน 586.1 พันคน ร้อยละ 10.95 การขนส่งและสถานที่เก็บสินค้า จำนวน 370.5 พันคน

ร้อยละ 6.92 และการบริหารราชการ การป้องกันประเทศ จำนวน 267.6 พันคน ร้อยละ 5.00 เมื่อเปรียบเทียบกับช่วงเดียวกันของปีก่อน พบว่า อุตสาหกรรมการผลิต จำนวนผู้มีงานทำเพิ่มขึ้นมากที่สุด รองลงมา การขายส่ง การขายปลีก ๆ ในขณะที่ การขนส่งและสถานที่เก็บสินค้า ผู้มีงานทำลดลงมากที่สุด

ผู้ว่างงาน ในภาคกลาง (25 จังหวัด) ผู้ว่างงาน มีจำนวน 155.9 พันคน เพิ่มขึ้นจากช่วงเดียวกันของปีก่อน ร้อยละ 83.33 ประกอบด้วย ผู้ว่างงานที่ไม่เคยทำงานมาก่อน จำนวน 72.9 พันคน เคยทำงานมาก่อน จำนวน 83.0 พันคน โดยเป็นผู้ว่างงานที่เคยทำงานในภาคอุตสาหกรรมมากที่สุด เมื่อเปรียบเทียบกับช่วงเดียวกันของปีก่อน พบว่า กลุ่มผู้ว่างงานที่เคยทำงานมาก่อนและกลุ่มผู้ว่างงานที่ไม่เคยทำงานมาก่อน มีจำนวนเพิ่มขึ้น ผู้ว่างงานส่วนใหญ่ จบการศึกษาระดับมัธยมศึกษาตอนปลาย จำนวน 49.9 พันคน ร้อยละ 32.01 รองลงมา ระดับมัธยมศึกษาตอนต้น จำนวน 38.7 พันคน ร้อยละ 24.82 และระดับอุดมศึกษา จำนวน 38.1 พันคน ร้อยละ 24.44

ส่วนกรุงเทพมหานคร ผู้ว่างงานมีจำนวน 52.8 พันคน ลดลงจากช่วงเดียวกันของปีก่อน ร้อยละ 6.88 เป็นผู้ว่างงานที่ไม่เคยทำงานมาก่อน จำนวน 37.0 พันคน และผู้ว่างงานที่เคยทำงานมาก่อน จำนวน 15.8 พันคน เมื่อเปรียบเทียบกับช่วงเดียวกันของปีก่อน พบว่า กลุ่มผู้ว่างงานที่เคยทำงานมาก่อน มีจำนวนลดลง ส่วนกลุ่มผู้ว่างงานที่ไม่เคยทำงานมาก่อน มีจำนวนเพิ่มขึ้น ผู้ว่างงานส่วนใหญ่จบการศึกษาระดับอุดมศึกษา จำนวน 34.4 พันคน คิดเป็นร้อยละ 65.15 รองลงมา ระดับมัธยมศึกษาตอนปลาย เท่ากับระดับมัธยมศึกษาตอนต้น จำนวน 5.5 พันคน ร้อยละ 10.42 และระดับประถมศึกษาและต่ำกว่า จำนวน 4.5 พันคน ร้อยละ 8.52

แผนภูมิที่ 7 แสดงอัตราการว่างงาน ในภาคกลาง (25 จังหวัด) และกรุงเทพมหานคร

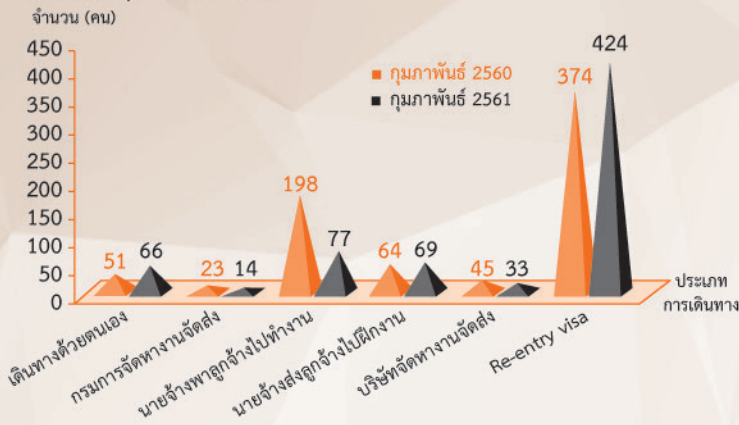


ที่มา : สำนักงานสถิติแห่งชาติ

การเดินทางไปทำงานต่างประเทศ

ข้อมูลกองบริหารแรงงานไทยไปต่างประเทศ กรมการจัดหางาน แรงงานไทยใน 10 จังหวัดภาคกลาง เดือนกุมภาพันธ์ 2561 ได้รับอนุญาตให้เดินทางไปทำงานต่างประเทศ จำนวน 683 คน ลดลงจากช่วงเดียวกันของปีก่อน ร้อยละ 9.54 เป็นการเดินทางไปทำงานโดยนายจ้างพาลูกจ้างไปทำงานมากที่สุด รองลงมา นายจ้างส่งลูกจ้างไปฝึกงาน แจึงการเดินทางด้วยตนเอง บริษัทจัดหางานจัดส่ง และกรมการจัดหางานจัดส่ง ในขณะที่เดินทางไปทำงานในลักษณะ Re-entry visa จำนวน 424 คน

แผนภูมิที่ 8 จำนวนแรงงานที่ได้รับอนุญาตให้เดินทางไปทำงานต่างประเทศ
จำแนกตามประเภทการเดินทาง เปรียบเทียบเดือนกุมภาพันธ์ 2561
และเดือนกุมภาพันธ์ 2560



แรงงานไทยที่ได้รับอนุญาตให้เดินทางไปทำงาน มีภูมิลำเนา
ในกรุงเทพมหานครมากที่สุด จำนวน 302 คน คิดเป็นร้อยละ
44.22 รองลงมา จังหวัดสมุทรปราการ ปทุมธานี พระนครศรีอยุธยา
และนนทบุรี ตามลำดับ เมื่อพิจารณาประเภทการเดินทาง พบว่า
เป็นการเดินทางโดยนายจ้างพาลูกจ้างไปทำงานมากที่สุด จำนวน
77 คน รองลงมา นายจ้างส่งลูกจ้างไปฝึกงาน จำนวน 69 คน
แจ้งการเดินทางด้วยตนเองจำนวน 66 คน บริษัทจัดหางานจัดส่ง
จำนวน 33 คน และกรรมการจัดหางานจัดส่ง จำนวน 14 คน
เมื่อเปรียบเทียบกับช่วงเดียวกันของปีก่อนจำนวนแรงงานไทย
ที่เดินทางไปทำงานต่างประเทศลดลง คิดเป็นร้อยละ 9.54
โดยการเดินทางไปทำงานโดยนายจ้างพาลูกจ้างไปทำงานลดลง
มากที่สุด เมื่อพิจารณารายจังหวัด พบว่า เกือบทุกจังหวัดมีผู้เดินทางไป
ทำงานต่างประเทศลดลง ยกเว้น จังหวัดปทุมธานี และจังหวัด
พระนครศรีอยุธยา

สำหรับจำนวนคนหางานที่ลงทะเบียนประสงค์จะเดินทางไป
ทำงานต่างประเทศที่มีภูมิลำเนาใน 10 จังหวัดภาคกลาง มีจำนวน
500 คน เป็นชาย 299 คน และหญิง 201 คน โดยเป็นผู้ที่มีภูมิลำเนา
ในกรุงเทพมหานครมากที่สุด จำนวน 201 คน คิดเป็นร้อยละ
40.20 รองลงมา จังหวัดปทุมธานี จำนวน 64 คน ร้อยละ 12.80
จังหวัดสมุทรปราการ จำนวน 63 คน ร้อยละ 12.60 และจังหวัด
พระนครศรีอยุธยา จำนวน 48 คน ร้อยละ 9.60 เมื่อเปรียบเทียบกับ
ช่วงเดียวกันของปีก่อนลดลง ร้อยละ 35.40

เมื่อพิจารณาระดับการศึกษาในทุกประเภทการเดินทาง
พบว่า เป็นผู้ที่จบการศึกษาระดับปริญญาตรีขึ้นไปมากที่สุด จำนวน
263 คน คิดเป็นร้อยละ 38.51 รองลงมา ระดับมัธยมศึกษา จำนวน
203 คน ร้อยละ 29.72 ระดับประถมศึกษา จำนวน 118 คน
ร้อยละ 17.28 และระดับ ปวช./ปวส./ปวท./อนุปริญญา จำนวน
99 คน ร้อยละ 14.49 เมื่อเปรียบเทียบกับช่วงเดียวกันของปีก่อน
ผู้ที่จบการศึกษาเกือบทุกระดับ เดินทางไปทำงานต่างประเทศ
ลดลง ยกเว้น ระดับปริญญาตรีขึ้นไป

เมื่อพิจารณาประเทศที่แรงงานไทยเดินทางไปทำงาน
พบว่า เดินทางไปทำงานในกลุ่มประเทศเอเชียมากที่สุด จำนวน
459 คน คิดเป็นร้อยละ 67.20 โดยเดินทางไปประเทศญี่ปุ่นมากที่สุด
รองลงมา ไต้หวัน และมาเลเซีย กลุ่มประเทศที่แรงงานไทยเดินทาง
ลำดับถัดมา คือ กลุ่มประเทศตะวันออกกลาง จำนวน 87 คน
ร้อยละ 12.74 เดินทางไปทำงานในประเทศสหรัฐอเมริกาหรือเม็กซิโก

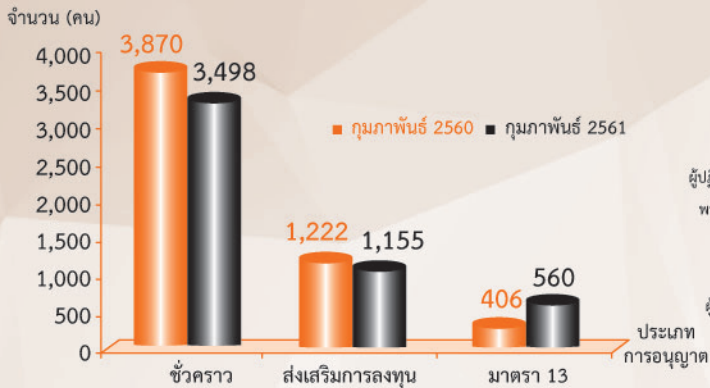
มากที่สุด รองลงมา ประเทศคูเวต และประเทศบาห์เรน กลุ่มประเทศ
ยุโรป จำนวน 76 คน ร้อยละ 11.13 เดินทางไปทำงานในประเทศ
รัสเซียมากที่สุด รองลงมา ประเทศอังกฤษ และสาธารณรัฐเช็ก
กลุ่มประเทศอเมริกาเหนือ จำนวน 45 คน ร้อยละ 6.59 เดินทาง
ไปทำงานประเทศสหรัฐอเมริกามากที่สุด สำหรับประเทศที่มี
แรงงานไทยใน 10 จังหวัด ภาคกลาง เดินทางไปทำงานมาก 5 อันดับ
ได้แก่ ประเทศญี่ปุ่น ไต้หวัน มาเลเซีย สหรัฐอเมริกา และสิงคโปร์
ตามลำดับ ส่วนประเภทอาชีพที่แรงงานไทยทำงานมาก ได้แก่
นวดแผนโบราณ วิศวกร ช่างเชื่อม กู้ยืม ช่างเทคนิค นักแสดง
คนงานเกษตร ผู้ปฏิบัติงานเกี่ยวกับการผลิต ผู้ช่วยผู้จัดการ
และพนักงานต้อนรับบนอากาศยาน ตามลำดับ

การทำงานของคนต่างด้าว

ข้อมูลสำนักบริหารแรงงานต่างด้าว กรมการจัดหางาน
คนต่างด้าวที่ได้รับอนุญาตให้ทำงานใหม่ใน 10 จังหวัดภาคกลาง
เดือนกุมภาพันธ์ 2561 มีจำนวนทั้งสิ้น 5,213 คน จำแนกเป็น
ประเภทชั่วคราว จำนวน 3,498 คน ประเภทส่งเสริมการลงทุน
จำนวน 1,155 คน และประเภทมาตรา 13 (เฉพาะชนกลุ่มน้อย)
จำนวน 560 คน โดยสัญชาติที่ได้รับอนุญาตให้ทำงานใหม่มากที่สุด
คือ ญี่ปุ่น จำนวน 1,189 คน คิดเป็นร้อยละ 22.81 รองลงมาได้แก่
จีน อเมริกัน ฟิลิปปินส์ และอินเดีย ตามลำดับ เมื่อพิจารณา
ประเภทอาชีพ พบว่า ผู้จัดการ ได้รับอนุญาตมากที่สุด จำนวน
2,017 คน คิดเป็นร้อยละ 38.69 รองลงมา ผู้ประกอบวิชาชีพ
ด้านต่าง ๆ จำนวน 1,403 คน ร้อยละ 26.91 ช่างเทคนิคสาขา
ต่าง ๆ จำนวน 798 คน ร้อยละ 15.31 และอาชีพงานพื้นฐาน จำนวน
360 คน ร้อยละ 6.91 โดยอาชีพที่ได้รับอนุญาตมาก 5 อันดับ ได้แก่
ผู้จัดการฝ่ายอื่น ๆ ที่มีได้จัดประเภทไว้ รองลงมา ผู้ตรวจสอบคุณภาพ
ผลิตภัณฑ์ของสินค้า ผู้จัดการฝ่ายบริหารทั่วไป แรงงานในด้าน
การผลิตต่าง ๆ และผู้จัดการฝ่ายการตลาด เมื่อพิจารณาอาชีพ
ในแต่ละสัญชาติ พบว่า ญี่ปุ่น และจีน ส่วนใหญ่จะทำงานในอาชีพ
ผู้จัดการ ช่างเทคนิคสาขาต่าง ๆ และผู้ประกอบวิชาชีพด้านต่าง ๆ
อเมริกัน ส่วนใหญ่จะทำงานในอาชีพ ผู้จัดการ และผู้ประกอบ
วิชาชีพด้านต่าง ๆ อินเดีย ส่วนใหญ่จะทำงานในอาชีพ ผู้จัดการ
ฟิลิปปินส์ และอังกฤษ ส่วนใหญ่จะทำงานในอาชีพ ผู้ประกอบ
วิชาชีพด้านต่าง ๆ คนต่างด้าวที่ได้รับอนุญาตให้ทำงานจบการศึกษา
ระดับปริญญาตรีมากที่สุด จำนวน 1,622 คน คิดเป็นร้อยละ 31.11
สำหรับจังหวัดที่มีคนต่างด้าวได้รับอนุญาตให้ทำงานใหม่มากที่สุด
คือ กรุงเทพมหานคร จำนวน 4,112 คน คิดเป็นร้อยละ 78.88
รองลงมา จังหวัดพระนครศรีอยุธยา สมุทรปราการ ปทุมธานี และ
นนทบุรี ตามลำดับ

เมื่อเปรียบเทียบกับช่วงเดียวกันของปีก่อน คนต่างด้าว
ที่ได้รับอนุญาตให้ทำงานลดลง คิดเป็นร้อยละ 5.18 โดยลดลง
ในประเภทชั่วคราว และประเภทส่งเสริมการลงทุน แต่เพิ่มขึ้น
ในประเภทมาตรา 13 (เฉพาะชนกลุ่มน้อย) เมื่อพิจารณาตาม
ประเภทอาชีพ พบว่า เกือบทุกประเภทอาชีพ คนต่างด้าวขออนุญาต
ทำงานใหม่เพิ่มขึ้น ยกเว้น ช่างเทคนิคสาขาต่าง ๆ และผู้ปฏิบัติงาน
โดยใช้ฝีมือ เมื่อพิจารณาสัญชาติ พบว่า คนต่างด้าวสัญชาติ อเมริกัน
จีน และอินเดีย ได้รับอนุญาตให้ทำงานใหม่เพิ่มขึ้น ส่วนคนต่างด้าว
สัญชาติกัมพูชา และญี่ปุ่น ได้รับอนุญาตให้ทำงานใหม่ลดลง

แผนภูมิที่ 9 แสดงจำนวนการอนุญาตให้คนต่างด้าวทำงานใหม่ จำแนกตามประเภทการอนุญาต เปรียบเทียบเดือนกุมภาพันธ์ 2561 และเดือนกุมภาพันธ์ 2560



ภาวะการลวกดู

ข้อมูลจากกรมโรงงานอุตสาหกรรม การลงทุนใน 10 จังหวัด ภาคกลาง เดือนกุมภาพันธ์ 2561 มีจำนวนโรงงานที่ได้รับอนุญาตให้เปิดกิจการใหม่จำนวน 70 แห่ง ลดลงร้อยละ 1.41 จำนวนเงินลงทุน 2,289.94 ล้านบาท ลดลงร้อยละ 57.05 และการจ้างงาน จำนวน 2,316 คน ลดลง ร้อยละ 45.08 เมื่อเทียบกับช่วงเดียวกันของปีก่อน โดยจังหวัดสมุทรปราการมีจำนวนโรงงานขอเปิดกิจการใหม่มากที่สุด

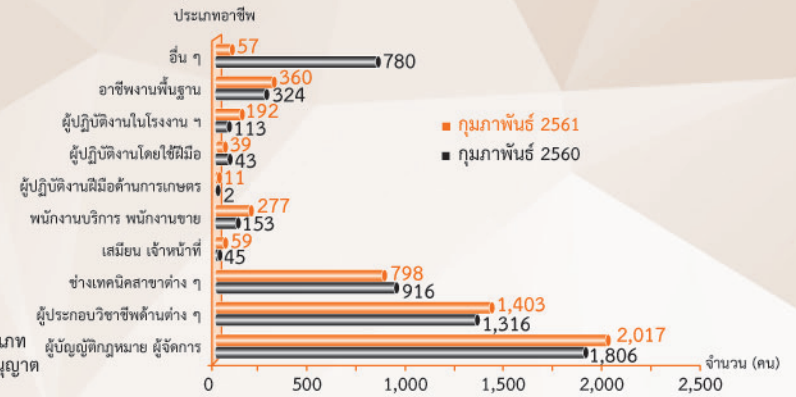
อุตสาหกรรมที่มีโรงงานขออนุญาตเปิดกิจการใหม่มากที่สุด คือ อุตสาหกรรมเคมีภัณฑ์ ปิโตรเลียม กระดาษ การพิมพ์ ผลิตภัณฑ์ยาง และพลาสติก มีจำนวน 23 แห่ง คิดเป็นร้อยละ 32.86 จากจำนวนโรงงานที่ขออนุญาตเปิดกิจการใหม่ทั้งหมด เงินลงทุน จำนวน 647.33 ล้านบาท และมีการจ้างงานจำนวน 1,003 คน และอุตสาหกรรมผลิตภัณฑ์โลหะ โลหะขั้นมูลฐาน เครื่องจักร เครื่องใช้ไฟฟ้า และยานพาหนะ มีโรงงาน จำนวน 17 แห่ง คิดเป็นร้อยละ 24.29 เงินลงทุน 392.91 ล้านบาท และมีการจ้างงาน 749 คน เมื่อพิจารณาตามหมวดอุตสาหกรรม พบว่า อุตสาหกรรมผลิตภัณฑ์พลาสติก มีจำนวนโรงงานขออนุญาตเปิดกิจการใหม่มากที่สุด คิดเป็นร้อยละ 20.00 รองลงมา ได้แก่ อุตสาหกรรมผลิตภัณฑ์โลหะ และอุตสาหกรรม

ตารางแสดงการลงทุนใหม่ในอุตสาหกรรม จำแนกตามจำนวนโรงงาน จำนวนเงินลงทุน และการจ้างงาน ใน 10 จังหวัดภาคกลาง เปรียบเทียบเดือนกุมภาพันธ์ 2561 และเดือนกุมภาพันธ์ 2560

อุตสาหกรรม	กุมภาพันธ์ 2560			กุมภาพันธ์ 2561		
	โรงงาน (แห่ง)	เงินลงทุน (ล้านบาท)	การจ้างงาน (คน)	โรงงาน (แห่ง)	เงินลงทุน (ล้านบาท)	การจ้างงาน (คน)
อาหาร เครื่องดื่ม และผลิตภัณฑ์จากพืช	13	1,915.67	2,928	9	233.03	206
สิ่งทอ เครื่องแต่งกาย ผลิตภัณฑ์หนังสัตว์ และผลิตภัณฑ์จากหนังสัตว์	2	226.90	51	3	467.16	146
แปรรูปไม้ ผลิตภัณฑ์จากไม้ เครื่องเรือน เครื่องตกแต่งในอาคารและผลิตภัณฑ์โลหะ	7	119.95	88	4	85.55	82
เคมีภัณฑ์ ปิโตรเลียม กระดาษ การพิมพ์ ผลิตภัณฑ์ยาง และพลาสติก	8	1,028.44	248	23	647.33	1,003
ผลิตภัณฑ์โลหะ โลหะขั้นมูลฐาน เครื่องจักร เครื่องใช้ไฟฟ้า และยานพาหนะ	24	1,810.03	706	17	392.91	749
การผลิตอื่น ๆ	17	230.47	196	14	463.96	130
รวมทั้งสิ้น	71	5,331.46	4,217	70	2,289.94	2,316

ที่มา : กรมโรงงานอุตสาหกรรม

แผนภูมิที่ 10 แสดงจำนวนการอนุญาตให้คนต่างด้าวทำงานใหม่ จำแนกตามประเภทอาชีพ เปรียบเทียบเดือนกุมภาพันธ์ 2561 และเดือนกุมภาพันธ์ 2560



อาหาร ส่วนหมวดอุตสาหกรรมที่มีการจ้างงานมากที่สุด คือ อุตสาหกรรมผลิตภัณฑ์พลาสติก คิดเป็นร้อยละ 23.19 รองลงมา ได้แก่ อุตสาหกรรมเครื่องใช้ไฟฟ้าและอุปกรณ์ อุตสาหกรรมผลิตภัณฑ์โลหะ และอุตสาหกรรมเคมีภัณฑ์และผลิตภัณฑ์เคมี

เมื่อเปรียบเทียบกับช่วงเดียวกันของปีก่อนมีจำนวนโรงงานที่ขออนุญาตเปิดกิจการใหม่ลดลง คิดเป็นร้อยละ 1.41 จำนวนเงินลงทุนลดลง ร้อยละ 57.05 และการจ้างงานลดลง ร้อยละ 45.08 โดยประเภทอุตสาหกรรมที่มีจำนวนโรงงาน เงินลงทุน และการจ้างงานลดลง ได้แก่ อุตสาหกรรมอาหาร เครื่องดื่ม และผลิตภัณฑ์จากพืช และอุตสาหกรรมแปรรูปไม้ ผลิตภัณฑ์จากไม้ เครื่องเรือน เครื่องตกแต่งในอาคารและผลิตภัณฑ์โลหะ ส่วนประเภทอุตสาหกรรมที่มีจำนวนโรงงาน เงินลงทุน และการจ้างงานเพิ่มขึ้น คือ อุตสาหกรรมสิ่งทอ เครื่องแต่งกาย ผลิตภัณฑ์หนังสัตว์ และผลิตภัณฑ์จากหนังสัตว์

เมื่อพิจารณารายจังหวัด พบว่า จังหวัดที่มีโรงงานขออนุญาตเปิดกิจการใหม่มากที่สุด คือจังหวัดสมุทรปราการ คิดเป็นร้อยละ 51.43 เมื่อเปรียบเทียบกับช่วงเดียวกันของปีก่อนจังหวัดที่มีการจ้างงานลดลง ได้แก่ จังหวัดพระนครศรีอยุธยา สระบุรี กรุงเทพมหานคร นนทบุรี ลพบุรี และชัยนาท ส่วนจังหวัดที่มีการจ้างงานเพิ่มขึ้น ได้แก่ จังหวัดสมุทรปราการ และปทุมธานี

สื่อธุรกิจร้านอาหาร ปี 61 ขยายตัวและรุนแรงขึ้น

ปัจจุบัน มีผู้ประกอบการร้านอาหารมากขึ้น เป็นผลจากการขยายสาขาของห้างสรรพสินค้า ร้านค้าปลีกขนาดใหญ่และการเพิ่มสัดส่วนพื้นที่ร้านอาหารเป็นการเปิดพื้นที่สำหรับผู้ประกอบการร้านอาหาร ทั้งเซ่นร้านอาหาร ผู้ประกอบการรายใหญ่ และผู้ประกอบการรายย่อยทั่วไป โดยการเริ่มต้นธุรกิจ หรือขยายสาขาของผู้ประกอบการร้านอาหารรายย่อยทั่วไป เป็นการเพิ่มทางเลือกในการรับประทานอาหารในห้างสรรพสินค้า และร้านค้าปลีกขนาดใหญ่ ให้มีความหลากหลายมากขึ้น จากเดิมที่ส่วนใหญ่เป็นการใช้บริการเซ่นร้านอาหารเป็นหลักน่าจะส่งผลต่อเนื่องให้การแข่งขันระหว่างร้านอาหารในห้างสรรพสินค้าและร้านค้าปลีกขนาดใหญ่ เป็นไปอย่างรุนแรงมากขึ้น ทำให้การคาดการณ์มูลค่าตลาดธุรกิจร้านอาหารในปี 2561 น่าจะอยู่ที่ 411,000-415,000 ล้านบาท ขยายตัว 4-5% จากปี 2560 โดยการขยายตัวดังกล่าว ส่วนหนึ่งน่าจะเป็นผลมาจากการผลักดันของต้นทุน โดยเฉพาะอย่างยิ่ง ค่าเช่าพื้นที่ในทำเลศักยภาพ และต้นทุนค่าแรง ที่ส่งผลให้ร้านอาหารต้องตั้งราคาอาหารในระดับสูงเพื่อให้ครอบคลุมภาระต้นทุนต่าง ๆ ที่เพิ่มสูงขึ้น มูลค่าตลาดธุรกิจร้านอาหารในประเทศไทยที่สูงถึงกว่า 4 แสนล้านบาทต่อปี ดึงดูดให้ผู้ประกอบการรายใหม่เข้าสู่ตลาดร้านอาหารอย่างต่อเนื่อง โดย ณ สิ้นปี 2560 มีจำนวนร้านอาหารที่จดทะเบียนนิติบุคคลรวม 12,630 ราย เพิ่มขึ้น 9% จาก ณ สิ้นปี 2559

ขณะเดียวกัน ร้านอาหารรายเดิมในตลาดยังขยายการลงทุนทั้งในรูปแบบการพัฒนาแบรนด์ร้านขึ้นมาใหม่เอง รวมถึงการซื้อแฟรนไชส์จากทั้งในประเทศและต่างประเทศ สำหรับผู้ประกอบการที่เล็งเห็นจุดอิมิตัว หรือเผชิญภาวะขาดทุนก็เลิกกิจการหรือขายร้านอาหารไป ส่งผลให้วงจรการประกอบธุรกิจร้านอาหารมีแนวโน้มสั้นลง

ในปี 2561 การใช้บริการร้านอาหารทั่วไป ที่มุ่งตอบโจทย์การรับประทานอาหารในชีวิตประจำวัน อย่างร้านอาหารตามสั่ง ก๋วยเตี๋ยว และข้าวแกง น่าจะยังคงทรงตัว โดยร้านอาหารในกลุ่มนี้น่าจะยังคงมีรายได้หลักจากการให้บริการผู้คนทั่วไป ที่ต้องการ

ความสะดวกรวดเร็วในการรับประทานอาหารเช้าในช่วงวันธรรมดา สำหรับร้านอาหารระดับบน รวมไปถึงร้านอาหารระดับกลาง น่าจะยังคงมีผู้ใช้บริการอย่างคึกคักในช่วงวันหยุดสุดสัปดาห์ โดยร้านอาหารในห้างสรรพสินค้า และร้านค้าปลีกขนาดใหญ่ ส่วนใหญ่ยังคงเป็นเซ่นร้านอาหารที่มีการขยายสาขาไปตามการขยายสาขาของห้างสรรพสินค้า และร้านค้าปลีกขนาดใหญ่ การขยายสาขาของห้างสรรพสินค้า เป็นการเปิดพื้นที่สำหรับร้านอาหาร เม็ดเงินกระจายไปยังผู้ประกอบการรายย่อย ส่งผลให้การแข่งขันรุนแรงขึ้น

ปัจจุบัน มีร้านอาหารในห้างสรรพสินค้า ร้านค้าปลีกขนาดใหญ่มากขึ้น โดยส่วนหนึ่งเป็นผลมาจากการขยายสาขาของห้าง ๆ ร้านค้าปลีกขนาดใหญ่ ประกอบกับการปรับกลยุทธ์กำหนดตำแหน่งการแข่งขันให้ห้างสรรพสินค้า และร้านค้าปลีกขนาดใหญ่ บางแห่งเป็นจุดหมายสำหรับการรับประทานอาหารเช้า (Food Destination) โดยใช้ร้านอาหารเป็นแม่เหล็กในการดึงดูดผู้คนให้เข้ามาใช้บริการ ส่งผลให้ในปัจจุบัน มีการเพิ่มสัดส่วนพื้นที่ร้านอาหาร โดยคิดเป็นสัดส่วน 30-40% ของพื้นที่ศูนย์การค้า เพิ่มขึ้นจากในระยะ 3-4 ปีที่ผ่านมา ที่พื้นที่สำหรับร้านอาหารคิดเป็นสัดส่วน 20-25% ของพื้นที่ศูนย์การค้า โดยมีการคัดเลือกแบรนด์ร้านอาหารต่าง ๆ อย่างหลากหลาย แตกต่างกันไปตามทำเลที่ตั้ง

ศูนย์วิจัยกสิกรไทย มองว่า การขยายสาขาของห้าง ๆ ร้านค้าปลีกขนาดใหญ่ และการเพิ่มสัดส่วนพื้นที่ร้านอาหาร เป็นการเปิดพื้นที่สำหรับผู้ประกอบการร้านอาหาร ทั้งเซ่นร้านอาหาร ผู้ประกอบการรายใหญ่ และผู้ประกอบการรายย่อยทั่วไป ที่จะสามารถเริ่มต้นธุรกิจ หรือขยายสาขา ไปยังห้างสรรพสินค้า และร้านค้าปลีกขนาดใหญ่ เพื่อเข้าถึงลูกค้าในวงกว้างมากขึ้น โดยการเริ่มต้นธุรกิจ หรือขยายสาขาของร้านอาหารรายย่อยทั่วไป เป็นการเพิ่มทางเลือกในการรับประทานอาหารในห้างสรรพสินค้า และร้านค้าปลีกขนาดใหญ่ ให้มีความหลากหลายมากขึ้น จากเดิมที่ส่วนใหญ่เป็นการใช้บริการเซ่นร้านอาหารเป็นหลัก

อ่านต่อฉบับหน้า

โดย... ศูนย์วิจัยกสิกรไทย 15 มีนาคม 2561

<http://www.bangkokbiznews.com/blog/detail/644162>



กองบริหารข้อมูลตลาดแรงงาน
กรมการจัดหางาน
ถนนมิตรภาพ กรุงเทพฯ 10400
ที่ โทร 0304/พิเศษ

ชำระค่าฝากส่งเป็นรายเดือน
ใบอนุญาตที่ 65/2551
ไปรษณีย์โทรเลขสามแสน