



วารสาร

# สถานการณ์ตลาดแรงงานภาคกลาง

## ไตรมาสที่ 1 ปี 2559 (มกราคม-มีนาคม)

Central Labour Market Situation, Quarter 1, 2016

ความต้องการแรงงานโดยรวมเพิ่มขึ้น **ร้อยละ 12.07**

- ◆ อุตสาหกรรมที่มีความต้องการแรงงานเพิ่มขึ้นมาก คือ
  - กิจกรรมด้านสุขภาพ
  - การบริการด้านอาหารและเครื่องดื่ม
  - การขายส่ง การขายปลีกฯ
- ◆ อัตราการว่างงาน **ร้อยละ 0.99**

ศูนย์ข่าวสารตลาดแรงงานภาคกลาง  
กองบริหารข้อมูลตลาดแรงงาน  
ที่ กกจ. 28/2559 กวต.5

# คำนำ

สถานการณ์ตลาดแรงงานภาคกลาง ไตรมาสที่ 1 ปี 2559 (มกราคม-มีนาคม) เป็นการนำเสนอภาพรวมสถานการณ์ในไตรมาสที่ 1 ปี 2559 ด้านความต้องการแรงงาน ผู้สมัครงาน และการบรรจุนงาน การไปทำงานต่างประเทศ และการทำงานของคนที่ต่างด้าว จากข้อมูลผลการให้บริการของกรมการจัดหางาน ตลอดจนข้อมูลที่เกี่ยวข้อง ประกอบด้วยข้อมูลด้านเศรษฐกิจ การลงทุน ภาวะการมีงานทำและการว่างงาน ภาวะการจ้างงานและแนวโน้ม ใน 10 จังหวัดภาคกลาง ได้แก่ กรุงเทพมหานคร ชัยนาท นนทบุรี ปทุมธานี พระนครศรีอยุธยา ลพบุรี สมุทรปราการ สระบุรี สิงห์บุรี และอ่างทอง เพื่อเผยแพร่ประชาสัมพันธ์แก่หน่วยงานที่เกี่ยวข้องและผู้ที่เกี่ยวข้องนำไปใช้ประโยชน์ต่อไป

หวังเป็นอย่างยิ่งว่า วารสารฉบับนี้จะเป็นประโยชน์ตามสมควร หากต้องการข้อมูลเพิ่มเติม หรือมีข้อเสนอแนะอื่นใดสามารถติดต่อได้ที่กองวิจัยตลาดแรงงาน โทรศัพท์ 0-2245-1581 หรือ e-mail : lmi@doe.go.th คณะผู้จัดทำยินดีให้บริการและพร้อมที่จะรับฟัง เพื่อนำไปพิจารณาปรับปรุงให้ดียิ่งขึ้นต่อไป

กองบริหารข้อมูลตลาดแรงงาน

กรกฎาคม 2559

# สารบัญ

คำนำ

สรุปสาระสำคัญ

1

ภาวะเศรษฐกิจและการลงทุน

4

สถานการณ์ตลาดแรงงานภาคกลาง ไตรมาสที่ 1 ปี 2559

(มกราคม-มีนาคม)

- กำลังแรงงานและภาวะการมีงานทำ
- ภาวะตลาดแรงงาน
- ภาวะการจ้างงานและแนวโน้ม
- การไปทำงานต่างประเทศ
- การทำงานของคนที่ต่างด้าว

6

10

13

14

15

# สรุปสถานการณ์ตลาดแรงงานภาคกลาง ไตรมาสที่ 1 ปี 2559 (มกราคม-มีนาคม)

## ภาวะเศรษฐกิจ

ภาวะเศรษฐกิจในไตรมาสที่ 1 ปี 2559 ผลิตภัณฑ์มวลรวมในประเทศ ขยายตัวร้อยละ 3.2 ปรับตัวดีขึ้นจากไตรมาสที่ 4 ปี 2558 ที่ขยายตัวร้อยละ 2.8 นอกภาคเกษตรขยายตัว ร้อยละ 3.7 เป็นผลจากภาคบริการที่ขยายตัวสูงตามภาคการท่องเที่ยว ส่วนสาขาอุตสาหกรรมหดตัวเล็กน้อย และภาคเกษตรหดตัวลงตามปริมาณผลผลิตพืชผลสำคัญที่ลดลงจากผลกระทบภัยแล้ง นอกภาคเกษตรสาขาที่มีการขยายตัวได้ดี คือสาขาการโรงแรมและภัตตาคารขยายตัวมากที่สุด รองลงมา สาขาการก่อสร้าง การให้บริการชุมชน สังคมและบริการส่วนบุคคล การไฟฟ้า ก๊าซ และการประปา และการขนส่ง สถานที่เก็บสินค้าและการคมนาคมตามลำดับ ในขณะที่การใช้จ่ายเพื่อการอุปโภคบริโภคของเอกชนขยายตัวร้อยละ 2.3 ชะลอลงจากไตรมาสที่ 4 ปี 2558 ที่ขยายตัวร้อยละ 2.6 การลงทุนรวมขยายตัว ร้อยละ 4.7 ชะลอลงจากไตรมาสที่ผ่านมา

## การลงทุน

การลงทุนในภาคกลางช่วงไตรมาส 1 ปี 2559 มีจำนวนโรงงานที่ขออนุญาตประกอบกิจการใหม่ จำนวน 225 แห่ง ลดลงร้อยละ 26.71 เงินลงทุน จำนวน 14,869.88 ล้านบาท ลดลงร้อยละ 23.28 และมีการจ้างงาน จำนวน 9,733 คน เพิ่มขึ้นร้อยละ 13.89 จากช่วงเดียวกันของปีก่อน โดยจังหวัดสมุทรปราการ มีจำนวนโรงงานที่ขอเปิดกิจการใหม่ลดลงมากที่สุด ในขณะที่อุตสาหกรรมที่มีจำนวนโรงงานขออนุญาตเปิดกิจการใหม่มากที่สุด คือ อุตสาหกรรมผลิตภัณฑ์โลหะ โลหะขั้นมูลฐาน เครื่องจักร เครื่องใช้ไฟฟ้า และยานพาหนะ มีโรงงานจำนวน 82 แห่ง คิดเป็นร้อยละ 36.44 จากจำนวนโรงงานที่ขออนุญาตทั้งหมด รองลงมา อุตสาหกรรมเคมีภัณฑ์ ปิโตรเลียม กระดาษ การพิมพ์ ผลิตภัณฑ์ยาง และพลาสติก มีโรงงานจำนวน 42 แห่ง ร้อยละ 18.67 และอุตสาหกรรมอาหาร เครื่องดื่ม และผลิตภัณฑ์จากพืช มีโรงงานจำนวน 32 แห่ง ร้อยละ 14.22 เมื่อเปรียบเทียบกับช่วงเดียวกันของปีก่อน ประเภทอุตสาหกรรมที่มีทั้งจำนวนโรงงาน เงินลงทุน และการจ้างงานลดลง ได้แก่ อุตสาหกรรมอาหาร เครื่องดื่ม และผลิตภัณฑ์จากพืช อุตสาหกรรมสิ่งทอ เครื่องแต่งกาย ผลิตภัณฑ์หนังสัตว์ และผลิตภัณฑ์จากหนังสัตว์ อุตสาหกรรมแปรรูปไม้ ผลิตภัณฑ์

จากไม้ เครื่องเรือน เครื่องตกแต่งในอาคารและผลิตภัณฑ์โลหะ และอุตสาหกรรมเคมีภัณฑ์ ปิโตรเลียม กระดาษ การพิมพ์ ผลิตภัณฑ์ยาง และพลาสติก

## ภาวะการมีงานทำและการว่างงาน

กำลังแรงงานรวมลดลงร้อยละ 0.55 จากช่วงเดียวกันของปีก่อน และผู้มีงานทำลดลงร้อยละ 0.41 โดยอุตสาหกรรมที่มีผู้มีงานทำลดลงมาก คือ อุตสาหกรรมการผลิต รองลงมา กิจกรรมทางวิชาชีพและเทคนิค การบริหารราชการ การป้องกันประเทศ ส่วนสาขาที่มีผู้มีงานทำเพิ่มขึ้น ได้แก่ การขายส่ง การขายปลีกฯ รองลงมา การก่อสร้าง และกิจกรรมโรงแรมและอาหาร ตามลำดับ ในขณะที่ผู้ว่างงานลดลง ร้อยละ 19.52 อัตราการว่างงานอยู่ที่ร้อยละ 0.99 ลดลงจากช่วงเดียวกันของปีก่อนเล็กน้อย ซึ่งอยู่ที่ร้อยละ 1.23

### ผู้มีงานทำ

ผู้มีงานทำ มีจำนวน 10,114,150 คน คิดเป็นร้อยละ 69.64 ของประชากรอายุ 15 ปีขึ้นไป เมื่อพิจารณาจังหวัด พบว่า กรุงเทพมหานคร มีผู้มีงานทำมากที่สุด คิดเป็นร้อยละ 51.85 จากจำนวนผู้มีงานทำทั้งหมด รองลงมา จังหวัดสมุทรปราการ ร้อยละ 12.77 จังหวัดปทุมธานี ร้อยละ 9.00 โดยกรุงเทพมหานคร ผู้มีงานทำมีจำนวนลดลงมากที่สุด สำหรับประเภทอุตสาหกรรมพบว่า เป็นผู้มีงานทำในอุตสาหกรรมการผลิตมากที่สุด คิดเป็นร้อยละ 25.17 รองลงมา การขายส่ง การขายปลีกฯ ร้อยละ 20.30 และกิจกรรมโรงแรมและอาหาร ร้อยละ 9.25 เมื่อเปรียบเทียบกับช่วงเดียวกันของปีก่อนอุตสาหกรรมการผลิต ผู้มีงานทำลดลงมากที่สุด รองลงมา กิจกรรมทางวิชาชีพและเทคนิค และการบริหารราชการ การป้องกันประเทศ ในขณะที่การขายส่ง การขายปลีกฯ ผู้มีงานทำเพิ่มขึ้นมาก สำหรับประเภทอาชีพ ปรากฏว่า พนักงานบริการและพนักงานในร้านค้าและตลาด มีจำนวนผู้มีงานทำมากที่สุด คิดเป็นร้อยละ 23.66 รองลงมา ผู้ปฏิบัติงานในโรงงานและเครื่องจักร และผู้ปฏิบัติงานด้านการประกอบ ร้อยละ 16.13 และผู้ปฏิบัติงานด้านความสามารถทางฝีมือและธุรกิจการค้าที่เกี่ยวข้อง ร้อยละ 12.78 โดยเกือบทุกประเภทอาชีพผู้มีงานทำ มีจำนวนลดลง ยกเว้น ผู้ประกอบวิชาชีพด้านต่างๆ ผู้ประกอบวิชาชีพด้านเทคนิคสาขาต่างๆ และอาชีพที่เกี่ยวข้อง และพนักงานบริการและพนักงานในร้านค้าและตลาด

สำหรับระดับการศึกษาของผู้มีงานทำ พบว่า ผู้มีงานทำส่วนใหญ่จบการศึกษาระดับอุดมศึกษา ร้อยละ 34.52 โดยจบการศึกษาระดับอุดมศึกษาสาขาวิชาการมากที่สุด คิดเป็นร้อยละ 76.55 จากผู้ที่จบการศึกษาระดับอุดมศึกษาทั้งหมด รองลงมา ระดับประถมศึกษาและต่ำกว่า ร้อยละ 29.73 ระดับมัธยมศึกษาตอนปลาย ร้อยละ 17.85 โดยผู้ที่จบการศึกษาระดับประถมศึกษาและต่ำกว่า มีจำนวนลดลง ในขณะที่ผู้ที่จบการศึกษาระดับอุดมศึกษา มีจำนวนเพิ่มขึ้น สำหรับสถานภาพการทำงานส่วนใหญ่ทำงานเป็นลูกจ้างภาคเอกชน คิดเป็นร้อยละ 58.39 รองลงมา ทำงานส่วนตัว ร้อยละ 20.75 และเป็นลูกจ้างรัฐบาล ร้อยละ 9.55 เมื่อเปรียบเทียบกับช่วงเดียวกันของปีก่อนลูกจ้างเอกชน มีจำนวนลดลงมากที่สุด เมื่อพิจารณาชั่วโมงการทำงาน ปรากฏว่า เป็นผู้ที่ทำงานระหว่าง 40 - 49 ชั่วโมงต่อสัปดาห์มากที่สุด ร้อยละ 57.14 รองลงมา ทำงาน 50 ชั่วโมงขึ้นไปต่อสัปดาห์ ร้อยละ 19.68 ทำงานระหว่าง 20-29 ชั่วโมงต่อสัปดาห์ ร้อยละ 8.08

### การว่างงาน

ในช่วงไตรมาส ที่ 1 ปี 2559 ผู้ว่างงาน มีจำนวน 101,724 คน ลดลงจากช่วงเดียวกันของปีก่อน ร้อยละ 19.52 และมีอัตราการว่างงานอยู่ที่ ร้อยละ 0.99 ลดลงจากช่วงเดียวกันของปีก่อนซึ่งอยู่ที่ ร้อยละ 1.23 เมื่อพิจารณาอัตราการว่างงานรายจังหวัด พบว่า จังหวัดปทุมธานีมีอัตราการว่างงานสูงสุด รองลงมา จังหวัดอ่างทอง และจังหวัดสิงห์บุรี ส่วนจังหวัดที่มีอัตราการว่างงานต่ำสุด คือ จังหวัดสระบุรี เมื่อเปรียบเทียบกับช่วงเดียวกันของปีก่อน พบว่า จังหวัดที่มีอัตราการว่างงานลดลง คือ จังหวัดสมุทรปราการ

## ความต้องการแรงงาน ผู้สมัครงาน และการบรรจุนาน

### ความต้องการแรงงาน

ในไตรมาสที่ 1 ปี 2559 พบว่า มีผู้สมัครงานมากกว่าความต้องการแรงงาน โดยผู้สมัครงาน จำนวน 48,677 คน ความต้องการแรงงาน จำนวน 45,730 อัตรา เมื่อเปรียบเทียบกับช่วงเดียวกันของปีก่อนความต้องการแรงงานโดยรวมเพิ่มขึ้น คิดเป็นร้อยละ 12.07 อุตสาหกรรมที่มีความต้องการแรงงานมากที่สุด คือ อุตสาหกรรมการผลิต มีความต้องการแรงงาน คิดเป็นร้อยละ 38.38 รองลงมา การขายส่ง การขายปลีก การซ่อมแซมยานยนต์และจักรยานยนต์ ร้อยละ 22.25 ที่พักแรมและบริการด้านอาหาร ร้อยละ 7.76 โดยสาขาอุตสาหกรรมที่มีความต้องการแรงงานเพิ่มขึ้นมาก 5 อันดับ ได้แก่ กิจกรรมด้านสุขภาพของมนุษย์ การบริการด้านอาหารและเครื่องดื่ม การขายส่ง

การขายปลีก การซ่อมแซมยานยนต์และจักรยานยนต์ การผลิตผลิตภัณฑ์ยางและพลาสติก และกิจกรรมด้านการบริการส่วนบุคคล ระดับการศึกษาภาคอุตสาหกรรมต้องการแรงงานที่จบการศึกษาระดับมัธยมศึกษามากที่สุด ร้อยละ 31.50 รองลงมา จบการศึกษาระดับปริญญาตรี ร้อยละ 15.51 ระดับ ปวส. ร้อยละ 15.15 ในขณะที่ประเภทอาชีพ พบว่า อาชีพงานพื้นฐาน มีความต้องการแรงงานมากที่สุด คิดเป็นร้อยละ 30.20 รองลงมา พนักงานบริการ พนักงานขายในบ้านค้าและตลาด ร้อยละ 17.26 ช่างเทคนิคและผู้ปฏิบัติงานที่เกี่ยวข้อง ร้อยละ 14.77 สำหรับ สาขาอาชีพย่อยที่มีความต้องการแรงงานมาก ได้แก่ แรงงานด้านการประกอบผลิตภัณฑ์ รองลงมา แรงงานบรรจุผลิตภัณฑ์ และพนักงานขายของหน้าร้านและพนักงานสาธิตสินค้า

### ผู้สมัครงาน

ผู้สมัครงาน มีจำนวน 48,677 คน เป็นชาย จำนวน 20,772 คน หญิง จำนวน 27,905 คน โดยจังหวัดที่มีผู้สมัครงานมากที่สุด คือ กรุงเทพมหานคร คิดเป็นร้อยละ 55.81 รองลงมา จังหวัดปทุมธานี ร้อยละ 10.33 จังหวัดสมุทรปราการ ร้อยละ 8.74 เมื่อเปรียบเทียบกับช่วงเดียวกันของปีก่อนผู้สมัครงานเพิ่มขึ้น ร้อยละ 6.54 โดยเกือบทุกจังหวัดมีผู้สมัครงานเพิ่มขึ้น ยกเว้น จังหวัดชัยนาท ส่วนใหญ่จบการศึกษาระดับมัธยมศึกษามากที่สุด คิดเป็นร้อยละ 39.21 รองลงมา จบการศึกษาระดับปริญญาตรี ร้อยละ 26.55 ระดับประถมศึกษาและต่ำกว่า ร้อยละ 16.36 ในขณะที่ประเภทอาชีพ พบว่า อาชีพงานพื้นฐานมีผู้สมัครงานมากที่สุด คิดเป็นร้อยละ 37.10 รองลงมา เสมียนเจ้าหน้าที่ ร้อยละ 15.99 ช่างเทคนิคและผู้ปฏิบัติงานที่เกี่ยวข้อง ร้อยละ 13.89 และผู้สมัครงานส่วนใหญ่มีอายุระหว่าง 30-39 ปี ร้อยละ 29.29 รองลงมา อายุระหว่าง 18-24 ปี ร้อยละ 20.79 และ อายุระหว่าง 25-29 ปี ร้อยละ 22.40

### การบรรจุนาน

ผู้สมัครงานในอุตสาหกรรมการผลิตได้รับการบรรจุนานมากที่สุด คิดเป็นร้อยละ 38.93 รองลงมา การขายส่ง การขายปลีก ร้อยละ 21.21 ที่พักแรมและบริการด้านอาหาร ร้อยละ 9.00 โดยสาขาอุตสาหกรรมที่มีการบรรจุนานมาก 5 อันดับ ได้แก่ การขายส่งยกเว้นยานยนต์และจักรยานยนต์ การขายปลีก ยกเว้นยานยนต์และจักรยานยนต์ การผลิตผลิตภัณฑ์คอมพิวเตอร์ อิเล็กทรอนิกส์ การบริการด้านอาหารและเครื่องดื่ม และการผลิตผลิตภัณฑ์อาหาร เมื่อเปรียบเทียบกับช่วงเดียวกันของปีก่อน การบรรจุนานลดลง คิดเป็นร้อยละ 1.74 สำหรับประเภทอาชีพ พบว่า อาชีพงานพื้นฐาน มีการบรรจุนานมากที่สุด คิดเป็นร้อยละ 33.36

รองลงมา เสมียนเจ้าหน้าที่ ร้อยละ 18.59 พนักงานบริการ พนักงานขายในร้านค้าและตลาด ร้อยละ 17.52 ส่วนระดับการศึกษา พบว่า ระดับมัธยมศึกษา มีการบรรจุนานมากที่สุด คิดเป็นร้อยละ 39.67 รองลงมา ระดับปริญญาตรี ร้อยละ 28.02 ระดับปวส. ร้อยละ 10.93 คน เป็นการบรรจุนานผู้ที่มียุทธะหว่าง 30-39 ปี มากที่สุด คิดเป็นร้อยละ 43.81 รองลงมา อายุระหว่าง 25-29 ปี ร้อยละ 22.43 และอายุระหว่าง 40-49 ปี ร้อยละ 15.54

### ภาวะการจ้างงานและแนวโน้ม

การจ้างงานในไตรมาสที่ 1 ปี 2559 ภาคบริการมีการจ้างงานมากที่สุด คิดเป็นร้อยละ 42.79 รองลงมา ภาคการผลิต ร้อยละ 25.17 การขายส่ง การขายปลีก ร้อยละ 20.30 การก่อสร้าง ร้อยละ 5.92 และภาคเกษตรกรรม ร้อยละ 5.02 เมื่อเปรียบเทียบกับช่วงเดียวกันของปีก่อน การจ้างงานลดลง ร้อยละ 0.41 โดยอุตสาหกรรมการผลิต ภาคเกษตรกรรม และภาคบริการ มีการจ้างงานลดลง ส่วนการขายส่ง การขายปลีก และการก่อสร้าง ผู้มีงานทำมีจำนวนเพิ่มขึ้น เมื่อเปรียบเทียบกับ การจ้างงานทั้งประเทศ พบว่า ภาคการผลิตมีสัดส่วนมากที่สุด รองลงมา ภาคบริการ และการขายส่ง การขายปลีก สำหรับอัตราการมีส่วนร่วมของกำลังแรงงานอยู่ที่ ร้อยละ 70.52 ลดลงจากช่วงเดียวกันของปีที่ผ่านมาเล็กน้อยซึ่งอยู่ที่ ร้อยละ 71.63 เมื่อพิจารณาอุตสาหกรรม การผลิต พบว่า สาขาที่มีการจ้างงานมาก ได้แก่ การผลิตผลิตภัณฑ์อาหาร การผลิตผลิตภัณฑ์คอมพิวเตอร์และ อิเล็กทรอนิกส์ การผลิตเครื่องแต่งกาย การผลิตยานยนต์ รถพ่วง และกึ่งพ่วง และการผลิตผลิตภัณฑ์ต่างๆ โดยการผลิตรถจักรยานยนต์ รถพ่วง และกึ่งพ่วง และการผลิตผลิตภัณฑ์ต่างๆ โดยการผลิตรถจักรยานยนต์ รถพ่วง และกึ่งพ่วง ต่างๆ จำนวนผู้มีงานทำเพิ่มขึ้นมากที่สุด รองลงมา การผลิตผลิตภัณฑ์ยางและพลาสติก การผลิตเครื่องจักรและเครื่องมือ ตามลำดับ และจากการคาดการณ์ของหลายหน่วยที่มีความเชื่อมั่นว่าเศรษฐกิจไทยในปี 2559 ยังคงขยายตัวได้จากแรงขับเคลื่อนภายในประเทศ โดยเฉพาะจากการใช้จ่ายและการลงทุนของภาครัฐ ตลอดจนภาคการท่องเที่ยวทำให้การจ้างงานในภาคกลางจะยังเพิ่มขึ้นไม่มากนัก โดยภาคบริการ การก่อสร้าง การขนส่ง สถานที่เก็บสินค้า และการคมนาคม ยังคงเป็นแหล่งการจ้างงานที่สำคัญ

### การไปทำงานต่างประเทศ

ในไตรมาสที่ 1 ปี 2559 แรงงานไทยใน 10 จังหวัด ภาคกลาง ได้รับอนุญาตให้เดินทางไปทำงานต่างประเทศ จำนวน 2,308 คน เพิ่มขึ้นจากช่วงเดียวกันของปีก่อน ร้อยละ 1.32 โดยเดินทางไปทำงานในลักษณะนายจ้างส่งลูกจ้างไปฝึกงานมากที่สุด รองลงมา นายจ้างพาลูกจ้างไปทำงาน แจกแจงการเดินทางด้วยตนเอง

และบริษัทจัดหางานจัดส่ง ในขณะที่เดินทางในลักษณะ Re-entry visa มีจำนวน จำนวน 1,387 คน เมื่อเปรียบเทียบกับช่วงเดียวกันของปีก่อน เกือบทุกประเภทการเดินทาง มีจำนวนแรงงานไทยเดินทางไปทำงานเพิ่มขึ้น ยกเว้น แจกแจงการเดินทางด้วยตนเอง และเดินทางโดยกรมจัดส่ง เมื่อพิจารณาภูมิภคณา พบว่า มีภูมิภคณา ในกรุงเทพมหานครมากที่สุด คิดเป็นร้อยละ 44.15 รองลงมา จังหวัดสมุทรปราการ ร้อยละ 13.43 จังหวัดปทุมธานี ร้อยละ 11.61 โดยจังหวัดสมุทรปราการ มีแรงงานไทยเดินทางไปทำงานเพิ่มขึ้นมากที่สุด ในขณะที่ประเทศที่แรงงานไทยเดินทางไปทำงาน พบว่า เดินทางไปทำงานประเทศญี่ปุ่นมากที่สุด รองลงมาประเทศอินเดีย ประเทศมาเลเซีย และได้หวัน แรงงานไทยที่ได้รับอนุญาตให้เดินทางไปทำงานต่างประเทศเป็นผู้ที่จบการศึกษาระดับปริญญาตรีมากที่สุด คิดเป็นร้อยละ 35.49 รองลงมา จบการศึกษาระดับมัธยมศึกษา ร้อยละ 28.29 ระดับประถมศึกษา ร้อยละ 21.10 และระดับ ปวช./ปวส./ปวท. ร้อยละ 15.12 เมื่อเปรียบเทียบกับช่วงเดียวกันของปีก่อน แรงงานไทยที่จบการศึกษาระดับประถมศึกษา และมัธยมศึกษา มีจำนวนลดลง สำหรับประเภทอาชีพที่แรงงานไทยเดินทางไปทำงานมาก ใน 10 อันดับ คือ วิศวกร นวดแผนโบราณ กู้ก นักแสดง พนักงานทั่วไป หัวหน้างานทั่วไป ช่างเทคนิค ผลิตภัณฑ์โลหะ ผลิตภัณฑ์ชิ้นส่วนอิเล็กทรอนิกส์ และพนักงานต้อนรับบนอากาศยาน

### การทำงานของคนต่างด้าว

คนต่างด้าวที่ได้รับอนุญาตให้ทำงานใหม่ใน 10 จังหวัด ภาคกลาง ไตรมาส 1 ปี 2559 มีจำนวน 14,514 คน เป็นการอนุญาตในประเภทชั่วคราวมากที่สุด คิดเป็นร้อยละ 62.39 รองลงมา ประเภทส่งเสริมการลงทุน ร้อยละ 28.70 และตามมาตรา 13 ร้อยละ 8.91 โดยสัญชาติจีน ฟิลิปปินส์ อินเดีย และอเมริกัน สำหรับประเภทอาชีพที่ได้รับอนุญาตให้ทำงานใหม่มากที่สุด คือ ผู้จัดการ รองลงมา ผู้ประกอบวิชาชีพด้านต่าง ๆ ช่างเทคนิคสาขาต่าง ๆ และอาชีพงานพื้นฐาน ส่วนระดับการศึกษาเป็นผู้ที่จบการศึกษาระดับปริญญาตรีมากที่สุด รองลงมา ระดับ ปวช./มัธยมศึกษา ตอนปลาย ระดับปริญญาโท และระดับอนุปริญญา/ปวส. ในขณะที่จังหวัดที่มีการอนุญาตให้คนต่างด้าวทำงานใหม่มาก คือ กรุงเทพมหานคร รองลงมา จังหวัดนนทบุรี และจังหวัดพระนครศรีอยุธยา เมื่อเปรียบเทียบกับช่วงเดียวกันของปีก่อนคนต่างด้าวที่ได้รับอนุญาตให้ทำงานใหม่ เพิ่มขึ้นร้อยละ 4.58 โดยเพิ่มขึ้นในประเภทส่งเสริมการลงทุน ประเภทมาตรา 13 และลดลงในประเภทชั่วคราว

# ภาวะเศรษฐกิจและการลงทุน

## ไตรมาสที่ 1 ปี 2559 (มกราคม-มีนาคม)

### ภาวะเศรษฐกิจ

ภาวะเศรษฐกิจในไตรมาสที่ 1 ปี 2559 จากรายงานเศรษฐกิจของสำนักงานคณะกรรมการพัฒนาการเศรษฐกิจและสังคมแห่งชาติ ผลิตภัณฑ์มวลรวมในประเทศ ขยายตัวร้อยละ 3.2 ปรับตัวดีขึ้นจากไตรมาสที่ 4 ปี 2558 ที่ขยายตัวร้อยละ 2.8 นอกภาคเกษตรขยายตัวร้อยละ 3.7 เป็นผลจากภาคบริการที่ขยายตัวสูงตามภาคการท่องเที่ยว ส่วนสาขาอุตสาหกรรมหดตัวเล็กน้อย และภาคเกษตรหดตัวลงตามปริมาณผลผลิตพืชผลสำคัญที่ลดลงจากผลกระทบปัญหาภัยแล้ง นอกภาคเกษตรสาขาที่มีการขยายตัวได้ดี คือสาขาการโรงแรมและภัตตาคาร ขยายตัวมากที่สุด รองลงมา สาขาการก่อสร้าง การให้บริการชุมชน สังคมและบริการส่วนบุคคล การไฟฟ้า ก๊าซและการประปา และการขนส่ง สถานที่เก็บสินค้าและการคมนาคม ตามลำดับ ในขณะที่การใช้จ่ายเพื่อการอุปโภคบริโภคของเอกชน ขยายตัวร้อยละ 2.3 ชะลอลงจากไตรมาสที่ 4 ปี 2558 ที่ขยายตัวร้อยละ 2.6 การลงทุนรวมขยายตัว ร้อยละ 4.7 ชะลอลงจากไตรมาสที่ผ่านมา นอกจากนี้ ธนาคารแห่งประเทศไทยได้รายงานภาวะเศรษฐกิจและการเงิน ในไตรมาสที่ 1 ปี 2559 พบว่า รายได้เกษตรกรหดตัว ร้อยละ 9.0 การผลิตภาคอุตสาหกรรมหดตัวลง โดยเฉพาะในภาคการผลิตยานยนต์ สิ่งทอและเครื่องนุ่งห่มและผลิตภัณฑ์เหล็ก โดยดัชนีผลผลิตอุตสาหกรรมหดตัวลง ร้อยละ 1.1 ภาคบริการยังคงเติบโตต่อเนื่องและเป็นปัจจัยขับเคลื่อนเศรษฐกิจที่สำคัญโดยจำนวนนักท่องเที่ยวที่ขยายตัวได้ดี ส่งผลให้ธุรกิจที่เกี่ยวข้อง ทั้งธุรกิจโรงแรมและภัตตาคาร ธุรกิจการขนส่ง ที่มีการขยายตัว

### การลงทุน

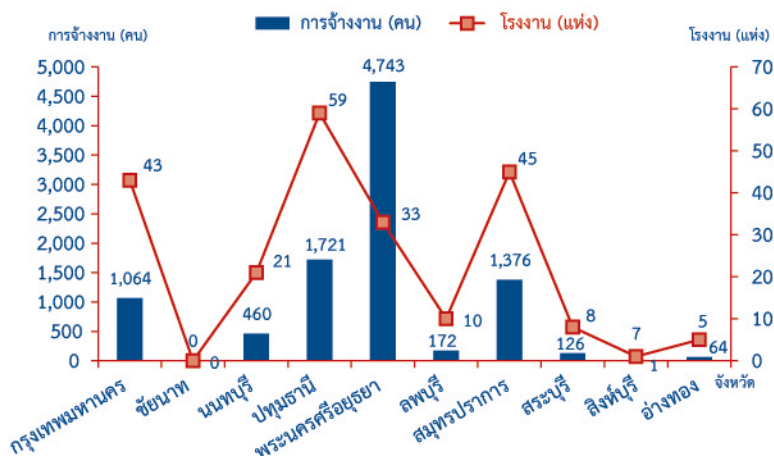
การลงทุนในภาคกลาง ไตรมาส 1 ปี 2559 มีจำนวนโรงงานที่ขออนุญาตประกอบกิจการใหม่ จำนวน 225 แห่ง ลดลงร้อยละ 26.71 เงินลงทุน จำนวน 14,869.88 ล้านบาท ลดลงร้อยละ 23.28 และมีการจ้างงาน จำนวน 9,733 คน เพิ่มขึ้นร้อยละ 13.89 จากช่วงเดียวกันของปีก่อน โดยจังหวัดสมุทรปราการ มีจำนวนโรงงานที่ขอเปิดกิจการใหม่ลดลงมากที่สุด

เมื่อพิจารณาตามประเภทอุตสาหกรรม พบว่า อุตสาหกรรมผลิตภัณฑ์โลหะ โลหะขั้นมูลฐาน เครื่องจักร เครื่องใช้ไฟฟ้า และยานพาหนะ มีโรงงานขอเปิดกิจการใหม่มากที่สุด จำนวน 82 แห่ง

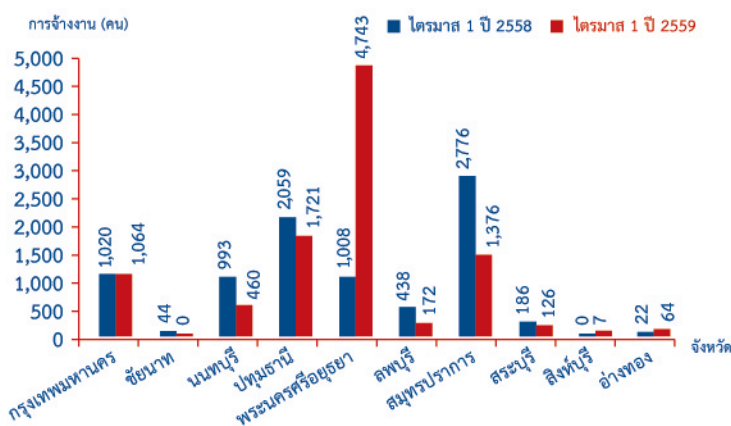
คิดเป็นร้อยละ 36.44 จากจำนวนโรงงานที่ขออนุญาตทั้งหมด เงินลงทุน 7,235.69 ล้านบาท และมีการจ้างงาน 5,504 คน รองลงมา อุตสาหกรรมเคมีภัณฑ์ ปีโตรเลียม กระดาษ การพิมพ์ ผลิตภัณฑ์ยาง และพลาสติก มีโรงงานจำนวน 42 แห่ง ร้อยละ 18.67 จากจำนวนโรงงานที่ขออนุญาตทั้งหมด เงินลงทุน 1,444.85 ล้านบาท การจ้างงาน 1,455 คน และอุตสาหกรรมอาหาร เครื่องดื่ม และผลิตภัณฑ์จากพืช มีโรงงาน จำนวน 32 แห่ง ร้อยละ 14.22 การลงทุน 1,448.37 ล้านบาท การจ้างงาน 838 คน และเมื่อเปรียบเทียบกับช่วงเดียวกันของปีก่อน จำนวนโรงงานที่ขอประกอบกิจการใหม่ลดลงร้อยละ 26.71 โดยประเภทอุตสาหกรรมที่มีทั้งจำนวนโรงงาน เงินลงทุน และการจ้างงานลดลง ได้แก่ อุตสาหกรรมอาหาร เครื่องดื่ม และผลิตภัณฑ์ จากพืช อุตสาหกรรมสิ่งทอ เครื่องแต่งกาย ผลิตภัณฑ์สัตว์ และ ผลิตภัณฑ์จากหนังสัตว์ อุตสาหกรรมแปรรูปไม้ ผลิตภัณฑ์จากไม้ เครื่องเรือน เครื่องตกแต่งในอาคารและผลิตภัณฑ์โลหะ และ อุตสาหกรรมเคมีภัณฑ์ ปีโตรเลียม กระดาษ การพิมพ์ ผลิตภัณฑ์ยาง และพลาสติก

เมื่อพิจารณารายจังหวัด พบว่า จังหวัดปทุมธานี มีโรงงานขออนุญาตเปิดกิจการใหม่มากที่สุด จำนวน 59 แห่ง คิดเป็นร้อยละ 26.22 รองลงมา จังหวัดสมุทรปราการ จำนวน 45 แห่ง ร้อยละ 20.00 กรุงเทพมหานคร จำนวน 43 แห่ง ร้อยละ 19.11 จังหวัดพระนครศรีอยุธยา จำนวน 33 แห่ง ร้อยละ 14.67 และจังหวัดนนทบุรี จำนวน 21 แห่ง ร้อยละ 9.33 โดยจังหวัดที่มีการจ้างงานมากที่สุดคือ จังหวัดพระนครศรีอยุธยา รองลงมา ได้แก่ จังหวัดปทุมธานี จังหวัดสมุทรปราการ กรุงเทพมหานคร และจังหวัดนนทบุรี ตามลำดับ เมื่อเปรียบเทียบกับช่วงเดียวกันของปีก่อน จังหวัดที่มีจำนวนโรงงานขออนุญาตเปิดกิจการใหม่ลดลง ได้แก่ กรุงเทพมหานคร จังหวัดชัยนาท จังหวัดปทุมธานี จังหวัดลพบุรี จังหวัดสมุทรปราการ และจังหวัดสระบุรี ส่วนจังหวัดที่มีจำนวนโรงงานขออนุญาตเปิดกิจการใหม่เพิ่มขึ้น ได้แก่ จังหวัดนนทบุรี จังหวัดพระนครศรีอยุธยา จังหวัดสิงห์บุรี และจังหวัดอ่างทอง โดยจังหวัดที่มีการจ้างงานมากที่สุดคือ จังหวัดพระนครศรีอยุธยา จำนวน 4,743 คน ร้อยละ 48.73 รองลงมา ได้แก่ จังหวัดปทุมธานี จำนวน 1,721 คน ร้อยละ 17.68 จังหวัดสมุทรปราการ จำนวน 1,376 คน ร้อยละ 14.14 กรุงเทพมหานคร จำนวน 1,064 คน ร้อยละ 10.93 และจังหวัดนนทบุรี จำนวน 460 คน ร้อยละ 4.73

แผนภูมิที่ 1 แสดงจำนวนโรงงานและการจ้างงาน ไตรมาส 1 (ม.ค.-มี.ค.) ปี 2559 จำแนกรายจังหวัด



แผนภูมิที่ 2 แสดงการจ้างงาน เปรียบเทียบไตรมาส 1 (ม.ค.-มี.ค.) ปี 2558 และ ปี 2559 จำแนกรายจังหวัด



ตารางที่ 1 อุตสาหกรรมที่มีการลงทุนใหม่ใน 10 จังหวัดภาคกลาง จำแนกตามจำนวนโรงงาน เงินลงทุน และการจ้างงาน เปรียบเทียบไตรมาสที่ 1 (ม.ค.-มี.ค.) ปี 2558 และปี 2559

อุตสาหกรรม	ไตรมาส 1 ปี 2558			ไตรมาส 1 ปี 2559		
	โรงงาน (แห่ง)	เงินลงทุน (ล้านบาท)	การจ้างงาน (คน)	โรงงาน (แห่ง)	เงินลงทุน (ล้านบาท)	การจ้างงาน (คน)
อาหาร เครื่องดื่ม และผลิตภัณฑ์จากพืช	38	7,313.24	1,115	32	1,448.37	838
สิ่งทอ เครื่องแต่งกาย ผลิตภัณฑ์หนังสัตว์ และผลิตภัณฑ์จากหนังสัตว์	18	1,189.31	960	8	290.40	458
แปรรูปไม้ ผลิตภัณฑ์จากไม้ เครื่องเรือน เครื่องตกแต่งในอาคาร และผลิตภัณฑ์ข้อโลหะ	41	1,649.71	1,196	26	764.80	497
เคมีภัณฑ์ ปิโตรเลียม กระดาษ การพิมพ์ ผลิตภัณฑ์ยางและพลาสติก	71	4,080.80	1,877	42	1,444.85	1,455
ผลิตภัณฑ์โลหะ โลหะขั้นมูลฐาน เครื่องจักร เครื่องใช้ไฟฟ้า และยานพาหนะ	101	3,419.78	2,164	82	7,235.69	5,504
การผลิตอื่น ๆ	38	1,728.48	1,234	35	3,685.77	981
<b>รวมทั้งสิ้น</b>	<b>307</b>	<b>19,381.32</b>	<b>8,546</b>	<b>225</b>	<b>14,869.88</b>	<b>9,733</b>

ที่มา : กรมโรงงานอุตสาหกรรม

# สถานการณ์ตลาดแรงงานภาคกลาง ไตรมาสที่ 1 ปี 2559 (มกราคม-มีนาคม)

## กำลังแรงงานและภาวะการมีงานทำ

กำลังแรงงานรวมลดลง ร้อยละ 0.55 จากช่วงเดียวกันของปีก่อน และผู้มีงานทำลดลง ร้อยละ 0.41 โดยอุตสาหกรรมที่มีผู้มีงานทำลดลงมาก คือ อุตสาหกรรมการผลิต รองลงมา กิจกรรมทางวิชาชีพและเทคโนโลยี การบริหารราชการ การป้องกันประเทศ ส่วนสาขาที่ผู้มีงานทำเพิ่มขึ้น ได้แก่ การขายส่ง การขายปลีก รองลงมา การก่อสร้าง และกิจกรรมโรงแรมและอาหาร ตามลำดับ ในขณะที่ผู้ว่างงานลดลง ร้อยละ 19.52 อัตราการว่างงานอยู่ที่ ร้อยละ 0.99 ลดลงจากช่วงเดียวกันของปีก่อนเล็กน้อย ซึ่งอยู่ที่ ร้อยละ 1.23

ตารางที่ 2 จำนวนประชากร ใน 10 จังหวัดภาคกลาง จำแนกตามสถานภาพแรงงาน เปรียบเทียบไตรมาสที่ 1 (ม.ค.-มี.ค.) ปี 2559 และ ปี 2558

สถานภาพแรงงาน	ไตรมาสที่ 1 (มกราคม-มีนาคม)		การเปลี่ยนแปลง จากรยะเดียวกันของปีก่อน	
	ปี 2558	ปี 2559	จำนวน	(ร้อยละ)
1. ประชากรอายุ 15 ปีขึ้นไป	14,374,923	14,523,315	148,392	1.03
2. ผู้อยู่ในกำลังแรงงาน (กำลังแรงงานรวม)	10,297,429	10,241,220	-56,209	-0.55
2.1 ผู้มีงานทำ	10,156,158	10,114,150	-42,008	-0.41
2.2 ผู้ว่างงาน	126,393	101,724	-24,669	-19.52
2.3 ผู้ที่รอฤดูกาล	14,877	25,346	10,469	70.37
3. ผู้ไม่อยู่ในกำลังแรงงาน	4,077,494	4,282,095	204,601	5.02
4. อัตราการว่างงาน (ร้อยละ)	1.23	0.99	-0.24	-

ที่มา: สำนักงานสถิติแห่งชาติ

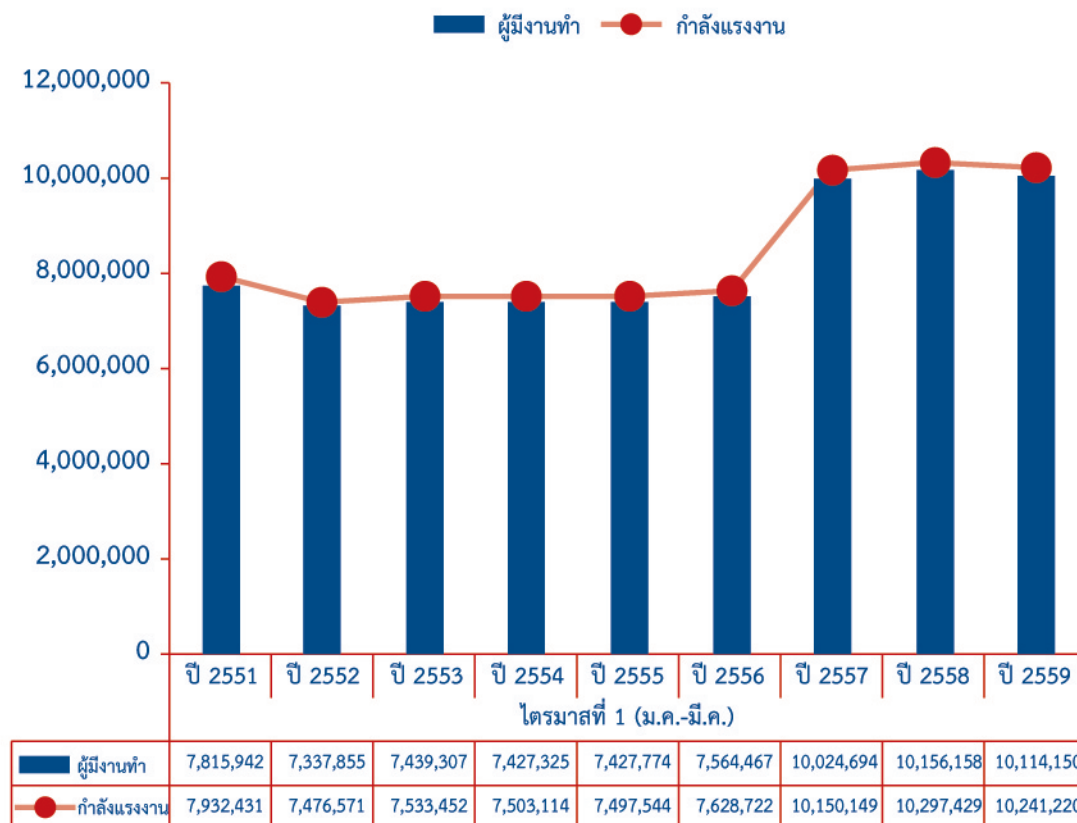
หมายเหตุ: อัตราการว่างงาน =  $\frac{\text{ผู้ว่างงาน} \times 100}{\text{ผู้อยู่ในกำลังแรงงาน}}$

## กำลังแรงงาน

ในช่วงไตรมาสที่ 1 ของปี 2559 มีประชากรอายุ 15 ปีขึ้นไป จำนวน 14,523,315 คน กำลังแรงงานรวม 10,241,220 คน เมื่อเปรียบเทียบกับช่วงเดียวกันของปีก่อน ประชากรอายุ 15 ปีขึ้นไป เพิ่มขึ้นร้อยละ 1.03 กำลังแรงงานลดลง ร้อยละ 0.55 สำหรับระดับการศึกษาของประชากรอายุ 15 ปีขึ้นไป พบว่า เป็นผู้ที่จบการศึกษาระดับประถมศึกษาและต่ำกว่ามากที่สุด จำนวน 4,787,755 คน คิดเป็นร้อยละ 32.97 รองลงมา จบการศึกษาระดับอุดมศึกษา จำนวน 4,240,295 คน ร้อยละ 29.20 โดยเป็นผู้ที่จบระดับอุดมศึกษาสายวิชาการมากที่สุด ร้อยละ 76.00

จากผู้ที่จบการศึกษาระดับอุดมศึกษาทั้งหมด ระดับมัธยมศึกษาตอนปลาย จำนวน 2,862,715 คน ร้อยละ 19.71 ระดับมัธยมศึกษาตอนต้น จำนวน 2,568,041 คน ร้อยละ 17.68 เมื่อเปรียบเทียบกับช่วงเดียวกันของปีก่อน ประชากรอายุ 15 ปีขึ้นไป ที่จบการศึกษาระดับอุดมศึกษา มีจำนวนเพิ่มขึ้นมากที่สุด ส่วนผู้ที่จบการศึกษาระดับมัธยมศึกษาตอนปลาย มีจำนวนลดลง เมื่อพิจารณารายจังหวัด พบว่า ทุกจังหวัดประชากรอายุ 15 ปีขึ้นไป เพิ่มขึ้น ส่วนกำลังแรงงานรวม พบว่า เกือบทุกจังหวัดมีกำลังแรงงานเพิ่มขึ้น ยกเว้น กรุงเทพมหานครและจังหวัดสระบุรี

แผนภูมิที่ 3 แสดงกำลังแรงงาน และผู้มีงานทำ เปรียบเทียบระหว่างไตรมาสที่ 1 (ม.ค.-มี.ค.) ปี 2551 ถึง ปี 2559



### การมีงานทำ

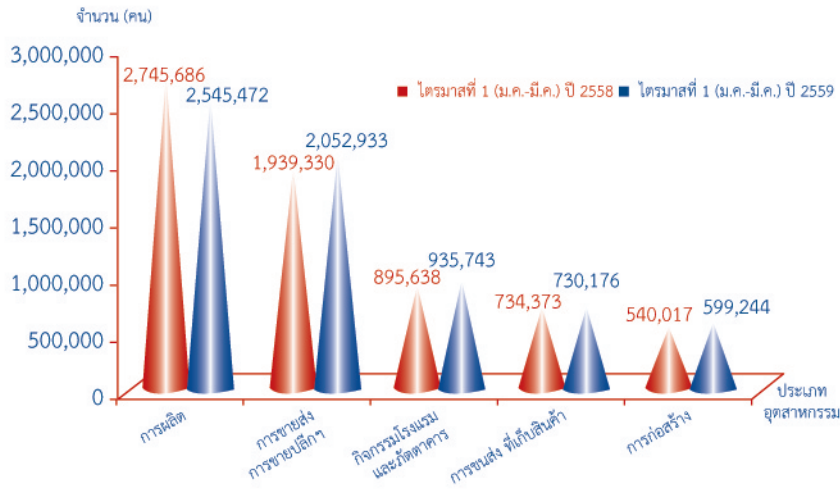
ผู้มีงานทำ มีจำนวน 10,114,150 คน คิดเป็นร้อยละ 69.64 ของประชากรอายุ 15 ปีขึ้นไป เมื่อพิจารณาจังหวัด พบว่า กรุงเทพมหานคร มีผู้มีงานทำมากที่สุด จำนวน 5,243,878 คน คิดเป็นร้อยละ 51.85 จากจำนวนผู้มีงานทำทั้งหมด รองลงมา จังหวัดสมุทรปราการ จำนวน 1,291,956 คน ร้อยละ 12.77 จังหวัดปทุมธานี จำนวน 910,470 คน ร้อยละ 9.00 จังหวัดนนทบุรี จำนวน 903,831 คน ร้อยละ 8.94 และจังหวัดพระนครศรีอยุธยา จำนวน 505,299 คน ร้อยละ 5.00 เมื่อเปรียบเทียบกับช่วงเดียวกันของปีก่อนผู้มีงานทำลดลง ร้อยละ 0.41 โดยกรุงเทพมหานคร ผู้มีงานทำมีจำนวนลดลงมากที่สุด รองลงมา จังหวัดสระบุรี จังหวัดปทุมธานี และจังหวัดลพบุรี

เมื่อพิจารณาประเภทอุตสาหกรรม พบว่า เป็นผู้มีงานทำในอุตสาหกรรมการผลิตมากที่สุด จำนวน 2,545,472 คน คิดเป็นร้อยละ 25.17 รองลงมา การขายส่ง การขายปลีก จำนวน 2,052,933 คน ร้อยละ 20.30 กิจกรรมโรงแรมและอาหาร จำนวน 935,743 คน ร้อยละ 9.25 การขนส่ง ที่เก็บสินค้า จำนวน 730,176 คน ร้อยละ 7.22 และการก่อสร้าง จำนวน

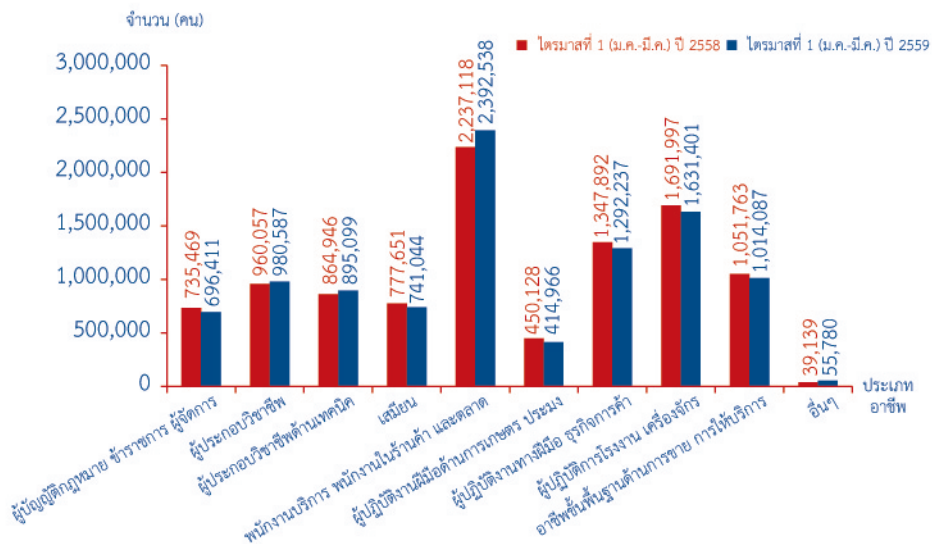
599,244 คน ร้อยละ 5.92 เมื่อเปรียบเทียบกับช่วงเดียวกันของปีก่อน อุตสาหกรรมการผลิต ผู้มีงานทำลดลงมากที่สุด รองลงมา กิจกรรมทางวิชาชีพและเทคนิค การบริหารราชการ การป้องกันประเทศ ในขณะที่การขายส่ง การขายปลีก ผู้มีงานทำเพิ่มขึ้น

สำหรับประเภทอาชีพ ปรากฏว่า พนักงานบริการและพนักงานในร้านค้าและตลาด มีจำนวนผู้มีงานทำมากที่สุด 2,392,538 คน คิดเป็นร้อยละ 23.66 รองลงมา ผู้ปฏิบัติงานในโรงงานและเครื่องจักร และผู้ปฏิบัติงานด้านการประกอบ จำนวน 1,631,401 คน ร้อยละ 16.13 ผู้ปฏิบัติงานด้านความสามารถทางฝีมือและธุรกิจการค้าที่เกี่ยวข้อง จำนวน 1,292,237 คน ร้อยละ 12.78 อาชีพขั้นพื้นฐานต่างๆ ด้านการขายและการให้บริการ จำนวน 1,014,087 คน ร้อยละ 10.03 และผู้ประกอบวิชาชีพด้านต่างๆ จำนวน 980,587 คน ร้อยละ 9.70 เมื่อเปรียบเทียบกับช่วงเดียวกันของปีก่อนเกือบทุกประเภทอาชีพ ผู้มีงานทำมีจำนวนลดลง ยกเว้น ผู้ประกอบวิชาชีพด้านต่างๆ ผู้ประกอบวิชาชีพด้านเทคนิคสาขาต่างๆ และอาชีพที่เกี่ยวข้อง และพนักงานบริการและพนักงานในร้านค้าและตลาด

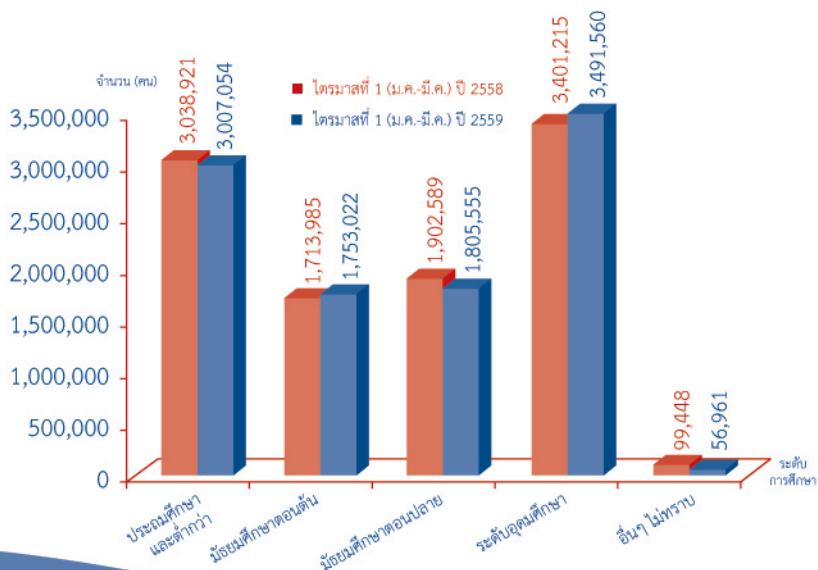
แผนภูมิที่ 4 แสดงอุตสาหกรรมที่มีผู้มีงานทำมาก เปรียบเทียบไตรมาสที่ 1(ม.ค.-มี.ค.) ปี 2559 และ ปี 2558



แผนภูมิที่ 5 แสดงผู้มีงานทำ จำแนกตามประเภทอาชีพ เปรียบเทียบไตรมาสที่ 1(ม.ค.-มี.ค.) ปี 2559 และ ปี 2558



แผนภูมิที่ 6 แสดงผู้มีงานทำ จำแนกตามระดับการศึกษา เปรียบเทียบไตรมาสที่ 1(ม.ค.-มี.ค.) ปี 2559 และ ปี 2558



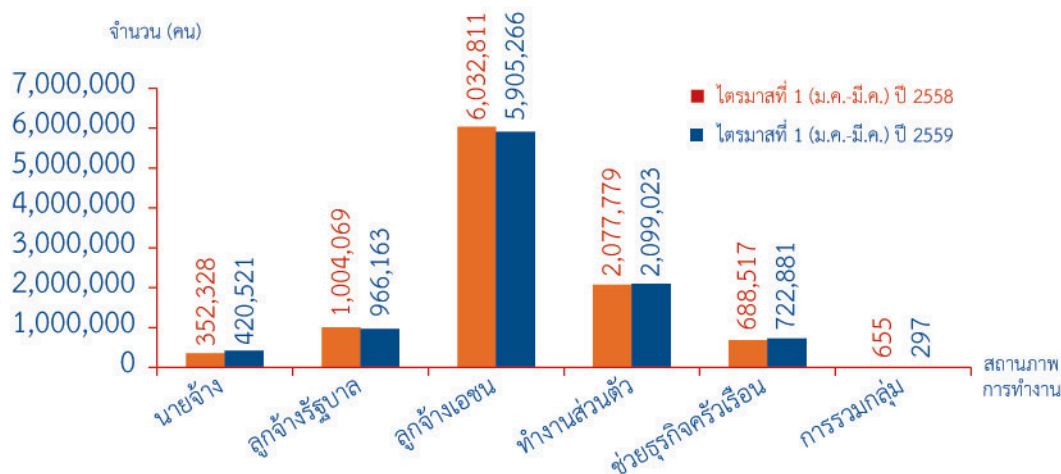
สถานการณ์ตลาดแรงงานภาคกลางไตรมาสที่ 1 ปี 2559 (มกราคม-มีนาคม)

เมื่อพิจารณาระดับการศึกษาของผู้มีงานทำ พบว่า ผู้มีงานทำส่วนใหญ่จบการศึกษาระดับอุดมศึกษา จำนวน 3,491,560 คน คิดเป็นร้อยละ 34.52 โดยจบการศึกษาระดับอุดมศึกษาสายวิชาการมากที่สุด คิดเป็นร้อยละ 76.55 จากผู้ที่จบการศึกษา ระดับอุดมศึกษาทั้งหมด รองลงมา ระดับประถมศึกษาและต่ำกว่า จำนวน 3,007,054 คน ร้อยละ 29.73 ระดับมัธยมศึกษาตอนปลาย จำนวน 1,805,555 คน ร้อยละ 17.85 และ ระดับมัธยมศึกษาตอนต้น จำนวน 1,753,022 คน ร้อยละ 17.33 ตามลำดับ เมื่อเปรียบเทียบกับช่วงเดียวกันของปีก่อน พบว่า ผู้ที่จบการศึกษาระดับประถมศึกษาและต่ำกว่า มีจำนวนลดลง ในขณะที่ผู้ที่จบการศึกษาระดับอุดมศึกษา มีจำนวนเพิ่มขึ้น

สำหรับสถานภาพการทำงานส่วนใหญ่ทำงานเป็นลูกจ้างภาคเอกชน จำนวน 5,905,266 คน คิดเป็นร้อยละ 58.39 รองลงมา ทำงานส่วนตัว จำนวน 2,099,023 คน ร้อยละ 20.75 เป็นลูกจ้างรัฐบาล จำนวน 966,163 คน ร้อยละ 9.55 ช่วยธุรกิจ

ในครัวเรือน จำนวน 722,881 คน ร้อยละ 7.15 และเป็นนายจ้างจำนวน 420,521 คน ร้อยละ 4.16 เมื่อเปรียบเทียบกับช่วงเดียวกันของปีก่อนลูกจ้างเอกชน มีจำนวนลดลงมากที่สุด เมื่อพิจารณาชั่วโมงการทำงาน ปรากฏว่า เป็นผู้ที่ทำงานระหว่าง 40 – 49 ชั่วโมงต่อสัปดาห์มากที่สุด จำนวน 5,779,080 คน คิดเป็นร้อยละ 57.14 รองลงมา ทำงาน 50 ชั่วโมงขึ้นไปต่อสัปดาห์ จำนวน 1,990,286 คน ร้อยละ 19.68 ทำงานระหว่าง 20–29 ชั่วโมงต่อสัปดาห์ จำนวน 817,482 คน ร้อยละ 8.08 ทำงานระหว่าง 35–39 ชั่วโมงต่อสัปดาห์ จำนวน 656,674 คน ร้อยละ 6.49 และทำงานระหว่าง 30–34 ชั่วโมงต่อสัปดาห์ จำนวน 492,009 คน ร้อยละ 4.86 ตามลำดับ เมื่อเปรียบเทียบกับช่วงเดียวกันของปีก่อนเกือบทุกกลุ่มผู้ที่ทำงานระหว่าง 40-49 ชั่วโมงขึ้นไปต่อสัปดาห์เพิ่มขึ้นมากที่สุด รองลงมา ผู้ที่ทำงานระหว่าง 20-29 ชั่วโมงต่อสัปดาห์ และผู้ที่ทำงานระหว่าง 35-39 ชั่วโมงต่อสัปดาห์ ส่วนผู้ที่ทำงานระหว่าง 10-19 ชั่วโมงต่อสัปดาห์ ลดลงมากที่สุด

แผนภูมิที่ 7 แสดงผู้มีงานทำ จำแนกตามสถานภาพการทำงาน เปรียบเทียบไตรมาสที่ 1 (ม.ค.-มี.ค.) ปี 2559 และ ปี 2558

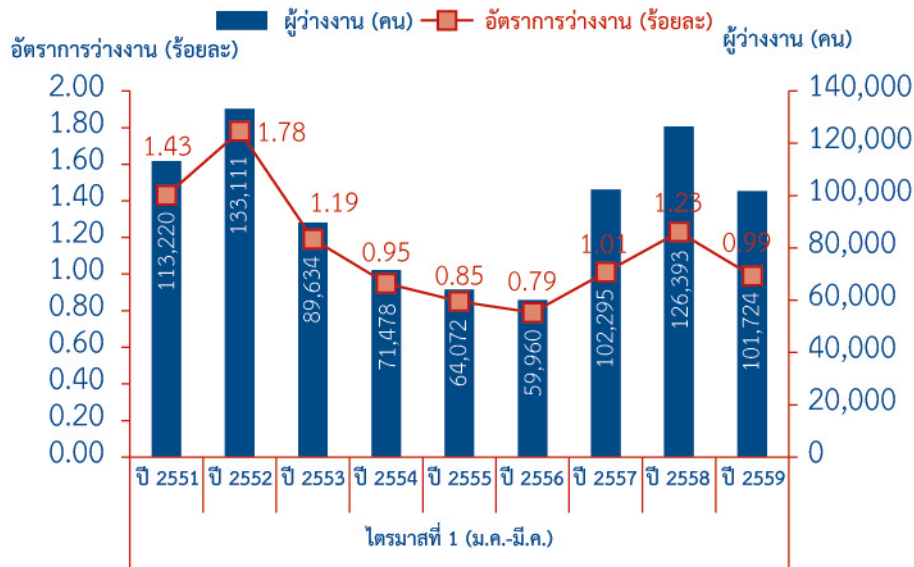


การว่างงาน

ในช่วงไตรมาสที่ 1 ปี 2559 ผู้ว่างงาน มีจำนวน 101,724 คน ลดลงจากช่วงเดียวกันของปีก่อน ร้อยละ 19.52 โดยมีอัตราการว่างงานอยู่ที่ ร้อยละ 0.99 ลดลงจากช่วงเดียวกันของปีก่อนซึ่งอยู่ที่ ร้อยละ 1.23 เมื่อพิจารณาอัตราการว่างงานรายจังหวัด พบว่า จังหวัดปทุมธานีมีอัตราการว่างงานสูงสุด

อยู่ที่ ร้อยละ 2.27 รองลงมา จังหวัดอ่างทอง ร้อยละ 1.96 จังหวัดสิงห์บุรี ร้อยละ 1.69 และจังหวัดนนทบุรี ร้อยละ 1.25 ตามลำดับ ส่วนจังหวัดที่มีอัตราการว่างงานต่ำสุด คือ จังหวัดสระบุรี เมื่อเปรียบเทียบกับช่วงเดียวกันของปีก่อน พบว่า จังหวัดที่มีอัตราการว่างงานลดลงมากที่สุด คือ จังหวัดสมุทรปราการ

แผนภูมิที่ 8 แสดงจำนวนผู้ว่างงานและอัตราการว่างงาน เปรียบเทียบระหว่างไตรมาสที่ 1 (ม.ค.-มี.ค.) ปี 2551 - ปี 2559

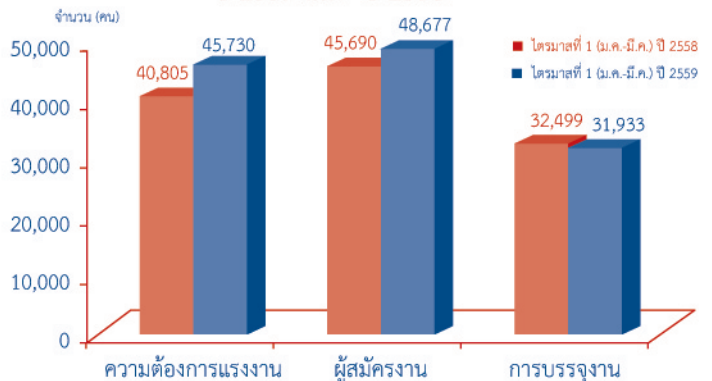


## ภาวะตลาดแรงงาน

### ความต้องการแรงงาน

สถานการณ์ตลาดแรงงานใน 10 จังหวัดภาคกลาง โดยภาพรวมในไตรมาสที่ 1 ปี 2559 พบว่า มีผู้สมัครงานมากกว่าความต้องการแรงงาน โดยผู้สมัครงาน จำนวน 48,677 คน ความต้องการแรงงาน จำนวน 45,730 อัตรา เมื่อเปรียบเทียบกับช่วงเดียวกันของปีก่อนความต้องการแรงงานโดยรวมเพิ่มขึ้น คิดเป็นร้อยละ 12.07 โดยสาขาที่มีความต้องการแรงงานเพิ่มขึ้นมากคือ กิจกรรมด้านสุขภาพของมนุษย์ การบริการด้านอาหารและเครื่องดื่ม และการขายส่ง การขายปลีกฯ ตามลำดับ ผู้สมัครงานเพิ่มขึ้น ร้อยละ 6.54 ส่วนการบรรจุนักงานลดลง ร้อยละ 1.74

แผนภูมิที่ 9 แสดงความต้องการแรงงาน ผู้สมัครงาน และการบรรจุนักงาน เปรียบเทียบไตรมาสที่ 1 (ม.ค.-มี.ค.) ปี 2559 และ ปี 2558

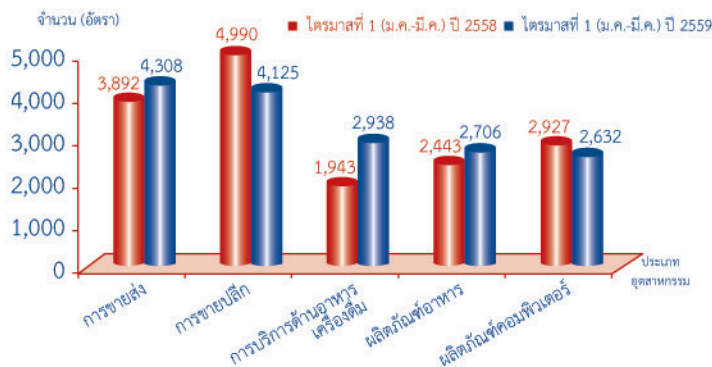


อุตสาหกรรมที่มีความต้องการแรงงานมากที่สุด คือ อุตสาหกรรมการผลิต มีความต้องการแรงงาน จำนวน 17,549 อัตรา คิดเป็นร้อยละ 38.38 รองลงมา การขายส่ง การขายปลีก การซ่อมแซมยานยนต์และจักรยานยนต์ จำนวน 10,173 อัตรา ร้อยละ 22.25 ที่พักแรมและบริการด้านอาหาร จำนวน 3,549 อัตรา ร้อยละ 7.76 กิจกรรมการบริหารและการบริการสนับสนุน จำนวน 2,477 อัตรา ร้อยละ 5.42 และข้อมูลข่าวสารและการสื่อสาร จำนวน 2,116 อัตรา ร้อยละ 4.63 เมื่อเปรียบเทียบกับช่วงเดียวกันของปีก่อน ความต้องการแรงงานโดยรวมเพิ่มขึ้น คิดเป็นร้อยละ 12.07 โดยสาขาอุตสาหกรรมที่มีความต้องการแรงงานเพิ่มขึ้นมาก 5 อันดับ ได้แก่ กิจกรรมด้านสุขภาพของมนุษย์ การบริการด้านอาหารและเครื่องดื่ม การขายส่ง การขายปลีก การซ่อมแซมยานยนต์และจักรยานยนต์ การผลิตผลิตภัณฑ์ยางและพลาสติก และกิจกรรมด้านการบริการส่วนบุคคล ส่วนระดับการศึกษาภาคอุตสาหกรรมต้องการแรงงานที่จบการศึกษาระดับมัธยมศึกษามากที่สุด จำนวน 14,406 อัตรา ร้อยละ 31.50 รองลงมา จบการศึกษาระดับปริญญาตรี จำนวน 7,092 อัตรา ร้อยละ 15.51 ระดับ ปวส. จำนวน 6,927 อัตรา ร้อยละ 15.15 ระดับประถมศึกษาและต่ำกว่า จำนวน 6,873 คน ร้อยละ 15.03 และระดับ ปวช. จำนวน 6,708 อัตรา ร้อยละ 14.67 และความต้องการแรงงานส่วนใหญ่ต้องการแรงงานที่มีอายุระหว่าง 18-24 ปี มากที่สุด จำนวน 15,742 อัตรา คิดเป็นร้อยละ 34.42 รองลงมา อายุระหว่าง 25-29 ปี จำนวน 13,472 อัตรา ร้อยละ 29.46 และอายุระหว่าง 30-39 ปี จำนวน 10,254 อัตรา ร้อยละ 22.42

ตารางที่ 3 ความต้องการแรงงาน จำแนกตามประเภทอุตสาหกรรม เปรียบเทียบไตรมาสที่ 1 (ม.ค.-มี.ค.) ปี 2559 และปี 2558

ประเภทอุตสาหกรรม	ไตรมาสที่ 1 (ม.ค.-มี.ค.)		การเปลี่ยนแปลง	
	ปี 2557	ปี 2558	จำนวน (อัตรา)	ร้อยละ
เกษตรกรรมการป่าไม้และการประมง	237	265	28	11.81
การทำเหมืองแร่ และเหมืองหิน	136	152	16	11.76
การผลิต	17,380	17,549	169	0.97
ไฟฟ้า ก๊าซ ไอน้ำและระบบการปรับอากาศ	195	135	-60	-30.77
การจัดหาน้ำ การจัดการน้ำเสียและของเสียรวมถึงกิจกรรมที่เกี่ยวข้อง	286	103	-183	-63.99
การก่อสร้าง	958	1,161	203	21.19
การขายส่งและการขายปลีก การซ่อมยานยนต์ และจักรยานยนต์	10,045	10,173	128	1.27
การขนส่งและสถานที่เก็บสินค้า	1,379	1,495	116	8.41
ที่พักแรมและบริการด้านอาหาร	2,788	3,549	761	27.30
ข้อมูลข่าวสารและการสื่อสาร	1,833	2,116	283	15.44
กิจกรรมทางการเงินและการประกันภัย	611	1,216	605	99.02
กิจกรรมเกี่ยวกับข้อส่งหามิทรัพย์	584	932	348	59.59
กิจกรรมวิชาชีพ วิทยาศาสตร์และกิจกรรมทางวิชาการ	700	1,211	511	73.00
กิจกรรมการบริหารและบริการสนับสนุน	2,093	2,477	384	18.35
การบริหารราชการ การป้องกันประเทศ และการประกันสังคมบังคับ	439	336	-103	-23.46
การศึกษา	83	128	45	54.22
กิจกรรมด้านสุขภาพและงานสังคมสงเคราะห์	461	1,474	1,013	219.74
ศิลปะ ความบันเทิงและนันทนาการ	261	356	95	36.40
กิจกรรมการบริการด้านอื่น ๆ	297	858	561	188.89
กิจกรรมการจ้างงานในครัวเรือน กิจกรรมการผลิตสินค้า และบริการที่ทำขึ้นเองเพื่อใช้ในครัวเรือน	31	44	13	41.94
กิจกรรมขององค์การระหว่างประเทศและภาคีสมาชิก	8	-	-8	-100.00
<b>รวม</b>	<b>40,805</b>	<b>45,730</b>	<b>4,925</b>	<b>12.07</b>

แผนภูมิที่ 10 แสดงสาขาอุตสาหกรรมที่มีความต้องการแรงงานมาก เปรียบเทียบ ไตรมาสที่ 1 (ม.ค.-มี.ค.) ปี 2559 และปี 2558



เมื่อพิจารณาประเภทอาชีพ พบว่า อาชีพงานพื้นฐานมีความต้องการแรงงานมากที่สุด จำนวน 13,808 อัตรา คิดเป็นร้อยละ 30.20 รองลงมา พนักงานบริการ พนักงานขายในร้านค้าและตลาด จำนวน 7,892 อัตรา ร้อยละ 17.26 เสมียนเจ้าหน้าที่ จำนวน 7,450 อัตรา ร้อยละ 16.29 ช่างเทคนิคและผู้ปฏิบัติงานที่เกี่ยวข้อง จำนวน 6,752 อัตรา ร้อยละ 14.77 และผู้ปฏิบัติงาน โดยใช้ฝีมือในธุรกิจต่างๆ จำนวน 3,321 อัตรา ร้อยละ 7.26 สำหรับสาขาอาชีพย่อยที่มีความต้องการแรงงานมาก ได้แก่ แรงงานด้านการประกอบผลิตภัณฑ์ รองลงมา แรงงานบรรจุผลิตภัณฑ์และพนักงานขายของหน้าร้านและพนักงานสาธิตสินค้า เจ้าหน้าที่สำนักงาน และตัวแทนฝ่ายขายด้านเทคนิคและการค้า

ตารางที่ 4 แสดงประเภทอาชีพที่มีความต้องการแรงงานมาก ไตรมาสที่ 1 (ม.ค.-มี.ค.) ปี 2559

ลำดับที่	ประเภทอาชีพ	จำนวน (อัตรา)
1	อาชีพงานพื้นฐาน	13,808
	แรงงานด้านการประกอบผลิตภัณฑ์	6,844
	แรงงานบรรจุผลิตภัณฑ์	6,043
	พนักงานรับ-ส่งเอกสาร พนักงานขนสัมภาระ	458
2.	พนักงานบริการ พนักงานขายในร้านค้าและตลาด	7,892
	พนักงานขายของหน้าร้านและพนักงานสาธิตสินค้า	4,876
	พนักงานบริการอาหารและเครื่องดื่ม	1,054
	แม่บ้านและผู้ปฏิบัติงานที่เกี่ยวข้อง	830
3.	ช่างเทคนิคและผู้ปฏิบัติงานที่เกี่ยวข้อง	6,752
	ตัวแทนฝ่ายขายด้านเทคนิคและการค้า	2,123
	ผู้ตรวจสอบด้านความปลอดภัย สุขภาพและคุณภาพผลิตภัณฑ์	1,306
	เจ้าหน้าที่บัญชี	982
4.	ผู้ปฏิบัติงานโดยใช้ฝีมือในธุรกิจต่างๆ	3,321
	ช่างไฟฟ้าอาคารและอุปกรณ์ไฟฟ้า	969
	ช่างเครื่องและช่างปรับแต่งเครื่องยานยนต์	330
	ช่างเย็บ ช่างปักและผู้ปฏิบัติงานที่เกี่ยวข้อง	271
5.	ผู้ปฏิบัติงานในโรงงาน ผู้ควบคุมเครื่องจักรและผู้ปฏิบัติงานด้านการประกอบ	2,702
	ผู้ขับรถยนต์ รถรับจ้างและรถตู้	1,529
	ผู้ควบคุมเครื่องจักรและอุปกรณ์แปรรูปโลหะต่างๆ	233
	ผู้ขับรถบรรทุกขนาดใหญ่	189
6.	เสมียนเจ้าหน้าที่	7,450
	เจ้าหน้าที่สำนักงาน	3,490
	เจ้าหน้าที่คลังสินค้า	1,238
	เจ้าหน้าที่เก็บเงินและเจ้าหน้าที่ขายตัว	795
7.	ผู้ประกอบวิชาชีพด้านต่างๆ	2,285
	ผู้ประกอบวิชาชีพทางธุรกิจ	1,156
	วิศวกรเครื่องกล	204
	นักบัญชี	118
8.	ผู้บัญญัติกฎหมาย ผู้จัดการ	1,369
	ผู้จัดการฝ่ายขายและการตลาด	323
	ผู้จัดการฝ่ายการเงินและบริหาร	252
	ผู้จัดการทั่วไปด้านค้าส่งและค้าปลีก	192
9.	ผู้ปฏิบัติงานฝีมือด้านการเกษตรและประมง	83
	ผู้เพาะปลูกพืชสวนและพืชในเรือนเพาะชำ	71

**ผู้สมัครงาน**

ผู้สมัครงาน มีจำนวน 48,677 คน เป็นชาย จำนวน 20,772 คน หญิง จำนวน 27,905 คน โดยจังหวัดที่มีผู้สมัครงานมาก คือ กรุงเทพมหานคร มีผู้สมัครงาน จำนวน 27,166 คน คิดเป็นร้อยละ 55.81 รองลงมา จังหวัดปทุมธานี

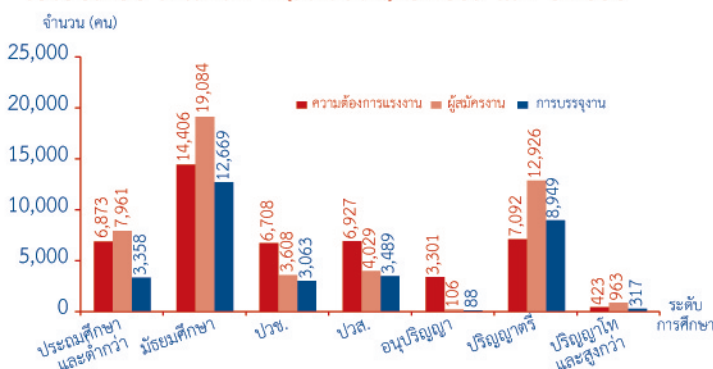
จำนวน 5,026 คน ร้อยละ 10.33 จังหวัดสมุทรปราการ จำนวน 4,254 คน ร้อยละ 8.74 จังหวัดนนทบุรี จำนวน 3,987 คน ร้อยละ 8.19 และจังหวัดพระนครศรีอยุธยา จำนวน 3,067 คน ร้อยละ 6.30 เมื่อเปรียบเทียบกับช่วงเดียวกันของปีก่อน ผู้สมัครงานเพิ่มขึ้น ร้อยละ 6.54 เกือบทุกจังหวัดมีผู้สมัครงานเพิ่มขึ้น ยกเว้น จังหวัดชัยนาท ส่วนใหญ่จบการศึกษาระดับมัธยมศึกษา มากที่สุด จำนวน 19,084 คน คิดเป็นร้อยละ 39.21 รองลงมา จบการศึกษาระดับปริญญาตรี จำนวน 12,926 คน ร้อยละ 26.55

ระดับประถมศึกษาและต่ำกว่า จำนวน 7,961 คน ร้อยละ 16.36 ระดับ ปวส. จำนวน 4,029 คน ร้อยละ 8.28 และระดับ ปวช. จำนวน 3,608 คน ร้อยละ 7.41 เมื่อเปรียบเทียบกับช่วงเดียวกันของปีก่อน พบว่า เกือบทุกระดับการศึกษามีผู้สมัครงานเพิ่มขึ้น ยกเว้น ระดับ ปวช. และระดับอนุปริญญา ในขณะที่ประเภทอาชีพ พบว่า อาชีพงานพื้นฐานมีผู้สมัครงานมากที่สุด จำนวน 18,059 คน คิดเป็นร้อยละ 37.10 รองลงมา เสมียนเจ้าหน้าที่ จำนวน 7,779 คน ร้อยละ 15.99 ช่างเทคนิคและผู้ปฏิบัติงานที่เกี่ยวข้อง จำนวน 6,763 คน ร้อยละ 13.89 พนักงานบริการ พนักงานขายในร้านค้า และตลาด จำนวน 6,736 คน ร้อยละ 13.84 และผู้ประกอบการวิชาชีพด้านต่างๆ จำนวน 3,158 คน ร้อยละ 6.49 ผู้สมัครงานส่วนใหญ่มีอายุระหว่าง 30 – 39 ปี จำนวน 14,257 คน ร้อยละ 29.29 รองลงมา อายุระหว่าง 18-24 ปี จำนวน 10,119 คน ร้อยละ 20.79 และอายุระหว่าง 25-29 ปี จำนวน 10,902 คน ร้อยละ 22.40

**การบรรจุนงาน**

ผู้สมัครงานได้รับการบรรจุนงาน จำนวน 31,933 คน อุตสาหกรรมการผลิตมีการบรรจุนงานมากที่สุด จำนวน 12,430 คน คิดเป็นร้อยละ 38.93 รองลงมา การขายส่ง การขายปลีก จำนวน 6,774 คน ร้อยละ 21.21 ที่พักแรมและบริการด้านอาหาร จำนวน 2,873 คน ร้อยละ 9.00 กิจกรรมการบริหารและการบริการสนับสนุน จำนวน 1,923 คน ร้อยละ 6.02 และการขนส่ง และสถานที่เก็บสินค้า จำนวน 1,242 คน ร้อยละ 3.89 โดยสาขาอุตสาหกรรมที่มีการบรรจุนงานมาก 5 อันดับ ได้แก่ การขายส่งยกเว้นยานยนต์และจักรยายนยนต์ การขายปลีกยกเว้น ยานยนต์และจักรยายนยนต์ การผลิตผลิตภัณฑ์คอมพิวเตอร์ อิเล็กทรอนิกส์ การบริการด้านอาหารและเครื่องดื่ม และการผลิต ผลิตภัณฑ์อาหาร เมื่อเปรียบเทียบกับช่วงเดียวกันของปีก่อน การบรรจุนงานลดลง คิดเป็นร้อยละ 1.74 สำหรับประเภทอาชีพ พบว่า อาชีพงานพื้นฐาน มีการบรรจุนงานมากที่สุด จำนวน 10,653 คน คิดเป็นร้อยละ 33.36 รองลงมา เสมียนเจ้าหน้าที่ จำนวน 5,937 คน ร้อยละ 18.59 พนักงานบริการ พนักงานขาย ในร้านค้าและตลาด จำนวน 5,594 คน ร้อยละ 17.52 ช่างเทคนิค และผู้ปฏิบัติงานที่เกี่ยวข้อง จำนวน 4,476 คน ร้อยละ 14.02 และผู้ประกอบการวิชาชีพด้านต่างๆ จำนวน 1,768 คน ร้อยละ 5.54 ส่วนระดับการศึกษา พบว่า ระดับมัธยมศึกษา มีการบรรจุนงาน มากที่สุด จำนวน 12,669 คน คิดเป็นร้อยละ 39.67 รองลงมา ระดับปริญญาตรี จำนวน 8,949 คน ร้อยละ 28.02 ระดับ ปวส. จำนวน 3,489 คน ร้อยละ 10.93 ระดับประถมศึกษาและต่ำกว่า จำนวน 3,358 คน ร้อยละ 10.52 และระดับ ปวช. จำนวน 3,063 คน ร้อยละ 9.59 เป็นการบรรจุนงานผู้ที่มีอายุระหว่าง 30-39 ปี มากที่สุด จำนวน 13,989 คน คิดเป็นร้อยละ 43.81 รองลงมา อายุระหว่าง 25-29 ปี จำนวน 7,162 คน ร้อยละ 22.43 และอายุระหว่าง 40-49 ปี จำนวน 4,962 คน ร้อยละ 15.54 ตามลำดับ

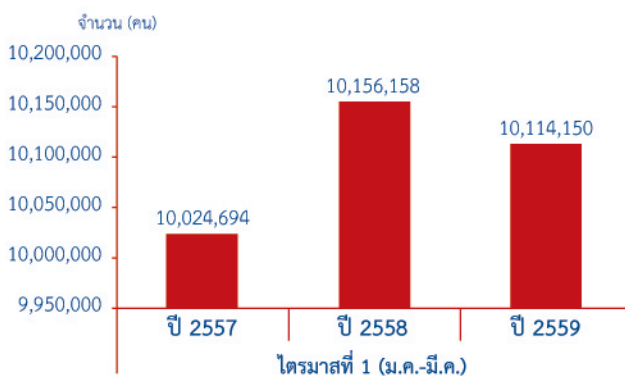
**แผนภูมิที่ 11 แสดงความต้องการแรงงาน ผู้สมัครงานและ การบรรจุนงาน จำแนกตามระดับการศึกษา เปรียบเทียบ ไตรมาสที่ 1 (ม.ค.-มี.ค.) ปี 2559 และ ปี 2558**



**ภาวะการจ้างงานและแนวโน้ม**

การจ้างงานภาคกลางในไตรมาสที่ 1 ปี 2559 ลดลง จากช่วงเดียวกันของปีก่อน ร้อยละ 0.41 โดยอุตสาหกรรมการผลิต ภาคเกษตรกรรม และภาคบริการ มีการจ้างงานลดลง ในขณะที่ การขายส่ง การขายปลีก และการก่อสร้างมีการจ้างงานเพิ่มขึ้น สำหรับทิศทางการจ้างงานในภาคกลาง จะยังเพิ่มขึ้นไม่มากนัก โดยภาคบริการ การก่อสร้าง การขนส่ง สถานที่เก็บสินค้าและการคมนาคม ยังคงเป็นแหล่งการจ้างงานที่สำคัญ

**แผนภูมิที่ 12 แสดงการจ้างงาน ภาคกลาง เปรียบเทียบไตรมาสที่ 1 (ม.ค.-มี.ค.) ปี 2559 และ ปี 2558**



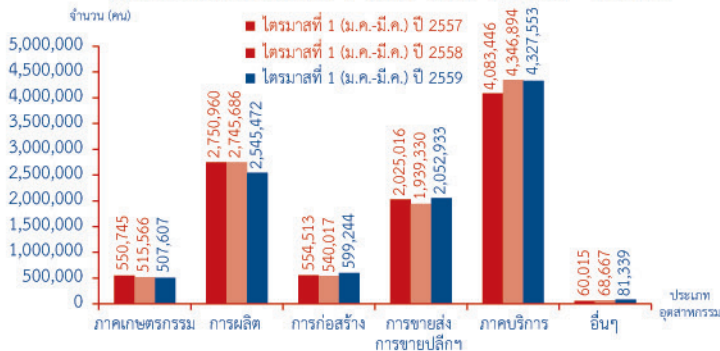
การจ้างงานในไตรมาสที่ 1 ปี 2559 ภาคบริการมีการจ้างงานมากที่สุด จำนวน 4,327,553 คน คิดเป็นร้อยละ 42.79 รองลงมา ภาคการผลิต จำนวน 2,545,472 คน ร้อยละ 25.17 การขายส่ง การขายปลีก จำนวน 2,052,933 คน ร้อยละ 20.30 การก่อสร้าง จำนวน 599,244 คน ร้อยละ 5.92 และภาคเกษตรกรรม จำนวน 507,607 คน ร้อยละ 5.02 เมื่อเปรียบเทียบกับช่วงเดียวกันของปีก่อน การจ้างงานลดลง ร้อยละ 0.41 โดย อุตสาหกรรมการผลิต ภาคเกษตรกรรม และภาคบริการ มีการ

จ้างงานลดลง ส่วนการขายส่ง การขายปลีก และการก่อสร้าง ผู้มีงานทำมีจำนวนเพิ่มขึ้น

เมื่อเปรียบเทียบกับจ้างงานทั่วประเทศ พบว่า ภาคการผลิตมีสัดส่วนมากที่สุด ร้อยละ 40.02 รองลงมา ภาคบริการ สัดส่วนร้อยละ 39.23 และการขายส่ง การขายปลีก มีสัดส่วนร้อยละ 32.11 ตามลำดับ สำหรับอัตราการมีส่วนร่วมของกำลังแรงงานอยู่ที่ร้อยละ 70.52 ลดลงจากช่วงเดียวกันของปีที่ผ่านมาเล็กน้อยซึ่งอยู่ที่ร้อยละ 71.63 เมื่อพิจารณาอุตสาหกรรมการผลิตพบว่า สาขาที่มีการจ้างงานมาก ได้แก่ การผลิตผลิตภัณฑ์อาหาร การผลิตผลิตภัณฑ์คอมพิวเตอร์และอิเล็กทรอนิกส์ การผลิตเครื่องแต่งกาย การผลิตยานยนต์ รถพ่วงและกึ่งพ่วง และการผลิตผลิตภัณฑ์ต่างๆ เมื่อเปรียบเทียบกับช่วงเดียวกันของปีก่อน การผลิตเครื่องอุปโภคบริโภคขนส่งต่างๆ จำนวนผู้มีงานทำเพิ่มขึ้นมากที่สุด รองลงมา การผลิตผลิตภัณฑ์ยางและพลาสติก การผลิตเครื่องจักร และเครื่องมือ ตามลำดับ

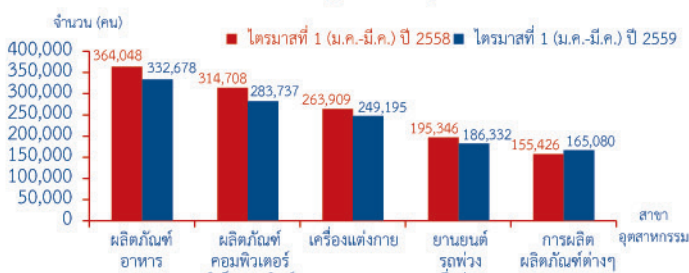
**แผนภูมิที่ 13 แสดงการจ้างงานภาคกลาง จำแนกตามประเภทอุตสาหกรรม**

เปรียบเทียบไตรมาสที่ 1 (ม.ค.-มี.ค.) ปี 2557 - ปี 2559



**แผนภูมิที่ 14 แสดงอุตสาหกรรมการผลิตที่มีการจ้างงานมาก 5 อันดับ**

เปรียบเทียบไตรมาสที่ 1 (ม.ค.-มี.ค.) ปี 2559 และ ปี 2558



ภาวะเศรษฐกิจในไตรมาสที่ 1 ปี 2559 จากรายงานเศรษฐกิจของสำนักงานคณะกรรมการพัฒนาการเศรษฐกิจและสังคมแห่งชาติ ผลิตภัณฑ์มวลรวมในประเทศขยายตัว ร้อยละ 3.2 ปรับตัวดีขึ้นจากไตรมาสที่ 4 ปี 2558 ที่ขยายตัว ร้อยละ 2.8

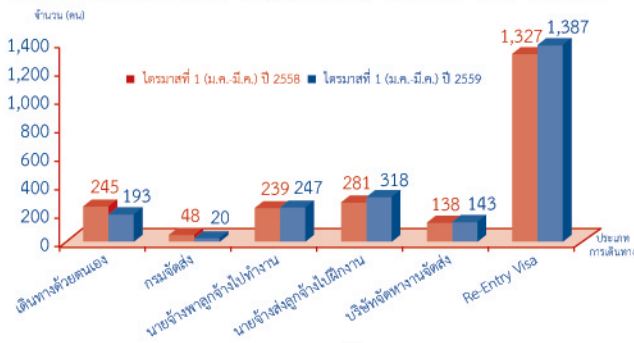
นอกภาคเกษตรขยายตัว ร้อยละ 3.7 เป็นผลจากภาคบริการที่ขยายตัวสูงตามภาคการท่องเที่ยว ส่วนสาขาอุตสาหกรรมหดตัวเล็กน้อย และภาคเกษตรหดตัวลงตามปริมาณผลผลิตพืชผลสำคัญที่ลดลงจากผลกระทบปัญหาภัยแล้ง นอกภาคเกษตรสาขาที่มีการขยายตัวได้ดี คือสาขาการโรงแรมและภัตตาคาร ขยายตัวมากที่สุด รองลงมา สาขาการก่อสร้าง การให้บริการชุมชน สังคม และบริการส่วนบุคคล การไฟฟ้า ก๊าซและการประปา และการขนส่ง สถานที่เก็บสินค้าและการคมนาคม ตามลำดับในขณะที่การใช้จ่ายเพื่อการอุปโภคบริโภคของเอกชนขยายตัว ร้อยละ 2.3 ชะลอลงจากไตรมาสที่ 4 ปี 2558 ที่ขยายตัว ร้อยละ 2.6 การลงทุนรวมขยายตัว ร้อยละ 4.7 ชะลอลงจากไตรมาสที่ผ่านมา นอกจากนั้น ธนาคารแห่งประเทศไทยได้รายงานภาวะเศรษฐกิจ และการเงินในไตรมาสที่ 1 ปี 2559 พบว่า รายได้เกษตรกร หดตัวร้อยละ 9.0 การผลิตภาคอุตสาหกรรมหดตัวลง โดยเฉพาะในภาคการผลิตยานยนต์ สิ่งทอและเครื่องนุ่งห่มและผลิตภัณฑ์เหล็ก โดยดัชนีผลผลิตอุตสาหกรรมหดตัวลง ร้อยละ 1.1 ภาคบริการยังคงเติบโตต่อเนื่องและเป็นปัจจัยขับเคลื่อนเศรษฐกิจที่สำคัญ โดยจำนวนนักท่องเที่ยวที่ขยายตัวได้ดี ส่งผลให้ธุรกิจที่เกี่ยวข้อง ทั้งธุรกิจโรงแรมและภัตตาคาร ธุรกิจการขนส่งที่มีการขยายตัว และจากการคาดการณ์ของหลายหน่วยที่มีความเชื่อมั่นว่าเศรษฐกิจไทยในปี 2559 ยังคงขยายตัวได้จากแรงขับเคลื่อนภายในประเทศ โดยเฉพาะจากการใช้จ่ายและการลงทุนของภาครัฐตลอดจน ภาคการท่องเที่ยว สำหรับทิศทางการจ้างงานในภาคกลางจะยังเพิ่มขึ้นไม่มากนัก โดยภาคบริการ การก่อสร้าง การขนส่ง สถานที่เก็บสินค้าและการคมนาคม ยังคงเป็นแหล่งการจ้างงานที่สำคัญ

**การไปทำงานต่างประเทศ**

ในไตรมาสที่ 1 ปี 2559 แรงงานไทยใน 10 จังหวัดภาคกลาง ได้รับอนุญาตให้เดินทางไปทำงานต่างประเทศ จำนวน 2,308 คน เพิ่มขึ้นจากช่วงเดียวกันของปีก่อน ร้อยละ 1.32 โดยเดินทางไปทำงานในลักษณะนายจ้างส่งลูกจ้างไปฝึกงานมากที่สุด รองลงมา นายจ้างพาลูกจ้างไปทำงาน แจ้างการเดินทางด้วยตนเอง และบริษัทจัดหางานจัดส่ง ตามลำดับ ในขณะที่เดินทางในลักษณะ Re-entry visa จำนวน 1,387 คน ส่วนผู้ที่ลงทะเบียนประสงค์จะเดินทางไปทำงานต่างประเทศ มีจำนวน 1,609 คน

แรงงานไทยที่ได้รับอนุญาตให้เดินทางไปทำงานต่างประเทศ มีจำนวน 2,308 คน เป็นเพศชาย จำนวน 1,473 คน เพศหญิง จำนวน 835 คน มีภูมิลำเนาในกรุงเทพมหานครมากที่สุด จำนวน 1,019 คน คิดเป็นร้อยละ 44.15 รองลงมา จังหวัดสมุทรปราการ จำนวน 310 คน ร้อยละ 13.43 จังหวัดปทุมธานี จำนวน 268 คน ร้อยละ 11.61 จังหวัดนนทบุรี จำนวน 193 คน ร้อยละ 8.36 และจังหวัดพระนครศรีอยุธยา จำนวน 174 คน ร้อยละ 7.54 เมื่อเปรียบเทียบกับช่วงเดียวกันของปีก่อน จังหวัดสมุทรปราการ

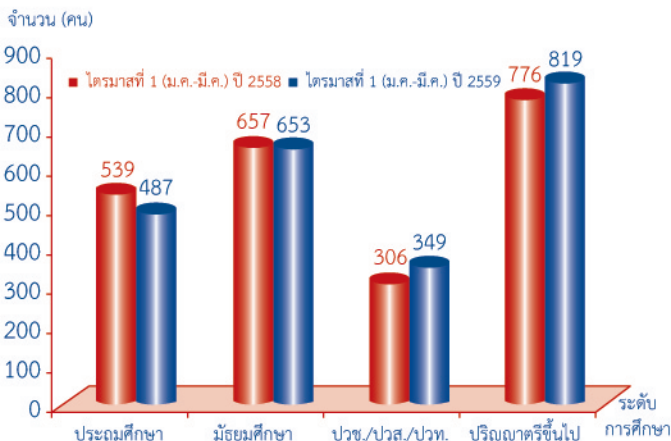
**แผนภูมิที่ 15 แสดงจำนวนแรงงานที่ได้รับอนุญาตให้เดินทางไปทำงานต่างประเทศ จำแนกตามประเภทการเดินทาง เปรียบเทียบไตรมาสที่ 1 (ม.ค.-มี.ค.) ปี 2559 และ ปี 2558**



มีแรงงานไทยเดินทางไปทำงานเพิ่มขึ้นมากที่สุด เมื่อพิจารณาประเภทการเดินทาง พบว่า เป็นการเดินทางในลักษณะนายจ้างส่งลูกจ้างไปฝึกงาน จำนวน 318 คน นายจ้างพาลูกจ้างไปทำงานจำนวน 247 คน แจ้งการเดินทางด้วยตนเองมากที่สุด จำนวน 193 คน บริษัทจัดหางานจัดส่ง จำนวน 143 และกรมจัดตั้งจำนวน 20 คน ในขณะที่เดินทาง โดย Re-entry Visa จำนวน 1,387 คน เกือบทุกประเภทการเดินทางมีจำนวนแรงงานไทยเดินทางไปทำงานเพิ่มขึ้น ยกเว้น แจ้งการเดินทางด้วยตนเอง และเดินทางโดยกรมจัดตั้ง

ประเทศที่แรงงานไทยเดินทางไปทำงาน ส่วนใหญ่จะเดินทางไปในประเทศแถบเอเชียโดยจะเดินทางไปทำงานประเทศญี่ปุ่นมากที่สุด รองลงมา ประเทศอินเดีย มาเลเซีย ไต้หวัน และอินโดนีเซีย รองลงมา ประเทศในแถบตะวันออกกลาง จะเดินทางไปทำงานประเทศสหรัฐอเมริกาหรับเอมิเรตส์มากที่สุด รองลงมา ประเทศกาตาร์ บาห์เรน คูเวต และซาอุดีอาระเบีย กลุ่มประเทศยุโรปเดินทางไปทำงานในประเทศรัสเซียมากที่สุด รองลงมา ประเทศอังกฤษ ฟินแลนด์ สาธารณรัฐเช็ก และฮังการี ส่วนประเภทอาชีพที่แรงงานไทยเดินทางไปทำงานมาก ใน 10 อันดับ คือ วิศวกร นวดแผนโบราณ กู้ก นักแสดง พนักงานทั่วไป หัวหน้างานทั่วไป ช่างเทคนิค ผลิตภัณฑ์โลหะ ผลิตภัณฑ์ชิ้นส่วนอิเล็กทรอนิกส์

**แผนภูมิที่ 16 แสดงจำนวนแรงงานที่ได้รับอนุญาตให้เดินทางไปทำงานต่างประเทศทุกประเภทการเดินทาง จำแนกตามระดับการศึกษา เปรียบเทียบไตรมาสที่ 1 (ม.ค.-มี.ค.) ปี 2559 และ ปี 2558**

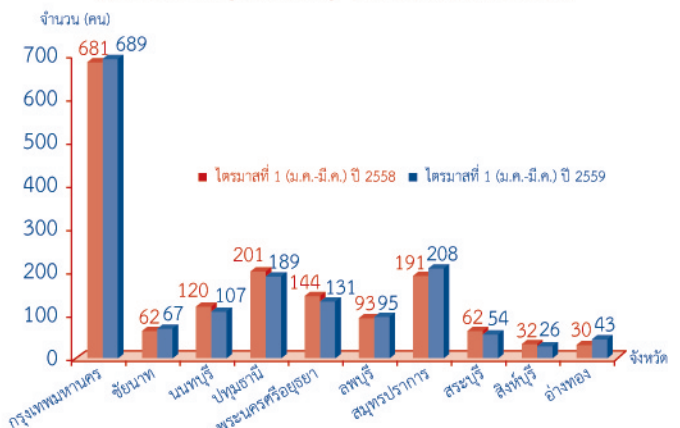


และพนักงานต้อนรับบนอากาศยาน

เมื่อพิจารณาระดับการศึกษา พบว่า แรงงานไทยที่ได้รับอนุญาตให้เดินทางไปทำงานต่างประเทศเป็นผู้ที่จบการศึกษา ระดับปริญญาตรีมากที่สุด จำนวน 819 คน คิดเป็นร้อยละ 35.49 รองลงมา จบการศึกษาระดับมัธยมศึกษา จำนวน 653 คน ร้อยละ 28.29 ระดับประถมศึกษา จำนวน 487 คน ร้อยละ 21.10 ระดับ ปวช./ปวส./ปวท. จำนวน 349 คน ร้อยละ 15.12 เมื่อเปรียบเทียบกับช่วงเดียวกันของปีก่อน แรงงานไทยที่จบการศึกษาระดับประถมศึกษา และมัธยมศึกษา มีจำนวนลดลง

สำหรับจำนวนคนหางานที่ลงทะเบียนประสงค์จะเดินทางไปทำงานต่างประเทศที่มีภูมิลำเนาใน 10 จังหวัดภาคกลาง มีจำนวน 1,609 คน เป็นชาย 947 คน และหญิง 662 คน โดยเป็นผู้ที่มีภูมิลำเนาในกรุงเทพมหานครมากที่สุด จำนวน 689 คน คิดเป็นร้อยละ 42.82 รองลงมา จังหวัดสมุทรปราการ จำนวน 208 คน ร้อยละ 12.93 จังหวัดปทุมธานี จำนวน 189 คน ร้อยละ 11.75 จังหวัดพระนครศรีอยุธยา จำนวน 131 คน ร้อยละ 8.14 และจังหวัดนนทบุรี จำนวน 107 คน ร้อยละ 6.65 เมื่อเปรียบเทียบกับช่วงเดียวกันของปีก่อน ลดลงร้อยละ 0.43

**แผนภูมิที่ 17 แสดงจำนวนคนหางานที่ลงทะเบียนประสงค์ไปทำงานต่างประเทศจำแนกตามจังหวัด เปรียบเทียบไตรมาสที่ 1 (ม.ค.-มี.ค.) ปี 2559 และ ปี 2558**



**การกำหนดขอบเขตคนต่างด้าว**

การได้รับอนุญาตให้ทำงานใหม่ใน 10 จังหวัดภาคกลาง ไตรมาส 1 ปี 2559 มีจำนวนทั้งสิ้น 14,514 คน จำแนกเป็นประเภทชั่วคราว จำนวน 9,055 คน คิดเป็นร้อยละ 62.39 ส่งเสริมการลงทุน จำนวน 4,166 คน ร้อยละ 28.70 และตามมาตรา 13 จำนวน 1,293 คน ร้อยละ 8.91 โดยสัญชาติญี่ปุ่นได้รับอนุญาตให้ทำงานใหม่มากที่สุด จำนวน 3,610 คน คิดเป็นร้อยละ 24.87 รองลงมา ได้แก่ สัญชาติจีน จำนวน 2,250 คน ร้อยละ 15.50 สัญชาติฟิลิปปินส์ จำนวน 982 คน ร้อยละ 6.77 สัญชาติอินเดีย จำนวน 864 คน ร้อยละ 5.95 และสัญชาติอเมริกัน จำนวน 707 คน ร้อยละ 4.87 สำหรับ ประเภทอาชีพที่ได้รับอนุญาตให้ทำงานใหม่มากที่สุด คือ ผู้จัดการ จำนวน 5,053 คน คิดเป็นร้อยละ 34.82 รองลงมา ผู้ประกอบวิชาชีพด้านต่าง ๆ

**สถานการณ์ตลาดแรงงานภาคกลางไตรมาสที่ 1 ปี 2559 (มกราคม-มีนาคม)**

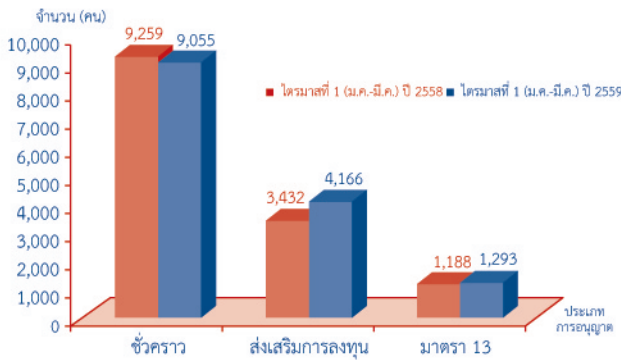
จำนวน 4,404 คน ร้อยละ 30.34 ช่างเทคนิคสาขาต่าง ๆ จำนวน 2,340 คน ร้อยละ 16.12 และอาชีพงานพื้นฐาน จำนวน 1,062 คน ร้อยละ 7.32 ส่วนสาขาอาชีพที่คนต่างด้าวได้รับอนุญาตให้ทำงานใหม่ 5 อันดับ ได้แก่ ผู้จัดการฝ่ายอื่น ๆ ผู้จัดการฝ่ายบริหารทั่วไป ผู้จัดการฝ่ายการตลาด แรงงานในด้านการผลิตต่าง ๆ และเจ้าหน้าที่บริหารงานลูกค้า

เมื่อพิจารณาาระดับการศึกษาของคนต่างด้าวที่ได้รับอนุญาตให้ทำงานใหม่ พบว่า เป็นผู้ที่จบการศึกษาระดับปริญญาตรีมากที่สุด จำนวน 5,009 คน ร้อยละ 34.51 รองลงมา ระดับปวช./มัธยมศึกษาตอนปลาย จำนวน 496 คน ร้อยละ 3.42 ระดับปริญญาโท จำนวน 452 คน ร้อยละ 3.11 และระดับอนุปริญญา/ปวส. จำนวน 257 คน ร้อยละ 1.77 ส่วนจังหวัดที่มีการอนุญาตให้คนต่างด้าวทำงานใหม่มากที่สุด คือ กรุงเทพมหานคร จำนวน 11,343 คน คิดเป็นร้อยละ 78.15 รองลงมา จังหวัด

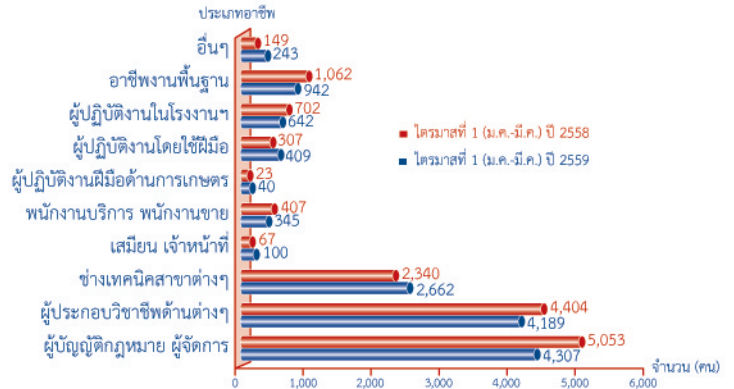
นนทบุรี จำนวน 973 คน ร้อยละ 6.70 จังหวัดพระนครศรีอยุธยา จำนวน 791 คน ร้อยละ 5.45 จังหวัดปทุมธานี จำนวน 587 คน ร้อยละ 4.04 และจังหวัดสมุทรปราการ จำนวน 512 คน ร้อยละ 3.53 ตามลำดับ

เมื่อเปรียบเทียบกับช่วงเดียวกันของปีก่อนคนต่างด้าวที่ได้รับอนุญาตให้ทำงานใหม่ เพิ่มขึ้นร้อยละ 4.58 โดยประเภทส่งเสริมการลงทุน เพิ่มขึ้นร้อยละ 21.39 ประเภทมาตรา 13 เพิ่มขึ้นร้อยละ 8.84 ส่วนประเภทชั่วคราว ลดลงร้อยละ 2.20 อาชีพที่มีจำนวนคนต่างด้าวขออนุญาตใหม่เพิ่มขึ้นมาก คือ ผู้จัดการ และเมื่อพิจารณาสัญชาติ พบว่า สัญชาติที่มีการขออนุญาตใหม่เพิ่มขึ้น ได้แก่ จีนและฟิลิปปินส์ ส่วนสัญชาติที่มีการขออนุญาตใหม่ลดลง ได้แก่ ญี่ปุ่น อินเดีย และอเมริกัน

**แผนภูมิที่ 18 แสดงการอนุญาตให้คนต่างด้าวทำงานใหม่ จำแนกตามประเภทที่ได้รับอนุญาต เปรียบเทียบไตรมาสที่ 1 (ม.ค.-มี.ค.) ปี 2559 และปี 2558**



**แผนภูมิที่ 19 แสดงการอนุญาตให้คนต่างด้าวทำงานใหม่ จำแนกตามประเภทอาชีพ เปรียบเทียบไตรมาสที่ 1 (ม.ค.-มี.ค.) ปี 2559 และปี 2558**



**ตารางที่ 5 แสดงจำนวนการอนุญาตให้คนต่างด้าวทำงานใหม่ใน 10 จังหวัดภาคกลาง เปรียบเทียบไตรมาสที่ 1 (ม.ค.-มี.ค.) ปี 2559 และปี 2558**

จังหวัด	ไตรมาส 1 ปี 2558	ไตรมาส 1 ปี 2559	การเปลี่ยนแปลง (ร้อยละ)
กรุงเทพมหานคร	11,157	11,343	1.67
นนทบุรี	276	973	252.54
ปทุมธานี	838	587	-29.95
ลพบุรี	85	178	109.41
สมุทรปราการ	610	512	-16.07
สระบุรี	64	80	25.00
สิงห์บุรี	19	24	26.32
พระนครศรีอยุธยา	797	791	-0.75
อ่างทอง	22	18	-18.18
ชัยนาท	11	8	-27.27
<b>รวม</b>	<b>13,879</b>	<b>14,514</b>	<b>4.58</b>

ที่มา: สำนักบริหารแรงงานต่างด้าว

# ผู้ดำเนินการ...

## ที่ปรึกษา

นายอารักษ์ พรหมณี

นายสุพจน์ เอี่ยมมงคลสกุล

อธิบดีกรมการจัดหางาน

รองอธิบดีกรมการจัดหางาน

## ผู้อำนวยการ

นางสาวพรรณษา โอเจริญ

ผู้อำนวยการกอง ปฏิบัติหน้าที่

ผู้อำนวยการกองบริหารข้อมูลตลาดแรงงาน

## คณะผู้ดำเนินการ

นางสาวพรรณณี แสงมณี

นางสาวบุญนิศา เมืองจันทร์

นางสุกัญญา พดุง

นางวาสนา เสนีวงศ์ ณ อยุธยา

นางสาววรลักษณ์ บุญเกษม

นางสาวทิพวรรณ คงแดง

นางสาวอรชนก ไชยพิศ

นายฐิติวิษณ์ สร้อยจันดา

นักวิชาการแรงงานชำนาญการ

นักวิชาการแรงงานชำนาญการ

นักวิชาการแรงงานปฏิบัติการ

เจ้าพนักงานแรงงานชำนาญงาน

เจ้าพนักงานธุรการชำนาญงาน

เจ้าพนักงานแรงงาน

เจ้าพนักงานแรงงาน

เจ้าหน้าที่บันทึกข้อมูล

