



วารสาร

สถานการณ์ตลาดแรงงานภาคกลาง

ไตรมาสที่ 2 ปี 2559 (เมษายน-มิถุนายน)

Central Labour Market Situation, Quarter 2, 2016

ความต้องการแรงงานโดยรวมเพิ่มขึ้น **ร้อยละ 3.52**

- ◆ สาขาอุตสาหกรรมที่มีความต้องการแรงงานเพิ่มขึ้นมาก คือ
 - การขายปลีกฯ
 - การผลิตผลิตภัณฑ์คอมพิวเตอร์ อิเล็กทรอนิกส์
 - การบริหารสำนักงาน/บริการสนับสนุนสำนักงาน
- ◆ อัตราการว่างงาน **ร้อยละ 1.19**

ศูนย์ข่าวสารตลาดแรงงานภาคกลาง
กองบริหารข้อมูลตลาดแรงงาน
ที่ กกจ. 33/2559 กบต.7

คำนำ

สถานการณ์ตลาดแรงงานภาคกลาง ไตรมาสที่ 2 ปี 2559 (เมษายน-มิถุนายน) เป็นการนำเสนอภาพรวมสถานการณ์ในไตรมาสที่ 2 ปี 2559 ด้านความต้องการแรงงาน ผู้สมัครงาน และการบรรจุงาน การไปทำงานต่างประเทศ และการทำงานของคนต่างด้าว จากข้อมูลผลการให้บริการของกรมการจัดหางาน ตลอดจนข้อมูลที่เกี่ยวข้อง ประกอบด้วยข้อมูลด้านเศรษฐกิจ การลงทุน ภาวะการมีงานทำและการว่างงาน ภาวะการจ้างงานและแนวโน้ม ใน 10 จังหวัดภาคกลาง ได้แก่ กรุงเทพมหานคร ชัยนาท นนทบุรี ปทุมธานี พระนครศรีอยุธยา ลพบุรี สมุทรปราการ สระบุรี สิงห์บุรี และอ่างทอง เพื่อเผยแพร่ประชาสัมพันธ์แก่หน่วยงานที่เกี่ยวข้องและผู้ที่เกี่ยวข้องนำไปใช้ประโยชน์ต่อไป

หวังเป็นอย่างยิ่งว่า วารสารฉบับนี้จะเป็นประโยชน์ตามสมควร หากต้องการข้อมูลเพิ่มเติม หรือมีข้อเสนอแนะอื่นใดสามารถติดต่อได้ที่กองบริหารข้อมูลตลาดแรงงาน โทรศัพท์ 0-2245-1581 หรือ e-mail : lmi@doe.go.th คณะผู้จัดทำยินดีให้บริการและพร้อมที่จะรับฟัง เพื่อนำไปพิจารณาปรับปรุงให้ดียิ่งขึ้นต่อไป

กองบริหารข้อมูลตลาดแรงงาน
สิงหาคม 2559

สารบัญ

คำนำ	
สรุปสาระสำคัญ	1
ภาวะเศรษฐกิจและการลงทุน	5
สถานการณ์ตลาดแรงงานภาคกลาง ไตรมาสที่ 2 ปี 2559 (เมษายน-มิถุนายน)	
• กำลังแรงงานและภาวะการมีงานทำ	7
• ภาวะตลาดแรงงาน	9
• ภาวะการจ้างงานและแนวโน้ม	13
• การไปทำงานต่างประเทศ	14
• การทำงานของคนต่างด้าว	15

สรุปสถานการณ์ตลาดแรงงานภาคกลาง ไตรมาสที่ 2 ปี 2559 (เมษายน-มิถุนายน)

ภาวะเศรษฐกิจ

ภาวะเศรษฐกิจในไตรมาสที่ 2 ปี 2559 ผลิตภัณฑ์มวลรวมในประเทศ ขยายตัวร้อยละ 3.5 เทียบกับไตรมาสที่ผ่านมาขยายตัวร้อยละ 3.2 โดยการผลิตภาคเกษตรลดลงร้อยละ 0.1 ส่วนนอกภาคเกษตรขยายตัวร้อยละ 3.7 สาขาที่มีการขยายตัวมากที่สุดคือ สาขาการโรงแรมและภัตตาคาร รองลงมา สาขาการให้บริการชุมชน สังคมและบริการส่วนบุคคล การก่อสร้าง ตามลำดับ ในขณะที่การใช้จ่ายเพื่อการอุปโภคบริโภคของเอกชน ขยายตัวร้อยละ 3.8 เทียบกับไตรมาสที่ผ่านมา ขยายตัวร้อยละ 2.3 การลงทุนรวมขยายตัว ร้อยละ 2.7 ชะลอลงจากไตรมาสที่ผ่านมาที่ขยายตัวร้อยละ 4.9 สำหรับการใช้จ่ายภาครัฐและภาคการท่องเที่ยวยุติตัวต่อเนื่องแม้จะชะลอลงจากไตรมาสก่อน ส่วนภาคการส่งออกยังคงหดตัวตามเศรษฐกิจของประเทศคู่ค้าที่ฟื้นตัวช้า

การลงทุน

การลงทุนในภาคกลางช่วงไตรมาสที่ 2 ของปี 2559 มีจำนวนโรงงานขออนุญาตประกอบกิจการใหม่ จำนวน 261 แห่ง ลดลงร้อยละ 18.69 เงินลงทุน 14,676.31 ล้านบาท ลดลงร้อยละ 43.57 และมีการจ้างงาน 8,228 คน ลดลงร้อยละ 2.09 จากช่วงเดียวกันของปีก่อน โดยจังหวัดปทุมธานี มีจำนวนโรงงานขอเปิดกิจการใหม่ลดลงมากที่สุด ในขณะที่อุตสาหกรรมที่มีจำนวนโรงงานขออนุญาตเปิดกิจการใหม่มากที่สุด คือ อุตสาหกรรมผลิตภัณฑ์โลหะ โลหะขั้นมูลฐาน เครื่องจักร เครื่องใช้ไฟฟ้า และยานพาหนะ มีโรงงาน จำนวน 94 แห่ง คิดเป็นร้อยละ 36.02 จากจำนวนโรงงานที่ขออนุญาตทั้งหมด รองลงมา อุตสาหกรรมเคมีภัณฑ์ ปิโตรเลียม กระดาษ การพิมพ์ ผลิตภัณฑ์ยาง และพลาสติก มีโรงงาน จำนวน 56 แห่ง ร้อยละ 21.46 และอุตสาหกรรมแปรรูปไม้ ผลิตภัณฑ์จากไม้ เครื่องเรือน เครื่องตกแต่งในอาคาร และผลิตภัณฑ์อโลหะ มีโรงงาน จำนวน 35 แห่ง ร้อยละ 13.41 เมื่อเปรียบเทียบกับช่วงเดียวกันของปีก่อน ประเภทอุตสาหกรรมที่มีทั้งจำนวนโรงงาน เงินลงทุน และการจ้างงานลดลง ได้แก่ อุตสาหกรรมอาหาร เครื่องดื่ม และผลิตภัณฑ์จากพืช อุตสาหกรรมแปรรูปไม้ ผลิตภัณฑ์จากไม้ เครื่องเรือน เครื่องตกแต่งในอาคาร และผลิตภัณฑ์อโลหะ อุตสาหกรรมเคมีภัณฑ์ ปิโตรเลียม กระดาษ การพิมพ์ ผลิตภัณฑ์ยาง และพลาสติก

และอุตสาหกรรมผลิตภัณฑ์โลหะ โลหะขั้นมูลฐาน เครื่องจักร เครื่องใช้ไฟฟ้า และยานพาหนะ

ภาวะการมีงานทำและการว่างงาน

กำลังแรงงานรวมเพิ่มขึ้น ร้อยละ 0.83 จากช่วงเดียวกันของปีก่อน และผู้มีงานทำเพิ่มขึ้น ร้อยละ 0.53 โดยอุตสาหกรรมที่มีผู้มีงานทำเพิ่มขึ้นมากที่สุด คือ การก่อสร้าง รองลงมา การขายส่ง การขายปลีก การบริการด้านสุขภาพและสังคมสงเคราะห์ ตามลำดับ ในขณะที่ผู้ว่างงานเพิ่มขึ้น ร้อยละ 22.61 อัตราการว่างงานอยู่ที่ร้อยละ 1.19 เพิ่มขึ้นจากช่วงเดียวกันของปีก่อน ซึ่งอยู่ที่ร้อยละ 0.98

ผู้มีงานทำ

ผู้มีงานทำมีจำนวน 10,165,579 คน คิดเป็นร้อยละ 69.82 ของประชากรอายุ 15 ปีขึ้นไป กรุงเทพมหานคร มีผู้มีงานทำมากที่สุด คิดเป็นร้อยละ 51.66 จากจำนวนผู้มีงานทำทั้งหมด รองลงมา จังหวัดสมุทรปราการ ร้อยละ 13.14 จังหวัดปทุมธานี ร้อยละ 9.03 เมื่อเปรียบเทียบกับช่วงเดียวกันของปีก่อน จังหวัดสมุทรปราการ ผู้มีงานทำมีจำนวนเพิ่มขึ้นมากที่สุด ในขณะที่กรุงเทพมหานคร จำนวนผู้มีงานทำลดลงมากที่สุด สำหรับประเภทอุตสาหกรรม พบว่า เป็นผู้มีงานทำในอุตสาหกรรมการผลิตมากที่สุด คิดเป็นร้อยละ 26.08 รองลงมา การขายส่ง การขายปลีก การซ่อมแซมยานยนต์และจักรยานยนต์ ร้อยละ 20.24 กิจกรรมโรงแรมและอาหาร ร้อยละ 9.08 โดยอุตสาหกรรมก่อสร้าง ผู้มีงานทำเพิ่มขึ้นมากที่สุด รองลงมา การขายส่ง การขายปลีก การบริการด้านสุขภาพ และสังคมสงเคราะห์ ส่วนอุตสาหกรรมการผลิต ผู้มีงานทำลดลงมากที่สุด เมื่อพิจารณาประเภทอาชีพ ปรากฏว่า พนักงานบริการและพนักงานในร้านค้าและตลาด มีจำนวนผู้มีงานทำมากที่สุด คิดเป็นร้อยละ 24.48 รองลงมา ผู้ปฏิบัติงานในโรงงานและเครื่องจักร และผู้ปฏิบัติงานด้านการประกอบ ร้อยละ 16.48 และผู้ปฏิบัติงานด้านความสามารถทางฝีมือและธุรกิจการค้าที่เกี่ยวข้อง ร้อยละ 12.76 เมื่อเปรียบเทียบกับช่วงเดียวกันของปีก่อนอาชีพที่มีผู้มีงานทำเพิ่มขึ้นมากที่สุด คือ พนักงานบริการ พนักงานขายในร้านค้าและตลาด ส่วนระดับการศึกษาของผู้มีงานทำ พบว่า ส่วนใหญ่จบการศึกษาระดับอุดมศึกษามากที่สุด คิดเป็นร้อยละ 34.15 โดยจบการศึกษาระดับอุดมศึกษาสาขาวิชาการ

มากที่สุด คิดเป็นร้อยละ 76.23 จากผู้ที่จบการศึกษาระดับอุดมศึกษา ทั้งหมด รองลงมา ระดับประถมศึกษาและต่ำกว่า ร้อยละ 29.93 ระดับมัธยมศึกษาตอนปลาย ร้อยละ 18.07 สำหรับสถานภาพการทำงานส่วนใหญ่ทำงานเป็นลูกจ้างภาคเอกชน คิดเป็นร้อยละ 57.30 รองลงมา ทำงานส่วนตัว ร้อยละ 21.04 เป็นลูกจ้างรัฐบาล ร้อยละ 9.88 ช่วยธุรกิจในครัวเรือน ร้อยละ 7.52 และเป็นนายจ้าง ร้อยละ 4.24 เมื่อเปรียบเทียบกับช่วงเดียวกันของปีก่อนเกือบทุกสถานภาพการทำงานผู้มีงานทำมีจำนวนเพิ่มขึ้น ยกเว้น ลูกจ้างเอกชนและการรวมกลุ่มของผู้ที่ทำงานที่มีวัตถุประสงค์เดียวกัน ส่วนชั่วโมงการทำงานเป็นผู้ที่ทำงานระหว่าง 40 – 49 ชั่วโมงต่อสัปดาห์มากที่สุด คิดเป็นร้อยละ 64.12 รองลงมา ทำงาน 50 ชั่วโมงขึ้นไปต่อสัปดาห์ ร้อยละ 22.59 และทำงานระหว่าง 35–39 ชั่วโมงต่อสัปดาห์ ร้อยละ 6.39

การว่างงาน

ในช่วงไตรมาสที่ 2 ปี 2559 ผู้ว่างงาน มีจำนวน 123,144 คน เพิ่มขึ้นจากช่วงเดียวกันของปีก่อนร้อยละ 22.61 โดยมีอัตราการว่างงานอยู่ที่ร้อยละ 1.19 เพิ่มขึ้นจากช่วงเดียวกันของปีก่อนซึ่งอยู่ที่ร้อยละ 0.98 โดยจังหวัดสิงห์บุรีมีอัตราการว่างงานสูงสุด อยู่ที่ร้อยละ 2.94 รองลงมา จังหวัดชัยนาท ร้อยละ 2.84 และจังหวัดอ่างทอง ร้อยละ 1.98 ส่วนจังหวัดที่มีอัตราการว่างงานต่ำสุด คือ จังหวัดนนทบุรี เมื่อเปรียบเทียบกับช่วงเดียวกันของปีก่อน พบว่าจังหวัดที่มีอัตราการว่างงานลดลงมาก คือ จังหวัดปทุมธานี

ความต้องการแรงงาน ผู้สมัครงาน และการบรรจุนาน

ความต้องการแรงงาน

ในไตรมาสที่ 2 ปี 2559 มีความต้องการแรงงาน จำนวน 43,638 อัตรา เมื่อเปรียบเทียบกับช่วงเดียวกันของปีก่อนความต้องการแรงงานโดยรวมเพิ่มขึ้น คิดเป็นร้อยละ 3.52 อุตสาหกรรมที่มีความต้องการแรงงานมากที่สุด คือ อุตสาหกรรมการผลิต มีความต้องการแรงงาน คิดเป็นร้อยละ 37.92 รองลงมา การขายส่ง การขายปลีก การซ่อมแซมยานยนต์และจักรยานยนต์ ร้อยละ 24.57 ที่พักแรมและบริการด้านอาหาร ร้อยละ 7.76 ส่วนระดับการศึกษาภาคอุตสาหกรรมต้องการแรงงานที่จบการศึกษาระดับมัธยมศึกษามากที่สุด ร้อยละ 30.13 รองลงมา จบการศึกษาระดับปริญญาตรี ร้อยละ 17.28 และระดับ ปวส. ร้อยละ 15.19 ความต้องการแรงงานส่วนใหญ่ต้องการแรงงานที่มีอายุระหว่าง 18-24 ปี คิดเป็นร้อยละ 34.28 รองลงมา อายุระหว่าง 25-29 ปี ร้อยละ 27.87 และอายุระหว่าง 30-39 ปี ร้อยละ 22.42 เมื่อ

พิจารณาประเภทอาชีพ พบว่า อาชีพงานพื้นฐาน มีความต้องการแรงงานมากที่สุด คิดเป็นร้อยละ 27.57 รองลงมา พนักงานบริการ พนักงานขายในร้านค้าและตลาด ร้อยละ 15.83 และเสมียนเจ้าหน้าที่ ร้อยละ 15.01

ผู้สมัครงาน

ผู้สมัครงาน มีจำนวน 37,800 คน เป็นชาย จำนวน 15,852 คน หญิง จำนวน 21,948 คน โดยจังหวัดที่มีผู้สมัครงานมากคือ กรุงเทพมหานคร คิดเป็นร้อยละ 59.96 รองลงมา จังหวัดปทุมธานี ร้อยละ 9.30 และจังหวัดสมุทรปราการ ร้อยละ 8.26 ผู้สมัครงานจบการศึกษาระดับมัธยมศึกษามากที่สุด คิดเป็นร้อยละ 38.10 รองลงมา จบการศึกษาระดับปริญญาตรี ร้อยละ 30.07 และระดับประถมศึกษาและต่ำกว่า ร้อยละ 15.13 ในขณะที่ประเภทอาชีพ พบว่า อาชีพงานพื้นฐานมีผู้สมัครงานมากที่สุด คิดเป็นร้อยละ 36.53 รองลงมา เสมียนเจ้าหน้าที่ ร้อยละ 17.46 ช่างเทคนิคและผู้ปฏิบัติงานที่เกี่ยวข้อง ร้อยละ 14.43 ผู้สมัครงานส่วนใหญ่มีอายุระหว่าง 30 – 39 ปี ร้อยละ 26.53 รองลงมา อายุระหว่าง 18–24 ปี ร้อยละ 26.32 และอายุระหว่าง 25–29 ปี ร้อยละ 22.35

การบรรจุนาน

ผู้สมัครงานได้รับการบรรจุนาน จำนวน 33,216 คน อุตสาหกรรมการผลิตมีการบรรจุนานมากที่สุด คิดเป็นร้อยละ 39.54 รองลงมา การขายส่ง การขายปลีก ร้อยละ 23.92 กิจกรรมการบริหารและการบริการสนับสนุน ร้อยละ 7.56 โดยสาขาอุตสาหกรรมที่มีการบรรจุนานมาก 5 อันดับ ได้แก่ การขายส่ง ยกเว้นยานยนต์และจักรยานยนต์ การขายปลีกยกเว้นยานยนต์ และจักรยานยนต์ การผลิตผลิตภัณฑ์อาหาร การผลิตผลิตภัณฑ์คอมพิวเตอร์ อิเล็กทรอนิกส์ และการบริการด้านอาหารและเครื่องดื่ม เมื่อเปรียบเทียบกับช่วงเดียวกันของปีก่อน การบรรจุนานลดลง คิดเป็นร้อยละ 7.83 สำหรับประเภทอาชีพ พบว่า อาชีพงานพื้นฐาน มีการบรรจุนานมากที่สุด คิดเป็นร้อยละ 32.82 รองลงมา เสมียนเจ้าหน้าที่ ร้อยละ 19.53 และพนักงานบริการ พนักงานขายในร้านค้าและตลาด ร้อยละ 15.97 ส่วนระดับการศึกษา พบว่า ระดับมัธยมศึกษา มีการบรรจุนานมากที่สุด คิดเป็นร้อยละ 38.61 รองลงมา ระดับปริญญาตรี ร้อยละ 30.81 และระดับประถมศึกษาและต่ำกว่า ร้อยละ 10.62 เป็นการบรรจุนานผู้ที่มีอายุระหว่าง 30–39 ปี มากที่สุด คิดเป็นร้อยละ 42.81 รองลงมา อายุระหว่าง 25–29 ปี ร้อยละ 19.92 และอายุระหว่าง 18-24 ปี ร้อยละ 17.55 ตามลำดับ

CHAPTER: EMPLOYMENT STATISTICS IN THE CENTRAL OF THAILAND APRIL-JUNE 2016

TABLE 1 JOB VACANCIES, BY LEVEL OF EDUCATION, APRIL-JUNE 2015 AND APRIL-JUNE 2016

EDUCATION	APRIL-JUNE 2015	APRIL-JUNE 2016	% Δ
ELEMENTARY AND UNDER	6,525	6,215	-4.75
SECONDARY	11,833	13,148	11.11
CERTIFICATE OF VOCATION EDUCATION	6,493	6,621	1.97
DEPLOMA OF VOCATION EDUCATION	6,789	6,627	-2.39
DIPLOMA	3,336	2,888	-13.43
BACHELOR	6,819	7,542	10.60
MASTER UPPER	361	597	65.37
TOTAL	42,156	43,638	3.52

**TABLE 2 NUMBER OF THAI WORKERS WORKING OVERSEAS BY SENDING AGENCIES
IN THE CENTRAL, APRIL-JUNE 2015 AND APRIL-JUNE 2016**

SENDING AGENCIES	APRIL-JUNE 2015	APRIL-JUNE 2016	% Δ
SELF ARRANGMENT	275	236	-14.18
DEPT OF EMPLOYMENT	40	66	65.00
TAKING WORKERS OVERSEAS FOR WORKING	302	245	-18.87
SENDING WORKERS OVERSEAS FOR TRAINING	435	285	-34.48
RECRUITMENT AGENCIES	213	206	-3.29
RE-ENTRY	1,537	1,397	-9.11
TOTAL	2,802	2,435	-13.10

**TABLE 3 NUMBER OF NEW MIGRANT WORKERS WHO RECEIVED WORKPERMIT BY
TYPE OF PERMISSION IN THE CENTRAL, APRIL-JUNE 2015 AND APRIL-JUNE 2016**

TYPE OF PERMISSION	APRIL-JUNE 2015	APRIL-JUNE 2016	% Δ
GENERAL	8,733	8,376	-4.09
UNDER BOI AND OTHER LAWS	4,276	3,979	-6.95
MINORITY GROUP	1,179	1,317	11.71
TOTAL	14,188	13,672	-3.64

ภาวะเศรษฐกิจและการลงทุน ไตรมาสที่ 2 ปี 2559 (เมษายน-มิถุนายน)

ภาวะเศรษฐกิจ

ภาวะเศรษฐกิจในไตรมาสที่ 2 ปี 2559 จากรายงานเศรษฐกิจของสำนักงานคณะกรรมการพัฒนาการเศรษฐกิจและสังคมแห่งชาติ ผลิตภัณฑ์มวลรวมในประเทศ ขยายตัวร้อยละ 3.5 เทียบกับไตรมาสที่ผ่านมาขยายตัวร้อยละ 3.2 โดยการผลิตภาคเกษตรลดลงร้อยละ 0.1 ส่วนนอกภาคเกษตรขยายตัวร้อยละ 3.7 สาขาที่มีการขยายตัวมากที่สุด คือ สาขาการโรงแรมและภัตตาคาร รองลงมา สาขาการให้บริการชุมชน สังคม และบริการส่วนบุคคล การก่อสร้าง การไฟฟ้า ก๊าซและการประปา และการขายส่ง และการขายปลีก การซ่อมแซมยานยนต์ จักรยานยนต์ ของใช้ส่วนบุคคล และของใช้ในครัวเรือน ตามลำดับ ในขณะที่การใช้จ่ายเพื่อการอุปโภคบริโภคของเอกชน ขยายตัวร้อยละ 3.8 เทียบกับไตรมาสที่ผ่านมา ขยายตัวร้อยละ 2.3 การลงทุนรวมขยายตัว ร้อยละ 2.7 ชะลอลงจากไตรมาสที่ผ่านมาที่ขยายตัวร้อยละ 4.9 นอกจากนี้ ธนาคารแห่งประเทศไทยได้รายงานภาวะเศรษฐกิจและการเงินในไตรมาสที่ 2 ปี 2559 พบว่า เศรษฐกิจยังมีการขยายตัว โดยการใช้จ่ายภาครัฐและภาคการท่องเที่ยวยุติตัวต่อเนื่องแม้จะชะลอลงจากไตรมาสก่อน ภาคการส่งออกยังคงหดตัวตามเศรษฐกิจของประเทศคู่ค้าที่ฟื้นตัวช้า รายได้เกษตรกรเริ่มกลับมาขยายตัว การผลิตภาคอุตสาหกรรมขยายตัวเล็กน้อย สาขาที่มีการขยายตัวมาก ได้แก่ การผลิตยานยนต์ การผลิตเครื่องใช้ไฟฟ้า โดยดัชนีผลผลิตอุตสาหกรรมขยายตัว ร้อยละ 1.5 ธุรกิจการค้าปรับตัวดีขึ้นตามการบริโภคของภาคเอกชน

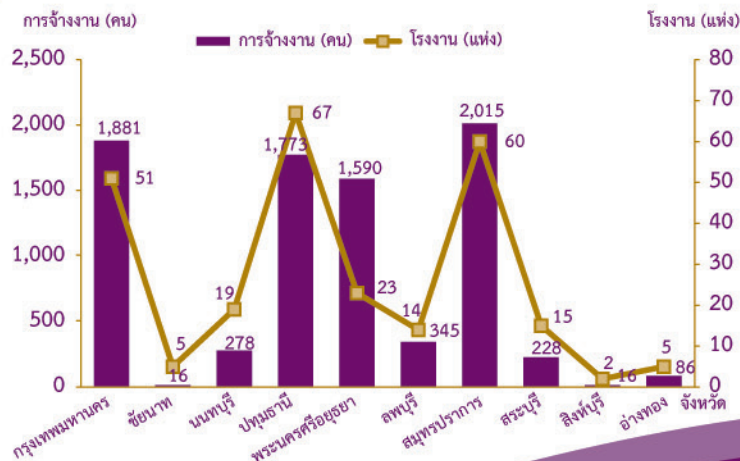
การลงทุน

การลงทุนในภาคกลางช่วงไตรมาสที่ 2 ของปี 2559 มีจำนวนโรงงานขออนุญาตประกอบกิจการใหม่ จำนวน 261 แห่ง ลดลงร้อยละ 18.69 เงินลงทุน 14,676.31 ล้านบาท ลดลงร้อยละ

43.57 และมีการจ้างงาน 8,228 คน ลดลงร้อยละ 2.09 จากช่วงเดียวกันของปีก่อน โดยจังหวัดปทุมธานี มีจำนวนโรงงานขออนุญาตเปิดกิจการใหม่ลดลงมากที่สุด

เมื่อพิจารณาตามประเภทอุตสาหกรรม พบว่า อุตสาหกรรมผลิตภัณฑ์โลหะ โลหะขั้นมูลฐาน เครื่องจักร เครื่องใช้ไฟฟ้า และยานพาหนะ มีโรงงานขออนุญาตเปิดกิจการใหม่มากที่สุด จำนวน 94 แห่ง คิดเป็นร้อยละ 36.02 จากจำนวนโรงงานที่ขออนุญาตทั้งหมด เงินลงทุน 4,541.89 ล้านบาท และมีการจ้างงาน 2,347 คน รองลงมา อุตสาหกรรมเคมีภัณฑ์ ปิโตรเลียม กระดาษ การพิมพ์ ผลิตภัณฑ์ยาง และพลาสติก มีโรงงาน จำนวน 56 แห่ง ร้อยละ 21.46 จากจำนวนโรงงานที่ขออนุญาตทั้งหมด เงินลงทุน 1,340.75 ล้านบาท การจ้างงาน 2,089 คน อุตสาหกรรมแปรรูปไม้ ผลิตภัณฑ์จากไม้ เครื่องเรือน เครื่องตกแต่งในอาคาร และผลิตภัณฑ์อลูมิเนียม มีโรงงาน จำนวน 35 แห่ง ร้อยละ 13.41 เงินลงทุน 2,747.52 ล้านบาท การจ้างงาน 696 คน และอุตสาหกรรมอาหาร เครื่องดื่ม และผลิตภัณฑ์จากพืช มีโรงงาน จำนวน 31 แห่ง ร้อยละ 11.88 เงินลงทุน 2,356.68 ล้านบาท การจ้างงาน 576 คน เมื่อเปรียบเทียบกับช่วงเดียวกันของปีก่อน จำนวนโรงงานขออนุญาตประกอบกิจการใหม่ลดลง ร้อยละ 18.69 โดยประเภทอุตสาหกรรมที่มีทั้งจำนวนโรงงาน เงินลงทุน และการจ้างงานลดลง ได้แก่ อุตสาหกรรมอาหาร เครื่องดื่ม และผลิตภัณฑ์จากพืช อุตสาหกรรมแปรรูปไม้ ผลิตภัณฑ์จากไม้ เครื่องเรือน เครื่องตกแต่งในอาคาร และผลิตภัณฑ์อลูมิเนียม อุตสาหกรรมเคมีภัณฑ์ ปิโตรเลียม กระดาษ การพิมพ์ ผลิตภัณฑ์ยาง และพลาสติก และอุตสาหกรรมผลิตภัณฑ์โลหะ โลหะขั้นมูลฐาน เครื่องจักร เครื่องใช้ไฟฟ้า และยานพาหนะ

แผนภูมิที่ 1 แสดงจำนวนโรงงานและการจ้างงาน ไตรมาส 2 ปี 2559 จำแนกรายจังหวัด

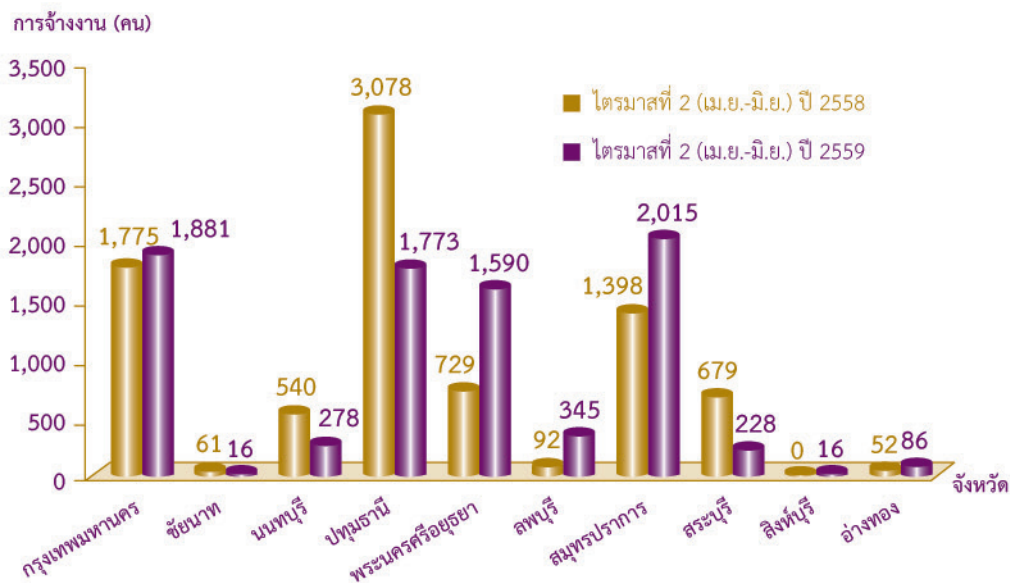


สถานการณ์ตลาดแรงงานภาคกลางไตรมาสที่ 2 ปี 2559 (เมษายน-มิถุนายน)

พิจารณารายจังหวัด พบว่า จังหวัดปทุมธานี มีจำนวนโรงงานขออนุญาตเปิดกิจการใหม่มากที่สุด จำนวน 67 แห่ง คิดเป็นร้อยละ 25.67 รองลงมา สมุทรปราการ จำนวน 60 แห่ง ร้อยละ 22.99 กรุงเทพมหานคร จำนวน 51 แห่ง ร้อยละ 19.54 จังหวัดพระนครศรีอยุธยา จำนวน 23 แห่ง ร้อยละ 8.81 และจังหวัดนนทบุรี จำนวน 19 แห่ง ร้อยละ 7.28 โดยจังหวัดที่มีการจ้างงานมากที่สุดคือ จังหวัดสมุทรปราการ รองลงมาได้แก่ กรุงเทพมหานคร ปทุมธานี พระนครศรีอยุธยา และลพบุรี

ตามลำดับ เมื่อเปรียบเทียบกับช่วงเดียวกันของปีก่อน จังหวัดที่มีจำนวนโรงงานลดลงมาก คือ จังหวัดปทุมธานี และจังหวัดที่มีการจ้างงานลดลงมากที่สุด คือ จังหวัดปทุมธานี รองลงมาได้แก่ สระบุรี นนทบุรี และชัยนาท ตามลำดับ ส่วนจังหวัดที่มีการจ้างงานเพิ่มขึ้นมากที่สุด คือ จังหวัดพระนครศรีอยุธยา รองลงมาได้แก่ จังหวัดสมุทรปราการ ลพบุรี กรุงเทพมหานคร อ่างทอง และสิงห์บุรี ตามลำดับ

แผนภูมิที่ 2 แสดงการจ้างงาน จำแนกรายจังหวัด เปรียบเทียบไตรมาส 2 ปี 2559 และ ปี 2558



ตารางที่ 1 แสดงการลงทุนใหม่ในอุตสาหกรรม จำแนกตามจำนวนโรงงาน จำนวนเงินลงทุน และการจ้างงาน ใน 10 จังหวัดภาคกลาง เปรียบเทียบไตรมาส 2 ปี 2559 และ ปี 2558

อุตสาหกรรม	ไตรมาส 2 ปี 2558 (เม.ย.-มิ.ย.)			ไตรมาส 2 ปี 2559 (เม.ย.-มิ.ย.)		
	โรงงาน (แห่ง)	เงินลงทุน (ล้านบาท)	การจ้างงาน (คน)	โรงงาน (แห่ง)	เงินลงทุน (ล้านบาท)	การจ้างงาน (คน)
อาหาร เครื่องดื่ม และผลิตภัณฑ์จากพืช	33	2,551.99	1,058	31	2,356.68	576
สิ่งทอ เครื่องแต่งกาย ผลิตภัณฑ์หนังสัตว์ และผลิตภัณฑ์จากหนังสัตว์	16	544.45	762	9	408.23	1,494
แปรรูปไม้ ผลิตภัณฑ์จากไม้ เครื่องเรือน เครื่องตกแต่งในอาคาร และผลิตภัณฑ์อโลหะ	41	3,328.68	769	35	2,747.52	696
เคมีภัณฑ์ ปิโตรเลียม กระดาษ การพิมพ์ ผลิตภัณฑ์ยางและพลาสติก	68	3,073.36	2,114	56	1,340.75	2,089
ผลิตภัณฑ์โลหะ โลหะขั้นมูลฐาน เครื่องจักร เครื่องใช้ไฟฟ้า และยานพาหนะ	110	9,680.15	2,633	94	4,541.89	2,347
การผลิตอื่น ๆ	53	6,827.89	1,068	36	3,281.24	1,026
รวมทั้งสิ้น	321	26,006.51	8,404	261	14,676.31	8,228

ที่มา : กรมโรงงานอุตสาหกรรม

สถานการณ์ตลาดแรงงานภาคกลาง ไตรมาสที่ 2 ปี 2559 (เมษายน-มิถุนายน)

กำลังแรงงานและภาวะการมีงานทำ

กำลังแรงงานรวมเพิ่มขึ้น ร้อยละ 0.83 จากช่วงเดียวกันของปีก่อน และผู้มีงานทำเพิ่มขึ้นร้อยละ 0.53 โดยอุตสาหกรรมที่มีผู้มีงานทำเพิ่มขึ้นมาก คือ การก่อสร้าง รองลงมา การขายส่ง การขายปลีกฯ การบริการด้านสุขภาพและสังคมสงเคราะห์ ตามลำดับ ในขณะที่ผู้ว่างงานเพิ่มขึ้น ร้อยละ 22.61 อัตราการว่างงานอยู่ที่ร้อยละ 1.19 เพิ่มขึ้นจากช่วงเดียวกันของปีก่อน ซึ่งอยู่ที่ร้อยละ 0.98

ตารางที่ 2 จำนวนประชากร ใน 10 จังหวัดภาคกลาง จำแนกตามสถานภาพแรงงาน เปรียบเทียบไตรมาสที่ 2 (เมษายน-มิถุนายน) ปี 2558 และ ปี 2559

สถานภาพแรงงาน	ไตรมาสที่ 2 (เมษายน-มิถุนายน)		การเปลี่ยนแปลง จากระยะเดียวกันของปีก่อน	
	ปี 2558	ปี 2559	จำนวน	(ร้อยละ)
1. ประชากรอายุ 15 ปีขึ้นไป	14,415,691	14,559,133	143,442	1.00
2. ผู้อยู่ในกำลังแรงงาน (กำลังแรงงานรวม)	10,229,237	10,314,434	85,197	0.83
2.1 ผู้มีงานทำ	10,111,759	10,165,579	53,820	0.53
2.2 ผู้ว่างงาน	100,436	123,144	22,708	22.61
2.3 ผู้ที่รอฤดูกาล	17,042	25,711	8,669	50.87
3. ผู้ไม่อยู่ในกำลังแรงงาน	4,186,454	4,244,699	58,245	1.39
4. อัตราการว่างงาน (ร้อยละ)	0.98	1.19	0.21	-

ที่มา: สำนักงานสถิติแห่งชาติ

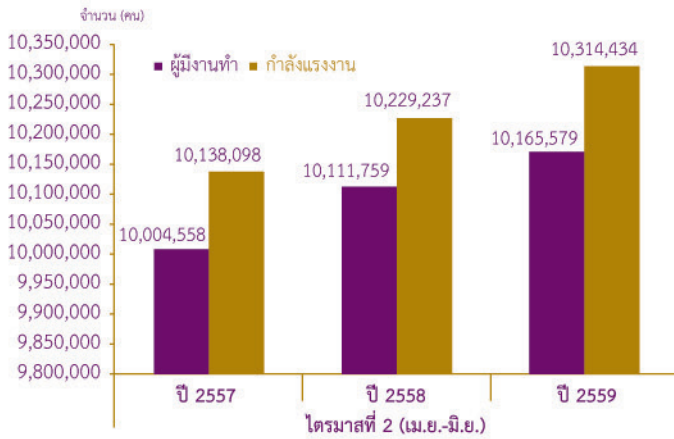
หมายเหตุ: อัตราการว่างงาน = $\frac{\text{ผู้ว่างงาน} \times 100}{\text{ผู้อยู่ในกำลังแรงงาน}}$

กำลังแรงงาน

ในช่วงไตรมาสที่ 2 ของปี 2559 มีประชากรอายุ 15 ปีขึ้นไป จำนวน 14,599,133 คน กำลังแรงงานรวม 10,314,434 คน เมื่อเปรียบเทียบกับช่วงเดียวกันของปีก่อน ประชากรอายุ 15 ปีขึ้นไป เพิ่มขึ้นร้อยละ 1.00 กำลังแรงงานเพิ่มขึ้น ร้อยละ 0.83 สำหรับระดับการศึกษาของประชากรอายุ 15 ปีขึ้นไป พบว่า เป็นผู้ที่จบการศึกษาระดับประถมศึกษาและต่ำกว่ามากที่สุด จำนวน 4,778,895 คน คิดเป็นร้อยละ 32.82 รองลงมา จบการศึกษา ระดับอุดมศึกษา จำนวน 4,271,709 คน ร้อยละ 29.34 โดยเป็นผู้ที่จบระดับอุดมศึกษาสายวิชาการมากที่สุด ร้อยละ 75.36 จากผู้ที่จบการศึกษาระดับอุดมศึกษาทั้งหมด ระดับมัธยมศึกษาตอนปลาย

จำนวน 2,883,650 คน ร้อยละ 19.81 ระดับมัธยมศึกษาตอนต้น จำนวน 2,525,583 คน ร้อยละ 17.35 เมื่อเปรียบเทียบกับช่วงเดียวกันของปีก่อน ประชากรอายุ 15 ปีขึ้นไป ที่จบการศึกษา ระดับอุดมศึกษา มีจำนวนเพิ่มขึ้นมากที่สุด เมื่อพิจารณารายจังหวัด พบว่า กรุงเทพมหานครมีประชากรอายุ 15 ปีขึ้นไปมากที่สุด คิดเป็นร้อยละ 51.69 รองลงมา จังหวัดสมุทรปราการ ร้อยละ 12.32 และจังหวัดนนทบุรี ร้อยละ 9.16 ทุกจังหวัดประชากรอายุ 15 ปีขึ้นไปเพิ่มขึ้น ส่วนกำลังแรงงานรวม พบว่า จังหวัดมีกำลังแรงงานเพิ่มขึ้นมากที่สุด ได้แก่ จังหวัดสมุทรปราการ จังหวัดปทุมธานี และจังหวัดนนทบุรี

แผนภูมิที่ 3 แสดงกำลังแรงงาน และผู้มีงานทำ เปรียบเทียบระหว่างไตรมาสที่ 2 (เม.ย.-มิ.ย.) ปี 2557 ถึง ปี 2559



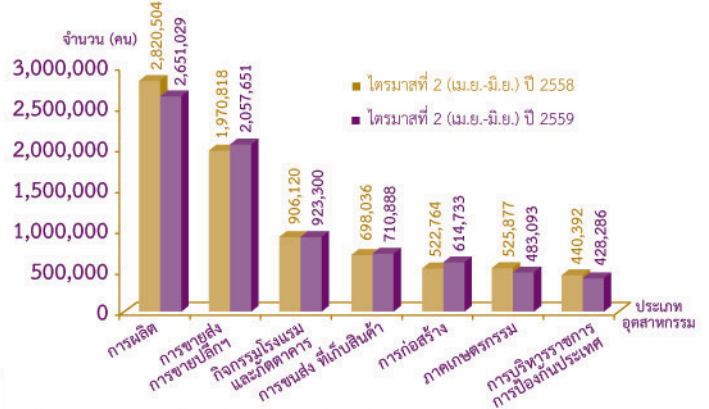
การมีงานทำ

ผู้มีงานทำ มีจำนวน 10,165,579 คน คิดเป็นร้อยละ 69.82 ของประชากรอายุ 15 ปีขึ้นไป เมื่อพิจารณาจังหวัด พบว่า กรุงเทพมหานคร มีผู้มีงานทำมากที่สุด จำนวน 5,251,409 คน คิดเป็นร้อยละ 51.66 จากจำนวนผู้มีงานทำทั้งหมด รองลงมา จังหวัดสมุทรปราการ จำนวน 1,336,018 คน ร้อยละ 13.14 จังหวัดพทุมธานี จำนวน 918,423 คน ร้อยละ 9.03 จังหวัดนนทบุรี จำนวน 912,714 คน ร้อยละ 8.98 และจังหวัดพระนครศรีอยุธยา จำนวน 493,858 คน ร้อยละ 4.86 เมื่อเปรียบเทียบกับช่วงเดียวกันของปีก่อนผู้มีงานทำเพิ่มขึ้น ร้อยละ 0.53 โดยจังหวัดสมุทรปราการ ผู้มีงานทำมีจำนวนเพิ่มขึ้นมากที่สุด ในขณะที่กรุงเทพมหานคร จำนวนผู้มีงานทำลดลงมากที่สุด

เมื่อพิจารณาประเภทอุตสาหกรรม พบว่า เป็นผู้มีงานทำ ในอุตสาหกรรมการผลิตมากที่สุด จำนวน 2,651,029 คน คิดเป็นร้อยละ 26.08 รองลงมา การขายส่ง การขายปลีก การซ่อมแซม ยานยนต์และจักรยานยนต์ จำนวน 2,057,651 คน ร้อยละ 20.24 กิจกรรมโรงแรมและอาหาร จำนวน 923,300 คน ร้อยละ 9.08 การขนส่ง ที่เก็บสินค้า จำนวน 710,888 คน ร้อยละ 6.99 และการก่อสร้าง จำนวน 614,733 คน ร้อยละ 6.05 เมื่อเปรียบเทียบกับช่วงเดียวกันของปีก่อน อุตสาหกรรมก่อสร้าง ผู้มีงานทำเพิ่มขึ้นมากที่สุด รองลงมา การขายส่ง การขายปลีกฯ บริการด้านสุขภาพ และสังคมสงเคราะห์ กิจกรรมทางการเงินและการประกันภัย และการบริหารและการบริการสนับสนุน ส่วนอุตสาหกรรมการผลิต ผู้มีงานทำลดลงมากที่สุด

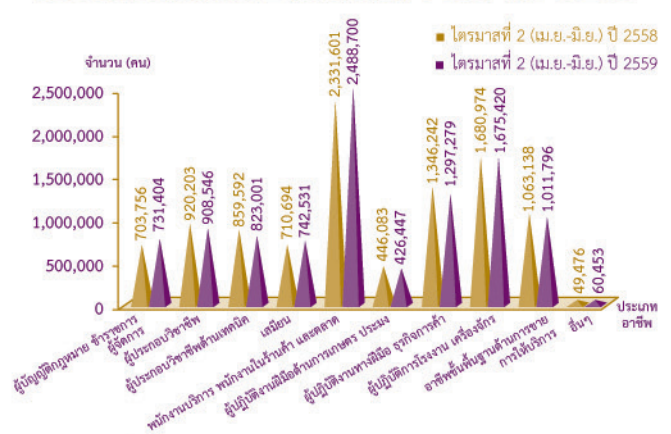
สำหรับประเภทอาชีพ ปรากฏว่า พนักงานบริการและพนักงานในร้านค้าและตลาด มีจำนวนผู้มีงานทำมากที่สุด จำนวน 2,488,700 คน คิดเป็นร้อยละ 24.48 รองลงมา ผู้ปฏิบัติงานใน

แผนภูมิที่ 4 แสดงอุตสาหกรรมที่มีผู้มีงานทำมาก เปรียบเทียบไตรมาสที่ 2 (เม.ย.-มิ.ย.) ปี 2559 และ ปี 2558



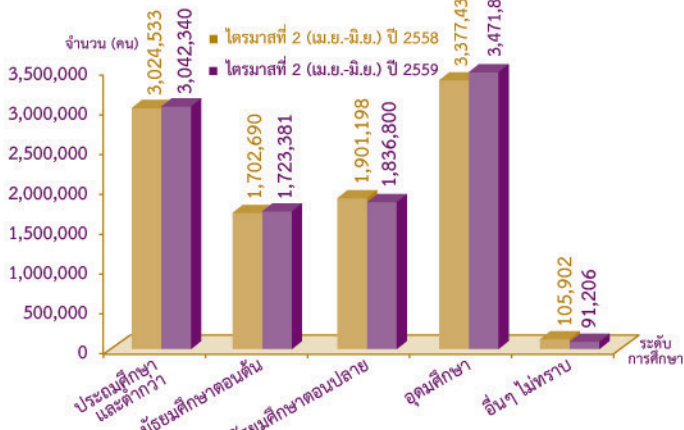
โรงงานและเครื่องจักร และผู้ปฏิบัติงานด้านการประกอบ จำนวน 1,675,420 คน ร้อยละ 16.4 ผู้ปฏิบัติงานด้านความสามารถทางฝีมือและธุรกิจการค้าที่เกี่ยวข้อง จำนวน 1,297,279 คน ร้อยละ 12.76 อาชีพพื้นฐานต่างๆ ด้านการขายและการให้บริการ จำนวน 1,011,796 คน ร้อยละ 9.95 และผู้ประกอบการวิชาชีพด้านต่างๆ จำนวน 908,546 คน ร้อยละ 8.94 เมื่อเปรียบเทียบกับช่วงเดียวกันของปีก่อนอาชีพที่มีผู้มีงานทำเพิ่มขึ้นมาก คือ พนักงานบริการ พนักงานขายในร้านค้าและตลาด รองลงมา เสมียนและผู้บัญชี กฎหมาย ข้าราชการระดับอาวุโสและผู้จัดการ

แผนภูมิที่ 5 แสดงผู้มีงานทำ จำแนกตามประเภทอาชีพ เปรียบเทียบไตรมาสที่ 2 (เม.ย.-มิ.ย.) ปี 2559 และ ปี 2558



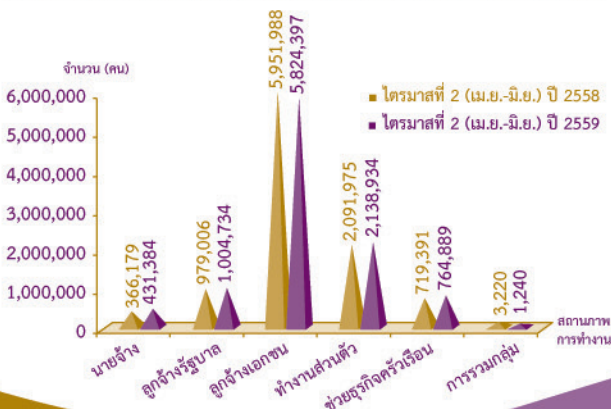
เมื่อพิจารณาระดับการศึกษาของผู้มีงานทำ พบว่า ผู้มีงานทำส่วนใหญ่จบการศึกษาระดับอุดมศึกษามากที่สุด จำนวน 3,471,851 คน คิดเป็นร้อยละ 34.15 โดยจบการศึกษาระดับอุดมศึกษาสายวิชาการมากที่สุด คิดเป็นร้อยละ 76.23 จากผู้ที่จบการศึกษาระดับอุดมศึกษาทั้งหมด รองลงมา ระดับประถมศึกษา และต่ำกว่า จำนวน 3,042,340 คน ร้อยละ 29.93 ระดับมัธยมศึกษาตอนปลาย จำนวน 1,836,800 คน ร้อยละ 18.07 และระดับมัธยมศึกษาตอนต้น จำนวน 1,723,381 คน ร้อยละ 16.95 ตามลำดับ เมื่อเปรียบเทียบกับช่วงเดียวกันของปีก่อน พบว่า ผู้ที่จบการศึกษาระดับอุดมศึกษามีจำนวนเพิ่มขึ้นมากที่สุด

แผนภูมิที่ 6 แสดงผู้มีงานทำ จำแนกตามระดับการศึกษา เปรียบเทียบไตรมาสที่ 2 (เม.ย.-มิ.ย.) ปี 2559 และ ปี 2558



สำหรับสถานภาพการทำงานส่วนใหญ่ทำงานเป็นลูกจ้างภาคเอกชน จำนวน 5,824,397 คน คิดเป็นร้อยละ 57.30 รองลงมา ทำงานส่วนตัว จำนวน 2,138,934 คน ร้อยละ 21.04 เป็นลูกจ้างรัฐบาล จำนวน 1,004,734 คน ร้อยละ 9.88 ช่วยธุรกิจ ในครัวเรือน จำนวน 764,889 คน ร้อยละ 7.52 และเป็นนายจ้าง จำนวน 431,384 คน ร้อยละ 4.24 เมื่อเปรียบเทียบกับช่วงเดียวกันของปีก่อนเกือบทุกสถานภาพการทำงานผู้มีงานทำมีจำนวนเพิ่มขึ้น ยกเว้น ลูกจ้างเอกชน และการรวมกลุ่มของผู้ที่ทำงานที่มีวัตถุประสงค์เดียวกัน เมื่อพิจารณาชั่วโมงการทำงาน ปรากฏว่าเป็นผู้ที่ทำงานระหว่าง 40-49 ชั่วโมงต่อสัปดาห์มากที่สุด จำนวน 6,517,866 คน คิดเป็นร้อยละ 64.12 รองลงมา ทำงาน 50 ชั่วโมงขึ้นไปต่อสัปดาห์ จำนวน 2,296,812 คน ร้อยละ 22.59 ทำงานระหว่าง 35-39 ชั่วโมงต่อสัปดาห์ จำนวน 649,196 คน ร้อยละ 6.39 ทำงานระหว่าง 30-34 ชั่วโมงต่อสัปดาห์ จำนวน 302,719 คน ร้อยละ 2.98 และทำงานระหว่าง 20-29 ชั่วโมงต่อสัปดาห์ จำนวน 266,471 คน ร้อยละ 2.62 ตามลำดับ เมื่อเปรียบเทียบกับช่วงเดียวกันของปีก่อน ผู้ที่ทำงานระหว่าง 40-49 ชั่วโมงขึ้นไปต่อสัปดาห์ เพิ่มขึ้นมากที่สุด รองลงมา ผู้ที่ทำงานระหว่าง 20-29 ชั่วโมงต่อสัปดาห์ ผู้ที่ทำงานระหว่าง 35-39 ชั่วโมงต่อสัปดาห์ และผู้ที่ทำงานระหว่าง 10-19 ชั่วโมงต่อสัปดาห์

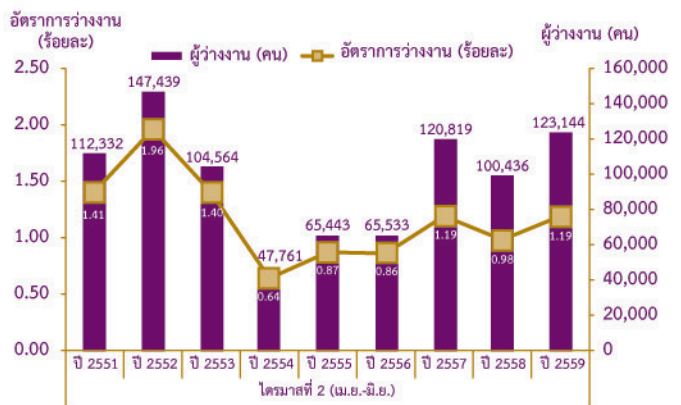
แผนภูมิที่ 7 แสดงผู้มีงานทำ จำแนกตามสถานภาพการทำงาน เปรียบเทียบไตรมาสที่ 2 (เม.ย.-มิ.ย.) ปี 2559 และ ปี 2558



การว่างงาน

ในช่วงไตรมาสที่ 2 ปี 2559 ผู้ว่างงาน มีจำนวน 123,144 คน เพิ่มขึ้นจากช่วงเดียวกันของปีก่อน ร้อยละ 22.61 โดยมีอัตราการว่างงานอยู่ที่ร้อยละ 1.19 เพิ่มขึ้นจากช่วงเดียวกันของปีก่อนซึ่งอยู่ที่ร้อยละ 0.98 เมื่อพิจารณาอัตราการว่างงานรายจังหวัด พบว่า จังหวัดสิงห์บุรีมีอัตราการว่างงานสูงสุดอยู่ที่ร้อยละ 2.94 รองลงมา จังหวัดชัยนาท ร้อยละ 2.84 จังหวัดอ่างทอง ร้อยละ 1.98 และจังหวัดลพบุรี ร้อยละ 1.39 ตามลำดับ ส่วนจังหวัดที่มีอัตราการว่างงานต่ำสุด คือ จังหวัดนนทบุรี เมื่อเปรียบเทียบกับช่วงเดียวกันของปีก่อน พบว่า จังหวัดที่มีอัตราการว่างงานลดลงมากที่สุด คือ จังหวัดปทุมธานี

แผนภูมิที่ 8 แสดงจำนวนผู้ว่างงานและอัตราการว่างงาน เปรียบเทียบระหว่างไตรมาสที่ 2 (เม.ย.-มิ.ย.) ปี 2551 - ปี 2559



ภาวะตลาดแรงงาน

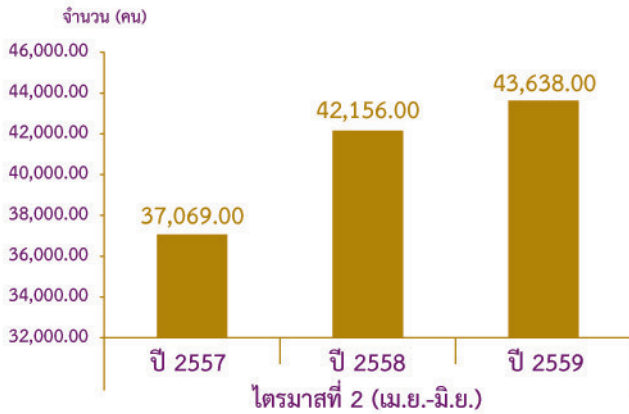
สถานการณ์ตลาดแรงงานใน 10 จังหวัดภาคกลาง โดยภาพรวมในไตรมาสที่ 2 ปี 2559 มีความต้องการแรงงานจำนวน 43,638 อัตรา เมื่อเปรียบเทียบกับช่วงเดียวกันของปีก่อน ความต้องการแรงงานโดยรวมเพิ่มขึ้น คิดเป็นร้อยละ 3.52 อุตสาหกรรมที่มีความต้องการแรงงานเพิ่มขึ้นมาก คือ การขายส่ง การขายปลีก รองลงมา กิจกรรมการบริหารและการบริการ สนับสนุน และที่พักแรมและบริกรด้านอาหาร ตามลำดับ ผู้สมัครงานมีจำนวน 37,800 คน และมีการบรรจุงาน จำนวน 33,216 คน

ความต้องการแรงงาน

อุตสาหกรรมที่มีความต้องการแรงงานมากที่สุด คือ อุตสาหกรรมการผลิต มีความต้องการแรงงาน จำนวน 16,549 อัตรา คิดเป็นร้อยละ 37.92 รองลงมา การขายส่ง การขายปลีก การซ่อมแซมยานยนต์และจักรยานยนต์ จำนวน 10,724 อัตรา ร้อยละ 24.57 ที่พักแรมและบริกรด้านอาหาร จำนวน 3,107 อัตรา ร้อยละ 7.76 กิจกรรมการบริหารและการบริการสนับสนุน

สถานการณ์ตลาดแรงงานภาคกลางไตรมาสที่ 2 ปี 2559 (เมษายน-มิถุนายน)

แผนภูมิที่ 9 แสดงความต้องการแรงงาน เปรียบเทียบ ไตรมาสที่ 2 (เม.ย.-มิ.ย.) ปี 2557 ถึง ปี 2559



จำนวน 3,017 อัตรา ร้อยละ 6.91 และข้อมูลข่าวสารและการสื่อสาร จำนวน 1,795 อัตรา ร้อยละ 4.11 เมื่อเปรียบเทียบกับช่วงเดียวกันของปีก่อน ความต้องการแรงงานโดยรวมเพิ่มขึ้นคิดเป็นร้อยละ

3.52 โดยสาขาอุตสาหกรรมที่มีความต้องการแรงงานเพิ่มขึ้นมาก 5 อันดับ ได้แก่ การขายปลีกยกเว้นยานยนต์และจักรยายนต์ การผลิตผลิตภัณฑ์คอมพิวเตอร์ อิเล็กทรอนิกส์ การบริหารสำนักงาน บริการสนับสนุนสำนักงาน การผลิตผลิตภัณฑ์จากโลหะประดิษฐ์ และงานวิศวกรรม ส่วนระดับการศึกษาภาค อุตสาหกรรมต้องการแรงงานที่จบการศึกษาระดับมัธยมศึกษามากที่สุด จำนวน 13,148 อัตรา ร้อยละ 30.13 รองลงมา จบการศึกษาระดับปริญญาตรี จำนวน 7,542 อัตรา ร้อยละ 17.28 ระดับ ปวส. จำนวน 6,627 อัตรา ร้อยละ 15.19 ระดับ ปวช. จำนวน 6,621 อัตรา ร้อยละ 15.17 และระดับประถมศึกษาและต่ำกว่า จำนวน 6,215 อัตรา ร้อยละ 14.24 โดยความต้องการแรงงานส่วนใหญ่ต้องการแรงงานที่มีอายุระหว่าง 18-24 ปี จำนวน 14,959 อัตรา คิดเป็นร้อยละ 34.28 รองลงมา อายุระหว่าง 25-29 ปี จำนวน 12,164 อัตรา ร้อยละ 27.87 และอายุระหว่าง 30-39 ปี จำนวน 9,782 อัตรา ร้อยละ 22.42

ตารางที่ 3 ความต้องการแรงงาน จำแนกตามประเภทอุตสาหกรรม เปรียบเทียบไตรมาสที่ 2 (เม.ย.-มิ.ย.) ปี 2559 และปี 2558

ประเภทอุตสาหกรรม	ไตรมาสที่ 2 (เม.ย.-มิ.ย.)		การเปลี่ยนแปลง	
	ปี 2558	ปี 2559	จำนวน (อัตรา)	ร้อยละ
เกษตรกรรมการป่าไม้และการประมง	268	121	-147	-54.85
การทำเหมืองแร่ และเหมืองหิน	86	112	26	30.23
การผลิต	17,388	16,549	-839	-4.83
ไฟฟ้า ก๊าซ ไอน้ำและระบบการปรับอากาศ	223	234	11	4.93
การจัดหาน้ำ การจัดการน้ำเสียและของเสียรวมถึงกิจกรรมที่เกี่ยวข้อง	111	41	-70	-63.06
การก่อสร้าง	1,676	1,686	10	0.60
การขายส่งและการขายปลีก การซ่อมยานยนต์ และจักรยายนต์	10,046	10,724	678	6.75
การขนส่งและสถานที่เก็บสินค้า	1,483	1,523	40	2.70
ที่พักแรมและบริการด้านอาหาร	2,730	3,107	377	13.81
ข้อมูลข่าวสารและการสื่อสาร	1,642	1,795	153	9.32
กิจกรรมทางการเงินและการประกันภัย	901	1,204	303	33.63
กิจกรรมเกี่ยวกับอสังหาริมทรัพย์	674	717	43	6.38
กิจกรรมวิชาชีพ วิทยาศาสตร์และกิจกรรมทางวิชาการ	826	923	97	11.74
กิจกรรมการบริหารและบริการสนับสนุน	2,065	3,017	952	46.10
การบริหารราชการ การป้องกันประเทศ และการประกันสังคมภาคบังคับ	412	374	-38	-9.22
การศึกษา	156	159	3	1.92
กิจกรรมด้านสุขภาพและงานสังคมสงเคราะห์	415	388	-27	-6.51
ศิลปะ ความบันเทิงและนันทนาการ	462	364	-98	-21.21
กิจกรรมการบริการด้านอื่น ๆ	556	558	2	0.36
กิจกรรมการจ้างงานในครัวเรือน กิจกรรมการผลิตสินค้าและบริการที่ทำขึ้นเองเพื่อใช้ในครัวเรือน	36	42	6	16.67
กิจกรรมขององค์การระหว่างประเทศและภาคีสมาชิก	-	-	-	-
รวม	42,156	43,638	1,482	3.52

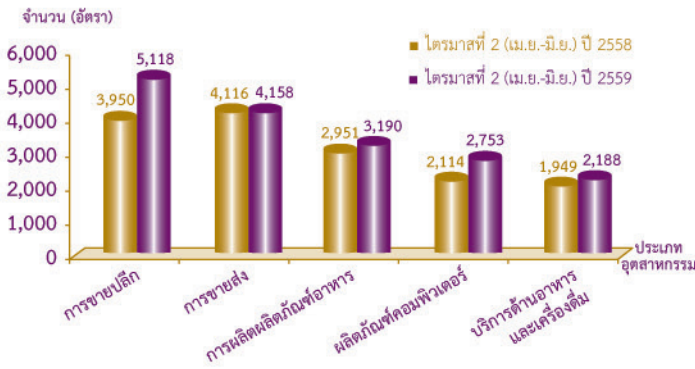
เมื่อพิจารณาประเภทอาชีพ พบว่า อาชีพงานพื้นฐานมีความต้องการแรงงานมากที่สุด จำนวน 12,857 อัตรา คิดเป็นร้อยละ 27.57 รองลงมา พนักงานบริการ พนักงานขายในร้านค้า และตลาด จำนวน 7,383 อัตรา ร้อยละ 15.83 เสมียนเจ้าหน้าที่ จำนวน 7,001 อัตรา ร้อยละ 15.01 ช่างเทคนิคและผู้ปฏิบัติงานที่เกี่ยวข้อง จำนวน 6,086 อัตรา ร้อยละ 13.05 ผู้บัญญัติกฎหมาย

และผู้จัดการ จำนวน 4,877 อัตรา ร้อยละ 10.46 สำหรับสาขาอาชีพย่อยที่มีความต้องการแรงงานมาก ได้แก่ แรงงานด้านการประกอบผลิตภัณฑ์ รองลงมา แรงงานบรรจุผลิตภัณฑ์ และพนักงานขายของหน้าร้านและพนักงานสาธิตสินค้า เจ้าหน้าที่สำนักงาน และผู้ประกอบการวิชาชีพทางธุรกิจ

ตารางที่ 4 แสดงประเภทอาชีพที่มีความต้องการแรงงานมาก ไตรมาสที่ 2 (เม.ย.-มิ.ย.) ปี 2559

ลำดับที่	ประเภทอาชีพ	จำนวน (อัตรา)
1	อาชีพงานพื้นฐาน	12,857
	แรงงานด้านการประกอบผลิตภัณฑ์	5,994
	แรงงานบรรจุผลิตภัณฑ์	5,963
	พนักงานรับ-ส่งเอกสาร พนักงานขนส่งสัมภาระ	404
2.	พนักงานบริการ พนักงานขายในร้านค้าและตลาด	7,383
	พนักงานขายของหน้าร้านและพนักงานสาธิตสินค้า	4,327
	พนักงานบริการอาหารและเครื่องดื่ม	933
	แม่บ้านและผู้ปฏิบัติงานที่เกี่ยวข้อง	757
3.	เสมียนเจ้าหน้าที่	7,001
	เจ้าหน้าที่สำนักงาน	3,199
	เจ้าหน้าที่คลังสินค้า	1,431
	เจ้าหน้าที่เก็บเงินและเจ้าหน้าที่ขายตัว	759
4.	ช่างเทคนิคและผู้ปฏิบัติงานที่เกี่ยวข้อง	6,086
	ตัวแทนฝ่ายขายด้านเทคนิคและการค้า	1,633
	ผู้ตรวจสอบด้านความปลอดภัย สุขภาพและคุณภาพผลิตภัณฑ์	1,217
	เจ้าหน้าที่บัญชี	1,069
5.	ผู้บัญญัติกฎหมาย ผู้จัดการ	4,877
	ผู้จัดการทั่วไปด้านค้าส่งและค้าปลีก	453
	ผู้จัดการฝ่ายการเงินและบริหาร	376
	ผู้จัดการฝ่ายขายและการตลาด	317
6.	ผู้ปฏิบัติงานโดยใช้ฝีมือในธุรกิจต่างๆ	2,980
	ช่างไฟฟ้าอาคารและอุปกรณ์ไฟฟ้า	856
	ช่างเครื่องและช่างปรับแต่งเครื่องจักรกลทางการเกษตร	411
	ช่างเชื่อมและช่างตัดโลหะ	245
7.	ผู้ประกอบการวิชาชีพด้านต่างๆ	2,894
	ผู้ประกอบการวิชาชีพทางธุรกิจ	1,803
	โปรแกรมเมอร์ นักเขียนโปรแกรมคอมพิวเตอร์	159
	นักบัญชี	122
8.	ผู้ปฏิบัติงานในโรงงาน ผู้ควบคุมเครื่องจักรและผู้ปฏิบัติงานด้านการประกอบ	2,489
	ผู้ขับรถยนต์ รถรับจ้างและรถตู้	1,585
	ผู้ควบคุมเครื่องจักรในการประกอบชิ้นส่วน	201
	พนักงานขับรถจักร	108
9.	ผู้ปฏิบัติงานฝีมือด้านการเกษตรและประมง	40
	ผู้เพาะปลูกพืชสวนและพืชในเรือนเพาะชำ	19
	ผู้ปลูกพืชสวน พืชไร่และธัญพืช	11

แผนภูมิที่ 10 แสดงสาขาอุตสาหกรรมที่มีความต้องการแรงงานมาก เปรียบเทียบ ไตรมาสที่ 2 (เม.ย.-มิ.ย.) ปี 2559 และปี 2558



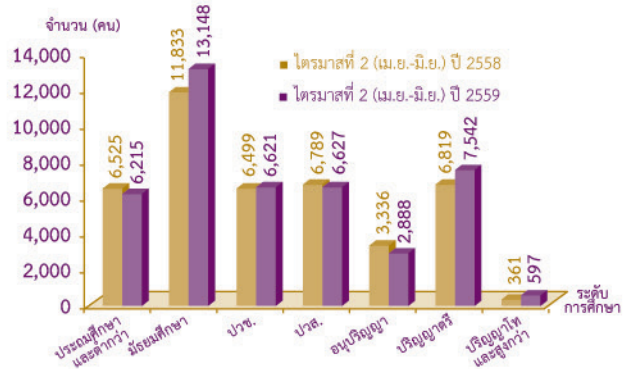
ผู้สมัครงาน

ผู้สมัครงาน มีจำนวน 37,800 คน เป็นชาย จำนวน 15,852 คน หญิง จำนวน 21,948 คน โดยจังหวัดที่มีผู้สมัครงานมาก คือ กรุงเทพมหานคร มีผู้สมัครงาน จำนวน 21,530 คน คิดเป็นร้อยละ 59.96 รองลงมา จังหวัดปทุมธานี จำนวน 3,515 คน ร้อยละ 9.30 และจังหวัดสมุทรปราการ จำนวน 3,124 คน ร้อยละ 8.26 ผู้สมัครงานจบการศึกษาระดับมัธยมศึกษามากที่สุด จำนวน 14,403 คน คิดเป็นร้อยละ 38.10 รองลงมา จบการศึกษาระดับปริญญาตรี จำนวน 11,367 คน ร้อยละ 30.07 ระดับประถมศึกษาและต่ำกว่า จำนวน 5,717 คน ร้อยละ 15.13 ระดับ ปวส. จำนวน 3,025 คน ร้อยละ 8.00 และระดับ ปวช. จำนวน 2,538 คน ร้อยละ 6.71 ในขณะที่ประเภทอาชีพ พบว่า อาชีพงานพื้นฐานมีผู้สมัครงานมากที่สุด จำนวน 13,808 คน คิดเป็นร้อยละ 36.53 รองลงมา เสมียนเจ้าหน้าที่ จำนวน 6,599 คน ร้อยละ 17.46 ช่างเทคนิค และผู้ปฏิบัติงานที่เกี่ยวข้อง จำนวน 5,453 คน ร้อยละ 14.43 พนักงานบริการ พนักงานขายในร้านค้าและตลาด จำนวน 4,850 คน ร้อยละ 12.83 และผู้ประกอบการวิชาชีพด้านต่างๆ จำนวน 2,780 คน ร้อยละ 7.35 ผู้สมัครงานส่วนใหญ่มีอายุระหว่าง 30-39 ปี จำนวน 10,028 คน ร้อยละ 26.53 รองลงมา อายุระหว่าง 18-24 ปี จำนวน 9,950 คน ร้อยละ 26.32 และอายุระหว่าง 25-29 ปี จำนวน 8,448 คน ร้อยละ 22.35

การบรรจุนาน

ผู้สมัครงานได้รับการบรรจุนาน จำนวน 33,216 คน อุตสาหกรรมการผลิตมีการบรรจุนานมากที่สุด จำนวน 13,135 คน

แผนภูมิที่ 11 แสดงความต้องการแรงงาน จำแนกตามระดับการศึกษา เปรียบเทียบ ไตรมาสที่ 2 (เม.ย.-มิ.ย.) ปี 2559 และปี 2558

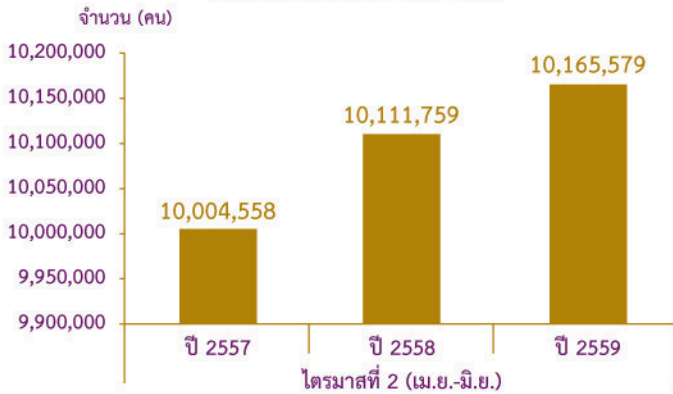


คิดเป็นร้อยละ 39.54 รองลงมา การขายส่ง การขายปลีก จำนวน 7,945 คน ร้อยละ 23.92 กิจกรรมการบริการและการบริการสนับสนุน จำนวน 2,512 คน ร้อยละ 7.56 ที่พักรวมและบริการด้านอาหาร จำนวน 2,231 คน ร้อยละ 6.72 และการขนส่ง และสถานที่เก็บสินค้า จำนวน 1,098 คน ร้อยละ 3.31 โดยสาขาอุตสาหกรรมที่มีการบรรจุนานมาก 5 อันดับ ได้แก่ การขายส่งยกเว้นยานยนต์และจักรยานยนต์ การขายปลีกยกเว้นยานยนต์และจักรยานยนต์ การผลิตผลิตภัณฑ์อาหาร การผลิตผลิตภัณฑ์คอมพิวเตอร์ อิเล็กทรอนิกส์ และการบริการด้านอาหารและเครื่องดื่ม เมื่อเปรียบเทียบกับช่วงเดียวกันของปีก่อน การบรรจุนานลดลง คิดเป็นร้อยละ 7.83 สำหรับประเภทอาชีพ พบว่า อาชีพงานพื้นฐานมีการบรรจุนานมากที่สุด จำนวน 10,903 คน คิดเป็นร้อยละ 32.82 รองลงมา เสมียนเจ้าหน้าที่ จำนวน 6,488 คน ร้อยละ 19.53 พนักงานบริการ พนักงานขายในร้านค้าและตลาด จำนวน 5,303 คน ร้อยละ 15.97 ช่างเทคนิคและผู้ปฏิบัติงานที่เกี่ยวข้อง จำนวน 4,989 คน ร้อยละ 15.02 และผู้ประกอบการวิชาชีพด้านต่าง ๆ จำนวน 2,165 คน ร้อยละ 6.52 ส่วนระดับการศึกษา พบว่า ระดับมัธยมศึกษา มีการบรรจุนานมากที่สุด จำนวน 12,825 คน คิดเป็นร้อยละ 38.61 รองลงมา ระดับปริญญาตรี จำนวน 10,233 คน ร้อยละ 30.81 ระดับประถมศึกษาและต่ำกว่า จำนวน 3,528 คน ร้อยละ 10.62 ระดับ ปวส. จำนวน 3,459 คน ร้อยละ 10.41 และระดับ ปวช. จำนวน 2,712 คน ร้อยละ 8.16 เป็นการบรรจุนานผู้ที่มีอายุระหว่าง 30-39 ปี มากที่สุด จำนวน 14,220 คน คิดเป็นร้อยละ 42.81 รองลงมา อายุระหว่าง 25-29 ปี จำนวน 6,615 คน ร้อยละ 19.92 และอายุระหว่าง 18-24 ปี จำนวน 5,828 คน ร้อยละ 17.55 ตามลำดับ

ภาวะการจ้างงานและแนวโน้ม

การจ้างงานภาคกลางในไตรมาสที่ 2 ปี 2559 เพิ่มขึ้นจากช่วงเดียวกันของปีก่อน ร้อยละ 0.53 โดยภาคการก่อสร้างมีการจ้างงานเพิ่มขึ้นมากที่สุด รองลงมา การขายส่ง การขายปลีกฯ ส่วนอุตสาหกรรมการผลิตและภาคการเกษตรการจ้างงานลดลงสำหรับทิศทางจ้างงานในภาคกลาง จะยังคงทรงตัวเพิ่มขึ้นไม่มากนัก โดยภาคบริการ การก่อสร้าง เป็นแหล่งการจ้างงานที่สำคัญ

แผนภูมิที่ 12 แสดงการจ้างงาน ภาคกลาง เปรียบเทียบไตรมาสที่ 2 ปี 2557 ถึงปี 2559

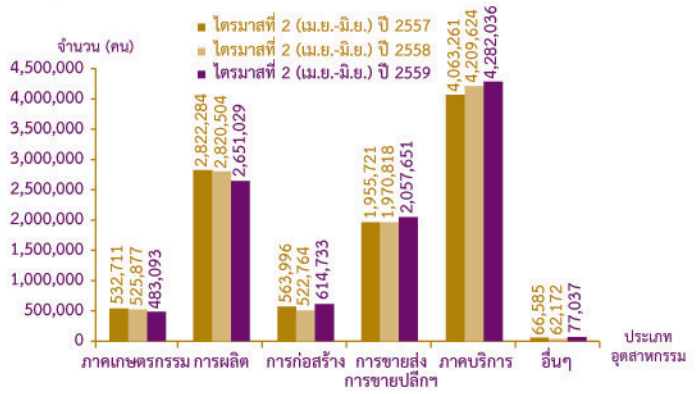


การจ้างงานในไตรมาสที่ 2 ปี 2559 ภาคบริการมีการจ้างงานมากที่สุด จำนวน 4,282,036 คน คิดเป็นร้อยละ 42.12 รองลงมา อุตสาหกรรมการผลิต จำนวน 2,651,029 คน ร้อยละ 26.08 การขายส่ง การขายปลีกฯ จำนวน 2,057,651 คน ร้อยละ 20.24 การก่อสร้าง จำนวน 614,733 คน ร้อยละ 6.05 ภาคเกษตรกรรม จำนวน 483,093 คน ร้อยละ 4.75 เมื่อเปรียบเทียบกับช่วงเดียวกันของปีก่อน การจ้างงานเพิ่มขึ้น ร้อยละ 0.53 โดยภาคการก่อสร้าง มีการจ้างงานเพิ่มขึ้นมากที่สุด รองลงมา การขายส่ง การขายปลีกฯ และภาคบริการ ในขณะที่อุตสาหกรรมการผลิต การจ้างงานลดลงมากที่สุด

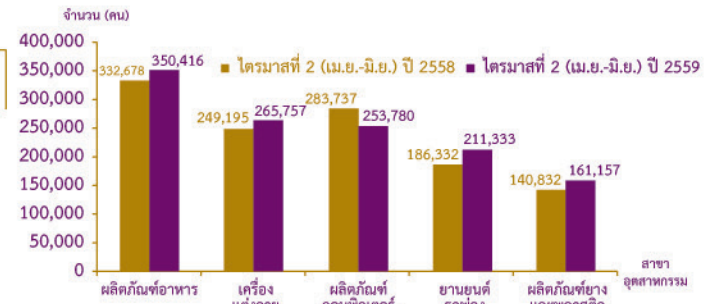
เมื่อเปรียบเทียบกับจ้างงานทั้งประเทศ พบว่า ภาคการผลิตมีสัดส่วนมากที่สุด ร้อยละ 41.29 รองลงมา ภาคบริการ สัดส่วนร้อยละ 39.16 และการขายส่ง การขายปลีกฯ มีสัดส่วนร้อยละ 32.33 ตามลำดับ สำหรับอัตราการมีส่วนร่วมของกำลังแรงงานอยู่ที่ร้อยละ 70.85 ลดลงจากช่วงเดียวกันของปีที่ผ่านมาเล็กน้อยซึ่งอยู่ที่ร้อยละ 70.96 เมื่อพิจารณาอุตสาหกรรมการผลิตพบว่า สาขาที่มีการจ้างงานมาก ได้แก่ การผลิตผลิตภัณฑ์อาหาร การผลิตเครื่องแต่งกาย การผลิตผลิตภัณฑ์คอมพิวเตอร์และอิเล็กทรอนิกส์ การผลิตยานยนต์ รถพ่วงและกึ่งพ่วง การผลิตผลิตภัณฑ์ยาง และพลาสติก เมื่อเปรียบเทียบกับช่วงเดียวกันของปีก่อน พบว่า การผลิตยานยนต์ รถพ่วงและกึ่งพ่วง การจ้างงาน

เพิ่มขึ้นมากที่สุด รองลงมา การผลิตเครื่องอุปกรณ์การขนส่ง การผลิตเครื่องจักรและเครื่องมือ การผลิตเครื่องแต่งกาย และการผลิตเครื่องดื่ม ตามลำดับ

แผนภูมิที่ 13 แสดงการจ้างงานภาคกลาง จำแนกตามประเภทอุตสาหกรรม เปรียบเทียบไตรมาสที่ 2 ของ ปี 2557 ถึงปี 2559



แผนภูมิที่ 14 แสดงอุตสาหกรรมการผลิตที่มีการจ้างงานมาก 5 อันดับ เปรียบเทียบไตรมาสที่ 2 ของปี 2559 และ ปี 2558



ภาวะเศรษฐกิจในไตรมาสที่ 2 ปี 2559 จากรายงานเศรษฐกิจของสำนักงานคณะกรรมการพัฒนาการเศรษฐกิจและสังคมแห่งชาติ ผลิตภัณฑ์มวลรวมในประเทศ ขยายตัวร้อยละ 3.5 เทียบกับไตรมาสที่ผ่านมาขยายตัวร้อยละ 3.2 โดยการผลิตภาคเกษตรลดลงร้อยละ 0.1 ส่วนนอกภาคเกษตรขยายตัวร้อยละ 3.7 สาขาที่มีการขยายตัวมากที่สุด คือ สาขาการโรงแรมและภัตตาคาร รองลงมา สาขาการให้บริการชุมชน สังคมและบริการส่วนบุคคล การก่อสร้าง การไฟฟ้า ก๊าซและการประปา และการขายส่ง และการขายปลีก การซ่อมแซมยานยนต์ จักรยานยนต์ ของใช้ส่วนบุคคลและของใช้ในครัวเรือน ตามลำดับ ในขณะที่การใช้จ่ายเพื่อการอุปโภคบริโภคของเอกชน ขยายตัวร้อยละ 3.8 เทียบกับไตรมาสที่ผ่านมา ขยายตัวร้อยละ 2.3 การลงทุนรวมขยายตัวร้อยละ 2.7 ชะลอลงจากไตรมาสที่ผ่านมาที่ขยายตัวร้อยละ 4.9 นอกจากนี้ ธนาคารแห่งประเทศไทยได้รายงานภาวะเศรษฐกิจและการเงิน ในไตรมาสที่ 2 ปี 2559 พบว่า เศรษฐกิจยังมี

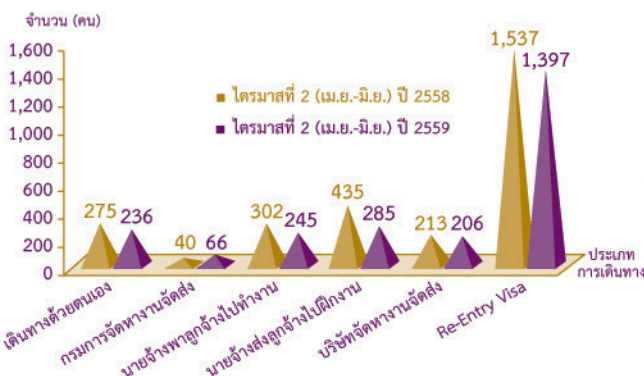
สถานการณ์ตลาดแรงงานภาคกลางไตรมาสที่ 2 ปี 2559 (เมษายน-มิถุนายน)

การขยายตัว โดยการใช้จ่ายภาครัฐและภาคการท่องเที่ยวขยายตัวต่อเนื่องแม้จะชะลอลงจากไตรมาสก่อน ภาคการส่งออกยังคงหดตัวตามเศรษฐกิจของประเทศคู่ค้าที่ฟื้นตัวช้า รายได้เกษตรกรเริ่มกลับมาขยายตัว การผลิตภาคอุตสาหกรรมขยายตัวเล็กน้อย สาขาที่มีการขยายตัวมากได้แก่การผลิตยานยนต์ การผลิตเครื่องใช้ไฟฟ้า โดยดัชนีผลผลิตอุตสาหกรรมขยายตัว ร้อยละ 1.5 ธุรกิจการค้าปรับตัวดีขึ้นตามการบริโภคของภาคเอกชนและจากการคาดการณ์ของหลายหน่วยที่มีความเชื่อมั่นว่าเศรษฐกิจไทยในช่วงปลายปี 2559 ยังคงมีการขยายตัวแบบค่อยเป็นค่อยไปจากปัจจัยสนับสนุนภายในประเทศ เช่น มาตรการกระตุ้นเศรษฐกิจของภาครัฐ การใช้จ่ายภายในประเทศ และภาคการท่องเที่ยว ส่วนภาคการส่งออกยังไม่ขยายตัวเนื่องจากภาวะเศรษฐกิจโลกที่ยังฟื้นตัวได้ไม่เต็มที่ สำหรับทิศทางการจ้างงานในภาคกลาง จะยังคงทรงตัวเพิ่มขึ้นไม่มากนัก โดยภาคบริการ การก่อสร้าง เป็นแหล่งการจ้างงานที่สำคัญ ส่วนภาคการผลิตสาขาที่คาดว่าจะยังคงมีการจ้างงานเพิ่ม คือ หมวดยานยนต์ และหมวดยานยนต์

การไปทำงานต่างประเทศ

ในช่วงไตรมาสที่ 2 ของปี 2559 แรงงานไทยใน 10 จังหวัดภาคกลางได้รับอนุญาตให้เดินทางไปทำงานต่างประเทศ จำนวน 2,435 คน ลดลงจากช่วงเดียวกันของปีก่อน ร้อยละ 13.10 โดยเดินทางไปทำงานในลักษณะนายจ้างส่งลูกจ้างไปฝึกงานมากที่สุด รองลงมา นายจ้างพาลูกจ้างไปทำงาน แจ้งการเดินทางด้วยตนเอง บริษัทจัดหางานจัดส่ง และกรมการจัดหางานจัดส่ง ตามลำดับ ส่วนผู้ที่เดินทางในลักษณะ Re-entry visa มีจำนวน 1,397 คน สำหรับผู้ที่ลงทะเบียนประสงค์จะเดินทางไปทำงานต่างประเทศ มีจำนวน 1,636 คน

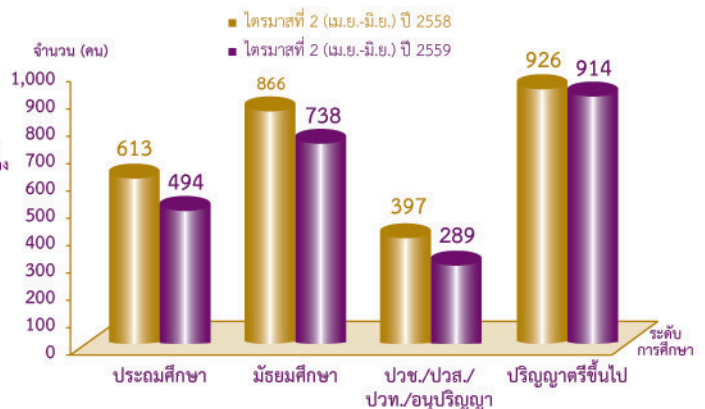
แผนภูมิที่ 15 แสดงจำนวนแรงงานที่ได้รับอนุญาตให้เดินทางไปทำงานต่างประเทศจำแนกตามประเภทการเดินทาง เปรียบเทียบไตรมาส 2 ปี 2559 และ ปี 2558



แรงงานไทยที่ได้รับอนุญาตให้เดินทางไปทำงานต่างประเทศ มีจำนวน 2,435 คน เป็นชาย 1,476 คน หญิง 959 คน โดยมีภูมิลำเนาอยู่ในกรุงเทพมหานครมากที่สุด จำนวน 1,074 คน คิดเป็นร้อยละ 44.11 รองลงมา จังหวัดสมุทรปราการ จำนวน 306 คน ร้อยละ 12.57 จังหวัดปทุมธานี จำนวน 294 คน ร้อยละ 12.07 จังหวัดนนทบุรี จำนวน 210 คน ร้อยละ 8.62 และจังหวัดพระนครศรีอยุธยา จำนวน 184 คน ร้อยละ 7.56 เมื่อเปรียบเทียบกับช่วงเดียวกันของปีก่อน แรงงานไทยที่เดินทางไปทำงานต่างประเทศลดลงร้อยละ 13.10 โดยเกือบทุกจังหวัดมีผู้เดินทางไปทำงานต่างประเทศลดลง ยกเว้น จังหวัดปทุมธานี เมื่อพิจารณาประเภทการเดินทาง พบว่า จะเดินทางไปทำงานในลักษณะนายจ้างส่งลูกจ้างไปฝึกงานมากที่สุด จำนวน 285 คน รองลงมา นายจ้างพาลูกจ้างไปทำงาน จำนวน 245 คน แจ้งการเดินทางด้วยตนเอง จำนวน 236 คน บริษัทจัดหางานจัดส่ง จำนวน 206 คน และกรมการจัดหางานจัดส่ง จำนวน 66 คน ส่วนผู้ที่เดินทางในลักษณะ Re-entry visa มีจำนวน 1,397 คน เมื่อเปรียบเทียบกับช่วงเดียวกันของปีก่อนเกือบทุกประเภทการเดินทางมีผู้เดินทางลดลง ยกเว้น กรมการจัดหางานจัดส่ง

เมื่อพิจารณาระดับการศึกษา พบว่า แรงงานไทยที่ได้รับอนุญาตให้เดินทางไปทำงานต่างประเทศเป็นผู้ที่จบการศึกษาระดับปริญญาตรีขึ้นไปมากที่สุด จำนวน 914 คน คิดเป็นร้อยละ 37.54 รองลงมา จบการศึกษาระดับมัธยมศึกษา จำนวน 738 คน ร้อยละ 30.31 ระดับประถมศึกษา จำนวน 494 คน ร้อยละ 20.29 ส่วนระดับ ปวช./ปวส./ปวท. จำนวน 289 คน ร้อยละ 11.87 เมื่อพิจารณารายจังหวัด พบว่า กรุงเทพมหานคร จังหวัดปทุมธานี และจังหวัดนนทบุรี แรงงานไทยที่เดินทางไปทำงานต่างประเทศส่วนใหญ่จบการศึกษาระดับปริญญาตรี ในขณะที่จังหวัดอื่น แรงงานไทยส่วนใหญ่จบการศึกษาระดับมัธยมศึกษา ปวช./ปวส./ปวท. และประถมศึกษา เมื่อเปรียบเทียบกับช่วงเดียวกันของปีก่อน ทุกระดับการศึกษามีผู้เดินทางไปทำงานต่างประเทศลดลง

แผนภูมิที่ 16 แสดงจำนวนแรงงานที่ได้รับอนุญาตให้เดินทางไปทำงานต่างประเทศทุกประเภทการเดินทาง จำแนกตามระดับการศึกษา เปรียบเทียบไตรมาส 2 ปี 2559 และ ปี 2558



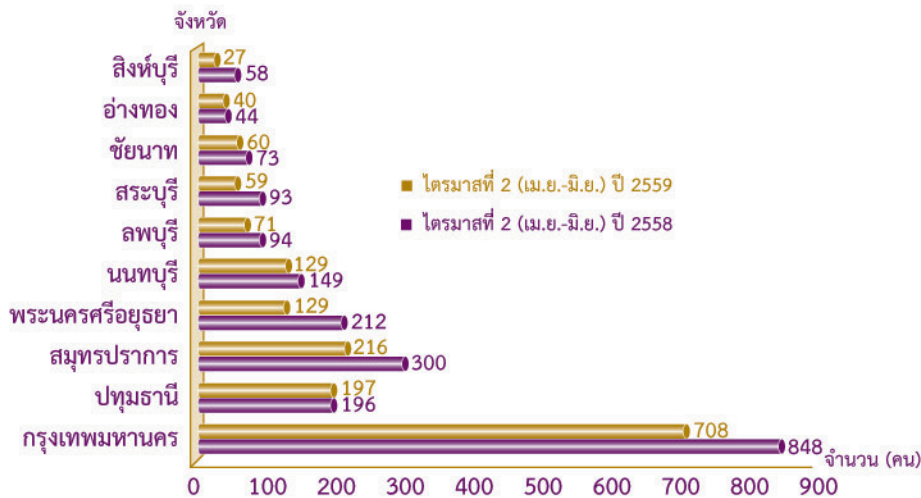
สถานการณ์ตลาดแรงงานภาคกลางไตรมาสที่ 2 ปี 2559 (เมษายน-มิถุนายน)

ประเทศที่แรงงานไทยเดินทางไปทำงาน พบว่า เป็นประเทศแถบเอเชีย โดยจะเดินทางไปประเทศญี่ปุ่นมากที่สุด รองลงมา ไต้หวัน และประเทศอินเดีย กลุ่มประเทศตะวันออกกลาง จะเดินทางไปทำงานในประเทศสหรัฐอเมริกา ออสเตรเลียมากที่สุด รองลงมา ประเทศกาตาร์ และประเทศบาห์เรน ในขณะที่กลุ่มประเทศยุโรปแรงงานไทยจะเดินทางไปทำงานในประเทศอังกฤษมากที่สุด รองลงมา ประเทศรัสเซีย และประเทศฮังการี โดยประเทศที่มีแรงงานไทยเดินทางไปทำงาน 5 วิธีเดินทางใน 10 อันดับแรก ได้แก่ ประเทศญี่ปุ่น สหรัฐอเมริกา สหรัฐอาหรับเอมิเรตส์ ไต้หวัน อินเดีย อินโดนีเซีย มาเลเซีย สิงคโปร์ ฮองกง และกาตาร์ ตามลำดับ ส่วนประเภทอาชีพที่แรงงานไทยเดินทางไปทำงานมากที่สุด ได้แก่ ตำแหน่ง นวดแผนโบราณ วิศวกร กู้ พนักงานทั่วไป ช่างเชื่อม

หัวหน้างานทั่วไป นักแสดง ช่างเทคนิค ผลิตภัณฑ์โลหะ และ ผู้ช่วยผู้จัดการ ตามลำดับ

สำหรับผู้ลงทะเบียนประสงค์จะไปทำงานต่างประเทศ ในช่วงไตรมาส 2 ของปี 2559 มีจำนวน 1,636 คน เป็นชาย จำนวน 878 คน หญิง จำนวน 758 คน เป็นผู้มีภูมิลำเนาอยู่ในกรุงเทพมหานครมากที่สุด คิดเป็นร้อยละ 43.28 รองลงมา จังหวัดสมุทรปราการ ร้อยละ 13.20 จังหวัดปทุมธานี ร้อยละ 12.04 จังหวัดนนทบุรีเท่ากับจังหวัดพระนครศรีอยุธยา ร้อยละ 7.89 เมื่อเปรียบเทียบกับช่วงเดียวกันของปีก่อน จำนวนผู้ลงทะเบียนลดลง ร้อยละ 20.85 โดยเกือบทุกจังหวัดมีแรงงานไทยลงทะเบียนประสงค์จะไปทำงานต่างประเทศลดลง ยกเว้น จังหวัดปทุมธานี

แผนภูมิที่ 17 แสดงจำนวนแรงงานที่ลงทะเบียนแจ้งความประสงค์เดินทางไปทำงานต่างประเทศ จำแนกตามภูมิลำเนา เปรียบเทียบไตรมาส 2 ปี 2559 และ ปี 2558



การทำงานของคนต่างด้าว

คนต่างด้าวที่ได้รับอนุญาตให้ทำงานใหม่ใน 10 จังหวัดภาคกลาง ไตรมาส 2 ของปี 2559 มีจำนวนทั้งสิ้น 13,672 คน จำแนกเป็นประเภทชั่วคราว จำนวน 8,376 คน คิดเป็นร้อยละ 61.26 ส่งเสริมการลงทุน จำนวน 3,979 คน ร้อยละ 29.10 และตามมาตรา 13 (เฉพาะชนกลุ่มน้อย) จำนวน 1,317 คน ร้อยละ 9.63 โดยสัญชาติญี่ปุ่นได้รับอนุญาตให้ทำงานใหม่มากที่สุด จำนวน 3,949 คน คิดเป็นร้อยละ 28.88 รองลงมาได้แก่ สัญชาติจีน จำนวน 1,967 คน ร้อยละ 14.39 สัญชาติอินเดีย จำนวน 1,002 คน ร้อยละ 7.33 สัญชาติฟิลิปปินส์ จำนวน 682 คน ร้อยละ 4.99 และสัญชาติอเมริกัน จำนวน 486 คน ร้อยละ 3.56 สำหรับตำแหน่งงานที่ได้รับอนุญาตให้ทำงานใหม่มากที่สุด คือ ผู้จัดการ จำนวน 5,538 คน คิดเป็นร้อยละ 40.51 รองลงมา ผู้ประกอบวิชาชีพด้านต่าง ๆ จำนวน 3,642 คน ร้อยละ 26.64 ช่างเทคนิคสาขาต่าง ๆ จำนวน 2,094 คน ร้อยละ 15.32 และอาชีพงานพื้นฐาน จำนวน 1,053 คน ร้อยละ 7.70 ส่วนสาขาอาชีพที่คนต่างด้าวได้รับอนุญาตให้ทำงานใหม่มากที่สุด 5 อันดับ ได้แก่ ผู้จัดการฝ่ายอื่น ๆ ที่มีได้จัดประเภทไว้ ผู้จัดการฝ่ายบริหารทั่วไป แรงงานในด้าน

การผลิตต่าง ๆ ผู้จัดการฝ่ายการตลาด และเจ้าหน้าที่บริหารงานลูกค้า

เมื่อพิจารณาระดับการศึกษาของคนต่างด้าวที่ได้รับอนุญาตให้ทำงานใหม่ พบว่า เป็นผู้ที่จบการศึกษาระดับปริญญาตรี มากที่สุด จำนวน 4,199 คน คิดเป็นร้อยละ 30.71 รองลงมา จบการศึกษาระดับ ม.3 จำนวน 362 คน ร้อยละ 2.65 ระดับ ม.6/ปวช. จำนวน 303 คน ร้อยละ 2.22 ระดับ อนุปริญญา/ปวส. จำนวน 257 คน ร้อยละ 1.88 ส่วนจังหวัดที่มีการอนุญาตให้คนต่างด้าวทำงานใหม่มากที่สุด คือ กรุงเทพมหานคร จำนวน 11,351 คน คิดเป็นร้อยละ 83.02 รองลงมา จังหวัดพระนครศรีอยุธยา จำนวน 746 คน ร้อยละ 5.46 จังหวัดปทุมธานี จำนวน 671 คน ร้อยละ 4.91 และจังหวัดสมุทรปราการ จำนวน 588 คน ร้อยละ 4.30 ตามลำดับ

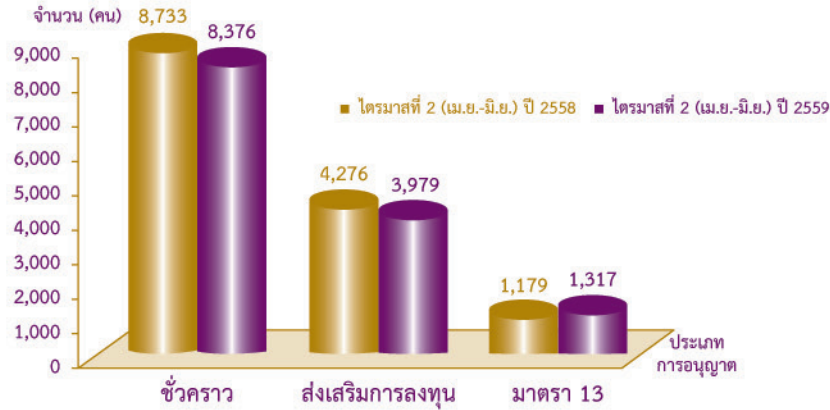
เมื่อเปรียบเทียบกับช่วงเดียวกันของปีก่อนคนต่างด้าวที่ได้รับอนุญาตให้ทำงานใหม่ลดลง ร้อยละ 3.64 โดยประเภทส่งเสริมการลงทุน ลดลงร้อยละ 6.95 ประเภทชั่วคราว ลดลง

สถานการณ์ตลาดแรงงานภาคกลางไตรมาสที่ 2 ปี 2559 (เมษายน-มิถุนายน)

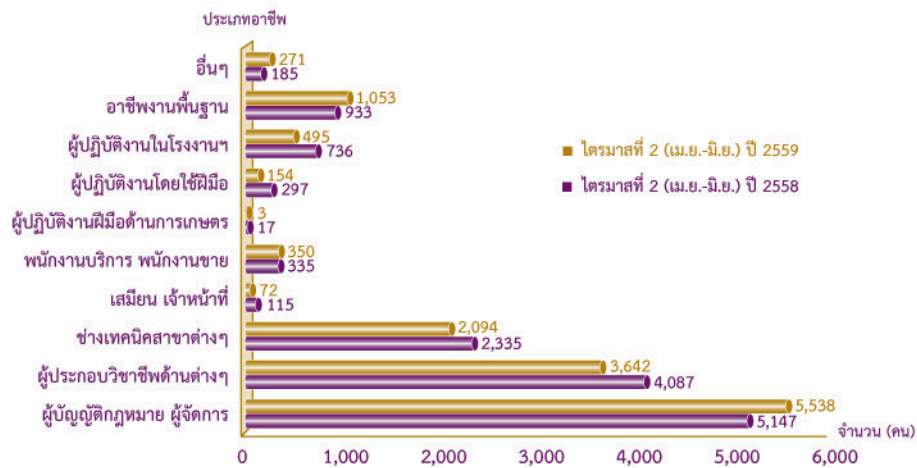
ร้อยละ 4.09 ส่วนประเภทมาตรา 13 (เฉพาะชนกลุ่มน้อย) เพิ่มขึ้น ร้อยละ 11.71 อาชีพที่มีจำนวนคนต่างด้าวขออนุญาตใหม่เพิ่มขึ้น ได้แก่ ผู้จัดการ อาชีพงานพื้นฐาน และพนักงานบริการ พนักงาน

ขายในร้านค้าและตลาด เมื่อพิจารณาสัญชาติ พบว่า สัญชาติที่มีการขออนุญาตใหม่เพิ่มขึ้น ได้แก่ อินเดีย และฟิลิปปินส์ ส่วนสัญชาติที่มีการขออนุญาตใหม่ลดลง ได้แก่ ญี่ปุ่น จีน และอเมริกัน

แผนภูมิที่ 18 แสดงการอนุญาตให้คนต่างด้าวทำงานใหม่ จำแนกตามประเภทที่ได้รับอนุญาต เปรียบเทียบไตรมาส 2 ปี 2559 และปี 2558



แผนภูมิที่ 19 แสดงการอนุญาตให้คนต่างด้าวทำงานใหม่ จำแนกตามประเภทอาชีพ เปรียบเทียบไตรมาส 2 ปี 2559 และปี 2558



ตารางที่ 5 แสดงจำนวนการอนุญาตให้คนต่างด้าวทำงานใหม่ใน 10 จังหวัดภาคกลาง เปรียบเทียบไตรมาส 2 ปี 2559 และ ปี 2558

จังหวัด	ไตรมาส 2 ปี 2558	ไตรมาส 2 ปี 2559	การเปลี่ยนแปลง (ร้อยละ)
กรุงเทพมหานคร	11,720	11,351	-3.15
ชัยนาท	10	26	160.00
นนทบุรี	69	102	47.83
ปทุมธานี	677	671	-0.89
พระนครศรีอยุธยา	997	746	-25.18
ลพบุรี	34	125	267.65
สมุทรปราการ	541	588	8.69
สระบุรี	97	32	-67.01
สิงห์บุรี	24	19	-20.83
อ่างทอง	19	12	-36.84
รวม	14,188	13,672	-3.64

ที่มา: สำนักบริหารแรงงานต่างด้าว

ผู้ดำเนินการ...

ที่ปรึกษา

นายอารักษ์ พรหมณี

นายสุพจน์ เอี่ยมมงคลสกุล

อธิบดีกรมการจัดหางาน

รองอธิบดีกรมการจัดหางาน

ผู้อำนวยการ

นางสาวพรรณษา โอเจริญ

ผู้อำนวยการกอง ปฏิบัติหน้าที่

ผู้อำนวยการกองบริหารข้อมูลตลาดแรงงาน

คณะผู้ดำเนินการ

นางสาวพรรณณี แสงมณี

นางสาวบุญนิศา เมืองจันทร์

นางสุกัญญา พดุง

นางวาสนา เสนีวงศ์ ณ อยุธยา

นางสาววรลักษณ์ บุญเกษม

นางสาวทิพวรรณ คงแดง

นางสาวอรชนก ไชยพิศ

นายฐิติวิษณ์ สร้อยจันดา

นักวิชาการแรงงานชำนาญการ

นักวิชาการแรงงานชำนาญการ

นักวิชาการแรงงานปฏิบัติการ

เจ้าพนักงานแรงงานชำนาญงาน

เจ้าพนักงานธุรการชำนาญงาน

เจ้าพนักงานแรงงาน

เจ้าพนักงานแรงงาน

เจ้าหน้าที่บันทึกข้อมูล



กรมการสาธารณสุข