



วารสาร

สถานการณ์ตลาดแรงงานภาคกลาง ปี 2560

ความต้องการแรงงานโดยรวมเพิ่มขึ้น **ร้อยละ 1.47**

***** อุตสาหกรรมที่มีความต้องการแรงงานมาก คือ

- อุตสาหกรรมการผลิต
- การขายส่ง การขายปลีก ๆ
- การบริหารและการบริการสนับสนุน

***** อัตราการว่างงานเฉลี่ยทั้งปี

ร้อยละ 1.32

ผู้ดำเนินการ...

ที่ปรึกษา

นายอนุรักษ์ ทศรัตน์

นายศักดิ์สกล จินตาสวัสดิ์

อธิบดีกรมการจัดหางาน

รองอธิบดีกรมการจัดหางาน

ผู้อำนวยการ

นางสาวสุกัญญา ภูพัฒน์นากุล

ผู้อำนวยการกองบริหารข้อมูลตลาดแรงงาน

คณะผู้ดำเนินการ

นางสาวบุญณิศา เมืองจันทร์

นางวาสนา เสนีวงศ์ ณ อยุธยา

นางสาววรลักษณ์ บุญเกษม

นางสาวมณฑนา ชาญคำ

นางสาวอรชนก ไชยพิศ

นางสาวภัทรพร พรหมจันทร์

นายจิตติวิชัย สร้อยจันดา

นักวิชาการแรงงานชำนาญการ

เจ้าพนักงานแรงงานชำนาญงาน

เจ้าพนักงานธุรการชำนาญงาน

นักสถิติ

เจ้าพนักงานแรงงาน

เจ้าพนักงานแรงงาน

เจ้าหน้าที่บันทึกข้อมูล

คำนำ

สถานการณ์ตลาดแรงงานภาคกลาง ปี 2560 เป็นการนำเสนอภาพรวมสถานการณ์ ในด้านความต้องการแรงงาน ผู้สมัครงาน และการบรรจุงาน การไปทำงานต่างประเทศ และการทำงานของคนต่างด้าว จากข้อมูลผลการให้บริการของกรมการจัดหางาน ตลอดจนข้อมูลที่เกี่ยวข้อง ประกอบด้วยข้อมูลด้านเศรษฐกิจ การลงทุน ภาวะการมีงานทำและการว่างงาน ใน 10 จังหวัดภาคกลาง ได้แก่ กรุงเทพมหานคร ชัยนาท นนทบุรี ปทุมธานี พระนครศรีอยุธยา ลพบุรี สมุทรปราการ สระบุรี สิงห์บุรี และอ่างทอง เพื่อเผยแพร่ประชาสัมพันธ์แก่หน่วยงานที่เกี่ยวข้องและผู้ที่เกี่ยวข้องและผู้ที่สนใจนำไปใช้ประโยชน์ต่อไป

หวังเป็นอย่างยิ่งว่า วารสารฉบับนี้จะเป็นประโยชน์ตามสมควร หากต้องการข้อมูลเพิ่มเติม หรือมีข้อเสนอแนะอื่นใด สามารถติดต่อได้ที่กองบริหารข้อมูลตลาดแรงงาน โทรศัพท์ 0-2245-1581 หรือ e-mail : lmi@doe.go.th คณะผู้จัดทำ ยินดีให้บริการและพร้อมที่จะรับฟัง เพื่อนำไปพิจารณาปรับปรุงให้ดียิ่งขึ้นต่อไป

กองบริหารข้อมูลตลาดแรงงาน
เมษายน 2561

สารบัญ

คำนำ	
สรุปสาระสำคัญ	1
ภาวะเศรษฐกิจและการลงทุน	5
สถานการณ์ตลาดแรงงานภาคกลาง ปี 2560	
• กำลังแรงงานและภาวะการมีงานทำ	7
• ภาวะตลาดแรงงาน	10
• การไปทำงานต่างประเทศ	14
• การทำงานของคนต่างด้าว	15

สรุปสถานการณ์ตลาดแรงงานภาคกลาง

ปี 2560 (มกราคม – ธันวาคม)

ภาวะเศรษฐกิจ

ภาวะเศรษฐกิจ ปี 2560 เศรษฐกิจไทยขยายตัวร้อยละ 3.9 ปรับตัวดีขึ้นจากการขยายตัว ร้อยละ 3.3 ในปี 2559 โดยในด้านการใช้จ่าย การบริโภคภาคเอกชน และการลงทุนภาคเอกชนขยายตัว ร้อยละ 3.2 และร้อยละ 1.7 ปรับตัวดีขึ้นจากการขยายตัวร้อยละ 3.0 และร้อยละ 0.5 ในปี 2559 ในขณะที่การส่งออกสินค้าขยายตัวในเกณฑ์สูง ร้อยละ 9.7 เติบโตขึ้นจากการขยายตัว ร้อยละ 0.1 ในปี 2559 และเป็นอัตราการขยายตัวสูงสุดในรอบ 6 ปี ในขณะที่การลงทุนภาครัฐปรับตัวลดลง ร้อยละ 1.2 ในด้านการผลิต การผลิตภาคเกษตรขยายตัวร้อยละ 6.2 ปรับตัวดีขึ้นจากการลดลง ร้อยละ 2.5 ในปี 2559 การผลิตสาขาอุตสาหกรรมเพิ่มขึ้น ร้อยละ 2.5 ปรับตัวดีขึ้นจากการขยายตัว ร้อยละ 2.3 ในปี 2559 สาขาค้าส่งและค้าปลีก และสาขาขนส่งและคมนาคมขยายตัว ร้อยละ 6.3 และร้อยละ 7.3 เติบโตขึ้นจากการขยายตัว ร้อยละ 5.3 และร้อยละ 4.1 ในปี 2559 ในขณะที่สาขาโรงแรมและภัตตาคารขยายตัว ร้อยละ 8.5 ต่อเนื่องจากการขยายตัวร้อยละ 9.9 ในปีก่อนหน้า

การลงทุน

การลงทุนในภาคกลางปี 2560 มีจำนวนโรงงานขออนุญาตประกอบกิจการใหม่ จำนวน 1,034 แห่ง ลดลง ร้อยละ 0.19 เงินลงทุน 86,370.25 ล้านบาท เพิ่มขึ้น ร้อยละ 33.41 และมีการจ้างงาน 39,369 คน เพิ่มขึ้น ร้อยละ 22.92 เมื่อเปรียบเทียบกับปีที่ผ่านมา อุตสาหกรรมที่มีโรงงานขออนุญาตเปิดกิจการใหม่มากที่สุด คือ อุตสาหกรรมผลิตภัณฑ์โลหะ โลหะขั้นมูลฐาน เครื่องจักร เครื่องใช้ไฟฟ้า และยานพาหนะ คิดเป็นร้อยละ 34.04 จากจำนวนโรงงานที่ขออนุญาตทั้งหมด รองลงมา อุตสาหกรรมเคมีภัณฑ์ ปิโตรเลียม กระดาษ การพิมพ์ ผลิตภัณฑ์ยาง และพลาสติก อุตสาหกรรมอาหาร เครื่องดื่ม และผลิตภัณฑ์จากพืช และอุตสาหกรรมแปรรูปไม้ ผลิตภัณฑ์จากไม้ เครื่องเรือน เครื่องตกแต่งในอาคาร และผลิตภัณฑ์โลหะ โดยประเภทอุตสาหกรรมที่มีทั้งจำนวนโรงงาน เงินลงทุน และการจ้างงานเพิ่มขึ้น ได้แก่ อุตสาหกรรมอาหาร เครื่องดื่ม และผลิตภัณฑ์จากพืช และอุตสาหกรรมผลิตภัณฑ์โลหะ โลหะขั้นมูลฐาน เครื่องจักร เครื่องใช้ไฟฟ้า และยานพาหนะ ส่วนประเภทอุตสาหกรรมที่มีจำนวนโรงงาน เงินลงทุน และการจ้างงานลดลง คือ อุตสาหกรรมสิ่งทอ เครื่องแต่งกาย ผลิตภัณฑ์สัตว์ และผลิตภัณฑ์จากหนังสัตว์ สำหรับจังหวัดที่มีจำนวนโรงงานขออนุญาตเปิดกิจการใหม่มากที่สุดคือ จังหวัดสมุทรปราการ คิดเป็นร้อยละ 30.46 รองลงมา จังหวัดปทุมธานี กรุงเทพมหานคร และพระนครศรีอยุธยา เมื่อเปรียบเทียบกับปีก่อน

เกือบทุกจังหวัดมีจำนวนโรงงานขออนุญาตเปิดกิจการใหม่ลดลง ยกเว้น จังหวัดสระบุรี และชัยนาท ส่วนจังหวัดที่มีการจ้างงานมากที่สุดคือ จังหวัดสมุทรปราการ คิดเป็นร้อยละ 27.15 รองลงมา จังหวัดปทุมธานี พระนครศรีอยุธยา กรุงเทพมหานคร และสระบุรี

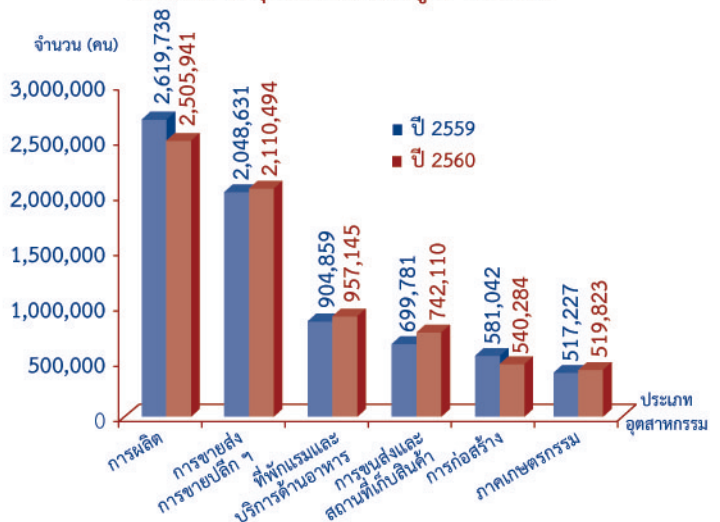
กำลังแรงงานรวม และภาวะการมีงานทำ

กำลังแรงงานรวมใน 10 จังหวัดภาคกลาง เพิ่มขึ้นจากปีที่ผ่านมา ร้อยละ 0.16 ผู้มีงานทำลดลง ร้อยละ 0.04 ลดลงมากในอุตสาหกรรมการผลิต ส่วนอุตสาหกรรมที่มีผู้มีงานทำเพิ่มขึ้นมากที่สุด คือ การขายส่ง การขายปลีก ๆ กิจกรรมที่พักแรมและบริการด้านอาหาร และการขนส่งและสถานที่เก็บสินค้า ส่วนผู้ว่างงานเพิ่มขึ้น ร้อยละ 25.16 สำหรับอัตราการว่างงานอยู่ที่ร้อยละ 1.32 เพิ่มขึ้นจากปีที่ผ่านมาซึ่งอยู่ที่ร้อยละ 1.06

ผู้มีงานทำ

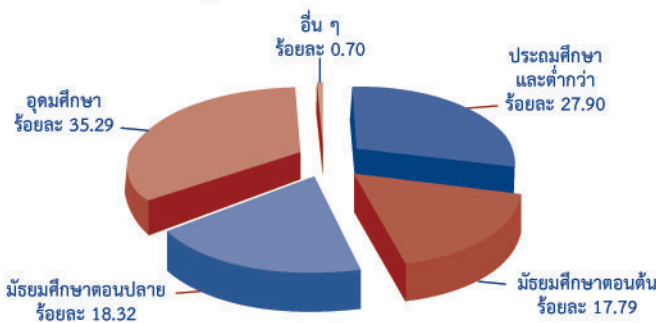
ผู้มีงานทำมีจำนวน 10,116,332 คน คิดเป็นร้อยละ 68.77 ของประชากรอายุ 15 ปีขึ้นไป เมื่อพิจารณาจังหวัด พบว่า กรุงเทพมหานคร มีผู้มีงานทำมากที่สุด คิดเป็นร้อยละ 51.72 จากจำนวนผู้มีงานทำทั้งหมด เมื่อพิจารณาตามประเภทอุตสาหกรรม พบว่า อุตสาหกรรมการผลิตมีผู้มีงานทำมากที่สุด ร้อยละ 24.77 รองลงมา การขายส่ง การขายปลีก ๆ ร้อยละ 20.86 และกิจกรรมที่พักแรมและบริการด้านอาหาร ร้อยละ 9.46 โดยอุตสาหกรรมที่มีผู้มีงานทำเพิ่มขึ้นมากที่สุด ได้แก่ การขายส่ง การขายปลีก ๆ รองลงมา กิจกรรมที่พักแรมและบริการด้านอาหาร และการขนส่งและสถานที่เก็บสินค้า

เปรียบเทียบอุตสาหกรรมที่มีผู้มีงานทำมาก



สำหรับประเภทอาชีพ พบว่า พนักงานบริการ พนักงานขาย ในร้านค้าและตลาด จำนวนผู้มีงานทำมากที่สุด ร้อยละ 24.49 รองลงมา ผู้ปฏิบัติงานในโรงงาน ผู้ควบคุมเครื่องจักรและผู้ปฏิบัติงานด้านการประกอบ ร้อยละ 15.53 และผู้ปฏิบัติงานด้านความสามารถทางฝีมือและธุรกิจการค้าที่เกี่ยวข้อง ร้อยละ 12.32 เมื่อเปรียบเทียบกับปีก่อนประเภทอาชีพที่มีผู้มีงานทำเพิ่มขึ้น ได้แก่ ผู้ประกอบอาชีพด้านต่าง ๆ พนักงานบริการ พนักงานขายในร้านค้าและตลาด และผู้ปฏิบัติงานด้านการเกษตรและการประมง ผู้มีงานทำส่วนใหญ่จบการศึกษาในระดับอุดมศึกษา ร้อยละ 35.29 โดยจบการศึกษาในระดับอุดมศึกษา สายวิชาการมากที่สุด คิดเป็นร้อยละ 75.38 จากผู้ที่จบการศึกษาระดับอุดมศึกษาทั้งหมด รองลงมา ระดับประถมศึกษาและต่ำกว่า ร้อยละ 27.90 และระดับมัธยมศึกษาตอนปลาย ร้อยละ 18.32 โดยผู้ที่จบการศึกษาระดับอุดมศึกษา และระดับมัธยมศึกษาตอนต้น มีจำนวนเพิ่มขึ้น ในขณะที่ผู้ที่จบการศึกษาระดับประถมศึกษาและต่ำกว่า และระดับมัธยมศึกษาตอนปลาย มีจำนวนลดลง

เปรียบเทียบผู้มีงานทำจำแนกตามระดับการศึกษา



สำหรับสถานภาพการทำงาน พบว่า ทำงานเป็นลูกจ้างภาคเอกชนมากที่สุด ร้อยละ 58.00 รองลงมา ทำงานส่วนตัว ร้อยละ 21.09 และเป็นลูกจ้างรัฐบาล ร้อยละ 9.18 โดยอาชีพช่วยธุรกิจ ในครัวเรือน มีจำนวนเพิ่มขึ้นมากที่สุด ในขณะที่ลูกจ้างรัฐบาล มีจำนวนลดลงมากที่สุด เมื่อพิจารณาชั่วโมงการทำงาน ปรากฏว่าเป็นผู้ที่ทำงานระหว่าง 40 - 49 ชั่วโมงต่อสัปดาห์มากที่สุด คิดเป็นร้อยละ 64.83 รองลงมา ทำงาน 50 ชั่วโมงขึ้นไปต่อสัปดาห์ ร้อยละ 20.87 และทำงานระหว่าง 35 - 39 ชั่วโมงต่อสัปดาห์ ร้อยละ 7.01

ในปี 2560 ผู้ว่างงาน มีจำนวน 135,534 คน เพิ่มขึ้นจากปีก่อน ร้อยละ 25.16 โดยมีอัตราการว่างงานอยู่ที่ร้อยละ 1.32 เพิ่มขึ้นจากปีที่ผ่านมาซึ่งอยู่ที่ร้อยละ 1.06 โดยจังหวัดสิงห์บุรี มีอัตราการว่างงานสูงสุด รองลงมา จังหวัดพระนครศรีอยุธยา ร้อยละ 1.79 และจังหวัดพทุมธานี ร้อยละ 1.75 เมื่อเปรียบเทียบกับปีก่อน พบว่า จังหวัดที่มีอัตราการว่างงานลดลง คือ จังหวัดอ่างทอง และจังหวัดสิงห์บุรี

ความต้องการแรงงาน ผู้สมัครงาน และการบรรจุนงาน

ความต้องการแรงงาน

ในปี 2560 พบว่า มีความต้องการแรงงาน จำนวน 161,460 อัตรา อุตสาหกรรมที่มีความต้องการแรงงานเพิ่มขึ้นมาก คือ อุตสาหกรรมการผลิต รองลงมา การบริหารและบริการสนับสนุน และการบริหารราชการการป้องกันประเทศและการประกันสังคม ภาคบังคับ

ส่วนระดับการศึกษา ภาคอุตสาหกรรมต้องการแรงงานที่จบการศึกษาระดับมัธยมศึกษามากที่สุด ร้อยละ 32.96 รองลงมา จบการศึกษาระดับ ปวช. ร้อยละ 15.73 และระดับ ปวส. ร้อยละ 15.67 โดยความต้องการแรงงานส่วนใหญ่ต้องการแรงงานที่มีอายุระหว่าง 18-24 ปี มากที่สุด คิดเป็นร้อยละ 34.87 รองลงมา อายุระหว่าง 25-29 ปี ร้อยละ 26.49 และอายุระหว่าง 30-39 ปี ร้อยละ 21.84 สำหรับประเภทอาชีพ พบว่า อาชีพงานพื้นฐาน มีความต้องการแรงงานมากที่สุด คิดเป็นร้อยละ 30.74 รองลงมา เสมียนเจ้าหน้าที่ ร้อยละ 18.42 และพนักงานบริการ พนักงานขายในร้านค้าและตลาด ร้อยละ 17.79

ผู้สมัครงาน

ผู้สมัครงาน มีจำนวน 40,239 คน เป็นชาย จำนวน 17,789 คน หญิง จำนวน 22,450 คน โดยจังหวัดที่มีผู้สมัครงานมากคือ กรุงเทพมหานคร รองลงมา จังหวัดนนทบุรี และจังหวัดสระบุรี เมื่อเปรียบเทียบกับปีก่อน ผู้สมัครงานลดลง ร้อยละ 60.67 ผู้สมัครงานส่วนใหญ่จบการศึกษาระดับมัธยมศึกษามากที่สุด คิดเป็นร้อยละ 40.40 รองลงมา จบการศึกษาระดับปริญญาตรี ร้อยละ 29.45 และระดับประถมศึกษาและต่ำกว่า ร้อยละ 12.78 ในขณะที่ประเภทอาชีพ พบว่า อาชีพงานพื้นฐานมีผู้สมัครงานมากที่สุด คิดเป็นร้อยละ 31.57 รองลงมา เสมียนเจ้าหน้าที่ ร้อยละ 19.93 และพนักงานบริการ พนักงานขายในร้านค้าและตลาด ร้อยละ 15.75 ผู้สมัครงานส่วนใหญ่มีอายุระหว่าง 18-24 ปี คิดเป็นร้อยละ 36.90 รองลงมา อายุระหว่าง 30-39 ปี ร้อยละ 20.30 และอายุระหว่าง 25-29 ปี ร้อยละ 20.16

การบรรจุนงาน

อุตสาหกรรมการผลิตมีการบรรจุนงานมากที่สุด คิดเป็นร้อยละ 40.15 รองลงมา การขายส่ง การขายปลีก การซ่อมแซมยานยนต์ และจักรยานยนต์ ร้อยละ 24.86 และกิจกรรมการบริหารและบริการสนับสนุน ร้อยละ 6.70 สำหรับประเภทอาชีพ พบว่า อาชีพงานพื้นฐานมีการบรรจุนงานมากที่สุด คิดเป็นร้อยละ 32.95 รองลงมา เสมียนเจ้าหน้าที่ ร้อยละ 19.64 และพนักงานบริการ พนักงานขายในร้านค้าและตลาด ร้อยละ 18.82 โดยผู้ที่ได้รับการบรรจุนงาน

เป็นผู้ที่จบการศึกษาระดับมัธยมศึกษา คิดเป็นร้อยละ 39.49 รองลงมา ระดับปริญญาตรี ร้อยละ 28.61 และระดับประถมศึกษา และต่ำกว่า ร้อยละ 12.18 เป็นการบรรจุงานผู้มีอายุระหว่าง 30-39 ปี มากที่สุด คิดเป็นร้อยละ 42.13 รองลงมา อายุระหว่าง 25-29 ปี ร้อยละ 19.56 และอายุระหว่าง 18-24 ปี ร้อยละ 19.17 ตามลำดับ

การไปทำงานต่างประเทศ

ในปี 2560 แรงงานไทยใน 10 จังหวัดภาคกลางได้รับอนุญาตให้เดินทางไปทำงานต่างประเทศ จำนวน 9,201 คน เพิ่มขึ้นจากช่วงเดียวกันของปีก่อน ร้อยละ 1.50 โดยเดินทางไปทำงานในลักษณะนายจ้างพาลูกจ้างไปทำงานมากที่สุด รองลงมา นายจ้างส่งลูกจ้างไปฝึกงาน แจ้างการเดินทางไปทำงานด้วยตนเอง บริษัทจัดหางานจัดส่ง และกรมการจัดหางานจัดส่ง ตามลำดับ ส่วน Re-entry visa มีแรงงานไทยเดินทางไปทำงาน จำนวน 5,146 คน แรงงานไทยที่ได้รับอนุญาตให้เดินทางไปทำงานต่างประเทศ มีภูมิลำเนาอยู่ในกรุงเทพมหานครมากที่สุด คิดเป็นร้อยละ 41.65 รองลงมา จังหวัดสมุทรปราการ ร้อยละ 14.15 จังหวัดปทุมธานี ร้อยละ 11.30 และจังหวัดนนทบุรี ร้อยละ 8.93 เมื่อพิจารณาระดับการศึกษาพบว่า แรงงานไทยที่ได้รับอนุญาตให้เดินทางไปทำงานต่างประเทศ เป็นผู้ที่จบการศึกษาระดับปริญญาตรีมากที่สุด คิดเป็นร้อยละ 38.87 รองลงมา จบการศึกษาระดับมัธยมศึกษา ร้อยละ 29.12 ระดับ ปวช./ปวส./ปวท. อนุปริญญา ร้อยละ 16.41 และระดับประถมศึกษา ร้อยละ 15.61 เมื่อเปรียบเทียบกับปีก่อน ผู้ที่จบการศึกษาระดับปริญญาตรี และระดับ ปวช./ปวส./ปวท. อนุปริญญา เดินทางไปทำงานต่างประเทศเพิ่มขึ้น ส่วนผู้ที่จบการศึกษาระดับประถมศึกษา และระดับมัธยมศึกษา เดินทางไปทำงานต่างประเทศลดลง ประเทศที่มีแรงงานไทยเดินทางไปทำงาน 10 อันดับแรก ได้แก่ ประเทศญี่ปุ่น สหรัฐอเมริกา ไต้หวัน สหรัฐอาหรับเอมิเรตส์ อินเดีย มาเลเซีย

อินโดนีเซีย ฮังการี ลาว และสาธารณรัฐเกาหลี ตามลำดับ ส่วนประเภทอาชีพที่แรงงานไทยเดินทางไปทำงานมาก คือ ตำแหน่ง วิศวกร นวดแผนโบราณ ช่างเชื่อม พนักงานทั่วไป ช่างเทคนิค หัวหน้างานทั่วไป นักแสดง ผลิตผลิตภัณฑ์โลหะ พนักงานต้อนรับบนอากาศยาน และช่างเทคนิคไฟฟ้า ตามลำดับ

การจ้างงานของคนต่างด้าว

คนต่างด้าวที่ได้รับอนุญาตให้ทำงานใหม่ใน 10 จังหวัดภาคกลาง ปี 2560 มีจำนวนทั้งสิ้น 61,852 คน เป็นประเภทชั่วคราว ร้อยละ 63.32 ประเภทส่งเสริมการลงทุน ร้อยละ 25.81 และตามมาตรา 13 (เฉพาะชนกลุ่มน้อย) ร้อยละ 10.87 โดยสัญชาติญี่ปุ่นได้รับอนุญาตให้ทำงานใหม่มากที่สุด คิดเป็นร้อยละ 23.68 สำหรับตำแหน่งงานที่ได้รับอนุญาตให้ทำงานใหม่มาก คือ ผู้จัดการ คิดเป็นร้อยละ 36.67 ส่วนสาขาอาชีพที่คนต่างด้าวได้รับอนุญาตให้ทำงานใหม่ 5 อันดับ ได้แก่ ผู้จัดการฝ่ายอื่น ๆ ที่มีได้จัดประเภทไว้ ผู้จัดการฝ่ายบริหารทั่วไป ผู้จัดการฝ่ายการตลาด แรงงานในด้านการผลิตต่าง ๆ และแรงงานด้านการผลิต เมื่อพิจารณาระดับการศึกษาของคนต่างด้าวที่ได้รับอนุญาตให้ทำงานใหม่ พบว่า เป็นผู้ที่จบการศึกษาระดับปริญญาตรีมากที่สุด คิดเป็นร้อยละ 29.86 ส่วนจังหวัดที่มีการอนุญาตให้คนต่างด้าวทำงานใหม่มากที่สุด คือ กรุงเทพมหานคร คิดเป็นร้อยละ 77.04 เมื่อเปรียบเทียบกับปีก่อน คนต่างด้าวที่ได้รับอนุญาตให้ทำงานใหม่เพิ่มขึ้น ร้อยละ 5.93 โดยประเภทชั่วคราว เพิ่มขึ้นร้อยละ 6.54 ประเภทมาตรา 13 (เฉพาะชนกลุ่มน้อย) เพิ่มขึ้นร้อยละ 24.02 ส่วนประเภทส่งเสริมการลงทุน ลดลงร้อยละ 1.51 โดยเกือบทุกจังหวัดมีจำนวนคนต่างด้าวที่ได้รับอนุญาตให้ทำงานใหม่เพิ่มขึ้น ยกเว้น จังหวัดนนทบุรี จังหวัดสระบุรี และจังหวัดชัยนาท ส่วนอาชีพที่มีจำนวนคนต่างด้าวขออนุญาตใหม่เพิ่มขึ้นมากที่สุด คือ ช่างเทคนิคและผู้ปฏิบัติงานที่เกี่ยวข้อง



CHAPTER: EMPLOYMENT STATISTICS IN THE CENTRAL OF THAILAND JANUARY – DECEMBER 2017

TABLE 1 PROVIDING DOMESTIC EMPLOYMENT SERVICE IN THE CENTRAL, JANUARY – DECEMBER 2016 AND JANUARY– DECEMBER 2017

	JAN-DEC 2016	JAN-DEC 2017	% Δ
JOB VACANCIES	159,114	161,460	1.47
JOB APPLICANTS	102,307	40,239	-60.67
JOB PLACEMENTS	106,076	107,477	1.32

TABLE 2 NUMBER OF THAI WORKERS WORKING OVERSEAS BY SENDING AGENCIES IN THE CENTRAL, JANUARY – DECEMBER 2016 AND JANUARY – DECEMBER 2017

SENDING AGENCIES	JAN-DEC 2016	JAN-DEC 2017	% Δ
SELF ARRANGMENT	937	826	-11.85
DEPT OF EMPLOYMENT	186	227	22.04
TAKING WORKERS OVERSEAS FOR WORKING	855	1,431	67.37
SENDING WORKERS OVERSEAS FOR TRAINING	1,125	907	-19.38
RECRUITMENT AGENCIES	771	664	-13.88
RE-ENTRY	5,191	5,146	-0.87
TOTAL	9,065	9,201	1.50

TABLE 3 NUMBER OF NEW MIGRANT WORKERS WHO RECEIVED WORKPERMIT BY TYPE OF PERMISSION IN THE CENTRAL, JANUARY – DECEMBER 2016 AND JANUARY – DECEMBER 2017

TYPE OF PERMISSION	JAN-DEC 2016	JAN-DEC 2017	% Δ
GENERAL	36,761	39,167	6.54
UNDER BOI AND OTHER LAWS	16,206	15,962	-1.51
MINORITY GROUP	5,421	6,723	24.02
TOTAL	58,388	61,852	5.93

ภาวะเศรษฐกิจและการลงทุน

ปี 2560 (มกราคม - ธันวาคม)

ภาวะเศรษฐกิจ

ภาวะเศรษฐกิจ ปี 2560 จากรายงานของสำนักงานคณะกรรมการพัฒนาการเศรษฐกิจและสังคมแห่งชาติ เศรษฐกิจไทยขยายตัว ร้อยละ 3.9 ปรับตัวดีขึ้นจากการขยายตัว ร้อยละ 3.3 ในปี 2559 โดยในด้านการใช้จ่าย การบริโภคภาคเอกชน และการลงทุนภาคเอกชนขยายตัว ร้อยละ 3.2 และร้อยละ 1.7 ปรับตัวดีขึ้นจากการขยายตัวร้อยละ 3.0 และร้อยละ 0.5 ในปี 2559 ตามลำดับ ในขณะที่การส่งออกสินค้าขยายตัวในเกณฑ์สูง ร้อยละ 9.7 เร่งขึ้นมากจากการขยายตัว ร้อยละ 0.1 ในปี 2559 และเป็นอัตราการขยายตัวสูงสุดในรอบ 6 ปี ในขณะที่การลงทุนภาครัฐปรับตัวลดลง ร้อยละ 1.2 ในด้านการผลิต การผลิตภาคเกษตรขยายตัวร้อยละ 6.2 ปรับตัวดีขึ้นจากการลดลง ร้อยละ 2.5 ในปี 2559 การผลิตสาขาอุตสาหกรรมเพิ่มขึ้น ร้อยละ 2.5 ปรับตัวดีขึ้นจากการขยายตัว ร้อยละ 2.3 ในปี 2559 สาขาค้าส่งและค้าปลีก และสาขาขนส่งและคมนาคมขยายตัว ร้อยละ 6.3 และร้อยละ 7.3 เร่งขึ้นจากการขยายตัว ร้อยละ 5.3 และร้อยละ 4.1 ในปี 2559 ตามลำดับ ในขณะที่สาขาโรงแรมและภัตตาคารขยายตัว ร้อยละ 8.5 ต่อเนื่องจากการขยายตัวร้อยละ 9.9 ในปีก่อนหน้า

ในขณะที่ธนาคารแห่งประเทศไทย รายงานเศรษฐกิจไทย ในปี 2560 ขยายตัวร้อยละ 3.9 ตามการส่งออกสินค้าและการท่องเที่ยว สอดคล้องกับเศรษฐกิจโลกที่ฟื้นตัวชัดเจนและขยายตัวมากขึ้น อุปสงค์ในประเทศขยายตัวอย่างค่อยเป็นค่อยไป ขณะที่แรงขับเคลื่อนเศรษฐกิจจากภาครัฐชะลอลงจากปีก่อน เศรษฐกิจไทยขยายตัวดี โดยได้รับแรงส่งสำคัญตลอดทั้งปีจากการส่งออกสินค้าที่ดีขึ้นทั้งในมิติของประเภทสินค้าและตลาด ตามเศรษฐกิจประเทศคู่ค้าและปริมาณการค้าโลกที่ขยายตัวต่อเนื่อง ประกอบกับมีการขยายกำลังการผลิต และการย้ายฐานการผลิตของผู้ผลิตต่างชาติมาไทยในช่วงก่อนหน้าในหลายอุตสาหกรรม ขณะที่การส่งออกบริการขยายตัวตามจำนวนนักท่องเที่ยวต่างประเทศที่เพิ่มขึ้นในเกือบทุกสัญชาติ สำหรับแรงขับเคลื่อนเศรษฐกิจจากภาครัฐชะลอลงจากปีก่อน การบริโภคภาคเอกชนขยายตัวอย่างค่อยเป็นค่อยไปโดยรวมยังไม่แข็งแกร่ง เนื่องจากหนี้ครัวเรือนยังอยู่ในระดับสูง รายได้ครัวเรือนนอกภาคเกษตรกรรมบางส่วนได้รับผลกระทบจากการจ้างงานที่ลดลง และรายได้ครัวเรือนในภาคเกษตรกรรมบางส่วนได้รับผลกระทบจากราคาสินค้าเกษตรที่หดตัวในช่วงปลายปี ด้านการลงทุนภาคเอกชนมีแนวโน้มดีขึ้นจากปีก่อน สอดคล้องกับการขยายตัวของการส่งออกสินค้าและความเชื่อมั่นผู้ประกอบการที่ปรับตัวดีขึ้น รวมทั้งภาวะการเงินที่อยู่ในระดับที่ผ่อนคลายต่อเนื่อง

การลงทุน

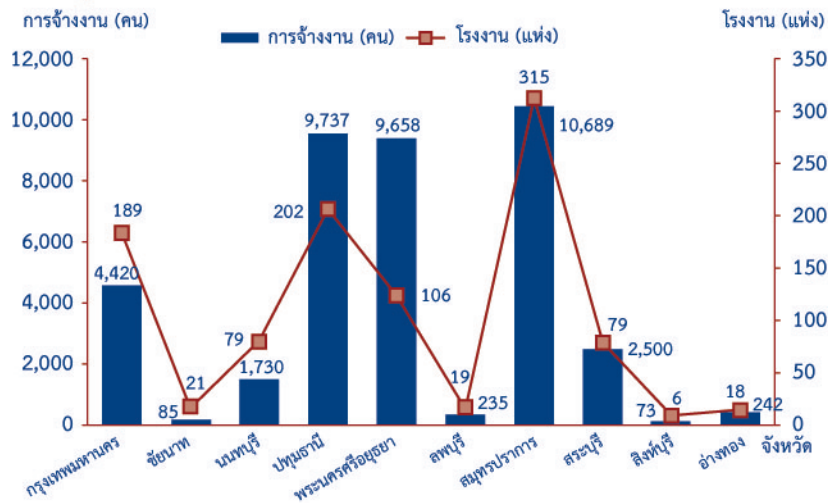
ข้อมูลจากกรมโรงงานอุตสาหกรรม จำนวนโรงงานขออนุญาตเปิดกิจการใหม่ลดลง ร้อยละ 0.19 โดยลดลงมากในอุตสาหกรรม

แปรรูปไม้ ผลิตภัณฑ์จากไม้ เครื่องเรือน เครื่องตกแต่งในอาคาร และผลิตภัณฑ์โลหะ การจ้างงานเพิ่มขึ้นร้อยละ 22.92 โดยจังหวัดที่มีจำนวนโรงงานขออนุญาตเปิดกิจการใหม่ลดลงมากที่สุด คือ จังหวัดปทุมธานี

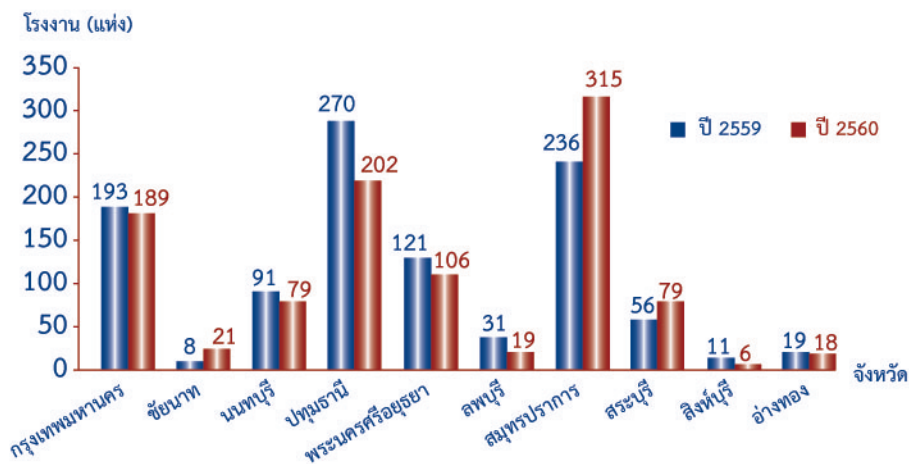
การลงทุนในภาคกลางปี 2560 มีจำนวนโรงงานขออนุญาตประกอบกิจการใหม่ จำนวน 1,034 แห่ง เงินลงทุน 86,370.25 ล้านบาท และมีการจ้างงาน 39,369 คน อุตสาหกรรมที่มีโรงงานขออนุญาตเปิดกิจการใหม่มากที่สุด คือ อุตสาหกรรมผลิตภัณฑ์โลหะ โลหะขั้นมูลฐาน เครื่องจักร เครื่องใช้ไฟฟ้า และยานพาหนะ จำนวน 352 แห่ง คิดเป็นร้อยละ 34.04 จากจำนวนโรงงานที่ขออนุญาตทั้งหมด เงินลงทุน 44,805.65 ล้านบาท และมีการจ้างงาน 18,339 คน รองลงมา อุตสาหกรรมเคมีภัณฑ์ ปิโตรเลียม กระดาษ การพิมพ์ ผลิตภัณฑ์ยาง และพลาสติก มีโรงงาน จำนวน 194 แห่ง ร้อยละ 18.76 เงินลงทุน 9,846.13 ล้านบาท การจ้างงาน 4,826 คน อุตสาหกรรมอาหาร เครื่องดื่ม และผลิตภัณฑ์จากพืช มีโรงงาน จำนวน 149 แห่ง ร้อยละ 14.41 เงินลงทุน 13,454.89 ล้านบาท การจ้างงาน 7,416 คน และอุตสาหกรรมแปรรูปไม้ ผลิตภัณฑ์จากไม้ เครื่องเรือน เครื่องตกแต่งในอาคาร และผลิตภัณฑ์โลหะ มีโรงงาน จำนวน 91 แห่ง ร้อยละ 8.80 เงินลงทุน 3,207.44 ล้านบาท การจ้างงาน 2,352 คน เมื่อเปรียบเทียบกับปีที่ผ่านมา จำนวนโรงงานขออนุญาตประกอบกิจการใหม่ลดลง ร้อยละ 0.19 เงินลงทุนเพิ่มขึ้น ร้อยละ 33.41 และการจ้างงานเพิ่มขึ้น ร้อยละ 22.92 โดยประเภทอุตสาหกรรมที่มีทั้งจำนวนโรงงาน เงินลงทุน และการจ้างงานเพิ่มขึ้น ได้แก่ อุตสาหกรรมอาหาร เครื่องดื่ม และผลิตภัณฑ์จากพืช และอุตสาหกรรมผลิตภัณฑ์โลหะ โลหะขั้นมูลฐาน เครื่องจักร เครื่องใช้ไฟฟ้า และยานพาหนะ ส่วนประเภทอุตสาหกรรมที่มีจำนวนโรงงาน เงินลงทุน และการจ้างงานลดลง คือ อุตสาหกรรมสิ่งทอ เครื่องแต่งกาย ผลิตภัณฑ์สัตว์ และผลิตภัณฑ์จากหนังสือสัตว์

พิจารณารายจังหวัด พบว่า จังหวัดสมุทรปราการ มีจำนวนโรงงานขออนุญาตเปิดกิจการใหม่มากที่สุด จำนวน 315 แห่ง คิดเป็นร้อยละ 30.46 รองลงมา จังหวัดปทุมธานี จำนวน 202 แห่ง ร้อยละ 19.54 กรุงเทพมหานคร จำนวน 189 แห่ง ร้อยละ 18.28 และจังหวัดพระนครศรีอยุธยา จำนวน 106 แห่ง ร้อยละ 10.25 เมื่อเปรียบเทียบกับปีก่อน เกือบทุกจังหวัดมีจำนวนโรงงานขออนุญาตเปิดกิจการใหม่ลดลง ยกเว้น จังหวัดสระบุรี และจังหวัดชัยนาท โดยจังหวัดที่มีการจ้างงานมากที่สุดคือ จังหวัดสมุทรปราการ จำนวน 10,689 คน คิดเป็นร้อยละ 27.15 รองลงมา จังหวัดปทุมธานี จำนวน 9,737 คน ร้อยละ 24.73 จังหวัดพระนครศรีอยุธยา จำนวน 9,658 คน ร้อยละ 24.53 กรุงเทพมหานคร จำนวน 4,420 คน ร้อยละ 11.23 และจังหวัดสระบุรี จำนวน 2,500 คน ร้อยละ 6.35

แผนภูมิที่ 1 แสดงจำนวนโรงงานและการจ้างงาน ปี 2560 จำแนกรายจังหวัด



แผนภูมิที่ 2 แสดงจำนวนโรงงาน จำแนกรายจังหวัดเปรียบเทียบปี 2560 และปี 2559



ตารางที่ 1 แสดงการลงทุนใหม่ในอุตสาหกรรม จำแนกตามจำนวนโรงงาน จำนวนเงินลงทุน และการจ้างงาน ใน 10 จังหวัดภาคกลาง เปรียบเทียบ ปี 2560 และ ปี 2559

อุตสาหกรรม	ปี 2559			ปี 2560		
	โรงงาน (แห่ง)	เงินลงทุน (ล้านบาท)	การจ้างงาน (คน)	โรงงาน (แห่ง)	เงินลงทุน (ล้านบาท)	การจ้างงาน (คน)
อาหาร เครื่องดื่ม และผลิตภัณฑ์จากพืช	140	6,680.25	3,416	149	13,454.89	7,416
สิ่งทอ เครื่องแต่งกาย ผลิตภัณฑ์หนังสัตว์ และผลิตภัณฑ์จากหนังสัตว์	45	1,286.95	3,989	32	826.96	1,671
แปรรูปไม้ ผลิตภัณฑ์จากไม้ เครื่องเรือน เครื่องตกแต่งในอาคาร และผลิตภัณฑ์โลหะ	116	4,813.12	2,266	91	3,207.44	2,352
เคมีภัณฑ์ ปิโตรเลียม กระดาษ การพิมพ์ ผลิตภัณฑ์ยางและพลาสติก	193	7,779.25	5,972	194	9,846.13	4,826
ผลิตภัณฑ์โลหะ โลหะขั้นมูลฐาน เครื่องจักร เครื่องใช้ไฟฟ้า และยานพาหนะ	332	20,664.09	11,871	352	44,805.65	18,339
การผลิตอื่น ๆ	210	23,518.14	4,514	216	14,229.18	4,765
รวมทั้งสิ้น	1,036	64,741.81	32,028	1,034	86,370.25	39,369

ที่มา : กรมโรงงานอุตสาหกรรม

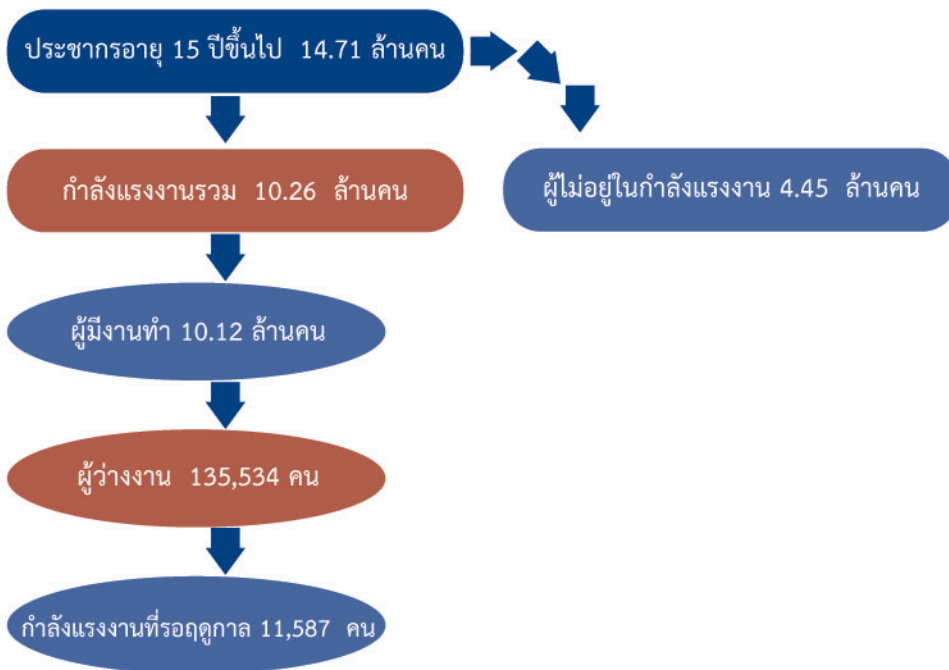
สถานการณ์ตลาดแรงงานภาคกลาง

ปี 2560 (มกราคม - ธันวาคม)

กำลังแรงงานและภาวะการมีงานทำ

ข้อมูลจากสำนักงานสถิติแห่งชาติ กำลังแรงงานรวมใน 10 จังหวัดภาคกลาง เพิ่มขึ้นจากปีที่ผ่านมา ร้อยละ 0.16 ผู้มีงานทำลดลง ร้อยละ 0.04 ลดลงมากในอุตสาหกรรมการผลิต ส่วนอุตสาหกรรมที่มีผู้มีงานทำเพิ่มขึ้นมาก คือ การขายส่ง การขายปลีก ๆ กิจกรรมที่พักแรมและบริการด้านอาหาร และการขนส่งและสถานที่เก็บสินค้า ส่วนผู้ว่างงานเพิ่มขึ้นร้อยละ 25.16 สำหรับอัตราการว่างงานอยู่ที่ร้อยละ 1.32 เพิ่มขึ้นจากปีที่ผ่านมาซึ่งอยู่ที่ร้อยละ 1.06

แผนภูมิที่ 3 แสดงจำนวนประชากร จำแนกตามสถานภาพแรงงาน ปี 2560



ตารางที่ 2 จำนวนประชากร ใน 10 จังหวัดภาคกลาง จำแนกตามสถานภาพแรงงาน เปรียบเทียบ ปี 2560 และ ปี 2559

สถานภาพแรงงาน	ปี 2559	ปี 2560	การเปลี่ยนแปลง	
			จำนวน	(ร้อยละ)
1. ประชากรอายุ 15 ปีขึ้นไป	14,576,009	14,710,039	134,030	0.92
2. ผู้อยู่ในกำลังแรงงาน (กำลังแรงงานรวม)	10,246,881	10,263,452	16,571	0.16
2.1 ผู้มีงานทำ	10,120,284	10,116,332	-3,952	-0.04
2.2 ผู้ว่างงาน	108,290	135,534	27,245	25.16
2.3 ผู้ที่รอดฤดูกาล	18,308	11,587	-6,722	-36.71
3. ผู้ไม่อยู่ในกำลังแรงงาน	4,329,128	4,446,587	117,459	2.71
4. อัตราการว่างงาน (ร้อยละ)	1.06	1.32	0.26	-

ที่มา: สำนักงานสถิติแห่งชาติ

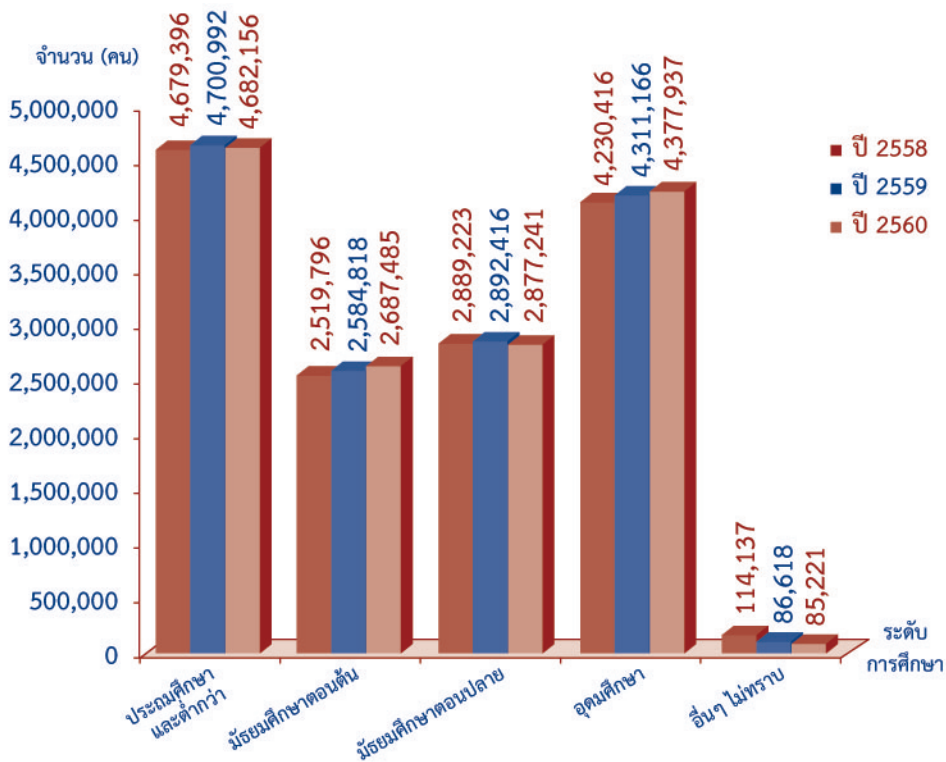
หมายเหตุ: อัตราการว่างงาน = $\frac{\text{ผู้ว่างงาน} \times 100}{\text{ผู้อยู่ในกำลังแรงงาน}}$

กำลังแรงงาน

ในปี 2560 มีประชากรอายุ 15 ปีขึ้นไป จำนวน 14,710,039 คน กำลังแรงงานรวม 10,263,452 คน เมื่อเปรียบเทียบกับปีที่ผ่านมา ประชากรอายุ 15 ปีขึ้นไป เพิ่มขึ้นร้อยละ 0.92 กำลังแรงงานเพิ่มขึ้น ร้อยละ 0.16 สำหรับระดับการศึกษาของประชากรอายุ 15 ปีขึ้นไป พบว่า เป็นผู้ที่จบการศึกษาระดับประถมศึกษาและต่ำกว่ามากที่สุด จำนวน 4,682,156 คน คิดเป็นร้อยละ 31.83 รองลงมา จบการศึกษาระดับอุดมศึกษา จำนวน 4,377,937 คน ร้อยละ 29.76 โดยเป็นผู้ที่จบระดับอุดมศึกษาสายวิชาการมากที่สุด ร้อยละ 74.66

จากผู้ที่จบการศึกษาระดับอุดมศึกษาทั้งหมด ระดับมัธยมศึกษาตอนปลาย จำนวน 2,877,241 คน ร้อยละ 19.56 และระดับมัธยมศึกษาตอนต้น จำนวน 2,687,485 คน ร้อยละ 18.27 เมื่อเปรียบเทียบกับปีก่อน ประชากรอายุ 15 ปีขึ้นไป ที่จบการศึกษาระดับมัธยมศึกษาตอนต้นมีจำนวนเพิ่มขึ้นมากที่สุด เมื่อพิจารณา รายจังหวัด พบว่า ทุกจังหวัดประชากรอายุ 15 ปีขึ้นไปเพิ่มขึ้น ส่วนกำลังแรงงานรวม พบว่า จังหวัดสมุทรปราการ กรุงเทพมหานคร จังหวัดนนทบุรี และจังหวัดชัยนาท มีกำลังแรงงานเพิ่มขึ้น

แผนภูมิที่ 4 แสดงประชากรอายุ 15 ปีขึ้นไป ภาคกลาง จำแนกตามระดับการศึกษา เปรียบเทียบปี 2558 ถึง ปี 2560



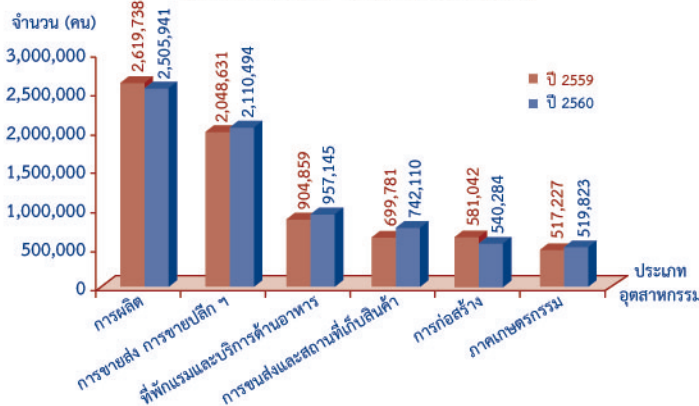
การมีงานทำ

ผู้มีงานทำมีจำนวน 10,116,332 คน คิดเป็นร้อยละ 68.77 ของประชากรอายุ 15 ปีขึ้นไป เมื่อพิจารณาจังหวัด พบว่า กรุงเทพมหานคร มีผู้มีงานทำมากที่สุด จำนวน 5,232,215 คน คิดเป็นร้อยละ 51.72 จากจำนวนผู้มีงานทำทั้งหมด รองลงมา จังหวัดสมุทรปราการ จำนวน 1,344,068 คน ร้อยละ 13.29 จังหวัดปทุมธานี จำนวน 912,319 คน ร้อยละ 9.02 จังหวัดนนทบุรี จำนวน 905,213 คน ร้อยละ 8.95 และจังหวัดพระนครศรีอยุธยา จำนวน 479,616 คน ร้อยละ 4.74 เมื่อเปรียบเทียบกับปีก่อนผู้มีงานทำลดลง ร้อยละ 0.04 โดยจังหวัดลพบุรี ผู้มีงานทำลดลงมากที่สุด

เมื่อพิจารณาประเภทอุตสาหกรรม พบว่า เป็นผู้มีงานทำในอุตสาหกรรมการผลิตมากที่สุด จำนวน 2,505,941 คน คิดเป็น

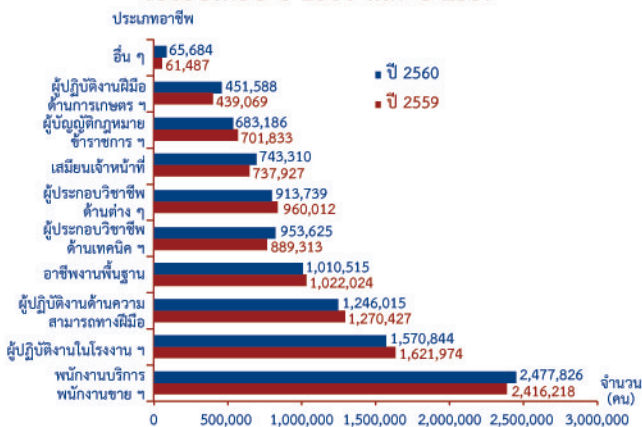
ร้อยละ 24.77 รองลงมา การขายส่ง การขายปลีก ๆ จำนวน 2,110,494 คน ร้อยละ 20.86 กิจกรรมที่พักแรมและบริการด้านอาหาร จำนวน 957,145 คน ร้อยละ 9.46 การขนส่งและสถานที่เก็บสินค้า จำนวน 742,110 คน ร้อยละ 7.34 และการก่อสร้าง จำนวน 540,284 คน ร้อยละ 5.34 เมื่อเปรียบเทียบกับปีที่ผ่านมา อุตสาหกรรมที่มีผู้มีงานทำเพิ่มขึ้นมาก ได้แก่ การขายส่ง การขายปลีก ๆ รองลงมา กิจกรรมที่พักแรมและบริการด้านอาหาร การขนส่งและสถานที่เก็บสินค้า การบริหารและบริการสนับสนุน และกิจกรรมด้านอสังหาริมทรัพย์ ส่วนอุตสาหกรรมที่มีผู้มีงานทำลดลงมากที่สุด คือ อุตสาหกรรมการผลิต

แผนภูมิที่ 5 แสดงอุตสาหกรรมที่มีผู้มีงานทำมาก
เปรียบเทียบ ปี 2560 และ ปี 2559



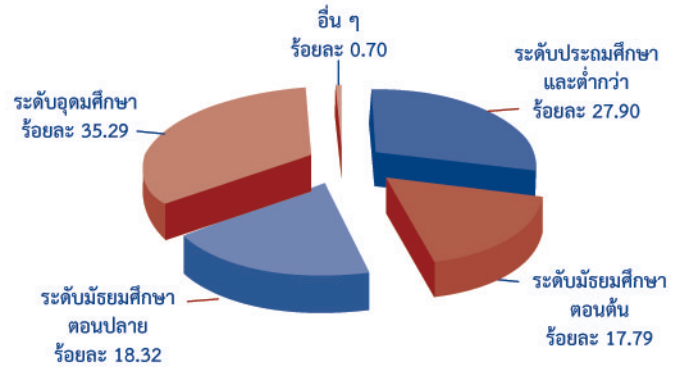
สำหรับประเภทอาชีพ พบว่า พนักงานบริการ พนักงานขายในร้านค้าและตลาด มีจำนวนผู้มีงานทำมากที่สุด จำนวน 2,477,826 คน คิดเป็นร้อยละ 24.49 รองลงมา ผู้ปฏิบัติงานในโรงงาน ผู้ควบคุมเครื่องจักรและผู้ปฏิบัติงานด้านการประกอบจำนวน 1,570,844 คน ร้อยละ 15.53 ผู้ปฏิบัติงานด้านความสามารถทางฝีมือและธุรกิจการค้าที่เกี่ยวข้อง จำนวน 1,246,015 คน ร้อยละ 12.32 อาชีพงานพื้นฐานต่าง ๆ ด้านการขายและการให้บริการ จำนวน 1,010,515 คน ร้อยละ 9.99 และผู้ประกอบการวิชาชีพด้านเทคนิคสาขาต่าง ๆ จำนวน 953,625 คน ร้อยละ 9.43 เมื่อเปรียบเทียบกับปีก่อนประเภทอาชีพที่มีผู้มีงานทำเพิ่มขึ้น ได้แก่ ผู้ประกอบวิชาชีพด้านเทคนิคสาขาต่าง ๆ พนักงานบริการและพนักงานขายในร้านค้าและตลาด ผู้ปฏิบัติงานฝีมือด้านการเกษตรและประมง และเสมียนเจ้าหน้าที่

แผนภูมิที่ 6 แสดงประเภทอาชีพที่มีผู้มีงานทำมาก
เปรียบเทียบ ปี 2560 และ ปี 2559



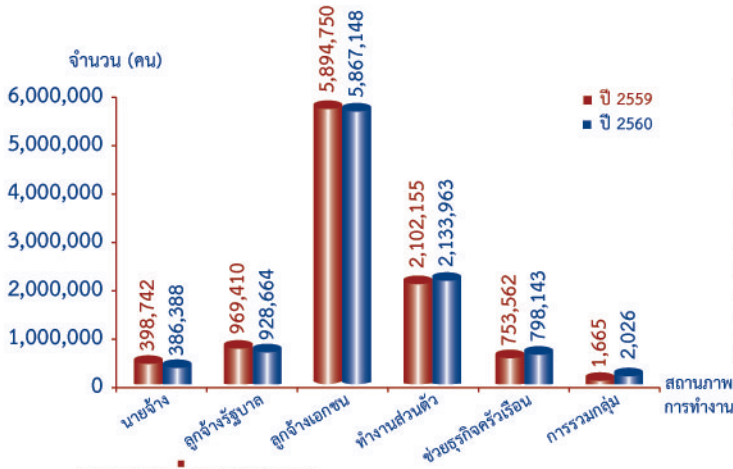
เมื่อพิจารณาระดับการศึกษาของผู้มีงานทำ พบว่า ผู้มีงานทำส่วนใหญ่จบการศึกษาระดับอุดมศึกษา จำนวน 3,570,285 คน คิดเป็นร้อยละ 35.29 โดยจบการศึกษาระดับอุดมศึกษา สายวิชาการมากที่สุด คิดเป็นร้อยละ 75.38 จากผู้ที่จบการศึกษาระดับอุดมศึกษาทั้งหมด รองลงมา ระดับประถมศึกษาและต่ำกว่า จำนวน 2,822,438 คน ร้อยละ 27.90 ระดับมัธยมศึกษาตอนปลาย จำนวน 1,853,566 คน ร้อยละ 18.32 และระดับมัธยมศึกษาตอนต้น จำนวน 1,799,213 คน ร้อยละ 17.79 ตามลำดับ เมื่อเปรียบเทียบกับปีก่อน พบว่าผู้ที่จบการศึกษาระดับอุดมศึกษา และระดับมัธยมศึกษาตอนต้นมีจำนวนเพิ่มขึ้น ในขณะที่ผู้ที่จบการศึกษาระดับประถมศึกษาและต่ำกว่า และระดับมัธยมศึกษาตอนปลาย มีจำนวนลดลง

แผนภูมิที่ 7 แสดงผู้มีงานทำ จำแนกตามระดับการศึกษาปี 2560



สำหรับสถานภาพการทำงาน พบว่า ทำงานเป็นลูกจ้างภาคเอกชนมากที่สุด จำนวน 5,867,148 คน คิดเป็นร้อยละ 58.00 รองลงมา ทำงานส่วนตัว จำนวน 2,133,963 คน ร้อยละ 21.09 เป็นลูกจ้างรัฐบาล จำนวน 928,664 คน ร้อยละ 9.18 ช่วยธุรกิจในครัวเรือน จำนวน 798,143 คน ร้อยละ 7.89 และเป็นนายจ้างจำนวน 386,388 คน ร้อยละ 3.82 เมื่อเปรียบเทียบกับปีก่อนอาชีพช่วยธุรกิจในครัวเรือนมีจำนวนเพิ่มขึ้นมากที่สุดในขณะที่ลูกจ้างรัฐบาลลดลงมากที่สุด เมื่อพิจารณาชั่วโมงการทำงาน ปรากฏว่าเป็นผู้ที่ทำงานระหว่าง 40 - 49 ชั่วโมงต่อสัปดาห์มากที่สุด จำนวน 6,558,871 คน คิดเป็นร้อยละ 64.83 รองลงมา ทำงาน 50 ชั่วโมงขึ้นไปต่อสัปดาห์ จำนวน 2,111,606 คน ร้อยละ 20.87 ทำงานระหว่าง 35 - 39 ชั่วโมงต่อสัปดาห์ จำนวน 709,247 คน ร้อยละ 7.01 ตามลำดับ เมื่อเปรียบเทียบกับปีที่ผ่านมา ผู้ที่ทำงาน 50 ชั่วโมงขึ้นไปมีจำนวนลดลงมากที่สุด

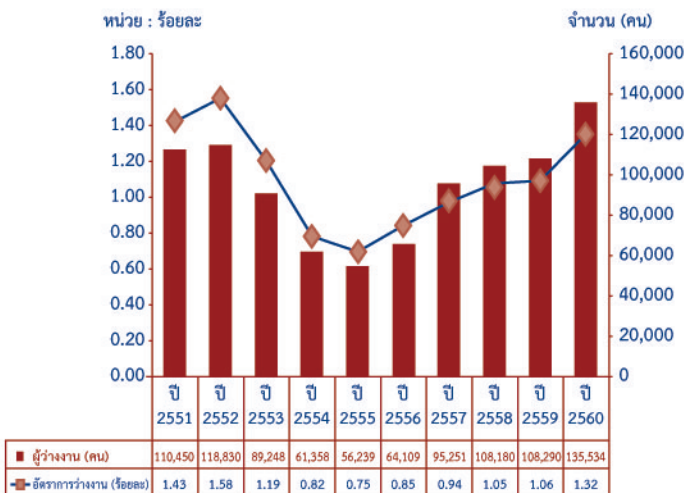
แผนภูมิที่ 8 แสดงผู้มีงานทำ จำแนกตามสถานภาพการทำงาน เปรียบเทียบ ปี 2560 และปี 2559



การว่างงาน

ในปี 2560 ผู้ว่างงาน มีจำนวน 135,534 คน เพิ่มขึ้นจากปีก่อน ร้อยละ 25.16 โดยมีอัตราการว่างงานอยู่ที่ ร้อยละ 1.32 เพิ่มขึ้นจากปีที่ผ่านมาซึ่งอยู่ที่ ร้อยละ 1.06 เมื่อพิจารณาอัตราการว่างงานรายจังหวัด พบว่า จังหวัดสิงห์บุรี มีอัตราการว่างงานสูงสุดอยู่ที่ ร้อยละ 2.04 รองลงมา จังหวัดพระนครศรีอยุธยา ร้อยละ 1.79 จังหวัดปทุมธานี ร้อยละ 1.75 จังหวัดชัยนาท ร้อยละ 1.70 และจังหวัดสระบุรี ร้อยละ 1.64 ตามลำดับ ส่วนจังหวัดที่มีอัตราการว่างงานต่ำสุด คือ จังหวัดลพบุรี เมื่อเปรียบเทียบกับปีก่อน พบว่าเกือบทุกจังหวัดที่มีอัตราการว่างงานเพิ่มขึ้น ยกเว้น จังหวัดอ่างทอง และจังหวัดสิงห์บุรี

แผนภูมิที่ 9 แสดงจำนวนผู้ว่างงานและอัตราการว่างงาน เปรียบเทียบ ปี 2551 ถึง ปี 2560

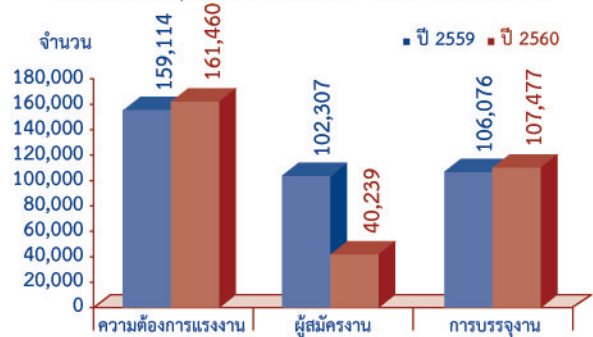


ภาวะตลาดแรงงาน

ความต้องการแรงงาน

ข้อมูลการให้บริการจัดหางานของกรมการจัดหางาน สถานการณ์ตลาดแรงงานใน 10 จังหวัดภาคกลาง โดยภาพรวมปี 2560 พบว่า มีความต้องการแรงงาน จำนวน 161,460 อัตราผู้สมัครงาน จำนวน 40,239 คน เมื่อเปรียบเทียบกับช่วงเดียวกันของปีก่อน ความต้องการแรงงานเพิ่มขึ้น คิดเป็นร้อยละ 1.47 และอุตสาหกรรมที่มีความต้องการแรงงานเพิ่มขึ้นมาก คือ อุตสาหกรรมการผลิต รองลงมา การบริหารและบริการสนับสนุน และการบริหารราชการการป้องกันประเทศและการประกันสังคมภาคบังคับ

แผนภูมิที่ 10 แสดงความต้องการแรงงาน ผู้สมัครงาน และการบรรจุงาน เปรียบเทียบปี 2560 และ ปี 2559

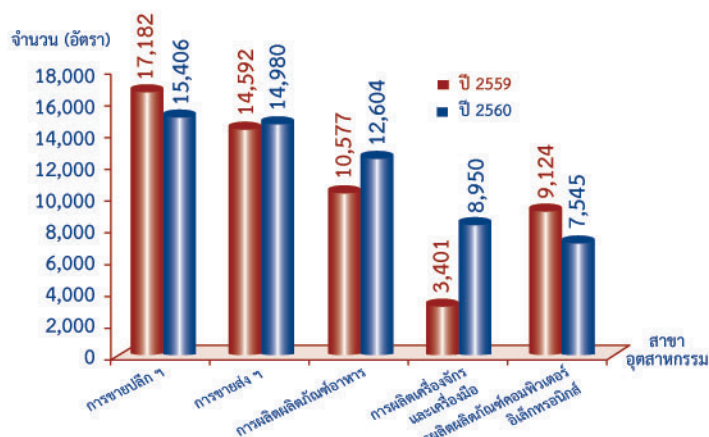


เมื่อพิจารณาตามประเภทอุตสาหกรรม พบว่า อุตสาหกรรมการผลิต มีความต้องการแรงงานมากที่สุด จำนวน 69,239 อัตรา คิดเป็นร้อยละ 42.88 รองลงมา การขายส่ง การขายปลีก การซ่อมแซมยานยนต์และจักรยายนต์ จำนวน 34,670 อัตรา ร้อยละ 21.47 กิจกรรมการบริหารและบริการสนับสนุน จำนวน 11,888 อัตรา ร้อยละ 7.36 ที่พักแรมและบริการด้านอาหาร จำนวน 8,688 อัตรา ร้อยละ 5.38 และการขนส่งและสถานที่เก็บสินค้า จำนวน 5,653 อัตรา ร้อยละ 3.50 เมื่อเปรียบเทียบกับปีที่ผ่านมา ความต้องการแรงงานโดยรวมเพิ่มขึ้นคิดเป็นร้อยละ 1.47 และสาขาอุตสาหกรรมที่มีความต้องการแรงงานมาก 5 อันดับ ได้แก่ การขายปลีกยกเว้นยานยนต์และจักรยายนต์ การขายส่งยกเว้นยานยนต์และจักรยายนต์ การผลิตผลิตภัณฑ์อาหาร การผลิตเครื่องจักรและเครื่องมือ และการผลิตผลิตภัณฑ์คอมพิวเตอร์ อิเล็กทรอนิกส์ ส่วนระดับการศึกษาภาคอุตสาหกรรมต้องการแรงงานที่จบการศึกษาระดับมัธยมศึกษา มากที่สุด จำนวน 53,212 อัตรา ร้อยละ 32.96 รองลงมา จบการศึกษาระดับ ปวช. จำนวน 25,392 อัตรา ร้อยละ 15.73 ระดับ ปวส. จำนวน 25,308 อัตรา ร้อยละ 15.67 ระดับประถมศึกษาและต่ำกว่า จำนวน 22,111 อัตรา ร้อยละ 13.69 และระดับปริญญาตรี จำนวน 21,467 อัตรา ร้อยละ 13.30 ความต้องการแรงงานส่วนใหญ่ต้องการแรงงานที่มีอายุระหว่าง 18-24 ปี มากที่สุด จำนวน 56,297 อัตรา คิดเป็นร้อยละ 34.87 รองลงมา อายุระหว่าง 25-29 ปี จำนวน 42,774 อัตรา ร้อยละ 26.49 อายุระหว่าง 30-39 ปี จำนวน 35,258 อัตรา ร้อยละ 21.84 และอายุระหว่าง 40-49 ปี จำนวน 20,100 อัตรา ร้อยละ 12.45

ตารางที่ 3 ความต้องการแรงงาน จำแนกตามประเภทอุตสาหกรรม เปรียบเทียบ ปี 2560 และปี 2559

ประเภทอุตสาหกรรม	ปี 2559	ปี 2560	การเปลี่ยนแปลง	
			จำนวน (อัตรา)	ร้อยละ
เกษตรกรรม การป่าไม้ และการประมง	835	972	137	16.41
การทำเหมืองแร่และเหมืองหิน	601	374	-227	-37.77
การผลิต	62,395	69,239	6,844	10.97
ไฟฟ้า ก๊าซ ไอน้ำและระบบการปรับอากาศ	466	223	-243	-52.15
การจัดหน้า การจัดการน้ำเสียและของเสียรวมถึงกิจกรรมที่เกี่ยวข้อง	220	259	39	17.73
การก่อสร้าง	4,912	5,373	461	9.39
การขายส่งและการขายปลีก การซ่อมยานยนต์ และจักรยายนต์	37,044	34,670	-2,374	-6.41
การขนส่งและสถานที่เก็บสินค้า	5,304	5,653	349	6.58
ที่พักแรมและบริการด้านอาหาร	11,731	8,688	-3,043	-25.94
ข้อมูลข่าวสารและการสื่อสาร	7,072	5,649	-1,423	-20.12
กิจกรรมทางการเงินและการประกันภัย	4,095	4,591	496	12.11
กิจกรรมเกี่ยวกับขอสั่งหาริมทรัพย์	2,670	2,602	-68	-2.55
กิจกรรมวิชาชีพ วิทยาศาสตร์และกิจการทางวิชาการ	3,895	4,419	524	13.45
กิจกรรมการบริหารและบริการสนับสนุน	10,026	11,888	1,862	18.57
การบริหารราชการ การป้องกันประเทศ และการประกันสังคมภาคบังคับ	1,118	1,671	553	49.46
การศึกษา	523	630	107	20.46
กิจกรรมด้านสุขภาพและงานสังคมสงเคราะห์	2,645	2,216	-429	-16.22
ศิลปะ ความบันเทิงและนันทนาการ	1,155	737	-418	-36.19
กิจกรรมการบริการด้านอื่น ๆ	2,207	1,402	-805	-36.47
กิจกรรมการจ้างงานในครัวเรือนกิจกรรมการผลิตสินค้า และบริการที่ทำ ขึ้นเองเพื่อใช้ในครัวเรือน	196	200	4	2.04
กิจกรรมขององค์การระหว่างประเทศและภาคีสมาชิก	4	4	-	-
รวม	159,114	161,460	2,346	1.47

แผนภูมิที่ 11 แสดงสาขาอุตสาหกรรมที่มีความต้องการแรงงานมาก เปรียบเทียบปี 2560 และปี 2559



เมื่อพิจารณาประเภทอาชีพ พบว่า อาชีพงานพื้นฐานมีความต้องการแรงงานมากที่สุด จำนวน 49,638 คน คิดเป็นร้อยละ 30.74 รองลงมา เสมียนเจ้าหน้าที่ จำนวน 29,733 คน ร้อยละ 18.42 พนักงานบริการ พนักงานขายในร้านค้าและตลาด จำนวน 28,725 คน ร้อยละ 17.79 ช่างเทคนิคและผู้ปฏิบัติงานที่เกี่ยวข้อง จำนวน 20,613 คน ร้อยละ 12.77 และผู้ปฏิบัติงาน

โดยใช้ฝีมือในธุรกิจต่าง ๆ จำนวน 12,056 คน ร้อยละ 7.47 สำหรับสาขาอาชีพย่อยที่มีความต้องการแรงงานมาก ได้แก่ แรงงานบรรจุผลิตภัณฑ์ รองลงมา แรงงานด้านการประกอบ พนักงานขายของหน้าร้านและพนักงานสาธิตสินค้า เจ้าหน้าที่สำนักงาน และตัวแทนฝ่ายขายด้านเทคนิคและการค้า

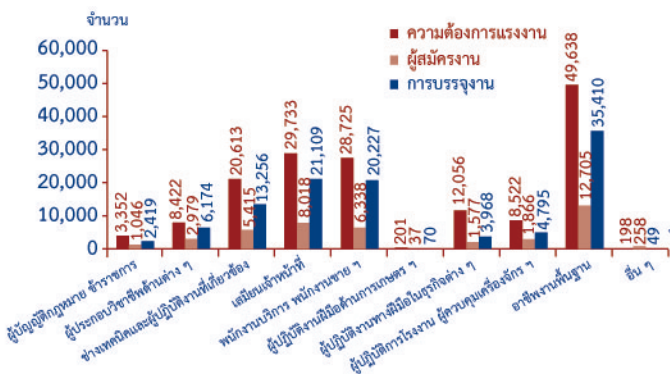
ตารางที่ 4 แสดงประเภทอาชีพที่มีความต้องการแรงงานมาก ปี 2560

ลำดับที่	ประเภทอาชีพ	จำนวน (อัตรา)
1	อาชีพงานพื้นฐาน	49,638
	แรงงานบรรจุผลิตภัณฑ์	26,953
	แรงงานด้านการประกอบ	18,959
	พนักงานรับ-ส่งเอกสาร พนักงานขนสัมภาระ	1,457
2.	เสมียนเจ้าหน้าที่	29,733
	เจ้าหน้าที่สำนักงาน	15,524
	เจ้าหน้าที่คลังสินค้า	5,031
	เจ้าหน้าที่เก็บเงินและเจ้าหน้าที่ขายตัว	2,669
3.	พนักงานบริการ พนักงานขายในร้านค้าและตลาด	28,725
	พนักงานขายของหน้าร้านและพนักงานสาธิตสินค้า	16,371
	แม่บ้านและผู้ปฏิบัติงานที่เกี่ยวข้อง	4,299
	พนักงานบริการอาหารและเครื่องดื่ม	2,849
4.	ช่างเทคนิคและผู้ปฏิบัติงานที่เกี่ยวข้อง	20,613
	ตัวแทนฝ่ายขายด้านเทคนิคและการค้า	6,043
	ผู้ตรวจสอบด้านความปลอดภัย สุขภาพและคุณภาพผลิตภัณฑ์	4,836
	เจ้าหน้าที่บัญชี	3,368
5.	ผู้ปฏิบัติงานโดยใช้ฝีมือในธุรกิจต่าง ๆ	12,056
	ช่างไฟฟ้าอาคารและอุปกรณ์ไฟฟ้า	3,603
	ช่างเครื่องและช่างปรับแต่งเครื่องจักรกลทางการเกษตร	1,691
	ช่างเชื่อมและช่างตัดโลหะ	1,394
6.	ผู้ปฏิบัติงานในโรงงาน ผู้ควบคุมเครื่องจักรและผู้ปฏิบัติงานด้านการประกอบ	8,522
	ผู้ขับรถยนต์ รถรับจ้างและรถตู้	5,876
	ผู้ควบคุมเครื่องแปรรูปเนื้อสัตว์และสัตว์น้ำ	391
	ผู้ขับรถบรรทุกขนาดใหญ่	376
7.	ผู้ประกอบวิชาชีพด้านต่าง ๆ	8,422
	ผู้ประกอบวิชาชีพทางธุรกิจ	5,449
	นักบัญชี	381
	วิศวกรโยธา	371
8.	ผู้บัญญัติกฎหมาย ข้าราชการระดับอาวุโส ผู้จัดการ	3,352
	ผู้จัดการฝ่ายขายและการตลาด	640
	ผู้จัดการฝ่ายการเงินและบริหาร	637
	ผู้จัดการทั่วไปด้านภัตตาคารและโรงแรม	399
9.	ผู้ปฏิบัติงานฝีมือด้านการเกษตรและประมง	201
	ผู้เพาะปลูกพืชสวนและพืชในเรือนเพาะชำ	190
	ผู้ผลิตผลิตภัณฑ์นมและเลี้ยงสัตว์	5
	ผู้เพาะไม้น้ำจืดและไม้พุ่ม	4
10.	ผู้ฝึกงาน	198
	ผู้ฝึกงาน	198

ผู้สมัครงาน

ผู้สมัครงาน มีจำนวน 40,239 คน เป็นชาย จำนวน 17,789 คน หญิง จำนวน 22,450 คน โดยจังหวัดที่มีผู้สมัครงานมากที่สุด คือ กรุงเทพมหานคร จำนวน 18,350 คน คิดเป็นร้อยละ 45.60 รองลงมา จังหวัดนนทบุรี จำนวน 5,695 คน ร้อยละ 14.15 และจังหวัดสระบุรี จำนวน 3,530 คน ร้อยละ 8.77 เมื่อเปรียบเทียบกับปีก่อน ผู้สมัครงานลดลง ร้อยละ 60.67 ผู้สมัครงานส่วนใหญ่ จบการศึกษาระดับมัธยมศึกษา จำนวน 16,257 คน คิดเป็นร้อยละ 40.40 รองลงมา จบการศึกษาระดับปริญญาตรี จำนวน 11,851 คน ร้อยละ 29.45 ระดับประถมศึกษาและต่ำกว่า จำนวน 5,142 คน ร้อยละ 12.78 ระดับ ปวส. จำนวน 3,248 คน ร้อยละ 8.07 และระดับ ปวช. จำนวน 3,149 คน ร้อยละ 7.83 ในขณะที่ประเภทอาชีพ พบว่า อาชีพงานพื้นฐานมีผู้สมัครงานมากที่สุด จำนวน 12,705 คน คิดเป็นร้อยละ 31.57 รองลงมา เสมียนเจ้าหน้าที่ จำนวน 8,018 คน ร้อยละ 19.93 พนักงานบริการ พนักงานขายในร้านค้าและตลาด จำนวน 6,338 คน ร้อยละ 15.75 ช่างเทคนิคและผู้ปฏิบัติงานที่เกี่ยวข้อง จำนวน 5,415 คน ร้อยละ 13.46 และผู้ประกอบวิชาชีพด้านต่าง ๆ จำนวน 2,979 คน ร้อยละ 7.40 ผู้สมัครงานส่วนใหญ่มีอายุระหว่าง 18-24 ปี จำนวน 14,849 คน คิดเป็นร้อยละ 36.90 รองลงมา อายุระหว่าง 30-39 ปี จำนวน 8,169 คน ร้อยละ 20.30 และอายุระหว่าง 25-29 ปี จำนวน 8,114 คน ร้อยละ 20.16

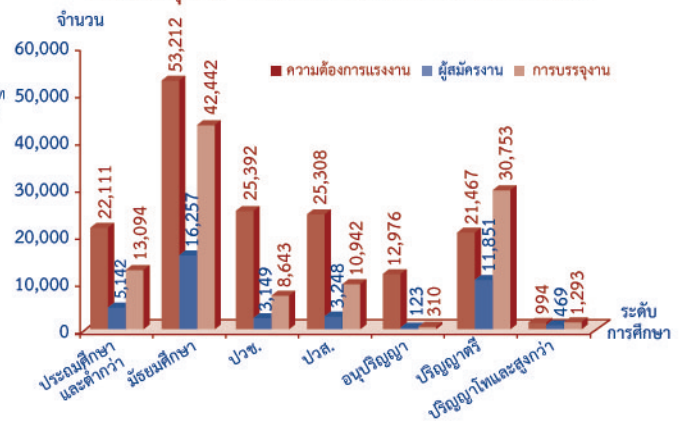
แผนภูมิที่ 12 แสดงความต้องการแรงงาน ผู้สมัครงานและการบรรจุงาน จำแนกตามประเภทอาชีพ ปี 2560



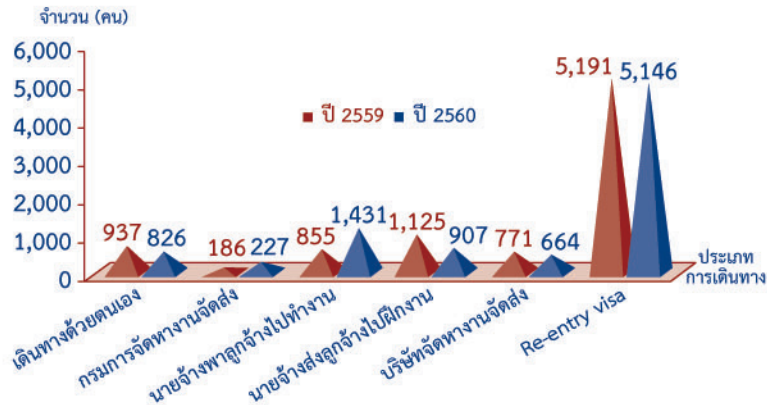
การบรรจุงาน

ผู้สมัครงานได้รับการบรรจุงาน จำนวน 107,477 คน อุตสาหกรรมการผลิตมีการบรรจุงานมากที่สุด จำนวน 43,150 คน คิดเป็นร้อยละ 40.15 รองลงมา การขายส่ง การขายปลีก การซ่อมแซม ยานยนต์และจักรยานยนต์ จำนวน 26,724 คน ร้อยละ 24.86 กิจกรรมการบริหารและบริการสนับสนุน จำนวน 7,205 คน ร้อยละ 6.70 ที่พักแรมและบริการด้านอาหาร จำนวน 5,995 คน ร้อยละ 5.58 และข้อมูลข่าวสารและการสื่อสาร จำนวน 4,215 คน ร้อยละ 3.92 โดยสาขาอุตสาหกรรมที่มีการบรรจุงานมาก 5 อันดับ ได้แก่ การขายปลีกยกเว้นยานยนต์และจักรยานยนต์ การขายส่งยกเว้น ยานยนต์และจักรยานยนต์ การผลิตผลิตภัณฑ์อาหาร การผลิต ผลิตภัณฑ์คอมพิวเตอร์ อิเล็กทรอนิกส์ และการบริการด้านอาหาร และเครื่องดื่ม สำหรับประเภทอาชีพ พบว่า อาชีพงานพื้นฐาน มีการบรรจุงานมากที่สุด จำนวน 35,410 คน คิดเป็นร้อยละ 32.95 รองลงมา เสมียนเจ้าหน้าที่ จำนวน 21,109 คน ร้อยละ 19.64 พนักงานบริการ พนักงานขายในร้านค้าและตลาด จำนวน 20,227 คน ร้อยละ 18.82 ช่างเทคนิคและผู้ปฏิบัติงานที่เกี่ยวข้อง จำนวน 13,256 คน ร้อยละ 12.33 และผู้ประกอบวิชาชีพด้านต่าง ๆ จำนวน 6,174 คน ร้อยละ 5.74 ส่วนระดับการศึกษา พบว่า ระดับมัธยมศึกษา มีการบรรจุงานมากที่สุด จำนวน 42,442 คน คิดเป็นร้อยละ 39.49 รองลงมา ระดับปริญญาตรี จำนวน 30,753 คน ร้อยละ 28.61 ระดับประถมศึกษาและต่ำกว่า จำนวน 13,094 คน ร้อยละ 12.18 ระดับ ปวส. จำนวน 10,942 คน ร้อยละ 10.18 และระดับ ปวช. จำนวน 8,643 คน ร้อยละ 8.04 เป็นการบรรจุงานผู้ที่มีอายุ ระหว่าง 30-39 ปี มากที่สุด จำนวน 45,285 คน คิดเป็นร้อยละ 42.13 รองลงมา อายุระหว่าง 25-29 ปี จำนวน 21,018 คน ร้อยละ 19.56 และอายุระหว่าง 40-49 ปี จำนวน 20,601 คน ร้อยละ 19.17 ตามลำดับ

แผนภูมิที่ 13 แสดงความต้องการแรงงาน ผู้สมัครงานและการบรรจุงาน จำแนกตามระดับการศึกษาปี 2560



แผนภูมิที่ 14 แสดงจำนวนแรงงานที่ได้รับอนุญาตให้เดินทางไปทำงานต่างประเทศ
จำแนกตามประเภทการเดินทาง เปรียบเทียบปี 2560 และ ปี 2559



การไปทำงานต่างประเทศ

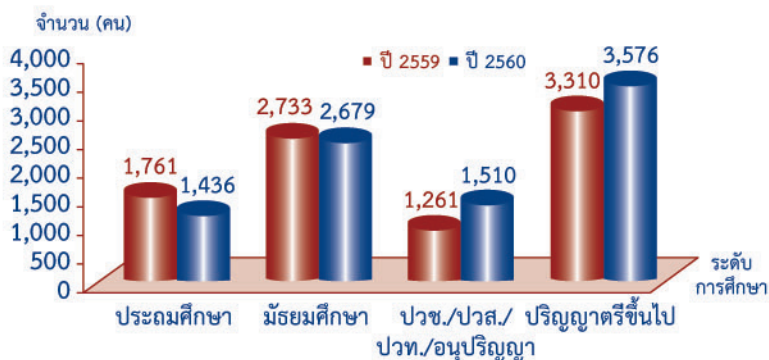
ข้อมูลจากกองบริหารแรงงานไทยไปต่างประเทศ ปี 2560 แรงงานไทยใน 10 จังหวัดภาคกลางได้รับอนุญาตให้เดินทางไปทำงานต่างประเทศ จำนวน 9,201 คน เพิ่มขึ้นจากช่วงเดียวกันของปีก่อน ร้อยละ 1.50 โดยเดินทางไปทำงานในลักษณะนายจ้างพาลูกจ้างไปทำงานมากที่สุด รองลงมา นายจ้างส่งลูกจ้างไปฝึกงาน แอ้งการเดินทางด้วยตนเอง บริษัทจัดหางานจัดส่ง และกรมการจัดหางานจัดส่ง ตามลำดับ ส่วน Re-entry visa มีแรงงานไทยเดินทางไปทำงาน จำนวน 5,146 คน สำหรับผู้ลงทะเบียนประสงค์จะเดินทางไปทำงานต่างประเทศ มีจำนวน 5,381 คน ลดลงจากช่วงเดียวกันของปีก่อน ร้อยละ 14.30

แรงงานไทยที่ได้รับอนุญาตให้เดินทางไปทำงานต่างประเทศ มีจำนวน 9,201 คน เป็นชาย 5,622 คน หญิง 3,579 คน โดยมีภูมิลำเนาอยู่ในกรุงเทพมหานครมากที่สุด จำนวน 3,832 คน คิดเป็นร้อยละ 41.65 รองลงมา จังหวัดสมุทรปราการ จำนวน 1,302 คน ร้อยละ 14.15 จังหวัดปทุมธานี จำนวน 1,040 คน ร้อยละ 11.30 จังหวัดนนทบุรี จำนวน 822 คน ร้อยละ 8.93 และจังหวัดพระนครศรีอยุธยา จำนวน 715 คน ร้อยละ 7.77 เมื่อเปรียบเทียบกับช่วงเดียวกันของปีก่อน แรงงานไทยที่เดินทางไปทำงานต่างประเทศเพิ่มขึ้น ร้อยละ 1.50 โดยจังหวัดที่มีผู้เดินทางไปทำงานต่างประเทศเพิ่มขึ้น ได้แก่ จังหวัดสมุทรปราการ นนทบุรี สระบุรี ลพบุรี สิงห์บุรี และอ่างทอง ส่วนจังหวัดที่มีผู้เดินทางไปทำงานต่างประเทศลดลง

ได้แก่ กรุงเทพมหานคร ปทุมธานี ชัยนาท และพระนครศรีอยุธยา เมื่อพิจารณาประเภทการเดินทาง พบว่า จะเดินทางไปทำงานในลักษณะนายจ้างพาลูกจ้างไปทำงานมากที่สุด จำนวน 1,431 คน คิดเป็นร้อยละ 15.55 รองลงมา นายจ้างส่งลูกจ้างไปฝึกงาน จำนวน 907 คน ร้อยละ 9.86 แอ้งการเดินทางด้วยตนเอง จำนวน 826 คน ร้อยละ 8.98 บริษัทจัดหางานจัดส่ง จำนวน 664 คน ร้อยละ 7.22 และกรมการจัดหางานจัดส่ง จำนวน 227 คน ร้อยละ 2.47 ส่วนผู้ที่เดินทางไปทำงานในลักษณะ Re-entry visa มีจำนวน 5,146 คน ร้อยละ 55.93 เมื่อเปรียบเทียบกับช่วงเดียวกันของปีก่อน เกือบทุกประเภทการเดินทางมีผู้เดินทางลดลง ยกเว้น นายจ้างพาลูกจ้างไปทำงาน และกรมการจัดหางานจัดส่ง

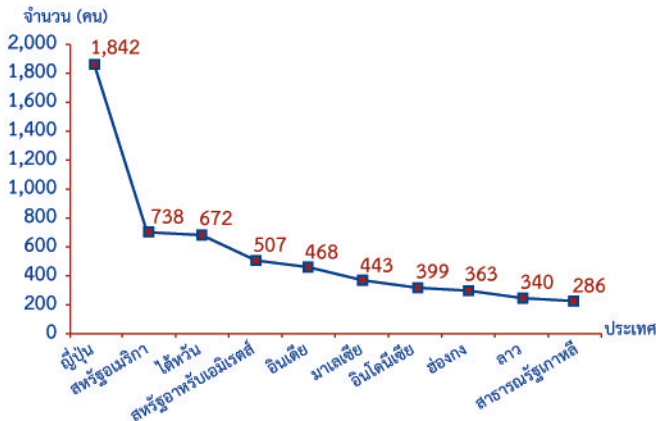
เมื่อพิจารณาระดับการศึกษา พบว่า แรงงานไทยที่ได้รับอนุญาตให้เดินทางไปทำงานต่างประเทศเป็นผู้ที่จบการศึกษาระดับปริญญาตรีมากที่สุด จำนวน 3,576 คน คิดเป็นร้อยละ 38.87 รองลงมา จบการศึกษาระดับมัธยมศึกษา จำนวน 2,679 คน ร้อยละ 29.12 ระดับ ปวช./ปวส./ปวท. อนุปริญญา จำนวน 1,510 คน ร้อยละ 16.41 และระดับประถมศึกษา จำนวน 1,436 คน ร้อยละ 15.61 เมื่อเปรียบเทียบกับปีก่อน ผู้ที่จบการศึกษาระดับปริญญาตรี และระดับ ปวช./ปวส./ปวท. อนุปริญญา เดินทางไปทำงานต่างประเทศเพิ่มขึ้น ส่วนผู้ที่จบการศึกษาระดับประถมศึกษา และระดับมัธยมศึกษา เดินทางไปทำงานต่างประเทศลดลง

แผนภูมิที่ 15 แสดงจำนวนแรงงานที่ได้รับอนุญาตให้เดินทางไปทำงานต่างประเทศ
จำแนกตามระดับการศึกษา เปรียบเทียบปี 2560 และ ปี 2559



ประเทศที่แรงงานไทยเดินทางไปทำงาน พบว่า เป็นประเทศแถบเอเชีย โดยจะเดินทางไปประเทศญี่ปุ่นมากที่สุด รองลงมาได้หวัน และประเทศอินเดีย กลุ่มประเทศตะวันออกกลางจะเดินทางไปทำงานในประเทศสหรัฐอาหรับเอมิเรตส์มากที่สุด รองลงมาประเทศบาห์เรน และประเทศกาตาร์ ในขณะที่กลุ่มประเทศยุโรปแรงงานไทยจะเดินทางไปทำงานในประเทศรัสเซียมากที่สุด รองลงมา ประเทศอังกฤษ และประเทศฮังการี โดยประเทศที่มีแรงงานไทยเดินทางไปทำงาน 10 อันดับแรก ได้แก่ ประเทศญี่ปุ่น สหรัฐอเมริกา ได้หวัน สหรัฐอาหรับเอมิเรตส์ อินเดีย มาเลเซีย อินโดนีเซีย ออสเตรเลีย และสาธารณรัฐเกาหลี ตามลำดับ ส่วนประเภทอาชีพที่แรงงานไทยเดินทางไปทำงานมากที่สุด ได้แก่ ตำแหน่งวิศวกร นวดแผนโบราณ ช่างเชื่อม พนักงานทั่วไป ช่างเทคนิค หัวหน้างานทั่วไป นักแสดง ผลิตรายการโทรทัศน์ พนักงานต้อนรับบนอากาศยาน และช่างเทคนิคไฟฟ้า ตามลำดับ

แผนภูมิที่ 16 แสดงประเทศที่แรงงานเดินทางไปทำงานต่างประเทศมาก 10 อันดับ ปี 2560



สำหรับผู้ลงทะเบียนประสงค์จะไปทำงานต่างประเทศ ในปี 2560 มีจำนวน 5,381 คน เป็นชาย จำนวน 2,902 คน หญิง จำนวน 2,479 คน เป็นผู้ที่มีภูมิลำเนาอยู่ในกรุงเทพมหานครมากที่สุด

คิดเป็นร้อยละ 41.05 รองลงมา จังหวัดสมุทรปราการ ร้อยละ 14.20 จังหวัดปทุมธานี ร้อยละ 10.24 จังหวัดนนทบุรี ร้อยละ 9.44 และจังหวัดพระนครศรีอยุธยา ร้อยละ 7.49 เมื่อเปรียบเทียบกับปีก่อน จำนวนผู้ลงทะเบียนลดลง ร้อยละ 14.30 โดยเกือบทุกจังหวัดมีจำนวนผู้ลงทะเบียนประสงค์จะไปทำงานต่างประเทศลดลง ยกเว้น จังหวัดนนทบุรี

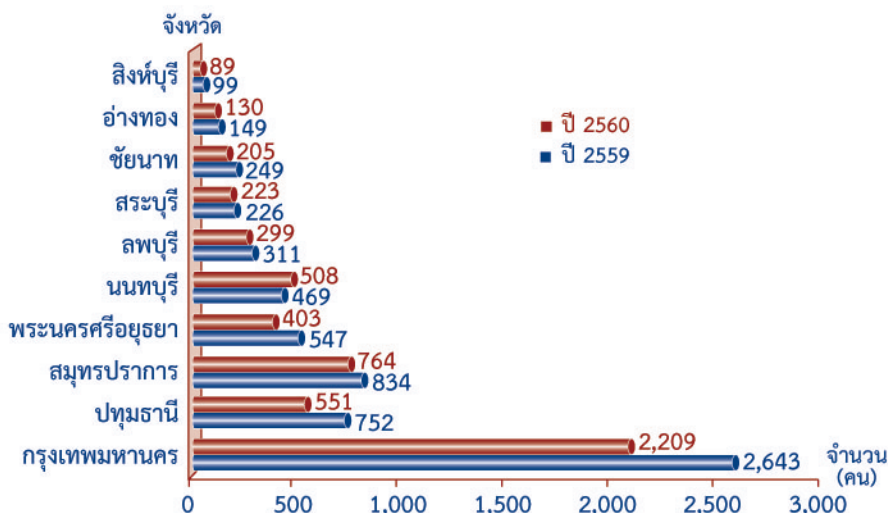
การทำงานของคนต่างด้าว

การได้รับอนุญาตให้ทำงานใหม่

ข้อมูลจากสำนักบริหารแรงงานต่างด้าว คนต่างด้าวที่ได้รับอนุญาตให้ทำงานใหม่ในปี 2560 มีจำนวนเพิ่มขึ้น ร้อยละ 5.93 จากปีที่ผ่านมา โดยเพิ่มขึ้นในประเภทชั่วคราว และประเภทมาตรา 13 (เฉพาะชนกลุ่มน้อย) แต่ลดลงในประเภทส่งเสริมการลงทุน โดยจังหวัดพระนครศรีอยุธยามีจำนวนคนต่างด้าวที่ได้รับอนุญาตให้ทำงานใหม่เพิ่มขึ้นมากที่สุด

คนต่างด้าวที่ได้รับอนุญาตให้ทำงานใหม่ใน 10 จังหวัดภาคกลาง ปี 2560 มีจำนวนทั้งสิ้น 61,852 คน จำแนกเป็นประเภทชั่วคราว จำนวน 39,167 คน คิดเป็นร้อยละ 63.32 ประเภทส่งเสริมการลงทุน จำนวน 15,962 คน ร้อยละ 25.81 และตามมาตรา 13 (เฉพาะชนกลุ่มน้อย) จำนวน 6,723 คน ร้อยละ 10.87 โดยสัญชาติญี่ปุ่นได้รับอนุญาตให้ทำงานใหม่มากที่สุด จำนวน 14,645 คน คิดเป็นร้อยละ 23.68 รองลงมาได้แก่ สัญชาติจีน จำนวน 8,919 คน ร้อยละ 14.42 สัญชาติอินเดีย จำนวน 3,993 คน ร้อยละ 6.46 สัญชาติฟิลิปปินส์ จำนวน 3,601 คน ร้อยละ 5.82 และสัญชาติอเมริกัน จำนวน 2,855 คน ร้อยละ 4.62 สำหรับตำแหน่งงานที่ได้รับอนุญาตให้ทำงานใหม่มากที่สุด คือ ผู้จัดการ จำนวน 22,682 คน คิดเป็นร้อยละ 36.67 รองลงมา ผู้ประกอบวิชาชีพด้านต่าง ๆ จำนวน 16,469 คน ร้อยละ 26.63 ช่างเทคนิคและผู้ปฏิบัติงานที่เกี่ยวข้อง จำนวน 10,405 คน ร้อยละ 16.82 และอาชีพงานพื้นฐาน จำนวน 5,030 คน ร้อยละ 8.13 เมื่อพิจารณาตามสัญชาติและอาชีพ พบว่า สัญชาติญี่ปุ่น และจีน ส่วนใหญ่ทำงานในตำแหน่ง ผู้จัดการ ผู้ประกอบวิชาชีพด้านต่าง ๆ ช่างเทคนิค

แผนภูมิที่ 17 แสดงจำนวนแรงงานที่ลงทะเบียนแจ้งความประสงค์เดินทางไปทำงานต่างประเทศ จำแนกตามภูมิลำเนา เปรียบเทียบ ปี 2560 และ ปี 2559



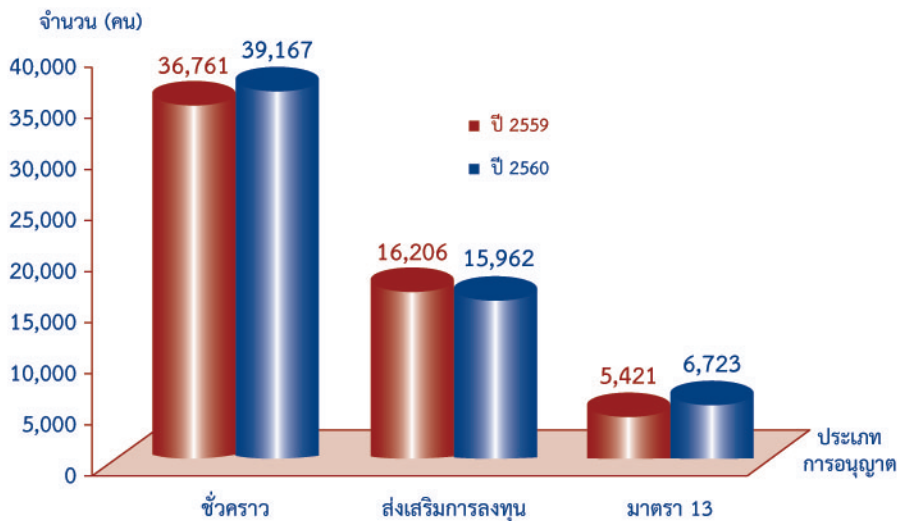
และผู้ปฏิบัติงานที่เกี่ยวข้อง อินเดีย ส่วนใหญ่ทำงานในตำแหน่งผู้จัดการ และผู้ประกอบการวิชาชีพด้านต่าง ๆ ส่วนฟิลิปปินส์ อเมริกัน และอังกฤษ ส่วนใหญ่เป็นผู้ประกอบวิชาชีพด้านต่าง ๆ ส่วนสาขาอาชีพที่คนต่างด้าวได้รับอนุญาตให้ทำงานใหม่มาก 5 อันดับ ได้แก่ ผู้จัดการฝ่ายอื่น ๆ ที่มีได้จัดประเภทไว้ ผู้จัดการฝ่ายบริหารทั่วไป ผู้จัดการฝ่ายการตลาด แรงงานในด้านการผลิตต่าง ๆ และแรงงานด้านการผลิต ตามลำดับ

เมื่อพิจารณาระดับการศึกษาของคนต่างด้าวที่ได้รับอนุญาตให้ทำงานใหม่ พบว่า เป็นผู้ที่จบการศึกษาระดับปริญญาตรีมากที่สุด จำนวน 18,468 คน คิดเป็นร้อยละ 29.86 รองลงมา จบการศึกษาระดับปริญญาโท จำนวน 1,983 คน ร้อยละ 3.21 ระดับอนุปริญญา/ปวส. จำนวน 1,709 คน ร้อยละ 2.76 ระดับ ม.6/ปวช. จำนวน 1,622 คน ร้อยละ 2.62 ส่วนจังหวัดที่มีการอนุญาตให้คนต่างด้าวทำงานใหม่มากที่สุด คือ กรุงเทพมหานคร จำนวน 47,653 คน คิดเป็นร้อยละ 77.04 รองลงมา จังหวัดพระนครศรีอยุธยา จำนวน

4,326 คน ร้อยละ 6.99 จังหวัดสมุทรปราการ จำนวน 3,368 คน ร้อยละ 5.45 และจังหวัดปทุมธานี จำนวน 3,341 คน ร้อยละ 5.40 ตามลำดับ

เมื่อเปรียบเทียบกับปีก่อนคนต่างด้าวที่ได้รับอนุญาตให้ทำงานใหม่เพิ่มขึ้น ร้อยละ 5.93 โดยประเภทชั่วคราวเพิ่มขึ้น ร้อยละ 6.54 ประเภทมาตรา 13 (เฉพาะชนกลุ่มน้อย) เพิ่มขึ้นร้อยละ 24.02 ส่วนประเภทส่งเสริมการลงทุนลดลง ร้อยละ 1.51 โดยเกือบทุกจังหวัดมีจำนวนคนต่างด้าวที่ได้รับอนุญาตให้ทำงานใหม่เพิ่มขึ้น ยกเว้น จังหวัดนนทบุรี จังหวัดสระบุรี และจังหวัดชัยนาท ส่วนอาชีพที่มีจำนวนคนต่างด้าวขออนุญาตใหม่เพิ่มขึ้นมากที่สุด คือ ช่างเทคนิค และผู้ปฏิบัติงานที่เกี่ยวข้อง เมื่อพิจารณาสัญชาติ พบว่า สัญชาติที่มีการขออนุญาตใหม่เพิ่มขึ้น ได้แก่ ญี่ปุ่น มาเลเซีย อินเดีย สาธารณรัฐเกาหลี อเมริกัน ฝรั่งเศส และอังกฤษ ส่วนสัญชาติที่มีการขออนุญาตใหม่ลดลง ได้แก่ จีน และฟิลิปปินส์

แผนภูมิที่ 18 แสดงการอนุญาตให้คนต่างด้าวทำงานใหม่ จำแนกตามประเภทที่ได้รับอนุญาต เปรียบเทียบปี 2560 และปี 2559



ตารางที่ 5 แสดงจำนวนการอนุญาตให้คนต่างด้าวทำงานใหม่ใน 10 จังหวัดภาคกลาง เปรียบเทียบปี 2560 และ ปี 2559

จังหวัด	ปี 2559	ปี 2560	การเปลี่ยนแปลงจากปีที่ผ่านมา (ร้อยละ)
กรุงเทพมหานคร	46,594	47,653	2.27
นนทบุรี	2,187	841	-61.55
ปทุมธานี	2,843	3,341	17.52
ลพบุรี	766	1,837	139.82
สมุทรปราการ	2,416	3,368	39.40
สระบุรี	249	191	-23.29
สิงห์บุรี	101	140	38.61
พระนครศรีอยุธยา	3,098	4,326	39.64
อ่างทอง	75	103	37.33
ชัยนาท	59	52	-11.86
รวม	58,388	61,852	5.93

ที่มา: สำนักบริหารแรงงานต่างด้าว

