



วารสาร

สถานการณ์ตลาดแรงงาน ปี 2560



ความต้องการแรงงานลดลงร้อยละ 4.70
อัตราการว่างงานอยู่ที่ร้อยละ 1.2
เศรษฐกิจไทยขยายตัวเพิ่มขึ้น
จากปีก่อนโดยขยายตัว ร้อยละ 3.9

ISBN 2229-0206

วิทยาลัยอาชีวศึกษา
UNIVERSITY OF LABOUR

กรมการจัดหางาน

“กำลังแรงงานมีงานทำถ้วนหน้าทุกช่วงวัยภายในปี 2564

Full Employment for all Ages 2021”



กรมการจัดหางาน
MINISTRY OF LABOUR

บรรณาธิการแกลง



EDITOR Talk

สถานการณ์ตลาดแรงงาน ปี 2560 ความต้องการแรงงานลดลงจากปีก่อน ร้อยละ 4.70 โดยอาชีพที่นายจ้าง/สถานประกอบการต้องการแรงงานลดลงจากปีก่อนมากที่สุดคืออาชีพงานพื้นฐาน รองลงมาคือ อาชีพพนักงานบริการ พนักงานขาย โดยเศรษฐกิจไทยในปี 2560 ขยายตัวร้อยละ 3.9 เพิ่มขึ้นจากปีก่อนที่ขยายตัวร้อยละ 3.3 เนื่องมาจากการบริโภคภาคเอกชนและการลงทุนภาคเอกชนขยายตัวดี ภาวะการมีงานทำและอัตราการว่างงาน ผู้มีงานทำ จำนวน 37.46 ล้านคน ลดลงจากช่วงเดียวกันของปีก่อน ร้อยละ 1.0 อัตราการว่างงานอยู่ที่ร้อยละ 1.2 และเมื่อพิจารณาตลาดแรงงานไทยในต่างประเทศพบว่า แรงงานไทยที่เดินทางไปทำงานในต่างประเทศลดลงจากปีก่อน ร้อยละ 9.56 ในขณะที่แรงงานต่างด้าวที่ได้รับอนุญาตทำงานใหม่เพิ่มขึ้นร้อยละ 19.64

นอกจากนี้วารสารข่าวสารตลาดแรงงานในฉบับนี้ ยังได้นำเสนอบทความ เรื่อง **“ความไม่สอดคล้องในตลาดแรงงานด้านการศึกษา (Overeducation)”** ติดตามรายละเอียดได้ในฉบับ หรือ เว็บไซต์ <https://doe.go.th/lmia> หรือ Facebook ที่ Thai Labour Market Information และ Line ID : @lmi.doe

กองบรรณาธิการ



	หน้า
บทบรรณาธิการ	
บทสรุป	3
สถานการณ์เศรษฐกิจ	5
สถานการณ์ตลาดแรงงาน	9
● ภาวะการมีทำงานและอัตราการว่างงาน	9
● ความต้องการแรงงานผ่านบริการจัดหางานโดยรัฐ	12
● ความต้องการแรงงานที่นายจ้างประกาศรับสมัครทางหนังสือพิมพ์	17
● ความต้องการแรงงานภาครัฐ รัฐวิสาหกิจ ส่วนราชการไม่สังกัด สำนักนายกรัฐมนตรี หรือกระทรวง และองค์กรมหาชน ผ่านทางเว็บไซต์	19
● การไปทำงานต่างประเทศ	21
● สาระน่ารู้	23
● การเคลื่อนย้ายแรงงานไทยและแรงงานอาเซียน	24
การทำงานของคนต่างด้าว	26
บทความ	
ความไม่สอดคล้องในตลาดแรงงานด้านการศึกษา (Overeducation)	31



สถานการณ์เศรษฐกิจ

เศรษฐกิจโลกในปี 2560 IMF คาดว่าจะขยายตัวร้อยละ 3.7 เพิ่มขึ้นจากปี 2559 ที่ขยายตัวร้อยละ 3.2 ภาพรวมเศรษฐกิจโลกฟื้นตัวดีขึ้น เศรษฐกิจหลายประเทศขยายตัวเพิ่มขึ้นจากปี 2559 เศรษฐกิจของประเทศต่างๆ ขยายตัวได้ค่อนข้างต่ำในช่วงแรกของปี 2560 แต่ค่อยๆ ปรับตัวดีขึ้นตามการฟื้นตัวของเศรษฐกิจโลก และการส่งออกที่ขยายตัวตามความต้องการสินค้าในตลาดโลกที่เพิ่มมากขึ้น ซึ่งส่งผลให้ภาคการผลิตของแต่ละประเทศปรับตัวเพิ่มขึ้นเมื่อเทียบกับปีก่อน และอัตราการว่างงานยังคงอยู่ในระดับต่ำ สำหรับประเทศในภูมิภาคเอเชีย ภาพรวมปรับตัวในทิศทางที่ดีขึ้น โดยเศรษฐกิจสิงคโปร์ขยายตัว ร้อยละ 3.6 ขยายตัวติดต่อกันเป็นปีที่ 8 เศรษฐกิจมาเลเซียขยายตัว ร้อยละ 5.9 ขยายตัวติดต่อกันเป็นปีที่ 7 เศรษฐกิจฟิลิปปินส์ขยายตัว ร้อยละ 6.7 เศรษฐกิจอินโดนีเซียขยายตัว ร้อยละ 5.1 ขยายตัวติดต่อกันเป็นปีที่ 7 สำหรับเศรษฐกิจไทยที่ขยายตัวร้อยละ 3.9 ปรับตัวดีขึ้นจากการขยายตัวร้อยละ 3.3 ในปี 2559 เนื่องมาจากการบริโภคภาคเอกชน และการลงทุนภาคเอกชนขยายตัวได้ดี

สถานการณ์ตลาดแรงงาน

ภาวะการมีงานทำและอัตราการว่างงาน

ผู้มีงานทำในปี 2560 มีจำนวน 37.46 ล้านคน ลดลงจากปีก่อน 3.5 แสนคนหรือร้อยละ 1.0 ผู้ว่างงานมีประมาณ 4.51 แสนคน คิดเป็นอัตราการว่างงาน ร้อยละ 1.2

เพิ่มขึ้นจากช่วงเดียวกันของปีก่อน 7.4 หมื่นคน (จาก 3.77 แสนคน) โดยผู้สำเร็จการศึกษาในระดับอุดมศึกษามีผู้ว่างงานมากที่สุด 1.8 แสนคน คิดเป็นอัตราการว่างงานร้อยละ 1.8 โดยอัตราการว่างงานสูงที่สุด อยู่ในภาคกลาง จำนวน 1.22 แสนคน สำหรับการว่างงาน จำแนกตามกลุ่มอายุ พบว่ากลุ่มอายุ 15-24 ปี ว่างงานมากที่สุด จำนวน 2.35 แสนคน

ความต้องการแรงงานผ่านบริการจัดหางานโดยรัฐ

นายจ้าง/สถานประกอบการแจ้งความต้องการแรงงานปี 2560 จำนวน 401,271 อัตรา ลดลงจากปีก่อน 19,791 อัตรา คิดเป็นร้อยละ 4.70 โดยนายจ้าง/สถานประกอบการต้องการแรงงานในอาชีพงานพื้นฐานมากที่สุด ร้อยละ 33.57 รองลงมา คือ พนักงานบริการ พนักงานขาย ร้อยละ 18.67 และต้องการผู้ที่จบการศึกษาระดับ ปวช.-ปวส./อนุปริญญา มากที่สุด ร้อยละ 36.34 รองลงมาคือระดับมัธยมศึกษา ร้อยละ 34.19

ผู้มาสมัครงานมีจำนวน 149,871 คน ลดลงจากปีก่อน จำนวน 158,425 คน คิดเป็นร้อยละ 51.39 เป็นผู้ที่จบการศึกษาระดับมัธยมศึกษามากที่สุด ร้อยละ 41.58 รองลงมาคือ ระดับปริญญาตรีและสูงกว่า โดยผู้สมัครงานมีอายุไม่เกิน 24 ปีมากที่สุด ร้อยละ 46.18 รองลงมาคืออายุระหว่าง 30-39 ปี ส่วนใหญ่สมัครงานในประเภทอาชีพงานพื้นฐาน เช่น แรงงานทั่วไป แรงงานด้านการผลิต พนักงานขายและผู้นำเสนอสินค้า เป็นต้น

ผู้ที่ได้รับการบรรจรมีจำนวน 313,547 คน ลดลงจากปีก่อน ร้อยละ 4.69 โดยได้รับการบรรจรมในอุตสาหกรรมการผลิต มากที่สุด ร้อยละ 40.98 รองลงมา คือ การขายส่ง ขายปลีก ร้อยละ 26.88 โดยผู้จบการศึกษา ระดับมัธยมศึกษาได้รับการบรรจรมมากที่สุด ร้อยละ 41.18 รองลงมาคือ ระดับปริญญาตรีและสูงกว่า ร้อยละ 25.99 ซึ่งผู้สมัครงานที่มีอายุระหว่าง 30-39 ปี ได้รับการบรรจรม มากที่สุด ร้อยละ 37.29 โดยเป็นการบรรจรมในภาคกลาง มากที่สุด

ความต้องการแรงงานผ่านหนังสือพิมพ์

ความต้องการแรงงานที่ประกาศรับสมัครผ่าน หนังสือพิมพ์ ปี 2560 มีจำนวน 17,953 อัตรา ลดลงจาก ปีก่อน 5,076 อัตรา หรือร้อยละ 22.04 อุตสาหกรรม การขายปลีก การซ่อมแซมยานยนต์ จักรยานยนต์ของใช้ ส่วนบุคคลและของใช้ในครัวเรือนต้องการแรงงาน มากที่สุด ร้อยละ 38.56 รองลงมาคือ อุตสาหกรรมการผลิต ร้อยละ 24.11 โดยตำแหน่งงานที่นายจ้าง/สถานประกอบการ ต้องการมากที่สุด คือ พนักงานบริการ พนักงานขายใน ร้านค้าและตลาด โดยวุฒิการศึกษาที่นายจ้าง/สถานประกอบการ ต้องการมากที่สุด คือ ผู้จบการศึกษาในระดับประถม – มัธยมศึกษา ร้อยละ 36.57 รองลงมาคือ ระดับปริญญาตรี และสูงกว่า ร้อยละ 29.83 และระดับ ปวช.-ปวส. ร้อยละ 16.86

การไปทำงานต่างประเทศ

แรงงานไทยที่เดินทางไปทำงานต่างประเทศ ปี 2560 มีจำนวน 61,874 คน ลดลงจากปีก่อน 6,543 คน หรือลดลง ร้อยละ 9.56 โดยไปทำงานในสาขาอาชีพ ผู้ปฏิบัติงานในโรงงาน ผู้ควบคุมเครื่องจักรและผู้ปฏิบัติงาน ด้านการประกอบมากที่สุด ร้อยละ 45.34 สำหรับตลาด แรงงานหลักของแรงงานไทยยังคงเป็นภูมิภาคเอเชียโดย เฉพาะไต้หวัน โดยในปีนี้แรงงานไทยที่เดินทางไปทำงาน ในต่างประเทศมีรายได้ส่งกลับประเทศ จำนวน 122,765 ล้านบาท เพิ่มขึ้นจากปีก่อน จำนวน 17,991 ล้านบาท หรือร้อยละ 17.17

การเคลื่อนย้ายแรงงานไทยและแรงงานอาเซียน

คนไทยเดินทางไปทำงานในกลุ่มประเทศอาเซียน ในปี 2560 จำนวน 5,316 คน หรือคิดเป็นร้อยละ 5.66 ของแรงงานไทยที่เดินทางไปทำงานต่างประเทศทั้งหมด ลดลงจากปีก่อนร้อยละ 32.07 โดยเดินทางไปทำงานใน ประเทศมาเลเซียมากที่สุด จำนวน 1,525 คน เพิ่มขึ้น ร้อยละ 37.75 เมื่อเทียบกับปีก่อนหน้า รองลงมา คือ ลาว จำนวน 1,235 คน เพิ่มขึ้นมากกว่า 2 เท่า เมื่อเทียบกับ ปีก่อนหน้า และสิงคโปร์จำนวน 688 คน เพิ่มขึ้นร้อยละ 29.81 เมื่อเทียบกับปีก่อนหน้า

การทำงานของคนต่างด้าว

แรงงานต่างด้าวที่ทำงานอยู่ในประเทศ ปี 2560 มีจำนวน 2,062,807 คน เพิ่มขึ้นจากปีก่อน 585,966 คน หรือเพิ่มขึ้นร้อยละ 39.68 โดยแรงงานต่างด้าวส่วนใหญ่ เป็นคนต่างด้าวกัมพูชาสัญชาติ จำนวน 1,248,611 คน และกลุ่มนำเข้าตาม MOU จำนวน 582,726 คน โดยกลุ่ม ที่ได้รับอนุญาตให้ทำงานตามการส่งเสริมการลงทุนของ BOI มีจำนวน 45,167 คน เพิ่มขึ้นจากปีก่อน ร้อยละ 4.61

อาชีพของคนต่างด้าว ส่วนใหญ่ของคนต่างด้าวทำงาน ในอาชีพงานพื้นฐาน (งานที่ต้องใช้แรงกายเป็นหลัก) ร้อยละ 91.19 รองลงมา คือ อาชีพผู้บัญญัติกฎหมาย ข้าราชการ ระดับอาวุโส ผู้จัดการ ร้อยละ 4.69 และผู้ประกอบการ วิชาชีพด้านต่าง ๆ ร้อยละ 2.36

อุตสาหกรรมที่มีการจ้างงานคนต่างด้าว ในปี 2560 พบว่า คนต่างด้าวทำงานในอุตสาหกรรมการผลิต มากที่สุด ร้อยละ 35.91 รองลงมา คือ อุตสาหกรรมการ ก่อสร้าง ร้อยละ 16.20 และการเกษตร ร้อยละ 9.74 ตามลำดับ

คนต่างด้าวที่ได้รับอนุญาตทำงานใหม่ ปี 2560 มีจำนวน 147,055 คน เพิ่มขึ้นจากปีก่อน จำนวน 224,137 คน คิดเป็นร้อยละ 19.64 โดยจำแนกตามประเภท ที่ได้รับอนุญาต ดังนี้ ประเภททั่วไป 71,854 คน เป็นสัญชาติ ญี่ปุ่นมากที่สุด ส่วนใหญ่ทำงานในโรงเรียน มหาวิทยาลัย และสถาบันการศึกษา ประเภทส่งเสริมการลงทุน 20,656 คน ส่วนใหญ่เป็นสัญชาติญี่ปุ่น โดยทำงานเป็นแรงงานที่ใช้ทักษะ มีมือสูง คือ ผู้บริหาร ผู้จัดการในอุตสาหกรรมการผลิต ยานยนต์ ประเภทชนกลุ่มน้อย 54,545 คน เป็นสัญชาติไทย ใหญ่มากที่สุด ส่วนใหญ่เข้ามาทำงานในอุตสาหกรรม การก่อสร้าง เกษตรกรรม และการผลิต

สถานการณ์เศรษฐกิจ

รายงานภาวะเศรษฐกิจโลกและเศรษฐกิจไทยในปี 2560 มีรายละเอียดสำคัญ ดังนี้

เศรษฐกิจโลก

เศรษฐกิจโลกในปี 2560 IMF คาดว่าจะขยายตัวร้อยละ 3.7 เพิ่มขึ้นจากปี 2559 ที่ขยายตัวร้อยละ 3.2 ภาพรวมเศรษฐกิจโลกฟื้นตัวดีขึ้น เศรษฐกิจหลายประเทศขยายตัวเพิ่มขึ้นจากปี 2559 เศรษฐกิจของประเทศต่างๆ ขยายตัวได้ค่อนข้างต่ำในช่วงแรกของปี 2560 แต่ค่อยๆ ปรับตัวดีขึ้นตามการฟื้นตัวของเศรษฐกิจโลก และการส่งออกที่ขยายตัวตามความต้องการสินค้าในตลาดโลกที่เพิ่มมากขึ้น ซึ่งส่งผลให้ภาคการผลิตของแต่ละประเทศปรับตัวเพิ่มขึ้นเมื่อเทียบกับปีก่อน และอัตราการว่างงานยังคงอยู่ในระดับต่ำ (ข้อมูลจากสำนักงานคณะกรรมการพัฒนาการเศรษฐกิจและสังคมแห่งชาติ, สำนักงานเศรษฐกิจอุตสาหกรรม)

เศรษฐกิจสหรัฐอเมริกา

เศรษฐกิจสหรัฐอเมริกาขยายตัวร้อยละ 2.3 สูงกว่าปี 2559 ที่ขยายตัวร้อยละ 1.5 ขยายตัวติดต่อกันเป็นปีที่ 8 โดยได้แรงหนุนจากการใช้จ่ายเพื่อการบริโภคส่วนบุคคลที่ขยายตัวแข็งแกร่งจากการเพิ่มขึ้นของรายได้ครัวเรือน ความมั่งคั่งและมั่นใจของผู้บริโภค นอกจากนี้การลงทุนของธุรกิจปรับตัวเพิ่มขึ้นและนโยบายการคลังที่มีการกระตุ้นการใช้จ่ายและการลงทุนมากขึ้น เครื่องชี้ภาวะเศรษฐกิจที่สำคัญ เช่น การอุปโภคบริโภคภาคเอกชน ขยายตัวร้อยละ 2.7 การลงทุนในสินทรัพย์ถาวรภาคเอกชน ขยายตัวร้อยละ 4.0 สำหรับการส่งออกสินค้ามีมูลค่า 1,551.4 พันล้านดอลลาร์สหรัฐ ขยายตัวร้อยละ 6.6 การนำเข้าสินค้ามีมูลค่า 2,361.5 พันล้านดอลลาร์สหรัฐ ขยายตัวร้อยละ 6.9 ส่งผลให้ดุลการค้าขาดดุล 810.0 พันล้านดอลลาร์สหรัฐ ขาดดุลเพิ่มขึ้นมาจากช่วงเดียวกันของปีก่อน (ข้อมูลจากสำนักงานคณะกรรมการพัฒนาการเศรษฐกิจและสังคมแห่งชาติ และศูนย์วิจัยธนาคารกรุงเทพ)

เศรษฐกิจกลุ่มประเทศยูโรโซน

เศรษฐกิจกลุ่มประเทศยูโรโซนขยายตัวร้อยละ 2.5 เติบโตจากร้อยละ 1.8 ในปี 2559 เป็นการขยายตัวอย่างต่อเนื่องตามการฟื้นตัวของเศรษฐกิจโลก และการขยายตัวของผลผลิตภายในประเทศต่อเนื่อง โดยเฉพาะอย่างยิ่ง

ผลผลิตอุตสาหกรรม ผลผลิตการก่อสร้าง การบริโภคและการลงทุนภาคเอกชนขยายตัว การเกินดุลการค้าและเกินดุลบัญชีเดินสะพัดเพิ่มขึ้นต่อเนื่อง และภาพรวมเศรษฐกิจมีเสถียรภาพจากอัตราเงินเฟ้อยังอยู่ระดับต่ำอัตราว่างงานและอัตราการว่างงานหนุ่มสาวลดลง ฐานะการคลังปรับตัวแข็งแกร่งมากขึ้นเนื่องจากการขาดดุลงบประมาณลดลงและสัดส่วนหนี้สาธารณะลดลง เครื่องชี้ภาวะเศรษฐกิจที่สำคัญ เช่น การอุปโภคบริโภคภาคเอกชนขยายตัวร้อยละ 1.7 ขยายตัวติดต่อกันเป็นปีที่ 4 การลงทุนในสินทรัพย์ถาวร ขยายตัวร้อยละ 3.1 สำหรับการส่งออกสินค้ามีมูลค่า 2,494.6 พันล้านดอลลาร์สหรัฐ ขยายตัวร้อยละ 10.4 การนำเข้าสินค้ามีมูลค่า 2,222.1 พันล้านดอลลาร์สหรัฐ ขยายตัวร้อยละ 13.0 ส่งผลให้ดุลการค้าเกินดุล 272.6 พันล้านดอลลาร์สหรัฐ เกินดุลลดลงมากจากปีก่อน (ข้อมูลจากสำนักงานคณะกรรมการพัฒนาการเศรษฐกิจและสังคมแห่งชาติ, สำนักงานที่ปรึกษาเศรษฐกิจและการคลังประจำสหราชอาณาจักรและยุโรป และศูนย์วิจัยธนาคารกรุงเทพ)

เศรษฐกิจญี่ปุ่น

เศรษฐกิจญี่ปุ่นขยายตัวร้อยละ 1.6 เติบโตจากร้อยละ 0.9 ในปี 2559 และมีแนวโน้มขยายตัวต่อเนื่องด้วยการลงทุนโครงสร้างพื้นฐานสำหรับ Tokyo Olympic 2020 และการบริโภคภาคครัวเรือน โดยดัชนีความเชื่อมั่นผู้บริโภคเริ่มปรับตัวดีขึ้นตั้งแต่ต้นปี นอกจากนี้ภาคการท่องเที่ยวที่ขยายตัวสูงจะเป็นอีกหนึ่งปัจจัยที่สนับสนุนให้เศรษฐกิจญี่ปุ่นทั้งปี 2017 เติบโตร้อยละ 1.6 เครื่องชี้ภาวะเศรษฐกิจที่สำคัญ เช่น การอุปโภคบริโภคภาคเอกชน ขยายตัวร้อยละ 1.1 ขยายตัวติดต่อกันเป็นปีที่ 2 การลงทุนในสินทรัพย์ถาวร ขยายตัวร้อยละ 2.4 ขยายตัวติดต่อกันเป็นปีที่ 7 ด้านการส่งออกสินค้า มูลค่า 698.4 พันล้านดอลลาร์สหรัฐ ขยายตัวร้อยละ 8.3 การนำเข้าสินค้า มูลค่า 671.4 พันล้านดอลลาร์สหรัฐ ขยายตัวร้อยละ 10.5 ส่งผลให้ดุลการค้า เกินดุล 26.9 พันล้านดอลลาร์สหรัฐ เกินดุลลดลงมากจากปีก่อน (ข้อมูลจากสำนักงานคณะกรรมการพัฒนาการเศรษฐกิจและสังคมแห่งชาติ, และศูนย์วิจัยธนาคารกรุงเทพ)

เศรษฐกิจสาธารณรัฐประชาชนจีน

เศรษฐกิจจีนขยายตัวร้อยละ 6.9 เพิ่มขึ้นจากร้อยละ 6.7 ในปี 2559 และเป็นการขยายตัวเร่งขึ้นครั้งแรกในรอบ 7 ปี หลังจากการชะลอตัวต่อเนื่องของเศรษฐกิจนับตั้งแต่ปี 2553 เกิดจากปัจจัยพื้นฐานทางเศรษฐกิจในประเทศที่เข้มแข็ง และผลของการปฏิรูปเศรษฐกิจที่มุ่งเน้นการพัฒนาเทคโนโลยีขั้นสูง อัตราการว่างงานคงที่ในระดับต่ำและการส่งเสริมการใช้จ่ายภายในประเทศของรัฐบาลส่งผลให้การบริโภคภายในประเทศขยายตัวต่อเนื่อง การลงทุนโดยรวมเติบโต ได้ดีด้วยแรงหนุนของสัดส่วนการลงทุนของภาครัฐที่เพิ่มขึ้น ในส่วนของภาคการผลิต การลดกำลังการผลิตส่วนเกิน และการจัดการกับบริษัทที่ไม่มีประสิทธิภาพเป็นไปอย่างต่อเนื่อง นอกจากนี้การเติบโตอย่างก้าวกระโดดของอุตสาหกรรมสินค้าไฮเทคและบริการที่เกี่ยวข้องกับเทคโนโลยีในครึ่งปีแรกส่งผลดีต่อเศรษฐกิจต่อเนื่องในปี 2017 และปี 2018 ซึ่งสอดคล้องกับแผนยุทธศาสตร์ Made in China 2025 (ข้อมูลจากสำนักงานคณะกรรมการพัฒนาการเศรษฐกิจและสังคมแห่งชาติ และ Economic Intelligence Center (EIC))

เศรษฐกิจสิงคโปร์

เศรษฐกิจสิงคโปร์ขยายตัวร้อยละ 3.6 ขยายตัวติดต่อกันเป็นปีที่ 8 ทั้งนี้ สูงกว่าค่าเฉลี่ยของปี 50-59 อยู่ที่ร้อยละ 20.7 และสูงสุดเมื่อเทียบกับปี 50-59 เมื่อพิจารณาเครื่องชี้เศรษฐกิจที่สำคัญ เช่น การอุปโภคบริโภคภาคเอกชน ขยายตัว ร้อยละ 3.1 ขยายตัวติดต่อกันเป็นปีที่ 8 เช่นเดียวกับการอุปโภคของภาครัฐขยายตัว ร้อยละ 4.1 ขยายตัวติดต่อกันเป็นปีที่ 5 ขณะที่การส่งออกสินค้ามีมูลค่า 373.4 พันล้านดอลลาร์สหรัฐ ขยายตัว ร้อยละ 10.4 การนำเข้าสินค้ามีมูลค่า 327.8 พันล้านดอลลาร์สหรัฐ ขยายตัวร้อยละ 12.3 ส่งผลให้ดุลการค้าเกินดุล 45.6 พันล้านดอลลาร์สหรัฐ เกินดุลลดลงจากปีก่อน อัตราเงินเฟ้อขยายตัวร้อยละ 0.6 ขยายตัวเป็นครั้งแรก หลังจากหดตัวติดต่อกัน 2 ปี สำหรับ

การว่างงาน พบว่ามีอัตราว่างงานเฉลี่ยร้อยละ 2.2 เพิ่มขึ้นเล็กน้อยจากร้อยละ 2.1 ในปีก่อน (ข้อมูลจากศูนย์วิจัยธนาคารกรุงเทพ)

เศรษฐกิจมาเลเซีย

เศรษฐกิจมาเลเซียขยายตัวร้อยละ 5.9 ขยายตัวติดต่อกันเป็นปีที่ 7 ทั้งนี้ สูงกว่าค่าเฉลี่ยของปี 53-59 อยู่ที่ร้อยละ 21.9 และสูงสุดเมื่อเทียบกับปี 53-59 เมื่อพิจารณาเครื่องชี้เศรษฐกิจที่สำคัญ เช่น การอุปโภคบริโภคภาคเอกชน ขยายตัวร้อยละ 7.0 ขยายตัวติดต่อกันเป็นปีที่ 7 เช่นเดียวกับการอุปโภคของภาครัฐขยายตัว ร้อยละ 5.4 ขยายตัวติดต่อกันเป็นปีที่ 7 ขณะที่การส่งออกสินค้า มูลค่า 217.9 พันล้านดอลลาร์สหรัฐ ขยายตัวร้อยละ 14.7 การนำเข้าสินค้ามีมูลค่า 195.2 พันล้านดอลลาร์สหรัฐ ขยายตัวร้อยละ 15.7 ส่งผลให้ดุลการค้าเกินดุล 22.7 พันล้านดอลลาร์สหรัฐ เกินดุลเพิ่มขึ้นจากปีก่อน อัตราเงินเฟ้อขยายตัวร้อยละ 3.6 ขยายตัวติดต่อกันเป็นปีที่ 11 สำหรับการว่างงาน พบว่ามีอัตราว่างงานเฉลี่ยร้อยละ 3.4 ลดลงเล็กน้อยจากร้อยละ 3.5 ในปีก่อน (ข้อมูลศูนย์วิจัยธนาคารกรุงเทพ)

เศรษฐกิจอินโดนีเซีย

เศรษฐกิจอินโดนีเซียขยายตัวร้อยละ 5.1 ขยายตัวติดต่อกันเป็นปีที่ 7 ทั้งนี้ สูงกว่าค่าเฉลี่ยของปี 53-59 อยู่ที่ร้อยละ 21.7 และสูงสุดเมื่อเทียบกับปี 53-59 เมื่อพิจารณาเครื่องชี้เศรษฐกิจที่สำคัญ เช่น การอุปโภคบริโภคภาคเอกชน ขยายตัวร้อยละ 5.0 ขยายตัวติดต่อกันเป็นปีที่ 7 การอุปโภคของภาครัฐ ขยายตัวร้อยละ 2.1 ขณะที่การส่งออกสินค้า มูลค่า 168.8 พันล้านดอลลาร์สหรัฐ ขยายตัวร้อยละ 16.3 การนำเข้าสินค้า มูลค่า 156.9 พันล้านดอลลาร์สหรัฐ ขยายตัวร้อยละ 15.7 ส่งผลให้ดุลการค้าเกินดุล 11.9 พันล้านดอลลาร์สหรัฐ เกินดุลลดลงจากปีก่อน อัตราเงินเฟ้อขยายตัวร้อยละ 3.8 สำหรับการว่างงาน พบว่ามีอัตราว่างงานเฉลี่ยร้อยละ 5.5 (ข้อมูลจากศูนย์วิจัย ธนาคารกรุงเทพ)

แผนภูมิที่ 1 เปรียบเทียบอัตราการเติบโตทางเศรษฐกิจ (GDP) ปี 2559 และ ปี 2560



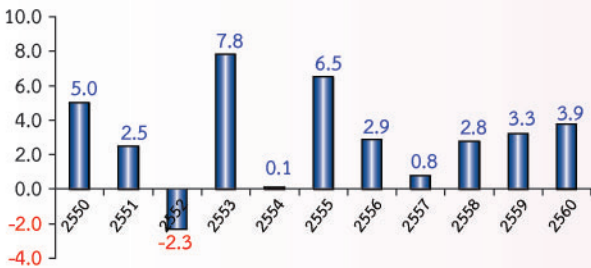
ที่มา : สำนักงานคณะกรรมการพัฒนาการเศรษฐกิจและสังคมแห่งชาติ, ศูนย์วิจัยธนาคารกรุงเทพ และสำนักงานเศรษฐกิจอุตสาหกรรม



- เศรษฐกิจไทยขยายตัวร้อยละ 3.9
- การบริโภคภาคเอกชนและการส่งออกขยายตัว
- อัตราเงินเฟ้อทั่วไปเฉลี่ยร้อยละ 0.7

เศรษฐกิจไทยปี 2560 ขยายตัวร้อยละ 3.9 ปรับตัวดีขึ้นจากการขยายตัวร้อยละ 3.3 ในปี 2559 โดยการบริโภคภาคเอกชน และการลงทุนภาคเอกชน ขยายตัวร้อยละ 3.2 และร้อยละ 1.7 ปรับตัวดีขึ้นจากการขยายตัวร้อยละ 3.0 และร้อยละ 0.5 ในปี 2559 ตามลำดับ ในขณะที่การส่งออกสินค้าขยายตัวในเกณฑ์สูง ร้อยละ 9.7 เติบโตขึ้นจากการขยายตัวร้อยละ 0.1 ในปี 2559 และเป็นอัตราการขยายตัวสูงสุดในรอบ 6 ปี ในขณะที่การลงทุนภาครัฐปรับตัวลดลงร้อยละ 1.2 ในด้านการผลิต การผลิตภาคเกษตรขยายตัวร้อยละ 6.2 ปรับตัวดีขึ้นจากการลดลงร้อยละ 2.5 ในปี 2559 การผลิตสาขาอุตสาหกรรมเพิ่มขึ้นร้อยละ 2.5 ปรับตัวดีขึ้น จากการขยายตัว ร้อยละ 2.3 ในปี 2559 สาขาค้าส่งและค้าปลีก และสาขาขนส่งและการคมนาคมขยายตัวร้อยละ 6.3 และร้อยละ 7.3 เติบโตขึ้นจากการขยายตัวร้อยละ 5.3 และร้อยละ 4.1 ในปี 2559 ตามลำดับ ในขณะที่สาขาโรงแรมและภัตตาคารขยายตัวร้อยละ 8.5 ต่อเนื่องจากการขยายตัวร้อยละ 9.9 ในปีก่อนหน้า รวมทั้งปี 2560 อัตราเงินเฟ้อทั่วไปเฉลี่ยอยู่ที่ร้อยละ 0.7 และบัญชีเดินสะพัดเกินดุลร้อยละ 10.8 ของ GDP (ข้อมูลจากสำนักงานคณะกรรมการพัฒนาการเศรษฐกิจและสังคมแห่งชาติ)

แผนภูมิที่ 2 อัตราการขยายตัวของผลิตภัณฑ์มวลรวมภายในประเทศ ตั้งแต่ปี 2550 ถึง ปี 2560

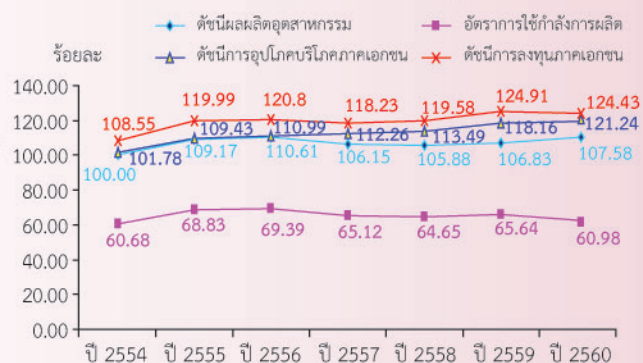


ที่มา : สำนักงานคณะกรรมการพัฒนาการเศรษฐกิจและสังคมแห่งชาติ

เมื่อพิจารณาข้อมูลดัชนีผลผลิตอุตสาหกรรม และอัตราการใช้จ่ายการผลิต ข้อมูลจากสำนักงานเศรษฐกิจอุตสาหกรรม พบว่า **ดัชนีผลผลิตอุตสาหกรรม** อยู่ที่

ร้อยละ 110.46 ขยายตัวร้อยละ 1.36 เมื่อเทียบกับปีก่อน เป็นการเพิ่มขึ้นเนื่องจากดัชนีสินค้าสำคัญ เช่น การผลิตเภสัชภัณฑ์ พื้นฐานและการผลิตสูตรตำรับทางเภสัชกรรม การผลิตถ่านโค้ก และผลิตภัณฑ์จากการกลั่นปิโตรเลียม การผลิตยานยนต์ รถพ่วงและรถกึ่งพ่วง เป็นต้น ในขณะที่การผลิตเครื่องจักรและเครื่องมือ การผลิตผลิตภัณฑ์ยาสูบ ลดลง ร้อยละ 17.98 และร้อยละ 14.45 ตามลำดับ สอดคล้องกับอัตราการใช้จ่ายการผลิตภาคอุตสาหกรรมอยู่ที่ร้อยละ 67.50 ขยายตัว ร้อยละ 2.85 เมื่อเทียบกับปีก่อน เนื่องจากการเพิ่มขึ้นของการผลิตผลิตภัณฑ์จากยาสูบ การผลิตผลิตภัณฑ์คอมพิวเตอร์ อิเล็กทรอนิกส์ และอุปกรณ์ทางทัศนศาสตร์ การผลิตเภสัชภัณฑ์พื้นฐานและการผลิตสูตรตำรับทางเภสัชกรรม ในขณะที่การผลิตเครื่องจักรและเครื่องมือ การผลิตผลิตภัณฑ์ที่ทำจากโลหะประดิษฐ์ ลดลง ร้อยละ 6.38 และร้อยละ 9.41 ตามลำดับ สำหรับข้อมูลดัชนีการอุปโภคบริโภคภาคเอกชน ดัชนีการลงทุนภาคเอกชน มูลค่าการส่งออกและนำเข้า (ข้อมูลจากธนาคารแห่งประเทศไทย) พบว่า **ดัชนีการอุปโภคบริโภคภาคเอกชน** อยู่ที่ร้อยละ 121.24 ขยายตัวร้อยละ 2.77 เมื่อเทียบกับปีก่อน ทั้งนี้เนื่องจากดัชนีการใช้จ่ายของนักท่องเที่ยวต่างชาติ ดัชนีการใช้จ่ายภาคบริการ (ภาษีมูลค่าเพิ่มกลุ่มโรงแรมและภัตตาคาร และยอดขาย ภาคบริการคมนาคมขนส่ง) และดัชนีการใช้จ่ายสินค้าคงทน (การจำหน่ายยานยนต์เพื่อการบริโภค ประกอบด้วยปริมาณ การจำหน่ายรถยนต์นั่ง รถจักรยานยนต์ และรถยนต์เชิงพาณิชย์) ที่เพิ่มขึ้นร้อยละ 36.36 ร้อยละ 9.73 และร้อยละ 8.51 ตามลำดับ **ดัชนีการลงทุนภาคเอกชน** อยู่ที่ร้อยละ 124.43 ขยายตัวร้อยละ 0.10 เมื่อเทียบกับปีก่อน เป็นผลมาจากการเพิ่มขึ้นของปริมาณการนำเข้าสินค้าทุน ณ ราคาคงที่ ปี 2553 เฉลี่ย 3 เดือนย้อนหลัง (ล้านดอลลาร์ สหรัฐ) **การส่งออก** มีมูลค่า 235,105.67 ล้านดอลลาร์สหรัฐ ขยายตัวร้อยละ 9.73 เมื่อเทียบกับปีก่อนหน้า เนื่องมาจาก

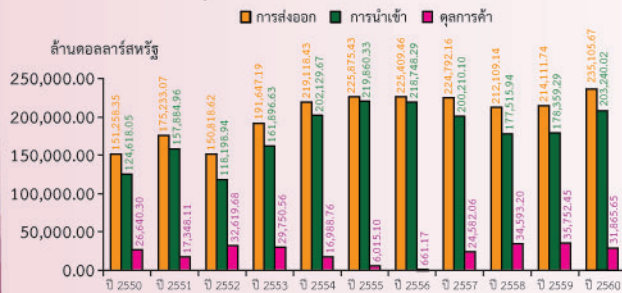
แผนภูมิที่ 3 เปรียบเทียบดัชนีผลผลิตอุตสาหกรรม อัตราการใช้จ่ายการผลิต ดัชนีการอุปโภคบริโภคภาคเอกชน และดัชนีการลงทุนภาคเอกชน



ที่มา : ธนาคารแห่งประเทศไทย และสำนักงานเศรษฐกิจอุตสาหกรรม

การส่งออกคอมพิวเตอร์ อุปกรณ์สื่อสารโทรคมนาคม ทองแดง ผลิตภัณฑ์ยาง ในขณะที่สินค้าในหมวดทองคำ รถยนต์นั่ง เครื่องปรับอากาศ ลดลงร้อยละ 20.69 ร้อยละ 7.08 ร้อยละ 22.26 และร้อยละ 2.75 ตามลำดับ การนำเข้ามีมูลค่า 203,240.02 ล้านดอลลาร์สหรัฐ ขยายตัว ร้อยละ 14.37 เมื่อเทียบกับปีก่อน โดยขยายตัวในหมวด สินค้าทองคำ เรือ ชิ้นส่วนอากาศยานและเรือ แทน อากาศยาน น้ำมันดิบ เชื้อเพลิง เป็นต้น ในขณะที่หมวดสินค้ารถไฟ เครื่องจักรสำหรับผลิตกระแสไฟฟ้า นาฬิกา ลดลง ร้อยละ

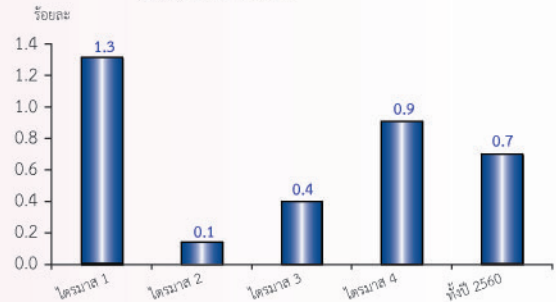
แผนภูมิที่ 4 เปรียบเทียบมูลค่าการส่งออกกับมูลค่า การนำเข้า และดุลการค้าของไทยปี 2550 ถึงปี 2560



ที่มา : ธนาคารแห่งประเทศไทย

83.66 ร้อยละ 22.41 ร้อยละ 20.03 ตามลำดับ ส่งผลให้ **ดุลการค้าเกินดุล 31,865.65 ล้านดอลลาร์สหรัฐ** สูงกว่า การเกินดุล 35,752.45 ล้านดอลลาร์ สรอ. ในปี 2559 **อัตราเงินเฟ้อทั่วไปอยู่ที่เฉลี่ยร้อยละ 0.7** โดยอัตราเงินเฟ้อ ทั่วไปปรับเพิ่มขึ้นจากปีก่อน ตามราคาน้ำมันขายปลีกภายใน ประเทศเป็นสำคัญ ขณะที่ราคาอาหารสดลดลง เนื่องจาก ผลผลิตสินค้าเกษตรกรรมออกมาตามสภาพอากาศ ที่เอื้ออำนวยกว่าปีก่อน

แผนภูมิที่ 5 เปรียบเทียบอัตราเงินเฟ้อ รายไตรมาส และทั้งปี 2560



ที่มา : ธนาคารแห่งประเทศไทย

ตารางที่ 1 อัตราการขยายตัวทางเศรษฐกิจของประเทศต่างๆ

ประเทศ	ปี 2550	ปี 2551	ปี 2552	ปี 2553	ปี 2554	ปี 2555	ปี 2556	ปี 2557	ปี 2558	ปี 2559	ปี 2560
สหรัฐอเมริกา	2.0	1.2	-2.6	3.0	1.7	2.8	2.2	2.4	2.4	1.6	2.3
กลุ่มยุโรปโซน	3.0	0.7	-0.4	1.9	1.5	-0.3	-0.4	1.1	1.5	1.7	2.5
ญี่ปุ่น	2.1	-0.7	-6.3	4.0	-0.9	1.9	1.8	1.6	0.6*	1.0	1.6
ฮ่องกง	6.4	2.6	-2.7	7.0	5.0	1.5	2.9	2.3	2.5*	1.4*	-
สิงคโปร์	7.7	1.8	-1.3	14.5	4.9	1.2	3.9	2.8	2.1	2.0	3.6
เกาหลีใต้	5.1	2.3	0.2	6.2	3.6	2.0	3.0	3.3	2.6	2.7	3.1
ไต้หวัน	6.0	0.7	-1.9	10.7	4.0	1.1	2.2	3.5	0.9	1.5	2.8
อินโดนีเซีย	6.3	6.1	4.5	6.1	6.5	6.1	5.8	5.0	4.8	5.0	5.1
ฟิลิปปินส์	7.1	3.7	1.1	7.6	3.7	6.6	7.2	6.1	5.8	6.8	6.7
มาเลเซีย	6.3	4.7	-1.7	7.2	5.1	5.2	4.7	6.0	4.9*	4.2	5.9
จีน	13.0	9.1	9.2	10.4	9.2	7.8	7.8	7.4	6.9	6.7	6.9
ไทย	5.0	2.5	-2.3	7.8	0.1	6.5	2.9	0.7	2.8	3.2	3.9

ที่มา : สำนักงานคณะกรรมการพัฒนาการเศรษฐกิจและสังคมแห่งชาติ, สำนักงานเศรษฐกิจอุตสาหกรรม

หมายเหตุ : * ตัวเลขคาดการณ์

ตารางที่ 2 เครื่องชี้ภาวะเศรษฐกิจที่สำคัญของไทย

เครื่องชี้ภาวะเศรษฐกิจ	2554	2555	2556	2557	2558	2559	2560
ดัชนีผลผลิตอุตสาหกรรม	100.00	109.17	110.61	106.15	105.88	106.83	110.46
% Δ	-	9.17	1.31	-4.03	-0.25	0.94	3.63
อัตราการใช้จ่ายการผลิต	60.68	68.83	69.39	65.12	64.65	65.64	67.50
% Δ	-	13.43	0.82	-6.16	-0.71	-0.26	2.83
ดัชนีการอุปโภคบริโภคภาคเอกชน	101.78	109.43	110.99	112.26	113.49	118.16	121.24
% Δ	1.78	7.51	1.43	1.15	1.09	3.07	3.08
ดัชนีการลงทุนภาคเอกชน	101.78	109.43	110.99	112.26	113.49	124.91	124.48
% Δ	1.78	7.51	1.43	1.15	1.09	0.24	0.43
การค้าระหว่างประเทศ							
- การส่งออก (ล้านดอลลาร์ สรอ.)	219,118.43	225,744.96	225,409.46	224,777.05	212,109.14	214,111.74	235,105.67
% Δ	14.33	3.02	-0.15	-0.28	-5.64	0.01	9.81
- การนำเข้า (ล้านดอลลาร์ สรอ.)	202,129.67	219,074.70	218,748.29	200,194.35	177,515.94	178,359.29	203,240.02
% Δ	24.85	8.38	-0.15	-8.48	-11.33	-4.75	13.95
ดุลการค้า (ล้านดอลลาร์ สรอ.)	16,988.76	6,670.26	6,661.17	24,582.70	34,593.20	35,752.45	31,865.65

ที่มา : ธนาคารแห่งประเทศไทย สำนักงานเศรษฐกิจอุตสาหกรรม

หมายเหตุ : % Δ อัตราการเปลี่ยนแปลงจากช่วงเดียวกันของปีก่อน

ข้อมูลดัชนีผลผลิตอุตสาหกรรม และอัตราการใช้จ่ายการผลิต มาจากข้อมูลของสำนักงานเศรษฐกิจอุตสาหกรรม

มูลค่าดัชนีการอุปโภคบริโภคภาคเอกชน ดัชนีการลงทุนภาคเอกชน การส่งออก การนำเข้า และอัตราเงินเฟ้อมาจากข้อมูลของธนาคารแห่งประเทศไทย

ภาวะการมีงานทำและอัตราการว่างงาน

ประชากรและกำลังแรงงาน

- ผู้มีงานทำ 37.46 ล้านคน ลดลงจากปีก่อน 3.5 แสนคน หรือร้อยละ 1
- ผู้ว่างงาน 4.51 แสนคน คิดเป็นอัตราการว่างงาน ร้อยละ 1.2 โดยมีผู้ว่างงานเพิ่มขึ้นจากปีก่อน 7.40 หมื่นคน
- ระดับอุดมศึกษา มีอัตราการว่างงานสูงสุด ร้อยละ 2.1

ผลจากการสำรวจภาวะการทำงานของประชากร ปี 2560 พบว่ามีประชากรอายุ 15 ปีขึ้นไป 55.96 ล้านคน เป็นผู้ที่อยู่ในกำลังแรงงาน 38.10 ล้านคน คิดเป็นร้อยละ 68.08 ของประชากรอายุ 15 ปีขึ้นไป ประกอบด้วย ผู้มีงานทำ 37.46 ล้านคน ผู้ว่างงาน 0.45 ล้านคน ผู้ที่รอฤดูกาล 0.19 ล้านคน สำหรับผู้ที่ **ไม่อยู่ในกำลังแรงงาน** มีทั้งสิ้น 17.86 ล้านคน คิดเป็นร้อยละ 31.92 ของประชากรอายุ 15 ปีขึ้นไป

ตารางที่ 3 ประชากร จำแนกตามสถานภาพแรงงาน

หน่วย : ล้านคน

สถานภาพแรงงาน	ปี 2556	ปี 2557	ปี 2558	ปี 2559	ปี 2560
1. ประชากรอายุ 15 ปีขึ้นไป	55.02	54.84	55.53	55.61	55.96
1.1 ผู้ที่อยู่ในกำลังแรงงาน	39.38	38.58	38.55	38.27	38.10
1.1.1 ผู้มีงานทำ	38.91	38.08	38.02	37.69	37.46
1.1.2 ผู้ว่างงาน	0.28	0.32	0.34	0.38	0.45
1.1.3 ผู้ที่รอฤดูกาล	0.19	0.18	0.19	0.20	0.19
1.2 ผู้ไม่อยู่ในกำลังแรงงาน	15.64	16.27	16.69	17.34	17.86
2. อัตราการว่างงาน (%)	0.7	0.8	0.9	1.0	1.2

ที่มา : ข้อมูลจากการสำรวจภาวะการทำงานของประชากร สำนักงานสถิติแห่งชาติ

หมายเหตุ : ข้อมูลรายปีเป็นการเฉลี่ยจากข้อมูลรายไตรมาส

ภาวะการมีงานทำ

ผู้มีงานทำทั้งสิ้นประมาณ 37.46 ล้านคน ลดลงจากปีก่อน 3.50 แสนคน หรือคิดเป็นร้อยละ 1.0 ผู้มีงานทำอยู่ในภาคบริการและการค้ามากที่สุด 17.12 ล้านคน หรือร้อยละ 45.70 ของผู้มีงานทำทั้งหมด

ตารางที่ 4 จำนวนและร้อยละของผู้มีงานทำ ปี 2556 – 2560

หน่วย : ล้านคน

จำนวนและร้อยละของผู้มีงานทำ	2556	2557	2558	2559	2560
ผู้มีงานทำ	38.91	38.08	38.02	37.69	37.46
- ภาคเกษตรกรรม	15.41	12.74	12.28	11.67	11.78
- ภาคการผลิต	8.23	8.95	9.00	8.98	8.56
- ภาคบริการ	15.27	16.39	16.74	17.03	17.12

ที่มา : ข้อมูลจากการสำรวจภาวะการทำงานของประชากร สำนักงานสถิติแห่งชาติ

หมายเหตุ : ข้อมูลรายปีเป็นการเฉลี่ยจากข้อมูลรายไตรมาส

เมื่อพิจารณาตามประเภทอาชีพ พบว่าเป็นผู้ที่ทำงานด้านปฏิบัติงานที่มีฝีมือในด้านการเกษตรและการประมงมากที่สุด จำนวน 10.75 ล้านคน รองลงมาคือ พนักงานบริการและพนักงานในร้านค้าและตลาดจำนวน 7.65 ล้านคน ช่างฝีมือและผู้ปฏิบัติงานที่เกี่ยวข้องจำนวน 4.26 ล้านคน และผู้ประกอบการอาชีพงานพื้นฐาน ประมาณ 4.21 ล้านคน

ตารางที่ 5 ผู้มีงานทำ จำแนกตามประเภทอาชีพ ปี 2556 – 2560

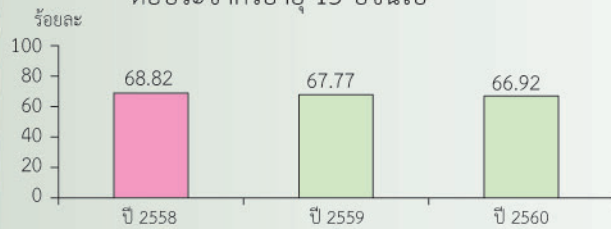
หน่วย : ล้านคน

ประเภทอาชีพ	2556	2557	2558	2559	2560
ผู้มีงานทำ	38.91	38.12	38.02	37.69	37.46
1. ผู้บัญญัติกฎหมาย ข้าราชการอาวุโส และผู้จัดการ	1.45	1.53	1.51	1.47	1.43
2. ผู้ประกอบวิชาชีพด้านต่าง ๆ	1.94	2.10	2.21	2.19	2.15
3. ผู้ประกอบวิชาชีพช่างเทคนิคสาขาต่างๆ และอาชีพที่เกี่ยวข้อง	1.48	1.75	1.72	1.71	1.75
4. เสมียน	1.29	1.50	1.49	1.56	1.56
5. พนักงานบริการและพนักงานในร้านค้าและตลาด	6.94	7.27	7.37	7.63	7.65
6. ผู้ปฏิบัติงานที่มีฝีมือในด้านการเกษตรและการประมง	14.11	11.77	11.22	10.72	10.75
7. ช่างฝีมือและผู้ปฏิบัติงานที่เกี่ยวข้อง	4.32	4.46	4.48	4.48	4.26
8. ผู้ปฏิบัติงานโรงงานและเครื่องจักรและผู้ปฏิบัติงานด้านการประกอบ	3.19	3.60	3.79	3.69	3.63
9. อาชีพพื้นฐาน	4.11	4.07	4.17	4.18	4.21
10. อาชีพซึ่งมิได้จำแนกไว้ในหมวดอื่น ๆ	0.06	0.06	0.06	0.07	0.07

ที่มา : ข้อมูลจากการสำรวจภาวะการทำงานของประชากร สำนักงานสถิติแห่งชาติ

หมายเหตุ : ข้อมูลรายปีเป็นการเฉลี่ยจากข้อมูลรายไตรมาส

แผนภูมิที่ 6 เปรียบเทียบอัตราส่วนผู้มีงานทำต่อประชากรอายุ 15 ปีขึ้นไป



หมายเหตุ : อัตราส่วนผู้มีงานทำต่อประชากรอายุ 15 ปีขึ้นไป = $\frac{\text{ผู้มีงานทำ} \times 100}{\text{ประชากรอายุ 15 ปีขึ้นไป}}$

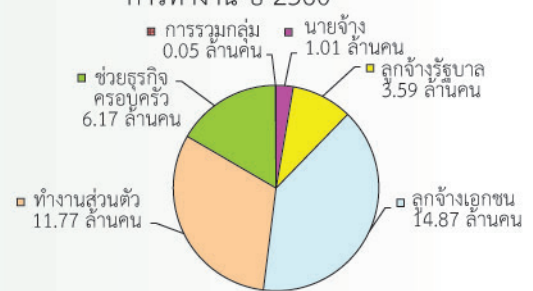
อัตราส่วนผู้มีงานทำต่อประชากรอายุ 15 ปีขึ้นไป ร้อยละ 66.92 ลดลงจากปีก่อนร้อยละ 0.85 แสดงให้เห็นว่าประชากรวัยทำงานมีงานทำใกล้เคียงกับช่วงเดียวกันของปีก่อน

แผนภูมิที่ 7 ผู้มีงานทำ จำแนกตามระดับการศึกษา ปี 2559 และปี 2560



ผู้มีงานทำไม่มีการศึกษาและต่ำกว่าประถมมากที่สุด จำนวน 8.50 ล้านคน คิดเป็นร้อยละ 22.7 รองลงมาคือ ระดับประถมศึกษา 8.29 ล้านคน คิดเป็นร้อยละ 22.1 ระดับอุดมศึกษา 8.04 ล้านคน คิดเป็นร้อยละ 21.5 ระดับมัธยมศึกษาตอนปลาย 6.12 ล้านคน และระดับมัธยมศึกษาตอนต้น 6.22 ล้านคน เมื่อเปรียบเทียบกับปีก่อนพบว่า ในระดับมัธยมศึกษาตอนต้น และระดับอุดมศึกษามีผู้มีงานทำเพิ่มขึ้นเล็กน้อย

แผนภูมิที่ 8 ผู้มีงานทำ จำแนกตามสถานภาพการทำงาน ปี 2560



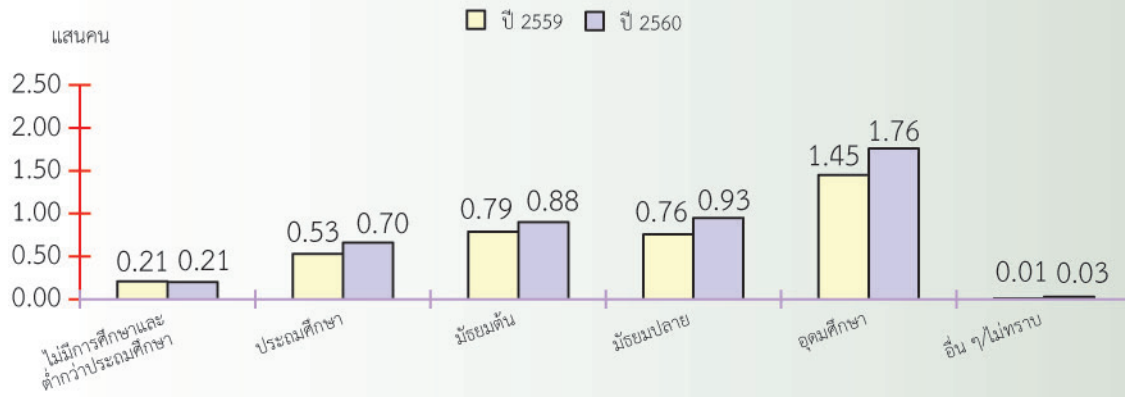
พิจารณาจากสถานภาพการทำงาน พบว่าทำงานเป็นลูกจ้างภาคเอกชนมากที่สุด จำนวน 14.87 ล้านคน คิดเป็นร้อยละ 39.7 รองลงมาคือ ทำงานส่วนตัว จำนวน 11.77 ล้านคน คิดเป็นร้อยละ 31.4 ทำงานให้ครอบครัว จำนวน 6.17 ล้านคน ลูกจ้างรัฐบาล 3.59 ล้านคน และนายจ้าง 1.01 ล้านคน ที่เหลือเป็นการรวมกลุ่ม 5 หมื่นคน

การว่างงาน

ผู้ว่างงานมีประมาณ 4.51 แสนคน คิดเป็นอัตราว่างงานร้อยละ 1.2 โดยเป็นผู้ที่ไม่เคยทำงานมาก่อน 1.71 แสนคน และเป็นผู้ที่เคยทำงานมาก่อน 2.80 แสนคน เมื่อเปรียบเทียบกับช่วงเดียวกันของปีก่อน พบว่าผู้ว่างงานเพิ่มขึ้นประมาณ 7.40 หมื่นคน (จาก 3.77 แสนคน เป็น 4.51 แสนคน)

ระดับการศึกษา ของผู้ว่างงานที่มีจำนวนสูงสุดคือระดับอุดมศึกษา 1.76 แสนคน คิดเป็นอัตราการว่างงานร้อยละ 2.1 รองลงมาคือ ระดับมัธยมศึกษาตอนต้น จำนวน 0.88 แสนคน คิดเป็นอัตราการว่างงาน 1.4 ระดับมัธยมศึกษาตอนปลาย 0.93 แสนคน คิดเป็นอัตราการว่างงานร้อยละ 1.5 และประถมศึกษา 0.70 แสนคน คิดเป็นอัตราการว่างงานร้อยละ 0.8 ไม่มีการศึกษาและต่ำกว่าประถม 0.21 แสนคน คิดเป็นอัตราการว่างงาน ร้อยละ 0.2 เมื่อเปรียบเทียบกับปีก่อน พบว่าผู้ว่างงานเพิ่มขึ้นประมาณ 7.40 หมื่นคน หรือเพิ่มขึ้นร้อยละ 16.41

แผนภูมิที่ 9 จำนวนผู้ว่างงาน จำแนกตามระดับการศึกษาที่สำเร็จ



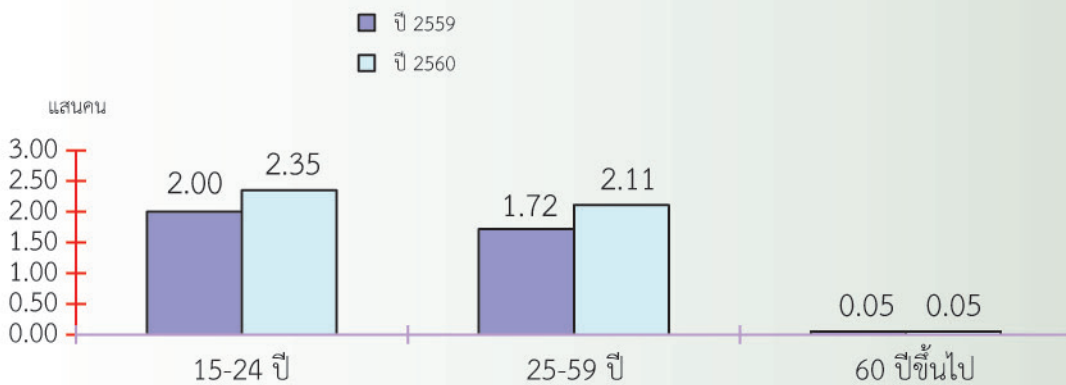
เมื่อพิจารณาการว่างงานรายภาค พบว่า ภาคกลางมีผู้ว่างงานมากที่สุดจำนวน 1.22 แสนคน รองลงมา ภาคตะวันออกเฉียงเหนือจำนวน 1.16 แสนคน ภาคใต้จำนวน 0.85 แสนคน และภาคเหนือ จำนวน 0.64 แสนคน ส่วนกรุงเทพมหานครมีผู้ว่างงาน 0.63 แสนคน

ภาพที่ 1 ผู้ว่างงานจำแนกตามภาค



สำหรับการว่างงานตามกลุ่มอายุ พบว่าผู้ว่างงานกลุ่มอายุ 15-24 ปี หรือวัยเยาวชนมีจำนวน 2.35 แสนคน คิดเป็นร้อยละ 5.9 กลุ่มอายุ 25-29 ปี หรือวัยผู้ใหญ่ 2.11 แสนคน คิดเป็นร้อยละ 0.7 ส่วนกลุ่มอายุ 60 ปีขึ้นไป หรือวัยสูงอายุ เป็นกลุ่มที่เกษียณการทำงาน มีจำนวนประมาณ 5 พันคน คิดเป็นร้อยละ 0.1

แผนภูมิที่ 10 จำนวนผู้ว่างงาน จำแนกตามระดับอายุ ปี 2559 และปี 2560



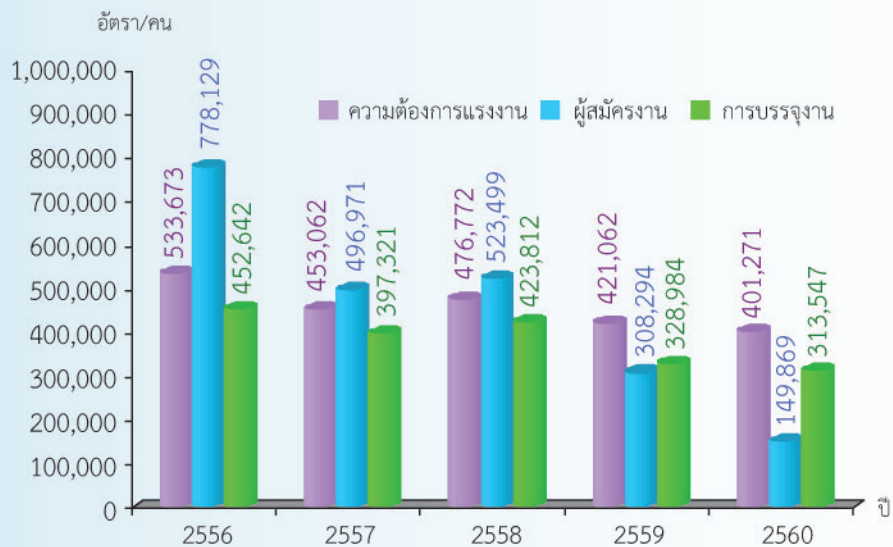
ความต้องการแรงงานผ่านบริการจัดหางานของรัฐ

การให้บริการจัดหางานในประเทศของกรมการจัดหางาน ปี 2560 (มกราคม - ธันวาคม) ความต้องการแรงงานผู้สมัครงาน และการบรรจุงานลดลงจากช่วงเดียวกันของปีก่อน ปรากฏรายละเอียด ดังนี้

- ความต้องการแรงงานลดลงร้อยละ 4.70 ภาคกลางลดลงมากที่สุด ส่วนใหญ่ต้องการผู้ที่จบการศึกษาระดับปวช. - ปวส./อนุปริญญา
- ผู้สมัครงานลดลงร้อยละ 51.39 โดยผู้สมัครงานเป็นผู้จบการศึกษาระดับมัธยมศึกษามากที่สุด
- การบรรจุงานลดลงร้อยละ 4.69 ผู้จบการศึกษาระดับมัธยมศึกษาได้รับการบรรจุงานมากที่สุด

กรมการจัดหางานได้รับแจ้งความต้องการแรงงาน (ตำแหน่งงานว่าง) จากนายจ้าง/สถานประกอบการ ปี 2560 (มกราคม - ธันวาคม) จำนวน 401,271 อัตรา มีผู้มาสมัครงาน จำนวน 149,869 คน ได้รับการบรรจุเข้าทำงาน จำนวน 313,547 คน เปรียบเทียบกับช่วงเดียวกันของปีก่อน พบว่าความต้องการแรงงานลดลง 19,791 อัตรา คิดเป็นร้อยละ 4.70 ผู้สมัครงานลดลง 158,425 คน คิดเป็นร้อยละ 51.39 และ การบรรจุงานลดลง 15,437 คน คิดเป็นร้อยละ 4.69

แผนภูมิที่ 11 ความต้องการแรงงาน ผู้สมัครงาน และการบรรจุงาน ปี 2556 – ปี 2560



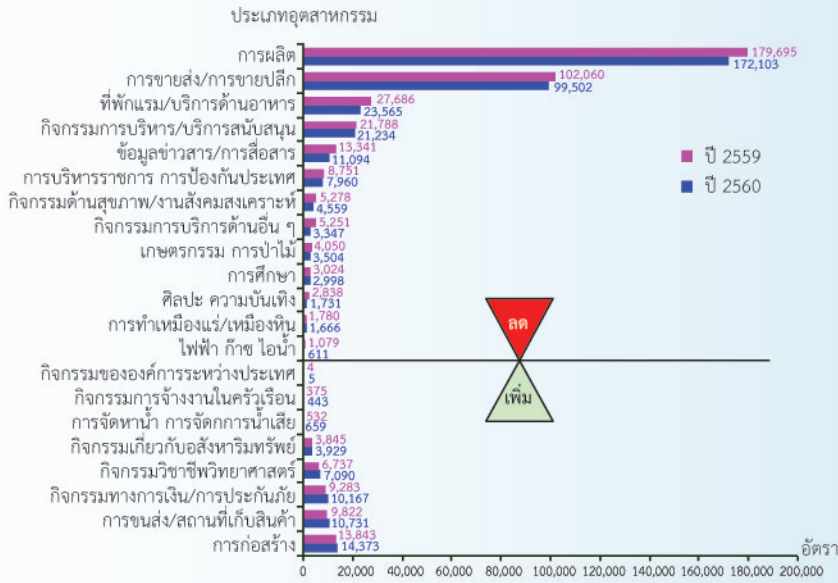
ที่มา : กองบริหารข้อมูลตลาดแรงงาน กรมการจัดหางาน

ความต้องการแรงงาน

สถานประกอบการมาใช้บริการ จำนวน 7,874 แห่ง แจ้งความประสงค์จะรับสมัครบุคคลเข้าทำงาน (ตำแหน่งงานว่าง) จำนวน 401,271 อัตรา เป็นชาย 56,180 อัตรา หญิง 39,705 อัตรา และไม่ระบุเพศ 305,386 อัตรา ส่วนใหญ่ต้องการแรงงานที่มีอายุไม่เกิน 24 ปี

เมื่อพิจารณาความต้องการแรงงานตามประเภทอุตสาหกรรม พบว่า อุตสาหกรรมการผลิตต้องการแรงงานมากที่สุด จำนวน 172,103 อัตรา คิดเป็นร้อยละ 42.89 รองลงมาคือ การขายส่งขายปลีก การช้อปปิ้งออนไลน์ จักรยานยนต์ จำนวน 99,502 อัตรา ที่พักแรมและบริการด้านอาหาร จำนวน 23,565 อัตรา กิจกรรมการบริการและบริการสนับสนุน จำนวน 21,234 อัตรา การก่อสร้าง จำนวน 14,373 อัตรา และอุตสาหกรรมอื่น ๆ จำนวน 70,494 อัตรา

แผนภูมิที่ 12 ความต้องการแรงงาน จำแนกตามประเภทอุตสาหกรรม ปี 2559 และ ปี 2560



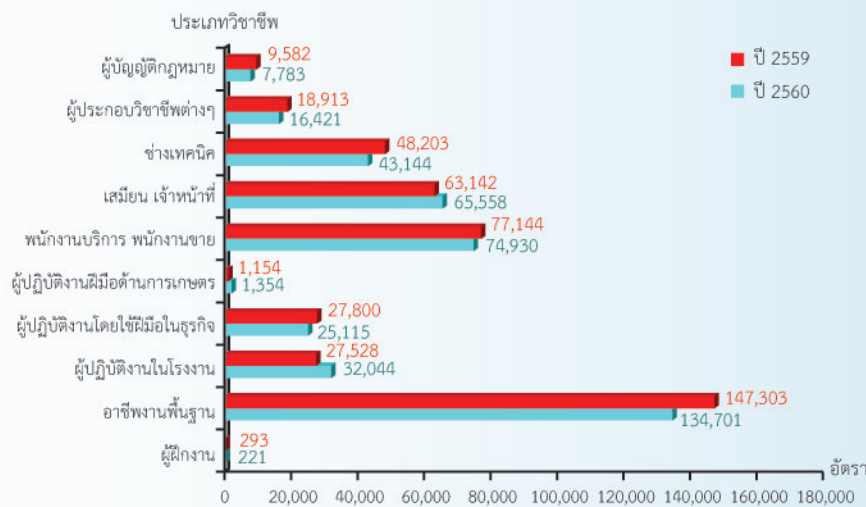
ที่มา : กองบริหารข้อมูลตลาดแรงงาน กรมการจัดหางาน

จากแผนภูมิที่ 12 เมื่อเปรียบเทียบความต้องการแรงงานตามประเภทอุตสาหกรรมในปี 2559 และปี 2560 พบว่า

อุตสาหกรรมที่มีความต้องการแรงงานเพิ่มขึ้น ได้แก่ การก่อสร้าง การขนส่งสินค้าและสถานที่เก็บสินค้า กิจกรรมทางการเงินและการประกันภัย กิจกรรมวิชาชีพวิทยาศาสตร์และกิจกรรมทางวิชาการ กิจกรรมเกี่ยวกับอสังหาริมทรัพย์ การจัดหน้า การจัดการน้ำเสียและของเสีย กิจกรรมการจ้างงานในครัวเรือน กิจกรรมการผลิตสินค้าและบริการที่หาขึ้นเองเพื่อใช้ในครัวเรือน กิจกรรมขององค์การระหว่างประเทศและภาคีสมาชิก

อุตสาหกรรมที่มีความต้องการแรงงานลดลง ได้แก่ การผลิต การขายส่งและการขายปลีก การช้อปปิ้งออนไลน์ และจรัยานยนต์ ที่พักแรมและบริการด้านอาหาร กิจกรรมการบริหารและบริการสนับสนุน ข้อมูลข่าวสารและการสื่อสาร การบริหารราชการการป้องกันประเทศและการประกันสังคมภาคบังคับ กิจกรรมด้านสุขภาพและงานสังคมสงเคราะห์ กิจกรรมการบริการด้านอื่น ๆ เกษตรกรรมการป่าไม้และการประมง การศึกษา ศิลปะความบันเทิงและนันทนาการ การทำเหมืองแร่และเหมืองหิน

แผนภูมิที่ 13 ความต้องการแรงงาน จำแนกตามประเภทอาชีพ ปี 2559 และ ปี 2560

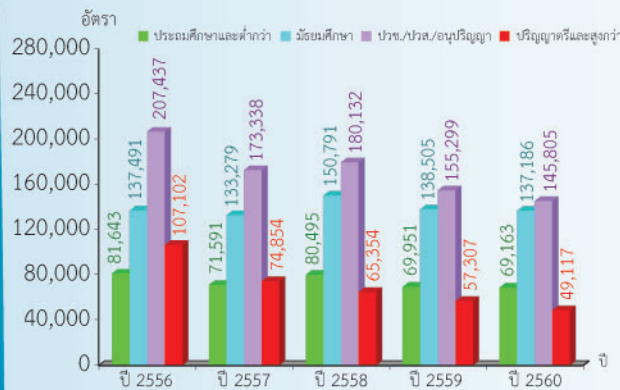


ที่มา : กองบริหารข้อมูลตลาดแรงงาน กรมการจัดหางาน

ประเภทอาชีพที่สถานประกอบการต้องการแรงงานมากที่สุด คือ อาชีพงานพื้นฐาน จำนวน 134,701 อัตรา คิดเป็นร้อยละ 33.57 รองลงมาคือ พนักงานบริการ พนักงานขาย จำนวน 74,930 อัตรา คิดเป็นร้อยละ 18.67 เสมียน เจ้าหน้าที่ จำนวน 65,558 อัตรา คิดเป็นร้อยละ 16.34

นายจ้าง/สถานประกอบการต้องการแรงงานที่ จบการศึกษาระดับปวช.-ปวส./อนุปริญญา มากที่สุด ร้อยละ 36.34 รองลงมาคือ ระดับมัธยมศึกษา ร้อยละ 34.19 ระดับประถมศึกษาและต่ำกว่า ร้อยละ 17.23 และระดับปริญญาตรีและสูงกว่า ร้อยละ 12.24 เมื่อเปรียบเทียบกับช่วงเดียวกันของปีก่อน พบว่าความต้องการแรงงาน ลดลงทุกระดับการศึกษา โดยเฉพาะระดับปริญญาตรีและสูงกว่าลดลงมากที่สุด คิดเป็นร้อยละ 14.29

แผนภูมิที่ 14 ความต้องการแรงงาน จำแนกตาม ระดับการศึกษาปี 2556 - ปี 2560

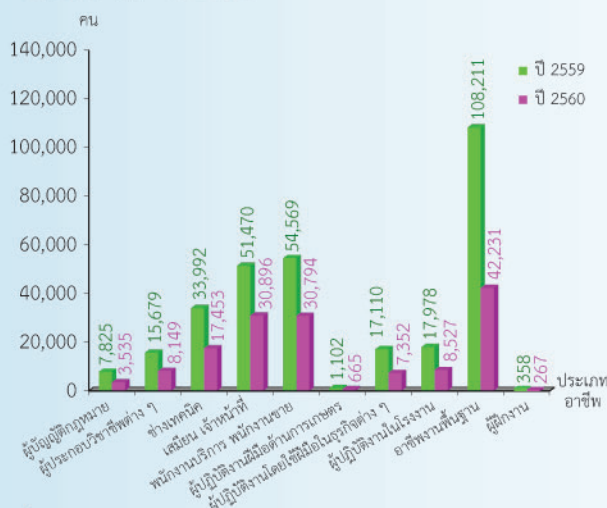


ที่มา : กองบริหารข้อมูลตลาดแรงงาน กรมการจัดหางาน

ผู้สมัครงาน

ผู้สมัครงานมีจำนวน 149,869 คน เป็นชาย 64,610 คน หญิง 85,259 คน เป็นผู้ที่จบการศึกษาระดับมัธยมศึกษา มากที่สุด จำนวน 62,316 คน คิดเป็นร้อยละ 41.58 รองลงมาคือ ระดับปริญญาตรีและสูงกว่า จำนวน 43,130 คน ระดับปวช.-ปวส./อนุปริญญา จำนวน 28,768 คน และระดับ ประถมศึกษาและต่ำกว่า จำนวน 15,655 คน เมื่อเปรียบเทียบกับช่วงเดียวกันของปีก่อน พบว่า ผู้สมัครงานลดลง จำนวน 158,425 คน คิดเป็นร้อยละ 51.39

แผนภูมิที่ 15 ผู้สมัครงาน จำแนกตามประเภทอาชีพ ปี 2559 และ ปี 2560

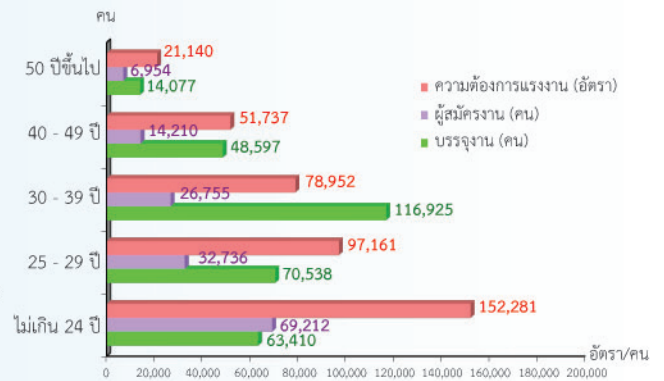


ที่มา : กองบริหารข้อมูลตลาดแรงงาน กรมการจัดหางาน

จากแผนภูมิที่ 15 เมื่อพิจารณาตามประเภทอาชีพ จะเห็นได้ว่าอาชีพงานพื้นฐานมีจำนวนผู้สมัครงานมากที่สุด เช่น แรงงานทั่วไป พนักงานส่งเอกสาร ผู้ทำความสะอาด อาคาร เป็นต้น และเมื่อเปรียบเทียบกับช่วงเดียวกันของ ปีก่อนพบว่าผู้สมัครงานลดลงทุกประเภทอาชีพ โดยเฉพาะ อาชีพงานพื้นฐาน

เมื่อพิจารณาผู้สมัครงานตามช่วงอายุ พบว่าผู้สมัครงาน ที่มีอายุไม่เกิน 24 ปีมากที่สุด จำนวน 69,212 คน คิดเป็น ร้อยละ 46.18 รองลงมาคือ อายุระหว่าง 25-29 ปี จำนวน 32,736 คน และอายุระหว่าง 30-39 ปี จำนวน 26,755 คน

แผนภูมิที่ 16 ความต้องการแรงงาน ผู้สมัครงาน และการบรรจุงาน จำแนกตามอายุ ปี 2560



ที่มา : กองบริหารข้อมูลตลาดแรงงาน กรมการจัดหางาน

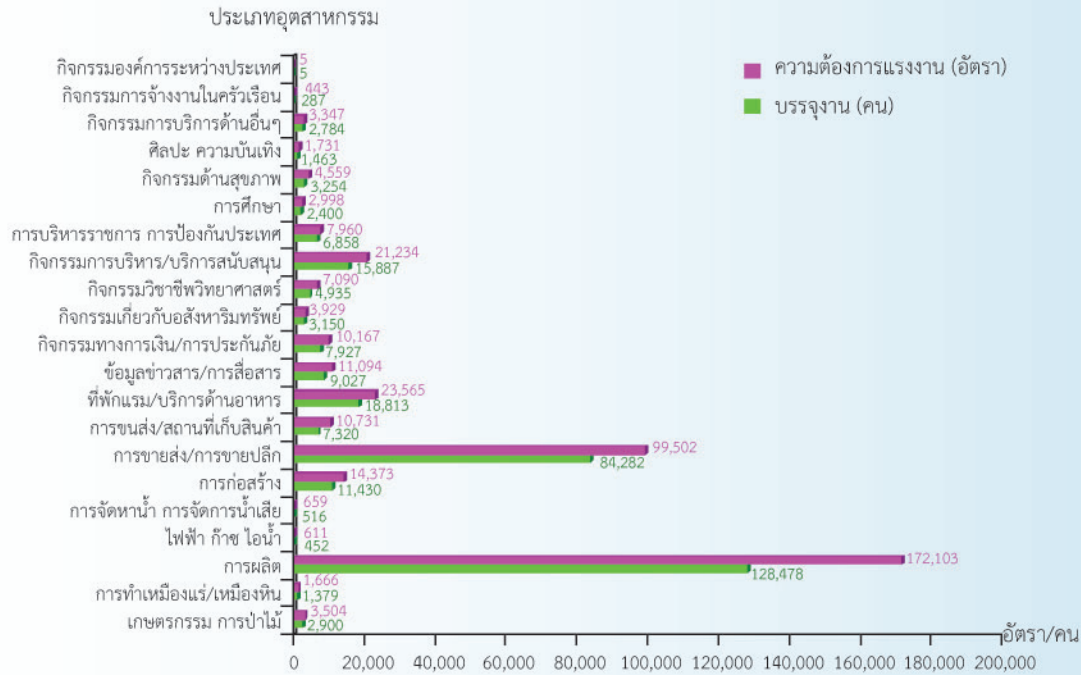
การบรรจุงาน

ผู้สมัครงานที่ได้รับการบรรจุงานมี จำนวน 313,547 คน ชาย 135,732 คน หญิง 177,815 คน ภาคกลางมีการบรรจุงาน มากที่สุด จำนวน 72,941 คน รองลงมาคือ กรุงเทพมหานคร 56,322 คน ภาคตะวันออกเฉียงเหนือ 55,321 คน ภาคเหนือ 45,482 คน ปริมณฑล 44,049 คน และภาคใต้ต่ำสุด 39,432 คน เมื่อเปรียบเทียบกับช่วงเดียวกันของปีก่อน พบว่าการบรรจุงานลดลงคิดเป็นร้อยละ 4.69 โดยภาคกลาง มีการบรรจุงานลดลงมากที่สุด ร้อยละ 19.08

เมื่อพิจารณาตามช่วงอายุจะเห็นได้ว่าผู้สมัครงาน ที่มีอายุระหว่าง 30-39 ปี ได้รับการบรรจุงานมากที่สุด จำนวน 116,925 คน คิดเป็นร้อยละ 37.29 รองลงมาคือ อายุระหว่าง 25-29 ปี ร้อยละ 22.50 และอายุไม่เกิน 24 ปี ร้อยละ 20.22

ในด้านการศึกษา พบว่าผู้ที่จบการศึกษาระดับ มัธยมศึกษาได้รับการบรรจุงานมากที่สุด จำนวน 129,112 คน คิดเป็นร้อยละ 41.18 รองลงมาคือ ระดับปริญญาตรีและ สูงกว่า จำนวน 81,491 คน คิดเป็นร้อยละ 25.99 ระดับ ปวช. - ปวส./อนุปริญญา จำนวน 63,420 คน คิดเป็น ร้อยละ 20.23 ระดับประถมศึกษาและต่ำกว่า จำนวน 39,524 คน คิดเป็นร้อยละ 12.60

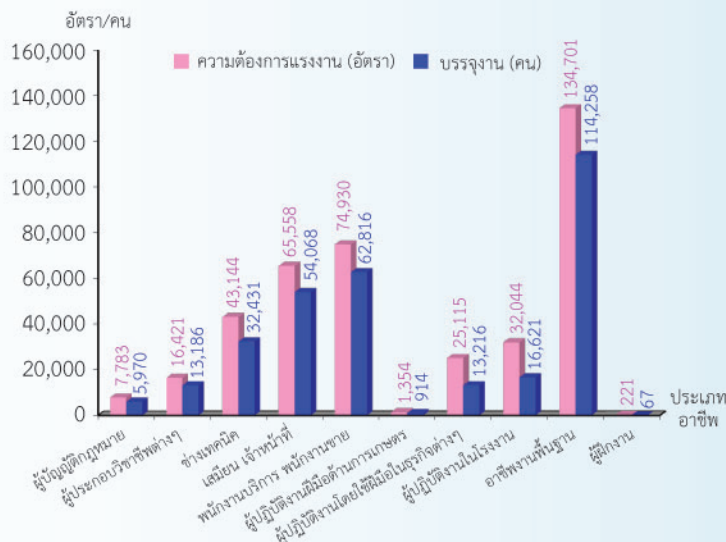
แผนภูมิที่ 17 ความต้องการแรงงานและการบรรจุงาน จำแนกตามอุตสาหกรรม ปี 2560



ที่มา : กองบริหารข้อมูลตลาดแรงงาน กรมการจัดหางาน

อุตสาหกรรมที่มีการบรรจุงานมากที่สุด คือ อุตสาหกรรมการผลิตมีการบรรจุงาน จำนวน 128,478 คน คิดเป็นร้อยละ 40.98 รองลงมาคือ การขายส่งขายปลีกการช้อปปิ้งออนไลน์จกรยานยนต์ จำนวน 84,282 คน คิดเป็นร้อยละ 26.88 ที่พักแรมและบริการด้านอาหาร จำนวน 18,813 คน คิดเป็นร้อยละ 6.00 กิจกรรมการบริหารและบริการสนับสนุน จำนวน 15,887 คน คิดเป็นร้อยละ 5.07 การก่อสร้าง จำนวน 11,430 คน คิดเป็นร้อยละ 3.64 และอุตสาหกรรมอื่น ๆ จำนวน 54,657 คน คิดเป็นร้อยละ 17.43

แผนภูมิที่ 18 ความต้องการแรงงาน และการบรรจุงาน จำแนกตามอาชีพ ปี 2560

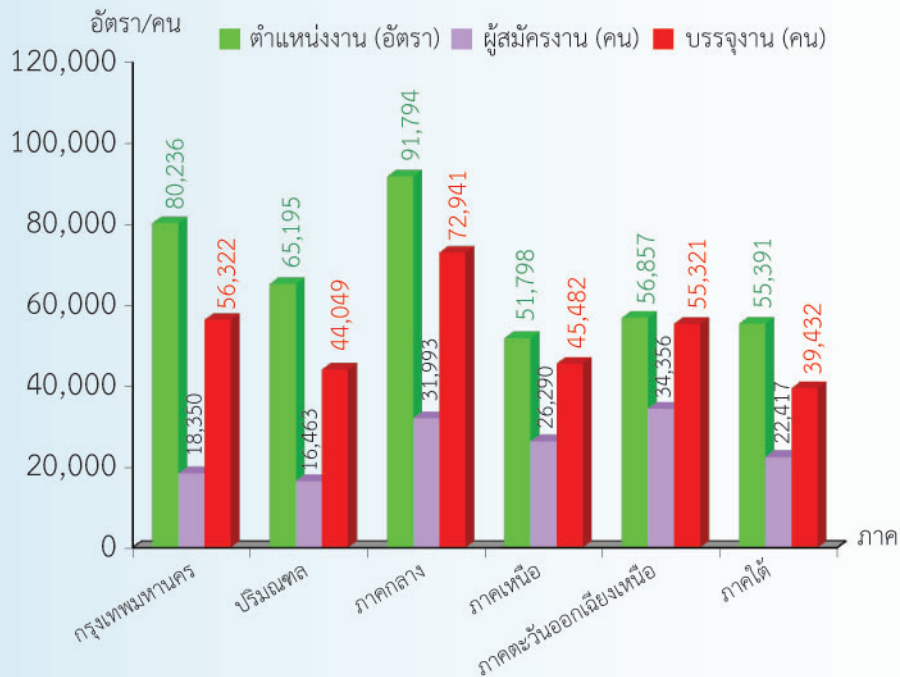


ที่มา : กองบริหารข้อมูลตลาดแรงงาน กรมการจัดหางาน

เมื่อพิจารณาตามประเภทอาชีพ พบว่า อาชีพงานพื้นฐานมีการบรรจุงานมากที่สุด จำนวน 114,258 คน คิดเป็นร้อยละ 36.44 รองลงมาคือ พนักงานบริการ พนักงานขาย จำนวน 62,816 คน คิดเป็นร้อยละ 20.03 เสมียน เจ้าหน้าที่ จำนวน 54,068 คน คิดเป็นร้อยละ 17.24 ช่างเทคนิคและผู้ปฏิบัติงานที่เกี่ยวข้อง จำนวน 32,431 คน คิดเป็นร้อยละ 10.34 ผู้ปฏิบัติงานในโรงงานผู้ควบคุมเครื่องจักรและผู้ปฏิบัติงานด้านการประกอบ จำนวน 16,621 คน คิดเป็นร้อยละ 5.30

ความต้องการแรงงาน ผู้สมัครงานและการบรรจุงาน จำแนกตามรายนภาค

แผนภูมิที่ 19 ความต้องการแรงงาน ผู้สมัครงาน และการบรรจุงาน จำแนกตามภาค ปี 2560



ที่มา : กองบริหารข้อมูลตลาดแรงงาน กรมการจัดหางาน

เมื่อพิจารณาความต้องการแรงงาน ผู้สมัครงาน และการบรรจุงาน จำแนกตามรายภาค พบว่า

กรุงเทพมหานคร นายจ้าง/สถานประกอบการแจ้งความต้องการแรงงาน จำนวน 80,236 อัตรา มีผู้สมัครงานจำนวน 18,350 คน และผู้สมัครงานที่ได้รับการบรรจุงานมีจำนวน 56,322 คน

ปริมณฑล นายจ้าง/สถานประกอบการแจ้งความต้องการแรงงาน จำนวน 65,195 อัตรา มีผู้สมัครงานจำนวน 16,463 คน และผู้สมัครงานที่ได้รับการบรรจุงานมีจำนวน 44,049 คน

ภาคกลาง นายจ้าง/สถานประกอบการแจ้งความต้องการแรงงาน จำนวน 91,794 อัตรา มีผู้สมัครงานจำนวน 31,993 คน และผู้สมัครงานที่ได้รับการบรรจุงานมีจำนวน 72,941 คน

ภาคเหนือ นายจ้าง/สถานประกอบการแจ้งความต้องการแรงงาน จำนวน 51,798 อัตรา มีผู้สมัครงานจำนวน 26,290 คน และผู้สมัครงานที่ได้รับการบรรจุงานมี จำนวน 45,482 คน

ภาคตะวันออกเฉียงเหนือ นายจ้าง/สถานประกอบการแจ้งความต้องการแรงงาน จำนวน 56,857 อัตรา มีผู้สมัครงานจำนวน 34,356 คน และผู้สมัครงานที่ได้รับการบรรจุงานมีจำนวน 55,321 คน

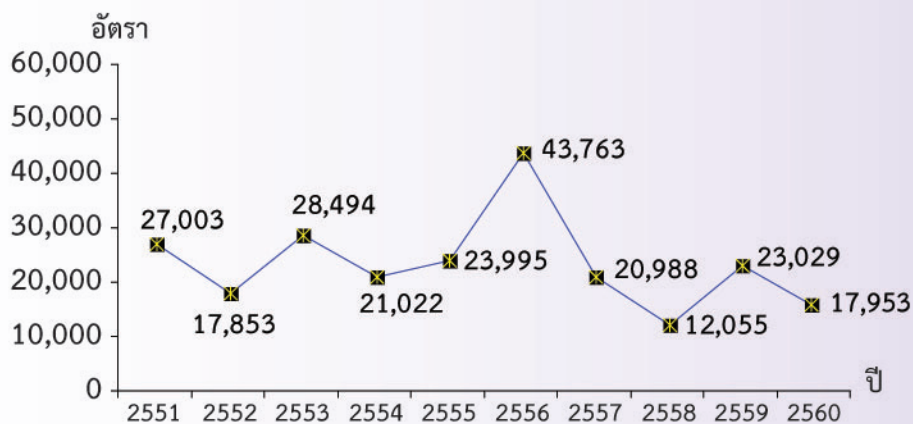
ภาคใต้ นายจ้าง/สถานประกอบการแจ้งความต้องการแรงงาน จำนวน 55,391 อัตรา มีผู้สมัครงานจำนวน 22,417 คน และผู้สมัครงานที่ได้รับการบรรจุงานมีจำนวน 39,432 คน

ความต้องการแรงงานผ่านหนังสือพิมพ์

- ความต้องการแรงงานที่ประกาศรับสมัครผ่านหนังสือพิมพ์ในปี 2560 มีจำนวน 17,953 อัตรา ลดลงจากปีก่อนร้อยละ 22.04 ส่วนใหญ่ต้องการผู้ที่จบการศึกษาระดับประถม-มัธยมศึกษา
- ตำแหน่งที่นายจ้างต้องการแรงงานมาก ได้แก่ พนักงานขาย พนักงานดูแลความปลอดภัย เจ้าหน้าที่ส่งเสริมการขาย เจ้าหน้าที่เก็บเงิน พนักงานขับรถ พนักงานบริการลูกค้า พนักงานบัญชี พนักงานเก็บตัว พนักงานธุรการ และเจ้าหน้าที่จัดแสดงสินค้า

ในปัจจุบันนายจ้าง/สถานประกอบการ ใช้ช่องทางในการสรรหาบุคลากรที่แตกต่างกันไม่ว่าจะเป็นการประกาศรับสมัครที่บริษัท อินเทอร์เน็ต ประกาศทางวิทยุ หรือโทรทัศน์ เป็นต้น และการประกาศรับสมัครงานผ่านหนังสือพิมพ์ก็เป็นอีกช่องทางหนึ่งที่ยังคงนิยมใช้เป็นสื่อกลางในการสรรหาบุคลากร

แผนภูมิที่ 20 ความต้องการแรงงาน ปี 2551 – 2560

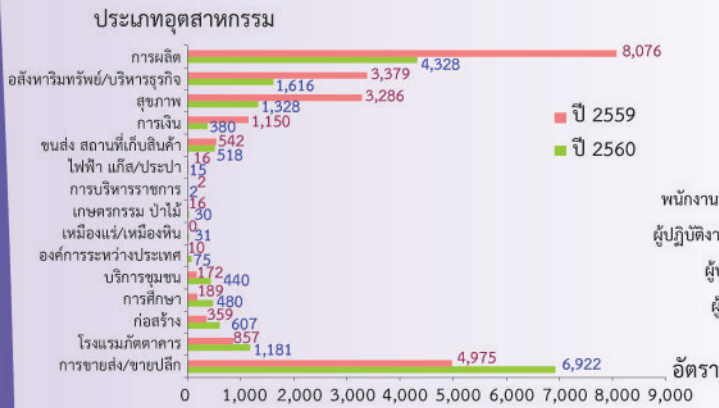


ที่มา : จากหนังสือพิมพ์กรุงเทพธุรกิจ โพสต์ทูเดย์ มติชน ประชาชาติธุรกิจ ฐานเศรษฐกิจ ผู้จัดการรายวัน บางกอกโพสต์ งานด่วนและ Hot job
รวบรวมโดย : กองบริหารข้อมูลตลาดแรงงาน กรมการจัดหางาน

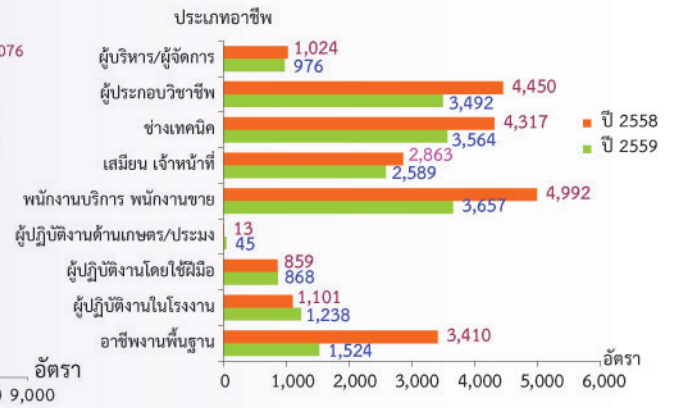
จากการรวบรวมข้อมูลความต้องการแรงงานที่นายจ้าง/สถานประกอบการรับสมัครงานผ่านหนังสือพิมพ์จำนวน 9 ฉบับ ได้แก่ หนังสือพิมพ์กรุงเทพธุรกิจ โพสต์ทูเดย์ มติชน ประชาชาติธุรกิจ ฐานเศรษฐกิจ ผู้จัดการรายวัน บางกอกโพสต์ งานด่วนและ Hot job ในปี 2560 มีนายจ้าง/สถานประกอบการ จำนวน 358 แห่ง ต้องการจ้างแรงงาน 17,953 อัตรา โดยจำแนกเป็นชาย 1,911 อัตรา หญิง 799 อัตราและไม่ระบุเพศ 15,243 อัตรา จะเห็นได้ว่าความต้องการแรงงานที่ไม่ระบุเพศมีมากถึงร้อยละ 84.91 ซึ่งความต้องการดังกล่าวมีลักษณะสอดคล้องกับความต้องการแรงงานที่แจ้งผ่านบริการจัดหางานโดยรัฐที่ต้องการแรงงานไม่ระบุเพศเป็นส่วนใหญ่เช่นเดียวกัน สะท้อนให้เห็นว่านายจ้างมีทัศนคติต่อศักยภาพในการทำงานของแรงงานหญิงและชายไม่แตกต่างกัน และเมื่อเปรียบเทียบกับปีก่อน พบว่าความต้องการแรงงานลดลง 5,076 อัตรา คิดเป็นร้อยละ 22.04

อุตสาหกรรมที่ต้องการแรงงานมากที่สุด คือ การขายส่ง การขายปลีก การซ่อมแซมยานยนต์ จักรยานยนต์ ของใช้ส่วนบุคคลและของใช้ในครัวเรือนต้องการแรงงาน 6,922 อัตรา คิดเป็นร้อยละ 38.56 โดยสาขาการขายปลีก ยานยนต์ต้องการแรงงานมากที่สุด รองลงมา ได้แก่ อุตสาหกรรมการผลิตต้องการแรงงาน 4,328 อัตรา คิดเป็นร้อยละ 24.11 โดยสาขาการเก็บถนอมและปรุงแต่งเนื้อสัตว์และสัตว์ปีกต้องการแรงงานมากที่สุด การบริการด้านอสังหาริมทรัพย์ การให้เช่าและบริการทางธุรกิจต้องการแรงงาน 1,616 อัตรา คิดเป็น ร้อยละ 9.00 โดยสาขาการให้เช่า การขาย การซื้อและการดำเนินงานด้านอสังหาริมทรัพย์ต้องการแรงงานมากที่สุด เมื่อเปรียบเทียบกับปีก่อน พบว่า ความต้องการแรงงานเพิ่มขึ้นในหลายอุตสาหกรรม ยกเว้น อุตสาหกรรมการผลิต บริการด้านอสังหาริมทรัพย์การให้เช่า และบริการทางธุรกิจ การบริการด้านสุขภาพและงานสังคมสงเคราะห์ ตัวกลางทางการเงิน การขนส่ง สถานที่เก็บสินค้า และการคมนาคม การไฟฟ้า แก๊สและการประปาที่มีความต้องการแรงงานลดลง

แผนภูมิที่ 21 เปรียบเทียบความต้องการแรงงาน
จำแนกตามประเภทอุตสาหกรรม ปี 2559 และปี 2560



แผนภูมิที่ 22 เปรียบเทียบความต้องการแรงงาน
จำแนกตามอาชีพ ปี 2559 และปี 2560

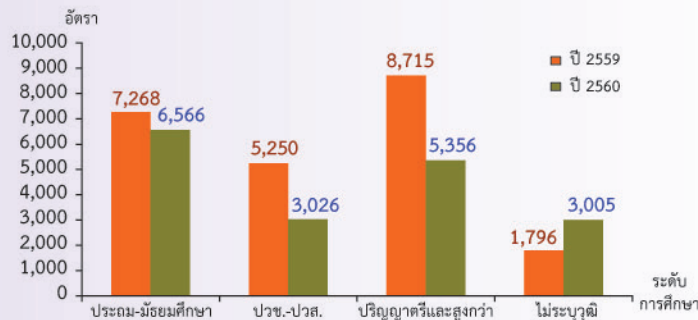


ที่มา : จากหนังสือพิมพ์กรุงเทพธุรกิจ โพสต์ทูเดย์ มติชน ประชาชาติธุรกิจ ฐานเศรษฐกิจ ผู้จัดการรายวัน บางกอกโพสต์ งานด่วนและ Hot job
รวบรวมโดย : กองบริหารข้อมูลตลาดแรงงาน กรมการจัดหางาน

ประเภทอาชีพที่นายจ้าง/สถานประกอบการมีความต้องการแรงงานมากที่สุด คือ อาชีพพนักงานบริการ พนักงานขายในร้านค้าและตลาด จำนวน 3,657 อัตรา คิดเป็นร้อยละ 20.37 รองลงมา คือ อาชีพช่างเทคนิคและผู้ปฏิบัติงานที่เกี่ยวข้อง 3,564 อัตรา คิดเป็นร้อยละ 19.85 และอาชีพผู้ประกอบการวิชาชีพด้านต่างๆ 3,492 อัตรา คิดเป็นร้อยละ 19.45 ตามลำดับ **สำหรับตำแหน่งที่ต้องการแรงงานมากที่สุด** ได้แก่ พนักงานขาย พนักงานดูแลความปลอดภัย เจ้าหน้าที่ส่งเสริมการขาย เจ้าหน้าที่เก็บเงิน พนักงานขับรถยนต์ พนักงานบริการลูกค้า พนักงานบัญชี พนักงานเก็บตัว พนักงานธุรการ และเจ้าหน้าที่จัดแสดงสินค้า

เมื่อเปรียบเทียบกับปีก่อน พบว่า ความต้องการแรงงานลดลงในหลายประเภทอาชีพ ยกเว้น ผู้ปฏิบัติงานฝีมือด้านการเกษตรและประมง ผู้ปฏิบัติงานโดยใช้ฝีมือ และผู้ปฏิบัติงานในโรงงาน ที่มีความต้องการแรงงานเพิ่มขึ้น

แผนภูมิที่ 23 เปรียบเทียบความต้องการแรงงาน จำแนกตามระดับการศึกษาปี 2559 และปี 2560



ที่มา : จากหนังสือพิมพ์กรุงเทพธุรกิจ โพสต์ทูเดย์ มติชน ประชาชาติธุรกิจ ฐานเศรษฐกิจ ผู้จัดการรายวัน บางกอกโพสต์ งานด่วนและ Hot job
รวบรวมโดย : กองบริหารข้อมูลตลาดแรงงาน กรมการจัดหางาน

เมื่อพิจารณาความต้องการแรงงานจำแนกตามระดับการศึกษา พบว่า นายจ้าง/สถานประกอบการต้องการผู้จบการศึกษาระดับประถม-มัธยมศึกษามากที่สุด จำนวน 6,566 อัตรา ร้อยละ 36.57 รองลงมาคือ ระดับปริญญาตรีและสูงกว่า คิดเป็นร้อยละ 29.83 และระดับปวช. - ปวส. คิดเป็นร้อยละ 16.86 ตามลำดับ เมื่อเปรียบเทียบกับปีก่อน พบว่า ความต้องการแรงงานลดลงเกือบทุกระดับการศึกษา ยกเว้น ไม่ระบุวุฒิการศึกษามีความต้องการแรงงานเพิ่มขึ้นโดยจำแนกความต้องการแรงงานตามระดับการศึกษาต่าง ๆ ดังนี้

ระดับปริญญาตรีและสูงกว่า ต้องการแรงงาน 5,356 อัตรา ตำแหน่งที่ต้องการแรงงานมากในระดับนี้ ได้แก่ อาจารย์เฉพาะสาขา (ศิลปศาสตร์ นิติศาสตร์ คณิตศาสตร์ วิทยาศาสตร์ เกษตรศาสตร์ แพทยศาสตร์ วิศวกรรมศาสตร์ สังคมศาสตร์ อักษรศาสตร์ ศิลปะ) เจ้าหน้าที่ส่งเสริมการขาย และพนักงานบัญชี

ระดับปวช.-ปวส. ต้องการแรงงาน 3,026 อัตรา ตำแหน่งที่ต้องการแรงงานมากในระดับนี้ ได้แก่ เจ้าหน้าที่ส่งเสริมการขาย พนักงานธุรการ และพนักงานขาย

ระดับประถม-มัธยมศึกษา ต้องการแรงงาน 6,566 อัตรา ตำแหน่งที่ต้องการแรงงานมากในระดับนี้ ได้แก่ พนักงานดูแล ความปลอดภัย พนักงานขาย และเจ้าหน้าที่เก็บเงิน

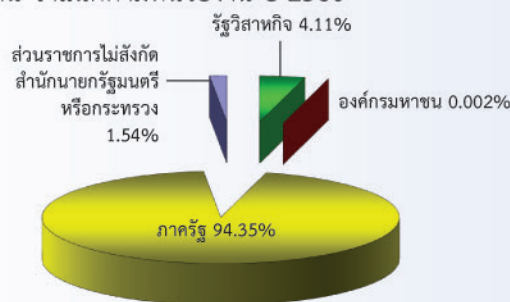
ไม่ระบุวุฒิการศึกษา ต้องการแรงงาน 3,005 อัตรา ตำแหน่งที่ต้องการแรงงานมากในระดับนี้ ได้แก่ พนักงานขับรถยนต์ พนักงานขาย และพนักงานเสิร์ฟ

ความต้องการแรงงานภาครัฐ รัฐวิสาหกิจ ส่วนราชการไม่สังกัดสำนักนายกรัฐมนตรี หรือกระทรวง และองค์กรมหาชนผ่านทางเว็บไซต์

ความต้องการแรงงานภาครัฐ รัฐวิสาหกิจ ส่วนราชการไม่สังกัดสำนักนายกรัฐมนตรี หรือกระทรวง และองค์กรมหาชนผ่านทางเว็บไซต์ ที่ประกาศรับสมัครหรือเปิดสอบเพื่อบรรจุเข้ารับราชการ พนักงาน รวมถึงลูกจ้างขององค์กร ในปี 2560 พบว่า มีความต้องการแรงงาน 47,657 อัตรา จำแนกได้ดังนี้

1. ภาครัฐ มีความต้องการแรงงาน 44,964 อัตรา คิดเป็นร้อยละ 94.35 แบ่งเป็น ข้าราชการ 34,565 อัตรา พนักงานราชการ 3,530 อัตรา พนักงานมหาวิทยาลัย 1,285 อัตรา และลูกจ้าง 5,584 อัตรา
2. รัฐวิสาหกิจ มีความต้องการแรงงาน 1,957 อัตรา คิดเป็นร้อยละ 4.11 แบ่งเป็นพนักงาน 1,467 อัตรา และลูกจ้าง 490 อัตรา
3. ส่วนราชการไม่สังกัดสำนักนายกรัฐมนตรี หรือกระทรวง มีความต้องการแรงงาน 735 อัตรา คิดเป็นร้อยละ 1.54 แบ่งเป็น ข้าราชการ 632 อัตรา พนักงาน 84 อัตรา และลูกจ้าง 19 อัตรา
4. องค์กรมหาชน มีความต้องการแรงงาน 1 อัตรา คิดเป็นร้อยละ 0.002

แผนภูมิที่ 24 ความต้องการแรงงาน จำแนกตามหน่วยงาน ปี 2560



- ที่มา :**
1. ศูนย์สรรหาและเลือกสรร สำนักงานคณะกรรมการข้าราชการพลเรือน (ก.พ.)
 2. สำนักพัฒนาระบบบริหารงานบุคคลและนิติการ สำนักงานคณะกรรมการการศึกษาขั้นพื้นฐาน (สพฐ.)
 3. perdsorbtoday.com จากการรวบรวมความต้องการแรงงาน รวบรวมและประมวลผลโดยกองบริหารข้อมูลตลาดแรงงาน กรมการจัดหางาน

หมายเหตุ : การจัดกลุ่มประเภทองค์กรจัดตามเว็บไซต์กลางบริการอิเล็กทรอนิกส์ภาครัฐ <https://www.egov.go.th>

ตารางที่ 6 จำนวนและร้อยละความต้องการแรงงาน ปี 2560

หน่วย : อัตรา

ความต้องการ แรงงาน	ภาครัฐ		รัฐวิสาหกิจ		ส่วนราชการไม่สังกัด สำนักนายกรัฐมนตรี หรือกระทรวง		ภาครัฐ	
	จำนวน	ร้อยละ	จำนวน	ร้อยละ	จำนวน	ร้อยละ	จำนวน	ร้อยละ
ข้าราชการ	34,565	76.87	-	-	632	85.99	-	-
พนักงาน	4,815	10.71	1,467	74.96	84	11.43	1	100
ลูกจ้าง	5,584	12.42	490	25.04	19	2.58	-	-
รวม		100		100		100		100
รวมทั้งสิ้น	47,657	44,964	1,957	4.11	735	1.54	1	0.002

ที่มา : รวบรวมและประมวลผลโดยกองบริหารข้อมูลตลาดแรงงาน กรมการจัดหางาน

หากพิจารณาความต้องการแรงงานตามประเภทหน่วยงาน พบว่า **หน่วยงานภาครัฐ** มีความต้องการแรงงาน ร้อยละ 94.35 ส่วนใหญ่เป็นกลุ่มข้าราชการ ร้อยละ 76.87 โดยต้องการตำแหน่ง ครูผู้ช่วย มากที่สุด 9,015 อัตรา รองลงมาคือ กลุ่มลูกจ้าง ร้อยละ 12.42 ต้องการตำแหน่ง พนักงานช่วยเหลือคนไข้ มากที่สุด 593 อัตรา และกลุ่มพนักงานราชการ ร้อยละ 10.71 ต้องการตำแหน่ง อาจารย์ (ระดับมหาวิทยาลัย) มากที่สุด 937 อัตรา และเมื่อพิจารณาตามระดับการศึกษา พบว่า หน่วยงานภาครัฐต้องการผู้ที่สำเร็จการศึกษาระดับปริญญาตรีและสูงกว่า เป็นส่วนใหญ่ คิดเป็น ร้อยละ 54.91 รองลงมาได้แก่ ระดับ ปวช.-ปวส. ร้อยละ 38.24 ระดับมัธยมศึกษา ร้อยละ 4.42 ระดับประถมศึกษา ร้อยละ 0.80 และไม่ระบุระดับการศึกษา ร้อยละ 1.63

หน่วยงานรัฐวิสาหกิจ มีความต้องการแรงงานร้อยละ 4.11 ส่วนใหญ่เป็นกลุ่มพนักงาน ร้อยละ 85.99 โดยต้องการตำแหน่ง นายช่างไฟฟ้า มากที่สุด 407 อัตรา รองลงมาคือ กลุ่มลูกจ้าง ร้อยละ 25.04 ต้องการตำแหน่ง รับจ้างทำของ มากที่สุด 250 อัตรา และเมื่อพิจารณาตามระดับการศึกษา พบว่า หน่วยงานรัฐวิสาหกิจต้องการผู้ที่สำเร็จการศึกษา ระดับ ปวช.-ปวส. เป็นส่วนใหญ่ คิดเป็นร้อยละ 38.63 รองลงมา ได้แก่ ระดับปริญญาตรีและสูงกว่า ร้อยละ 30.76 ระดับมัธยมศึกษา คิดเป็นร้อยละ 18.14 ระดับประถมศึกษา ร้อยละ 12.31 และไม่ระบุระดับการศึกษา ร้อยละ 0.15

ส่วนราชการไม่สังกัดสำนักนายกรัฐมนตรี หรือกระทรวง มีความต้องการแรงงาน ร้อยละ 1.54 ส่วนใหญ่เป็นกลุ่มข้าราชการ ร้อยละ 85.99 โดยต้องการตำแหน่ง นายสิบ มากที่สุด 183 อัตรา รองลงมาคือ กลุ่มพนักงาน ร้อยละ 11.43 ต้องการตำแหน่ง พนักงานสืบสวนสอบสวน 37 อัตรา และกลุ่มลูกจ้าง ร้อยละ 2.58 ต้องการตำแหน่ง เจ้าพนักงาน สมทบตรวจเงินแผ่นดิน มากที่สุด 15 อัตรา และเมื่อพิจารณาตามระดับการศึกษา พบว่า ต้องการผู้ที่สำเร็จการศึกษา ในระดับปริญญาตรีและสูงกว่า ร้อยละ 59.59 รองลงมาคือ ระดับมัธยมศึกษา ร้อยละ 25.03 และระดับ ปวช.-ปวส. คิดเป็นร้อยละ 15.37

องค์กรมหาชน มีความต้องการแรงงาน 1 อัตรา คิดเป็นร้อยละ 0.002 และเป็นกลุ่มพนักงานทั้งหมดร้อยละ 100 โดยต้องการตำแหน่ง นักทรัพยากรบุคคล และต้องการผู้ที่สำเร็จการศึกษาในระดับปริญญาตรีและสูงกว่า

ตารางที่ 7 ตำแหน่งงานที่มีความต้องการแรงงานมาก จำแนกตามประเภทหน่วยงาน

หน่วยงานภาครัฐ		
ข้าราชการ ¹	พนักงาน ²	ลูกจ้าง ³
1. ครูผู้ช่วย 9,015 อัตรา	1. อาจารย์ 937 อัตรา (ระดับมหาวิทยาลัย)	1. พนักงานช่วยเหลือคนไข้ 593 อัตรา
2. นายช่างโยธา 2,481 อัตรา	2. ครู 500 อัตรา (ระดับประถม-มัธยมศึกษา)	2. ครูธุรการ 435 อัตรา
3. เจ้าพนักงานพัสดุ 1,983 อัตรา	3. เจ้าพนักงานธุรการ 197 อัตรา	3. คนงานทั่วไป 276 อัตราเจ้า
4. เจ้าพนักงานธุรการ 1,963 อัตรา	4. ช่างสรรพวุธ 167 อัตรา	4. ผู้ช่วยครู 233 อัตรา
5. เจ้าพนักงานการเงินและบัญชี 1,497 อัตรา	5. เจ้าหน้าที่ปกครอง 158 อัตรา	5. พนักงานธุรการ 200 อัตรา

ที่มา : 1. ข้าราชการ หมายถึง ข้าราชการพลเรือน ข้าราชการครูและบุคลากรทางการศึกษา ข้าราชการทหารบก ข้าราชการกรุงเทพมหานคร ข้าราชการส่วนท้องถิ่น ข้าราชการองค์การบริหารส่วนจังหวัด
2. พนักงาน หมายถึง พนักงานราชการ พนักงานกรุงเทพมหานคร พนักงานประกันสังคม พนักงานกองทุน พนักงานเงินทุนหมุนเวียน และพนักงานมหาวิทยาลัย
3. ลูกจ้าง หมายถึง ลูกจ้างชั่วคราว พนักงานกระทรวงสาธารณสุข พนักงานเงินทุนค่าธรรมเนียมผ่านทาง พนักงานจ้างขององค์การบริหารส่วนจังหวัด พนักงานสัญญาจ้าง ลูกจ้างต่างๆ และจ้างเหมาต่างๆ

ตารางที่ 7 (ต่อ) ตำแหน่งงานที่มีความต้องการแรงงานมาก จำแนกตามประเภทหน่วยงาน

หน่วยงานรัฐวิสาหกิจ		ส่วนราชการไม่สังกัดสำนักนายกรัฐมนตรี กระทรวง หรือทบวง	
หน่วยงานรัฐวิสาหกิจ	ลูกจ้าง**	ข้าราชการ*	พนักงาน
1. นายช่างไฟฟ้า 407 อัตรา	1. รับจ้างทำของ 250 อัตรา	1. นายสิบ 183 อัตรา	1. พนักงานสืบสวนสอบสวน 37 อัตรา
2. พนักงานพัฒนาธุรกิจ 300 อัตรา	2. เจ้าหน้าที่ฝ่ายผลิต 43 อัตรา	2. นักวิชาการตรวจเงินแผ่นดิน 106 อัตรา	2. นิติกร 18 อัตรา
3. เจ้าพนักงานการเงินและบัญชี 117 อัตรา	3. พนักงานขับเครื่องจักร ขนาดเบา 22 อัตรา	3. นักสืบสวนสอบสวน 101 อัตรา	3. เจ้าพนักงานเครื่องคอมพิวเตอร์ 4 อัตรา
4. พนักงานประจำรถขนส่งไปรษณีย์ 103 อัตรา	4.- ผู้ช่วยเจ้าหน้าที่เภสัชกรรม 21 อัตรา - พนักงานการผลิต 21 อัตรา	4. เจ้าพนักงานการเงินและบัญชี 50 อัตรา	ลูกจ้าง
5. พนักงานขับรถบรรทุก 100 อัตรา	5. เจ้าหน้าที่พัสดุ 18 อัตรา	5. นิติกร 49 อัตรา	1. เจ้าพนักงานสมทบตรวจเงินแผ่นดิน 15 อัตรา 2. เจ้าพนักงานการเงินและบัญชี 3 อัตรา

หมายเหตุ : * ข้าราชการ หมายถึง ข้าราชการรัฐสภา ข้าราชการฝ่ายตุลาการศาลยุติธรรม ข้าราชการฝ่ายอัยการ ข้าราชการ ข้าราชการฝ่ายศาลปกครอง ข้าราชการตำรวจ ข้าราชการสำนักงานตรวจเงินแผ่นดิน ข้าราชการสำนักงานป้องกันและปราบปรามการทุจริตแห่งชาติ

ข้าราชการศูนย์อำนวยการบริหารจังหวัดชายแดนภาคใต้

** ลูกจ้าง หมายถึง ลูกจ้างชั่วคราว พนักงานสัญญาจ้าง ลูกจ้างสัญญาจ้าง จ้างเหมาบริการ

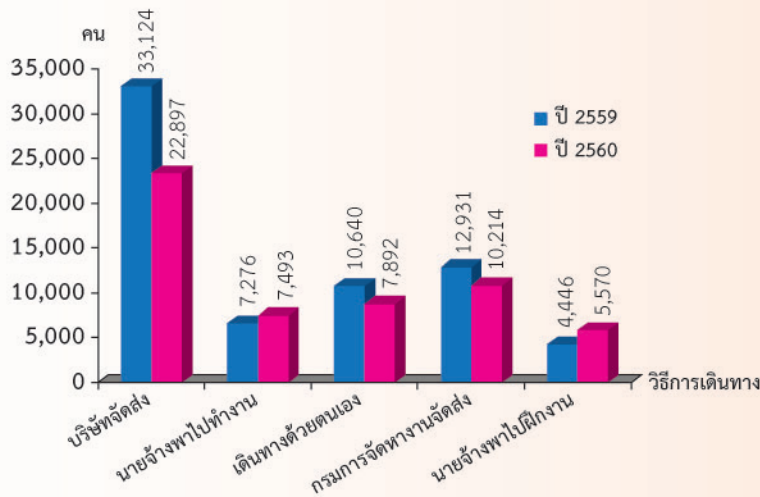
การไปทำงานต่างประเทศ

- การเดินทางไปทำงานต่างประเทศของแรงงานไทยอยู่ในภาวะลดลงเล็กน้อย ซึ่งตลาดแรงงานไทยส่วนใหญ่ยังคงอยู่ในภูมิภาคเอเชีย

แรงงานไทยที่เดินทางไปทำงานต่างประเทศ ในปี 2560 มีจำนวน 61,874 คน เป็นชาย 49,278 คน ร้อยละ 79.64 เป็นหญิง 12,596 คน ร้อยละ 20.36 ส่วนใหญ่มีภูมิลำเนาอยู่ในภาคตะวันออกเฉียงเหนือ ร้อยละ 65.09 จบการศึกษาระดับมัธยมศึกษามากที่สุด ร้อยละ 54.38 สาขาอาชีพที่เดินทางไปทำงานมากที่สุด คือ ผู้ปฏิบัติงานในโรงงาน ผู้ควบคุมเครื่องจักร และผู้ปฏิบัติงาน

ด้านการประกอบ ร้อยละ 45.34 รองลงมาได้แก่ ผู้ปฏิบัติงานฝีมือด้านการเกษตรและประมง ร้อยละ 18.73 โดยเป็นการเดินทางไปทำงานโดยการจัดส่งของบริษัทจัดหางานมากที่สุด ร้อยละ 37.01 รองลงมาเป็นการจัดการจัดส่ง ร้อยละ 16.51 เมื่อเปรียบเทียบกับปีก่อน พบว่าแรงงานที่เดินทางไปทำงานต่างประเทศลดลง จำนวน 6,543 คน คิดเป็นร้อยละ 9.56

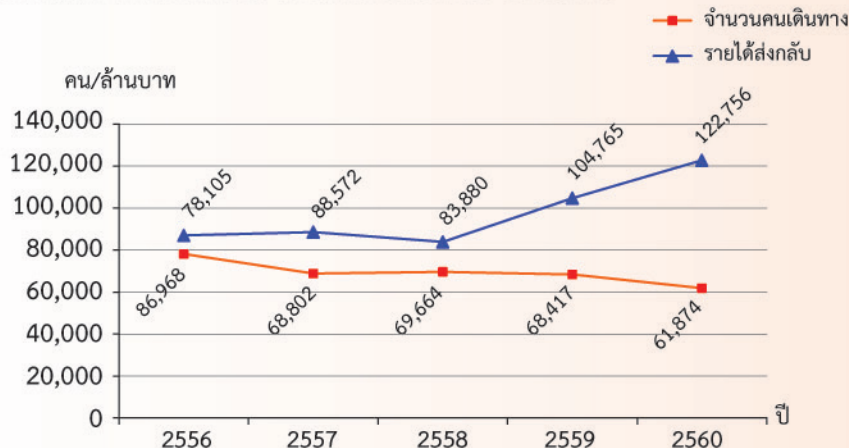
แผนภูมิที่ 25 แรงงานไทยที่ได้รับอนุญาตให้เดินทางไปทำงานต่างประเทศ จำแนกวิธีการเดินทาง



ที่มา : กองบริหารแรงงานไทยไปต่างประเทศ กรมการจัดหางาน

จากการเดินทางไปทำงานต่างประเทศของแรงงานไทยดังกล่าว ทำให้มีรายได้ส่งกลับประเทศเป็นจำนวนมาก โดยในปีนี้มีรายได้ส่งกลับ จำนวน 122,756 ล้านบาท เพิ่มขึ้นจากปีก่อนจำนวน 17,991 ล้านบาท คิดเป็นร้อยละ 17.17

แผนภูมิที่ 26 รายได้ที่แรงงานไทยในต่างประเทศส่งกลับโดยผ่านระบบธนาคาร



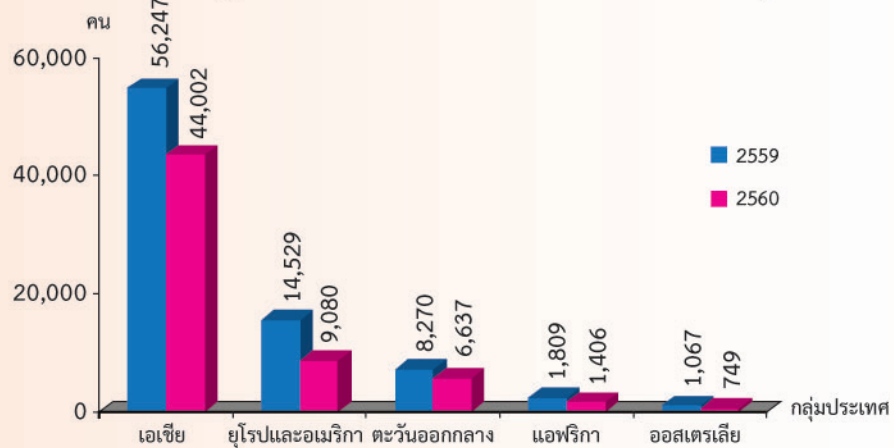
ที่มา : กองบริหารแรงงานไทยไปต่างประเทศ กรมการจัดหางาน

- หมายเหตุ :
- 1) รายได้ส่งกลับตัวเลขอาจเปลี่ยนแปลงได้เนื่องจากธนาคารแห่งประเทศไทยแก้ไขตัวเลข
 - 2) ข้อมูลไม่รวมแรงงานเก่าที่ได้รับการต่อสัญญาจ้างและแจ้งการเดินทางกลับไปทำงาน (Re-entry)

สถานการณ์ความต้องการแรงงานในปี 2560

แรงงานไทยที่เดินทางไปทำงานต่างประเทศ ในปี 2560 มีจำนวน 61,874 คน เมื่อเปรียบเทียบกับปีก่อนที่มีแรงงานไทยเดินทางไปทำงาน จำนวน 68,417 คน พบว่าลดลง จำนวน 6,543 คน คิดเป็นร้อยละ 9.56 แสดงให้เห็นว่าแรงงานไทยที่ต้องการเดินทางไปทำงานต่างประเทศมีแนวโน้มลดลงเล็กน้อย ตลาดแรงงานส่วนใหญ่ยังคงอยู่ในภูมิภาคเอเชีย ซึ่งในปีนี้มีภูมิภาคที่แรงงานไทยเดินทางไปทำงานลดลง ได้แก่ ภูมิภาคเอเชีย ยุโรปและอเมริกา แอฟริกา และตะวันออกกลาง สำหรับประเทศที่มีแรงงานไทยเดินทางไปทำงานมาก ได้แก่ ไต้หวัน ญี่ปุ่น และสาธารณรัฐเกาหลี

แผนภูมิที่ 27 แรงงานไทยที่ได้รับอนุญาตให้เดินทางไปทำงานต่างประเทศ จำแนกตามกลุ่มประเทศ



ที่มา : กองบริหารแรงงานไทยไปต่างประเทศ กรมการจัดหางาน

รวบรวมโดย : ข้อมูลโดยรวมแรงงานเก่าที่ได้รับการต่อสัญญาจ้างและแจ้งการเดินทางกลับไปทำงาน (Re-entry)

ภูมิภาคเอเชีย

ตลาดแรงงานไทยในภูมิภาคเอเชียยังคงเป็นตลาดที่มีแรงงานไทยเดินทางไปทำงานมากที่สุด จำนวน 44,002 คน คิดเป็นร้อยละ 71.12 ลดลง จำนวน 12,245 คน คิดเป็นร้อยละ 21.77 ส่วนใหญ่เดินทางไปทำงานโดยการจัดส่งของบริษัทจัดหางาน ประเทศไต้หวันยังคงเป็นตลาดแรงงานหลัก รองลงมาได้แก่ ญี่ปุ่น และสาธารณรัฐเกาหลี

ภูมิภาคยุโรปและอเมริกา

ตลาดแรงงานไทยในภูมิภาคยุโรปและอเมริกา มีแรงงานไทยเดินทางไปทำงานเป็นอันดับสองรองจากภูมิภาคเอเชีย จำนวน 9,080 คน คิดเป็นร้อยละ 14.67 เมื่อเปรียบเทียบกับปีก่อนหน้า พบว่าลดลง จำนวน 5,449 คน คิดเป็นร้อยละ 37.50 ส่วนใหญ่เดินทางไปทำงานด้วยตนเอง

ภูมิภาคตะวันออกกลาง

ตลาดแรงงานไทยในภูมิภาคตะวันออกกลาง มีแรงงานไทยเดินทางไปทำงาน จำนวน 6,637 คน คิดเป็นร้อยละ 10.73 ส่วนใหญ่เป็นการเดินทางไปทำงานโดยกรมการจัดหางานจัดส่ง เมื่อเปรียบเทียบกับปีก่อนหน้า พบว่า ลดลงจำนวน 1,633 คน คิดเป็นร้อยละ 19.75 ประเทศที่มีแรงงานเดินทางไปทำงานมาก ได้แก่ อิสราเอล คูเวต

ภูมิภาคแอฟริกา

แรงงานไทยที่เดินทางไปทำงานในทวีปแอฟริกา มีจำนวน 1,406 คน คิดเป็นร้อยละ 2.27 เมื่อเปรียบเทียบกับปีก่อนหน้า พบว่าลดลง จำนวน 403 คน คิดเป็นร้อยละ 22.28 ส่วนใหญ่เดินทางไปทำงานโดยการจัดส่งของบริษัทจัดหางาน

ภูมิภาคออสเตรเลีย

ตลาดแรงงานไทยในภูมิภาคออสเตรเลีย มีแรงงานไทยเดินทางไปทำงาน จำนวน 749 คน คิดเป็นร้อยละ 1.21 ส่วนใหญ่เป็นการแจ้งการเดินทางไปทำงานโดยเดินทางไปด้วยตัวเอง เมื่อเปรียบเทียบกับปีก่อนหน้า พบว่า ลดลง 318 คน คิดเป็นร้อยละ 29.80

สาระน่ารู้

“รพ.แรงงานห่วงแรงงานถูกหลอก หลบหนีทัวร์ลักลอบทำงานเกาหลีใต้”

พลตำรวจเอก อุดุลย์ แสงสิงแก้ว รัฐมนตรีว่าการกระทรวงแรงงาน สั่งเจ้าหน้าที่แรงงานชี้แจงข้อเท็จจริงตามกฎหมายพร้อมร่วมมือกับตำรวจดำเนินคดีกับผู้ที่หลอกลวงแรงงานไปทำงานต่างประเทศ หลังพบแรงงานไทยถูกชักชวนหลบหนีทัวร์ลักลอบทำงานเกาหลีใต้ ต้องอยู่อย่างลำบาก ถูกเอาเปรียบจากนายจ้างในที่สุดต้องจบชีวิตลง ขณะที่กรมการจัดหางานจัดตั้งชุดเฝ้าระวัง ใช้สายตรวจออนไลน์คอยตรวจสอบพฤติกรรมขบวนการค้ามนุษย์และกลุ่มมิจฉาชีพอย่างเข้มงวดตลอด 24 ชั่วโมง

นายอนุรักษ ทรรัตน์ อธิบดีกรมการจัดหางาน กระทรวงแรงงาน กล่าวว่า จากกรณีที่มีคนหางานเดินทางไปเกาหลีใต้กับกรุ๊ปทัวร์แล้วหนีทัวร์ท่องเที่ยวไปหางานทำ แต่กลับไม่ได้ทำงานตามที่คาดหวัง ซ้ำยังถูกเอารัดเอาเปรียบเพราะนายจ้างทราบว่ลักลอบเข้าเมืองมาทำงาน ต้องอยู่อย่างหลบซ่อน อดมือกินมือ จนในที่สุดเงินหมด ต้องผูกคอตายเสียชีวิตในเวลาต่อมา ซึ่งเกี่ยวกับเรื่องนี้ พลตำรวจเอก อุดุลย์ แสงสิงแก้ว รัฐมนตรีว่าการกระทรวงแรงงานห่วงใยในปัญหาดังกล่าว โดยกำชับให้เจ้าหน้าที่กระทรวงแรงงานเข้าไปดูแลให้คำแนะนำ ชี้แจงข้อเท็จจริงตามกฎหมายให้กับญาติแรงงานที่เสียชีวิตและประสานหน่วยงานที่เกี่ยวข้องเพื่อช่วยเหลือต่อไป ทั้งยังให้ร่วมมือกับตำรวจดำเนินการตามกฎหมายกับผู้หลอกลวงแรงงานและประชาสัมพันธ์กระตุ้นเตือนให้คนหางานรับรู้และเข้าใจว่าการลักลอบไปทำงานต่างประเทศ เป็นการกระทำที่ผิดกฎหมาย และมีโทษหนัก ทั้งนี้ กรมการจัดหางานได้รวบรวมผลการดำเนินคดีกับผู้หลอกลวงคนหางานผ่านทางโซเชียลมีเดีย พร้อมจัดตั้งชุดเฝ้าระวัง และตรวจสอบเว็บไซต์ที่มีพฤติกรรมในการโฆษณาชักชวนคนหางานไปทำงานต่างประเทศ และใช้สายตรวจออนไลน์คอยตรวจสอบ เฝ้าระวังพฤติกรรมของขบวนการค้ามนุษย์และกลุ่มมิจฉาชีพอย่างเข้มงวด หากพบการกระทำผิดจะดำเนินคดี และโพสต์ข้อความเตือนชี้แจงข้อเท็จจริงและข้อมูลที่ถูกต้องเกี่ยวกับการไปทำงานต่างประเทศไปยัง Facebook ซึ่งในเดือนมกราคมที่ผ่านมา มีสถิติการโพสต์ตอบโต้จำนวน 733 โพสต์

นายอนุรักษ กล่าวอีกว่า ผู้ที่หลอกลวงผู้อื่นว่าสามารถหางานหรือสามารถส่งไปฝึกงานในต่างประเทศได้และโดยการหลอกลวงดังว่านั้นได้ไปซึ่งเงินหรือทรัพย์สินหรือประโยชน์อื่นใดจากผู้ถูกหลอกลวง ต้องระวางโทษจำคุกตั้งแต่ 3-10 ปีหรือปรับตั้งแต่ 60,000-200,000 บาทหรือทั้งจำทั้งปรับ ตามพระราชบัญญัติจัดหางานและคุ้มครองคนหางาน พ.ศ. 2528 แก้ไขเพิ่มเติมโดย พระราชบัญญัติจัดหางานและคุ้มครองคนหางาน (ฉบับที่ 2) พ.ศ. 2537

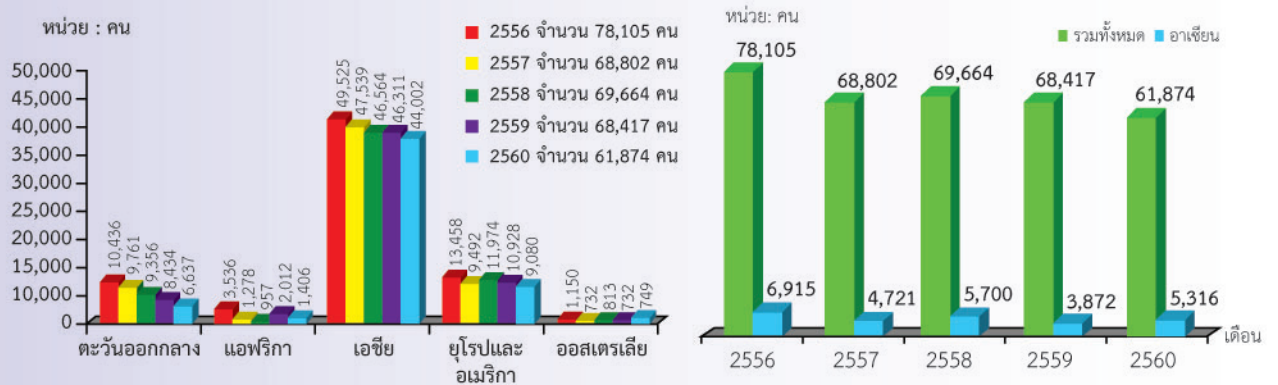
ที่มา : <http://www.doe.go.th>

การเคลื่อนย้ายแรงงานไทยและแรงงานอาเซียน

การไปทำงานต่างประเทศของแรงงานไทย

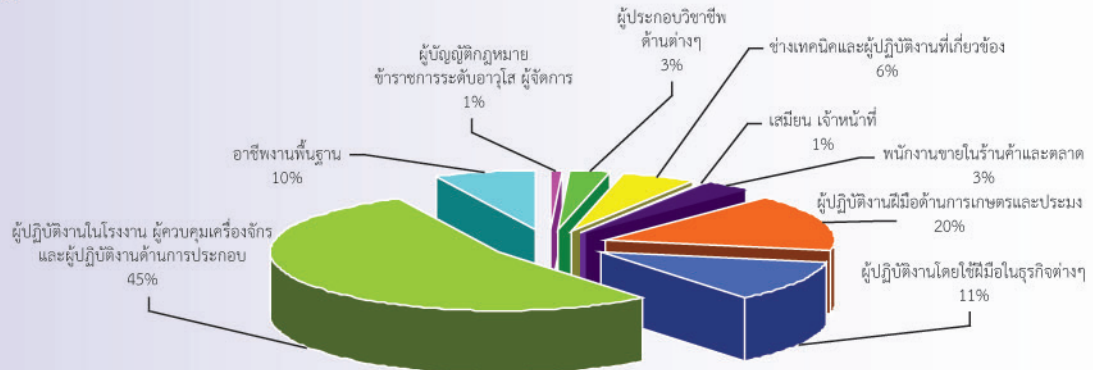
การเดินทางไปทำงานต่างประเทศของคนไทยในแต่ละปีมีจำนวนประมาณ 7-9 หมื่นคน ซึ่งในช่วงเวลาที่ผ่านมาก็มีจำนวนลดลงอย่างต่อเนื่อง ด้วยปัจจัยทั้งภายในจากปัญหาการขาดแคลนแรงงานและภายนอกประเทศเกิดการชะลอตัวของเศรษฐกิจโลก โดยประเทศที่คนไทยเดินทางไปทำงานมากที่สุด คือ ไต้หวัน ญี่ปุ่น และสาธารณรัฐเกาหลี

แผนภูมิที่ 28 การเดินทางไปทำงานต่างประเทศของคนไทย



อาชีพที่คนไทยการเดินทางไปทำงานต่างประเทศอยู่ในอาชีพหมวดผู้ปฏิบัติงานในโรงงาน ผู้ควบคุมเครื่องจักร และผู้ปฏิบัติงานด้านการประกอบ ร้อยละ 46 รองลงมาเป็นผู้ปฏิบัติงานฝีมือด้านการเกษตรและประมง ร้อยละ 20

แผนภูมิที่ 29 การเดินทางไปทำงานต่างประเทศของคนไทย จำแนกตามประเภทอาชีพ ปี 2560

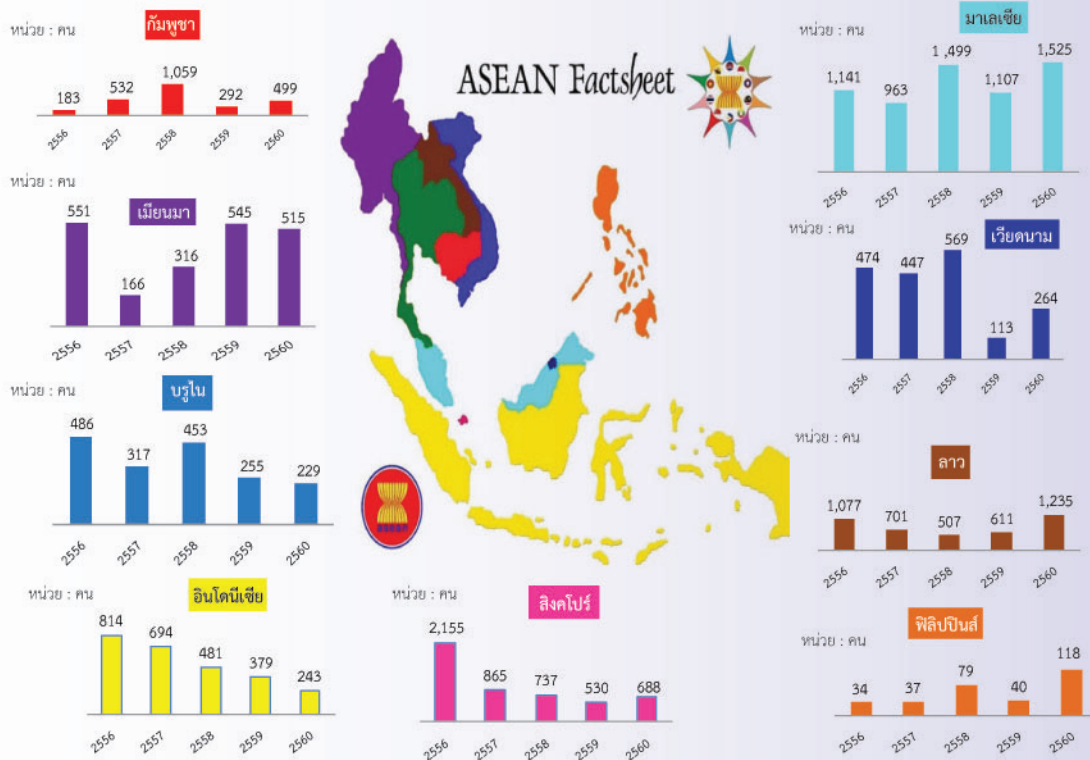


ที่มา : กองบริหารแรงงานไทยไปต่างประเทศ

รวบรวมโดย : กองบริหารข้อมูลตลาดแรงงาน กรมการจัดหางาน

การเดินทางไปทำงานต่างประเทศหากพิจารณาในประเทศสมาชิกอาเซียนแล้ว ตั้งแต่ปี 2556 พบว่า คนไทยเดินทางไปทำงานประมาณไม่เกินร้อยละ 10 ของจำนวนคนเดินทางไปทำงานทั้งหมด โดยในรอบปี 2560 คนไทยเดินทางไปทำงานที่ประเทศมาเลเซียมากที่สุด จำนวน 1,525 คน เพิ่มขึ้นร้อยละ 37.75 เมื่อเทียบกับปีก่อนหน้า รองลงมาเป็นลาว จำนวน 1,235 คน เพิ่มขึ้นมากกว่า 2 เท่า เมื่อเทียบกับปีก่อนหน้า และสิงคโปร์ จำนวน 688 คน เพิ่มขึ้นร้อยละ 29.81 เมื่อเทียบกับปีก่อนหน้า

จำนวนคนไทยที่เดินทางไปทำงานต่างประเทศราย ปี 2556 – 2560



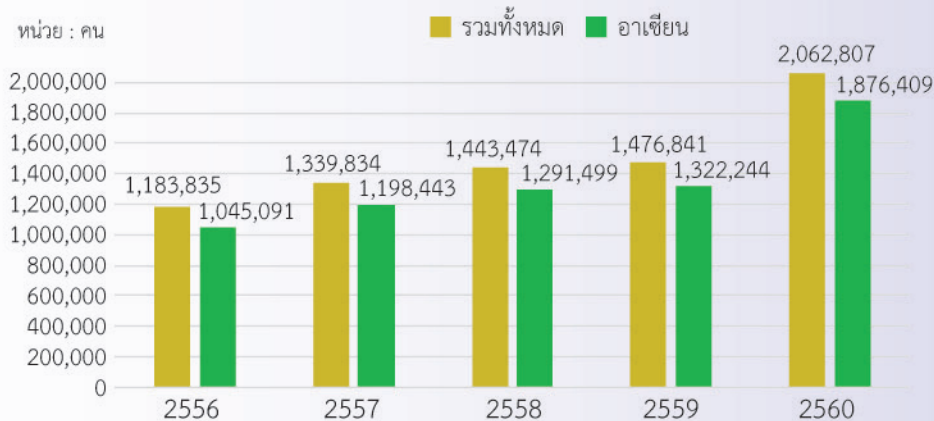
จากสถิติที่ผ่านมาคนไทยนิยมเดินทางไปประเทศในแถบเอเชียที่อยู่นอกกลุ่มอาเซียนมากกว่า เนื่องจากค่าตอบแทนที่สูงกว่าค่าจ้างในประเทศ และประเทศในกลุ่มอาเซียนที่มีอัตราค่าจ้างสูงก็มีไม่กี่ประเทศ หากจะพิจารณาถึงแนวโน้มหลังจากเปิดประชาคมอาเซียนเต็มรูปแบบ ตลาดแรงงานอาเซียนยังคงไม่ใช่จุดหมายหลักของแรงงานไทย เนื่องจากสถานะปัจจุบันกำลังแรงงานไทยกำลังประสบปัญหาการขาดแคลนแรงงาน และแนวโน้มจะมากขึ้น การเดินทางไปทำงานต่างประเทศจึงเกิดขึ้นได้ยากขึ้น

การเคลื่อนย้ายแรงงานไปต่างประเทศโดยเฉพาะกลุ่มแรงงานฝีมือยังไม่มีข้อมูลแสดงให้เห็นอย่างชัดเจนว่าคนไทยไปทำงานมากขึ้นแต่อย่างไร

การทำงานของแรงงานอาเซียนในประเทศไทย

คนต่างด้าวที่เข้ามาทำงานในประเทศไทยมีจำนวนเพิ่มขึ้นอย่างต่อเนื่องคิดเป็นอัตราการขยายเฉลี่ยร้อยละ 16 ซึ่งจะเห็นได้ว่าประเทศในอาเซียนเข้ามาทำงานเป็นส่วนใหญ่ โดยเฉพาะประเทศเพื่อนบ้าน พม่า ลาว และกัมพูชา โดยคิดเป็นสัดส่วนจากคนต่างด้าวที่มีทั้งหมดในประเทศประมาณร้อยละ 91

แผนภูมิที่ 30 จำนวนคนต่างด้าวที่ทำงานในประเทศไทย รายปี 2556 - 2560



ที่มา : สำนักบริหารแรงงานต่างด้าว กรมการจัดหางาน

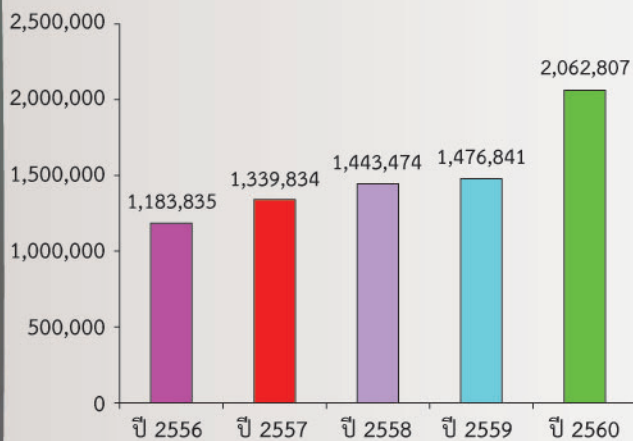
รวบรวมโดย : กองบริหารข้อมูลตลาดแรงงาน กรมการจัดหางาน

การทำงานของคนต่างตัว

การทำงานของคนต่างตัวมีจำนวนเพิ่มขึ้นทุกกลุ่มจากช่วงเดียวกันของปีก่อน ร้อยละ 39.68

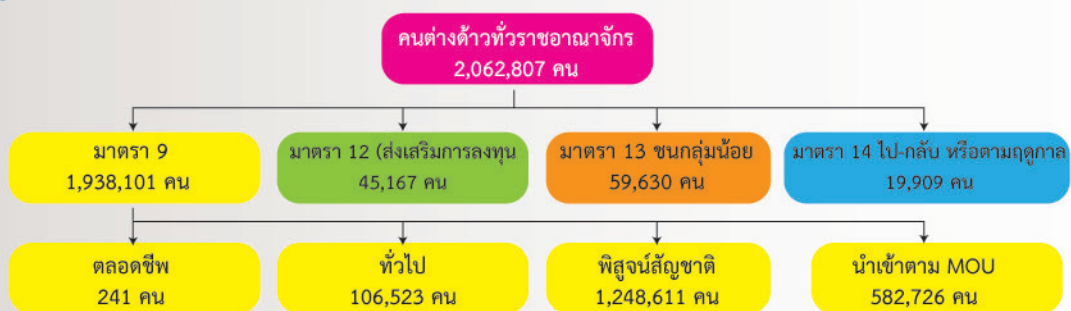
คนต่างตัวทำงานอยู่ในประเทศไทยปี 2560 มีจำนวนทั้งสิ้น 2,062,807 คน เพิ่มขึ้นจากปีก่อน จำนวน 585,966 คน คิดเป็นร้อยละ 39.68 โดยทำงานอยู่ในปริมาณพลมากที่สุด จำนวน 738,214 คน รองลงมา ได้แก่ ภาคกลาง 382,259 คน ภาคใต้ 374,401 คน กรุงเทพมหานคร 340,911 คน ภาคเหนือ 186,949 คน และภาคตะวันออกเฉียงเหนือ 40,073 คน (ข้อมูล ณ เดือนธันวาคม 2560)

แผนภูมิที่ 31 จำนวนคนต่างตัว ทวีราชอาณาจักร ปี 2556 - 2560



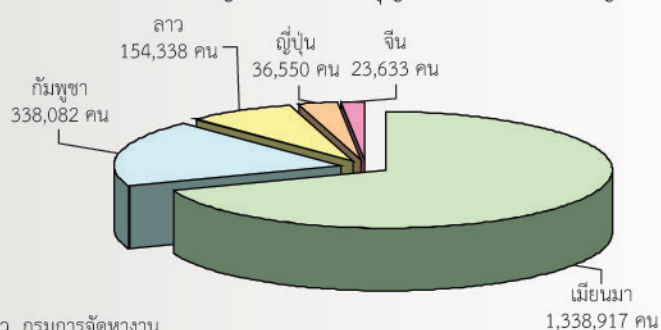
ที่มา : สำนักบริหารแรงงานต่างด้าว กรมการจัดหางาน

แผนภูมิที่ 32 จำนวนคนต่างตัว จำแนกตามลักษณะการเข้าเมือง ทวีราชอาณาจักร ปี 2560



ที่มา : สำนักบริหารแรงงานต่างด้าว กรมการจัดหางาน

แผนภูมิที่ 33 จำนวนคนต่างตัว จำแนกตามสัญชาติที่ได้รับอนุญาตทำงานมาก 5 สัญชาติ



ที่มา : สำนักบริหารแรงงานต่างด้าว กรมการจัดหางาน

สำหรับคนต่างตัวในประเทศไทย มีการจำแนกเป็นกลุ่มต่างๆ เรียงตามลำดับจากมากที่สุด ดังนี้

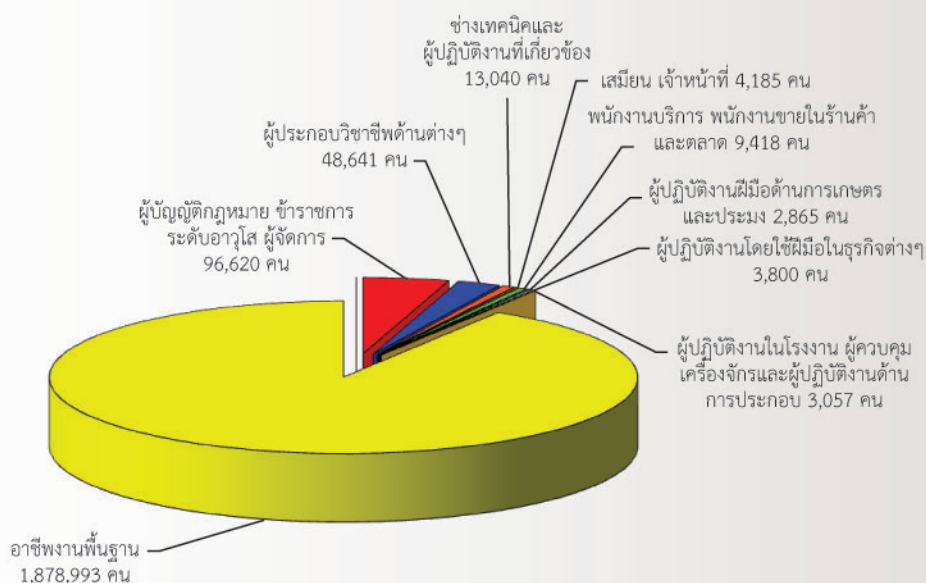
- 1. พิสุจน์สัญชาติ** มีจำนวน 1,248,611 คน คิดเป็นร้อยละ 60.53 เมื่อเปรียบเทียบกับช่วงเดียวกันของปีก่อนเพิ่มขึ้น จำนวน 350,783 คน คิดเป็นร้อยละ 39.07
- 2. นำเข้าตาม MOU** มีจำนวน 582,726 คน คิดเป็นร้อยละ 28.25 เมื่อเปรียบเทียบกับช่วงเดียวกันของปีก่อนเพิ่มขึ้น จำนวน 189,977 คน คิดเป็นร้อยละ 48.37
- 3. ทัวไป** มีจำนวน 106,523 คน คิดเป็นร้อยละ 5.16 เมื่อเปรียบเทียบกับช่วงเดียวกันของปีก่อนเพิ่มขึ้น จำนวน 517 คน คิดเป็นร้อยละ 0.49
- 4. ส่งเสริมการลงทุน BOI** มีจำนวน 45,167 คน คิดเป็นร้อยละ 2.19 เมื่อเปรียบเทียบกับช่วงเดียวกันของปีก่อนเพิ่มขึ้น จำนวน 1,992 คน คิดเป็นร้อยละ 4.61
- 5. ชนกลุ่มน้อย** มีจำนวน 59,630 คน คิดเป็นร้อยละ 2.89 เมื่อเปรียบเทียบกับช่วงเดียวกันของปีก่อนเพิ่มขึ้น จำนวน 30,799 คน คิดเป็นร้อยละ 106.83
- 6. ตลอดซีพ** 241 คน คิดเป็นร้อยละ 0.01

อาชีพของคนต่างด้าว

อาชีพที่คนต่างด้าวเข้ามาทำงานจำแนกตามมาตรฐานอาชีพ ได้ดังนี้

1. ผู้บัญญัติกฎหมาย ข้าราชการระดับอาวุโส ผู้จัดการ มีจำนวน 96,620 คน คิดเป็นร้อยละ 4.69 เมื่อเปรียบเทียบกับช่วงเดียวกันของปีก่อนเพิ่มขึ้น จำนวน 1,634 คน คิดเป็นร้อยละ 1.72
2. ผู้ประกอบวิชาชีพด้านต่าง ๆ มีจำนวน 48,641 คน คิดเป็นร้อยละ 2.36 เมื่อเปรียบเทียบกับช่วงเดียวกันของปีก่อนเพิ่มขึ้น จำนวน 541 คน คิดเป็นร้อยละ 1.12
3. ช่างเทคนิคและผู้ปฏิบัติงานที่เกี่ยวข้อง มีจำนวน 13,040 คน คิดเป็นร้อยละ 0.63 เมื่อเปรียบเทียบกับช่วงเดียวกันของปีก่อนเพิ่มขึ้น จำนวน 922 คน คิดเป็นร้อยละ 7.61
4. เสมียน เจ้าหน้าที่ มีจำนวน 4,185 คน คิดเป็นร้อยละ 0.20 เมื่อเปรียบเทียบกับช่วงเดียวกันของปีก่อนเพิ่มขึ้น จำนวน 1,194 คน คิดเป็นร้อยละ 39.92
5. พนักงานบริการ พนักงานขายในร้านค้า และตลาด มีจำนวน 9,418 คน คิดเป็นร้อยละ 0.46 เมื่อเปรียบเทียบกับช่วงเดียวกันของปีก่อนเพิ่มขึ้น จำนวน 5,184 คน คิดเป็นร้อยละ 122.44
6. ผู้ปฏิบัติงานฝีมือด้านการเกษตรและประมง (แปรรูปขั้นพื้นฐาน) มีจำนวน 2,865 คน คิดเป็นร้อยละ 0.14 เมื่อเปรียบเทียบกับช่วงเดียวกันของปีก่อนเพิ่มขึ้น จำนวน 833 คน คิดเป็นร้อยละ 40.99

แผนภูมิที่ 35 จำนวนคนต่างด้าว จำแนกตามหมวดอาชีพ



ที่มา : สำนักบริหารแรงงานต่างด้าว กรมการจัดหางาน

7. ผู้ปฏิบัติงานโดยใช้ฝีมือในธุรกิจต่างๆ มีจำนวน 3,800 คน คิดเป็นร้อยละ 0.18 เมื่อเปรียบเทียบกับช่วงเดียวกันของปีก่อนเพิ่มขึ้น จำนวน 1,749 คน คิดเป็นร้อยละ 85.28

8. ผู้ปฏิบัติงานในโรงงาน ผู้ควบคุมเครื่องจักรและผู้ปฏิบัติงานด้านการประกอบ มีจำนวน 3,057 คน คิดเป็นร้อยละ 0.15 เมื่อเปรียบเทียบกับช่วงเดียวกันของปีก่อนเพิ่มขึ้น จำนวน 125 คน คิดเป็นร้อยละ 4.26

9. อาชีพนานพื้นฐาน มีจำนวน 1,878,993 คน คิดเป็นร้อยละ 91.19 เมื่อเปรียบเทียบกับช่วงเดียวกันของปีก่อนเพิ่มขึ้น จำนวน 563,795 คน คิดเป็นร้อยละ 42.87

อุตสาหกรรมที่มีการจ้างงานคนต่างด้าว

อุตสาหกรรมที่มีการจ้างคนต่างด้าวเข้ามาทำงานจำแนกตามหมวดมาตรฐานอุตสาหกรรมได้ดังนี้

1. เกษตรกรรม การล่าสัตว์และการป่าไม้ มีจำนวน 200,770 คน คิดเป็นร้อยละ 9.74 เมื่อเปรียบเทียบกับช่วงเดียวกันของปีก่อนเพิ่มขึ้น จำนวน 68,864 คน คิดเป็นร้อยละ 52.21
2. การประมง มีจำนวน 34,178 คน คิดเป็นร้อยละ 1.66 เมื่อเปรียบเทียบกับช่วงเดียวกันของปีก่อนเพิ่มขึ้น จำนวน 18,925 คน คิดเป็นร้อยละ 124.07
3. การทำเหมืองแร่และเหมืองหิน มีจำนวน 3,898 คน คิดเป็นร้อยละ 0.19 เมื่อเปรียบเทียบกับช่วงเดียวกันของปีก่อนเพิ่มขึ้น จำนวน 733 คน คิดเป็นร้อยละ 23.16

4. การผลิต มีจำนวน 739,991 คน คิดเป็นร้อยละ 35.91 เมื่อเปรียบเทียบกับช่วงเดียวกันของปีก่อนเพิ่มขึ้น จำนวน 221,015 คน คิดเป็นร้อยละ 42.59

5. การไฟฟ้า ก๊าซและการประปา มีจำนวน 698 คน คิดเป็นร้อยละ 0.03 เมื่อเปรียบเทียบกับช่วงเดียวกันของปีก่อนเพิ่มขึ้น จำนวน 56 คน คิดเป็นร้อยละ 8.72

6. การก่อสร้าง มีจำนวน 333,750 คน คิดเป็นร้อยละ 16.20 เมื่อเปรียบเทียบกับช่วงเดียวกันของปีก่อนเพิ่มขึ้น จำนวน 77,484 คน คิดเป็นร้อยละ 30.24

7. การขายส่ง การขายปลีก การซ่อมแซมยานยนต์ จักรยานยนต์ฯ มีจำนวน 294,305 คน คิดเป็นร้อยละ 14.28 เมื่อเปรียบเทียบกับช่วงเดียวกันของปีก่อนเพิ่มขึ้น จำนวน 120,107 คน คิดเป็นร้อยละ 68.95

8. โรงแรมและภัตตาคาร มีจำนวน 20,205 คน คิดเป็นร้อยละ 0.98 เมื่อเปรียบเทียบกับช่วงเดียวกันของปีก่อนเพิ่มขึ้น จำนวน 5,205 คน คิดเป็นร้อยละ 34.70

9. การขนส่ง สถานที่เก็บสินค้าและการคมนาคม มีจำนวน 23,830 คน คิดเป็นร้อยละ 1.16 เมื่อเปรียบเทียบกับช่วงเดียวกันของปีก่อนเพิ่มขึ้น จำนวน 4,463 คน คิดเป็นร้อยละ 23.04

10. ตัวกลางทางการเงิน มีจำนวน 3,237 คน คิดเป็นร้อยละ 0.16 เมื่อเปรียบเทียบกับช่วงเดียวกันของปีก่อนเพิ่มขึ้น จำนวน 152 คน คิดเป็นร้อยละ 4.93

11. บริการด้านอสังหาริมทรัพย์ การให้เช่าและบริการทางธุรกิจ มีจำนวน 54,541 คน คิดเป็น

ร้อยละ 2.65 เมื่อเปรียบเทียบกับช่วงเดียวกันของปีก่อนเพิ่มขึ้น จำนวน 11,437 คน คิดเป็นร้อยละ 26.53

12. บริหารราชการและป้องกันประเทศ รวมทั้งการประกันสังคมภาคบังคับ มีจำนวน 745 คน คิดเป็นร้อยละ 0.04 เมื่อเปรียบเทียบกับช่วงเดียวกันของปีก่อนเพิ่มขึ้น จำนวน 36 คน คิดเป็นร้อยละ 5.08

13. การศึกษา มีจำนวน 27,570 คน คิดเป็นร้อยละ 1.34 เมื่อเปรียบเทียบกับช่วงเดียวกันของปีก่อนลดลง จำนวน 538 คน คิดเป็นร้อยละ 1.91

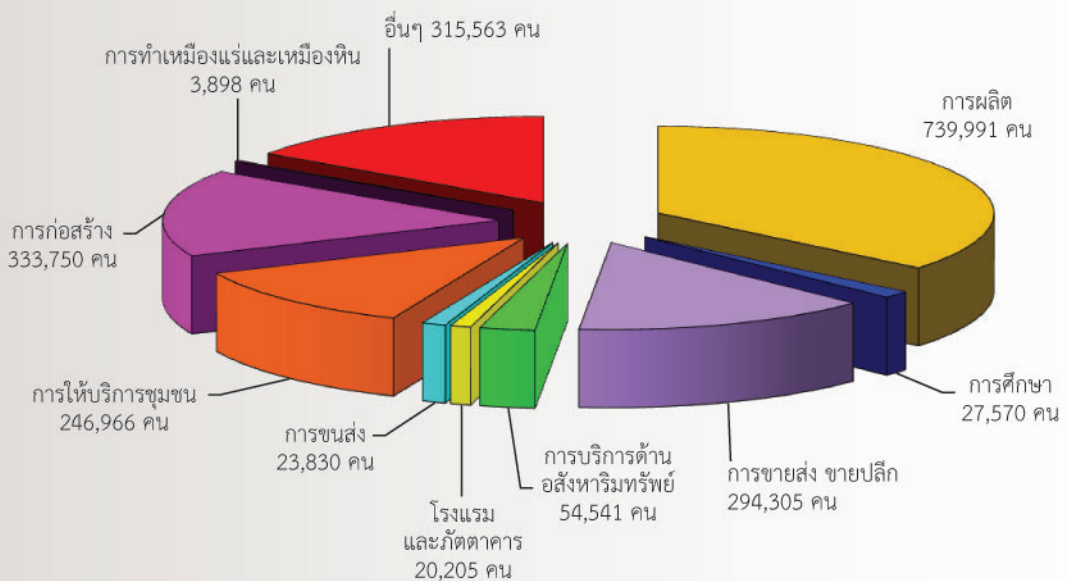
14. การบริการด้านสุขภาพและงานสังคมสงเคราะห์ มีจำนวน 7,873 คน คิดเป็นร้อยละ 0.38 เมื่อเปรียบเทียบกับช่วงเดียวกันของปีก่อนเพิ่มขึ้น จำนวน 1,559 คน คิดเป็นร้อยละ 24.69

15. บริการชุมชน สังคมและบริการส่วนบุคคลอื่นๆ มีจำนวน 246,966 คน คิดเป็นร้อยละ 11.99 เมื่อเปรียบเทียบกับช่วงเดียวกันของปีก่อนเพิ่มขึ้น จำนวน 21,921 คน คิดเป็นร้อยละ 9.74

16. ลูกจ้างในครัวเรือนส่วนบุคคล มีจำนวน 67,382 คน คิดเป็นร้อยละ 3.27 เมื่อเปรียบเทียบกับช่วงเดียวกันของปีก่อนเพิ่มขึ้น จำนวน 24,571 คน คิดเป็นร้อยละ 57.39

17. องค์การระหว่างประเทศและองค์กรต่างประเทศอื่นๆ และสมาชิก มีจำนวน 680 คน คิดเป็นร้อยละ 0.03 เมื่อเปรียบเทียบกับช่วงเดียวกันของปีก่อนลดลง จำนวน 13 คน คิดเป็นร้อยละ 1.88

แผนภูมิที่ 35 จำนวนคนต่างด้าว จำแนกตามประเภทอุตสาหกรรม



ที่มา : สำนักบริหารแรงงานต่างด้าว กรมการจัดหางาน

ตารางที่ 5 จำนวนคนต่างด้าว 3 สัญชาติ จำแนกตามประเภทกิจการ เดือนธันวาคม 2560

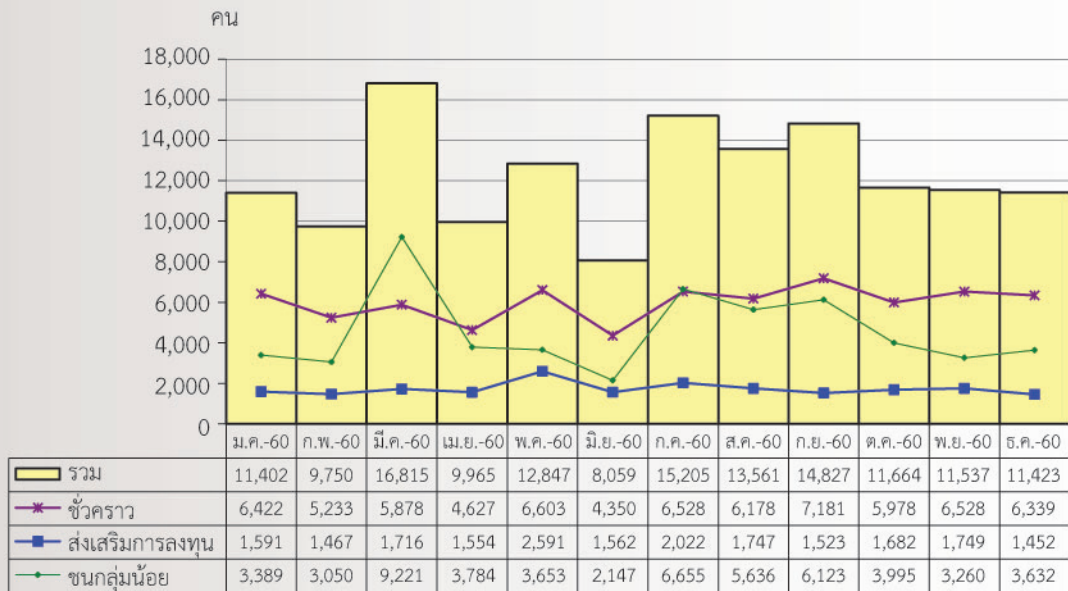
ประเภทกิจการ	รวม		นำเข้า MOU		พินิจสัญชาติ	
	นายจ้าง	รวม	นายจ้าง	รวม	นายจ้าง	รวม
รวม	385,923	1,831,337	73,608	582,726	312,315	1,248,611
A เกษตรกรรม การล่าสัตว์และการป่าไม้	49,518	189,897	7,514	29,158	42,004	160,739
เกษตรและปศุสัตว์	49,518	189,897	7,514	29,158	42,004	160,739
B การประมง	4,719	33,704	658	7,671	4,061	26,033
ประมง	4,719	33,704	658	7,671	4,061	26,033
C การทำเหมืองแร่/เหมืองหิน	348	1,793	72	278	276	1,515
เหมืองแร่/เหมืองหิน	348	1,793	72	278	276	1,515
D การผลิต	171,466	870,523	32,255	332,167	139,211	538,356
ต่อเนื่องประมงทะเล	5,839	72,884	590	20,440	5,249	52,444
กิจการต่อเนื่องการเกษตร	20,528	199,008	4,292	90,242	16,236	108,766
ต่อเนื่องปศุสัตว์	4,665	43,988	1,082	25,400	3,583	18,588
กิจการรีไซเคิล รับซื้อของเก่า คัดแยกขยะ คัดแยกของเก่า	8,665	31,772	1,468	8,935	7,197	22,837
ผลิตหรือจำหน่ายผลิตภัณฑ์เกี่ยวกับโลหะ	10,769	58,107	2,965	19,020	7,804	39,087
ผลิตหรือจำหน่ายอาหารและเครื่องดื่ม	67,152	128,321	10,197	40,461	56,955	87,860
ผลิตหรือจำหน่ายผลิตภัณฑ์จากดิน	1,403	8,109	224	1,846	1,179	6,263
ผลิตหรือจำหน่ายวัสดุก่อสร้าง	7,636	40,472	1,525	12,662	6,111	27,810
แปรรูปหิน	585	3,746	148	1,158	437	2,588
ผลิตหรือจำหน่ายเสื้อผ้าสำเร็จรูป เครื่องแต่งกาย ชิ้นส่วนรองเท้า	17,931	102,177	4,261	38,434	13,670	63,743
ผลิตหรือจำหน่ายผลิตภัณฑ์พลาสติก เคมีภัณฑ์ ของเด็กเล่น	13,946	79,992	2,915	31,445	11,031	48,547
ผลิตหรือจำหน่ายผลิตภัณฑ์กระดาษ	3,077	16,952	759	5,592	2,318	11,360
ผลิตหรือจำหน่ายผลิตภัณฑ์อิเล็กทรอนิกส์ และยานยนต์	5,002	36,092	1,429	20,179	3,573	15,913
แปรรูปสัตว์น้ำ	4,268	48,903	400	16,353	3,868	32,550
F การก่อสร้าง	43,104	314,516	9,113	91,309	33,991	223,207
กิจการก่อสร้าง	43,104	314,516	9,113	91,309	33,991	223,207
G การขายส่ง การขายปลีก การซ่อมแซมยานยนต์	22,878	72,074	4,095	14,766	18,783	57,308
ค้าส่ง ค้าปลีก แผงลอยในตลาดและร้านค้าทั่วไป	22,878	72,074	4,095	14,766	18,783	57,308
I การขนส่ง สถานที่เก็บสินค้าและการคมนาคม	2,786	12,895	579	3,120	2,207	9,775
ขนถ่ายสินค้าทางบก น้ำ คลังสินค้า	2,786	12,895	579	3,120	2,207	9,775
K บริการด้านอสังหาริมทรัพย์ การให้เช่าและบริการทางธุรกิจ	7,665	31,578	1,651	8,344	6,014	23,234
อู่ซ่อมรถ ล้าง อัดฉีด	4,402	17,879	823	4,496	3,579	13,383
สถานีบริการน้ำมัน แก๊ส เชื้อเพลิง	3,263	13,699	828	3,848	2,435	9,851
N การบริการด้านสุขภาพและงานสังคมสงเคราะห์	1,125	4,036	193	548	932	3,488
สถานศึกษา มูลนิธิ สมาคม สถานพยาบาล	1,125	4,036	193	548	932	3,488
O บริการชุมชน สังคมและบริการส่วนบุคคลอื่นๆ	37,736	236,489	9,416	82,257	28,320	154,232
การให้บริการต่างๆ ยกเว้นกิจการรับเหมาแรงงาน	37,736	236,489	9,416	82,257	28,320	154,232
P ลูกจ้างในครัวเรือนส่วนบุคคล	44,578	63,832	8,062	13,108	36,516	50,724
ผู้รับใช้ในบ้าน	44,578	63,832	8,062	13,108	36,516	50,724

ที่มา : กองยุทธศาสตร์และแผนงาน กรมการจัดหางาน

คนต่างด้าวได้รับอนุญาตทำงานใหม่

คนต่างด้าวได้รับอนุญาตทำงานใหม่ในปี 2560 มีจำนวนทั้งสิ้น 147,055 คน เพิ่มขึ้นจากช่วงเดียวกันของปีก่อน จำนวน 24,137 คน คิดเป็นร้อยละ 19.64 โดยเข้ามาทำงานมากที่สุดในกิจการการผลิตยานยนต์รถพ่วงและรถกึ่งรถพ่วง โดยจำแนกตามประเภทการอนุญาต ดังนี้

ตารางที่ 36 จำนวนคนต่างด้าวได้รับอนุญาตทำงานใหม่ จำแนกตามประเภทการอนุญาต



ที่มา : สำนักบริหารแรงงานต่างด้าว กรมการจัดหางาน

ประเภททั่วไป ได้รับอนุญาตทำงาน 71,854 คน เป็นชาวญี่ปุ่นมากที่สุด 15,639 คน รองลงมาคือ จีน ฟิลิปปินส์ สหรัฐอเมริกา และอินเดีย โดยเข้ามาทำงานในโรงเรียน มหาวิทยาลัย สถาบันการศึกษา ส่วนใหญ่อยู่ในระดับผู้จัดการ ฝ่ายผลิตอื่นๆ ผู้ประกอบวิชาชีพด้านการสอน เป็นต้น

ประเภทส่งเสริมการลงทุน ได้รับอนุญาตทำงาน 20,656 คน ส่วนใหญ่เป็นชาวเอเชียซึ่งเป็นสัญชาติญี่ปุ่น จีน และอินเดีย โดยเข้ามาทำงานในอุตสาหกรรมการผลิตยานยนต์ รถพ่วงและรถกึ่งรถพ่วงมากที่สุด ประเภทอาชีพที่เข้ามาทำงานจะเป็นแรงงานที่ใช้ทักษะฝีมือสูง คือ ระดับผู้บริหาร ผู้จัดการ

ประเภทชนกลุ่มน้อย ได้รับอนุญาตทำงาน 54,545 คน เป็นสัญชาติไทยใหญ่มากที่สุด รองลงมาคือ กะเหรี่ยง เมียนมา และไทลื้อ ประเภทอุตสาหกรรมที่เข้ามาทำงาน ได้แก่ การก่อสร้าง เกษตรกรรม การล่าสัตว์และการป่าไม้ และการผลิต ประเภทอาชีพที่เข้ามาทำงานเป็นงานที่ไม่ใช้ทักษะฝีมือ คือ อาชีพงานพื้นฐาน ซึ่งจะเป็นอาชีพกรรมกร และทำสวนผักและผลไม้มากที่สุด

ความไม่สอดคล้องในตลาดแรงงานด้านการศึกษา (Overeducation)



วิชุลดา เจนเกียรติฟู รักษาการในตำแหน่ง
ผู้เชี่ยวชาญเฉพาะด้านส่งเสริมการมีงานทำ ธันวาคม 2560

การพัฒนาด้านเศรษฐกิจได้ส่งผลต่อการเปลี่ยนแปลงประเทศในทุกด้าน โดยเฉพาะด้านเศรษฐกิจและสังคมที่เห็นการเปลี่ยนแปลงอย่างชัดเจน ประกอบกับประเทศไทยมีการปรับเปลี่ยนโครงสร้างโดยมีการเกิดน้อยลง ในขณะที่วัยก็มีประชากรอายุยืนมากขึ้น จนเกิดความกังวลในส่วนของตลาดแรงงานวัยทำงานที่มีจำนวนลดลงอย่างต่อเนื่อง อีกทั้งการว่างงานในกลุ่มแรงงานบางกลุ่มยังคงอยู่ในอัตราที่สูง โดยเฉพาะกลุ่มเยาวชน ซึ่งสิ่งต่าง ๆ เหล่านี้มุ่งไปสู่ประเด็นของเรื่องความไม่สอดคล้องด้านการศึกษาและการมีงานทำว่ามีความไม่สอดคล้องกันอย่างไรบ้าง ด้วยเหตุนี้การศึกษา เรื่อง “ความไม่สอดคล้องในตลาดแรงงานด้านการศึกษา (Overeducation)” จึงต้องการอธิบายผลกระทบที่เกิดขึ้นในตลาดแรงงาน ซึ่งผลการศึกษาที่ได้จะสามารถนำมาใช้เป็นข้อมูลในการแนะแนวอาชีพและการศึกษาให้กับนักเรียน นักศึกษา เพื่อให้ตระหนักถึงความสำคัญของการเรียนและประกอบอาชีพให้เหมาะสมกับบุคลิกภาพ และความถนัดของแต่ละคนซึ่งจะทำให้สามารถประกอบอาชีพได้เต็มศักยภาพและมีประสิทธิภาพ มีความมั่นคงถาวร รวมทั้งช่วยให้มีความสุขในการประกอบอาชีพ ผลการศึกษาโดยสรุปมีดังนี้

ผลการศึกษา

ทิศทางการพัฒนาประเทศจากแผนพัฒนาเศรษฐกิจและสังคมแห่งชาติ จะเห็นได้ว่าในแผนฉบับแรก ๆ นั้นจะมุ่งเน้นไปที่เรื่องโครงสร้างพื้นฐาน เช่น ถนน ระบบไฟฟ้า ประปา ต่อจากนั้นก็เริ่มส่งเสริมภาคอุตสาหกรรมต่อเนื่องกับภาคเกษตรให้สามารถส่งออกได้เพิ่มมากขึ้น จนเกิดการขยายตัวทางเศรษฐกิจอย่างสูง กระบวนการผลิตในขณะนั้นเป็นแบบการใช้แรงงานเข้มข้น เพราะมีจำนวนกำลังแรงงานที่พร้อมทำงานจำนวนมาก จนกระทั่งการเกิดวิกฤตเศรษฐกิจ ในปี 2540 ทำให้เกิดภาวะการว่างงานจำนวนมาก แนวทางการพัฒนาประเทศจึงเริ่มเปลี่ยนรูปแบบไปเป็นการเน้นการพัฒนาทรัพยากรมนุษย์มากขึ้น และการน้อมนำหลักการความพอเพียงของพระบาทสมเด็จพระเจ้าอยู่หัวภูมิพลอดุลยเดชมาใช้ในการดำเนินนโยบายของประเทศต่อเนื่องมาจนถึงฉบับปัจจุบัน จากแผนพัฒนาเศรษฐกิจทั้ง 12 ฉบับที่มีการใช้งานอยู่นั้นจะสะท้อนรูปแบบการจ้างงานจากอดีตถึงปัจจุบันได้ กล่าวคือ การจ้างงานในอดีตนั้นภาคเกษตรจะเป็นภาคที่มีการใช้แรงงานมากที่สุด ต่อมาเมื่อมีการพัฒนาด้านอุตสาหกรรมมากขึ้นการใช้แรงงานในภาคอุตสาหกรรมต่อเนื่องไปที่ภาคบริการมีความต้องการแรงงานมากขึ้น สัดส่วนการใช้แรงงานก็ลดลงจากภาคเกษตร ซึ่งในปัจจุบันแรงงานส่วนใหญ่ของประเทศจะอยู่ในภาคบริการมากที่สุด สถานการณ์นี้เป็นรูปแบบของการใช้แรงงานของประเทศที่กำลังพัฒนาแบบเดียวกับประเทศอื่น ๆ ในโลก

สถานการณ์ตลาดแรงงานในปัจจุบันพบปัญหาความไม่สอดคล้องทั้งในรูปแบบการว่างงานและการขาดแคลนแรงงาน เนื่องจากกระบวนการผลิตแรงงานเข้าสู่ตลาด และการใช้แรงงานไม่เป็นไปในทิศทางเดียวกัน เนื่องจากปัญหาค่าตอบแทนและค่านิยมที่มุ่งเน้นไปที่การจบระดับปริญญาตรีมากกว่าการเน้นไปที่สายอาชีพศึกษา ด้วยเหตุนี้จึงทำให้การว่างงานในส่วนของผู้ที่เรียนระดับปริญญาตรีมีอัตราที่สูงมาก ในขณะที่สถานประกอบการก็ขาดแคลนผู้จบการศึกษาระดับปวช./ปวส./อนุปริญญา

การวิเคราะห์ปัญหาความไม่สอดคล้องด้านการศึกษาโดยการพิจารณาการใช้แรงงานในปัจจุบันของผู้ที่จบการศึกษาระดับปริญญาตรี จากผลการศึกษาที่เกี่ยวข้องได้วิเคราะห์ปัญหาที่ออกมาในสองรูปแบบ คือ ความไม่สอดคล้องด้านเวลาในการใช้ศึกษากับสาขาวิชาที่จบไม่ตรงกับลักษณะงานที่ทำ โดยสรุปในแต่ละลักษณะได้ดังนี้

ความไม่สอดคล้องด้านระยะเวลาการเรียน จากจำนวนผู้มีงานทำที่จบการศึกษาระดับปริญญาตรี จำนวน 5.2 ล้านคน พบผู้ใช้เวลาเรียนมากกว่าเวลาเฉลี่ยของหลักสูตร จำนวน 1.9 แสนคน คิดเป็นร้อยละ 3.7 ใช้เวลาน้อยกว่า จำนวน 3.6 แสนคน และใช้เวลาพอดี จำนวน 4.6 ล้านคน หากพิจารณาตามภูมิภาคจะพบปัญหามากในภาคกลางมากที่สุด 4.4 หมื่นคน รองลงมาเป็น ภาคตะวันออกเฉียงเหนือ กรุงเทพมหานคร ภาคเหนือ และภาคใต้ โดยในภาพรวมผู้หญิงจะพบปัญหามากกว่าผู้ชาย ในสัดส่วน ร้อยละ 57 ต่อ ร้อยละ 43

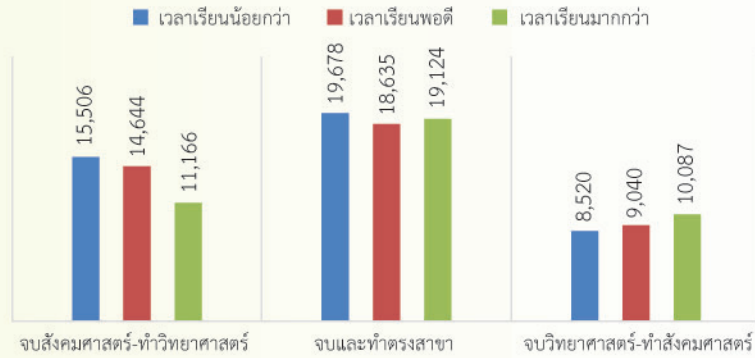
หากพิจารณาตามช่วงอายุจะพบปัญหาการใช้เวลาเรียนมากกว่าอยู่ในกลุ่มอายุ 31 ปีขึ้นไป ซึ่งเป็นกลุ่มผู้ที่สมรสแล้วมีจำนวนมากกว่าผู้ที่เป็นโสด โดยภาคเศรษฐกิจที่มีการจ้างงานกลุ่มนี้มากที่สุดคือภาคบริการ ซึ่งอยู่ในภาคราชการจำนวนมาก ด้านรายได้พบว่าผู้ใช้เวลาเรียนมากกว่าจะได้รับค่าตอบแทนที่ต่ำกว่าเมื่ออยู่ในภาคเอกชน ในขณะที่ผู้ใช้เวลาเรียนน้อยกว่าจะได้รับรายได้เฉลี่ยมากที่สุดเมื่ออยู่ในภาครัฐ ทั้งนี้อาชีพประเภทช่างเทคนิคจะมีรายได้สูงที่สุดในกลุ่มผู้ใช้เวลาเรียนมากกว่าปกติ

ความไม่สอดคล้องด้านการศึกษาและการประกอบอาชีพที่ไม่ตรงตามสาขา ในการศึกษาครั้งนี้ได้กำหนดให้มีแค่สองกลุ่มคือ สังคมศาสตร์และวิทยาศาสตร์ พบว่าผู้ที่จบการศึกษาด้านสังคมศาสตร์แต่ทำงานด้านวิทยาศาสตร์ จำนวน 5.2 แสนคน คิดเป็นร้อยละ 10 และผู้ที่จบการศึกษาด้านวิทยาศาสตร์แต่ทำงานด้านสังคมศาสตร์ จำนวน 5.5 แสนคน คิดเป็นร้อยละ 11 และผู้ที่จบและทำงานตรงสาขา จำนวน 4.1 ล้านคน คิดเป็นร้อยละ 79 หากพิจารณาตามภาคจะพบว่า ภาคกลางจะประสบปัญหาที่มากที่สุด ในขณะที่เพศชายจะทำงานไม่ตรงสายมากกว่าเพศหญิง และพบมากในช่วงอายุ 31-40 ปีมากที่สุด ด้านสถานภาพการสมรสผู้ที่สมรสแล้วจะทำงานไม่ตรงสายมากที่สุด รองลงมาคือ กลุ่มคนโสด

ภาคบริการเป็นภาคที่ได้คนจบสังคมศาสตร์แล้วทำงานด้านวิทยาศาสตร์มากที่สุด ในขณะที่ภาคการผลิตใช้คนจบด้านวิทยาศาสตร์แต่ทำงานด้านสังคมศาสตร์มากที่สุด โดยปัญหานี้ทั้งสองลักษณะจะพบในพนักงานเอกชนเป็นลำดับแรก หากพิจารณาตามรายได้พบว่า ลูกจ้างรัฐบาลและลูกจ้างเอกชนที่จบตรงสาขามีรายได้สูงกว่ากลุ่มอื่น ๆ ประมาณ 27,225 บาท และ 21,283 บาท ในขณะที่ลูกจ้างรัฐวิสาหกิจที่จบด้านวิทยาศาสตร์แล้วทำงานด้านสังคมศาสตร์มีรายได้เฉลี่ยมากที่สุด 36,300 บาท

หากพิจารณารายได้เฉลี่ยของความไม่สอดคล้องทั้งสองรูปแบบพร้อมกันพบว่า ผู้ที่จบการศึกษาและทำงานตรงสาขาจะมีรายได้เฉลี่ยในระดับสูงประมาณ 18,761 บาทต่อเดือน โดยผู้ใช้เวลาเรียนน้อยกว่าและทำงานตรงสาขาจะมีค่าตอบแทนสูงสุดประมาณ 19,678 บาทต่อเดือน นอกจากนี้ยังพบว่าผู้ที่จบการศึกษาและทำงานตรงสาขาไม่ว่าจะเป็นกลุ่มที่ใช้เวลาเรียนน้อยกว่า ใช้เวลาเรียนพอดี หรือใช้เวลาเรียนมากกว่า มีรายได้เฉลี่ยสูงกว่าผู้ที่จบการศึกษาด้านสังคมศาสตร์แต่ไปทำงานทางด้านวิทยาศาสตร์และผู้ที่จบการศึกษาด้านวิทยาศาสตร์แต่ไปทำงานด้านสังคมศาสตร์ เมื่อเปรียบเทียบในแต่ละกลุ่ม สำหรับผู้ที่จบการศึกษาทางด้านสังคมศาสตร์แต่ไปทำงานด้านวิทยาศาสตร์มีรายได้เฉลี่ยประมาณ 14,656 บาทต่อเดือน โดยกลุ่มผู้ใช้เวลาเรียนน้อยกว่ามีรายได้สูงสุดประมาณ 15,506 บาทต่อเดือน ส่วนผู้ที่จบการศึกษาด้านวิทยาศาสตร์แต่ไปทำงานด้านสังคมศาสตร์มีรายได้เฉลี่ยต่ำสุดประมาณ 9,019 บาทต่อเดือน โดยผู้ที่มีรายได้เฉลี่ยสูงสุดกลับเป็นกลุ่มที่ใช้เวลาเรียนมากกว่าคือมีรายได้เฉลี่ย 10,087 บาทต่อเดือน

ตารางที่ 37 รายได้เฉลี่ยของรายได้ไม่สอดคล้องด้านการศึกษาทั้งในแวนดิง และแวนวาระนาบ



ที่มา : การสำรวจภาวะการทำงานของประชากร ไตรมาส 3 ปี 2560 สำนักงานสถิติแห่งชาติ

อภิปรายผล

จากการทบทวนผลการศึกษาที่เกี่ยวข้องกับประเด็นความไม่สอดคล้องด้านการศึกษาในตลาดแรงงานทั้งในประเทศและต่างประเทศ พบว่า การศึกษาที่มากเกินไปกว่าตำแหน่งงานที่ได้ทำ และการทำงานไม่ตรงกับสาขาการศึกษาที่จบมานั้นจะส่งผลต่อระดับรายได้ที่น้อยกว่าเมื่อเปรียบเทียบกับกลุ่มอื่น ๆ ซึ่งจะเห็นได้ว่าผลการศึกษาทุกเรื่องที่เคยแพร่นั้นชี้ไปในทิศทางเดียวกันคือ ความไม่สอดคล้องทั้งระดับการศึกษาที่มากเกินไป รวมถึงการใช้เวลาเรียนที่มากกว่าเวลาโดยเฉลี่ยของแต่ละหลักสูตรหรือการทำงานไม่ตรงสาขตามวุฒิการศึกษาที่ได้รับ เป็นปัจจัยที่ส่งผลกระทบต่อด้านลบโดยตรงไปที่รายได้ที่จะอยู่ในระดับต่ำเมื่อเปรียบเทียบกับตำแหน่งงานและระดับการศึกษาเดียวกัน ซึ่งสะท้อนให้เห็นถึงปัจจัยการยกระดับประเทศไปสู่ประเทศที่รายได้สูง ดังนั้นการส่งเสริมการเรียนรู้ให้สอดคล้องกับความต้องการทางอาชีพจะช่วยลดปัญหาได้มาก รวมไปถึงการใช้งบประมาณในการส่งเสริมการเรียนรู้ การศึกษา อีกทั้งจะช่วยเสริมสร้างประสิทธิภาพการผลิตของทุกภาคส่วนในประเทศอีกทางหนึ่งด้วย

การศึกษาครั้งนี้มีข้อจำกัดในหลายประการ เช่น การเก็บข้อมูลเนื่องจากการตรวจสอบเรื่องระดับการศึกษาที่นายจ้างต้องการ และระดับการศึกษาที่ผู้สมัครงานมีนั้นสามารถนำมาเปรียบเทียบกันได้โดยตรง แต่การเก็บข้อมูลนั้นติดปัญหาเรื่องความครอบคลุมกลุ่มเป้าหมายทั้งหมด เนื่องจากกรมการจัดหางานไม่ได้รับข้อมูลตำแหน่งงานว่างจากทุกแห่งของสถานประกอบการ ในขณะที่ผู้สมัครงานก็ไม่ได้เข้ามาใช้บริการของกรมฯ ทุกคน การเสี่ยงไปใช้ข้อมูลจากการสำรวจจึงให้รายละเอียดข้อมูลได้ครอบคลุมกลุ่มประชากรมากกว่า

ประการต่อมาการวัดผลจากจำนวนปีในการศึกษาอาจมีความคลาดเคลื่อนได้ในบางสาขาวิชาที่มีการปรับเปลี่ยนหรือลดจำนวนปีลงในหลักสูตรการศึกษาแบบใหม่ ทำให้ค่าเฉลี่ยที่ออกมาอาจเบี่ยงเบนไป

ข้อจำกัดสุดท้ายคือเรื่องข้อมูลรายได้เฉลี่ย ข้อมูลที่ได้มานั้นเป็นข้อมูลจากการสำรวจซึ่งในบางสาขาอาชีพอาจไม่พบในการสำรวจ หรือบางอาชีพอาจพบมากจึงทำให้ค่าเฉลี่ยที่ได้อาจคลาดเคลื่อน และรายได้เฉลี่ยที่มีค่าน้อยนั้นก็ยังมีผลของการแสดงผลที่เป็นงานแบบไม่เต็มเวลารวมเข้ามาด้วยจึงทำให้รายได้เฉลี่ยต่ำกว่าค่าเฉลี่ยที่ควรจะเป็น อีกทั้งรายได้ที่สูงหรือต่ำนั้นจะมาจากค่าประสบการณ์ซึ่งในการสำรวจอาจไม่ได้แสดงข้อมูลตรงนี้ได้ชัดเจนนัก

ข้อเสนอแนะ

1) ความไม่สอดคล้องด้านการศึกษาส่งผลต่อระดับรายได้ของผู้ที่ประสบปัญหานี้ ดังนั้นการแนะนำอาชีพจะต้องชี้ให้เห็นถึงผลกระทบดังกล่าวที่จะเกิดขึ้นหากเลือกเรียนหรือทำงานในสิ่งที่ไม่ตรงกับความต้องการของตลาดแรงงาน จึงควรค้นหาตัวเองผ่านแบบวัดบุคลิกภาพเพื่อการเลือกศึกษาต่อและการเลือกอาชีพซึ่งเป็นแบบวัดที่ใช้ในการค้นพบตัวเองได้เห็นประสิทธิภาพและศักยภาพของตนเองและแบบประเมินความพร้อมทางอาชีพซึ่งสามารถประเมินในด้านความชอบ ความถนัด และความมั่นใจในการลงมือทำกิจกรรมต่าง ๆ ที่เกี่ยวข้องกับอาชีพ เพื่อเป็นข้อมูลร่วมกับความต้องการของตลาดแรงงาน ใช้ประกอบการตัดสินใจเลือกเรียนหรือประกอบอาชีพตามความต้องการและความสนใจที่แท้จริงรวมถึงสอดคล้องกับความต้องการในตลาดแรงงาน

2) ควรเชื่อมโยงข้อมูลสาขาการศึกษากับอาชีพที่เกี่ยวข้องตามมาตรฐานอาชีพ เพื่อให้นักเรียน นักศึกษาเลือกเรียนได้ตรงกับอาชีพที่ต้องการทำงาน และสอดคล้องกับความต้องการในตลาดแรงงานซึ่งช่วยลดปัญหาความไม่สอดคล้องด้านการศึกษา

3) การวัดความไม่สอดคล้องด้านการศึกษาจะทำให้ชัดเจนมากขึ้นด้วยข้อมูลการให้บริการจัดหางานของกรมการจัดหางาน แต่เนื่องจากข้อมูลในปัจจุบันยังมีไม่เพียงพอและครอบคลุมทุกกลุ่มอาชีพ จึงต้องมีการประสานความร่วมมือแลกเปลี่ยนข้อมูลระหว่างหน่วยงานทั้งภายในและภายนอกกระทรวง

4) ผู้ที่ได้รับผลกระทบจากปัญหาความไม่สอดคล้องด้านการศึกษาควรได้รับการพัฒนาทักษะ เพื่อให้สามารถทำงานได้มีประสิทธิภาพมากขึ้น

5) การพัฒนาฝีมือจะต้องเตรียมหลักสูตรสำหรับผู้ที่ต้องการเปลี่ยนแปลงอาชีพ โดยการประเมินความพร้อมและความถนัด เพื่อให้การพัฒนาตรงตามความต้องการที่แท้จริง

คณะผู้จัดทำ
วารสารสถานกานต์ตลาดแรงงาน ปี 2560

ที่ปรึกษา

นายอนุรักษ์ ทศรัตน์
อธิบดีกรมการจัดหางาน

นายสมบัติ นิเวศรัตน์
รองอธิบดีกรมการจัดหางาน

นายสุชาติ พรชัยวิเศษกุล
รองอธิบดีกรมการจัดหางาน

นายศักดิ์สกล จินดาสวัสดิ์
รองอธิบดีกรมการจัดหางาน

คณะผู้จัดทำ

นางสาวสุกัญญา ภูพัฒน์นากุล
ผู้อำนวยการกองบริหารข้อมูลตลาดแรงงาน

นางภัทราธิษฐ์
นางสาวสายสมร
นายเกียรติศักดิ์
นายวุฒิสักดิ์
นางสาวปิยะนุช

ศรียกัณทิมา
วงศ์ยิมยอง
ธ.น.หล้า
ปฐมศาสตร์
บัวเพ็ญ

นางสาวภัทศา
นางสาวอัมภววรรณ
นางสาวริติมา
นางสาวรุ่งนภา
นางสาววิวัฒนา

ธนัชชนม์
ชาวณา
นิลพฤกษ์
แสนมนตรี
พลลาภ

หน่วยงานเผยแพร่วารสารสถานการณ์ตลาดแรงงาน

กองบริหารข้อมูลตลาดแรงงาน กรมการจัดหางาน

ถนนมิตรไมตรี ดินแดง กรุงเทพมหานคร 10400

โทร. 0-2246-7870 โทรสาร. 0-2246-7870

<http://doe.go.th/lmia>

ศูนย์บริหารข้อมูลตลาดแรงงานภาคตะวันตก

1/56-57 ถ.สมบุญกุล ต.หน้าเมือง อ.เมือง จ.ราชบุรี 70000

โทร. 0-3232-6082, 0-3232-6084 โทรสาร. 0-32326458

<http://doe.go.th/lmi-west>

ศูนย์บริหารข้อมูลตลาดแรงงานภาคตะวันออกเฉียงเหนือ

ศาลากลางจังหวัดขอนแก่น ชั้น 3 ถ.ศูนย์ราชการ อ.เมือง จ.ขอนแก่น 40000

โทร. 0-4323-9016, 0-4333-1361 โทรสาร. 0-4333-1361

<http://doe.go.th/lmi-ne>

ศูนย์บริหารข้อมูลตลาดแรงงานภาคตะวันออก

ศูนย์ราชการจังหวัดระยอง ชั้น 2, ถ.สุขุมวิท ต.เนินพระ อ.เมือง จ.ระยอง 21150

โทร. 0-3869-4029-34 โทรสาร. 0-3869-4033

<http://doe.go.th/lmi-east>

ศูนย์บริหารข้อมูลตลาดแรงงานภาคเหนือ

ศูนย์ราชการจังหวัดลำปาง ชั้น 3 ถ.วชิรารุณดำเนิน ต.พระบาท อ.เมือง จ.ลำปาง 52000

โทร. 0-5426-5050, 0-5426-5072 โทรสาร. 0-5426-5071

www.nimi-lp.com

ศูนย์บริหารข้อมูลตลาดแรงงานภาคใต้

ศาลากลางจังหวัด (หลังเก่า) ชั้น 1 ถ.ราชดำเนิน ต.ป้อมยาง อ.เมือง จ.สงขลา 90000

โทร. 0-7432-1730 โทรสาร. 0-7432-1095

www.lmi-south.org