



จ.ร.ร.ร.

สถานการณ์ตลาดแรงงานภาคกลาง Central Labour Market Situation

ปีที่ 10 ฉบับที่ 4 ประจำเดือนเมษายน 2561

กองบริหารข้อมูลตลาดแรงงาน <http://www.doe.go.th/lmia>

กรุงเทพมหานคร ~ สมุทรปราการ ~ นครปฐม ~ ปทุมธานี ~ พระนครศรีอยุธยา ~ ชัยนาท ~ ลพบุรี ~ สระบุรี ~ สิงห์บุรี ~ อ่างทอง

อุตสาหกรรมที่มีความต้องการแรงงานเพิ่มขึ้นมาก

- เกษตรกรรม การป่าไม้ และการประมง
- กิจกรรมวิชาชีพ วิทยาศาสตร์ และกิจกรรมทางวิชาการ
- การบริหารราชการ การป้องกันประเทศ



Line ID @lmi.doe

บทบรรณาธิการ....

สถานการณ์ตลาดแรงงานภาคกลาง ข้อมูลเดือน มีนาคม 2561 ความต้องการแรงงานโดยรวมลดลง ร้อยละ 32.73 สาขาอุตสาหกรรมที่มีความต้องการแรงงานเพิ่มขึ้น มากที่สุด คือ การเพาะปลูกและการเลี้ยงสัตว์ การเดินทางไปทำงานต่างประเทศลดลง ร้อยละ 14.69 ในขณะที่การอนุญาตให้คนต่างด้าวทำงานใหม่เพิ่มขึ้น ร้อยละ 7.84 สำหรับ การลงทุน จำนวนโรงงานขออนุญาตเปิดกิจการใหม่ ลดลง ร้อยละ 11.96 ส่วนการจ้างงานลดลง ร้อยละ 10.57

ท้ายสุดขอแนะนำบทความเรื่อง ส่งธุรกิจร้านอาหาร ปี 61 ขยายตัวและรุนแรงขึ้น (ต่อจากฉบับที่แล้ว) หากท่าน มีข้อคิดเห็นหรือข้อเสนอแนะ สามารถติดต่อได้ที่

e-mail : lmi@doe.go.th
หรือ lmicenter@windowslive.com

คณะผู้จัดทำ.....

อำนวยการโดย : นางสาวสุกัญญา ภูพัฒนากุล
ผู้อำนวยการกองบริหารข้อมูลตลาดแรงงาน
จัดทำโดย : ศูนย์บริหารข้อมูลตลาดแรงงาน
กองบริหารข้อมูลตลาดแรงงาน
กรมการจัดหางาน ถนนมิตรไมตรี
ดินแดง กรุงเทพมหานคร 10400
เว็บไซต์ : <http://www.doe.go.th/lmia>

CONTENTS สารบัญ

CHAPTER : EMPLOYMENT STATISTICS IN THE CENTRAL OF THAILAND MARCH 2018	2
ภาวะความต้องการแรงงานภาคกลาง เดือนมีนาคม 2561	3
ภาวะการมีงานทำและอัตราการว่างงาน การเดินทางไปทำงานต่างประเทศ	5
การทำงานของคนต่างด้าว	6
ภาวะการลงทุน	7
ส่งธุรกิจร้านอาหาร ปี 61 ขยายตัวและรุนแรงขึ้น (ต่อจากฉบับที่แล้ว)	8

วัตถุประสงค์.....

เพื่อเผยแพร่สถานการณ์ตลาดแรงงานภาคกลาง บทความและผลงานวิจัยที่น่าสนใจ

มาตรฐานทางคุณธรรมและจริยธรรม ของเจ้าหน้าที่กรมการจัดหางาน...

- ข้อ 1 ปฏิบัติงานด้วยความซื่อสัตย์ มีคุณธรรม และเสมอภาค
- ข้อ 2 ให้บริการด้วยความเต็มใจ รวดเร็ว และประทับใจ
- ข้อ 3 มีมนุษยสัมพันธ์ ยืนยัน อดทน สามัคคี มีวินัย
- ข้อ 4 พัฒนาตนเองและหน่วยงาน สรรค์สร้างสังคม
- ข้อ 5 ศรัทธารักษาเกียรติ และศักดิ์ศรีของหน่วยงาน

CHAPTER : EMPLOYMENT STATISTICS IN THE CENTRAL OF THAILAND MARCH 2018

TABLE 1 JOB VACANCIES, BY LEVEL OF EDUCATION, MARCH 2017 AND 2018

EDUCATION	MARCH 2017	MARCH 2018	% Δ
ELEMENTARY AND UNDER	2,108	1,664	-21.06
SECONDARY	5,448	3,282	-39.76
CERTIFICATE OF VOCATION EDUCATION	2,534	1,605	-36.66
DEPLOMA OF VOCATION EDUCATION	2,220	1,633	-26.44
DIPLOMA	1,027	698	-32.04
BACHELOR	2,244	1,656	-26.20
MASTER UPPER	204	81	-60.29
TOTAL	15,785	10,619	-32.73

TABLE 3 NUMBER OF NEW MIGRANT WORKERS WHO RECEIVED WORKPERMIT BY TYPE OF PERMISSION IN THE CENTRAL, MARCH 2017 AND 2018

TYPE OF PERMISSION	MARCH 2017	MARCH 2018	% Δ
GENERAL	3,037	3,393	11.72
UNDER BOI AND OTHER LAWS	1,261	1,277	1.27
MINORITY GROUP	382	377	-1.31
TOTAL	4,680	5,047	7.84

TABLE 2 NUMBER OF THAI WORKERS WORKING OVERSEAS BY SENDING AGENCIES IN THE CENTRAL, MARCH 2017 AND 2018

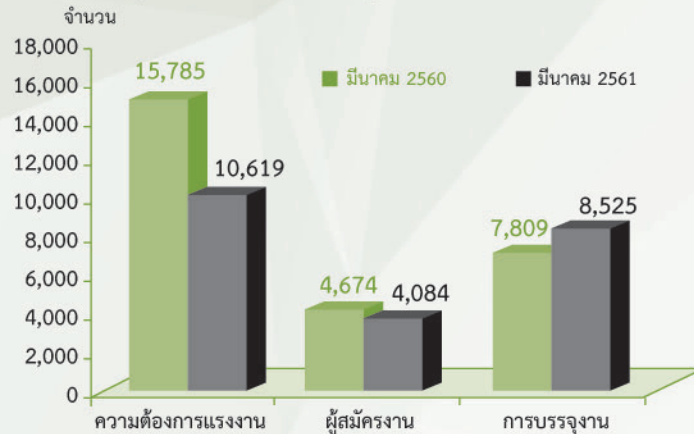
SENDING AGENCIES	MARCH 2017	MARCH 2018	% Δ
SELF ARRANGMENT	67	52	-22.39
DEPT OF EMPLOYMENT	14	11	-21.43
TAKING WORKERS OVERSEAS FOR WORKING	98	99	1.02
SENDING WORKERS OVERSEAS FOR TRAINING	64	35	-45.31
RECRUITMENT AGENCIES	77	38	-50.65
RE-ENTRY	388	369	-4.90
TOTAL	708	604	-14.69



ภาวะความต้องการแรงงานภาคกลาง เดือนมีนาคม 2561

ข้อมูลการให้บริการจัดหางานของกรมการจัดหางาน เดือนมีนาคม 2561 ภาคกลาง มีความต้องการแรงงาน จำนวน 10,619 อัตรา อุตสาหกรรมที่มีความต้องการแรงงานเพิ่มขึ้นมาก คือ เกษตรกรรม การป่าไม้ และการประมง

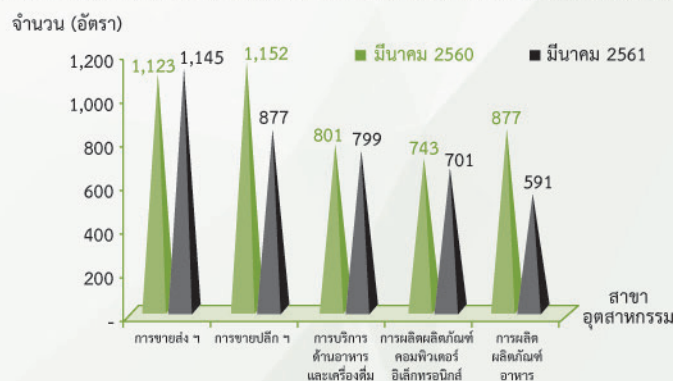
แผนภูมิที่ 1 แสดงความต้องการแรงงาน ผู้สมัครงาน และการบรรจุงาน เปรียบเทียบเดือนมีนาคม 2561 และเดือนมีนาคม 2560



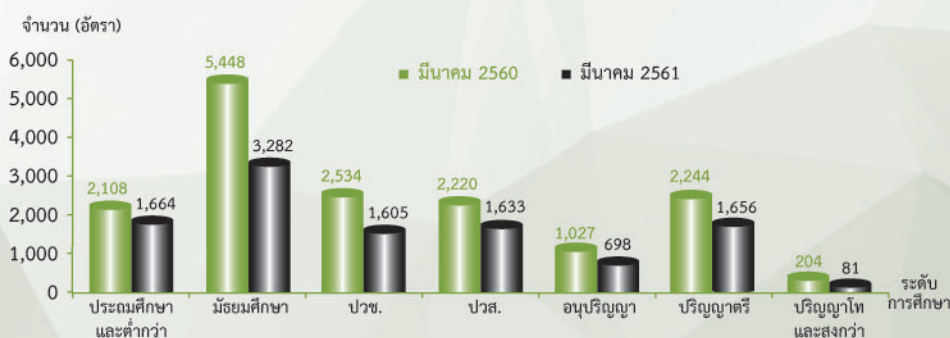
ความต้องการแรงงาน อุตสาหกรรมที่มีความต้องการแรงงานมากที่สุด คือ อุตสาหกรรมการผลิต มีความต้องการแรงงาน จำนวน 3,586 อัตรา คิดเป็นร้อยละ 33.77 รองลงมา การขายส่ง การขายปลีก การซ่อมยานยนต์และจักรยานยนต์ จำนวน 2,361 อัตรา ร้อยละ 22.23 ที่พักแรมและบริการด้านอาหาร จำนวน 986 อัตรา ร้อยละ 9.29 และกิจกรรมการบริหารและบริการสนับสนุน จำนวน 809 อัตรา ร้อยละ 7.62 เมื่อเปรียบเทียบกับช่วงเดียวกันของปีก่อน ความต้องการแรงงานลดลง ร้อยละ 32.73 สำหรับสาขาอุตสาหกรรมที่มีความต้องการแรงงานมาก 5 อันดับ ได้แก่ การขายส่งยกเว้น ยานยนต์และจักรยานยนต์ การขายปลีกยกเว้นยานยนต์และ จักรยานยนต์ การบริการด้านอาหารและเครื่องดื่ม การผลิตผลิตภัณฑ์ คอมพิวเตอร์ อิเล็กทรอนิกส์ และการผลิตผลิตภัณฑ์อาหาร

เมื่อพิจารณารายจังหวัด พบว่า กรุงเทพมหานคร มีความ ต้องการแรงงานมากที่สุด รองลงมา จังหวัดพระนครศรีอยุธยา จังหวัดนนทบุรี และจังหวัดสมุทรปราการ เมื่อพิจารณาระดับ การศึกษา พบว่า มีความต้องการผู้ที่จบการศึกษาระดับมัธยมศึกษา มากที่สุด จำนวน 3,282 อัตรา คิดเป็นร้อยละ 30.91 รองลงมา ระดับประถมศึกษาและต่ำกว่า จำนวน 1,664 อัตรา ร้อยละ 15.67 ระดับปริญญาตรี จำนวน 1,656 อัตรา ร้อยละ 15.59 ระดับ ปวส. จำนวน 1,633 อัตรา ร้อยละ 15.38 และระดับ ปวช. จำนวน 1,605 อัตรา ร้อยละ 15.11 เมื่อพิจารณาอายุ พบว่า ต้องการแรงงาน ผู้ที่มีอายุระหว่าง 18-24 ปี มากที่สุด จำนวน 4,662 อัตรา คิดเป็น ร้อยละ 43.90 รองลงมา ผู้ที่มีอายุระหว่าง 25-29 ปี จำนวน 2,566 อัตรา ร้อยละ 24.16 ผู้ที่มีอายุระหว่าง 30-39 ปี จำนวน 1,855 อัตรา ร้อยละ 17.47 และผู้ที่มีอายุระหว่าง 40-49 ปี จำนวน 998 อัตรา ร้อยละ 9.40

แผนภูมิที่ 2 แสดงสาขาอุตสาหกรรมที่มีความต้องการแรงงานมาก เปรียบเทียบเดือนมีนาคม 2561 และเดือนมีนาคม 2560



แผนภูมิที่ 3 แสดงความต้องการแรงงาน จำแนกตามระดับการศึกษา เปรียบเทียบเดือนมีนาคม 2561 และเดือนมีนาคม 2560



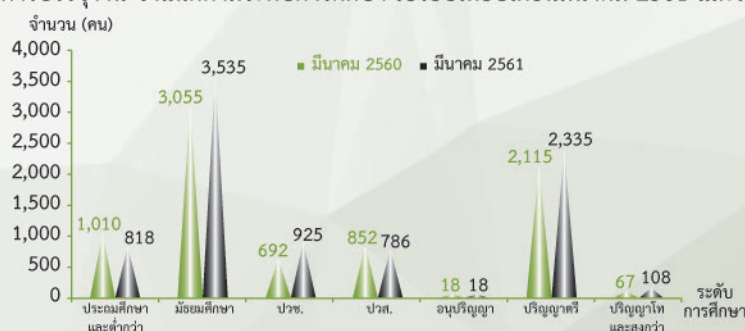
เมื่อพิจารณาประเภทอาชีพ พบว่า อาชีพงานพื้นฐานมีความต้องการแรงงานมากที่สุด จำนวน 2,598 อัตรา คิดเป็นร้อยละ 24.47 รองลงมา พนักงานบริการ พนักงานขายในร้านค้าและตลาด จำนวน 1,976 อัตรา ร้อยละ 18.61 เสมียนเจ้าหน้าที่ จำนวน 1,860 อัตรา ร้อยละ 17.52 ช่างเทคนิคและผู้ปฏิบัติงานที่เกี่ยวข้อง จำนวน 1,724 อัตรา ร้อยละ 16.24 และผู้ประกอบวิชาชีพด้านต่าง ๆ จำนวน 862 อัตรา ร้อยละ 8.12 เมื่อเปรียบเทียบกับช่วงเดียวกันของปีก่อนเกือบทุกประเภทอาชีพมีความต้องการแรงงานลดลง โดยอาชีพงานพื้นฐาน มีความต้องการแรงงานลดลงมากที่สุด เมื่อพิจารณาสาขาอาชีพย่อยที่มีความต้องการแรงงานมาก ได้แก่

- หมวดผู้บัญญัติกฎหมาย ผู้จัดการ สาขาอาชีพที่ต้องการแรงงานมาก คือ ผู้จัดการฝ่ายขายและการตลาด ผู้จัดการฝ่ายการเงินและบริหาร และผู้จัดการฝ่ายบุคคลและอุตสาหกรรมสัมพันธ์
- ผู้ประกอบวิชาชีพด้านต่าง ๆ สาขาอาชีพที่ต้องการแรงงานมาก คือ ผู้ประกอบวิชาชีพทางธุรกิจที่มีได้จัดประเภทไว้ในที่อื่น วิศวกรเครื่องกล และวิศวกรโยธา
- ช่างเทคนิคและผู้ปฏิบัติงานที่เกี่ยวข้อง สาขาอาชีพที่ต้องการแรงงานมาก คือ ตัวแทนฝ่ายขายด้านเทคนิคและการค้า ผู้ตรวจสอบด้านความปลอดภัย สุขภาพและคุณภาพผลิตภัณฑ์ และเจ้าหน้าที่บัญชี
- เสมียนเจ้าหน้าที่ สาขาอาชีพที่ต้องการแรงงานมาก คือ เจ้าหน้าที่สำนักงานอื่น ๆ เจ้าหน้าที่คลังสินค้า เจ้าหน้าที่เก็บเงินและเจ้าหน้าที่ขายตัว
- พนักงานบริการ พนักงานขายในร้านค้าและตลาด สาขาอาชีพที่ต้องการแรงงานมาก คือ พนักงานขายของหน้าร้านและพนักงานสาธิตสินค้า พนักงานบริการอาหารและเครื่องดื่ม แม่บ้านและผู้ปฏิบัติงานที่เกี่ยวข้อง
- ผู้ปฏิบัติงานฝีมือด้านการเกษตรและประมง สาขาอาชีพที่ต้องการแรงงานคือ ผู้เพาะปลูกพืชสวนและพืชในเรือนเพาะชำ ผู้ผลิตผลิตภัณฑ์นมและเลี้ยงสัตว์ ผู้เลี้ยงสัตว์เพื่อการค้าและผู้ปฏิบัติงานอื่น ๆ ที่เกี่ยวข้อง
- ผู้ปฏิบัติงานโดยใช้ฝีมือในธุรกิจต่าง ๆ สาขาอาชีพที่ต้องการแรงงานมาก คือ ช่างไฟฟ้าอาคารและอุปกรณ์ไฟฟ้าอื่น ๆ ช่างเชื่อมและช่างตัดโลหะ ช่างเครื่องและช่างปรับแต่งเครื่องจักรกลทางการเกษตร
- ผู้ปฏิบัติงานในโรงงาน ผู้ควบคุมเครื่องจักรและผู้ปฏิบัติงานด้านการประกอบ สาขาอาชีพที่ต้องการแรงงานมาก คือ ผู้ขับรถยนต์ รถรับจ้างและรถตู้ ผู้ควบคุมเครื่องเย็บ เครื่องปัก ช่างเย็บ ช่างปักด้วยเครื่องจักร และพนักงานขับรถจักร
- อาชีพงานพื้นฐาน สาขาอาชีพที่ต้องการแรงงานมาก คือ แรงงานบรรจุผลิตภัณฑ์ แรงงานด้านการประกอบ และพนักงานรับส่งเอกสาร พนักงานขนส่งสัมภาระและพนักงานขนสินค้าอื่น ๆ

ผู้สมัครงาน มีจำนวน 4,084 คน เป็นชาย จำนวน 1,771 คน และหญิง จำนวน 2,313 คน กรุงเทพมหานคร มีจำนวนผู้สมัครงานมากที่สุด รองลงมา จังหวัดสมุทรปราการ จังหวัดลพบุรี และจังหวัดปทุมธานี ส่วนใหญ่จบการศึกษาระดับมัธยมศึกษา คิดเป็นร้อยละ 60.80 รองลงมา จบการศึกษาระดับปริญญาตรี ร้อยละ 17.78 ระดับปวช. ร้อยละ 8.69 ระดับประถมศึกษาและต่ำกว่า ร้อยละ 6.34 และระดับ ปวส. ร้อยละ 5.73 สำหรับประเภทอาชีพ พบว่า ช่างเทคนิคต่าง ๆ มีผู้สมัครงานมากที่สุด คิดเป็นร้อยละ 26.86 รองลงมา อาชีพงานพื้นฐาน ร้อยละ 24.12 พนักงานบริการ พนักงานขายในร้านค้าและตลาด ร้อยละ 21.94 เสมียนเจ้าหน้าที่ ร้อยละ 17.61 และผู้ประกอบวิชาชีพด้านต่าง ๆ ร้อยละ 2.60 ผู้สมัครงานส่วนใหญ่ มีอายุระหว่าง 18-24 ปี ร้อยละ 46.89 รองลงมา อายุระหว่าง 15-17 ปี ร้อยละ 18.36 และอายุระหว่าง 30-39 ปี ร้อยละ 11.92

การบรรจุงาน ผู้สมัครงานได้รับการบรรจุงาน ทั้งหมดจำนวน 8,525 คน อุตสาหกรรมการผลิตมีการบรรจุงานมากที่สุด จำนวน 2,781 คน คิดเป็นร้อยละ 32.62 รองลงมา การขายส่ง การขายปลีก การซ่อมยานยนต์และจักรยานยนต์ จำนวน 2,048 คน ร้อยละ 24.02 และที่พักแรมและบริการด้านอาหาร จำนวน 1,003 คน ร้อยละ 11.77 เมื่อเปรียบเทียบกับช่วงเดียวกันของปีก่อน พบว่าการบรรจุงานเพิ่มขึ้น ร้อยละ 9.17 สำหรับสาขาอุตสาหกรรมที่มีการบรรจุงานมาก 5 อันดับ ได้แก่ การขายปลีกยกเว้นยานยนต์และจักรยานยนต์ การขายส่งยกเว้นยานยนต์และจักรยานยนต์ การบริการด้านอาหารและเครื่องดื่ม การผลิตผลิตภัณฑ์อาหาร และการผลิตผลิตภัณฑ์คอมพิวเตอร์ อิเล็กทรอนิกส์ ส่วนประเภทอาชีพ พบว่า อาชีพงานพื้นฐานมีการบรรจุงานมากที่สุด จำนวน 2,284 คน ร้อยละ 26.79 รองลงมา พนักงานบริการ พนักงานขายในร้านค้าและตลาด จำนวน 1,854 คน ร้อยละ 21.75 เสมียนเจ้าหน้าที่ จำนวน 1,765 คน ร้อยละ 20.70 ช่างเทคนิคและผู้ปฏิบัติงานที่เกี่ยวข้อง จำนวน 1,345 คน ร้อยละ 15.78 และผู้ประกอบวิชาชีพด้านต่าง ๆ จำนวน 465 คน ร้อยละ 5.45 ส่วนระดับการศึกษา พบว่า ระดับมัธยมศึกษามีการบรรจุงานมากที่สุด จำนวน 3,535 คน คิดเป็นร้อยละ 41.47 รองลงมา ระดับปริญญาตรี จำนวน 2,335 คน ร้อยละ 27.39 ระดับ ปวช. จำนวน 925 คน ร้อยละ 10.85 ระดับประถมศึกษาและต่ำกว่า จำนวน 818 คน ร้อยละ 9.60 และระดับ ปวส. จำนวน 786 คน ร้อยละ 9.22 เมื่อเปรียบเทียบกับช่วงเดียวกันของปีก่อนเกือบทุกระดับการศึกษามีการบรรจุงานเพิ่มขึ้น ยกเว้น ระดับประถมศึกษาและต่ำกว่า และระดับ ปวส. ในขณะที่เมื่อพิจารณาอายุของผู้สมัครงานที่ได้รับการบรรจุงาน พบว่า ผู้ได้รับการบรรจุงานส่วนใหญ่มีอายุระหว่าง 30-39 ปี จำนวน 3,260 คน คิดเป็นร้อยละ 38.24 รองลงมา อายุระหว่าง 18-24 ปี จำนวน 1,750 คน ร้อยละ 20.53 อายุระหว่าง 40-49 ปี จำนวน 1,541 คน ร้อยละ 18.08 และอายุระหว่าง 25-29 ปี จำนวน 1,238 คน ร้อยละ 14.52

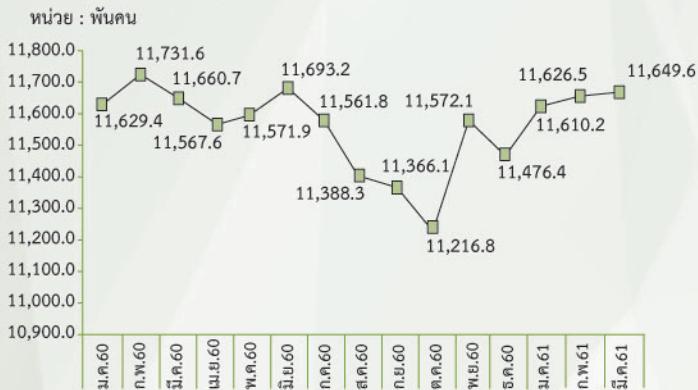
แผนภูมิที่ 4 แสดงการบรรจุงาน จำแนกตามระดับการศึกษา เปรียบเทียบเดือนมีนาคม 2561 และเดือนมีนาคม 2560



ภาวะการมีงานทำและอัตราการว่างงาน

ผู้มีงานทำในภาคกลาง (25 จังหวัด) เดือนมีนาคม 2561 ลดลงจากช่วงเดียวกันของปีก่อน คิดเป็นร้อยละ 0.10 อุตสาหกรรมที่มีผู้มีงานทำลดลงมากที่สุด ได้แก่ ภาคเกษตรกรรม รองลงมา การก่อสร้าง อัตราการว่างงานอยู่ที่ ร้อยละ 0.87 ลดลงจากช่วงเดียวกันของปีก่อนซึ่งอยู่ที่ ร้อยละ 1.28 และกรุงเทพมหานคร ผู้มีงานทำลดลง คิดเป็นร้อยละ 1.63

แผนภูมิที่ 5 แสดงผู้มีงานทำในภาคกลาง (25 จังหวัด)



ที่มา : สำนักงานสถิติแห่งชาติ

แผนภูมิที่ 6 แสดงผู้มีงานทำในกรุงเทพมหานคร



ที่มา : สำนักงานสถิติแห่งชาติ

ภาคกลาง (25 จังหวัด) ผู้มีงานทำ มีจำนวน 11,649.6 พันคน หรือร้อยละ 69.45 ของประชากรอายุ 15 ปีขึ้นไป เมื่อพิจารณาตามประเภทอุตสาหกรรม พบว่า เป็นผู้มีงานทำในอุตสาหกรรม การผลิตมากที่สุด จำนวน 3,494.7 พันคน คิดเป็นร้อยละ 30.00 ของผู้มีงานทำทั้งหมด รองลงมา ภาคเกษตรกรรม จำนวน 2,079.8 พันคน ร้อยละ 17.85 การขายส่ง การขายปลีก ๆ จำนวน 2,036.9 พันคน ร้อยละ 17.48 ที่พักแรมและบริการด้านอาหาร จำนวน 852.6 พันคน ร้อยละ 7.32 และการก่อสร้าง จำนวน 609.5 พันคน ร้อยละ 5.23 เมื่อเปรียบเทียบกับช่วงเดียวกันของปีก่อน พบว่า ผู้มีงานทำลดลง ร้อยละ 0.10 โดยภาคเกษตรกรรม ลดลงมากที่สุด รองลงมา การก่อสร้าง ในขณะที่ การขายส่ง การขายปลีก ๆ จำนวน ผู้มีงานทำเพิ่มขึ้นมากที่สุด

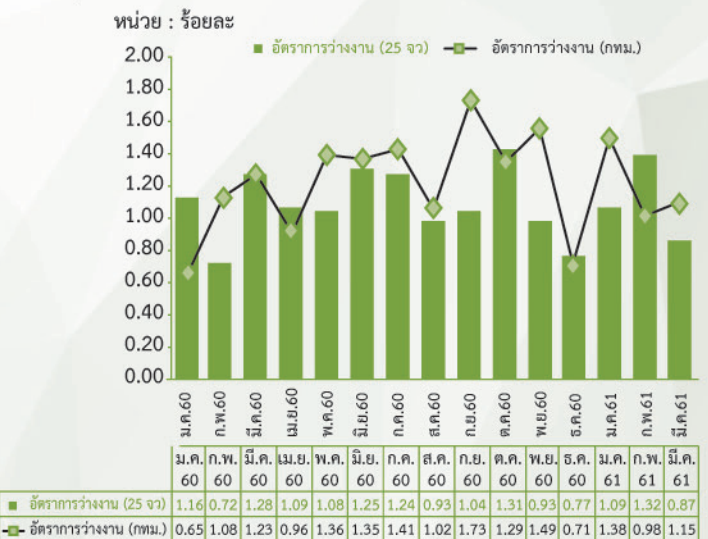
กรุงเทพมหานคร ผู้มีงานทำ มีจำนวน 5,216.7 พันคน ลดลงจากช่วงเดียวกันของปีก่อน ร้อยละ 1.63 เมื่อพิจารณาผู้มีงานทำตามประเภทอุตสาหกรรม พบว่า การขายส่ง การขายปลีก ๆ ผู้มีงานทำมีจำนวนมากที่สุด จำนวน 1,203.2 พันคน คิดเป็นร้อยละ 23.06 รองลงมา อุตสาหกรรมการผลิต จำนวน 951.4 พันคน ร้อยละ 18.24 การขนส่งและสถานที่เก็บสินค้า จำนวน 545.3 พันคน ร้อยละ 10.45 ที่พักแรมและบริการด้านอาหาร

จำนวน 542.1 พันคน ร้อยละ 10.39 และการก่อสร้าง จำนวน 329.1 พันคน ร้อยละ 6.31 เมื่อเปรียบเทียบกับช่วงเดียวกันของปีก่อน พบว่า ที่พักแรมและบริการด้านอาหาร จำนวนผู้มีงานทำลดลงมากที่สุด รองลงมา การขายส่ง การขายปลีก ๆ ในขณะที่ อุตสาหกรรมการผลิต จำนวนผู้มีงานทำเพิ่มขึ้นมากที่สุด

ผู้ว่างงาน ในภาคกลาง (25 จังหวัด) ผู้ว่างงาน มีจำนวน 102.7 พันคน ลดลงจากช่วงเดียวกันของปีก่อน ร้อยละ 32.08 ประกอบด้วย ผู้ว่างงานที่ไม่เคยทำงานมาก่อน จำนวน 55.2 พันคน เคยทำงานมาก่อน จำนวน 47.5 พันคน โดยเป็นผู้ว่างงานที่เคยทำงานในภาคบริการมากที่สุด เมื่อเปรียบเทียบกับช่วงเดียวกันของปีก่อน พบว่า กลุ่มผู้ว่างงานที่เคยทำงานมาก่อนและกลุ่มผู้ว่างงานที่ไม่เคยทำงานมาก่อน มีจำนวนลดลง ผู้ว่างงานส่วนใหญ่จบการศึกษา ระดับอุดมศึกษา จำนวน 37.5 พันคน ร้อยละ 36.51 รองลงมา ระดับมัธยมศึกษาตอนต้น จำนวน 22.4 พันคน ร้อยละ 21.81 และระดับมัธยมศึกษาตอนปลาย จำนวน 22.1 พันคน ร้อยละ 21.52

ส่วนกรุงเทพมหานคร ผู้ว่างงานมีจำนวน 60.9 พันคน ลดลงจากช่วงเดียวกันของปีก่อน ร้อยละ 7.59 เป็นผู้ว่างงานที่ไม่เคยทำงานมาก่อน จำนวน 26.4 พันคน และผู้ว่างงานที่เคยทำงานมาก่อน จำนวน 34.5 พันคน เมื่อเปรียบเทียบกับช่วงเดียวกันของปีก่อน พบว่า กลุ่มผู้ว่างงานที่เคยทำงานมาก่อน มีจำนวนเพิ่มขึ้น ส่วนกลุ่มผู้ว่างงานที่ไม่เคยทำงานมาก่อน มีจำนวนลดลง ผู้ว่างงานส่วนใหญ่จบการศึกษาระดับอุดมศึกษา จำนวน 32.4 พันคน คิดเป็นร้อยละ 53.20 รองลงมา ระดับมัธยมศึกษาตอนปลาย จำนวน 12.1 พันคน ร้อยละ 19.87 และระดับมัธยมศึกษาตอนต้น จำนวน 9.1 พันคน ร้อยละ 14.94

แผนภูมิที่ 7 แสดงอัตราการว่างงาน ในภาคกลาง (25 จังหวัด) และกรุงเทพมหานคร

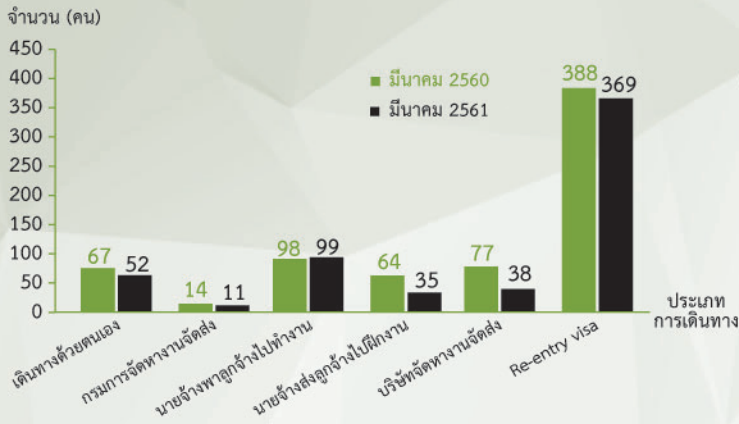


ที่มา : สำนักงานสถิติแห่งชาติ

การเดินทางไปทำงานต่างประเทศ

ข้อมูลกองบริหารแรงงานไทยไปต่างประเทศ กรมการจัดหางาน แรงงานไทยใน 10 จังหวัดภาคกลาง เดือนมีนาคม 2561 ได้รับอนุญาตให้เดินทางไปทำงานต่างประเทศ จำนวน 604 คน ลดลงจากช่วงเดียวกันของปีก่อน ร้อยละ 14.69 เป็นการเดินทางไปทำงาน โดยนายจ้างพาลูกจ้างไปทำงานมากที่สุด รองลงมา แจ้งการเดินทางด้วยตนเอง บริษัทจัดหางานจัดส่ง นายจ้างส่งลูกจ้างไปฝึกงาน และกรมการจัดหางานจัดส่ง ในขณะที่เดินทางไปทำงานในลักษณะ Re-entry visa จำนวน 369 คน

แผนภูมิที่ 8 จำนวนแรงงานที่ได้รับอนุญาตให้เดินทางไปทำงานต่างประเทศ
จำแนกตามประเภทการเดินทาง เปรียบเทียบเดือนมีนาคม 2561
และเดือนมีนาคม 2560



แรงงานไทยที่ได้รับอนุญาตให้เดินทางไปทำงาน มีภูมิลำเนา
ในกรุงเทพมหานครมากที่สุด จำนวน 261 คน คิดเป็นร้อยละ 43.21
รองลงมา จังหวัดสมุทรปราการ ปทุมธานี นนทบุรี และสระบุรี
ตามลำดับ เมื่อพิจารณาประเภทการเดินทาง พบว่า เป็นการเดินทาง
โดยนายจ้างพาลูกจ้างไปทำงานมากที่สุด จำนวน 99 คน รองลงมา
แจ้งการเดินทางด้วยตนเอง จำนวน 52 คน บริษัทจัดหางานจัดส่ง
จำนวน 38 คน นายจ้างส่งลูกจ้างไปฝึกงาน จำนวน 35 คน
และกรมการจัดหางานจัดส่ง จำนวน 11 คน เมื่อเปรียบเทียบกับ
ช่วงเดียวกันของปีก่อน จำนวนแรงงานไทยที่เดินทางไปทำงาน
ต่างประเทศลดลง คิดเป็นร้อยละ 14.69 โดยการเดินทางไปทำงาน
โดยบริษัทจัดหางานจัดส่งลดลงมากที่สุด เมื่อพิจารณารายจังหวัด
พบว่า เกือบทุกจังหวัดมีผู้เดินทางไปทำงานต่างประเทศลดลง
ยกเว้น จังหวัดสมุทรปราการ สระบุรี และชัยนาท

สำหรับจำนวนคนหางานที่ลงทะเบียนประสงค์จะเดินทางไปทำงาน
ไปทำงานต่างประเทศที่มีภูมิลำเนา ใน 10 จังหวัดภาคกลาง มีจำนวน
413 คน เป็นชาย 212 คน และหญิง 201 คน โดยเป็นผู้ที่มีภูมิลำเนา
ในกรุงเทพมหานครมากที่สุด จำนวน 182 คน คิดเป็นร้อยละ
44.07 รองลงมา จังหวัดสมุทรปราการ จำนวน 57 คน ร้อยละ 13.80
จังหวัดปทุมธานี จำนวน 41 คน ร้อยละ 9.93 และจังหวัดนนทบุรี
เท่ากับจังหวัดสระบุรี จำนวน 31 คน ร้อยละ 7.51 เมื่อเปรียบเทียบกับ
ช่วงเดียวกันของปีก่อนลดลง ร้อยละ 2.82

เมื่อพิจารณาระดับการศึกษาในทุกประเภทการเดินทาง
พบว่า เป็นผู้ที่จบการศึกษาระดับปริญญาตรีขึ้นไปมากที่สุด จำนวน
247 คน คิดเป็นร้อยละ 40.89 รองลงมา ระดับมัธยมศึกษา
จำนวน 161 คน ร้อยละ 26.66 ระดับประถมศึกษา จำนวน 102 คน
ร้อยละ 16.89 และระดับ ปวช./ปวส./ปวท./อนุปริญญา จำนวน
94 คน ร้อยละ 15.56 เมื่อเปรียบเทียบกับช่วงเดียวกันของปีก่อน
ผู้ที่จบการศึกษาทุกระดับ เดินทางไปทำงานต่างประเทศลดลง

เมื่อพิจารณาประเทศที่แรงงานไทยเดินทางไปทำงาน
พบว่า เดินทางไปทำงานในกลุ่มประเทศเอเชียมากที่สุด จำนวน
399 คน คิดเป็นร้อยละ 66.06 โดยเดินทางไปประเทศญี่ปุ่นมากที่สุด
รองลงมา ไต้หวัน และมาเลเซีย กลุ่มประเทศที่แรงงานไทยเดินทาง
ลำดับถัดมา คือ กลุ่มประเทศตะวันออกกลาง จำนวน 76 คน
ร้อยละ 12.58 เดินทางไปทำงานในประเทศสหรัฐอเมริกาหรืออเมริกา

มากที่สุด รองลงมา ประเทศคูเวต และประเทศบาห์เรน กลุ่มประเทศ
อเมริกาเหนือ จำนวน 57 คน ร้อยละ 9.44 เดินทางไปทำงาน
ประเทศสหรัฐอเมริกามากที่สุด กลุ่มประเทศยุโรป จำนวน 56 คน
ร้อยละ 9.27 เดินทางไปทำงานในประเทศรัสเซียมากที่สุด รองลงมา
ประเทศอังกฤษ และประเทศฮังการี สำหรับประเทศที่มีแรงงานไทย
ใน 10 จังหวัด ภาคกลาง เดินทางไปทำงานมาก 5 อันดับ ได้แก่
ประเทศญี่ปุ่น สหรัฐอเมริกา ไต้หวัน มาเลเซีย และอินเดีย ตามลำดับ
ส่วนประเภทอาชีพที่แรงงานไทยทำงานมาก คือ นวดแผนโบราณ
รองลงมา วิศวกร แม่บ้าน พนักงานเสิร์ฟ กู้ก นักแสดง พนักงาน
ทั่วไป ช่างเทคนิค คนงานทั่วไป และช่างซ่อมบำรุง ตามลำดับ

การทำงานของคนต่างด้าว

ข้อมูลสำนักบริหารแรงงานต่างด้าว กรมการจัดหางาน
คนต่างด้าวที่ได้รับอนุญาตให้ทำงานใหม่ใน 10 จังหวัดภาคกลาง
เดือนมีนาคม 2561 มีจำนวนทั้งสิ้น 5,047 คน จำแนกเป็นประเภท
ชั่วคราว จำนวน 3,393 คน ประเภทส่งเสริมการลงทุน จำนวน
1,277 คน และประเภทมาตรา 13 (เฉพาะชนกลุ่มน้อย) จำนวน
377 คน โดยสัญชาติที่ได้รับอนุญาตให้ทำงานใหม่มากที่สุด คือ ญี่ปุ่น
จำนวน 1,260 คน คิดเป็นร้อยละ 24.97 รองลงมาได้แก่ จีน
ฟิลิปปินส์ อินเดีย และอเมริกัน ตามลำดับ เมื่อพิจารณาประเภท
อาชีพ พบว่า ผู้จัดการ ได้รับอนุญาตมากที่สุด จำนวน 1,679 คน
คิดเป็นร้อยละ 33.27 รองลงมา ผู้ประกอบวิชาชีพด้านต่าง ๆ
จำนวน 1,569 คน ร้อยละ 31.08 ช่างเทคนิคสาขาต่าง ๆ จำนวน
1,001 คน ร้อยละ 19.83 และอาชีพงานพื้นฐาน จำนวน 254 คน
ร้อยละ 5.03 โดยอาชีพที่ได้รับอนุญาตมาก 5 อันดับ ได้แก่ ผู้จัดการ
ฝ่ายอื่น ๆ ที่มีได้จัดประเภทไว้ รองลงมา ผู้จัดการฝ่ายบริหารทั่วไป
ผู้ตรวจสอบคุณภาพผลิตภัณฑ์ของสินค้า ผู้จัดการฝ่ายการตลาด
และผู้บริหารระดับสูงของหน่วยงานเอกชน เมื่อพิจารณาอาชีพ
ในแต่ละสัญชาติ พบว่า ญี่ปุ่น และจีน ส่วนใหญ่จะทำงานในอาชีพ
ผู้จัดการ ช่างเทคนิคสาขาต่าง ๆ และผู้ประกอบวิชาชีพด้านต่าง ๆ
อินเดีย ส่วนใหญ่จะทำงานในอาชีพผู้จัดการ และผู้ประกอบ
วิชาชีพด้านต่าง ๆ ฟิลิปปินส์ และอเมริกัน ส่วนใหญ่จะทำงาน
ในอาชีพ ผู้ประกอบวิชาชีพด้านต่าง ๆ คนต่างด้าวที่ได้รับอนุญาต
ให้ทำงานจบการศึกษาระดับปริญญาตรีมากที่สุด จำนวน 1,886 คน
คิดเป็นร้อยละ 37.37 สำหรับจังหวัดที่มีคนต่างด้าวได้รับอนุญาต
ให้ทำงานใหม่มากที่สุด คือ กรุงเทพมหานคร จำนวน 3,952 คน
คิดเป็นร้อยละ 78.30 รองลงมา จังหวัดพระนครศรีอยุธยา สมุทรปราการ
และปทุมธานี ตามลำดับ

เมื่อเปรียบเทียบกับช่วงเดียวกันของปีก่อน คนต่างด้าว
ที่ได้รับอนุญาตให้ทำงานเพิ่มขึ้น คิดเป็นร้อยละ 7.84 โดยเพิ่มขึ้น
ในประเภทชั่วคราว และประเภทส่งเสริมการลงทุน แต่ลดลง
ในประเภทมาตรา 13 (เฉพาะชนกลุ่มน้อย) เมื่อพิจารณาตามประเภท
อาชีพ พบว่า เกือบทุกประเภทอาชีพ คนต่างด้าวขออนุญาตทำงาน
ใหม่เพิ่มขึ้น ยกเว้น ผู้จัดการ อาชีพงานพื้นฐาน และผู้ปฏิบัติงาน
ฝีมือด้านการเกษตร เมื่อพิจารณาสัญชาติ พบว่า คนต่างด้าว
สัญชาติ จีน ฟิลิปปินส์ อเมริกัน อินเดีย และญี่ปุ่น ได้รับอนุญาต
ให้ทำงานใหม่เพิ่มขึ้น

แผนภูมิที่ 9 แสดงจำนวนการอนุญาตให้คนต่างด้าวทำงานใหม่ จำแนกตามประเภทการอนุญาต เปรียบเทียบเดือนมีนาคม 2561 และเดือนมีนาคม 2560

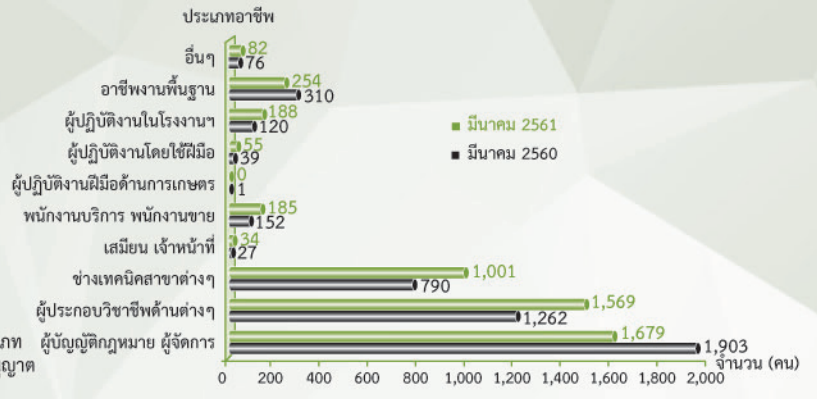


ภาวะการลงทุน

ข้อมูลจากกรมโรงงานอุตสาหกรรม การลงทุนใน 10 จังหวัดภาคกลาง เดือนมีนาคม 2561 มีจำนวนโรงงานที่ได้รับอนุญาตให้เปิดกิจการใหม่ จำนวน 81 แห่ง ลดลงร้อยละ 11.96 จำนวน เงินลงทุน 3,512.87 ล้านบาท ลดลงร้อยละ 28.22 และการจ้างงาน จำนวน 2,444 คน ลดลงร้อยละ 10.57 เมื่อเทียบกับช่วงเดียวกันของปีก่อน โดยจังหวัดสมุทรปราการ มีจำนวนโรงงานขอเปิดกิจการใหม่มากที่สุด

อุตสาหกรรมที่มีโรงงานขออนุญาตเปิดกิจการใหม่มากที่สุด คือ อุตสาหกรรมผลิตภัณฑ์โลหะ โลหะขั้นมูลฐาน เครื่องจักร เครื่องใช้ไฟฟ้า และยานพาหนะ มีจำนวน 30 แห่ง คิดเป็นร้อยละ 37.04 จากจำนวนโรงงานที่ขออนุญาตเปิดกิจการใหม่ทั้งหมด เงินลงทุน จำนวน 1,269.41 ล้านบาท และมีการจ้างงาน จำนวน 881 คน และอุตสาหกรรมเคมีภัณฑ์ ปิโตรเลียม กระดาษ การพิมพ์ ผลิตภัณฑ์ยาง และพลาสติก มีโรงงาน จำนวน 26 แห่ง คิดเป็นร้อยละ 32.10 เงินลงทุน 1,625.76 ล้านบาท และมีการจ้างงาน 933 คน เมื่อพิจารณาตามหมวดอุตสาหกรรม พบว่า อุตสาหกรรมผลิตภัณฑ์โลหะ มีจำนวนโรงงานขออนุญาตเปิดกิจการใหม่มากที่สุด คิดเป็นร้อยละ 20.99 รองลงมา ได้แก่ อุตสาหกรรมผลิตภัณฑ์พลาสติก และอุตสาหกรรมเคมีภัณฑ์และผลิตภัณฑ์เคมี ส่วนหมวด

แผนภูมิที่ 10 แสดงจำนวนการอนุญาตให้คนต่างด้าวทำงานใหม่ จำแนกตามประเภทอาชีพ เปรียบเทียบเดือนมีนาคม 2561 และเดือนมีนาคม 2560



อุตสาหกรรมที่มีการจ้างงานมากที่สุด คือ อุตสาหกรรมผลิตภัณฑ์เครื่องใช้ไฟฟ้าและอุปกรณ์ คิดเป็นร้อยละ 14.40 รองลงมา ได้แก่ อุตสาหกรรมผลิตภัณฑ์โลหะ และอุตสาหกรรมผลิตภัณฑ์พลาสติก

เมื่อเปรียบเทียบกับช่วงเดียวกันของปีก่อนมีจำนวนโรงงานที่ขออนุญาตเปิดกิจการใหม่ลดลง คิดเป็นร้อยละ 11.96 จำนวนเงินลงทุนลดลง ร้อยละ 28.22 และการจ้างงานลดลง ร้อยละ 10.57 โดยประเภทอุตสาหกรรมที่มีจำนวนโรงงาน เงินลงทุน และการจ้างงานลดลง ได้แก่ อุตสาหกรรมผลิตภัณฑ์โลหะ โลหะขั้นมูลฐาน เครื่องจักร เครื่องใช้ไฟฟ้า และยานพาหนะ และอุตสาหกรรมแปรรูปไม้ ผลิตภัณฑ์จากไม้ เครื่องเรือน เครื่องตกแต่งในอาคาร และผลิตภัณฑ์อลูมิเนียม ส่วนประเภทอุตสาหกรรมที่มีจำนวนโรงงาน เงินลงทุน และการจ้างงานเพิ่มขึ้น คือ อุตสาหกรรมสิ่งทอ เครื่องแต่งกาย ผลิตภัณฑ์หนังสัตว์ และผลิตภัณฑ์จากหนังสัตว์ และอุตสาหกรรมเคมีภัณฑ์ ปิโตรเลียม กระดาษ การพิมพ์ ผลิตภัณฑ์ยาง และพลาสติก

เมื่อพิจารณารายจังหวัด พบว่า จังหวัดที่มีโรงงานขออนุญาตเปิดกิจการใหม่มากที่สุด คือจังหวัดสมุทรปราการ คิดเป็นร้อยละ 34.57 เมื่อเปรียบเทียบกับช่วงเดียวกันของปีก่อนจังหวัดที่มีการจ้างงานลดลง ได้แก่ กรุงเทพมหานคร นนทบุรี พระนครศรีอยุธยา สระบุรี ลพบุรี ชัยนาท และอ่างทอง ส่วนจังหวัดที่มีการจ้างงานเพิ่มขึ้น ได้แก่ จังหวัดปทุมธานี สิงห์บุรี และสมุทรปราการ

ตารางแสดงการลงทุนใหม่ในอุตสาหกรรม จำแนกตามจำนวนโรงงาน จำนวนเงินลงทุน และการจ้างงาน ใน 10 จังหวัดภาคกลาง เปรียบเทียบเดือนมีนาคม 2561 และเดือนมีนาคม 2560

อุตสาหกรรม	มีนาคม 2560			มีนาคม 2561		
	โรงงาน (แห่ง)	เงินลงทุน (ล้านบาท)	การจ้างงาน (คน)	โรงงาน (แห่ง)	เงินลงทุน (ล้านบาท)	การจ้างงาน (คน)
อาหาร เครื่องดื่ม และผลิตภัณฑ์จากพืช	8	690.99	426	8	120.25	233
สิ่งทอ เครื่องแต่งกาย ผลิตภัณฑ์หนังสัตว์ และผลิตภัณฑ์จากหนังสัตว์	-	-	-	4	99.20	136
แปรรูปไม้ ผลิตภัณฑ์จากไม้ เครื่องเรือน เครื่องตกแต่งในอาคารและผลิตภัณฑ์อลูมิเนียม	10	180.14	213	1	9.00	8
เคมีภัณฑ์ ปิโตรเลียม กระดาษ การพิมพ์ ผลิตภัณฑ์ยางและพลาสติก	17	860.36	455	26	1,625.76	933
ผลิตภัณฑ์โลหะ โลหะขั้นมูลฐาน เครื่องจักร เครื่องใช้ไฟฟ้าและยานพาหนะ	34	1,483.97	922	30	1,269.41	881
การผลิตอื่น ๆ	23	1,678.50	717	12	389.25	253
รวมทั้งสิ้น	92	4,893.96	2,733	81	3,512.87	2,444

ที่มา : กรมโรงงานอุตสาหกรรม

สื่อธุรกิจร้านอาหาร ปี 61 ขยายตัวและรุนแรงขึ้น

ต่อจากฉบับที่แล้ว

การเพิ่มสัดส่วนพื้นที่ร้านอาหารในห้างสรรพสินค้า และร้านค้าปลีกขนาดใหญ่ เป็นการเปิดโอกาสให้ร้านอาหารรายใหม่สามารถเข้าไปประกอบธุรกิจ น่าจะส่งผลต่อเนื่องให้การแข่งขันระหว่างร้านอาหารในห้างสรรพสินค้า และร้านค้าปลีกขนาดใหญ่ เป็นไปอย่างรุนแรงมากขึ้น เนื่องจากธุรกิจร้านอาหารอย่างกระจุกตัว ประกอบกับค่าเช่าพื้นที่ค้าปลีกโดยเฉลี่ยในกรุงเทพฯ และปริมณฑล ในปี 2560 เพิ่มขึ้น 5-10% จากในปี 2559 เป็นปัจจัยกดดันความสามารถในการทำกำไร ส่งผลให้ผู้ประกอบการต้องแข่งขันทำการตลาดเพื่อช่วงชิงลูกค้าที่เข้ามาจับจ่ายใช้สอยในช่วงวันหยุดสุดสัปดาห์ รวมถึงผู้ประกอบการส่วนใหญ่ยังต้องใช้กลยุทธ์จัดโปรโมชั่นด้านราคาสำหรับในช่วงวันธรรมดา ซึ่งมีลูกค้าที่เข้ามาใช้บริการจำนวนไม่มากนัก จากการทำตลาดธุรกิจร้านอาหาร ปี 2561 เชื่อว่ามีการขยายตัว 4 แสนล้านบาทนั้น เป็นผลมาจากการที่ผู้ประกอบการยังคงต้องตั้งราคาอาหารในระดับสูง เพื่อให้ครอบคลุมภาระต้นทุนต่าง ๆ จึงปฏิเสธไม่ได้ว่า ต้นทุนการประกอบธุรกิจที่เพิ่มสูงขึ้นในปี 2561 เป็นความท้าทายสำหรับผู้ประกอบการร้านอาหาร ทั้งค่าเช่าพื้นที่ในทำเลศักยภาพ โดยเฉพาะอย่างยิ่ง ในห้างสรรพสินค้า และร้านค้าปลีกขนาดใหญ่ ที่อยู่ในระดับสูง รวมถึงต้นทุนค่าแรงที่เพิ่มสูงขึ้น ที่ส่งผลต่อผู้ประกอบการร้านอาหารทุกกลุ่ม ทำให้ผู้ประกอบการหันมาให้ความสำคัญกับการขยายสาขาในรูปแบบ Stand Alone มากขึ้น ที่น่าจะช่วยให้ผู้ประกอบการมีความยืดหยุ่นทั้งในด้านเวลาการให้บริการ รวมถึงการตกแต่งร้านอาหารอย่างมีเอกลักษณ์ และยังส่งผลให้ร้านอาหารเป็นที่สังเกตหรือจดจำสำหรับลูกค้าได้ง่ายขึ้น

ขณะที่ร้านอาหารบริการด่วน (Quick Service Restaurant) ที่ยังเปิดให้บริการในห้างสรรพสินค้า และร้านค้าปลีกขนาดใหญ่ เป็นหลัก น่าจะลดขนาดพื้นที่สาขาใหม่ลงควบคู่ไปกับขยายบริการ

ในรูปแบบโดร์ฟทรูในสถานบริการน้ำมันมากขึ้น เพื่อตอบโจทย์การใช้ชีวิตที่เร่งรีบของผู้คนในยุคปัจจุบัน

นอกจากนี้ ภาพการขยายตัวของจำนวนคาเฟ่ ร้านกาแฟ และ Coworking Space ได้สะท้อนเทรนด์การใช้จ่ายด้านขนมและเครื่องดื่ม รวมถึงทางเลือกในการรับประทานอาหารในกลุ่ม Street Food ที่กลับมาได้รับความนิยม ส่งผลให้เม็ดเงินการใช้จ่ายด้านอาหารและเครื่องดื่มนอกบ้านของคนไทยกระจายตัวไปยังผู้ประกอบการกลุ่มคาเฟ่ ร้านกาแฟ และ Coworking Space รวมถึงผู้ประกอบการกลุ่ม Street Food มากขึ้น ความท้าทายของผู้ประกอบการร้านอาหารในปี 2561 จึงอยู่ที่การคัดเลือกทำเลในการขยายสาขา ซึ่งต้องเป็นทำเลที่สามารถเข้าถึงฐานลูกค้าใหม่ ๆ เพื่อไม่ให้ส่งผลกระทบต่อรายได้ของสาขาเดิม โดยอาจเป็นการขยายสาขาไปยังพื้นที่ใหม่ ๆ ที่การแข่งขันยังไม่รุนแรง รวมถึงอัตราค่าเช่ายังไม่สูงมากนัก

ทั้งนี้ ผู้ประกอบการยังมีโอกาสขยายสาขาไปยังสถานที่ใหม่ ๆ ที่มีการเปิดพื้นที่สำหรับร้านอาหาร อย่างสถานบริการน้ำมันที่มุ่งตอบโจทย์ไลฟ์สไตล์ของผู้คนที่เข้ามาเติมน้ำมันได้อย่างครบวงจร อาคารสำนักงานในพื้นที่ใจกลางเมืองที่ลูกค้ากลุ่มเป้าหมายเป็นกลุ่มผู้มีกำลังซื้อ รวมถึงโรงพยาบาลที่มีบริการต่าง ๆ เพื่ออำนวยความสะดวกสำหรับผู้ป่วยและผู้มาเยี่ยม

นอกจากนี้ ผู้ประกอบการยังคงต้องให้ความสำคัญกับการรักษาคุณภาพของอาหาร ที่ต้องมีความสดใหม่ และรสชาติอร่อย รวมถึงคุณภาพการให้บริการ ที่ต้องมีความรวดเร็วทันใจ เพื่อตอบโจทย์การใช้ชีวิตที่เร่งรีบของผู้คน

โดย... ศูนย์วิจัยกสิกรไทย 15 มีนาคม 2561

<http://www.bangkokbiznews.com/blog/detail/644162>



กองบริหารข้อมูลตลาดแรงงาน
กรมการจัดหางาน
ถนนมิตรภาพ กรุงเทพฯ 10400
ที่ โทร 0304/พิเศษ

ชำระค่าฝากส่งเป็นรายเดือน
ใบอนุญาตที่ 65/2551
ใบอนุญาตยี่ห้อเลขสามสามใน