



จิสเอส

สถานการณ์ตลาดแรงงานภาคกลาง Central Labour Market Situation

ปีที่ 10 ฉบับที่ 5 ประจำเดือนพฤษภาคม 2561

กองบริการข้อมูลตลาดแรงงาน <http://www.doe.go.th/lmia>

กรุงเทพมหานคร ~ สมุทรปราการ ~ นนทบุรี ~ ปทุมธานี ~ พระนครศรีอยุธยา ~ ชัยนาท ~ ลพบุรี ~ สระบุรี ~ สิงห์บุรี ~ อ่างทอง

อุตสาหกรรมที่มีความต้องการแรงงานมาก

- การผลิต
- การขายส่ง การขายปลีก ๆ
- ที่พักแรมและบริการด้านอาหาร



Line ID @lmi.doe

บทบรรณาธิการ....

สถานการณ์ตลาดแรงงานภาคกลาง ข้อมูลเดือนเมษายน 2561 ความต้องการแรงงานโดยรวมลดลง ร้อยละ 25.52 สาขาอุตสาหกรรมที่มีความต้องการแรงงานเพิ่มขึ้นมากที่สุด คือ การขายปลีกยกเว้นยานยนต์และจักรยายนต์ การเดินทางไปทำงานต่างประเทศเพิ่มขึ้น ร้อยละ 5.66 ในขณะที่การอนุญาตให้คนต่างด้าวทำงานใหม่เพิ่มขึ้น ร้อยละ 13.94 สำหรับภาวะการลงทุน จำนวนโรงงานขออนุญาตเปิดกิจการใหม่เพิ่มขึ้น ร้อยละ 22.06 ส่วนการจ้างงานเพิ่มขึ้น ร้อยละ 40.49

ท้ายสุดขอแนะนำเสนอบทความเรื่อง อีไอซี ไทยพาณิชย์ คาดหุ่นยนต์จะทำให้แรงงานไทยตกงาน 6.5 แสนคน หากท่านมีข้อคิดเห็นหรือข้อเสนอแนะ สามารถติดต่อได้ที่

e-mail : lmi@doe.go.th
หรือ lmicenter@windowslive.com

คน:ผู้จัดทำ.....

อำนวยการโดย : นางสาวสุกัญญา ภูพัฒนากุล
ผู้อำนวยการกองบริหารข้อมูลตลาดแรงงาน
จัดทำโดย : ศูนย์บริหารข้อมูลตลาดแรงงาน
กองบริหารข้อมูลตลาดแรงงาน
กรมการจัดหางาน ถนนมิตรไมตรี
ดินแดง กรุงเทพมหานคร 10400
เว็บไซต์ : <http://www.doe.go.th/lmia>

CONTENTS สารบัญ

CHAPTER : EMPLOYMENT STATISTICS IN THE CENTRAL OF THAILAND APRIL 2018	2
ภาวะความต้องการแรงงานภาคกลาง เดือนเมษายน 2561	3
ภาวะการมีงานทำและอัตราการว่างงาน	5
การเดินทางไปทำงานต่างประเทศ	5
การทำงานของคนต่างด้าว	6
ภาวะการลงทุน	7
อีไอซีไทยพาณิชย์คาดหุ่นยนต์จะทำให้แรงงานไทยตกงาน 6.5 แสนคน	8

วัตถุประสงค์.....

เพื่อเผยแพร่สถานการณ์ตลาดแรงงานภาคกลาง บทความและผลงานวิจัยที่น่าสนใจ

มาตรฐานทางคุณธรรมและจริยธรรม ของเจ้าหน้าที่กรมการจัดหางาน...

- ข้อ 1 ปฏิบัติงานด้วยความซื่อสัตย์ มีคุณธรรม และเสมอภาค
- ข้อ 2 ให้บริการด้วยความเต็มใจ รวดเร็ว และประทับใจ
- ข้อ 3 มีมนุษยสัมพันธ์ ยืนยัน อดทน สามัคคี มีวินัย
- ข้อ 4 พัฒนตนเองและหน่วยงาน สรรค์สร้างสังคม
- ข้อ 5 ศรัทธารักษาเกียรติ และศักดิ์ศรีของหน่วยงาน

CHAPTER : EMPLOYMENT STATISTICS IN THE CENTRAL OF THAILAND APRIL 2018

TABLE 1 JOB VACANCIES, BY LEVEL OF EDUCATION, APRIL 2017 AND 2018

EDUCATION	APRIL 2017	APRIL 2018	% Δ
ELEMENTARY AND UNDER	1,474	1,791	21.51
SECONDARY	4,189	3,596	-14.16
CERTIFICATE OF VOCATION EDUCATION	1,730	1,762	1.85
DEPLOMA OF VOCATION EDUCATION	2,849	1,733	-39.17
DIPLOMA	1,861	814	-56.26
BACHELOR	2,564	1,214	-52.65
MASTER UPPER	37	41	10.81
TOTAL	14,704	10,951	-25.52

TABLE 3 NUMBER OF NEW MIGRANT WORKERS WHO RECEIVED WORKPERMIT BY TYPE OF PERMISSION IN THE CENTRAL, APRIL 2017 AND 2018

TYPE OF PERMISSION	APRIL 2017	APRIL 2018	% Δ
GENERAL	2,717	2,996	10.27
UNDER BOI AND OTHER LAWS	1,186	1,225	3.29
MINORITY GROUP	250	511	104.40
TOTAL	4,153	4,732	13.94

TABLE 2 NUMBER OF THAI WORKERS WORKING OVERSEAS BY SENDING AGENCIES IN THE CENTRAL, APRIL 2017 AND 2018

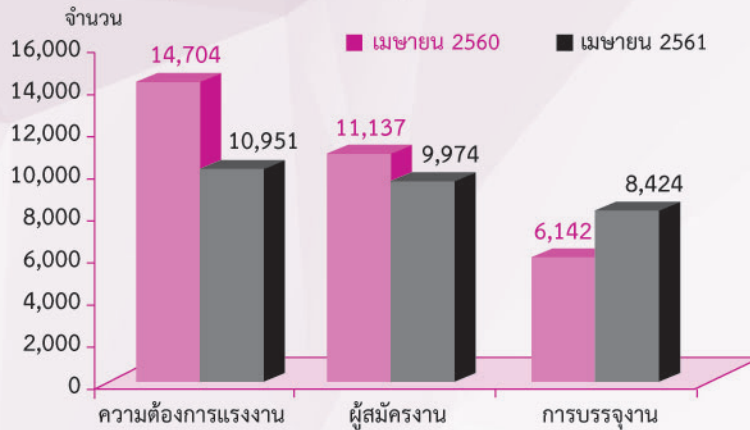
SENDING AGENCIES	APRIL 2017	APRIL 2018	% Δ
SELF ARRANGMENT	65	85	30.77
DEPT OF EMPLOYMENT	11	12	9.09
TAKING WORKERS OVERSEAS FOR WORKING	85	95	11.76
SENDING WORKERS OVERSEAS FOR TRAINING	74	62	-16.22
RECRUITMENT AGENCIES	47	58	23.40
RE-ENTRY	496	510	2.82
TOTAL	778	822	5.66



ภาวะความต้องการแรงงานภาคกลาง เดือนเมษายน 2561

ข้อมูลการให้บริการจัดหางานของกรมการจัดหางาน เดือนเมษายน 2561 ภาคกลางมีความต้องการแรงงาน จำนวน 10,951 อัตรา อุตสาหกรรมที่มีความต้องการแรงงานเพิ่มขึ้นมาก คือ การขายส่ง การขายปลีก การซ่อมแซมยานยนต์และจักรยายนต์

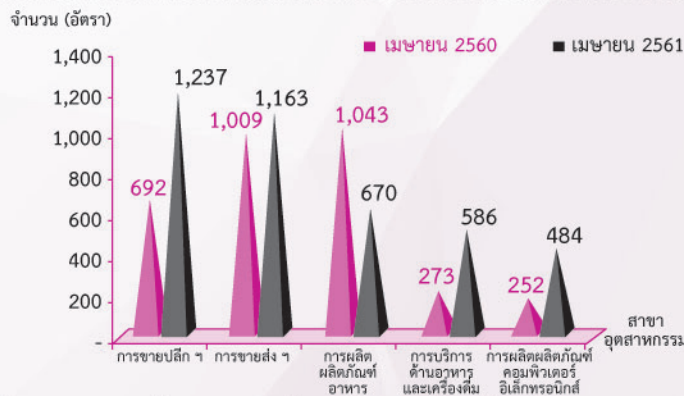
แผนภูมิที่ 1 แสดงความต้องการแรงงาน ผู้สมัครงาน และการบรรจุงาน เปรียบเทียบเดือนเมษายน 2561 และเดือนเมษายน 2560



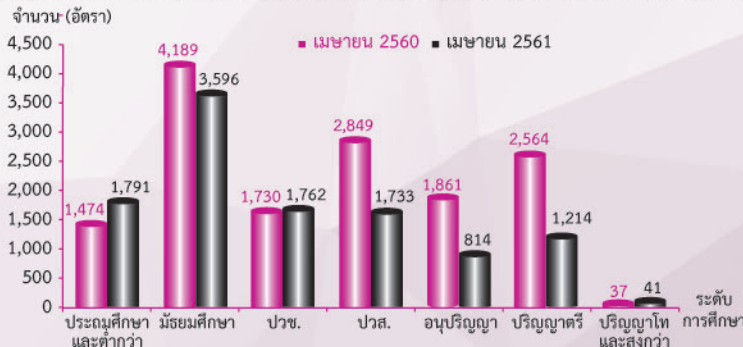
ความต้องการแรงงาน อุตสาหกรรมที่มีความต้องการแรงงานมากที่สุด คือ อุตสาหกรรมการผลิต มีความต้องการแรงงาน จำนวน 3,845 อัตรา คิดเป็นร้อยละ 35.11 รองลงมา การขายส่ง การขายปลีก การซ่อมแซมยานยนต์และจักรยายนต์ จำนวน 2,698 อัตรา ร้อยละ 24.64 ที่พักแรมและบริการด้านอาหาร จำนวน 835 อัตรา ร้อยละ 7.62 และกิจกรรมการบริการและกิจการสนับสนุน จำนวน 635 อัตรา ร้อยละ 5.80 เมื่อเปรียบเทียบกับช่วงเดียวกันของปีก่อน ความต้องการแรงงานลดลง ร้อยละ 25.52 สำหรับสาขาอุตสาหกรรมที่มีความต้องการแรงงานมาก 5 อันดับ ได้แก่ การขายปลีกยกเว้นยานยนต์และจักรยายนต์ การขายส่งยกเว้นยานยนต์และจักรยายนต์ การผลิตผลิตภัณฑ์อาหาร การบริการด้านอาหารและเครื่องดื่ม และการผลิตผลิตภัณฑ์คอมพิวเตอร์อิเล็กทรอนิกส์

เมื่อพิจารณารายจังหวัด พบว่า กรุงเทพมหานคร มีความต้องการแรงงานมากที่สุด รองลงมา จังหวัดสมุทรปราการ จังหวัดพระนครศรีอยุธยา และจังหวัดนนทบุรี เมื่อพิจารณาระดับการศึกษา พบว่า มีความต้องการผู้ที่จบการศึกษาระดับมัธยมศึกษามากที่สุด จำนวน 3,596 อัตรา คิดเป็นร้อยละ 32.84 รองลงมา ระดับประถมศึกษาและต่ำกว่า จำนวน 1,791 อัตรา ร้อยละ 16.35 ระดับปวช. จำนวน 1,762 อัตรา ร้อยละ 16.09 ระดับ ปวส. จำนวน 1,733 อัตรา ร้อยละ 15.83 และระดับปริญญาตรี จำนวน 1,214 อัตรา ร้อยละ 11.09 เมื่อพิจารณาอายุ พบว่า ต้องการแรงงานผู้ที่มีอายุระหว่าง 18-24 ปี มากที่สุด จำนวน 4,560 อัตรา คิดเป็นร้อยละ 41.64 รองลงมา ผู้ที่มีอายุระหว่าง 25-29 ปี จำนวน 2,570 อัตรา ร้อยละ 23.47 ผู้ที่มีอายุระหว่าง 30-39 ปี จำนวน 1,829 อัตรา ร้อยละ 16.70 และผู้ที่มีอายุระหว่าง 40-49 ปี จำนวน 982 อัตรา ร้อยละ 8.97

แผนภูมิที่ 2 แสดงสาขาอุตสาหกรรมที่มีความต้องการแรงงานมาก เปรียบเทียบเดือนเมษายน 2561 และเดือนเมษายน 2560



แผนภูมิที่ 3 แสดงความต้องการแรงงาน จำแนกตามระดับการศึกษา เปรียบเทียบเดือนเมษายน 2561 และเดือนเมษายน 2560



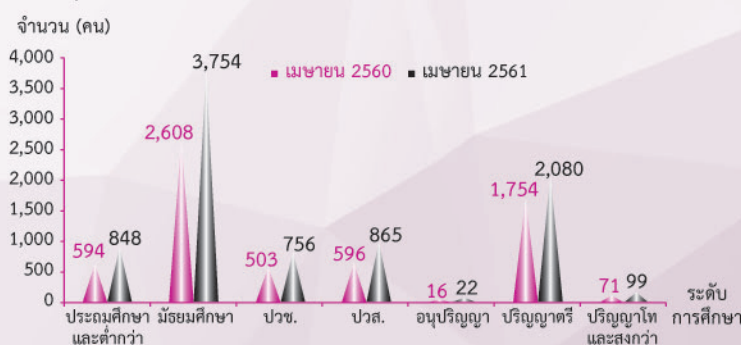
เมื่อพิจารณาประเภทอาชีพ พบว่า อาชีพงานพื้นฐานมีความต้องการแรงงานมากที่สุด จำนวน 2,955 อัตรา คิดเป็นร้อยละ 26.98 รองลงมา พนักงานบริการ พนักงานขายในร้านค้าและตลาด จำนวน 2,092 อัตรา ร้อยละ 19.10 เสมียนเจ้าหน้าที่ จำนวน 1,946 อัตรา ร้อยละ 17.77 ช่างเทคนิคและผู้ปฏิบัติงานที่เกี่ยวข้อง จำนวน 1,716 อัตรา ร้อยละ 15.67 และผู้ปฏิบัติงานโดยใช้ฝีมือในธุรกิจต่าง ๆ จำนวน 856 อัตรา ร้อยละ 7.82 เมื่อเปรียบเทียบกับช่วงเดียวกันของปีก่อน ประเภทอาชีพที่มีความต้องการแรงงานเพิ่มขึ้นมากที่สุด คือ พนักงานบริการ พนักงานขายในร้านค้าและตลาด เมื่อพิจารณาสาขาอาชีพย่อยที่มีความต้องการแรงงานมาก ได้แก่

- หมวดผู้บัญญัติกฎหมาย ผู้จัดการ สาขาอาชีพที่ต้องการแรงงานมาก คือ ผู้จัดการฝ่ายขายและการตลาด ผู้จัดการฝ่ายการเงินและบริหาร และผู้จัดการทั่วไปด้านค้าส่งและค้าปลีก
- ผู้ประกอบวิชาชีพด้านต่าง ๆ สาขาอาชีพที่ต้องการแรงงานมาก คือ ผู้ประกอบวิชาชีพทางธุรกิจที่มีได้จัดประเภทไว้ในที่อื่น นักบัญชี และวิศวกรเครื่องกล
- ช่างเทคนิคและผู้ปฏิบัติงานที่เกี่ยวข้อง สาขาอาชีพที่ต้องการแรงงานมาก คือ ตัวแทนฝ่ายขายด้านเทคนิคและการค้า ผู้ตรวจสอบด้านความปลอดภัย สุขภาพและคุณภาพผลิตภัณฑ์ และเจ้าหน้าที่บัญชี
- เสมียนเจ้าหน้าที่ สาขาอาชีพที่ต้องการแรงงานมาก คือ เจ้าหน้าที่สำนักงานอื่น ๆ เจ้าหน้าที่คลังสินค้า เจ้าหน้าที่เก็บเงินและเจ้าหน้าที่ขายตัว
- พนักงานบริการ พนักงานขายในร้านค้าและตลาด สาขาอาชีพที่ต้องการแรงงานมาก คือ พนักงานขายของหน้าร้านและพนักงานสาธิตสินค้า แม่บ้านและผู้ปฏิบัติงานที่เกี่ยวข้อง และพนักงานบริการอาหารและเครื่องดื่ม
- ผู้ปฏิบัติงานที่มีมือด้านการเกษตรและประมง สาขาอาชีพที่ต้องการแรงงาน คือ ผู้เพาะปลูกพืชสวนและพืชในเรือนเพาะชำ ผู้เลี้ยงสัตว์เพื่อการค้าและผู้ปฏิบัติงานอื่น ๆ ที่เกี่ยวข้อง และผู้เพาะปลูกไม้ยืนต้นและไม้พุ่ม
- ผู้ปฏิบัติงานโดยใช้ฝีมือในธุรกิจต่าง ๆ สาขาอาชีพที่ต้องการแรงงานมาก คือ ช่างไฟฟ้าอาคารและอุปกรณ์ไฟฟ้าอื่น ๆ ช่างเย็บ ช่างปัก และผู้ปฏิบัติงานที่เกี่ยวข้อง ช่างเชื่อมและช่างตัดโลหะ
- ผู้ปฏิบัติงานในโรงงาน ผู้ควบคุมเครื่องจักรและผู้ปฏิบัติงานด้านการประกอบ สาขาอาชีพที่ต้องการแรงงานมาก คือ ผู้ขับรถยนต์ รถรับจ้างและรถตู้ ผู้ขับรถบรรทุกทุกขนาดใหญ่ และผู้ควบคุมเครื่องจักร
- อาชีพงานพื้นฐาน สาขาอาชีพที่ต้องการแรงงานมาก คือ แรงงานบรรจุผลิตภัณฑ์ แรงงานด้านการประกอบ และพนักงานรับส่งเอกสาร พนักงานขนส่งสัมภาระและพนักงานขนสินค้าอื่น ๆ

ผู้สมัครงาน มีจำนวน 9,974 คน เป็นชาย จำนวน 4,272 คน และหญิง จำนวน 5,702 คน กรุงเทพมหานคร มีจำนวนผู้สมัครงานมากที่สุด รองลงมา จังหวัดสมุทรปราการ จังหวัดนนทบุรี และจังหวัดสระบุรี ส่วนใหญ่จบการศึกษาระดับมัธยมศึกษา คิดเป็นร้อยละ 43.20 รองลงมา จบการศึกษาระดับปริญญาตรี ร้อยละ 25.88 ระดับประถมศึกษาและต่ำกว่า ร้อยละ 10.61 ระดับ ปวส. ร้อยละ 10.48 และระดับ ปวช. ร้อยละ 8.33 สำหรับประเภทอาชีพ พบว่า อาชีพงานพื้นฐาน มีผู้สมัครงานมากที่สุด คิดเป็นร้อยละ 28.12 รองลงมา เสมียนเจ้าหน้าที่ ร้อยละ 20.80 พนักงานบริการ พนักงานขายในร้านค้าและตลาด ร้อยละ 18.46 ช่างเทคนิคต่าง ๆ ร้อยละ 15.05 และผู้ประกอบวิชาชีพด้านต่าง ๆ ร้อยละ 6.13 ผู้สมัครงานส่วนใหญ่ มีอายุระหว่าง 30-39 ปี ร้อยละ 33.42 รองลงมา อายุระหว่าง 18-24 ปี ร้อยละ 22.47 อายุระหว่าง 40-49 ปี ร้อยละ 19.37 และอายุระหว่าง 25-29 ปี ร้อยละ 14.11

การบรรจุงาน ผู้สมัครงานได้รับการบรรจุงานทั้งหมด จำนวน 8,424 คน อุตสาหกรรมการผลิต มีการบรรจุงานมากที่สุด จำนวน 2,702 คน คิดเป็นร้อยละ 32.08 รองลงมา การขายส่ง การขายปลีก การซ่อมแซมยานยนต์และจักรยานยนต์ จำนวน 2,024 คน ร้อยละ 24.03 และที่พักแรมและบริการด้านอาหาร จำนวน 833 คน ร้อยละ 9.89 เมื่อเปรียบเทียบกับช่วงเดียวกันของปีก่อน พบว่าการบรรจุงานเพิ่มขึ้น ร้อยละ 37.15 สำหรับสาขาอุตสาหกรรมที่มีการบรรจุงานมาก 5 อันดับ ได้แก่ การขายปลีกยกเว้นยานยนต์และจักรยานยนต์ การขายส่งยกเว้นยานยนต์และจักรยานยนต์ การบริการด้านอาหารและเครื่องดื่ม การผลิตผลิตภัณฑ์อาหาร และการบริหารราชการและการป้องกันประเทศ ส่วนประเภทอาชีพ พบว่า อาชีพงานพื้นฐานมีการบรรจุงานมากที่สุด จำนวน 2,612 คน ร้อยละ 31.01 รองลงมา เสมียนเจ้าหน้าที่ จำนวน 1,795 คน ร้อยละ 21.31 พนักงานบริการ พนักงานขายในร้านค้าและตลาด จำนวน 1,650 คน ร้อยละ 19.59 ช่างเทคนิคและผู้ปฏิบัติงานที่เกี่ยวข้อง จำนวน 1,189 คน ร้อยละ 14.11 และผู้ประกอบวิชาชีพด้านต่าง ๆ จำนวน 404 คน ร้อยละ 4.80 ส่วนระดับการศึกษา พบว่า ระดับมัธยมศึกษามีการบรรจุงานมากที่สุด จำนวน 3,754 คน คิดเป็นร้อยละ 44.56 รองลงมา ระดับปริญญาตรี จำนวน 2,080 คน ร้อยละ 24.69 ระดับ ปวส. จำนวน 865 คน ร้อยละ 10.27 ระดับประถมศึกษาและต่ำกว่า จำนวน 848 คน ร้อยละ 10.07 และระดับ ปวช. จำนวน 756 คน ร้อยละ 8.97 เมื่อเปรียบเทียบกับช่วงเดียวกันของปีก่อน ทุกระดับการศึกษามีการบรรจุงานเพิ่มขึ้น ในขณะที่เมื่อพิจารณาอายุของผู้สมัครงานที่ได้รับการบรรจุงาน พบว่า ผู้ได้รับการบรรจุงานส่วนใหญ่มีอายุระหว่าง 30-39 ปี จำนวน 2,983 คน คิดเป็นร้อยละ 35.41 รองลงมา อายุระหว่าง 18-24 ปี จำนวน 1,868 คน ร้อยละ 22.17 อายุระหว่าง 40-49 ปี จำนวน 1,613 คน ร้อยละ 19.15 และอายุระหว่าง 25-29 ปี จำนวน 1,074 คน ร้อยละ 12.75

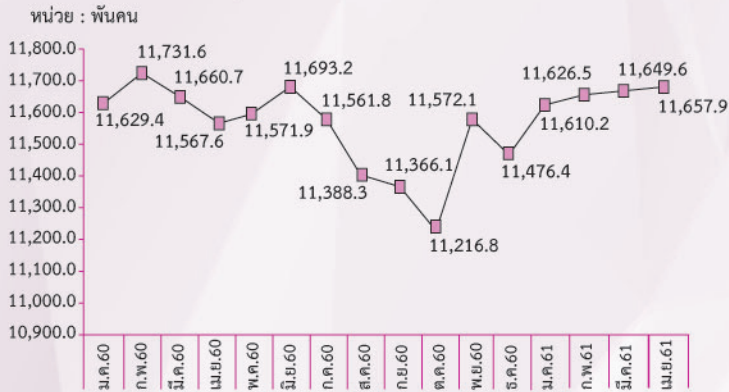
แผนภูมิที่ 4 แสดงการบรรจุงาน จำแนกตามระดับการศึกษา เปรียบเทียบเดือนเมษายน 2561 และเดือนเมษายน 2560



ภาวะการมีงานทำและอัตราการว่างงาน

ผู้มีงานทำในภาคกลาง (25 จังหวัด) เดือนเมษายน 2561 เพิ่มขึ้นจากช่วงเดียวกันของปีก่อน คิดเป็นร้อยละ 0.78 อุตสาหกรรมที่มีผู้มีงานทำเพิ่มขึ้นมากที่สุด คือ ที่พักแรมและบริการด้านอาหาร อัตราการว่างงานอยู่ที่ร้อยละ 1.02 ลดลงจากช่วงเดียวกันของปีก่อน ซึ่งอยู่ที่ ร้อยละ 1.09 ส่วนกรุงเทพมหานคร ผู้มีงานทำเพิ่มขึ้น คิดเป็นร้อยละ 2.18

แผนภูมิที่ 5 แสดงผู้มีงานทำในภาคกลาง (25 จังหวัด)



ที่มา : สำนักงานสถิติแห่งชาติ

แผนภูมิที่ 6 แสดงผู้มีงานทำในกรุงเทพมหานคร



ที่มา : สำนักงานสถิติแห่งชาติ

ภาคกลาง (25 จังหวัด) ผู้มีงานทำมีจำนวน 11,657.9 พันคน หรือร้อยละ 69.43 ของประชากรอายุ 15 ปีขึ้นไป เมื่อพิจารณาตามประเภทอุตสาหกรรม พบว่า เป็นผู้มีงานทำในอุตสาหกรรม การผลิตมากที่สุด จำนวน 3,124.5 พันคน คิดเป็นร้อยละ 26.80 ของผู้มีงานทำทั้งหมด รองลงมา การขายส่ง การขายปลีก ๆ จำนวน 2,078.8 พันคน ร้อยละ 17.83 ภาคเกษตรกรรม จำนวน 1,924.0 พันคน ร้อยละ 16.50 ที่พักแรมและบริการด้านอาหาร จำนวน 1,064.7 พันคน ร้อยละ 9.13 และการก่อสร้าง จำนวน 638.6 พันคน ร้อยละ 5.48 เมื่อเปรียบเทียบกับช่วงเดียวกันของปีก่อน พบว่า ผู้มีงานทำเพิ่มขึ้น ร้อยละ 0.78 โดยภาคการบริการอื่น ๆ เพิ่มขึ้นมากที่สุด รองลงมา ที่พักแรมและบริการด้านอาหาร ในขณะที่ อุตสาหกรรมการผลิต จำนวนผู้มีงานทำลดลงมากที่สุด

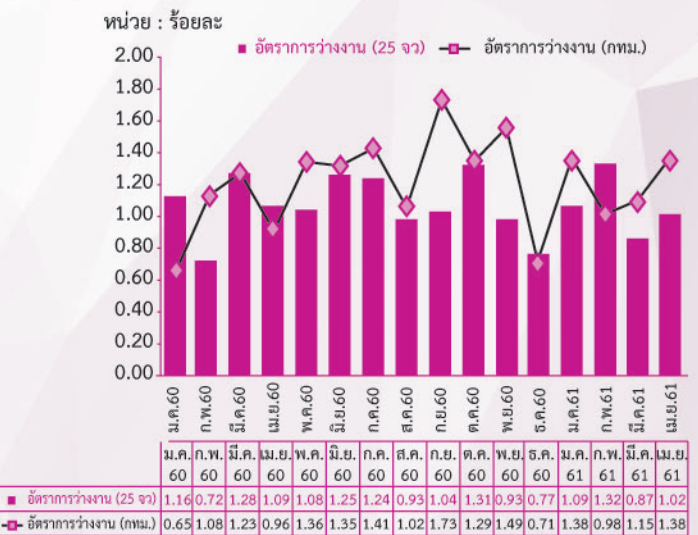
กรุงเทพมหานคร ผู้มีงานทำมีจำนวน 5,236.8 พันคน เพิ่มขึ้นจากช่วงเดียวกันของปีก่อน ร้อยละ 2.18 เมื่อพิจารณา ผู้มีงานทำตามประเภทอุตสาหกรรม พบว่า การขายส่ง การขายปลีก ๆ ผู้มีงานทำมีจำนวนมากที่สุด จำนวน 1,232.7 พันคน คิดเป็นร้อยละ 23.54 ของผู้มีงานทำทั้งหมด รองลงมา อุตสาหกรรมการผลิต จำนวน 891.6 พันคน ร้อยละ 17.03 ที่พักแรมและบริการด้านอาหาร จำนวน 618.0 พันคน ร้อยละ 11.80 การขนส่งและสถานที่เก็บสินค้า จำนวน 481.3 พันคน ร้อยละ 9.19 และการก่อสร้าง จำนวน

261.8 พันคน ร้อยละ 5.00 เมื่อเปรียบเทียบกับช่วงเดียวกันของปีก่อน พบว่า ผู้มีงานทำเพิ่มขึ้น ร้อยละ 2.18 โดยการบริการราชการ การป้องกันประเทศ จำนวนผู้มีงานทำเพิ่มขึ้นมากที่สุด รองลงมา อุตสาหกรรมการผลิต ในขณะที่การขายส่ง การขายปลีก ๆ จำนวน ผู้มีงานทำลดลงมากที่สุด

ผู้ว่างงาน ในภาคกลาง (25 จังหวัด) ผู้ว่างงาน มีจำนวน 120.4 พันคน ลดลงจากช่วงเดียวกันของปีก่อน ร้อยละ 5.79 ประกอบด้วย ผู้ว่างงานที่ไม่เคยทำงานมาก่อน จำนวน 61.7 พันคน เคยทำงานมาก่อน จำนวน 58.7 พันคน โดยเป็นผู้ว่างงานที่เคยทำงานในภาคอุตสาหกรรมมากที่สุด เมื่อเปรียบเทียบกับช่วงเดียวกันของปีก่อน พบว่า กลุ่มผู้ว่างงานที่เคยทำงานมาก่อนมีจำนวนลดลง ในขณะที่กลุ่มผู้ว่างงานที่ไม่เคยทำงานมาก่อนมีจำนวนเพิ่มขึ้น ผู้ว่างงานส่วนใหญ่จบการศึกษาระดับอุดมศึกษา จำนวน 48.7 พันคน ร้อยละ 40.45 รองลงมา ระดับมัธยมศึกษาตอนต้น จำนวน 31.6 พันคน ร้อยละ 26.25 และระดับมัธยมศึกษาตอนปลาย จำนวน 26.6 พันคน ร้อยละ 22.09

ส่วนกรุงเทพมหานคร ผู้ว่างงานมีจำนวน 73.7 พันคน เพิ่มขึ้นจากช่วงเดียวกันของปีก่อน ร้อยละ 47.99 เป็นผู้ว่างงานที่ไม่เคยทำงานมาก่อน จำนวน 63.1 พันคน และผู้ว่างงานที่เคยทำงานมาก่อน จำนวน 10.6 พันคน เมื่อเปรียบเทียบกับช่วงเดียวกันของปีก่อน พบว่า กลุ่มผู้ว่างงานที่เคยทำงานมาก่อนมีจำนวนลดลง ส่วนกลุ่มผู้ว่างงานที่ไม่เคยทำงานมาก่อนมีจำนวนเพิ่มขึ้น ผู้ว่างงานส่วนใหญ่ จบการศึกษาระดับอุดมศึกษา จำนวน 32.1 พันคน คิดเป็นร้อยละ 43.55 รองลงมา ระดับประถมศึกษาและต่ำกว่า จำนวน 23.5 พันคน ร้อยละ 31.89 และระดับมัธยมศึกษาตอนต้น จำนวน 11.8 พันคน ร้อยละ 16.01

แผนภูมิที่ 7 แสดงอัตราการว่างงาน ในภาคกลาง (25 จังหวัด) และกรุงเทพมหานคร

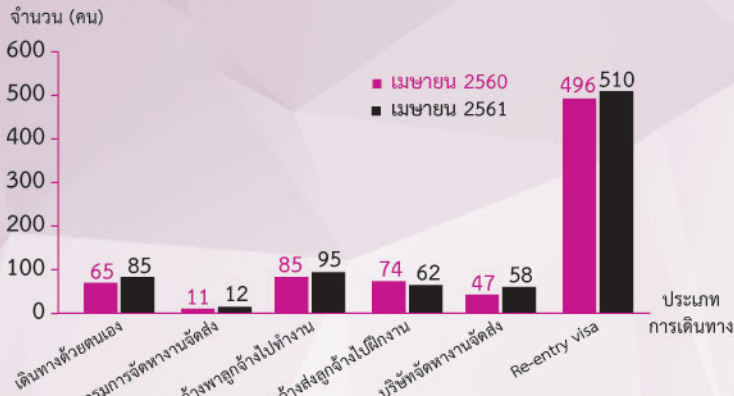


ที่มา : สำนักงานสถิติแห่งชาติ

การเดินทางไปทำงานต่างประเทศ

ข้อมูลกองบริหารแรงงานไทยไปต่างประเทศ กรมการจัดหางาน แรงงานไทยใน 10 จังหวัดภาคกลาง เดือนเมษายน 2561 ได้รับ อนุญาตให้เดินทางไปทำงานต่างประเทศ จำนวน 822 คน เพิ่มขึ้นจากช่วงเดียวกันของปีก่อน ร้อยละ 5.66 เป็นการเดินทางไปทำงาน โดยนายจ้างพาลูกจ้างไปทำงานมากที่สุด รองลงมา แจ้งการเดินทางด้วยตนเอง นายจ้างส่งลูกจ้างไปฝึกงาน บริษัทจัดหางานจัดส่ง และกรมการจัดหางานจัดส่ง ในขณะที่เดินทางไปทำงานในลักษณะ Re-entry visa จำนวน 510 คน

แผนภูมิที่ 8 จำนวนแรงงานที่ได้รับอนุญาตให้เดินทางไปทำงานต่างประเทศ
จำแนกตามประเภทการเดินทาง เปรียบเทียบเดือนเมษายน 2561
และเดือนเมษายน 2560



แรงงานไทยที่ได้รับอนุญาตให้เดินทางไปทำงาน มีภูมิลำเนา
ในกรุงเทพมหานครมากที่สุด จำนวน 366 คน คิดเป็นร้อยละ 44.53
รองลงมา จังหวัดสมุทรปราการ ปทุมธานี พระนครศรีอยุธยา
และนนทบุรี ตามลำดับ เมื่อพิจารณาประเภทการเดินทาง พบว่า
เป็นการเดินทางโดยนายจ้างพาลูกจ้างไปทำงานมากที่สุด จำนวน
95 คน รองลงมา แจ้งการเดินทางด้วยตนเอง จำนวน 85 คน
นายจ้างส่งลูกจ้างไปฝึกงาน จำนวน 62 คน บริษัทจัดหางานจัดส่ง
จำนวน 58 คน และกรรมการจัดหางานจัดส่ง จำนวน 12 คน
เมื่อเปรียบเทียบกับช่วงเดียวกันของปีก่อน จำนวนแรงงานไทย
ที่เดินทางไปทำงานต่างประเทศเพิ่มขึ้น คิดเป็นร้อยละ 5.66
โดยการเดินทางไปทำงานโดยแจ้งการเดินทางด้วยตนเองเพิ่มขึ้น
มากที่สุด เมื่อพิจารณารายจังหวัด พบว่า จังหวัดที่มีผู้เดินทางไป
ทำงานต่างประเทศเพิ่มขึ้น ได้แก่ กรุงเทพมหานคร นนทบุรี
พระนครศรีอยุธยา และสิงห์บุรี ส่วนจังหวัดที่มีผู้เดินทางไปทำงาน
ต่างประเทศลดลง ได้แก่ จังหวัดชัยนาท ปทุมธานี ลพบุรี สมุทรปราการ
สระบุรี และอ่างทอง

สำหรับจำนวนคนหางานที่ลงทะเบียนประสงค์จะเดินทางไปทำงานต่างประเทศที่มีภูมิลำเนาใน 10 จังหวัดภาคกลาง
มีจำนวน 368 คน เป็นชาย 188 คน และหญิง 180 คน โดยเป็น
ผู้ที่มีภูมิลำเนาในกรุงเทพมหานครมากที่สุด จำนวน 161 คน
คิดเป็นร้อยละ 43.75 รองลงมา จังหวัดสมุทรปราการ จำนวน
46 คน ร้อยละ 12.50 จังหวัดพระนครศรีอยุธยา จำนวน 40 คน
ร้อยละ 10.87 และจังหวัดปทุมธานี จำนวน 34 คน ร้อยละ 9.24
เมื่อเปรียบเทียบกับช่วงเดียวกันของปีก่อนลดลง ร้อยละ 3.41

เมื่อพิจารณาระดับการศึกษาในทุกประเภทการเดินทาง
พบว่า เป็นผู้ที่จบการศึกษาระดับปริญญาตรีขึ้นไปมากที่สุด จำนวน
325 คน คิดเป็นร้อยละ 39.54 รองลงมา ระดับมัธยมศึกษา
จำนวน 237 คน ร้อยละ 28.83 ระดับประถมศึกษา จำนวน 134 คน
ร้อยละ 16.30 และระดับ ปวช./ปวส./ปวท./อนุปริญญา จำนวน
126 คน ร้อยละ 15.33 เมื่อเปรียบเทียบกับช่วงเดียวกันของปีก่อน
ผู้ที่จบการศึกษาเกือบทุกระดับเดินทางไปทำงานต่างประเทศ
เพิ่มขึ้น ยกเว้น ระดับประถมศึกษา

เมื่อพิจารณาประเทศที่แรงงานไทยเดินทางไปทำงาน
พบว่า เดินทางไปทำงานในกลุ่มประเทศเอเชียมากที่สุด จำนวน
507 คน คิดเป็นร้อยละ 61.68 โดยเดินทางไปประเทศญี่ปุ่นมากที่สุด
รองลงมา ไต้หวัน และอินเดีย กลุ่มประเทศที่แรงงานไทยเดินทาง
ลำดับถัดมา คือ กลุ่มประเทศตะวันออกกลาง จำนวน 105 คน

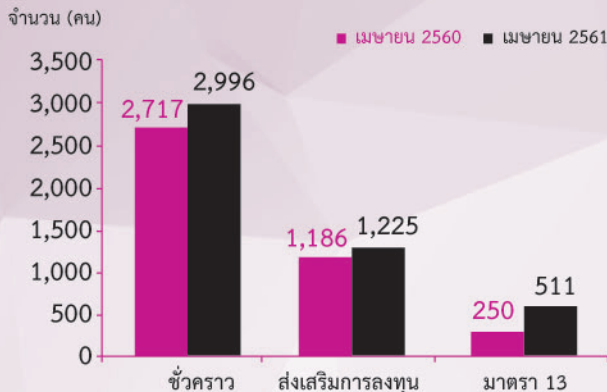
ร้อยละ 12.77 เดินทางไปทำงานในประเทศสหรัฐอเมริกาหรืออเมริกา
มากที่สุด รองลงมา ประเทศคูเวต และประเทศบาห์เรน กลุ่มประเทศ
อเมริกาเหนือ จำนวน 95 คน ร้อยละ 11.56 เดินทางไปทำงาน
ประเทศสหรัฐอเมริกามากที่สุด กลุ่มประเทศยุโรป จำนวน 84 คน
ร้อยละ 10.22 เดินทางไปทำงานในประเทศอังกฤษมากที่สุด
รองลงมา ประเทศรัสเซีย และสาธารณรัฐเช็ก สำหรับประเทศที่มี
แรงงานไทยใน 10 จังหวัด ภาคกลาง เดินทางไปทำงานมาก 5 อันดับ
ได้แก่ ประเทศญี่ปุ่น สหรัฐอเมริกา ไต้หวัน อินเดีย และบังคลาเทศ
ตามลำดับ ส่วนประเภทอาชีพที่แรงงานไทยทำงานมาก คือ
หมวดแผนโบราณ รองลงมา วิศวกร กู้ก ช่างเชื่อม พนักงานทั่วไป
ช่างเทคนิค นักแสดง คนงานทั่วไป พนักงานทำความสะอาดครัว
และผู้ควบคุมงานผลิต ตามลำดับ

การทำงานของคนต่างด้าว

ข้อมูลสำนักบริหารแรงงานต่างด้าว กรมการจัดหางาน
คนต่างด้าวที่ได้รับอนุญาตให้ทำงานใหม่ใน 10 จังหวัดภาคกลาง
เดือนเมษายน 2561 มีจำนวนทั้งสิ้น 4,732 คน จำแนกเป็น
ประเภทชั่วคราว จำนวน 2,996 คน ประเภทส่งเสริมการลงทุน
จำนวน 1,225 คน และประเภทมาตรา 13 (เฉพาะชนกลุ่มน้อย)
จำนวน 511 คน โดยสัญชาติที่ได้รับอนุญาตให้ทำงานใหม่มากที่สุด
คือ ญี่ปุ่น จำนวน 1,327 คน คิดเป็นร้อยละ 28.04 รองลงมา
ได้แก่ จีน ฟิลิปปินส์ อินเดีย และอเมริกัน ตามลำดับ เมื่อพิจารณา
ประเภทอาชีพ พบว่า ผู้จัดการ ได้รับอนุญาตมากที่สุด จำนวน
1,705 คน คิดเป็นร้อยละ 36.03 รองลงมา ผู้ประกอบวิชาชีพ
ด้านต่าง ๆ จำนวน 1,110 คน ร้อยละ 23.46 ช่างเทคนิคสาขาต่าง ๆ
จำนวน 875 คน ร้อยละ 18.49 และอาชีพงานพื้นฐาน จำนวน
398 คน ร้อยละ 8.41 โดยอาชีพที่ได้รับอนุญาตมาก 5 อันดับ
ได้แก่ ผู้จัดการฝ่ายอื่น ๆ ที่มีได้จัดประเภทไว้ รองลงมา ผู้จัดการ
ฝ่ายการตลาด แรงงานในด้านการผลิตต่าง ๆ ผู้จัดการฝ่ายบริหาร
ทั่วไป และช่างประกอบเครื่องจักรกล เมื่อพิจารณาอาชีพในแต่ละ
สัญชาติ พบว่า ญี่ปุ่น และจีน ส่วนใหญ่จะทำงานในอาชีพผู้จัดการ
ช่างเทคนิคสาขาต่าง ๆ และผู้ประกอบวิชาชีพด้านต่าง ๆ ฟิลิปปินส์
ส่วนใหญ่จะทำงานในอาชีพผู้ประกอบวิชาชีพด้านต่าง ๆ อินเดีย
ส่วนใหญ่จะทำงานในอาชีพผู้จัดการ อเมริกันส่วนใหญ่จะทำงาน
ในอาชีพช่างเทคนิคสาขาต่าง ๆ คนต่างด้าวที่ได้รับอนุญาตให้ทำงาน
จบการศึกษาระดับปริญญาตรีมากที่สุด จำนวน 1,698 คน คิดเป็น
ร้อยละ 35.88 สำหรับจังหวัดที่มีคนต่างด้าวได้รับอนุญาตให้ทำงาน
ใหม่มากที่สุด คือ กรุงเทพมหานคร จำนวน 3,855 คน คิดเป็นร้อยละ
81.47 รองลงมา จังหวัดพระนครศรีอยุธยา สมุทรปราการ และ
ปทุมธานี ตามลำดับ

เมื่อเปรียบเทียบกับช่วงเดียวกันของปีก่อน คนต่างด้าว
ที่ได้รับอนุญาตให้ทำงานเพิ่มขึ้น คิดเป็นร้อยละ 13.94 โดยเพิ่มขึ้น
ทั้งในประเภทชั่วคราว ประเภทส่งเสริมการลงทุน และประเภท
มาตรา 13 (เฉพาะชนกลุ่มน้อย) เมื่อพิจารณาตามประเภทอาชีพ
พบว่า เกือบทุกประเภทอาชีพ คนต่างด้าวขออนุญาตทำงานใหม่
เพิ่มขึ้น ยกเว้น ผู้จัดการ เมื่อพิจารณาสัญชาติ พบว่า คนต่างด้าว
สัญชาติ จีน ญี่ปุ่น และฟิลิปปินส์ ได้รับอนุญาตให้ทำงานใหม่เพิ่มขึ้น
ส่วนคนต่างด้าวสัญชาติ อินเดีย และอเมริกัน ได้รับอนุญาตให้
ทำงานใหม่ลดลง

แผนภูมิที่ 9 แสดงจำนวนการอนุญาตให้คนต่างด้าวทำงานใหม่ จำแนกตามประเภทการอนุญาต เปรียบเทียบเดือนเมษายน 2561 และเดือนเมษายน 2560

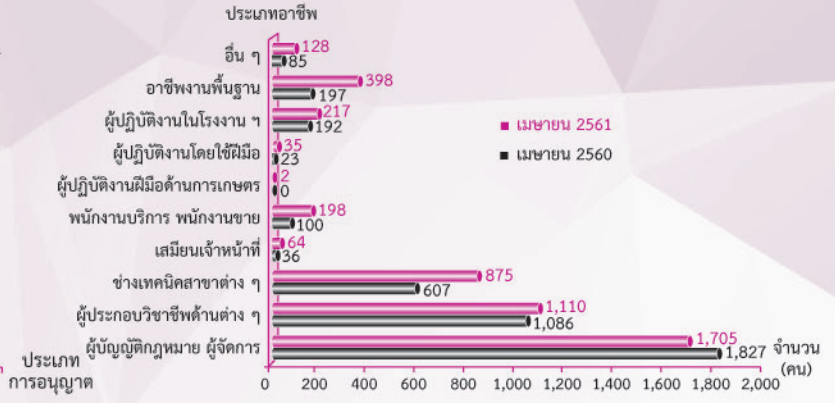


ภาวะการลงทุน

ข้อมูลจากกรมโรงงานอุตสาหกรรม การลงทุนใน 10 จังหวัดภาคกลาง เดือนเมษายน 2561 มีจำนวนโรงงานที่ได้รับอนุญาตให้เปิดกิจการใหม่ จำนวน 83 แห่ง เพิ่มขึ้นร้อยละ 22.06 จำนวนเงินลงทุน 3,127.14 ล้านบาท เพิ่มขึ้นร้อยละ 11.50 และการจ้างงาน จำนวน 2,172 คน เพิ่มขึ้นร้อยละ 40.49 เมื่อเทียบกับช่วงเดียวกันของปีก่อน โดยจังหวัดสมุทรปราการ มีจำนวนโรงงานขอเปิดกิจการใหม่มากที่สุด

อุตสาหกรรมที่มีโรงงานขออนุญาตเปิดกิจการใหม่มากที่สุด คือ อุตสาหกรรมผลิตภัณฑ์โลหะ โลหะขั้นมูลฐาน เครื่องจักร เครื่องใช้ไฟฟ้า และยานพาหนะ มีจำนวน 27 แห่ง คิดเป็นร้อยละ 32.53 จากจำนวนโรงงานที่ขออนุญาตเปิดกิจการใหม่ทั้งหมด เงินลงทุน จำนวน 1,033.08 ล้านบาท และมีการจ้างงานจำนวน 605 คน และอุตสาหกรรมเคมีภัณฑ์ ปิโตรเลียม กระดาษ การพิมพ์ ผลิตภัณฑ์ยาง และพลาสติก มีโรงงาน จำนวน 22 แห่ง คิดเป็นร้อยละ 26.51 เงินลงทุน 1,156.28 ล้านบาท และมีการจ้างงาน 749 คน เมื่อพิจารณาตามหมวดอุตสาหกรรม พบว่า อุตสาหกรรมผลิตภัณฑ์โลหะ มีจำนวนโรงงานขออนุญาตเปิดกิจการใหม่มากที่สุด คิดเป็นร้อยละ 16.87 รองลงมา ได้แก่ อุตสาหกรรมผลิตภัณฑ์

แผนภูมิที่ 10 แสดงจำนวนการอนุญาตให้คนต่างด้าวทำงานใหม่ จำแนกตามประเภทอาชีพ เปรียบเทียบเดือนเมษายน 2561 และเดือนเมษายน 2560



พลาสติก และอุตสาหกรรมอาหาร ส่วนหมวดอุตสาหกรรมที่มีการจ้างงานมากที่สุด คือ อุตสาหกรรมผลิตภัณฑ์โลหะ คิดเป็นร้อยละ 14.96 รองลงมา ได้แก่ อุตสาหกรรมผลิตภัณฑ์พลาสติก และอุตสาหกรรมเคมีภัณฑ์และผลิตภัณฑ์เคมี

เมื่อเปรียบเทียบกับช่วงเดียวกันของปีก่อน มีจำนวนโรงงานที่ขออนุญาตเปิดกิจการใหม่เพิ่มขึ้น คิดเป็นร้อยละ 20.06 จำนวนเงินลงทุนเพิ่มขึ้น ร้อยละ 11.50 และการจ้างงานเพิ่มขึ้น ร้อยละ 40.49 โดยประเภทอุตสาหกรรมที่มีจำนวนโรงงาน เงินลงทุน และการจ้างงานเพิ่มขึ้น ได้แก่ อุตสาหกรรมสิ่งทอ เครื่องแต่งกาย ผลิตหนังสัตว์ และผลิตภัณฑ์จากหนังสัตว์ และอุตสาหกรรมเคมีภัณฑ์ ปิโตรเลียม กระดาษ การพิมพ์ ผลิตภัณฑ์ยาง และพลาสติก ส่วนประเภทอุตสาหกรรมที่มีจำนวนโรงงาน เงินลงทุน และการจ้างงานลดลง คือ อุตสาหกรรมแปรรูปไม้ ผลิตภัณฑ์จากไม้ เครื่องเรือน เครื่องตกแต่งในอาคารและผลิตภัณฑ์อโลหะ

เมื่อพิจารณารายจังหวัด พบว่า จังหวัดที่มีโรงงานขออนุญาตเปิดกิจการใหม่มากที่สุด คือจังหวัดสมุทรปราการ คิดเป็นร้อยละ 49.40 เมื่อเปรียบเทียบกับช่วงเดียวกันของปีก่อน จังหวัดที่มีการจ้างงานเพิ่มขึ้น ได้แก่ จังหวัดสมุทรปราการ กรุงเทพมหานคร นนทบุรี และอ่างทอง ส่วนจังหวัดที่มีการจ้างงานลดลง ได้แก่ จังหวัดปทุมธานี พระนครศรีอยุธยา และสระบุรี

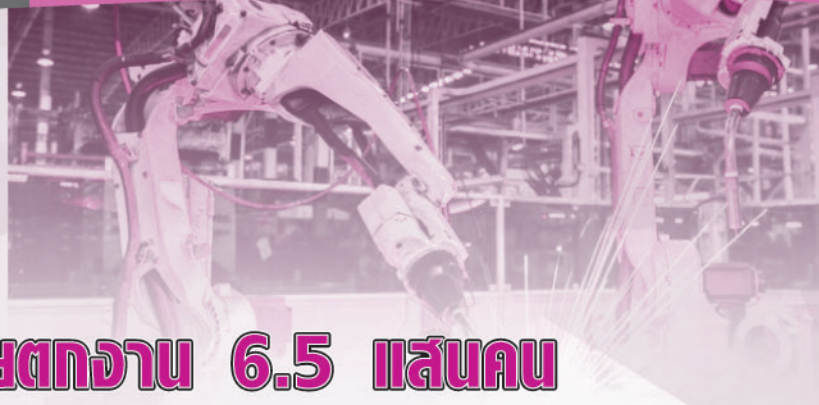
ตารางแสดงการลงทุนใหม่ในอุตสาหกรรม จำแนกตามจำนวนโรงงาน จำนวนเงินลงทุน และการจ้างงาน ใน 10 จังหวัดภาคกลาง เปรียบเทียบเดือนเมษายน 2561 และเดือนเมษายน 2560

อุตสาหกรรม	เมษายน 2560			เมษายน 2561		
	โรงงาน (แห่ง)	เงินลงทุน (ล้านบาท)	การจ้างงาน (คน)	โรงงาน (แห่ง)	เงินลงทุน (ล้านบาท)	การจ้างงาน (คน)
อาหาร เครื่องดื่ม และผลิตภัณฑ์จากพืช	14	931.32	337	14	587.80	316
สิ่งทอ เครื่องแต่งกาย ผลิตหนังสัตว์ และผลิตภัณฑ์จากหนังสัตว์	1	20.80	47	6	88.63	302
แปรรูปไม้ ผลิตภัณฑ์จากไม้ เครื่องเรือน เครื่องตกแต่งในอาคารและผลิตภัณฑ์อโลหะ	6	102.70	79	3	11.63	22
เคมีภัณฑ์ ปิโตรเลียม กระดาษ การพิมพ์ ผลิตภัณฑ์ยางและพลาสติก	15	500.79	229	22	1,156.28	749
ผลิตภัณฑ์โลหะ โลหะขั้นมูลฐาน เครื่องจักร เครื่องใช้ไฟฟ้าและยานพาหนะ	21	788.70	640	27	1,033.08	605
การผลิตอื่น ๆ	11	460.40	214	11	249.72	178
รวมทั้งสิ้น	68	2,804.71	1,546	83	3,127.14	2,172

ที่มา : กรมโรงงานอุตสาหกรรม

อีไอซีไทยพาณิชย์คาด

หุ่นยนต์จะทำให้แรงงานไทยตกงาน 6.5 แสนคน



การก้าวเข้าสู่สังคมผู้สูงอายุ อัตราการเกิดที่ลดลง ค่าแรงที่มีแนวโน้มสูงขึ้น ประกอบกับเทคโนโลยีที่ทันสมัยมากขึ้น ทำให้ศูนย์กลางความรู้ทางเศรษฐกิจและธุรกิจแห่งธนาคารไทยพาณิชย์ หรือ Economic Intelligence Center (EIC) คาดการณ์ว่า หุ่นยนต์อาจเข้ามาทำงานแทนแรงงานไทยกว่า 6.5 แสนคน ภายในปี 2030 ด้วยประโยชน์ของหุ่นยนต์ที่ทำงานได้เร็วกว่าแรงงาน ส่งผลให้ปริมาณผลผลิตเพิ่มขึ้น ต้นทุนการผลิตถูกลง หุ่นยนต์ทำงานได้แม่นยำกว่า รวมทั้งปัญหาขาดแคลนแรงงาน ค่าแรงสูงขึ้น ราคาหุ่นยนต์ลดลง ฯลฯ ทำให้ความต้องการหุ่นยนต์ทั่วโลกเพิ่มขึ้น ซึ่งรัฐบาลไทยมีนโยบายส่งเสริมหุ่นยนต์อุตสาหกรรม (Industrial Robots: IR) ทั้งส่งเสริมกิจการที่ผลิตหุ่นยนต์ และส่งเสริมให้มีการใช้หุ่นยนต์ ในปี 2559 ไทยที่นำเข้ามากกว่า 13,500 ตัว ส่วนมากใช้ในโรงงานยานยนต์ ชิ้นส่วนอิเล็กทรอนิกส์ อาหารและเครื่องดื่ม

รายงานระบุว่า สำหรับอุตสาหกรรมยานยนต์ เมื่อเปรียบเทียบระหว่างการลงทุนในหุ่นยนต์ ในงานเชื่อมสปอต (spot welding) สามารถทดแทนการใช้แรงงานได้ประมาณ 5 คนต่อตัว ซึ่งมีราคาอยู่ที่ประมาณ ตัวละ 3.5 – 4.5 ล้านบาท กับต้นทุนการจ้างแรงงานเชื่อมสปอตในปัจจุบันที่มีค่าแรง วันละ 400 – 480 บาท พบว่าระยะเวลาที่ผู้ประกอบการจะคุ้มทุนจากการลงทุนในหุ่นยนต์จะอยู่ที่ราว 8-10 ปี

ขณะที่การใช้งานหุ่นยนต์สำหรับงานทั่วไปในอุตสาหกรรมอิเล็กทรอนิกส์ อาหารและเครื่องดื่ม รวมถึงอุตสาหกรรมอื่น ๆ ที่มีราคาโดยเฉลี่ยอยู่ที่ตัวละ 1.2 ล้านบาทต่อตัว และสามารถทดแทนแรงงานได้ราว 2 คนต่อตัว ผู้ประกอบการมีแนวโน้มที่จะ

คุ้มทุนภายในระยะเวลา 6-10 ปี จากอัตราค่าจ้างในปัจจุบันที่อยู่ในระดับ 300 – 450 บาท ต่อวัน

ทั้งนี้ เมื่อเปรียบเทียบระยะเวลาคุ้มทุนกับอายุการใช้งาน หุ่นยนต์ที่มีอายุประมาณ 8-12 ปี จึงสามารถสรุปได้ว่า ณ ระดับค่าจ้างในปัจจุบัน การลงทุนในหุ่นยนต์เพื่อทดแทนการใช้แรงงานอยู่ในระดับที่คุ้มค่ากับการลงทุนแล้ว อีไอซีคาดว่าแนวโน้มการใช้หุ่นยนต์ที่มากขึ้นของไทย จะส่งผลให้แรงงานกว่า 6.5 แสนคน หรือราว 15% ของจำนวนแรงงานทั้งหมดในภาคการผลิตจะถูกแทนที่ภายในปี 2030 จากสถานการณ์ที่การใช้หุ่นยนต์เพื่อทดแทนแรงงานเริ่มมีความคุ้มค่ามากขึ้นในปัจจุบัน ซึ่งกลุ่มอุตสาหกรรมแรก ๆ ที่แรงงานมีโอกาสถูกแทนที่ คือ อุตสาหกรรมที่ใช้แรงงานเข้มข้น (labor intensive) และมีลักษณะงานที่ทำซ้ำ ๆ กันอย่างต่อเนื่อง เช่น อุตสาหกรรมยานยนต์ อิเล็กทรอนิกส์ และเครื่องดื่มที่มีการจ้างงานรวมกันราว 2 ล้านคน โดยเฉพาะในอุตสาหกรรมยานยนต์ เพราะเมื่อพิจารณาสัดส่วนการใช้หุ่นยนต์ต่อการผลิตรถยนต์ของไทยที่อยู่ในระดับ 16 ตัวต่อการผลิตรถยนต์ 1,000 คัน มีค่าต่ำกว่าค่าเฉลี่ยทั่วโลกที่อยู่ในระดับ 40 ตัวต่อการผลิตรถยนต์ 1,000 คัน แสดงให้เห็นถึงโอกาสที่ผู้ประกอบการจะลงทุนในหุ่นยนต์อุตสาหกรรมมากขึ้นในอนาคต

แม้ว่าหุ่นยนต์อาจทำให้แรงงานตกงาน แต่ก็สร้างงานใหม่เช่นกัน เช่น งานออกแบบระบบอัตโนมัติ งานเขียนโปรแกรม งานซ่อมบำรุงหุ่นยนต์ เป็นต้น แต่ท้ายที่สุดนี้ อีไอซีแนะนำว่าภาครัฐบาล เอกชน หน่วยงานต่าง ๆ ควรส่งเสริมพัฒนาทักษะให้กับแรงงานเพื่อให้เหมาะสมต่อความต้องการที่เปลี่ยนไป

ที่มา : <http://Workpoint News 16/02/2018>



กองบริหารข้อมูลตลาดแรงงาน
กรมการจัดหางาน
ถนนมิตรภาพ ตรี กรุงเทพฯ 10400
ที่ โทร 0304/พิเศษ

ชำระค่าฝากส่งเป็นรายเดือน
ใบอนุญาตที่ 65/2551
ไปรษณีย์โทรเลขสามแสนใบ