



วารสาร

# สถานการณ์ตลาดแรงงานภาคกลาง

## ไตรมาสที่ 3 ปี 2559 (กรกฎาคม-กันยายน)

### Central Labour Market Situation, Quarter 3, 2016

- ◆ สาขาอุตสาหกรรมที่มีความต้องการแรงงานเพิ่มขึ้นมาก คือ
  - การขายปลีกฯ
  - การขายส่งฯ
  - การผลิตผลิตภัณฑ์อาหาร
- ◆ อัตราการว่างงาน **ร้อยละ 0.97**

ศูนย์บริหารข้อมูลตลาดแรงงาน  
กองบริหารข้อมูลตลาดแรงงาน  
ที่ กกจ. 45/2559 กบต.12

# คำนำ

สถานการณ์ตลาดแรงงานภาคกลาง ไตรมาสที่ 3 ปี 2559 (กรกฎาคม-กันยายน) เป็นการนำเสนอภาพรวมสถานการณ์ในไตรมาสที่ 3 ปี 2559 ด้านความต้องการแรงงาน ผู้สมัครงาน และการบรรจุงาน การไปทำงานต่างประเทศ และการทำงานของคนต่างด้าว จากข้อมูลผลการให้บริการของกรมการจัดหางาน ตลอดจนข้อมูลที่เกี่ยวข้อง ประกอบด้วยข้อมูลด้านเศรษฐกิจ การลงทุน ภาวะการมีงานทำและการว่างงาน ภาวะการจ้างงานและแนวโน้ม ใน 10 จังหวัดภาคกลาง ได้แก่ กรุงเทพมหานคร ชัยนาท นนทบุรี ปทุมธานี พระนครศรีอยุธยา ลพบุรี สมุทรปราการ สระบุรี สิงห์บุรี และอ่างทอง เพื่อเผยแพร่ประชาสัมพันธ์แก่หน่วยงานที่เกี่ยวข้องและผู้ที่เกี่ยวข้องนำไปใช้ประโยชน์ต่อไป

หวังเป็นอย่างยิ่งว่า วารสารฉบับนี้จะเป็นประโยชน์ตามสมควร หากต้องการข้อมูลเพิ่มเติม หรือมีข้อเสนอแนะอื่นใดสามารถติดต่อได้ที่กองบริหารข้อมูลตลาดแรงงาน โทรศัพท์ 0-2245-1581 หรือ e-mail : lmi@doe.go.th คณะผู้จัดทำยินดีให้บริการและพร้อมที่จะรับฟัง เพื่อนำไปพิจารณาปรับปรุงให้ดียิ่งขึ้นต่อไป

กองบริหารข้อมูลตลาดแรงงาน  
พฤศจิกายน 2559

# สารบัญ

คำนำ	
สรุปสาระสำคัญ	1
ภาวะเศรษฐกิจและการลงทุน	5
สถานการณ์ตลาดแรงงานภาคกลาง ไตรมาสที่ 3 ปี 2559 (กรกฎาคม-กันยายน)	
• กำลังแรงงานและภาวะการมีงานทำ	7
• ภาวะตลาดแรงงาน	9
• ภาวะการจ้างงานและแนวโน้ม	13
• การไปทำงานต่างประเทศ	14
• การทำงานของคนต่างด้าว	15

# สรุปสถานการณ์ตลาดแรงงานภาคกลาง

## ไตรมาสที่ 3 ปี 2559 (กรกฎาคม-กันยายน)

### ภาวะเศรษฐกิจ

ภาวะเศรษฐกิจในไตรมาสที่ 3 ปี 2559 ขยายตัว ร้อยละ 3.2 ชะลอตัวเมื่อเทียบกับไตรมาสที่ 2 ปี 2559 ที่ขยายตัวร้อยละ 3.5 เป็นผลจากภาคนอกเกษตร โดยภาคบริการขยายตัวได้ดีจากภาคบริการที่เกี่ยวข้องกับการท่องเที่ยว ส่วนสาขาอุตสาหกรรมขยายตัวร้อยละ 0.9 ชะลอลงจากไตรมาสที่ผ่านมา ที่ขยายตัวร้อยละ 2.1 โดยเศรษฐกิจขยายตัวจากการใช้จ่ายของภาครัฐ และการบริโภคภาคเอกชนที่ขยายตัวตามความเชื่อมั่นผู้บริโภค ดัชนีการบริโภคภาคเอกชนขยายตัวจากระยะเดียวกันของปีก่อนแต่ในอัตราที่ชะลอลงจากไตรมาสก่อน การลงทุนภาคเอกชนโดยรวมทรงตัวเมื่อเทียบกับระยะเดียวกันของปีก่อน ด้านรายได้เกษตรกรปรับตัวขึ้น ส่วนภาคการส่งออก เริ่มมีทิศทางปรับตัวขึ้น

### การลงทุน

การลงทุนในภาคกลางช่วงไตรมาสที่ 3 ของปี 2559 มีจำนวนโรงงานขออนุญาตประกอบกิจการใหม่ จำนวน 300 แห่ง ลดลงร้อยละ 25.93 เงินลงทุน 11,451.65 ล้านบาท ลดลงร้อยละ 56.29 และมีการจ้างงาน 7,482 คน ลดลงร้อยละ 50.32 จากช่วงเดียวกันของปีก่อน ในขณะที่อุตสาหกรรมที่มีจำนวนโรงงานขออนุญาตเปิดกิจการใหม่มากที่สุด คือ อุตสาหกรรมผลิตภัณฑ์โลหะ โลหะขั้นมูลฐาน เครื่องจักร เครื่องใช้ไฟฟ้า และยานพาหนะ มีโรงงาน จำนวน 95 แห่ง คิดเป็นร้อยละ 31.67 จากจำนวนโรงงานที่ขออนุญาตทั้งหมด เงินลงทุน 4,922.26 ล้านบาท และมีการจ้างงาน 2,325 คน เมื่อเปรียบเทียบกับช่วงเดียวกันของปีก่อน ประเภทอุตสาหกรรมที่มีทั้งจำนวนโรงงาน เงินลงทุน และการจ้างงานลดลง ได้แก่ อุตสาหกรรมอาหาร เครื่องดื่ม และผลิตภัณฑ์จากพืช อุตสาหกรรมแปรรูปไม้ ผลิตภัณฑ์จากไม้ เครื่องเรือน เครื่องตกแต่งในอาคาร และผลิตภัณฑ์โลหะ อุตสาหกรรมเคมีภัณฑ์ ปิโตรเลียม กระดาษ การพิมพ์ ผลิตภัณฑ์ยาง และพลาสติก และอุตสาหกรรมผลิตภัณฑ์โลหะ โลหะขั้นมูลฐาน เครื่องจักร เครื่องใช้ไฟฟ้า และยานพาหนะ พิจารณารายจังหวัดพบว่า จังหวัดปทุมธานี มีจำนวนโรงงานขออนุญาตเปิดกิจการใหม่มากที่สุด คิดเป็นร้อยละ 33.00 ส่วนจังหวัดที่มีการจ้างงานมากที่สุดคือ จังหวัดสมุทรปราการ คิดเป็นร้อยละ 30.26 เมื่อเปรียบเทียบกับช่วงเดียวกันของปีก่อน จังหวัดที่มีจำนวนโรงงานและการจ้างงานลดลงมาก คือ จังหวัดปทุมธานี

### ภาวะการมีงานทำและการว่างงาน

กำลังแรงงานรวมลดลง ร้อยละ 0.02 จากช่วงเดียวกันของปีก่อน ส่วนผู้มีงานทำเพิ่มขึ้น ร้อยละ 0.05 โดยอุตสาหกรรมที่มีผู้มีงานทำเพิ่มขึ้นมาก คือ กิจกรรมโรงแรมและอาหาร รองลงมา กิจกรรมทางการเงินและการประกันภัย และการบริการด้านสุขภาพ และสังคมสงเคราะห์ ตามลำดับ ในขณะที่ผู้ว่างงานลดลง ร้อยละ 1.61 อัตราการว่างงานอยู่ที่ร้อยละ 0.97 ลดลงจากช่วงเดียวกันของปีก่อนเล็กน้อย ซึ่งอยู่ที่ร้อยละ 0.99

### ผู้มีงานทำ

ผู้มีงานทำ มีจำนวน 10,160,518 คน คิดเป็นร้อยละ 69.62 ของประชากรอายุ 15 ปีขึ้นไป กรุงเทพมหานคร มีผู้มีงานทำมากที่สุด คิดเป็นร้อยละ 51.32 จากจำนวนผู้มีงานทำทั้งหมด รองลงมา จังหวัดสมุทรปราการ ร้อยละ 13.28 จังหวัดปทุมธานี ร้อยละ 9.06 เมื่อเปรียบเทียบกับช่วงเดียวกันของปีก่อน จังหวัดสมุทรปราการ ผู้มีงานทำมีจำนวนเพิ่มขึ้นมากที่สุด ในขณะที่กรุงเทพมหานคร จำนวนผู้มีงานทำลดลงมากที่สุด

สำหรับประเภทอุตสาหกรรม พบว่า เป็นผู้มีงานทำในอุตสาหกรรมการผลิตมากที่สุด คิดเป็นร้อยละ 26.46 รองลงมา การขายส่ง การขายปลีก การซ่อมแซมยานยนต์และจักรยายนต์ ร้อยละ 20.30 กิจกรรมโรงแรมและอาหาร ร้อยละ 8.93 เมื่อเปรียบเทียบกับช่วงเดียวกันของปีก่อน กิจกรรมโรงแรมและอาหาร ผู้มีงานทำเพิ่มขึ้นมากที่สุด รองลงมา กิจกรรมทางการเงินและการประกันภัย บริการด้านสุขภาพและสังคมสงเคราะห์ ส่วนการขนส่ง สถานที่เก็บสินค้า ผู้มีงานทำลดลงมากที่สุด เมื่อพิจารณาประเภทอาชีพ พบว่า พนักงานบริการและพนักงานในร้านค้าและตลาด มีจำนวนผู้มีงานทำมากที่สุด คิดเป็นร้อยละ 24.24 รองลงมา ผู้ปฏิบัติงานในโรงงานและเครื่องจักร และผู้ปฏิบัติงานด้านการประกอบ ร้อยละ 15.92 ผู้ปฏิบัติงานด้านความสามารถทางฝีมือและธุรกิจการค้าที่เกี่ยวข้อง ร้อยละ 12.71 เมื่อเปรียบเทียบกับช่วงเดียวกันของปีก่อนอาชีพที่มีผู้มีงานทำเพิ่มขึ้นมาก คือ พนักงานบริการ พนักงานขายในร้านค้าและตลาด ส่วนระดับการศึกษาของผู้มีงานทำ พบว่า ผู้มีงานทำส่วนใหญ่จบการศึกษาระดับอุดมศึกษามากที่สุด คิดเป็นร้อยละ 34.67 โดยจบการศึกษาระดับอุดมศึกษาสายวิชาการมากที่สุด คิดเป็นร้อยละ 75.69 จากผู้จบการศึกษาระดับอุดมศึกษาทั้งหมด รองลงมา ระดับประถมศึกษา

และต่ำกว่า ร้อยละ 28.50 ระดับมัธยมศึกษาตอนปลาย ร้อยละ 18.81 และระดับมัธยมศึกษาตอนต้น ร้อยละ 17.04 เมื่อเปรียบเทียบกับช่วงเดียวกันของปีก่อน พบว่า ผู้ที่จบการศึกษาระดับอุดมศึกษามีจำนวนลดลงมากที่สุด ในขณะที่ผู้ที่จบการศึกษาระดับมัธยมศึกษาตอนต้นมีจำนวนเพิ่มขึ้นมากที่สุด สำหรับสถานภาพการทำงาน เป็นลูกจ้างภาคเอกชนมากที่สุด คิดเป็นร้อยละ 57.87 รองลงมาทำงานส่วนตัว ร้อยละ 20.62 เป็นลูกจ้างรัฐบาล ร้อยละ 9.64 และช่วยธุรกิจในครัวเรือน ร้อยละ 8.00 เมื่อเปรียบเทียบกับช่วงเดียวกันของปีก่อน กลุ่มช่วยธุรกิจในครัวเรือน ลูกจ้างรัฐบาล และการรวมกลุ่มมีจำนวนเพิ่มขึ้น ส่วนชั่วโมงการทำงาน เป็นผู้ที่ทำงานระหว่าง 40 – 49 ชั่วโมงต่อสัปดาห์มากที่สุด คิดเป็นร้อยละ 67.31 รองลงมา ทำงาน 50 ชั่วโมงขึ้นไปต่อสัปดาห์ ร้อยละ 22.47 และทำงานระหว่าง 35–39 ชั่วโมงต่อสัปดาห์ ร้อยละ 7.03 โดยเกือบทุกกลุ่มผู้มีงานทำลดลงยกเว้นผู้ที่ทำงานระหว่าง 40-49 ชั่วโมงขึ้นไปต่อสัปดาห์ และผู้ที่ทำงานระหว่าง 35-39 ชั่วโมงต่อสัปดาห์

### การว่างงาน

ในช่วงไตรมาสที่ 3 ปี 2559 ผู้ว่างงาน มีจำนวน 99,817 คน ลดลงจากช่วงเดียวกันของปีก่อน ร้อยละ 1.61 โดยมีอัตราการว่างงาน อยู่ที่ร้อยละ 0.97 ลดลงจากช่วงเดียวกันของปีก่อน ซึ่งอยู่ที่ร้อยละ 0.99 โดยจังหวัดอ่างทองมีอัตราการว่างงานสูงสุด รองลงมา จังหวัดสิงห์บุรี จังหวัดชัยนาท และจังหวัดสมุทรปราการ ส่วนจังหวัดที่มีอัตราการว่างงานต่ำสุด คือ จังหวัดลพบุรี เมื่อเปรียบเทียบกับช่วงเดียวกันของปีก่อน จังหวัดปทุมธานีมีอัตราการว่างงานลดลงมากที่สุด

## ความต้องการแรงงาน ผู้สมัครงาน และการบรรจุนาน

### ความต้องการแรงงาน

ในไตรมาสที่ 3 ปี 2559 มีความต้องการแรงงาน จำนวน 36,421 อัตรา เมื่อเปรียบเทียบกับช่วงเดียวกันของปีก่อนความต้องการแรงงานโดยรวมลดลง คิดเป็นร้อยละ 22.46 อุตสาหกรรมที่มีความต้องการแรงงานมากที่สุด คือ อุตสาหกรรมการผลิตที่มีความต้องการแรงงาน คิดเป็นร้อยละ 43.56 รองลงมา การขายส่ง การขายปลีก การซ่อมแซมยานยนต์และจักรยานยนต์ ร้อยละ 22.11 และที่พักแรมและบริการด้านอาหาร ร้อยละ 6.61 โดยสาขาอุตสาหกรรมที่มีความต้องการแรงงานเพิ่มขึ้นมาก 5 อันดับ ได้แก่ การขายปลีกยกเว้นยานยนต์และจักรยานยนต์ การขายส่งยกเว้นยานยนต์และจักรยานยนต์ การผลิตผลิตภัณฑ์อาหาร การผลิตผลิตภัณฑ์จากโลหะประดิษฐ์ และการบริการด้านอาหารและ

เครื่องดื่ม ส่วนระดับการศึกษาภาคอุตสาหกรรมต้องการแรงงานที่จบการศึกษาระดับมัธยมศึกษามากที่สุด ร้อยละ 32.37 รองลงมา จบการศึกษาระดับ ปวช. ร้อยละ 15.73 และระดับ ปวส. ร้อยละ 15.49 ความต้องการแรงงานส่วนใหญ่ต้องการแรงงานที่มีอายุระหว่าง 18-24 ปี มากที่สุด คิดเป็นร้อยละ 32.93 รองลงมา อายุระหว่าง 25-29 ปี ร้อยละ 29.34 และอายุระหว่าง 30-39 ปี ร้อยละ 21.45 เมื่อพิจารณาประเภทอาชีพ พบว่า อาชีพงานพื้นฐานมีความต้องการแรงงานมากที่สุด คิดเป็นร้อยละ 29.80 รองลงมา พนักงานบริการ พนักงานขายในร้านค้าและตลาด ร้อยละ 17.19 และเสมียนเจ้าหน้าที่ ร้อยละ 15.45 สำหรับสาขาอาชีพย่อยที่มีความต้องการแรงงานมาก ได้แก่ แรงงานด้านการประกอบผลิตภัณฑ์ รองลงมา แรงงานบรรจุผลิตภัณฑ์ พนักงานขายของหน้าร้าน และพนักงานสาธิตสินค้า เจ้าหน้าที่สำนักงาน และผู้ตรวจสอบด้านความปลอดภัย สุขภาพและคุณภาพผลิตภัณฑ์

### ผู้สมัครงาน

ผู้สมัครงาน มีจำนวน 7,604 คน เป็นชาย จำนวน 3,389 คน หญิง จำนวน 4,215 คน โดยจังหวัดที่มีผู้สมัครงานมาก คือ กรุงเทพมหานคร มีผู้สมัครงาน คิดเป็นร้อยละ 29.55 รองลงมา จังหวัดนนทบุรี ร้อยละ 25.42 และจังหวัดลพบุรี ร้อยละ 10.92 ผู้สมัครงานจบการศึกษาระดับมัธยมศึกษามากที่สุด คิดเป็นร้อยละ 40.28 รองลงมา จบการศึกษาระดับปริญญาตรี ร้อยละ 27.42 และระดับ ปวส. ร้อยละ 10.99 ในขณะที่ประเภทอาชีพ พบว่า อาชีพงานพื้นฐานมีผู้สมัครงานมากที่สุด คิดเป็นร้อยละ 35.21 รองลงมา เสมียนเจ้าหน้าที่ ร้อยละ 18.62 และช่างเทคนิคและผู้ปฏิบัติงานที่เกี่ยวข้อง ร้อยละ 15.78 ผู้สมัครงานส่วนใหญ่มีอายุระหว่าง 18–24 ปี ร้อยละ 41.86 รองลงมา อายุระหว่าง 25–29 ปี ร้อยละ 19.81 และอายุระหว่าง 30–39 ปี ร้อยละ 18.99

### การบรรจุนาน

ผู้สมัครงานได้รับการบรรจุนาน จำนวน 26,626 คน อุตสาหกรรมการผลิตมีการบรรจุนานมากที่สุด คิดเป็นร้อยละ 36.37 รองลงมา การขายส่ง การขายปลีก ร้อยละ 25.40 และที่พักแรมและบริการด้านอาหาร ร้อยละ 6.50 โดยสาขาอุตสาหกรรมที่มีการบรรจุนานมาก 5 อันดับ ได้แก่ การขายปลีกยกเว้นยานยนต์และจักรยานยนต์ การขายส่งยกเว้นยานยนต์และจักรยานยนต์ การผลิตผลิตภัณฑ์อาหาร การบริการด้านอาหารและเครื่องดื่ม และการผลิตผลิตภัณฑ์คอมพิวเตอร์ อิเล็กทรอนิกส์ สำหรับประเภทอาชีพ พบว่า อาชีพงานพื้นฐาน มีการบรรจุนานมากที่สุด คิดเป็นร้อยละ 28.40 รองลงมา เสมียนเจ้าหน้าที่ ร้อยละ 20.16 และพนักงานบริการ พนักงานขายในร้านค้าและตลาด ร้อยละ 19.06 ส่วนระดับการศึกษา พบว่า ระดับมัธยมศึกษา มีการบรรจุนานมากที่สุด คิดเป็นร้อยละ 35.92 รองลงมา ระดับปริญญาตรี

ร้อยละ 32.42 และระดับ ปวส. ร้อยละ 11.05 เป็นการบรรจงาน ผู้ที่มีอายุระหว่าง 30-39 ปี มากที่สุด คิดเป็นร้อยละ 40.62 รองลงมา อายุระหว่าง 25-29 ปี ร้อยละ 23.28 และอายุระหว่าง 18-24 ปี ร้อยละ 18.11

### ภาวะการจ้างงานและแนวโน้ม

การจ้างงานภาคกลางในไตรมาสที่ 3 ปี 2559 เพิ่มขึ้น จากช่วงเดียวกันของปีก่อน ร้อยละ 0.05 โดยการขายส่ง การขายปลีกฯ มีการจ้างงานเพิ่มขึ้นมากที่สุด รองลงมา ภาคบริการ ส่วนอุตสาหกรรมการผลิต การจ้างงานลดลง สำหรับทิศทางการจ้างงานในภาคกลางจะยังคงทรงตัว โดยการขายส่ง การขายปลีกฯ และภาคบริการ ยังเป็นแหล่งการจ้างงานที่สำคัญจากภาคการท่องเที่ยว

การจ้างงานในไตรมาสที่ 3 ปี 2559 ภาคบริการมีการจ้างงานมากที่สุด คิดเป็นร้อยละ 41.37 รองลงมา อุตสาหกรรม การผลิต ร้อยละ 26.46 การขายส่ง การขายปลีกฯ ร้อยละ 20.30 การก่อสร้าง ร้อยละ 5.54 และภาคเกษตรกรรม ร้อยละ 5.25 โดยการขายส่ง การขายปลีกฯ มีการจ้างงานเพิ่มขึ้นมากที่สุด รองลงมา ภาคบริการ ในขณะที่อุตสาหกรรมการผลิตการจ้างงานลดลงมากที่สุด เมื่อเปรียบเทียบกับ การจ้างงานทั้งประเทศ พบว่า ภาคการผลิตมีส่วนมากที่สุด ร้อยละ 43.06 รองลงมา ภาคบริการ สัดส่วนร้อยละ 39.56 และการขายส่ง การขายปลีกฯ มีสัดส่วนร้อยละ 32.49 ส่วนอุตสาหกรรมการผลิต พบว่า สาขาที่มีการจ้างงานมาก ได้แก่ การผลิตผลิตภัณฑ์อาหาร การผลิต ผลิตภัณฑ์คอมพิวเตอร์และอิเล็กทรอนิกส์ การผลิตเครื่องแต่งกาย การผลิตผลิตภัณฑ์โลหะประดิษฐ์ (ยกเว้นเครื่องจักรและอุปกรณ์) การผลิตยานยนต์ รถพ่วงและกึ่งพ่วง เมื่อเปรียบเทียบกับช่วงเดียวกันของปีก่อน พบว่า การผลิตผลิตภัณฑ์โลหะประดิษฐ์ มีการจ้างงานเพิ่มขึ้นมากที่สุด รองลงมา การผลิตโลหะขั้นมูลฐาน การผลิตเครื่องแต่งกาย การผลิตผลิตภัณฑ์อาหาร และการผลิต กระดาษและผลิตภัณฑ์กระดาษ สำหรับทิศทางการจ้างงานในภาคกลางจะยังคงทรงตัว โดยการขายส่ง การขายปลีกฯ และภาคบริการ ยังเป็นแหล่งการจ้างงานที่สำคัญจากภาคการท่องเที่ยว ส่วนภาคการผลิตสาขาที่คาดว่าจะยังคงมีการจ้างงานเพิ่ม คือ หมวดยผลิตภัณฑ์อาหาร การผลิตผลิตภัณฑ์อิเล็กทรอนิกส์ เนื่องจากหลายหน่วยงานได้คาดว่า เศรษฐกิจไทยจะยังคงฟื้นตัวแม้จะ ชะยตัวชะลอลงบ้าง

### การไปทำงานต่างประเทศ

ในช่วงไตรมาสที่ 3 ของปี 2559 แรงงานไทยใน 10 จังหวัด ภาคกลางได้รับอนุญาตให้เดินทางไปทำงานต่างประเทศ จำนวน 2,254 คน เป็นชาย 1,426 คน หญิง 828 คน โดยมีภูมิลำเนาอยู่ใน กรุงเทพมหานครมากที่สุด คิดเป็นร้อยละ 43.61 รองลงมา จังหวัด

สมุทรปราการ ร้อยละ 12.25 จังหวัดปทุมธานี ร้อยละ 11.62 และจังหวัดพระนครศรีอยุธยา ร้อยละ 8.25 เมื่อเปรียบเทียบกับ ช่วงเดียวกันของปีก่อน แรงงานไทยที่เดินทางไปทำงานต่างประเทศ ลดลงร้อยละ 15.83 โดยเกือบทุกจังหวัดมีผู้เดินทางไปทำงาน ต่างประเทศลดลง ยกเว้น จังหวัดฉะเชิงเทรา สิงห์บุรี และอ่างทอง เมื่อพิจารณาประเภทการเดินทาง พบว่า จะเดินทางไปทำงานใน ลักษณะแจ้งการเดินทางด้วยตนเองมากที่สุด รองลงมา นายจ้าง ส่งลูกจ้างไปฝึกงาน บริษัทจัดหางานจัดส่ง นายจ้างพาลูกจ้างไป ทำงาน และกรมจัดส่ง ตามลำดับ เมื่อเปรียบเทียบกับช่วงเดียวกัน ของปีก่อนทุกประเภทการเดินทางมีผู้เดินทางไปทำงานลดลง เมื่อพิจารณา ระดับการศึกษา พบว่า แรงงานไทยที่ได้รับอนุญาตให้เดินทางไป ทำงานต่างประเทศเป็นผู้ที่จบการศึกษาระดับปริญญาตรีขึ้นไป มากที่สุด คิดเป็นร้อยละ 35.76 รองลงมา จบการศึกษาระดับ มัธยมศึกษา ร้อยละ 31.72 ระดับประถมศึกษา ร้อยละ 17.92 และระดับ ปวช./ปวส./ปวท. ร้อยละ 14.60 โดยประเทศที่มี แรงงานไทยเดินทางไปทำงานมาก ได้แก่ ประเทศญี่ปุ่น ไต้หวัน สหรัฐอเมริกา สหรัฐอาหรับเอมิเรตส์ และอินเดีย ตามลำดับ ส่วนประเภทอาชีพที่แรงงานไทยเดินทางไปทำงานมาก ได้แก่ ตำแหน่ง นวดแผนโบราณ วิศวกร ช่างเชื่อม พนักงานทั่วไป และช่างเทคนิค ตามลำดับ

### การจ้างงานของคนต่างด้าว

คนต่างด้าวที่ได้รับอนุญาตให้ทำงานใหม่ใน 10 จังหวัด ภาคกลาง ไตรมาส 3 ของปี 2559 มีจำนวนทั้งสิ้น 15,523 คน ลดลงร้อยละ 5.34 โดยลดลงในประเภทชั่วคราว แต่เพิ่มขึ้นใน ประเภทมาตรา 13 (เฉพาะชนกลุ่มน้อย) และประเภทส่งเสริม การลงทุน ทั้งนี้ เป็นการอนุญาตประเภทชั่วคราว คิดเป็นร้อยละ 63.14 ประเภทส่งเสริมการลงทุน ร้อยละ 26.93 และตามมาตรา 13 (เฉพาะชนกลุ่มน้อย) ร้อยละ 9.93 โดยกรุงเทพมหานครมี จำนวนคนต่างด้าวได้รับอนุญาตให้ทำงานใหม่มากที่สุด คิดเป็น ร้อยละ 80.21 ส่วนสัญชาติที่ได้รับอนุญาตให้ทำงานใหม่มากที่สุด คือ ญี่ปุ่น คิดเป็นร้อยละ 20.34 สำหรับตำแหน่งงานที่ได้รับ อนุญาตให้ทำงานใหม่มาก คือ ผู้จัดการ คิดเป็นร้อยละ 36.02 ส่วนสาขาอาชีพที่คนต่างด้าวได้รับอนุญาตให้ทำงานใหม่มาก 5 อันดับ ได้แก่ ผู้จัดการฝ่ายอื่น ๆ ที่มีได้จัดประเภทไว้ ผู้จัดการฝ่าย บริหารทั่วไป แรงงานในด้านการผลิตต่างๆ ผู้สอนในระดับมัธยม ศึกษา และผู้จัดการฝ่ายการตลาด ส่วนระดับการศึกษาของ คนต่างด้าวที่ได้รับอนุญาตให้ทำงานใหม่มากที่สุดคือ ระดับปริญญาตรี คิดเป็นร้อยละ 33.01 เมื่อพิจารณาสัญชาติ พบว่า สัญชาติที่มี การขออนุญาตใหม่เพิ่มขึ้น ได้แก่ จีน ฟิลิปปินส์ และอเมริกัน ส่วนสัญชาติที่มีการขออนุญาตใหม่ลดลง ได้แก่ ญี่ปุ่น กัมพูชา และ อินเดีย

## CHAPTER : EMPLOYMENT STATISTICS IN THE CENTRAL OF THAILAND JULY-SEP 2016

**TABLE 1 JOB VACANCIES, BY LEVEL OF EDUCATION, JULY-SEP 2015 AND JULY-SEP 2016**

EDUCATION	JULY-SEP 2015	JULY-SEP 2016	% $\Delta$
ELEMENTARY AND UNDER	7,820	4,880	-37.60
SECONDARY	15,213	11,790	-22.50
CERTIFICATE OF VOCATION EDUCATION	7,005	5,730	-18.20
DEPLOMA OF VOCATION EDUCATION	6,947	5,643	-18.77
DIPLOMA	3,457	2,532	-26.76
BACHELOR	6,254	5,639	-9.83
MASTER UPPER	272	207	-23.90
<b>TOTAL</b>	<b>46,968</b>	<b>36,421</b>	<b>-22.46</b>

**TABLE 2 NUMBER OF THAI WORKERS WORKING OVERSEAS BY SENDING AGENCIES  
IN THE CENTRAL, JULY-SEP 2015 AND JULY-SEP 2016**

SENDING AGENCIES	JULY-SEP 2015	JULY-SEP 2016	% $\Delta$
SELF ARRANGMENT	278	271	-2.52
DEPT OF EMPLOYMENT	96	65	-32.29
TAKING WORKERS OVERSEAS FOR WORKING	342	157	-54.09
SENDING WORKERS OVERSEAS FOR TRAINING	412	247	-40.05
RECRUITMENT AGENCIES	204	227	11.28
RE-ENTRY	1,346	1,287	-4.38
<b>TOTAL</b>	<b>2,678</b>	<b>2,254</b>	<b>-15.83</b>

**TABLE 3 NUMBER OF NEW MIGRANT WORKERS WHO RECEIVED WORKPERMIT BY  
TYPE OF PERMISSION IN THE CENTRAL, JULY-SEP 2015 AND JULY-SEP 2016**

TYPE OF PERMISSION	JULY-SEP 2015	JULY-SEP 2016	% $\Delta$
GENERAL	10,945	9,801	-10.45
UNDER BOI AND OTHER LAWS	4,006	4,181	4.37
MINORITY GROUP	1,448	1,541	6.42
<b>TOTAL</b>	<b>16,399</b>	<b>15,523</b>	<b>-5.34</b>

# ภาวะเศรษฐกิจและการลงทุน

## ไตรมาสที่ 3 ปี 2559 (กรกฎาคม-กันยายน)

### ภาวะเศรษฐกิจ

ภาวะเศรษฐกิจในไตรมาสที่ 3 ปี 2559 จากรายงานเศรษฐกิจของสำนักงานคณะกรรมการพัฒนาการเศรษฐกิจและสังคมแห่งชาติ เศรษฐกิจไทยขยายตัว ร้อยละ 3.2 ชะลอตัวเมื่อเทียบกับไตรมาสที่ 2 ปี 2559 ที่ขยายตัวร้อยละ 3.5 เป็นผลจากภาคนอกเกษตรโดยภาคบริการขยายตัวได้ดีจากภาคบริการที่เกี่ยวข้องกับการท่องเที่ยว ส่วนสาขาอุตสาหกรรมขยายตัวร้อยละ 0.9 ชะลอลงจากไตรมาสที่ผ่านมา ที่ขยายตัวร้อยละ 2.1 เมื่อพิจารณารายสาขา พบว่า สาขาโรงแรมและภัตตาคาร ขยายตัวมากที่สุด ร้อยละ 15.9 รองลงมา สาขาการบริการชุมชน สังคมและบริการส่วนบุคคล ขยายตัวร้อยละ 10.3 สาขาการประมง ขยายตัวร้อยละ 8.0 และสาขาการไฟฟ้า ก๊าซและการประปา ขยายตัวร้อยละ 6.1 ในขณะที่ธนาคารแห่งประเทศไทย รายงานเศรษฐกิจของธนาคารแห่งประเทศไทยในไตรมาสที่ 3 ปี 2559 เศรษฐกิจยังมีการขยายตัว จากการใช้จ่ายของภาครัฐ การบริโภคภาคเอกชนที่ขยายตัวตามความเชื่อมั่นผู้บริโภคโดยดัชนีการบริโภคภาคเอกชนขยายตัวจากระยะเดียวกันของปีก่อนแต่ในอัตราที่ชะลอลงจากไตรมาสก่อน การลงทุนภาคเอกชนโดยรวมทรงตัวเมื่อเทียบกับระยะเดียวกันของปีก่อน ส่วนภาคการท่องเที่ยวยังขยายตัวต่อเนื่อง รายได้เกษตรกรที่ปรับดีขึ้น สำหรับภาคการส่งออก เริ่มมีทิศทางปรับดีขึ้น ในขณะที่การผลิตภาคอุตสาหกรรมหดตัวเล็กน้อย โดยการผลิตรถยนต์เชิงพาณิชย์และสิ่งทอหดตัวสูงเนื่องจากอุปสงค์จากต่างประเทศในตลาดหลักของสินค้ายังคงชะลอตัว อย่างไรก็ตาม การผลิตเครื่องใช้ไฟฟ้าและชิ้นส่วนอิเล็กทรอนิกส์

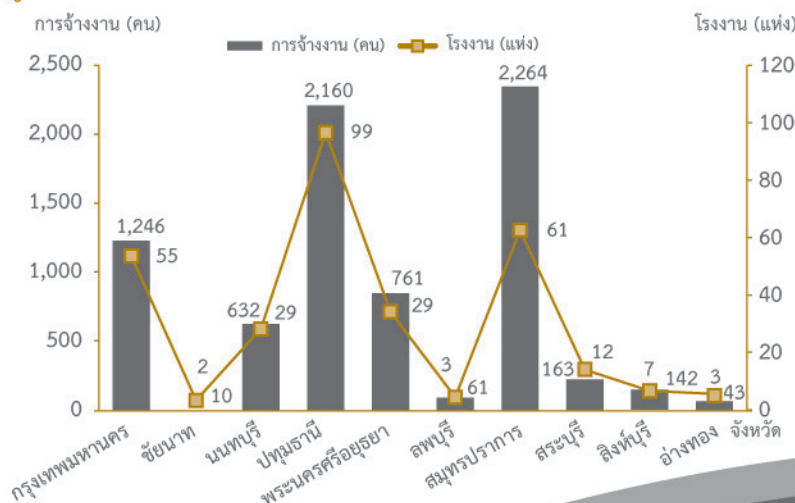
ทรอนิกส์ขยายตัวดี ตามการส่งออกที่ปรับดีขึ้น สำหรับการลงทุนภาคเอกชนยังทรงตัว

### การลงทุน

การลงทุนในภาคกลางช่วงไตรมาสที่ 3 ของปี 2559 มีจำนวนโรงงานขออนุญาตประกอบกิจการใหม่ จำนวน 300 แห่ง ลดลงร้อยละ 25.93 เงินลงทุน 11,451.65 ล้านบาท ลดลงร้อยละ 56.29 และมีการจ้างงาน 7,482 คน ลดลงร้อยละ 50.32 จากช่วงเดียวกันของปีก่อน โดยจังหวัดปทุมธานี มีจำนวนโรงงานขอเปิดกิจการใหม่ลดลงมากที่สุด

เมื่อพิจารณาตามประเภทอุตสาหกรรม พบว่า อุตสาหกรรมผลิตภัณฑ์โลหะ โลหะขั้นมูลฐาน เครื่องจักร เครื่องใช้ไฟฟ้า และยานพาหนะ มีโรงงานขออนุญาตเปิดกิจการใหม่มากที่สุด จำนวน 95 แห่ง คิดเป็นร้อยละ 31.67 จากจำนวนโรงงานที่ขออนุญาตทั้งหมด เงินลงทุน 4,922.26 ล้านบาท และมีการจ้างงาน 2,325 คน รองลงมา อุตสาหกรรมเคมีภัณฑ์ ปิโตรเลียม กระดาษ การพิมพ์ ผลิตภัณฑ์ยาง และพลาสติก มีโรงงาน จำนวน 63 แห่ง ร้อยละ 21.00 จากจำนวนโรงงานที่ขออนุญาตทั้งหมด เงินลงทุน 2,404.97 ล้านบาท การจ้างงาน 1,451 คน อุตสาหกรรมอาหาร เครื่องดื่ม และผลิตภัณฑ์จากพืช มีโรงงาน จำนวน 49 แห่ง ร้อยละ 16.33 เงินลงทุน 1,600.90 ล้านบาท การจ้างงาน 1,255 คน และอุตสาหกรรมแปรรูปไม้ ผลิตภัณฑ์จากไม้ เครื่องเรือน เครื่องตกแต่งในอาคาร และผลิตภัณฑ์โลหะ มีโรงงาน จำนวน 36 แห่ง ร้อยละ 12.00 เงินลงทุน 1,049.86 ล้านบาท การจ้างงาน 657 คน เมื่อเปรียบเทียบกับช่วงเดียวกันของปีก่อน จำนวนโรงงานขออนุญาต

แผนภูมิที่ 1 แสดงจำนวนโรงงานและการจ้างงาน ไตรมาสที่ 3 ปี 2559 จำแนกรายจังหวัด



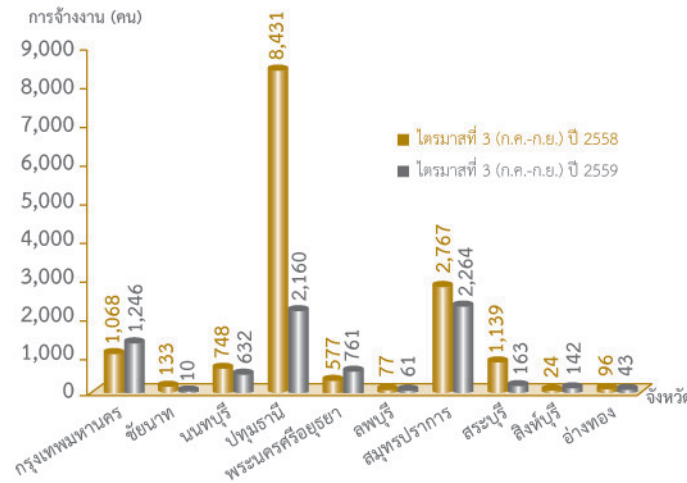
**สถานการณ์ตลาดแรงงานภาคกลาง ไตรมาสที่ 3 ปี 2559 (กรกฎาคม-กันยายน)**

ประกอบกิจการใหม่ลดลง ร้อยละ 25.93 โดยประเภทอุตสาหกรรมที่มีทั้งจำนวนโรงงาน เงินลงทุน และการจ้างงานลดลง ได้แก่ อุตสาหกรรมอาหาร เครื่องดื่ม และผลิตภัณฑ์จากพืช อุตสาหกรรมแปรรูปไม้ ผลิตภัณฑ์จากไม้ เครื่องเรือน เครื่องตกแต่งในอาคาร และผลิตภัณฑ์โลหะ อุตสาหกรรมเคมีภัณฑ์ ปิโตรเลียม กระดาษ การพิมพ์ ผลิตภัณฑ์ยาง และพลาสติก และอุตสาหกรรมผลิตภัณฑ์โลหะ โลหะขั้นมูลฐาน เครื่องจักร เครื่องใช้ไฟฟ้า และยานพาหนะ

พิจารณารายจังหวัด พบว่า จังหวัดปทุมธานีมีจำนวนโรงงานขออนุญาตเปิดกิจการใหม่มากที่สุด จำนวน 99 แห่ง คิดเป็นร้อยละ 33.00 รองลงมา สมุทรปราการ จำนวน 61 แห่ง ร้อยละ 20.33 กรุงเทพมหานคร จำนวน 55 แห่ง ร้อยละ 18.33

จังหวัดพระนครศรีอยุธยาเท่ากับจังหวัดนนทบุรี จำนวน 29 แห่ง ร้อยละ 9.67 โดยจังหวัดที่มีการจ้างงานมากที่สุดคือ จังหวัดสมุทรปราการ รองลงมาได้แก่ ปทุมธานี กรุงเทพมหานคร พระนครศรีอยุธยา และนนทบุรี ตามลำดับ เมื่อเปรียบเทียบกับช่วงเดียวกันของปีก่อน จังหวัดที่มีจำนวนโรงงานลดลงมาก คือ จังหวัดปทุมธานี และจังหวัดที่มีการจ้างงานลดลงมากที่สุด คือ จังหวัดปทุมธานี รองลงมาได้แก่ สระบุรี สมุทรปราการ ชัยนาท และนนทบุรี ตามลำดับ ส่วนจังหวัดที่มีการจ้างงานเพิ่มขึ้นมากที่สุด คือ จังหวัดพระนครศรีอยุธยา รองลงมาได้แก่ กรุงเทพมหานคร และสิงห์บุรี ตามลำดับ

**แผนภูมิที่ 2 แสดงการจ้างงาน จำแนกรายจังหวัด เปรียบเทียบไตรมาสที่ 3 (ก.ค.-ก.ย.) ปี 2559 และ ปี 2558**



**ตารางที่ 1 แสดงการลงทุนใหม่ในอุตสาหกรรม จำแนกตามจำนวนโรงงาน จำนวนเงินลงทุน และการจ้างงาน ใน 10 จังหวัดภาคกลาง เปรียบเทียบไตรมาสที่ 3 (ก.ค.-ก.ย.) ปี 2559 และ ปี 2558**

อุตสาหกรรม	ไตรมาสที่ 3 (ก.ค.-ก.ย.) ปี 2558			ไตรมาสที่ 3 (ก.ค.-ก.ย.) ปี 2559		
	โรงงาน (แห่ง)	เงินลงทุน (ล้านบาท)	การจ้างงาน (คน)	โรงงาน (แห่ง)	เงินลงทุน (ล้านบาท)	การจ้างงาน (คน)
อาหาร เครื่องดื่ม และผลิตภัณฑ์จากพืช	50	3,224.90	1,294	49	1,600.90	1,255
สิ่งทอ เครื่องแต่งกาย ผลิตภัณฑ์หนังสัตว์ และผลิตภัณฑ์จากหนังสัตว์	17	504.44	608	13	279.59	1,044
แปรรูปไม้ ผลิตภัณฑ์จากไม้ เครื่องเรือน เครื่องตกแต่งในอาคาร และผลิตภัณฑ์โลหะ	56	1,246.32	1,227	36	1,049.86	657
เคมีภัณฑ์ ปิโตรเลียม กระดาษ การพิมพ์ ผลิตภัณฑ์ยางและพลาสติก	86	3,250.84	2,183	63	2,404.97	1,451
ผลิตภัณฑ์โลหะ โลหะขั้นมูลฐาน เครื่องจักร เครื่องใช้ไฟฟ้า และยานพาหนะ	140	11,054.54	8,853	95	4,922.26	2,325
การผลิตอื่น ๆ	56	6,919.28	895	44	1,194.08	750
<b>รวมทั้งสิ้น</b>	<b>405</b>	<b>26,200.33</b>	<b>15,060</b>	<b>300</b>	<b>11,451.65</b>	<b>7,482</b>

ที่มา : กรมโรงงานอุตสาหกรรม

# สถานการณ์ตลาดแรงงานภาคกลาง ไตรมาสที่ 3 ปี 2559 (กรกฎาคม-กันยายน)

## กำลังแรงงานและภาวะการมีงานทำ

กำลังแรงงานรวมลดลง ร้อยละ 0.02 จากช่วงเดียวกันของปีก่อน ผู้มีงานทำเพิ่มขึ้น ร้อยละ 0.05 โดยอุตสาหกรรมที่มีผู้มีงานทำเพิ่มขึ้นมาก คือ กิจกรรมโรงแรมและอาหาร รองลงมา กิจกรรมทางการเงินและการประกันภัย การบริการด้านสุขภาพและสังคมสงเคราะห์ การขายส่ง การขายปลีกฯ ตามลำดับ ในขณะที่ผู้ว่างงานลดลง ร้อยละ 1.61 อัตราการว่างงานอยู่ที่ร้อยละ 0.97 ลดลงจากช่วงเดียวกันของปีก่อนเล็กน้อย ซึ่งอยู่ที่ร้อยละ 0.99

ตารางที่ 2 จำนวนประชากร ใน 10 จังหวัดภาคกลาง จำแนกตามสถานภาพแรงงาน เปรียบเทียบไตรมาสที่ 3 (กรกฎาคม-กันยายน) ปี 2559 และ ปี 2558

สถานภาพแรงงาน	ไตรมาสที่ 3 (กรกฎาคม-กันยายน)		การเปลี่ยนแปลง จากรยะเดียวกันของปีก่อน	
	ปี 2558	ปี 2559	จำนวน	(ร้อยละ)
1. ประชากรอายุ 15 ปีขึ้นไป	14,453,263	14,594,971	141,708	0.98
2. ผู้อยู่ในกำลังแรงงาน (กำลังแรงงานรวม)	10,269,722	10,267,576	-2,146	-0.02
2.1 ผู้มีงานทำ	10,155,175	10,160,518	5,343	0.05
2.2 ผู้ว่างงาน	101,452	99,817	-1,635	-1.61
2.3 ผู้ที่รอฤดูกาล	13,095	7,241	-5,854	-44.70
3. ผู้ไม่อยู่ในกำลังแรงงาน	4,183,541	4,327,395	143,854	3.44
4. อัตราการว่างงาน (ร้อยละ)	0.99	0.97	-0.02	-

ที่มา : สำนักงานสถิติแห่งชาติ

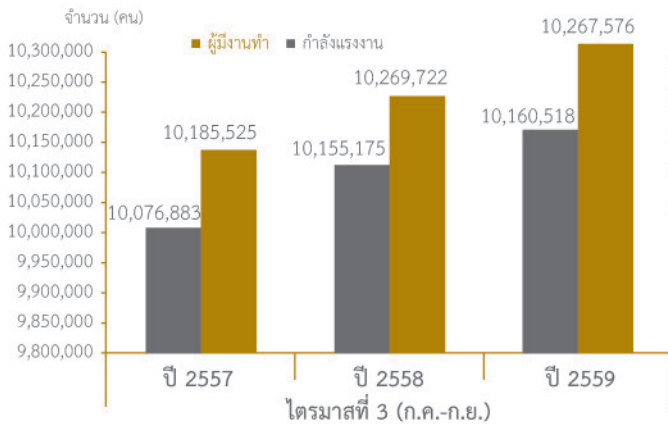
หมายเหตุ : อัตราการว่างงาน =  $\frac{\text{ผู้ว่างงาน} \times 100}{\text{ผู้อยู่ในกำลังแรงงาน}}$

## กำลังแรงงาน

ในช่วงไตรมาสที่ 3 ของปี 2559 มีประชากรอายุ 15 ปีขึ้นไป จำนวน 14,594,971 คน กำลังแรงงานรวม 10,267,576 คน เมื่อเปรียบเทียบกับช่วงเดียวกันของปีก่อน ประชากรอายุ 15 ปีขึ้นไป เพิ่มขึ้นร้อยละ 0.98 กำลังแรงงานลดลง ร้อยละ 0.02 สำหรับระดับการศึกษาของประชากรอายุ 15 ปีขึ้นไป พบว่า เป็นผู้ที่จบการศึกษาระดับประถมศึกษาและต่ำกว่ามากที่สุด จำนวน 4,665,622 คน คิดเป็นร้อยละ 31.97 รองลงมา จบการศึกษาระดับอุดมศึกษา จำนวน 4,297,529 คน ร้อยละ 29.45 โดยเป็นผู้ที่จบระดับอุดมศึกษา สายวิชาการมากที่สุด ร้อยละ 74.72 จากผู้ที่จบการศึกษาระดับอุดมศึกษาทั้งหมด

ระดับมัธยมศึกษาตอนปลาย จำนวน 2,918,152 คน ร้อยละ 19.99 ระดับมัธยมศึกษาตอนต้น จำนวน 2,599,121 คน ร้อยละ 17.81 เมื่อเปรียบเทียบกับช่วงเดียวกันของปีก่อน ประชากรอายุ 15 ปีขึ้นไป ที่จบการศึกษาระดับอุดมศึกษา มีจำนวนลดลงมากที่สุด เมื่อพิจารณารายจังหวัด พบว่า กรุงเทพมหานครมีประชากรอายุ 15 ปีขึ้นไป มากที่สุด คิดเป็นร้อยละ 51.64 รองลงมา จังหวัดสมุทรปราการ ร้อยละ 12.35 และจังหวัดนนทบุรี ร้อยละ 9.19 ทุกจังหวัดประชากรอายุ 15 ปีขึ้นไปเพิ่มขึ้น ส่วนกำลังแรงงานรวมพบว่า จังหวัดที่มีกำลังแรงงานเพิ่มขึ้นมาก ได้แก่ จังหวัดสมุทรปราการ จังหวัดนนทบุรี และจังหวัดปทุมธานี ตามลำดับ

แผนภูมิที่ 3 แสดงกำลังแรงงาน และผู้มีงานทำ เปรียบเทียบระหว่างไตรมาสที่ 3 (ก.ค.-ก.ย.) ปี 2557 ถึง ปี 2559



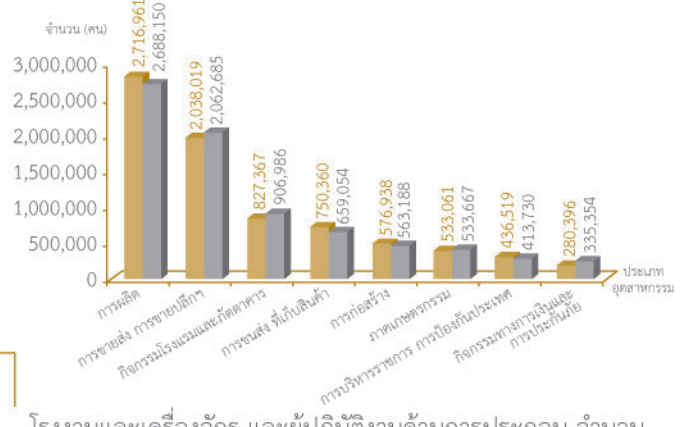
**การมีงานทำ**

ผู้มีงานทำ มีจำนวน 10,160,518 คน คิดเป็นร้อยละ 69.62 ของประชากรอายุ 15 ปีขึ้นไป เมื่อพิจารณาจังหวัด พบว่า กรุงเทพมหานคร มีผู้มีงานทำมากที่สุด จำนวน 5,214,359 คน คิดเป็นร้อยละ 51.32 จากจำนวนผู้มีงานทำทั้งหมด รองลงมา จังหวัดสมุทรปราการ จำนวน 1,348,887 คน ร้อยละ 13.28 จังหวัดปทุมธานี จำนวน 920,242 คน ร้อยละ 9.06 จังหวัดนนทบุรี จำนวน 909,738 คน ร้อยละ 8.95 และจังหวัดพระนครศรีอยุธยา จำนวน 484,183 คน ร้อยละ 4.77 เมื่อเปรียบเทียบกับช่วงเดียวกันของปีก่อนผู้มีงานทำเพิ่มขึ้น ร้อยละ 0.05 โดยจังหวัดสมุทรปราการ ผู้มีงานทำมีจำนวนเพิ่มขึ้นมากที่สุดในขณะที่กรุงเทพมหานคร จำนวนผู้มีงานทำลดลงมากที่สุด

เมื่อพิจารณาประเภทอุตสาหกรรม พบว่า เป็นผู้มีงานทำในอุตสาหกรรมการผลิตมากที่สุด จำนวน 2,688,150 คน คิดเป็นร้อยละ 26.46 รองลงมา การขายส่ง การขายปลีก การซ่อมแซมยานยนต์และจักรยานยนต์ จำนวน 2,062,685 คน ร้อยละ 20.30 กิจกรรมโรงแรมและอาหาร จำนวน 906,986 คน ร้อยละ 8.93 การขนส่ง ที่เก็บสินค้า จำนวน 659,054 คน ร้อยละ 6.49 และการก่อสร้าง จำนวน 563,188 คน ร้อยละ 5.54 เมื่อเปรียบเทียบกับช่วงเดียวกันของปีก่อน กิจกรรมโรงแรมและอาหาร ผู้มีงานทำเพิ่มขึ้นมากที่สุด รองลงมา กิจกรรมทางการเงินและการประกันภัย บริการด้านสุขภาพและสังคมสงเคราะห์ การขายส่ง การขายปลีก การซ่อมแซมยานยนต์และจักรยานยนต์ ส่วนการขนส่ง สถานที่เก็บสินค้า ผู้มีงานทำลดลงมากที่สุด

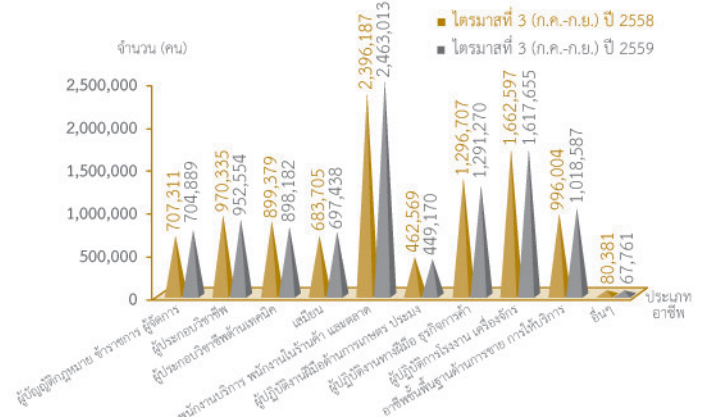
สำหรับประเภทอาชีพ ปรากฏว่า พนักงานบริการและพนักงานในร้านค้าและตลาด มีจำนวนผู้มีงานทำมากที่สุด จำนวน 2,463,013 คน คิดเป็นร้อยละ 24.24 รองลงมา ผู้ปฏิบัติงานใน

แผนภูมิที่ 4 แสดงอุตสาหกรรมที่มีผู้มีงานทำมาก เปรียบเทียบไตรมาสที่ 3 (ก.ค.-ก.ย.) ปี 2559 และ ปี 2558



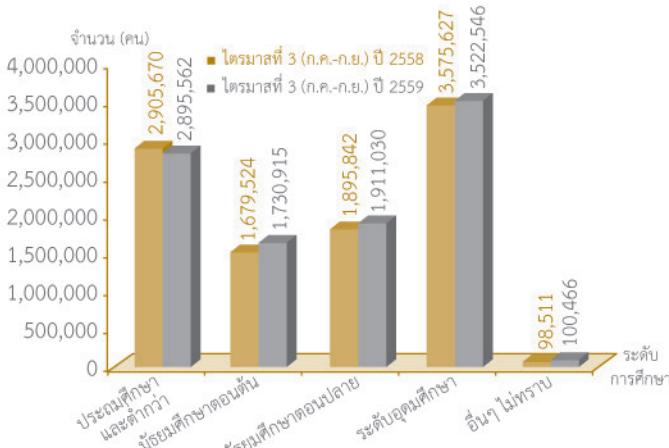
โรงงานและเครื่องจักร และผู้ปฏิบัติงานด้านการประกอบ จำนวน 1,617,655 คน ร้อยละ 15.92 ผู้ปฏิบัติงานด้านต่างๆ ความสามารถทางฝีมือและธุรกิจการค้าที่เกี่ยวข้อง จำนวน 1,291,270 คน ร้อยละ 12.71 อาชีพขั้นพื้นฐานต่าง ๆ ด้านการขายและการให้บริการ จำนวน 1,018,587 คน ร้อยละ 10.03 และผู้ประกอบการวิชาชีพด้านต่างๆ จำนวน 952,554 คน ร้อยละ 9.38 เมื่อเปรียบเทียบกับช่วงเดียวกันของปีก่อนอาชีพที่มีผู้มีงานทำเพิ่มขึ้นมาก คือ พนักงานบริการ พนักงานขายในร้านค้าและตลาด รองลงมา อาชีพขั้นพื้นฐานต่าง ๆ ด้านการขายและการให้บริการ และเสมียน

แผนภูมิที่ 5 แสดงผู้มีงานทำ จำแนกตามประเภทอาชีพ เปรียบเทียบไตรมาสที่ 3 (ก.ค.-ก.ย.) ปี 2559 และ ปี 2558



เมื่อพิจารณาระดับการศึกษาของผู้มีงานทำ พบว่า ผู้มีงานทำส่วนใหญ่จบการศึกษาระดับอุดมศึกษามากที่สุด จำนวน 3,522,546 คน คิดเป็นร้อยละ 34.67 โดยจบการศึกษาระดับอุดมศึกษาสาขาวิชาการมากที่สุด คิดเป็นร้อยละ 75.69 จากผู้ที่จบการศึกษาระดับอุดมศึกษาทั้งหมด รองลงมา ระดับประถมศึกษาและต่ำกว่า จำนวน 2,895,562 คน ร้อยละ 28.50 ระดับมัธยมศึกษาตอนปลาย จำนวน 1,911,030 คน ร้อยละ 18.81 และระดับมัธยมศึกษาตอนต้น จำนวน 1,730,915 คน ร้อยละ 17.04 ตามลำดับ เมื่อเปรียบเทียบกับช่วงเดียวกันของปีก่อน พบว่า ผู้ที่จบการศึกษา

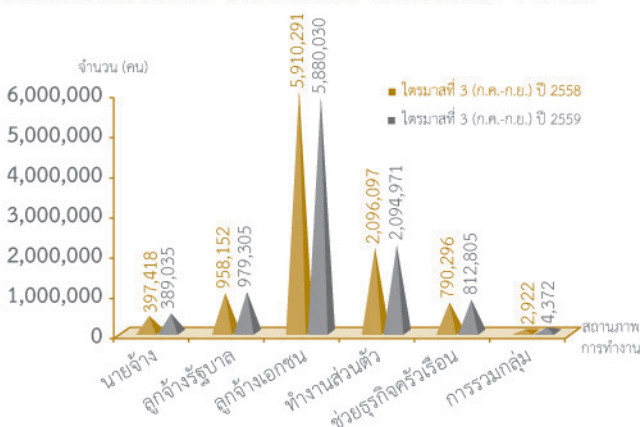
แผนภูมิที่ 6 แสดงผู้มีงานทำ จำแนกตามระดับการศึกษา เปรียบเทียบไตรมาสที่ 3 (ก.ค.-ก.ย.) ปี 2559 และ ปี 2558



ระดับอุดมศึกษามีจำนวนลดลงมากที่สุด ในขณะที่ผู้ที่จบการศึกษาระดับมัธยมศึกษาตอนต้นมีจำนวนเพิ่มขึ้นมากที่สุด

สำหรับสภาพการทำงาน เป็นลูกจ้างภาคเอกชนมากที่สุด จำนวน 5,880,030 คน คิดเป็นร้อยละ 57.87 รองลงมาทำงานส่วนตัว จำนวน 2,094,971 คน ร้อยละ 20.62 เป็นลูกจ้างรัฐบาล จำนวน 979,305 คน ร้อยละ 9.64 ช่วยธุรกิจในครัวเรือน จำนวน 812,805 คน ร้อยละ 8.00 และเป็นนายจ้าง จำนวน 389,035 คน ร้อยละ 3.83 เมื่อเปรียบเทียบกับช่วงเดียวกันของปีก่อน กลุ่มช่วยธุรกิจในครัวเรือน ลูกจ้างรัฐบาล และการรวมกลุ่ม มีจำนวนเพิ่มขึ้น เมื่อพิจารณาชั่วโมงการทำงาน ปรากฏว่าเป็นผู้ที่ทำงานระหว่าง 40 - 49 ชั่วโมงต่อสัปดาห์มากที่สุด จำนวน 6,838,874 คน คิดเป็นร้อยละ 67.31 รองลงมา ทำงาน 50 ชั่วโมงขึ้นไปต่อสัปดาห์ จำนวน 2,283,256 คน ร้อยละ 22.47 ทำงานระหว่าง 35-39 ชั่วโมงต่อสัปดาห์ จำนวน 713,895 คน ร้อยละ 7.03 ตามลำดับ เมื่อเปรียบเทียบกับช่วงเดียวกันของปีก่อน เกือบทุกกลุ่มผู้มีงานทำลดลงยกเว้นผู้ที่ทำงานระหว่าง 40-49 ชั่วโมงขึ้นไปต่อสัปดาห์ และผู้ที่ทำงานระหว่าง 35-39 ชั่วโมงต่อสัปดาห์

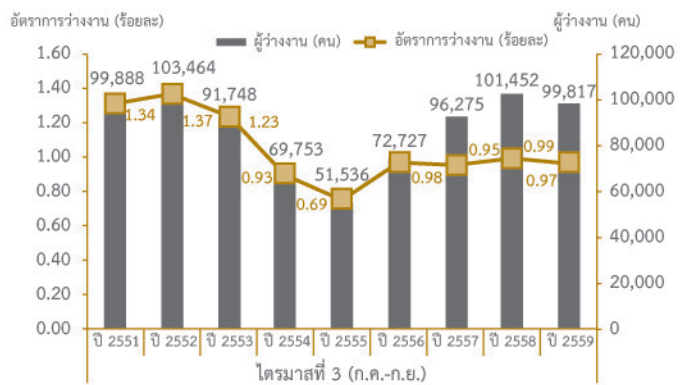
แผนภูมิที่ 7 แสดงผู้มีงานทำ จำแนกตามสภาพการทำงาน เปรียบเทียบไตรมาสที่ 3 (ก.ค.-ก.ย.) ปี 2559 และ ปี 2558



### การว่างงาน

ในช่วงไตรมาสที่ 3 ปี 2559 ผู้ว่างงาน มีจำนวน 99,817 คน ลดลงจากช่วงเดียวกันของปีก่อน ร้อยละ 1.61 โดยมีอัตราการว่างงานอยู่ที่ร้อยละ 0.97 ลดลงจากช่วงเดียวกันของปีก่อนซึ่งอยู่ที่ร้อยละ 0.99 เมื่อพิจารณาอัตราการว่างงานรายจังหวัด พบว่า จังหวัดอ่างทองมีอัตราการว่างงานสูงสุด อยู่ที่ร้อยละ 2.15 รองลงมา จังหวัดสิงห์บุรี ร้อยละ 1.82 จังหวัดชัยนาท ร้อยละ 1.62 และจังหวัดสมุทรปราการ ร้อยละ 1.32 ตามลำดับ ส่วนจังหวัดที่มีอัตราการว่างงานต่ำสุด คือ จังหวัดลพบุรี เมื่อเปรียบเทียบกับช่วงเดียวกันของปีก่อน พบว่า จังหวัดที่มีอัตราการว่างงานลดลงมาก คือ จังหวัดปทุมธานี

แผนภูมิที่ 8 แสดงจำนวนผู้ว่างงานและอัตราการว่างงาน เปรียบเทียบระหว่างไตรมาสที่ 3 (ก.ค.-ก.ย.) ปี 2551 - ปี 2559



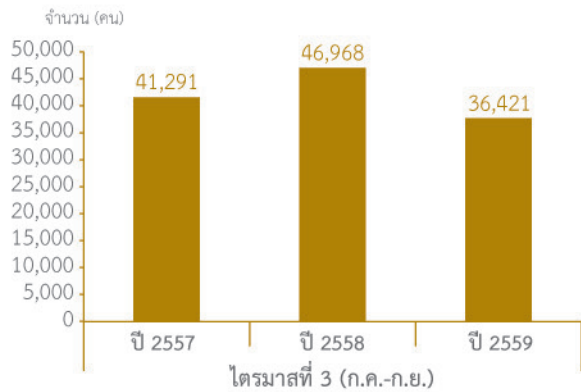
### ภาวะตลาดแรงงาน

#### ความต้องการแรงงาน

สถานการณ์ตลาดแรงงานใน 10 จังหวัดภาคกลาง โดยภาพรวมในไตรมาสที่ 3 ปี 2559 มีความต้องการแรงงานจำนวน 36,421 อัตรา เมื่อเปรียบเทียบกับช่วงเดียวกันของปีก่อน ความต้องการแรงงานโดยรวมลดลง คิดเป็นร้อยละ 22.46 สาขาอุตสาหกรรมที่มีความต้องการแรงงานมาก คือ การขายปลีก ยกเว้นยานยนต์และจักรยายนต์ การขายส่งยกเว้นยานยนต์และจักรยายนต์ การผลิตผลิตภัณฑ์อาหาร การผลิตผลิตภัณฑ์จากโลหะประดิษฐ์ และการบริการด้านอาหารและเครื่องดื่ม ส่วนผู้สมัครงาน มีจำนวน 7,604 คน

อุตสาหกรรมที่มีความต้องการแรงงานมากที่สุด คือ อุตสาหกรรมการผลิต จำนวน 15,866 อัตรา คิดเป็นร้อยละ 43.56 รองลงมา การขายส่ง การขายปลีก การซ่อมแซมยานยนต์และจักรยายนต์ จำนวน 8,054 อัตรา ร้อยละ 22.11 ที่พักแรมและบริการด้านอาหาร จำนวน 2,408 อัตรา ร้อยละ 6.61 กิจกรรม

แผนภูมิที่ 9 แสดงความต้องการแรงงาน เปรียบเทียบ ไตรมาสที่ 3 (ก.ค.-ก.ย.) ปี 2557 ถึง ปี 2559



การบริหารและการบริการสนับสนุน จำนวน 2,026 อัตรา ร้อยละ 5.56 และการก่อสร้าง จำนวน 1,353 อัตรา ร้อยละ 3.71 เมื่อเปรียบเทียบกับช่วงเดียวกันของปีก่อน ความต้องการแรงงานโดยรวมลดลง คิดเป็นร้อยละ 22.46 สำหรับสาขาอุตสาหกรรม

ที่มีความต้องการแรงงานมาก 5 อันดับ ได้แก่ การขายปลีก ยกเว้นยานยนต์และจักรยานยนต์ การขายส่งยกเว้นยานยนต์และจักรยานยนต์ การผลิตผลิตภัณฑ์อาหาร การผลิตผลิตภัณฑ์จากโลหะประดิษฐ์ และการบริการด้านอาหารและเครื่องดื่ม ส่วนระดับการศึกษาภาคอุตสาหกรรมต้องการแรงงานที่จบการศึกษาระดับมัธยมศึกษามากที่สุด จำนวน 11,790 อัตรา ร้อยละ 32.37 รองลงมา จบการศึกษาระดับ ปวช. จำนวน 5,730 อัตรา ร้อยละ 15.73 ระดับ ปวส. จำนวน 5,643 อัตรา ร้อยละ 15.49 ระดับปริญญาตรี จำนวน 5,639 อัตรา ร้อยละ 15.48 และระดับประถมศึกษาและต่ำกว่า จำนวน 4,880 อัตรา ร้อยละ 13.40 โดยความต้องการแรงงานส่วนใหญ่ต้องการแรงงานที่มีอายุระหว่าง 18-24 ปี มากที่สุด จำนวน 11,992 อัตรา คิดเป็นร้อยละ 32.93 รองลงมา อายุระหว่าง 25-29 ปี จำนวน 10,686 อัตรา ร้อยละ 29.34 และอายุระหว่าง 30-39 ปี จำนวน 7,813 อัตรา ร้อยละ 21.45

ตารางที่ 3 ความต้องการแรงงาน จำแนกตามประเภทอุตสาหกรรม เปรียบเทียบไตรมาสที่ 3 (ก.ค.-ก.ย.) ปี 2559 และปี 2558

ประเภทอุตสาหกรรม	ไตรมาสที่ 3 (ก.ค.-ก.ย.)		การเปลี่ยนแปลง	
	ปี 2558	ปี 2559	จำนวน (อัตรา)	ร้อยละ
เกษตรกรรมการป่าไม้และการประมง	268	344	76	28.36
การทำเหมืองแร่ และเหมืองหิน	167	276	109	65.27
การผลิต	21,698	15,866	-5,832	-26.88
ไฟฟ้า ก๊าซ ไอน้ำและระบบการปรับอากาศ	160	74	-86	-53.75
การจัดหาน้ำ การจัดการน้ำเสียและของเสียรวมถึงกิจกรรมที่เกี่ยวข้อง	79	47	-32	-40.51
การก่อสร้าง	1,285	1,353	68	5.29
การขายส่งและการขายปลีก การซ่อมยานยนต์ และจักรยานยนต์	9,990	8,054	-1,936	-19.38
การขนส่งและสถานที่เก็บสินค้า	1,208	1,034	-174	-14.40
ที่พักแรมและบริการด้านอาหาร	2,600	2,408	-192	-7.38
ข้อมูลข่าวสารและการสื่อสาร	1,477	1,312	-165	-11.17
กิจกรรมทางการเงินและการประกันภัย	1,027	801	-226	-22.01
กิจกรรมเกี่ยวกับอสังหาริมทรัพย์	850	472	-378	-44.47
กิจกรรมวิชาชีพ วิทยาศาสตร์และกิจกรรมทางวิชาการ	995	1,054	59	5.93
กิจกรรมการบริหารและการบริการสนับสนุน	2,889	2,026	-863	-29.87
การบริหารราชการการป้องกันประเทศ และการประกันสังคมภาคบังคับ	281	161	-120	-42.70
การศึกษา	76	94	18	23.68
กิจกรรมด้านสุขภาพและงานสังคมสงเคราะห์	693	430	-263	-37.95
ศิลปะ ความบันเทิงและนันทนาการ	194	175	-19	-9.79
กิจกรรมการบริการด้านอื่น ๆ	947	414	-533	-56.28
กิจกรรมการจ้างงานในครัวเรือน กิจกรรมการผลิตสินค้าและบริการที่ทำขึ้นเองเพื่อใช้ในครัวเรือน	84	26	-58	-69.05
กิจกรรมขององค์การระหว่างประเทศและภาคีสมาชิก	-	-	-	-
<b>รวม</b>	<b>46,968</b>	<b>36,421</b>	<b>-10,547</b>	<b>-22.46</b>

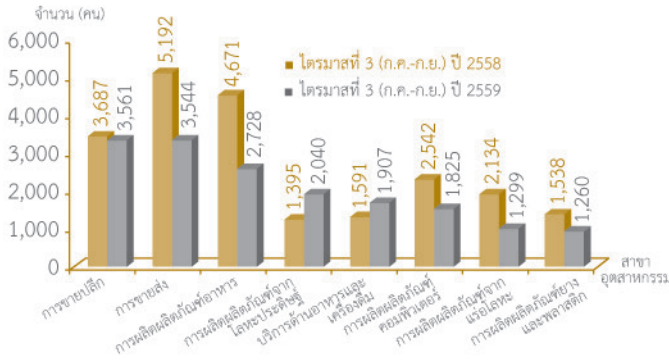
เมื่อพิจารณาประเภทอาชีพ พบว่า อาชีพงานพื้นฐาน มีความต้องการแรงงานมากที่สุด จำนวน 10,855 อัตรา คิดเป็น ร้อยละ 29.80 รองลงมา พนักงานบริการ พนักงานขายในร้านค้า และตลาด จำนวน 6,260 อัตรา ร้อยละ 17.19 เสมียนเจ้าหน้าที่ จำนวน 5,627 อัตรา ร้อยละ 15.45 ช่างเทคนิคและผู้ปฏิบัติงานที่เกี่ยวข้อง จำนวน 5,394 อัตรา ร้อยละ 14.81 และผู้ปฏิบัติงาน

โดยใช้ฝีมือในธุรกิจต่างๆ จำนวน 3,156 อัตรา ร้อยละ 8.67 สำหรับสาขาอาชีพย่อยที่มีความต้องการแรงงานมาก ได้แก่ แรงงานด้านการประกอบผลิตภัณฑ์ รองลงมา แรงงานบรรจุผลิตภัณฑ์ และพนักงานขายของหน้าร้านและพนักงานสาธิตสินค้า เจ้าหน้าที่สำนักงาน และผู้ตรวจสอบด้านความปลอดภัย สุขภาพและคุณภาพผลิตภัณฑ์

ตารางที่ 4 ประเภทอาชีพที่มีความต้องการแรงงานมาก ไตรมาสที่ 3 (ก.ค.-ก.ย.) ปี 2559

ลำดับที่	ประเภทอาชีพ	จำนวน (อัตรา)
1.	อาชีพงานพื้นฐาน	10,855
	แรงงานด้านการประกอบผลิตภัณฑ์	5,099
	แรงงานบรรจุผลิตภัณฑ์	5,048
	พนักงานรับ-ส่งเอกสาร พนักงานขนส่งพัสดุและพนักงานขนส่งสินค้าอื่นๆ	407
2.	พนักงานบริการ พนักงานขายในร้านค้าและตลาด	6,260
	พนักงานขายของหน้าร้านและพนักงานสาธิตสินค้า	3,542
	แม่บ้านและผู้ปฏิบัติงานที่เกี่ยวข้อง	966
3.	เสมียนเจ้าหน้าที่	5,627
	เจ้าหน้าที่สำนักงาน	2,512
	เจ้าหน้าที่คลังสินค้า	1,237
4.	ช่างเทคนิคและผู้ปฏิบัติงานที่เกี่ยวข้อง	5,394
	ผู้ตรวจสอบด้านความปลอดภัย สุขภาพและคุณภาพผลิตภัณฑ์	1,694
	ตัวแทนฝ่ายขายด้านเทคนิคและการค้า	1,146
5.	เจ้าหน้าที่บัญชี	801
	ผู้ปฏิบัติงานโดยใช้ฝีมือในธุรกิจต่างๆ	3,156
	ช่างไฟฟ้าอาคารและอุปกรณ์ไฟฟ้า	800
6.	ช่างเชื่อมและช่างตัดโลหะ	428
	ช่างเครื่องและช่างปรับแต่งเครื่องจักรกลทางการเกษตร	390
	ผู้ปฏิบัติงานในโรงงาน ผู้ควบคุมเครื่องจักรและผู้ปฏิบัติงานด้านการประกอบ	2,007
7.	ผู้ขับรถยนต์ รถรับจ้างและรถตู้	1,219
	ผู้ควบคุมรถยก	181
	ผู้ควบคุมเครื่องเย็บ เครื่องปัก ช่างเย็บ ช่างปักด้วยเครื่องจักร	123
8.	ผู้ประกอบวิชาชีพด้านต่างๆ	1,999
	ผู้ประกอบวิชาชีพทางธุรกิจ	1,113
	สถาปนิก/วิศวกร	108
9.	นักบัญชี	96
	ผู้บัญญัติกฎหมาย ผู้จัดการ	1,069
	ผู้จัดการฝ่ายขายและการตลาด	268
10.	ผู้จัดการฝ่ายการเงินและบริหาร	206
	ผู้จัดการฝ่ายผลิตและปฏิบัติการ	157
	ผู้ปฏิบัติงานฝีมือด้านการเกษตรและประมง	17
11.	ผู้เพาะปลูกพืชสวนและพืชในเรือนเพาะชำ	15

แผนภูมิที่ 10 แสดงสาขาอุตสาหกรรมที่มีความต้องการแรงงานมาก  
เปรียบเทียบ ไตรมาสที่ 3 (ก.ค.-ก.ย.) ปี 2559 และปี 2558



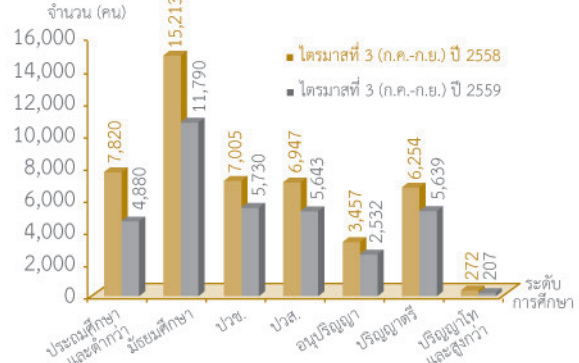
**ผู้สมัครงาน**

ผู้สมัครงาน มีจำนวน 7,604 คน เป็นชาย จำนวน 3,389 คน หญิง จำนวน 4,215 คน โดยจังหวัดที่มีผู้สมัครงานมาก คือ กรุงเทพมหานคร มีผู้สมัครงาน จำนวน 2,247 คน คิดเป็นร้อยละ 29.55 รองลงมา จังหวัดนนทบุรี จำนวน 1,933 คน ร้อยละ 25.42 จังหวัดลพบุรี จำนวน 830 คน ร้อยละ 10.92 ผู้สมัครงาน จบการศึกษาระดับมัธยมศึกษามากที่สุด จำนวน 3,063 คน คิดเป็นร้อยละ 40.28 รองลงมา จบการศึกษาระดับปริญญาตรี จำนวน 2,085 คน ร้อยละ 27.42 ระดับ ปวส. จำนวน 836 คน ร้อยละ 10.99 ระดับประถมศึกษาและต่ำกว่า จำนวน 818 คน ร้อยละ 10.76 และระดับ ปวช. จำนวน 681 คน ร้อยละ 8.96 ในขณะที่ประเภทอาชีพ พบว่า อาชีพงานพื้นฐานมีผู้สมัครงานมากที่สุด จำนวน 2,677 คน คิดเป็นร้อยละ 35.21 รองลงมา เสมียนเจ้าหน้าที่ จำนวน 1,416 คน ร้อยละ 18.62 ช่างเทคนิคและผู้ปฏิบัติงานที่เกี่ยวข้อง จำนวน 1,200 คน ร้อยละ 15.78 พนักงานบริการ พนักงานขายในร้านค้าและตลาด จำนวน 924 คน ร้อยละ 12.15 และผู้ประกอบการวิชาชีพด้านต่าง ๆ จำนวน 511 คน ร้อยละ 6.72 ผู้สมัครงานส่วนใหญ่มีอายุระหว่าง 18-24 ปี จำนวน 3,183 คน ร้อยละ 41.86 รองลงมา อายุระหว่าง 25-29 ปี จำนวน 1,506 คน ร้อยละ 19.81 และอายุระหว่าง 30-39 ปี จำนวน 1,444 คน ร้อยละ 18.99

**การบรรจุงาน**

ผู้สมัครงานได้รับการบรรจุงาน จำนวน 26,626 คน อุตสาหกรรมการผลิตมีการบรรจุงานมากที่สุด จำนวน 9,684 คน

แผนภูมิที่ 11 แสดงความต้องการแรงงาน จำแนกตามระดับการศึกษา  
เปรียบเทียบ ไตรมาสที่ 3 (ก.ค.-ก.ย.) ปี 2559 และปี 2558



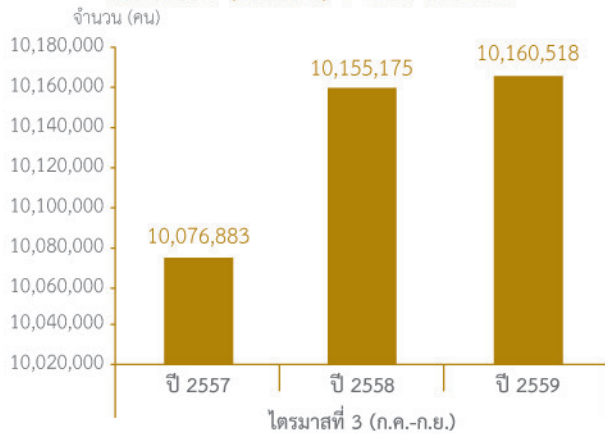
คิดเป็นร้อยละ 36.37 รองลงมา การขายส่ง การขายปลีก จำนวน 6,762 คน ร้อยละ 25.40 ที่פקแรมและบริการด้านอาหาร จำนวน 1,731 คน ร้อยละ 6.50 กิจกรรมการบริหารและการบริการสนับสนุน จำนวน 2,082 คน ร้อยละ 7.82 และข้อมูลข่าวสารและการสื่อสาร จำนวน 995 คน ร้อยละ 3.74 โดยสาขาอุตสาหกรรมที่มีการบรรจุงานมาก 5 อันดับ ได้แก่ การขายปลีกยกเว้นยานยนต์และจักรยานยนต์ การขายส่งยกเว้นยานยนต์และจักรยานยนต์ การผลิตผลิตภัณฑ์อาหาร การบริการด้านอาหารและเครื่องดื่ม และการผลิตผลิตภัณฑ์คอมพิวเตอร์ อิเล็กทรอนิกส์ เมื่อเปรียบเทียบกับช่วงเดียวกันของปีก่อน การบรรจุงานลดลง คิดเป็นร้อยละ 39.08 สำหรับประเภทอาชีพ พบว่า อาชีพงานพื้นฐาน มีการบรรจุงานมากที่สุด จำนวน 7,563 คน คิดเป็นร้อยละ 28.40 รองลงมา เสมียนเจ้าหน้าที่ จำนวน 5,369 คน ร้อยละ 20.16 พนักงานบริการ พนักงานขายในร้านค้าและตลาด จำนวน 5,074 คน ร้อยละ 19.06 ช่างเทคนิคและผู้ปฏิบัติงานที่เกี่ยวข้อง จำนวน 3,463 คน ร้อยละ 13.01 และผู้ประกอบการวิชาชีพด้านต่าง ๆ จำนวน 1,694 คน ร้อยละ 6.36 ส่วนระดับการศึกษา พบว่า ระดับมัธยมศึกษา มีการบรรจุงานมากที่สุด จำนวน 9,564 คน คิดเป็นร้อยละ 35.92 รองลงมา ระดับปริญญาตรี จำนวน 8,632 คน ร้อยละ 32.42 ระดับ ปวส. จำนวน 2,943 คน ร้อยละ 11.05 ระดับประถมศึกษาและต่ำกว่า จำนวน 2,707 คน ร้อยละ 10.17 และระดับ ปวช. จำนวน 2,373 คน ร้อยละ 8.91 เป็นการบรรจุงานผู้ที่มีอายุระหว่าง 30-39 ปี มากที่สุด จำนวน 10,815 คน คิดเป็นร้อยละ 40.62 รองลงมา อายุระหว่าง 25-29 ปี จำนวน 6,199 คน ร้อยละ 23.28 และอายุระหว่าง 18-24 ปี จำนวน 4,823 คน ร้อยละ 18.11 ตามลำดับ

### ภาวะการจ้างงานและแนวโน้ม

การจ้างงานภาคกลางในไตรมาสที่ 3 ปี 2559 เพิ่มขึ้นจากช่วงเดียวกันของปีก่อน ร้อยละ 0.05 โดยการขายส่ง การขายปลีกฯ มีการจ้างงานเพิ่มขึ้นมากที่สุด รองลงมา ภาคบริการ ส่วนอุตสาหกรรมการผลิต การจ้างงานลดลง สำหรับทิศทางการจ้างงานในภาคกลางจะยังคงทรงตัว โดยการขายส่ง การขายปลีกฯ และภาคบริการ ยังเป็นแหล่งการจ้างงานที่สำคัญจากภาคการท่องเที่ยง

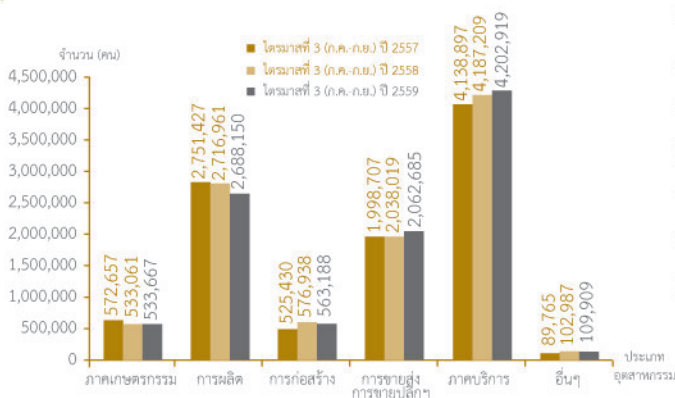
แผนภูมิที่ 12 แสดงการจ้างงาน ภาคกลาง เปรียบเทียบ

ไตรมาสที่ 3 (ก.ค.-ก.ย.) ปี 2557 ถึงปี 2559



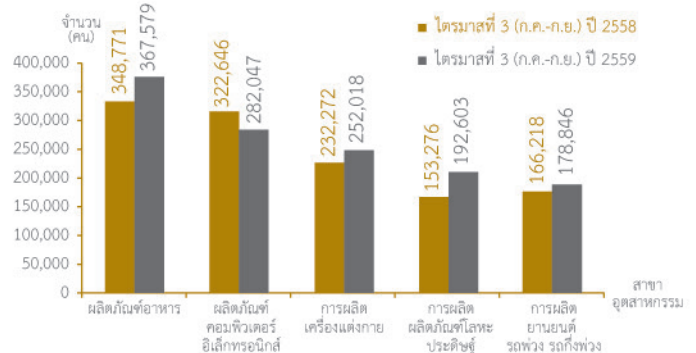
การจ้างงานในไตรมาสที่ 3 ปี 2559 ภาคบริการมีการจ้างงานมากที่สุด จำนวน 4,202,919 คน คิดเป็นร้อยละ 41.37 รองลงมา อุตสาหกรรมการผลิต จำนวน 2,688,150 คน ร้อยละ 26.46 การขายส่ง การขายปลีกฯ จำนวน 2,062,685 คน ร้อยละ 20.30 การก่อสร้าง จำนวน 563,188 คน ร้อยละ 5.54 และภาคเกษตรกรรม จำนวน 533,667 คน ร้อยละ 5.25 เมื่อเปรียบเทียบกับช่วงเดียวกันของปีก่อน การจ้างงานเพิ่มขึ้น ร้อยละ 0.05 โดยการขายส่ง การขายปลีกฯ มีการจ้างงานเพิ่มขึ้นมากที่สุด รองลงมา ภาคบริการ ในขณะที่อุตสาหกรรมการผลิต การจ้างงานลดลงมากที่สุด

แผนภูมิที่ 13 แสดงการจ้างงานภาคกลาง จำแนกตามประเภทอุตสาหกรรม เปรียบเทียบไตรมาสที่ 3 (ก.ค.-ก.ย.) ปี 2557 ถึงปี 2559



เมื่อเปรียบเทียบกับ การจ้างงานทั้งประเทศ พบว่า ภาคการผลิตมีสัดส่วนมากที่สุด ร้อยละ 43.06 รองลงมา ภาคบริการ สัดส่วนร้อยละ 39.56 และการขายส่ง การขายปลีกฯ มีสัดส่วน ร้อยละ 32.49 ตามลำดับ สำหรับอัตราการมีส่วนร่วมของกำลังแรงงานอยู่ที่ร้อยละ 70.35 ลดลงจากช่วงเดียวกันของปีที่ผ่านมาเล็กน้อยซึ่งอยู่ที่ร้อยละ 71.05 เมื่อพิจารณาอุตสาหกรรมการผลิต พบว่า สาขาที่มีการจ้างงานมาก ได้แก่ การผลิตผลิตภัณฑ์อาหาร การผลิตผลิตภัณฑ์คอมพิวเตอร์และอิเล็กทรอนิกส์ การผลิตเครื่องแต่งกาย การผลิตผลิตภัณฑ์โลหะประดิษฐ์ (ยกเว้นเครื่องจักรและอุปกรณ์) การผลิตยานยนต์ รถพ่วงและกึ่งพ่วง เมื่อเปรียบเทียบกับช่วงเดียวกันของปีก่อน พบว่า การผลิตผลิตภัณฑ์โลหะประดิษฐ์ มีการจ้างงานเพิ่มขึ้นมากที่สุด รองลงมา การผลิตโลหะขั้นมูลฐาน การผลิตเครื่องแต่งกาย การผลิตผลิตภัณฑ์อาหาร และการผลิตกระดาษและผลิตภัณฑ์กระดาษ ตามลำดับ

แผนภูมิที่ 14 แสดงอุตสาหกรรมการผลิตที่มีการจ้างงานมาก 5 อันดับ เปรียบเทียบไตรมาสที่ 3 (ก.ค.-ก.ย.) ปี 2559 และ ปี 2558



ภาวะเศรษฐกิจในไตรมาสที่ 3 ปี 2559 จากรายงานเศรษฐกิจของสำนักงานคณะกรรมการพัฒนาการเศรษฐกิจและสังคมแห่งชาติ เศรษฐกิจไทยขยายตัว ร้อยละ 3.2 ชะลอตัวเมื่อเทียบกับไตรมาสที่ 2 ปี 2559 ที่ขยายตัวร้อยละ 3.5 เป็นผลจากภาคนอกเกษตรโดยภาคบริการขยายตัวได้ดีจากภาคบริการที่เกี่ยวข้องกับการท่องเที่ยวส่วนสาขาอุตสาหกรรมขยายตัวร้อยละ 0.9 ชะลอลงจากไตรมาสที่ผ่านมา ที่ขยายตัวร้อยละ 2.1 เมื่อพิจารณารายสาขา พบว่า สาขาโรงแรมและภัตตาคารขยายตัวมากที่สุด ร้อยละ 15.9 รองลงมา สาขาการบริการชุมชน สังคม และบริการส่วนบุคคล ขยายตัวร้อยละ 10.3 สาขาการประมงขยายตัวร้อยละ 8.0 และสาขาการไฟฟ้า ก๊าซและการประปา ขยายตัวร้อยละ 6.1 ในขณะที่ธนาคารแห่งประเทศไทย รายงานเศรษฐกิจของธนาคารแห่งประเทศไทยในไตรมาสที่ 3 ปี 2559

เศรษฐกิจยังมีการขยายตัว จากการใช้จ่ายของภาครัฐ การบริโภคภาคเอกชนที่ขยายตัวตามความเชื่อมั่นผู้บริโภคโดยดัชนีการบริโภคภาคเอกชนขยายตัวจากระยะเดียวกันของปีก่อนแต่ในอัตราที่ชะลอลงจากไตรมาสก่อน การลงทุนภาคเอกชนโดยรวมทรงตัวเมื่อเทียบกับระยะเดียวกันของปีก่อน ส่วนภาคการท่องเที่ยวยังขยายตัวต่อเนื่อง รายได้เกษตรกรที่ปรับดีขึ้น สำหรับภาคการส่งออก เริ่มมีทิศทางปรับดีขึ้น ในขณะที่การผลิตภาคอุตสาหกรรมหดตัวเล็กน้อย โดยการผลิตรถยนต์เชิงพาณิชย์และสิ่งทอหดตัวสูงเนื่องจากอุปสงค์จากต่างประเทศในตลาดหลักของสินค้ายังคงชะลอตัว อย่างไรก็ตาม การผลิตเครื่องใช้ไฟฟ้าและชิ้นส่วนอิเล็กทรอนิกส์ขยายตัวดี ตามการส่งออกที่ปรับดีขึ้น สำหรับการลงทุนภาคเอกชนยังทรงตัว สำหรับเศรษฐกิจไทยในช่วงปลายปี 2559 หลายหน่วยงานคาดว่าจะยังคงมีแนวโน้มฟื้นตัวอย่างแบบค่อยเป็นค่อยไป แม้จะขยายตัวชะลอลงบ้างจากครึ่งแรกของปี ภาคส่งออกอาจฟื้นตัวได้เล็กน้อยจากปัญหาเศรษฐกิจโลกที่มีการเติบโตที่มีการฟื้นตัวไม่เต็มที่และเศรษฐกิจของประเทศคู่ค้าที่มีการขยายตัวต่ำ นอกจากนี้ ผู้ประกอบการยังคาดว่าในไตรมาสที่ 4 ปี 2559 การบริโภคภาคเอกชนยังคงฟื้นตัวจากปัจจัยสนับสนุนภายในประเทศสำหรับทิศทางการจ้างงานในภาคกลางจะยังคงทรงตัว โดยการขายส่ง การขายปลีก และภาคบริการยังเป็นแหล่งการจ้างงานที่สำคัญจากภาคการท่องเที่ยว ส่วนภาคการผลิตสาขาที่คาดว่าจะยังคงมีการจ้างงานเพิ่ม คือ หมวดยานยนต์อาหาร การผลิตผลิตภัณฑ์อิเล็กทรอนิกส์

**การไปทำงานต่างประเทศ**

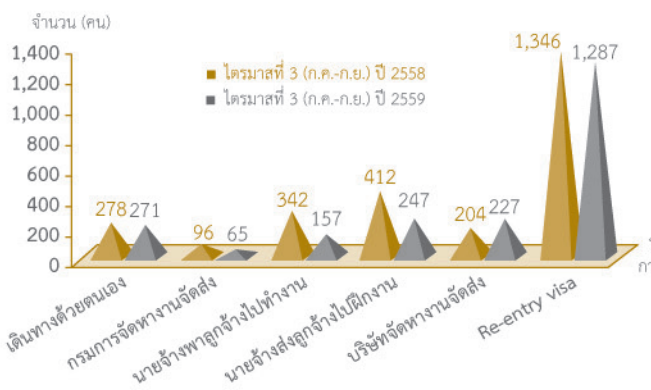
ในช่วงไตรมาสที่ 3 ของปี 2559 แรงงานไทยใน 10 จังหวัดภาคกลางได้รับอนุญาตให้เดินทางไปทำงานต่างประเทศจำนวน 2,254 คน ลดลงจากช่วงเดียวกันของปีก่อน ร้อยละ

15.83 โดยเดินทางไปทำงานในลักษณะแจ้งการเดินทางด้วยตนเองมากที่สุด รองลงมา นายจ้างส่งลูกจ้างไปฝึกงาน บริษัทจัดหางานจัดส่ง นายจ้างพาลูกจ้างไปทำงาน และกรมการจัดหางานจัดส่ง ตามลำดับ ส่วนผู้ที่เดินทางในลักษณะ Re-entry visa มีจำนวน 1,287 คน สำหรับผู้ที่ลงทะเบียนประสงค์จะเดินทางไปทำงานต่างประเทศ มีจำนวน 1,603 คน

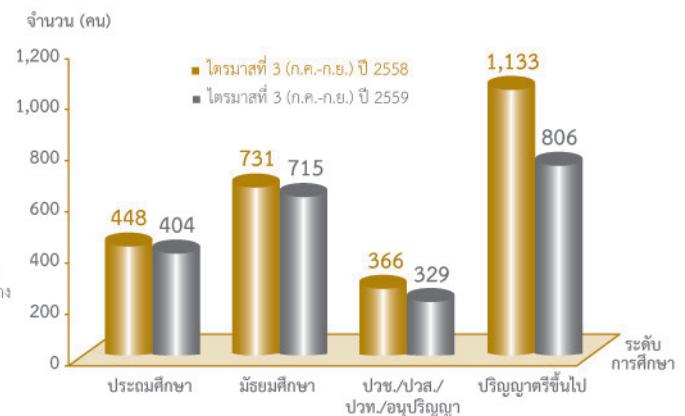
แรงงานไทยที่ได้รับอนุญาตให้เดินทางไปทำงานต่างประเทศ มีจำนวน 2,254 คน เป็นชาย 1,426 คน หญิง 828 คน โดยมีภูมิลำเนาอยู่ในกรุงเทพมหานครมากที่สุด จำนวน 983 คน คิดเป็นร้อยละ 43.61 รองลงมา จังหวัดสมุทรปราการ จำนวน 276 คน ร้อยละ 12.25 จังหวัดปทุมธานี จำนวน 262 คน ร้อยละ 11.62 จังหวัดพระนครศรีอยุธยา จำนวน 186 คน ร้อยละ 8.25 และจังหวัดนนทบุรี จำนวน 182 คน ร้อยละ 8.08 เมื่อเปรียบเทียบกับช่วงเดียวกันของปีก่อน แรงงานไทยที่เดินทางไปทำงานต่างประเทศลดลงร้อยละ 15.83 โดยเกือบทุกจังหวัดมีผู้เดินทางไปทำงานต่างประเทศลดลง ยกเว้น จังหวัดฉะเชิงเทรา สิงห์บุรี และอ่างทอง เมื่อพิจารณาประเภทการเดินทาง พบว่าจะเดินทางไปทำงานในลักษณะแจ้งการเดินทางด้วยตนเองมากที่สุด จำนวน 271 คน รองลงมา นายจ้างส่งลูกจ้างไปฝึกงาน จำนวน 247 คน บริษัทจัดหางานจัดส่ง จำนวน 227 คน นายจ้างพาลูกจ้างไปทำงาน จำนวน 157 คน และกรมจัดส่ง จำนวน 65 คน ส่วนผู้ที่เดินทางในลักษณะ Re-entry visa มีจำนวน 1,287 คน เมื่อเปรียบเทียบกับช่วงเดียวกันของปีก่อนทุกประเภทการเดินทางมีผู้เดินทางลดลง

เมื่อพิจารณาระดับการศึกษา พบว่า แรงงานไทยที่ได้รับอนุญาตให้เดินทางไปทำงานต่างประเทศเป็นผู้ที่จบการศึกษาระดับปริญญาตรีขึ้นไปมากที่สุด จำนวน 806 คน คิดเป็นร้อยละ 35.76 รองลงมา จบการศึกษาระดับมัธยมศึกษา จำนวน 715 คน ร้อยละ 31.72 ระดับประถมศึกษา จำนวน 404 คน ร้อยละ 17.92 ส่วนระดับ ปวช./ปวส./ปวท. จำนวน 329 คน ร้อยละ 14.60

**แผนภูมิที่ 15 แสดงจำนวนแรงงานที่ได้รับอนุญาตให้เดินทางไปทำงานต่างประเทศ จำแนกตามประเภทการเดินทาง เปรียบเทียบไตรมาสที่ 3 (ก.ค.-ก.ย.) ปี 2559 และ ปี 2558**



**แผนภูมิที่ 16 แสดงจำนวนแรงงานที่ได้รับอนุญาตให้เดินทางไปทำงานต่างประเทศทุกประเภทการเดินทาง จำแนกตามระดับการศึกษา เปรียบเทียบไตรมาสที่ 3 (ก.ค.-ก.ย.) ปี 2559 และ ปี 2558**



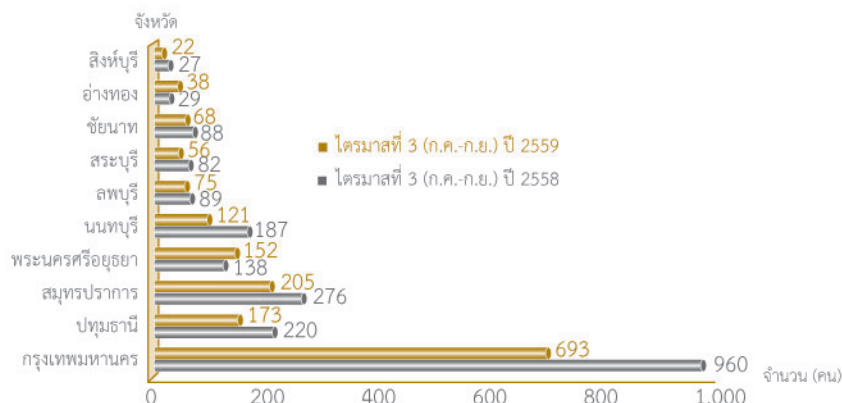
เมื่อเปรียบเทียบกับช่วงเดียวกันของปีก่อน ทุกระดับการศึกษา มีผู้เดินทางไปทำงานต่างประเทศลดลง

ประเทศที่แรงงานไทยเดินทางไปทำงาน พบว่า เป็นประเทศแถบเอเชีย โดยจะเดินทางไปประเทศญี่ปุ่นมากที่สุด รองลงมาได้หวัน และประเทศอินเดีย กลุ่มประเทศตะวันออกกลางจะเดินทางไปทำงานในประเทศสหรัฐอเมริกาหรับเอมิเรตส์มากที่สุด รองลงมา ประเทศบาห์เรน และประเทศกาตาร์ กลุ่มประเทศยุโรปแรงงานไทยจะเดินทางไปทำงานในประเทศรัสเซียมากที่สุด รองลงมา ประเทศอังกฤษ และสาธารณรัฐเช็ก ในขณะที่กลุ่มประเทศอเมริกาเหนือแรงงานไทยเดินทางไปทำงานในประเทศสหรัฐอเมริกามากที่สุด โดยประเทศที่มีแรงงานไทยเดินทางไปทำงาน 5 วิธีเดินทางใน 10 อันดับแรก ได้แก่ ประเทศญี่ปุ่น ได้หวัน สหรัฐอเมริกา สหรัฐอาหรับเอมิเรตส์ อินเดีย อินโดนีเซีย สาธารณรัฐเกาหลี ฮองกง รัสเซีย และสิงคโปร์ ตามลำดับ

ส่วนประเภทอาชีพที่แรงงานไทยเดินทางไปทำงานมาก ได้แก่ ตำแหน่งนวดแผนโบราณ วิศวกร ช่างเชื่อม พนักงานทั่วไป ช่างเทคนิค ผลิตภัณฑ์โลหะ หัวหน้างานทั่วไป ผู้ควบคุมการผลิต คนงานทั่วไป และนักแสดง ตามลำดับ

สำหรับผู้ลงทะเบียนประสงค์จะไปทำงานต่างประเทศ ในช่วงไตรมาส 3 ของปี 2559 มีจำนวน 1,603 คน เป็นชาย จำนวน 908 คน หญิง จำนวน 695 คน เป็นผู้มีภูมิลำเนาอยู่ในกรุงเทพมหานครมากที่สุด คิดเป็นร้อยละ 43.23 รองลงมา จังหวัดสมุทรปราการ ร้อยละ 12.79 จังหวัดปทุมธานี ร้อยละ 10.79 จังหวัดพระนครศรีอยุธยา ร้อยละ 9.48 และจังหวัดนนทบุรี ร้อยละ 7.55 เมื่อเปรียบเทียบกับช่วงเดียวกันของปีก่อน จำนวนผู้ลงทะเบียนลดลง ร้อยละ 23.52 โดยเกือบทุกจังหวัด มีแรงงานไทยลงทะเบียนประสงค์จะไปทำงานต่างประเทศลดลง ยกเว้น จังหวัดพระนครศรีอยุธยา และอ่างทอง

แผนภูมิที่ 17 แสดงจำนวนแรงงานที่ลงทะเบียนแจ้งความประสงค์เดินทางไปทำงานต่างประเทศ จำแนกตามภูมิลำเนา เปรียบเทียบไตรมาสที่ 3 (ก.ค.-ก.ย.) ปี 2559 และ ปี 2558



## การทำงานของคนต่างด้าว

คนต่างด้าวที่ได้รับอนุญาตให้ทำงานใหม่ใน 10 จังหวัดภาคกลาง ไตรมาส 3 ของปี 2559 มีจำนวนทั้งสิ้น 15,523 คน จำแนกเป็นประเภทชั่วคราว จำนวน 9,801 คน คิดเป็นร้อยละ 63.14 ส่งเสริมการลงทุน จำนวน 4,181 คน ร้อยละ 26.93 และตามมาตรา 13 (เฉพาะชนกลุ่มน้อย) จำนวน 1,541 คน ร้อยละ 9.93 โดยสัญชาติญี่ปุ่นได้รับอนุญาตให้ทำงานใหม่มากที่สุด จำนวน 3,158 คน คิดเป็นร้อยละ 20.34 รองลงมาได้แก่ สัญชาติจีน จำนวน 2,985 คน ร้อยละ 19.23 สัญชาติอินเดีย จำนวน 942 คน ร้อยละ 6.07 สัญชาติฟิลิปปินส์ จำนวน 940 คน ร้อยละ 6.06 และสัญชาติอเมริกัน จำนวน 908 คน ร้อยละ 5.85 สำหรับตำแหน่งงานที่ได้รับอนุญาตให้ทำงานใหม่มากที่สุด คือ ผู้จัดการ จำนวน 5,591 คน คิดเป็นร้อยละ 36.02 รองลงมา ผู้ประกอบวิชาชีพด้านต่าง ๆ 5,123 คน ร้อยละ 33.00 ช่างเทคนิค สาขาต่าง ๆ จำนวน 1,985 คน ร้อยละ 12.79 และ อาชีพงานพื้นฐาน จำนวน 1,321 คน ร้อยละ 8.51 ส่วนสาขาอาชีพที่คนต่างด้าวได้รับอนุญาตให้ทำงานใหม่มากที่สุด 5 อันดับ ได้แก่ ผู้จัดการฝ่ายอื่น ๆ ที่มีได้จัดประเภทไว้ ผู้จัดการฝ่ายบริหารทั่วไป แรงงาน

ในด้านการผลิตต่าง ๆ ผู้สอนในระดับมัธยมศึกษา และผู้จัดการฝ่ายการตลาด

เมื่อพิจารณาระดับการศึกษาของคนต่างด้าวที่ได้รับอนุญาตให้ทำงานใหม่ พบว่า เป็นผู้ที่จบการศึกษาระดับปริญญาตรีมากที่สุด จำนวน 5,124 คน คิดเป็นร้อยละ 33.01 รองลงมา จบการศึกษาระดับปริญญาโท จำนวน 516 คน ร้อยละ 3.32 ระดับ ม.6/ปวช. จำนวน 402 คน ร้อยละ 2.59 ระดับอนุปริญญา /ปวส. จำนวน 306 คน ร้อยละ 1.97 ส่วนจังหวัดที่มีการอนุญาตให้คนต่างด้าวทำงานใหม่มากที่สุด คือ กรุงเทพมหานคร จำนวน 12,451 คน คิดเป็นร้อยละ 80.21 รองลงมา จังหวัดปทุมธานี จำนวน 702 คน ร้อยละ 4.52 จังหวัดพระนครศรีอยุธยา จำนวน 699 คน ร้อยละ 4.50 และจังหวัดสมุทรปราการ จำนวน 683 คน ร้อยละ 4.40 ตามลำดับ

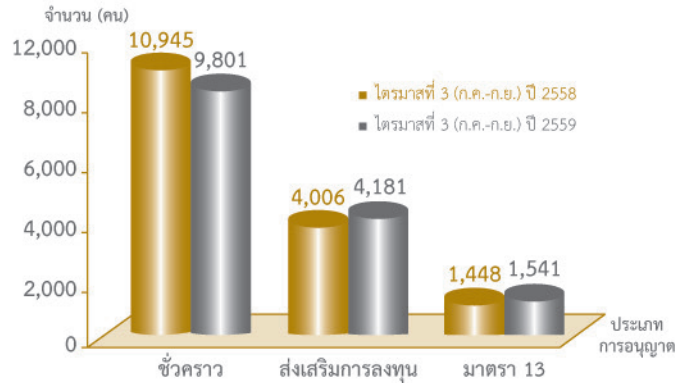
เมื่อเปรียบเทียบกับช่วงเดียวกันของปีก่อนคนต่างด้าวที่ได้รับอนุญาตให้ทำงานใหม่ลดลง ร้อยละ 5.34 โดยประเภทชั่วคราวลดลง ร้อยละ 10.45 ส่วนประเภทมาตรา 13 (เฉพาะชนกลุ่มน้อย) เพิ่มขึ้นร้อยละ 6.42 และประเภทส่งเสริม

**สถานการณ์ตลาดแรงงานภาคกลาง ไตรมาสที่ 3 ปี 2559 (กรกฎาคม-กันยายน)**

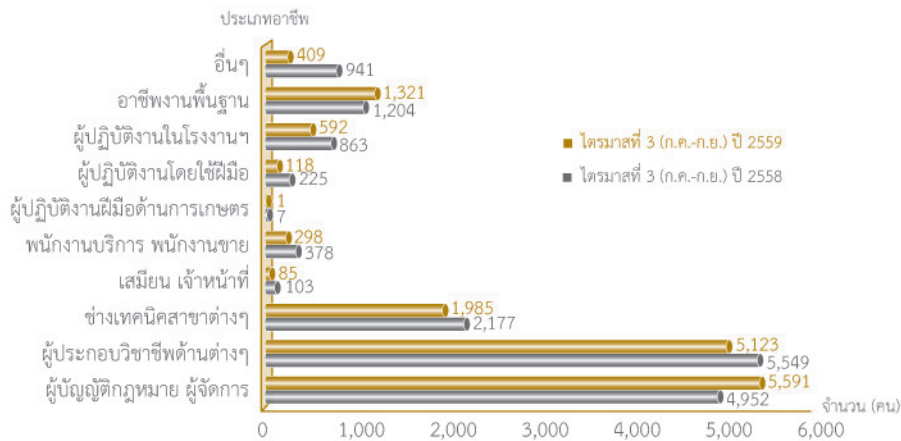
การลงทุน เพิ่มขึ้นร้อยละ 4.37 พิจารณาประเภทอาชีพ พบว่า ส่วนใหญ่มีจำนวนคนต่างด้าวขออนุญาตใหม่ลดลง ยกเว้น ผู้จัดการ และอาชีพงานพื้นฐาน เมื่อพิจารณาสัญชาติ พบว่า สัญชาติที่มี

การขออนุญาตใหม่เพิ่มขึ้น ได้แก่ จีน ฟิลิปปินส์ และอเมริกัน ส่วนสัญชาติที่มีการขออนุญาตใหม่ลดลง ได้แก่ ญี่ปุ่น กัมพูชา และอินเดีย

**แผนภูมิที่ 18 แสดงการอนุญาตให้คนต่างด้าวทำงานใหม่จำแนกตามประเภทที่ได้รับอนุญาต เปรียบเทียบไตรมาสที่ 3 ปี 2559 และปี 2558**



**แผนภูมิที่ 19 แสดงการอนุญาตให้คนต่างด้าวทำงานใหม่ จำแนกตามประเภทอาชีพ เปรียบเทียบไตรมาสที่ 3 ปี 2559 และปี 2558**



**ตารางที่ 5 แสดงจำนวนการอนุญาตให้คนต่างด้าวทำงานใหม่ใน 10 จังหวัดภาคกลาง เปรียบเทียบไตรมาสที่ 3 ปี 2559 และ ปี 2558**

จังหวัด	ไตรมาสที่ 3 ปี 2558	ไตรมาสที่ 3 ปี 2559	การเปลี่ยนแปลง (ร้อยละ)
กรุงเทพมหานคร	12,854	12,451	-3.14
ชัยนาท	16	16	-
นนทบุรี	75	506	574.67
ปทุมธานี	654	702	7.34
พระนครศรีอยุธยา	814	699	-14.13
ลพบุรี	1,122	338	-69.88
สมุทรปราการ	699	683	-2.29
สระบุรี	114	77	-32.46
สิงห์บุรี	18	27	50.00
อ่างทอง	33	24	-27.27
<b>รวม</b>	<b>16,399</b>	<b>15,523</b>	<b>-5.34</b>

ที่มา : สำนักบริหารแรงงานต่างด้าว

# ผู้ดำเนินการ...

## ที่ปรึกษา

นายสิงหนเดช

ชูอำนาจ

อธิบดีกรมการจัดหางาน

นายวิวัฒน์

จิระพันธุ์วานิช

รองอธิบดีกรมการจัดหางาน

## ผู้อำนวยการ

นายสุวรรณี

ดวงตา

ผู้อำนวยการกองบริหารข้อมูลตลาดแรงงาน

## คณะผู้ดำเนินการ

นางสาวพรรณิ

แสงมณี

นักวิชาการแรงงานชำนาญการ

นางสาวบุญณิศา

เมืองจันทร์

นักวิชาการแรงงานชำนาญการ

นางสุกัญญา

พดุง

นักวิชาการแรงงานปฏิบัติการ

นางวาสนา

เสนีวงศ์ ณ อยุธยา

เจ้าพนักงานแรงงานชำนาญงาน

นางสาววรลักษณ์

บุญเกษม

เจ้าพนักงานธุรการชำนาญงาน

นางสาวทิพวรรณ

คงแดง

เจ้าพนักงานแรงงาน

นางสาวอรชนก

ไชยพิศ

เจ้าพนักงานแรงงาน

นายฐิติวิษณ์

สร้อยจินดา

เจ้าหน้าที่บันทึกข้อมูล



คณะกรรมการ  
การศึกษาแห่งชาติ