



สารสาร

# สถานการณ์ตลาดแรงงานภาคกลาง

ไตรมาสที่ 1 ปี 2560 (มกราคม-มีนาคม)

Central Labour Market Situation, Quarter 1, 2017

- ◆ สาขาอุตสาหกรรมที่มีความต้องการแรงงานเพิ่มขึ้นมาก ได้แก่
  - การผลิตผลิตภัณฑ์ต่าง ๆ
  - กิจกรรมบริการสำหรับอาคารและภูมิทัศน์
  - การขนส่งทางบกและทางท่อลำเลียง
    - ◆ อัตราการว่างงาน ร้อยละ 1.26

# คำนำ

สถานการณ์ตลาดแรงงานภาคกลาง ไตรมาสที่ 1 ปี 2560 (มกราคม-มีนาคม) เป็นการนำเสนอภาพรวมสถานการณ์ในไตรมาสที่ 1 ปี 2560 ด้านความต้องการแรงงาน ผู้สมัครงาน และการบรรจุงาน การไปทำงานต่างประเทศ และการทำงานของคนต่างด้าว จากข้อมูลผลการให้บริการของกรมการจัดหางาน ตลอดจนข้อมูลที่เกี่ยวข้อง ประกอบด้วยข้อมูลด้านเศรษฐกิจ การลงทุน ภาวะการมีงานทำและการว่างงาน ภาวะการจ้างงานและแนวโน้มใน 10 จังหวัดภาคกลาง ได้แก่ กรุงเทพมหานคร ชัยนาท นนทบุรี ปทุมธานี พระนครศรีอยุธยา ลพบุรี สมุทรปราการ สระบุรี สิงห์บุรี และอ่างทอง เพื่อเผยแพร่ประชาสัมพันธ์ แก่หน่วยงานที่เกี่ยวข้องและผู้ที่เกี่ยวข้องนำไปใช้ประโยชน์ต่อไป

หวังเป็นอย่างยิ่งว่า วารสารฉบับนี้จะเป็นประโยชน์ตามสมควร หากต้องการข้อมูลเพิ่มเติม หรือมีข้อเสนอแนะอื่นใด สามารถติดต่อได้ที่กองบริหารข้อมูลตลาดแรงงาน โทรศัพท์ 0-2245-1581 หรือ e-mail : lmi@doe.go.th คณะผู้จัดทำ ยินดีให้บริการและพร้อมที่จะรับฟัง เพื่อนำไปพิจารณาปรับปรุงให้ดียิ่งขึ้นต่อไป

กองบริหารข้อมูลตลาดแรงงาน  
มิถุนายน 2560

# สารบัญ

คำนำ	
สรุปสาระสำคัญ	1
ภาวะเศรษฐกิจและการลงทุน	5
สถานการณ์ตลาดแรงงานภาคกลาง ไตรมาสที่ 1 ปี 2560 (มกราคม-มีนาคม)	
• กำลังแรงงานและภาวะการมีงานทำ	7
• ภาวะตลาดแรงงาน	9
• ภาวะการจ้างงานและแนวโน้ม	13
• การไปทำงานต่างประเทศ	14
• การทำงานของคนต่างด้าว	15

# สรุปสถานการณ์ตลาดแรงงานภาคกลาง ไตรมาสที่ 1 ปี 2560 (มกราคม-มีนาคม)

## ภาวะเศรษฐกิจ

ภาวะเศรษฐกิจในไตรมาสที่ 1 ปี 2560 ขยายตัว ร้อยละ 3.3 ปรับตัวดีขึ้นจากไตรมาสที่ผ่านมา ที่ขยายตัวร้อยละ 3.0 โดยภาคเกษตรขยายตัวร้อยละ 7.7 เพิ่มขึ้นจากไตรมาสที่ผ่านมาที่ขยายตัว ร้อยละ 3.0 ทั้งนี้มีแรงขับเคลื่อนจากภาคการส่งออกที่ขยายตัวครอบคลุมได้หลายสาขา การบริโภคภาคเอกชนขยายตัวดีขึ้น รวมทั้งรายได้ของครัวเรือนในภาคเกษตรที่ปรับตัวดีขึ้น และการท่องเที่ยวปรับตัวดีขึ้นจากไตรมาสก่อน สำหรับเศรษฐกิจไทยในปี 2560 ได้มีหลายหน่วยงานคาดว่าเศรษฐกิจไทยมีแนวโน้มฟื้นตัวต่อเนื่อง โดยการส่งออกที่เริ่มฟื้นตัว และการบริโภคภาคเอกชนมีแนวโน้มฟื้นตัว ทำให้การจ้างงานในภาคกลางยังคงขยายตัวและคาดว่าภาคอุตสาหกรรมที่มีการจ้างงานที่สำคัญ คือ ภาคบริการ การขายส่ง การขายปลีก และอุตสาหกรรมการผลิตในสาขาการผลิตผลิตภัณฑ์อาหาร การผลิตผลิตภัณฑ์คอมพิวเตอร์และอิเล็กทรอนิกส์ และผลิตภัณฑ์โลหะประดิษฐ์

## การลงทุน

การลงทุนในภาคกลางช่วงไตรมาสที่ 1 ของปี 2560 มีจำนวนโรงงานขออนุญาตประกอบกิจการใหม่ จำนวน 238 แห่ง เพิ่มขึ้นร้อยละ 5.78 เงินลงทุน 18,205.39 ล้านบาท เพิ่มขึ้นร้อยละ 22.43 และมีการจ้างงาน 12,181 คน เพิ่มขึ้นร้อยละ 25.15 จากช่วงเดียวกันของปีก่อน โดยอุตสาหกรรมที่มีจำนวนโรงงานขออนุญาตเปิดกิจการใหม่มากที่สุด คือ อุตสาหกรรมผลิตภัณฑ์โลหะ โลหะขั้นมูลฐาน เครื่องจักร เครื่องใช้ไฟฟ้า และยานพาหนะ มีโรงงานจำนวน 87 แห่ง คิดเป็นร้อยละ 36.56 จากจำนวนโรงงานที่ขออนุญาตทั้งหมด เงินลงทุน 9,074.22 ล้านบาท และมีการจ้างงาน 5,881 คน เมื่อเปรียบเทียบกับช่วงเดียวกันของปีก่อน ประเภทอุตสาหกรรมที่มีทั้งจำนวนโรงงาน เงินลงทุน และการจ้างงานเพิ่มขึ้น คือ อุตสาหกรรมผลิตภัณฑ์โลหะ โลหะขั้นมูลฐาน เครื่องจักร เครื่องใช้ไฟฟ้า และยานพาหนะ ส่วนประเภทอุตสาหกรรมที่มีทั้งจำนวนโรงงาน เงินลงทุน และการจ้างงานลดลง ได้แก่ อุตสาหกรรมสิ่งทอ เครื่องแต่งกาย ผลิตหนังสัตว์ และผลิตภัณฑ์จากหนังสัตว์ และอุตสาหกรรมแปรรูปไม้ ผลิตภัณฑ์จากไม้ เครื่องเรือน เครื่องตกแต่งในอาคาร และผลิตภัณฑ์โลหะ พิจารณารายจังหวัด พบว่า จังหวัด

สมุทรปราการ มีจำนวนโรงงานขออนุญาตเปิดกิจการใหม่มากที่สุด ส่วนจังหวัดที่มีการจ้างงานมากที่สุด คือ จังหวัดพระนครศรีอยุธยา เมื่อเปรียบเทียบกับช่วงเดียวกันของปีก่อน จังหวัดที่มีจำนวนโรงงานเพิ่มขึ้นมากที่สุด คือ จังหวัดสมุทรปราการ ส่วนจังหวัดที่มีการจ้างงานเพิ่มขึ้นมากที่สุด คือ จังหวัดพระนครศรีอยุธยา

## ภาวะการมีงานทำและการว่างงาน

กำลังแรงงานรวมเพิ่มขึ้น ร้อยละ 1.19 จากช่วงเดียวกันของปีก่อน ผู้มีงานทำเพิ่มขึ้นร้อยละ 1.02 โดยอุตสาหกรรมที่มีผู้มีงานทำเพิ่มขึ้นมากที่สุด คือ การขายส่ง การขายปลีก รองลงมา กิจกรรมโรงแรมและอาหาร และการขนส่ง ที่เก็บสินค้า ตามลำดับ ในขณะที่ผู้ว่างงานเพิ่มขึ้น ร้อยละ 28.38 อัตราการว่างงานอยู่ที่ร้อยละ 1.26 เพิ่มขึ้นจากช่วงเดียวกันของปีก่อน ซึ่งอยู่ที่ร้อยละ 0.99

## ผู้มีงานทำ

ผู้มีงานทำ มีจำนวน 10,217,780 คน คิดเป็นร้อยละ 69.70 ของประชากรอายุ 15 ปีขึ้นไป เมื่อเปรียบเทียบกับช่วงเดียวกันของปีก่อนผู้มีงานทำเพิ่มขึ้น ร้อยละ 1.02 โดยจังหวัดสมุทรปราการ ผู้มีงานทำเพิ่มขึ้นมากที่สุด ผู้มีงานทำในอุตสาหกรรมการผลิตมากที่สุด คิดเป็นร้อยละ 24.88 รองลงมา การขายส่ง การขายปลีก การซ่อมแซมยานยนต์และจักรยานยนต์ ร้อยละ 21.14 กิจกรรมโรงแรมและอาหาร ร้อยละ 9.78 การขนส่ง ที่เก็บสินค้า ร้อยละ 7.64 และการก่อสร้าง ร้อยละ 5.28 เมื่อเปรียบเทียบกับช่วงเดียวกันของปีก่อน การขายส่ง การขายปลีก การซ่อมแซมยานยนต์และจักรยานยนต์ ผู้มีงานทำเพิ่มขึ้นมากที่สุด พิจารณาประเภทอาชีพ พบว่า พนักงานบริการและพนักงานในร้านค้าและตลาด มีจำนวนผู้มีงานทำมากที่สุด คิดเป็นร้อยละ 25.09 รองลงมา ผู้ปฏิบัติงานในโรงงานและเครื่องจักร และผู้ปฏิบัติงานด้านการประกอบ ร้อยละ 15.90 โดยพนักงานบริการและพนักงานในร้านค้าและตลาด ผู้มีงานทำมีจำนวนเพิ่มขึ้นมากที่สุด ผู้มีงานทำส่วนใหญ่จบการศึกษาระดับอุดมศึกษามากที่สุด คิดเป็นร้อยละ 34.41 โดยจบการศึกษาระดับอุดมศึกษาสายวิชาการมากที่สุด คิดเป็นร้อยละ 75.73 จากผู้ที่จบการศึกษาระดับอุดมศึกษาทั้งหมด รองลงมา ระดับประถมศึกษาและต่ำกว่า ร้อยละ 28.77 ระดับมัธยมศึกษาตอนปลาย ร้อยละ 18.18 และระดับมัธยมศึกษาตอนต้น ร้อยละ

17.97 สำหรับสถานภาพการทำงาน เป็นลูกจ้างภาคเอกชนมากที่สุด คิดเป็นร้อยละ 57.54 รองลงมา ทำงานส่วนตัว ร้อยละ 21.79 และเป็นลูกจ้างรัฐบาล ร้อยละ 9.19 เมื่อเปรียบเทียบกับช่วงเดียวกันของปีก่อนสถานภาพการทำงานส่วนตัว และช่วยธุรกิจ ในครัวเรือน ผู้มีงานทำเพิ่มขึ้น ส่วนชั่วโมงการทำงานเป็นผู้ที่ทำงานระหว่าง 40-49 ชั่วโมงต่อสัปดาห์มากที่สุด คิดเป็นร้อยละ 58.40 รองลงมา ทำงาน 50 ชั่วโมงขึ้นไปต่อสัปดาห์ ร้อยละ 19.07 และทำงานระหว่าง 20-29 ชั่วโมงต่อสัปดาห์ ร้อยละ 7.43 ตามลำดับ

**การว่างงาน**

ในช่วงไตรมาสที่ 1 ปี 2560 ผู้ว่างงาน มีจำนวน 130,596 คน เพิ่มขึ้นจากช่วงเดียวกันของปีก่อน ร้อยละ 28.38 โดยมีอัตราการว่างงานอยู่ที่ร้อยละ 1.26 เพิ่มขึ้นจากช่วงเดียวกันของปีก่อน ซึ่งอยู่ที่ร้อยละ 0.99 เมื่อพิจารณาอัตราการว่างงานรายจังหวัด พบว่า จังหวัดชัยนาท และจังหวัดสิงห์บุรี มีอัตราการว่างงานสูงสุด อยู่ที่ร้อยละ 2.01 รองลงมา จังหวัดพระนครศรีอยุธยา ร้อยละ 1.94 และจังหวัดลพบุรี ร้อยละ 1.71 ตามลำดับ ส่วนจังหวัดที่มีอัตราการว่างงานต่ำสุด คือ กรุงเทพมหานคร

**ความต้องการแรงงาน ผู้สมัครงาน และการบรรจุงาน**

**ความต้องการแรงงาน**

ในไตรมาสที่ 1 ปี 2560 มีความต้องการแรงงาน จำนวน 42,230 อัตรา สาขาอุตสาหกรรมที่มีความต้องการแรงงานมาก คือ การขายส่งฯ การขายปลีกฯ การผลิตผลิตภัณฑ์อาหาร การบริการด้านอาหารและเครื่องดื่ม และการผลิตผลิตภัณฑ์คอมพิวเตอร์ ส่วนระดับการศึกษาภาคอุตสาหกรรมต้องการแรงงานที่จบการศึกษาระดับมัธยมศึกษามากที่สุด ร้อยละ 32.13 รองลงมา จบการศึกษาระดับ ปวช. ร้อยละ 16.13 และระดับ ปวส. ร้อยละ 15.49 โดยความต้องการแรงงานส่วนใหญ่ต้องการแรงงานที่มีอายุระหว่าง 18-24 ปี มากที่สุด คิดเป็นร้อยละ 35.96 รองลงมา อายุระหว่าง 25-29 ปี ร้อยละ 27.91 และอายุระหว่าง 30-39 ปี ร้อยละ 21.48 สำหรับประเภทอาชีพ พบว่า อาชีพงานพื้นฐานมีความต้องการแรงงานมากที่สุด คิดเป็นร้อยละ 30.28 รองลงมา เสมียนเจ้าหน้าที่ ร้อยละ 17.82 และพนักงานบริการ พนักงานขายในร้านค้าและตลาด ร้อยละ 16.27

**ผู้สมัครงาน**

ผู้สมัครงาน มีจำนวน 11,958 คน เป็นชาย จำนวน 5,268 คน หญิง จำนวน 6,690 คน โดยจังหวัดที่มีผู้สมัครงานมาก คือ กรุงเทพมหานคร รองลงมา จังหวัดนนทบุรี และจังหวัดลพบุรี

ผู้สมัครงานจบการศึกษาระดับมัธยมศึกษามากที่สุด คิดเป็นร้อยละ 41.42 รองลงมา จบการศึกษาระดับปริญญาตรี ร้อยละ 25.37 และระดับประถมศึกษาและต่ำกว่า ร้อยละ 13.36 ในขณะที่ประเภทอาชีพ พบว่า อาชีพงานพื้นฐานมีผู้สมัครงานมากที่สุด คิดเป็นร้อยละ 29.69 รองลงมา เสมียนเจ้าหน้าที่ ร้อยละ 19.37 และพนักงานบริการ พนักงานขายในร้านค้าและตลาด ร้อยละ 16.87 ผู้สมัครงานส่วนใหญ่มีอายุระหว่าง 18-24 ปี ร้อยละ 34.60 รองลงมา อายุระหว่าง 30-39 ปี ร้อยละ 21.36 และอายุระหว่าง 25-29 ปี ร้อยละ 20.57

**การบรรจุงาน**

ผู้สมัครงานได้รับการบรรจุงาน จำนวน 21,344 คน สาขาอุตสาหกรรมที่มีการบรรจุงานมาก 5 อันดับ ได้แก่ การขายปลีก ยกเว้นยานยนต์และจักรยานยนต์ การขายส่งยกเว้นยานยนต์และจักรยานยนต์ การผลิตผลิตภัณฑ์อาหาร การผลิตผลิตภัณฑ์คอมพิวเตอร์ อิเล็กทรอนิกส์ และการบริการด้านอาหารและเครื่องดื่ม เมื่อเปรียบเทียบกับช่วงเดียวกันของปีก่อน การบรรจุงานลดลง คิดเป็นร้อยละ 33.16 สำหรับประเภทอาชีพ พบว่า อาชีพงานพื้นฐาน มีการบรรจุงานมากที่สุด คิดเป็นร้อยละ 31.57 รองลงมา เสมียนเจ้าหน้าที่ ร้อยละ 20.46 และพนักงานบริการ พนักงานขายในร้านค้าและตลาด ร้อยละ 17.54 ส่วนระดับการศึกษา พบว่า ระดับมัธยมศึกษาที่มีการบรรจุงาน มากที่สุด คิดเป็นร้อยละ 38.63 รองลงมา ระดับปริญญาตรี ร้อยละ 29.08 และระดับประถมศึกษาและต่ำกว่า ร้อยละ 11.79 เป็นการบรรจุงานผู้ที่มีอายุระหว่าง 30-39 ปี มากที่สุด คิดเป็นร้อยละ 41.96 รองลงมา อายุระหว่าง 25-29 ปี ร้อยละ 21.24 และอายุระหว่าง 40-49 ปี ร้อยละ 18.03 ตามลำดับ

**ภาวะการจ้างงานและแนวโน้ม**

การจ้างงานภาคกลางในไตรมาสที่ 1 ปี 2560 เพิ่มขึ้นจากช่วงเดียวกันของปีก่อน ร้อยละ 1.02 โดยการขายส่ง การขายปลีก การจ้างงานเพิ่มขึ้นมากที่สุด ในขณะที่ภาคการผลิตและการก่อสร้าง การจ้างงานลดลง สำหรับการจ้างงานในภาคกลางยังคงขยายตัวเนื่องจากเศรษฐกิจไทยใน ปี 2560 ขยายตัวได้อย่างต่อเนื่อง เมื่อพิจารณาอุตสาหกรรมการผลิต พบว่า สาขาที่มีการจ้างงานมาก ได้แก่ การผลิตผลิตภัณฑ์อาหาร การผลิตผลิตภัณฑ์คอมพิวเตอร์ และอิเล็กทรอนิกส์ การผลิตเครื่องแต่งกาย การผลิตผลิตภัณฑ์โลหะประดิษฐ์ (ยกเว้น เครื่องจักรและอุปกรณ์) และการผลิตผลิตภัณฑ์ต่าง ๆ เมื่อเปรียบเทียบกับช่วงเดียวกันของปีก่อน สาขาอุตสาหกรรมที่มีการจ้างงานเพิ่มขึ้น ได้แก่ การผลิตผลิตภัณฑ์อาหาร การผลิตสิ่งทอ การผลิตผลิตภัณฑ์โลหะประดิษฐ์ การผลิตอุปกรณ์ไฟฟ้า

ตามลำดับ สำหรับการจ้างงานในภาคกลางยังคงขยายตัว เนื่องจากเศรษฐกิจไทยใน ปี 2560 ขยายตัวได้อย่างต่อเนื่อง และคาดว่าภาคอุตสาหกรรมที่มีการจ้างงานที่สำคัญ คือ ภาคบริการ การขายส่ง การขายปลีกฯ และอุตสาหกรรมการผลิตในสาขาการผลิตผลิตภัณฑ์อาหาร การผลิตผลิตภัณฑ์คอมพิวเตอร์และอิเล็กทรอนิกส์ และผลิตภัณฑ์โลหะประดิษฐ์

## การไปทำงานต่างประเทศ

ในช่วงไตรมาสที่ 1 ของปี 2560 แรงงานไทยใน 10 จังหวัดภาคกลางได้รับอนุญาตให้เดินทางไปทำงานต่างประเทศ จำนวน 2,443 คน เป็นชาย 1,567 คน หญิง 876 คน โดยมีภูมิลำเนาอยู่ในกรุงเทพมหานครมากที่สุด คิดเป็นร้อยละ 42.20 รองลงมา จังหวัดสมุทรปราการ ร้อยละ 13.06 และจังหวัดปทุมธานี ร้อยละ 10.64 เมื่อเปรียบเทียบกับช่วงเดียวกันของปีก่อน แรงงานไทยที่เดินทางไปทำงานต่างประเทศเพิ่มขึ้นร้อยละ 5.85 โดยเกือบทุกจังหวัดมีผู้เดินทางไปทำงานต่างประเทศเพิ่มขึ้น ยกเว้น ปทุมธานี และสระบุรี เมื่อพิจารณาประเภทการเดินทาง พบว่า จะเดินทางไปทำงานในลักษณะนายจ้างพาลูกจ้างไปทำงานมากที่สุด รองลงมานายจ้างส่งลูกจ้างไปฝึกงาน แง้งการเดินทางด้วยตนเอง บริษัทจัดหางานจัดส่ง และกรมการจัดหางานจัดส่ง เมื่อเปรียบเทียบกับช่วงเดียวกันของปีก่อน การเดินทางโดยนายจ้างพาลูกจ้างไปทำงาน กรมการจัดหางานจัดส่ง และบริษัทจัดหางานจัดส่ง มีผู้เดินทางเพิ่มขึ้น ส่วนการเดินทางโดยนายจ้างส่งลูกจ้างไปฝึกงาน และแ่ง้งการเดินทางด้วยตนเอง มีผู้เดินทางลดลง เมื่อพิจารณาระดับการศึกษา พบว่า แรงงานไทยที่ได้รับอนุญาตให้เดินทางไปทำงานต่างประเทศเป็นผู้ที่จบการศึกษาระดับปริญญาตรีขึ้นไปมากที่สุด คิดเป็นร้อยละ 37.95 รองลงมา จบการศึกษาระดับมัธยมศึกษา ร้อยละ 27.75 ระดับ ปวช./ปวส./ปวท./อนุปริญญา ร้อยละ 17.19 และระดับประถมศึกษา ร้อยละ 17.11 โดยประเทศที่มีแรงงานไทยเดินทางไปทำงานมาก ได้แก่ ประเทศญี่ปุ่น สหรัฐอเมริกา ไต้หวัน อินเดีย สหรัฐอาหรับเอมิเรตส์ ลาว มาเลเซีย อินโดนีเซีย ฮองกง

และสิงคโปร์ ตามลำดับ ส่วนประเภทอาชีพที่แรงงานไทยเดินทางไปทำงานมาก ได้แก่ วิศวกร นวดแผนโบราณ พนักงานทั่วไปช่างเทคนิค นักแสดง พนักงานต้อนรับบนอากาศยาน ผลิตภัณฑ์โลหะ ผู้ชำนาญการด้านงานบุคคล ผลิตภัณฑ์ชิ้นส่วนอิเล็กทรอนิกส์ และไฟร์แมน ตามลำดับ

## การจ้างงานของคนต่างด้าว

คนต่างด้าวที่ได้รับอนุญาตให้ทำงานใหม่ใน 10 จังหวัดภาคกลาง ไตรมาสที่ 1 ของปี 2560 มีจำนวนทั้งสิ้น 14,183 คน จำแนกเป็นประเภทชั่วคราว ร้อยละ 66.50 ประเภทส่งเสริมการลงทุน ร้อยละ 25.32 และประเภทมาตรา 13 (เฉพาะชนกลุ่มน้อย) ร้อยละ 8.18 โดยสัญชาติญี่ปุ่นได้รับอนุญาตให้ทำงานใหม่มากที่สุด คิดเป็นร้อยละ 23.23 รองลงมา ได้แก่ สัญชาติจีน ร้อยละ 8.27 และสัญชาติอินเดีย ร้อยละ 6.52 สำหรับตำแหน่งงานที่ได้รับอนุญาตให้ทำงานใหม่ มาก คือ ผู้จัดการ คิดเป็นร้อยละ 37.32 ส่วนสาขาอาชีพที่คนต่างด้าวได้รับอนุญาตให้ทำงานใหม่ มาก 5 อันดับ ได้แก่ ผู้จัดการฝ่ายอื่น ๆ ที่มีได้จัดประเภทไว้ ผู้ฝึกงาน ผู้จัดการฝ่ายบริหารทั่วไป ผู้จัดการฝ่ายการตลาด และผู้บริหารระดับสูงของหน่วยงานเอกชน เมื่อพิจารณาระดับการศึกษาของคนต่างด้าวที่ได้รับอนุญาตให้ทำงานใหม่ พบว่า เป็นผู้ที่จบการศึกษาระดับปริญญาตรีมากที่สุด คิดเป็นร้อยละ 27.73 ส่วนจังหวัดที่มีการอนุญาตให้คนต่างด้าวทำงานใหม่ มาก คือ กรุงเทพมหานคร คิดเป็นร้อยละ 75.69 เมื่อเปรียบเทียบกับช่วงเดียวกันของปีก่อน คนต่างด้าวที่ได้รับอนุญาตให้ทำงานใหม่ลดลง ร้อยละ 2.28 โดยลดลงในประเภทส่งเสริมการลงทุน และประเภทมาตรา 13 (เฉพาะชนกลุ่มน้อย) แต่เพิ่มขึ้นในประเภทชั่วคราว พิจารณาประเภทอาชีพ พบว่า ส่วนใหญ่มีจำนวนคนต่างด้าวขออนุญาตใหม่ลดลง ยกเว้น ผู้จัดการ เสมียนเจ้าหน้าที่ และพนักงานบริการ พนักงานขาย เมื่อพิจารณา สัญชาติ พบว่า สัญชาติที่มีการขออนุญาตใหม่ลดลง ได้แก่ จีน ญี่ปุ่น อเมริกัน และฟิลิปปินส์ ส่วนสัญชาติที่มีการขออนุญาตใหม่เพิ่มขึ้น คือ อินเดีย



## CHAPTER : EMPLOYMENT STATISTICS IN THE CENTRAL OF THAILAND JAN-MAR 2017

**TABLE 1 JOB VACANCIES, BY LEVEL OF EDUCATION, JAN-MAR 2016 AND JAN-MAR 2017**

EDUCATION	JAN-MAR 2016	JAN-MAR 2017	% $\Delta$
ELEMENTARY AND UNDER	6,873	5,535	-19.47
SECONDARY	14,406	13,569	-5.81
CERTIFICATE OF VOCATION EDUCATION	6,708	6,810	1.52
DEPLOMA OF VOCATION EDUCATION	6,927	6,540	-5.59
DIPLOMA	3,301	2,956	-10.45
BACHELOR	7,092	6,353	-10.42
MASTER UPPER	423	467	10.40
<b>TOTAL</b>	<b>45,730</b>	<b>42,230</b>	<b>-7.65</b>

**TABLE 2 NUMBER OF THAI WORKERS WORKING OVERSEAS BY SENDING AGENCIES  
IN THE CENTRAL, JAN-MAR 2016 AND JAN-MAR 2017**

SENDING AGENCIES	JAN-MAR 2016	JAN-MAR 2017	% $\Delta$
SELF ARRANGMENT	193	190	-1.55
DEPT OF EMPLOYMENT	20	64	220.00
TAKING WORKERS OVERSEAS FOR WORKING	247	365	47.77
SENDING WORKERS OVERSEAS FOR TRAINING	318	239	-24.84
RECRUITMENT AGENCIES	143	173	20.98
RE-ENTRY	1,387	1,412	1.80
<b>TOTAL</b>	<b>2,308</b>	<b>2,443</b>	<b>5.85</b>

**TABLE 3 NUMBER OF NEW MIGRANT WORKERS WHO RECEIVED WORKPERMIT BY  
TYPE OF PERMISSION IN THE CENTRAL, JAN-MAR 2016 AND JAN-MAR 2017**

TYPE OF PERMISSION	JAN-MAR 2016	JAN-MAR 2017	% $\Delta$
GENERAL	9,055	9,432	4.16
UNDER BOI AND OTHER LAWS	4,166	3,591	-13.80
MINORITY GROUP	1,293	1,160	-10.29
<b>TOTAL</b>	<b>14,514</b>	<b>14,183</b>	<b>-2.28</b>

# ภาวะเศรษฐกิจและการลงทุน ไตรมาสที่ 1 ปี 2560 (มกราคม-มีนาคม)

## ภาวะเศรษฐกิจ

ภาวะเศรษฐกิจในไตรมาสที่ 1 ปี 2560 จากรายงานเศรษฐกิจของสำนักงานคณะกรรมการพัฒนาการเศรษฐกิจและสังคมแห่งชาติ เศรษฐกิจไทยขยายตัว ร้อยละ 3.3 ปรับตัวดีขึ้นจากไตรมาสที่ผ่านมา ที่ขยายตัวร้อยละ 3.0 โดยภาคเกษตรขยายตัวร้อยละ 7.7 เพิ่มขึ้นจากไตรมาสที่ผ่านมาที่ขยายตัวร้อยละ 3.0 นอกภาคเกษตรที่ขยายตัวชะลอลงจากไตรมาสที่ผ่านมา และขยายตัวลดลงเมื่อเปรียบเทียบกับช่วงที่ผ่านมา การผลิตภาคเกษตรขยายตัวร้อยละ 3.2 ปรับตัวดีขึ้นจากที่ขยายตัว 0.9 ในไตรมาสที่ผ่านมา นอกภาคเกษตรขยายตัวร้อยละ 2.9 โดยสาขาที่ขยายตัวมาก ได้แก่ การขายส่ง การขายปลีกฯ การขนส่งและการคมนาคม การบริการชุมชนสังคมและบริการส่วนบุคคลอื่นๆ และโรงแรมและภัตตาคาร ในขณะที่ธนาคารแห่งประเทศไทย รายงานเศรษฐกิจของธนาคารแห่งประเทศไทยในไตรมาสที่ 1 ปี 2560 ขยายตัวดีขึ้น โดยมีแรงขับเคลื่อนจากภาคการส่งออกที่ขยายตัวครอบคลุมได้หลายสาขา การบริโภคภาคเอกชนขยายตัวดีขึ้น รวมตลอดรายได้ของครัวเรือนในภาคเกษตรที่ปรับตัวดีขึ้น และการท่องเที่ยวปรับตัวดีขึ้นจากไตรมาสก่อน ส่วนดัชนีผลผลิตอุตสาหกรรมหดตัวลงเล็กน้อย อย่างไรก็ตาม หมวดชิ้นส่วนอิเล็กทรอนิกส์ (IC & Semiconductors) ยังมีการขยายตัว สำหรับเศรษฐกิจไทยใน ปี 2560 ได้มีหลายหน่วยงานคาดว่าเศรษฐกิจไทยมีแนวโน้มฟื้นตัวต่อเนื่อง โดยการส่งออกที่เริ่มฟื้นตัว และการบริโภคภาคเอกชนมีแนวโน้มฟื้นตัว ทำให้การจ้างงานในภาคกลางยังคงขยายตัวและคาดว่าภาคอุตสาหกรรมที่มีการจ้างงานที่สำคัญ คือ ภาคบริการ การขายส่ง

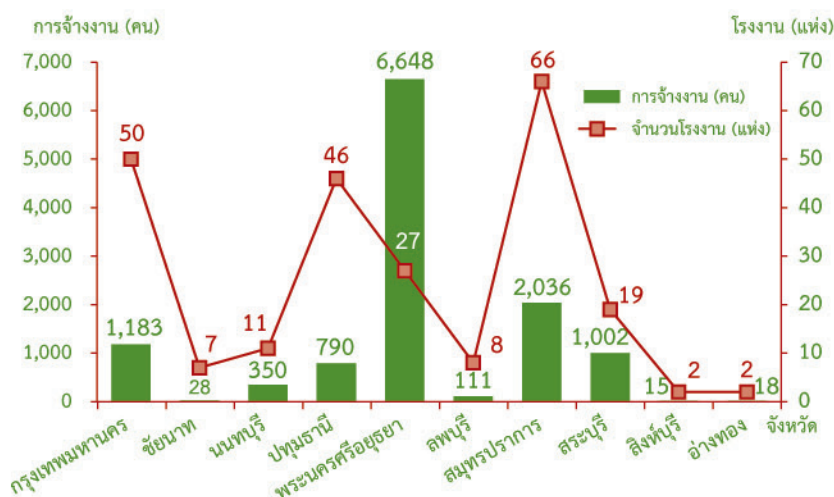
การขายปลีกฯ และอุตสาหกรรมการผลิตในสาขาการผลิตผลิตภัณฑ์อาหาร การผลิตผลิตภัณฑ์คอมพิวเตอร์และอิเล็กทรอนิกส์ และผลิตภัณฑ์โลหะประดิษฐ์

## การลงทุน

การลงทุนในภาคกลางช่วงไตรมาสที่ 1 ของปี 2560 มีจำนวนโรงงานขออนุญาตประกอบกิจการใหม่ จำนวน 238 แห่ง เพิ่มขึ้นร้อยละ 5.78 เงินลงทุน 18,205.39 ล้านบาท เพิ่มขึ้นร้อยละ 22.43 และมีการจ้างงาน 12,181 คน เพิ่มขึ้นร้อยละ 25.15 จากช่วงเดียวกันของปีก่อน โดยจังหวัดสมุทรปราการ มีจำนวนโรงงานขอเปิดกิจการใหม่มากที่สุด

เมื่อพิจารณาตามประเภทอุตสาหกรรม พบว่า อุตสาหกรรมผลิตภัณฑ์โลหะ โลหะขั้นมูลฐาน เครื่องจักร เครื่องใช้ไฟฟ้า และยานพาหนะ มีโรงงานขออนุญาตเปิดกิจการใหม่มากที่สุด จำนวน 87 แห่ง คิดเป็นร้อยละ 36.56 จากจำนวนโรงงานที่ขออนุญาตทั้งหมด เงินลงทุน 9,074.22 ล้านบาท และมีการจ้างงาน 5,881 คน รองลงมา อุตสาหกรรมเคมีภัณฑ์ ปิโตรเลียม กระจก การพิมพ์ ผลิตภัณฑ์ยาง และพลาสติก มีโรงงาน จำนวน 35 แห่ง ร้อยละ 14.71 จากจำนวนโรงงานที่ขออนุญาตทั้งหมด เงินลงทุน 2,280.44 ล้านบาท การจ้างงาน 843 คน อุตสาหกรรมอาหาร เครื่องดื่ม และผลิตภัณฑ์จากพืช มีโรงงาน จำนวน 28 แห่ง ร้อยละ 11.77 เงินลงทุน 2,999.96 ล้านบาท การจ้างงาน 3,537 คน และอุตสาหกรรมแปรรูปไม้ ผลิตภัณฑ์จากไม้ เครื่องเรือน เครื่องตกแต่งในอาคาร และผลิตภัณฑ์อลูมิเนียม มีโรงงาน จำนวน 20 แห่ง ร้อยละ 8.40 เงินลงทุน 343.09 ล้านบาท การจ้างงาน 329 คน

แผนภูมิที่ 1 แสดงจำนวนโรงงานและการจ้างงาน ไตรมาสที่ 1 (ม.ค.-มี.ค.) ปี 2560 จำแนกรายจังหวัด

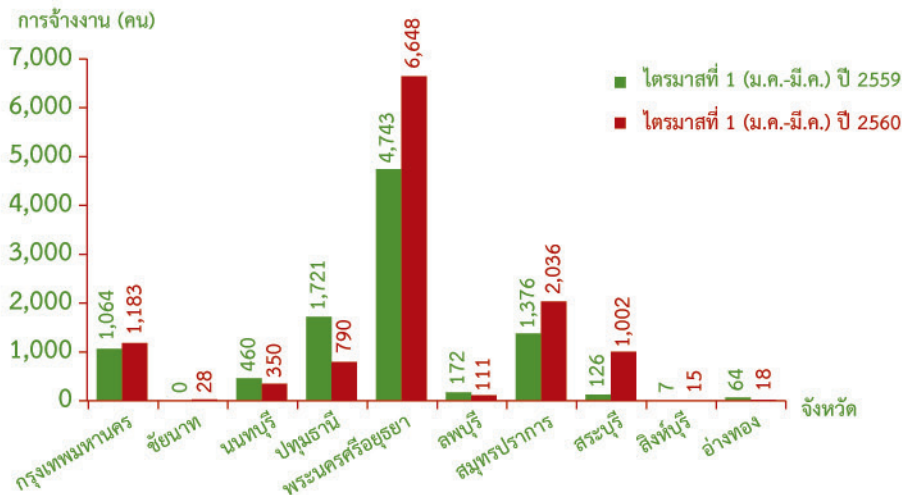


เมื่อเปรียบเทียบกับช่วงเดียวกันของปีก่อน จำนวนโรงงานขออนุญาตประกอบกิจการใหม่เพิ่มขึ้น ร้อยละ 5.78 โดยประเภทอุตสาหกรรมที่มีทั้งจำนวนโรงงาน เงินลงทุน และการจ้างงานเพิ่มขึ้น คือ อุตสาหกรรมผลิตภัณฑ์โลหะ โลหะขั้นมูลฐาน เครื่องจักร เครื่องใช้ไฟฟ้า และยานพาหนะ ส่วนประเภทอุตสาหกรรมที่มีทั้งจำนวนโรงงาน เงินลงทุน และการจ้างงานลดลง ได้แก่ อุตสาหกรรมสิ่งทอ เครื่องแต่งกาย ผลิตภัณฑ์สัตว์และผลิตภัณฑ์จากหนังสัตว์ อุตสาหกรรมแปรรูปไม้ ผลิตภัณฑ์จากไม้ เครื่องเรือน เครื่องตกแต่งในอาคาร และผลิตภัณฑ์อโลหะ

พิจารณารายจังหวัด พบว่า จังหวัดสมุทรปราการ มีจำนวนโรงงานขออนุญาตเปิดกิจการใหม่มากที่สุด จำนวน 66 แห่ง คิดเป็น

ร้อยละ 27.73 รองลงมา ได้แก่ กรุงเทพมหานคร จำนวน 50 แห่ง ร้อยละ 21.01 ปทุมธานี จำนวน 46 แห่ง ร้อยละ 19.33 จังหวัดพระนครศรีอยุธยา จำนวน 27 แห่ง ร้อยละ 11.35 และ จังหวัดสระบุรี จำนวน 19 แห่ง ร้อยละ 7.98 โดยจังหวัดที่มีการจ้างงานมากที่สุด คือ จังหวัดพระนครศรีอยุธยา รองลงมา ได้แก่ สมุทรปราการ กรุงเทพมหานคร สระบุรี และปทุมธานี ตามลำดับ เมื่อเปรียบเทียบกับช่วงเดียวกันของปีก่อน จังหวัดที่มีจำนวนโรงงานเพิ่มขึ้นมากที่สุด คือ จังหวัดสมุทรปราการ รองลงมา ได้แก่ สระบุรี กรุงเทพมหานคร ชัยนาท และสิงห์บุรี ตามลำดับ ส่วนจังหวัดที่มีการจ้างงานเพิ่มขึ้นมากที่สุด คือ จังหวัดพระนครศรีอยุธยา รองลงมา ได้แก่ สระบุรี สมุทรปราการ กรุงเทพมหานคร ชัยนาท และ สิงห์บุรี ตามลำดับ

แผนภูมิที่ 2 แสดงการจ้างงาน จำแนกรายจังหวัด เปรียบเทียบไตรมาสที่ 1 (ม.ค.-มี.ค.) ปี 2560 และปี 2559



ตารางที่ 1 แสดงการลงทุนใหม่ในอุตสาหกรรม จำแนกตามจำนวนโรงงาน จำนวนเงินลงทุน และการจ้างงานใน 10 จังหวัดภาคกลาง เปรียบเทียบไตรมาสที่ 1 (ม.ค.-มี.ค.) ปี 2560 และ ปี 2559

อุตสาหกรรม	ไตรมาสที่ 1 ปี 2559 (ม.ค.-มี.ค.)			ไตรมาสที่ 1 ปี 2560 (ม.ค.-มี.ค.)		
	โรงงาน (แห่ง)	เงินลงทุน (ล้านบาท)	การจ้างงาน (คน)	โรงงาน (แห่ง)	เงินลงทุน (ล้านบาท)	การจ้างงาน (คน)
อาหาร เครื่องดื่ม และผลิตภัณฑ์จากพืช	32	1,448.37	838	28	2,999.96	3,537
สิ่งทอ เครื่องแต่งกาย ผลิตภัณฑ์สัตว์ และผลิตภัณฑ์จากหนังสัตว์	8	290.40	458	6	269.70	176
แปรรูปไม้ ผลิตภัณฑ์จากไม้ เครื่องเรือน เครื่องตกแต่งในอาคาร และผลิตภัณฑ์อโลหะ	26	764.80	497	20	343.09	329
เคมีภัณฑ์ ปิโตรเลียม กระดาษ การพิมพ์ ผลิตภัณฑ์ยางและพลาสติก	42	1,444.85	1,455	35	2,280.44	843
ผลิตภัณฑ์โลหะ โลหะขั้นมูลฐาน เครื่องจักร เครื่องใช้ไฟฟ้า และยานพาหนะ	82	7,235.69	5,504	87	9,074.22	5,881
การผลิตอื่น ๆ	35	3,685.77	981	62	3,237.98	1,415
<b>รวมทั้งสิ้น</b>	<b>225</b>	<b>14,869.88</b>	<b>9,733</b>	<b>238</b>	<b>18,205.39</b>	<b>12,181</b>

ที่มา : กรมโรงงานอุตสาหกรรม

# สถานการณ์ตลาดแรงงานภาคกลาง ไตรมาสที่ 1 ปี 2560 (มกราคม-มีนาคม)

## กำลังแรงงานและภาวะการมีงานทำ

กำลังแรงงานรวมเพิ่มขึ้น ร้อยละ 1.19 จากช่วงเดียวกันของปีก่อน ผู้มีงานทำเพิ่มขึ้น ร้อยละ 1.02 โดยอุตสาหกรรมที่มีผู้มีงานทำเพิ่มขึ้นมาก คือ การขายส่ง การขายปลีกฯ รองลงมา กิจกรรมโรงแรมและอาหาร และการขนส่ง ที่เก็บสินค้า ตามลำดับ ในขณะที่ผู้ว่างงานเพิ่มขึ้น ร้อยละ 28.38 อัตราการว่างงานอยู่ที่ร้อยละ 1.26 เพิ่มขึ้นจากช่วงเดียวกันของปีก่อน

ตารางที่ 2 จำนวนประชากร ใน 10 จังหวัดภาคกลาง จำแนกตามสถานภาพแรงงาน เปรียบเทียบไตรมาสที่ 1 (มกราคม-มีนาคม) ปี 2560 และ ปี 2559

สถานภาพแรงงาน	ไตรมาสที่ 1 (มกราคม-มีนาคม)		การเปลี่ยนแปลง จากรยะเดียวกันของปีก่อน	
	ปี 2559	ปี 2560	จำนวน	(ร้อยละ)
1. ประชากรอายุ 15 ปีขึ้นไป	14,523,315	14,660,339	137,024	0.94
2. ผู้อยู่ในกำลังแรงงาน (กำลังแรงงานรวม)	10,241,220	10,362,616	121,396	1.19
2.1 ผู้มีงานทำ	10,114,150	10,217,780	103,630	1.02
2.2 ผู้ว่างงาน	101,724	130,596	28,872	28.38
2.3 ผู้ที่รอฤดูกาล	25,346	14,241	-11,105	-43.81
3. ผู้ไม่อยู่ในกำลังแรงงาน	4,282,095	4,297,723	15,628	0.36
4. อัตราการว่างงาน (ร้อยละ)	0.99	1.26	0.3	-

ที่มา : สำนักงานสถิติแห่งชาติ

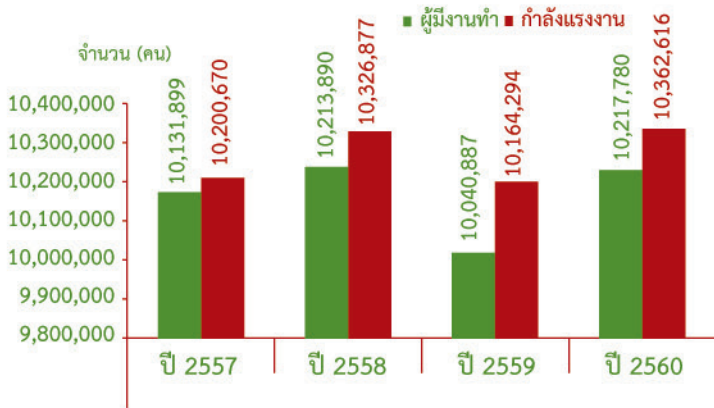
หมายเหตุ : อัตราการว่างงาน =  $\frac{\text{ผู้ว่างงาน}}{\text{ผู้อยู่ในกำลังแรงงาน}} \times 100$

## กำลังแรงงาน

ในไตรมาสที่ 1 ปี 2560 มีประชากรอายุ 15 ปีขึ้นไป จำนวน 14,660,339 คน กำลังแรงงานรวม 10,362,616 คน เมื่อเปรียบเทียบกับช่วงเดียวกันของปีก่อน ประชากรอายุ 15 ปีขึ้นไป เพิ่มขึ้น ร้อยละ 0.94 กำลังแรงงานเพิ่มขึ้น ร้อยละ 1.19 สำหรับระดับการศึกษาของประชากรอายุ 15 ปีขึ้นไป พบว่า เป็นผู้ที่จบการศึกษา ระดับประถมศึกษาและต่ำกว่ามากที่สุด จำนวน 4,714,278 คน คิดเป็นร้อยละ 32.16 รองลงมา จบการศึกษาระดับอุดมศึกษา จำนวน 4,325,494 คน ร้อยละ 29.50 โดยเป็นผู้ที่จบระดับอุดมศึกษา สายวิชาการมากที่สุด ร้อยละ 75.32 จากผู้ที่จบการศึกษาระดับอุดมศึกษาทั้งหมด ระดับมัธยมศึกษาตอนปลาย จำนวน 2,861,692 คน ร้อยละ 19.52 ระดับมัธยมศึกษาตอนต้น จำนวน

2,675,674 คน ร้อยละ 18.25 เมื่อเปรียบเทียบกับช่วงเดียวกันของปีก่อน ประชากรอายุ 15 ปีขึ้นไป ที่จบการศึกษาระดับมัธยมศึกษาตอนต้น มีจำนวนเพิ่มขึ้นมากที่สุด รองลงมา ระดับอุดมศึกษา เมื่อพิจารณารายจังหวัด พบว่า กรุงเทพมหานครมีประชากรอายุ 15 ปีขึ้นไป มากที่สุด คิดเป็นร้อยละ 51.52 รองลงมา จังหวัดสมุทรปราการ ร้อยละ 12.41 และจังหวัดนนทบุรี ร้อยละ 9.25 ทุกจังหวัดประชากรอายุ 15 ปีขึ้นไปเพิ่มขึ้น ส่วนกำลังแรงงานรวม พบว่า เกือบทุกจังหวัดกำลังแรงงานมีจำนวนเพิ่มขึ้น ยกเว้น จังหวัดพระนครศรีอยุธยา จังหวัดอ่างทอง และจังหวัดสิงห์บุรี กำลังแรงงานรวมลดลง

แผนภูมิที่ 3 แสดงกำลังแรงงาน และผู้มีงานทำ เปรียบเทียบระหว่างไตรมาสที่ 1 (ม.ค.-มี.ค.) ปี 2557 ถึง ปี 2560



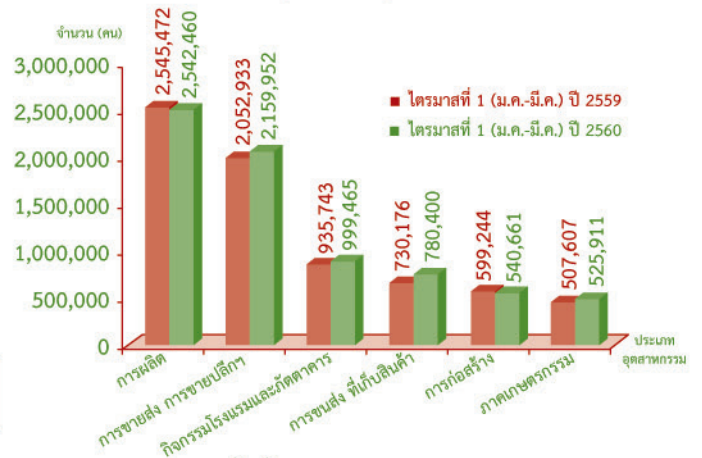
**การมีงานทำ**

ผู้มีงานทำ มีจำนวน 10,217,780 คน คิดเป็นร้อยละ 69.70 ของประชากรอายุ 15 ปีขึ้นไป เมื่อพิจารณาจังหวัด พบว่า กรุงเทพมหานคร มีผู้มีงานทำมากที่สุด จำนวน 5,239,236 คน คิดเป็นร้อยละ 51.28 จากจำนวนผู้มีงานทำทั้งหมด รองลงมา จังหวัดสมุทรปราการ จำนวน 1,369,706 คน ร้อยละ 13.41 จังหวัดปทุมธานี จำนวน 938,355 คน ร้อยละ 9.18 จังหวัดนนทบุรี จำนวน 905,551 คน ร้อยละ 8.86 และจังหวัดพระนครศรีอยุธยา จำนวน 488,901 คน ร้อยละ 4.78 เมื่อเปรียบเทียบกับช่วงเดียวกันของปีก่อนผู้มีงานทำเพิ่มขึ้น ร้อยละ 1.02 จังหวัดสมุทรปราการ ผู้มีงานทำเพิ่มขึ้นมากที่สุด

เมื่อพิจารณาประเภทอุตสาหกรรม พบว่า เป็นผู้มีงานทำในอุตสาหกรรมการผลิตมากที่สุด จำนวน 2,542,460 คน คิดเป็นร้อยละ 24.88 รองลงมา การขายส่ง การขายปลีก การซ่อมแซมยานยนต์และจักรยานยนต์ จำนวน 2,159,952 คน ร้อยละ 21.14 กิจกรรมโรงแรมและอาหาร จำนวน 999,465 คน ร้อยละ 9.78 การขนส่ง ที่เก็บสินค้า จำนวน 780,400 คน ร้อยละ 7.64 และการก่อสร้าง จำนวน 540,661 คน ร้อยละ 5.28 เมื่อเปรียบเทียบกับช่วงเดียวกันของปีก่อน การขายส่ง การขายปลีก การซ่อมแซมยานยนต์และจักรยานยนต์ ผู้มีงานทำเพิ่มขึ้นมากที่สุด รองลงมา กิจกรรมโรงแรมและอาหาร และการขนส่ง ที่เก็บสินค้า ตามลำดับ

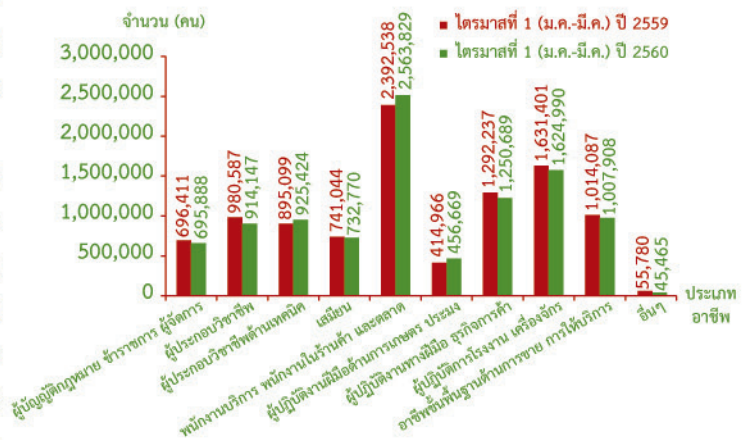
สำหรับประเภทอาชีพ ปรากฏว่า พนักงานบริการและพนักงานในร้านค้าและตลาด มีจำนวนผู้มีงานทำมากที่สุด จำนวน 2,563,829 คน คิดเป็นร้อยละ 25.09 รองลงมา ผู้ปฏิบัติงานในโรงงานและเครื่องจักร และผู้ปฏิบัติงานด้านการประกอบ จำนวน 1,624,990 คน ร้อยละ 15.90 ผู้ปฏิบัติงานด้านความสามารถทางฝีมือและธุรกิจการค้าที่เกี่ยวข้อง จำนวน 1,250,689 คน

แผนภูมิที่ 4 แสดงอุตสาหกรรมที่มีผู้มีงานทำมาก เปรียบเทียบไตรมาสที่ 1 (ม.ค.-มี.ค.) ปี 2560 และ ปี 2559



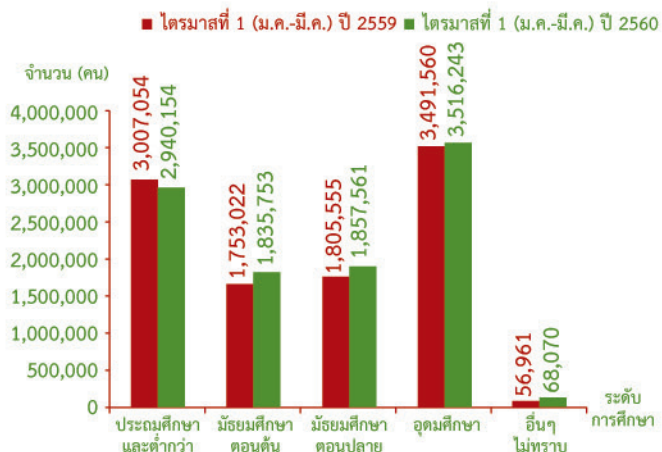
ร้อยละ 12.24 อาชีพขั้นพื้นฐานต่าง ๆ ด้านการขายและการให้บริการ จำนวน 1,007,908 คน ร้อยละ 9.86 และผู้ประกอบการวิชาชีพด้านเทคนิคสาขาต่าง ๆ จำนวน 925,424 คน ร้อยละ 9.06 โดยพนักงานบริการและพนักงานในร้านค้าและตลาด ผู้มีงานทำมีจำนวนเพิ่มขึ้นมากที่สุด

แผนภูมิที่ 5 แสดงผู้มีงานทำ จำแนกตามประเภทอาชีพ เปรียบเทียบไตรมาสที่ 1 (ม.ค.-มี.ค.) ปี 2560 และ ปี 2559



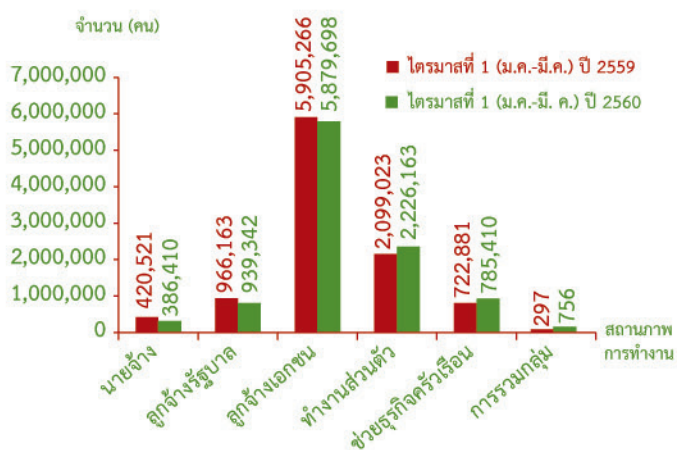
เมื่อพิจารณาระดับการศึกษาของผู้มีงานทำ พบว่า ผู้มีงานทำส่วนใหญ่จบการศึกษาระดับอุดมศึกษามากที่สุด จำนวน 3,516,243 คน คิดเป็นร้อยละ 34.41 โดยจบการศึกษาระดับอุดมศึกษาสาขาวิชาการมากที่สุด คิดเป็นร้อยละ 75.73 จากผู้ที่จบการศึกษาระดับอุดมศึกษาทั้งหมด รองลงมา ระดับประถมศึกษาและต่ำกว่า จำนวน 2,940,154 คน ร้อยละ 28.77 ระดับมัธยมศึกษาตอนปลาย จำนวน 1,857,561 คน ร้อยละ 18.18 และระดับมัธยมศึกษาตอนต้น จำนวน 1,835,753 คน ร้อยละ 17.97 ตามลำดับ เมื่อเปรียบเทียบกับช่วงเดียวกันของปีก่อนผู้มีงานทำที่จบการศึกษาระดับประถมศึกษาและต่ำกว่ามีจำนวนลดลง

**แผนภูมิที่ 6 แสดงผู้มีงานทำ จำแนกตามระดับการศึกษา เปรียบเทียบไตรมาสที่ 1 (ม.ค.-มี.ค.) ปี 2560 และ ปี 2559**



สำหรับสถานภาพการทำงาน เป็นลูกจ้างภาคเอกชนมากที่สุด จำนวน 5,879,698 คน คิดเป็นร้อยละ 57.54 รองลงมาทำงานส่วนตัว จำนวน 2,226,163 คน ร้อยละ 21.79 เป็นลูกจ้างรัฐบาล จำนวน 939,342 คน ร้อยละ 9.19 ช่วยธุรกิจในครัวเรือน จำนวน 785,410 คน ร้อยละ 7.67 และเป็นนายจ้าง จำนวน 386,410 คน ร้อยละ 3.78 เมื่อเปรียบเทียบกับช่วงเดียวกันของปีก่อน สถานภาพการทำงานส่วนตัวและช่วยธุรกิจในครัวเรือนผู้มีงานทำเพิ่มขึ้น เมื่อพิจารณาชั่วโมงการทำงาน ปรากฏว่าเป็นผู้ที่ทำงานระหว่าง 40 - 49 ชั่วโมงต่อสัปดาห์มากที่สุด จำนวน 5,966,911 คน คิดเป็นร้อยละ 58.40 รองลงมาทำงาน 50 ชั่วโมงขึ้นไปต่อสัปดาห์ จำนวน 1,948,324 คน ร้อยละ 19.07 ทำงานระหว่าง 20-29 ชั่วโมงต่อสัปดาห์ จำนวน 758,780 คน ร้อยละ 7.43 ตามลำดับ เมื่อเปรียบเทียบกับช่วงเดียวกันของปีก่อนเกือบทุกกลุ่ม ผู้มีงานทำลดลง ยกเว้น ผู้ที่ทำงานระหว่าง 40-49 ชั่วโมงขึ้นไปต่อสัปดาห์ และทำงานระหว่าง 30-34 ชั่วโมงต่อสัปดาห์

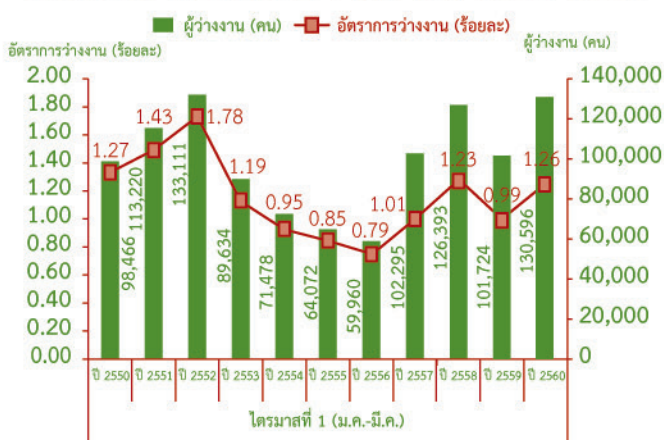
**แผนภูมิที่ 7 แสดงผู้มีงานทำ จำแนกตามสถานภาพการทำงาน เปรียบเทียบไตรมาสที่ 1 (ม.ค.-มี.ค.) ปี 2560 และ ปี 2559**



**การว่างงาน**

ในช่วงไตรมาสที่ 1 ปี 2560 ผู้ว่างงาน มีจำนวน 130,596 คน เพิ่มขึ้นจากช่วงเดียวกันของปีก่อน ร้อยละ 28.38 โดยมีอัตราการว่างงานอยู่ที่ร้อยละ 1.26 เพิ่มขึ้นจากช่วงเดียวกันของปีก่อนซึ่งอยู่ที่ร้อยละ 0.99 เมื่อพิจารณาอัตราการว่างงานรายจังหวัด พบว่า จังหวัดชัยนาท และจังหวัดสิงห์บุรี มีอัตราการว่างงานสูงสุด อยู่ที่ร้อยละ 2.01 รองลงมา จังหวัดพระนครศรีอยุธยา ร้อยละ 1.94 และจังหวัดลพบุรี ร้อยละ 1.71 ตามลำดับ ส่วนจังหวัดที่มีอัตราการว่างงานต่ำสุด คือ กรุงเทพมหานคร

**แผนภูมิที่ 8 แสดงจำนวนผู้ว่างงานและอัตราการว่างงาน เปรียบเทียบระหว่างไตรมาสที่ 1 (ม.ค.-มี.ค.) ปี 2550-ปี 2560**

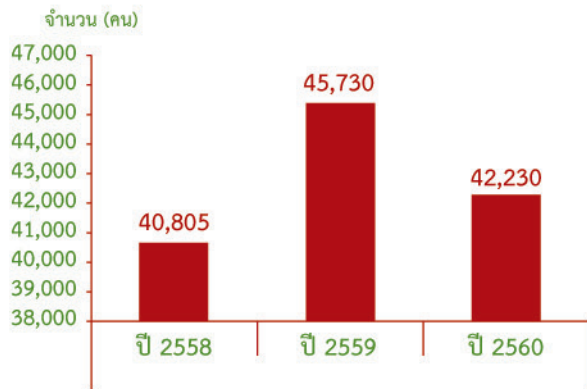


**ภาวะตลาดแรงงาน**

**ความต้องการแรงงาน**

สถานการณ์ตลาดแรงงานใน 10 จังหวัดภาคกลาง โดยภาพรวมในไตรมาสที่ 1 ปี 2560 มีความต้องการแรงงาน จำนวน 42,230 อัตรา สาขาอุตสาหกรรมที่มีความต้องการแรงงานมาก คือ การขายส่ง การขายปลีก การผลิตผลิตภัณฑ์อาหาร การบริการด้านอาหารและเครื่องดื่ม และการผลิตผลิตภัณฑ์คอมพิวเตอร์ อุตสาหกรรมที่มีความต้องการแรงงานมากที่สุด คือ อุตสาหกรรมการผลิต มีความต้องการแรงงาน จำนวน 16,751 อัตรา คิดเป็นร้อยละ 39.67 รองลงมา การขายส่ง การขายปลีก การซ่อมแซมยานยนต์และจักรยานยนต์ จำนวน 8,113 อัตรา ร้อยละ 19.21 กิจกรรมการบริหารและการบริการสนับสนุน จำนวน 3,444 อัตรา ร้อยละ 8.16 ที่พักแรมและบริการด้านอาหาร จำนวน 2,544 อัตรา ร้อยละ 6.02 และการขนส่ง สถานที่เก็บสินค้า จำนวน 2,497 อัตรา ร้อยละ 5.91 เมื่อเปรียบเทียบกับช่วงเดียวกันของปีก่อน ความต้องการแรงงานโดยรวมลดลง คิดเป็นร้อยละ 7.65 สำหรับสาขาอุตสาหกรรมที่มีความต้องการแรงงานมาก 5 อันดับ

แผนภูมิที่ 9 แสดงความต้องการแรงงาน เปรียบเทียบ ไตรมาสที่ 1 (ม.ค.-มี.ค.) ปี 2558 ถึง ปี 2560



ได้แก่ การขายส่งยกเว้นยานยนต์และจักรยานยนต์ การขายปลีก ยกเว้นยานยนต์และจักรยานยนต์ การผลิตผลิตภัณฑ์อาหาร การบริการด้านอาหารและเครื่องดื่ม และการผลิตผลิตภัณฑ์

คอมพิวเตอร์ อิเล็กทรอนิกส์ เมื่อเปรียบเทียบกับช่วงเดียวกันของปีก่อน สาขาอุตสาหกรรมที่มีความต้องการแรงงานเพิ่มขึ้นมาก คือ การผลิตผลิตภัณฑ์ต่าง ๆ กิจกรรมบริการสำหรับอาคารและภูมิทัศน์ และการขนส่งทางบกและการขนส่งทางท่อลำเลียง ตามลำดับ ส่วนระดับการศึกษาภาคอุตสาหกรรมต้องการแรงงานที่จบการศึกษาระดับมัธยมศึกษามากที่สุด จำนวน 13,569 อัตรา ร้อยละ 32.13 รองลงมา จบการศึกษา ระดับ ปวช. จำนวน 6,810 อัตรา ร้อยละ 16.13 ระดับ ปวส. จำนวน 6,540 อัตรา ร้อยละ 15.49 ระดับปริญญาตรี จำนวน 6,353 อัตรา ร้อยละ 15.04 และระดับประถมศึกษาและต่ำกว่า จำนวน 5,535 อัตรา ร้อยละ 13.11 โดยความต้องการแรงงานส่วนใหญ่ต้องการแรงงานที่มีอายุระหว่าง 18-24 ปี มากที่สุด จำนวน 15,184 อัตรา คิดเป็นร้อยละ 35.96 รองลงมา อายุระหว่าง 25-29 ปี จำนวน 11,788 อัตรา ร้อยละ 27.91 และอายุระหว่าง 30-39 ปี จำนวน 9,070 อัตรา ร้อยละ 21.48

ตารางที่ 3 ความต้องการแรงงาน จำแนกตามประเภทอุตสาหกรรม เปรียบเทียบไตรมาสที่ 1 (ม.ค.-มี.ค.) ปี 2560 และปี 2559

ประเภทอุตสาหกรรม	ไตรมาสที่ 1 (ม.ค.-มี.ค.)		การเปลี่ยนแปลง	
	ปี 2559	ปี 2560	จำนวน (อัตรา)	ร้อยละ
เกษตรกรรมการป่าไม้และการประมง	265	164	-101	-38.11
การทำเหมืองแร่ และเหมืองหิน	152	176	24	15.79
การผลิต	17,549	16,751	-798	-4.55
ไฟฟ้า ก๊าซ ไอน้ำและระบบการปรับอากาศ	135	28	-107	-79.26
การจัดหน้า การจัดการน้ำเสียและของเสียรวมถึงกิจกรรมที่เกี่ยวข้อง	103	78	-25	-24.27
การก่อสร้าง	1,161	1,462	301	25.93
การขายส่งและการขายปลีก การซ่อมยานยนต์ และจักรยานยนต์	10,173	8,113	-2,060	-20.25
การขนส่งและสถานที่เก็บสินค้า	1,495	2,497	1,002	67.02
ที่พักแรมและบริการด้านอาหาร	3,549	2,544	-1,005	-28.32
ข้อมูลข่าวสารและการสื่อสาร	2,116	1,668	-448	-21.17
กิจกรรมทางการเงินและการประกันภัย	1,216	1,606	390	32.07
กิจกรรมเกี่ยวกับอสังหาริมทรัพย์	932	875	-57	-6.12
กิจกรรมวิชาชีพ วิทยาศาสตร์และกิจการทางวิชาการ	1,211	1,133	-78	-6.44
กิจกรรมการบริหารและบริการสนับสนุน	2,477	3,444	967	39.04
การบริหารราชการ การป้องกันประเทศ และการประกันสังคมภาคบังคับ	336	326	-10	-2.98
การศึกษา	128	142	14	10.94
กิจกรรมด้านสุขภาพและงานสังคมสงเคราะห์	1,474	585	-889	-60.31
ศิลปะ ความบันเทิงและนันทนาการ	356	206	-150	-42.13
กิจกรรมการบริการด้านอื่น ๆ	858	399	-459	-53.50
กิจกรรมการจ้างงานในครัวเรือนกิจกรรมการผลิตสินค้าและบริการที่ทำขึ้นเองเพื่อใช้ในครัวเรือน	44	33	-11	-25.00
กิจกรรมขององค์การระหว่างประเทศและภาคีสมาชิก	-	-	-	-
<b>รวม</b>	<b>45,730</b>	<b>42,230</b>	<b>-3,500</b>	<b>-7.65</b>

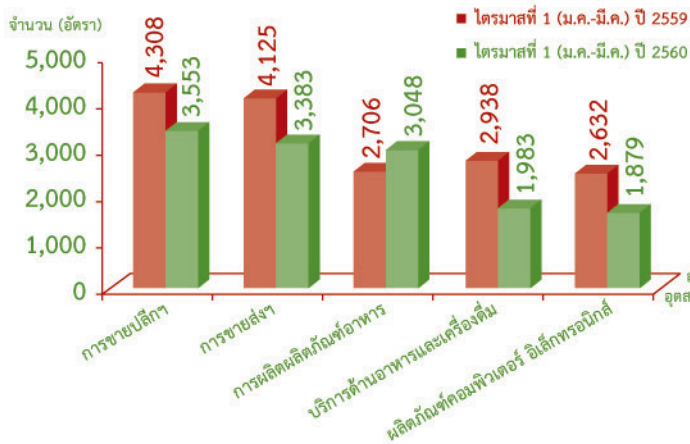
เมื่อพิจารณาประเภทอาชีพ พบว่า อาชีพงานพื้นฐานมีความต้องการแรงงานมากที่สุด จำนวน 12,787 อัตรา คิดเป็นร้อยละ 30.28 รองลงมา เสมียนเจ้าหน้าที่ จำนวน 7,525 อัตรา ร้อยละ 17.82 พนักงานบริการ พนักงานขายในร้านค้าและตลาด จำนวน 6,871 อัตรา ร้อยละ 16.27 ช่างเทคนิคและผู้ปฏิบัติงานที่เกี่ยวข้อง จำนวน 5,802 อัตรา ร้อยละ 13.74 และผู้ปฏิบัติงาน

โดยใช้ฝีมือในธุรกิจต่าง ๆ จำนวน 2,954 อัตรา ร้อยละ 7.00 สำหรับสาขาอาชีพย่อยที่มีความต้องการแรงงานมาก ได้แก่ แรงงานบรรจุผลิตภัณฑ์ รองลงมา แรงงานด้านการประกอบผลิตภัณฑ์ พนักงานขายของหน้าร้านและพนักงานสาธิตสินค้า เจ้าหน้าที่สำนักงาน และผู้ขับรถยนต์ รถรับจ้างและรถตู้

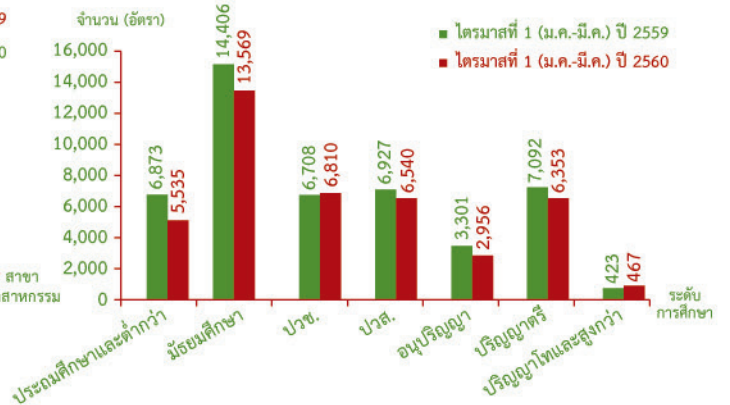
ตารางที่ 4 แสดงประเภทอาชีพที่มีความต้องการแรงงานมาก ไตรมาสที่ 1 (ม.ค.-มี.ค.) ปี 2560

ลำดับที่	ประเภทอาชีพ	จำนวน (อัตรา)
1	อาชีพงานพื้นฐาน	12,787
	แรงงานบรรจุผลิตภัณฑ์	5,870
	แรงงานด้านการประกอบผลิตภัณฑ์	5,752
	พนักงานรับ-ส่งเอกสาร พนักงานขนสัมภาระและพนักงานขนส่งสินค้าอื่น ๆ	466
2.	เสมียนเจ้าหน้าที่	7,525
	เจ้าหน้าที่สำนักงาน	3,187
	เจ้าหน้าที่คลังสินค้า	1,413
	เจ้าหน้าที่เก็บเงินและเจ้าหน้าที่ขายตัว	677
3.	พนักงานบริการ พนักงานขายในร้านค้าและตลาด	6,871
	พนักงานขายของหน้าร้าน พนักงานสาธิตสินค้า	3,278
	แม่บ้านและผู้ปฏิบัติงานที่เกี่ยวข้อง	1,208
	พนักงานบริการอาหารและเครื่องดื่ม	800
4.	ช่างเทคนิคและผู้ปฏิบัติงานที่เกี่ยวข้อง	5,802
	ตัวแทนฝ่ายขายด้านเทคนิคและการค้า	1,776
	ผู้ตรวจสอบด้านความปลอดภัย สุขภาพและคุณภาพผลิตภัณฑ์	1,101
	เจ้าหน้าที่บัญชี	758
5.	ผู้ปฏิบัติงานโดยใช้ฝีมือในธุรกิจต่างๆ	2,954
	ช่างไฟฟ้าอาคารและอุปกรณ์ไฟฟ้า	827
	ช่างเครื่องและช่างปรับแต่งเครื่องจักรกลทางการเกษตร	351
	ช่างเชื่อมและช่างตัดโลหะ	324
6.	ผู้ปฏิบัติงานในโรงงาน ผู้ควบคุมเครื่องจักร และผู้ปฏิบัติงานด้านการประกอบ	2,547
	ผู้ขับรถยนต์ รถรับจ้าง และรถตู้	1,793
	ผู้ขับรถบรรทุกขนาดใหญ่	129
	ผู้ควบคุมเครื่องเย็บ เครื่องปัก ช่างเย็บช่างปัก	112
7.	ผู้ประกอบวิชาชีพด้านต่างๆ	2,686
	ผู้ประกอบวิชาชีพทางธุรกิจ	1,694
	นักบัญชี	142
	วิศวกรเครื่องกล	129
8.	ผู้บัญญัติกฎหมาย ผู้จัดการ	938
	ผู้จัดการฝ่ายขายและการตลาด	235
	ผู้จัดการฝ่ายการเงินและบริหาร	144
	ผู้จัดการทั่วไปด้านภัตตาคารและโรงแรม	135
9.	ผู้ปฏิบัติงานฝีมือด้านการเกษตรและประมง	45
	ผู้เพาะปลูกพืชสวนและพืชในเรือนเพาะชำ	38

แผนภูมิที่ 10 แสดงสาขาอุตสาหกรรมที่มีความต้องการแรงงานมาก  
เปรียบเทียบ ไตรมาสที่ 1 (ม.ค.- มี.ค.) ปี 2560 และปี 2559



แผนภูมิที่ 11 แสดงความต้องการแรงงาน จำแนกตามระดับการศึกษา  
เปรียบเทียบ ไตรมาสที่ 1 (ม.ค.-มี.ค.) ปี 2560 และปี 2559



### ผู้สมัครงาน

ผู้สมัครงาน มีจำนวน 11,958 คน เป็นชาย จำนวน 5,268 คน หญิง จำนวน 6,690 คน โดยจังหวัดที่มีผู้สมัครงานมาก คือ กรุงเทพมหานคร จำนวน 5,011 คน ร้อยละ 41.91 รองลงมา จังหวัดนนทบุรี มีผู้สมัครงาน จำนวน 3,060 คน คิดเป็นร้อยละ 25.59 จังหวัดลพบุรี จำนวน 992 คน ร้อยละ 8.30 ผู้สมัครงาน จบการศึกษาระดับมัธยมศึกษามากที่สุด จำนวน 4,953 คน คิดเป็นร้อยละ 41.42 รองลงมา จบการศึกษาระดับปริญญาตรี จำนวน 3,034 คน ร้อยละ 25.37 ระดับประถมศึกษาและต่ำกว่า จำนวน 1,598 คน ร้อยละ 13.36 ระดับ ปวช. จำนวน 1,215 คน ร้อยละ 10.16 และระดับ ปวส. จำนวน 963 คน ร้อยละ 8.05 ในขณะที่ ประเภทอาชีพ พบว่า อาชีพงานพื้นฐานมีผู้สมัครงานมากที่สุด จำนวน 3,550 คน คิดเป็นร้อยละ 29.69 รองลงมา เสมียน เจ้าหน้าที่ จำนวน 2,316 คน ร้อยละ 19.37 พนักงานบริการ พนักงานขายในร้านค้าและตลาด จำนวน 2,017 คน ร้อยละ 16.87 ช่างเทคนิคและผู้ปฏิบัติงานที่เกี่ยวข้อง จำนวน 1,716 คน ร้อยละ 14.35 และผู้ประกอบการวิชาชีพด้านต่าง ๆ จำนวน 692 คน ร้อยละ 5.79 ผู้สมัครงานส่วนใหญ่มีอายุระหว่าง 18-24 ปี จำนวน 4,138 คน ร้อยละ 34.60 รองลงมา อายุระหว่าง 30-39 ปี จำนวน 2,554 คน ร้อยละ 21.36 และอายุระหว่าง 25-29 ปี จำนวน 2,460 คน ร้อยละ 20.57

### การบรรจุงาน

ผู้สมัครงานได้รับการบรรจุงาน จำนวน 21,344 คน อุตสาหกรรมการผลิตมีการบรรจุงานมากที่สุด จำนวน 7,779 คน คิดเป็นร้อยละ 36.45 รองลงมา การขายส่ง การขายปลีก จำนวน 5,215 คน ร้อยละ 24.43 กิจกรรมการบริการและการบริการสนับสนุน จำนวน 1,736 คน ร้อยละ 8.13 ที่พักผ่อนและบริการด้านอาหาร จำนวน 1,308 คน ร้อยละ 6.13 และการก่อสร้าง จำนวน 893 คน ร้อยละ 4.18 โดยสาขาอุตสาหกรรมที่มีการบรรจุงานมาก 5 อันดับ ได้แก่ การขายปลีกยกเว้นยานยนต์และจักรยานยนต์ การขายส่งยกเว้นยานยนต์และจักรยานยนต์ การผลิตผลิตภัณฑ์อาหาร การผลิตผลิตภัณฑ์คอมพิวเตอร์ อิเล็กทรอนิกส์ และการบริการด้านอาหารและเครื่องดื่ม เมื่อเปรียบเทียบกับ ช่วงเดียวกันของปีก่อน การบรรจุงานลดลง คิดเป็นร้อยละ 33.16 สำหรับประเภทอาชีพ พบว่า อาชีพงานพื้นฐาน มีการบรรจุงานมากที่สุด จำนวน 6,738 คน คิดเป็นร้อยละ 31.57 รองลงมา เสมียนเจ้าหน้าที่ จำนวน 4,368 คน ร้อยละ 20.46 พนักงานบริการ พนักงานขายในร้านค้าและตลาด จำนวน 3,744 คน ร้อยละ 17.54 ช่างเทคนิคและผู้ปฏิบัติงานที่เกี่ยวข้องจำนวน 2,829 คน ร้อยละ 13.25 และผู้ประกอบการวิชาชีพด้านต่าง ๆ จำนวน 1,323 คน ร้อยละ 6.20 ส่วนระดับการศึกษา พบว่า ระดับมัธยมศึกษา มีการบรรจุงานมากที่สุด จำนวน 8,245 คน คิดเป็นร้อยละ 38.63 รองลงมา ระดับปริญญาตรี จำนวน 6,206 คน ร้อยละ 29.08 ระดับประถมศึกษาและต่ำกว่า จำนวน 2,516 คน ร้อยละ 11.79 ระดับ ปวช. จำนวน 2,227 คน ร้อยละ 10.43 และระดับ ปวส. จำนวน 1,844 คน ร้อยละ 8.64 เป็นการบรรจุงานผู้ที่มีอายุระหว่าง 30-39 ปี มากที่สุด จำนวน 8,956 คน คิดเป็นร้อยละ 41.96 รองลงมา อายุระหว่าง 25-29 ปี จำนวน 4,533 คน ร้อยละ 21.24 และอายุระหว่าง 40-49 ปี จำนวน 3,849 คน ร้อยละ 18.03 ตามลำดับ

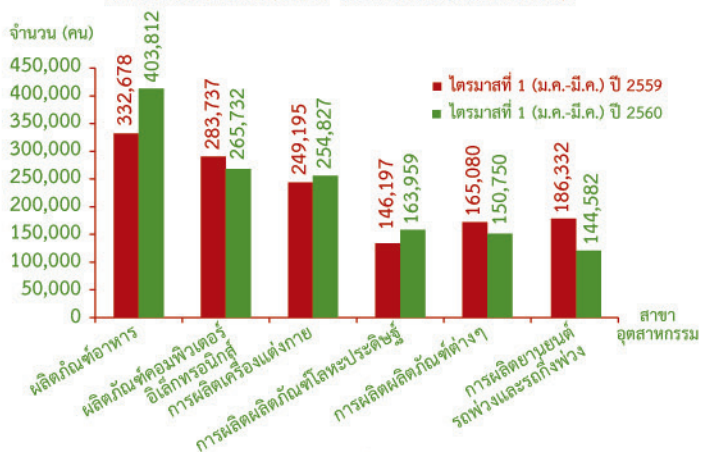
### ภาวะการจ้างงานและแนวโน้ม

การจ้างงานภาคกลางในไตรมาสที่ 1 ปี 2560 เพิ่มขึ้นจากช่วงเดียวกันของปีก่อน ร้อยละ 1.02 โดยการขายส่ง การขายปลีก การจ้างงานเพิ่มขึ้นมากที่สุด ในขณะที่ภาคการผลิตและการก่อสร้าง การจ้างงานลดลง สำหรับการจ้างงานในภาคกลางยังคงขยายตัวเนื่องจากเศรษฐกิจไทยใน ปี 2560 ขยายตัวได้อย่างต่อเนื่อง และคาดว่าภาคอุตสาหกรรมที่มีการจ้างงานที่สำคัญ คือ ภาคบริการ การขายส่ง การขายปลีก และอุตสาหกรรมการผลิตในสาขาการผลิตผลิตภัณฑ์อาหาร การผลิตผลิตภัณฑ์คอมพิวเตอร์และอิเล็กทรอนิกส์ และผลิตภัณฑ์โลหะประดิษฐ์

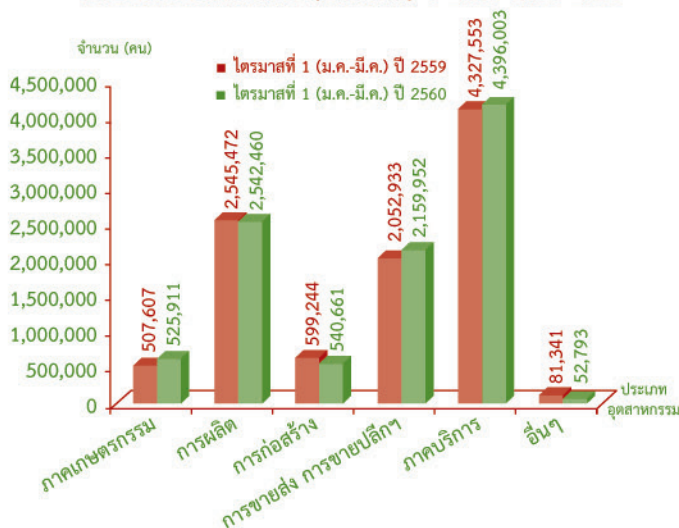
อุตสาหกรรมที่มีการจ้างงานมาก คือ ภาคบริการ มีการจ้างงานมากที่สุด จำนวน 4,396,003 คน คิดเป็นร้อยละ 43.02 รองลงมา อุตสาหกรรมการผลิต จำนวน 2,542,460 คน ร้อยละ 24.88 การขายส่ง การขายปลีก จำนวน 2,159,952 คน ร้อยละ 21.14 การก่อสร้าง จำนวน 540,661 คน ร้อยละ 5.29 และภาคเกษตรกรรม จำนวน 525,911 คน ร้อยละ 5.15 เมื่อเปรียบเทียบกับช่วงเดียวกันของปีก่อน การจ้างงานเพิ่มขึ้น ร้อยละ 1.02 โดยการขายส่ง การขายปลีก การซ่อมแซมยานยนต์และจักรยานยนต์ มีการจ้างงานเพิ่มขึ้นมากที่สุด รองลงมา เป็นภาคบริการ

พบว่า สาขาที่มีการจ้างงานมาก ได้แก่ การผลิตผลิตภัณฑ์อาหาร การผลิตผลิตภัณฑ์คอมพิวเตอร์และอิเล็กทรอนิกส์ การผลิตเครื่องแต่งกาย การผลิตผลิตภัณฑ์โลหะประดิษฐ์ (ยกเว้น เครื่องจักรและอุปกรณ์) และการผลิตผลิตภัณฑ์ต่าง ๆ เมื่อเปรียบเทียบกับช่วงเดียวกันของปีก่อนสาขาอุตสาหกรรมที่มีการจ้างงานเพิ่มขึ้น ได้แก่ การผลิตผลิตภัณฑ์อาหาร การผลิตสิ่งทอ การผลิตผลิตภัณฑ์โลหะประดิษฐ์ การผลิตอุปกรณ์ไฟฟ้า ตามลำดับ

แผนภูมิที่ 13 แสดงอุตสาหกรรมการผลิตที่มีการจ้างงานมาก 5 อันดับ เปรียบเทียบไตรมาสที่ 1 ของปี 2560 และปี 2559



แผนภูมิที่ 12 แสดงการจ้างงานภาคกลาง จำแนกตามประเภทอุตสาหกรรม เปรียบเทียบไตรมาสที่ 1 (ม.ค.-มี.ค.) ปี 2560 และปี 2559



เมื่อเปรียบเทียบกับจ้างงานทั้งประเทศ พบว่า ภาคการผลิต มีสัดส่วนมากที่สุด ร้อยละ 40.57 รองลงมา ภาคบริการ สัดส่วนร้อยละ 39.16 และการขายส่ง การขายปลีก มีสัดส่วนร้อยละ 33.48 ตามลำดับ เมื่อเปรียบเทียบกับช่วงเดียวกันของปีก่อน พบว่า สัดส่วนของภาคการผลิต และภาคบริการลดลง ส่วนสัดส่วนการขายส่ง การขายปลีก เพิ่มขึ้นเล็กน้อย สำหรับอัตราการมีส่วนร่วมของกำลังแรงงานอยู่ที่ร้อยละ 70.68 เพิ่มขึ้นเล็กน้อยจากช่วงเดียวกันของปีก่อน ซึ่งอยู่ที่ร้อยละ 70.52 เมื่อพิจารณาอุตสาหกรรมการผลิต

ภาวะเศรษฐกิจในไตรมาสที่ 1 ปี 2560 จากรายงานเศรษฐกิจของสำนักงานคณะกรรมการพัฒนาการเศรษฐกิจและสังคมแห่งชาติ เศรษฐกิจไทยขยายตัว ร้อยละ 3.3 ปรับตัวดีขึ้นจากไตรมาสที่ผ่านมา ที่ขยายตัวร้อยละ 3.0 โดยภาคเกษตรขยายตัวร้อยละ 7.7 เพิ่มขึ้นจากไตรมาสที่ผ่านมาที่ขยายตัวร้อยละ 3.0 นอกภาคเกษตรที่ขยายตัวลดลงจากไตรมาสที่ผ่านมา และขยายตัวลดลงเมื่อเปรียบเทียบกับช่วงที่ผ่านมา การผลิตภาคเกษตรขยายตัว ร้อยละ 3.2 ปรับตัวดีขึ้นจากที่ขยายตัว 0.9 ในไตรมาสที่ผ่านมา นอกภาคเกษตรขยายตัวร้อยละ 2.9 โดยสาขาที่ขยายตัวมาก ได้แก่ การขายส่ง การขายปลีก และการขนส่งและการคมนาคม การบริการชุมชน สังคมและบริการส่วนบุคคลอื่น ๆ และโรงแรมและภัตตาคาร ในขณะที่ธนาคารแห่งประเทศไทย รายงานเศรษฐกิจของธนาคารแห่งประเทศไทยในไตรมาสที่ 1 ปี 2560 ขยายตัวดีขึ้น โดยมีแรงขับเคลื่อนจากภาคการส่งออกที่ขยายตัวครอบคลุมได้หลายสาขา การบริโภคภาคเอกชนขยายตัวดีขึ้นรวมตลอดรายได้ของครัวเรือนในภาคเกษตรที่ปรับตัวดีขึ้นและการท่องเที่ยวปรับตัวดีขึ้นจากไตรมาสก่อน ส่วนดัชนีผลผลิตอุตสาหกรรมหดตัวลงเล็กน้อย อย่างไรก็ตาม หมวดชิ้นส่วนอิเล็กทรอนิกส์ (IC & Semiconductors) ยังมีการขยายตัวสำหรับเศรษฐกิจไทยใน ปี 2560 ได้มีหลายหน่วยงานคาดว่า เศรษฐกิจไทยมีแนวโน้มฟื้นตัวต่อเนื่อง โดยการส่งออกที่เริ่มฟื้นตัว และการ

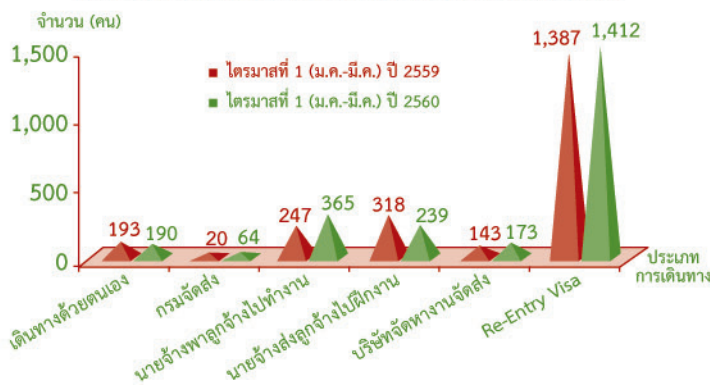
บริษัศภาคเอกชนมีแนวโน้มฟื้นตัว ทำให้การจ้างงานในภาคกลางยังคงขยายตัวและคาดว่าภาคอุตสาหกรรมที่มีการจ้างงานที่สำคัญคือ ภาคบริการ การขายส่ง การขายปลีกฯ และอุตสาหกรรมการผลิตในสาขาการผลิตผลิตภัณฑ์อาหาร การผลิตผลิตภัณฑ์คอมพิวเตอร์และอิเล็กทรอนิกส์ และผลิตภัณฑ์โลหะประดิษฐ์

### การไปทำงานต่างประเทศ

ในช่วงไตรมาสที่ 1 ของปี 2560 แรงงานไทยใน 10 จังหวัดภาคกลางได้รับอนุญาตให้เดินทางไปทำงานต่างประเทศจำนวน 2,443 คน เพิ่มขึ้นจากช่วงเดียวกันของปีก่อน ร้อยละ 5.85 โดยเดินทางไปทำงานในลักษณะนายจ้างพาลูกจ้างไปทำงานมากที่สุด รองลงมา นายจ้างส่งลูกจ้างไปฝึกงาน แจ้งการเดินทางด้วยตนเอง บริษัทจัดหางานจัดส่ง และกรมการจัดหางานจัดส่งตามลำดับ ส่วนผู้ที่เดินทางในลักษณะ Re-entry visa มีจำนวน 1,412 คน สำหรับผู้ที่ลงทะเบียนประสงค์จะเดินทางไปทำงานต่างประเทศ มีจำนวน 2,318 คน

แรงงานไทยที่ได้รับอนุญาตให้เดินทางไปทำงานต่างประเทศ มีจำนวน 2,443 คน เป็นชาย 1,567 คน หญิง 876 คน โดยมีภูมิลำเนาอยู่ในกรุงเทพมหานครมากที่สุด จำนวน 1,031 คน คิดเป็นร้อยละ 42.20 รองลงมา จังหวัดสมุทรปราการ จำนวน 319 คน ร้อยละ 13.06 จังหวัดปทุมธานี จำนวน 260 คน ร้อยละ 10.64 จังหวัดนนทบุรี จำนวน 242 คน ร้อยละ 9.91 และจังหวัดพระนครศรีอยุธยา จำนวน 197 คน ร้อยละ 8.06 เมื่อเปรียบเทียบกับช่วงเดียวกันของปีก่อน แรงงานไทยที่เดินทางไปทำงานต่างประเทศเพิ่มขึ้นร้อยละ 5.85 โดยเกือบทุกจังหวัดมีผู้เดินทางไปทำงานต่างประเทศเพิ่มขึ้น ยกเว้น ปทุมธานี และสระบุรี เมื่อพิจารณาประเภทการเดินทาง พบว่า จะเดินทางไปทำงานในลักษณะนายจ้างพาลูกจ้างไปทำงานมากที่สุด จำนวน 365 คน รองลงมา นายจ้างส่งลูกจ้างไปฝึกงาน จำนวน 239 คน แจ้งการเดินทางด้วยตนเอง จำนวน 190 คน บริษัทจัดหางานจัดส่ง จำนวน 173 คน และกรมการจัดหางานจัดส่ง จำนวน 64 คน

แผนภูมิที่ 14 แสดงจำนวนแรงงานที่ได้รับอนุญาตให้เดินทางไปทำงานต่างประเทศ จำแนกตามประเภทการเดินทาง เปรียบเทียบไตรมาสที่ 1 (ม.ค.-มี.ค.) ปี 2560 และปี 2559

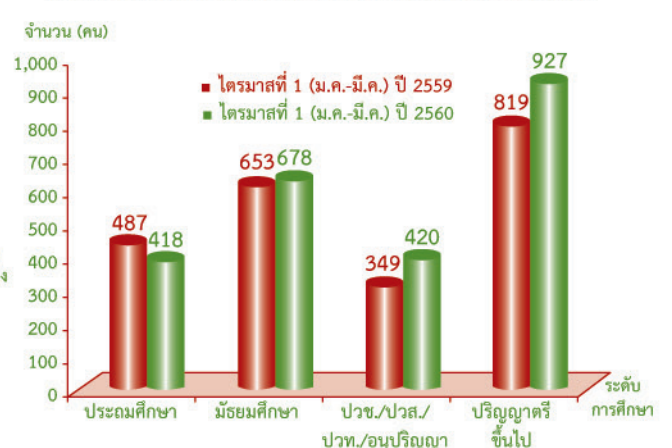


ส่วนผู้ที่เดินทางในลักษณะ Re-entry visa มีจำนวน 1,412 คน เมื่อเปรียบเทียบกับช่วงเดียวกันของปีก่อน การเดินทางโดยนายจ้างพาลูกจ้างไปทำงาน กรมการจัดหางานจัดส่ง และบริษัทจัดหางานจัดส่ง มีผู้เดินทางเพิ่มขึ้น ส่วนการเดินทางโดยนายจ้างส่งลูกจ้างไปฝึกงาน และแจ้งการเดินทางด้วยตนเอง มีผู้เดินทางลดลง

เมื่อพิจารณาระดับการศึกษา พบว่า แรงงานไทยที่ได้รับอนุญาตให้เดินทางไปทำงานต่างประเทศเป็นผู้ที่จบการศึกษาระดับปริญญาตรีขึ้นไปมากที่สุด จำนวน 927 คน คิดเป็นร้อยละ 37.95 รองลงมา จบการศึกษาระดับมัธยมศึกษา จำนวน 678 คน ร้อยละ 27.75 ระดับ ปวช./ปวส./ปวท./อนุปริญญา จำนวน 420 คน ร้อยละ 17.19 ส่วนระดับประถมศึกษา จำนวน 418 คน ร้อยละ 17.11 เมื่อเปรียบเทียบกับช่วงเดียวกันของปีก่อน ผู้ที่เดินทางไปทำงานต่างประเทศเกือบทุกระดับการศึกษา เดินทางไปทำงานต่างประเทศเพิ่มขึ้น ยกเว้น ผู้ที่จบการศึกษาระดับประถมศึกษา เดินทางไปทำงานต่างประเทศลดลง

กลุ่มประเทศที่แรงงานไทยเดินทางไปทำงานมากที่สุดคือ ประเทศแถบเอเชีย โดยจะเดินทางไปประเทศญี่ปุ่นมากที่สุด รองลงมา ไต้หวัน และประเทศอินเดีย ลำดับถัดมา กลุ่มประเทศตะวันออกกลางจะเดินทางไปทำงานในประเทศสหรัฐอเมริกา ออสเตรเลียมากที่สุด รองลงมา ประเทศบาห์เรน และประเทศคูเวต กลุ่มประเทศยุโรป แรงงานไทยจะเดินทางไปทำงานในประเทศรัสเซียมากที่สุด รองลงมา ประเทศอังกฤษ และประเทศฟินแลนด์ กลุ่มประเทศอเมริกาเหนือ แรงงานไทยเดินทางไปทำงานในประเทศสหรัฐอเมริกา ไต้หวัน อินเดีย สหรัฐอาหรับเอมิเรตส์ ลาว มาเลเซีย อินโดนีเซีย ฮองกง และสิงคโปร์ ตามลำดับ ส่วนประเภทอาชีพที่แรงงานไทยเดินทางไปทำงานมากที่สุด ได้แก่ ตำแหน่งวิศวกร นวดแผนโบราณ พนักงานทั่วไป ช่างเทคนิค นักแสดง พนักงานต้อนรับบนอากาศยาน ผลิตภัณฑ์โลหะ ผู้ชำนาญการด้านงานบุคคล ผลิตชิ้นส่วนอิเล็กทรอนิกส์ และโปรแกรม ตามลำดับ

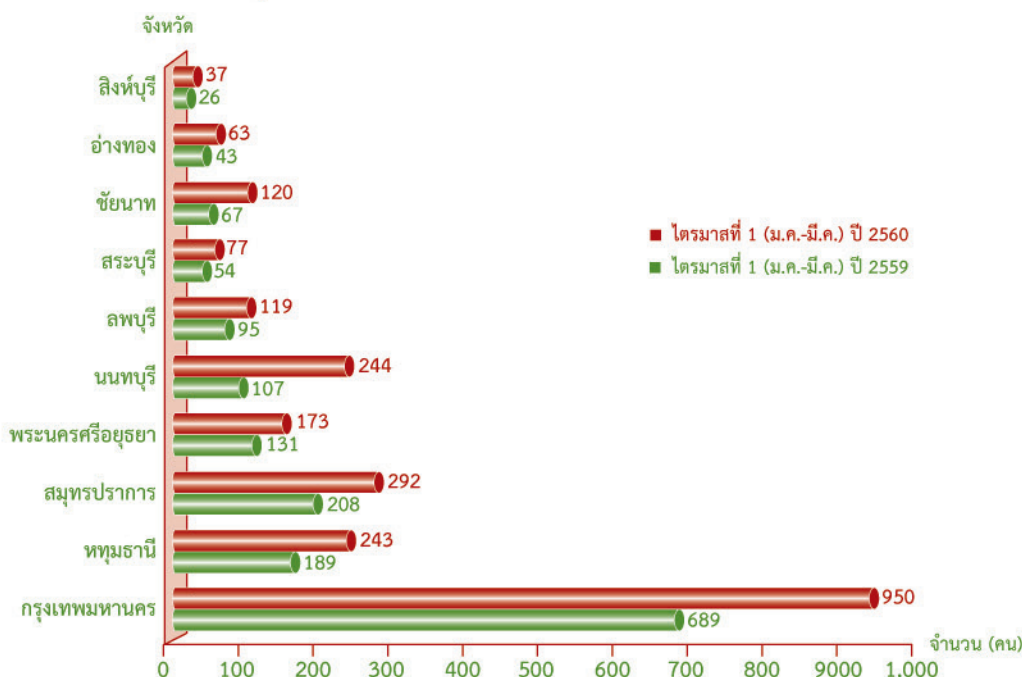
แผนภูมิที่ 15 แสดงจำนวนแรงงานที่ได้รับอนุญาตให้เดินทางไปทำงานต่างประเทศ จำแนกตามระดับการศึกษา เปรียบเทียบไตรมาสที่ 1 (ม.ค.-มี.ค.) ปี 2560 และปี 2559



สำหรับผู้ที่ลงทะเบียนประสงค์จะไปทำงานต่างประเทศ ในช่วงไตรมาสที่ 1 ของปี 2560 มีจำนวน 2,318 คน เป็นชาย จำนวน 1,321 คน หญิง จำนวน 997 คน เป็นผู้ที่มีภูมิลำเนาอยู่ในกรุงเทพมหานครมากที่สุด คิดเป็นร้อยละ 40.98 รองลงมา จังหวัดสมุทรปราการ ร้อยละ 12.60 จังหวัดนนทบุรี ร้อยละ 10.53

จังหวัดปทุมธานี ร้อยละ 10.48 และจังหวัดพระนครศรีอยุธยา ร้อยละ 7.46 เมื่อเปรียบเทียบกับช่วงเดียวกันของปีก่อน จำนวนผู้ลงทะเบียนเพิ่มขึ้น ร้อยละ 44.07 โดยทุกจังหวัดมีแรงงานไทยลงทะเบียนประสงค์จะไปทำงานต่างประเทศเพิ่มขึ้น

แผนภูมิที่ 16 แสดงจำนวนแรงงานที่ลงทะเบียนแจ้งความประสงค์เดินทางไปทำงานต่างประเทศ จำแนกตามภูมิลำเนาเปรียบเทียบไตรมาสที่ 1 (ม.ค.-มี.ค.) ปี 2560 และ ปี 2559



## การทำงานของคนต่างด้าว

### การได้รับอนุญาตให้ทำงานใหม่

คนต่างด้าวที่ได้รับอนุญาตให้ทำงานใหม่ใน 10 จังหวัดภาคกลาง ไตรมาสที่ 1 ของปี 2560 มีจำนวนทั้งสิ้น 14,183 คน จำแนกเป็นประเภทชั่วคราว จำนวน 9,432 คน คิดเป็นร้อยละ 66.50 ส่งเสริมการลงทุน จำนวน 3,591 คน ร้อยละ 25.32 และตามมาตรา 13 (เฉพาะชนกลุ่มน้อย) จำนวน 1,160 คน ร้อยละ 8.18 โดยสัญชาติญี่ปุ่นได้รับอนุญาตให้ทำงานใหม่มากที่สุด จำนวน 3,295 คน คิดเป็นร้อยละ 23.23 รองลงมา ได้แก่ สัญชาติจีน จำนวน 1,173 คน ร้อยละ 8.27 สัญชาติอินเดีย จำนวน 925 คน ร้อยละ 6.52 สัญชาติฟิลิปปินส์ จำนวน 910 คน ร้อยละ 6.42 และสัญชาติอเมริกัน จำนวน 626 คน ร้อยละ 4.41 สำหรับตำแหน่งงานที่ได้รับอนุญาตให้ทำงานใหม่มากที่สุด คือ ผู้จัดการ จำนวน 5,293 คน คิดเป็นร้อยละ 37.32 รองลงมา ผู้ประกอบวิชาชีพด้านต่าง ๆ จำนวน 3,729 คน ร้อยละ 26.29 ช่างเทคนิคสาขาต่าง ๆ จำนวน 2,319 คน ร้อยละ 16.35 และอาชีพงานพื้นฐาน จำนวน 926 คน ร้อยละ 6.53 ส่วนสาขาอาชีพที่คนต่างด้าวได้รับ

อนุญาตให้ทำงานใหม่มาก 5 อันดับ ได้แก่ ผู้จัดการฝ่ายอื่น ๆ ที่มีได้จัดประเภทไว้ ผู้ฝึกงาน ผู้จัดการฝ่ายบริหารทั่วไป ผู้จัดการฝ่ายการตลาด และผู้บริหารระดับสูงของหน่วยงานเอกชน

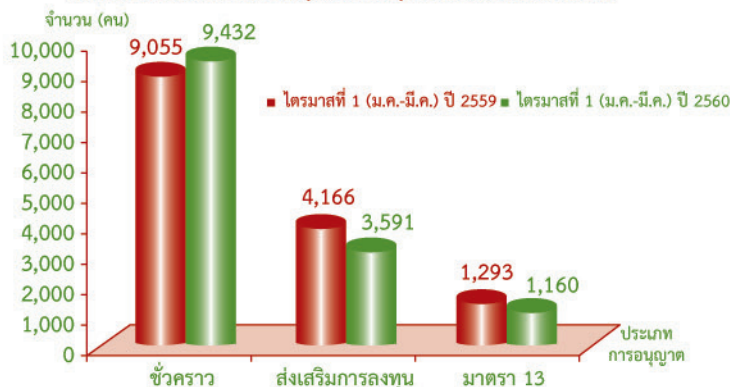
เมื่อพิจารณาระดับการศึกษาของคนต่างด้าวที่ได้รับอนุญาตให้ทำงานใหม่ พบว่า เป็นผู้ที่จบการศึกษาระดับปริญญาตรีมากที่สุด จำนวน 3,933 คน คิดเป็นร้อยละ 27.73 รองลงมา จบการศึกษาระดับปริญญาโท จำนวน 443 คน ร้อยละ 3.12 ระดับ ม.6/ปวช. จำนวน 374 คน ร้อยละ 2.64 ระดับอนุปริญญา/ปวส. จำนวน 363 คน ร้อยละ 2.56 ส่วนจังหวัดที่มีการอนุญาตให้คนต่างด้าวทำงานใหม่มากที่สุด คือ กรุงเทพมหานคร จำนวน 10,735 คน คิดเป็นร้อยละ 75.69 รองลงมา จังหวัดลพบุรี จำนวน 928 คน ร้อยละ 6.54 จังหวัดปทุมธานี จำนวน 837 คน ร้อยละ 5.90 และจังหวัดพระนครศรีอยุธยา จำนวน 774 คน ร้อยละ 5.46 ตามลำดับ

เมื่อเปรียบเทียบกับช่วงเดียวกันของปีก่อน คนต่างด้าวที่ได้รับอนุญาตให้ทำงานใหม่ลดลง ร้อยละ 2.28 โดยประเภทส่งเสริมการลงทุน ลดลงร้อยละ 13.80 ประเภทมาตรา 13 (เฉพาะชนกลุ่มน้อย) ลดลงร้อยละ 10.29 ส่วนประเภทชั่วคราว เพิ่มขึ้น

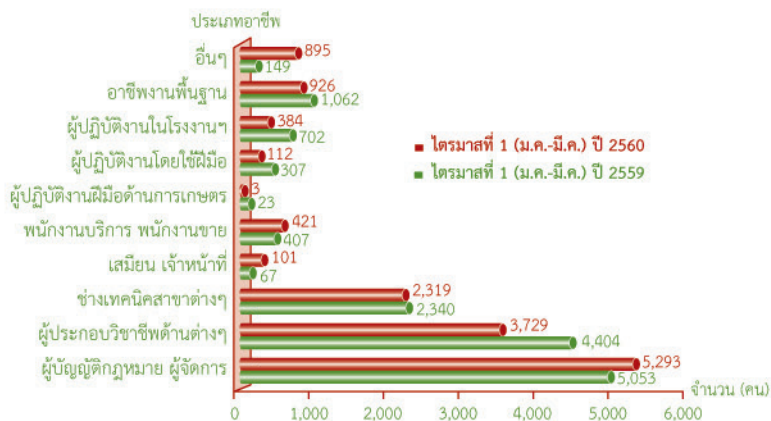
ร้อยละ 4.16 พิจารณาประเภทอาชีพ พบว่า ส่วนใหญ่มีจำนวนคนต่างด้าวขออนุญาตใหม่ลดลง ยกเว้น ผู้จัดการ เสมียนเจ้าหน้าที่ และพนักงานบริการ พนักงานขาย เมื่อพิจารณาสัญชาติ พบว่า

สัญชาติที่มีการขออนุญาตใหม่ลดลง ได้แก่ จีน ญี่ปุ่น อเมริกัน และฟิลิปปินส์ ส่วนสัญชาติที่มีการขออนุญาตใหม่เพิ่มขึ้น คือ อินเดีย

แผนภูมิที่ 17 แสดงการอนุญาตให้คนต่างด้าวทำงานใหม่จำแนกตามประเภทที่ได้รับอนุญาต  
เปรียบเทียบไตรมาสที่ 1 (ม.ค.-มี.ค.) ปี 2560 และปี 2559



แผนภูมิที่ 18 แสดงการอนุญาตให้คนต่างด้าวทำงานใหม่จำแนกตามประเภทอาชีพ  
เปรียบเทียบไตรมาสที่ 1 (ม.ค.-มี.ค.) ปี 2560 และปี 2559



ตารางที่ 5 แสดงจำนวนการอนุญาตให้คนต่างด้าวทำงานใหม่ใน 10 จังหวัดภาคกลาง เปรียบเทียบไตรมาสที่ 1 (ม.ค.-มี.ค.) ปี 2560 และปี 2559

จังหวัด	ไตรมาสที่ 1 (ม.ค.-มี.ค.) ปี 2559	ไตรมาสที่ 1 (ม.ค.-มี.ค.) ปี 2560	การเปลี่ยนแปลง (ร้อยละ)
กรุงเทพมหานคร	11,343	10,735	-5.36
ชัยนาท	8	15	87.50
นนทบุรี	973	234	-75.95
ปทุมธานี	587	837	42.59
พระนครศรีอยุธยา	791	774	-2.15
ลพบุรี	178	928	421.35
สมุทรปราการ	512	575	12.31
สระบุรี	80	43	-46.25
สิงห์บุรี	24	24	-
อ่างทอง	18	18	-
รวม	14,514	14,183	-2.28

ที่มา : สำนักบริหารแรงงานต่างด้าว

## ผู้ดำเนินการ...

### ที่ปรึกษา

นายวรานนท์

ปีติวรรณ

อธิบดีกรมการจัดหางาน

นายศักดิ์สกล

จินดาสวัสดิ์

หัวหน้าผู้ตรวจราชการกรมการจัดหางาน

### ผู้อำนวยการ

นายสุวรรณ

ดวงตา

ผู้อำนวยการกองบริหารข้อมูลตลาดแรงงาน

### คณะผู้ดำเนินการ

นางสาวพรรณิ

แสงมณี

นักวิชาการแรงงานชำนาญการ

นางสาวบุญณิศา

เมืองจันทร์

นักวิชาการแรงงานชำนาญการ

นางวาสนา

เสนีวงศ์ ณ อยุธยา

เจ้าพนักงานแรงงานชำนาญงาน

นางสาววรลักษณ์

บุญเกษม

เจ้าพนักงานธุรการชำนาญงาน

นางสาวอรชนก

ไชยพิศ

เจ้าพนักงานแรงงาน

นายฐิติวิชัย

สร้อยจินดา

เจ้าหน้าที่บันทึกข้อมูล

