



สารสาร

# สถานการณ์ตลาดแรงงานภาคกลาง

ไตรมาสที่ 2 ปี 2560 (เมษายน-มิถุนายน)

Central Labour Market Situation, Quarter 2, 2017

- สาขาอุตสาหกรรมที่มีความต้องการแรงงานเพิ่มขึ้นมาก ได้แก่
  - การผลิตเครื่องจักรและเครื่องมือ
  - การผลิตผลิตภัณฑ์ยางและพลาสติก
  - การผลิตผลิตภัณฑ์อาหาร
    - อัตราการว่างงาน ร้อยละ 1.37

# คำนำ

สถานการณ์ตลาดแรงงานภาคกลาง ไตรมาสที่ 2 ปี 2560 (เมษายน–มิถุนายน) เป็นการนำเสนอภาพรวมสถานการณ์ในไตรมาสที่ 2 ปี 2560 ด้านความต้องการแรงงาน ผู้สมัครงาน และการบรรจุงาน การไปทำงานต่างประเทศ และการทำงานของคนที่ต่างตัว จากข้อมูลผลการให้บริการของกรมการจัดหางาน ตลอดจนข้อมูลที่เกี่ยวข้อง ประกอบด้วยข้อมูลด้านเศรษฐกิจ การลงทุน ภาวะการมีงานทำและการว่างงาน ใน 10 จังหวัดภาคกลาง ได้แก่ กรุงเทพมหานคร ชัยนาท นนทบุรี ปทุมธานี พระนครศรีอยุธยา ลพบุรี สมุทรปราการ สระบุรี สิงห์บุรี และอ่างทอง เพื่อเผยแพร่ประชาสัมพันธ์แก่หน่วยงานที่เกี่ยวข้อง และผู้ที่สนใจนำไปใช้ประโยชน์ต่อไป

หวังเป็นอย่างยิ่งว่า วารสารฉบับนี้จะเป็นประโยชน์ตามสมควร หากต้องการข้อมูลเพิ่มเติม หรือมีข้อเสนอแนะอื่นใด สามารถติดต่อได้ที่กองบริหารข้อมูลตลาดแรงงาน โทรศัพท์ 0-2245-1581 หรือ e-mail : lmi@doe.go.th คณะผู้จัดทำ ยินดีให้บริการและพร้อมที่จะรับฟัง เพื่อนำไปพิจารณาปรับปรุงให้ดียิ่งขึ้นต่อไป

กองบริหารข้อมูลตลาดแรงงาน  
สิงหาคม 2560

# สารบัญ

คำนำ	
สรุปสาระสำคัญ	1
ภาวะเศรษฐกิจและการลงทุน	5
สถานการณ์ตลาดแรงงานภาคกลาง ไตรมาสที่ 2 ปี 2560 (เมษายน–มิถุนายน)	
• กำลังแรงงานและภาวะการมีงานทำ	7
• ภาวะตลาดแรงงาน	9
• การไปทำงานต่างประเทศ	13
• การทำงานของคนต่างตัว	15

# สรุปสถานการณ์ตลาดแรงงานภาคกลาง

## ไตรมาสที่ 2 ปี 2560 (เมษายน-มิถุนายน)

### ภาวะเศรษฐกิจ

ภาวะเศรษฐกิจในไตรมาส 2 ปี 2560 เศรษฐกิจไทยขยายตัวร้อยละ 3.7 ปรับตัวดีขึ้นจากไตรมาสที่ผ่านมา ที่ขยายตัวร้อยละ 3.3 การผลิตสาขาเกษตรกรรม สาขาการค้าส่งค้าปลีก สาขาโรงแรมและภัตตาคาร และสาขาการขนส่งและคมนาคมขยายตัวเร็วขึ้น สาขาอุตสาหกรรมชะลอตัวลงเล็กน้อย ในขณะที่สาขาก่อสร้างและสาขาไฟฟ้า ก๊าซ และการประปาปรับตัว การส่งออกขยายตัวต่อเนื่องในหลายกลุ่มสินค้า ผู้ผลิตเพื่อการส่งออกในทุกภูมิภาคได้รับผลดีจากภาคการส่งออกที่ปรับดีขึ้นต่อเนื่องและกระจายในหลายกลุ่มสินค้า เช่น กลุ่มชิ้นส่วนอิเล็กทรอนิกส์ ชิ้นส่วนยานยนต์ และจักรยานยนต์ ปรับดีขึ้นตามความต้องการของตลาดต่างประเทศ กลุ่มยางแปรรูป และปาล์มน้ำมันที่ได้รับผลบวกจากราคาตลาดโลกที่ปรับสูงขึ้นจากช่วงเดียวกันของปีก่อน ขณะที่อาหารทะเลแช่เย็นและแช่แข็งส่งออกได้มากขึ้น เนื่องจากประเทศคู่แข่งประสบปัญหาขาดแคลนวัตถุดิบ การจ้างงานในไตรมาส 2 ปี 2560 ผู้ประกอบการส่วนใหญ่ในภาคการผลิตยังไม่มีความต้องการจ้างงานเพิ่ม แม้ปริมาณคำสั่งซื้อจะปรับสูงขึ้น ส่วนหนึ่งเพราะคาดว่าคำสั่งซื้อที่เข้ามานั้นยังมีความไม่แน่นอนและไม่สม่ำเสมอ จึงเปลี่ยนมาจ้างพนักงานชั่วคราว จัดจ้างบุคคลภายนอก หรือใช้เครื่องจักรเพื่อทดแทนแรงงาน (Automation) มากขึ้น ซึ่งการปรับตัวในรูปแบบดังกล่าวช่วยให้ผู้ประกอบการสามารถบริหารจัดการต้นทุนได้มีประสิทธิภาพดีขึ้นในระยะต่อไป ผู้ประกอบการหลายรายมีแนวโน้มการลงทุนใน Automation มากขึ้น โดยเฉพาะในกระบวนการผลิตที่เครื่องจักรสามารถทำได้แม่นยำในระยะเวลาที่รวดเร็วกว่าแรงงาน

### การลงทุน

การลงทุนในภาคกลางช่วงไตรมาสที่ 2 ของปี 2560 มีจำนวนโรงงานขออนุญาตประกอบกิจการใหม่ จำนวน 263 แห่ง เพิ่มขึ้นร้อยละ 0.77 เงินลงทุน 39,801.48 ล้านบาท เพิ่มขึ้นร้อยละ 171.20 และมีการจ้างงาน 11,523 คน เพิ่มขึ้นร้อยละ 40.05 จากช่วงเดียวกันของปีก่อน โดยอุตสาหกรรมที่มีจำนวนโรงงานขออนุญาตเปิดกิจการใหม่มากที่สุด คือ อุตสาหกรรมผลิตภัณฑ์โลหะ โลหะขั้นมูลฐาน เครื่องจักร เครื่องใช้ไฟฟ้า และยานพาหนะ มีโรงงานจำนวน 78 แห่ง คิดเป็นร้อยละ 29.66 จากจำนวนโรงงานที่ขออนุญาตทั้งหมด เงินลงทุน 25,458.76 ล้านบาท และมีการ

จ้างงาน 6,888 คน เมื่อเปรียบเทียบกับช่วงเดียวกันของปีก่อน ประเภทอุตสาหกรรมที่มีทั้งจำนวนโรงงาน เงินลงทุน และการจ้างงานเพิ่มขึ้น คือ อุตสาหกรรมอาหาร เครื่องดื่ม และผลิตภัณฑ์จากพืช ส่วนประเภทอุตสาหกรรมที่มีทั้งจำนวนโรงงาน เงินลงทุน และการจ้างงานลดลง ได้แก่ อุตสาหกรรมสิ่งทอ เครื่องแต่งกาย ผลิตหนังสัตว์ และผลิตภัณฑ์จากหนังสัตว์ และอุตสาหกรรมแปรรูปไม้ ผลิตภัณฑ์จากไม้ เครื่องเรือน เครื่องตกแต่งในอาคาร และผลิตภัณฑ์โลหะ พิจารณารายจังหวัด พบว่า จังหวัดสมุทรปราการ มีจำนวนโรงงานขออนุญาตเปิดกิจการใหม่มากที่สุด ส่วนจังหวัดที่มีการจ้างงานมากที่สุด คือ จังหวัดปทุมธานี เมื่อเปรียบเทียบกับช่วงเดียวกันของปีก่อน จังหวัดที่มีจำนวนโรงงานเพิ่มขึ้นมากที่สุด คือ จังหวัดสมุทรปราการ ส่วนจังหวัดที่มีการจ้างงานเพิ่มขึ้นมากที่สุด คือ จังหวัดปทุมธานี

### ภาวะการมีงานทำและการว่างงาน

กำลังแรงงานรวมเพิ่มขึ้น ร้อยละ 0.17 จากช่วงเดียวกันของปีก่อน ผู้มีงานทำเพิ่มขึ้น ร้อยละ 0.09 โดยอุตสาหกรรมที่มีผู้มีงานทำเพิ่มขึ้นมาก คือ การขายส่ง การขายปลีกฯ รองลงมา ภาคเกษตรกรรม และกิจกรรมทางวิชาชีพและเทคนิค ตามลำดับ ในขณะที่ผู้ว่างงานเพิ่มขึ้น ร้อยละ 15.02 อัตราการว่างงานอยู่ที่ร้อยละ 1.37 เพิ่มขึ้นจากช่วงเดียวกันของปีก่อน

### ผู้มีงานทำ

ผู้มีงานทำ มีจำนวน 10,175,187 คน คิดเป็นร้อยละ 69.25 ของประชากรอายุ 15 ปีขึ้นไป เมื่อเปรียบเทียบกับช่วงเดียวกันของปีก่อนผู้มีงานทำเพิ่มขึ้น ร้อยละ 0.10 จังหวัดสมุทรปราการ ผู้มีงานทำเพิ่มขึ้นมากที่สุด ผู้มีงานทำในอุตสาหกรรมการผลิตมากที่สุด คิดเป็นร้อยละ 24.94 รองลงมา การขายส่ง การขายปลีก การซ่อมแซมยานยนต์และจักรยานยนต์ ร้อยละ 21.21 กิจกรรมโรงแรมและภัตตาคาร ร้อยละ 8.77 การขนส่ง ที่เก็บสินค้า ร้อยละ 7.15 และการก่อสร้าง ร้อยละ 5.27 เมื่อเปรียบเทียบกับช่วงเดียวกันของปีก่อน การขายส่ง การขายปลีก การซ่อมแซมยานยนต์และจักรยานยนต์ ผู้มีงานทำเพิ่มขึ้นมากที่สุด พิจารณาประเภทอาชีพ พบว่า พนักงานบริการและพนักงานในร้านค้า และตลาดมีจำนวนผู้มีงานทำมากที่สุด คิดเป็นร้อยละ 24.26 รองลงมา ผู้ปฏิบัติงานในโรงงานและเครื่องจักร และผู้ปฏิบัติงานด้านการประกอบ

ร้อยละ 15.03 โดยผู้ประกอบวิชาชีพด้านเทคนิค และสาขาต่างๆ ผู้มีงานทำมีจำนวนเพิ่มขึ้นมากที่สุด ผู้มีงานทำส่วนใหญ่จบการศึกษา ระดับอุดมศึกษามากที่สุด คิดเป็นร้อยละ 35.84 โดยจบการศึกษา ระดับอุดมศึกษาสายวิชาการมากที่สุด คิดเป็นร้อยละ 74.22 จากผู้ที่จบการศึกษาในระดับอุดมศึกษาทั้งหมด รองลงมา ระดับประถมศึกษาและต่ำกว่า ร้อยละ 28.35 ระดับมัธยมศึกษาตอนปลาย ร้อยละ 17.87 และระดับมัธยมศึกษาตอนต้น ร้อยละ 17.47 สำหรับ สถานภาพการทำงานเป็นลูกจ้างภาคเอกชนมากที่สุด คิดเป็น ร้อยละ 58.43 รองลงมา ทำงานส่วนตัว ร้อยละ 20.67 และเป็น ลูกจ้างรัฐบาล ร้อยละ 9.30 เมื่อเปรียบเทียบกับช่วงเดียวกัน ของปีก่อนลูกจ้างเอกชน และช่วยธุรกิจในครัวเรือนผู้มีงานทำเพิ่มขึ้น ส่วนชั่วโมงการทำงานเป็นผู้ที่ทำงานระหว่าง 40 - 49 ชั่วโมง ต่อสัปดาห์มากที่สุด คิดเป็นร้อยละ 66.92 รองลงมา ทำงาน 50 ชั่วโมงขึ้นไปต่อสัปดาห์ ร้อยละ 21.41 และทำงานระหว่าง 35-39 ชั่วโมงต่อสัปดาห์ ร้อยละ 7.01 ตามลำดับ

### การว่างงาน

ในช่วงไตรมาสที่ 2 ปี 2560 ผู้ว่างงาน มีจำนวน 141,638 คน เพิ่มขึ้นจากช่วงเดียวกันของปีก่อน ร้อยละ 15.02 โดยมีอัตราการ ว่างงานอยู่ที่ร้อยละ 1.37 เพิ่มขึ้นจากช่วงเดียวกันของปีก่อนซึ่งอยู่ที่ ร้อยละ 1.19 เมื่อพิจารณาอัตราการว่างงานรายจังหวัด พบว่า จังหวัด สิงห์บุรี มีอัตราการว่างงานสูงสุด อยู่ที่ร้อยละ 2.40 รองลงมา จังหวัดสระบุรี ร้อยละ 1.86 และจังหวัดปทุมธานี ร้อยละ 1.84 และจังหวัดพระนครศรีอยุธยา ร้อยละ 1.69 ตามลำดับ ส่วนจังหวัด ที่มีอัตราการว่างงานต่ำสุด คือ จังหวัดลพบุรี

## ความต้องการแรงงาน ผู้สมัครงาน และการบรรจุงาน

### ความต้องการแรงงาน

ในไตรมาสที่ 2 ปี 2560 มีความต้องการแรงงาน จำนวน 51,470 อัตรา สาขาอุตสาหกรรมที่มีความต้องการแรงงานมาก คือ การผลิตเครื่องจักรและเครื่องมือ การขายปลีก การขายส่ง การผลิตผลิตภัณฑ์อาหาร และการผลิตผลิตภัณฑ์ยางและพลาสติก ส่วนระดับการศึกษาภาคอุตสาหกรรมต้องการแรงงานที่จบ การศึกษาระดับมัธยมศึกษามากที่สุด ร้อยละ 32.13 รองลงมา จบการศึกษา ระดับ ปวส. ร้อยละ 16.67 และระดับ ปวช. ร้อยละ 15.22 โดยความต้องการแรงงานส่วนใหญ่ต้องการแรงงานที่มีอายุ ระหว่าง 18-24 ปี มากที่สุด คิดเป็นร้อยละ 33.13 รองลงมา อายุระหว่าง 25-29 ปี ร้อยละ 27.71 และอายุระหว่าง 30-39 ปี ร้อยละ 23.52 สำหรับประเภทอาชีพ พบว่า อาชีพงานพื้นฐาน

มีความต้องการแรงงานมากที่สุด คิดเป็นร้อยละ 30.85 รองลงมา เสมียนเจ้าหน้าที่ ร้อยละ 21.92 และพนักงานบริการ พนักงานขาย ในร้านค้าและตลาด ร้อยละ 17.41

### ผู้สมัครงาน

ผู้สมัครงาน มีจำนวน 12,458 คน เป็นชาย จำนวน 5,209 คน หญิง จำนวน 7,249 คน โดยจังหวัดที่มีผู้สมัครงานมาก คือ กรุงเทพมหานคร รองลงมา จังหวัดนนทบุรี และจังหวัดลพบุรี ผู้สมัครงานจบการศึกษาระดับมัธยมศึกษามากที่สุด คิดเป็นร้อยละ 40.01 รองลงมา จบการศึกษาระดับปริญญาตรี ร้อยละ 33.59 และระดับประถมศึกษาและต่ำกว่า ร้อยละ 9.91 ในขณะที่ประเภท อาชีพ พบว่า อาชีพงานพื้นฐานมีผู้สมัครงานมากที่สุด คิดเป็นร้อยละ 27.95 รองลงมา เสมียนเจ้าหน้าที่ ร้อยละ 20.48 และพนักงาน บริการ พนักงานขายในร้านค้าและตลาด ร้อยละ 15.97 ผู้สมัครงาน ส่วนใหญ่มีอายุระหว่าง 18-24 ปี ร้อยละ 42.21 รองลงมา อายุระหว่าง 25-29 ปี ร้อยละ 19.72 และอายุระหว่าง 30-39 ปี ร้อยละ 18.28

### การบรรจุงาน

ผู้สมัครงานได้รับการบรรจุงาน จำนวน 33,369 คน สาขา อุตสาหกรรมที่มีการบรรจุงานมาก 5 อันดับ ได้แก่ การขายปลีก ยกเว้นยานยนต์และจักรยานยนต์ การขายส่งยกเว้นยานยนต์และ จักรยานยนต์ การผลิตผลิตภัณฑ์อาหาร การผลิตผลิตภัณฑ์ยาง และพลาสติก และการผลิตผลิตภัณฑ์คอมพิวเตอร์ อิเล็กทรอนิกส์ เมื่อเปรียบเทียบกับช่วงเดียวกันของปีก่อน การบรรจุงานเพิ่มขึ้น คิดเป็นร้อยละ 0.46 สำหรับประเภทอาชีพ พบว่า อาชีพงานพื้นฐาน มีการบรรจุงานมากที่สุด คิดเป็นร้อยละ 35.33 รองลงมา เสมียน เจ้าหน้าที่ ร้อยละ 19.34 และพนักงานบริการ พนักงานขายใน ร้านค้าและตลาด ร้อยละ 17.88 ส่วนระดับการศึกษา พบว่า ระดับมัธยมศึกษา มีการบรรจุงานมากที่สุด คิดเป็นร้อยละ 40.51 รองลงมา ระดับปริญญาตรี ร้อยละ 26.95 และระดับประถมศึกษา และต่ำกว่า ร้อยละ 11.83 เป็นการบรรจุงานผู้ที่มีอายุระหว่าง 30-39 ปี มากที่สุด คิดเป็นร้อยละ 40.84 รองลงมา อายุระหว่าง 40-49 ปี ร้อยละ 19.36 และอายุระหว่าง 25-29 ปี ร้อยละ 19.24 ตามลำดับ

## การไปทำงานต่างประเทศ

ในช่วงไตรมาสที่ 2 ของปี 2560 แรงงานไทยใน 10 จังหวัด ภาคกลางได้รับอนุญาตให้เดินทางไปทำงานต่างประเทศ จำนวน 2,383 คน เป็นชาย 1,358 คน หญิง 1,025 คน โดยมีภูมิลำเนา อยู่ในกรุงเทพมหานครมากที่สุด คิดเป็นร้อยละ 40.96 รองลงมา

จังหวัดสมุทรปราการ ร้อยละ 13.55 และจังหวัดปทุมธานี ร้อยละ 12.17 เมื่อเปรียบเทียบกับช่วงเดียวกันของปีก่อน แรงงานไทยที่เดินทางไปทำงานต่างประเทศลดลง ร้อยละ 2.14 โดยจังหวัดที่มีผู้เดินทางไปทำงานต่างประเทศลดลง ได้แก่ กรุงเทพมหานคร นนทบุรี พระนครศรีอยุธยา ชัยนาท และปทุมธานี ส่วนจังหวัดที่มีผู้เดินทางไปทำงานต่างประเทศเพิ่มขึ้น ได้แก่ ลพบุรี สระบุรี อ่างทอง สมุทรปราการ และสิงห์บุรี เมื่อพิจารณาประเภทการเดินทาง พบว่า จะเดินทางไปทำงานในลักษณะนายจ้างพาลูกจ้างไปทำงานมากที่สุด รองลงมา นายจ้างส่งลูกจ้างไปฝึกงาน แจ้งการเดินทางด้วยตนเอง บริษัทจัดหางานจัดส่ง และกรมการจัดหางานจัดส่ง เมื่อเปรียบเทียบกับช่วงเดียวกันของปีก่อน การเดินทางในลักษณะแจ้งการเดินทางด้วยตนเอง บริษัทจัดหางานจัดส่ง นายจ้างส่งลูกจ้างไปฝึกงาน และกรมการจัดหางานจัดส่ง มีผู้เดินทางลดลง ส่วนการเดินทางโดยนายจ้างพาลูกจ้างไปทำงาน มีผู้เดินทางเพิ่มขึ้น เมื่อพิจารณาระดับการศึกษา พบว่า แรงงานไทยที่ได้รับอนุญาตให้เดินทางไปทำงานต่างประเทศเป็นผู้ที่จบการศึกษาระดับปริญญาตรีขึ้นไปมากที่สุด คิดเป็นร้อยละ 37.81 รองลงมา จบการศึกษาระดับมัธยมศึกษา ร้อยละ 29.33 ระดับประถมศึกษา ร้อยละ 16.91 และระดับ ปวช./ปวส./ปวท./อนุปริญญา ร้อยละ 15.95 โดยประเทศที่มีแรงงานไทยเดินทางไปทำงาน 5 วิธีเดินทางใน 10 อันดับแรก ได้แก่ ประเทศญี่ปุ่น สหรัฐอเมริกา ไต้หวัน มาเลเซีย สหรัฐอาหรับเอมิเรตส์ ฮองกง สาธารณรัฐเกาหลี อินเดีย กัมพูชา และอินโดนีเซีย ตามลำดับ ส่วนประเภทอาชีพที่แรงงานไทยเดินทางไปทำงานมากที่สุด ได้แก่ ตำแหน่งนวดแผนโบราณ วิศวกร ช่างเชื่อม หัวหน้างานทั่วไป พนักงานทั่วไป นักแสดง พนักงานผลิตและประกอบเครื่องคอมพิวเตอร์ ผลิตผลิตภัณฑ์โลหะ คนงานทั่วไป และพนักงานต้อนรับบนอากาศยาน ตามลำดับ

## การทำงานของคนต่างด้าว

คนต่างด้าวที่ได้รับอนุญาตให้ทำงานใหม่ใน 10 จังหวัดภาคกลาง ไตรมาสที่ 2 ของปี 2560 มีจำนวนทั้งสิ้น 14,818 คน จำแนกเป็นประเภทชั่วคราว ร้อยละ 60.48 ประเภทส่งเสริมการลงทุน ร้อยละ 29.70 และประเภทมาตรา 13 (เฉพาะชนกลุ่มน้อย) ร้อยละ 9.82 โดยสัญชาติญี่ปุ่นได้รับอนุญาตให้ทำงานใหม่มากที่สุด คิดเป็นร้อยละ 29.07 รองลงมา ได้แก่ สัญชาติจีน ร้อยละ 13.53 และสัญชาติอินเดีย ร้อยละ 6.62 สำหรับตำแหน่งงานที่ได้รับอนุญาตให้ทำงานใหม่มากที่สุด คือ ผู้จัดการ คิดเป็นร้อยละ 40.13 ส่วนสาขาอาชีพที่คนต่างด้าวได้รับอนุญาตให้ทำงานใหม่มากที่สุด 5 อันดับ ได้แก่ ผู้จัดการฝ่ายอื่น ๆ ที่มีได้จัดประเภทไว้ ผู้จัดการฝ่ายบริหารทั่วไป ผู้จัดการฝ่ายการตลาด แรงงานด้านการผลิต และเจ้าหน้าที่บริหารงานลูกค้า เมื่อพิจารณาระดับการศึกษาของคนต่างด้าวที่ได้รับอนุญาตให้ทำงานใหม่ พบว่า เป็นผู้ที่จบการศึกษาระดับปริญญาตรีมากที่สุด คิดเป็นร้อยละ 26.69 ส่วนจังหวัดที่มีการอนุญาตให้คนต่างด้าวทำงานใหม่มากที่สุด คือ กรุงเทพมหานคร คิดเป็นร้อยละ 77.91 เมื่อเปรียบเทียบกับช่วงเดียวกันของปีก่อน คนต่างด้าวที่ได้รับอนุญาตให้ทำงานใหม่เพิ่มขึ้น ร้อยละ 8.38 โดยเพิ่มขึ้นทั้งประเภทชั่วคราว ประเภทส่งเสริมการลงทุน และประเภทมาตรา 13 (เฉพาะชนกลุ่มน้อย) พิจารณาประเภทอาชีพ พบว่า ส่วนใหญ่มีจำนวนคนต่างด้าวขออนุญาตใหม่เพิ่มขึ้น ยกเว้น ผู้ประกอบวิชาชีพด้านต่าง ๆ และผู้ปฏิบัติงานโดยใช้ฝีมือ เมื่อพิจารณาสัญชาติ พบว่า สัญชาติที่มีการขออนุญาตใหม่เพิ่มขึ้น ได้แก่ ญี่ปุ่น อเมริกา จีน และฟิลิปปินส์ ส่วนสัญชาติที่มีการขออนุญาตใหม่ลดลง คือ อินเดีย

## CHAPTER : EMPLOYMENT STATISTICS IN THE CENTRAL OF THAILAND APRIL-JUNE 2017

**TABLE 1 JOB VACANCIES, BY LEVEL OF EDUCATION, APRIL-JUNE 2016 AND APRIL-JUNE 2017**

EDUCATION	APRIL-JUNE 2016	APRIL-JUNE 2017	% △
ELEMENTARY AND UNDER	6,215	5,916	-4.81
SECONDARY	13,148	17,129	30.29
CERTIFICATE OF VOCATION EDUCATION	6,621	7,833	18.31
DEPLOMA OF VOCATION EDUCATION	6,627	8,579	29.46
DIPLOMA	2,888	4,995	72.96
BACHELOR	7,542	6,867	-8.95
MASTER UPPER	597	151	-74.71
<b>TOTAL</b>	<b>43,638</b>	<b>51,470</b>	<b>17.95</b>

**TABLE 2 NUMBER OF THAI WORKERS WORKING OVERSEAS BY SENDING AGENCIES  
IN THE CENTRAL, APRIL-JUNE 2016 AND APRIL-JUNE 2017**

SENDING AGENCIES	APRIL-JUNE 2016	APRIL-JUNE 2017	% △
SELF ARRANGMENT	236	174	-26.27
DEPT OF EMPLOYMENT	66	58	-12.12
TAKING WORKERS OVERSEAS FOR WORKING	245	367	49.80
SENDING WORKERS OVERSEAS FOR TRAINING	285	246	-13.68
RECRUITMENT AGENCIES	206	163	-20.87
RE-ENTRY	1,397	1,375	-1.58
<b>TOTAL</b>	<b>2,435</b>	<b>2,383</b>	<b>-2.14</b>

**TABLE 3 NUMBER OF NEW MIGRANT WORKERS WHO RECEIVED WORKPERMIT BY  
TYPE OF PERMISSION IN THE CENTRAL, APRIL-JUNE 2016 AND APRIL-JUNE 2017**

TYPE OF PERMISSION	APRIL-JUNE 2016	APRIL-JUNE 2017	% △
GENERAL	8,376	8,962	7.00
UNDER BOI AND OTHER LAWS	3,979	4,401	10.61
MINORITY GROUP	1,317	1,455	10.48
<b>TOTAL</b>	<b>13,672</b>	<b>14,818</b>	<b>8.38</b>

# ภาวะเศรษฐกิจและการลงทุน

## ไตรมาสที่ 2 ปี 2560 (เมษายน-มิถุนายน)

### ภาวะเศรษฐกิจ

ภาวะเศรษฐกิจในไตรมาส 2 ปี 2560 จากรายงานเศรษฐกิจของสำนักงานคณะกรรมการพัฒนาการเศรษฐกิจและสังคมแห่งชาติ เศรษฐกิจไทยขยายตัว ร้อยละ 3.7 ปรับตัวดีขึ้นจากไตรมาสที่ผ่านมาที่ขยายตัวร้อยละ 3.3 การผลิตสาขาเกษตรกรรม สาขาการค้าส่งค้าปลีก สาขาโรงแรมและภัตตาคาร และสาขาการขนส่งและคมนาคมขยายตัวเร็วขึ้น สาขาอุตสาหกรรมชะลอตัวลงเล็กน้อย ในขณะที่สาขาก่อสร้าง และสาขาไฟฟ้า ก๊าซ และการประปาปรับตัวลดลง โดยสาขาเกษตรกรรม ขยายตัวสูงขึ้นและเร่งขึ้นเป็นร้อยละ 15.8 เทียบกับการขยายตัวร้อยละ 5.7 ในไตรมาสก่อนหน้า ตามการปรับตัวเข้าสู่ภาวะปกติหลังจากภัยแล้งสิ้นสุดลง สาขาอุตสาหกรรมขยายตัวร้อยละ 1.0 ชะลอตัวลงจากการขยายตัวร้อยละ 1.3 ในไตรมาสก่อนหน้านั้น เสถียรภาพทางเศรษฐกิจยังอยู่ในเกณฑ์ดี โดยอัตราการว่างงานยังอยู่ในระดับต่ำที่ร้อยละ 1.2 ในขณะที่ธนาคารแห่งประเทศไทย รายงานเศรษฐกิจในไตรมาสที่ 2 ปี 2560 การส่งออกขยายตัวต่อเนื่องในหลายกลุ่มสินค้า ผู้ผลิตเพื่อการส่งออกในทุกภูมิภาคได้รับผลดีจากภาคการส่งออกที่ปรับดีขึ้นต่อเนื่องและกระจายในหลายกลุ่มสินค้า เช่น กลุ่มชิ้นส่วนอิเล็กทรอนิกส์ ชิ้นส่วนยานยนต์และจักรยายนยนต์ ปรับดีขึ้นตามความต้องการของตลาดต่างประเทศ กลุ่มยางแปรรูป และปาล์มน้ำมันที่ได้รับผลบวกจากราคาตลาดโลกที่ปรับสูงขึ้นจากช่วงเดียวกันของปีก่อน ขณะที่อาหารทะเลแช่เย็นและแช่แข็งส่งออกได้มากขึ้น เนื่องจากประเทศคู่แข่งประสบปัญหาขาดแคลนวัตถุดิบ อย่างไรก็ตาม ผู้ส่งออกบางกลุ่มได้รับผลกระทบจากการแข่งขันด้านราคาที่สูงขึ้นจากตลาดจีนและเวียดนาม อาทิ ผู้ผลิตกระดาษ สิ่งทอและเครื่องนุ่งห่ม และอุตสาหกรรมที่เกี่ยวกับการเกษตรโดยเฉพาะข้าวและโรงสี การจ้างงานในไตรมาส 2 ปี 2560 ผู้ประกอบการส่วนใหญ่

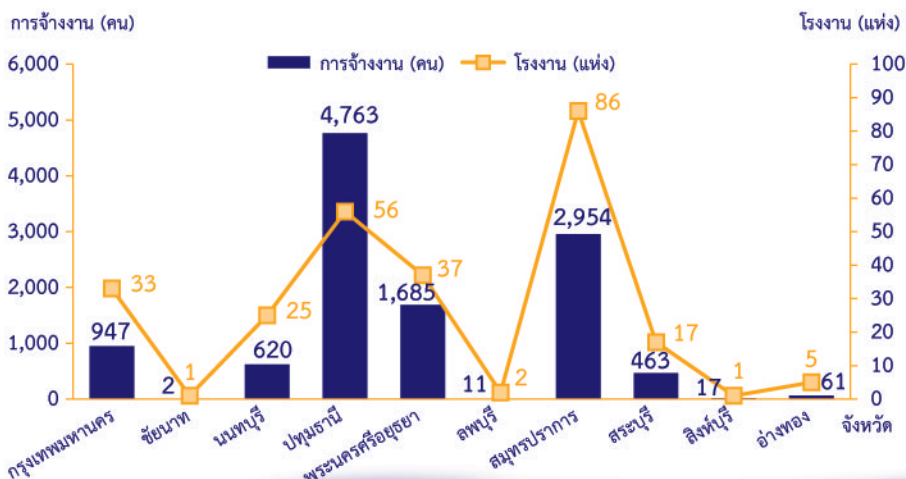
ในภาคการผลิตยังไม่มีความต้องการจ้างงานเพิ่ม แม้ปริมาณคำสั่งซื้อจะปรับสูงขึ้น ส่วนหนึ่งเพราะคาดว่าคำสั่งซื้อที่เข้ามานั้นยังมีความไม่แน่นอนและไม่สม่ำเสมอ จึงเปลี่ยนมาจ้างพนักงานชั่วคราว จัดจ้างบุคคลภายนอก หรือใช้เครื่องจักรเพื่อทดแทนแรงงาน (Automation) มากขึ้น ซึ่งการปรับตัวในรูปแบบดังกล่าวช่วยให้ผู้ประกอบการสามารถบริหารจัดการต้นทุนได้มีประสิทธิภาพดีขึ้น ในระยะต่อไป ผู้ประกอบการหลายรายมีแนวโน้มการลงทุนใน Automation มากขึ้น โดยเฉพาะในกระบวนการผลิตที่เครื่องจักรสามารถทำได้แม่นยำในระยะเวลาที่รวดเร็วกว่าแรงงาน

### การลงทุน

การลงทุนในภาคกลางช่วงไตรมาสที่ 2 ของปี 2560 มีจำนวนโรงงานขออนุญาตประกอบกิจการใหม่ จำนวน 263 แห่ง เพิ่มขึ้นร้อยละ 0.77 เงินลงทุน 39,801.48 ล้านบาท เพิ่มขึ้นร้อยละ 171.20 และมีการจ้างงาน 11,523 คน เพิ่มขึ้นร้อยละ 40.05 จากช่วงเดียวกันของปีก่อน โดยจังหวัดสมุทรปราการ มีจำนวนโรงงานขอเปิดกิจการใหม่มากที่สุด

เมื่อพิจารณาตามประเภทอุตสาหกรรม พบว่า อุตสาหกรรมผลิตภัณฑ์โลหะ โลหะขั้นมูลฐาน เครื่องจักร เครื่องใช้ไฟฟ้า และยานพาหนะ มีโรงงานขออนุญาตเปิดกิจการใหม่มากที่สุด จำนวน 78 แห่ง คิดเป็นร้อยละ 29.66 จากจำนวนโรงงานที่ขออนุญาตทั้งหมด เงินลงทุน 25,458.76 ล้านบาท และมีการจ้างงาน 6,888 คน รองลงมา อุตสาหกรรมเคมีภัณฑ์ ปิโตรเลียม กระดาษ การพิมพ์ ผลิตภัณฑ์ยาง และพลาสติก มีโรงงาน จำนวน 51 แห่ง ร้อยละ 19.39 จากจำนวนโรงงานที่ขออนุญาตทั้งหมด เงินลงทุน 2,175.07 ล้านบาท การจ้างงาน 1,246 คน อุตสาหกรรมอาหาร เครื่องดื่ม และผลิตภัณฑ์จากพืช มีโรงงาน จำนวน 49 แห่ง ร้อยละ 18.63 เงินลงทุน 6,191.55 ล้านบาท การจ้างงาน 1,408 คน

แผนภูมิที่ 1 แสดงจำนวนโรงงานและการจ้างงาน ไตรมาสที่ 2 (เม.ย.-มิ.ย.) ปี 2560 จำแนกรายจังหวัด

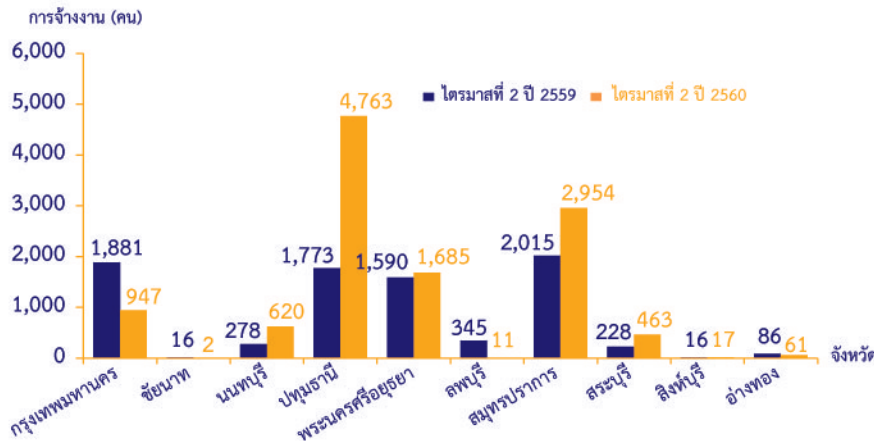


และอุตสาหกรรมแปรรูปไม้ ผลิตภัณฑ์จากไม้ เครื่องเรือน เครื่องตกแต่งในอาคาร และผลิตภัณฑ์โลหะ มีโรงงาน จำนวน 20 แห่ง ร้อยละ 7.61 เงินลงทุน 769.14 ล้านบาท การจ้างงาน 611 คน เมื่อเปรียบเทียบกับช่วงเดียวกันของปีก่อน จำนวนโรงงานขออนุญาตประกอบกิจการใหม่เพิ่มขึ้น ร้อยละ 0.77 โดยประเภทอุตสาหกรรมที่มีทั้งจำนวนโรงงาน เงินลงทุน และการจ้างงานเพิ่มขึ้น คือ อุตสาหกรรมอาหาร เครื่องดื่ม และผลิตภัณฑ์จากพืช ส่วนประเภทอุตสาหกรรมที่มีทั้งจำนวนโรงงาน เงินลงทุน และการจ้างงานลดลง ได้แก่ อุตสาหกรรมสิ่งทอ เครื่องแต่งกาย ผลิตภัณฑ์สัตว์ และผลิตภัณฑ์จากหนังสัตว์ และอุตสาหกรรมแปรรูปไม้ ผลิตภัณฑ์จากไม้ เครื่องเรือน เครื่องตกแต่งในอาคาร และผลิตภัณฑ์โลหะ

พิจารณารายจังหวัด พบว่า จังหวัดสมุทรปราการ มีจำนวนโรงงานขออนุญาตเปิดกิจการใหม่มากที่สุด จำนวน 86 แห่ง คิดเป็น

ร้อยละ 32.70 รองลงมา ได้แก่ จังหวัดปทุมธานี จำนวน 56 แห่ง ร้อยละ 21.29 จังหวัดพระนครศรีอยุธยา จำนวน 37 แห่ง ร้อยละ 14.07 กรุงเทพมหานคร จำนวน 33 แห่ง ร้อยละ 12.55 และจังหวัดนนทบุรี จำนวน 25 แห่ง ร้อยละ 9.51 โดยจังหวัดที่มีการจ้างงานมากที่สุด คือ จังหวัดปทุมธานี รองลงมา ได้แก่ สมุทรปราการ พระนครศรีอยุธยา กรุงเทพมหานคร และนนทบุรี ตามลำดับ เมื่อเปรียบเทียบกับช่วงเดียวกันของปีก่อน จังหวัดที่มีจำนวนโรงงานเพิ่มขึ้นมากที่สุด คือ จังหวัดสมุทรปราการ รองลงมา ได้แก่ พระนครศรีอยุธยา นนทบุรี และสระบุรี ตามลำดับ ส่วนจังหวัดที่มีการจ้างงานเพิ่มขึ้นมากที่สุด คือ จังหวัดปทุมธานี รองลงมา ได้แก่ สมุทรปราการ นนทบุรี สระบุรี พระนครศรีอยุธยา และสิงห์บุรี ตามลำดับ

แผนภูมิที่ 2 แสดงการจ้างงาน จำแนกรายจังหวัด เปรียบเทียบไตรมาสที่ 2 (เม.ย.-มิ.ย.) ปี 2560 และปี 2559



ตารางที่ 1 แสดงการลงทุนใหม่ในอุตสาหกรรม จำแนกตามจำนวนโรงงาน จำนวนเงินลงทุน และการจ้างงาน ใน 10 จังหวัดภาคกลาง ไตรมาสที่ 2 (เม.ย.-มิ.ย.) ปี 2560 และ ปี 2559

อุตสาหกรรม	ไตรมาสที่ 2 ปี 2559 (เม.ย.-มิ.ย.)			ไตรมาสที่ 2 ปี 2560 (เม.ย.-มิ.ย.)		
	โรงงาน (แห่ง)	เงินลงทุน (ล้านบาท)	การจ้างงาน (คน)	โรงงาน (แห่ง)	เงินลงทุน (ล้านบาท)	การจ้างงาน (คน)
อาหาร เครื่องดื่ม และผลิตภัณฑ์จากพืช	31	2,356.68	576	49	6,191.55	1,408
สิ่งทอ เครื่องแต่งกาย ผลิตภัณฑ์สัตว์ และผลิตภัณฑ์จากหนังสัตว์	9	408.23	1,494	4	169.43	122
แปรรูปไม้ ผลิตภัณฑ์จากไม้ เครื่องเรือน เครื่องตกแต่งในอาคาร และผลิตภัณฑ์โลหะ	35	2,747.52	696	20	769.14	611
เคมีภัณฑ์ ปิโตรเลียม กระดาษ การพิมพ์ ผลิตภัณฑ์ยางและพลาสติก	56	1,340.75	2,089	51	2,175.07	1,246
ผลิตภัณฑ์โลหะ โลหะขั้นมูลฐาน เครื่องจักร เครื่องใช้ไฟฟ้า และยานพาหนะ	94	4,541.89	2,347	78	25,458.76	6,688
การผลิตอื่น ๆ	36	3,281.24	1,026	61	5,037.53	1,448
<b>รวมทั้งสิ้น</b>	<b>261</b>	<b>14,676.31</b>	<b>8,228</b>	<b>263</b>	<b>39,801.48</b>	<b>11,523</b>

ที่มา : กรมโรงงานอุตสาหกรรม

# สถานการณ์ตลาดแรงงานภาคกลาง

## ไตรมาสที่ 2 ปี 2560 (เมษายน-มิถุนายน)

### กำลังแรงงานและภาวะการมีงานทำ

กำลังแรงงานรวมเพิ่มขึ้น ร้อยละ 0.17 จากช่วงเดียวกันของปีก่อน ผู้มีงานทำเพิ่มขึ้น ร้อยละ 0.09 โดยอุตสาหกรรมที่มีผู้มีงานทำเพิ่มขึ้นมาก คือ การขายส่ง การขายปลีกฯ รองลงมา ภาคเกษตรกรรม และกิจกรรมทางวิชาชีพและเทคนิค ตามลำดับ ในขณะที่ผู้ว่างงานเพิ่มขึ้น ร้อยละ 15.02 อัตราการว่างงานอยู่ที่ร้อยละ 1.37 เพิ่มขึ้นจากช่วงเดียวกันของปีก่อน

ตารางที่ 2 จำนวนประชากร ใน 10 จังหวัดภาคกลาง จำแนกตามสถานภาพแรงงาน  
เปรียบเทียบไตรมาสที่ 2 (เมษายน-มิถุนายน) ปี 2560 และ ปี 2559

สถานภาพแรงงาน	ไตรมาสที่ 2 (เมษายน-มิถุนายน)		การเปลี่ยนแปลง จากระยะเดียวกันของปีก่อน	
	ปี 2559	ปี 2560	จำนวน	(ร้อยละ)
1. ประชากรอายุ 15 ปีขึ้นไป	14,559,133	14,693,987	134,854	0.93
2. ผู้อยู่ในกำลังแรงงาน (กำลังแรงงานรวม)	10,314,434	10,331,696	17,262	0.17
2.1 ผู้มีงานทำ	10,165,579	10,175,187	9,608	0.09
2.2 ผู้ว่างงาน	123,144	141,638	18,494	15.02
2.3 ผู้ที่รอฤดูกาล	25,711	14,872	-10,839	-42.16
3. ผู้ไม่อยู่ในกำลังแรงงาน	4,244,699	4,362,291	117,592	2.77
4. อัตราการว่างงาน (ร้อยละ)	1.19	1.37	0.18	14.83

ที่มา : สำนักงานสถิติแห่งชาติ

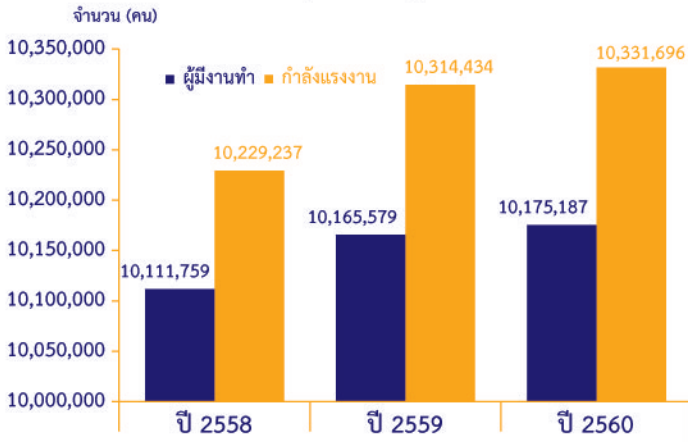
หมายเหตุ : อัตราการว่างงาน =  $\frac{\text{ผู้ว่างงาน} \times 100}{\text{ผู้อยู่ในกำลังแรงงาน}}$

### กำลังแรงงาน

ในไตรมาสที่ 2 ปี 2560 มีประชากรอายุ 15 ปีขึ้นไป จำนวน 14,693,987 คน กำลังแรงงานรวม 10,331,696 คน เมื่อเปรียบเทียบกับช่วงเดียวกันของปีก่อน ประชากรอายุ 15 ปีขึ้นไป เพิ่มขึ้น ร้อยละ 0.93 กำลังแรงงานเพิ่มขึ้น ร้อยละ 0.17 สำหรับระดับการศึกษาของประชากรอายุ 15 ปีขึ้นไป พบว่า เป็นผู้ที่จบการศึกษา ระดับประถมศึกษาและต่ำกว่ามากที่สุด จำนวน 4,682,105 คน คิดเป็นร้อยละ 31.86 รองลงมา จบการศึกษาระดับอุดมศึกษา จำนวน 4,423,228 คน ร้อยละ 30.10 โดยเป็นผู้ที่จบระดับอุดมศึกษา สายวิชาชีพมากที่สุด ร้อยละ 44.18 จากผู้ที่จบการศึกษา ระดับอุดมศึกษาทั้งหมด ระดับมัธยมศึกษาตอนปลาย จำนวน 2,866,157 คน ร้อยละ 19.51 ระดับมัธยมศึกษาตอนต้น จำนวน

2,663,446 คน ร้อยละ 18.13 เมื่อเปรียบเทียบกับช่วงเดียวกันของปีก่อน ประชากรอายุ 15 ปีขึ้นไป ที่จบการศึกษาระดับอุดมศึกษา มีจำนวนเพิ่มขึ้นมากที่สุด รองลงมา ระดับมัธยมศึกษาตอนต้น เมื่อพิจารณารายจังหวัด พบว่า กรุงเทพมหานครมีประชากรอายุ 15 ปีขึ้นไปมากที่สุด คิดเป็นร้อยละ 51.46 รองลงมา จังหวัดสมุทรปราการ ร้อยละ 12.45 และจังหวัดนนทบุรี ร้อยละ 9.28 ทุกจังหวัดประชากรอายุ 15 ปีขึ้นไปเพิ่มขึ้น ส่วนกำลังแรงงานรวม พบว่า เกือบทุกจังหวัดกำลังแรงงานมีจำนวนเพิ่มขึ้น ยกเว้น กรุงเทพมหานคร จังหวัดพระนครศรีอยุธยา จังหวัดลพบุรี และ จังหวัดสระบุรี กำลังแรงงานรวมลดลง

แผนภูมิที่ 3 แสดงกำลังแรงงาน และผู้มีงานทำ เปรียบเทียบระหว่างไตรมาสที่ 2 (เม.ย.-มิ.ย.) ปี 2558 ถึงปี 2560



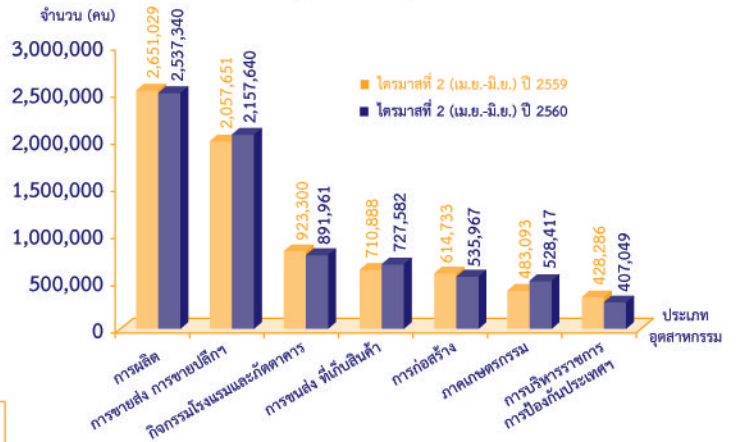
**การมีงานทำ**

ผู้มีงานทำ มีจำนวน 10,175,187 คน คิดเป็นร้อยละ 69.25 ของประชากรอายุ 15 ปีขึ้นไป เมื่อพิจารณาจังหวัด พบว่า กรุงเทพมหานคร มีผู้มีงานทำมากที่สุด จำนวน 5,237,635 คน คิดเป็นร้อยละ 51.48 จากจำนวนผู้มีงานทำทั้งหมด รองลงมา จังหวัดสมุทรปราการ จำนวน 1,367,560 คน ร้อยละ 13.44 จังหวัดปทุมธานี จำนวน 930,039 คน ร้อยละ 9.14 จังหวัดนนทบุรี จำนวน 913,540 คน ร้อยละ 8.98 และจังหวัดพระนครศรีอยุธยา จำนวน 483,194 คน ร้อยละ 4.75 เมื่อเปรียบเทียบกับช่วงเดียวกันของปีก่อนผู้มีงานทำเพิ่มขึ้น ร้อยละ 0.10 จังหวัดสมุทรปราการ ผู้มีงานทำเพิ่มขึ้นมากที่สุด

เมื่อพิจารณาประเภทอุตสาหกรรม พบว่า เป็นผู้มีงานทำในอุตสาหกรรมการผลิตมากที่สุด จำนวน 2,537,340 คน คิดเป็นร้อยละ 24.94 รองลงมา การขายส่ง การขายปลีก การซ่อมแซมยานยนต์และจักรยานยนต์ จำนวน 2,157,640 คน ร้อยละ 21.21 กิจกรรมโรงแรมและภัตตาคาร จำนวน 891,961 คน ร้อยละ 8.77 การขนส่ง ที่เก็บสินค้า จำนวน 727,582 คน ร้อยละ 7.15 และการก่อสร้าง จำนวน 535,967 คน ร้อยละ 5.27 เมื่อเปรียบเทียบกับช่วงเดียวกันของปีก่อน การขายส่ง การขายปลีก การซ่อมแซมยานยนต์และจักรยานยนต์ ผู้มีงานทำเพิ่มขึ้นมากที่สุด รองลงมา ภาคเกษตรกรรม และกิจกรรมทางวิชาชีพและเทคนิค ตามลำดับ

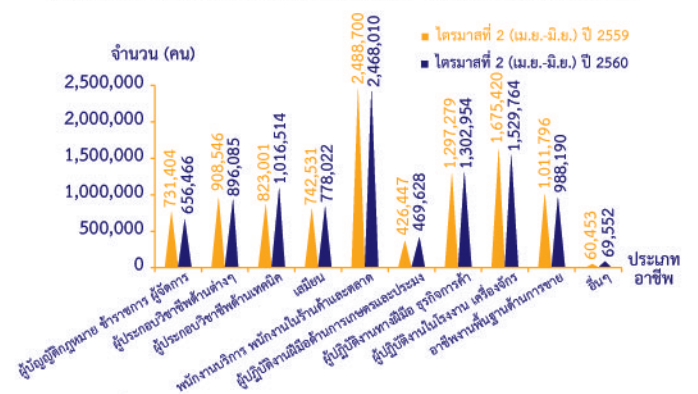
สำหรับประเภทอาชีพ ปรากฏว่า พนักงานบริการและพนักงานในร้านค้าและตลาดมีจำนวนผู้มีงานทำมากที่สุด จำนวน 2,468,010 คน คิดเป็นร้อยละ 24.26 รองลงมา ผู้ปฏิบัติงานในโรงงานและเครื่องจักร และผู้ปฏิบัติงานด้านการประกอบ จำนวน 1,529,764 คน ร้อยละ 15.03 ผู้ปฏิบัติงานด้านความสามารถทางฝีมือและธุรกิจการค้าที่เกี่ยวข้อง จำนวน 1,302,954 คน

แผนภูมิที่ 4 แสดงอุตสาหกรรมที่มีผู้มีงานทำมาก เปรียบเทียบไตรมาสที่ 2 (เม.ย.-มิ.ย.) ปี 2560 และปี 2559



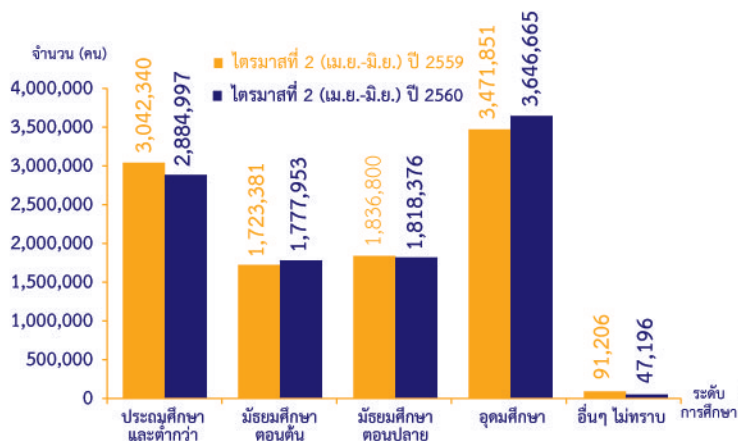
ร้อยละ 12.81 ผู้ประกอบวิชาชีพด้านเทคนิคสาขาต่าง ๆ จำนวน 1,016,514 คน ร้อยละ 9.99 และอาชีพขั้นพื้นฐานต่าง ๆ ด้านการขาย และการให้บริการ จำนวน 988,190 คน ร้อยละ 9.71 โดยผู้ประกอบวิชาชีพด้านเทคนิคสาขาต่าง ๆ ผู้มีงานทำมีจำนวนเพิ่มขึ้นมากที่สุด

แผนภูมิที่ 5 แสดงผู้มีงานทำ จำแนกตามประเภทอาชีพ เปรียบเทียบไตรมาสที่ 2 (เม.ย.-มิ.ย.) ปี 2560 และปี 2559



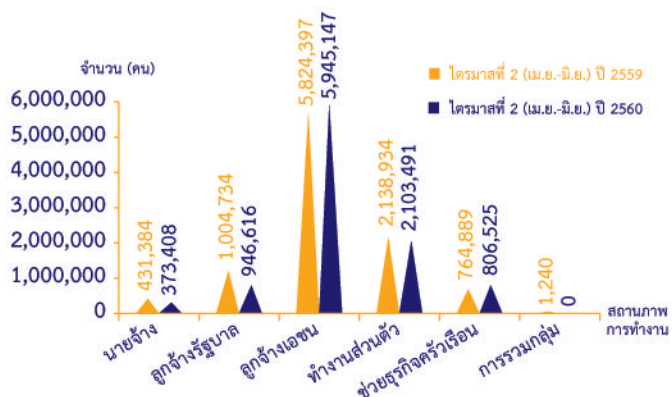
เมื่อพิจารณาระดับการศึกษาของผู้มีงานทำ พบว่า ผู้มีงานทำส่วนใหญ่จบการศึกษาระดับอุดมศึกษามากที่สุด จำนวน 3,646,665 คน คิดเป็นร้อยละ 35.84 โดยจบการศึกษาระดับอุดมศึกษาสาขาวิชาการมากที่สุด คิดเป็นร้อยละ 74.22 จากผู้ที่จบการศึกษาระดับอุดมศึกษาทั้งหมด รองลงมา ระดับประถมศึกษาและต่ำกว่า จำนวน 2,884,997 คน ร้อยละ 28.35 ระดับมัธยมศึกษาตอนปลาย จำนวน 1,818,376 คน ร้อยละ 17.87 และระดับมัธยมศึกษาตอนต้น จำนวน 1,777,953 คน ร้อยละ 17.47 ตามลำดับ เมื่อเปรียบเทียบกับช่วงเดียวกันของปีก่อน ผู้มีงานทำที่จบการศึกษาระดับอุดมศึกษา และระดับมัธยมศึกษาตอนต้นมีจำนวนเพิ่มขึ้น ส่วนผู้ที่จบการศึกษาระดับประถมศึกษาและต่ำกว่า และระดับมัธยมศึกษาตอนปลาย มีจำนวนลดลง

แผนภูมิที่ 6 แสดงผู้มีงานทำ จำแนกตามระดับการศึกษา เปรียบเทียบไตรมาสที่ 2 (เม.ย.-มิ.ย.) ปี 2560 และปี 2559



สำหรับสถานภาพการทำงาน เป็นลูกจ้างภาคเอกชนมากที่สุด จำนวน 5,945,147 คน คิดเป็นร้อยละ 58.43 รองลงมา ทำงานส่วนตัว จำนวน 2,103,491 คน ร้อยละ 20.67 เป็นลูกจ้างรัฐบาล จำนวน 946,616 คน ร้อยละ 9.30 ช่วยธุรกิจในครัวเรือน จำนวน 806,525 คน ร้อยละ 7.93 และเป็นนายจ้าง จำนวน 373,408 คน ร้อยละ 3.67 เมื่อเปรียบเทียบกับช่วงเดียวกันของปีก่อนลูกจ้างเอกชน และช่วยธุรกิจในครัวเรือนผู้มีงานทำเพิ่มขึ้น เมื่อพิจารณาชั่วโมงการทำงาน ปรากฏว่า เป็นผู้ทำงานระหว่าง 40-49 ชั่วโมงต่อสัปดาห์มากที่สุด จำนวน 6,808,902 คน คิดเป็นร้อยละ 66.92 รองลงมา ทำงาน 50 ชั่วโมงขึ้นไปต่อสัปดาห์ จำนวน 2,178,027 คน ร้อยละ 21.41 ทำงานระหว่าง 35-39 ชั่วโมงต่อสัปดาห์ จำนวน 713,492 คน ร้อยละ 7.01 ตามลำดับ เมื่อเปรียบเทียบกับช่วงเดียวกันของปีก่อน เกือบทุกกลุ่มผู้มีงานทำลดลง ยกเว้นผู้ที่ทำงานระหว่าง 40-49 ชั่วโมงขึ้นไปต่อสัปดาห์ และทำงานระหว่าง 35-39 ชั่วโมงต่อสัปดาห์

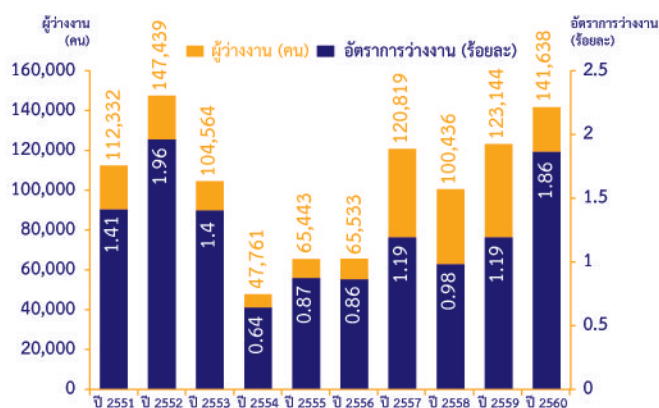
แผนภูมิที่ 7 แสดงผู้มีงานทำ จำแนกตามสถานภาพการทำงาน เปรียบเทียบไตรมาสที่ 2 (เม.ย.-มิ.ย.) ปี 2560 และปี 2559



### การว่างงาน

ในช่วงไตรมาสที่ 2 ปี 2560 ผู้ว่างงาน มีจำนวน 141,638 คน เพิ่มขึ้นจากช่วงเดียวกันของปีก่อน ร้อยละ 15.02 โดยมีอัตราการว่างงานอยู่ที่ร้อยละ 1.37 เพิ่มขึ้นจากช่วงเดียวกันของปีก่อน ซึ่งอยู่ที่ร้อยละ 1.19 เมื่อพิจารณาอัตราการว่างงานรายจังหวัด พบว่า จังหวัดสิงห์บุรี มีอัตราการว่างงานสูงสุด อยู่ที่ร้อยละ 2.40 รองลงมา จังหวัดสระบุรี ร้อยละ 1.86 และจังหวัดปทุมธานี ร้อยละ 1.84 และจังหวัดพระนครศรีอยุธยา ร้อยละ 1.69 ตามลำดับ ส่วนจังหวัดที่มีอัตราการว่างงานต่ำสุด คือ จังหวัดลพบุรี

แผนภูมิที่ 8 แสดงจำนวนผู้ว่างงานและอัตราการว่างงาน เปรียบเทียบระหว่างไตรมาสที่ 2 (เม.ย.-มิ.ย.) ปี 2551- ปี 2560



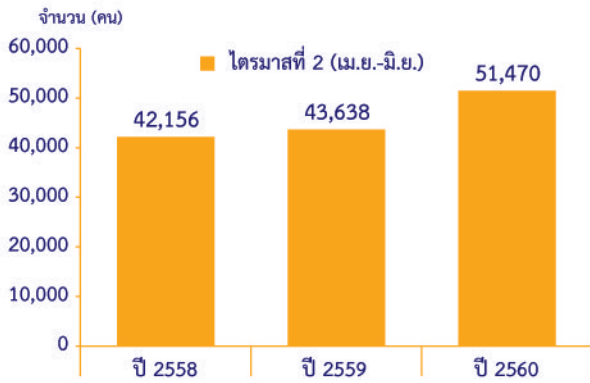
### ภาวะตลาดแรงงาน

#### ความต้องการแรงงาน

สถานการณ์ตลาดแรงงานใน 10 จังหวัดภาคกลาง โดยภาพรวมในไตรมาสที่ 2 ปี 2560 มีความต้องการแรงงาน จำนวน 51,470 อัตราสาขาอุตสาหกรรมที่มีความต้องการแรงงานมาก คือ การผลิตเครื่องจักรและเครื่องมือ การขายปลีก การขายส่ง การผลิตผลิตภัณฑ์อาหาร และการผลิตผลิตภัณฑ์ยางและพลาสติก

อุตสาหกรรมที่มีความต้องการแรงงานมากที่สุด คือ อุตสาหกรรมการผลิต มีความต้องการแรงงาน จำนวน 24,658 อัตรา คิดเป็นร้อยละ 47.91 รองลงมา การขายส่ง การขายปลีก การซ่อมแซมยานยนต์และจักรยานยนต์ จำนวน 11,502 อัตรา ร้อยละ 22.35 กิจกรรมการบริหารและการบริการสนับสนุน จำนวน 2,985 อัตรา ร้อยละ 5.80 ที่พักแรมและบริการด้านอาหาร จำนวน 1,966 อัตรา ร้อยละ 3.82 และการก่อสร้าง จำนวน 1,584 อัตรา ร้อยละ 3.08 เมื่อเปรียบเทียบกับช่วงเดียวกันของปีก่อน ความต้องการแรงงานโดยรวมเพิ่มขึ้น คิดเป็นร้อยละ 17.95 สำหรับสาขาอุตสาหกรรมที่มีความต้องการแรงงานมาก 5 อันดับ ได้แก่ การผลิตเครื่องจักร

แผนภูมิที่ 9 แสดงความต้องการแรงงาน เปรียบเทียบ ไตรมาสที่ 2 (เม.ย.- มิ.ย.) ปี 2558 ถึงปี 2560



และเครื่องมือ การขายปลีกยกเว้นยานยนต์และจักรยานยนต์ การขายส่งยกเว้นยานยนต์และจักรยานยนต์ การผลิตผลิตภัณฑ์อาหาร และการผลิตผลิตภัณฑ์ยางและพลาสติก เมื่อเปรียบเทียบ

กับช่วงเดียวกันของปีก่อน สาขาอุตสาหกรรมที่มีความต้องการแรงงานเพิ่มขึ้นมาก คือ การผลิตเครื่องจักรและเครื่องมือ การผลิตผลิตภัณฑ์ยางและพลาสติก และการผลิตภัณฑ์อาหาร ตามลำดับ ส่วนระดับการศึกษาภาคอุตสาหกรรมต้องการแรงงานที่จบการศึกษาระดับมัธยมศึกษามากที่สุด จำนวน 17,129 อัตรา ร้อยละ 32.13 รองลงมา จบการศึกษา ระดับ ปวส. จำนวน 8,579 อัตรา ร้อยละ 16.67 ระดับ ปวช. จำนวน 7,833 อัตรา ร้อยละ 15.22 ระดับปริญญาตรี จำนวน 6,867 อัตรา ร้อยละ 13.34 และระดับประถมศึกษาและต่ำกว่า จำนวน 5,916 อัตรา ร้อยละ 11.49 โดยความต้องการแรงงานส่วนใหญ่ต้องการแรงงานที่มีอายุระหว่าง 18-24 ปี มากที่สุด จำนวน 17,051 อัตรา คิดเป็นร้อยละ 33.13 รองลงมา อายุระหว่าง 25-29 ปี จำนวน 14,262 อัตรา ร้อยละ 27.71 และอายุระหว่าง 30-39 ปี จำนวน 12,104 อัตรา ร้อยละ 23.52

ตารางที่ 3 ความต้องการแรงงาน จำแนกตามประเภทอุตสาหกรรม เปรียบเทียบไตรมาสที่ 2 (เม.ย.-มิ.ย.) ปี 2560 และปี 2559

ประเภทอุตสาหกรรม	ไตรมาสที่ 2 (เม.ย.-มิ.ย.)		การเปลี่ยนแปลง	
	ปี 2559	ปี 2560	จำนวน (อัตรา)	ร้อยละ
เกษตรกรรม การป่าไม้ และการประมง	121	299	178	147.11
การทำเหมืองแร่ และเหมืองหิน	112	89	-23	-20.54
การผลิต	16,549	24,658	8,109	49.00
ไฟฟ้า ก๊าซ ไอน้ำและระบบการปรับอากาศ	234	130	-104	-44.44
การจัดหน้า การจัดการน้ำเสียและของเสียรวมถึงกิจกรรมที่เกี่ยวข้อง	41	42	1	2.44
การก่อสร้าง	1,686	1,584	-102	-6.05
การขายส่งและการขายปลีก การซ่อมยานยนต์ และจักรยานยนต์	10,724	11,502	778	7.25
การขนส่งและสถานที่เก็บสินค้า	1,523	1,409	-114	-7.49
ที่พักแรมและบริการด้านอาหาร	3,107	1,966	-1,141	-36.72
ข้อมูลข่าวสารและการสื่อสาร	1,795	1,462	-333	-18.55
กิจกรรมทางการเงินและการประกันภัย	1,204	1,323	119	9.88
กิจกรรมเกี่ยวกับขอสั่งหาริมทรัพย์	717	899	182	25.38
กิจกรรมวิชาชีพ วิทยาศาสตร์และกิจการทางวิชาการ	923	1,153	230	24.92
กิจกรรมการบริหารและบริการสนับสนุน	3,017	2,985	-32	-1.06
การบริหารราชการ การป้องกันประเทศ และการประกันสังคมภาคบังคับ	374	345	-29	-7.75
การศึกษา	159	157	-2	-1.26
กิจกรรมด้านสุขภาพและงานสังคมสงเคราะห์	388	846	458	118.04
ศิลปะ ความบันเทิงและนันทนาการ	364	252	-112	-30.77
กิจกรรมการบริการด้านอื่น ๆ	558	326	-232	-41.58
กิจกรรมการจ้างงานในครัวเรือน กิจกรรมการผลิตสินค้าและบริการที่ทำขึ้นเองเพื่อใช้ในครัวเรือน	42	43	1	2.38
กิจกรรมขององค์การระหว่างประเทศและภาคีสมาชิก	-	-	-	-
<b>รวม</b>	<b>43,638</b>	<b>51,470</b>	<b>7,832</b>	<b>17.95</b>

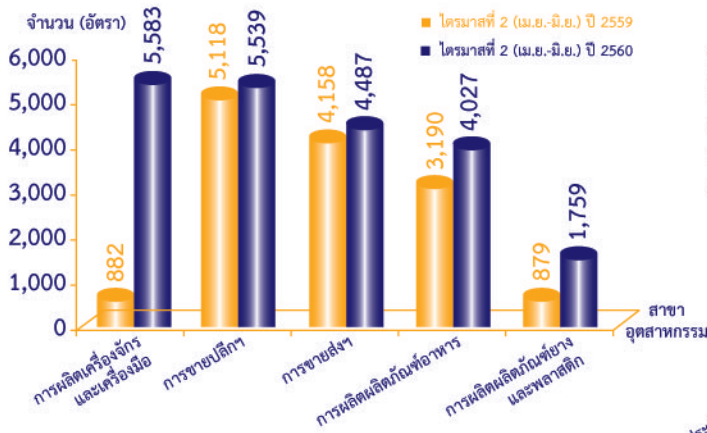
เมื่อพิจารณาประเภทอาชีพ พบว่า อาชีพงานพื้นฐานมีความต้องการแรงงานมากที่สุด จำนวน 15,880 อัตรา คิดเป็นร้อยละ 30.85 รองลงมา เสมียนเจ้าหน้าที่ จำนวน 11,283 อัตรา ร้อยละ 21.92 พนักงานบริการ พนักงานขายในร้านค้าและตลาด จำนวน 8,961 อัตรา ร้อยละ 17.41 ช่างเทคนิคและผู้ปฏิบัติงานที่เกี่ยวข้อง จำนวน 5,699 อัตรา ร้อยละ 11.07 และผู้ปฏิบัติงาน

โดยใช้ฝีมือในธุรกิจต่าง ๆ จำนวน 3,545 อัตรา ร้อยละ 6.89 สำหรับสาขาอาชีพย่อยที่มีความต้องการแรงงานมาก ได้แก่ แรงงานบรรจุผลิตภัณฑ์ รองลงมา เจ้าหน้าที่สำนักงาน พนักงานขายของหน้าร้านและพนักงานสาธิตสินค้า แรงงานด้านการประกอบผลิตภัณฑ์และผู้ขับรถยนต์ รถรับจ้างและรถตู้

ตารางที่ 4 แสดงประเภทอาชีพที่มีความต้องการแรงงานมาก ไตรมาสที่ 2 (เม.ย.-มิ.ย.) ปี 2560

ลำดับที่	ประเภทอาชีพ	จำนวน (อัตรา)
1	อาชีพงานพื้นฐาน	15,880
	แรงงานบรรจุผลิตภัณฑ์	9,332
	แรงงานด้านการประกอบผลิตภัณฑ์	5,568
	พนักงานรับ-ส่งเอกสาร พนักงานขนสัมภาระและพนักงานขนส่งสินค้าอื่น ๆ	325
2.	เสมียนเจ้าหน้าที่	11,283
	เจ้าหน้าที่สำนักงาน	6,970
	เจ้าหน้าที่คลังสินค้า	1,503
	เจ้าหน้าที่เก็บเงินและเจ้าหน้าที่ขายตัว	991
3.	พนักงานบริการ พนักงานขายในร้านค้าและตลาด	8,961
	พนักงานขายของหน้าร้าน พนักงานสาธิตสินค้า	5,676
	แม่บ้านและผู้ปฏิบัติงานที่เกี่ยวข้อง	1,221
	พนักงานบริการอาหารและเครื่องดื่ม	824
4.	ช่างเทคนิคและผู้ปฏิบัติงานที่เกี่ยวข้อง	5,699
	ตัวแทนฝ่ายขายด้านเทคนิคและการค้า	1,585
	ผู้ตรวจสอบด้านความปลอดภัย สุขภาพและคุณภาพผลิตภัณฑ์	1,417
	เจ้าหน้าที่บัญชี	1,023
5.	ผู้ปฏิบัติงานโดยใช้ฝีมือในธุรกิจต่างๆ	3,545
	ช่างไฟฟ้าอาคารและอุปกรณ์ไฟฟ้า	928
	ช่างเครื่องและช่างปรับแต่งเครื่องจักรกลทางการเกษตร	614
	ช่างเย็บ เครื่องปัก และผู้ปฏิบัติงานที่เกี่ยวข้อง	352
6.	ผู้ปฏิบัติงานในโรงงาน ผู้ควบคุมเครื่องจักร และผู้ปฏิบัติงานด้านการประกอบ	2,713
	ผู้ขับรถยนต์ รถรับจ้าง และรถตู้	1,752
	ผู้ควบคุมเครื่องแปรรูปเนื้อสัตว์และสัตว์น้ำ	320
	ผู้ควบคุมเครื่องเย็บ เครื่องปัก ช่างเย็บ ช่างปัก	146
7.	ผู้ประกอบการวิชาชีพด้านต่างๆ	2,342
	ผู้ประกอบการวิชาชีพทางธุรกิจ	1,613
	นักบัญชี	108
	วิศวกรโยธา	71
8.	ผู้บัญญัติกฎหมาย ผู้จัดการ	926
	ผู้จัดการฝ่ายการเงินและบริหาร	225
	ผู้จัดการฝ่ายขายและการตลาด	155
	ผู้จัดการฝ่ายผลิต/ฝ่ายปฏิบัติการด้านการผลิต	107
9.	ผู้ปฏิบัติงานฝีมือด้านการเกษตรและประมง	73
	ผู้เพาะปลูกพืชสวนและพืชในเรือนเพาะชำ	71

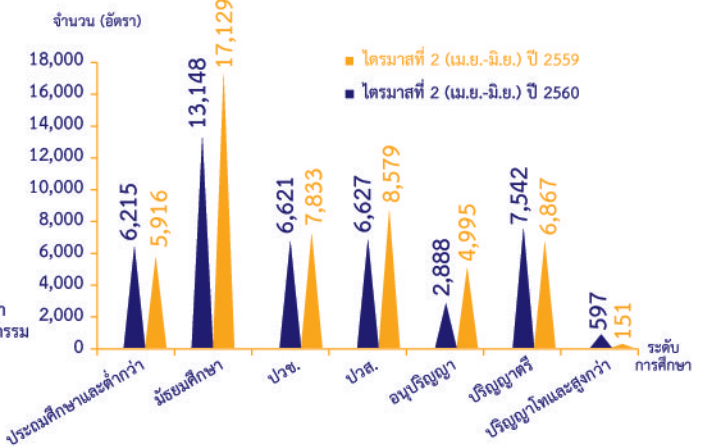
แผนภูมิที่ 10 แสดงสาขาอุตสาหกรรมที่มีความต้องการแรงงานมาก เปรียบเทียบ ไตรมาสที่ 2 (เม.ย.- มิ.ย.) ปี 2560 และปี 2559



**ผู้สมัครงาน**

ผู้สมัครงาน มีจำนวน 12,458 คน เป็นชาย จำนวน 5,209 คน หญิง จำนวน 7,249 คน โดยจังหวัดที่มีผู้สมัครงานมาก คือ กรุงเทพมหานคร จำนวน 6,398 คน ร้อยละ 51.36 รองลงมา จังหวัดนนทบุรี มีผู้สมัครงาน จำนวน 1,275 คน คิดเป็นร้อยละ 10.23 จังหวัดลพบุรี จำนวน 1,071 คน ร้อยละ 8.60 ผู้สมัครงาน จบการศึกษาระดับมัธยมศึกษามากที่สุด จำนวน 4,985 คน คิดเป็นร้อยละ 40.01 รองลงมา จบการศึกษาระดับปริญญาตรี จำนวน 4,185 คน ร้อยละ 33.59 ระดับประถมศึกษาและต่ำกว่า จำนวน 1,235 คน ร้อยละ 9.91 ระดับ ปวช. จำนวน 998 คน ร้อยละ 8.01 และระดับ ปวส. จำนวน 873 คน ร้อยละ 7.01 ในขณะที่ประเภทอาชีพ พบว่า อาชีพงานพื้นฐานมีผู้สมัครงานมากที่สุด จำนวน 3,482 คน คิดเป็นร้อยละ 27.95 รองลงมา เสมียนเจ้าหน้าที่ จำนวน 2,551 คน ร้อยละ 20.48 พนักงานบริการ พนักงานขายในร้านค้า และตลาด จำนวน 1,989 คน ร้อยละ 15.97 ช่างเทคนิคและผู้ปฏิบัติงานที่เกี่ยวข้อง จำนวน 1,737 คน ร้อยละ 13.94 และผู้ประกอบการวิชาชีพด้านต่าง ๆ จำนวน 1,096 คน ร้อยละ 8.80 ผู้สมัครงานส่วนใหญ่มีอายุระหว่าง 18-24 ปี จำนวน 5,258 คน ร้อยละ 42.21 รองลงมา อายุระหว่าง 25-29 ปี จำนวน 2,457 คน ร้อยละ 19.72 และอายุระหว่าง 30-39 ปี จำนวน 2,277 คน ร้อยละ 18.28

แผนภูมิที่ 11 แสดงความต้องการแรงงาน จำแนกตามระดับการศึกษา เปรียบเทียบ ไตรมาสที่ 2 (เม.ย.- มิ.ย.) ปี 2560 และปี 2559



**การบรรจุงาน**

ผู้สมัครงานได้รับการบรรจุงาน จำนวน 33,369 คน อุตสาหกรรมการผลิตมีการบรรจุงานมากที่สุด จำนวน 14,559 คน คิดเป็นร้อยละ 43.63 รองลงมา การขายส่ง การขายปลีก จำนวน 8,979 คน ร้อยละ 26.91 กิจกรรมการบริหารและการบริการสนับสนุน จำนวน 1,735 คน ร้อยละ 5.20 ที่พักแรมและบริการด้านอาหาร จำนวน 1,250 คน ร้อยละ 3.75 และข้อมูลข่าวสารและการสื่อสาร จำนวน 1,176 คน ร้อยละ 3.52 โดยสาขาอุตสาหกรรมที่มีการบรรจุงานมาก 5 อันดับ ได้แก่ การขายปลีก ยกเว้นยานยนต์และจักรยายนต์ การขายส่งยกเว้นยานยนต์และจักรยายนต์ การผลิตผลิตภัณฑ์อาหาร การผลิตผลิตภัณฑ์ยางและพลาสติก และการผลิตผลิตภัณฑ์คอมพิวเตอร์ อิเล็กทรอนิกส์ เมื่อเปรียบเทียบกับช่วงเดียวกันของปีก่อน การบรรจุงานเพิ่มขึ้น คิดเป็นร้อยละ 0.46 สำหรับประเภทอาชีพ พบว่า อาชีพงานพื้นฐาน มีการบรรจุงานมากที่สุด จำนวน 11,788 คน คิดเป็นร้อยละ 35.33 รองลงมา เสมียนเจ้าหน้าที่ จำนวน 6,455 คน ร้อยละ 19.34 พนักงานบริการ พนักงานขายในร้านค้าและตลาด จำนวน 5,967 คน ร้อยละ 17.88 ช่างเทคนิคและผู้ปฏิบัติงานที่เกี่ยวข้อง จำนวน 3,908 คน ร้อยละ 11.71 และผู้ประกอบการวิชาชีพด้านต่าง ๆ จำนวน 1,813 คน ร้อยละ 5.43 ส่วนระดับการศึกษา พบว่า ระดับมัธยมศึกษา มีการบรรจุงานมากที่สุด จำนวน 13,517 คน คิดเป็นร้อยละ 40.51 รองลงมา ระดับปริญญาตรี จำนวน 8,993 คน ร้อยละ 26.95 ระดับประถมศึกษาและต่ำกว่า จำนวน 3,948 คน ร้อยละ 11.83 ระดับ ปวส. จำนวน 3,615 คน ร้อยละ 10.83 และระดับ ปวช. จำนวน 2,772 คน ร้อยละ 8.31 เป็นการบรรจุงานผู้ที่มีอายุระหว่าง 30-39 ปี มากที่สุด จำนวน 13,627 คน คิดเป็นร้อยละ 40.84 รองลงมา อายุระหว่าง 40-49 ปี จำนวน 6,460 คน ร้อยละ 19.36 และอายุระหว่าง 25-29 ปี จำนวน 6,421 คน ร้อยละ 19.24 ตามลำดับ

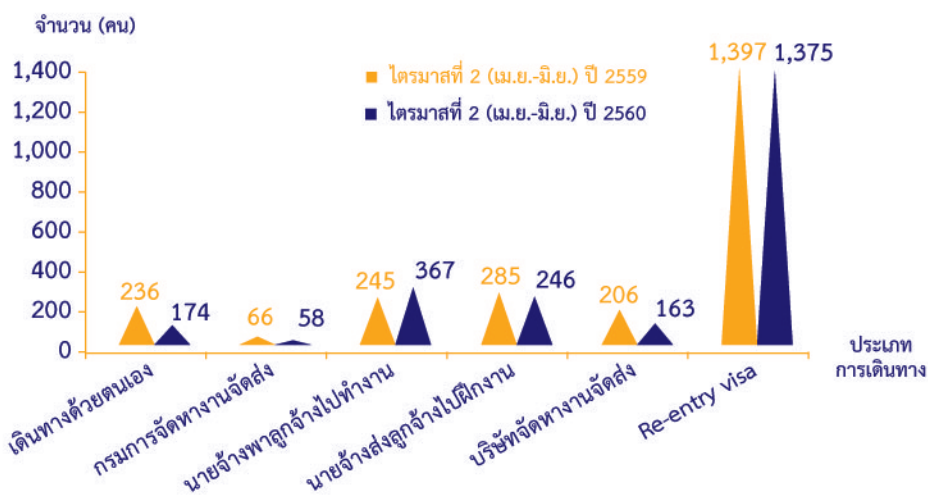
### การไปทำงานต่างประเทศ

ในช่วงไตรมาสที่ 2 ของปี 2560 แรงงานไทยใน 10 จังหวัดภาคกลางได้รับอนุญาตให้เดินทางไปทำงานต่างประเทศ จำนวน 2,383 คน ลดลงจากช่วงเดียวกันของปีก่อน ร้อยละ 2.14 โดยเดินทางไปทำงานในลักษณะนายจ้างพาลูกจ้างไปทำงานมากที่สุด รองลงมานายจ้างส่งลูกจ้างไปฝึกงาน แจ้งการเดินทางด้วยตนเอง บริษัทจัดหางานจัดส่ง และกรมการจัดหางานจัดส่ง ตามลำดับ ส่วนผู้ที่เดินทางไปในลักษณะ Re-entry visa มีจำนวน 1,375 คน สำหรับผู้ที่ลงทะเบียนประสงค์จะเดินทางไปทำงานต่างประเทศ มีจำนวน 1,133 คน

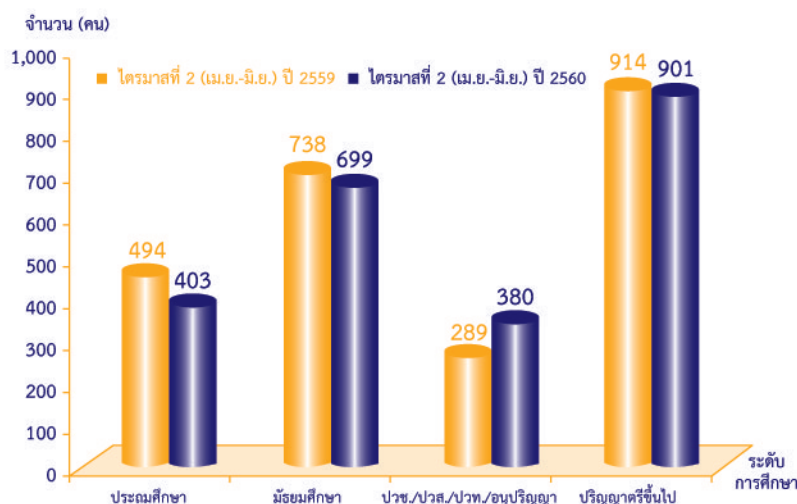
แรงงานไทยที่ได้รับอนุญาตให้เดินทางไปทำงานต่างประเทศ มีจำนวน 2,383 คน เป็นชาย 1,358 คน หญิง 1,025 คน โดยมีภูมิลำเนาอยู่ในกรุงเทพมหานครมากที่สุด จำนวน 976 คน คิดเป็นร้อยละ 40.96 รองลงมา จังหวัดสมุทรปราการ จำนวน

323 คน ร้อยละ 13.55 จังหวัดปทุมธานี จำนวน 290 คน ร้อยละ 12.17 จังหวัดนนทบุรี จำนวน 181 คน ร้อยละ 7.60 และจังหวัดพระนครศรีอยุธยา จำนวน 171 คน ร้อยละ 7.18 เมื่อเปรียบเทียบกับช่วงเดียวกันของปีก่อน แรงงานไทยที่เดินทางไปทำงานต่างประเทศ ลดลง ร้อยละ 2.14 โดยจังหวัดที่มีผู้เดินทางไปทำงานต่างประเทศ ลดลง ได้แก่ กรุงเทพมหานคร นนทบุรี พระนครศรีอยุธยา ชัยนาท และปทุมธานี ส่วนจังหวัดที่มีผู้เดินทางไปทำงานต่างประเทศ เพิ่มขึ้น ได้แก่ ลพบุรี สระบุรี อ่างทอง สมุทรปราการ และสิงห์บุรี เมื่อพิจารณาประเภทการเดินทาง พบว่า จะเดินทางไปทำงานในลักษณะนายจ้างพาลูกจ้างไปทำงานมากที่สุด จำนวน 367 คน รองลงมา นายจ้างส่งลูกจ้างไปฝึกงาน จำนวน 246 คน แจ้งการเดินทางด้วยตนเอง จำนวน 174 คน บริษัทจัดหางานจัดส่ง จำนวน 163 คน และกรมการจัดหางานจัดส่ง จำนวน 58 คน ส่วนผู้ที่เดินทางไปในลักษณะ Re-entry visa มีจำนวน 1,375 คน เมื่อเปรียบเทียบ

แผนภูมิที่ 12 แสดงจำนวนแรงงานที่ได้รับอนุญาตให้เดินทางไปทำงานต่างประเทศ จำแนกตามประเภทการเดินทาง เปรียบเทียบไตรมาสที่ 2 (เม.ย.-มิ.ย.) ปี 2560 และ ปี 2559



แผนภูมิที่ 13 แสดงจำนวนแรงงานที่ได้รับอนุญาตให้เดินทางไปทำงานต่างประเทศ จำแนกตามระดับการศึกษา เปรียบเทียบไตรมาสที่ 2 (เม.ย.-มิ.ย.) ปี 2560 และ ปี 2559



กับช่วงเดียวกันของปีก่อน การเดินทางในลักษณะแจ้งการเดินทางด้วยตนเอง บริษัทจัดหางานจัดส่ง นายจ้างส่งลูกจ้างไปฝึกงาน และกรมการจัดหางานจัดส่ง มีผู้เดินทางลดลง ส่วนการเดินทางโดยนายจ้างพาลูกจ้างไปทำงาน มีผู้เดินทางเพิ่มขึ้น

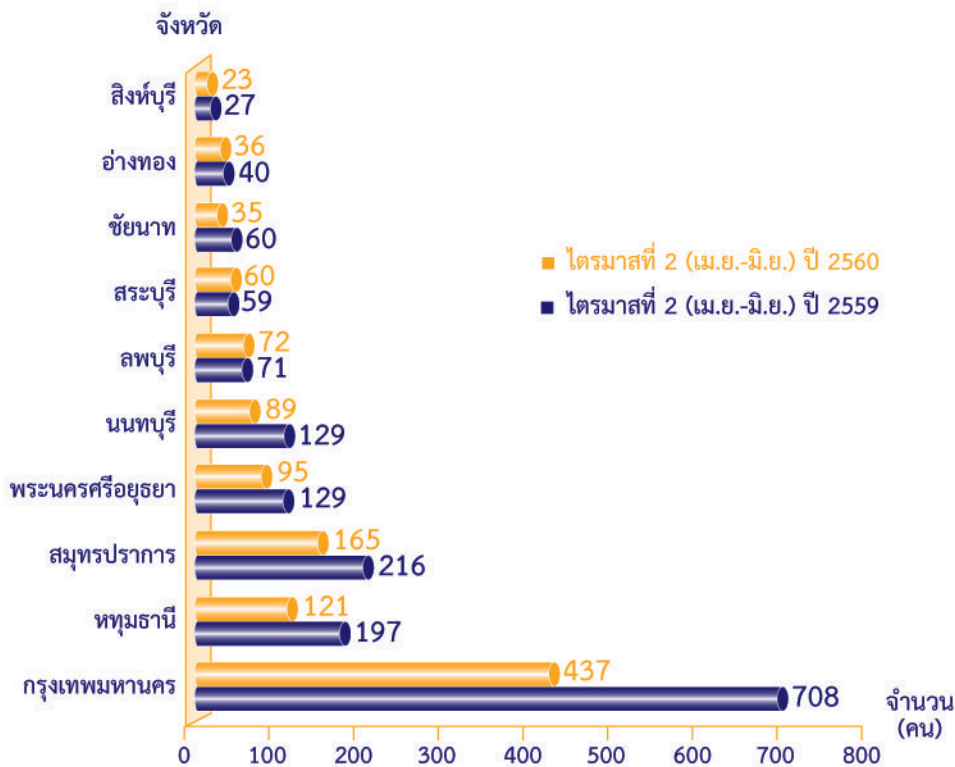
เมื่อพิจารณาระดับการศึกษา พบว่า แรงงานไทยที่ได้รับอนุญาตให้เดินทางไปทำงานต่างประเทศเป็นผู้ที่จบการศึกษา ระดับปริญญาตรีขึ้นไปมากที่สุด จำนวน 901 คน คิดเป็นร้อยละ 37.81 รองลงมา จบการศึกษาระดับมัธยมศึกษา จำนวน 699 คน ร้อยละ 29.33 ระดับประถมศึกษา จำนวน 403 คน ร้อยละ 16.91 ส่วนระดับ ปวช./ปวส./ปวท./อนุปริญญา จำนวน 380 คน ร้อยละ 15.95 เมื่อเปรียบเทียบกับช่วงเดียวกันของปีก่อน ผู้ที่เดินทางไปทำงานต่างประเทศเกือบทุกระดับการศึกษา เดินทางไปทำงานต่างประเทศลดลง ยกเว้น ผู้ที่จบการศึกษาระดับ ปวช./ปวส./ปวท./อนุปริญญา เดินทางไปทำงานต่างประเทศเพิ่มขึ้น

กลุ่มประเทศที่แรงงานไทยเดินทางไปทำงานมากที่สุดคือ ประเทศแถบเอเชีย โดยจะเดินทางไปประเทศญี่ปุ่นมากที่สุด รองลงมา ไต้หวัน และประเทศมาเลเซีย ลำดับถัดมา กลุ่มประเทศตะวันออกกลางจะเดินทางไปทำงานในประเทศสหรัฐอเมริกา อเมริกาใต้มากที่สุด รองลงมา ประเทศบราซิล และประเทศคูเวต กลุ่มประเทศยุโรปแรงงานไทยจะเดินทางไปทำงานในประเทศรัสเซียมากที่สุด รองลงมา ประเทศอังกฤษ และสาธารณรัฐเช็ก

กลุ่มประเทศอเมริกาเหนือแรงงานไทยเดินทางไปทำงานในประเทศสหรัฐอเมริกามากที่สุด โดยประเทศที่มีแรงงานไทยเดินทางไปทำงาน 5 วิธีเดินทางใน 10 อันดับแรก ได้แก่ ประเทศญี่ปุ่น สหรัฐอเมริกา ไต้หวัน มาเลเซีย สหรัฐอาหรับเอมิเรตส์ ฮองกง สาธารณรัฐเกาหลี อินเดีย กัมพูชา และอินโดนีเซีย ตามลำดับ ส่วนประเภทอาชีพที่แรงงานไทยเดินทางไปทำงานมาก ได้แก่ ตำแหน่ง นวดแผนโบราณ วิศวกร ช่างเชื่อม หัวหน้างานทั่วไป พนักงานทั่วไป นักแสดง พนักงานผลิตและประกอบเครื่องคอมพิวเตอร์ ผลิตภัณฑ์อิเล็กทรอนิกส์ คนงานทั่วไป และพนักงานต้อนรับบนอากาศยาน ตามลำดับ

สำหรับผู้ที่ลงทะเบียนประสงค์จะไปทำงานต่างประเทศ ในช่วงไตรมาสที่ 2 ของปี 2560 มีจำนวน 1,133 คน เป็นชาย จำนวน 574 คน หญิง จำนวน 559 คน เป็นผู้ที่มิมีถิ่นที่อยู่ในกรุงเทพมหานครมากที่สุด คิดเป็นร้อยละ 38.57 รองลงมา จังหวัดสมุทรปราการ ร้อยละ 14.56 จังหวัดปทุมธานี ร้อยละ 10.68 จังหวัดพระนครศรีอยุธยา ร้อยละ 8.38 และจังหวัดนนทบุรี ร้อยละ 7.86 เมื่อเปรียบเทียบกับช่วงเดียวกันของปีก่อน จำนวนผู้ลงทะเบียนลดลง ร้อยละ 30.75 โดยเกือบทุกจังหวัดมีแรงงานไทยลงทะเบียนประสงค์จะไปทำงานต่างประเทศลดลง ยกเว้น จังหวัดลพบุรี และจังหวัดสระบุรี

แผนภูมิที่ 14 แสดงจำนวนแรงงานที่ลงทะเบียนแจ้งความประสงค์เดินทางไปทำงานต่างประเทศ จำแนกตามภูมิภาค เปรียบเทียบไตรมาสที่ 2 (เม.ย.-มิ.ย.) ปี 2560 และ ปี 2559



## การทำงานของคนต่างด้าว

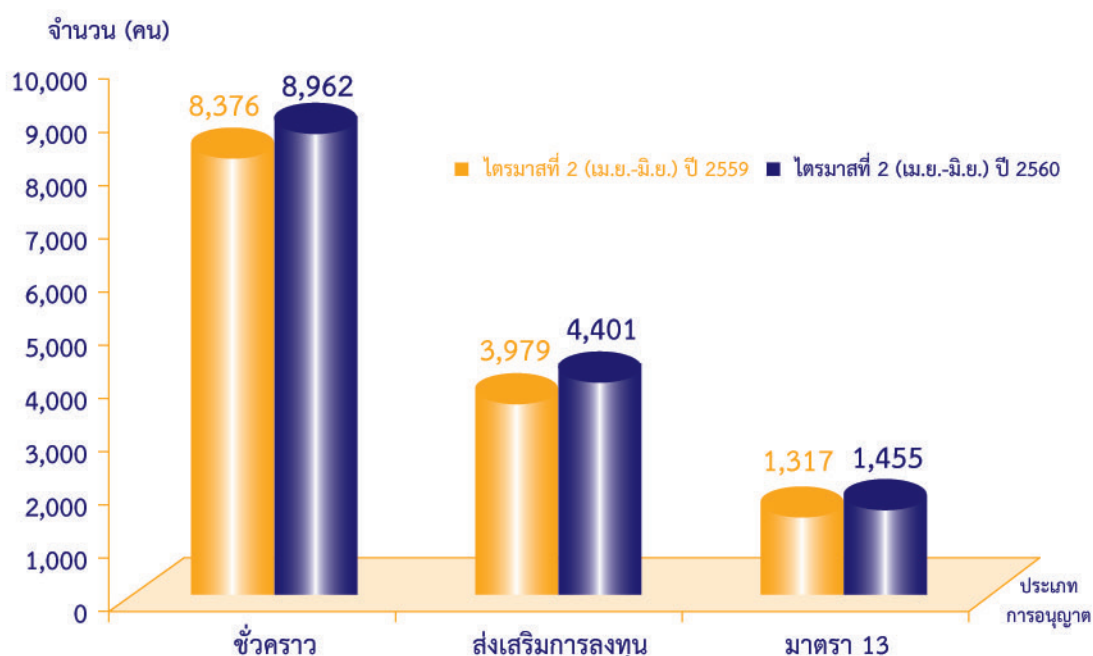
### การได้รับอนุญาตให้ทำงานใหม่

คนต่างด้าวที่ได้รับอนุญาตให้ทำงานใหม่ใน 10 จังหวัดภาคกลาง ไตรมาสที่ 2 ของปี 2560 มีจำนวนทั้งสิ้น 14,818 คน จำแนกเป็นประเภทชั่วคราว จำนวน 8,962 คน คิดเป็นร้อยละ 60.48 ส่งเสริมการลงทุน จำนวน 4,401 คน ร้อยละ 29.70 และตามมาตรา 13 (เฉพาะชนกลุ่มน้อย) จำนวน 1,455 คน ร้อยละ 9.82 โดยสัญชาติญี่ปุ่นได้รับอนุญาตให้ทำงานใหม่มากที่สุด จำนวน 4,308 คน คิดเป็นร้อยละ 29.07 รองลงมา ได้แก่ สัญชาติจีน จำนวน 2,005 คน ร้อยละ 13.53 สัญชาติอินเดีย จำนวน 981 คน ร้อยละ 6.62 สัญชาติฟิลิปปินส์ จำนวน 704 คน ร้อยละ 4.75 และสัญชาติอเมริกันจำนวน 618 คน ร้อยละ 4.17 สำหรับตำแหน่งงานที่ได้รับอนุญาตให้ทำงานใหม่มาก คือ ผู้จัดการ จำนวน 5,247 คน คิดเป็นร้อยละ 40.13 รองลงมา ผู้ประกอบวิชาชีพด้านต่าง ๆ จำนวน 3,498 คน ร้อยละ 23.61 ช่างเทคนิคสาขาต่าง ๆ จำนวน 2,679 คน ร้อยละ 18.08 และอาชีพงานพื้นฐาน จำนวน 1,092 คน ร้อยละ 7.37 ส่วนสาขาอาชีพที่คนต่างด้าวได้รับอนุญาตให้ทำงานใหม่มาก 5 อันดับ ได้แก่ ผู้จัดการฝ่ายอื่น ๆ ที่มีได้จัดประเภทไว้ ผู้จัดการฝ่ายบริหารทั่วไป ผู้จัดการฝ่ายการตลาด แรงงานด้านการผลิต และเจ้าหน้าที่บริหารงานลูกค้า

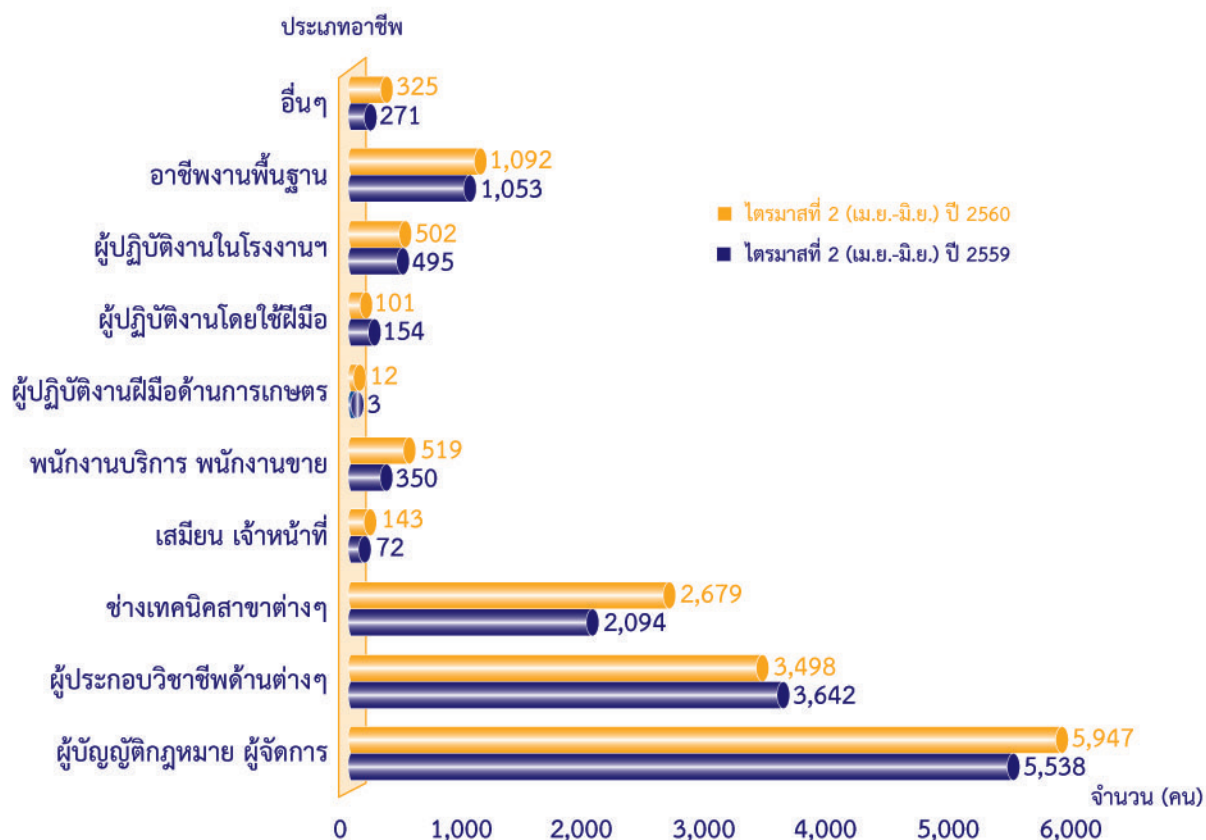
เมื่อพิจารณาระดับการศึกษาของคนต่างด้าวที่ได้รับอนุญาตให้ทำงานใหม่ พบว่า เป็นผู้ที่จบการศึกษาระดับปริญญาตรีมากที่สุด จำนวน 3,955 คน คิดเป็นร้อยละ 26.69 รองลงมา จบการศึกษาระดับปริญญาโท จำนวน 440 คน ร้อยละ 2.97 ระดับ ม.6/ปวช. จำนวน 401 คน ร้อยละ 2.71 ระดับอนุปริญญา/ปวส. จำนวน 330 คน ร้อยละ 2.23 ส่วนจังหวัดที่มีการอนุญาตให้คนต่างด้าวทำงานใหม่มาก คือ กรุงเทพมหานคร จำนวน 11,544 คน คิดเป็นร้อยละ 77.91 รองลงมา จังหวัดพระนครศรีอยุธยา จำนวน 1,081 คน ร้อยละ 7.30 จังหวัดปทุมธานี จำนวน 787 คน ร้อยละ 5.31 และจังหวัดสมุทรปราการ จำนวน 717 คน ร้อยละ 4.84 ตามลำดับ

เมื่อเปรียบเทียบกับช่วงเดียวกันของปีก่อน คนต่างด้าวที่ได้รับอนุญาตให้ทำงานใหม่เพิ่มขึ้น ร้อยละ 8.38 โดยประเภทส่งเสริมการลงทุน เพิ่มขึ้นร้อยละ 10.61 ประเภทมาตรา 13 (เฉพาะชนกลุ่มน้อย) เพิ่มขึ้นร้อยละ 10.48 และประเภทชั่วคราว เพิ่มขึ้นร้อยละ 7.00 พิจารณาประเภทอาชีพ พบว่า ส่วนใหญ่มีจำนวนคนต่างด้าวขออนุญาตใหม่เพิ่มขึ้น ยกเว้น ผู้ประกอบวิชาชีพด้านต่าง ๆ และผู้ปฏิบัติงานโดยใช้ฝีมือ เมื่อพิจารณาสัญชาติ พบว่า สัญชาติที่มีการขออนุญาตใหม่เพิ่มขึ้น ได้แก่ ญี่ปุ่น อเมริกัน จีน และฟิลิปปินส์ ส่วนสัญชาติที่มีการขออนุญาตใหม่ลดลง คือ อินเดีย

แผนภูมิที่ 15 แสดงการอนุญาตให้คนต่างด้าวทำงานใหม่จำแนกตามประเภทที่ได้รับอนุญาต เปรียบเทียบไตรมาสที่ 2 (เม.ย.-มิ.ย.) ปี 2560 และปี 2559



แผนภูมิที่ 16 แสดงการอนุญาตให้คนต่างด้าวทำงานใหม่จำแนกตามประเภทอาชีพ  
เปรียบเทียบไตรมาสที่ 2 (เม.ย.-มิ.ย.) ปี 2560 และปี 2559



ตารางที่ 5 แสดงจำนวนการอนุญาตให้คนต่างด้าวทำงานใหม่ใน 10 จังหวัดภาคกลาง  
เปรียบเทียบไตรมาสที่ 2 (เม.ย.-มิ.ย.) ปี 2560 และปี 2559

จังหวัด	ไตรมาสที่ 2 (เม.ย.-มิ.ย.) ปี 2559	ไตรมาสที่ 2 (เม.ย.-มิ.ย.) ปี 2560	การเปลี่ยนแปลง (ร้อยละ)
กรุงเทพมหานคร	11,351	11,544	1.70
ชัยนาท	26	13	-50.00
นนทบุรี	102	115	12.75
ปทุมธานี	671	787	17.29
พระนครศรีอยุธยา	746	1,081	44.91
ลพบุรี	125	478	282.40
สมุทรปราการ	588	717	21.94
สระบุรี	32	26	-18.75
สิงห์บุรี	19	44	131.58
อ่างทอง	12	13	8.33
รวม	13,672	14,818	8.38

ที่มา : สำนักบริหารแรงงานต่างด้าว

# ผู้ดำเนินการ...

## ที่ปรึกษา

นายวรานนท์

ปิติวรรณ

อธิบดีกรมการจัดหางาน

นายศักดิ์สกุล

จินดาสวัสดิ์

รองอธิบดีกรมการจัดหางาน

## ผู้อำนวยการ

นายสุวรรณ

ดวงตา

ผู้อำนวยการกองบริหารข้อมูลตลาดแรงงาน

## คณะผู้ดำเนินการ

นางสาวบุญนิศา

เมืองจันทร์

นักวิชาการแรงงานชำนาญการ

นางวาสนา

เสนีวงศ์ ณ อยุธยา

เจ้าพนักงานแรงงานชำนาญงาน

นางสาววรลักษณ์

บุญเกษม

เจ้าพนักงานธุรการชำนาญงาน

นางสาวอรชนก

ไชยพิศ

เจ้าพนักงานแรงงาน

นายฐิติวิษณุ

สร้อยจันตา

เจ้าหน้าที่บันทึกข้อมูล

