



สารสาร

สถานการณ์ตลาดแรงงานภาคกลาง

ไตรมาสที่ 3 ปี 2560 (กรกฎาคม-กันยายน)

Central Labour Market Situation, Quarter 3, 2017

- ◆ สาขาอุตสาหกรรมที่มีความต้องการแรงงานมาก ได้แก่
 - การขายปลีกยกเว้นยานยนต์และจักรยานยนต์
 - การขายส่งยกเว้นยานยนต์และจักรยานยนต์
 - การผลิตผลิตภัณฑ์อาหาร
 - ◆ อัตราการว่างงาน ร้อยละ 1.35

คำนำ

สถานการณ์ตลาดแรงงานภาคกลาง ไตรมาสที่ 3 ปี 2560 (กรกฎาคม–กันยายน) เป็นการนำเสนอภาพรวมสถานการณ์ในไตรมาสที่ 3 ปี 2560 ด้านความต้องการแรงงาน ผู้สมัครงาน และการบรรจุงาน การไปทำงานต่างประเทศ และการทำงานของคนต่างด้าว จากข้อมูลผลการให้บริการของกรมการจัดหางาน ตลอดจนข้อมูลที่เกี่ยวข้อง ประกอบด้วยข้อมูลด้านเศรษฐกิจ การลงทุน ภาวะการมีงานทำและการว่างงาน ใน 10 จังหวัดภาคกลาง ได้แก่ กรุงเทพมหานคร ชัยนาท นนทบุรี ปทุมธานี พระนครศรีอยุธยา ลพบุรี สมุทรปราการ สระบุรี สิงห์บุรี และอ่างทอง เพื่อเผยแพร่ประชาสัมพันธ์แก่หน่วยงานที่เกี่ยวข้อง และผู้ที่สนใจนำไปใช้ประโยชน์ต่อไป

หวังเป็นอย่างยิ่งว่า วารสารฉบับนี้จะเป็นประโยชน์ตามสมควร หากต้องการข้อมูลเพิ่มเติม หรือมีข้อเสนอแนะอื่นใด สามารถติดต่อได้ที่กองบริหารข้อมูลตลาดแรงงาน โทรศัพท์ 0-2245-1581 หรือ e-mail : lmi@doe.go.th คณะผู้จัดทำ ยินดีให้บริการและพร้อมที่จะรับฟัง เพื่อนำไปพิจารณาปรับปรุงให้ดียิ่งขึ้นต่อไป

กองบริหารข้อมูลตลาดแรงงาน
พฤศจิกายน 2560

สารบัญ

คำนำ	
สรุปสาระสำคัญ	1
ภาวะเศรษฐกิจและการลงทุน	5
สถานการณ์ตลาดแรงงานภาคกลาง ไตรมาสที่ 3 ปี 2560 (กรกฎาคม–กันยายน)	
• กำลังแรงงานและภาวะการมีงานทำ	7
• ภาวะตลาดแรงงาน	9
• การไปทำงานต่างประเทศ	13
• การทำงานของคนต่างด้าว	15

สรุปสถานการณ์ตลาดแรงงานภาคกลาง

ไตรมาสที่ 3 ปี 2560 (กรกฎาคม-กันยายน)

ภาวะเศรษฐกิจ

ภาวะเศรษฐกิจในไตรมาสที่ 3 ปี 2560 เศรษฐกิจไทยขยายตัวร้อยละ 4.3 ปรับตัวดีขึ้นจากไตรมาสที่ผ่านมาที่ขยายตัวร้อยละ 3.8 การผลิตสาขาอุตสาหกรรมพื้นฐานชัดเจนและสนับสนุนเศรษฐกิจได้มากขึ้น สาขาการค้าส่งค้าปลีก สาขาไฟฟ้า ก๊าซ และการประปา และสาขาประมงขยายตัวเร่งขึ้น สาขาเกษตรกรรมขยายตัวในเกณฑ์สูง สาขาขนส่งและคมนาคม และสาขาโรงแรมและภัตตาคารขยายตัวดีต่อเนื่อง ในขณะที่สาขาการก่อสร้างปรับตัวลดลง ธุรกิจที่ผลิตเพื่อส่งออกขยายตัวดีต่อเนื่องและมีแนวโน้มลงทุนเพิ่มเติมในระยะข้างหน้า ขณะเดียวกันธุรกิจที่เกี่ยวกับการท่องเที่ยวขยายตัวตามการเติบโตของกลุ่มนักท่องเที่ยวจีนเป็นสำคัญ อย่างไรก็ตาม ธุรกิจอสังหาริมทรัพย์และก่อสร้างยังขยายตัวจำกัดเฉพาะบางพื้นที่และเฉพาะกลุ่ม ขณะที่ภาคการค้าทรงตัวถึงขยายตัวเล็กน้อยตามการใช้จ่ายในประเทศที่ขยายตัวอย่างค่อยเป็นค่อยไป กิจกรรมเศรษฐกิจที่ดีขึ้นส่งผลให้ความเชื่อมั่นของผู้ประกอบการเพิ่มขึ้นทั้งในภาคการผลิตและภาคบริการ การจ้างงานในไตรมาสที่ 3 ปี 2560 ทรงตัว ผู้ประกอบการส่วนใหญ่เห็นว่าความต้องการแรงงานไม่ได้เปลี่ยนแปลงมากนัก และตลาดยังมีแรงงานเพียงพอต่อความต้องการ โดยผู้ประกอบการในภาคการผลิตยังไม่มีความต้องการจ้างงานเพิ่มแม้ปริมาณคำสั่งซื้อจะปรับสูงขึ้น เนื่องจากยังมีแรงงานเพียงพอและบางธุรกิจเริ่มหันมาใช้เครื่องจักรเพื่อทดแทนแรงงานมากขึ้นในช่วงที่ผ่านมา และหากมีพนักงานลาออกจะไม่มีนโยบายในการจ้างงานเพิ่มแต่จะใช้วิธีหมุนเวียนพนักงานไปยังตำแหน่งงานที่ขาดและทำงานหลากหลายแทน เช่นเดียวกันกับธุรกิจในการค้าและภาคบริการที่การจ้างงานทรงตัวแม้ว่าการท่องเที่ยวจะมีแนวโน้มดีต่อเนื่อง โดยผู้ประกอบการจะใช้วิธีหมุนเวียนพนักงานตามสาขา อีกทั้งธุรกิจบางรายเริ่มนำเทคโนโลยีและระบบคอมพิวเตอร์มาใช้แทนพนักงานฝ่ายไอทีและพนักงานขายมากขึ้น อย่างไรก็ตาม ผู้ประกอบการเห็นตรงกันว่าตลาดแรงงานยังคงประสบปัญหาขาดแคลนแรงงานที่มีทักษะและความชำนาญเฉพาะด้าน อาชีพแรงงานอาชีพะสำหรับงานเชิงเทคนิคต่าง ๆ โดยเฉพาะความต้องการในช่างควบคุมและดูแลเครื่องจักรในสายการผลิต แรงงานที่เชี่ยวชาญด้านภาษาอังกฤษและอื่น ๆ และช่างฝีมือ อีกทั้งเริ่มเห็นสัญญาณอัตราการเปลี่ยนงาน (turnover) ที่สูงขึ้นในบางธุรกิจ โดยเฉพาะแรงงานที่มีทักษะระดับกลางและระดับสูง สำหรับการจ้างงานในระยะต่อไป ผู้ประกอบการประเมินว่าจะยังคงมีแนวโน้มทรงตัวหรือเพิ่มเพียงเล็กน้อย

การลงทุน

การลงทุนในภาคกลางช่วงไตรมาสที่ 3 ของปี 2560 มีจำนวนโรงงานขออนุญาตประกอบกิจการใหม่ จำนวน 304 แห่ง เพิ่มขึ้นร้อยละ 1.33 เงินลงทุน 17,327.72 ล้านบาท เพิ่มขึ้นร้อยละ 51.31 และมีการจ้างงาน 8,245 คน เพิ่มขึ้นร้อยละ 10.20 จากช่วงเดียวกันของปีก่อน โดยอุตสาหกรรมที่มีจำนวนโรงงานขออนุญาตเปิดกิจการใหม่มากที่สุด คือ อุตสาหกรรมผลิตภัณฑ์โลหะ โลหะขั้นมูลฐาน เครื่องจักร เครื่องใช้ไฟฟ้า และยานพาหนะ มีโรงงาน จำนวน 115 แห่ง คิดเป็นร้อยละ 37.83 จากจำนวนโรงงานที่ขออนุญาตทั้งหมด เงินลงทุน 6,787.24 ล้านบาท และมีการจ้างงาน 2,836 คน เมื่อเปรียบเทียบกับช่วงเดียวกันของปีก่อน จำนวนโรงงานขออนุญาตประกอบกิจการใหม่เพิ่มขึ้น ร้อยละ 1.33 โดยประเภทอุตสาหกรรมที่มีทั้งจำนวนโรงงาน เงินลงทุน และการจ้างงานเพิ่มขึ้น คือ อุตสาหกรรมผลิตภัณฑ์โลหะ โลหะขั้นมูลฐาน เครื่องจักร เครื่องใช้ไฟฟ้า และยานพาหนะ ส่วนประเภทอุตสาหกรรมที่มีทั้งจำนวนโรงงาน เงินลงทุน และการจ้างงานลดลง ได้แก่ อุตสาหกรรมสิ่งทอ เครื่องแต่งกาย ผลิตหนังสือพิมพ์ และผลิตภัณฑ์จากหนังสือพิมพ์ และอุตสาหกรรมแปรรูปไม้ ผลิตภัณฑ์จากไม้ เครื่องเรือน เครื่องตกแต่งในอาคาร และผลิตภัณฑ์โลหะ พิจารณารายจังหวัด พบว่า จังหวัดสมุทรปราการ มีจำนวนโรงงานขออนุญาตเปิดกิจการใหม่และมีการจ้างงานมากที่สุด เมื่อเปรียบเทียบกับช่วงเดียวกันของปีก่อน จังหวัดที่มีจำนวนโรงงานและการจ้างงานเพิ่มขึ้นมากที่สุด คือ จังหวัดสมุทรปราการ

ภาวะการมีงานทำและการว่างงาน

กำลังแรงงานรวมลดลง ร้อยละ 0.91 จากช่วงเดียวกันของปีก่อน ผู้มีงานทำลดลง ร้อยละ 1.29 โดยอุตสาหกรรมที่มีผู้มีงานทำเพิ่มขึ้นมาก คือ การขนส่ง ที่เก็บสินค้า รองลงมา การขายส่ง การขายปลีกฯ และกิจกรรมทางวิชาชีพและเทคนิคตามลำดับ ในขณะที่ผู้ว่างงานเพิ่มขึ้น ร้อยละ 37.39 อัตราการว่างงานอยู่ที่ร้อยละ 1.35 เพิ่มขึ้นจากช่วงเดียวกันของปีก่อน

ผู้มีงานทำ

ผู้มีงานทำ มีจำนวน 10,029,871 คน คิดเป็นร้อยละ 68.11 ของประชากรอายุ 15 ปีขึ้นไป เมื่อเปรียบเทียบกับช่วงเดียวกันของปีก่อนผู้มีงานทำลดลง ร้อยละ 1.29 จังหวัดลพบุรี ผู้มีงานทำลดลงมากที่สุด ผู้มีงานทำในอุตสาหกรรมการผลิตมากที่สุด คิดเป็นร้อยละ 24.97 รองลงมา การขายส่ง การขายปลีก การซ่อมแซม

ยานยนต์และจักรยานยนต์ ร้อยละ 20.83 ที่พักรวมและบริการด้านอาหาร ร้อยละ 9.18 และการขนส่ง ที่เก็บสินค้า ร้อยละ 7.04 เมื่อเปรียบเทียบกับช่วงเดียวกันของปีก่อน การขนส่ง ที่เก็บสินค้า ผู้มีงานทำเพิ่มขึ้นมากที่สุด พิจารณาประเภทอาชีพ พบว่า พนักงานบริการและพนักงานในร้านค้าและตลาด มีจำนวนผู้มีงานทำมากที่สุด คิดเป็นร้อยละ 23.87 รองลงมา ผู้ปฏิบัติงานในโรงงานและเครื่องจักร และผู้ปฏิบัติงานด้านการประกอบ ร้อยละ 15.80 โดยผู้ประกอบวิชาชีพด้านเทคนิคสาขาต่าง ๆ ผู้มีงานทำมีจำนวนเพิ่มขึ้นมากที่สุด ผู้มีงานทำส่วนใหญ่จบการศึกษาระดับอุดมศึกษา คิดเป็นร้อยละ 35.72 โดยจบการศึกษาระดับอุดมศึกษาสายวิชาการมากที่สุด คิดเป็นร้อยละ 75.61 จากผู้ที่จบการศึกษาระดับอุดมศึกษาทั้งหมด รองลงมา ระดับประถมศึกษาและต่ำกว่า ร้อยละ 26.73 ระดับมัธยมศึกษาตอนปลาย ร้อยละ 18.71 และระดับมัธยมศึกษาตอนต้น ร้อยละ 17.99 สำหรับสถานภาพการทำงานเป็นลูกจ้างภาคเอกชนมากที่สุด คิดเป็นร้อยละ 58.10 รองลงมา ทำงานส่วนตัว ร้อยละ 20.28 และเป็นลูกจ้างรัฐบาล ร้อยละ 9.14 เมื่อเปรียบเทียบกับช่วงเดียวกันของปีก่อน นายจ้าง และช่วยธุรกิจในครัวเรือน ผู้มีงานทำเพิ่มขึ้น ส่วนชั่วโมงการทำงานเป็นผู้ที่ทำงานระหว่าง 40-49 ชั่วโมงต่อสัปดาห์มากที่สุด คิดเป็นร้อยละ 67.25 รองลงมา ทำงาน 50 ชั่วโมงขึ้นไปต่อสัปดาห์ ร้อยละ 21.40 และทำงานระหว่าง 35-39 ชั่วโมงต่อสัปดาห์ ร้อยละ 7.64 ตามลำดับ

การว่างงาน

ในช่วงไตรมาสที่ 3 ปี 2560 ผู้ว่างงาน มีจำนวน 137,140 คน เพิ่มขึ้นจากช่วงเดียวกันของปีก่อน ร้อยละ 37.39 โดยมีอัตราการว่างงานอยู่ที่ร้อยละ 1.35 เพิ่มขึ้นจากช่วงเดียวกันของปีก่อน ซึ่งอยู่ที่ร้อยละ 0.97 เมื่อพิจารณาอัตราการว่างงานรายจังหวัด พบว่า จังหวัดสระบุรี มีอัตราการว่างงานสูงสุด อยู่ที่ร้อยละ 2.09 รองลงมา จังหวัดพทุมธานี ร้อยละ 1.73 จังหวัดพระนครศรีอยุธยา ร้อยละ 1.58 และจังหวัดชัยนาท ร้อยละ 1.42 ตามลำดับ ส่วนจังหวัดที่มีอัตราการว่างงานต่ำสุด คือ จังหวัดสมุทรปราการ

ความต้องการแรงงาน ผู้สมัครงาน และการบรรจุนาน

ความต้องการแรงงาน

ในไตรมาสที่ 3 ปี 2560 มีความต้องการแรงงาน จำนวน 37,694 อัตรา สาขาอุตสาหกรรมที่มีความต้องการแรงงานมาก คือ การขายปลีก การขายส่ง การผลิตผลิตภัณฑ์อาหาร การผลิตผลิตภัณฑ์คอมพิวเตอร์ อิเล็กทรอนิกส์ และการบริการด้านอาหาร และเครื่องดื่ม ส่วนระดับการศึกษาภาคอุตสาหกรรมต้องการแรงงานที่จบการศึกษาระดับมัธยมศึกษามากที่สุด ร้อยละ 33.36 รองลงมา

จบการศึกษาระดับประถมศึกษาและต่ำกว่า ร้อยละ 15.68 และระดับ ปวช. ร้อยละ 15.45 โดยความต้องการแรงงานส่วนใหญ่ต้องการแรงงานที่มีอายุระหว่าง 18-24 ปี คิดเป็นร้อยละ 34.17 รองลงมา อายุระหว่าง 25-29 ปี ร้อยละ 24.79 และอายุระหว่าง 30-39 ปี ร้อยละ 22.22 สำหรับประเภทอาชีพ พบว่า อาชีพงานพื้นฐาน มีความต้องการแรงงานมากที่สุด คิดเป็นร้อยละ 28.59 รองลงมา พนักงานบริการ พนักงานขายในร้านค้าและตลาด ร้อยละ 19.65 และเสมียนเจ้าหน้าที่ ร้อยละ 15.91

ผู้สมัครงาน

ผู้สมัครงาน มีจำนวน 8,378 คน เป็นชาย จำนวน 3,887 คน หญิง จำนวน 4,491 คน โดยจังหวัดที่มีผู้สมัครงานมาก คือ กรุงเทพมหานคร ร้อยละ 48.54 รองลงมา จังหวัดสมุทรปราการ ร้อยละ 13.17 และจังหวัดพทุมธานี ร้อยละ 9.55 ผู้สมัครงานจบการศึกษาระดับปริญญาตรีมากที่สุด คิดเป็นร้อยละ 35.90 รองลงมา จบการศึกษาระดับมัธยมศึกษา ร้อยละ 33.84 และระดับประถมศึกษาและต่ำกว่า ร้อยละ 14.48 ในขณะที่ประเภทอาชีพ พบว่า อาชีพงานพื้นฐานมีผู้สมัครงานมากที่สุด คิดเป็นร้อยละ 30.33 รองลงมา เสมียนเจ้าหน้าที่ ร้อยละ 23.35 และช่างเทคนิคต่าง ๆ ร้อยละ 13.86 ผู้สมัครงานส่วนใหญ่มีอายุระหว่าง 18-24 ปี ร้อยละ 39.32 รองลงมา อายุระหว่าง 25-29 ปี ร้อยละ 19.74 และอายุระหว่าง 30-39 ปี ร้อยละ 19.18

การบรรจุนาน

ผู้สมัครงานได้รับการบรรจุนาน จำนวน 32,557 คน สาขาอุตสาหกรรมที่มีการบรรจุนานมาก 5 อันดับ ได้แก่ การขายปลีก ยกเว้นยานยนต์และจักรยานยนต์ การขายส่งยกเว้นยานยนต์และจักรยานยนต์ การผลิตผลิตภัณฑ์อาหาร การบริการด้านอาหาร และเครื่องดื่ม และการผลิตผลิตภัณฑ์คอมพิวเตอร์ อิเล็กทรอนิกส์ เมื่อเปรียบเทียบกับช่วงเดียวกันของปีก่อน การบรรจุนานเพิ่มขึ้น คิดเป็นร้อยละ 22.28 สำหรับประเภทอาชีพ พบว่า อาชีพงานพื้นฐานมีการบรรจุนานมากที่สุด คิดเป็นร้อยละ 29.13 รองลงมา พนักงานบริการ พนักงานขายในร้านค้าและตลาด ร้อยละ 20.92 และเสมียนเจ้าหน้าที่ ร้อยละ 19.81 ส่วนระดับการศึกษา พบว่า ระดับมัธยมศึกษา มีการบรรจุนานมากที่สุด คิดเป็นร้อยละ 38.01 รองลงมา ระดับปริญญาตรี ร้อยละ 31.30 และระดับประถมศึกษา และต่ำกว่า ร้อยละ 12.16 เป็นการบรรจุนานผู้ที่มีอายุระหว่าง 30-39 ปี มากที่สุด คิดเป็นร้อยละ 42.42 รองลงมา อายุระหว่าง 25-29 ปี ร้อยละ 19.22 และอายุระหว่าง 40-49 ปี ร้อยละ 19.14 ตามลำดับ

การไปทำงานต่างประเทศ

ในช่วงไตรมาสที่ 3 ของปี 2560 แรงงานไทยใน 10 จังหวัดภาคกลางได้รับอนุญาตให้เดินทางไปทำงานต่างประเทศ จำนวน 2,247 คน เป็นชาย 1,386 คน หญิง 861 คน โดยมีภูมิลำเนาอยู่ในกรุงเทพมหานครมากที่สุด คิดเป็นร้อยละ 42.23 รองลงมา จังหวัดสมุทรปราการ ร้อยละ 13.84 และจังหวัดปทุมธานี ร้อยละ 10.64 เมื่อเปรียบเทียบกับช่วงเดียวกันของปีก่อน แรงงานไทยที่เดินทางไปทำงานต่างประเทศลดลง ร้อยละ 0.31 โดยจังหวัดที่มีผู้เดินทางไปทำงานต่างประเทศลดลง ได้แก่ กรุงเทพมหานคร ปทุมธานี ชัยนาท อ่างทอง และพระนครศรีอยุธยา ส่วนจังหวัดที่มีผู้เดินทางไปทำงานต่างประเทศเพิ่มขึ้น ได้แก่ สมุทรปราการ นนทบุรี ลพบุรี สระบุรี และสิงห์บุรี เมื่อพิจารณาประเภทการเดินทาง พบว่า จะเดินทางไปทำงานในลักษณะนายจ้างพาลูกจ้างไปทำงานมากที่สุด รองลงมา แจ้งการเดินทางด้วยตนเอง นายจ้างส่งลูกจ้างไปฝึกงาน บริษัทจัดหางานจัดส่ง และกรมการจัดหางานจัดส่ง เมื่อเปรียบเทียบกับช่วงเดียวกันของปีก่อน การเดินทางในลักษณะ บริษัทจัดหางานจัดส่ง แจ้งการเดินทางด้วยตนเอง นายจ้างส่งลูกจ้างไปฝึกงาน และกรมการจัดหางานจัดส่ง มีผู้เดินทางลดลง ส่วนการเดินทางโดยนายจ้างพาลูกจ้างไปทำงาน มีผู้เดินทางเพิ่มขึ้น เมื่อพิจารณาระดับการศึกษา พบว่า แรงงานไทยที่ได้รับอนุญาตให้เดินทางไปทำงานต่างประเทศเป็นผู้ที่จบการศึกษา ระดับปริญญาตรีขึ้นไปมากที่สุด คิดเป็นร้อยละ 40.90 รองลงมา จบการศึกษาระดับมัธยมศึกษา ร้อยละ 28.35 ระดับ ปวช./ปวส./ปวท./อนุปริญญา ร้อยละ 17.40 และระดับประถมศึกษา ร้อยละ 13.35 โดยประเทศที่มีแรงงานไทยเดินทางไปทำงาน 5 วิธีเดินทางใน 10 อันดับแรก ได้แก่ ประเทศญี่ปุ่น สหรัฐอเมริกา สหรัฐอาหรับเอมิเรตส์ ไต้หวัน ลาว อินเดีย อินโดนีเซีย มาเลเซีย ฮองกง และกัมพูชา ตามลำดับ ส่วนประเภทอาชีพที่แรงงานไทยเดินทางไปทำงานมากที่สุด ได้แก่ ตำแหน่งวิศวกร นวดแผนโบราณ ช่างเทคนิค

ไฟฟ้า ช่างเทคนิค หัวหน้างานทั่วไป พนักงานทั่วไป ผู้ช่วยผู้จัดการ เกษตรกรเก็บผลไม้ป่า ผลิตผลิตภัณฑ์โลหะ และพนักงานผลิต และประกอบเครื่องคอมพิวเตอร์ ตามลำดับ

การทำงานของคนต่างด้าว

คนต่างด้าวที่ได้รับอนุญาตให้ทำงานใหม่ใน 10 จังหวัดภาคกลาง ไตรมาสที่ 3 ของปี 2560 มีจำนวนทั้งสิ้น 16,987 คน จำแนกเป็นประเภทชั่วคราว ร้อยละ 63.13 ประเภทส่งเสริมการลงทุน ร้อยละ 24.67 และประเภทมาตรา 13 (เฉพาะชนกลุ่มน้อย) ร้อยละ 12.20 โดยสัญชาติญี่ปุ่นได้รับอนุญาตให้ทำงานใหม่มากที่สุด คิดเป็นร้อยละ 22.22 รองลงมา ได้แก่ สัญชาติจีน ร้อยละ 16.62 และสัญชาติอินเดีย ร้อยละ 6.39 สำหรับตำแหน่งงานที่ได้รับอนุญาตให้ทำงานใหม่มาก คือ ผู้จัดการ คิดเป็นร้อยละ 34.22 ส่วนสาขาอาชีพที่คนต่างด้าวได้รับอนุญาตให้ทำงานใหม่มาก 5 อันดับ ได้แก่ ผู้จัดการฝ่ายอื่น ๆ ที่มีได้จัดประเภทไว้ ผู้สอนในระดับมัธยมศึกษา แรงงานในด้านการผลิตต่าง ๆ ผู้จัดการฝ่ายบริหารทั่วไป และผู้จัดการฝ่ายการตลาด เมื่อพิจารณาระดับการศึกษาของคนต่างด้าวที่ได้รับอนุญาตให้ทำงานใหม่ พบว่า เป็นผู้ที่จบการศึกษาระดับปริญญาตรีมากที่สุด คิดเป็นร้อยละ 29.24 ส่วนจังหวัดที่มีการอนุญาตให้คนต่างด้าวทำงานใหม่มากที่สุด คือ กรุงเทพมหานคร คิดเป็นร้อยละ 76.17 เมื่อเปรียบเทียบกับช่วงเดียวกันของปีก่อน คนต่างด้าวที่ได้รับอนุญาตให้ทำงานใหม่เพิ่มขึ้น ร้อยละ 9.43 โดยเพิ่มขึ้นทั้งประเภทมาตรา 13 (เฉพาะชนกลุ่มน้อย) ประเภทชั่วคราว และประเภทส่งเสริมการลงทุน พิจารณาประเภทอาชีพ พบว่า ส่วนใหญ่มีจำนวนคนต่างด้าวขออนุญาตใหม่เพิ่มขึ้น ยกเว้น ผู้ประกอบวิชาชีพด้านต่าง ๆ และผู้ปฏิบัติงานในโรงงาน เมื่อพิจารณาสัญชาติ พบว่า สัญชาติที่มีการขออนุญาตใหม่เพิ่มขึ้น ได้แก่ ญี่ปุ่น อินเดีย และฟิลิปปินส์ ส่วนสัญชาติที่มีการขออนุญาตใหม่ลดลง คือ จีน และอเมริกัน



CHAPTER : EMPLOYMENT STATISTICS IN THE CENTRAL OF THAILAND JULY-SEPTEMBER 2017

TABLE 1 JOB VACANCIES, BY LEVEL OF EDUCATION, JULY-SEPTEMBER 2016 AND JULY-SEPTEMBER 2017

EDUCATION	JULY-SEPTEMBER 2016	JULY-SEPTEMBER 2017	% Δ
ELEMENTARY AND UNDER	4,880	5,911	21.13
SECONDARY	11,790	12,573	6.64
CERTIFICATE OF VOCATION EDUCATION	5,730	5,823	1.62
DEPLOMA OF VOCATION EDUCATION	5,643	5,631	-0.21
DIPLOMA	2,532	3,003	18.60
BACHELOR	5,639	4,554	-19.24
MASTER UPPER	207	199	-3.87
TOTAL	36,421	37,694	3.50

**TABLE 2 NUMBER OF THAI WORKERS WORKING OVERSEAS BY SENDING AGENCIES
IN THE CENTRAL, JULY-SEPTEMBER 2016 AND JULY-SEPTEMBER 2017**

SENDING AGENCIES	JULY-SEPTEMBER 2016	JULY-SEPTEMBER 2017	% Δ
SELF ARRANGMENT	271	221	-18.45
DEPT OF EMPLOYMENT	65	47	-27.69
TAKING WORKERS OVERSEAS FOR WORKING	157	377	140.13
SENDING WORKERS OVERSEAS FOR TRAINING	247	204	-17.41
RECRUITMENT AGENCIES	227	170	-25.11
RE-ENTRY	1,287	1,228	-4.58
TOTAL	2,254	2,247	-0.31

**TABLE 3 NUMBER OF NEW MIGRANT WORKERS WHO RECEIVED WORKPERMIT BY
TYPE OF PERMISSION IN THE CENTRAL, JULY-SEPTEMBER 2016 AND JULY-SEPTEMBER 2017**

TYPE OF PERMISSION	JULY-SEPTEMBER 2016	JULY-SEPTEMBER 2017	% Δ
GENERAL	9,801	10,723	9.41
UNDER BOI AND OTHER LAWS	4,181	4,191	0.24
MINORITY GROUP	1,541	2,073	34.52
TOTAL	15,523	16,987	9.43

ภาวะเศรษฐกิจและการลงทุน

ไตรมาสที่ 3 ปี 2560 (กรกฎาคม-กันยายน)

ภาวะเศรษฐกิจ

ภาวะเศรษฐกิจในไตรมาสที่ 3 ปี 2560 จากรายงานเศรษฐกิจของสำนักงานคณะกรรมการพัฒนาการเศรษฐกิจและสังคมแห่งชาติ เศรษฐกิจไทยขยายตัวร้อยละ 4.3 ปรับตัวดีขึ้นจากไตรมาสที่ผ่านมาที่ขยายตัวร้อยละ 3.8 ในด้านการใช้จ่ายมีปัจจัยสนับสนุนจากการขยายตัวเร่งขึ้นของการส่งออกสินค้าและขยายตัวต่อเนื่องของการบริโภคภาคเอกชน การใช้จ่ายภาครัฐบาล และการลงทุนรวมในด้านการผลิต การผลิตสาขาอุตสาหกรรมพื้นตัวชัดเจนและสนับสนุนเศรษฐกิจได้มากขึ้น สาขาการค้าส่งค้าปลีก สาขาไฟฟ้า ก๊าซ และการประปา และสาขาประมงขยายตัวเร่งขึ้น สาขาเกษตรกรรมขยายตัวในเกณฑ์สูง สาขาขนส่งและคมนาคม และสาขาโรงแรมและภัตตาคารขยายตัวดีต่อเนื่อง ในขณะที่สาขาการก่อสร้างปรับตัวลดลง และเมื่อปรับผลของฤดูกาลออกแล้ว เศรษฐกิจไทยในไตรมาสที่ 3 ของปี 2560 ขยายตัวจากไตรมาสที่ 2 ของปี 2560 ร้อยละ 1.0

ในขณะที่ธนาคารแห่งประเทศไทยรายงานเศรษฐกิจไทยในไตรมาสที่ 3 ของปี 2560 เศรษฐกิจไทยขยายตัวต่อเนื่อง ธุรกิจที่ผลิตเพื่อส่งออกขยายตัวดีต่อเนื่องและมีแนวโน้มลงทุนเพิ่มเติมในระยะข้างหน้า ขณะเดียวกันธุรกิจที่เกี่ยวข้องกับการท่องเที่ยวขยายตัวตามการเติบโตของกลุ่มนักท่องเที่ยวจีนเป็นสำคัญ อย่างไรก็ตามธุรกิจอสังหาริมทรัพย์และก่อสร้างยังขยายตัวจำกัดเฉพาะบางพื้นที่ และเฉพาะกลุ่ม ขณะที่ภาคการค้าทรงตัวถึงขยายตัวเล็กน้อยตามการใช้จ่ายในประเทศที่ขยายตัวอย่างค่อยเป็นค่อยไป กิจกรรมเศรษฐกิจที่ดีขึ้นส่งผลให้ความเชื่อมั่นของผู้ประกอบการเพิ่มขึ้นทั้งในภาคการผลิตและภาคบริการ การจ้างงานในไตรมาสที่ 3 ปี 2560 ทรงตัว ผู้ประกอบการส่วนใหญ่เห็นว่าความต้องการแรงงานไม่ได้เปลี่ยนแปลงมากนัก และตลาดยังมีแรงงานเพียงพอต่อความต้องการ โดยผู้ประกอบการในภาคการผลิตยังไม่มี

ต้องการจ้างงานเพิ่มแม้ปริมาณคำสั่งซื้อจะปรับสูงขึ้น เนื่องจากยังมีแรงงานเพียงพอและบางธุรกิจเริ่มหันมาใช้เครื่องจักรเพื่อทดแทนแรงงานมากขึ้นในช่วงที่ผ่านมา และหากมีพนักงานลาออกจะไม่เป็นอุปสรรคในการจ้างงานเพิ่มแต่จะใช้วิธีหมุนเวียนพนักงานไปยังตำแหน่งงานที่ขาดและทำงานหลากหลายแทน เช่นเดียวกันกับธุรกิจในการค้าและภาคบริการที่การจ้างงานทรงตัวแม้ว่าการท่องเที่ยวจะมีแนวโน้มดีต่อเนื่อง โดยผู้ประกอบการจะใช้วิธีหมุนเวียนพนักงานตามสาขา อีกทั้งธุรกิจบางรายเริ่มนำเทคโนโลยีและระบบคอมพิวเตอร์มาใช้แทนพนักงานฝ่ายไอทีและพนักงานขายมากขึ้น

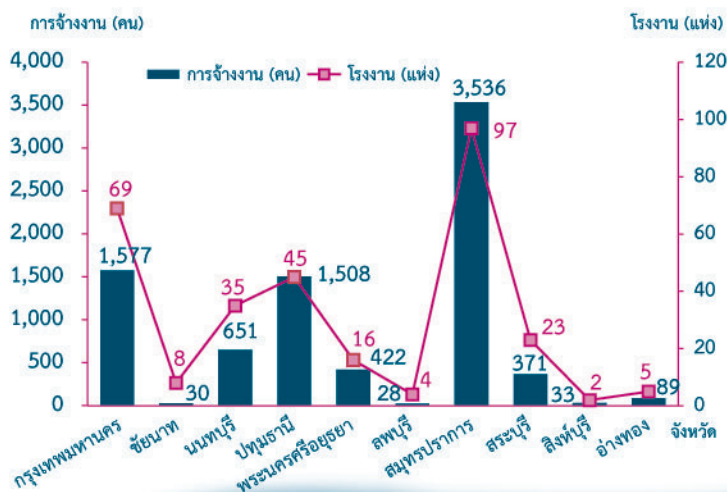
อย่างไรก็ดี ผู้ประกอบการเห็นตรงกันว่าตลาดแรงงานยังคงประสบปัญหาขาดแคลนแรงงานที่มีทักษะและความชำนาญเฉพาะด้าน อาทิ แรงงานอาชีพะสำหรับงานเชิงเทคนิคต่าง ๆ โดยเฉพาะความต้องการในช่วงควบคุมและดูแลเครื่องจักรในสายการผลิตแรงงานที่เกี่ยวข้องทางด้านภาษาอังกฤษและอื่น ๆ และช่างฝีมือ อีกทั้งเริ่มเห็นสัญญาณอัตราการเปลี่ยนงาน (turnover) ที่สูงขึ้นในบางธุรกิจ โดยเฉพาะแรงงานที่มีทักษะระดับกลางและระดับสูง สำหรับการจ้างงานในระยะต่อไป ผู้ประกอบการประเมินว่าจะยังคงมีแนวโน้มทรงตัวหรือเพิ่มเพียงเล็กน้อย

การลงทุน

การลงทุนในภาคกลางช่วงไตรมาสที่ 3 ของปี 2560 มีจำนวนโรงงานขออนุญาตประกอบกิจการใหม่ จำนวน 304 แห่ง เพิ่มขึ้นร้อยละ 1.33 เงินลงทุน 17,327.72 ล้านบาท เพิ่มขึ้นร้อยละ 51.31 และมีการจ้างงาน 8,245 คน เพิ่มขึ้นร้อยละ 10.20 จากช่วงเดียวกันของปีก่อน โดยจังหวัดสมุทรปราการ มีจำนวนโรงงานขอเปิดกิจการใหม่มากที่สุด

เมื่อพิจารณาตามประเภทอุตสาหกรรม พบว่า อุตสาหกรรมผลิตภัณฑ์โลหะ โลหะขั้นมูลฐาน เครื่องจักร เครื่องใช้ไฟฟ้า และ

แผนภูมิที่ 1 แสดงจำนวนโรงงานและการจ้างงาน ไตรมาสที่ 3 (กรกฎาคม-กันยายน) ปี 2560

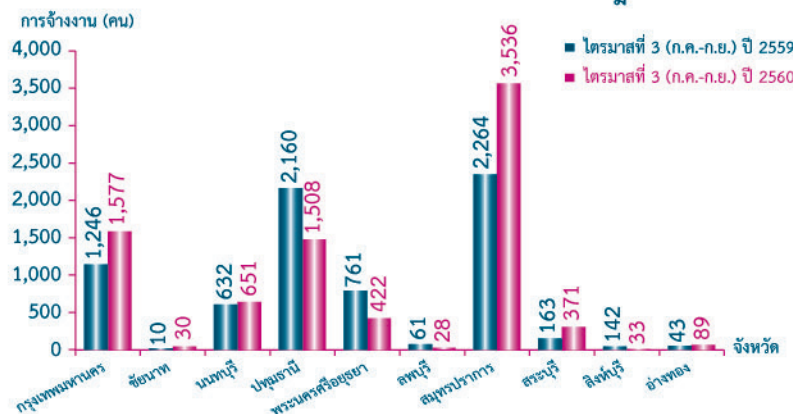


ยานพาหนะ มีโรงงานขออนุญาตเปิดกิจการใหม่มากที่สุด จำนวน 115 แห่ง คิดเป็นร้อยละ 37.83 จากจำนวนโรงงานที่ขออนุญาตทั้งหมด เงินลงทุน 6,787.24 ล้านบาท และมีการจ้างงาน 2,836 คน รองลงมา อุตสาหกรรมเคมีภัณฑ์ ปิโตรเลียม กระจาด การพิมพ์ ผลิตภัณฑ์ยาง และพลาสติก มีโรงงาน จำนวน 58 แห่ง ร้อยละ 19.08 จากจำนวนโรงงานที่ขออนุญาตทั้งหมด เงินลงทุน 2,388.03 ล้านบาท การจ้างงาน 1,834 คน อุตสาหกรรมอาหาร เครื่องดื่ม และผลิตภัณฑ์จากพืช มีโรงงาน จำนวน 38 แห่ง ร้อยละ 12.50 เงินลงทุน 2,661.61 ล้านบาท การจ้างงาน 1,217 คน และอุตสาหกรรมแปรรูปไม้ ผลิตภัณฑ์จากไม้ เครื่องเรือน เครื่องตกแต่งในอาคาร และผลิตภัณฑ์อโลหะ มีโรงงาน จำนวน 33 แห่ง ร้อยละ 10.86 เงินลงทุน 763.31 ล้านบาท การจ้างงาน 622 คน เมื่อเปรียบเทียบกับช่วงเดียวกันของปีก่อน จำนวนโรงงานขออนุญาตประกอบกิจการใหม่เพิ่มขึ้น ร้อยละ 1.33 โดยประเภทอุตสาหกรรมที่มีทั้งจำนวนโรงงาน เงินลงทุน และการจ้างงานเพิ่มขึ้น คือ อุตสาหกรรมผลิตภัณฑ์โลหะ โลหะขั้นมูลฐาน เครื่องจักร เครื่องใช้ไฟฟ้า และยานพาหนะ ส่วนประเภทอุตสาหกรรมที่มีทั้งจำนวนโรงงาน เงินลงทุน และการจ้างงานลดลง ได้แก่ อุตสาหกรรมสิ่งทอ เครื่องแต่งกาย

ผลิตภัณฑ์จากหนังสัตว์ และผลิตภัณฑ์จากหนังสัตว์ และอุตสาหกรรมแปรรูปไม้ ผลิตภัณฑ์จากไม้ เครื่องเรือน เครื่องตกแต่งในอาคาร และผลิตภัณฑ์อโลหะ

พิจารณารายจังหวัด พบว่า จังหวัดสมุทรปราการ มีจำนวนโรงงานขออนุญาตเปิดกิจการใหม่มากที่สุด จำนวน 97 แห่ง คิดเป็นร้อยละ 31.91 รองลงมา ได้แก่ กรุงเทพมหานคร จำนวน 69 แห่ง ร้อยละ 22.70 จังหวัดปทุมธานี จำนวน 45 แห่ง ร้อยละ 14.80 จังหวัดนนทบุรี จำนวน 35 แห่ง ร้อยละ 11.51 และจังหวัดสระบุรี จำนวน 23 แห่ง ร้อยละ 7.57 โดยจังหวัดที่มีการจ้างงานมากที่สุดคือ จังหวัดสมุทรปราการ รองลงมา ได้แก่ กรุงเทพมหานคร ปทุมธานี นนทบุรี และพระนครศรีอยุธยา ตามลำดับ เมื่อเปรียบเทียบกับช่วงเดียวกันของปีก่อน จังหวัดที่มีจำนวนโรงงานเพิ่มขึ้นมากที่สุดคือ จังหวัดสมุทรปราการ รองลงมา ได้แก่ กรุงเทพมหานคร สระบุรี นนทบุรี ชัยนาท และอ่างทอง ตามลำดับ ส่วนจังหวัดที่มีการจ้างงานเพิ่มขึ้นมากที่สุดคือ จังหวัดสมุทรปราการ รองลงมา ได้แก่ กรุงเทพมหานคร สระบุรี อ่างทอง ชัยนาท และนนทบุรี ตามลำดับ

แผนภูมิที่ 2 แสดงการจ้างงาน จำแนกรายจังหวัด เปรียบเทียบไตรมาสที่ 3 (กรกฎาคม-กันยายน) ปี 2560 และปี 2559



ตารางที่ 1 แสดงการลงทุนใหม่ในอุตสาหกรรม จำแนกตามจำนวนโรงงาน จำนวนเงินลงทุน และการจ้างงาน ใน 10 จังหวัดภาคกลาง เปรียบเทียบไตรมาสที่ 3 (ก.ค.-ก.ย.) ปี 2560 และ ปี 2559

อุตสาหกรรม	ไตรมาสที่ 3 ปี 2559 (ก.ค.-ก.ย.)			ไตรมาสที่ 3 ปี 2560 (ก.ค.-ก.ย.)		
	โรงงาน (แห่ง)	เงินลงทุน (ล้านบาท)	การจ้างงาน (คน)	โรงงาน (แห่ง)	เงินลงทุน (ล้านบาท)	การจ้างงาน (คน)
อาหาร เครื่องดื่ม และผลิตภัณฑ์จากพืช	49	1,600.90	1,255	38	2,661.61	1,217
สิ่งทอ เครื่องแต่งกาย ผลิตภัณฑ์จากหนังสัตว์ และผลิตภัณฑ์จากหนังสัตว์	13	279.59	1,044	11	255.02	686
แปรรูปไม้ ผลิตภัณฑ์จากไม้ เครื่องเรือน เครื่องตกแต่งในอาคาร และผลิตภัณฑ์อโลหะ	36	1,049.86	657	33	763.31	622
เคมีภัณฑ์ ปิโตรเลียม กระจาด การพิมพ์ ผลิตภัณฑ์ยางและพลาสติก	63	2,404.97	1,451	58	2,388.03	1,834
ผลิตภัณฑ์โลหะ โลหะขั้นมูลฐาน เครื่องจักร เครื่องใช้ไฟฟ้า และยานพาหนะ	95	4,922.26	2,325	115	6,787.24	2,836
การผลิตอื่น ๆ	44	1,194.08	750	49	4,472.50	1,050
รวมทั้งสิ้น	300	11,451.65	7,482	304	17,327.72	8,245

ที่มา : กรมโรงงานอุตสาหกรรม

สถานการณ์ตลาดแรงงานภาคกลาง

ไตรมาสที่ 3 ปี 2560 (กรกฎาคม-กันยายน)

กำลังแรงงานและภาวะการมีงานทำ

กำลังแรงงานรวมลดลง ร้อยละ 0.91 จากช่วงเดียวกันของปีก่อน ผู้มีงานทำลดลง ร้อยละ 1.29 โดยอุตสาหกรรมที่มีผู้มีงานทำเพิ่มขึ้นมาก คือ การขนส่ง ที่เก็บสินค้า รองลงมา การขายส่ง การขายปลีก และกิจกรรมทางวิชาชีพและเทคนิค ตามลำดับ ในขณะที่ผู้ว่างงานเพิ่มขึ้น ร้อยละ 37.39 อัตราการว่างงานอยู่ที่ร้อยละ 1.35 เพิ่มขึ้นจากช่วงเดียวกันของปีก่อน

ตารางที่ 2 จำนวนประชากร ใน 10 จังหวัดภาคกลาง จำแนกตามสถานภาพแรงงาน เปรียบเทียบไตรมาสที่ 3 (กรกฎาคม-กันยายน) ปี 2560 และ ปี 2559

สถานภาพแรงงาน	ไตรมาสที่ 3 (กรกฎาคม-กันยายน)		การเปลี่ยนแปลง จากระยะเดียวกันของปีก่อน	
	ปี 2559	ปี 2560	จำนวน	(ร้อยละ)
1. ประชากรอายุ 15 ปีขึ้นไป	14,594,971	14,727,071	132,100	0.91
2. ผู้อยู่ในกำลังแรงงาน (กำลังแรงงานรวม)	10,267,576	10,174,653	-92,923	-0.91
2.1 ผู้มีงานทำ	10,160,518	10,029,871	-130,647	-1.29
2.2 ผู้ว่างงาน	99,817	137,140	37,323	37.39
2.3 ผู้ที่รอฤดูกาล	7,241	7,642	401	5.54
3. ผู้ไม่อยู่ในกำลังแรงงาน	4,327,395	4,552,418	225,023	5.20
4. อัตราการว่างงาน (ร้อยละ)	0.97	1.35	0.38	38.65

ที่มา : สำนักงานสถิติแห่งชาติ

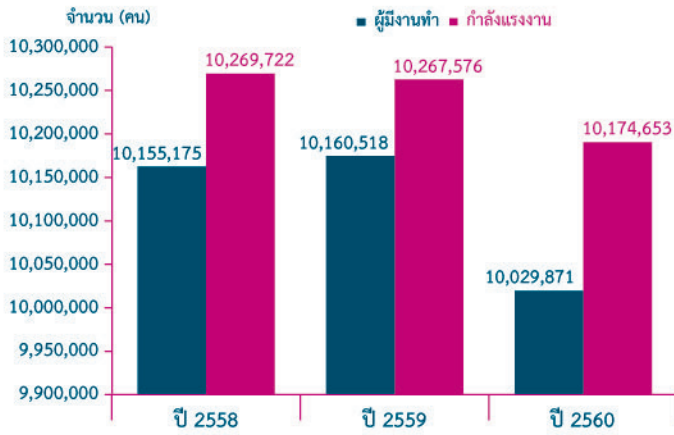
หมายเหตุ : อัตราการว่างงาน = $\frac{\text{ผู้ว่างงาน} \times 100}{\text{ผู้อยู่ในกำลังแรงงาน}}$

กำลังแรงงาน

ในไตรมาสที่ 3 ปี 2560 มีประชากรอายุ 15 ปีขึ้นไปจำนวน 14,727,071 คน กำลังแรงงานรวม 10,174,653 คน เมื่อเปรียบเทียบกับช่วงเดียวกันของปีก่อน ประชากรอายุ 15 ปีขึ้นไปเพิ่มขึ้นร้อยละ 0.91 กำลังแรงงานลดลง ร้อยละ 0.91 สำหรับระดับการศึกษาของประชากรอายุ 15 ปีขึ้นไป พบว่า เป็นผู้ที่จบการศึกษาระดับประถมศึกษาและต่ำกว่ามากที่สุด จำนวน 4,595,046 คน คิดเป็นร้อยละ 31.20 รองลงมา จบการศึกษาระดับอุดมศึกษา จำนวน 4,396,009 คน ร้อยละ 29.85 โดยเป็นผู้ที่จบระดับอุดมศึกษา สายวิชาการมากที่สุด ร้อยละ 74.64 จากผู้ที่จบการศึกษาระดับอุดมศึกษาทั้งหมด ระดับมัธยมศึกษา

ตอนปลาย จำนวน 2,907,555 คน ร้อยละ 19.74 ระดับมัธยมศึกษาตอนต้น จำนวน 2,729,312 คน ร้อยละ 18.53 เมื่อเปรียบเทียบกับช่วงเดียวกันของปีก่อน ประชากรอายุ 15 ปีขึ้นไป ที่จบการศึกษาระดับมัธยมศึกษาตอนต้น มีจำนวนเพิ่มขึ้นมากที่สุด รองลงมา ระดับอุดมศึกษา เมื่อพิจารณารายจังหวัด พบว่า กรุงเทพมหานคร มีประชากรอายุ 15 ปีขึ้นไปมากที่สุด คิดเป็นร้อยละ 51.41 รองลงมา จังหวัดสมุทรปราการ ร้อยละ 12.48 และจังหวัดนนทบุรี ร้อยละ 9.31 ทุกจังหวัดประชากรอายุ 15 ปีขึ้นไปเพิ่มขึ้น ส่วนกำลังแรงงานรวมพบว่า เกือบทุกจังหวัดกำลังแรงงานมีจำนวนลดลง ยกเว้น กรุงเทพมหานคร และจังหวัดชัยนาท กำลังแรงงานรวมเพิ่มขึ้น

แผนภูมิที่ 3 แสดงกำลังแรงงาน และผู้มีงานทำ เปรียบเทียบระหว่างไตรมาสที่ 3 (กรกฎาคม-กันยายน) ปี 2558 ถึงปี 2560



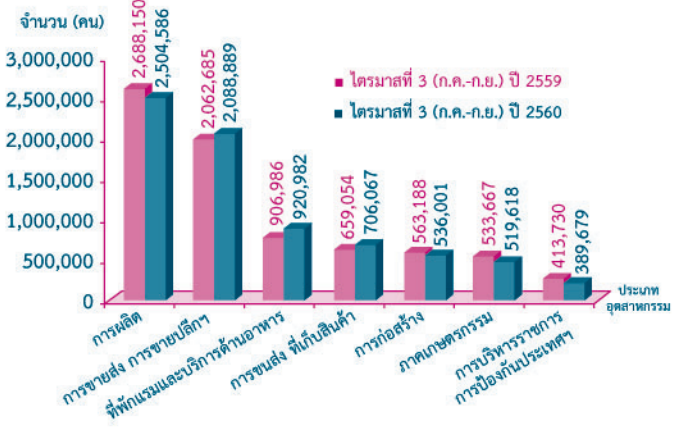
การมีงานทำ

ผู้มีงานทำ มีจำนวน 10,029,871 คน คิดเป็นร้อยละ 68.11 ของประชากรอายุ 15 ปีขึ้นไป เมื่อพิจารณาจังหวัด พบว่า กรุงเทพมหานคร มีผู้มีงานทำมากที่สุด จำนวน 5,218,970 คน คิดเป็นร้อยละ 52.03 จากจำนวนผู้มีงานทำทั้งหมด รองลงมา จังหวัดสมุทรปราการ จำนวน 1,319,817 คน ร้อยละ 13.16 จังหวัดนนทบุรี จำนวน 897,609 คน ร้อยละ 8.95 จังหวัดปทุมธานี จำนวน 896,784 คน ร้อยละ 8.94 และจังหวัดพระนครศรีอยุธยา จำนวน 470,410 คน ร้อยละ 4.69 เมื่อเปรียบเทียบกับช่วงเดียวกันของปีก่อนผู้มีงานทำลดลง ร้อยละ 1.29 จังหวัดลพบุรี ผู้มีงานทำลดลงมากที่สุด

เมื่อพิจารณาประเภทอุตสาหกรรม พบว่า เป็นผู้มีงานทำในอุตสาหกรรมการผลิตมากที่สุด จำนวน 2,504,586 คน คิดเป็นร้อยละ 24.97 รองลงมา การขายส่ง การขายปลีก การซ่อมแซมยานยนต์และจักรยานยนต์ จำนวน 2,088,889 คน ร้อยละ 20.83 ที่พักรวมและบริการด้านอาหาร จำนวน 920,982 คน ร้อยละ 9.18 การขนส่ง ที่เก็บสินค้า จำนวน 706,067 คน ร้อยละ 7.04 และการก่อสร้าง จำนวน 536,001 คน ร้อยละ 5.34 เมื่อเปรียบเทียบกับช่วงเดียวกันของปีก่อน การขนส่ง ที่เก็บสินค้า ผู้มีงานทำเพิ่มขึ้นมากที่สุด รองลงมา การขายส่ง การขายปลีก การซ่อมแซมยานยนต์และจักรยานยนต์ และกิจกรรมทางวิชาชีพและเทคนิคตามลำดับ

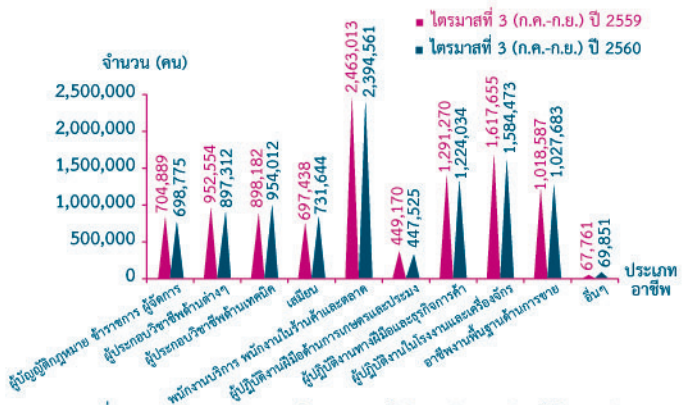
สำหรับประเภทอาชีพ ปรากฏว่า พนักงานบริการและพนักงานในร้านค้าและตลาดมีจำนวนผู้มีงานทำมากที่สุด จำนวน 2,394,561 คน คิดเป็นร้อยละ 23.87 รองลงมา ผู้ปฏิบัติงานในโรงงานและเครื่องจักรและผู้ปฏิบัติงานด้านการประกอบ จำนวน 1,584,473 คน ร้อยละ 15.80 ผู้ปฏิบัติงานด้านความสามารถทางฝีมือและธุรกิจการค้าที่เกี่ยวข้อง จำนวน 1,224,034 คน

แผนภูมิที่ 4 แสดงอุตสาหกรรมที่มีผู้มีงานทำมาก เปรียบเทียบไตรมาสที่ 3 (กรกฎาคม-กันยายน) ปี 2560 และปี 2559



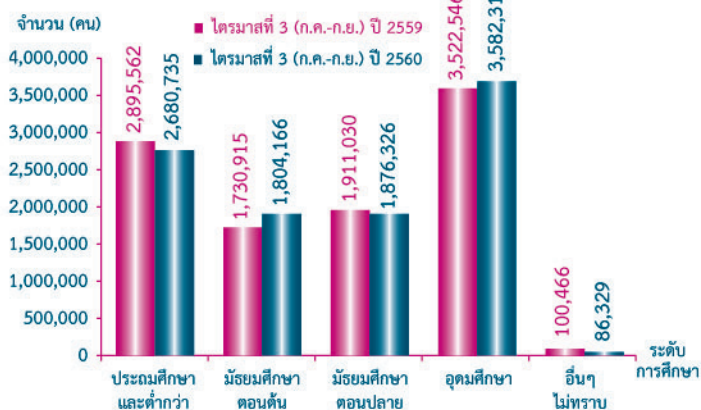
ร้อยละ 12.20 อาชีพขั้นพื้นฐานต่าง ๆ ด้านการขายและการให้บริการ จำนวน 1,027,683 คน ร้อยละ 10.25 และผู้ประกอบการวิชาชีพด้านเทคนิคสาขาต่าง ๆ จำนวน 954,012 คน ร้อยละ 9.51 โดยผู้ประกอบการวิชาชีพด้านเทคนิคสาขาต่าง ๆ ผู้มีงานทำมีจำนวนเพิ่มขึ้นมากที่สุด

แผนภูมิที่ 5 แสดงผู้มีงานทำ จำแนกตามประเภทอาชีพ เปรียบเทียบไตรมาสที่ 3 (กรกฎาคม-กันยายน) ปี 2560 และปี 2559



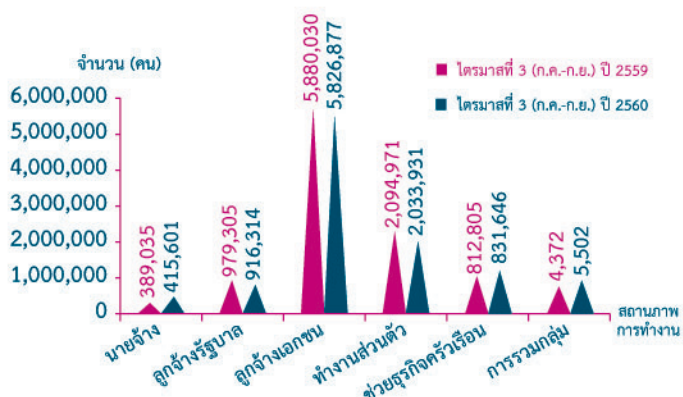
เมื่อพิจารณาระดับการศึกษาของผู้มีงานทำ พบว่า ผู้มีงานทำส่วนใหญ่จบการศึกษาระดับอุดมศึกษา จำนวน 3,582,315 คน คิดเป็นร้อยละ 35.72 โดยจบการศึกษาระดับอุดมศึกษาสาขาวิชาการมากที่สุด คิดเป็นร้อยละ 75.61 จากผู้ที่จบการศึกษาระดับอุดมศึกษาทั้งหมด รองลงมา ระดับประถมศึกษาและต่ำกว่า จำนวน 2,680,735 คน ร้อยละ 26.73 ระดับมัธยมศึกษาตอนปลาย จำนวน 1,876,326 คน ร้อยละ 18.71 และระดับมัธยมศึกษาตอนต้น จำนวน 1,804,166 คน ร้อยละ 17.99 ตามลำดับ เมื่อเปรียบเทียบกับช่วงเดียวกันของปีก่อน ผู้มีงานทำที่จบการศึกษาระดับอุดมศึกษา และระดับมัธยมศึกษาตอนต้นมีจำนวนเพิ่มขึ้น ส่วนผู้ที่จบการศึกษาระดับประถมศึกษาและต่ำกว่า และระดับมัธยมศึกษาตอนปลาย มีจำนวนลดลง

แผนภูมิที่ 6 แสดงผู้มีงานทำ จำแนกตามระดับการศึกษา เปรียบเทียบไตรมาสที่ 3 (กรกฎาคม-กันยายน) ปี 2560 และปี 2559



สำหรับสถานภาพการทำงาน เป็นลูกจ้างภาคเอกชนมากที่สุด จำนวน 5,826,877 คน คิดเป็นร้อยละ 58.10 รองลงมาทำงานส่วนตัว จำนวน 2,033,931 คน ร้อยละ 20.28 เป็นลูกจ้างรัฐบาล จำนวน 916,314 คน ร้อยละ 9.14 ช่วยธุรกิจในครัวเรือน จำนวน 831,646 คน ร้อยละ 8.29 และเป็นนายจ้าง จำนวน 415,601 คน ร้อยละ 4.14 เมื่อเปรียบเทียบกับช่วงเดียวกันของปีก่อน นายจ้าง และช่วยธุรกิจในครัวเรือน ผู้มีงานทำเพิ่มขึ้น เมื่อพิจารณาชั่วโมงการทำงาน ปรากฏว่า เป็นผู้ที่ทำงานระหว่าง 40-49 ชั่วโมงต่อสัปดาห์มากที่สุด จำนวน 6,744,576 คน คิดเป็นร้อยละ 67.25 รองลงมา ทำงาน 50 ชั่วโมงขึ้นไปต่อสัปดาห์ จำนวน 2,146,235 คน ร้อยละ 21.40 ทำงานระหว่าง 35-39 ชั่วโมงต่อสัปดาห์ จำนวน 766,340 คน ร้อยละ 7.64 ตามลำดับ เมื่อเปรียบเทียบกับช่วงเดียวกันของปีก่อน ผู้ที่ทำงานระหว่าง 35-39 ชั่วโมงต่อสัปดาห์ มีจำนวนเพิ่มขึ้นมากที่สุด รองลงมา ผู้มีงานทำระหว่าง 30-34 ชั่วโมงต่อสัปดาห์

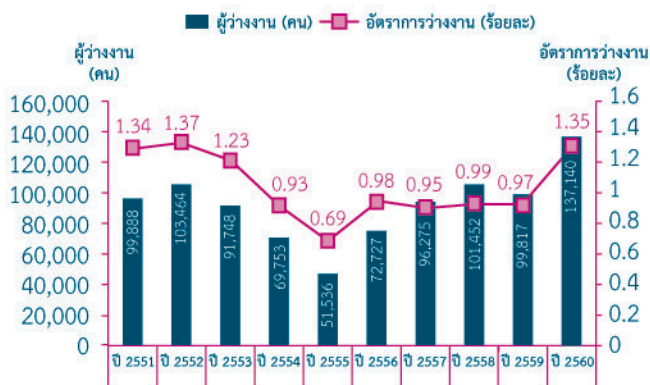
แผนภูมิที่ 7 แสดงผู้มีงานทำ จำแนกตามสถานภาพการทำงาน เปรียบเทียบไตรมาสที่ 3 (กรกฎาคม-กันยายน) ปี 2560 และปี 2559



การว่างงาน

ในช่วงไตรมาสที่ 3 ปี 2560 ผู้ว่างงาน มีจำนวน 137,140 คน เพิ่มขึ้นจากช่วงเดียวกันของปีก่อน ร้อยละ 37.39 โดยมีอัตราการว่างงานอยู่ที่ร้อยละ 1.35 เพิ่มขึ้นจากช่วงเดียวกันของปีก่อน ซึ่งอยู่ที่ร้อยละ 0.97 เมื่อพิจารณาอัตราการว่างงานรายจังหวัด พบว่า จังหวัดสระบุรี มีอัตราการว่างงานสูงสุด อยู่ที่ร้อยละ 2.09 รองลงมา จังหวัดปทุมธานี ร้อยละ 1.73 จังหวัดพระนครศรีอยุธยา ร้อยละ 1.58 และจังหวัดชัยนาท ร้อยละ 1.42 ตามลำดับ ส่วนจังหวัดที่มีอัตราการว่างงานต่ำสุด คือ จังหวัดสมุทรปราการ

แผนภูมิที่ 8 แสดงจำนวนผู้ว่างงานและอัตราการว่างงาน เปรียบเทียบระหว่างไตรมาสที่ 3 (กรกฎาคม-กันยายน) ปี 2551- ปี 2560



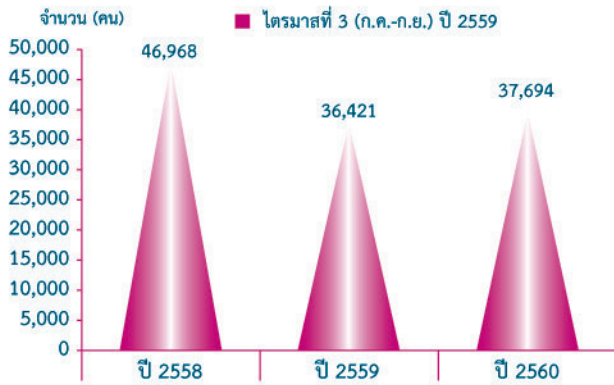
ภาวะตลาดแรงงาน

ความต้องการแรงงาน

สถานการณ์ตลาดแรงงานใน 10 จังหวัดภาคกลาง โดยภาพรวมในไตรมาสที่ 3 ปี 2560 มีความต้องการแรงงานจำนวน 37,694 อัตรา สาขาอุตสาหกรรมที่มีความต้องการแรงงานมาก คือ การขายปลีก การขายส่ง การผลิตผลิตภัณฑ์อาหาร การผลิตผลิตภัณฑ์คอมพิวเตอร์ อิเล็กทรอนิกส์ และการบริการด้านอาหารและเครื่องดื่ม

อุตสาหกรรมที่มีความต้องการแรงงานมากที่สุด คือ อุตสาหกรรมการผลิต มีความต้องการแรงงาน จำนวน 14,904 อัตรา คิดเป็นร้อยละ 39.54 รองลงมา การขายส่ง การขายปลีก การซ่อมแซมยานยนต์และจักรยานยนต์ จำนวน 8,425 อัตรา ร้อยละ 22.35 กิจกรรมการบริหารและการบริการสนับสนุน จำนวน 3,505 อัตรา ร้อยละ 9.30 ที่พักแรมและบริการด้านอาหาร จำนวน 2,408 อัตรา ร้อยละ 6.39 และข้อมูลข่าวสารและการสื่อสาร จำนวน 1,485 อัตรา ร้อยละ 3.94 เมื่อเปรียบเทียบกับช่วงเดียวกันของปีก่อน ความต้องการแรงงานโดยรวมเพิ่มขึ้น คิดเป็นร้อยละ 3.50 สำหรับสาขาอุตสาหกรรมที่มีความต้องการแรงงานมาก 5 อันดับ ได้แก่ การขายปลีกยกเว้นยานยนต์และจักรยานยนต์ การขายส่งยกเว้นยานยนต์และจักรยานยนต์ การผลิตผลิตภัณฑ์อาหาร

แผนภูมิที่ 9 แสดงความต้องการแรงงาน เปรียบเทียบ ไตรมาสที่ 3 (กรกฎาคม-กันยายน) ปี 2558 ถึง ปี 2560



การผลิตผลิตภัณฑ์คอมพิวเตอร์อิเล็กทรอนิกส์ และการบริการด้านอาหารและเครื่องดื่ม เมื่อเปรียบเทียบกับช่วงเดียวกันของปีก่อน

สาขาอุตสาหกรรมที่มีความต้องการแรงงานเพิ่มขึ้นมาก คือ กิจกรรมการบริการรักษาความปลอดภัย การผลิตเสื้อผ้าเครื่องแต่งกาย และการบริหารราชการและการป้องกันประเทศ ตามลำดับ ส่วนระดับการศึกษา ภาคอุตสาหกรรมต้องการแรงงานที่จบการศึกษาระดับมัธยมศึกษามากที่สุด จำนวน 12,573 อัตรา ร้อยละ 33.36 รองลงมา จบการศึกษาระดับประถมศึกษาและต่ำกว่า จำนวน 5,911 อัตรา ร้อยละ 15.68 ระดับ ปวช. จำนวน 5,823 อัตรา ร้อยละ 15.45 ระดับ ปวส. จำนวน 5,631 อัตรา ร้อยละ 14.94 และระดับปริญญาตรี จำนวน 4,554 อัตรา ร้อยละ 12.08 โดยความต้องการแรงงานส่วนใหญ่ต้องการแรงงานที่มีอายุระหว่าง 18-24 ปี จำนวน 12,878 อัตรา คิดเป็นร้อยละ 34.17 รองลงมา อายุระหว่าง 25-29 ปี จำนวน 9,343 อัตรา ร้อยละ 24.79 และอายุระหว่าง 30-39 ปี จำนวน 8,374 อัตรา ร้อยละ 22.22

ตารางที่ 3 ความต้องการแรงงาน จำแนกตามประเภทอุตสาหกรรม เปรียบเทียบไตรมาสที่ 3 (กรกฎาคม-กันยายน) ปี 2560 และปี 2559

ประเภทอุตสาหกรรม	ไตรมาสที่ 3 (ก.ค.-ก.ย.)		การเปลี่ยนแปลง	
	ปี 2559	ปี 2560	จำนวน (อัตรา)	ร้อยละ
เกษตรกรรม การป่าไม้ และการประมง	344	238	-106	-30.81
การทำเหมืองแร่ และเหมืองหิน	276	66	-210	-76.09
การผลิต	15,866	14,904	-962	-6.06
ไฟฟ้า ก๊าซ ไอน้ำและระบบการปรับอากาศ	74	29	-45	-60.81
การจัดการน้ำ การจัดการน้ำเสียและของเสียรวมถึงกิจกรรมที่เกี่ยวข้อง	47	83	36	76.60
การก่อสร้าง	1,353	1,188	-165	-12.20
การขายส่งและการขายปลีก การซ่อมยานยนต์ และจักรยายนต์	8,054	8,425	371	4.61
การขนส่งและสถานที่เก็บสินค้า	1,034	836	-198	-19.15
ที่พักแรมและบริการด้านอาหาร	2,408	2,408	-	-
ข้อมูลข่าวสารและการสื่อสาร	1,312	1,485	173	13.19
กิจกรรมทางการเงินและการประกันภัย	801	972	171	21.35
กิจกรรมเกี่ยวกับอสังหาริมทรัพย์	472	558	86	18.22
กิจกรรมวิชาชีพ วิทยาศาสตร์และกิจกรรมทางวิชาการ	1,054	1,141	87	8.25
กิจกรรมการบริหารและบริการสนับสนุน	2,026	3,505	1,479	73.00
การบริหารราชการ การป้องกันประเทศ และการประกันสังคมภาคบังคับ	161	631	470	291.93
การศึกษา	94	121	27	28.72
กิจกรรมด้านสุขภาพและงานสังคมสงเคราะห์	430	438	8	1.86
ศิลปะ ความบันเทิงและนันทนาการ	175	129	-46	-26.29
กิจกรรมการบริการด้านอื่น ๆ	414	464	50	12.08
กิจกรรมการจ้างงานในครัวเรือน กิจกรรมการผลิตสินค้าและบริการที่ทำขึ้นเองเพื่อใช้ในครัวเรือน	26	73	47	180.77
กิจกรรมขององค์การระหว่างประเทศและภาคีสมาชิก	-	-	-	-
รวม	36,421	37,694	1,273	3.50

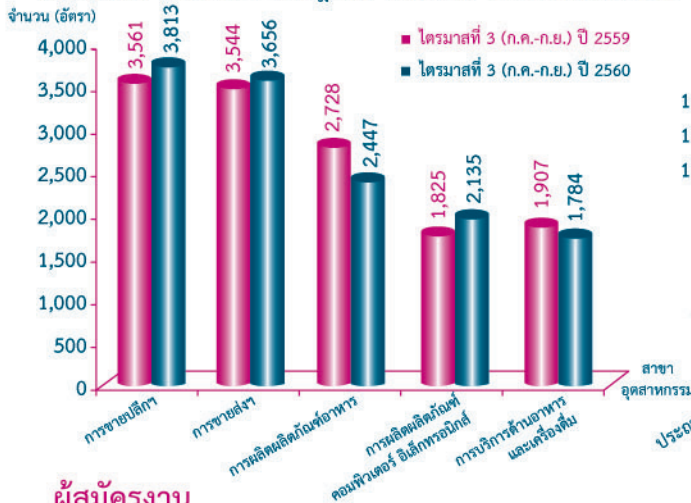
เมื่อพิจารณาประเภทอาชีพ พบว่า อาชีพงานพื้นฐาน มีความต้องการแรงงานมากที่สุด จำนวน 10,776 อัตรา คิดเป็น ร้อยละ 28.59 รองลงมา พนักงานบริการ พนักงานขายในร้านค้า และตลาด จำนวน 7,405 อัตรา ร้อยละ 19.65 เสมียนเจ้าหน้าที่ จำนวน 5,997 อัตรา ร้อยละ 15.91 ช่างเทคนิคและผู้ปฏิบัติงานที่เกี่ยวข้อง จำนวน 5,248 อัตรา ร้อยละ 13.92 และผู้ปฏิบัติงาน

โดยใช้ฝีมือในธุรกิจต่าง ๆ จำนวน 3,486 อัตรา ร้อยละ 9.25 สำหรับสาขาอาชีพย่อยที่มีความต้องการแรงงานมาก ได้แก่ แรงงานบรรจุผลิตภัณฑ์ รองลงมา แรงงานด้านการประกอบผลิตภัณฑ์ พนักงานขายของหน้าร้านและพนักงานสาธิตสินค้า เจ้าหน้าที่สำนักงาน และตัวแทนฝ่ายขายด้านเทคนิคและการค้า

ตารางที่ 4 แสดงประเภทอาชีพที่มีความต้องการแรงงานมาก ไตรมาสที่ 3 (ก.ค-ก.ย) ปี 2560

ลำดับที่	ประเภทอาชีพ	จำนวน (อัตรา)
1	อาชีพงานพื้นฐาน	10,776
	แรงงานบรรจุผลิตภัณฑ์	5,531
	แรงงานด้านการประกอบผลิตภัณฑ์	4,344
	พนักงานรับ-ส่งเอกสาร พนักงานขนสัมภาระและพนักงานขนส่งสินค้าอื่นๆ	380
2.	พนักงานบริการ พนักงานขายในร้านค้าและตลาด	7,405
	พนักงานขายของหน้าร้าน และพนักงานสาธิตสินค้า	4,010
	แม่บ้านและผู้ปฏิบัติงานที่เกี่ยวข้อง	1,022
	ผู้ให้บริการด้านการป้องกันภัยที่ได้จัดประเภทไว้ในที่อื่น	955
3.	เสมียน เจ้าหน้าที่	5,997
	เจ้าหน้าที่สำนักงานอื่น ๆ	2,997
	เจ้าหน้าที่คลังสินค้า	1,131
	เจ้าหน้าที่เก็บเงินและเจ้าหน้าที่ขายตัว	582
4.	ช่างเทคนิคและผู้ปฏิบัติงานที่เกี่ยวข้อง	5,248
	ตัวแทนฝ่ายขายด้านเทคนิคและการค้า	1,621
	ผู้ตรวจสอบด้านความปลอดภัย สุขภาพ และคุณภาพผลิตภัณฑ์	1,494
	เจ้าหน้าที่บัญชี	855
5.	ผู้ปฏิบัติงานโดยใช้ฝีมือในธุรกิจต่าง ๆ	3,486
	ช่างไฟฟ้าอาคารและอุปกรณ์ไฟฟ้า	1,050
	ช่างเครื่องและช่างปรับแต่งเครื่องจักรกลทางการเกษตร	599
	ช่างเชื่อมและช่างตัดโลหะ	528
6.	ผู้ประกอบวิชาชีพด้านต่าง ๆ	2,037
	ผู้ประกอบวิชาชีพทางธุรกิจที่มีได้จัดประเภทไว้ในที่อื่น	1,291
	วิศวกรโยธา	146
	นักบัญชี	108
7.	ผู้ปฏิบัติงานในโรงงาน ผู้ควบคุมเครื่องจักร และผู้ปฏิบัติงานด้านการประกอบ	1,901
	ผู้ขับรถยนต์ รถรับจ้าง และรถตู้	1,405
	ผู้ควบคุมเครื่องจักรและอุปกรณ์แปรรูปโลหะต่าง ๆ	119
	ผู้ประกอบอุปกรณ์อิเล็กทรอนิกส์	103
8.	ผู้บัญญัติกฎหมาย ข้าราชการระดับอาวุโส ผู้จัดการ	820
	ผู้จัดการฝ่ายการเงินและบริหาร	186
	ผู้จัดการฝ่ายขายและการตลาด	127
	ผู้จัดการทั่วไปด้านภัตตาคารและโรงแรม	114
9.	ผู้ปฏิบัติงานฝีมือด้านการเกษตรและประมง	11
	ผู้เพาะปลูกพืชสวนและพืชในเรือนเพาะชำ	10
	ผู้เพาะปลูกไม้ยืนต้นและไม้พุ่ม	1

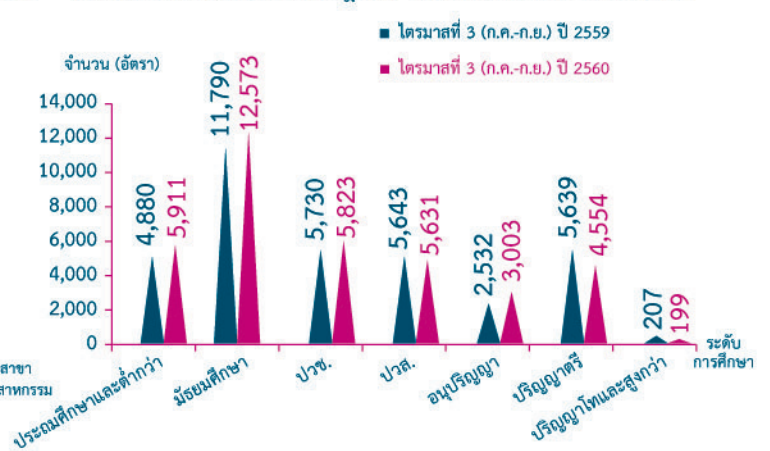
แผนภูมิที่ 10 แสดงสาขาอุตสาหกรรมที่มีความต้องการแรงงานมาก เปรียบเทียบ ไตรมาสที่ 3 (กรกฎาคม - กันยายน) ปี 2560 และปี 2559



ผู้สมัครงาน

ผู้สมัครงาน มีจำนวน 8,378 คน เป็นชาย จำนวน 3,887 คน หญิง จำนวน 4,491 คน โดยจังหวัดที่มีผู้สมัครงานมาก คือ กรุงเทพมหานคร จำนวน 4,067 คน ร้อยละ 48.54 รองลงมา จังหวัดสมุทรปราการ มีผู้สมัครงาน จำนวน 1,103 คน คิดเป็น ร้อยละ 13.17 จังหวัดปทุมธานี จำนวน 800 คน ร้อยละ 9.55 ผู้สมัครงานจบการศึกษาระดับปริญญาตรีมากที่สุด จำนวน 3,008 คน คิดเป็นร้อยละ 35.90 รองลงมา จบการศึกษาระดับมัธยมศึกษา จำนวน 2,835 คน ร้อยละ 33.84 ระดับประถมศึกษาและต่ำกว่า จำนวน 1,213 คน ร้อยละ 14.48 ระดับ ปวส. จำนวน 668 คน ร้อยละ 7.97 และระดับ ปวช. จำนวน 542 คน ร้อยละ 6.47 ในขณะที่ประเภทอาชีพ พบว่า อาชีพงานพื้นฐานมีผู้สมัครงาน มากที่สุด จำนวน 2,541 คน คิดเป็นร้อยละ 30.33 รองลงมา เสมียนเจ้าหน้าที่ จำนวน 1,956 คน ร้อยละ 23.35 ช่างเทคนิคต่าง ๆ จำนวน 1,161 คน ร้อยละ 13.86 พนักงานบริการ พนักงานขาย ในร้านค้าและตลาด จำนวน 1,100 คน ร้อยละ 13.13 และผู้ประกอบการ วิชาชีพด้านต่าง ๆ จำนวน 863 คน ร้อยละ 10.30 ผู้สมัครงาน ส่วนใหญ่มีอายุระหว่าง 18-24 ปี จำนวน 3,294 คน ร้อยละ 39.32 รองลงมา อายุระหว่าง 25-29 ปี จำนวน 1,654 คน ร้อยละ 19.74 และอายุระหว่าง 30-39 ปี จำนวน 1,607 คน ร้อยละ 19.18

แผนภูมิที่ 11 แสดงความต้องการแรงงาน จำแนกตามระดับการศึกษา เปรียบเทียบ ไตรมาสที่ 3 (กรกฎาคม- กันยายน) ปี 2560 และปี 2559



การบรรจงาน

ผู้สมัครงานได้รับการบรรจงาน จำนวน 32,557 คน อุตสาหกรรมการผลิตมีการบรรจงานมากที่สุด จำนวน 11,960 คน คิดเป็นร้อยละ 36.74 รองลงมา การขายส่ง การขายปลีก จำนวน 8,029 คน ร้อยละ 24.66 กิจกรรมการบริหารและการบริการสนับสนุน จำนวน 2,486 คน ร้อยละ 7.64 ที่พักแรมและบริการด้านอาหาร จำนวน 2,271 คน ร้อยละ 6.98 และข้อมูลข่าวสารและการสื่อสาร จำนวน 1,499 คน ร้อยละ 4.60 โดยสาขาอุตสาหกรรมที่มีการบรรจงานมาก 5 อันดับ ได้แก่ การขายปลีกยกเว้นยานยนต์และจักรยานยนต์ การขายส่งยกเว้น ยานยนต์และจักรยานยนต์ การผลิตผลิตภัณฑ์อาหาร การบริการ ด้านอาหารและเครื่องดื่ม และการผลิตผลิตภัณฑ์คอมพิวเตอร์ อิเล็กทรอนิกส์ เมื่อเปรียบเทียบกับช่วงเดียวกันของปีก่อน การบรรจงานเพิ่มขึ้น คิดเป็นร้อยละ 22.28 สำหรับประเภทอาชีพ พบว่า อาชีพงานพื้นฐาน มีการบรรจงานมากที่สุด จำนวน 9,484 คน คิดเป็นร้อยละ 29.13 รองลงมา พนักงานบริการ พนักงานขาย ในร้านค้าและตลาด จำนวน 6,810 คน ร้อยละ 20.92 เสมียน เจ้าหน้าที่ จำนวน 6,448 คน ร้อยละ 19.81 ช่างเทคนิคและ ผู้ปฏิบัติงานที่เกี่ยวข้อง จำนวน 4,302 คน ร้อยละ 13.21 และ ผู้ประกอบวิชาชีพด้านต่าง ๆ จำนวน 2,057 คน ร้อยละ 6.32 ส่วนระดับการศึกษา พบว่า ระดับมัธยมศึกษา มีการบรรจงาน มากที่สุด จำนวน 12,374 คน คิดเป็นร้อยละ 38.01 รองลงมา ระดับปริญญาตรี จำนวน 10,191 คน ร้อยละ 31.30 ระดับ ประถมศึกษาและต่ำกว่า จำนวน 3,958 คน ร้อยละ 12.16 ระดับ ปวส. จำนวน 3,002 คน ร้อยละ 9.22 และระดับ ปวช. จำนวน 2,501 คน ร้อยละ 7.68 เป็นการบรรจงานผู้ที่มีอายุระหว่าง 30-39 ปี มากที่สุด จำนวน 13,810 คน คิดเป็นร้อยละ 42.42 รองลงมา อายุระหว่าง 25-29 ปี จำนวน 6,256 คน ร้อยละ 19.22 และอายุระหว่าง 40-49 ปี จำนวน 6,232 คน ร้อยละ 19.14 ตามลำดับ

การไปทำงานต่างประเทศ

ในช่วงไตรมาสที่ 3 ของปี 2560 แรงงานไทยใน 10 จังหวัดภาคกลางได้รับอนุญาตให้เดินทางไปทำงานต่างประเทศ จำนวน 2,247 คน ลดลงจากช่วงเดียวกันของปีก่อน ร้อยละ 0.31 โดยเดินทางไปทำงานในลักษณะนายจ้างพาลูกจ้างไปทำงานมากที่สุด รองลงมา แจ้งการเดินทางด้วยตนเอง นายจ้างส่งลูกจ้างไปฝึกงาน บริษัทจัดหางานจัดส่ง และกรมการจัดหางานจัดส่งตามลำดับ ส่วนผู้ที่เดินทางในลักษณะ Re-entry visa มีจำนวน 1,228 คน สำหรับผู้ที่ลงทะเบียนประสงค์จะเดินทางไปทำงานต่างประเทศ มีจำนวน 916 คน

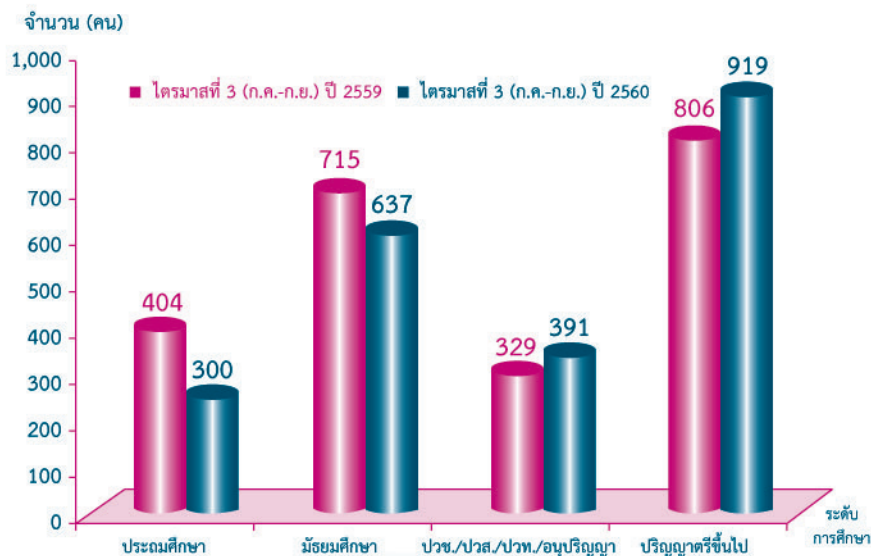
แรงงานไทยที่ได้รับอนุญาตให้เดินทางไปทำงานต่างประเทศ มีจำนวน 2,247 คน เป็นชาย 1,386 คน หญิง 861 คน โดยมีภูมิลำเนาอยู่ในกรุงเทพมหานครมากที่สุด จำนวน 949 คน คิดเป็นร้อยละ 42.23 รองลงมา จังหวัดสมุทรปราการ จำนวน 311 คน

ร้อยละ 13.84 จังหวัดปทุมธานี จำนวน 239 คน ร้อยละ 10.64 จังหวัดนนทบุรี จำนวน 216 คน ร้อยละ 9.61 และจังหวัดพระนครศรีอยุธยา จำนวน 178 คน ร้อยละ 7.92 เมื่อเปรียบเทียบกับช่วงเดียวกันของปีก่อน แรงงานไทยที่เดินทางไปทำงานต่างประเทศ ลดลง ร้อยละ 0.31 โดยจังหวัดที่มีผู้เดินทางไปทำงานต่างประเทศ ลดลง ได้แก่ กรุงเทพมหานคร ปทุมธานี ชัยนาท อ่างทอง และพระนครศรีอยุธยา ส่วนจังหวัดที่มีผู้เดินทางไปทำงานต่างประเทศเพิ่มขึ้น ได้แก่ สมุทรปราการ นนทบุรี ลพบุรี สระบุรี และสิงห์บุรี เมื่อพิจารณาประเภทการเดินทาง พบว่า จะเดินทางไปทำงานในลักษณะนายจ้างพาลูกจ้างไปทำงานมากที่สุด จำนวน 377 คน รองลงมา แจ้งการเดินทางด้วยตนเอง จำนวน 221 คน นายจ้างส่งลูกจ้างไปฝึกงาน จำนวน 204 คน บริษัทจัดหางานจัดส่ง จำนวน 170 คน และกรมการจัดหางานจัดส่ง จำนวน 47 คน ส่วนผู้ที่เดินทางในลักษณะ Re-entry visa มีจำนวน 1,228 คน

แผนภูมิที่ 12 แสดงจำนวนแรงงานที่ได้รับอนุญาตให้เดินทางไปทำงานต่างประเทศ จำแนกตามประเภทการเดินทาง เปรียบเทียบไตรมาสที่ 3 (ก.ค. - ก.ย.) ปี 2560 และ ปี 2559



แผนภูมิที่ 13 แสดงจำนวนแรงงานที่ได้รับอนุญาตให้เดินทางไปทำงานต่างประเทศ จำแนกตามระดับการศึกษา เปรียบเทียบไตรมาสที่ 3 (ก.ค.-ก.ย.) ปี 2560 และ ปี 2559



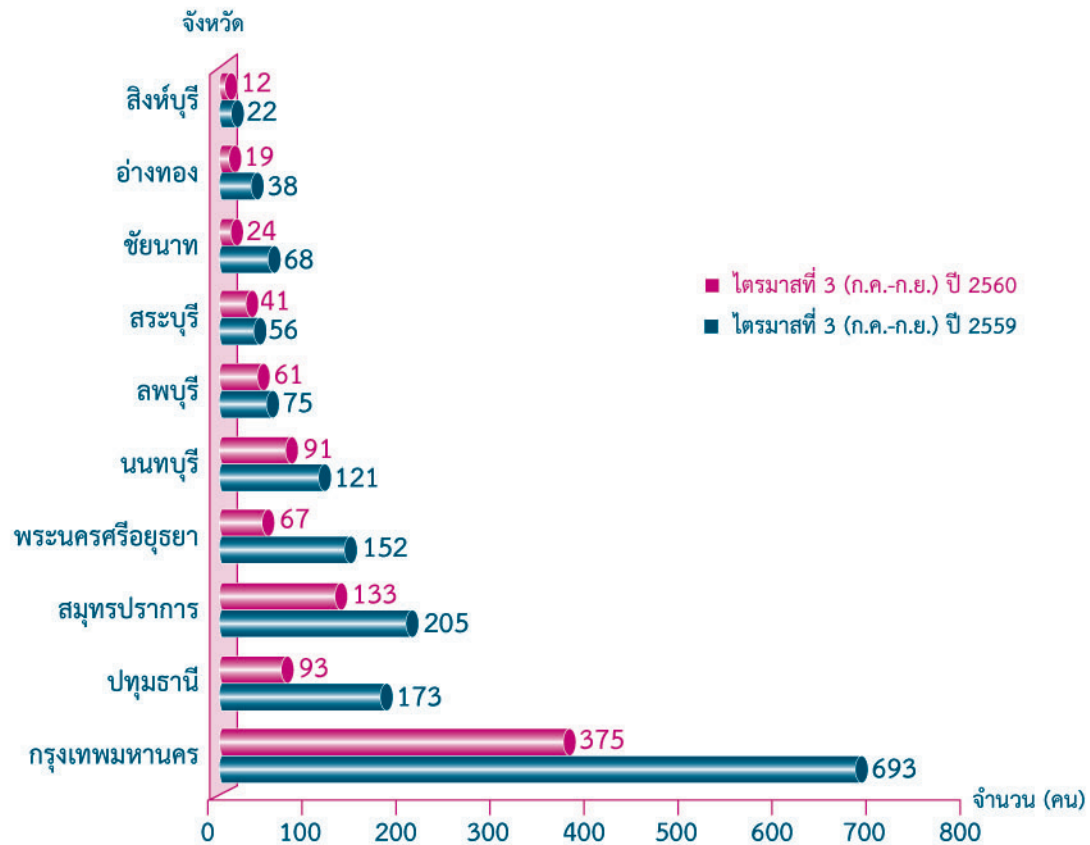
เมื่อเปรียบเทียบกับช่วงเดียวกันของปีก่อน การเดินทางในลักษณะบริษัทจัดหางานจัดส่ง แจ้งการเดินทางด้วยตนเอง นายจ้างส่งลูกจ้างไปฝึกงาน และกรรมการจัดหางานจัดส่ง มีผู้เดินทางลดลง ส่วนการเดินทางโดยนายจ้างพาลูกจ้างไปทำงาน มีผู้เดินทางเพิ่มขึ้น

เมื่อพิจารณาระดับการศึกษา พบว่า แรงงานไทยที่ได้รับอนุญาตให้เดินทางไปทำงานต่างประเทศเป็นผู้ที่จบการศึกษาระดับปริญญาตรีขึ้นไปมากที่สุด จำนวน 919 คน คิดเป็นร้อยละ 40.90 รองลงมา จบการศึกษาระดับมัธยมศึกษา จำนวน 637 คน ร้อยละ 28.35 ระดับ ปวช./ปวส./ปวท./อนุปริญญา จำนวน 391 คน ร้อยละ 17.40 ส่วนระดับประถมศึกษา จำนวน 300 คน ร้อยละ 13.35 เมื่อเปรียบเทียบกับช่วงเดียวกันของปีก่อน ผู้ที่จบการศึกษาระดับประถมศึกษา และระดับมัธยมศึกษา เดินทางไปทำงานต่างประเทศลดลง ส่วนผู้ที่จบการศึกษาระดับปริญญาตรีขึ้นไป และระดับ ปวช./ปวส./ปวท./อนุปริญญา เดินทางไปทำงานต่างประเทศเพิ่มขึ้น กลุ่มประเทศที่แรงงานไทยเดินทางไปทำงานมากที่สุดคือ ประเทศแถบเอเชีย โดยจะเดินทางไปประเทศญี่ปุ่นมากที่สุด รองลงมา ไต้หวัน และลาว ลำดับถัดมา กลุ่มประเทศตะวันออกกลาง จะเดินทางไปทำงานในประเทศสหรัฐอเมริกา เม็กซิโก และแคนาดา มากที่สุด รองลงมา ประเทศบาห์เรน และประเทศคูเวต กลุ่มประเทศยุโรป

แรงงานไทยจะเดินทางไปทำงานในประเทศรัสเซียมากที่สุด รองลงมา ประเทศอังกฤษ และประเทศสวีเดน กลุ่มประเทศอเมริกาเหนือ แรงงานไทยเดินทางไปทำงานในประเทศสหรัฐอเมริกา มากที่สุด โดยประเทศที่มีแรงงานไทยเดินทางไปทำงาน 5 วิธีเดินทางใน 10 อันดับแรก ได้แก่ ประเทศญี่ปุ่น สหรัฐอเมริกา สหรัฐอาหรับเอมิเรตส์ ไต้หวัน ลาว อินเดีย อินโดนีเซีย มาเลเซีย ฮังการี และกัมพูชา ตามลำดับ ส่วนประเภทอาชีพที่แรงงานไทยเดินทางไปทำงานมากที่สุด ได้แก่ ตำแหน่งวิศวกร นวดแผนโบราณ ช่างเทคนิคไฟฟ้า ช่างเทคนิค หัวหน้างานทั่วไป พนักงานทั่วไป ผู้ช่วยผู้จัดการ เกษตรกรเก็บผลไม้ป่า ผลิตภัณฑ์อิเล็กทรอนิกส์ และพนักงานผลิตและประกอบเครื่องคอมพิวเตอร์ ตามลำดับ

สำหรับผู้ที่ลงทะเบียนประสงค์จะไปทำงานต่างประเทศ ในช่วงไตรมาสที่ 3 ของปี 2560 มีจำนวน 916 คน เป็นชายจำนวน 502 คน หญิง จำนวน 414 คน เป็นผู้ที่มีภูมิลำเนาอยู่ในกรุงเทพมหานครมากที่สุด คิดเป็นร้อยละ 40.94 รองลงมา จังหวัดสมุทรปราการ ร้อยละ 14.52 จังหวัดปทุมธานี ร้อยละ 10.15 จังหวัดนนทบุรี ร้อยละ 9.93 และจังหวัดพระนครศรีอยุธยา ร้อยละ 7.31 เมื่อเปรียบเทียบกับช่วงเดียวกันของปีก่อน จำนวนผู้ลงทะเบียนลดลง ร้อยละ 42.86 โดยทุกจังหวัดมีแรงงานไทยลงทะเบียนประสงค์จะไปทำงานต่างประเทศลดลง

แผนภูมิที่ 14 แสดงจำนวนแรงงานที่ลงทะเบียนแจ้งความประสงค์เดินทางไปทำงานต่างประเทศ จำแนกตามภูมิลำเนา ไตรมาสที่ 3 (ก.ค.-ก.ย.) ปี 2560 และ ปี 2559



การทำงานของคนต่างด้าว

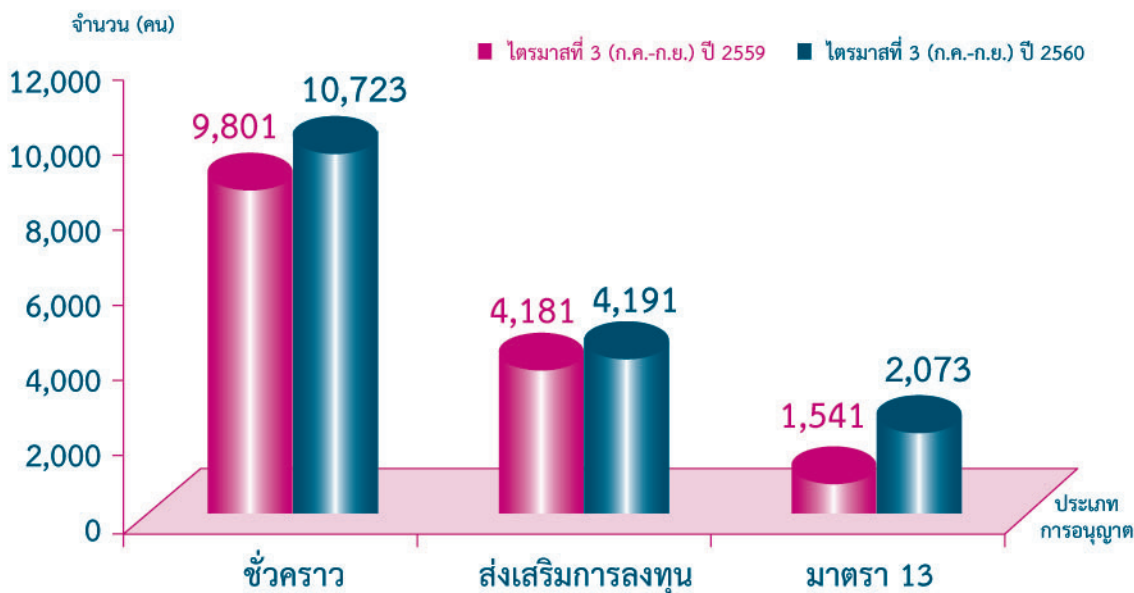
การได้รับอนุญาตให้ทำงานใหม่

คนต่างด้าวที่ได้รับอนุญาตให้ทำงานใหม่ใน 10 จังหวัดภาคกลาง ไตรมาสที่ 3 ของปี 2560 มีจำนวนทั้งสิ้น 16,987 คน จำแนกเป็นประเภทชั่วคราว จำนวน 10,723 คน คิดเป็นร้อยละ 63.13 ส่งเสริมการลงทุน จำนวน 4,191 คน ร้อยละ 24.67 และตามมาตรา 13 (เฉพาะชนกลุ่มน้อย) จำนวน 2,073 คน ร้อยละ 12.20 โดยสัญชาติญี่ปุ่นได้รับอนุญาตให้ทำงานใหม่มากที่สุด จำนวน 3,775 คน คิดเป็นร้อยละ 22.22 รองลงมา ได้แก่ สัญชาติจีน จำนวน 2,824 คน ร้อยละ 16.62 สัญชาติอินเดีย จำนวน 1,086 คน ร้อยละ 6.39 สัญชาติฟิลิปปินส์ จำนวน 1,025 คน ร้อยละ 6.03 และสัญชาติอเมริกัน จำนวน 899 คน ร้อยละ 5.29 สำหรับตำแหน่งงานที่ได้รับอนุญาตให้ทำงานใหม่มากที่สุด คือ ผู้จัดการ จำนวน 5,813 คน คิดเป็นร้อยละ 34.22 รองลงมา ผู้ประกอบวิชาชีพด้านต่าง ๆ จำนวน 4,880 คน ร้อยละ 28.73 ช่างเทคนิคสาขาต่าง ๆ จำนวน 2,987 คน ร้อยละ 17.58 และอาชีพงานพื้นฐาน จำนวน 1,633 คน ร้อยละ 9.61 ส่วนสาขาอาชีพที่คนต่างด้าวได้รับอนุญาตให้ทำงานใหม่มากที่สุด 5 อันดับ ได้แก่ ผู้จัดการฝ่ายอื่น ๆ ที่มีได้จัดประเภทไว้ ผู้สอนในระดับมัธยมศึกษา แรงงานในด้านการผลิตต่าง ๆ ผู้จัดการฝ่ายบริหารทั่วไป และผู้จัดการฝ่ายการตลาด

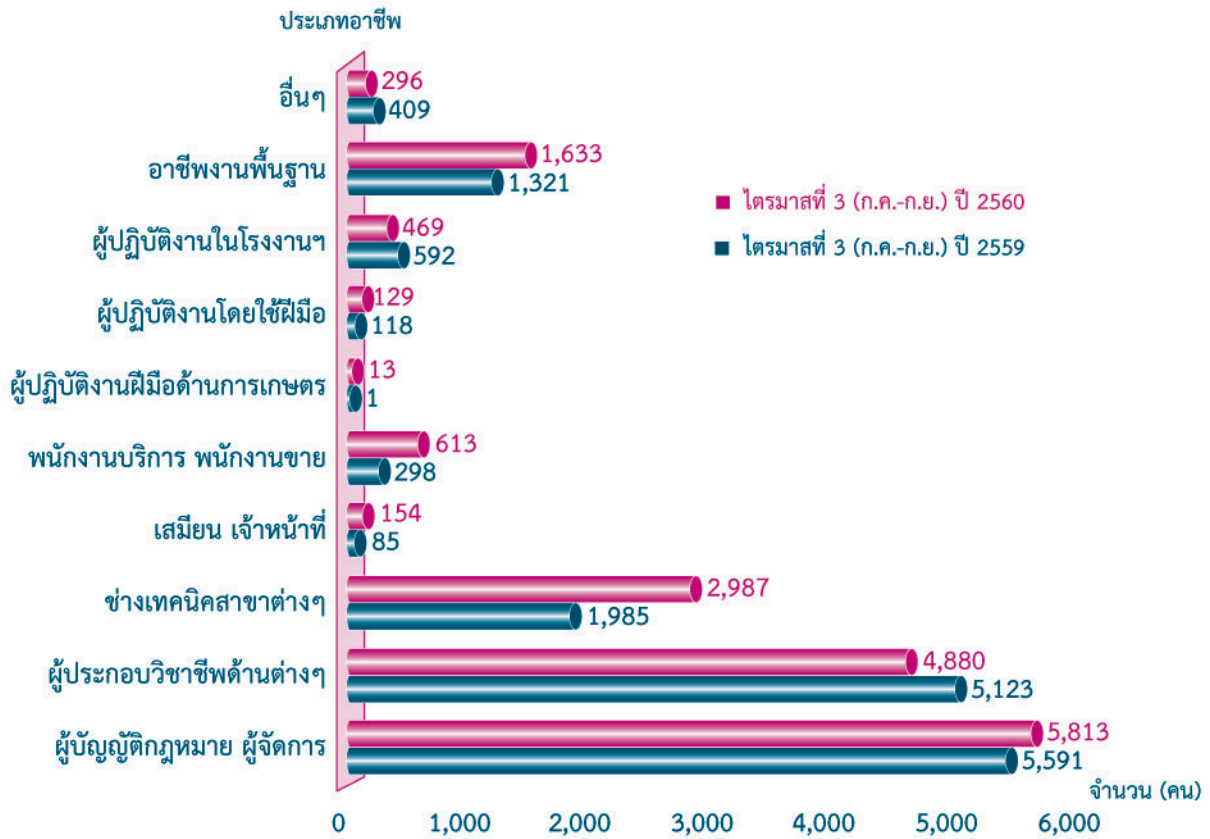
เมื่อพิจารณาระดับการศึกษาของคนต่างด้าวที่ได้รับอนุญาตให้ทำงานใหม่ พบว่า เป็นผู้ที่จบการศึกษาระดับปริญญาตรีมากที่สุด จำนวน 4,967 คน คิดเป็นร้อยละ 29.24 รองลงมา จบการศึกษาระดับมัธยมศึกษาตอนต้น จำนวน 594 คน ร้อยละ 3.50 ระดับ ม.6/ปวช. จำนวน 366 คน ร้อยละ 2.16 ระดับปริญญาโท จำนวน 113 คน ร้อยละ 0.67 ส่วนจังหวัดที่มีการอนุญาตให้คนต่างด้าวทำงานใหม่มากที่สุด คือ กรุงเทพมหานคร จำนวน 12,939 คน คิดเป็นร้อยละ 76.17 รองลงมา จังหวัดปทุมธานี จำนวน 1,284 คน ร้อยละ 7.56 จังหวัดพระนครศรีอยุธยา จำนวน 1,240 คน ร้อยละ 7.30 และจังหวัดสมุทรปราการ จำนวน 1,042 คน ร้อยละ 6.13 ตามลำดับ

เมื่อเปรียบเทียบกับช่วงเดียวกันของปีก่อน คนต่างด้าวที่ได้รับอนุญาตให้ทำงานใหม่เพิ่มขึ้น ร้อยละ 9.43 โดยประเภทมาตรา 13 (เฉพาะชนกลุ่มน้อย) เพิ่มขึ้นร้อยละ 34.52 ประเภทชั่วคราว เพิ่มขึ้นร้อยละ 9.41 และประเภทส่งเสริมการลงทุน เพิ่มขึ้น ร้อยละ 0.24 พิจารณาประเภทอาชีพ พบว่า ส่วนใหญ่มีจำนวนคนต่างด้าวขออนุญาตใหม่เพิ่มขึ้น ยกเว้น ผู้ประกอบวิชาชีพด้านต่าง ๆ และผู้ปฏิบัติงานในโรงงาน เมื่อพิจารณาสัญชาติพบว่า สัญชาติที่มีการขออนุญาตใหม่เพิ่มขึ้น ได้แก่ ญี่ปุ่น อินเดีย และฟิลิปปินส์ ส่วนสัญชาติที่มีการขออนุญาตใหม่ลดลง คือ จีน และอเมริกัน

แผนภูมิที่ 15 แสดงการอนุญาตให้คนต่างด้าวทำงานใหม่จำแนกตามประเภทที่ได้รับอนุญาต เปรียบเทียบไตรมาสที่ 3 (ก.ค.-ก.ย.) ปี 2560 และปี 2559



แผนภูมิที่ 16 แสดงการอนุญาตให้คนต่างด้าวทำงานใหม่จำแนกตามประเภทอาชีพ
เปรียบเทียบไตรมาสที่ 3 (ก.ค.-ก.ย.) ปี 2560 และปี 2559



ตารางที่ 5 แสดงจำนวนการอนุญาตให้คนต่างด้าวทำงานใหม่ใน 10 จังหวัดภาคกลาง
เปรียบเทียบไตรมาสที่ 3 (ก.ค.-ก.ย.) ปี 2560 และปี 2559

จังหวัด	ไตรมาสที่ 3 (ก.ค.-ก.ย.) ปี 2559	ไตรมาสที่ 3 (ก.ค.-ก.ย.) ปี 2560	การเปลี่ยนแปลง (ร้อยละ)
กรุงเทพมหานคร	12,451	12,939	3.92
ชัยนาท	16	9	-43.75
นนทบุรี	506	48	-90.51
ปทุมธานี	702	1,284	82.91
พระนครศรีอยุธยา	699	1,240	77.40
ลพบุรี	338	283	-16.27
สมุทรปราการ	683	1,042	52.56
สระบุรี	77	60	-22.08
สิงห์บุรี	27	34	25.93
อ่างทอง	24	48	100.00
รวม	15,523	16,987	9.43

ที่มา : สำนักบริหารแรงงานต่างด้าว

ผู้ดำเนินการ...

ที่ปรึกษา

นายอนุรักษ์

ทศรัตน์

อธิบดีกรมการจัดหางาน

นายศักดิ์สกุล

จินดาสวัสดิ์

รองอธิบดีกรมการจัดหางาน

ผู้อำนวยการ

นายสุวรรณ

ดวงตา

ผู้อำนวยการกองบริหารข้อมูลตลาดแรงงาน

คณะผู้ดำเนินการ

นางสาวบุญณิศา

เมืองจันทร์

นักวิชาการแรงงานชำนาญการ

นางวาสนา

เสนีวงศ์ ณ อยุธยา

เจ้าพนักงานแรงงานชำนาญงาน

นางสาววรลักษณ์

บุญเกษม

เจ้าพนักงานธุรการชำนาญงาน

นางสาวมณฑนา

แซ่คำ

นักสถิติ

นางสาวอรชนก

ไชยพิศ

เจ้าพนักงานแรงงาน

นางสาวภัทรพร

พรมจันทร์

เจ้าพนักงานแรงงาน

นายฐิติวิษณ์

สร้อยจันตา

เจ้าหน้าที่บันทึกข้อมูล

