



สารสาร

# สถานการณ์ตลาดแรงงานภาคกลาง

ไตรมาสที่ 4 ปี 2560 (ตุลาคม-ธันวาคม)

Central Labour Market Situation, Quarter 4, 2017

- ◆ สาขาอุตสาหกรรมที่มีความต้องการแรงงานมาก ได้แก่
  - การขายส่งยกเว้นยานยนต์และจักรยายนต์
  - การผลิตผลิตภัณฑ์อาหาร
  - การขายปลีกยกเว้นยานยนต์และจักรยายนต์
    - ◆ อัตราการว่างงาน ร้อยละ 1.30

# คำนำ

สถานการณ์ตลาดแรงงานภาคกลาง ไตรมาสที่ 4 ปี 2560 (ตุลาคม-ธันวาคม) เป็นการนำเสนอภาพรวมสถานการณ์ในไตรมาสที่ 4 ปี 2560 ด้านความต้องการแรงงาน ผู้สมัครงาน และการบรรจุงาน การไปทำงานต่างประเทศ และการทำงานของคนต่างด้าว จากข้อมูลผลการให้บริการของกรมการจัดหางาน ตลอดจนข้อมูลที่เกี่ยวข้อง ประกอบด้วยข้อมูลด้านเศรษฐกิจ การลงทุน ภาวะการมีงานทำและการว่างงาน ใน 10 จังหวัดภาคกลาง ได้แก่ กรุงเทพมหานคร ชัยนาท นนทบุรี ปทุมธานี พระนครศรีอยุธยา ลพบุรี สมุทรปราการ สระบุรี สิงห์บุรี และอ่างทอง เพื่อเผยแพร่ประชาสัมพันธ์แก่หน่วยงานที่เกี่ยวข้อง และผู้ที่สนใจนำไปใช้ประโยชน์ต่อไป

หวังเป็นอย่างยิ่งว่า วารสารฉบับนี้จะเป็นประโยชน์ตามสมควร หากต้องการข้อมูลเพิ่มเติม หรือมีข้อเสนอแนะอื่นใด สามารถติดต่อได้ที่กองบริหารข้อมูลตลาดแรงงาน โทรศัพท์ 0-2245-1581 หรือ e-mail : lmi@doe.go.th คณะผู้จัดทำ ยินดีให้บริการและพร้อมที่จะรับฟัง เพื่อนำไปพิจารณาปรับปรุงให้ดียิ่งขึ้นต่อไป

กองบริหารข้อมูลตลาดแรงงาน  
กุมภาพันธ์ 2561

# สารบัญ

คำนำ	
สรุปสาระสำคัญ	1
ภาวะเศรษฐกิจและการลงทุน	5
สถานการณ์ตลาดแรงงานภาคกลาง ไตรมาสที่ 4 ปี 2560 (ตุลาคม-ธันวาคม)	
• กำลังแรงงานและภาวะการมีงานทำ	7
• ภาวะตลาดแรงงาน	9
• การไปทำงานต่างประเทศ	13
• การทำงานของคนต่างด้าว	15

# สรุปสถานการณ์ตลาดแรงงานภาคกลาง ไตรมาสที่ 4 ปี 2560 (ตุลาคม-ธันวาคม)

## ภาวะเศรษฐกิจ

ภาวะเศรษฐกิจในไตรมาสที่ 4 ปี 2560 เศรษฐกิจไทยขยายตัวในเกณฑ์ดี ร้อยละ 4.0 ต่อเนื่องจากการขยายตัวร้อยละ 4.3 ในไตรมาศก่อนหน้า ด้านการใช้จ่ายมีปัจจัยสนับสนุนการขยายตัวเร่งขึ้นของการบริโภคภาคเอกชน การขยายตัวในเกณฑ์สูงของการส่งออกสินค้าและการขยายตัวต่อเนื่องของการลงทุนภาคเอกชน ในขณะที่การลงทุนภาครัฐลดลง การบริโภคภาคเอกชนขยายตัวในเกณฑ์สูงร้อยละ 3.5 เร่งขึ้นจากการขยายตัวร้อยละ 3.4 ในไตรมาศก่อนหน้า โดยมีปัจจัยสนับสนุนจากการปรับตัวดีขึ้นของฐานรายได้รวมในระบบเศรษฐกิจ และมาตรการกระตุ้นการใช้จ่ายของภาครัฐ การส่งออกสินค้าขยายตัวในเกณฑ์สูงต่อเนื่องร้อยละ 11.6 ซึ่งเป็นการขยายตัวในทุกตลาดส่งออกสำคัญ และเกือบทุกหมวดสินค้า การผลิตสาขาโรงแรมและภัตตาคาร สาขาการค้าส่งค้าปลีก สาขาขนส่งและการคมนาคม และสาขาไฟฟ้า ก๊าซ และการประปา ขยายตัวเร่งขึ้น ส่วนสาขาอุตสาหกรรมขยายตัวในเกณฑ์ดีต่อเนื่อง ในขณะที่ภาคเกษตรและสาขาก่อสร้างปรับตัวลดลง โดยภาคเกษตรลดลงร้อยละ 1.3 เทียบกับการขยายตัวร้อยละ 9.7 ในไตรมาศก่อนหน้า การจ้างงานโดยรวมทรงตัวต่อเนื่อง โดยธุรกิจภาคบริการหันมาเพิ่มจ้างงานชั่วคราวหรือเพิ่มค่าล่วงเวลาในช่วงที่เป็นฤดูกาลท่องเที่ยวมากกว่าที่จะจ้างแรงงานประจำ ขณะที่ธุรกิจภาคการผลิตมีแนวโน้มที่จะลงทุนในเครื่องจักรเพื่อทดแทนแรงงานมากขึ้น ส่งผลให้โดยรวมธุรกิจไม่ต้องการจ้างงานเพิ่มแม้การผลิตสินค้าและบริการจะขยายตัว มีเพียงภาคการค้าและภาคก่อสร้างที่มีทรัพยากรที่จ้างงานเพิ่มขึ้นบ้างจากการขยายสาขาและการเปิดโครงการที่อยู่อาศัยใหม่ ๆ แต่จำนวนแรงงานต่อสาขามีแนวโน้มลดลง

## การลงทุน

การลงทุนในภาคกลางช่วงไตรมาสที่ 4 ของปี 2560 มีจำนวนโรงงานขออนุญาตประกอบกิจการใหม่ จำนวน 229 แห่ง ลดลงร้อยละ 8.40 เงินลงทุน 11,035.67 ล้านบาท ลดลงร้อยละ 5.35 และมีการจ้างงาน 7,420 คน เพิ่มขึ้นร้อยละ 12.68 จากช่วงเดียวกันของปีก่อน โดยอุตสาหกรรมที่มีจำนวนโรงงานขออนุญาตเปิดกิจการใหม่มากที่สุด คือ อุตสาหกรรมผลิตภัณฑ์โลหะ โลหะขั้นมูลฐาน เครื่องจักร เครื่องใช้ไฟฟ้า และยานพาหนะ มีโรงงานขออนุญาตเปิดกิจการใหม่มากที่สุด จำนวน 72 แห่ง คิดเป็นร้อยละ 31.44 จากจำนวนโรงงานที่ขออนุญาตทั้งหมด เงินลงทุน 3,485.43 ล้านบาท

และมีการจ้างงาน 2,934 คน เมื่อเปรียบเทียบกับช่วงเดียวกันของปีก่อน จำนวนโรงงานขออนุญาตประกอบกิจการใหม่ลดลงร้อยละ 8.40 โดยประเภทอุตสาหกรรมที่มีทั้งจำนวนโรงงาน เงินลงทุน และการจ้างงานลดลง คือ อุตสาหกรรมสิ่งทอ เครื่องแต่งกาย ผลิตภัณฑ์สัตว์ และผลิตภัณฑ์จากหนังสัตว์ ส่วนประเภทอุตสาหกรรมที่มีทั้งจำนวนโรงงาน เงินลงทุน และการจ้างงานเพิ่มขึ้น คือ อุตสาหกรรมอาหาร เครื่องดื่ม และผลิตภัณฑ์จากพืช พิจารณารายจังหวัด พบว่า จังหวัดสมุทรปราการ มีจำนวนโรงงานขออนุญาตเปิดกิจการใหม่มากที่สุด ส่วนจังหวัดที่มีการจ้างงานมากที่สุด คือ จังหวัดปทุมธานี เมื่อเปรียบเทียบกับช่วงเดียวกันของปีก่อน จังหวัดที่มีจำนวนโรงงานลดลงมากที่สุด คือ จังหวัดนนทบุรี ส่วนจังหวัดที่มีการจ้างงานเพิ่มขึ้นมากที่สุด คือ จังหวัดปทุมธานี

## ภาวะการมีงานทำและการว่างงาน

กำลังแรงงานรวมเพิ่มขึ้น ร้อยละ 0.20 จากช่วงเดียวกันของปีก่อน ผู้มีงานทำเพิ่มขึ้น ร้อยละ 0.02 โดยอุตสาหกรรมที่มีผู้มีงานทำเพิ่มขึ้นมากที่สุด คือ กิจกรรมที่พักแรมและบริการด้านอาหาร รองลงมา การขนส่งและสถานที่เก็บสินค้า และกิจกรรมการบริหารและบริการสนับสนุน ตามลำดับ ในขณะที่ผู้ว่างงานเพิ่มขึ้น ร้อยละ 22.39 อัตราการว่างงานอยู่ที่ร้อยละ 1.30 เพิ่มขึ้นจากช่วงเดียวกันของปีก่อน

## ผู้มีงานทำ

ผู้มีงานทำ มีจำนวน 10,042,489 คน คิดเป็นร้อยละ 68.04 ของประชากรอายุ 15 ปีขึ้นไป เมื่อเปรียบเทียบกับช่วงเดียวกันของปีก่อนผู้มีงานทำเพิ่มขึ้น ร้อยละ 0.02 กรุงเทพมหานคร ผู้มีงานทำเพิ่มขึ้นมากที่สุด โดยผู้มีงานทำในอุตสาหกรรมการผลิตมากที่สุด คิดเป็นร้อยละ 24.29 รองลงมา การขนส่ง การขายปลีก การซ่อมแซมยานยนต์ และจักรยานยนต์ ร้อยละ 20.27 ที่พักแรมและบริการด้านอาหาร ร้อยละ 10.12 และการขนส่งและสถานที่เก็บสินค้า ร้อยละ 7.51 เมื่อเปรียบเทียบกับช่วงเดียวกันของปีก่อน ที่พักแรมและบริการด้านอาหาร ผู้มีงานทำเพิ่มขึ้นมากที่สุด พิจารณาประเภทอาชีพพบว่า พนักงานบริการและพนักงานขายในร้านค้าและตลาด มีจำนวนผู้มีงานทำมากที่สุด คิดเป็นร้อยละ 24.74 รองลงมา ผู้ปฏิบัติงานในโรงงานและเครื่องจักรและผู้ปฏิบัติงานด้านการประกอบ ร้อยละ 15.38 โดยพนักงานบริการและพนักงานขายในร้านค้าและตลาด ผู้มีงานทำมีจำนวนเพิ่มขึ้นมากที่สุด ผู้มีงานทำส่วนใหญ่จบการศึกษา

ระดับอุดมศึกษา คิดเป็นร้อยละ 35.21 โดยจบการศึกษาระดับอุดมศึกษาสายวิชาการมากที่สุด คิดเป็นร้อยละ 75.99 จากผู้ที่จบการศึกษาระดับอุดมศึกษาทั้งหมด รองลงมา ระดับประถมศึกษา และต่ำกว่า ร้อยละ 27.72 ระดับมัธยมศึกษาตอนปลาย ร้อยละ 18.54 และระดับมัธยมศึกษาตอนต้น ร้อยละ 17.71 สำหรับสถานภาพการทำงานเป็นลูกจ้างภาคเอกชนมากที่สุด คิดเป็นร้อยละ 57.92 รองลงมา ทำงานส่วนตัว ร้อยละ 21.63 และเป็นลูกจ้างรัฐบาล ร้อยละ 9.09 เมื่อเปรียบเทียบกับช่วงเดียวกันของปีก่อนทำงานส่วนตัว ช่วยธุรกิจครัวเรือน และนายจ้าง ผู้มีงานทำเพิ่มขึ้น ส่วนชั่วโมงการทำงานเป็นผู้ที่ทำงานระหว่าง 40-49 ชั่วโมงต่อสัปดาห์มากที่สุด คิดเป็นร้อยละ 66.87 รองลงมา ทำงาน 50 ชั่วโมงขึ้นไปต่อสัปดาห์ ร้อยละ 21.65 และทำงานระหว่าง 35-39 ชั่วโมงต่อสัปดาห์ ร้อยละ 7.11 ตามลำดับ

### การว่างงาน

ในช่วงไตรมาสที่ 4 ปี 2560 ผู้ว่างงาน มีจำนวน 132,762 คน เพิ่มขึ้นจากช่วงเดียวกันของปีก่อน ร้อยละ 22.39 โดยมีอัตราการว่างงานอยู่ที่ร้อยละ 1.30 เพิ่มขึ้นจากช่วงเดียวกันของปีก่อน ซึ่งอยู่ที่ร้อยละ 1.07 เมื่อพิจารณาอัตราว่างงานรายจังหวัด พบว่า จังหวัดปทุมธานี มีอัตราการว่างงานสูงสุด อยู่ที่ร้อยละ 2.46 รองลงมา จังหวัดสิงห์บุรี ร้อยละ 2.35 จังหวัดพระนครศรีอยุธยา ร้อยละ 1.94 และจังหวัดชัยนาท ร้อยละ 1.68 ตามลำดับ ส่วนจังหวัดที่มีอัตราการว่างงานต่ำสุด คือ จังหวัดนนทบุรี

## ความต้องการแรงงาน ผู้สมัครงาน และการบรรจงาน

### ความต้องการแรงงาน

ในไตรมาสที่ 4 ปี 2560 มีความต้องการแรงงาน จำนวน 30,066 อัตรา สาขาอุตสาหกรรมที่มีความต้องการแรงงานมาก คือ การขายส่ง ๆ การผลิตผลิตภัณฑ์อาหาร การขายปลีก ๆ การผลิตผลิตภัณฑ์คอมพิวเตอร์อิเล็กทรอนิกส์ และการผลิตเครื่องจักรและเครื่องมือ ส่วนระดับการศึกษาภาคอุตสาหกรรมต้องการแรงงานที่จบการศึกษาระดับมัธยมศึกษามากที่สุด ร้อยละ 33.06 รองลงมา จบการศึกษาระดับ ปวช. ร้อยละ 16.38 และระดับประถมศึกษา และต่ำกว่า ร้อยละ 15.80 โดยความต้องการแรงงานส่วนใหญ่ต้องการแรงงานที่มีอายุระหว่าง 18-24 ปี คิดเป็นร้อยละ 37.20 รองลงมา อายุระหว่าง 25-29 ปี ร้อยละ 24.55 และอายุระหว่าง 30-39 ปี ร้อยละ 18.99 สำหรับประเภทอาชีพ พบว่า อาชีพงานพื้นฐาน มีความต้องการแรงงานมากที่สุด คิดเป็นร้อยละ 33.91 รองลงมา พนักงานบริการ พนักงานขายในร้านค้าและตลาด ร้อยละ 18.25 และเสมียนเจ้าหน้าที่ ร้อยละ 16.39

### ผู้สมัครงาน

ผู้สมัครงาน มีจำนวน 7,445 คน เป็นชาย จำนวน 3,425 คน หญิง จำนวน 4,020 คน โดยจังหวัดที่มีผู้สมัครงานมาก คือ กรุงเทพมหานคร ร้อยละ 38.60 รองลงมา จังหวัดนนทบุรี ร้อยละ 16.63 และจังหวัดสระบุรี ร้อยละ 15.70 ผู้สมัครงานจบการศึกษาระดับมัธยมศึกษามากที่สุด คิดเป็นร้อยละ 46.80 รองลงมา จบการศึกษาระดับปริญญาตรี ร้อยละ 21.81 และระดับประถมศึกษา และต่ำกว่า ร้อยละ 14.72 ในขณะที่ประเภทอาชีพ พบว่า อาชีพงานพื้นฐานมีผู้สมัครงานมากที่สุด คิดเป็นร้อยละ 42.07 รองลงมา พนักงานบริการพนักงานขายในร้านค้าและตลาด ร้อยละ 16.55 และเสมียนเจ้าหน้าที่ ร้อยละ 16.05 ผู้สมัครงานส่วนใหญ่มีอายุระหว่าง 18-24 ปี ร้อยละ 29.00 รองลงมา อายุระหว่าง 30-39 ปี ร้อยละ 23.25 และอายุระหว่าง 25-29 ปี ร้อยละ 20.73

### การบรรจงาน

ผู้สมัครงานได้รับการบรรจงาน จำนวน 20,207 คน สาขาอุตสาหกรรมที่มีการบรรจงานมาก 5 อันดับ ได้แก่ การผลิตผลิตภัณฑ์อาหาร การขายส่งยกเว้นยานยนต์และจักรยานยนต์ การขายปลีกยกเว้นยานยนต์และจักรยานยนต์ การผลิตผลิตภัณฑ์คอมพิวเตอร์อิเล็กทรอนิกส์ และการบริการด้านอาหารและเครื่องดื่ม เมื่อเปรียบเทียบกับช่วงเดียวกันของปีก่อน การบรรจงานเพิ่มขึ้น คิดเป็นร้อยละ 41.30 สำหรับประเภทอาชีพ พบว่า อาชีพงานพื้นฐานมีการบรรจงานมากที่สุด คิดเป็นร้อยละ 36.62 รองลงมา เสมียนเจ้าหน้าที่ ร้อยละ 18.99 และพนักงานบริการ พนักงานขายในร้านค้าและตลาด ร้อยละ 18.34 ส่วนระดับการศึกษา พบว่า ระดับมัธยมศึกษา มีการบรรจงานมากที่สุด คิดเป็นร้อยละ 41.10 รองลงมา ระดับปริญญาตรี ร้อยละ 26.54 และระดับประถมศึกษา และต่ำกว่า ร้อยละ 13.22 เป็นการบรรจงานผู้ที่มีอายุระหว่าง 30-39 ปี มากที่สุด คิดเป็นร้อยละ 44.00 รองลงมา อายุระหว่าง 40-49 ปี ร้อยละ 20.09 และอายุระหว่าง 25-29 ปี ร้อยละ 18.84 ตามลำดับ

### การไปทำงานต่างประเทศ

ในช่วงไตรมาสที่ 4 ของปี 2560 แรงงานไทยใน 10 จังหวัดภาคกลางได้รับอนุญาตให้เดินทางไปทำงานต่างประเทศ จำนวน 2,128 คน เป็นชาย 1,311 คน หญิง 817 คน โดยมีภูมิลำเนาอยู่ในกรุงเทพมหานครมากที่สุด คิดเป็นร้อยละ 41.17 รองลงมา จังหวัดสมุทรปราการ ร้อยละ 16.40 และจังหวัดปทุมธานี ร้อยละ 11.80 เมื่อเปรียบเทียบกับช่วงเดียวกันของปีก่อน แรงงานไทยที่เดินทางไปทำงานต่างประเทศเพิ่มขึ้น ร้อยละ 2.90 โดยจังหวัดที่มีผู้เดินทางไปทำงานต่างประเทศเพิ่มขึ้น ได้แก่ กรุงเทพมหานคร

นนทบุรี สมุทรปราการ สระบุรี และสิงห์บุรี ส่วนจังหวัดที่มีผู้เดินทางไปทำงานต่างประเทศลดลง ได้แก่ ชัยนาท ปทุมธานี พระนครศรีอยุธยา ลพบุรี และอ่างทอง เมื่อพิจารณาประเภทการเดินทาง พบว่า จะเดินทางไปทำงานในลักษณะนายจ้างพาลูกจ้างไปทำงานมากที่สุด รองลงมา แจ้งการเดินทางด้วยตนเอง นายจ้างส่งลูกจ้างไปฝึกงาน บริษัทจัดหางานจัดส่ง และกรมการจัดหางานจัดส่ง เมื่อเปรียบเทียบกับช่วงเดียวกันของปีก่อน การเดินทางในลักษณะนายจ้างพาลูกจ้างไปทำงาน กรมการจัดหางานจัดส่ง และแจ้งการเดินทางด้วยตนเอง มีผู้เดินทางเพิ่มขึ้น ส่วนการเดินทางโดยนายจ้างส่งลูกจ้างไปฝึกงาน และบริษัทจัดหางานจัดส่ง มีผู้เดินทางลดลง เมื่อพิจารณาระดับการศึกษา พบว่า แรงงานไทยที่ได้รับอนุญาตให้เดินทางไปทำงานต่างประเทศเป็นผู้ที่จบการศึกษาระดับปริญญาตรีขึ้นไปมากที่สุด คิดเป็นร้อยละ 38.96 รองลงมา จบการศึกษาระดับมัธยมศึกษา ร้อยละ 31.25 ระดับ ปวช./ปวส./ปวท./อนุปริญญา ร้อยละ 14.99 ส่วนระดับประถมศึกษา ร้อยละ 14.80 โดยประเทศที่มีแรงงานไทยเดินทางไปทำงานใน 10 อันดับแรก ได้แก่ ประเทศญี่ปุ่น สหรัฐอเมริกา ไต้หวัน มาเลเซีย สหรัฐอาหรับเอมิเรตส์ อินโดนีเซีย อินเดีย บังคลาเทศ ฮองกง และรัสเซีย ตามลำดับ ส่วนประเภทอาชีพที่แรงงานไทยเดินทางไปทำงานมาก ได้แก่ ตำแหน่งวิศวกร นวดแผนโบราณ พนักงานทั่วไป กู้ก หิ้วหน้างานทั่วไปช่างเทคนิค พนักงานต้อนรับบนอากาศยาน ผลิตภัณฑ์ภัณฑิโหละนักแสดง และช่างเทคนิควิศวกรรมอื่น ๆ ตามลำดับ

## การกำบานของคนต่างด้าว

คนต่างด้าวที่ได้รับอนุญาตให้ทำงานใหม่ใน 10 จังหวัดภาคกลาง ไตรมาสที่ 4 ของปี 2560 มีจำนวนทั้งสิ้น 15,864 คน จำแนกเป็นประเภทชั่วคราว คิดเป็นร้อยละ 63.35 ส่งเสริมการลงทุน ร้อยละ 23.82 และตามมาตรา 13 (เฉพาะชนกลุ่มน้อย) ร้อยละ 12.83 โดยสัญชาติญี่ปุ่นได้รับอนุญาตให้ทำงานใหม่มากที่สุด คิดเป็นร้อยละ 20.59 รองลงมา ได้แก่ สัญชาติจีน ร้อยละ 14.61 และสัญชาติอินเดีย ร้อยละ 6.31 สำหรับตำแหน่งงานที่ได้รับอนุญาตให้ทำงานใหม่มาก คือ ผู้จัดการ คิดเป็นร้อยละ 35.48 ส่วนสาขาอาชีพที่คนต่างด้าวได้รับอนุญาตให้ทำงานใหม่มาก 5 อันดับ ได้แก่ ผู้จัดการฝ่ายอื่น ๆ ที่มีได้จัดประเภทไว้ ผู้จัดการฝ่ายบริหารทั่วไป แรงงานในด้านการผลิตต่าง ๆ ผู้จัดการฝ่ายการตลาด และช่างเทคนิควิศวกรรมอิเล็กทรอนิกส์ เมื่อพิจารณาระดับการศึกษาของคนต่างด้าว ที่ได้รับอนุญาตให้ทำงานใหม่ พบว่า เป็นผู้จบการศึกษาระดับปริญญาตรีมากที่สุด คิดเป็นร้อยละ 35.38 ส่วนจังหวัดที่มีการอนุญาตให้คนต่างด้าวทำงานใหม่มาก คือ กรุงเทพมหานคร คิดเป็นร้อยละ 78.39 เมื่อเปรียบเทียบกับช่วงเดียวกันของปีก่อน คนต่างด้าวที่ได้รับอนุญาตให้ทำงานใหม่เพิ่มขึ้น ร้อยละ 8.07 โดยเพิ่มขึ้นในประเภทมาตรา 13 (เฉพาะชนกลุ่มน้อย) และประเภทชั่วคราว แต่ลดลงในประเภทส่งเสริมการลงทุน พิจารณาประเภทอาชีพพบว่า ส่วนใหญ่มีจำนวนคนต่างด้าวขออนุญาตใหม่เพิ่มขึ้น ยกเว้นผู้ประกอบการวิชาชีพด้านต่าง ๆ เมื่อพิจารณาสัญชาติ พบว่า สัญชาติที่มีการขออนุญาตใหม่เพิ่มขึ้น ได้แก่ อินเดีย และอเมริกัน ส่วนสัญชาติที่มีการขออนุญาตใหม่ลดลง ได้แก่ ฟิลิปปินส์ จีน และญี่ปุ่น



## CHAPTER : EMPLOYMENT STATISTICS IN THE CENTRAL OF THAILAND OCT-DEC 2017

**TABLE 1 JOB VACANCIES, BY LEVEL OF EDUCATION, OCT-DEC 2016 AND OCT-DEC 2017**

EDUCATION	OCT-DEC 2016	OCT-DEC 2017	% $\Delta$
ELEMENTARY AND UNDER	4,426	4,749	7.30
SECONDARY	11,032	9,941	-9.89
CERTIFICATE OF VOCATION EDUCATION	5,483	4,926	-10.16
DEPLOMA OF VOCATION EDUCATION	4,957	4,558	-8.05
DIPLOMA	2,180	2,022	-7.25
BACHELOR	4,854	3,693	-23.92
MASTER UPPER	393	177	-54.96
<b>TOTAL</b>	<b>33,325</b>	<b>30,066</b>	<b>-9.78</b>

**TABLE 2 NUMBER OF THAI WORKERS WORKING OVERSEAS BY SENDING AGENCIES  
IN THE CENTRAL, OCT-DEC 2016 AND OCT-DEC 2017**

SENDING AGENCIES	OCT-DEC 2016	OCT-DEC 2017	% $\Delta$
SELF ARRANGMENT	237	241	1.69
DEPT OF EMPLOYMENT	35	58	65.71
TAKING WORKERS OVERSEAS FOR WORKING	206	322	56.31
SENDING WORKERS OVERSEAS FOR TRAINING	275	218	-20.73
RECRUITMENT AGENCIES	195	158	-18.97
RE-ENTRY	1,120	997	-10.98
<b>TOTAL</b>	<b>2,068</b>	<b>2,128</b>	<b>2.90</b>

**TABLE 3 NUMBER OF NEW MIGRANT WORKERS WHO RECEIVED WORKPERMIT BY  
TYPE OF PERMISSION IN THE CENTRAL, OCT-DEC 2016 AND OCT-DEC 2017**

TYPE OF PERMISSION	OCT-DEC 2016	OCT-DEC 2017	% $\Delta$
GENERAL	9,529	10,050	5.47
UNDER BOI AND OTHER LAWS	3,880	3,779	-2.60
MINORITY GROUP	1,270	2,035	60.24
<b>TOTAL</b>	<b>14,679</b>	<b>15,864</b>	<b>8.07</b>

# ภาวะเศรษฐกิจและการลงทุน

## ไตรมาสที่ 4 ปี 2560 (ตุลาคม-ธันวาคม)

### ภาวะเศรษฐกิจ

ภาวะเศรษฐกิจในไตรมาสที่ 4 ปี 2560 จากรายงานเศรษฐกิจของสำนักงานคณะกรรมการพัฒนาการเศรษฐกิจและสังคมแห่งชาติ เศรษฐกิจไทยขยายตัวในเกณฑ์ดี ร้อยละ 4.0 ต่อเนื่องจากการขยายตัวร้อยละ 4.3 ในไตรมาสก่อนหน้า ด้านการใช้จ่ายมีปัจจัยสนับสนุนการขยายตัวเร่งขึ้นของการบริโภคภาคเอกชน การขยายตัวในเกณฑ์สูงของการส่งออกสินค้า และการขยายตัวต่อเนื่องของการลงทุนภาคเอกชน ในขณะที่การลงทุนภาครัฐลดลง การบริโภคภาคเอกชนขยายตัวในเกณฑ์สูงร้อยละ 3.5 เร่งขึ้นจากการขยายตัวร้อยละ 3.4 ในไตรมาสก่อนหน้า โดยมีปัจจัยสนับสนุนจากการปรับตัวดีขึ้นของฐานรายได้รวมในระบบเศรษฐกิจ และมาตรการกระตุ้นการใช้จ่ายของภาครัฐ การส่งออกสินค้าขยายตัวในเกณฑ์สูงต่อเนื่องร้อยละ 11.6 ซึ่งเป็นการขยายตัวในทุกตลาดส่งออกสำคัญ และเกือบทุกหมวดสินค้า การผลิตสาขาโรงแรมและภัตตาคาร สาขาการค้าส่งค้าปลีก สาขาขนส่งและการคมนาคม และสาขาไฟฟ้า ก๊าซ และการประปา ขยายตัวเร่งขึ้น ส่วนสาขาอุตสาหกรรมขยายตัวในเกณฑ์ดีต่อเนื่อง ในขณะที่ภาคเกษตรและสาขาก่อสร้างปรับตัวลดลง โดยภาคเกษตรลดลงร้อยละ 1.3 เทียบกับการขยายตัวร้อยละ 9.7 ในไตรมาสก่อนหน้า

ในขณะที่ธนาคารแห่งประเทศไทยรายงานเศรษฐกิจไทยในไตรมาสที่ 4 ปี 2560 เศรษฐกิจไทยเติบโตดีต่อเนื่อง ธุรกิจผลิตเพื่อส่งออกการขยายตัวได้ในเกือบทุกอุตสาหกรรมและกระจายในทุกภูมิภาคตามเศรษฐกิจของคู่ค้าที่ฟื้นตัว ส่งผลให้มีการลงทุนเพื่อขยายกำลังการผลิต รวมทั้งลงทุนวิจัยและพัฒนาเพื่อสร้างมูลค่าเพิ่ม เช่นเดียวกันธุรกิจบริการในภาคการท่องเที่ยวเติบโตดีจากนักท่องเที่ยวจีนที่ฟื้นตัวชัดเจน โดยเป็นกลุ่มที่มีคุณภาพมากขึ้น และท่องเที่ยวกระจายในจังหวัดรองเพิ่มขึ้น ด้านภาคการค้าขยายตัวเล็กน้อยจากกลุ่มสินค้าคงทนเป็นหลัก ขณะที่ธุรกิจการค้าในหมวด

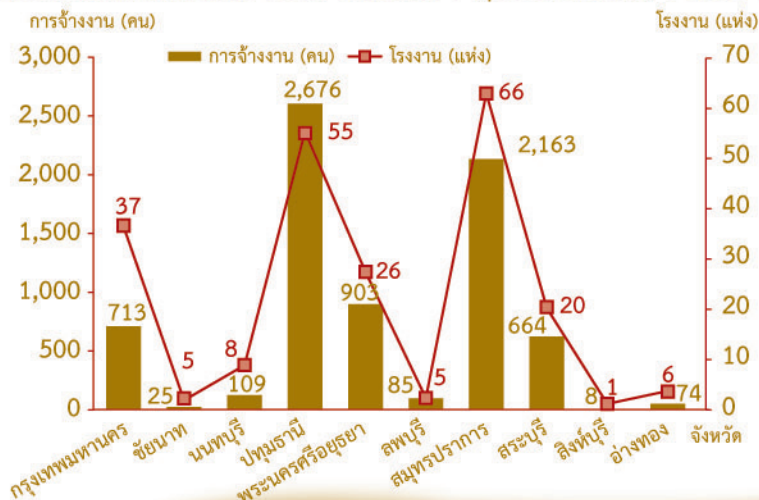
สินค้าคงทนและไม่คงทนยังคงค่อนข้างทรงตัว เนื่องจากการฟื้นตัวของการใช้จ่ายในประเทศยังไม่เข้มแข็งและกระจายตัวมาก สำหรับธุรกิจอสังหาริมทรัพย์ขยายตัวได้จำกัดในบางพื้นที่และตลาดระดับกลาง-บน ทั้งนี้ กิจกรรมเศรษฐกิจโดยรวมที่ดีขึ้นส่งผลให้ผู้ประกอบการส่วนใหญ่มีความเชื่อมั่นเพิ่มขึ้นต่อการขยายตัวของเศรษฐกิจในปี 2561 การจ้างงานโดยรวมทรงตัวต่อเนื่อง โดยธุรกิจภาคบริการหันมาเพิ่มจ้างงานชั่วคราวหรือเพิ่มค่าล่วงเวลา ในช่วงที่เป็นฤดูกาลท่องเที่ยวมากกว่าที่จะจ้างแรงงานประจำ ขณะที่ธุรกิจภาคการผลิตมีแนวโน้มที่จะลงทุนในเครื่องจักรเพื่อทดแทนแรงงานมากขึ้น ส่งผลให้โดยรวมธุรกิจไม่ต้องการจ้างงานเพิ่มแม้การผลิตสินค้าและบริการจะขยายตัว มีเพียงภาคการค้าและภาคอสังหาริมทรัพย์ที่จ้างงานเพิ่มขึ้นบ้างจากการขยายสาขาและการเปิดโครงการที่อยู่อาศัยใหม่ ๆ แต่จำนวนแรงงานต่อสาขามีแนวโน้มลดลง

### การลงทุน

การลงทุนในภาคกลางช่วงไตรมาสที่ 4 ของปี 2560 มีจำนวนโรงงานขออนุญาตประกอบกิจการใหม่ จำนวน 229 แห่ง ลดลงร้อยละ 8.40 เงินลงทุน 11,035.67 ล้านบาท ลดลงร้อยละ 5.35 และมีการจ้างงาน 7,420 คน เพิ่มขึ้นร้อยละ 12.68 จากช่วงเดียวกันของปีก่อน โดยจังหวัดสมุทรปราการ มีจำนวนโรงงานขอเปิดกิจการใหม่มากที่สุด

เมื่อพิจารณาตามประเภทอุตสาหกรรม พบว่า อุตสาหกรรมผลิตภัณฑ์โลหะ โลหะขั้นมูลฐาน เครื่องจักร เครื่องใช้ไฟฟ้า และยานพาหนะ มีโรงงานขออนุญาตเปิดกิจการใหม่มากที่สุด จำนวน 72 แห่ง คิดเป็นร้อยละ 31.44 จากจำนวนโรงงานที่ขออนุญาตทั้งหมด เงินลงทุน 3,485.43 ล้านบาท และมีการจ้างงาน 2,934 คน รองลงมา อุตสาหกรรมเคมีภัณฑ์ ปิโตรเลียม กระจก การพิมพ์ ผลิตภัณฑ์ยาง และพลาสติก มีโรงงาน จำนวน 50 แห่ง ร้อยละ 21.83

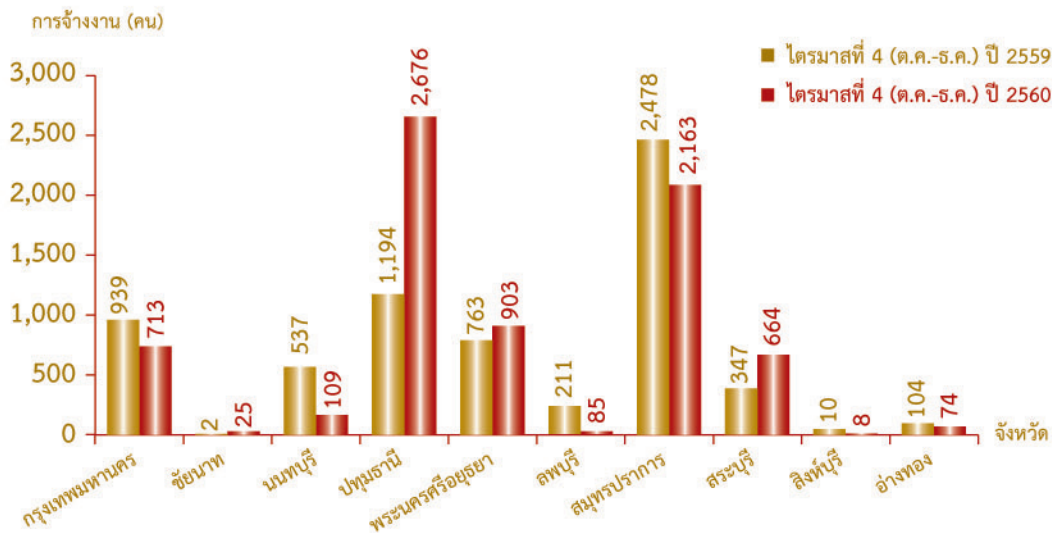
แผนภูมิที่ 1 แสดงจำนวนโรงงานและการจ้างงาน ไตรมาสที่ 4 (ตุลาคม-ธันวาคม) ปี 2560 จำแนกรายจังหวัด



จากจำนวนโรงงานที่ขออนุญาตทั้งหมด เงินลงทุน 3,002.59 ล้านบาท การจ้างงาน 903 คน อุตสาหกรรมอาหาร เครื่องดื่ม และผลิตภัณฑ์จากพืช มีโรงงาน จำนวน 34 แห่ง ร้อยละ 14.85 เงินลงทุน 1,601.77 ล้านบาท การจ้างงาน 1,254 คน และอุตสาหกรรมแปรรูปไม้ ผลิตภัณฑ์จากไม้ เครื่องเรือน เครื่องตกแต่งในอาคาร และผลิตภัณฑ์ท่อโลหะ มีโรงงาน จำนวน 18 แห่ง ร้อยละ 7.86 เงินลงทุน 1,331.90 ล้านบาท การจ้างงาน 790 คน เมื่อเปรียบเทียบกับช่วงเดียวกันของปีก่อน จำนวนโรงงานขออนุญาตประกอบกิจการใหม่ลดลง ร้อยละ 8.40 โดยประเภทอุตสาหกรรมที่มีทั้งจำนวนโรงงาน เงินลงทุน และการจ้างงานลดลง คือ อุตสาหกรรมสิ่งทอ เครื่องแต่งกาย ผลิตหนังสัตว์ และผลิตภัณฑ์จากหนังสัตว์ ส่วนประเภทอุตสาหกรรมที่มีทั้งจำนวนโรงงาน เงินลงทุน และการจ้างงานเพิ่มขึ้น คือ อุตสาหกรรมอาหาร เครื่องดื่ม และผลิตภัณฑ์จากพืช

พิจารณารายจังหวัด พบว่า จังหวัดสมุทรปราการ มีจำนวนโรงงานขออนุญาตเปิดกิจการใหม่มากที่สุด จำนวน 66 แห่ง คิดเป็นร้อยละ 28.82 รองลงมา ได้แก่ จังหวัดปทุมธานี จำนวน 55 แห่ง ร้อยละ 24.02 กรุงเทพมหานคร จำนวน 37 แห่ง ร้อยละ 16.16 จังหวัดพระนครศรีอยุธยา จำนวน 26 แห่ง ร้อยละ 11.35 และจังหวัดสระบุรี จำนวน 20 แห่ง ร้อยละ 8.73 โดยจังหวัดที่มีการจ้างงานมากที่สุด คือ จังหวัดปทุมธานี รองลงมา ได้แก่ จังหวัดสมุทรปราการ พระนครศรีอยุธยา กรุงเทพมหานคร และสระบุรี ตามลำดับ เมื่อเปรียบเทียบกับช่วงเดียวกันของปีก่อน จังหวัดที่มีจำนวนโรงงานลดลงมากที่สุด คือ จังหวัดนนทบุรี รองลงมา ได้แก่ พระนครศรีอยุธยา กรุงเทพมหานคร สมุทรปราการ และสระบุรี ตามลำดับ ส่วนจังหวัดที่มีการจ้างงานเพิ่มขึ้นมากที่สุด คือ จังหวัดปทุมธานี รองลงมา ได้แก่ สระบุรี พระนครศรีอยุธยา และชัยนาท ตามลำดับ

แผนภูมิที่ 2 แสดงการจ้างงาน จำแนกรายจังหวัด เปรียบเทียบไตรมาสที่ 4 (ต.ค.-ธ.ค.) ปี 2560 และ ปี 2559



ตารางที่ 1 แสดงการลงทุนใหม่ในอุตสาหกรรม จำแนกตามจำนวนโรงงาน จำนวนเงินลงทุน และการจ้างงาน ใน 10 จังหวัดภาคกลาง เปรียบเทียบไตรมาสที่ 4 (ต.ค.-ธ.ค.) ปี 2560 และ ปี 2559

อุตสาหกรรม	ไตรมาสที่ 4 ปี 2559 (ต.ค.-ธ.ค.)			ไตรมาสที่ 4 ปี 2560 (ต.ค.-ธ.ค.)		
	โรงงาน (แห่ง)	เงินลงทุน (ล้านบาท)	การจ้างงาน (คน)	โรงงาน (แห่ง)	เงินลงทุน (ล้านบาท)	การจ้างงาน (คน)
อาหาร เครื่องดื่ม และผลิตภัณฑ์จากพืช	28	1,274.30	747	34	1,601.77	1,254
สิ่งทอ เครื่องแต่งกาย ผลิตหนังสัตว์ และผลิตภัณฑ์จากหนังสัตว์	15	308.73	993	11	132.81	687
แปรรูปไม้ ผลิตภัณฑ์จากไม้ เครื่องเรือน เครื่องตกแต่งในอาคาร และผลิตภัณฑ์ท่อโลหะ	19	250.94	416	18	1,331.90	790
เคมีภัณฑ์ ปิโตรเลียม กระดาษ การพิมพ์ ผลิตภัณฑ์ยางและพลาสติก	32	2,588.69	977	50	3,002.59	903
ผลิตภัณฑ์โลหะ โลหะขั้นมูลฐาน เครื่องจักร เครื่องใช้ไฟฟ้า และยานพาหนะ	61	3,964.26	1,695	72	3,485.43	2,934
การผลิตอื่น ๆ	95	15,357.06	1,757	44	1,481.18	852
<b>รวมทั้งสิ้น</b>	<b>250</b>	<b>23,743.97</b>	<b>6,585</b>	<b>229</b>	<b>11,035.67</b>	<b>7,420</b>

ที่มา : กรมโรงงานอุตสาหกรรม

# สถานการณ์ตลาดแรงงานภาคกลาง ไตรมาสที่ 4 ปี 2560 (ตุลาคม-ธันวาคม)

## กำลังแรงงานและภาวะการมีงานทำ

กำลังแรงงานรวมเพิ่มขึ้น ร้อยละ 0.20 จากช่วงเดียวกันของปีก่อน ผู้มีงานทำเพิ่มขึ้นร้อยละ 0.02 โดยอุตสาหกรรมที่มีผู้มีงานทำเพิ่มขึ้นมาก คือ กิจกรรมที่พักรวมและบริการด้านอาหาร รองลงมา การขนส่งและสถานที่เก็บสินค้า และกิจกรรมการบริหารและบริการสนับสนุน ตามลำดับ ในขณะที่ผู้ว่างงานเพิ่มขึ้น ร้อยละ 22.39 อัตราการว่างงานอยู่ที่ร้อยละ 1.30 เพิ่มขึ้นจากช่วงเดียวกันของปีก่อน

ตารางที่ 2 จำนวนประชากร ใน 10 จังหวัดภาคกลาง จำแนกตามสถานภาพแรงงาน เปรียบเทียบไตรมาสที่ 4 (ตุลาคม - ธันวาคม) ปี 2560 และ ปี 2559

สถานภาพแรงงาน	ไตรมาสที่ 4 (ตุลาคม - ธันวาคม)		การเปลี่ยนแปลง จากระยะเดียวกันของปีก่อน	
	ปี 2559	ปี 2560	จำนวน	(ร้อยละ)
1. ประชากรอายุ 15 ปีขึ้นไป	14,626,618	14,758,758	132,140	0.90
2. ผู้อยู่ในกำลังแรงงาน (กำลังแรงงานรวม)	10,164,294	10,184,843	20,549	0.20
2.1 ผู้มีงานทำ	10,040,887	10,042,489	1,602	0.02
2.2 ผู้ว่างงาน	108,473	132,762	24,289	22.39
2.3 ผู้ที่รอฤดูกาล	14,934	9,591	-5,343	-35.78
3. ผู้ไม่อยู่ในกำลังแรงงาน	4,462,324	4,573,915	111,591	2.50
4. อัตราการว่างงาน (ร้อยละ)	1.07	1.30	0.23	22.50

ที่มา : สำนักงานสถิติแห่งชาติ

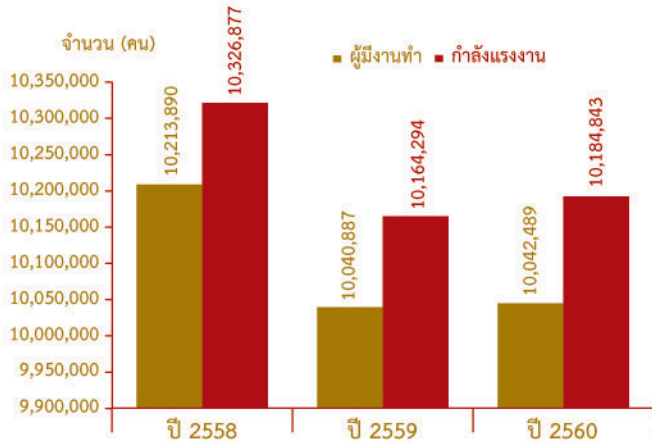
หมายเหตุ : อัตราการว่างงาน =  $\frac{\text{ผู้ว่างงาน} \times 100}{\text{ผู้อยู่ในกำลังแรงงาน}}$

## กำลังแรงงาน

ในไตรมาสที่ 4 ปี 2560 มีประชากรอายุ 15 ปีขึ้นไป จำนวน 14,758,758 คน กำลังแรงงานรวม 10,184,843 คน เมื่อเปรียบเทียบกับช่วงเดียวกันของปีก่อน ประชากรอายุ 15 ปีขึ้นไป เพิ่มขึ้นร้อยละ 0.90 กำลังแรงงานเพิ่มขึ้น ร้อยละ 0.20 สำหรับระดับการศึกษาของประชากรอายุ 15 ปีขึ้นไป พบว่า เป็นผู้ที่จบการศึกษาระดับประถมศึกษาและต่ำกว่ามากที่สุด จำนวน 4,737,193 คน คิดเป็นร้อยละ 32.10 รองลงมา จบการศึกษาระดับอุดมศึกษา จำนวน 4,367,018 คน ร้อยละ 29.59 โดยเป็นผู้ที่จบระดับอุดมศึกษาสายวิชาการมากที่สุด ร้อยละ 74.98 จากผู้ที่จบการศึกษาระดับอุดมศึกษาทั้งหมด ระดับมัธยมศึกษาตอนปลาย จำนวน 2,873,559 คน

ร้อยละ 19.47 ระดับมัธยมศึกษาตอนต้น จำนวน 2,681,507 คน ร้อยละ 18.17 เมื่อเปรียบเทียบกับช่วงเดียวกันของปีก่อน ประชากรอายุ 15 ปีขึ้นไป ที่จบการศึกษาระดับประถมศึกษาและต่ำกว่า มีจำนวนเพิ่มขึ้นมากที่สุด รองลงมา ระดับมัธยมศึกษาตอนต้น เมื่อพิจารณารายจังหวัด พบว่า กรุงเทพมหานคร มีประชากรอายุ 15 ปีขึ้นไปมากที่สุด คิดเป็นร้อยละ 51.35 รองลงมา จังหวัดสมุทรปราการ ร้อยละ 12.51 และจังหวัดนนทบุรี ร้อยละ 9.34 ทุกจังหวัดประชากรอายุ 15 ปีขึ้นไปเพิ่มขึ้น ส่วนจังหวัดที่มีกำลังแรงงานรวมเพิ่มขึ้น ได้แก่ กรุงเทพมหานคร สมุทรปราการ นนทบุรี และพระนครศรีอยุธยา

แผนภูมิที่ 3 แสดงกำลังแรงงาน และผู้มีงานทำ เปรียบเทียบระหว่างไตรมาสที่ 4 (ตุลาคม-ธันวาคม) ปี 2558 ถึงปี 2560



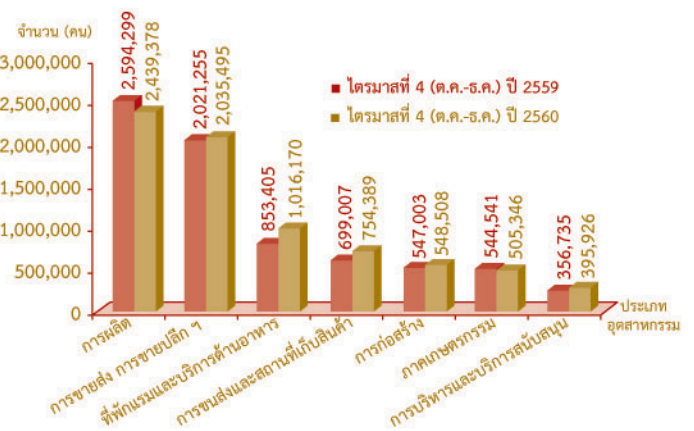
**การมีงานทำ**

ผู้มีงานทำ มีจำนวน 10,042,489 คน คิดเป็นร้อยละ 68.04 ของประชากรอายุ 15 ปีขึ้นไป เมื่อพิจารณาจังหวัด พบว่า กรุงเทพมหานคร มีผู้มีงานทำมากที่สุด จำนวน 5,233,017 คน คิดเป็นร้อยละ 52.11 จากจำนวนผู้มีงานทำทั้งหมด รองลงมา จังหวัดสมุทรปราการ จำนวน 1,319,187 คน ร้อยละ 13.14 จังหวัดนนทบุรี จำนวน 904,151 คน ร้อยละ 9.00 จังหวัดปทุมธานี จำนวน 884,099 คน ร้อยละ 8.80 และจังหวัดพระนครศรีอยุธยา จำนวน 475,959 คน ร้อยละ 4.74 เมื่อเปรียบเทียบกับช่วงเดียวกันของปีก่อนผู้มีงานทำเพิ่มขึ้น ร้อยละ 0.02 กรุงเทพมหานคร ผู้มีงานทำเพิ่มขึ้นมากที่สุด

เมื่อพิจารณาประเภทอุตสาหกรรม พบว่า เป็นผู้มีงานทำในอุตสาหกรรมการผลิตมากที่สุด จำนวน 2,439,378 คน คิดเป็นร้อยละ 24.29 รองลงมา การขายส่ง การขายปลีก การซ่อมแซมยานยนต์และจักรยานยนต์ จำนวน 2,035,495 คน ร้อยละ 20.27 ที่พักแรมและบริการด้านอาหาร จำนวน 1,016,170 คน ร้อยละ 10.12 การขนส่งและสถานที่เก็บสินค้า จำนวน 754,389 คน ร้อยละ 7.51 และการก่อสร้าง จำนวน 548,508 คน ร้อยละ 5.46 เมื่อเปรียบเทียบกับช่วงเดียวกันของปีก่อน ที่พักแรมและบริการด้านอาหาร ผู้มีงานทำเพิ่มขึ้นมากที่สุด รองลงมา การขนส่งและสถานที่เก็บสินค้า และกิจกรรมการบริหารและบริการสนับสนุนตามลำดับ

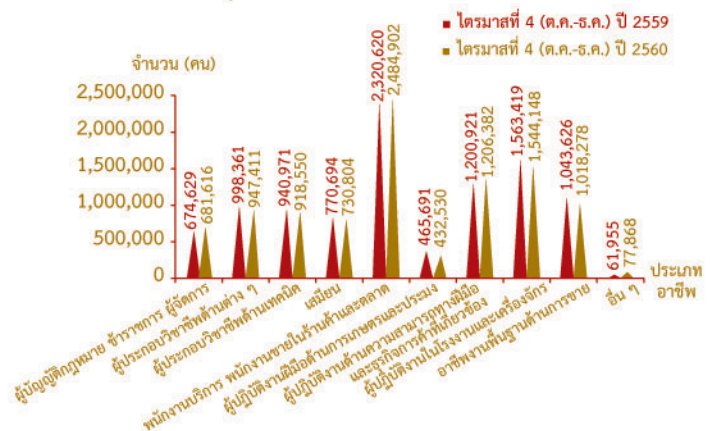
สำหรับประเภทอาชีพ ปรากฏว่า พนักงานบริการและพนักงานขายในร้านค้าและตลาด มีจำนวนผู้มีงานทำมากที่สุด จำนวน 2,484,902 คน คิดเป็นร้อยละ 24.74 รองลงมา ผู้ปฏิบัติงานในโรงงานและเครื่องจักรและผู้ปฏิบัติงานด้านการประกอบ จำนวน 1,544,148 คน ร้อยละ 15.38 ผู้ปฏิบัติงานด้านความสามารถทางฝีมือและธุรกิจการค้าที่เกี่ยวข้อง จำนวน 1,206,382 คน ร้อยละ 12.01 อาชีพขั้นพื้นฐานต่าง ๆ ด้านการขายและการให้บริการ

แผนภูมิที่ 4 แสดงอุตสาหกรรมที่มีผู้มีงานทำมาก เปรียบเทียบไตรมาสที่ 4 (ตุลาคม-ธันวาคม) ปี 2560 และปี 2559



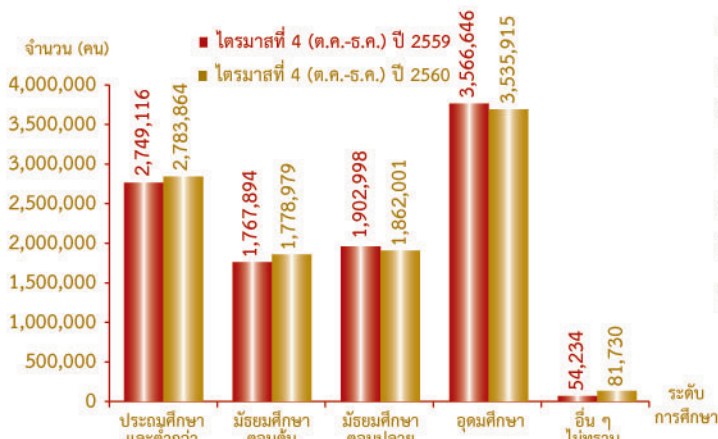
จำนวน 1,018,278 คน ร้อยละ 10.14 และผู้ประกอบการวิชาชีพด้านต่าง ๆ จำนวน 947,411 คน ร้อยละ 9.43 โดยพนักงานบริการและพนักงานขายในร้านค้าและตลาด ผู้มีงานทำมีจำนวนเพิ่มขึ้นมากที่สุด

แผนภูมิที่ 5 แสดงผู้มีงานทำ จำแนกตามประเภทอาชีพ เปรียบเทียบไตรมาสที่ 4 (ตุลาคม-ธันวาคม) ปี 2560 และปี 2559



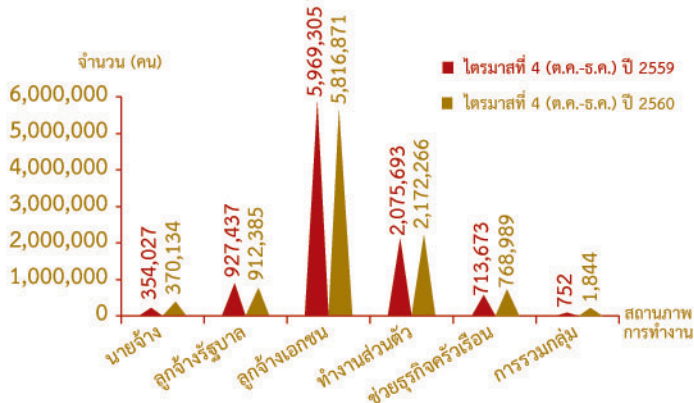
เมื่อพิจารณาระดับการศึกษาของผู้มีงานทำ พบว่า ผู้มีงานทำส่วนใหญ่จบการศึกษาระดับอุดมศึกษา จำนวน 3,535,915 คน คิดเป็นร้อยละ 35.21 โดยจบการศึกษาระดับอุดมศึกษาสาขาวิชาการมากที่สุด คิดเป็นร้อยละ 75.99 จากผู้ที่จบการศึกษาระดับอุดมศึกษาทั้งหมด รองลงมา ระดับประถมศึกษาและต่ำกว่า จำนวน 2,783,864 คน ร้อยละ 27.72 ระดับมัธยมศึกษาตอนปลาย จำนวน 1,862,001 คน ร้อยละ 18.54 และระดับมัธยมศึกษาตอนต้น จำนวน 1,778,979 คน ร้อยละ 17.71 ตามลำดับ เมื่อเปรียบเทียบกับช่วงเดียวกันของปีก่อน ผู้มีงานทำที่จบการศึกษาระดับประถมศึกษาและต่ำกว่า และระดับมัธยมศึกษาตอนต้น มีจำนวนเพิ่มขึ้น ส่วนผู้ที่จบการศึกษาระดับมัธยมศึกษาตอนปลายและระดับอุดมศึกษา มีจำนวนลดลง

แผนภูมิที่ 6 แสดงผู้มีงานทำ จำแนกตามระดับการศึกษา เปรียบเทียบไตรมาสที่ 4 (ตุลาคม-ธันวาคม) ปี 2560 และปี 2559



สำหรับสถานภาพการทำงาน เป็นลูกจ้างภาคเอกชนมากที่สุด จำนวน 5,816,871 คน คิดเป็นร้อยละ 57.92 รองลงมาทำงานส่วนตัว จำนวน 2,172,266 คน ร้อยละ 21.63 เป็นลูกจ้างรัฐบาล จำนวน 912,385 คน ร้อยละ 9.09 ช่วยธุรกิจครัวเรือน จำนวน 768,989 คน ร้อยละ 7.66 และเป็นนายจ้าง จำนวน 370,134 คน ร้อยละ 3.69 เมื่อเปรียบเทียบกับช่วงเดียวกันของปีก่อนทำงานส่วนตัว ช่วยธุรกิจครัวเรือน และนายจ้าง ผู้มีงานทำเพิ่มขึ้นเมื่อพิจารณาชั่วโมงการทำงาน ปรากฏว่า เป็นผู้ที่ทำงานระหว่าง 40-49 ชั่วโมงต่อสัปดาห์มากที่สุด จำนวน 6,715,093 คน คิดเป็นร้อยละ 66.87 รองลงมาทำงาน 50 ชั่วโมงขึ้นไปต่อสัปดาห์ จำนวน 2,173,836 คน ร้อยละ 21.65 ทำงานระหว่าง 35-39 ชั่วโมงต่อสัปดาห์ จำนวน 714,425 คน ร้อยละ 7.11 ตามลำดับเมื่อเปรียบเทียบกับช่วงเดียวกันของปีก่อน ผู้ที่ทำงานระหว่าง 40-49 ชั่วโมงต่อสัปดาห์ มีจำนวนเพิ่มขึ้นมากที่สุด รองลงมา ผู้มีงานทำระหว่าง 10-19 ชั่วโมงต่อสัปดาห์

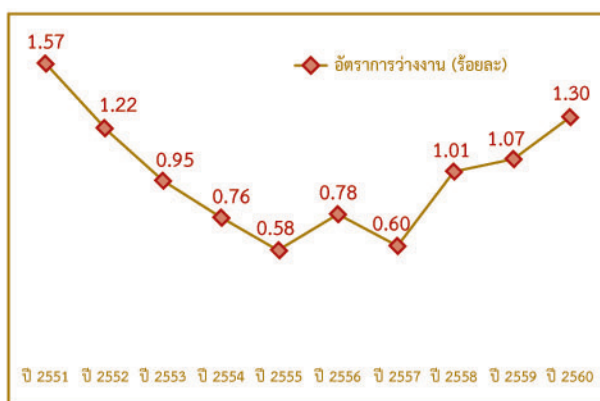
แผนภูมิที่ 7 แสดงผู้มีงานทำ จำแนกตามสถานภาพการทำงาน เปรียบเทียบไตรมาสที่ 4 (ตุลาคม-ธันวาคม) ปี 2560 และปี 2559



### การว่างงาน

ในช่วงไตรมาสที่ 4 ปี 2560 ผู้ว่างงาน มีจำนวน 132,762 คน เพิ่มขึ้นจากช่วงเดียวกันของปีก่อน ร้อยละ 22.39 โดยมีอัตราการว่างงานอยู่ที่ร้อยละ 1.30 เพิ่มขึ้นจากช่วงเดียวกันของปีก่อน ซึ่งอยู่ที่ร้อยละ 1.07 เมื่อพิจารณาอัตราการว่างงานรายจังหวัด พบว่า จังหวัดปทุมธานี มีอัตราการว่างงานสูงสุด อยู่ที่ร้อยละ 2.46 รองลงมา จังหวัดสิงห์บุรี ร้อยละ 2.35 จังหวัดพระนครศรีอยุธยา ร้อยละ 1.94 และจังหวัดชัยนาท ร้อยละ 1.68 ตามลำดับ ส่วนจังหวัดที่มีอัตราการว่างงานต่ำสุด คือ จังหวัดนนทบุรี

แผนภูมิที่ 8 แสดงอัตราการว่างงาน เปรียบเทียบระหว่างไตรมาสที่ 4 (ตุลาคม-ธันวาคม) ปี 2551 - ปี 2560



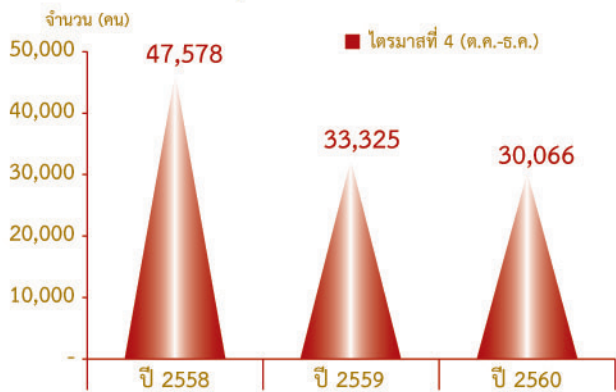
### ภาวะตลาดแรงงาน

#### ความต้องการแรงงาน

สถานการณ์ตลาดแรงงานใน 10 จังหวัดภาคกลาง โดยภาพรวมในไตรมาสที่ 4 ปี 2560 มีความต้องการแรงงาน จำนวน 30,066 อัตราสาขาอุตสาหกรรมที่มีความต้องการแรงงานมาก คือ การขายส่งยกเว้นยานยนต์และจักรยายนต์ การผลิตผลิตภัณฑ์อาหาร การขายปลีกยกเว้นยานยนต์และจักรยายนต์ การผลิตผลิตภัณฑ์คอมพิวเตอร์อิเล็กทรอนิกส์ และการผลิตเครื่องจักรและเครื่องมือ

อุตสาหกรรมที่มีความต้องการแรงงานมากที่สุด คือ อุตสาหกรรมการผลิต มีความต้องการแรงงาน จำนวน 12,926 อัตรา คิดเป็นร้อยละ 42.99 รองลงมา การขายส่ง การขายปลีก การซ่อมแซมยานยนต์และจักรยายนต์ จำนวน 6,630 อัตรา ร้อยละ 22.05 กิจกรรมการบริหารและบริการสนับสนุน จำนวน 1,954 อัตรา ร้อยละ 6.50 ที่พักแรมและบริการด้านอาหาร จำนวน 1,770 อัตรา ร้อยละ 5.89 และการก่อสร้าง จำนวน 1,139 อัตรา ร้อยละ 3.79 เมื่อเปรียบเทียบกับช่วงเดียวกันของปีก่อน ความต้องการแรงงานโดยรวมลดลง คิดเป็นร้อยละ 9.78 สำหรับสาขาอุตสาหกรรมที่มีความต้องการแรงงานมาก 5 อันดับ ได้แก่ การขายส่งยกเว้นยานยนต์และจักรยายนต์ การผลิตผลิตภัณฑ์อาหาร การขายปลีกยกเว้นยานยนต์และจักรยายนต์ การผลิตผลิตภัณฑ์คอมพิวเตอร์อิเล็กทรอนิกส์

แผนภูมิที่ 9 แสดงความต้องการแรงงาน เปรียบเทียบ ไตรมาสที่ 4 (ตุลาคม-ธันวาคม) ปี 2558 ถึง ปี 2560



และการผลิตเครื่องจักรและเครื่องมือ เมื่อเปรียบเทียบกับช่วงเดียวกันของปีก่อน สาขาอุตสาหกรรมที่มีความต้องการแรงงานลดลงมาก

ได้แก่ การขายปลีกยกเว้นยานยนต์และจักรยานยนต์ การบริการด้านอาหารและเครื่องดื่ม และการผลิตผลิตภัณฑ์ที่ทำจากโลหะประดิษฐ์ ยกเว้นเครื่องจักรและอุปกรณ์ ตามลำดับ ส่วนระดับการศึกษาภาคอุตสาหกรรมต้องการแรงงานที่จบการศึกษาระดับมัธยมศึกษา มากที่สุด จำนวน 9,941 อัตรา ร้อยละ 33.06 รองลงมา จบการศึกษาระดับ ปวช. จำนวน 4,926 อัตรา ร้อยละ 16.38 ระดับประถมศึกษา และต่ำกว่า จำนวน 4,749 อัตรา ร้อยละ 15.80 ระดับ ปวส. จำนวน 4,558 อัตรา ร้อยละ 15.16 และระดับปริญญาตรี จำนวน 3,693 อัตรา ร้อยละ 12.28 โดยความต้องการแรงงานส่วนใหญ่ต้องการแรงงานที่มีอายุระหว่าง 18-24 ปี จำนวน 11,184 อัตรา คิดเป็นร้อยละ 37.20 รองลงมา อายุระหว่าง 25-29 ปี จำนวน 7,381 อัตรา ร้อยละ 24.55 และอายุระหว่าง 30-39 ปี จำนวน 5,710 อัตรา ร้อยละ 18.99

ตารางที่ 3 ความต้องการแรงงาน จำแนกตามประเภทอุตสาหกรรม เปรียบเทียบไตรมาสที่ 4 (ตุลาคม-ธันวาคม) ปี 2560 และปี 2559

ประเภทอุตสาหกรรม	ไตรมาสที่ 4 (ต.ค.-ธ.ค.)		การเปลี่ยนแปลง	
	ปี 2559	ปี 2560	จำนวน (อัตรา)	ร้อยละ
เกษตรกรรม การป่าไม้ และการประมง	105	271	166	158.10
การทำเหมืองแร่ และเหมืองหิน	61	43	-18	-29.51
การผลิต	12,431	12,926	495	3.98
ไฟฟ้า ก๊าซ ไอน้ำและระบบการปรับอากาศ	23	36	13	56.52
การจัดหาน้ำ การจัดการน้ำเสียและของเสียรวมถึงกิจกรรมที่เกี่ยวข้อง	29	56	27	93.10
การก่อสร้าง	712	1,139	427	59.97
การขายส่งและการขายปลีก การซ่อมยานยนต์ และจักรยานยนต์	8,093	6,630	-1,463	-18.08
การขนส่งและสถานที่เก็บสินค้า	1,252	911	-341	-27.24
ที่พักแรมและบริการด้านอาหาร	2,667	1,770	-897	-33.63
ข้อมูลข่าวสารและการสื่อสาร	1,849	1,034	-815	-44.08
กิจกรรมทางการเงินและการประกันภัย	874	690	-184	-21.05
กิจกรรมเกี่ยวกับข้อสังหาริมทรัพย์	549	270	-279	-50.82
กิจกรรมวิชาชีพ วิทยาศาสตร์ และกิจกรรมทางวิชาการ	707	992	285	40.31
กิจกรรมการบริหารและบริการสนับสนุน	2,506	1,954	-552	-22.03
การบริหารราชการ การป้องกันประเทศ และการประกันสังคมภาคบังคับ	247	369	122	49.39
การศึกษา	142	210	68	47.89
กิจกรรมด้านสุขภาพและงานสังคมสงเคราะห์	353	347	-6	-1.70
ศิลปะ ความบันเทิง และนันทนาการ	260	150	-110	-42.31
กิจกรรมการบริการด้านอื่น ๆ	377	213	-164	-43.50
กิจกรรมการจ้างงานในครัวเรือน กิจกรรมการผลิตสินค้าและบริการที่ทำขึ้นเองเพื่อใช้ในครัวเรือน	84	51	-33	-39.29
กิจกรรมขององค์การระหว่างประเทศและภาคีสมาชิก	4	4	0	0
<b>รวม</b>	<b>33,325</b>	<b>30,066</b>	<b>-3,259</b>	<b>-9.78</b>

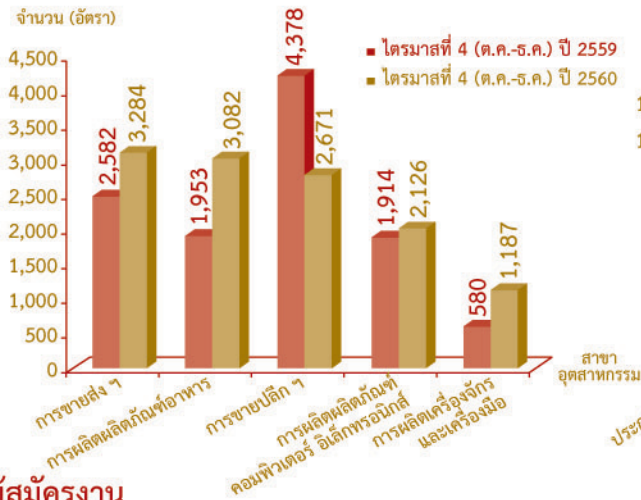
เมื่อพิจารณาประเภทอาชีพ พบว่า อาชีพงานพื้นฐานมีความต้องการแรงงานมากที่สุด จำนวน 10,195 อัตรา คิดเป็นร้อยละ 33.91 รองลงมา พนักงานบริการ พนักงานขายในร้านค้าและตลาด จำนวน 5,488 อัตรา ร้อยละ 18.25 เสมียนเจ้าหน้าที่ จำนวน 4,928 อัตรา ร้อยละ 16.39 ช่างเทคนิคและผู้ปฏิบัติงานที่เกี่ยวข้อง จำนวน 3,864 อัตรา ร้อยละ 12.85 และผู้ปฏิบัติงานโดยใช้ฝีมือ

ในธุรกิจต่าง ๆ จำนวน 2,071 อัตรา ร้อยละ 6.89 สำหรับสาขาอาชีพย่อยที่มีความต้องการแรงงานมาก ได้แก่ แรงงานบรรจุผลิตภัณฑ์ รองลงมา พนักงานขายของหน้าร้านและพนักงานสาธิตสินค้า แรงงานด้านการประกอบผลิตภัณฑ์ เจ้าหน้าที่สำนักงาน และตัวแทนฝ่ายขายด้านเทคนิคและการค้า

ตารางที่ 4 แสดงประเภทอาชีพที่มีความต้องการแรงงานมาก ไตรมาสที่ 4 (ต.ค.-ธ.ค.) ปี 2560

ลำดับที่	ประเภทอาชีพ	จำนวน (อัตรา)
1	อาชีพงานพื้นฐาน	10,195
	แรงงานบรรจุผลิตภัณฑ์	6,220
	แรงงานด้านการประกอบผลิตภัณฑ์	3,295
	พนักงานรับ-ส่งเอกสาร พนักงานขนส่งพัสดุและพนักงานขนส่งสินค้าอื่น ๆ	286
2.	พนักงานบริการ พนักงานขายในร้านค้าและตลาด	5,488
	พนักงานขายของหน้าร้าน และพนักงานสาธิตสินค้า	3,407
	แม่บ้านและผู้ปฏิบัติงานที่เกี่ยวข้อง	848
3.	พนักงานบริการอาหารและเครื่องดื่ม	588
	เสมียน เจ้าหน้าที่	4,928
	เจ้าหน้าที่สำนักงานอื่น ๆ	2,370
4	เจ้าหน้าที่คลังสินค้า	984
	เจ้าหน้าที่เก็บเงินและเจ้าหน้าที่ขายตัว	419
	ช่างเทคนิคและผู้ปฏิบัติงานที่เกี่ยวข้อง	3,864
5	ตัวแทนฝ่ายขายด้านเทคนิคและการค้า	1,061
	ผู้ตรวจสอบด้านความปลอดภัย สุขภาพ และคุณภาพผลิตภัณฑ์	824
	เจ้าหน้าที่บัญชี	732
6	ผู้ปฏิบัติงานโดยใช้ฝีมือในธุรกิจต่าง ๆ	2,071
	ช่างไฟฟ้าอาคารและอุปกรณ์ไฟฟ้าอื่น ๆ	798
	ช่างเชื่อมและช่างตัดโลหะ	286
7	ช่างเย็บ ช่างปัก และผู้ปฏิบัติงานที่เกี่ยวข้อง	181
	ผู้ปฏิบัติงานในโรงงาน ผู้ควบคุมเครื่องจักร และผู้ปฏิบัติงานด้านการประกอบ	1,361
	ผู้ขับขี่รถยนต์ รถรับจ้าง และรถตู้	926
8	ผู้ขับขี่รถบรรทุกขนาดใหญ่	103
	ผู้ควบคุมเครื่องจักรและอุปกรณ์แปรรูปโลหะต่าง ๆ	65
	ผู้ประกอบวิชาชีพด้านต่าง ๆ	1,357
9	ผู้ประกอบวิชาชีพทางธุรกิจที่มีได้จัดประเภทไว้ในที่อื่น	851
	วิศวกรไฟฟ้า	61
	สถาปนิก วิศวกร และผู้ประกอบวิชาชีพที่เกี่ยวข้องที่มีได้จัดประเภทไว้ในที่อื่น	54
10	ผู้บัญญัติกฎหมาย ข้าราชการระดับอาวุโส ผู้จัดการ	670
	ผู้จัดการฝ่ายขายและการตลาด	123
	ผู้จัดการฝ่ายการเงินและบริหาร	82
11	ผู้จัดการทั่วไปด้านภัตตาคารและโรงแรม	68
	ผู้ปฏิบัติงานฝีมือด้านการเกษตรและประมง	72
	ผู้เพาะปลูกพืชสวนและพืชในเรือนเพาะชำ	71
12	ผู้เลี้ยงสัตว์เพื่อการค้าและผู้ปฏิบัติงานอื่น ๆ ที่เกี่ยวข้องซึ่งมิได้จัดประเภทไว้ในที่อื่น	1

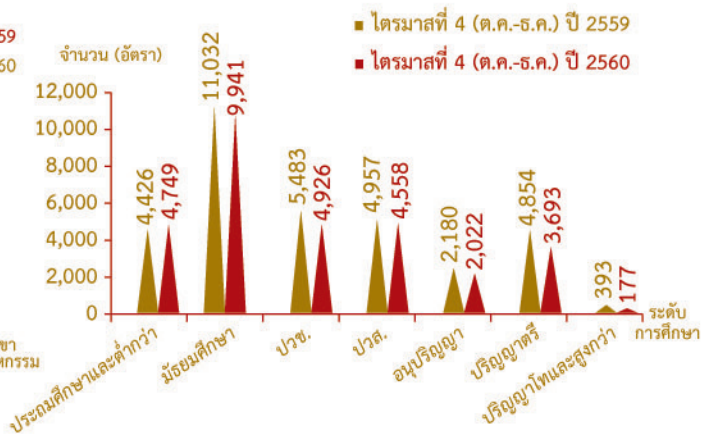
แผนภูมิที่ 10 แสดงสาขาอุตสาหกรรมที่มีความต้องการแรงงานมาก เปรียบเทียบ ไตรมาสที่ 4 (ตุลาคม-ธันวาคม) ปี 2560 และปี 2559



**ผู้สมัครงาน**

ผู้สมัครงาน มีจำนวน 7,445 คน เป็นชาย จำนวน 3,425 คน หญิง จำนวน 4,020 คน โดยจังหวัดที่มีผู้สมัครงานมาก คือ กรุงเทพมหานคร จำนวน 2,874 คน ร้อยละ 38.60 รองลงมา จังหวัดนนทบุรี มีผู้สมัครงาน จำนวน 1,238 คน คิดเป็นร้อยละ 16.63 จังหวัดสระบุรี จำนวน 1,169 คน ร้อยละ 15.70 ผู้สมัครงาน จบการศึกษาระดับมัธยมศึกษามากที่สุด จำนวน 3,484 คน คิดเป็นร้อยละ 46.80 รองลงมา จบการศึกษาระดับปริญญาตรี จำนวน 1,624 คน ร้อยละ 21.81 ระดับประถมศึกษาและต่ำกว่า จำนวน 1,096 คน ร้อยละ 14.72 ระดับ ปวส. จำนวน 619 คน ร้อยละ 8.31 และระดับ ปวช. จำนวน 519 คน ร้อยละ 6.97 ในขณะที่ประเภทอาชีพ พบว่า อาชีพงานพื้นฐานมีผู้สมัครงานมากที่สุด จำนวน 3,132 คน คิดเป็นร้อยละ 42.07 รองลงมา พนักงานบริการ พนักงานขายในร้านค้าและตลาด จำนวน 1,232 คน ร้อยละ 16.55 เสมียนเจ้าหน้าที่ จำนวน 1,195 คน ร้อยละ 16.05 ช่างเทคนิคต่าง ๆ จำนวน 801 คน ร้อยละ 10.76 และผู้ปฏิบัติงาน ในโรงงานผู้ควบคุมเครื่องจักรและผู้ปฏิบัติงานด้านการประกอบ จำนวน 336 คน ร้อยละ 4.51 ผู้สมัครงานส่วนใหญ่มีอายุระหว่าง 18-24 ปี จำนวน 2,159 คน ร้อยละ 29.00 รองลงมา อายุระหว่าง 30-39 ปี จำนวน 1,731 คน ร้อยละ 23.25 และอายุระหว่าง 25-29 ปี จำนวน 1,543 คน ร้อยละ 20.73

แผนภูมิที่ 11 แสดงความต้องการแรงงาน จำแนกตามระดับการศึกษา เปรียบเทียบ ไตรมาสที่ 4 (ตุลาคม-ธันวาคม) ปี 2560 และปี 2559



**การบรรจุนาน**

ผู้สมัครงานได้รับการบรรจุนาน จำนวน 20,207 คน อุตสาหกรรมการผลิตมีการบรรจุนานมากที่สุด จำนวน 8,852 คน คิดเป็นร้อยละ 43.81 รองลงมา การขายส่ง การขายปลีก ๆ จำนวน 4,501 คน ร้อยละ 22.27 กิจกรรมการบริหารและบริการสนับสนุน จำนวน 1,248 คน ร้อยละ 6.18 ที่พักแรมและบริการด้านอาหาร จำนวน 1,166 คน ร้อยละ 5.77 และข้อมูลข่าวสารและการสื่อสาร จำนวน 689 คน ร้อยละ 3.41 โดยสาขาอุตสาหกรรมที่มีการบรรจุนานมาก 5 อันดับ ได้แก่ การผลิตผลิตภัณฑ์อาหาร การขายส่ง ยกเว้นยานยนต์และจักรยานยนต์ การขายปลีกยกเว้นยานยนต์ และจักรยานยนต์ การผลิตผลิตภัณฑ์คอมพิวเตอร์อิเล็กทรอนิกส์ และการบริการด้านอาหารและเครื่องดื่ม เมื่อเปรียบเทียบกับ ช่วงเดียวกันของปีก่อน การบรรจุนานเพิ่มขึ้น คิดเป็นร้อยละ 41.30 สำหรับประเภทอาชีพ พบว่า อาชีพงานพื้นฐาน มีการบรรจุนานมากที่สุด จำนวน 7,400 คน คิดเป็นร้อยละ 36.62 รองลงมา เสมียนเจ้าหน้าที่ จำนวน 3,838 คน ร้อยละ 18.99 พนักงานบริการ พนักงานขายในร้านค้าและตลาด จำนวน 3,706 คน ร้อยละ 18.34 ช่างเทคนิคและผู้ปฏิบัติงานที่เกี่ยวข้อง จำนวน 2,217 คน ร้อยละ 10.97 และผู้ประกอบการวิชาชีพด้านต่าง ๆ จำนวน 981 คน ร้อยละ 4.85 ส่วนระดับการศึกษา พบว่า ระดับมัธยมศึกษา มีการบรรจุนานมากที่สุด จำนวน 8,306 คน คิดเป็นร้อยละ 41.10 รองลงมา ระดับปริญญาตรี จำนวน 5,363 คน ร้อยละ 26.54 ระดับประถมศึกษาและต่ำกว่า จำนวน 2,672 คน ร้อยละ 13.22 ระดับ ปวส. จำนวน 2,098 คน ร้อยละ 10.38 และระดับ ปวช. จำนวน 1,526 คน ร้อยละ 7.55 เป็นการบรรจุนานผู้ที่มีอายุระหว่าง 30-39 ปี มากที่สุด จำนวน 8,892 คน คิดเป็นร้อยละ 44.00 รองลงมา อายุระหว่าง 40-49 ปี จำนวน 4,060 คน ร้อยละ 20.09 และอายุระหว่าง 25-29 ปี จำนวน 3,808 คน ร้อยละ 18.84 ตามลำดับ

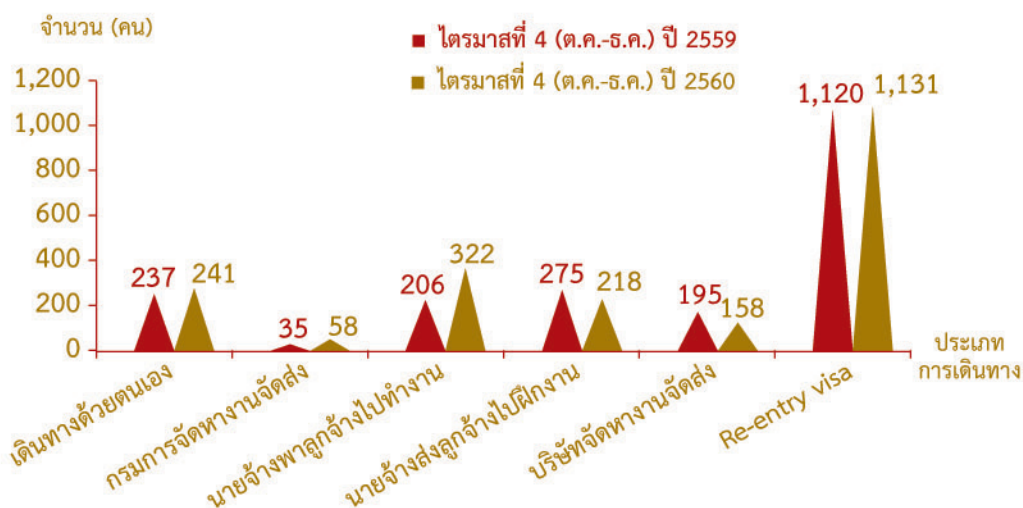
### การไปทำงานต่างประเทศ

ในช่วงไตรมาสที่ 4 ของปี 2560 แรงงานไทยใน 10 จังหวัดภาคกลางได้รับอนุญาตให้เดินทางไปทำงานต่างประเทศ จำนวน 2,128 คน เพิ่มขึ้นจากช่วงเดียวกันของปีก่อน ร้อยละ 2.90 โดยเดินทางไปทำงานในลักษณะนายจ้างพาลูกจ้างไปทำงานมากที่สุด รองลงมา แจ้งการเดินทางด้วยตนเอง นายจ้างส่งลูกจ้างไปฝึกงาน บริษัทจัดหางานจัดส่ง และกรมการจัดหางานจัดส่งตามลำดับ ส่วนผู้ที่เดินทางในลักษณะ Re-entry visa มีจำนวน 1,131 คน สำหรับผู้ที่ลงทะเบียนประสงค์จะเดินทางไปทำงานต่างประเทศ มีจำนวน 1,014 คน

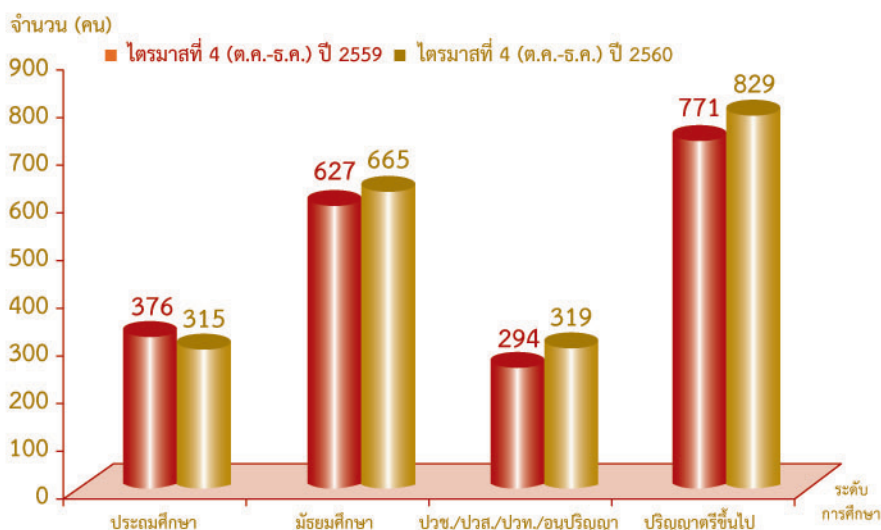
แรงงานไทยที่ได้รับอนุญาตให้เดินทางไปทำงานต่างประเทศ มีจำนวน 2,128 คน เป็นชาย 1,311 คน หญิง 817 คน โดยมีภูมิลำเนาอยู่ในกรุงเทพมหานครมากที่สุด จำนวน 876 คน คิดเป็นร้อยละ 41.17 รองลงมา จังหวัดสมุทรปราการ จำนวน

349 คน ร้อยละ 16.40 จังหวัดปทุมธานี จำนวน 251 คน ร้อยละ 11.80 จังหวัดนนทบุรี จำนวน 813 คน ร้อยละ 8.60 และจังหวัดพระนครศรีอยุธยา จำนวน 169 คน ร้อยละ 7.94 เมื่อเปรียบเทียบกับช่วงเดียวกันของปีก่อน แรงงานไทยที่เดินทางไปทำงานต่างประเทศเพิ่มขึ้น ร้อยละ 2.90 โดยจังหวัดที่มีผู้เดินทางไปทำงานต่างประเทศเพิ่มขึ้น ได้แก่ กรุงเทพมหานคร นนทบุรี สมุทรปราการ สระบุรี และสิงห์บุรี ส่วนจังหวัดที่มีผู้เดินทางไปทำงานต่างประเทศลดลง ได้แก่ ชัยนาท ปทุมธานี พระนครศรีอยุธยา ลพบุรี และอ่างทอง เมื่อพิจารณาประเภทการเดินทาง พบว่า จะเดินทางไปทำงานในลักษณะนายจ้างพาลูกจ้างไปทำงานมากที่สุด จำนวน 322 คน รองลงมา แจ้งการเดินทางด้วยตนเอง จำนวน 241 คน นายจ้างส่งลูกจ้างไปฝึกงาน จำนวน 218 คน บริษัทจัดหางานจัดส่ง จำนวน 158 คน และกรมการจัดหางานจัดส่ง จำนวน 58 คน ส่วนผู้ที่เดินทางในลักษณะ Re-entry visa มีจำนวน 1,131 คน

แผนภูมิที่ 12 แสดงจำนวนแรงงานที่ได้รับอนุญาตให้เดินทางไปทำงานต่างประเทศ จำแนกตามประเภทการเดินทาง เปรียบเทียบไตรมาสที่ 4 (ต.ค.-ธ.ค.) ปี 2560 และ ปี 2559



แผนภูมิที่ 13 แสดงจำนวนแรงงานที่ได้รับอนุญาตให้เดินทางไปทำงานต่างประเทศ จำแนกตามระดับการศึกษา เปรียบเทียบไตรมาสที่ 4 (ต.ค.-ธ.ค.) ปี 2560 และ ปี 2559



เมื่อเปรียบเทียบกับช่วงเดียวกันของปีก่อน การเดินทางในลักษณะ นายจ้างพาลูกจ้างไปทำงาน กรรมการจัดหางานจัดส่ง และแจ้งการเดินทางด้วยตนเอง มีผู้เดินทางเพิ่มขึ้น ส่วนการเดินทางโดย นายจ้างส่งลูกจ้างไปฝึกงาน และบริษัทจัดหางานจัดส่ง มีผู้เดินทาง ลดลง

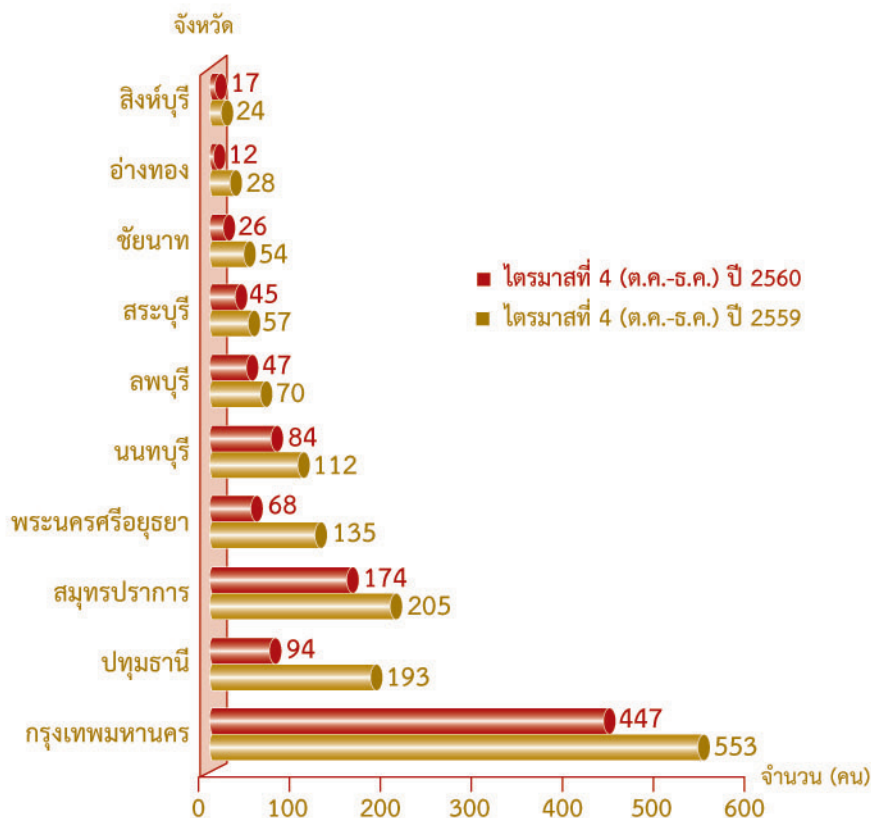
เมื่อพิจารณาระดับการศึกษา พบว่า แรงงานไทยที่ได้รับ อนุญาตให้เดินทางไปทำงานต่างประเทศเป็นผู้ที่จบการศึกษาระดับปริญญาตรีขึ้นไปมากที่สุด จำนวน 829 คน คิดเป็นร้อยละ 38.96 รองลงมา จบการศึกษาระดับมัธยมศึกษา จำนวน 665 คน ร้อยละ 31.25 ระดับ ปวช./ปวส./อนุปริญญา จำนวน 319 คน ร้อยละ 14.99 ส่วนระดับประถมศึกษา จำนวน 315 คน ร้อยละ 14.80 เมื่อเปรียบเทียบกับช่วงเดียวกันของปีก่อน ผู้ที่จบการศึกษาระดับปริญญาตรีขึ้นไป ระดับมัธยมศึกษา และระดับ ปวช./ปวส./ปวท./อนุปริญญา เดินทางไปทำงานต่างประเทศเพิ่มขึ้น ส่วนผู้ที่จบการศึกษาระดับประถมศึกษา เดินทางไปทำงานต่างประเทศลดลง

กลุ่มประเทศที่แรงงานไทยเดินทางไปทำงานมากที่สุด คือ ประเทศแถบเอเชีย โดยจะเดินทางไปประเทศญี่ปุ่นมากที่สุด รองลงมา ไต้หวัน และมาเลเซีย ลำดับถัดมา กลุ่มประเทศตะวันออกกลาง จะเดินทางไปทำงานในประเทศสหรัฐอเมริกาหรับเอมิเรตส์มากที่สุด รองลงมา ประเทศบาห์เรน และประเทศคูเวต กลุ่มประเทศ

อเมริกาเหนือ แรงงานไทยจะเดินทางไปทำงานในประเทศสหรัฐอเมริกา มากที่สุด รองลงมา ประเทศแคนาดา กลุ่มประเทศยุโรป แรงงานไทย เดินทางไปทำงานในประเทศรัสเซียมากที่สุด รองลงมา ประเทศอังกฤษ และสาธารณรัฐเช็ก โดยประเทศที่มีแรงงานไทยเดินทางไปทำงานใน 10 อันดับแรก ได้แก่ ประเทศญี่ปุ่น สหรัฐอเมริกา ไต้หวัน มาเลเซีย สหรัฐอาหรับเอมิเรตส์ อินโดนีเซีย อินเดีย บังคลาเทศ ออสเตรเลีย และรัสเซีย ตามลำดับ ส่วนประเภทอาชีพที่แรงงานไทย เดินทางไปทำงานมาก ได้แก่ ตำแหน่งวิศวกร นวดแผนโบราณ พนักงานทั่วไป กู้ยืม หั้วหน้างานทั่วไป ช่างเทคนิค พนักงานต้อนรับ บนอากาศยาน ผลิตผลิตภัณฑ์โลหะ นักแสดง และช่างเทคนิค วิศวกรรมอื่น ๆ ตามลำดับ

สำหรับผู้ที่ลงทะเบียนประสงค์จะไปทำงานต่างประเทศ ในช่วงไตรมาสที่ 4 ของปี 2560 มีจำนวน 1,014 คน เป็นชาย จำนวน 505 คน หญิง จำนวน 509 คน เป็นผู้ที่มีภูมิลำเนาอยู่ใน กรุงเทพมหานครมากที่สุด คิดเป็นร้อยละ 44.08 รองลงมา จังหวัดสมุทรปราการ ร้อยละ 17.16 จังหวัดปทุมธานี ร้อยละ 9.27 จังหวัดนนทบุรี ร้อยละ 8.24 และจังหวัดพระนครศรีอยุธยา ร้อยละ 6.71 เมื่อเปรียบเทียบกับช่วงเดียวกันของปีก่อน จำนวนผู้ลงทะเบียนลดลง ร้อยละ 29.14 โดยทุกจังหวัดมีแรงงานไทยลงทะเบียนประสงค์ จะไปทำงานต่างประเทศลดลง

แผนภูมิที่ 14 แสดงจำนวนแรงงานที่ลงทะเบียนแจ้งความประสงค์เดินทางไปทำงานต่างประเทศ จำแนกตามภูมิลำเนา เปรียบเทียบไตรมาสที่ 4 (ต.ค.-ธ.ค.) ปี 2560 และ ปี 2559



## การทำงานของคนต่างด้าว

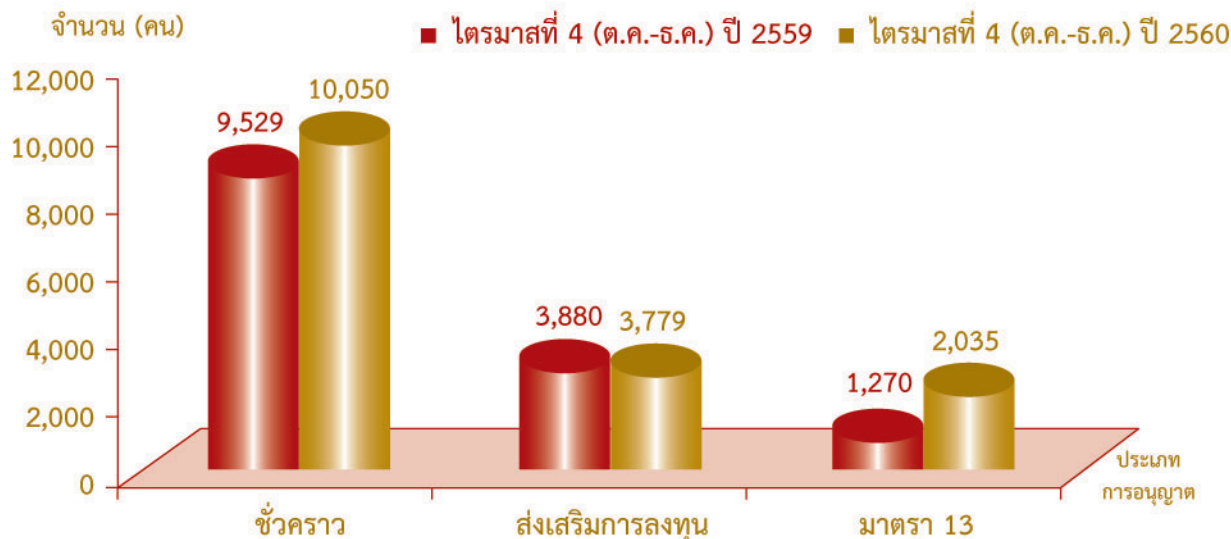
### การได้รับอนุญาตให้ทำงานใหม่

คนต่างด้าวที่ได้รับอนุญาตให้ทำงานใหม่ใน 10 จังหวัดภาคกลาง ไตรมาสที่ 4 ของปี 2560 มีจำนวนทั้งสิ้น 15,864 คน จำแนกเป็นประเภทชั่วคราว จำนวน 10,050 คน คิดเป็นร้อยละ 63.35 ส่งเสริมการลงทุน จำนวน 3,779 คน ร้อยละ 23.82 และตามมาตรา 13 (เฉพาะชนกลุ่มน้อย) จำนวน 2,035 คน ร้อยละ 12.83 โดยสัญชาติญี่ปุ่นได้รับอนุญาตให้ทำงานใหม่มากที่สุด จำนวน 3,267 คน คิดเป็นร้อยละ 20.59 รองลงมา ได้แก่ สัญชาติจีน จำนวน 2,317 คน ร้อยละ 14.61 สัญชาติอินเดีย จำนวน 1,001 คน ร้อยละ 6.31 สัญชาติฟิลิปปินส์ จำนวน 962 คน ร้อยละ 6.06 และสัญชาติอเมริกัน จำนวน 712 คน ร้อยละ 4.49 สำหรับตำแหน่งงานที่ได้รับอนุญาตให้ทำงานใหม่มากที่สุด คือ ผู้จัดการ จำนวน 5,629 คน คิดเป็นร้อยละ 35.48 รองลงมา ผู้ประกอบวิชาชีพด้านต่าง ๆ จำนวน 4,362 คน ร้อยละ 27.50 ช่างเทคนิคสาขาต่าง ๆ จำนวน 2,420 คน ร้อยละ 15.25 และอาชีพงานพื้นฐาน จำนวน 1,379 คน ร้อยละ 8.69 ส่วนสาขาอาชีพที่คนต่างด้าวได้รับอนุญาตให้ทำงานใหม่มากที่สุด 5 อันดับ ได้แก่ ผู้จัดการฝ่ายอื่น ๆ ที่มีได้จัดประเภทไว้ ผู้จัดการฝ่ายบริหารทั่วไป แรงงานในด้านการผลิตต่าง ๆ ผู้จัดการฝ่ายการตลาด และช่างเทคนิควิศวกรรมอิเล็กทรอนิกส์

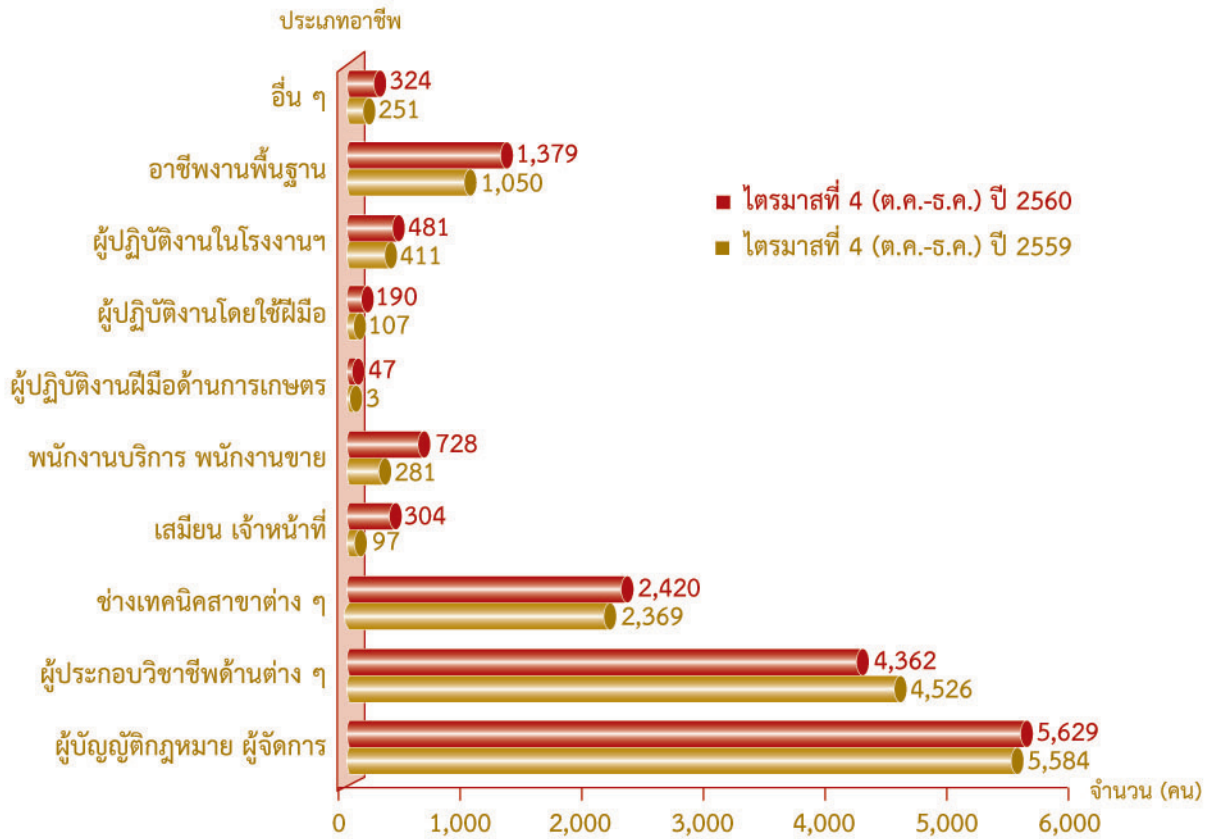
เมื่อพิจารณาระดับการศึกษาของคนต่างด้าวที่ได้รับอนุญาตให้ทำงานใหม่ พบว่า เป็นผู้ที่จบการศึกษาระดับปริญญาตรีมากที่สุด จำนวน 5,613 คน คิดเป็นร้อยละ 35.38 รองลงมา จบการศึกษาระดับอนุปริญญา/ปวส. จำนวน 575 คน ร้อยละ 3.62 ระดับปริญญาโท จำนวน 506 คน ร้อยละ 3.19 ระดับ ม.6/ปวช. จำนวน 481 คน ร้อยละ 3.03 ส่วนจังหวัดที่มีการอนุญาตให้คนต่างด้าวทำงานใหม่มากที่สุด คือ กรุงเทพมหานคร จำนวน 12,435 คน คิดเป็นร้อยละ 78.39 รองลงมา จังหวัดพระนครศรีอยุธยา จำนวน 1,231 คน ร้อยละ 7.76 จังหวัดสมุทรปราการ จำนวน 1,034 คน ร้อยละ 6.52 และจังหวัดนนทบุรี จำนวน 444 คน ร้อยละ 2.80 ตามลำดับ

เมื่อเปรียบเทียบกับช่วงเดียวกันของปีก่อน คนต่างด้าวที่ได้รับอนุญาตให้ทำงานใหม่เพิ่มขึ้น ร้อยละ 8.07 โดยประเภทมาตรา 13 (เฉพาะชนกลุ่มน้อย) เพิ่มขึ้นร้อยละ 60.24 และประเภทชั่วคราว เพิ่มขึ้นร้อยละ 5.47 ส่วนประเภทส่งเสริมการลงทุน ลดลงร้อยละ 2.60 พิจารณาประเภทอาชีพ พบว่า ส่วนใหญ่มีจำนวนคนต่างด้าวขออนุญาตใหม่เพิ่มขึ้น ยกเว้น ผู้ประกอบวิชาชีพด้านต่าง ๆ เมื่อพิจารณาสัญชาติ พบว่า สัญชาติที่มีการอนุญาตใหม่เพิ่มขึ้น ได้แก่ อินเดีย และอเมริกัน ส่วนสัญชาติที่มีการอนุญาตใหม่ลดลง ได้แก่ ฟิลิปปินส์ จีน และญี่ปุ่น

แผนภูมิที่ 15 แสดงการอนุญาตให้คนต่างด้าวทำงานใหม่จำแนกตามประเภทที่ได้รับอนุญาต เปรียบเทียบไตรมาสที่ 4 (ต.ค.-ธ.ค.) ปี 2560 และ ปี2559



แผนภูมิที่ 16 แสดงการอนุญาตให้คนต่างด้าวทำงานใหม่จำแนกตามประเภทอาชีพ  
เปรียบเทียบไตรมาสที่ 4 (ต.ค.-ธ.ค.) ปี 2560 และ ปี 2559



ตารางที่ 5 แสดงจำนวนการอนุญาตให้คนต่างด้าวทำงานใหม่ใน 10 จังหวัดภาคกลาง  
เปรียบเทียบไตรมาสที่ 4 (ต.ค.-ธ.ค.) ปี 2560 และ ปี 2559

จังหวัด	ไตรมาสที่ 4 (ต.ค.-ธ.ค.) ปี 2559	ไตรมาสที่ 4 (ต.ค.-ธ.ค.) ปี 2560	การเปลี่ยนแปลง (ร้อยละ)
กรุงเทพมหานคร	11,449	12,435	8.61
ชัยนาท	9	15	66.67
นนทบุรี	606	444	-26.73
ปทุมธานี	883	433	-50.96
พระนครศรีอยุธยา	862	1,231	42.81
ลพบุรี	125	148	18.40
สมุทรปราการ	633	1,034	63.35
สระบุรี	60	62	3.33
สิงห์บุรี	31	38	22.58
อ่างทอง	21	24	14.29
<b>รวม</b>	<b>14,679</b>	<b>15,864</b>	<b>8.07</b>

ที่มา : สำนักบริหารแรงงานต่างด้าว

## ผู้ดำเนินการ...

### ที่ปรึกษา

นายอนุรักษ์

ทศรัตน์

อธิบดีกรมการจัดหางาน

นายศักดิ์สกุล

จินดาสวัสดิ์

รองอธิบดีกรมการจัดหางาน

### ผู้อำนวยการ

นายสุวรรณ

ดวงตา

ผู้อำนวยการกองบริหารข้อมูลตลาดแรงงาน

### คณะผู้ดำเนินการ

นางสาวบุญณิศา

เมืองจันทร์

นักวิชาการแรงงานชำนาญการ

นางวาสนา

เสนีวงศ์ ณ อยุธยา

เจ้าพนักงานแรงงานชำนาญงาน

นางสาววรลักษณ์

บุญเกษม

เจ้าพนักงานธุรการชำนาญงาน

นางสาวมณฑนา

แซ่คำ

นักสถิติ

นางสาวอรชนก

ไชยพิศ

เจ้าพนักงานแรงงาน

นางสาวภัทรวร

พรมจันทร์

เจ้าพนักงานแรงงาน

นายฐิติวิษณ์

สร้อยจินดา

เจ้าหน้าที่บันทึกข้อมูล

