



วารสารสถานการณ์ตลาดแรงงานภาคตะวันออก “ปี ๒๕๖๐”
(มกราคม-ธันวาคม)



คำนำ

การจัดทำวารสารสถานการณ์ตลาดแรงงานภาคตะวันออก ปี 2560 (มกราคม-ธันวาคม) มีวัตถุประสงค์เพื่อเป็นการนำเสนอข้อมูลข่าวสารตลาดแรงงาน และการวิเคราะห์ความเคลื่อนไหวทางด้านตลาดแรงงาน เพื่อให้เห็นภาพรวมของตลาดแรงงาน ซึ่งประกอบด้วยข้อมูลภาวะเศรษฐกิจ การลงทุน ภาวะการมีงานทำ ประชากรและกำลังแรงงาน ภาวะความต้องการแรงงาน การเดินทางไปทำงานต่างประเทศ และการทำงานของคนต่างด้าว โดยหวังว่าข้อมูลด้านแรงงาน จะเป็นประโยชน์ในการอ้างอิงข้อมูลทางวิชาการ สำหรับนักเรียน นักศึกษาและผู้ทีศึกษาค้นคว้าทั่วไป ผู้ที่สนใจสามารถดูรายละเอียดข้อมูลและติดตามสถานการณ์ตลาดแรงงานได้ทางเว็บไซต์ <http://www.doe.go.th/lmi-east> หรือมีข้อเสนอแนะ ข้อคิดเห็น ติดต่อได้ที่ศูนย์บริหารข้อมูลตลาดแรงงานภาคตะวันออก ศูนย์ราชการจังหวัดระยอง ชั้น 2 หมายเลขโทรศัพท์ 0-3869-4029 หรือ E-mail : lmi_ryg@live.com

ศูนย์บริหารข้อมูลตลาดแรงงานภาคตะวันออก

มีนาคม 2561

บทสรุปสำหรับผู้บริหาร

สรุปสถานการณ์ตลาดแรงงานภาคตะวันออก ปี 2560 (มกราคม – ธันวาคม)

เศรษฐกิจ

ภาวะเศรษฐกิจอุตสาหกรรมในปี 2560 เมื่อพิจารณาจากดัชนีผลผลิตอุตสาหกรรม (MPI) ขยายตัวร้อยละ 1.58 ไกล่เคียงกับปี 2559 ที่ MPI ขยายตัวร้อยละ 1.60 โดยอุตสาหกรรมที่มีการขยายตัวดีในปี 2560 อาทิ อิเล็กทรอนิกส์ (การส่งออกไปตลาดหลักเพิ่มขึ้นและแนวโน้มในเรื่อง The Internet of things (IOT) รถยนต์ (เป็นการขยายตัวของตลาดในประเทศ เนื่องจากสภาพเศรษฐกิจภายในประเทศขยายตัว) อุตสาหกรรมอาหาร (จากผลผลิตที่เพิ่มขึ้น อีกทั้งอุตสาหกรรมอาหารยังได้รับแรงขับเคลื่อนสำคัญ จากการส่งออกที่ความต้องการบริโภคขยายตัวอย่างต่อเนื่อง กอปรกับการบริโภคในประเทศปรับตัวเพิ่มขึ้น)

ภาวะการมีงานทำและอัตราการว่างงาน

ประชากร ปี 2560 (มกราคม – ธันวาคม) ประชากรอายุ 15 ปีขึ้นไปจำนวน 4.75 ล้านคน เป็นผู้ที่อยู่ในกำลังแรงงานประมาณ 3.34 ล้านคน และผู้ไม่อยู่ในกำลังแรงงาน ประมาณ 1.40 ล้านคน ประกอบด้วยแม่บ้านทำงานบ้าน ร้อยละ 34.37 นักเรียน/นักศึกษา ร้อยละ 21.08 และอื่นๆ ร้อยละ 44.55 ผู้ที่อยู่ในกำลังแรงงาน ประกอบด้วยผู้มีงานทำ ร้อยละ 99.03 ผู้ว่างงาน ร้อยละ 0.80 และผู้ที่รอฤดูกาล ร้อยละ 0.17 เมื่อเปรียบเทียบกับปี 2559 พบว่าจำนวนประชากรเพิ่มขึ้น ร้อยละ 1.40 ผู้มีงานทำเพิ่มขึ้น ร้อยละ 0.31 และผู้ว่างงานลดลง ร้อยละ 10.11 อัตราการว่างงานลดลงจากร้อยละ 0.89 เป็นร้อยละ 0.80

ภาวะความต้องการแรงงาน

การให้บริการจัดหางานในประเทศของสำนักงานจัดหางานจังหวัด 8 จังหวัดภาคตะวันออกปี 2560 พบว่าสถานประกอบการ/นายจ้าง แจ้งความต้องการแรงงาน จำนวน 44,377 อัตรา จังหวัดระยองมีความต้องการแรงงานมากที่สุด จำนวน 13,640 อัตรา รองลงมาจังหวัดชลบุรี จำนวน 13,255 อัตรา และจังหวัดจันทบุรี จำนวน 5,600 อัตรา ส่วนจังหวัดตราดมีความต้องการแรงงานน้อยที่สุด จำนวน 1,441 อัตรา เมื่อเปรียบเทียบกับปีก่อน ความต้องการแรงงานลดลงร้อยละ 35.39

ผู้สมัครงาน ผู้สมัครงานลงทะเบียนสมัครงาน จำนวน 12,906 คน จังหวัดที่มีผู้สมัครงานมากที่สุดคือจังหวัดระยอง รองลงมาจังหวัดจันทบุรี และจังหวัดฉะเชิงเทรา จังหวัดที่มีผู้สมัครงานน้อยที่สุดคือจังหวัดนครนายก เมื่อเปรียบเทียบกับปีก่อน มีผู้สมัครงานลดลงร้อยละ 63.86

การบรรจุงาน ผู้สมัครงานได้รับการบรรจุงาน จำนวน 40,124 คน จังหวัดที่มีผู้ได้รับการบรรจุงานมากที่สุดคือจังหวัดชลบุรี รองลงมาจังหวัดระยอง และจังหวัดจันทบุรี จังหวัดที่มีผู้ได้รับการบรรจุงานน้อยที่สุด คือจังหวัดตราด เมื่อเปรียบเทียบกับปีก่อน มีผู้ได้รับการบรรจุงานลดลง ร้อยละ 26.17

การลงทุน การลงทุนในภาคตะวันออก มีโรงงานที่ได้รับอนุญาตให้ประกอบกิจการใหม่ จำนวน 504 แห่ง เงินลงทุนจำนวน 45,402.78 ล้านบาท และเกิดการจ้างงานจำนวน 15,127 คน เมื่อเปรียบเทียบกับปีก่อน จำนวนโรงงานลดลงร้อยละ 17.92 การจ้างงานลดลง ร้อยละ 21.63 และเงินลงทุนลดลง ร้อยละ 42.20

อุตสาหกรรมที่มีการประกอบกิจการใหม่มากที่สุดคือ อุตสาหกรรมผลิตภัณฑ์โลหะ โลหะขั้นมูลฐาน เครื่องจักร เครื่องกล เครื่องใช้ไฟฟ้าและยานพาหนะ รองลงมาอุตสาหกรรมการผลิตอื่นๆ และอุตสาหกรรมเคมีภัณฑ์ ปิโตรเลียม การพิมพ์ กระดาษ ผลิตภัณฑ์ยางและพลาสติก จำนวนเงินลงทุนมากที่สุดคือ อุตสาหกรรมการผลิตอื่นๆ รองลงมาอุตสาหกรรมอาหาร เครื่องดื่มและผลิตภัณฑ์จากพืช และอุตสาหกรรมผลิตภัณฑ์โลหะขั้นมูลฐาน เครื่องจักร เครื่องกล เครื่องใช้ไฟฟ้าและยานพาหนะ และอุตสาหกรรมผลิตภัณฑ์โลหะขั้นมูลฐาน เครื่องจักร เครื่องกล เครื่องใช้ไฟฟ้าและยานพาหนะมีการจ้างงานมากที่สุด รองลงมาอุตสาหกรรมอาหาร เครื่องดื่ม และผลิตภัณฑ์จากพืช และอุตสาหกรรมเคมีภัณฑ์ ปิโตรเลียม การพิมพ์ กระดาษ ผลิตภัณฑ์ยางและพลาสติก

การเดินทางไปทำงานต่างประเทศ

ผู้ที่มีภูมิลำเนาในภาคตะวันออก เดินทางไปทำงานต่างประเทศ ปี 2560 (มกราคม – ธันวาคม) จำนวนรวมทั้งสิ้น 4,856 คน เมื่อเปรียบเทียบกับปีก่อน เพิ่มขึ้นร้อยละ 10.14 เดินทางโดยนายจ้างส่งไปฝึกงานมากที่สุด และจังหวัดชลบุรีมีผู้เดินทางไปทำงานต่างประเทศมากที่สุด

การทำงานของคนต่างด้าว

ข้อมูล ณ เดือนธันวาคม 2560 มีแรงงานต่างด้าวทำงานอยู่ในภาคตะวันออก มีจำนวน 220,476 คน เมื่อเปรียบเทียบกับปีก่อน พบว่ามีแรงงานต่างด้าวเพิ่มขึ้น ร้อยละ 35.17 โดยเป็นแรงงานต่างด้าวตามมาตรา 64 (เข้ามาทำงานในลักษณะไป – กลับ หรือตามฤดูกาล) มีจำนวนเพิ่มขึ้นมากที่สุด รองลงมามาตรา 63 (ชนกลุ่มน้อย/พื้นที่สูง) มาตรา 59 (ตลอดชีพ ทั่วไป พิสูจน์สัญชาติ และนำเข้าตาม MOU) และ มาตรา 62 (ส่งเสริมการลงทุน BOI) ตามลำดับ จังหวัดชลบุรีมีแรงงานต่างด้าวทำงานมากที่สุด

สารบัญ

	หน้า
คำนำ	
บทสรุปสำหรับผู้บริหาร	ก
สารบัญ	ค
เศรษฐกิจ	1
สถานการณ์ตลาดแรงงาน	
• ภาวะการมีงานทำและอัตราว่างงาน	2
• ภาวะความต้องการแรงงาน	7
• การลงทุน	8
• การเดินทางไปทำงานต่างประเทศ	9
• การทำงานของคนต่างด้าว	11

สถานการณ์เศรษฐกิจ

ภาพรวมเศรษฐกิจอุตสาหกรรมไทย ปี 2560

ภาวะเศรษฐกิจอุตสาหกรรมในปี 2560 เมื่อพิจารณาจากดัชนีผลผลิตอุตสาหกรรม (MPI) ขยายตัวร้อยละ 1.58 ใกล้เคียงกับปี 2559 ที่ MPI ขยายตัวร้อยละ 1.60 โดยอุตสาหกรรมที่มีการขยายตัวดีในปี 2560 อาทิ อิเล็กทรอนิกส์ (การส่งออกไปตลาดหลักเพิ่มขึ้นและแนวโน้มเรื่อง The Internet of things (IOT) รถยนต์ (เป็นการขยายตัวของตลาดในประเทศ เนื่องจากสภาพเศรษฐกิจภายในประเทศขยายตัว) อุตสาหกรรมอาหาร (จากผลผลิตที่เพิ่มขึ้น อีกทั้งอุตสาหกรรมอาหาร ยังได้รับแรงขับเคลื่อนสำคัญ จากการส่งออกที่ความต้องการบริโภคขยายตัวอย่างต่อเนื่อง กอปรกับการบริโภคในประเทศปรับตัวเพิ่มขึ้น)

ดัชนีอุตสาหกรรมที่สำคัญ

ดัชนีผลผลิตอุตสาหกรรม

ในช่วง 12 เดือนของปี 2560 ดัชนีผลผลิตอุตสาหกรรมอยู่ที่ระดับ 112.31 เพิ่มขึ้นจากช่วงเดียวกันของปี 2559 ร้อยละ 1.58

อุตสาหกรรมที่ส่งผลให้ดัชนีผลผลิตอุตสาหกรรมเพิ่มขึ้นจากช่วงเดียวกันของปี 2559 อาทิ การผลิตผลิตภัณฑ์ยางอื่นๆ การผลิตหลอดอิเล็กทรอนิกส์และส่วนประกอบ และการผลิตส่วนประกอบและอุปกรณ์ประกอบสำหรับยานยนต์และเครื่องยนต์ เป็นต้น

สำหรับแนวโน้มปี 2561 คาดว่า ดัชนีผลผลิตอุตสาหกรรมจะขยายตัวเพิ่มขึ้นจากปี 2560 เนื่องจากการขยายตัวในเกณฑ์ดีของเศรษฐกิจโลก เป็นปัจจัยสนับสนุนภาคส่งออกอย่างต่อเนื่อง รวมทั้งแรงขับเคลื่อนการลงทุนของภาครัฐ ที่มีแนวโน้มเร่งตัวขึ้นและการปรับตัวดีขึ้น ของการลงทุนภาคเอกชน การจ้างงาน เป็นต้น

ดัชนีการส่งสินค้า

ในช่วง 12 เดือนของปี 2560 ดัชนีการส่งสินค้าอยู่ที่ระดับ 108.23 เพิ่มขึ้นจากช่วงเดียวกันของปี 2559 ร้อยละ 1.54

อุตสาหกรรมที่ส่งผลให้ดัชนีการส่งสินค้าเพิ่มขึ้นจากช่วงเดียวกันของปี 2559 อาทิ การผลิตส่วนประกอบและอุปกรณ์ประกอบสำหรับยานยนต์และเครื่องยนต์ การผลิตหลอดอิเล็กทรอนิกส์และส่วนประกอบ และการผลิตน้ำมันจากพืช น้ำมันจากสัตว์และไขมันจากสัตว์ เป็นต้น

สำหรับแนวโน้ม 2561 คาดว่า ดัชนีการส่งสินค้าจะขยายตัวเพิ่มขึ้นจากปี 2560 สอดคล้องกับดัชนีผลผลิตอุตสาหกรรมข้างต้น

ดัชนีสินค้าสำเร็จรูปคงคลัง

ในช่วง 12 เดือน ของปี 2560 ดัชนีสินค้าสำเร็จรูปคงคลังอยู่ที่ระดับ 107.21 เพิ่มขึ้นจากช่วงเดียวกันของปี 2559 ร้อยละ 1.69

อุตสาหกรรมที่ส่งผลให้ดัชนีสินค้าสำเร็จรูปคงคลังเพิ่มขึ้นจากช่วงเดียวกันของปี 2559 อาทิ การผลิตเครื่องจักรที่ใช้งานทั่วไปอื่นๆ การผลิตเหล็กและผลิตภัณฑ์เหล็กกล้าขั้นมูลฐาน และการผลิตหลอดอิเล็กทรอนิกส์และส่วนประกอบ เป็นต้น

สำหรับแนวโน้มปี 2561 คาดว่า ดัชนีสินค้าสำเร็จรูปคงคลังจะเพิ่มขึ้นจากปี 2560 เนื่องจากการฟื้นตัวที่ชัดเจนขึ้นในอุตสาหกรรมการผลิต และมีการขยายตัวเพิ่มขึ้นในอุตสาหกรรมที่สำคัญ ส่งผลให้มีการปรับปริมาณสินค้าคงคลัง ให้สอดคล้องและเหมาะสมกับภาวะอุตสาหกรรม ที่ฟื้นตัวดีขึ้นอย่างต่อเนื่อง

อัตราการใช้จ่ายการผลิต

ในช่วง 12 เดือน ของปี 2560 อัตราการใช้จ่ายการผลิตอยู่ที่ระดับร้อยละ 60.72 เพิ่มขึ้นจากช่วงเดียวกันของปี 2559

อุตสาหกรรมที่ส่งผลให้อัตราการใช้จ่ายการผลิตเพิ่มขึ้นจากช่วงเดียวกันของปี 2559 อาทิ การผลิตหลอดอิเล็กทรอนิกส์และส่วนประกอบ การผลิตส่วนประกอบและอุปกรณ์สำหรับยานยนต์และเครื่องยนต์ และการผลิตผลิตภัณฑ์อื่นๆ เป็นต้น

สำหรับแนวโน้มปี 2561 คาดว่า อัตราการใช้จ่ายการผลิตจะปรับตัวสูงขึ้นจากปี 2560 เนื่องจากการขับเคลื่อน และการส่งเสริมการลงทุนของภาครัฐ ขยายตัวตามเป้าหมายอย่างต่อเนื่อง ตามการลงทุนด้านโครงสร้างพื้นฐานขนาดใหญ่ และการขับเคลื่อนโครงการพัฒนาพื้นที่เศรษฐกิจพิเศษชายฝั่งทะเลตะวันออก (EEC) และพื้นที่เขตเศรษฐกิจพิเศษชายแดน เป็นต้น

ดัชนีความเชื่อมั่นภาคอุตสาหกรรม

ในช่วงเดือนม.ค.-ธ.ค. (12เดือนแรก) ของปี 2560 ดัชนีโดยเฉลี่ยมีค่า 86.26 เพิ่มขึ้นจากช่วงเดียวกันของปี 2559 และดัชนีความเชื่อมั่นคาดการณ์ล่วงหน้า 3 เดือน อยู่ที่ระดับ 101.26 เพิ่มขึ้นจากช่วงเดียวกันของปี 2559

สำหรับแนวโน้มในปี 2561 คาดว่า ดัชนีความเชื่อมั่นภาคอุตสาหกรรมปรับตัวดีขึ้นจากปี 2560 เนื่องจากเศรษฐกิจของประเทมีแนวโน้มขยายตัวต่อเนื่อง จากการขับเคลื่อนสำคัญในการลงทุน โครงสร้างพื้นฐานขนาดใหญ่ของภาครัฐ อาทิ ด้านการคมนาคมมีการลงทุนโครงการรถไฟฟ้า ของการรถไฟฟ้าขนส่งมวลชนแห่งประเทศไทย หรือ รฟม. เพื่อแก้ไขการจราจรในกรุงเทพมหานคร และการลงทุนในเขตเศรษฐกิจพิเศษภาคตะวันออก (EEC) เพื่อยกระดับเศรษฐกิจภาคอุตสาหกรรมไทยให้เป็นศูนย์กลางการผลิตในภูมิภาค เป็นต้น

การค้าต่างประเทศ

“มูลค่าการค้าต่างประเทศในปี 2560 เพิ่มขึ้นจากปี 2559 จากการเพิ่มขึ้นของมูลค่าการนำเข้าและมูลค่าการส่งออก ซึ่งเป็นไปตามการขยายตัวของเศรษฐกิจ ดุลการค้าต่างประเทศเกินดุล 13,930.70 ล้านดอลลาร์”

สถานการณ์การค้าต่างประเทศในปี 2560 การค้าต่างประเทศของไทยมีมูลค่าทั้งสิ้น 459,457.60 ล้านดอลลาร์ โดยเป็นมูลค่าการส่งออกเท่ากับ 236,694.20 ล้านดอลลาร์ และมูลค่าการนำเข้าเท่ากับ 222,763.40 ล้านดอลลาร์ เมื่อเปรียบเทียบกับปีก่อน มูลค่าการส่งออกเพิ่มขึ้นร้อยละ 9.90 และมูลค่าการนำเข้าเพิ่มขึ้นร้อยละ 14.70 ส่งผลให้ปี 2560 ดุลการค้าเกินดุล 13,930.70 ล้านดอลลาร์

ที่มา : สำนักงานเศรษฐกิจอุตสาหกรรม

ภาวะการมีงานทำและอัตราการว่างงาน

ประชากรและกำลังแรงงานภาคตะวันออก ปี 2560

ผลการสำรวจภาวะการมีงานทำของประชากร ปี 2560 (มกราคม – ธันวาคม) พบว่ามีประชากรอายุ 15 ปีขึ้นไป จำนวน 4.75 ล้านคน เป็นผู้อยู่ในกำลังแรงงาน จำนวน 3.34 ล้านคน ประกอบด้วยผู้มีงานทำ ร้อยละ 99.03 ผู้ว่างงาน ร้อยละ 0.80 และผู้ที่รอฤดูกาล ร้อยละ 0.17

ผู้ไม่อยู่ในกำลังแรงงาน จำนวน 1.40 ล้านคน ประกอบด้วย แม่บ้านทำงานบ้าน ร้อยละ 34.37 นักเรียน/นักศึกษา ร้อยละ 21.08 และอื่นๆ ร้อยละ 44.55 เมื่อเปรียบเทียบกับปีก่อน พบว่าจำนวนประชากรเพิ่มขึ้นร้อยละ 1.40 ผู้มีงานทำเพิ่มขึ้นร้อยละ 0.31 และผู้ว่างงานลดลง ร้อยละ 10.11 อัตราการว่างงาน ลดลงจาก ร้อยละ 0.89 เป็นร้อยละ 0.80

ตาราง จำนวนประชากรภาคตะวันออกเฉียงเหนือตามสถานภาพแรงงาน
เปรียบเทียบ ปี 2559 และ ปี 2560

สถานภาพ	ปี		การเปลี่ยนแปลง	
	ปี 2559	ปี 2560	จำนวน	%
ประชากรอายุ 15 ปีขึ้นไป	4,676,489	4,745,047	68,558	1.47
1. ผู้ที่อยู่ในกำลังแรงงานรวม	3,326,738	3,340,184	13,446	0.40
1.1 กำลังแรงงานปัจจุบัน	3,311,683	3,334,522	22,839	0.69
-ผู้มีงานทำ	3,281,922	3,307,677	25,755	0.78
-ผู้ว่างงาน	29,760	26,844	2,916	-9.80
1.2 ผู้ที่รอฤดูกาล	15,056	5,662	9,394	-62.39
2. ผู้ที่ไม่อยู่ในกำลังแรงงาน	1,349,750	1,404,863	55,113	4.08
2.1 ทำงานบ้าน	478,287	482,835	4,548	0.95
2.2 เรียนหนังสือ	300,542	296,153	4,389	-1.46
2.3 อื่นๆ	570,922	625,876	54,954	9.63
ประชากรอายุต่ำกว่า 15 ปี	963,544	968,194	4,650	0.48
ประชากรรวม	5,640,032	5,612,267	27,765	-0.49
อัตราการว่างงาน	0.89	0.80	0.09	-10.11

ที่มา : สำนักงานสถิติแห่งชาติ

ผู้มีงานทำภาคตะวันออกเฉียงเหนือตามประเภทอาชีพ

ผู้มีงานทำประมาณ 3.31 ล้านคน เป็นผู้ทำงานในอาชีพพนักงานบริการและพนักงานในร้านค้าและตลาดมากที่สุด ร้อยละ 23.57 รองลงมาอาชีพผู้ปฏิบัติงานที่มีฝีมือในด้านการเกษตรและการประมง ร้อยละ 18.31 อาชีพผู้ปฏิบัติการโรงงานและเครื่องจักรและผู้ปฏิบัติงานด้านการประกอบ ร้อยละ 18.30 เมื่อเปรียบเทียบกับปี 2559 อาชีพผู้ปฏิบัติการโรงงานและเครื่องจักรและผู้ปฏิบัติงานด้านการประกอบ มีอัตราการเพิ่มมากที่สุด รองลงมาอาชีพพนักงานบริการและพนักงานในร้านค้าและตลาด อาชีพขั้นพื้นฐานต่างๆในด้านการขายและการให้บริการ อาชีพผู้ปฏิบัติการโรงงานและเครื่องจักรและผู้ปฏิบัติงานด้านการประกอบ อาชีพผู้ปฏิบัติงานที่มีฝีมือในด้านการเกษตรและการประมง และอาชีพเสมียนตามลำดับ ส่วนอาชีพอื่นผู้มีงานทำมีอัตราลดลง

ตาราง จำนวนผู้มีงานทำภาคตะวันออกเฉียงเหนือตามประเภทอาชีพ เปรียบเทียบ ปี 2559 และ ปี 2560

สถานภาพ	ปี		การเปลี่ยนแปลง	
	ปี 2559	ปี 2560	จำนวน	%
ผู้บัญญัติกฎหมาย ข้าราชการระดับอาวุโส และผู้จัดการ	105,946	100,205	5,741	-5.42
ผู้ประกอบการวิชาชีพด้านต่างๆ	157,564	147,311	10,253	-6.51
ผู้ประกอบการวิชาชีพด้านเทคนิคสาขาต่างๆ และอาชีพที่เกี่ยวข้อง	159,684	146,610	13,074	-8.19
เสมียน	139,059	139,732	673	0.48
พนักงานบริการและพนักงานในร้านค้าและตลาด	758,641	779,467	20,826	2.75
ผู้ปฏิบัติงานที่มีฝีมือในด้านการเกษตรและการประมง	597,698	605,546	7,848	1.31
ผู้ปฏิบัติงานด้านความสามารถทางฝีมือและธุรกิจการค้าที่เกี่ยวข้อง	410,060	421,581	11,521	2.81

สถานภาพ	ปี		การเปลี่ยนแปลง	
	ปี 2559	ปี 2560	จำนวน	%
ผู้ปฏิบัติการโรงงานและเครื่องจักร และผู้ปฏิบัติงานด้านการประกอบ	597,234	605,264	8,030	1.34
อาชีพขั้นพื้นฐานต่างๆ ในด้านการขาย และการให้บริการ	352,884	359,754	6,870	1.95
คนงานซึ่งมิได้จำแนกไว้ในหมวดอื่น	3,153	2,207	946	-30.00
รวม	3,281,922	3,307,677	25,755	0.78

ที่มา : สำนักงานสถิติแห่งชาติ

ผู้มีงานทำภาคตะวันออกจำแนกตามประเภทอุตสาหกรรม

ผู้มีงานทำภาคเกษตรกรรมประมาณ 6.81 แสนคน ร้อยละ 20.59 ผู้มีงานทำนอกภาคเกษตรกรรมประมาณ 2.63 ล้านคน ร้อยละ 79.41 ผู้มีงานทำในอุตสาหกรรมการผลิตมีจำนวนมากที่สุด ร้อยละ 27.70 รองลงมาการขายส่ง การขายปลีก ร้อยละ 16.65 และกิจกรรมโรงแรมและอาหาร ร้อยละ 9.72

ตาราง จำนวนผู้มีงานทำภาคตะวันออกจำแนกตามประเภทอุตสาหกรรม เปรียบเทียบ ปี 2559 และ ปี 2560

อาชีพ	ปี		การเปลี่ยนแปลง	
	ปี 2559	ปี 2560	จำนวน	%
เกษตรกรรม การป่าไม้และการประมง	677,937	681,151	3,214	0.47
การทำเหมืองแร่ และเหมืองหิน	7,432	7,731	299	4.02
การผลิต	896,032	916,272	20,240	2.26
การไฟฟ้า ก๊าซและไอน้ำ	12,084	10,296	1,788	-14.80
การจัดหาน้ำบำบัดน้ำเสีย	7,017	5,999	1,018	-14.51
การก่อสร้าง	191,834	180,073	11,761	-6.13
การขายส่ง การขายปลีก	541,812	550,674	8,862	1.64
การขนส่งที่เก็บสินค้า	120,833	106,175	14,658	12.13
กิจกรรมโรงแรมและอาหาร	298,800	321,569	22,769	7.62
ข้อมูลข่าวสารและการสื่อสาร	6,974	7,891	917	13.15
กิจการทางการเงินและการประกันภัย	25,890	27,196	1,306	5.04
กิจกรรมอสังหาริมทรัพย์	18,191	19,296	1,105	6.07
กิจกรรมทางวิชาชีพและทางเทคนิค	18,400	17,007	1,393	-7.57
การบริหารและการสนับสนุน	55,847	56,386	539	0.97
การบริหารราชการและป้องกันประเทศ	115,114	120,892	5,778	5.02
การศึกษา	89,089	87,301	1,788	-2.01
สุขภาพและสังคมสงเคราะห์	55,583	61,012	5,429	9.77
-ศิลปะความบันเทิง นันทนาการ	31,756	24,186	7,570	-23.84
-กิจกรรมบริการด้านอื่นๆ	94,454	89,881	4,573	-4.84
-ลูกจ้างในครัวเรือนส่วนบุคคล	13,707	13,906	199	1.45
-องค์การระหว่างประเทศ	-	-	-	-
-ไม่ทราบ	3,135	2,810	325	-10.37
รวม	3,281,922	3,307,677	25,755	0.78

ที่มา : สำนักงานสถิติแห่งชาติ

ผู้มีงานทำภาคตะวันออกจำแนกตามสถานภาพการทำงาน

ผู้มีงานทำซึ่งทำงานเป็นลูกจ้างเอกชนมากที่สุด ร้อยละ 50.98 รองลงมาทำงานส่วนตัว ร้อยละ 24.95 ช่วยธุรกิจครัวเรือน ร้อยละ 12.44 ลูกจ้างรัฐบาล ร้อยละ 8.03 เป็นนายจ้าง ร้อยละ 3.59 และการรวมกลุ่ม ร้อยละ 0.02 ของผู้มีงานทำทั้งหมดตามลำดับ เมื่อเปรียบเทียบกับปีก่อน ผู้มีงานทำซึ่งมีสถานภาพนายจ้างมีอัตราการเพิ่มขึ้นมากที่สุด รองลงมาสถานภาพการเป็นลูกจ้างรัฐบาล ช่วยธุรกิจครัวเรือนและลูกจ้างเอกชน ตามลำดับ ส่วนสถานภาพอื่นมีอัตราการลดลง

ตาราง จำนวนผู้มีงานทำภาคตะวันออกจำแนกตามสถานภาพการทำงาน
เปรียบเทียบ ปี 2559 และ ปี 2560

สถานภาพ	ปี		การเปลี่ยนแปลง	
	ปี 2559	ปี 2560	จำนวน	%
นายจ้าง	111,881	118,792	6,911	6.18
ลูกจ้างรัฐบาล	255,249	265,610	10,361	4.06
ลูกจ้างเอกชน	1,671,706	1,686,148	14,442	0.86
ทำงานส่วนตัว	837,431	825,155	12,276	-1.47
ช่วยธุรกิจครัวเรือน	404,015	411,376	7,361	1.82
การรวมกลุ่ม	1,640	596	1,044	-63.66
รวม	3,281,922	3,307,677	25,755	0.78

ที่มา : สำนักงานสถิติแห่งชาติ

ผู้มีงานทำภาคตะวันออกจำแนกตามชั่วโมงการทำงานต่อสัปดาห์

ผู้มีงานทำทำงานระหว่าง 40 -49 ชั่วโมงต่อสัปดาห์มีจำนวนมากที่สุด ร้อยละ 54.00 รองลงมาทำงาน 50 ชั่วโมงขึ้นไป ร้อยละ 25.94 และผู้ทำงานระหว่าง 35 -39 ชั่วโมงต่อสัปดาห์ ร้อยละ 10.34 เมื่อเปรียบเทียบกับปีก่อน พบว่า ผู้มีงานทำแต่ไม่ได้ทำงานในสัปดาห์ (0) ชั่วโมงมีอัตราเพิ่มขึ้นมากที่สุด รองลงมาผู้ที่ทำงานระหว่าง 1 - 9 ชั่วโมงต่อสัปดาห์ ผู้ที่ทำงาน 50 ชั่วโมงขึ้นไป ผู้ที่ทำงานระหว่าง 40 - 49 ชั่วโมงต่อสัปดาห์และผู้ทำงานระหว่าง 35 -39 ชั่วโมงต่อสัปดาห์ ส่วนผู้มีงานทำที่ทำงานตามชั่วโมงต่อสัปดาห์อื่นๆมีอัตราการลดลง

ตาราง จำนวนผู้มีงานทำภาคตะวันออกจำแนกตามชั่วโมงการทำงานต่อสัปดาห์
เปรียบเทียบ ปี 2559 และ ปี 2560

ชั่วโมงการทำงาน	ปี		การเปลี่ยนแปลง	
	ปี 2559	ปี 2560	จำนวน	%
0 ชั่วโมง	7,453	15,889	8,436	113.19
1 - 9 ชั่วโมง	13,297	8,993	4,304	32.37
10 - 19 ชั่วโมง	42,077	36,049	6,028	-14.33
20 - 29 ชั่วโมง	150,020	120,240	29,780	-19.85
30 - 34 ชั่วโมง	153,397	140,414	12,983	-8.46
35 - 39 ชั่วโมง	341,714	341,887	173	0.05
40 - 49 ชั่วโมง	1,758,571	1,786,172	27,601	1.57
50 ชั่วโมงขึ้นไป	815,392	858,034	42,642	5.23
รวม	3,281,922	3,307,677	25,755	0.78

ที่มา : สำนักงานสถิติแห่งชาติ

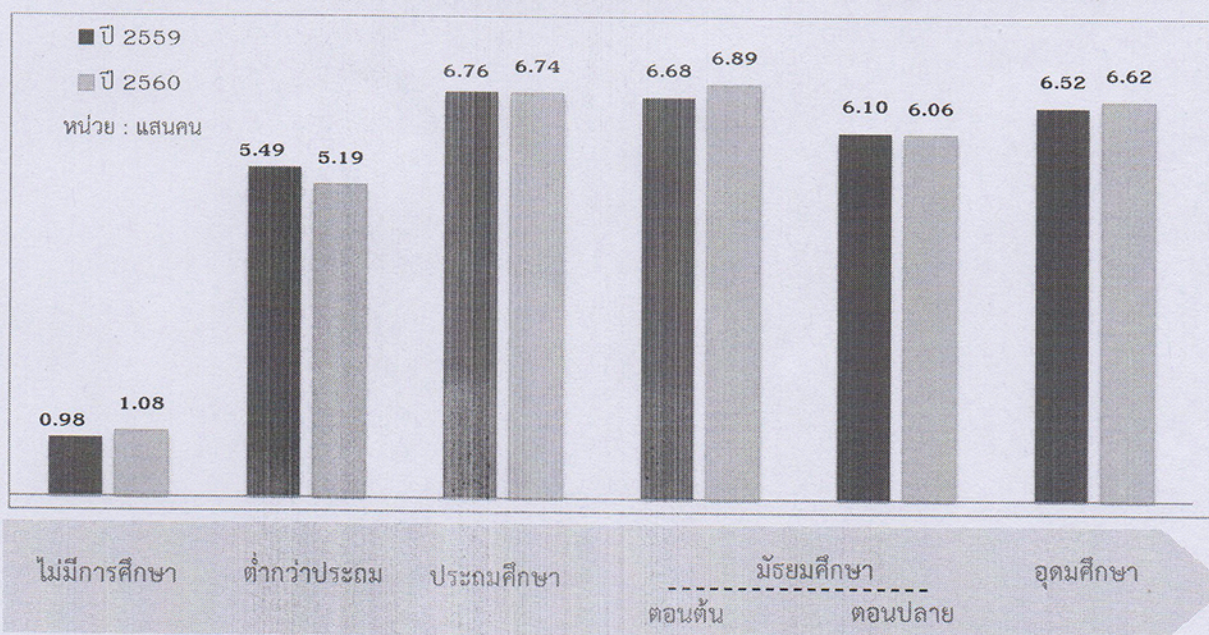
ผู้มีงานทำภาคตะวันออกจำแนกตามระดับการศึกษา

ผู้มีงานทำส่วนใหญ่จบการศึกษาระดับมัธยมศึกษาตอนต้นมากที่สุด ร้อยละ 20.83 รองลงมาระดับประถมศึกษา ร้อยละ 20.36 และระดับอุดมศึกษา ร้อยละ 20.02 เมื่อเปรียบเทียบกับปีก่อน พบว่า ผู้มีงานทำไม่ระบุการศึกษามีอัตราการเพิ่มขึ้นมากที่สุด รองลงมาคือผู้มีงานทำระดับอื่นๆ และผู้มีงานทำที่ไม่มีการศึกษาตามลำดับ

**ตาราง จำนวนผู้มีงานทำภาคตะวันออกจำแนกตามระดับการศึกษา
เปรียบเทียบ ปี 2559 และ ปี 2560**

ระดับการศึกษา	ปี		การเปลี่ยนแปลง	
	ปี 2559	ปี 2560	จำนวน	%
ไม่มีการศึกษา	98,214	108,214	10,000	10.18
ต่ำกว่าประถมศึกษา	548,957	519,145	29,812	-5.43
ประถมศึกษา	676,373	673,560	2,813	-0.42
มัธยมศึกษาตอนต้น	667,540	688,863	21,323	3.19
มัธยมศึกษาตอนปลาย	609,551	606,213	3,338	-0.55
-สายสามัญ	465,908	466,087	179	0.04
-สายอาชีวศึกษา	143,436	139,640	3,796	-2.65
-สายวิชาการศึกษา	207	486	279	134.78
อุดมศึกษา	651,990	662,166	10,176	1.56
-สายวิชาการ	339,211	345,309	6,098	1.80
-สายวิชาชีพ	245,494	257,522	12,028	4.90
-สายวิชาการศึกษา	67,286	59,334	7,952	-11.82
อื่นๆ	6,387	10,606	4,219	66.06
ไม่ทราบ	22,910	38,910	16,000	69.84
รวม	3,281,922	3,307,677	25,755	0.78

แผนภูมิ จำนวนผู้มีงานทำภาคตะวันออกจำแนกตามระดับการศึกษาเปรียบเทียบ ปี 2559 และ ปี 2560



หมายเหตุ : อื่น ๆ หมายถึงบุคคลที่สำเร็จการศึกษาไม่สามารถเทียบชั้นได้
ที่มา : สำนักงานสถิติแห่งชาติ

ภาวะการว่างงานและอัตราการว่างงาน

ภาคตะวันออก ปี 2560 (มกราคม - ธันวาคม) มีจำนวนผู้ว่างงานประมาณ 26,844 คน ลดลงจากปี 2559 ร้อยละ 9.80 จังหวัดสระแก้วมีอัตราการว่างงานมากที่สุด ร้อยละ 2.07 รองลงมาจังหวัดระยอง ร้อยละ 1.03 และ จังหวัดปราจีนบุรี ร้อยละ 0.83 ส่วนจังหวัดตราดและจังหวัดนครนายกมีอัตราการว่างงานต่ำที่สุด

ตาราง จำนวนผู้ว่างงานและอัตราการว่างงาน เปรียบเทียบ ปี 2559 และ ปี 2560

รายจังหวัด	ปี 2559		ปี 2560		อัตราการเปลี่ยนแปลง	
	ผู้ว่างงาน(คน)	อัตราการว่างงาน	ผู้ว่างงาน(คน)	อัตราการว่างงาน	จำนวน(คน)	ร้อยละ
ชลบุรี	6,384	0.61	7,324	0.70	940	14.72
ระยอง	6,955	1.28	5,744	1.03	1,211	-14.41
จันทบุรี	1,036	0.31	1,401	0.42	365	35.23
ตราด	573	0.35	537	0.31	36	-6.28
ฉะเชิงเทรา	4,063	0.94	2,181	0.50	1,882	-46.32
ปราจีนบุรี	5,247	1.51	2,923	0.83	2,324	-44.29
นครนายก	459	0.31	451	0.31	8	-1.74
สระแก้ว	5,043	1.60	6,283	2.07	1,240	24.59
รวม	29,760	0.89	26,844	0.80	2,916	-9.80

ที่มา : สำนักงานสถิติแห่งชาติ

ภาวะความต้องการแรงงาน

สถานการณ์ตลาดแรงงานภาคตะวันออก ปี 2560 (มกราคม - ธันวาคม) จากสถิติให้บริการจัดหางานของสำนักงานจัดหางานจังหวัด 8 จังหวัด พบว่านายจ้าง/สถานประกอบการ มีความต้องการแรงงาน (ตำแหน่งงานว่าง) จำนวน 44,377 อัตรา ผู้สมัครงาน 12,906 คน และการบรรจุงาน 40,124 คน

ตาราง ความต้องการแรงงาน(ตำแหน่งงานว่าง) ผู้สมัครงาน และการบรรจุงาน ปี 2559 และ ปี 2560

จังหวัด	ความต้องการแรงงาน(อัตรา)		การเปลี่ยนแปลง		ผู้สมัครงาน(คน)		การเปลี่ยนแปลง		การบรรจุงาน(คน)		การเปลี่ยนแปลง	
	ปี 2559	ปี 2560	จำนวน	ร้อยละ	ปี 2559	ปี 2560	จำนวน	ร้อยละ	ปี 2559	ปี 2560	จำนวน	ร้อยละ
ชลบุรี	23,025	13,255	9,770	-42.43	12,169	3,223	8,946	-73.51	22,147	13,746	8,401	-37.93
ระยอง	27,972	13,640	14,332	-51.24	11,436	3,514	7,922	-69.27	20,646	13,239	7,407	35.88
จันทบุรี	4,778	5,600	822	17.20	2,120	1,282	838	-39.53	2,791	3,167	376	13.47
ตราด	1,938	1,441	497	-25.64	501	433	68	-13.57	1,299	1,161	138	-10.62
ฉะเชิงเทรา	2,254	2,872	618	27.42	3,974	2,031	1,943	-48.89	1,213	3,005	1,792	147.73
ปราจีนบุรี	3,605	3,854	249	6.91	2,813	1,267	1,546	-54.96	2,781	2,781	-	-
นครนายก	3,364	2,093	1,271	-37.78	1,026	251	775	-75.54	1,856	1,602	254	-13.69
สระแก้ว	1,746	1,712	34	-1.95	1,672	905	767	-45.87	1,612	1,423	189	-11.72
รวม	68,682	44,377	24,305	-35.39	35,711	12,906	22,805	-63.86	54,345	40,124	14,221	-26.17

ที่มา : ระบบสารสนเทศการจัดหางานในประเทศ กรมการจัดหางาน

ความต้องการแรงงาน (ตำแหน่งงานว่าง) สถานประกอบการ/นายจ้าง แจ้งความต้องการแรงงาน จำนวน 44,377 อัตรา จังหวัดระยองมีความต้องการแรงงานมากที่สุด จำนวน 13,640 อัตรา ร้อยละ 30.74 รองลงมา จังหวัดชลบุรี จำนวน 13,255 อัตรา ร้อยละ 29.87 และจังหวัดจันทบุรี จำนวน 5,600 อัตรา ร้อยละ 12.62 ส่วนจังหวัดตราดมีความต้องการแรงงานน้อยที่สุด จำนวน 1,441 อัตรา ร้อยละ 3.25 เมื่อเปรียบเทียบกับปีก่อน ความต้องการแรงงานลดลงจำนวน 24,305 อัตรา คิดเป็นร้อยละ 35.39

ผู้สมัครงาน ผู้สมัครงานลงทะเบียนสมัครงาน จำนวน 12,906 คน จังหวัดที่มีผู้สมัครงานมากที่สุดคือ จังหวัดระยอง จำนวน 3,514 คน ร้อยละ 27.23 รองลงมาจังหวัดจันทบุรี จำนวน 3,223 คน ร้อยละ 24.97 และ จังหวัดฉะเชิงเทรา จำนวน 2,031 คน ร้อยละ 15.74 จังหวัดที่มีผู้สมัครงานน้อยที่สุดคือจังหวัดนครนายก จำนวน 251 คน ร้อยละ 1.94 เมื่อเปรียบเทียบกับปีก่อนมีผู้สมัครงานลดลง จำนวน 22,805 คน คิดเป็นร้อยละ 63.86

การบรรจุงาน ผู้สมัครงานได้รับการบรรจุงาน จำนวน 40,124 คน จังหวัดที่มีผู้ได้รับการบรรจุงานมากที่สุดคือจังหวัดชลบุรี จำนวน 13,746 คน ร้อยละ 34.26 รองลงมาจังหวัดระยอง จำนวน 13,239 คน ร้อยละ 33.00 และจังหวัดจันทบุรี จำนวน 3,167 คน ร้อยละ 7.89 จังหวัดที่มีผู้ได้รับการบรรจุงานน้อยที่สุดคือจังหวัดตราด จำนวน 1,161 คน ร้อยละ 2.89 เมื่อเปรียบเทียบกับปีก่อน มีผู้ได้รับการบรรจุงานลดลง จำนวน 14,221 คน คิดเป็นร้อยละ 26.17

การลงทุน

การลงทุนในภาคตะวันออก ปี 2560 (มกราคม – ธันวาคม) โรงงานที่ได้รับอนุญาตให้ประกอบกิจการใหม่ จำนวน 504 แห่ง เงินลงทุนจำนวน 45,402.78 ล้านบาท และเกิดการจ้างงานจำนวน 15,127 คน เมื่อเปรียบเทียบกับช่วงเดียวกันของปีก่อน พบว่าจำนวนโรงงานลดลง ร้อยละ 17.92 การจ้างงานลดลง ร้อยละ 21.63 และเงินลงทุนลดลง ร้อยละ 42.20

อุตสาหกรรมที่มีการประกอบกิจการใหม่มากที่สุดคือ อุตสาหกรรมผลิตภัณฑ์โลหะ โลหะขั้นมูลฐาน เครื่องจักร เครื่องกล เครื่องใช้ไฟฟ้าและยานพาหนะ ร้อยละ 29.76 รองลงมาอุตสาหกรรมการผลิตอื่นๆ ร้อยละ 29.36 และอุตสาหกรรมเคมีภัณฑ์ ปิโตรเลียม การพิมพ์ กระดาษ ผลิตภัณฑ์ยางและพลาสติก ร้อยละ 18.06 จำนวนเงินลงทุนมากที่สุดคือ อุตสาหกรรมการผลิตอื่นๆ ร้อยละ 31.20 รองลงมาอุตสาหกรรมอาหาร เครื่องดื่ม และผลิตภัณฑ์จากพืช ร้อยละ 25.13 และอุตสาหกรรมผลิตภัณฑ์โลหะ โลหะขั้นมูลฐาน เครื่องจักร เครื่องกล เครื่องใช้ไฟฟ้าและยานพาหนะ ร้อยละ 19.78 และอุตสาหกรรมผลิตภัณฑ์โลหะ โลหะขั้นมูลฐาน เครื่องจักร เครื่องกล เครื่องใช้ไฟฟ้าและยานพาหนะมีการจ้างงานมากที่สุด ร้อยละ 29.88 รองลงมาอุตสาหกรรม อาหาร เครื่องดื่ม และผลิตภัณฑ์จากพืชร้อยละ 25.81 และอุตสาหกรรมเคมีภัณฑ์ ปิโตรเลียม การพิมพ์ กระดาษ ผลิตภัณฑ์ยางและพลาสติก ร้อยละ 17.75

ตาราง แสดงจำนวนโรงงานอุตสาหกรรม เงินลงทุน และการจ้างงาน ที่ได้รับอนุญาตให้ประกอบกิจการใหม่ เปรียบเทียบ ปี 2559 และ ปี 2560

ประเภทอุตสาหกรรม	โรงงาน(แห่ง)		การเปลี่ยนแปลง ร้อยละ	เงินลงทุน(ล้านบาท)		การเปลี่ยนแปลง ร้อยละ	การจ้างงาน(คน)		การเปลี่ยนแปลง ร้อยละ
	ปี 2559	ปี 2560		ปี 2559	ปี 2560		ปี 2559	ปี 2560	
1.อุตสาหกรรมอาหาร เครื่องดื่ม และ ผลิตภัณฑ์จากพืช	65	56	-13.85	4,378.77	11,407.75	160.52	4,574	3,905	-14.63
2.สิ่งทอ เครื่องแต่งกาย ผลิตภัณฑ์หนังสัตว์ และ ผลิตภัณฑ์จากหนังสัตว์	4	7	75.00	156.94	1,183.87	654.35	198	388	95.96
3.แปรรูปไม้ ผลิตภัณฑ์จากไม้ เครื่องเรือน เครื่องดับแต่งในอาคารและผลิตภัณฑ์อโลหะ	64	52	-18.75	6,652.54	1,999.69	-69.94	1,520	1,274	-16.18
4.เคมีภัณฑ์ ปิโตรเลียม การพิมพ์ กระดาษ ผลิตภัณฑ์ยางและพลาสติก	106	91	-14.15	13,306.36	7,666.63	-42.38	2,835	2,685	-5.29

ประเภทอุตสาหกรรม	โรงงาน(แห่ง)		การเปลี่ยนแปลง ร้อยละ	เงินลงทุน(ล้านบาท)		การเปลี่ยนแปลง ร้อยละ	การจ้างงาน(คน)		การเปลี่ยนแปลง ร้อยละ
	ปี 2559	ปี 2560		ปี 2559	ปี 2560		ปี 2559	ปี 2560	
5.ผลิตภัณฑ์โลหะ โลหะขั้นมูลฐาน เครื่องจักร เครื่องกล เครื่องใช้ไฟฟ้าและยานพาหนะ	170	150	-11.76	19,607.64	8,980.54	-54.20	7,036	4,520	-35.76
6.การผลิตอื่น ๆ	205	148	-27.80	34,447.50	14,164.30	-588.35	2,236	2,355	5.32
รวม	614	504	-17.92	78,549.75	45,402.78	-42.20	18,399	15,127	-17.78

ที่มา : กรมโรงงานอุตสาหกรรม

จำแนกตามรายจังหวัด จังหวัดชลบุรีมีโรงงานที่ได้รับอนุญาตให้ประกอบกิจการใหม่มากที่สุด ร้อยละ 41.47 รองลงมาจังหวัดระยองได้รับอนุญาตให้ประกอบกิจการใหม่ ร้อยละ 20.44 และจังหวัดฉะเชิงเทรา ร้อยละ 15.87 จังหวัดชลบุรีมีจำนวนเงินลงทุนมากที่สุด ร้อยละ 44.98 รองลงมาจังหวัดระยอง ร้อยละ 20.08 และจังหวัดสระแก้ว ร้อยละ 15.71 ส่วนการจ้างงานจังหวัดชลบุรีมีการจ้างงานมากที่สุด ร้อยละ 16.72 รองลงมาจังหวัดฉะเชิงเทรา ร้อยละ 16.07 และจังหวัดระยอง ร้อยละ 16.02 ตามลำดับ

ตาราง แสดงจำนวนโรงงานอุตสาหกรรม เงินลงทุน และการจ้างงาน ที่ได้รับอนุญาตให้ประกอบกิจการใหม่ จำแนกตามรายจังหวัดเปรียบเทียบ ปี 2559 และ ปี 2560

ประเภทอุตสาหกรรม	โรงงาน(แห่ง)		การเปลี่ยนแปลง ร้อยละ	เงินลงทุน(ล้านบาท)		การเปลี่ยนแปลง ร้อยละ	การจ้างงาน(คน)		การเปลี่ยนแปลง ร้อยละ
	ปี 2559	ปี 2560		ปี 2559	ปี 2560		ปี 2559	ปี 2560	
ชลบุรี	230	209	-9.13	19,578.45	20,421.23	4.30	10,492	7,593	-27.63
ระยอง	108	103	-4.63	15,709.53	9,115.62	-41.97	2,638	2,424	-8.11
จันทบุรี	16	16	0.00	552.93	267.38	-51.64	186	315	69.35
ตราด	58	26	-55.17	854.31	448.08	-47.56	424	469	10.61
ฉะเชิงเทรา	67	80	19.40	3,866.41	5,530.30	43.03	1,418	2,431	71.44
ปราจีนบุรี	54	43	-20.37	16,888.40	2,479.22	-85.32	2,356	975	-58.62
นครนายก	1	3	200.00	320.00	9.70	-96.97	4	15	275.00
สระแก้ว	80	24	-70.00	20,779.72	7,131.25	-65.68	881	905	2.72
รวม	614	504	-17.92	78,549.74	45,402.78	-42.20	18,399	15,127	-17.78

ที่มา : กรมโรงงานอุตสาหกรรม

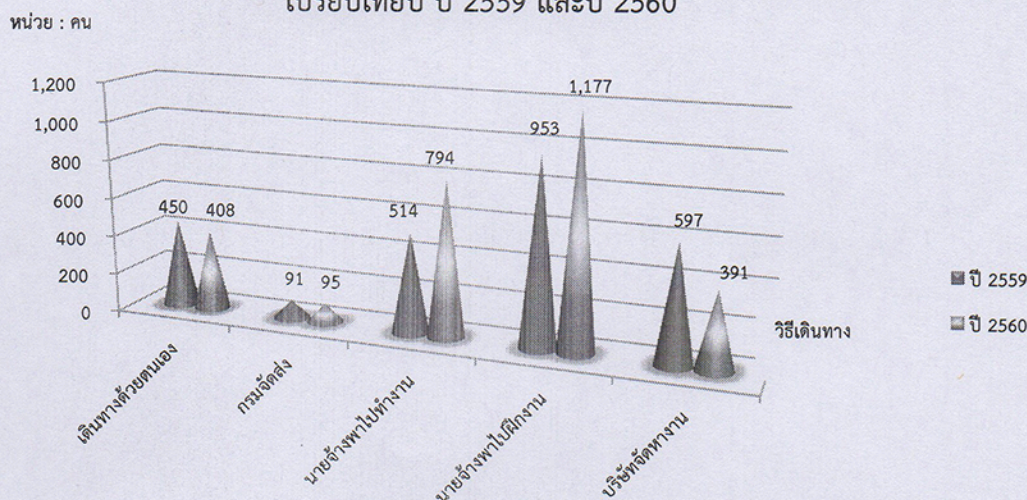
การเดินทางไปทำงานต่างประเทศ

การเดินทางไปทำงานต่างประเทศของผู้ที่มีภูมิลำเนาในภาคตะวันออก ปี 2560 (มกราคม-ธันวาคม) จากข้อมูลของกองบริหารแรงงานไทยไปต่างประเทศ กรมการจัดหางาน พบว่าแรงงานไทยในภาคตะวันออก เดินทางไปทำงานต่างประเทศ จำนวนรวมทั้งสิ้น 4,856 คน เป็นเพศชาย จำนวน 3,608 คน เพศหญิง จำนวน 1,248 คน เมื่อเปรียบเทียบกับปีก่อน เพิ่มขึ้นจำนวน 447 คน หรือร้อยละ 10.14

จำแนกตามวิธีที่แรงงานไทยเดินทางไปทำงานต่างประเทศ พบว่าการเดินทางไปทำงานโดยนายจ้าง ส่งไปฝึกงานมีมากที่สุด จำนวน 1,177 คน รองลงมาคือ นายจ้างพาลูกจ้างไปทำงาน จำนวน 794 คน แรงงานไทยแจ้งการเดินทางด้วยตนเอง จำนวน 408 คน บริษัทจัดหางานจัดส่ง จำนวน 391 คน และ กรมการจัดหางานจัดส่ง จำนวน 95 คน

การเดินทางไปทำงานโดย RE-ENTRY VISA เป็นการเดินทางที่แรงงานไทยซึ่งได้เดินทางไปทำงานต่างประเทศแล้ว และกลับมาพักที่ประเทศไทยชั่วคราว เมื่อต้องการกลับไปทำงานต่างประเทศกับนายจ้าง คนเดิม แรงงานไทยก็ต้องแจ้งการเดินทางกลับไปทำงาน มีจำนวน 1,991 ราย คิดเป็นร้อยละ 41.00

แผนภูมิ แสดงจำนวนแรงงานไทยที่เดินทางไปทำงานต่างประเทศ จำแนกตามวิธีการเดินทาง
เปรียบเทียบ ปี 2559 และปี 2560



ที่มา : กองบริหารแรงงานไทยไปต่างประเทศ กรมการจัดหางาน

จำแนกตามรายจังหวัด

จังหวัดที่คนงานเดินทางไปทำงานต่างประเทศมากที่สุด คือจังหวัดชลบุรี จำนวน 1,927 คน ร้อยละ 39.68 รองลงมาจังหวัดระยอง จำนวน 1,235 คน ร้อยละ 25.43 จังหวัดฉะเชิงเทรา จำนวน 596 คน ร้อยละ 12.27 เปรียบเทียบกับปีก่อน จำนวนคนงานเดินทางไปทำงานต่างประเทศมีจำนวนเพิ่มขึ้น 447 คน ร้อยละ 10.14 และพบว่า จังหวัดระยองมีอัตราการเพิ่มขึ้นมากที่สุด ร้อยละ 35.27 รองลงมาจังหวัดตราด ร้อยละ 30.59 จังหวัดปราจีนบุรี ร้อยละ 15.69 จังหวัดชลบุรี ร้อยละ 9.99 จังหวัดจันทบุรี ร้อยละ 9.09 และจังหวัดฉะเชิงเทรา ร้อยละ 4.93 ส่วนจังหวัดอื่น ๆ มีอัตราการลดลง

ตาราง แสดงจำนวนแรงงานที่ได้รับอนุญาตเดินทางไปทำงานต่างประเทศ จำแนกตามรายจังหวัด
เปรียบเทียบ ปี 2559 และ ปี 2560

จังหวัด	ปี 2559		ปี 2560		การเปลี่ยนแปลง	
	จำนวน(คน)	ร้อยละ	จำนวน(คน)	ร้อยละ	จำนวน(คน)	ร้อยละ
ชลบุรี	1,752	39.74	1,927	39.68	175	9.99
ระยอง	913	20.71	1,235	25.43	322	35.27
จันทบุรี	143	3.24	156	3.21	13	9.09
ตราด	85	1.93	59	1.21	26	30.59
ฉะเชิงเทรา	568	12.88	596	12.27	28	4.93
ปราจีนบุรี	306	6.94	354	7.29	48	15.69

จังหวัด	ปี 2559		ปี 2560		การเปลี่ยนแปลง	
	จำนวน(คน)	ร้อยละ	จำนวน(คน)	ร้อยละ	จำนวน(คน)	ร้อยละ
นครนายก	129	2.93	123	2.53	6	-4.65
สระแก้ว	513	11.64	406	8.36	107	-20.86
รวม	4,409	100.00	4,856	100.00	447	10.14

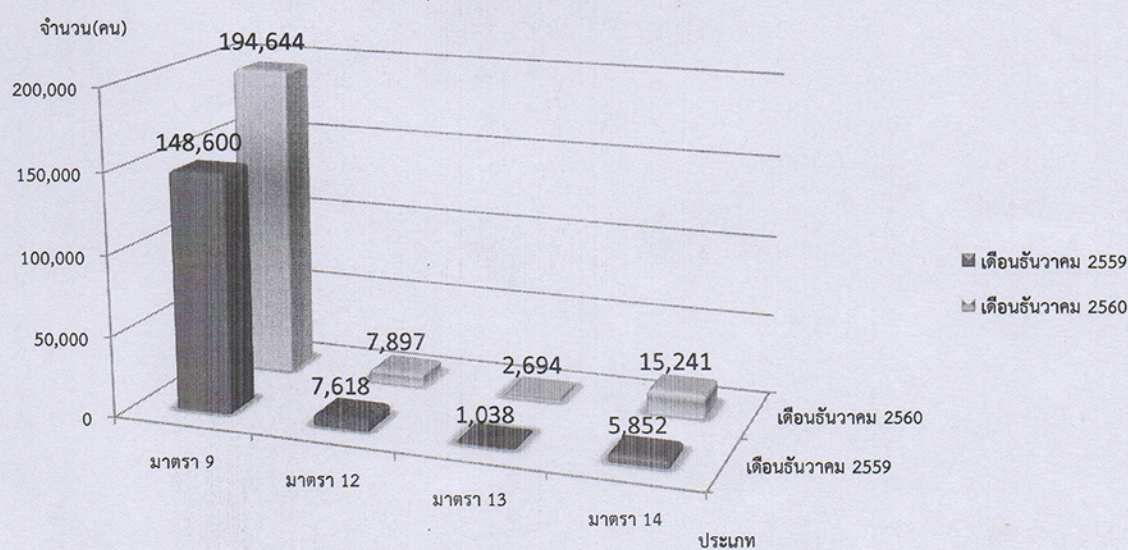
ที่มา : กองบริหารแรงงานไทยไปต่างประเทศ กรมการจัดหางาน

การทำงานของคนต่างด้าว

แรงงานต่างด้าวที่ทำงานอยู่ในภาคตะวันออก มีจำนวน 220,476 คน (ข้อมูล ณ เดือนธันวาคม 2560) แบ่งเป็นมาตรา 59 จำนวน 194,644 คน (จำแนกเป็น 3 ประเภท ได้แก่ ประเภททั่วไป จำนวน 10,478 คน ร้อยละ 4.75 พิสูจน์สัญชาติ จำนวน 82,885 คน ร้อยละ 37.59 และนำเข้าตาม MOU) จำนวน 101,281 คน ร้อยละ 45.94 มาตรา 62 (ส่งเสริมการลงทุน) จำนวน 7,897 คน ร้อยละ 3.58 มาตรา 63 (ชนกลุ่มน้อย/พื้นที่สูง) จำนวน 2,694 คน ร้อยละ 1.22 และ มาตรา 64 (เข้ามาทำงานในลักษณะไป-กลับหรือตามฤดูกาล) จำนวน 15,241 คน ร้อยละ 6.91

เมื่อเปรียบเทียบกับปีก่อน พบว่าคนต่างด้าวที่ทำงานในภาคตะวันออกมีจำนวนเพิ่มขึ้น จำนวน 57,368 คน ร้อยละ 35.17 เป็นคนต่างด้าวมาตรา 64 มีอัตราการเพิ่มขึ้นมากที่สุด ร้อยละ 10.44 รองลงมามาตรา 63 ร้อยละ 159.54 มาตรา 59 ร้อยละ 30.99 และมาตรา 62 ร้อยละ 3.66 ตามลำดับ

แผนภูมิ จำนวนคนต่างด้าวจำแนกตามประเภทที่ได้รับอนุญาตเปรียบเทียบ ณ ธันวาคม 2559 และ ณ ธันวาคม 2560



ที่มา : สำนักบริหารแรงงานต่างด้าว กรมการจัดหางาน

เมื่อพิจารณาเป็นรายจังหวัด พบว่า จังหวัดชลบุรี มีแรงงานต่างด้าวมากที่สุด จำนวน 99,632 คน ร้อยละ 45.19 ของแรงงานต่างด้าวทั้งหมดในภาคตะวันออก รองลงมาคือจังหวัดระยอง จำนวน 45,051 คน ร้อยละ 20.43 และจังหวัดฉะเชิงเทรา จำนวน 25,982 คน คิดเป็นร้อยละ 11.78 เปรียบเทียบกับปีก่อน จังหวัดสระแก้วมีอัตราการเพิ่มของคนต่างด้าวมากที่สุด ร้อยละ 159.48 รองลงมาจังหวัดตราด ร้อยละ 155.29 และจังหวัดฉะเชิงเทรา ร้อยละ 59.71

ตาราง แสดงจำนวนคนต่างด้าวจำแนกตามประเภทที่ได้รับอนุญาต
เปรียบเทียบ ณ ธันวาคม 2559 และ ณ ธันวาคม 2560

จังหวัด	มาตรา 59		มาตรา 62		มาตรา 63		มาตรา 64		รวมคนต่างด้าวทั้งสิ้น (คน)		การเปลี่ยนแปลง	
	ธ.ค. 59	ธ.ค. 60	ธ.ค. 59	ธ.ค. 60	ธ.ค. 59	ธ.ค. 60	ธ.ค. 59	ธ.ค. 60	ธ.ค. 59	ธ.ค. 60	จำนวนคน	%
ชลบุรี	81,443	94,798	3,510	3,537	443	1,297	-	-	85,396	99,632	14,236	16.67
ระยอง	27,692	41,371	3,125	3,334	245	346	-	-	31,062	45,051	13,989	45.04
จันทบุรี	9,345	13,486	2	3	8	10	2	39	9,357	13,538	4,181	44.68
ตราด	2,068	5,113	2	2	237	822	1,151	2,891	3,458	8,828	5,370	155.29
ฉะเชิงเทรา	15,676	25,247	515	557	77	178	-	-	16,268	25,982	9,714	59.71
ปราจีนบุรี	5,952	7,128	464	442	24	37	-	-	6,440	7,607	1,167	18.12
นครนายก	5,992	6,521	-	-	4	3	-	-	5,996	6,524	528	8.81
สระแก้ว	432	980	-	22	-	1	4,699	12,311	5,131	13,314	8,183	159.48
รวม	148,600	194,644	7,618	7,897	1,038	2,694	5,852	15,241	163,108	220,476	57,368	35.17

ที่มา : สำนักบริหารแรงงานต่างด้าว กรมการจัดหางาน