



# วารสารสถานการณ์ ตลาดแรงงาน

ภาคตะวันออกเฉียงเหนือ ปี

# 2560



## ศูนย์บริหารข้อมูล ตลาดแรงงานภาคตะวันออกเฉียงเหนือ

กองบริหารข้อมูลตลาดแรงงาน กรมการจัดหางาน กระทรวงแรงงาน

[www.doe.go.th/lmi-ne](http://www.doe.go.th/lmi-ne)

รับข้อมูลข่าวสาร/สถานการณ์ตลาดแรงงาน  
ผ่านช่องทางแอปพลิเคชัน ไลน์ @  
เพียงสแกนที่ QR Code/กดเพิ่มเพื่อน



# www.doe.go.th

กรมการจัดหางาน  
Department of Employment

HELP | FAQ | แผนที่เว็บไซต์

ขนาดตัวอักษร ก ก ก | การแสดงผล TH -

หน้าหลัก เกี่ยวกับกรม แผนปฏิบัติการ กฎหมายระเบียบ ศูนย์ข่าว ข่าวไปรษณีย์ ข้อมูลบริการ กล้องความรู้ หน่วยงานในสังกัด

ขอเชิญร่วมตอบแบบสอบถามความคิดเห็น  
เกี่ยวกับการปรับปรุงพระราชกฤษฎีกากำหนดงานในอาชีพ  
และวิชาชีพที่ห้ามคนต่างด้าวทำ พ.ศ. 2522 และที่แก้ไขเพิ่มเติม

กดเพื่อร่วมตอบแบบสอบถาม

กรมการจัดหางาน  
Department of Employment

งานในประเทศ    แนะนำอาชีพ    ทำงานต่างประเทศ    การทำงานของคนต่างด้าว    ตรวจและคุ้มครองแรงงาน    ข่าวสารตลาดแรงงาน

## มาตรฐานทางคุณธรรมและจริยธรรม ของเจ้าหน้าที่กรมการจัดหางาน

- ข้อ 1 ปฏิบัติงานด้วยความซื่อสัตย์มีคุณธรรมและเสมอภาค
- ข้อ 2 ให้บริการด้วยความเต็มใจ รวดเร็วและประทับใจ
- ข้อ 3 มีมนุษยสัมพันธ์ ขยัน อดทน สามัคคี มีวินัย
- ข้อ 4 พัฒนาตนเองและหน่วยงาน สร้างสรรค์สังคม
- ข้อ 5 ศรัทธารักษาเกียรติ และศักดิ์ศรีของหน่วยงาน

# บทบรรณาธิการ

# สารบัญ

สถานการณ์ตลาดแรงงานภาคตะวันออก  
เฉิงเหินอ ปี 2560 มีผู้มีงานทำ 9.40 ล้านคน ลดลงจาก  
ช่วงเดียวกันของปีก่อน ร้อยละ 1.01 จำนวนผู้ว่างงาน  
เพิ่มขึ้นร้อยละ 35.71 อัตราการว่างงาน ร้อยละ 1.2 สำหรับ  
ภาวะการลงทุน มีโรงงานที่ขออนุญาตประกอบกิจการใหม่  
ลดลงร้อยละ 23.12 เงินลงทุน ลดลงร้อยละ 1.37 ส่วน  
ความต้องการแรงงานผ่านบริการจัดหางานในประเทศโดยรัฐ  
เป็นความต้องการแรงงานในอุตสาหกรรมหมวดการผลิต  
หมวดการขนส่ง การขายปลีก การซ่อมยานยนต์และ  
จักรยานยนต์ และหมวดที่พักแรมและบริการด้านอาหาร  
เมื่อเทียบกับช่วงเดียวกันของปีที่ผ่านมา ความต้องการ  
แรงงาน เพิ่มขึ้นร้อยละ 3.74 ส่วนการบรรจุงาน เพิ่มขึ้น  
ร้อยละ 7.86

เมื่อพิจารณาการเดินทางไปทำงานต่างประเทศ  
พบว่า มีจำนวนผู้ที่ได้รับอนุญาตให้เดินทางไปทำงาน  
ต่างประเทศ (เฉพาะ 5 วิธีการเดินทาง) จำนวน 40,273 คน  
ลดลงจากช่วงเดียวกันของปีก่อน ร้อยละ 13.70 คนงาน  
ที่ได้รับการต่อสัญญาและได้รับอนุญาตให้เดินทางกลับไป  
ทำงาน (Re-entry VISA) จำนวน 28,547 คน เพิ่มขึ้น  
ร้อยละ 11.66 สำหรับการทำงานของคนต่างด้าว ณ เดือน  
ธันวาคม ปี 2560 มีจำนวน 40,073 คน เพิ่มขึ้นจาก  
ช่วงเดียวกันของปีก่อน ร้อยละ 77.42

ปิดท้ายฉบับด้วย บทความที่น่าสนใจ ฉบับนี้ นำ  
เสนอเรื่อง “ศักยภาพการแข่งขันด้านทรัพยากรมนุษย์ ไทย  
อยู่ที่ไหนและจะสร้างทักษะในศตวรรษที่ 21 อย่างไร” และ  
“การจัดการแรงงานดิจิทัลท้าทายธุรกิจยุค 4.0” ติดตาม  
อ่านรายละเอียดได้ในฉบับ หากต้องการข้อมูลเพิ่มเติม  
หรือมีข้อเสนอแนะประการใด สามารถติดต่อได้ที่ ศูนย์บริหาร  
ข้อมูลตลาดแรงงานภาคตะวันออกเฉิงเหินอ ศาลากลาง  
จังหวัดขอนแก่น (หลังเก่า) ชั้น 3 ถนนศูนย์ราชการ  
อำเภอเมือง จังหวัดขอนแก่น 40000 เพื่อจะได้ปรับปรุง  
แก้ไขในโอกาสต่อไป โทรศัพท์ 0-4323-9016, 0-4323-4752  
โทรสาร 0-4323-9016

E-Mail : [lm\\_kkn@doe.go.th](mailto:lm_kkn@doe.go.th)

เว็บไซต์ <http://www.doe.go.th/lmi-ne>

ศูนย์บริหารข้อมูลตลาดแรงงานภาคตะวันออกเฉิงเหินอ  
พฤษภาคม 2561

	หน้า
บทบรรณาธิการ	1
สารบัญ	1
บทสรุปผู้บริหาร	2
สถานการณ์ตลาดแรงงานภาคตะวันออกเฉิงเหินอ ปี 2560	5
◆ ประชากรและกำลังแรงงาน	5
- การมีงานทำของประชากร	7
- ผู้มีงานทำจำแนกตามชั่วโมงการทำงาน	8
- ผู้มีงานทำจำแนกตามสถานภาพการทำงาน	9
◆ สรุปลักษณะเศรษฐกิจและการเงิน ภาคตะวันออกเฉิงเหินอ ปี 2560	9
◆ ภาวะการลงทุน	11
◆ การให้บริการจัดหางานในประเทศโดยรัฐ	12
- ความต้องการแรงงาน	13
- ผู้สมัครงาน	15
- การบรรจุงาน	16
◆ ตลาดแรงงานไทยในต่างประเทศ	17
◆ การทำงานของคนต่างด้าว	18
◆ บทความที่น่าสนใจ	19
- ศักยภาพการแข่งขันด้านทรัพยากรมนุษย์ ไทยอยู่ที่ไหนและจะสร้างทักษะ ในศตวรรษที่ 21 อย่างไร	19
- การจัดการแรงงานดิจิทัล ท้าทายธุรกิจยุค 4.0	22
- จุดอ่อนแรงงานไทย ขาดแคลน ปริมาณ-คุณภาพ	23



## วัตถุประสงค์

เพื่อเผยแพร่สถานการณ์ตลาดแรงงาน  
ในภาคตะวันออกเฉิงเหินอ  
และงานวิจัยที่น่าสนใจ



## บทสรุปผู้บริหาร

### ภาวะการมีงานทำและอัตราการว่างงานของประชากร ปี 2560

แสดงจำนวนประชากร ภาคตะวันออกเฉียงเหนือ  
จำแนกตามสถานภาพแรงงาน ปี 2560



ที่มา : สำนักงานสถิติแห่งชาติ

ในปี 2560 ผู้ที่อยู่ในกำลังแรงงาน มีจำนวนทั้งสิ้น 9.63 ล้านคน ซึ่งประกอบด้วย ผู้มีงานทำ 9.40 ล้านคน ผู้ว่างงาน 1.16 แสนคน และผู้รอฤดูกาล 1.17 แสนคน

ทั้งนี้เมื่อเปรียบเทียบกับสถานการณ์แรงงานกับ ปี 2559 พบว่า จำนวนผู้ที่มีงานทำ ลดลงร้อยละ 1.01

### การว่างงาน

ผู้ว่างงาน จำนวน 1.16 แสนคน คิดเป็นอัตราการว่างงานร้อยละ 1.2

#### ผู้ว่างงาน

ปี 2559 0.86 แสนคน  
ปี 2560 1.16 แสนคน

▲ เพิ่มขึ้น

30,563 คน  
(เพิ่มขึ้น 35.71%)

### การจ้างงาน ผู้มีงานทำ 9.40 ล้านคน

ประเภทอุตสาหกรรมที่สำคัญของผู้มีงานทำ (หน่วย : ล้านคน)

เกษตรกรรม	4.89
การขายส่ง การขายปลีก	1.29
การผลิต	0.79
การก่อสร้าง	0.54
บริหารราชการและป้องกันประเทศ	0.43
โรงแรมและอาหาร	0.42
การศึกษา	0.32
บริการอื่นๆ	0.17
สุขภาพและสังคมสงเคราะห์	0.16
การขนส่งและสถานที่เก็บสินค้า	0.11

#### ผู้มีงานทำ

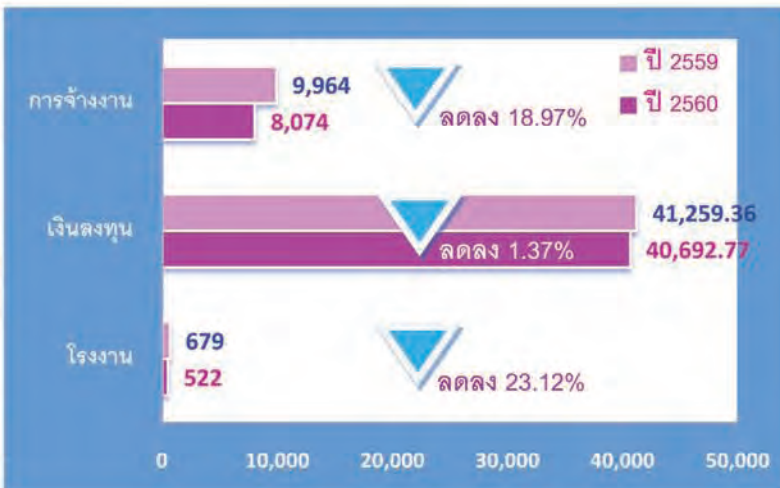
ปี 2559 9.50 ล้านคน  
ปี 2560 9.40 ล้านคน

▼ ลดลง

96,166 คน  
(ลดลง 1.01%)



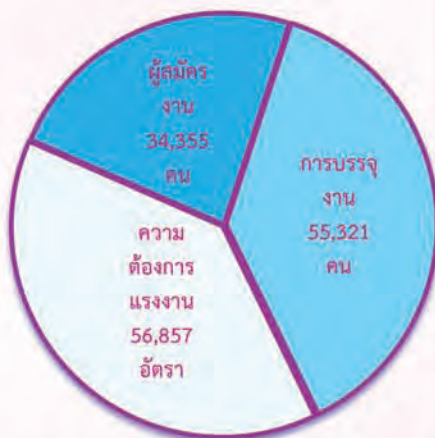
## ภาวะการลงทุน



ที่มา : กรมโรงงานอุตสาหกรรม

## การให้บริการจัดหางานในประเทศโดยรัฐ

ความต้องการแรงงาน ผู้สมัครงาน และการบรรจุงาน ปี 2560



ความต้องการแรงงาน

ปี 2559 54,805 อัตรา

ปี 2560 56,857 อัตรา



(เพิ่มขึ้น 3.74%)

การบรรจุงาน

ปี 2559 51,292 คน

ปี 2560 55,321 คน



(เพิ่มขึ้น 7.86%)

5 อันดับอุตสาหกรรม ที่มีความต้องการแรงงานมากที่สุด ปี 2560



การผลิต 21,478 อัตรา



การขายส่ง การขายปลีก การซ่อมยานยนต์ และจักรยานยนต์ 19,967 อัตรา



ที่พักแรมและบริการด้านอาหาร 2,633 อัตรา



การก่อสร้าง 2,342 อัตรา



ข้อมูลข่าวสารและการสื่อสาร 2,159 อัตรา

ที่มา : ระบบสารสนเทศการจัดหางานในประเทศ กรมการจัดหางาน

5 อันดับประเภทอาชีพ ที่ได้รับการบรรจุงานมากที่สุด ปี 2560



อาชีพงานพื้นฐาน 16,958 คน



พนักงานบริการ พนักงานขายในร้านค้าและตลาด 13,562 คน



เสมียน เจ้าหน้าที่ 7,802 คน



ผู้ปฏิบัติงานในโรงงาน ผู้ควบคุมเครื่องจักร และผู้ปฏิบัติงานด้านการประกอบ 5,875 คน



ช่างเทคนิคฯ 4,331 คน

ที่มา : ระบบสารสนเทศการจัดหางานในประเทศ กรมการจัดหางาน



## แสดงความต้องการแรงงานใน 10 อุตสาหกรรมเป้าหมาย ปี 2561 จำแนกตามวุฒิการศึกษา

อุตสาหกรรมเป้าหมาย	รวม	ประถม ศึกษา	มัธยม ศึกษา	ปวช.	ปวส.	อนุปริญญา	ปริญญาตรี	ปริญญาเอก-โท
1) การแปรรูปอาหาร	6,443	1,439	2,175	822	861	504	635	7
2) อิเล็กทรอนิกส์	5,118	894	1,716	694	675	596	543	
3) การท่องเที่ยวกลุ่มรายได้ดี และการท่องเที่ยวเชิงคุณภาพ	3,361	686	1,439	397	400	197	239	3
4) อุตสาหกรรมยานยนต์	2,316	693	893	274	263	81	112	
5) ดิจิทัล	2,159	191	565	419	416	213	355	
6) หุ่นยนต์	1,355	313	470	187	192	103	90	
7) การบินและโลจิสติกส์	1,001	351	356	92	103	39	60	
8) การแพทย์ครบวงจร	649	184	219	67	74	13	92	
9) เชื้อเพลิงชีวภาพและเคมีชีวภาพ	403	154	136	38	44	10	20	1
10) เกษตรและเทคโนโลยีชีวภาพ	394	107	163	42	38	14	30	
รวม	23,199	5,012	8,132	3,032	3,066	1,770	2,176	11

ที่มา : ระบบสารสนเทศการจ้างงานในประเทศ กรมการจ้างงาน

## การทำงานของคนต่างด้าว

 จำนวนคนต่างด้าวที่ได้รับอนุญาตทำงานคงเหลือ  
 ประจำเดือนธันวาคม ปี 2560


ที่มา : สำนักบริหารแรงงานต่างด้าว

## ตลาดแรงงานไทยในต่างประเทศ

 จำนวนคนงานที่ได้รับอนุญาตให้เดินทาง  
 ไปทำงานต่างประเทศ  
 จำแนกตามวิธีการเดินทาง ปี 2560

 บริษัทจัดหางานจัดส่ง 20,767 คน  
 (51.57%)

 กรมการจ้างงานจัดส่ง 8,156 คน  
 (20.25%)

 แจ้งการเดินทางด้วยตนเอง 5,267 คน  
 (13.08%)

 นายจ้างพาไปทำงาน 4,700 คน  
 (11.67%)

 นายจ้างพาไปฝึกงาน 1,383 คน  
 (3.43%)

ที่มา : กองบริหารแรงงานไทยไปต่างประเทศ



# สถานการณ์ตลาดแรงงานภาคตะวันออกเฉียงเหนือ

## ปี 2560

### ประชากรและกำลังแรงงาน

จากการสำรวจภาวะการมีงานทำของประชากร ปี 2560 ของสำนักงานสถิติแห่งชาติ พบว่า ภาคตะวันออกเฉียงเหนือ มีประชากรอายุ 15 ปีขึ้นไป จำนวน 14,943,545 คน เป็นผู้อยู่ในกำลังแรงงาน จำนวน 9,633,089 คน คิดเป็นร้อยละ 64.46 ของจำนวนประชากรอายุ 15 ปีขึ้นไปทั้งหมด ประกอบด้วย ผู้มีงานทำ จำนวน 9,400,345 คน คิดเป็นร้อยละ 97.58 ของกำลังแรงงานรวมทั้งหมด และผู้ว่างงาน จำนวน 116,141 คน คิดเป็นอัตราการว่างงาน เท่ากับ 1.2 กำลังแรงงาน ที่รอดูกาล จำนวน 116,604 คน คิดเป็นร้อยละ 1.21 ส่วนผู้ที่ไม่อยู่ในกำลังแรงงาน มีจำนวน 5,310,455 คน

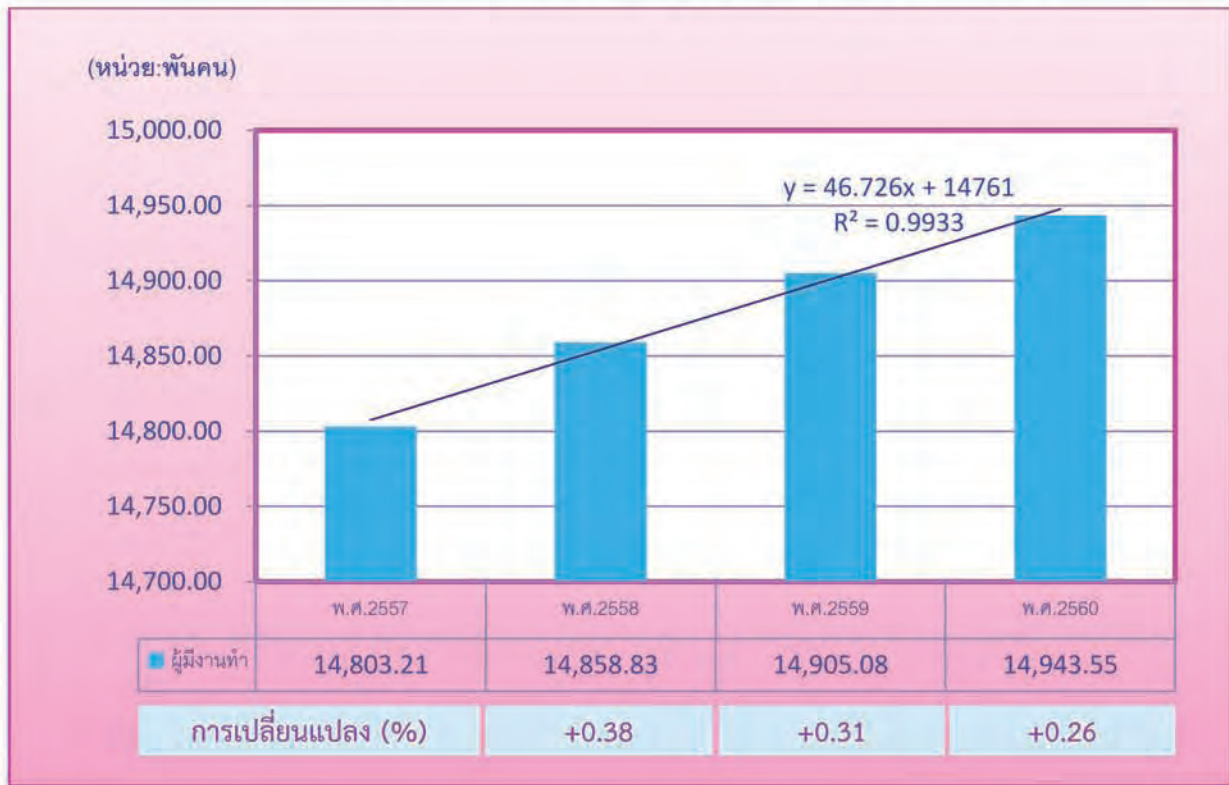
แสดงข้อมูลประชากรอายุ 15 ปีขึ้นไป ภาคตะวันออกเฉียงเหนือ จำแนกตามสถานภาพแรงงาน  
ปี 2557-2560

สถานภาพแรงงาน	ปี 2557 (1)	ปี 2558 (2)	ปี 2559 (3)	ปี 2560 (4)	อัตราการ เปลี่ยนแปลง (ร้อยละ) (4)(3)
1. ประชากรอายุ 15 ปีขึ้นไป	14,803,210	14,858,825	14,905,078	14,943,545	0.26
2. ผู้อยู่ในกำลังแรงงาน	9,973,094	9,904,961	9,691,618	9,633,089	-0.60
2.1 กำลังแรงงานปัจจุบัน	9,861,695	9,793,031	9,582,089	9,516,485	-0.68
- ผู้มีงานทำ	9,787,305	9,717,846	9,496,511	9,400,345	-1.01
- ผู้ว่างงาน	74,389	75,185	85,578	116,141	35.71
2.2 กำลังแรงงานที่รอดูกาล	111,399	111,930	109,529	116,604	6.46
3. ผู้ไม่อยู่ในกำลังแรงงาน	4,830,116	4,953,864	5,213,460	5,310,455	1.86
- ทำงานบ้าน	1,301,939	1,288,280	1,401,091	1,364,183	-2.63
- เรียนหนังสือ	1,338,589	1,359,178	1,354,535	1,367,312	0.94
- อื่น ๆ	2,189,588	2,306,406	2,457,834	2,578,961	4.93
4. อัตราการมีส่วนร่วม ในกำลังแรงงาน	67.37	66.66	65.02	64.46	-
5. อัตราการว่างงาน (%)	0.7	0.8	0.9	1.2	-

ที่มา : สำนักงานสถิติแห่งชาติ

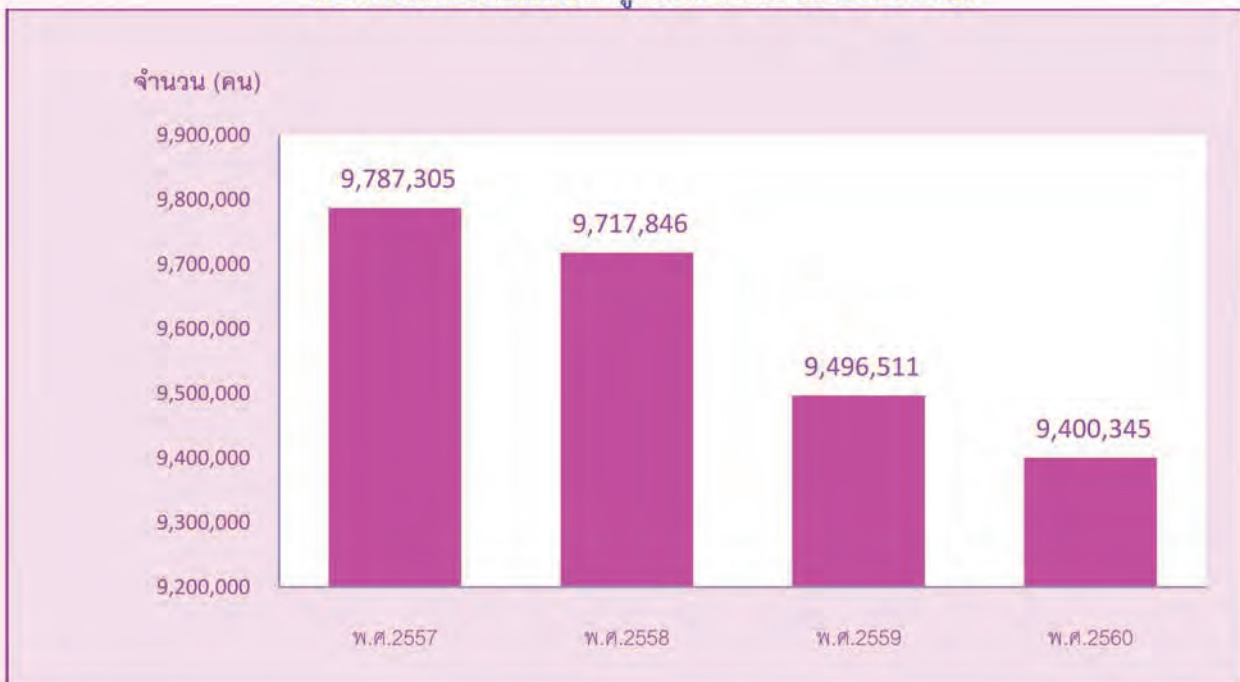
หมายเหตุ : อัตราการว่างงาน =  $\frac{\text{ผู้ว่างงาน} \times 100}{\text{กำลังแรงงานรวม}}$  , อัตราการมีส่วนร่วมในกำลังแรงงาน =  $\frac{\text{กำลังแรงงานรวม} \times 100}{\text{ประชากรอายุ 15 ปีขึ้นไป}}$

แสดงการเปลี่ยนแปลงของประชากรอายุ 15 ปีขึ้นไป ตั้งแต่ปี 2557-2560



เมื่อพิจารณาถึงการเปลี่ยนแปลงของประชากรอายุ 15 ปีขึ้นไป พบว่า ในปี 2560 เมื่อเปรียบเทียบกับปี 2557 เพิ่มขึ้นร้อยละ 0.95 มีอัตราการขยายตัว ตั้งแต่ ปี 2557 และแนวโน้มจะยังคงขยายตัว

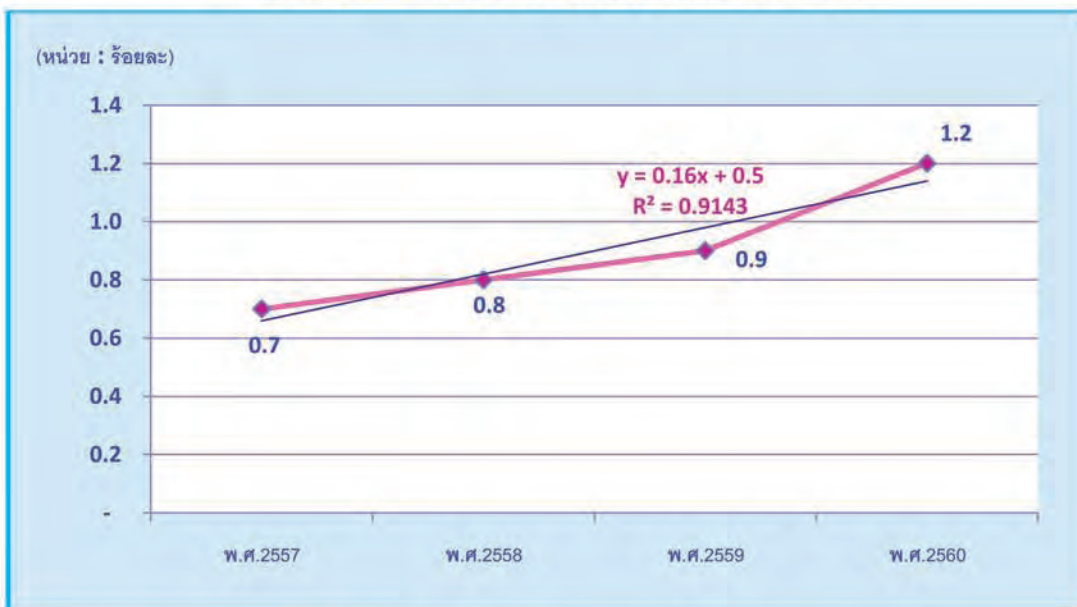
แสดงการเปลี่ยนแปลงของผู้มีงานทำ ตั้งแต่ปี 2557-2560



ในปี 2560 จำนวนผู้มีงานทำ เมื่อเปรียบเทียบกับปี 2559 ลดลงร้อยละ 1.01 และลดลงจากปี 2557 คิดเป็น ร้อยละ 3.95 ซึ่งจำนวนผู้มีงานทำลดลงตั้งแต่ ปี 2557



แสดงการเปลี่ยนแปลงอัตราการว่างงาน ตั้งแต่ปี 2557-2560



หมายเหตุ : อัตราการว่างงาน =  $\frac{\text{ผู้ว่างงาน} \times 100}{\text{กำลังแรงงานรวม}}$

เมื่อพิจารณาอัตราการว่างงานในปี 2560 มีอัตราการว่างงาน ร้อยละ 1.2 เมื่อเปรียบเทียบกับปี 2559 พบว่า ตั้งแต่ ปี 2557 ประชากรวัยแรงงานมีแนวโน้มขยายตัวในอัตราที่ลดลง

## การมีงานทำของประชากร

จำนวนผู้มีงานทำภาคตะวันออกเฉียงเหนือ ปี 2560 จำนวน 9,400,345 คน เมื่อพิจารณาตามประเภทอุตสาหกรรม พบว่า เป็นผู้มีงานทำภาคเกษตรกรรม การป่าไม้และการประมง จำนวน 4,891,171 คน คิดเป็นร้อยละ 52.03 ของจำนวนผู้มีงานทำทั้งหมด และผู้มีงานทำนอกภาคเกษตรกรรม จำนวน 4,509,173 คน คิดเป็น ร้อยละ 47.97

โดยผู้มีงานทำนอกภาคเกษตรกรรม จำแนกเป็นผู้มีงานทำในหมวดอุตสาหกรรมการขายส่ง การขายปลีกและการซ่อมแซมยานยนต์มากที่สุด ร้อยละ 13.69 ของจำนวนผู้มีงานทำทั้งหมด รองลงมาคือหมวดการผลิต ร้อยละ 8.43 หมวดการก่อสร้างร้อยละ 5.71 หมวดการบริหารราชการและป้องกันประเทศ ร้อยละ 4.57 หมวดกิจกรรมโรงแรมและอาหาร ร้อยละ 4.44 และอุตสาหกรรมหมวดอื่นๆ ร้อยละ 11.13

แสดงจำนวนผู้มีงานทำ ภาคตะวันออกเฉียงเหนือ จำแนกตามประเภทอุตสาหกรรมที่สำคัญ เปรียบเทียบ ปี 2559 และ ปี 2560

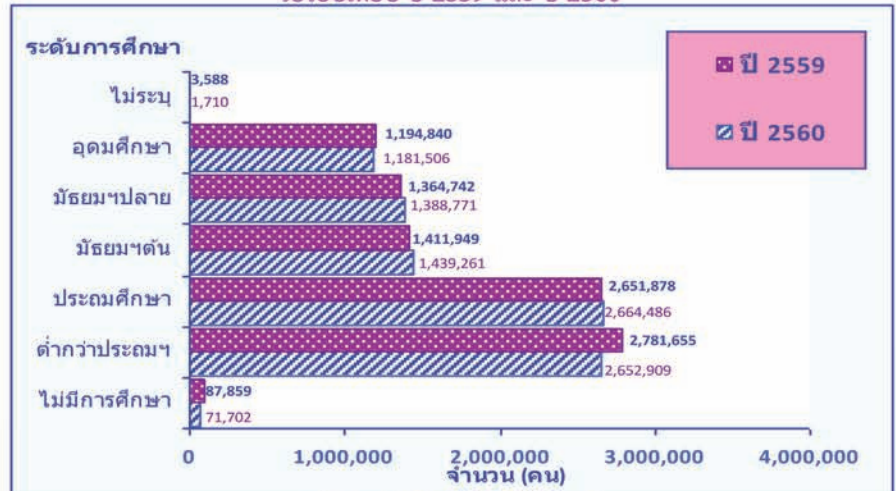


ที่มา : สำนักงานสถิติแห่งชาติ



แสดงจำนวนผู้มีงานทำ ภาคตะวันออกเฉียงเหนือ จำแนกตามระดับการศึกษา  
เปรียบเทียบ ปี 2559 และ ปี 2560

เมื่อเปรียบเทียบกับช่วงเดียวกันของปีที่ผ่านมา พบว่า ผู้มีงานทำลดลงร้อยละ 1.01 โดยผู้มีงานทำในภาคเกษตรกรรม เพิ่มขึ้นร้อยละ 1.22 ในขณะที่ผู้มีงานทำนอกภาคเกษตรกรรมลดลงร้อยละ 3.33 ซึ่งเป็นการลดลงในหมวดข้อมูลข่าวสารและการสื่อสาร, กิจกรรมทางวิชาชีพและเทคนิค, ศิลปะ ความบันเทิงและนันทนาการ ลดลงร้อยละ 28.38, 22.69 และลดลงร้อยละ 12.73 ตามลำดับ



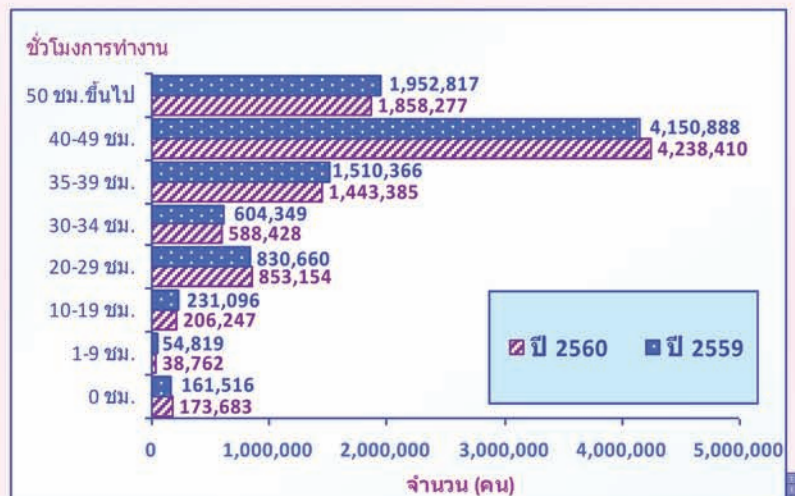
ที่มา : สำนักงานสถิติแห่งชาติ

สำหรับประเภทอาชีพที่มีจำนวนผู้มีงานทำมากที่สุด 5 อันดับแรก ในปี 2560 ได้แก่ อาชีพผู้ปฏิบัติงานที่มีฝีมือ ในด้านการเกษตรและการประมง จำนวน 4,628,341 คน คิดเป็นร้อยละ 49.24 ของจำนวนผู้มีงานทำทั้งหมด พนักงานบริการ และพนักงานในร้านค้าและตลาด จำนวน 1,483,611 คน คิดเป็นร้อยละ 15.78 ผู้ปฏิบัติงานด้านความสามารถทางฝีมือ และธุรกิจการค้าที่เกี่ยวข้อง จำนวน 904,055 คน คิดเป็นร้อยละ 9.62 อาชีพขั้นพื้นฐานต่างๆ ในด้านการขายและการให้บริการ จำนวน 881,098 คน คิดเป็นร้อยละ 9.37 และอาชีพผู้ปฏิบัติงานในโรงงาน ผู้ควบคุมเครื่องจักรและผู้ปฏิบัติงานด้านการประกอบ จำนวน 449,681 คน คิดเป็นร้อยละ 4.78 ตามลำดับ เมื่อเปรียบเทียบกับช่วงเดียวกันของปีที่ผ่านมา พบว่า ประเภทอาชีพที่มีผู้มีงานทำลดลงมากที่สุด 3 อันดับแรก ได้แก่ เสมียน เจ้าหน้าที่ ผู้ปฏิบัติงานด้านความสามารถทางฝีมือและธุรกิจการค้าที่เกี่ยวข้อง ผู้ประกอบวิชาชีพด้านเทคนิคสาขาต่างๆ และอาชีพที่เกี่ยวข้อง ลดลงร้อยละ 8.30, 6.75 และลดลงร้อยละ 5.88 ตามลำดับ และเมื่อพิจารณาตามระดับการศึกษา พบว่า ผู้มีงานทำที่ไม่มีการศึกษาและต่ำกว่าประถมศึกษา มีมากที่สุดร้อยละ 28.98 ระดับประถมศึกษา ร้อยละ 28.34 ระดับมัธยมศึกษาตอนต้น ร้อยละ 15.31 ระดับมัธยมศึกษาตอนปลาย ร้อยละ 14.77 และระดับอุดมศึกษา ร้อยละ 12.57 ❀

## ผู้มีงานทำจำแนกตามชั่วโมงการทำงาน

เมื่อพิจารณาถึงชั่วโมงการทำงานของผู้มีงานทำต่อสัปดาห์ พบว่า ผู้มีงานทำร้อยละ 19.77 ทำงานตั้งแต่ 50 ชั่วโมงขึ้นไปต่อสัปดาห์ และผู้มีงานทำระหว่าง 35-49 ชั่วโมงต่อสัปดาห์ ร้อยละ 60.44 หรือกล่าวได้ว่าผู้มีงานทำ ร้อยละ 80.21 ทำงานตั้งแต่ 35 ชั่วโมงขึ้นไปต่อสัปดาห์ และอาจจัดได้ว่าบุคคลเหล่านี้เป็นผู้มีงานทำเต็มที่มีความหมายของเวลาทำงาน ขณะที่ผู้ทำงานน้อยกว่า 35 (1-34) ชั่วโมงต่อสัปดาห์ มีประมาณร้อยละ 17.94 ของจำนวนผู้มีงานทำทั้งหมด สำหรับผู้มีงานทำประจำแต่ไม่ได้ทำงานในสัปดาห์แห่งการสำรวจ (0 ชั่วโมง) มีเพียงร้อยละ 1.85

แสดงจำนวนผู้มีงานทำ ภาคตะวันออกเฉียงเหนือ  
จำแนกตามชั่วโมงการทำงาน เปรียบเทียบ ปี 2559 และ ปี 2560



ที่มา : สำนักงานสถิติแห่งชาติ

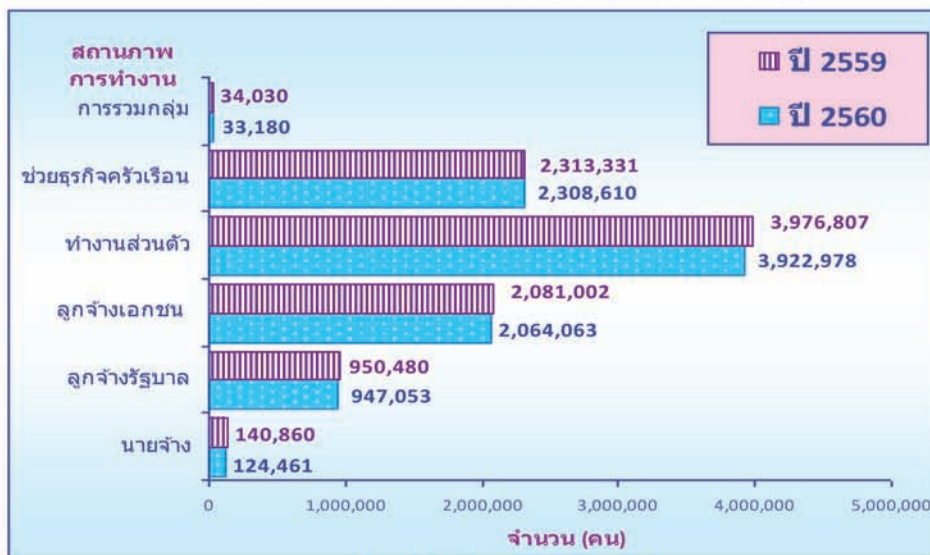


เมื่อเปรียบเทียบกับช่วงเดียวกันของปีที่ผ่านมา พบว่า ผู้มีชั่วโมงการทำงาน 1-34 ชั่วโมงต่อสัปดาห์ ลดลงร้อยละ 2.00 ผู้มีชั่วโมงการทำงานตั้งแต่ 35 ชั่วโมงขึ้นไปต่อสัปดาห์ ลดลงร้อยละ 0.97 ส่วนผู้มีงานทำประจำแต่ไม่ได้ทำงานในสัปดาห์แห่งการสำรวจ (0 ชั่วโมง) เพิ่มขึ้นร้อยละ 7.53 ❀

## ผู้มีงานทำจำแนกตามสถานภาพการทำงาน

เมื่อพิจารณาผู้มีงานทำ จำแนกตามสถานภาพการทำงาน พบว่า ส่วนใหญ่เป็นผู้ที่มีสถานภาพการทำงานส่วนตัว ร้อยละ 41.73 รองลงมาเป็นผู้ที่มีสถานภาพการทำงานเป็นลูกจ้าง ร้อยละ 32.03 (ลูกจ้างเอกชน ร้อยละ 68.55 และลูกจ้างรัฐบาล ร้อยละ 31.45 ของจำนวนผู้ที่มีสถานภาพเป็นลูกจ้างทั้งหมด) ผู้ช่วยธุรกิจครัวเรือน ร้อยละ 24.56 สถานภาพเป็นนายจ้าง ร้อยละ 1.32 ส่วนผู้มีงานทำที่มีสถานภาพการรวมกลุ่มมีเพียงร้อยละ 0.35 ตามลำดับ

แสดงจำนวนผู้มีงานทำ ภาคตะวันออกเฉียงเหนือ  
จำแนกตามสถานภาพการทำงาน เปรียบเทียบ ปี 2559 และ ปี 2560



ที่มา : สำนักงานสถิติแห่งชาติ

เมื่อเปรียบเทียบกับช่วงเดียวกันของปีที่ผ่านมา พบว่า ทุกสถานภาพการทำงาน มีจำนวนผู้มีงานทำลดลง โดยลดลง 3 ลำดับแรก ได้แก่ นายจ้าง ลดลงร้อยละ 11.64 การรวมกลุ่ม ลดลงร้อยละ 2.50 ทำงานส่วนตัว ลดลงร้อยละ 1.35 ตามลำดับ ❀

## สรุปภาวะเศรษฐกิจและการเงินภาคตะวันออกเฉียงเหนือ ปี 2560

ภาวะเศรษฐกิจภาคตะวันออกเฉียงเหนือ ปี 2560 ขยายตัวต่อเนื่องจากปีก่อน ตามการอุปโภคบริโภคภาคเอกชนที่ขยายตัว จากรายได้ภาคเกษตรที่ปรับตัวดีขึ้น ตามราคาสินค้าเกษตรสำคัญที่ขยายตัวจากปีก่อนรวมถึงรายได้ของแรงงานนอกภาคเกษตรที่เพิ่มขึ้น ด้านการลงทุนภาคเอกชนขยายตัวในอัตราที่ชะลอลงตามภาคการก่อสร้างเป็นสำคัญ สำหรับการผลิตรถยนต์อุตสาหกรรมขยายตัวจากการผลิตเพื่อการส่งออก ขณะที่การใช้จ่ายภาครัฐหดตัวทั้งรายจ่ายประจำและรายจ่ายลงทุน จากผลของฐานสูงที่มีโครงการพิเศษในปีก่อน สำหรับอัตราเงินเฟ้อทั่วไปสูงขึ้นตามราคาพลังงานด้านอัตรการว่างงานปรับตัวสูงขึ้นเล็กน้อย ส่วนยอดเงินฝากคงค้างและสินเชื่อคงค้างของสถาบันการเงินขยายตัวใกล้เคียงกับปีก่อน

รายละเอียดของภาวะเศรษฐกิจและการเงินภาคตะวันออกเฉียงเหนือ มีดังนี้

**การอุปโภคบริโภคภาคเอกชน** ขยายตัว ทั้งการใช้จ่ายสินค้าในชีวิตประจำวัน และ การใช้จ่ายสินค้าคงทนหมวดยานยนต์ที่ขยายตัวต่อเนื่อง โดยมีปัจจัยสนับสนุน ได้แก่ รายได้ภาคเกษตรที่ปรับตัวดีขึ้นตามราคาสินค้าเกษตรสำคัญที่ขยายตัวจากปีก่อน รวมถึงรายได้ของแรงงานนอกภาคเกษตรที่เพิ่มขึ้น โดยเฉพาะภาคการค้าและบริการ ภาระหนี้จากมาตรการลดดอกเบี้ยครั้งแรกที่ทยอยหมดลง การผ่อนปรนเงื่อนไขสินเชื่อให้ตรงกับผู้ประกอบการมากขึ้น และผลดีจากมาตรการบัตรสวัสดิการ



แห่งรัฐ สำหรับรายได้ภาคบริการด้านการท่องเที่ยวขยายตัว ทั้งรายได้บริการในภัตตาคาร ร้านอาหาร และที่พักแรม สะท้อนจากอัตราการเข้าพักแรมสูงขึ้นอยู่ที่ร้อยละ 57.9 และจำนวนผู้โดยสารผ่านเข้าออกท่าอากาศยานที่ยังคงขยายตัว แม้ว่าอาจจะชะลอลงเล็กน้อยเมื่อเทียบกับปีก่อนหน้า ส่วนหนึ่งเป็นผลจากความนิยมในการท่องเที่ยวเชิงวัฒนธรรม โดยเฉพาะการท่องเที่ยวในพื้นที่ริมฝั่งแม่น้ำโขงและการเพิ่มจำนวนเที่ยวบินในภูมิภาค

**การลงทุนภาคเอกชน** ขยายตัวในอัตราที่ชะลอลง ตามการก่อสร้างเพื่อการพาณิชย์และบริการในเขตเทศบาล ขณะที่การก่อสร้างเพื่อที่อยู่อาศัยหดตัว อย่างไรก็ตาม การก่อสร้างนอกเขตเทศบาลปรับตัวดีขึ้น สอดคล้องกับภาวะอสังหาริมทรัพย์ที่เริ่มฟื้นตัวในบางพื้นที่ สะท้อนจากยอดโอนกรรมสิทธิ์และยอดสินเชื่อปล่อยใหม่ที่ขยายตัว สำหรับเงินทุนของโรงงานที่ได้รับอนุญาตให้ประกอบกิจการขยายตัวเล็กน้อย จากธุรกิจพลังงานทดแทน แปรรูปสินค้าเกษตร และศูนย์บริการเคาะฟันสิริยนต์

**การใช้จ่ายภาครัฐ** หดตัวทั้งรายจ่ายประจำและรายจ่ายลงทุน จากผลของฐานสูงที่มีโครงการพิเศษเพื่อกระตุ้นเศรษฐกิจในปีก่อน อาทิ โครงการขับเคลื่อนเศรษฐกิจฐานราก หมู่บ้านละ 250,000 บาท และโครงการเร่งรัดการลงทุนขนาดเล็กของส่วนราชการ เป็นต้น

**รายได้เกษตรกร** เพิ่มขึ้นจากราคาที่ขยายตัวเป็นครั้งแรกในรอบ 5 ปี โดยราคายางพาราเพิ่มขึ้น ตามปริมาณน้ำยางที่ออกสู่ตลาดน้อยจากผลกระทบของอุทกภัยในภาคใต้ในช่วงต้นปี ราคาอ้อยโรงงานเพิ่มขึ้น ตามทิศทางราคาน้ำตาลในตลาดโลกที่อยู่ในระดับสูง ราคาข้าวเปลือกเจ้าหอมมะลิ และข้าวเปลือกเจ้า 15% ปรับดีขึ้น ตามความต้องการของตลาดต่างประเทศ และส่วนหนึ่งเป็นผลจากสต็อกข้าวของรัฐบาลที่หมดลง ด้านราคามันสำปะหลัง ไข่เนื้อ และไข่ไก่คณะปรับตัวขึ้นตามความต้องการของตลาด ขณะที่ราคาข้าวเปลือกเหนียว ข้าวโพดเลี้ยงสัตว์ สุก ร และโคเนื้อ หดตัว จากผลผลิตที่ออกสู่ตลาดมาก สำหรับผลผลิตสินค้าเกษตรชะลอลง ตามผลผลิตอ้อยโรงงานที่หดตัวจากการประสบภัยแล้งในช่วงเพราะปลูก อย่างไรก็ตาม ผลผลิตสินค้าเกษตรอื่นๆ เพิ่มขึ้น เนื่องจากภัยแล้งคลี่คลายช่วงเดือนพฤษภาคม 2559 ก่อนถึงฤดูกาลเพาะปลูก 2559/2560

**การผลิตภาคอุตสาหกรรม** ขยายตัว ตามการเร่งผลิตเครื่องตีที่มีแอลกอฮอล์ของผู้ผลิตรายใหญ่หลังจากปิดซ่อมสายการผลิตในช่วงปลายปีก่อน ด้านการผลิตน้ำตาลทรายดิบขยายตัวตามปริมาณอ้อยเข้าหีบที่เพิ่มขึ้นในช่วงต้นปี จากการเปิดหีบล่าช้าในปีการผลิต 2559/60 สำหรับการผลิตชิ้นส่วนอิเล็กทรอนิกส์ การผลิตเยื่อกระดาษ และผลิตภัณฑ์กระดาษขยายตัวดีตามความต้องการจากต่างประเทศเป็นสำคัญ

**มูลค่าการค้าผ่านแดน** ขยายตัวดี ตามการส่งออกเป็นสำคัญ โดยการส่งออกไปเวียดนามขยายตัวจากผลไม่ขึ้นส่วนอิเล็กทรอนิกส์ ชิ้นส่วนเครื่องใช้ไฟฟ้า และเครื่องตี ด้านการส่งออกไปจีนตอนใต้ขยายตัวจากคอมพิวเตอร์/อุปกรณ์ และวงจรพิมพ์ ขณะที่การส่งออกไป สปป.ลาว ลดลงจากรถยนต์ ผลิตภัณฑ์เหล็ก วัสดุก่อสร้างและปูนซีเมนต์ ส่วนการส่งออกไปกัมพูชาลดลงจากน้ำมันสำเร็จรูป สำหรับการนำเข้าชะลอลงเล็กน้อย ตามการนำเข้ามือถือ/อุปกรณ์จากเวียดนามเป็นสำคัญ

**ด้านเสถียรภาพเศรษฐกิจ** อัตราเงินเฟ้อทั่วไปอยู่ที่ร้อยละ 0.56 สูงขึ้นจากปีก่อนตามราคาพลังงาน อาทิ ราคาขายปลีกน้ำมันเชื้อเพลิง ค่ากระแสไฟฟ้า และราคาเชื้อเพลิงในบ้าน

**ภาคการเงิน** ยอดเงินฝากคงค้างขยายตัวใกล้เคียงกับปีก่อน ทั้งธนาคารพาณิชย์ และสถาบันการเงินเฉพาะกิจ จากเงินฝากออมทรัพย์และกระแสรายวันของส่วนราชการเป็นสำคัญ ด้านยอดสินเชื่อคงค้างขยายตัวใกล้เคียงกับปีก่อน โดยสินเชื่อภาคธุรกิจหดตัวเล็กน้อยจากวิสาหกิจขนาดย่อมและขนาดใหญ่เป็นสำคัญ โดยเฉพาะการผลิตแป้งมันสำปะหลัง ยางพารา และสหกรณ์ออมทรัพย์ ส่วนหนึ่งมาจากสถาบันการเงินยังคงเข้มงวดในการพิจารณาสินเชื่อ จากความกังวลเกี่ยวกับคุณภาพสินเชื่อและการชำระหนี้คืนของธุรกิจ ขณะที่สินเชื่อภาคครัวเรือนขยายตัวจากสินเชื่อส่วนบุคคลและสินเชื่อเพื่อที่อยู่อาศัย



## ภาวะการลงทุน

โรงงานที่ได้รับอนุญาตให้ประกอบกิจการในภาคตะวันออกเฉียงเหนือ โดยกรมโรงงานอุตสาหกรรม ปี 2560 มีจำนวนทั้งสิ้น 522 แห่ง เงินลงทุน จำนวน 40,692.8 ล้านบาท เกิดการจ้างงาน จำนวน 8,074 คน เมื่อเปรียบเทียบกับช่วงเดียวกันของปีที่ผ่านมา พบว่า มีโรงงานที่ได้รับอนุญาตให้ประกอบกิจการ ลดลงร้อยละ 23.12 เงินลงทุน ลดลงร้อยละ 1.37 สำหรับการจ้างงาน ลดลงร้อยละ 18.97

เมื่อพิจารณารายจังหวัด พบว่า จังหวัดที่มีโรงงานที่ได้รับอนุญาตให้ประกอบกิจการมากที่สุด ได้แก่ จังหวัดนครราชสีมา จำนวน 101 แห่ง คิดเป็นร้อยละ 19.35 ของโรงงานที่ได้รับอนุญาตให้ประกอบกิจการทั้งหมด รองลงมาคือจังหวัดขอนแก่น จำนวน 53 แห่ง คิดเป็นร้อยละ 10.15 จังหวัดอุบลราชธานี จำนวน 52 แห่ง คิดเป็นร้อยละ 9.96 จังหวัดอุดรธานี จำนวน 34 แห่ง คิดเป็นร้อยละ 6.51 และจังหวัดบุรีรัมย์ จำนวน 31 แห่ง คิดเป็นร้อยละ 5.94 ตามลำดับ จังหวัดที่มีเงินลงทุนมากที่สุด ได้แก่ จังหวัดอุบลราชธานี จำนวน 21,143.33 ล้านบาท คิดเป็นร้อยละ 51.96 ของจำนวนเงินลงทุนทั้งหมดในภาค จังหวัดนครราชสีมา จำนวน 8,338.83 ล้านบาท คิดเป็นร้อยละ 20.49 จังหวัดขอนแก่น จำนวน 2,258.83 ล้านบาท คิดเป็นร้อยละ 5.55 จังหวัดอุดรธานี จำนวน 1,169.59 ล้านบาท คิดเป็นร้อยละ 2.87 และจังหวัดมหาสารคาม จำนวน 802.22 ล้านบาท คิดเป็นร้อยละ 1.97 ตามลำดับ สำหรับจังหวัดที่มีการจ้างงานมากที่สุดคือจังหวัดนครราชสีมา จำนวน 2,470 คน คิดเป็นร้อยละ 30.59 ของจำนวนผู้ที่ได้รับการจ้างงานทั้งหมดในภาค จังหวัดอุบลราชธานี จำนวน 986 คน คิดเป็นร้อยละ 12.21 จังหวัดขอนแก่น จำนวน 817 คน คิดเป็นร้อยละ 10.12 จังหวัดอุดรธานี จำนวน 478 คน คิดเป็นร้อยละ 5.92 และจังหวัดกาฬสินธุ์ จำนวน 462 คน คิดเป็นร้อยละ 5.72

ส่วนประเภทอุตสาหกรรมที่มีการจ้างงานมากที่สุด 3 อันดับแรก คือ อุตสาหกรรมอาหาร เครื่องดื่ม และผลิตภัณฑ์จากพืช มีการจ้างงาน 2,405 คน รองลงมาเป็นผลิตภัณฑ์โลหะ โลหะขั้นมูลฐาน เครื่องจักร เครื่องกล เครื่องใช้ไฟฟ้าและยานพาหนะ มีการจ้างงาน 1,619 คน และอุตสาหกรรมแปรรูปไม้ ผลิตภัณฑ์จากไม้ เครื่องเรือน เครื่องตกแต่งในอาคาร และผลิตภัณฑ์อโลหะ มีการจ้างงาน 1,326 คน ตามลำดับ 🌸

แสดงจำนวนโรงงาน เงินลงทุน และการจ้างงาน ในอุตสาหกรรมขอเปิดกิจการใหม่ภาคตะวันออกเฉียงเหนือ จำแนกตามประเภทอุตสาหกรรม เปรียบเทียบ ปี 2559 และ ปี 2560

ประเภทอุตสาหกรรม	ปี 2559			ปี 2560			เปลี่ยนแปลง (%)		
	จำนวนโรงงาน (แห่ง)	เงินทุน (ล้านบาท)	การจ้างงาน (คน)	จำนวนโรงงาน (แห่ง)	เงินทุน (ล้านบาท)	การจ้างงาน (คน)	จำนวนโรงงาน (แห่ง)	เงินทุน (ล้านบาท)	การจ้างงาน (คน)
1 อาหาร เครื่องดื่ม และผลิตภัณฑ์จากพืช	158	9,423.04	2,077	127	19,506.49	2,405	-19.62	107.01	15.79
2 สิ่งทอ เครื่องแต่งกาย ผลิตภัณฑ์หนังสัตว์ และผลิตภัณฑ์จากหนังสัตว์	10	1,374.86	2,220	5	64.42	555	-50.00	-95.31	-75.00
3 แปรรูปไม้ ผลิตภัณฑ์จากไม้ เครื่องเรือน เครื่องตกแต่งในอาคาร และผลิตภัณฑ์อโลหะ	197	3,198.86	1,880	143	2,820.69	1,326	-27.41	-11.82	-29.47
4 เคมีภัณฑ์ ปิโตรเลียม กระดาษ การพิมพ์ผลิตภัณฑ์ยางและพลาสติก	84	2,004.38	1,142	68	1,921.94	1,308	-19.05	-4.11	14.54
5 ผลิตภัณฑ์โลหะ โลหะขั้นมูลฐาน เครื่องจักร เครื่องกล เครื่องใช้ไฟฟ้า และยานพาหนะ	105	3,158.27	1,667	92	5,034.16	1,619	-12.38	59.40	-2.88
6 การผลิตอื่นๆ	125	22,099.95	978	87	11,345.07	861	-30.40	-48.66	-11.96
<b>รวม</b>	<b>679</b>	<b>41,259.36</b>	<b>9,964</b>	<b>522</b>	<b>40,692.77</b>	<b>8,074</b>	<b>-23.12</b>	<b>-1.37</b>	<b>-18.97</b>

ที่มา: กรมโรงงานอุตสาหกรรม



แสดงจำนวนโรงงานที่ได้รับอนุญาตให้ประกอบกิจการภาคตะวันออกเฉียงเหนือ จำแนกรายจังหวัด  
เปรียบเทียบ ปี 2559 และ ปี 2560

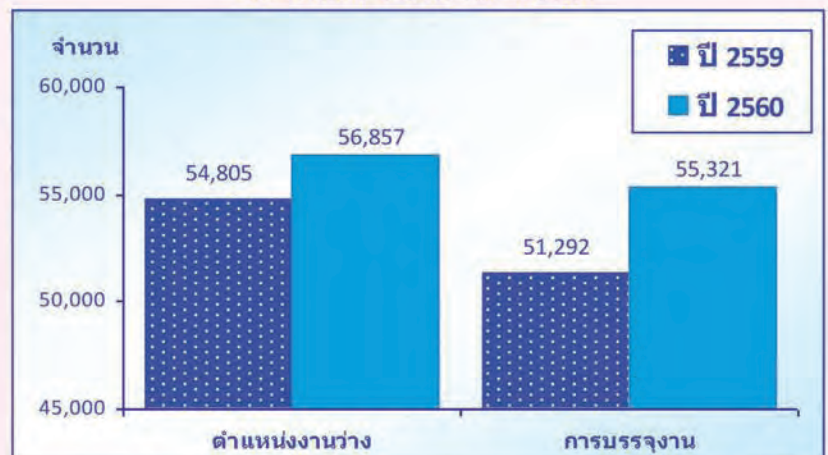
จังหวัด	ปี 2559			ปี 2560			เปลี่ยนแปลง (%)		
	จำนวน (แห่ง)	เงินทุน (ล้านบาท)	การจ้าง งาน (คน)	จำนวน (แห่ง)	เงินทุน (ล้านบาท)	การจ้าง งาน (คน)	จำนวน (แห่ง)	เงินทุน (ล้านบาท)	การจ้าง งาน (คน)
กาฬสินธุ์	38	4,786.35	378	27	798.87	462	-28.95	-83.31	22.22
ขอนแก่น	39	837.19	582	53	2,258.83	817	35.90	169.81	40.38
ชัยภูมิ	21	998.33	290	15	236.77	86	-28.57	-76.28	-70.34
นครพนม	37	279.13	362	12	564.18	105	-67.57	102.12	-70.99
นครราชสีมา	118	22,267.50	2,065	101	8,338.83	2,470	-14.41	-62.55	19.61
บึงกาฬ	22	311.00	421	9	244.30	170	-59.09	-21.45	-59.62
บุรีรัมย์	28	1,216.05	370	31	635.34	305	10.71	-47.75	-17.57
มหาสารคาม	20	297.59	260	18	802.22	381	-10.00	169.57	46.54
มุกดาหาร	20	544.84	183	8	537.54	182	-60.00	-1.34	-0.55
ยโสธร	23	280.50	193	20	103.90	108	-13.04	-62.96	-44.04
ร้อยเอ็ด	47	2,699.57	2,285	23	426.44	234	-51.06	-84.20	-89.76
เลย	25	553.81	175	20	703.94	136	-20.00	27.11	-22.29
ศรีสะเกษ	33	664.47	230	24	380.81	210	-27.27	-42.69	-8.70
สกลนคร	38	617.72	314	19	749.32	198	-50.00	21.30	-36.94
สุรินทร์	26	413.00	304	19	361.28	181	-26.92	-12.52	-40.46
หนองคาย	15	133.61	115	18	352.44	246	20.00	163.78	113.91
หนองบัวลำภู	8	74.40	99	7	138.25	101	-12.50	85.82	2.02
อุดรธานี	54	3,101.77	782	34	1,169.59	478	-37.04	-62.29	-38.87
อุบลราชธานี	53	1,080.01	443	52	21,143.33	986	-1.89	1857.70	122.57
อำนาจเจริญ	14	102.57	113	12	746.62	218	-14.29	627.91	92.92
รวม	679	41,259.41	9,964	522	40,692.80	8,074	-23.12	-1.37	-18.97

ที่มา : กรมโรงงานอุตสาหกรรม

## การให้บริการจัดหางานในประเทศโดยรัฐ

สถานการณ์ตลาดแรงงาน ภาคตะวันออก  
เฉียงเหนือ จากข้อมูลการให้บริการของสำนักงาน  
จัดหางานจังหวัด ปี 2560 พบว่า มีผู้สมัครงาน  
จำนวน 33,355 คน ในขณะที่ความต้องการแรงงาน  
จำนวน 56,857 อัตรา และสามารถบรรจุงาน  
ผู้สมัครงานเข้าทำงานได้ จำนวน 55,321 คน  
เมื่อเปรียบเทียบกับช่วงเดียวกันของปีที่ผ่านมา  
พบว่า นายจ้างหรือสถานประกอบการมีความ  
ต้องการแรงงาน เพิ่มขึ้นร้อยละ 3.74 ส่วนการ  
บรรจุงาน เพิ่มขึ้นร้อยละ 7.86

แสดงตำแหน่งงานว่าง และการบรรจุงาน ภาคตะวันออกเฉียงเหนือ  
เปรียบเทียบ ปี 2559 และ ปี 2560



ที่มา : ระบบสารสนเทศการจัดหางานในประเทศ กรมการจัดหางาน



## ความต้องการแรงงาน

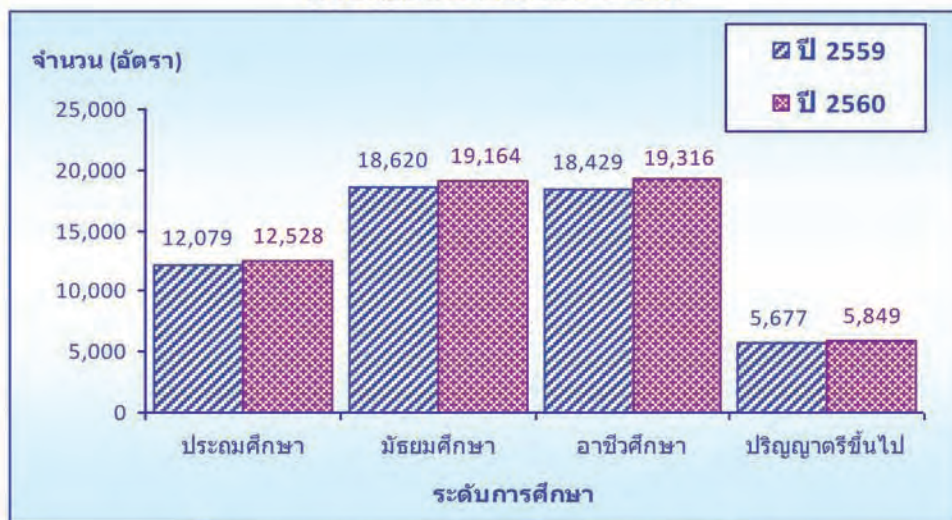
จากที่นายจ้าง/สถานประกอบการแจ้งตำแหน่งงานว่างผ่านสำนักงานจัดหางานจังหวัดภาคตะวันออกเฉียงเหนือ ปี 2560 จำนวน 56,857 อัตรา เป็นชายจำนวน 6,029 อัตรา คิดเป็นร้อยละ 10.60 เป็นหญิง จำนวน 4,292 อัตรา คิดเป็นร้อยละ 7.55 และไม่ระบุจำนวน 46,536 อัตรา คิดเป็นร้อยละ 81.85

ส่วนใหญ่ต้องการแรงงานที่จบการศึกษาในระดับอาชีวศึกษา (ปวช.,ปวส./อนุปริญญา) ร้อยละ 33.97 รองลงมาคือต้องการแรงงานที่จบการศึกษาในระดับมัธยมศึกษา ร้อยละ 33.71 ระดับประถมศึกษา ร้อยละ 22.03 และระดับปริญญาตรีขึ้นไป ร้อยละ 10.29

เมื่อเปรียบเทียบกับช่วงเดียวกันของปีที่ผ่านมา พบว่านายจ้างหรือสถานประกอบการมีความต้องการแรงงานเพิ่มขึ้นในระดับอาชีวศึกษา (ปวช.,ปวส./อนุปริญญา) รองลงมาคือระดับประถมศึกษา ระดับปริญญาตรีลดลงร้อยละ 4.81, 3.72, 3.03 ตามลำดับ

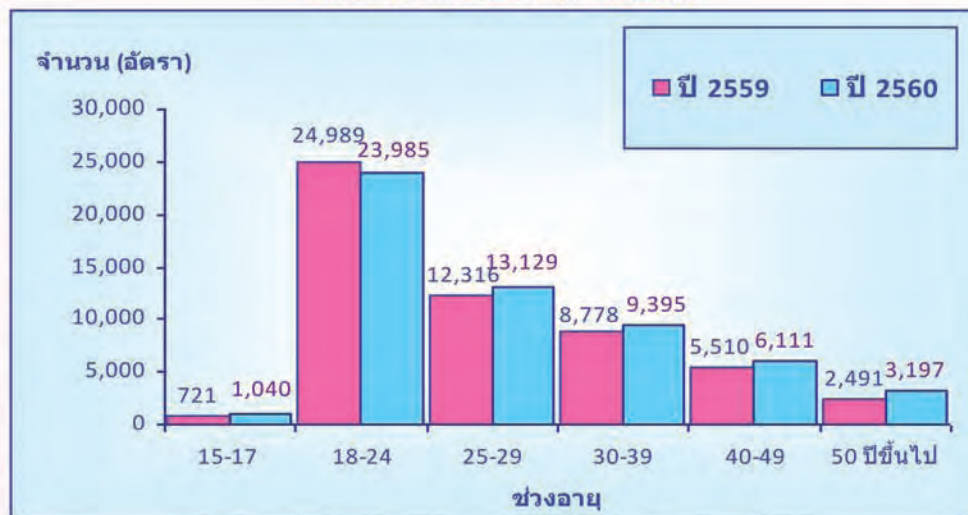
พิจารณาตามช่วงอายุ พบว่า ต้องการแรงงานที่มีอายุระหว่าง 18-24 ปีมากที่สุด ร้อยละ 42.18 รองลงมาคือผู้ที่มีอายุระหว่าง 25-29 ร้อยละ 23.09 และอายุระหว่าง 30-39 ปี ร้อยละ 16.52 ตามลำดับ และเมื่อพิจารณาตามประเภทอาชีพ พบว่า ประเภทอาชีพงานพื้นฐานมีตำแหน่งงานว่างมากที่สุด จำนวน 17,337 อัตรา หรือคิดเป็นร้อยละ 30.49 รองลงมาเป็นพนักงานบริการ พนักงานขายในร้านค้าและตลาด จำนวน 13,158 อัตรา ร้อยละ 23.14 และเสมียน เจ้าหน้าที่ จำนวน 7,231 อัตรา ร้อยละ 12.72 ตามลำดับ เมื่อเปรียบเทียบกับช่วงเดียวกันของปีที่ผ่านมา พบว่า ประเภทอาชีพที่มีความต้องการแรงงานเพิ่มขึ้น 3 อันดับแรก ได้แก่ ผู้บัญญัติกฎหมาย ข้าราชการระดับอาวุโส ผู้จัดการ, ช่างเทคนิค และผู้ปฏิบัติงานที่เกี่ยวข้อง และอาชีพงานพื้นฐาน มีความต้องการแรงงาน เพิ่มขึ้นร้อยละ 33.99, 24.04 และร้อยละ 14.04 ตามลำดับ

แสดงความต้องการแรงงาน ภาคตะวันออกเฉียงเหนือ จำแนกตามระดับการศึกษา เปรียบเทียบ ปี 2559 และ ปี 2560



ที่มา : ระบบสารสนเทศการจัดหางานในประเทศ กรมการจัดหางาน

แสดงความต้องการแรงงาน ภาคตะวันออกเฉียงเหนือ จำแนกตามช่วงอายุ เปรียบเทียบ ปี 2559 และ ปี 2560



ที่มา : ระบบสารสนเทศการจัดหางานในประเทศ กรมการจัดหางาน



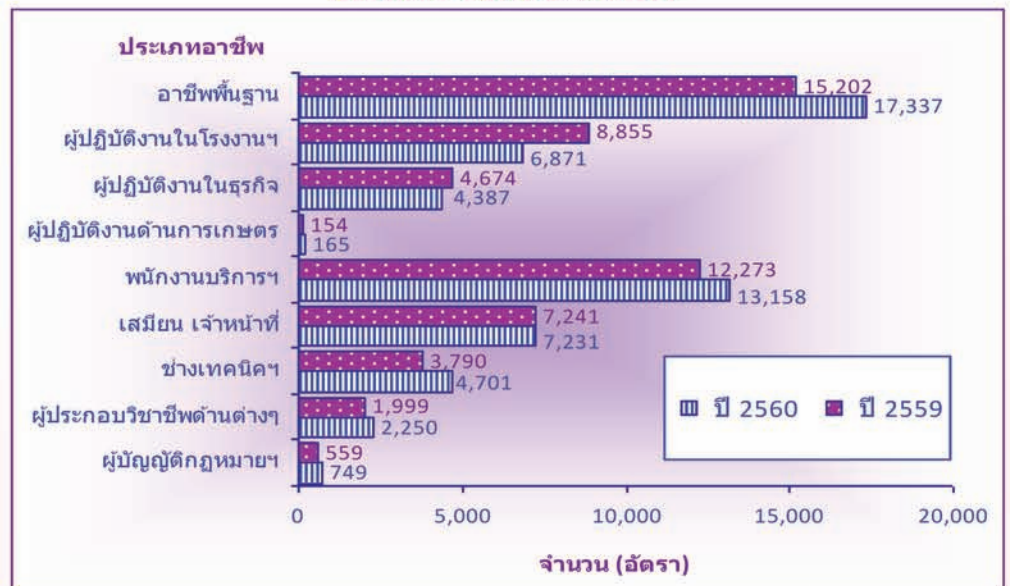
สำหรับอุตสาหกรรมที่มีความต้องการแรงงานมากที่สุด 5 อันดับแรก ได้แก่ หมวดการผลิต จำนวน 21,478 อัตรา คิดเป็นร้อยละ 37.78 รองลงมาคือการค้าขายส่ง การขายปลีก การซ่อมแซมยานยนต์และจักรยานยนต์ จำนวน 19,967 อัตรา คิดเป็นร้อยละ 35.12 ที่พักแรมและบริการด้านอาหาร จำนวน 2,633 อัตรา คิดเป็นร้อยละ 4.63 การก่อสร้าง จำนวน 2,342 อัตรา คิดเป็นร้อยละ 4.12 และข้อมูลข่าวสารและการสื่อสาร จำนวน 2,159 อัตรา คิดเป็นร้อยละ 3.80 ตามลำดับ

เมื่อเปรียบเทียบกับช่วงเดียวกันของปีที่ผ่านมา พบว่า อุตสาหกรรมที่มีความต้องการแรงงานเพิ่มขึ้นมากที่สุด 3 อันดับแรก ได้แก่ หมวดการทำเหมืองแร่และเหมืองหิน หมวดกิจกรรมเกี่ยวกับอสังหาริมทรัพย์ และหมวดศิลปะ ความบันเทิงและนันทนาการ ตามลำดับ

### เมื่อพิจารณารายจังหวัด

พบว่า จังหวัดที่มีความต้องการแรงงานมากที่สุด 5 อันดับแรก คือ จังหวัดนครราชสีมา มีความต้องการแรงงาน จำนวน 6,168 อัตรา คิดเป็นร้อยละ 10.85 จังหวัดสุรินทร์ จำนวน 4,679 อัตรา คิดเป็นร้อยละ 8.23 จังหวัดขอนแก่น จำนวน 4,220 อัตรา คิดเป็นร้อยละ 7.42 จังหวัดอุบลราชธานี จำนวน 4,104 อัตรา คิดเป็นร้อยละ 7.22 และจังหวัดกาฬสินธุ์ จำนวน 3,883 อัตรา คิดเป็นร้อยละ 6.83 ตามลำดับ

แสดงความต้องการแรงงาน ภาคตะวันออกเฉียงเหนือ จำแนกตามประเภทอาชีพ  
เปรียบเทียบ ปี 2559 และ ปี 2560



ที่มา : ระบบสารสนเทศการจัดหางานในประเทศ กรมการจัดหางาน

แสดงความต้องการแรงงานใน 10 อุตสาหกรรมเป้าหมาย ปี 2560 จำแนกตามวุฒิการศึกษา

อุตสาหกรรมเป้าหมาย	รวม	วุฒิการศึกษา						
		ประถม ศึกษา	มัธยมศึ กษา	ปวช.	ปวส.	อนุปริญญา ญา	ปริญญา ตรี	ปริญญา โท-เอก
1) การแปรรูปอาหาร	6,443	1,439	2,175	822	861	504	635	7
2) อิเล็กทรอนิกส์	5,118	894	1,716	694	675	596	543	-
3) การท่องเที่ยวกลุ่มรายได้ดี และการท่องเที่ยวเชิงคุณภาพ	3,361	686	1,439	397	400	197	239	3
4) อุตสาหกรรมยานยนต์	2,316	693	893	274	263	81	112	-
5) ดิจิทัล	2,159	191	565	419	416	213	355	-
6) หุ่นยนต์	1,355	313	470	187	192	103	90	-
7) การบินและโลจิสติกส์	1,001	351	356	92	103	39	60	-
8) การแพทย์ครบวงจร	649	184	219	67	74	13	92	-
9) เชื้อเพลิงชีวภาพและเคมี ชีวภาพ	403	154	136	38	44	10	20	1
10) เกษตรและเทคโนโลยีชีวภาพ	394	107	163	42	38	14	30	-
รวม	23,199	5,012	8,132	3,032	3,066	1,770	2,176	11

ที่มา : ระบบสารสนเทศการจัดหางานในประเทศ กรมการจัดหางาน



## ผู้สมัครงาน

ในปี 2560 มีผู้สมัครงาน จำนวน 34,355 คน เป็นชาย จำนวน 14,797 อัตรา คิดเป็นร้อยละ 43.07 เป็นหญิง จำนวน 19,558 อัตรา คิดเป็น ร้อยละ 56.93 ส่วนใหญ่ เป็นผู้ที่จบการศึกษาในระดับมัธยมศึกษา ร้อยละ 47.67 รองลงมาคือระดับปริญญาตรีขึ้นไป ร้อยละ 24.67 ระดับอาชีวศึกษา (ปวช.,ปวส./อนุปริญญา) ร้อยละ 19.24 ระดับประถมศึกษา ร้อยละ 8.42 ตามลำดับ

โดยผู้สมัครงานส่วนใหญ่มีอายุระหว่าง 18-24 ปี ร้อยละ 50.04 ของจำนวนผู้สมัครงานทั้งหมด รองลงมาเป็นผู้ที่มีอายุระหว่าง 25-29 ปี ร้อยละ 21.60 และอายุระหว่าง 30-39 ปี ร้อยละ 16.16 ตามลำดับ

จำแนกตาม **ประเภทอาชีพ** พบว่า พนักงานบริการ พนักงานขายในร้านค้า และตลาด มีจำนวนผู้สมัครงานมากที่สุด จำนวน 8,836 คน คิดเป็น ร้อยละ 25.72 รองลงมาคืออาชีพงานพื้นฐาน จำนวน 8,259 คน คิดเป็นร้อยละ 24.04 และประเภทอาชีพเสมียน เจ้าหน้าที่ จำนวน 5,877 คน ร้อยละ 17.11 ตามลำดับ

และเมื่อพิจารณารายจังหวัด พบว่า จังหวัดที่มีจำนวนผู้สมัครงานมากที่สุด 5 อันดับแรก คือจังหวัดขอนแก่น มีผู้สมัครงานจำนวน 4,186 คน คิดเป็นร้อยละ 12.18 จังหวัดนครราชสีมา จำนวน 4,123 คน คิดเป็นร้อยละ 12.00 จังหวัดสกลนคร จำนวน 3,894 คน คิดเป็นร้อยละ 11.33 จังหวัดอุบลราชธานี จำนวน 2,659 คน คิดเป็นร้อยละ 7.74 และจังหวัดสุรินทร์ จำนวน 2,305 คน คิดเป็นร้อยละ 6.71 ตามลำดับ

แสดงผู้สมัครงาน ภาคตะวันออกเฉียงเหนือ จำแนกตามระดับการศึกษา ปี 2560



ที่มา : ระบบสารสนเทศการ จัดหางานในประเทศ กรมการจัดหางาน  
แสดงจำนวนผู้สมัครงาน ภาคตะวันออกเฉียงเหนือ จำแนกตามช่วงอายุ ปี 2560



ที่มา : ระบบสารสนเทศการ จัดหางานในประเทศ กรมการจัดหางาน  
แสดงจำนวนผู้สมัครงาน ภาคตะวันออกเฉียงเหนือ จำแนกตามประเภทอาชีพ ปี 2560



ที่มา : ระบบสารสนเทศการ จัดหางานในประเทศ กรมการจัดหางาน



## การบรรจงาน

ในปี 2560 ภาคตะวันออกเฉียงเหนือ มีผู้ที่ได้รับการบรรจงาน จำนวน 55,321 คน เป็นชาย จำนวน 24,715 คน คิดเป็นร้อยละ 44.68 เป็นหญิง จำนวน 30,606 คน คิดเป็นร้อยละ 55.32 ส่วนใหญ่เป็นผู้ที่ จบการศึกษาในระดับมัธยมศึกษา ร้อยละ 46.37 ระดับปริญญาตรีขึ้นไปร้อยละ 21.38 ระดับอาชีวศึกษา (ปวช./ปวส./อนุปริญญา) ร้อยละ 21.37 และระดับประถมศึกษา ร้อยละ 10.88 ตามลำดับ เมื่อเปรียบเทียบกับ ช่วงเดียวกันของปีที่ผ่านมา พบว่า ทุกระดับ การศึกษาที่มีการบรรจงานเพิ่มขึ้น ได้แก่ ระดับปริญญาตรี ระดับอาชีวศึกษา (ปวช./ปวส./อนุปริญญา) ระดับมัธยมศึกษา และระดับประถมศึกษา เพิ่มขึ้นร้อยละ 25.51, 8.04, 2.47 และร้อยละ 2.14 ตามลำดับ

จำแนกตามช่วงอายุ พบว่า เป็น ผู้ที่มีอายุระหว่าง 30-39 ปี ร้อยละ 32.70 รองลงมาเป็นผู้ที่มีอายุระหว่าง 18-24 ปี ร้อยละ 27.92 และอายุระหว่าง 25-29 ปี ร้อยละ 25.70 ตามลำดับ

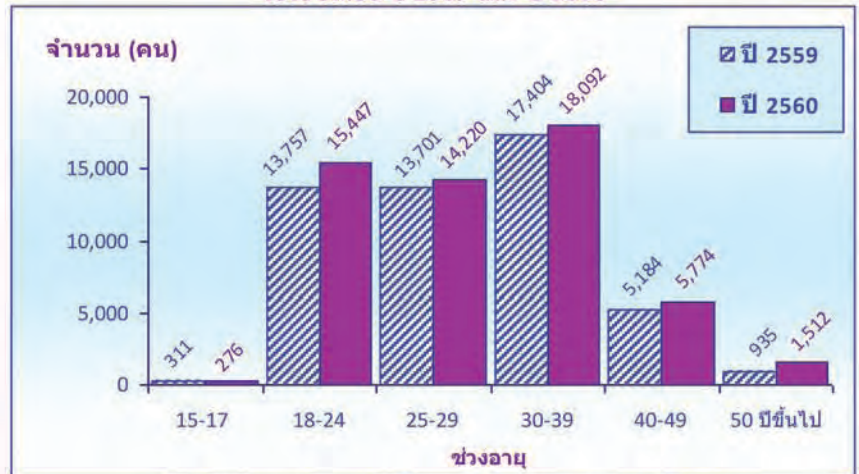
จำแนกตามประเภทอาชีพ พบว่า อาชีพงานพื้นฐานมีจำนวนผู้ที่ได้รับการบรรจงานมากที่สุด ร้อยละ 30.65 รองลงมา คือ ประเภทอาชีพพนักงานบริการ พนักงานขาย ในร้านค้าและตลาด ร้อยละ 24.52 และประเภทอาชีพเสมียน เจ้าหน้าที่ ร้อยละ 14.10 ตามลำดับ เมื่อเปรียบเทียบกับช่วงเดียวกัน ของปีที่ผ่านมา พบว่า ประเภทอาชีพที่ มีการบรรจงานเพิ่มขึ้นมากที่สุด 3 อันดับแรก ได้แก่ ผู้ปฏิบัติงานฝีมือด้านการเกษตร และประมง ผู้ประกอบวิชาชีพด้านต่างๆ ผู้บัญญัติกฎหมาย ข้าราชการระดับอาวุโส ผู้จัดการ ตามลำดับ

แสดงการบรรจงาน ภาคตะวันออกเฉียงเหนือ จำแนกตามระดับการศึกษา  
เปรียบเทียบ ปี 2559 และ ปี 2560



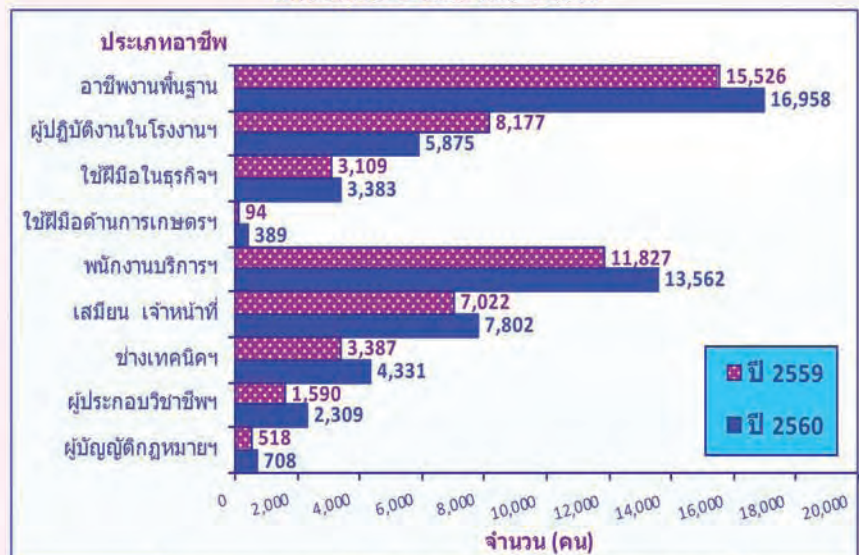
ที่มา : ระบบสารสนเทศการจ้างงานในประเทศ กรมการจัดหางาน

แสดงการบรรจงาน ภาคตะวันออกเฉียงเหนือ จำแนกตามช่วงอายุ  
เปรียบเทียบ ปี 2559 และ ปี 2560



ที่มา : ระบบสารสนเทศการจ้างงานในประเทศ กรมการจัดหางาน

แสดงการบรรจงาน ภาคตะวันออกเฉียงเหนือจำแนกตามประเภทอาชีพ  
เปรียบเทียบ ปี 2559 และ ปี 2560



ที่มา : ระบบสารสนเทศการจ้างงานในประเทศ กรมการจัดหางาน



พิจารณาประเภทอุตสาหกรรม พบว่า หมวดการผลิตมีการบรรจุนงานมากที่สุด ร้อยละ 37.06 รองลงมาคือการขายส่ง การขายปลีก การซ่อมแซมยานยนต์และจักรยานยนต์ ร้อยละ 35.96 การก่อสร้าง ร้อยละ 4.33 ข้อมูลข่าวสารและการสื่อสาร ร้อยละ 4.23 และหมวดกิจกรรมการบริหารและบริการสนับสนุน ร้อยละ 3.76 ตามลำดับและเมื่อพิจารณารายจังหวัด พบว่า จังหวัดที่มีผู้ที่ได้รับการบรรจุนงานมากที่สุด 5 อันดับแรก คือจังหวัดสกลนคร มีผู้ที่ได้รับการบรรจุนงาน จำนวน 5,771 คน คิดเป็น ร้อยละ 10.43 จังหวัดขอนแก่น จำนวน 5,054 คน คิดเป็นร้อยละ 9.14 จังหวัดนครราชสีมา จำนวน 5,018 คน คิดเป็นร้อยละ 9.07 จังหวัดสุรินทร์ จำนวน 4,529 คน คิดเป็นร้อยละ 8.19 และจังหวัดอุบลราชธานี จำนวน 4,076 คน คิดเป็นร้อยละ 7.37 ตามลำดับ ❁

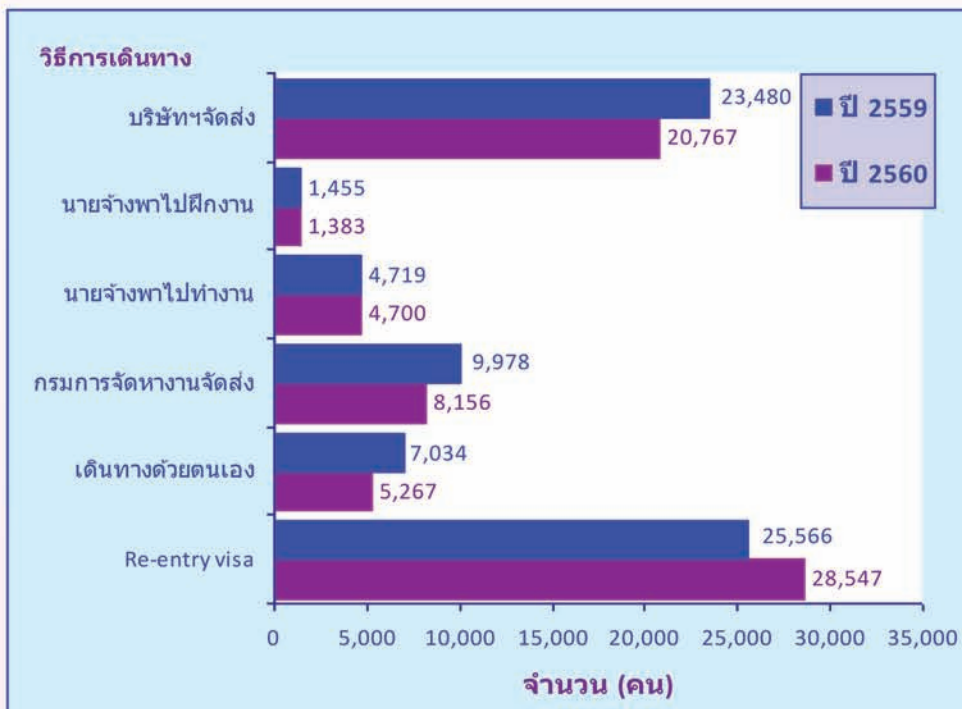
## ตลาดแรงงานไทยในต่างประเทศ

จากข้อมูลของกองบริหารแรงงานไทยไปต่างประเทศ กรมการจัดหางาน พบว่า ในปี 2560 มีคนงานในภาคตะวันออกเฉียงเหนือที่ได้รับอนุญาตให้เดินทางไปทำงานต่างประเทศ (เฉพาะ 5 วิธีการเดินทาง) จำนวน 40,273 คน เป็นชาย จำนวน 32,898 คน คิดเป็นร้อยละ 81.69 และเป็นหญิง จำนวน 7,375 คน คิดเป็นร้อยละ 18.31 และเป็นคนงาน ซึ่งได้รับการต่อสัญญาและได้รับอนุญาตให้เดินทางกลับไปทำงาน (Re-entry VISA) จำนวน 28,547 คน เป็นชาย จำนวน 23,148 คน คิดเป็นร้อยละ 81.09 และเป็นหญิง จำนวน 5,399 คน คิดเป็นร้อยละ 18.91

เมื่อเปรียบเทียบกับช่วงเดียวกันของปีที่ผ่านมา พบว่า มีจำนวนผู้ที่ได้รับอนุญาตให้เดินทางไปทำงานต่างประเทศ (เฉพาะ 5 วิธีการเดินทาง) ลดลงร้อยละ 13.70 หรือลดลง จำนวน 6,393 คน ส่วนคนงานที่ได้รับการต่อสัญญาและได้รับอนุญาตให้เดินทางกลับไปทำงาน (Re-entry VISA) เพิ่มขึ้น ร้อยละ 11.66 หรือเพิ่มขึ้นจำนวน 2,981 คน

สำหรับคนงานที่ได้รับอนุญาตให้เดินทางไปทำงานต่างประเทศในภาคตะวันออกเฉียงเหนือ 3 อันดับแรก ได้แก่ คนงานที่เดินทางไปทำงานโดยบริษัทจัดหางานจัดส่ง ร้อยละ 51.57 กรมการจัดหางานจัดส่ง ร้อยละ 20.25 แจ้งการเดินทางด้วยตนเอง ร้อยละ 13.08 ตามลำดับ

แสดงจำนวนคนงานที่ได้รับอนุญาตให้เดินทางไปทำงานต่างประเทศ จำแนกตามวิธีการเดินทาง เปรียบเทียบ ปี 2559 และ ปี 2560



ที่มา : กองบริหารแรงงานไทยไปต่างประเทศ



จำแนกรายจังหวัด พบว่า จังหวัดที่มีผู้ขออนุญาตเดินทางไปทำงานต่างประเทศมากที่สุด 5 อันดับแรก (เฉพาะ 5 วิธีการเดินทาง) ได้แก่ จังหวัดอุดรธานี จำนวน 8,941 คน คิดเป็นร้อยละ 22.20 จังหวัดนครราชสีมา จำนวน 4,693 คน คิดเป็น ร้อยละ 11.65 จังหวัดชัยภูมิ จำนวน 4,491 คน คิดเป็น ร้อยละ 11.15 จังหวัดขอนแก่นจำนวน 3,126 คน คิดเป็นร้อยละ 7.76 และจังหวัดบุรีรัมย์ จำนวน 2,490 คน คิดเป็นร้อยละ 6.18 ตามลำดับ เมื่อพิจารณาตามวุฒิการศึกษา (เฉพาะ 5 วิธีการเดินทาง) พบว่า ส่วนใหญ่เป็นผู้ที่จบในระดับมัธยมศึกษา ร้อยละ 58.31 ระดับประถมศึกษา ร้อยละ 27.10 ระดับอาชีวศึกษา (ปวช.,ปวส./อนุปริญญา) ร้อยละ 11.46ระดับปริญญาตรี ร้อยละ 3.13 และอื่นๆ ร้อยละ 0.01 ตามลำดับ ❀

## การทำงานของคนต่างด้าว

จากข้อมูลของสำนักบริหารแรงงานต่างด้าว กรมการจัดหางาน ณ เดือนธันวาคม ปี 2560 พบว่า คนต่างด้าวที่ได้รับอนุญาตทำงานภาคตะวันออกเฉียงเหนือ มีจำนวน 40,073 คน เมื่อเปรียบเทียบกับช่วงเดียวกันของปีที่ผ่านมา พบว่า เพิ่มขึ้นร้อยละ 77.42 จำแนกตามลักษณะการเข้าเมือง ดังนี้

แสดงจำนวนคนต่างด้าวเข้าเมืองถูกกฎหมายที่ได้รับใบอนุญาตทำงานคงเหลือทำงานอยู่ในประเทศไทย ภาคตะวันออกเฉียงเหนือ จำแนกตามลักษณะการเข้าเมือง ประเภทคนต่างด้าว ระหว่างเดือนมกราคม – ธันวาคม ปี 2560

เดือน	รวมทั้งสิ้น	มาตรา 9				มาตรา 12	มาตรา 13	มาตรา 14
		ตลอดชีพ	ประเภททั่วไป	พิสูจน์สัญชาติเดิม	นำเข้าตาม (MOU)*	ส่งเสริมการลงทุน	ชนกลุ่มน้อย	คนต่างด้าวที่เข้ามาทำงานในลักษณะไป-กลับ หรือตามฤดูกาล
มกราคม	22,346	1	3,521	4,648	12,255	434	374	1,113
กุมภาพันธ์	23,283	1	3,632	4,869	12,822	441	375	1,143
มีนาคม	23,544	1	3,750	5,054	13,034	469	351	885
เมษายน	24,166	1	3,405	5,386	13,550	477	449	898
พฤษภาคม	24,949	1	3,077	5,838	14,202	475	457	899
มิถุนายน	26,678	1	3,094	6,673	15,014	477	450	969
กรกฎาคม	26,911	1	3,199	6,937	14,417	464	437	1,456
สิงหาคม	29,125	1	3,469	7,507	15,713	459	469	1,507
กันยายน	30,944	1	3,766	8,052	16,719	466	515	1,425
ตุลาคม	33,141	1	3,751	8,507	18,546	457	505	1,374
พฤศจิกายน	36,225	1	3,795	9,812	20,195	456	526	1,440
ธันวาคม	40,073	1	3,850	11,170	22,166	454	525	1,907

ที่มา : สำนักบริหารแรงงานต่างด้าว

## บทความที่น่าสนใจ



ศักยภาพการแข่งขันด้านทรัพยากรมนุษย์

## “ไทยอยู่ที่ไหนและจะสร้างทักษะในศตวรรษที่ 21 อย่างไร”

โลกกำลังเผชิญกับการเปลี่ยนแปลงของระบบเศรษฐกิจและตลาดแรงงานครั้งสำคัญจาก “การปฏิวัติอุตสาหกรรมครั้งที่ 4” ที่มีการนำเทคโนโลยีดิจิทัลและอินเทอร์เน็ตมาใช้ในกระบวนการผลิตสินค้า และ ‘Smart Factory’ ยุค 4.0 สามารถผลิตสินค้าหลากหลายรูปแบบแตกต่างกันตามความต้องการเฉพาะของลูกค้าได้เป็นจำนวนมากในเวลาชั่วพริบตาเดียว เทคโนโลยีถือเป็น Game Changer เพราะไม่เพียงส่งผลต่อกระบวนการผลิตสินค้า (How things are produced) แต่ยังส่งผลถึงแหล่งผลิตสินค้าด้วย (Where they are produced) ในอย่างหลังเราเริ่มเห็นกระแสการย้ายฐานการผลิตของบริษัทข้ามชาติกลับสู่ประเทศผู้ลงทุน เป็นผลจากที่ประเทศพัฒนาแล้วสามารถใช้เทคโนโลยีที่ทันสมัย และระบบจักรกลอัตโนมัติแทนการพึ่งพาแรงงานราคาถูกในประเทศกำลังพัฒนา ซึ่งสถาบัน McKinsey Global Institute ประเมินการว่าภายในปี 2030 แรงงานจำนวนกว่า 375 ล้านคนทั่วโลกอาจต้องเปลี่ยนอาชีพ จากกระแสการเติบโตของการใช้ระบบจักรกลอัตโนมัติ นอกจากนี้ แรงงานในบางสาขาอาชีพอาจไม่มีอีกต่อไป เกิดความเสี่ยงของการถูกเลิกจ้าง โดยเฉพาะแรงงานที่ไม่สามารถปรับตัวได้ทันเวลา อาจซ้ำเติมปัญหาความเหลื่อมล้ำทางเศรษฐกิจ ขณะเดียวกันในศตวรรษที่ 21 ก็จะมีตำแหน่งงานใหม่ๆ ขึ้นมากมายเช่นกัน โดยจะเป็นงานที่ต้องการแรงงานที่มีทักษะสูงเพิ่มขึ้น ดังนั้น การผลิตและพัฒนาทักษะแรงงานให้ตรงกับความต้องการตลาดที่เปลี่ยนแปลงอย่างรวดเร็วถือเป็นโจทย์ที่ท้าทายของผู้ที่เกี่ยวข้อง

## 1) ดัชนีวัดศักยภาพการแข่งขันด้านทรัพยากรมนุษย์ จากมุมมองของผู้ประกอบการ

ผลการจัดอันดับศักยภาพการแข่งขันด้านทรัพยากรมนุษย์ของโลก (Global Talent Competitiveness Index: GTCI) ล่าสุดปี 2018 จัดทำโดยสถาบันการศึกษาชั้นนำของโลก INSEAD ในฝรั่งเศสร่วมกับกลุ่มบริษัทอเด็คโก้ (ADECCO) และบริษัท TATA Communications ที่ประเมินจากหลายมิติทั้งด้านการผลิต การดึงดูดและการรักษาคนเก่งไว้ในประเทศ เพื่อเป็นข้อมูลเชิงนโยบายในการพัฒนากลยุทธ์การส่งเสริมความสามารถของประเทศให้แข่งขันกับประเทศอื่นได้ GTCI สร้างจากข้อมูลสถิติสำคัญ 65 ตัวที่ได้จากรายงานของ OECD UNESCO และ World Bank และอีกส่วนหนึ่งมาจาก

การสำรวจความคิดเห็นของผู้ประกอบการธุรกิจต่างประเทศ มี 6 กรอบการประเมิน คือ 1) ปัจจัยส่งเสริมภายในประเทศ (Enable) พิจารณาจากสภาพแวดล้อมทางกฎระเบียบ ด้านการตลาด ธุรกิจและแรงงาน 2) การดึงดูด

Global Talent Competitiveness Index 2018 Ranking



Note: ( ) 2018 Ranking

Source: The Global Talent Competitiveness Index 2017-2018, INSEAD and the Adecco Group

แรงงาน (Attract) 3) การพัฒนาแรงงาน (Grow) พิจารณาเรื่องการศึกษาในระบบ การเรียนรู้ตลอดชีวิต และการเข้าถึงโอกาสที่จะเติบโต 4) การรักษาแรงงาน (Retain) 5) ทักษะสายวิชาชีพ (Vocational Skills) และ 6) ความรู้ความสามารถของแรงงาน (Global Knowledge Skills) พบว่า สวิตเซอร์แลนด์มีศักยภาพการแข่งขันด้านทรัพยากรมนุษย์เป็นอันดับที่ 1 รองลงมาคือสิงคโปร์ สหรัฐ นอร์เวย์ สวีเดน ตามลำดับ ไทยอยู่อันดับที่ 70 จากทั้งหมด 119 ประเทศ ซึ่งใกล้เคียงกับปี 2017 ที่อันดับ 73 ข้อค้นพบที่น่าสนใจคือ 1) ประเทศที่มีศักยภาพการแข่งขันด้านทรัพยากรมนุษย์อยู่ในกลุ่ม “Top-10” จะเป็นประเทศที่มีระดับการพัฒนาสูง ส่วนใหญ่เป็นประเทศในยุโรป ยกเว้นสหรัฐและสิงคโปร์ 2) มาเลเซียเป็นประเทศในกลุ่มรายได้ปานกลางขั้นสูงประเทศเดียวที่ติด 1 ใน 30 ประเทศที่มีศักยภาพการแข่งขันด้านทรัพยากรมนุษย์อยู่ในลำดับสูง และ 3) ไทยตามหลังเกาหลี จีน และฟิลิปปินส์ แต่อยู่ในลำดับที่ดีกว่าอินโดนีเซีย

จากผลการประเมินของ GTCI ไทยต้องเร่งพัฒนาในทุกด้านโดยเฉพาะทักษะสายวิชาชีพ (อันดับที่ 89) โดยไทยยังมีปัญหาใหญ่เรื่องทักษะระดับกลางของแรงงาน (อันดับที่ 91) และความสามารถในการจ้างงาน (อันดับที่ 67) ที่ผู้ประกอบการเห็นว่าระบบการศึกษาผลิตแรงงานออกมามีคุณสมบัติไม่ตรงกับความต้องการของตลาด รวมถึงยังไม่ตอบโจทย์การแข่งขันทางเศรษฐกิจ ส่วนรายงาน World Economic Forum ปี 2017 ชี้ว่าในภาพรวมทุนมนุษย์ของไทยอยู่ในระดับปานกลาง (อันดับที่ 40 จาก 130 ประเทศ) แต่ไทยมีจุดอ่อนคือมีสัดส่วนการจ้างงานทักษะสูงเพียง 14% (อันดับที่ 93) ซึ่งเป็นโจทย์ใหญ่ของการพัฒนาเศรษฐกิจที่คุณภาพทรัพยากรมนุษย์ไม่เอื้ออำนวย ทำให้การผลักดันให้เกิดการพัฒนานวัตกรรมและเทคโนโลยีของประเทศเป็นไปได้ช้า

## 2) ดัชนีวัดทักษะของแรงงาน (PIAAC) จากมุมมองของแรงงาน

OECD จัดทำโครงการสำรวจทักษะของผู้ใหญ่ หรือ PIAAC: Programme for the International Assessment of Adult Competencies เพื่อวัดทักษะการทำงานของประชากรวัยแรงงานอายุระหว่าง 16-65 ปี ที่ประกอบอาชีพทั้งที่ใช้ชีวิตทำงานอยู่ที่บ้าน ผู้ที่ทำงานในสำนักงาน และสังคมทั่วไป สำรวจมากกว่า 40 ประเทศทั่วโลก เป็นการวัดกระบวนการคิดและทักษะการทำงานที่จำเป็น โดยประเมินทักษะในการเรียนรู้ที่เป็นพื้นฐานสำคัญของการทำงานที่ซับซ้อน ประกอบด้วย 1) การอ่าน วัดความเข้าใจและจัดการกับข้อความที่เกี่ยวข้องกับการทำงานและการใช้ชีวิต 2) การคิดคำนวณ ความสามารถที่จะเข้าถึง ใช้ และสื่อสารข้อมูลทางคณิตศาสตร์ และ 3) การแก้ปัญหาจากการใช้เทคโนโลยี ความสามารถในการใช้เครือข่ายและเครื่องมือสื่อสารเทคโนโลยีดิจิทัล

ผลสำรวจ PIAAC ล่าสุดพบว่า ผู้ที่ได้คะแนนทักษะสูงมีโอกาสจะได้รับการจ้างงานสูงกว่าผู้ที่มีคะแนนทักษะต่ำถึง 2 เท่า และยังมีโอกาสได้รับค่าจ้างสูงกว่าถึง 3 เท่า ประเทศที่มีค่าคะแนนเฉลี่ยสูงสุดคือ ญี่ปุ่นและฟินแลนด์ โดยเฉพาะทักษะการอ่านและการคิดคำนวณซึ่งถือเป็นปัจจัยพื้นฐานที่สำคัญที่สุดของการเรียนรู้ ผลการสำรวจทักษะด้านการอ่าน พบว่า 20% ของแรงงานชาวญี่ปุ่นและฟินแลนด์ได้คะแนนการอ่านอยู่ในระดับสูง คือสามารถอ่านรวบรวม ตีความ และสังเคราะห์ข้อมูลเพื่อใช้ในงานได้ดี

ปัจจุบัน ไทยยังไม่เข้าร่วมการวัดประเมินทักษะวัยแรงงาน แต่การที่แรงงานกลุ่มใหญ่กว่า 25 ล้านคน หรือคิดเป็น 70% ของแรงงานทั้งหมดมีระดับการศึกษาชั้นมัธยมศึกษาหรือต่ำกว่า ทำให้มีความจำเป็นอย่างมากที่ไทยต้องเร่งยกระดับคุณภาพทักษะแรงงาน เพื่อสร้างขีดความสามารถการแข่งขันด้านทรัพยากรมนุษย์ซึ่งจะทำให้ไทยสามารถก้าวข้ามกับดักรายได้ปานกลางได้ตามยุทธศาสตร์ 20 ปีของประเทศ ประเทศที่เข้าร่วมได้ประโยชน์อะไรจากการสำรวจนี้ เนื่องจากผลสำรวจนี้ช่วยชี้เป้าให้ผู้กำหนดนโยบายรู้ว่าควรปรับเปลี่ยนการจัดการศึกษาไปในทิศทางใด เพื่อเติมเต็มทักษะที่จำเป็นให้กับแรงงานกลุ่มต่างๆ รวมถึงสร้างคนและสภาพแวดล้อมที่ช่วยให้เกิดการสร้างสรรค์ และงานนวัตกรรมใหม่ๆ ที่ใช้ทักษะสูงขึ้น



### 3) บทเรียนจากต่างประเทศ: มองโลก มองเรา

ข้อเสนอการพัฒนากำลังคนเพื่อให้อุปสงค์การเปลี่ยนแปลงทางเทคโนโลยี 3 ระดับ ได้แก่ ประเทศ บริษัท และลูกจ้าง ดังนี้



#### ประเทศ

**Reform** : ปฏิรูประบบการศึกษา โดยการพัฒนาคณาจารย์ตั้งแต่เริ่มต้น พัฒนาทักษะการทำงานและเทคโนโลยี ผ่านการทำโครงการและประสบการณ์เรียนรู้ (Project-based and Experiential Learning) และสร้างแรงจูงใจให้ประชากรทุกกลุ่มได้พัฒนาทักษะการเรียนรู้ตลอดชีวิต

**Develop** : พัฒนาหุ้นส่วนระหว่างรัฐและเอกชน เพื่อให้เกิดโครงการรูปแบบของการฝึกงาน

**Foster** : ส่งเสริมตลาดแรงงานไม่มีความยืดหยุ่น พัฒนานโยบายการจ้างงานที่มั่นคง และความสัมพันธ์ของภาคธุรกิจและรัฐบาล



#### บริษัท

**Invest** : ลงทุนยกระดับฝีมือแรงงานและการฝึกงาน (Work-based Training) แก่คนรุ่นใหม่

**Encourage** : ส่งเสริมความเป็นอิสระและความร่วมมือมากกว่าการสั่งการแนวดิ่ง

**Embrace** : เปิดรับความยืดหยุ่นและการเคลื่อนย้ายที่จะเกิดขึ้น



#### ลูกจ้าง

**Skill Up** : พัฒนาดตนเองให้สอดคล้องกับยุคดิจิทัล

**Embrace** : เตรียมพร้อมกับการเปลี่ยนแปลงอาชีพและการเรียนรู้ตลอดชีวิต

**Build** : สร้างเครือข่ายข้ามประเทศและสปีดความร่วมมือ

Sources : Summary from The Global Talent Competitiveness Index 2017 (INSEAD, The Adecco Group, and Human Capital Leadership Institute) and Skilled for Life ? Key Findings from the Survey of Adult Skills, OECD 2013

ตัวอย่างประเทศที่น่าผลสำรวจไปใช้พัฒนาทุนมนุษย์ กรณีอังกฤษ จากผลสำรวจ PIAAC รัฐบาลอังกฤษได้ปรับเปลี่ยนนโยบายการศึกษาโดยเน้นพัฒนาทักษะอาชีพให้แก่เยาวชนและประชากรวัยแรงงาน เช่น ยกกระตือการเรียนรู้วิชาคณิตศาสตร์และวิทยาศาสตร์ที่เชื่อมโยงกับอาชีพผ่านการฝึกงาน สร้างหลักสูตรออนไลน์ในที่ทำงานหรือในชุมชนที่เอื้อให้ประชากรวัยแรงงานสามารถเลือกศึกษาต่อเพิ่มเติมในสาขาวิชาที่เหมาะสมกับอาชีพและความถนัดของตนเอง กรณีญี่ปุ่น สถาบันวิจัยนโยบายด้านการศึกษาแห่งชาติ นำผลสำรวจ PIAAC ไปพัฒนานโยบายที่มุ่งแก้ปัญหาทักษะความสามารถของแรงงาน เช่น การพัฒนาทักษะด้าน ICT แก่กลุ่มแรงงานผู้ใหญ่ การพัฒนาระบบการจัดการที่เชื่อมโยงทักษะแรงงาน รายได้และการจ้างงาน และกรณีสวีเดน ซึ่งอยู่ระหว่างการแก้ไขพระราชบัญญัติการเรียนรู้ตลอดชีวิตที่เพิ่มเติมประเด็นการลงทุนภาครัฐด้านการศึกษาของแรงงานวัยผู้ใหญ่

ในกรณีของไทย การพัฒนาทักษะกำลังคนในท่ามกลางการเปลี่ยนแปลงทางเทคโนโลยีอย่างรวดเร็ว คงไม่ใช่หน้าที่ของคนใดคนหนึ่ง หากแต่เป็นหน้าที่ร่วมกันของทุกฝ่าย ทั้งในระดับประเทศ บริษัทและลูกจ้าง โดยไทยต้องเร่งปฏิรูประบบการศึกษาที่เน้นการเรียนรู้ผ่านการทำโครงการและประสบการณ์เรียนรู้มากกว่าแบบเดิมที่เน้นท่องจำ บริษัทต้องลงทุนยกระดับฝีมือแรงงานเดิมและฝึกงานแก่คนรุ่นใหม่ ส่งเสริมความเป็นอิสระและความร่วมมือมากกว่าการสั่งการแนวดิ่ง เพื่อให้เกิดนวัตกรรมและเพิ่มประสิทธิภาพการทำงาน และลูกจ้างก็ต้องพัฒนาตนเองและพร้อมเรียนรู้ตลอดชีวิต ให้สอดคล้องกับยุคดิจิทัล ดังคำกล่าวของ John Dewey นักปรัชญาทางการศึกษาของโลกที่ว่า “Education is not preparation for life; education is life itself.”

ที่มา : หนังสือพิมพ์กรุงเทพธุรกิจ.ปีที่ 31 ฉบับที่ 10722.วันอังคารที่ 30 มกราคม พ.ศ.2561



## การจัดการแรงงานดิจิทัลท้าทายธุรกิจยุค 4.0



เบอร์นาร์ด โซโลมอน หัวหน้าฝ่ายแอปพลิเคชันประจำประเทศมาเลเซีย ออราเคิล คอร์ปอเรชั่น กล่าวว่า หลายประเทศทำการวิจัยและพัฒนาคนร่วมกับเทคโนโลยี แต่ก็ยังเผชิญกับปัญหาการขาดแคลนแรงงานในสายงานที่กำลังเป็นที่ต้องการ ดังนั้นถึงเวลาแล้วที่ประเทศไทยจะต้องร่วมมือกันพัฒนาระบบทรัพยากรมนุษย์ในองค์กรให้สอดคล้องกับเป้าหมายการนำประเทศเข้าสู่ยุคดิจิทัลที่รัฐบาลชูนโยบายสำคัญอย่างไทยแลนด์ 4.0 อุตสาหกรรม 4.0 โมเดลเศรษฐกิจที่ขับเคลื่อนด้วยความคิดสร้างสรรค์ นวัตกรรมเทคโนโลยี และการบริการระดับสูง เพื่อผลักดันการเติบโตของรายได้ในประเทศให้สูงขึ้นภายใน 5 ปีข้างหน้า การพัฒนาทรัพยากรมนุษย์เป็นหนึ่งในกลยุทธ์สำคัญที่จะขับเคลื่อนประเทศสู่จุดหมายดังกล่าว ด้านประเด็นท้าทายต่อตลาดแรงงานและการจ้างงานในอนาคตของไทย อย่างหนึ่งคือผลกระทบจากนโยบาย 4.0 ซึ่งส่งผลต่อรูปแบบการจ้างงาน รูปแบบการทำงาน และเกิดอาชีพใหม่ๆ หน่วยงานที่เกี่ยวข้องทั้งภาครัฐและเอกชนจึงต้องปรับบทบาทในการพัฒนาทรัพยากรมนุษย์ที่มีผลิตภาพสูงและเป็นแรงงานที่มีทักษะด้านดิจิทัล

### สรรหาคนคุณภาพ

หนึ่งในแนวทางปฏิบัติเพื่อให้โลกยุคดิจิทัลและการจัดการด้านทรัพยากรมนุษย์สอดรับกันได้อย่างลงตัว รวมถึงการปรับเปลี่ยนหน่วยงานที่มีคนเป็นศูนย์กลางคือการลงทุนทางด้านซอฟต์แวร์ ซึ่งในที่นี้ไม่ใช่การทดแทนคน แต่เป็นการช่วยเหลือและการเปลี่ยนแปลงธุรกิจในเรื่องของการสรรหา การรักษาบุคลากรและการมอบรางวัลให้แก่พนักงานที่มีความสามารถ ด้วยเหตุนี้ บริษัทในประเทศไทยหลายๆ แห่ง จึงต้องหันมาพัฒนาตัวเองให้ทันยุคสมัย ภายใต้โลกที่เต็มไปด้วยการเชื่อมต่อแบบดิจิทัล มีการเปลี่ยนแปลงเกิดขึ้นอยู่ตลอดเวลา ขณะเดียวกันต้องยอมรับว่าเป็นตัวกำหนดให้เกิดการปรับเปลี่ยนรูปแบบของการทำธุรกิจให้ทันสมัยในทุกวิถีทาง ปัจจุบันตลาดแรงงานเต็มไปด้วยการแข่งขันและความต้องการคนฝีมือในไทยนั้นถือว่าขาดผู้เชี่ยวชาญสายงานด้านการวิเคราะห์ข้อมูล (Data Analytics) และการออกแบบประสบการณ์ของผู้ใช้ (User Experience Design) ซึ่งเป็นอีกความท้าทายอันใหญ่หลวงที่เข้ามาขวางกั้นความสำเร็จของธุรกิจ

นอกจากนี้ สิ่งหนึ่งที่ถือได้ว่าเป็นความท้าทายขององค์กรในยุคปัจจุบันคือการรักษาและพัฒนาความสามารถของพนักงาน สิ่งสำคัญอยู่ที่ความก้าวหน้าของอาชีพการงานและการจัดการความสำเร็จ ซึ่งเป็นแนวทางที่สร้างความเชื่อมั่นให้บุคลากรที่มีศักยภาพได้เดินต่อไปสู่การเป็นผู้นำพร้อมกับบทบาทที่ดียิ่งขึ้น ฉะนั้นคงปฏิเสธไม่ได้ว่าระบบทรัพยากรมนุษย์ยุคดิจิทัลนั้นต้องอาศัยคนเป็นศูนย์กลาง รวมถึงการรักษาพนักงานที่มีศักยภาพให้อยู่ในแถวหน้าของการผลักดันองค์กรให้เติบโตไปพร้อมๆ กัน





## ดึงเทคโนโลยีเสริมแกร่ง

ออราเคิล เผยว่า งานที่มีความท้าทายสูงมักตามมาด้วยผลตอบแทนอันดีงาม การที่องค์กรสามารถรักษาบุคลากรที่มีฝีมือไว้ได้ ส่วนหนึ่งขึ้นอยู่กับผลตอบแทนที่พนักงานได้รับ บริษัททั้งหลายต่างแข่งขันกันเพื่อสรรหาและรักษาพนักงานที่มีฝีมือเอาไว้ อีกหนึ่งแนวคิดที่สามารถปฏิบัติได้จริงคือการตอบแทนพนักงานด้วยรางวัลที่อยู่บนความยุติธรรม ความแม่นยำ และประสิทธิภาพในการทำงาน อย่างไรก็ตาม การเปลี่ยนแปลงสู่โลกดิจิทัลได้สร้างระบบทรัพยากรมนุษย์ยุคใหม่และปฏิวัติรูปแบบการทำงาน ไม่ใช่แค่เพียงในประเทศไทย แต่ยังแพร่หลายไปทั่วโลก ดังนั้น สิ่งสำคัญคือการที่ระบบทรัพยากรมนุษย์สามารถปรับเปลี่ยนให้เข้ากับคอนเซ็ปต์ของสถานที่ทำงานและเตรียมพร้อมกับการรับเอาเทคโนโลยีมาประยุกต์ใช้ได้อย่างรวดเร็ว

สำหรับการลงทุนทางเทคโนโลยีมี 4 โซลูชันที่ควรนำมาใช้ ได้แก่ การใช้ผู้ที่มีศักยภาพเป็นศูนย์กลาง การใช้ข้อมูลให้เป็นประโยชน์ สังคมการทำงานและความร่วมมือ รวมถึงเทคโนโลยีบนมือถือและการมีส่วนร่วมของพนักงานพร้อมระบุภาพรวมการทำงานที่เน้นผู้ที่มีความสามารถ ข้อมูลทางธุรกิจและกลยุทธ์ทางสังคมคือสิ่งที่ขาดไม่ได้ ฝ่ายทรัพยากรมนุษย์จะต้องอาศัยความช่วยเหลือจากเทคโนโลยีในการพัฒนาประสบการณ์ของพนักงานด้วยวิธีที่เป็นได้มากกว่าการจัดการ แต่ยังคงช่วยเสริมสร้างพลังให้แก่บุคลากร โดยการปฏิบัติงานที่อยู่บนความรวดเร็วจะทำให้พนักงานมีส่วนร่วมและปรับตัวได้ท่ามกลางสภาพแวดล้อมทางธุรกิจที่เปลี่ยนแปลงอยู่เสมอ สิ่งเหล่านี้คือกุญแจสำคัญที่จะช่วยสร้างระบบทรัพยากรมนุษย์ให้สอดคล้องกับนโยบายไทยแลนด์ 4.0 ได้อย่างเต็มประสิทธิภาพ

ที่มา : หนังสือพิมพ์กรุงเทพธุรกิจ.ปีที่ 31 ฉบับที่ 10704.วันอังคารที่ 9 มกราคม พ.ศ.2561

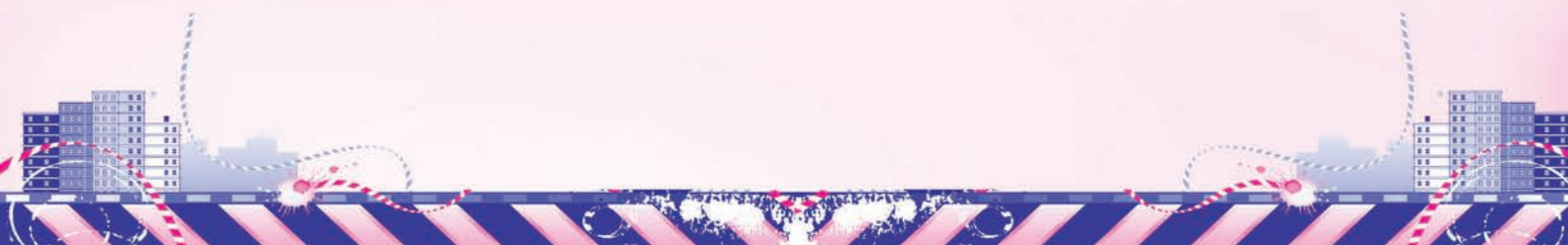


## จุดอ่อนแรงงานไทย ขาดแคลนปริมาณ-คุณภาพ



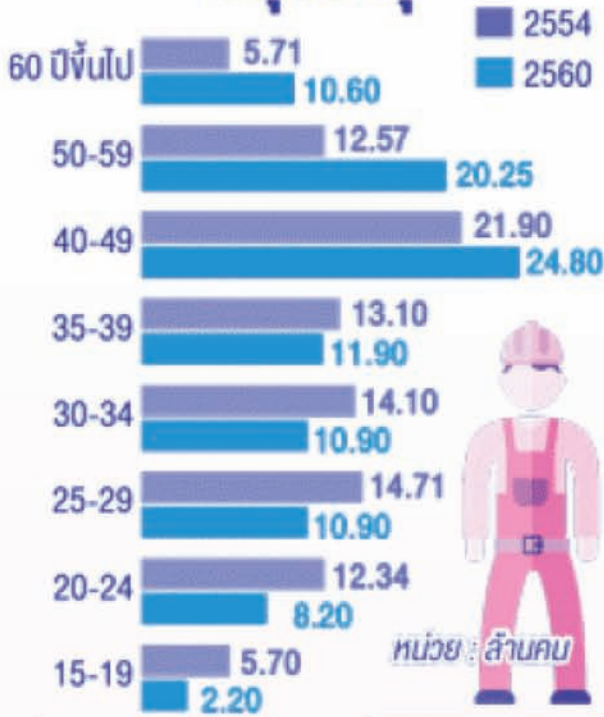
ปฏิเสธไม่ได้ว่าปัญหาเรื่องแรงงานไทยที่ยังคงขาดแคลนแรงงานทั้งในเชิงปริมาณและคุณภาพ ถือว่าเป็นความท้าทายที่สำคัญต่อการพัฒนาเศรษฐกิจไทยในอนาคต

สำนักงานคณะกรรมการพัฒนาการเศรษฐกิจและสังคมแห่งชาติ (สศช.) ได้รายงานสถานการณ์ของแรงงานไทย โดยระบุถึงเงื่อนไขและผลกระทบที่มีต่อตลาดแรงงานไทยโดยเฉพาะในส่วนของโครงสร้างประชากรที่มีการคาดการณ์ว่า ในช่วงแผนพัฒนาเศรษฐกิจฯ ฉบับที่ 12 (2560-2564) ประชากรไทยจะเพิ่มจาก 65.5 ล้านคน เป็น 66.1 ล้านคน สัดส่วนของผู้สูงอายุจะเพิ่มขึ้นจาก 17.1% เป็น 19.8% ขณะที่สัดส่วนของประชากรแรงงานจะลดลงจาก 65.3% เหลือ 64.1% โดยเมื่อถึงช่วงแผนพัฒนาเศรษฐกิจฯ ฉบับที่ 13-15 (2565-2579) สัดส่วนผู้สูงอายุจะเพิ่มขึ้นเป็น 20.6% ขณะที่ประชากรวัยแรงงานจะลดลงจาก 63.1% เหลือ 56.3% นอกจากนี้ สศช.ยังระบุถึงสถานการณ์ตลาดแรงงานไทยว่ากำลังเผชิญกับข้อจำกัดในหลายด้าน ได้แก่





## สัดส่วนกำลังแรงงานตาม กลุ่มอายุ



ที่มา : สำนักงานสถิติแห่งชาติ กราฟฟิก กรุงเทพมหานคร

ภาคบริการมีสัดส่วนเพิ่มขึ้นจาก 54.2% เป็น 57.7% โดยสาขาภาคบริการที่มีการจ้างงานมากที่สุดคือ การค้าส่ง การค้าปลีก โรงแรมและภัตตาคาร การเงินการธนาคาร และบริการอื่นๆ

4) แรงงานไทยยังมีปัญหาในด้านคุณภาพ โดยในปี 2560 แม้ว่าแรงงานจะมีการศึกษาเพิ่มขึ้น แต่พบว่าแรงงาน 62.0% ยังมีการศึกษาระดับมัธยมและต่ำกว่า ขณะที่สัดส่วนแรงงานที่มีอายุ 50 ปีขึ้นไป มีสัดส่วน 31.1% ซึ่งในกลุ่มนี้จะมีปัญหาในการปรับทักษะ การขับเคลื่อนเศรษฐกิจด้วยเทคโนโลยีระดับสูงในอนาคต

ทั้งนี้ผลิตภาพแรงงานของประเทศในช่วง 15 ปีที่ผ่านมา (2545-2560) ไทยมีผลิตภาพแรงงานเฉลี่ย 3.1% และหากเปรียบเทียบผลิตภาพการผลิตแรงงานไทยกับประเทศต่างๆ ตามการประเมินของสถาบัน IMD พบว่า ประเทศไทยได้รับการจัดอันดับอยู่ที่ 57 จาก 63 ประเทศทั่วโลก โดยแรงงานไทยจำนวนมากยังคงขาดทักษะหลายด้าน เช่น ทักษะด้านภาษาต่างประเทศ ทักษะด้านคอมพิวเตอร์และความรู้ทางวิทยาศาสตร์

ด้านนายจิระพันธ์ อุษปาทร ประธานกรรมการบริษัทในเครือสุมิพล จำกัด กล่าวว่า การขาดแคลนแรงงานในพื้นที่เขตเศรษฐกิจภาคตะวันออก (อีอีซี) จะเป็นปัญหาในระยะต่อไป เนื่องจากในปัจจุบันมีแรงงานในพื้นที่อีอีซีมีอยู่ประมาณ 3 แสนคน แต่ในช่วง 5-10 ปีข้างหน้า หลังจากที่มีการเดินหน้าโครงการอีอีซีแล้วจะมีปัญหาขาดแคลนแรงงาน ทั้งแรงงานมีทักษะและแรงงานที่ขาดทักษะ ซึ่งปัญหาเรื่องนี้เริ่มมีการพูดถึงมากขึ้นเรื่อยๆ และเริ่มมีการพูดว่าอุตสาหกรรมที่จะมีการยื่นขอการส่งเสริมการลงทุนจากคณะกรรมการส่งเสริมการลงทุน (บีโอไอ) จะต้องมีการประเมินความต้องการแรงงานที่จะใช้และส่งแผนพัฒนาแรงงานให้บีโอไอพิจารณาด้วย

ทั้งนี้ การจะแก้ปัญหาการขาดแคลนแรงงานในพื้นที่ อีอีซีจะต้องให้ความสำคัญกับการพัฒนาฝีมือแรงงานที่ตรงกับความต้องการของภาคเอกชนอย่างจริงจัง ซึ่งบริษัทในเครือสุมิพลเอง ก็มีการลงทุนจัดตั้งสถาบันแห่งการเรียนรู้เพื่อจัดอบรมและสร้างทักษะให้กับแรงงาน โดยทำงานร่วมกับภาครัฐและเอกชน เพื่อสร้างแรงงานที่มีทักษะที่ตรงกับความต้องการในอุตสาหกรรมต่างๆ

## ที่ปรึกษา

นางสาวสุกัญญา ภูพัฒน์กุล  
ผู้อำนวยการกองบริหารข้อมูลตลาดแรงงาน

## คณะผู้จัดทำ

นางผานิต แพเกาะ

หัวหน้าศูนย์บริหารข้อมูลตลาดแรงงานภาคตะวันออกเฉียงเหนือ

นางสาวภริญา	มาตราสงคราม	นักวิชาการแรงงานชำนาญการ
นายอำมฤต	แสนเมือง	นักวิชาการแรงงานชำนาญการ
นางสาวผ่องพรรณ	หนูนัด	นักวิชาการแรงงานชำนาญการ
นางวรรณมน	เค้าสิม	เจ้าพนักงานแรงงานชำนาญงาน
นางชวนพิศ	รณ้อย	นักวิชาการแรงงาน
นางสาวสุพิชชา	บุญศรี	นักสถิติ
นางสาวอรปรียา	คนยีน	เจ้าพนักงานแรงงาน
นางสาวอนัญญา	อรรคบุตร	เจ้าพนักงานแรงงาน
นายอภิชาติ	นาหนองตุม	เจ้าพนักงานแรงงาน
นายสลัด	สุจันทร์	พนักงานขับรถยนต์



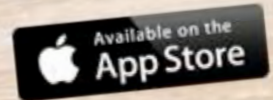


Mobile Application  
**Smart Job Center**



บริการค้นหางานทั่วประเทศ  
สะดวกทุกที่ ทุกเวลา

- \* บริการหางานสำหรับประชาชนทั่วไป
- \* บริการทดสอบ สำหรับนายจ้าง/สถานประกอบการ
- \* แนะนำงานที่ตรงกับคุณสมบัติคนหางาน
- \* นายจ้าง/สถานประกอบการนัดสัมภาษณ์งานได้



## ศูนย์บริหารข้อมูลตลาดแรงงานภาคตะวันออกเฉียงเหนือ

ศาลากลางจังหวัด (หลังเก่า) ชั้น 3 ถนนศูนย์ราชการ ตำบลในเมือง

อำเภอเมือง จังหวัดขอนแก่น 40000

โทร. 0-4323-9016, 0-4323-4752

[www.doe.go.th/lmi-ne](http://www.doe.go.th/lmi-ne)