



วารสาร

# สถานการณ์ตลาดแรงงาน

ภาคตะวันออกเฉียงเหนือ ไตรมาส 3 ปี 2560



ศูนย์บริหารข้อมูลตลาดแรงงานภาคตะวันออกเฉียงเหนือ  
กองบริหารข้อมูลตลาดแรงงาน กรมการจัดหางาน กระทรวงแรงงาน

[www.doe.go.th/lmi-ne](http://www.doe.go.th/lmi-ne)

# www.doe.go.th

The screenshot shows the homepage of the Department of Employment (กรมการจัดหางาน) website. At the top, there is a navigation bar with the department's logo and name in Thai and English. Below this is a secondary navigation bar with various service categories. The main content area features a large graphic with three numbered steps: 1. ผู้สมัคร ส.ก. หรือ ส.จ. ไปขอหนังสือรับรองการออกแสดงถิ่นที่... 2. เจ้าหน้าที่ ส.ก. หรือ ส.จ. ตรวจสอบใบรับรองการออกแสดงถิ่นที่... 3. แจ้งสถานศึกษาไปรับ... Below the steps are icons for various services like 'งานในประเทศ', 'แนะแนวอาชีพ', 'ทำงานต่างประเทศ', 'การจ้างงานของคนต่างด้าว', 'ตรวจและคุ้มครองแรงงาน', and 'ข่าวสารตลาดแรงงาน'. At the bottom, there are links for 'ข่าวประชาสัมพันธ์ทั่วไป', 'ข่าวประกาศรับสมัคร', 'ข่าวประกาศ', and a 'ศูนย์รับแจ้งการทํางานของกรมต่างด้าว'.

## มาตรฐานทางคุณธรรมและจริยธรรม ของเจ้าหน้าที่กรมการจัดหางาน

- ข้อ 1 ปฏิบัติงานด้วยความซื่อสัตย์มีคุณธรรมและเสมอภาค
- ข้อ 2 ให้บริการด้วยความเต็มใจ รวดเร็วและประทับใจ
- ข้อ 3 มีมนุษยสัมพันธ์ ขยัน อดทน สามัคคี มีวินัย
- ข้อ 4 พัฒนาตนเองและหน่วยงาน สร้างสรรค์สังคม
- ข้อ 5 ศรัทธารักษาเกียรติ และศักดิ์ศรีของหน่วยงาน



**สถานการณ์ตลาดแรงงานภาคตะวันออกเฉียงเหนือ ไตรมาส 3 (กรกฎาคม – กันยายน) ปี 2560** เป็นการนำเสนอข้อมูลข่าวสารตลาดแรงงาน และการวิเคราะห์ภาวะตลาดแรงงานในภาคตะวันออกเฉียงเหนือ ซึ่งประกอบด้วย ข้อมูลประชากรและกำลังแรงงาน สรุปลักษณะเศรษฐกิจและการเงิน ภาวะการลงทุน สถานการณ์ตลาดแรงงาน แรงงานไทยในต่างประเทศ การทำงานของคนต่างด้าว และบทความที่น่าสนใจ ซึ่งรวบรวมข้อมูลจากสถิติการให้บริการจัดหางานในประเทศของสำนักงานจัดหางานจังหวัดในภาคตะวันออกเฉียงเหนือ 20 จังหวัด และข้อมูลจากหน่วยงานที่เกี่ยวข้องมาประกอบการวิเคราะห์ภาวะตลาดแรงงาน ทั้งนี้เพื่อให้เห็นภาพรวมของตลาดแรงงาน รวมทั้งเป็นการส่งเสริมศักยภาพการจ้างงาน และลดปัญหาการว่างงานภายในภาคฯ อีกด้วย

ขอขอบคุณทุกหน่วยงานที่ได้ให้ความอนุเคราะห์ข้อมูลในการจัดทำด้วยดีตลอดมา และหวังเป็นอย่างยิ่งว่าเอกสารฉบับนี้จะเป็นประโยชน์แก่ผู้ที่สนใจตลอดจนหน่วยงานที่เกี่ยวข้อง หากต้องการข้อมูลเพิ่มเติมหรือ มีข้อเสนอแนะประการใด สามารถติดต่อได้ที่ศูนย์บริหารข้อมูลตลาดแรงงานภาคตะวันออกเฉียงเหนือ ศาลากลางจังหวัดขอนแก่น (หลังเก่า) ชั้น 3 ถนนศูนย์ราชการอำเภอเมือง จังหวัดขอนแก่น 40000 เพื่อจะได้ปรับปรุงแก้ไขในโอกาสต่อไป หรือติดต่อที่ โทรศัพท์ 0-4323-9016, 0-4323-4752 โทรสาร 0-4323-9016 หรือที่ E-Mail : lm\_kkn@doe.go.th

ศูนย์บริหารข้อมูลตลาดแรงงานภาคตะวันออกเฉียงเหนือ  
มกราคม 2561





# สารบัญ

	หน้า
คำนำ	1
สารบัญ	2
บทสรุปผู้บริหาร	3
สถานการณ์ตลาดแรงงานภาคตะวันออกเฉียงเหนือ ไตรมาส 3 ปี 2560	7
❊ ประชากรและกำลังแรงงาน	7
- การมีงานทำของประชากร	8
- ผู้มีงานทำจำแนกตามชั่วโมงการทำงาน	9
- ผู้มีงานทำจำแนกตามสถานภาพการทำงาน	10
- ภาวะการว่างงานและอัตราการว่างงาน	10
❊ สรุปภาวะเศรษฐกิจและการเงินภาคตะวันออกเฉียงเหนือ ไตรมาส 3 ปี 2560	11
❊ ภาวะการลงทุน	12
❊ การให้บริการจัดหางานในประเทศโดยรัฐ	14
- ความต้องการแรงงาน	15
- ผู้สมัครงาน	16
- การบรรจุงาน	17
❊ ตลาดแรงงานไทยในต่างประเทศ	19
❊ การทำงานของคนต่างด้าว	20
❊ บทความที่น่าสนใจ	21
- พัฒนาคุณภาพมนุษย์ด้วยคุณภาพการศึกษาตามบริบทโลกอนาคต	21
- มอง 'สัมภาษณ์เข้างาน' ในมุมมองใหม่	23





# บทสรุปผู้บริหาร

## ประชากรและกำลังแรงงาน

จากการสำรวจภาวะการมีงานทำของประชากร ไตรมาสที่ 3 ปี 2560 ของสำนักงานสถิติแห่งชาติ พบว่า ภาคตะวันออกเฉียงเหนือมีประชากรอายุ 15 ปีขึ้นไป ประมาณ 14.95 ล้านคน เป็นผู้อยู่ในกำลังแรงงาน ประมาณ 9.82 ล้านคน คิดเป็นร้อยละ 65.71 ของจำนวนประชากรอายุ 15 ปีขึ้นไปทั้งหมด ประกอบด้วย ผู้มีงานทำ ประมาณ 9.67 ล้านคน คิดเป็นร้อยละ 98.50 ของกำลังแรงงานรวมทั้งหมด และผู้ว่างงาน ประมาณ 116,115 คน คิดเป็นอัตราการว่างงานเท่ากับ 1.18 กำลังแรงงานที่รอดูกาล 31,648 คน คิดเป็นร้อยละ 0.32 ส่วนผู้ที่ไม่อยู่ในกำลังแรงงาน มีประมาณ 5.13 ล้านคน

แผนภูมิที่ 1 แสดงจำนวนประชากร ภาคตะวันออกเฉียงเหนือ จำแนกตามสถานภาพแรงงาน ไตรมาสที่ 3 ปี 2560



ที่มา : สำนักงานสถิติแห่งชาติ

## การมีงานทำของประชากร

จำนวนผู้มีงานทำใน ไตรมาสที่ 3 ปี 2560 มีประมาณ 9.67 ล้านคน เป็นผู้มีงานทำในภาคเกษตรกรรม การป่าไม้ และการประมง ประมาณ 5.47 ล้านคน คิดเป็นร้อยละ 56.54 และผู้มีงานทำนอกภาคเกษตรกรรม ประมาณ 4.21 ล้านคน คิดเป็นร้อยละ 43.46 โดยผู้มีงานทำนอกภาคเกษตรกรรมส่วนมากอยู่ในหมวดอุตสาหกรรมการขายส่ง ขายปลีก การซ่อมแซมยานยนต์และจักรยานยนต์มากที่สุด ร้อยละ 12.64 ของจำนวนผู้มีงานทำทั้งหมด หมวดการผลิต ร้อยละ 7.21 และหมวดการก่อสร้าง ร้อยละ 4.42 ตามลำดับ

สำหรับประเภทอาชีพที่มีจำนวนผู้มีงานทำมากที่สุดคืออาชีพผู้ปฏิบัติงานที่มีฝีมือในด้านการเกษตร และการประมง ร้อยละ 54.84 ของจำนวนผู้มีงานทำทั้งหมด พนักงานบริการและพนักงานในร้านค้าและตลาด ร้อยละ 14.53 ผู้ปฏิบัติงานด้านความสามารถทางฝีมือและธุรกิจการค้าที่เกี่ยวข้อง ร้อยละ 8.17





พิจารณาตามระดับการศึกษา พบว่า ผู้มีงานทำที่ไม่มีการศึกษาและต่ำกว่าประถมศึกษา มีมากที่สุด ร้อยละ 30.19 ระดับประถมศึกษา ร้อยละ 28.70 และระดับมัธยมศึกษาตอนต้น ร้อยละ 14.96 โดยส่วนใหญ่ร้อยละ 82.12 เป็นผู้มีงานทำที่มีชั่วโมงการทำงานตั้งแต่ 35 ชั่วโมงขึ้นไปต่อสัปดาห์ ผู้มีงานทำตั้งแต่ 1-34 ชั่วโมงต่อสัปดาห์ ร้อยละ 17.56 และผู้ที่มีงานทำประจำแต่ไม่ได้ทำงานในสัปดาห์แห่งการสำรวจ (0 ชั่วโมง) มีเพียง ร้อยละ 0.32 และเมื่อจำแนกตามสถานภาพการทำงาน พบว่า ส่วนใหญ่เป็นผู้มีสถานภาพการทำงานส่วนตัว ร้อยละ 42.27 สถานภาพทำงานเป็นลูกจ้าง ร้อยละ 28.98 และผู้ช่วยธุรกิจครัวเรือนโดยไม่ได้รับค่าจ้าง ร้อยละ 27.22 สถานภาพการทำงานเป็นนายจ้าง ร้อยละ 1.15 และมีเพียงร้อยละ 0.38 ที่มีสถานภาพการทำงานการรวมกลุ่ม \*

## ภาวะการว่างงานและอัตราการว่างงาน

สำหรับจำนวนผู้ว่างงานในภาคตะวันออกเฉียงเหนือ ไตรมาสที่ 3 ปี 2560 จำนวน 116,115 คน คิดเป็นอัตราการว่างงานร้อยละ 1.18 เมื่อพิจารณารายจังหวัด พบว่า จังหวัดที่มีอัตราการว่างงานสูงที่สุดคือจังหวัดขอนแก่น คิดเป็นอัตราการว่างงานร้อยละ 2.9 จังหวัดนครพนม ร้อยละ 2.7 จังหวัดหนองคายและจังหวัดหนองบัวลำภู ร้อยละ 2.0 ส่วนจังหวัดที่มีอัตราการว่างงานต่ำที่สุด คือจังหวัดสกลนครและจังหวัดร้อยเอ็ด มีอัตราการว่างงาน ร้อยละ 0.2 \*

## สรุปภาวะเศรษฐกิจและการเงินภาคตะวันออกเฉียงเหนือไตรมาสที่ 3 ปี 2560

ภาวะเศรษฐกิจภาคตะวันออกเฉียงเหนือไตรมาสที่ 3 ปี 2560 ขยายตัวต่อเนื่องและทั่วถึงมากขึ้น โดยการใช้จ่ายภาครัฐกลับมาขยายตัว จากมาตรการกระตุ้นเศรษฐกิจในโครงการ 9101 ตามรอยเท้าพ่อภายใต้ร่มพระบารมี เพื่อการพัฒนาการเกษตรอย่างยั่งยืน ด้านการอุปโภคบริโภคภาคเอกชนขยายตัวต่อเนื่อง ตามรายได้ภาคเกษตรภาคการค้าและบริการที่ยังอยู่ในเกณฑ์ดี โดยส่วนหนึ่งเป็นผลมาจากมาตรการกระตุ้นเศรษฐกิจของภาครัฐ สำหรับการผลิตภาคอุตสาหกรรมขยายตัวใกล้เคียงกับไตรมาสก่อน ขณะที่การลงทุนภาคเอกชนแผ่วลงจากภาคการก่อสร้างที่หดตัว สำหรับอัตราเงินเฟ้อทั่วไปปรับเพิ่มขึ้นจากไตรมาสก่อนตามราคาขายปลีกน้ำมันเชื้อเพลิง ส่วนอัตราการว่างงานทรงตัว ด้านยอดเงินฝากคงค้างและยอดสินเชื่อคงค้างของสถาบันการเงินขยายตัวจากไตรมาสก่อน \*

## ภาวะการลงทุน

มีโรงงานที่ได้รับการอนุญาตประกอบกิจการ โดยกรมโรงงานอุตสาหกรรมภาคตะวันออกเฉียงเหนือ ไตรมาสที่ 3 ปี 2560 มีจำนวนทั้งสิ้น 122 แห่ง เงินลงทุน จำนวน 9,511.09 ล้านบาท เกิดการจ้างงาน จำนวน 1,798 คน ซึ่งเมื่อเปรียบเทียบกับช่วงเดียวกันของปีที่ผ่านมา พบว่า มีโรงงานที่ได้รับอนุญาตให้ประกอบกิจการ ลดลง ร้อยละ 34.76 ส่วนเงินลงทุน เพิ่มขึ้นร้อยละ 18.35 สำหรับการจ้างงาน ลดลงร้อยละ 6.84

เมื่อพิจารณารายจังหวัด พบว่า จังหวัดที่มีจำนวนโรงงานอุตสาหกรรมที่ได้รับอนุญาตให้ประกอบกิจการมากที่สุดคือ จังหวัดขอนแก่น ร้อยละ 18.03 รองลงมาคือจังหวัดนครราชสีมา ร้อยละ 12.30 และจังหวัดสุรินทร์ ร้อยละ 7.38 จังหวัดที่มีเงินลงทุนมากที่สุด คือ จังหวัดอุบลราชธานี จำนวน 5,382.30 ล้านบาท คิดเป็นร้อยละ 56.59 ของจำนวนเงินลงทุนทั้งหมดในภาค

ส่วนประเภทอุตสาหกรรมที่มีการจ้างงานมากที่สุด 3 อันดับแรก คือ อุตสาหกรรมอาหาร เครื่องดื่ม และผลิตภัณฑ์จากพืช มีการจ้างงาน 681 คน รองลงมาเป็นแปรรูปไม้ ผลิตภัณฑ์จากไม้ เครื่องเรือน เครื่องตกแต่งในอาคารและผลิตภัณฑ์ท่อโลหะ มีการจ้างงาน 308 คน และอุตสาหกรรมเคมีภัณฑ์ ปิโตรเลียม กระดาษ การพิมพ์ ผลิตภัณฑ์ยางและพลาสติก จำนวน 297 คน ตามลำดับ \*





## การให้บริการจัดหางานในประเทศไทย

สถานการณ์ตลาดแรงงานภาคตะวันออกเฉียงเหนือ จากข้อมูลการให้บริการของสำนักงานจัดหางานจังหวัด ไตรมาสที่ 3 ปี 2560 สถานประกอบการมีความต้องการแรงงาน จำนวน 17,154 อัตรา มีผู้สมัครงานจำนวน 7,273 คน และสามารถบรรจุงานผู้สมัครงานเข้าทำงานได้ จำนวน 19,042 คน เมื่อเปรียบเทียบกับช่วงเดียวกันของปีที่ผ่านมา พบว่า สถานประกอบการมีความต้องการแรงงาน เพิ่มขึ้นร้อยละ 39.51 หรือเพิ่มขึ้น จำนวน 4,858 อัตรา ส่วนการบรรจุงาน เพิ่มขึ้นร้อยละ 52.92 หรือเพิ่มขึ้น จำนวน 6,590 คน

### ความต้องการแรงงาน

จากที่นายจ้าง/สถานประกอบการแจ้งตำแหน่งงานว่างผ่านสำนักงานจัดหางานจังหวัด ภาคตะวันออกเฉียงเหนือ ไตรมาสที่ 3 ปี 2560 จำนวน 17,154 อัตรา ส่วนใหญ่มีความต้องการแรงงานที่จบการศึกษาใน ระดับอาชีวศึกษา (ปวช./ปวส./อนุปริญญา) ร้อยละ 34.28 ระดับมัธยมศึกษา ร้อยละ 32.39 และระดับประถมศึกษา ร้อยละ 22.27 ตามลำดับ

สำหรับประเภทอาชีพงานพื้นฐานมีความต้องการแรงงานมากที่สุด ร้อยละ 32.14 พนักงานบริการ พนักงานขายในร้านค้าและตลาด ร้อยละ 23.33 และประเภทอาชีพผู้ปฏิบัติงานในโรงงาน ผู้ควบคุมเครื่องจักรและผู้ปฏิบัติงานด้านการประกอบ ร้อยละ 12.68 ส่วนอุตสาหกรรมที่มีความต้องการแรงงานมากที่สุดคืออุตสาหกรรมการผลิต ร้อยละ 42.05 หมวดการขายส่ง การขายปลีก การซ่อมแซมยานยนต์ และจักรยานยนต์ ร้อยละ 34.45 หมวดการก่อสร้าง ร้อยละ 5.15 และเมื่อพิจารณารายจังหวัด พบว่า จังหวัดที่มีความต้องการแรงงานมากที่สุด 3 อันดับแรก คือ จังหวัดนครราชสีมามีความต้องการแรงงาน จำนวน 2,493 อัตรา จังหวัดอุบลราชธานี จำนวน 1,827 อัตรา และจังหวัดสกลนคร จำนวน 1,523 อัตรา ตามลำดับ

### ผู้สมัครงาน

ไตรมาสที่ 3 ปี 2560 มีผู้สมัครงาน จำนวน 7,273 คน เป็นชาย ร้อยละ 47.14 เป็นหญิง ร้อยละ 52.86 ส่วนใหญ่เป็นผู้ที่จบการศึกษาในระดับมัธยมศึกษา ร้อยละ 45.98 ระดับปริญญาตรีขึ้นไป ร้อยละ 25.05 และระดับอาชีวศึกษา (ปวช./ปวส./อนุปริญญา) ร้อยละ 18.70 โดยส่วนใหญ่มีอายุระหว่าง 18-24 ปี ร้อยละ 47.92 ประเภทอาชีพงานพื้นฐานมีผู้สมัครงานมากที่สุด ร้อยละ 24.82 อาชีพพนักงานบริการ พนักงานขายในร้านค้าและตลาด ร้อยละ 22.67 และประเภทอาชีพผู้ปฏิบัติงานในโรงงาน ผู้ควบคุมเครื่องจักรและผู้ปฏิบัติงานด้านการประกอบ ร้อยละ 15.43 และเมื่อพิจารณารายจังหวัด พบว่า จังหวัดที่มีจำนวนผู้สมัครงานมากที่สุด 3 อันดับแรก คือ จังหวัดนครราชสีมา มีผู้สมัครงาน จำนวน 1,628 คน จังหวัดสกลนคร จำนวน 1,161 คน จังหวัดขอนแก่น จำนวน 733 คน ตามลำดับ

### การบรรจุงาน

ไตรมาสที่ 3 ปี 2560 ภาคตะวันออกเฉียงเหนือ มีผู้ที่ได้รับการบรรจุงาน จำนวน 19,042 คน เป็นชาย ร้อยละ 43.68 เป็นหญิง ร้อยละ 56.32 ส่วนใหญ่เป็นผู้จบการศึกษาในระดับมัธยมศึกษา ร้อยละ 43.75 ระดับปริญญาตรีขึ้นไป ร้อยละ 23.92 และระดับอาชีวศึกษา (ปวช./ปวส./อนุปริญญา) ร้อยละ 20.92 ส่วนใหญ่มีอายุระหว่าง 30-39 ปี ร้อยละ 33.25 ประเภทอาชีพงานพื้นฐานมีจำนวนผู้ที่ได้รับการบรรจุงานมากที่สุด ร้อยละ 30.40 ส่วนประเภทอุตสาหกรรมการขายส่ง การขายปลีก การซ่อมแซมยานยนต์ และจักรยานยนต์ มีการบรรจุงานมากที่สุด ร้อยละ 38.38 และเมื่อพิจารณารายจังหวัด พบว่า จังหวัดที่มีจำนวนผู้สมัครงานมากที่สุด 3 อันดับแรก คือจังหวัดสกลนคร มีผู้ที่ได้รับการบรรจุงาน จำนวน 2,970 คน จังหวัดขอนแก่นจำนวน 2,208 คน จังหวัดอุบลราชธานี จำนวน 1,749 คน ตามลำดับ





## ตลาดแรงงานไทยในต่างประเทศ

จากข้อมูลของสำนักงานบริหารแรงงานไทยไปต่างประเทศ กรมการจัดหางาน ไตรมาสที่ 3 ปี 2560 พบว่ามีคนงานในภาคตะวันออกเฉียงเหนือที่ได้รับอนุญาตให้เดินทางไปทำงานต่างประเทศ (เฉพาะ 5 วิธีการเดินทาง) จำนวน 13,371 คน เป็นชาย ร้อยละ 83.57 และเป็นหญิง ร้อยละ 16.43 และเป็นคนงานซึ่งได้รับการต่อสัญญาและได้รับอนุญาตให้เดินทางกลับไปทำงาน (Re-entry VISA) จำนวน 5,906 คน เป็นชาย ร้อยละ 79.53 และเป็นหญิง ร้อยละ 20.47 เมื่อเปรียบเทียบกับช่วงเดียวกันของปีที่ผ่านมา พบว่า มีจำนวนผู้ที่ได้รับอนุญาตให้เดินทางไปทำงานต่างประเทศ (เฉพาะ 5 วิธีการเดินทาง) ลดลงร้อยละ 10.49 ส่วนคนงานซึ่งได้รับการต่อสัญญาและได้รับอนุญาตให้เดินทางกลับไปทำงาน (Re-entry VISA) เพิ่มขึ้นร้อยละ 14.10

จำแนกคนงานที่ได้รับอนุญาตให้เดินทางไปทำงานต่างประเทศในภาคฯ (เฉพาะ 5 วิธีการเดินทาง) 3 อันดับแรก ได้แก่ คนงานที่เดินทางไปทำงานโดยบริษัทจัดหางานจัดส่ง จำนวน 5,718 คน คิดเป็นร้อยละ 42.76 นายจ้างพาลูกจ้างไปทำงาน จำนวน 3,309 คน คิดเป็นร้อยละ 24.75 และกรมการจัดหางานจัดส่ง จำนวน 2,054 คน คิดเป็นร้อยละ 15.36 ตามลำดับ และเมื่อพิจารณาตามวุฒิการศึกษา (เฉพาะ 5 วิธีการเดินทาง) พบว่า ส่วนใหญ่เป็นผู้ที่จบในระดับมัธยมศึกษา ร้อยละ 51.69 ระดับประถมศึกษา ร้อยละ 36.18 และระดับอาชีวศึกษา (ปวช.,ปวส./อนุปริญญา) ร้อยละ 9.67 ตามลำดับ \*

## การทำงานของคนต่างด้าว

จากข้อมูลของสำนักบริหารแรงงานต่างด้าว กรมการจัดหางาน ณ เดือนกันยายน ปี 2560 พบว่า คนต่างด้าวที่ได้รับอนุญาตทำงานภาคตะวันออกเฉียงเหนือ มีจำนวน 30,944 คน เมื่อเปรียบเทียบกับช่วงเดียวกันของปีที่ผ่านมา พบว่า เพิ่มขึ้นร้อยละ 43.94 หรือเพิ่มขึ้น จำนวน 9,446 คน จำแนกตามลักษณะการเข้าเมือง ดังนี้

\* มาตรา 9 จำนวน 28,538 คน ได้แก่ ประเภทตลอดชีพ จำนวน 1 คน ประเภททั่วไป จำนวน 3,766 คน ผ่านการพิสูจน์สัญชาติและได้รับใบอนุญาตทำงาน จำนวน 8,052 คน และประเภทนำเข้าตาม MOU และได้รับใบอนุญาตทำงาน จำนวน 16,719 คน

\* มาตรา 12 ประเภทส่งเสริมการลงทุน จำนวน 466 คน

\* มาตรา 13 ประเภทชนกลุ่มน้อย จำนวน 515 คน

\* มาตรา 14 คนต่างด้าวที่เข้ามาทำงานในลักษณะไป-กลับ หรือตามฤดูกาล จำนวน 1,425 คน

เมื่อจำแนกคนต่างด้าวที่ได้รับอนุญาตทำงาน (เฉพาะมาตรา 9) ภาคตะวันออกเฉียงเหนือ รายจังหวัด พบว่า จังหวัด ที่มีคนต่างด้าวที่ได้รับอนุญาตทำงานมากที่สุด 5 อันดับแรก ได้แก่ จังหวัดนครราชสีมา จำนวน 12,104 คน คิดเป็นร้อยละ 42.41 จังหวัดขอนแก่น จำนวน 4,847 คน คิดเป็นร้อยละ 16.98 จังหวัดอุบลราชธานี จำนวน 2,019 คน คิดเป็นร้อยละ 7.07 จังหวัดเลยจำนวน 1,026 คน คิดเป็นร้อยละ 3.60 และจังหวัดอุดรธานี จำนวน 916 คน คิดเป็นร้อยละ 3.21ตามลำดับ \*





# สถานการณ์ตลาดแรงงานภาคตะวันออกเฉียงเหนือ ไตรมาสที่ 3 ปี 2560

## ประชากรและกำลังแรงงาน

จากการสำรวจภาวะการทำงานของประชากร ไตรมาสที่ 3 ปี 2560 ของสำนักงานสถิติแห่งชาติ พบว่าภาคตะวันออกเฉียงเหนือ มีประชากรอายุ 15 ปีขึ้นไป ประมาณ 14,949,271 คน เป็นผู้อยู่ในกำลังแรงงาน ประมาณ 9,822,665 คน คิดเป็นร้อยละ 65.71 ของจำนวนประชากรอายุ 15 ปีขึ้นไปทั้งหมด ประกอบด้วย ผู้มีงานทำ ประมาณ 9,674,901 คน คิดเป็นร้อยละ 98.50 ของจำนวนผู้อยู่ในกำลังแรงงานทั้งหมด ผู้ว่างงาน ประมาณ 116,115 คน คิดเป็นอัตราการว่างงาน เท่ากับ 1.2 และเป็นกำลังแรงงานที่รอฤดูกาล ประมาณ 31,648 คน คิดเป็นร้อยละ 0.32 ส่วนผู้ที่ไม่อยู่ในกำลังแรงงาน ประมาณ 5,126,606 คน จำแนกเป็น ผู้ทำงานบ้าน ประมาณ 1,246,167 คน คิดเป็นร้อยละ 24.34 ของจำนวนผู้ที่ไม่อยู่ในกำลังแรงงานทั้งหมด เรียนหนังสือ ประมาณ 1,366,601 คน คิดเป็นร้อยละ 26.66 และอื่นๆ (เช่น ยังเด็ก แม่บ้าน คนชรา/ไม่สามารถทำงานได้ เป็นต้น) ประมาณ 2,513,839 คน คิดเป็นร้อยละ 49.04 \*

ตารางที่ 1 แสดงจำนวนประชากร ภาคตะวันออกเฉียงเหนือ จำแนกตามสถานภาพแรงงาน ไตรมาสที่ 3 ปี 2559 และไตรมาสที่ 3 ปี 2560

สถานภาพแรงงาน	ปี 2559		ปี 2560			อัตราการเปลี่ยนแปลง (ร้อยละ) (5)(1)
	ไตรมาสที่ 3 (1)	ไตรมาสที่ 4 (2)	ไตรมาสที่ 1 (3)	ไตรมาสที่ 2 (4)	ไตรมาสที่ 3 (5)	
1. ประชากรอายุ 15 ปีขึ้นไป	14,912,333	14,920,149	14,929,722	14,940,234	14,949,271	0.25
2. ผู้อยู่ในกำลังแรงงาน	10,016,070	9,569,995	9,499,889	9,660,355	9,822,665	-1.93
2.1 กำลังแรงงานปัจจุบัน	9,996,814	9,518,508	9,294,344	9,495,950	9,791,016	-2.06
- ผู้มีงานทำ	9,915,184	9,439,135	9,146,768	9,385,206	9,674,901	-2.42
- ผู้ว่างงาน	81,630	79,373	147,575	110,744	116,115	42.25
2.2 กำลังแรงงานที่รอฤดูกาล	19,257	51,487	205,546	164,405	31,648	64.35
3. ผู้ไม่อยู่ในกำลังแรงงาน	4,896,263	5,350,154	5,429,833	5,279,879	5,126,606	4.70
- ทำงานบ้าน	1,247,262	1,449,938	1,431,377	1,361,491	1,246,167	-0.09
- เรียนหนังสือ	1,338,727	1,357,009	1,409,811	1,333,731	1,366,601	2.08
- อื่น ๆ	2,310,274	2,543,207	2,588,644	2,584,657	2,513,839	8.81
4. อัตราการมีส่วนร่วมในกำลังแรงงาน	67.17	64.14	63.63	64.66	65.71	-1.46
5. อัตราการว่างงาน (%)	0.81	0.83	1.55	1.15	1.18	0.37

ที่มา : ข้อมูลจากการสำรวจภาวะการทำงานของประชากร สำนักงานสถิติแห่งชาติ

หมายเหตุ : อัตราการว่างงาน =  $\frac{\text{ผู้ว่างงาน} \times 100}{\text{กำลังแรงงานรวม}}$ , อัตราการมีส่วนร่วมในกำลังแรงงาน =  $\frac{\text{กำลังแรงงานรวม} \times 100}{\text{ประชากรอายุ 15 ปีขึ้นไป}}$





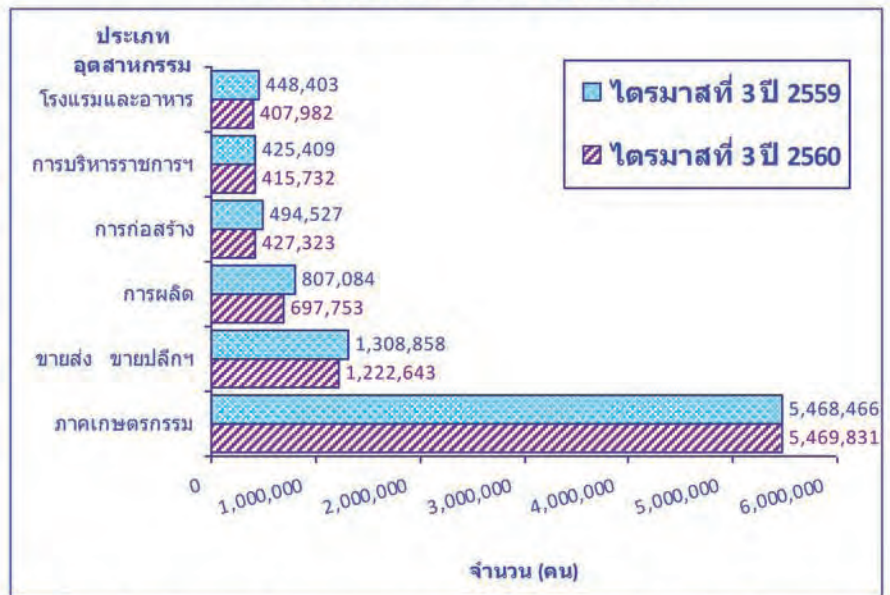
## การมีงานทำของประชากร

จำนวนผู้มีงานทำภาคตะวันออกเฉียงเหนือ ไตรมาสที่ 3 ปี 2560 จำนวน 9,674,901 คน เมื่อพิจารณาตามประเภทอุตสาหกรรม พบว่า เป็นผู้มีงานทำในภาคเกษตรกรรม การป่าไม้และการประมง ประมาณ 5,469,831 คน คิดเป็นร้อยละ 56.54 ของจำนวนผู้มีงานทำทั้งหมด และผู้มีงานทำนอกภาคเกษตรกรรม ประมาณ 4,205,070 คน คิดเป็นร้อยละ 43.46

โดยผู้มีงานทำนอกภาคเกษตรกรรม จำแนกเป็นผู้มีงานทำในหมวดอุตสาหกรรม การขายส่ง การขายปลีกและการซ่อมแซมยานยนต์มากที่สุด ร้อยละ 12.64 ของจำนวนผู้มีงานทำทั้งหมด รองลงมาคือหมวดการผลิต ร้อยละ 7.21 หมวดการก่อสร้าง ร้อยละ 4.42 หมวดการบริหารราชการและป้องกันประเทศ ร้อยละ 4.30 หมวดกิจกรรมโรงแรมและอาหาร ร้อยละ 4.22 และอุตสาหกรรมหมวดอื่นๆ ร้อยละ 10.68

เมื่อเปรียบเทียบกับช่วงเดียวกันของปีที่ผ่านมา พบว่า ผู้มีงานทำลดลงร้อยละ 2.42 โดยผู้มีงานทำในภาคเกษตรกรรม เพิ่มขึ้นร้อยละ 0.02 ในขณะที่ผู้มีงานทำนอกภาคเกษตรกรรม ลดลงร้อยละ 5.43 ซึ่งเป็นการลดลงในหมวดกิจกรรมทางวิชาชีพและเทคนิค, ข้อมูลข่าวสารและการสื่อสาร, การก่อสร้าง, กิจกรรมโรงแรมและอาหาร และหมวดการขายส่ง การขายปลีก การซ่อมยานยนต์และจักรยายนยนต์ ลดลงร้อยละ 33.74, 22.14, 13.59, 9.01 และลดลงร้อยละ 6.59 ตามลำดับ

แผนภูมิที่ 2 เปรียบเทียบจำนวนผู้มีงานทำ ภาคตะวันออกเฉียงเหนือ จำแนกตามประเภทอุตสาหกรรมที่สำคัญ ไตรมาสที่ 3 ปี 2559 และไตรมาสที่ 3 ปี 2560



ที่มา : ข้อมูลจากการสำรวจภาวะการทำงานของประชากร สำนักงานสถิติแห่งชาติ

แผนภูมิที่ 3 เปรียบเทียบจำนวนผู้มีงานทำ ภาคตะวันออกเฉียงเหนือ จำแนกตามระดับการศึกษา ไตรมาสที่ 3 ปี 2559 และไตรมาสที่ 3 ปี 2560



ที่มา : ข้อมูลจากการสำรวจภาวะการทำงานของประชากร สำนักงานสถิติแห่งชาติ





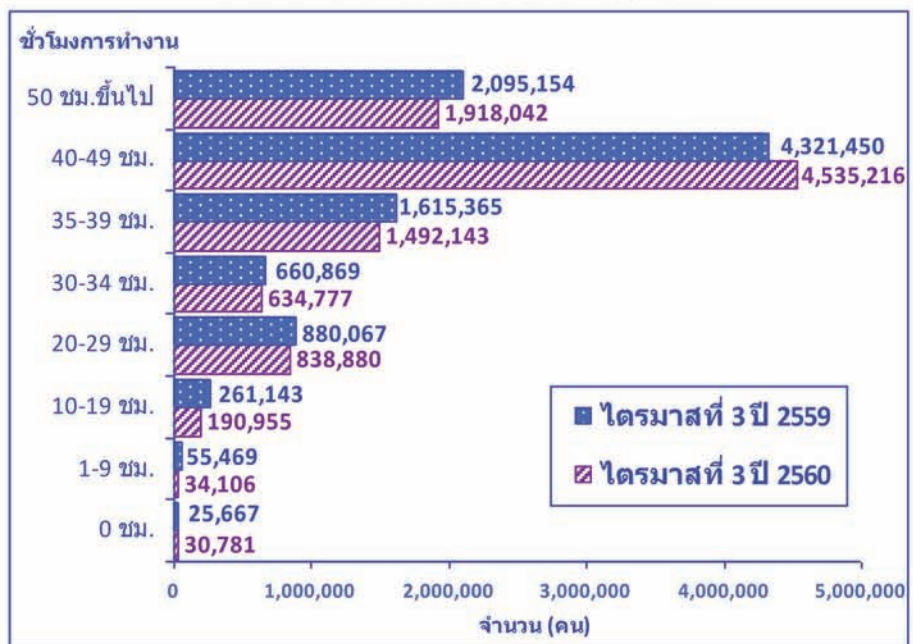
สำหรับประเภทอาชีพที่มีจำนวนผู้ปฏิบัติงานมากที่สุด 5 อันดับแรก ในไตรมาสที่ 3 ปี 2560 ได้แก่ อาชีพผู้ปฏิบัติงานที่มีฝีมือในด้านการเกษตรและการประมง ประมาณ 5,305,671 คน คิดเป็นร้อยละ 54.84 ของจำนวนผู้ปฏิบัติงานทั้งหมด พนักงานบริการและพนักงานในร้านค้าและตลาด ประมาณ 1,405,722 คน คิดเป็นร้อยละ 14.53 ผู้ปฏิบัติงานด้านความสามารถทางฝีมือและธุรกิจการค้าที่เกี่ยวข้อง ประมาณ 790,888 คน คิดเป็นร้อยละ 8.17 อาชีพขั้นพื้นฐานต่างๆ ในด้านการขายและการให้บริการ ประมาณ 748,105 คน คิดเป็นร้อยละ 7.73 และอาชีพผู้ปฏิบัติงานในโรงงาน ผู้ควบคุมเครื่องจักรและผู้ปฏิบัติงานด้านการประกอบ ประมาณ 407,358 คน คิดเป็น ร้อยละ 4.21 ตามลำดับ เมื่อเปรียบเทียบกับช่วงเดียวกันของปีที่ผ่านมา พบว่า ประเภทอาชีพที่มีผู้ปฏิบัติงานลดลงมากที่สุด 3 อันดับแรก ได้แก่ ผู้ปฏิบัติงานด้านความสามารถทางฝีมือและธุรกิจการค้าที่เกี่ยวข้อง, เสมียน เจ้าหน้าที่ และประเภทอาชีพพนักงานบริการและพนักงานขายในร้านค้าและตลาด ลดลงร้อยละ 12.43, 8.10 และลดร้อยละ 6.29 ตามลำดับ

และเมื่อพิจารณาตามระดับการศึกษา พบว่า ผู้ปฏิบัติงานที่ไม่มีการศึกษาและต่ำกว่าประถมศึกษา มีมากที่สุด ร้อยละ 30.19 ระดับประถมศึกษา ร้อยละ 28.70 ระดับมัธยมศึกษาตอนต้น ร้อยละ 14.96 ระดับมัธยมศึกษาตอนปลาย ร้อยละ 14.23 และระดับอุดมศึกษา ร้อยละ 11.94 \*

## ผู้มีงานทำจำแนกตามชั่วโมงการทำงาน

เมื่อพิจารณาถึงชั่วโมงการทำงานของผู้ปฏิบัติงานทำต่อสัปดาห์ พบว่า ผู้มีงานทำ ร้อยละ 19.22 ทำงานตั้งแต่ 50 ชั่วโมงขึ้นไปต่อสัปดาห์ และผู้มีงานทำระหว่าง 35-49 ชั่วโมงต่อสัปดาห์ ร้อยละ 62.30 หรือกล่าวได้ว่าผู้มีงานทำ ร้อยละ 82.12 ทำงานตั้งแต่ 35 ชั่วโมงขึ้นไปต่อสัปดาห์ และอาจจัดได้ว่าบุคคลเหล่านี้เป็นผู้มีงานทำเต็มที่มีความหมายของเวลาทำงาน ขณะที่ผู้ทำงานน้อยกว่า 35 (1-34) ชั่วโมงต่อสัปดาห์ มีประมาณ ร้อยละ 17.56 ของจำนวนผู้มีงานทำทั้งหมด สำหรับผู้มีงานทำประจำ แต่ไม่ได้ทำงานในสัปดาห์แห่งการสำรวจ (0 ชั่วโมง) มีเพียงร้อยละ 0.32

แผนภูมิที่ 4 เปรียบเทียบจำนวนผู้มีงานทำ ภาคตะวันออกเฉียงเหนือ จำแนกตามชั่วโมงการทำงาน ไตรมาสที่ 3 ปี 2559 และไตรมาสที่ 3 ปี 2560



ที่มา : ข้อมูลจากการสำรวจภาวะการทำงานของประชากร สำนักงานสถิติแห่งชาติ

เมื่อเปรียบเทียบกับช่วงเดียวกันของปีที่ผ่านมา พบว่า ผู้มีงานทำที่มีชั่วโมงการทำงานตั้งแต่ 35 ชั่วโมงขึ้นไปต่อสัปดาห์ ลดลงร้อยละ 1.08 ผู้มีชั่วโมงการทำงาน 1-34 ชั่วโมงต่อสัปดาห์ ลดลงร้อยละ 8.55 ส่วนผู้มีงานทำประจำแต่ไม่ได้ทำงานในสัปดาห์แห่งการสำรวจ (0 ชั่วโมง) เพิ่มขึ้นร้อยละ 19.92 \*

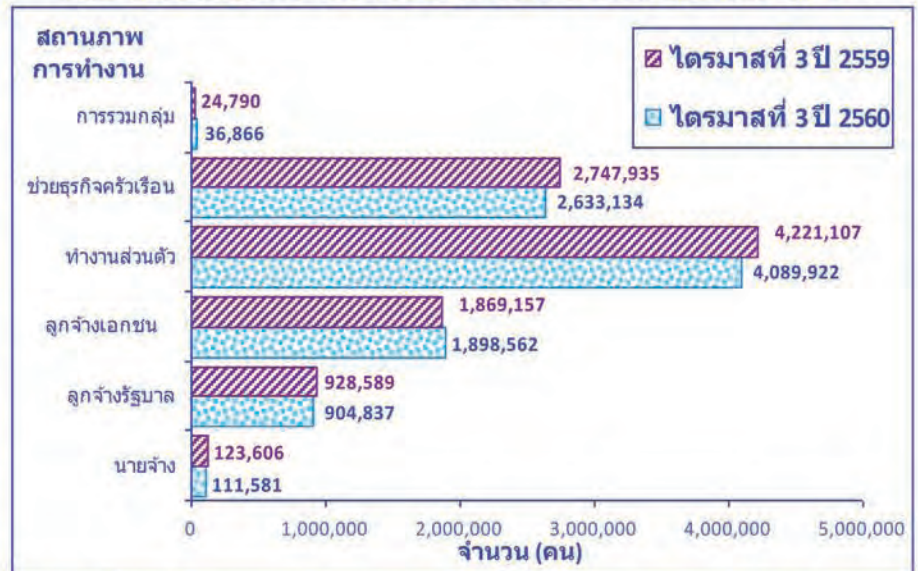




## ผู้มีงานทำจำแนกตามสถานภาพการทำงาน

เมื่อพิจารณาผู้มีงานทำจำแนกตามสถานภาพการทำงาน พบว่า ส่วนใหญ่เป็นผู้ที่มีสถานภาพการทำงานส่วนตัว ร้อยละ 42.27 รองลงมาเป็นผู้ที่มีสถานภาพการทำงานเป็นลูกจ้าง ร้อยละ 28.98 (ลูกจ้างเอกชน ร้อยละ 67.72 และลูกจ้างรัฐบาล ร้อยละ 32.28 ของจำนวนผู้ที่มีสถานภาพเป็นลูกจ้างทั้งหมด) ผู้ช่วยธุรกิจจรรีเรือน ร้อยละ 27.22 สถานภาพเป็นนายจ้าง ร้อยละ 1.15 ส่วนผู้มีงานทำที่มีสถานภาพการรวมกลุ่มมีเพียง ร้อยละ 0.38 ตามลำดับ

แผนภูมิที่ 5 เปรียบเทียบจำนวนผู้มีงานทำ ภาคตะวันออกเฉียงเหนือ จำแนกตามสถานภาพการทำงาน ไตรมาสที่ 3 ปี 2559 และไตรมาสที่ 3 ปี



ที่มา : ข้อมูลจากการสำรวจภาวะการทำงานของประชากร สำนักงานสถิติ

เมื่อเปรียบเทียบกับช่วงเดียวกันของปีที่ผ่านมา พบว่า ผู้มีงานทำที่มีสถานภาพการทำงานเป็นนายจ้าง ลดลงร้อยละ 9.73 สถานภาพการทำงานผู้ช่วยธุรกิจจรรีเรือน ลดลงร้อยละ 4.18 ทำงานส่วนตัว ลดลงร้อยละ 3.11 ลูกจ้างรัฐบาล ลดลงร้อยละ 2.56 ส่วนผู้ที่มีสถานภาพการทำงานการรวมกลุ่ม มีจำนวนผู้มีงานทำ เพิ่มขึ้นร้อยละ 48.71 และสถานภาพการทำงานเป็นลูกจ้างเอกชน เพิ่มขึ้นร้อยละ 1.57 \*

## ภาวะการว่างงานและอัตราการว่างงาน

แผนภูมิที่ 6 เปรียบเทียบจำนวนและอัตราการว่างงาน ภาคตะวันออกเฉียงเหนือ จำแนกรายไตรมาส ระหว่างปี 2558-2560



หมายเหตุ : อัตราการว่างงาน =  $\frac{\text{ผู้ว่างงาน}}{\text{กำลังแรงงานรวม}} \times 100$





สำหรับจำนวนผู้ว่างงานในภาคตะวันออกเฉียงเหนือ ไตรมาสที่ 3 ปี 2560 จำนวน 116,115 คน คิดเป็น อัตราการว่างงานร้อยละ 1.18 ของผู้อยู่ในกำลังแรงงานทั้งหมด เมื่อเปรียบเทียบกับช่วงเดียวกันของปีที่ผ่านมา ผู้ว่างงานเพิ่มขึ้น จำนวน 34,486 คน (จากผู้ว่างงาน 81,630 คน เป็น ผู้ว่างงาน 116,115 คน) จังหวัดที่มีอัตราการว่างงานสูงที่สุด 3 อันดับแรก ได้แก่ จังหวัดขอนแก่น ร้อยละ 2.9 จังหวัดนครพนม ร้อยละ 2.7 จังหวัดหนองคาย และจังหวัดหนองบัวลำภู มีอัตราการว่างงานเท่ากันคือร้อยละ 2.0 ส่วนจังหวัดที่มีอัตราการว่างงานต่ำสุด คือ จังหวัดสกลนคร และจังหวัดร้อยเอ็ด มีอัตราการว่างงานเท่ากัน ร้อยละ 0.2 ❁

## สรุปภาวะเศรษฐกิจและการเงินภาคตะวันออกเฉียงเหนือไตรมาสที่ 3 ปี 2560

**ภาวะเศรษฐกิจภาคตะวันออกเฉียงเหนือไตรมาสที่ 3 ปี 2560** ขยายตัวต่อเนื่องและทั่วถึงมากขึ้น โดยการใช้จ่ายภาครัฐกลับมาขยายตัว จากมาตรการกระตุ้นเศรษฐกิจในโครงการ 9101 ตามรอยเท้าพ่อภายใต้ร่มพระบารมี เพื่อการพัฒนาการเกษตรอย่างยั่งยืน ด้านการอุปโภคบริโภคภาคเอกชนขยายตัวต่อเนื่อง ตามรายได้ภาคเกษตร ภาคการค้าและบริการที่ยังอยู่ในเกณฑ์ดี โดยส่วนหนึ่งเป็นผลมาจากมาตรการกระตุ้นเศรษฐกิจของภาครัฐสำหรับการผลิตภาคอุตสาหกรรมขยายตัวใกล้เคียงกับไตรมาสก่อน ขณะที่การลงทุนภาคเอกชนแผ่วลงจากภาคการก่อสร้างที่หดตัว สำหรับอัตราเงินเฟ้อทั่วไปปรับเพิ่มขึ้นจากไตรมาสก่อนตามราคาขายปลีกน้ำมันเชื้อเพลิง ส่วนอัตราการว่างงานทรงตัว ด้านยอดเงินฝากคงค้างและยอดสินเชื่อคงค้างของสถาบันการเงินขยายตัวจากไตรมาสก่อน

รายละเอียดของภาวะเศรษฐกิจและการเงินภาคตะวันออกเฉียงเหนือ มีดังนี้

**การอุปโภคบริโภคภาคเอกชน** ขยายตัวต่อเนื่อง จากการใช้จ่ายสินค้าคงทนหมวดยานยนต์ที่ขยายตัวดี รวมทั้งการใช้จ่ายสินค้าในชีวิตประจำวันที่ขยายตัวทั้งสินค้าจำเป็นและไม่จำเป็น โดยมีปัจจัยสนับสนุนจากรายได้ภาคเกษตรที่ยังอยู่ในเกณฑ์ดีจากราคาสินค้าเกษตรที่สูงขึ้น การจ้างงานในภาคเกษตรเพิ่มขึ้น และรายได้นอกภาคเกษตรปรับดีขึ้น โดยเฉพาะภาคการค้าและบริการ นอกจากนี้ยังได้รับผลดีจากมาตรการกระตุ้นเศรษฐกิจของภาครัฐในโครงการ 9101 ซึ่งเม็ดเงินกระจายสู่ชุมชนแล้ว สำหรับภาคบริการด้านท่องเที่ยว ขยายตัว จากการบริการร้านอาหารและภัตตาคารและบริการในโรงแรมและรีสอร์ทที่ขยายตัว สอดคล้องกับอัตราการเข้าพักแรมที่ร้อยละ 54.68 เพิ่มขึ้นจากไตรมาสก่อน

**การลงทุนภาคเอกชน** แผ่วลงจากภาคการก่อสร้างที่หดตัว ตามภาวะอสังหาริมทรัพย์ที่ชะลอตัว ด้านการก่อสร้าง เพื่อการบริการชะลอลง ขณะที่การก่อสร้างเพื่อการพาณิชย์และอุตสาหกรรมขยายตัวสอดคล้องกับมูลค่าเงินลงทุนที่ขยายตัวต่อเนื่องของโรงงานอุตสาหกรรมที่ได้รับอนุญาตให้ประกอบกิจการ โดยเฉพาะในกลุ่มธุรกิจบริการซ่อมและเคาะพ่นสีรถยนต์ ธุรกิจผลิตพลังงานทดแทนและแปรรูปสินค้าเกษตร

**การใช้จ่ายภาครัฐ** กลับมาขยายตัว ตามรายจ่ายประจำจากมาตรการกระตุ้นเศรษฐกิจในโครงการ 9101 ตามรอยเท้าพ่อ ภายใต้ร่มพระบารมี เพื่อการพัฒนาการเกษตรอย่างยั่งยืน ขณะที่รายจ่ายลงทุนปรับดีขึ้นตามหมวดที่ดินและสิ่งก่อสร้างของกลุ่มจังหวัดและกรมทางหลวงชนบท

**รายได้เกษตรกร** ขยายตัวอยู่ในเกณฑ์ดี จากราคาสินค้าเกษตรเป็นสำคัญ โดยราคาข้าวเปลือกเจ้าหอมมะลิ และข้าวเปลือกเจ้า 15% ปรับดีขึ้น ตามความต้องการของตลาดต่างประเทศ และส่วนหนึ่งเป็นผลจากสต็อกข้าวของรัฐบาลที่ระบายหมดแล้ว ด้านราคามันสำปะหลังเพิ่มขึ้นเล็กน้อย ส่วนราคายางพารายังขยายตัวดี สำหรับราคาสินค้าเกษตรในหมวดปศุสัตว์ทรงตัวจากไตรมาสก่อน ขณะที่ราคาข้าวเปลือกเหนียวหดตัวต่อเนื่อง ตามผลผลิตในประเทศที่ออกสู่ตลาดมากกว่าปีก่อน ด้านผลผลิตสินค้าเกษตร ชะลอตัว เนื่องจากมีการเก็บเกี่ยวข้าวนาปรังไปแล้วในช่วงก่อนหน้า ขณะที่ผลผลิตยางพาราขยายตัว ตามความสมบูรณ์ของต้นยางและพื้นที่เปิดกรีดที่มากขึ้น ส่วนผลผลิตสินค้าเกษตรอื่นๆ ออกสู่ตลาดใกล้เคียงไตรมาสก่อน





**การผลิตภาคอุตสาหกรรม** ขยายตัวใกล้เคียงกับไตรมาสก่อนตามการเร่งผลิตเครื่องตีที่มีแอลกอฮอล์เพื่อรองรับการสะสมสต็อกของผู้ค้าส่งก่อนมีการปรับภาษีสรรพสามิตในเดือนกันยายน และการผลิตชิ้นส่วนอิเล็กทรอนิกส์ที่ขยายตัวตามคำสั่งซื้อจากต่างประเทศ ด้านการผลิตเยื่อกระดาษและผลิตภัณฑ์กระดาษทรงตัวจากไตรมาสก่อนขณะที่การผลิตน้ำตาลทรายขาวหดตัว เนื่องจากสต็อกน้ำตาลอยู่ในระดับสูง

**มูลค่าการค้าผ่านด่านศุลกากร** ขยายตัวทั้งการส่งออกและการนำเข้า โดยการส่งออกขยายตัวตามการส่งออกผลไม้และชิ้นส่วนคอมพิวเตอร์ไปจีนตอนใต้ ขณะที่การส่งออกสินค้าอุปโภคบริโภคไป สปป.ลาวและกัมพูชาลดลงส่วนหนึ่งเป็นผลจากสินค้าจีนและเวียดนามที่เข้ามาแข่งขันมากขึ้น สำหรับการนำเข้าขยายตัวตามการนำเข้ามันเส้นจากกัมพูชา การนำเข้าไฟฟ้าและปูนซีเมนต์จาก สปป.ลาว และการนำเข้าคอมพิวเตอร์ โทรศัพท์มือถือ และอุปกรณ์จากจีนตอนใต้และเวียดนาม

**ด้านเสถียรภาพเศรษฐกิจ** อัตราเงินเฟ้อทั่วไปอยู่ที่ร้อยละ 0.22 สูงขึ้นจากไตรมาสก่อน ตามราคาขายปลีกน้ำมันเชื้อเพลิง ค่ากระแสไฟฟ้า ราคาผลิตภัณฑ์ยาสูบ และเครื่องตีที่มีแอลกอฮอล์ที่ราคาสูงขึ้น จากการปรับโครงสร้างภาษีสุราและยาสูบ สำหรับอัตราการว่างงานทรงตัว

**ภาคการเงิน** ยอดเงินฝากคงค้างและยอดสินเชื่อคงค้างของสถาบันการเงินขยายตัวจากไตรมาสก่อนจากทั้งธนาคารพาณิชย์และสถาบันการเงินเฉพาะกิจ โดยเงินฝากขยายตัวในทุกประเภท ขณะที่สินเชื่อขยายตัวทั้งสินเชื่อที่ให้แก่ภาคครัวเรือนและภาคธุรกิจ โดยเฉพาะธุรกิจค้าปลีกค้าส่ง ยานยนต์ และสถาบันบริการน้ำมันสำหรับแนวโน้มคุณภาพสินเชื่อยังคงดีด้อยลงในบางกลุ่ม \*

ที่มา : ธนาคารแห่งประเทศไทย สำนักงานภาคตะวันออกเฉียงเหนือ

## ภาวะการลangu

โรงงานที่ได้รับอนุญาตให้ประกอบกิจการในภาคตะวันออกเฉียงเหนือ โดยกรมโรงงานอุตสาหกรรม ไตรมาสที่ 3 ปี 2560 มีจำนวนทั้งสิ้น 122 แห่ง เงินลงทุน จำนวน 9,511.09 ล้านบาท เกิดการจ้างงาน จำนวน 1,798 คน เมื่อเปรียบเทียบกับช่วงเดียวกันของปีที่ผ่านมา พบว่า มีโรงงานที่ได้รับอนุญาตให้ประกอบกิจการ ลดลงร้อยละ 34.76 หรือลดลง จำนวน 65 แห่ง จำนวนเงินลงทุน เพิ่มขึ้นร้อยละ 18.35 หรือเพิ่มขึ้น จำนวน 1,474.75 ล้านบาท สำหรับการจ้างงาน ลดลงร้อยละ 6.84 หรือลดลง จำนวน 132 คน

**เมื่อพิจารณารายจังหวัด** พบว่า จังหวัดที่มีโรงงานที่ได้รับอนุญาตให้ประกอบกิจการมากที่สุด ได้แก่ จังหวัดขอนแก่น จำนวน 22 แห่ง คิดเป็นร้อยละ 18.03 ของโรงงานที่ได้รับอนุญาตให้ประกอบกิจการทั้งหมด รองลงมาคือจังหวัดนครราชสีมา จำนวน 15 แห่ง คิดเป็นร้อยละ 12.30 จังหวัดสุรินทร์ จำนวน 9 แห่ง คิดเป็นร้อยละ 7.38 จังหวัดกาฬสินธุ์, บุรีรัมย์, อุตรธานี และจังหวัดอุบลราชธานี จังหวัดละ 8 แห่ง คิดเป็นร้อยละ 6.56 ตามลำดับ

**จังหวัดที่มีเงินลงทุนมากที่สุด** ได้แก่ จังหวัดอุบลราชธานี จำนวน 5,382.30 ล้านบาท คิดเป็นร้อยละ 56.59 ของจำนวนเงินลงทุนทั้งหมดในภาค จังหวัดขอนแก่น จำนวน 1,372.79 ล้านบาท คิดเป็นร้อยละ 14.43 จังหวัดกาฬสินธุ์ จำนวน 652.16 ล้านบาท คิดเป็นร้อยละ 6.86 จังหวัดอุตรธานี จำนวน 524.08 ล้านบาท คิดเป็นร้อยละ 5.51 และจังหวัดนครราชสีมา จำนวน 413.71 ล้านบาท คิดเป็นร้อยละ 4.35 ตามลำดับ

**สำหรับจังหวัดที่มีการจ้างงานมากที่สุด** คือจังหวัดขอนแก่น จำนวน 523 คน คิดเป็นร้อยละ 29.09 ของจำนวนผู้ที่ได้รับการจ้างงานทั้งหมดในภาค จังหวัดกาฬสินธุ์ จำนวน 243 คน คิดเป็นร้อยละ 13.52 จังหวัดนครราชสีมา จำนวน 183 คน คิดเป็นร้อยละ 10.18 จังหวัดอุตรธานี จำนวน 136 คน คิดเป็นร้อยละ 7.56 และจังหวัดมุกดาหาร จำนวน 86 คน คิดเป็นร้อยละ 4.78





ส่วนประเภทอุตสาหกรรมที่มีการจ้างงานมากที่สุด 3 อันดับแรก คือ อุตสาหกรรมอาหาร เครื่องดื่ม และผลิตภัณฑ์จากพืช มีการจ้างงาน 681 คน รองลงมาเป็นแปรรูปไม้ ผลิตภัณฑ์จากไม้ เครื่องเรือน เครื่องตกแต่งในอาคาร และผลิตภัณฑ์อโลหะ มีการจ้างงาน 308 คน และอุตสาหกรรมเคมีภัณฑ์ ปิโตรเลียม กระดาษ การพิมพ์ผลิตภัณฑ์ยางและพลาสติก จำนวน 297 คน ตามลำดับ ❁

ตารางที่ 2 แสดงจำนวนโรงงานที่ได้รับอนุญาตให้ประกอบกิจการภาคตะวันออกเฉียงเหนือ  
จำแนกรายจังหวัด  
ไตรมาสที่ 3 ปี 2559 และไตรมาสที่ 3 ปี 2560

จังหวัด	ไตรมาสที่ 3 ปี 2559			ไตรมาสที่ 3 ปี 2560		
	จำนวน (แห่ง)	เงินทุน (ล้านบาท)	การจ้างงาน (คน)	จำนวน (แห่ง)	เงินทุน (ล้านบาท)	การจ้างงาน (คน)
กาฬสินธุ์	7	3,078.34	73	8	652.16	243
ขอนแก่น	13	363.43	241	22	1,372.79	523
ชัยภูมิ	10	816.75	169	3	25.4	28
นครพนม	12	71.34	75	3	40.16	25
นครราชสีมา	26	2,222.19	404	15	413.71	183
บึงกาฬ	11	28.1	55	1	10.30	12
บุรีรัมย์	3	36.5	22	8	145.20	72
มหาสารคาม	3	27.74	19	2	13.00	11
มุกดาหาร	6	23.64	25	2	237.89	86
ยโสธร	4	63.5	35	5	14.60	23
ร้อยเอ็ด	12	95.05	106	4	47.10	30
เลย	7	129.55	47	6	40.63	52
ศรีสะเกษ	12	367.32	73	4	86.50	33
สกลนคร	11	138.63	100	6	185.89	54
สุรินทร์	11	178.3	137	9	156.38	65
หนองคาย	4	25.3	39	2	19.20	23
หนองบัวลำภู	2	23.9	24	4	57.80	63
อุดรธานี	12	168.68	122	8	524.08	136
อุบลราชธานี	18	163.35	150	8	5,382.30	86
อำนาจเจริญ	3	14.73	14	2	86.00	50
รวม	187	8,036.34	1,930	122	9,511.09	1,798

ที่มา : กรมโรงงานอุตสาหกรรม





ตารางที่ 3 แสดงจำนวนโรงงาน เงินลงทุน และการจ้างงาน ในอุตสาหกรรมขอเปิดกิจการใหม่ ภาคตะวันออกเฉียงเหนือ จำแนกตามประเภทอุตสาหกรรม ไตรมาสที่ 3 ปี 2559 และไตรมาสที่ 3 ปี 2560

ประเภทอุตสาหกรรม	ไตรมาสที่ 3 ปี 2559			ไตรมาสที่ 3 ปี 2560		
	จำนวนโรงงาน (แห่ง)	เงินทุน (ล้านบาท)	การจ้างงาน (คน)	จำนวนโรงงาน (แห่ง)	เงินทุน (ล้านบาท)	การจ้างงาน (คน)
1 อุตสาหกรรมอาหาร เครื่องดื่ม และผลิตภัณฑ์จากพืช	45	887.53	435	25	1,856.23	681
2 สิ่งทอ เครื่องแต่งกาย ผลิตภัณฑ์หนังสัตว์ และผลิตภัณฑ์จากหนังสัตว์	3	13.65	93	1	6.50	6
3 แปรรูปไม้ ผลิตภัณฑ์จากไม้ เครื่องเรือน เครื่องตกแต่งในอาคารและผลิตภัณฑ์อโลหะ	49	527.41	356	39	459.37	308
4 เคมีภัณฑ์ ปิโตรเลียม กระดาษ การพิมพ์ผลิตภัณฑ์ยางและพลาสติก	18	378.32	273	18	331.99	297
5 ผลิตภัณฑ์โลหะ โลหะขั้นมูลฐาน เครื่องจักร เครื่องกล เครื่องใช้ไฟฟ้า และยานพาหนะ	19	1,053.30	400	23	723.60	267
6 การผลิตอื่นๆ	53	5,176.11	373	16	6,133.40	239
<b>รวม</b>	<b>187</b>	<b>8,036.34</b>	<b>1,930</b>	<b>122</b>	<b>9,511.08</b>	<b>1,798</b>

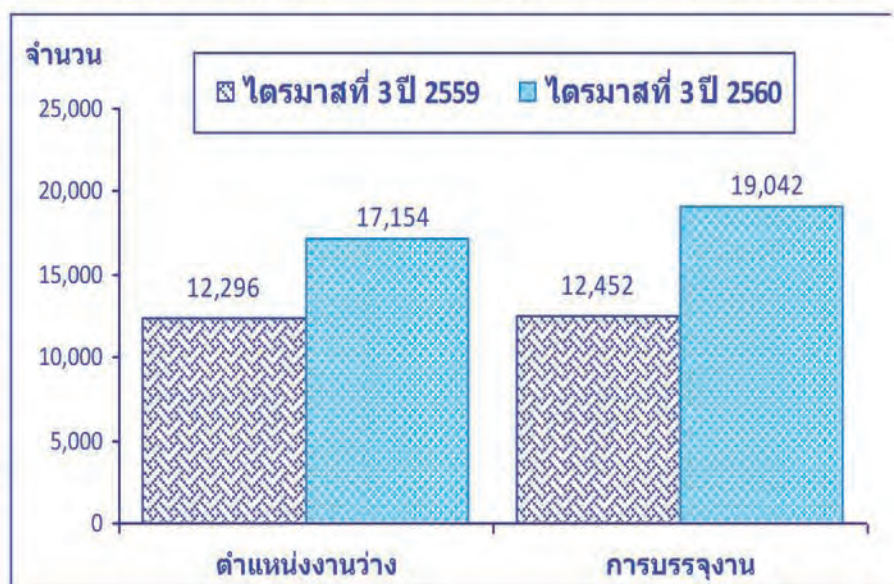
ที่มา : กรมโรงงานอุตสาหกรรม

## การให้บริการจัดหางานในประเทศโดยรัฐ

สถานการณ์ตลาดแรงงานภาคตะวันออกเฉียงเหนือ จากข้อมูลการให้บริการของสำนักงานจัดหางานจังหวัด ไตรมาสที่ 3 ปี 2560 พบว่า มีผู้สมัครงาน จำนวน 7,273 คน ในขณะที่ความต้องการแรงงาน จำนวน 17,154 อัตรา และสามารถบรรจุงานผู้สมัครงานเข้าทำงานได้ จำนวน 19,042 คน

เมื่อเปรียบเทียบกับช่วงเดียวกันของปีที่ผ่านมา พบว่า นายจ้างหรือสถานประกอบการมีความต้องการแรงงานเพิ่มขึ้นร้อยละ 39.51 หรือเพิ่มขึ้นจำนวน 4,858 อัตรา ส่วนการบรรจุงานเพิ่มขึ้นร้อยละ 52.92 หรือเพิ่มขึ้นจำนวน 6,590 คน

แผนภูมิที่ 7 เปรียบเทียบตำแหน่งงานว่าง และการบรรจุงานภาคตะวันออกเฉียงเหนือ ไตรมาสที่ 3 ปี 2559 และไตรมาสที่ 3 ปี 2560



ที่มา : ระบบสารสนเทศการจัดหางานในประเทศ กรมการจัดหางาน



## ความต้องการแรงงาน

จากที่นายจ้าง/สถานประกอบการแจ้งตำแหน่งงานว่างผ่านสำนักงานจัดหางานจังหวัด ภาคตะวันออกเฉียงเหนือ ไตรมาสที่ 3 ปี 2560 จำนวน 17,154 อัตรา เป็นชาย จำนวน 1,304 อัตรา คิดเป็นร้อยละ 7.60 เป็นหญิง จำนวน 1,032 อัตรา คิดเป็นร้อยละ 6.02 และไม่ระบุ จำนวน 14,818 อัตรา คิดเป็นร้อยละ 86.38 ส่วนใหญ่ต้องการแรงงานที่จบการศึกษาในระดับอาชีวศึกษา (ปวช.,ปวส./อนุปริญญา) ร้อยละ 34.28 รองลงมาคือต้องการแรงงานที่จบการศึกษาในระดับมัธยมศึกษา ร้อยละ 32.39 ระดับประถมศึกษา ร้อยละ 22.27 และระดับปริญญาตรีขึ้นไป ร้อยละ 11.05 เมื่อเปรียบเทียบกับช่วงเดียวกันของปีที่ผ่านมา พบว่านายจ้างหรือสถานประกอบการมีความต้องการแรงงานเพิ่มขึ้นในระดับปริญญาตรีขึ้นไป รองลงมาคือระดับอาชีวศึกษา (ปวช.,ปวส./อนุปริญญา) ระดับประถมศึกษา และระดับมัธยมศึกษา เพิ่มขึ้นร้อยละ 74.91, 45.80, 30.77 และเพิ่มขึ้นร้อยละ 30.54 ตามลำดับ

พิจารณาตามช่วงอายุ พบว่า เป็นความต้องการแรงงานที่มีอายุระหว่าง 18-24 ปีมากที่สุด ร้อยละ 36.94 รองลงมาคือผู้ที่มีอายุระหว่าง 25-29 ร้อยละ 23.56 และอายุระหว่าง 30-39 ปี ร้อยละ 18.54 ตามลำดับ

และเมื่อพิจารณาตามประเภทอาชีพ พบว่า ประเภทอาชีพงานพื้นฐานมีตำแหน่งงานว่างมากที่สุด จำนวน 5,513 อัตรา หรือคิดเป็นร้อยละ 32.14 รองลงมาเป็นประเภทอาชีพพนักงานบริการ พนักงานขาย ในร้านค้าและตลาด จำนวน 4,002 อัตรา ร้อยละ 23.33 และประเภทอาชีพผู้ปฏิบัติงานในโรงงาน ผู้ควบคุมเครื่องจักรและผู้ปฏิบัติงานด้านการประกอบ จำนวน 2,175 อัตรา ร้อยละ 12.68 ตามลำดับ

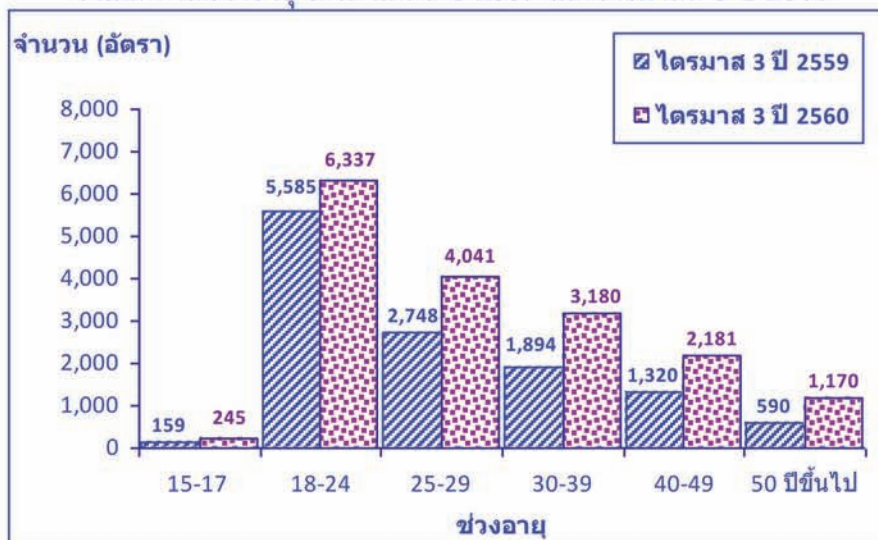
เมื่อเปรียบเทียบกับช่วงเดียวกันของปีที่ผ่านมา พบว่า ประเภทอาชีพที่มีความต้องการแรงงานเพิ่มขึ้น 3 อันดับแรก ได้แก่ ประเภทอาชีพผู้บัญญัติกฎหมาย ข้าราชการระดับอาวุโส ผู้จัดการ รองลงมาคืออาชีพงานพื้นฐาน และเสมียน เจ้าหน้าที่ที่มีความต้องการแรงงานเพิ่มขึ้น ร้อยละ 206.90, 63.69 และ ร้อยละ 54.11 ตามลำดับ

แผนภูมิที่ 8 เปรียบเทียบความต้องการแรงงาน ภาคตะวันออกเฉียงเหนือ จำแนกตามระดับการศึกษา ไตรมาสที่ 3 ปี 2559 และไตรมาสที่ 3 ปี 2560



ที่มา : ระบบสารสนเทศการจัดหางานในประเทศ กรมการจัดหางาน

แผนภูมิที่ 9 เปรียบเทียบความต้องการแรงงาน ภาคตะวันออกเฉียงเหนือ จำแนกตามช่วงอายุ ไตรมาสที่ 3 ปี 2559 และไตรมาสที่ 3 ปี 2560



ที่มา : ระบบสารสนเทศการจัดหางานในประเทศ กรมการจัดหางาน

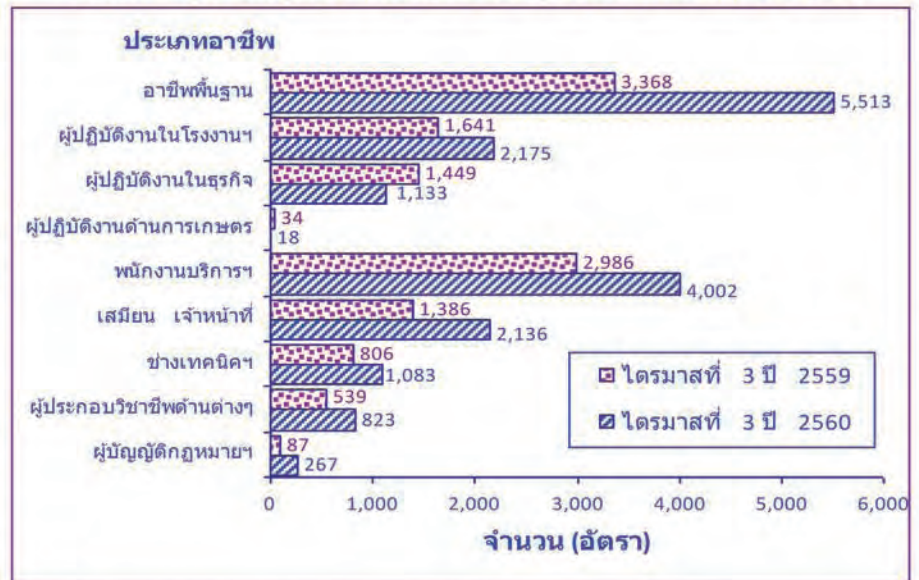




สำหรับอุตสาหกรรมที่มีความต้องการแรงงานมากที่สุด 5 อันดับแรก ได้แก่ อุตสาหกรรมหมวดการผลิต จำนวน 7,213 อัตรา คิดเป็นร้อยละ 42.05 รองลงมาคือการค้าขายส่ง การขายปลีก การซ่อมแซมยานยนต์ และจักรยานยนต์ จำนวน 5,909 อัตรา คิดเป็นร้อยละ 34.45 การก่อสร้าง จำนวน 884 อัตรา คิดเป็นร้อยละ 5.15 ที่พักแรมและบริการด้านอาหาร จำนวน 597 อัตรา คิดเป็นร้อยละ 3.48 และหมวดข้อมูลข่าวสารและการสื่อสาร จำนวน 557 อัตรา คิดเป็นร้อยละ 3.25 ตามลำดับ เมื่อเปรียบเทียบกับช่วงเดียวกันของปีที่ผ่านมา พบว่า อุตสาหกรรมที่มีความต้องการแรงงานเพิ่มขึ้นมากที่สุด 3 อันดับแรก ได้แก่ หมวดการทำเหมืองแร่ เหมืองหิน หมวดกิจกรรมทางการเงินและการประกันภัย และหมวดการจัดหาน้ำ การจัดการน้ำเสีย รวมถึงกิจกรรมที่เกี่ยวข้อง ตามลำดับ

เมื่อพิจารณารายจังหวัด พบว่า จังหวัดที่มีความต้องการแรงงานมากที่สุด 5 อันดับแรก คือจังหวัดนครราชสีมา มีความต้องการแรงงาน จำนวน 2,493 อัตรา คิดเป็นร้อยละ 14.53 จังหวัดอุบลราชธานี จำนวน 1,827 อัตรา คิดเป็นร้อยละ 10.65 จังหวัดสกลนคร จำนวน 1,523 อัตรา คิดเป็นร้อยละ 8.88 จังหวัดขอนแก่น จำนวน 1,412 อัตรา คิดเป็นร้อยละ 8.23 และจังหวัดหนองบัวลำภู จำนวน 1,187 อัตรา คิดเป็นร้อยละ 6.92 ตามลำดับ

แผนภูมิที่ 10 เปรียบเทียบความต้องการแรงงาน ภาคตะวันออกเฉียงเหนือ จำแนกตามประเภทอาชีพ ไตรมาสที่ 3 ปี 2559 และไตรมาสที่ 3 ปี 2560



ที่มา : ระบบสารสนเทศการจัดหางานในประเทศ กรมการจัดหางาน

## ผู้สมัครงาน

ไตรมาสที่ 3 ปี 2560 มีผู้สมัครงาน จำนวน 7,273 คน เป็นชาย จำนวน 3,065 อัตรา คิดเป็นร้อยละ 42.14 เป็นหญิง จำนวน 4,208 อัตรา คิดเป็น ร้อยละ 57.86 ส่วนใหญ่เป็นผู้ที่จบการศึกษาในระดับมัธยมศึกษา ร้อยละ 45.98 รองลงมาคือระดับปริญญาตรีขึ้นไป ร้อยละ 25.05 ระดับอาชีวศึกษา (ปวช.,ปวส./อนุปริญญา) ร้อยละ 18.70 ระดับประถมศึกษา ร้อยละ 10.27 ตามลำดับ

แผนภูมิที่ 11 เปรียบเทียบผู้สมัครงาน ภาคตะวันออกเฉียงเหนือ จำแนกตามระดับการศึกษา ไตรมาสที่ 3 ปี 2559 และไตรมาสที่ 3 ปี 2560



ที่มา : ระบบสารสนเทศการจัดหางานในประเทศ กรมการจัดหางาน

โดยผู้สมัครงานส่วนใหญ่มีอายุระหว่าง 18-24 ปี ร้อยละ 47.92 ของจำนวนผู้สมัครงานทั้งหมด รองลงมาเป็นผู้ที่มีอายุระหว่าง 25-29 ปี ร้อยละ 20.97 และอายุระหว่าง 30-39 ปี ร้อยละ 16.14 ตามลำดับ

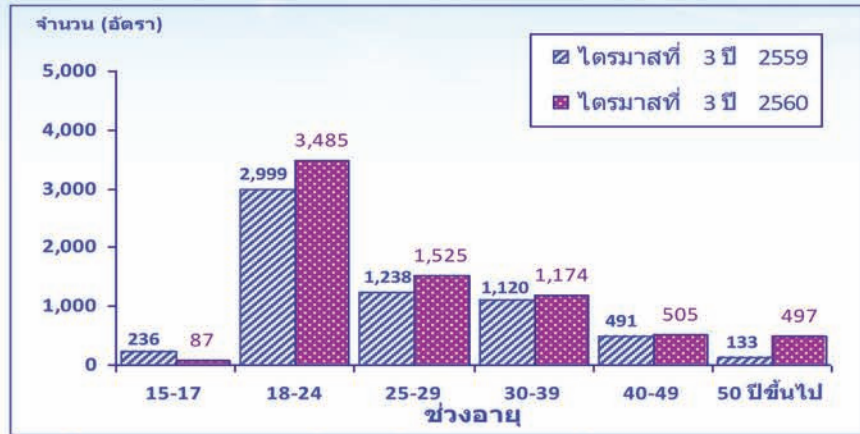




จำแนกตามประเภทอาชีพ พบว่า อาชีพงานพื้นฐาน จำนวน 1,805 คน คิดเป็นร้อยละ 24.82 รองลงมาคือ พนักงานบริการ พนักงานขายในร้านค้าและตลาดมีจำนวนผู้สมัครงานมากที่สุด จำนวน 1,649 คน คิดเป็น ร้อยละ 22.67 และประเภทอาชีพผู้ปฏิบัติงานในโรงงาน ผู้ควบคุมเครื่องจักรและผู้ปฏิบัติงานด้านการประกอบ จำนวน 1,122 คน ร้อยละ 15.43 ตามลำดับ

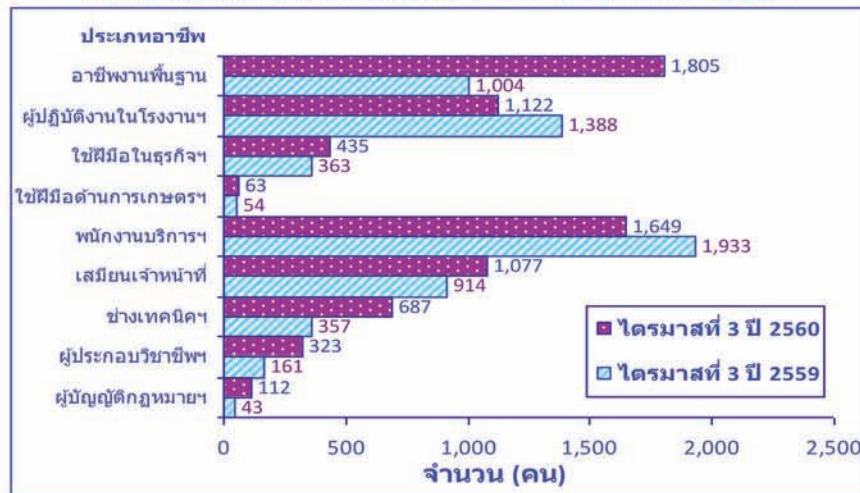
และเมื่อพิจารณารายจังหวัด พบว่า จังหวัดที่มีจำนวนผู้สมัครงานมากที่สุด 5 อันดับแรก คือ จังหวัดนครราชสีมา มีผู้สมัครงานจำนวน 1,628 คน คิดเป็น ร้อยละ 22.38 จังหวัดสกลนคร จำนวน 1,161 คน คิดเป็นร้อยละ 15.96 จังหวัดขอนแก่น จำนวน 733 คน คิดเป็นร้อยละ 10.08 จังหวัดสุรินทร์ จำนวน 580 คน คิดเป็นร้อยละ 7.97 และจังหวัดศรีสะเกษ จำนวน 560 คน คิดเป็นร้อยละ 7.70 ตามลำดับ

แผนภูมิที่ 12 เปรียบเทียบจำนวนผู้สมัครงาน ภาคตะวันออกเฉียงเหนือ จำแนกตามช่วงอายุ ไตรมาสที่ 3 ปี 2559 และไตรมาสที่ 3 ปี 2560



ที่มา : ระบบสารสนเทศการจ้างงานในประเทศ กรมการจัดหางาน

แผนภูมิที่ 13 เปรียบเทียบจำนวนผู้สมัครงาน ภาคตะวันออกเฉียงเหนือ จำแนกตามประเภทอาชีพ ไตรมาสที่ 3 ปี 2559 และไตรมาสที่ 3 ปี 2560



ที่มา : ระบบสารสนเทศการจ้างงานในประเทศ กรมการจัดหางาน

## การบรรจุกาน

ไตรมาสที่ 3 ปี 2560 ภาคตะวันออกเฉียงเหนือ มีผู้ที่ได้รับการบรรจุกาน จำนวน 19,042 คน เป็นชาย จำนวน 8,318 อัตรา คิดเป็นร้อยละ 43.68 เป็นหญิง จำนวน 10,724 อัตรา คิดเป็นร้อยละ 56.32 ส่วนใหญ่เป็นผู้ที่จบการศึกษาในระดับมัธยมศึกษา ร้อยละ 43.75 ระดับปริญญาตรีขึ้นไปร้อยละ 23.92 ระดับอาชีวศึกษา (ปวช.,ปวส./อนุปริญญา) ร้อยละ 20.92 และระดับประถมศึกษา ร้อยละ 11.42 ตามลำดับ เมื่อเปรียบเทียบกับช่วงเดียวกันของปีที่ผ่านมา พบว่า ทุกระดับการศึกษามีการบรรจุกานเพิ่มขึ้น ได้แก่ ระดับปริญญาตรีขึ้นไป ระดับประถมศึกษา และระดับมัธยมศึกษา ระดับอาชีวศึกษา (ปวช.,ปวส./อนุปริญญา) และระดับมัธยมศึกษา เพิ่มขึ้นร้อยละ 125.94, 60.80, 54.98 และเพิ่มขึ้นร้อยละ 27.88 ตามลำดับ

เมื่อจำแนกตามช่วงอายุ พบว่า เป็นผู้ที่มีอายุระหว่าง 30-39 ปี ร้อยละ 33.25 รองลงมาเป็นผู้ที่มีอายุระหว่าง 18-24 ปี ร้อยละ 28.22 และอายุระหว่าง 25-29 ปี ร้อยละ 23.69 ตามลำดับ เมื่อจำแนกตามประเภทอาชีพ พบว่า อาชีพงานพื้นฐานมีจำนวนผู้ที่ได้รับการบรรจุกานมากที่สุด ร้อยละ 30.40 รองลงมา คือประเภทอาชีพพนักงานบริการ พนักงานขายในร้านค้าและตลาด ร้อยละ 26.55 และประเภทอาชีพเสมียน เจ้าหน้าที่ ร้อยละ 13.42 ตามลำดับ





เมื่อเปรียบเทียบกับช่วงเดียวกันของปีที่ผ่านมา พบว่าประเภทอาชีพที่มีการบรรจุงานเพิ่มขึ้นมากที่สุด ได้แก่ ประเภทอาชีพผู้บัญญัติกฎหมาย ข้าราชการระดับอาวุโส ผู้จัดการ, ผู้ประกอบวิชาชีพด้านต่าง และช่างเทคนิคฯ ตามลำดับ

พิจารณาตามประเภทอุตสาหกรรม พบว่าอุตสาหกรรมในหมวดการขายส่ง การขายปลีก การซ่อมแซมยานยนต์ และจักรยานยนต์ มีการบรรจุงานมากที่สุด จำนวน 7,308 คน คิดเป็นร้อยละ 38.38 รองลงมาคือ อุตสาหกรรมหมวดการผลิต จำนวน 7,084 คน คิดเป็นร้อยละ 37.20 การก่อสร้างจำนวน 917 คน คิดเป็นร้อยละ 4.82 ข้อมูลข่าวสารและการสื่อสาร จำนวน 834 คน คิดเป็นร้อยละ 4.38 และหมวดกิจกรรมทางการเงินและการประกันภัย จำนวน 695 คน คิดเป็นร้อยละ 3.65 ตามลำดับ

และเมื่อพิจารณารายจังหวัด พบว่า จังหวัดที่มีผู้สมัครงานที่ได้รับการบรรจุงานมากที่สุด 5 อันดับแรก คือจังหวัดสกลนคร มีผู้ที่ได้รับการบรรจุงาน จำนวน 2,970 คน คิดเป็น ร้อยละ 15.60 จังหวัดขอนแก่น จำนวน 2,208 คน คิดเป็นร้อยละ 11.60 จังหวัดอุบลราชธานี จำนวน 1,749 คน คิดเป็นร้อยละ 9.18 จังหวัดนครราชสีมา จำนวน 1,581 คน คิดเป็นร้อยละ 8.30 และจังหวัดอุดรธานี จำนวน 1,473 คน คิดเป็นร้อยละ 7.74 ตามลำดับ ❁

แผนภูมิที่ 14 เปรียบเทียบการบรรจุงาน ภาคตะวันออกเฉียงเหนือ จำแนกตามระดับการศึกษา ไตรมาสที่ 3 ปี 2559 และไตรมาสที่ 3 ปี 2560



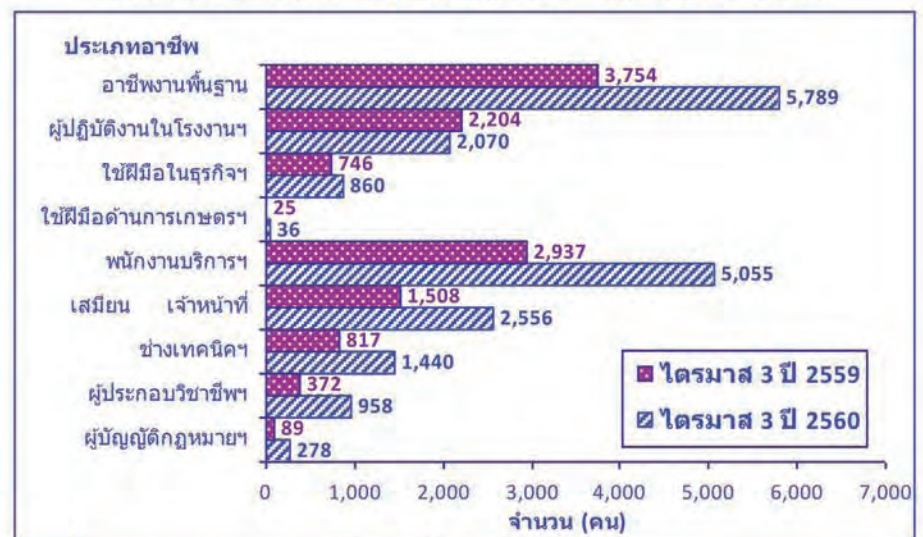
ที่มา : ระบบสารสนเทศการจัดหางานในประเทศ กรมการจัดหางาน

แผนภูมิที่ 15 เปรียบเทียบการบรรจุงาน ภาคตะวันออกเฉียงเหนือ จำแนกตามช่วงอายุ ไตรมาสที่ 3 ปี 2558 และไตรมาสที่ 3 ปี 2559



ที่มา : รวบรวมจากสำนักงานจัดหางานจังหวัดในภาคตะวันออกเฉียงเหนือ

แผนภูมิที่ 16 เปรียบเทียบการบรรจุงาน ภาคตะวันออกเฉียงเหนือ จำแนกตามประเภทอาชีพ ไตรมาสที่ 3 ปี 2559 และไตรมาสที่ 3 ปี 2560



ที่มา : ระบบสารสนเทศการจัดหางานในประเทศ กรมการจัดหางาน





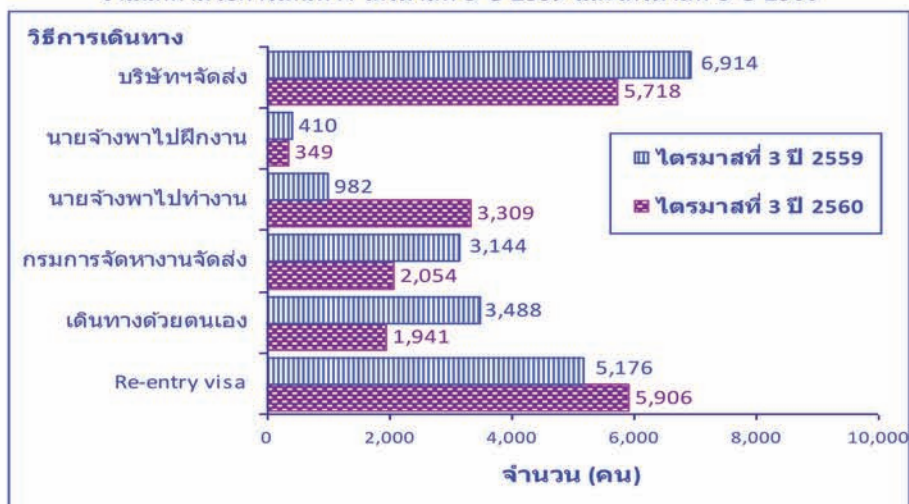
## ตลาดแรงงานไทยในต่างประเทศ

จากข้อมูลของสำนักงานบริหารแรงงานไทยไปต่างประเทศ กรมการจัดหางาน ไตรมาสที่ 3 ปี 2560 พบว่ามีคนงานในภาคตะวันออกเฉียงเหนือที่ได้รับอนุญาตให้เดินทางไปทำงานต่างประเทศ (เฉพาะ 5 วิธีการเดินทาง) จำนวน 13,371 คน เป็นชาย จำนวน 11,174 คน คิดเป็นร้อยละ 83.57 และเป็นหญิง จำนวน 2,197 คน คิดเป็นร้อยละ 16.43 และเป็นคนงานซึ่งได้รับการต่อสัญญาและได้รับอนุญาตให้เดินทางกลับไปทำงาน (Re-entry VISA) จำนวน 5,906 คน เป็นชาย จำนวน 4,697 คน คิดเป็นร้อยละ 79.53 และเป็นหญิง จำนวน 1,209 คน คิดเป็นร้อยละ 20.47

เมื่อเปรียบเทียบกับช่วงเดียวกันของปีที่ผ่านมา พบว่ามีจำนวนผู้ที่ได้รับอนุญาตให้เดินทางไปทำงานต่างประเทศ (เฉพาะ 5 วิธีการเดินทาง) ลดลงร้อยละ 10.49 หรือลดลงจำนวน 1,567 คน ส่วนคนงานที่ได้รับการต่อสัญญาและได้รับอนุญาตให้เดินทางกลับไปทำงาน (Re-entry VISA) เพิ่มขึ้นร้อยละ 14.10 หรือเพิ่มขึ้นจำนวน 730 คน

จำนวนคนงานที่ได้รับอนุญาตให้เดินทางไปทำงานต่างประเทศในภาคตะวันออกเฉียงเหนือ 3 อันดับแรก ได้แก่ คนงานที่เดินทางไปทำงานโดยบริษัทจัดหางานจัดส่งจำนวน 5,718 คน คิดเป็นร้อยละ 42.76 นายจ้างพาลูกจ้างไปทำงาน จำนวน 3,309 คน คิดเป็นร้อยละ 24.75 กรมการจัดหางานจัดส่ง จำนวน 2,054 คน คิดเป็นร้อยละ 15.36 ตามลำดับ

แผนภูมิที่ 17 เปรียบเทียบจำนวนคนงานที่ได้รับอนุญาตให้เดินทางไปทำงานต่างประเทศ จำแนกตามวิธีการเดินทาง ไตรมาสที่ 3 ปี 2559 และไตรมาสที่ 3 ปี 2560



ที่มา : สำนักงานบริหารแรงงานไทยไปต่างประเทศ

แผนภูมิที่ 18 เปรียบเทียบจำนวนคนงานที่ได้รับอนุญาตให้เดินทางไปทำงานต่างประเทศ จำแนกตามระดับการศึกษา (เฉพาะ 5 วิธีการเดินทาง) ไตรมาสที่ 3 ปี 2559 และไตรมาสที่ 3 ปี 2560



ที่มา : สำนักงานบริหารแรงงานไทยไปต่างประเทศ

เมื่อจำแนกรายจังหวัด พบว่า จังหวัดที่มีผู้ขออนุญาตเดินทางไปทำงานต่างประเทศมากที่สุด 5 อันดับแรก (เฉพาะ 5 วิธีการเดินทาง) ได้แก่ จังหวัดชัยภูมิ จำนวน 2,745 คน คิดเป็นร้อยละ 20.53 จังหวัดอุดรธานี จำนวน 2,663 คน คิดเป็น ร้อยละ 19.92 จังหวัดนครราชสีมา จำนวน 1,357 คน คิดเป็น ร้อยละ 10.15 จังหวัดขอนแก่น จำนวน 1,058 คน คิดเป็นร้อยละ 7.91 และจังหวัดหนองบัวลำภู จำนวน 770 คน คิดเป็นร้อยละ 5.76 ตามลำดับ





เมื่อพิจารณาตามวุฒิการศึกษา (เฉพาะ 5 วิธีการเดินทาง) พบว่า ส่วนใหญ่เป็นผู้ที่จบในระดับมัธยมศึกษา ร้อยละ 51.69 ระดับประถมศึกษา ร้อยละ 36.18 และระดับอาชีวศึกษา (ปวช.,ปวส./อนุปริญญา) ร้อยละ 9.67 ระดับปริญญาตรี ร้อยละ 3.27 และอื่นๆ ร้อยละ 0.01 ตามลำดับ \*

## การทำงานของคนต่างด้าว

จากข้อมูลของสำนักบริหารแรงงานต่างด้าว กรมการจัดหางาน ณ เดือนกันยายน ปี 2560 พบว่า คนต่างด้าวที่ได้รับอนุญาตทำงานภาคตะวันออกเฉียงเหนือ มีจำนวน 30,944 คน เมื่อเปรียบเทียบกับช่วงเดียวกันของปีที่ผ่านมา พบว่า เพิ่มขึ้นร้อยละ 43.94 หรือเพิ่มขึ้น จำนวน 9,446 คน จำแนกตามลักษณะการเข้าเมือง ดังนี้

\* มาตรา 9 จำนวน 28,538 คน ได้แก่ ประเภทตลอดชีพ จำนวน 1 คน ประเภททั่วไป จำนวน 3,766 คน ผ่านการพิสูจน์สัญชาติและได้รับใบอนุญาตทำงาน จำนวน 8,052 คน และประเภทนำเข้ามาตาม MOU และได้รับใบอนุญาตทำงาน จำนวน 16,719 คน

\* มาตรา 12 ประเภทส่งเสริมการลงทุน จำนวน 466 คน

\* มาตรา 13 ประเภทชนกลุ่มน้อย จำนวน 515 คน

\* มาตรา 14 คนต่างด้าวที่เข้ามาทำงานในลักษณะไป-กลับ หรือตามฤดูกาล จำนวน 1,425 คน

เมื่อจำแนกคนต่างด้าวที่ได้รับอนุญาตทำงาน (เฉพาะมาตรา 9) ภาคตะวันออกเฉียงเหนือ รายจังหวัด พบว่า จังหวัดที่มีคนต่างด้าวที่ได้รับอนุญาตทำงานมากที่สุด 5 อันดับแรก ได้แก่ จังหวัดนครราชสีมา จำนวน 12,104 คน คิดเป็นร้อยละ 42.41 จังหวัดขอนแก่น จำนวน 4,847 คน คิดเป็นร้อยละ 16.98 จังหวัดอุบลราชธานี จำนวน 2,019 คน คิดเป็นร้อยละ 7.07 จังหวัดเลยจำนวน 1,026 คน คิดเป็นร้อยละ 3.60 และจังหวัดอุดรธานี จำนวน 916 คน คิดเป็นร้อยละ 3.21ตามลำดับ \*

ตารางที่ 4 แสดงจำนวนคนต่างด้าวที่ได้รับอนุญาตทำงานคงเหลือ ภาคตะวันออกเฉียงเหนือ  
เปรียบเทียบเดือนกันยายน ปี 2559 และเดือนกันยายน ปี 2560

ประเภทคนต่างด้าว	กันยายน ปี 2559	กันยายน ปี 2560	การเปลี่ยนแปลง	
			จำนวน	ร้อยละ
มาตรา 9	19,923	28,538	8,615	43.24
- ตลอดชีพ	1	1	0	0.00
- ประเภททั่วไป	3,144	3,766	622	19.78
- ผ่านการพิสูจน์สัญชาติและได้รับอนุญาตทำงาน	6,247	8,052	1,805	28.89
- ประเภทนำเข้ามาตาม MOU และได้รับใบอนุญาตทำงาน	10,531	16,719	6,188	58.76
มาตรา 12 ประเภทส่งเสริมการลงทุน	413	466	53	12.83
มาตรา 13 ประเภทชนกลุ่มน้อย	366	515	149	40.71
มาตรา 14 คนต่างด้าวที่เข้ามาทำงานในลักษณะไป-กลับ หรือตามฤดูกาล	796	1,425	629	79.02
รวมทั้งสิ้น	21,498	30,944	9,446	43.94

ที่มา : สำนักบริหารแรงงานต่างด้าว





## พัฒนาคุณภาพมนุษย์ด้วยคุณภาพการศึกษาตามบริบทโลกอนาคต

ศ.ดร.เกรียงศักดิ์ เจริญวงศ์ศักดิ์ นักวิชาการอาวุโส ม.ฮาร์วาร์ด ประธานสถาบันอนาคตศึกษาเพื่อการพัฒนา (IFD)

คุณภาพมนุษย์ เป็นตัวแปรสำคัญที่นำไปสู่การเป็นประเทศพัฒนาแล้วได้อย่างก้าวกระโดด ประเทศพัฒนาแล้วมีการพัฒนาคุณภาพมนุษย์ในระดับสูงมากเมื่อวัดโดยดัชนีการพัฒนามนุษย์ (Human Development Index: HDI) ที่มีตัวชี้วัด 3 ด้าน ได้แก่ อายุขัยเฉลี่ย การศึกษา และรายได้ต่อหัวประชากร

ในปี 2014 ประเทศ 10 อันดับแรกที่มีค่าดัชนีการพัฒนามนุษย์สูงที่สุด ล้วนเป็นสมาชิกในกลุ่ม OECD ทั้งสิ้น และเกือบทุกประเทศในกลุ่ม OECD มีค่า HDI อยู่ในกลุ่มประเทศที่มีการพัฒนามนุษย์ในระดับสูงมาก (ยกเว้น ตุรกีกับเม็กซิโก อยู่กลุ่มประเทศที่มีการพัฒนามนุษย์ระดับสูง) โดยค่าเฉลี่ยของกลุ่มประเทศที่มีการพัฒนามนุษย์สูงมาก อยู่ที่ 0.875 ขณะที่ประเทศไทยมีคะแนนอยู่ในกลุ่มประเทศที่มีการพัฒนามนุษย์ระดับสูงถือเป็นอันดับที่ 93 ของโลก (จาก 188 ประเทศ) และได้คะแนน 0.726 และเมื่อเปรียบเทียบกับกลุ่มอาเซียนด้วยกัน ประเทศไทยอยู่ในอันดับที่ 4 เป็นรองจากสิงคโปร์ บรูไน มาเลเซียที่อยู่ในอันดับ 11 อันดับ 31 และอันดับ 62 ของโลก ตามลำดับ

อย่างไรก็ดี การพัฒนาคุณภาพมนุษย์มีหลายตัวแปรที่เกี่ยวข้อง ซึ่งตัวแปรที่จะให้น้ำหนักในบทความนี้ ได้แก่ ตัวแปรด้านการศึกษา โดยมุ่งเน้นในมิติของการจัดการศึกษาเพื่อให้สอดคล้องกับความก้าวหน้าของโลกอย่างไม่หยุดยั้ง ซึ่งการศึกษาจะเป็นตัวกำหนดหรือชี้นำประเทศ ในการประชุมสัมมนาวิชาการระดับชาติราชภัฏศรีสะเกษวิชาการ ครั้งที่ 4 โดยมหาวิทยาลัยราชภัฏศรีสะเกษ ผู้เขียนได้บรรยายและนำเสนอแนวความคิดเกี่ยวกับทิศทางการจัดการศึกษา และวิจัยของไทย 4.0 ซึ่งสามารถวิเคราะห์เปรียบเทียบการจัดการศึกษาแบบเดิมและแบบใหม่ที่พึงประสงค์หรือที่ควรจะเป็น โดยพบประเด็นสำคัญ ดังตาราง

การจัดการศึกษาแบบเดิม	การจัดการศึกษาแบบใหม่
◆ พัฒนาคนเก่ง	◆ สร้างคนดี เก่ง กล้า
◆ สร้างพลเมืองไทย	◆ สร้างพลเมืองโลกและพลเมืองไทย
◆ ผู้สอนเป็นศูนย์กลาง	◆ ผู้เรียนเป็นศูนย์กลาง
◆ ถ่ายทอดข้อมูลความรู้	◆ สร้างนักคิด
◆ พัฒนาความรู้	◆ เสริมสร้างสมรรถนะและปฏิบัติได้จริง
◆ เรียนรู้เน้นนามธรรมและรูปธรรมมักไม่โยงนามธรรม	◆ เรียนรู้เน้นวงจรรูปธรรมสู่นามธรรม สู่รูปธรรม
◆ ปริมาณล้นท้องถิ่น	◆ เป็นเลิศระดับโลก
◆ เป็นฝ่ายรอรับ	◆ เป็นฝ่ายรุก เป็นนักเรียนรู้ แสวงหาค้นคว้าความรู้ด้วยตนเอง
◆ บริโภคความรู้	◆ ผลิตรายการความรู้และนวัตกรรม
◆ แยกจากสังคม	◆ บูรณาการสู่สังคม (รัฐกิจ ธุรกิจ ประชากิจ)
◆ ต่างคนต่างทำ	◆ ทุกระดับร่วมมือกันจัดการศึกษา
◆ เรียนแบบ How to ช่างเทคนิค	◆ เรียนตั้งแต่ปรัชญา ค่านิยม คุณค่า แนวทาง
◆ จัดการศึกษาขาดจุดเน้น	◆ มุ่งพัฒนาตามจุดแกร่งหรือเอกลักษณ์
◆ หลักสูตร One-size-fits-all	◆ พัฒนา Module ตัดเลื้อยพอดีตัว
◆ เป้าหมาย Localization	◆ พัฒนาสู่ Glocalization
◆ หลักสูตรเคร่งครัดตายตัว	◆ ยืดหยุ่นค้นหาและพัฒนาตามศักยภาพผู้เรียน
◆ สายสามัญล้นตลาดขาดสายอาชีพ	◆ สร้างสมดุลสายอาชีพและสายสามัญ
◆ ห้องเรียนเป็นฐาน	◆ ใช้เทคโนโลยีช่วยจัดการศึกษา





ปัจจุบันการศึกษาของโลกกำลังก้าวสู่สังคมความรู้แต่การศึกษาของไทยเรายังอยู่ในช่วงเตรียมพร้อมเข้าสู่ยุคดังกล่าวแต่ยังไม่ได้เข้าสู่ยุคสังคมความรู้อย่างแท้จริง การจะเข้าสู่ยุคดังกล่าวต้องเกิดการปฏิวัติความคิดขนานใหญ่ ซึ่งได้วิเคราะห์และแบ่งการปฏิบัติความคิดครั้งสำคัญในอนาคตออกเป็น 4 ยุคในการอธิบายสังคม ประกอบด้วย

**ประการที่ 1 ยุค 3.0-การปฏิวัติทางสารสนเทศ (Thinking + Data = Information)** ยุคนี้ได้เกิดขึ้นแล้วเป็นการนำความคิด 10 มิติมาผสมกับข้อมูลต่างๆ จนเกิดมาเป็นข้อมูลข่าวสาร

**ประการที่ 2 ยุค 4.0-การปฏิวัติทางความรู้ (Thinking + Information = knowledge)** เช่นเดียวกัน ยุคนี้เกิดขึ้นแล้วในหลายประเทศโดยเฉพาะกลุ่มประเทศพัฒนาแล้วมีผลลัพธ์ที่ปรากฏเป็นรูปธรรม ได้แก่ เทคโนโลยีและนวัตกรรมใหม่ๆ ที่เกิดขึ้นในสังคม

**ประการที่ 3 ยุค 5.0-การปฏิวัติทางปัญญา (Thinking + knowledge = Wisdom)** ยุคนี้จะเกิดขึ้นได้ ก็ต่อเมื่อนำความคิด 10 มิติมาผสมกับความรู้ ออกมาเป็นปัญญา ซึ่งหมายถึง ความสามารถประยุกต์ความรู้ให้ถูกบริบทถูกระบบแวดล้อม ฯลฯ ความสามารถในการประยุกต์ แสดงถึงความลึกซึ้งของความเข้าใจในสิ่งที่พิจารณาอย่างถ่องแท้จนก้าวลึกเลยระดับความรู้

**ประการที่ 4 ยุค 6.0 – การปฏิวัติทางความดี (Thinking + Wisdom = Goodness/Virtue)** ความดีเกิดจากการนำความคิด 10 มิติมาผสมกับปัญญา มีความรู้ความเข้าใจอย่างลึกซึ้ง แยกแยะเป็น จนเกิดเป็นความดีนั่นคือการเห็นแก่ประโยชน์ส่วนรวมมากกว่าส่วนตนดังที่ผมเคยนำเสนอเป็นข้อคิดไว้ว่า “ตามหา “ความสุข”...จะพบความ “ทุกข์” ตามหา “ความดี” ...จะพบ “ความสุข” ตามหา “การให้” ...จะพบ “ความดี” และตามหา “ความรัก”...จะพบ “การให้”

การจัดการศึกษาของเราต้องจัดตามคลื่นของการเปลี่ยนแปลง หากเราไม่เข้าใจว่าโลกกำลังเคลื่อนไปในทิศทางใด เราจะจัดการศึกษาดกยุคเราสามารถเห็นตัวอย่างจำนวนมากของการศึกษาที่สะท้อนว่าไม่สามารถปรับตัวตามยุคสมัย เช่น มหาวิทยาลัยที่เคยเป็นผู้นำในอดีตจำนวนมากตกยุค จนถูกมหาวิทยาลัยอื่นก้าวแซ่งหน้าไป เป็นต้น

ตรงกันข้ามกับกลุ่มมหาวิทยาลัยเก่าแก่จำนวนหนึ่งที่สามารถปรับตัวอยู่เหนือคลื่นการเปลี่ยนแปลง และก้าวสู่มหาวิทยาลัยชั้นนำของโลกเป็นระยะเวลายาวนาน เช่น มหาวิทยาลัยออกซฟอร์ด มหาวิทยาลัยเคมบริดจ์ มหาวิทยาลัยฮาร์วาร์ด เป็นต้น ปัจจุบันมหาวิทยาลัยเหล่านี้กำลังปรับตัวเข้าสู่ยุคถัดไปแล้ว ประเทศแคนาดาถูกจัดอันดับให้เป็นประเทศที่ดีที่สุดสำหรับการศึกษา (Best country for education) โดยพิจารณาจากการพัฒนาระบบการศึกษาของรัฐและจำนวนการเข้าศึกษาต่อในระดับมหาวิทยาลัย แคนาดา มีระบบการศึกษาคุณภาพสูงทั่วประเทศ โดยการศึกษาเป็นความรับผิดชอบของรัฐบาล นโยบายของรัฐบาลครอบคลุมดูแลทั้งโรงเรียนรัฐบาลและเอกชน รวมไปถึง วิทยาลัยชุมชน สถาบันทางเทคนิค วิทยาลัยอาชีพ โรงเรียนสอนภาษา โรงเรียนมัธยม ค่ายฤดูร้อน วิทยาลัยและมหาวิทยาลัย ประเทศเดนมาร์กมีหลักสูตรที่มีเป้าหมายให้เยาวชนทุกคนมีมุมมองระดับโลก และมีเวลาบางช่วงสำหรับการศึกษาในต่างประเทศ รวมไปถึงมีโรงเรียนและหลักสูตรทางเลือก สำหรับเด็กที่พัฒนาช้าและไม่ถนัดเรียนหนังสือ เด็กที่ไม่มีโอกาสเรียนในระบบ เด็กที่ไม่จบการศึกษาภาคบังคับ และเด็กที่ไม่ถนัดเรียนวิชาการ ประเทศสวีเดนกำหนดให้โรงเรียนมัธยมศึกษาตอนปลายร่วมมือกับสถานประกอบการและสถาบันอุดมศึกษา เพื่อจัดการเรียนรู้เกี่ยวกับการทำงาน การเลือกวิชาและอาชีพในอนาคต จะเห็นว่า ความก้าวหน้าการศึกษาโลกกับการศึกษาไทยในปัจจุบันยังแตกต่างกันมาก หากการศึกษาไทยต้องการก้าวไกลและก้าวหน้าต้องคิดนอกกรอบ ต้องเปลี่ยนการศึกษาจาก “เรียนจำ” เป็น “เรียนเพาะชำ” ทางปัญญา ❁





# MOV “สัมภาษณ์ช่างทาบ” ในมุมมองฟิอาร์



นิสิต นักศึกษา ใครที่กำลังจะสำเร็จการศึกษาเข้าสู่แวดวงการทำงาน ภาครัฐ ภาคเอกชน บริษัทธุรกิจต่างๆ ถ้ารู้ว่าจะต้องเตรียมตัวอย่างไร เมื่อมีจดหมายเรียกตัวให้เข้าไปรับการสัมภาษณ์ อาจได้เปรียบเป็นโอกาสและผลดี หลายคนอาจมองว่าการสัมภาษณ์คือการสอบ ดังสอบข้อเขียน อาจทำให้รู้สึกเครียด เป็นกังวลหรือไม่ประการใด มมองในมุมมองฟิอาร์จะดีหรือไม่ ไม่มองการสัมภาษณ์เป็นการสอบ แต่มองเป็นการประชาสัมพันธ์ตนเอง ให้กรรมการผู้สัมภาษณ์ รู้จักด้วยการสื่อสารพูดจา เห็นหน้าค่าตา ดูหน่วยก้าน ความคิด ความอ่าน ฯลฯ มองเป็นโอกาสไม่มองเป็นข้อจำกัด ที่ทำให้ต้องกังวลใจ ทำให้ผ่อนคลาย ไปสัมภาษณ์ให้สนุกมีความสุขกับการสัมภาษณ์

มองในมุมมองฟิอาร์ นักศึกษา ผู้เข้ารับการสัมภาษณ์ ควรเตรียมอย่างน้อย 4 ประการ 1) เตรียมตนเอง 2) เตรียมเนื้อหา 3) เตรียมสื่อสารอธิบาย 4) เตรียมกรรมการผู้สัมภาษณ์ โดยมีรายละเอียดดังนี้

1) **เตรียมตนเอง** นักศึกษา ผู้เข้ารับการสัมภาษณ์ควรเตรียมตนเองให้ถึงพร้อมในคุณสมบัติ ทั้งคุณวุฒิ การศึกษา ประสบการณ์ ความคิดริเริ่ม ความสามารถ ความชำนาญ ความรับผิดชอบ+คุณลักษณะงานที่กรรมการผู้สัมภาษณ์ต้องการทั้งตำแหน่งงาน สายงาน ภาระหน้าที่ เนื้อหางาน ฯลฯ เตรียมตนเองเพื่อเป็นผู้พูดที่ดี (รวมถึงเป็นผู้ฟังที่ดีในขณะที่ยกรรกรรมการพูด) ตั้งแต่ความคิด มุมมอง วิสัยทัศน์ ทักษะคิด เจตคติ+วุฒิภาวะ อารมณ์ ความเป็นตัวของตัวเอง+กิริยา ท่าทาง การวางตัว บุคลิก ลักษณะท่วงที ทำนอง วาจา+เสื้อผ้าหน้าผม การแต่งกาย ฯลฯ

## 2) เตรียมเนื้อหา ประกอบด้วย 3 ส่วน

2.1) **เนื้อหาในส่วนของผู้เข้ารับการสัมภาษณ์** จะให้กรรมการผู้สัมภาษณ์รู้เราจากอะไร เตรียมประชาสัมพันธ์ตนเองในสิ่งนั้น ทั้งข้อมูลข่าวสาร เอกสาร หลักฐาน ผลงานความดี สิ่งประดิษฐ์ ผลิตภัณฑ์ ประวัติ การศึกษา ปริญญาบัตร ประกาศนียบัตร ทรานสคริป กิจกรรม / ประสบการณ์ระหว่างเรียน โครงการที่เข้าร่วม ใ้รับรองการผ่านงาน เกียรติบัตรชื่นชมยกย่องความสามารถ ประกาศเกียรติคุณด้านต่างๆ ฯลฯ ให้กรรมการผู้สัมภาษณ์ รู้จักเท่าใด ก็รู้ใจผู้เข้ารับการสัมภาษณ์เท่านั้น รู้ใจเท่าใด เป็นผลดีเท่านั้น

2.2) **เนื้อหาในส่วนของกรรมการผู้สัมภาษณ์** (หรือในส่วนขององค์กร บริษัทธุรกิจ) เมื่อเราจะเข้าไปทำงานกับเขาจึงต้องรู้อะไรของเขา เช่น มีนโยบายวิสัยทัศน์ พันธกิจอะไร เป้าหมายใด สภาพการณ์แข่งขันทางธุรกิจเป็นอย่างไร ขณะนี้บริษัทธุรกิจประสบผลสำเร็จ ก้าวหน้า และเป็นที่กล่าวขานถึงในสังคมด้วยเรื่องอะไร ฯลฯ (เตรียมเนื้อหาส่วนนี้โดยอ่านเว็บไซต์ขององค์กร) รู้ในสาระสำคัญๆ ไม่ต้องถึงขนาดลงลึกในรายละเอียด ถ้ามได้ตอบได้ สะท้อนซึ่งการเป็นคู่สื่อสารที่ดี ให้ความสนใจ ใส่ใจในการดำเนินกิจการขององค์กร

2.3) **เนื้อหาในส่วนของสังคม** เนื่องเพราะความเป็นองค์กร บริษัทธุรกิจ เป็นส่วนหนึ่งของสังคมอยู่ ได้ด้วยการอุปถัมภ์ ค้ำชู สนับสนุนร่วมมือของภาคส่วนต่างๆ เชื่อมโยง หนุนนำ ฟังฟัง ฟังพา อาศัยกัน ก้าวไปด้วยกันรู้ องค์กรแล้ว รู้สังคมด้วย นักศึกษา ผู้เข้ารับการสัมภาษณ์ควรต้องรู้สถานการณ์ ความเคลื่อนไหวเปลี่ยนแปลงทางสังคม เศรษฐกิจ การเมือง นโยบายของภาครัฐด้านต่างๆ เช่น กรรมการผู้สัมภาษณ์อาจถามฟินเทค (FinTech) คืออะไร ฯลฯ (เตรียมเนื้อหาส่วนนี้โดยอ่านหนังสือพิมพ์)

3) **เตรียมสื่อสารอธิบาย** หัวใจของการประชาสัมพันธ์ อยู่ที่การสื่อสาร ถ้าสื่อสารบอกกล่าวไม่ดี สิ่งเตรียมตามข้อ 1) และ 2) ย่อมไร้ประโยชน์ ผู้เข้ารับการสัมภาษณ์จึงต้องสื่อสารให้เป็น ฟังให้ดี ถ้ามอะไร ตอบให้ชัดเจน





มีวิสัยทัศน์อย่างไรในสิ่งที่ถาม ออกแบบคำตอบอย่างไรให้บรรลุถึงซึ่งวิสัยทัศน์ จัดไป ให้เหมาะสมและสอดคล้องกับบริบทสัมภาษณ์งาน ใช้ 10-15 นาทีที่นั่งตรงหน้า (หรือ 20-30 นาทีแล้วแต่กรณี) พยายามให้รู้จัก รู้ใจ เข้าใจ เป็นมิตรไมตรี สัมพันธ์อันดีกับผู้รับการสัมภาษณ์-กรรมการผู้สัมภาษณ์ให้มากที่สุด

มีกลวิธีการพูด เพื่อประชาสัมพันธ์ตนเองให้กรรมการได้รับรู้ เข้าถึงเนื้อหาที่เตรียมไปอย่างครบถ้วน เช่น นักศึกษา ผู้รับการสัมภาษณ์ได้เกรดเฉลี่ยตลอดหลักสูตรเท่าใด เคยได้รับรางวัล เหรียญเรียนดีอะไร เหรียญชนะการแข่งขันกีฬาชนิดไหน เคยได้ A ทุกวิชาในเทอมใด เคยได้รับทุนการศึกษาอะไร ชื่อทุนอะไร ได้เกรด A วิชาภาษาอังกฤษจำนวนกี่วิชา ได้เกรด A วิชาภาษาพม่ากี่วิชา ภาษาจีนกี่วิชา ภาษาญี่ปุ่นกี่วิชา (แล้วแต่กรณี) เคยได้รับรางวัลชนะเลิศการประกวดแผนธุรกิจของกระทรวงนั้น กรมนี้ ได้รับคัดเลือกให้ไปศึกษาดูงานที่ประเทศนั้น เมืองนี้ เคยเป็นนายกสโมสรคณะ ประธานชมรมวิชาการ ประธานชมรมค่ายอาสาพัฒนา เคยมีส่วนร่วมกิจกรรมเพื่อสังคมอย่างไร เข้าร่วมโครงการภาครัฐอะไรบ้าง หรืออื่นๆ สะท้อนซึ่งคุณภาพนักศึกษา ผู้รับการสัมภาษณ์ เก่งอะไร ดีอย่างไร สื่อสารออกไป อย่าให้ตก หล่น หลุด รอด หลง ลืมในสิ่งที่ดีๆ โดยเฉพาะจุดเด่น จุดแข็ง จุดขาย ดีไม่ดีเปลือๆ อาจตรงสเปคที่บริษัทธุรกิจกำลังต้องการ และอยากได้เข้ามาร่วมงานในขณะนั้นพอดี เช่น อยากได้คนพูดภาษาจีน และภาษาญี่ปุ่นได้ บริษัทกำลังรุกธุรกิจไปยัง 2 ประเทศนี้ ถ้าเราไม่บอกกล่าว เขาก็ไม่รู้ ส่งผลให้เราพลาดโอกาส มีทักษะการสื่อสาร รู้เลือกใช้คำ วลี ประโยค เรียบเรียงลำดับเนื้อหา พูดให้เป็นธรรมชาติ ไม่ประหม่า ตื่นเต้น รู้จังหวะพูดดี มีจังหวะฟังกรรมการด้วย ก้าวแรกเข้าไปในห้องสัมภาษณ์ ยกมือไหว้ ไค้ก้านับ สวัสดี พูดจาดี มีสัมมาคารวะอ่อนน้อม ถ่อมตน อย่าแผลง “อะฮะ” “อือฮิ” เอาไว้พูดกับเพื่อน ตอนนี้นำกำลังพูดกับกรรมการผู้ทรงคุณวุฒิ

บางครั้งกรรมการถามลวง ถามรุกไล่ ยั่วให้โกรธ กอดัน จะดูว่าควบคุมอารมณ์ได้ไหม เป็นอีกมิติที่ต้องการประเมินผู้รับการสัมภาษณ์ ต้องรู้เท่าทัน คอยเตือนใจตนเองไว้ ไม่ให้หลงกล ไม่ใช่อารมณ์ ใจร้อนตอบโต้ แต่ตอบให้เป็นปกติ รู้วิธีพูดอย่างไรให้ฟังแล้วดูดี บางทีอาจต้องพยักหน้า น้อมรับที่ดีด้วยก็ได้ ให้ 10-15 นาทีของการสัมภาษณ์ เป็นโอกาสพิอาร์ตนเอง ใช้เวลาอย่างมีคุณค่าและความหมาย ดี-เก่งอะไร สื่อให้กรรมการรู้ สร้างและรักษาไว้ซึ่งบรรยากาศการสื่อสารที่ดี สนทนาพูดคุยที่ดี สัมผัสสัมพันธ์ที่ดีตลอดการสัมภาษณ์ อย่าลืมนึกว่ากรรมการจะอ่านเราตั้งแต่ก้าวแรกที่เข้าไปปรากฏตัวในห้องสัมภาษณ์ กระทั่งสิ้นสุดการสัมภาษณ์ จึงต้องระมัดระวังควบคุมตนเอง จะผิด จะพลาดใดๆไม่ได้

4) เตรียมกรรมการผู้สัมภาษณ์ ในฐานะที่เป็นคู่สื่อสารของเรา รู้เขา รู้เรา เช่น หากไปเจอผู้สัมภาษณ์ มีลักษณะเช่นนี้ ผู้รับการสัมภาษณ์จะปรับวิธีการสื่อสารพิอาร์เช่นใด อ่านกรรมการให้เป็น ต้องการอะไร คาดหวังอย่างไร อดสำห้เตรียมข้อมูลเอกสารไปเยอะเยอะเพื่อนำเสนอ เนื่องจากเห็นว่าเป็นประโยชน์ต่อการพิจารณา อ่านกรรมการแล้วเขาไม่เอา เราก็ไม่อธิบายเยอะ เขาต้องการสั้นๆ เราก็บอกกล่าวกระชับๆ ให้ตรงจุด ตรงประเด็น รู้ใช้ไหวพริบ มีความพลิ้วไหว ขึ้นกับสถานการณ์เฉพาะหน้าขณะนั้นๆ ❁

ที่มา : บทความพิเศษ.หนังสือพิมพ์กรุงเทพธุรกิจ.ปีที่ 31 ฉบับที่ 10687.วันอังคารที่ 26 ธันวาคม พ.ศ.2560



## ที่ปรึกษา

ผู้อำนวยการกองบริหารข้อมูลตลาดแรงงาน

## คณะผู้จัดทำ

นางผานิต แพเกาะ

หัวหน้าศูนย์บริหารข้อมูลตลาดแรงงานภาคตะวันออกเฉียงเหนือ

นางสาวภริญา	มาตราสงคราม	นักวิชาการแรงงานชำนาญการ
นายอำมฤต	แสนเมือง	นักวิชาการแรงงานชำนาญการ
นางสาวพ้องพรรณ	हनุนนัด	นักวิชาการแรงงานชำนาญการ
นางวรรณมน	เค้าสึม	เจ้าพนักงานแรงงานชำนาญงาน
นางชวนพิศ	รถน้อย	นักวิชาการแรงงาน
นางสาวสุพิชชา	บุญศรี	นักสถิติ
นางสาวอรปรียา	คนยีน	เจ้าพนักงานแรงงาน
นางสาวอนัญญา	อรรคบุตร	เจ้าพนักงานแรงงาน
นายอภิชาติ	นาหนองตุม	เจ้าพนักงานแรงงาน
นายสลัด	สุจันทร์	พนักงานขับรถยนต์





Mobile Application

**Smart Job Center**



บริการค้นหาหางานว่างทั่วประเทศ  
สะดวกทุกที่ ทุกเวลา

- \* บริการหางานสำหรับประชาชนทั่วไป
- \* บริการพจนานุกรม สำหรับนายจ้าง/สถานประกอบการ
- \* แนะนำงานที่ตรงกับคุณสมบัติคนหางาน
- \* นายจ้าง/สถานประกอบการนัดสัมภาษณ์งานได้



Get it on  
Google play

Available on the  
App Store

## ศูนย์บริหารข้อมูลตลาดแรงงานภาคตะวันออกเฉียงเหนือ

กองบริหารข้อมูลตลาดแรงงาน กรมการจัดหางาน กระทรวงแรงงาน  
ศาลากลางจังหวัด ชั้น 3 (หลังเก่า) ถนนศูนย์ราชการ ตำบลในเมือง

อำเภอเมือง จังหวัดขอนแก่น 40000

โทร. 0-4323-9016, 0-4323-4752

[www.doe.go.th/lmi-ne](http://www.doe.go.th/lmi-ne)