



วารสาร

สถานการณ์ตลาดแรงงาน

ภาคตะวันออกเฉียงเหนือ ไตรมาส 4 ปี 2560



ศูนย์บริหารข้อมูลตลาดแรงงานภาคตะวันออกเฉียงเหนือ

กองบริหารข้อมูลตลาดแรงงาน

กรมการจัดหางาน กระทรวงแรงงาน

www.doe.go.th/lmi-ne

www.doe.go.th

The screenshot shows the homepage of the Department of Employment (DoE) website. At the top, there is a header with the DoE logo and name in Thai and English, along with navigation links like 'HELP | FAQ | แผนผังเว็บไซต์' and a search bar. Below the header is a main banner with a scale of justice icon and text in Thai: 'ขอเชิญชวนให้แสดงความคิดเห็น ร่างพระราชบัญญัติส่งเสริมการจ้างงานทำแห่งชาติ โดยสามารถร่วมวิจารณ์ได้ผ่านทาง Email : promote.job4thai@gmail.com'. A button below the banner says 'ร่าง พระราชบัญญัติส่งเสริมการจ้างงานทำแห่งชาติ พ.ศ. ...'. Below the banner are six circular icons representing different services: 'งานในประเทศ', 'แรงงานข้ามชาติ', 'ทำงานต่างประเทศ', 'การจ้างของ คนต่างด้าว', 'ตรวจและ คุ้มครอง แรงงาน', and 'ข่าวสารตลาด แรงงาน'. On the right side, there are several utility buttons: 'ศูนย์รับแจ้งการทํางาน ของคนต่างด้าว', 'พระราชบัญญัติ การอำนวยความสะดวก', 'ข้อมูล บริษััทจ้างงาน', 'จัดซื้อจัดจ้าง', 'งานราชการ กรมการจัดหางาน', 'ศูนย์ข้อมูลข่าวสาร กรมการจัดหางาน', and 'E-Services' which includes 'Smart job center' and 'ระบบยื่นขอวีซ่าออนไลน์'.

มาตรฐานทางคุณธรรมและจริยธรรม ของเจ้าหน้าที่กรมการจัดหางาน

- ข้อ 1 ปฏิบัติงานด้วยความซื่อสัตย์มีคุณธรรมและเสมอภาค
- ข้อ 2 ให้บริการด้วยความเต็มใจ รวดเร็วและประทับใจ
- ข้อ 3 มีมนุษยสัมพันธ์ ขยัน อดทน สามัคคี มีวินัย
- ข้อ 4 พัฒนาตนเองและหน่วยงาน สร้างสรรค์สังคม
- ข้อ 5 ศรัทธารักษาเกียรติ และศักดิ์ศรีของหน่วยงาน



บทบรรณาธิการ

สารบัญ

สถานการณ์ตลาดแรงงานภาคตะวันออกเฉียงเหนือ ไตรมาส 4 (ตุลาคม – ธันวาคม) ปี 2560 มีผู้มีงานทำ 9.39 ล้านคน ลดลงจากช่วงเดียวกันของปีก่อน ร้อยละ 0.47 จำนวนผู้ว่างงานเพิ่มขึ้นร้อยละ 13.55 อัตราการว่างงาน ร้อยละ 0.9 สำหรับภาวะการลงทุน มีโรงงานที่ขออนุญาตประกอบกิจการใหม่ ลดลงร้อยละ 46.82 เงินลงทุน ลดลงร้อยละ 27.10 ส่วนความต้องการแรงงานผ่านบริการจัดหางานในประเทศโดยรัฐ เป็นความต้องการแรงงานในอุตสาหกรรมหมวดการผลิตหมวดการขนส่ง การขายปลีก การซ่อมยานยนต์และจักรยายนต์ และหมวดการก่อสร้าง เมื่อเทียบกับช่วงเดียวกันของปีที่ผ่านมา ลดลงร้อยละ 6.34 ส่วนการบรรจุงาน ลดลง ร้อยละ 4.86

เมื่อพิจารณาการเดินทางไปทำงานต่างประเทศ พบว่า มีจำนวนผู้ที่ได้รับอนุญาตให้เดินทางไปทำงานต่างประเทศ (เฉพาะ 5 วิธีการเดินทาง) จำนวน 8,121 คน ลดลงจากช่วงเดียวกันของปีก่อน ร้อยละ 15.51 คนงานที่ได้รับการต่อสัญญาและได้รับอนุญาตให้เดินทางกลับไปทำงาน (Re-entry VISA) จำนวน 6,155 คน เพิ่มขึ้นร้อยละ 16.02 สำหรับการทำงานของคนต่างด้าว ณ เดือน ธันวาคม ปี 2560 มีจำนวน 40,073 คน เพิ่มขึ้นจากช่วงเดียวกันของปีก่อน ร้อยละ 77.42

ปิดท้ายฉบับด้วย บทความที่น่าสนใจ ฉบับนี้ นำเสนอเรื่อง “**ทำความรู้จัก Data Scientist อาชีพมาแรงแห่งยุค ตลาดงานทั่วโลกต้องการและค่าจ้างสูงลิ่ว**” ติดตามอ่านรายละเอียดต่างๆ ได้ในฉบับ หากต้องการข้อมูลเพิ่มเติมหรือมีข้อเสนอแนะประการใด สามารถติดต่อได้ที่ ศูนย์บริหารข้อมูลตลาดแรงงานภาคตะวันออกเฉียงเหนือ ศาลากลางจังหวัดขอนแก่น (หลังเก่า) ชั้น 3 ถนนศูนย์ราชการ อำเภอเมือง จังหวัดขอนแก่น 40000 เพื่อจะได้ปรับปรุงแก้ไขในโอกาสต่อไป **โทรศัพท์** 0-4323-9016, 0-4323-4752 **โทรสาร** 0-4323-9016

E-Mail : lm_kkn@doe.go.th
เว็บไซต์ <http://www.doe.go.th/lmi-ne>

ศูนย์บริหารข้อมูลตลาดแรงงานภาคตะวันออกเฉียงเหนือ
เมษายน 2561

	หน้า
บทบรรณาธิการ	1
สารบัญ	1
บทสรุปผู้บริหาร	2
สถานการณ์ตลาดแรงงานภาคตะวันออกเฉียงเหนือ ไตรมาส 4 ปี 2560	6
◆ ประชากรและกำลังแรงงาน	6
- การมีงานทำของประชากร	7
- ผู้มีงานทำจำแนกตามชั่วโมงการทำงาน	8
- ผู้มีงานทำจำแนกตามสถานภาพการทำงาน	9
- ภาวะการว่างงานและอัตราการว่างงาน	9
◆ สรุปภาวะเศรษฐกิจและการเงิน	
ภาคตะวันออกเฉียงเหนือ ไตรมาส 4 ปี 2560	10
◆ ภาวะการลงทุน	11
◆ การให้บริการจัดหางานในประเทศโดยรัฐ	13
- ความต้องการแรงงาน	14
- ผู้สมัครงาน	15
- การบรรจุงาน	16
◆ ตลาดแรงงานไทยในต่างประเทศ	18
◆ การทำงานของคนต่างด้าว	19
◆ บทความที่น่าสนใจ	20
- ทำความรู้จัก ‘Data Scientist’ อาชีพมาแรงแห่งยุค ตลาดงานทั่วโลกต้องการและค่าจ้างสูงลิ่ว	20



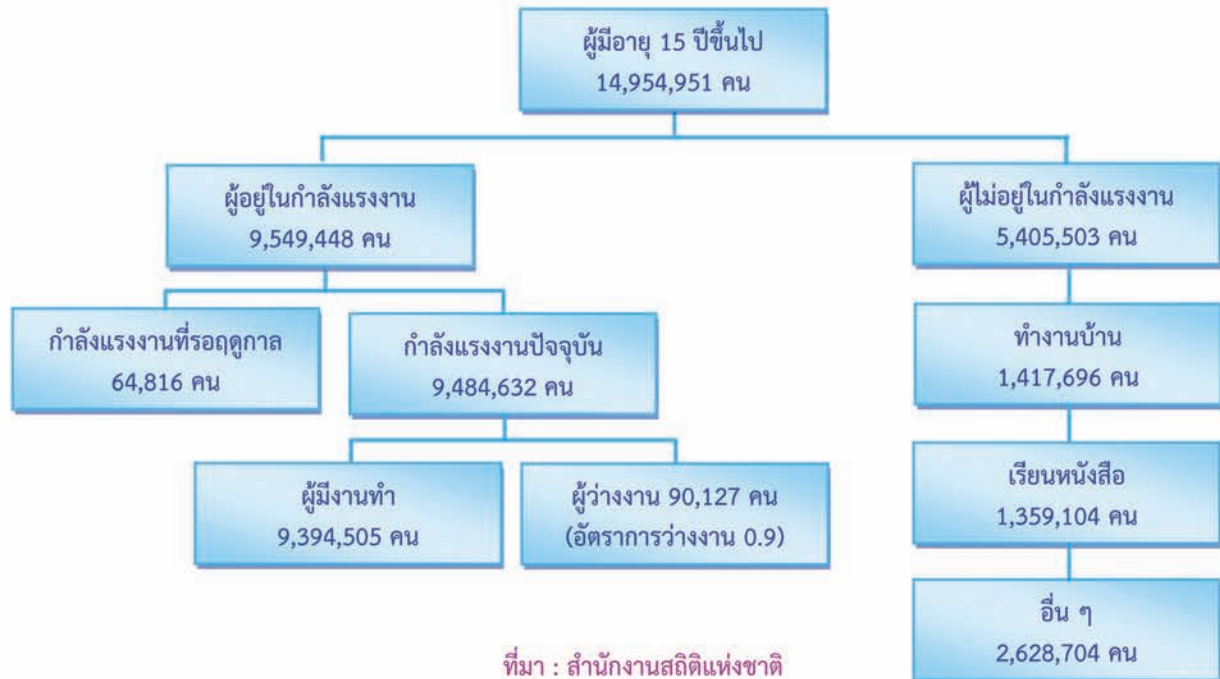


บทสรุปผู้บริหาร

ประชากรและกำลังแรงงาน

จากการสำรวจภาวะการมีงานทำของประชากร ของสำนักงานสถิติแห่งชาติ พบว่า ไตรมาสที่ 4 ปี 2560 ภาคตะวันออกเฉียงเหนือ มีประชากรอายุ 15 ปีขึ้นไป ประมาณ 14.95 ล้านคน เป็นผู้อยู่ในกำลังแรงงาน ประมาณ 9.55 ล้านคน คิดเป็นร้อยละ 63.85 ของจำนวนประชากรอายุ 15 ปีขึ้นไปทั้งหมด ประกอบด้วย ผู้มีงานทำ ประมาณ 9.39 ล้านคน คิดเป็นร้อยละ 98.38 ของกำลังแรงงานรวมทั้งหมด และผู้ว่างงาน ประมาณ 90,127 คน คิดเป็นอัตราการว่างงานเท่ากับ 0.9 กำลังแรงงานที่รอดูดูกาล 64,816 คน คิดเป็นร้อยละ 0.68 ส่วนผู้ที่ไม่อยู่ในกำลังแรงงาน มีประมาณ 5.41 ล้านคน

แผนภูมิที่ 1 แสดงจำนวนประชากร ภาคตะวันออกเฉียงเหนือ จำแนกตามสถานภาพแรงงาน ไตรมาสที่ 4 ปี 2560



การมีงานทำของประชากร

จำนวนผู้มีงานทำใน ไตรมาสที่ 4 ปี 2560 มีประมาณ 9.39 ล้านคน เป็นผู้มีงานทำในภาคเกษตรกรรม การป่าไม้ และการประมง ประมาณ 5.14 ล้านคน คิดเป็นร้อยละ 54.70 และผู้มีงานทำนอกภาคเกษตรกรรม ประมาณ 4.26 ล้านคน คิดเป็นร้อยละ 45.30 โดยผู้มีงานทำนอกภาคเกษตรกรรมส่วนมากอยู่ในหมวดอุตสาหกรรมการขายส่ง ขายปลีก การซ่อมแซมยานยนต์และจักรยานยนต์มากที่สุด ร้อยละ 13.18 ของจำนวนผู้มีงานทำทั้งหมด หมวดการผลิต ร้อยละ 8.35 และหมวดการก่อสร้าง ร้อยละ 4.50 ตามลำดับ

สำหรับประเภทอาชีพที่มีจำนวนผู้มีงานทำมากที่สุดคืออาชีพผู้ปฏิบัติงานที่มีฝีมือในด้านการเกษตรและการประมง ร้อยละ 52.70 ของจำนวนผู้มีงานทำทั้งหมด พนักงานบริการและพนักงานในร้านค้าและตลาด ร้อยละ 15.41 ผู้ปฏิบัติงานด้านความสามารถทางฝีมือและธุรกิจการค้าที่เกี่ยวข้อง ร้อยละ 8.72



พิจารณาตามระดับการศึกษา พบว่า ผู้มีงานทำที่ไม่มีการศึกษาและต่ำกว่าประถมศึกษามีมากที่สุด ร้อยละ 29.01 ระดับประถมศึกษา ร้อยละ 27.96 และระดับมัธยมศึกษาตอนต้น ร้อยละ 15.70 โดยส่วนใหญ่ร้อยละ 82.84 เป็นผู้มีงานทำที่มีชั่วโมงการทำงานตั้งแต่ 35 ชั่วโมงขึ้นไปต่อสัปดาห์ ผู้มีงานทำตั้งแต่ 1-34 ชั่วโมงต่อสัปดาห์ ร้อยละ 16.51 และผู้ที่ไม่มีงานทำประจำแต่ไม่ได้ทำงานในสัปดาห์แห่งการสำรวจ (0 ชั่วโมง) มีเพียง ร้อยละ 0.66 และเมื่อจำแนกตามสถานภาพการทำงาน พบว่า ส่วนใหญ่เป็นผู้มีสถานภาพการทำงานส่วนตัว ร้อยละ 42.41 สถานภาพทำงานเป็นลูกจ้าง ร้อยละ 29.84 และผู้ช่วยธุรกิจครัวเรือนโดยไม่ได้รับค่าจ้าง ร้อยละ 26.25 สถานภาพการทำงานเป็นนายจ้าง ร้อยละ 1.30 และมีเพียง ร้อยละ 0.20 ที่มีสถานภาพการทำงานการรวมกลุ่ม *

ภาวะการว่างงานและอัตราการว่างงาน

สำหรับจำนวนผู้ว่างงานในภาคตะวันออกเฉียงเหนือ ไตรมาสที่ 4 ปี 2560 จำนวน 90,127 คน คิดเป็นอัตราการว่างงานร้อยละ 0.9 เมื่อพิจารณารายจังหวัด พบว่า จังหวัดที่มีอัตราการว่างงานสูงที่สุดคือจังหวัดบุรีรัมย์ คิดเป็นอัตราการว่างงานร้อยละ 2.6 จังหวัดนครราชสีมา ร้อยละ 2.1 จังหวัดขอนแก่น ร้อยละ 1.2 ส่วนจังหวัดที่มีอัตราการว่างงานต่ำที่สุด คือจังหวัดศรีสะเกษ มุกดาหาร และจังหวัดยโสธร มีอัตราการว่างงาน ร้อยละ 0.0 *

สรุปภาวะเศรษฐกิจและการเงินภาคตะวันออกเฉียงเหนือไตรมาสที่ 4 ปี 2560

ภาวะเศรษฐกิจภาคตะวันออกเฉียงเหนือไตรมาสที่ 4 ปี 2560 ชะลอลง จากการอุปโภคบริโภคภาคเอกชนที่ชะลอตัว ตามการใช้จ่ายสินค้าในชีวิตประจำวัน ซึ่งส่วนหนึ่งเป็นผลจากรายได้ภาคเกษตรที่ชะลอลงจากผลกระทบของอุทกภัยที่ผ่านมา อย่างไรก็ตาม การใช้จ่ายสินค้าคงทนหมวดยานยนต์ และบริการด้านการท่องเที่ยวยังคงทรงตัว สำหรับการใช้จ่ายภาครัฐหดตัวจากผลของฐานสูงที่มีโครงการพิเศษในปีก่อน ด้านการลงทุนภาคเอกชนหดตัวตามการก่อสร้างขณะที่การผลิตภาคอุตสาหกรรมทรงตัว สำหรับอัตราเงินเฟ้อทั่วไปสูงขึ้นตามราคาพลังงาน ส่วนอัตราการว่างงานปรับลดลงด้านเงินฝากคงค้างของสถาบันการเงินขยายตัว ขณะที่สินเชื่อคงค้างชะลอลงจากไตรมาสก่อน *

ภาวะการลงทุน

มีโรงงานที่ได้รับการอนุญาตประกอบกิจการ โดยกรมโรงงานอุตสาหกรรมภาคตะวันออกเฉียงเหนือ ไตรมาสที่ 4 ปี 2560 มีจำนวนทั้งสิ้น 92 แห่ง เงินลงทุน จำนวน 16,957.01 ล้านบาท เกิดการจ้างงาน จำนวน 1,677 คน ซึ่งเมื่อเปรียบเทียบกับช่วงเดียวกันของปีที่ผ่านมา พบว่า มีโรงงานที่ได้รับการอนุญาตให้ประกอบกิจการ ลดลงร้อยละ 46.82 ส่วนเงินลงทุน ลดลงร้อยละ 27.10 สำหรับการจ้างงาน ลดลงร้อยละ 35.75

เมื่อพิจารณารายจังหวัด พบว่า จังหวัดที่มีจำนวนโรงงานอุตสาหกรรมที่ได้รับการอนุญาตให้ประกอบกิจการมากที่สุด คือ จังหวัดนครราชสีมา ร้อยละ 20.65 รองลงมาคือจังหวัดร้อยเอ็ด ร้อยละ 11.96 และจังหวัดอุบลราชธานี ร้อยละ 10.87 จังหวัดที่มีเงินลงทุนมากที่สุด คือ จังหวัดอุบลราชธานี จำนวน 15,142.27 ล้านบาท คิดเป็นร้อยละ 89.30 ของจำนวนเงินลงทุนทั้งหมดในภาค

ส่วนประเภทอุตสาหกรรมที่มีการจ้างงานมากที่สุด 3 อันดับแรก คือ อุตสาหกรรมอาหาร เครื่องดื่ม และผลิตภัณฑ์จากพืช มีการจ้างงาน 777 คน รองลงมาเป็นสิ่งทอ เครื่องแต่งกาย ผลิตภัณฑ์สัตว์ และผลิตภัณฑ์จากหนังสือพิมพ์ มีการจ้างงาน 270 คน และผลิตภัณฑ์โลหะ โลหะขั้นมูลฐาน เครื่องจักร เครื่องกล เครื่องใช้ไฟฟ้าและยานพาหนะ จำนวน 207 คน ตามลำดับ *





การให้บริการจัดหางานในประเทศโดยรัฐ

สถานการณ์ตลาดแรงงานภาคตะวันออกเฉียงเหนือ จากข้อมูลการให้บริการของสำนักงานจัดหางานจังหวัด ไตรมาสที่ 4 ปี 2560 สถานประกอบการมีความต้องการแรงงาน จำนวน 11,472 อัตรา มีผู้สมัครงาน จำนวน 5,823 คน และสามารถบรรจุงานผู้สมัครงานเข้าทำงานได้ จำนวน 9,670 คน เมื่อเปรียบเทียบกับช่วงเดียวกันของปีที่ผ่านมา พบว่า สถานประกอบการมีความต้องการแรงงาน ลดลงร้อยละ 6.34 ส่วนการบรรจุงาน ลดลงร้อยละ 4.86

ความต้องการแรงงาน

จากที่นายจ้าง/สถานประกอบการแจ้งตำแหน่งงานว่างผ่านสำนักงานจัดหางานจังหวัด ภาคตะวันออกเฉียงเหนือ ไตรมาสที่ 4 ปี 2560 จำนวน 11,472 อัตรา พบว่าส่วนใหญ่มีความต้องการแรงงานที่จบการศึกษาในระดับอาชีวศึกษา (ปวช.,ปวส./อนุปริญญา) ร้อยละ 33.88 ระดับมัธยมศึกษา ร้อยละ 32.13 และระดับประถมศึกษา ร้อยละ 22.83 ตามลำดับ สำหรับประเภทอาชีพงานพื้นฐานมีความต้องการแรงงานมากที่สุด ร้อยละ 30.67 พนักงานบริการ พนักงานขายในร้านค้าและตลาด ร้อยละ 21.68 และผู้ปฏิบัติงานในโรงงาน ผู้ควบคุมเครื่องจักรและผู้ปฏิบัติงานด้านการประกอบ ร้อยละ 12.63 ส่วนอุตสาหกรรมที่มีความต้องการแรงงานมากที่สุดคือหมวดการผลิต ร้อยละ 38.67 หมวดการขนส่ง การขายปลีก การซ่อมแซมยานยนต์และจักรยานยนต์ ร้อยละ 32.12 หมวดการก่อสร้าง ร้อยละ 5.26 และเมื่อพิจารณา รายจังหวัด พบว่า จังหวัดที่มีความต้องการแรงงานมากที่สุด 3 อันดับแรก คือ จังหวัดนครราชสีมา มีความต้องการแรงงาน จำนวน 1,101 อัตรา จังหวัดสุรินทร์ จำนวน 1,000 อัตรา และจังหวัดกาฬสินธุ์ จำนวน 960 อัตรา ตามลำดับ

ผู้สมัครงาน

ไตรมาส 4 ปี 2560 มีผู้สมัครงาน จำนวน 5,823 คน เป็นชาย ร้อยละ 44.36 เป็นหญิง ร้อยละ 55.64 ส่วนใหญ่เป็นผู้ที่จบการศึกษาในระดับมัธยมศึกษา ร้อยละ 46.71 ระดับอาชีวศึกษา (ปวช./ปวส./อนุปริญญา) ร้อยละ 21.71 และระดับปริญญาตรีขึ้นไป ร้อยละ 20.30 โดยส่วนใหญ่มีอายุระหว่าง 18-24 ปี ร้อยละ 44.99 ประเภทอาชีพงานพื้นฐานมีผู้สมัครงานมากที่สุด ร้อยละ 27.86 พนักงานบริการ พนักงานขายในร้านค้าและตลาด ร้อยละ 27.01 และเสมียน เจ้าหน้าที่ ร้อยละ 12.31 และเมื่อพิจารณารายจังหวัด พบว่า จังหวัดที่มีจำนวนผู้สมัครงานมากที่สุด 3 อันดับแรก คือจังหวัดนครราชสีมา มีผู้สมัครงาน จำนวน 803 คน จังหวัดสุรินทร์ จำนวน 784 คน จังหวัดสกลนคร จำนวน 702 คน ตามลำดับ

การบรรจุงาน

ไตรมาส 4 ปี 2560 มีผู้ที่ได้รับการบรรจุงาน จำนวน 9,670 คน เป็นชาย ร้อยละ 46.77 เป็นหญิง ร้อยละ 53.23 ส่วนใหญ่เป็นผู้จบการศึกษาในระดับมัธยมศึกษา ร้อยละ 44.07 ระดับอาชีวศึกษา (ปวช.,ปวส./อนุปริญญา) ร้อยละ 21.85 และระดับปริญญาตรีขึ้นไป ร้อยละ 20.98 ส่วนใหญ่เป็นผู้ที่มีอายุระหว่าง 30-39 ปี ร้อยละ 34.34 ประเภทอาชีพงานพื้นฐานมีจำนวนผู้ที่ได้รับการบรรจุงานมากที่สุด ร้อยละ 32.22 สำหรับประเภทอุตสาหกรรมหมวดการผลิต มีการบรรจุงานมากที่สุด ร้อยละ 37.89 และเมื่อพิจารณารายจังหวัด พบว่า จังหวัดที่มีจำนวนได้รับการบรรจุงานมากที่สุด 3 อันดับแรก คือจังหวัดสกลนคร มีผู้ที่ได้รับการบรรจุงาน จำนวน 1,121 คน จังหวัดนครราชสีมา จำนวน 1,051 คน จังหวัดอุบลราชธานี จำนวน 924 คน ตามลำดับ



ตลาดแรงงานไทยในต่างประเทศ

จากข้อมูลของกองบริหารแรงงานไทยไปต่างประเทศ กรมการจัดหางาน ไตรมาสที่ 4 ปี 2560 พบว่า มีคนงานในภาคตะวันออกเฉียงเหนือที่ได้รับอนุญาตให้เดินทางไปทำงานต่างประเทศ (เฉพาะ 5 วิธีการเดินทาง) จำนวน 8,121 คน เป็นชาย ร้อยละ 81.46 และเป็นหญิง ร้อยละ 18.54 และเป็นคนงานซึ่งได้รับการต่อสัญญาและได้รับอนุญาตให้เดินทางกลับไปทำงาน (Re-entry VISA) จำนวน 6,155 คน เป็นชาย ร้อยละ 79.74 และเป็นหญิง ร้อยละ 20.26 เมื่อเปรียบเทียบกับช่วงเดียวกันของปีที่ผ่านมา พบว่า มีจำนวนผู้ที่ได้รับอนุญาตให้เดินทางไปทำงานต่างประเทศ (เฉพาะ 5 วิธีการเดินทาง) ลดลงร้อยละ 15.51 ส่วนคนงานซึ่งได้รับการต่อสัญญาและได้รับอนุญาตให้เดินทางกลับไปทำงาน (Re-entry VISA) เพิ่มขึ้นร้อยละ 16.02

จำแนกคนงานที่ได้รับอนุญาตให้เดินทางไปทำงานต่างประเทศในภาคฯ (เฉพาะ 5 วิธีการเดินทาง) 3 อันดับแรก ได้แก่ คนงานที่เดินทางไปทำงานโดยบริษัทจัดหางานจัดส่ง ร้อยละ 60.81 กรมการจัดหางานจัดส่ง ร้อยละ 17.39 แจ้งการเดินทางด้วยตนเอง ร้อยละ 11.80 ตามลำดับ และเมื่อพิจารณาตามวุฒิการศึกษา (เฉพาะ 5 วิธีการเดินทาง) พบว่า ส่วนใหญ่เป็นผู้ที่จบในระดับมัธยมศึกษา ร้อยละ 63.87 ระดับประถมศึกษา ร้อยละ 21.20 และระดับอาชีวศึกษา (ปวช.,ปวส./อนุปริญญา) ร้อยละ 11.25 ตามลำดับ *

การทำงานของคนต่างด้าว

จากข้อมูลของสำนักบริหารแรงงานต่างด้าว กรมการจัดหางาน ณ เดือนธันวาคม ปี 2560 พบว่า คนต่างด้าวที่ได้รับอนุญาตให้ทำงานในภาคตะวันออกเฉียงเหนือ มีจำนวน 40,073 คน เมื่อเปรียบเทียบกับช่วงเดียวกันของปีที่ผ่านมา พบว่า เพิ่มขึ้นร้อยละ 77.42 จำแนกตามลักษณะการเข้าเมือง ดังนี้

ตารางที่ 1 แสดงจำนวนคนต่างด้าวที่ได้รับอนุญาตทำงานคงเหลือ ภาคตะวันออกเฉียงเหนือ เปรียบเทียบเดือนธันวาคม ปี 2559 และเดือนธันวาคม ปี 2560

ประเภทคนต่างด้าว	ธันวาคม ปี 2559	ธันวาคม ปี 2560	การเปลี่ยนแปลง	
			จำนวน	ร้อยละ
มาตรา 9	20,721	37,187	16,466	79.47
- ตลอดชีพ	1	1	-	-
- ประเภททั่วไป	3,440	3,850	410	11.92
- ผ่านการพิสูจน์สัญชาติและได้รับอนุญาตทำงาน	5,166	11,170	6,004	116.22
- ประเภทนำเข้ามาตาม MOU และได้รับใบอนุญาตทำงาน	12,114	22,166	10,052	82.98
มาตรา 12 ประเภทส่งเสริมการลงทุน	430	454	24	5.58
มาตรา 13 ประเภทชนกลุ่มน้อย	373	525	152	40.75
มาตรา 14 คนต่างด้าวที่เข้ามาทำงานในลักษณะไป-กลับ หรือตามฤดูกาล	1,063	1,907	844	79.40
รวมทั้งสิ้น	22,587	40,073	17,486	77.42

ที่มา : สำนักบริหารแรงงานต่างด้าว





สถานการณ์ตลาดแรงงานภาคตะวันออกเฉียงเหนือ

ไตรมาสที่ 4 ปี 2560

ประชากรและกำลังแรงงาน

จากการสำรวจภาวะการทำงานของประชากร ไตรมาสที่ 4 ปี 2560 ของสำนักงานสถิติแห่งชาติ พบว่า ภาคตะวันออกเฉียงเหนือ มีประชากรอายุ 15 ปีขึ้นไป ประมาณ 14,954,951 คน เป็นผู้อยู่ในกำลังแรงงาน ประมาณ 9,549,448 คน คิดเป็นร้อยละ 63.85 ของจำนวนประชากรอายุ 15 ปีขึ้นไปทั้งหมด ประกอบด้วย ผู้มีงานทำ ประมาณ 9,394,505 คน คิดเป็นร้อยละ 98.38 ของจำนวนผู้อยู่ในกำลังแรงงานทั้งหมด ผู้ว่างงาน ประมาณ 90,127 คน **คิดเป็นอัตราการว่างงาน เท่ากับ 0.9** และเป็นกำลังแรงงานที่รอฤดูกาล ประมาณ 64,816 คน คิดเป็นร้อยละ 0.68 ส่วนผู้ที่ไม่อยู่ในกำลังแรงงาน ประมาณ 5,405,503 คน จำแนกเป็น ผู้ทำงานบ้าน ประมาณ 1,417,696 คน คิดเป็น ร้อยละ 26.23 ของจำนวนผู้ที่ไม่อยู่ในกำลังแรงงานทั้งหมด **เรียนหนังสือ** ประมาณ 1,359,104 คน คิดเป็นร้อยละ 25.14 และอื่นๆ (เช่น ยังเด็ก แม่บ้าน คนชรา/ไม่สามารถทำงานได้ เป็นต้น) ประมาณ 2,628,704 คน คิดเป็นร้อยละ 48.63 *

ตารางที่ 2 แสดงจำนวนประชากร ภาคตะวันออกเฉียงเหนือ จำแนกตามสถานภาพแรงงาน
เปรียบเทียบ ไตรมาสที่ 4 ปี 2559 และไตรมาสที่ 4 ปี 2560

สถานภาพแรงงาน	ปี 2559	ปี 2560				อัตราการเปลี่ยนแปลง (ร้อยละ) (5)(1)
	ไตรมาสที่ 4 (1)	ไตรมาสที่ 1 (2)	ไตรมาสที่ 2 (3)	ไตรมาสที่ 3 (4)	ไตรมาสที่ 4 (5)	
1. ประชากรอายุ 15 ปีขึ้นไป	14,920,149	14,929,722	14,940,234	14,949,271	14,954,951	0.23
2. ผู้อยู่ในกำลังแรงงาน	9,569,995	9,499,889	9,660,355	9,822,665	9,549,448	-0.21
2.1 กำลังแรงงานปัจจุบัน	9,518,508	9,294,344	9,495,950	9,791,016	9,484,632	-0.36
- ผู้มีงานทำ	9,439,135	9,146,768	9,385,206	9,674,901	9,394,505	-0.47
- ผู้ว่างงาน	79,373	147,575	110,744	116,115	90,127	13.55
2.2 กำลังแรงงานที่รอฤดูกาล	51,487	205,546	164,405	31,648	64,816	25.89
3. ผู้ไม่อยู่ในกำลังแรงงาน	5,350,154	5,429,833	5,279,879	5,126,606	5,405,503	1.03
- ทำงานบ้าน	1,449,938	1,431,377	1,361,491	1,246,167	1,417,696	-2.22
- เรียนหนังสือ	1,357,009	1,409,811	1,333,731	1,366,601	1,359,104	0.15
- อื่น ๆ	2,543,207	2,588,644	2,584,657	2,513,839	2,628,704	3.36
4. อัตราการมีส่วนร่วม ในกำลังแรงงาน	64.14	63.63	64.66	65.71	63.85	-
5. อัตราการว่างงาน (%)	0.8	1.6	1.2	1.2	0.9	-

ที่มา : ข้อมูลจากการสำรวจภาวะการทำงานของประชากร สำนักงานสถิติแห่งชาติ

หมายเหตุ : อัตราการว่างงาน = $\frac{\text{ผู้ว่างงาน} \times 100}{\text{กำลังแรงงานรวม}}$, อัตราการมีส่วนร่วมในกำลังแรงงาน = $\frac{\text{กำลังแรงงานรวม} \times 100}{\text{ประชากรอายุ 15 ปีขึ้นไป}}$



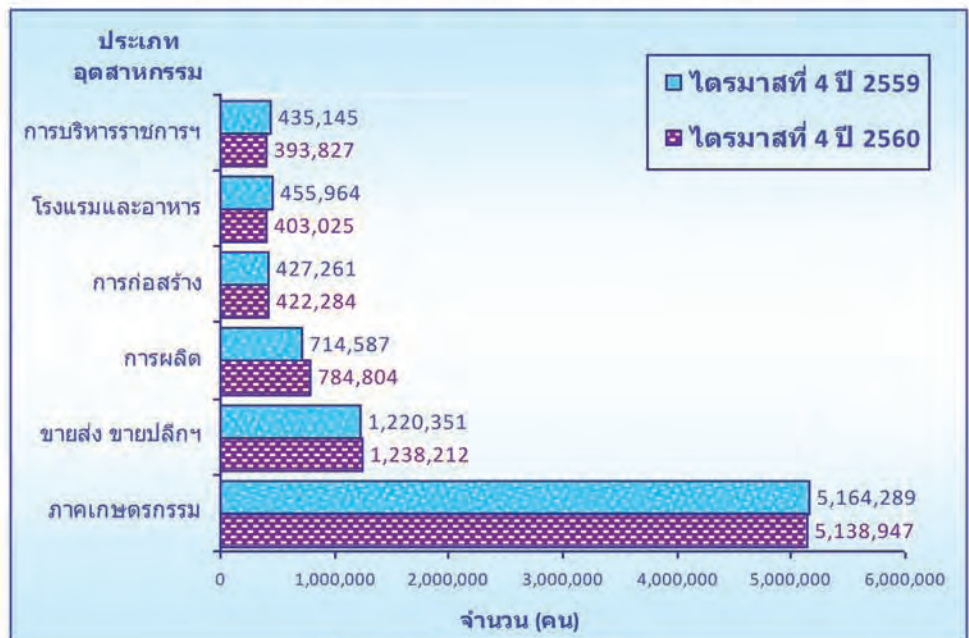
การมีงานทำของประชากร

จำนวนผู้มีงานทำภาคตะวันออกเฉียงเหนือ ไตรมาสที่ 4 ปี 2560 จำนวน 9,394,505 คน เมื่อพิจารณาตามประเภทอุตสาหกรรม พบว่า เป็นผู้มีงานทำในภาคเกษตรกรรม การป่าไม้และการประมง ประมาณ 5,138,947 คน คิดเป็นร้อยละ 54.70 ของจำนวนผู้มีงานทำทั้งหมด และผู้มีงานทำนอกภาคเกษตรกรรม ประมาณ 4,255,558 คน คิดเป็นร้อยละ 45.30

โดยผู้มีงานทำนอกภาคเกษตรกรรม จำแนกเป็นผู้มีงานทำในหมวดอุตสาหกรรม การขายส่ง การขายปลีก และการซ่อมแซมยานยนต์มากที่สุด ร้อยละ 13.18 ของจำนวนผู้มีงานทำทั้งหมด รองลงมาคือหมวดการผลิต ร้อยละ 8.35 หมวดการก่อสร้าง ร้อยละ 4.50 หมวดกิจกรรมโรงแรมและอาหาร ร้อยละ 4.29 หมวดการบริหารราชการและป้องกันประเทศ ร้อยละ 4.19 และอุตสาหกรรมหมวดอื่นๆ ร้อยละ 10.79

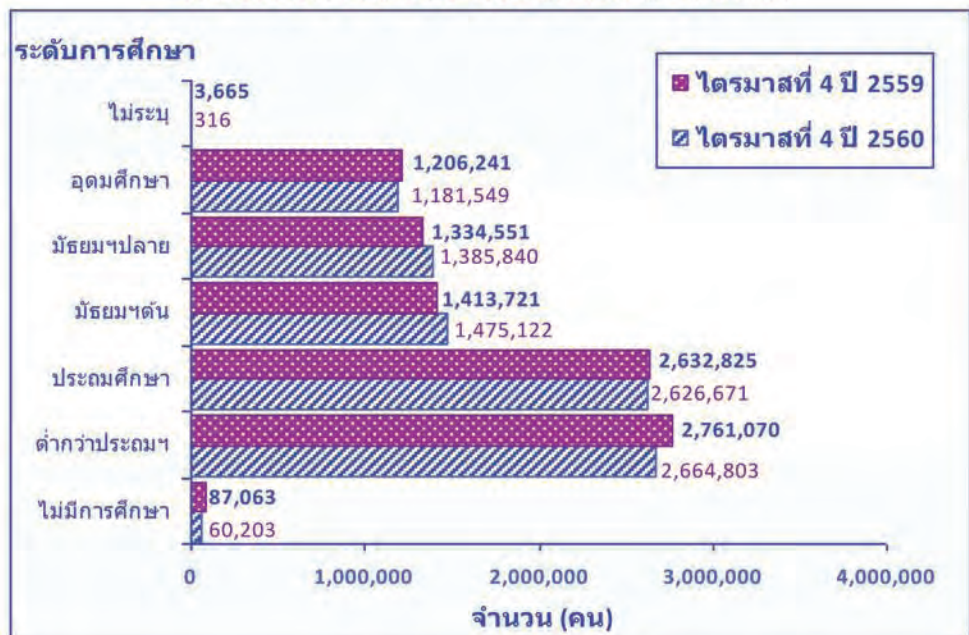
เมื่อเปรียบเทียบกับช่วงเดียวกันของปีที่ผ่านมา พบว่า ผู้มีงานทำลดลงร้อยละ 0.47 โดยผู้มีงานทำในภาคเกษตรกรรม ลดลงร้อยละ 0.64 ในขณะที่ผู้มีงานทำนอกภาคเกษตรกรรม ลดลงร้อยละ 0.27 ซึ่งเป็นการลดลงในหมวดกิจกรรมการบริหารและบริการสนับสนุน, การจัดหา, การจัดการน้ำเสีย และของเสีย, กิจกรรมการบริการด้านอื่นๆลดลงร้อยละ 28.28, 24.72 และลดลงร้อยละ 13.68 ตามลำดับ

แผนภูมิที่ 2 จำนวนผู้มีงานทำ ภาคตะวันออกเฉียงเหนือ จำแนกตามประเภทอุตสาหกรรมที่สำคัญ เปรียบเทียบไตรมาสที่ 4 ปี 2559 และไตรมาสที่ 4 ปี 2560



ที่มา : สำนักงานสถิติแห่งชาติ

แผนภูมิที่ 3 จำนวนผู้มีงานทำ ภาคตะวันออกเฉียงเหนือ จำแนกตามระดับการศึกษา เปรียบเทียบไตรมาสที่ 4 ปี 2559 และไตรมาสที่ 4 ปี 2560



ที่มา : สำนักงานสถิติแห่งชาติ





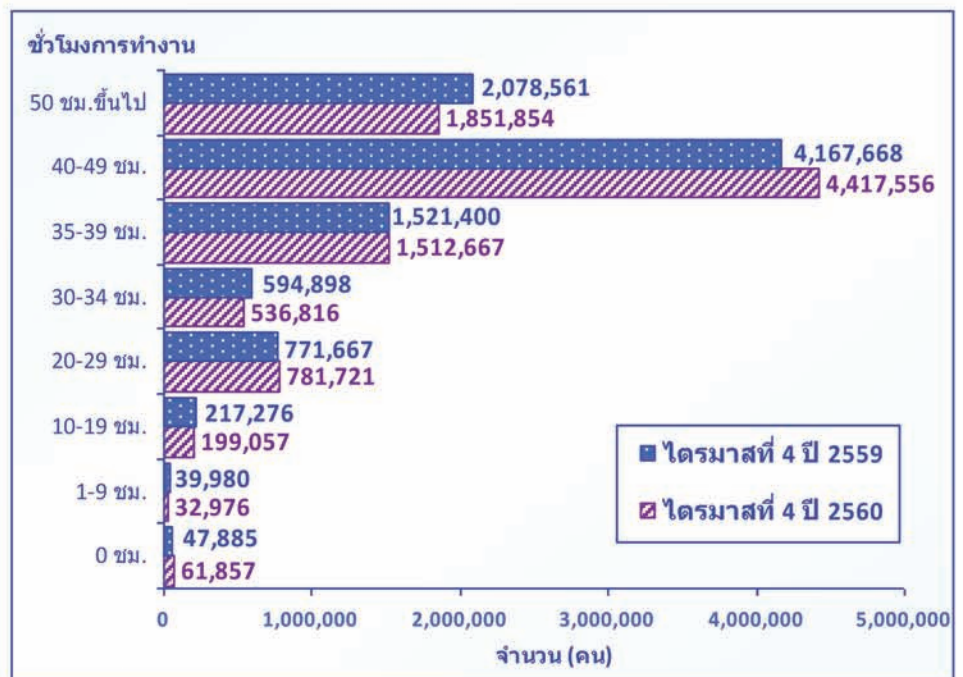
สำหรับประเภทอาชีพที่มีจำนวนผู้มีงานทำมากที่สุด 5 อันดับแรก ในไตรมาสที่ 4 ปี 2560 ได้แก่ อาชีพผู้ปฏิบัติงานที่มีฝีมือในด้านการเกษตรและการประมง ประมาณ 4,951,105 คน คิดเป็นร้อยละ 52.70 ของจำนวนผู้มีงานทำทั้งหมด พนักงานบริการและพนักงานในร้านค้าและตลาด ประมาณ 1,447,573 คน คิดเป็นร้อยละ 15.41 ผู้ปฏิบัติงานด้านความสามารถทางฝีมือและธุรกิจการค้าที่เกี่ยวข้อง ประมาณ 819,515 คน คิดเป็นร้อยละ 8.72 อาชีพขั้นพื้นฐานต่างๆ ในด้านการขายและการให้บริการ ประมาณ 721,160 คน คิดเป็นร้อยละ 7.68 และอาชีพผู้ปฏิบัติงานในโรงงาน ผู้ควบคุมเครื่องจักรและผู้ปฏิบัติงานด้านการประกอบ ประมาณ 414,486 คน คิดเป็นร้อยละ 4.41 ตามลำดับ *เมื่อเปรียบเทียบกับช่วงเดียวกันของปีที่ผ่านมา พบว่า ประเภทอาชีพที่มีผู้มีงานทำลดลงมากที่สุด 3 อันดับแรก ได้แก่ ผู้ประกอบวิชาชีพด้านเทคนิคสาขาต่างๆ และอาชีพที่เกี่ยวข้อง, ผู้ปฏิบัติการในโรงงานและเครื่องจักรและผู้ปฏิบัติงานด้านการประกอบ และประเภทอาชีพเสมียน เจ้าหน้าที่ ลดลงร้อยละ 9.92, 2.87 และลดลงร้อยละ 1.87 ตามลำดับ*

และเมื่อพิจารณาตามระดับการศึกษา พบว่า ผู้มีงานทำที่ไม่มีการศึกษาและต่ำกว่าประถมศึกษา มีมากที่สุด ร้อยละ 29.01 ระดับประถมศึกษา ร้อยละ 27.96 ระดับมัธยมศึกษาตอนต้น ร้อยละ 15.70 ระดับมัธยมศึกษาตอนปลาย ร้อยละ 14.75 และระดับอุดมศึกษา ร้อยละ 12.58 *

ผู้มีงานทำจำแนกตามชั่วโมงการทำงาน

เมื่อพิจารณาถึงชั่วโมงการทำงานของผู้มีงานทำต่อสัปดาห์ พบว่า ผู้มีงานทำร้อยละ 19.71 ทำงานตั้งแต่ 50 ชั่วโมงขึ้นไปต่อสัปดาห์ และผู้มีงานทำระหว่าง 35-49 ชั่วโมงต่อสัปดาห์ ร้อยละ 63.12 หรือกล่าวได้ว่าผู้มีงานทำ ร้อยละ 82.84 ทำงานตั้งแต่ 35 ชั่วโมงขึ้นไปต่อสัปดาห์ และอาจจัดได้ว่าบุคคลเหล่านี้เป็นผู้มีงานทำเต็มที่มีความหมายของเวลาทำงาน ขณะที่ผู้ทำงานน้อยกว่า 35 (1-34) ชั่วโมงต่อสัปดาห์ มีประมาณร้อยละ 16.51 ของจำนวนผู้มีงานทำทั้งหมด สำหรับผู้มีงานทำประจำแต่ไม่ได้ทำงานในสัปดาห์แห่งการสำรวจ (0 ชั่วโมง) มีเพียงร้อยละ 0.66

แผนภูมิที่ 4 จำนวนผู้มีงานทำ ภาคตะวันออกเฉียงเหนือ
จำแนกตามชั่วโมงการทำงาน
เปรียบเทียบไตรมาสที่ 4 ปี 2559 และไตรมาสที่ 4 ปี 2560



ที่มา : สำนักงานสถิติแห่งชาติ

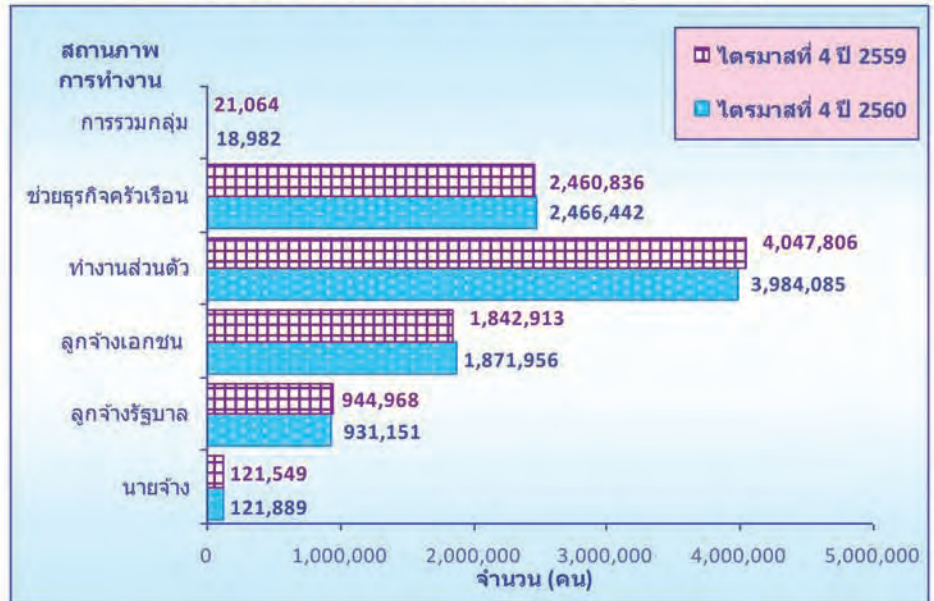
เมื่อเปรียบเทียบกับช่วงเดียวกันของปีที่ผ่านมา พบว่า ผู้มีงานทำที่มีชั่วโมงการทำงานตั้งแต่ 35 ชั่วโมงขึ้นไปต่อสัปดาห์ เพิ่มขึ้นร้อยละ 0.19 และผู้มีงานทำประจำแต่ไม่ได้ทำงานในสัปดาห์แห่งการสำรวจ (0 ชั่วโมง) เพิ่มขึ้นร้อยละ 29.72 ส่วนผู้มีชั่วโมงการทำงาน 1-34 ชั่วโมงต่อสัปดาห์ ลดลงร้อยละ 4.51 *



ผู้มีงานทำจำแนกตามสถานภาพการทำงาน

เมื่อพิจารณาผู้มีงานทำ จำแนกตามสถานภาพการทำงาน พบว่า ส่วนใหญ่เป็นผู้ที่มีสถานภาพการทำงานส่วนตัว ร้อยละ 42.41 รองลงมาเป็นผู้ที่มีสถานภาพการทำงานเป็นลูกจ้าง ร้อยละ 29.84 (ลูกจ้างเอกชน ร้อยละ 66.78 และลูกจ้างรัฐบาล ร้อยละ 33.22 ของจำนวนผู้ที่มีสถานภาพเป็นลูกจ้างทั้งหมด) ผู้ช่วยธุรกิจครัวเรือน ร้อยละ 26.25 สถานภาพเป็นนายจ้าง ร้อยละ 1.30 ส่วนผู้มีงานทำที่มีสถานภาพการรวมกลุ่มมีเพียงร้อยละ 0.20 ตามลำดับ

แผนภูมิที่ 5 จำนวนผู้มีงานทำ ภาคตะวันออกเฉียงเหนือ จำแนกตามสถานภาพการทำงาน เปรียบเทียบไตรมาสที่ 4 ปี 2559 และไตรมาสที่ 4 ปี 2560

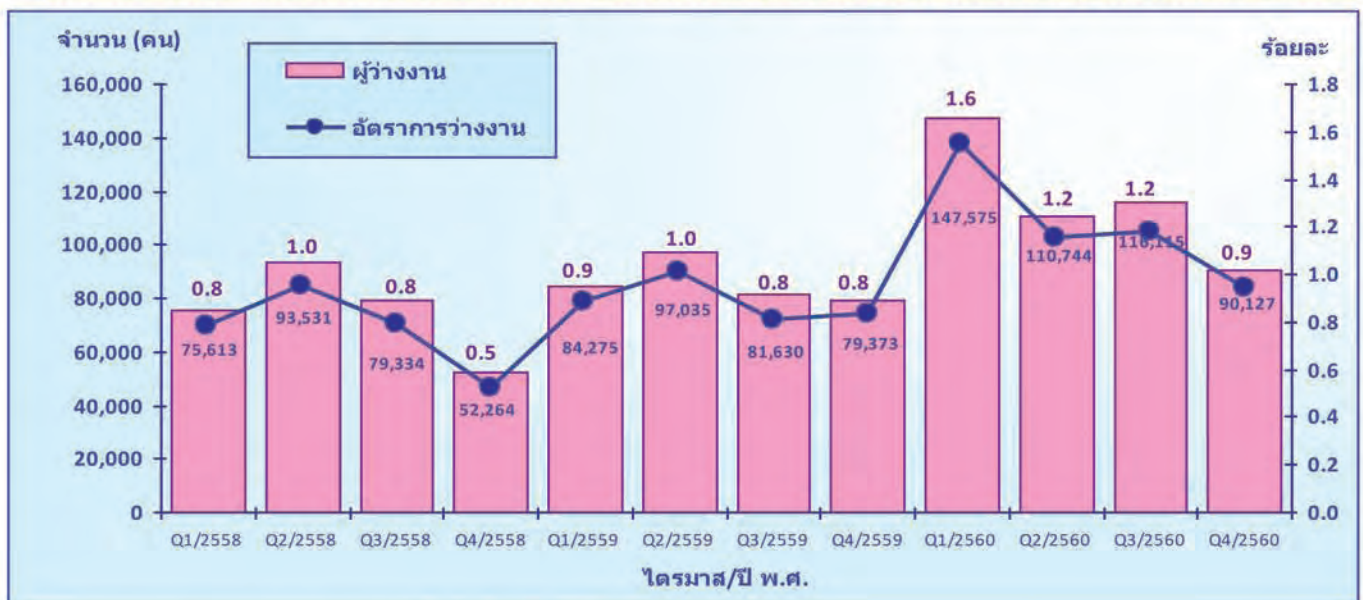


ที่มา : สำนักงานสถิติแห่งชาติ

เมื่อเปรียบเทียบกับช่วงเดียวกันของปีที่ผ่านมา พบว่า ผู้มีงานทำที่มีสถานภาพการทำงานการรวมกลุ่ม ลดลงร้อยละ 9.89 ทำงานส่วนตัว ลดลงร้อยละ 1.57 ลูกจ้างรัฐบาล ลดลงร้อยละ 1.46 ส่วนสถานภาพการทำงานเป็นลูกจ้างเอกชน, นายจ้าง และผู้ช่วยธุรกิจครัวเรือน มีจำนวนผู้มีงานทำเพิ่มขึ้น ร้อยละ 1.58, 0.28 และร้อยละ 0.23ตามลำดับ *

ภาวะการว่างงานและอัตราการว่างงาน

แผนภูมิที่ 6 เปรียบเทียบจำนวนและอัตราการว่างงาน ภาคตะวันออกเฉียงเหนือ จำแนกรายไตรมาส ระหว่างปี 2558-2560



หมายเหตุ : อัตราการว่างงาน = $\frac{\text{ผู้ว่างงาน}}{\text{กำลังแรงงานรวม}} \times 100$





สำหรับจำนวนผู้ว่างงานในภาคตะวันออกเฉียงเหนือ ไตรมาสที่ 4 ปี 2560 จำนวน 90,127 คน คิดเป็นอัตราการว่างงานร้อยละ 0.9 ของผู้อยู่ในกำลังแรงงานทั้งหมด เมื่อเปรียบเทียบกับช่วงเดียวกันของปีที่ผ่านมา ผู้ว่างงานเพิ่มขึ้น จำนวน 10,755 คน (จากผู้ว่างงาน 79,373 คน เป็น ผู้ว่างงาน 90,127 คน) จังหวัดที่มีอัตราการว่างงานสูงที่สุด 3 อันดับแรก ได้แก่ จังหวัดบุรีรัมย์ ร้อยละ 2.6 จังหวัดนครราชสีมา ร้อยละ 2.1 จังหวัดขอนแก่น ร้อยละ 1.2 ส่วนจังหวัดที่มีอัตราการว่างงานต่ำสุด ได้แก่ จังหวัดศรีสะเกษ มุกดาหาร และจังหวัดยโสธร มีอัตราการว่างงานเท่ากัน ร้อยละ 0.0 *

สรุปภาวะเศรษฐกิจและการเงินภาคตะวันออกเฉียงเหนือไตรมาสที่ 4 ปี 2560

ภาวะเศรษฐกิจภาคตะวันออกเฉียงเหนือไตรมาสที่ 4 ปี 2560 ชะลอลง จากการอุปโภคบริโภคภาคเอกชนที่ชะลอตัว ตามการใช้จ่ายสินค้าในชีวิตประจำวัน ซึ่งส่วนหนึ่งเป็นผลจากรายได้ภาคเกษตรที่ชะลอลงจากผลกระทบของอุทกภัยที่ผ่านมา อย่างไรก็ตาม การใช้จ่ายสินค้าคงทนหมวดยานยนต์ และบริการด้านการท่องเที่ยวยังคงทรงตัว สำหรับการใช้จ่ายภาครัฐหดตัวจากผลของฐานสูงที่มีโครงการพิเศษในปีก่อน ด้านการลงทุนภาคเอกชนหดตัวตามการก่อสร้าง ขณะที่การผลิตภาคอุตสาหกรรมทรงตัว สำหรับอัตราเงินเฟ้อทั่วไปสูงขึ้นตามราคาพลังงาน ส่วนอัตราการว่างงานปรับลดลงด้านเงินฝากคงค้างของสถาบันการเงินขยายตัว ขณะที่สินเชื่อคงค้างชะลอลงจากไตรมาสก่อน

รายละเอียดของภาวะเศรษฐกิจและการเงินภาคตะวันออกเฉียงเหนือ มีดังนี้

การอุปโภคบริโภคภาคเอกชน ชะลอตัว ตามการใช้จ่ายสินค้าในชีวิตประจำวัน ส่วนหนึ่งเป็นผลจากรายได้เกษตรกรที่ชะลอลงจากผลกระทบของอุทกภัยที่ผ่านมา อย่างไรก็ตาม การใช้จ่ายสินค้าคงทนหมวดยานยนต์ยังขยายตัวต่อเนื่อง โดยเฉพาะรถยนต์นั่งส่วนบุคคล จากการเปิดตัวรถรุ่นใหม่และกำลังซื้อนอกภาคเกษตรที่ปรับดีขึ้น สะท้อนจากจำนวนผู้มียานพาหนะและรายได้ของแรงงานนอกภาคเกษตรโดยรวมที่สูงขึ้น สำหรับ**ภาคบริการด้านการท่องเที่ยว** ขยายตัวในเกณฑ์ดี ทั้งรายได้บริการหมวดภัตตาคาร ร้านอาหาร และที่พักแรม โดยอัตราการเข้าพักแรมปรับสูงขึ้นอยู่ที่ร้อยละ 60.76 และจำนวนผู้โดยสารผ่านเข้าออกท่าอากาศยานที่ขยายตัวต่อเนื่อง

การลงทุนภาคเอกชน หดตัวตามการก่อสร้างในเขตเทศบาลเกือบทุกประเภท ยกเว้นการก่อสร้างในกลุ่มโรงแรมและสถานบริการน้ำมันที่ขยายตัวต่อเนื่อง ขณะที่การก่อสร้างนอกเขตเทศบาลขยายตัวสอดคล้องกับภาวะอสังหาริมทรัพย์ที่ฟื้นตัวในบางพื้นที่ สะท้อนจากยอดโอนกรรมสิทธิ์และยอดสินเชื่อปล่อยใหม่ที่ปรับดีขึ้น สำหรับเงินลงทุนของโรงงานอุตสาหกรรมที่ได้รับอนุญาตให้ประกอบกิจการหดตัวจากผลของฐานสูงในปีก่อน

การใช้จ่ายภาครัฐ หดตัวทั้งรายจ่ายประจำและรายจ่ายลงทุน จากผลของฐานสูงในปีก่อน ซึ่งมีการเบิกจ่ายงบกลางตามมาตรการกระตุ้นเศรษฐกิจของภาครัฐในโครงการยกระดับศักยภาพหมู่บ้านเพื่อขับเคลื่อนเศรษฐกิจฐานรากตามแนวทางประชารัฐ (หมู่บ้านละ 250,000 บาท) ส่วนรายจ่ายงบลงทุนหดตัวจากโครงการขนาดเล็กของส่วนราชการหมวดที่ดินและสิ่งก่อสร้างของสำนักงานคณะกรรมการ การศึกษาขั้นพื้นฐาน และเงินอุดหนุนเฉพาะกิจของกรมส่งเสริมการปกครองส่วนท้องถิ่น ขณะที่หมวดที่ดินและสิ่งก่อสร้าง และหมวดครุภัณฑ์ของกลุ่มจังหวัดในภาคตะวันออกเฉียงเหนือขยายตัว

รายได้เกษตรกร ชะลอลง ตามผลผลิตที่หดตัว โดยผลผลิตข้าวและมันสำปะหลังหดตัว จากผลของอุทกภัยที่ผ่านมา อย่างไรก็ตาม ผลผลิตอ้อย ยางพารา หอมแดง และปศุสัตว์เพิ่มขึ้น จากสภาพอากาศที่เอื้ออำนวย สำหรับราคาสินค้าเกษตรโดยรวมขยายตัว จากราคามันสำปะหลัง ข้าวเปลือกเจ้าหอมมะลิ ข้าวเปลือกเจ้า 15% และหอมแดงตามความต้องการของตลาด ขณะที่ราคาข้าวเปลือกเหนียว ยางพารา อ้อย ข้าวโพดเลี้ยงสัตว์ และปศุสัตว์หดตัวเนื่องจากผลผลิตออกสู่ตลาดมากกว่าปีก่อน



การผลิตภาคอุตสาหกรรม ทรงตัว โดยการผลิตเครื่องตีที่มีแอลกอฮอล์หดตัวจากที่เร่งผลิตในไตรมาสก่อน ขณะที่การผลิตน้ำตาลทรายขาวและน้ำตาลทรายดิบกลับมาขยายตัว จากปริมาณผลผลิตอ้อยที่มากกว่าปีก่อน สำหรับการผลิตชิ้นส่วนอิเล็กทรอนิกส์ และการผลิตเยื่อกระดาษและผลิตภัณฑ์กระดาษยังขยายตัวดี จากการส่งออกเป็นสำคัญ

มูลค่าการค้าผ่านด่านศุลกากร ชะลอลงทั้งการส่งออกและการนำเข้า โดยการส่งออกไปเวียดนามชะลอลงจากผลไม้ เคมีภัณฑ์และพลาสติก และการส่งออกไป สปป.ลาว ลดลงจากรถยนต์ เครื่องจักรกล ปูนซีเมนต์ และรถจักรยานยนต์ ขณะที่การส่งออกไปจีนตอนใต้ขยายตัวในเกณฑ์ดีจากคอมพิวเตอร์/อุปกรณ์ และวงจรรวม รวมทั้งการส่งออกไปกัมพูชาขยายตัวจากเครื่องตี และสินค้าอุปโภคบริโภค ด้านการนำเข้าชะลอลงเกือบทุกประเทศ ยกเว้นเวียดนามที่ขยายตัวตามการนำเข้ามือถือ/อุปกรณ์ และวงจรรวม

ด้านเสถียรภาพเศรษฐกิจ อัตราเงินเฟ้อทั่วไปอยู่ที่ร้อยละ 0.55 สูงขึ้นจากไตรมาสก่อน ตามราคาพลังงาน อาทิ ราคาขายปลีกน้ำมันเชื้อเพลิง ค่ากระแสไฟฟ้า และราคาเชื้อเพลิงในบ้าน

ภาคการเงิน ยอดเงินฝากคงค้างของสถาบันการเงินขยายตัวจากไตรมาสก่อนทั้งธนาคารพาณิชย์และสถาบันการเงินเฉพาะกิจ จากเงินฝากออมทรัพย์และกระแสรายวันของส่วนราชการเป็นสำคัญ ด้านยอดสินเชื่อคงค้างโดยรวมชะลอลงจากสินเชื่อภาคธุรกิจที่หดตัวเล็กน้อย โดยเฉพาะการผลิตแป้งมันสำปะหลังและสหกรณ์ออมทรัพย์ จากวิสาหกิจขนาดกลางและขนาดใหญ่เป็นสำคัญ ส่วนหนึ่งเนื่องจากสถาบันการเงินยังคงเข้มงวดในการพิจารณาสินเชื่อ จากความกังวลเกี่ยวกับคุณภาพสินเชื่อและการชำระคืนหนี้ของธุรกิจสำหรับสินเชื่อภาคครัวเรือนขยายตัวจากสินเชื่อส่วนบุคคล และสินเชื่อเพื่อที่อยู่อาศัย *

ที่มา : ธนาคารแห่งประเทศไทย สำนักงานภาคตะวันออกเฉียงเหนือ

ภาวะการลงทุน

โรงงานที่ได้รับอนุญาตให้ประกอบกิจการในภาคตะวันออกเฉียงเหนือ โดยกรมโรงงานอุตสาหกรรม ไตรมาสที่ 4 ปี 2560 มีจำนวนทั้งสิ้น 92 แห่ง เงินลงทุน จำนวน 16,957.01 ล้านบาท เกิดการจ้างงาน จำนวน 1,677 คน เมื่อเปรียบเทียบกับช่วงเดียวกันของปีที่ผ่านมา พบว่า มีโรงงานที่ได้รับอนุญาตให้ประกอบกิจการ ลดลงร้อยละ 46.82 เงินลงทุน ลดลงร้อยละ 27.10 สำหรับการจ้างงาน ลดลงร้อยละ 35.75

เมื่อพิจารณารายจังหวัด พบว่า จังหวัดที่มีโรงงานที่ได้รับอนุญาตให้ประกอบกิจการมากที่สุด ได้แก่ จังหวัดนครราชสีมา จำนวน 19 แห่ง คิดเป็นร้อยละ 20.65 ของโรงงานที่ได้รับอนุญาตให้ประกอบกิจการทั้งหมด รองลงมาคือ จังหวัดร้อยเอ็ด จำนวน 11 แห่ง คิดเป็นร้อยละ 11.96 จังหวัดอุบลราชธานี จำนวน 10 แห่ง คิดเป็นร้อยละ 10.87 จังหวัดขอนแก่น จำนวน 9 แห่ง คิดเป็นร้อยละ 9.78 และจังหวัดบุรีรัมย์ จำนวน 6 แห่ง คิดเป็นร้อยละ 6.52 ตามลำดับ

จังหวัดที่มีเงินลงทุนมากที่สุด ได้แก่ จังหวัดอุบลราชธานี จำนวน 15,142.27 ล้านบาท คิดเป็นร้อยละ 89.30 ของจำนวนเงินลงทุนทั้งหมดในภาค จังหวัดนครราชสีมา จำนวน 627.66 ล้านบาท คิดเป็นร้อยละ 3.70 จังหวัดร้อยเอ็ด จำนวน 283.72 ล้านบาท คิดเป็นร้อยละ 1.67 จังหวัดขอนแก่น จำนวน 229.38 ล้านบาท คิดเป็นร้อยละ 1.35 และจังหวัดบุรีรัมย์ จำนวน 202.45 ล้านบาท คิดเป็นร้อยละ 1.19 ตามลำดับ

สำหรับจังหวัดที่มีการจ้างงานมากที่สุด คือจังหวัดอุบลราชธานี จำนวน 606 คน คิดเป็นร้อยละ 36.14 ของจำนวนผู้ที่ได้รับการจ้างงานทั้งหมดในภาค จังหวัดนครราชสีมา จำนวน 469 คน คิดเป็นร้อยละ 27.97 จังหวัดร้อยเอ็ด จำนวน 156 คน คิดเป็นร้อยละ 9.30 จังหวัดบุรีรัมย์ จำนวน 71 คน คิดเป็นร้อยละ 4.23 และจังหวัดขอนแก่น จำนวน 67 คน คิดเป็นร้อยละ 4.00





ส่วนประเภทอุตสาหกรรมที่มีการจ้างงานมากที่สุด 3 อันดับแรก คือ อุตสาหกรรมอาหาร เครื่องดื่ม และผลิตภัณฑ์จากพืช มีการจ้างงาน 777 คน รองลงมาเป็นสิ่งทอ เครื่องแต่งกาย ผลิตภัณฑ์สัตว์ และผลิตภัณฑ์จากหนังสัตว์ มีการจ้างงาน 270 คน และอุตสาหกรรมผลิตภัณฑ์โลหะ โลหะขั้นมูลฐาน เครื่องจักร เครื่องกล เครื่องใช้ไฟฟ้าและยานพาหนะ จำนวน 207 คน ตามลำดับ *

ตารางที่ 3 แสดงจำนวนโรงงานที่ได้รับอนุญาตให้ประกอบกิจการภาคตะวันออกเฉียงเหนือ จำแนกรายจังหวัด เปรียบเทียบไตรมาสที่ 4 ปี 2559 และไตรมาสที่ 4 ปี 2560

จังหวัด	ไตรมาสที่ 4 ปี 2559			ไตรมาสที่ 4 ปี 2560			เปลี่ยนแปลง (%)		
	จำนวน (แห่ง)	เงินทุน (ล้านบาท)	การจ้างงาน (คน)	จำนวน (แห่ง)	เงินทุน (ล้านบาท)	การจ้างงาน (คน)	จำนวน (แห่ง)	เงินทุน (ล้านบาท)	การจ้างงาน (คน)
กาฬสินธุ์	6	1,412.42	77	5	42.84	58	-16.67	-96.97	-24.68
ขอนแก่น	13	172.90	162	9	229.38	67	-30.77	32.67	-58.64
ชัยภูมิ	1	10.00	6	5	142.80	22	400.00	1,328.00	266.67
นครพนม	8	119.98	102	-	-	-	-100.00	-100.00	-100.00
นครราชสีมา	45	18,172.30	782	19	627.66	469	-57.78	-96.55	-40.03
บึงกาฬ	5	222.60	210	4	12.50	23	-20.00	-94.38	-89.05
บุรีรัมย์	9	174.55	164	6	202.45	71	-33.33	15.98	-56.71
มหาสารคาม	6	141.23	147	4	47.82	40	-33.33	-66.14	-72.79
มุกดาหาร	2	34.50	31	-	-	-	-100.00	-100.00	-100.00
ยโสธร	10	131.50	100	3	25.70	32	-70.00	-80.46	-68.00
ร้อยเอ็ด	7	410.71	77	11	283.72	156	57.14	-30.92	102.60
เลย	4	75.82	44	3	3.27	6	-25.00	-95.69	-86.36
ศรีสะเกษ	6	154.00	98	6	158.80	56	0.00	3.12	-42.86
สกลนคร	9	265.50	76	1	8.70	8	-88.89	-96.72	-89.47
สุรินทร์	6	44.50	71	1	9.30	30	-83.33	-79.10	-57.75
หนองคาย	5	32.31	31	3	8.50	23	-40.00	-73.69	-25.81
หนองบัวลำภู	1	4.60	8	1	8.50	6	0.00	84.78	-25.00
อุดรธานี	11	1,293.95	230	1	2.80	4	-90.91	-99.78	-98.26
อุบลราชธานี	15	334.23	142	10	15,142.27	606	-33.33	4,430.49	326.76
อำนาจเจริญ	4	52.20	52	-	-	-	-100.00	-100.00	-100.00
รวม	173	23,259.90	2,610	92	16,957.01	1,677	-46.82	-27.10	-35.75

ที่มา : กรมโรงงานอุตสาหกรรม



ตารางที่ 4 แสดงจำนวนโรงงาน เงินลงทุน และการจ้างงาน ในอุตสาหกรรมขอเปิดกิจการใหม่ ภาคตะวันออกเฉียงเหนือ จำแนกตามประเภทอุตสาหกรรม เปรียบเทียบไตรมาสที่ 4 ปี 2559 และไตรมาสที่ 4 ปี 2560

ประเภทอุตสาหกรรม	ไตรมาสที่ 4 ปี 2559			ไตรมาสที่ 4 ปี 2560			เปลี่ยนแปลง (%)		
	จำนวนโรงงาน (แห่ง)	เงินทุน (ล้านบาท)	การจ้างงาน (คน)	จำนวนโรงงาน (แห่ง)	เงินทุน (ล้านบาท)	การจ้างงาน (คน)	จำนวนโรงงาน (แห่ง)	เงินทุน (ล้านบาท)	การจ้างงาน (คน)
1 อาหาร เครื่องดื่ม และผลิตภัณฑ์จากพืช	40	6,439.47	775	18	15,462.03	777	-55.00	140.11	0.26
2 สิ่งทอ เครื่องแต่งกาย ผลิตภัณฑ์สัตว์ และผลิตภัณฑ์จากหนังสัตว์	1	17.60	68	2	30.00	270	100.00	70.45	297.06
3 แปรรูปไม้ ผลิตภัณฑ์จากไม้ เครื่องเรือน เครื่องตกแต่งในอาคาร และผลิตภัณฑ์อโลหะ	65	929.45	784	24	248.05	162	-63.08	-73.31	-79.34
4 เคมีภัณฑ์ ปิโตรเลียม กระดาษ การพิมพ์ ผลิตภัณฑ์ยางและพลาสติก	23	978.93	376	7	250.74	147	-69.57	-74.39	-60.90
5 ผลิตภัณฑ์โลหะ โลหะขั้นมูลฐาน เครื่องจักร เครื่องกล เครื่องใช้ไฟฟ้า และยานพาหนะ	23	378.39	411	19	737.57	207	-17.39	94.92	-49.64
6 การผลิตอื่นๆ	21	14,516.05	196	22	228.60	114	4.76	-98.43	-41.84
รวม	173	23,259.89	2,610	92	16,956.99	1,677	-46.82	-27.10	-35.75

ที่มา : กรมโรงงานอุตสาหกรรม

การให้บริการจัดหางานในประเทศไทย

สถานการณ์ตลาดแรงงาน ภาคตะวันออกเฉียงเหนือ จากข้อมูลการให้บริการของสำนักงานจัดหางานจังหวัด ไตรมาสที่ 4 ปี 2560 พบว่า มีผู้สมัครงานจำนวน 5,823 คน ในขณะที่ความต้องการแรงงานจำนวน 11,472 อัตรา และสามารถบรรจุงานผู้สมัครงานเข้าทำงานได้จำนวน 9,670 คน เมื่อเปรียบเทียบกับช่วงเดียวกันของปีที่ผ่านมา พบว่า นายจ้างหรือสถานประกอบการมีความต้องการแรงงาน ลดลงร้อยละ 6.34 ส่วนการบรรจุงาน ลดลงร้อยละ 4.86

แผนภูมิที่ 7 เปรียบเทียบตำแหน่งงานว่าง และการบรรจุงาน ภาคตะวันออกเฉียงเหนือ เปรียบเทียบไตรมาสที่ 4 ปี 2559 และไตรมาสที่ 4 ปี 2560



ที่มา : ระบบสารสนเทศการจัดหางานในประเทศไทย กรมการจัดหางาน





ความต้องการแรงงาน

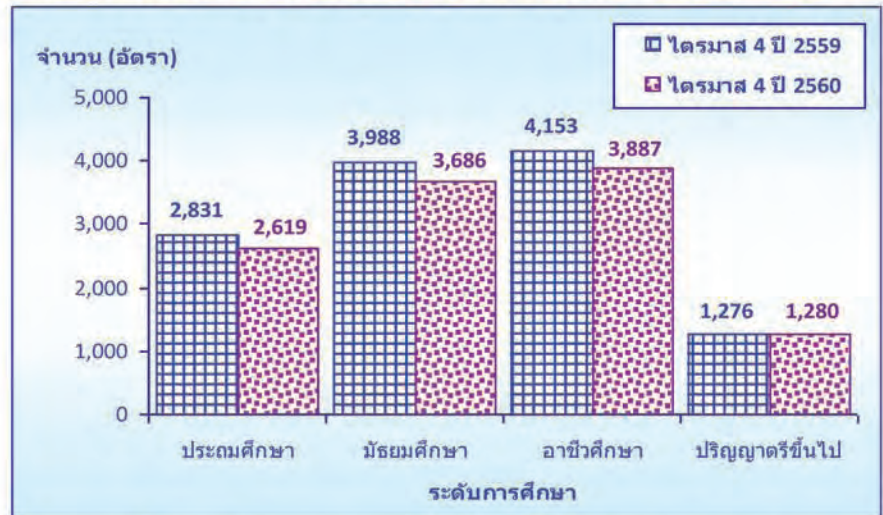
จากที่นายจ้าง/สถานประกอบการแจ้งตำแหน่งงานว่างผ่านสำนักงานจัดหางานจังหวัด ภาคตะวันออกเฉียงเหนือ ไตรมาสที่ 4 ปี 2560 จำนวน 11,472 อัตรา เป็นชาย จำนวน 1,526 อัตรา คิดเป็นร้อยละ 13.30 เป็นหญิง จำนวน 801 อัตรา คิดเป็นร้อยละ 6.98 และไม่ระบุ จำนวน 9,145 อัตรา คิดเป็นร้อยละ 79.72

ส่วนใหญ่ต้องการแรงงานที่จบการศึกษาในระดับอาชีวศึกษา (ปวช.,ปวส./อนุปริญญา) ร้อยละ 33.88 รองลงมาคือต้องการแรงงานที่จบการศึกษาในระดับมัธยมศึกษา ร้อยละ 32.13 ระดับประถมศึกษา ร้อยละ 22.83 และระดับปริญญาตรีขึ้นไป ร้อยละ 11.16

เมื่อเปรียบเทียบกับช่วงเดียวกันของปีที่ผ่านมา พบว่านายจ้างหรือสถานประกอบการมีความต้องการแรงงานลดลงในระดับมัธยมศึกษา รองลงมาคือระดับประถมศึกษา ระดับอาชีวศึกษา (ปวช.,ปวส./อนุปริญญา) ลดลงร้อยละ 7.57, 7.49, 6.41 ส่วนระดับปริญญาตรีขึ้นไปเพิ่มขึ้นร้อยละ 0.31 ตามลำดับ

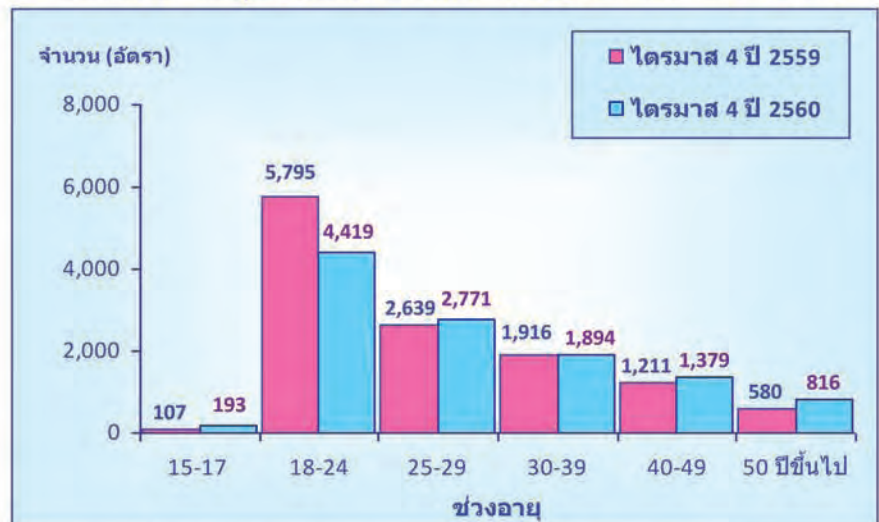
พิจารณาตามช่วงอายุ พบว่า ต้องการแรงงานที่มีอายุระหว่าง 18-24 ปีมากที่สุด ร้อยละ 38.52 รองลงมาคือผู้ที่มีอายุระหว่าง 25-29 ร้อยละ 24.15 และอายุระหว่าง 30-39 ปี ร้อยละ 16.51 ตามลำดับ และเมื่อพิจารณาตามประเภทอาชีพ พบว่า ประเภทอาชีพงานพื้นฐานมีตำแหน่งงานว่างมากที่สุด จำนวน 3,519 อัตรา หรือคิดเป็นร้อยละ 30.67 รองลงมาเป็นพนักงานบริการ พนักงานขายในร้านค้าและตลาด จำนวน 2,487 อัตรา ร้อยละ 21.68 และผู้ปฏิบัติงานในโรงงาน ผู้ควบคุมเครื่องจักรและผู้ปฏิบัติงานด้านการประกอบ จำนวน 1,449 อัตรา ร้อยละ 12.63 ตามลำดับ เมื่อเปรียบเทียบกับช่วงเดียวกันของปีที่ผ่านมา พบว่า ประเภทอาชีพที่มีความต้องการแรงงานลดลง ได้แก่ เสมียน เจ้าหน้าที่, ผู้ปฏิบัติงานในโรงงาน ผู้ควบคุมเครื่องจักรและผู้ปฏิบัติงานด้านการประกอบ, พนักงานบริการ พนักงานขายในร้านค้าและตลาด และอาชีพงานพื้นฐาน มีความต้องการแรงงาน ลดลงร้อยละ 32.99, 14.76, 10.12 และร้อยละ 7.86 ตามลำดับ ส่วนประเภทอาชีพอื่นๆ มีความต้องการแรงงานเพิ่มขึ้น

แผนภูมิที่ 8 ความต้องการแรงงาน ภาคตะวันออกเฉียงเหนือ จำแนกตามระดับการศึกษา เปรียบเทียบไตรมาสที่ 4 ปี 2559 และไตรมาสที่ 4 ปี 2560



ที่มา : ระบบสารสนเทศการจัดหางานในประเทศ กรมการจัดหางาน

แผนภูมิที่ 9 ความต้องการแรงงาน ภาคตะวันออกเฉียงเหนือ จำแนกตามช่วงอายุ เปรียบเทียบไตรมาสที่ 4 ปี 2559 และไตรมาสที่ 4 ปี 2560

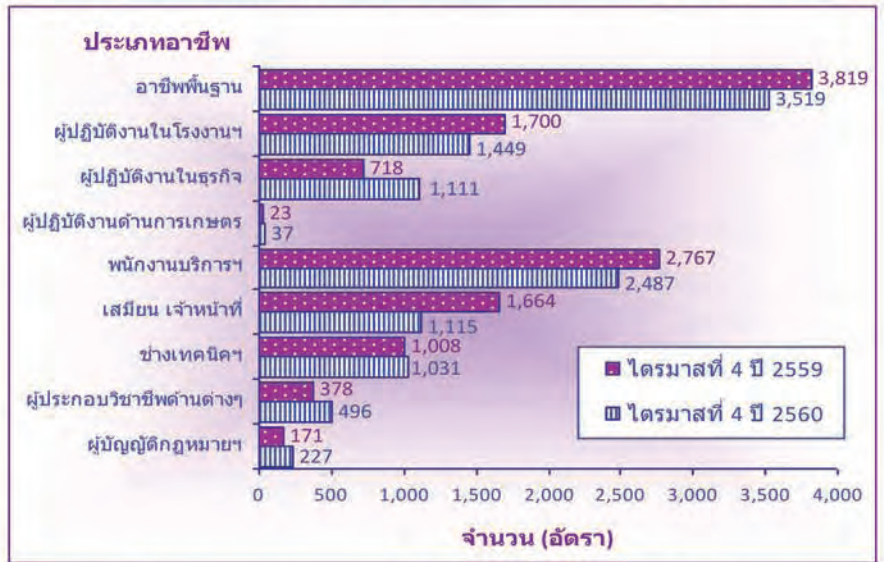


ที่มา : ระบบสารสนเทศการจัดหางานในประเทศ กรมการจัดหางาน



สำหรับอุตสาหกรรมที่มีความต้องการแรงงานมากที่สุด 5 อันดับแรก ได้แก่ หมวดการผลิต จำนวน 4,436 อัตรา คิดเป็นร้อยละ 38.67 รองลงมาคือ การขายส่ง การขายปลีก การซ่อมแซม ยานยนต์และจักรยานยนต์ จำนวน 3,685 อัตรา คิดเป็นร้อยละ 32.12 การก่อสร้าง จำนวน 604 อัตรา คิดเป็น ร้อยละ 5.26 กิจกรรมการบริหาร และบริการสนับสนุน จำนวน 514 อัตรา คิดเป็นร้อยละ 4.48 และกิจกรรมทางการเงินและการประกันภัย จำนวน 374 อัตรา คิดเป็นร้อยละ 3.26 ตามลำดับ

แผนภูมิที่ 10 ความต้องการแรงงาน ภาคตะวันออกเฉียงเหนือ จำแนกตามประเภทอาชีพ เปรียบเทียบไตรมาสที่ 4 ปี 2559 และไตรมาสที่ 4 ปี 2560



ที่มา : ระบบสารสนเทศการจัดหางานในประเทศ กรมการจัดหางาน

เมื่อเปรียบเทียบกับช่วงเดียวกันของปีที่ผ่านมา พบว่า อุตสาหกรรมที่มีความต้องการแรงงานลดลงมากที่สุด 3 อันดับแรก ได้แก่ หมวดกิจกรรมบริการด้านอื่นๆ หมวดการผลิต และหมวดที่พักแรมและบริการด้านอาหาร ตามลำดับ

เมื่อพิจารณารายจังหวัด พบว่า จังหวัดที่มีความต้องการแรงงานมากที่สุด 5 อันดับแรก คือจังหวัดนครราชสีมา มีความต้องการแรงงาน จำนวน 1,101 อัตรา คิดเป็นร้อยละ 9.60 จังหวัดสุรินทร์ จำนวน 1,000 อัตรา คิดเป็นร้อยละ 8.72 จังหวัดกาฬสินธุ์ จำนวน 960 อัตรา คิดเป็นร้อยละ 8.37 จังหวัดยโสธร จำนวน 959 อัตรา คิดเป็นร้อยละ 8.36 และจังหวัดอุบลราชธานี จำนวน 951 อัตรา คิดเป็นร้อยละ 8.29 ตามลำดับ

ผู้สมัครงาน

ในช่วงไตรมาสที่ 4 ปี 2560 มีผู้สมัครงาน จำนวน 5,823 คน เป็นชาย จำนวน 2,583 อัตรา คิดเป็นร้อยละ 44.36 เป็นหญิง จำนวน 3,240 อัตรา คิดเป็น ร้อยละ 55.64

ส่วนใหญ่เป็นผู้ที่จบการศึกษาในระดับมัธยมศึกษา ร้อยละ 46.71 รองลงมาคือระดับ อาชีวศึกษา (ปวช.,ปวส./อนุปริญญา) ร้อยละ 21.71 ระดับปริญญาตรีขึ้นไป ร้อยละ 20.30 ระดับประถมศึกษา ร้อยละ 11.28 ตามลำดับ

แผนภูมิที่ 11 ผู้สมัครงาน ภาคตะวันออกเฉียงเหนือ จำแนกตามระดับการศึกษา เปรียบเทียบไตรมาสที่ 4 ปี 2559 และไตรมาสที่ 4 ปี 2560



ที่มา : ระบบสารสนเทศการจัดหางานในประเทศ กรมการจัดหางาน



โดยผู้สมัครงานส่วนใหญ่มีอายุระหว่าง 18-24 ปี ร้อยละ 44.99 ของจำนวนผู้สมัครงานทั้งหมด รองลงมาเป็นผู้ที่มีอายุระหว่าง 25-29 ปี ร้อยละ 23.22 และอายุระหว่าง 30-39 ปี ร้อยละ 18.99 ตามลำดับ

จำแนกตามประเภทอาชีพ พบว่า อาชีพงานพื้นฐาน จำนวน 1,622 คน คิดเป็นร้อยละ 27.86 รองลงมาคือ พนักงานบริการ พนักงานขายในร้านค้าและตลาดมีจำนวนผู้สมัครงานมากที่สุด จำนวน 1,573 คน คิดเป็น ร้อยละ 27.01 และประเภทอาชีพเสมียน เจ้าหน้าที่ จำนวน 717 คน ร้อยละ 12.31 ตามลำดับ

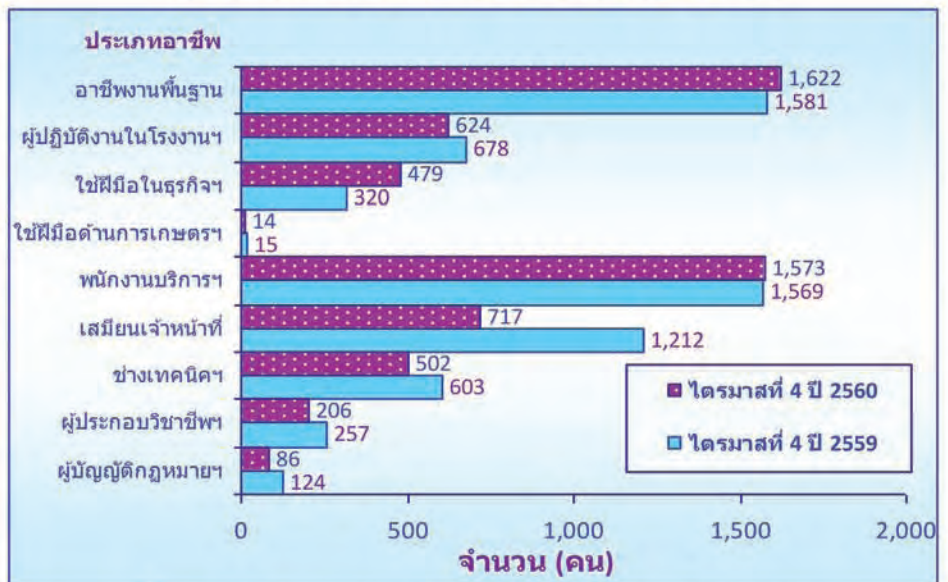
และเมื่อพิจารณารายจังหวัด พบว่า จังหวัดที่มีจำนวนผู้สมัครงานมากที่สุด 5 อันดับแรก คือ จังหวัดนครราชสีมา มีผู้สมัครงาน จำนวน 803 คน คิดเป็น ร้อยละ 13.79 จังหวัดสุรินทร์ จำนวน 784 คน คิดเป็น ร้อยละ 13.46 จังหวัดสกลนคร จำนวน 702 คน คิดเป็นร้อยละ 12.06 จังหวัดอุบลราชธานี จำนวน 508 คน คิดเป็นร้อยละ 8.72 และจังหวัดศรีสะเกษ จำนวน 465 คน คิดเป็น ร้อยละ 7.99 ตามลำดับ

แผนภูมิที่ 12 จำนวนผู้สมัครงาน ภาคตะวันออกเฉียงเหนือ จำแนกตามช่วงอายุ เปรียบเทียบไตรมาสที่ 4 ปี 2559 และไตรมาสที่ 4 ปี 2560



ที่มา : ระบบสารสนเทศการจัดการหางานในประเทศ กรมการจัดหางาน

แผนภูมิที่ 13 จำนวนผู้สมัครงาน ภาคตะวันออกเฉียงเหนือ จำแนกตามประเภทอาชีพ เปรียบเทียบไตรมาสที่ 4 ปี 2559 และไตรมาสที่ 4 ปี 2560



ที่มา : ระบบสารสนเทศการจัดการหางานในประเทศ กรมการจัดหางาน

การสรรจงาน

ไตรมาสที่ 4 ปี 2560 ภาคตะวันออกเฉียงเหนือ มีผู้ที่ได้รับการสรรจงาน จำนวน 9,670 คน เป็นชาย จำนวน 4,523 อัตรา คิดเป็นร้อยละ 46.77 เป็นหญิง จำนวน 5,147 อัตรา คิดเป็นร้อยละ 53.23 ส่วนใหญ่เป็นผู้ที่จบการศึกษาในระดับมัธยมศึกษา ร้อยละ 44.07 ระดับอาชีวศึกษา (ปวช.,ปวส./อนุปริญญา) ร้อยละ 21.85 ระดับปริญญาตรีขึ้นไป ร้อยละ 20.98 และระดับประถมศึกษา ร้อยละ 13.09 ตามลำดับ เมื่อเปรียบเทียบกับช่วงเดียวกันของปีที่ผ่านมา พบว่าระดับการศึกษาที่มีการสรรจงานลดลง ได้แก่ ระดับมัธยมศึกษา ลดลงร้อยละ 11.37 และระดับอาชีวศึกษา (ปวช.,ปวส./อนุปริญญา) ลดลงร้อยละ 2.49 ส่วนระดับที่มีการสรรจงานเพิ่มขึ้น ได้แก่ ระดับประถมศึกษา เพิ่มขึ้นร้อยละ 4.54 และระดับปริญญาตรี เพิ่มขึ้นร้อยละ 2.63 ตามลำดับ

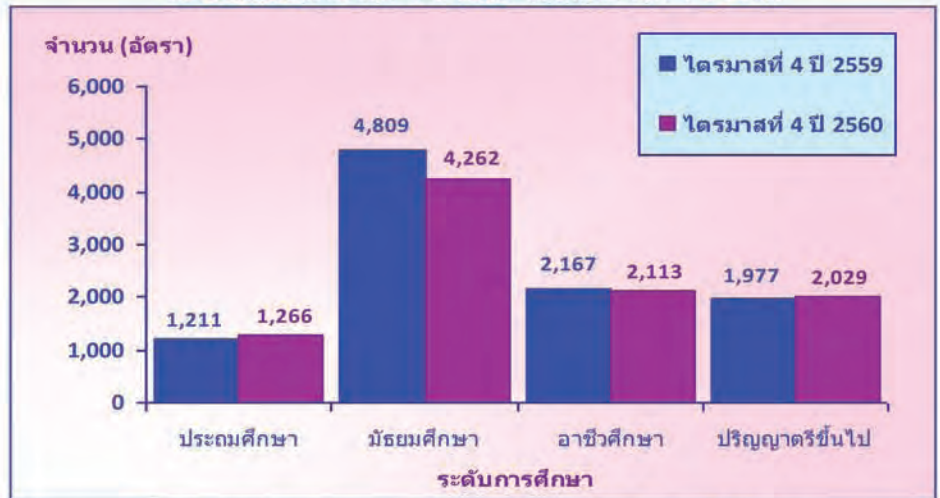


เมื่อจำแนกตามช่วงอายุ พบว่า เป็นผู้ที่มียุ่ระหว่าง 30-39 ปี ร้อยละ 34.34 รองลงมา เป็นผู้ที่มียุ่ระหว่าง 18-24 ปี ร้อยละ 26.49 และอายุระหว่าง 25-29 ปี ร้อยละ 26.02 ตามลำดับ

เมื่อจำแนกตามประเภทอาชีพ พบว่า อาชีพงานพื้นฐาน มีจำนวนผู้ที่ได้รับการบรรจุงานมากที่สุด ร้อยละ 32.22 รองลงมา คือประเภทอาชีพพนักงานบริการ พนักงานขายในร้านค้า และตลาด ร้อยละ 21.31 และประเภทอาชีพเสมียน เจ้าหน้าที่ ร้อยละ 12.36 ตามลำดับ เมื่อเปรียบเทียบกับช่วงเดียวกัน ของปีที่ผ่านมา พบว่า ประเภทอาชีพที่มีการบรรจุงานลดลงมากที่สุด 3 อันดับแรก ได้แก่ ผู้ปฏิบัติงานในโรงงาน ผู้ควบคุมเครื่องจักร และผู้ปฏิบัติงานด้านการประกอบพนักงานบริการ พนักงานขายในร้านค้าและตลาด เสมียน เจ้าหน้าที่ ตามลำดับ

พิจารณาประเภทอุตสาหกรรม พบว่า หมวดการผลิตมีการบรรจุงานมากที่สุด ร้อยละ 37.89 รองลงมาคือ การขายส่ง การขายปลีก การซ่อมแซมยานยนต์ และจักรยานยนต์ ร้อยละ 32.54 การก่อสร้าง ร้อยละ 5.36 กิจกรรมการบริหารและบริการสนับสนุน ร้อยละ 4.21 และหมวดข้อมูลข่าวสารและการสื่อสาร ร้อยละ 4.12 ตามลำดับ

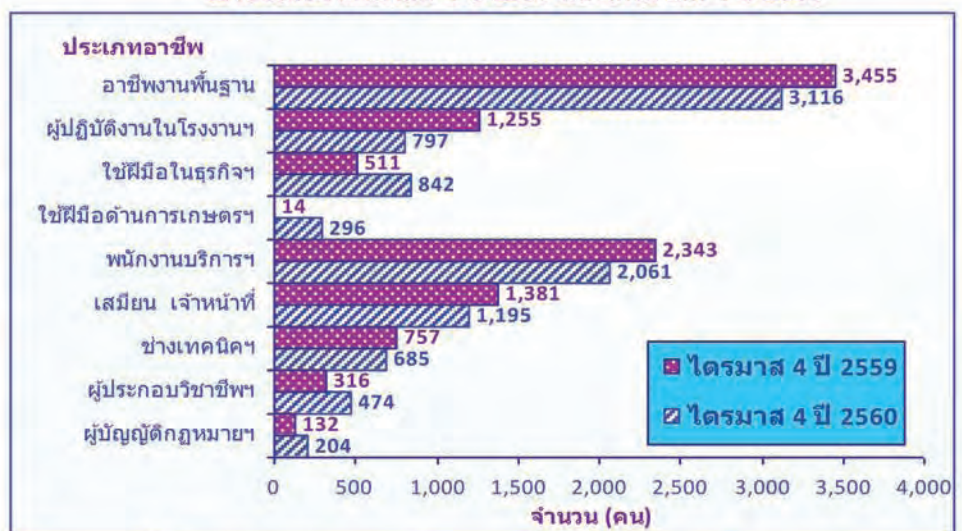
แผนภูมิที่ 14 การบรรจุงาน ภาคตะวันออกเฉียงเหนือ จำแนกตามระดับการศึกษา เปรียบเทียบไตรมาสที่ 4 ปี 2559 และไตรมาสที่ 4 ปี 2560



ที่มา : ระบบสารสนเทศการจัดการจัดหางานในประเทศ กรมการจัดหางาน
แผนภูมิที่ 15 การบรรจุงาน ภาคตะวันออกเฉียงเหนือ จำแนกตามช่วงอายุ เปรียบเทียบไตรมาสที่ 4 ปี 2559 และไตรมาสที่ 4 ปี 2560



ที่มา : รวบรวมจากสำนักงานจัดหางานจังหวัดในภาคตะวันออกเฉียงเหนือ
แผนภูมิที่ 16 การบรรจุงาน ภาคตะวันออกเฉียงเหนือจำแนกตามประเภทอาชีพ เปรียบเทียบไตรมาสที่ 4 ปี 2559 และไตรมาสที่ 4 ปี 2560



ที่มา : ระบบสารสนเทศการจัดการจัดหางานในประเทศ กรมการจัดหางาน





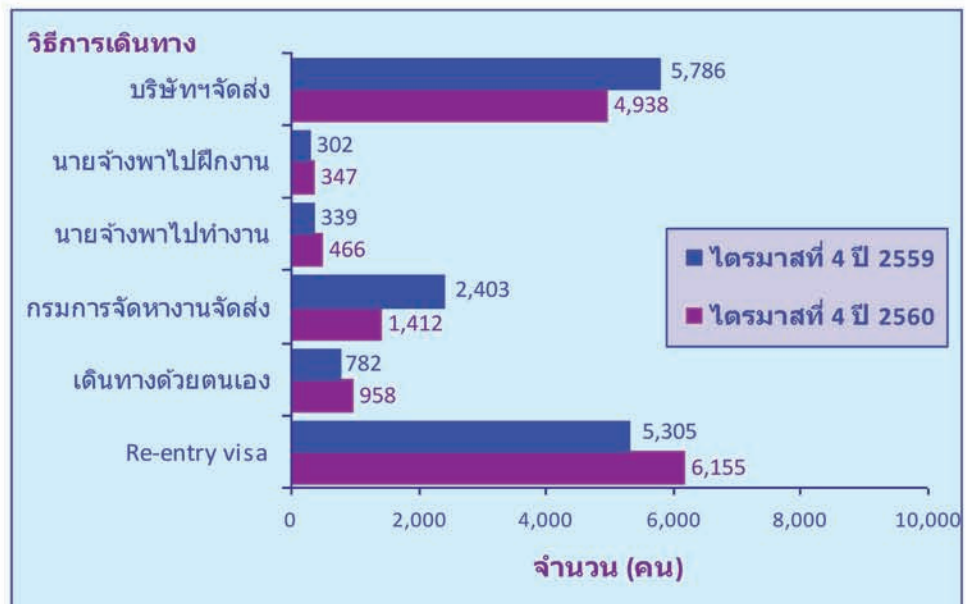
และเมื่อพิจารณารายจังหวัด พบว่า จังหวัดที่มีผู้สมัครงานที่ได้รับการบรรจุงานมากที่สุด 5 อันดับแรก คือ จังหวัดสกลนคร มีผู้ที่ได้รับการบรรจุงาน จำนวน 1,121 คน คิดเป็น ร้อยละ 11.59 จังหวัดนครราชสีมา จำนวน 1,051 คน คิดเป็นร้อยละ 10.87 จังหวัดอุบลราชธานี จำนวน 924 คน คิดเป็นร้อยละ 9.56 จังหวัดสุรินทร์ จำนวน 914 คน คิดเป็นร้อยละ 9.45 และจังหวัดหนองบัวลำภู จำนวน 855 คน คิดเป็นร้อยละ 8.84 ตามลำดับ

ตลาดแรงงานไทยในต่างประเทศ

จากข้อมูลของกองบริหารแรงงานไทยไปต่างประเทศ กรมการจัดหางาน พบว่า ในช่วงไตรมาสที่ 4 ปี 2560 มีคนงานในภาคตะวันออกเฉียงเหนือที่ได้รับอนุญาตให้เดินทางไปทำงานต่างประเทศ (เฉพาะ 5 วิธีการเดินทาง) จำนวน 8,121 คน เป็นชาย จำนวน 6,615 คน คิดเป็นร้อยละ 81.46 และเป็นหญิง จำนวน 1,506 คน คิดเป็นร้อยละ 18.54 และเป็นคนงานซึ่งได้รับการต่อสัญญาและได้รับอนุญาตให้เดินทางกลับไปทำงาน (Re-entry VISA) จำนวน 6,155 คน เป็นชาย จำนวน 4,908 คน คิดเป็นร้อยละ 79.74 และเป็นหญิง จำนวน 1,247 คน คิดเป็นร้อยละ 20.26

เมื่อเปรียบเทียบกับ ช่วงเดียวกันของปีที่ผ่านมา พบว่า มีจำนวนผู้ที่ได้รับอนุญาตให้เดินทางไปทำงานต่างประเทศ (เฉพาะ 5 วิธีการเดินทาง) ลดลงร้อยละ 15.51 หรือลดลง จำนวน 1,491 คน ส่วนคนงานที่ได้รับการต่อสัญญาและได้รับอนุญาตให้เดินทางกลับไปทำงาน (Re-entry VISA) เพิ่มขึ้นร้อยละ 16.02 หรือเพิ่มขึ้นจำนวน 850 คน

แผนภูมิที่ 17 จำนวนคนงานที่ได้รับอนุญาตให้เดินทางไปทำงานต่างประเทศ จำแนกตามวิธีการเดินทาง เปรียบเทียบไตรมาสที่ 4 ปี 2559 และไตรมาสที่ 4 ปี 2560



ที่มา : กองบริหารแรงงานไทยไปต่างประเทศ

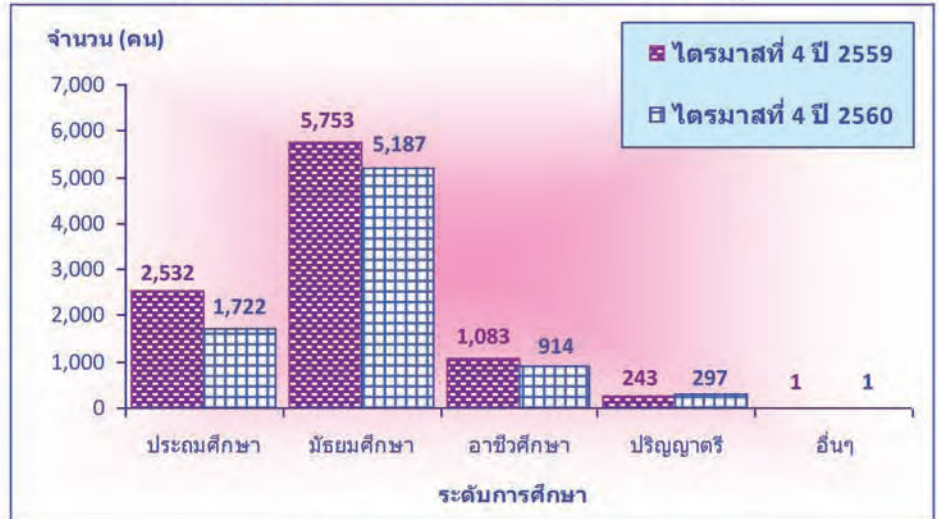
สำหรับคนงานที่ได้รับอนุญาตให้เดินทางไปทำงานต่างประเทศในภาคตะวันออกเฉียงเหนือ 3 อันดับแรก ได้แก่ คนงานที่เดินทางไปทำงานโดยบริษัทจัดหางานจัดส่ง ร้อยละ 60.81 กรมการจัดหางานจัดส่ง ร้อยละ 17.39 แจ้งการเดินทางด้วยตนเอง ร้อยละ 11.80 ตามลำดับ

เมื่อจำแนกรายจังหวัด พบว่า จังหวัดที่มีผู้ขออนุญาตเดินทางไปทำงานต่างประเทศมากที่สุด 5 อันดับแรก (เฉพาะ 5 วิธีการเดินทาง) ได้แก่ จังหวัดอุดรธานี จำนวน 1,919 คน คิดเป็นร้อยละ 23.63 จังหวัดนครราชสีมา จำนวน 938 คน คิดเป็น ร้อยละ 11.55 จังหวัดขอนแก่น จำนวน 625 คน คิดเป็น ร้อยละ 7.70 จังหวัดบุรีรัมย์ จำนวน 582 คน คิดเป็นร้อยละ 7.17 และจังหวัดหนองคาย จำนวน 494 คน คิดเป็นร้อยละ 6.08 ตามลำดับ



เมื่อพิจารณาตามวุฒิการศึกษา (เฉพาะ 5 วิธีการเดินทาง) พบว่า ส่วนใหญ่เป็นผู้ที่จบในระดับมัธยมศึกษา ร้อยละ 63.87 ระดับประถมศึกษา ร้อยละ 21.20 ระดับอาชีวศึกษา (ปวช., ปวส./อนุปริญญา) ร้อยละ 11.25 ระดับปริญญาตรี ร้อยละ 3.66 และอื่นๆ ร้อยละ 0.01 ตามลำดับ *

แผนภูมิที่ 18 จำนวนคนงานที่ได้รับอนุญาตให้เดินทางไปทำงานต่างประเทศ จำแนกตามระดับการศึกษา (เฉพาะ 5 วิธีการเดินทาง) เปรียบเทียบไตรมาสที่ 4 ปี 2559 และไตรมาสที่ 4 ปี 2560



ที่มา: กองบริหารแรงงานไทยไปต่างประเทศ

การทำงานของคนต่างตัว

จากข้อมูลของสำนักบริหารแรงงานต่างด้าว กรมการจัดหางาน ณ เดือนธันวาคม ปี 2560 พบว่า คนต่างตัวที่ได้รับอนุญาตทำงานภาคตะวันออกเฉียงเหนือ มีจำนวน 40,073 คน เมื่อเปรียบเทียบกับช่วงเดียวกันของปีที่ผ่านมาพบว่า เพิ่มขึ้นร้อยละ 77.42 จำแนกตามลักษณะการเข้าเมือง ดังนี้

ตารางที่ 5 แสดงจำนวนคนต่างตัวที่ได้รับอนุญาตทำงานคงเหลือ ภาคตะวันออกเฉียงเหนือ เปรียบเทียบเดือนธันวาคม ปี 2559 และเดือนธันวาคม ปี 2560

ประเภทคนต่างตัว	ธันวาคม ปี 2559	ธันวาคม ปี 2560	การเปลี่ยนแปลง	
			จำนวน	ร้อยละ
มาตรา 9	20,721	37,187	16,466	79.47
- ตลอดชีพ	1	1	-	-
- ประเภททั่วไป	3,440	3,850	410	11.92
- ผ่านการพิสูจน์สัญชาติและได้รับอนุญาตทำงาน	5,166	11,170	6,004	116.22
- ประเภทนำเข้าตาม MOU และได้รับใบอนุญาตทำงาน	12,114	22,166	10,052	82.98
มาตรา 12 ประเภทส่งเสริมการลงทุน	430	454	24	5.58
มาตรา 13 ประเภทชนกลุ่มน้อย	373	525	152	40.75
มาตรา 14 คนต่างตัวที่เข้ามาทำงานในลักษณะไป-กลับ หรือตามฤดูกาล	1,063	1,907	844	79.40
รวมทั้งสิ้น	22,587	40,073	17,486	77.42

ที่มา : สำนักบริหารแรงงานต่างด้าว





บทความที่น่าสนใจ

ทำความรู้จัก “Data Scientist”

อาชีพมาแรงแห่งยุคตลาดงานทั่วโลกต้องการ และ ค่าจ้างสูงลิ่ว



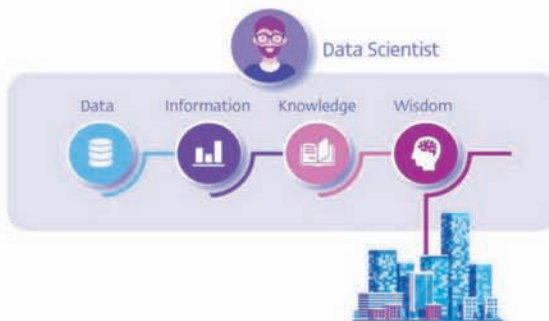
ในยุคดิจิทัล องค์กรไหนที่มี Big Data และสามารถ วิเคราะห์-จัดการข้อมูล ได้อย่างถูกต้อง แม่นยำ องค์กรนั้นย่อมมีความได้เปรียบในการแข่งขัน เมื่อ Big Data ยิ่งทวีความสำคัญมากขึ้นเรื่อยๆ นี่จึงทำให้สายอาชีพ Data Scientist หรือ นักวิทยาศาสตร์ข้อมูล ผู้ทำหน้าที่ในการตีความ หรือวิเคราะห์ และจัดการข้อมูลขนาดใหญ่ กำลังเป็นตำแหน่งงานที่มาแรงในยุคดิจิทัล และเป็นที่ต้องการของตลาดงานทั่วโลก รวมถึงในประเทศไทยด้วยเช่นกัน แต่ขณะนี้พบว่าคนทำงานในสายงานนี้ยังมีน้อย สวนทางกับความต้องการของตลาดงาน ที่องค์กรทั่วโลก ไม่ว่าจะเป็นภาครัฐ และเอกชนต่างต้องการบุคลากรด้านนี้โดยเฉพาะ หลายคนอาจสงสัยว่า Data Scientist ทำอะไร และทำไมถึงได้รับความสนใจทั้งจากภาครัฐ และภาคเอกชน ถ้าหากต้องการเป็น Data Scientist ควรมีการเตรียมตัวอย่างไร ต่อคำถามต่างๆ เหล่านี้ ศูนย์วิจัยเศรษฐกิจและธุรกิจ ธนาคารไทยพาณิชย์ (SCB EIC) ได้เจาะลึกอาชีพ Data Scientist ไว้อย่างน่าสนใจดังนี้

เผยตัวตน Data Scientist

ในยุคเศรษฐกิจดิจิทัล Big Data หรือ ข้อมูลขนาดใหญ่ ได้กลายเป็นทรัพยากรที่มีค่าประหนึ่งน้ำมันดิบ เพราะเป็นอีกหนึ่งกลไกสำคัญขององค์กรทั้งภาครัฐกิจและรัฐบาลในยุคปัจจุบัน เนื่องจาก ข้อมูลขนาดใหญ่ เป็นสิ่งที่รวบรวมพฤติกรรม รสนิยม รวมถึงความคิดเห็นของผู้คนบนโลกต่อสิ่งรอบตัวต่างๆ แทบทุกกิจกรรมที่เราทำในหนึ่งวัน กลายเป็นข้อมูลที่น่าไปใช้ต่อได้ ไม่ว่าจะเป็นการต่อยอดทางธุรกิจเพื่อสร้างสินค้าและบริการให้เข้าถึงกลุ่มผู้บริโภคเป้าหมายได้มากขึ้น หรือนำไปใช้เพื่อออกแบบนโยบายภาครัฐให้เข้ากับความต้องการของประชาชน อย่างไรก็ตาม ข้อมูลจำนวนมากขนาดนี้ ไม่สามารถนำมาปรับใช้ได้ทันที ด้วยขนาด ความเร็ว และความหลากหลายของข้อมูล ทำให้องค์กรต้องการคนที่สามารถทำความเข้าใจข้อมูลและดึงแก่นสำคัญออกมาใช้ได้ ซึ่ง Data Scientist คือ ผู้ที่จะเข้ามาจัดการกับข้อมูลเหล่านี้

ถ้าเปรียบเทียบ Big Data เป็นน้ำมันดิบ Data Scientist ก็คือวิศวกรปิโตรเลียมที่ค้นหา และกลั่นกรององค์ความรู้จากข้อมูลขนาดใหญ่ไปให้องค์กรประยุกต์ใช้ในการดำเนินกิจการ โดย Data Scientist หรือ นักวิทยาศาสตร์ข้อมูล ทำหน้าที่เป็นตัวกลางเชื่อมระหว่างโจทย์ของผู้บริหารองค์กรกับข้อมูลที่มีอยู่ เพื่อให้ได้มาซึ่งทางออกที่มีประสิทธิภาพที่สุด จากการนำ Big Data มาทำให้เป็น Information เพื่อนำไปวิเคราะห์ให้เกิดเป็น Knowledge หรือ ความเข้าใจ และตกผลึกเป็นองค์ความรู้ ให้องค์กรนำไปต่อยอด

Data Scientist สร้างองค์ความรู้ให้ธุรกิจกับ Ups-ยุคนี้จากการศึกษาและวิเคราะห์ข้อมูลที่มีอยู่



ล้วงลึกกระบวนการทำงานของ Data Scientist

แม้โจทย์ที่ได้รับจะหลากหลาย แต่กระบวนการคิดและการทำงานของ Data Scientist ล้วนมีพื้นฐานมาจากหลักการทางวิทยาศาสตร์ นี่จึงเป็นเหตุผลที่อาชีพนี้มีชื่อเรียกต่อท้ายเป็น นักวิทยาศาสตร์ หรือ scientist กระบวนการทำงานหลักมีอยู่ 5 ขั้นตอนเริ่มจาก



1. การตั้งคำถามที่น่าสนใจ เป็นประโยชน์ต่อองค์กร และสามารถนำ เอาข้อมูลมาช่วยแก้ปัญหาได้
2. การค้นหาและจัดเก็บข้อมูล
3. การสำรวจข้อมูล หาแบบแผนความเชื่อมโยงระหว่างกัน
4. การสร้างแบบจำลองเพื่อวิเคราะห์ข้อมูล และ
5. การสื่อสารผลลัพธ์ที่ได้ให้เห็นภาพและเข้าใจง่าย

หลังจากนำเสนอผลลัพธ์แล้ว ภาครัฐหรือธุรกิจอาจตัดสินใจนำไปใช้ หรือปรับปรุงการวิเคราะห์เพิ่มเติม รวมไปถึงการสร้างนวัตกรรมที่ก่อให้เกิดประสิทธิภาพในองค์กรมากขึ้น เช่น Robotics (การใช้หุ่นยนต์) หรือ Automation (การนำ เครื่องจักรมาใช้แทนแรงงานคน) ซึ่งไม่ว่าผลลัพธ์สุดท้ายจะเป็นอย่างไร Data Scientist มักจะกลับมาเริ่มที่กระบวนการแรกคือการตั้งคำถามใหม่ๆ อีกครั้ง และแม้ว่ากระบวนการทำงานจะเหมือนกับกระบวนการทางวิทยาศาสตร์ทั่วไป แต่ความแตกต่างที่สำคัญ คือ Data Scientist จะใช้ข้อมูลขนาดใหญ่ ทั้งข้อมูลที่มีโครงสร้าง (Structured data) และข้อมูลที่ไม่มีโครงสร้าง (Unstructured data) เพื่อหารูปแบบความสัมพันธ์ต่างๆ โดยใช้เครื่องมือ หรือแบบจำลองทางคณิตศาสตร์ และยังใช้ทักษะการเขียนโปรแกรมในการทำงานอีกด้วย

Data Scientist อาชีพเช็ทซ์ที่สุดแห่งศตวรรษ 21 - ประเทศไทย มีเพียง 200 คน

เมื่อข้อมูลและเทคโนโลยีก่อให้เกิดประโยชน์มหาศาล Data Scientist จึงกลายเป็นที่ต้องการขององค์กรทั่วโลก ในปี 2012 บทความใน Harvard Business Review กล่าวว่า Data Scientist คืองานที่เช็ทซ์ที่สุดในศตวรรษที่ 21 เพราะ Data Scientist เป็นบุคคลที่ใครๆ ต่างต้องการ แต่หาตัวได้ยาก นอกจากนี้ข้อมูลของ indeed.com หนึ่งในเว็บไซต์หางานที่ได้รับความนิยมสูงสุดในสหรัฐฯ พบว่าความต้องการ Data Scientist ของบริษัทต่างๆ กำลังเพิ่มขึ้นอย่างรวดเร็ว ในช่วงปี 2014 – 2017 และ IBM ยังคาดการณ์ว่าความต้องการ Data Scientist จะเพิ่มขึ้นอีกประมาณ 39% ในช่วงปี 2015 – 2020

กระบวนการทำงานด้าน Data Science



จากกระแสความต้องการตัว Data Scientist ในช่วงหลายปีที่ผ่านมา พิสูจน์ได้ว่าความเช็ทซ์ของงานนี้เป็นจริงและไม่ได้เป็นเพียงแนวโน้มระยะสั้น โดยในปี 2017 เว็บไซต์ค้นหางานชื่อดังอย่าง Glassdoor จัดอันดับ Data Scientist ให้เป็นอาชีพที่ดีที่สุดในสหรัฐฯ และเป็นอาชีพที่ดีที่สุดลำดับต้นๆ ของอังกฤษในปีเดียวกัน ซึ่งการจัดลำดับอ้างอิงมาจากปัจจัยด้านค่าแรง ความพึงพอใจในการทำงาน และโอกาสในการทำงานในอนาคต

อย่างไรก็ตาม องค์กรต่างๆ ยังหาตัว Data Scientist เข้ามาทำงานได้ไม่มากนัก ในรายงานของ MIT Sloan Management Review 43% ของบริษัทกลุ่มตัวอย่างในสหรัฐฯ รายงานว่าความท้าทายในปัจจุบันคือการที่บริษัทขาดทักษะด้านการวิเคราะห์ข้อมูลและการสืบค้นข้อมูล ซึ่งเป็นงานในส่วนที่เกี่ยวข้องกับ Data Scientist และไม่เพียงแค่นั้น การจะหาผู้มีความรู้ใกล้เคียงแล้วผันตัวมาเป็น Data Scientist ก็ไม่ใช่เรื่องง่าย นักการศึกษาของ Wanted Analytics พบว่ามีเพียง 4% จากนักเขียนโปรแกรมคอมพิวเตอร์ในสหรัฐฯ กว่า 332,000 คนที่มีพื้นฐานและความรู้พร้อมที่จะเปลี่ยนมาเป็น Data Scientist

สำหรับประเทศไทย “EIC” เผยว่าอุปทานของ Data Scientist ในไทยยังมีอยู่ค่อนข้างน้อยเมื่อเทียบกับสหรัฐฯ จากการสืบค้นข้อมูลจาก LinkedIn พบว่าผู้ที่ระบุว่าคุณทำงานเป็น Data Scientist ในไทยมีเพียง 200 บัญชี เทียบ



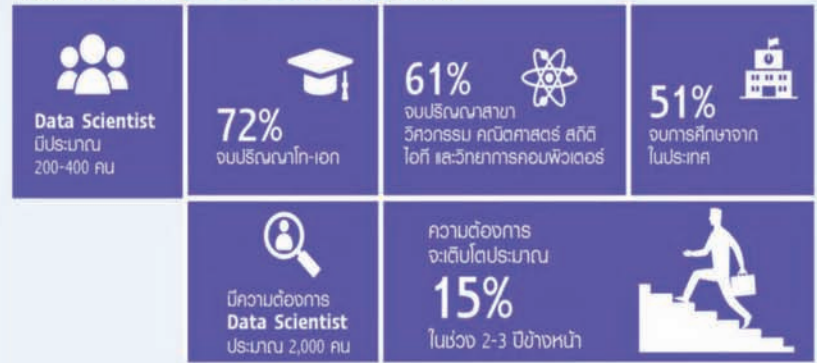


กับสหรัฐฯ ที่มี 44,000 บัญชี แม้ว่าตอนนี้มหาวิทยาลัยในไทยจะเริ่มเปิดหลักสูตรเฉพาะทางด้าน Data Science แต่ก็มีอยู่เพียงไม่กี่แห่งเท่านั้น และจำนวนนักศึกษาที่ผลิตได้ก็ยังมีอยู่น้อย

แต่คาดว่าความต้องการ Data Scientist ในตลาดแรงงานจะมีมากถึง 2,000 คน และมีอัตราเติบโตเฉลี่ยอยู่ที่ประมาณ 15% ในช่วง 2-3 ปีข้างหน้า เมื่อคำนวณจากขนาดของอุตสาหกรรมเทียบกับสหรัฐฯ และปรับตัวเลขให้เหมาะสมกับเศรษฐกิจของไทยซึ่งยังอยู่ในช่วงเริ่มต้นของการนำข้อมูลขนาดใหญ่มาใช้ประโยชน์

ปัจจุบัน บริษัทหลายแห่งในไทยเริ่มมีแพลตฟอร์มเพื่อเก็บข้อมูลของตัวเอง ทำให้ฐานข้อมูลมีขนาดใหญ่ขึ้น ในอนาคตอันใกล้จึงมีความเป็นไปได้สูงที่บริษัทต่างๆ ทั้งธุรกิจขนาดใหญ่ในหลายอุตสาหกรรม ตลอดจนธุรกิจ start-up และ SMEs ด้านเทคโนโลยี จะต้องการ Data Scientist มากขึ้นเพื่อสร้างองค์ความรู้จากข้อมูลขนาดใหญ่ที่มีอยู่ สิ่งที่จะเกิดขึ้นนี้ไม่ใช่แค่ในภาคเอกชนเท่านั้น หน่วยงานภาครัฐที่มีข้อมูลขนาดใหญ่ก็ต้องการตัว Data Scientist เข้ามาช่วยในการปรับปรุงนโยบายสาธารณะ ตลอดจนพัฒนาการตัดสินใจในด้านต่างๆ ให้รวดเร็วและมีประสิทธิภาพมากขึ้นเช่นกัน

สถานการณ์ Data Scientist ในไทย



บุคลากรยังขาดแคลน ค่าแรงจึงสูงกว่าอาชีพอื่น

ความต้องการที่สูง ตรงกันข้ามกับจำนวนแรงงานที่มีน้อย ทำให้ค่าแรงของ Data Scientist สูงกว่าอาชีพอื่นที่ลักษณะงานใกล้เคียงกัน โดยผู้ที่จบปริญญาตรีและทำงานเป็น Data Scientist ในสหรัฐฯ มีค่าแรงเฉลี่ยสูงกว่าค่าแรงเฉลี่ยของผู้ที่จบสาขาอื่น หรือแม้แต่สายอาชีพที่ใกล้เคียงกันและประสบการณ์ทำงานเท่ากัน Data Scientist ก็มีค่าแรงเฉลี่ยที่สูงกว่าอย่างน้อย 10%

“รายได้ที่สูง” เป็นอีกเหตุผลที่ทำให้คนที่เรียกตัวเองว่าเป็น Data Scientist มีจำนวนมากขึ้น รายงานของ LinkedIn พบว่า เกินกว่าครึ่งของคนที่แสดงตนเป็น Data Scientist เพิ่งจะมีการเพิ่มหรือเปลี่ยนคำนำหน้าอาชีพของตัวเองในช่วงไม่กี่ปีมานี้ และถึงแม้จำนวน (คนที่บอกว่าตัวเองเป็น) Data Scientist จะเพิ่มขึ้น แต่ก็ยังไม่พบสัญญาณว่าอาชีพนี้จะล้นตลาดแต่อย่างใด ในทางตรงข้ามนายจ้างยังใช้เวลาในการหาตัว Data Scientist มาทำงานนานกว่าหาบุคลากรในตำแหน่งอื่นโดยเฉลี่ย สิ่งเหล่านี้เป็นสัญญาณบอกว่าสายอาชีพนี้ยังคงเป็นที่ต้องการสูงและยังขาดแคลน



จะเป็น Data Scientist ต้องเรียนคณะอะไร

ถึงตรงนี้ได้เห็นแล้วว่า “Data Scientist” เป็นสายอาชีพที่น่าสนใจ และยังมีองค์กรต้องการตัวสูงไปอีกหลายปี แต่ก่อนจะเข้าสู่เส้นทาง Data Scientist ต้องเตรียมความพร้อมอย่างไร มาดูกัน



- Data Scientist ส่วนใหญ่จบการศึกษา ระดับปริญญาโทเป็นอย่างน้อย ด้วยความที่ Data Scientist เป็นอาชีพใหม่ในตลาดแรงงาน ทำให้การเรียนการสอนเฉพาะทางเพิ่งจะมีในช่วงไม่กี่ปีมานี้ ดังนั้นคนที่ทำงานด้านนี้ จึงไม่ได้จำกัดว่าต้องจบหลักสูตรเฉพาะทาง หรือจบสาขาใดสาขาหนึ่งโดยเฉพาะ อย่างไรก็ตาม คนทำงานในสายอาชีพนี้ ควรมีความเข้าใจในหลักคณิตศาสตร์ขั้นสูง สามารถเข้าใจและจัดการข้อมูล ตลอดจนเขียนโปรแกรมต่างๆ ได้ดี ซึ่งการจะได้ทักษะในระดับดังกล่าว มักต้องผ่านการศึกษ และ การฝึกฝนในระดับปริญญาโท หรือปริญญาเอก

ในสหรัฐฯ ผู้ที่ทำอาชีพ Data Scientist ส่วนใหญ่มีภูมิหลังด้านการศึกษาคณิตศาสตร์ สถิติ วิศวกรรมศาสตร์ วิทยาการคอมพิวเตอร์ วิทยาศาสตร์ และเศรษฐศาสตร์ ขณะที่ Data Scientist ในไทย มักจบการศึกษาจากคณะ วิศวกรรมศาสตร์ คณิตศาสตร์ สารสนเทศข้อมูล (IT) และวิทยาการคอมพิวเตอร์ จะเห็นได้ว่าจบการศึกษาแตกต่างกัน แต่จุดร่วมของคณะการศึกษาเหล่านี้คือ เป็นคณะที่สอนสถิติขั้นสูง และเขียนภาษาโปรแกรม เพื่อใช้ในการวิเคราะห์ข้อมูล

- คนจบปริญญาตรี ก็เป็น Data Scientist ได้ เพราะทักษะที่จำเป็นสามารถพัฒนาได้จากการเรียนคอร์สเฉพาะทาง หรือจากการฝึกงาน แม้หลายคนจะจบการศึกษาระดับสูง แต่ผู้ที่ทำงานเป็น Data Scientist ส่วนใหญ่ต่างตอบเป็นเสียงเดียวกันว่าสายอาชีพนี้ไม่จำเป็นต้องจบถึงปริญญาโท หรือปริญญาเอก บรรดา Data Scientist ในสหรัฐฯ เองก็เริ่มมีคนที่ยกการศึกษาถึงปริญญาเอกน้อยลง เพราะทักษะที่จำเป็นสำหรับอาชีพนี้ สามารถหาได้จากการเรียนระดับปริญญาตรีและโท หรือจากการฝึกงานตำแหน่ง Data Scientist ในบริษัทใหญ่ๆ นอกจากนี้ การเรียนจากคอร์สออนไลน์และค่ายฝึกทักษะต่างๆ (Boot camp) ก็ช่วยสอนทักษะที่จำเป็นสำหรับอาชีพนี้ได้เช่นกัน ดังนั้น การทำงานเป็น Data Scientist จึงไม่ได้มองหาคนที่จบการศึกษาระดับสูงเป็นหลัก แต่การมีทักษะที่เพียงพอหรือไม่เป็นสิ่งที่สำคัญมากกว่า

ในไทย Data Scientist ถือเป็นสายอาชีพใหม่ และยังไม่มีการเรียนการสอนสาขานี้โดยตรง หลายคนจึงมองว่าคนที่จะเป็น Data Scientist ได้ต้องจบการศึกษาระดับสูงจากต่างประเทศ แต่จากการศึกษาของ “EIC” พบว่า 50% ของ Data Scientist ในไทยสามารถทำงานในสายอาชีพนี้ได้ แม้จบการศึกษาจากสถาบันในประเทศ

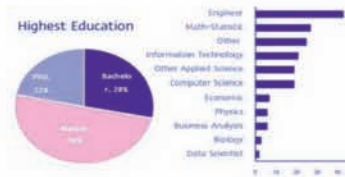
รูปที่ 26 : Data Scientist มีรายได้เฉลี่ยต่อปีสูงกว่าอาชีพอื่นที่เกี่ยวข้องกับข้อมูลและเทคโนโลยี รายได้เฉลี่ยต่อเดือนของ Data Scientist และ Data Analyst ในสหรัฐฯ ปี 2017

หน่วย: พันดอลลาร์สหรัฐฯ/ปี



ที่มา: การวิเคราะห์โดย EIC จากการสำรวจกลุ่มตัวอย่างในสหรัฐอเมริกาของบริษัท Emolument Crowdsource Intelligence

รูปที่ 27 : Data Scientist ในไทยส่วนใหญ่จบการศึกษาระดับปริญญาโท ภาควิชาวิศวกรรมศาสตร์และการศึกษาระดับปริญญาตรีของ data scientist ในไทย ณ ปี 2017



Note: ประวัติการศึกษาของ Data Scientist ในไทยมาจากจำนวนผู้ที่เป็น Data Scientist ในไทยทั้งหมดใน LinkedIn

ที่มา: การวิเคราะห์โดย EIC จากข้อมูล LinkedIn สัปดาห์ ณ เดือน พฤศจิกายน 2017

รูปที่ 28 : สัดส่วนของ Data Scientist ที่จบปริญญาเอกลดลง ในสหรัฐฯ

สัดส่วนการศึกษาระดับสูงที่สุดของ Data Scientist ในสหรัฐฯ ปี 2015-2016



ที่มา: การวิเคราะห์โดย EIC จากงานของ Burtchworks ปี 2015 และ 2016

รู้ก่อน! อยากจะเป็น Data Scientist ควรทำอย่างไร?

การศึกษามาตรฐาน	การศึกษาเพิ่มเติม	การหาประสบการณ์เพิ่มเติม
<ul style="list-style-type: none"> ● Data Science ● สาขาที่เกี่ยวข้องกับคณิตศาสตร์และการเขียนโปรแกรม 	<ul style="list-style-type: none"> ● คอร์สออนไลน์ ● คอร์สเฉพาะทางต่างๆ 	<ul style="list-style-type: none"> การทำงาน ● ฝึกงานในตำแหน่งใกล้เคียงในงานที่เกี่ยวข้องกับการวิเคราะห์ข้อมูล การเข้าร่วมการแข่งขัน ● Bootcamp ● Hackathon





4 ทักษะที่ Data Scientist ต้องมี

นอกจากที่จะต้องมีความชื่นชอบในการทำงาน ด้านข้อมูล ความรู้ และความมุ่งมั่นในการทำงานแล้ว ทักษะจำเป็นสำหรับ Data Scientist สามารถแบ่งได้เป็น 2 แบบ คือ

1. ทักษะในเชิงเทคนิคเฉพาะซึ่งเป็นทักษะสำคัญที่ Data Scientist พึงมี ได้แก่ 1) ทักษะด้านคณิตศาสตร์ และสถิติ และ 2) ทักษะการเขียนโปรแกรม (programming)

2. ทักษะที่ไม่ใช่เชิงเทคนิคเฉพาะหรือทักษะทั่วไป ที่ช่วยส่งเสริมให้การทำงานเป็นไปอย่างมีประสิทธิภาพมากขึ้น ได้แก่ 1) ความรู้ด้านธุรกิจ และ 2) ทักษะการสื่อสาร

1. **ทักษะด้านคณิตศาสตร์ และสถิติ** งานด้าน Data Science มีพื้นฐานมาจากความรู้ด้านคณิตศาสตร์และ

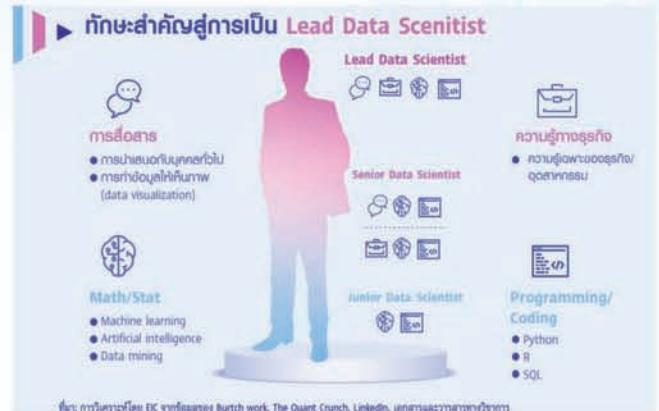
สถิติเป็นหลัก แม้ปัจจุบันจะมีโปรแกรมที่ช่วยในการวิเคราะห์ทางสถิติ แต่การเลือกใช้แบบจำลองในการวิเคราะห์และตีความผลลัพธ์ยังต้องการความรู้เชิงลึกทางคณิตศาสตร์ ดังนั้น ทักษะด้านคณิตศาสตร์ เช่น การเรียนรู้ด้วยเครื่อง (Machine Learning) การทำเหมืองข้อมูล (Data Mining) พีชคณิต (Algebra) รวมถึงเทคนิคทางสถิติอื่นๆ ที่ดีจึงเป็นส่วนสำคัญในการทำงานอาชีพนี้

2. **ทักษะการเขียนโปรแกรม (programming)** การเขียนโปรแกรมและการใช้ซอฟต์แวร์ในการจัดการข้อมูลขนาดใหญ่ รวมถึงการวิเคราะห์และแสดงข้อมูลให้เห็นภาพ (Data Visualization) ถือเป็นทักษะที่จำเป็นอย่างมากของการทำงานด้าน Data Science ซึ่งบ่อยครั้งที่ผู้สมัครงานในตำแหน่ง Data Scientist จะถูกทดสอบโดยให้เขียนโปรแกรมเพื่อแก้โจทย์บางอย่างในการสัมภาษณ์งาน

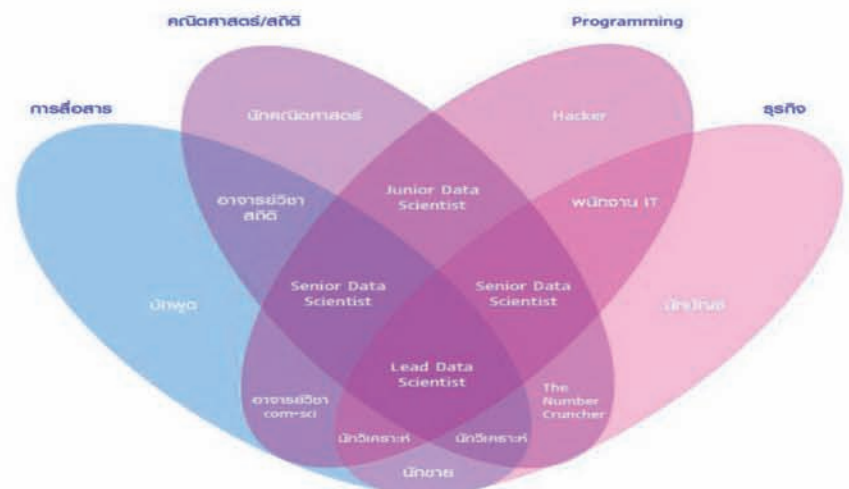
3. **ความรู้ด้านธุรกิจ** เพราะความเข้าใจในธุรกิจจะช่วยให้ Data Scientist สามารถตั้งโจทย์เกี่ยวกับธุรกิจได้ดีขึ้น และสามารถวิเคราะห์หาผลลัพธ์ที่ธุรกิจสามารถเอาไปประยุกต์ใช้ให้เกิดประโยชน์และสร้างความแตกต่างได้ดียิ่งกว่าเดิม อย่างไรก็ดี ทักษะด้านนี้หาได้ไม่มากนัก โดยเฉพาะกับ Data Scientist ที่เพิ่งเริ่มทำงาน จึงอาจต้องใช้เวลาเพื่อทำความเข้าใจกับคำถามทั่วไปที่ธุรกิจสนใจ รวมถึงคำถามที่เกี่ยวข้องกับธุรกิจเฉพาะด้าน

4. **ทักษะการสื่อสาร** ทักษะนี้เป็นสิ่งที่หลายคนมักมองข้าม แต่การทำงาน of Data Scientist หลายครั้งจำเป็นต้องสื่อสารกับเพื่อนร่วมงาน และกับผู้บริหารที่ไม่มีความรู้เชิงเทคนิค ทั้งในช่วงต้นของการทำงาน (เช่น แสดงให้เห็นว่ามีปัญหาที่จุดใด และสิ่งที่กำลังจะทำ สามารถสร้างประโยชน์อะไรได้บ้าง) ไปจนถึงการนำเสนอผลลัพธ์ในรูปแบบที่เข้าใจง่าย เพื่อตัดสินใจนำไปใช้ต่อ ซึ่งการสื่อสารที่ดีนั้นต้องการทั้งวิธีนำเสนอข้อมูลในรูปแบบที่เข้าใจง่าย (Data Visualization) และทักษะการนำเสนอที่ดี

ยิ่ง “Big Data” กลายเป็นสิ่งมีค่าขององค์กรในทุกอุตสาหกรรม นั่นเท่ากับว่าความต้องการบุคลากรในสายอาชีพ “Data Scientist” ยิ่งมีบทบาทสำคัญมากขึ้นเท่านั้น และเทรนด์นี้ไม่ใช่เป็นเพียงกระแสระยะสั้น แต่เป็นแนวโน้มในระยะยาวทั้งในวันนี้ และอนาคต Brand Buffet หวังเป็นอย่างยิ่งว่าข้อมูลจาก EIC ชุดนี้จะเป็นประโยชน์อย่างยิ่งต่อวงการการศึกษาในบ้านเรา ที่จะนำไปต่อยอดเพื่อพัฒนาหลักสูตรการศึกษาให้สอดคล้องกับตลาดงาน รวมทั้งองค์กรต่างๆ ไม่ว่าจะภาครัฐและภาคเอกชน ในการเตรียมความพร้อมด้านบุคลากร



รูปที่ 30 : ทักษะที่จำเป็นสู่การเป็น Data Scientist ในอาชีพอื่นๆ



ที่ปรึกษา

นางสาวสุกัญญา ภูพัฒน์กุล
ผู้อำนวยการกองบริหารข้อมูลตลาดแรงงาน

คณะผู้จัดทำ

นางผานิต แพเกาะ

หัวหน้าศูนย์บริหารข้อมูลตลาดแรงงานภาคตะวันออกเฉียงเหนือ

นางสาวภริญา	มาตราสงคราม	นักวิชาการแรงงานชำนาญการ
นายอำมฤต	แสนเมือง	นักวิชาการแรงงานชำนาญการ
นางสาวผ่องพรรณ	हनุนนัต	นักวิชาการแรงงานชำนาญการ
นางวรรณมน	เค้าสิม	เจ้าพนักงานแรงงานชำนาญงาน
นางชวนพิศ	รถน้อย	นักวิชาการแรงงาน
นางสาวสุพิชชา	บุญศรี	นักสถิติ
นางสาวอรปรียา	คนยีน	เจ้าพนักงานแรงงาน
นางสาวอนัญญา	อรรคบุตร	เจ้าพนักงานแรงงาน
นายอภิชาติ	นาหนองตุม	เจ้าพนักงานแรงงาน
นายสลัด	สุจันทร์	พนักงานขับรถยนต์





Mobile Application **Smart Job Center**



บริการค้นหางานทั่วทั้งประเทศ
สะดวกทุกที่ ทุกเวลา

- บริการค้นหาสำหรับประชาชนทั่วไป
- บริการสมัคร สำหรับนายจ้าง/สถานประกอบการ
- แนะนำงานที่ตรงกับคุณสมบัติสมัครงาน
- นายจ้าง/สถานประกอบการนัดสัมภาษณ์กันได้



ศูนย์บริหารข้อมูลตลาดแรงงานภาคตะวันออกเฉียงเหนือ

ศาลากลางจังหวัด ชัน 3 (หลังเก่า) ถนนศูนย์ราชการ ตำบลในเมือง

อำเภอเมือง จังหวัดขอนแก่น 40000

โทร. 0-4323-9016, 0-4323-4752

www.doe.go.th/lmi-ne