



วารสาร

สถานการณ์ตลาดแรงงาน

ภาคตะวันออกเฉียงเหนือ

ไตรมาส 1 (มกราคม - มีนาคม) ปี 2561

- ❖ ความต้องการแรงงาน ไตรมาส 1 ปี 2561 โดยรวมเพิ่มขึ้น ร้อยละ 7.44
- ❖ อัตราการว่างงาน ร้อยละ 1.3



อุตสาหกรรมที่ต้องการแรงงานมากที่สุด 3 อันดับแรก ได้แก่

การผลิต การขายส่ง การขายปลีก

การซ่อมยานยนต์และจักรยานยนต์ ที่พักแรมและบริการด้านอาหาร



ศูนย์บริหารข้อมูลตลาดแรงงานภาคตะวันออกเฉียงเหนือ

กองบริหารข้อมูลตลาดแรงงาน

กรมการจัดหางาน กระทรวงแรงงาน

www.doe.go.th/lmi-ne

www.doe.go.th

The screenshot shows the homepage of the Department of Employment (www.doe.go.th). At the top, there is a header with the department's logo and name in Thai and English, along with navigation links for HELP, FAQ, and a mobile site version. A search bar and language selection options are also present. Below the header is a main navigation menu with links to Home, About Us, Service Procedures, Laws and Regulations, Job Vacancies, Career Development, Labor Disputes, and Job Information. A central section features six circular icons representing different services: Job Vacancies, Career Development, Working in Thailand, Employment of Foreigners, Labor Disputes, and Job Information. Below this, there are three main content areas: 'ข่าวประชาสัมพันธ์ทั่วไป' (General News), 'ข่าวประกาศรับสมัคร' (Job Vacancies), and 'ข่าวประกาศ' (Announcements). The 'ข่าวประชาสัมพันธ์ทั่วไป' section contains a list of news items with dates and 'New' tags. To the right, there are several service buttons: 'พระราชบัญญัติ การอำนวยความสะดวก' (Royal Decree on Facilitation), 'ข้อมูล บริษัทจดทะเบียน' (Registered Company Information), 'จัดซื้อจัดจ้าง' (Procurement), 'งานราชการ กรมการจัดหางาน' (Government Work, Department of Employment), 'ศูนย์ข้อมูลข่าวสาร กรมการจัดหางาน' (Information Center, Department of Employment), and 'E-Services'.

วิสัยทัศน์

กระทรวงแรงงาน

แรงงานมีศักยภาพสูง และมีคุณภาพชีวิตที่ดี

วิสัยทัศน์

กรมการจัดหางาน

กำลังแรงงานมีงานทำถ้วนหน้า ทุกช่วงวัย ภายในปี 2564

มาตรฐานทางคุณธรรมและจริยธรรม

ของเจ้าหน้าที่กรมการจัดหางาน

ข้อ 1 ปฏิบัติงานด้วยความซื่อสัตย์มีคุณธรรมและเสมอภาค

ข้อ 2 ให้บริการด้วยความเต็มใจ รวดเร็วและประทับใจ

ข้อ 3 มีมนุษยสัมพันธ์ ชยัน อดทน สามัคคี มีวินัย

ข้อ 4 พัฒนาตนเองและหน่วยงาน สร้างสรรค์สังคม

ข้อ 5 ศรัทธารักษาเกียรติ และศักดิ์ศรีของหน่วยงาน



U นวัตกรรม



สารบัญ

สถานการณ์ตลาดแรงงานภาคตะวันออกเฉียงเหนือ

ไตรมาส 1 ปี 2561 มีผู้มีงานทำ 9.11 ล้านคน ลดลงจากช่วงเดียวกันของปีก่อน ร้อย 0.38 ผู้ว่างงาน ลดลงร้อยละ 15.78 อัตราการว่างงาน ร้อยละ 1.3 สำหรับภาวะการลงทุน มีโรงงานที่ขออนุญาตประกอบกิจการใหม่ ลดลงร้อยละ 5.67 เงินลงทุนเพิ่มขึ้นร้อยละ 76.18 ส่วนความต้องการแรงงานผ่านบริการจัดหางานในประเทศโดยรัฐ เป็นความต้องการแรงงานในอุตสาหกรรมหมวดการผลิต หมวดการขายส่ง การขายปลีก การซ่อมยานยนต์ และจักรยานยนต์ และหมวดที่พักแรมและบริการด้านอาหาร เมื่อเทียบกับช่วงเดียวกันของปีที่ผ่านมา ความต้องการแรงงานเพิ่มขึ้นร้อยละ 7.44 ส่วนการบรรจุงาน เพิ่มขึ้น ร้อยละ 15.18

เมื่อพิจารณาการเดินทางไปทำงานต่างประเทศ พบว่า มีจำนวนผู้ที่ได้รับอนุญาตให้เดินทางไปทำงานต่างประเทศ (เฉพาะ 5 วิธีการเดินทาง) จำนวน 7,257 คน ลดลงจากช่วงเดียวกันของปีก่อน ร้อยละ 7.85 คนงานที่ได้รับการต่อสัญญาและได้รับอนุญาตให้เดินทางกลับไปทำงาน (Re-entry VISA) จำนวน 7,657 คน ลดลงร้อยละ 10.48 สำหรับการทำงานของคนต่างด้าว ณ เดือน มีนาคม ปี 2561 มีจำนวน 46,639 คน เพิ่มขึ้นจากช่วงเดียวกันของปีก่อน ร้อยละ 98.09

ปิดท้ายฉบับด้วย **บทความที่น่าสนใจ** ฉบับนี้นำเสนอเรื่อง “5 หลักสูตรของโลกยุคใหม่ที่ตลาดแรงงานต้องการ” และ “อาชีพนักวิทยาศาสตร์ข้อมูล-วิศวกรข้อมูล ขาดแคลนสูง” ติดตามอ่านรายละเอียดได้ในฉบับ หากต้องการข้อมูลเพิ่มเติมหรือมีข้อเสนอแนะประการใด สามารถติดต่อได้ที่ ศูนย์บริหารข้อมูลตลาดแรงงานภาคตะวันออกเฉียงเหนือ ศาลากลางจังหวัดขอนแก่น (หลังเก่า) ชั้น 3 ถนนศูนย์ราชการ อำเภอเมือง จังหวัดขอนแก่น 40000 เพื่อจะได้ปรับปรุงแก้ไขในโอกาสต่อไป

โทรศัพท์ 0-4323-9016, 0-4323-4752

โทรสาร 0-4323-9016

E-Mail : lm_kkn@doe.go.th

เว็บไซต์ <http://www.doe.go.th/lmi-ne>

ศูนย์บริหารข้อมูลตลาดแรงงานภาคตะวันออกเฉียงเหนือ
กรกฎาคม 2561

หน้า

บทบรรณาธิการ	1
สารบัญ	1
บทสรุปผู้บริหาร	2
สถานการณ์ตลาดแรงงานภาคตะวันออกเฉียงเหนือ ไตรมาส 1 ปี 2561	6
◆ ภาวะการมีงานทำและอัตราการว่างงาน	6
- ประชากรและกำลังแรงงาน	6
- ภาวะการมีงานทำ	7
- ผู้มีงานทำจำแนกตามชั่วโมงการทำงาน	9
- ผู้มีงานทำจำแนกตามสถานภาพการทำงาน	10
◆ สรุปภาวะเศรษฐกิจและการเงิน ภาคตะวันออกเฉียงเหนือ ไตรมาส 1 ปี 2561	10
◆ ภาวะการลงทุน	11
◆ การให้บริการจัดหางานในประเทศโดยรัฐ	13
- ความต้องการแรงงาน	14
- ผู้สมัครงาน	16
- การบรรจุงาน	17
◆ การไปทำงานต่างประเทศ	19
◆ การทำงานของคนต่างด้าว	20
◆ บทความที่น่าสนใจ	21
- 5 หลักสูตรของโลกยุคใหม่ที่ตลาดแรงงานต้องการ	21
- อาชีพนักวิทยาศาสตร์ข้อมูล-วิศวกรข้อมูล ขาดแคลนสูง	24

วัตถุประสงค์

เพื่อเผยแพร่สถานการณ์ตลาดแรงงาน
ในภาคตะวันออกเฉียงเหนือ
และงานวิจัยที่น่าสนใจ





บทสรุปผู้บริหาร

ภาวะการมีงานทำและอัตราการว่างงานของประชากร ไตรมาส 1 ปี 2561

จำนวนประชากร ภาคตะวันออกเฉียงเหนือ จำแนกตามสถานภาพแรงงาน
ไตรมาส 1 ปี 2561



ที่มา : สำนักงานสถิติแห่งชาติ

ไตรมาส 1 ปี 2561 ผู้ที่อยู่ในกำลังแรงงาน มีจำนวนทั้งสิ้น 9.48 ล้านคน ซึ่งประกอบด้วย ผู้มีงานทำ 9.11 ล้านคน ผู้ว่างงาน 0.12 ล้านคน และผู้รอฤดูกาล 0.24 ล้านคน เปรียบเทียบสถานการณ์แรงงานกับช่วงเดียวกันของปีที่ผ่านมาพบว่า จำนวนผู้ที่มีงานทำ ลดลงร้อยละ 0.38

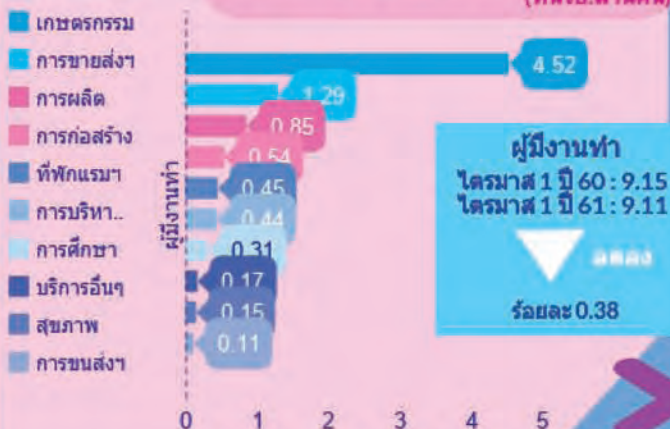
การว่างงาน

ผู้ว่างงาน จำนวน 1.24 แสนคน คิดเป็นอัตราการว่างงานร้อยละ 1.3

ผู้ว่างงาน
ไตรมาส 1 ปี 60 : 147,575 คน
ไตรมาส 1 ปี 61 : 124,286 คน
▼ ลดลง
ร้อยละ 15.78

การจ้างงาน

ประเภทอุตสาหกรรมที่สำคัญของผู้มีงานทำ
(หน่วย: ล้านคน)



ผู้มีงานทำ จำแนกตามภาคอุตสาหกรรม





การให้บริการจัดหางานในประเทศโดยรัฐ

การให้บริการจัดหางานในภาคตะวันออกเฉียงเหนือ ไตรมาส 1 ปี 2561 ความต้องการแรงงาน และการบรรจุงาน เพิ่มขึ้นจากช่วงเดียวกันของปีก่อน สำหรับผู้สมัครงานลดลง ดังนี้

- ❖ ความต้องการแรงงาน เพิ่มขึ้นร้อยละ 7.44 โดยเพิ่มขึ้นมากที่สุดในระดับอาชีวศึกษา (ปวช. ปวส./อนุปริญญา)
- ❖ ผู้สมัครงาน ลดลงร้อยละ 24.07
- ❖ การบรรจุงาน เพิ่มขึ้นร้อยละ 15.18

ความต้องการแรงงาน

ความต้องการแรงงาน ผู้สมัครงาน และการบรรจุงาน ไตรมาส 1 ปี 2561

ความต้องการ
แรงงาน



14,900
อัตรา

ผู้สมัครงาน



8,576
คน

การบรรจุงาน



13,975
คน

ความต้องการแรงงาน
จำแนกตามเพศ



9.13%

4.79%

86.08%

อุตสาหกรรมที่มีความต้องการแรงงานมากที่สุด 5 อันดับแรก ไตรมาส 1 ปี 2561

39.90%



การผลิต
5,945
อัตรา

36.71%



การขายส่ง
4,737
อัตรา

6.16%



การบริหาร
581
อัตรา

3.90%



การก่อสร้าง
439
อัตรา

2.95%



ที่พักแรม
918
อัตรา

ประเภทอาชีพที่มีความต้องการแรงงานมากที่สุด
3 อันดับแรก ไตรมาส 1 ปี 2561

(หน่วย: อัตรา)

1) อาชีพงานพื้นฐาน
5,006

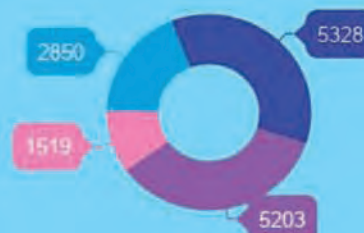


2) พนักงานบริการ
พนักงานขายในร้าน
ค้าและตลาด
3,316



3) ผู้ปฏิบัติงานในโรงงาน
1,760

ความต้องการแรงงาน
จำแนกตามระดับการศึกษา ไตรมาส 1 ปี 2561



■ ประถมศึกษา (19.13%) ■ มัธยมศึกษา (35.76%)
■ อาชีวศึกษา (34.92%) ■ ปริญญาตรีขึ้นไป (10.19%)



ผู้สมัครงาน

ผู้สมัครงาน



41.44%

58.56%

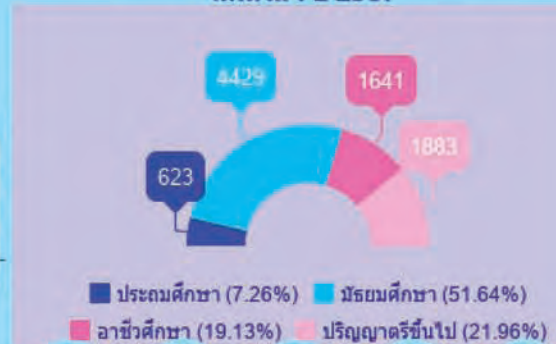
ประเภทอาชีพที่มีผู้สมัครงานมากที่สุด 3 อันดับแรก ไตรมาส 1 ปี 2561



ผู้สมัครงาน จำแนกตามช่วงอายุ เปรียบเทียบไตรมาส 1 ปี 60 และไตรมาส 1 ปี 61



ผู้สมัครงาน จำแนกตามระดับการศึกษา ไตรมาส 1 ปี 2561



การบรรจุงาน

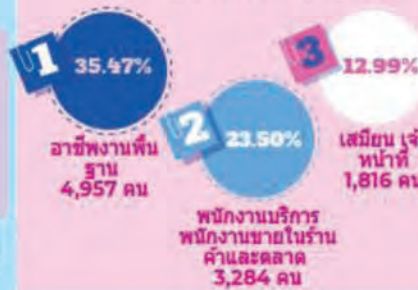
การบรรจุงาน



43.96%

56.04%

ประเภทอาชีพที่มีการบรรจุงานมากที่สุด 3 อันดับแรก ไตรมาส 1 ปี 2561



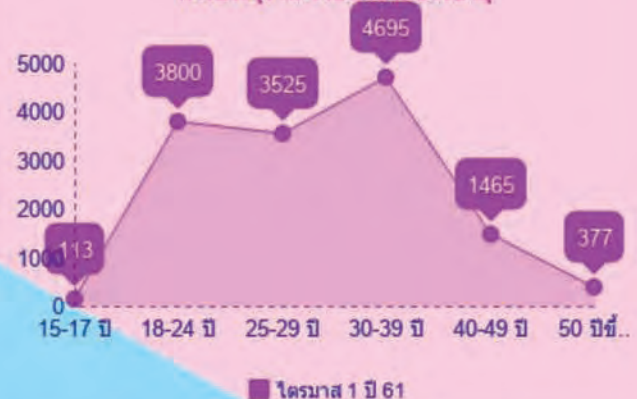
อุตสาหกรรมที่มีการบรรจุงานมากที่สุด 3 อันดับแรก ไตรมาส 1 ปี 2561



การบรรจุงาน จำแนกตามระดับการศึกษา ไตรมาส 1 ปี 2561



การบรรจุงาน จำแนกตามช่วงอายุ



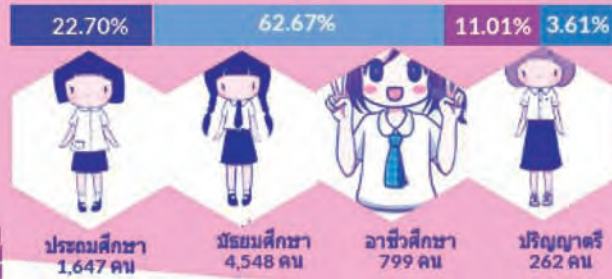


การไปทำงานต่างประเทศ

คนงานที่ได้รับอนุญาตให้เดินทางไปทำงานต่างประเทศ
จำแนกตามเพศ ไตรมาส 1 ปี 2561



จำนวนคนงานที่ได้รับอนุญาตให้เดินทางไปทำงานต่างประเทศ
จำแนกตามวุฒิการศึกษา ไตรมาส 1 ปี 2561



จำนวนคนงานที่ได้รับอนุญาตให้เดินทางไปทำงานต่างประเทศ
จำแนกตามวิธีการเดินทาง ไตรมาส 1 ปี 2561

วิธีการเดินทาง	ไตรมาส 1 ปี 2560	ไตรมาส 1 ปี 2561	การเปลี่ยนแปลง (%)
แจ้งการเดินทางด้วยตนเอง	700	863	23.29
กรมการจัดหางานจัดส่ง	1,668	1,648	-1.20
นายจ้างพาออกจ้างไปทำงาน	425	457	7.53
นายจ้างพาออกจ้างไปฝึกงาน	332	221	-33.43
บริษัทจัดหางานจัดส่ง	4,750	4,068	-14.36
รวม	7,875	7,257	-7.85

ที่มา : กองบริหารแรงงานไทยไปต่างประเทศ

จังหวัดที่มีคนงานที่ได้รับอนุญาตให้เดินทางไปทำงานต่างประเทศ
มากที่สุด 5 อันดับแรก ไตรมาส 1 ปี 2561



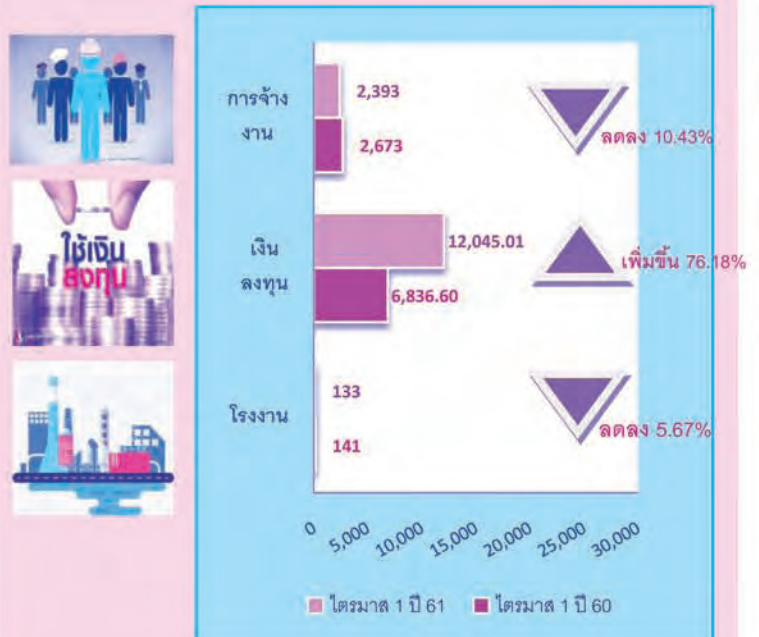
การทำงานของคนต่างด้าว

จำนวนคนต่างด้าวที่ได้รับอนุญาตทำงานคงเหลือ
ประจำเดือนมีนาคม ปี 2561



ภาวะการลงทุน

จำนวนโรงงาน เงินลงทุน และการจ้างงาน
ไตรมาส 1 ปี 2561





สถานการณ์ตลาดแรงงานภาคตะวันออกเฉียงเหนือ

ไตรมาสที่ 1 ปี 2561

ภาวะการมีงานทำและอัตราการว่างงาน

ประชากรและกำลังแรงงาน

- ❖ ผู้มีงานทำ 9.11 ล้านคน ลดลงจากช่วงเดียวกันของปีก่อน ร้อยละ 0.38
- ❖ ผู้ว่างงาน 1.24 แสนคน คิดเป็นอัตราการว่างงาน 1.3

จากการสำรวจภาวะการมีงานทำของประชากร ไตรมาส 1 (มกราคม - มีนาคม) ปี 2561 พบว่า ภาคตะวันออกเฉียงเหนือมีประชากรอายุ 15 ปีขึ้นไป 14.96 ล้านคน เป็นผู้ที่อยู่ในกำลังแรงงาน 9.48 ล้านคน คิดเป็นร้อยละ 63.36 ของประชากรอายุ 15 ปีขึ้นไป ซึ่งประกอบด้วย ผู้มีงานทำ 9.11 ล้านคน ผู้ว่างงาน 1.24 แสนคน ผู้ที่รอฤดูกาล 2.44 แสนคน สำหรับผู้ที่ไม่อยู่ในกำลังแรงงาน มีทั้งสิ้น 5.48 ล้านคน คิดเป็นร้อยละ 36.64 ของประชากรอายุ 15 ปีขึ้นไป

ตารางแสดงข้อมูลประชากรภาคตะวันออกเฉียงเหนือ จำแนกตามสถานภาพแรงงาน ปี 2560-2561 รายไตรมาส
หน่วย: ล้านคน

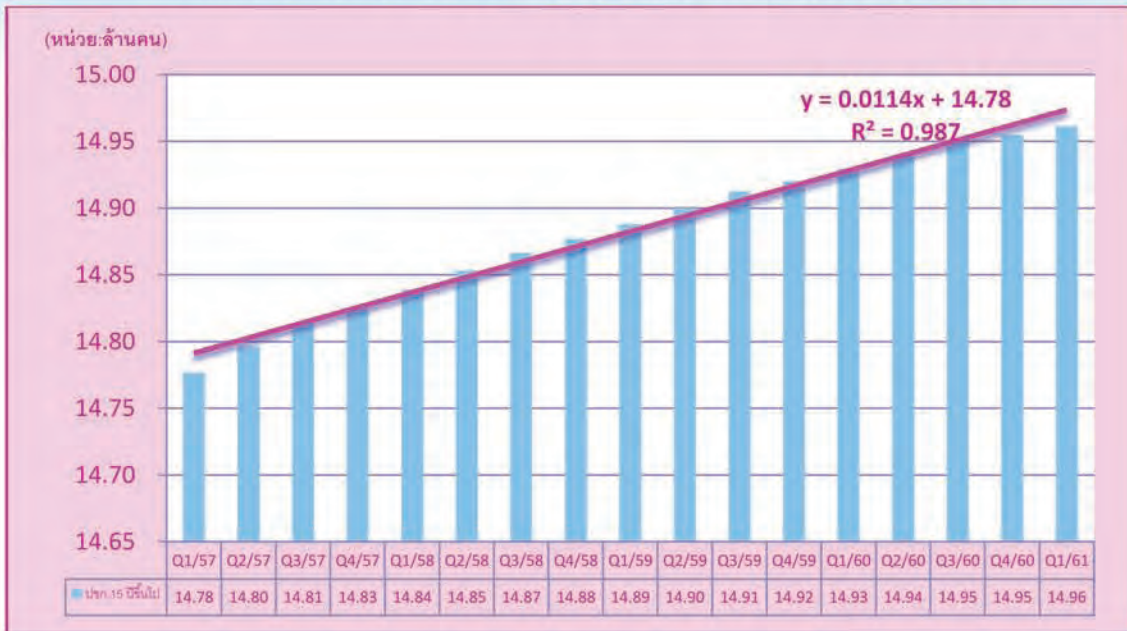
สถานภาพแรงงาน	ปี 2560				ปี 2561	การเปลี่ยนแปลง (ร้อยละ) (5)(1)
	ไตรมาส 1 (1)	ไตรมาส 2 (2)	ไตรมาส 3 (3)	ไตรมาส 4 (4)	ไตรมาส 1 (5)	
1) ประชากรอายุ 15 ปีขึ้นไป	14.93	14.94	14.95	14.95	14.96	0.21
2) ผู้อยู่ในกำลังแรงงาน	9.50	9.66	9.82	9.55	9.48	-0.21
2.1 กำลังแรงงานปัจจุบัน	9.29	9.50	9.79	9.48	9.24	-0.62
- ผู้มีงานทำ	9.15	9.39	9.67	9.39	9.11	-0.38
- ผู้ว่างงาน	0.15	0.11	0.12	0.09	0.12	-15.78
2.2 ผู้ที่รอฤดูกาล	0.21	0.16	0.03	0.06	0.24	18.55
3) ผู้ไม่อยู่ในกำลังแรงงาน	5.43	5.28	5.13	5.41	5.48	0.95
4) อัตราการมีส่วนร่วมในกำลังแรงงาน (ร้อยละ)	63.63	64.66	65.71	63.85	63.36	-
5) อัตราการว่างงาน (ร้อยละ)	1.6	1.1	1.2	0.9	1.3	-

ที่มา : ข้อมูลจากการสำรวจภาวะการทำงานของประชากร สำนักงานสถิติแห่งชาติ

หมายเหตุ : อัตราการว่างงาน = $\frac{\text{ผู้ว่างงาน} \times 100}{\text{กำลังแรงงานรวม}}$, อัตราการมีส่วนร่วมในกำลังแรงงาน = $\frac{\text{กำลังแรงงานรวม} \times 100}{\text{ประชากรอายุ 15 ปีขึ้นไป}}$



แสดงการเปลี่ยนแปลงของประชากรอายุ 15 ปีขึ้นไป ตั้งแต่ปี 2557-2561 รายไตรมาส



ที่มา : ข้อมูลจากการสำรวจภาวะการทำงานของประชากร สำนักงานสถิติแห่งชาติ

เมื่อพิจารณาถึงการเปลี่ยนแปลงของประชากรอายุ 15 ปีขึ้นไป พบว่า ในไตรมาส 1 ปี 2561 เมื่อเปรียบเทียบกับช่วงเดียวกันของปี 2560 เพิ่มขึ้นร้อยละ 0.21 มีอัตราการขยายตัว ตั้งแต่ ปี 2557 และแนวโน้มจะยังคงขยายตัว

ภาวะการมีงานทำ

ผู้มีงานทำทั้งสิ้น ประมาณ 9.11 ล้านคน ลดลงจากช่วงเดียวกันของปีก่อน ร้อยละ 0.38 ส่วนใหญ่อยู่ในภาคเกษตรกรรมมากที่สุด 4.52 ล้านคน หรือคิดเป็นร้อยละ 49.61 ของผู้มีงานทำทั้งหมด รองลงมาภาคบริการและการค้า 3.15 ล้านคน และภาคการผลิต 1.44 ล้านคน

ตารางแสดงผู้มีงานทำ จำแนกตามภาคอุตสาหกรรม ปี 2560-2561 รายไตรมาส

อุตสาหกรรม	ปี 2560				ปี 2561	การเปลี่ยนแปลง (ร้อยละ) (5)(1)
	ไตรมาส 1	ไตรมาส 2	ไตรมาส 3	ไตรมาส 4	ไตรมาส 1	
	(1)	(2)	(3)	(4)	(5)	
- ภาคเกษตรกรรม	4.16	4.80	5.47	5.14	4.52	8.70
- ภาคการผลิต	1.65	1.44	1.20	1.26	1.44	-12.91
- ภาคการบริการและการค้า	3.34	3.15	3.00	3.00	3.15	-5.49
รวม	9.15	9.39	9.67	9.39	9.11	-0.38

ที่มา : ข้อมูลจากการสำรวจภาวะการทำงานของประชากร สำนักงานสถิติแห่งชาติ

เมื่อพิจารณาตามประเภทอาชีพ พบว่า เป็นผู้ทำงานด้านปฏิบัติงานฝีมือในด้านการเกษตรและการประมงมากที่สุด ประมาณ 4.05 ล้านคน คิดเป็นร้อยละ 44.46 รองลงมาคือพนักงานบริการและพนักงานในร้านค้าและตลาด ประมาณ 1.51 ล้านคน คิดเป็นร้อยละ 16.60 และอาชีพงานพื้นฐาน ประมาณ 1.11 ล้านคน คิดเป็นร้อยละ 12.21





ตารางแสดงผู้มีงานทำ จำแนกตามประเภทอาชีพ ปี 2560-2561 รายไตรมาส

หน่วย: ล้านคน

หมวด	ประเภทอาชีพ	ปี 2560				ปี 2561	การเปลี่ยนแปลง (ร้อยละ) (5)(1)
		ไตรมาส 1 (1)	ไตรมาส 2 (2)	ไตรมาส 3 (3)	ไตรมาส 4 (4)	ไตรมาส 1 (5)	
1	ผู้บัญญัติกฎหมาย ข้าราชการอาวุโส และผู้จัดการ	0.30	0.29	0.26	0.26	0.26	-13.20
2	ผู้ประกอบการวิชาชีพด้านต่างๆ	0.43	0.40	0.39	0.41	0.39	-8.83
3	ผู้ประกอบการวิชาชีพช่างเทคนิคสาขาต่างๆ และอาชีพที่เกี่ยวข้อง	0.20	0.19	0.19	0.17	0.20	-3.12
4	เสมียน เจ้าหน้าที่	0.18	0.18	0.18	0.21	0.21	16.00
5	พนักงานบริการ พนักงานขายในร้านค้าและตลาด	1.59	1.49	1.41	1.45	1.51	-4.64
6	ผู้ปฏิบัติงานที่มีฝีมือในด้านการเกษตร และการประมง	3.73	4.52	5.31	4.95	4.05	8.53
7	ช่างฝีมือและผู้ปฏิบัติงานที่เกี่ยวข้อง	1.07	0.94	0.79	0.82	0.93	-13.12
8	ผู้ปฏิบัติงานโรงงานและเครื่องจักร และผู้ปฏิบัติงานด้านการประกอบ	0.52	0.45	0.41	0.41	0.46	-12.64
9	อาชีพงานพื้นฐาน	1.13	0.92	0.75	0.72	1.11	-1.73
	รวม	9.15	9.39	9.67	9.39	9.11	-0.38

ที่มา : ข้อมูลจากการสำรวจภาวะการทำงานของประชากร สำนักงานสถิติแห่งชาติ

แสดงการเปลี่ยนแปลงของผู้มีงานทำ ตั้งแต่ปี 2557-2561 รายไตรมาส

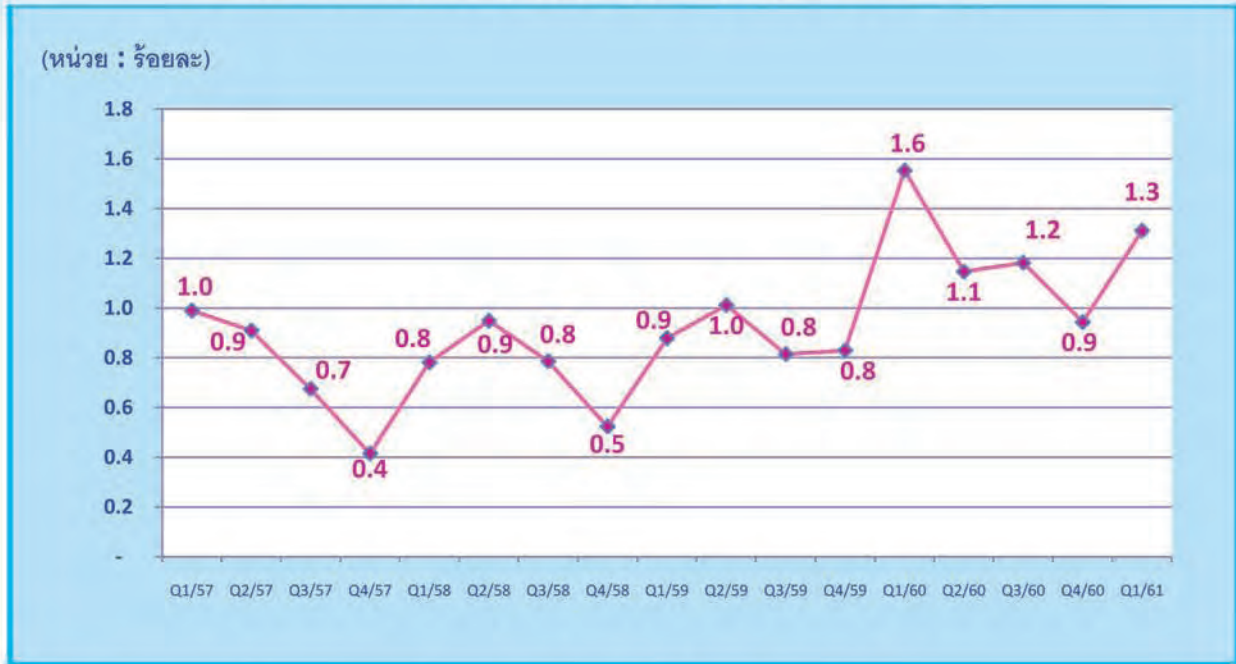


ที่มา : ข้อมูลจากการสำรวจภาวะการทำงานของประชากร สำนักงานสถิติแห่งชาติ

ในไตรมาส 1 ปี 2561 จำนวนผู้มีงานทำ เมื่อเปรียบเทียบกับช่วงเดียวกันของปี 2560 ลดลงร้อยละ 0.38 และเมื่อเปรียบเทียบกับช่วงเดียวกันของปี 2557 ลดลงร้อยละ 4.29 ซึ่งจำนวนผู้มีงานทำไตรมาส 1 ลดลงตั้งแต่ ปี 2557



แสดงการเปลี่ยนแปลงอัตราการว่างงาน ตั้งแต่ปี 2557-2560 รายไตรมาส



ที่มา : ข้อมูลจากการสำรวจภาวะการทำงานของประชากร สำนักงานสถิติแห่งชาติ

หมายเหตุ : อัตราการว่างงาน = $\frac{\text{ผู้ว่างงาน} \times 100}{\text{กำลังแรงงานรวม}}$

เมื่อพิจารณาอัตราการว่างงานในไตรมาส 1 ปี 2561 มีอัตราการว่างงาน ร้อยละ 1.3 เมื่อเปรียบเทียบกับช่วงเดียวกันของปี 2560 พบว่า ลดลง และเมื่อพิจารณาอัตราการเปลี่ยนแปลง ตั้งแต่ปี 2557 การเปลี่ยนแปลงมีทิศทางที่เพิ่มขึ้นเมื่อเทียบกับช่วงเดียวกัน

ผู้มีงานทำจำแนกตามชั่วโมงการทำงาน

เมื่อพิจารณาถึงชั่วโมงการทำงานของผู้มีงานทำต่อสัปดาห์ พบว่า ผู้มีงานทำร้อยละ 17.10 ทำงานตั้งแต่ 50 ชั่วโมงขึ้นไปต่อสัปดาห์ และผู้มีงานทำระหว่าง 35-49 ชั่วโมงต่อสัปดาห์ ร้อยละ 58.60 หรือกล่าวได้ว่าผู้มีงานทำ ร้อยละ 75.70 ทำงานตั้งแต่ 35 ชั่วโมงขึ้นไปต่อสัปดาห์ และอาจจัดได้ว่าบุคคลเหล่านี้เป็นผู้มีงานทำเต็มที่ในความหมายของเวลาทำงาน ขณะที่ผู้ทำงานน้อยกว่า 35 (1-34) ชั่วโมงต่อสัปดาห์ มีประมาณร้อยละ 20.06 ของจำนวนผู้มีงานทำทั้งหมด สำหรับผู้มีงานทำประจำแต่ไม่ได้ทำงานในสัปดาห์แห่งการสำรวจ (0 ชั่วโมง) มีเพียงร้อยละ 4.23

แสดงจำนวนผู้มีงานทำ ภาคตะวันออกเฉียงเหนือ จำแนกตามชั่วโมงการทำงาน เปรียบเทียบ ไตรมาส 1 ปี 2560 และไตรมาส 1 ปี 2561



ที่มา : สำนักงานสถิติแห่งชาติ





เมื่อเปรียบเทียบกับช่วงเดียวกันของปีที่ผ่านมา พบว่า ผู้มีชั่วโมงการทำงานตั้งแต่ 35 ชั่วโมงขึ้นไปต่อสัปดาห์ ลดลงร้อยละ 1.51 ส่วนผู้มีงานทำประจำแต่ไม่ได้ทำงานในสัปดาห์แห่งการสำรวจ (0 ชั่วโมง) เพิ่มขึ้นร้อยละ 8.33 ผู้มีชั่วโมงการทำงาน 1-34 ชั่วโมงต่อสัปดาห์ เพิ่มขึ้นร้อยละ 2.31 ❀

ผู้มีงานทำจำแนกตามสถานภาพการทำงาน

เมื่อพิจารณาผู้มีงานทำ จำแนกตามสถานภาพการทำงาน พบว่า ส่วนใหญ่เป็นผู้ที่มีสถานภาพการทำงานส่วนตัว ร้อยละ 42.56 รองลงมาเป็นผู้ที่มีสถานภาพการทำงานเป็นลูกจ้าง ร้อยละ 33.21 (ลูกจ้างเอกชน ร้อยละ 69.06 และลูกจ้างรัฐบาล ร้อยละ 30.94 ของจำนวนผู้ที่มีสถานภาพเป็นลูกจ้างทั้งหมด) ผู้ช่วยธุรกิจครัวเรือน ร้อยละ 22.42 สถานภาพเป็นนายจ้าง ร้อยละ 1.33 ส่วนผู้มีงานทำที่มีสถานภาพการรวมกลุ่มมีเพียง ร้อยละ 0.49

แสดงจำนวนผู้มีงานทำ ภาคตะวันออกเฉียงเหนือ จำแนกตามสถานภาพการทำงาน เปรียบเทียบ ไตรมาส 1 ปี 2560 และ ไตรมาส 1 ปี 2561



ที่มา : สำนักงานสถิติแห่งชาติ

เมื่อเปรียบเทียบกับช่วงเดียวกันของปีที่ผ่านมา พบว่า ทุกสถานภาพการทำงาน มีจำนวนผู้มีงานทำลดลง โดยลดลง 3 ลำดับแรก ได้แก่ ลูกจ้างเอกชน ลดลงร้อยละ 11.67 นายจ้าง ลดลงร้อยละ 5.74 ลูกจ้างรัฐบาล ลดลงร้อยละ 5.64 ตามลำดับ ❀

ภาวะเศรษฐกิจและการเงินภาคตะวันออกเฉียงเหนือไตรมาส 1 ปี 2561

ภาวะเศรษฐกิจภาคตะวันออกเฉียงเหนือไตรมาส 1 ปี 2561 ขยายตัวจากระยะเดียวกันปีก่อนตามการใช้จ่ายภาครัฐ และการผลิตภาคอุตสาหกรรม โดยเฉพาะอุตสาหกรรมแปรรูปสินค้าเกษตรจากผลผลิตสินค้าเกษตรที่เพิ่มขึ้น ส่งผลให้รายได้เกษตรกรบางกลุ่มปรับตัวดีขึ้น ขณะที่การอุปโภคบริโภคภาคเอกชนชะลอลง จากการใช้จ่ายสินค้าในชีวิตประจำวัน สะท้อนกำลังซื้อโดยรวมที่ยังไม่เข้มแข็ง อย่างไรก็ตามการใช้จ่ายสินค้าคงทนหมวดยานยนต์ยังขยายตัวดีต่อเนื่อง ด้านการลงทุนภาคเอกชนยังต่ำกว่าระยะเดียวกันปีก่อน แต่เริ่มเห็นสัญญาณเชิงบวกมากขึ้น สำหรับเสถียรภาพเศรษฐกิจ อัตราเงินเฟ้อทั่วไปชะลอลงตามราคาพลังงาน ส่วนอัตรการว่างงานปรับตัวเพิ่มขึ้น แต่ยังอยู่ในระดับต่ำ

รายละเอียดของภาวะเศรษฐกิจและการเงินภาคตะวันออกเฉียงเหนือ มีดังนี้

การอุปโภคบริโภคภาคเอกชน ชะลอลง จากการใช้จ่ายสินค้าในชีวิตประจำวันที่ยังหดตัว สะท้อนกำลังซื้อโดยรวมยังไม่เข้มแข็ง จากราคาสินค้าเกษตรส่วนใหญ่ที่ยังอยู่ในระดับต่ำ อย่างไรก็ตาม การใช้จ่ายสินค้าคงทนหมวดยานยนต์ยังขยายตัวดีต่อเนื่อง จากการเปิดตัวรถรุ่นใหม่ มาตรการส่งเสริมการขาย และภาระหนี้ของโครงการรถยนต์คันแรกที่ทยอยหมดลง สำหรับการบริการด้านการท่องเที่ยว ขยายตัวทั้งรายได้บริการหมวดภัตตาคาร ร้านอาหาร และที่พักแรม สอดคล้องกับอัตราการเข้าพักแรมที่ร้อยละ 65.4 สูงกว่าระยะเดียวกันปีก่อน และจำนวนผู้โดยสารผ่านเข้าออกท่าอากาศยานที่ขยายตัว ส่วนหนึ่งเป็นผลจากการเปิดเส้นทางการบินใหม่ และการเพิ่มจำนวนเที่ยวบินในภูมิภาค

การลงทุนภาคเอกชน แม้จะต่ำกว่าระยะเดียวกันปีก่อน แต่เริ่มเห็นสัญญาณเชิงบวกมากขึ้นจากภาวะอสังหาริมทรัพย์ที่ทยอยฟื้นตัวในบางพื้นที่ ยอดจำหน่ายวัสดุก่อสร้างที่เพิ่มขึ้น และการนำเข้าเครื่องจักรและอุปกรณ์ที่หดตัวน้อยลง ตามการนำเข้าเหล็กและผลิตภัณฑ์เหล็กอื่นๆ เป็นสำคัญ สำหรับการลงทุนของกิจการขนาดใหญ่ขยายตัวจากการลงทุนในกิจการแปรรูปสินค้าเกษตรและพลังงานทดแทน



การใช้จ่ายภาครัฐ ขยายตัว จากรายจ่ายประจำตามหมวดเงินอุดหนุนทั่วไปของสำนักงานคณะกรรมการการศึกษาขั้นพื้นฐาน ด้านรายจ่ายลงทุนปรับดีขึ้นตามหมวดที่ดินและสิ่งก่อสร้างของกลุ่มจังหวัดในภาคตะวันออกเฉียงเหนือ กรมทางหลวงชนบท และกรมชลประทานที่มีการเบิกจ่ายเพิ่มขึ้น

รายได้เกษตรกร ขยายตัว จากผลผลิตสินค้าเกษตรเป็นสำคัญ โดยเฉพาะผลผลิตอ้อยโรงงานที่ขยายตัวสูงจากพื้นที่เพาะปลูกที่เพิ่มขึ้นและสภาพอากาศที่เอื้อต่อการเพาะปลูก ขณะที่ราคาสินค้าเกษตรชะลอตัว โดยราคายางพาราและอ้อยโรงงานหดตัวตามราคาตลาดโลก ด้านราคาข้าวเปลือกเหนียวและปศุสัตว์หดตัว เนื่องจากปริมาณผลผลิตออกสู่ตลาดมาก อย่างไรก็ตาม ราคาสินค้าเกษตรส่วนใหญ่ปรับตัวดีขึ้นตามความต้องการของตลาดต่างประเทศ และผลผลิตไม่เพียงพอต่อความต้องการของผู้ส่งออก สำหรับราคาข้าวเปลือกเจ้า 15% และข้าวโพดเลี้ยงสัตว์ยังขยายตัวดี

การผลิตภาคอุตสาหกรรม ขยายตัว ตามการผลิตน้ำตาลโดยรวม จากปริมาณผลผลิตอ้อยโรงงานที่เพิ่มขึ้น ด้านการผลิตเครื่องตีที่มีแอลกอฮอล์ขยายตัว ส่วนหนึ่งเป็นผลจากฐานที่ต่ำในปีก่อน สำหรับการผลิตชิ้นส่วนอิเล็กทรอนิกส์เยื่อกระดาษและผลิตภัณฑ์กระดาษยังขยายตัวต่อเนื่องตามการส่งออกเป็นสำคัญ

มูลค่าการค้าผ่านด่านศุลกากร ชะลอตัวตามการส่งออก โดยการส่งออกไปเวียดนามชะลอตัวจากผลไม้และการส่งออกไปจีนตอนใต้ชะลอตัวจากคอมพิวเตอร์และอุปกรณ์ อย่างไรก็ตาม การส่งออกไปกัมพูชายังขยายตัวดีจากเครื่องตี สินค้าอุปโภคบริโภค และผลิตภัณฑ์พลาสติก และการส่งออกไป สปป.ลาว ขยายตัวจากน้ำมันสำเร็จรูปสำหรับการนำเข้าขยายตัวเพิ่มขึ้น โดยการนำเข้าจากเวียดนามขยายตัวตามอุปกรณ์มือถือ และชิ้นส่วนอิเล็กทรอนิกส์ การนำเข้าจาก สปป.ลาว ขยายตัวตามอุปกรณ์มือถือ ปูนซีเมนต์ ไฟฟ้า และผลิตภัณฑ์ทองแดง ส่วนการนำเข้าจากจีนตอนใต้ชะลอตัวตามชิ้นส่วนคอมพิวเตอร์/อุปกรณ์ ขณะที่การนำเข้าจากกัมพูชาลดลงตามมันเส้นเป็นสำคัญ ด้านเสถียรภาพเศรษฐกิจ อัตราเงินเฟ้อทั่วไปอยู่ที่ร้อยละ 0.44 ชะลอตัวจากไตรมาสก่อนตามราคาขายปลีกน้ำมันเชื้อเพลิง

ภาคการเงิน ยอดเงินฝากคงค้างของสถาบันการเงินไตรมาสที่ 1 ปี 2561 ชะลอตัวจากไตรมาสก่อนทั้งธนาคารพาณิชย์และสถาบันการเงินเฉพาะกิจ ส่วนหนึ่งเป็นผลจากการทยอยเบิกใช้เงินของส่วนราชการ ด้านยอดสินเชื่อคงค้างขยายตัวใกล้เคียงกับไตรมาสก่อน โดยสินเชื่อจากธนาคารพาณิชย์หดตัวเล็กน้อย ส่วนหนึ่งเนื่องจากสถาบันการเงินยังคงเข้มงวดในการพิจารณาสินเชื่อจากความกังวลเกี่ยวกับคุณภาพสินเชื่อ และการชำระคืนหนี้ของธุรกิจ สำหรับสินเชื่อภาคครัวเรือนยังคงขยายตัวต่อเนื่องจากสินเชื่อส่วนบุคคลและสินเชื่อเพื่อที่อยู่อาศัย ขณะที่สถาบันการเงินเฉพาะกิจยังคงขยายตัวจากสินเชื่อที่ให้แก่เกษตรกรและสินเชื่อเพื่อที่อยู่อาศัยเป็นสำคัญ ❁

ที่มา : ธนาคารแห่งประเทศไทย สำนักงานภาคตะวันออกเฉียงเหนือ

ภาวะการลงทุน

โรงงานที่ได้รับอนุญาตให้ประกอบกิจการในภาคตะวันออกเฉียงเหนือ โดยกรมโรงงานอุตสาหกรรม ไตรมาส 1 ปี 2561 มีจำนวนทั้งสิ้น 133 แห่ง เงินลงทุน จำนวน 12,045.01 ล้านบาท เกิดการจ้างงาน จำนวน 2,393 คน เมื่อเปรียบเทียบกับช่วงเดียวกันของปีที่ผ่านมา พบว่า มีโรงงานที่ได้รับอนุญาตให้ประกอบกิจการ ลดลงร้อยละ 5.67 เงินลงทุนเพิ่มขึ้นร้อยละ 76.18 สำหรับการจ้างงาน ลดลงร้อยละ 10.48

จังหวัดที่มีโรงงานที่ได้รับอนุญาตให้ประกอบกิจการมากที่สุด ได้แก่ จังหวัดนครราชสีมา จำนวน 19 แห่ง คิดเป็นร้อยละ 14.29 ของโรงงานที่ได้รับอนุญาตให้ประกอบกิจการทั้งหมด รองลงมาคือจังหวัดขอนแก่น จำนวน 15 แห่ง คิดเป็นร้อยละ 11.28 จังหวัดอุบลราชธานี จำนวน 11 แห่ง คิดเป็นร้อยละ 8.27 จังหวัดกาฬสินธุ์ และอุดรธานี จังหวัดละ 10 แห่ง คิดเป็นร้อยละ 7.52 และจังหวัดร้อยเอ็ด จำนวน 9 แห่ง คิดเป็นร้อยละ 6.77 ตามลำดับ





จังหวัดที่มีเงินลงทุนมากที่สุด ได้แก่ จังหวัดอุดรธานี จำนวน 5,769.40 ล้านบาท คิดเป็นร้อยละ 47.90 ของจำนวนเงินลงทุนทั้งหมดในภาค จังหวัดสกลนคร จำนวน 4,222.94 ล้านบาท คิดเป็นร้อยละ 35.06 จังหวัดนครราชสีมา จำนวน 628.17 ล้านบาท คิดเป็นร้อยละ 5.22 จังหวัดร้อยเอ็ด จำนวน 340.40 ล้านบาท คิดเป็นร้อยละ 2.83 และจังหวัดขอนแก่น จำนวน 158.76 ล้านบาท คิดเป็นร้อยละ 1.32 ตามลำดับ สำหรับจังหวัดที่มีการจ้างงานมากที่สุด ได้แก่ จังหวัดสกลนคร จำนวน 687 คน คิดเป็นร้อยละ 28.71 ของจำนวนผู้ที่ได้รับการจ้างงานทั้งหมดในภาค จังหวัดขอนแก่น จำนวน 390 คน คิดเป็นร้อยละ 16.30 จังหวัดนครราชสีมา จำนวน 219 คน คิดเป็นร้อยละ 9.15 จังหวัดอุดรธานี จำนวน 188 คน คิดเป็นร้อยละ 7.86 และจังหวัดมหาสารคาม จำนวน 159 คน คิดเป็นร้อยละ 6.64

ส่วนประเภทอุตสาหกรรมที่มีการจ้างงานมากที่สุด 3 อันดับแรก คือ อุตสาหกรรมอาหาร เครื่องดื่ม และผลิตภัณฑ์จากพืช มีการจ้างงาน 1,190 คน รองลงมาเป็นสิ่งทอ เครื่องแต่งกาย ผลิตภัณฑ์สัตว์ และผลิตภัณฑ์จากหนังสัตว์ มีการจ้างงาน 352 คน และอุตสาหกรรมแปรรูปไม้ ผลิตภัณฑ์จากไม้ เครื่องเรือน เครื่องตกแต่งในอาคารและผลิตภัณฑ์โลหะ มีการจ้างงาน 277 คน ตามลำดับ ❀

แสดงจำนวนโรงงานที่ได้รับอนุญาตให้ประกอบกิจการภาคตะวันออกเฉียงเหนือ จำแนกรายจังหวัด
เปรียบเทียบ ไตรมาส 1 ปี 2560 และไตรมาส 1 ปี 2561

จังหวัด	ไตรมาส 1 ปี 2560			ไตรมาส 1 ปี 2561			เปลี่ยนแปลง (%)		
	จำนวน (แห่ง)	เงินทุน (ล้านบาท)	การจ้างงาน (คน)	จำนวน (แห่ง)	เงินทุน (ล้านบาท)	การจ้างงาน (คน)	จำนวน (แห่ง)	เงินทุน (ล้านบาท)	การจ้างงาน (คน)
กาฬสินธุ์	11	425.98	115	10	50.59	65	36.36	-62.73	239.13
ขอนแก่น	3	34.28	19	15	158.76	390	166.67	24.01	47.37
ชัยภูมิ	7	506.02	47	8	42.51	28	-28.57	-92.60	-38.30
นครพนม	33	2694.13	1386	5	37.45	29	-42.42	-76.68	-84.20
นครราชสีมา	2	65	30	19	628.17	219	200.00	43.38	26.67
บึงกาฬ	4	129.1	48	6	93.2	38	25.00	-50.58	-41.67
บุรีรัมย์	4	129.92	25	5	63.8	28	-25.00	-3.48	536.00
มหาสารคาม	5	214.65	71	3	125.4	159	-20.00	-93.71	-85.92
มุกดาหาร	3	32.6	17	4	13.5	10	-33.33	-27.91	17.65
ยโสธร	-	-	-	2	23.5	20	-	-	-
ร้อยเอ็ด	9	644.4	70	9	340.4	143	-66.67	-95.86	-72.86
เลย	3	30.94	51	3	26.7	19	133.33	9.44	3.92
ศรีสะเกษ	7	510.41	103	7	33.86	53	-57.14	727.36	566.99
สกลนคร	6	144.1	60	3	4,222.94	687	0.00	-14.09	-21.67
สุรินทร์	6	76.04	76	6	123.8	47	-50.00	54.59	-14.47
หนองคาย	2	71.95	32	3	117.55	65	0.00	-54.79	256.25
หนองบัวลำภู	15	485.24	257	2	32.53	114	-33.33	1088.98	-26.85
อุดรธานี	12	160.75	101	10	5769.4	188	-8.33	-21.59	-23.76
อุบลราชธานี	3	437.85	98	11	126.05	77	-33.33	-96.60	-85.71
อำนาจเจริญ	11	425.98	115	2	14.9	14	36.36	-62.73	239.13
รวม	141	6836.59	2673	133	12,045.01	2393	-5.67	76.18	-10.48

ที่มา : กรมโรงงานอุตสาหกรรม



แสดงจำนวนโรงงาน เงินลงทุน และการจ้างงาน ในอุตสาหกรรมขอเปิดกิจการใหม่ภาคตะวันออกเฉียงเหนือ
จำแนกตามประเภทอุตสาหกรรม เปรียบเทียบ ไตรมาส 1 ปี 2560 และไตรมาส 1 ปี 2561

ประเภทอุตสาหกรรม	ไตรมาส 1 ปี 2560			ไตรมาส 1 ปี 2561			เปลี่ยนแปลง (%)		
	จำนวน โรงงาน (แห่ง)	เงินทุน (ล้านบาท)	การ จ้าง งาน (คน)	จำนวน โรงงาน (แห่ง)	เงินทุน (ล้านบาท)	การจ้าง งาน (คน)	จำนวน โรงงาน (แห่ง)	เงินทุน (ล้านบาท)	การ จ้าง งาน (คน)
1 อาหาร เครื่องดื่ม และ ผลิตภัณฑ์จากพืช	40	1,352.58	562	28	4,968.57	1,190	-30.00	267.34	111.74
2 สิ่งทอ เครื่องแต่งกาย ผลิตหนังสัตว์ และ ผลิตภัณฑ์จากหนังสัตว์	1	22.00	266	4	72.91	352	300.00	231.42	32.33
3 แปรรูปไม้ ผลิตภัณฑ์จาก ไม้ เครื่องเรือน เครื่อง ตกแต่งในอาคารและ ผลิตภัณฑ์อลูมิเนียม	38	1,784.23	547	30	285.99	277	-21.05	-83.97	-49.36
4 เคมีภัณฑ์ ปิโตรเลียม กระดาษ การพิมพ์ ผลิตภัณฑ์ยางและ พลาสติก	17	646.88	264	14	272.82	124	-17.65	-57.83	-53.03
5 ผลิตภัณฑ์โลหะ โลหะขั้น มูลฐาน เครื่องจักร เครื่องกล เครื่องใช้ไฟฟ้า และยานพาหนะ	29	2,366.40	855	22	280.47	192	-24.14	-88.15	-77.54
6 การผลิตอื่นๆ	16	664.51	179	35	6,164.25	258	118.75	827.64	44.13
รวม	141	6,836.60	2,673	133	12,045.01	2,393	-5.67	76.18	-10.43

ที่มา : กรมโรงงานอุตสาหกรรม

การให้บริการจัดหางานในประเทศโดยรัฐ

การให้บริการจัดหางานในภาคตะวันออกเฉียงเหนือ ไตรมาส 1 ปี 2561 ความต้องการแรงงาน และการบรรจุงาน
เพิ่มขึ้นจากช่วงเดียวกันของปีก่อน สำหรับผู้สมัครงานลดลง ดังนี้

- ❖ ความต้องการแรงงาน เพิ่มขึ้นร้อยละ 7.44
- ❖ ผู้สมัครงาน ลดลงร้อยละ 24.07
- ❖ การบรรจุงาน เพิ่มขึ้นร้อยละ 15.18

จากข้อมูลการให้บริการของสำนักงานจัดหางานจังหวัด ภาคตะวันออกเฉียงเหนือ ได้รับแจ้งความต้องการแรงงาน
(ตำแหน่งงานว่าง) จากนายจ้าง/สถานประกอบการ ไตรมาส 1 (มกราคม – มีนาคม) ปี 2561 จำนวน 14,900 อัตรา
มีผู้มาสมัครงาน จำนวน 8,576 คน และได้รับการบรรจุเข้าทำงาน จำนวน 13,975 คน ส่วนใหญ่ต้องการแรงงานที่
มีอายุไม่เกิน 24 ปี เปรียบเทียบกับช่วงเดียวกันของปีที่ผ่านมา พบว่าความต้องการแรงงาน เพิ่มขึ้น 1,032 อัตรา คิดเป็น
ร้อยละ 7.44 การบรรจุงาน เพิ่มขึ้น 1,842 คน คิดเป็นร้อยละ 15.18 ส่วนผู้สมัครงาน ลดลง 2,718 คน คิดเป็นร้อยละ 24.07





ความต้องการแรงงาน

จากที่นายจ้าง/สถานประกอบการแจ้งตำแหน่งงานว่างผ่านสำนักงานจัดหางานจังหวัดภาคตะวันออกเฉียงเหนือ ไตรมาส 1 ปี 2561 จำนวน 14,900 อัตรา เป็นชาย 1,360 อัตรา เป็นหญิง จำนวน 714 อัตรา และไม่ระบุ 12,826 อัตรา

ต้องการแรงงานที่จบการศึกษาในระดับมัธยมศึกษา ร้อยละ 35.76 รองลงมาคือ ต้องการแรงงานที่จบการศึกษาในระดับอาชีวศึกษา (ปวช.,ปวส./อนุปริญญา) ร้อยละ 34.92 ระดับประถมศึกษา ร้อยละ 19.13 และระดับปริญญาตรีและสูงกว่า ร้อยละ 10.19 เปรียบเทียบกับช่วงเดียวกันของปีที่ผ่านมาพบว่า ความต้องการแรงงานระดับอาชีวศึกษา (ปวช.,ปวส./อนุปริญญา) เพิ่มขึ้นมากที่สุด

อุตสาหกรรมที่มีความต้องการแรงงานมากที่สุด 5 อันดับแรก ได้แก่

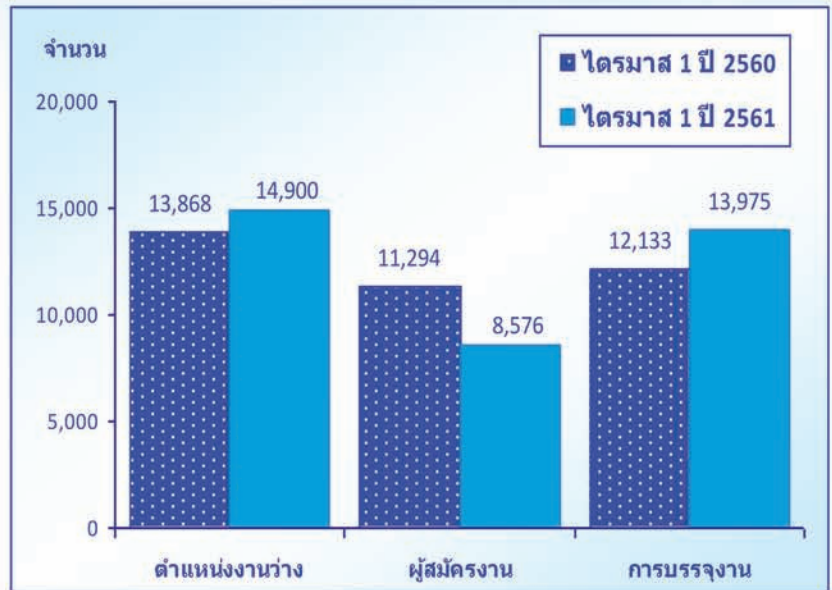
1) การผลิต ต้องการแรงงาน 5,945 อัตรา ได้แก่ ตำแหน่งงานในด้านการผลิตเครื่องใช้อิเล็กทรอนิกส์ชนิดใช้ในครัวเรือน การฆ่าและบรรจุเนื้อสัตว์ปีกสด การผลิตแป้งผสมหรือแป้งสำเร็จรูป สำหรับใช้ทำขนมปังและประกอบอาหาร การผลิตเครื่องจักรที่ใช้ในการเตรียม ปั่น ทอและถักนิตสิ่งทอ การผลิตยางแผ่นและยางแท่ง เป็นต้น

2). การขายส่งและการขายปลีก การซ่อมยานยนต์และจักรยายนต์ ต้องการแรงงาน 4,737 อัตรา ได้แก่ การขายปลีกสินค้าในร้านค้าทั่วไป การขายยานยนต์ใหม่ชนิดรถยนต์นั่งส่วนบุคคล ร้านขายปลีกวัสดุก่อสร้าง การขายส่งสินค้าทั่วไป การขายส่งวัสดุก่อสร้าง เป็นต้น

3). ที่พักแรมและบริการด้านอาหาร ต้องการแรงงาน 918 อัตรา ได้แก่ การบริการด้านอาหารในภัตตาคาร/ร้านอาหาร โรงแรม รีสอร์ท และห้องชุด เป็นต้น

4). กิจกรรมการบริหารและบริการสนับสนุน ต้องการแรงงาน 581 อัตรา ได้แก่ กิจกรรมของสำนักงานจัดหางานหรือตัวแทนจัดหางาน กิจกรรมการรักษาความปลอดภัยส่วนบุคคล การบริการทำความสะอาดทั่วไปของตัวอาคาร กิจกรรมการให้บริการจ้างงานชั่วคราว กิจกรรมการบริการเพื่อสนับสนุนธุรกิจ เป็นต้น

ความต้องการแรงงาน ผู้สมัครงาน และการบรรจุงาน ภาคตะวันออกเฉียงเหนือ เปรียบเทียบ ไตรมาส 1 ปี 2560 และไตรมาส 1 ปี 2561



ที่มา : ระบบสารสนเทศการจัดหางานในประเทศ กรมการจัดหางาน

ความต้องการแรงงาน ภาคตะวันออกเฉียงเหนือ จำแนกตามระดับการศึกษา เปรียบเทียบ ไตรมาส 1 ปี 2560 และไตรมาส 1 ปี 2561



ที่มา : ระบบสารสนเทศการจัดหางานในประเทศ กรมการจัดหางาน



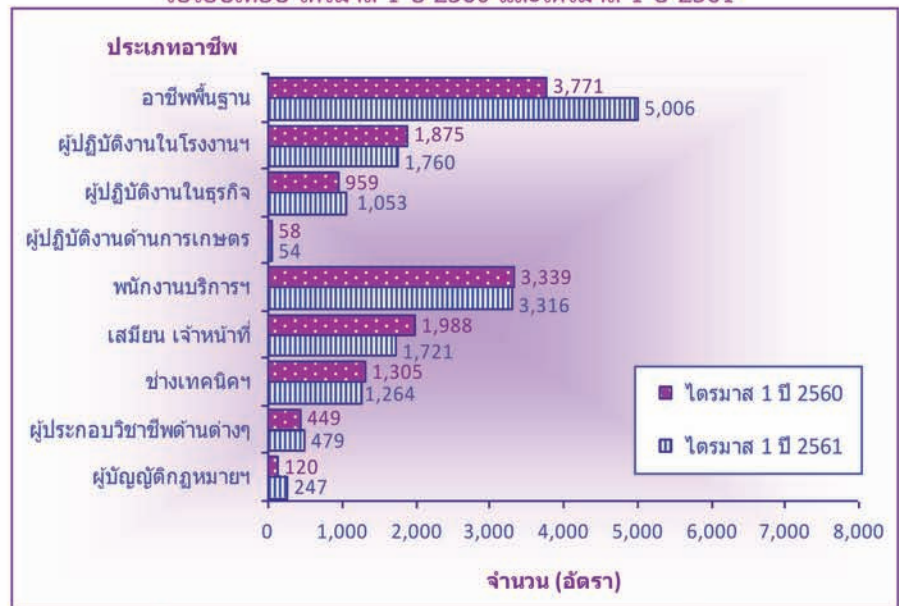
5). การก่อสร้าง ต้องการแรงงาน 439 อัตรา ได้แก่ การก่อสร้างอาคารที่พักอาศัย การก่อสร้างฐานราก รวมถึงการตอกเสาเข็ม การก่อสร้างอาคารที่ไม่ใช่ที่พักอาศัย การก่อสร้างโครงการวิศวกรรมโยธา การก่อสร้างถนน สะพาน และอุโมงค์ เป็นต้น

เปรียบเทียบความต้องการแรงงานตามประเภทอุตสาหกรรม ไตรมาส 1 ปี 2560 และไตรมาส 1 ปี 2561 พบว่า อุตสาหกรรมที่มีความต้องการแรงงานเพิ่มขึ้น 5 อันดับแรก ได้แก่ การจัดการน้ำ การจัดการน้ำเสียและของเสีย ศิลปะ ความบันเทิงและนันทนาการ ไฟฟ้า ก๊าซ ไอ้่น้ำและระบบการปรับอากาศ กิจกรรมทางการเงินและการประกันภัย การขนส่งและสถานที่เก็บสินค้า ตามลำดับ อุตสาหกรรมที่มีความต้องการแรงงานลดลง 5 อันดับแรก ได้แก่ การทำเหมืองแร่และเหมืองหิน การศึกษา การจ้างงานในครัวเรือน การผลิตสินค้าและบริการที่ทำขึ้นเองเพื่อใช้ในครัวเรือน ข้อมูลข่าวสารและการสื่อสาร เกษตรกรรม การป่าไม้และการประมง ตามลำดับ

ประเภทอาชีพพื้นฐาน ได้แก่ แรงงานทั่วไปแรงงานในด้านการผลิต พนักงานบรรจอาหารลงถาด ฯลฯ มีความต้องการแรงงานมากที่สุด จำนวน 5,006 อัตรา หรือคิดเป็นร้อยละ 33.60 รองลงมาเป็นพนักงานบริการ พนักงานขายในร้านค้า และตลาด ได้แก่ พนักงานขายและผู้นำเสนอสินค้า พนักงานขายสินค้า (ประจำร้าน) พนักงานดูแลความปลอดภัย ฯลฯ จำนวน 3,316 อัตรา คิดเป็นร้อยละ 22.26 และประเภทอาชีพผู้ปฏิบัติงานในโรงงาน ผู้ควบคุมเครื่องจักรและผู้ปฏิบัติงานด้านการประกอบ ได้แก่ ช่างเย็บผลิตภัณฑ์สิ่งทอ สิ่งถักและเครื่องแต่งกาย ช่างเย็บจักรอุตสาหกรรม ช่างประกอบอุปกรณ์อิเล็กทรอนิกส์ (คอมพิวเตอร์) ผู้ประกอบอุปกรณ์อิเล็กทรอนิกส์ ฯลฯ จำนวน 1,760 อัตรา คิดเป็นร้อยละ 11.55 ตามลำดับ

พิจารณาตามช่วงอายุ พบว่า ต้องการแรงงานที่มีอายุระหว่าง 18-24 ปีมากที่สุด ร้อยละ 41.11 รองลงมาคือผู้ที่มีอายุระหว่าง 25-29 ร้อยละ 23.97 และอายุระหว่าง 30-39 ปีร้อยละ 16.40 ตามลำดับ

ความต้องการแรงงาน ภาคตะวันออกเฉียงเหนือ จำแนกตามประเภทอาชีพ เปรียบเทียบ ไตรมาส 1 ปี 2560 และไตรมาส 1 ปี 2561



ที่มา : ระบบสารสนเทศการจัดการหางานในประเทศ กรมการจัดหางาน

ความต้องการแรงงาน ภาคตะวันออกเฉียงเหนือ จำแนกตามช่วงอายุ เปรียบเทียบ ไตรมาส 1 ปี 2560 และไตรมาส 1 ปี 2561



ที่มา : ระบบสารสนเทศการจัดการหางานในประเทศ กรมการจัดหางาน





จังหวัดที่มีความต้องการแรงงานมากที่สุด 5 อันดับแรก คือจังหวัดขอนแก่น ต้องการแรงงาน 1,547 อัตรา คิดเป็นร้อยละ 10.38 จังหวัดอุบลราชธานี 1,356 อัตรา คิดเป็นร้อยละ 9.10 จังหวัดนครราชสีมา จำนวน 1,303 อัตรา คิดเป็นร้อยละ 8.74 จังหวัดสุรินทร์ 1,295 อัตรา คิดเป็นร้อยละ 8.69 และจังหวัดหนองบัวลำภู 908 อัตรา คิดเป็นร้อยละ 6.09 ตามลำดับ

**แสดงความต้องการแรงงานใน 10 อุตสาหกรรมเป้าหมาย จำแนกตามวุฒิการศึกษา
ไตรมาส 1 ปี 2561**

อุตสาหกรรมเป้าหมาย	รวม	วุฒิการศึกษา						
		ประถม ศึกษา	มัธยม ศึกษา	ปวช.	ปวส.	อนุปริญญา ญา	ปริญญา ตรี	ปริญญา โท-เอก
1) การแปรรูปอาหาร	2,097	361	813	270	278	179	196	15
2) การท่องเที่ยวกลุ่มรายได้ดี และการท่องเที่ยวเชิงคุณภาพ	1,152	187	450	166	154	91	104	0
3) อิเล็กทรอนิกส์	976	185	313	136	132	122	88	0
4) หุ่นยนต์	657	136	265	114	94	26	22	0
5) อุตสาหกรรมยานยนต์	584	153	210	97	92	8	24	0
6) ดิจิทัล	435	52	119	60	62	49	93	0
7) การบินและโลจิสติกส์	362	90	100	39	49	35	49	0
8) การแพทย์ครบวงจร	212	46	95	24	23	10	14	0
9) เชื้อเพลิงชีวภาพ และเคมีชีวภาพ	141	41	50	13	17	9	11	0
10) เกษตรและเทคโนโลยีชีวภาพ	98	34	32	12	12	3	5	0
รวม	6,714	1,285	2,447	931	913	532	606	15

ที่มา : ระบบสารสนเทศการจัดหางานในประเทศ กรมการจัดหางาน

ผู้สมัครงาน

ผู้สมัครงาน มีจำนวน 8,576 คน เป็นชาย 3,554 คน เป็นหญิง 5,022 คน เป็นผู้ที่จบการศึกษาในระดับมัธยมศึกษา ร้อยละ 51.64 รองลงมาคือระดับปริญญาตรีและสูงกว่า ร้อยละ 21.96 ระดับอาชีวศึกษา (ปวช.,ปวส./อนุปริญญา) ร้อยละ 19.13 ระดับประถมศึกษา ร้อยละ 7.26 ตามลำดับ

ซึ่งผู้สมัครงานส่วนใหญ่มีอายุระหว่าง 18-24 ปี ร้อยละ 49.22 ของจำนวนผู้สมัครงานทั้งหมด รองลงมาเป็นผู้ที่มีอายุระหว่าง 25-29 ปี ร้อยละ 23.68 และอายุระหว่าง 30-39 ปี ร้อยละ 15.86 ตามลำดับ

ผู้สมัครงาน ภาคตะวันออกเฉียงเหนือ จำแนกตามระดับการศึกษา
เปรียบเทียบ ไตรมาส 1 ปี 2560 และไตรมาส 1 ปี 2561



ที่มา : ระบบสารสนเทศการจัดหางานในประเทศ กรมการจัดหางาน



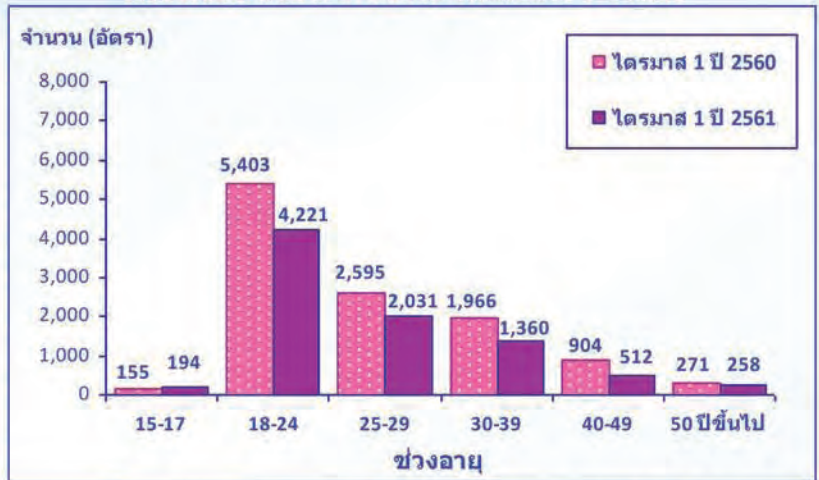
จำแนกตามประเภทอาชีพ พบว่า อาชีพงานพื้นฐาน ได้แก่ แรงงานทั่วไป แรงงานด้านการผลิต พนักงานบรรจุอาหารลงถาด ฯลฯ มีจำนวนผู้สมัครงานมากที่สุด 2,468 คน คิดเป็นร้อยละ 28.78 รองลงมาคือพนักงานบริการ พนักงานขายในร้านค้าและตลาด ได้แก่ พนักงานขายและผู้แนะนำสินค้า พนักงานขายสินค้า (ประจำร้าน) พนักงานเสิร์ฟ ฯลฯ 2,372 คน คิดเป็นร้อยละ 27.66 และประเภทอาชีพเสมียน เจ้าหน้าที่ ได้แก่ พนักงานธุรการ แคชเชียร์ เจ้าหน้าที่คลังสินค้า ฯลฯ 1,429 คน คิดเป็นร้อยละ 16.66 ตามลำดับ

จังหวัดที่มีจำนวนผู้สมัครงานมากที่สุด 5 อันดับแรก ได้แก่ จังหวัดนครราชสีมา 1,013 คน คิดเป็นร้อยละ 11.81 จังหวัดขอนแก่น 905 คนคิดเป็นร้อยละ 10.55 จังหวัดยโสธร 766 คนคิดเป็นร้อยละ 8.93 จังหวัดสุรินทร์ 693 คน คิดเป็นร้อยละ 8.08 และจังหวัดสกลนคร 664 คน คิดเป็นร้อยละ 7.74 ตามลำดับ

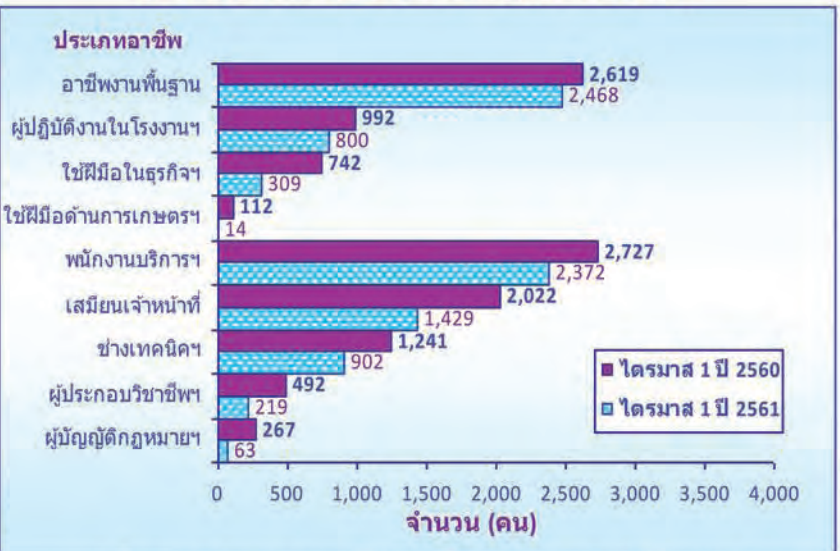
การบรรจุนาน

ไตรมาส 1 ปี 2561 ภาคตะวันออกเฉียงเหนือ มีผู้ที่ได้รับการบรรจุนาน จำนวน 13,975 คน เป็นชาย 6,143 คน เป็นหญิง 7,832 คน ส่วนใหญ่เป็นผู้ที่จบการศึกษาในระดับมัธยมศึกษา ร้อยละ 47.69 ระดับอาชีวศึกษา (ปวช.,ปวส./อนุปริญญา) ร้อยละ 21.70 ระดับปริญญาตรีและสูงกว่า ร้อยละ 20.16 และระดับประถมศึกษา ร้อยละ 10.45 ตามลำดับ เปรียบเทียบกับช่วงเดียวกันของปีที่ผ่านมา พบว่า ทุกระดับการศึกษามีการบรรจุนานเพิ่มขึ้น ได้แก่ ระดับประถมศึกษา ระดับอาชีวศึกษา (ปวช.,ปวส./อนุปริญญา) ระดับมัธยมศึกษา และระดับปริญญาตรีและสูงกว่า เพิ่มขึ้นร้อยละ 29.87, 19.60, 16.12 และร้อยละ 10.22 ตามลำดับ

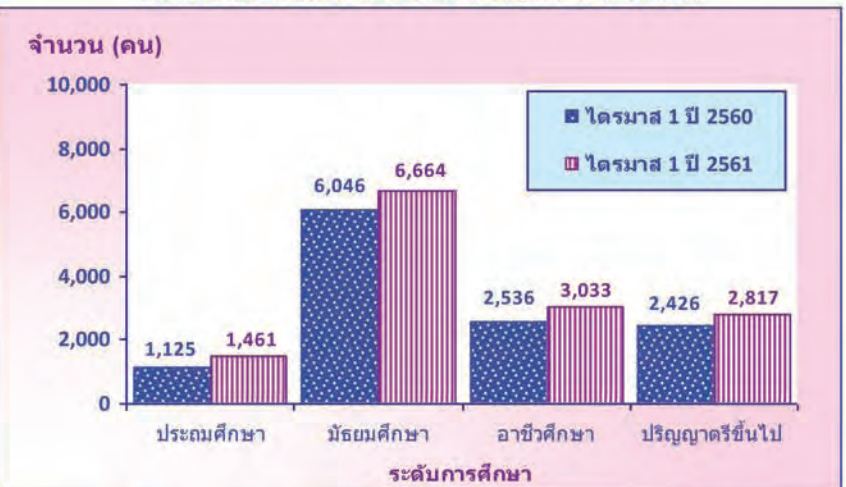
ผู้สมัครงาน ภาคตะวันออกเฉียงเหนือ จำแนกตามช่วงอายุ เปรียบเทียบ ไตรมาส 1 ปี 2560 และไตรมาส 1 ปี 2561



ที่มา : ระบบสารสนเทศการจัดหางานในประเทศ กรมการจัดหางาน ผู้สมัครงาน ภาคตะวันออกเฉียงเหนือ จำแนกตามประเภทอาชีพ เปรียบเทียบ ไตรมาส 1 ปี 2560 และไตรมาส 1 ปี 2561



ที่มา : ระบบสารสนเทศการจัดหางานในประเทศ กรมการจัดหางาน การบรรจุนาน ภาคตะวันออกเฉียงเหนือ จำแนกตามระดับการศึกษา เปรียบเทียบ ไตรมาส 1 ปี 2560 และไตรมาส 1 ปี 2561



ที่มา : ระบบสารสนเทศการจัดหางานในประเทศ กรมการจัดหางาน





จำแนกตามช่วงอายุ พบว่า เป็นผู้มีอายุระหว่าง 30-39 ปี ร้อยละ 33.60 รองลงมาเป็นผู้ที่มีอายุระหว่าง 18-24 ปี ร้อยละ 27.19 และอายุระหว่าง 25-29 ปี ร้อยละ 25.22 ตามลำดับ

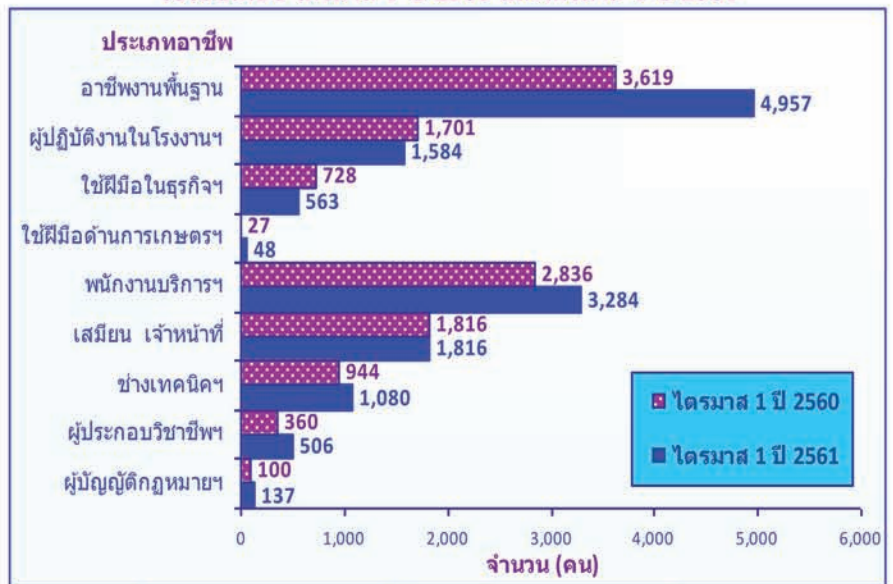
จำแนกตามประเภทอาชีพ พบว่า อาชีพงานพื้นฐาน ได้แก่ แรงงานทั่วไป แรงงานด้านการผลิต พนักงานบรรจุอาหารลงถาด ฯลฯ มีจำนวนผู้ที่ได้รับการบรรจุงานมากที่สุด 4,957 คน คิดเป็นร้อยละ 35.47 รองลงมาคือประเภทอาชีพพนักงานบริการ พนักงานขายในร้านค้าและตลาด ได้แก่ พนักงานขายและผู้นำเสนอสินค้า พนักงานขายสินค้า (ประจำร้าน) พนักงานดูแลความปลอดภัย ฯลฯ 3,284 คน คิดเป็นร้อยละ 23.50 และประเภทอาชีพเสมียนเจ้าหน้าที่ ได้แก่ พนักงานธุรการ แคชเชียร์ เจ้าหน้าที่คลังสินค้า ฯลฯ 1,816 คน คิดเป็นร้อยละ 12.99 ตามลำดับ เปรียบเทียบกับช่วงเดียวกันของปีที่ผ่านมา พบว่า ประเภทอาชีพที่มีการบรรจุงานเพิ่มขึ้นมากที่สุด 3 อันดับแรก ได้แก่ ผู้ปฏิบัติงานฝีมือด้านการเกษตรและประมง ผู้ประกอบวิชาชีพด้านต่างๆ ผู้บัญญัติกฎหมาย ข้าราชการระดับอาวุโส ผู้จัดการ ตามลำดับ

การบรรจุงาน ภาคตะวันออกเฉียงเหนือ จำแนกตามช่วงอายุ เปรียบเทียบ ไตรมาส 1 ปี 2560 และไตรมาส 1 ปี 2561



ที่มา : ระบบสารสนเทศการจัดหางานในประเทศ กรมการจัดหางาน

การบรรจุงาน ภาคตะวันออกเฉียงเหนือจำแนกตามประเภทอาชีพ เปรียบเทียบ ไตรมาส 1 ปี 2560 และไตรมาส 1 ปี 2561



ที่มา : ระบบสารสนเทศการจัดหางานในประเทศ กรมการจัดหางาน

อุตสาหกรรมที่มีการจ้างงานมากที่สุด 3 อันดับแรก ได้แก่

- 1) การผลิต** มีการบรรจุงาน 5,338 คน คิดเป็นร้อยละ 38.20 ได้แก่ การผลิตเครื่องใช้อิเล็กทรอนิกส์ ชนิดใช้ในครัวเรือน การฆ่าและการบรรจุเนื้อสัตว์ปีกสด การผลิตน้ำตาลดิบจากอ้อย ฯลฯ
- 2) การขายส่ง การขายปลีก การซ่อมแซมยานยนต์และจักรยานยนต์** มีการบรรจุงาน 4,949 คน คิดเป็นร้อยละ 35.41 ได้แก่ การขายปลีกสินค้าในร้านค้าทั่วไป การขายยานยนต์ใหม่ ชนิดรถยนต์นั่งส่วนบุคคล รถกระบะ รถตู้และรถขนาดเล็ก ร้านขายปลีกวัสดุก่อสร้าง ฯลฯ
- 3) ที่พักแรมและบริการด้านอาหาร** มีการบรรจุงาน 763 คน คิดเป็นร้อยละ 5.46 ได้แก่ การบริการด้านอาหารในภัตตาคาร/ร้านอาหาร โรงแรม รีสอร์ท และห้องชุด ฯลฯ

อุตสาหกรรมที่มีการจ้างงานเพิ่มขึ้นมากที่สุด 3 อันดับแรก ได้แก่ ไฟฟ้า ก๊าซ ใช้น้ำและระบบการปรับอากาศ กิจกรรมการจ้างงานในครัวเรือน กิจกรรมทางการเงินและการประกันภัย ตามลำดับ



จังหวัดที่มีผู้ที่ได้รับการบรรจุนานมากที่สุด 5 อันดับแรก คือจังหวัดสกลนคร มีผู้ที่ได้รับการบรรจุนาน จำนวน 1,735 คน คิดเป็นร้อยละ 12.42 จังหวัดนครราชสีมา จำนวน 1,291 คน คิดเป็นร้อยละ 9.24 จังหวัดขอนแก่น จำนวน 1,208 คน คิดเป็นร้อยละ 8.64 จังหวัดสุรินทร์ จำนวน 1,116 คน คิดเป็นร้อยละ 7.99 และจังหวัดอุบลราชธานี จำนวน 1,034 คน คิดเป็นร้อยละ 7.40 ตามลำดับ ❀

การไปทำงานต่างประเทศ

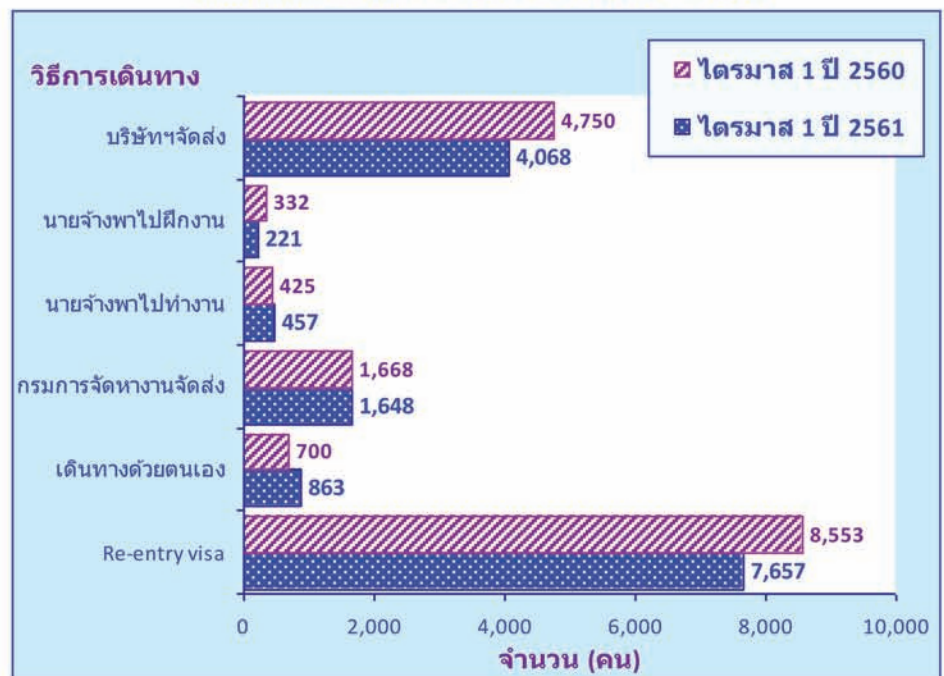
- ❖ ผู้ที่ได้รับอนุญาตให้เดินทางไปทำงานต่างประเทศ (เฉพาะ 5 วิธีการเดินทาง) ลดลงร้อยละ 7.85
- ❖ คนงานที่ได้รับการต่อสัญญาและได้รับอนุญาตให้เดินทางกลับไปทำงาน (Re-entry VISA) ลดลงร้อยละ 10.48

จากข้อมูลของกองบริหารแรงงานไทยไปต่างประเทศ กรมการจัดหางาน พบว่า ไตรมาส 1 ปี 2561 มีคนงานในภาคตะวันออกเฉียงเหนือที่ได้รับอนุญาตให้เดินทางไปทำงานต่างประเทศ (เฉพาะ 5 วิธีการเดินทาง) จำนวน 7,257 คน เป็นชาย จำนวน 6,089 คน คิดเป็นร้อยละ 83.91 และเป็นหญิง จำนวน 1,168 คน คิดเป็นร้อยละ 16.09 และเป็นคนงานซึ่งได้รับการต่อสัญญาและได้รับอนุญาตให้เดินทางกลับไปทำงาน (Re-entry VISA) จำนวน 7,657 คน เป็นชาย จำนวน 6,258 คน คิดเป็นร้อยละ 81.73 และเป็นหญิง จำนวน 1,399 คน คิดเป็นร้อยละ 18.27

เปรียบเทียบกับช่วงเดียวกันของปีที่ผ่านมา พบว่า มีจำนวนผู้ที่ได้รับอนุญาตให้เดินทางไปทำงานต่างประเทศ (เฉพาะ 5 วิธีการเดินทาง) ลดลง 618 คน หรือร้อยละ 7.85 ส่วนคนงานที่ได้รับการต่อสัญญาและได้รับอนุญาตให้เดินทางกลับไปทำงาน (Re-entry VISA) ลดลง 896 คน หรือร้อยละ 10.48

สำหรับคนงานที่ได้รับอนุญาตให้เดินทางไปทำงานต่างประเทศในภาคตะวันออกเฉียงเหนือ 3 อันดับแรก ได้แก่ คนงานที่เดินทางไปทำงานโดยบริษัทจัดหางานจัดส่ง ร้อยละ 56.06 กรมการจัดหางานจัดส่ง ร้อยละ 22.71 แจ้งการเดินทางด้วยตนเอง ร้อยละ 11.89 ตามลำดับ

คนงานที่ได้รับอนุญาตให้เดินทางไปทำงานต่างประเทศ จำแนกตามวิธีการเดินทาง
เปรียบเทียบไตรมาส 1 ปี 2560 และไตรมาส 1 ปี 2561



ที่มา : กองบริหารแรงงานไทยไปต่างประเทศ

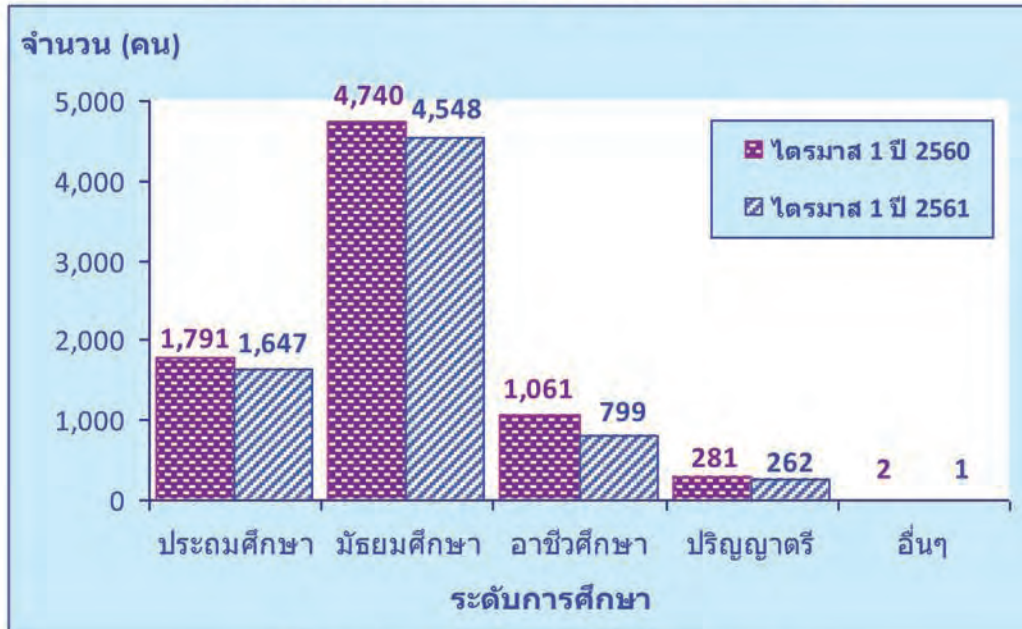
จังหวัดที่มีผู้ขออนุญาตเดินทางไปทำงานต่างประเทศมากที่สุด 5 อันดับแรก (เฉพาะ 5 วิธีการเดินทาง) ได้แก่ จังหวัดอุดรธานี จำนวน 1,642 คน คิดเป็นร้อยละ 22.63 จังหวัดนครราชสีมา จำนวน 784 คน คิดเป็น ร้อยละ 10.80 จังหวัดขอนแก่น จำนวน 573 คน คิดเป็นร้อยละ 7.90 จังหวัดบุรีรัมย์ จำนวน 465 คน คิดเป็นร้อยละ 6.41 และจังหวัดหนองคาย จำนวน 445 คน คิดเป็นร้อยละ 6.13 ตามลำดับ





เมื่อพิจารณาตามวุฒิการศึกษา (เฉพาะ 5 วิธีการเดินทาง) พบว่า ส่วนใหญ่เป็นผู้ที่จบในระดับมัธยมศึกษา ร้อยละ 62.67 ระดับประถมศึกษา ร้อยละ 22.70 ระดับอาชีวศึกษา (ปวช.,ปวส./อนุปริญญา) ร้อยละ 11.01 ระดับปริญญาตรี ร้อยละ 3.61 และอื่นๆ ร้อยละ 0.01 ตามลำดับ ❀

คนงานที่ได้รับอนุญาตให้เดินทางไปทำงานต่างประเทศ (เฉพาะ 5 วิธีการเดินทาง)
จำแนกตามระดับการศึกษา
เปรียบเทียบ ไตรมาส 1 ปี 2560 และไตรมาส 1 ปี 2561



ที่มา: กองบริหารแรงงานไทยไปต่างประเทศ

การทำงานของคนต่างด้าว

จากข้อมูลของสำนักบริหารแรงงานต่างด้าว กรมการจัดหางาน ณ เดือนมีนาคม ปี 2561 พบว่า คนต่างด้าวที่ได้รับอนุญาตทำงานภาคตะวันออกเฉียงเหนือ มีจำนวนทั้งสิ้น 46,639 คน เปรียบเทียบกับช่วงเดียวกันของปีที่ผ่านมาเพิ่มขึ้น 23,095 คน หรือเพิ่มขึ้นร้อยละ 98.09 จำแนกตามลักษณะการเข้าเมือง รายละเอียดดังนี้

ต่างด้าวเข้าเมืองถูกกฎหมายที่ได้รับใบอนุญาตทำงานคงเหลือทำงานอยู่ในประเทศไทย ภาคตะวันออกเฉียงเหนือ จำแนกตามลักษณะการเข้าเมือง ประเภทคนต่างด้าว ระหว่างเดือนมกราคม - มีนาคม ปี 2561

เดือน	รวม	มาตรา 59				มาตรา 62	มาตรา 63	มาตรา 64
		ตลอดชีพ	ประเภททั่วไป	พิสูจน์สัญชาติ	นำเข้าตาม (MOU)*	ส่งเสริมการลงทุน	ชนกลุ่มน้อย	คนต่างด้าวที่เข้ามาทำงานในลักษณะไป-กลับหรือตามฤดูกาล
มกราคม	43,284	1	4,059	13,075	23,232	451	546	1,920
กุมภาพันธ์	46,660	1	4,070	13,696	24,825	453	534	3,081
มีนาคม	46,639	1	4,032	14,271	25,544	451	550	1,790

ที่มา : สำนักบริหารแรงงานต่างด้าว



บทความที่น่าสนใจ

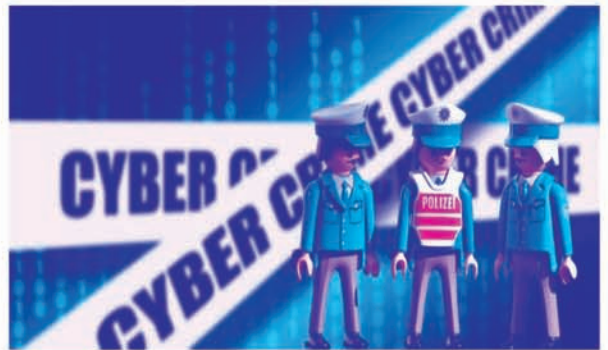


5 หลักสูตรของโลกยุคใหม่

ที่ตลาดแรงงานต้องการ

ใครจะเชื่อว่าวันหนึ่งจะมีอาชีพเน็ตไอดอล รับรีวิวของใช้ ของกิน คิดคำรีวิวแสนแพง เมื่อสิบปีก่อนก็คงไม่มีใครเชื่อว่าวัยรุ่นอายุน้อยจะสามารถตั้งตัวได้ด้วยการเป็นเจ้าของสตาร์ทอัพ (Start Up) ทำรายได้มหาศาลเพียงแค่นี้มีความคิดสร้างสรรค์และพัฒนาแอปพลิเคชันตอบโจทย์ผู้ใช้ และก็คงไม่มีใครคาดคิดว่าวันนี้หลากหลายอาชีพที่คุณปู่ คุณย่า พูดเสมอว่า “เรียนเถอะไม่ตกงานแน่นอน” อาทิ นักกฎหมาย เกษีกรและนักบัญชี จะเริ่มตกงานจากการพัฒนาของหุ่นยนต์ วันเวลาที่เดินหน้าไปอย่างรวดเร็วพร้อมกับการพัฒนาของเทคโนโลยี ย่อมส่งผลให้หลากหลายอุตสาหกรรมต้องมีการปรับตัวอย่างต่อเนื่อง และสิ่งหนึ่งที่ตามมาตั้งเงาตามตัวคือการหายสาบสูญของบางอาชีพ แต่ในทางกลับกันก็ยังคงมีอาชีพใหม่ๆ เกิดขึ้นและเป็นที่ต้องการอย่างมากในตลาดแรงงาน อย่าง 5 อาชีพจาก **หลักสูตรพันธุ์ใหม่** ของมหาวิทยาลัยธรรมศาสตร์ ที่ต้องบอกเลยว่าเรียนจบเมื่อไหร่ทุกองค์กรต้องแย่งตัวแน่นอน จะมีอาชีพอะไรบ้างมาดูกัน

จากสถานการณ์ของโลกปัจจุบันเรามักเห็นกรณีหลายองค์กรทั้งในและต่างประเทศถูกเจาะเข้าระบบจากแฮกเกอร์ (Hacker) เพื่อนำข้อมูลขององค์กรไปเผยแพร่หรือสร้างความเสียหายให้กับองค์กรเหล่านั้น จึงเป็นที่มาของอาชีพผู้รักษาความปลอดภัยระบบดิจิทัล (Cyber Security) หรือ อาชีพที่คอยตรวจสอบ วิเคราะห์ และประเมินระบบออนไลน์ขององค์กร เพื่ออุดช่องโหว่ ลดโอกาสการโดนแฮกจากบุคคลภายนอก โดยปัจจุบันยังมีจำนวนผู้เชี่ยวชาญในด้านนี้ไม่มากนัก ส่งผลให้อาชีพผู้รักษาความปลอดภัยระบบดิจิทัล จึงมีรายได้สูงสุดถึง 14 ล้านบาทต่อปีในสหรัฐอเมริกาเลย



ตำรวจไซเบอร์ ตำรวจยุคใหม่ไม่ต้องพกปืน พร้อมรายได้หลักสิบล้านต่อปี หลักสูตรนวัตกรรมและการแปรรูปทางดิจิทัล จากวิทยาลัยนวัตกรรม

โดยผู้ที่มีโอกาสได้เรียนใน **หลักสูตรนวัตกรรมและการแปรรูปทางดิจิทัล** วิทยาลัยนวัตกรรม มธ. จะได้ไปศึกษาในสถานประกอบการจริงกับบริษัทชั้นนำ อาทิ บริษัท ปตท. จำกัด (มหาชน) และบริษัท แสตนลิริ จำกัด (มหาชน) จะเสริมสร้างให้บัณฑิตทุกคนมีศักยภาพ มีความเข้าใจในกระบวนการเปลี่ยนแปลงและผลกระทบของการพัฒนาทางเทคโนโลยี เพื่อความรู้เท่าทันการพัฒนาอย่างรวดเร็วของเทคโนโลยี สามารถเป็นผู้รักษาความปลอดภัยระบบดิจิทัลและอาชีพที่เกี่ยวข้องได้อย่างมีประสิทธิภาพ

ในอนาคตอันใกล้ยานพาหนะขับเคลื่อนด้วยไฟฟ้า (Electric Vehicle) จะเข้ามาทดแทนที่การใช้น้ำมันอย่างแน่นอน เห็นได้จากการเพิ่มขึ้นอย่างต่อเนื่องของจำนวนรถยนต์ไฟฟ้า หรือจะเป็นการพัฒนาเครื่องยนต์ที่ขับเคลื่อนด้วยพลังงานทางเลือกอื่นๆ จากหลากหลายแบรนด์รถยนต์ทั่วโลก อาทิ รถยนต์ไฮโดรเจน ดังนั้นอาชีพวิศวกรยานยนต์แบบเดิมๆ จึงอาจไม่สามารถตอบโจทย์ความต้องการอุตสาหกรรมการผลิตยานพาหนะในยุคใหม่ได้ อาชีพวิศวกรยานยนต์สมัยใหม่ จึงเป็นที่ต้องการอย่างมากจากฐานการผลิตอุตสาหกรรมยานยนต์ของประเทศไทย ที่มีบริษัทผลิตรานยนต์และชิ้นส่วนยานยนต์รวมกว่า 1,500 แห่ง



วิศวกรสุดล้ำ พัฒนายานยนต์แห่งอนาคต" หลักสูตรวิศวกรรมเทคโนโลยียานยนต์ จากคณะวิศวกรรมศาสตร์





ซึ่งการเรียนในหลักสูตรวิศวกรรมเทคโนโลยียานยนต์ จากคณะวิศวกรรมศาสตร์ และได้ไปเรียนรู้จากประสบการณ์การปฏิบัติจริงในองค์กรผู้เชี่ยวชาญด้านยานยนต์ อาทิ บริษัทสยามกลการ จำกัด และบริษัทไทรอัมพ์มอเตอร์ไซเคิลส์ (ไทยแลนด์) จำกัด จะเป็นตัวพัฒนาศักยภาพของบัณฑิตด้านวิศวกรรมให้สามารถปรับตัวเพื่อทันต่อตลาดแรงงานที่มีการเปลี่ยนแปลงอย่างรวดเร็ว จนสามารถก้าวไปสู่การเป็นวิศวกรยานยนต์สมัยใหม่แถวหน้าของประเทศ

คงไม่มีใครปฏิเสธว่าประเทศไทยคือประเทศแห่งเกษตรกรรม แต่นอกจากการผลิตด้านการเกษตรที่สามารถนำมาบริโภคแล้วนั้น ยังมีสิ่งหนึ่งที่เกิดขึ้นจากกระบวนการเกษตรนั่นคือ กากเหลือทางการเกษตร อาทิ แกลบ ชานอ้อยและกะลามะพร้าว รวมทั้งสารอินทรีย์จากการปศุสัตว์ อาทิ มูลสัตว์ต่าง ๆ ในสายตาของหลายคนสิ่งเหล่านี้อาจดูเป็นของไร้ค่ารอการกำจัด แต่แท้จริงแล้วสิ่งเหล่านี้สามารถนำมาผลิตเป็นพลังงานชีวภาพ ซึ่งสามารถใช้ทดแทนพลังงาน อาทิ น้ำมันที่กำลังลดลงเรื่อย ๆ ในปัจจุบัน นอกจากนี้พลังงานชีวภาพสามารถเป็นหนึ่งในวิธีการอันยั่งยืนในการแก้ปัญหาโลกร้อนอีกด้วย ดังนั้นอาชีพนักเทคโนโลยีชีวภาพจึงมีความสำคัญและเป็นประโยชน์อย่างมาก ทั้งต่อภาคอุตสาหกรรมและสภาพแวดล้อมของโลก



“นักเทคโนโลยีชีวภาพ ตอบโจทย์พลังงานลดโลกร้อน”
หลักสูตรเทคโนโลยีพลังงานชีวภาพและการแปรรูปเคมีชีวภาพ
จากคณะวิทยาศาสตร์และเทคโนโลยี

โดยการเรียนใน **หลักสูตรเทคโนโลยีพลังงานชีวภาพและการแปรรูปเคมีชีวภาพ จากคณะวิทยาศาสตร์และเทคโนโลยี** ทุกคนจะได้เรียนรู้แบบประยุกต์จากศาสตร์วิชาอันหลากหลาย ทั้งเทคโนโลยีชีวภาพ เคมี และวิศวกรรม รวมถึงการได้ไปฝึกประสบการณ์กับสถานประกอบการจริง กับองค์กรผู้เชี่ยวชาญด้านพลังงาน อาทิ บริษัทปูนซิเมนต์ไทย จำกัด (มหาชน) บริษัท น้ำตาลมิตรผล จำกัดและบริษัทไทยออยล์ จำกัด (มหาชน) เพื่อสร้างนักเทคโนโลยีชีวภาพที่มีสมรรถภาพสูง สามารถขับเคลื่อนอุตสาหกรรมเชื้อเพลิงชีวภาพและเคมีชีวภาพของประเทศไทย

แม้อาหารจะมีความจำเป็นต่อการดำรงชีพของมนุษย์ แต่ด้วยพฤติกรรมและวิถีชีวิตที่เปลี่ยนไปในสังคมปัจจุบัน ไม่ว่าจะเป็นการถ่ายรูปก่อนทาน ความหิวที่มาตอนดึกหรือความต้องการสารอาหารบาง ประเภทส่งผลให้ผู้ประกอบการในอุตสาหกรรมอาหารต้องมีการปรับตัว ด้วยการนำความคิดสร้างสรรค์และนวัตกรรมเข้ามาเพิ่มมูลค่าให้กับผลิตภัณฑ์อาหารเหล่านั้น เพื่อตอบสนองความต้องการที่หลากหลายของผู้บริโภค อาทิ ผลิตภัณฑ์อาหารพร้อมทาน อาหารหน้าตาดีเหมาะแก่การถ่ายรูป อาหารแปรรูปเพื่อการส่งออก รวมทั้งอาหารเสริมต่าง ๆ นักวิจัยอาหารที่มีความรู้ด้านและมีความคิดสร้างสรรค์ด้านนวัตกรรมย่อมเป็นที่ต้องการในอุตสาหกรรมอาหารยุคใหม่ ที่มีการเติบโตอย่างต่อเนื่องของผู้ประกอบการเอสเอ็มอี (SMEs) รุ่นใหม่ที่ต้องการพัฒนาธุรกิจอาหารของตนเองให้มีความโดดเด่น



“นักวิจัยอาหารสุดว้าว ก้าวสู่โลกแห่งนวัตกรรมอาหาร”
หลักสูตรวิทยาศาสตร์และนวัตกรรมทางอาหาร จากคณะวิทยาศาสตร์
และเทคโนโลยี



ซึ่งการเรียนใน **หลักสูตรวิทยาศาสตร์และนวัตกรรมทางอาหาร** จากคณะวิทยาศาสตร์และเทคโนโลยี และฝึกฝนประสบการณ์การทำงานในหน่วยงานชื่อดัง อาทิ กรมสรรพสามิต และสำนักงานคณะกรรมการอาหารและยา จะเป็นเครื่องมือสำคัญในการพัฒนานักวิจัยด้านนวัตกรรมทางอาหารที่สามารถผลักดันอุตสาหกรรมอาหารของไทย ให้มีมาตรฐานเทียบเท่าสากล และยังสามารถพัฒนากระบวนการคิดเพื่อนำมาต่อยอดสร้างสรรค์นวัตกรรมรูปแบบใหม่ และทักษะสำหรับการเริ่มต้นธุรกิจอาหารอีกด้วย

ปฏิเสธไม่ได้เลยว่านี่คือยุคแห่งการแข่งขันทางด้านธุรกิจอย่างแท้จริง การตัดสินใจลงทุนแต่ละทีก็ต้องทำอย่างรอบคอบ เพราะหากตัดสินใจพลาดแล้ว ธุรกิจอาจเจ๊งได้ !! สิ่งหนึ่งที่ถูกนำมาใช้เพื่อลดความเสี่ยงในการตัดสินใจเกือบทุกองค์กรนั้นคือ ข้อมูลทางสถิติต่างๆ อาทิ ชุดข้อมูลขนาดใหญ่ (Big Data) ดังนั้นหากใครก็ตามที่มีความสามารถด้านการจัดการข้อมูลหรือที่เป็นผู้เชี่ยวชาญด้านข้อมูล สามารถนำข้อมูลตัวเลขที่มีอยู่มากมาย นำมาใช้เพื่อยกระดับธุรกิจและลดความเสี่ยงด้านการตัดสินใจขององค์กรแล้วละก็ เตรียมตัวมั่งงานทำตั้งแต่ยังเรียนไม่จบได้เลย



“นักบิกเดต้า เปลี่ยนข้อมูลมหาศาล เป็นทรัพยากรอันล้ำค่าทางธุรกิจ”

หลักสูตรวิทยาศาสตร์และนวัตกรรมข้อมูล

จากคณะวิทยาศาสตร์และเทคโนโลยี

ซึ่งการเรียนใน **หลักสูตรวิทยาศาสตร์และนวัตกรรมข้อมูล** จากคณะวิทยาศาสตร์และเทคโนโลยี และร่วมหาประสบการณ์จากปัญหาและความต้องการของธุรกิจในองค์กรชั้นนำด้านข้อมูล อาทิ กลุ่มบริษัทในสมาคมประกันวินาศภัยและกรมบังคับคดี จะส่งผลให้บัณฑิตทุกคนเป็น นักบิกเดต้า หรือผู้เชี่ยวชาญด้านการจัดการข้อมูลที่สามารถบูรณาการความรู้ด้านคณิตศาสตร์ สถิติ คอมพิวเตอร์ และ นวัตกรรม และสามารถนำข้อมูลมาประยุกต์ใช้ให้เป็นทรัพยากรอันล้ำค่าในยุคดิจิทัล

ทั้งนี้ อาชีพทั้ง 5 ข้างต้นนั้นมาจาก **5 หลักสูตรพันธุ์ใหม่** ของ มธ. ซึ่งไม่เพียงเป็นการผลิตบัณฑิตที่รองรับตำแหน่งงานที่ในอุตสาหกรรมแห่งอนาคตหรืออุตสาหกรรมเป้าหมายตามนโยบายรัฐบาลเท่านั้น แต่ยังคงออกแบบหลักสูตรให้บัณฑิตสามารถนำความรู้และประสบการณ์ที่ได้รับสามารถนำมาปรับตัวและประยุกต์ใช้ในอุตสาหกรรมที่เกี่ยวข้องในอนาคตอีกด้วย โดยทั้ง 5 หลักสูตร จะเปิดรับนักศึกษาในระบบ TCAS ประจำปี 2561 รอบ 4 และ 5 สำหรับผู้ที่สนใจในโครงการหรือต้องการสอบถามรายละเอียดเพิ่มเติม ติดต่อได้ที่ งานสื่อสารองค์กร มธ. โทรศัพท์ 02-564-4493




อาชีพ


“นักวิทยาศาสตร์ข้อมูล-วิศวกรข้อมูล” ขาดแคลนสูง



แมคคินซีแนะรัฐเร่งปรับหลักสูตร รับ AI ขณะ
ที่เอกชนต้องสร้างหลักสูตรเพื่อเพิ่มทักษะบุคลากร
ที่มีอยู่ให้ทำงานร่วมกับระบบอัตโนมัติที่อาชีพ
นักวิทยาศาสตร์ข้อมูล-วิศวกรข้อมูล กำลังขาดแคลน แม้ AI
เข้ามาแต่ไม่กระทบแรงงาน เหตุเทคโนโลยียังแพงไม่คุ้มทุน
เมื่อเทียบกับการจ้างแรงงานคน

นายเกรเกอร์ ซีเสน ประธานอาวุโสและประธานกลุ่ม
ธุรกิจแมคคินซี ดิจิทัล เอเชีย ซึ่งเป็นบริษัทที่ปรึกษาด้านการ
บริหารจัดการธุรกิจที่ช่วยให้องค์กรต่างๆ ทั้งภาครัฐ เอกชน และ
สังคม ประสบความสำเร็จระยะยาว กล่าวว่า ในยุคของดิจิทัล
ทำให้องค์กรต้องปรับตัวเพื่อรับกับเทคโนโลยีใหม่ที่เปลี่ยนแปลง

อยู่ตลอดเวลา องค์กรเริ่มมีการใช้ระบบอัตโนมัติเพื่อช่วยให้การบริหารจัดการข้อมูลและตรวจสอบข้อผิดพลาดมากขึ้น
ผลวิจัยของบริษัทซึ่งได้ทำเสร็จเมื่อเดือน พ.ย.2560 ระบุว่า ภาพรวมของทั่วโลกมีข้อมูลที่สามารถปรับ
ให้เป็นระบบอัตโนมัติได้ 50% แต่ที่จะทำได้จริงในปี 2573 หรืออีกกว่า 10 ปี ข้างหน้ามีเพียง 15% ขณะที่ประเทศไทย
มีข้อมูลที่สามารถปรับให้เป็นระบบอัตโนมัติได้ 55% แต่ทำได้จริง 17% ในปี 2573 การเข้ามาของเทคโนโลยี AI ดังกล่าว
จึงไม่ส่งผลกระทบต่อการจ้างแรงงานคน เพราะมีการคาดการณ์ว่าในอุตสาหกรรมยังคงต้องการแรงงานที่ทำงานควบคู่กับ
ระบบอัตโนมัติถึง 6.9 ล้านคน ในปี 2573 อาชีพที่จะได้รับผลกระทบ 100% มีเพียงเล็กน้อย โดยส่วนใหญ่กระทบแค่
30% เท่านั้น เนื่องจากในแต่ละประเทศมีความพร้อมในการนำ AI มาใช้ทั้งระบบแตกต่างกัน จะมีเพียงประเทศญี่ปุ่น และ
จีน เท่านั้นที่เห็นได้ชัดเจนว่าจะนำเทคโนโลยี AI มาแทนแรงงานคน

ส่วนประเทศไทยนั้น พบว่ายังมีหลายปัจจัยที่ไม่สามารถทำได้แบบจีน หรือ ญี่ปุ่น ไม่ว่าจะเป็นเรื่องเทคโนโลยี
ที่ประเทศไทยไม่ได้เป็นผู้ผลิต หรือคิดค้นเทคโนโลยีเอง, โครงสร้างพื้นฐานด้านโทรคมนาคมที่การเชื่อมต่ออินเทอร์เน็ต
ยังไม่เสถียรและครอบคลุมทุกพื้นที่, ค่าแรงของแรงงานในประเทศไทยยังไม่สูงมาก เมื่อเทียบกับการนำเทคโนโลยี
หรือเครื่องจักร มาทดแทนเพื่อความคุ้มทุน แต่กลับพบว่าใช้แรงงานคนถูกกว่าการซื้อเทคโนโลยีเข้ามาใช้ ที่สำคัญคือทักษะ
การทำงานของคน เมื่อ AI เข้ามา จำเป็นต้องมีการสร้างทักษะของคนเพื่อทำงานร่วมกันได้ ดังนั้นอาชีพนักวิทยาศาสตร์
ข้อมูลและวิศวกรด้านข้อมูล จึงยังขาดแคลนอยู่ ซึ่งตัวเลขทั่วโลกพบว่าขาดแคลนถึง 30 ล้านคน ดังนั้นภาครัฐไม่ควรนิ่ง
เฉยและควรเริ่มต้นที่การศึกษา เพื่อให้นักเรียนมีการเรียนการสอนแบบ 4.0 โดยเน้นที่การให้นักเรียนสามารถเรียนรู้ได้
ตลอดเวลา และสามารถปรับเปลี่ยนหน้าที่การทำงานได้ อย่างในออสเตรเลียที่กำลังปรับใช้อยู่ ภาคเอกชนเองก็ไม่นิ่ง
นอนใจ เพราะการรอให้ภาครัฐผลิตบุคลากรอาจจะไม่ทันการณ์ ดังนั้นจึงควรสร้างคอร์สอบรมหลักสูตรให้กับพนักงาน
เพื่อเพิ่มทักษะให้สอดคล้องกับวิชาชีพที่ขาดแคลน

ด้านนางนพมาศ ติวะกฤษณ์กุล ประธานแมคคินซี แอนด์ คอมพานี (ประเทศไทย) และประธานฝ่ายการ
ตลาดและฝ่ายขายแมคคินซีในภูมิภาคเอเชีย กล่าวว่า ตอนนี้องค์กรที่ตั้งเป้าว่าจะเป็นบริษัทดิจิทัลต้องมีความพร้อม
ในการเพิ่มทักษะให้กับบุคลากรของตนเองแล้ว ตำแหน่งนักวิทยาศาสตร์ข้อมูล ต้องสามารถคาดการณ์ข้อมูลที่ถูกเก็บ
จากลูกค้ามาให้ได้ว่าลูกค้าต้องการอะไร ขณะที่นักวิศวกรด้านข้อมูลต้องเป็นคนสำคัญในการจัดเก็บหมวดหมู่ของข้อมูล
ให้ชัดเจนและพร้อมนำไปใช้งานในเบื้องต้นได้ ซึ่งใน 2 อาชีพนี้ องค์กรสามารถเพิ่มทักษะของคนในตำแหน่งเดิมที่ทำด้าน
โปรแกรม และ คอมพิวเตอร์ ให้สามารถทำงานได้

ที่ปรึกษา

นางสาวสุกัญญา ภูพัฒน์กุล
ผู้อำนวยการกองบริหารข้อมูลตลาดแรงงาน

คณะผู้จัดทำ

นางผานิต แพเกาะ

หัวหน้าศูนย์บริหารข้อมูลตลาดแรงงานภาคตะวันออกเฉียงเหนือ

นางสาวภริญา	มาตราสงคราม	นักวิชาการแรงงานชำนาญการ
นายอำมฤต	แสนเมือง	นักวิชาการแรงงานชำนาญการ
นางสาวพ่องพรรณ	หนูนัด	นักวิชาการแรงงานชำนาญการ
นางวรรณมน	เค้าสิม	เจ้าพนักงานแรงงานชำนาญงาน
นางชวนพิศ	รณน้อย	นักวิชาการแรงงาน
นางสาวสุพิชชา	บุญศรี	นักสถิติ
นางสาวอรปรียา	คนยีน	เจ้าพนักงานแรงงาน
นางสาวอนัญญา	อรรคบุตร	เจ้าพนักงานแรงงาน
นายอภิชาติ	นาหนองตุม	เจ้าพนักงานแรงงาน
นายสลัด	สุจันทร์	พนักงานขับรถยนต์



ศูนย์บริหารข้อมูลตลาดแรงงานภาคตะวันออกเฉียงเหนือ

ศาลากลางจังหวัด (หลังเก่า) ชั้น 3 ถนนศูนย์ราชการ ตำบลในเมือง

อำเภอเมือง จังหวัดขอนแก่น 40000

โทร. 0-4323-9016, 0-4323-4752

www.doe.go.th/lmi-ne