



วารสาร

สถานการณ์ตลาดแรงงานภาคตะวันออกเฉียงเหนือ ไตรมาส 2 (เมษายน-มิถุนายน) ปี 2561

- ❖ ผู้มีงานทำ 9.55 ล้านคน เพิ่มขึ้นจากปีก่อนร้อยละ 1.76
- ❖ ผู้ว่างงาน 0.96 แสนคน ลดลงจากปีก่อน 13.51 คิดเป็นอัตราการว่างงาน ร้อยละ 1.0
- ❖ ความต้องการแรงงาน ไตรมาส 2 ปี 2561 จำนวน 13,202 อัตรา ลดลงจากปีก่อน ร้อยละ 8.08



[www.y](#)



อุตสาหกรรมที่ต้องการแรงงานมากที่สุด 3 อันดับแรก ได้แก่ การผลิต

การขนส่ง การขายปลีก การซ่อมยานยนต์และจักรยานยนต์ ที่พักแรมและบริการด้านอาหาร



QR CODE

www.doe.go.th/lmi-ne

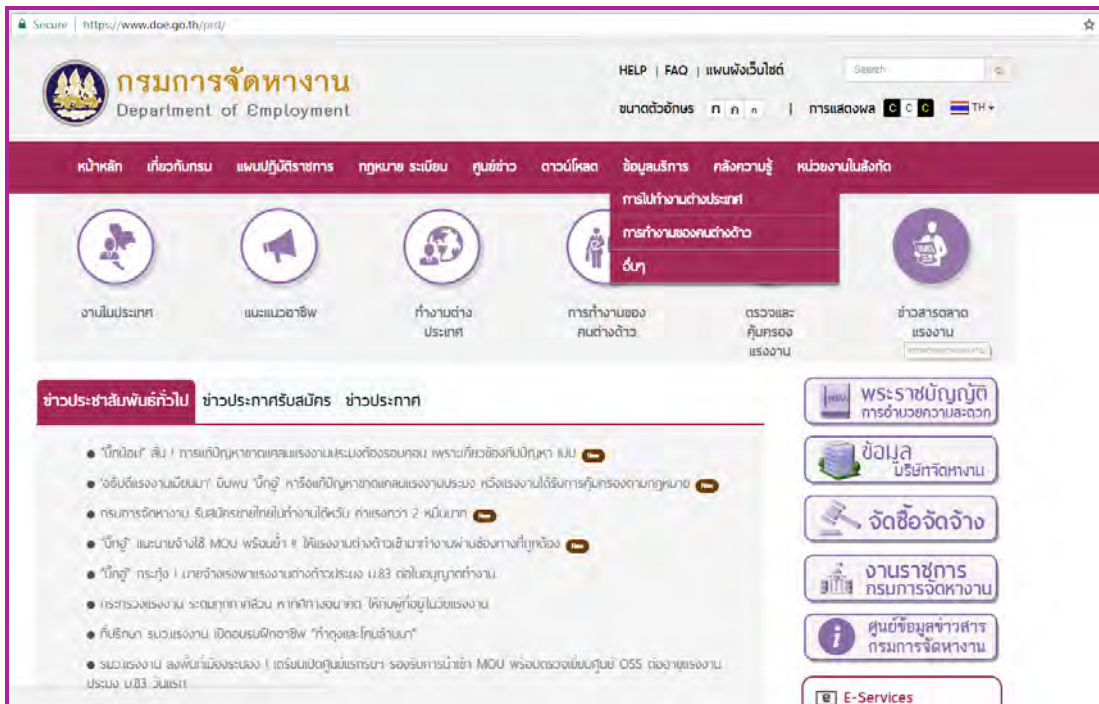
ศูนย์บริหารข้อมูลตลาดแรงงานภาคตะวันออกเฉียงเหนือ

www.doe.go.th/lmi-ne

กองบริหารข้อมูลตลาดแรงงาน

กรมการจัดหางาน กระทรวงแรงงาน

www.doe.go.th



วิสัยทัศน์กระทรวงแรงงาน
แรงงานมีศักยภาพสูง และมีคุณภาพชีวิตที่ดี

วิสัยทัศน์กรมการจัดหางาน
กำลังแรงงานมีงานทำถ้วนหน้า ทุกช่วงวัย ภายในปี 2564

มาตรฐานทางคุณธรรมและจริยธรรม
ของเจ้าหน้าที่กรมการจัดหางาน

- ข้อ 1 ปฏิบัติงานด้วยความซื่อสัตย์มีคุณธรรมและเสมอภาค
- ข้อ 2 ให้บริการด้วยความเต็มใจ รวดเร็วและประทับใจ
- ข้อ 3 มีมนุษยสัมพันธ์ ชยัน อดทน สามัคคี มีวินัย
- ข้อ 4 พัฒนาตนเองและหน่วยงาน สร้างสรรค์สังคม
- ข้อ 5 ศรัทธารักษาเกียรติ และศักดิ์ศรีของหน่วยงาน

บทบรรณาธิการ

สถานการณ์ตลาดแรงงานภาคตะวันออกเฉียงเหนือ ไตรมาส 2 ปี 2561 มีผู้มีงานทำ 9.55 ล้านคน เพิ่มขึ้นจากช่วงเดียวกันของปีก่อน ร้อยละ 1.76 ผู้ว่างงาน ลดลงร้อยละ 13.51 อัตราการว่างงาน ร้อยละ 1.0 สำหรับภาวะการลงทุน มีโรงงานที่ขออนุญาตประกอบกิจการใหม่ ลดลงร้อยละ 16.17 เงินลงทุน เพิ่มขึ้นร้อยละ 70.69 ส่วนความต้องการแรงงานผ่านบริการจัดหางานในประเทศโดยรัฐ เป็นความต้องการแรงงานในอุตสาหกรรมหมวดการผลิต หมวดการขนส่ง การขายปลีก การซ่อมยานยนต์และจักรยายนยนต์ และหมวดที่พักแรมและบริการด้านอาหาร เมื่อเทียบกับช่วงเดียวกันของปีที่ผ่านมา ความต้องการแรงงาน ลดลงร้อยละ 8.08 ส่วนการบรรจุงาน ลดลงร้อยละ 15.59

เมื่อพิจารณาการเดินทางไปทำงานต่างประเทศ พบว่า มีจำนวนผู้ที่ได้รับอนุญาตให้เดินทางไปทำงานต่างประเทศ (เฉพาะ 5 วิธีการเดินทาง) จำนวน 11,591 คน เพิ่มขึ้นจากช่วงเดียวกันของปีก่อน ร้อยละ 6.28 คนงานที่ได้รับการต่อสัญญาและได้รับอนุญาตให้เดินทางกลับไปทำงาน (Re-entry VISA) จำนวน 8,426 คน เพิ่มขึ้นร้อยละ 6.21 สำหรับการทำงานของคนต่างด้าว ณ เดือน มิถุนายน ปี 2561 มีจำนวน 50,740 คน เพิ่มขึ้นจากช่วงเดียวกันของปีก่อน ร้อยละ 90.19

ปิดท้ายฉบับด้วย บทความที่น่าสนใจ ฉบับนี้ นำเสนอเรื่อง ‘เปิดคุณสมบัติแรงงานในฝันพร้อมปรับตัวรับเทคโนโลยี’ และ ‘Internet of things’ ติดตามอ่านรายละเอียดได้ในฉบับ หากต้องการข้อมูลเพิ่มเติมหรือมีข้อเสนอแนะประการใด สามารถติดต่อได้ที่ ศูนย์บริหารข้อมูลตลาดแรงงานภาคตะวันออกเฉียงเหนือ ศาลากลางจังหวัดขอนแก่น (หลังเก่า) ชั้น 3 ถนนศูนย์ราชการ อำเภอเมือง จังหวัดขอนแก่น 40000 เพื่อจะได้ปรับปรุงแก้ไขในโอกาสต่อไป

โทรศัพท์ 0-4323-9016, 0-4323-4752

โทรสาร 0-4323-9016

E-Mail : lm_kkn@doe.go.th

เว็บไซต์ <http://www.doe.go.th/lmi-ne>

ศูนย์บริหารข้อมูลตลาดแรงงานภาคตะวันออกเฉียงเหนือ
ตุลาคม 2561

สารบัญ

	หน้า
บทบรรณาธิการ	1
สารบัญ	1
บทสรุปผู้บริหาร	2
สถานการณ์ตลาดแรงงานภาคตะวันออกเฉียงเหนือ ไตรมาส 2 ปี 2561	6
◆ ภาวะการมีงานทำและอัตราการว่างงาน	6
- ประชากรและกำลังแรงงาน	6
- ภาวะการมีงานทำ	7
- ผู้มีงานทำจำแนกตามชั่วโมงการทำงาน	9
- ผู้มีงานทำจำแนกตามสถานภาพการทำงาน	10
◆ สรุปภาวะเศรษฐกิจและการเงิน ภาคตะวันออกเฉียงเหนือ ไตรมาส 2 ปี 2561	11
◆ ภาวะการลงทุน	11
◆ การให้บริการจัดหางานในประเทศโดยรัฐ	13
- ความต้องการแรงงาน	14
- ผู้สมัครงาน	16
- การบรรจุงาน	17
◆ การไปทำงานต่างประเทศ	19
◆ การทำงานของคนต่างด้าว	20
◆ บทความที่น่าสนใจ	21
- เปิดคุณสมบัติแรงงานในฝันพร้อมปรับตัวรับเทคโนโลยี	21
- Internet of things’	22

วัตถุประสงค์

เพื่อเผยแพร่สถานการณ์ตลาดแรงงาน
ในภาคตะวันออกเฉียงเหนือ
และงานวิจัยที่น่าสนใจ

บทสรุปผู้บริหาร

ภาวะการมีงานทำและอัตราการว่างงานของประชากร ไตรมาส 2 ปี 2561

จำนวนประชากร ภาคตะวันออกเฉียงเหนือ จำแนกตามสถานภาพแรงงาน ไตรมาส 2 ปี 2561

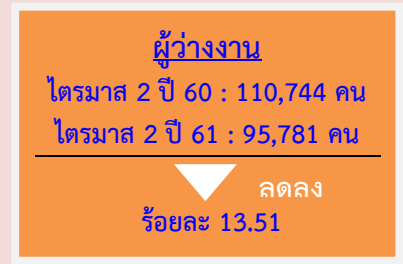


ที่มา : สำนักงานสถิติแห่งชาติ

ไตรมาส 2 ปี 2561 ผู้ที่อยู่ในกำลังแรงงาน มีจำนวนทั้งสิ้น 9.76 ล้านคน ซึ่งประกอบด้วย ผู้มีงานทำ 9.55 ล้านคน ผู้ว่างงาน 0.96 แสนคน และผู้รอดฤดูกาล 1.16 แสนคน เปรียบเทียบสถานการณ์แรงงานกับช่วงเดียวกันของปีที่ผ่านมาพบว่า จำนวนผู้มีงานทำ เพิ่มขึ้นร้อยละ 1.76

การว่างงาน

ผู้ว่างงาน จำนวน 0.96 แสนคน คิดเป็นอัตราการว่างงานร้อยละ 1.0

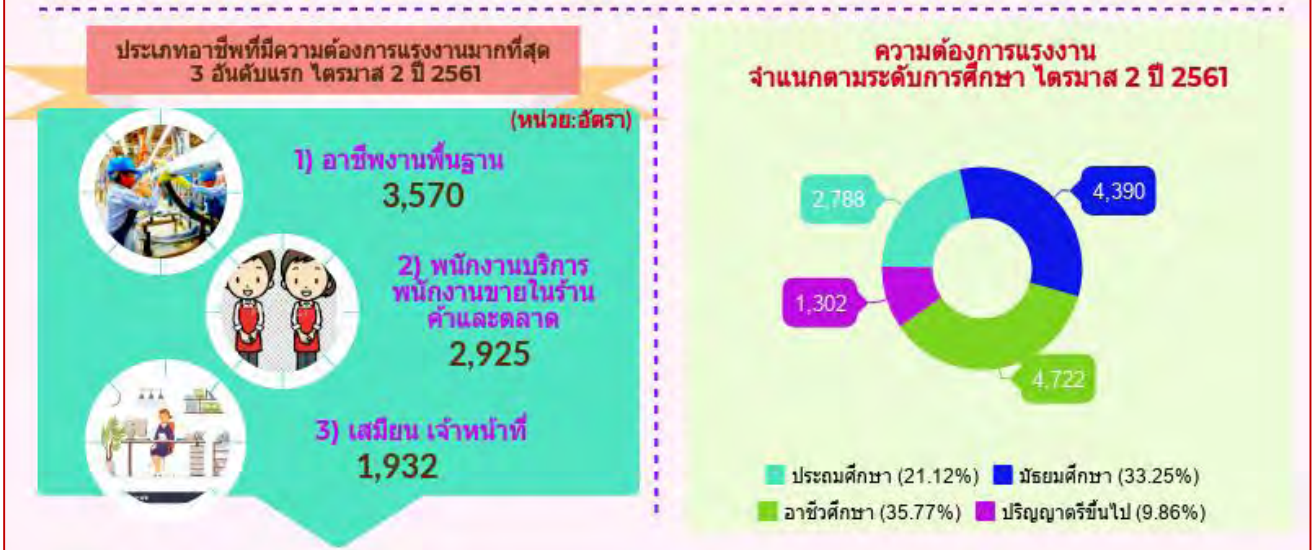


การให้บริการจัดหางานในประเทศโดยรัฐ

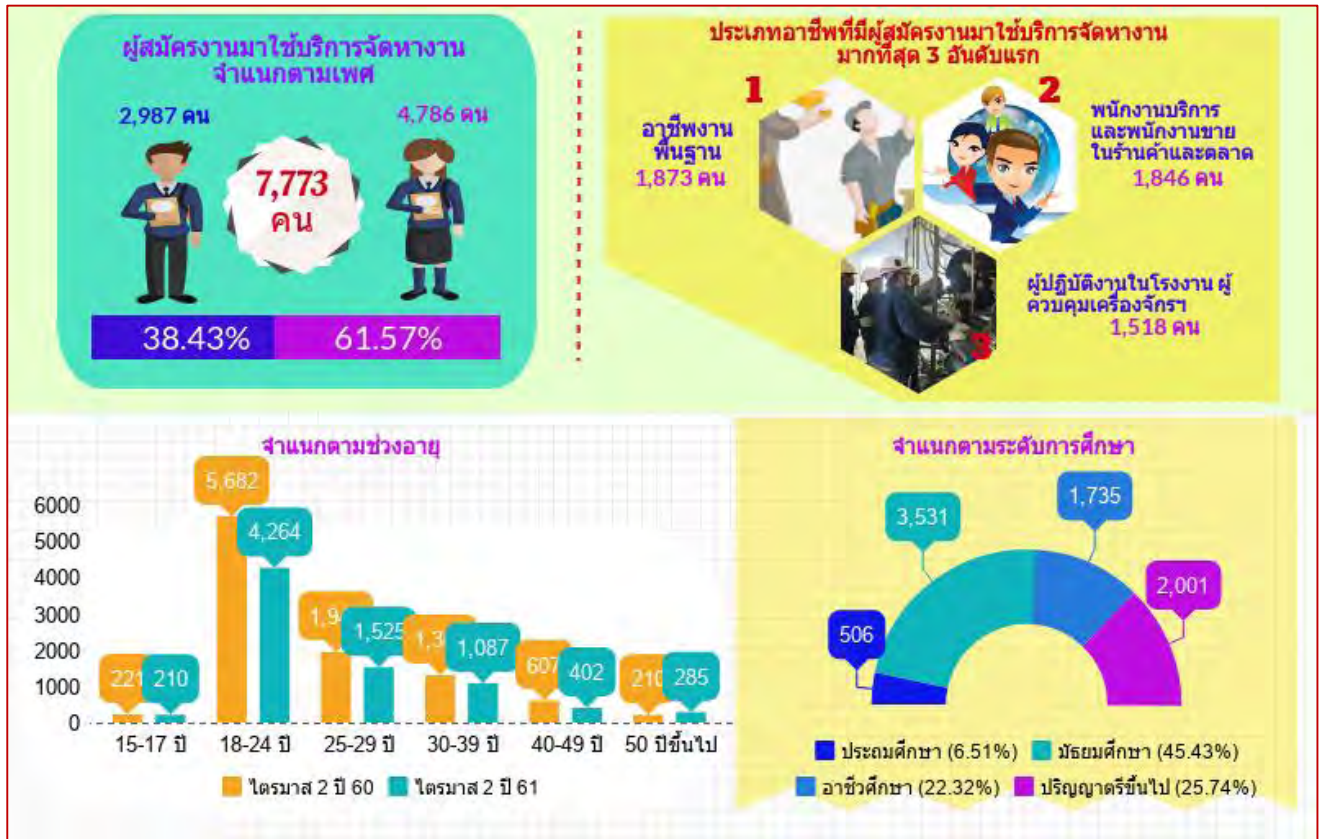
การให้บริการจัดหางานในภาคตะวันออกเฉียงเหนือ ไตรมาส 2 ปี 2561 ความต้องการแรงงาน ผู้สมัครงาน และการบรรจุงาน ลดลงจากช่วงเดียวกันของปีก่อน ดังนี้

- ❖ ความต้องการแรงงาน ลดลงร้อยละ 8.08
- ❖ ผู้สมัครงาน ลดลงร้อยละ 22.00
- ❖ การบรรจุงาน ลดลงร้อยละ 15.59

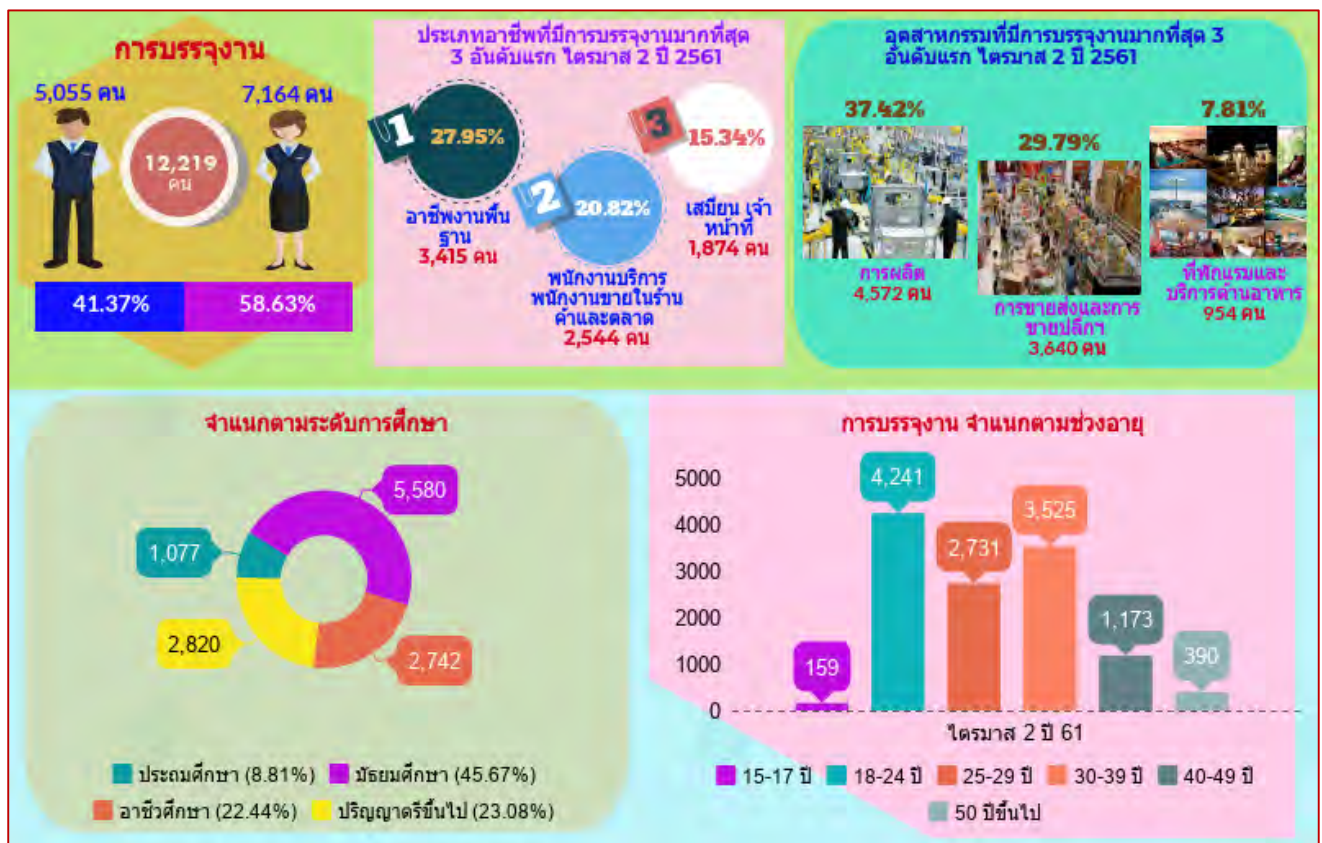
ความต้องการแรงงาน



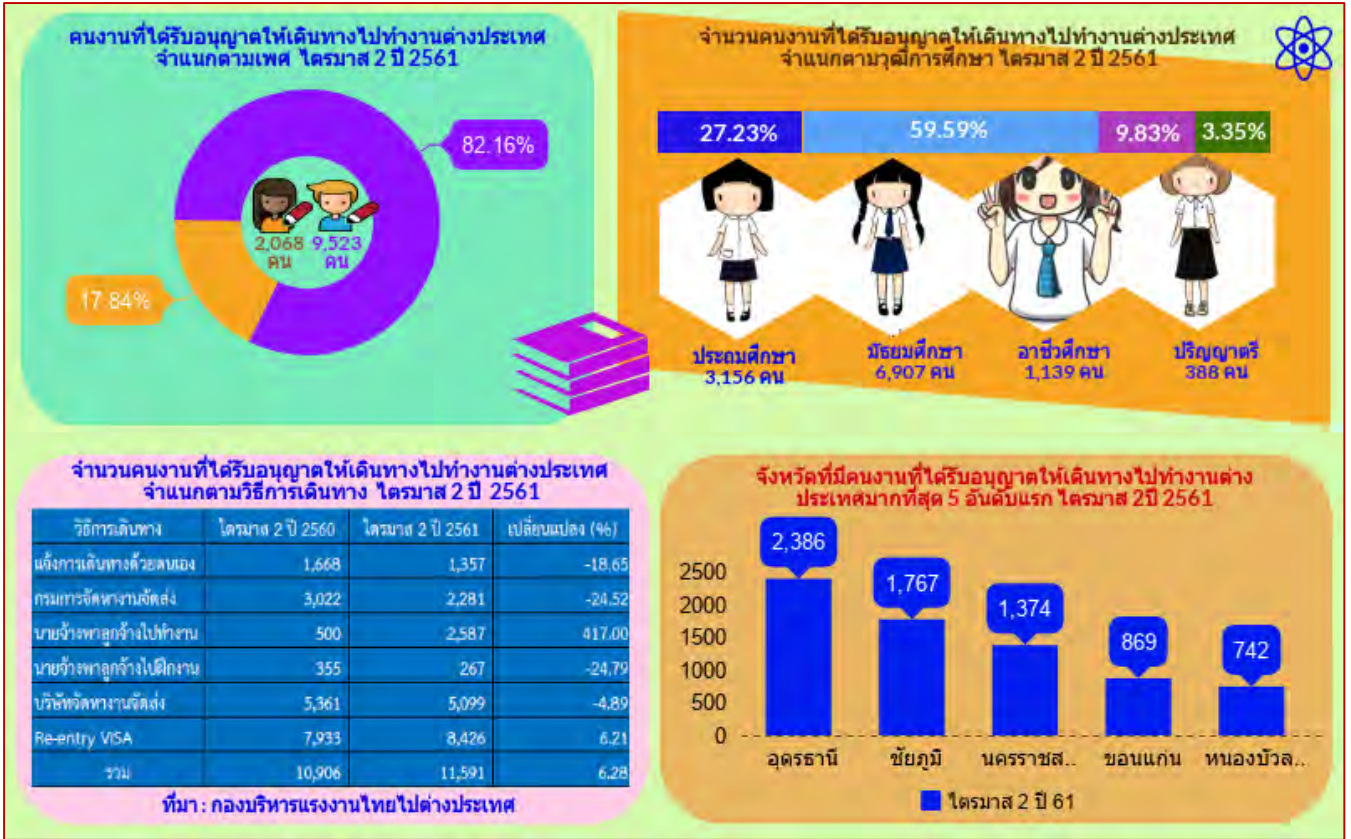
ผู้สมัครงาน



การบรรจุงาน

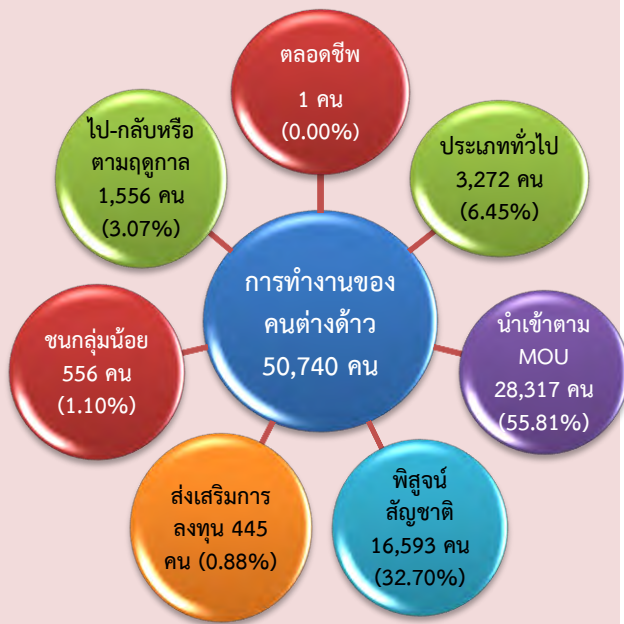


การไปทำงานต่างประเทศ



การทำงานของคนต่างด้าว

จำนวนคนต่างด้าวที่ได้รับอนุญาตทำงานคงเหลือ
ประจำเดือนมิถุนายน ปี 2561



ภาวะการลงทุน

จำนวนโรงงาน เงินลงทุน และการจ้างงาน
ไตรมาส 2 ปี 2561



สถานการณ์ตลาดแรงงานภาคตะวันออกเฉียงเหนือ ไตรมาส 2 ปี 2561

ภาวะการมีงานทำและอัตราการว่างงาน

ประชากรและกำลังแรงงาน

- ❖ ผู้มีงานทำ 9.55 ล้านคน เพิ่มขึ้นจากช่วงเดียวกันของปีก่อน ร้อยละ 1.76
- ❖ ผู้ว่างงาน 0.94 แสนคน คิดเป็นอัตราการว่างงาน 1.0

จากการสำรวจภาวะการมีงานทำของประชากร ไตรมาส 2 (มกราคม - มีนาคม) ปี 2561 พบว่า ภาคตะวันออกเฉียงเหนือมีประชากรอายุ 15 ปีขึ้นไป 14.97 ล้านคน เป็นผู้ที่อยู่ในกำลังแรงงาน 9.76 ล้านคน คิดเป็นร้อยละ 65.22 ของประชากรอายุ 15 ปีขึ้นไป ซึ่งประกอบด้วย ผู้มีงานทำ 9.55 ล้านคน ผู้ว่างงาน 0.96 แสนคน ผู้ที่รอฤดูกาล 1.16 แสนคน สำหรับผู้ที่ไม่อยู่ในกำลังแรงงาน มีทั้งสิ้น 5.21 ล้านคน คิดเป็นร้อยละ 34.78 ของประชากรอายุ 15 ปีขึ้นไป

ตารางแสดงข้อมูลประชากรภาคตะวันออกเฉียงเหนือ จำแนกตามสถานภาพแรงงาน ปี 2560-2561 รายไตรมาส

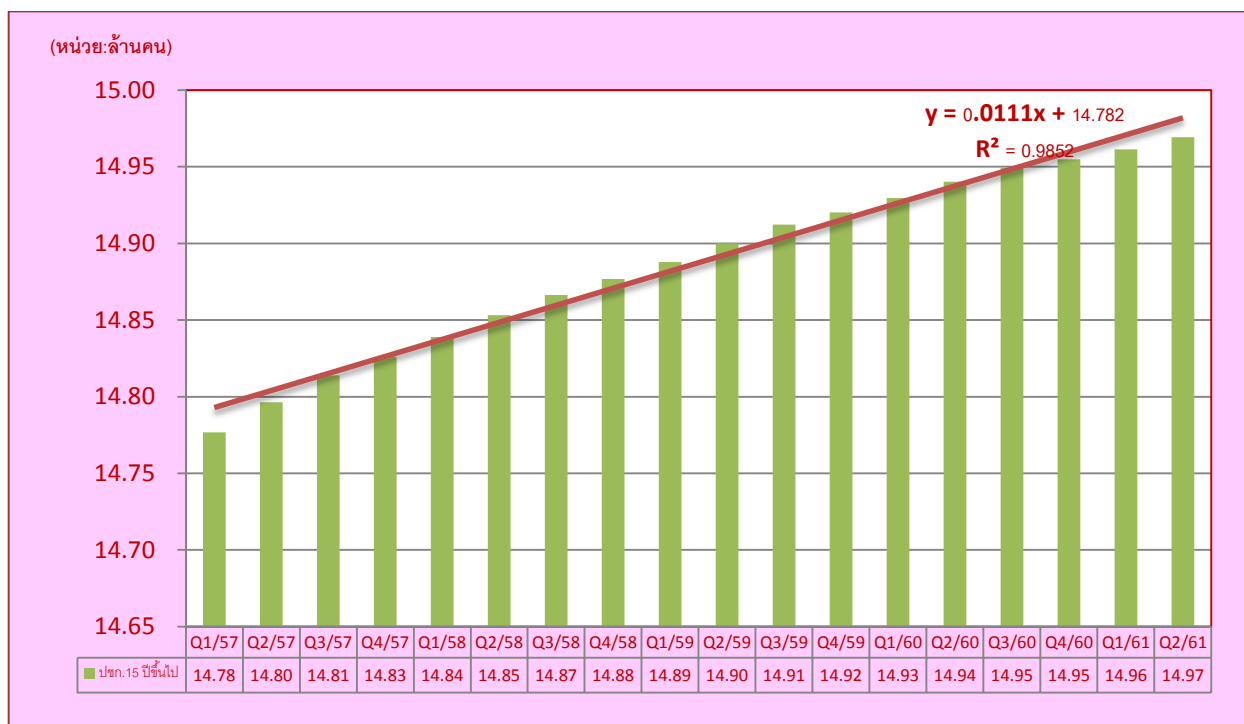
หน่วย: ล้านคน

สถานภาพแรงงาน	ปี 2560			ปี 2561		การเปลี่ยนแปลง (ร้อยละ) (5)(1)
	ไตรมาส 2 (1)	ไตรมาส 3 (2)	ไตรมาส 4 (3)	ไตรมาส 1 (4)	ไตรมาส 2 (5)	
1) ประชากรอายุ 15 ปีขึ้นไป	14.94	14.95	14.95	14.96	14.97	0.19
2) ผู้ที่อยู่ในกำลังแรงงาน	9.66	9.82	9.55	9.48	9.76	1.06
2.1 กำลังแรงงานปัจจุบัน	9.50	9.79	9.48	9.24	9.65	1.58
- ผู้มีงานทำ	9.39	9.67	9.39	9.11	9.55	1.76
- ผู้ว่างงาน	0.11	0.12	0.09	0.12	0.10	-13.51
2.2 ผู้ที่รอฤดูกาล	0.16	0.03	0.06	0.24	0.12	-29.17
3) ผู้ไม่อยู่ในกำลังแรงงาน	5.28	5.13	5.41	5.48	5.21	-1.39
4) อัตราการมีส่วนร่วมในกำลังแรงงาน (ร้อยละ)	64.66	65.71	63.85	63.36	65.22	-
5) อัตราการว่างงาน (ร้อยละ)	1.1	1.2	0.9	1.3	1.0	-

ที่มา : ข้อมูลจากการสำรวจภาวะการทำงานของประชากร สำนักงานสถิติแห่งชาติ

หมายเหตุ : อัตราการว่างงาน = $\frac{\text{ผู้ว่างงาน} \times 100}{\text{กำลังแรงงานรวม}}$, อัตราการมีส่วนร่วมในกำลังแรงงาน = $\frac{\text{กำลังแรงงานรวม} \times 100}{\text{ประชากรอายุ 15 ปีขึ้นไป}}$

แสดงการเปลี่ยนแปลงของประชากรอายุ 15 ปีขึ้นไป ตั้งแต่ปี 2557-2561 รายไตรมาส



ที่มา : ข้อมูลจากการสำรวจภาวะการทำงานของประชากร สำนักงานสถิติแห่งชาติ

เมื่อพิจารณาถึงการเปลี่ยนแปลงของประชากรอายุ 15 ปีขึ้นไป พบว่า ในไตรมาส 2 ปี 2561 เมื่อเปรียบเทียบกับช่วงเดียวกันของปี 2560 เพิ่มขึ้นร้อยละ 0.19 มีอัตราการขยายตัว ตั้งแต่ ปี 2557 และแนวโน้มยังคงขยายตัว

ภาวะการมีงานทำ

ผู้มีงานทำทั้งสิ้น ประมาณ 9.55 ล้านคน เพิ่มขึ้นจากช่วงเดียวกันของปีก่อน ร้อยละ 1.76 ส่วนใหญ่อยู่ในภาคเกษตรกรรมมากที่สุด 5.05 ล้านคน หรือคิดเป็นร้อยละ 52.88 ของผู้มีงานทำทั้งหมด รองลงมาภาคบริการและการค้า 3.08 ล้านคน และภาคการผลิต 1.42 ล้านคน

ตารางแสดงผู้มีงานทำ จำแนกตามภาคอุตสาหกรรม ปี 2560-2561 รายไตรมาส

หน่วย: ล้านคน

อุตสาหกรรม	ปี 2560			ปี 2561		การเปลี่ยนแปลง (ร้อยละ) (5)(1)
	ไตรมาส 2 (1)	ไตรมาส 3 (2)	ไตรมาส 4 (3)	ไตรมาส 1 (4)	ไตรมาส 2 (5)	
- ภาคเกษตรกรรม	4.80	5.47	5.14	4.52	5.05	5.25
- ภาคการผลิต	1.44	1.20	1.26	1.44	1.42	-1.00
- ภาคบริการและการค้า	3.15	3.00	3.00	3.15	3.08	-2.29
รวม	9.39	9.67	9.39	9.11	9.55	1.76

ที่มา : ข้อมูลจากการสำรวจภาวะการทำงานของประชากร สำนักงานสถิติแห่งชาติ

เมื่อพิจารณาตามประเภทอาชีพ พบว่า เป็นผู้ทำงานด้านปฏิบัติงานฝีมือในด้านการเกษตรและการประมงมากที่สุด ประมาณ 4.75 ล้านคน คิดเป็นร้อยละ 49.70 รองลงมาคือพนักงานบริการและพนักงานในร้านค้าและตลาด ประมาณ 1.47 ล้านคน คิดเป็นร้อยละ 15.37 และอาชีพงานพื้นฐาน ประมาณ 0.94 ล้านคน คิดเป็นร้อยละ 9.79

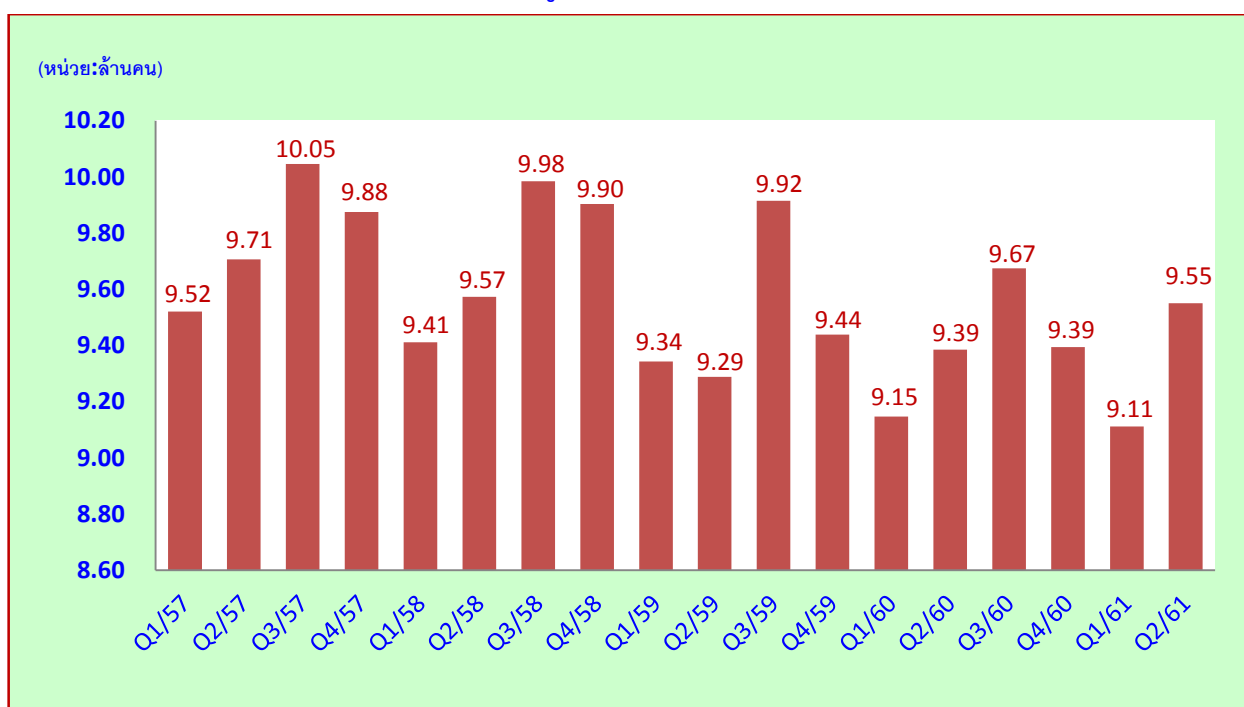
ตารางแสดงผู้มีงานทำ จำแนกตามประเภทอาชีพ ปี 2560-2561 รายไตรมาส

หน่วย: ล้านคน

หมวด	ประเภทอาชีพ	ปี 2560			ปี 2561		การเปลี่ยนแปลง (ร้อยละ) (5)(1)
		ไตรมาส 2 (1)	ไตรมาส 3 (2)	ไตรมาส 4 (3)	ไตรมาส 1 (4)	ไตรมาส 2 (5)	
1	ผู้บัญญัติกฎหมาย ข้าราชการอาวุโส และผู้จัดการ	0.29	0.26	0.26	0.26	0.27	-5.61
2	ผู้ประกอบวิชาชีพด้านต่างๆ	0.40	0.39	0.41	0.39	0.39	-2.96
3	ผู้ประกอบวิชาชีพทางเทคนิคสาขาต่างๆ และอาชีพที่เกี่ยวข้อง	0.19	0.19	0.17	0.20	0.17	-9.90
4	เสมียน เจ้าหน้าที่	0.18	0.18	0.21	0.21	0.21	17.41
5	พนักงานบริการ พนักงานขายในร้านค้าและตลาด	1.49	1.41	1.45	1.51	1.47	-1.82
6	ผู้ปฏิบัติงานที่มีฝีมือในด้านการเกษตร และการประมง	4.52	5.31	4.95	4.05	4.75	4.92
7	ช่างฝีมือและผู้ปฏิบัติงานที่เกี่ยวข้อง	0.94	0.79	0.82	0.93	0.87	-7.81
8	ผู้ปฏิบัติงานโรงงานและเครื่องจักร และผู้ปฏิบัติงานด้านการประกอบ	0.45	0.41	0.41	0.46	0.50	10.22
9	อาชีพงานพื้นฐาน	0.92	0.75	0.72	1.11	0.94	1.31
	รวม	9.39	9.67	9.39	9.11	9.55	1.76

ที่มา : ข้อมูลจากการสำรวจภาวะการทำงานของประชากร สำนักงานสถิติแห่งชาติ

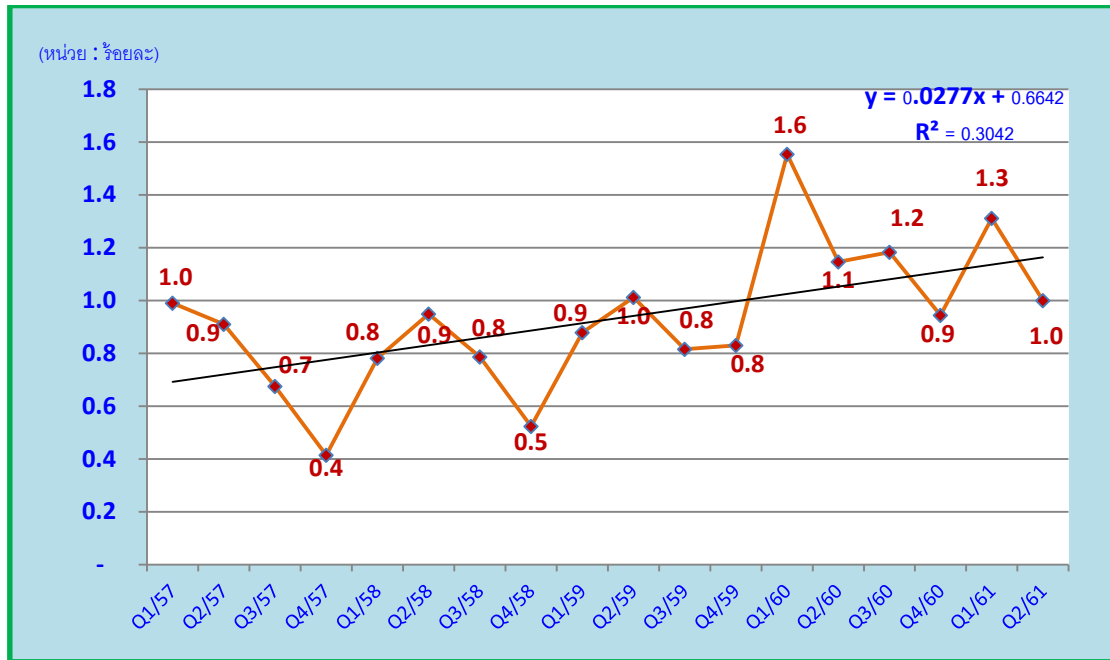
แสดงการเปลี่ยนแปลงของผู้มีงานทำ ตั้งแต่ปี 2557-2561 รายไตรมาส



ที่มา : ข้อมูลจากการสำรวจภาวะการทำงานของประชากร สำนักงานสถิติแห่งชาติ

ในไตรมาส 2 ปี 2561 จำนวนผู้มีงานทำ เมื่อเปรียบเทียบกับช่วงเดียวกันของปี 2560 เพิ่มขึ้นร้อยละ 1.76 และเมื่อเปรียบเทียบกับช่วงเดียวกันของปี 2557 ลดลงร้อยละ 1.61

แสดงการเปลี่ยนแปลงอัตรการว่างงาน ตั้งแต่ปี 2557-2561 รายไตรมาส



ที่มา : ข้อมูลจากการสำรวจภาวะการทำงานของประชากร สำนักงานสถิติแห่งชาติ

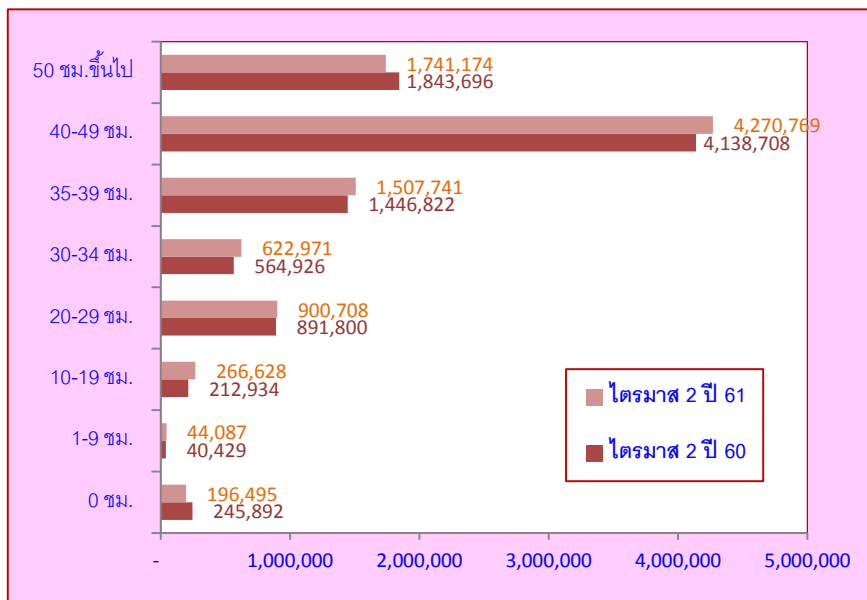
หมายเหตุ : อัตรการว่างงาน = $\frac{\text{ผู้ว่างงาน}}{\text{กำลังแรงงานรวม}} \times 100$

เมื่อพิจารณาอัตรการว่างงานในไตรมาส 2 ปี 2561 มีอัตรการว่างงาน ร้อยละ 1.0 เมื่อเปรียบเทียบกับช่วงเดียวกันของปี 2560 พบว่า ลดลง และเมื่อพิจารณาอัตรการเปลี่ยนแปลง ตั้งแต่ปี 2557 การเปลี่ยนแปลงมีทิศทางที่เพิ่มขึ้น

ผู้มีงานทำจำแนกตามชั่วโมงการทำงาน

เมื่อพิจารณาถึงชั่วโมงการทำงานของผู้มีงานทำต่อสัปดาห์ พบว่า ผู้มีงานทำร้อยละ 18.23 ทำงานตั้งแต่ 50 ชั่วโมงขึ้นไปต่อสัปดาห์ และผู้มีงานทำระหว่าง 35-49 ชั่วโมงต่อสัปดาห์ ร้อยละ 60.50 หรือกล่าวได้ว่าผู้มีงานทำ ร้อยละ 78.74 ทำงานตั้งแต่ 35 ชั่วโมงขึ้นไปต่อสัปดาห์ และอาจจัดได้ว่าบุคคลเหล่านี้เป็นผู้มีงานทำเต็มที่มีความหมายของเวลาทำงาน ขณะที่ผู้ทำงานน้อยกว่า 35 (1-34) ชั่วโมงต่อสัปดาห์ มีประมาณร้อยละ 19.21 ของจำนวนผู้มีงานทำทั้งหมด สำหรับผู้มีงานทำประจำแต่ไม่ได้ทำงานในสัปดาห์แห่งการสำรวจ (0 ชั่วโมง) มีเพียงร้อยละ 2.06

แสดงจำนวนผู้มีงานทำ ภาคตะวันออกเฉียงเหนือ จำแนกตามชั่วโมงการทำงาน เปรียบเทียบ ไตรมาส 2 ปี 2560 และไตรมาส 2 ปี 2561



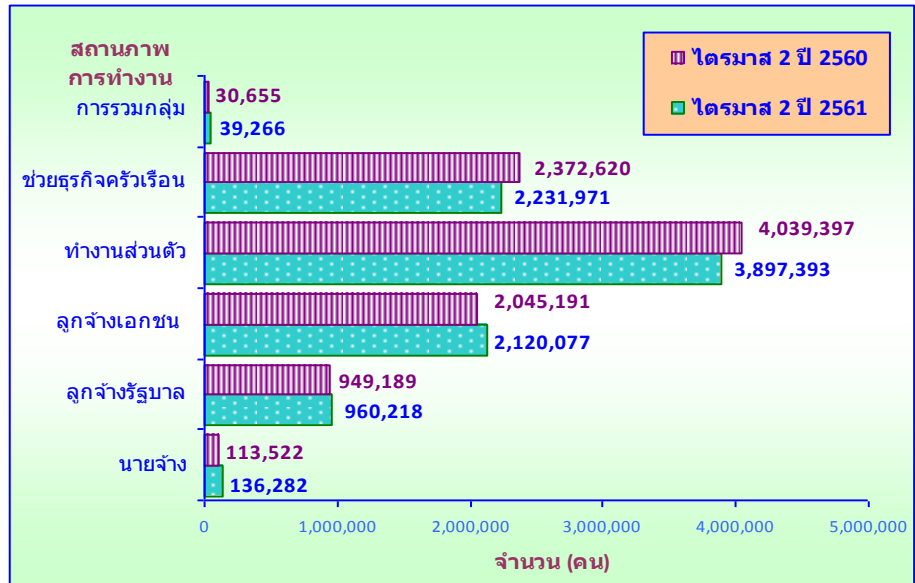
ที่มา : สำนักงานสถิติแห่งชาติ

เมื่อเปรียบเทียบกับช่วงเดียวกันของปีที่ผ่านมา พบว่า ผู้มีชั่วโมงการทำงานตั้งแต่ 35 ชั่วโมงขึ้นไปต่อสัปดาห์ เพิ่มขึ้นร้อยละ 1.22 ส่วนผู้มีงานทำประจำแต่ไม่ได้ทำงานในสัปดาห์แห่งการสำรวจ (0 ชั่วโมง) ลดลงร้อยละ 20.09 ผู้มีชั่วโมงการทำงาน 1-34 ชั่วโมงต่อสัปดาห์ เพิ่มขึ้นร้อยละ 7.27*

ผู้มีงานทำจำแนกตามสถานภาพการทำงาน

เมื่อพิจารณาผู้มีงานทำจำแนกตามสถานภาพการทำงานพบว่า ส่วนใหญ่เป็นผู้ที่มีสถานภาพการทำงานส่วนตัว ร้อยละ 42.29 รองลงมาเป็นผู้ที่มีสถานภาพการทำงานเป็นลูกจ้าง ร้อยละ 31.35 (ลูกจ้างเอกชน ร้อยละ 68.30 และลูกจ้างรัฐบาล ร้อยละ 31.70 ของจำนวนผู้ที่มีสถานภาพเป็นลูกจ้างทั้งหมด) ผู้ช่วยธุรกิจครัวเรือน ร้อยละ 24.84 สถานภาพเป็นนายจ้าง ร้อยละ 1.19 ส่วนผู้มีงานทำที่มีสถานภาพการรวมกลุ่มมีเพียงร้อยละ 0.32

แสดงจำนวนผู้มีงานทำ ภาคตะวันออกเฉียงเหนือ จำแนกตามสถานภาพการทำงานเปรียบเทียบ ไตรมาส 2 ปี 2560 และ ไตรมาส 2 ปี 2561



ที่มา : สำนักงานสถิติแห่งชาติ

เมื่อเปรียบเทียบกับช่วงเดียวกันของปีที่ผ่านมา พบว่า สถานภาพการทำงานที่มีจำนวนผู้มีงานทำเพิ่มขึ้น ได้แก่ ผู้ช่วยธุรกิจครัวเรือน เพิ่มขึ้นร้อยละ 6.30 ทำงานส่วนตัว เพิ่มขึ้นร้อยละ 3.64 ส่วนสถานภาพที่มีจำนวนผู้มีงานทำลดลง ได้แก่ การรวมกลุ่ม ลดลงร้อยละ 21.93 นายจ้าง ลดลงร้อยละ 16.70 ลูกจ้างเอกชน ลดลงร้อยละ 3.53 ลูกจ้างรัฐบาล ลดลงร้อยละ 1.15 ตามลำดับ *

ภาวะเศรษฐกิจและการเงินภาคตะวันออกเฉียงเหนือไตรมาส 2 ปี 2561

ภาวะเศรษฐกิจภาคตะวันออกเฉียงเหนือไตรมาส 2 ปี 2561 ขยายตัวต่อเนื่อง ตามการใช้จ่ายภาครัฐ ทั้งรายจ่ายประจำและรายจ่ายลงทุน ด้านการบริโภคภาคเอกชนขยายตัวเล็กน้อย จากการใช้จ่ายสินค้าคงทน หมวดยานยนต์ที่ยังขยายตัว และ การใช้จ่ายสินค้าในชีวิตประจำวันที่ปรับดีขึ้นบ้าง แต่ยังคงอยู่ในระดับต่ำ โดยมีปัจจัยสนับสนุนจากรายได้ครัวเรือนเกษตรและการจ้างงานโดยรวมที่อยู่ในเกณฑ์ดี สำหรับการลงทุนภาคเอกชนทรงตัวใกล้เคียงกับไตรมาสก่อน ขณะที่การผลิตภาคอุตสาหกรรมโดยรวมชะลอลง อย่างไรก็ตามดีอุตสาหกรรมแปรรูปสินค้าเกษตรยังขยายตัวดี ตามปริมาณผลผลิตสินค้าเกษตรที่ออกสู่ตลาดมาก สำหรับเสถียรภาพเศรษฐกิจ อัตราเงินเฟ้อทั่วไปปรับสูงขึ้นตามราคาพลังงาน อัตราการว่างงานลดลงจากไตรมาสก่อน รายละเอียดของภาวะเศรษฐกิจและการเงินภาคตะวันออกเฉียงเหนือ มีดังนี้

การอุปโภคบริโภคภาคเอกชน ขยายตัวเล็กน้อย ตามการใช้จ่ายสินค้าคงทนหมวดยานยนต์ที่ยังคงขยายตัว โดยเฉพาะรถยนต์นั่งส่วนบุคคล ส่วนหนึ่งจากการทยอยเปิดตัวรถยนต์รุ่นใหม่และมาตรการส่งเสริมการขาย ตลอดจนเงินเฟ้อจูงใจของค่ายรถยนต์และตัวแทนจำหน่าย ส่วนการใช้จ่ายสินค้าในชีวิตประจำวันปรับดีขึ้นบ้าง แต่ยังคงอยู่ในระดับต่ำ โดยมีปัจจัยสนับสนุนจากเงินช่วยเหลือเกษตรกร รายได้ครัวเรือนเกษตรและการจ้างงานโดยรวมที่อยู่ในเกณฑ์ดี สำหรับ**การบริการด้านการท่องเที่ยว** ขยายตัว ทั้งรายได้บริการหมวดภัตตาคาร ร้านอาหาร และที่พักแรม สอดคล้องกับปริมาณผู้โดยสารผ่านเข้าออกท่าอากาศยานที่ขยายตัว ตามการเพิ่มจำนวนเที่ยวบินในช่วงเทศกาล และอัตราการเข้าพักแรมที่สูงกว่าช่วงเดียวกันของปีก่อน

การลงทุนภาคเอกชน ทรงตัวใกล้เคียงกับไตรมาสก่อน โดยเครื่องชี้หมวดเครื่องจักรและอุปกรณ์หดตัวตามการนำเข้าสินค้าทุนในเกือบทุกหมวด ยกเว้นเหล็กและผลิตภัณฑ์เหล็กอื่นๆ สำหรับเครื่องชี้หมวดก่อสร้างชะลอลง สะท้อนจากพื้นที่รับอนุญาตก่อสร้างโดยรวมหดตัวตามการก่อสร้างในเกือบทุกหมวด อย่างไรก็ตาม การก่อสร้างเพื่อที่อยู่อาศัยหดตัวน้อยลง สอดคล้องกับภาวะอสังหาริมทรัพย์โดยรวมที่ปรับดีขึ้น สำหรับการลงทุนของกิจการขนาดใหญ่ขยายตัว ตามการลงทุนในกิจการผลิตไฟฟ้าจากพลังงานทดแทนและกิจการแปรรูปสินค้าเกษตร

การใช้จ่ายภาครัฐ ขยายตัว ทั้งรายจ่ายประจำและรายจ่ายลงทุน โดยรายจ่ายประจำขยายตัวตามหมวดเงินอุดหนุนทั่วไปที่โอนให้กับสำนักงานคณะกรรมการการศึกษาขั้นพื้นฐาน ด้านรายจ่ายลงทุนขยายตัว ตามหมวดที่ดินและสิ่งก่อสร้างของกรมชลประทาน และหมวดเงินอุดหนุนทั่วไปของกรมส่งเสริมสหกรณ์

รายได้เกษตรกร ขยายตัว จากด้านผลผลิตสินค้าเกษตรเป็นสำคัญ ตามผลผลิตอ้อยโรงงานและยางพารา ตามการขยายพื้นที่ปลูกในช่วงก่อนหน้าและสภาพอากาศเอื้ออำนวย ด้านราคาสินค้าเกษตรขยายตัวตามราคาข้าวเปลือกเจ้าหอมมะลิมันสำปะหลัง และข้าวโพดเลี้ยงสัตว์ เนื่องจากผลผลิตไม่เพียงพอต่อความต้องการของตลาด ส่วนราคาข้าวเปลือกเจ้า 15% ชะลอตัวเล็กน้อย อย่างไรก็ตาม ราคาอ้อยโรงงานและยางพาราหดตัวตามราคาตลาดโลก สำหรับราคาข้าวเปลือกเหนียวและปศุสัตว์หดตัว จากผลผลิตที่ออกสู่ตลาดมากกว่าความต้องการบริโภค

การผลิตภาคอุตสาหกรรม ขยายตัวชะลอลง จากการผลิตเครื่องตีที่มีแอลกอฮอล์ที่หดตัวตามการบริโภคที่ลดลง และส่วนหนึ่งจากสต็อกคงค้างที่อยู่ในระดับสูง อย่างไรก็ตาม การผลิตน้ำตาลโดยรวมขยายตัวดี ตามการส่งออกและปริมาณผลผลิตอ้อยโรงงานที่มากเป็นประวัติการณ์ ด้านการผลิตเยื่อกระดาษและผลิตภัณฑ์กระดาษขยายตัว ตามความต้องการทั้งในประเทศและต่างประเทศ สำหรับการผลิตชิ้นส่วนอิเล็กทรอนิกส์ขยายตัวต่อเนื่องตามการส่งออก

มูลค่าการค้าผ่านด่านศุลกากร ชะลอตัวจากไตรมาสก่อน ตามการส่งออกที่ลดลงเกือบทุกประเทศ ส่วนหนึ่งจากการเปลี่ยนเส้นทางการส่งออก และผู้ประกอบการไทยเข้าไปลงทุนผลิตในประเทศเพื่อนบ้าน โดยการส่งออกไปจีนลดลงจากคอมพิวเตอร์และอุปกรณ์ เวียดนามลดลงจากผลไม้ หม้อแบตเตอรี่และชิ้นส่วนเครื่องใช้ไฟฟ้า และสปป.ลาว ลดลงจากสินค้าอุปโภคบริโภค เครื่องปรับอากาศ และรถยนต์ อย่างไรก็ตาม การส่งออกไปกัมพูชายังขยายตัวดีจากเครื่องตีและสินค้าอุปโภคบริโภค สำหรับการนำเข้าเร่งขึ้น โดยการนำเข้าจากจีนขยายตัวจากชิ้นส่วนอิเล็กทรอนิกส์ เวียดนามขยายตัวจากโทรศัพท์มือถือและอุปกรณ์ ขณะที่การนำเข้าจาก สปป.ลาว และกัมพูชาลดลงจากชิ้นส่วนกล้องดิจิทัลและมันเส้น ตามลำดับ

ด้านเสถียรภาพเศรษฐกิจ อัตราเงินเฟ้อทั่วไปอยู่ที่ร้อยละ 1.3 ปรับสูงขึ้นจากไตรมาสก่อนตามราคาพลังงาน โดยเฉพาะราคาขายปลีกน้ำมันเชื้อเพลิงเป็นสำคัญ

ภาคการเงิน ยอดเงินฝากคงค้างของสถาบันการเงินขยายตัว ทั้งธนาคารพาณิชย์และสถาบันการเงินเฉพาะกิจ จากเงินฝากออมทรัพย์และกระแสรายวันของส่วนราชการเป็นสำคัญ ด้านยอดสินเชื่อคงค้างชะลอลง ส่วนหนึ่งจากความเข้มงวดในการพิจารณาสินเชื่อและการบริหารจัดการความเสี่ยงในการให้สินเชื่อแก่ภาครัฐกิจ โดยสินเชื่อของธนาคารพาณิชย์ลดลงเกือบทุกประเภท ยกเว้น สินเชื่อเพื่อการก่อสร้างภาครัฐ สำหรับสินเชื่อภาคครัวเรือนขยายตัวต่อเนื่อง โดยเฉพาะสินเชื่อส่วนบุคคลและสินเชื่อเพื่อที่อยู่อาศัย รวมทั้งสินเชื่อเช่าซื้อรถยนต์ที่กลับมาขยายตัว ขณะที่สินเชื่อของสถาบันการเงินเฉพาะกิจขยายตัวใกล้เคียงไตรมาสก่อน ✨

ที่มา : ธนาคารแห่งประเทศไทย สำนักงานภาคตะวันออกเฉียงเหนือ

ภาวะการลงทุน

โรงงานที่ได้รับอนุญาตให้ประกอบกิจการในภาคตะวันออกเฉียงเหนือ โดยกรมโรงงานอุตสาหกรรม ไตรมาส 2 ปี 2561 มีจำนวนทั้งสิ้น 140 แห่ง เงินลงทุน จำนวน 12,610.87 ล้านบาท เกิดการจ้างงาน จำนวน 2,517 คน เมื่อเปรียบเทียบกับช่วงเดียวกันของปีที่ผ่านมา พบว่า มีโรงงานที่ได้รับอนุญาตให้ประกอบกิจการ ลดลงร้อยละ 16.17 เงินลงทุน เพิ่มขึ้นร้อยละ 70.69 สำหรับการจ้างงาน เพิ่มขึ้นร้อยละ 30.69

จังหวัดที่มีโรงงานที่ได้รับอนุญาตให้ประกอบกิจการมากที่สุด ได้แก่ จังหวัดนครราชสีมา จำนวน 21 แห่ง คิดเป็นร้อยละ 15.11 ของโรงงานที่ได้รับอนุญาตให้ประกอบกิจการทั้งหมด รองลงมาคือจังหวัดขอนแก่น จำนวน 13 แห่ง คิดเป็นร้อยละ 9.35 จังหวัดกาฬสินธุ์และร้อยเอ็ด จำนวน 12 แห่ง คิดเป็นร้อยละ 8.63 จังหวัดอุบลราชธานี จังหวัดละ 11 แห่ง คิดเป็นร้อยละ 7.91 และจังหวัดชัยภูมิ จำนวน 10 แห่ง คิดเป็นร้อยละ 7.19 ตามลำดับ **จังหวัดที่มีเงินลงทุนมากที่สุด** ได้แก่ จังหวัดอำนาจเจริญ จำนวน 5,592.86 ล้านบาท คิดเป็นร้อยละ 44.36 ของจำนวนเงินลงทุนทั้งหมดในภาค จังหวัดนครราชสีมา จำนวน 2,847.18 ล้านบาท คิดเป็นร้อยละ 22.58 จังหวัดอุดรธานี จำนวน 1,487.05 ล้านบาท คิดเป็นร้อยละ 11.80 จังหวัดนครพนม จำนวน 596.11 ล้านบาท คิดเป็นร้อยละ 4.73 และจังหวัดขอนแก่น จำนวน 553.8 ล้านบาท คิดเป็นร้อยละ 4.39 ตามลำดับ

สำหรับจังหวัดที่มีการจ้างงานมากที่สุด ได้แก่ จังหวัดขอนแก่น จำนวน 914 คน คิดเป็นร้อยละ 36.39 ของจำนวนผู้ที่ได้รับการจ้างงานทั้งหมดในภาค จังหวัดนครราชสีมา จำนวน 317 คน คิดเป็นร้อยละ 12.62 จังหวัดอุดรธานี จำนวน 229 คน คิดเป็นร้อยละ 9.12 จังหวัดอำนาจเจริญ จำนวน 174 คน คิดเป็นร้อยละ 6.93 และจังหวัดกาฬสินธุ์ จำนวน 121 คน คิดเป็นร้อยละ 4.82 *

แสดงจำนวนโรงงานที่ได้รับอนุญาตให้ประกอบกิจการภาคตะวันออกเฉียงเหนือ จำแนกรายจังหวัด
เปรียบเทียบ ไตรมาส 2 ปี 2560 และไตรมาส 2 ปี 2561

จังหวัด	ไตรมาส 2 ปี 2560			ไตรมาส 2 ปี 2561			เปลี่ยนแปลง (%)		
	จำนวน (แห่ง)	เงินทุน (ล้านบาท)	การจ้างงาน (คน)	จำนวน (แห่ง)	เงินทุน (ล้านบาท)	การจ้างงาน (คน)	จำนวน (แห่ง)	เงินทุน (ล้านบาท)	การจ้างงาน (คน)
กาฬสินธุ์	8	60.64	94	12	109.74	121	50.00	80.97	28.72
ขอนแก่น	11	230.68	112	13	553.8	914	18.18	140.07	716.07
ชัยภูมิ	4	34.29	17	10	290.74	63	150.00	747.89	270.59
นครพนม	2	18	33	5	596.12	68	150.00	3,211.78	106.06
นครราชสีมา	34	4,603.33	432	21	2,847.18	317	-38.24	-38.15	-26.62
บึงกาฬ	2	156.5	105	6	183.6	97	200.00	17.32	-7.62
บุรีรัมย์	13	158.59	114	4	160.11	94	-69.23	0.96	-17.54
มหาสารคาม	8	611.48	305	4	41.74	58	-50.00	-93.17	-80.98
มุกดาหาร	1	85	25	2	3.93	9	100.00	-95.38	-64.00
ยโสธร	9	31	36	4	66	30	-55.56	112.90	-16.67
ร้อยเอ็ด	8	95.62	48	12	128.14	76	50.00	34.01	58.33
เลย	2	15.64	8	5	72.2	45	150.00	361.64	462.50
ศรีสะเกษ	11	104.57	70	4	21.56	27	-63.64	-79.38	-61.43
สกลนคร	5	44.32	33	2	62.35	19	-60.00	40.68	-42.42
สุรินทร์	3	51.5	26	8	162.41	52	166.67	215.36	100.00
หนองคาย	7	248.7	124	4	19.5	19	42.86	-92.16	-84.68
หนองบัวลำภู	-	-	-	1	4.5	5	-	-	-
อุดรธานี	7	222.77	70	5	5,592.86	194	-28.57	2,410.60	148.57
อุบลราชธานี	10	157.47	81	7	1,487.05	229	-30.00	844.34	182.72
อำนาจเจริญ	22	458.01	193	11	207.34	100	-50.00	-54.73	-48.19
รวม	167	7,388.11	1,926	140	12,610.87	2,517	-16.17	70.69	30.69

ที่มา : กรมโรงงานอุตสาหกรรม

ส่วนประเภทอุตสาหกรรมที่มีการจ้างงานมากที่สุด 3 อันดับแรก คือ ผลิตภัณฑ์โลหะ โลหะขั้นมูลฐาน เครื่องจักร เครื่องกล เครื่องใช้ไฟฟ้า และยานพาหนะ มีการจ้างงาน 876 คน รองลงมาคืออุตสาหกรรมอาหาร เครื่องดื่ม และผลิตภัณฑ์จากพืช มีการจ้างงาน 788 คน และอุตสาหกรรมแปรรูปไม้ ผลิตภัณฑ์จากไม้ เครื่องเรือน เครื่องตกแต่งในอาคารและผลิตภัณฑ์อโลหะ มีการจ้างงาน 521 คน ตามลำดับ

แสดงจำนวนโรงงาน เงินลงทุน และการจ้างงาน ในอุตสาหกรรมขอเปิดกิจการใหม่ภาคตะวันออกเฉียงเหนือ
จำแนกตามประเภทอุตสาหกรรม เปรียบเทียบ ไตรมาส 2 ปี 2560 และไตรมาส 2 ปี 2561

ประเภทอุตสาหกรรม	ไตรมาส 2 ปี 2560			ไตรมาส 2 ปี 2561			เปลี่ยนแปลง (%)		
	จำนวน โรงงาน (แห่ง)	เงินทุน (ล้านบาท)	การ จ้าง งาน (คน)	จำนวน โรงงาน (แห่ง)	เงินทุน (ล้านบาท)	การ จ้าง งาน (คน)	จำนวน โรงงาน (แห่ง)	เงินทุน (ล้านบาท)	การจ้าง งาน (คน)
1 อาหาร เครื่องดื่ม และ ผลิตภัณฑ์จากพืช	44	835.65	385	36	8,623.94	788	-18.18	932.00	104.68
2 สิ่งทอ เครื่องแต่งกาย ผลิตหนังสัตว์ และ ผลิตภัณฑ์จากหนังสัตว์	1	5.92	13	-	-	-	-100.00	-100.00	-100.00
3 แปรรูปไม้ ผลิตภัณฑ์จาก ไม้ เครื่องเรือน เครื่อง ตกแต่งในอาคารและ ผลิตภัณฑ์ท่อโลหะ	42	329.05	309	42	528.94	521	-	60.75	68.61
4 เคมีภัณฑ์ ปิโตรเลียม กระดาษ การพิมพ์ ผลิตภัณฑ์ยางและ พลาสติก	26	692.33	600	12	171.22	61	-53.85	-75.27	-89.83
5 ผลิตภัณฑ์โลหะ โลหะขั้น มูลฐาน เครื่องจักร เครื่องกล เครื่องใช้ไฟฟ้า และยานพาหนะ	21	1,206.59	290	14	959.04	876	-33.33	-20.52	202.07
6 การผลิตอื่นๆ	33	4,318.56	329	36	2,327.71	271	9.09	-46.10	-17.63
รวม	167	7,388.10	1926	140	12,610.85	2,517	-16.17	70.69	30.69

ที่มา : กรมโรงงานอุตสาหกรรม

การให้บริการจัดหางานในประเทศโดยรัฐ

การให้บริการจัดหางานในภาคตะวันออกเฉียงเหนือ ไตรมาส 2 ปี 2561 ความต้องการแรงงาน ผู้สมัครงาน และการบรรจุงาน ลดลงจากช่วงเดียวกันของปีก่อน

- ❖ ความต้องการแรงงาน ลดลงร้อยละ 8.08
- ❖ ผู้สมัครงาน ลดลงร้อยละ 22.00
- ❖ การบรรจุงาน ลดลงร้อยละ 15.59

จากข้อมูลการให้บริการของสำนักงานจัดหางานจังหวัด ภาคตะวันออกเฉียงเหนือ ได้รับแจ้งความต้องการแรงงาน (ตำแหน่งงานว่าง) จากนายจ้าง/สถานประกอบการ ไตรมาส 2 (เมษายน – มิถุนายน) ปี 2561 จำนวน 13,202 อัตรา มีผู้มาสมัครงาน จำนวน 7,773 คน และได้รับการบรรจุเข้าทำงาน จำนวน 12,219 คน ส่วนใหญ่ต้องการแรงงานที่มีอายุไม่เกิน 24 ปี เปรียบเทียบกับช่วงเดียวกันของปีที่ผ่านมา พบว่า ความต้องการแรงงาน ลดลง 1,161 อัตรา คิดเป็นร้อยละ 8.08 การบรรจุงาน ลดลง 2,257 คน คิดเป็นร้อยละ 15.59 ส่วนผู้สมัครงาน ลดลง 2,192 คน คิดเป็นร้อยละ 22.00

ความต้องการแรงงาน

จากที่ นายจ้าง/สถานประกอบการแจ้งตำแหน่งงานว่างผ่านสำนักงานจัดหางานจังหวัด ภาคตะวันออกเฉียงเหนือ ไตรมาส 2 ปี 2561 จำนวน 13,202 อัตรา เป็นชาย 1,156 อัตรา เป็นหญิง จำนวน 596 อัตรา และไม่ระบุ 11,450 อัตรา

ต้องการแรงงานที่จบการศึกษาในระดับอาชีวศึกษา (ปวช.,ปวส./อนุปริญญา) ร้อยละ 35.77 รองลงมาคือต้องการแรงงานที่จบการศึกษาในระดับมัธยมศึกษา ร้อยละ 33.25 ระดับประถมศึกษา ร้อยละ 19.13 และระดับปริญญาตรีและสูงกว่า ร้อยละ 9.86 เปรียบเทียบกับช่วงเดียวกันของปีที่ผ่านมา พบว่า ความต้องการแรงงานระดับปริญญาตรีขึ้นไป เพิ่มขึ้น ส่วนระดับอื่นๆ มีความต้องการแรงงานลดลง

อุตสาหกรรมที่มีความต้องการแรงงานมากที่สุด 5 อันดับแรก ได้แก่

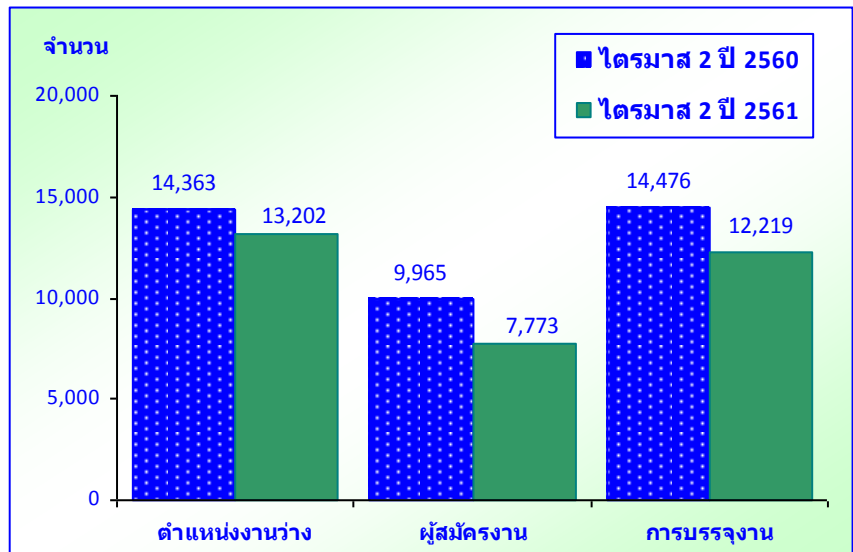
1) การผลิต ต้องการแรงงาน 4,835 อัตรา ได้แก่ ตำแหน่งงานในด้านการผลิตชิ้นส่วนอุปกรณ์แสดงภาพ, การผลิตเครื่องยนต์และเครื่องกังหัน ยกเว้น เครื่องยนต์ที่ใช้กับอากาศยาน ยานยนต์และจักรยานยนต์, การผลิตเสื้อผ้าเครื่องแต่งกายที่ใช้ในงานอุตสาหกรรม วิชาชีพนักเรียนและนักศึกษา, การผลิตน้ำตาลดิบจากอ้อย, การผลิตเครื่องจักรที่ใช้ในการเตรียม ปั่นทอ และถักนิตสิ่งทอ เป็นต้น

2) การขายส่งและการขายปลีก การซ่อมยานยนต์และจักรยานยนต์ ต้องการแรงงาน 4,169 อัตรา ได้แก่ การขายปลีกสินค้าในร้านค้าทั่วไป, การขายยานยนต์ใหม่ชนิดรถยนต์นั่งส่วนบุคคล, ร้านขายปลีกวัสดุก่อสร้าง, การขายส่งวัสดุก่อสร้าง, การขายจักรยานยนต์ เป็นต้น

3) ที่พักแรมและบริการด้านอาหาร ต้องการแรงงาน 915 อัตรา ได้แก่ การบริการด้านอาหารในภัตตาคาร/ร้านอาหาร, โรงแรม รีสอร์ท และห้องชุด, การบริการด้านอาหารบนแผงลอยและตลาด เป็นต้น

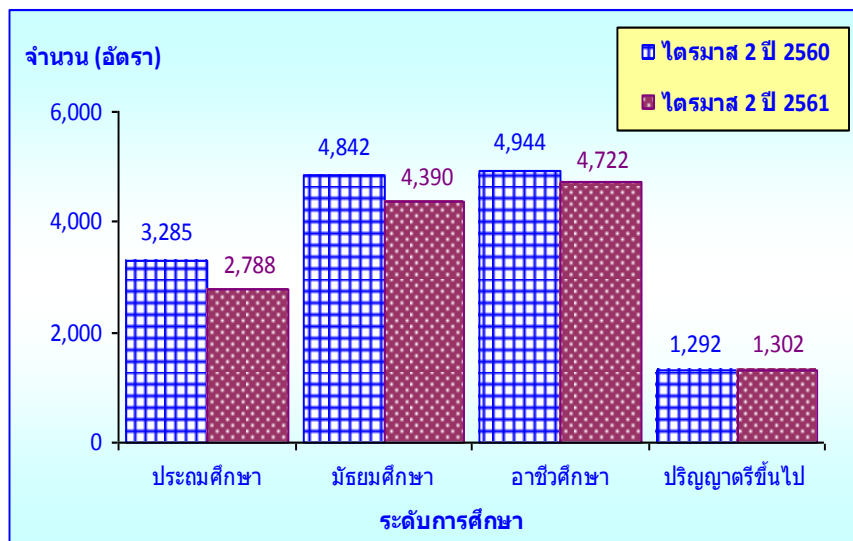
4) กิจกรรมการบริหารและบริการสนับสนุน ต้องการแรงงาน 553 อัตรา ได้แก่ กิจกรรมการรักษาความปลอดภัยส่วนบุคคล, กิจกรรมของสำนักงานจัดหางานหรือตัวแทนจัดหางาน, กิจกรรมศูนย์บริการลูกค้าทางโทรศัพท์, การบริการทำความสะอาดทั่วไปของตัวอาคาร, กิจกรรมการจัดหาทรัพยากรมนุษย์ เป็นต้น

ความต้องการแรงงาน ผู้สมัครงาน และการบรรจุงาน ภาคตะวันออกเฉียงเหนือ เปรียบเทียบ ไตรมาส 2 ปี 2560 และไตรมาส 2 ปี 2561



ที่มา : ระบบสารสนเทศการจัดหางานในประเทศ กรมการจัดหางาน

ความต้องการแรงงาน ภาคตะวันออกเฉียงเหนือ จำแนกตามระดับการศึกษา เปรียบเทียบ ไตรมาส 2 ปี 2560 และไตรมาส 2 ปี 2561



ที่มา : ระบบสารสนเทศการจัดหางานในประเทศ กรมการจัดหางาน

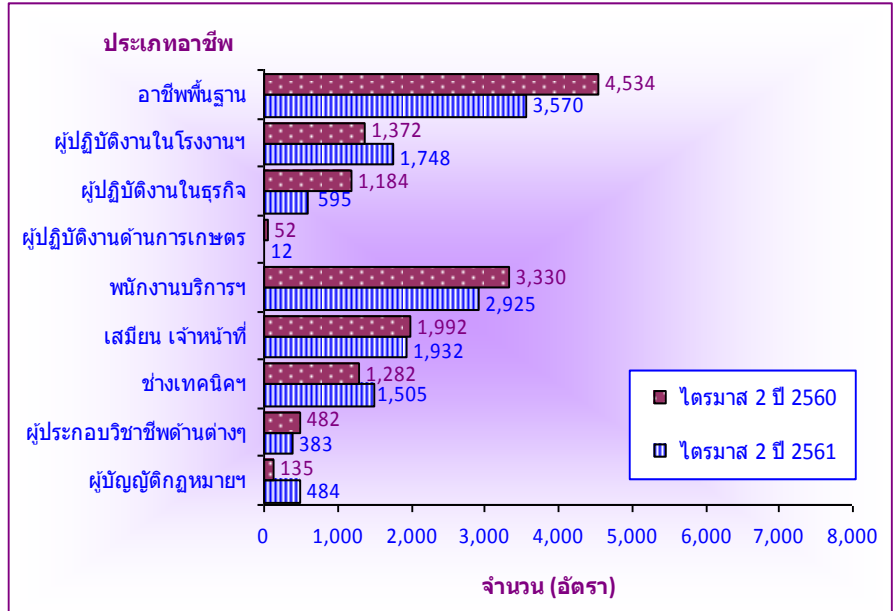
5) ข้อมูลข่าวสารและการสื่อสาร ต้องการแรงงาน 409 อัตรา ได้แก่ กิจกรรมการโทรคมนาคม, กิจกรรมการบริการเทคโนโลยีสารสนเทศและคอมพิวเตอร์, การบริการระบบโทรศัพท์เคลื่อนที่, กิจกรรมบริการสารสนเทศ, การบริการจัดส่งสัญญาณรายการโทรทัศน์/วิทยุผ่านดาวเทียม เป็นต้น

เปรียบเทียบความต้องการแรงงานตามประเภทอุตสาหกรรมพบว่า อุตสาหกรรมที่มีความต้องการแรงงานเพิ่มขึ้น 5 อันดับแรก ได้แก่ การจัดหา การจัดการน้ำเสียและของเสีย, กิจกรรมเกี่ยวกับอสังหาริมทรัพย์, ศิลปะ ความบันเทิงและนันทนาการ, กิจกรรมการจ้างงานในครัวเรือน, การศึกษาตามลำดับ อุตสาหกรรมที่มีความต้องการแรงงานลดลง 5 อันดับแรก ได้แก่ ไฟฟ้า ก๊าซ ไอน้ำและระบบการปรับอากาศ, กิจกรรมการบริการ, การก่อสร้าง, ข้อมูลข่าวสารและการสื่อสาร, การขนส่งและสถานที่เก็บสินค้า ตามลำดับ

จำแนกตามประเภทอาชีพพบว่า ประเภทอาชีพงานพื้นฐาน ได้แก่ แรงงานทั่วไป แรงงานในด้านการผลิต แรงงานก่อสร้างอาคาร ฯลฯ มีความต้องการแรงงานมากที่สุด จำนวน 3,570 อัตรา หรือคิดเป็นร้อยละ 27.04 รองลงมาเป็นพนักงานบริการ พนักงานขายในร้านค้าและตลาด ได้แก่ พนักงานขายและผู้แนะนำเสนอสินค้า พนักงานขายสินค้า (ประจำร้าน) พนักงานดูแลความปลอดภัย ฯลฯ จำนวน 2,925 อัตรา คิดเป็นร้อยละ 22.16 และประเภทอาชีพเสมียน เจ้าหน้าที่ ได้แก่ เสมียนพนักงานทั่วไป/พนักงานธุรการ เจ้าหน้าที่คลังสินค้า เจ้าหน้าที่เก็บเงิน/แคชเชียร์ ฯลฯ จำนวน 1,932 อัตรา คิดเป็นร้อยละ 14.63 ตามลำดับ

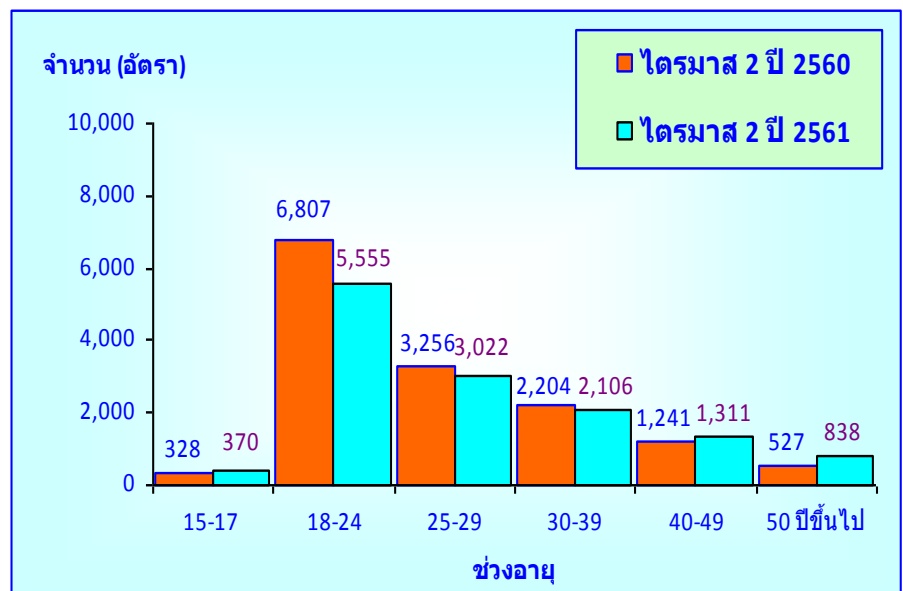
พิจารณาตามช่วงอายุ พบว่า ต้องการแรงงานที่มีอายุระหว่าง 18-24 ปีมากที่สุด ร้อยละ 42.08 รองลงมาคือผู้ที่มีอายุระหว่าง 25-29 ร้อยละ 22.89 และอายุระหว่าง 30-39 ปี ร้อยละ 15.95 ตามลำดับ

ความต้องการแรงงาน ภาคตะวันออกเฉียงเหนือ จำแนกตามประเภทอาชีพ
เปรียบเทียบ ไตรมาส 2 ปี 2560 และไตรมาส 2 ปี 2561



ที่มา : ระบบสารสนเทศการจัดหางานในประเทศ กรมการจัดหางาน

ความต้องการแรงงาน ภาคตะวันออกเฉียงเหนือ จำแนกตามช่วงอายุ
เปรียบเทียบ ไตรมาส 2 ปี 2560 และไตรมาส 2 ปี 2561



ที่มา : ระบบสารสนเทศการจัดหางานในประเทศ กรมการจัดหางาน

จังหวัดที่มีความต้องการแรงงานมากที่สุด 5 อันดับแรก คือจังหวัดนครราชสีมา ต้องการแรงงาน 1,827 อัตรา คิดเป็นร้อยละ 13.84 จังหวัดขอนแก่น 1,165 อัตรา คิดเป็นร้อยละ 8.82 จังหวัดอุบลราชธานี จำนวน 1,046 อัตรา คิดเป็นร้อยละ 7.92 จังหวัดสุรินทร์ 1,037 อัตรา คิดเป็นร้อยละ 7.85 และจังหวัดกาฬสินธุ์ 1,009 อัตรา คิดเป็นร้อยละ 7.64 ตามลำดับ

**แสดงความต้องการแรงงานใน 10 อุตสาหกรรมเป้าหมาย จำแนกตามวุฒิการศึกษา
ไตรมาส 2 ปี 2561**

อุตสาหกรรมเป้าหมาย	รวม	วุฒิการศึกษา						
		ประถม ศึกษา	มัธยม ศึกษา	ปวช.	ปวส.	อนุปริญญา	ปริญญา ตรี	ปริญญา โท-เอก
การแปรรูปอาหาร	1,261	330	411	161	161	94	104	0
การท่องเที่ยวกลุ่มรายได้ดีและการท่องเที่ยวเชิงคุณภาพ	1,111	210	435	152	139	98	77	0
อิเล็กทรอนิกส์	1,097	206	350	165	170	105	101	0
หุ่นยนต์	524	98	161	94	89	45	37	0
ดิจิทัล	409	35	78	68	77	54	97	0
อุตสาหกรรมยานยนต์	407	129	145	46	49	18	20	0
เกษตรและเทคโนโลยีชีวภาพ	239	50	80	29	27	26	26	1
การบินและโลจิสติกส์	211	80	74	22	26	3	6	0
การแพทย์ครบวงจร	205	59	79	22	19	9	15	2
เชื้อเพลิงชีวภาพและเคมีชีวภาพ	102	37	39	9	8	4	5	0
รวม	5,566	1,234	1,852	768	765	456	488	3

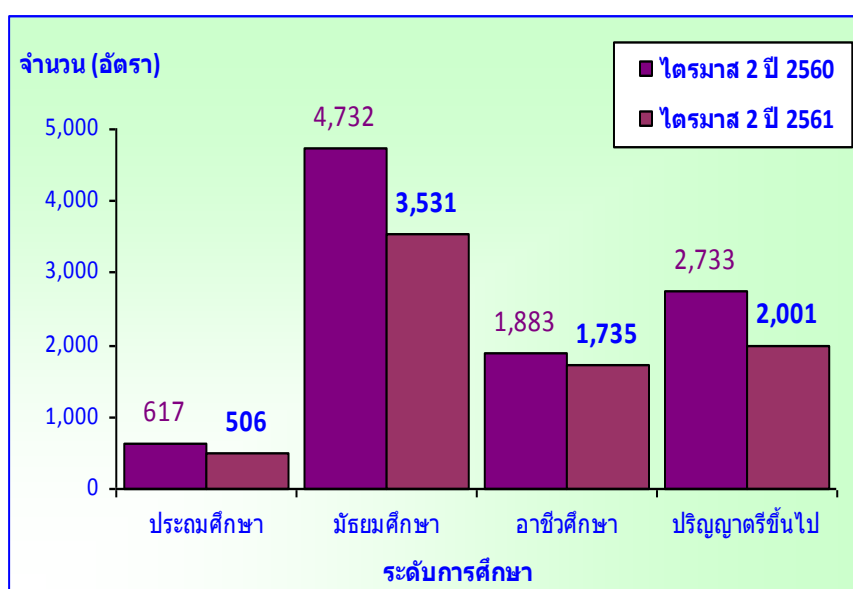
ที่มา : ระบบสารสนเทศการจัดหางานในประเทศ กรมการจัดหางาน

ผู้สมัครงาน

ผู้สมัครงาน มีจำนวน 7,773 คน เป็นชาย 2,987 คน เป็นหญิง 4,786 คน เป็นผู้ที่จบการศึกษาในระดับมัธยมศึกษา ร้อยละ 45.43 รองลงมาคือระดับปริญญาตรีและสูงกว่า ร้อยละ 25.74 ระดับอาชีวศึกษา (ปวช., ปวส./อนุปริญญา) ร้อยละ 22.32 ระดับประถมศึกษา ร้อยละ 6.51 ตามลำดับ

ซึ่งผู้สมัครงานส่วนใหญ่มีอายุระหว่าง 18-24 ปี ร้อยละ 54.86 ของจำนวนผู้สมัครงานทั้งหมด รองลงมาเป็นผู้ที่มีอายุระหว่าง 25-29 ปี ร้อยละ 19.62 และอายุระหว่าง 30-39 ปี ร้อยละ 13.98 ตามลำดับ

**ผู้สมัครงาน ภาคตะวันออกเฉียงเหนือ จำแนกตามระดับการศึกษา
เปรียบเทียบ ไตรมาส 2 ปี 2560 และไตรมาส 2 ปี 2561**



ที่มา : ระบบสารสนเทศการจัดหางานในประเทศ กรมการจัดหางาน

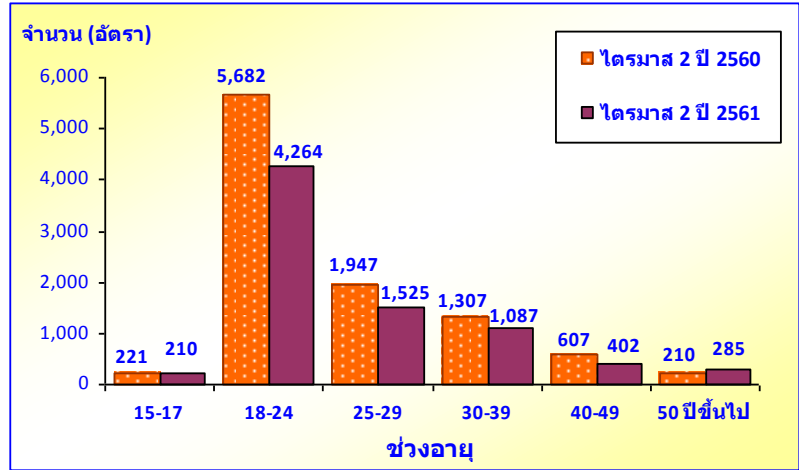
จำแนกตามประเภทอาชีพ พบว่า อาชีพงานพื้นฐาน ได้แก่ แรงงานทั่วไป แรงงานด้านการผลิต พนักงานจัดส่งสินค้า ฯลฯ มีจำนวนผู้สมัครงานมากที่สุด 1,873 คน คิดเป็นร้อยละ 24.10 รองลงมาคือ พนักงานบริการ พนักงานขายในร้านค้า และตลาด ได้แก่ พนักงานขายและผู้ นำเสนอสินค้า พนักงานขายสินค้า (ประจำร้าน) พนักงานเสิร์ฟ ฯลฯ 1,846 คน คิดเป็นร้อยละ 23.75 และประเภท อาชีพเสมียน เจ้าหน้าที่ ได้แก่ เสมียน พนักงานทั่วไป เจ้าหน้าที่คลังสินค้า เจ้าหน้าที่เก็บเงิน แคชเชียร์ ฯลฯ 1,518 คน คิดเป็นร้อยละ 19.53 ตามลำดับ

จังหวัดที่มีจำนวนผู้สมัครงาน มากที่สุด 5 อันดับแรก ได้แก่ จังหวัด นครราชสีมา 876 คน คิดเป็นร้อยละ 11.27 จังหวัดอุบลราชธานี 802 คน คิด เป็นร้อยละ 10.32 จังหวัดขอนแก่น 707 คน คิดเป็นร้อยละ 9.10 จังหวัดสุรินทร์ 623 คน คิดเป็นร้อยละ 8.01 และจังหวัด นครพนม 527 คน คิดเป็นร้อยละ 6.78 ตามลำดับ

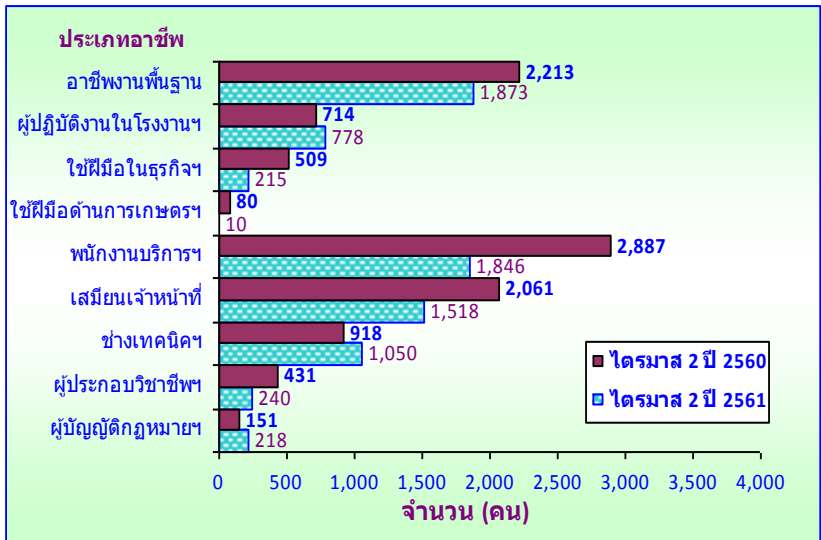
การบรรจุงาน

ไตรมาส 2 ปี 2561 ภาค ตะวันออกเฉียงเหนือ มีผู้ที่ได้รับการบรรจุ งาน จำนวน 12,219 คน เป็นชาย 5,055 คน เป็นหญิง 7,164 คน ส่วนใหญ่เป็นผู้ที่ จบการศึกษาในระดับมัธยมศึกษา ร้อยละ 45.67 ระดับปริญญาตรีและสูงกว่า ร้อย ละ 23.08 ระดับอาชีวศึกษา (ปวช.,ปวส./ อนุปริญญา) ร้อยละ 22.44 และ ระดับประถมศึกษา ร้อยละ 8.81 ตามลำดับ เปรียบเทียบกับช่วงเดียวกัน ของปีที่ผ่านมา พบว่า ระดับการศึกษาที่มี การบรรจุงานลดลง ได้แก่ ระดับ ประถมศึกษา ระดับมัธยมศึกษา ระดับ อาชีวศึกษา (ปวช.,ปวส./อนุปริญญา) ลดลงร้อยละ 25.93, 20.44, 14.10 ส่วน ระดับปริญญาตรีและสูงกว่า เพิ่มขึ้นร้อย ละ 0.14 ตามลำดับ

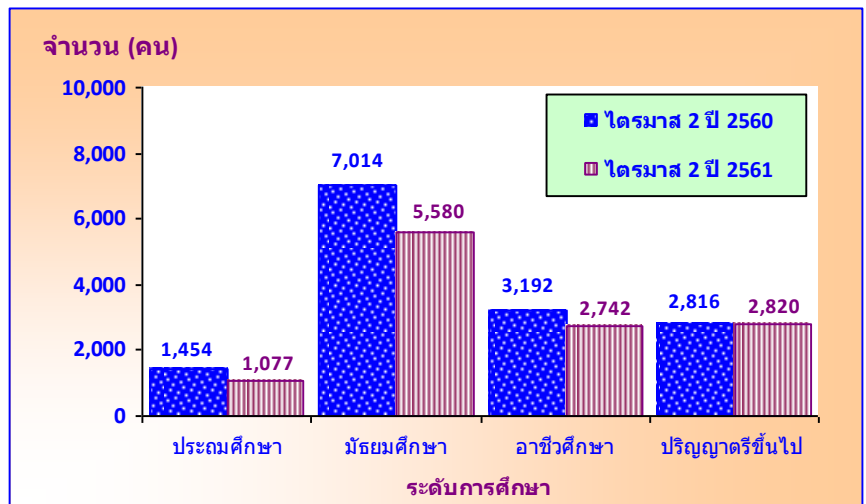
ผู้สมัครงาน ภาคตะวันออกเฉียงเหนือ จำแนกตามช่วงอายุ เปรียบเทียบ ไตรมาส 2 ปี 2560 และไตรมาส 2 ปี 2561



ที่มา : ระบบสารสนเทศการจัดการหางานในประเทศ กรมการจัดหางาน ผู้สมัครงาน ภาคตะวันออกเฉียงเหนือ จำแนกตามประเภทอาชีพ เปรียบเทียบ ไตรมาส 2 ปี 2560 และไตรมาส 2 ปี 2561



ที่มา : ระบบสารสนเทศการจัดการหางานในประเทศ กรมการจัดหางาน การบรรจุงาน ภาคตะวันออกเฉียงเหนือ จำแนกตามระดับการศึกษา เปรียบเทียบ ไตรมาส 2 ปี 2560 และไตรมาส 2 ปี 2561

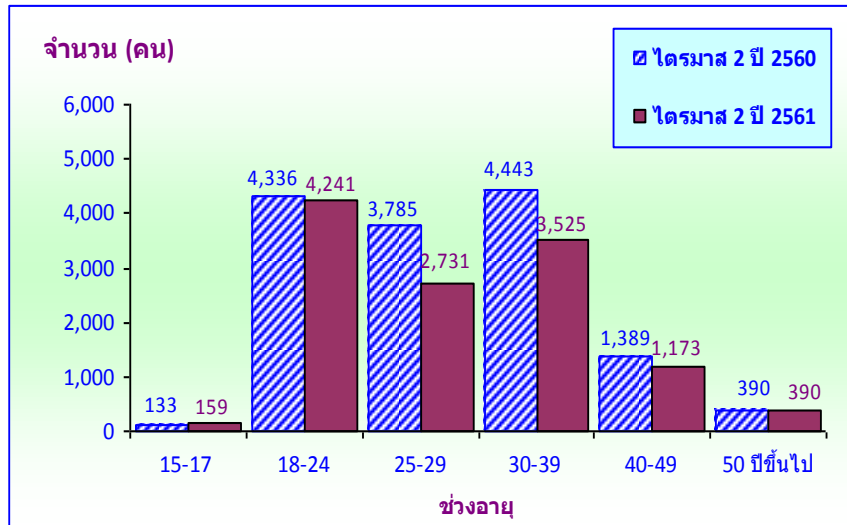


ที่มา : ระบบสารสนเทศการจัดการหางานในประเทศ กรมการจัดหางาน

จำแนกตามช่วงอายุ พบว่า เป็นผู้ที่มียุทธะหว่าง 18-24 ปี ร้อยละ 34.71 รองลงมาเป็นผู้ที่มีอายุระหว่าง 30-39 ปี ร้อยละ 28.55 และอายุระหว่าง 25-29 ปี ร้อยละ 22.35 ตามลำดับ

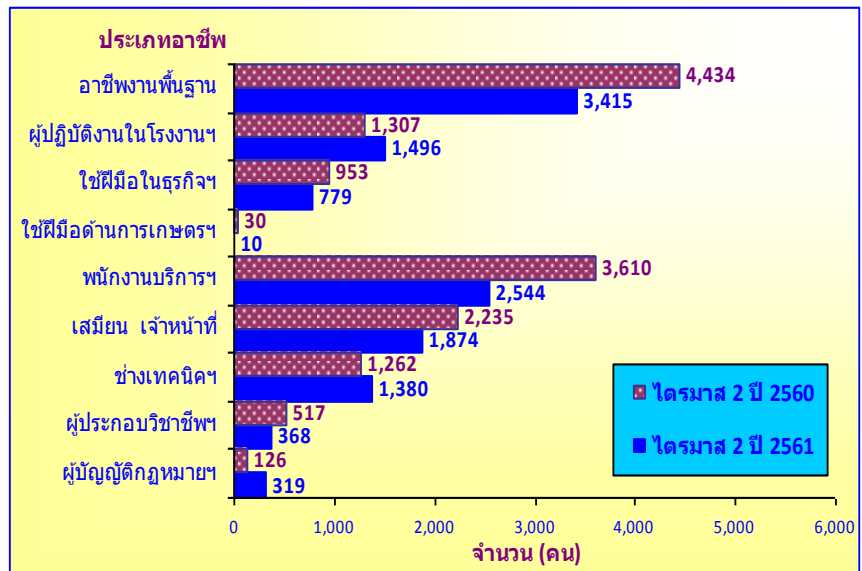
จำแนกตามประเภทอาชีพ พบว่า อาชีพงานพื้นฐาน ได้แก่ แรงงานทั่วไป แรงงานด้านการผลิต พนักงานจัดส่งสินค้า ฯลฯ มีจำนวนผู้ที่ได้รับการบรรจุงานมากที่สุด 3,415 คน คิดเป็นร้อยละ 27.95 รองลงมาคือประเภทอาชีพพนักงานบริการ พนักงานขายในร้านค้าและตลาด ได้แก่ พนักงานขายและผู้แนะนำสินค้า พนักงานขายสินค้า (ประจำร้าน) พนักงานเสิร์ฟ ฯลฯ 2,544 คน คิดเป็นร้อยละ 20.82 และประเภทอาชีพเสมียน เจ้าหน้าที่ ได้แก่ พนักงานธุรการ เจ้าหน้าที่คลังสินค้า แคชเชียร์ ฯลฯ 1,874 คน คิดเป็นร้อยละ 15.34 ตามลำดับ เปรียบเทียบกับช่วงเดียวกันของปีที่ผ่านมา พบว่า ประเภทอาชีพที่มีการบรรจุงานลดลงมากที่สุด 3 อันดับแรก ได้แก่ ผู้ปฏิบัติงานฝีมือด้านการเกษตรและประมง พนักงานบริการ พนักงานขายในร้านค้าและตลาด ผู้ประกอบวิชาชีพด้านต่างๆ ยกเว้น ผู้บัญญัติกฎหมาย ข้าราชการระดับอาวุโส ผู้จัดการ และประเภทอาชีพช่างเทคนิคที่มีการบรรจุงานที่เพิ่มขึ้น ตามลำดับ

การบรรจุงาน ภาคตะวันออกเฉียงเหนือ จำแนกตามช่วงอายุ เปรียบเทียบ ไตรมาส 2 ปี 2560 และไตรมาส 2 ปี 2561



ที่มา : ระบบสารสนเทศการจ้างงานในประเทศ กรมการจัดหางาน

การบรรจุงาน ภาคตะวันออกเฉียงเหนือจำแนกตามประเภทอาชีพ เปรียบเทียบ ไตรมาส 2 ปี 2560 และไตรมาส 2 ปี 2561



ที่มา : ระบบสารสนเทศการจ้างงานในประเทศ กรมการจัดหางาน

อุตสาหกรรมที่มีการจ้างงานมากที่สุด 3 อันดับแรก ได้แก่

- 1) การผลิต มีการบรรจุงาน 4,572 คน คิดเป็นร้อยละ 37.42 ได้แก่ การผลิตชิ้นส่วนอุปกรณ์แสดงภาพ การผลิตเสื้อผ้าเครื่องแต่งกายที่ใช้ในงานอุตสาหกรรม การผลิตเครื่องจักรที่ใช้ในการเตรียมบ่ม ทอและถักนิตสิ่งทอ ฯลฯ
- 2) การขายส่ง การขายปลีก การซ่อมแซมยานยนต์และจักรยานยนต์ มีการบรรจุงาน 3,640 คน คิดเป็นร้อยละ 29.79 ได้แก่ การขายปลีกสินค้าในร้านค้าทั่วไป, การขายยานยนต์ใหม่ ชนิดรถยนต์นั่งส่วนบุคคล รถกระบะ รถตู้และรถขนาดเล็ก, ร้านขายปลีกวัสดุก่อสร้าง ฯลฯ
- 3) ที่พักแรมและบริการด้านอาหาร มีการบรรจุงาน 954 คน คิดเป็นร้อยละ 7.81 ได้แก่ การบริการด้านอาหารในภัตตาคาร/ร้านอาหาร, โรงแรม รีสอร์ท และห้องชุด, การบริการด้านอาหารบนแผงลอยและตลาด ฯลฯ

อุตสาหกรรมที่มีการจ้างงานเพิ่มขึ้นมากที่สุด 3 อันดับแรก ได้แก่ ไฟฟ้า ก๊าซ ไอน้ำและระบบการปรับอากาศ, การก่อสร้าง, กิจกรรมการบริการ, การจ้างงานในครัวเรือน, การขายส่งและการขายปลีก การซ่อมแซมยานยนต์และจักรยานยนต์ ตามลำดับ

จังหวัดที่มีผู้ที่ได้รับการบรรจุนานมากที่สุด 5 อันดับแรก คือจังหวัดนครราชสีมา มีผู้ที่ได้รับการบรรจุนาน จำนวน 1,572 คน คิดเป็นร้อยละ 12.87 จังหวัดขอนแก่น จำนวน 1,393 คน คิดเป็นร้อยละ 11.40 จังหวัดสุรินทร์ จำนวน 1,034 คน คิดเป็นร้อยละ 8.46 จังหวัดบุรีรัมย์ จำนวน 936 คน คิดเป็นร้อยละ 7.66 และจังหวัดอุดรธานี จำนวน 765 คน คิดเป็นร้อยละ 6.26 ตามลำดับ*

การไปทำงานต่างประเทศ

- ❖ ผู้ที่ได้รับอนุญาตให้เดินทางไปทำงานต่างประเทศ (เฉพาะ 5 วิธีการเดินทาง) เพิ่มขึ้นร้อยละ 6.28
- ❖ คนงานที่ได้รับการต่อสัญญาและได้รับอนุญาตให้เดินทางกลับไปทำงาน (Re-entry VISA) เพิ่มขึ้นร้อยละ 6.21

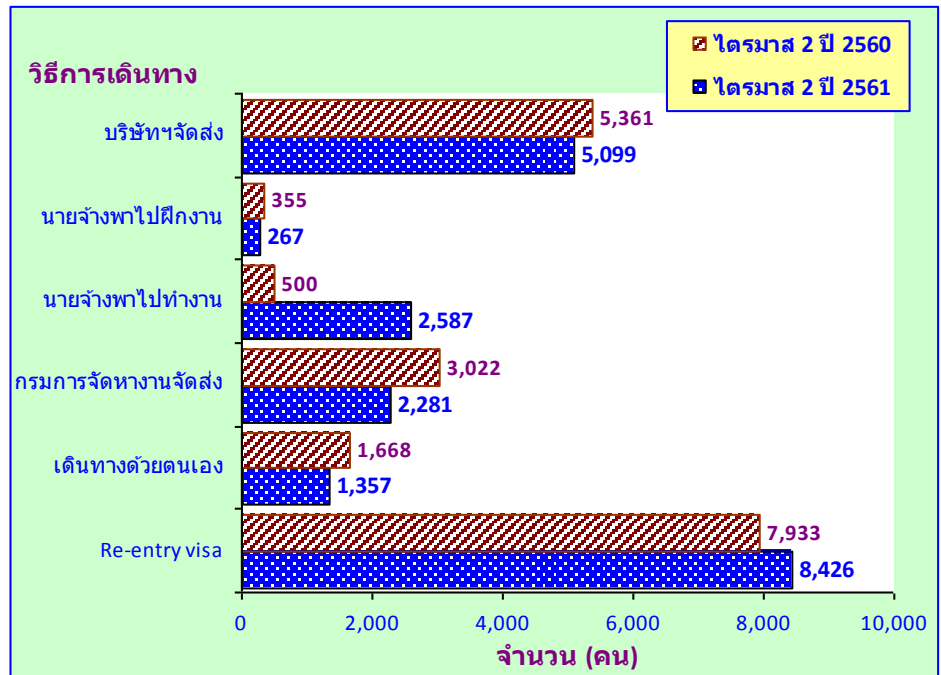
จากข้อมูลของกองบริหารแรงงานไทยไปต่างประเทศ กรมการจัดหางาน พบว่า ไตรมาส 2 ปี 2561 มีคนงานในภาคตะวันออกเฉียงเหนือที่ได้รับอนุญาตให้เดินทางไปทำงานต่างประเทศ (เฉพาะ 5 วิธีการเดินทาง) จำนวน 11,591 คน เป็นชาย จำนวน 9,523 คน คิดเป็นร้อยละ 82.16 และเป็นหญิง จำนวน 2,068 คน คิดเป็นร้อยละ 17.84 และเป็นคนงานซึ่งได้รับการต่อสัญญาและได้รับอนุญาตให้เดินทางกลับไปทำงาน (Re-entry VISA) จำนวน 7,657 คน เป็นชาย จำนวน 6,702 คน คิดเป็นร้อยละ 79.54 และเป็นหญิง จำนวน 1,724 คน คิดเป็นร้อยละ 20.46

เปรียบเทียบกับช่วงเดียวกันของปีที่ผ่านมา พบว่ามีจำนวนผู้ที่ได้รับอนุญาตให้เดินทางไปทำงานต่างประเทศ (เฉพาะ 5 วิธีการเดินทาง) เพิ่มขึ้น 685 คน หรือร้อยละ 6.28 ส่วนคนงานที่ได้รับการต่อสัญญาและได้รับอนุญาตให้เดินทางกลับไปทำงาน (Re-entry VISA) เพิ่มขึ้น 493 คน หรือร้อยละ 6.21

สำหรับคนงานที่ได้รับอนุญาตให้เดินทางไปทำงานต่างประเทศในภาคตะวันออกเฉียงเหนือ 3 อันดับแรก ได้แก่ คนงานที่เดินทางไปทำงานโดยบริษัทจัดหางาน ร้อยละ 43.99 นายจ้างพาลูกจ้างไปทำงาน ร้อยละ 22.32 กรมการจัดหางานจัดส่ง ร้อยละ 19.68 ตามลำดับ

จังหวัดที่มีผู้ขออนุญาตเดินทางไปทำงานต่างประเทศมากที่สุด 5 อันดับแรก (เฉพาะ 5 วิธีการเดินทาง) ได้แก่ จังหวัดอุดรธานี จำนวน 2,386 คน คิดเป็นร้อยละ 20.58 จังหวัดชัยภูมิ จำนวน 1,767 คน คิดเป็นร้อยละ 15.24 จังหวัดนครราชสีมา จำนวน 1,374 คน คิดเป็นร้อยละ 11.85 จังหวัดขอนแก่น จำนวน 869 คน คิดเป็นร้อยละ 7.50 และจังหวัดหนองบัวลำภู จำนวน 742 คน คิดเป็นร้อยละ 6.40 ตามลำดับ

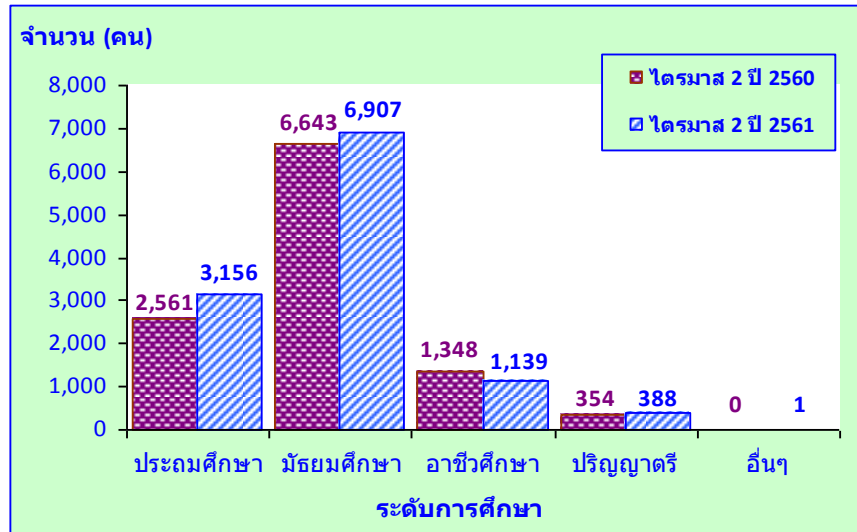
คนงานที่ได้รับอนุญาตให้เดินทางไปทำงานต่างประเทศ
จำแนกตามวิธีการเดินทาง
เปรียบเทียบไตรมาส 2 ปี 2560 และไตรมาส 2 ปี 2561



ที่มา : กองบริหารแรงงานไทยไปต่างประเทศ

เมื่อพิจารณาตามวุฒิการศึกษา (เฉพาะ 5 วิธีการเดินทาง) พบว่าส่วนใหญ่เป็นผู้ที่จบในระดับมัธยมศึกษา ร้อยละ 59.59 ระดับประถมศึกษา ร้อยละ 27.23 ระดับอาชีวศึกษา (ปวช.,ปวส./อนุปริญญา) ร้อยละ 9.83 ระดับปริญญาตรี ร้อยละ 3.35 และอื่นๆ ร้อยละ 0.01 ตามลำดับ *

คนงานที่ได้รับอนุญาตให้เดินทางไปทำงานต่างประเทศ (เฉพาะ 5 วิธีการเดินทาง) จำแนกตามระดับการศึกษา เปรียบเทียบ ไตรมาส 2 ปี 2560 และไตรมาส 2 ปี 2561



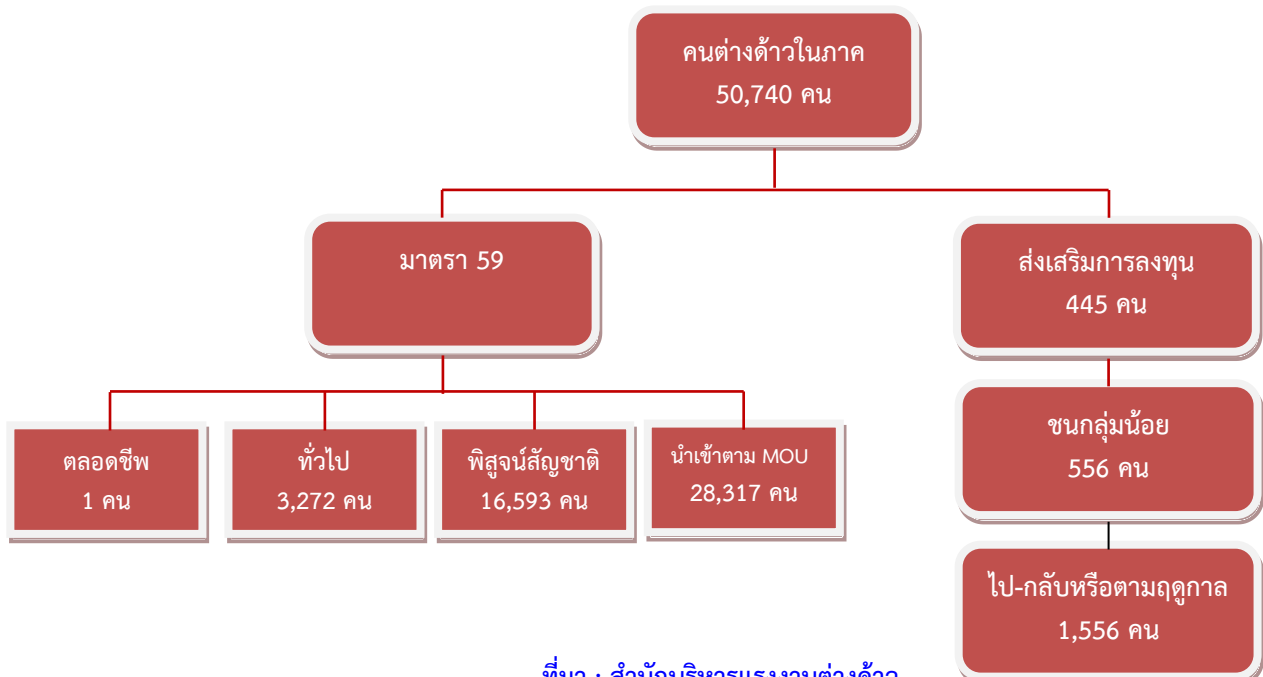
ที่มา: กองบริหารแรงงานไทยไปต่างประเทศ

การทำงานของคนต่างด้าว

จากข้อมูลของสำนักบริหารแรงงานต่างด้าว กรมการจัดหางาน ณ เดือนมิถุนายน ปี 2561 พบว่า คนต่างด้าวที่ได้รับอนุญาตทำงานภาคตะวันออกเฉียงเหนือ มีจำนวนทั้งสิ้น 50,740 คน เปรียบเทียบกับช่วงเดียวกันของปีที่ผ่านมา เพิ่มขึ้นร้อยละ 90.19 จำแนกตามลักษณะการเข้าเมือง

จังหวัดที่มีจำนวนคนต่างด้าวมากที่สุด 5 อันดับแรก ได้แก่ จังหวัดนครราชสีมา 17,709 คน คิดเป็นร้อยละ 34.90 จังหวัดขอนแก่น 6,466 คน คิดเป็นร้อยละ 12.74 จังหวัดเลย 4,571 คน คิดเป็นร้อยละ 9.01 จังหวัดอุบลราชธานี 3,358 คน คิดเป็นร้อยละ 6.62 จังหวัดบุรีรัมย์ 2,380 คน คิดเป็นร้อยละ 4.69 รายละเอียดดังนี้

ต่างด้าวเข้าเมืองถูกกฎหมายที่ได้รับใบอนุญาตทำงานคงเหลือทำงานอยู่ในประเทศไทย ภาคตะวันออกเฉียงเหนือ จำแนกตามลักษณะการเข้าเมือง ประเภทคนต่างด้าว เดือนมิถุนายน ปี 2561



ที่มา : สำนักบริหารแรงงานต่างด้าว

บทความที่น่าสนใจ

เปิดคุณสมบัติ...แรงงานในฝัน พร้อมปรับตัวรับเทคโนโลยี

ท่ามกลางการเดินไปข้างหน้าของประเทศบนเส้นทางเศรษฐกิจดิจิทัล (ไทยแลนด์ 4.0) การลงทุนในเทคโนโลยีและเครื่องจักร ขยายตัวอย่างมากในไทย แต่หากย้อนกลับมาเรื่องคน พร้อมแค่นั้นในการเปลี่ยนแปลงครั้งนี้และทักษะแบบไหนกันที่อุตสาหกรรมและธุรกิจยุคใหม่ตามหา หลักใหญ่ๆ คือ 4C ได้แก่ 1) **Creativity** ทักษะการคิดวิเคราะห์และแก้ปัญหาอย่างสร้างสรรค์ 2) **Connect & Communication** การร่วมกันทำงานเป็นทีมกับผู้อื่นและมีความสามารถในการสื่อสาร 3) **Critical Thinking & Curate** ทักษะในการปฏิบัติงาน เข้าใจเทคโนโลยีการสื่อสาร และสามารถนำมาใช้กับงานได้ และ 4) **Collaboration & Citizenship** การเป็นพลเมืองของโลกและเชื่อมต่อสังคมระดับนานาชาติ

รายงานจาก เวิลด์อีโคโนมิกฟอรัมระบุ 10 ทักษะที่ตลาดแรงงานทั่วโลกต้องการในปี 2563 เอาไว้อย่างน่าสนใจ ซึ่งทักษะเด่นที่จำเป็นต้องเร่งพัฒนาเพื่อตอบโจทย์ตลาดแรงงานในอนาคต ตั้งแต่ ทักษะการแก้ไขปัญหาที่ซับซ้อน การคิดวิเคราะห์ ความคิดสร้างสรรค์ และการจัดการบุคคล นอกจากนี้ยังต้องทำงานร่วมกันกับผู้อื่นได้ มีความฉลาดทางอารมณ์ สามารถประเมินและตัดสินใจได้ มีใจรักบริการ ทักษะในการเจรจาต่อรอง ความยืดหยุ่นทางอารมณ์ และที่ขาดไม่ได้ก็คือความสามารถในการสื่อสาร

ขณะที่มุมมองจากจ๊อบไทยดอทคอม เว็บไซต์หางานเปิดเผยถึง 5 คุณสมบัติที่องค์กรต้องการจากคนทำงานรุ่นใหม่ บทสรุปดังกล่าวมาจากการสำรวจความคิดเห็นของฝ่ายทรัพยากรบุคคลจากองค์กรต่างๆ ทั่วประเทศ จำนวน 480 คน ในเรื่อง ‘คุณสมบัติที่องค์กรต้องการจากคนทำงานรุ่นใหม่’ พบว่ามี 5 คุณสมบัติสำคัญที่เหล่าองค์กรเห็นตรงกัน 1) ความเชี่ยวชาญในการใช้คอมพิวเตอร์และอุปกรณ์เทคโนโลยี 13.17% 2)การคิดวิเคราะห์เพื่อแก้ไขปัญหา 11.88% 3) ทักษะด้านภาษาต่างประเทศ 11.40% 4) ความคิดสร้างสรรค์ 11.06% และ 5) การสื่อสารที่ถูกต้องเหมาะสม 9.29

แสงเดือน ตั้งธรรมสถิตย์ ผู้ร่วมก่อตั้งและหัวหน้าผู้บริหารด้านปฏิบัติการเว็บไซต์จ๊อบไทยดอทคอม ให้เหตุผลว่าการที่องค์กรให้ความสำคัญกับความเชี่ยวชาญในการใช้คอมพิวเตอร์และอุปกรณ์เทคโนโลยีมาเป็นลำดับแรกมาจากปัจจุบันเทคโนโลยีได้เข้ามามีบทบาทในการขับเคลื่อนองค์กรมากขึ้น ส่งผลต่อรูปแบบในการทำงานที่เปลี่ยนไปจากเดิม ทำให้หลายๆองค์กรต้องการคนทำงานที่มีความรู้ความสามารถในการใช้เทคโนโลยีมาร่วมงานมากขึ้น

ด้านบริษัท จัดหางาน จ๊อบส์ ดีบี (ประเทศไทย) จำกัด เว็บไซต์หางานรายงานถึงความต้องการของผู้ประกอบการไทยต่อการจ้างแรงงานสายดิจิทัลที่มากขึ้น โดยคุณสมบัติที่ตลาดแรงงานยุคใหม่มองหาได้แก่ คนที่ ชอบสิ่งใหม่ๆ ไม่ตกเทรนด์, คนที่เรียนรู้เร็วด้วยตัวเองและเรียนรู้จากผู้อื่น อยู่เสมอ, มีความเข้าใจเรื่องกระแสและเทรนด์ต่างๆ ที่เกิดขึ้น, เข้าใจในพฤติกรรมผู้บริโภคเชิงลึกและรู้จักนำมาประยุกต์ใช้ให้เป็น, สามารถอ่านเขียนภาษาอังกฤษได้ รู้จักการทำงานเป็นทีม กระตือรือร้นในการเรียนรู้สิ่งใหม่ๆ อยู่ตลอดเวลา

คุณสมบัติแรงงานยุคดิจิทัล

- คุณสมบัติแรงงานยุคดิจิทัล
- ชอบสิ่งใหม่ๆ ไม่ตกเทรนด์
- เรียนรู้เร็วด้วยตัวเองและเรียนรู้จากผู้อื่นอยู่เสมอ
- เข้าใจเรื่องกระแสต่างๆ
- เข้าใจผู้บริโภคบนผู้บริโภคเชิงลึก
- รู้จักนำมาประยุกต์ใช้ให้เป็น
- อ่าน เขียนภาษาอังกฤษได้
- รู้จักการทำงานเป็นทีม

ที่มา : จ๊อบไทยดอทคอม (กราฟฟิค) กรุงเทพธุรกิจ

10 ทักษะแรงงานที่โลกต้องการ ปี 2563

- การแก้ไขปัญหาที่ซับซ้อน
- การคิดวิเคราะห์ ความคิดสร้างสรรค์
- การจัดการบุคคล
- ทำงานร่วมกับผู้อื่นได้
- มีความฉลาดทางอารมณ์
- สามารถประเมินและตัดสินใจได้
- มีใจรักบริการ
- ทักษะการเจรจาต่อรอง
- ความยืดหยุ่นทางอารมณ์
- ความสามารถในการสื่อสาร

ที่มา : World Economic Forum (กราฟฟิค) กรุงเทพธุรกิจ

อรพงค์ เทียนเงิน ประธานกรรมการบริหาร ดิจิทัล เวเนเจอร์ส และจากประสบการณ์ที่ผ่านงานในองค์กรชั้นนำ ได้แก่ Caterpillar, Boeing และ The lacocca Institute รวมทั้ง เอกเซนเซอร์ ไมโครซอฟท์ สะท้อนว่า Employee ยุคใหม่ ต้องพร้อมด้วยอะไรบ้าง ยกตัวอย่าง คนที่เดินเข้ามาทำงานกับเรา สิ่งที่คุณกับทีมงานบอยที่สุดคือต้องรู้ว่าจะมีอะไรเปลี่ยนแปลงตลอดเวลาแน่นอน เดินเข้าไปในองค์กรจะไม่รู้เลยว่าอีกเดือนข้างหน้าเป็นอย่างไร เพราะต้องเปลี่ยนไปตามสภาพธุรกิจ ถ้าคนที่ยึดติดว่าตอนเข้ามาบอกว่าจะทำอย่างนี้ แบบนี้ จะทำงานไม่ได้ ซึ่งวิถีคิดของคนที่เป็น Tradition employee มักจะต่อต้านการเปลี่ยนแปลงที่เกิดขึ้น ขณะที่ Employee ยุคใหม่ต้องอยู่ได้กับความไม่รู้ และยอมรับการเปลี่ยนแปลงมีเรื่องให้เรียนรู้ใหม่ๆ เยอะมาก ภายใต้การขาดแคลนทักษะแรงงานดิจิทัลในไทยที่เกิดขึ้นนี้ หากเร่งพัฒนาให้ตรงจุด เร่งเสริมในสิ่งที่ขาด จะเป็นการสร้างโอกาสในสายอาชีพและสร้างเงินในยุคดิจิทัล

ที่มา: หนังสือพิมพ์กรุงเทพธุรกิจ.ปีที่ 31 ฉบับที่ 10812.วันจันทร์ที่ 30 เมษายนพ.ศ.2561

Internet of Things

ดร.อรัชมน พิเชฐวรกุล คณะนิเทศศาสตร์ มหาวิทยาลัยสงขลานครินทร์

กลุ่มดิจิทัล เทคโนโลยีอินเทอร์เน็ตที่เชื่อมต่อและบังคับอุปกรณ์ต่างๆ **ปัญญาประดิษฐ์ และเทคโนโลยีสมองกลฝังตัว (Digital, IoT, Artificial Intelligence & Embedded Technology)** คือ 1 ใน 5 กลุ่มอุตสาหกรรมเป้าหมายที่เป็น การเปลี่ยนแปลง โครงสร้างทางเศรษฐกิจของประเทศไทยไปสู่ **‘ประเทศไทย 4.0’** รัฐบาลไทยได้ผลักดันแนวความคิด เศรษฐกิจดิจิทัลโดยการใช้ประโยชน์จากการสื่อสาร การเก็บวิเคราะห์ข้อมูลและเทคโนโลยีสารสนเทศ เพื่อช่วยพัฒนาและ สนับสนุนภาคส่วนอุตสาหกรรมของประเทศไทยให้มีประสิทธิภาพมากยิ่งขึ้น ดังนั้น อุตสาหกรรมโทรคมนาคมจึงจำเป็นต้องมี การปรับปรุงระบบและเพิ่มประสิทธิภาพของโครงข่ายเพื่อรองรับการใช้งานอินเทอร์เน็ตที่เพิ่มขึ้นในอนาคต เช่น เมือง อัจฉริยะ (Smart City) อินเทอร์เน็ตอุตสาหกรรม (Industrial Internet) และการเกษตรแม่นยำ (Precision Farming) เมื่อ กล่าวถึงเรื่องนี้จึงจำเป็นต้องทำความเข้าใจกับคำว่า ‘อินเทอร์เน็ต’ กับการ **“อินเทอร์เน็ต” คือ โครงสร้างพื้นฐานทางข้อมูล ข่าวสารอันประกอบขึ้นจากเครือข่ายคอมพิวเตอร์ที่เชื่อมต่อกันเป็นจำนวนมากจากทั่วโลก** โดยเครือข่ายแห่งสาย (network of networks) ที่ว่านี้จะอาศัยภาษาคอมพิวเตอร์กลางร่วมกันมีมาตรฐานกลาง (Standard protocol) ในการ รับส่งข้อมูลร่วมกัน ทำให้คอมพิวเตอร์ต่างๆ ในเครือข่ายสามารถสื่อสารกันได้ อันจะทำให้เกิดลักษณะเฉพาะของอินเทอร์เน็ต ขึ้น เช่น ทำให้เกิดการไหลเวียนของข้อมูลข้ามพรมแดน และอำนาจในการควบคุมการเปิดรับข้อมูลข่าวสารใดๆ นั้นอยู่ในมือ ของผู้ใช้ (User) มากที่สุด

เมื่ออินเทอร์เน็ตได้เข้ามามีบทบาทในชีวิตประจำวันของเราเพิ่มมากขึ้น ส่งผลให้มีการประดิษฐ์คิดค้นอุปกรณ์ อิเล็กทรอนิกส์ออกมาเป็นจำนวนมากตามไปด้วย โดยจะเห็นได้จากการใช้คำว่า ‘Smart’ เช่น Smart home, Smart network หรือ Smart device เป็นต้น กล่าวได้ว่าสภาพแวดล้อมต่างๆ ในปัจจุบันสามารถสื่อสารและเชื่อมต่อกันได้ผ่าน การ สื่อสารทั้งแบบไร้สายและใช้สาย หรือพูดง่ายๆ ว่าอุปกรณ์อิเล็กทรอนิกส์สามารถสื่อสารพูดคุยกันเองได้ โดยใช้ศัพท์คำว่า Things แทนอุปกรณ์อิเล็กทรอนิกส์ ต่างๆ นั่นเอง

เทคโนโลยี Internet of Things (IoT) หรือ อินเทอร์เน็ตในทุกสิ่ง หมายถึงการที่สิ่งต่างๆ ถูกเชื่อมโยงเข้าสู่โลก อินเทอร์เน็ต ทำให้มนุษย์สามารถควบคุมการใช้งานและสั่งการอุปกรณ์ต่างๆ ผ่านทางเครือข่ายอินเทอร์เน็ต เช่น การสั่งเปิด- ปิดรถยนต์ อุปกรณ์เครื่องใช้ไฟฟ้า โทรศัพท์มือถือ เครื่องใช้สำนักงาน เครื่องจักรในโรงงานอุตสาหกรรม เครื่องมือทาง การเกษตร อาคารบ้านเรือน เครื่องใช้ในชีวิตประจำวันต่างๆ เป็นต้น จากการคาดการณ์ในปี 2020 สิ่งต่างๆ กว่าแสนล้านชิ้น จะสามารถเชื่อมต่อกันได้ด้วยระบบ IoT ซึ่งจะส่งผลให้ผู้บริโภคทั่วไปจะเริ่มคุ้นเคยกับเทคโนโลยีทำให้พวกเขาสามารถควบคุม สิ่งของต่างๆ ทั้งจากในบ้านและสำนักงานหรือจากที่ไหนก็ได้ทั้งนั้น

อย่างไรก็ตาม เทคโนโลยีดังกล่าวนี้ก็สามารถก่อให้เกิดทั้งประโยชน์และความเสี่ยงไปพร้อมๆ กัน เพราะหากระบบ รักษาความปลอดภัยของอุปกรณ์และเครือข่ายอินเทอร์เน็ตไม่ดีพอ จะทำให้ผู้ไม่ประสงค์ดีเข้ามากระทำการที่ไม่พึงประสงค์ต่อ อุปกรณ์สื่อสารสนเทศหรือความเป็นส่วนตัวของคุณได้ ดังนั้น การพัฒนาไปสู่ Internet of Things จึงมีความจำเป็นต้อง พัฒนามาตรการและเทคนิคในการรักษาความปลอดภัยที่ควบคู่กันไปด้วย

จะเห็นได้ว่า การนำเทคโนโลยี IoT ไปใช้ในการพัฒนาสู่ Thailand 4.0 นั้น ทุกภาคส่วนมีความจำเป็นที่จะต้องกำหนดแนวทางที่เหมาะสมต่อการพัฒนาเทคโนโลยีที่เกี่ยวข้อง โดยเฉพาะการปรับปรุงโครงสร้างพื้นฐานทางโทรคมนาคมเพื่อรองรับปริมาณข้อมูลที่เพิ่มขึ้น โดยจำเป็นต้องจัดการคลื่นความถี่ (Radio Spectrum) ที่มากขึ้นเพื่อรองรับการเชื่อมต่อแบบไร้สายให้ความสำคัญในด้านอุปกรณ์ที่มีมาตรฐานที่หลากหลายเพื่อสนับสนุนการทำงานร่วมกัน อีกทั้งยังต้องจัดการด้านความมั่นคงของระบบไซเบอร์ (Cyber security) และความเป็นส่วนตัวของผู้ใช้งาน ตลอดจนการกำกับดูแลที่รองรับกิจการในรูปแบบใหม่ๆอีกด้วย

จากที่กล่าวมาข้างต้น สำนักงานคณะกรรมการกิจการกระจายเสียง กิจการโทรทัศน์ และกิจการโทรคมนาคมแห่งชาติ (กสทช.) ได้ประกาศให้มีการใช้งานคลื่นความถี่ 920-925 เมกะเฮิร์ตซ์ ในแบบ Unlicensed ตั้งแต่เดือนพฤศจิกายน 2560 เพื่อรองรับเทคโนโลยี IoT ในประเทศไทย เนื่องจากคลื่นความถี่ดังกล่าวเป็นย่านความถี่ที่ได้รับความนิยมสูงสำหรับการใช้งาน IoT ในต่างประเทศ จึงคาดว่าจะช่วยทำให้เกิดการประยุกต์ใช้งาน IoT อย่างกว้างขวางและเป็นส่วนหนึ่งที่ช่วยสนับสนุนนโยบาย Thailand 4.0 ได้ ในขณะเดียวกันนั้น กสทช.เองก็ควรทำการศึกษาด้านความมั่นคงของระบบไซเบอร์ ซึ่งสามารถนำมาต่อยอดใช้กับการกำหนดทิศทางของการกำกับดูแลด้านความมั่นคงของระบบไซเบอร์ของอุปกรณ์ IoT ได้อย่างมีประสิทธิภาพต่อไป อีกทั้งเพื่อการพัฒนาอย่างยั่งยืน สำนักงาน กสทช.ควรคำนึงถึงการพัฒนาทางด้านการให้ความรู้และความเข้าใจกับผู้ที่มีโอกาสใช้งานโครงข่าย IoT รวมถึงการชี้ให้ประชาชนทั่วไปเล็งเห็นถึงประโยชน์ที่คาดว่าจะเกิดจาก IoT ควบคู่ไปกับแนวทางการกำหนดทิศทางกำกับดูแลด้านความมั่นคงของระบบอุปกรณ์ IoT ต่อไป

ที่มา: หนังสือพิมพ์กรุงเทพธุรกิจ.ปีที่ 31 ฉบับที่ 10927.วันพฤหัสบดีที่ 23 สิงหาคม พ.ศ.2561

ที่ปรึกษา

นางสาวสุกัญญา ภูพัฒน์กุล
ผู้อำนวยการกองบริหารข้อมูลตลาดแรงงาน

คณะผู้จัดทำ

นางผานิต แพเกาะ
หัวหน้าศูนย์บริหารข้อมูลตลาดแรงงานภาคตะวันออกเฉียงเหนือ

นางสาวภริญา	มาตราสงคราม	นักวิชาการแรงงานชำนาญการ
นายอำมฤต	แสนเมือง	นักวิชาการแรงงานชำนาญการ
นางสาวผ่องพรรณ	हनุนัด	นักวิชาการแรงงานชำนาญการ
นางวรรณมน	เค้าส้ม	เจ้าพนักงานแรงงานชำนาญงาน
นางชวนพิศ	รถน้อย	นักวิชาการแรงงาน
นางสาวสุพิชชา	บุญศรี	นักสถิติ
นางสาวอรปรียา	คนยืน	เจ้าพนักงานแรงงาน
นางสาวอนัญญา	อรรคบุตร	เจ้าพนักงานแรงงาน
นายอภิชาติ	นาหนองตุม	เจ้าพนักงานแรงงาน
นายสลัด	สุจันทร์	พนักงานขับรถยนต์

ศูนย์บริหารข้อมูลตลาดแรงงานภาคตะวันออกเชียงใหม่

ศาลากลางจังหวัด (หลังเก่า) ชั้น 3 ถนนศูนย์ราชการ ตำบลในเมือง

อำเภอเมือง จังหวัดขอนแก่น 40000

โทร. 0-4323-9016, 0-4323-4752

www.doe.go.th/lmi-ne