



กรมแรงงาน

สถานการณ์ตลาดแรงงานภาคกลาง Central Labour Market Situation

ปีที่ 10 ฉบับที่ 6 ประจำเดือนมิถุนายน 2561

กองบริหารข้อมูลตลาดแรงงาน <http://www.doe.go.th/lmia>

กรุงเทพมหานคร ~ สมุทรปราการ ~ นนทบุรี ~ ปทุมธานี ~ พระนครศรีอยุธยา ~ ชัยนาท ~ ลพบุรี ~ สระบุรี ~ สิงห์บุรี ~ อ่างทอง

อุตสาหกรรมที่มีความต้องการแรงงานมาก

- การผลิต
- การขายส่ง การขายปลีก ๆ
- ที่พักแรมและบริการด้านอาหาร



ข้อมูล
ตลาด
แรงงาน
Line ID @lmi.doe

บทบรรณาธิการ....

สถานการณ์ตลาดแรงงานภาคกลาง ข้อมูลเดือน พฤษภาคม 2561 ความต้องการแรงงานโดยรวมลดลง ร้อยละ 18.73 อุตสาหกรรมที่มีความต้องการแรงงานมากที่สุด คือ อุตสาหกรรมการผลิต การเดินทางไปทำงานต่างประเทศ ลดลง ร้อยละ 2.35 ในขณะที่การอนุญาตให้คนต่างด้าว ทำงานใหม่ลดลง ร้อยละ 22.98 สำหรับภาวะการลงทุน จำนวนโรงงานขออนุญาตเปิดกิจการใหม่ลดลง ร้อยละ 14.44 ส่วนการจ้างงานลดลง ร้อยละ 52.96

ท้ายสุดขอแนะนำเสนอบทความเรื่อง ทักษะ 4.0 ไฉน จะช่วยให้รอดพ้น? เมื่อปัญญาประดิษฐ์กลายเป็นแรงงาน หากท่านมีข้อคิดเห็นหรือข้อเสนอแนะ สามารถติดต่อได้ที่

e-mail : lmi@doe.go.th
หรือ lmicenter@windowslive.com

คณะผู้จัดทำ.....

อำนวยการโดย : นางสาวสุกัญญา ภูพัฒนากุล
ผู้อำนวยการกองบริหารข้อมูลตลาดแรงงาน
จัดทำโดย : ศูนย์บริหารข้อมูลตลาดแรงงาน
กองบริหารข้อมูลตลาดแรงงาน
กรมการจัดหางาน ถนนมิตรไมตรี
ดินแดง กรุงเทพมหานคร 10400
เว็บไซต์ : <http://www.doe.go.th/lmia>

CONTENTS สารบัญ

| | |
|---|---|
| CHAPTER : EMPLOYMENT STATISTICS IN THE CENTRAL OF THAILAND MAY 2018 | 2 |
| ภาวะความต้องการแรงงานภาคกลาง เดือนพฤษภาคม 2561 | 3 |
| ภาวะการมีงานทำและอัตราการว่างงาน | 5 |
| การเดินทางไปทำงานต่างประเทศ | 5 |
| การทำงานของคนต่างด้าว | 6 |
| ภาวะการลงทุน | 7 |
| ทักษะ 4.0 ไฉน จะช่วยให้รอดพ้น? เมื่อปัญญาประดิษฐ์กลายเป็นแรงงาน | 8 |

วัตถุประสงค์.....

เพื่อเผยแพร่สถานการณ์ตลาดแรงงานภาคกลาง บทความและผลงานวิจัยที่น่าสนใจ

มาตรฐานทางคุณธรรมและจริยธรรม ของเจ้าหน้าที่กรมการจัดหางาน...

- ข้อ 1 ปฏิบัติงานด้วยความซื่อสัตย์ มีคุณธรรม และเสมอภาค
- ข้อ 2 ให้บริการด้วยความเต็มใจ รวดเร็ว และประทับใจ
- ข้อ 3 มีมนุษยสัมพันธ์ ยืนยัน อดทน สามัคคี มีวินัย
- ข้อ 4 พัฒนาตนเองและหน่วยงาน สรรค์สร้างสังคม
- ข้อ 5 ศรัทธารักษาเกียรติ และศักดิ์ศรีของหน่วยงาน

CHAPTER: EMPLOYMENT STATISTICS IN THE CENTRAL OF THAILAND MAY 2018

TABLE 1 JOB VACANCIES, BY LEVEL OF EDUCATION, MAY 2017 AND 2018

| EDUCATION | MAY 2017 | MAY 2018 | % Δ |
|-----------------------------------|----------|----------|--------|
| ELEMENTARY AND UNDER | 1,910 | 2,259 | 18.27 |
| SECONDARY | 5,600 | 3,736 | -33.29 |
| CERTIFICATE OF VOCATION EDUCATION | 2,459 | 1,838 | -25.25 |
| DEPLOMA OF VOCATION EDUCATION | 2,338 | 1,989 | -14.93 |
| DIPLOMA | 1,063 | 901 | -15.24 |
| BACHELOR | 1,613 | 1,342 | -16.80 |
| MASTER UPPER | 40 | 144 | 260.00 |
| TOTAL | 15,023 | 12,209 | -18.73 |

TABLE 3 NUMBER OF NEW MIGRANT WORKERS WHO RECEIVED WORKPERMIT BY TYPE OF PERMISSION IN THE CENTRAL, MAY 2017 AND 2018

| TYPE OF PERMISSION | MAY 2017 | MAY 2018 | % Δ |
|--------------------------|----------|----------|--------|
| GENERAL | 3,810 | 3,269 | -14.20 |
| UNDER BOI AND OTHER LAWS | 2,041 | 1,325 | -35.08 |
| MINORITY GROUP | 763 | 500 | -34.47 |
| TOTAL | 6,614 | 5,094 | -22.98 |

TABLE 2 NUMBER OF THAI WORKERS WORKING OVERSEAS BY SENDING AGENCIES IN THE CENTRAL, MAY 2017 AND 2018

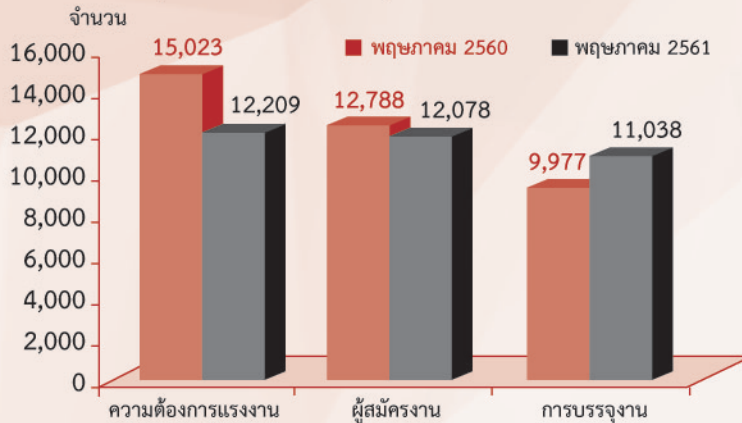
| SENDING AGENCIES | MAY 2017 | MAY 2018 | % Δ |
|---------------------------------------|----------|----------|--------|
| SELF ARRANGMENT | 52 | 61 | 17.31 |
| DEPT OF EMPLOYMENT | 21 | 8 | -61.90 |
| TAKING WORKERS OVERSEAS FOR WORKING | 127 | 90 | -29.13 |
| SENDING WORKERS OVERSEAS FOR TRAINING | 93 | 80 | -13.98 |
| RECRUITMENT AGENCIES | 75 | 48 | -36.00 |
| RE-ENTRY | 442 | 504 | 14.03 |
| TOTAL | 810 | 791 | -2.35 |



ภาวะความต้องการแรงงานภาคกลาง เดือนพฤษภาคม 2561

ข้อมูลการให้บริการจัดหางานของกรมการจัดหางาน เดือนพฤษภาคม 2561 ภาคกลาง มีความต้องการแรงงาน จำนวน 12,209 อัตรา สาขาอุตสาหกรรมที่มีความต้องการแรงงานลดลงมาก คือ การผลิตผลิตภัณฑ์อาหาร

แผนภูมิที่ 1 แสดงความต้องการแรงงาน ผู้สมัครงาน และการบรรจุงาน เปรียบเทียบเดือนพฤษภาคม 2561 และเดือนพฤษภาคม 2560



ความต้องการแรงงาน อุตสาหกรรมที่มีความต้องการแรงงานมากที่สุด คือ อุตสาหกรรมการผลิตมีความต้องการแรงงาน จำนวน 5,266 อัตรา คิดเป็นร้อยละ 43.13 รองลงมา การขายส่ง การขายปลีก การซ่อมแซมยานยนต์และจักรยายนต์ จำนวน 3,195 อัตรา ร้อยละ 26.17 ที่พักแรมและบริการด้านอาหาร จำนวน 797 อัตรา ร้อยละ 6.53 และการขนส่งและสถานที่เก็บสินค้า จำนวน 606 อัตรา ร้อยละ 4.96 เมื่อเปรียบเทียบกับช่วงเดียวกันของปีก่อน ความต้องการแรงงานลดลง ร้อยละ 18.73 สำหรับสาขาอุตสาหกรรมที่มีความต้องการแรงงานมาก 5 อันดับ ได้แก่ การขายส่งยกเว้น ยานยนต์และจักรยายนต์ การขายปลีกยกเว้นยานยนต์และจักรยายนต์ การผลิตอุปกรณ์ไฟฟ้า การผลิตผลิตภัณฑ์อาหาร และการผลิตผลิตภัณฑ์คอมพิวเตอร์อิเล็กทรอนิกส์

เมื่อพิจารณารายจังหวัด พบว่า กรุงเทพมหานคร มีความต้องการแรงงานมากที่สุด รองลงมา จังหวัดสมุทรปราการ จังหวัดพระนครศรีอยุธยา และจังหวัดปทุมธานี เมื่อพิจารณาระดับการศึกษา พบว่า มีความต้องการผู้ที่จบการศึกษาระดับมัธยมศึกษามากที่สุด จำนวน 3,736 อัตรา คิดเป็นร้อยละ 30.60 รองลงมา ระดับประถมศึกษาและต่ำกว่า จำนวน 2,259 อัตรา ร้อยละ 18.50 ระดับ ปวส. จำนวน 1,989 อัตรา ร้อยละ 16.29 ระดับ ปวช. จำนวน 1,838 อัตรา ร้อยละ 15.05 และระดับปริญญาตรี จำนวน 1,342 อัตรา ร้อยละ 10.99 เมื่อพิจารณาอายุ พบว่า ต้องการแรงงานผู้ที่มีอายุระหว่าง 18-24 ปี มากที่สุด จำนวน 4,854 อัตรา คิดเป็นร้อยละ 39.76 รองลงมา ผู้ที่มีอายุระหว่าง 25-29 ปี จำนวน 2,928 อัตรา ร้อยละ 23.98 ผู้ที่มีอายุระหว่าง 30-39 ปี จำนวน 2,244 อัตรา ร้อยละ 18.38 และผู้ที่มีอายุระหว่าง 40-49 ปี จำนวน 1,375 อัตรา ร้อยละ 11.26

แผนภูมิที่ 2 แสดงสาขาอุตสาหกรรมที่มีความต้องการแรงงานมาก เปรียบเทียบเดือนพฤษภาคม 2561 และเดือนพฤษภาคม 2560



แผนภูมิที่ 3 แสดงความต้องการแรงงาน จำแนกตามระดับการศึกษา เปรียบเทียบเดือนพฤษภาคม 2561 และเดือนพฤษภาคม 2560



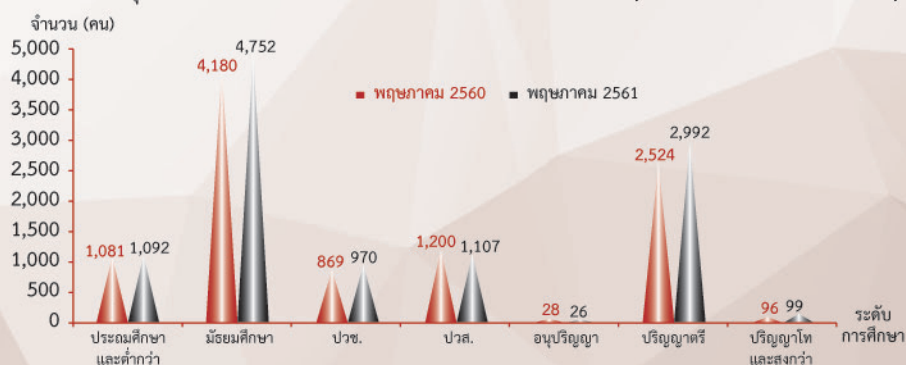
เมื่อพิจารณาประเภทอาชีพ พบว่า อาชีพงานพื้นฐานมีความต้องการแรงงานมากที่สุด จำนวน 4,209 อัตรา คิดเป็นร้อยละ 34.47 รองลงมา เสมียนเจ้าหน้าที่ จำนวน 2,208 อัตรา ร้อยละ 18.09 ช่างเทคนิคและผู้ปฏิบัติงานที่เกี่ยวข้อง จำนวน 1,921 อัตรา ร้อยละ 15.73 พนักงานบริการ พนักงานขายในร้านค้าและตลาด จำนวน 1,508 อัตรา ร้อยละ 12.35 และผู้ปฏิบัติงานในโรงงาน ผู้ควบคุมเครื่องจักรและผู้ปฏิบัติงานด้านการประกอบ จำนวน 726 อัตรา ร้อยละ 5.95 เมื่อเปรียบเทียบกับช่วงเดียวกันของปีก่อน ประเภทอาชีพที่มีความต้องการแรงงานลดลงมากที่สุดคือ พนักงานบริการ พนักงานขายในร้านค้าและตลาด เมื่อพิจารณาสาขาอาชีพย่อยที่มีความต้องการแรงงานมาก ได้แก่

- หมวดผู้บัญญัติกฎหมาย ผู้จัดการ สาขาอาชีพที่ต้องการแรงงานมาก คือ ผู้จัดการฝ่ายการเงินและบริหาร ผู้จัดการทั่วไป ด้านค้าส่งและค้าปลีก และผู้จัดการฝ่ายผลิตและปฏิบัติการ
 - ผู้ประกอบวิชาชีพด้านต่าง ๆ สาขาอาชีพที่ต้องการแรงงานมาก คือ ผู้ประกอบวิชาชีพทางธุรกิจที่ไม่ได้จัดประเภทไว้ในที่อื่น นักบัญชี และวิศวกรโยธา
 - ช่างเทคนิคและผู้ปฏิบัติงานที่เกี่ยวข้อง สาขาอาชีพที่ต้องการแรงงานมาก คือ ตัวแทนฝ่ายขายด้านเทคนิคและการค้า เจ้าหน้าที่บัญชี และผู้ตรวจสอบด้านความปลอดภัย สุขภาพและคุณภาพผลิตภัณฑ์
 - เสมียนเจ้าหน้าที่ สาขาอาชีพที่ต้องการแรงงานมาก คือ เจ้าหน้าที่สำนักงานอื่น ๆ เจ้าหน้าที่คลังสินค้า เจ้าหน้าที่เก็บเงิน และเจ้าหน้าที่ขายตัว
 - พนักงานบริการ พนักงานขายในร้านค้าและตลาด สาขาอาชีพที่ต้องการแรงงานมาก คือ พนักงานขายของหน้าร้านและพนักงานสาธิตสินค้า แม่บ้านและผู้ปฏิบัติงานที่เกี่ยวข้อง และพนักงานบริการอาหารและเครื่องดื่ม
 - ผู้ปฏิบัติงานฝีมือด้านการเกษตรและประมง สาขาอาชีพที่ต้องการแรงงานคือ ผู้เพาะปลูกพืชสวนและพืชในเรือนเพาะชำ และผู้เลี้ยงสัตว์เพื่อการค้าและผู้ปฏิบัติงานอื่น ๆ ที่เกี่ยวข้อง
 - ผู้ปฏิบัติงานโดยใช้ฝีมือในธุรกิจต่าง ๆ สาขาอาชีพที่ต้องการแรงงานมาก คือ ช่างไฟฟ้าอาคารและอุปกรณ์ไฟฟ้าอื่น ๆ ช่างเครื่องและช่างปรับแต่งเครื่องจักรกลทางการเกษตรหรืออุตสาหกรรม ช่างเชื่อมและช่างตัดโลหะ
 - ผู้ปฏิบัติงานในโรงงาน ผู้ควบคุมเครื่องจักรและผู้ปฏิบัติงานด้านการประกอบ สาขาอาชีพที่ต้องการแรงงานมาก คือ ผู้ขับรถยนต์รับจ้างและรถตู้ ผู้ควบคุมเครื่องจักรและอุปกรณ์แปรรูปโลหะต่าง ๆ ลูกเรือและผู้ปฏิบัติงานต่าง ๆ ที่เกี่ยวข้อง
 - อาชีพงานพื้นฐาน สาขาอาชีพที่ต้องการแรงงานมาก คือ แรงงานบรรจุผลิตภัณฑ์ แรงงานด้านการประกอบ และพนักงานรับส่งเอกสาร พนักงานขนส่งสัมภาระและพนักงานขนสินค้าอื่น ๆ
- ผู้สมัครงาน** มีจำนวน 12,078 คน เป็นชาย จำนวน 4,945 คน และหญิง จำนวน 7,133 คน กรุงเทพมหานคร มีจำนวนผู้สมัครงาน

มากที่สุด รองลงมา จังหวัดสมุทรปราการ จังหวัดปทุมธานี และจังหวัดพระนครศรีอยุธยา ส่วนใหญ่จบการศึกษาระดับมัธยมศึกษา คิดเป็นร้อยละ 38.84 รองลงมา จบการศึกษาระดับปริญญาตรี ร้อยละ 30.15 ระดับ ปวส. ร้อยละ 10.46 ระดับประถมศึกษาและต่ำกว่า ร้อยละ 10.38 และระดับ ปวช. ร้อยละ 8.49 สำหรับประเภทอาชีพ พบว่า อาชีพงานพื้นฐาน มีผู้สมัครงานมากที่สุด คิดเป็นร้อยละ 27.78 รองลงมา เสมียนเจ้าหน้าที่ ร้อยละ 21.78 ช่างเทคนิคต่าง ๆ ร้อยละ 16.87 พนักงานบริการ พนักงานขายในร้านค้าและตลาด ร้อยละ 13.50 และผู้ประกอบวิชาชีพด้านต่าง ๆ ร้อยละ 6.77 ผู้สมัครงานส่วนใหญ่มีอายุระหว่าง 30-39 ปี ร้อยละ 38.23 รองลงมา อายุระหว่าง 40-49 ปี ร้อยละ 18.88 อายุระหว่าง 18-24 ปี ร้อยละ 17.46 และอายุระหว่าง 25-29 ปี ร้อยละ 17.31

การบรรจุนาน ผู้สมัครงานได้รับการบรรจุนานทั้งหมดจำนวน 11,038 คน อุตสาหกรรมการผลิต มีการบรรจุนานมากที่สุดจำนวน 3,991 คน คิดเป็นร้อยละ 36.16 รองลงมา การขายส่ง การขายปลีก การซ่อมแซมยานยนต์และจักรยายนต์ จำนวน 3,064 คน ร้อยละ 27.76 และที่พักแรมและบริการด้านอาหาร จำนวน 875 คน ร้อยละ 7.93 เมื่อเปรียบเทียบกับช่วงเดียวกันของปีก่อน พบว่า การบรรจุนานเพิ่มขึ้น ร้อยละ 10.63 สำหรับสาขาอุตสาหกรรมที่มีการบรรจุนานมาก 5 อันดับ ได้แก่ การขายปลีก ยกเว้นยานยนต์และจักรยายนต์ การขายส่งยกเว้นยานยนต์และจักรยายนต์ การผลิตผลิตภัณฑ์อาหาร การบริการด้านอาหาร และเครื่องดื่ม และการผลิตผลิตภัณฑ์ยางและพลาสติก ส่วนประเภทอาชีพ พบว่า อาชีพงานพื้นฐานมีการบรรจุนานมากที่สุด จำนวน 3,804 คน ร้อยละ 34.46 รองลงมา เสมียนเจ้าหน้าที่ จำนวน 2,258 คน ร้อยละ 20.46 ช่างเทคนิคและผู้ปฏิบัติงานที่เกี่ยวข้อง จำนวน 1,894 คน ร้อยละ 17.16 พนักงานบริการ พนักงานขายในร้านค้าและตลาด จำนวน 1,560 คน ร้อยละ 14.13 และผู้ประกอบวิชาชีพด้านต่าง ๆ จำนวน 532 คน ร้อยละ 4.82 ส่วนระดับการศึกษา พบว่า ระดับมัธยมศึกษามีการบรรจุนานมากที่สุด จำนวน 4,752 คน คิดเป็นร้อยละ 43.05 รองลงมา ระดับปริญญาตรี จำนวน 2,992 คน ร้อยละ 27.11 ระดับ ปวส. จำนวน 1,107 คน ร้อยละ 10.03 ระดับประถมศึกษาและต่ำกว่า จำนวน 1,092 คน ร้อยละ 9.89 และระดับ ปวช. จำนวน 970 คน ร้อยละ 8.79 เมื่อเปรียบเทียบกับช่วงเดียวกันของปีก่อนเกือบทุกระดับการศึกษามีการบรรจุนานเพิ่มขึ้น ยกเว้น ระดับ ปวส. มีการบรรจุนานลดลง ในขณะที่เมื่อพิจารณาอายุของผู้สมัครงานที่ได้รับการบรรจุนานพบว่า ผู้ได้รับการบรรจุนานส่วนใหญ่มีอายุระหว่าง 30-39 ปี จำนวน 4,280 คน คิดเป็นร้อยละ 38.78 รองลงมา อายุระหว่าง 18-24 ปี จำนวน 2,086 คน ร้อยละ 18.90 อายุระหว่าง 40-49 ปี จำนวน 1,974 คน ร้อยละ 17.88 และอายุระหว่าง 25-29 ปี จำนวน 1,829 คน ร้อยละ 16.57

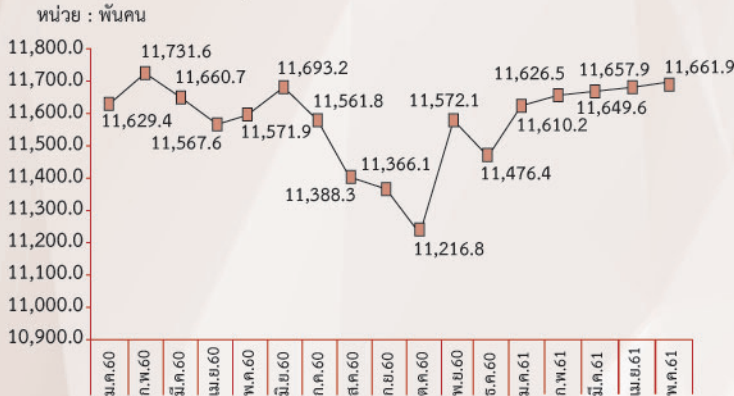
แผนภูมิที่ 4 แสดงการบรรจุนาน จำแนกตามระดับการศึกษา เปรียบเทียบเดือนพฤษภาคม 2561 และเดือนพฤษภาคม 2560



ภาวะการมีงานทำและอัตราการว่างงาน

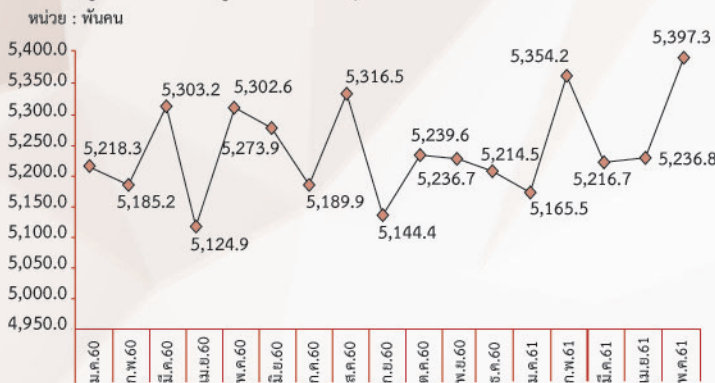
ผู้มีงานทำในภาคกลาง (25 จังหวัด) เดือนพฤษภาคม 2561 เพิ่มขึ้นจากช่วงเดียวกันของปีก่อน คิดเป็น ร้อยละ 0.78 อุตสาหกรรมที่มีผู้มีงานทำเพิ่มขึ้นมากที่สุด คือ การขายส่ง การขายปลีก ๆ อัตราการว่างงานอยู่ที่ ร้อยละ 0.87 ลดลงจากช่วงเดียวกันของปีก่อน ซึ่งอยู่ที่ ร้อยละ 1.08 ส่วนกรุงเทพมหานคร ผู้มีงานทำเพิ่มขึ้น คิดเป็นร้อยละ 1.79

แผนภูมิที่ 5 แสดงผู้มีงานทำในภาคกลาง (25 จังหวัด)



ที่มา : สำนักงานสถิติแห่งชาติ

แผนภูมิที่ 6 แสดงผู้มีงานทำในกรุงเทพมหานคร



ที่มา : สำนักงานสถิติแห่งชาติ

ภาคกลาง (25 จังหวัด) ผู้มีงานทำ มีจำนวน 11,661.9 พันคน หรือร้อยละ 69.38 ของประชากรอายุ 15 ปีขึ้นไป เมื่อพิจารณาตามประเภทอุตสาหกรรม พบว่า เป็นผู้มีงานทำในอุตสาหกรรม การผลิตมากที่สุด จำนวน 3,565.8 พันคน คิดเป็นร้อยละ 30.58 ของผู้มีงานทำทั้งหมด รองลงมา การขายส่ง การขายปลีก ๆ จำนวน 2,053.2 พันคน ร้อยละ 17.61 ภาคเกษตรกรรม จำนวน 1,992.3 พันคน ร้อยละ 17.08 ที่พักแรมและบริการด้านอาหาร จำนวน 975.6 พันคน ร้อยละ 8.37 และการก่อสร้าง จำนวน 642.8 พันคน ร้อยละ 5.51 เมื่อเปรียบเทียบกับช่วงเดียวกันของปีก่อน พบว่า ผู้มีงานทำเพิ่มขึ้น ร้อยละ 0.78 โดยการขายส่ง การขายปลีก ๆ เพิ่มขึ้นมากที่สุด รองลงมา ที่พักแรมและบริการด้านอาหาร ในขณะที่ การบริหารราชการ การป้องกันประเทศ จำนวนผู้มีงานทำลดลงมากที่สุด

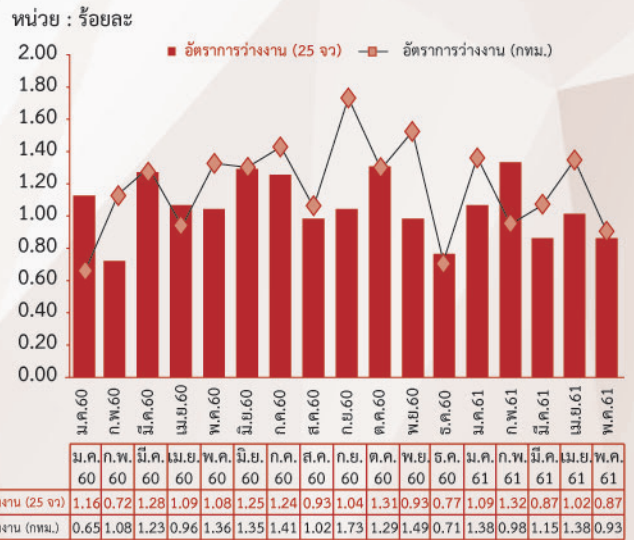
กรุงเทพมหานคร ผู้มีงานทำมีจำนวน 5,397.3 พันคน เพิ่มขึ้นจากช่วงเดียวกันของปีก่อน ร้อยละ 1.79 เมื่อพิจารณา ผู้มีงานทำตามประเภทอุตสาหกรรม พบว่า การขายส่ง การขายปลีก ๆ ผู้มีงานทำมีจำนวนมากที่สุด จำนวน 1,392.2 พันคน คิดเป็น ร้อยละ 25.79 ของผู้มีงานทำทั้งหมด รองลงมา อุตสาหกรรมการผลิต จำนวน 1,157.7 พันคน ร้อยละ 21.45 ที่พักแรมและบริการด้านอาหาร จำนวน 578.9 พันคน ร้อยละ 10.73 การขนส่งและสถานที่เก็บสินค้า จำนวน 390.7 พันคน ร้อยละ 7.24 และการก่อสร้าง

จำนวน 276.8 พันคน ร้อยละ 5.13 เมื่อเปรียบเทียบกับช่วงเดียวกันของปีก่อน พบว่า ผู้มีงานทำเพิ่มขึ้น ร้อยละ 1.79 โดยการขายส่ง การขายปลีก ๆ จำนวนผู้มีงานทำเพิ่มขึ้นมากที่สุด รองลงมา การบริการอื่น ๆ ในขณะที่การบริหารราชการ การป้องกันประเทศ จำนวนผู้มีงานทำลดลงมากที่สุด

ผู้ว่างงาน ในภาคกลาง (25 จังหวัด) ผู้ว่างงาน มีจำนวน 102.6 พันคน ลดลงจากช่วงเดียวกันของปีก่อน ร้อยละ 18.64 ประกอบด้วย ผู้ว่างงานที่ไม่เคยทำงานมาก่อน จำนวน 51.2 พันคน เคยทำงานมาก่อน จำนวน 51.4 พันคน โดยเป็นผู้ว่างงานที่เคยทำงานในภาคอุตสาหกรรมมากที่สุด เมื่อเปรียบเทียบกับช่วงเดียวกันของปีก่อน พบว่า กลุ่มผู้ว่างงานที่เคยทำงานมาก่อนมีจำนวนเพิ่มขึ้น ในขณะที่กลุ่มผู้ว่างงานที่ไม่เคยทำงานมาก่อนมีจำนวนลดลง ผู้ว่างงานส่วนใหญ่จบการศึกษาระดับอุดมศึกษา จำนวน 45.3 พันคน ร้อยละ 44.15 รองลงมา ระดับมัธยมศึกษาตอนปลาย จำนวน 22.5 พันคน ร้อยละ 21.93 และระดับประถมศึกษาและต่ำกว่า จำนวน 17.9 พันคน ร้อยละ 17.45

ส่วนกรุงเทพมหานคร ผู้ว่างงานมีจำนวน 50.8 พันคน ลดลงจากช่วงเดียวกันของปีก่อน ร้อยละ 30.86 เป็นผู้ว่างงานที่ไม่เคยทำงานมาก่อน จำนวน 30.8 พันคน และผู้ว่างงานที่เคยทำงานมาก่อน จำนวน 20.0 พันคน เมื่อเปรียบเทียบกับช่วงเดียวกันของปีก่อน พบว่า กลุ่มผู้ว่างงานที่เคยทำงานมาก่อนมีจำนวนลดลง ส่วนกลุ่มผู้ว่างงานที่ไม่เคยทำงานมาก่อนมีจำนวนเพิ่มขึ้น ผู้ว่างงานส่วนใหญ่จบการศึกษาระดับอุดมศึกษา จำนวน 35.3 พันคน คิดเป็น ร้อยละ 69.49 รองลงมา ระดับมัธยมศึกษาตอนปลาย จำนวน 7.0 พันคน ร้อยละ 13.78 และระดับประถมศึกษาและต่ำกว่า จำนวน 5.9 พันคน ร้อยละ 11.61

แผนภูมิที่ 7 แสดงอัตราการว่างงาน ในภาคกลาง (25 จังหวัด) และกรุงเทพมหานคร

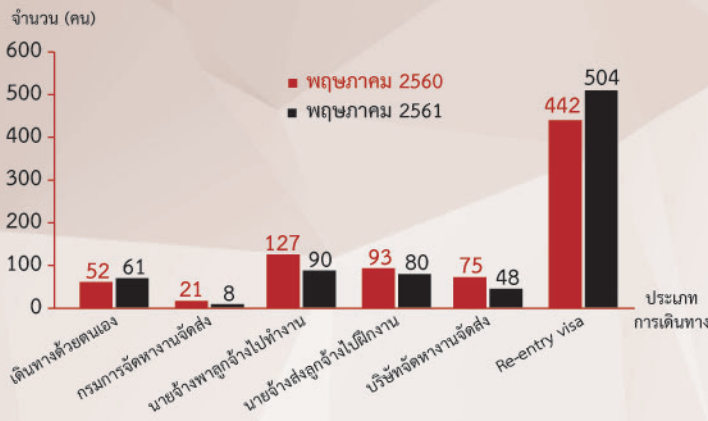


ที่มา : สำนักงานสถิติแห่งชาติ

การเดินทางไปทำงานต่างประเทศ

ข้อมูลกองบริหารแรงงานไทยไปต่างประเทศ กรมการจัดหางาน แรงงานไทยใน 10 จังหวัดภาคกลาง เดือนพฤษภาคม 2561 ได้รับอนุญาตให้เดินทางไปทำงานต่างประเทศ จำนวน 791 คน ลดลงจากช่วงเดียวกันของปีก่อน ร้อยละ 2.35 เป็นการเดินทางไปทำงานโดยนายจ้างพาลูกจ้างไปทำงานมากที่สุด รองลงมา นายจ้างส่งลูกจ้างไปฝึกงาน แจ้งการเดินทางด้วยตนเอง บริษัทจัดหางานจัดส่ง และกรมการจัดหางานจัดส่ง ในขณะที่เดินทางไปทำงานในลักษณะ Re-entry visa จำนวน 504 คน

แผนภูมิที่ 8 จำนวนแรงงานที่ได้รับอนุญาตให้เดินทางไปทำงานต่างประเทศ
จำแนกตามประเภทการเดินทาง เปรียบเทียบเดือนพฤษภาคม 2561
และเดือนพฤษภาคม 2560



แรงงานไทยที่ได้รับอนุญาตให้เดินทางไปทำงาน มีภูมิลำเนา
ในกรุงเทพมหานครมากที่สุด จำนวน 314 คน คิดเป็นร้อยละ 39.70
รองลงมา จังหวัดสมุทรปราการ ปทุมธานี พระนครศรีอยุธยา
และนนทบุรี ตามลำดับ เมื่อพิจารณาประเภทการเดินทาง พบว่า
เป็นการเดินทางโดยนายจ้างพาลูกจ้างไปทำงานมากที่สุด จำนวน
90 คน รองลงมา นายจ้างส่งลูกจ้างไปฝึกงาน จำนวน 80 คน
แจ้งการเดินทางด้วยตนเอง จำนวน 61 คน บริษัทจัดหางานจัดส่ง
จำนวน 48 คน และกรมการจัดหางานจัดส่ง จำนวน 8 คน

เมื่อเปรียบเทียบกับช่วงเดียวกันของปีก่อน จำนวน
แรงงานไทยที่เดินทางไปทำงานต่างประเทศลดลง คิดเป็นร้อยละ
2.35 โดยการเดินทางไปทำงานโดยนายจ้างพาลูกจ้างไปทำงาน
ลดลงมากที่สุด เมื่อพิจารณารายจังหวัด พบว่า จังหวัดที่มีผู้เดินทางไปทำงาน
ไปทำงานต่างประเทศลดลง ได้แก่ จังหวัดลพบุรี กรุงเทพมหานคร
ปทุมธานี สิงห์บุรี และสระบุรี ส่วนจังหวัดที่มีผู้เดินทางไปทำงาน
ต่างประเทศเพิ่มขึ้น ได้แก่ จังหวัดสมุทรปราการ พระนครศรีอยุธยา
นนทบุรี และชัยนาท

สำหรับจำนวนคนหางานที่ลงทะเบียนประสงค์จะเดินทางไปทำงานต่างประเทศที่มีภูมิลำเนาใน 10 จังหวัดภาคกลาง
มีจำนวน 157 คน เป็นชาย 104 คน และหญิง 53 คน โดยเป็น
ผู้ที่มีภูมิลำเนาในกรุงเทพมหานครมากที่สุด จำนวน 54 คน
คิดเป็นร้อยละ 34.39 รองลงมา จังหวัดสมุทรปราการ จำนวน
27 คน ร้อยละ 17.20 จังหวัดพระนครศรีอยุธยา จำนวน 25 คน
ร้อยละ 15.92 และจังหวัดปทุมธานี จำนวน 16 คน ร้อยละ 10.19
เมื่อเปรียบเทียบกับช่วงเดียวกันของปีก่อนลดลง ร้อยละ 58.58

เมื่อพิจารณาระดับการศึกษาในทุกประเภทการเดินทาง
พบว่า เป็นผู้ที่จบการศึกษาระดับปริญญาตรีขึ้นไปมากที่สุด จำนวน
321 คน คิดเป็นร้อยละ 40.58 รองลงมา ระดับมัธยมศึกษา
จำนวน 244 คน ร้อยละ 30.85 ระดับประถมศึกษา จำนวน 120 คน
ร้อยละ 15.17 และระดับ ปวช./ปวส./ปวท./อนุปริญญา จำนวน
106 คน ร้อยละ 13.40 เมื่อเปรียบเทียบกับช่วงเดียวกันของ
ปีก่อน ผู้ที่จบการศึกษาระดับ ปวช./ปวส./ปวท./อนุปริญญา
และประถมศึกษา เดินทางไปทำงานต่างประเทศลดลง ส่วนผู้ที่
จบการศึกษาระดับมัธยมศึกษา และระดับปริญญาตรีขึ้นไป เดินทาง
ไปทำงานต่างประเทศเพิ่มขึ้น

เมื่อพิจารณาประเทศที่แรงงานไทยเดินทางไปทำงาน
พบว่า เดินทางไปทำงานในกลุ่มประเทศเอเชียมากที่สุด จำนวน
525 คน คิดเป็นร้อยละ 66.37 โดยเดินทางไปประเทศญี่ปุ่นมากที่สุด

รองลงมา ไต้หวัน และมาเลเซีย กลุ่มประเทศที่แรงงานไทยเดินทาง
ลำดับถัดมา คือ กลุ่มประเทศตะวันออกกลาง จำนวน 88 คน
ร้อยละ 11.13 เดินทางไปทำงานในประเทศสหรัฐอเมริกาหรือเม็กซิโก
มากที่สุด รองลงมา ประเทศบาห์เรน และประเทศคูเวต กลุ่มประเทศ
ยุโรป จำนวน 79 คน ร้อยละ 9.99 เดินทางไปทำงานประเทศ
รัสเซียมากที่สุด รองลงมา สาธารณรัฐเช็ก และประเทศฮังการี
กลุ่มประเทศอเมริกาเหนือ จำนวน 76 คน ร้อยละ 9.61 เดินทาง
ไปทำงานในประเทศสหรัฐอเมริกามากที่สุด รองลงมา ประเทศ
แคนาดา สำหรับประเทศที่มีแรงงานไทยใน 10 จังหวัด ภาคกลาง
เดินทางไปทำงานมาก 5 อันดับ ได้แก่ ประเทศญี่ปุ่น สหรัฐอเมริกา
ไต้หวัน มาเลเซีย และบังคลาเทศ ตามลำดับ ส่วนประเภทอาชีพ
ที่แรงงานไทยทำงานมาก คือ วิศวกร รองลงมา นวดแผนโบราณ
พนักงานทั่วไป กู้ กู้ หัวหน้างานทั่วไป ช่างเทคนิค นักแสดง
ผลิตผลิตภัณฑ์โลหะ คนงานทั่วไป และผู้ควบคุมงานผลิต ตามลำดับ

การทำงานของคนต่างด้าว

ข้อมูลสำนักบริหารแรงงานต่างด้าว กรมการจัดหางาน
คนต่างด้าวที่ได้รับอนุญาตให้ทำงานใหม่ใน 10 จังหวัดภาคกลาง
เดือนพฤษภาคม 2561 มีจำนวนทั้งสิ้น 5,094 คน จำแนกเป็น
ประเภทชั่วคราว จำนวน 3,269 คน ประเภทส่งเสริมการลงทุน
จำนวน 1,325 คน และประเภทมาตรา 13 (เฉพาะชนกลุ่มน้อย)
จำนวน 500 คน โดยสัญชาติที่ได้รับอนุญาตให้ทำงานใหม่มากที่สุด
คือ ญี่ปุ่น จำนวน 1,590 คน คิดเป็นร้อยละ 31.21 รองลงมา ได้แก่
จีน อินเดีย ฟิลิปปินส์ และอเมริกัน ตามลำดับ เมื่อพิจารณา
ประเภทอาชีพ พบว่า ผู้จัดการ ได้รับอนุญาตมากที่สุด จำนวน
1,938 คน คิดเป็นร้อยละ 38.04 รองลงมา ช่างเทคนิคสาขาต่าง ๆ
จำนวน 1,168 คน ร้อยละ 22.93 ผู้ประกอบวิชาชีพด้านต่าง ๆ
จำนวน 1,136 คน ร้อยละ 22.30 และอาชีพงานพื้นฐาน จำนวน
382 คน ร้อยละ 7.50 โดยอาชีพที่ได้รับอนุญาตมาก 5 อันดับ
ได้แก่ ผู้จัดการฝ่ายอื่น ๆ ที่มีได้จัดประเภทไว้ รองลงมา ช่างเทคนิค
ควบคุมประสิทธิภาพ ผู้จัดการฝ่ายบริหารทั่วไป แรงงานในด้านการ
ผลิตต่าง ๆ และผู้จัดการฝ่ายการตลาด เมื่อพิจารณาอาชีพ
ในแต่ละสัญชาติ พบว่า ญี่ปุ่น และจีน ส่วนใหญ่จะทำงานในอาชีพ
ผู้จัดการ ช่างเทคนิคสาขาต่าง ๆ และผู้ประกอบวิชาชีพด้านต่าง ๆ
ฟิลิปปินส์ และอเมริกัน ส่วนใหญ่จะทำงานในอาชีพผู้ประกอบ
วิชาชีพด้านต่าง ๆ อินเดีย ส่วนใหญ่จะทำงานในอาชีพผู้จัดการ
คนต่างด้าวที่ได้รับอนุญาตให้ทำงานจบการศึกษาระดับปริญญาตรี
มากที่สุด จำนวน 1,792 คน คิดเป็นร้อยละ 35.18 สำหรับจังหวัด
ที่มีคนต่างด้าวได้รับอนุญาตให้ทำงานใหม่มากที่สุด คือ กรุงเทพมหานคร
จำนวน 3,759 คน คิดเป็นร้อยละ 73.79 รองลงมา จังหวัด
พระนครศรีอยุธยา ลพบุรี และสมุทรปราการ ตามลำดับ

เมื่อเปรียบเทียบกับช่วงเดียวกันของปีก่อน คนต่างด้าว
ที่ได้รับอนุญาตให้ทำงานลดลง คิดเป็นร้อยละ 22.98 โดยลดลง
ทั้งในประเภทชั่วคราว ประเภทส่งเสริมการลงทุน และประเภท
มาตรา 13 (เฉพาะชนกลุ่มน้อย) เมื่อพิจารณาตามประเภทอาชีพ
พบว่า เกือบทุกประเภทอาชีพ คนต่างด้าวขออนุญาตทำงานใหม่
ลดลง ยกเว้น เสมียนเจ้าหน้าที่ และผู้ปฏิบัติงานฝีมือด้านการเกษตร
เมื่อพิจารณาสัญชาติ พบว่า คนต่างด้าวสัญชาติ ญี่ปุ่น อินเดีย จีน
และฟิลิปปินส์ ได้รับอนุญาตให้ทำงานใหม่ลดลง ส่วนคนต่างด้าว
สัญชาติ อเมริกัน ได้รับอนุญาตให้ทำงานใหม่เพิ่มขึ้น

แผนภูมิที่ 9 แสดงจำนวนการอนุญาตให้คนต่างด้าวทำงานใหม่
จำแนกตามประเภทการอนุญาต เปรียบเทียบเดือนพฤษภาคม 2561
และเดือนพฤษภาคม 2560

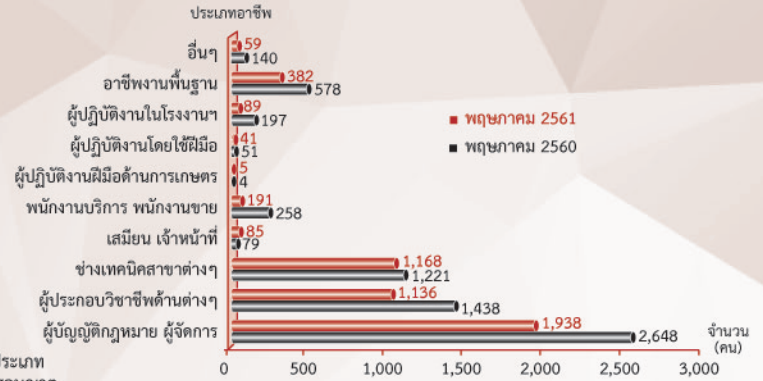


ภาวะการลงทุน

ข้อมูลจากกรมโรงงานอุตสาหกรรม การลงทุนใน 10 จังหวัด ภาคกลาง เดือนพฤษภาคม 2561 มีจำนวนโรงงานที่ได้รับอนุญาตให้เปิดกิจการใหม่ จำนวน 77 แห่ง ลดลงร้อยละ 14.44 จำนวนเงินลงทุน 5,454.56 ล้านบาท ลดลงร้อยละ 76.73 และการจ้างงาน จำนวน 2,864 คน ลดลงร้อยละ 52.96 เมื่อเทียบกับช่วงเดียวกันของปีก่อน โดยจังหวัดสมุทรปราการ มีจำนวนโรงงานขอเปิดกิจการใหม่มากที่สุด

อุตสาหกรรมที่มีโรงงานขออนุญาตเปิดกิจการใหม่มากที่สุด คือ อุตสาหกรรมผลิตภัณฑ์โลหะ โลหะขั้นมูลฐาน เครื่องจักร เครื่องใช้ไฟฟ้า และยานพาหนะ มีจำนวน 22 แห่ง คิดเป็นร้อยละ 28.57 จากจำนวนโรงงานที่ขออนุญาตเปิดกิจการใหม่ทั้งหมด เงินลงทุนจำนวน 782.13 ล้านบาท และมีการจ้างงาน จำนวน 918 คน และอุตสาหกรรมเคมีภัณฑ์ ปิโตรเลียม กระจก การพิมพ์ ผลิตภัณฑ์ยาง และพลาสติก มีโรงงาน จำนวน 21 แห่ง คิดเป็นร้อยละ 27.27 เงินลงทุน 1,463.55 ล้านบาท และมีการจ้างงาน 667 คน เมื่อพิจารณาตามหมวดอุตสาหกรรม พบว่า อุตสาหกรรมผลิตภัณฑ์พลาสติก มีจำนวนโรงงานขออนุญาตเปิดกิจการใหม่มากที่สุด คิดเป็นร้อยละ 15.58 รองลงมา ได้แก่ อุตสาหกรรมผลิตภัณฑ์โลหะ และอุตสาหกรรมอาหาร ส่วนหมวดอุตสาหกรรมที่มีการจ้างงานมากที่สุด คือ อุตสาหกรรมยานพาหนะและอุปกรณ์

แผนภูมิที่ 10 แสดงจำนวนการอนุญาตให้คนต่างด้าวทำงานใหม่
จำแนกตามประเภทอาชีพ เปรียบเทียบเดือนพฤษภาคม 2561
และเดือนพฤษภาคม 2560



รวมทั้งการขอยานพาหนะและอุปกรณ์ คิดเป็นร้อยละ 18.40 รองลงมา ได้แก่ อุตสาหกรรมผลิตภัณฑ์พลาสติก และอุตสาหกรรมอาหาร

เมื่อเปรียบเทียบกับช่วงเดียวกันของปีก่อนมีจำนวนโรงงานที่ขออนุญาตเปิดกิจการใหม่ลดลง คิดเป็นร้อยละ 14.44 จำนวนเงินลงทุนลดลง ร้อยละ 76.73 และการจ้างงานลดลง ร้อยละ 52.96 โดยประเภทอุตสาหกรรมที่มีจำนวนโรงงาน เงินลงทุน และการจ้างงานเพิ่มขึ้น ได้แก่ อุตสาหกรรมสิ่งทอ เครื่องแต่งกาย ผลิตภัณฑ์สัตว์ และผลิตภัณฑ์จากหนังสัตว์ และอุตสาหกรรมเคมีภัณฑ์ ปิโตรเลียม กระจก การพิมพ์ ผลิตภัณฑ์ยาง และพลาสติก ส่วนประเภทอุตสาหกรรมที่มีจำนวนโรงงาน เงินลงทุน และการจ้างงานลดลง ได้แก่ อุตสาหกรรมแปรรูปไม้ ผลิตภัณฑ์จากไม้ เครื่องเรือน เครื่องตกแต่งในอาคารและผลิตภัณฑ์อโลหะ และอุตสาหกรรมผลิตภัณฑ์โลหะ โลหะขั้นมูลฐาน เครื่องจักร เครื่องใช้ไฟฟ้า และยานพาหนะ

เมื่อพิจารณารายจังหวัด พบว่า จังหวัดที่มีโรงงานขออนุญาตเปิดกิจการใหม่มากที่สุด คือ จังหวัดสมุทรปราการ คิดเป็นร้อยละ 32.47 เมื่อเปรียบเทียบกับช่วงเดียวกันของปีก่อน จังหวัดที่มีการจ้างงานเพิ่มขึ้น ได้แก่ จังหวัดสมุทรปราการ อ่างทอง ชัยนาท และลพบุรี ส่วนจังหวัดที่มีการจ้างงานลดลง ได้แก่ จังหวัดปทุมธานี นนทบุรี พระนครศรีอยุธยา กรุงเทพมหานคร สระบุรี และสิงห์บุรี

ตารางแสดงการลงทุนใหม่ในอุตสาหกรรม จำแนกตามจำนวนโรงงาน จำนวนเงินลงทุน และการจ้างงาน
ใน 10 จังหวัดภาคกลาง เปรียบเทียบเดือนพฤษภาคม 2561 และเดือนพฤษภาคม 2560

| อุตสาหกรรม | พฤษภาคม 2560 | | | พฤษภาคม 2561 | | |
|--|---------------|---------------------|-----------------|---------------|---------------------|-----------------|
| | โรงงาน (แห่ง) | เงินลงทุน (ล้านบาท) | การจ้างงาน (คน) | โรงงาน (แห่ง) | เงินลงทุน (ล้านบาท) | การจ้างงาน (คน) |
| อาหาร เครื่องดื่ม และผลิตภัณฑ์จากพืช | 11 | 3,284.25 | 467 | 13 | 2,025.97 | 516 |
| สิ่งทอ เครื่องแต่งกาย ผลิตภัณฑ์สัตว์ และผลิตภัณฑ์จากหนังสัตว์ | 1 | 143.39 | 59 | 4 | 226.00 | 120 |
| แปรรูปไม้ ผลิตภัณฑ์จากไม้ เครื่องเรือน เครื่องตกแต่งในอาคารและผลิตภัณฑ์อโลหะ | 5 | 264.50 | 111 | 2 | 32.05 | 35 |
| เคมีภัณฑ์ ปิโตรเลียม กระจก การพิมพ์ ผลิตภัณฑ์ยางและพลาสติก | 17 | 563.90 | 532 | 21 | 1,463.55 | 667 |
| ผลิตภัณฑ์โลหะ โลหะขั้นมูลฐาน เครื่องจักร เครื่องใช้ไฟฟ้าและยานพาหนะ | 30 | 17,142.49 | 4,401 | 22 | 782.13 | 918 |
| การผลิตอื่น ๆ | 26 | 2,044.01 | 519 | 15 | 924.86 | 608 |
| รวมทั้งสิ้น | 90 | 23,442.54 | 6,089 | 77 | 5,454.56 | 2,864 |

ที่มา : กรมโรงงานอุตสาหกรรม

ทักษะ: 4.0 จะช่วยให้รอดพ้น? เมื่อปัญญา ประดิษฐ์กลายเป็นแรงงาน

“อาชีพกว่า 50 เปอร์เซ็นต์ จะถูกคอมพิวเตอร์ทดแทนได้ในอนาคตอันใกล้”

นี่นับเป็นประโยคทองที่ดึงดูดความสนใจของผู้ฟังในงานสัมมนา “ทักษะ 4.0 เมื่อเทคโนโลยีพลิกอุตสาหกรรม ทักษะที่คุณและธุรกิจต้องมีคืออะไร” ได้ไม่น้อย สำหรับการฟังตั้งแต่เริ่มบรรยายเรื่อง “เมื่อปัญญาประดิษฐ์คือแรงงาน ทักษะจำเป็นอะไรที่คอมพิวเตอร์ทดแทนได้ยาก” โดย ดร.สมเกียรติ ตั้งกิจวานิชย์ ประธานสภาวิจัยเพื่อการพัฒนาประเทศไทย ที่เกิดขึ้นในสัมมนาน่าดี ซึ่งจัดขึ้นโดย บริษัท อมรินทร์พริ้นติ้งแอนด์พับลิชชิ่ง จำกัด (มหาชน) และหน่วยงานพันธมิตร ไปเมื่อเร็วๆ นี้

ส่วนอาชีพที่ยากต่อการถูกทดแทนโดยปัญญาประดิษฐ์และหุ่นยนต์ ซึ่ง ดร.สมเกียรติ ได้ยกตัวอย่างให้เห็นภาพชัดเจนและชี้ให้เห็นถึงทักษะที่ยากต่อการแทนที่ของ AI และหุ่นยนต์ นั่นคือ พระสงฆ์ เพราะพระสงฆ์เหมือนเป็นผู้นำทางจิตวิญญาณ ให้คำแนะนำ พุทธศาสนิกชนเมื่อไม่สบายใจ ซึ่งทักษะนี้ต้องอาศัยทักษะ ความเข้าใจของมนุษย์เท่านั้นเช่นเดียวกับ อาชีพ หมอคนุ นักจิตวิทยา ขณะที่ อาชีพที่ต้องอาศัยศิลปะ ความละเอียดทางประสาทสัมผัส ทักษะ ความชาญฉลาดของมนุษย์เฉพาะทาง อย่าง ก๊กหรือเชฟทำอาหาร หรือหมอผ่าตัด ก็นับเป็นอาชีพที่หุ่นยนต์ หรือ AI ยากจะเข้ามาแทนที่ได้

ต่อมา ดร.สมเกียรติ ได้เปิดประสบการณ์โดยหยิบยกเอาปรากฏการณ์ล่าสุด ที่ AI หรือปัญญาประดิษฐ์ ซึ่งเป็นโปรแกรมคอมพิวเตอร์ที่มีชื่อว่า AlphaGo Zero โปรแกรมที่ถูกเขียนขึ้นมาเพื่อให้แข่งเกมหมากล้อม ที่เรียกว่า โกะ แทนคนที่ล่าสุดสามารถแข่งขันหมากล้อมได้ชนะมนุษย์แล้ว นี่นับเป็นอีกพัฒนาการหนึ่งที่มีมาสู่งานว่า โปรแกรมคอมพิวเตอร์ยุคนี้ได้พัฒนามาอีกขั้น จนสามารถเล่นหมากล้อมซึ่งเป็นเกมที่จำเป็นต้องอาศัยความชาญฉลาดของมนุษย์ในการวางแผนเดินหมาก และเอาชนะคู่ต่อสู้ที่เป็นมนุษย์ได้ในที่สุดไม่ใช่แค่นั้น อีกหนึ่งตัวอย่างที่มายืนยันว่า วิทยาการล้ำยุคต่าง ๆ เข้ามาใกล้ตัวเรากว่าที่คิด คือ กรณีของผู้ประกอบการต่างชาติที่มาเปิดโรงงานในไทย อย่าง DENSO ซึ่งเป็นบริษัทผู้ผลิตชิ้นส่วนยานยนต์รายใหญ่แห่งหนึ่งที่ได้รับผลิตชิ้นส่วนยานยนต์ป้อนให้กับบริษัทผู้ผลิตรถยนต์ในประเทศญี่ปุ่นโดยตรง ก็ได้ปรับกระบวนการผลิตโดยใช้หุ่นยนต์มาแทนที่แรงงานมนุษย์ตั้งแต่เมื่อ 4 ปีก่อนแล้ว จนกระทั่งตอนนี้ก็ไม่หยุดที่จะเดินหน้าปรับกระบวนการการทำงาน โดยจะนำเทคโนโลยี หุ่นยนต์ รวมถึง AI เข้ามาแทนที่การทำงานของมนุษย์มากขึ้น โดยก่อนที่จะตัดสินใจลงทุนนั้นทางบริษัทจะคำนวณก่อนว่าภายใน 1 ปี จะสามารถคืนทุนได้หรือไม่ หากคำตอบคือได้ จะมีการติดตั้งสายฟ้าไว้ที่แผนกนั้นเป็นระยะเวลาหนึ่ง เพื่อให้ทุกฝ่ายทราบว่างานนั้นจะได้รับการแทนที่ด้วย AI หรือหุ่นยนต์ในเร็ววัน

ถึงตอนนี้ ดร.สมเกียรติ เน้นย้ำว่า “ดูเหมือนว่าฝันร้ายที่

หุ่นยนต์ หรือ AI จะมาทดแทนหรือแทนที่แรงงานมนุษย์จะเกิดขึ้นเร็วกว่าที่คิด” เมื่อเป็นแบบนี้แล้ว ทักษะที่จะช่วยพัฒนาศักยภาพคนให้รอดจากวิกฤตที่กำลังจะเกิดขึ้นนี้คืออะไร ?

ดร.สมเกียรติ เฉลยว่าทักษะแห่งศตวรรษที่ 21 เพื่อการปรับตัว ในมุมมองของประธาน TDRi นั้นควรประกอบด้วย

1. มองภาพรวม เนื่องจากคอมพิวเตอร์แก้ปัญหาได้ทีละเรื่อง แต่เข้าใจภาพรวมจนวางกลยุทธ์ไม่ได้ ดังนั้น ถ้าจะถามว่ามนุษย์จะเล่นเกมโปรแกรมคอมพิวเตอร์โปรแกรม AlphaGo Zero และกลับมาเป็นเลิศในการแข่งขันหมากล้อมนี้ได้อย่างไร คำตอบคือการใช้โปรแกรม AlphaGo Zero ร่วมกับทักษะการมองภาพรวมของหมากล้อมทั้งกระดานของมนุษย์ ซึ่งโปรแกรม AlphaGo Zero ไม่สามารถทำได้ มาเสริมศักยภาพการวางแผน การเดินเกมของผู้แข่งขันให้เฉียบคมขึ้น แค่นี้ ก็จะสามารถเอาชนะโปรแกรมที่ว่ากันว่าอัจฉริยะนี้ได้แล้ว

2. ร่วมก่อกอง ไหน ๆ ปรากฏการณ์ที่ AI หรือ หุ่นยนต์ ก็จะมาทดแทนการทำงานของมนุษย์อยู่แล้ว ไม่ช้าก็เร็ว ดังนั้น มนุษย์เราต้องไหวตัวทัน ก้าวขึ้นไปอยู่ในฐานะผู้วางกลยุทธ์และเปลี่ยนโปรแกรมคอมพิวเตอร์ให้เป็นเครื่องมือในการปฏิบัติการ ถ้าทำเช่นนี้ได้ ย่อมมีความเป็นไปได้ว่าคุณจะเป็นผู้รอดจากวิกฤตการณ์ครั้งนี้ได้แน่นอน

3. ขาฉลาดใช้ ใช้โปรแกรมคอมพิวเตอร์ หุ่นยนต์ หรือ AI ทุกประเภทให้เป็น ให้เกิดประโยชน์ในการเพิ่มประสิทธิภาพให้การทำงานของคนที่ได้มากที่สุด อย่างกรณีที่มีคนกล่าวว่าโปรแกรมคอมพิวเตอร์จะมาทำหน้าที่แทนนักรังสีวิทยาที่วิเคราะห์ฟิล์มเอกซเรย์ คุณก็ต้องพลิกวิกฤตเป็นโอกาส เลื่อนสถานะให้ตัวเองเป็นผู้อธิบาย ตอบคำถามเกี่ยวกับฟิล์มเอกซเรย์นั้นได้ลึก รอบด้านมากขึ้น และนำเวลาที่โปรแกรมคอมพิวเตอร์ทำงานแทนคุณนี้ไปใช้ให้เป็นประโยชน์ในการไปพูดคุยกับคนไข้มากขึ้น วิธีนี้จะเป็นการสร้างคุณค่าเพิ่มให้อาชีพ ทำให้โปรแกรมคอมพิวเตอร์ไม่มีวันทำหน้าที่แทนคุณได้

4. ฝ่าหาช่องว่าง พยายามหางานเล็ก ๆ น้อย ๆ งานที่ต้องอาศัยความละเอียดอ่อน ซึ่งยังไม่มีใครสร้างเครื่องจักร หุ่นยนต์ หรือโปรแกรมคอมพิวเตอร์มาทดแทนแรงงานมนุษย์ได้

5. แตกต่างด้วยสัมผัสมนุษย์ ในยุคดิจิทัล ที่ทุกอย่างอาศัยความเร็ว ฉาบฉวย ทำให้ผู้คนนั้นขาดพร่องและต้องการผลงานเรื่องราว ที่สร้างอารมณ์ มีคุณค่า มีความละเอียดอ่อน รวมถึงมีเรื่องราว ซ่อนอยู่ในชิ้นงาน หรือการทำอาชีพ จงอาศัยทักษะความละเอียดอ่อน ประสาทสัมผัสที่อ่อนโยน ปราณีต ให้เป็นประโยชน์ในการสร้างสรรค์ชิ้นงานพิเศษ การทำหน้าที่ที่สร้างความประทับใจ ซึ่งตรงนี้เองที่จะไม่มีใครมาทำแทนคุณได้

ท้ายที่สุดแล้ว ดร.สมเกียรติ ได้ฝากความหวังไว้กับภาคการศึกษา ให้ผลิตกำลังคนด้วยความใส่ใจ ไม่ใช่มุ่งผลิตคนด้านวิทยาศาสตร์และเทคโนโลยีป้อนภาคอุตสาหกรรมเพื่อพัฒนาประเทศเพียงอย่างเดียวเท่านั้น ควรหันมาให้ความสำคัญสร้างบุคลากรของประเทศที่ทำงานด้วยทักษะ หรือ Soft Skill ที่ละเอียดอ่อนของมนุษย์ด้วย เพื่อสร้างเกราะป้องกันให้บุคลากรของประเทศให้รอดพ้นจากการคุกคามของทุกเทคโนโลยีด้วยความรู้เท่าทัน และสามารถใช้เทคโนโลยีนั้นให้เป็นประโยชน์ต่อตนเองและประเทศชาติได้ในที่สุด

ที่มา : By Praornpit Katchwattana - April 1, 2018 www.salika.co



กองบริหารข้อมูลกลางแรงงาน
กรมการจัดหางาน
ถนนมิตรไมตรี กรุงเทพฯ 10400
ที่ โทร 0304/พิศษ

ชำระค่าฝากส่งเป็นรายเดือน
ใบอนุญาตที่ 65/2551
ใบอนุญาตยี่สิบเลขสามสิบ