



กรมการจ้างงาน

สถานการณ์ตลาดแรงงานภาคกลาง Central Labour Market Situation

ปีที่ 10 ฉบับที่ 7 ประจำเดือนกรกฎาคม 2561

กองบริหารข้อมูลตลาดแรงงาน <http://www.doe.go.th/lmia>

กรุงเทพมหานคร ~ สมุทรปราการ ~ นนทบุรี ~ ปทุมธานี ~ พระนครศรีอยุธยา ~ ชัยนาท ~ ลพบุรี ~ สระบุรี ~ สิงห์บุรี ~ อ่างทอง

อุตสาหกรรมที่มีความต้องการแรงงานมาก

- การผลิต
- การขายส่ง การขายปลีก ๆ
- ที่พักแรมและบริการด้านอาหาร



ข้อมูล
ตลาด
แรงงาน
Line ID @lmi.doe

บทบรรณาธิการ....

สถานการณ์ตลาดแรงงานภาคกลาง ข้อมูลเดือนมิถุนายน 2561 ความต้องการแรงงานโดยรวมลดลง ร้อยละ 45.34 อุตสาหกรรมที่มีความต้องการแรงงานมากที่สุด คือ อุตสาหกรรมการผลิต การเดินทางไปทำงานต่างประเทศลดลง ร้อยละ 5.79 ในขณะที่การอนุญาตให้คนต่างด้าวทำงานใหม่เพิ่มขึ้นร้อยละ 70.80 สำหรับภาวะการลงทุน จำนวนโรงงานขออนุญาตเปิดกิจการใหม่ลดลง ร้อยละ 19.05 ส่วนการจ้างงานลดลง ร้อยละ 53.78

ท้ายสุดขอแนะนำเสนอบทความเรื่อง ฟันธง 7 ธุรกิจเกิดแน่รับสังคมผู้สูงอายุ หากท่านมีข้อคิดเห็นหรือข้อเสนอแนะสามารถติดต่อได้ที่

e-mail : lmi@doe.go.th
หรือ lmicenter@windowslive.com

คณะผู้จัดทำ.....

- อำนวยการโดย : นางสาวสุกัญญา ภูพัฒนากุล
ผู้อำนวยการกองบริหารข้อมูลตลาดแรงงาน
- จัดทำโดย : ศูนย์บริหารข้อมูลตลาดแรงงาน
กองบริหารข้อมูลตลาดแรงงาน
กรมการจัดหางาน ถนนมิตรไมตรี
ดินแดง กรุงเทพมหานคร 10400
- เว็บไซต์ : <http://www.doe.go.th/lmia>

CONTENTS สารบัญ

ภาวะความต้องการแรงงานภาคกลาง เดือนมิถุนายน 2561	2
ภาวะการมีงานทำและอัตราการว่างงาน	5
การเดินทางไปทำงานต่างประเทศ	5
การทำงานของคนต่างด้าว	6
ภาวะการลงทุน	7
ฟันธง 7 ธุรกิจเกิดแน่รับสังคมผู้สูงอายุ	8

วัตถุประสงค์.....

เพื่อเผยแพร่สถานการณ์ตลาดแรงงานภาคกลาง บทความและผลงานวิจัยที่น่าสนใจ

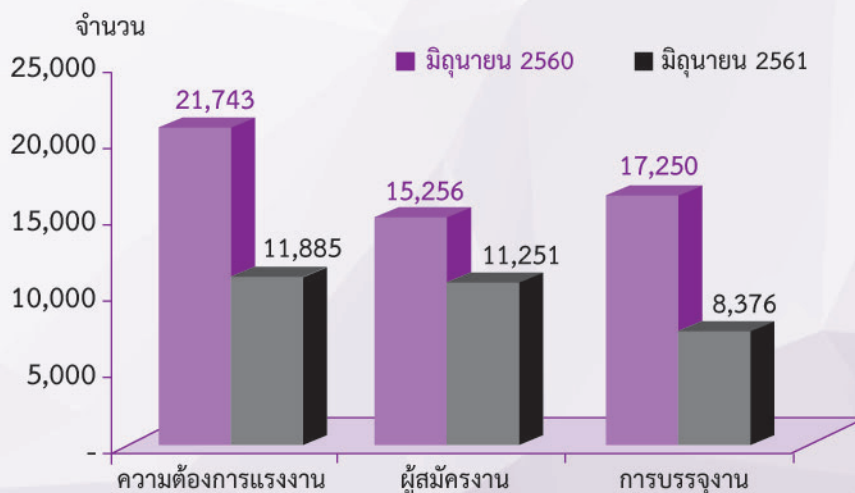
มาตรฐานทางคุณธรรมและจริยธรรมของเจ้าหน้าที่กรมการจัดหางาน...

- ข้อ 1 ปฏิบัติงานด้วยความซื่อสัตย์ มีคุณธรรม และเสมอภาค
- ข้อ 2 ให้บริการด้วยความเต็มใจ รวดเร็ว และประทับใจ
- ข้อ 3 มีมนุษยสัมพันธ์ ชยัน อดทน สามัคคี มีวินัย
- ข้อ 4 พัฒนตนเองและหน่วยงาน สรรค์สร้างสังคม
- ข้อ 5 ศรัทธารักษาเกียรติ และศักดิ์ศรีของหน่วยงาน

ภาวะความต้องการแรงงานภาคกลาง เดือนมิถุนายน 2561

ข้อมูลการให้บริการจัดหางานของกรมการจัดหางาน เดือนมิถุนายน 2561 ภาคกลางมีความต้องการแรงงาน จำนวน 11,885 อัตรา สาขาอุตสาหกรรมที่มีความต้องการแรงงานลดลงมาก คือ การขายปลีกยกเว้นยานยนต์และจักรยายนต์

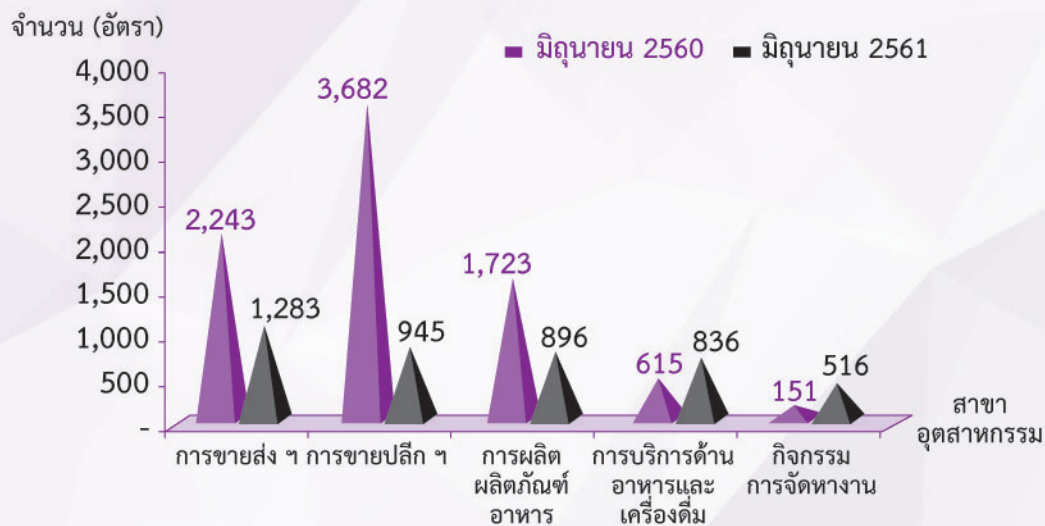
แผนภูมิที่ 1 แสดงความต้องการแรงงาน ผู้สมัครงาน และการบรรจุงาน เปรียบเทียบเดือนมิถุนายน 2561 และเดือนมิถุนายน 2560



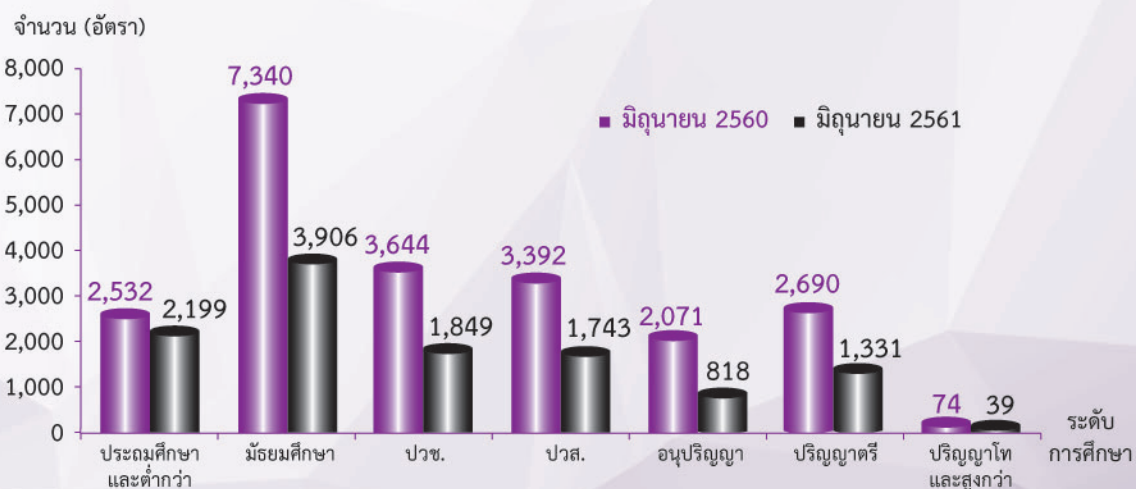
ความต้องการแรงงาน อุตสาหกรรมที่มีความต้องการแรงงานมากที่สุด คือ อุตสาหกรรมการผลิต มีความต้องการแรงงานจำนวน 4,466 อัตรา คิดเป็นร้อยละ 37.58 รองลงมา การขายส่ง การขายปลีก การซ่อมแซมยานยนต์และจักรยานยนต์ จำนวน 2,617 อัตรา ร้อยละ 22.02 ที่พักแรมและบริการด้านอาหาร จำนวน 1,020 อัตรา ร้อยละ 8.58 และกิจกรรมการบริหารและบริการสนับสนุน จำนวน 968 อัตรา ร้อยละ 8.14 เมื่อเปรียบเทียบกับช่วงเดียวกันของปีก่อน ความต้องการแรงงานลดลง ร้อยละ 45.34 สำหรับสาขาอุตสาหกรรมที่มีความต้องการแรงงานมาก 5 อันดับ ได้แก่ การขายส่งยกเว้นยานยนต์และจักรยานยนต์ การขายปลีก ยกเว้นยานยนต์และจักรยานยนต์ การผลิตผลิตภัณฑ์อาหาร การบริการด้านอาหารและเครื่องดื่ม และกิจกรรมการจัดหางาน

เมื่อพิจารณารายจังหวัด พบว่า กรุงเทพมหานคร มีความต้องการแรงงานมากที่สุด รองลงมา จังหวัดสมุทรปราการ จังหวัดปทุมธานี และจังหวัดพระนครศรีอยุธยา เมื่อพิจารณาระดับการศึกษา พบว่า มีความต้องการผู้ที่จบการศึกษาระดับมัธยมศึกษามากที่สุด จำนวน 3,906 อัตรา คิดเป็นร้อยละ 32.86 รองลงมา ระดับประถมศึกษาและต่ำกว่า จำนวน 2,199 อัตรา ร้อยละ 18.50 ระดับ ปวช. จำนวน 1,849 อัตรา ร้อยละ 15.56 ระดับ ปวส. จำนวน 1,743 อัตรา ร้อยละ 14.67 และระดับปริญญาตรี จำนวน 1,331 อัตรา ร้อยละ 11.20 เมื่อพิจารณาอายุ พบว่า ต้องการแรงงานผู้ที่มีอายุระหว่าง 18-24 ปี มากที่สุด จำนวน 4,542 อัตรา คิดเป็นร้อยละ 38.22 รองลงมา ผู้ที่มีอายุระหว่าง 25-29 ปี จำนวน 2,814 อัตรา ร้อยละ 23.68 ผู้ที่มีอายุระหว่าง 30-39 ปี จำนวน 2,223 อัตรา ร้อยละ 18.70 และผู้ที่มีอายุระหว่าง 40-49 ปี จำนวน 1,658 อัตรา ร้อยละ 13.95

แผนภูมิที่ 2 แสดงสาขาอุตสาหกรรมที่มีความต้องการแรงงานมาก เปรียบเทียบเดือนมิถุนายน 2561 และเดือนมิถุนายน 2560



แผนภูมิที่ 3 แสดงความต้องการแรงงาน จำแนกตามระดับการศึกษา เปรียบเทียบเดือนมิถุนายน 2561 และเดือนมิถุนายน 2560



เมื่อพิจารณาประเภทอาชีพ พบว่า อาชีพงานพื้นฐานมีความต้องการแรงงานมากที่สุด จำนวน 3,931 อัตรา คิดเป็นร้อยละ 33.08 รองลงมา เสมียนเจ้าหน้าที่ จำนวน 1,976 อัตรา ร้อยละ 16.63 ช่างเทคนิคและผู้ปฏิบัติงานที่เกี่ยวข้อง จำนวน 1,699 อัตรา ร้อยละ 14.30 พนักงานบริการ พนักงานขายในร้านค้าและตลาด จำนวน 1,692 อัตรา ร้อยละ 14.24 และผู้ปฏิบัติงานโดยใช้ฝีมือในธุรกิจ จำนวน 866 อัตรา ร้อยละ 7.29 เมื่อเปรียบเทียบกับช่วงเดียวกันของปีก่อน ประเภทอาชีพที่มีความต้องการแรงงานลดลงมากที่สุด คือ พนักงานบริการ พนักงานขายในร้านค้าและตลาด เมื่อพิจารณาสาขาอาชีพย่อยที่มีความต้องการแรงงานมาก ได้แก่

- หมวดผู้บัญญัติกฎหมาย ผู้จัดการ สาขาอาชีพที่ต้องการแรงงานมาก คือ ผู้จัดการฝ่ายขายและการตลาด ผู้จัดการฝ่ายการเงินและบริหาร และผู้จัดการฝ่ายผลิตและปฏิบัติการในภัตตาคารและโรงแรม

- ผู้ประกอบวิชาชีพด้านต่าง ๆ สาขาอาชีพที่ต้องการแรงงานมาก คือ ผู้ประกอบวิชาชีพทางธุรกิจที่มีได้จัดประเภทไว้ในที่อื่น นักบัญชี นักออกแบบและวิเคราะห์ระบบงานคอมพิวเตอร์

- ช่างเทคนิคและผู้ปฏิบัติงานที่เกี่ยวข้อง สาขาอาชีพที่ต้องการแรงงานมาก คือ ตัวแทนฝ่ายขายด้านเทคนิคและการค้า ผู้ตรวจสอบด้านความปลอดภัย สุขภาพและคุณภาพผลิตภัณฑ์ และเจ้าหน้าที่บัญชี

- เสมียนเจ้าหน้าที่ สาขาอาชีพที่ต้องการแรงงานมาก คือ เจ้าหน้าที่สำนักงานอื่น ๆ เจ้าหน้าที่คลังสินค้า เจ้าหน้าที่เก็บเงิน และเจ้าหน้าที่ขายตัว

- พนักงานบริการ พนักงานขายในร้านค้าและตลาด สาขาอาชีพที่ต้องการแรงงานมาก คือ พนักงานขายของหน้าร้านและพนักงานสาธิตสินค้า แม่บ้านและผู้ปฏิบัติงานที่เกี่ยวข้อง และพนักงานบริการอาหารและเครื่องดื่ม

- ผู้ปฏิบัติงานฝีมือด้านการเกษตรและประมง สาขาอาชีพที่ต้องการแรงงาน คือ ผู้เพาะปลูกพืชสวนและพืชในเรือนเพาะชำ ผู้ผลิตผลิตภัณฑ์นมและเลี้ยงสัตว์

- ผู้ปฏิบัติงานโดยใช้ฝีมือในธุรกิจต่าง ๆ สาขาอาชีพที่ต้องการแรงงานมาก คือ ช่างไฟฟ้าอาคารและอุปกรณ์ไฟฟ้าอื่น ๆ ช่างเครื่องและช่างปรับแต่งเครื่องจักรกลทางการเกษตรหรืออุตสาหกรรม และช่างเย็บ ช่างปัก และผู้ปฏิบัติงานที่เกี่ยวข้อง

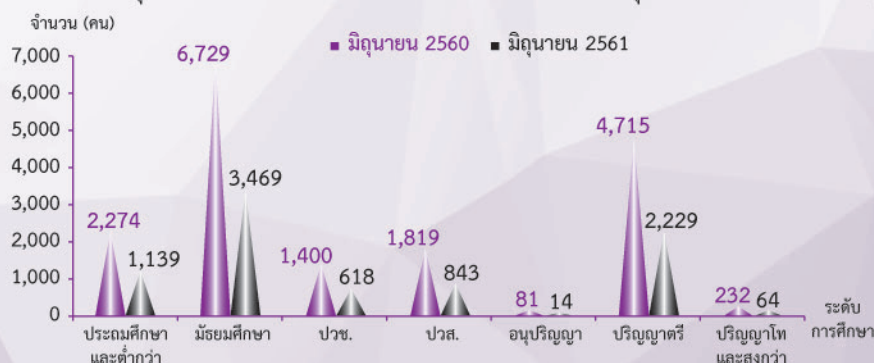
- ผู้ปฏิบัติงานในโรงงาน ผู้ควบคุมเครื่องจักรและผู้ปฏิบัติงานด้านการประกอบ สาขาอาชีพที่ต้องการแรงงานมาก คือ ผู้ขับรถยนต์ รถรับจ้างและรถตู้ ผู้ประกอบอุปกรณ์อิเล็กทรอนิกส์ และผู้ควบคุมเครื่องจักรและอุปกรณ์แปรรูปโลหะต่าง ๆ

- อาชีพงานพื้นฐาน สาขาอาชีพที่ต้องการแรงงานมาก คือ แรงงานบรรจุผลิตภัณฑ์ แรงงานด้านการประกอบ และพนักงานรับส่งเอกสาร พนักงานขนส่งสัมภาระและพนักงานขนสินค้าอื่น ๆ

ผู้สมัครงาน มีจำนวน 11,251 คน เป็นชาย จำนวน 4,797 คน และหญิง จำนวน 6,454 คน กรุงเทพมหานคร มีจำนวนผู้สมัครงานมากที่สุด รองลงมา จังหวัดสมุทรปราการ จังหวัดปทุมธานี และจังหวัดสระบุรี ส่วนใหญ่จบการศึกษาระดับมัธยมศึกษา คิดเป็นร้อยละ 38.64 รองลงมา จบการศึกษาระดับปริญญาตรี ร้อยละ 29.39 ระดับประถมศึกษาและต่ำกว่า ร้อยละ 14.63 ระดับ ปวส. ร้อยละ 9.58 และระดับ ปวช. ร้อยละ 6.59 สำหรับประเภทอาชีพ พบว่า อาชีพงานพื้นฐานมีผู้สมัครงานมากที่สุด คิดเป็นร้อยละ 30.59 รองลงมา เสมียนเจ้าหน้าที่ ร้อยละ 21.03 พนักงานบริการ พนักงานขายในร้านค้าและตลาด ร้อยละ 14.86 ช่างเทคนิคต่าง ๆ ร้อยละ 13.99 และผู้ประกอบวิชาชีพด้านต่าง ๆ ร้อยละ 6.76 ผู้สมัครงานส่วนใหญ่ มีอายุระหว่าง 30-39 ปี ร้อยละ 40.87 รองลงมา อายุระหว่าง 40-49 ปี ร้อยละ 24.01 อายุระหว่าง 25-29 ปี ร้อยละ 16.41 และอายุระหว่าง 18-24 ปี ร้อยละ 10.49

การบรรจุนาน ผู้สมัครงานได้รับการบรรจุนานทั้งหมดจำนวน 8,376 คน อุตสาหกรรมการผลิต มีการบรรจุนานมากที่สุดจำนวน 3,267 คน คิดเป็นร้อยละ 39.00 รองลงมา การขายส่ง การขายปลีก การซ่อมแซมยานยนต์และจักรยายนต์ จำนวน 1,952 คน ร้อยละ 23.30 และกิจกรรมการบริหารและบริการสนับสนุนจำนวน 594 คน ร้อยละ 7.09 เมื่อเปรียบเทียบกับช่วงเดียวกันของปีก่อน พบว่า การบรรจุนานลดลง ร้อยละ 51.44 สำหรับสาขาอุตสาหกรรมที่มีการบรรจุนานมาก 5 อันดับ ได้แก่ การขายส่ง ยานยนต์และจักรยายนต์ การขายปลีก ยานยนต์และจักรยายนต์ การผลิตผลิตภัณฑ์อาหาร การผลิตผลิตภัณฑ์คอมพิวเตอร์ อิเล็กทรอนิกส์ และการผลิตผลิตภัณฑ์ยางและพลาสติก ส่วนประเภทอาชีพ พบว่า อาชีพงานพื้นฐานมีการบรรจุนานมากที่สุดจำนวน 2,813 คน ร้อยละ 33.58 รองลงมา เสมียนเจ้าหน้าที่จำนวน 1,737 คน ร้อยละ 20.74 พนักงานบริการ พนักงานขายในร้านค้าและตลาด จำนวน 1,373 คน ร้อยละ 16.39 ช่างเทคนิคและผู้ปฏิบัติงานที่เกี่ยวข้อง จำนวน 1,102 คน ร้อยละ 13.16 และผู้ปฏิบัติงานในโรงงาน ผู้ควบคุมเครื่องจักร ผู้ปฏิบัติงานด้านการประกอบ จำนวน 455 คน ร้อยละ 5.43 ส่วนระดับการศึกษา พบว่า ระดับมัธยมศึกษามีการบรรจุนานมากที่สุด จำนวน 3,469 คน คิดเป็นร้อยละ 41.42 รองลงมา ระดับปริญญาตรี จำนวน 2,229 คน ร้อยละ 26.61 ระดับประถมศึกษาและต่ำกว่า จำนวน 1,139 คน ร้อยละ 13.60 ระดับ ปวส. จำนวน 843 คน ร้อยละ 10.06 และระดับ ปวช. จำนวน 618 คน ร้อยละ 7.38 เมื่อเปรียบเทียบกับช่วงเดียวกันของปีก่อนทุกระดับการศึกษามีการบรรจุนานลดลง ในขณะที่เมื่อพิจารณาอายุของผู้สมัครงานที่ได้รับการบรรจุนาน พบว่า ผู้ได้รับการบรรจุนานส่วนใหญ่มีอายุระหว่าง 30-39 ปี จำนวน 3,802 คน คิดเป็นร้อยละ 45.39 รองลงมา อายุระหว่าง 40-49 ปี จำนวน 2,040 คน ร้อยละ 24.36 อายุระหว่าง 25-29 ปี จำนวน 1,261 คน ร้อยละ 15.05 และอายุระหว่าง 18-24 ปี จำนวน 750 คน ร้อยละ 8.95

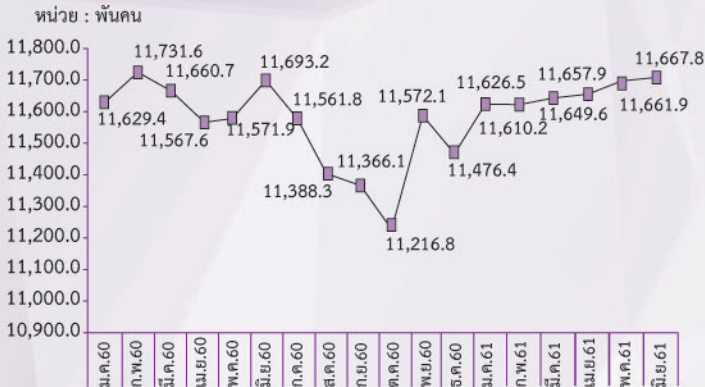
แผนภูมิที่ 4 แสดงการบรรจุนาน จำแนกตามระดับการศึกษา เปรียบเทียบเดือนมิถุนายน 2561 และเดือนมิถุนายน 2560



ภาวะการมีงานทำและอัตราการว่างงาน

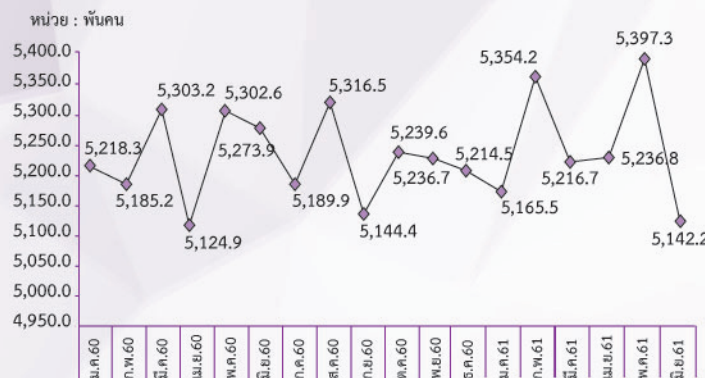
ผู้มีงานทำในภาคกลาง (25 จังหวัด) เดือนมิถุนายน 2561 ลดลงจากช่วงเดียวกันของปีก่อน คิดเป็นร้อยละ 0.22 อุตสาหกรรมที่มีผู้มีงานทำเพิ่มขึ้นมากที่สุด คือ อุตสาหกรรมการผลิต อัตราการว่างงานอยู่ที่ร้อยละ 0.92 ลดลงจากช่วงเดียวกันของปีก่อนซึ่งอยู่ที่ ร้อยละ 1.25 ส่วนกรุงเทพมหานคร ผู้มีงานทำลดลง คิดเป็นร้อยละ 2.50

แผนภูมิที่ 5 แสดงผู้มีงานทำในภาคกลาง (25 จังหวัด)



ที่มา : สำนักงานสถิติแห่งชาติ

แผนภูมิที่ 6 แสดงผู้มีงานทำในกรุงเทพมหานคร



ที่มา : สำนักงานสถิติแห่งชาติ

ภาคกลาง (25 จังหวัด) ผู้มีงานทำมีจำนวน 11,667.8 พันคน หรือร้อยละ 69.35 ของประชากรอายุ 15 ปีขึ้นไป เมื่อพิจารณาตามประเภทอุตสาหกรรม พบว่า เป็นผู้มีงานทำในอุตสาหกรรมการผลิตมากที่สุด จำนวน 3,587.8 พันคน คิดเป็นร้อยละ 30.75 ของผู้มีงานทำทั้งหมด รองลงมา ภาคเกษตรกรรม จำนวน 2,064.2 พันคน ร้อยละ 17.69 การขายส่ง การขายปลีก ๆ จำนวน 1,921.4 พันคน ร้อยละ 16.47 ที่พักแรมและบริการด้านอาหาร จำนวน 889.8 พันคน ร้อยละ 7.63 และการก่อสร้าง จำนวน 672.0 พันคน ร้อยละ 5.76 เมื่อเปรียบเทียบกับช่วงเดียวกันของปีก่อน พบว่า ผู้มีงานทำลดลง ร้อยละ 0.22 โดยภาคเกษตรกรรมลดลงมากที่สุด รองลงมา การขายส่ง การขายปลีก ๆ ในขณะที่อุตสาหกรรมการผลิต จำนวนผู้มีงานทำเพิ่มขึ้นมากที่สุด

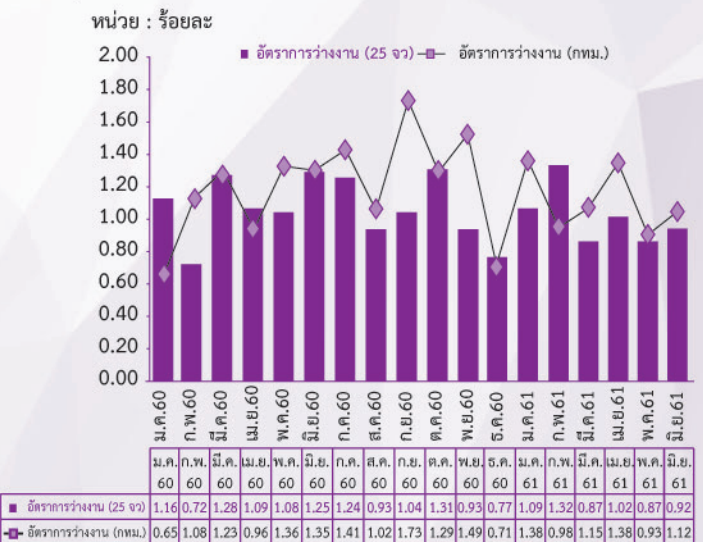
กรุงเทพมหานคร ผู้มีงานทำมีจำนวน 5,142.2 พันคน ลดลงจากช่วงเดียวกันของปีก่อน ร้อยละ 2.50 เมื่อพิจารณาผู้มีงานทำตามประเภทอุตสาหกรรม พบว่า การขายส่ง การขายปลีก ๆ ผู้มีงานทำมีจำนวนมากที่สุด จำนวน 1,181.3 พันคน คิดเป็นร้อยละ 22.97 ของผู้มีงานทำทั้งหมด รองลงมา อุตสาหกรรมการผลิต จำนวน 986.4 พันคน ร้อยละ 19.18 ที่พักแรมและบริการด้านอาหาร จำนวน 534.8 พันคน ร้อยละ 10.40 การขนส่งและสถานที่เก็บสินค้า จำนวน 497.9 พันคน ร้อยละ 9.68 และการก่อสร้าง

จำนวน 282.4 พันคน ร้อยละ 5.49 เมื่อเปรียบเทียบกับช่วงเดียวกันของปีก่อน พบว่า ผู้มีงานทำลดลง ร้อยละ 2.50 โดยที่พักแรมและบริการด้านอาหาร จำนวนผู้มีงานทำลดลงมากที่สุด รองลงมา การขายส่ง การขายปลีก ๆ ในขณะที่อุตสาหกรรมการผลิต จำนวนผู้มีงานทำเพิ่มขึ้นมากที่สุด

ผู้ว่างงาน ในภาคกลาง (25 จังหวัด) ผู้ว่างงาน มีจำนวน 108.1 พันคน ลดลงจากช่วงเดียวกันของปีก่อน ร้อยละ 27.11 ประกอบด้วย ผู้ว่างงานที่ไม่เคยทำงานมาก่อน จำนวน 59.4 พันคน ผู้ว่างงานที่เคยทำงานมาก่อน จำนวน 48.7 พันคน โดยเป็นผู้ว่างงานที่เคยทำงานในภาคอุตสาหกรรมมากที่สุด เมื่อเปรียบเทียบกับช่วงเดียวกันของปีก่อน พบว่า กลุ่มผู้ว่างงานที่เคยทำงานมาก่อนและกลุ่มผู้ว่างงานที่ไม่เคยทำงานมาก่อน มีจำนวนลดลง ผู้ว่างงานส่วนใหญ่จบการศึกษาระดับอุดมศึกษา จำนวน 39.8 พันคน ร้อยละ 36.82 รองลงมา ระดับมัธยมศึกษาตอนต้น จำนวน 36.9 พันคน ร้อยละ 34.14 และระดับมัธยมศึกษาตอนปลาย จำนวน 20.8 พันคน ร้อยละ 19.24

ส่วนกรุงเทพมหานคร ผู้ว่างงานมีจำนวน 58.4 พันคน ลดลงจากช่วงเดียวกันของปีก่อน ร้อยละ 19.11 เป็นผู้ว่างงานที่ไม่เคยทำงานมาก่อน จำนวน 37.4 พันคน และผู้ว่างงานที่เคยทำงานมาก่อน จำนวน 21.0 พันคน เมื่อเปรียบเทียบกับช่วงเดียวกันของปีก่อน พบว่า กลุ่มผู้ว่างงานที่เคยทำงานมาก่อน มีจำนวนลดลง ส่วนกลุ่มผู้ว่างงานที่ไม่เคยทำงานมาก่อน มีจำนวนเพิ่มขึ้น ผู้ว่างงานส่วนใหญ่จบการศึกษาระดับอุดมศึกษา จำนวน 39.7 พันคน คิดเป็นร้อยละ 67.98 รองลงมา ระดับมัธยมศึกษาตอนปลาย จำนวน 10.1 พันคน ร้อยละ 17.29 และระดับมัธยมศึกษาตอนต้น จำนวน 5.8 พันคน ร้อยละ 9.93

แผนภูมิที่ 7 แสดงอัตราการว่างงาน ในภาคกลาง (25 จังหวัด) และกรุงเทพมหานคร

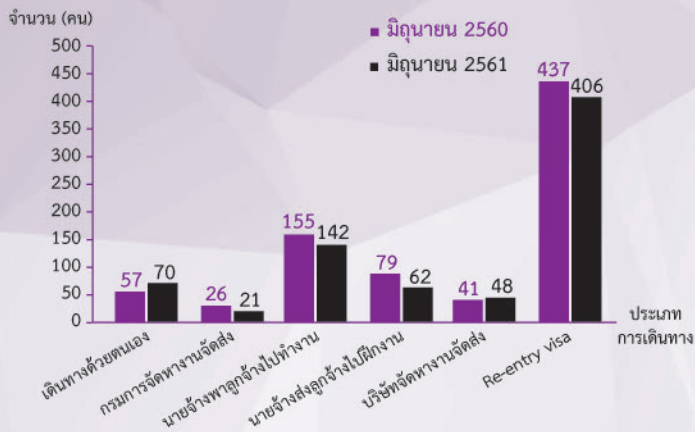


ที่มา : สำนักงานสถิติแห่งชาติ

การเดินทางไปทำงานต่างประเทศ

ข้อมูลกองบริหารแรงงานไทยไปต่างประเทศ กรมการจัดหางาน แรงงานไทยใน 10 จังหวัดภาคกลาง เดือนมิถุนายน 2561 ได้รับอนุญาตให้เดินทางไปทำงานต่างประเทศ จำนวน 749 คน ลดลงจากช่วงเดียวกันของปีก่อน ร้อยละ 5.79 เป็นการเดินทางไปทำงานโดยนายจ้างพาลูกจ้างไปทำงานมากที่สุด รองลงมา แจ้งการเดินทางด้วยตนเอง นายจ้างส่งลูกจ้างไปฝึกงาน บริษัทจัดหางานจัดส่ง และกรมการจัดหางานจัดส่ง ในขณะที่เดินทางไปทำงานในลักษณะ Re-entry visa จำนวน 406 คน

แผนภูมิที่ 8 จำนวนแรงงานที่ได้รับอนุญาตให้เดินทางไปทำงานต่างประเทศ
จำแนกตามประเภทการเดินทาง เปรียบเทียบเดือนมิถุนายน 2561
และเดือนมิถุนายน 2560



แรงงานไทยที่ได้รับอนุญาตให้เดินทางไปทำงาน มีภูมิลำเนา
ในกรุงเทพมหานครมากที่สุด จำนวน 350 คน คิดเป็นร้อยละ 46.73
รองลงมา จังหวัดสมุทรปราการ ปทุมธานี นนทบุรี และพระนครศรีอยุธยา
ตามลำดับ เมื่อพิจารณาประเภทการเดินทาง พบว่า เป็นการเดินทาง
โดยนายจ้างพาลูกจ้างไปทำงานมากที่สุด จำนวน 142 คน รองลงมา
แจ้งการเดินทางด้วยตนเอง จำนวน 70 คน นายจ้างส่งลูกจ้าง
ไปฝึกงาน จำนวน 62 คน บริษัทจัดหางานจัดส่ง จำนวน 48 คน
และกรมการจัดหางานจัดส่ง จำนวน 21 คน เมื่อเปรียบเทียบกับ
ช่วงเดียวกันของปีก่อน จำนวนแรงงานไทยที่เดินทางไปทำงาน
ต่างประเทศลดลง คิดเป็นร้อยละ 5.79 โดยการเดินทางไปทำงาน
โดยนายจ้างส่งลูกจ้างไปฝึกงานลดลงมากที่สุด เมื่อพิจารณา
รายจังหวัด พบว่า เกือบทุกจังหวัดมีผู้เดินทางไปทำงานต่างประเทศ
ลดลง ยกเว้น กรุงเทพมหานคร สระบุรี และนนทบุรี

สำหรับจำนวนคนหางานที่ลงทะเบียนประสงค์จะเดินทางไปทำงานต่างประเทศที่มีภูมิลำเนาใน 10 จังหวัดภาคกลาง
มีจำนวน 422 คน เป็นชาย 244 คน และหญิง 178 คน โดยเป็น
ผู้ที่มีภูมิลำเนาในกรุงเทพมหานครมากที่สุด จำนวน 187 คน
คิดเป็นร้อยละ 44.31 รองลงมา จังหวัดสมุทรปราการ จำนวน
54 คน ร้อยละ 12.80 จังหวัดปทุมธานี จำนวน 49 คน ร้อยละ 11.61
และจังหวัดพระนครศรีอยุธยา จำนวน 31 คน ร้อยละ 7.35
เมื่อเปรียบเทียบกับช่วงเดียวกันของปีก่อนเพิ่มขึ้น ร้อยละ 13.14

เมื่อพิจารณาระดับการศึกษาในทุกประเภทการเดินทาง
พบว่า เป็นผู้ที่จบการศึกษาระดับปริญญาตรีขึ้นไปมากที่สุด จำนวน
305 คน คิดเป็นร้อยละ 40.72 รองลงมา ระดับมัธยมศึกษา จำนวน
209 คน ร้อยละ 27.90 ระดับประถมศึกษา จำนวน 136 คน
ร้อยละ 18.16 และระดับ ปวช./ปวส./ปวท./อนุปริญญา จำนวน
99 คน ร้อยละ 13.22 เมื่อเปรียบเทียบกับช่วงเดียวกันของปีก่อน
ผู้ที่จบการศึกษาระดับมัธยมศึกษา ระดับ ปวช./ปวส./ปวท./อนุปริญญา
และระดับปริญญาตรีขึ้นไป เดินทางไปทำงานต่างประเทศลดลง
ส่วนผู้ที่จบการศึกษาระดับประถมศึกษา เดินทางไปทำงานต่างประเทศ
เพิ่มขึ้น

เมื่อพิจารณาประเทศที่แรงงานไทยเดินทางไปทำงาน
พบว่า เดินทางไปทำงานในกลุ่มประเทศเอเชียมากที่สุด จำนวน
491 คน คิดเป็นร้อยละ 65.55 โดยเดินทางไปประเทศญี่ปุ่นมากที่สุด
รองลงมา มาเลเซีย และไต้หวัน กลุ่มประเทศที่แรงงานไทยเดินทาง
ลำดับถัดมา คือ กลุ่มประเทศตะวันออกกลาง จำนวน 97 คน

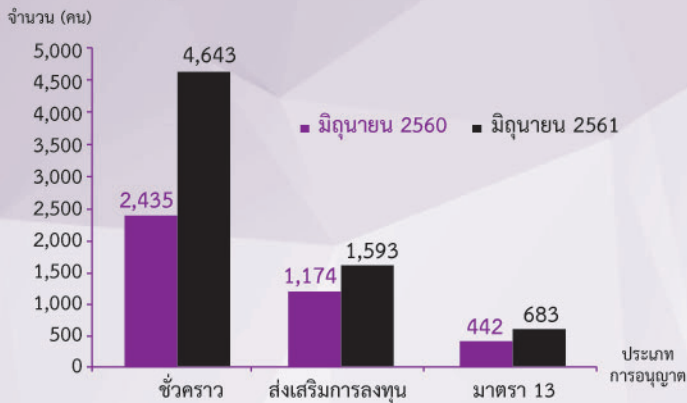
ร้อยละ 12.95 เดินทางไปทำงานในประเทศสหรัฐอเมริกาหรือเม็กซิโก
มากที่สุด รองลงมา ประเทศบาห์เรน และประเทศคูเวต กลุ่มประเทศ
ยุโรป จำนวน 82 คน ร้อยละ 10.95 เดินทางไปทำงานประเทศ
สวีเดนมากที่สุด รองลงมา ประเทศรัสเซีย และประเทศฮังการี
กลุ่มประเทศอเมริกาเหนือ จำนวน 57 คน ร้อยละ 7.61 เดินทาง
ไปทำงานในประเทศสหรัฐอเมริกามากที่สุด สำหรับประเทศที่มี
แรงงานไทยใน 10 จังหวัด ภาคกลาง เดินทางไปทำงานมาก 5 อันดับ
ได้แก่ ประเทศญี่ปุ่น มาเลเซีย ไต้หวัน สหรัฐอเมริกา และบังคลาเทศ
ตามลำดับ ส่วนประเภทอาชีพที่แรงงานไทยทำงานมาก คือ วิศวกร
รองลงมา นวดแผนโบราณ นักแสดง พนักงานทั่วไป หัวหน้างาน
ทั่วไป ผลิตผลิตภัณฑ์โลหะ คนงานทั่วไป ผู้ช่วยผู้จัดการ พนักงาน
ควบคุมการผลิต และเกษตรกรเก็บผลไม้ป่า ตามลำดับ

การทำงานของคนต่างด้าว

ข้อมูลสำนักบริหารแรงงานต่างด้าว กรมการจัดหางาน
คนต่างด้าวที่ได้รับอนุญาตให้ทำงานใหม่ใน 10 จังหวัดภาคกลาง
เดือนมิถุนายน 2561 มีจำนวนทั้งสิ้น 6,919 คน จำแนกเป็น
ประเภทชั่วคราว จำนวน 4,643 คน ประเภทส่งเสริมการลงทุน
จำนวน 1,593 คน และประเภทมาตรา 13 (เฉพาะชนกลุ่มน้อย)
จำนวน 683 คน โดยสัญชาติที่ได้รับอนุญาตให้ทำงานใหม่มากที่สุด
คือ ญี่ปุ่น จำนวน 1,671 คน คิดเป็นร้อยละ 24.15 รองลงมาได้แก่
จีน ฟิลิปปินส์ อินเดีย และอเมริกัน ตามลำดับ เมื่อพิจารณา
ประเภทอาชีพ พบว่า ผู้จัดการ ได้รับอนุญาตมากที่สุด จำนวน
2,306 คน คิดเป็นร้อยละ 33.33 รองลงมา ผู้ประกอบวิชาชีพ
ด้านต่าง ๆ จำนวน 2,000 คน ร้อยละ 28.91 ช่างเทคนิคสาขาต่าง ๆ
จำนวน 1,360 คน ร้อยละ 19.66 และอาชีพงานพื้นฐาน จำนวน
487 คน ร้อยละ 7.04 โดยอาชีพที่ได้รับอนุญาตมาก 5 อันดับ ได้แก่
ผู้จัดการฝ่ายอื่น ๆ ที่มีได้จัดประเภทไว้ รองลงมา อาจารย์ระดับ
อาชีวศึกษา ผู้จัดการฝ่ายบริหารทั่วไป ผู้จัดการฝ่ายการตลาด
และผู้ตรวจสอบคุณภาพผลิตภัณฑ์สินค้า เมื่อพิจารณาอาชีพใน
แต่ละสัญชาติ พบว่า ญี่ปุ่น จีน และฟิลิปปินส์ ส่วนใหญ่จะทำงาน
ในอาชีพผู้จัดการ ผู้ประกอบวิชาชีพด้านต่าง ๆ และช่างเทคนิค
สาขาต่าง ๆ อินเดีย ส่วนใหญ่จะทำงานในอาชีพผู้จัดการ และผู้ประกอบ
วิชาชีพด้านต่าง ๆ อเมริกัน ส่วนใหญ่จะทำงานในอาชีพผู้ประกอบ
วิชาชีพด้านต่าง ๆ และช่างเทคนิคสาขาต่าง ๆ ส่วนอังกฤษส่วนใหญ่
เป็นผู้ประกอบวิชาชีพด้านต่าง ๆ คนต่างด้าวที่ได้รับอนุญาตให้
ทำงานจบการศึกษาระดับปริญญาตรีมากที่สุด จำนวน 2,716 คน
คิดเป็นร้อยละ 39.25 สำหรับจังหวัดที่มีคนต่างด้าวได้รับอนุญาต
ให้ทำงานใหม่มากที่สุด คือ กรุงเทพมหานคร จำนวน 4,286 คน
คิดเป็นร้อยละ 61.95 รองลงมา จังหวัดนนทบุรี พระนครศรีอยุธยา
ปทุมธานี และสมุทรปราการ ตามลำดับ

เมื่อเปรียบเทียบกับช่วงเดียวกันของปีก่อน คนต่างด้าว
ที่ได้รับอนุญาตให้ทำงานเพิ่มขึ้น คิดเป็นร้อยละ 70.80 โดยเพิ่มขึ้น
ทั้งในประเภทชั่วคราว ประเภทส่งเสริมการลงทุน และประเภท
มาตรา 13 (เฉพาะชนกลุ่มน้อย) เมื่อพิจารณาตามประเภทอาชีพ
พบว่า ทุกประเภทอาชีพ คนต่างด้าวขออนุญาตทำงานใหม่ลดลง
เมื่อพิจารณาสัญชาติ พบว่า คนต่างด้าวสัญชาติ ญี่ปุ่น จีน ฟิลิปปินส์
อินเดีย และอเมริกัน ได้รับอนุญาตให้ทำงานใหม่เพิ่มขึ้น

แผนภูมิที่ 9 แสดงจำนวนการอนุญาตให้คนต่างด้าวทำงานใหม่ จำแนกตามประเภทการอนุญาต เปรียบเทียบเดือนมิถุนายน 2561 และเดือนมิถุนายน 2560

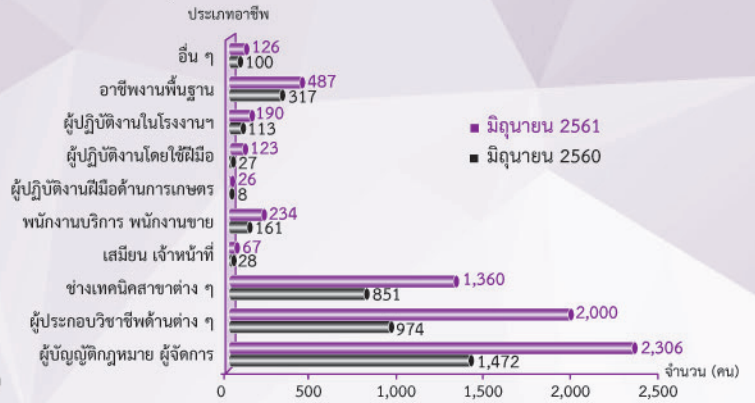


ภาวะการลงทุน

ข้อมูลจากกรมโรงงานอุตสาหกรรม การลงทุนใน 10 จังหวัดภาคกลาง เดือนมิถุนายน 2561 มีจำนวนโรงงานที่ได้รับอนุญาตให้เปิดกิจการใหม่จำนวน 85 แห่ง ลดลงร้อยละ 19.05 จำนวนเงินลงทุน 4,056.85 ล้านบาท ลดลงร้อยละ 70.07 และการจ้างงาน จำนวน 1,797 คน ลดลงร้อยละ 53.78 เมื่อเปรียบเทียบกับช่วงเดียวกันของปีก่อน โดยกรุงเทพมหานคร มีจำนวนโรงงานขอเปิดกิจการใหม่มากที่สุด

อุตสาหกรรมที่มีโรงงานขออนุญาตเปิดกิจการใหม่มากที่สุด คือ อุตสาหกรรมเคมีภัณฑ์ ปิโตรเลียม กระดาษ การพิมพ์ ผลิตภัณฑ์ยาง และพลาสติก มีจำนวน 22 แห่ง คิดเป็นร้อยละ 25.88 จากจำนวนโรงงานที่ขออนุญาตเปิดกิจการใหม่ทั้งหมด เงินลงทุนจำนวน 578.36 ล้านบาท และมีการจ้างงาน จำนวน 478 คน และอุตสาหกรรมผลิตภัณฑ์โลหะ โลหะขั้นมูลฐาน เครื่องจักร เครื่องใช้ไฟฟ้า และยานพาหนะ มีโรงงาน จำนวน 21 แห่ง คิดเป็นร้อยละ 24.71 เงินลงทุน 534.37 ล้านบาท และมีการจ้างงาน จำนวน 658 คน เมื่อพิจารณาตามหมวดอุตสาหกรรม พบว่า อุตสาหกรรมผลิตภัณฑ์โลหะ มีจำนวนโรงงานขออนุญาตเปิดกิจการใหม่มากที่สุด คิดเป็นร้อยละ 16.47 รองลงมา ได้แก่ อุตสาหกรรมอาหาร และอุตสาหกรรมผลิตภัณฑ์พลาสติก ส่วนหมวดอุตสาหกรรมที่มี

แผนภูมิที่ 10 แสดงจำนวนการอนุญาตให้คนต่างด้าวทำงานใหม่ จำแนกตามประเภทอาชีพ เปรียบเทียบเดือนมิถุนายน 2561 และเดือนมิถุนายน 2560



การจ้างงานมากที่สุด คือ อุตสาหกรรมเครื่องใช้ไฟฟ้าและอุปกรณ์คิดเป็นร้อยละ 20.03 รองลงมา ได้แก่ อุตสาหกรรมผลิตภัณฑ์อาหาร และอุตสาหกรรมผลิตภัณฑ์โลหะ

เมื่อเปรียบเทียบกับช่วงเดียวกันของปีก่อนมีจำนวนโรงงานที่ขออนุญาตเปิดกิจการใหม่ลดลง คิดเป็นร้อยละ 19.05 จำนวนเงินลงทุนลดลง ร้อยละ 70.07 และการจ้างงานลดลง ร้อยละ 53.78 โดยประเภทอุตสาหกรรมที่มีจำนวนโรงงาน เงินลงทุน และการจ้างงานลดลง ได้แก่ อุตสาหกรรมอาหาร เครื่องดื่ม และผลิตภัณฑ์จากพืช อุตสาหกรรมแปรรูปไม้ ผลิตภัณฑ์จากไม้ เครื่องเรือน เครื่องตกแต่งในอาคารและผลิตภัณฑ์โลหะ ส่วนประเภทอุตสาหกรรมที่มีจำนวนโรงงาน เงินลงทุน และการจ้างงานเพิ่มขึ้น คือ อุตสาหกรรมสิ่งทอ เครื่องแต่งกาย ผลิตภัณฑ์หนังสัตว์ และผลิตภัณฑ์จากหนังสัตว์

เมื่อพิจารณารายจังหวัด พบว่า จังหวัดที่มีโรงงานขออนุญาตเปิดกิจการใหม่มากที่สุด คือกรุงเทพมหานคร คิดเป็นร้อยละ 25.88 เมื่อเปรียบเทียบกับช่วงเดียวกันของปีก่อนจังหวัดที่มีการจ้างงานเพิ่มขึ้น ได้แก่ จังหวัดลพบุรี นนทบุรี และชัยนาท ส่วนจังหวัดที่มีการจ้างงานลดลง ได้แก่ จังหวัดสมุทรปราการ พระนครศรีอยุธยา สระบุรี กรุงเทพมหานคร ปทุมธานี และอ่างทอง

ตารางแสดงการลงทุนใหม่ในอุตสาหกรรม จำแนกตามจำนวนโรงงาน จำนวนเงินลงทุน และการจ้างงาน ใน 10 จังหวัดภาคกลาง เปรียบเทียบเดือนมิถุนายน 2561 และเดือนมิถุนายน 2560

อุตสาหกรรม	มิถุนายน 2560			มิถุนายน 2561		
	โรงงาน (แห่ง)	เงินลงทุน (ล้านบาท)	การจ้างงาน (คน)	โรงงาน (แห่ง)	เงินลงทุน (ล้านบาท)	การจ้างงาน (คน)
อาหาร เครื่องดื่ม และผลิตภัณฑ์จากพืช	24	1,975.98	604	14	259.72	275
สิ่งทอ เครื่องแต่งกาย ผลิตภัณฑ์หนังสัตว์ และผลิตภัณฑ์จากหนังสัตว์	2	5.24	16	4	5.50	69
แปรรูปไม้ ผลิตภัณฑ์จากไม้ เครื่องเรือน เครื่องตกแต่งในอาคารและผลิตภัณฑ์โลหะ	9	401.94	421	8	33.11	151
เคมีภัณฑ์ ปิโตรเลียม กระดาษ การพิมพ์ ผลิตภัณฑ์ยาง และพลาสติก	19	1,110.38	485	22	578.36	478
ผลิตภัณฑ์โลหะ โลหะขั้นมูลฐาน เครื่องจักร เครื่องใช้ไฟฟ้าและยานพาหนะ	27	7,527.57	1,647	21	534.37	658
การผลิตอื่น ๆ	24	2,533.12	715	16	2,645.80	166
รวมทั้งสิ้น	105	13,554.23	3,888	85	4,056.85	1,797

ที่มา : กรมโรงงานอุตสาหกรรม

พันธุ์ 7 ธุรกิจ เกิดแน่ รับ ลักคนผู้สูงอายุ

“กระทรวงสาธารณสุข เผยผู้สูงอายุชาวไทย เพิ่มปีละ 5 แสนคน คาดปี 2568 ประเทศไทยก้าวเข้าสู่การเป็นสังคมผู้สูงอายุโดยสมบูรณ์จะมีผู้สูงอายุ 1 คน ในประชากรทุก ๆ 5 คน จากผลสำรวจของวิทยาลัยการจัดการ มหาวิทยาลัยมหิดล ในเรื่อง Aging Society ชี้ให้เห็นว่า กลุ่มประชากรอายุ 48-57 ปี ในปัจจุบันกำลังจะกลายเป็นผู้สูงอายุในอีกไม่กี่ปีข้างหน้า โดย 30% มีรายได้เฉลี่ยเดือนละ 30,000 – 60,000 บาท และอีก 30% มีรายได้เฉลี่ยเดือนละ 60,000 – 100,000 บาท ซึ่งจัดว่าเป็นกลุ่มที่มีรายได้ที่ดี มีความสามารถในการใช้เงินและมีอัตราการออมและลงทุนสูงถึง 25% ของรายได้”

ข้อเท็จจริงนี้มีข้อบ่งชี้ชัดเจนว่ากระแสสังคมผู้สูงอายุได้ก่อให้เกิดโอกาสในการสร้างธุรกิจมากมาย เพราะกลุ่มผู้สูงอายุกลายเป็นกลุ่มผู้บริโภคหลักที่เน้นการตลาดต้องให้ความสำคัญ ทำความเข้าใจทั้งในด้านทัศนคติและพฤติกรรม เพราะนอกจากกลุ่มผู้สูงวัยจะมีพฤติกรรมที่แตกต่างจากผู้บริโภคกลุ่มอายุอื่น ๆ แล้ว ผู้สูงวัยในไทยก็ยังมี ความต่างในแง่ของความคิดและการใช้ชีวิต โดยเฉพาะเมื่อเทียบกับผู้สูงวัยในประเทศอื่น ๆ ด้วย และเพื่อเป็นไอเดียให้กับเหล่าสตาร์ทอัพ ผู้ประกอบการ ในการสร้างสรรค์ธุรกิจให้เหมาะสมกับสังคมผู้สูงอายุและกลุ่มผู้บริโภคผู้สูงวัย สถาบันผู้ประกอบการการค้ายุคใหม่ จึงได้แนะนำแนวทาง 7 ธุรกิจ โดนใจวัยเก๋า ดังนี้

1) ธุรกิจอาหารเพื่อสุขภาพ กิจการมาแรงในสังคมผู้สูงอายุ

ไม่ว่าจะเป็นกิจการทำอาหารคลีนออกมาจำหน่าย หรือการแตกไลน์ผลิตภัณฑ์เพื่อสุขภาพของแบรนด์ต่าง ๆ เหล่านี้เกิดขึ้นเพราะกระแสสังคมผู้สูงอายุนี้เอง และจากการสำรวจของสถาบันการศึกษาหลายแห่ง ต่างบอกตรงกันว่าเทรนด์ธุรกิจอาหารสุขภาพเป็นธุรกิจแรก ๆ ที่ผู้คนให้ความสนใจ และยังคงมาแรงอย่างต่อเนื่อง นอกจากนี้จะเป็นที่นิยมในกลุ่มคนรักสุขภาพแล้วยังสามารถเจาะกลุ่มลูกค้าสูงวัยได้อีกด้วย

Success Brand Case Study : ปลูกปั่น ธุรกิจนำปั่นเพื่อสุขภาพ ที่มีโมเดลธุรกิจที่แตกต่าง คือ ไม่มีหน้าร้าน แต่ทำระบบเป็นสมาชิก จัดส่งน้ำผัก-ผลไม้ปั่นสู่มือผู้บริโภคทุกเช้า ด้วยนักปั่นจักรยานธุรกิจความงามเพื่อการชะลอวัย เมื่ออายุเป็นเพียงตัวเลข & ผู้หญิงต้องไม่หยุดสวย

เมื่อ “อายุเป็นเพียงตัวเลข” และ “ผู้หญิงต้องไม่หยุดสวย” ทั้ง 2 คำกล่าวนี้ จึงกลายมาเป็นแรงบันดาลใจให้เกิดโอกาสการสร้างธุรกิจ โดนใจวัยเก๋าท่อมา นั่นคือ 2) **ธุรกิจความงามเพื่อการชะลอวัย** เนื่องจากไม่ว่าจะอายุเท่าไร ผู้สูงวัยทุกคนก็ยังให้ความสำคัญกับเรื่องการดูแลตัวเอง ดังนั้น ไม่ว่าจะเป็ธุรกิจเสริมความงาม สบู่ ผลิตภัณฑ์ชะลอวัย เครื่องสำอาง ออร์แกนิกที่ผลิตมาจากธรรมชาติหรือสมุนไพร ก็ล้วนมีความเป็นไปได้ที่จะทำตลาดกับกลุ่มผู้สูงอายุได้แน่นอน

Success Brand Case Study : ครีมนำรุงผิวหน้า กู้ดแกนนู คิดค้นมาให้เหมาะสมกับสภาวะผิวหน้าของคนอายุ 40 ปีขึ้นไป ซึ่งวัยนี้ร่างกายมีการเปลี่ยนแปลงของฮอร์โมนมากที่สุด ทำให้เกิดปัญหาฝ้า กระ ริวรอย และความไม่สม่ำเสมอของสีผิว ซึ่งประสบความสำเร็จในการทำตลาดด้วยการใช้กระแสของสังคมผู้สูงอายุได้อย่างดี

3) ธุรกิจเฟอร์นิเจอร์สำหรับผู้สูงอายุ สร้างความปลอดภัยให้ผู้สูงวัยในการใช้ชีวิต

คุณภาพของวัสดุที่นำมาผลิตเฟอร์นิเจอร์ ที่มุ่งออกแบบเพื่อการใช้ชีวิตอย่างปลอดภัยของผู้สูงอายุ เป็นหัวใจสำคัญของการสร้างธุรกิจเฟอร์นิเจอร์สำหรับผู้สูงอายุ โดยเคล็ดลับความสำเร็จของแบรนด์ชั้นนำที่เป็นเจ้าตลาดอยู่ในตอนนี้ คือ ความใส่ใจในทุกรายละเอียดของการออกแบบ และบอกกล่าวถึงประสิทธิภาพของเฟอร์นิเจอร์นั้นกับผู้บริโภค ซึ่งส่วนใหญ่คือกลุ่มคนรุ่นใหม่ที่เป็นบุตรหลานของกลุ่มผู้สูงอายุ รวมถึงผู้สูงอายุที่ต้องปู่ซีเฟอร์นิเจอร์นั้นโดยตรง และสิ่งที่สามารถสร้างมูลค่าเพิ่มให้กับเฟอร์นิเจอร์นั้น คือ การปรับเอาแนวคิดนวัตกรรมและเทคโนโลยีล่าสุดมาใช้ในการผลิตและการออกแบบนั่นเอง

Success Brand Case Study : แนวคิดสำคัญที่ SCG ใช้ในการออกแบบผลิตภัณฑ์เฟอร์นิเจอร์สำหรับผู้สูงอายุ และเปิดธุรกิจการออกแบบบ้านสำหรับผู้สูงอายุ คือ การปรับเปลี่ยนและการเลือกวัสดุ เพื่ออำนวยความสะดวกและตอบสนองความต้องการต่าง ๆ ให้ผู้สูงอายุดำรงชีวิตอยู่

ภายในบ้านได้อย่างปลอดภัยและมีความสุข

4) ธุรกิจประกันสุขภาพ & ประกันชีวิต นำเสนอหลักประกันสุขภาพเป็นสินค้า โดนใจวัยเก๋า

ผู้ที่มีมองเห็นความเป็นไปได้ในธุรกิจนี้ ขอให้ลบลภาพอาชีพขายประกันที่ใคร ๆ ต่างเบือนหน้าหนีไปให้ได้ก่อน แล้วไปโฟกัสกับการสร้างศรัทธา ในธุรกิจที่จะมอบหลักประกันสุขภาพในอนาคตให้กับกลุ่มผู้สูงอายุ ซึ่งมีการพิสูจน์ว่าจะเป็ธุรกิจที่มีได้รับความนิยมและมีโอกาสเติบโตมากยิ่งขึ้น ซึ่งตอนนี้คนไทยมีอัตราครอบครองกรมธรรม์ค่อนข้างต่ำ เมื่อเทียบกับจำนวนประชากร จุดนี้เองที่จะเป็นช่องว่างทำให้ธุรกิจประกันสุขภาพและประกันชีวิตเกิดขึ้นได้

Success Brand Case Study : ไทยประกันชีวิต มุ่งทำตลาดและสร้างโฆษณาในแบบจับใจคนดูด้วยการเปิดเรื่องราวในรูปแบบเนกาทีฟ แล้วจบด้วยการสร้างความเข้าใจ เพื่อให้คนดูอินและเข้าถึงไปพร้อมกัน เพื่อให้มองหาหลักประกันชีวิตในอนาคตมากขึ้นด้วยการเข้าถึงผลิตภัณฑ์ประกันชีวิต

5) ธุรกิจท่องเที่ยวสำหรับผู้สูงอายุ เอาใจนักเดินทางสูงวัย หัวใจดีเที่ยว

จากการศึกษาวิจัยเชิงสำรวจของนักศึกษาปริญญาโทสาขาการตลาด รุ่น 198 วิทยาลัยการจัดการ มหาวิทยาลัยมหิดล ยืนยันว่า จากกลุ่มเป้าหมาย ซึ่งเป็นผู้สูงอายุที่มาร่วมทำแบบสำรวจจำนวน 615 คน ต่างให้ข้อมูลตรงกันว่าชอบท่องเที่ยวแบบกลุ่ม 73% โดยจะเดินทางไปท่องเที่ยวกับครอบครัว และเพื่อนฝูง ซึ่งส่วนใหญ่ก็จะไปกับเพื่อน เนื่องจากนั่งง่าย ไม่ได้ทำงาน แล้วมีเวลาว่างตรงกัน อยู่กับเพื่อนรู้สึกได้ทำอะไรเต็มทีกว่าครอบครัว

ผลสำรวจนี้มีผลอย่างยิ่งต่อผู้ที่ทำธุรกิจท่องเที่ยว ว่าควรปรับให้มีโปรแกรมท่องเที่ยวสำหรับผู้สูงอายุ เช่น ท่องเที่ยวเชิงศิลปวัฒนธรรม ทำบุญไหว้พระตามวัดวาอาราม ที่สำคัญโปรแกรมท่องเที่ยววนต้องมึ สิ่งอำนวยความสะดวก มีผู้ที่เชี่ยวชาญในการดูแลผู้สูงอายุครบครัน ก็จะครองใจผู้สูงวัยได้ไม่ยาก

Success Brand Case Study : บริษัท ทัวร์ฟ้าสี จำกัด หนึ่งในบริษัททัวร์ที่หันมาจับกลุ่มลูกค้าผู้สูงวัย ภายใต้ชื่อ “ทัวร์สูงวัย หัวใจรุ่งเรือง” สิ่งที่น่าสนใจคือความสำคัญมากขึ้น คือ การใส่ใจรายละเอียดต่าง ๆ ให้มากขึ้น โดยพยายามคิดว่าสิ่งใดหรือการให้บริการแบบใดจึงจะถูกใจผู้สูงอายุ

6) ธุรกิจดูแลผู้สูงอายุ เนอร์สซิงโฮม ธุรกิจดาวรุ่งในสังคมผู้สูงอายุ

เป็นความจำเป็นในสังคมผู้สูงอายุ ที่ต้องมีเนอร์สซิงโฮมเพื่อดูแลผู้สูงวัยอย่างเพียงพอ โดยเนอร์สซิงโฮมเหล่านี้ต้องมีมาตรฐาน ไว้วางใจได้ ดูแลโดยผู้เชี่ยวชาญด้านผู้สูงอายุอย่างแท้จริง ดังนั้น ในแง่การประกอบธุรกิจ ธุรกิจดูแลผู้สูงอายุ หรือ Elderly Care Business จึงกลายเป็นอีกหนึ่งธุรกิจที่น่าจับตามองไม่น้อย ซึ่งจริง ๆ แล้วธุรกิจนี้ในต่างประเทศได้รับความนิยมอย่างมาก แต่ในไทยยังถือว่าเป็นธุรกิจใหม่ที่ไม่ค่อยคุ้นเคยนัก โดยลักษณะของธุรกิจดังกล่าวจะเป็นธุรกิจเนอร์สซิงโฮมสำหรับผู้สูงอายุ บริการทำกายภาพบำบัด บริการรับส่งผู้สูงอายุ รวมถึงบริการช่วยเหลือในด้านต่างๆ ซึ่งคาดว่าจะเป็นที่ต้องการของตลาดในอนาคตมากยิ่งขึ้น

Success Brand Case Study : บ้านอุดมสุข เนิร์สซิงโฮม ที่ประสบความสำเร็จในการทำธุรกิจนี้จากแนวคิด เปลี่ยนภาพบ้านพักที่รับดูแลผู้สูงอายุ จัดสภาพแวดล้อมให้น่าอยู่เหมือนการพาคูณา คุณยาย มาเปลี่ยนบรรยากาศในบ้านพักตากอากาศที่เน้นความสะอาด เป็นระเบียบเรียบร้อยและสวยงาม ธุรกิจเดลิเวอรี่ ส่งทุกอย่าง อำนวยความสะดวกให้ผู้สูงวัย

7) ธุรกิจเดลิเวอรี่ ส่งทุกอย่าง อำนวยความสะดวกให้ผู้สูงวัย

ยุคนี้เป็นยุคทองของธุรกิจเดลิเวอรี่เลยก็ว่าได้ และธุรกิจนี้ไม่ได้อำนวยความสะดวกให้คนทั่วไปเท่านั้น แต่ในมุมมองของกลุ่มเป้าหมายที่เป็นผู้สูงอายุ นี่เป็นธุรกิจที่ตอบโจทย์ความสะดวกสบายให้กับผู้สูงอายุอย่างมาก ไม่ว่าจะเป็น ธุรกิจอาหารเดลิเวอรี่ ธุรกิจรับส่งของ ดังนั้น การริเริ่มมาทำธุรกิจนี้หรือการแตกไลน์ธุรกิจมาเจาะตลาดกลุ่มผู้สูงอายุโดยเฉพาะ ก็เป็นแนวทางริเริ่มธุรกิจที่ไม่เลว เพราะในอนาคตอันใกล้ เรากำลังเดินเข้าสู่สังคมผู้สูงอายุอย่างเต็มรูปแบบ นั่นเอง

Success Brand Case Study : Modish ธุรกิจอาหารเดลิเวอรี่ ที่นิยามตัวเองว่าเป็นทางเลือกสำหรับผู้บริโภคอายุรกรมเจ้าแรกในประเทศไทย ด้วยแนวคิดที่เชื่อมั่นว่า ผู้ป่วยส่วนมากก็รู้ว่าเรื่องอาหารนั้นสำคัญ และเป็นปัญหาใหญ่ในการเยียวยาตัวเอง ดังนั้น การจ่ายเพื่อได้รับอาหารเพื่อสุขภาพที่ถูกต้องตามหลักโภชนาการ ย่อมทำให้อาการเจ็บป่วยดีขึ้นและมีอายุยืนยาวขึ้นได้

ที่มา : By Praornpit Katchwattana - August 10, 2018

<https://www.salika.co/2018/08/10/business-success-case-agingociety/>



กองบริหารข้อมูลตลาดแรงงาน
กรมการจ้างงาน
ถนนมิตรไมตรี กรุงเทพฯ 10400
ที่ โทร 0304/พิศษ

ชำระค่าฝากสงเป็นรายเดือน
ใบอนุญาตที่ 65/2551
ใบอนุญาตยี่โทรเลขสามเสนใน