



กรมการจัดหางาน

สถานการณ์ตลาดแรงงานภาคกลาง Central Labour Market Situation

ปีที่ 10 ฉบับที่ 8 ประจำเดือนสิงหาคม 2561

กองบริหารข้อมูลตลาดแรงงาน <http://www.doe.go.th/lmia>

กรุงเทพมหานคร ~ สมุทรปราการ ~ นนทบุรี ~ ปทุมธานี ~ พระนครศรีอยุธยา ~ ชัยนาท ~ ลพบุรี ~ สระบุรี ~ สิงห์บุรี ~ อ่างทอง

อุตสาหกรรมที่มีความต้องการแรงงานมาก

- การผลิต
- การขายส่ง การขายปลีก ๆ
- กิจกรรมการบริหารและการบริการสนับสนุน



ข้อมูล
ตลาด
แรงงาน
Line ID @lmi.doe

บทบรรณาธิการ....

สถานการณ์ตลาดแรงงานภาคกลาง ข้อมูลเดือนกรกฎาคม 2561 ความต้องการแรงงานโดยรวมลดลง ร้อยละ 35.52 อุตสาหกรรมที่มีความต้องการแรงงานมากที่สุด คือ อุตสาหกรรมการผลิต การเดินทางไปทำงานต่างประเทศลดลง ร้อยละ 9.14 ในขณะที่การอนุญาตให้คนต่างด้าวทำงานใหม่ลดลงร้อยละ 9.19 สำหรับภาวะการลงทุน จำนวนโรงงานขออนุญาตเปิดกิจการใหม่เพิ่มขึ้น ร้อยละ 17.14 ส่วนการจ้างงานเพิ่มขึ้น ร้อยละ 34.32

ท้ายสุดขอแนะนำเสนอบทความเรื่อง ดิจิทัลอุตสาหกรรมเกษตรไทยให้ไปสู่ Smart Farming ครบวงจร หากท่านมีข้อคิดเห็นหรือข้อเสนอแนะ สามารถติดต่อได้ที่

e-mail : lmi@doe.go.th
หรือ lmicenter@windowslive.com

คณะผู้จัดทำ.....

อำนวยการโดย : นางสาวสุกัญญา ภูพัฒนากุล
ผู้อำนวยการกองบริหารข้อมูลตลาดแรงงาน
จัดทำโดย : ศูนย์บริหารข้อมูลตลาดแรงงาน
กองบริหารข้อมูลตลาดแรงงาน
กรมการจัดหางาน ถนนมิตรไมตรี
ดินแดง กรุงเทพมหานคร 10400
เว็บไซต์ : <http://www.doe.go.th/lmia>

CONTENTS สารบัญ

ภาวะความต้องการแรงงานภาคกลาง เดือนกรกฎาคม 2561	2
ภาวะการมีงานทำและอัตราการว่างงาน	5
การเดินทางไปทำงานต่างประเทศ	5
การทำงานของคนต่างด้าว	6
ภาวะการลงทุน	7
ดิจิทัล นวัตกรรมเกษตรไทย ให้ไปสู่ Smart Farming ครบวงจร	8

วัตถุประสงค์.....

เพื่อเผยแพร่สถานการณ์ตลาดแรงงานภาคกลาง
บทความและผลงานวิจัยที่น่าสนใจ

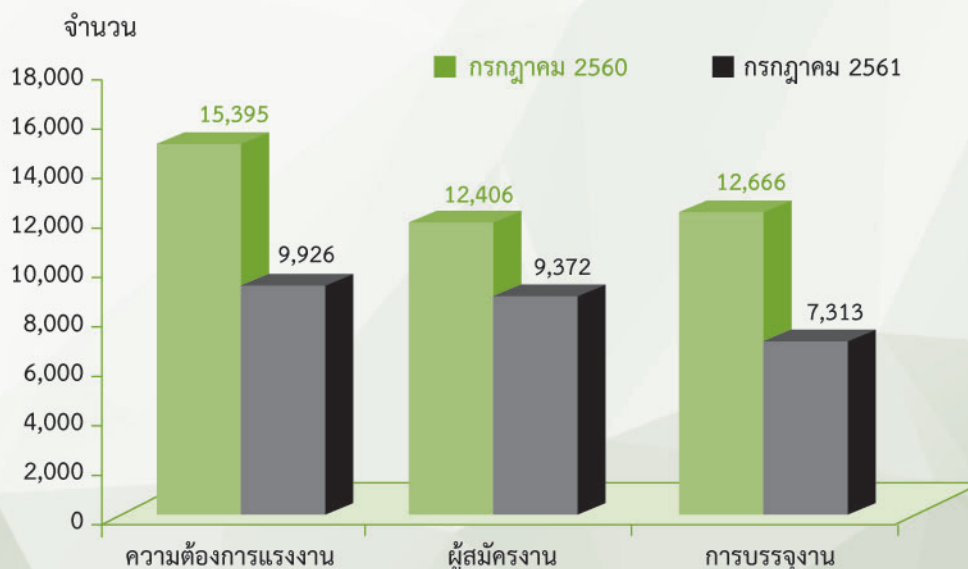
มาตรฐานทางคุณธรรมและจริยธรรม ของเจ้าหน้าที่กรมการจัดหางาน...

- ข้อ 1 ปฏิบัติงานด้วยความซื่อสัตย์ มีคุณธรรม และเสมอภาค
- ข้อ 2 ให้บริการด้วยความเต็มใจ รวดเร็ว และประทับใจ
- ข้อ 3 มีมนุษยสัมพันธ์ ยืนยัน อดทน สามัคคี มีวินัย
- ข้อ 4 พัฒนาตนเองและหน่วยงาน สรรค์สร้างสังคม
- ข้อ 5 ศรัทธารักษาเกียรติ และศักดิ์ศรีของหน่วยงาน

ภาวะความต้องการแรงงานภาคกลาง เดือนกรกฎาคม 2561

ข้อมูลการให้บริการจัดหางานของกรมการจัดหางาน เดือนกรกฎาคม 2561 ภาคกลางมีความต้องการแรงงาน จำนวน 9,926 อัตรา อุตสาหกรรมที่มีความต้องการแรงงานมากที่สุด คือ อุตสาหกรรมการผลิต

แผนภูมิที่ 1 แสดงความต้องการแรงงาน ผู้สมัครงาน และการบรรจุงาน เปรียบเทียบเดือนกรกฎาคม 2561 และเดือนกรกฎาคม 2560



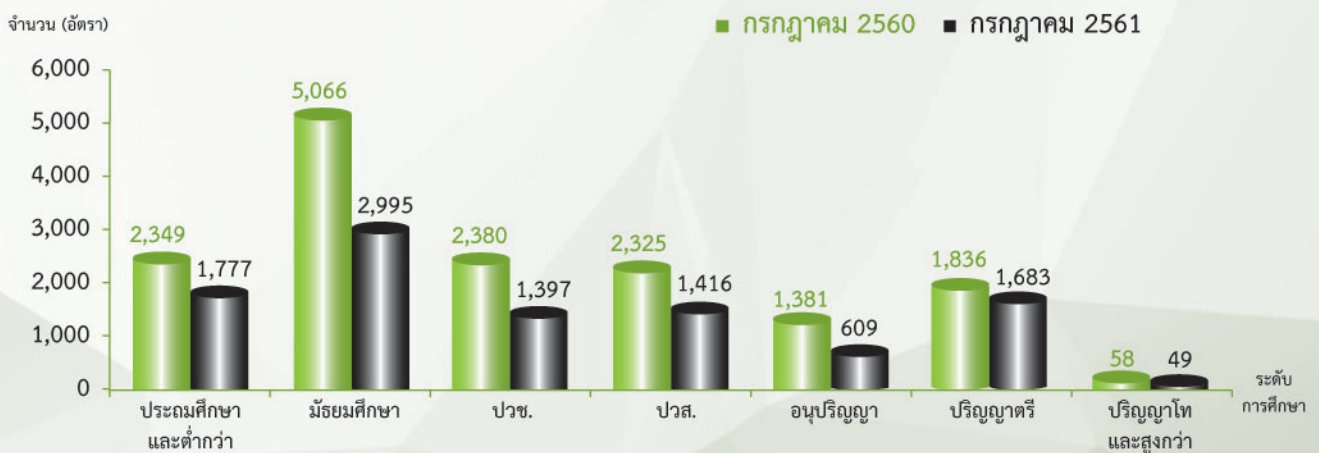
ความต้องการแรงงาน อุตสาหกรรมที่มีความต้องการแรงงานมากที่สุด คือ อุตสาหกรรมการผลิตมีความต้องการแรงงานจำนวน 3,790 อัตรา คิดเป็นร้อยละ 38.18 รองลงมา การขายส่ง การขายปลีก การซ่อมแซมยานยนต์และจักรยานยนต์ จำนวน 2,326 อัตรา ร้อยละ 23.43 กิจกรรมการบริหารและบริการสนับสนุนจำนวน 709 อัตรา ร้อยละ 7.14 ที่พักแรมและบริการด้านอาหารจำนวน 653 อัตรา ร้อยละ 6.58 เมื่อเปรียบเทียบกับช่วงเดียวกันของปีก่อน ความต้องการแรงงานลดลง ร้อยละ 35.52 สำหรับสาขาอุตสาหกรรมที่มีความต้องการแรงงานมาก 5 อันดับ ได้แก่ การขายส่งยกเว้นยานยนต์และจักรยานยนต์ การขายปลีกยกเว้นยานยนต์และจักรยานยนต์ การผลิตผลิตภัณฑ์อาหาร การบริการด้านอาหารและเครื่องดื่ม และการผลิตผลิตภัณฑ์ที่ทำจากโลหะประดิษฐ์

เมื่อพิจารณารายจังหวัด พบว่า กรุงเทพมหานคร มีความต้องการแรงงานมากที่สุด รองลงมา จังหวัดพระนครศรีอยุธยา จังหวัดสมุทรปราการ และจังหวัดนนทบุรี เมื่อพิจารณาระดับการศึกษา พบว่า มีความต้องการผู้ที่จบการศึกษาระดับมัธยมศึกษา มากที่สุด จำนวน 2,995 อัตรา คิดเป็นร้อยละ 30.17 รองลงมา ระดับประถมศึกษาและต่ำกว่า จำนวน 1,777 อัตรา ร้อยละ 17.90 ระดับปริญญาตรี จำนวน 1,683 อัตรา ร้อยละ 16.96 ระดับ ปวส. จำนวน 1,416 อัตรา ร้อยละ 14.27 และระดับ ปวช. จำนวน 1,397 อัตรา ร้อยละ 14.07 เมื่อพิจารณาอายุ พบว่า ต้องการแรงงานผู้ที่มีอายุระหว่าง 18-24 ปี มากที่สุด จำนวน 4,283 อัตรา คิดเป็นร้อยละ 43.15 รองลงมา ผู้ที่มีอายุระหว่าง 25-29 ปี จำนวน 2,236 อัตรา ร้อยละ 22.53 ผู้ที่มีอายุระหว่าง 30-39 ปี จำนวน 1,687 อัตรา ร้อยละ 17.00 และผู้ที่มีอายุระหว่าง 40-49 ปี จำนวน 1,128 อัตรา ร้อยละ 11.36

แผนภูมิที่ 2 แสดงสาขาอุตสาหกรรมที่มีความต้องการแรงงานมาก เปรียบเทียบเดือนกรกฎาคม 2561 และเดือนกรกฎาคม 2560



แผนภูมิที่ 3 แสดงความต้องการแรงงาน จำแนกตามระดับการศึกษา เปรียบเทียบเดือนกรกฎาคม 2561 และเดือนกรกฎาคม 2560



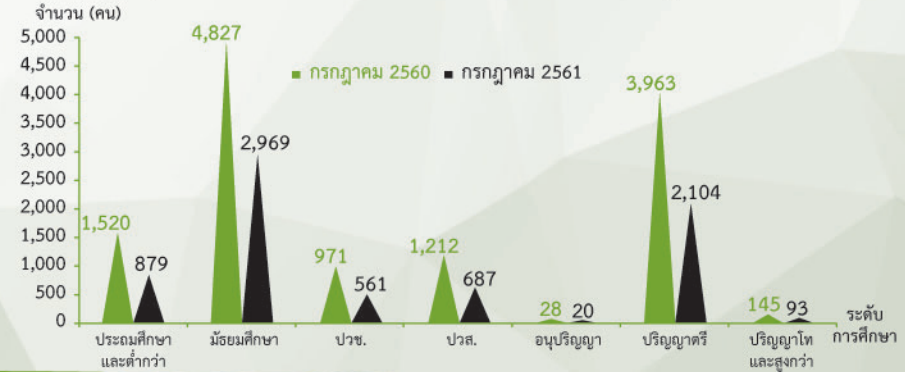
เมื่อพิจารณาประเภทอาชีพ พบว่า อาชีพงานพื้นฐานมีความต้องการแรงงานมากที่สุด จำนวน 2,669 อัตรา คิดเป็นร้อยละ 26.89 รองลงมา ช่างเทคนิคและผู้ปฏิบัติงานที่เกี่ยวข้อง จำนวน 1,792 อัตรา ร้อยละ 18.05 พนักงานบริการ พนักงานขายในร้านค้าและตลาด จำนวน 1,706 อัตรา ร้อยละ 17.19 เสมียน เจ้าหน้าที่ จำนวน 1,503 อัตรา ร้อยละ 15.14 และผู้ปฏิบัติงานโดยใช้ฝีมือในธุรกิจต่าง ๆ จำนวน 852 อัตรา ร้อยละ 8.58 เมื่อเปรียบเทียบกับช่วงเดียวกันของปีก่อน ประเภทอาชีพที่มีความต้องการแรงงานลดลงมากที่สุด คือ อาชีพงานพื้นฐานเมื่อพิจารณาสาขาอาชีพย่อยที่มีความต้องการแรงงานมาก ได้แก่

- หมวดผู้บัญญัติกฎหมาย ผู้จัดการ สาขาอาชีพที่ต้องการแรงงานมาก คือ ผู้จัดการฝ่ายขายและการตลาด ผู้จัดการฝ่ายการเงินและบริหาร และผู้จัดการทั่วไปด้านค้าส่งและค้าปลีก
- ผู้ประกอบวิชาชีพด้านต่าง ๆ สาขาอาชีพที่ต้องการแรงงานมาก คือ ผู้ประกอบวิชาชีพทางธุรกิจที่มีได้จัดประเภทไว้ในที่อื่น วิศวกรโยธา และสถาปนิกวิศวกรและผู้ประกอบวิชาชีพที่เกี่ยวข้อง
- ช่างเทคนิคและผู้ปฏิบัติงานที่เกี่ยวข้อง สาขาอาชีพที่ต้องการแรงงานมาก คือ ตัวแทนฝ่ายขายด้านเทคนิคและการค้า ผู้ตรวจสอบด้านความปลอดภัย สุขภาพและคุณภาพผลิตภัณฑ์ และเจ้าหน้าที่บัญชี
- เสมียนเจ้าหน้าที่ สาขาอาชีพที่ต้องการแรงงานมาก คือ เจ้าหน้าที่สำนักงานอื่น ๆ เจ้าหน้าที่คลังสินค้า เจ้าหน้าที่เก็บเงิน และเจ้าหน้าที่ขายตัว
- พนักงานบริการ พนักงานขายในร้านค้าและตลาด สาขาอาชีพที่ต้องการแรงงานมาก คือ พนักงานขายของหน้าร้านและพนักงานสาธิตสินค้า แม่บ้านและผู้ปฏิบัติงานที่เกี่ยวข้อง และผู้ให้บริการด้านการป้องกันภัยที่มีได้จัดประเภทไว้ในที่อื่น
- ผู้ปฏิบัติงานฝีมือด้านการเกษตรและประมง สาขาอาชีพที่ต้องการแรงงาน คือ ผู้เพาะปลูกพืชสวนและพืชในเรือนเพาะชำและผู้เลี้ยงสัตว์เพื่อการค้าและผู้ปฏิบัติงานอื่น ๆ ที่เกี่ยวข้อง
- ผู้ปฏิบัติงานโดยใช้ฝีมือในธุรกิจต่าง ๆ สาขาอาชีพที่ต้องการแรงงานมาก คือ ช่างไฟฟ้าอาคารและอุปกรณ์ไฟฟ้าอื่น ๆ ช่างเย็บ ช่างปักและผู้ปฏิบัติงานที่เกี่ยวข้อง และผู้ทำความสะอาดโครงสร้างอาคารสิ่งปลูกสร้าง
- ผู้ปฏิบัติงานในโรงงาน ผู้ควบคุมเครื่องจักรและผู้ปฏิบัติงานด้านการประกอบ สาขาอาชีพที่ต้องการแรงงานมาก คือ ผู้ขับรถยนต์ รถรับจ้างและรถตู้ ผู้ขับรถบรรทุกขนาดใหญ่ และพนักงานขับรถจักร (พนักงานขับรถไฟ) ผู้ขับเคลื่อนหัวรถจักร
- อาชีพงานพื้นฐาน สาขาอาชีพที่ต้องการแรงงานมาก คือ แรงงานด้านการประกอบ แรงงานบรรจุผลิตภัณฑ์ และผู้ดูแลรักษาอาคารสิ่งปลูกสร้าง

ผู้สมัครงาน มีจำนวน 9,372 คน เป็นชาย จำนวน 4,041 คน และหญิง จำนวน 5,331 คน กรุงเทพมหานคร มีจำนวนผู้สมัครงานมากที่สุด รองลงมา จังหวัดสมุทรปราการ จังหวัดปทุมธานี และจังหวัดพระนครศรีอยุธยา ส่วนใหญ่จบการศึกษาระดับมัธยมศึกษา คิดเป็นร้อยละ 38.78 รองลงมา จบการศึกษาระดับปริญญาตรี ร้อยละ 29.60 ระดับประถมศึกษาและต่ำกว่า ร้อยละ 12.61 ระดับ ปวส. ร้อยละ 9.53 และระดับ ปวช. ร้อยละ 7.79 สำหรับประเภทอาชีพ พบว่า อาชีพงานพื้นฐาน มีผู้สมัครงานมากที่สุด คิดเป็นร้อยละ 30.61 รองลงมา เสมียนเจ้าหน้าที่ ร้อยละ 21.54 พนักงานบริการ พนักงานขายในร้านค้าและตลาด ร้อยละ 14.90 ช่างเทคนิคต่าง ๆ ร้อยละ 12.95 และผู้ประกอบวิชาชีพด้านต่าง ๆ ร้อยละ 7.18 ผู้สมัครงานส่วนใหญ่มีอายุระหว่าง 30-39 ปี ร้อยละ 42.81 รองลงมา อายุระหว่าง 40-49 ปี ร้อยละ 21.07 อายุระหว่าง 25-29 ปี ร้อยละ 18.96 และอายุระหว่าง 18-24 ปี ร้อยละ 9.77

การบรรจุนาน ผู้สมัครงานได้รับการบรรจุนานทั้งหมดจำนวน 7,313 คน อุตสาหกรรมการผลิตมีการบรรจุนานมากที่สุดจำนวน 2,779 คน คิดเป็นร้อยละ 38.00 รองลงมา การขายส่ง การขายปลีก การซ่อมแซมยานยนต์และจักรยานยนต์ จำนวน 1,918 คน ร้อยละ 26.23 และกิจกรรมการบริหารและบริการสนับสนุน จำนวน 471 คน ร้อยละ 6.44 เมื่อเปรียบเทียบกับช่วงเดียวกันของปีก่อน พบว่า การบรรจุนานลดลง ร้อยละ 42.26 สำหรับสาขาอุตสาหกรรมที่มีการบรรจุนานมาก 5 อันดับ ได้แก่ การขายส่งยกเว้นยานยนต์และจักรยานยนต์ การขายปลีกยกเว้นยานยนต์และจักรยานยนต์ การผลิตผลิตภัณฑ์อาหาร การผลิตผลิตภัณฑ์คอมพิวเตอร์ อิเล็กทรอนิกส์ และการบริการด้านอาหารและเครื่องดื่ม ส่วนประเภทอาชีพ พบว่า อาชีพงานพื้นฐานมีการบรรจุนานมากที่สุด จำนวน 2,473 คน ร้อยละ 33.82 รองลงมา เสมียนเจ้าหน้าที่ จำนวน 1,526 คน ร้อยละ 20.87 พนักงานบริการ พนักงานขายในร้านค้าและตลาด จำนวน 1,141 คน ร้อยละ 15.60 ช่างเทคนิคและผู้ปฏิบัติงานที่เกี่ยวข้อง จำนวน 997 คน ร้อยละ 13.63 และผู้ประกอบวิชาชีพด้านต่าง ๆ จำนวน 418 คน ร้อยละ 5.72 ส่วนระดับการศึกษา พบว่า ระดับมัธยมศึกษามีการบรรจุนานมากที่สุด จำนวน 2,969 คน คิดเป็นร้อยละ 40.60 รองลงมา ระดับปริญญาตรี จำนวน 2,104 คน ร้อยละ 28.77 ระดับประถมศึกษาและต่ำกว่า จำนวน 879 คน ร้อยละ 12.02 ระดับ ปวส. จำนวน 687 คน ร้อยละ 9.39 และระดับ ปวช. จำนวน 561 คน ร้อยละ 7.67 เมื่อเปรียบเทียบกับช่วงเดียวกันของปีก่อนทุกระดับ การศึกษามีการบรรจุนานลดลง ในขณะที่เมื่อพิจารณาอายุของผู้สมัครงานที่ได้รับการบรรจุนาน พบว่า ผู้ได้รับการบรรจุนานส่วนใหญ่มีอายุระหว่าง 30-39 ปี จำนวน 3,378 คน คิดเป็นร้อยละ 46.19 รองลงมา อายุระหว่าง 40-49 ปี จำนวน 1,509 คน ร้อยละ 20.63 อายุระหว่าง 25-29 ปี จำนวน 1,405 คน ร้อยละ 19.21 และอายุระหว่าง 18-24 ปี จำนวน 588 คน ร้อยละ 8.04

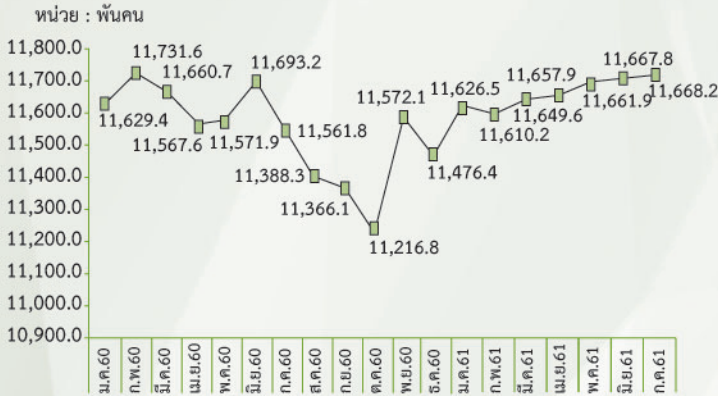
แผนภูมิที่ 4 แสดงการบรรจุนาน จำแนกตามระดับการศึกษา เปรียบเทียบเดือนกรกฎาคม 2561 และเดือนกรกฎาคม 2560



ภาวะการมีงานทำและอัตราการว่างงาน

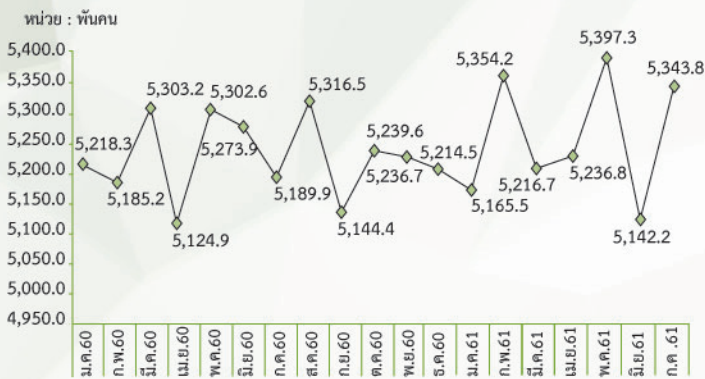
ผู้มีงานทำในภาคกลาง (25 จังหวัด) เดือนกรกฎาคม 2561 เพิ่มขึ้นจากช่วงเดียวกันของปีก่อน คิดเป็นร้อยละ 0.92 อุตสาหกรรมที่มีผู้มีงานทำเพิ่มขึ้นมากที่สุด คือ อุตสาหกรรมการขายส่ง การขายปลีก ฯ อัตราการว่างงานอยู่ที่ร้อยละ 0.82 ลดลงจากช่วงเดียวกันของปีก่อน ซึ่งอยู่ที่ ร้อยละ 1.24 ส่วนกรุงเทพมหานคร ผู้มีงานทำเพิ่มขึ้น คิดเป็นร้อยละ 2.97

แผนภูมิที่ 5 แสดงผู้มีงานทำในภาคกลาง (25 จังหวัด)



ที่มา : สำนักงานสถิติแห่งชาติ

แผนภูมิที่ 6 แสดงผู้มีงานทำในกรุงเทพมหานคร



ที่มา : สำนักงานสถิติแห่งชาติ

ภาคกลาง (25 จังหวัด) ผู้มีงานทำ มีจำนวน 11,668.2 พันคน หรือร้อยละ 69.28 ของประชากรอายุ 15 ปีขึ้นไป เมื่อพิจารณาตามประเภทอุตสาหกรรม พบว่า เป็นผู้มีงานทำในอุตสาหกรรมการผลิตมากที่สุด จำนวน 3,117.9 พันคน คิดเป็นร้อยละ 26.72 ของผู้มีงานทำทั้งหมด รองลงมา การขายส่ง การขายปลีก ฯ จำนวน 2,170.5 พันคน ร้อยละ 18.60 ภาคเกษตรกรรม จำนวน 1,890.5 พันคน ร้อยละ 16.20 ที่พักแรมและบริการด้านอาหาร จำนวน 985.0 พันคน ร้อยละ 8.44 และการก่อสร้าง จำนวน 673.6 พันคน ร้อยละ 5.77 เมื่อเปรียบเทียบกับช่วงเดียวกันของปีก่อน พบว่า ผู้มีงานทำเพิ่มขึ้น ร้อยละ 0.92 โดยการขายส่ง การขายปลีก ฯ เพิ่มขึ้นมากที่สุด รองลงมา การบริการอื่น ๆ ในขณะที่อุตสาหกรรมการผลิตจำนวนผู้มีงานทำลดลงมากที่สุด

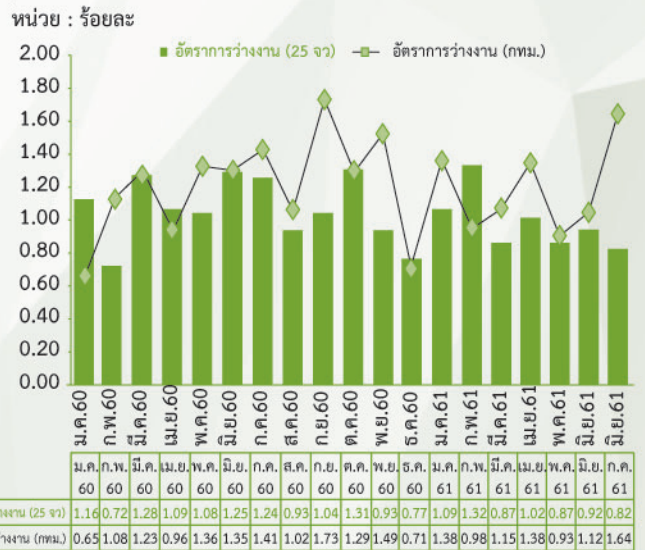
กรุงเทพมหานคร ผู้มีงานทำมีจำนวน 5,343.8 พันคน เพิ่มขึ้นจากช่วงเดียวกันของปีก่อน ร้อยละ 2.97 เมื่อพิจารณาผู้มีงานทำตามประเภทอุตสาหกรรม พบว่า การขายส่ง การขายปลีก ฯ ผู้มีงานทำมีจำนวนมากที่สุด จำนวน 1,261.2 พันคน คิดเป็นร้อยละ 23.60 ของผู้มีงานทำทั้งหมด รองลงมา อุตสาหกรรมการผลิต จำนวน 884.4 พันคน ร้อยละ 16.55 การขนส่งและสถานที่เก็บสินค้า จำนวน 573.1 พันคน ร้อยละ 10.72 ที่พักแรมและบริการด้านอาหาร จำนวน 568.5 พันคน ร้อยละ 10.64 และการก่อสร้าง จำนวน

256.5 พันคน ร้อยละ 4.80 เมื่อเปรียบเทียบกับช่วงเดียวกันของปีก่อน พบว่า ผู้มีงานทำเพิ่มขึ้น ร้อยละ 2.97 โดยการขนส่งและสถานที่เก็บสินค้า จำนวนผู้มีงานทำเพิ่มขึ้นมากที่สุด รองลงมา กิจกรรมอสังหาริมทรัพย์ ในขณะที่การบริการอื่น ๆ จำนวนผู้มีงานทำลดลงมากที่สุด

ผู้ว่างงาน ในภาคกลาง (25 จังหวัด) ผู้ว่างงาน มีจำนวน 96.1 พันคน ลดลงจากช่วงเดียวกันของปีก่อน ร้อยละ 33.72 ประกอบด้วย ผู้ว่างงานที่ไม่เคยทำงานมาก่อน จำนวน 47.6 พันคน เคยทำงานมาก่อน จำนวน 48.5 พันคน โดยเป็นผู้ว่างงานที่เคยทำงานในภาคบริการมากที่สุด เมื่อเปรียบเทียบกับช่วงเดียวกันของปีก่อน พบว่า กลุ่มผู้ว่างงานที่เคยทำงานมาก่อนและกลุ่มผู้ว่างงานที่ไม่เคยทำงานมาก่อน มีจำนวนลดลง ผู้ว่างงานส่วนใหญ่ จบการศึกษาระดับอุดมศึกษา จำนวน 37.6 พันคน คิดเป็นร้อยละ 39.13 รองลงมา ระดับมัธยมศึกษาตอนต้น จำนวน 26.8 พันคน ร้อยละ 27.89 และระดับมัธยมศึกษาตอนปลาย จำนวน 22.0 พันคน ร้อยละ 22.89

ส่วนกรุงเทพมหานคร ผู้ว่างงานมีจำนวน 89.0 พันคน เพิ่มขึ้นจากช่วงเดียวกันของปีก่อน ร้อยละ 19.78 เป็นผู้ว่างงานที่ไม่เคยทำงานมาก่อน จำนวน 52.4 พันคน และผู้ว่างงานที่เคยทำงานมาก่อน จำนวน 36.6 พันคน เมื่อเปรียบเทียบกับช่วงเดียวกันของปีก่อน พบว่า กลุ่มผู้ว่างงานที่เคยทำงานมาก่อนและกลุ่มผู้ว่างงานที่ไม่เคยทำงานมาก่อน มีจำนวนเพิ่มขึ้น ผู้ว่างงานส่วนใหญ่ จบการศึกษาระดับอุดมศึกษา จำนวน 59.4 พันคน คิดเป็นร้อยละ 66.74 รองลงมา ระดับมัธยมศึกษาตอนต้น จำนวน 12.8 พันคน ร้อยละ 14.38 และระดับมัธยมศึกษาตอนปลาย จำนวน 11.0 พันคน ร้อยละ 12.36

แผนภูมิที่ 7 แสดงอัตราการว่างงาน ในภาคกลาง (25 จังหวัด) และกรุงเทพมหานคร

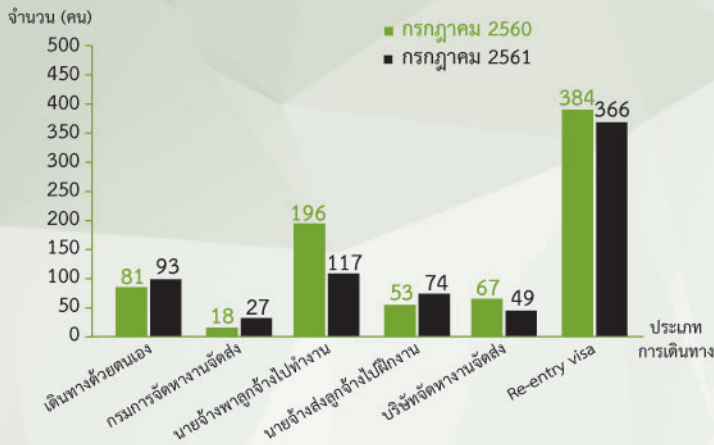


ที่มา : สำนักงานสถิติแห่งชาติ

การเดินทางไปทำงานต่างประเทศ

ข้อมูลกองบริหารแรงงานไทยไปต่างประเทศ กรมการจัดหางาน แรงงานไทยใน 10 จังหวัดภาคกลาง เดือนกรกฎาคม 2561 ได้รับอนุญาตให้เดินทางไปทำงานต่างประเทศ จำนวน 726 คน ลดลงจากช่วงเดียวกันของปีก่อน ร้อยละ 9.14 เป็นการเดินทางไปทำงานโดยนายจ้างพาลูกจ้างไปทำงานมากที่สุด รองลงมา แจ้งการเดินทางด้วยตนเอง นายจ้างส่งลูกจ้างไปฝึกงาน บริษัทจัดหางานจัดส่ง และกรมการจัดหางานจัดส่ง ในขณะที่เดินทางไปทำงานในลักษณะ Re-entry visa จำนวน 366 คน

แผนภูมิที่ 8 จำนวนแรงงานที่ได้รับอนุญาตให้เดินทางไปทำงานต่างประเทศ
จำแนกตามประเภทการเดินทาง เปรียบเทียบเดือนกรกฎาคม 2561
และเดือนกรกฎาคม 2560



แรงงานไทยที่ได้รับอนุญาตให้เดินทางไปทำงาน มีภูมิลำเนา
ในกรุงเทพมหานครมากที่สุด จำนวน 298 คน คิดเป็นร้อยละ 41.05
รองลงมา จังหวัดสมุทรปราการ ปทุมธานี นนทบุรี และพระนครศรีอยุธยา
ตามลำดับ เมื่อพิจารณาประเภทการเดินทาง พบว่า เป็นการเดินทาง
โดยนายจ้างพาลูกจ้างไปทำงานมากที่สุด จำนวน 117 คน รองลงมา
แจ้งการเดินทางด้วยตนเอง จำนวน 93 คน นายจ้างส่งลูกจ้างไป
ฝึกงาน จำนวน 74 คน บริษัทจัดหางานจัดส่ง จำนวน 49 คน
และกรรมการจัดหางานจัดส่ง จำนวน 27 คน เมื่อเปรียบเทียบกับ
ช่วงเดียวกันของปีก่อน จำนวนแรงงานไทยที่เดินทางไปทำงาน
ต่างประเทศลดลง คิดเป็นร้อยละ 9.14 โดยการเดินทางไปทำงาน
โดยนายจ้างพาลูกจ้างไปทำงานลดลงมากที่สุด เมื่อพิจารณารายจังหวัด
พบว่า เกือบทุกจังหวัดที่มีผู้เดินทางไปทำงานต่างประเทศลดลง
ยกเว้น จังหวัดสมุทรปราการ ปทุมธานี และอ่างทอง

สำหรับจำนวนคนหางานที่ลงทะเบียนประสงค์จะเดินทางไปทำงานต่างประเทศที่มีภูมิลำเนาใน 10 จังหวัดภาคกลาง มีจำนวน
726 คน เป็นชาย 421 คน และหญิง 305 คน โดยเป็นผู้ที่มีภูมิลำเนา
ในกรุงเทพมหานครมากที่สุด จำนวน 298 คน คิดเป็นร้อยละ 41.05
รองลงมา จังหวัดสมุทรปราการ จำนวน 107 คน ร้อยละ 14.74
จังหวัดปทุมธานี จำนวน 93 คน ร้อยละ 12.81 และจังหวัดนนทบุรี
จำนวน 58 คน ร้อยละ 7.99 เมื่อเปรียบเทียบกับช่วงเดียวกัน
ของปีก่อนเพิ่มขึ้น ร้อยละ 140.40

เมื่อพิจารณาระดับการศึกษาในทุกประเภทการเดินทาง
พบว่า เป็นผู้ที่จบการศึกษาระดับปริญญาตรีขึ้นไปมากที่สุด จำนวน
291 คน คิดเป็นร้อยละ 40.08 รองลงมา ระดับมัธยมศึกษา จำนวน
230 คน ร้อยละ 31.68 ระดับ ปวช./ปวส./ปวท./อนุปริญญา
จำนวน 115 คน ร้อยละ 15.84 และระดับประถมศึกษาจำนวน
90 คน ร้อยละ 12.40 เมื่อเปรียบเทียบกับช่วงเดียวกันของปีก่อน
ผู้ที่จบการศึกษา ระดับ ปวช./ปวส./ปวท./อนุปริญญา ระดับ
ประถมศึกษา และระดับมัธยมศึกษา เดินทางไปทำงานต่างประเทศ
ลดลง ส่วนผู้ที่จบการศึกษาระดับปริญญาตรีขึ้นไป เดินทางไปทำงาน
ต่างประเทศเพิ่มขึ้น

เมื่อพิจารณาประเทศที่แรงงานไทยเดินทางไปทำงาน
พบว่า เดินทางไปทำงานในกลุ่มประเทศเอเชียมากที่สุด จำนวน
467 คน คิดเป็นร้อยละ 64.33 โดยเดินทางไปประเทศญี่ปุ่นมากที่สุด
รองลงมา สาธารณรัฐเกาหลี และได้หวัน กลุ่มประเทศที่แรงงานไทย
เดินทางลำดับถัดมา คือ กลุ่มประเทศยุโรป จำนวน 106 คน
ร้อยละ 14.60 เดินทางไปทำงานในประเทศฟินแลนด์มากที่สุด

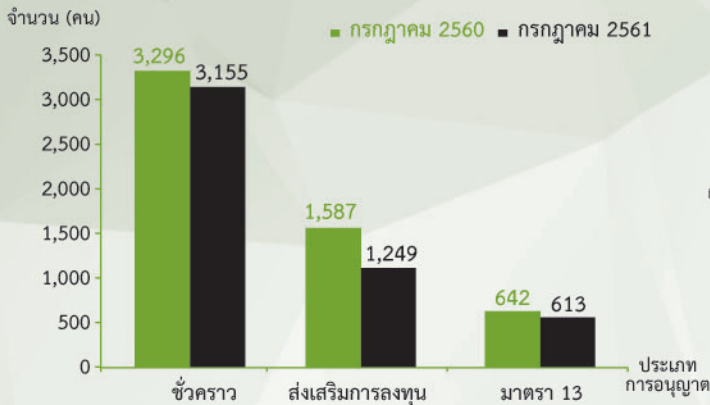
รองลงมา ประเทศสวีเดน และประเทศรัสเซีย กลุ่มประเทศ
ตะวันออกกลาง จำนวน 73 คน ร้อยละ 10.06 เดินทางไปทำงาน
ประเทศสหรัฐอเมริกาหรับเอมิเรตส์มากที่สุด รองลงมา ประเทศคูเวต
และประเทศตุรกี กลุ่มประเทศอเมริกาเหนือ จำนวน 54 คน ร้อยละ
7.44 เดินทางไปทำงานในประเทศสหรัฐอเมริกามากที่สุด สำหรับ
ประเทศที่มีแรงงานไทยใน 10 จังหวัดภาคกลาง เดินทางไปทำงานมาก
5 อันดับ ได้แก่ ประเทศญี่ปุ่น สาธารณรัฐเกาหลี ได้หวัน
สหรัฐอเมริกา และมาเลเซีย ตามลำดับ ส่วนประเภทอาชีพที่
แรงงานไทยทำงานมาก คือ นวดแผนโบราณ รองลงมา วิศวกร
พนักงานต้อนรับบนอากาศยาน เกษตรกรเก็บผลไม้ป่า คนงานทั่วไป
ก๊ก (อาหารไทย) พนักงานทั่วไป ผู้ควบคุมการผลิต หัวหน้างาน
ทั่วไป และนักแสดง ตามลำดับ

การทำงานของคนต่างด้าว

ข้อมูลสำนักบริหารแรงงานต่างด้าว กรมการจัดหางาน
คนต่างด้าวที่ได้รับอนุญาตให้ทำงานใหม่ใน 10 จังหวัดภาคกลาง
เดือนกรกฎาคม 2561 มีจำนวนทั้งสิ้น 5,017 คน จำแนกเป็น
ประเภทชั่วคราว จำนวน 3,155 คน ประเภทส่งเสริมการลงทุน
จำนวน 1,249 คน และประเภทมาตรา 13 (เฉพาะชนกลุ่มน้อย)
จำนวน 613 คน โดยสัญชาติที่ได้รับอนุญาตให้ทำงานใหม่มากที่สุด
คือ ญี่ปุ่น จำนวน 1,064 คน คิดเป็นร้อยละ 21.21 รองลงมาได้แก่
จีน ฟิลิปปินส์ อินเดีย และอเมริกัน ตามลำดับ เมื่อพิจารณาประเภท
อาชีพ พบว่า ผู้จัดการ ได้รับอนุญาตมากที่สุด จำนวน 1,761 คน
คิดเป็นร้อยละ 35.10 รองลงมา ผู้ประกอบวิชาชีพด้านต่าง ๆ จำนวน
1,490 คน ร้อยละ 29.70 ช่างเทคนิคสาขาต่าง ๆ จำนวน 780 คน
ร้อยละ 15.55 และอาชีพงานพื้นฐาน จำนวน 444 คน ร้อยละ 8.85
โดยอาชีพที่ได้รับอนุญาตมาก 5 อันดับ ได้แก่ ผู้จัดการฝ่ายอื่น ๆ
ที่มีได้จัดประเภทไว้ รองลงมา อาจารย์ระดับอาชีวศึกษา ผู้จัดการ
ฝ่ายการตลาด แรงงานในด้านการผลิตต่าง ๆ และช่างเทคนิควิศวกรรม
เมื่อพิจารณาอาชีพในแต่ละสัญชาติ พบว่า ญี่ปุ่น และจีน ส่วนใหญ่
จะทำงานในอาชีพผู้จัดการ ผู้ประกอบวิชาชีพด้านต่าง ๆ และช่าง
เทคนิคสาขาต่าง ๆ ฟิลิปปินส์ และอเมริกัน ส่วนใหญ่จะทำงานใน
อาชีพผู้ประกอบวิชาชีพด้านต่าง ๆ อินเดีย ส่วนใหญ่จะทำงานใน
อาชีพผู้จัดการ และผู้ประกอบวิชาชีพด้านต่าง ๆ คนต่างด้าวที่ได้รับ
อนุญาตให้ทำงานจบการศึกษาระดับปริญญาตรีมากที่สุด จำนวน
2,099 คน คิดเป็นร้อยละ 41.84 สำหรับจังหวัดที่มีคนต่างด้าว
ได้รับอนุญาตให้ทำงานใหม่มากที่สุด คือ กรุงเทพมหานคร จำนวน
3,694 คน คิดเป็นร้อยละ 73.63 รองลงมา จังหวัดนนทบุรี
สมุทรปราการ ปทุมธานี และพระนครศรีอยุธยา ตามลำดับ

เมื่อเปรียบเทียบกับช่วงเดียวกันของปีก่อน คนต่างด้าว
ที่ได้รับอนุญาตให้ทำงานลดลง คิดเป็นร้อยละ 9.19 โดยลดลงทั้งใน
ประเภทชั่วคราว ประเภทส่งเสริมการลงทุน และประเภทมาตรา 13
(เฉพาะชนกลุ่มน้อย) เมื่อพิจารณาตามประเภทอาชีพ พบว่า
ประเภทอาชีพที่คนต่างด้าวขออนุญาตทำงานใหม่ลดลง ได้แก่
ช่างเทคนิคสาขาต่าง ๆ ผู้จัดการ อาชีพงานพื้นฐาน และผู้ปฏิบัติงาน
ในโรงงาน ส่วนประเภทอาชีพที่คนต่างด้าวขออนุญาตทำงานใหม่
เพิ่มขึ้น ได้แก่ ผู้ประกอบวิชาชีพด้านต่าง ๆ พนักงานบริการ
พนักงานขาย ผู้ปฏิบัติงานฝีมือด้านการเกษตร เสมียนเจ้าหน้าที่
และผู้ปฏิบัติงานโดยใช้ฝีมือ เมื่อพิจารณาสัญชาติ พบว่า คนต่างด้าว
สัญชาติ ญี่ปุ่น จีน อินเดีย และอเมริกัน ได้รับอนุญาตให้ทำงานใหม่
ลดลง ส่วนคนต่างด้าวสัญชาติ ฟิลิปปินส์ ได้รับอนุญาตให้ทำงาน
ใหม่เพิ่มขึ้น

แผนภูมิที่ 9 แสดงจำนวนการอนุญาตให้คนต่างด้าวทำงานใหม่ จำแนกตามประเภทการอนุญาต เปรียบเทียบเดือนกรกฎาคม 2561 และเดือนกรกฎาคม 2560

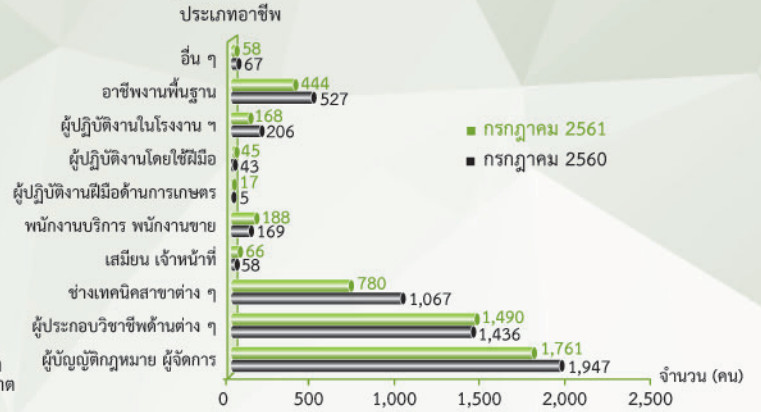


ภาวะการลงทุน

ข้อมูลจากกรมโรงงานอุตสาหกรรม การลงทุนใน 10 จังหวัดภาคกลาง เดือนกรกฎาคม 2561 มีจำนวนโรงงานที่ได้รับอนุญาตให้เปิดกิจการใหม่ จำนวน 82 แห่ง เพิ่มขึ้นร้อยละ 17.14 จำนวนเงินลงทุน 14,338 ล้านบาท เพิ่มขึ้นร้อยละ 300.47 และการจ้างงาน จำนวน 2,638 คน เพิ่มขึ้นร้อยละ 34.32 เมื่อเปรียบเทียบกับช่วงเดียวกันของปีก่อน โดยจังหวัดสมุทรปราการ มีจำนวนโรงงานขอเปิดกิจการใหม่มากที่สุด

อุตสาหกรรมที่มีโรงงานขออนุญาตเปิดกิจการใหม่มากที่สุด คือ อุตสาหกรรมผลิตภัณฑ์โลหะ โลหะขั้นมูลฐาน เครื่องจักร เครื่องใช้ไฟฟ้า และยานพาหนะ มีจำนวน 23 แห่ง คิดเป็นร้อยละ 28.05 จากจำนวนโรงงานที่ขออนุญาตเปิดกิจการใหม่ทั้งหมด เงินลงทุนจำนวน 3,511.04 ล้านบาท และมีการจ้างงาน จำนวน 1,133 คน และอุตสาหกรรมเคมีภัณฑ์ ปิโตรเลียม กระจก การพิมพ์ ผลิตภัณฑ์ยาง และพลาสติก มีโรงงาน จำนวน 16 แห่ง คิดเป็นร้อยละ 19.51 เงินลงทุน 641.71 ล้านบาท และมีการจ้างงาน 388 คน เมื่อพิจารณาตามหมวดอุตสาหกรรม พบว่า อุตสาหกรรมผลิตภัณฑ์โลหะ มีจำนวนโรงงานขออนุญาตเปิดกิจการใหม่มากที่สุด คิดเป็นร้อยละ 13.41

แผนภูมิที่ 10 แสดงจำนวนการอนุญาตให้คนต่างด้าวทำงานใหม่ จำแนกตามประเภทอาชีพ เปรียบเทียบเดือนกรกฎาคม 2561 และเดือนกรกฎาคม 2560



รองลงมา ได้แก่ อุตสาหกรรมเคมีภัณฑ์และผลิตภัณฑ์เคมี และอุตสาหกรรมอาหาร ส่วนหมวดอุตสาหกรรมที่มีการจ้างงานมากที่สุดคือ อุตสาหกรรมเครื่องใช้ไฟฟ้าและอุปกรณ์ คิดเป็นร้อยละ 24.11 รองลงมา ได้แก่ อุตสาหกรรมอาหาร และอุตสาหกรรมผลิตภัณฑ์โลหะ

เมื่อเปรียบเทียบกับช่วงเดียวกันของปีก่อนมีจำนวนโรงงานที่ขออนุญาตเปิดกิจการใหม่เพิ่มขึ้น คิดเป็นร้อยละ 17.14 จำนวนเงินลงทุนเพิ่มขึ้น ร้อยละ 300.47 และการจ้างงานเพิ่มขึ้น ร้อยละ 34.32 โดยประเภทอุตสาหกรรมที่มีจำนวนโรงงาน เงินลงทุน และการจ้างงานเพิ่มขึ้น คือ อุตสาหกรรมอาหาร เครื่องดื่ม และผลิตภัณฑ์จากพืช

เมื่อพิจารณารายจังหวัด พบว่า จังหวัดที่มีโรงงานขออนุญาตเปิดกิจการใหม่มากที่สุด คือ จังหวัดสมุทรปราการ คิดเป็นร้อยละ 24.39 เมื่อเปรียบเทียบกับช่วงเดียวกันของปีก่อนจังหวัดที่มีการจ้างงานเพิ่มขึ้น ได้แก่ จังหวัดพระนครศรีอยุธยา นนทบุรี ปทุมธานี สระบุรี และลพบุรี ส่วนจังหวัดที่มีการจ้างงานลดลง ได้แก่ กรุงเทพมหานคร สมุทรปราการ และชัยนาท

ตารางแสดงการลงทุนใหม่ในอุตสาหกรรม จำแนกตามจำนวนโรงงาน จำนวนเงินลงทุน และการจ้างงาน ใน 10 จังหวัดภาคกลาง เปรียบเทียบเดือนกรกฎาคม 2561 และเดือนกรกฎาคม 2560

อุตสาหกรรม	กรกฎาคม 2560			กรกฎาคม 2561		
	โรงงาน (แห่ง)	เงินลงทุน (ล้านบาท)	การจ้างงาน (คน)	โรงงาน (แห่ง)	เงินลงทุน (ล้านบาท)	การจ้างงาน (คน)
อาหาร เครื่องดื่ม และผลิตภัณฑ์จากพืช	6	585.21	146	14	3,781.29	440
สิ่งทอ เครื่องแต่งกาย ผลิตภัณฑ์หนังสัตว์ และผลิตภัณฑ์จากหนังสัตว์	4	63.02	197	4	96.60	186
แปรรูปไม้ ผลิตภัณฑ์จากไม้ เครื่องเรือน เครื่องตกแต่งในอาคารและผลิตภัณฑ์อื่น ๆ	8	280.32	170	8	92.54	76
เคมีภัณฑ์ ปิโตรเลียม กระจก การพิมพ์ ผลิตภัณฑ์ยาง และพลาสติก	14	742.78	443	16	641.71	388
ผลิตภัณฑ์โลหะ โลหะขั้นมูลฐาน เครื่องจักร เครื่องใช้ไฟฟ้า และยานพาหนะ	23	1,631.32	622	23	3,511.04	1,133
การผลิตอื่น ๆ	15	277.64	386	17	6,214.83	415
รวมทั้งสิ้น	70	3,580.29	1,964	82	14,338.00	2,638

ที่มา : กรมโรงงานอุตสาหกรรม

ตีอาวุธ องค์กรเกษตรไทย ให้ไปสู่ Smart Farming ความสำเร็จ

จากรายงานของ USDA หรือ The United States Department of Agriculture เกี่ยวกับความหนาแน่นในการใช้เครื่องจักรกลการเกษตรต่อพื้นที่ ตั้งแต่ปี 2547-2557 ทำให้ทราบว่า ไทยยังอยู่ในกลุ่มประเทศ 40 อันดับแรก ที่มีความหนาแน่นการใช้เครื่องจักรกลการเกษตรต่อพื้นที่การเกษตรอยู่ที่ 1:192 ไร่ (ประเทศที่ใช้เครื่องจักรกลการเกษตรอยู่ในระดับสูง คือ ญี่ปุ่น อยู่ที่ 1:20 ไร่ และคาเลดเนียทั่วโลกอยู่ที่ 13,626 ไร่) ดังนั้น จึงถือว่าการใช้เทคโนโลยีและนวัตกรรมการเกษตรของไทยไม่น้อยหน้าใคร แต่แล้วทำไม เรายังรู้สึกว่า การเกษตรไทย ยังอยู่ห่างไกลจากคำว่า Smart Farming เหลือเกิน ไม่เพียงเท่านั้น ยังมีการตั้งข้อสังเกตต่อว่า ถึงแม้ไทยจะใช้เทคโนโลยีที่เป็นเครื่องจักรกลการเกษตรในระดับสูง แต่ทำไมผลิตภาพในภาคการผลิตของการเกษตรไทยยังคงค่อนข้างต่ำ

คำอธิบายที่จะคลายความข้องใจนี้ ปรากฏอยู่ในบทวิเคราะห์ทางเศรษฐกิจ โดย ดร.เสาวณี จันทะพงษ์ ผู้เชี่ยวชาญอาวุโส สายนโยบายการเงิน ธนาคารแห่งประเทศไทย และ พรชกน เทพขาม นักวิเคราะห์ สายนโยบายการเงิน ธนาคารแห่งประเทศไทย เรื่อง “นวัตกรรมการเกษตร: ทางออกปัญหาความเหลื่อมล้ำของไทย ตอน 2” ซึ่งเราจะได้นำมาแชร์กันในวันนี้

ความจริงที่ต้องรู้ เรื่องการพัฒนาเกษตรกรรมไทย ทำไมถึงยังไม่อยู่กับที่

“การเกษตรของไทยมีการนำเอาเทคโนโลยีการสื่อสารและสารสนเทศมาใช้ในการจัดการและการตลาดดิจิทัล แต่ไม่กว้างขวางนัก และยังไม่สามารถเชื่อมโยงเทคโนโลยีไปสู่เกษตรกรรายย่อยรากหญ้าได้”

ผู้เขียนบทวิเคราะห์นี้เผยความจริงที่ตอบคำถามข้างต้นอย่างตรงไปตรงมา พร้อมขยายความว่า คำอธิบายนี้ สอดคล้องกับผลการศึกษารายงาน Enabling the Business of Agriculture 2017 ของ World Bank 4 ที่ได้จัดอันดับของระบบนิเวศธุรกิจการเกษตร ใน 8 ด้าน ได้แก่ เมล็ดพันธุ์ ปุ๋ย เครื่องจักรกลการเกษตร สินเชื่อ การตลาด การขนส่ง ระบบน้ำ และ ICT ของ 62 ประเทศทั่วโลก พบว่าไทยมีระบบนิเวศธุรกิจ การเกษตรด้านเมล็ดพันธุ์ เครื่องจักรกลการเกษตร สินเชื่อ และ ICT อยู่ในระดับกลาง ด้านปุ๋ยในระดับที่น่าพอใจ ทว่า ด้านการตลาด การขนส่ง และระบบน้ำ กลับอยู่ในระดับที่แย่ ผลการจัดอันดับนี้จึงบ่งชี้ได้ชัดเจนว่า แม้ภาคการเกษตรไทยจะมีการลงทุนในหลายปัจจัยที่จำเป็นด้านการผลิต โดยมุ่งหวังว่าจะเกิดผลิตผลและผลิตภาพในผลผลิตทางการเกษตรมากขึ้น แต่ในความเป็นจริงผลลัพธ์ที่ตอบกลับกลับไม่เป็นอย่างมุ่งหวัง และเกษตรกรไทยก็ยิ่งยากจนอยู่ร่ำไป ผู้เขียนยกตัวอย่างให้เห็นภาพมากขึ้นด้วยการหยิบยก Success case ในประเทศแถบยุโรป เช่น เนเธอร์แลนด์ สเปน อิตาลี และในเอเชีย คือ เกาหลี ซึ่งมีระบบนิเวศธุรกิจการเกษตรดีเยี่ยมในทั้ง 8 ด้านที่กล่าวมา ปรากฏว่าผู้มีอาชีพเป็นเกษตรกรในประเทศเหล่านี้จะมีรายได้สูง มีที่ดินเป็นของตนเอง และสามารถใช้เทคโนโลยีเข้ามาช่วยในการผลิตสินค้าเกษตรได้อย่างมีประสิทธิภาพ นอกจากนี้ในประเทศแถบยุโรปยังได้มาตรฐานด้านความปลอดภัยของอาหาร สิ่งแวดล้อมและแรงงานในระดับที่สูงด้วย

ขณะเดียวกัน หากพิจารณาจากข้อเท็จจริงจากการลงพื้นที่ภาคสนามของผู้เขียนบทวิเคราะห์นี้ พบว่า แม้ปัจจุบันเริ่มเห็นแนวโน้มการนำเทคโนโลยีมาใช้ในภาคเกษตรเพิ่มขึ้น แต่ก็ยังกระจุกตัวในบางกลุ่ม เช่น คนรุ่นใหม่ ธุรกิจด้านการเกษตรขนาดใหญ่ และกลุ่มเกษตรกร ภายใต้เกษตรกรพันธะสัญญา (Contract Farming) มีหน้าซ้ำ ยังพบข้อจำกัดในการใช้เทคโนโลยีและนวัตกรรมในกลุ่มเกษตรกรผู้สูงอายุ เนื่องจาก พวกเขาไม่สามารถปรับเปลี่ยนทัศนคติ

และความเชื่อในการทำเกษตรแบบดั้งเดิม และการถ่ายทอดองค์ความรู้เทคโนโลยีการเกษตรให้แก่เกษตรกรยังมีน้อย รวมถึงยังขาดเงินทุนในการลงทุนเครื่องจักรและเทคโนโลยีมาใช้ แม้เกษตรกรบางส่วนจะนำเทคโนโลยีมาใช้บ้างแล้วก็ต้องลองถูกลองผิดและปรับปรุงพัฒนาเทคโนโลยีด้วยตนเอง เพราะยังไม่มีเทคโนโลยีสำเร็จรูปที่สามารถนำมาใช้ได้ทันที และยังต้องการระบบพี่เลี้ยง (Mentoring System) แต่ถึงอย่างไรเสีย หนทางการพัฒนาและปรับเอานวัตกรรมทางการเกษตรมาใช้ในภาคการเกษตรไทย และพัฒนาไปสู่การเกษตรที่พึ่งพาเทคโนโลยีและนวัตกรรมมากขึ้น หรือพัฒนาไปสู่เกษตรกรรม 4.0 ที่จะทำให้เกษตรกรไทยมีคุณภาพชีวิต และมีความเป็นอยู่ที่ดีขึ้น ก็เชื่อว่าจำเป็นที่หลีกเลี่ยงไม่ได้ เพราะดังที่เกริ่นว่า เกษตรกรไทยคุ้นเคยกับการใช้เครื่องจักรกลทางการเกษตรในภาคเกษตรกรรมมานานแล้ว และที่ผ่านมามีแนวโน้มที่เกษตรกรไทยจะมีอายุเฉลี่ยเพิ่มสูงขึ้นเรื่อย ๆ ขณะที่จำนวนเกษตรกรหนุ่มสาวก็ไม่ได้เพิ่มขึ้นมาก ด้วยเหตุนี้วิธีการทำการเกษตรจึงต้องพึ่งพาเครื่องจักรกลการเกษตรเป็นเครื่องทุ่นแรงต่อไป และยิ่งจะทวีความต้องการมากขึ้นเรื่อย ๆ ด้วย

ทางเลือกทางรอด เพิ่มศักยภาพให้เกษตรกรไทย ระบบ Smart Farming ต้องมา จากสภาพปัญหาที่ต้องการทางออก ผู้เขียนบทความจึงแนะนำ ระบบ Smart Farming ซึ่งมีความเหมาะสมจะนำมาปรับใช้กับบริบทการเกษตรของไทยว่า Smart Farming หรือ ระบบเกษตรอัจฉริยะของ FAO คือ การบริหารจัดการการเกษตรโดยใช้เทคโนโลยีสมัยใหม่เพื่อเพิ่มผลิตภาพทั้งด้านปริมาณและคุณภาพของผลผลิตทางการเกษตร ขณะที่กระทรวงเกษตรและสหกรณ์ได้ให้คุณสมบัติ “เกษตรอัจฉริยะ” ไว้ว่าเป็นเกษตรกรที่มีรายได้รวมทางการเกษตรไม่ต่ำกว่า 180,000 บาท ต่อครัวเรือนต่อปี และคุณสมบัติพื้นฐานอื่น ๆ 6 ด้าน เช่น มีความรู้ความเข้าใจในเรื่องการเกษตรอย่างถ่องแท้ (Knowledge) มีข้อมูลทันสมัย ประกอบการตัดสินใจ (Data) และตระหนักถึงคุณภาพสินค้า ความปลอดภัยของผู้บริโภค (Quality) เป็นต้น

เอาชนะทุกความท้าทายภาคเกษตรไทย ด้วยหลัก ต่อ เดิม แต่ง หลัก 3 “ต่อ เดิม แต่ง” ที่ผู้เขียนได้แนะนำไว้ให้เป็นทางออกของการพัฒนา Smart Farming หรือการเกษตรไทยยุคใหม่ที่ใช้เทคโนโลยี และนวัตกรรมในยุค Digital Economy มาเพื่อสร้างประสิทธิภาพ ประสิทธิภาพ ให้กับการทำเกษตร ดังต่อไปนี้

“ต่อ” ความรู้และภูมิปัญญาชาวบ้านเป็นความรู้สดใหม่ ส่ง “ต่อ” ความรู้ระหว่างเกษตรกรด้วยกันเอง และสร้างความโปร่งใส ภายในชุมชน รวมถึงสนับสนุนการรวมกลุ่มของเกษตรกรรายย่อย และส่งเสริมความเข้มแข็งของสหกรณ์การเกษตร อย่างจริงจังและต่อเนื่อง เพื่อลดต้นทุนโดยการสร้างระบบเช่าเครื่องจักรกลทางการเกษตรในกลุ่มสมาชิก และเป็นข้อต่อเชื่อมโยงข้อมูลระหว่างภาครัฐและเกษตรกร

“เดิม” ความรู้จากงานวิจัย หรือการคิดค้นเทคโนโลยีและนวัตกรรมใหม่ ๆ ทั้งจากหน่วยงานรัฐและสถาบันการศึกษา แล้วถ่ายทอดเชื่อมโยงจากภาคทฤษฎีสู่ภาคปฏิบัติจริงของเกษตรกรรายย่อยให้ได้ และพร้อมที่จะให้คำปรึกษาแก่เกษตรกร (Smart Officer) ด้านหน่วยงานภาครัฐก็ควรรับฟังความคิดเห็นของเกษตรกร และให้เกษตรกรเป็นผู้ขับเคลื่อนนโยบายให้เป็นผลในทางปฏิบัติจริง

“แต่ง” ทัศนคติและค่านิยมใหม่ว่า เกษตรกรคืออาชีพที่ทรงคุณค่า และเป็นรากฐานผู้ประกอบการที่ใหญ่ที่สุดของประเทศ มีคุณค่าทั้งทางเศรษฐกิจและวัฒนธรรม และมีอิสระ การกำหนดแนวทางเกษตรทางเลือก เช่น เกษตรอินทรีย์ และส่งเสริมค่านิยมผู้บริโภครับผิดชอบต่อสังคมช่วยซื้อสินค้าเกษตรอินทรีย์ จากเกษตรกรโดยตรงในราคาที่สูง รวมทั้งภาครัฐควรส่งเสริมให้ภาคเกษตรมีศักยภาพในการเป็นผู้ประกอบการท่องเที่ยวเชิงนิเวศให้มากขึ้น เพื่อสร้างรายได้อีกทางหนึ่งให้เกษตรกร ทำให้เกษตรกรมีคุณภาพชีวิตที่ดีขึ้น

ที่มา : <https://www.salika.co/2018/09/02/thailand-smart-farming-mission-possible/>



กองบริหารข้อมูลตลาดแรงงาน
กรมการจัดหางาน
ถนนมิตรภาพ กรุงเทพฯ 10400
ที่ โทร 0304/พิศษ

ชำระค่าพาส่งเป็นรายเดือน
ใบอนุญาตที่ 65/2551
ใบอนุญาตโทรเลขสามเสน