



กรมการจัดหางาน

สถานการณ์ตลาดแรงงานภาคกลาง Central Labour Market Situation

ปีที่ 10 ฉบับที่ 9 ประจำเดือนกันยายน 2561

กองบริหารข้อมูลตลาดแรงงาน <http://www.doe.go.th/lmia>

กรุงเทพมหานคร ~ สมุทรปราการ ~ นนทบุรี ~ ปทุมธานี ~ พระนครศรีอยุธยา ~ ชัยนาท ~ ลพบุรี ~ สระบุรี ~ สิงห์บุรี ~ อ่างทอง

อุตสาหกรรมที่มีความต้องการแรงงานมาก

- การผลิต
- การขายส่ง การขายปลีก ๆ
- กิจกรรมการบริหารและบริการสนับสนุน



ข้อมูล
ตลาด
แรงงาน
Line ID @lmi.doe

บทบรรณาธิการ....

สถานการณ์ตลาดแรงงานภาคกลาง ข้อมูลเดือนสิงหาคม 2561 ความต้องการแรงงานโดยรวมลดลง ร้อยละ 6.99 อุตสาหกรรมที่มีความต้องการแรงงานมากที่สุด คือ อุตสาหกรรมการผลิต การเดินทางไปทำงานต่างประเทศลดลง ร้อยละ 2.49 ในขณะที่การอนุญาตให้คนต่างด้าวทำงานใหม่เพิ่มขึ้น ร้อยละ 5.02 สำหรับภาวะการลงทุน จำนวนโรงงานขออนุญาตเปิดกิจการใหม่ลดลง ร้อยละ 1.10 ส่วนการจ้างงานเพิ่มขึ้น ร้อยละ 7.32

ท้ายสุดขอแนะนำบทความเรื่อง กระแสการเคลื่อนย้ายแรงงานข้ามชาติ : เข้าใจ เข้าถึงและเป็นธรรม หากท่านมีข้อคิดเห็นหรือข้อเสนอแนะ สามารถติดต่อได้ที่

e-mail : lmi@doe.go.th
หรือ lmicenter@windowslive.com

คณะผู้จัดทำ.....

อำนวยการโดย : นางสาวสุกัญญา ภูพัฒนากุล
ผู้อำนวยการกองบริหารข้อมูลตลาดแรงงาน
จัดทำโดย : ศูนย์บริหารข้อมูลตลาดแรงงาน
กองบริหารข้อมูลตลาดแรงงาน
กรมการจัดหางาน ถนนมิตรไมตรี
ดินแดง กรุงเทพมหานคร 10400
เว็บไซต์ : <http://www.doe.go.th/lmia>

CONTENTS สารบัญ

ภาวะความต้องการแรงงานภาคกลาง เดือนสิงหาคม 2561	2
ภาวะการมีงานทำและอัตราการว่างงาน	5
การเดินทางไปทำงานต่างประเทศ	5
การทำงานของคนต่างด้าว	6
ภาวะการลงทุน	7
กระแสการเคลื่อนย้ายแรงงานข้ามชาติ : เข้าใจ เข้าถึงและเป็นธรรม	8

วัตถุประสงค์.....

เพื่อเผยแพร่สถานการณ์ตลาดแรงงานภาคกลาง บทความและผลงานวิจัยที่น่าสนใจ

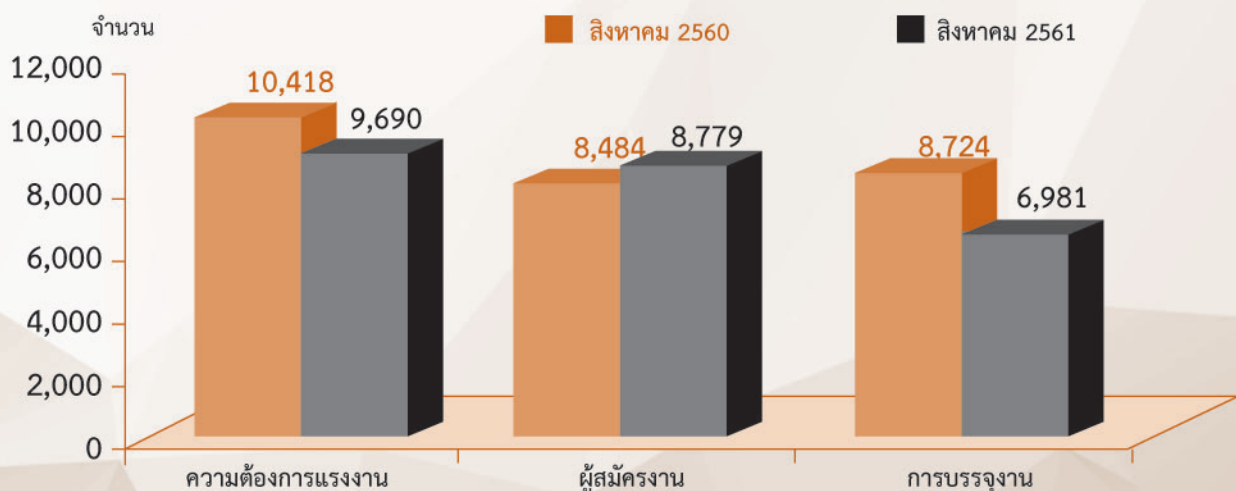
มาตรฐานทางคุณธรรมและจริยธรรมของเจ้าหน้าที่กรมการจัดหางาน...

- ข้อ 1 ปฏิบัติงานด้วยความซื่อสัตย์ มีคุณธรรม และเสมอภาค
- ข้อ 2 ให้บริการด้วยความเต็มใจ รวดเร็ว และประทับใจ
- ข้อ 3 มีมนุษยสัมพันธ์ ยืนยัน อดทน สามัคคี มีวินัย
- ข้อ 4 พัฒนตนเองและหน่วยงาน สรรค์สร้างสังคม
- ข้อ 5 ศรัทธารักษาเกียรติ และศักดิ์ศรีของหน่วยงาน

ภาวะความต้องการแรงงานภาคกลาง เดือนสิงหาคม 2561

ข้อมูลการให้บริการจัดหางานของกรมการจัดหางาน เดือนสิงหาคม 2561 ภาคกลาง มีความต้องการแรงงาน จำนวน 9,690 อุตสาหกรรมที่มีความต้องการแรงงานลดลงมากที่สุด คือ กิจกรรมการบริการรักษาความปลอดภัยและการสืบสวน

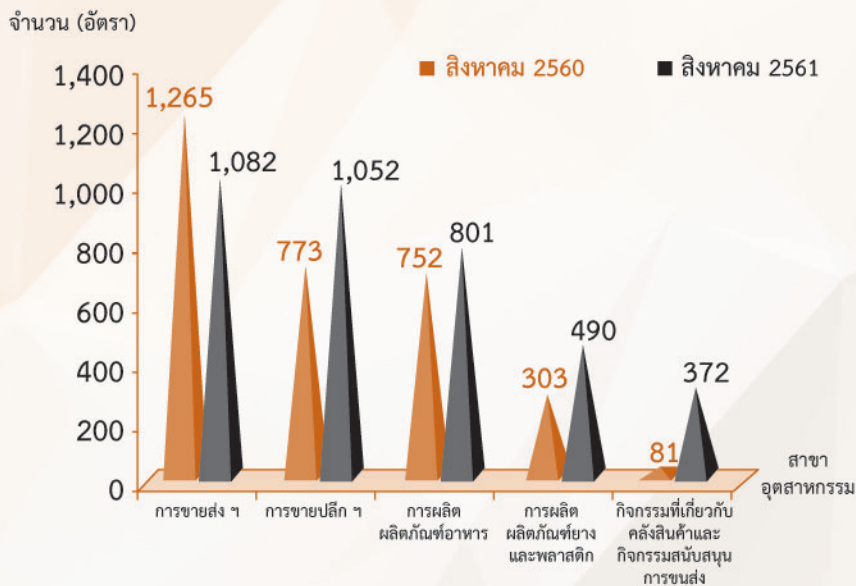
แผนภูมิที่ 1 แสดงความต้องการแรงงาน ผู้สมัครงาน และการบรรจุงาน เปรียบเทียบเดือนสิงหาคม 2561 และเดือนสิงหาคม 2560



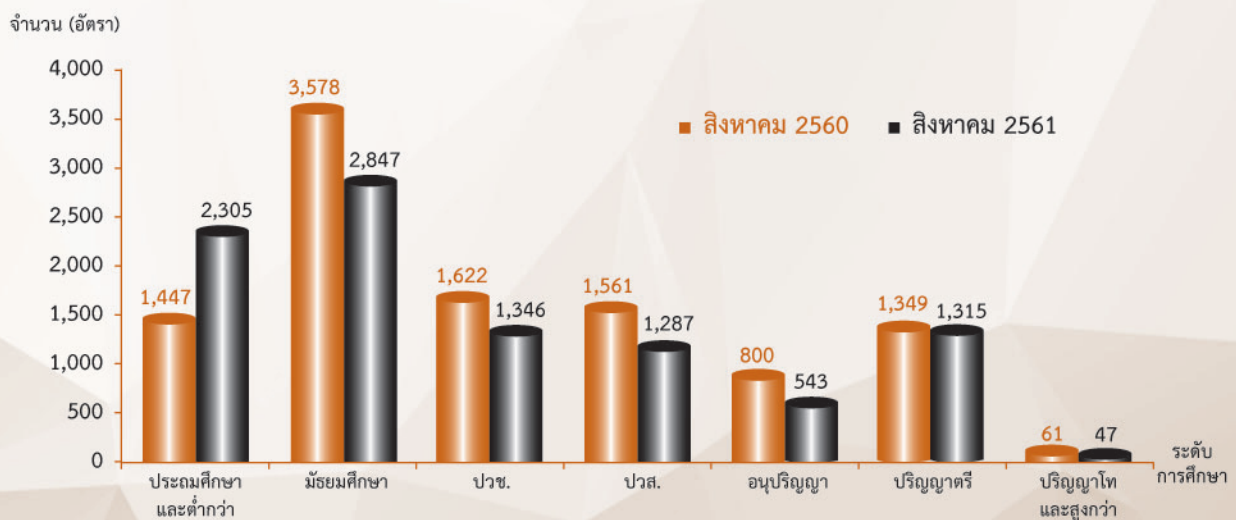
ความต้องการแรงงาน อุตสาหกรรมที่มีความต้องการแรงงานมากที่สุด คือ อุตสาหกรรมการผลิต มีความต้องการแรงงานจำนวน 3,464 อัตรา คิดเป็นร้อยละ 35.75 รองลงมา การขายส่ง การขายปลีก การซ่อมแซมยานยนต์และจักรยานยนต์ จำนวน 2,422 อัตรา ร้อยละ 24.99 กิจกรรมการบริหารและบริการสนับสนุน จำนวน 842 อัตรา ร้อยละ 8.69 และการขนส่งและสถานที่เก็บสินค้า จำนวน 512 อัตรา ร้อยละ 5.28 เมื่อเปรียบเทียบกับช่วงเดียวกันของปีก่อน ความต้องการแรงงานลดลง ร้อยละ 6.99 สำหรับสาขาอุตสาหกรรมที่มีความต้องการแรงงานมาก 5 อันดับ ได้แก่ การขายส่ง ยกเว้นยานยนต์และจักรยานยนต์ การขายปลีกยกเว้นยานยนต์และจักรยานยนต์ การผลิตผลิตภัณฑ์อาหาร การผลิตผลิตภัณฑ์ยางและพลาสติก และกิจกรรมที่เกี่ยวกับคลังสินค้าและกิจการขนส่ง

เมื่อพิจารณารายจังหวัด พบว่า กรุงเทพมหานคร มีความต้องการแรงงานมากที่สุด รองลงมา จังหวัดสระบุรี จังหวัดสมุทรปราการ และจังหวัดพระนครศรีอยุธยา เมื่อพิจารณาระดับการศึกษา พบว่ามีความต้องการผู้ที่จบการศึกษาระดับมัธยมศึกษามากที่สุด จำนวน 2,847 อัตรา คิดเป็นร้อยละ 29.38 รองลงมา ระดับประถมศึกษาและต่ำกว่า จำนวน 2,305 อัตรา ร้อยละ 23.79 ระดับ ปวช. จำนวน 1,346 อัตรา ร้อยละ 13.89 ระดับปริญญาตรี จำนวน 1,315 อัตรา ร้อยละ 13.57 และระดับ ปวส. จำนวน 1,287 อัตรา ร้อยละ 13.28 เมื่อพิจารณาอายุ พบว่า ต้องการแรงงานผู้ที่มีอายุระหว่าง 18-24 ปี มากที่สุด จำนวน 4,677 อัตรา คิดเป็นร้อยละ 48.27 รองลงมา ผู้ที่มีอายุระหว่าง 25-29 ปี จำนวน 2,087 อัตรา ร้อยละ 21.54 ผู้ที่มีอายุระหว่าง 30-39 ปี จำนวน 1,500 อัตรา ร้อยละ 15.48 และผู้ที่มีอายุระหว่าง 40-49 ปี จำนวน 882 อัตรา ร้อยละ 9.10

แผนภูมิที่ 2 แสดงสาขาอุตสาหกรรมที่มีความต้องการแรงงานมาก เปรียบเทียบเดือนสิงหาคม 2561 และเดือนสิงหาคม 2560



แผนภูมิที่ 3 แสดงความต้องการแรงงาน จำแนกตามระดับการศึกษา เปรียบเทียบเดือนสิงหาคม 2561 และเดือนสิงหาคม 2560



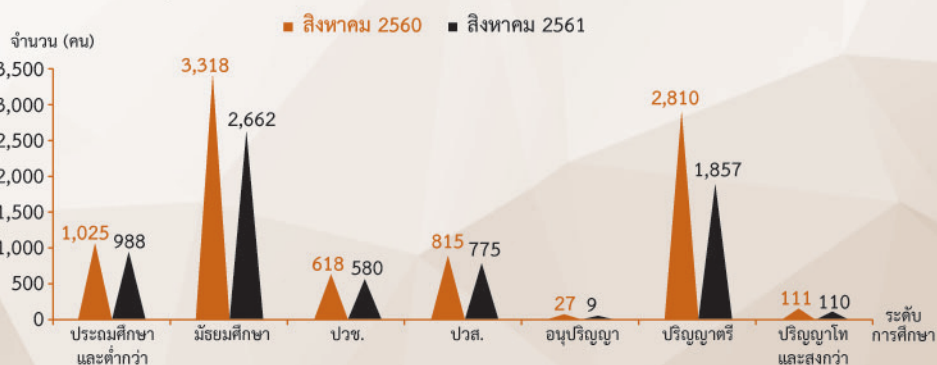
เมื่อพิจารณาประเภทอาชีพ พบว่า อาชีพงานพื้นฐานมีความต้องการแรงงานมากที่สุด จำนวน 3,193 อัตรา คิดเป็นร้อยละ 32.95 รองลงมา เสมียนเจ้าหน้าที่ จำนวน 1,700 อัตรา ร้อยละ 17.54 พนักงานบริการ พนักงานขายในร้านค้าและตลาด จำนวน 1,599 อัตรา ร้อยละ 16.50 ช่างเทคนิคและผู้ปฏิบัติงานที่เกี่ยวข้อง จำนวน 1,281 อัตรา ร้อยละ 13.22 และผู้ปฏิบัติงานโดยใช้ฝีมือในธุรกิจต่าง ๆ จำนวน 584 อัตรา ร้อยละ 6.03 เมื่อเปรียบเทียบกับช่วงเดียวกันของปีก่อน ประเภทอาชีพที่มีความต้องการแรงงานลดลงมากที่สุด คือ พนักงานบริการ พนักงานขายในร้านค้าและตลาด เมื่อพิจารณาสาขาอาชีพย่อยที่มีความต้องการแรงงานมาก ได้แก่

- หมวดผู้บัญญัติกฎหมาย ผู้จัดการ สาขาอาชีพที่ต้องการแรงงานมาก คือ ผู้จัดการฝ่ายการเงินและบริหาร ผู้จัดการฝ่ายขายและการตลาด และผู้จัดการทั่วไปด้านกฏตติการและโรงแรม
- ผู้ประกอบวิชาชีพด้านต่าง ๆ สาขาอาชีพที่ต้องการแรงงานมาก คือ ผู้ประกอบวิชาชีพทางธุรกิจที่มีได้จัดประเภทไว้ในที่อื่น โปรแกรมเมอร์ นักเขียนโปรแกรมคอมพิวเตอร์ นักคณิตศาสตร์ และผู้ประกอบวิชาชีพที่เกี่ยวข้อง
- ช่างเทคนิคและผู้ปฏิบัติงานที่เกี่ยวข้อง สาขาอาชีพที่ต้องการแรงงานมาก คือ ตัวแทนฝ่ายขายด้านเทคนิคและการค้าเจ้าหน้าที่บัญชี และผู้ตรวจสอบด้านความปลอดภัย สุขภาพและคุณภาพผลิตภัณฑ์
- เสมียนเจ้าหน้าที่ สาขาอาชีพที่ต้องการแรงงานมาก คือ เจ้าหน้าที่สำนักงานอื่น ๆ เจ้าหน้าที่คลังสินค้า เจ้าหน้าที่เก็บเงิน และเจ้าหน้าที่ขายตัว
- พนักงานบริการ พนักงานขายในร้านค้าและตลาด สาขาอาชีพที่ต้องการแรงงานมาก คือ พนักงานขายของหน้าร้านและพนักงานสาธิตสินค้า แม่บ้านและผู้ปฏิบัติงานที่เกี่ยวข้อง และผู้ให้บริการด้านการป้องกันภัย
- ผู้ปฏิบัติงานฝีมือด้านการเกษตรและประมง สาขาอาชีพที่ต้องการแรงงาน คือ ผู้เพาะปลูกพืชสวนและพืชในเรือนเพาะชำ
- ผู้ปฏิบัติงานโดยใช้ฝีมือในธุรกิจต่าง ๆ สาขาอาชีพที่ต้องการแรงงานมาก คือ ช่างไฟฟ้าอาคารและอุปกรณ์ไฟฟ้าอื่น ๆ ช่างเชื่อมและช่างตัดโลหะ ช่างเครื่องและช่างปรับแต่งเครื่องจักรกลทางการเกษตรหรืออุตสาหกรรม
- ผู้ปฏิบัติงานในโรงงาน ผู้ควบคุมเครื่องจักรและผู้ปฏิบัติงานด้านการประกอบ สาขาอาชีพที่ต้องการแรงงานมาก คือ ผู้ขับรถยนต์ รถรับจ้างและรถตู้ ผู้ขับรถบรรทุกขนาดใหญ่ และผู้ควบคุมเครื่องจักรในการผลิตผลิตภัณฑ์เคมีอื่น ๆ
- อาชีพงานพื้นฐาน สาขาอาชีพที่ต้องการแรงงานมาก คือ แรงงานบรรจุผลิตภัณฑ์ แรงงานด้านการประกอบ และพนักงานรับส่งเอกสาร พนักงานขนส่งพัสดุและพนักงานขนส่งสินค้าอื่น ๆ

ผู้สมัครงาน มีจำนวน 8,779 คน เป็นชาย จำนวน 3,784 คน และหญิง จำนวน 4,995 คน กรุงเทพมหานคร มีจำนวนผู้สมัครงานมากที่สุด รองลงมา จังหวัดสระบุรี จังหวัดปทุมธานี และจังหวัดพระนครศรีอยุธยา ส่วนใหญ่จบการศึกษาระดับมัธยมศึกษา คิดเป็นร้อยละ 38.13 รองลงมา จบการศึกษาระดับปริญญาตรี ร้อยละ 25.72 ระดับประถมศึกษาและต่ำกว่า ร้อยละ 14.17 ระดับ ปวส. ร้อยละ 11.30 และระดับ ปวช. ร้อยละ 9.16 สำหรับประเภทอาชีพ พบว่า อาชีพงานพื้นฐาน มีผู้สมัครงานมากที่สุด คิดเป็นร้อยละ 32.11 รองลงมา เสมียนเจ้าหน้าที่ ร้อยละ 19.84 พนักงานบริการ พนักงานขายในร้านค้าและตลาด ร้อยละ 14.80 ช่างเทคนิคต่าง ๆ ร้อยละ 12.96 และผู้ประกอบวิชาชีพด้านต่าง ๆ ร้อยละ 6.14 ผู้สมัครงานส่วนใหญ่ มีอายุระหว่าง 30-39 ปี ร้อยละ 38.19 รองลงมา อายุระหว่าง 40-49 ปี ร้อยละ 24.36 อายุระหว่าง 25-29 ปี ร้อยละ 17.23 และอายุระหว่าง 18-24 ปี ร้อยละ 11.99

การบรรจุนาน ผู้สมัครงานได้รับการบรรจุนานทั้งหมดจำนวน 6,981 คน อุตสาหกรรมการผลิต มีการบรรจุนานมากที่สุดจำนวน 2,411 คน คิดเป็นร้อยละ 34.54 รองลงมา การขายส่ง การขายปลีก การซ่อมแซมยานยนต์และจักรยานยนต์ จำนวน 1,906 คน ร้อยละ 27.30 และกิจกรรมการบริหารและบริการสนับสนุน จำนวน 630 คน ร้อยละ 9.02 เมื่อเปรียบเทียบกับช่วงเดียวกันของปีก่อนพบว่า การบรรจุนานลดลง ร้อยละ 19.98 สำหรับสาขาอุตสาหกรรมที่มีการบรรจุนานมาก 5 อันดับ ได้แก่ การขายส่งยกเว้นยานยนต์และจักรยานยนต์ การขายปลีกยกเว้นยานยนต์และจักรยานยนต์ การผลิตผลิตภัณฑ์อาหาร การบริการด้านอาหารและเครื่องดื่ม และการขายส่ง การขายปลีก การซ่อมยานยนต์และจักรยานยนต์ ส่วนประเภทอาชีพ พบว่า อาชีพงานพื้นฐาน มีการบรรจุนานมากที่สุดจำนวน 2,267 คน คิดเป็นร้อยละ 32.47 รองลงมา เสมียนเจ้าหน้าที่จำนวน 1,384 คน ร้อยละ 19.83 พนักงานบริการ พนักงานขายในร้านค้าและตลาด จำนวน 1,232 คน ร้อยละ 17.65 ช่างเทคนิคและผู้ปฏิบัติงานที่เกี่ยวข้อง จำนวน 870 คน ร้อยละ 12.46 และผู้ประกอบวิชาชีพด้านต่าง ๆ จำนวน 418 คน ร้อยละ 5.99 ส่วนระดับการศึกษา พบว่า ระดับมัธยมศึกษามีการบรรจุนานมากที่สุดจำนวน 2,662 คน คิดเป็นร้อยละ 38.13 รองลงมา ระดับปริญญาตรี จำนวน 1,857 คน ร้อยละ 26.60 ระดับประถมศึกษาและต่ำกว่า จำนวน 988 คน ร้อยละ 14.15 ระดับ ปวส. จำนวน 775 คน ร้อยละ 11.10 และระดับ ปวช. จำนวน 580 คน ร้อยละ 8.31 เมื่อเปรียบเทียบกับช่วงเดียวกันของปีก่อนทุกระดับการศึกษา มีการบรรจุนานลดลง ในขณะที่เมื่อพิจารณาอายุของผู้สมัครงานที่ได้รับการบรรจุนาน พบว่า ผู้ได้รับการบรรจุนานส่วนใหญ่มีอายุระหว่าง 30-39 ปี จำนวน 2,938 คน คิดเป็นร้อยละ 42.09 รองลงมา อายุระหว่าง 40-49 ปี จำนวน 1,780 คน ร้อยละ 25.50 อายุระหว่าง 25-29 ปี จำนวน 1,121 คน ร้อยละ 16.06 และอายุระหว่าง 18-24 ปี จำนวน 607 คน ร้อยละ 8.70

แผนภูมิที่ 4 แสดงการบรรจุนาน จำแนกตามระดับการศึกษา เปรียบเทียบเดือนสิงหาคม 2561 และเดือนสิงหาคม 2560

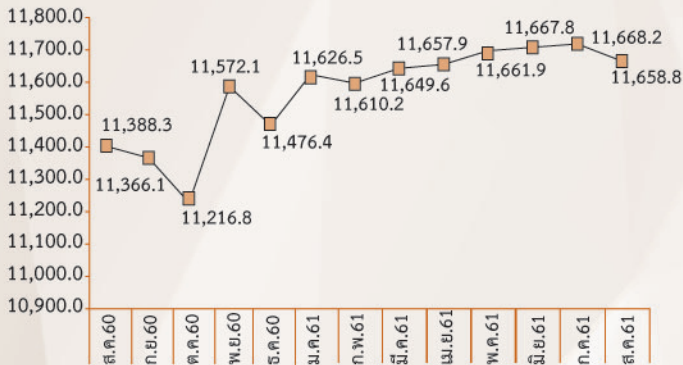


ภาวะการมีงานทำและอัตราการว่างงาน

ผู้มีงานทำในภาคกลาง (25 จังหวัด) เดือนสิงหาคม 2561 เพิ่มขึ้นจากช่วงเดียวกันของปีก่อน คิดเป็นร้อยละ 2.38 อุตสาหกรรมที่มีผู้มีงานทำเพิ่มขึ้นมากที่สุด คือ อุตสาหกรรมการขายส่ง การขายปลีก ๆ อัตราการว่างงานอยู่ที่ร้อยละ 1.27 เพิ่มขึ้นจากช่วงเดียวกันของปีก่อน ซึ่งอยู่ที่ ร้อยละ 0.93 ส่วนกรุงเทพมหานคร ผู้มีงานทำเพิ่มขึ้น คิดเป็นร้อยละ 1.06

แผนภูมิที่ 5 แสดงผู้มีงานทำในภาคกลาง (25 จังหวัด)

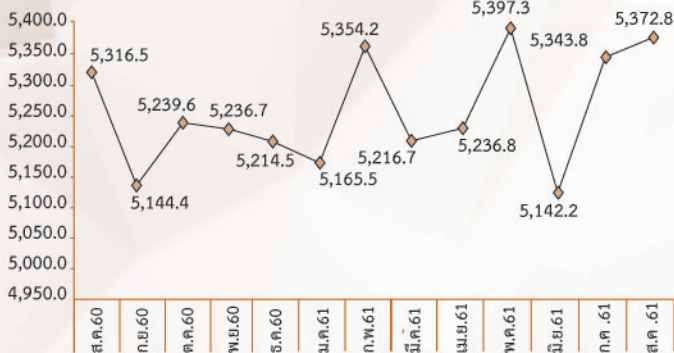
หน่วย : พันคน



ที่มา : สำนักงานสถิติแห่งชาติ

แผนภูมิที่ 6 แสดงผู้มีงานทำในกรุงเทพมหานคร

หน่วย : พันคน



ที่มา : สำนักงานสถิติแห่งชาติ

ภาคกลาง (25 จังหวัด) ผู้มีงานทำ มีจำนวน 11,658.8 พันคน หรือร้อยละ 69.16 ของประชากรอายุ 15 ปีขึ้นไป เมื่อพิจารณาตามประเภทอุตสาหกรรม พบว่า เป็นผู้มีงานทำในอุตสาหกรรมการผลิตมากที่สุด จำนวน 3,507.0 พันคน คิดเป็นร้อยละ 30.08 ของผู้มีงานทำทั้งหมด รองลงมา ภาคเกษตรกรรม จำนวน 2,047.2 พันคน ร้อยละ 17.56 การขายส่ง การขายปลีก ๆ จำนวน 2,015.9 พันคน ร้อยละ 17.29 ที่พักแรมและบริการด้านอาหาร จำนวน 973.4 พันคน ร้อยละ 8.35 และการก่อสร้าง จำนวน 655.1 พันคน ร้อยละ 5.62 เมื่อเปรียบเทียบกับช่วงเดียวกันของปีก่อน พบว่า ผู้มีงานทำเพิ่มขึ้น ร้อยละ 2.38 โดยการขายส่ง การขายปลีก ๆ เพิ่มขึ้นมากที่สุด รองลงมา การขนส่งและสถานที่เก็บสินค้า ในขณะที่ การบริหารราชการ การป้องกันประเทศ จำนวนผู้มีงานทำลดลงมากที่สุด

กรุงเทพมหานคร ผู้มีงานทำมีจำนวน 5,372.8 พันคน เพิ่มขึ้นจากช่วงเดียวกันของปีก่อน ร้อยละ 1.06 เมื่อพิจารณาผู้มีงานทำตามประเภทอุตสาหกรรม พบว่า การขายส่ง การขายปลีก ๆ ผู้มีงานทำมีจำนวนมากที่สุด จำนวน 1,321.3 พันคน คิดเป็นร้อยละ 24.59 ของผู้มีงานทำทั้งหมด รองลงมา อุตสาหกรรมการผลิต จำนวน 1,010.4 พันคน ร้อยละ 18.81 ที่พักแรมและบริการด้านอาหาร จำนวน 639.9 พันคน ร้อยละ 11.91 การขนส่งและสถานที่เก็บสินค้า

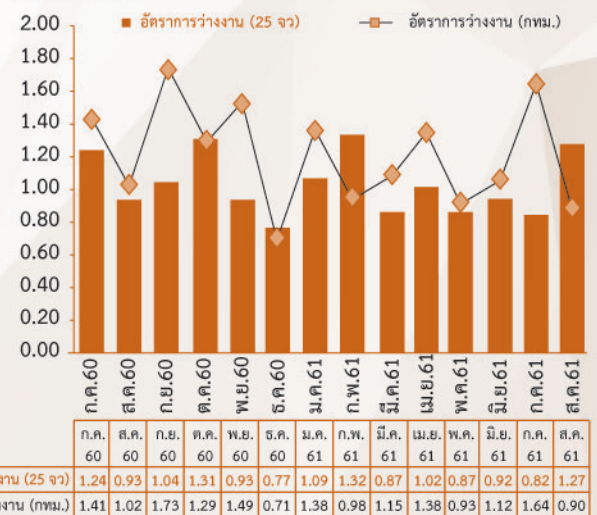
จำนวน 438.7 พันคน ร้อยละ 8.17 และการก่อสร้าง จำนวน 292.8 พันคน ร้อยละ 5.45 เมื่อเปรียบเทียบกับช่วงเดียวกันของปีก่อน พบว่า ผู้มีงานทำเพิ่มขึ้น ร้อยละ 1.06 โดยการบริการอื่น ๆ จำนวนผู้มีงานทำเพิ่มขึ้นมากที่สุด รองลงมา การขนส่งและสถานที่เก็บสินค้า ในขณะที่ กิจกรรมการบริหารและบริการสนับสนุน จำนวนผู้มีงานทำลดลงมากที่สุด

ผู้ว่างงาน ในภาคกลาง (25 จังหวัด) ผู้ว่างงาน มีจำนวน 149.8 พันคน เพิ่มขึ้นจากช่วงเดียวกันของปีก่อน ร้อยละ 40.39 ประกอบด้วย ผู้ว่างงานที่ไม่เคยทำงานมาก่อน จำนวน 67.1 พันคน เคยทำงานมาก่อน จำนวน 82.7 พันคน โดยเป็นผู้ว่างงานที่เคยทำงานในภาคอุตสาหกรรมมากที่สุด เมื่อเปรียบเทียบกับช่วงเดียวกันของปีก่อน พบว่า กลุ่มผู้ว่างงานที่เคยทำงานมาก่อนและกลุ่มผู้ว่างงานที่ไม่เคยทำงานมาก่อน มีจำนวนเพิ่มขึ้น ผู้ว่างงานส่วนใหญ่จบการศึกษา ระดับอุดมศึกษา จำนวน 66.4 พันคน ร้อยละ 44.33 รองลงมา ระดับประถมศึกษาและต่ำกว่า จำนวน 35.6 พันคน ร้อยละ 23.77 และระดับมัธยมศึกษาตอนต้น จำนวน 26.7 พันคน ร้อยละ 17.82

ส่วนกรุงเทพมหานคร ผู้ว่างงานมีจำนวน 48.6 พันคน ลดลงจากช่วงเดียวกันของปีก่อน ร้อยละ 11.64 เป็นผู้ว่างงานที่ไม่เคยทำงานมาก่อน จำนวน 33.8 พันคน และผู้ว่างงานที่เคยทำงานมาก่อน จำนวน 14.8 พันคน เมื่อเปรียบเทียบกับช่วงเดียวกันของปีก่อน พบว่า กลุ่มผู้ว่างงานที่เคยทำงานมาก่อน และกลุ่มผู้ว่างงานที่ไม่เคยทำงานมาก่อน มีจำนวนลดลง ผู้ว่างงานส่วนใหญ่จบการศึกษาระดับอุดมศึกษา จำนวน 29.2 พันคน คิดเป็นร้อยละ 60.08 รองลงมา ระดับประถมศึกษาและต่ำกว่า จำนวน 9.4 พันคน ร้อยละ 19.34 และระดับมัธยมศึกษาตอนต้น จำนวน 8.5 พันคน ร้อยละ 17.49

แผนภูมิที่ 7 แสดงอัตราการว่างงาน ในภาคกลาง (25 จังหวัด) และกรุงเทพมหานคร

หน่วย : ร้อยละ

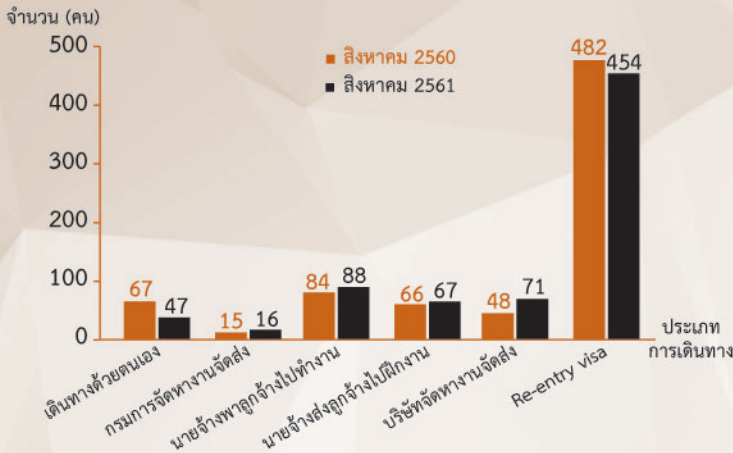


ที่มา : สำนักงานสถิติแห่งชาติ

การเดินทางไปทำงานต่างประเทศ

ข้อมูลกองบริหารแรงงานไทยไปต่างประเทศ กรมการจัดหางาน แรงงานไทยใน 10 จังหวัดภาคกลาง เดือนสิงหาคม 2561 ได้รับอนุญาตให้เดินทางไปทำงานต่างประเทศ จำนวน 743 คน ลดลงจากช่วงเดียวกันของปีก่อน ร้อยละ 2.49 เป็นการเดินทางไปทำงานโดยนายจ้างพาลูกจ้างไปทำงานมากที่สุด รองลงมา บริษัทจัดหางานจัดส่ง นายจ้างส่งลูกจ้างไปฝึกงาน แจ้งการเดินทางด้วยตนเอง และกรมการจัดหางานจัดส่ง ในขณะที่เดินทางไปทำงานในลักษณะ Re-entry visa จำนวน 454 คน

แผนภูมิที่ 8 จำนวนแรงงานที่ได้รับอนุญาตให้เดินทางไปทำงานต่างประเทศ
จำแนกตามประเภทการเดินทาง เปรียบเทียบเดือนสิงหาคม 2561
และเดือนสิงหาคม 2560



แรงงานไทยที่ได้รับอนุญาตให้เดินทางไปทำงาน มีภูมิลำเนา
ในกรุงเทพมหานครมากที่สุด จำนวน 318 คน คิดเป็นร้อยละ 42.80
รองลงมา จังหวัดสมุทรปราการ ปทุมธานี นนทบุรี และพระนครศรีอยุธยา
ตามลำดับ เมื่อพิจารณาประเภทการเดินทาง พบว่า เป็นการเดินทาง
โดยนายจ้างพาลูกจ้างไปทำงานมากที่สุด จำนวน 88 คน รองลงมา
บริษัทจัดหางานจัดส่ง จำนวน 71 คน นายจ้างส่งลูกจ้างไปฝึกงาน
จำนวน 67 คน แจ้งการเดินทางด้วยตนเอง จำนวน 47 คน
และกรมการจัดหางานจัดส่ง จำนวน 16 คน เมื่อเปรียบเทียบกับ
ช่วงเดียวกันของปีก่อน จำนวนแรงงานไทยที่เดินทางไปทำงาน
ต่างประเทศลดลง คิดเป็นร้อยละ 2.49 โดยการเดินทางไปทำงาน
โดยแจ้งการเดินทางด้วยตนเองลดลงมากที่สุด เมื่อพิจารณา
รายจังหวัด พบว่า เกือบทุกจังหวัดที่มีผู้เดินทางไปทำงานต่างประเทศ
ลดลง ยกเว้น ชัยนาท สิงห์บุรี และอ่างทอง

สำหรับจำนวนคนหางานที่ลงทะเบียนประสงค์จะเดินทางไปทำงาน
ไปทำงานต่างประเทศที่มีภูมิลำเนา ใน 10 จังหวัดภาคกลาง มีจำนวน
743 คน เป็นชาย 503 คน และหญิง 240 คน โดยเป็นผู้ที่มีภูมิลำเนา
ในกรุงเทพมหานครมากที่สุด จำนวน 318 คน คิดเป็นร้อยละ 42.80
รองลงมา จังหวัดสมุทรปราการ จำนวน 114 คน ร้อยละ 15.34
จังหวัดปทุมธานี จำนวน 89 คน ร้อยละ 11.98 และจังหวัดนนทบุรี
จำนวน 60 คน ร้อยละ 8.08 เมื่อเปรียบเทียบกับช่วงเดียวกัน
ของปีก่อนเพิ่มขึ้น ร้อยละ 159.79

เมื่อพิจารณาระดับการศึกษาในทุกประเภทการเดินทาง
พบว่า เป็นผู้ที่จบการศึกษาระดับปริญญาตรีขึ้นไปมากที่สุด จำนวน
337 คน คิดเป็นร้อยละ 45.36 รองลงมา ระดับมัธยมศึกษา จำนวน
198 คน ร้อยละ 26.65 ระดับ ปวช./ปวส./ปวท./อนุปริญญา
จำนวน 109 คน ร้อยละ 14.67 และระดับประถมศึกษา จำนวน 99 คน
ร้อยละ 13.32 เมื่อเปรียบเทียบกับช่วงเดียวกันของปีก่อน ผู้ที่จบ
การศึกษาระดับปริญญาตรีขึ้นไป และระดับ ปวช./ปวส./ปวท./
อนุปริญญา เดินทางไปทำงานต่างประเทศลดลง ส่วนผู้ที่จบการศึกษา
ระดับประถมศึกษา และระดับมัธยมศึกษา เดินทางไปทำงาน
ต่างประเทศเพิ่มขึ้น

เมื่อพิจารณาประเทศที่แรงงานไทยเดินทางไปทำงาน
พบว่า เดินทางไปทำงานในกลุ่มประเทศเอเชียมากที่สุด จำนวน
506 คน คิดเป็นร้อยละ 68.10 โดยเดินทางไปประเทศญี่ปุ่นมากที่สุด
รองลงมา ประเทศบังคลาเทศ และไต้หวัน กลุ่มประเทศที่แรงงานไทย
เดินทางลำดับถัดมา คือ กลุ่มประเทศตะวันออกกลาง จำนวน 86 คน

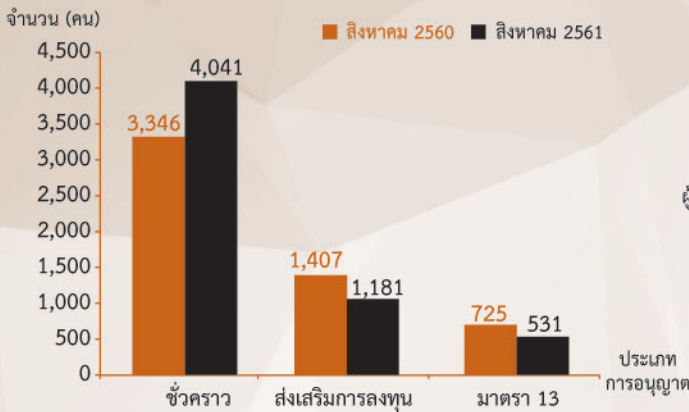
ร้อยละ 11.57 เดินทางไปทำงานในประเทศสหรัฐอเมริกาหรือเม็กซิโกล
มากที่สุด รองลงมา ประเทศคูเวต และประเทศบาห์เรน กลุ่มประเทศ
อเมริกาเหนือ จำนวน 54 คน ร้อยละ 7.27 เดินทางไปทำงานประเทศ
สหรัฐอเมริกามากที่สุด กลุ่มประเทศยุโรป จำนวน 48 คน ร้อยละ
6.46 เดินทางไปทำงานในประเทศรัสเซีย มากที่สุด รองลงมา ประเทศ
ฮังการี และประเทศอังกฤษ สำหรับประเทศที่มีแรงงานไทย
ใน 10 จังหวัดภาคกลาง เดินทางไปทำงานมาก 5 อันดับ ได้แก่ ประเทศ
ญี่ปุ่น บังคลาเทศ สหรัฐอเมริกา ไต้หวัน และสหรัฐอเมริกาหรือเม็กซิโกล
ตามลำดับ ส่วนประเภทอาชีพที่แรงงานไทยทำงานมาก คือ วิศวกร
รองลงมา นวดแผนโบราณ ช่างเชื่อม ช่างเทคนิค พนักงานทั่วไป
คนงานทั่วไป พนักงานเสริมพ หั้วหน้างานทั่วไป ช่างประกอบผลิตภัณฑ์
โลหะทั่วไป และพนักงานควบคุมการผลิต ตามลำดับ

การทำงานของคนต่างด้าว

ข้อมูลสำนักบริหารแรงงานต่างด้าว กรมการจัดหางาน
คนต่างด้าวที่ได้รับอนุญาตให้ทำงานใหม่ใน 10 จังหวัดภาคกลาง
เดือนสิงหาคม 2561 มีจำนวนทั้งสิ้น 5,753 คน จำแนกเป็นประเภท
ชั่วคราว จำนวน 4,041 คน ประเภทส่งเสริมการลงทุน จำนวน
1,181 คน และประเภทมาตรา 13 (เฉพาะชนกลุ่มน้อย) จำนวน 531 คน
โดยสัญชาติที่ได้รับอนุญาตให้ทำงานใหม่มากที่สุด คือ ญี่ปุ่น จำนวน
1,575 คน คิดเป็นร้อยละ 27.38 รองลงมา ได้แก่ จีน อินเดีย
ฟิลิปปินส์ และอเมริกัน ตามลำดับ เมื่อพิจารณาประเภทอาชีพ
พบว่า ผู้จัดการ ได้รับอนุญาตมากที่สุด จำนวน 1,746 คน คิดเป็น
ร้อยละ 30.35 รองลงมา ผู้ประกอบวิชาชีพด้านต่าง ๆ จำนวน
1,714 คน ร้อยละ 29.79 ช่างเทคนิคสาขาต่าง ๆ จำนวน 1,252 คน
ร้อยละ 21.76 และอาชีพงานพื้นฐาน จำนวน 373 คน ร้อยละ 6.48
โดยอาชีพที่ได้รับอนุญาตมาก 5 อันดับ ได้แก่ ผู้จัดการฝ่ายอื่น ๆ
ที่ไม่มีได้จัดประเภทไว้ รองลงมา ช่างเทคนิควิศวกรรมเครื่องกล อาจารย์
ระดับอาชีวศึกษา ผู้จัดการฝ่ายการตลาด และผู้ตรวจสอบคุณภาพ
ผลิตภัณฑ์ เมื่อพิจารณาอาชีพในแต่ละสัญชาติ พบว่า ญี่ปุ่น และจีน
ส่วนใหญ่จะทำงานในอาชีพช่างเทคนิคสาขาต่าง ๆ ผู้ประกอบ
วิชาชีพด้านต่าง ๆ และผู้จัดการ ฟิลิปปินส์ อเมริกัน และอังกฤษ
ส่วนใหญ่จะทำงานในอาชีพผู้ประกอบวิชาชีพด้านต่าง ๆ อินเดีย
ส่วนใหญ่จะทำงานในอาชีพผู้จัดการ และผู้ประกอบวิชาชีพด้าน
ต่าง ๆ คนต่างด้าวที่ได้รับอนุญาตให้ทำงานจบการศึกษาระดับ
ปริญญาตรีมากที่สุด จำนวน 2,478 คน คิดเป็นร้อยละ 43.07
สำหรับจังหวัดที่มีคนต่างด้าวได้รับอนุญาตให้ทำงานใหม่มากที่สุด
คือ กรุงเทพมหานคร จำนวน 3,810 คน คิดเป็นร้อยละ 66.23
รองลงมา จังหวัดปทุมธานี พระนครศรีอยุธยา สมุทรปราการ
และนนทบุรี ตามลำดับ

เมื่อเปรียบเทียบกับช่วงเดียวกันของปีก่อน คนต่างด้าว
ที่ได้รับอนุญาตให้ทำงานเพิ่มขึ้น คิดเป็นร้อยละ 5.02 โดยเพิ่มขึ้น
ในประเภทชั่วคราว แต่ลดลงในประเภทส่งเสริมการลงทุน และประเภท
มาตรา 13 (เฉพาะชนกลุ่มน้อย) เมื่อพิจารณาตามประเภทอาชีพ
พบว่า เกือบทุกประเภทอาชีพที่คนต่างด้าวขออนุญาตทำงานใหม่
เพิ่มขึ้น ยกเว้น ผู้จัดการ อาชีพงานพื้นฐาน และพนักงานบริการ
พนักงานขาย เมื่อพิจารณาสัญชาติ พบว่า คนต่างด้าวสัญชาติ ญี่ปุ่น
อินเดีย และฟิลิปปินส์ ได้รับอนุญาตให้ทำงานใหม่เพิ่มขึ้น ส่วนคนต่างด้าว
สัญชาติ จีน และอเมริกัน ได้รับอนุญาตให้ทำงานใหม่ลดลง

แผนภูมิที่ 9 แสดงจำนวนการอนุญาตให้คนต่างด้าวทำงานใหม่ จำแนกตามประเภทการอนุญาต เปรียบเทียบเดือนสิงหาคม 2561 และเดือนสิงหาคม 2560

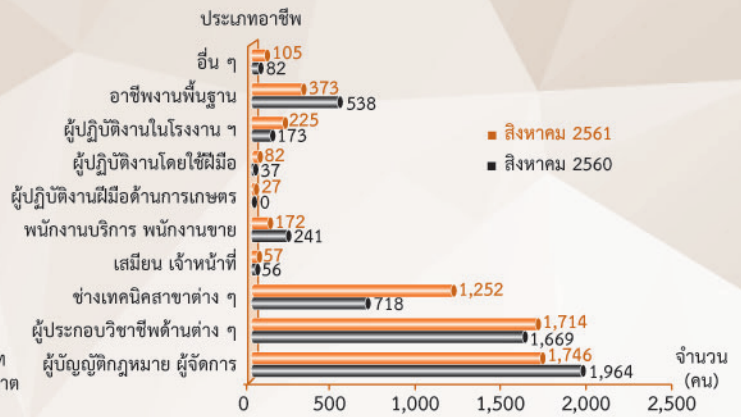


ภาวะการลงทุน

ข้อมูลจากกรมโรงงานอุตสาหกรรม การลงทุนใน 10 จังหวัดภาคกลาง เดือนสิงหาคม 2561 มีจำนวนโรงงานที่ได้รับอนุญาตให้เปิดกิจการใหม่จำนวน 90 แห่ง ลดลงร้อยละ 1.10 จำนวนเงินลงทุน 4,975.80 ล้านบาท เพิ่มขึ้นร้อยละ 28.10 และการจ้างงาน จำนวน 2,127 คน เพิ่มขึ้นร้อยละ 7.32 เมื่อเปรียบเทียบกับช่วงเดียวกันของปีก่อน โดยจังหวัดสมุทรปราการ มีจำนวนโรงงานขอเปิดกิจการใหม่มากที่สุด

อุตสาหกรรมที่มีโรงงานขออนุญาตเปิดกิจการใหม่มากที่สุด คือ อุตสาหกรรมผลิตภัณฑ์โลหะ โลหะขั้นมูลฐาน เครื่องจักร เครื่องใช้ไฟฟ้า และยานพาหนะ มีจำนวน 30 แห่ง คิดเป็นร้อยละ 33.33 จากจำนวนโรงงานที่ขออนุญาตเปิดกิจการใหม่ทั้งหมด เงินลงทุนจำนวน 1,343.86 ล้านบาท และมีการจ้างงาน จำนวน 564 คน และอุตสาหกรรมเคมีภัณฑ์ ปิโตรเลียม กระจก การพิมพ์ ผลิตภัณฑ์ยาง และพลาสติก มีโรงงาน จำนวน 27 แห่ง คิดเป็นร้อยละ 30.00 เงินลงทุน 1,073.54 ล้านบาท และมีการจ้างงาน 877 คน เมื่อพิจารณาตามหมวดอุตสาหกรรม พบว่า อุตสาหกรรมที่มีจำนวนโรงงานขออนุญาตเปิดกิจการใหม่มากที่สุด ได้แก่ อุตสาหกรรมผลิตโลหะ อุตสาหกรรมเคมีภัณฑ์และผลิตภัณฑ์เคมี และอุตสาหกรรม

แผนภูมิที่ 10 แสดงจำนวนการอนุญาตให้คนต่างด้าวทำงานใหม่ จำแนกตามประเภทอาชีพ เปรียบเทียบเดือนสิงหาคม 2561 และเดือนสิงหาคม 2560



ยานพาหนะและอุปกรณ์ ส่วนหมวดอุตสาหกรรมที่มีการจ้างงานมากที่สุด คือ อุตสาหกรรมเคมีภัณฑ์และผลิตภัณฑ์เคมี คิดเป็นร้อยละ 22.85 รองลงมา ได้แก่ อุตสาหกรรมยานพาหนะและอุปกรณ์ และอุตสาหกรรมผลิตภัณฑ์พลาสติก

เมื่อเปรียบเทียบกับช่วงเดียวกันของปีก่อนมีจำนวนโรงงานที่ขออนุญาตเปิดกิจการใหม่ลดลง คิดเป็นร้อยละ 1.10 จำนวนเงินลงทุนเพิ่มขึ้น ร้อยละ 28.10 และการจ้างงานเพิ่มขึ้น ร้อยละ 7.32 โดยประเภทอุตสาหกรรมที่มีจำนวนโรงงานเงินลงทุน และการจ้างงานลดลง คือ อุตสาหกรรมผลิตภัณฑ์โลหะ โลหะขั้นมูลฐาน เครื่องจักร เครื่องใช้ไฟฟ้า และยานพาหนะ ส่วนประเภทอุตสาหกรรมที่มีจำนวนโรงงานเงินลงทุน และการจ้างงานเพิ่มขึ้น คือ อุตสาหกรรมเคมีภัณฑ์ ปิโตรเลียม กระจก การพิมพ์ ผลิตภัณฑ์ยาง และพลาสติก

เมื่อพิจารณารายจังหวัด พบว่า จังหวัดที่มีโรงงานขออนุญาตเปิดกิจการใหม่มากที่สุด คือ จังหวัดสมุทรปราการ คิดเป็นร้อยละ 25.56 เมื่อเปรียบเทียบกับช่วงเดียวกันของปีก่อนจังหวัดที่มีการจ้างงานเพิ่มขึ้น ได้แก่ จังหวัดพระนครศรีอยุธยา กรุงเทพมหานคร นนทบุรี ลพบุรี และชัยนาท ส่วนจังหวัดที่มีการจ้างงานลดลง ได้แก่ จังหวัดสมุทรปราการ ปทุมธานี สระบุรี อ่างทอง และสิงห์บุรี

ตารางแสดงการลงทุนใหม่ในอุตสาหกรรม จำแนกตามจำนวนโรงงาน จำนวนเงินลงทุน และการจ้างงาน ใน 10 จังหวัดภาคกลาง เปรียบเทียบเดือนสิงหาคม 2561 และเดือนสิงหาคม 2560

อุตสาหกรรม	สิงหาคม 2560			สิงหาคม 2561		
	โรงงาน (แห่ง)	เงินลงทุน (ล้านบาท)	การจ้างงาน (คน)	โรงงาน (แห่ง)	เงินลงทุน (ล้านบาท)	การจ้างงาน (คน)
อาหาร เครื่องดื่ม และผลิตภัณฑ์จากพืช	13	351.64	146	14	291.69	153
สิ่งทอ เครื่องแต่งกาย ผลิตภัณฑ์หนังสัตว์ และผลิตภัณฑ์จากหนังสัตว์	1	45.00	95	1	1.50	10
แปรรูปไม้ ผลิตภัณฑ์จากไม้ เครื่องเรือน เครื่องตกแต่งในอาคารและผลิตภัณฑ์อโลหะ	8	191.23	121	5	210.93	196
เคมีภัณฑ์ ปิโตรเลียม กระจก การพิมพ์ ผลิตภัณฑ์ยาง และพลาสติก	17	468.99	463	27	1,073.54	877
ผลิตภัณฑ์โลหะ โลหะขั้นมูลฐาน เครื่องจักร เครื่องใช้ไฟฟ้าและยานพาหนะ	36	2,226.13	907	30	1,343.86	564
การผลิตอื่น ๆ	16	601.39	250	13	2,054.28	32
รวมทั้งสิ้น	91	3,884.37	1,982	90	4,975.80	2,127

ที่มา : กรมโรงงานอุตสาหกรรม

กระแสการเคลื่อนย้ายแรงงานข้ามชาติ: เข้าใจ เข้าถึง และเป็นธรรม

ไทยเป็นประเทศที่มีประสบการณ์เรื่องการย้ายถิ่นฐานอย่างยาวนาน มีผู้ย้ายถิ่นเข้าประเทศสุทธิ (Net Immigration Country)

ในทศวรรษ 1990 มีอัตราเพิ่มขึ้นต่อเนื่องและมีแนวโน้มมากขึ้นทุก ๆ ปี ส่งผลให้ไทยมีระดับการพึ่งพาแรงงานข้ามชาติสูงขึ้น นอกจากนี้ โครงสร้างประชากรที่เปลี่ยนแปลงไป ยิ่งทำให้ไทยต้องพึ่งพาแรงงานข้ามชาติมากขึ้นในอนาคต เพื่อทดแทนแรงงานไทยที่หายไปเหมือนที่เกิดขึ้นในหลายประเทศ บทความนี้จะนำเสนอภาพสถานการณ์แรงงานข้ามชาติในระดับโลกและในประเทศไทย ประสบการณ์การบริหารจัดการแรงงานข้ามชาติของประเทศที่มีผู้ย้ายถิ่นฐานไปอยู่จำนวนมาก และความท้าทายการบริหารจัดการแรงงานข้ามชาติของไทยในระยะข้างหน้า

1. กระแสการเคลื่อนย้ายแรงงานข้ามชาติ: New Normal ของโลก

ในโลกยุคโลกาภิวัตน์มีแนวโน้มเพิ่มขึ้น และนับเป็น “Megatrend” หนึ่งในอนาคต จากรายงาน ของ UN ระบุว่า ปี 2017 มีผู้ย้ายถิ่นฐานระหว่างประเทศถึง 258 ล้านคน หรือประมาณทุก 1 ใน 30 คน ของประชากรโลกจะเป็นผู้ที่ย้ายถิ่นฐานระหว่างประเทศ และไทยยังติดอันดับ Top 20 ของประเทศปลายทางที่ย้ายถิ่น เหตุผลสำคัญมาจากปัจจัยด้านเศรษฐกิจและสังคม และความไม่มีเสถียรภาพทางการเมือง จะเห็นได้ว่าในระยะหลังประเทศต่าง ๆ ในโลก ต่างหันมาให้ความสำคัญอย่างจริงจังในการบริหารจัดการการย้ายถิ่นระหว่างประเทศ ผลการสำรวจล่าสุดของ UN จากจำนวน 148 ประเทศ พบว่า 68% มีนโยบายเพื่อตอบสนองต่อความต้องการแรงงานในสาขาที่ขาดแคลน รองลงมา 46% เพื่อคุ้มครองโอกาสในการทำงานของคนในท้องถิ่น และ 28% เพื่อเตรียมพร้อมกับการเข้าสู่สังคมสูงวัย และการลดลงของประชากรในแง่ผลบวกผู้ย้ายถิ่นซึ่งส่วนใหญ่จากประเทศยากจน จะมีรายได้สูงขึ้นประมาณ 15 เท่า เทียบกับรายได้เฉลี่ยในประเทศต้นทาง และยังมีโอกาสในการเข้าเรียนต่อสูงถึง 2 เท่า และผลต่อเศรษฐกิจประเทศต้นทาง คือ สามารถแก้ปัญหาการว่างงานและการทำงานต่ำกว่าระดับ รวมถึงยังมีรายได้จากเงินส่งกลับของผู้ย้ายถิ่นด้วย

ในระดับภูมิภาค ASEAN จะเห็นว่าไทยถือเป็นจุดหมายปลายทางสำคัญอันดับหนึ่งของแรงงานข้ามชาติ กว่าครึ่งหรือ 54% ของการเคลื่อนย้ายแรงงานในภูมิภาคกลุ่มใหญ่สุดมาจากเมียนมา รองลงมา คือ ลาว และกัมพูชา ตามลำดับ สาเหตุมาจากปัจจัยดึงดูดของไทยไม่ว่าจะเป็นทรัพยากรที่มีอยู่มาก ความเป็นศูนย์กลางของเศรษฐกิจและการเดินทางในภูมิภาค และมีค่าแรงที่สูงกว่าประเทศเพื่อนบ้าน โดยไทยมี Daily Minimum Wage อยู่ที่ 9.31-9.98 USD เทียบกับ เมียนมา 2.56 USD ลาว 3.60 USD และกัมพูชา 5.67 USD ส่งผลให้ไทยกลายเป็นประเทศในฝันของแรงงานหลาย ๆ ชาติที่ต่างมุ่งหวังเข้ามาแสวงหาโอกาส ปักหลักสร้างอนาคต และหาช่องทางทำมาหากิน

2. สถานการณ์แรงงานข้ามชาติในไทย: “แรงงานฐานราก” สนับสนุนเศรษฐกิจไทย

ณ ธ.ค. 2560 แรงงานข้ามชาติที่ลงทะเบียนถูกต้องตามกฎหมายมี 2.06 ล้านคน คิดเป็น 5.5% ของคนทำงานทั่วประเทศ กลุ่มใหญ่สุด คือ แรงงานข้ามชาติ 3 สัญชาติ เมียนมา ลาว และกัมพูชา ที่ได้รับอนุญาตทำงานตามมาตรา 59 แรงงานข้ามชาติทำงานในกลุ่มอาชีพพื้นฐานที่ใช้แรงและงานรับใช้ในบ้านถือเป็น “แรงงานฐานรากของกิจกรรมเศรษฐกิจ” คิดเป็น 44.7% ของคนทำงานกลุ่มอาชีพนี้ทั้งหมด

ทำงานอยู่ทุกสาขาเศรษฐกิจและมากสุดในภาคอุตสาหกรรม 12.6% ของคนทำงานในภาคอุตสาหกรรมทั้งหมด กระจายไปในกิจการก่อสร้าง การเกษตร และกิจการต่อเนื่องการเกษตร และการให้บริการต่าง ๆ เป็นสำคัญ สะท้อนว่าระดับเทคโนโลยีการผลิตของไทยยังใช้แรงงานทักษะต่ำที่มีค่าจ้างราคาถูกอยู่มาก ทำให้เศรษฐกิจไทยต้องพึ่งพาแรงงานข้ามชาติ อีกทั้งแรงงานไทยเองก็เลือกงานและไม่ต้องการทำงานประเภท 3D คือ สกปรก (Dirty) อันตราย (Dangerous) และยากลำบาก (Difficult) ขณะเดียวกันไทยยังพึ่งพาแรงงานชาติกลุ่มที่มีทักษะด้วยประมาณ 10% ของคนทำงานทั้งหมด ส่วนใหญ่ทำงานเป็นผู้บริหารระดับสูง/ผู้จัดการและอาชีพด้านการสอนช่างเทคนิคด้านต่าง ๆ สถาปนิกและวิศวกร ช่วยเติมเต็มช่องว่าง ทักษะในด้านที่ไทยยังขาดแคลน

3. นโยบายด้านแรงงานข้ามชาติ: ถอดบทเรียนจากต่างประเทศ

ในทวีปยุโรปและอเมริกาที่เป็นประเทศปลายทางสำคัญต่างมีประสบการณ์การบริหารจัดการ การย้ายถิ่นโดยรวม กรณีแรงงานข้ามชาติที่มีทักษะและมีนโยบายบูรณาการทางสังคมของแรงงานข้ามชาติ (Integration of Migrants) ที่หลากหลาย ผลสำรวจ UN (2017) ซึ่งประเทศในกลุ่มอาเซียนยังคงมีข้อจำกัดการจัดการแรงงานย้ายถิ่นอยู่มากเมื่อเทียบกับประเทศพัฒนาแล้ว ไม่ว่าจะเป็นกรณีกระบวนการจ้างแรงงานต่างชาติที่ใช้เวลานาน และการจำกัดสิทธิและสวัสดิการของแรงงานข้ามชาติ ส่วนกรณีของไทยเรา มีความก้าวหน้าในด้านการให้ความคุ้มครองสิทธิของแรงงานข้ามชาติในระดับหนึ่ง แต่ยังไม่มียุทธศาสตร์การให้ความรู้ด้านภาษาและด้านการรับรองคุณวุฒิวิชาชีพ

บทเรียนจากต่างประเทศที่ให้ความสำคัญกับนโยบายการเคลื่อนย้ายแรงงานข้ามชาติที่ไทยอาจนำมาประยุกต์ใช้ให้เหมาะสมตามบริบทของประเทศ อาทิ 1) การจัดตั้งองค์กรบูรณาการสังคมเพื่อพัฒนาความรู้ทางภาษาและหลักสูตรแนะนำแนวทาง เช่น เครือข่าย MERIDIUM ของประเทศแถบยุโรปแถบเมดิเตอร์เรเนียน และหลักสูตรการทดสอบภาษาเยอรมัน สำหรับผู้ที่ย้ายถิ่นฐานของเยอรมนี 2) การนำโมเดลการรับรองคุณวุฒิการศึกษาและวิชาชีพของ ENIC-NARIC Network ซึ่งเป็นองค์กรปฏิบัติการศึกษาของ EU มาเป็นต้นแบบให้กลุ่มสมาชิกอาเซียนนำมาปรับใช้ เพื่อส่งเสริมการเคลื่อนย้ายของนักเรียน/นักศึกษา และแรงงานในระหว่างประเทศสมาชิก และ 3) การสร้างเครือข่าย Digital Humanitarianism Nexus เช่น ในฟินแลนด์ แคนาดา และสหรัฐ เป็นแอปพลิเคชันให้บริการแบบ One-Stop-Service เพื่อประสานสัมพันธ์ข้อมูลข่าวสารที่เป็นประโยชน์ต่อผู้ย้ายถิ่น รวมถึงรับแจ้งเรื่องร้องทุกข์ตลอด 24 ชั่วโมง เป็นต้น

4. ความท้าทายแรงงานข้ามชาติ : เข้าใจ เข้าถึง และเป็นธรรม

นอกจากที่กล่าวข้างต้นแล้ว ทุกภาคส่วนควร “เข้าใจ” ถึงกระแสการเคลื่อนย้ายแรงงานข้ามชาติของโลกและของไทย และสร้างสมดุลระหว่างการพึ่งพาแรงงานข้ามชาติ กับยกระดับการใช้เทคโนโลยีของผู้ประกอบการไทยและการพัฒนาทักษะแรงงาน ทั้งไทยและแรงงานข้ามชาติ ควรวางนโยบายแรงงานข้ามชาติแบบองค์รวมระหว่างหน่วยงานที่เกี่ยวข้องทั้งเศรษฐกิจและสังคม การศึกษา สาธารณสุข และสิทธิมนุษยชนเพื่อให้แรงงานข้ามชาติเข้าถึงสิทธิและสวัสดิการต่าง ๆ โดยเฉพาะสวัสดิการสุขภาพและบริการสังคมอื่น ๆ อย่าง “ทั่วถึงและเป็นธรรม” รวมทั้งสร้างระบบข้อมูลเพื่อติดตามและกำหนดนโยบายที่เกี่ยวข้องในอนาคต และท้ายสุดควรสร้างจิตสำนึกของการอยู่ร่วมกัน พึ่งพากัน ก้าวข้ามพรมแดนของรัฐและวัฒนธรรมภายใต้โลกาภิวัตน์สู่โลกไร้พรมแดนอย่างแท้จริง

ที่มา : เจงส์ เบียร์ กรุงเทพธุรกิจ

<http://www.bangkokbiznews.com/blog/detail/645242>

7 สิงหาคม 2561



กองบริหารข้อมูลตลาดแรงงาน
กรมการจัดหางาน
ถนนมิตรภาพ กรุงเทพฯ 10400
ที่ โทร 0304/พิศษ

ชำระค่าพาส่งเป็นรายเดือน
ใบอนุญาตที่ 65/2551
ใบอนุญาตนี้กรณีสืบสวน