



**สารสาร**

# **สถานการณ์ตลาดแรงงานภาคกลาง**

**ไตรมาสที่ 2 ปี 2561 (เมษายน-มิถุนายน)**

**Central Labour Market Situation, Quarter 2, 2018**

- สาขาอุตสาหกรรมที่มีความต้องการแรงงานมาก ได้แก่
  - การขายส่งยกเว้นยานยนต์และจักรยายนยนต์
  - การขายปลีกยกเว้นยานยนต์และจักรยายนยนต์
  - การผลิตผลิตภัณฑ์อาหาร
- อัตราการว่างงาน **ร้อยละ 1.17**

ศูนย์บริหารข้อมูลตลาดแรงงาน  
กองบริหารข้อมูลตลาดแรงงาน  
ที่ กทจ.34/2561 กบต.10

# คำนำ

สถานการณ์ตลาดแรงงานภาคกลาง ไตรมาสที่ 2 ปี 2561 (เมษายน-มิถุนายน) เป็นการนำเสนอภาพรวมสถานการณ์ในไตรมาสที่ 2 ปี 2561 ด้านความต้องการแรงงาน ผู้สมัครงาน และการบรรจุงาน การไปทำงานต่างประเทศ และการทำงานของคนต่างด้าว จากข้อมูลผลการให้บริการของกรมการจัดหางาน ตลอดจนข้อมูลที่เกี่ยวข้อง ประกอบด้วยข้อมูลด้านเศรษฐกิจ การลงทุน ภาวะการมีงานทำและการว่างงาน ใน 10 จังหวัดภาคกลาง ได้แก่ กรุงเทพมหานคร ชัยนาท นนทบุรี ปทุมธานี พระนครศรีอยุธยา ลพบุรี สมุทรปราการ สระบุรี สิงห์บุรี และอ่างทอง เพื่อเผยแพร่ประชาสัมพันธ์แก่หน่วยงานที่เกี่ยวข้อง และผู้ที่สนใจนำไปใช้ประโยชน์ต่อไป

หวังเป็นอย่างยิ่งว่า วารสารฉบับนี้จะเป็นประโยชน์ตามสมควร หากต้องการข้อมูลเพิ่มเติม หรือมีข้อเสนอแนะอื่นใด สามารถติดต่อได้ที่กองบริหารข้อมูลตลาดแรงงาน โทรศัพท์ 0-2245-1581 หรือ e-mail : lmi@doe.go.th คณะผู้จัดทำยินดีให้บริการและพร้อมที่จะรับฟัง เพื่อนำไปพิจารณาปรับปรุงให้ดียิ่งขึ้นต่อไป

กองบริหารข้อมูลตลาดแรงงาน  
กันยายน 2561

# สารบัญ

คำนำ	
สรุปสาระสำคัญ	1
ภาวะเศรษฐกิจและการลงทุน	4
สถานการณ์ตลาดแรงงานภาคกลาง ไตรมาสที่ 2 ปี 2561 (เมษายน - มิถุนายน)	
• กำลังแรงงานและภาวะการมีงานทำ	6
• ภาวะตลาดแรงงาน	9
• การไปทำงานต่างประเทศ	13
• การทำงานของคนต่างด้าว	15

# สรุปสถานการณ์ตลาดแรงงานภาคกลาง ไตรมาสที่ 2 ปี 2561 (เมษายน-มิถุนายน)

## ภาวะเศรษฐกิจ

ภาวะเศรษฐกิจในไตรมาสที่ 2 ปี 2561 เศรษฐกิจไทยขยายตัวร้อยละ 4.6 เทียบกับการขยายตัวร้อยละ 4.9 ในไตรมาสก่อนหน้า ด้านการใช้จ่ายมีปัจจัยสนับสนุนจากการขยายตัวเร่งขึ้นของการบริโภคภาคเอกชนและการลงทุนรวม การขยายตัวในเกณฑ์สูงของการส่งออกสินค้า และการขยายตัวต่อเนื่องของการใช้จ่ายภาครัฐบาล การบริโภคภาคเอกชนขยายตัวร้อยละ 4.5 เร่งขึ้นจากการขยายตัวร้อยละ 3.7 ในไตรมาสก่อนหน้า โดยมีปัจจัยสนับสนุนจากการปรับตัวดีขึ้นของฐานรายได้ในระบบเศรษฐกิจ โดยธุรกิจผลิตเพื่อการส่งออกขยายตัวดีในเกือบทุกอุตสาหกรรมและกระจายไปในทุกภูมิภาค ขณะที่ธุรกิจผลิตเพื่อตอบสนองอุปสงค์ในประเทศปรับตัวขึ้นแต่ยังจำกัดอยู่ในสินค้าที่รองรับตลาดกลาง-บน สอดคล้องกับภาคการค้าที่ขยายตัวได้ต่อเนื่องแต่พบว่ากำลังซื้อของครัวเรือนกลุ่มรายได้กลาง-ล่าง ยังไม่เข้มแข็งนัก สะท้อนจากการบริโภคภาคเอกชนที่ขยายตัวดีในหมวดสินค้าคงทนและหมวดบริการซึ่งกำลังซื้อส่วนใหญ่มาจากกลุ่มผู้มีรายได้สูง ขณะที่ยอดขายสินค้าอุปโภคบริโภคโดยรวมค่อนข้างทรงตัว สำหรับภาคการท่องเที่ยวขยายตัวดีและกระจายตัวไปยังจังหวัดต่าง ๆ มากขึ้นจากนโยบายส่งเสริมการท่องเที่ยวในจังหวัดเมืองรองของภาครัฐ รวมถึงนักท่องเที่ยวต่างชาติเป็นกลุ่มเที่ยวเองซึ่งนิยมท่องเที่ยวนอกเส้นทางหลักมากขึ้น ด้านการลงทุน ภาคธุรกิจส่วนใหญ่ลงทุนในเครื่องจักรและอุปกรณ์เพื่อเพิ่มประสิทธิภาพการผลิตเป็นสำคัญ และมีแผนลงทุนในระบบอัตโนมัติเพิ่มขึ้นต่อเนื่อง ส่วนธุรกิจอสังหาริมทรัพย์ขยายตัวดีในเขตกรุงเทพฯ ปริมณฑลและเมืองท่องเที่ยวหลักในต่างจังหวัด ขณะที่โครงการก่อสร้างภาครัฐขยายตัวได้ทั้งในโครงการขนาดใหญ่และขนาดเล็กแต่ยังคงเผชิญข้อจำกัดจากกระบวนการจัดซื้อจัดจ้างแบบใหม่ซึ่งส่งผลให้โครงการล่าช้าไปบ้าง โดยรวมกิจกรรมเศรษฐกิจดีขึ้นเป็นลำดับ ส่งผลให้ผู้ประกอบการส่วนใหญ่มีความเชื่อมั่นต่อเศรษฐกิจในระยะข้างหน้าเพิ่มขึ้น การจ้างงานโดยรวมเริ่มมีสัญญาณดีขึ้น ธุรกิจภาคการผลิตมีการจ้างงานล่วงเวลาเพิ่มขึ้น ขณะที่ความต้องการแรงงานในภาคการค้าและภาคบริการมีมากขึ้น ตามการขยายสาขาของธุรกิจ อย่างไรก็ตาม แนวโน้มค่าแรงขั้นต่ำที่เพิ่มขึ้นต่อเนื่องส่งผลให้บางธุรกิจพิจารณาลงทุนระบบอัตโนมัติเพิ่มขึ้นหรือย้ายฐานการผลิตออกไปยังประเทศเพื่อนบ้านที่ต้นทุนค่าแรงถูกกว่า

## การลงทุน

การลงทุนในภาคกลางช่วงไตรมาสที่ 2 ของปี 2561 มีจำนวนโรงงานขออนุญาตประกอบกิจการใหม่ จำนวน 245 แห่ง ลดลงร้อยละ 6.84 เงินลงทุน 12,638.54 ล้านบาท ลดลงร้อยละ 68.25 และมีการจ้างงาน 6,833 คน ลดลงร้อยละ 40.70 จากช่วงเดียวกันของปีก่อน โดยอุตสาหกรรมที่มีจำนวนโรงงานขออนุญาตเปิดกิจการใหม่มากที่สุด คือ อุตสาหกรรมผลิตภัณฑ์โลหะ โลหะขั้นมูลฐาน เครื่องจักร เครื่องใช้ไฟฟ้า และยานพาหนะ มีโรงงานขออนุญาตเปิดกิจการใหม่ จำนวน 70 แห่ง คิดเป็นร้อยละ 28.57 จากจำนวนโรงงานที่ขออนุญาตทั้งหมด เงินลงทุน 2,349.58 ล้านบาท และมีการจ้างงาน 2,181 คน เมื่อเปรียบเทียบกับช่วงเดียวกันของปีก่อน ประเภทอุตสาหกรรมที่มีทั้งจำนวนโรงงาน เงินลงทุน และการจ้างงานลดลง ได้แก่ อุตสาหกรรมอาหาร เครื่องดื่ม และผลิตภัณฑ์จากพืช อุตสาหกรรมแปรรูปไม้ ผลิตภัณฑ์จากไม้ เครื่องเรือน เครื่องตกแต่งในอาคาร และผลิตภัณฑ์โลหะ และอุตสาหกรรมผลิตภัณฑ์โลหะ โลหะขั้นมูลฐาน เครื่องจักร เครื่องใช้ไฟฟ้า และยานพาหนะ ส่วนประเภทอุตสาหกรรมที่มีทั้งจำนวนโรงงาน เงินลงทุน และการจ้างงานเพิ่มขึ้น ได้แก่ อุตสาหกรรมสิ่งทอ เครื่องแต่งกายผลิตภัณฑ์หนังสัตว์ และผลิตภัณฑ์จากหนังสัตว์ และอุตสาหกรรมเคมีภัณฑ์ ปิโตรเลียม กระดาษ การพิมพ์ ผลิตภัณฑ์ยางและพลาสติก พิจารณารายจังหวัด พบว่า จังหวัดสมุทรปราการ มีจำนวนโรงงานขออนุญาตเปิดกิจการใหม่มากที่สุด รองลงมา ได้แก่ กรุงเทพมหานคร จังหวัดปทุมธานี และจังหวัดพระนครศรีอยุธยา ตามลำดับ ส่วนจังหวัดที่มีการจ้างงานมากที่สุด คือ จังหวัดสมุทรปราการ รองลงมา ได้แก่ จังหวัดปทุมธานี กรุงเทพมหานคร พระนครศรีอยุธยา และนนทบุรี ตามลำดับ เมื่อเปรียบเทียบกับช่วงเดียวกันของปีก่อน จังหวัดที่มีจำนวนโรงงานและการจ้างงานลดลงมากที่สุด คือ จังหวัดปทุมธานี

## ภาวะการมีงานทำและการว่างงาน

กำลังแรงงานรวมลดลง ร้อยละ 0.10 จากช่วงเดียวกันของปีก่อน ผู้มีงานทำเพิ่มขึ้น ร้อยละ 0.09 โดยอุตสาหกรรมที่มีผู้มีงานทำเพิ่มขึ้นมากที่สุด คือ อุตสาหกรรมการผลิต รองลงมา กิจกรรมที่พักผ่อนและบริการด้านอาหาร และการบริหารราชการ การป้องกันประเทศ ตามลำดับ ในขณะที่ผู้ว่างงานลดลง ร้อยละ 14.63 อัตราการว่างงานอยู่ที่ร้อยละ 1.17 ลดลงจากช่วงเดียวกันของปีก่อน ซึ่งอยู่ที่ร้อยละ 1.37

### ผู้มีงานทำ

ผู้มีงานทำมีจำนวน 10,184,693 คน คิดเป็นร้อยละ 68.71 ของประชากรอายุ 15 ปีขึ้นไป เมื่อเปรียบเทียบกับช่วงเดียวกันของปีก่อนผู้มีงานทำเพิ่มขึ้น ร้อยละ 0.09 กรุงเทพมหานคร มีจำนวนผู้มีงานทำเพิ่มขึ้นมากที่สุด ผู้มีงานทำในอุตสาหกรรมการผลิตมากที่สุด คิดเป็นร้อยละ 25.44 รองลงมา การขายส่ง การขายปลีก การซ่อมแซมยานยนต์และจักรยานยนต์ ร้อยละ 21.18 ที่พักแรมและบริการด้านอาหาร ร้อยละ 9.12 และการขนส่งและสถานที่เก็บสินค้า ร้อยละ 7.18 เมื่อเปรียบเทียบกับช่วงเดียวกันของปีก่อน อุตสาหกรรมการผลิตมีจำนวนผู้มีงานทำเพิ่มขึ้นมากที่สุด พิจารณาประเภทอาชีพ พบว่า พนักงานบริการและพนักงานขายในร้านค้าและตลาด มีจำนวนผู้มีงานทำมากที่สุด คิดเป็นร้อยละ 23.80 รองลงมา ผู้ปฏิบัติงานในโรงงานและเครื่องจักรและผู้ปฏิบัติงานด้านการประกอบ ร้อยละ 15.26 โดยอาชีพขั้นพื้นฐานต่าง ๆ ด้านการขายและการให้บริการ ผู้มีงานทำมีจำนวนเพิ่มขึ้นมากที่สุด ผู้มีงานทำส่วนใหญ่จบการศึกษาระดับอุดมศึกษา คิดเป็นร้อยละ 35.29 โดยจบการศึกษาระดับอุดมศึกษาสายวิชาการมากที่สุด คิดเป็นร้อยละ 75.46 จากผู้ที่จบการศึกษาระดับอุดมศึกษาทั้งหมด สำหรับสถานการณ์การทำงาน เป็นลูกจ้างภาคเอกชนมากที่สุด คิดเป็นร้อยละ 57.96 เมื่อเปรียบเทียบกับช่วงเดียวกันของปีก่อน นายจ้าง และทำงานส่วนตัว ผู้มีงานทำเพิ่มขึ้น ส่วนชั่วโมงการทำงานเป็นผู้ที่ทำงานระหว่าง 40-49 ชั่วโมงต่อสัปดาห์มากที่สุด คิดเป็นร้อยละ 68.30

### การว่างงาน

ในช่วงไตรมาสที่ 2 ปี 2561 ผู้ว่างงาน มีจำนวน 120,911 คน ลดลงจากช่วงเดียวกันของปีก่อน ร้อยละ 14.63 โดยมีอัตราการว่างงานอยู่ที่ร้อยละ 1.17 ลดลงจากช่วงเดียวกันของปีก่อนซึ่งอยู่ที่ร้อยละ 1.37 เมื่อพิจารณาอัตราการว่างงานรายจังหวัด พบว่า จังหวัดสระบุรี มีอัตราการว่างงานสูงสุด อยู่ที่ร้อยละ 2.55 รองลงมา จังหวัดลพบุรี ร้อยละ 1.48 จังหวัดปทุมธานี ร้อยละ 1.45 และ จังหวัดสิงห์บุรี ร้อยละ 1.21 ตามลำดับ ส่วนจังหวัดที่มีอัตราการว่างงานต่ำสุด คือ จังหวัดอ่างทอง

## ความต้องการแรงงาน ผู้สมัครงาน และการบรรจุงาน

### ความต้องการแรงงาน

ในไตรมาสที่ 2 ปี 2561 มีความต้องการแรงงาน จำนวน 35,045 อัตรา สาขาอุตสาหกรรมที่มีความต้องการแรงงานมากที่สุด คือ การขายส่งยกเว้นยานยนต์และจักรยานยนต์ การขายปลีกยกเว้นยานยนต์และจักรยานยนต์ การผลิตผลิตภัณฑ์อาหาร การบริการด้านอาหารและเครื่องดื่ม และการผลิตผลิตภัณฑ์คอมพิวเตอร์

อิเล็กทรอนิกส์ ส่วนระดับการศึกษาภาคอุตสาหกรรมต้องการแรงงานที่จบการศึกษาระดับมัธยมศึกษามากที่สุด ร้อยละ 32.07 รองลงมา จบการศึกษาระดับประถมศึกษาและต่ำกว่า ร้อยละ 17.83 ระดับ ปวส. ร้อยละ 15.59 ระดับ ปวช. ร้อยละ 15.55 และระดับปริญญาตรี ร้อยละ 11.09 โดยส่วนใหญ่ต้องการแรงงานที่มีอายุระหว่าง 18-24 ปี คิดเป็นร้อยละ 39.82 รองลงมา อายุระหว่าง 25-29 ปี ร้อยละ 23.72 และอายุระหว่าง 30-39 ปี ร้อยละ 17.97 สำหรับประเภทอาชีพ พบว่า อาชีพงานพื้นฐาน มีความต้องการแรงงานมากที่สุด คิดเป็นร้อยละ 31.66 รองลงมา เสมียนเจ้าหน้าที่ ร้อยละ 17.49 และช่างเทคนิคและผู้ปฏิบัติงานที่เกี่ยวข้อง ร้อยละ 15.23

### ผู้สมัครงาน

ผู้สมัครงาน มีจำนวน 9,897 คน โดยจังหวัดที่มีผู้สมัครงานมากที่สุด คือ กรุงเทพมหานคร คิดเป็นร้อยละ 58.16 รองลงมา จังหวัดปทุมธานี ร้อยละ 8.54 และจังหวัดสิงห์บุรี ร้อยละ 5.81 ผู้สมัครงาน จบการศึกษาระดับมัธยมศึกษามากที่สุด คิดเป็นร้อยละ 45.41 รองลงมา จบการศึกษาระดับปริญญาตรี ร้อยละ 26.06 และระดับประถมศึกษาและต่ำกว่า ร้อยละ 10.72 ในขณะที่ประเภทอาชีพ พบว่า อาชีพงานพื้นฐานมีผู้สมัครงานมากที่สุด คิดเป็นร้อยละ 27.30 รองลงมา ช่างเทคนิคต่าง ๆ ร้อยละ 21.72 และเสมียนเจ้าหน้าที่ ร้อยละ 18.17 ผู้สมัครงานส่วนใหญ่มีอายุระหว่าง 18-24 ปี ร้อยละ 37.93 รองลงมา อายุระหว่าง 25-29 ปี ร้อยละ 18.72 และอายุระหว่าง 30-39 ปี ร้อยละ 18.19

### การบรรจุงาน

ผู้สมัครงานได้รับการบรรจุงาน จำนวน 27,838 คน สาขาอุตสาหกรรมที่มีการบรรจุงานมาก 5 อันดับ ได้แก่ การขายปลีก ยกเว้นยานยนต์และจักรยานยนต์ การขายส่งยกเว้นยานยนต์และจักรยานยนต์ การผลิตผลิตภัณฑ์อาหาร การบริการด้านอาหารและเครื่องดื่ม และการผลิตผลิตภัณฑ์คอมพิวเตอร์อิเล็กทรอนิกส์ เมื่อเปรียบเทียบกับช่วงเดียวกันของปีก่อน การบรรจุงานลดลง คิดเป็นร้อยละ 16.58 สำหรับประเภทอาชีพ พบว่า อาชีพงานพื้นฐาน มีการบรรจุงานมากที่สุด คิดเป็นร้อยละ 33.15 รองลงมา เสมียนเจ้าหน้าที่ ร้อยละ 20.80 และพนักงานบริการ พนักงานขายในร้านค้าและตลาด ร้อยละ 16.46 ส่วนระดับการศึกษา พบว่า ระดับมัธยมศึกษา มีการบรรจุงานมากที่สุด คิดเป็นร้อยละ 43.02 รองลงมา ระดับปริญญาตรี ร้อยละ 26.23 และระดับประถมศึกษาและต่ำกว่า ร้อยละ 11.06 เป็นการบรรจุงานผู้ที่มีอายุระหว่าง 30-39 ปี มากที่สุด คิดเป็นร้อยละ 39.75 รองลงมา อายุระหว่าง 40-49 ปี ร้อยละ 20.21 และอายุระหว่าง 18-24 ปี ร้อยละ 16.90 ตามลำดับ

### การไปทำงานต่างประเทศ

ในช่วงไตรมาสที่ 2 ของปี 2561 แรงงานไทยใน 10 จังหวัดภาคกลางได้รับอนุญาตให้เดินทางไปทำงานต่างประเทศ จำนวน 2,362 คน เป็นชาย 1,438 คน หญิง 924 คน โดยมีภูมิลำเนาอยู่ในกรุงเทพมหานครมากที่สุด คิดเป็นร้อยละ 43.61 รองลงมา จังหวัดสมุทรปราการ ร้อยละ 13.72 และจังหวัดปทุมธานี ร้อยละ 11.13 เมื่อเปรียบเทียบกับช่วงเดียวกันของปีก่อน แรงงานไทยที่เดินทางไปทำงานต่างประเทศลดลง ร้อยละ 0.88 โดยเกือบทุกจังหวัดมีผู้เดินทางไปทำงานต่างประเทศลดลง ยกเว้น จังหวัดพระนครศรีอยุธยา นนทบุรี สระบุรี และสมุทรปราการ เมื่อพิจารณาประเภทการเดินทางพบว่า จะเดินทางไปทำงานในลักษณะนายจ้างพาลูกจ้างไปทำงานมากที่สุด รองลงมา แจ้งการเดินทางด้วยตนเอง นายจ้างส่งลูกจ้างไปฝึกงาน บริษัทจัดหางานจัดส่ง และกรมการจัดหางานจัดส่ง เมื่อเปรียบเทียบกับช่วงเดียวกันของปีก่อน มีผู้เดินทางลดลงเกือบทุกประเภทการเดินทาง ยกเว้น แจ้งการเดินทางด้วยตนเอง เมื่อพิจารณาระดับการศึกษา พบว่า แรงงานไทยที่ได้รับอนุญาตให้เดินทางไปทำงานต่างประเทศเป็นผู้ที่จบการศึกษาระดับปริญญาตรีขึ้นไปมากที่สุด คิดเป็นร้อยละ 40.26 รองลงมา จบการศึกษาระดับมัธยมศึกษา ร้อยละ 29.21 ระดับประถมศึกษา ร้อยละ 16.51 และระดับ ปวช./ปวส./ปวท./อนุปริญญา ร้อยละ 14.01 โดยประเทศที่มีแรงงานไทยเดินทางไปทำงานมาก ได้แก่ ประเทศญี่ปุ่น สหรัฐอเมริกา ไต้หวัน มาเลเซีย บังคลาเทศ สหรัฐอาหรับเอมิเรตส์ อินเดีย ฮองกง อินโดนีเซีย และสิงคโปร์ ตามลำดับ ส่วนประเภทอาชีพที่แรงงานไทยเดินทางไปทำงานมาก ได้แก่ ตำแหน่งนวดแผนโบราณ วิศวกร พนักงานทั่วไป ช่างเชื่อม กู้ นักแสดง ช่างเทคนิค หัวหน้างานทั่วไป คนงานทั่วไป และผลิตผลิตภัณฑ์โลหะ ตามลำดับ

### การทำงานของคนต่างด้าว

คนต่างด้าวที่ได้รับอนุญาตให้ทำงานใหม่ใน 10 จังหวัดภาคกลาง ไตรมาสที่ 2 ของปี 2561 มีจำนวนทั้งสิ้น 16,745 คน จำแนกเป็นประเภทชั่วคราว คิดเป็นร้อยละ 65.14 ส่งเสริมการลงทุน ร้อยละ 24.74 และตามมาตรา 13 (เฉพาะชนกลุ่มน้อย) ร้อยละ 10.12 โดยสัญชาติญี่ปุ่นได้รับอนุญาตให้ทำงานใหม่มากที่สุด คิดเป็นร้อยละ 27.40 รองลงมา ได้แก่ สัญชาติจีน ร้อยละ 15.71 และสัญชาติฟิลิปปินส์ ร้อยละ 6.75 สำหรับตำแหน่งงานที่ได้รับอนุญาตให้ทำงานใหม่มากคือ ผู้จัดการ คิดเป็นร้อยละ 35.53 ส่วนสาขาอาชีพที่คนต่างด้าวได้รับอนุญาตให้ทำงานใหม่มาก 5 อันดับ ได้แก่ ผู้จัดการฝ่ายอื่น ๆ ที่มีได้จัดประเภทไว้ ผู้จัดการฝ่ายบริหารทั่วไป ผู้จัดการฝ่ายการตลาด อาจารย์ระดับอาชีวศึกษา และแรงงานในด้านการผลิตต่าง ๆ เมื่อพิจารณาระดับการศึกษาของคนต่างด้าวที่ได้รับอนุญาตให้ทำงานใหม่ พบว่า เป็นผู้ที่จบการศึกษาระดับปริญญาตรีมากที่สุด คิดเป็นร้อยละ 37.06 ส่วนจังหวัดที่มีการอนุญาตให้คนต่างด้าวทำงานใหม่มากคือ กรุงเทพมหานคร คิดเป็นร้อยละ 71.07 เมื่อเปรียบเทียบกับช่วงเดียวกันของปีก่อน คนต่างด้าวที่ได้รับอนุญาตให้ทำงานใหม่เพิ่มขึ้น ร้อยละ 13.00 โดยเพิ่มขึ้นในประเภทชั่วคราว และประเภทมาตรา 13 (เฉพาะชนกลุ่มน้อย) แต่ลดลงในประเภทส่งเสริมการลงทุน พิจารณาประเภทอาชีพ พบว่า ส่วนใหญ่มีจำนวนคนต่างด้าวขออนุญาตใหม่เพิ่มขึ้น ยกเว้น ผู้ปฏิบัติงานในโรงงาน เมื่อพิจารณาสัญชาติ พบว่า สัญชาติที่มีการขออนุญาตใหม่เพิ่มขึ้น ได้แก่ จีน ฟิลิปปินส์ ญี่ปุ่น และอเมริกัน



# ภาวะเศรษฐกิจและการลงทุน

## ไตรมาสที่ 2 ปี 2561 (เมษายน - มิถุนายน)

### ภาวะเศรษฐกิจ

ภาวะเศรษฐกิจในไตรมาสที่ 2 ปี 2561 จากรายงานเศรษฐกิจของสำนักงานคณะกรรมการพัฒนาการเศรษฐกิจและสังคมแห่งชาติ เศรษฐกิจไทยขยายตัว ร้อยละ 4.6 เทียบกับการขยายตัวร้อยละ 4.9 ในไตรมาสก่อนหน้า ด้านการใช้จ่าย มีปัจจัยสนับสนุนจากการขยายตัวแรงขึ้นของการบริโภคภาคเอกชนและการลงทุนรวม การขยายตัวในเกณฑ์สูงของการส่งออกสินค้า และการขยายตัวต่อเนื่องของการใช้จ่ายภาครัฐบาล การบริโภคภาคเอกชนขยายตัวร้อยละ 4.5 แรงขึ้นจากการขยายตัวร้อยละ 3.7 ในไตรมาสก่อนหน้า โดยมีปัจจัยสนับสนุนจากการปรับตัวดีขึ้นของฐานรายได้ในระบบเศรษฐกิจ การลดลงของข้อจำกัดจากมาตรการรถยนต์คันแรก การดำเนินมาตรการดูแลผู้มีรายได้น้อยของภาครัฐ รวมทั้งอัตราเงินเฟ้อและอัตราดอกเบี้ยที่ยังอยู่ในระดับต่ำ และการปรับตัวเพิ่มขึ้นของความเชื่อมั่นของผู้บริโภค โดยการใช้จ่ายซื้อสินค้าคงทนขยายตัวแรงขึ้นสอดคล้องกับยอดขายรถยนต์นั่งส่วนบุคคลที่ขยายตัวร้อยละ 25.1 แรงขึ้นจากการขยายตัวร้อยละ 14.8 ในไตรมาสก่อนหน้า ในขณะที่การใช้จ่ายในหมวดสินค้าอื่น ๆ ขยายตัวดีต่อเนื่อง โดยดัชนีภาคีมูลค่าเพิ่มหมวดโรงแรมและภัตตาคาร ดัชนีปริมาณการนำเข้าสินค้าหมวดสิ่งทอเครื่องนุ่งห่ม และดัชนียอดขายบริการคมนาคมขนส่ง ขยายตัวร้อยละ 7.7 ร้อยละ 12.0 และร้อยละ 13.5 ตามลำดับ ความเชื่อมั่นของผู้บริโภคเกี่ยวกับภาวะเศรษฐกิจโดยรวมอยู่ที่ระดับ 67.5 และเป็นระดับสูงสุดในรอบ 13 ไตรมาส การผลิตภาคเกษตรและสาขาการขนส่งและการขายปลีก ๆ ขยายตัวในเกณฑ์สูงและแรงขึ้น สาขาอุตสาหกรรม สาขาโรงแรมและภัตตาคาร สาขาการขนส่ง และการคมนาคมชะลอตัวตามฐานการขยายตัวที่สูงขึ้น ในขณะที่สาขาการก่อสร้างขยายตัวดีต่อเนื่อง โดยภาคเกษตรขยายตัวในเกณฑ์สูง ร้อยละ 10.4 แรงขึ้นจากการขยายตัว ร้อยละ 6.5 ในไตรมาสก่อนหน้า

ในขณะที่ธนาคารแห่งประเทศไทยรายงานเศรษฐกิจไทยในไตรมาสที่ 2 ปี 2561 เติบโตต่อเนื่อง โดยธุรกิจผลิตเพื่อการส่งออกขยายตัวดีในเกือบทุกอุตสาหกรรมและกระจายไปในทุกภูมิภาค ขณะที่ธุรกิจผลิตเพื่อตอบสนองอุปสงค์ในประเทศปรับตัวดีขึ้นแต่ยังจำกัดอยู่ในสินค้าที่รองรับตลาดกลาง-บน สอดคล้องกับภาคการค้าที่ขยายตัวได้ต่อเนื่องแต่พบว่ากำลังซื้อของครัวเรือนกลุ่มรายได้กลาง-ล่าง ยังไม่เข้มแข็งนัก สะท้อนจากการบริโภคภาคเอกชนที่ขยายตัวดีในหมวดสินค้าคงทนและหมวดบริการซึ่งกำลังซื้อส่วนใหญ่มาจากกลุ่มผู้มีรายได้สูง ขณะที่ยอดขายสินค้าอุปโภคบริโภคโดยรวมค่อนข้างทรงตัว สำหรับภาคการท่องเที่ยวขยายตัวดีและกระจายตัวไปยังจังหวัดต่าง ๆ มากขึ้นจากนโยบายส่งเสริมการท่องเที่ยวในจังหวัดเมืองรองของภาครัฐ รวมถึงนักท่องเที่ยวต่างชาติเป็นกลุ่มเที่ยวเองซึ่งนิยมท่องเที่ยวนอกเส้นทางหลักมากขึ้น ด้านการลงทุนภาคธุรกิจส่วนใหญ่ลงทุนในเครื่องจักรและอุปกรณ์เพื่อเพิ่มประสิทธิภาพการผลิตเป็นสำคัญ และมีแผนลงทุนในระบบอัตโนมัติ

เพิ่มขึ้นต่อเนื่อง ส่วนธุรกิจก่อสร้างหิรัญทรัพย์ขยายตัวดีในเขตกรุงเทพฯ ปริมณฑลและเมืองท่องเที่ยวหลักในต่างจังหวัด ขณะที่โครงการก่อสร้างภาครัฐขยายตัวได้ทั้งในโครงการขนาดใหญ่และขนาดเล็ก แต่ยังคงเผชิญข้อจำกัดจากกระบวนการจัดซื้อจัดจ้างแบบใหม่ ซึ่งส่งผลให้โครงการล่าช้าไปบ้าง โดยรวมกิจกรรมเศรษฐกิจดีขึ้นเป็นลำดับ ส่งผลให้ผู้ประกอบการส่วนใหญ่มีความเชื่อมั่นต่อเศรษฐกิจในระยะข้างหน้าเพิ่มขึ้น การจ้างงานโดยรวมเริ่มมีสัญญาณดีขึ้น ธุรกิจภาคการผลิตมีการจ้างงานล่วงเวลาเพิ่มขึ้น ขณะที่ความต้องการแรงงานในภาคการค้าและบริการมีมากขึ้นตามการขยายสาขาของธุรกิจ อย่างไรก็ตาม แนวโน้มค่าแรงขั้นต่ำที่เพิ่มขึ้นต่อเนื่องส่งผลให้บางธุรกิจพิจารณาลงทุนระบบอัตโนมัติเพิ่มขึ้นหรือย้ายฐานการผลิตออกไปยังประเทศเพื่อนบ้านที่ต้นทุนค่าแรงถูกกว่า

### การลงทุน

ข้อมูลจากกรมโรงงานอุตสาหกรรม การลงทุนในภาคกลางช่วงไตรมาสที่ 2 ของปี 2561 มีจำนวนโรงงานขออนุญาตประกอบกิจการใหม่ จำนวน 245 แห่ง ลดลงร้อยละ 6.84 เงินลงทุน 12,638.54 ล้านบาท ลดลงร้อยละ 68.25 และมีการจ้างงาน 6,833 คน ลดลงร้อยละ 40.70 จากช่วงเดียวกันของปีก่อน โดยจังหวัดสมุทรปราการ มีจำนวนโรงงานขอเปิดกิจการใหม่มากที่สุด

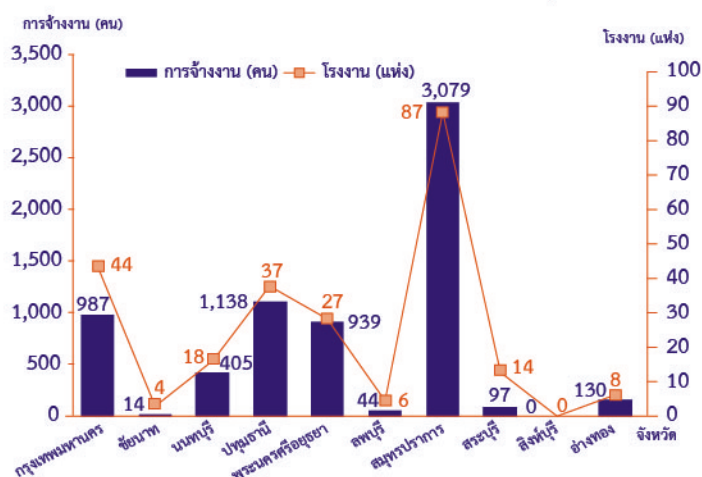
เมื่อพิจารณาตามประเภทอุตสาหกรรม พบว่า อุตสาหกรรมผลิตภัณฑ์โลหะ โลหะขั้นมูลฐาน เครื่องจักร เครื่องใช้ไฟฟ้า และยานพาหนะ มีโรงงานขออนุญาตเปิดกิจการใหม่มากที่สุด จำนวน 70 แห่ง คิดเป็นร้อยละ 28.57 จากจำนวนโรงงานที่ขออนุญาตทั้งหมด เงินลงทุน 2,349.58 ล้านบาท และมีการจ้างงาน 2,181 คน รองลงมา อุตสาหกรรมเคมีภัณฑ์ ปิโตรเลียม กระดาษ การพิมพ์ ผลิตภัณฑ์ยางและพลาสติก มีโรงงานจำนวน 65 แห่ง ร้อยละ 26.53 จากจำนวนโรงงานที่ขออนุญาตทั้งหมด เงินลงทุน 3,198.19 ล้านบาท การจ้างงาน 1,894 คน และอุตสาหกรรมอาหาร เครื่องดื่ม และผลิตภัณฑ์จากพืช มีโรงงาน จำนวน 41 แห่ง ร้อยละ 16.73 เงินลงทุน 2,873.49 ล้านบาท การจ้างงาน 1,107 คน เมื่อเปรียบเทียบกับช่วงเดียวกันของปีก่อน จำนวนโรงงานขออนุญาตประกอบกิจการใหม่ ลดลง ร้อยละ 6.84 โดยประเภทอุตสาหกรรมที่มีทั้งจำนวนโรงงาน เงินลงทุน และการจ้างงานลดลง ได้แก่ อุตสาหกรรมอาหาร เครื่องดื่ม และผลิตภัณฑ์จากพืช อุตสาหกรรมแปรรูปไม้ ผลิตภัณฑ์จากไม้ เครื่องเรือน เครื่องตกแต่งในอาคาร และผลิตภัณฑ์โลหะ และอุตสาหกรรมผลิตภัณฑ์โลหะ โลหะขั้นมูลฐาน เครื่องจักร เครื่องใช้ไฟฟ้า และยานพาหนะ ส่วนประเภทอุตสาหกรรมที่มีทั้งจำนวนโรงงาน เงินลงทุน และการจ้างงานเพิ่มขึ้น ได้แก่ อุตสาหกรรมสิ่งทอ เครื่องแต่งกาย ผลิตหนังสัตว์ และผลิตภัณฑ์จากหนังสัตว์ และอุตสาหกรรมเคมีภัณฑ์ ปิโตรเลียม กระดาษ การพิมพ์ ผลิตภัณฑ์ยางและพลาสติก

สถานการณ์ตลาดแรงงานภาคกลาง ไตรมาสที่ 2 ปี 2561 (เมษายน-มิถุนายน)

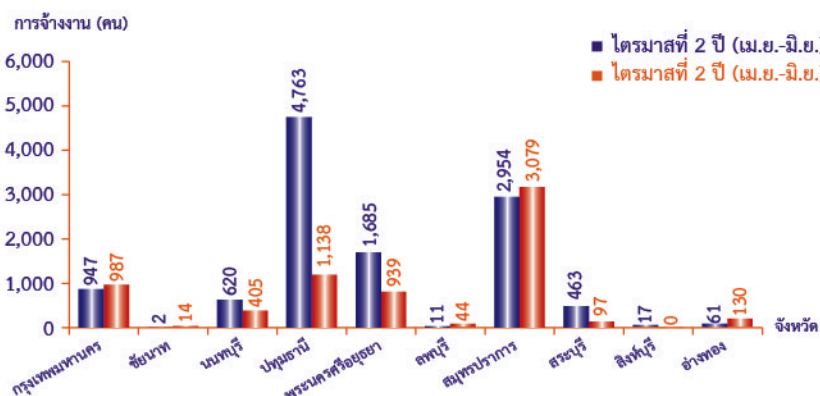
พิจารณารายจังหวัด พบว่า จังหวัดสมุทรปราการ มีจำนวนโรงงานขออนุญาตเปิดกิจการใหม่มากที่สุด จำนวน 87 แห่ง คิดเป็นร้อยละ 35.51 รองลงมา ได้แก่ กรุงเทพมหานคร จำนวน 44 แห่ง ร้อยละ 17.96 จังหวัดปทุมธานี จำนวน 37 แห่ง ร้อยละ 15.10 และจังหวัดพระนครศรีอยุธยา จำนวน 27 แห่ง ร้อยละ 11.02 โดยจังหวัดที่มีการจ้างงานมากที่สุด คือ จังหวัดสมุทรปราการ รองลงมา ได้แก่ จังหวัดปทุมธานี กรุงเทพมหานคร พระนครศรีอยุธยา และนนทบุรี

ตามลำดับ เมื่อเปรียบเทียบกับช่วงเดียวกันของปีก่อน จังหวัดที่มีจำนวนโรงงานลดลงมากที่สุด คือ จังหวัดปทุมธานี รองลงมา ได้แก่ พระนครศรีอยุธยา นนทบุรี สระบุรี และสิงห์บุรี ตามลำดับ ส่วนจังหวัดที่มีการจ้างงานลดลงมากที่สุด คือ จังหวัดปทุมธานี รองลงมา ได้แก่ พระนครศรีอยุธยา สระบุรี นนทบุรี และสิงห์บุรี ตามลำดับ

แผนภูมิที่ 1 แสดงจำนวนโรงงานและการจ้างงาน ไตรมาสที่ 2 (เมษายน-มิถุนายน) ปี 2561 จำแนกรายจังหวัด



แผนภูมิที่ 2 แสดงการจ้างงาน จำแนกรายจังหวัด เปรียบเทียบไตรมาสที่ 2 (เมษายน-มิถุนายน) ปี 2561 และ ปี 2560



ตารางที่ 1 แสดงการลงทุนใหม่ในอุตสาหกรรม จำแนกตามจำนวนโรงงาน จำนวนเงินลงทุน และการจ้างงาน ใน 10 จังหวัดภาคกลาง เปรียบเทียบไตรมาสที่ 2 (เม.ย.-มิ.ย.) ปี 2561 และ ปี 2560

อุตสาหกรรม	ไตรมาสที่ 2 ปี 2560 (เม.ย.-มิ.ย.)			ไตรมาสที่ 2 ปี 2561 (เม.ย.-มิ.ย.)		
	โรงงาน (แห่ง)	เงินลงทุน (ล้านบาท)	การจ้างงาน (คน)	โรงงาน (แห่ง)	เงินลงทุน (ล้านบาท)	การจ้างงาน (คน)
อาหาร เครื่องดื่ม และผลิตภัณฑ์จากพืช	49	6,191.55	1,408	41	2,873.49	1,107
สิ่งทอ เครื่องแต่งกาย ผลิตภัณฑ์หนังสัตว์ และผลิตภัณฑ์จากหนังสัตว์	4	169.43	122	14	320.13	491
แปรรูปไม้ ผลิตภัณฑ์จากไม้ เครื่องเรือน เครื่องตกแต่งในอาคาร และผลิตภัณฑ์ท่อโลหะ	20	769.14	611	13	76.78	208
เคมีภัณฑ์ ปิโตรเลียม กระดาษ การพิมพ์ ผลิตภัณฑ์ยางและพลาสติก	51	2,175.07	1,246	65	3,198.19	1,894
ผลิตภัณฑ์โลหะ โลหะขั้นมูลฐาน เครื่องจักร เครื่องใช้ไฟฟ้า และยานพาหนะ	78	25,458.76	6,688	70	2,349.58	2,181
การผลิตอื่น ๆ	61	5,037.53	1,448	42	3,820.38	952
รวมทั้งสิ้น	263	39,801.48	11,523	245	12,638.54	6,833

ที่มา : กรมโรงงานอุตสาหกรรม

# สถานการณ์ตลาดแรงงานภาคกลาง

## ไตรมาสที่ 2 ปี 2561 (เมษายน - มิถุนายน)

### กำลังแรงงานและภาวะการมีงานทำ

ข้อมูลจากสำนักงานสถิติแห่งชาติ กำลังแรงงานรวมลดลง ร้อยละ 0.10 จากช่วงเดียวกันของปีก่อน ผู้มีงานทำเพิ่มขึ้น ร้อยละ 0.09 โดยอุตสาหกรรมที่มีผู้มีงานทำเพิ่มขึ้นมาก คือ อุตสาหกรรมการผลิต รองลงมา กิจกรรมที่พักแรมและบริการด้านอาหาร และการบริหารราชการ การป้องกันประเทศ ตามลำดับ ในขณะที่ผู้ว่างงานลดลง ร้อยละ 14.63 อัตราการว่างงานอยู่ที่ร้อยละ 1.17 ลดลงจากช่วงเดียวกันของปีก่อน ซึ่งอยู่ที่ร้อยละ 1.37

ตารางที่ 2 จำนวนประชากร ใน 10 จังหวัดภาคกลาง จำแนกตามสถานภาพแรงงาน  
เปรียบเทียบไตรมาสที่ 2 (เมษายน - มิถุนายน) ปี 2561 และ ปี 2560

สถานภาพแรงงาน	ไตรมาสที่ 2 (เมษายน - มิถุนายน)		การเปลี่ยนแปลง จากระยะเดียวกันของปีก่อน	
	ปี 2560	ปี 2561	จำนวน	(ร้อยละ)
1. ประชากรอายุ 15 ปีขึ้นไป	14,693,987	14,822,869	128,882	0.88
2. ผู้อยู่ในกำลังแรงงาน (กำลังแรงงานรวม)	10,331,696	10,321,095	-10,601	-0.10
2.1 ผู้มีงานทำ	10,175,187	10,184,693	9,506	0.09
2.2 ผู้ว่างงาน	141,638	120,911	-20,727	-14.63
2.3 ผู้ที่รอฤดูกาล	14,872	15,491	619	4.16
3. ผู้ไม่อยู่ในกำลังแรงงาน	4,362,291	4,501,774	139,483	3.20
4. อัตราการว่างงาน (ร้อยละ)	1.37	1.17	-0.20	-14.60

ที่มา : สำนักงานสถิติแห่งชาติ

หมายเหตุ : อัตราการว่างงาน =  $\frac{\text{ผู้ว่างงาน} \times 100}{\text{ผู้อยู่ในกำลังแรงงาน}}$

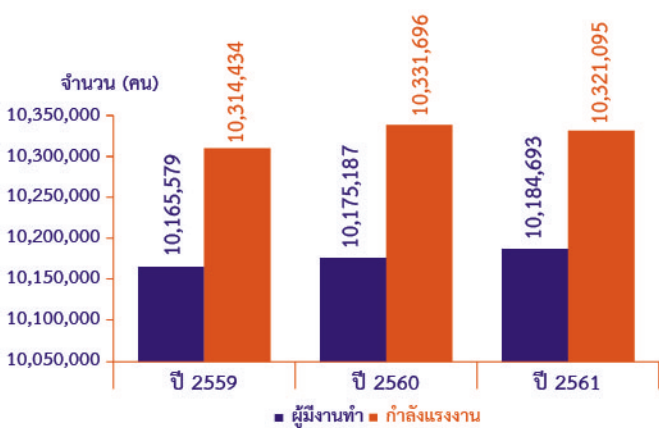
### กำลังแรงงาน

ในไตรมาสที่ 2 ปี 2561 มีประชากรอายุ 15 ปีขึ้นไป จำนวน 14,822,869 คน กำลังแรงงานรวม 10,321,095 คน เมื่อเปรียบเทียบกับช่วงเดียวกันของปีก่อน ประชากรอายุ 15 ปีขึ้นไป เพิ่มขึ้นร้อยละ 0.88 กำลังแรงงานลดลง ร้อยละ 0.10 สำหรับระดับการศึกษาของประชากรอายุ 15 ปีขึ้นไป พบว่า เป็นผู้ที่จบการศึกษาระดับประถมศึกษาและต่ำกว่ามากที่สุด จำนวน 4,641,044 คน คิดเป็นร้อยละ 31.31 รองลงมา จบการศึกษาระดับอุดมศึกษา จำนวน 4,398,010 คน ร้อยละ 29.67 โดยเป็นผู้ที่จบระดับอุดมศึกษาสายวิชาการมากที่สุด ร้อยละ 74.46 จากผู้ที่จบการศึกษาระดับอุดมศึกษาทั้งหมด ระดับมัธยมศึกษาตอนปลาย จำนวน 2,884,394 คน

ร้อยละ 19.46 ระดับมัธยมศึกษาตอนต้น จำนวน 2,785,418 คน ร้อยละ 18.79 เมื่อเปรียบเทียบกับช่วงเดียวกันของปีก่อน ประชากรอายุ 15 ปีขึ้นไป ที่จบการศึกษาระดับมัธยมศึกษาตอนต้น มีจำนวนเพิ่มขึ้นมากที่สุด เมื่อพิจารณารายจังหวัด พบว่า กรุงเทพมหานคร มีประชากรอายุ 15 ปีขึ้นไปมากที่สุด คิดเป็นร้อยละ 51.24 รองลงมา จังหวัดสมุทรปราการ ร้อยละ 12.57 และจังหวัดนนทบุรี ร้อยละ 9.41 ทุกจังหวัดประชากรอายุ 15 ปีขึ้นไปเพิ่มขึ้น ส่วนกำลังแรงงานรวมเกือบทุกจังหวัดลดลง ยกเว้น กรุงเทพมหานคร นนทบุรี ลพบุรี และพระนครศรีอยุธยา

สถานการณ์ตลาดแรงงานภาคกลาง ไตรมาสที่ 2 ปี 2561 (เมษายน-มิถุนายน)

แผนภูมิที่ 3 แสดงกำลังแรงงาน และผู้มีงานทำ  
เปรียบเทียบระหว่างไตรมาสที่ 2 (เมษายน-มิถุนายน)  
ปี 2559 ถึงปี 2561



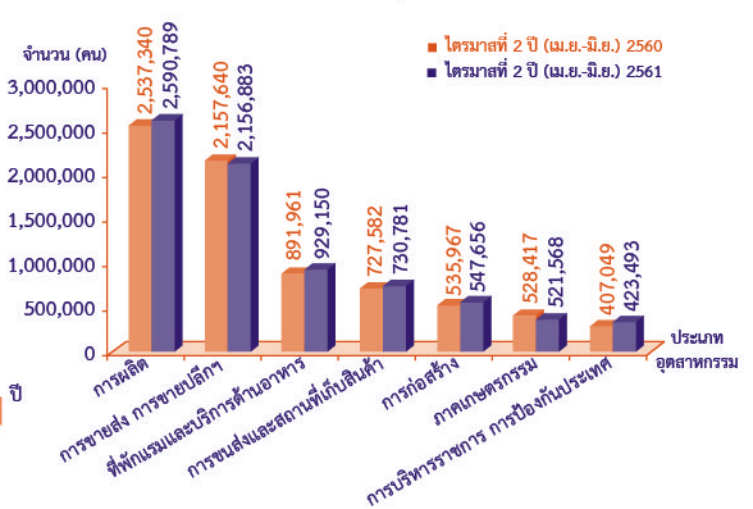
การมีงานทำ

ผู้มีงานทำมีจำนวน 10,184,693 คน คิดเป็นร้อยละ 68.71 ของประชากรอายุ 15 ปีขึ้นไป เมื่อพิจารณาจังหวัด พบว่า กรุงเทพมหานคร มีผู้มีงานทำมากที่สุด จำนวน 5,254,764 คน คิดเป็นร้อยละ 51.59 จากจำนวนผู้มีงานทำทั้งหมด รองลงมา จังหวัดสมุทรปราการ จำนวน 1,337,634 คน ร้อยละ 13.13 จังหวัดนนทบุรี จำนวน 930,527 คน ร้อยละ 9.14 จังหวัดปทุมธานี จำนวน 927,162 คน ร้อยละ 9.10 และจังหวัดพระนครศรีอยุธยา จำนวน 488,310 คน ร้อยละ 4.79 เมื่อเปรียบเทียบกับช่วงเดียวกันของปีก่อน ผู้มีงานทำเพิ่มขึ้น ร้อยละ 0.09 กรุงเทพมหานคร มีจำนวนผู้มีงานทำเพิ่มขึ้นมากที่สุด

เมื่อพิจารณาประเภทอุตสาหกรรม พบว่า เป็นผู้มีงานทำในอุตสาหกรรมการผลิตมากที่สุด จำนวน 2,590,789 คน คิดเป็นร้อยละ 25.44 รองลงมา การขายส่ง การขายปลีก การซ่อมแซมยานยนต์และจักรยานยนต์ จำนวน 2,156,883 คน ร้อยละ 21.18 ที่พักรวมและบริการด้านอาหาร จำนวน 929,150 คน ร้อยละ 9.12 การขนส่งและสถานที่เก็บสินค้า จำนวน 730,781 คน ร้อยละ 7.18 และการก่อสร้าง จำนวน 547,656 คน ร้อยละ 5.38 เมื่อเปรียบเทียบกับช่วงเดียวกันของปีก่อน อุตสาหกรรมการผลิต มีจำนวนผู้มีงานทำเพิ่มขึ้นมากที่สุด รองลงมา ที่พักรวมและบริการด้านอาหาร และการบริหารราชการ การป้องกันประเทศ ตามลำดับ

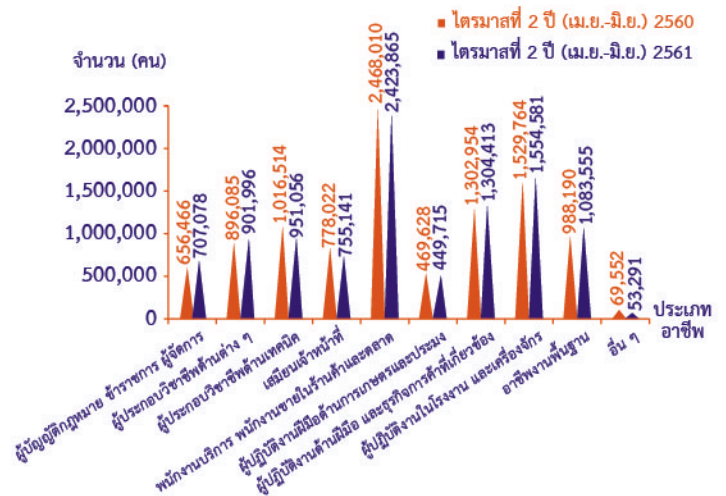
สำหรับประเภทอาชีพ พบว่า พนักงานบริการและพนักงานขายในร้านค้าและตลาด มีจำนวนผู้มีงานทำมากที่สุด จำนวน 2,423,865 คน คิดเป็นร้อยละ 23.80 รองลงมา ผู้ปฏิบัติงานในโรงงานและเครื่องจักรและผู้ปฏิบัติงานด้านการประกอบ จำนวน 1,554,581 คน ร้อยละ 15.26 ผู้ปฏิบัติงานด้านความสามารถทางฝีมือและธุรกิจการค้าที่เกี่ยวข้อง จำนวน 1,304,413 คน ร้อยละ 12.81 อาชีพขั้นพื้นฐานต่าง ๆ ด้านการขายและการให้บริการ จำนวน 1,083,555 คน ร้อยละ 10.64 และผู้ประกอบการวิชาชีพ

แผนภูมิที่ 4 แสดงอุตสาหกรรมที่มีผู้มีงานทำมาก  
เปรียบเทียบไตรมาสที่ 2 (เมษายน-มิถุนายน) ปี 2561 และปี 2560



ด้านเทคนิคสาขาต่าง ๆ จำนวน 951,056 คน ร้อยละ 9.34 โดยอาชีพขั้นพื้นฐานต่าง ๆ ด้านการขายและการให้บริการ ผู้มีงานทำมีจำนวนเพิ่มขึ้นมากที่สุด

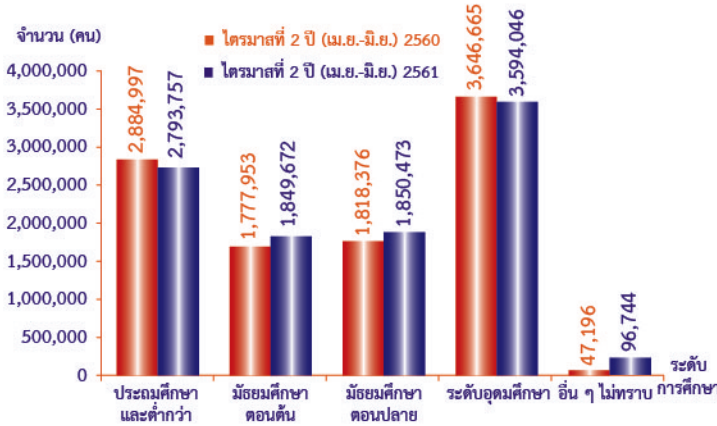
แผนภูมิที่ 5 แสดงผู้มีงานทำ จำแนกตามประเภทอาชีพ  
เปรียบเทียบไตรมาสที่ 2 (เมษายน-มิถุนายน) ปี 2561 และปี 2560



เมื่อพิจารณาระดับการศึกษาของผู้มีงานทำ พบว่า ผู้มีงานทำส่วนใหญ่จบการศึกษาระดับอุดมศึกษา จำนวน 3,594,046 คน คิดเป็นร้อยละ 35.29 โดยจบการศึกษาระดับอุดมศึกษาสายวิชาการมากที่สุด คิดเป็นร้อยละ 75.46 จากผู้ที่จบการศึกษาระดับอุดมศึกษาทั้งหมด รองลงมา ระดับประถมศึกษาและต่ำกว่า จำนวน 2,793,757 คน ร้อยละ 27.43 ระดับมัธยมศึกษาตอนปลาย จำนวน 1,850,473 คน ร้อยละ 18.17 และระดับมัธยมศึกษาตอนต้น จำนวน 1,849,672 คน ร้อยละ 18.16 ตามลำดับ เมื่อเปรียบเทียบกับช่วงเดียวกันของปีก่อน ผู้มีงานทำระดับมัธยมศึกษาตอนต้น และระดับมัธยมศึกษาตอนปลาย มีจำนวนเพิ่มขึ้น ส่วนผู้มีงานทำระดับประถมศึกษาและต่ำกว่า และระดับอุดมศึกษา มีจำนวนลดลง

สถานการณ์ตลาดแรงงานภาคกลาง ไตรมาสที่ 2 ปี 2561 (เมษายน-มิถุนายน)

แผนภูมิที่ 6 แสดงผู้มีงานทำ จำแนกตามระดับการศึกษา เปรียบเทียบไตรมาสที่ 2 (เมษายน-มิถุนายน) ปี 2561 และปี 2560



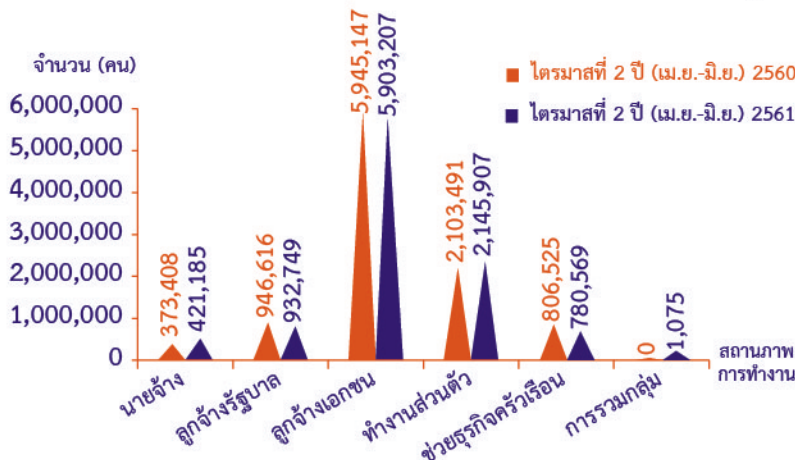
สำหรับสถานภาพการทำงาน เป็นลูกจ้างภาคเอกชนมากที่สุด จำนวน 5,903,207 คน คิดเป็นร้อยละ 57.96 รองลงมา ทำงานส่วนตัว จำนวน 2,145,907 คน ร้อยละ 21.07 เป็นลูกจ้างรัฐบาล จำนวน 932,749 คน ร้อยละ 9.16 ช่วยธุรกิจครอบครัวเรือน จำนวน 780,569 คน ร้อยละ 7.66 และเป็นนายจ้าง จำนวน 421,185 คน ร้อยละ 4.14 เมื่อเปรียบเทียบกับช่วงเดียวกันของปีก่อน นายจ้าง และทำงานส่วนตัว

ผู้มีงานทำเพิ่มขึ้น เมื่อพิจารณาชั่วโมงการทำงาน ปรากฏว่าเป็นผู้ที่ทำงานระหว่าง 40-49 ชั่วโมงต่อสัปดาห์มากที่สุด จำนวน 6,956,251 คน คิดเป็นร้อยละ 68.30 รองลงมา ทำงาน 50 ชั่วโมงขึ้นไปต่อสัปดาห์ จำนวน 2,046,687 คน ร้อยละ 20.10 ทำงานระหว่าง 35-39 ชั่วโมงต่อสัปดาห์ จำนวน 735,670 คน ร้อยละ 7.22 ตามลำดับ เมื่อเปรียบเทียบกับช่วงเดียวกันของปีก่อน ผู้ที่ทำงานระหว่าง 40-49 ชั่วโมงต่อสัปดาห์ มีจำนวนเพิ่มขึ้นมากที่สุด รองลงมา ผู้มีงานทำระหว่าง 35-39 ชั่วโมงต่อสัปดาห์

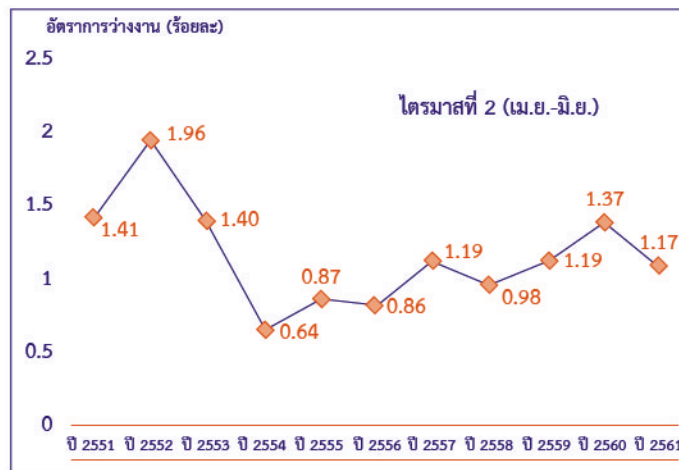
การว่างงาน

ในช่วงไตรมาสที่ 2 ปี 2561 ผู้ว่างงาน มีจำนวน 120,911 คน ลดลงจากช่วงเดียวกันของปีก่อน ร้อยละ 14.63 โดยมีอัตราการว่างงานอยู่ที่ร้อยละ 1.17 ลดลงจากช่วงเดียวกันของปีก่อนซึ่งอยู่ที่ร้อยละ 1.37 เมื่อพิจารณาอัตราการว่างงานรายจังหวัด พบว่า จังหวัดสระบุรี มีอัตราการว่างงานสูงสุดอยู่ที่ร้อยละ 2.55 รองลงมา จังหวัดลพบุรี ร้อยละ 1.48 จังหวัดปทุมธานี ร้อยละ 1.45 และจังหวัดสิงห์บุรี ร้อยละ 1.21 ตามลำดับ ส่วนจังหวัดที่มีอัตราการว่างงานต่ำสุด คือ จังหวัดอ่างทอง

แผนภูมิที่ 7 แสดงผู้มีงานทำ จำแนกตามสถานภาพการทำงาน เปรียบเทียบไตรมาสที่ 2 (เมษายน-มิถุนายน) ปี 2561 และปี 2560



แผนภูมิที่ 8 แสดงอัตราการว่างงาน เปรียบเทียบระหว่างไตรมาสที่ 2 (เมษายน-มิถุนายน) ปี 2551 - ปี 2561



# ภาวะตลาดแรงงาน

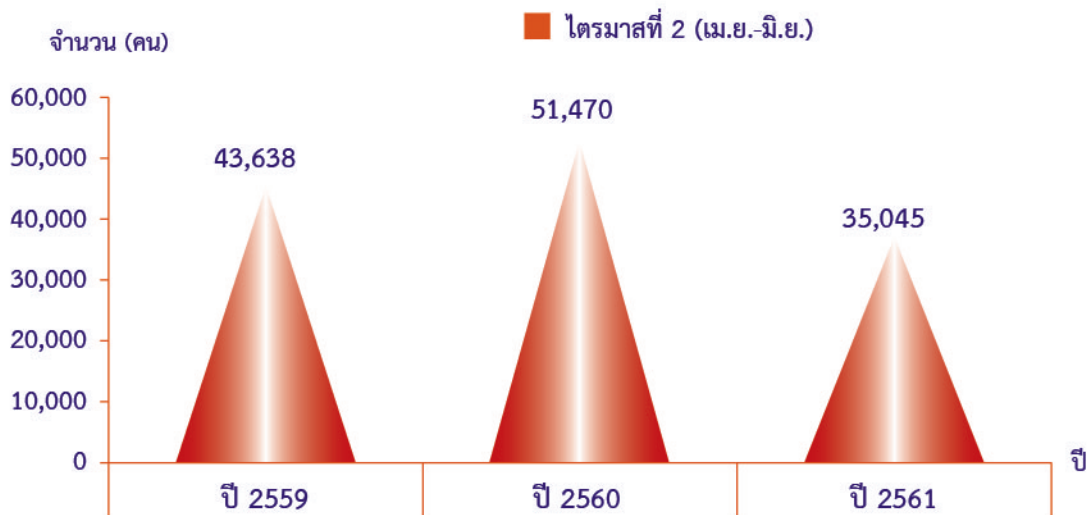
## ความต้องการแรงงาน

ข้อมูลการให้บริการจัดหางานของกรมการจัดหางาน สถานการณ์ตลาดแรงงานใน 10 จังหวัดภาคกลาง โดยภาพรวม ในไตรมาสที่ 2 ปี 2561 มีความต้องการแรงงาน จำนวน 35,045 อัตรา สาขาอุตสาหกรรมที่มีความต้องการแรงงานมาก คือ การขายส่ง ยักเว้นยานยนต์และจักรยายนต์ การขายปลีกยักเว้นยานยนต์ และจักรยายนต์ การผลิตผลิตภัณฑ์อาหาร การบริการด้านอาหาร และเครื่องดื่ม และการผลิตผลิตภัณฑ์คอมพิวเตอร์ อิเล็กทรอนิกส์

อุตสาหกรรมที่มีความต้องการแรงงานมากที่สุด คือ อุตสาหกรรมการผลิต มีความต้องการแรงงาน จำนวน 13,577 อัตรา คิดเป็นร้อยละ 38.74 รองลงมา การขายส่ง การขายปลีก การซ่อมแซม ยานยนต์และจักรยายนต์ จำนวน 8,510 อัตรา ร้อยละ 24.28 ที่พักรวมและบริการด้านอาหาร จำนวน 2,652 อัตรา ร้อยละ 7.57 กิจกรรมการบริหารและบริการสนับสนุน จำนวน 2,152 อัตรา ร้อยละ 6.14 และการขนส่งและสถานที่เก็บสินค้า จำนวน 1,677 อัตรา ร้อยละ 4.79 เมื่อเปรียบเทียบกับช่วงเดียวกันของปีก่อน ความต้องการแรงงานโดยรวมลดลง คิดเป็นร้อยละ 31.91 สำหรับ สาขาอุตสาหกรรมที่มีความต้องการแรงงานมาก 5 อันดับ ได้แก่

การขายส่งยักเว้นยานยนต์และจักรยายนต์ การขายปลีกยักเว้น ยานยนต์และจักรยายนต์ การผลิตผลิตภัณฑ์อาหาร การบริการ ด้านอาหาร และเครื่องดื่ม และการผลิตผลิตภัณฑ์คอมพิวเตอร์ อิเล็กทรอนิกส์ เมื่อเปรียบเทียบกับช่วงเดียวกันของปีก่อน สาขา อุตสาหกรรมที่มีความต้องการแรงงานลดลงมาก คือ การผลิต เครื่องจักรและเครื่องมือ การขายปลีกยักเว้นยานยนต์และจักรยายนต์ และการผลิตผลิตภัณฑ์อาหาร ตามลำดับ ส่วนระดับการศึกษา ภาคอุตสาหกรรมต้องการ แรงงานที่จบการศึกษาระดับมัธยมศึกษา มากที่สุด จำนวน 11,238 อัตรา คิดเป็นร้อยละ 32.07 รองลงมา จบการศึกษาระดับประถมศึกษาและต่ำกว่า จำนวน 6,249 อัตรา ร้อยละ 17.83 ระดับ ปวส. จำนวน 5,465 อัตรา ร้อยละ 15.59 ระดับ ปวช. จำนวน 5,449 อัตรา ร้อยละ 15.55 และระดับปริญญาตรี จำนวน 3,887 อัตรา ร้อยละ 11.09 โดยส่วนใหญ่ต้องการแรงงาน ที่มีอายุระหว่าง 18-24 ปี จำนวน 13,956 อัตรา คิดเป็นร้อยละ 39.82 รองลงมา อายุระหว่าง 25-29 ปี จำนวน 8,312 อัตรา ร้อยละ 23.72 และอายุระหว่าง 30-39 ปี จำนวน 6,296 อัตรา ร้อยละ 17.97

แผนภูมิที่ 9 แสดงความต้องการแรงงาน เปรียบเทียบไตรมาสที่ 2 (เมษายน-มิถุนายน) ปี 2559 ถึง ปี 2561

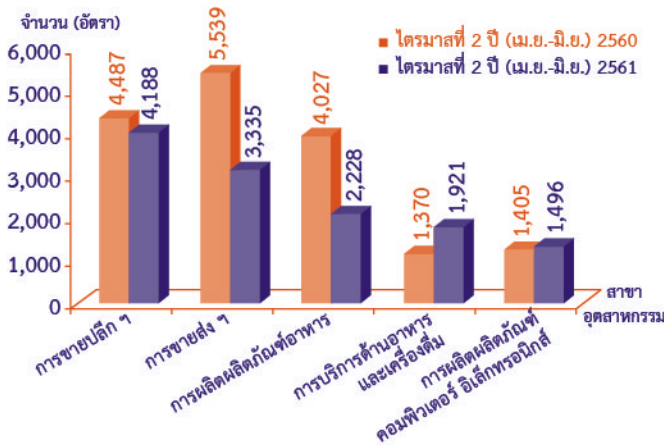


สถานการณ์ตลาดแรงงานภาคกลาง ไตรมาสที่ 2 ปี 2561 (เมษายน-มิถุนายน)

ตารางที่ 3 ความต้องการแรงงาน จำแนกตามประเภทอุตสาหกรรม เปรียบเทียบไตรมาสที่ 2 (เมษายน-มิถุนายน) ปี 2561 และปี 2560

ประเภทอุตสาหกรรม	ไตรมาสที่ 2 (เม.ย.-มิ.ย.)		การเปลี่ยนแปลง	
	ปี 2560	ปี 2561	จำนวน (อัตรา)	ร้อยละ
เกษตรกรรม การป่าไม้ และการประมง	299	232	-67	-22.41
การทำเหมืองแร่ และเหมืองหิน	89	103	14	15.73
การผลิต	24,658	13,577	-11,081	-44.94
ไฟฟ้า ก๊าซ ไอน้ำ และระบบการปรับอากาศ	130	32	-98	-75.38
การจัดการน้ำ การจัดการน้ำเสียและของเสียรวมถึงกิจกรรมที่เกี่ยวข้อง	42	47	5	11.90
การก่อสร้าง	1,584	1,167	-417	-26.33
การขนส่งและการขายปลีก การซ่อมแซมยานยนต์และจักรยานยนต์	11,502	8,510	-2,992	-26.01
การขนส่งและสถานที่เก็บสินค้า	1,409	1,677	268	19.02
ที่พักแรมและบริการด้านอาหาร	1,966	2,652	686	34.89
ข้อมูลข่าวสารและการสื่อสาร	1,462	821	-641	-43.84
กิจกรรมทางการเงินและการประกันภัย	1,323	833	-490	-37.04
กิจกรรมเกี่ยวกับอสังหาริมทรัพย์	899	527	-372	-41.38
กิจกรรมวิชาชีพ วิทยาศาสตร์ และกิจกรรมทางวิชาการ	1,153	715	-438	-37.99
กิจกรรมการบริหารและบริการสนับสนุน	2,985	2,152	-833	-27.91
การบริหารราชการ การป้องกันประเทศ และการประกันสังคมภาคบังคับ	345	544	199	57.68
การศึกษา	157	224	67	42.68
กิจกรรมด้านสุขภาพและงานสังคมสงเคราะห์	846	475	-371	-43.85
ศิลปะ ความบันเทิง และนันทนาการ	252	351	99	39.29
กิจกรรมการบริการด้านอื่น ๆ	326	353	27	8.28
กิจกรรมการจ้างงานในครัวเรือน กิจกรรมการผลิตสินค้าและบริการที่ทำขึ้นเองเพื่อใช้ในครัวเรือน	43	51	8	18.60
กิจกรรมขององค์การระหว่างประเทศและภาคีสมาชิก	-	2	2	-
<b>รวม</b>	<b>51,470</b>	<b>35,045</b>	<b>-16,425</b>	<b>-31.91</b>

แผนภูมิที่ 10 แสดงสาขาอุตสาหกรรมที่มีความต้องการแรงงานมาก เปรียบเทียบไตรมาสที่ 2 (เมษายน-มิถุนายน) ปี 2561 และปี 2560

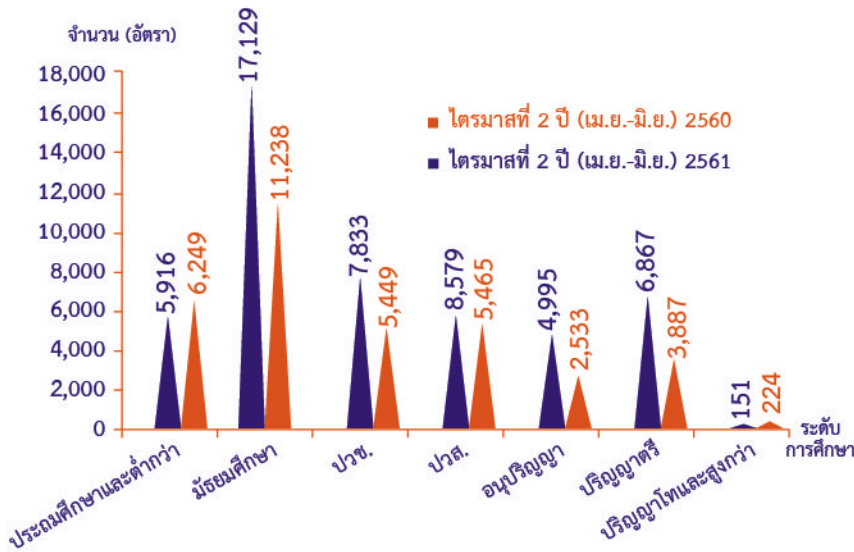


เมื่อพิจารณาประเภทอาชีพ พบว่า อาชีพงานพื้นฐานมีความต้องการแรงงานมากที่สุด จำนวน 11,095 อัตรา คิดเป็นร้อยละ 31.66 รองลงมา เสมียนเจ้าหน้าที่ จำนวน 6,130 อัตรา ร้อยละ 17.49 ช่างเทคนิคและผู้ปฏิบัติงานที่เกี่ยวข้อง จำนวน 5,336 อัตรา ร้อยละ 15.23 พนักงานบริการ พนักงานขายในร้านค้าและตลาด จำนวน 5,292 อัตรา ร้อยละ 15.10 และผู้ปฏิบัติงานโดยใช้ฝีมือในธุรกิจต่าง ๆ จำนวน 2,412 อัตรา ร้อยละ 6.88 สำหรับสาขาอาชีพย่อยที่มีความต้องการแรงงานมาก ได้แก่ แรงงานบรรจุผลิตภัณฑ์ รองลงมา แรงงานด้านการประกอบผลิตภัณฑ์ เจ้าหน้าที่สำนักงานอื่น ๆ พนักงานขายของหน้าร้านและพนักงานสาธิตสินค้า และตัวแทนฝ่ายขายด้านเทคนิคและการค้า

ตารางที่ 4 แสดงประเภทอาชีพที่มีความต้องการแรงงานมาก ไตรมาสที่ 2 (เม.ย.-มิ.ย.) ปี 2561

ลำดับที่	ประเภทอาชีพ	จำนวน (อัตรา)
1	อาชีพงานพื้นฐาน	11,095
	แรงงานบรรจุผลิตภัณฑ์	5,921
	แรงงานด้านการประกอบผลิตภัณฑ์	4,563
	พนักงานรับ-ส่งเอกสาร พนักงานขนสัมภาระและพนักงานขนส่งสินค้าอื่น ๆ	345
2.	เสมียน เจ้าหน้าที่	6,130
	เจ้าหน้าที่สำนักงานอื่น ๆ	3,103
	เจ้าหน้าที่คลังสินค้า	1,216
	เจ้าหน้าที่เก็บเงินและเจ้าหน้าที่ขายตัว	749
3.	ช่างเทคนิคและผู้ปฏิบัติงานที่เกี่ยวข้อง	5,336
	ตัวแทนฝ่ายขายด้านเทคนิคและการค้า	2,222
	ผู้ตรวจสอบด้านความปลอดภัย สุขภาพ และคุณภาพผลิตภัณฑ์	889
	เจ้าหน้าที่บัญชี	863
4	พนักงานบริการ พนักงานขายในร้านค้าและตลาด	5,292
	พนักงานขายของหน้าร้าน และพนักงานสาธิตสินค้า	2,787
	แม่บ้านและผู้ปฏิบัติงานที่เกี่ยวข้อง	1,019
	พนักงานบริการอาหารและเครื่องดื่ม	644
5	ผู้ปฏิบัติงานโดยใช้ฝีมือในธุรกิจต่าง ๆ	2,412
	ช่างไฟฟ้าอาคารและอุปกรณ์ไฟฟ้าอื่น ๆ	748
	ช่างเครื่องและช่างปรับแต่งเครื่องจักรกลทางการเกษตรหรืออุตสาหกรรม	253
	ช่างเย็บ ช่างปัก และผู้ปฏิบัติงานที่เกี่ยวข้อง	238
6	ผู้ปฏิบัติงานในโรงงาน ผู้ควบคุมเครื่องจักร และผู้ปฏิบัติงานด้านการประกอบ	2,100
	ผู้ขับขี่รถยนต์ รถรับจ้าง และรถตุ้	1,483
	ผู้ควบคุมเครื่องจักรและอุปกรณ์แปรรูปโลหะต่าง ๆ	117
	ผู้ขับขี่รถบรรทุกขนาดใหญ่	94
7	ผู้ประกอบการวิชาชีพด้านต่าง ๆ	1,511
	ผู้ประกอบการวิชาชีพทางธุรกิจที่มีได้จัดประเภทไว้ในที่อื่น	850
	นักบัญชี	162
	โปรแกรมเมอร์ นักเขียนโปรแกรมคอมพิวเตอร์	59
8	ผู้บัญญัติกฎหมาย ข้าราชการระดับอาวุโส ผู้จัดการ	954
	ผู้จัดการฝ่ายการเงินและบริหาร	181
	ผู้จัดการฝ่ายขายและการตลาด	172
	ผู้จัดการทั่วไปด้านค้าส่งและค้าปลีก	97
9	ผู้ปฏิบัติงานฝีมือด้านการเกษตรและประมง	97
	ผู้เพาะปลูกพืชสวนและพืชในเรือนเพาะชำ	77
	ผู้เลี้ยงสัตว์เพื่อการค้าและผู้ปฏิบัติงานอื่น ๆ ที่เกี่ยวข้อง ซึ่งมีได้จัดประเภทไว้ในที่อื่น	12
	ผู้เพาะปลูกไม้ยืนต้นและไม้พุ่ม	7

แผนภูมิที่ 11 แสดงความต้องการแรงงาน จำแนกตามระดับการศึกษา เปรียบเทียบไตรมาสที่ 2 (เมษายน - มิถุนายน) ปี 2561 และปี 2560



### ผู้สมัครงาน

ผู้สมัครงาน มีจำนวน 9,897 คน เป็นชาย จำนวน 4,211 คน หญิง จำนวน 5,686 คน โดยจังหวัดที่มีผู้สมัครงานมาก คือ กรุงเทพมหานคร จำนวน 5,756 คน คิดเป็นร้อยละ 58.16 รองลงมา จังหวัดปทุมธานี มีผู้สมัครงาน จำนวน 845 คน ร้อยละ 8.54 จังหวัดสิงห์บุรี จำนวน 575 คน ร้อยละ 5.81 ผู้สมัครงาน จบการศึกษาระดับมัธยมศึกษามากที่สุด จำนวน 4,494 คน คิดเป็นร้อยละ 45.41 รองลงมา จบการศึกษาระดับปริญญาตรี จำนวน 2,579 คน ร้อยละ 26.06 ระดับประถมศึกษาและต่ำกว่า จำนวน 1,061 คน ร้อยละ 10.72 ระดับ ปวส. จำนวน 961 คน ร้อยละ 9.71 และระดับ ปวช. จำนวน 689 คน ร้อยละ 6.96 ในขณะที่ประเภทอาชีพ พบว่า อาชีพงานพื้นฐานมีผู้สมัครงานมากที่สุด จำนวน 2,702 คน คิดเป็นร้อยละ 27.30 รองลงมา ช่างเทคนิคต่าง ๆ จำนวน 2,150 คน ร้อยละ 21.72 เสมียนเจ้าหน้าที่ จำนวน 1,798 คน ร้อยละ 18.17 พนักงานบริการ พนักงานขายในร้านค้าและตลาด จำนวน 1,756 คน ร้อยละ 17.74 และผู้ประกอบการวิชาชีพด้านต่าง ๆ จำนวน 518 คน ร้อยละ 5.23 ผู้สมัครงานส่วนใหญ่มีอายุระหว่าง 18-24 ปี จำนวน 3,754 คน ร้อยละ 37.93 รองลงมา อายุระหว่าง 25-29 ปี จำนวน 1,853 คน ร้อยละ 18.72 และอายุระหว่าง 30-39 ปี จำนวน 1,800 คน ร้อยละ 18.19

### การบรรจุงาน

ผู้สมัครงานได้รับการบรรจุงาน จำนวน 27,838 คน อุตสาหกรรมการผลิตมีการบรรจุงานมากที่สุด จำนวน 9,960 คน คิดเป็นร้อยละ 35.78 รองลงมา การขายส่ง การขายปลีก ๆ จำนวน 7,040 คน ร้อยละ 25.29 ที่พักแรมและบริการด้านอาหาร จำนวน 2,228 คน ร้อยละ 8.00 กิจกรรมการบริการและบริหารสนับสนุน จำนวน 1,862 คน ร้อยละ 6.69 และการขนส่งและสถานที่เก็บสินค้า จำนวน 1,143 คน ร้อยละ 4.11 โดยสาขาอุตสาหกรรมที่มีการบรรจุงานมาก 5 อันดับ ได้แก่ การขายปลีกยกเว้นยานยนต์และจักรยานยนต์ การขายส่งยกเว้นยานยนต์และจักรยานยนต์ การผลิตผลิตภัณฑ์อาหาร การบริการด้านอาหารและเครื่องดื่ม และการผลิตผลิตภัณฑ์คอมพิวเตอร์อิเล็กทรอนิกส์ เมื่อเปรียบเทียบกับช่วงเดียวกันของปีก่อน การบรรจุงานลดลง คิดเป็นร้อยละ 16.58 สำหรับประเภทอาชีพ พบว่า อาชีพงานพื้นฐาน มีการบรรจุงานมากที่สุด จำนวน 9,229 คน คิดเป็นร้อยละ 33.15 รองลงมา เสมียนเจ้าหน้าที่ จำนวน 5,790 คน ร้อยละ 20.80 พนักงานบริการ พนักงานขายในร้านค้าและตลาด จำนวน 4,583 คน ร้อยละ 16.46 ช่างเทคนิคและผู้ปฏิบัติงานที่เกี่ยวข้อง จำนวน 4,185 คน ร้อยละ 15.03 และผู้ประกอบการวิชาชีพด้านต่าง ๆ จำนวน 1,338 คน ร้อยละ 4.81 ส่วนระดับการศึกษา พบว่า ระดับมัธยมศึกษามีการบรรจุงานมากที่สุด จำนวน 11,975 คน คิดเป็นร้อยละ 43.02 รองลงมา ระดับปริญญาตรี จำนวน 7,301 คน ร้อยละ 26.23 ระดับประถมศึกษาและต่ำกว่า จำนวน 3,079 คน ร้อยละ 11.06 ระดับ ปวส. จำนวน 2,815 คน ร้อยละ 10.11 และระดับ ปวช. จำนวน 2,344 คน ร้อยละ 8.42 เป็นการบรรจุงานผู้ที่มีอายุระหว่าง 30-39 ปี มากที่สุด จำนวน 11,065 คน คิดเป็นร้อยละ 39.75 รองลงมา อายุระหว่าง 40-49 ปี จำนวน 5,627 คน ร้อยละ 20.21 และอายุระหว่าง 18-24 ปี จำนวน 4,704 คน ร้อยละ 16.90 ตามลำดับ

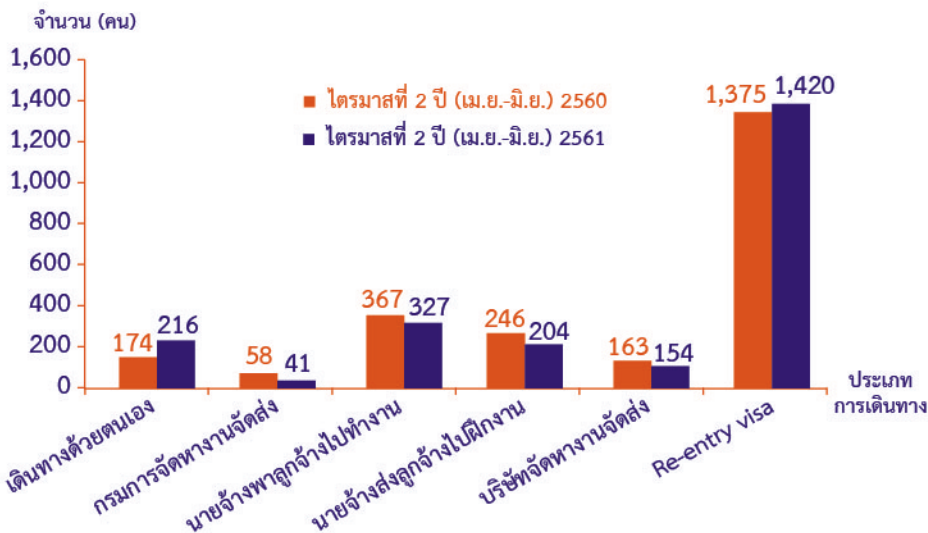
### การไปทำงานต่างประเทศ

ข้อมูลกองบริหารแรงงานไทยไปต่างประเทศ กรมการจัดหางาน ในช่วงไตรมาสที่ 2 ของปี 2561 แรงงานไทยใน 10 จังหวัด ภาคกลาง ได้รับอนุญาตให้เดินทางไปทำงานต่างประเทศ จำนวน 2,362 คน ลดลงจากช่วงเดียวกันของปีก่อน ร้อยละ 0.88 โดยเดินทางไปทำงานในลักษณะนายจ้างพาลูกจ้างไปทำงาน มากที่สุด รองลงมา แจ้างการเดินทางด้วยตนเอง นายจ้างส่งลูกจ้างไปฝึกงาน บริษัทจัดหางานจัดส่ง และกรมการจัดหางานจัดส่ง ตามลำดับ ส่วนผู้ที่เดินทางในลักษณะ Re-entry visa มีจำนวน 1,420 คน สำหรับผู้ที่ลงทะเบียนประสงค์จะเดินทางไปทำงาน ต่างประเทศ มีจำนวน 1,190 คน

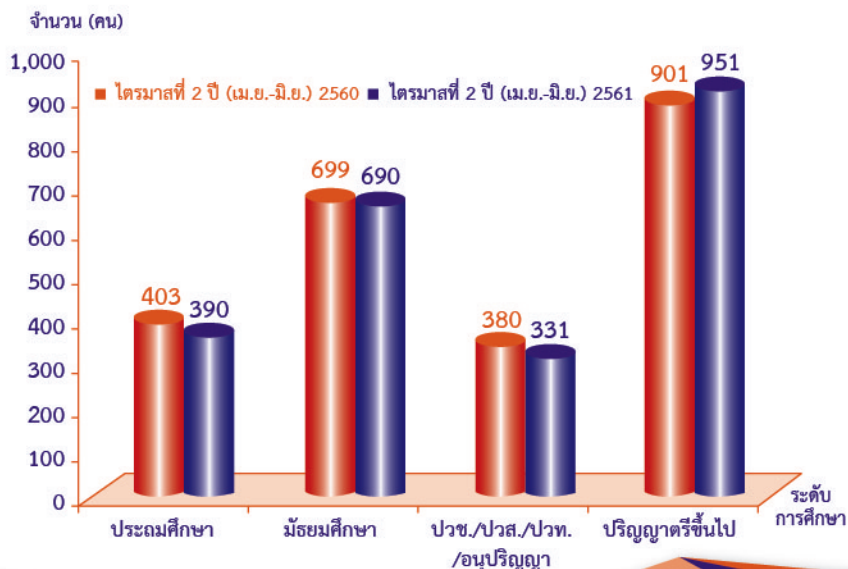
แรงงานไทยที่ได้รับอนุญาตให้เดินทางไปทำงานต่างประเทศ มีจำนวน 2,362 คน เป็นชาย 1,438 คน หญิง 924 คน โดยมี ภูมิสำเนาอยู่ในกรุงเทพมหานครมากที่สุด จำนวน 1,030 คน คิดเป็น ร้อยละ 43.61 รองลงมา จังหวัดสมุทรปราการ จำนวน 324 คน

ร้อยละ 13.72 จังหวัดปทุมธานี จำนวน 263 คน ร้อยละ 11.13 จังหวัดพระนครศรีอยุธยาเท่ากับจังหวัดนนทบุรี จำนวน 198 คน ร้อยละ 8.38 และจังหวัดสระบุรี จำนวน 117 คน ร้อยละ 4.95 เมื่อเปรียบเทียบกับช่วงเดียวกันของปีก่อน แรงงานไทยที่เดินทางไปทำงานต่างประเทศลดลง ร้อยละ 0.88 โดยเกือบทุกจังหวัด มีผู้เดินทางไปทำงานต่างประเทศลดลง ยกเว้น จังหวัดพระนครศรีอยุธยา นนทบุรี สระบุรี และสมุทรปราการ เมื่อพิจารณาประเภทการเดินทาง พบว่า จะเดินทางไปทำงานในลักษณะนายจ้างพาลูกจ้างไปทำงาน มากที่สุด จำนวน 327 คน รองลงมา แจ้างการเดินทางด้วยตนเอง จำนวน 216 คน นายจ้างส่งลูกจ้างไปฝึกงาน จำนวน 204 คน บริษัทจัดหางานจัดส่ง จำนวน 154 คน และกรมการจัดหางาน จัดส่ง จำนวน 41 คน ส่วนผู้ที่เดินทางในลักษณะ Re-entry visa มีจำนวน 1,420 คน เมื่อเปรียบเทียบกับช่วงเดียวกันของปีก่อน มีผู้เดินทางลดลงเกือบทุกประเภทการเดินทาง ยกเว้น แจ้างการ เดินทางด้วยตนเอง

แผนภูมิที่ 12 แสดงจำนวนแรงงานที่ได้รับอนุญาตให้เดินทางไปทำงานต่างประเทศ จำแนกตามประเภทการเดินทาง เปรียบเทียบไตรมาสที่ 2 (เม.ย.-มิ.ย.) ปี 2561 และ ปี 2560



แผนภูมิที่ 13 แสดงจำนวนแรงงานที่ได้รับอนุญาตให้เดินทางไปทำงานต่างประเทศ จำแนกตามระดับการศึกษา เปรียบเทียบไตรมาสที่ 2 (เม.ย.-มิ.ย.) ปี 2561 และ ปี 2560



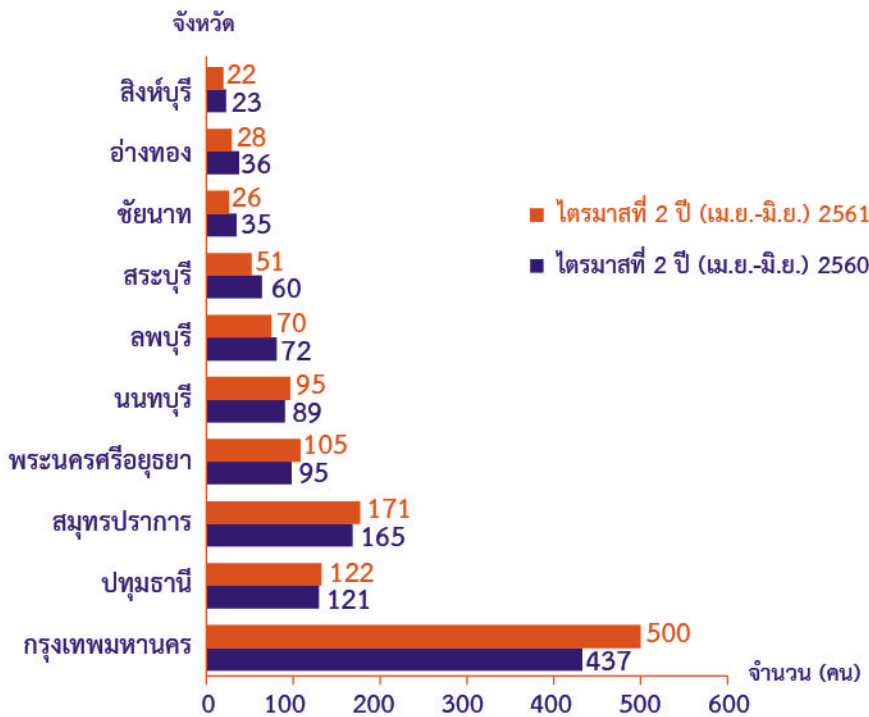
เมื่อพิจารณาระดับการศึกษา พบว่า แรงงานไทยที่ได้รับอนุญาตให้เดินทางไปทำงานต่างประเทศเป็นผู้ที่จบการศึกษา ระดับปริญญาตรีขึ้นไปมากที่สุด จำนวน 951 คน คิดเป็นร้อยละ 40.26 รองลงมา จบการศึกษาระดับมัธยมศึกษา จำนวน 690 คน ร้อยละ 29.21 ระดับประถมศึกษา จำนวน 390 คน ร้อยละ 16.51 ส่วนระดับ ปวช./ปวส./ปวท./อนุปริญญา จำนวน 331 คน ร้อยละ 14.01 เมื่อเปรียบเทียบกับช่วงเดียวกันของปีก่อนเกือบทุกระดับ การศึกษาเดินทางไปทำงานต่างประเทศลดลง ยกเว้นระดับปริญญาตรีขึ้นไป

กลุ่มประเทศที่แรงงานไทยเดินทางไปทำงานมากที่สุด คือ ประเทศแถบเอเชีย โดยจะเดินทางไปประเทศญี่ปุ่นมากที่สุด รองลงมา ไต้หวัน และมาเลเซีย ลำดับถัดมา กลุ่มประเทศตะวันออกกลาง จะเดินทางไปทำงานในประเทศสหรัฐอาหรับเอมิเรตส์มากที่สุด รองลงมา ประเทศบาห์เรน และประเทศคูเวต กลุ่มประเทศยุโรป แรงงานไทยจะเดินทางไปทำงานในประเทศรัสเซียมากที่สุด รองลงมา ประเทศอังกฤษ และสาธารณรัฐเช็ก กลุ่มประเทศอเมริกาเหนือ แรงงานไทยเดินทางไปทำงานในประเทศสหรัฐอเมริกา มากที่สุด โดยประเทศที่มีแรงงานไทยเดินทางไปทำงาน 10 อันดับแรก

ได้แก่ ประเทศญี่ปุ่น สหรัฐอเมริกา ไต้หวัน มาเลเซีย บังคลาเทศ สหรัฐอาหรับเอมิเรตส์ อินเดีย ออสเตรเลีย อินโดนีเซีย และสิงคโปร์ ตามลำดับ ส่วนประเภทอาชีพที่แรงงานไทยเดินทางไปทำงานมากที่สุด ได้แก่ ตำแหน่งนวดแผนโบราณ วิศวกร พนักงานทั่วไป ช่างเชื่อม กู้ก นักแสดง ช่างเทคนิค หัวหน้างานทั่วไป คนงานทั่วไป และผลิตผลิตภัณฑ์โลหะ ตามลำดับ

สำหรับผู้ที่ลงทะเบียนประสงค์จะไปทำงานต่างประเทศ ในช่วงไตรมาสที่ 2 ของปี 2561 มีจำนวน 1,190 คน เป็นชาย จำนวน 655 คน หญิง จำนวน 535 คน เป็นผู้มีภูมิลำเนาอยู่ใน กรุงเทพมหานครมากที่สุด คิดเป็นร้อยละ 42.02 รองลงมา จังหวัดสมุทรปราการ ร้อยละ 14.37 จังหวัดปทุมธานี ร้อยละ 10.25 จังหวัดพระนครศรีอยุธยา ร้อยละ 8.82 และจังหวัดนนทบุรี ร้อยละ 7.98 เมื่อเปรียบเทียบกับช่วงเดียวกันของปีก่อน จำนวนผู้ลงทะเบียนเพิ่มขึ้น ร้อยละ 5.03 โดยจังหวัดที่มีแรงงานไทยลงทะเบียนประสงค์จะไปทำงานต่างประเทศเพิ่มขึ้น ได้แก่ กรุงเทพมหานคร พระนครศรีอยุธยา นนทบุรี สมุทรปราการ และปทุมธานี ส่วนจังหวัดที่มีแรงงานไทยลงทะเบียนประสงค์จะไปทำงานต่างประเทศลดลง ได้แก่ จังหวัดชัยนาท สระบุรี อ่างทอง ลพบุรี และสิงห์บุรี

แผนภูมิที่ 14 แสดงจำนวนแรงงานที่ลงทะเบียนแจ้งความประสงค์เดินทางไปทำงานต่างประเทศ จำแนกตามภูมิลำเนา เปรียบเทียบไตรมาสที่ 2 (เม.ย.-มิ.ย.) ปี 2561 และ ปี 2560



## การทำงานของคนต่างด้าว

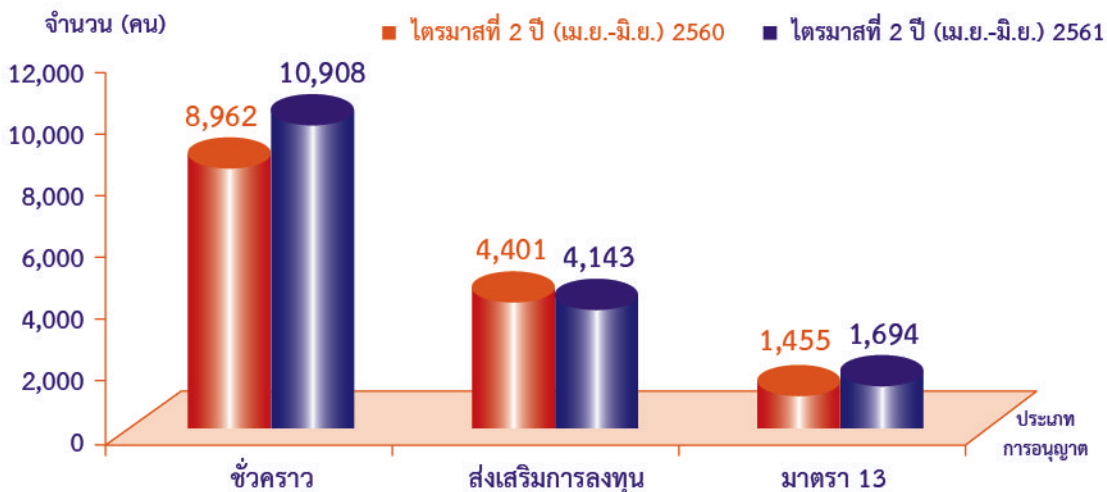
### การได้รับอนุญาตให้ทำงานใหม่

ข้อมูลสำนักบริหารแรงงานต่างด้าว กรมการจัดหางาน คนต่างด้าวที่ได้รับอนุญาตให้ทำงานใหม่ใน 10 จังหวัดภาคกลาง ไตรมาสที่ 2 ของปี 2561 มีจำนวนทั้งสิ้น 16,745 คน จำแนกเป็น ประเภทชั่วคราว จำนวน 10,908 คน คิดเป็นร้อยละ 65.14 ส่งเสริมการลงทุน จำนวน 4,143 คน ร้อยละ 24.74 และตามมาตรา 13 (เฉพาะชนกลุ่มน้อย) จำนวน 1,694 คน ร้อยละ 10.12 โดยสัญชาติ ญีปุ่นได้รับอนุญาตให้ทำงานใหม่มากที่สุด จำนวน 4,588 คน คิดเป็นร้อยละ 27.40 รองลงมา ได้แก่ สัญชาติจีน จำนวน 2,631 คน ร้อยละ 15.71 สัญชาติฟิลิปปินส์ จำนวน 1,130 คน ร้อยละ 6.75 สัญชาติอินเดีย จำนวน 961 คน ร้อยละ 5.74 และสัญชาติอเมริกัน จำนวน 757 คน ร้อยละ 4.52 สำหรับตำแหน่งงานที่ได้รับอนุญาตให้ทำงานใหม่มากที่สุด คือ ผู้จัดการ จำนวน 5,949 คน คิดเป็นร้อยละ 35.53 รองลงมา ผู้ประกอบวิชาชีพด้านต่าง ๆ จำนวน 4,246 คน ร้อยละ 25.36 ช่างเทคนิคสาขาต่าง ๆ จำนวน 3,403 คน ร้อยละ 20.32 และอาชีพงานพื้นฐาน จำนวน 1,267 คน ร้อยละ 7.57 ส่วนสาขาอาชีพที่คนต่างด้าวได้รับอนุญาตให้ทำงานใหม่มากที่สุด 5 อันดับ ได้แก่ ผู้จัดการฝ่ายอื่น ๆ ที่มีได้จัดประเภทไว้ ผู้จัดการ ฝ่ายบริหารทั่วไป ผู้จัดการฝ่ายการตลาด อาจารย์ระดับอาชีวศึกษา และแรงงานในด้านการผลิตต่าง ๆ

เมื่อพิจารณาระดับการศึกษาของคนต่างด้าวที่ได้รับอนุญาตให้ทำงานใหม่ พบว่า เป็นผู้ที่จบการศึกษาระดับปริญญาตรีมากที่สุด จำนวน 6,206 คน คิดเป็นร้อยละ 37.06 รองลงมา จบการศึกษาระดับอนุปริญญา/ปวส. จำนวน 699 คน ร้อยละ 4.17 ระดับปริญญาโท จำนวน 583 คน ร้อยละ 3.48 ระดับ ม.6/ปวช. จำนวน 534 คน ร้อยละ 3.19 ส่วนจังหวัดที่มีการอนุญาตให้คนต่างด้าวทำงานใหม่มากที่สุด คือ กรุงเทพมหานคร จำนวน 11,900 คน คิดเป็นร้อยละ 71.07 รองลงมา จังหวัดพระนครศรีอยุธยา จำนวน 1,271 คน ร้อยละ 7.59 จังหวัดนนทบุรี จำนวน 1,160 คน ร้อยละ 6.93 และจังหวัดสมุทรปราการ จำนวน 827 คน ร้อยละ 4.94 ตามลำดับ

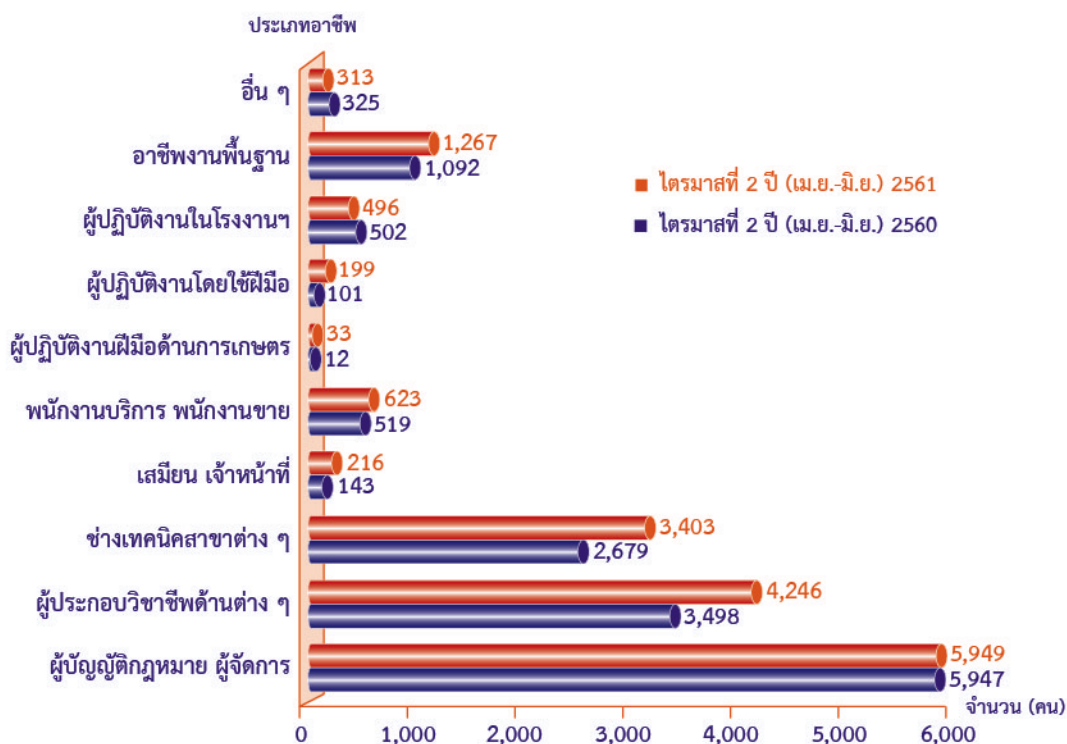
เมื่อเปรียบเทียบกับช่วงเดียวกันของปีก่อน คนต่างด้าวที่ได้รับอนุญาตให้ทำงานใหม่เพิ่มขึ้น ร้อยละ 13.00 โดยประเภทชั่วคราว เพิ่มขึ้นร้อยละ 21.71 และประเภทมาตรา 13 (เฉพาะชนกลุ่มน้อย) เพิ่มขึ้นร้อยละ 16.43 ส่วนประเภทส่งเสริมการลงทุน ลดลงร้อยละ 5.86 พิจารณาประเภทอาชีพ พบว่า ส่วนใหญ่มีจำนวนคนต่างด้าวขออนุญาตใหม่เพิ่มขึ้น ยกเว้น ผู้ปฏิบัติงานในโรงงาน เมื่อพิจารณาสัญชาติ พบว่า สัญชาติที่มีการขออนุญาตใหม่เพิ่มขึ้น ได้แก่ จีน ฟิลิปปินส์ ญีปุ่น และอเมริกัน

แผนภูมิที่ 15 แสดงการอนุญาตให้คนต่างด้าวทำงานใหม่จำแนกตามประเภทที่ได้รับอนุญาต เปรียบเทียบไตรมาสที่ 2 (เม.ย.-มิ.ย.) ปี 2561 และ ปี 2560



สถานการณ์ตลาดแรงงานภาคกลาง ไตรมาสที่ 2 ปี 2561 (เมษายน-มิถุนายน)

แผนภูมิที่ 16 แสดงการอนุญาตให้คนต่างด้าวทำงานใหม่จำแนกตามประเภทอาชีพ  
เปรียบเทียบไตรมาสที่ 2 (เม.ย.-มิ.ย.) ปี 2561 และ ปี 2560



ตารางที่ 5 แสดงจำนวนการอนุญาตให้คนต่างด้าวทำงานใหม่ใน 10 จังหวัดภาคกลาง  
เปรียบเทียบไตรมาสที่ 2 (เม.ย.-มิ.ย.) ปี 2561 และ ปี 2560

จังหวัด	ไตรมาสที่ 2 (เม.ย.-มิ.ย.) ปี 2560	ไตรมาสที่ 2 (เม.ย.-มิ.ย.) ปี 2561	การเปลี่ยนแปลง (ร้อยละ)
กรุงเทพมหานคร	11,544	11,900	3.08
ชัยนาท	13	7	-46.15
นนทบุรี	115	1,160	908.70
ปทุมธานี	787	698	-11.31
พระนครศรีอยุธยา	1,081	1,271	17.58
ลพบุรี	478	728	52.30
สมุทรปราการ	717	827	15.34
สระบุรี	26	68	161.54
สิงห์บุรี	44	70	59.09
อ่างทอง	13	16	23.08
รวม	14,818	16,745	13.00

ที่มา : สำนักบริหารแรงงานต่างด้าว

# ผู้ดำเนินการ...

## ที่ปรึกษา

นายอนุรักษ์

ทศรัตน์

อรินดีกรมการจัดหางาน

## ผู้อำนวยการ

นางสาวสุกัญญา

ภูพัฒน์กุล

ผู้อำนวยการกองบริหารข้อมูลตลาดแรงงาน

## คณะผู้ดำเนินการ

นางสาวบุญณิศา

เมืองจันทร์

นักวิชาการแรงงานชำนาญการ

นางวาสนา

เสนีวงศ์ ณ อยุธยา

เจ้าพนักงานแรงงานชำนาญงาน

นางสาววรลักษณ์

บุญเกษม

เจ้าพนักงานธุรการชำนาญงาน

นางสาวมันทนา

แซ่คำ

นักสถิติ

นางสาวอรชนก

ไชยพิศ

เจ้าพนักงานแรงงาน

นางสาวภัทรพร

พรมจันทร์

เจ้าพนักงานแรงงาน

