



**สารสาร**

# **สถานการณ์ตลาดแรงงานภาคกลาง**

**ไตรมาสที่ 3 ปี 2561 (กรกฎาคม-กันยายน)**

**Central Labour Market Situation, Quarter 3, 2018**

- สาขาอุตสาหกรรมที่มีความต้องการแรงงานมาก ได้แก่
  - การขายส่งยกเว้นยานยนต์และจักรยายนต์
  - การขายปลีกยกเว้นยานยนต์และจักรยายนต์
  - การผลิตผลิตภัณฑ์อาหาร
    - อัตราการว่างงาน ร้อยละ 1.29

ศูนย์บริหารข้อมูลตลาดแรงงาน  
กองบริหารข้อมูลตลาดแรงงาน  
ที่ กกจ.44/2561 กบต.11

# บรรณารักษะ

สถานการณ์ตลาดแรงงานภาคกลาง ไตรมาสที่ 3 ปี 2561 (กรกฎาคม-กันยายน) เป็นการนำเสนอภาพรวมสถานการณ์ในไตรมาสที่ 3 ปี 2561 ด้านความต้องการแรงงาน ผู้สมัครงาน และการบรรจุงาน การไปทำงานต่างประเทศ และการทำงานของคนต่างด้าว จากข้อมูลผลการให้บริการของกรมการจัดหางาน รวมทั้งข้อมูลที่เกี่ยวข้อง ประกอบด้วยข้อมูลด้านเศรษฐกิจ การลงทุน ภาวะการมีงานทำและการว่างงาน ใน 10 จังหวัดภาคกลาง ได้แก่ กรุงเทพมหานคร ชัยนาท นนทบุรี ปทุมธานี พระนครศรีอยุธยา ลพบุรี สมุทรปราการ สระบุรี สิงห์บุรี และอ่างทอง เพื่อเผยแพร่ประชาสัมพันธ์แก่หน่วยงานที่เกี่ยวข้อง และผู้ที่สนใจนำไปใช้ประโยชน์ต่อไป

หวังเป็นอย่างยิ่งว่า วารสารฉบับนี้จะเป็นประโยชน์ตามสมควร หากต้องการข้อมูลเพิ่มเติม หรือมีข้อเสนอแนะอื่นใด สามารถติดต่อได้ที่กองบริหารข้อมูลตลาดแรงงาน โทรศัพท์ 0-2245-1581 หรือ e-mail : lmi@doe.go.th

ศูนย์บริหารข้อมูลตลาดแรงงานภาคกลาง

## สารบัญ

คำนำ	หน้า
สรุปสาระสำคัญ	1
ภาวะเศรษฐกิจและการลงทุน	4
สถานการณ์ตลาดแรงงานภาคกลาง ไตรมาสที่ 3 ปี 2561 (กรกฎาคม-กันยายน)	
• กำลังแรงงานและภาวะการมีงานทำ	7
• ภาวะตลาดแรงงาน	10
• การไปทำงานต่างประเทศ	14
• การทำงานของคนต่างด้าว	15

# สรุปสถานการณ์ตลาดแรงงานภาคกลาง

## ไตรมาสที่ 3 ปี 2561 (กรกฎาคม-กันยายน)

### ภาวะเศรษฐกิจ

จากรายงานเศรษฐกิจของกระทรวงการคลัง ภาคกลาง เศรษฐกิจส่งสัญญาณขยายตัว โดยมีการบริโภคและการลงทุนภาคเอกชน รวมถึงอุตสาหกรรมเป็นปัจจัยขับเคลื่อนหลัก สะท้อนจากเครื่องชี้เศรษฐกิจด้านอุปสงค์ โดยเฉพาะการบริโภคภาคเอกชน จากภาษีมูลค่าเพิ่ม ณ ราคาคงที่ในเดือนกันยายน 2561 ขยายตัวร้อยละ 3.9 ต่อปี จากการขยายตัวในเกือบทุกจังหวัด โดยเฉพาะจังหวัดชัยนาท ลพบุรี และอ่างทอง เป็นต้น ส่งผลให้ในไตรมาสที่ 3 ปี 2561 ภาษีมูลค่าเพิ่ม ณ ราคาคงที่ ขยายตัวร้อยละ 5.6 เช่นเดียวกับกับการบริโภคภาคเอกชนในหมวดสินค้าคงทน สะท้อนจากยอดรถยนต์นั่งและรถจักรยานยนต์จดทะเบียนใหม่ในไตรมาสที่ 3 ปี 2561 ขยายตัวร้อยละ 28.8 และ 3.1 ต่อปี ตามลำดับ สอดคล้องกับการลงทุนภาคเอกชนในหมวดเครื่องมือเครื่องจักร สะท้อนจากยอดรถบรรทุกและรถบรรทุกจดทะเบียนใหม่ขยายตัวร้อยละ 15.5 และ 3.3 ต่อปี ตามลำดับ จากการขยายตัวในจังหวัดสระบุรี และสิงห์บุรี เป็นต้น นอกจากนี้เม็ดเงินลงทุนที่ได้รับอนุญาตประกอบกิจการ ในไตรมาสที่ 3 ปี 2561 อยู่ที่ 8,976 ล้านบาท หรือขยายตัวร้อยละ 75.2 ต่อปี จากการลงทุนในจังหวัดพระนครศรีอยุธยา และสระบุรี เป็นสำคัญ สำหรับด้านอุปทาน ภาคอุตสาหกรรมปรับตัวดีขึ้นต่อเนื่อง สะท้อนจากดัชนีความเชื่อมั่นภาคอุตสาหกรรมภาคกลางที่ปรับเพิ่มขึ้นต่อเนื่องมาอยู่ที่ 96.5 ตามการปรับตัวเพิ่มขึ้นในอุตสาหกรรมยานยนต์ และอุตสาหกรรมพลาสติก เป็นต้น สอดคล้องกับภาคการท่องเที่ยวขยายตัวได้ดี จากจำนวนผู้เยี่ยมเยือนและรายได้จากการเยี่ยมเยือนในเดือนสิงหาคม 2561 ขยายตัวร้อยละ 7.6 และ 11.3 ต่อปี ตามลำดับ สอดคล้องกับในขณะที่ด้านเสถียรภาพภายในยังอยู่ในเกณฑ์ดี สะท้อนจากอัตราเงินเฟ้อทั่วไปในเดือนกันยายนเบื้องต้น 2561 อยู่ที่ร้อยละ 0.9 ต่อปี และอัตราการว่างงานในเดือนสิงหาคม 2561 อยู่ที่ร้อยละ 1.2 ของกำลังแรงงานรวมของภูมิภาค

### การลงทุน

การลงทุนในภาคกลางช่วงไตรมาสที่ 3 ของปี 2561 มีจำนวนโรงงานขออนุญาตประกอบกิจการใหม่ จำนวน 237 แห่ง ลดลงร้อยละ 22.04 เงินลงทุน 23,869.78 ล้านบาท เพิ่มขึ้นร้อยละ 37.75 และมีการจ้างงาน 6,680 คน ลดลงร้อยละ 18.98 จากช่วงเดียวกันของปีก่อน โดยอุตสาหกรรมที่มีจำนวนโรงงานขออนุญาตเปิด

กิจการใหม่มากที่สุด คือ อุตสาหกรรมผลิตภัณฑ์โลหะ โลหะขั้นมูลฐาน เครื่องจักร เครื่องใช้ไฟฟ้า และยานพาหนะ จำนวน 76 แห่ง คิดเป็นร้อยละ 32.07 จากจำนวนโรงงานที่ขออนุญาตทั้งหมด เงินลงทุน 6,060.32 ล้านบาท และมีการจ้างงาน 2,275 คน เมื่อเปรียบเทียบกับช่วงเดียวกันของปีก่อน ประเภทอุตสาหกรรมที่มีทั้งจำนวนโรงงาน เงินลงทุน และการจ้างงานลดลง ได้แก่ อุตสาหกรรมแปรรูปไม้ ผลิตภัณฑ์จากไม้ เครื่องเรือน เครื่องตกแต่งในอาคาร และผลิตภัณฑ์โลหะ และอุตสาหกรรมผลิตภัณฑ์โลหะ โลหะขั้นมูลฐาน เครื่องจักร เครื่องใช้ไฟฟ้า และยานพาหนะ พิจารณารายจังหวัด พบว่า จังหวัดสมุทรปราการ มีจำนวนโรงงานขออนุญาตเปิดกิจการใหม่มากที่สุด รองลงมา ได้แก่ จังหวัดปทุมธานี กรุงเทพมหานคร และจังหวัดนนทบุรี ตามลำดับ ส่วนจังหวัดที่มีการจ้างงานมากที่สุด คือ จังหวัดสมุทรปราการ รองลงมา ได้แก่ พระนครศรีอยุธยา ปทุมธานี กรุงเทพมหานคร และนนทบุรี ตามลำดับ เมื่อเปรียบเทียบกับช่วงเดียวกันของปีก่อน จังหวัดที่มีจำนวนโรงงานและการจ้างงานลดลงมากที่สุด คือ จังหวัดสมุทรปราการ

### ภาวะการมีงานทำและการว่างงาน

กำลังแรงงานรวมภาคกลางของไตรมาส 3 มีจำนวน 10,327,675 คน เพิ่มขึ้นร้อยละ 1.50 จากช่วงเดียวกันของปีก่อน เป็นผู้มีงานทำ จำนวน 10,186,180 คน เพิ่มขึ้น ร้อยละ 1.56 โดยอุตสาหกรรมที่มีผู้มีงานทำเพิ่มมากขึ้น คือ การขนส่งและสถานที่เก็บสินค้า รองลงมา การขายส่ง การขายปลีก และการก่อสร้าง ตามลำดับ ในขณะที่การว่างงานลดลง ร้อยละ 2.52 อัตราการว่างงานอยู่ที่ร้อยละ 1.29 ลดลงจากช่วงเดียวกันของปีก่อน ซึ่งอยู่ที่ร้อยละ 1.35

### ผู้มีงานทำ

จากจำนวนผู้มีงานทำทั้งหมด ร้อยละ 68.57 เป็นประชากรที่มีอายุ 15 ปี ขึ้นไปและเมื่อเทียบกับช่วงเดียวกันของปีก่อนมีการเพิ่มขึ้น ร้อยละ 1.56 โดยกรุงเทพมหานคร มีจำนวนผู้มีงานทำมากที่สุด สอดคล้องกับการรายงานข้อมูลด้านอุปสงค์ ภาวะเศรษฐกิจของกระทรวงการคลังในไตรมาสที่ 3 ของเดือนกันยายน 2561 ในจังหวัดภาคกลางเกือบทุกจังหวัด โดยเฉพาะจังหวัดชัยนาท ลพบุรีและอ่างทอง มีการบริโภคของภาคเอกชนที่ขยายตัวถึงร้อยละ 3.9 ปรากฏจากยอดการจำหน่ายรถยนต์นั่งและรถจักรยานยนต์จดทะเบียนใหม่ในไตรมาส 3 ปี 2561 มีการขยายตัว ร้อยละ 28.8 และ 3.1 ต่อปี ตามลำดับ ส่งผลให้ตัวเลขการลงทุนอุตสาหกรรม

## อัตรากำลังการผลิตแรงงานภาคกลาง ไตรมาสที่ 3 ปี 2561 (กรกฎาคม-กันยายน)

ประเภทเครื่องมือเครื่องจักรเพิ่มสูงขึ้น ปรากฏจากยอดการจดทะเบียนใหม่ ของรถปิกอัพและรถบรรทุกมีการขยายตัวถึงร้อยละ 15.5 และ 3.3 ต่อปี ตามลำดับ ส่วนการลงทุนภาคอุตสาหกรรม ไตรมาส 3 มีการปรับตัวลดลงจากในไตรมาสเดียวกันของปีก่อน ถึงร้อยละ 22.04 โดยอุตสาหกรรมที่ขอเปิดกิจการใหม่มากที่สุด คือ อุตสาหกรรมผลิตภัณฑ์โลหะ โลหะขั้นมูลฐาน เครื่องจักร เครื่องใช้ไฟฟ้า และยานพาหนะ จำนวน 76 แห่ง เงินลงทุน จำนวน 6,060.32 ล้านบาท ทำให้มีการจ้างงาน 2,275 คน ซึ่งพบว่า ในไตรมาส 3 ผู้มีงานทำในภาคอุตสาหกรรมยังคงอยู่ในภาคของการผลิตมากที่สุด คิดเป็นร้อยละ 24.04 รองลงมา การขายส่ง การขายปลีก การซ่อมแซมยานยนต์และจักรยานยนต์ ร้อยละ 21.33 ที่พักแรมและบริการด้านอาหาร ร้อยละ 9.21 และการขนส่งและสถานที่เก็บสินค้า ร้อยละ 7.88 เมื่อเปรียบเทียบกับช่วงเดียวกันของปีก่อน การขนส่งและสถานที่เก็บสินค้า มีจำนวนผู้มีงานทำเพิ่มขึ้นมากที่สุด เมื่อพิจารณาประเภทอาชีพ พบว่า พนักงานบริการและพนักงานขายในร้านค้าและตลาด มีจำนวนผู้มีงานทำมากที่สุด คิดเป็นร้อยละ 24.72 รองลงมา ผู้ปฏิบัติงานในโรงงานและเครื่องจักรและผู้ปฏิบัติงานด้านการประกอบ ร้อยละ 15.27 โดยพนักงานบริการและพนักงานขายในร้านค้าและตลาด ผู้มีงานทำมีจำนวนเพิ่มขึ้นมากที่สุด ผู้มีงานทำส่วนใหญ่ จบการศึกษาระดับอุดมศึกษา คิดเป็นร้อยละ 35.39 โดยจบการศึกษาระดับอุดมศึกษาสายวิชาการมากที่สุด คิดเป็นร้อยละ 76.48 จากผู้ที่จบการศึกษาระดับอุดมศึกษาทั้งหมด สำหรับสถานภาพการทำงาน เป็นลูกจ้างภาคเอกชนมากที่สุด คิดเป็นร้อยละ 56.85 เมื่อเปรียบเทียบกับช่วงเดียวกันของปีก่อน ทำงานส่วนตัว นายจ้าง ช่วยธุรกิจครัวเรือน และลูกจ้างรัฐบาล ผู้มีงานทำเพิ่มขึ้น ส่วนชั่วโมงการทำงาน เป็นผู้ที่ทำงานระหว่าง 40-49 ชั่วโมงต่อสัปดาห์มากที่สุด คิดเป็นร้อยละ 68.42

### การว่างงาน

ในช่วงไตรมาสที่ 3 ปี 2561 ผู้ว่างงาน มีจำนวน 133,679 คน ลดลงจากช่วงเดียวกันของปีก่อน ร้อยละ 2.52 โดยมีอัตราการว่างงานอยู่ที่ร้อยละ 1.29 ลดลงจากช่วงเดียวกันของปีก่อนซึ่งอยู่ที่ร้อยละ 1.35 เมื่อพิจารณาอัตราการว่างงานรายจังหวัด พบว่า จังหวัด ชัยนาท มีอัตราการว่างงานสูงสุด อยู่ที่ร้อยละ 1.80 รองลงมา จังหวัดสมุทรปราการ ร้อยละ 1.79 จังหวัดสิงห์บุรี ร้อยละ 1.67 จังหวัดปทุมธานี ร้อยละ 1.66 และจังหวัดพระนครศรีอยุธยา ร้อยละ 1.42 ตามลำดับ ส่วนจังหวัดที่มีอัตราการว่างงานต่ำสุด คือ จังหวัดลพบุรี

## ความต้องการแรงงาน ผู้สมัครงาน และการบรรจุนาน

### ความต้องการแรงงาน

ในไตรมาสที่ 3 ปี 2561 มีความต้องการแรงงาน จำนวน 30,489 อัตรา สาขาอุตสาหกรรมที่มีความต้องการแรงงานมาก คือ การขายส่งยกเว้นยานยนต์และจักรยานยนต์ การขายปลีก ยกเว้นยานยนต์และจักรยานยนต์ การผลิตผลิตภัณฑ์อาหาร การบริการด้านอาหารและเครื่องดื่ม และการขายส่ง การขายปลีก การซ่อมแซม ยานยนต์และจักรยานยนต์ ส่วนระดับการศึกษาภาคอุตสาหกรรม ต้องการแรงงานที่จบการศึกษาระดับมัธยมศึกษามากที่สุด ร้อยละ 29.78 รองลงมา จบการศึกษาระดับประถมศึกษาและต่ำกว่า ร้อยละ 19.77 ระดับปริญญาตรี ร้อยละ 15.77 ระดับ ปวช. ร้อยละ 14.28 และระดับ ปวส. ร้อยละ 14.11 โดยส่วนใหญ่ต้องการแรงงานที่มีอายุระหว่าง 18-24 ปี คิดเป็นร้อยละ 45.81 รองลงมา อายุระหว่าง 25-29 ปี ร้อยละ 21.38 และอายุระหว่าง 30-39 ปี ร้อยละ 16.37 สำหรับประเภทอาชีพ พบว่า อาชีพงานพื้นฐาน มีความต้องการแรงงานมากที่สุด คิดเป็นร้อยละ 30.10 รองลงมา ช่างเทคนิค และผู้ปฏิบัติงานที่เกี่ยวข้อง ร้อยละ 16.29 และพนักงานบริการ พนักงานขายในร้านค้าและตลาด ร้อยละ 15.95

### ผู้สมัครงาน

ผู้สมัครงาน มีจำนวน 24,867 คน โดยจังหวัดที่มีผู้สมัครงานมาก คือ กรุงเทพมหานคร คิดเป็นร้อยละ 64.58 รองลงมา จังหวัดสระบุรี ร้อยละ 10.05 และจังหวัดสมุทรปราการ ร้อยละ 5.75 ผู้สมัครงาน จบการศึกษาระดับมัธยมศึกษามากที่สุด คิดเป็นร้อยละ 38.04 รองลงมา จบการศึกษาระดับปริญญาตรี ร้อยละ 27.22 และระดับ ประถมศึกษาและต่ำกว่า ร้อยละ 14.75 ในขณะที่ประเภทอาชีพ พบว่า อาชีพงานพื้นฐานมีผู้สมัครงานมากที่สุด คิดเป็นร้อยละ 31.87 รองลงมา เสมียนเจ้าหน้าที่ ร้อยละ 20.09 และพนักงานบริการ พนักงานขายในร้านค้าและตลาด ร้อยละ 15.23 ผู้สมัครงานส่วนใหญ่ มีอายุระหว่าง 30-39 ปี ร้อยละ 40.03 รองลงมา อายุระหว่าง 40-49 ปี ร้อยละ 23.65 และอายุระหว่าง 25-29 ปี ร้อยละ 17.67

### การบรรจุนาน

ผู้สมัครงานได้รับการบรรจุนาน จำนวน 21,850 คน สาขา อุตสาหกรรมที่มีการบรรจุนานมาก 5 อันดับ ได้แก่ การขายส่ง ยกเว้นยานยนต์และจักรยานยนต์ การผลิตผลิตภัณฑ์อาหาร การขายปลีกยกเว้นยานยนต์และจักรยานยนต์ การผลิตผลิตภัณฑ์ คอมพิวเตอร์อิเล็กทรอนิกส์ และการขายส่ง การขายปลีก การซ่อมแซม

## สารสนเทศการผลผลิตแรงงานภาคกลาง ไตรมาสที่ 3 ปี 2561 (กรกฎาคม-กันยายน)

ยานยนต์และจักรยานยนต์ เมื่อเปรียบเทียบกับช่วงเดียวกันของปีก่อน การบรรจงานลดลง คิดเป็นร้อยละ 32.89 สำหรับประเภทอาชีพ พบว่า อาชีพงานพื้นฐาน มีการบรรจงานมากที่สุด คิดเป็นร้อยละ 32.49 รองลงมา เสมียนเจ้าหน้าที่ ร้อยละ 19.60 และพนักงานบริการ พนักงานขายในร้านค้าและตลาด ร้อยละ 16.42 ส่วนระดับการศึกษา พบว่า ระดับมัธยมศึกษามีการบรรจงานมากที่สุด คิดเป็นร้อยละ 37.47 รองลงมา ระดับปริญญาตรี ร้อยละ 29.32 และระดับประถมศึกษาและต่ำกว่า ร้อยละ 14.00 เป็นการบรรจงานผู้ที่มีอายุระหว่าง 30-39 ปี มากที่สุด คิดเป็นร้อยละ 43.30 รองลงมา อายุระหว่าง 40-49 ปี ร้อยละ 24.31 และอายุระหว่าง 25-29 ปี ร้อยละ 17.41 ตามลำดับ

### การไปทำงานต่างประเทศ

ในช่วงไตรมาสที่ 3 ของปี 2561 แรงงานไทยใน 10 จังหวัดภาคกลาง ได้รับอนุญาตให้เดินทางไปทำงานต่างประเทศ จำนวน 2,139 คน เป็นชาย 1,343 คน หญิง 796 คน โดยมีภูมิลำเนาอยู่ในกรุงเทพมหานครมากที่สุด คิดเป็นร้อยละ 41.84 รองลงมา จังหวัดสมุทรปราการ ร้อยละ 14.06 และจังหวัดปทุมธานี ร้อยละ 12.06 เมื่อเปรียบเทียบกับช่วงเดียวกันของปีก่อน แรงงานไทยที่เดินทางไปทำงานต่างประเทศลดลง ร้อยละ 4.81 โดยจังหวัดที่มีผู้เดินทางไปทำงานต่างประเทศลดลง ได้แก่ กรุงเทพมหานคร นนทบุรี ภูเก็ต พระนครศรีอยุธยา สมุทรปราการ และสิงห์บุรี เมื่อพิจารณาประเภทการเดินทาง พบว่า จะเดินทางไปทำงานในลักษณะนายจ้างพาลูกจ้างไปทำงานมากที่สุด รองลงมา นายจ้างส่งลูกจ้างไปฝึกงาน แจกการเดินทางด้วยตนเอง บริษัทจัดหางานจัดส่ง และกรมการจัดหางานจัดส่ง เมื่อเปรียบเทียบกับช่วงเดียวกันของปีก่อน มีผู้เดินทางไปทำงานลดลงเกือบทุกประเภทการเดินทาง ยกเว้น นายจ้างส่งลูกจ้างไปฝึกงาน และกรมการจัดหางานจัดส่ง เมื่อพิจารณาระดับการศึกษา พบว่า แรงงานไทยที่ได้รับอนุญาตให้เดินทางไปทำงานต่างประเทศเป็นผู้ที่จบการศึกษาระดับปริญญาตรีขึ้นไปมากที่สุด คิดเป็นร้อยละ 43.20 รองลงมา จบการศึกษาระดับมัธยมศึกษา ร้อยละ 29.55 ระดับปวช./ปวส./ปวท./อนุปริญญา ร้อยละ 15.10 และระดับประถมศึกษา ร้อยละ 12.16 โดยประเทศที่มีแรงงานไทยเดินทางไป

ไปทำงานมาก ได้แก่ ประเทศญี่ปุ่น บังคลาเทศ สาธารณรัฐเกาหลี ไต้หวัน สหรัฐอเมริกา สหรัฐอาหรับเอมิเรตส์ มาเลเซีย สิงคโปร์ อินเดีย และฮ่องกง ตามลำดับ ส่วนประเภทอาชีพที่แรงงานไทยเดินทางไปทำงานมาก ได้แก่ ตำแหน่งวิศวกร นวดแผนโบราณ พนักงานทั่วไป ช่างเชื่อม คนงานทั่วไป ช่างเทคนิค พนักงานต้อนรับบนอากาศยาน หัวหน้างานทั่วไป พนักงานควบคุมการผลิต และเกษตรกรเก็บผลไม้ป่า ตามลำดับ

### การทำงานของคนต่างด้าว

คนต่างด้าวที่ได้รับอนุญาตให้ทำงานใหม่ใน 10 จังหวัดภาคกลาง ไตรมาสที่ 3 ของปี 2561 มีจำนวนทั้งสิ้น 17,621 คน จำแนกเป็นประเภทชั่วคราว จำนวน 11,893 คน คิดเป็นร้อยละ 67.49 ส่งเสริมการลงทุน จำนวน 3,649 คน ร้อยละ 20.71 และตามมาตรา 13 (เฉพาะชนกลุ่มน้อย) จำนวน 2,079 คน ร้อยละ 11.80 โดยสัญชาติญี่ปุ่นได้รับอนุญาตให้ทำงานใหม่มากที่สุด คิดเป็นร้อยละ 23.03 รองลงมา ได้แก่ สัญชาติจีน ร้อยละ 15.07 และสัญชาติฟิลิปปินส์ ร้อยละ 6.82 สำหรับตำแหน่งงานที่ได้รับอนุญาตให้ทำงานใหม่มาก คือ ผู้ประกอบวิชาชีพด้านต่าง ๆ คิดเป็นร้อยละ 31.51 ส่วนสาขาอาชีพที่คนต่างด้าวได้รับอนุญาตให้ทำงานใหม่มาก 5 อันดับ ได้แก่ ผู้จัดการฝ่ายอื่น ๆ ที่มีได้จัดประเภทไว้ อาจารย์ระดับอาชีวศึกษา แรงงานในด้านการผลิตต่าง ๆ ผู้จัดการฝ่ายบริหารทั่วไป และผู้จัดการฝ่ายการตลาด เมื่อพิจารณาระดับการศึกษาของคนต่างด้าวที่ได้รับอนุญาตให้ทำงานใหม่ พบว่า เป็นผู้ที่จบการศึกษาระดับปริญญาตรีมากที่สุด คิดเป็นร้อยละ 43.22 ส่วนจังหวัดที่มีการอนุญาตให้คนต่างด้าวทำงานใหม่มาก คือ กรุงเทพมหานคร คิดเป็นร้อยละ 72.14 เมื่อเปรียบเทียบกับช่วงเดียวกันของปีก่อน คนต่างด้าวที่ได้รับอนุญาตให้ทำงานใหม่เพิ่มขึ้น ร้อยละ 3.73 โดยเพิ่มขึ้นในประเภทชั่วคราว และประเภทมาตรา 13 (เฉพาะชนกลุ่มน้อย) แต่ลดลงในประเภทส่งเสริมการลงทุน พิจารณาประเภทอาชีพ พบว่า ส่วนใหญ่มีจำนวนคนต่างด้าวขออนุญาตใหม่เพิ่มขึ้น ยกเว้น ผู้จัดการและอาชีพงานพื้นฐาน เมื่อพิจารณาสัญชาติ พบว่า สัญชาติที่มีการขออนุญาตใหม่เพิ่มขึ้น ได้แก่ ญี่ปุ่น ฟิลิปปินส์ และอินเดีย ส่วนสัญชาติที่มีการขออนุญาตใหม่ลดลง ได้แก่ จีน และอเมริกัน



## ภาวะเศรษฐกิจและการลงทุน

### ไตรมาสที่ 3 ปี 2561 (กรกฎาคม – กันยายน)

#### ภาวะเศรษฐกิจ

ภาวะเศรษฐกิจในไตรมาสที่ 3 ปี 2561 จากรายงานเศรษฐกิจของสำนักงานคณะกรรมการพัฒนาการเศรษฐกิจและสังคมแห่งชาติ เศรษฐกิจไทยขยายตัวร้อยละ 3.3 ชะลอลงจากการขยายตัวร้อยละ 4.6 ในไตรมาสก่อนหน้า ด้านการใช้จ่าย มีปัจจัยสนับสนุนจากการขยายตัวเร่งขึ้นของการบริโภคและการลงทุนภาคเอกชน และการขยายตัวต่อเนื่องของการใช้จ่ายและการลงทุนภาครัฐ ในขณะที่การส่งออกสินค้าชะลอตัวลง การบริโภคภาคเอกชนขยายตัวในเกณฑ์สูงร้อยละ 5.0 และเร่งขึ้นต่อเนื่องจากร้อยละ 4.5 ในไตรมาสก่อนหน้า และเป็นอัตราการขยายตัวสูงสุดในรอบ 22 ไตรมาส โดยมีปัจจัยสนับสนุนจากการปรับตัวดีขึ้นของฐานรายได้ในระบบเศรษฐกิจ การดำเนินมาตรการดูแลผู้มีรายได้น้อยของภาครัฐ รวมทั้งอัตราดอกเบี้ยและอัตราเงินเฟ้อที่อยู่ในระดับต่ำ และการปรับตัวเพิ่มขึ้นของความเชื่อมั่นของผู้บริโภค โดยการใช้จ่ายซื้อสินค้าคงทนขยายตัวเร่งขึ้น สอดคล้องกับยอดขายรถยนต์นั่งส่วนบุคคลที่ขยายตัวร้อยละ 27.0 เร่งขึ้นจากร้อยละ 25.1 ในไตรมาสก่อนหน้า ในขณะที่การใช้จ่ายในหมวดสินค้าอื่น ๆ ขยายตัวในเกณฑ์ดีต่อเนื่อง โดยดัชนีภาคีมูลค่าเพิ่มหมวดโรงแรมและภัตตาคาร ดัชนีปริมาณการนำเข้าสินค้าหมวดสิ่งทอเครื่องนุ่งห่ม และดัชนีปริมาณการค้าปลีกสินค้าคงทน ขยายตัวร้อยละ 8.3 ร้อยละ 13.4 และร้อยละ 8.3 ตามลำดับ ความเชื่อมั่นของผู้บริโภคเกี่ยวกับภาวะเศรษฐกิจโดยรวมอยู่ที่ระดับ 69.6 และเป็นระดับสูงสุดในรอบ 15 ไตรมาส การลงทุนรวมเพิ่มขึ้นร้อยละ 3.9 เร่งขึ้นจากร้อยละ 3.7 ในไตรมาสก่อนหน้า โดยการลงทุนภาคเอกชนขยายตัวร้อยละ 3.9 (สูงสุดในรอบ 15 ไตรมาส) เร่งขึ้นจากการขยายตัว ร้อยละ 3.2 ในไตรมาสก่อนหน้า เป็นผลจากการลงทุนในเครื่องจักรที่ขยายตัวร้อยละ 3.4 ต่อเนื่องจากการขยายตัวร้อยละ 3.3 ในไตรมาสก่อนหน้า และการลงทุนในสิ่งก่อสร้างที่ขยายตัว ร้อยละ 5.4 เร่งขึ้นจากการขยายตัว ร้อยละ 3.0 ในไตรมาสก่อนหน้า การลงทุนภาครัฐขยายตัวร้อยละ 4.2 ต่อเนื่องจากการขยายตัวร้อยละ 4.9 ในไตรมาสก่อนหน้า เป็นผลจากการลงทุนของรัฐวิสาหกิจที่ขยายตัวร้อยละ 9.9 และการลงทุนของรัฐบาลที่ขยายตัวร้อยละ 0.7 ด้านการผลิต การผลิตสาขาก่อสร้างขยายตัวเร่งขึ้น สาขาการขนส่ง การขายปลีก และการซ่อมแซมขยายตัวในเกณฑ์ดี ส่วนการผลิตภาคเกษตร สาขาอุตสาหกรรมสาขาโรงแรมและภัตตาคาร และสาขาการขนส่งและการคมนาคมชะลอตัว โดยภาคเกษตรขยายตัวร้อยละ 4.3 ชะลอตัวลงจากการขยายตัวร้อยละ 10.2 ในไตรมาสก่อนหน้า

ในขณะที่ธนาคารแห่งประเทศไทยรายงานเศรษฐกิจไทยโดยรวมในไตรมาสที่ 3 ปี 2561 ขยายตัวต่อเนื่อง ธุรกิจการผลิตเพื่อส่งออกขยายตัวดี ขณะเดียวกันธุรกิจการผลิตเพื่อตอบสนอง

อุปสงค์ในประเทศทยอยปรับดีขึ้นตามรายได้ของครัวเรือนที่ค่อย ๆ ปรับเพิ่มขึ้น สอดคล้องกับการบริโภคภาคเอกชนที่ขยายตัวในทุกหมวดการใช้จ่าย โดยเฉพาะหมวดสินค้าคงทนที่ขยายตัวดีตามกำลังซื้อของกลุ่มผู้มีรายได้ประจำรวมทั้งผลดีของการจัดรายการส่งเสริมการขาย ส่วนการใช้จ่ายในสินค้าคงทนขยายตัวในบางประเภทสินค้า ขณะที่ยอดขายสินค้าอุปโภคบริโภคเริ่มขยายตัวได้เล็กน้อยแม้ผู้บริโภคยังคงระมัดระวังการใช้จ่าย ส่วนหนึ่งจากผลของโครงการบัตรสวัสดิการแห่งรัฐที่ช่วยพยุงกำลังซื้อของครัวเรือนกลุ่มฐานราก จากกิจกรรมเศรษฐกิจที่ดีขึ้นส่งผลให้ภาคธุรกิจส่วนใหญ่ลงทุนในเครื่องจักรและอุปกรณ์รวมถึงระบบอัตโนมัติเพื่อปรับปรุงประสิทธิภาพการผลิต แต่เม็ดเงินลงทุนไม่สูงนัก นอกจากนี้มีสัญญาณของบางธุรกิจที่เริ่มลงทุนขยายกำลังการผลิตบ้างแล้วเพื่อรองรับคำสั่งซื้อทั้งในและต่างประเทศ ด้านการท่องเที่ยวขยายตัวต่อเนื่องในทุกภูมิภาค สะท้อนจากจำนวนนักท่องเที่ยวชาวไทยและชาวต่างชาติที่ยังเติบโตจากปีก่อน ยกเว้นนักท่องเที่ยวจีนที่หดตัวหลังเกิดเหตุการณ์เรือล่มที่จังหวัดภูเก็ต ส่วนธุรกิจอสังหาริมทรัพย์ขยายตัวดีเฉพาะในเขตกรุงเทพฯ ปริมณฑล และเมืองท่องเที่ยวหลัก สอดคล้องกับการก่อสร้างที่ขยายตัวจากโครงการก่อสร้างขนาดใหญ่ของภาครัฐและโครงการก่อสร้างที่อยู่อาศัยและอาคารพาณิชย์ของภาคเอกชนในเขตเมืองหลัก ในระยะข้างหน้าภาคธุรกิจส่วนใหญ่คาดว่าจะรายได้ของธุรกิจมีแนวโน้มปรับดีขึ้นและเชื่อมั่นว่ากิจกรรมเศรษฐกิจจะขยายตัวได้ต่อเนื่อง การจ้างงานโดยรวมขยายตัวเล็กน้อย ธุรกิจส่วนใหญ่เปลี่ยนจากการจ้างงานแบบประจำเป็นแบบชั่วคราวมากขึ้น ขณะเดียวกันธุรกิจโดยเฉพาะภาคการผลิตมีแนวโน้มนำระบบอัตโนมัติเข้ามาใช้ในกระบวนการผลิตมากขึ้น ส่งผลให้มีความต้องการแรงงานในกลุ่มทักษะทั่วไปลดลงแต่ต้องการแรงงานทักษะเฉพาะด้านเพิ่มขึ้น เช่นเดียวกับธุรกิจในการค้าความต้องการแรงงานเพิ่มขึ้นตามการขยายสาขา แต่จากการนำเทคโนโลยีมาช่วยในงานบริหารการขายและสินค้าคงคลังจึงใช้จำนวนพนักงานต่อสาขาลดลง ขณะที่ภาคบริการมีความต้องการแรงงานเพิ่มขึ้นตามการเติบโตของธุรกิจท่องเที่ยว แต่ธุรกิจส่วนใหญ่เน้นจ้างงานแบบล่วงเวลาและเฉพาะกิจแทนการจ้างงานประจำ

จากรายงานเศรษฐกิจของกระทรวงการคลัง ภาคกลางเศรษฐกิจส่งสัญญาณขยายตัว โดยมีการบริโภคและการลงทุนภาคเอกชน รวมถึงอุตสาหกรรมเป็นปัจจัยขับเคลื่อนหลัก สะท้อนจากเครื่องชี้เศรษฐกิจด้านอุปสงค์ โดยเฉพาะการบริโภคภาคเอกชนจากภาคีมูลค่าเพิ่ม ณ ราคาคงที่ในเดือนกันยายน 2561 ขยายตัวร้อยละ 3.9 ต่อปี จากการขยายตัวในเกือบทุกจังหวัด โดยเฉพาะจังหวัดชัยนาท ลพบุรี และอ่างทอง เป็นต้น ส่งผลให้ในไตรมาสที่ 3

## สารสนเทศด้านการผลิตแรงงานภาคกลาง ไตรมาสที่ 3 ปี 2561 (กรกฎาคม-กันยายน)

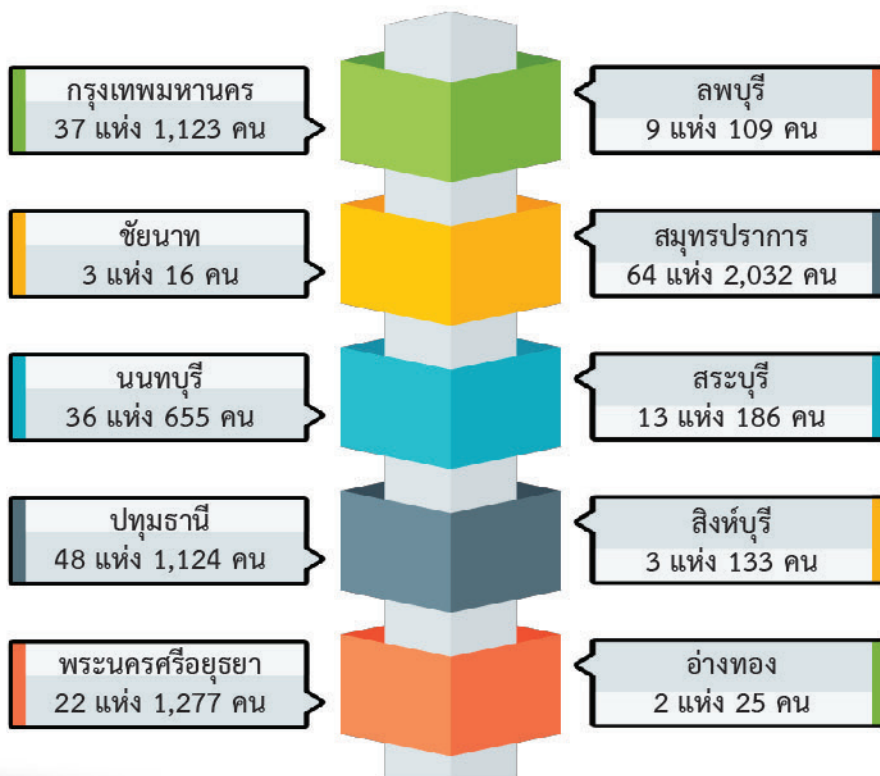
ปี 2561 ภาษีมูลค่าเพิ่ม ณ ราคาครั้งที่ ขยายตัวร้อยละ 5.6 เช่นเดียวกันกับการบริโภคภาคเอกชนในหมวดสินค้าคงทน สะท้อนจากยอดรถยนต์นั่งและรถจักรยานยนต์จดทะเบียนใหม่ ในไตรมาสที่ 3 ปี 2561 ขยายตัวร้อยละ 28.8 และ 3.1 ต่อปี ตามลำดับ สอดคล้องกับการลงทุนภาคเอกชนในหมวดเครื่องมือ เครื่องจักร สะท้อนจากยอดรถปิคอัพและรถบรรทุกจดทะเบียนใหม่ ขยายตัวร้อยละ 15.5 และ 3.3 ต่อปี ตามลำดับ จากการขยายตัว ในจังหวัดสระบุรี และสิงห์บุรี เป็นต้น นอกจากนี้มีเงินลงทุน ที่ได้รับอนุญาตประกอบกิจการในไตรมาสที่ 3 ปี 2561 อยู่ที่ 8,976 ล้านบาท หรือขยายตัวร้อยละ 75.2 ต่อปี จากการลงทุน ในจังหวัดพระนครศรีอยุธยา และสระบุรี เป็นสำคัญ สำหรับด้าน อุปทานภาคอุตสาหกรรมปรับตัวดีขึ้นต่อเนื่อง สะท้อนจากดัชนี ความเชื่อมั่นภาคอุตสาหกรรมภาคกลางที่ปรับเพิ่มขึ้นต่อเนื่อง มาอยู่ที่ 96.5 ตามการปรับตัวเพิ่มขึ้นในอุตสาหกรรมยานยนต์ และ อุตสาหกรรมพลาสติก เป็นต้น สอดคล้องกับภาคการท่องเที่ยว ขยายตัวได้ดี จากจำนวนผู้เยี่ยมชมและรายได้จากการเยี่ยมชม ในเดือนสิงหาคม 2561 ขยายตัวร้อยละ 7.6 และ 11.3 ต่อปี ตามลำดับ สอดคล้องกับในขณะที่ยานยนต์ส่วนบุคคลอยู่ใน ยังอยู่ในเกณฑ์ดี สะท้อนจากอัตราเงินเฟ้อทั่วไปในเดือนกันยายน 2561 เบื้องต้น อยู่ที่ร้อยละ 0.9 ต่อปี และอัตราการว่างงานในเดือน สิงหาคม 2561 อยู่ที่ร้อยละ 1.2 ของกำลังแรงงานรวมของภูมิภาค

### การลงทุน

ข้อมูลจากกรมโรงงานอุตสาหกรรม การลงทุนในภาคกลาง ช่วงไตรมาสที่ 3 ของปี 2561 มีจำนวนโรงงานขออนุญาตประกอบ กิจการใหม่ จำนวน 237 แห่ง ลดลงร้อยละ 22.04 เงินลงทุน 23,869.78 ล้านบาท เพิ่มขึ้นร้อยละ 37.75 และมีการจ้างงาน 6,680 คน ลดลงร้อยละ 18.98 จากช่วงเดียวกันของปีก่อน โดยจังหวัดสมุทรปราการ มีจำนวนโรงงานขอเปิดกิจการใหม่ มากที่สุด

เมื่อพิจารณาตามประเภทอุตสาหกรรม พบว่า อุตสาหกรรม ผลิตภัณฑ์โลหะ โลหะขั้นมูลฐาน เครื่องจักร เครื่องใช้ไฟฟ้า และ ยานพาหนะ มีโรงงานขออนุญาตเปิดกิจการใหม่มากที่สุด จำนวน 76 แห่ง คิดเป็นร้อยละ 32.07 จากจำนวนโรงงานที่ขออนุญาต ทั้งหมด เงินลงทุน 6,060.32 ล้านบาท และมีการจ้างงาน 2,275 คน รองลงมา อุตสาหกรรมเคมีภัณฑ์ ปิโตรเลียม กระดาษ การพิมพ์ ผลิตภัณฑ์ยาง และพลาสติก มีโรงงาน จำนวน 60 แห่ง ร้อยละ 25.32 จากจำนวนโรงงานที่ขออนุญาตทั้งหมด เงินลงทุน 2,893.11 ล้านบาท การจ้างงาน 1,529 คน และอุตสาหกรรมอาหาร เครื่องดื่ม และผลิตภัณฑ์จากพืช มีโรงงาน จำนวน 33 แห่ง ร้อยละ 13.92 เงินลงทุน 5,079.52 ล้านบาท การจ้างงาน 729 คน เมื่อเปรียบเทียบกับช่วงเดียวกันของปีก่อน จำนวนโรงงานขออนุญาตประกอบ กิจการใหม่ลดลง ร้อยละ 22.04 โดยประเภทอุตสาหกรรมที่มีทั้ง จำนวนโรงงาน เงินลงทุน และการจ้างงานลดลง ได้แก่ อุตสาหกรรม แปรรูปไม้ ผลิตภัณฑ์จากไม้ เครื่องเรือน เครื่องตกแต่งในอาคาร และผลิตภัณฑ์ท่อโลหะ และอุตสาหกรรมผลิตภัณฑ์โลหะ โลหะ ขั้นมูลฐาน เครื่องจักร เครื่องใช้ไฟฟ้า และยานพาหนะ

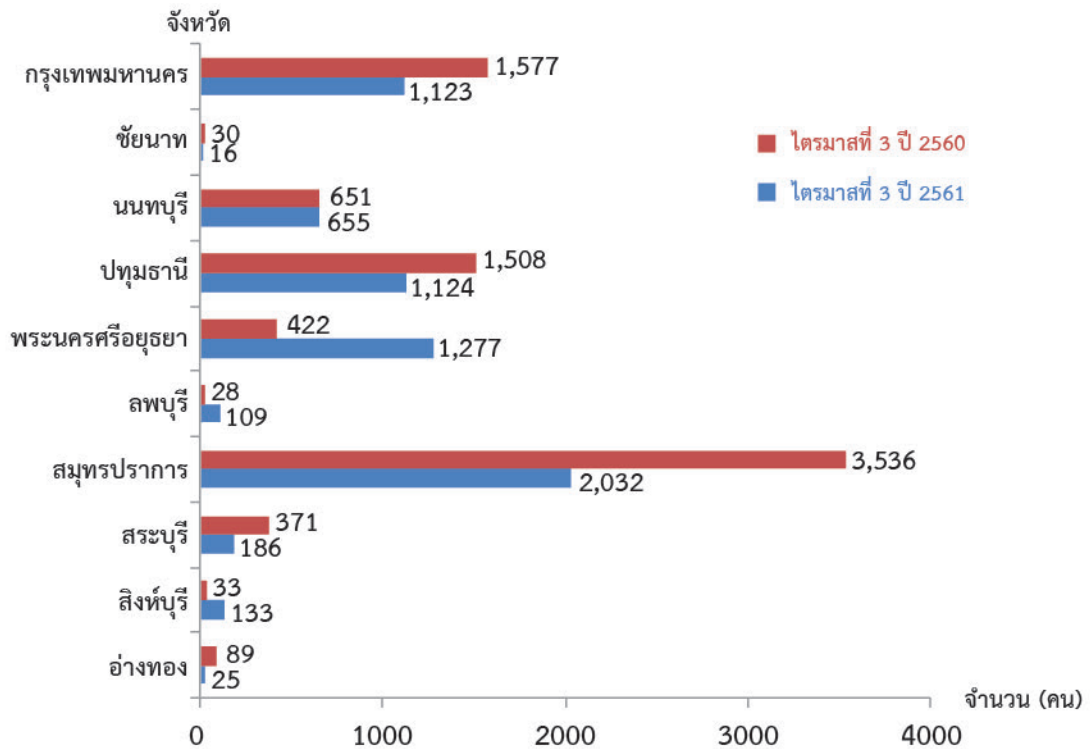
แผนภูมิที่ 1 แสดงจำนวนโรงงานและการจ้างงาน ไตรมาสที่ 3 (กรกฎาคม-กันยายน) ปี 2561 จำแนกรายจังหวัด



## สารสนเทศด้านการผลิตแรงงานภาคกลาง ไตรมาสที่ 3 ปี 2561 (กรกฎาคม-กันยายน)

พิจารณารายจังหวัด พบว่า จังหวัดสมุทรปราการ มีจำนวนโรงงานขออนุญาตเปิดกิจการใหม่มากที่สุด จำนวน 64 แห่ง คิดเป็นร้อยละ 27.00 รองลงมา ได้แก่ จังหวัดปทุมธานี จำนวน 48 แห่ง ร้อยละ 20.25 กรุงเทพมหานคร จำนวน 37 แห่ง ร้อยละ 15.61 และจังหวัดนนทบุรี จำนวน 36 แห่ง ร้อยละ 15.19 โดยจังหวัดที่มีการจ้างงานมากที่สุด คือ จังหวัดสมุทรปราการ รองลงมา ได้แก่ พระนครศรีอยุธยา ปทุมธานี กรุงเทพมหานคร และนนทบุรี ตามลำดับ เมื่อเปรียบเทียบกับช่วงเดียวกันของปีก่อน จังหวัดที่มีจำนวนโรงงานลดลงมากที่สุด คือ จังหวัดสมุทรปราการ รองลงมา ได้แก่ กรุงเทพมหานคร สระบุรี ชัยนาท และอ่างทอง ตามลำดับ ส่วนจังหวัดที่มีการจ้างงานลดลงมากที่สุด คือ จังหวัดสมุทรปราการ รองลงมา ได้แก่ กรุงเทพมหานคร ปทุมธานี สระบุรี อ่างทอง และชัยนาท ตามลำดับ

แผนภูมิที่ 2 แสดงการจ้างงาน จำแนกรายจังหวัด เปรียบเทียบไตรมาสที่ 3 (กรกฎาคม-กันยายน) ปี 2561 และ ปี 2560



ตารางที่ 1 แสดงการลงทุนใหม่ในอุตสาหกรรม จำแนกตามจำนวนโรงงาน จำนวนเงินลงทุน และการจ้างงาน ใน 10 จังหวัดภาคกลาง เปรียบเทียบไตรมาสที่ 3 (ก.ค.-ก.ย.) ปี 2561 และ ปี 2560

อุตสาหกรรม	ไตรมาสที่ 3 ปี 2560 (ก.ค.-ก.ย.)			ไตรมาสที่ 3 ปี 2561 (ก.ค.-ก.ย.)		
	โรงงาน (แห่ง)	เงินลงทุน (ล้านบาท)	การจ้างงาน (คน)	โรงงาน (แห่ง)	เงินลงทุน (ล้านบาท)	การจ้างงาน (คน)
อาหาร เครื่องดื่ม และผลิตภัณฑ์จากพืช	38	2,661.61	1,217	33	5,079.52	729
สิ่งทอ เครื่องแต่งกาย ผลิตภัณฑ์หนังสัตว์ และผลิตภัณฑ์จากหนังสัตว์	11	255.02	686	9	548.22	620
แปรรูปไม้ ผลิตภัณฑ์จากไม้ เครื่องเรือน เครื่องดับแต่งในอาคาร และผลิตภัณฑ์โลหะ	33	763.31	622	19	377.26	367
เคมีภัณฑ์ ปิโตรเลียม กระดาษ การพิมพ์ ผลิตภัณฑ์ยางและพลาสติก	58	2,388.03	1,834	60	2,893.11	1,529
ผลิตภัณฑ์โลหะ โลหะขั้นมูลฐาน เครื่องจักร เครื่องใช้ไฟฟ้า และยานพาหนะ	115	6,787.24	2,836	76	6,060.32	2,275
การผลิตอื่น ๆ	49	4,472.50	1,050	40	8,911.35	1,160
<b>รวมทั้งสิ้น</b>	<b>304</b>	<b>17,327.72</b>	<b>8,245</b>	<b>237</b>	<b>23,869.79</b>	<b>6,680</b>

ที่มา : กรมโรงงานอุตสาหกรรม

# สถานการณ์ตลาดแรงงานภาคกลาง

## ไตรมาสที่ 3 ปี 2561 (กรกฎาคม-กันยายน)

### กำลังแรงงานและภาวะการมีงานทำ

ข้อมูลจากสำนักงานสถิติแห่งชาติ กำลังแรงงานรวมเพิ่มขึ้น ร้อยละ 1.50 จากช่วงเดียวกันของปีก่อน ผู้มีงานทำเพิ่มขึ้น ร้อยละ 1.56 โดยอุตสาหกรรมที่มีผู้มีงานทำเพิ่มขึ้นมาก คือ การขนส่งและสถานที่เก็บสินค้า รองลงมา การขายส่ง การขายปลีก และการก่อสร้าง ตามลำดับ ในขณะที่ผู้ว่างงานลดลง ร้อยละ 2.52 อัตราการว่างงานอยู่ที่ร้อยละ 1.29 ลดลงจากช่วงเดียวกันของปีก่อน ซึ่งอยู่ที่ร้อยละ 1.35

ตารางที่ 2 จำนวนประชากร ใน 10 จังหวัดภาคกลาง จำแนกตามสถานภาพแรงงาน  
เปรียบเทียบไตรมาสที่ 3 (กรกฎาคม – กันยายน) ปี 2561 และ ปี 2560

สถานภาพแรงงาน	ไตรมาสที่ 3 (กรกฎาคม – กันยายน)		การเปลี่ยนแปลง จากระยะเดียวกันของปีก่อน	
	ปี 2560	ปี 2561	จำนวน	(ร้อยละ)
1. ประชากรอายุ 15 ปีขึ้นไป	14,727,071	14,855,569	128,498	0.87
2. ผู้อยู่ในกำลังแรงงาน (กำลังแรงงานรวม)	10,174,653	10,327,675	153,022	1.50
2.1 ผู้มีงานทำ	10,029,871	10,186,180	156,309	1.56
2.2 ผู้ว่างงาน	137,140	133,679	-3,461	-2.52
2.3 ผู้ที่รอฤดูกาล	7,642	7,815	173	2.26
3. ผู้ไม่อยู่ในกำลังแรงงาน	4,552,418	4,527,894	-24,524	-0.54
4. อัตราการว่างงาน (ร้อยละ)	1.35	1.29	-0.06	-

ที่มา : สำนักงานสถิติแห่งชาติ

หมายเหตุ : อัตราการว่างงาน =  $\frac{\text{ผู้ว่างงาน} \times 100}{\text{ผู้อยู่ในกำลังแรงงาน}}$

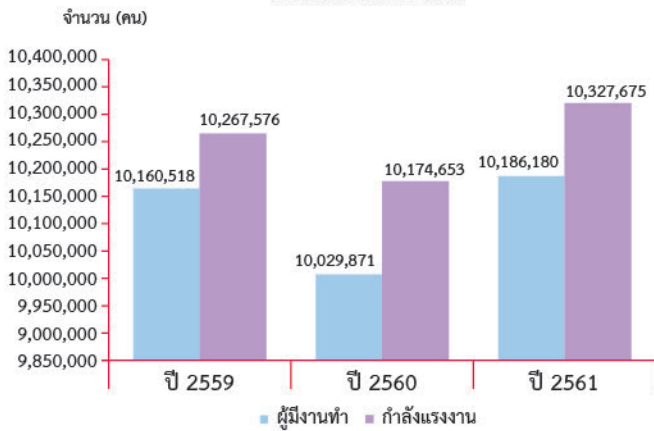
### กำลังแรงงาน

ในไตรมาสที่ 3 ปี 2561 มีประชากรอายุ 15 ปีขึ้นไป จำนวน 14,855,569 คน กำลังแรงงานรวม 10,327,675 คน เมื่อเปรียบเทียบกับช่วงเดียวกันของปีก่อน ประชากรอายุ 15 ปีขึ้นไป เพิ่มขึ้นร้อยละ 0.87 กำลังแรงงานเพิ่มขึ้น ร้อยละ 1.50 สำหรับระดับการศึกษาของประชากรอายุ 15 ปีขึ้นไป พบว่า เป็นผู้ที่จบการศึกษาระดับประถมศึกษาและต่ำกว่ามากที่สุด จำนวน 4,613,412 คน คิดเป็นร้อยละ 31.06 รองลงมา จบการศึกษาระดับอุดมศึกษา จำนวน 4,423,645 คน ร้อยละ 29.78 โดยเป็นผู้ที่จบระดับอุดมศึกษาสายวิชาการมากที่สุด ร้อยละ 75.82 จากผู้ที่จบการศึกษาระดับ

อุดมศึกษาทั้งหมด ระดับมัธยมศึกษาตอนปลาย จำนวน 2,936,279 คน ร้อยละ 19.77 ระดับมัธยมศึกษาตอนต้น จำนวน 2,776,841 คน ร้อยละ 18.69 เมื่อเปรียบเทียบกับช่วงเดียวกันของปีก่อน ประชากรอายุ 15 ปีขึ้นไป ที่จบการศึกษาระดับมัธยมศึกษาตอนต้น มีจำนวนเพิ่มขึ้นมากที่สุด เมื่อพิจารณารายจังหวัด พบว่า กรุงเทพมหานคร มีประชากรอายุ 15 ปีขึ้นไปมากที่สุด คิดเป็นร้อยละ 51.18 รองลงมา จังหวัดสมุทรปราการ ร้อยละ 12.60 และจังหวัดนนทบุรี ร้อยละ 9.44 ทุกจังหวัดประชากรอายุ 15 ปีขึ้นไปเพิ่มขึ้น ส่วนกำลังแรงงานรวมเกือบทุกจังหวัดเพิ่มขึ้น ยกเว้น ชัยนาทและอ่างทอง

## สารสนเทศด้านการผลิตภาคกลาง ไตรมาสที่ 3 ปี 2561 (กรกฎาคม-กันยายน)

แผนภูมิที่ 3 แสดงกำลังแรงงาน และผู้มีงานทำ  
เปรียบเทียบระหว่างไตรมาสที่ 3 (กรกฎาคม-กันยายน)  
ปี 2559 ถึงปี 2561



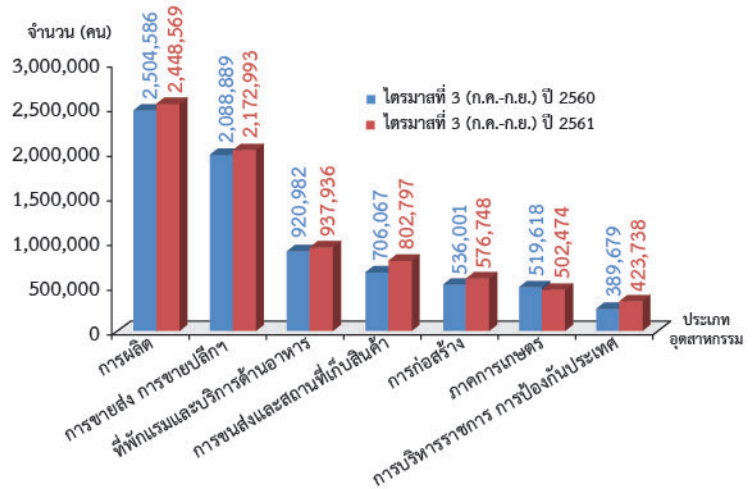
### การมีงานทำ

ผู้มีงานทำ มีจำนวน 10,186,180 คน คิดเป็นร้อยละ 68.57 ของประชากรอายุ 15 ปีขึ้นไป เมื่อพิจารณาจังหวัด พบว่า กรุงเทพมหานคร มีผู้มีงานทำมากที่สุด จำนวน 5,270,986 คน คิดเป็นร้อยละ 51.75 จากจำนวนผู้มีงานทำทั้งหมด รองลงมา จังหวัดสมุทรปราการ จำนวน 1,332,149 คน ร้อยละ 13.08 จังหวัดนนทบุรี จำนวน 935,976 คน ร้อยละ 9.19 จังหวัดปทุมธานี จำนวน 915,096 คน ร้อยละ 8.98 และจังหวัดพระนครศรีอยุธยา จำนวน 485,677 คน ร้อยละ 4.77 เมื่อเปรียบเทียบกับช่วงเดียวกันของปีก่อน ผู้มีงานทำเพิ่มขึ้น ร้อยละ 1.56 กรุงเทพมหานคร มีจำนวนผู้มีงานทำเพิ่มขึ้นมากที่สุด

เมื่อพิจารณาประเภทอุตสาหกรรม พบว่า เป็นผู้มีงานทำในอุตสาหกรรมการผลิตมากที่สุด จำนวน 2,448,569 คน คิดเป็นร้อยละ 24.04 รองลงมา การขายส่ง การขายปลีก การซ่อมแซมยานยนต์และจักรยานยนต์ จำนวน 2,172,993 คน ร้อยละ 21.33 ที่พักแรมและบริการด้านอาหาร จำนวน 937,936 คน ร้อยละ 9.21 การขนส่งและสถานที่เก็บสินค้า จำนวน 802,797 คน ร้อยละ 7.88 และการก่อสร้าง จำนวน 576,748 คน ร้อยละ 5.66 เมื่อเปรียบเทียบกับช่วงเดียวกันของปีก่อน การขนส่งและสถานที่เก็บสินค้า มีจำนวนผู้มีงานทำเพิ่มขึ้นมากที่สุด รองลงมา การขายส่ง การขายปลีก การซ่อมแซมยานยนต์และจักรยานยนต์ และการก่อสร้าง ตามลำดับ

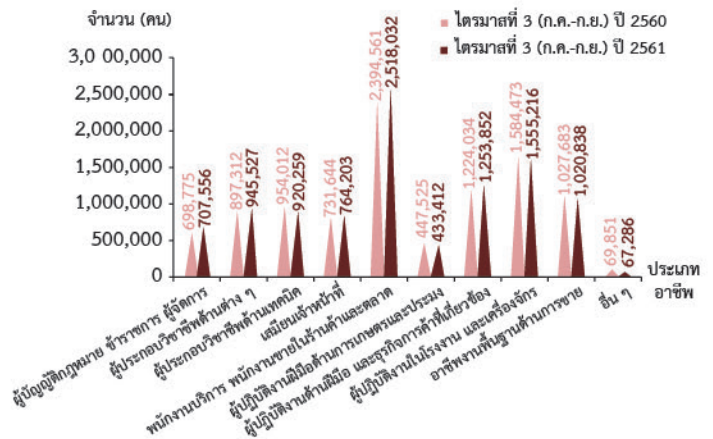
สำหรับประเภทอาชีพ พบว่า พนักงานบริการและพนักงานขายในร้านค้าและตลาด มีจำนวนผู้มีงานทำมากที่สุด จำนวน 2,518,032 คน คิดเป็นร้อยละ 24.72 รองลงมา ผู้ปฏิบัติงานในโรงงานและเครื่องจักร และผู้ปฏิบัติงานด้านการประกอบ จำนวน 1,555,216 คน ร้อยละ 15.27 ผู้ปฏิบัติงานด้านความสามารถทางฝีมือและธุรกิจการค้าที่เกี่ยวข้อง จำนวน 1,253,852 คน ร้อยละ 12.31 อาชีพขั้นพื้นฐานต่าง ๆ ด้านการขายและการให้บริการ จำนวน 1,020,838 คน ร้อยละ

แผนภูมิที่ 4 แสดงอุตสาหกรรมที่มีผู้มีงานทำมาก  
เปรียบเทียบไตรมาสที่ 3 (กรกฎาคม-กันยายน) ปี 2561 และปี 2560



10.02 และผู้ประกอบการวิชาชีพด้านต่าง ๆ จำนวน 945,527 คน ร้อยละ 9.28 โดยพนักงานบริการ พนักงานขายในร้านค้าและตลาด ผู้มีงานทำมีจำนวนเพิ่มขึ้นมากที่สุด

แผนภูมิที่ 5 แสดงผู้มีงานทำ จำแนกตามประเภทอาชีพ  
เปรียบเทียบไตรมาสที่ 3 (กรกฎาคม-กันยายน) ปี 2561 และปี 2560

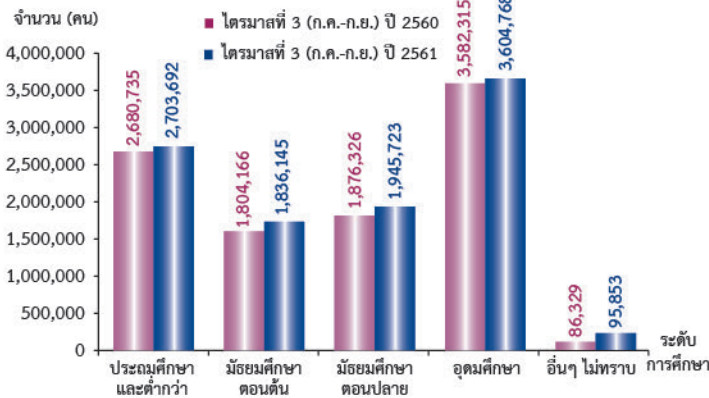


เมื่อพิจารณาระดับการศึกษาของผู้มีงานทำ พบว่า ผู้มีงานทำส่วนใหญ่จบการศึกษาระดับอุดมศึกษา จำนวน 3,604,768 คน คิดเป็นร้อยละ 35.39 โดยจบการศึกษาระดับอุดมศึกษาสายวิชาการมากที่สุด คิดเป็นร้อยละ 76.48 จากผู้ที่จบการศึกษาระดับอุดมศึกษาทั้งหมด รองลงมา ระดับประถมศึกษาและต่ำกว่า จำนวน 2,703,692 คน ร้อยละ 26.54 ระดับมัธยมศึกษาตอนปลาย จำนวน 1,945,723 คน ร้อยละ 19.10 และระดับมัธยมศึกษาตอนต้น จำนวน 1,836,145 คน ร้อยละ 18.03 ตามลำดับ เมื่อเปรียบเทียบกับช่วงเดียวกันของปีก่อน ผู้มีงานทำทุกระดับการศึกษา มีจำนวนเพิ่มขึ้น

สำหรับสถานภาพการทำงาน เป็นลูกจ้างภาคเอกชนมากที่สุด จำนวน 5,790,545 คน คิดเป็นร้อยละ 56.85 รองลงมา ทำงาน

## อัตรารสถานการผลาตองจางนากกลาง ไตรมาสที่ 3 ปี 2561 (กรกฎาคม-กันยายน)

แผนภูมิที่ 6 แสดงผู้มีงานทำ จำแนกตามระดับการศึกษา เปรียบเทียบไตรมาสที่ 3 (กรกฎาคม-กันยายน) ปี 2561 และปี 2560



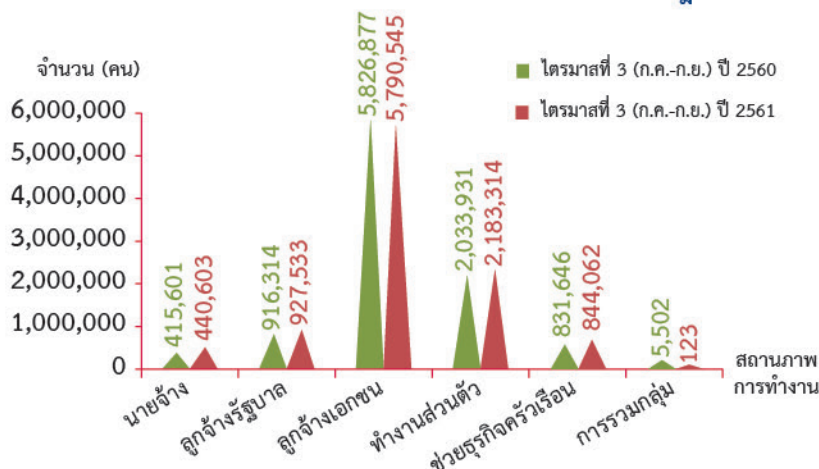
ส่วนตัว จำนวน 2,183,314 คน ร้อยละ 21.43 เป็นลูกจ้างรัฐบาล จำนวน 927,533 คน ร้อยละ 9.11 ช่วยธุรกิจครอบครัวเรือน จำนวน 844,062 คน ร้อยละ 8.29 และเป็นนายจ้าง จำนวน 440,603 คน ร้อยละ 4.33 เมื่อเปรียบเทียบกับช่วงเดียวกันของปีก่อน ทำงานส่วนตัว นายจ้าง ช่วยธุรกิจครัวเรือน และลูกจ้างรัฐบาล ผู้มีงานทำเพิ่มขึ้น เมื่อพิจารณาชั่วโมงการทำงาน ปรากฏว่า เป็นผู้ที่ทำงาน

ระหว่าง 40-49 ชั่วโมงต่อสัปดาห์มากที่สุด จำนวน 6,969,062 คน คิดเป็นร้อยละ 68.42 รองลงมา ทำงาน 50 ชั่วโมงขึ้นไปต่อสัปดาห์ จำนวน 1,971,547 คน ร้อยละ 19.36 ทำงานระหว่าง 35-39 ชั่วโมงต่อสัปดาห์ จำนวน 689,412 คน ร้อยละ 6.77 ตามลำดับ เมื่อเปรียบเทียบกับช่วงเดียวกันของปีก่อน ผู้ที่ทำงานระหว่าง 40-49 ชั่วโมงต่อสัปดาห์ มีจำนวนเพิ่มขึ้นมากที่สุด รองลงมา ผู้มีงานทำระหว่าง 30-34 ชั่วโมงต่อสัปดาห์

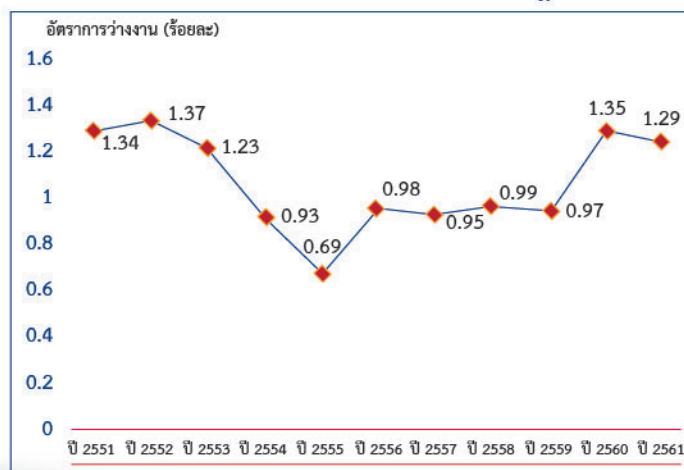
### การว่างงาน

ในช่วงไตรมาสที่ 3 ปี 2561 ผู้ว่างงาน มีจำนวน 133,679 คน ลดลงจากช่วงเดียวกันของปีก่อน ร้อยละ 2.52 โดยมีอัตราการว่างงานอยู่ที่ร้อยละ 1.29 ลดลงจากช่วงเดียวกันของปีก่อนซึ่งอยู่ที่ร้อยละ 1.35 เมื่อพิจารณาอัตราการว่างงานรายจังหวัด พบว่า จังหวัดชัยนาท มีอัตราการว่างงานสูงสุด อยู่ที่ร้อยละ 1.80 รองลงมา จังหวัดสมุทรปราการ ร้อยละ 1.79 จังหวัดสิงห์บุรีร้อยละ 1.67 จังหวัดปทุมธานี ร้อยละ 1.66 และจังหวัดพระนครศรีอยุธยา ร้อยละ 1.42 ตามลำดับ ส่วนจังหวัดที่มีอัตราการว่างงานต่ำสุด คือ จังหวัดลพบุรี

แผนภูมิที่ 7 แสดงผู้มีงานทำ จำแนกตามสถานภาพการทำงาน เปรียบเทียบไตรมาสที่ 3 (กรกฎาคม-กันยายน) ปี 2561 และปี 2560



แผนภูมิที่ 8 แสดงอัตราการว่างงาน เปรียบเทียบระหว่างไตรมาสที่ 3 (กรกฎาคม - กันยายน) ปี 2551 - ปี 2561



## ภาวะตลาดแรงงาน

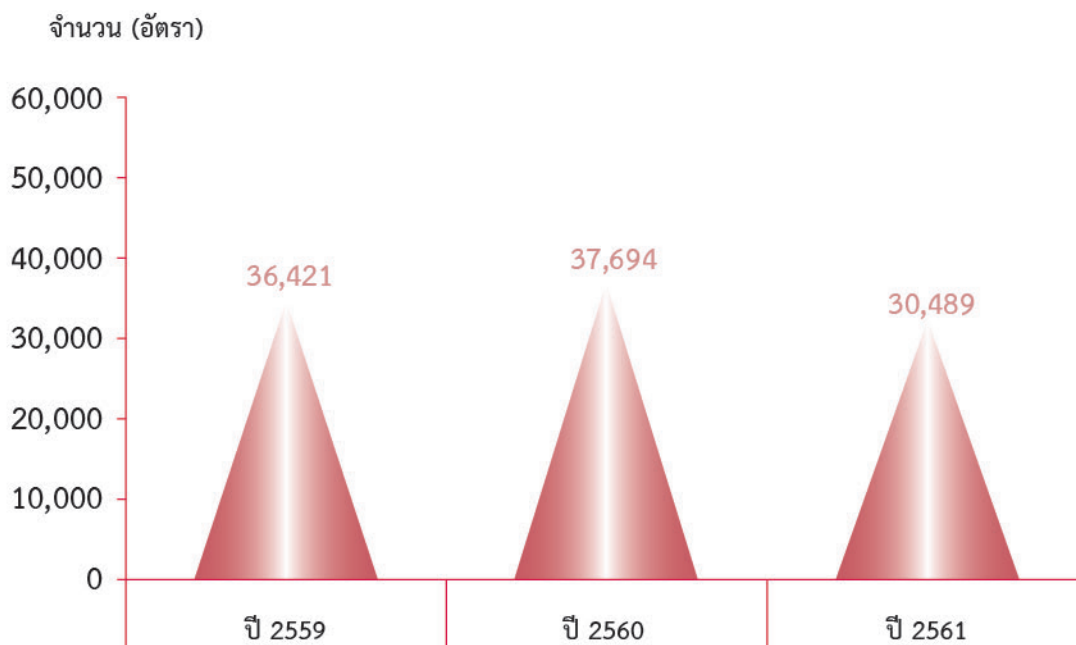
### ความต้องการแรงงาน

ข้อมูลการให้บริการจัดหางานของกรมการจัดหางาน สถานการณ์ตลาดแรงงานใน 10 จังหวัดภาคกลาง โดยภาพรวม ในไตรมาสที่ 3 ปี 2561 มีความต้องการแรงงาน จำนวน 30,489 อัตรา สาขาอุตสาหกรรมที่มีความต้องการแรงงานมาก คือ การขายส่ง ยกเว้นยานยนต์และจักรยายนต์ การขายปลีกยกเว้นยานยนต์และจักรยายนต์ การผลิตผลิตภัณฑ์อาหาร การบริการด้านอาหาร และเครื่องดื่ม และการขายส่ง การขายปลีก การซ่อมแซมยานยนต์และจักรยายนต์

อุตสาหกรรมที่มีความต้องการแรงงานมากที่สุด คือ อุตสาหกรรมการผลิต มีความต้องการแรงงาน จำนวน 11,071 อัตรา คิดเป็นร้อยละ 36.31 รองลงมา การขายส่ง การขายปลีก การซ่อมแซมยานยนต์และจักรยายนต์ จำนวน 7,459 อัตรา ร้อยละ 24.46 กิจกรรมการบริหารและบริการสนับสนุน จำนวน 2,396 อัตรา ร้อยละ 7.86 ที่พักแรมและบริการด้านอาหาร จำนวน 2,019 อัตรา ร้อยละ 6.62 และการขนส่งและสถานที่เก็บสินค้า จำนวน 1,314 อัตรา ร้อยละ 4.31 เมื่อเปรียบเทียบกับช่วงเดียวกันของปีก่อน ความต้องการแรงงานโดยรวมลดลง คิดเป็นร้อยละ 19.11 สำหรับสาขาอุตสาหกรรมที่มีความต้องการแรงงานมาก 5 อันดับ ได้แก่ การขายส่งยานยนต์

และจักรยายนต์ การขายปลีกยกเว้นยานยนต์และจักรยายนต์ การผลิตผลิตภัณฑ์อาหาร การบริการด้านอาหารและเครื่องดื่ม และการขายส่ง การขายปลีก การซ่อมแซมยานยนต์และจักรยายนต์ เมื่อเปรียบเทียบกับช่วงเดียวกันของปีก่อน สาขาอุตสาหกรรมที่มีความต้องการแรงงานลดลงมาก คือ การผลิตผลิตภัณฑ์คอมพิวเตอร์ อิเล็กทรอนิกส์ การขายปลีกยกเว้นยานยนต์และจักรยายนต์ และกิจกรรมการบริการรักษาความปลอดภัยและการสืบสวน ตามลำดับ ส่วนระดับการศึกษาภาคอุตสาหกรรมต้องการแรงงานที่จบการศึกษาระดับมัธยมศึกษามากที่สุด จำนวน 9,081 อัตรา ร้อยละ 29.78 รองลงมา จบการศึกษาระดับประถมศึกษาและต่ำกว่า จำนวน 6,028 อัตรา ร้อยละ 19.77 ระดับปริญญาตรี จำนวน 4,809 อัตรา ร้อยละ 15.77 ระดับ ปวช. จำนวน 4,354 อัตรา ร้อยละ 14.28 และระดับ ปวส. จำนวน 4,301 อัตรา ร้อยละ 14.11 โดยส่วนใหญ่ต้องการแรงงานที่มีอายุระหว่าง 18-24 ปี จำนวน 13,966 อัตรา คิดเป็นร้อยละ 45.81 รองลงมา อายุระหว่าง 25-29 ปี จำนวน 6,520 อัตรา ร้อยละ 21.38 และอายุระหว่าง 30-39 ปี จำนวน 4,992 อัตรา ร้อยละ 16.37

แผนภูมิที่ 9 แสดงความต้องการแรงงาน เปรียบเทียบไตรมาสที่ 3 (กรกฎาคม-กันยายน) ปี 2559 ถึง ปี 2561

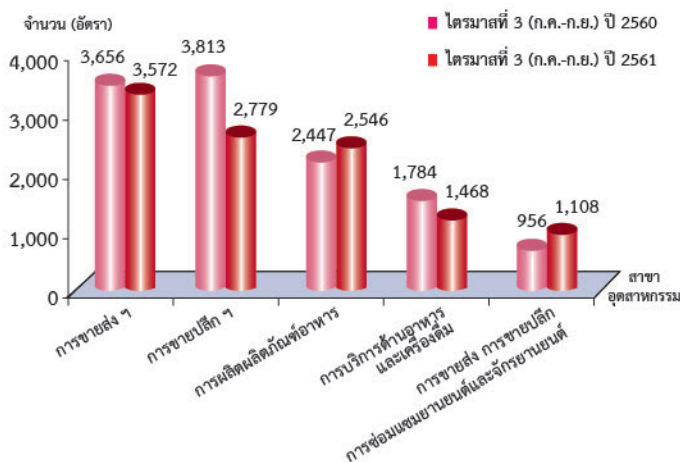


## สารสนเทศด้านการผลิตของงานภาคกลาง ไตรมาสที่ 3 ปี 2561 (กรกฎาคม-กันยายน)

ตารางที่ 3 ความต้องการแรงงาน จำแนกตามประเภทอุตสาหกรรม เปรียบเทียบไตรมาสที่ 3 (กรกฎาคม-กันยายน) ปี 2561 และปี 2560

ประเภทอุตสาหกรรม	ไตรมาสที่ 3 (ก.ค.-ก.ย.)		การเปลี่ยนแปลง	
	ปี 2560	ปี 2561	จำนวน (อัตรา)	ร้อยละ
เกษตรกรรม การป่าไม้ และการประมง	238	132	-106	-44.54
การทำเหมืองแร่ และเหมืองหิน	66	75	9	13.64
การผลิต	14,904	11,071	-3,833	-25.72
ไฟฟ้า ก๊าซ ไอน้ำ และระบบการปรับอากาศ	29	55	26	89.66
การจัดหาน้ำ การจัดการน้ำเสียและของเสียรวมถึงกิจกรรมที่เกี่ยวข้อง	83	116	33	39.76
การก่อสร้าง	1,188	1,006	-182	-15.32
การขนส่งและการขายปลีก การซ่อมยานยนต์ และจักรยานยนต์	8,425	7,459	-966	-11.47
การขนส่งและสถานที่เก็บสินค้า	836	1,314	478	57.18
ที่พักแรมและบริการด้านอาหาร	2,408	2,019	-389	-16.15
ข้อมูลข่าวสารและการสื่อสาร	1,485	970	-515	-34.68
กิจกรรมทางการเงินและการประกันภัย	972	747	-225	-23.15
กิจกรรมเกี่ยวกับอสังหาริมทรัพย์	558	814	256	45.88
กิจกรรมวิชาชีพ วิทยาศาสตร์ และกิจกรรมทางวิชาการ	1,141	867	-274	-24.01
กิจกรรมการบริหารและบริการสนับสนุน	3,505	2,396	-1,109	-31.64
การบริหารราชการ การป้องกันประเทศ และการประกันสังคมภาคบังคับ	631	208	-423	-67.04
การศึกษา	121	215	94	77.69
กิจกรรมด้านสุขภาพและงานสังคมสงเคราะห์	438	295	-143	-32.65
ศิลปะ ความบันเทิง และนันทนาการ	129	139	10	7.75
กิจกรรมการบริการด้านอื่น ๆ	464	531	67	14.44
กิจกรรมการจ้างงานในครัวเรือน กิจกรรมการผลิตสินค้าและบริการที่ทำขึ้นเองเพื่อใช้ในครัวเรือน	73	56	-17	-23.29
กิจกรรมขององค์การระหว่างประเทศและภาคีสมาชิก	-	4	4	-
<b>รวม</b>	<b>37,694</b>	<b>30,489</b>	<b>-7,205</b>	<b>-19.11</b>

แผนภูมิที่ 10 แสดงสาขาอุตสาหกรรมที่มีความต้องการแรงงานมาก เปรียบเทียบ ไตรมาสที่ 3 (กรกฎาคม-กันยายน) ปี 2561 และปี 2560

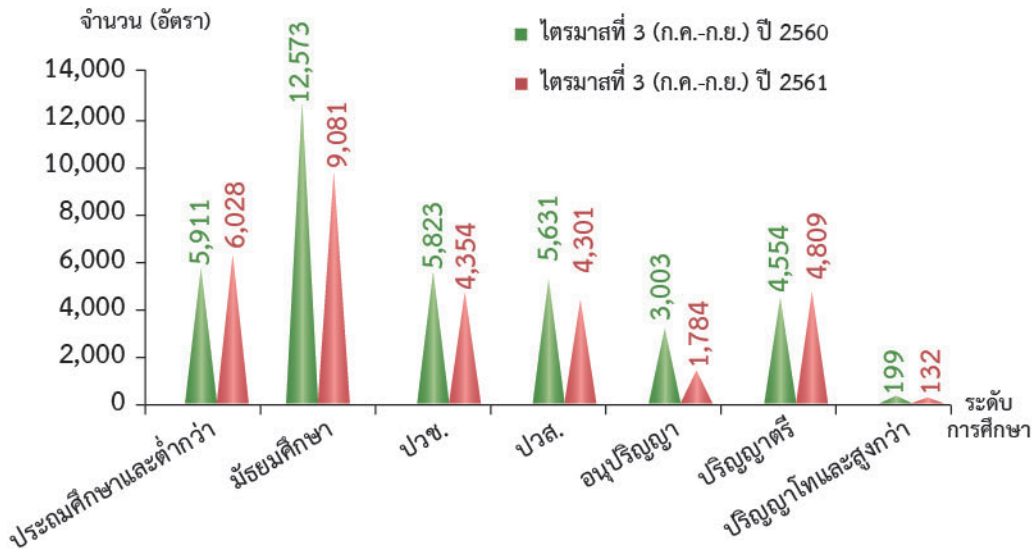


เมื่อพิจารณาประเภทอาชีพ พบว่า อาชีพงานพื้นฐานมีความต้องการแรงงานมากที่สุด จำนวน 9,177 อัตรา คิดเป็นร้อยละ 30.10 รองลงมา ช่างเทคนิคและผู้ปฏิบัติงานที่เกี่ยวข้อง จำนวน 4,966 อัตรา ร้อยละ 16.29 พนักงานบริการ พนักงานขายในร้านค้า และตลาด จำนวน 4,862 อัตรา ร้อยละ 15.95 เสมียนเจ้าหน้าที่ จำนวน 4,806 อัตรา ร้อยละ 15.76 และผู้ปฏิบัติงานโดยใช้ฝีมือในธุรกิจต่าง ๆ จำนวน 2,156 อัตรา ร้อยละ 7.07 สำหรับสาขาอาชีพย่อยที่มีความต้องการแรงงานมาก ได้แก่ แรงงานด้านการประกอบผลิตภัณฑ์ รองลงมา แรงงานบรรจุผลิตภัณฑ์ พนักงานขายของหน้าร้านและพนักงานสาธิตสินค้า เจ้าหน้าที่สำนักงานอื่น ๆ และตัวแทนฝ่ายขายด้านเทคนิคและการค้า



## อัตรารัฐงานการผลัดแรงงานภาคกลาง ไตรมาสที่ 3 ปี 2561 (กรกฎาคม-กันยายน)

แผนภูมิที่ 11 แสดงความต้องการแรงงาน จำแนกตามระดับการศึกษา เปรียบเทียบ ไตรมาสที่ 3 (กรกฎาคม-กันยายน) ปี 2561 และปี 2560



### ผู้สมัครงาน

ผู้สมัครงาน มีจำนวน 24,867 คน เป็นชาย จำนวน 10,730 คน หญิง จำนวน 14,137 คน โดยจังหวัดที่มีผู้สมัครงานมาก คือ กรุงเทพมหานคร จำนวน 16,059 คน คิดเป็นร้อยละ 64.58 รองลงมา จังหวัดสระบุรี มีผู้สมัครงาน จำนวน 2,500 คน ร้อยละ 10.05 จังหวัดสมุทรปราการ จำนวน 1,429 คน ร้อยละ 5.75 ผู้สมัครงานจบการศึกษาระดับมัธยมศึกษามากที่สุด จำนวน 9,460 คน คิดเป็นร้อยละ 38.04 รองลงมา จบการศึกษาระดับปริญญาตรี จำนวน 6,768 คน ร้อยละ 27.22 ระดับประถมศึกษาและต่ำกว่า จำนวน 3,669 คน ร้อยละ 14.75 ระดับ ปวส. จำนวน 2,553 คน ร้อยละ 10.27 และระดับ ปวช. จำนวน 2,010 คน ร้อยละ 8.08 ในขณะที่ประเภทอาชีพ พบว่า อาชีพงานพื้นฐานมีผู้สมัครงานมากที่สุด จำนวน 7,924 คน คิดเป็นร้อยละ 31.87 รองลงมา เสมียนเจ้าหน้าที่ จำนวน 4,997 คน ร้อยละ 20.09 พนักงานบริการ พนักงานขายในร้านค้าและตลาด จำนวน 3,788 คน ร้อยละ 15.23 ช่างเทคนิคต่าง ๆ จำนวน 3,170 คน ร้อยละ 12.75 และผู้ประกอบการวิชาชีพด้านต่าง ๆ จำนวน 1,584 คน ร้อยละ 6.37 ผู้สมัครงานส่วนใหญ่มีอายุระหว่าง 30-39 ปี จำนวน 9,955 คน ร้อยละ 40.03 รองลงมา อายุระหว่าง 40-49 ปี จำนวน 5,881 คน ร้อยละ 23.65 และอายุระหว่าง 25-29 ปี จำนวน 4,394 คน ร้อยละ 17.67

### การบรรจุงาน

ผู้สมัครงานได้รับการบรรจุงาน จำนวน 21,850 คน อุตสาหกรรมการผลิตมีการบรรจุงานมากที่สุด จำนวน 7,852 คน คิดเป็นร้อยละ 35.94 รองลงมา การขายส่ง การขายปลีก ๆ จำนวน 5,530 คน ร้อยละ 25.31 กิจกรรมการบริหารและบริการสนับสนุน จำนวน 1,756 คน ร้อยละ 8.04 ที่พักแรมและบริการด้านอาหาร จำนวน 1,200 คน ร้อยละ 5.49 และการขนส่งและสถานที่เก็บสินค้า จำนวน 857 คน ร้อยละ 3.92 โดยสาขาอุตสาหกรรมที่มีการบรรจุงานมาก 5 อันดับ ได้แก่ การขายส่งยกเว้นยานยนต์และจักรยานยนต์ การผลิตผลิตภัณฑ์อาหาร การขายปลีกยกเว้นยานยนต์และจักรยานยนต์ การผลิตผลิตภัณฑ์คอมพิวเตอร์อิเล็กทรอนิกส์ และการขายส่ง การขายปลีก การซ่อมแซมยานยนต์และจักรยานยนต์ เมื่อเปรียบเทียบกับช่วงเดียวกันของปีก่อน การบรรจุงานลดลง คิดเป็นร้อยละ 32.89 สำหรับประเภทอาชีพ พบว่า อาชีพงานพื้นฐานมีการบรรจุงานมากที่สุด จำนวน 7,099 คน คิดเป็นร้อยละ 32.49 รองลงมา เสมียนเจ้าหน้าที่ จำนวน 4,283 คน ร้อยละ 19.60 พนักงานบริการ พนักงานขายในร้านค้าและตลาด จำนวน 3,588 คน ร้อยละ 16.42 ช่างเทคนิคและผู้ปฏิบัติงานที่เกี่ยวข้อง จำนวน 2,914 คน ร้อยละ 13.34 และผู้ประกอบการวิชาชีพด้านต่าง ๆ จำนวน 1,510 คน ร้อยละ 6.91 ส่วนระดับการศึกษา พบว่า ระดับมัธยมศึกษา มีการบรรจุงานมากที่สุด จำนวน 8,188 คน คิดเป็นร้อยละ 37.47 รองลงมา ระดับปริญญาตรี จำนวน 6,407 คน ร้อยละ 29.32 ระดับประถมศึกษาและต่ำกว่า จำนวน 3,059 คน ร้อยละ 14.00 ระดับ ปวส. จำนวน 2,098 คน ร้อยละ 9.60 และระดับ ปวช. จำนวน 1,643 คน ร้อยละ 7.52 เป็นการบรรจุงานผู้ที่มีอายุระหว่าง 30-39 ปี มากที่สุด จำนวน 9,462 คน คิดเป็นร้อยละ 43.30 รองลงมา อายุระหว่าง 40-49 ปี จำนวน 5,312 คน ร้อยละ 24.31 และอายุระหว่าง 25-29 ปี จำนวน 3,804 คน ร้อยละ 17.41 ตามลำดับ

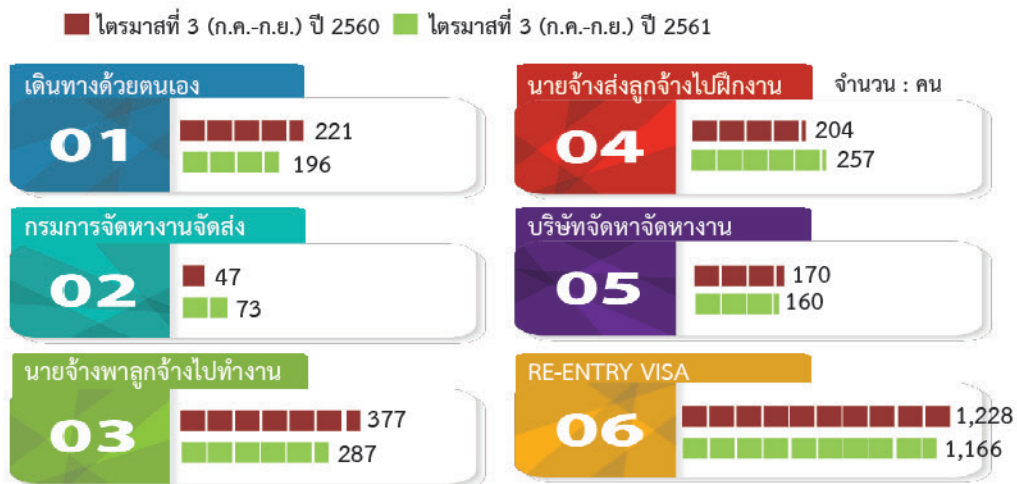
### การไปทำงานต่างประเทศ

ข้อมูลกองบริหารแรงงานไทยไปต่างประเทศ กรมการจัดหางาน ในช่วงไตรมาสที่ 3 ของปี 2561 แรงงานไทยใน 10 จังหวัด ภาคกลางได้รับอนุญาตให้เดินทางไปทำงานต่างประเทศ จำนวน 2,139 คน ลดลงจากช่วงเดียวกันของปีก่อน ร้อยละ 4.81 โดยเดินทางไปทำงานในลักษณะนายจ้างพาลูกจ้างไปทำงานมากที่สุด รองลงมา นายจ้างส่งลูกจ้างไปฝึกงาน แจ้างการเดินทางด้วยตนเอง บริษัทจัดหางานจัดส่ง และกรมการจัดหางานจัดส่งตามลำดับ ส่วนผู้ที่เดินทางในลักษณะ Re-entry visa มีจำนวน 1,166 คน สำหรับผู้ที่ลงทะเบียนประสงค์จะเดินทางไปทำงานต่างประเทศ มีจำนวน 2,139 คน

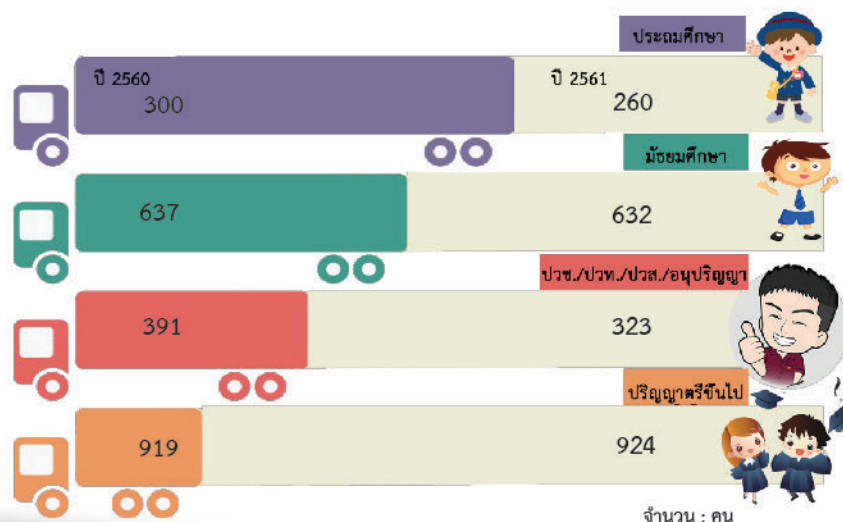
แรงงานไทยที่ได้รับอนุญาตให้เดินทางไปทำงานต่างประเทศ มีจำนวน 2,139 คน เป็นชาย 1,343 คน หญิง 796 คน โดยมีภูมิลำเนาอยู่ในกรุงเทพมหานครมากที่สุด จำนวน 895 คน คิดเป็นร้อยละ 41.84 รองลงมา จังหวัดสมุทรปราการ จำนวน 305 คน ร้อยละ 14.06

จังหวัดปทุมธานี จำนวน 258 คน ร้อยละ 12.06 จังหวัดนนทบุรี จำนวน 173 คน ร้อยละ 8.09 และจังหวัดพระนครศรีอยุธยา จำนวน 166 คน ร้อยละ 7.76 เมื่อเปรียบเทียบกับช่วงเดียวกันของปีก่อน แรงงานไทยที่เดินทางไปทำงานต่างประเทศลดลง ร้อยละ 4.81 โดยจังหวัดที่มีผู้เดินทางไปทำงานต่างประเทศลดลง ได้แก่ กรุงเทพมหานคร นนทบุรี ลพบุรี พระนครศรีอยุธยา สมุทรปราการ และสิงห์บุรี เมื่อพิจารณาประเภทการเดินทาง พบว่า จะเดินทางไปทำงานในลักษณะนายจ้างพาลูกจ้างไปทำงานมากที่สุด จำนวน 287 คน รองลงมา นายจ้างส่งลูกจ้างไปฝึกงาน จำนวน 257 คน แจ้างการเดินทางด้วยตนเอง จำนวน 196 คน บริษัทจัดหางาน จัดส่ง จำนวน 160 คน และกรมการจัดหางานจัดส่ง จำนวน 73 คน ส่วนผู้ที่เดินทางในลักษณะ Re-entry visa มีจำนวน 1,166 คน เมื่อเปรียบเทียบกับช่วงเดียวกันของปีก่อน มีผู้เดินทางลดลงเกือบทุกประเภทการเดินทาง ยกเว้น นายจ้างส่งลูกจ้างไปฝึกงาน และกรมการจัดหางานจัดส่ง

แผนภูมิที่ 12 แสดงจำนวนแรงงานที่ได้รับอนุญาตให้เดินทางไปทำงานต่างประเทศ จำแนกตามประเภทการเดินทาง เปรียบเทียบไตรมาสที่ 3 (ก.ค.-ก.ย.) ปี 2561 และ ปี 2560



แผนภูมิที่ 13 แสดงจำนวนแรงงานที่ได้รับอนุญาตให้เดินทางไปทำงานต่างประเทศ จำแนกตามระดับการศึกษา เปรียบเทียบไตรมาสที่ 3 (ก.ค.-ก.ย.) ปี 2561 และ ปี 2560

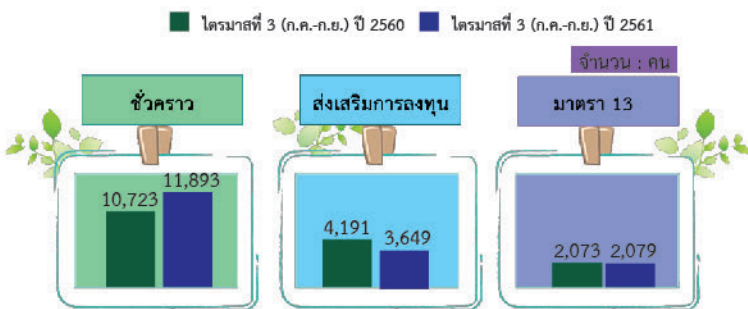


เมื่อพิจารณาระดับการศึกษา พบว่า แรงงานไทยที่ได้รับอนุญาตให้เดินทางไปทำงานต่างประเทศเป็นผู้ที่จบการศึกษาระดับปริญญาตรีขึ้นไปมากที่สุด จำนวน 924 คน คิดเป็นร้อยละ 43.20 รองลงมา จบการศึกษาระดับมัธยมศึกษา จำนวน 632 คน ร้อยละ 29.55 ระดับ ปวช./ปวส./ปวท./อนุปริญญา จำนวน 323 คน ร้อยละ 15.10 ส่วนระดับประถมศึกษา จำนวน 260 คน ร้อยละ 12.16 เมื่อเปรียบเทียบกับช่วงเดียวกันของปีก่อนเกือบทุกระดับการศึกษา

เดินทางไปทำงานต่างประเทศลดลง ยกเว้นระดับปริญญาตรีขึ้นไป กลุ่มประเทศที่แรงงานไทยเดินทางไปทำงานมากที่สุด คือ ประเทศแถบเอเชีย โดยจะเดินทางไปประเทศญี่ปุ่นมากที่สุด รองลงมา บังคลาเทศ และสาธารณรัฐเกาหลี ลำดับถัดมา กลุ่มประเทศตะวันออกกลาง จะเดินทางไปทำงานในประเทศสหรัฐอเมริกาหรือเอมิเรตส์มากที่สุด รองลงมา ประเทศคูเวต และประเทศบาห์เรน กลุ่มประเทศยุโรป แรงงานไทยจะเดินทางไปทำงานในประเทศรัสเซียมากที่สุด รองลงมา ประเทศฟินแลนด์ และประเทศสวีเดน กลุ่มประเทศอเมริกาเหนือ แรงงานไทยเดินทางไปทำงานในประเทศสหรัฐอเมริกามากที่สุด รองลงมา ประเทศแคนาดา โดยประเทศที่มีแรงงานไทยเดินทางไปทำงาน 10 อันดับแรก ได้แก่ ประเทศญี่ปุ่น บังคลาเทศ สาธารณรัฐเกาหลี ไต้หวัน สหรัฐอเมริกา สหรัฐอาหรับเอมิเรตส์ มาเลเซีย สิงคโปร์ อินเดีย และฮ่องกง ตามลำดับ ส่วนประเภทอาชีพที่แรงงานไทยเดินทางไปทำงานมาก ได้แก่ ตำแหน่งวิศวกร นวดแผนโบราณ พนักงานทั่วไป ช่างเชื่อม คนงานทั่วไป ช่างเทคนิค พนักงานต้อนรับบนอากาศยาน หัวหน้างานทั่วไป พนักงานควบคุมการผลิต และเกษตรกรเก็บผลไม้ป่า ตามลำดับ

สำหรับผู้ที่ลงทะเบียนประสงค์จะไปทำงานต่างประเทศ ในช่วงไตรมาสที่ 3 ของปี 2561 มีจำนวน 2,139 คน เป็นชาย จำนวน 1,343 คน หญิง จำนวน 796 คน เป็นผู้ที่มีภูมิลำเนาอยู่ในกรุงเทพมหานครมากที่สุด คิดเป็นร้อยละ 41.84 รองลงมา จังหวัดสมุทรปราการ ร้อยละ 14.26 จังหวัดปทุมธานี ร้อยละ 12.06 จังหวัดนนทบุรี ร้อยละ 8.09 และจังหวัดพระนครศรีอยุธยา ร้อยละ 7.76 เมื่อเปรียบเทียบกับช่วงเดียวกันของปีก่อน จำนวนผู้ลงทะเบียนเพิ่มขึ้น ร้อยละ 133.52 โดยทุกจังหวัดมีแรงงานไทยลงทะเบียนประสงค์จะไปทำงานต่างประเทศเพิ่มขึ้น

แผนภูมิที่ 14 แสดงการอนุญาตให้คนต่างด้าวทำงานใหม่ จำแนกตามประเภทที่ได้รับอนุญาต เปรียบเทียบไตรมาสที่ 3 (ก.ค.-ก.ย.) ปี 2561 และ ปี 2560



## การก้าบงานของคนต่างด้าว

### การได้รับอนุญาตให้ทำงานใหม่

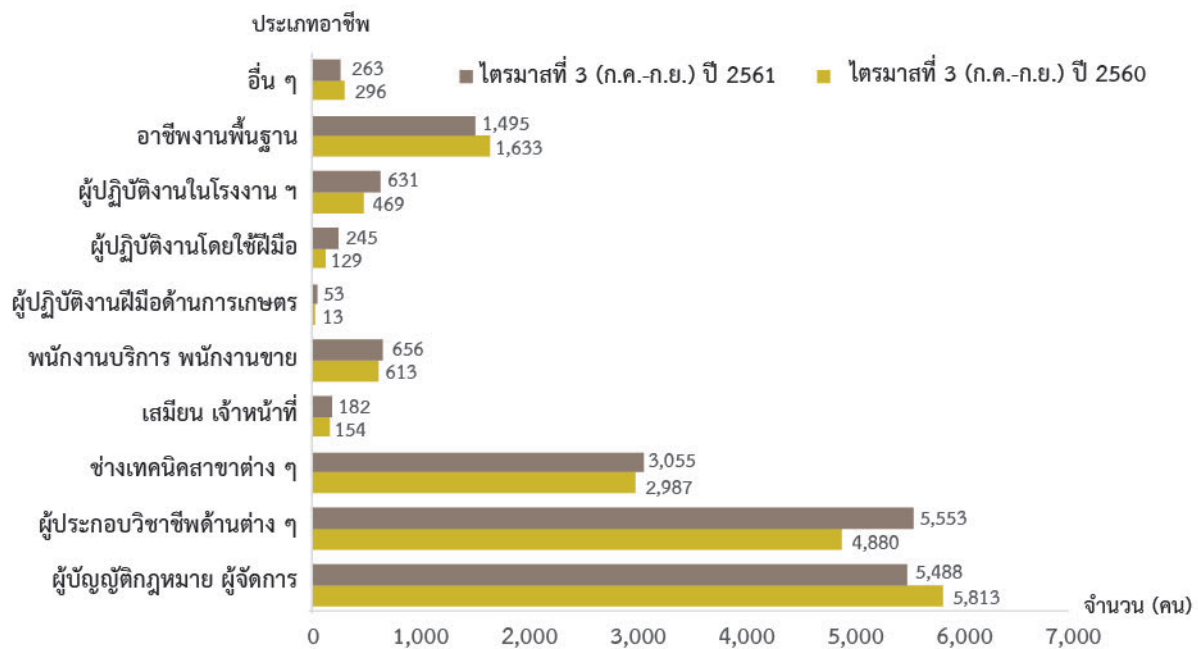
ข้อมูลสำนักบริหารแรงงานต่างด้าว กรมการจัดหางาน คนต่างด้าวที่ได้รับอนุญาตให้ทำงานใหม่ใน 10 จังหวัดภาคกลาง ไตรมาสที่ 3 ของปี 2561 มีจำนวนทั้งสิ้น 17,621 คน จำแนกเป็นประเภทชั่วคราว จำนวน 11,893 คน คิดเป็นร้อยละ 67.49 ส่งเสริมการลงทุน จำนวน 3,649 คน ร้อยละ 20.71 และตามมาตรา 13 (เฉพาะชนกลุ่มน้อย) จำนวน 2,079 คน ร้อยละ 11.80 โดยสัญชาติญี่ปุ่นได้รับอนุญาตให้ทำงานใหม่มากที่สุด จำนวน 4,058 คน คิดเป็นร้อยละ 23.03 รองลงมา ได้แก่ สัญชาติจีน จำนวน 2,655 คน ร้อยละ 15.07 สัญชาติฟิลิปปินส์ จำนวน 1,202 คน ร้อยละ 6.82 สัญชาติอินเดีย จำนวน 1,174 คน ร้อยละ 6.66 และสัญชาติอเมริกัน จำนวน 843 คน ร้อยละ 4.78 สำหรับ ตำแหน่งงานที่ได้รับอนุญาตให้ทำงานใหม่มาก คือ ผู้ประกอบวิชาชีพด้านต่าง ๆ จำนวน 5,553 คน คิดเป็นร้อยละ 31.51 รองลงมา ผู้จัดการ จำนวน 5,488 คน ร้อยละ 31.14 ช่างเทคนิคสาขาต่าง ๆ จำนวน 3,055 คน ร้อยละ 17.34 และอาชีพงานพื้นฐาน จำนวน 1,495 คน ร้อยละ 8.48 ส่วนสาขาอาชีพที่คนต่างด้าวได้รับอนุญาตให้ทำงานใหม่ 5 อันดับ ได้แก่ ผู้จัดการฝ่ายอื่น ๆ ที่มีได้จัดประเภทไว้ อาจารย์ระดับอาชีวศึกษา แรงงานในด้านการผลิตต่าง ๆ ผู้จัดการฝ่ายบริหารทั่วไป และผู้จัดการฝ่ายการตลาด

เมื่อพิจารณาระดับการศึกษาของคนต่างด้าวที่ได้รับอนุญาตให้ทำงานใหม่ พบว่า เป็นผู้ที่จบการศึกษาระดับปริญญาตรี มากที่สุด จำนวน 7,616 คน คิดเป็นร้อยละ 43.22 รองลงมา จบการศึกษาระดับปริญญาโท จำนวน 889 คน ร้อยละ 5.05 ระดับ อนุปริญญา/ปวส. จำนวน 617 คน ร้อยละ 3.50 ระดับ ม.6/ปวช. จำนวน 423 คน ร้อยละ 2.40 ส่วนจังหวัดที่มีการอนุญาตให้คนต่างด้าวทำงานใหม่มากที่สุด คือ กรุงเทพมหานคร จำนวน 12,712 คน คิดเป็นร้อยละ 72.14 รองลงมา จังหวัดปทุมธานี จำนวน 1,401 คน ร้อยละ 7.95 จังหวัดพระนครศรีอยุธยา จำนวน 1,294 คน ร้อยละ 7.34 และจังหวัดสมุทรปราการ จำนวน 1,040 คน ร้อยละ 5.90 ตามลำดับ

เมื่อเปรียบเทียบกับช่วงเดียวกันของปีก่อน คนต่างด้าวที่ได้รับอนุญาตให้ทำงานใหม่เพิ่มขึ้น ร้อยละ 3.73 โดยประเภทชั่วคราว เพิ่มขึ้นร้อยละ 10.91 และประเภทมาตรา 13 (เฉพาะชนกลุ่มน้อย) เพิ่มขึ้นร้อยละ 0.29 ส่วนประเภทส่งเสริมการลงทุน ลดลงร้อยละ 12.93 พิจารณาประเภทอาชีพ พบว่า ส่วนใหญ่มีจำนวนคนต่างด้าวขออนุญาตใหม่เพิ่มขึ้น ยกเว้น ผู้จัดการ และ อาชีพงานพื้นฐาน เมื่อพิจารณาสัญชาติ พบว่า สัญชาติที่มีการขออนุญาตใหม่เพิ่มขึ้น ได้แก่ ญี่ปุ่น ฟิลิปปินส์ และอินเดีย ส่วนสัญชาติที่มีการขออนุญาตใหม่ลดลง ได้แก่ จีน และอเมริกัน

## อาคารสถานประกอบการตลาดแรงงานภาคกลาง ไตรมาสที่ 3 ปี 2561 (กรกฎาคม-กันยายน)

แผนภูมิที่ 15 แสดงการอนุญาตให้คนต่างด้าวทำงานใหม่จำแนกตามประเภทอาชีพ  
เปรียบเทียบไตรมาสที่ 3 (ก.ค.-ก.ย.) ปี 2560 และ ปี 2561



ตารางที่ 5 แสดงจำนวนการอนุญาตให้คนต่างด้าวทำงานใหม่ใน 10 จังหวัดภาคกลาง  
เปรียบเทียบไตรมาสที่ 3 (ก.ค.-ก.ย.) ปี 2561 และ ปี 2560

จังหวัด	ไตรมาสที่ 3 (ก.ค.-ก.ย.) ปี 2560	ไตรมาสที่ 3 (ก.ค.-ก.ย.) ปี 2561	การเปลี่ยนแปลง (ร้อยละ)
กรุงเทพมหานคร	12,939	12,712	-1.75
ชัยนาท	9	14	55.56
นนทบุรี	48	673	1,302.08
ปทุมธานี	1,284	1,401	9.11
พระนครศรีอยุธยา	1,240	1,294	4.35
ลพบุรี	283	321	13.43
สมุทรปราการ	1,042	1,040	-0.19
สระบุรี	60	102	70.00
สิงห์บุรี	34	30	-11.76
อ่างทอง	48	34	-29.17
<b>รวม</b>	<b>16,987</b>	<b>17,621</b>	<b>3.73</b>

ที่มา : สำนักบริหารแรงงานต่างด้าว

## ผู้ดำเนินการ...

### ที่ปรึกษา

นางเพชรรัตน์

สินอวย

อธิบดีกรมการจัดหางาน

### ผู้อำนวยการ

นางสาวสุกัญญา

ภูพัฒน์กุล

ผู้อำนวยการกองบริหารข้อมูลตลาดแรงงาน

### คณะผู้ดำเนินการ

นางสาวนิตยา

แก้วศิลา

นักวิชาการแรงงานชำนาญการ

นางสาวบุญณิศา

เมืองจันทร์

นักวิชาการแรงงานชำนาญการ

นางวาสนา

เส็นวงศ์ ณ ออยุธยา

เจ้าพนักงานแรงงานชำนาญงาน

นางสาววรลักษณ์

บุญเกษม

เจ้าพนักงานธุรการชำนาญงาน

นางสาวมณฑนา

แซ่คำ

นักสถิติ

นางสาวอรชนก

ไชยพิศ

เจ้าพนักงานแรงงาน

นางสาวภัทรวส

พรมจันทร์

เจ้าพนักงานแรงงาน

