



วารสารสถานการณ์ตลาดแรงงานภาคตะวันออก

ปี ๒๕๖๑ (มกราคม – ธันวาคม)

ความต้องการแรงงาน เพิ่มขึ้นร้อยละ ๒.๔๙

ผู้สมัครงาน ลดลงร้อยละ ๒.๔๖

บรรจุงาน ลดลงร้อยละ ๒๒.๘๗

ABOUT EECi

(EECi คืออะไร?)



ศูนย์บริหารข้อมูลตลาดแรงงานภาคตะวันออก
กองบริหารข้อมูลตลาดแรงงาน
กรมการจัดหางาน กระทรวงแรงงาน

คำนำ

การจัดทำวารสารสถานการณ์ตลาดแรงงานภาคตะวันออก ปี 2561 (มกราคม - ธันวาคม) มีวัตถุประสงค์เพื่อเป็นการนำเสนอข้อมูลข่าวสารตลาดแรงงาน และความเคลื่อนไหวทางด้านตลาดแรงงาน เพื่อให้เห็นภาพรวมของตลาดแรงงาน ซึ่งประกอบด้วยข้อมูล การลงทุน ภาวะการมีงานทำ ประชากรและกำลังแรงงาน ภาวะความต้องการแรงงาน การเดินทางไปทำงานต่างประเทศ และการทำงานของคนต่างด้าว โดยหวังว่าข้อมูลด้านแรงงาน จะเป็นประโยชน์ในการ อ้างอิงข้อมูลทางวิชาการ สำหรับนักเรียน นักศึกษาและผู้ทีศึกษาค้นคว้าทั่วไป ผู้ที่สนใจสามารถดูรายละเอียดข้อมูล และติดตามสถานการณ์ตลาดแรงงานได้ทางเว็บไซต์ <http://www.doe.go.th/lmi-east> หรือมีข้อเสนอแนะ ข้อคิดเห็นติดต่อได้ที่ศูนย์บริหารข้อมูลตลาดแรงงานภาคตะวันออก ศูนย์ราชการจังหวัดระยอง ชั้น 2 หมายเลขโทรศัพท์ 0 - 3869 - 4029 หรือ E - mail : lmi_ryg@live.com

ศูนย์บริหารข้อมูลตลาดแรงงานภาคตะวันออก
มีนาคม 2562

สารบัญ

	หน้า
คำนำ	
สารบัญ	
บทสรุปผู้บริหาร	ก
ประชากรและกำลังแรงงาน	1
ภาวะตลาดแรงงาน	5
การลงทุน	9
การเดินทางไปทำงานต่างประเทศ	10
การทำงานของคนต่างด้าว	11
บทความ :EECi คืออะไร?	12

ภาวะการทำงานของประชากร

ผู้มีอายุ 15 ปีขึ้นไปจำนวน 4.82 ล้านคน

ผู้อยู่ในกำลังแรงงาน จำนวน 3.41 ล้านคน

ผู้มีงานทำ จำนวน 3.37 ล้านคน

ผู้ว่างงาน จำนวน 2.60 หมื่นคน

ผู้รอดูกาล จำนวน 2.93 พันคน

ผู้อยู่ในกำลังแรงงาน จำนวน 1.41 ล้านคน

ทำงานบ้าน จำนวน 4.77 แสนคน

เรียนหนังสือ จำนวน 3.08 แสนคน

อื่นๆ เช่นคนชรา,พิการ,เด็กเกินไป,
ไม่สมัครใจทำงาน ฯลฯ
จำนวน 6.19 แสนคน

ภาวะตลาดแรงงาน

1

ความต้องการแรงงาน 45,481 อัตรา

2

ลงทะเบียนสมัครงาน 34,352 คน

3

การบรรจุงาน 30,948 คน

ภาวะการลงทุน

โรงงานที่ขออนุญาต ประกอบกิจการ 541 แห่ง

เงินลงทุน 169,398.83 ล้านบาท

การจ้างงาน 16,856 คน



วิธีการเดินทาง

1. นายจ้างส่งลูกจ้างไปฝึกงาน 685 คน
2. บริษัทจัดหางานจัดส่ง 523 คน
3. นายจ้างพาลูกจ้างไปทำงาน 631 คน
4. แจ้งการเดินทางไปทำงานด้วยตนเอง 425 คน
5. กรมการจัดหางานจัดส่ง 136 คน



การทำงานของคนต่างด้าว

ประเภทแรงงาน

มาตรา 59

- ตลอดชีพ - คน
- ทั่วไป 11,261 คน
- พิสูจน์สัญชาติ 52,999 คน
- นำเข้าตาม MOU 155,553 คน

มาตรา 62

ส่งเสริมการลงทุน 7,696 คน

มาตรา 63

ชนกลุ่มน้อย 2,205 คน

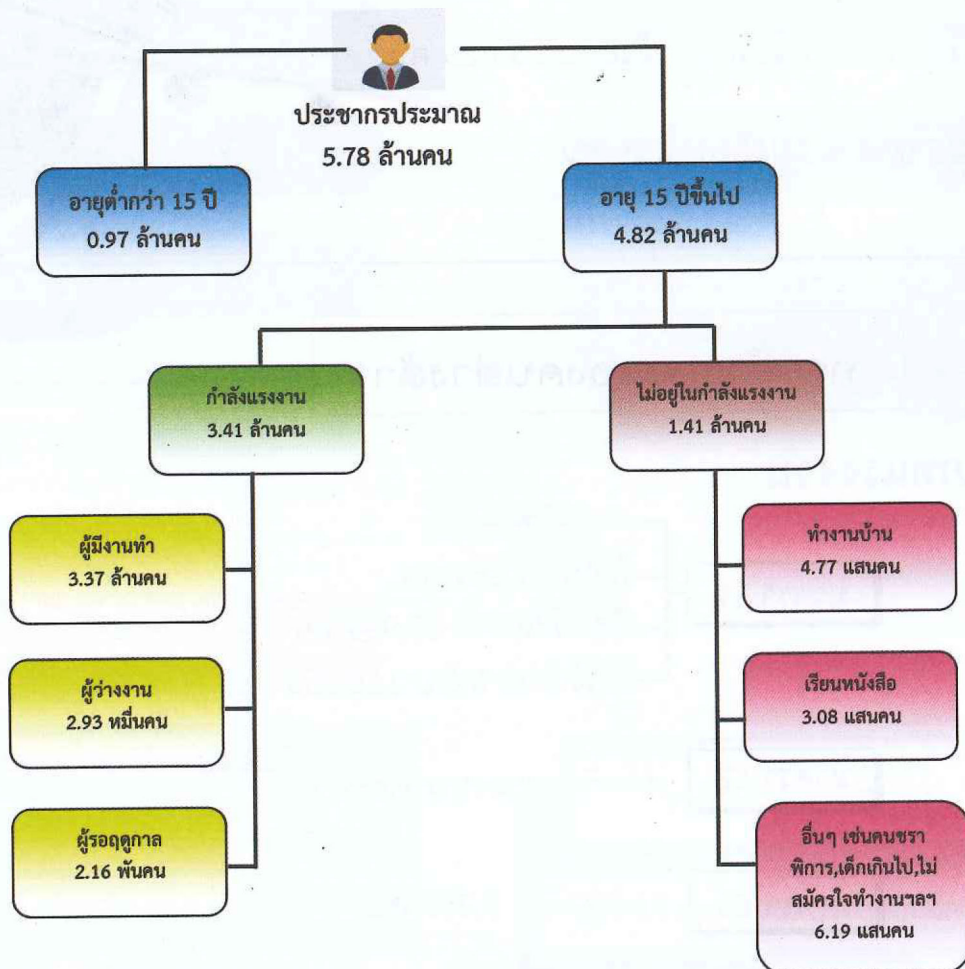
มาตรา 64

คนต่างด้าวที่เข้ามาทำงานในลักษณะไป-กลับ
หรือตามฤดูกาล 32,235 คน

ประชากรและกำลังแรงงาน

ผลการสำรวจภาวะการมีงานทำของประชากร ปี 2561 (มกราคม - ธันวาคม) พบว่ามีประชากรอายุ 15 ปีขึ้นไป 4.82 ล้านคน เป็นผู้อยู่ในกำลังแรงงาน จำนวน 3.41 ล้านคน ประกอบด้วยผู้มีงานทำ ร้อยละ 99.07 ผู้ว่างงาน ร้อยละ 0.80 และผู้ที่รอฤดูกาล ร้อยละ 0.06

ผู้ไม่อยู่ในกำลังแรงงาน จำนวน 1.41 ล้านคน ประกอบด้วย แม่บ้านทำงานบ้าน ร้อยละ 34.00 นักเรียน/นักศึกษา ร้อยละ 21.96 และอื่นๆ ร้อยละ 44.04 เมื่อเปรียบเทียบกับช่วงเดียวกันของปีก่อน พบว่า จำนวนประชากรเพิ่มขึ้นคิดเป็นร้อยละ 1.15 ผู้มีงานทำเพิ่มขึ้นร้อยละ 2.03 และผู้ว่างงานเพิ่มขึ้น ร้อยละ 9.34 อัตราการว่างงาน เพิ่มขึ้นจากร้อยละ 0.80 เป็นร้อยละ 0.86



ผู้มีงานทำจำแนกตามอาชีพ

ผู้ทำงานในอาชีพพนักงานบริการและพนักงานในร้านค้าและตลาดมากที่สุด คิดเป็นร้อยละ 23.26 รองลงมา อาชีพผู้ปฏิบัติงานที่มีฝีมือในด้านการเกษตรและการประมง ร้อยละ 19.14 อาชีพผู้ปฏิบัติการโรงงานและเครื่องจักร และผู้ปฏิบัติงานด้านการประกอบ ร้อยละ 17.76 เมื่อเปรียบเทียบกับปี 2560 อาชีพผู้บัญญัติกฎหมาย ข้าราชการระดับอาวุโส และผู้จัดการมีอัตราการเพิ่มขึ้นมากที่สุด รองลงมาอาชีพผู้ปฏิบัติงานที่มีฝีมือในด้านการเกษตรและการประมง อาชีพผู้ปฏิบัติงานด้านความสามารถทางฝีมือและธุรกิจการค้าที่เกี่ยวข้อง อาชีพผู้ประกอบการวิชาชีพด้านเทคนิคสาขาต่างๆ และอาชีพที่เกี่ยวข้อง และอาชีพพนักงานบริการและพนักงานในร้านค้าและตลาด ส่วนอาชีพอื่น ๆ มีอัตราการลดลง

ตารางจำนวนผู้มีงานทำจำแนกตามประเภทอาชีพ

สถานภาพ	ปี		%Δ
	ปี 2560(คน)	ปี 2561(คน)	
ผู้บัญญัติกฎหมาย ข้าราชการระดับอาวุโส และผู้จัดการ	100,205	118,021	17.78
ผู้ประกอบการวิชาชีพด้านต่างๆ	147,311	146,051	-0.86
ผู้ประกอบการวิชาชีพด้านเทคนิคสาขาต่างๆ และอาชีพที่เกี่ยวข้อง	146,610	150,677	2.77
เสมียน	139,732	134,809	-3.52
พนักงานบริการและพนักงานในร้านค้าและตลาด	779,467	785,060	0.72
ผู้ปฏิบัติงานที่มีฝีมือในด้านการเกษตรและการประมง	605,546	645,837	6.65
ผู้ปฏิบัติงานด้านความสามารถทางฝีมือและธุรกิจการค้าที่เกี่ยวข้อง	421,581	443,779	5.26
ผู้ปฏิบัติการโรงงานและเครื่องจักร และผู้ปฏิบัติงานด้านการประกอบ	605,264	599,481	-0.95
อาชีพขั้นพื้นฐานต่างๆ ในด้านการขายและการให้บริการ	359,754	349,989	-2.79
คนงานซึ่งมิได้จำแนกไว้ในหมวดอื่น	2,207	1,220	-44.72
รวม	3,307,677	3,374,926	2.03

ผู้มีงานทำจำแนกตามประเภทอุตสาหกรรม

ผู้มีงานทำภาคเกษตรกรรมประมาณ 7.17 แสนคน ร้อยละ 21.25 ผู้มีงานทำนอกภาคเกษตรกรรมประมาณ 2.66 ล้านคน ร้อยละ 78.75 ผู้มีงานทำในอุตสาหกรรมการผลิตมีจำนวนมากที่สุด จำนวน 926,471 คน คิดเป็นร้อยละ 27.45 รองลงมาการขายส่ง การขายปลีก จำนวน 557,820 คน ร้อยละ 16.53 และกิจกรรมโรงแรมและอาหาร จำนวน 352,991 คน ร้อยละ 10.46



ผู้มีงานทำนอกภาคเกษตรกรรม

3 อันดับแรก

จำแนกตามประเภทอุตสาหกรรม



ผู้มีงานทำจำแนกตามสถานภาพการทำงาน

ผู้มีงานทำเป็นลูกจ้างเอกชนมากที่สุด จำนวน 1,671,985 คน คิดเป็นร้อยละ 49.54 รองลงมาทำงานส่วนตัว จำนวน 882,229 คน ร้อยละ 26.14 ช่วยธุรกิจครอบครัวเรือน จำนวน 443,594 คน ร้อยละ 13.14 ลูกจ้างรัฐบาล จำนวน 243,280 คน ร้อยละ 7.21 นายจ้าง จำนวน 132,521 คน ร้อยละ 3.93 และการรวมกลุ่ม จำนวน 1,317 คน ร้อยละ 0.04 ของผู้มีงานทำทั้งหมดตามลำดับ เมื่อเปรียบเทียบกับช่วงเดียวกันของปีก่อนผู้มีงานทำเกือบทุกสถานภาพ มีอัตราเพิ่มขึ้น ยกเว้นผู้มีงานทำสถานภาพลูกจ้างรัฐบาลและลูกจ้างเอกชนมีอัตราลดลง

ตารางจำนวนผู้มีงานทำจำแนกตามสถานภาพการทำงาน

สถานภาพ	ปี		%△
	ปี 2560(คน)	ปี 2561(คน)	
นายจ้าง	118,792	132,521	11.56
ลูกจ้างรัฐบาล	265,610	243,280	-8.41
ลูกจ้างเอกชน	1,686,148	1,671,985	-0.84
ทำงานส่วนตัว	825,155	882,229	6.92
ช่วยธุรกิจครัวเรือน	411,376	443,594	7.83
การรวมกลุ่ม	596	1,317	120.97
รวม	3,307,677	3,374,926	2.03

มีงานทำจำแนกตามชั่วโมงการทำงานต่อสัปดาห์

ผู้มีงานทำทำงานระหว่าง 40 -49 ชั่วโมงต่อสัปดาห์มีจำนวนมากที่สุด จำนวน 1,838,566 คน คิดเป็น ร้อยละ 54.45 รองลงมาทำงาน 50 ชั่วโมงขึ้นไป จำนวน 886,165 คน ร้อยละ 26.26 และผู้มีงานทำทำงานระหว่าง 35 -39 ชั่วโมงต่อสัปดาห์ จำนวน 342,814 คน ร้อยละ 10.16 เมื่อเปรียบเทียบกับช่วงเดียวกันของปีก่อน พบว่า ผู้มีงานทำที่ส่วนใหญ่มีอัตราเพิ่มขึ้น ผู้มีงานทำที่ไม่ได้ทำงาน 0 ชั่วโมงต่อสัปดาห์เพิ่มขึ้นมากที่สุด คิดเป็นร้อยละ 9.57 รองลงมา ผู้มีงานทำที่ทำงาน 50 ชั่วโมงขึ้นไป ร้อยละ 3.28 ผู้มีงานทำที่ทำงานระหว่าง 40 - 49 ชั่วโมงต่อสัปดาห์ ร้อยละ 2.93 ผู้มีงานทำที่ทำงานระหว่าง 20 -29 ชั่วโมงต่อสัปดาห์ ร้อยละ 2.80 และที่ทำงานระหว่าง 35 - 39 สัปดาห์ต่อชั่วโมง ร้อยละ 0.27 ยกเว้น ผู้มีงานทำที่ทำงานระหว่าง 1 -9 ชั่วโมงต่อสัปดาห์ 10 -19 ชั่วโมงต่อสัปดาห์และ30 -34 ชั่วโมงต่อสัปดาห์มีอัตราลดลง

ตารางจำนวนผู้มีงานทำจำแนกตามชั่วโมงการทำงานต่อสัปดาห์

ชั่วโมงการทำงาน	ปี		%△
	ปี 2560(คน)	ปี 2561(คน)	
0 ชั่วโมง	115,889	17,409	9.57
1 - 9 ชั่วโมง	8,993	8,642	-3.90
10 - 19 ชั่วโมง	36,049	31,805	-11.77
20 - 29 ชั่วโมง	120,240	123,611	2.80
30 - 34 ชั่วโมง	140,413	125,915	-10.32
35 - 39 ชั่วโมง	341,887	342,814	0.27
40 - 49 ชั่วโมง	1,786,172	1,838,566	2.93
50 ชั่วโมงขึ้นไป	858,034	886,165	3.28
รวม	3,307,677	3,374,926	2.03

ผู้มีงานทำจำแนกตามระดับการศึกษา

ผู้มีงานทำส่วนใหญ่จบการศึกษาระดับมัธยมศึกษาตอนต้นมากที่สุด จำนวน 702,606 คน คิดเป็น ร้อยละ 20.82 รองลงมาระดับอุดมศึกษา จำนวน 683,607 คน ร้อยละ 20.25 และระดับประถมศึกษา จำนวน 677,124 คน ร้อยละ 20.06 เมื่อเปรียบเทียบกับช่วงเดียวกันของปีก่อน พบว่า ผู้มีงานทำมีอัตราการเพิ่มขึ้นเกือบทุกระดับการศึกษา ซึ่งผู้มีงานทำระดับการศึกษาอื่นๆมีจำนวนเพิ่มขึ้นมากที่สุด รองลงมากลุ่มที่ไม่ทราบการศึกษา ระดับมัธยมศึกษา ตอนปลาย ระดับอุดมศึกษา ระดับมัธยมศึกษาตอนต้น ระดับประถมศึกษาและระดับต่ำกว่าประถมศึกษา ส่วนระดับที่ไม่มีการศึกษามีอัตราลดลง

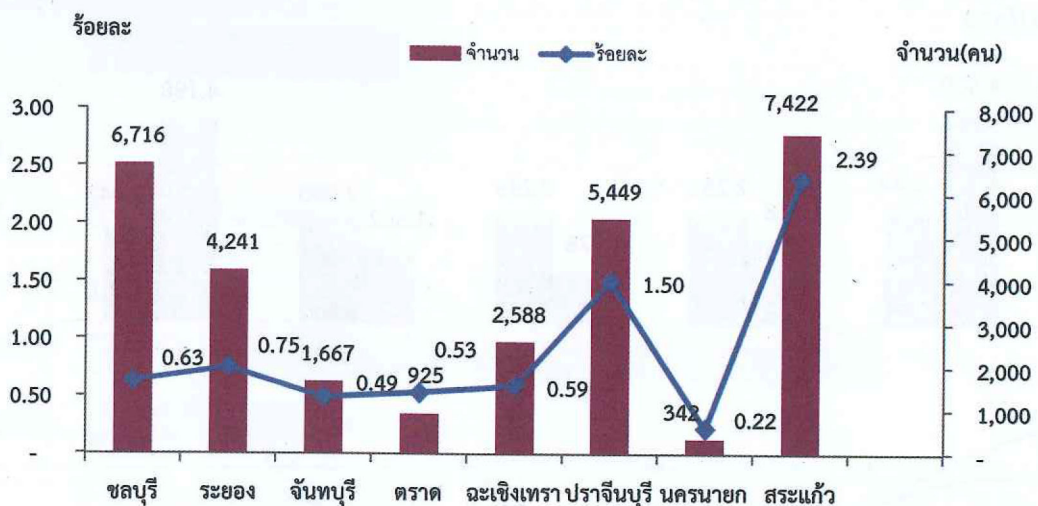
จำนวนผู้มีงานทำจำแนกตามระดับการศึกษา

ระดับการศึกษา	ปี		%Δ
	ปี 2560(คน)	ปี 2561(คน)	
ไม่มีการศึกษา	108,214	96,123	-11.17
ต่ำกว่าประถมศึกษา	519,145	520,036	0.17
ประถมศึกษา	673,560	677,124	0.53
มัธยมศึกษาตอนต้น	688,863	702,606	1.99
มัธยมศึกษาตอนปลาย	606,213	632,250	4.29
อุดมศึกษา	662,166	683,607	3.24
อื่นๆ	10,606	16,306	53.74
ไม่ทราบ	38,910	46,875	20.47
รวม	3,307,677	3,374,926	2.03

ภาวะการว่างงานและอัตราการว่างงาน

ภาคตะวันออก ปี 2561 มีจำนวนผู้ว่างงานประมาณ 29,350 คน เพิ่มขึ้นจากปี 2560 จำนวน 2,506 คน คิดเป็น ร้อยละ 9.33 จังหวัดสระแก้วมีอัตราการว่างงานมากที่สุด ร้อยละ 2.39 รองลงมาจังหวัดปราจีนบุรี ร้อยละ 1.50 และจังหวัดระยอง ร้อยละ 0.75 ส่วนจังหวัดนครนายกมีอัตราการว่างงานน้อยที่สุด ร้อยละ 0.22

แผนภูมิแสดงจำนวนผู้ว่างงานและอัตราการว่างงานของภาคตะวันออก จำแนกรายจังหวัด



ภาวะตลาดแรงงาน ปี 2561

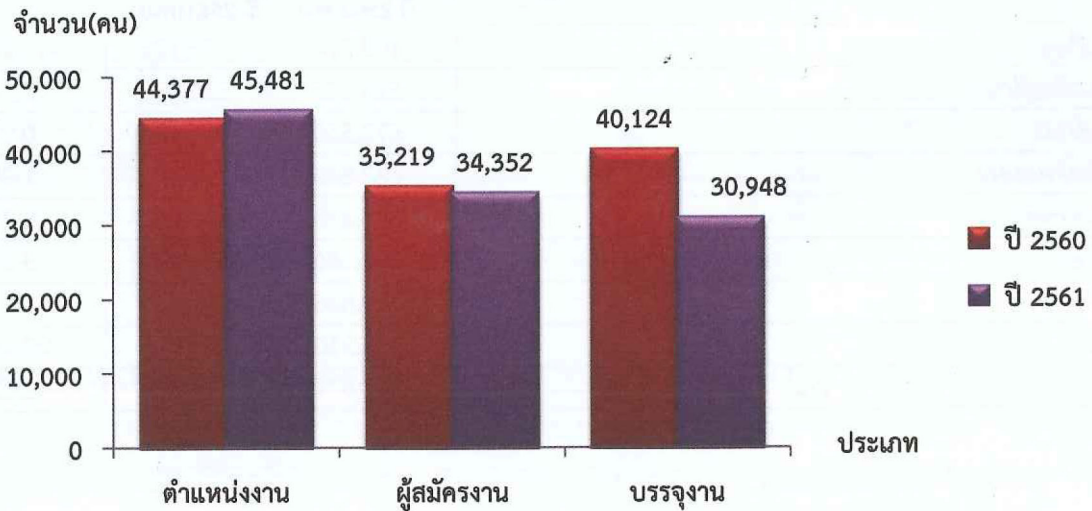
ความต้องการแรงงาน (ตำแหน่งงานว่าง) จำนวน 45,481 อัตรา เพศชาย 5,574 อัตรา คิดเป็น ร้อยละ 12.25 เพศหญิง 3,284 อัตรา คิดเป็นร้อยละ 7.22 และไม่ระบุ 36,623 อัตรา คิดเป็นร้อยละ 80.52

ผู้ลงทะเบียนสมัครงาน จำนวน 34,352 คน เพศชาย 15,187 คน คิดเป็นร้อยละ 44.21 เพศหญิง 19,165 คน คิดเป็นร้อยละ 55.79

การบรรจุงาน จำนวน 30,948 คน เพศชาย 13,825 คน คิดเป็นร้อยละ 44.67 เพศหญิง 17,123 คน คิดเป็นร้อยละ 55.33

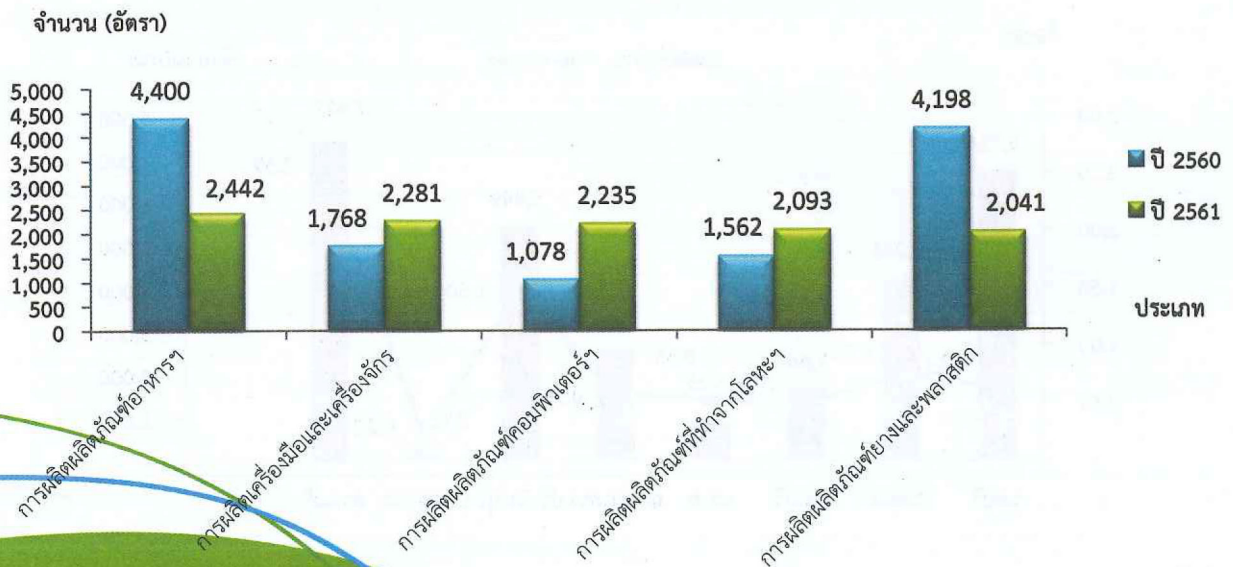
เมื่อเปรียบเทียบกับปี 2560 พบว่าความต้องการแรงงานเพิ่มขึ้น คิดเป็นร้อยละ 2.49 ผู้สมัครงานลดลง คิดเป็นร้อยละ 2.46 และการบรรจุงานลดลง คิดเป็นร้อยละ 22.87

แผนภูมิความต้องการแรงงาน ผู้สมัครงาน และการบรรจุงาน



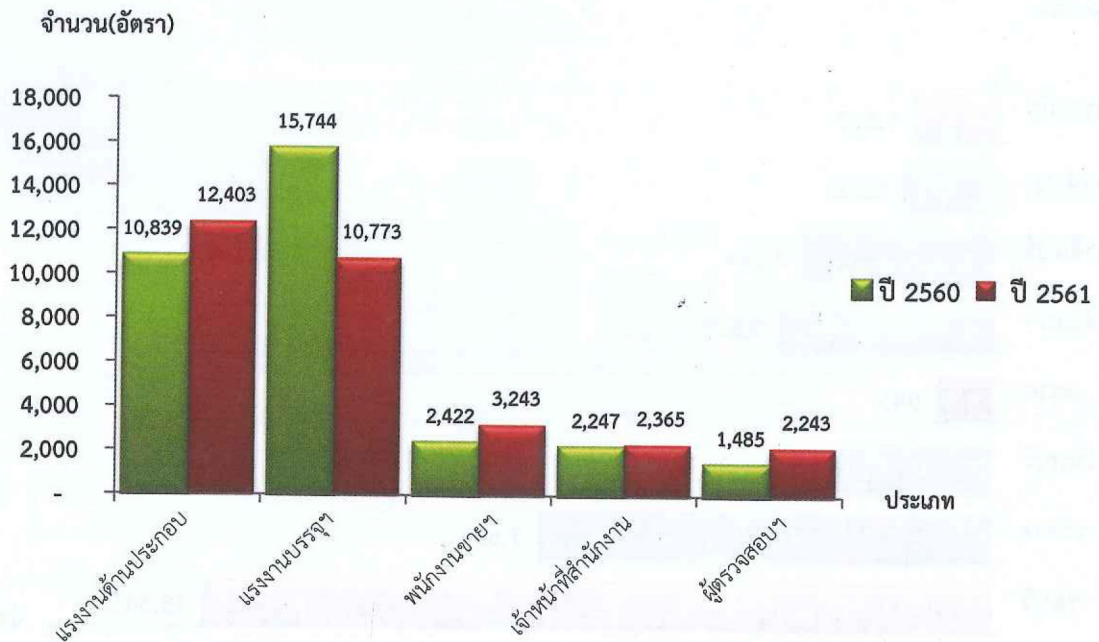
ความต้องการแรงงานจำแนกตามประเภทอุตสาหกรรม 5 อันดับแรก พบว่าการผลิตผลิตภัณฑ์อาหารมีความต้องการแรงงานมากที่สุด รองลงมาการผลิตเครื่องจักรและเครื่องมือ การผลิตผลิตภัณฑ์คอมพิวเตอร์ อิเล็กทรอนิกส์ และอุปกรณ์ทางทัศนศาสตร์ การผลิตผลิตภัณฑ์ที่ทำจากโลหะประดิษฐ์ ยกเว้นเครื่องจักรและอุปกรณ์ และการผลิตผลิตภัณฑ์ยางและพลาสติก

แผนภูมิ ความต้องการแรงงาน 5 อันดับแรก จำแนกตามประเภทอุตสาหกรรม



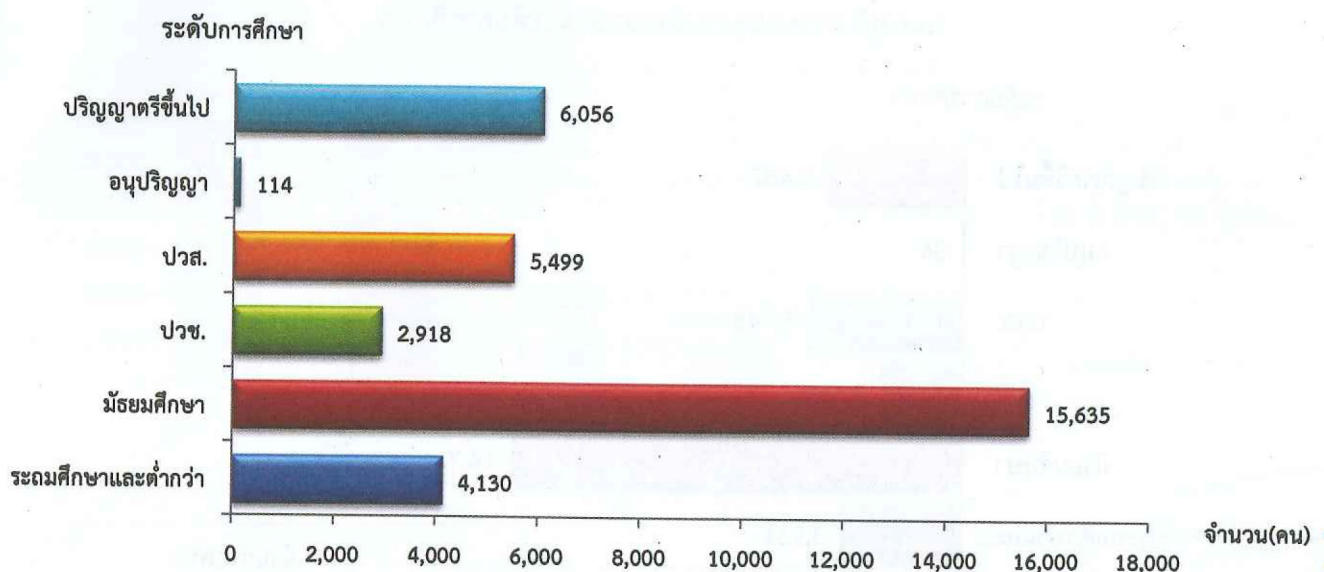
ความต้องการแรงงานจำแนกตามประเภทอาชีพ 5 อันดับแรก แรงงานด้านประกอบ มีความต้องการแรงงานมากที่สุด รองลงมาแรงงานบรรจุผลิตภัณฑ์และแรงงานด้านการผลิต พนักงานขายของหน้าร้าน เจ้าหน้าที่สำนักงาน และผู้ตรวจสอบด้านความปลอดภัย สุขภาพ และคุณภาพผลิตภัณฑ์

แผนภูมิความต้องการแรงงาน 5 อันดับแรก จำแนกตามประเภทอาชีพ



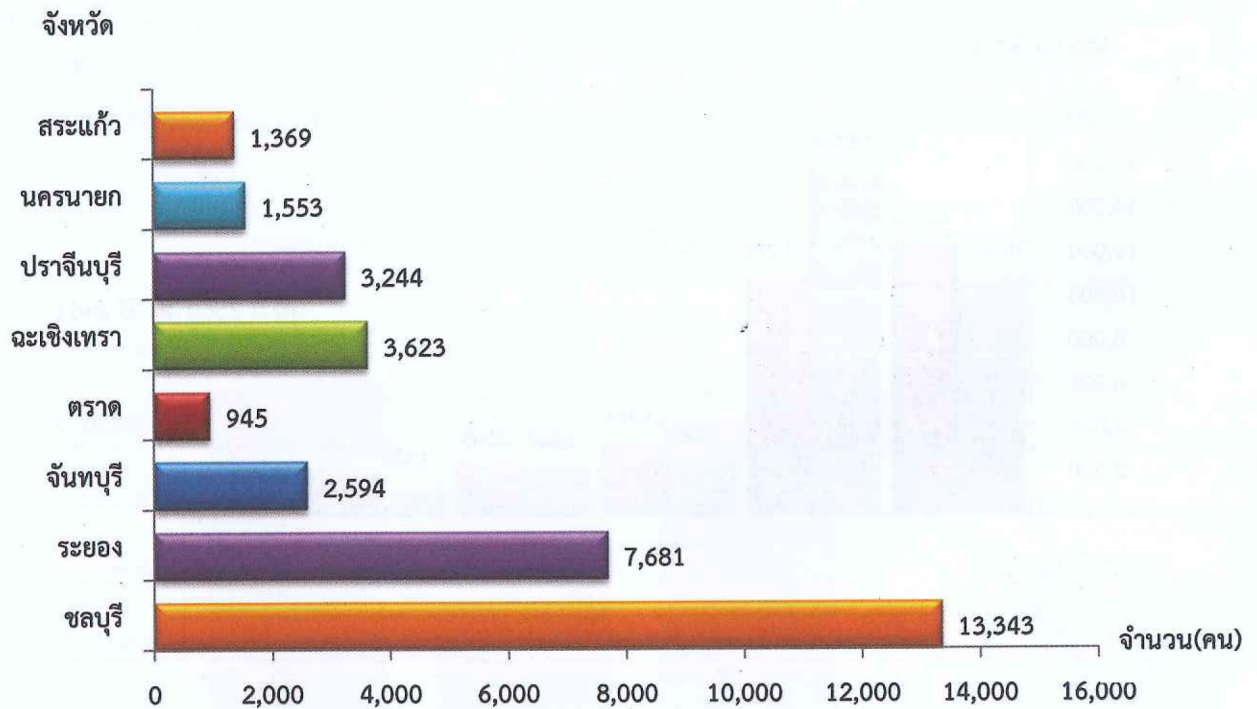
ผู้สมัครงาน 34,352 คน ลดลงคิดเป็นร้อยละ 2.46 จากช่วงเดียวกันของปีก่อนโดยเป็นผู้จบการศึกษาระดับมัธยมศึกษามากที่สุด คิดเป็นร้อยละ 45.51 รองลงมาคือระดับปริญญาตรีขึ้นไป ร้อยละ 17.62 ระดับปวส. ร้อยละ 16.01 ระดับประถมศึกษาและต่ำกว่า ร้อยละ 12.02 ระดับปวช. ร้อยละ 8.49 และระดับอนุปริญญา ร้อยละ 0.33

แผนภูมิ ผู้สมัครงานจำแนกตามระดับการศึกษา



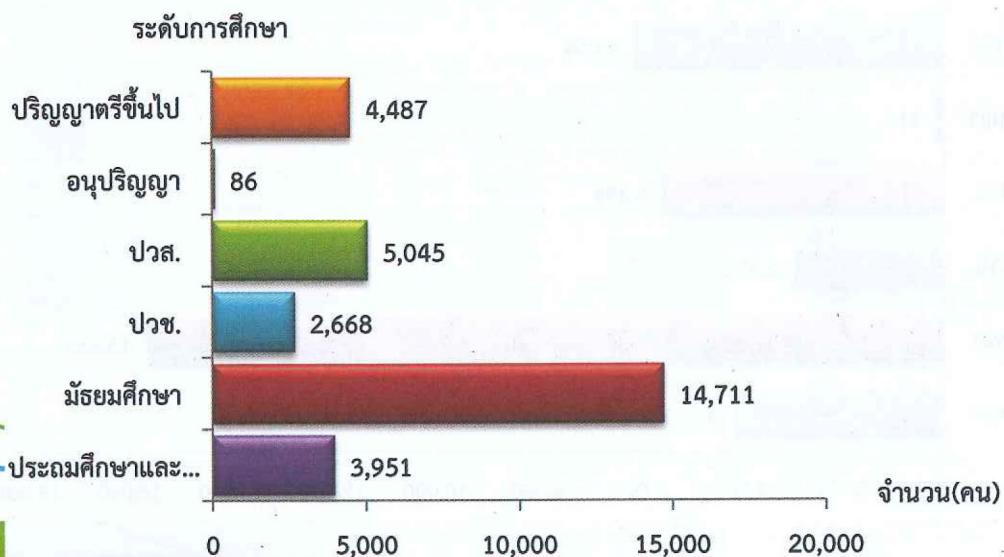
ผู้สมัครงาน จำแนกตามรายจังหวัดพบว่าจังหวัดชลบุรีมีผู้สมัครงานมากที่สุด คิดเป็นร้อยละ 38.84 รองลงมา จังหวัดระยอง ร้อยละ 22.36 จังหวัดฉะเชิงเทรา ร้อยละ 10.55 จังหวัดปราจีนบุรี ร้อยละ 9.44 จังหวัดจันทบุรี ร้อยละ 7.55 จังหวัดนครนายก ร้อยละ 4.52 จังหวัดสระแก้ว ร้อยละ 3.98 และจังหวัดตราด ร้อยละ 2.75

แผนภูมิ ผู้สมัครงานจำแนกตามรายจังหวัด



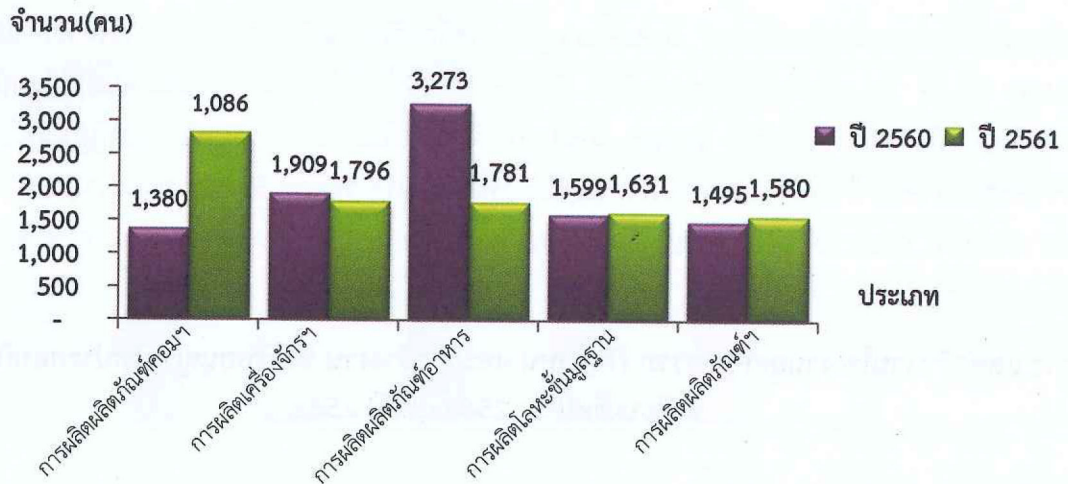
การบรรจุนาน 30,948 คน ลดลงคิดเป็นร้อยละ 22.87 จากช่วงเดียวกันของปีก่อน ระดับมัธยมศึกษาได้รับการบรรจุนานมากที่สุด คิดเป็นร้อยละ 47.53 รองลงมา ระดับปวส. ร้อยละ 16.30 ระดับปริญญาตรีขึ้นไป ร้อยละ 14.50 ระดับประถมศึกษาและต่ำกว่า ร้อยละ 12.77 ระดับปวช. ร้อยละ 8.62 และระดับอนุปริญญา ร้อยละ 0.28 จังหวัดชลบุรีมีผู้ได้รับการบรรจุนานมากที่สุด ร้อยละ 41.82 รองลงมาจังหวัดระยอง ร้อยละ 20.14 และจังหวัดฉะเชิงเทรา ร้อยละ 10.22

แผนภูมิ การบรรจุนานจำแนกตามระดับการศึกษา



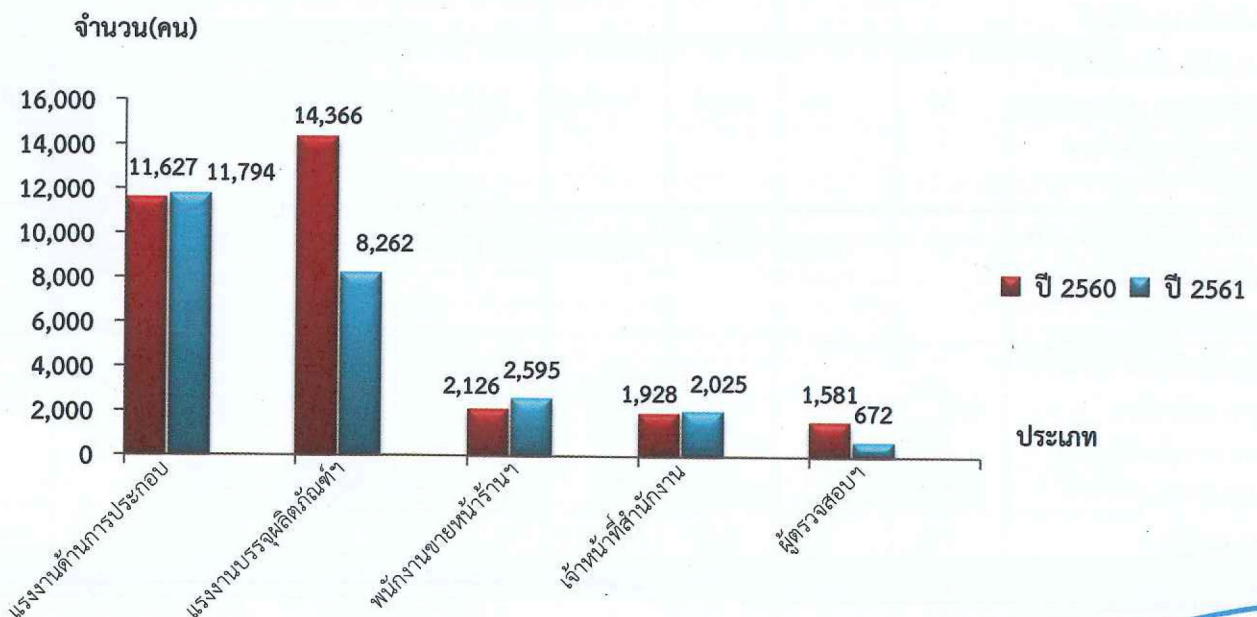
การบรรจุงานจำแนกตามประเภทอุตสาหกรรม 5 อันดับแรกได้แก่ การผลิตผลิตภัณฑ์คอมพิวเตอร์ อิเล็กทรอนิกส์ และอุปกรณ์ทางทัศนศาสตร์ รองลงมาการผลิตเครื่องจักรและเครื่องมือ การผลิตผลิตภัณฑ์อาหาร การผลิตโลหะขั้นมูลฐาน และการผลิตผลิตภัณฑ์ที่ทำจากโลหะประดิษฐ์ ยกเว้น เครื่องจักรและอุปกรณ์

แผนภูมิการบรรจุงาน 5 อันดับแรก จำแนกตามประเภทอุตสาหกรรม



การบรรจุงานจำแนกตามประเภทอาชีพ 5 อันดับแรกได้แก่แรงงานด้านการประกอบได้รับการบรรจุงานมากที่สุด รองลงมาแรงงานบรรจุผลิตภัณฑ์และแรงงานด้านการผลิต พนักงานขายของหน้าร้าน และพนักงานสาธิตสินค้า เจ้าหน้าที่สำนักงาน และผู้ตรวจสอบด้านความปลอดภัย สุขภาพ และคุณภาพผลิตภัณฑ์

แผนภูมิการบรรจุงาน 5 อันดับแรก จำแนกตามประเภทอาชีพ



การลงทุน

การลงทุนในภาคตะวันออก ปี 2561 (มกราคม – ธันวาคม) โรงงานที่ได้รับอนุญาตให้ประกอบกิจการใหม่ จำนวน 541 แห่ง เพิ่มขึ้นร้อยละ 7.34 จำนวนเงินลงทุน 169,398.83 ล้านบาท เพิ่มขึ้น 273.10 เปอร์เซ็นต์ และเกิดการจ้างงาน จำนวน 16,856 คน เพิ่มขึ้นร้อยละ 11.43 จากช่วงเดียวกันของปีก่อน

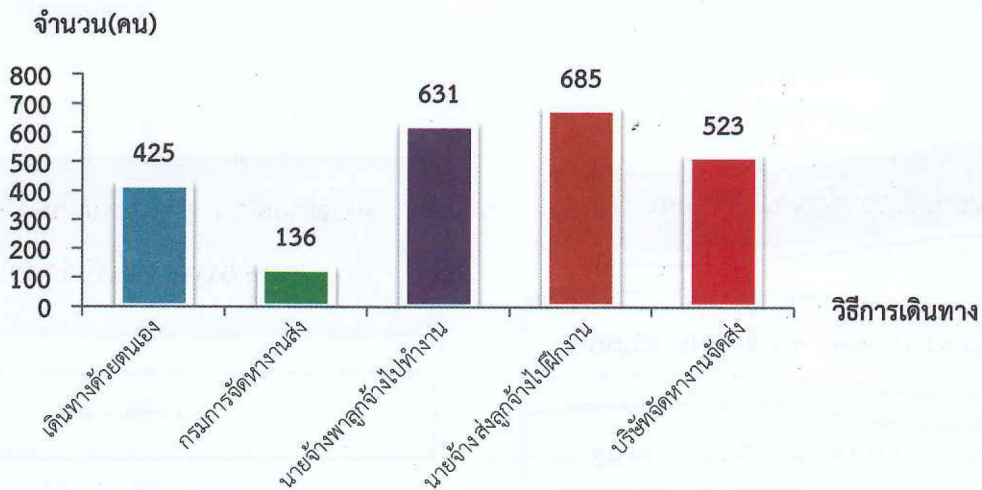
อุตสาหกรรมที่มีการประกอบกิจการใหม่มากที่สุดคือ อุตสาหกรรมผลิตภัณฑ์โลหะ โลหะขั้นมูลฐาน เครื่องจักร เครื่องกล เครื่องใช้ไฟฟ้า และยานพาหนะ คิดเป็นร้อยละ 29.20 รองลงมาอุตสาหกรรมอื่นๆ ร้อยละ 26.62 และ อุตสาหกรรมเคมีภัณฑ์ ปิโตรเลียม การพิมพ์ กระดาษ ผลิตภัณฑ์ยางและพลาสติก ร้อยละ 20.52 จำนวนเงินลงทุนมากที่สุดคืออุตสาหกรรมผลิตภัณฑ์โลหะ โลหะขั้นมูลฐาน เครื่องจักร เครื่องกล เครื่องใช้ไฟฟ้า และยานพาหนะ คิดเป็นร้อยละ 80.09 รองลงมาอุตสาหกรรมอื่นๆ ร้อยละ 10.20 และอุตสาหกรรมเคมีภัณฑ์ ปิโตรเลียม การพิมพ์ กระดาษ ผลิตภัณฑ์ยางและพลาสติก ร้อยละ 4.84 การจ้างงานในอุตสาหกรรมผลิตภัณฑ์โลหะ โลหะขั้นมูลฐาน เครื่องจักร เครื่องกล เครื่องใช้ไฟฟ้า และยานพาหนะ มีมากที่สุด คิดเป็นร้อยละ 39.32 รองลงมาอุตสาหกรรมเคมีภัณฑ์ ปิโตรเลียม การพิมพ์ กระดาษ ผลิตภัณฑ์ยางและพลาสติก ร้อยละ 19.30 และอุตสาหกรรมอาหาร เครื่องดื่ม และ ผลิตภัณฑ์จากพืช ร้อยละ 16.96

ตาราง แสดงจำนวนโรงงานอุตสาหกรรม เงินลงทุน และการจ้างงาน ที่ได้รับอนุญาตให้ประกอบกิจการใหม่ เปรียบเทียบ ปี 2560 และปี 2561

ประเภทอุตสาหกรรม	โรงงาน(แห่ง)		การเปลี่ยนแปลง ร้อยละ	เงินลงทุน(ล้านบาท)		การเปลี่ยนแปลง ร้อยละ	การจ้างงาน(คน)		การเปลี่ยนแปลง ร้อยละ
	ปี			ปี			ปี		
	ปี 2560	ปี 2561		ปี 2560	ปี 2561		ปี 2560	ปี 2561	
1.อุตสาหกรรมอาหาร เครื่องดื่ม และผลิตภัณฑ์จากพืช	56	53	-5.36	11,407.75	4,465.68	-60.85	3,905	2,859	-26.78
2.สิ่งทอ เครื่องแต่งกาย ผลิตหนังสัตว์ และ ผลิตภัณฑ์จากหนังสัตว์	7	9	28.57	1,183.87	1,863.81	57.43	388	543	39.95
3.แปรรูปไม้ ผลิตภัณฑ์จากไม้ เครื่องเรือน เครื่องตกแต่ง ในอาคารและผลิตภัณฑ์ อโลหะ	52	66	26.92	1,999.69	1,910.18	-4.48	1,274	1,488	16.80
4.เคมีภัณฑ์ ปิโตรเลียม การพิมพ์ กระดาษ ผลิตภัณฑ์ ยางและพลาสติก	91	111	21.97	7,666.63	8,196.65	6.91	2,685	3,253	21.15
5.ผลิตภัณฑ์โลหะ โลหะขั้น มูลฐาน เครื่องจักร เครื่องกล เครื่องใช้ไฟฟ้า และยานพาหนะ	150	158	5.33	8,980.54	135,678.77	1,410.80	4,520	6,627	46.62
6.การผลิตอื่น ๆ	148	144	-2.70	14,164.30	17,283.74	22.02	2,355	2,086	-11.42
รวม	504	541	7.34	45,402.78	169,398.83	273.10	15,127	16,856	11.43

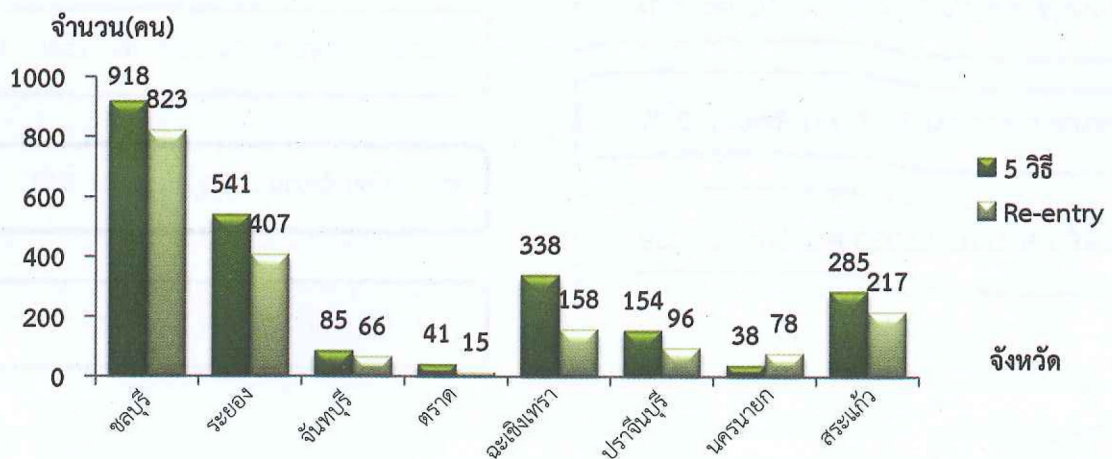
การเดินทางไปทำงานต่างประเทศของผู้มีภูมิลำเนาในภาคตะวันออก ปี 2561 จำนวน 2,400 คน เมื่อเปรียบเทียบกับช่วงเดียวกันของปี 2560 ลดลงร้อยละ 16.23 สำหรับ Re-entry จำนวน 1,860 คนเมื่อเปรียบเทียบกับช่วงเดียวกันของปีก่อนมีจำนวนลดลงคิดเป็นร้อยละ 6.58 พบว่าการเดินทางไปทำงานโดยนายจ้างส่งลูกจ้างไปฝึกงานต่างประเทศมีมากที่สุด คิดเป็นร้อยละ 28.54 รองลงมาคือนายจ้างพาลูกจ้างไปทำงาน ร้อยละ 26.29 อันดับสามบริษัทจัดหางานจัดส่ง ร้อยละ 21.79 อันดับสี่เป็นกรณีแจ้งการเดินทางไปทำงานด้วยตนเอง ร้อยละ 17.71 และอันดับห้ากรมการจัดหางานจัดส่ง ร้อยละ 5.67

แผนภูมิ แสดงจำนวนผู้เดินทางไปทำงานต่างประเทศ จำแนกตามวิธีการเดินทาง



การเดินทางไปทำงานต่างประเทศ พบว่าจังหวัดชลบุรีมีผู้เดินทางไปทำงานต่างประเทศมากที่สุด รองลงมาจังหวัดระยอง สระแก้ว ฉะเชิงเทรา ปราจีนบุรี นครนายก จันทบุรี จังหวัดตราด และจังหวัดนครนายก ตามลำดับ และจังหวัดที่มีคนหางานเดินทางไปทำงานโดยใช้ RE-Entry Visa มากที่สุดคือจังหวัดชลบุรี รองลงมาจังหวัดระยอง สระแก้ว ฉะเชิงเทรา ปราจีนบุรี นครนายก จันทบุรี และจังหวัดตราด

แผนภูมิแสดงจำนวนคนหางานที่เดินทางไปทำงานต่างประเทศ จำแนกตามรายจังหวัด



การทำงานของคนต่างด้าว

ข้อมูลสำนักบริหารแรงงานต่างด้าว กรมการจัดหางาน แรงงานต่างด้าวที่ทำงานอยู่ในภาคตะวันออก ปี 2561 มีจำนวน 261,949 คน (ข้อมูล ณ เดือนธันวาคม 2561) แบ่งเป็นมาตรา 59 จำแนกออกเป็น 4 ประเภท ประเภททั่วไป จำนวน 11,261 คน ร้อยละ 4.30 ประเภทพิสูจน์สัญชาติเดิม จำนวน 52,999 คน ร้อยละ 26.23 และประเภทนำเข้าตาม MOU จำนวน 155,553 คน ร้อยละ 59.38 มาตรา 62 (ส่งเสริมการลงทุน) จำนวน 7,696 คน ร้อยละ 2.94 มาตรา 63 (ชนกลุ่มน้อย) จำนวน 2,205 คน ร้อยละ 0.84 และมาตรา 64 (คนต่างด้าวที่เข้ามาทำงานในลักษณะไป-กลับหรือตามฤดูกาล) จำนวน 32,235 คน ร้อยละ 12.31

เมื่อเปรียบเทียบกับช่วงเดียวกันของปีก่อน พบว่าคนต่างด้าวมีจำนวนเพิ่มขึ้น จำนวน 41,473 คน ร้อยละ 18.81 คนต่างด้าวมาตรา 14 มีอัตราการเพิ่มขึ้นมากที่สุด ร้อยละ 111.50 รองลงมามาตรา 59 ร้อยละ 12.93 ส่วนมาตรา 64 และมาตรา 63 มีอัตราลดลง

จำนวนคนต่างด้าว จำแนกรายจังหวัด

ชลบุรี จำนวน 111,496 คน ร้อยละ 42.56

ระยอง จำนวน 52,173 คน ร้อยละ 19.92

จันทบุรี จำนวน 32,904 คน ร้อยละ 12.56

ตราด จำนวน 8,549 คน ร้อยละ 3.26

ฉะเชิงเทรา จำนวน 24,222 คน ร้อยละ 9.25

ปราจีนบุรี จำนวน 13,465 คน ร้อยละ 5.14

นครนายก จำนวน 7,110 คน ร้อยละ 2.71

สระแก้ว จำนวน 12,030 คน ร้อยละ 4.59

คนต่างด้าว จำแนกตามประเภท การอนุญาตให้ทำงาน

ตลอดชีพ - คน

ทั่วไป จำนวน 11,261 คน ร้อยละ 4.30

พิสูจน์สัญชาติเดิม จำนวน 52,999 คน ร้อยละ 20.23

นำเข้าตาม MOU จำนวน 155,553 คน ร้อยละ 59.38

ส่งเสริมการลงทุน จำนวน 7,696 คน ร้อยละ 2.94

ชนกลุ่มน้อย จำนวน 2,205 คน ร้อยละ 0.84

เดินทางไป - กลับ จำนวน 32,235 คน ร้อยละ 12.30

About EECi

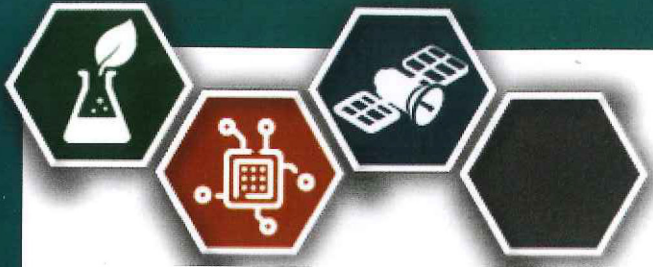
(EECi คืออะไร?)

จากมติคณะรัฐมนตรีมีมติเห็นชอบหลักการโครงการพัฒนาระเบียงเศรษฐกิจภาคตะวันออก (Eastern Economic Corridor Development) เมื่อวันที่ 28 มิถุนายน 2559 ให้เป็นเขตเศรษฐกิจชั้นนำของอาเซียน เพื่อส่งเสริม 10 อุตสาหกรรมเป้าหมายให้เป็นกลไกขับเคลื่อนเศรษฐกิจเพื่ออนาคต (New Engine of Growth) โดยดำเนินการใน 3 จังหวัดภาคตะวันออกได้แก่ชลบุรี ระยองและฉะเชิงเทรานั้น กระทรวงวิทยาศาสตร์และเทคโนโลยีเห็นว่า การส่งเสริมให้เกิดการวิจัยและพัฒนาทางด้านเทคโนโลยีและนวัตกรรมในพื้นที่ระเบียงเศรษฐกิจภาคตะวันออก จะเป็นกลไกสำคัญประการหนึ่งที่จะส่งเสริมให้ระเบียงเศรษฐกิจภาคตะวันออกของไทยเป็นศูนย์กลางการค้า การลงทุน และกำลังคนของประเทศและภูมิภาค เนื่องจากการพัฒนากลุ่มอุตสาหกรรมเป้าหมายนั้น จำเป็นต้องอาศัยองค์ความรู้ ความเชี่ยวชาญทางด้านเทคโนโลยีและนวัตกรรมขั้นสูง เพื่อปรับเปลี่ยนภาคอุตสาหกรรม ไปสู่ประเทศไทย 4.0 และเพื่อเชื่อมโยงระบบการค้าและการขนส่งสมัยใหม่ด้วยเทคโนโลยีและนวัตกรรม จึงเสนอแนวทางการยกระดับและพัฒนาระเบียงเศรษฐกิจภาคตะวันออกด้วยเทคโนโลยีและนวัตกรรม (EECi) เพื่อสร้างพื้นที่นวัตกรรมใหม่ในเขตระเบียงเศรษฐกิจภาคตะวันออก ที่มีระบบนิเวศนวัตกรรมที่เหมาะสม ช่วยส่งเสริมให้เกิดการทำวิจัยพัฒนาและนวัตกรรมร่วมกันระหว่างภาครัฐ เอกชน มหาวิทยาลัย รวมถึงชุมชนในพื้นที่ เพื่อช่วยยกระดับและพัฒนาอุตสาหกรรมเดิม รวมถึงสร้างให้เกิดอุตสาหกรรมใหม่ ทั้งในพื้นที่ระเบียงเศรษฐกิจภาคตะวันออกและในพื้นที่อื่นๆ ทั่วประเทศ อันจะนำไปสู่การเป็นประเทศแห่งนวัตกรรม ควบคู่กับการยกระดับคุณภาพชีวิตของประชาชนในพื้นที่ด้วยเทคโนโลยีและนวัตกรรม ตลอดจนนำไปสู่การพัฒนาที่ยั่งยืนต่อไปในอนาคต

วัตถุประสงค์หลักของ EECi ได้แก่

- (1) การวิจัยและพัฒนาเทคโนโลยีและนวัตกรรม โดยมุ่งเน้นการวิจัยเพื่อต่อยอดไปสู่การใช้งานจริง (Translational Research)
- (2) ถ่ายทอดเทคโนโลยีให้กับภาคอุตสาหกรรม เพื่อพัฒนา 10 อุตสาหกรรมเป้าหมายของประเทศ ด้วยการยกระดับอุตสาหกรรมเดิมและสร้างอุตสาหกรรมใหม่ สร้างความเข้มแข็งให้อุตสาหกรรมในพื้นที่ควบคู่ไปกับการสร้างอุตสาหกรรมใหม่ที่ใช้เทคโนโลยีขั้นสูง ตลอดจนส่งเสริมให้เกิดวิสาหกิจเริ่มต้น (Startup) ทางด้านเทคโนโลยีและนวัตกรรมสำหรับเป็นพื้นฐานรองรับการเติบโตของอุตสาหกรรมใหม่ ทั้งอุตสาหกรรมในระเบียงเศรษฐกิจภาคตะวันออกและอุตสาหกรรมอื่นๆ ทั่วประเทศ
- (3) เชื่อมโยงเครือข่ายการวิจัยและพัฒนาทั้งในประเทศและต่างประเทศ เพื่อสร้างสังคมนวัตกรรมของประเทศ รองรับความต้องการใช้เทคโนโลยีขั้นสูง ในลักษณะบูรณาการการทำงานร่วมกันระหว่างหน่วยงานภาคเอกชน สถาบันการศึกษา/สถาบันวิจัย และหน่วยงานภาครัฐ ในลักษณะการทำงานร่วมแบบ Triple Helix และขยายผลต่อยอดไปสู่การมีส่วนร่วมของประชาชนในชุมชน ในลักษณะการทำงานร่วมแบบ Quadruple Helix “เขตนวัตกรรมระเบียงเศรษฐกิจภาคตะวันออก” หรือเรียกว่า EECi จะประกอบไปด้วยระบบนิเวศนวัตกรรมที่สมบูรณ์ เป็นพื้นที่เศรษฐกิจใหม่ที่มีความเข้มข้นของงานวิจัย พัฒนา และนวัตกรรม ห้องปฏิบัติการวิจัยทั้งภาครัฐและเอกชน ห้องทดลองภาคสนาม (Living Lab) ศูนย์วิเคราะห์ทดสอบชั้นนำ โรงงานต้นแบบและโรงงานสาธิต ควบคู่กับการยกระดับคุณภาพชีวิตของประชาชนในพื้นที่ด้วยเทคโนโลยีและนวัตกรรม ดั่งมีองค์ประกอบของระบบนิเวศนวัตกรรมและแนวทางการดำเนินงานหลักดังนี้

- เป็นแหล่งวิจัยและนวัตกรรมที่เข้มข้น (R & I Focus) เพื่อนำผลงานวิจัยและนวัตกรรมที่ได้ไปตอบโจทย์ภาคอุตสาหกรรมทั้งในพื้นที่ EEC และทั่วประเทศ โดยเป็นการทำงานร่วมกันทั้งภาคเอกชน สถาบันการศึกษา /สถาบันวิจัย และภาครัฐ
- ศูนย์รวมห้องปฏิบัติการวิจัยของรัฐและเอกชน (Concentration of Public & Private Laboratory) เพื่อส่งเสริมให้เกิดการทำงานร่วมกัน เกิดการแลกเปลี่ยนองค์ความรู้ ตลอดจนอุปกรณ์และเครื่องมือต่างๆ
- สนามทดสอบและการพัฒนาสู่การผลิตระดับอุตสาหกรรม (Scale-up, Testbeds & Living Lab, Green House, Field Demo) มุ่งเน้นขยายศูนย์ปฏิบัติการ ศูนย์วิเคราะห์ทดสอบ รวมถึงโรงงานต้นแบบและโรงงานสาธิตในพื้นที่ เพื่อให้สามารถรองรับการเติบโตของภาคอุตสาหกรรมได้
- ยกระดับอุตสาหกรรมเดิม (Existing Industry Upgrade) โดยการถ่ายทอดเทคโนโลยีและนวัตกรรมขั้นสูงไปสู่ภาคอุตสาหกรรมที่มีอยู่ในพื้นที่ EEC และพื้นที่อื่นๆ ทั่วประเทศ เพื่อยกระดับกระบวนการผลิตให้สามารถพัฒนาไปสู่อุตสาหกรรม 0 ซึ่งจะช่วยเพิ่มประสิทธิภาพในการผลิต รวมทั้งลดระยะเวลาและแรงงานลง
- พัฒนาให้เกิดอุตสาหกรรมใหม่ (New Industry Development) ที่เป็นอุตสาหกรรมที่ใช้เทคโนโลยีและนวัตกรรมขั้นสูง ตลอดจนส่งเสริมธุรกิจขนาดกลางและขนาดเล็ก (SMEs) ทางด้านเทคโนโลยีและนวัตกรรมในพื้นที่ระเบียงเศรษฐกิจภาคตะวันออกและพื้นที่อื่นทั่วประเทศ ตลอดจนพัฒนากำลังคนของอุตสาหกรรมและสร้างผู้เชี่ยวชาญเฉพาะด้านเทคโนโลยีและนวัตกรรม เพื่อรองรับอุตสาหกรรมใหม่ในอนาคต
- กำหนดให้เป็นเขตผ่อนปรนกฎหมายและกฎระเบียบที่เกี่ยวข้องกับการวิจัย พัฒนา และนวัตกรรม (Sandboxes for Regulatory Adjustment) เพื่อให้เป็นสนามทดสอบ ผลลัพธ์ อุปกรณ์ แพลตฟอร์ม และแอปพลิเคชันอื่นๆ ที่เกี่ยวข้อง
- สนับสนุนวิสาหกิจเริ่มต้นและวิสาหกิจขนาดกลางและขนาดย่อม (Startups & SMEs Support) ด้วยการบ่มเพาะผู้ประกอบการเทคโนโลยีใหม่ การเร่งสร้างผู้ประกอบการเทคโนโลยี รวมถึงการสนับสนุนระบบนิเวศที่เอื้อต่อการเติบโตของธุรกิจใหม่ โดยเฉพาะการจัดตั้งชุมชนนวัตกรรมที่สะดวก และเป็นศูนย์รวมของเครือข่ายการลงทุนของนักลงทุน (Venture Capital & Angel Funding) ด้านเทคโนโลยีและ นวัตกรรมทั้งในประเทศและต่างประเทศ
- สร้างชุมชนขนาดใหญ่ของนวัตกรรม (Large Community of Innovators) ด้วยการเชื่อมโยงเครือข่ายนวัตกรรม นักคิดค้นเทคโนโลยี นักลงทุนด้านนวัตกรรม ตลอดจนสนับสนุนให้เกิดความร่วมมือในการถ่ายทอดเทคโนโลยีและพัฒนานวัตกรรมระหว่างเครือข่ายนวัตกรรมภายในประเทศกับเครือข่ายต่างประเทศ พร้อมส่งเสริมให้เกิดการลงทุนและพัฒนาทางด้านเทคโนโลยีและนวัตกรรมจากบริษัทและสถาบันวิจัยระดับโลกในพื้นที่ระเบียงเศรษฐกิจภาคตะวันออก
- พัฒนาโครงสร้างพื้นฐานด้านคุณภาพของประเทศ (Advance National Quality Infrastructure) เพื่อการตรวจสอบและประเมินตามหลักการทางวิทยาศาสตร์ในการรับรองคุณภาพของสินค้าและบริการ และคุ้มครองผู้บริโภคให้ปลอดภัย
- ยกระดับคุณภาพชีวิตของคนในชุมชน (Solution for Community) โดยการนำเทคโนโลยีและนวัตกรรมไปช่วยสนับสนุนในการทำงาน และการดำเนินชีวิต รวมทั้ง ช่วยในการรักษาสุขภาพแวดล้อมและบริหารจัดการทรัพยากรของชุมชน
- แก้ปัญหาและให้คำปรึกษาแก่ภาคอุตสาหกรรม (Solution for Industry) โดยการนำเทคโนโลยีและนวัตกรรมเข้าไปช่วยแก้ปัญหาให้กับภาคอุตสาหกรรม ช่วยยกระดับอุตสาหกรรมด้วยนวัตกรรม ช่วยยกระดับกระบวนการผลิตให้สามารถพัฒนาไปสู่อุตสาหกรรม 4.0 ซึ่งจะเพิ่มประสิทธิภาพในการผลิต รวมทั้งลดระยะเวลาและแรงงาน



EEC เขตพัฒนาพิเศษภาคตะวันออก

โดยมี EECi เป็นเขตนวัตกรรม ขับเคลื่อนให้พื้นที่ EEC เป็นพื้นที่ต้นแบบในการนำนวัตกรรมเข้าไปผลักดันให้เกิดอุตสาหกรรมใหม่ที่ใช้เทคโนโลยีขั้นสูง และปรับฐานอุตสาหกรรมเดิมในพื้นที่ให้เป็นอุตสาหกรรมที่มีฐานนวัตกรรมและอยู่ร่วมกับชุมชนได้อย่างยั่งยืน โดยมุ่งเน้น 6 อุตสาหกรรมเป้าหมาย ได้แก่

1. เกษตรสมัยใหม่และเทคโนโลยีชีวภาพ
2. เชื้อเพลิงชีวภาพและเคมีชีวภาพ
3. แบตเตอรี่ประสิทธิภาพสูงและขนส่งสมัยใหม่
4. ระบบอัตโนมัติ หุ่นยนต์ และอิเล็กทรอนิกส์อัจฉริยะ
5. เทคโนโลยีการบินและอวกาศ
- และ 6. เครื่องมือทางการแพทย์

EECi มีพื้นที่ในการพัฒนานวัตกรรม ตั้งอยู่ที่ วังจันทร์ วัลเลย์, ระยอง โดยมีวิศเทค มหาวิทยาลัยวิจัยอยู่ในพื้นที่

EECi ประกอบด้วย กลุ่มนวัตกรรมขนาดใหญ่ 3 กลุ่ม ได้แก่ ไปโอโพลิส อริโพลิส และ สเปนซ์ อินโนโพลิส เพื่อทำงานร่วมกับเครือข่ายมหาวิทยาลัย หน่วยงานรัฐ เอกชน ชุมชนในพื้นที่และหน่วยงานพัฒนาเทคโนโลยีทั้งในและต่างประเทศ ร่วมพัฒนา EEC ผ่านการร่วมสร้างเทคโนโลยีและรังสรรค์นวัตกรรม ท่ามกลางสภาพแวดล้อมของระบบนิเวศนวัตกรรมที่ เอื้อให้คนในพื้นที่ได้เกิดการร่วมพัฒนาเทคโนโลยี มีโครงสร้างพื้นฐานที่พร้อมสำหรับการทำงานและการใช้ชีวิตอย่างลงตัว รองรับการทำวิจัยและพัฒนาต่อยอดไปสู่การใช้งานจริง โดยมีเครื่องมือที่พร้อมในการขยายขนาด เช่น โรงงานต้นแบบ, โรงงานสาธิต, พื้นที่ทดลองผลิต, สนามทดลอง, ศูนย์กลางการวิเคราะห์ทดสอบ และการมาตรฐาน, และศูนย์เชี่ยวชาญเฉพาะทาง เอกชน ภาครัฐและมหาวิทยาลัย ทั้งจากในและต่างประเทศ สามารถร่วมใช้บริการอาคารและโครงสร้างพื้นฐานด้านวิจัย หรือเช่าพื้นที่ระยะยาวเพื่อจัดตั้งศูนย์วิจัยและนวัตกรรมของบริษัทได้ โดยมีสิทธิประโยชน์ BOI สูงสุด และมีการผ่อนปรนกฎระเบียบ สำหรับนวัตกรรมที่เกิดขึ้นในพื้นที่ EECi เป็นหัวใจของการสร้างนวัตกรรมใน EEC มีสภาพแวดล้อมและกลไกที่ทำให้เกิดการแลกเปลี่ยนความรู้ ผสานเทคโนโลยีเพื่อเปลี่ยนผ่านไปสู่กระบวนการผลิตและบริการขั้นสูงสำหรับประเทศไทย 4.0

www.EECi.or.th



คณะผู้จัดทำ

- อำนวยการโดย : ผู้อำนวยการกองบริหารข้อมูลตลาดแรงงาน
นางสาวสุกัญญา ภูพัฒนากุล
- จัดทำโดย : ศูนย์บริหารข้อมูลตลาดแรงงานภาคตะวันออก
ศูนย์ราชการจังหวัดระยอง ถนนสุขุมวิท
ตำบลเนินพระ อำเภอเมือง จังหวัดระยอง
โทร. 0 - 3869 - 4029 โทรสาร 0 - 3869 - 4030
- เว็บไซต์ : www.doe.go.th/lmi-east

มาตรฐานทางคุณธรรมและจริยธรรมของเจ้าหน้าที่กรมการจัดหางาน

1. ปฏิบัติงานด้วยความซื่อสัตย์ มีคุณธรรม และเสมอภาค
2. ให้บริการด้วยความเต็มใจ รวดเร็ว และประทับใจ
3. มีมนุษยสัมพันธ์ ขยัน อดทน สามัคคี มีวินัย
4. พัฒนาตนเองและหน่วยงาน สรรค์สร้างสังคม
5. ศรัทธารักษาเกียรติ และศักดิ์ศรีของหน่วยงาน