



วารสาร

สถานการณ์ตลาดแรงงาน

ภาคตะวันออกเฉียงเหนือ

ไตรมาส 3 (กรกฎาคม-กันยายน) ปี 2561

ผู้มีงานทำ 9.94 ล้านคน เพิ่มขึ้นจากปีก่อนร้อยละ 2.74

ผู้ว่างงาน 6.38 หมื่นคน ลดลงจากปีก่อน 45.03 คิดเป็นอัตราการว่างงาน ร้อยละ 0.6

ความต้องการแรงงาน ไตรมาส 3 ปี 2561 จำนวน 9,043 อัตรา ลดลงจากปีก่อน ร้อยละ 47.28



อุตสาหกรรมที่ต้องการแรงงานมากที่สุด 3 อันดับแรก ได้แก่ การขายส่ง การขายปลีก
การซ่อมยานยนต์และจักรยานยนต์ การผลิต ที่พักแรมและบริการด้านอาหาร

ศูนย์บริหารข้อมูลตลาดแรงงานภาคตะวันออกเฉียงเหนือ

www.doe.go.th/lmi-ne

กองบริหารข้อมูลตลาดแรงงาน

กรมการจัดหางาน กระทรวงแรงงาน



QR CODE

www.doe.go.th/lmi-ne

www.doe.go.th

The screenshot shows the homepage of the Department of Employment (กรมการจัดหางาน). The header includes the logo, name in Thai and English, and navigation links like HELP, FAQ, and a search bar. A main navigation bar contains links for Home, About Us, Services, and News. Below this is a grid of service icons: 'Work in Thailand', 'Recruitment', 'Job Search', 'Employment of Foreigners', 'Labor Disputes', and 'Labor Standards'. A central menu highlights 'Work in Thailand' with sub-options for 'Employment of Foreigners', 'Recruitment of Foreigners', and 'Others'. A news section on the left lists recent updates, and a sidebar on the right offers services like 'Royal Decree on Labor Disputes', 'Data', 'E-Procurement', 'Government Procurement', and 'E-Services'.

วิสัยทัศน์

กระทรวงแรงงาน

แรงงานมีศักยภาพสูง และมีคุณภาพชีวิตที่ดี

วิสัยทัศน์

กรมการจัดหางาน

กำลังแรงงานมีงานทำถ้วนหน้า ทุกช่วงวัย ภายในปี 2564

มาตรฐานทางคุณธรรมและจริยธรรม

ของเจ้าหน้าที่กรมการจัดหางาน

ข้อ 1 ปฏิบัติงานด้วยความซื่อสัตย์มีคุณธรรมและเสมอภาค

ข้อ 2 ให้บริการด้วยความเต็มใจ รวดเร็วและประทับใจ

ข้อ 3 มีมนุษยสัมพันธ์ ชยัน อดทน สามัคคี มีวินัย

ข้อ 4 พัฒนาตนเองและหน่วยงาน สร้างสรรค์สังคม

ข้อ 5 ศรัทธารักษาเกียรติ และศักดิ์ศรีของหน่วยงาน



U นวัตกรรม



สารบัญ

สถานการณ์ตลาดแรงงานภาคตะวันออกเฉียงเหนือ

ไตรมาส 3 ปี 2561 มีผู้มีงานทำ 9.94 ล้านคน เพิ่มขึ้นจากช่วงเดียวกันของปีก่อน ร้อยละ 2.74 ผู้ว่างงาน ลดลงร้อยละ 45.03 อัตราการว่างงาน ร้อยละ 0.6 สำหรับภาวะการลงทุน มีโรงงานที่ขออนุญาตประกอบกิจการใหม่ ลดลงร้อยละ 12.30 เงินลงทุน ลดลงร้อยละ 80.78 ส่วนความต้องการแรงงานผ่านบริการจัดหางานในประเทศโดยรัฐ เป็นความต้องการแรงงานในอุตสาหกรรมหมวดการขนส่ง การขายปลีก การซ่อมยานยนต์และจักรยายนต์ หมวดการผลิต และหมวดที่พักแรมและบริการด้านอาหาร เมื่อเทียบกับช่วงเดียวกันของปีที่ผ่านมา ความต้องการแรงงาน ลดลงร้อยละ 47.28 ผู้สมัครงานที่มาใช้บริการจัดหางาน ลดลงร้อยละ 34.54 ส่วนการบรรจุงาน ลดลงร้อยละ 56.51

เมื่อพิจารณาการเดินทางไปทำงานต่างประเทศ พบว่ามีจำนวนผู้ที่ได้รับอนุญาตให้เดินทางไปทำงานต่างประเทศ (เฉพาะ 5 วิธีการเดินทาง) จำนวน 14,411 คน เพิ่มขึ้นจากช่วงเดียวกันของปีก่อน ร้อยละ 7.78 คนงานที่ได้รับการต่อสัญญา และได้รับอนุญาตให้เดินทางกลับไปทำงาน (Re-entry VISA) จำนวน 5,701 คน ลดลงร้อยละ 3.47 สำหรับการทำงานของคนต่างด้าว ณ เดือนกันยายน ปี 2561 มีจำนวน 56,105 คน เพิ่มขึ้นจากช่วงเดียวกันของปีก่อน ร้อยละ 81.31

ปิดท้ายฉบับด้วย บทความที่น่าสนใจ ฉบับนี้นำเสนอเรื่อง “ซีไทยติด 1 ใน 5 ชาติอาเซียนเสี่ยงตกงาน 137 ล้านคน ทุนยนต์ป่วนแรงงานโลก” เรื่อง “อยากเป็น วิศวกรวิเคราะห์ข้อมูล อาชีพติดชาร์ตต้องวางแผนอย่างไร?” และ “AI จะเข้ามาเปลี่ยนโลกจริงหรือ?” ติดตามอ่านรายละเอียดได้ในฉบับ หากต้องการข้อมูลเพิ่มเติมหรือมีข้อเสนอแนะประการใด สามารถติดต่อได้ที่ ศูนย์บริหารข้อมูลตลาดแรงงานภาคตะวันออกเฉียงเหนือ ศาลากลางจังหวัดขอนแก่น (หลังเก่า) ชั้น 3 ถนนศูนย์ราชการ อำเภอเมือง จังหวัดขอนแก่น 40000 เพื่อจะได้ปรับปรุงแก้ไขในโอกาสต่อไป

โทรศัพท์ 0-4323-9016, 0-4323-4752

โทรสาร 0-4323-9016

E-Mail : lm_kkn@doe.go.th

เว็บไซต์ <http://www.doe.go.th/lmi-ne>

ศูนย์บริหารข้อมูลตลาดแรงงานภาคตะวันออกเฉียงเหนือ
กุมภาพันธ์ 2562

หน้า

บทบรรณาธิการ	1
สารบัญ	1
บทสรุปผู้บริหาร	2
สถานการณ์ตลาดแรงงานภาคตะวันออกเฉียงเหนือ ไตรมาส 3 ปี 2561	6
◆ ภาวะการมีงานทำและอัตราการว่างงาน	6
- ประชากรและกำลังแรงงาน	6
- ภาวะการมีงานทำ	7
- ผู้มีงานทำจำแนกตามชั่วโมงการทำงาน	9
- ผู้มีงานทำจำแนกตามสถานภาพการทำงาน	10
◆ สรุปภาวะเศรษฐกิจและการเงิน ภาคตะวันออกเฉียงเหนือ ไตรมาส 3 ปี 2561	10
◆ ภาวะการลงทุน	11
◆ การให้บริการจัดหางานในประเทศโดยรัฐ	13
- ความต้องการแรงงาน	14
- ผู้สมัครงาน	16
- การบรรจุงาน	17
◆ การไปทำงานต่างประเทศ	19
◆ การทำงานของคนต่างด้าว	20
◆ บทความที่น่าสนใจ	21
- ซีไทยติด 1 ใน 5 ชาติอาเซียนเสี่ยงตกงาน 137 ล้านคน ทุนยนต์ป่วนแรงงานโลก	21
- อยากเป็น วิศวกรวิเคราะห์ข้อมูล อาชีพติดชาร์ตต้องวางแผนอย่างไร?”	23
- AI จะเข้ามาเปลี่ยนโลกจริงหรือ?”	24

วัตถุประสงค์

เพื่อเผยแพร่สถานการณ์ตลาดแรงงาน

ในภาคตะวันออกเฉียงเหนือ

และงานวิจัยที่น่าสนใจ





บทสรุปผู้บริหาร

ภาวะการมีงานทำและอัตราการว่างงานของประชากร ไตรมาส 3 ปี 2561

จำนวนประชากร ภาคตะวันออกเฉียงเหนือ จำแนกตามสถานภาพแรงงาน
ไตรมาส 3 ปี 2561



ที่มา : สำนักงานสถิติแห่งชาติ

ไตรมาส 3 ปี 2561 ผู้ที่อยู่ในกำลังแรงงาน มีจำนวนทั้งสิ้น 10.02 ล้านคน ซึ่งประกอบด้วย ผู้มีงานทำ 9.94 ล้านคน ผู้ว่างงาน 6.38 หมื่นคน และผู้รอฤดูกาล 1.92 หมื่นคน เปรียบเทียบสถานการณ์แรงงานกับช่วงเดียวกันของปีที่ผ่านมาพบว่า จำนวนผู้มีงานทำ เพิ่มขึ้นร้อยละ 2.74

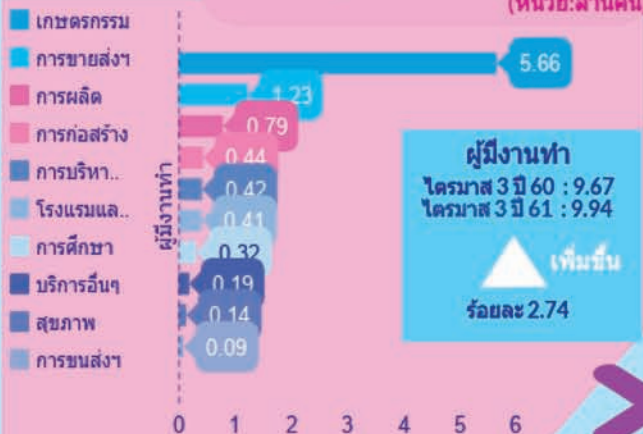
การว่างงาน

ผู้ว่างงาน จำนวน 6.38 หมื่นคน คิดเป็นอัตราการว่างงานร้อยละ 0.6

ผู้ว่างงาน
ไตรมาส 3 ปี 60 : 116,115 คน
ไตรมาส 3 ปี 61 : 63,834 คน
▼ ลดลง
ร้อยละ 45.03

การจ้างงาน

ประเภทอุตสาหกรรมที่สำคัญของผู้มีงานทำ
(หน่วย: ล้านคน)



ผู้มีงานทำ จำแนกตามภาคอุตสาหกรรม





การให้บริการจัดหางานในประเทศโดยรัฐ

การให้บริการจัดหางานในภาคตะวันออกเฉียงเหนือ ไตรมาส 3 ปี 2561 ความต้องการแรงงาน ผู้สมัครงานที่มาใช้บริการจัดหางาน และการบรรจุงาน ลดลงจากช่วงเดียวกันของปีก่อน ดังนี้

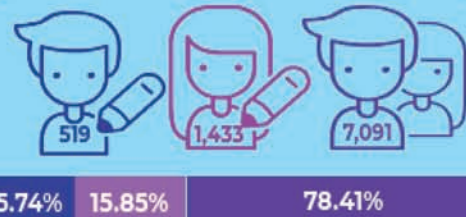
- ❖ ความต้องการแรงงาน ลดลงร้อยละ 47.28
- ❖ ผู้สมัครงานที่มาใช้บริการจัดหางาน ลดลงร้อยละ 34.54
- ❖ การบรรจุงาน ลดลงร้อยละ 56.51

ความต้องการแรงงาน

ความต้องการแรงงาน ผู้สมัครงานที่มาใช้บริการจัดหางาน และการบรรจุงาน ไตรมาส 3 ปี 2561



ความต้องการแรงงาน จำแนกตามเพศ



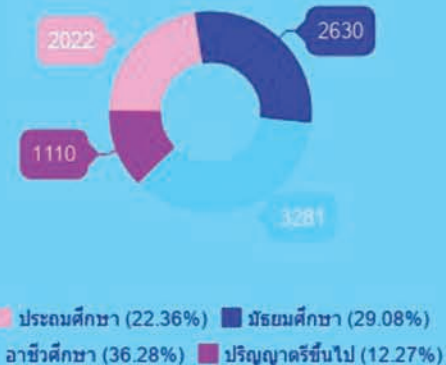
อุตสาหกรรมที่มีความต้องการแรงงานมากที่สุด 5 อันดับแรก ไตรมาส 3 ปี 2561



ประเภทอาชีพที่มีความต้องการแรงงานมากที่สุด 3 อันดับแรก ไตรมาส 3 ปี 2561



ความต้องการแรงงาน จำแนกตามระดับการศึกษา ไตรมาส 3 ปี 2561





ผู้สมัครงานที่มาใช้บริการจัดหางาน

ผู้สมัครงานมาใช้บริการจัดหางาน จำนวนตามเพศ

4,467 คน

5,690 คน

10,157 คน

49.40%

62.92%

ประเภทอาชีพที่มีผู้สมัครงานมากที่สุด 3 อันดับแรก ไตรมาส 3 ปี 2561

1
อาชีพงานพื้นฐาน
2,980 คน

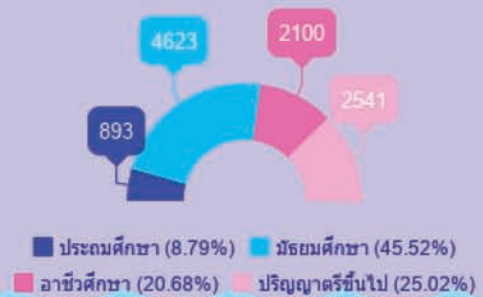
2
พนักงานบริการและพนักงานขายในร้านค้าและตลาด
2,207 คน

3
เสมียนเจ้าหน้าที่
1,667 คน

ผู้สมัครงาน จำนวนตามช่วงอายุ เปรียบเทียบไตรมาส 3 ปี 60 และไตรมาส 3 ปี 61



ผู้สมัครงาน จำนวนตามระดับการศึกษา ไตรมาส 3 ปี 2561



การบรรจุงาน

การบรรจุงาน จำนวนตามเพศ

3,660 คน

4,622 คน

8,282 คน

40.47%

51.11%

ประเภทอาชีพที่มีการบรรจุงานมากที่สุด 3 อันดับแรก

1
28.87%

อาชีพงานพื้นฐาน
2,391 คน

2
29.15%

พนักงานบริการ
พนักงานขายในร้านค้าและตลาด
2,000 คน

3
15.0%

ผู้ปฏิบัติงานในโรงงาน
1,246 คน

อุตสาหกรรมที่มีการบรรจุงานมากที่สุด 3 อันดับแรก

39.89%



การผลิต
3,304 คน

35.46%



การขายส่ง
การขายปลีก
2,937 คน

5.10%

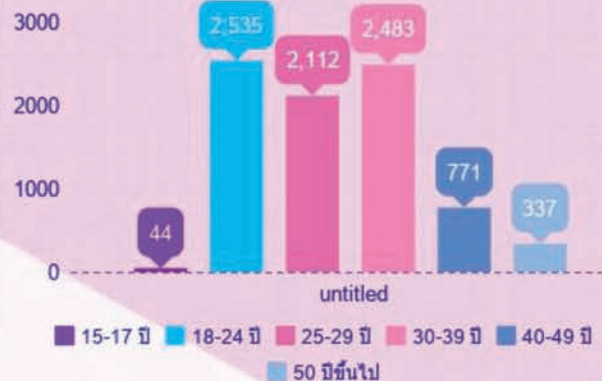


ที่พักแรมและบริการด้านอาหาร
422 คน

การบรรจุงาน จำนวนตามระดับการศึกษา



การบรรจุงาน จำนวนตามช่วงอายุ



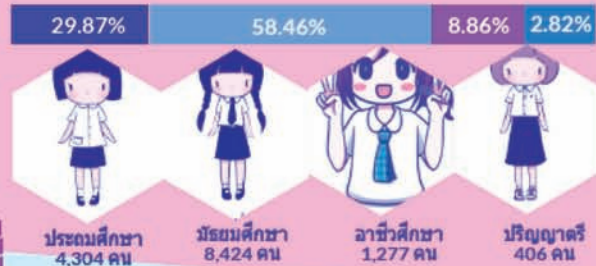


การไปทำงานต่างประเทศ

คนงานที่ได้รับอนุญาตให้เดินทางไปทำงานต่างประเทศ
จำแนกตามเพศ ไตรมาส 3 ปี 2561



จำนวนคนงานที่ได้รับอนุญาตให้เดินทางไปทำงานต่างประเทศ
จำแนกตามวุฒิการศึกษา ไตรมาส 3 ปี 2561



จำนวนคนงานที่ได้รับอนุญาตให้เดินทางไปทำงานต่างประเทศ
จำแนกตามวิธีการเดินทาง ไตรมาส 3 ปี 2561

วิธีการเดินทาง	ไตรมาส 3 ปี 2560	ไตรมาส 3 ปี 2561	เปลี่ยนแปลง (%)
แจ้งการเดินทางด้วยตนเอง	1941	2923	50.59
กรมการจัดหางานจัดส่ง	2054	2499	21.67
นายจ้างพาออกจ้างไปทำงาน	3309	3126	-5.53
นายจ้างพาออกจ้างไปฝึกงาน	349	369	5.73
บริษัทจัดหางานจัดส่ง	5718	5494	-3.92
Re-entry VISA	5906	5701	-3.47

ที่มา: กองบริหารแรงงานไทยไปต่างประเทศ

จังหวัดที่มีคนงานที่ได้รับอนุญาตให้เดินทางไปทำงานต่างประเทศมากที่สุด 5 อันดับแรก ไตรมาส 3 ปี 2561



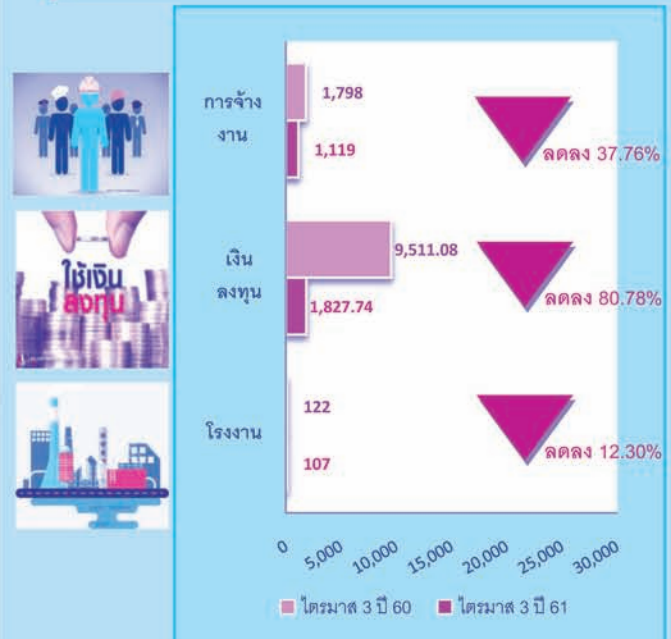
การทำงานของคนต่างด้าว

จำนวนคนต่างด้าวที่ได้รับอนุญาตทำงานคงเหลือ
ประจำเดือนกันยายน ปี 2561



ภาวะการลงทุน

จำนวนโรงงาน เงินลงทุน และการจ้างงาน
ไตรมาส 3 ปี 2561





สถานการณ์ตลาดแรงงานภาคตะวันออกเฉียงเหนือ

ไตรมาสที่ 3 ปี 2561

ภาวะการมีงานทำและอัตราการว่างงาน

ประชากรและกำลังแรงงาน

- ❖ ผู้มีงานทำ 9.94 ล้านคน เพิ่มขึ้นจากช่วงเดียวกันของปีก่อน ร้อยละ 2.74
- ❖ ผู้ว่างงาน 6.38 หมื่นคน คิดเป็นอัตราการว่างงาน 0.6

จากการสำรวจภาวะการมีงานทำของประชากร ไตรมาส 3 (กรกฎาคม – กันยายน) ปี 2561 พบว่าภาคตะวันออกเฉียงเหนือมีประชากรอายุ 15 ปีขึ้นไป 14.98 ล้านคน เป็นผู้ที่อยู่ในกำลังแรงงาน 10.02 ล้านคน คิดเป็นร้อยละ 66.93 ของประชากรอายุ 15 ปีขึ้นไป ซึ่งประกอบด้วย ผู้มีงานทำ 9.94 ล้านคน ผู้ว่างงาน 6.38 หมื่นคน ผู้ที่รอฤดูกาล 1.92 หมื่นคน สำหรับผู้ที่ไม่อยู่ในกำลังแรงงาน มีทั้งสิ้น 4.95 ล้านคน คิดเป็นร้อยละ 33.07 ของประชากรอายุ 15 ปีขึ้นไป

ตารางแสดงข้อมูลประชากรภาคตะวันออกเฉียงเหนือ จำแนกตามสถานภาพแรงงาน ปี 2560-2561 รายไตรมาส

หน่วย: ล้านคน

สถานภาพแรงงาน	ปี 2560		ปี 2561			การเปลี่ยนแปลง (ร้อยละ) (5)(1)
	ไตรมาส 3 (1)	ไตรมาส 4 (2)	ไตรมาส 1 (3)	ไตรมาส 2 (4)	ไตรมาส 3 (5)	
1) ประชากรอายุ 15 ปีขึ้นไป	14.95	14.95	14.96	14.97	14.98	0.18
2) ผู้อยู่ในกำลังแรงงาน	9.82	9.55	9.48	9.76	10.02	2.04
2.1 กำลังแรงงานปัจจุบัน	9.79	9.48	9.24	9.65	10.00	2.18
- ผู้มีงานทำ	9.67	9.39	9.11	9.55	9.94	2.74
- ผู้ว่างงาน	0.12	0.09	0.12	0.10	0.06	-45.03
2.2 ผู้ที่รอฤดูกาล	0.03	0.06	0.24	0.12	0.02	-39.18
3) ผู้ไม่อยู่ในกำลังแรงงาน	5.13	5.41	5.48	5.21	4.95	-3.38
4) อัตราการมีส่วนร่วมในกำลังแรงงาน (ร้อยละ)	65.71	63.85	63.36	65.22	66.93	-
5) อัตราการว่างงาน (ร้อยละ)	1.2	0.9	1.3	1.0	0.6	-

ที่มา : ข้อมูลจากการสำรวจภาวะการทำงานของประชากร สำนักงานสถิติแห่งชาติ

หมายเหตุ : อัตราการว่างงาน = $\frac{\text{ผู้ว่างงาน} \times 100}{\text{กำลังแรงงานรวม}}$, อัตราการมีส่วนร่วมในกำลังแรงงาน = $\frac{\text{กำลังแรงงานรวม} \times 100}{\text{ประชากรอายุ 15 ปีขึ้นไป}}$



แสดงการเปลี่ยนแปลงของประชากรอายุ 15 ปีขึ้นไป ตั้งแต่ปี 2557-2561 รายไตรมาส



ที่มา : ข้อมูลจากการสำรวจภาวะการทำงานของประชากร สำนักงานสถิติแห่งชาติ

เมื่อพิจารณาถึงการเปลี่ยนแปลงของประชากรอายุ 15 ปีขึ้นไป พบว่า ในไตรมาส 3 ปี 2561 เมื่อเปรียบเทียบกับช่วงเดียวกันของปี 2560 เพิ่มขึ้นร้อยละ 0.18 และตั้งแต่ปี 2557 เป็นต้นมา พบว่า ประชากรอายุ 15 ปีขึ้นไปยังมีแนวโน้มที่เพิ่มขึ้นแต่เพิ่มขึ้นในอัตราที่ลดลง

ภาวะการมีงานทำ

ผู้มีงานทำทั้งสิ้น ประมาณ 9.94 ล้านคน เพิ่มขึ้นจากช่วงเดียวกันของปีก่อน ร้อยละ 2.74 ส่วนใหญ่อยู่ในภาคเกษตรกรรมมากที่สุด 5.66 ล้านคน หรือคิดเป็นร้อยละ 56.98 ของผู้มีงานทำทั้งหมด รองลงมาภาคบริการและการค้า 3.00 ล้านคน และภาคการผลิต 1.28 ล้านคน

ตารางแสดงผู้มีงานทำ จำแนกตามภาคอุตสาหกรรม ปี 2560-2561 รายไตรมาส

อุตสาหกรรม	ปี 2560		ปี 2561			การเปลี่ยนแปลง (ร้อยละ) (5)(1)
	ไตรมาส 3 (1)	ไตรมาส 4 (2)	ไตรมาส 1 (3)	ไตรมาส 2 (4)	ไตรมาส 3 (5)	
- ภาคเกษตรกรรม	5.47	5.14	4.52	5.05	5.66	3.54
- ภาคการผลิต	1.20	1.26	1.44	1.42	1.28	6.33
- ภาคการบริการและการค้า	3.00	3.00	3.15	3.08	3.00	-0.15
รวม	9.67	9.39	9.11	9.55	9.94	2.74

ที่มา : ข้อมูลจากการสำรวจภาวะการทำงานของประชากร สำนักงานสถิติแห่งชาติ

เมื่อพิจารณาตามประเภทอาชีพ พบว่า เป็นผู้ทำงานด้านปฏิบัติงานฝีมือในด้านการเกษตรและการประมงมากที่สุด ประมาณ 5.53 ล้านคน คิดเป็นร้อยละ 55.64 รองลงมาคือพนักงานบริการและพนักงานในร้านค้าและตลาด ประมาณ 1.41 ล้านคน คิดเป็นร้อยละ 14.21 และอาชีพผู้ปฏิบัติงานด้านความสามารถทางฝีมือและธุรกิจการค้า ประมาณ 0.80 ล้านคน คิดเป็นร้อยละ 8.07





ตารางแสดงผู้มีงานทำ จำแนกตามประเภทอาชีพ ปี 2560-2561 รายไตรมาส

หน่วย: ล้านคน

หมวด	ประเภทอาชีพ	ปี 2560		ปี 2561			การเปลี่ยนแปลง (ร้อยละ) (5)(1)
		ไตรมาส 3 (1)	ไตรมาส 4 (2)	ไตรมาส 1 (3)	ไตรมาส 2 (4)	ไตรมาส 3 (5)	
1	ผู้บัญญัติกฎหมาย ข้าราชการอาวุโส และผู้จัดการ	0.26	0.26	0.26	0.27	0.24	-8.42
2	ผู้ประกอบการวิชาชีพด้านต่างๆ	0.39	0.41	0.39	0.39	0.39	0.51
3	ผู้ประกอบการวิชาชีพช่างเทคนิคสาขาต่างๆ และอาชีพที่เกี่ยวข้อง	0.19	0.17	0.20	0.17	0.18	-6.07
4	เสมียน เจ้าหน้าที่	0.18	0.21	0.21	0.21	0.19	5.45
5	พนักงานบริการ พนักงานขายในร้านค้า และตลาด	1.41	1.45	1.51	1.47	1.41	0.46
6	ผู้ปฏิบัติงานที่มีฝีมือในด้านการเกษตร และการประมง	5.31	4.95	4.05	4.75	5.53	4.25
7	ช่างฝีมือและผู้ปฏิบัติงานที่เกี่ยวข้อง	0.79	0.82	0.93	0.87	0.80	1.38
8	ผู้ปฏิบัติงานโรงงานและเครื่องจักร และผู้ปฏิบัติงานด้านการประกอบ	0.41	0.41	0.46	0.50	0.43	6.21
9	อาชีพงานพื้นฐาน	0.75	0.72	1.11	0.94	0.77	2.41
	รวม	9.67	9.39	9.11	9.55	9.94	2.74

ที่มา : ข้อมูลจากการสำรวจภาวะการทำงานของประชากร สำนักงานสถิติแห่งชาติ

แสดงการเปลี่ยนแปลงของผู้มีงานทำ ตั้งแต่ปี 2557-2561 รายไตรมาส



ที่มา : ข้อมูลจากการสำรวจภาวะการทำงานของประชากร สำนักงานสถิติแห่งชาติ

ในไตรมาส 3 ปี 2561 จำนวนผู้มีงานทำ เมื่อเปรียบเทียบกับช่วงเดียวกันของปี 2560 เพิ่มขึ้นร้อยละ 2.74 และเมื่อเปรียบเทียบกับช่วงเดียวกันของปี 2557 ลดลงร้อยละ 1.06





แสดงการเปลี่ยนแปลงอัตราการว่างงาน ตั้งแต่ปี 2557-2561 รายไตรมาส



ที่มา : ข้อมูลจากการสำรวจภาวะการทำงานของประชากร สำนักงานสถิติแห่งชาติ

หมายเหตุ : อัตราการว่างงาน = $\frac{\text{ผู้ว่างงาน}}{\text{กำลังแรงงานรวม}} \times 100$

เมื่อพิจารณาอัตราการว่างงานในไตรมาส 3 ปี 2561 มีอัตราการว่างงาน ร้อยละ 0.6 เมื่อเปรียบเทียบกับช่วงเดียวกันของปี 2560 พบว่า อัตราการว่างงานลดลง และเมื่อพิจารณาอัตราการเปลี่ยนแปลง ตั้งแต่ปี 2557 การเปลี่ยนแปลงยังคงมีทิศทางที่เพิ่มขึ้น

ผู้มีงานทำจำแนกตามชั่วโมงการทำงาน

เมื่อพิจารณาถึงชั่วโมงการทำงานของผู้มีงานทำต่อสัปดาห์ พบว่า ผู้มีงานทำ ร้อยละ 17.89 ทำงานตั้งแต่ 50 ชั่วโมงขึ้นไปต่อสัปดาห์ และผู้มีงานทำระหว่าง 35-49 ชั่วโมงต่อสัปดาห์ ร้อยละ 59.99 หรือกล่าวได้ว่าผู้มีงานทำ ร้อยละ 77.88 ทำงานตั้งแต่ 35 ชั่วโมงขึ้นไปต่อสัปดาห์ และอาจจัดได้ว่าบุคคลเหล่านี้เป็นผู้มีงานทำเต็มที่มีความหมายของเวลาทำงาน ขณะที่ผู้ทำงานน้อยกว่า 35 (1-34) ชั่วโมงต่อสัปดาห์ มีประมาณ ร้อยละ 21.73 ของจำนวนผู้มีงานทำทั้งหมด สำหรับผู้มีงานทำประจำแต่ไม่ได้ทำงานในสัปดาห์แห่งการสำรวจ (0 ชั่วโมง) มีเพียงร้อยละ 0.39

แสดงจำนวนผู้มีงานทำ ภาคตะวันออกเฉียงเหนือ จำแนกตามชั่วโมงการทำงาน เปรียบเทียบ ไตรมาส 3 ปี 2560 และไตรมาส 3 ปี 2561



ที่มา : สำนักงานสถิติแห่งชาติ





เมื่อเปรียบเทียบกับช่วงเดียวกันของปีที่ผ่านมา พบว่า ผู้มีชั่วโมงการทำงานตั้งแต่ 35 ชั่วโมงขึ้นไปต่อสัปดาห์ ลดลงร้อยละ 2.57 ส่วนผู้มีงานทำประจำแต่ไม่ได้ทำงานในสัปดาห์แห่งการสำรวจ (0 ชั่วโมง) เพิ่มขึ้นร้อยละ 24.99 ผู้มีชั่วโมงการทำงาน 1-34 ชั่วโมงต่อสัปดาห์ เพิ่มขึ้นร้อยละ 27.17 ❁

ผู้มีงานทำจำแนกตามสถานภาพการทำงาน

เมื่อพิจารณาผู้มีงานทำ จำแนกตามสถานภาพการทำงาน พบว่า ส่วนใหญ่เป็นผู้ที่มีสถานภาพการทำงานส่วนตัว ร้อยละ 42.45 รองลงมาเป็นผู้ที่มีสถานภาพการทำงานเป็นลูกจ้าง ร้อยละ 28.51 (ลูกจ้างเอกชน ร้อยละ 67.78 และ ลูกจ้างรัฐบาล ร้อยละ 32.22 ของจำนวนผู้ที่มีสถานภาพเป็นลูกจ้างทั้งหมด) ผู้ช่วยธุรกิจครัวเรือน ร้อยละ 27.83 สถานภาพเป็นนายจ้าง ร้อยละ 0.95 ส่วนผู้มีงานทำที่มีสถานภาพการรวมกลุ่ม มีเพียง ร้อยละ 0.25

แสดงจำนวนผู้มีงานทำ ภาคตะวันออกเฉียงเหนือ จำแนกตามสถานภาพการทำงาน เปรียบเทียบ ไตรมาส 3 ปี 2560 และ ไตรมาส 3 ปี 2561



ที่มา : สำนักงานสถิติแห่งชาติ

เมื่อเปรียบเทียบกับช่วงเดียวกันของปีที่ผ่านมา พบว่า สถานภาพการทำงานที่มีจำนวนผู้มีงานทำเพิ่มขึ้น ได้แก่ ผู้ช่วยธุรกิจครัวเรือน เพิ่มขึ้นร้อยละ 5.08 ทำงานส่วนตัว เพิ่มขึ้นร้อยละ 3.17 ลูกจ้างเอกชน เพิ่มขึ้นร้อยละ 1.18 ลูกจ้างรัฐบาล เพิ่มขึ้นร้อยละ 0.93 ส่วนสถานภาพที่มีจำนวนผู้มีงานทำลดลง ได้แก่ การรวมกลุ่ม ลดลงร้อยละ 32.25 นายจ้าง ลดลงร้อยละ 14.94 ตามลำดับ ❁

ภาวะเศรษฐกิจและการเงินภาคตะวันออกเฉียงเหนือไตรมาส 3 ปี 2561

ภาวะเศรษฐกิจภาคตะวันออกเฉียงเหนือไตรมาสที่ 3 ปี 2561 ขยายตัวเร่งขึ้นจากไตรมาสก่อนตามการอุปโภคบริโภคภาคเอกชนที่ขยายตัวทั้งการใช้จ่ายสินค้าคงทนและสินค้าในชีวิตประจำวันโดยมีปัจจัยสนับสนุนกำลังซื้อจากรายได้ครัวเรือนภาคเกษตรและนอกภาคเกษตรที่อยู่ในเกณฑ์ดี ด้านการลงทุนภาคเอกชนขยายตัวทั้งหมวดการก่อสร้างและหมวดเครื่องจักรและอุปกรณ์สำหรับการผลิตภาคอุตสาหกรรมขยายตัวต่อเนื่องจากอุตสาหกรรมแปรรูปสินค้าเกษตรเป็นสำคัญขณะที่การใช้จ่ายภาครัฐหดตัวจากมาตรการกระตุ้นเศรษฐกิจในโครงการ 9101 ตามรอยเท้าพ่อฯ ที่มีการเบิกจ่ายสูงในปีก่อนด้านเสถียรภาพเศรษฐกิจอัตราเงินเฟ้อทั่วไปปรับสูงขึ้นตามราคาขายปลีกน้ำมันเชื้อเพลิงสำหรับอัตราการว่างงานปรับลดลงส่วนเงินฝากและสินเชื่อคงค้างของสถาบันการเงินชะลอลงจากไตรมาสก่อน

รายละเอียดของภาวะเศรษฐกิจและการเงินภาคตะวันออกเฉียงเหนือ มีดังนี้

การอุปโภคบริโภคภาคเอกชน ขยายตัวตามการใช้จ่ายสินค้าในชีวิตประจำวันโดยมีปัจจัยสนับสนุนจากเงินช่วยเหลือเกษตรกรรายได้ครัวเรือนภาคเกษตรและนอกภาคเกษตรที่ยังอยู่ในเกณฑ์ดี ขณะที่การใช้จ่ายสินค้าคงทนหมวดยานยนต์ชะลอลงโดยเฉพาะรถยนต์นั่งส่วนบุคคลส่วนหนึ่งจากการเปิดตัวรถยนต์รุ่นใหม่โปรโมชันและเงื่อนไขพิเศษต่าง ๆ สำหรับภาคบริการด้านการท่องเที่ยว ชะลอลงจากรายได้บริการหมวดที่พักแรมสอดคล้องกับจำนวนผู้โดยสารผ่านเข้าออกท่าอากาศยานที่ชะลอลง อย่างไรก็ตามรายได้บริการหมวดภัตตาคารและร้านอาหารยังคงขยายตัวการลงทุนภาคเอกชนขยายตัว



การลงทุนภาคเอกชน ขยายตัวในทุกหมวด โดยหมวดก่อสร้างขยายตัวตามการก่อสร้างเพื่อที่อยู่อาศัยสะท้อนจากพื้นที่รับอนุญาตก่อสร้างโดยรวมปรับดีขึ้นสอดคล้องกับภาวะอสังหาริมทรัพย์โดยรวมที่มีทิศทางขยายตัว ด้านหมวดเครื่องจักรและอุปกรณ์ขยายตัวจากยอดจดทะเบียนรถยนต์เพื่อการพาณิชย์และการนำเข้าสินค้าทุนอื่น ๆ ส่วนการนำเข้าเครื่องจักรและอุปกรณ์ปรับดีขึ้น อย่างไรก็ตามแนวโน้มการลงทุนของกิจการขนาดใหญ่หดตัวเมื่อเทียบกับไตรมาสก่อน

การใช้จ่ายภาครัฐ หดตัวตามรายจ่ายประจำเป็นสำคัญเนื่องจากในปีก่อนมีมาตรการกระตุ้นเศรษฐกิจในโครงการ 9101 ตามรอยเท้าพ่อฯ ที่มีการเบิกจ่ายสูงหากไม่รวมมาตรการดังกล่าวรายจ่ายประจำยังขยายตัวดีตามหมวดเงินอุดหนุนทั่วไปของสำนักงานคณะกรรมการการศึกษาขั้นพื้นฐานและกรมส่งเสริมการเกษตร สำหรับรายจ่ายลงทุนชะลอลงตามหมวดที่ดินและสิ่งก่อสร้างของกรมทางหลวงชนบทและกลุ่มจังหวัดในภาคตะวันออกเฉียงเหนือ ขณะที่หมวดที่ดินและสิ่งก่อสร้างของกรมชลประทานและหมวดครุภัณฑ์ของสำนักงานคณะกรรมการการศึกษาขั้นพื้นฐานยังขยายตัว

รายได้เกษตรกร ขยายตัวทั้งด้านผลผลิตและราคาสินค้าเกษตรโดยผลผลิตขยายตัวจากยางพาราเป็นสำคัญตามพื้นที่เปิดกรีดและความอุดมสมบูรณ์ของต้นยางที่เพิ่มขึ้น สำหรับราคาสินค้าเกษตรขยายตัวตามราคาข้าวเปลือกเจ้าหอมมะลิ มันสำปะหลัง และข้าวโพดเลี้ยงสัตว์ จากปริมาณผลผลิตที่ไม่เพียงพอต่อความต้องการของตลาด อย่างไรก็ตามราคายางพาราข้าวเปลือกเหนียวและปศุสัตว์โดยรวมยังหดตัว

การผลิตภาคอุตสาหกรรม ขยายตัวต่อเนื่องจากไตรมาสก่อนจากอุตสาหกรรมแปรรูปสินค้าเกษตรเป็นสำคัญ โดยเฉพาะการผลิตน้ำตาลที่ยังขยายตัวดีตามการส่งออกและปริมาณวัตถุดิบที่มีมาก รวมถึงการผลิตชิ้นส่วนอิเล็กทรอนิกส์ การผลิตเยื่อกระดาษและผลิตภัณฑ์กระดาษที่ขยายตัวต่อเนื่องตามความต้องการจากต่างประเทศ ขณะที่การผลิตเครื่องดื่มที่มีแอลกอฮอล์หดตัวตามยอดขายที่ลดลงและส่วนหนึ่งจากผลของฐานสูงในปีก่อนที่มีการเร่งผลิตก่อนปรับขึ้นภาษีสรรพสามิต

มูลค่าการค้าผ่านด่านศุลกากร ชะลอตัวต่อเนื่องตามการส่งออกที่ลดลงโดยการส่งออกไปจีนตอนใต้ลดลงจากชิ้นส่วนคอมพิวเตอร์ เนื่องจากมีการเร่งส่งออกปีก่อนหน้าและการเปลี่ยนเส้นทางการส่งออกของผู้ประกอบการสำหรับการส่งออกไปเวียดนามลดลงจากผลไม้ (ลำไยสด / ทุเรียน / มังคุด) ตามปริมาณผลผลิตผลไม้ของไทยในปีที่ลดลง ด้านการนำเข้าขยายตัวชะลอลงตามการนำเข้าจากเวียดนามที่ลดลงจากโทรศัพท์มือถือและอุปกรณ์เป็นสำคัญจากฐานที่สูงในปีก่อนที่มีการเปิดตัวมือถือรุ่นใหม่หลายรุ่นขณะที่การนำเข้าอุปกรณ์โทรคมนาคมจากจีนตอนใต้ยังขยายตัวดีตามการเติบโตของธุรกิจโทรคมนาคมในประเทศ

ด้านเสถียรภาพเศรษฐกิจ อัตราเงินเฟ้อทั่วไปอยู่ที่ร้อยละ 1.48 สูงขึ้นจากไตรมาสก่อนตามราคาขายปลีกน้ำมันเชื้อเพลิงเป็นสำคัญ **ภาคการเงิน** ยอดเงินฝากคงค้างของสถาบันการเงินขยายตัวชะลอลงจากไตรมาสก่อน ทั้งธนาคารพาณิชย์และสถาบันการเงินเฉพาะกิจส่วนหนึ่งจากการถอนเงินฝากไปลงทุนอย่างอื่นที่ให้ผลตอบแทนสูงกว่า (Search for yields) และการเบิกใช้เงินฝากของส่วนราชการ ด้านสินเชื่อคงค้างชะลอลงจากสินเชื่อธุรกิจของธนาคารพาณิชย์ที่หดตัวโดยเฉพาะธุรกิจการผลิตและกิจกรรมทางการเงินและการประกันภัย ขณะที่สินเชื่อครัวเรือนขยายตัวจากสินเชื่อเพื่อที่อยู่อาศัยและเช่าซื้อรถยนต์ขณะที่สินเชื่อของสถาบันการเงินเฉพาะกิจชะลอลงเล็กน้อย *

ที่มา : ธนาคารแห่งประเทศไทย สำนักงานภาคตะวันออกเฉียงเหนือ

ภาวะการลงทุน

โรงงานที่ได้รับอนุญาตให้ประกอบกิจการในภาคตะวันออกเฉียงเหนือ โดยกรมโรงงานอุตสาหกรรม ไตรมาส 3 ปี 2561 มีจำนวนทั้งสิ้น 107 แห่ง เงินลงทุน จำนวน 1,827.73 ล้านบาท เกิดการจ้างงาน จำนวน 1,119 คน เมื่อเปรียบเทียบกับช่วงเดียวกันของปีที่ผ่านมา พบว่า มีโรงงานที่ได้รับอนุญาตให้ประกอบกิจการ ลดลงร้อยละ 12.30 เงินลงทุน ลดลงร้อยละ 80.78 สำหรับการจ้างงาน ลดลงร้อยละ 37.76

จังหวัดที่มีโรงงานได้รับอนุญาตให้ประกอบกิจการมากที่สุด ได้แก่ จังหวัดนครราชสีมา จำนวน 18 แห่ง คิดเป็นร้อยละ 16.82 ของโรงงานที่ได้รับอนุญาตให้ประกอบกิจการทั้งหมด รองลงมาคือจังหวัดขอนแก่นและกาฬสินธุ์ จังหวัดละ 12 แห่ง คิดเป็นร้อยละ 11.21 จังหวัดยโสธร จำนวน 10 แห่ง คิดเป็นร้อยละ 9.35 จังหวัดบึงกาฬและจังหวัดอุบลราชธานี จังหวัดละ 8 แห่ง คิดเป็นร้อยละ 7.48 ตามลำดับ





จังหวัดที่มีเงินลงทุนมากที่สุด ได้แก่ จังหวัดนครราชสีมา จำนวน 512.20 ล้านบาท คิดเป็นร้อยละ 28.01 ของจำนวนเงินลงทุนทั้งหมดในภาค จังหวัดยโสธร จำนวน 187.6 ล้านบาท คิดเป็นร้อยละ 10.26 จังหวัดบุรีรัมย์ จำนวน 183.22 ล้านบาท คิดเป็นร้อยละ 10.02 จังหวัดสุรินทร์ จำนวน 159 ล้านบาท คิดเป็นร้อยละ 8.70 และ จังหวัดขอนแก่น จำนวน 145.45 ล้านบาท คิดเป็นร้อยละ 7.96 ตามลำดับ สำหรับจังหวัดที่มีการจ้างงานมากที่สุด ได้แก่ จังหวัดนครราชสีมา จำนวน 217 คน คิดเป็นร้อยละ 19.39 ของจำนวนผู้ที่ได้รับการจ้างงานทั้งหมดในภาค จังหวัดกาฬสินธุ์ จำนวน 139 คน คิดเป็นร้อยละ 12.42 จังหวัดขอนแก่น จำนวน 138 คน คิดเป็นร้อยละ 12.33 จังหวัดเลย จำนวน 93 คน คิดเป็นร้อยละ 8.31 และจังหวัดยโสธร จำนวน 82 คน คิดเป็นร้อยละ 7.33 ❁

แสดงจำนวนโรงงานที่ได้รับอนุญาตให้ประกอบกิจการภาคตะวันออกเฉียงเหนือ จำแนกรายจังหวัด
เปรียบเทียบ ไตรมาส 3 ปี 2560 และไตรมาส 3 ปี 2561

จังหวัด	ไตรมาส 3 ปี 2560			ไตรมาส 3 ปี 2561			เปลี่ยนแปลง (%)		
	จำนวน (แห่ง)	เงินทุน (ล้านบาท)	การจ้างงาน (คน)	จำนวน (แห่ง)	เงินทุน (ล้านบาท)	การจ้างงาน (คน)	จำนวน (แห่ง)	เงินทุน (ล้านบาท)	การจ้างงาน (คน)
กาฬสินธุ์	8	652.16	243	12	100.43	139	50.00	-84.60	-42.80
ขอนแก่น	22	1,372.79	523	12	145.45	138	-45.45	-89.40	-73.61
ชัยภูมิ	3	25.4	28	1	6.3	15	-66.67	-75.20	-46.43
นครพนม	3	40.16	25	2	6.3	8	-33.33	-84.31	-68.00
นครราชสีมา	15	413.71	183	18	512.02	217	20.00	23.76	18.58
บึงกาฬ	1	10.30	12	8	79.25	56	700.00	669.42	366.67
บุรีรัมย์	8	145.20	72	5	183.22	30	-37.50	26.18	-58.33
มหาสารคาม	2	13.00	11	5	127	24	150.00	876.92	118.18
มุกดาหาร	2	237.89	86	2	5	6	0.00	-97.90	-93.02
ยโสธร	5	14.60	23	10	187.6	82	100.00	1184.93	256.52
ร้อยเอ็ด	4	47.10	30	5	94	54	25.00	99.58	80.00
เลย	6	40.63	52	3	14.1	93	-50.00	-65.30	78.85
ศรีสะเกษ	4	86.50	33	2	5.01	6	-50.00	-94.21	-81.82
สกลนคร	6	185.89	54	2	53.5	12	-66.67	-71.22	-77.78
สุรินทร์	9	156.38	65	3	159	21	-66.67	1.68	-67.69
หนองคาย	2	19.20	23	3	9.54	27	50.00	-50.31	17.39
หนองบัวลำภู	4	57.80	63	2	14.61	66	-50.00	-74.72	4.76
อุดรธานี	8	524.08	136	2	19.2	56	-75.00	-96.34	-58.82
อุบลราชธานี	8	5,382.30	86	2	10.05	12	-75.00	-99.81	-86.05
อำนาจเจริญ	2	86.00	50	8	96.15	57	300.00	11.80	14.00
รวม	122	9,511.09	1,798	107	1,827.73	1,119	-12.30	-80.78	-37.76

ที่มา : กรมโรงงานอุตสาหกรรม

ส่วนประเภทอุตสาหกรรมที่มีการจ้างงานมากที่สุด 3 อันดับแรก คืออุตสาหกรรมแปรรูปไม้ ผลิตภัณฑ์จากไม้ เครื่องเรือน เครื่องตกแต่งในอาคารและผลิตภัณฑ์โลหะมีการจ้างงาน 290 คน รองลงมาคืออุตสาหกรรมอาหาร เครื่องดื่ม และผลิตภัณฑ์จากพืช มีการจ้างงาน 276 คน และผลิตภัณฑ์โลหะ โลหะขั้นมูลฐาน เครื่องจักร เครื่องกล เครื่องใช้ไฟฟ้า และยานพาหนะ มีการจ้างงาน 255 คน ตามลำดับ



แสดงจำนวนโรงงาน เงินลงทุน และการจ้างงาน ในอุตสาหกรรมขอเปิดกิจการใหม่ภาคตะวันออกเฉียงเหนือ
จำแนกตามประเภทอุตสาหกรรม เปรียบเทียบ ไตรมาส 3 ปี 2560 และไตรมาส 3 ปี 2561

ประเภทอุตสาหกรรม	ไตรมาส 3 ปี 2560			ไตรมาส 3 ปี 2561			เปลี่ยนแปลง (%)		
	จำนวน โรงงาน (แห่ง)	เงินทุน (ล้านบาท)	การ จ้าง งาน (คน)	จำนวน โรงงาน (แห่ง)	เงินทุน (ล้านบาท)	การ จ้าง งาน (คน)	จำนวน โรงงาน (แห่ง)	เงินทุน (ล้านบาท)	การจ้าง งาน (คน)
1 อาหาร เครื่องดื่ม และ ผลิตภัณฑ์จากพืช	25	1,856.23	681	21	561.40	276	-16.00	-69.76	-59.47
2 สิ่งทอ เครื่องแต่งกาย ผลิตภัณฑ์สัตว์ และ ผลิตภัณฑ์จากหนังสัตว์	1	6.50	6	-	-	-	-100.00	-100.00	-100.00
3 แปรรูปไม้ ผลิตภัณฑ์จาก ไม้ เครื่องเรือน เครื่อง ตกแต่งในอาคารและ ผลิตภัณฑ์อลูมิเนียม	39	459.37	308	28	234.11	290	-28.21	-49.04	-5.84
4 เคมีภัณฑ์ ปิโตรเลียม กระดาษ การพิมพ์ ผลิตภัณฑ์ยางและ พลาสติก	18	331.99	297	16	221.93	134	-11.11	-33.15	-54.88
5 ผลิตภัณฑ์โลหะ โลหะขั้น มูลฐาน เครื่องจักร เครื่องกล เครื่องใช้ไฟฟ้า และยานพาหนะ	23	723.60	267	20	353.15	255	-13.04	-51.20	-4.49
6 การผลิตอื่นๆ	16	6133.40	239	22	457.15	164	37.50	-92.55	-31.38
รวม	122	9,511.08	1,798	107	1,827.73	1,119	-12.30	-80.78	-37.76

ที่มา : กรมโรงงานอุตสาหกรรม

การให้บริการจัดหางานในประเทศโดยรัฐ

การให้บริการจัดหางานในภาคตะวันออกเฉียงเหนือ ไตรมาส 3 ปี 2561 ความต้องการแรงงาน ผู้สมัครงานที่มา
ใช้บริการจัดหางาน และการบรรจุงาน ลดลงจากช่วงเดียวกันของปีก่อน

- ❖ ความต้องการแรงงาน ลดลงร้อยละ 47.28
- ❖ ผู้สมัครงานที่มาใช้บริการจัดหางาน ลดลงร้อยละ 34.54
- ❖ การบรรจุงาน ลดลงร้อยละ 56.51

จากข้อมูลการให้บริการของสำนักงานจัดหางานจังหวัด ภาคตะวันออกเฉียงเหนือ ได้รับแจ้งความต้องการแรงงาน
(ตำแหน่งงานว่าง) จากนายจ้าง/สถานประกอบการ ไตรมาส 3 (กรกฎาคม – กันยายน) ปี 2561 จำนวน 9,043 อัตรา
มีผู้มาสมัครงานที่มาใช้บริการจัดหางาน จำนวน 10,157 คน และได้รับการบรรจุเข้าทำงาน จำนวน 8,282 คน
ส่วนใหญ่ต้องการแรงงานที่มีอายุไม่เกิน 24 ปี เปรียบเทียบกับช่วงเดียวกันของปีที่ผ่านมา พบว่า ความต้องการแรงงาน
ลดลง 8,111 อัตรา หรือลดลงร้อยละ 47.28 การบรรจุงาน ลดลง 10,760 คน หรือลดลงร้อยละ 56.51
ส่วนผู้สมัครงานที่มาใช้บริการจัดหางาน ลดลง 5,359 คน หรือลดลงร้อยละ 34.54





ความต้องการแรงงาน

จากที่นายจ้าง/สถานประกอบการแจ้งตำแหน่งงานว่างผ่านสำนักงานจัดหางานจังหวัด ภาคตะวันออกเฉียงเหนือ ไตรมาส 3 ปี 2561 จำนวน 9,043 อัตรา เป็นชาย 519 อัตรา เป็นหญิง จำนวน 1,433 อัตรา และไม่ระบุ 7,091 อัตรา ต้องการแรงงานที่จบการศึกษาในระดับอาชีวศึกษา (ปวช.,ปวส./อนุปริญญา) ร้อยละ 36.28 รองลงมาคือต้องการแรงงานที่จบการศึกษาในระดับมัธยมศึกษา ร้อยละ 29.08 ระดับประถมศึกษา ร้อยละ 22.36 และระดับปริญญาตรีและสูงกว่า ร้อยละ 12.27 เปรียบเทียบกับช่วงเดียวกันของปีที่ผ่านมา พบว่า ทุกระดับการศึกษามีความต้องการแรงงานลดลง

อุตสาหกรรมที่มีความต้องการแรงงานมากที่สุด 5 อันดับแรก ได้แก่

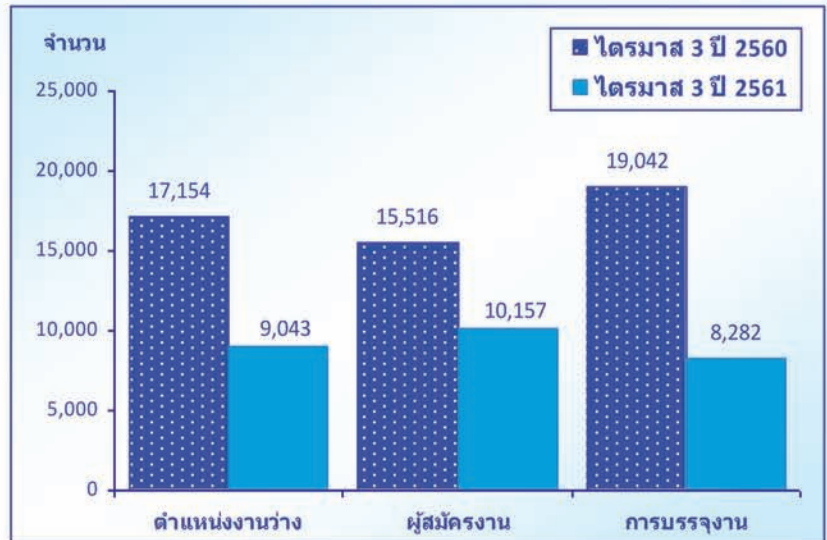
1) **การขายส่งและการขายปลีก การซ่อมยานยนต์และจักรยานยนต์** ต้องการแรงงาน 3,653 อัตรา ได้แก่ การขายปลีกสินค้าในร้านค้าทั่วไป, การขายยานยนต์ใหม่ชนิดรถยนต์นั่งส่วนบุคคล, ร้านขายปลีกวัสดุก่อสร้าง, การขายส่งวัสดุก่อสร้าง, การขายส่งสินค้าทั่วไป เป็นต้น

2) **การผลิต** ต้องการแรงงาน 3,261 อัตรา ได้แก่ ตำแหน่งงานในด้านการผลิตเครื่องใช้อิเล็กทรอนิกส์ ชนิดใช้ในครัวเรือน, การผลิตเสื้อผ้าเครื่องแต่งกายที่ใช้ในงานอุตสาหกรรม การผลิตปลาป่นสำหรับใช้เป็นอาหารสัตว์, การผลิตเครื่องยนต์และเครื่องกังหัน ยกเว้น เครื่องยนต์ที่ใช้กับอากาศยาน ยานยนต์และจักรยานยนต์, การผลิตส่วนประกอบอิเล็กทรอนิกส์ เป็นต้น

3) **ที่พักแรมและบริการด้านอาหาร** ต้องการแรงงาน 466 อัตรา ได้แก่ การบริการด้านอาหารในภัตตาคาร/ร้านอาหาร, โรงแรม รีสอร์ท และห้องชุด, การบริการด้านอาหาร เป็นต้น

4) **กิจกรรมการบริหารและบริการสนับสนุน** ต้องการแรงงาน 331 อัตรา ได้แก่ กิจกรรมการรักษาความปลอดภัยส่วนบุคคล, กิจกรรมของสำนักงานจัดหางานหรือตัวแทนจัดหางาน, การบริการทำความสะอาดทั่วไปของตัวอาคาร, การให้เช่าและการให้เช่าแบบลิสซิ่ง เครื่องจักรและอุปกรณ์ทางการเกษตรและการป่าไม้, กิจกรรมการบริการเพื่อสนับสนุนธุรกิจ เป็นต้น

ความต้องการแรงงาน ผู้สมัครงาน และการบรรจุงาน ภาคตะวันออกเฉียงเหนือ เปรียบเทียบ ไตรมาส 3 ปี 2560 และไตรมาส 3 ปี 2561



ที่มา : ระบบสารสนเทศการจัดหางานในประเทศ กรมการจัดหางาน

ความต้องการแรงงาน ภาคตะวันออกเฉียงเหนือ จำแนกตามระดับการศึกษา เปรียบเทียบ ไตรมาส 3 ปี 2560 และไตรมาส 3 ปี 2561



ที่มา : ระบบสารสนเทศการจัดหางานในประเทศ กรมการจัดหางาน



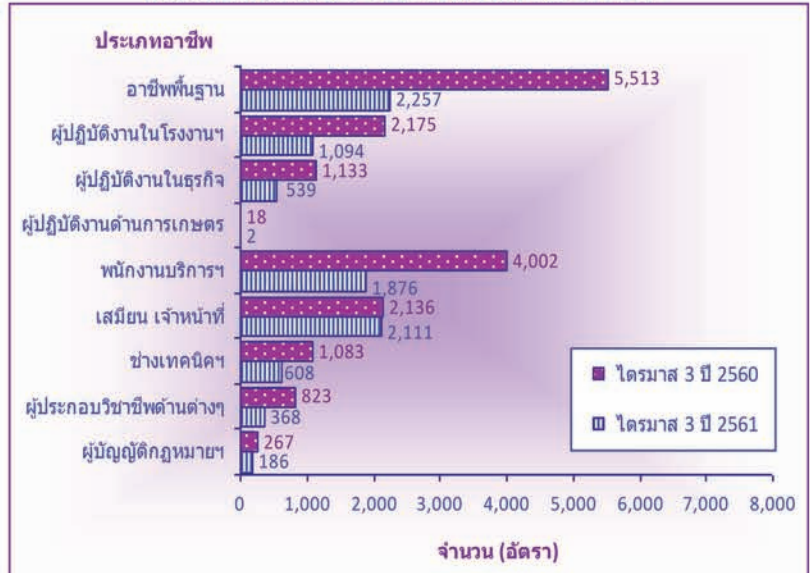
5) ข้อมูลข่าวสารและการสื่อสาร ต้องการแรงงาน 304 อัตรา ได้แก่ กิจกรรมการบริการเทคโนโลยีสารสนเทศ และคอมพิวเตอร์, การบริการระบบโทรศัพท์เคลื่อนที่, กิจกรรมบริการสารสนเทศ, กิจกรรมการโทรคมนาคมแบบไร้สาย, กิจกรรมการโทรคมนาคมแบบไร้สาย เป็นต้น

เปรียบเทียบความต้องการแรงงานตามประเภทอุตสาหกรรม พบว่า อุตสาหกรรมที่มีความต้องการแรงงานลดลง 5 อันดับแรก ได้แก่ ไฟฟ้า ก๊าซ ไอน้ำและระบบการปรับอากาศ, ศิลปะ ความบันเทิงและนันทนาการ, การจัดการน้ำ การจัดการน้ำเสียและของเสีย, การก่อสร้าง, เกษตรกรรม การป่าไม้และการประมง ตามลำดับ ยกเว้น การบริหารราชการ การป้องกันประเทศและการป้องกันสังคมภาคบังคับ, กิจกรรมด้านสุขภาพและงานสังคมสงเคราะห์ที่มีความต้องการแรงงานเพิ่มขึ้น

จำแนกตามประเภทอาชีพพบว่า ประเภทอาชีพงานพื้นฐาน ได้แก่ แรงงานทั่วไป แรงงานในด้านการผลิต แรงงานก่อสร้าง อาคาร ฯลฯ มีความต้องการแรงงานมากที่สุด จำนวน 2,257 อัตรา หรือคิดเป็นร้อยละ 24.96 รองลงมาเป็นประเภทอาชีพเสมียน เจ้าหน้าที่ ได้แก่ เสมียนพนักงานทั่วไป/พนักงานธุรการ เจ้าหน้าที่คลังสินค้า เจ้าหน้าที่เก็บเงิน/แคชเชียร์ ฯลฯ จำนวน 2,111 อัตรา คิดเป็นร้อยละ 23.34 และประเภทอาชีพพนักงานบริการ พนักงานขายในร้านค้าและตลาด ได้แก่ พนักงานขายและผู้แนะนำสินค้า พนักงานขายสินค้า (ประจำร้าน) พนักงานดูแลความปลอดภัย ฯลฯ จำนวน 1,876 อัตรา คิดเป็นร้อยละ 20.75 ตามลำดับ

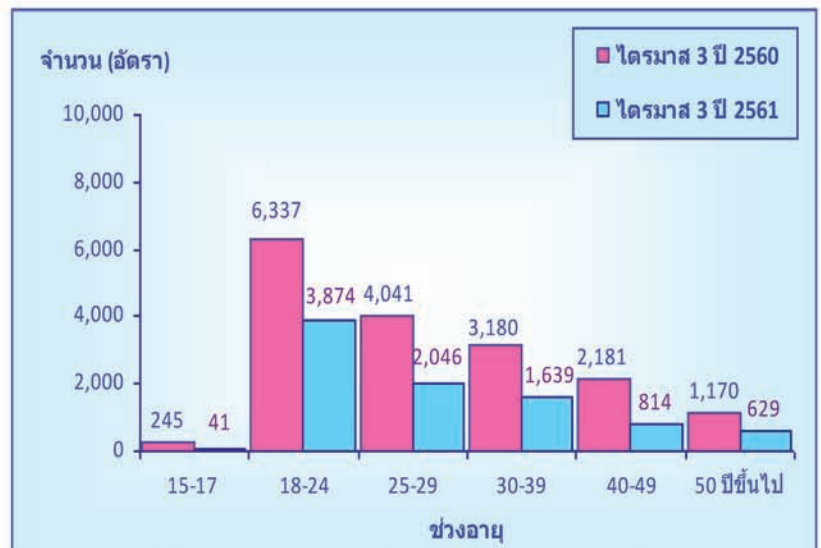
พิจารณาตามช่วงอายุ พบว่า ต้องการแรงงานที่มีอายุระหว่าง 18-24 ปีมากที่สุด ร้อยละ 42.84 รองลงมาคือผู้ที่มีอายุระหว่าง 25-29 ร้อยละ 22.63 และอายุระหว่าง 30-39 ปี ร้อยละ 18.12 ตามลำดับ

ความต้องการแรงงาน ภาคตะวันออกเฉียงเหนือ จำแนกตามประเภทอาชีพ เปรียบเทียบ ไตรมาส 3 ปี 2560 และไตรมาส 3 ปี 2561



ที่มา : ระบบสารสนเทศการจัดหางานในประเทศ กรมการจัดหางาน

ความต้องการแรงงาน ภาคตะวันออกเฉียงเหนือ จำแนกตามช่วงอายุ เปรียบเทียบ ไตรมาส 3 ปี 2560 และไตรมาส 3 ปี 2561



ที่มา : ระบบสารสนเทศการจัดหางานในประเทศ กรมการจัดหางาน





จังหวัดที่มีความต้องการแรงงานมากที่สุด 5 อันดับแรก คือจังหวัดกาฬสินธุ์ ต้องการแรงงาน 1,523 อัตรา คิดเป็นร้อยละ 16.84 จังหวัดนครราชสีมา 1,115 อัตรา คิดเป็นร้อยละ 12.33 จังหวัดสุรินทร์ จำนวน 1,081 อัตรา คิดเป็นร้อยละ 11.95 จังหวัดอุบลราชธานี 614 อัตรา คิดเป็นร้อยละ 6.79 และจังหวัดขอนแก่น 540 อัตรา คิดเป็นร้อยละ 5.97 ตามลำดับ

แสดงความต้องการแรงงานใน 10 อุตสาหกรรมเป้าหมาย จำแนกตามวุฒิการศึกษา ไตรมาส 3 ปี 2561

อุตสาหกรรมเป้าหมาย	รวม	วุฒิการศึกษา						
		ประถม ศึกษา	มัธยม ศึกษา	ปวช.	ปวส.	อนุปริญญา	ปริญญาตรี	ปริญญาโท-เอก
การแปรรูปอาหาร	836	203	276	115	112	60	70	0
การท่องเที่ยวกลุ่มรายได้ดีและการท่องเที่ยวเชิงคุณภาพ	555	159	198	70	71	28	28	1
อิเล็กทรอนิกส์	885	188	256	141	140	81	79	0
หุ่นยนต์	254	72	74	32	25	24	27	0
ดิจิทัล	304	41	65	40	39	20	99	0
อุตสาหกรรมยานยนต์	284	107	92	26	28	14	17	0
เกษตรและเทคโนโลยีชีวภาพ	23	12	5	3	3	0	0	0
การบินและโลจิสติกส์	132	61	39	12	12	5	3	0
การแพทย์ครบวงจร	117	33	39	11	9	5	20	0
เชื้อเพลิงชีวภาพและเคมีชีวภาพ	50	17	10	7	9	2	5	0
รวม	3,440	893	1,054	457	448	239	348	1

ที่มา : ระบบสารสนเทศการ จัดหางานในประเทศ กรมการจัดหางาน

ผู้สมัครงานที่มาใช้บริการจัดหางาน

ผู้สมัครงาน มีจำนวน 10,157 คน เป็นชาย 4,467 คน เป็นหญิง 5,690 คน เป็นผู้ที่จบการศึกษาในระดับมัธยมศึกษา ร้อยละ 45.52 รองลงมาคือระดับปริญญาตรี และสูงกว่า ร้อยละ 25.02 ระดับอาชีวศึกษา (ปวช.,ปวส./อนุปริญญา) ร้อยละ 20.68 ระดับประถมศึกษา ร้อยละ 8.79 ตามลำดับ

ซึ่งผู้สมัครงานส่วนใหญ่มีอายุระหว่าง 18-24 ปี ร้อยละ 30.98 ของจำนวนผู้สมัครงานทั้งหมด รองลงมาเป็นผู้ที่มีอายุระหว่าง 30-39 ปี ร้อยละ 29.27 และอายุระหว่าง 25-29 ปี ร้อยละ 26.17 ตามลำดับ

ผู้สมัครงานที่มาใช้บริการจัดหางานภาคตะวันออกเฉียงเหนือ จำแนกตามระดับการศึกษา ไตรมาส 3 ปี 2561



ที่มา : ระบบสารสนเทศการ จัดหางานในประเทศ กรมการจัดหางาน



จำแนกตาม**ประเภทอาชีพ** พบว่า อาชีพงานพื้นฐาน ได้แก่ แรงงานทั่วไป แรงงานด้านการผลิต พนักงานจัดส่งสินค้า ฯลฯ มีจำนวนผู้สมัครงานมากที่สุด 2,980 คน คิดเป็นร้อยละ 29.34 รองลงมาคือพนักงานบริการ พนักงานขาย ในร้านค้าและตลาด ได้แก่ พนักงานขาย และผู้นำเสนอสินค้า พนักงานขายสินค้า (ประจำร้าน) พนักงานเสิร์ฟ ฯลฯ 2,207 คน คิดเป็นร้อยละ 21.73 และประเภทอาชีพ เสมียน เจ้าหน้าที่ ได้แก่ เสมียนพนักงานทั่วไป เจ้าหน้าที่คลังสินค้า เจ้าหน้าที่เก็บเงิน แคชเชียร์ ฯลฯ 1,667 คน คิดเป็นร้อยละ 16.41 ตามลำดับ

จังหวัดที่มีจำนวนผู้สมัครงานมากที่สุด 5 อันดับแรก ได้แก่ จังหวัด นครราชสีมา 1,841 คน คิดเป็นร้อยละ 18.13 จังหวัดสุรินทร์ 929 คน คิดเป็นร้อยละ 9.15 จังหวัดขอนแก่น 857 คน คิดเป็นร้อยละ 8.44 จังหวัดสกลนคร 710 คน คิดเป็นร้อยละ 6.99 และจังหวัดมหาสารคาม 704 คน คิดเป็นร้อยละ 6.93 ตามลำดับ

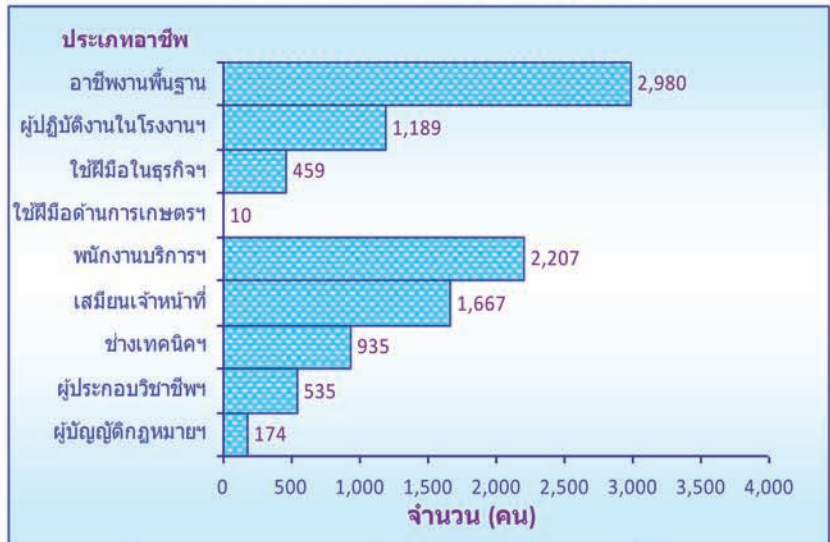
การบรรจุกงาน

ไตรมาส 3 ปี 2561 ภาคตะวันออกเฉียงเหนือ มีผู้ที่ได้รับการบรรจุกงาน จำนวน 8,282 คน เป็นชาย 3,660 คน เป็นหญิง 4,622 คน ส่วนใหญ่เป็นผู้ที่จบการศึกษาในระดับมัธยมศึกษา ร้อยละ 50.37 ระดับปริญญาตรีและสูงกว่า ร้อยละ 20.21 ระดับอาชีวศึกษา (ปวช.,ปวส./อนุปริญญา) ร้อยละ 19.48 และระดับประถมศึกษา ร้อยละ 9.94 ตามลำดับ เปรียบเทียบกับช่วงเดียวกันของปีที่ผ่านมา พบว่า ทุกระดับการศึกษาที่มีการบรรจุกงานลดลง ได้แก่ ระดับปริญญาตรีและสูงกว่า ระดับประถมศึกษา ระดับอาชีวศึกษา (ปวช.,ปวส./อนุปริญญา) ระดับมัธยมศึกษา ลดลง ร้อยละ 63.25, 62.14, 59.50 และ ร้อยละ 49.92 ตามลำดับ

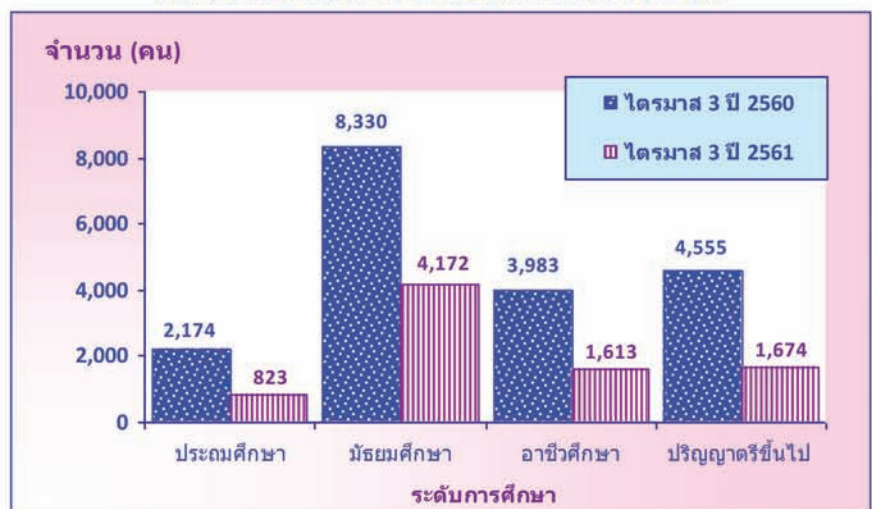
ผู้สมัครงานที่มาใช้บริการจัดหางาน ภาคตะวันออกเฉียงเหนือ จำแนกตามช่วงอายุ ไตรมาส 3 ปี 2561



ที่มา : ระบบสารสนเทศการจัดหางานในประเทศ กรมการจัดหางาน ผู้สมัครงานที่มาใช้บริการจัดหางาน ภาคตะวันออกเฉียงเหนือ จำแนกตามประเภทอาชีพ ไตรมาส 3 ปี 2561



ที่มา : ระบบสารสนเทศการจัดหางานในประเทศ กรมการจัดหางาน การบรรจุกงาน ภาคตะวันออกเฉียงเหนือ จำแนกตามระดับการศึกษา เปรียบเทียบ ไตรมาส 3 ปี 2560 และไตรมาส 3 ปี 2561



ที่มา : ระบบสารสนเทศการจัดหางานในประเทศ กรมการจัดหางาน





จำแนกตามช่วงอายุ พบว่า เป็นผู้ที่มีอายุระหว่าง 18-24 ปี ร้อยละ 30.61 รองลงมาเป็นผู้ที่มีอายุระหว่าง 30-39 ปี ร้อยละ 29.98 และอายุระหว่าง 25-29 ปี ร้อยละ 25.50 ตามลำดับ

จำแนกตามประเภทอาชีพ พบว่า อาชีพงานพื้นฐาน ได้แก่ แรงงานทั่วไป แรงงานด้านการผลิต พนักงานจัดส่งสินค้า ฯลฯ มีจำนวนผู้ที่ได้รับการบรรจุงานมากที่สุด 2,391 คน คิดเป็นร้อยละ 28.85 รองลงมาคือประเภทอาชีพพนักงานบริการ พนักงานขายในร้านค้าและตลาด ได้แก่ พนักงานขายและผู้นำเสนอสินค้า พนักงานขายสินค้า (ประจำร้าน) พนักงานเสิร์ฟ ฯลฯ 2,000 คน คิดเป็นร้อยละ 24.15 และประเภทผู้ปฏิบัติงานในโรงงาน ผู้ควบคุมเครื่องจักรและผู้ปฏิบัติงานด้านการประกอบ ได้แก่ ผู้ประกอบอุปกรณ์อิเล็กทรอนิกส์, ช่างเย็บผลิตภัณฑ์สิ่งทอสิ่งถักและเครื่องแต่งกาย, ช่างประกอบอุปกรณ์อิเล็กทรอนิกส์ (อุตสาหกรรม) ฯลฯ 1,246 คน คิดเป็นร้อยละ 15.04 ตามลำดับ เปรียบเทียบกับช่วงเดียวกันของปีที่ผ่านมา พบว่า ประเภทอาชีพที่มีการบรรจุงานลดลงมากที่สุด 3 อันดับแรก ได้แก่ ผู้ปฏิบัติงานฝีมือด้านการเกษตรและประมง พนักงานบริการ พนักงานขายในร้านค้าและตลาด ผู้ประกอบวิชาชีพด้านต่างๆ

การบรรจุงาน ภาคตะวันออกเฉียงเหนือ จำแนกตามช่วงอายุ เปรียบเทียบ ไตรมาส 3 ปี 2560 และไตรมาส 3 ปี 2561



ที่มา : ระบบสารสนเทศการจัดหางานในประเทศ กรมการจัดหางาน

การบรรจุงาน ภาคตะวันออกเฉียงเหนือจำแนกตามประเภทอาชีพ เปรียบเทียบ ไตรมาส 3 ปี 2560 และไตรมาส 3 ปี 2561



ที่มา : ระบบสารสนเทศการจัดหางานในประเทศ กรมการจัดหางาน

อุตสาหกรรมที่มีการจ้างงานมากที่สุด 3 อันดับแรก ได้แก่

1) **การผลิต** มีการบรรจุงาน 3,304 คน คิดเป็นร้อยละ 39.89 ได้แก่ การผลิตเครื่องใช้อิเล็กทรอนิกส์ชนิดใช้ในครัวเรือน การผลิตเสื้อผ้าเครื่องแต่งกายที่ใช้ในงานอุตสาหกรรม การผลิตชิ้นส่วนอุปกรณ์แสดงภาพ การผลิตเครื่องยนต์และเครื่องกังหัน ยกเว้นเครื่องยนต์ที่ใช้กับอากาศยาน ยานยนต์และจักรยานยนต์ การฆ่าและการบรรจุเนื้อสัตว์ปีกสด ฯลฯ

2) **การขายส่ง การขายปลีก การซ่อมแซมยานยนต์และจักรยานยนต์** มีการบรรจุงาน 2,937 คน คิดเป็นร้อยละ 35.46 ได้แก่ การขายปลีกสินค้าในร้านค้าทั่วไป, การขายยานยนต์ใหม่ ชนิดรถยนต์นั่งส่วนบุคคล รถกระบะ รถตู้และรถขนาดเล็ก, ร้านขายปลีกวัสดุก่อสร้าง ฯลฯ

3) **ที่พักแรมและบริการด้านอาหาร** มีการบรรจุงาน 422 คน คิดเป็นร้อยละ 5.10 ได้แก่ การบริการด้านอาหารในภัตตาคาร/ร้านอาหาร, การบริการด้านอาหารบนแผงลอยและตลาด, โรงแรม รีสอร์ท และห้องชุด ฯลฯ



อุตสาหกรรมที่มีการจ้างงานลดลงมากที่สุด 3 อันดับแรก ได้แก่ ศิลปะ ความบันเทิงและนันทนาการ, เกษตรกรรม การป่าไม้และประมง, การก่อสร้าง ตามลำดับ ยกเว้น การทำเหมืองแร่ เหมืองหิน และการบริหารราชการ การป้องกันประเทศและการประกันสังคมภาคบังคับที่มีการจ้างงานเพิ่มขึ้น

จังหวัดที่มีผู้ที่ได้รับการบรรจุงานมากที่สุด 5 อันดับแรก คือจังหวัดนครราชสีมา มีผู้ที่ได้รับการบรรจุงาน จำนวน 1,053 คน คิดเป็นร้อยละ 12.71 จังหวัดสุรินทร์ จำนวน 805 คน คิดเป็นร้อยละ 9.72 จังหวัดขอนแก่น จำนวน 713 คน คิดเป็นร้อยละ 8.61 จังหวัดอุบลราชธานี จำนวน 690 คน คิดเป็นร้อยละ 8.33 และจังหวัดอุดรธานี จำนวน 594 คน คิดเป็นร้อยละ 7.17 ตามลำดับ ❁

การไปทำงานต่างประเทศ

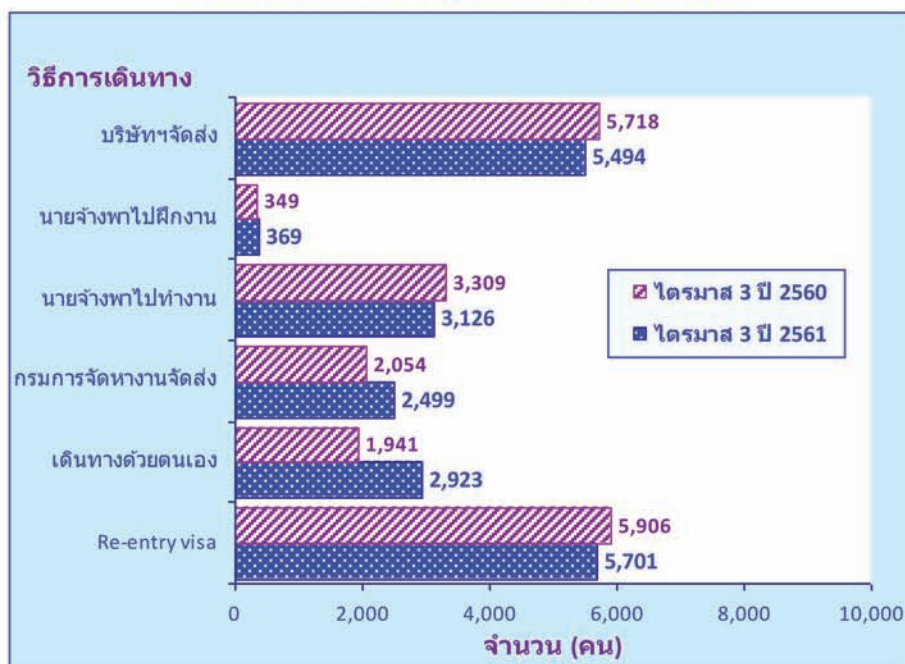
- ❖ ผู้ที่ได้รับอนุญาตให้เดินทางไปทำงานต่างประเทศ (เฉพาะ 5 วิธีการเดินทาง) เพิ่มขึ้นร้อยละ 7.78
- ❖ คนงานที่ได้รับการต่อสัญญาและได้รับอนุญาตให้เดินทางกลับไปทำงาน (Re-entry VISA) ลดลงร้อยละ 3.47

จากข้อมูลของกองบริหารแรงงานไทยไปต่างประเทศ กรมการจัดหางาน พบว่า ไตรมาส 3 ปี 2561 มีคนงานในภาคตะวันออกเฉียงเหนือที่ได้รับอนุญาตให้เดินทางไปทำงานต่างประเทศ (เฉพาะ 5 วิธีการเดินทาง) จำนวน 14,411 คน เป็นชาย จำนวน 12,137 คน คิดเป็นร้อยละ 84.22 และเป็นหญิง จำนวน 2,274 คน คิดเป็นร้อยละ 15.78 และเป็นคนงานซึ่งได้รับการต่อสัญญาและได้รับอนุญาตให้เดินทางกลับไปทำงาน (Re-entry VISA) จำนวน 5,701 คน เป็นชาย จำนวน 4,481 คน คิดเป็นร้อยละ 78.60 และเป็นหญิง จำนวน 1,220 คน คิดเป็นร้อยละ 21.40

เปรียบเทียบกับช่วงเดียวกันของปีที่ผ่านมา พบว่า มีจำนวนผู้ที่ได้รับอนุญาตให้เดินทางไปทำงานต่างประเทศ (เฉพาะ 5 วิธีการเดินทาง) เพิ่มขึ้น 1,040 คน หรือร้อยละ 7.78 ส่วนคนงานที่ได้รับการต่อสัญญาและได้รับอนุญาตให้เดินทางกลับไปทำงาน (Re-entry VISA) ลดลง 205 คน หรือร้อยละ 3.47

สำหรับคนงานที่ได้รับอนุญาตให้เดินทางไปทำงานต่างประเทศในภาคตะวันออกเฉียงเหนือ 3 อันดับแรก ได้แก่ คนงานที่เดินทางไปทำงานโดยบริษัทจัดหางานจัดส่ง ร้อยละ 38.12 นายจ้างพาถูกจ้างไปทำงาน ร้อยละ 21.69 แจ้งการเดินทางด้วยตนเอง ร้อยละ 20.28 ตามลำดับ

คนงานที่ได้รับอนุญาตให้เดินทางไปทำงานต่างประเทศ
จำแนกตามวิธีการเดินทาง
เปรียบเทียบไตรมาส 3 ปี 2560 และไตรมาส 3 ปี 2561

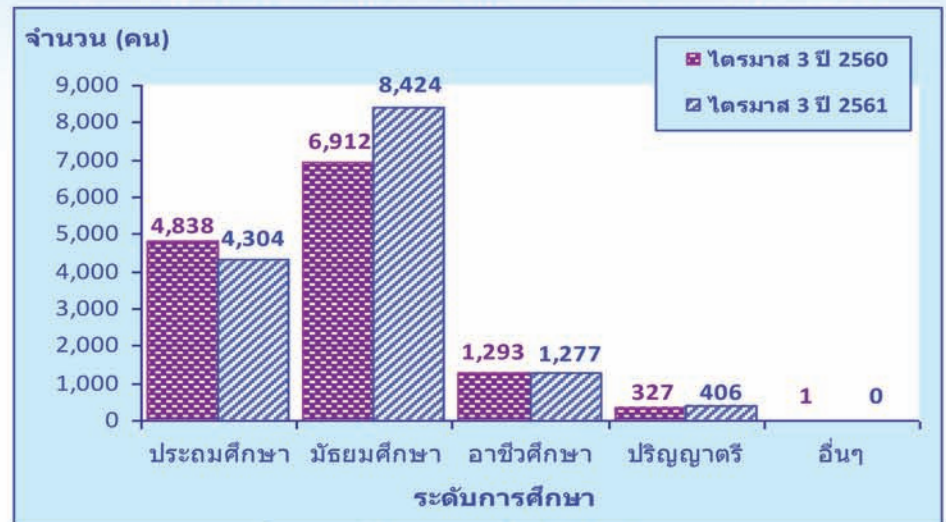


ที่มา : กองบริหารแรงงานไทยไปต่างประเทศ



จังหวัดที่มีผู้ขออนุญาตเดินทางไปทำงานต่างประเทศมากที่สุด 5 อันดับแรก (เฉพาะ 5 วิธีการเดินทาง) ได้แก่ จังหวัดชัยภูมิ จำนวน 2,823 คน คิดเป็นร้อยละ 19.59 จังหวัดอุดรธานี จำนวน 2,752 คน คิดเป็น ร้อยละ 19.10 จังหวัดนครราชสีมา จำนวน 1,320 คน คิดเป็นร้อยละ 9.16 จังหวัดขอนแก่น จำนวน 1,200 คน คิดเป็นร้อยละ 8.33 และจังหวัดหนองบัวลำภู จำนวน 900 คน คิดเป็นร้อยละ 6.25 ตามลำดับ

คนงานที่ได้รับอนุญาตให้เดินทางไปทำงานต่างประเทศ (เฉพาะ 5 วิธีการเดินทาง) จำแนกตามระดับการศึกษา เปรียบเทียบ ไตรมาส 3 ปี 2560 และไตรมาส 3 ปี 2561



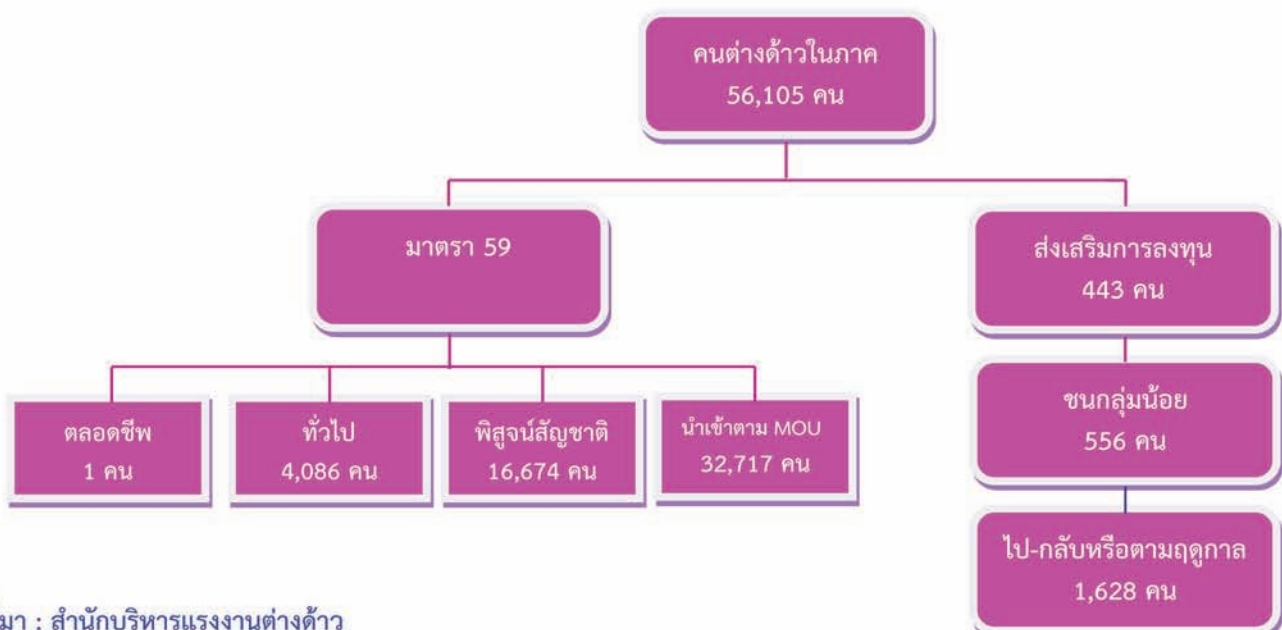
ที่มา: กองบริหารแรงงานไทยไปต่างประเทศ

เมื่อพิจารณาตามวุฒิการศึกษา (เฉพาะ 5 วิธีการเดินทาง) พบว่า ส่วนใหญ่เป็นผู้ที่จบในระดับมัธยมศึกษา ร้อยละ 58.46 ระดับประถมศึกษา ร้อยละ 29.83 ระดับอาชีวศึกษา (ปวช., ปวส./อนุปริญญา) ร้อยละ 8.86 และระดับปริญญาตรี ร้อยละ 2.82 ตามลำดับ *

การทำงานของคนต่างด้าว

จากข้อมูลของสำนักบริหารแรงงานต่างด้าว กรมการจัดหางาน ณ เดือนกันยายน ปี 2561 พบว่า คนต่างด้าวที่ได้รับอนุญาตทำงานภาคตะวันออกเฉียงเหนือ มีจำนวนทั้งสิ้น 56,105 คน เปรียบเทียบกับช่วงเดียวกันของปีที่ผ่านมาเพิ่มขึ้นร้อยละ 81.31 จังหวัดที่มีจำนวนคนต่างด้าวมากที่สุด 5 อันดับแรก ได้แก่ จังหวัดนครราชสีมา 19,031 คน คิดเป็นร้อยละ 33.92 จังหวัดขอนแก่น 7,960 คน คิดเป็นร้อยละ 14.19 จังหวัดเลย 4,942 คน คิดเป็นร้อยละ 8.81 จังหวัดอุบลราชธานี 3,054 คนคิดเป็นร้อยละ 5.44 จังหวัดอุดรธานี 2,564 คน คิดเป็นร้อยละ 4.57 รายละเอียดดังนี้

ต่างด้าวเข้าเมืองถูกกฎหมายที่ได้รับใบอนุญาตทำงานคงเหลือทำงานอยู่ในประเทศไทย ภาคตะวันออกเฉียงเหนือ จำแนกตามลักษณะการเข้าเมือง ประเภทคนต่างด้าว เดือนกันยายน ปี 2561



ที่มา : สำนักบริหารแรงงานต่างด้าว



บทความที่น่าสนใจ

ซีไทยติด 1 ใน 5 ชาติอาเซียนเสี่ยงตกงาน 137 ล้านคน



“หุ่นยนต์” ป่วนแรงงานโลก



องค์กรชั้นนำโลก ในยุคประเทศไทยเสริมทักษะแรงงานจริง รับมือยุคเทคโนโลยีเปลี่ยนโลก ILO ออกโรงเตือนแรงงานอาเซียนอ่อน กระบหนักสุดยุคหุ่นยนต์-ระบบอัตโนมัติ ขณะ ซีป้า-กัศืออาร์โอ ชี้เร่ง พัฒนาศักยภาพ หลังพบกำลังคนศักยภาพไทยมีมากแต่ทำงานได้จริงน้อย ขณะที่โลกกำลังรับมือกับการเปลี่ยนแปลงอย่างรวดเร็วทางด้านนวัตกรรมและเทคโนโลยี ตลาดแรงงานทั้งในระดับโลกและระดับภูมิภาค ต้องปรับตัว ให้ออกทันกับความเสี่ยงที่เพิ่มขึ้นเช่นกัน องค์กรระดับโลกหลายแห่ง ได้ออกรายงานเตือนเกี่ยวกับผลกระทบของเทคโนโลยีเปลี่ยนโลก พร้อมเสนอแนะให้รัฐบาลทุกประเทศเร่งติดตามอุปสรรคปัญหาแก่แรงงาน ในประเทศเพื่อความอยู่รอดในยุคที่แรงงานมนุษย์ในอุตสาหกรรมกำลังถูกแทนที่ด้วยหุ่นยนต์หรือระบบอัตโนมัติ

เวริสก์ เมเปิ้ลครอฟต์ (Verisk Maplecroft) บริษัทที่ปรึกษา ด้านความเสี่ยงในอังกฤษระบุว่า การใช้หุ่นยนต์ช่วยผลิตอาจทำให้ปัญหา แรงงานหายากใหม่ในอาเซียนแย่งลง เนื่องจากแรงงานที่ตกงานเพราะ ระบบอัตโนมัติอาจต้องยอมแข่งขันเพื่อแย่งชิงตำแหน่งงานที่ได้ค่าจ้าง แรงงานต่ำ พร้อมระบุว่าอาเซียนเป็นภูมิภาคที่มีแนวโน้มคนตกงานเพิ่มขึ้น อย่างรวดเร็ว เพราะการเพิ่มขึ้นของระบบอัตโนมัติ เนื่องจากภูมิภาคนี้ เป็นศูนย์กลางการผลิตสินค้าหลายประเทศ องค์กรแรงงานระหว่าง ประเทศ (ILO) ระบุว่า แรงงานอย่างน้อย 137 ล้านคน หรือ 56% ของแรงงาน ทั้งหมดในกัมพูชา อินโดนีเซีย ไทย เวียดนาม และฟิลิปปินส์ เสี่ยงที่จะสูญเสีย ตำแหน่งงานให้แก่ระบบอัตโนมัติภายใน 20 ปีข้างหน้า อเล็กซานดรา ซานเนอร์ หัวหน้าฝ่ายวิเคราะห์จากเวริสก์ เมเปิ้ลครอฟต์ ให้ความเห็นว่า แรงงานที่ ขาดทักษะในการปรับตัวหรือไม่ได้รับมาตรการเยียวยาตามระบบประกันสังคม จะต้องแข่งขันกันเพื่องานที่ได้ค่าจ้างน้อยลง หรืองานที่ใช้ทักษะน้อย ซึ่งมี แนวโน้มว่าอาจเอารัดเอาเปรียบกันมากขึ้นระหว่างแรงงานและผู้ว่าจ้าง และแรงงานจำนวนมากอาจจะต้องแข่งขันกันเพื่อให้ได้ตำแหน่งงานล่างสุด หากรัฐบาลไม่มีมาตรการที่เป็นรูปธรรมช่วยให้แรงงานเหล่านี้ปรับตัวและ ฝึกทักษะคนรุ่นใหม่ให้ทำงานควบคู่ไปกับเครื่องจักร

แนะรัฐหนุนคอร์สเร่งด่วนดิจิทัล

สำนักงานส่งเสริมเศรษฐกิจดิจิทัล (ดีป้า) ร่วมสถาบันวิจัยเพื่อการพัฒนา ประเทศไทย (ทีดีอาร์ไอ) เผยผลการศึกษา โครงการพัฒนากำลังคนด้านดิจิทัล (Digital Manpower) รองรับอุตสาหกรรม S-Curve และการพัฒนาระเบียงเศรษฐกิจพิเศษ ภาคตะวันออก (อีอีซี) ระบุว่า กำลังคนด้านดิจิทัล ของไทยมีปริมาณมาก แต่ที่มีคุณภาพสูงและ สามารถทำงานได้จริงมีน้อย ทำให้ดูเหมือน ขาดกำลังคนด้านดิจิทัลจึงจำเป็นต้องปรับ คุณภาพของกำลังคนด้านดิจิทัลอย่างเร่งด่วน

คณะทำงานได้เสนอมาตรการสำคัญ ยกกระดับคุณภาพกำลังคนด้านดิจิทัลว่า ภาครัฐควรผลักดันโครงการนำร่องระยะสั้นคือ

- 1) ส่งเสริมและสนับสนุนการจัดโปรแกรม หรือหลักสูตรฝึกอบรมระยะสั้นด้านเทคโนโลยี ดิจิทัลที่เกิดขึ้นใหม่ เช่น ปัญญาประดิษฐ์ (เอไอ) และอินเทอร์เน็ตของสรรพสิ่ง (ไอโอที)
- 2) ส่งเสริมการเชื่อมโยงระหว่างสถาบัน การศึกษากับภาคธุรกิจที่เกี่ยวข้องให้สามารถ ผลิตบุคลากรด้านดิจิทัลที่ตอบสนองต่อ ความต้องการของภาคอุตสาหกรรมได้จริง และ
- 3) ภาครัฐควรอำนวยความสะดวกและสร้าง แรงจูงใจในการเข้ามาทำงานของนักวิชาชีพ ดิจิทัลที่มีทักษะสูงให้มากขึ้น เช่น มาตรการสมาร์ ทวีซ่าของไทยในปัจจุบันกำหนดให้นักวิชาชีพ





ทักษะสูงที่มีเงินเดือนอย่างน้อย 2 แสนบาท จะได้วีซ่านาน 4 ปี ภาครัฐอาจพิจารณาปรับเงื่อนไขให้มีความยืดหยุ่นมากขึ้น โดยกำหนดให้ผู้มีเงินเดือนอย่างน้อย 1 แสนบาทแต่ไม่ถึง 2 แสนบาท จะได้วีซ่านาน 2 ปี เป็นต้น

ส่วนในระยะยาว ต้องมุ่งปรับปรุงคุณภาพการศึกษา ด้านดิจิทัล โดยสร้างกลไกให้ภาคเอกชนให้ข้อมูลทักษะกำลังคนที่ต้องการแก่สถาบันการศึกษา ขณะที่ภาคการศึกษาปรับหลักสูตร ให้สอดคล้องกับความต้องการของภาคเอกชน รวมทั้งภาคการศึกษา ควรจัดทำแผนปรับปรุงคุณภาพการศึกษาและหลักสูตร ขยายโครงการนักศึกษาฝึกงาน และเพิ่มจำนวนอาจารย์ที่มีคุณภาพ และที่สำคัญภาครัฐต้องมุ่งส่งเสริมการเชื่อมโยงระหว่างการศึกษา วิจัย พัฒนา ด้านดิจิทัล และการพัฒนาบุคลากรด้านดิจิทัลไปพร้อมๆ กัน

10 ทักษะตลาดแรงงานไทยปี 63

เวรลด์ อีโคโนมิก ฟอรัม หรือสภาธุรกิจโลก (WEF) ได้เปิดเผย 10 ทักษะจำเป็นที่โลกต้องการมากที่สุดในปี 2563 เพื่อให้แรงงานเร่งปรับตัวกันตั้งแต่วันนี้ 1) การแก้ปัญหาที่ซับซ้อน 2) การคิดวิเคราะห์แยกแยะ 3) ความคิดสร้างสรรค์ 4) การบริหารทรัพยากรบุคคล 5) ทำงานร่วมกับผู้อื่น 6) ความฉลาดทางอารมณ์ หุ่นยนต์ทำได้หลายอย่างได้ดีก็จริง แต่ยังมีสิ่งที่เป็นมนุษย์อยู่คือ หุ่นยนต์ไม่มีความรู้สึก ต่างจากมนุษย์ที่รู้จักการเข้าอกเข้าใจผู้อื่น และสามารถจัดการกับอารมณ์ของตนเองได้ รู้ว่าควรทำอะไรหรือไม่ควรทำอะไร เพื่อส่งผลดีต่องานที่ทำและคนรอบข้างที่ร่วมงานด้วย 7) รู้จักประเมินผลและตัดสินใจได้ดี 8) ใจรักงานบริการ 9) การเจรจาต่อรอง และ 10) ความยืดหยุ่นทางความคิด

7 บริษัททั่วโลกเพิ่มทักษะแรงงานอาเซียน

ล่าสุด สภาธุรกิจโลก ยังประกาศข้อตกลงความร่วมมือ “ASEAN Digital Skills Vision 2020” กับบริษัทเทคโนโลยีชั้นนำโลกที่เป็นพันธมิตร 7 แห่งคือ ไมโครซอฟท์ ซิสโก แกร็บ กูเกิล ลาซาด้า ซี กรุ๊ป และโทโกทีเดีย จัดทำโครงการริเริ่มเพื่อเตรียมความพร้อมด้านดิจิทัลให้กับแรงงานอาเซียน จำนวน 20 ล้านคน ภายในปี 2563 โครงการดิจิทัลอาเซียนของสภาเศรษฐกิจโลก ที่ทำร่วมกับกลุ่มบริษัทเทคโนโลยีชั้นนำทั้ง 7 แห่งนี้ถือเป็นโครงการ

นำร่องเพื่อพัฒนาทักษะด้านดิจิทัลให้แก่แรงงานอาเซียน มีจุดมุ่งหมายเพื่อฝึกฝนแรงงานในอาเซียน 20 ล้านคน ภายในปี 2563 โดยเฉพาะแรงงานในกลุ่มธุรกิจขนาดกลาง และขนาดเล็ก (SME) โครงการริเริ่มนี้ยังจัดหาเงินทุนมูลค่า 2 ล้านดอลลาร์ เพื่อเป็นทุนการศึกษาแก่นักศึกษาในอาเซียนที่ศึกษาด้านเทคโนโลยีและสร้างความมั่นใจว่าแรงงานที่มีทักษะด้านดิจิทัลทั่วทั้งภูมิภาคจะได้รับการว่าจ้างเพิ่มขึ้น 2 แสนคน ทั้งยังผลักดันให้พลเมืองอาเซียนอย่างน้อย 2 หมื่นคนมีส่วนร่วมับโครงการนี้ บริษัทต่างๆ ที่เป็นพันธมิตรจะเชิญนักศึกษาและประชาชนทั่วไปเข้าชมสำนักงานและเรียนรู้เกี่ยวกับลักษณะงานที่จะเกิดขึ้นในอนาคต พร้อมทั้งเปิดโอกาสให้นักศึกษามหาวิทยาลัยต่างๆ ในอาเซียนได้เข้าฝึกงานในบริษัท รวมทั้งสนับสนุนให้มีการอบรมเจ้าหน้าที่ควบคุม และสร้างหลักสูตรเทคโนโลยีและคอมพิวเตอร์ในมหาวิทยาลัยอาเซียน 20 แห่ง

ดึงเอสเอ็มอีร่วมพัฒนาฝีมือแรงงาน

จัสติน วูด หัวหน้าภูมิภาคเอเชียแปซิฟิก และสมาชิกคณะกรรมการบริหารของสภาเศรษฐกิจโลก เห็นว่าปัจจุบันได้มีการพัฒนาทักษะแรงงานด้านดิจิทัลในอาเซียนไปแล้วประมาณ 8.5 ล้านคน จากเป้าหมายที่วางไว้ 20 ล้านคน ภายในปี 2563 และที่ผ่านมา สภาเศรษฐกิจโลกเลือกพัฒนาทักษะให้แก่แรงงานในกลุ่มบริษัทขนาดกลางและขนาดเล็ก (SME) เพราะมองว่า SME เป็นตัวผลักดันหลักที่จะทำให้เกิดการเติบโตทางเศรษฐกิจแก่อาเซียนในทุกประเทศ เนื่องจากปัจจุบันสัดส่วนทางธุรกิจในกลุ่มภูมิภาคนี้เกิดจาก SME เป็นส่วนใหญ่ โดยพื้นฐานแล้ว SME มีส่วนสำคัญในการกระตุ้นการเติบโตทางเศรษฐกิจของชาติสมาชิกอาเซียนทุกประเทศ ไม่ว่าจะเป็นไทย มาเลเซีย อินโดนีเซีย ฟิลิปปินส์ แต่บริษัทในกลุ่มนี้กลับขาดแคลนทรัพยากรที่จะใช้ลงทุนเพื่อฝึกอบรมบุคลากร เมื่อเทียบกับบริษัทใหญ่ๆ ซึ่งใช้จ่ายไปกับการฝึกอบรมพนักงานได้ง่ายกว่ามาก



อยากเป็น

“วิศวกรวิเคราะห์ข้อมูล”

อาชีพที่ตลาดแรงงานต้องการอย่างไร?

นักวิเคราะห์ข้อมูล เป็นหนึ่งอาชีพมาแรงในปี 2018 เนื่องด้วยสามารถแปลง วิเคราะห์ จัดระบบข้อมูลขนาดใหญ่ (BIG DATA) ได้ยิ่งในยุคดิจิทัล โลกออนไลน์ที่ผสมผสานระหว่างโลกจริงและโลกเสมือนจริง มีข้อมูลมากมายให้นักวิเคราะห์ข้อมูลจึงกลายเป็นอาชีพที่เรียนแล้วมีงานทำ แถมนรายได้ไม่น้อย และยังรองรับความต้องการของตลาดแรงงานประเทศไทยอีกด้วย แล้ว...ต้องเรียนหลักสูตรคณะอะไรถึงจะเป็นนักวิเคราะห์ข้อมูลหรือจัดทำข้อมูล การบริหารข้อมูลในองค์กรต่างๆได้ ผู้อำนวยการหลักสูตรวิศวกรรมมหาบัณฑิต สาขาวิศวกรรมข้อมูลขนาดใหญ่ (BIG DATA) คณะวิศวกรรมศาสตร์ มหาวิทยาลัยธุรกิจบัณฑิตย์ (มธบ.) อธิบายว่าเทรนด์การเปิดการเรียนการสอนด้านวิศวกรรมข้อมูลขนาดใหญ่ หรือด้านกรวิเคราะห์ข้อมูลนั้นในประเทศไทยหรือต่างชาติ เป็นหลักสูตรใหม่เมื่อ 4-5 ปีที่ผ่านมา เพื่อผลิตบุคลากรตอบสนองกับเทคโนโลยีและโลกที่เปลี่ยนแปลงไป การเรียนการสอนในหลักสูตรนี้เหมาะกับผู้ที่ทำงานหรือกำลังมองหาหลักสูตรที่จะช่วยจัดการข้อมูลที่มีหลายส่วน การจัดเก็บข้อมูล การรีเซต หรือจัดเก็บข้อมูลอย่างเป็นระบบหรือเรียกได้ว่าใครที่สนใจอยากทำหน้าที่วิเคราะห์ข้อมูลและคอยจัดเก็บข้อมูลให้เป็นระบบ เพื่อพัฒนาองค์กร หรือสร้างประโยชน์แก่ตนเองและองค์กรก็สามารถมาเรียนได้ โดยไม่จำเป็นต้องจบหลักสูตรวิศวกรรมศาสตร์ แต่ต้องเป็นผู้ที่มีความใฝ่รู้ ตื่นตัว ชอบเรียนรู้สิ่งใหม่ ชอบวิเคราะห์ และสามารถอยู่กับข้อมูลมหาศาลได้ เพราะหลักสูตรนี้จะเรียนแบบบูรณาการรวมหลายศาสตร์เข้าด้วยกัน วิศวกรรมวิเคราะห์ข้อมูลถูกออกแบบมา เพื่อให้ให้นักศึกษามีความเข้าใจในเทคโนโลยีและวิธีการที่จำเป็นสำหรับข้อมูลที่ขับเคลื่อนด้วยการตัดสินใจ โดยศึกษาหัวข้อเช่นการทำเหมืองข้อมูล เทคโนโลยีสารสนเทศ แบบจำลองทางสถิติ การวิเคราะห์ การคาดการณ์ การเพิ่มประสิทธิภาพ การวิเคราะห์ความเสี่ยงและการแสดงข้อมูล มีวัตถุประสงค์ที่ต้องการจะเป็นนักวิทยาศาสตร์ และนักวิเคราะห์ข้อมูลในด้านการเงิน การตลาด การดำเนินงานทางธุรกิจ และกลุ่มต่างๆ ที่สร้างข้อมูลจำนวนมาก และการใช้ข้อมูลจำนวนมากไปประกอบการตัดสินใจที่ต้องมีข้อมูลเป็นตัวช่วย

ศ.ชิตชนก เหลือสินทรัพย์ อาจารย์ประจำภาควิชาคณิตศาสตร์และวิทยาการคอมพิวเตอร์ คณะวิทยาศาสตร์ จุฬาฯ บอกว่าการเรียนคอมพิวเตอร์เป็นศาสตร์ของทุกอาชีพ ใครจะด้านไหนก็ต้องเรียนรู้ด้านคอมพิวเตอร์ รู้จักการวิเคราะห์ระบบ ซึ่งการเรียนไม่ว่าเรียนสาขาใด คุณสมบัติเบื้องต้นที่จำเป็นต้องมี คือ ความอยาก ความสนใจอยากรู้ มีการคิดที่เป็นเหตุเป็นผลกระหายที่จะเรียนรู้ ค้นคว้าหาความรู้ในเรื่องนั้นๆ รู้จักการปรับตัวได้เสมอ ความคิดจะเป็นระบบและมีความอยากรู้อยากเห็น อยากเรียนรู้ตลอดเวลาไม่มีที่สิ้นสุด ซึ่งการเรียนในหลักสูตรนี้จะช่วยทำให้มีกระบวนการคิด คิดเป็น คิดค้นสิ่งใหม่ พัฒนาระบบขึ้นมาใหม่ เป็นผู้นำของใหม่ด้วย เนื่องจากบริษัทซอฟต์แวร์ ต้องการคนที่รู้ข้อมูลด้านคอมพิวเตอร์จริงๆ เข้าใจระบบ วิเคราะห์ระบบ และสามารถสร้างระบบ โปรแกรมต่างๆ มีความสามารถในการปรับตัว และเรียนรู้ในวิทยาการใหม่ๆ อัปเดตความรู้ใหม่ๆ ดังนั้นเมื่อจบออกไปทำงานสัก 2-3 ปี ควรกลับมาศึกษาสร้างองค์ความรู้ใหม่แก่ตัวเอง เพื่อเท่าทันระบบคอมพิวเตอร์ที่มีการเปลี่ยนแปลง

อัครินทร์ ไพบุลย์พานิช ประธานหลักสูตรวิทยาศาสตร์มหาบัณฑิต (วท.ม.) สาขาวิชาสถิติ คณะพาณิชยศาสตร์และการบัญชี จุฬาลงกรณ์มหาวิทยาลัย กล่าวว่า สมัยก่อนอาจไม่เห็นบทบาททางด้านสถิติอย่างชัดเจน แต่ในปัจจุบัน บริษัท องค์กรประกอบการ องค์กรต่างๆ ล้วนต้องใช้การเก็บข้อมูลทางสถิติ เนื่องจากข้อมูลข่าวสารเป็นดิจิทัล ต้องเริ่มสะสมข้อมูล เพื่อวิเคราะห์นำข้อมูลเหล่านั้นมาใช้ประโยชน์ ทุกองค์กรต้องการบุคลากรที่มีความรู้ทักษะด้านคำนวณตัวเลข รู้จักเครื่องมือทางสถิติ เพื่อออกไปเป็นที่ปรึกษาให้กับองค์กรทำงานวิจัย และสามารถไปเป็นนักวิเคราะห์ข้อมูลในองค์กรขนาดใหญ่ ซึ่งผู้เรียนทำงานในด้านวิจัยและทำงานด้านการบริหารจัดการข้อมูล วิเคราะห์ตัวเลขได้ รวมถึงมีความรู้ด้านไอที จัดการข้อมูลในระบบคอมพิวเตอร์ได้

นักสถิติยุคใหม่ต้องเข้าใจและรู้หลักการทำงานของคอมพิวเตอร์เพื่อสามารถบริหารจัดการข้อมูลในระบบคอมพิวเตอร์ได้ เพราะข้อมูลทั้งหมดอยู่ในคอมพิวเตอร์จะต้องมีความรู้เชิงลึกและความเชี่ยวชาญ ทั้งทฤษฎีสถิติและสถิติประยุกต์ สามารถประยุกต์และเชื่อมโยงทฤษฎีสถิติกับปัญหาในโลกของความเป็นจริง มีความสามารถในการใช้เทคโนโลยีสารสนเทศ สำหรับงานทางสถิติอย่างมีประสิทธิภาพ และสามารถสร้างองค์ความรู้ใหม่ทางสถิติที่นำไปประยุกต์ และถ่ายทอดให้กับสังคมได้ ยุคดิจิทัล “ข้อมูล” กลายเป็นอากาศที่ขาดไม่ได้ ทำให้อาชีพที่ดีที่สุดในช่วงปี 2014-2024 ตามข้อมูลสถิติที่กระทรวงแรงงานสหรัฐอเมริกาได้รวบรวมไว้ โดยยูเอส นิวส์ แอนด์ เวิลด์ รีพอร์ตได้จัดอันดับ อาชีพที่เกี่ยวกับการวิเคราะห์ข้อมูลไว้เป็นอันดับที่ 4 ที่เป็นอาชีพทำเงิน ซึ่งจะได้เงินเดือนปีละ 84,010 ดอลลาร์ เมื่อคิดเป็นเงินไทยแล้วก็อยู่ที่ 3.02 ล้านบาทกันเลยทีเดียว





ภายในงานเสวนา Corporate Club ครั้งที่ 2 จัดโดยทรูดิจิทัล พาร์ค ได้หยิบยกประเด็น “Artificial Intelligence: A real game changer for the economy and the society?” ที่หลายๆ ฝ่ายเริ่มตั้งข้อสงสัยและถกเถียงกันถึงบทบาทของปัญญาประดิษฐ์หรือ AI ที่กำลังเข้ามามีส่วนสำคัญอย่างมากในหลายธุรกิจและอุตสาหกรรม รวมถึงยังเป็นสิ่งที่จับตามองว่าจะก้าวเข้ามา มีบทบาทสำคัญในการเปลี่ยนแปลงเศรษฐกิจและสังคมได้หรือไม่ งานเสวนาในครั้งนี้ การแลกเปลี่ยนทัศนะของบริษัทที่ปรึกษาชั้นนำ สถาบันการเงินและสตาร์ทอัพผู้ให้บริการโคเวิร์กิ้ง สเปซ ในการนำเอาไอไปใช้ได้แก่ แอ็กเซล เลอแมร์ Global Head ดูแลแพลตฟอร์ม Terra Numerata บริษัทโรแลนด์ เบอร์เกอร์ ซึ่งเคยมีบทบาทสำคัญในตำแหน่งรัฐมนตรีว่าการกระทรวงดิจิทัลแห่งฝรั่งเศส พร้อมด้วย ดร.ศรัณย์ อาชญา นักวิทยาศาสตร์ข้อมูลอาวุโส บริษัท เอสซีบี อีบาคัส จำกัด และเรย์ แทน ผู้อำนวยการด้านการขายระดับภูมิภาค Wework Southeast Asia

รัฐ-เอกชนมุ่งใช้ประโยชน์เอไอ

แอ็กเซล กล่าวว่า เอไออาจฟังดูซับซ้อนเป็นคำเทคนิค แต่ที่จริงแล้วเอไอไม่ได้อยู่ไกลจากชีวิตเราเลย ซึ่งเอไอที่เราากำลังพูดถึงอยู่นี้คือ เอไอที่เกี่ยวข้องกับเราในชีวิตประจำวัน ยกตัวอย่างเช่นสมาร์ทโฟนที่ทุกคนมี เทคโนโลยีต่างๆ ในมือถืออันนั้นล้วนเป็นเอไอ ประสบการณ์การกำหนด ยุทธศาสตร์เอไอแห่งชาติของฝรั่งเศสว่าเป็นลักษณะการกำหนดจุดยืนทิศทางในการพัฒนามากกว่าในแง่ของการเป็นผู้ใช้เทคโนโลยี จะเห็นได้ว่า ยุคนี้มีการใช้เอไออย่างแพร่หลาย เพราะการเข้าถึงเทคโนโลยีขั้นสูงทำได้ง่ายกว่าในอดีต มีต้นทุนที่ถูกลง มีผู้ประกอบการรายใหม่ๆ เข้ามาใน อุตสาหกรรม อีกทั้งกิจการมีการขยายตัวมากขึ้น การพัฒนาเอไอจึงเพิ่มขึ้นมาก การดึงพลังจากการพัฒนาในภาคส่วนต่างๆ เข้ามาไว้ด้วยกันจะ ทำให้เกิดการผสมผสานศักยภาพและทำให้เกิดประโยชน์ในกรอบที่กว้างขึ้นมากกว่าเดิมโดยเอไอถูกนำมาใช้ประโยชน์ในด้านต่างๆ อย่างกว้างขวาง การนำไปใช้ประโยชน์ของเอไอเป็น 2 มิติ คือภาคเอกชนและภาครัฐบาล ภาคเอกชนอาจใช้เอไอในการให้บริการ เช่น การสื่อสารโต้ตอบกับลูกค้า การใช้เอไอเก็บข้อมูลพยากรณ์ การบำรุงรักษา ส่วนภาครัฐบาลอาจใช้เอไอในการรับมือกับการเปลี่ยนแปลงของสภาพอากาศ เก็บข้อมูลความแปรปรวนของอากาศ การเปลี่ยนแปลงของสภาพท้องทะเล หรืออาจนำไปใช้เพื่อป้องกันการถูกโจมตี เป็นต้น

ยุทธศาสตร์ AI ของไทย

ต่อคำถามที่ว่า ประเทศไทยควรมีการกำหนดยุทธศาสตร์เอไอแห่งชาติเหมือนที่ฝรั่งเศสหรือไม่นั้น แอ็กเซลระบุว่าตอบให้ไม่ได้ แต่ให้ความเห็นเพิ่มว่าทั้ง 2 ประเทศมีข้อจำกัดที่เหมือนกันคือมีผู้เชี่ยวชาญจำนวนจำกัด ความเข้าใจของสาธารณะยังจำกัด และไม่ค่อย มีการศึกษาวิจัยด้านนี้ ความท้าทายของแต่ละประเทศอาจแตกต่างกัน แต่อย่างไรก็ตามการยกประเด็นขึ้นมากล่าวถึงและการตั้งคำถามถกกันเรื่อยๆ ในทุกๆ อุตสาหกรรม โดยแนวทางการกำกับดูแล AI นั้นมีประเด็นสำคัญคือใครเป็นผู้ออกแบบพารามิเตอร์ในระบบอัลกอริทึม การกำกับ การใช้ AI คือการสร้างสมดุลในระบบ ประเด็นเรื่องจริยธรรม ความรับผิดชอบต่างๆ อยู่ที่ใคร ต้องมีผู้นำบอกว่ามาช่วยกันทำให้ AI เป็นระบบเปิดและโปร่งใส นอกจากนี้ประเด็นเรื่องสิทธิส่วนบุคคลของลูกค้าก็สำคัญ

AI เก่งแต่ยังมีข้อจำกัด

อีกด้านในการนำศักยภาพของเอไอมาใช้กับธุรกิจ ผู้อำนวยการด้านการขายระดับภูมิภาค WeWork Southeast Asia ให้ความเห็นว่า เอไอมีความสามารถในหลายๆ ด้านไม่ว่าจะเป็นการรู้จำเสียง การรู้จำข้อความ การประมวลผล ภาษาธรรมชาติ Natural Language Processing Algorithms (NLP AI) การเรียนรู้เครื่องแมชชีน เลิร์นนิ่ง ความสามารถในการพยากรณ์จากการใช้คลังข้อมูลที่มีอยู่รวมไปถึง การค้นหาและเชื่อมโยงผู้คนหรือชุมชน ซึ่งสามารถนำไปต่อยอดพัฒนาบริการและเพิ่มประสิทธิภาพการทำธุรกิจได้ ซึ่ง WeWork เองก็ได้ใช้ คุณสมบัติต่างๆ ของ AI ไม่ว่าจะเป็นการใช้ในการบริหารโครงการ ติดตามความคืบหน้าของโครงการและช่วยลดภาระงานที่ซ้ำๆ กัน อย่างไรก็ตาม ถึงแม้ AI จะถูกนำมาใช้แพร่หลายในธุรกิจ แต่ AI ก็ยังไม่สามารถทำงานทดแทนในส่วนการสร้างประสบการณ์เปลี่ยนแบบ มนุษย์ที่ต้องอาศัยการเชื่อมโยงระหว่างคน วัฒนธรรม และชุมชนได้ดังเช่นมนุษย์จริงๆ

ความสำคัญของ AI ที่มีต่อธุรกิจการเงินและธนาคารในมุมมองของนักวิทยาศาสตร์ข้อมูล AI เข้ามามีบทบาทเป็นอย่างมาก ไม่ว่าจะเป็นการทำโมเดลประเมินสินเชื่อ ซึ่งช่วยลดต้นทุนการดำเนินงานหรือใช้ในการจัดการงานเอกสารต่างๆ ทั้งยังนำมาใช้ในการวิเคราะห์ข้อมูลเพื่อพัฒนาทางธุรกิจและการเงินของลูกค้าที่หลากหลายและครอบคลุมอย่างตรงจุด แต่ AI ยังมีข้อจำกัดด้านตัวข้อมูล เพราะการเก็บข้อมูลกลุ่มคนที่ต้องการไม่ใช่เรื่องง่าย อีกปัจจัยหนึ่งคือการนำ AI มาใช้ในทางปฏิบัติต้องมีทีมงานจากหลายแขนงไม่ใช่ นักวิทยาศาสตร์ข้อมูลเพียงอย่างเดียว

ที่ปรึกษา

นางสาวสุกัญญา ภูพัฒน์กุล
ผู้อำนวยการกองบริหารข้อมูลตลาดแรงงาน

คณะผู้จัดทำ

นางผานิต แพเกาะ

หัวหน้าศูนย์บริหารข้อมูลตลาดแรงงานภาคตะวันออกเฉียงเหนือ

นางสาวภริญา	มาตราสงคราม	นักวิชาการแรงงานชำนาญการ
นายธวัชชัย	อุปนันท์	นักวิชาการแรงงานชำนาญการ
นายอำมฤต	แสนเมือง	นักวิชาการแรงงานชำนาญการ
นางสาวผ่องพรรณ	हनุนันต์	นักวิชาการแรงงานชำนาญการ
นางวรรณมน	เค้าสิม	เจ้าพนักงานแรงงานชำนาญงาน
นางชวนพิศ	รณน้อย	นักวิชาการแรงงาน
นางสาวสุพิชชา	บุญศรี	นักสถิติ
นางสาวอรปรียา	คนยีน	เจ้าพนักงานแรงงาน
นางสาวอนัญญา	อรรคบุตร	เจ้าพนักงานแรงงาน
นายอภิชาติ	นาหนองตุม	เจ้าพนักงานแรงงาน
นายสลัด	สุจันทร์	พนักงานขับรถยนต์



ศูนย์บริหารข้อมูลตลาดแรงงานภาคตะวันออกเฉียงเหนือ

ศาลากลางจังหวัด (หลังเก่า) ชั้น 3 ถนนศูนย์ราชการ ตำบลในเมือง
อำเภอเมือง จังหวัดขอนแก่น 40000

โทร. 0-4323-9016, 0-4323-4752

www.doe.go.th/lmi-ne