



สารสาร

สถานการณ์ตลาดแรงงานภาคกลาง

ไตรมาสที่ 4 ปี 2561 (ตุลาคม-ธันวาคม)

Central Labour Market Situation, Quarter 4, 2018

- สาขาอุตสาหกรรมที่มีความต้องการแรงงานมาก ได้แก่
 - การขายส่งยกเว้นยานยนต์และจักรยายนต์
 - การขายปลีกยกเว้นยานยนต์และจักรยายนต์
 - การผลิตผลิตภัณฑ์อาหาร
 - อัตราการว่างงาน ร้อยละ 1.07

บรรณารักษะ

สถานการณ์ตลาดแรงงานภาคกลาง ไตรมาสที่ 4 ปี 2561 (ตุลาคม-ธันวาคม) เป็นการนำเสนอภาพรวมสถานการณ์ในไตรมาสที่ 4 ปี 2561 ด้านความต้องการแรงงาน ผู้สมัครงาน และการบรรจุงาน การไปทำงานต่างประเทศ และการทำงานของคนต่างด้าว จากข้อมูลผลการให้บริการของกรมการจัดหางาน รวมทั้งข้อมูลที่เกี่ยวข้อง ประกอบด้วยข้อมูลด้านเศรษฐกิจ การลงทุน ภาวะการมีงานทำและการว่างงานใน 10 จังหวัดภาคกลาง ได้แก่ กรุงเทพมหานคร ชัยนาท นนทบุรี ปทุมธานี พระนครศรีอยุธยา ลพบุรี สมุทรปราการ สระบุรี สิงห์บุรี และอ่างทอง เพื่อเผยแพร่ประชาสัมพันธ์แก่หน่วยงานที่เกี่ยวข้อง และผู้ที่สนใจนำไปใช้ประโยชน์ต่อไป

หวังเป็นอย่างยิ่งว่า วารสารฉบับนี้จะเป็นประโยชน์ตามสมควร หากต้องการข้อมูลเพิ่มเติม หรือมีข้อเสนอแนะอื่นใด สามารถติดต่อได้ที่กองบริหารข้อมูลตลาดแรงงาน โทรศัพท์ 0-2245-1581 หรือ e-mail : lmi@doe.go.th

ศูนย์บริหารข้อมูลตลาดแรงงานภาคกลาง

สารบัญ

คำนำ	หน้า
สรุปสาระสำคัญ	1
ภาวะเศรษฐกิจและการลงทุน	4
สถานการณ์ตลาดแรงงานภาคกลาง ไตรมาสที่ 4 ปี 2561 (ตุลาคม-ธันวาคม)	
• กำลังแรงงานและภาวะการมีงานทำ	7
• ภาวะตลาดแรงงาน	10
• การไปทำงานต่างประเทศ	14
• การทำงานของคนต่างด้าว	15

สรุปสถานการณ์ตลาดแรงงานภาคกลาง ไตรมาสที่ 4 ปี 2561 (ตุลาคม-ธันวาคม)

ภาวะเศรษฐกิจ

จากรายงานของสำนักงานเศรษฐกิจการคลัง เศรษฐกิจภาคกลางส่งสัญญาณขยายตัว โดยมีการบริโภคและการลงทุนภาคเอกชน รวมถึงอุตสาหกรรมเป็นปัจจัยขับเคลื่อนหลักสะท้อนจากเครื่องใช้เศรษฐกิจด้านอุปสงค์ โดยเฉพาะการบริโภคภาคเอกชน จากภาษีมูลค่าเพิ่ม ณ ราคาคงที่ ในเดือนธันวาคม 2561 ขยายตัวร้อยละ 5.5 ต่อปี ส่งผลให้ในไตรมาสที่ 4 ปี 2561 ขยายตัวร้อยละ 8.1 ต่อปี จากการขยายตัวในเกือบทุกจังหวัด โดยเฉพาะจังหวัดสระบุรี ชัยนาท และสิงห์บุรี เป็นต้น สอดคล้องกับการบริโภคภาคเอกชนในหมวดสินค้าคงทน สะท้อนจากยอดรถยนต์นั่งและรถจักรยานยนต์จดทะเบียนใหม่ในไตรมาสที่ 4 ปี 2561 ขยายตัวร้อยละ 6.9 และ 1.5 ต่อปี ตามลำดับ ตามการขยายตัวในจังหวัดชัยนาทและพระนครศรีอยุธยา เช่นเดียวกับกับการลงทุนภาคเอกชนในหมวดเครื่องมือเครื่องจักร สะท้อนจากยอดรถปิคอัพและรถบรรทุกจดทะเบียนใหม่ ขยายตัวร้อยละ 4.5 และ 14.2 ต่อปี สำหรับด้านอุปทาน โดยเฉพาะภาคการท่องเที่ยวขยายตัวได้ดี จากจำนวนผู้เยี่ยมเยือนและรายได้จากการเยี่ยมเยือน ในไตรมาสที่ 4 ปี 2561 ขยายตัวร้อยละ 5.1 และ 7.4 ต่อปี ตามลำดับ ในขณะที่ด้านเสถียรภาพภายในยังอยู่ในเกณฑ์ดี สะท้อนจากอัตราเงินเฟ้อทั่วไปเบื้องต้น ในเดือนธันวาคม 2561 ปรับตัวลดลงมาอยู่ที่ร้อยละ -0.6 ต่อปี และอัตราการว่างงานในเดือนพฤศจิกายน 2561 อยู่ที่ร้อยละ 1.4 ของกำลังแรงงานรวมของภูมิภาค

การลงทุน

การลงทุนในภาคกลางช่วงไตรมาสที่ 4 ของปี 2561 มีจำนวนโรงงานขออนุญาตประกอบกิจการใหม่ จำนวน 249 แห่ง เพิ่มขึ้นร้อยละ 8.73 เงินลงทุน 19,823.18 ล้านบาท เพิ่มขึ้นร้อยละ 79.63 และมีการจ้างงาน 10,421 คน เพิ่มขึ้นร้อยละ 40.44 จากช่วงเดียวกันของปีก่อน โดยจังหวัดสมุทรปราการมีจำนวนโรงงานขอเปิดกิจการใหม่มากที่สุด โดยอุตสาหกรรมที่มีจำนวนโรงงานขออนุญาตเปิดกิจการใหม่มากที่สุด คือ อุตสาหกรรมผลิตภัณฑ์โลหะ โลหะขั้นมูลฐาน เครื่องจักร เครื่องใช้ไฟฟ้า และยานพาหนะ จำนวน 85 แห่ง คิดเป็นร้อยละ 34.14 จากจำนวนโรงงานที่ขออนุญาตทั้งหมด เงินลงทุน 10,648.16 ล้านบาท และมีการจ้างงาน 4,917 คน เมื่อเปรียบเทียบกับช่วงเดียวกันของปีก่อน อุตสาหกรรมที่มีทั้งจำนวนโรงงาน เงินลงทุน และการจ้างงานเพิ่มขึ้น ได้แก่ อุตสาหกรรมผลิตภัณฑ์โลหะ

โลหะขั้นมูลฐาน เครื่องจักร เครื่องใช้ไฟฟ้า และยานพาหนะ อุตสาหกรรมเคมีภัณฑ์ ปิโตรเลียม กระดาษ การพิมพ์ ผลิตภัณฑ์ยาง และพลาสติก และอุตสาหกรรมสิ่งทอ เครื่องแต่งกาย ผลิตภัณฑ์หนังสัตว์ และผลิตภัณฑ์จากหนังสัตว์ พิจารณารายจังหวัด พบว่า จังหวัดสมุทรปราการ มีจำนวนโรงงานขออนุญาตเปิดกิจการใหม่มากที่สุด รองลงมา ได้แก่ กรุงเทพมหานคร ปทุมธานี และนนทบุรี ส่วนจังหวัดที่มีการจ้างงานมากที่สุด คือ จังหวัดปทุมธานี รองลงมา ได้แก่ สมุทรปราการ กรุงเทพมหานคร และนนทบุรี ตามลำดับ เมื่อเปรียบเทียบกับช่วงเดียวกันของปีก่อน จังหวัดที่มีจำนวนโรงงานเพิ่มขึ้นมากที่สุด คือ จังหวัดนนทบุรี ส่วนจังหวัดที่มีการจ้างงานเพิ่มขึ้นมากที่สุด คือ จังหวัดปทุมธานี

ภาวะการมีงานทำและการว่างงาน

กำลังแรงงานรวมภาคกลาง ไตรมาสที่ 4 ปี 2561 มีจำนวน 10,374,045 คน เพิ่มขึ้นร้อยละ 1.86 จากช่วงเดียวกันของปีก่อน ผู้มีงานทำ จำนวน 10,252,438 คน เพิ่มขึ้นร้อยละ 2.09 โดยอุตสาหกรรมที่มีผู้มีงานทำเพิ่มขึ้นมากที่สุด คือ การขายส่ง การขายปลีกฯ รองลงมา การผลิต และการบริหารราชการ การป้องกันประเทศ ฯ ตามลำดับ ในขณะที่ผู้ว่างงานลดลง ร้อยละ 16.31 อัตราการว่างงาน อยู่ที่ร้อยละ 1.07 ลดลงจากช่วงเดียวกันของปีก่อน ซึ่งอยู่ที่ร้อยละ 1.30

ผู้มีงานทำ

ผู้มีงานทำมีจำนวน 10,252,438 คน คิดเป็นร้อยละ 68.88 ของประชากรอายุ 15 ปีขึ้นไป เมื่อเปรียบเทียบกับช่วงเดียวกันของปีก่อนผู้มีงานทำเพิ่มขึ้น ร้อยละ 2.09 โดยจังหวัดสมุทรปราการ มีจำนวนผู้มีงานทำเพิ่มขึ้นมากที่สุด โดยผู้มีงานทำในอุตสาหกรรมการผลิตมากที่สุด คิดเป็นร้อยละ 25.23 รองลงมา การขายส่ง การขายปลีก การซ่อมแซมยานยนต์และจักรยานยนต์ ร้อยละ 21.31 ที่พักแรมและบริการด้านอาหาร ร้อยละ 9.47 และการขนส่งและสถานที่เก็บสินค้า ร้อยละ 7.72 เมื่อเปรียบเทียบกับช่วงเดียวกันของปีก่อน การขายส่ง การขายปลีก การซ่อมแซมยานยนต์และจักรยานยนต์ มีจำนวนผู้มีงานทำเพิ่มขึ้นมากที่สุด พิจารณาประเภทอาชีพ พบว่า พนักงานบริการและพนักงานขายในร้านค้าและตลาด มีจำนวนผู้มีงานทำมากที่สุด คิดเป็นร้อยละ 24.58 รองลงมา ผู้ปฏิบัติงานในโรงงานและเครื่องจักรและผู้ปฏิบัติงานด้านการประกอบ ร้อยละ 16.48 โดยผู้ปฏิบัติงานในโรงงานและเครื่องจักร

สารสนเทศการผลาญแรงงานภาคกลาง ไตรมาสที่ 4 ปี 2561 (ตุลาคม-ธันวาคม)

และผู้ปฏิบัติงานด้านการประกอบ ผู้มีงานทำมีจำนวนเพิ่มขึ้นมากที่สุด ผู้มีงานทำส่วนใหญ่จบการศึกษาระดับมัธยมศึกษาตอนปลาย คิดเป็นร้อยละ 67.98 รองลงมา ระดับอุดมศึกษา ร้อยละ 35.27 โดยจบการศึกษาระดับอุดมศึกษาสายวิชาการมากที่สุด คิดเป็นร้อยละ 76.52 จากผู้ที่จบการศึกษาระดับอุดมศึกษาทั้งหมด ระดับประถมศึกษาและต่ำกว่า ร้อยละ 27.31 และระดับมัธยมศึกษาตอนต้น ร้อยละ 17.74 เมื่อเปรียบเทียบกับช่วงเดียวกันของปีก่อน ผู้มีงานทำเกือบทุกระดับการศึกษา มีจำนวนเพิ่มขึ้น สำหรับสถานภาพการทำงาน เป็นลูกจ้างภาคเอกชนมากที่สุด คิดเป็นร้อยละ 58.42 รองลงมา ทำงานส่วนตัว ร้อยละ 20.91 และเป็นลูกจ้างรัฐบาล ร้อยละ 9.07 เมื่อเปรียบเทียบกับช่วงเดียวกันของปีก่อน ลูกจ้างเอกชนช่วยธุรกิจครัวเรือน ลูกจ้างรัฐบาล และนายจ้าง ผู้มีงานทำเพิ่มขึ้น ส่วนชั่วโมงการทำงานเป็นผู้ที่ทำงานระหว่าง 40-49 ชั่วโมงต่อสัปดาห์มากที่สุด คิดเป็นร้อยละ 68.75 รองลงมา ทำงาน 50 ชั่วโมงขึ้นไปต่อสัปดาห์ ร้อยละ 20.68 และทำงานระหว่าง 35-39 ชั่วโมงต่อสัปดาห์ ร้อยละ 7.13

การว่างงาน

ในช่วงไตรมาสที่ 4 ปี 2561 ผู้ว่างงาน มีจำนวน 111,115 คน ลดลงจากช่วงเดียวกันของปีก่อน ร้อยละ 16.31 โดยมีอัตราการว่างงานอยู่ที่ร้อยละ 1.07 ลดลงจากช่วงเดียวกันของปีก่อนซึ่งอยู่ที่ร้อยละ 1.30 เมื่อพิจารณาอัตราการว่างงานรายจังหวัด พบว่า จังหวัดชัยนาท มีอัตราการว่างงานสูงสุด อยู่ที่ร้อยละ 1.86 รองลงมา จังหวัดลพบุรี ร้อยละ 1.79 จังหวัดสมุทรปราการ ร้อยละ 1.78 จังหวัดปทุมธานี ร้อยละ 1.43 จังหวัดอ่างทองและจังหวัดสระบุรี ร้อยละ 1.25 ตามลำดับ ส่วนจังหวัดที่มีอัตราการว่างงานต่ำสุด คือ จังหวัดสิงห์บุรี

ความต้องการแรงงาน ผู้สมัครงาน และการบรรจุนงาน

ความต้องการแรงงาน

ในไตรมาสที่ 4 ปี 2561 มีความต้องการแรงงาน จำนวน 25,714 อัตรา สาขาอุตสาหกรรมที่มีความต้องการแรงงานมาก คือ การขายส่งยกเว้นยานยนต์และจักรยายนยนต์ การขายปลีกยกเว้นยานยนต์และจักรยายนยนต์ การผลิตผลิตภัณฑ์อาหาร การผลิตผลิตภัณฑ์คอมพิวเตอร์ อิเล็กทรอนิกส์ และการบริการด้านอาหารและเครื่องดื่ม ส่วนระดับการศึกษาภาคอุตสาหกรรมต้องการแรงงานที่จบการศึกษาระดับมัธยมศึกษามากที่สุด ร้อยละ 33.23 รองลงมา จบการศึกษาระดับประถมศึกษาและต่ำกว่า ร้อยละ 16.90 และ

ระดับ ปวช. ร้อยละ 15.81 โดยส่วนใหญ่ต้องการแรงงานที่มีอายุระหว่าง 18-24 ปี คิดเป็นร้อยละ 36.83 รองลงมา อายุระหว่าง 25-29 ปี ร้อยละ 25.07 และอายุระหว่าง 30-39 ปี ร้อยละ 19.74 เมื่อพิจารณาประเภทอาชีพ พบว่า อาชีพงานพื้นฐาน มีความต้องการแรงงานมากที่สุด คิดเป็นร้อยละ 30.80 รองลงมา เสมียนเจ้าหน้าที่ ร้อยละ 18.50 และพนักงานบริการ พนักงานขายในร้านค้า และตลาด ร้อยละ 16.54

ผู้สมัครงาน

ผู้สมัครงาน มีจำนวน 22,912 คน เป็นชาย จำนวน 9,882 คน หญิง จำนวน 13,030 คน โดยจังหวัดที่มีผู้สมัครงานมาก คือ กรุงเทพมหานคร คิดเป็นร้อยละ 65.40 รองลงมา จังหวัดปทุมธานี มีผู้สมัครงาน ร้อยละ 5.35 และจังหวัดพระนครศรีอยุธยา ร้อยละ 5.19 ผู้สมัครงานจบการศึกษาระดับมัธยมศึกษามากที่สุด คิดเป็นร้อยละ 41.15 รองลงมา จบการศึกษาระดับปริญญาตรี ร้อยละ 27.16 และระดับประถมศึกษาและต่ำกว่า ร้อยละ 13.19 ในขณะที่ยังชีพ พบว่า อาชีพงานพื้นฐานมีผู้สมัครงานมากที่สุด คิดเป็นร้อยละ 29.45 รองลงมา เสมียนเจ้าหน้าที่ ร้อยละ 20.12 และพนักงานบริการ พนักงานขายในร้านค้าและตลาด ร้อยละ 17.45 ผู้สมัครงานส่วนใหญ่มีอายุระหว่าง 30-39 ปี ร้อยละ 39.38 รองลงมา อายุระหว่าง 40-49 ปี ร้อยละ 20.81 และอายุระหว่าง 25-29 ปี ร้อยละ 19.10

การบรรจุนงาน

ผู้สมัครงานได้รับการบรรจุนงาน จำนวน 18,046 คน สาขาอุตสาหกรรมที่มีการบรรจุนงานมาก 5 อันดับ ได้แก่ การขายส่ง ยกเว้นยานยนต์และจักรยายนยนต์ การขายปลีกยกเว้นยานยนต์ และจักรยายนต์ การผลิตผลิตภัณฑ์อาหาร การขายส่ง การขายปลีก การซ่อมแซมยานยนต์และจักรยายนต์ และการบริการด้านอาหารและเครื่องดื่ม เมื่อเปรียบเทียบกับช่วงเดียวกันของปีก่อน การบรรจุนงานลดลง คิดเป็นร้อยละ 10.69 สำหรับประเภทอาชีพ พบว่า อาชีพงานพื้นฐาน มีการบรรจุนงานมากที่สุด คิดเป็นร้อยละ 31.34 รองลงมา เสมียนเจ้าหน้าที่ ร้อยละ 21.48 และพนักงานบริการ พนักงานขายในร้านค้าและตลาด ร้อยละ 18.39 ส่วนระดับการศึกษา พบว่า ระดับมัธยมศึกษามีการบรรจุนงานมากที่สุด คิดเป็นร้อยละ 41.54 รองลงมา ระดับปริญญาตรี ร้อยละ 27.39 และระดับประถมศึกษาและต่ำกว่า ร้อยละ 12.30 เป็นการบรรจุนงานผู้ที่มีอายุระหว่าง 30-39 ปี มากที่สุด คิดเป็นร้อยละ 42.04 รองลงมา อายุระหว่าง 40-49 ปี ร้อยละ 21.07 และอายุระหว่าง 25-29 ปี ร้อยละ 18.75 ตามลำดับ

การไปทำงานต่างประเทศ

ในช่วงไตรมาสที่ 4 ของปี 2561 แรงงานไทยใน 10 จังหวัดภาคกลางได้รับอนุญาตให้เดินทางไปทำงานต่างประเทศ จำนวน 2,214 คน เป็นชาย 1,444 คน หญิง 770 คน โดยมีภูมิลำเนาอยู่ในกรุงเทพมหานครมากที่สุด คิดเป็นร้อยละ 40.15 รองลงมา จังหวัดสมุทรปราการ ร้อยละ 14.27 และจังหวัดปทุมธานี ร้อยละ 11.79 เมื่อเปรียบเทียบกับช่วงเดียวกันของปีก่อน แรงงานไทยที่เดินทางไปทำงานต่างประเทศเพิ่มขึ้น ร้อยละ 4.04 โดยจังหวัดที่มีผู้เดินทางไปทำงานต่างประเทศเพิ่มขึ้น ได้แก่ กรุงเทพมหานคร นนทบุรี ปทุมธานี ลพบุรี สระบุรี และอ่างทอง เมื่อพิจารณาประเภทการเดินทาง พบว่า จะเดินทางไปทำงานในลักษณะนายจ้างพาลูกจ้างไปทำงานมากที่สุด รองลงมา แจ้งการเดินทางด้วยตนเอง นายจ้างส่งลูกจ้างไปฝึกงาน บริษัทจัดหางานจัดส่ง และกรมการจัดหางานจัดส่ง เมื่อเปรียบเทียบกับช่วงเดียวกันของปีก่อน ผู้เดินทางโดยนายจ้างพาลูกจ้างไปทำงาน และกรมการจัดหางานจัดส่ง มีจำนวนเพิ่มขึ้น เมื่อพิจารณาระดับการศึกษา พบว่า แรงงานไทยที่ได้รับอนุญาตให้เดินทางไปทำงานต่างประเทศเป็นผู้ที่จบการศึกษาระดับปริญญาตรีขึ้นไปมากที่สุด คิดเป็นร้อยละ 38.93 รองลงมา จบการศึกษาระดับมัธยมศึกษา ร้อยละ 30.35 ระดับปวช./ปวส./ปวท./อนุปริญญา ร้อยละ 19.47 ส่วนระดับประถมศึกษา ร้อยละ 11.25 โดยประเทศที่มีแรงงานไทยเดินทางไปทำงาน 10 อันดับแรก ได้แก่ ประเทศญี่ปุ่น ลาว สหรัฐอเมริกา บังคลาเทศ ไต้หวัน อินเดีย มาเลเซีย สิงคโปร์ สหรัฐอาหรับเอมิเรตส์ และรัสเซีย ตามลำดับ ส่วนประเภทอาชีพที่แรงงานไทยเดินทางไปทำงานมาก ได้แก่ ตำแหน่งวางแผนโบราณ วิศวกร ช่างเทคนิค พนักงานเสริมฟ พนักงานทั่วไป โฟร์แมน คนงานทั่วไป หัวหน้างานทั่วไป พนักงานต้อนรับ และช่างเทคนิคไฟฟ้า ตามลำดับ

การทำงานของคนต่างด้าว

คนต่างด้าวที่ได้รับอนุญาตให้ทำงานใหม่ใน 10 จังหวัดภาคกลาง ไตรมาสที่ 4 ของปี 2561 มีจำนวนทั้งสิ้น 18,697 คน จำแนกเป็นประเภทชั่วคราว คิดเป็นร้อยละ 71.41 ส่งเสริมการลงทุน ร้อยละ 17.15 และตามมาตรา 13 (เฉพาะชนกลุ่มน้อย) ร้อยละ 11.44 โดยสัญชาติญี่ปุ่นได้รับอนุญาตให้ทำงานใหม่มากที่สุด คิดเป็นร้อยละ 21.12 รองลงมา ได้แก่ สัญชาติจีน ร้อยละ 14.76 และสัญชาติฟิลิปปินส์ ร้อยละ 6.67 สำหรับตำแหน่งงานที่ได้รับอนุญาตให้ทำงานใหม่มากที่สุด คือ ผู้ประกอบวิชาชีพด้านต่าง ๆ คิดเป็นร้อยละ 31.06 ส่วนสาขาอาชีพที่คนต่างด้าวได้รับอนุญาตให้ทำงานใหม่มากที่สุด 5 อันดับ ได้แก่ ผู้จัดการฝ่ายอื่น ๆ ที่มีได้จัดประเภทไว้ ผู้จัดการฝ่ายบริหารทั่วไป อาจารย์ระดับอาชีวศึกษา แรงงานในด้านการผลิตต่าง ๆ และช่างประกอบเครื่องจักรกล เมื่อพิจารณาระดับการศึกษาของคนต่างด้าวที่ได้รับอนุญาตให้ทำงานใหม่ พบว่า เป็นผู้ที่จบการศึกษาระดับปริญญาตรีมากที่สุด คิดเป็นร้อยละ 42.25 ส่วนจังหวัดที่มีการอนุญาตให้คนต่างด้าวทำงานใหม่มากที่สุด คือ กรุงเทพมหานคร คิดเป็นร้อยละ 72.60 เมื่อเปรียบเทียบกับช่วงเดียวกันของปีก่อน คนต่างด้าวที่ได้รับอนุญาตให้ทำงานใหม่เพิ่มขึ้น ร้อยละ 17.86 โดยเพิ่มขึ้นในประเภทชั่วคราว และประเภทมาตรา 13 (เฉพาะชนกลุ่มน้อย) แต่ลดลงในประเภทส่งเสริมการลงทุน พิจารณาประเภทอาชีพ พบว่า ส่วนใหญ่มีจำนวนคนต่างด้าวขออนุญาตใหม่เพิ่มขึ้น ยกเว้น ผู้จัดการ และพนักงานบริการ พนักงานขาย เมื่อพิจารณาสัญชาติ พบว่า สัญชาติที่มีการขออนุญาตใหม่เพิ่มขึ้น ได้แก่ ญี่ปุ่น จีน ฟิลิปปินส์ อเมริกัน และอินเดีย



ภาวะเศรษฐกิจและการลงทุน ไตรมาสที่ 4 ปี 2561 (ตุลาคม-ธันวาคม)

ภาวะเศรษฐกิจ

ภาวะเศรษฐกิจไทยในไตรมาสที่ 4 ปี 2561 จากรายงานของสำนักงานสภาพัฒนาการเศรษฐกิจและสังคมแห่งชาติ เศรษฐกิจไทยขยายตัวร้อยละ 3.7 เร่งขึ้นจากการขยายตัวร้อยละ 3.2 ในไตรมาสก่อนหน้า ด้านการใช้จ่าย มีปัจจัยสนับสนุนจากการขยายตัวเร่งขึ้นของการบริโภคภาคเอกชน การลงทุนภาคเอกชน และการปรับตัวดีขึ้นของการส่งออกสินค้าและบริการ ในขณะที่การใช้จ่ายของรัฐบาลชะลอตัว และการลงทุนภาครัฐปรับตัวลดลง การบริโภคภาคเอกชนขยายตัวในเกณฑ์สูงร้อยละ 5.3 ต่อเนื่องจากร้อยละ 5.2 ในไตรมาสก่อนหน้า โดยมีปัจจัยสนับสนุนจากการปรับตัวดีขึ้นของฐานรายได้และการจ้างงานในระบบเศรษฐกิจ อัตราดอกเบี้ยและอัตราเงินเฟ้อที่อยู่ในระดับต่ำ การดำเนินมาตรการดูแลผู้มีรายได้น้อยของภาครัฐ และการสิ้นสุดของข้อจำกัดจากมาตรการรถยนต์คันแรก โดยการใช้จ่ายซื้อสินค้าคงทนขยายตัวต่อเนื่อง สอดคล้องกับยอดขายรถยนต์นั่งส่วนบุคคลที่ขยายตัวร้อยละ 9.8 ในขณะที่การใช้จ่ายซื้อสินค้าคงทน และสินค้าไม่คงทน ขยายตัวเร่งขึ้น สอดคล้องกับการขยายตัวของดัชนีปริมาณค้าปลีกสินค้าคงทน ดัชนีปริมาณการนำเข้าสินค้าหมวดสิ่งทอ เครื่องนุ่งห่ม และดัชนีปริมาณการจำหน่ายน้ำมันเบนซิน แก๊สโซฮอล์ และน้ำมันดีเซล ที่ขยายตัวร้อยละ 6.8 ร้อยละ 23.2 และร้อยละ 5.8 ตามลำดับ ความเชื่อมั่นของผู้บริโภคเกี่ยวกับภาวะเศรษฐกิจโดยรวมอยู่ที่ระดับ 67.4 การใช้จ่ายเพื่อการอุปโภคของรัฐบาลขยายตัวร้อยละ 1.4 อัตราการเบิกจ่ายงบประมาณรายจ่ายรวมในไตรมาสนี้ อยู่ที่ร้อยละ 29.8 การลงทุนรวมเพิ่มขึ้นร้อยละ 4.2 เร่งขึ้นจากการขยายตัวร้อยละ 3.9 ในไตรมาสก่อนหน้า โดยการลงทุนภาคเอกชนขยายตัวร้อยละ 5.5 เร่งขึ้นจากการขยายตัวร้อยละ 3.8 ในไตรมาสก่อนหน้า และเป็นการขยายตัวเร่งขึ้นต่อเนื่องเป็นไตรมาสที่ 3 เป็นผลจากการลงทุนในเครื่องมือเครื่องจักรที่ขยายตัวร้อยละ 5.6 และการลงทุนในสิ่งก่อสร้าง ที่ขยายตัวร้อยละ 5.1 ส่วนการลงทุนภาครัฐลดลงเล็กน้อยร้อยละ 0.1 ตามการลดลงของการลงทุนของรัฐบาล ขณะที่การลงทุนของรัฐวิสาหกิจขยายตัวร้อยละ 4.6 ด้านการผลิต การผลิตสาขาอุตสาหกรรม สาขาการขนส่ง การขายปลีก และการซ่อมแซม สาขาโรงแรมและภัตตาคาร และสาขาการขนส่ง และการคมนาคมขยายตัวเร่งขึ้น ส่วนการผลิตภาคเกษตรและสาขาก่อสร้างชะลอตัว โดยภาคเกษตรขยายตัวร้อยละ 1.4 ชะลอตัวลงจากการขยายตัวร้อยละ 2.7 ในไตรมาสก่อนหน้า ตามการลดลง

ของผลผลิตสินค้าสำคัญ เนื่องจากข้าวและอ้อยได้รับผลกระทบจากสภาพอากาศที่ไม่เอื้ออำนวยในบางพื้นที่

ธนาคารแห่งประเทศไทยรายงานเศรษฐกิจไทยโดยรวมในไตรมาสที่ 4 ปี 2561 เศรษฐกิจไทยโดยรวมขยายตัว โดยธุรกิจการผลิตเพื่อส่งออกขยายตัวต่อเนื่อง แต่กลุ่มที่ผลิตเพื่อตอบสนองอุปสงค์ในประเทศค่อนข้างทรงตัว สำหรับการบริโภคภาคเอกชนขยายตัวชะลอลงบ้างสอดคล้องกับกำลังซื้อในภูมิภาคที่ยังไม่เข้มแข็ง ด้านการท่องเที่ยวขยายตัวในทุกภูมิภาคทั้งจากนักท่องเที่ยวไทยและต่างชาติ แม้กลุ่มนักท่องเที่ยวจีนยังคงหดตัวแต่สถานการณ์เริ่มปรับตัวดีขึ้นจากไตรมาสก่อน ส่วนธุรกิจอสังหาริมทรัพย์ขยายตัวดีเฉพาะในกรุงเทพฯ และปริมณฑล รวมถึงจังหวัดท่องเที่ยวที่สำคัญ และธุรกิจก่อสร้างเติบโตจากโครงการขนาดใหญ่ของภาครัฐและภาคเอกชนโดยเฉพาะในเขตเมือง แต่ในส่วนภูมิภาคค่อนข้างทรงตัวตามการเบิกจ่ายในต่างจังหวัดที่ยังล่าช้า ทั้งนี้ ผู้ประกอบการส่วนใหญ่ยังลงทุนเพื่อปรับปรุงประสิทธิภาพหรือขยายสาขาตามปกติ ซึ่งใช้เม็ดเงินลงทุนใกล้เคียงกับปีก่อน มีเพียงธุรกิจขนาดใหญ่บางรายที่ลงทุนในโครงการขนาดใหญ่ซึ่งใช้เม็ดเงินลงทุนสูงและเป็นแผนลงทุนต่อเนื่องหลายปี นอกจากนี้ ธุรกิจส่วนใหญ่คาดว่ารายได้ในไตรมาสหน้าจะปรับดีขึ้นตามทิศทางเศรษฐกิจไทยที่จะยังขยายตัวต่อเนื่อง แม้บางภาคธุรกิจอาจแผ่วลงบ้างโดยเฉพาะตลาดรถยนต์ ความต้องการแรงงานเพิ่มขึ้นเล็กน้อย โดยผู้ประกอบการในภาคการผลิตมีความต้องการแรงงานเพิ่มขึ้นเพื่อรองรับการผลิตที่ขยายตัว แต่หลายรายได้นำเครื่องจักรและระบบอัตโนมัติเข้ามาใช้แทนแรงงานต่อเนื่อง ซึ่งทำให้เกิดความต้องการแรงงานทักษะที่ทำงานกับเทคโนโลยีขั้นสูงเพิ่มขึ้น ส่วนธุรกิจภาคบริการต้องการแรงงานเพิ่มขึ้นบ้าง ตามการเติบโตของภาคท่องเที่ยวและภาคขนส่ง แต่ธุรกิจโรงแรมปรับไปเป็นการจ้างงานรายวันเพิ่มตามฤดูกาลท่องเที่ยวแทนการจ้างงานประจำ ภาคการค้าจ้างงานเพิ่มขึ้นเล็กน้อยตามการขยายสาขา แต่ลดจำนวนพนักงานต่อสาขาลง ส่วนธุรกิจภาคอสังหาริมทรัพย์และก่อสร้างเฉพาะในเขตกรุงเทพฯ และปริมณฑล มีความต้องการแรงงานเพิ่มขึ้นบ้าง

จากรายงานของสำนักงานเศรษฐกิจการคลัง เศรษฐกิจภาคกลางส่งสัญญาณขยายตัว โดยมีการบริโภคและการลงทุนภาคเอกชน รวมถึงอุตสาหกรรมเป็นปัจจัยขับเคลื่อนหลัก สะท้อนจากเครื่องชี้เศรษฐกิจด้านอุปสงค์ โดยเฉพาะการบริโภคภาคเอกชนจากภาษีมูลค่าเพิ่ม ณ ราคาครั้งที่ 1 ในเดือนธันวาคม 2561 ขยายตัว

สารสนเทศการปฏิบัติงานภาคกลาง ไตรมาสที่ 4 ปี 2561 (ตุลาคม-ธันวาคม)

ร้อยละ 5.5 ต่อปี ส่งผลให้ในไตรมาสที่ 4 ปี 2561 ขยายตัวร้อยละ 8.1 ต่อปี จากการขยายตัวในเกือบทุกจังหวัด โดยเฉพาะจังหวัด สระบุรี ชัยนาท และสิงห์บุรี เป็นต้น สอดคล้องกับการบริโภคภาคเอกชนในหมวดสินค้าคงทน สะท้อนจากยอดรถยนต์นั่งและรถจักรยานยนต์จดทะเบียนใหม่ในไตรมาสที่ 4 ปี 2561 ขยายตัวร้อยละ 6.9 และ 1.5 ต่อปี ตามลำดับ ตามการขยายตัวในจังหวัด ชัยนาทและพระนครศรีอยุธยา เช่นเดียวกันกับการลงทุนภาคเอกชนในหมวดเครื่องมือเครื่องจักร สะท้อนจากยอดรถปิคอัพและรถบรรทุกจดทะเบียนใหม่ขยายตัวร้อยละ 4.5 และ 14.2 ต่อปี สำหรับด้านอุปทาน โดยเฉพาะภาคการท่องเที่ยวขยายตัวได้ดี จากจำนวนผู้เยี่ยมเยือนและรายได้จากการเยี่ยมเยือน ในไตรมาสที่ 4 ปี 2561 ขยายตัวร้อยละ 5.1 และ 7.4 ต่อปี ตามลำดับ ในขณะที่ด้านเสถียรภาพภายในยังอยู่ในเกณฑ์ดี สะท้อนจากอัตราเงินเฟ้อทั่วไปเบื้องต้น ในเดือนธันวาคม 2561 ปรับตัวลดลงมาอยู่ที่ร้อยละ -0.6 ต่อปี และอัตราการว่างงานในเดือนพฤศจิกายน 2561 อยู่ที่ร้อยละ 1.4 ของกำลังแรงงานรวมของภูมิภาค

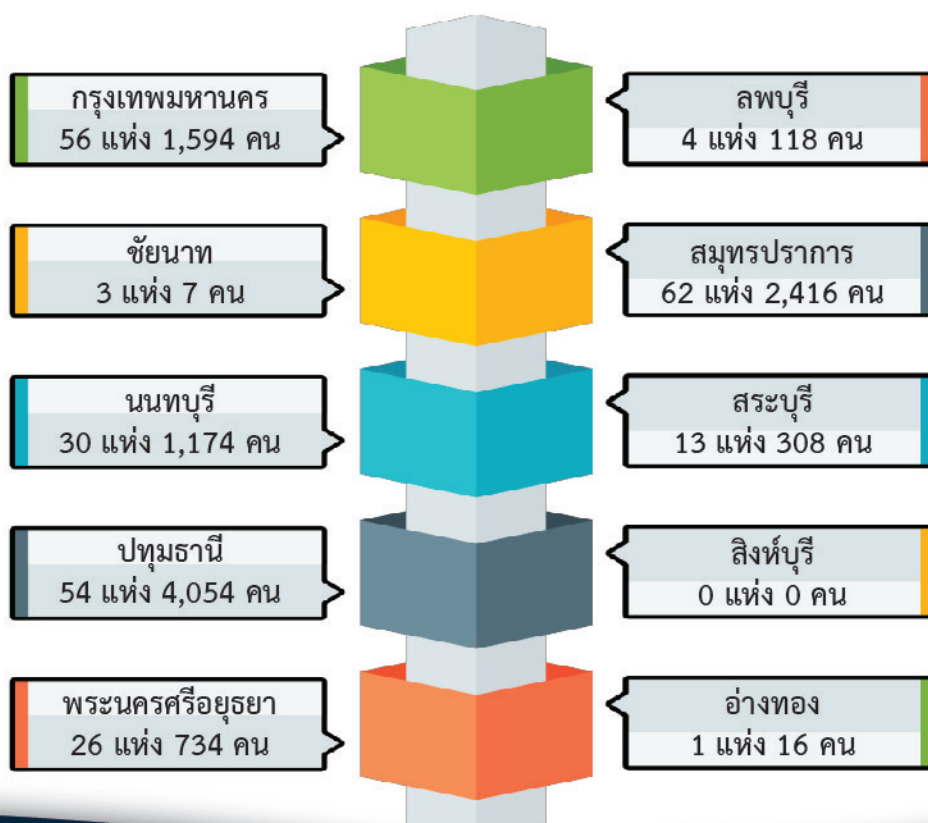
การลงทุน

ข้อมูลจากกรมโรงงานอุตสาหกรรม การลงทุนในภาคกลาง ช่วงไตรมาสที่ 4 ของปี 2561 มีจำนวนโรงงานขออนุญาตประกอบกิจการใหม่ จำนวน 249 แห่ง เพิ่มขึ้นร้อยละ 8.73 เงินลงทุน 19,823.18 ล้านบาท เพิ่มขึ้นร้อยละ 79.63 และมี

การจ้างงาน 10,421 คน เพิ่มขึ้นร้อยละ 40.44 จากช่วงเดียวกันของปีก่อน โดยจังหวัดสมุทรปราการ มีจำนวนโรงงานขอเปิดกิจการใหม่มากที่สุด

เมื่อพิจารณาตามประเภทอุตสาหกรรม พบว่า อุตสาหกรรมผลิตภัณฑ์โลหะ โลหะขั้นมูลฐาน เครื่องจักร เครื่องใช้ไฟฟ้า และยานพาหนะ มีโรงงานขออนุญาตเปิดกิจการใหม่มากที่สุด จำนวน 85 แห่ง คิดเป็นร้อยละ 34.14 จากจำนวนโรงงานที่ขออนุญาตทั้งหมด เงินลงทุน 10,648.16 ล้านบาท และมีการจ้างงาน 4,917 คน รองลงมา อุตสาหกรรมเคมีภัณฑ์ ปิโตรเลียม กระดาษ การพิมพ์ ผลิตภัณฑ์ยาง และพลาสติก มีโรงงาน จำนวน 60 แห่ง ร้อยละ 24.10 จากจำนวนโรงงานที่ขออนุญาตทั้งหมด เงินลงทุน 3,715.26 ล้านบาท การจ้างงาน 1,248 คน และอุตสาหกรรมอาหาร เครื่องดื่ม และผลิตภัณฑ์จากพืช มีโรงงาน จำนวน 28 แห่ง ร้อยละ 11.24 เงินลงทุน 1,089.25 ล้านบาท การจ้างงาน 1,291 คน เมื่อเปรียบเทียบกับช่วงเดียวกันของปีก่อน จำนวนโรงงานขออนุญาตประกอบกิจการใหม่เพิ่มขึ้น ร้อยละ 8.73 โดยประเภทอุตสาหกรรมที่มีทั้งจำนวนโรงงาน เงินลงทุน และการจ้างงานเพิ่มขึ้น ได้แก่ อุตสาหกรรมผลิตภัณฑ์โลหะ โลหะขั้นมูลฐาน เครื่องจักร เครื่องใช้ไฟฟ้า และยานพาหนะ อุตสาหกรรมเคมีภัณฑ์ ปิโตรเลียม กระดาษ การพิมพ์ ผลิตภัณฑ์ยางและพลาสติก และอุตสาหกรรมสิ่งทอ เครื่องแต่งกาย ผลิตภัณฑ์สัตว์และผลิตภัณฑ์จากหนังสัตว์

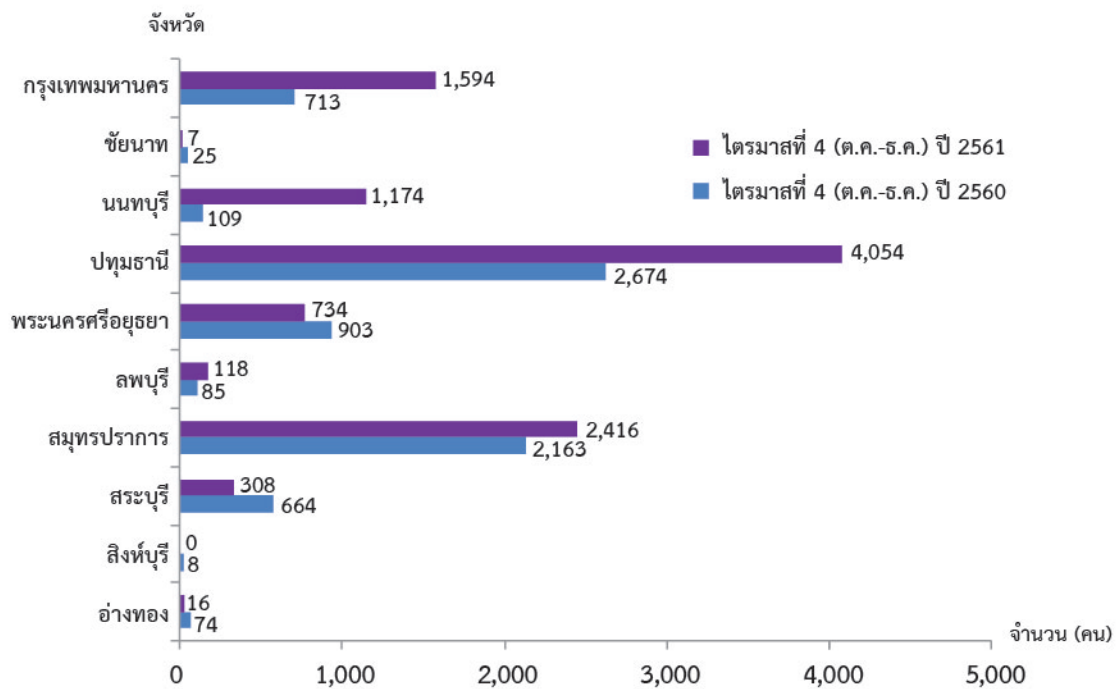
แผนภูมิที่ 1 แสดงจำนวนโรงงานและการจ้างงาน ไตรมาสที่ 4 (ตุลาคม-ธันวาคม) ปี 2561 จำแนกรายจังหวัด



สารสนเทศการปฏิบัติงานภาคกลาง ไตรมาสที่ 4 ปี 2561 (ตุลาคม-ธันวาคม)

พิจารณารายจังหวัด พบว่า จังหวัดสมุทรปราการ มีจำนวนโรงงานขออนุญาตเปิดกิจการใหม่มากที่สุด จำนวน 62 แห่ง คิดเป็นร้อยละ 24.90 รองลงมา ได้แก่ กรุงเทพมหานคร จำนวน 56 แห่ง ร้อยละ 22.49 จังหวัดปทุมธานี จำนวน 54 แห่ง ร้อยละ 21.69 และจังหวัดนนทบุรี จำนวน 30 แห่ง ร้อยละ 12.05 โดยจังหวัดที่มีการจ้างงานมากที่สุด คือ จังหวัดปทุมธานี รองลงมา ได้แก่ สมุทรปราการ กรุงเทพมหานคร นนทบุรี และพระนครศรีอยุธยา ตามลำดับ เมื่อเปรียบเทียบกับช่วงเดียวกันของปีก่อน จังหวัดที่มีจำนวนโรงงานเพิ่มขึ้นมากที่สุด คือ จังหวัดนนทบุรี รองลงมา คือ กรุงเทพมหานคร ส่วนจังหวัดที่มีการจ้างงานเพิ่มขึ้นมากที่สุด คือ จังหวัดปทุมธานี รองลงมา ได้แก่ จังหวัดนนทบุรี กรุงเทพมหานคร สมุทรปราการ และลพบุรี ตามลำดับ

แผนภูมิที่ 2 แสดงการจ้างงาน จำแนกรายจังหวัด เปรียบเทียบไตรมาสที่ 4 (ตุลาคม-ธันวาคม) ปี 2561 และ ปี 2560



ตารางที่ 1 แสดงการลงทุนใหม่ในอุตสาหกรรม จำแนกตามจำนวนโรงงาน จำนวนเงินลงทุน และการจ้างงาน ใน 10 จังหวัดภาคกลาง เปรียบเทียบไตรมาสที่ 4 (ต.ค.-ธ.ค.) ปี 2561 และ ปี 2560

อุตสาหกรรม	ไตรมาสที่ 4 ปี 2560 (ต.ค.-ธ.ค.)			ไตรมาสที่ 4 ปี 2561 (ต.ค.-ธ.ค.)		
	โรงงาน (แห่ง)	เงินลงทุน (ล้านบาท)	การจ้างงาน (คน)	โรงงาน (แห่ง)	เงินลงทุน (ล้านบาท)	การจ้างงาน (คน)
อาหาร เครื่องดื่ม และผลิตภัณฑ์จากพืช	34	1,601.77	1,254	28	1,089.25	1,291
สิ่งทอ เครื่องแต่งกาย ผลิตภัณฑ์หนังสัตว์ และผลิตภัณฑ์จากหนังสัตว์	11	132.81	687	13	466.52	943
แปรรูปไม้ ผลิตภัณฑ์จากไม้ เครื่องเรือน เครื่องตบแต่งในอาคาร และผลิตภัณฑ์โลหะ	18	1,331.90	790	22	454.02	456
เคมีภัณฑ์ ปิโตรเลียม กระดาษ การพิมพ์ ผลิตภัณฑ์ยางและพลาสติก	50	3,002.59	903	60	3,715.26	1,248
ผลิตภัณฑ์โลหะ โลหะขั้นมูลฐาน เครื่องจักร เครื่องใช้ไฟฟ้า และยานพาหนะ	72	3,485.43	2,934	85	10,648.16	4,917
การผลิตอื่น ๆ	44	1,481.18	852	41	3,449.96	1,566
รวมทั้งสิ้น	229	11,035.67	7,420	249	19,823.18	10,421

ที่มา : กรมโรงงานอุตสาหกรรม

สถานการณ์ตลาดแรงงานภาคกลาง

ไตรมาสที่ 4 ปี 2561 (ตุลาคม – ธันวาคม)

กำลังแรงงานและภาวะการมีงานทำ

ข้อมูลจากสำนักงานสถิติแห่งชาติ กำลังแรงงานรวมเพิ่มขึ้น ร้อยละ 1.86 จากช่วงเดียวกันของปีก่อน ผู้มีงานทำเพิ่มขึ้น ร้อยละ 2.09 โดยอุตสาหกรรมที่มีผู้มีงานทำเพิ่มขึ้นมาก คือ การขายส่ง การขายปลีกฯ รองลงมา การผลิต และการบริหารราชการ การป้องกันประเทศ ฯ ตามลำดับ ในขณะที่ผู้ว่างงานลดลง ร้อยละ 16.31 อัตราการว่างงานอยู่ที่ร้อยละ 1.07 ลดลงจากช่วงเดียวกันของปีก่อน ซึ่งอยู่ที่ร้อยละ 1.30

ตารางที่ 2 จำนวนประชากร ใน 10 จังหวัดภาคกลาง จำแนกตามสถานภาพแรงงาน
เปรียบเทียบไตรมาสที่ 4 (ตุลาคม – ธันวาคม) ปี 2561 และ ปี 2560

สถานภาพแรงงาน	ไตรมาสที่ 4 (ตุลาคม – ธันวาคม)		การเปลี่ยนแปลง จากระยะเดียวกันของปีก่อน	
	ปี 2560	ปี 2561	จำนวน	(ร้อยละ)
1. ประชากรอายุ 15 ปีขึ้นไป	14,758,758	14,884,305	125,547	0.85
2. ผู้อยู่ในกำลังแรงงาน (กำลังแรงงานรวม)	10,184,843	10,374,045	189,202	1.86
2.1 ผู้มีงานทำ	10,042,489	10,252,438	209,949	2.09
2.2 ผู้ว่างงาน	132,762	111,115	-21,647	-16.31
2.3 ผู้ที่รอฤดูกาล	9,591	10,491	900	9.38
3. ผู้ไม่อยู่ในกำลังแรงงาน	4,573,915	4,510,260	-63,655	-1.39
4. อัตราการว่างงาน (ร้อยละ)	1.30	1.07	-	-

ที่มา : สำนักงานสถิติแห่งชาติ

หมายเหตุ : อัตราการว่างงาน = $\frac{\text{ผู้ว่างงาน} \times 100}{\text{ผู้อยู่ในกำลังแรงงาน}}$

กำลังแรงงาน

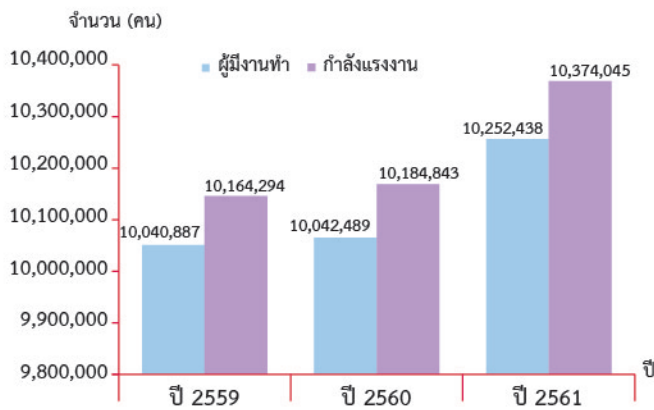
ในไตรมาสที่ 4 ปี 2561 มีประชากรอายุ 15 ปีขึ้นไป จำนวน 14,884,305 คน กำลังแรงงานรวม 10,374,045 คน เมื่อเปรียบเทียบกับช่วงเดียวกันของปีก่อน ประชากรอายุ 15 ปีขึ้นไป เพิ่มขึ้นร้อยละ 0.85 กำลังแรงงานเพิ่มขึ้น ร้อยละ 1.86 สำหรับ ระดับการศึกษาของประชากรอายุ 15 ปีขึ้นไป พบว่า เป็นผู้ที่ จบการศึกษาระดับประถมศึกษาและต่ำกว่ามากที่สุด จำนวน 4,690,525 คน คิดเป็นร้อยละ 31.51 รองลงมา จบการศึกษาระดับ อุดมศึกษา จำนวน 4,438,078 คน ร้อยละ 29.82 โดยเป็นผู้ที่ จบระดับอุดมศึกษาสายวิชาการมากที่สุด ร้อยละ 75.48 จากผู้ที่ จบการศึกษาระดับอุดมศึกษาทั้งหมด ระดับมัธยมศึกษาตอนปลาย

จำนวน 2,951,945 คน ร้อยละ 19.83 ระดับมัธยมศึกษาตอนต้น จำนวน 2,718,490 คน ร้อยละ 18.26 เมื่อเปรียบเทียบกับ ช่วงเดียวกันของปีก่อน ประชากรอายุ 15 ปีขึ้นไป ที่จบการศึกษา ระดับมัธยมศึกษาตอนปลาย มีจำนวนเพิ่มขึ้นมากที่สุด

เมื่อพิจารณารายจังหวัด พบว่า กรุงเทพมหานคร มีประชากร อายุ 15 ปีขึ้นไปมากที่สุด คิดเป็นร้อยละ 51.12 รองลงมา จังหวัด สมุทรปราการ ร้อยละ 12.64 และจังหวัดนนทบุรี ร้อยละ 9.47 ทุกจังหวัดประชากรอายุ 15 ปีขึ้นไปเพิ่มขึ้น ส่วนกำลังแรงงาน รวมเกือบทุกจังหวัดเพิ่มขึ้น ยกเว้น สิงห์บุรี

สารสนเทศการดำเนินงานภาคกลาง ไตรมาสที่ 4 ปี 2561 (ตุลาคม-ธันวาคม)

**แผนภูมิที่ 3 แสดงกำลังแรงงาน และผู้มีงานทำ
เปรียบเทียบระหว่างไตรมาสที่ 4 (ตุลาคม-ธันวาคม)
ปี 2559 ถึงปี 2561**



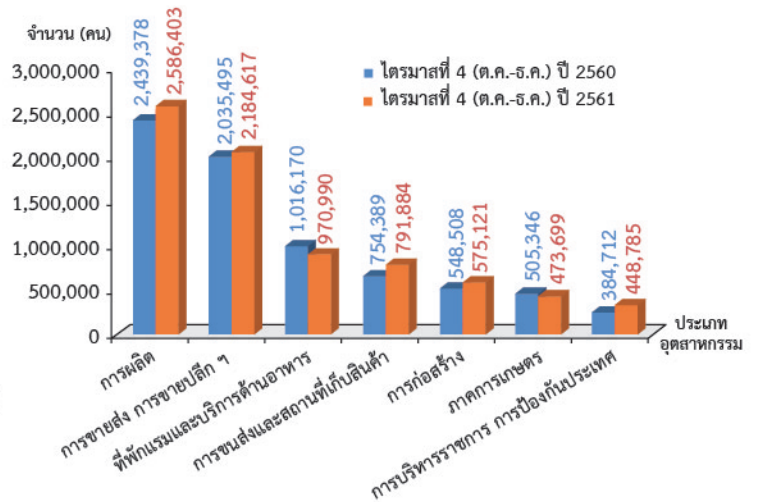
การมีงานทำ

ผู้มีงานทำ มีจำนวน 10,252,438 คน คิดเป็นร้อยละ 68.88 ของประชากรอายุ 15 ปีขึ้นไป เมื่อพิจารณาจังหวัด พบว่า กรุงเทพมหานคร มีผู้มีงานทำมากที่สุด จำนวน 5,271,449 คน คิดเป็นร้อยละ 51.42 จากจำนวนผู้มีงานทำทั้งหมด รองลงมา จังหวัดสมุทรปราการ จำนวน 1,388,317 คน ร้อยละ 13.54 จังหวัดนนทบุรี จำนวน 951,663 คน ร้อยละ 9.28 จังหวัดปทุมธานี จำนวน 912,926 คน ร้อยละ 8.90 และจังหวัดพระนครศรีอยุธยา จำนวน 484,648 คน ร้อยละ 4.73 เมื่อเปรียบเทียบกับช่วงเดียวกันของปีก่อนผู้มีงานทำเพิ่มขึ้น ร้อยละ 2.09 โดยจังหวัดสมุทรปราการ มีจำนวนผู้มีงานทำเพิ่มขึ้นมากที่สุด

เมื่อพิจารณาประเภทอุตสาหกรรม พบว่า เป็นผู้มีงานทำในอุตสาหกรรมการผลิตมากที่สุด จำนวน 2,586,403 คน คิดเป็นร้อยละ 25.23 รองลงมา การขายส่ง การขายปลีก การซ่อมแซมยานยนต์และจักรยายนต์ จำนวน 2,184,617 คน ร้อยละ 21.31 ที่พักแรมและบริการด้านอาหาร จำนวน 970,990 คน ร้อยละ 9.47 การขนส่งและสถานที่เก็บสินค้า จำนวน 791,884 คน ร้อยละ 7.72 และการก่อสร้าง จำนวน 575,121 คน ร้อยละ 5.61 เมื่อเปรียบเทียบกับช่วงเดียวกันของปีก่อน การขายส่ง การขายปลีก การซ่อมแซมยานยนต์และจักรยายนต์ มีจำนวนผู้มีงานทำเพิ่มขึ้นมากที่สุด รองลงมา อุตสาหกรรมผลิต และการบริหารราชการ การป้องกันประเทศฯ ตามลำดับ

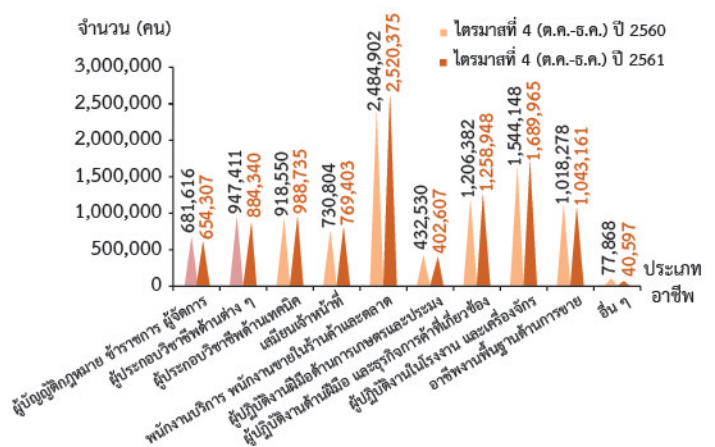
สำหรับประเภทอาชีพ พบว่า พนักงานบริการและพนักงานขายในร้านค้าและตลาด มีจำนวนผู้มีงานทำมากที่สุด จำนวน 2,520,375 คน คิดเป็นร้อยละ 24.58 รองลงมา ผู้ปฏิบัติงานในโรงงานและเครื่องจักรและผู้ปฏิบัติงานด้านการประกอบ จำนวน 1,689,965 คน ร้อยละ 16.48 ผู้ปฏิบัติงานด้านความสามารถทางฝีมือและธุรกิจการค้าที่เกี่ยวข้อง จำนวน 1,258,948 คน ร้อยละ 12.28 อาชีพขั้นพื้นฐานต่าง ๆ ด้านการขายและการ

**แผนภูมิที่ 4 แสดงอุตสาหกรรมที่มีผู้มีงานทำมาก
เปรียบเทียบไตรมาสที่ 4 (ตุลาคม-ธันวาคม) ปี 2561 และปี 2560**



ให้บริการ จำนวน 1,043,161 คน ร้อยละ 10.17 และผู้ประกอบวิชาชีพด้านเทคนิคสาขาต่าง ๆ จำนวน 988,735 คน ร้อยละ 9.64 โดยผู้ปฏิบัติงานในโรงงานและเครื่องจักร และผู้ปฏิบัติงานด้านการประกอบ ผู้มีงานทำมีจำนวนเพิ่มขึ้นมากที่สุด

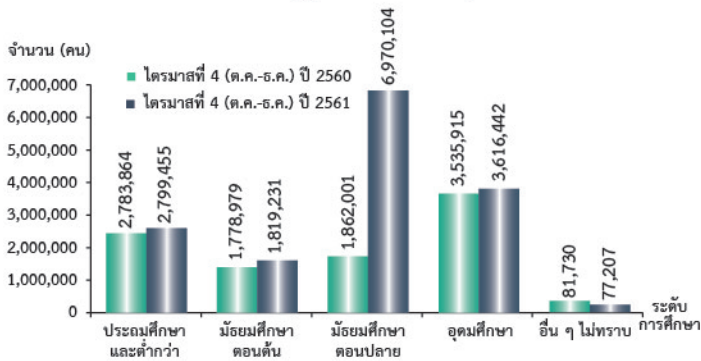
**แผนภูมิที่ 5 แสดงผู้มีงานทำ จำแนกตามประเภทอาชีพ
เปรียบเทียบไตรมาสที่ 4 (ตุลาคม-ธันวาคม) ปี 2561 และปี 2560**



เมื่อพิจารณาระดับการศึกษาของผู้มีงานทำ พบว่า ผู้มีงานทำส่วนใหญ่จบการศึกษาระดับมัธยมศึกษาตอนปลาย จำนวน 6,970,104 คน คิดเป็นร้อยละ 67.98 รองลงมา ระดับอุดมศึกษา จำนวน 3,616,442 คน ร้อยละ 35.27 โดยจบการศึกษาระดับอุดมศึกษาสายวิชาการมากที่สุด คิดเป็นร้อยละ 76.52 จากผู้จบการศึกษาระดับอุดมศึกษาทั้งหมด ระดับประถมศึกษาและต่ำกว่า จำนวน 2,799,455 คน ร้อยละ 27.31 และระดับมัธยมศึกษาตอนต้น จำนวน 1,819,231 คน ร้อยละ 17.74 ตามลำดับ เมื่อเปรียบเทียบกับช่วงเดียวกันของปีก่อน ผู้มีงานทำเกือบทุกระดับการศึกษา มีจำนวนเพิ่มขึ้น

สารสนเทศการเปลี่ยนแปลงของงานภาคกลาง ไตรมาสที่ 4 ปี 2561 (ตุลาคม-ธันวาคม)

แผนภูมิที่ 6 แสดงผู้มีงานทำ จำแนกตามระดับการศึกษา เปรียบเทียบไตรมาสที่ 4 (ตุลาคม-ธันวาคม) ปี 2561 และปี 2560



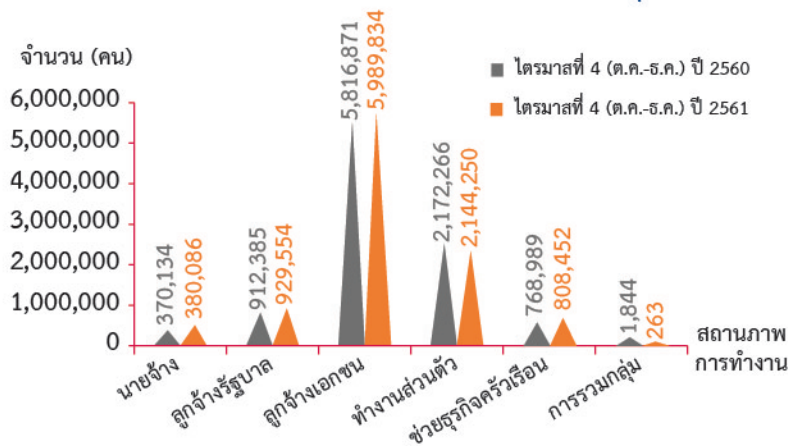
สำหรับสถานภาพการทำงาน เป็นลูกจ้างภาคเอกชนมากที่สุด จำนวน 5,989,834 คน คิดเป็นร้อยละ 58.42 รองลงมาทำงานส่วนตัว จำนวน 2,144,250 คน ร้อยละ 20.91 เป็นลูกจ้างรัฐบาล จำนวน 929,554 คน ร้อยละ 9.07 ช่วยธุรกิจครอบครัวเรือนจำนวน 808,452 คน ร้อยละ 7.89 และเป็นนายจ้าง จำนวน 380,086 คน ร้อยละ 3.71 เมื่อเปรียบเทียบกับช่วงเดียวกันของปีก่อน ลูกจ้างเอกชน ช่วยธุรกิจครัวเรือน ลูกจ้างรัฐบาล และนายจ้าง ผู้มีงานทำเพิ่มขึ้น เมื่อพิจารณาชั่วโมงการทำงาน

ปรากฏว่าเป็นผู้ที่ทำงานระหว่าง 40-49 ชั่วโมงต่อสัปดาห์มากที่สุด จำนวน 7,048,247 คน คิดเป็นร้อยละ 68.75 รองลงมาทำงาน 50 ชั่วโมง ขึ้นไปต่อสัปดาห์ จำนวน 2,120,327 คน ร้อยละ 20.68 ทำงานระหว่าง 35-39 ชั่วโมงต่อสัปดาห์ จำนวน 730,872 คน ร้อยละ 7.13 ตามลำดับ เมื่อเปรียบเทียบกับช่วงเดียวกันของปีก่อน ผู้ที่ทำงานระหว่าง 40-49 ชั่วโมงต่อสัปดาห์ มีจำนวนเพิ่มขึ้นมากที่สุด รองลงมา ผู้มีงานทำระหว่าง 35-39 ชั่วโมงต่อสัปดาห์

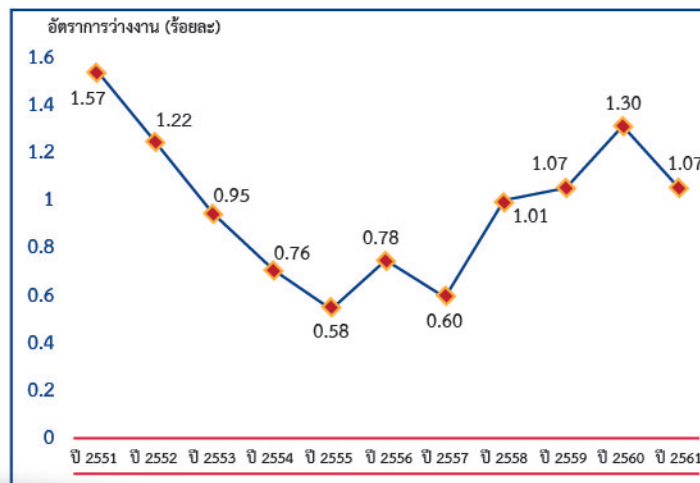
การว่างงาน

ในช่วงไตรมาสที่ 4 ปี 2561 ผู้ว่างงาน มีจำนวน 111,115 คน ลดลงจากช่วงเดียวกันของปีก่อน ร้อยละ 16.31 โดยมีอัตราการว่างงานอยู่ที่ร้อยละ 1.07 ลดลงจากช่วงเดียวกันของปีก่อนซึ่งอยู่ที่ร้อยละ 1.30 เมื่อพิจารณาอัตราการว่างงานรายจังหวัด พบว่าจังหวัดชัยนาท มีอัตราการว่างงานสูงสุด อยู่ที่ร้อยละ 1.86 รองลงมาจังหวัดลพบุรี ร้อยละ 1.79 จังหวัดสมุทรปราการ ร้อยละ 1.78 จังหวัดปทุมธานี ร้อยละ 1.43 จังหวัดอ่างทอง และสระบุรี ร้อยละ 1.25 ตามลำดับ ส่วนจังหวัดที่มีอัตราการว่างงานต่ำสุด คือ จังหวัดสิงห์บุรี

แผนภูมิที่ 7 แสดงผู้มีงานทำ จำแนกตามสถานภาพการทำงาน เปรียบเทียบไตรมาสที่ 4 (ตุลาคม-ธันวาคม) ปี 2561 และปี 2560



แผนภูมิที่ 8 แสดงอัตราการว่างงาน เปรียบเทียบระหว่างไตรมาสที่ 4 (ตุลาคม - ธันวาคม) ปี 2551 - ปี 2561



ภาวะตลาดแรงงาน

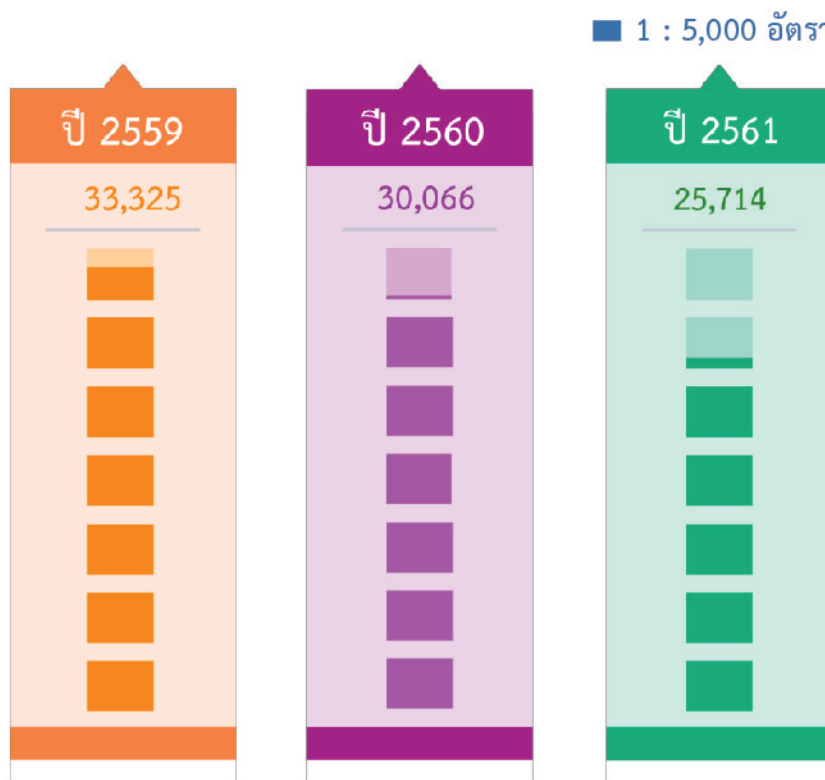
ความต้องการแรงงาน

ข้อมูลการให้บริการจัดหางานของกรมการจัดหางาน สถานการณ์ตลาดแรงงานใน 10 จังหวัดภาคกลาง โดยภาพรวม ไตรมาสที่ 4 ปี 2561 มีความต้องการแรงงาน จำนวน 25,714 อัตรา สาขาอุตสาหกรรมที่มีความต้องการแรงงานมาก คือ การขายส่ง ยกเว้นยานยนต์และจักรยายนต์ การขายปลีกยกเว้นยานยนต์และจักรยายนต์ การผลิตผลิตภัณฑ์อาหาร การผลิตผลิตภัณฑ์คอมพิวเตอร์ อิเล็กทรอนิกส์ และการบริการด้านอาหารและเครื่องดื่ม

อุตสาหกรรมที่มีความต้องการแรงงานมากที่สุด คือ อุตสาหกรรมการผลิต มีความต้องการแรงงาน จำนวน 10,759 อัตรา คิดเป็นร้อยละ 41.84 รองลงมา การขายส่ง การขายปลีก การซ่อมแซม ยานยนต์และจักรยายนต์ จำนวน 5,955 อัตรา ร้อยละ 23.16 กิจกรรมการบริหารและบริการสนับสนุน จำนวน 1,630 อัตรา ร้อยละ 6.34 ที่พักแรมและบริการด้านอาหาร จำนวน 1,387 อัตรา ร้อยละ 5.39 และข้อมูลข่าวสารและการสื่อสาร จำนวน 1,061 อัตรา ร้อยละ 4.13 เมื่อเปรียบเทียบกับช่วงเดียวกันของปีก่อน ความต้องการแรงงานโดยรวมลดลง คิดเป็นร้อยละ 14.47 สำหรับสาขาอุตสาหกรรมที่มีความต้องการแรงงานมาก 5 อันดับ ได้แก่ การขายส่งยกเว้น

ยานยนต์และจักรยายนต์ การขายปลีกยกเว้นยานยนต์และจักรยายนต์ การผลิตผลิตภัณฑ์อาหาร การผลิตผลิตภัณฑ์คอมพิวเตอร์อิเล็กทรอนิกส์ และการบริการด้านอาหารและเครื่องดื่ม เมื่อเปรียบเทียบกับช่วงเดียวกันของปีก่อน สาขาอุตสาหกรรมที่มีความต้องการแรงงานลดลงมาก คือ การผลิตผลิตภัณฑ์อาหาร การขายส่งยกเว้นยานยนต์และจักรยายนต์ และการผลิตผลิตภัณฑ์คอมพิวเตอร์อิเล็กทรอนิกส์ ตามลำดับ ส่วนระดับการศึกษาภาคอุตสาหกรรมต้องการแรงงานที่จบการศึกษาระดับมัธยมศึกษา มากที่สุด จำนวน 8,546 อัตรา ร้อยละ 33.23 รองลงมา จบการศึกษาระดับประถมศึกษาและต่ำกว่า จำนวน 4,346 อัตรา ร้อยละ 16.90 ระดับ ปวช. จำนวน 4,066 อัตรา ร้อยละ 15.81 ระดับ ปวส. จำนวน 3,891 อัตรา ร้อยละ 15.13 และระดับปริญญาตรี จำนวน 2,768 อัตรา ร้อยละ 10.76 โดยส่วนใหญ่ต้องการแรงงานที่มีอายุระหว่าง 18-24 ปี จำนวน 9,471 อัตรา คิดเป็นร้อยละ 36.83 รองลงมา อายุระหว่าง 25-29 ปี จำนวน 6,446 อัตรา ร้อยละ 25.07 และอายุระหว่าง 30-39 ปี จำนวน 5,077 อัตรา ร้อยละ 19.74

แผนภูมิที่ 9 แสดงความต้องการแรงงาน เปรียบเทียบไตรมาสที่ 4 (ตุลาคม-ธันวาคม) ปี 2559 ถึง ปี 2561

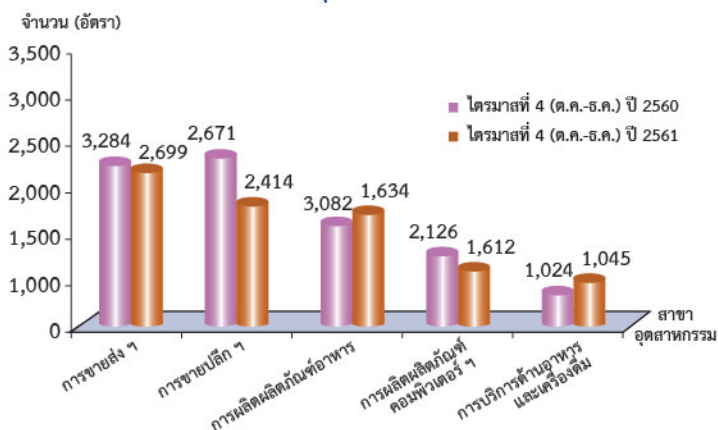


สารสนเทศตามการนัดตลาดแรงงานภาคกลาง ไตรมาสที่ 4 ปี 2561 (ตุลาคม-ธันวาคม)

ตารางที่ 3 ความต้องการแรงงาน จำแนกตามประเภทอุตสาหกรรม เปรียบเทียบไตรมาสที่ 4 (ตุลาคม-ธันวาคม) ปี 2561 และปี 2560

ประเภทอุตสาหกรรม	ไตรมาสที่ 4 (ต.ค.-ธ.ค.)		การเปลี่ยนแปลง	
	ปี 2560	ปี 2561	จำนวน (อัตรา)	ร้อยละ
เกษตรกรรม การป่าไม้ และการประมง	271	195	-76	-28.04
การทำเหมืองแร่ และเหมืองหิน	43	58	15	34.88
การผลิต	12,926	10,759	-2,167	-16.76
ไฟฟ้า ก๊าซ ไอน้ำ และระบบการปรับอากาศ	36	37	1	2.78
การจัดหาน้ำ การจัดการน้ำเสียและของเสียรวมถึงกิจกรรมที่เกี่ยวข้อง	56	59	3	5.36
การก่อสร้าง	1,139	1,019	-120	-10.54
การขายส่งและการขายปลีก การซ่อมยานยนต์ และจักรยานยนต์	6,630	5,955	-675	-10.18
การขนส่งและสถานที่เก็บสินค้า	911	841	-70	-7.68
ที่พักแรมและบริการด้านอาหาร	1,770	1,387	-383	-21.64
ข้อมูลข่าวสารและการสื่อสาร	1,034	1,061	27	2.61
กิจกรรมทางการเงินและการประกันภัย	690	484	-206	-29.86
กิจกรรมเกี่ยวกับอสังหาริมทรัพย์	270	540	270	100.00
กิจกรรมวิชาชีพ วิทยาศาสตร์ และกิจกรรมทางวิชาการ	992	549	-443	-44.66
กิจกรรมการบริหารและบริการสนับสนุน	1,954	1,630	-324	-16.58
การบริหารราชการ การป้องกันประเทศ และการประกันสังคมภาคบังคับ	369	349	-20	-5.42
การศึกษา	210	76	-134	-63.81
กิจกรรมด้านสุขภาพและงานสังคมสงเคราะห์	347	350	3	0.86
ศิลปะ ความบันเทิง และนันทนาการ	150	96	-54	-36.00
กิจกรรมการบริการด้านอื่น ๆ	213	243	30	14.08
กิจกรรมการจ้างงานในครัวเรือน กิจกรรมการผลิตสินค้าและบริการที่ทำขึ้นเองเพื่อใช้ในครัวเรือน	51	24	-27	-52.94
กิจกรรมขององค์การระหว่างประเทศและภาคีสมาชิก	4	2	-2	-50.00
รวม	30,066	25,714	-4,352	-14.47

แผนภูมิที่ 10 แสดงสาขาอุตสาหกรรมที่มีความต้องการแรงงานมาก เปรียบเทียบไตรมาสที่ 4 (ตุลาคม-ธันวาคม) ปี 2561 และปี 2560



เมื่อพิจารณาประเภทอาชีพ พบว่า อาชีพงานพื้นฐานมีความต้องการแรงงานมากที่สุด จำนวน 7,919 อัตรา คิดเป็นร้อยละ 30.80 รองลงมา เสมียนเจ้าหน้าที่ จำนวน 4,756 อัตรา ร้อยละ 18.50 พนักงานบริการ พนักงานขายในร้านค้าและตลาด จำนวน 4,253 อัตรา ร้อยละ 16.54 ช่างเทคนิคและผู้ปฏิบัติงานที่เกี่ยวข้อง จำนวน 3,832 อัตรา ร้อยละ 14.90 และผู้ปฏิบัติงานโดยใช้ฝีมือในธุรกิจต่าง ๆ จำนวน 1,757 อัตรา ร้อยละ 6.83 สำหรับสาขาอาชีพย่อยที่มีความต้องการแรงงานมาก ได้แก่ แรงงานด้านการประกอบผลิตภัณฑ์ รองลงมา แรงงานบรรจุผลิตภัณฑ์ พนักงานขายของหน้าร้านและพนักงานสาธิตสินค้า เจ้าหน้าที่สำนักงานอื่น ๆ และตัวแทนฝ่ายขายด้านเทคนิคและการค้า

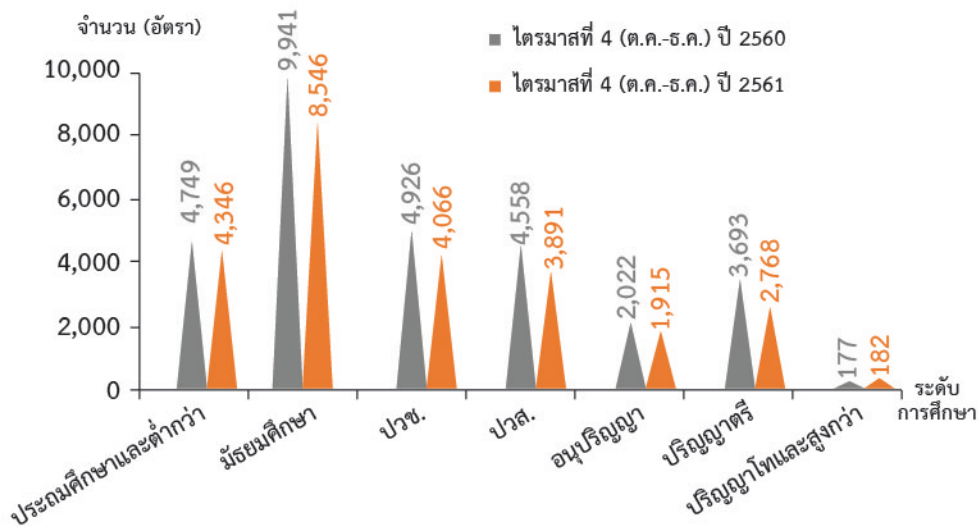
สารสนเทศการดำเนินงานภาคกลาง ไตรมาสที่ 4 ปี 2561 (ตุลาคม-ธันวาคม)

ตารางที่ 4 แสดงประเภทอาชีพที่มีความต้องการแรงงานมาก ไตรมาสที่ 4 (ต.ค.-ธ.ค.) ปี 2561

ลำดับที่	ประเภทอาชีพ	จำนวน (อัตรา)
1	อาชีพงานพื้นฐาน	7,919
	แรงงานด้านการประกอบผลิตภัณฑ์	3,947
	แรงงานบรรจุผลิตภัณฑ์	3,552
	พนักงานรับ-ส่งเอกสาร พนักงานขนส่งพัสดุและพนักงานขนส่งสินค้าอื่น ๆ	235
2.	เสมียน เจ้าหน้าที่	4,756
	เจ้าหน้าที่สำนักงานอื่น ๆ	2,586
	เจ้าหน้าที่คลังสินค้า	880
	เจ้าหน้าที่เก็บเงินและเจ้าหน้าที่ขายตัว	385
3.	พนักงานบริการ พนักงานขายในร้านค้าและตลาด	4,253
	พนักงานขายของหน้าร้าน และพนักงานสาธิตสินค้า	2,656
	แม่บ้านและผู้ปฏิบัติงานที่เกี่ยวข้อง	579
	ผู้ให้บริการด้านการป้องกันภัยที่ได้จัดประเภทไว้ในที่อื่น	388
4.	ช่างเทคนิคและผู้ปฏิบัติงานที่เกี่ยวข้อง	3,832
	ตัวแทนฝ่ายขายด้านเทคนิคและการค้า	1,042
	เจ้าหน้าที่บัญชี	815
	ผู้ตรวจสอบด้านความปลอดภัย สุขภาพ และคุณภาพผลิตภัณฑ์	626
5.	ผู้ปฏิบัติงานโดยใช้ฝีมือในธุรกิจต่าง ๆ	1,757
	ช่างไฟฟ้าอาคารและอุปกรณ์ไฟฟ้าอื่น ๆ	641
	ช่างเย็บ ช่างปัก และผู้ปฏิบัติงานที่เกี่ยวข้อง	223
	ช่างเชื่อมและช่างตัดโลหะ	155
6.	ผู้ปฏิบัติงานในโรงงาน ผู้ควบคุมเครื่องจักร และผู้ปฏิบัติงานด้านการประกอบ	1,561
	ผู้ขับรถยนต์ รถรับจ้าง และรถตู้	762
	ผู้ประกอบผลิตภัณฑ์เครื่องจักรกล	215
	ผู้ขับรถบรรทุกทุกขนาดใหญ่	135
7.	ผู้ประกอบวิชาชีพด้านต่าง ๆ	992
	ผู้ประกอบวิชาชีพทางธุรกิจที่ได้จัดประเภทไว้ในที่อื่น	541
	วิศวกรเครื่องกล	52
	สถาปนิกวิศวกรและผู้ประกอบวิชาชีพที่เกี่ยวข้องที่ได้จัดประเภทไว้ในที่อื่น	48
8.	ผู้บัญญัติกฎหมาย ข้าราชการระดับอาวุโส ผู้จัดการ	556
	ผู้จัดการฝ่ายการเงินและบริหาร	106
	ผู้จัดการฝ่ายขายและการตลาด	99
	ผู้จัดการฝ่ายผลิตและปฏิบัติการซึ่งมิได้จัดประเภทไว้ในที่อื่น	44
9.	ผู้ปฏิบัติงานฝีมือด้านการเกษตรและประมง	68
	ผู้เพาะปลูกพืชสวนและพืชในเรือนเพาะชำ	31
	ผู้เลี้ยงสัตว์เพื่อการค้าและผู้ปฏิบัติงานอื่น ๆ ที่เกี่ยวข้อง ซึ่งมิได้จัดประเภทไว้ในที่อื่น	30
	ผู้เพาะปลูกไม้ยืนต้นและไม้พุ่ม	4

สารสนเทศการผลิตรายงานภาคกลาง ไตรมาสที่ 4 ปี 2561 (ตุลาคม-ธันวาคม)

แผนภูมิที่ 11 แสดงความต้องการแรงงาน จำแนกตามระดับการศึกษา เปรียบเทียบไตรมาสที่ 4 (ตุลาคม-ธันวาคม) ปี 2561 และปี 2560



ผู้สมัครงาน

ผู้สมัครงาน มีจำนวน 22,912 คน เป็นชาย จำนวน 9,882 คน หญิง จำนวน 13,030 คน โดยจังหวัดที่มีผู้สมัครงานมาก คือ กรุงเทพมหานคร จำนวน 14,985 คน คิดเป็นร้อยละ 65.40 รองลงมา จังหวัดปทุมธานี มีผู้สมัครงาน จำนวน 1,225 คน ร้อยละ 5.35 จังหวัดพระนครศรีอยุธยา จำนวน 1,188 คน ร้อยละ 5.19 ผู้สมัครงาน จบการศึกษาระดับมัธยมศึกษามากที่สุด จำนวน 9,429 คน คิดเป็น ร้อยละ 41.15 รองลงมา จบการศึกษาระดับปริญญาตรี จำนวน 6,223 คน ร้อยละ 27.16 ระดับประถมศึกษาและต่ำกว่า จำนวน 3,023 คน ร้อยละ 13.19 ระดับ ปวส. จำนวน 2,158 คน ร้อยละ 9.42 และระดับ ปวช. จำนวน 1,735 คน ร้อยละ 7.57 ในขณะที่ประเภท อาชีพ พบว่า อาชีพงานพื้นฐานมีผู้สมัครงานมากที่สุด จำนวน 6,748 คน คิดเป็นร้อยละ 29.45 รองลงมา เสมียนเจ้าหน้าที่ จำนวน 4,611 คน ร้อยละ 20.12 พนักงานบริการ พนักงานขายในร้านค้าและตลาด จำนวน 3,998 คน ร้อยละ 17.45 ช่างเทคนิคต่าง ๆ จำนวน 3,035 คน ร้อยละ 13.25 และผู้ประกอบการวิชาชีพด้านต่าง ๆ จำนวน 1,461 คน ร้อยละ 6.38 ผู้สมัครงานส่วนใหญ่มีอายุระหว่าง 30-39 ปี จำนวน 9,023 คน ร้อยละ 39.38 รองลงมา อายุระหว่าง 40-49 ปี จำนวน 4,768 คน ร้อยละ 20.81 และอายุระหว่าง 25-29 ปี จำนวน 4,377 คน ร้อยละ 19.10

การบรรจุงาน

ผู้สมัครงานได้รับการบรรจุงาน จำนวน 18,046 คน อุตสาหกรรมการผลิตมีการบรรจุงานมากที่สุด จำนวน 5,909 คน คิดเป็นร้อยละ 32.74 รองลงมา การขายส่ง การขายปลีก ๆ จำนวน 5,144 คน ร้อยละ 28.50 กิจกรรมการบริหารและบริการสนับสนุน จำนวน 1,511 คน ร้อยละ 8.37 ที่พักแรมและบริการด้านอาหาร จำนวน 1,141 คน ร้อยละ 6.32 และการขนส่งและสถานที่เก็บสินค้า จำนวน 650 คน ร้อยละ 3.60 โดยสาขาอุตสาหกรรมที่มีการ บรรจุงานมาก 5 อันดับ ได้แก่ การขายส่งยกเว้นยานยนต์และ จักรยานยนต์ การขายปลีกยกเว้นยานยนต์และจักรยานยนต์ การผลิต ผลิตภัณฑ์อาหาร การขายส่ง การขายปลีก การซ่อมแซมยานยนต์ และจักรยานยนต์ และการบริการด้านอาหารและเครื่องดื่ม เมื่อเปรียบเทียบกับช่วงเดียวกันของปีก่อน การบรรจุงานลดลง คิดเป็นร้อยละ 10.69 สำหรับประเภทอาชีพ พบว่า อาชีพงานพื้นฐาน มีการบรรจุงานมากที่สุด จำนวน 5,655 คน คิดเป็นร้อยละ 31.34 รองลงมา เสมียนเจ้าหน้าที่ จำนวน 3,877 คน ร้อยละ 21.48 พนักงานบริการ พนักงานขายในร้านค้าและตลาด จำนวน 3,319 คน ร้อยละ 18.39 ช่างเทคนิคและผู้ปฏิบัติงานที่เกี่ยวข้อง จำนวน 2,355 คน ร้อยละ 13.05 และผู้ปฏิบัติงานในโรงงาน ผู้ควบคุม เครื่องจักร จำนวน 871 คน ร้อยละ 4.83 ส่วนระดับการศึกษา พบว่า ระดับมัธยมศึกษามีการบรรจุงานมากที่สุด จำนวน 7,497 คน คิดเป็นร้อยละ 41.54 รองลงมา ระดับปริญญาตรี จำนวน 4,943 คน ร้อยละ 27.39 ระดับประถมศึกษาและต่ำกว่า จำนวน 2,219 คน ร้อยละ 12.30 ระดับ ปวส. จำนวน 1,803 คน ร้อยละ 9.99 และระดับ ปวช. จำนวน 1,348 คน ร้อยละ 7.47 เป็นการบรรจุงานผู้ที่มี อายุระหว่าง 30-39 ปี มากที่สุด จำนวน 7,586 คน คิดเป็น ร้อยละ 42.04 รองลงมา อายุระหว่าง 40-49 ปี จำนวน 3,803 คน ร้อยละ 21.07 และอายุระหว่าง 25-29 ปี จำนวน 3,383 คน ร้อยละ 18.75 ตามลำดับ

การไปทำงานต่างประเทศ

ข้อมูลกองบริหารแรงงานไทยไปต่างประเทศ กรมการจัดหางาน ในช่วงไตรมาสที่ 4 ของปี 2561 แรงงานไทยใน 10 จังหวัดภาคกลางได้รับอนุญาตให้เดินทางไปทำงานต่างประเทศ จำนวน 2,214 คน เพิ่มขึ้นจากช่วงเดียวกันของปีก่อน ร้อยละ 4.04 โดยเดินทางไปทำงานในลักษณะนายจ้างพาลูกจ้างไปทำงานมากที่สุด รองลงมา แจ้งการเดินทางด้วยตนเอง นายจ้างส่งลูกจ้างไปฝึกงาน บริษัทจัดหางานจัดส่ง และกรมการจัดหางานจัดส่ง ตามลำดับ ส่วนผู้ที่เดินทางในลักษณะ Re-entry visa มีจำนวน 1,160 คน

แรงงานไทยที่ได้รับอนุญาตให้เดินทางไปทำงานต่างประเทศ มีจำนวน 2,214 คน เป็นชาย 1,444 คน หญิง 770 คน โดยมีภูมิลำเนาอยู่ในกรุงเทพมหานครมากที่สุด จำนวน 889 คน คิดเป็นร้อยละ 40.15 รองลงมา จังหวัดสมุทรปราการ จำนวน 316 คน ร้อยละ 14.27 จังหวัดปทุมธานี จำนวน 261 คน ร้อยละ 11.79 จังหวัดนนทบุรี

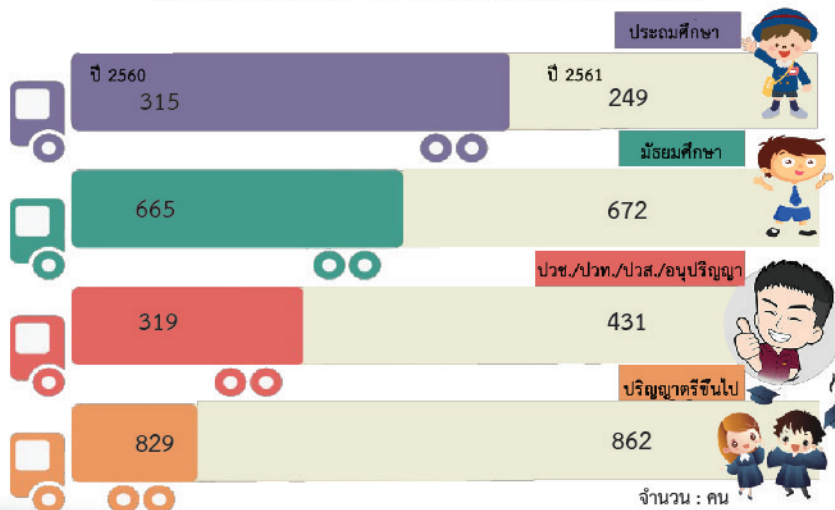
จำนวน 259 คน ร้อยละ 11.70 และจังหวัดพระนครศรีอยุธยา จำนวน 168 คน ร้อยละ 7.59 เมื่อเปรียบเทียบกับช่วงเดียวกันของปีก่อน แรงงานไทยที่เดินทางไปทำงานต่างประเทศเพิ่มขึ้น ร้อยละ 4.04 โดยจังหวัดที่มีผู้เดินทางไปทำงานต่างประเทศเพิ่มขึ้น ได้แก่ กรุงเทพมหานคร นนทบุรี ปทุมธานี ลพบุรี สระบุรี และอ่างทอง เมื่อพิจารณาประเภทการเดินทาง พบว่า จะเดินทางไปทำงานในลักษณะนายจ้างพาลูกจ้างไปทำงานมากที่สุด จำนวน 463 คน รองลงมา แจ้งการเดินทางด้วยตนเอง จำนวน 203 คน นายจ้างส่งลูกจ้างไปฝึกงาน จำนวน 166 คน บริษัทจัดหางานจัดส่ง จำนวน 147 คน และกรมการจัดหางานจัดส่ง จำนวน 75 คน ส่วนผู้ที่เดินทางในลักษณะ Re-entry visa มีจำนวน 1,160 คน เมื่อเปรียบเทียบกับช่วงเดียวกันของปีก่อน ผู้เดินทางโดยนายจ้างพาลูกจ้างไปทำงาน และกรมการจัดหางานจัดส่งมีจำนวนเพิ่มขึ้น

เมื่อพิจารณาระดับการศึกษา พบว่า แรงงานไทยที่ได้รับอนุญาตให้เดินทางไปทำงานต่างประเทศเป็นผู้ที่จบการศึกษา

แผนภูมิที่ 12 แสดงจำนวนแรงงานที่ได้รับอนุญาตให้เดินทางไปทำงานต่างประเทศ จำแนกตามประเภทการเดินทาง เปรียบเทียบไตรมาสที่ 4 (ต.ค.-ธ.ค.) ปี 2561 และ ปี 2560



แผนภูมิที่ 13 แสดงจำนวนแรงงานที่ได้รับอนุญาตให้เดินทางไปทำงานต่างประเทศ จำแนกตามระดับการศึกษา เปรียบเทียบไตรมาสที่ 4 (ต.ค.-ธ.ค.) ปี 2561 และ ปี 2560



สารสนเทศการปฏิบัติงานระหว่างกลาง ไตรมาสที่ 4 ปี 2561 (ตุลาคม-ธันวาคม)

ระดับปริญญาตรีขึ้นไปมากที่สุด จำนวน 862 คน คิดเป็นร้อยละ 38.93 รองลงมา จบการศึกษาระดับมัธยมศึกษา จำนวน 672 คน ร้อยละ 30.35 ระดับ ปวช./ปวส./ปวท./อนุปริญญา จำนวน 431 คน ร้อยละ 19.47 ส่วนระดับประถมศึกษา จำนวน 249 คน ร้อยละ 11.25 เมื่อเปรียบเทียบกับช่วงเดียวกันของปีก่อนเกือบทุกระดับ การศึกษาเดินทางไปทำงานต่างประเทศเพิ่มขึ้น ยกเว้น ระดับประถมศึกษา

กลุ่มประเทศที่แรงงานไทยเดินทางไปทำงานมากที่สุด คือ ประเทศแถบเอเชีย โดยจะเดินทางไปประเทศญี่ปุ่นมากที่สุด รองลงมา ประเทศลาว และประเทศบังคลาเทศ ลำดับถัดมา กลุ่มประเทศยุโรป จะเดินทางไปทำงานในประเทศรัสเซียมากที่สุด รองลงมา ประเทศอังกฤษ และประเทศฮังการี กลุ่มประเทศ ตะวันออกกลาง แรงงานไทยจะเดินทางไปทำงานในประเทศ สหรัฐอาหรับเอมิเรตส์ มากที่สุด รองลงมา ประเทศบาห์เรน และ ประเทศคูเวต กลุ่มประเทศอเมริกาเหนือ แรงงานไทยเดินทางไปทำงานในประเทศสหรัฐอเมริกามากที่สุด โดยประเทศที่มีแรงงานไทย เดินทางไปทำงาน 10 อันดับแรก ได้แก่ ประเทศญี่ปุ่น ลาว สหรัฐอเมริกา บังคลาเทศ ไต้หวัน อินเดีย มาเลเซีย สิงคโปร์ สหรัฐอาหรับเอมิเรตส์ และรัสเซีย ตามลำดับ ส่วนประเภทอาชีพ ที่แรงงานไทยเดินทางไปทำงานมาก ได้แก่ ตำแหน่งนวดแผนโบราณ วิศวกร ช่างเทคนิค พนักงานเสิร์ฟ พนักงานทั่วไป โฟร์แมน คนงานทั่วไป หัวหน้างานทั่วไป พนักงานต้อนรับ และช่างเทคนิค ไฟฟ้า ตามลำดับ

การทำงานของคนต่างด้าว

การได้รับอนุญาตให้ทำงานใหม่

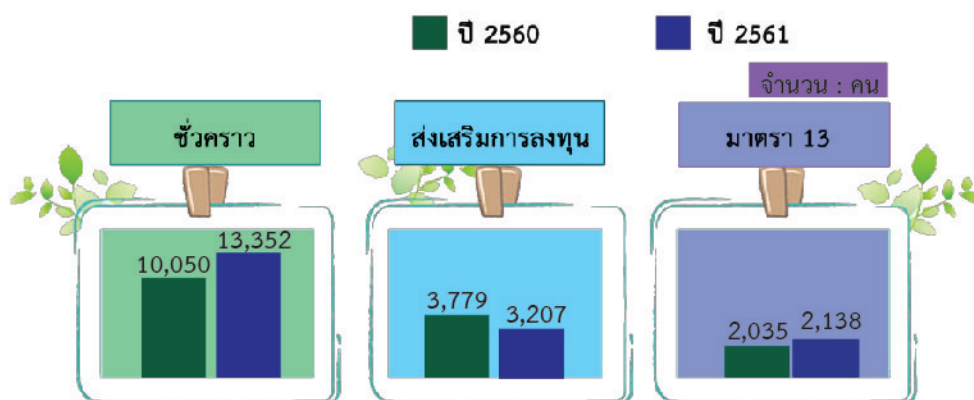
ข้อมูลสำนักบริหารแรงงานต่างด้าว กรมการจัดหางาน คนต่างด้าวที่ได้รับอนุญาตให้ทำงานใหม่ใน 10 จังหวัดภาคกลาง ไตรมาสที่ 4 ของปี 2561 มีจำนวนทั้งสิ้น 18,697 คน จำแนก เป็นประเภทชั่วคราว จำนวน 13,352 คน คิดเป็นร้อยละ 71.41 ส่งเสริมการลงทุน จำนวน 3,207 คน ร้อยละ 17.15 และตามมาตรา 13 (เฉพาะชนกลุ่มน้อย) จำนวน 2,138 คน ร้อยละ 11.44

โดยสัญชาติญี่ปุ่นได้รับอนุญาตให้ทำงานใหม่มากที่สุด จำนวน 3,948 คน คิดเป็นร้อยละ 21.12 รองลงมา ได้แก่ สัญชาติจีน จำนวน 2,759 คน ร้อยละ 14.76 สัญชาติฟิลิปปินส์ จำนวน 1,247 คน ร้อยละ 6.67 สัญชาติอินเดีย จำนวน 1,138 คน ร้อยละ 6.09 และสัญชาติอเมริกัน จำนวน 969 คน ร้อยละ 5.18 สำหรับ ตำแหน่งงานที่ได้รับอนุญาตให้ทำงานใหม่มากที่สุด คือ ผู้ประกอบวิชาชีพ ด้านต่าง ๆ จำนวน 5,807 คน คิดเป็นร้อยละ 31.06 รองลงมา ผู้จัดการ จำนวน 5,256 คน ร้อยละ 28.11 ช่างเทคนิคสาขาต่าง ๆ จำนวน 3,585 คน ร้อยละ 19.17 และอาชีพงานพื้นฐาน จำนวน 1,486 คน ร้อยละ 7.95 ส่วนสาขาอาชีพที่คนต่างด้าวได้รับอนุญาต ให้ทำงานใหม่มากที่สุด 5 อันดับ ได้แก่ ผู้จัดการฝ่ายอื่น ๆ ที่มีได้จัด ประเภทไว้ ผู้จัดการฝ่ายบริหารทั่วไป อาจารย์ระดับอาชีวศึกษา แรงงานในด้านการผลิตต่าง ๆ และช่างประกอบเครื่องจักรกล

เมื่อพิจารณาระดับการศึกษาของคนต่างด้าวที่ได้รับอนุญาต ให้ทำงานใหม่ พบว่า เป็นผู้ที่จบการศึกษาระดับปริญญาตรีมากที่สุด จำนวน 7,899 คน คิดเป็นร้อยละ 42.25 รองลงมา จบการศึกษาระดับปริญญาโท จำนวน 820 คน ร้อยละ 4.39 ระดับอนุปริญญา /ปวส. จำนวน 736 คน ร้อยละ 3.94 ระดับ ม.6/ปวช. จำนวน 580 คน ร้อยละ 3.10 ส่วนจังหวัดที่มีการอนุญาตให้คนต่างด้าว ทำงานใหม่มากที่สุด คือ กรุงเทพมหานคร จำนวน 13,574 คน คิดเป็น ร้อยละ 72.60 รองลงมา จังหวัดนนทบุรี จำนวน 1,634 คน ร้อยละ 8.74 จังหวัดพระนครศรีอยุธยา จำนวน 1,330 คน ร้อยละ 7.11 และจังหวัดปทุมธานี จำนวน 1,017 คน ร้อยละ 5.44 ตามลำดับ

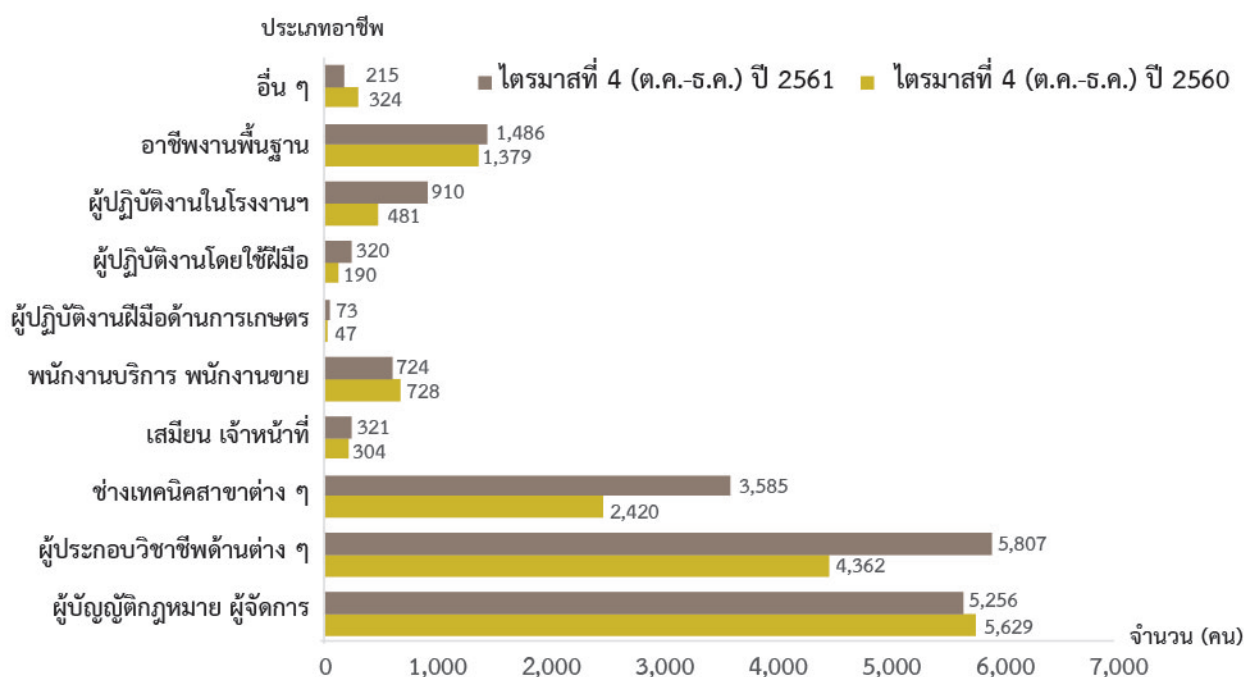
เมื่อเปรียบเทียบกับช่วงเดียวกันของปีก่อน คนต่างด้าว ที่ได้รับอนุญาตให้ทำงานใหม่เพิ่มขึ้น ร้อยละ 17.86 โดยประเภท ชั่วคราว เพิ่มขึ้นร้อยละ 32.86 และประเภทมาตรา 13 (เฉพาะ ชนกลุ่มน้อย) เพิ่มขึ้นร้อยละ 5.06 ส่วนประเภทส่งเสริมการลงทุน ลดลงร้อยละ 15.14 พิจารณาประเภทอาชีพ พบว่า ส่วนใหญ่ มีจำนวนคนต่างด้าวขออนุญาตใหม่เพิ่มขึ้น ยกเว้น ผู้จัดการ และ พนักงานบริการ พนักงานขาย เมื่อพิจารณาสัญชาติ พบว่า สัญชาติ ที่มีการขออนุญาตใหม่เพิ่มขึ้น ได้แก่ ญี่ปุ่น จีน ฟิลิปปินส์ อเมริกัน และอินเดีย

แผนภูมิที่ 14 แสดงการอนุญาตให้คนต่างด้าวทำงานใหม่ จำแนกตามประเภทที่ได้รับอนุญาต เปรียบเทียบไตรมาสที่ 4 (ต.ค.-ธ.ค.) ปี 2561 และ ปี 2560



สารสนเทศการณิตลาดแรงงานภาคกลาง ไตรมาสที่ 4 ปี 2561 (ตุลาคม-ธันวาคม)

แผนภูมิที่ 15 แสดงการอนุญาตให้คนต่างด้าวทำงานใหม่ จำแนกตามประเภทอาชีพ
เปรียบเทียบไตรมาสที่ 4 (ต.ค.-ธ.ค.) ปี 2561 และ ปี 2560



ตารางที่ 5 แสดงจำนวนการอนุญาตให้คนต่างด้าวทำงานใหม่ใน 10 จังหวัดภาคกลาง
เปรียบเทียบไตรมาสที่ 4 (ต.ค.-ธ.ค.) ปี 2561 และ ปี 2560

จังหวัด	ไตรมาสที่ 4 (ต.ค.-ธ.ค.) ปี 2560	ไตรมาสที่ 4 (ต.ค.-ธ.ค.) ปี 2561	การเปลี่ยนแปลง (ร้อยละ)
กรุงเทพมหานคร	12,435	13,574	9.16
ชัยนาท	15	3	-80.00
นนทบุรี	444	1,634	268.02
ปทุมธานี	433	1,017	134.87
พระนครศรีอยุธยา	1,231	1,330	8.04
ลพบุรี	148	151	2.03
สมุทรปราการ	1,034	822	-20.50
สระบุรี	62	113	82.26
สิงห์บุรี	38	34	-10.53
อ่างทอง	24	19	-20.83
รวม	15,864	18,697	17.86

ที่มา : สำนักบริหารแรงงานต่างด้าว

ผู้ดำเนินการ...

ที่ปรึกษา

นางเพชรรัตน์

สินอวย

อธิบดีกรมการจัดหางาน

นางนภสร

ท่งสุกใส

ผู้ตรวจราชการกรม

ผู้อำนวยการ

นางสาวสุภัทษญา

ภูพัฒน์นกุล

ผู้อำนวยการกองบริหารข้อมูลตลาดแรงงาน

คณะผู้ดำเนินการ

นางสาวนิตยา

แก้วศิลา

หัวหน้าศูนย์บริหารข้อมูลตลาดแรงงาน

นางสาวบุษณิศา

เมืองจันทร์

นักวิชาการแรงงานชำนาญการ

นางวาสนา

เสนีวงศ์ ณ อยุธยา

เจ้าพนักงานแรงงานชำนาญงาน

นางสาววรลักษณ์

บุษเกษม

เจ้าพนักงานธุรการชำนาญงาน

นางสาวมัทนา

แซ่คำ

นักสถิติ

นางสาวอรชนก

ไชยพิศ

เจ้าพนักงานแรงงาน

นางสาวภัทรพร

พรมจันทร์

เจ้าพนักงานแรงงาน

