



วารสาร

สถานการณ์ตลาดแรงงานภาคกลาง

ปี 2561

ความต้องการแรงงานลดลง **ร้อยละ 18.67**

* **อุตสาหกรรมที่มีความต้องการแรงงานมาก คือ**

- อุตสาหกรรมการผลิต
- การขายส่ง การขายปลีก ๆ
- ที่พักแรมและบริการด้านอาหาร

* **อัตราการว่างงานเฉลี่ยทั้งปี**

ร้อยละ 1.21

ผู้ดำเนินการ...

ที่ปรึกษา

นางเพชรรัตน์

สินอวย

อธิบดีกรมการจัดหางาน

นางนภสร

กฤษสุกใส

ผู้ตรวจราชการกรมการจัดหางาน

ผู้อำนวยการ

นางสาวสุกัญญา

ภูพัฒน์นกุล

ผู้อำนวยการกองบริหารข้อมูลตลาดแรงงาน

คณะผู้ดำเนินการ

นางสาวนิตยา

แก้วศิลา

หัวหน้าศูนย์บริหารข้อมูลตลาดแรงงาน

นางสาวบุญนิศา

เมืองจันทร์

นักวิชาการแรงงานชำนาญการ

นางวาสนา

เสนีวงศ์ ณ อยุธยา

เจ้าพนักงานแรงงานชำนาญงาน

นางสาววรลัทธิน

บุญเกษม

เจ้าพนักงานธุรการชำนาญงาน

นางสาวมันทนา

เช้คำ

นักสถิติ

นางสาวอรชนก

ไชยพิศ

เจ้าพนักงานแรงงาน

นางสาวภัทรพร

พรมจันทร์

เจ้าพนักงานแรงงาน

คำนำ

สถานการณ์ตลาดแรงงานภาคกลาง ปี 2561 เป็นการนำเสนอภาพรวมสถานการณ์ในด้านความต้องการแรงงาน ผู้สมัครงาน และการบรรจุงาน การไปทำงานต่างประเทศ และการทำงานของคนต่างด้าว จากข้อมูลการให้บริการของกรมการจัดหางาน รวมทั้งข้อมูลที่เกี่ยวข้อง ประกอบด้วยข้อมูลด้านเศรษฐกิจ การลงทุน ภาวะการมีงานทำและการว่างงาน ใน 10 จังหวัดภาคกลาง ได้แก่ กรุงเทพมหานคร ชัยนาท นนทบุรี ปทุมธานี พระนครศรีอยุธยา ลพบุรี สมุทรปราการ สระบุรี สิงห์บุรี และอ่างทอง เพื่อเผยแพร่ประชาสัมพันธ์แก่หน่วยงานที่เกี่ยวข้องและผู้ที่เกี่ยวข้องและผู้ที่สนใจนำไปใช้ประโยชน์ต่อไป

หวังเป็นอย่างยิ่งว่า วารสารฉบับนี้จะเป็นประโยชน์ตามสมควร หากต้องการข้อมูลเพิ่มเติม หรือมีข้อเสนอแนะอื่นใด สามารถติดต่อได้ที่กองบริหารข้อมูลตลาดแรงงาน โทรศัพท์ 0-2245-1581 หรือ e-mail : lmi@doe.go.th คณะผู้จัดทำยินดีให้บริการและพร้อมที่จะรับฟัง เพื่อนำไปพิจารณาปรับปรุงให้ดียิ่งขึ้นต่อไป

ศูนย์บริหารข้อมูลตลาดแรงงาน

สารบัญ

คำนำ	
สรุปสาระสำคัญ	1
ภาวะเศรษฐกิจและการลงทุน	4
สถานการณ์ตลาดแรงงานภาคกลาง ปี 2561	
• กำลังแรงงานและภาวะการมีงานทำ	7
• ภาวะตลาดแรงงาน	10
• การไปทำงานต่างประเทศ	14
• การทำงานของคนต่างด้าว	15

สรุปสถานการณ์ตลาดแรงงานภาคกลาง

ปี 2561 (มกราคม – ธันวาคม)

ภาวะเศรษฐกิจ

เศรษฐกิจไทยในปี 2561 ขยายตัวต่อเนื่องที่ร้อยละ 4.1 โดยมีแรงขับเคลื่อนหลักมาจากการใช้จ่ายภาคเอกชนที่ขยายตัวดี ทั้งการบริโภคและการลงทุน สำหรับการบริโภคภาคเอกชนขยายตัวดีต่อเนื่อง ส่วนหนึ่งเป็นผลจากเงื่อนไขผูกพันของโครงการรถยนต์คันแรกที่ต้องถือครองจนครบ 5 ปี ทอยยหมดลง รวมถึงปัจจัยสนับสนุนกำลังซื้อภาคเอกชนที่ปรับดีขึ้นตามรายได้ครัวเรือนนอกภาคเกษตรกรรมที่ขยายตัวดีและกระจายตัวทั่วถึงมากขึ้น ความเชื่อมั่นครัวเรือนที่อยู่ในระดับสูง กอปรกับมีมาตรการสนับสนุนเพิ่มเติมจากนโยบายภาครัฐ การลงทุนภาคเอกชนปรับตัวดีขึ้น ทั้งการลงทุนเพื่อเพิ่มประสิทธิภาพและการขยายกำลังการผลิตตามความเชื่อมั่นภาคธุรกิจที่อยู่ในเกณฑ์ดี รวมทั้งได้รับผลดีจากการย้ายฐานการผลิตในบางอุตสาหกรรมที่ผลิตเพื่อการส่งออกมายังไทยในช่วงปลายปี สำหรับการใช้จ่ายภาครัฐยังมีส่วนช่วยกระตุ้นเศรษฐกิจ โดยเฉพาะการลงทุนเพื่อพัฒนาโครงสร้างพื้นฐานระบบขนส่งทางราง แม้ในบางโครงการยังมีความล่าช้าอยู่บ้าง ด้านการส่งออกสินค้าขยายตัวชะลอลงจากปีก่อนหน้า สอดคล้องกับทิศทาง การขยายตัวของเศรษฐกิจประเทศคู่ค้าและปริมาณการค้าโลกที่ได้รับผลกระทบจากความขัดแย้งทางการค้าระหว่างสหรัฐฯ และจีน รวมถึงการชะลอตัวของวัฏจักรสินค้าอิเล็กทรอนิกส์ นอกจากนี้ การส่งออกสินค้าบางกลุ่มได้รับผลกระทบทางตรงและทางอ้อมจากมาตรการกีดกันทางการค้าของสหรัฐฯ เช่น เครื่องซักผ้า เซลล์แสงอาทิตย์ (solar cells) และแผงวงจรรวม อย่างไรก็ตาม ในช่วงปลายปีผู้ส่งออกบางอุตสาหกรรม อาทิ เครื่องใช้ไฟฟ้า และยางล้อรถยนต์ได้รับผลดีจากการย้ายคำสั่งซื้อมายังไทยมากขึ้น สำหรับการส่งออกบริการขยายตัวชะลอตามจำนวนนักท่องเที่ยวจีนเป็นสำคัญ ส่วนหนึ่งเป็นผลจากเหตุการณ์เรือท่องเที่ยวล่มที่ภูเก็ตในเดือนกรกฎาคมส่งผลให้ความเชื่อมั่นด้านความปลอดภัยของนักท่องเที่ยวจีนลดลง รวมถึงผลของเศรษฐกิจจีนที่ชะลอตัวอย่างไรก็ตามนักท่องเที่ยวจากประเทศอื่นยังขยายตัวดีต่อเนื่อง

การลงทุน

การลงทุนในภาคกลางปี 2561 มีจำนวนโรงงานขออนุญาตประกอบกิจการใหม่ จำนวน 956 แห่ง ลดลงร้อยละ 7.54 เงินลงทุน 64,803.96 ล้านบาท ลดลงร้อยละ 24.97 และมีการจ้างงาน 30,804 คน ลดลงร้อยละ 21.76 เมื่อเปรียบเทียบกับปีที่ผ่านมา อุตสาหกรรมที่มีโรงงานขออนุญาตเปิดกิจการใหม่มากที่สุด คือ

อุตสาหกรรมผลิตภัณฑ์โลหะ โลหะขั้นมูลฐาน เครื่องจักร เครื่องใช้ไฟฟ้า และยานพาหนะ คิดเป็นร้อยละ 30.96 จากจำนวนโรงงานที่ขออนุญาตทั้งหมด รองลงมา อุตสาหกรรมเคมีภัณฑ์ ปิโตรเลียม กระดาษ การพิมพ์ ผลิตภัณฑ์ยาง และพลาสติก อุตสาหกรรมอาหาร เครื่องดื่ม และผลิตภัณฑ์จากพืช มีโรงงานและอุตสาหกรรมแปรรูปไม้ ผลิตภัณฑ์จากไม้ เครื่องเรือน เครื่องตกแต่งในอาคาร และผลิตภัณฑ์โลหะ โดยประเภทอุตสาหกรรมที่มีทั้งจำนวนโรงงาน เงินลงทุน และการจ้างงานลดลง ได้แก่ อุตสาหกรรมอาหาร เครื่องดื่ม และผลิตภัณฑ์จากพืช อุตสาหกรรมแปรรูปไม้ ผลิตภัณฑ์จากไม้ เครื่องเรือน เครื่องตกแต่งในอาคาร และผลิตภัณฑ์โลหะ และอุตสาหกรรมผลิตภัณฑ์โลหะ โลหะขั้นมูลฐาน เครื่องจักร เครื่องใช้ไฟฟ้า และยานพาหนะ ส่วนประเภทอุตสาหกรรมที่มีจำนวนโรงงาน เงินลงทุน และการจ้างงานเพิ่มขึ้น ได้แก่ อุตสาหกรรมสิ่งทอ เครื่องแต่งกาย ผลิตภัณฑ์หนังสัตว์ และผลิตภัณฑ์จากหนังสัตว์ และอุตสาหกรรมเคมีภัณฑ์ ปิโตรเลียม กระดาษ การพิมพ์ ผลิตภัณฑ์ยาง และพลาสติก สำหรับจังหวัดที่มีจำนวนโรงงานขออนุญาตเปิดกิจการใหม่มากที่สุด คือ จังหวัดสมุทรปราการ คิดเป็นร้อยละ 31.07 รองลงมา จังหวัดปทุมธานี กรุงเทพมหานคร และจังหวัดพระนครศรีอยุธยา เมื่อเปรียบเทียบกับปีก่อน เกือบทุกจังหวัดมีจำนวนโรงงานขออนุญาตเปิดกิจการใหม่ลดลง ยกเว้น จังหวัดนนทบุรี และจังหวัดลพบุรี โดยจังหวัดที่มีการจ้างงานมากที่สุดคือจังหวัดสมุทรปราการ คิดเป็นร้อยละ 32.61 รองลงมา จังหวัดปทุมธานี กรุงเทพมหานคร จังหวัดพระนครศรีอยุธยา และจังหวัดนนทบุรี

กำลังแรงงานรวม และภาวะการมีงานทำ

กำลังแรงงานรวมใน 10 จังหวัดภาคกลาง เพิ่มขึ้นจากปีที่ผ่านมา ร้อยละ 0.58 ผู้มีงานทำเพิ่มขึ้นร้อยละ 0.70 ส่วนอุตสาหกรรมที่มีผู้มีงานทำเพิ่มขึ้นมาก คือ การขายส่ง การขายปลีก ๆ การบริหารราชการ การป้องกันประเทศ และการขนส่งและสถานที่เก็บสินค้า ส่วนผู้ว่างงาน ลดลงร้อยละ 8.00 สำหรับอัตราการว่างงานอยู่ที่ร้อยละ 1.21 ลดลงจากปีที่ผ่านมาซึ่งอยู่ที่ร้อยละ 1.32

ผู้มีงานทำ

ผู้มีงานทำมีจำนวน 10,186,664 คน คิดเป็นร้อยละ 68.65 ของประชากรอายุ 15 ปีขึ้นไป เมื่อพิจารณาจังหวัด พบว่า กรุงเทพมหานคร มีผู้มีงานทำมากที่สุด คิดเป็นร้อยละ 51.62 จาก

จำนวนผู้มีงานทำทั้งหมด เมื่อพิจารณาตามประเภทอุตสาหกรรมพบว่า อุตสาหกรรมการผลิตมีผู้มีงานทำมากที่สุด ร้อยละ 24.90 รองลงมา การขายส่ง การขายปลีก ร้อยละ 21.12 และกิจกรรมที่พักแรมและบริการด้านอาหาร ร้อยละ 9.20 โดยอุตสาหกรรมที่มีผู้มีงานทำเพิ่มขึ้นมาก ได้แก่ การขายส่ง การขายปลีก รองลงมา การบริหารราชการ การป้องกันประเทศ และการขนส่งและสถานที่เก็บสินค้า

สำหรับประเภทอาชีพ พบว่า พนักงานบริการ พนักงานขาย ในร้านค้าและตลาด จำนวนผู้มีงานทำมากที่สุด คิดเป็นร้อยละ 24.36 รองลงมา ผู้ปฏิบัติงานในโรงงาน ผู้ควบคุมเครื่องจักรและผู้ปฏิบัติงานด้านการประกอบ ร้อยละ 15.58 และผู้ปฏิบัติงานด้านความสามารถทางฝีมือและธุรกิจการค้าที่เกี่ยวข้อง ร้อยละ 12.49 เมื่อเปรียบเทียบกับปีก่อนประเภทอาชีพที่มีผู้มีงานทำเพิ่มขึ้น ได้แก่ อาชีพงานพื้นฐานต่าง ๆ ด้านการขายและการให้บริการ ผู้ปฏิบัติงานด้านความสามารถทางฝีมือและธุรกิจการค้าที่เกี่ยวข้อง และเสมียนเจ้าหน้าที่ ผู้มีงานทำส่วนใหญ่จบการศึกษาระดับอุดมศึกษา ร้อยละ 35.14 โดยจบการศึกษาระดับอุดมศึกษา สายวิชาการมากที่สุด คิดเป็นร้อยละ 75.83 จากผู้ที่จบการศึกษาระดับอุดมศึกษาทั้งหมด รองลงมา ระดับประถมศึกษาและต่ำกว่า ร้อยละ 27.53 และระดับมัธยมศึกษาตอนปลาย ร้อยละ 18.67 โดยผู้ที่จบการศึกษาระดับมัธยมศึกษาตอนปลาย ระดับมัธยมศึกษาตอนต้น และระดับอุดมศึกษา มีจำนวนเพิ่มขึ้น ในขณะที่ผู้ที่จบการศึกษาระดับประถมศึกษา และต่ำกว่ามีจำนวนลดลง

สำหรับสถานภาพการทำงาน พบว่า ทำงานเป็นลูกจ้างภาคเอกชนมากที่สุด ร้อยละ 57.52 รองลงมา ทำงานส่วนตัว ร้อยละ 21.53 และเป็นลูกจ้างรัฐบาล ร้อยละ 9.19 โดยอาชีพทำงานส่วนตัวมีจำนวนเพิ่มมากขึ้น ในขณะที่ลูกจ้างเอกชนมีจำนวนลดลง เมื่อพิจารณาชั่วโมงการทำงาน ปรากฏว่า เป็นผู้ที่ทำงานระหว่าง 40 – 49 ชั่วโมงต่อสัปดาห์มากที่สุด คิดเป็นร้อยละ 66.87 รองลงมา ทำงาน 50 ชั่วโมงขึ้นไปต่อสัปดาห์ ร้อยละ 19.78 และทำงานระหว่าง 35 – 39 ชั่วโมงต่อสัปดาห์ ร้อยละ 6.81

ในปี 2561 ผู้ว่างงาน มีจำนวน 124,690 คน ลดลงจากปีก่อน ร้อยละ 8.00 โดยมีอัตราการว่างงานอยู่ที่ร้อยละ 1.21 ลดลงจากปีที่ผ่านมาซึ่งอยู่ที่ร้อยละ 1.32 โดยจังหวัดสระบุรี มีอัตราการว่างงานสูงสุด อยู่ที่ร้อยละ 1.83 รองลงมา จังหวัดสมุทรปราการ ร้อยละ 1.64 และจังหวัดชัยนาท ร้อยละ 1.55 เมื่อเปรียบเทียบกับปีก่อน พบว่า จังหวัดที่มีอัตราการว่างงานลดลงมากที่สุด คือ จังหวัดสิงห์บุรี

ความต้องการแรงงาน ผู้สมัครงาน และการบรรจบงาน

ความต้องการแรงงาน

ในปี 2561 พบว่า มีความต้องการแรงงาน จำนวน 131,323 อัตรา อุตสาหกรรมที่มีความต้องการแรงงานลดลงมากคือ อุตสาหกรรมการผลิต รองลงมา การขายส่ง การขายปลีก ๆ และกิจกรรมการบริหารและบริการสนับสนุน

ส่วนระดับการศึกษาภาคอุตสาหกรรมต้องการแรงงานที่จบการศึกษาระดับมัธยมศึกษามากที่สุดร้อยละ 31.27 รองลงมา จบการศึกษาระดับประถมศึกษาและต่ำกว่า ร้อยละ 17.08 และระดับ ปวช. ร้อยละ 15.32 โดยส่วนใหญ่ต้องการแรงงานที่มีอายุระหว่าง 18-24 ปี คิดเป็นร้อยละ 41.10 รองลงมา อายุระหว่าง 25-29 ปี ร้อยละ 23.94 และอายุระหว่าง 30-39 ปี ร้อยละ 18.28 สำหรับประเภทอาชีพ พบว่า อาชีพงานพื้นฐาน มีความต้องการแรงงานมากที่สุด คิดเป็นร้อยละ 29.55 รองลงมา เสมียนเจ้าหน้าที่ ร้อยละ 17.25 และพนักงานบริการ พนักงานขายในร้านค้าและตลาด ร้อยละ 16.02

ผู้สมัครงาน

ผู้สมัครงาน มีจำนวน 106,307 คน เป็นชาย จำนวน 45,202 คน หญิง จำนวน 61,105 คน โดยจังหวัดที่มีผู้สมัครงานมากคือ กรุงเทพมหานคร รองลงมา จังหวัดสมุทรปราการ และจังหวัดสระบุรี เมื่อเปรียบเทียบกับปีก่อน ผู้สมัครงานลดลง ร้อยละ 11.60 ผู้สมัครงานส่วนใหญ่จบการศึกษาระดับมัธยมศึกษา คิดเป็นร้อยละ 40.07 รองลงมา จบการศึกษาระดับปริญญาตรี ร้อยละ 27.88 และระดับประถมศึกษาและต่ำกว่า ร้อยละ 12.51 ในขณะที่ประเภทอาชีพ พบว่า อาชีพงานพื้นฐาน มีผู้สมัครงานมากที่สุด คิดเป็นร้อยละ 28.86 รองลงมา เสมียนเจ้าหน้าที่ ร้อยละ 20.53 และพนักงานบริการ พนักงานขายในร้านค้าและตลาด ร้อยละ 16.58 ผู้สมัครงานส่วนใหญ่มีอายุระหว่าง 30-39 ปี คิดเป็นร้อยละ 38.37 รองลงมา อายุระหว่าง 40-49 ปี ร้อยละ 20.88 และอายุระหว่าง 25-29 ปี ร้อยละ 17.28

การบรรจบงาน

อุตสาหกรรมการผลิตมีการบรรจบงานมากที่สุด คิดเป็นร้อยละ 34.64 รองลงมา การขายส่ง การขายปลีก การซ่อมแซมยานยนต์ และจักรยานยนต์ ร้อยละ 25.42 และกิจกรรมการบริหารและบริการสนับสนุนร้อยละ 7.67 สำหรับประเภทอาชีพ พบว่า อาชีพ

งานพื้นฐานมีการบรรจุนานมากที่สุด คิดเป็นร้อยละ 31.11 รองลงมา เสมียนเจ้าหน้าที่ ร้อยละ 20.51 และพนักงานบริการ พนักงานขาย ในร้านค้าและตลาด ร้อยละ 17.74 โดยผู้ที่ได้รับการบรรจุนาน เป็นผู้ที่จบการศึกษาระดับมัธยมศึกษา คิดเป็นร้อยละ 40.41 รองลงมา ระดับปริญญาตรี ร้อยละ 28.31 และระดับประถมศึกษา และต่ำกว่า ร้อยละ 11.82 เป็นการบรรจุนานผู้มีอายุระหว่าง 30-39 ปี มากที่สุด คิดเป็นร้อยละ 41.40 รองลงมา อายุระหว่าง 40-49 ปี ร้อยละ 21.31 และอายุระหว่าง 25-29 ปี ร้อยละ 16.77 ตามลำดับ

การไปทำงานต่างประเทศ

ข้อมูลจากกองบริหารแรงงานไทยไปต่างประเทศ ปี 2561 แรงงานไทยใน 10 จังหวัดภาคกลาง ได้รับอนุญาตให้เดินทางไปทำงานต่างประเทศ จำนวน 8,816 คน ลดลงจากช่วงเดียวกันของปีก่อน ร้อยละ 4.18 โดยเดินทางไปทำงานในลักษณะนายจ้าง พาลูกจ้างไปทำงานมากที่สุด รองลงมา แจ้งการเดินทางด้วยตนเอง นายจ้างส่งลูกจ้างไปฝึกงาน บริษัทจัดหางานจัดส่ง และกรมการจัดหางานจัดส่ง ตามลำดับ ส่วน Re-entry visa มีแรงงานไทยเดินทางไปทำงาน จำนวน 5,063 คน แรงงานไทยที่ได้รับอนุญาตให้เดินทางไปทำงานมีภูมิลำเนาอยู่ในกรุงเทพมหานครมากที่สุด คิดเป็นร้อยละ 42.17 รองลงมา จังหวัดสมุทรปราการ ร้อยละ 14.01 จังหวัดปทุมธานี ร้อยละ 11.56 และจังหวัดนนทบุรี ร้อยละ 9.18 เมื่อพิจารณาระดับการศึกษา พบว่า แรงงานไทยที่ได้รับอนุญาตให้เดินทางไปทำงานต่างประเทศเป็นผู้ที่จบการศึกษาระดับปริญญาตรีมากที่สุด คิดเป็นร้อยละ 41.10 รองลงมา จบการศึกษาระดับมัธยมศึกษา ร้อยละ 29.24 ระดับ ปวช./ปวส./ปวท. อนุปริญญา ร้อยละ 15.79 และระดับประถมศึกษา ร้อยละ 13.87 เมื่อเปรียบเทียบกับปีก่อน เกือบทุกระดับการศึกษา เดินทางไปทำงานต่างประเทศลดลง ยกเว้นผู้ที่จบการศึกษาระดับปริญญาตรี ประเทศที่มีแรงงานไทยเดินทางไปทำงาน 10 อันดับแรก ได้แก่ ประเทศญี่ปุ่น สหรัฐอเมริกา ไต้หวัน บังคลาเทศ มาเลเซีย

สหราชอาณาจักร เอมิเรตส์ อินเดีย อินโดนีเซีย สาธารณรัฐเกาหลี และฮ่องกง ตามลำดับ ส่วนประเภทอาชีพที่แรงงานไทยเดินทางไปทำงานมาก ได้แก่ ตำแหน่งวิศวกร นวดแผนโบราณ ช่างเชื่อม พนักงานทั่วไป ช่างเทคนิค คนงานทั่วไป หัวหน้างานทั่วไป นักแสดง พนักงานต้อนรับบนอากาศยาน และพนักงานควบคุมการผลิต ตามลำดับ

การห้ามงานของคนต่างด้าว

คนต่างด้าวที่ได้รับอนุญาตให้ทำงานใหม่ใน 10 จังหวัด ภาคกลาง ปี 2561 มีจำนวนทั้งสิ้น 68,140 คน เป็นประเภทชั่วคราว ร้อยละ 67.40 ประเภทส่งเสริมการลงทุน ร้อยละ 21.38 และตามมาตรา 13 (เฉพาะชนกลุ่มน้อย) ร้อยละ 11.22 โดยสัญชาติ ญี่ปุ่นได้รับอนุญาตให้ทำงานใหม่มากที่สุด คิดเป็นร้อยละ 23.48 สำหรับตำแหน่งงานที่ได้รับอนุญาตให้ทำงานใหม่มาก คือ ผู้จัดการ คิดเป็นร้อยละ 32.19 ส่วนสาขาอาชีพที่คนต่างด้าวได้รับอนุญาตให้ทำงานใหม่มาก 5 อันดับ ได้แก่ ผู้จัดการฝ่ายอื่น ๆ ที่มีได้จัดประเภทไว้ ผู้จัดการฝ่ายบริหารทั่วไป แรงงานในด้านการผลิตต่าง ๆ อาจารย์ระดับอาชีวศึกษา และผู้จัดการฝ่ายการตลาด ตามลำดับ เมื่อพิจารณาระดับการศึกษาของคนต่างด้าวที่ได้รับอนุญาตให้ทำงานใหม่ พบว่า เป็นผู้ที่จบการศึกษาระดับปริญญาตรีมากที่สุด คิดเป็นร้อยละ 39.50 ส่วนจังหวัดที่มีการอนุญาตให้คนต่างด้าวทำงานใหม่มากที่สุด คือ กรุงเทพมหานคร คิดเป็นร้อยละ 73.54 เมื่อเปรียบเทียบกับปีก่อนคนต่างด้าวที่ได้รับอนุญาตให้ทำงานใหม่เพิ่มขึ้น ร้อยละ 10.17 โดยประเภทชั่วคราวเพิ่มขึ้น ร้อยละ 17.25 ประเภทมาตรา 13 (เฉพาะชนกลุ่มน้อย) เพิ่มขึ้นร้อยละ 13.73 ส่วนประเภทส่งเสริมการลงทุนลดลง ร้อยละ 8.71 โดยเกือบทุกจังหวัดมีจำนวนคนต่างด้าวที่ได้รับอนุญาตให้ทำงานใหม่เพิ่มขึ้น ยกเว้น จังหวัดลพบุรี จังหวัดชัยนาท และจังหวัดอ่างทอง ส่วนอาชีพที่มีจำนวนคนต่างด้าวขออนุญาตใหม่เพิ่มขึ้นมากที่สุด คือ ผู้ประกอบวิชาชีพด้านต่าง ๆ

ภาวะเศรษฐกิจและการลงทุน

ปี 2561 (มกราคม - ธันวาคม)

ภาวะเศรษฐกิจ

ภาวะเศรษฐกิจ ปี 2561 จากรายงานของสำนักงานคณะกรรมการพัฒนาการเศรษฐกิจและสังคมแห่งชาติ เศรษฐกิจไทยรวมทั้งปี 2561 ขยายตัวร้อยละ 4.1 เติบโตขึ้นจากการขยายตัวร้อยละ 4.0 ในปี 2560 และเป็นการขยายตัวสูงสุดในรอบ 6 ปี โดยในด้าน การใช้จ่าย การบริโภคภาคเอกชน และการลงทุนภาคเอกชนขยายตัว ร้อยละ 4.6 (สูงสุดในรอบ 6 ปี) และร้อยละ 3.9 (สูงสุดในรอบ 6 ปี) เติบโตขึ้นจากการขยายตัวร้อยละ 3.0 และร้อยละ 2.9 ในปี 2560 ตามลำดับ ขณะที่มูลค่าการส่งออกขยายตัวร้อยละ 7.7 ต่อเนื่อง จากการขยายตัว ร้อยละ 9.8 ในปี 2560 ส่วนการลงทุนภาครัฐ ขยายตัวร้อยละ 3.3 ปรับตัวดีขึ้นจากการลดลงร้อยละ 1.2 ในปี 2560 ในด้านการผลิต การผลิตภาคเกษตรขยายตัวร้อยละ 5.0 ปรับตัวดีขึ้นจากการขยายตัวร้อยละ 3.7 ในปี 2560 การผลิตสาขา อุตสาหกรรม สาขาค้าส่งและค้าปลีก สาขาขนส่งและการคมนาคม ขยายตัวร้อยละ 3.0 ร้อยละ 7.3 และร้อยละ 6.3 ต่อเนื่องจากการขยายตัวร้อยละ 2.9 ร้อยละ 7.0 และร้อยละ 7.3 ในปี 2560 ตามลำดับ ในขณะที่สาขาโรงแรมและภัตตาคารขยายตัวร้อยละ 7.9 ต่อเนื่องจากการขยายตัวร้อยละ 10.6 ในปี 2560 รวมทั้งปี 2561 ผลิตภัณฑ์มวลรวมในประเทศ (GDP) อยู่ที่ 16,316.4 พันล้านบาท (505.2 พันล้านดอลลาร์ สหรัฐ) รายได้ต่อหัวเฉลี่ยของคนไทยอยู่ที่ 240,544.9 บาทต่อคนต่อปี (7,447.2 ดอลลาร์ สหรัฐ ต่อหัวต่อปี) เพิ่มขึ้นจาก 228,398.4 บาทต่อคนต่อปี (6,729.8 ดอลลาร์ สหรัฐ ต่อหัวต่อปี) ในปี 2560 เสถียรภาพทางเศรษฐกิจยังอยู่ในเกณฑ์ดี อัตราเงินเฟ้อทั่วไปเฉลี่ยอยู่ที่ร้อยละ 1.1 และบัญชีเดินสะพัดเกินดุล ร้อยละ 7.4 ของ GDP

ในขณะที่ธนาคารแห่งประเทศไทย รายงานเศรษฐกิจไทย ในปี 2561 ขยายตัวต่อเนื่องที่ ร้อยละ 4.1 โดยมีแรงขับเคลื่อนหลักมาจากการใช้จ่ายภาคเอกชนที่ขยายตัวดีทั้งการบริโภคและการลงทุน สำหรับการบริโภคภาคเอกชนขยายตัวดีต่อเนื่อง ส่วนหนึ่งเป็นผลจากเงื่อนไขผูกพันของโครงการรถยนต์คันแรกที่ต้องถือครองจนครบ 5 ปี ท้ายยอดคงลง รวมถึงปัจจัยสนับสนุนกำลังซื้อภาคเอกชนที่ปรับตัวดีขึ้นตามรายได้ครัวเรือนนอกภาคเกษตรกรรมที่ขยายตัวดี และกระจายตัวทั่วถึงมากขึ้น ความเชื่อมั่นครัวเรือนที่อยู่ในระดับสูง กอปรกับมีมาตรการสนับสนุนเพิ่มเติมจากนโยบายภาครัฐ การลงทุนภาคเอกชนปรับตัวดีขึ้นทั้งการลงทุนเพื่อเพิ่มประสิทธิภาพและการขยายกำลังการผลิต ตามความเชื่อมั่นภาคธุรกิจที่อยู่ในเกณฑ์ดี

รวมทั้งได้รับผลดีจากการย้ายฐานการผลิตในบางอุตสาหกรรมที่ผลิตเพื่อการส่งออกมายังไทยในช่วงปลายปี สำหรับการใช้จ่ายภาครัฐยังมีส่วนช่วยกระตุ้นเศรษฐกิจ โดยเฉพาะการลงทุนเพื่อพัฒนาโครงสร้างพื้นฐานระบบขนส่งทางราง แม้ในบางโครงการยังมีความล่าช้าอยู่บ้าง ด้านการส่งออกสินค้าขยายตัวชะลอลงจากปีก่อนหน้า สอดคล้องกับทิศทาง การขยายตัวของเศรษฐกิจประเทศคู่ค้าและปริมาณการค้าโลกที่ได้รับผลกระทบจากความขัดแย้งทางการค้าระหว่างสหรัฐฯ และจีน รวมถึงการชะลอตัวของวัฏจักรสินค้าอิเล็กทรอนิกส์ นอกจากนี้ การส่งออกสินค้าบางกลุ่มได้รับผลกระทบทางตรงและทางอ้อมจากมาตรการกีดกันทางการค้าของสหรัฐฯ เช่น เครื่องซักผ้า เซลล์แสงอาทิตย์ (solar cells) และแผงวงจรรวม อย่างไรก็ดี ในช่วงปลายปีผู้ส่งออกบางอุตสาหกรรม อาทิ เครื่องใช้ไฟฟ้า และยางล้อรถยนต์ได้รับผลดีจากการย้ายคำสั่งซื้อมายังไทยมากขึ้น สำหรับการส่งออกบริการขยายตัวชะลอลงตามจำนวนนักท่องเที่ยวจีนเป็นสำคัญ ส่วนหนึ่งเป็นผลจากเหตุการณ์เรือท่องเที่ยวล่มที่ภูเก็ตในเดือนกรกฎาคมส่งผลให้ความเชื่อมั่นด้านความปลอดภัยของนักท่องเที่ยวจีนลดลง รวมถึงผลของเศรษฐกิจจีนที่ชะลอตัว อย่างไรก็ตามนักท่องเที่ยวจากประเทศอื่นยังขยายตัวดีต่อเนื่อง

การลงทุน

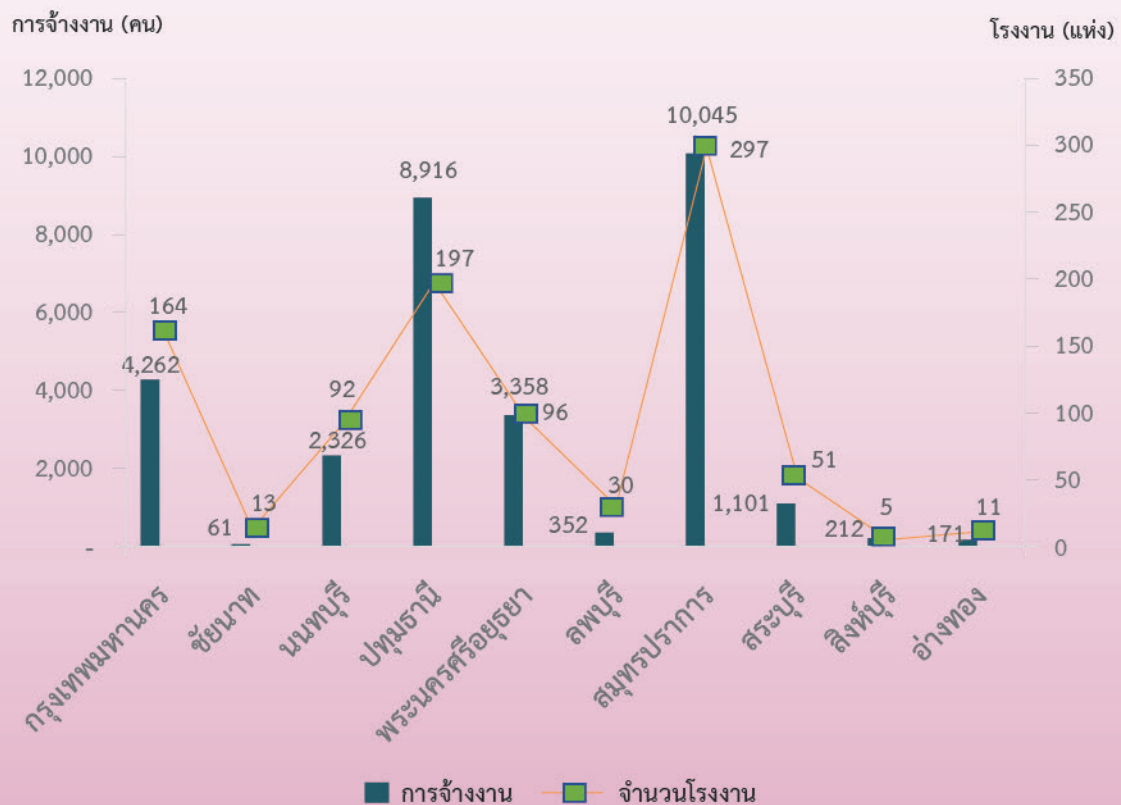
ข้อมูลจากกรมโรงงานอุตสาหกรรม จำนวนโรงงานขออนุญาตเปิดกิจการใหม่ลดลง ร้อยละ 7.54 โดยลดลงมากในอุตสาหกรรมผลิตภัณฑ์โลหะ โลหะขั้นมูลฐาน เครื่องจักร เครื่องใช้ไฟฟ้า และยานพาหนะ การจ้างงานลดลงร้อยละ 21.76 โดยจังหวัดที่มีจำนวนโรงงานขออนุญาตเปิดกิจการใหม่ลดลงมากที่สุด คือ จังหวัดสระบุรี การลงทุนในภาคกลางปี 2561 มีจำนวนโรงงานขออนุญาตประกอบกิจการใหม่ จำนวน 956 แห่ง เงินลงทุน 64,803.96 ล้านบาท และมีกรจ้างงาน 30,804 คน อุตสาหกรรมที่มีโรงงานขออนุญาตเปิดกิจการใหม่มากที่สุด คือ อุตสาหกรรมผลิตภัณฑ์โลหะ โลหะขั้นมูลฐาน เครื่องจักร เครื่องใช้ไฟฟ้า และยานพาหนะ จำนวน 296 แห่ง คิดเป็นร้อยละ 30.96 จากจำนวนโรงงานที่ขออนุญาตทั้งหมด เงินลงทุน 20,935.97 ล้านบาท และมีกรจ้างงาน 11,285 คน รองลงมา อุตสาหกรรมเคมีภัณฑ์ ปีโตรเลียม กระจก กระจก การพิมพ์ ผลิตภัณฑ์ยาง และพลาสติก มีโรงงาน จำนวน 251 แห่ง ร้อยละ

26.26 เงินลงทุน 12,725.56 ล้านบาท การจ้างงาน 6,878 คน อุตสาหกรรมอาหาร เครื่องดื่ม และผลิตภัณฑ์จากพืช มีโรงงาน จำนวน 132 แห่ง ร้อยละ 13.81 เงินลงทุน 10,499.61 ล้านบาท การจ้างงาน 4,244 คน และอุตสาหกรรมแปรรูปไม้ ผลิตภัณฑ์จากไม้ เครื่องเรือน เครื่องตกแต่งในอาคาร และผลิตภัณฑ์โลหะ มีโรงงาน จำนวน 67 แห่ง ร้อยละ 7.01 เงินลงทุน 1,092.28 ล้านบาท การจ้างงาน 1,280 คน เมื่อเปรียบเทียบกับปีที่ผ่านมา จำนวนโรงงานขออนุญาตประกอบกิจการใหม่ลดลง ร้อยละ 7.54 เงินลงทุนลดลง ร้อยละ 24.97 และการจ้างงานลดลง ร้อยละ 21.76 โดยประเภทอุตสาหกรรมที่มีทั้งจำนวนโรงงาน เงินลงทุน และการจ้างงานลดลง ได้แก่ อุตสาหกรรมอาหาร เครื่องดื่ม และผลิตภัณฑ์จากพืช อุตสาหกรรมแปรรูปไม้ ผลิตภัณฑ์จากไม้ เครื่องเรือน เครื่องตกแต่งในอาคาร และผลิตภัณฑ์โลหะ และอุตสาหกรรมผลิตภัณฑ์โลหะ โลหะขั้นมูลฐาน เครื่องจักร เครื่องใช้ไฟฟ้า และ ยานพาหนะ ส่วนประเภทอุตสาหกรรมที่มีจำนวนโรงงาน เงินลงทุน

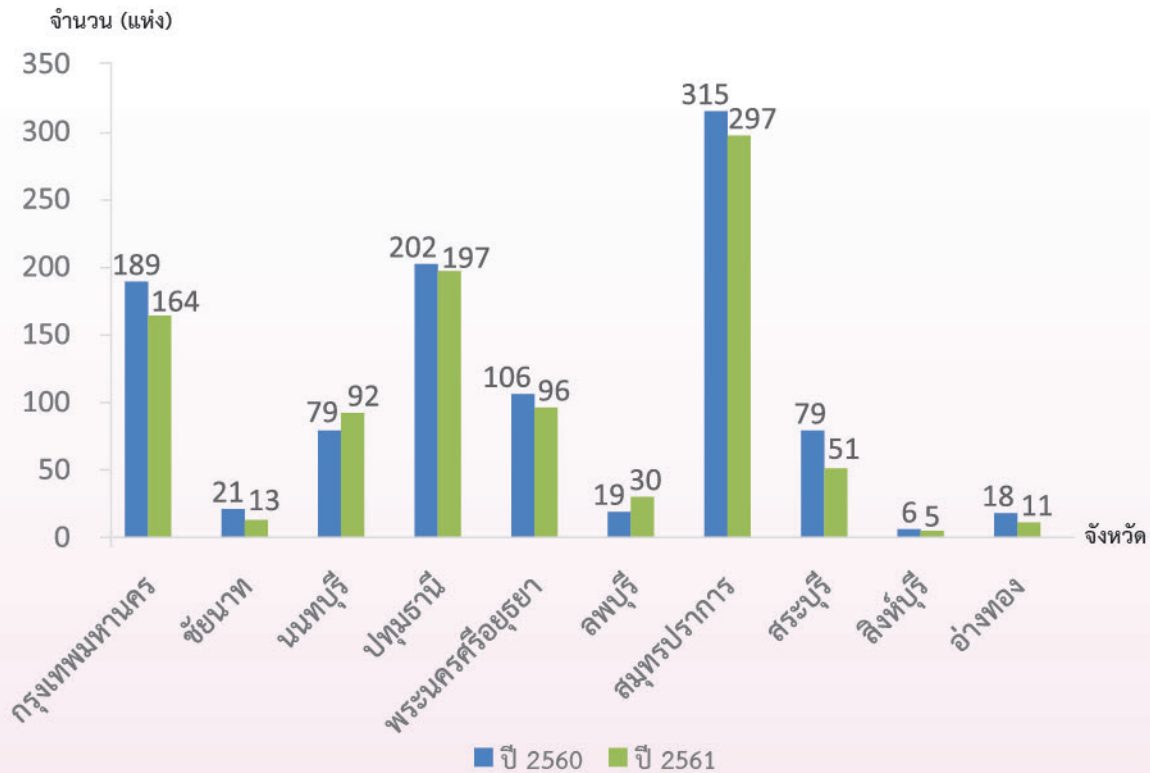
และการจ้างงานเพิ่มขึ้น ได้แก่ อุตสาหกรรมสิ่งทอ เครื่องแต่งกาย ผลิตหนังสือพิมพ์ และผลิตภัณฑ์จากหนังสือพิมพ์ และอุตสาหกรรมเคมีภัณฑ์ ปิโตรเลียม กระดาษ การพิมพ์ ผลิตภัณฑ์ยาง และพลาสติก

พิจารณารายจังหวัด พบว่า จังหวัดสมุทรปราการ มีจำนวน โรงงานขออนุญาตเปิดกิจการใหม่มากที่สุด จำนวน 297 แห่ง คิดเป็นร้อยละ 31.07 รองลงมา จังหวัดปทุมธานี จำนวน 197 แห่ง ร้อยละ 20.61 กรุงเทพมหานคร จำนวน 164 แห่ง ร้อยละ 17.15 และจังหวัดพระนครศรีอยุธยา จำนวน 96 แห่ง ร้อยละ 10.04 เมื่อเปรียบเทียบกับปีก่อน เกือบทุกจังหวัดมีจำนวนโรงงาน ขออนุญาตเปิดกิจการใหม่ลดลง ยกเว้น จังหวัดนนทบุรี และจังหวัด ลพบุรี โดยจังหวัดที่มีการจ้างงานมากที่สุด คือ จังหวัดสมุทรปราการ จำนวน 10,045 คน คิดเป็นร้อยละ 32.61 รองลงมา จังหวัดปทุมธานี จำนวน 8,916 คน ร้อยละ 28.94 กรุงเทพมหานคร จำนวน 4,262 คน ร้อยละ 13.84 จังหวัดพระนครศรีอยุธยา จำนวน 3,358 คน ร้อยละ 10.90 และจังหวัดนนทบุรี จำนวน 2,326 คน ร้อยละ 7.55

แผนภูมิที่ 1 แสดงจำนวนโรงงานและการจ้างงาน ปี 2561 จำแนกรายจังหวัด



แผนภูมิที่ 2 แสดงจำนวนโรงงาน จำแนกรายจังหวัดเปรียบเทียบปี 2561 และปี 2560



ตารางที่ 1 แสดงการลงทุนใหม่ในอุตสาหกรรม จำแนกตามจำนวนโรงงาน จำนวนเงินลงทุน และการจ้างงาน ใน 10 จังหวัดภาคกลาง เปรียบเทียบ ปี 2561 และ ปี 2560

อุตสาหกรรม	ปี 2560			ปี 2561		
	โรงงาน (แห่ง)	เงินลงทุน (ล้านบาท)	การจ้างงาน (คน)	โรงงาน (แห่ง)	เงินลงทุน (ล้านบาท)	การจ้างงาน (คน)
อาหาร เครื่องดื่ม และผลิตภัณฑ์จากพืช	149	13,454.89	7,416	132	10,499.61	4,244
สิ่งทอ เครื่องแต่งกาย ผลิตหนังสัตว์ และผลิตภัณฑ์จากหนังสัตว์	32	826.96	1,671	48	2,370.03	2,856
แปรรูปไม้ ผลิตภัณฑ์จากไม้ เครื่องเรือน เครื่องตกแต่งในอาคาร และผลิตภัณฑ์อลูมิเนียม	91	3,207.44	2,352	67	1,092.28	1,280
เคมีภัณฑ์ ปิโตรเลียม กระจก การพิมพ์ ผลิตภัณฑ์ยางและพลาสติก	194	9,846.13	4,826	251	12,725.56	6,878
ผลิตภัณฑ์โลหะ โลหะขั้นมูลฐาน เครื่องจักร เครื่องใช้ไฟฟ้า และยานพาหนะ	352	44,805.65	18,339	296	20,935.97	11,285
การผลิตอื่น ๆ	216	14,229.18	4,765	162	17,180.50	4,261
รวมทั้งสิ้น	1,034	86,370.25	39,369	956	64,803.96	30,804

ที่มา : กรมโรงงานอุตสาหกรรม

สถานการณ์ตลาดแรงงานภาคกลาง ปี 2561 (มกราคม - ธันวาคม)

กำลังแรงงานและภาวะการมีงานทำ

ข้อมูลจากสำนักงานสถิติแห่งชาติ กำลังแรงงานรวมใน 10 จังหวัดภาคกลาง เพิ่มขึ้นจากปีที่ผ่านมา ร้อยละ 0.58 ผู้มีงานทำเพิ่มขึ้น ร้อยละ 0.70 ส่วนอุตสาหกรรมที่มีผู้มีงานทำเพิ่มขึ้นมาก คือ การขายส่ง การขายปลีก ๆ การบริหารราชการ การป้องกันประเทศ และการขนส่งและสถานที่เก็บสินค้า ส่วนผู้ว่างงานลดลงร้อยละ 8.00 สำหรับอัตราการว่างงานอยู่ที่ร้อยละ 1.21 ลดลงจากปีที่ผ่านมา ซึ่งอยู่ที่ร้อยละ 1.32

แผนภูมิที่ 3 แสดงจำนวนประชากร จำแนกตามสถานภาพแรงงาน ปี 2561



ตารางที่ 2 จำนวนประชากร ใน 10 จังหวัดภาคกลาง จำแนกตามสถานภาพแรงงาน เปรียบเทียบ ปี 2561 และ ปี 2560

สถานภาพแรงงาน	ปี 2560	ปี 2561	การเปลี่ยนแปลง	
			จำนวน	(ร้อยละ)
1. ประชากรอายุ 15 ปีขึ้นไป	14,710,039	14,838,356	128,317	0.87
2. ผู้อยู่ในกำลังแรงงาน (กำลังแรงงานรวม)	10,263,452	10,323,256	59,804	0.58
2.1 ผู้มีงานทำ	10,116,332	10,186,664	70,333	0.70
2.2 ผู้ว่างงาน	135,534	124,690	-10,844	-8.00
2.3 ผู้ที่รอฤดูกาล	11,587	11,902	315	2.72
3. ผู้ไม่อยู่ในกำลังแรงงาน	4,446,587	4,515,100	68,513	1.54
4. อัตราการว่างงาน (ร้อยละ)	1.32	1.21	-	-

ที่มา: สำนักงานสถิติแห่งชาติ

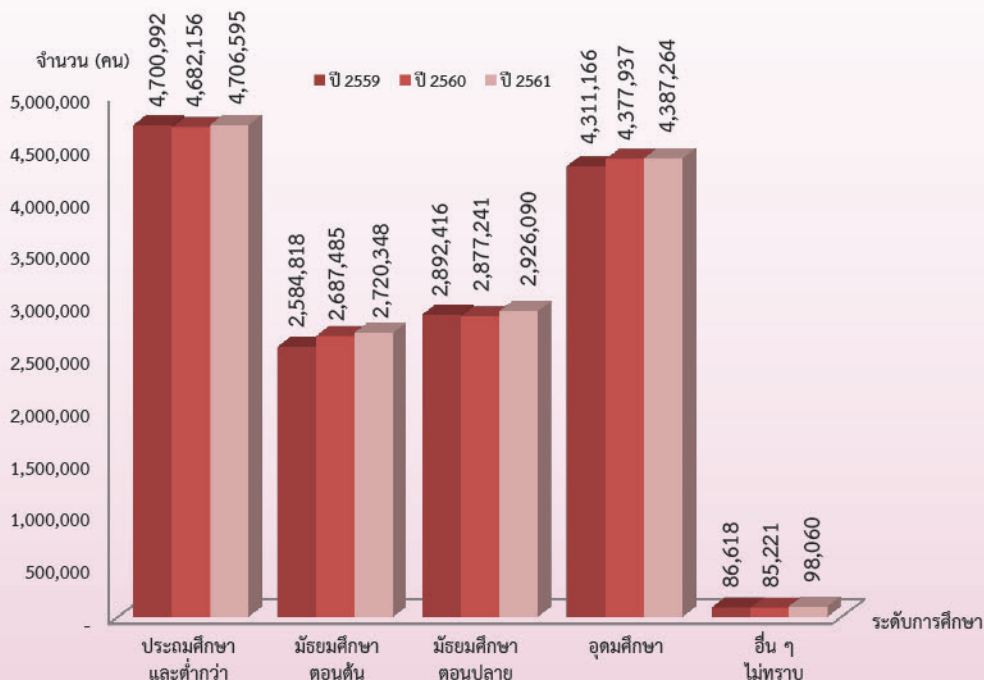
หมายเหตุ: อัตราการว่างงาน = $\frac{\text{ผู้ว่างงาน} \times 100}{\text{ผู้อยู่ในกำลังแรงงาน}}$

กำลังแรงงาน

ในปี 2561 มีประชากรอายุ 15 ปีขึ้นไป จำนวน 14,838,356 คน กำลังแรงงานรวม 10,323,256 คน เมื่อเปรียบเทียบกับปีที่ผ่านมา ประชากรอายุ 15 ปีขึ้นไป เพิ่มขึ้นร้อยละ 0.87 กำลังแรงงานเพิ่มขึ้นร้อยละ 0.58 สำหรับระดับการศึกษาของประชากรอายุ 15 ปีขึ้นไป พบว่า เป็นผู้ที่จบการศึกษาระดับประถมศึกษาและต่ำกว่ามากที่สุด จำนวน 4,706,595 คน คิดเป็นร้อยละ 31.72 รองลงมา จบการศึกษาระดับอุดมศึกษา จำนวน 4,387,264 คน ร้อยละ 29.57 โดยเป็นผู้ที่จบระดับอุดมศึกษาสาขาวิชาการมากที่สุด ร้อยละ 74.96 จากผู้ที่จบการศึกษาระดับอุดมศึกษาทั้งหมด ระดับมัธยมศึกษา

ตอนปลาย จำนวน 2,926,090 คน ร้อยละ 19.72 และระดับมัธยมศึกษาตอนต้น จำนวน 2,720,348 คน ร้อยละ 18.33 เมื่อเปรียบเทียบกับปีก่อน ประชากรอายุ 15 ปีขึ้นไป ที่จบการศึกษา ระดับมัธยมศึกษาตอนปลาย มีจำนวนเพิ่มขึ้นมากที่สุด เมื่อพิจารณา รายจังหวัด พบว่า ทุกจังหวัดประชากรอายุ 15 ปีขึ้นไปเพิ่มขึ้น ส่วนกำลังแรงงานรวม พบว่า จังหวัดนนทบุรี กรุงเทพมหานคร จังหวัดลพบุรี จังหวัดพระนครศรีอยุธยา และจังหวัดสมุทรปราการ มีกำลังแรงงานเพิ่มขึ้น

แผนภูมิที่ 4 แสดงประชากรอายุ 15 ปีขึ้นไป ภาคกลาง จำแนกตามระดับการศึกษา เปรียบเทียบปี 2559 ถึง ปี 2561



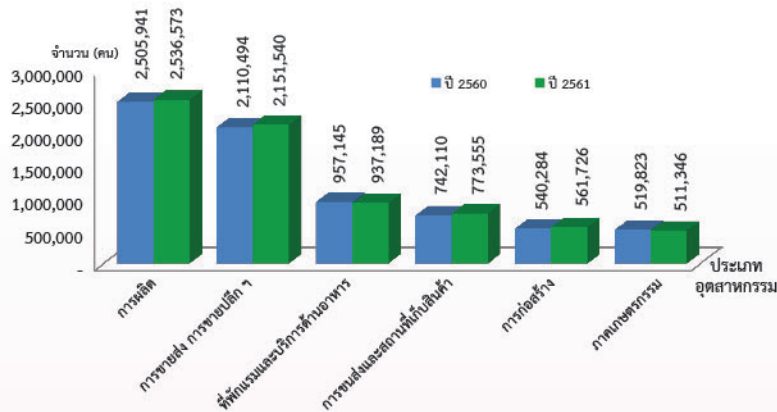
การมีงานทำ

ผู้มีงานทำมีจำนวน 10,186,664 คน คิดเป็นร้อยละ 68.65 ของประชากรอายุ 15 ปีขึ้นไป เมื่อพิจารณาจังหวัด พบว่า กรุงเทพมหานคร มีผู้มีงานทำมากที่สุด จำนวน 5,258,662 คน คิดเป็นร้อยละ 51.62 จากจำนวนผู้มีงานทำทั้งหมด รองลงมา จังหวัดสมุทรปราการ จำนวน 1,342,817 คน ร้อยละ 13.18 จังหวัดนนทบุรี จำนวน 934,796 คน ร้อยละ 9.18 จังหวัดปทุมธานี จำนวน 914,348 คน ร้อยละ 8.98 และจังหวัดพระนครศรีอยุธยา จำนวน 487,559 คน ร้อยละ 4.79 เมื่อเปรียบเทียบกับปีก่อนผู้มีงานทำเพิ่มขึ้นร้อยละ 0.70 โดยจังหวัดสระบุรี ผู้มีงานทำลดลงมากที่สุด

เมื่อพิจารณาประเภทอุตสาหกรรม พบว่า เป็นผู้มีงานทำในอุตสาหกรรมการผลิตมากที่สุด จำนวน 2,536,573 คน คิดเป็น

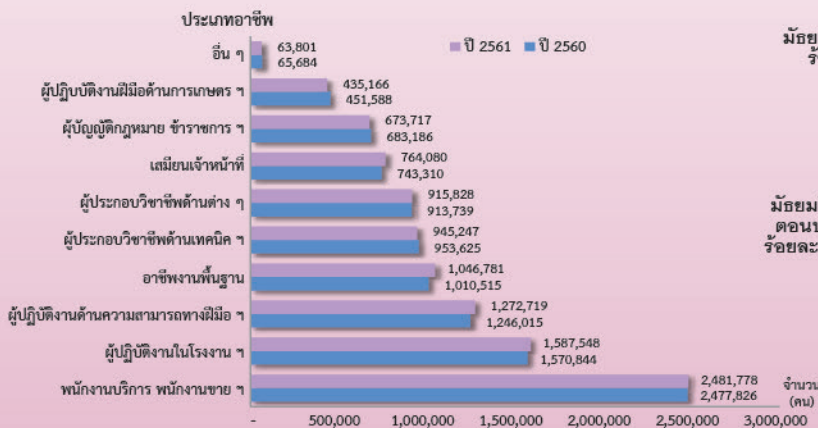
ร้อยละ 24.90 รองลงมา การขายส่ง การขายปลีก จำนวน 2,151,540 คน ร้อยละ 21.12 กิจกรรมที่พักผ่อนและบริการด้านอาหาร จำนวน 937,189 คน ร้อยละ 9.20 การขนส่งและสถานที่เก็บสินค้า จำนวน 773,555 คน ร้อยละ 7.59 และการก่อสร้าง จำนวน 561,726 คน ร้อยละ 5.51 เมื่อเปรียบเทียบกับปีที่ผ่านมา อุตสาหกรรมที่มีผู้มีงานทำเพิ่มขึ้นมาก ได้แก่ การขายส่ง การขายปลีก ฯ รองลงมา การบริหารราชการ การป้องกันประเทศ การขนส่งและสถานที่เก็บสินค้า อุตสาหกรรมการผลิต และกิจกรรมการบริการด้านอื่น ๆ ส่วนอุตสาหกรรมที่มีผู้มีงานทำลดลงมากที่สุด คือ การบริหารและบริการสนับสนุน

แผนภูมิที่ 5 แสดงอุตสาหกรรมที่มีผู้มีงานทำมาก เปรียบเทียบ ปี 2561 และ ปี 2560



สำหรับประเภทอาชีพ พบว่า พนักงานบริการ พนักงานขาย ในร้านค้าและตลาด มีจำนวนผู้มีงานทำมากที่สุด จำนวน 2,481,778 คน คิดเป็นร้อยละ 24.36 รองลงมา ผู้ปฏิบัติงานในโรงงาน ผู้ควบคุมเครื่องจักรและผู้ปฏิบัติงานด้านการประกอบ จำนวน 1,587,548 คน ร้อยละ 15.58 ผู้ปฏิบัติงานด้านความสามารถทางฝีมือและธุรกิจการค้าที่เกี่ยวข้อง จำนวน 1,272,719 คน ร้อยละ 12.49 อาชีพงานพื้นฐานต่าง ๆ ด้านการขายและการให้บริการ จำนวน 1,046,781 คน ร้อยละ 10.28 และผู้ประกอบการวิชาชีพด้านเทคนิคสาขาต่าง ๆ จำนวน 945,247 คน ร้อยละ 9.28 เมื่อเปรียบเทียบกับปีก่อนประเภทอาชีพที่มีผู้มีงานทำเพิ่มขึ้น ได้แก่ อาชีพงานพื้นฐานต่าง ๆ ด้านการขายและการให้บริการ ผู้ปฏิบัติงานด้านความสามารถทางฝีมือและธุรกิจการค้าที่เกี่ยวข้อง เสมียนเจ้าหน้าที่ และผู้ปฏิบัติงานในโรงงาน

แผนภูมิที่ 6 แสดงประเภทอาชีพที่มีผู้มีงานทำมาก เปรียบเทียบ ปี 2561 และ ปี 2560

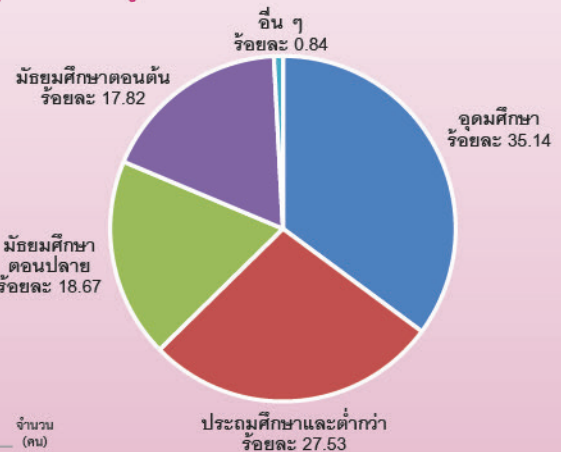


สำหรับสถานภาพการทำงาน พบว่า ทำงานเป็นลูกจ้างภาคเอกชนมากที่สุด จำนวน 5,859,085 คน คิดเป็นร้อยละ 57.52 รองลงมา ทำงานส่วนตัว จำนวน 2,193,579 คน ร้อยละ 21.53 เป็นลูกจ้างรัฐบาล จำนวน 935,960 คน ร้อยละ 9.19 ช่วยธุรกิจในครัวเรือน จำนวน 794,987 คน ร้อยละ 7.80 และเป็นนายจ้าง จำนวน 402,086 คน ร้อยละ 3.95 เมื่อเปรียบเทียบกับปีก่อน ทำงานส่วนตัว มีจำนวนเพิ่มขึ้นมากที่สุด ในขณะที่ลูกจ้างเอกชนลดลงมากที่สุด เมื่อพิจารณาชั่วโมงการทำงาน ปรากฏว่าเป็นผู้ที่ทำงานระหว่าง 40-49 ชั่วโมงต่อสัปดาห์มากที่สุด จำนวน 6,812,042 คน คิดเป็นร้อยละ 66.87 รองลงมา ทำงาน 50 ชั่วโมงขึ้นไป ต่อสัปดาห์ จำนวน 2,015,084 คน ร้อยละ 19.78 ทำงานระหว่าง 35 - 39 ชั่วโมงต่อสัปดาห์ จำนวน 693,855 คน ร้อยละ 6.81 ตามลำดับ เมื่อเปรียบเทียบกับปีที่ผ่านมา ผู้ที่ทำงาน 50 ชั่วโมงขึ้นไป มีจำนวนลดลงมากที่สุด

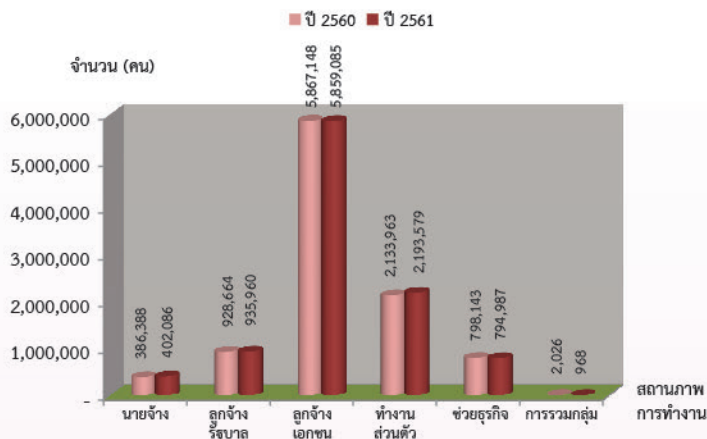
ผู้ควบคุมเครื่องจักรและผู้ปฏิบัติงานด้านการประกอบ

เมื่อพิจารณาระดับการศึกษาของผู้มีงานทำ พบว่า ผู้มีงานทำส่วนใหญ่จบการศึกษาระดับอุดมศึกษา จำนวน 3,579,917 คน คิดเป็นร้อยละ 35.14 โดยจบการศึกษาระดับอุดมศึกษาสายวิชาการมากที่สุด คิดเป็นร้อยละ 75.83 จากผู้ที่จบการศึกษาระดับอุดมศึกษาทั้งหมด รองลงมา ระดับประถมศึกษาและต่ำกว่า จำนวน 2,804,761 คน ร้อยละ 27.53 ระดับมัธยมศึกษาตอนปลาย จำนวน 1,901,553 คน ร้อยละ 18.67 และระดับมัธยมศึกษาตอนต้น จำนวน 1,814,943 คน ร้อยละ 17.82 ตามลำดับ เมื่อเปรียบเทียบกับปีก่อน พบว่า ผู้ที่จบการศึกษาระดับมัธยมศึกษาตอนปลาย ระดับมัธยมศึกษาตอนต้น และระดับอุดมศึกษา มีจำนวนเพิ่มขึ้น ในขณะที่ผู้ที่จบการศึกษาระดับประถมศึกษาและต่ำกว่ามีจำนวนลดลง

แผนภูมิที่ 7 แสดงผู้มีงานทำ จำแนกตามระดับการศึกษาปี 2561



แผนภูมิที่ 8 แสดงผู้มีงานทำ จำแนกตามสถานภาพการทำงาน เปรียบเทียบ ปี 2561 และปี 2560



การว่างงาน

ในปี 2561 ผู้ว่างงาน มีจำนวน 124,690 คน ลดลงจากปีก่อน ร้อยละ 8.00 โดยมีอัตราการว่างงานอยู่ที่ร้อยละ 1.21 ลดลงจากปีที่ผ่านมาซึ่งอยู่ที่ร้อยละ 1.32 เมื่อพิจารณาอัตราการว่างงานรายจังหวัด พบว่า จังหวัดสระบุรี มีอัตราการว่างงานสูงสุดอยู่ที่ร้อยละ 1.83 รองลงมา จังหวัดสมุทรปราการ ร้อยละ 1.64 จังหวัดชัยนาท ร้อยละ 1.55 จังหวัดปทุมธานี ร้อยละ 1.50 และจังหวัดพระนครศรีอยุธยา ร้อยละ 1.18 ตามลำดับ ส่วนจังหวัดที่มีอัตราการว่างงานต่ำสุด คือ จังหวัดนนทบุรี เมื่อเปรียบเทียบกับปีก่อน พบว่า เกือบทุกจังหวัดที่มีอัตราการว่างงานลดลง ยกเว้น จังหวัดสมุทรปราการ จังหวัดสระบุรี และจังหวัดลพบุรี

แผนภูมิที่ 9 แสดงจำนวนผู้ว่างงานและอัตราการว่างงาน เปรียบเทียบ ปี 2551 ถึง ปี 2561

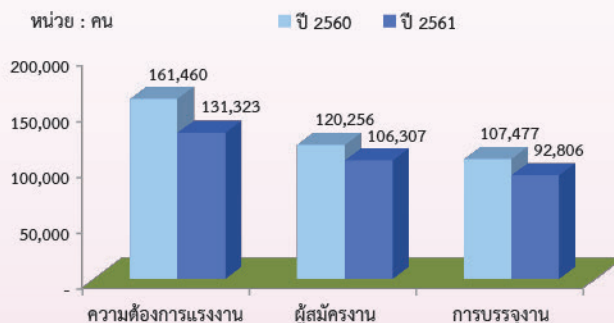


ภาวะตลาดแรงงาน

ความต้องการแรงงาน

ข้อมูลการให้บริการจัดหางานของกรมการจัดหางาน สถานการณ์ตลาดแรงงานใน 10 จังหวัดภาคกลาง โดยภาพรวม ปี 2561 พบว่า มีความต้องการแรงงาน จำนวน 131,323 อัตรา ผู้สมัครงาน จำนวน 106,307 คน เมื่อเปรียบเทียบกับช่วงเดียวกันของปีก่อน ความต้องการแรงงานลดลง คิดเป็นร้อยละ 18.67 และอุตสาหกรรมที่มีความต้องการแรงงานลดลงมาก คือ อุตสาหกรรมการผลิต รองลงมา การขายส่ง การขายปลีกฯ และกิจกรรมการบริหารและบริการสนับสนุน

แผนภูมิที่ 10 แสดงความต้องการแรงงาน ผู้สมัครงาน และการบรรจุงาน เปรียบเทียบปี 2561 และ ปี 2560

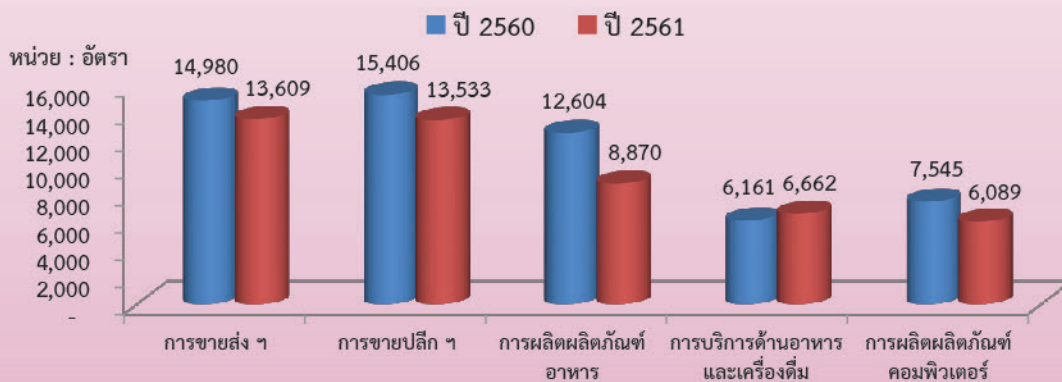


เมื่อพิจารณาตามประเภทอุตสาหกรรม พบว่า อุตสาหกรรมการผลิต มีความต้องการแรงงาน มากที่สุด จำนวน 51,064 อัตรา คิดเป็นร้อยละ 38.88 รองลงมา การขายส่ง การขายปลีก การซ่อมแซม ยานยนต์และจักรยานยนต์ จำนวน 31,171 อัตรา ร้อยละ 23.74 ที่พักผ่อนและบริการด้านอาหาร จำนวน 8,801 อัตรา ร้อยละ 6.70 กิจกรรมการบริหารและบริการสนับสนุน จำนวน 8,697 อัตรา ร้อยละ 6.62 และการขนส่งและสถานที่เก็บสินค้า จำนวน 5,050 อัตรา ร้อยละ 3.85 เมื่อเปรียบเทียบกับปีที่ผ่านมา ความต้องการแรงงานโดยรวมลดลง คิดเป็นร้อยละ 18.67 และสาขาอุตสาหกรรมที่มีความต้องการแรงงานมาก 5 อันดับ ได้แก่ การขายส่งยกเว้น ยานยนต์และจักรยานยนต์ การขายปลีกยกเว้นยานยนต์และจักรยานยนต์ การผลิตผลิตภัณฑ์อาหาร การบริการด้านอาหาร และเครื่องดื่ม และการผลิตผลิตภัณฑ์คอมพิวเตอร์ อิเล็กทรอนิกส์ ส่วนระดับการศึกษาภาคอุตสาหกรรมต้องการแรงงานที่จบการศึกษาระดับมัธยมศึกษามากที่สุด จำนวน 41,062 อัตรา ร้อยละ 31.27 รองลงมา จบการศึกษาระดับประถมศึกษาและต่ำกว่า จำนวน 22,431 อัตรา ร้อยละ 17.08 ระดับ ปวช. จำนวน 20,120 อัตรา ร้อยละ 15.32 ระดับ ปวส จำนวน 19,994 อัตรา ร้อยละ 15.23 และระดับปริญญาตรี จำนวน 17,732 อัตรา ร้อยละ 13.50 โดยส่วนใหญ่ต้องการแรงงานที่มีอายุระหว่าง 18-24 ปี จำนวน 53,971 อัตรา คิดเป็นร้อยละ 41.10 รองลงมา อายุระหว่าง 25-29 ปี จำนวน 31,434 อัตรา ร้อยละ 23.94 อายุระหว่าง 30-39 ปี จำนวน 24,009 อัตรา ร้อยละ 18.28 และอายุระหว่าง 40-49 ปี จำนวน 14,657 อัตรา ร้อยละ 11.16

ตารางที่ 3 ความต้องการแรงงาน จำแนกตามประเภทอุตสาหกรรม เปรียบเทียบ ปี 2561 และปี 2560

ประเภทอุตสาหกรรม	ปี 2560	ปี 2561	การเปลี่ยนแปลง	
			จำนวน (อัตรา)	ร้อยละ
เกษตรกรรม การป่าไม้ และการประมง	972	958	-14	-1.44
การทำเหมืองแร่และเหมืองหิน	374	324	-50	-13.37
การผลิต	69,239	51,064	-18,175	-26.25
ไฟฟ้า ก๊าซ ไอน้ำและระบบการปรับอากาศ	223	185	-38	-17.04
การจัดหาน้ำ การจัดการน้ำเสียและของเสียรวมถึงกิจกรรมที่เกี่ยวข้อง	259	388	129	49.81
การก่อสร้าง	5,373	4,695	-678	-12.62
การขนส่งและการขายปลีก การซ่อมยานยนต์ และจักรยานยนต์	34,670	31,171	-3,499	-10.09
การขนส่งและสถานที่เก็บสินค้า	5,653	5,050	-603	-10.67
ที่พักแรมและบริการด้านอาหาร	8,688	8,801	113	1.30
ข้อมูลข่าวสารและการสื่อสาร	5,649	4,705	-944	-16.71
กิจกรรมทางการเงินและการประกันภัย	4,591	3,361	-1,230	-26.79
กิจกรรมเกี่ยวกับขอสั่งหามิทรัพย์	2,602	2,371	-231	-8.88
กิจกรรมวิชาชีพ วิทยาศาสตร์และกิจการทางวิชาการ	4,419	3,259	-1,160	-26.25
กิจกรรมการบริหารและบริการสนับสนุน	11,888	8,697	-3,191	-26.84
การบริหารราชการการป้องกันประเทศ และการป้องกันสังคมภาคบังคับ	1,671	1,668	-3	-0.18
การศึกษา	630	657	27	4.29
กิจกรรมด้านสุขภาพและงานสังคมสงเคราะห์	2,216	1,512	-704	-31.77
ศิลปะ ความบันเทิงและนันทนาการ	737	744	7	0.95
กิจกรรมการบริการด้านอื่น ๆ	1,402	1,516	114	8.13
กิจกรรมการจ้างงานในครัวเรือนกิจกรรมการผลิตสินค้าและบริการที่ทำขึ้นเองเพื่อใช้ในครัวเรือน	200	186	-14	-7.00
กิจกรรมขององค์การระหว่างประเทศและภาคีสมาชิก	4	11	7	175.00
รวม	161,460	131,323	-30,137	-18.67

แผนภูมิที่ 11 แสดงสาขาอุตสาหกรรมที่มีความต้องการแรงงานมาก เปรียบเทียบปี 2561 และปี 2560



เมื่อพิจารณาประเภทอาชีพ พบว่า อาชีพงานพื้นฐานมีความต้องการแรงงานมากที่สุด จำนวน 38,811 อัตรา คิดเป็นร้อยละ 29.55 รองลงมา เสมียนเจ้าหน้าที่ จำนวน 22,656 อัตรา ร้อยละ 17.25 พนักงานบริการ พนักงานขายในร้านค้าและตลาด จำนวน 21,040 อัตรา ร้อยละ 16.02 ช่างเทคนิคและผู้ปฏิบัติงานที่เกี่ยวข้อง จำนวน 20,149 อัตรา ร้อยละ 15.34 และผู้ปฏิบัติงาน

โดยใช้ฝีมือในธุรกิจต่าง ๆ จำนวน 9,876 อัตรา ร้อยละ 7.52 สำหรับสาขาอาชีพย่อยที่มีความต้องการแรงงานมาก ได้แก่ แรงงานบรรจุผลิตภัณฑ์ รองลงมา แรงงานด้านการประกอบ พนักงานขายของหน้าร้านและพนักงานสาธิตสินค้า เจ้าหน้าที่สำนักงานอื่น ๆ และตัวแทนฝ่ายขายด้านเทคนิคและการค้า

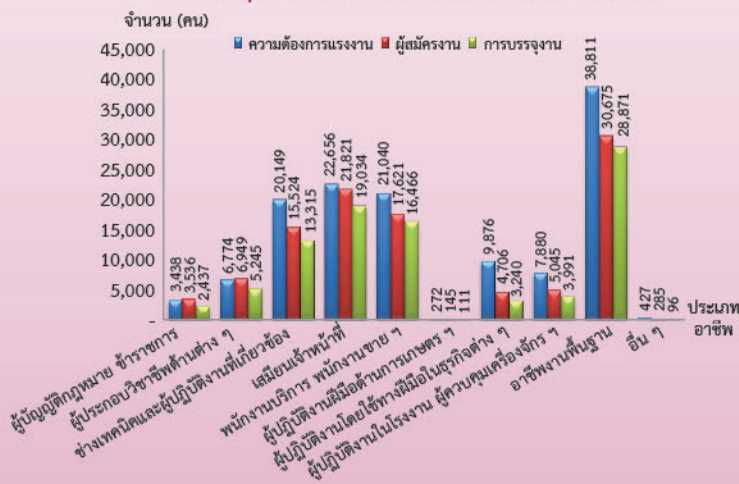
ตารางที่ 4 แสดงประเภทอาชีพที่มีความต้องการแรงงานมาก ปี 2561

ลำดับที่	ประเภทอาชีพ	จำนวน (อัตรา)
1	อาชีพงานพื้นฐาน	38,811
	แรงงานบรรจุผลิตภัณฑ์	19,134
	แรงงานด้านการประกอบ	17,265
	พนักงานรับ-ส่งเอกสาร พนักงานขนส่งพัสดุและพนักงานขนส่งสินค้าอื่น ๆ	1,158
2	เสมียนเจ้าหน้าที่	22,656
	เจ้าหน้าที่สำนักงานอื่น ๆ	11,849
	เจ้าหน้าที่คลังสินค้า	4,160
	เจ้าหน้าที่เก็บเงินและเจ้าหน้าที่ขายตัว	2,453
3	พนักงานบริการ พนักงานขายในร้านค้าและตลาด	21,040
	พนักงานขายของหน้าร้านและพนักงานสาธิตสินค้า	12,401
	แม่บ้านและผู้ปฏิบัติงานที่เกี่ยวข้อง	3,332
	พนักงานบริการอาหารและเครื่องดื่ม	2,128
4	ช่างเทคนิคและผู้ปฏิบัติงานที่เกี่ยวข้อง	20,149
	ตัวแทนฝ่ายขายด้านเทคนิคและการค้า	7,066
	ผู้ตรวจสอบด้านความปลอดภัย สุขภาพและคุณภาพผลิตภัณฑ์	3,591
	เจ้าหน้าที่บัญชี	3,485
5	ผู้ปฏิบัติงานโดยใช้ฝีมือในธุรกิจต่าง ๆ	9,876
	ช่างไฟฟ้าอาคารและอุปกรณ์ไฟฟ้าอื่น ๆ	2,884
	ช่างเครื่องและช่างปรับแต่งเครื่องจักรกลทางการเกษตร	1,156
	ช่างเชื่อมและช่างตัดโลหะ	1,048
6	ผู้ปฏิบัติงานในโรงงาน ผู้ควบคุมเครื่องจักรและผู้ปฏิบัติงานด้านการประกอบ	7,880
	ผู้ขับรถยนต์ รถรับจ้างและรถตู้	4,474
	ผู้ขับรถบรรทุกขนาดใหญ่	1,090
	ผู้ควบคุมเครื่องจักรและอุปกรณ์แปรรูปโลหะต่าง ๆ	337
7	ผู้ประกอบการวิชาชีพด้านต่าง ๆ	6,774
	ผู้ประกอบการวิชาชีพทางธุรกิจที่มีได้จัดประเภทไว้ในที่อื่น	3,899
	นักบัญชี	327
	สถาปนิกวิศวกรและผู้ประกอบวิชาชีพที่เกี่ยวข้องที่มีได้จัดประเภทไว้ในที่อื่น	265
8	ผู้บัญญัติกฎหมาย ข้าราชการระดับอาวุโส ผู้จัดการ	3,438
	ผู้จัดการฝ่ายการเงินและบริหาร	826
	ผู้จัดการฝ่ายขายและการตลาด	799
	ผู้จัดการทั่วไปด้านค้าส่งและค้าปลีก	220
9	ผู้ปฏิบัติงานฝีมือด้านการเกษตรและประมง	272
	ผู้เพาะปลูกพืชสวนและพืชในเรือนเพาะชำ	189
	ผู้เลี้ยงสัตว์เพื่อการค้าและผู้ปฏิบัติงานอื่น ๆ ที่เกี่ยวข้องซึ่งมิได้จัดประเภทไว้ในที่อื่น	56
	ผู้เพาะปลูกไม้ยืนต้นและไม้พุ่ม	16
10	ผู้ฝึกงาน	427
	ผู้ฝึกงาน	427

ผู้สมัครงาน

ผู้สมัครงาน มีจำนวน 106,307 คน เป็นชาย จำนวน 45,202 คน หญิง จำนวน 61,105 คน โดยจังหวัดที่มีผู้สมัครงานมากที่สุด คือ กรุงเทพมหานคร จำนวน 70,093 คน คิดเป็นร้อยละ 65.93 รองลงมา จังหวัดสมุทรปราการ จำนวน 8,417 คน ร้อยละ 7.92 และจังหวัดสระบุรี จำนวน 5,255 คน ร้อยละ 4.94 เมื่อเปรียบเทียบกับปีก่อน ผู้สมัครงานลดลง ร้อยละ 11.60 ผู้สมัครงานส่วนใหญ่ จบการศึกษาระดับมัธยมศึกษา จำนวน 42,595 คน คิดเป็นร้อยละ 40.07 รองลงมา จบการศึกษาระดับปริญญาตรี จำนวน 29,642 คน ร้อยละ 27.88 ระดับประถมศึกษาและต่ำกว่า จำนวน 13,301 คน ร้อยละ 12.51 ระดับ ปวส. จำนวน 10,381 คน ร้อยละ 9.77 และระดับ ปวช. จำนวน 8,755 คน ร้อยละ 8.24 ในขณะที่ ประเภทอาชีพ พบว่า อาชีพงานพื้นฐานมีผู้สมัครงานมากที่สุด จำนวน 30,675 คน คิดเป็นร้อยละ 28.86 รองลงมา เสมียนเจ้าหน้าที่ จำนวน 21,821 คน ร้อยละ 20.53 พนักงานบริการ พนักงานขาย ในร้านค้าและตลาด จำนวน 17,621 คน ร้อยละ 16.58 ช่างเทคนิค และผู้ปฏิบัติงานที่เกี่ยวข้อง จำนวน 15,524 คน ร้อยละ 14.60 และผู้ประกอบการวิชาชีพด้านต่าง ๆ จำนวน 6,949 คน ร้อยละ 6.54 ผู้สมัครงานส่วนใหญ่มีอายุระหว่าง 30-39 ปี จำนวน 40,793 คน คิดเป็นร้อยละ 38.37 รองลงมา อายุระหว่าง 40-49 ปี จำนวน 22,199 คน ร้อยละ 20.88 และอายุระหว่าง 25-29 ปี จำนวน 18,373 คน ร้อยละ 17.28

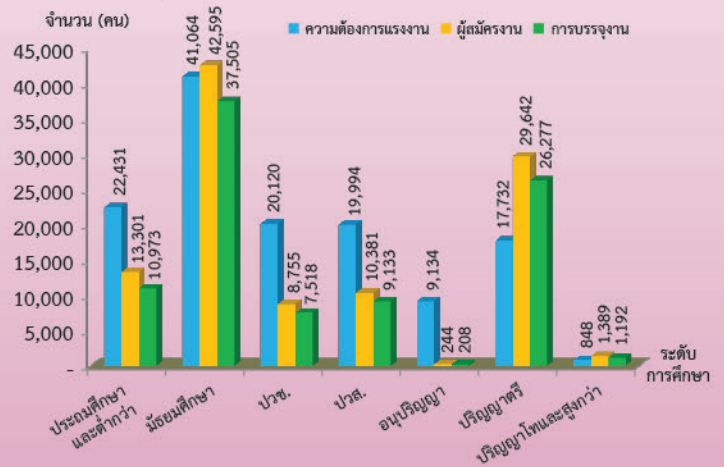
แผนภูมิที่ 12 แสดงความต้องการแรงงาน ผู้สมัครงานและการบรรจุงาน จำแนกตามประเภทอาชีพ ปี 2561



การบรรจุงาน

ผู้สมัครงานได้รับการบรรจุงาน จำนวน 92,806 คน อุตสาหกรรมการผลิตมีการบรรจุงานมากที่สุด จำนวน 32,149 คน คิดเป็นร้อยละ 34.64 รองลงมา การขายส่ง การขายปลีก การซ่อมแซม ยานยนต์และจักรยานยนต์ จำนวน 23,593 คน ร้อยละ 25.42 กิจกรรมการบริหารและบริการสนับสนุน จำนวน 7,117 คน ร้อยละ 7.67 ที่พักแรมและบริการด้านอาหาร จำนวน 7,103 คน ร้อยละ 7.65 และการขนส่งและสถานที่เก็บสินค้า จำนวน 3,257 คน ร้อยละ 3.51 โดยสาขาอุตสาหกรรมที่มีการบรรจุงานมาก 5 อันดับ ได้แก่ การขายส่งยกเว้นยานยนต์และจักรยานยนต์ การขายปลีกยกเว้น ยานยนต์และจักรยานยนต์ การผลิตผลิตภัณฑ์อาหาร การบริการ ด้านอาหารและเครื่องดื่ม และการผลิตผลิตภัณฑ์คอมพิวเตอร์ อิเล็กทรอนิกส์ สำหรับประเภทอาชีพ พบว่า อาชีพงานพื้นฐาน มีการบรรจุงานมากที่สุด จำนวน 28,871 คน คิดเป็นร้อยละ 31.11 รองลงมา เสมียนเจ้าหน้าที่ จำนวน 19,034 คน ร้อยละ 20.51 พนักงานบริการ พนักงานขายในร้านค้าและตลาด จำนวน 16,466 คน ร้อยละ 17.74 ช่างเทคนิคและผู้ปฏิบัติงานที่เกี่ยวข้อง จำนวน 13,315 คน ร้อยละ 14.35 และผู้ประกอบการวิชาชีพด้านต่าง ๆ จำนวน 5,245 คน ร้อยละ 5.65 ส่วนระดับการศึกษา พบว่า ระดับมัธยมศึกษา มีการบรรจุงานมากที่สุด จำนวน 37,505 คน คิดเป็นร้อยละ 40.41 รองลงมา ระดับปริญญาตรี จำนวน 26,277 คน ร้อยละ 28.31 ระดับประถมศึกษาและต่ำกว่า จำนวน 10,973 คน ร้อยละ 11.82 ระดับ ปวส. จำนวน 9,133 คน ร้อยละ 9.84 และระดับ ปวช. จำนวน 7,518 คน ร้อยละ 8.10 เป็นการบรรจุงานผู้ที่มีอายุระหว่าง 30-39 ปี มากที่สุด จำนวน 38,425 คน คิดเป็นร้อยละ 41.40 รองลงมา อายุระหว่าง 40-49 ปี จำนวน 19,774 คน ร้อยละ 21.31 และอายุระหว่าง 25-29 ปี จำนวน 15,568 คน ร้อยละ 16.77 ตามลำดับ

แผนภูมิที่ 13 แสดงความต้องการแรงงาน ผู้สมัครงานและการบรรจุงาน จำแนกตามระดับการศึกษาปี 2561

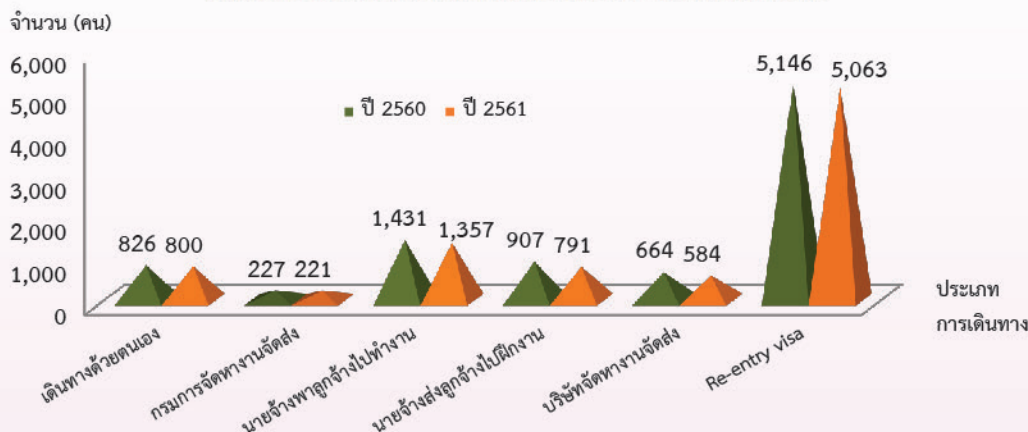


การไปทำงานต่างประเทศ

ข้อมูลจากกองบริหารแรงงานไทยไปต่างประเทศ ปี 2561 แรงงานไทยใน 10 จังหวัดภาคกลางได้รับอนุญาตให้เดินทางไปทำงานต่างประเทศ จำนวน 8,816 คน ลดลงจากช่วงเดียวกันของปีก่อน ร้อยละ 4.18 โดยเดินทางไปทำงานในลักษณะนายจ้างพาลูกจ้างไปทำงานมากที่สุด รองลงมา แจ้งการเดินทางด้วยตนเอง

นายจ้างส่งลูกจ้างไปฝึกงาน บริษัทจัดหางานจัดส่ง และกรรมการจัดหางานจัดส่ง ตามลำดับ ส่วน Re-entry visa มีแรงงานไทยเดินทางไปทำงาน จำนวน 5,063 คน สำหรับผู้ที่ลงทะเบียนประสงค์จะเดินทางไปทำงานต่างประเทศ มีจำนวน 8,816 คน

แผนภูมิที่ 14 แสดงจำนวนแรงงานที่ได้รับอนุญาตให้เดินทางไปทำงานต่างประเทศ จำแนกตามประเภทการเดินทาง เปรียบเทียบปี 2561 และ ปี 2560

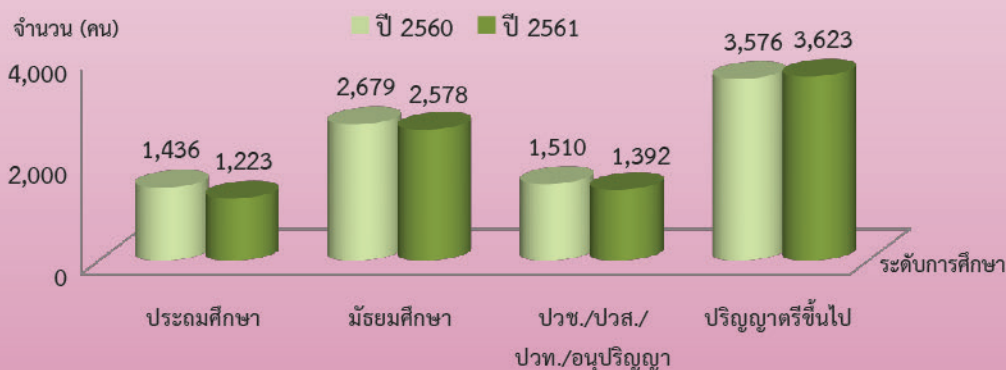


แรงงานไทยที่ได้รับอนุญาตให้เดินทางไปทำงานต่างประเทศ มีจำนวน 8,816 คน เป็นชาย 5,544 คน หญิง 3,272 คน โดยมีภูมิลำเนาอยู่ในกรุงเทพมหานครมากที่สุด จำนวน 3,718 คน คิดเป็นร้อยละ 42.17 รองลงมา จังหวัดสมุทรปราการ จำนวน 1,235 คน ร้อยละ 14.01 จังหวัดปทุมธานี จำนวน 1,019 คน ร้อยละ 11.56 จังหวัดนนทบุรี จำนวน 809 คน ร้อยละ 9.18 และจังหวัดพระนครศรีอยุธยา จำนวน 715 คน ร้อยละ 8.11 เมื่อเปรียบเทียบกับช่วงเดียวกันของปีก่อน แรงงานไทยที่เดินทางไปทำงานต่างประเทศลดลง ร้อยละ 4.18 โดยเกือบทุกจังหวัดมีผู้เดินทางไปทำงานต่างประเทศลดลง ยกเว้น จังหวัดสระบุรี เมื่อพิจารณาประเภทการเดินทาง พบว่า จะเดินทางไปทำงานในลักษณะนายจ้างพาลูกจ้างไปทำงานมากที่สุด จำนวน 1,357 คน คิดเป็นร้อยละ 15.39 รองลงมา แจ้งการเดินทางด้วยตนเอง จำนวน 800 คน ร้อยละ 9.07 นายจ้างส่งลูกจ้างไปฝึกงาน จำนวน 791 คน ร้อยละ 8.97

บริษัทจัดหางานจัดส่ง จำนวน 584 คน ร้อยละ 6.62 และกรรมการจัดหางานจัดส่ง จำนวน 221 คน ร้อยละ 2.51 ส่วนผู้ที่เดินทางในลักษณะ Re-entry visa มีจำนวน 5,063 คน ร้อยละ 57.43 เมื่อเปรียบเทียบกับช่วงเดียวกันของปีก่อน ทุกประเภทการเดินทางมีผู้เดินทางลดลง

เมื่อพิจารณาระดับการศึกษา พบว่า แรงงานไทยที่ได้รับอนุญาตให้เดินทางไปทำงานต่างประเทศเป็นผู้ที่จบการศึกษาระดับปริญญาตรีมากที่สุด จำนวน 3,623 คน คิดเป็นร้อยละ 41.10 รองลงมา จบการศึกษาระดับมัธยมศึกษา จำนวน 2,578 คน ร้อยละ 29.24 ระดับ ปวช./ปวส./ปวท. อนุปริญญา จำนวน 1,392 คน ร้อยละ 15.79 และระดับประถมศึกษา จำนวน 1,223 คน ร้อยละ 13.87 เมื่อเปรียบเทียบกับปีก่อน เกือบทุกระดับการศึกษา เดินทางไปทำงานต่างประเทศลดลง ยกเว้นผู้ที่จบการศึกษาระดับปริญญาตรี

แผนภูมิที่ 15 แสดงจำนวนแรงงานที่ได้รับอนุญาตให้เดินทางไปทำงานต่างประเทศ จำแนกตามระดับการศึกษา เปรียบเทียบปี 2561 และ ปี 2560



ประเทศที่แรงงานไทยเดินทางไปทำงาน พบว่า เป็นประเทศแถบเอเชีย โดยจะเดินทางไปประเทศญี่ปุ่นมากที่สุด รองลงมา ไต้หวัน และประเทศบังคลาเทศ กลุ่มประเทศตะวันออกกลางจะเดินทางไปทำงานในประเทศสหรัฐอเมริกาอเมริกามากที่สุด รองลงมา ประเทศบาห์เรน และประเทศคูเวต ในขณะที่กลุ่มประเทศยุโรปแรงงานไทยจะเดินทางไปทำงานในประเทศรัสเซียมากที่สุด รองลงมา ประเทศอังกฤษ และประเทศฮังการี โดยประเทศที่มี

แรงงานไทยเดินทางไปทำงาน 10 อันดับแรก ได้แก่ ประเทศญี่ปุ่น สหรัฐอเมริกา ไต้หวัน บังคลาเทศ มาเลเซีย สหรัฐอาหรับเอมิเรตส์ อินเดีย อินโดนีเซีย สาธารณรัฐเกาหลี และฮ่องกง ตามลำดับ ส่วนประเภทอาชีพที่แรงงานไทยเดินทางไปทำงานมาก ได้แก่ ตำแหน่งวิศวกร นวดแผนโบราณ ช่างเชื่อม พนักงานทั่วไป ช่างเทคนิค คนงานทั่วไป หัวหน้างานทั่วไป นักแสดง พนักงานต้อนรับบนอากาศยาน และพนักงานควบคุมการผลิต ตามลำดับ

แผนภูมิที่ 16 แสดงประเทศที่แรงงานเดินทางไปทำงานต่างประเทศมาก 10 อันดับ ปี 2561



การกำบานขอคนต่างด้าว

การได้รับอนุญาตให้ทำงานใหม่

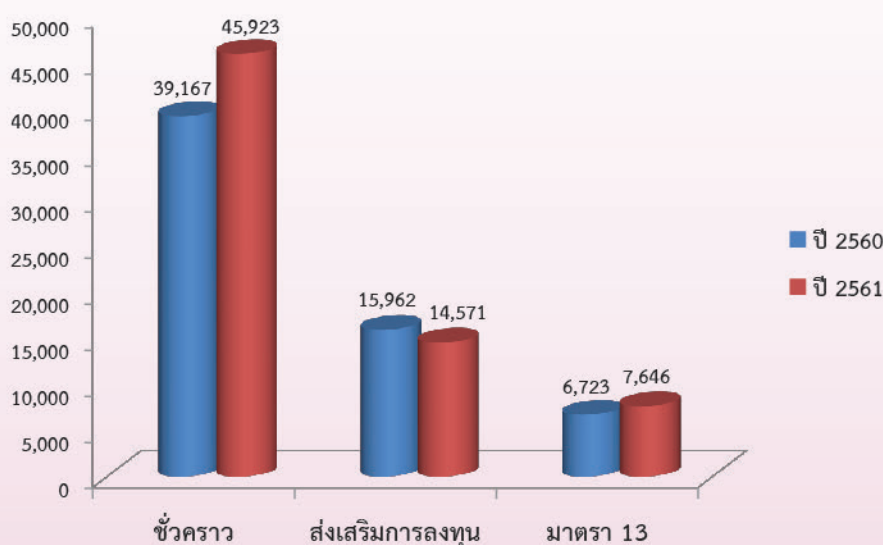
ข้อมูลจากสำนักบริหารแรงงานต่างด้าว คนต่างด้าวที่ได้รับอนุญาตให้ทำงานใหม่ในปี 2561 มีจำนวนเพิ่มขึ้น ร้อยละ 10.17 จากปีที่ผ่านมา โดยเพิ่มขึ้นในประเภทชั่วคราว และประเภทมาตรา 13 (เฉพาะชนกลุ่มน้อย) แต่ลดลงในประเภทส่งเสริมการลงทุน โดยจังหวัดนนทบุรีมีจำนวนคนต่างด้าวที่ได้รับอนุญาตให้ทำงานใหม่เพิ่มขึ้นมากที่สุด

คนต่างด้าวที่ได้รับอนุญาตให้ทำงานใหม่ใน 10 จังหวัดภาคกลาง ปี 2561 มีจำนวนทั้งสิ้น 68,140 คน จำแนกเป็นประเภทชั่วคราว จำนวน 45,923 คน คิดเป็นร้อยละ 67.40 ประเภทส่งเสริมการลงทุน จำนวน 14,571 คน ร้อยละ 21.38 และตามมาตรา 13 (เฉพาะชนกลุ่มน้อย) จำนวน 7,646 คน ร้อยละ 11.22 โดยสัญชาติญี่ปุ่นได้รับอนุญาตให้ทำงานใหม่มากที่สุด จำนวน 16,000 คน คิดเป็นร้อยละ 23.48 รองลงมาได้แก่ สัญชาติจีน จำนวน 10,194 คน ร้อยละ 14.96 สัญชาติฟิลิปปินส์ จำนวน 4,578 คน ร้อยละ 6.72 สัญชาติอินเดีย จำนวน 4,236 คน ร้อยละ 6.22 และสัญชาติอเมริกัน จำนวน 3,390 คน ร้อยละ 4.98 สำหรับตำแหน่งงานที่ได้รับอนุญาตให้ทำงานใหม่มาก คือ ผู้จัดการ จำนวน 21,936 คน คิดเป็นร้อยละ 32.19 รองลงมา ผู้ประกอบวิชาชีพด้านต่าง ๆ จำนวน 19,808 คน ร้อยละ 29.07 ช่างเทคนิคและผู้ปฏิบัติงานที่เกี่ยวข้อง จำนวน 12,692 คน ร้อยละ 18.53 และอาชีพงานพื้นฐาน จำนวน 5,413 คน ร้อยละ 7.94 เมื่อพิจารณาตามสัญชาติและอาชีพ พบว่า สัญชาติญี่ปุ่น และจีน ส่วนใหญ่ทำงานในตำแหน่ง ผู้จัดการ ผู้ประกอบวิชาชีพด้านต่าง ๆ ช่างเทคนิคและผู้ปฏิบัติงานที่เกี่ยวข้อง อินเดีย ส่วนใหญ่ทำงานในตำแหน่ง ผู้จัดการ และผู้ประกอบวิชาชีพด้านต่าง ๆ ส่วนฟิลิปปินส์ อเมริกัน และอังกฤษ ส่วนใหญ่เป็นผู้ประกอบวิชาชีพด้านต่าง ๆ ส่วนสาขาอาชีพที่คนต่างด้าวได้รับอนุญาตให้ทำงานใหม่มาก 5 อันดับ ได้แก่ ผู้จัดการฝ่ายอื่น ๆ ที่มีได้จัดประเภทไว้ ผู้จัดการฝ่ายบริหารทั่วไป แรงงานในด้านการผลิตต่าง ๆ อาจารย์ระดับอาชีวศึกษา และผู้จัดการฝ่ายการตลาด ตามลำดับ

เมื่อพิจารณาระดับการศึกษาของคนต่างด้าวที่ได้รับอนุญาตให้ทำงานใหม่ พบว่า เป็นผู้ที่จบการศึกษาระดับปริญญาตรีมากที่สุด จำนวน 26,918 คน คิดเป็นร้อยละ 39.50 รองลงมา จบการศึกษาระดับปริญญาโท จำนวน 2,906 คน ร้อยละ 4.26 ระดับอนุปริญญา/ปวส. จำนวน 2,652 คน ร้อยละ 3.89 ระดับ ม.6/ปวช. จำนวน 1,966 คน ร้อยละ 2.89 ส่วนจังหวัดที่มีการอนุญาตให้คนต่างด้าวทำงานใหม่ มากที่สุด คือ กรุงเทพมหานคร จำนวน 50,112 คน คิดเป็นร้อยละ 73.54 รองลงมา จังหวัดพระนครศรีอยุธยา จำนวน 5,130 คน ร้อยละ 7.53 จังหวัดปทุมธานี จำนวน 3,817 คน ร้อยละ 5.60 และจังหวัดนนทบุรี จำนวน 3,677 คน ร้อยละ 5.40 ตามลำดับ

เมื่อเปรียบเทียบกับปีก่อนคนต่างด้าวที่ได้รับอนุญาตให้ทำงานใหม่เพิ่มขึ้น ร้อยละ 10.17 โดยประเภทชั่วคราวเพิ่มขึ้น ร้อยละ 17.25 ประเภทมาตรา 13 (เฉพาะชนกลุ่มน้อย) เพิ่มขึ้นร้อยละ 13.73 ส่วนประเภทส่งเสริมการลงทุนลดลง ร้อยละ 8.71 โดยเกือบทุกจังหวัดมีจำนวนคนต่างด้าวที่ได้รับอนุญาตให้ทำงานใหม่เพิ่มขึ้น ยกเว้น จังหวัดลพบุรี จังหวัดชัยนาท และจังหวัดอ่างทอง ส่วนอาชีพที่มีจำนวนคนต่างด้าวขออนุญาตใหม่เพิ่มขึ้นมากที่สุด คือ ผู้ประกอบวิชาชีพด้านต่าง ๆ เมื่อพิจารณาสัญชาติ พบว่า สัญชาติที่มีการขออนุญาตใหม่เพิ่มขึ้น ได้แก่ จีน ฟิลิปปินส์ อเมริกัน และอินเดีย

แผนภูมิที่ 17 แสดงการอนุญาตให้คนต่างด้าวทำงานใหม่ จำแนกตามประเภทที่ได้รับอนุญาต เปรียบเทียบปี 2561 และปี 2560



ตารางที่ 5 แสดงจำนวนการอนุญาตให้คนต่างด้าวทำงานใหม่ใน 10 จังหวัดภาคกลาง เปรียบเทียบปี 2561 และ ปี 2560

จังหวัด	ปี 2560	ปี 2561	การเปลี่ยนแปลง จากปีที่ผ่านมา (ร้อยละ)
กรุงเทพมหานคร	47,653	50,112	5.16
นนทบุรี	841	3,677	337.22
ปทุมธานี	3,341	3,817	14.25
ลพบุรี	1,837	1,223	-33.42
สมุทรปราการ	3,368	3,560	5.70
สระบุรี	191	318	66.49
สิงห์บุรี	140	171	22.14
พระนครศรีอยุธยา	4,326	5,130	18.59
อ่างทอง	103	99	-3.88
ชัยนาท	52	33	-36.54
รวม	61,852	68,140	10.17

ที่มา: สำนักบริหารแรงงานต่างด้าว

