



วารสาร

สถานการณ์ตลาดแรงงาน ปี 2561

ความต้องการแรงงานลดลงร้อยละ 14.19

อัตราการว่างงานอยู่ที่ร้อยละ 1.1

เศรษฐกิจไทยขยายตัวเพิ่มขึ้นร้อยละ 4.1



ISBN 2229-0206

วิทยาลัยอาชีวศึกษา
UNIVERSITY OF LABOUR

กรมการจัดหางาน

“กำลังแรงงานมีงานทำถ้วนหน้าทุกช่วงวัยภายในปี 2564

Full Employment for all Ages 2021”



กระทรวงแรงงาน
Ministry of Labour

บรรณาธิการIIกลอง



EDITOR Talk

สถานการณ์ตลาดแรงงาน ปี 2561 ความต้องการแรงงานลดลงจากปีก่อน ร้อยละ 14.19 ความต้องการแรงงานส่วนใหญ่อยู่ในภาคกลาง โดยภาคการผลิตต้องการแรงงานมากที่สุด และต้องการผู้จบการศึกษาระดับ ปวช.-ปวส./อนุปริญญามากที่สุด เศรษฐกิจไทยในปี 2561 ขยายตัวร้อยละ 4.1 ขยายตัวต่อเนื่องจากปี 2557 โดยมีแรงขับเคลื่อนหลักมาจากการใช้จ่ายภาคเอกชนที่ขยายตัวดีทั้งการบริโภคและการลงทุน สำหรับภาวะการมีงานทำของคนไทย ผู้มีงานทำจำนวน 37.86 ล้านคน ลดลงจากช่วงเดียวกันของปีก่อน ร้อยละ 1.1 ผู้ว่างงาน จำนวน 4.04 แสนคน อัตราการว่างงานอยู่ที่ร้อยละ 1.1 และเมื่อพิจารณาตลาดแรงงานไทยในต่างประเทศพบว่า แรงงานไทยที่เดินทางไปทำงานในต่างประเทศในปี 2561 มีจำนวน 115,654 คน เพิ่มขึ้นจากปีก่อน ร้อยละ 0.38 ส่วนใหญ่มีภูมิลำเนาอยู่ในภาคตะวันออกเฉียงเหนือ สาขาอาชีพที่เดินทางไปทำงานมากที่สุด คือ ผู้ปฏิบัติงานในโรงงาน ผู้ควบคุมเครื่องจักร และผู้ปฏิบัติงานด้านการประกอบ ในขณะที่แรงงานต่างด้าวที่ทำงานในประเทศไทย มีจำนวนทั้งสิ้น 3,315,904 คน เพิ่มขึ้นจากปีก่อน ร้อยละ 60.75 โดยเป็นแรงงานต่างด้าวที่ได้รับการผ่อนผันตามมติ ครม. มากที่สุด คิดเป็นร้อยละ 35.82 สำหรับแรงงานต่างด้าวที่ได้รับอนุญาตทำงานใหม่ มีจำนวน 149,603 คน เพิ่มขึ้นจากปีก่อน ร้อยละ 1.73

นอกจากนี้วารสารตลาดแรงงานในฉบับนี้ ยังได้นำเสนอบทความ เรื่อง **“ความต้องการแรงงานปี 2562”** ติดตามรายละเอียดในฉบับ หรือเว็บไซต์ <https://doe.go.th/lmia> หรือ Facebook ที่ Thai Labour Market Information

กองบรรณาธิการ



<https://doe.go.th/lmia>

	หน้า
บทบรรณาธิการ	
บทสรุป	3
สถานการณ์เศรษฐกิจ	5
สถานการณ์ตลาดแรงงาน	9
● ภาวะการมีทำงานของคนไทย	9
● ความต้องการแรงงานผ่านบริการจัดหางานของรัฐ	14
● การไปทำงานต่างประเทศ	20
● การเคลื่อนย้ายแรงงานไทยและแรงงานอาเซียน	23
● การทำงานของคนต่างด้าว	25
บทความ	
● ความต้องการแรงงาน ปี 2562	31



สถานการณ์เศรษฐกิจ

เศรษฐกิจโลก ปี 2561 ขยายตัวชะลอลงหลังจากที่เร่งไปมากในปีก่อน โดยเฉพาะในช่วงครึ่งหลังของปี ส่วนหนึ่งเป็นผลจากนโยบายกีดกันทางการค้าของสหรัฐฯ และการตอบโต้ของประเทศคู่ค้า เศรษฐกิจกลุ่มยูโรขยายตัวชะลอลงตามการบริโภคภาคเอกชนเป็นสำคัญ ทั้งนี้จากความกังวลต่อความไม่แน่นอนทางการเมืองในกลุ่มยูโรที่เพิ่มสูงขึ้น สำหรับเศรษฐกิจญี่ปุ่นขยายตัวชะลอลงเป็นผลของภัยธรรมชาติ เศรษฐกิจจีนขยายตัวชะลอลงจากการเงินที่ตึงตัวเนื่องจากธนาคารเข้มงวดในการให้สินเชื่อมากขึ้นตามนโยบายดูแลเสถียรภาพระบบการเงินของทางการเพื่อปรับลดหนี้ ในระบบเศรษฐกิจ รวมถึงผลกระทบจากนโยบายกีดกันทางการค้าของสหรัฐฯ สำหรับเศรษฐกิจไทยขยายตัวร้อยละ 4.1 ขยายตัวต่อเนื่องจากปี 2557 และเป็นการขยายตัวสูงสุดในรอบ 6 ปี โดยมีแรงขับเคลื่อนหลักมาจากการใช้จ่ายภาคเอกชนที่ขยายตัวดีทั้งการบริโภคและการลงทุน สำหรับการบริโภคภาคเอกชนขยายตัวดีต่อเนื่องส่วนหนึ่งเป็นผลจากเงื่อนไขผูกพันของโครงการรถยนต์คันแรกที่ต้องถือครองจนครบ 5 ปี ทอยยหมดลง

สถานการณ์ตลาดแรงงาน

ภาวะการมีงานทำของคนไทย

ผู้มีงานทำในปี 2561 มีจำนวน 37.86 ล้านคน ลดลงจากช่วงเดียวกันของปีก่อนร้อยละ 1.1 ผู้ว่างงานมีประมาณ 4.04 แสนคน คิดเป็นอัตราการว่างงานร้อยละ

1.1 ลดลงจากปีก่อนที่อัตราการว่างงานอยู่ที่ร้อยละ 1.2 สำหรับข้อมูลด้านสวัสดิการแรงงานประเภทเงินโบนัส ประจำปีที่จ่ายให้แก่ลูกจ้างเอกชน ลูกจ้างรัฐบาล และลูกจ้างรัฐวิสาหกิจ ในปี 2561 พบว่า ผู้มีงานทำได้รับโบนัสเฉลี่ย 31,438 บาท โดยส่วนใหญ่เป็นผู้มีงานทำในภาคกลาง และเป็นผู้มีงานทำในช่วงอายุ 50-59 ปี สำหรับอุตสาหกรรมที่ได้รับโบนัสเฉลี่ยมากที่สุด คือ อุตสาหกรรมไฟฟ้า ก๊าซฯ และกลุ่มอาชีพที่ได้รับโบนัสเฉลี่ยมากที่สุด คือ กลุ่มอาชีพผู้บัญญัติกฎหมาย ข้าราชการระดับอาวุโส ผู้จัดการ

ความต้องการแรงงานผ่านบริการจัดหางานโดยรัฐ

นายจ้าง/สถานประกอบการแจ้งความต้องการแรงงาน ปี 2561 จำนวน 344,333 อัตรา ความต้องการแรงงานส่วนใหญ่อยู่ในภาคกลาง ร้อยละ 25.35 โดยภาคการผลิตต้องการแรงงานมากที่สุด ร้อยละ 41.84 ต้องการผู้จบการศึกษาระดับ ปวช.-ปวส./อนุปริญญา มากที่สุด ร้อยละ 37.22 โดยต้องการผู้ที่มีอายุไม่เกิน 24 ปี มากที่สุด ร้อยละ 41.39 และอาชีพงานพื้นฐานมีความต้องการแรงงานมากที่สุด ทั้งนี้ในรอบ 5 ปีที่ผ่านมา พบว่าปี 2558 มีความต้องการแรงงานมากที่สุด จำนวน 476,772 อัตรา และความต้องการแรงงานลดลงตั้งแต่ปี 2558

ผู้มาสมัครงานในปี 2561 มีจำนวน 302,986 คน กรุงเทพมหานคร มีผู้สมัครงานมากที่สุด รองลงมาคือ ภาคกลาง ภาคตะวันออก เชียงเหนือ ภาคเหนือ ภาคใต้ และ

ปริมณฑล ในรอบ 5 ปีที่ผ่านมา พบว่า ปี 2558 มีผู้สมัครงานมาใช้บริการมากที่สุด จำนวน 1,174,753 คน ผู้สมัครงานส่วนใหญ่อยู่ในกรุงเทพมหานคร และภาคกลาง ทั้งนี้ตั้งแต่ปี 2558 ผู้สมัครงานลดลงทุกปี

ผู้ที่ได้รับการบรรจุงาน ปี 2561 มีจำนวน 266,761 คน กรุงเทพมหานคร มีการบรรจุงานมากที่สุด จำนวน 62,198 คน อาชีพงานพื้นฐาน มีการบรรจุงานมากที่สุด จำนวน 92,635 คน รองลงมาคือ อาชีพพนักงานบริการพนักงานขาย อาชีพเสมียนเจ้าหน้าที่ เป็นผู้จบการศึกษาระดับมัธยมศึกษาได้รับการบรรจุงานมากที่สุด ร้อยละ 42.91 และเป็นผู้สมัครงานที่มีอายุระหว่าง 30 – 39 ปี ได้รับการบรรจุงาน มากที่สุด ร้อยละ 36.39 โดยในรอบ 5 ปีที่ผ่านมา พบว่าปี 2558 มีการบรรจุงานมากที่สุด จำนวน 423,812 คน การบรรจุงานส่วนใหญ่อยู่ในภาคกลาง และกรุงเทพมหานคร โดยการบรรจุงานมีแนวโน้มที่ลดลง

การไปทำงานต่างประเทศ

แรงงานไทยที่เดินทางไปทำงานต่างประเทศใน ปี 2561 มีจำนวน 115,654 คน ส่วนใหญ่มีภูมิลำเนาอยู่ภาคตะวันออกเฉียงเหนือ ร้อยละ 60.59 เป็นผู้จบการศึกษาระดับมัธยมศึกษามากที่สุด ร้อยละ 50.84 สาขาอาชีพที่เดินทางไปทำงานมากที่สุด คือ ผู้ปฏิบัติงานในโรงงาน ผู้ควบคุมเครื่องจักร และผู้ปฏิบัติงานด้านการประกอบ ร้อยละ 33.01 และเป็นการเดินทางไปทำงานของแรงงานเก่าที่ได้รับการต่อสัญญาจ้างและแจ้งการเดินทางกลับไปทำงาน (Re-entry) มากที่สุด ร้อยละ 46.53 แรงงานที่เดินทางไปทำงานต่างประเทศเพิ่มขึ้นจากปีก่อน 439 คน หรือร้อยละ 0.38 แรงงานไทย ส่วนใหญ่เดินทางไปทำงานในภูมิภาคเอเชีย คิดเป็นร้อยละ 69.40 สำหรับแรงงานไทยที่ยังคงทำงานในต่างประเทศ มีจำนวน 154,852 คน ลดลงจากปีก่อน ร้อยละ 8.07 ส่วนใหญ่ยังคงทำงานในประเทศได้วัน ร้อยละ 46.39

การเคลื่อนย้ายแรงงานไทยและแรงงานอาเซียน

คนไทยเดินทางไปทำงานในกลุ่มประเทศอาเซียน ในปี 2561 จำนวน 18,381 คน หรือคิดเป็นร้อยละ 15.89 ของแรงงานไทยที่เดินทางไปทำงานต่างประเทศทั้งหมด ลดลงจาก ปีก่อนร้อยละ 5.06 คนไทยเดินทางไปทำงาน

ที่ประเทศมาเลเซียมากที่สุด จำนวน 8,182 คน เพิ่มขึ้นร้อยละ 14.58 เมื่อเทียบกับปีก่อนหน้า รองลงมาเป็นสิงคโปร์ จำนวน 4,553 คน ลดลงร้อยละ 15.67 และอินโดนีเซีย จำนวน 1,636 คน ลดลงร้อยละ 5.10

การทำงานของคนต่างด้าว

แรงงานต่างด้าวที่ทำงานอยู่ในประเทศไทย ปี 2561 มีจำนวน 3,315,904 คน เพิ่มขึ้นจากปีก่อน ร้อยละ 60.75 โดยแรงงานต่างด้าวส่วนใหญ่เป็นคนต่างด้าวที่ได้รับการผ่อนผันตามมติ ครม. ร้อยละ 35.82 โดยเข้ามาทำงานในปริมณฑลมากที่สุด รองลงมา ได้แก่ กรุงเทพมหานคร ภาคกลาง ภาคใต้ ภาคเหนือ และภาคตะวันออกเฉียงเหนือ โดยจังหวัดที่มีคนเข้ามาทำงานมากที่สุด ได้แก่ จังหวัดสมุทรสาคร นครปฐม นนทบุรี ชลบุรี และสมุทรปราการ สำหรับอาชีพของคนต่างด้าว ส่วนใหญ่คนต่างด้าวทำงานในอาชีพงานพื้นฐาน ร้อยละ 94.32 และอุตสาหกรรมที่มีการจ้างงานคนต่างด้าวมากที่สุด คือ อุตสาหกรรมการผลิต คิดเป็นร้อยละ 32.41 ทั้งนี้ในรอบ 5 ปี (2557-2561) ที่ผ่านมา พบว่า คนต่างด้าวเข้ามาทำงานในประเทศไทยเพิ่มขึ้น จำนวน 1,976,070 คน คิดเป็นร้อยละ 147.49 ส่วนใหญ่มาจากทวีปเอเชีย คิดเป็นร้อยละ 96.54 โดยแนวโน้มคนต่างด้าวจากทวีปเอเชียยังเพิ่มขึ้น

คนต่างด้าวที่ได้รับอนุญาตทำงานใหม่ ปี 2561 มีจำนวน 149,603 คน เพิ่มขึ้นจากปีก่อนจำนวน 2,548 คน คิดเป็นร้อยละ 1.73 โดยเข้ามาทำงานมากที่สุดในกิจการการผลิตยานยนต์ รถพ่วงและรถกึ่งรถพ่วง การอนุญาตทำงานใหม่ พบว่า แนวโน้มทุกกลุ่มมีจำนวนเพิ่มขึ้น ยกเว้นประเภทส่งเสริมการลงทุนที่มีการอนุญาตน้อยลงต่อเนื่อง



สถานการณ์เศรษฐกิจ

รายงานภาวะเศรษฐกิจโลกและเศรษฐกิจไทยในปี 2561 มีรายละเอียดสำคัญ ดังนี้

เศรษฐกิจโลก

ภาพรวมเศรษฐกิจโลก ปี 2561 ขยายตัวชะลอหลังจากที่เร่งไปมากในปีก่อน โดยเฉพาะในช่วงครึ่งหลังของปี ส่วนหนึ่งเป็นผลจากนโยบายกีดกันทางการค้าของสหรัฐฯ และการตอบโต้ของประเทศคู่ค้า เศรษฐกิจกลุ่มยูโรขยายตัวชะลอตามการบริโภคภาคเอกชนเป็นสำคัญ ทั้งนี้ จากความกังวลต่อความไม่แน่นอนทางการเมืองในกลุ่มยูโรที่เพิ่มสูงขึ้น สำหรับเศรษฐกิจญี่ปุ่นขยายตัวชะลอลงเป็นผลของภัยธรรมชาติ เศรษฐกิจจีนขยายตัวชะลอจากภาวะการเงินที่ตึงตัวเนื่องจากธนาคารเข้มงวดในการให้สินเชื่อมากขึ้นตามนโยบายดูแลเสถียรภาพระบบการเงินของทางการเพื่อปรับลดหนี้ในระบบเศรษฐกิจ รวมถึงผลกระทบจากนโยบายกีดกันทางการค้าของสหรัฐฯ (ข้อมูลจากธนาคารแห่งประเทศไทย)

เศรษฐกิจสหรัฐอเมริกา

เศรษฐกิจสหรัฐอเมริกา ปี 2561 คาดว่าจะขยายตัวร้อยละ 2.8 เร่งตัวขึ้นจากร้อยละ 2.2 ในปี 2560 อัตราเงินเฟ้ออยู่ที่ร้อยละ 2.1 เทียบกับร้อยละ 1.8 ในปี 2560 โดยเครื่องชี้ภาวะเศรษฐกิจที่สำคัญ เช่น การอุปโภคบริโภคภาคเอกชน ขยายตัวร้อยละ 2.6 การลงทุนในสินทรัพย์ถาวรภาคเอกชน ขยายตัวร้อยละ 5.3 สำหรับการส่งออกสินค้า มีมูลค่า 1,671.8 พันล้านดอลลาร์สหรัฐฯ ขยายตัวร้อยละ 7.6 การนำเข้าสินค้า มูลค่า 2,563.1 พันล้านดอลลาร์สหรัฐฯ ขยายตัวร้อยละ 8.6 ส่งผลให้ดุลการค้าขาดดุล 891.3 พันล้านดอลลาร์สหรัฐฯ ขาดดุลเพิ่มขึ้นมากจากช่วงเดียวกันของปีก่อน (ข้อมูลจากสำนักงานสภาพัฒนาการเศรษฐกิจและสังคมแห่งชาติและศูนย์วิจัยธนาคารกรุงเทพ)

เศรษฐกิจกลุ่มประเทศยูโรโซน

เศรษฐกิจกลุ่มประเทศยูโรโซน ปี 2561 ขยายตัวร้อยละ 1.8 ชะลอลงจากร้อยละ 2.5 ในปี 2560 อัตราเงินเฟ้ออยู่ที่ ร้อยละ 1.7 เทียบกับร้อยละ 1.5 ในปี 2560 โดยเครื่องชี้ภาวะเศรษฐกิจที่สำคัญ เช่น การอุปโภคบริโภคภาคเอกชน ขยายตัวร้อยละ 1.3 ขยายตัวติดต่อกันเป็นปีที่ 5 การลงทุนในสินทรัพย์ถาวร ขยายตัวร้อยละ 3.1 ขยายตัวเป็นปีที่ 5 สำหรับการส่งออกสินค้า มูลค่า 2,681.0

พันล้านดอลลาร์สหรัฐฯ ขยายตัวร้อยละ 7.5 การนำเข้าสินค้า มูลค่า 2,456.2 พันล้านดอลลาร์สหรัฐฯ ขยายตัวร้อยละ 10.5 ส่งผลให้ดุลการค้า เกินดุล 227.8 พันล้านดอลลาร์สหรัฐฯ เกินดุลติดต่อกันเป็นปีที่ 7 (ข้อมูลจากสำนักงานสภาพัฒนาการเศรษฐกิจและสังคมแห่งชาติและศูนย์วิจัยธนาคารกรุงเทพ)

เศรษฐกิจญี่ปุ่น

เศรษฐกิจญี่ปุ่น ปี 2561 ขยายตัวร้อยละ 0.7 ชะลอลงจากร้อยละ 1.9 ในปี 2560 อัตราเงินเฟ้อ อยู่ที่ร้อยละ 1.0 เทียบกับร้อยละ 0.5 ในปี 2560 โดยเครื่องชี้ภาวะเศรษฐกิจที่สำคัญ เช่น การอุปโภคบริโภคภาคเอกชน ขยายตัวร้อยละ 0.4 ขยายตัวติดต่อกันเป็นปีที่ 2 การลงทุนในสินทรัพย์ถาวร ขยายตัวร้อยละ 1.1 ขยายตัวติดต่อกันเป็นปีที่ 2 ด้านการส่งออกสินค้า มูลค่า 738.2 พันล้านดอลลาร์สหรัฐฯ ขยายตัวร้อยละ 5.7 การนำเข้าสินค้า มูลค่า 748.5 พันล้านดอลลาร์สหรัฐฯ ขยายตัวร้อยละ 11.4 ส่งผลให้ดุลการค้า ขาดดุล 10.3 พันล้านดอลลาร์สหรัฐฯ ขาดดุลครั้งแรกหลังจากเกินดุลติดต่อกัน 2 ปี (ข้อมูลจากสำนักงานสภาพัฒนาการเศรษฐกิจและสังคมแห่งชาติ และศูนย์วิจัยธนาคารกรุงเทพ)

เศรษฐกิจสาธารณรัฐประชาชนจีน

เศรษฐกิจจีน ปี 2561 ขยายตัวร้อยละ 6.6 ชะลอลงจากร้อยละ 6.8 ในปี 2560 โดยเศรษฐกิจจีนชะลอตัวลงต่อเนื่องตั้งแต่ต้นปี 2018 ซึ่งในไตรมาส 4 ปี 2561 ขยายตัวที่ร้อยละ 6.4 เป็นผลมาจากความคืบหน้าของการปฏิรูปโครงสร้างอุปทานและการควบคุมการก่อหนี้และสงครามการค้า เครื่องชี้ภาวะเศรษฐกิจที่สำคัญ เช่น การส่งออกสินค้า มีมูลค่า 2,501.3 พันล้านดอลลาร์สหรัฐฯ ขยายตัวร้อยละ 9.7 ขยายตัวติดต่อกันเป็นปีที่ 2 การนำเข้าสินค้า มีมูลค่า 2,133.1 พันล้านดอลลาร์สหรัฐฯ ขยายตัวร้อยละ 15.8 ขยายตัวติดต่อกันเป็นปีที่ 2 ส่งผลให้ดุลการค้าเกินดุล 368.2 พันล้านดอลลาร์สหรัฐฯ เกินดุลติดต่อกันเป็นปีที่ 11 อัตราเงินเฟ้อเฉลี่ยอยู่ที่ ร้อยละ 2.1 เทียบกับร้อยละ 1.6 ในปี 2560 (ข้อมูลจากสำนักงานสภาพัฒนาการเศรษฐกิจและสังคมแห่งชาติ ศูนย์วิจัยธนาคารกรุงเทพ และ Economic Intelligence Center (EIC))

เศรษฐกิจสิงคโปร์

เศรษฐกิจสิงคโปร์ ปี 2561 ขยายตัวร้อยละ 3.2 ขยายตัวติดต่อกันเป็นปีที่ 9 เมื่อพิจารณาเครื่องชี้เศรษฐกิจที่สำคัญ เช่น การอุปโภคบริโภคภาคเอกชน ขยายตัวร้อยละ 2.4 ขยายตัวติดต่อกันเป็นปีที่ 7 การอุปโภคของภาครัฐ ขยายตัวร้อยละ 3.6 ขยายตัวติดต่อกันเป็นปีที่ 6 ขณะที่การส่งออกสินค้า มูลค่า 411.8 พันล้านดอลลาร์สหรัฐ ขยายตัวร้อยละ 10.3 การนำเข้าสินค้า มูลค่า 370.5 พันล้านดอลลาร์สหรัฐ ขยายตัวร้อยละ 13.0 ส่งผลให้ดุลการค้า เกินดุล 41.3 พันล้านดอลลาร์สหรัฐ เกินดุลติดต่อกันเป็นปีที่ 11 อัตรารายได้เพื่อขยายตัวร้อยละ 0.4 ขยายตัวติดต่อกันเป็นปีที่ 2 สำหรับการว่างงาน พบว่ามีอัตราว่างงานเฉลี่ยร้อยละ 2.1 ลดลงเล็กน้อยจาก 2.2 ในปีก่อน (ข้อมูลจากศูนย์วิจัยธนาคารกรุงเทพ)

เศรษฐกิจเวียดนาม

เศรษฐกิจเวียดนาม ปี 2561 ขยายตัวร้อยละ 7.1 ขยายตัวติดต่อกันเป็นปีที่ 11 เมื่อพิจารณาเครื่องชี้เศรษฐกิจที่สำคัญ เช่น การส่งออกสินค้า มูลค่า 244.0 พันล้านดอลลาร์สหรัฐ ขยายตัวร้อยละ 13.9 ขยายตัวติดต่อกันเป็นปีที่ 9 การนำเข้าสินค้า มูลค่า 236.3 พันล้านดอลลาร์สหรัฐ ขยายตัว

ร้อยละ 11.7 ขยายตัวติดต่อกันเป็นปีที่ 9 ส่งผลให้ดุลการค้า เกินดุล 7.8 พันล้านดอลลาร์สหรัฐ เกินดุลติดต่อกันเป็นปีที่ 3 เพิ่มขึ้นจาก 2.8 พันล้านดอลลาร์สหรัฐ ในปีก่อน สำหรับการว่างงาน พบว่ามีอัตราว่างงานเฉลี่ยร้อยละ 2.2 ใกล้เคียงกับปีก่อน (ข้อมูลจากศูนย์วิจัยธนาคารกรุงเทพ)

เศรษฐกิจอินโดนีเซีย

เศรษฐกิจอินโดนีเซีย ปี 2561 ขยายตัวร้อยละ 5.2 ขยายตัวติดต่อกันเป็นปีที่ 8 เมื่อพิจารณาเครื่องชี้เศรษฐกิจที่สำคัญ เช่น การอุปโภคบริโภคภาคเอกชน ขยายตัวร้อยละ 5.1 ขยายตัวติดต่อกันเป็นปีที่ 8 การอุปโภคของภาครัฐ ขยายตัวร้อยละ 4.8 ขยายตัวติดต่อกันเป็นปีที่ 2 ขณะที่การส่งออกสินค้า มูลค่า 180.1 พันล้านดอลลาร์สหรัฐ ขยายตัวร้อยละ 6.7 การนำเข้าสินค้า มูลค่า 188.6 พันล้านดอลลาร์สหรัฐ ขยายตัวร้อยละ 20.2 ส่งผลให้ดุลการค้าขาดดุล 8.6 พันล้านดอลลาร์สหรัฐ จากที่เกินดุล 11.8 พันล้านดอลลาร์สหรัฐ ในปีก่อน อัตรารายได้เพื่อขยายตัวร้อยละ 3.2 ขยายตัวติดต่อกันเป็นปีที่ 11 สำหรับการว่างงาน พบว่ามีอัตราว่างงานเฉลี่ยร้อยละ 5.3 ลดลงเล็กน้อยจากร้อยละ 5.5 ในปีก่อน (ข้อมูลจากศูนย์วิจัย ธนาคารกรุงเทพ)

แผนภูมิที่ 1 เปรียบเทียบอัตราการเติบโตทางเศรษฐกิจ (GDP) ปี 2560 และ ปี 2561



ที่มา : สำนักงานสภาพัฒนาการเศรษฐกิจและสังคมแห่งชาติ

ตารางที่ 1 อัตราการขยายตัวทางเศรษฐกิจของประเทศต่าง ๆ ในปี 2557-2561

ประเทศ	ปี 2557	ปี 2558	ปี 2559	ปี 2560	ปี 2561
สหรัฐอเมริกา	2.4	2.9	1.5	2.2	-
กลุ่มยุโรป	0.9	1.9	1.8	2.5	1.8
ญี่ปุ่น	0.0	1.1	0.9	1.9	0.7
จีน	7.3	6.9	6.7	6.8	6.6
ฮ่องกง	2.5	2.4	2.0	3.8	-
เกาหลีใต้	3.3	2.8	2.8	3.1	2.7
ไต้หวัน	3.9	0.8	1.4	3.1	2.6
สิงคโปร์	3.0	2.0	2.2	3.9	3.2
อินโดนีเซีย	5.0	4.9	5.0	5.1	5.2
ฟิลิปปินส์	6.1	6.0	6.9	6.7	6.2
เวียดนาม	6.0	6.7	6.2	6.8	7.1
มาเลเซีย	6.0	5.0	4.2	5.9	4.7
ไทย	0.8	2.9	3.3	4.0	4.1

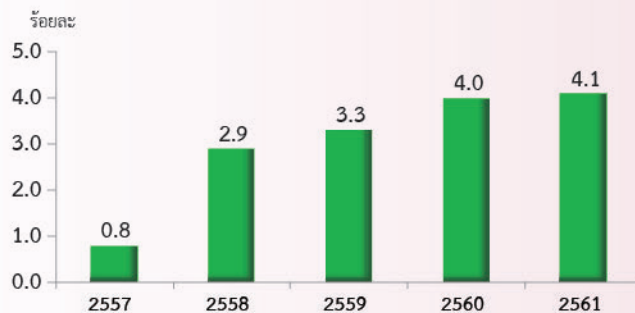
ที่มา : สำนักงานสภาพัฒนาการเศรษฐกิจและสังคมแห่งชาติ



- เศรษฐกิจไทยขยายตัวร้อยละ 4.1
- การบริโภคภาคเอกชนและการส่งออก ขยายตัว
- อัตราเงินเฟ้อทั่วไปเฉลี่ยร้อยละ 1.1

เศรษฐกิจไทยปี 2561 ขยายตัวร้อยละ 4.1 เติบโตขึ้น จากการขยายตัวร้อยละ 4.0 ในปี 2560 ขยายตัวต่อเนื่องจากปี 2557 และเป็นการขยายตัวสูงสุดในรอบ 6 ปี โดยมีแรงขับเคลื่อนหลักมาจากการใช้จ่ายภาคเอกชนที่ขยายตัวดี ทั้งการบริโภคและการลงทุนสำหรับการบริโภค ภาคเอกชนขยายตัวดีต่อเนื่อง ส่วนหนึ่งเป็นผลจากเงื่อนไขผูกพันของโครงการรถยนต์คันแรกที่ต้องถือครองจนครบ 5 ปี ททยอยหมดลง รวมถึงปัจจัยสนับสนุนกำลังซื้อภาคเอกชนที่ปรับตัวดีขึ้นตามรายได้ครัวเรือนนอกภาคเกษตรกรรมที่ขยายตัวดีและกระจายตัวทั่วถึงมากขึ้น การลงทุนภาคเอกชนปรับตัวดีขึ้นทั้งการลงทุนเพื่อเพิ่มประสิทธิภาพและการขยายกำลังการผลิตตามความเชื่อมั่นภาคธุรกิจที่อยู่ในเกณฑ์ดี (ข้อมูลจากสำนักงานสภาพัฒนาการเศรษฐกิจและสังคมแห่งชาติ, ธนาครแห่งประเทศไทย)

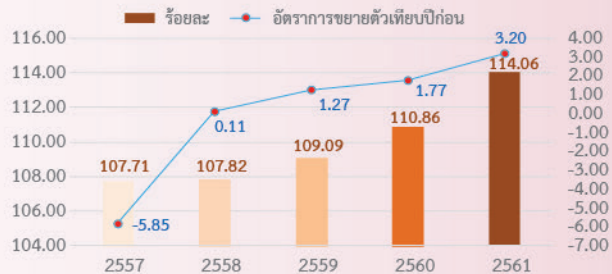
แผนภูมิที่ 2 อัตราการขยายตัวของผลิตภัณฑ์มวลรวมภายในประเทศ ตั้งแต่ปี 2557 ถึง ปี 2561



ที่มา : สำนักงานสภาพัฒนาการเศรษฐกิจและสังคมแห่งชาติ

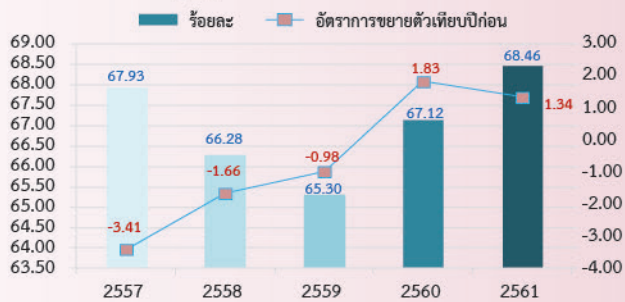
ดัชนีชี้วัดเศรษฐกิจที่สำคัญของไทยปี 2561 ดังนี้

1. ดัชนีผลผลิตอุตสาหกรรม อยู่ที่ร้อยละ 114.06 ขยายตัวร้อยละ 3.20 เมื่อเทียบกับปีก่อน ตามการเพิ่มขึ้นในหมวดการผลิตเภสัชภัณฑ์พื้นฐานและการผลิตสุรตำรับทางเภสัชกรรม การผลิตยานยนต์ รถพ่วงและรถกึ่งพ่วง เป็นต้น ทั้งนี้ดัชนีผลผลิตอุตสาหกรรมขยายตัวต่อเนื่องจากปี 2557 โดยเฉลี่ย 5 ปี (ปี 2557-2561) อยู่ที่ร้อยละ 109.91



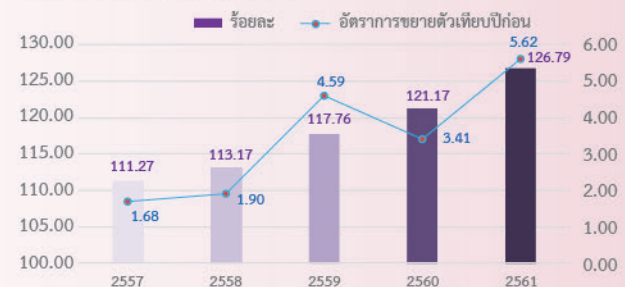
ที่มา : สำนักงานเศรษฐกิจอุตสาหกรรม

2. อัตราการใช้จ่ายการผลิต อยู่ที่ร้อยละ 68.46 ขยายตัวร้อยละ 1.34 เมื่อเทียบกับปีก่อน ตามการเพิ่มขึ้นในหมวดการผลิตเภสัชภัณฑ์พื้นฐานและการผลิตสุรตำรับทางเภสัชกรรม การผลิตยานยนต์ รถพ่วงและรถกึ่งพ่วง สอดคล้องกับดัชนีผลผลิตอุตสาหกรรม ทั้งนี้อัตราการใช้จ่ายการผลิตเฉลี่ย 5 ปี (ปี 2557-2561) อยู่ที่ร้อยละ 67.02



ที่มา : สำนักงานเศรษฐกิจอุตสาหกรรม

3. ดัชนีการอุปโภคบริโภคภาคเอกชน อยู่ที่ร้อยละ 126.79 ขยายตัวร้อยละ 5.62 เมื่อเทียบกับปีก่อน ตามการใช้จ่ายในหมวดสินค้าคงทน ขยายตัวดีตามยอดขายรถยนต์ส่วนบุคคลและยอดขายรถยนต์นั่งเชิงพาณิชย์ ทั้งนี้ดัชนีการอุปโภคบริโภคภาคเอกชน ขยายตัวต่อเนื่องจากปี 2557 โดยเฉลี่ย 5 ปี (ปี 2557-2561) อยู่ที่ร้อยละ 118.03



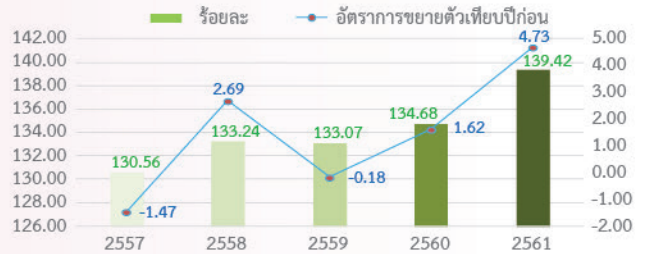
ที่มา : สำนักงานเศรษฐกิจอุตสาหกรรม

4. ดัชนีการลงทุนภาคเอกชน อยู่ที่ร้อยละ 139.42 ขยายตัวร้อยละ 4.73 เมื่อเทียบกับปีก่อน ตามการลงทุนด้านการก่อสร้างทั้งพื้นที่ได้รับอนุญาตก่อสร้างและปริมาณการจำหน่ายเครื่องจักรและอุปกรณ์ ทั้งนี้ดัชนีการลงทุนภาคเอกชน เฉลี่ย 5 ปี (ปี 2557-2561) อยู่ที่ร้อยละ 134.20

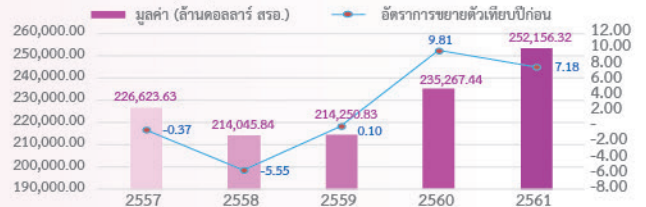
5. การส่งออก มีมูลค่า 252,156.32 ล้านดอลลาร์สหรัฐ ขยายตัวร้อยละ 7.18 เมื่อเทียบกับปีก่อน ตามการขยายตัวในกลุ่มสินค้าอุตสาหกรรม ในหมวดสินค้ายานพาหนะ ผลิตภัณฑ์ปิโตรเลียม และเคมีภัณฑ์ เป็นต้น ทั้งนี้มูลค่าการส่งออกเฉลี่ย 5 ปี (ปี 2557-2561) มีมูลค่า 228,468.81 ล้านดอลลาร์สหรัฐ

6. การนำเข้า มีมูลค่า 229,808.48 ล้านดอลลาร์สหรัฐ ขยายตัวร้อยละ 14.27 เมื่อเทียบกับปีก่อน ตามการขยายตัวกลุ่มวัตถุดิบและสินค้าชั้นกลาง ในหมวดสินค้า น้ำมันดิบ เชื้อเพลิง ก๊าซธรรมชาติ เป็นต้น ส่งผลให้ดุลการค้าเกินดุล 22,347.84 ล้านดอลลาร์สหรัฐ ทั้งนี้มูลค่าการนำเข้าเฉลี่ย 5 ปี (ปี 2557-2561) มีมูลค่า 201,059.30 ล้านดอลลาร์สหรัฐ

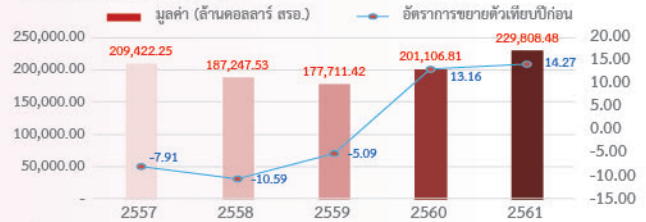
7. อัตราเงินเฟ้อทั่วไป อยู่ที่ร้อยละ 1.1 โดยอัตราเงินเฟ้อทั่วไปปรับเพิ่มขึ้นตามราคาพลังงานที่ปรับสูงขึ้นเป็นสำคัญ ขณะที่ราคาอาหารสดยังคงหดตัว เนื่องจากปริมาณผลผลิตเนื้อสัตว์ ผักและผลไม้ออกจำหน่ายมากตามสภาพอากาศที่เอื้ออำนวย



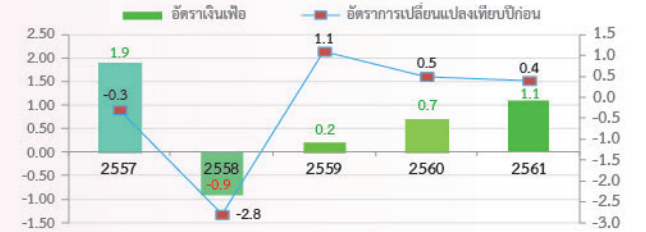
ที่มา : สำนักงานเศรษฐกิจอุตสาหกรรม



ที่มา : ธนาคารแห่งประเทศไทย

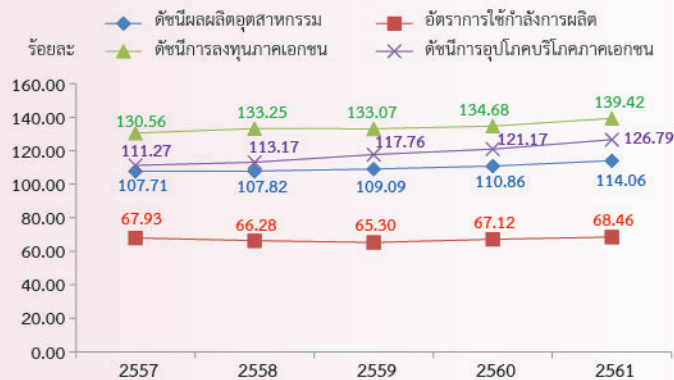


ที่มา : ธนาคารแห่งประเทศไทย



ที่มา : สำนักงานสภาพัฒนาการเศรษฐกิจและสังคมแห่งชาติและธนาคารแห่งประเทศไทย

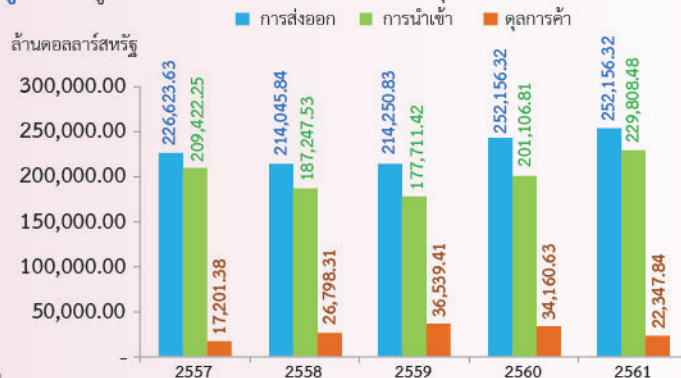
แผนภูมิที่ 3 ดัชนีชี้วัดเศรษฐกิจสำคัญของไทยรายปี 2557 ถึง ปี 2561



ที่มา : ธนาคารแห่งประเทศไทย และกระทรวงอุตสาหกรรม

หมายเหตุ : ข้อมูลดัชนีผลผลิตภาคอุตสาหกรรม และอัตราการใช้กำลังการผลิต ใช้ข้อมูลของสำนักเศรษฐกิจอุตสาหกรรม กระทรวงอุตสาหกรรม : ข้อมูลดัชนีการลงทุนภาคเอกชน และการอุปโภคบริโภคภาคเอกชน นำข้อมูลจากรายเดือนคำนวณค่าเฉลี่ยตัวเลหามาจะคลาดเคลื่อน

แผนภูมิที่ 4 มูลค่าการส่งออก การนำเข้า และดุลการค้า ปี 2557 ถึง ปี 2561



ที่มา : ธนาคารแห่งประเทศไทย

ภาวะการมีงานทำของคนไทย

ประชากรและกำลังแรงงาน

- ผู้มีงานทำ 37.86 ล้านคน ลดลงจากปีก่อน 4.3 แสนคน คิดเป็น ร้อยละ 1.1
- ผู้ว่างงาน 4.04 แสนคน คิดเป็นอัตราการว่างงาน ร้อยละ 1.1 โดยมีผู้ว่างงานลดลงจากปีก่อน 4.0 หมื่นคน

ผลจากการสำรวจภาวะการทำงานของประชากร ปี 2561 ของสำนักงานสถิติแห่งชาติ พบว่ามีประชากรอายุ 15 ปีขึ้นไป จำนวน 56.28 ล้านคน เป็นผู้ที่อยู่ในกำลังแรงงาน 38.43 ล้านคน คิดเป็นร้อยละ 68.28 ของประชากรอายุ 15 ปีขึ้นไป ผู้มีงานทำ จำนวน 37.86 ล้านคน ผู้ว่างงาน จำนวน 4.04 แสนคน ผู้รอฤดูกาล จำนวน 1.65 แสนคน สำหรับผู้ที่ไม่อยู่ในกำลังแรงงาน จำนวน 17.85 ล้านคน คิดเป็นร้อยละ 31.72 ของประชากรอายุ 15 ปีขึ้นไป

ตารางที่ 2 ประชากร จำแนกตามสถานภาพแรงงาน

หน่วย : ล้านคน

สถานภาพแรงงาน	ปี 2557	ปี 2558	ปี 2559	ปี 2560	ปี 2561
1. ประชากรอายุ 15 ปีขึ้นไป	54.84	55.34	55.70	56.04	56.28
1.1 ผู้ที่อยู่ในกำลังแรงงาน	38.58	38.76	38.30	37.96	38.43
1.1.1 ผู้มีงานทำ	38.08	38.35	37.85	37.43	37.86
1.1.2 ผู้ว่างงาน	0.32	0.33	0.36	0.44	0.40
1.1.3 ผู้ที่รอฤดูกาล	0.18	0.07	0.09	0.10	0.16
1.2 ผู้ไม่อยู่ในกำลังแรงงาน	16.27	16.58	17.40	18.08	17.85
2. อัตราการว่างงาน (%)	0.8	0.9	1.0	1.2	1.1

ที่มา : ข้อมูลจากการสำรวจภาวะการทำงานของประชากร สำนักงานสถิติแห่งชาติ

หมายเหตุ : ข้อมูลรายปีเป็นการเฉลี่ยจากข้อมูลรายไตรมาส

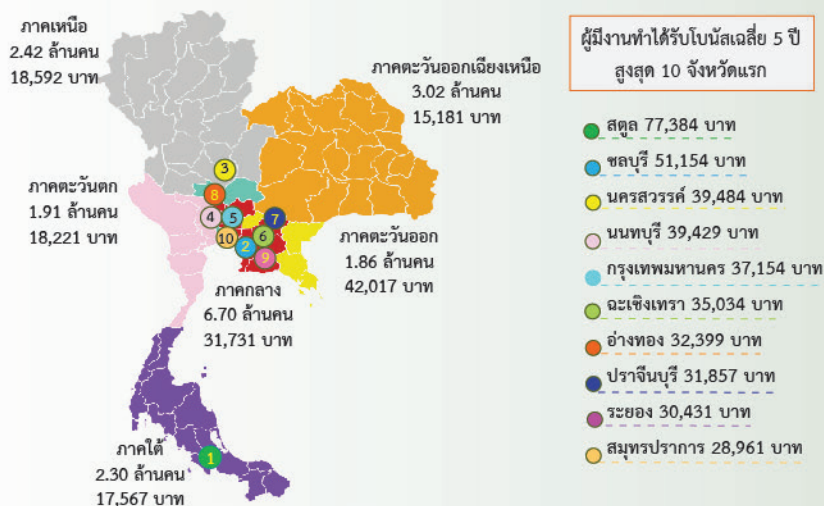
โบนัส (Bonus)

การสำรวจภาวะการทำงานของประชากร มีการรวบรวมข้อมูลด้านสวัสดิการแรงงาน โบนัส (Bonus) ซึ่งเป็นสวัสดิการประเภทหนึ่งที่สถานประกอบการนำมาใช้เพื่อเพิ่มแรงจูงใจและประสิทธิภาพในการทำงาน ข้อมูลโบนัสที่นำมาเสนอในครั้งนี้ เนื่องจากเป็นช่วงเวลาการจ่ายเงินโบนัสประจำปี ของหลายบริษัท โดยมี รายละเอียดดังนี้

- โบนัสเฉลี่ย 31,438 บาท
- ผู้ที่ได้รับโบนัสส่วนใหญ่เป็นผู้มีงานทำในภาคกลาง จำนวน 6.70 ล้านคน โบนัสเฉลี่ย 31,731 บาท
- ผู้ที่ได้รับโบนัสเฉลี่ยสูงสุด เป็นผู้มีงานทำในช่วงอายุ 50 - 59 ปี โบนัสเฉลี่ย 46,478 บาท
- ผู้มีงานทำในอุตสาหกรรมไฟฟ้า ก๊าซฯ ได้รับโบนัสเฉลี่ยมากที่สุด เท่ากับ 82,743 บาท
- ผู้มีงานทำในอุตสาหกรรมการผลิตได้รับโบนัสมากที่สุด จำนวน 4.83 ล้านคน โบนัสเฉลี่ย 32,547 บาท
- ผู้มีงานทำในกลุ่มอาชีพผู้จัดการฯ โบนัสเฉลี่ยมากที่สุด เท่ากับ 79,877 บาท

* รวบรวมข้อมูลจาก ลูกจ้างเอกชน ลูกจ้างรัฐบาล และลูกจ้างรัฐวิสาหกิจ

แผนภูมิที่ 5 ผู้มีงานทำที่ได้รับโบนัสเฉลี่ย จำแนกตามภาค ในรอบ 5 ปี (2557 - 2561)



ตารางที่ 3 ผู้มีงานทำที่ได้รับโบนัสจำแนกตามภาค ไตรมาสที่ 1 ปี 2561

เงินโบนัส	ภาค						รวม
	ภาคกลาง	ภาคเหนือ	ภาคตะวันออกเฉียงเหนือ	ภาคใต้	ภาคตะวันออก	ภาคตะวันตก	
< 5,000 บาท	6,155,263	2,396,978	2,989,279	2,282,372	1,654,096	1,868,552	17,346,540
5,001 - 10,000 บาท	88,083	8,120	20,639	3,128	27,981	13,544	161,495
10,001 - 50,000 บาท	377,013	11,151	13,753	8,359	128,910	23,705	562,891
50,001 - 100,000 บาท	64,881	906	2,068	2,306	39,539	1,832	111,532
> 100,000 บาท	21,517	744	-	-	12,570	-	34,831
รวม	6,706,757	2,417,899	3,025,739	2,296,165	1,863,096	1,907,633	18,217,289

ผลจากการสำรวจ เงินโบนัสของผู้มีงานทำ ปี 2561 พบว่า ผู้มีงานทำที่ได้รับเงินโบนัส ในรอบปี 2561 มีจำนวนทั้งสิ้น 18.22 ล้านคน เมื่อพิจารณาตามช่วงเงินโบนัส ผู้มีงานทำได้รับเงินโบนัส น้อยกว่า 5,000 บาท มีจำนวนมากที่สุด คือ 17.35 ล้านคน คิดเป็นร้อยละ 95.22 ส่วนใหญ่เป็นผู้มีงานทำอยู่ในภาคกลาง 6.15 ล้านคน รองลงมาคือได้รับเงิน โบนัส 10,001 – 50,000 บาท จำนวน 5.63 แสนคน คิดเป็นร้อยละ 3.99 ส่วนใหญ่เป็นผู้มีงานทำในภาคกลาง 3.77 แสนคน ได้รับเงินโบนัส 5,001 – 10,000 บาท จำนวน 1.61 แสนคน คิดเป็นร้อยละ 0.89 ส่วนใหญ่เป็นผู้มีงานทำในภาคกลาง 0.88 แสนคน ได้รับเงินโบนัส 50,001 – 100,000 บาท จำนวน 1.12 แสนคน ส่วนใหญ่เป็นผู้มีงานทำในภาคกลาง 0.65 แสนคน และได้รับเงินโบนัส มากกว่า 100,000 บาท จำนวน 3.48 หมื่นคน ส่วนใหญ่เป็นผู้มีงานทำในภาคกลาง 2.15 หมื่นคน ผู้มีงานทำที่ได้รับโบนัสมากที่สุดของทุกช่วงเงินโบนัส พบว่า เป็นผู้มีงานทำในภาคกลาง ทั้งนี้เนื่องจาก ภาคกลางมีนิคมอุตสาหกรรมและสถานประกอบการจำนวนมาก

เมื่อพิจารณาตามจังหวัด พบว่า ผู้มีงานทำที่ได้รับเงินโบนัสเฉลี่ย มากที่สุด 10 อันดับ ได้แก่ 1) สตูล จำนวน 77,384 บาท 2) ชลบุรี จำนวน 51,154 บาท 3) นครสวรรค์ จำนวน 39,484 บาท 4) นนทบุรี จำนวน 39,429 บาท 5) กรุงเทพมหานคร 37,154 บาท 6) ฉะเชิงเทรา จำนวน 35,034 บาท 7) อ่างทอง จำนวน 32,399 บาท 8) ปราจีนบุรี จำนวน 31,857 บาท 9) ระยอง จำนวน 30,431 บาท 10) สมุทรปราการ จำนวน 28,961 บาท

แผนภูมิที่ 6 โบนัสเฉลี่ยจำแนกตามเพศไตรมาส 1 ปี 2557 - 2561



เมื่อพิจารณาตามเพศ ผู้มีงานทำได้รับโบนัสเฉลี่ย เปรียบเทียบปี 2560 กับปี 2561 พบว่า ปี 2561 เพศชายได้รับโบนัสเฉลี่ย 35,145 บาท เพิ่มขึ้นจากปีก่อน 2,745 บาท คิดเป็นร้อยละ 8.47 เพศหญิง ได้รับโบนัสเฉลี่ย 26,978 บาท เพิ่มขึ้น จากปีก่อน 1,901 บาท คิดเป็นร้อยละ 7.58 และโบนัสเฉลี่ยในรอบ 5 ปี พบว่า เพศชาย มีโบนัสเฉลี่ย เท่ากับ 34,978 บาท และเพศหญิง มีโบนัสเฉลี่ย เท่ากับ 27,547 บาท จะเห็นได้ว่า เพศชายได้รับโบนัส เฉลี่ยมากกว่า เพศหญิง ตลอดระยะเวลา 5 ปี

แผนภูมิที่ 7 ผู้มีงานทำ ที่ได้รับโบนัสเฉลี่ย จำแนกตามสถานภาพสมรส ในรอบ 5 ปี (2557 – 2561)



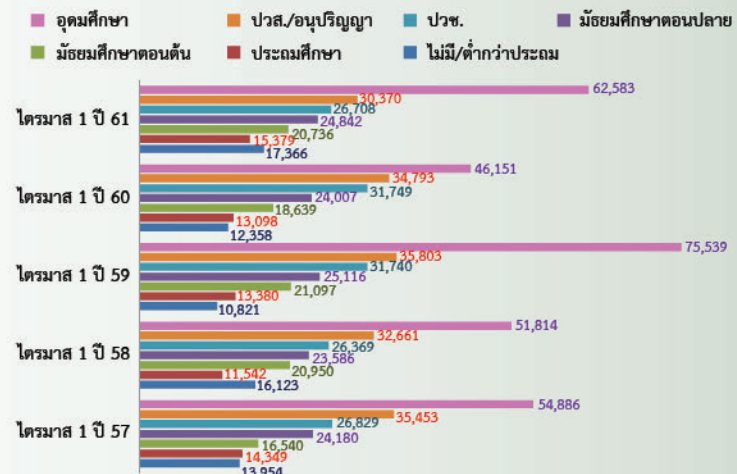
เมื่อพิจารณาโบนัสตามสถานภาพการสมรส พบว่า ผู้มีงานทำ ได้รับเงินโบนัสเฉลี่ยจำแนกตามสถานภาพสมรส ในรอบ 5 ปี (ปี 2557 – ปี 2561) ดังนี้ เมื่อเปรียบเทียบกับปี 2560 กับปี 2561 ผู้ที่สมรส ได้รับโบนัส จำนวน 32,079 บาท เพิ่มขึ้นจากปีก่อน 452 บาท คิดเป็นร้อยละ 1.43 รองลงมา สถานภาพแยกกันอยู่ จำนวน 30,779 บาท เพิ่มขึ้นจากปีก่อน 6,836 บาท คิดเป็นร้อยละ 28.55 สถานภาพโสด จำนวน 29,733 บาท เพิ่มขึ้นจากปีก่อน 4,674 บาท คิดเป็นร้อยละ 18.65 สถานภาพหย่า จำนวน 26,006 บาท เพิ่มขึ้นจากปีก่อน 6,910 บาท คิดเป็นร้อยละ 36.18 และน้อยที่สุด คือ สถานภาพหม้าย จำนวน 21,222 บาท โดยเพิ่มขึ้นจากปีก่อน 1 เท่าตัว เท่ากับ 11,047 บาท เมื่อพิจารณาโบนัสเฉลี่ย ในรอบ 5 ปี พบว่า ผู้ที่สมรสได้รับ โบนัสมากที่สุด จำนวน 34,272 บาท รองลงมา คือ สถานภาพโสด จำนวน 27,654 บาท สถานภาพแยกกันอยู่ ได้รับโบนัสเฉลี่ยจำนวน 24,555 บาท สถานภาพหย่า จำนวน 23,138 บาท และสถานภาพ หม้าย จำนวน 15,905 บาท ตามลำดับ

เมื่อพิจารณาตามระดับการศึกษา ผู้ที่ได้รับโบนัสเฉลี่ยเปรียบเทียบกับ ไตรมาสที่ 1 ปี 2561 กับไตรมาสที่ 1 ปี 2560 พบว่า ระดับอุดมศึกษา ได้รับโบนัสมากที่สุด จำนวน 62,583 บาท เพิ่มขึ้นจากปีก่อน ร้อยละ 35.61 รองลงมา ระดับปวส./อนุปริญญา จำนวน 30,370 บาท ลดลงจากปีก่อน ร้อยละ 2.82 ระดับปวช. จำนวน 26,708 บาท ลดลง ร้อยละ 15.88 ระดับมัธยมศึกษาตอนปลาย จำนวน 24,842 บาท เพิ่มขึ้น ร้อยละ 3.48 ระดับมัธยมศึกษาตอนต้น 20,736 บาท เพิ่มขึ้น ร้อยละ 11.25 ระดับประถมศึกษา จำนวน 15,379 บาท เพิ่มขึ้น ร้อยละ 17.42 และผู้ไม่มีการศึกษา และต่ำกว่าประถมศึกษาและอื่น ๆ จำนวน 17,366 บาท เพิ่มขึ้น ร้อยละ 40.52 เมื่อพิจารณา โบนัสเฉลี่ยในรอบ 5 ปี พบว่า ระดับอุดมศึกษา ได้รับโบนัส มากที่สุด จำนวน 66,484 บาท รองลงมา ระดับ ปวส./ อนุปริญญา จำนวน 33,816 บาท ระดับปวช. จำนวน 28,679 บาท มัธยมศึกษาตอนปลาย จำนวน 24,346 บาท มัธยมศึกษาตอนต้น จำนวน 19,593 บาท ประถมศึกษา จำนวน 13,550 บาท และผู้ไม่มีการศึกษาและต่ำกว่า ประถมศึกษาและอื่น ๆ จำนวน 12,511 บาท

เมื่อพิจารณาตามระดับการศึกษา ผู้มีงานทำได้รับโบนัสเฉลี่ย ของไตรมาสที่ 1 ปี 2561 พบว่า สาขาวิชา ที่ได้รับโบนัสสูงสุด คือ สาขาเกษตร วนศาสตร์ ประมง จำนวน 99,905 บาท รองลงมา คือ สาขาวิชาสังคมศาสตร์และพฤติกรรมศาสตร์ จำนวน 67,887 บาท สาขาวิชาสถาปัตยกรรม การก่อสร้าง จำนวน 60,633 บาท สาขาวิชากฎหมาย นิติศาสตร์ จำนวน 57,728 บาท สาขาวิชามนุษย์ศาสตร์ จำนวน 52,100 บาท สาขาวิชาวิทยาศาสตร์ชีวภาพ จำนวน 50,000 บาท สาขาวิชาวิศวกรรมศาสตร์ จำนวน 49,777 บาท สาขาวิทยาศาสตร์กายภาพ จำนวน 48,762 บาท สาขาวิชาวารสารศาสตร์ และสารสนเทศ 37,628 บาท และสาขาธุรกิจ และการบริหาร พาณิชย นิเทศศาสตร์ จำนวน 37,182 บาท

เมื่อพิจารณาตามอายุ ผู้มีงานทำได้รับ โบนัสเฉลี่ย ในรอบ 5 ปี ของไตรมาสที่ 1 ปี 2557 - ปี 2561 เมื่อเปรียบเทียบ ไตรมาสที่ 1 ปี 2561 กับไตรมาสที่ 1 ปี 2560 พบว่า กลุ่มอายุ 50 - 59 ปี ได้รับโบนัส มากที่สุด จำนวน 47,485 บาท เพิ่มขึ้นจากปีก่อน 8,316 บาท

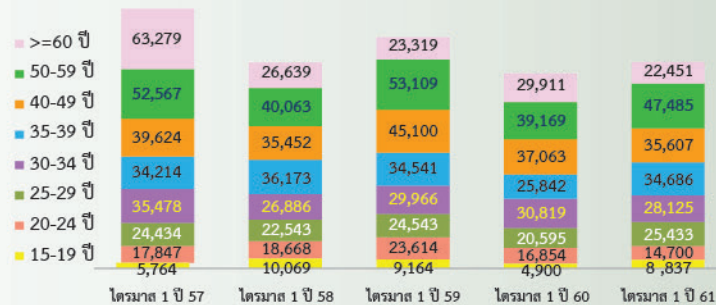
แผนภูมิที่ 8 โบนัสเฉลี่ยจำแนกตามระดับการศึกษาไตรมาสที่ 1 ปี 2557- 2561



แผนภูมิที่ 9 โบนัสเฉลี่ยจำแนกตามสาขาวิชาไตรมาสที่ 1 ปี 2561



แผนภูมิที่ 10 โบนัสเฉลี่ยจำแนกตามกลุ่มอายุ ในรอบ 5 ปี (ปี 2557 - 2561)



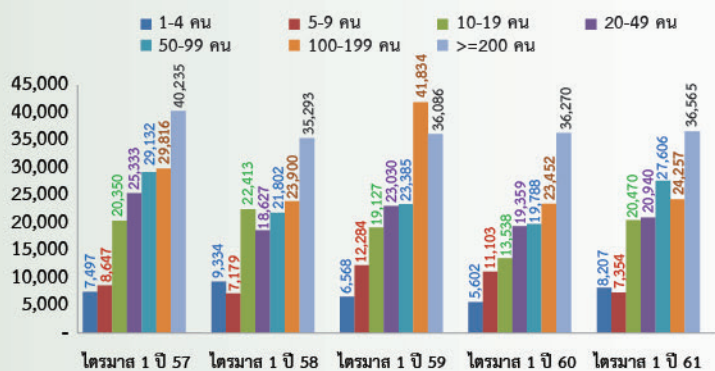
คิดเป็นร้อยละ 21.23 รองลงมา กลุ่มอายุ 40 - 49 ปี 35,607 บาท ลดลงจากปีก่อน 1,455 บาท คิดเป็นร้อยละ 3.93 กลุ่มอายุ 35 - 39 ปี จำนวน 34,686 บาท เพิ่มขึ้นจากปีก่อน 8,844 บาท คิดเป็นร้อยละ 34.22 กลุ่มอายุ 30 - 34 ปี จำนวน 28,125 บาท ลดลงจากปีก่อน 2,694 บาท คิดเป็นร้อยละ 8.74 กลุ่มอายุ 25 - 29 ปี จำนวน 25,433 บาท เพิ่มขึ้นจากปีก่อน 1,838 บาท คิดเป็นร้อยละ 23.49 กลุ่มอายุ มากกว่าหรือเท่ากับ 60 ปี จำนวน 22,451 บาท ลดลงจากปีก่อน 7,460 บาท คิดเป็นร้อยละ 24.94 กลุ่มอายุ 20 - 24 ปี จำนวน 14,700 บาท ลดลงจากปีก่อน 2,154 บาท คิดเป็นร้อยละ 12.78 และกลุ่มอายุ 15 - 19 ปี จำนวน 8,837 บาท เพิ่มขึ้นจากปีก่อน 3,937 บาท คิดเป็นร้อยละ 80.36 โดยเมื่อพิจารณา โบนัสเฉลี่ย ในรอบ 5 ปี จำแนกตามกลุ่มอายุ พบว่า กลุ่มอายุ 50 -59 ปี ได้รับ โบนัสเฉลี่ย สูงสุด จำนวน 46,478 บาท รองลงมา คือ กลุ่มอายุ 40 - 49 ปี จำนวน 38,569 บาท กลุ่มอายุ มากกว่าหรือเท่ากับ 60 ปี จำนวน 33,120 บาท กลุ่มอายุ 35 -39 ปี จำนวน 33,091 บาท กลุ่มอายุ 30-34 ปี จำนวน 30,255 บาท กลุ่มอายุ 25-29 ปี จำนวน 23,510 บาท และต่ำสุดในกลุ่มอายุ 15 -19 ปี จำนวน 7,746 บาท

แผนภูมิที่ 11 โบนัสจำแนกตามหมวดอุตสาหกรรม



เมื่อพิจารณาตามหมวดอุตสาหกรรม ผู้มีงานทำได้รับโบนัสเฉลี่ยเปรียบเทียบ ไตรมาสที่ 1 ปี 2561 กับไตรมาสที่ 1 ปี 2560 ผู้มีงานทำในกลุ่มอุตสาหกรรมไฟฟ้า ได้รับโบนัสมากที่สุด จำนวน 133,522 บาท เพิ่มขึ้นจากปีก่อน 59,103 บาท คิดเป็นร้อยละ 79.42 รองลงมาในกลุ่มวิทยาศาสตร์ 53,393 บาท เพิ่มขึ้นจากปีก่อน 36,331 บาท (2 เท่าตัว) คิดเป็นร้อยละ 212.94 กลุ่มทำเหมืองแร่ 46,486 บาท ลดลงจากปีก่อน 25,552 บาท คิดเป็นร้อยละ 35.47 กลุ่มการเงินฯ 43,595 บาท เพิ่มขึ้นจากปีก่อน 21,233 บาท คิดเป็นร้อยละ 94.95 กลุ่มสารสนเทศฯ 40,988 บาท เพิ่มขึ้นจากปีก่อน 2,735 บาท คิดเป็นร้อยละ 7.15 กลุ่มการผลิต 33,138 บาท เพิ่มขึ้นจากปีก่อน 2,180 บาท คิดเป็นร้อยละ 7.04 กลุ่มท่องเที่ยวฯ 32,288 บาท เพิ่มขึ้นจากปีก่อน 7,391 บาท คิดเป็นร้อยละ 29.68 กลุ่มจัดการน้ำ 28,514 บาท เพิ่มขึ้นจากปีก่อน 1,822 บาท คิดเป็นร้อยละ 6.82 กลุ่มขนส่งและเก็บสินค้า 27,747 บาท เพิ่มขึ้นจากปีก่อน 14,443 บาท (1 เท่าตัว) คิดเป็นร้อยละ 108.56 กลุ่มการก่อสร้าง 22,564 บาท เพิ่มขึ้นจากปีก่อน 1,378 บาท คิดเป็นร้อยละ 6.50 และกลุ่มขายส่งขายปลีก 21,866 บาท เพิ่มขึ้นจากปีก่อน 17,198 บาท คิดเป็นร้อยละ 44.02 เมื่อพิจารณาเงินโบนัสเฉลี่ยในรอบ 5 ปี (ปี 2557 – ปี 2561) พบว่า หมวดการเงินได้รับโบนัสมากที่สุด จำนวน 48,233 บาท รองลงมาหมวดการจัดการน้ำ จำนวน 44,338 บาท หมวดวิทยาศาสตร์ จำนวน 36,027 บาท หมวดการผลิต จำนวน 32,547 บาท หมวดการก่อสร้าง จำนวน 28,152 บาท หมวดขนส่งและเก็บสินค้า จำนวน 27,201 บาท หมวดขายส่ง ขายปลีก จำนวน 25,126 บาท และหมวดท่องเที่ยว ฯ จำนวน 24,269 บาท ตามลำดับ

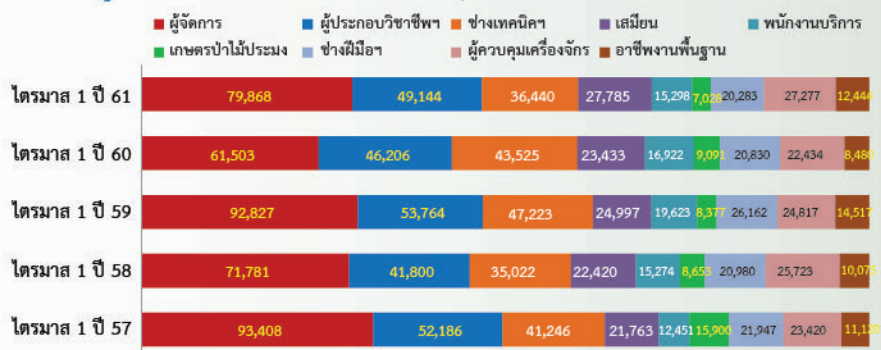
แผนภูมิที่ 12 โบนัสเฉลี่ย จำแนกตามขนาดสถานประกอบการไตรมาสที่ 1 ปี 2557 – 2561



เมื่อพิจารณาตามขนาดสถานประกอบการ ผู้มีงานทำได้รับเงินโบนัสเฉลี่ย ในรอบ 5 ปี (ปี 2557 – ปี 2561) เปรียบเทียบไตรมาสที่ 1 ปี 2561 กับ ไตรมาสที่ 1 ปี 2560 พบว่า สถานประกอบการที่มีลูกจ้าง มากกว่าหรือเท่ากับ 200 คน ได้รับโบนัส มากที่สุด จำนวน 36,565 บาท โดยเพิ่มขึ้นจากปีก่อน 296 บาท คิดเป็นร้อยละ 0.81 รองลงมา ขนาดสถานประกอบการที่มีลูกจ้าง 50 – 99 คน จำนวน 27,606 บาท เพิ่มขึ้นจากปีก่อน 7,819 บาท คิดเป็นร้อยละ 39.51 ขนาดสถานประกอบการที่มีลูกจ้าง 100 – 199 คน จำนวน 24,257 บาท เพิ่มขึ้นจากปีก่อน 805 บาท คิดเป็นร้อยละ 3.43 ขนาดสถานประกอบการที่มีลูกจ้าง 20 - 49 คน จำนวน 20,940 บาท เพิ่มขึ้นจากปีก่อน 1,581 บาท คิดเป็นร้อยละ 8.17 ขนาดสถานประกอบการที่มีลูกจ้าง 10 – 19 คน จำนวน 20,470 บาท เพิ่มขึ้นจากปีก่อน 6,933 บาท คิดเป็นร้อยละ 51.21 ขนาดสถานประกอบการที่มีลูกจ้าง 1 – 4 คน จำนวน 8,207 บาท เพิ่มขึ้นจากปีก่อน 2,605 บาท คิดเป็นร้อยละ 46.51 ขนาดสถานประกอบการที่มีลูกจ้าง 5 – 9 คน จำนวน 7,354 บาท ลดลงจากปีก่อน 3,749 บาท คิดเป็นร้อยละ 33.77 เมื่อพิจารณาโบนัสเฉลี่ยในรอบ 5 ปี จำแนกตามขนาดสถานประกอบการ พบว่า ขนาดสถานประกอบการที่ได้รับโบนัส

สูงสุด คือ ขนาดสถานประกอบการที่มีลูกจ้างมากกว่าหรือเท่ากับ 200 คน ได้รับโบนัส จำนวน 40,235 บาท รองลงมา ได้แก่ สถานประกอบการที่ไม่ทราบขนาด ได้รับโบนัส จำนวน 35,624 บาท ขนาดสถานประกอบการที่มีลูกจ้าง 100 – 199 คน จำนวน 29,816 บาท ขนาดสถานประกอบการที่มีลูกจ้าง 50 – 99 คน จำนวน 29,132 บาท ขนาดสถานประกอบการที่มีลูกจ้าง 20 - 49 คน จำนวน 25,333 บาท ขนาดสถานประกอบการที่มีลูกจ้าง 10 – 19 คน จำนวน 20,350 บาท ขนาดสถานประกอบการที่มีลูกจ้าง 5 – 9 คน จำนวน 8,647 บาท และสถานประกอบการที่ได้รับโบนัส น้อยที่สุด คือ ขนาดสถานประกอบการที่มีลูกจ้าง 1 – 4 คน จำนวน 7,497 บาท

แผนภูมิที่ 13 โบนัสเฉลี่ยจำแนกตามกลุ่มอาชีพ ไตรมาส 1 ปี 2557 – 2561



เมื่อพิจารณาตามกลุ่มอาชีพ ผู้มีงานทำได้รับโบนัสเฉลี่ยเปรียบเทียบกับ ไตรมาสที่ 1 ปี 2561 กับไตรมาสที่ 1 ปี 2560 ผู้มีงานทำในกลุ่มอาชีพผู้บัญญัติกฎหมาย ข้าราชการระดับอาวุโส ผู้จัดการ ได้รับโบนัสเฉลี่ยมากที่สุด 79,868 บาท เพิ่มขึ้นจากปีก่อน ร้อยละ 29.86 รองลงมา คือ ผู้ประกอบวิชาชีพด้านต่าง ๆ 49,144 บาท เพิ่มขึ้นจากปีก่อน ร้อยละ 6.36 ช่างเทคนิคและผู้ปฏิบัติงานที่เกี่ยวข้อง 36,440 บาท ลดลงจากปีก่อน ร้อยละ 16.28 เสมียน เจ้าหน้าที่ 27,785 บาท เพิ่มขึ้นจากปีก่อน ร้อยละ 18.57 ผู้ควบคุมเครื่องจักร 27,277 บาท เพิ่มขึ้น ร้อยละ 21.59 ผู้ปฏิบัติงานด้านความสามารถทางฝีมือ 20,283 บาท ลดลง ร้อยละ 2.63 พนักงานบริการ พนักงานขายในร้านค้าและตลาด 15,298 บาท ลดลงจากปีก่อน ร้อยละ 9.60 อาชีพงานพื้นฐาน 12,444 บาท เพิ่มขึ้น ร้อยละ 46.75 และผู้ทำงานภาคเกษตร 7,028 บาท ลดลงจากปีก่อน ร้อยละ 22.69

เมื่อพิจารณา ในรอบ 5 ปี (ปี 2557 – ปี 2561) กลุ่มอาชีพที่ได้รับโบนัสเฉลี่ยสูงสุดที่สุด คือ กลุ่มอาชีพผู้บัญญัติกฎหมาย ข้าราชการระดับอาวุโส ผู้จัดการ จำนวน 79,877 บาท รองลงมา คือ ผู้ประกอบวิชาชีพด้านต่าง ๆ จำนวน 48,620 บาท ช่างเทคนิคและผู้ปฏิบัติงานที่เกี่ยวข้อง จำนวน 40,691 บาท ผู้ควบคุมเครื่องจักร จำนวน 24,734 บาท เสมียน เจ้าหน้าที่ จำนวน 24,079 บาท ผู้ปฏิบัติงานด้านความสามารถทางฝีมือ จำนวน 22,040 บาท พนักงานบริการ พนักงานขายในร้านค้าและตลาด จำนวน 15,914 บาท อาชีพงานพื้นฐาน จำนวน 11,327 บาท และกลุ่มอาชีพที่ได้รับโบนัสเฉลี่ยน้อยที่สุด คือ ผู้ทำงานภาคเกษตร จำนวน 9,810 บาท

ตารางที่ 4 อาชีพที่ได้รับเงินโบนัสเฉลี่ยมากที่สุด 10 อันดับแรก (ข้อมูลไตรมาสที่ 1 ปี 2561)

ลำดับที่	อาชีพ	โบนัสเฉลี่ย (บาท)
1	ผู้จัดการด้านการบริหารจัดการและการพาณิชย์	224,044
2	ผู้ประกอบวิชาชีพด้านวิทยาศาสตร์และวิศวกรรมศาสตร์	126,401
3	ผู้ประกอบวิชาชีพด้านกฎหมาย สังคม และวัฒนธรรม	113,969
4	ผู้ประกอบวิชาชีพที่เกี่ยวข้องกับด้านวิทยาศาสตร์และวิศวกรรม	108,000
5	ผู้บริหารระดับสูง ข้าราชการอาวุโส	107,580
6	ผู้ประกอบวิชาชีพที่เกี่ยวข้องกับธุรกิจและการบริหาร	92,947
7	ช่างไฟฟ้าและอิเล็กทรอนิกส์	87,904
8	เสมียนด้านการให้บริการลูกค้า	85,000
9	ผู้จัดการด้านการผลิตและการบริการเฉพาะอย่าง	84,589
10	ผู้จำหน่ายสินค้า	77,000

ความต้องการแรงงานผ่านบริการจัดหางานของรัฐ

การให้บริการจัดหางานในประเทศของกรมการจัดหางาน ปี 2561 (มกราคม - ธันวาคม) ความต้องการแรงงาน ผู้สมัครงานมาใช้บริการ และการบรรจุงานลดลงจากช่วงเดียวกันของปีก่อน ปรากฏรายละเอียดดังนี้

- ความต้องการแรงงานลดลงร้อยละ 14.19 ปริมาณลดลงมากที่สุด ส่วนใหญ่ต้องการผู้ที่จบการศึกษาระดับปวช. - ปวส./อนุปริญญา
- ผู้สมัครงานมาใช้บริการ ลดลงร้อยละ 12.23 โดยผู้สมัครงานเป็นผู้จบการศึกษาระดับมัธยมศึกษามากที่สุด
- การบรรจุงานลดลงร้อยละ 14.92 ผู้จบการศึกษาระดับมัธยมศึกษาได้รับการบรรจุงานมากที่สุด

กรมการจัดหางานได้รับแจ้งความต้องการแรงงาน (ตำแหน่งงานว่าง) จากนายจ้าง/สถานประกอบการ ปี 2561 (มกราคม - ธันวาคม) จำนวน 344,333 อัตรา มีผู้สมัครงานมาใช้บริการ จำนวน 302,986 คน ได้รับการบรรจุเข้าทำงานจำนวน 266,761 คน เปรียบเทียบกับช่วงเดียวกันของปีก่อน พบว่าความต้องการแรงงานลดลง 56,938 อัตรา คิดเป็นร้อยละ 14.19 ผู้สมัครงานลดลง 42,228 คน คิดเป็นร้อยละ 12.33 และการบรรจุงานลดลง 46,786 คน คิดเป็นร้อยละ 14.92

แผนภูมิที่ 14 ความต้องการแรงงาน ผู้สมัครงาน และการบรรจุงาน ปี 2557 - ปี 2561

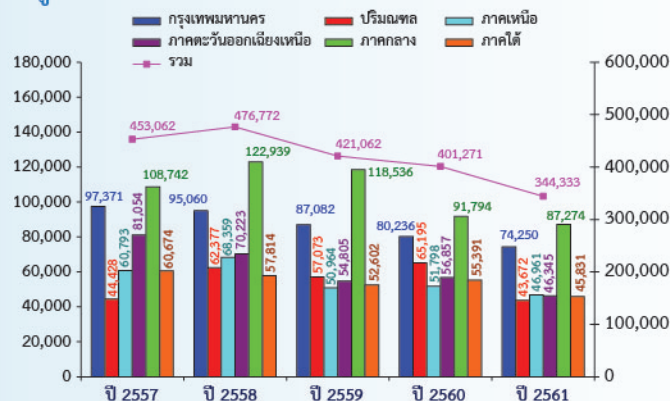


ที่มา : กองบริหารข้อมูลตลาดแรงงาน กรมการจัดหางาน

ความต้องการแรงงาน

สถานประกอบการมาใช้บริการ จำนวน 7,802 แห่ง แจ้งความประสงค์จะรับสมัครบุคคลเข้าทำงาน (ตำแหน่งงานว่าง) จำนวน 344,333 อัตรา เป็นชาย 45,375 อัตรา หญิง 25,820 อัตรา และไม่ระบุเพศ 273,138 อัตรา ส่วนใหญ่ต้องการแรงงานที่มีอายุไม่เกิน 24 ปี

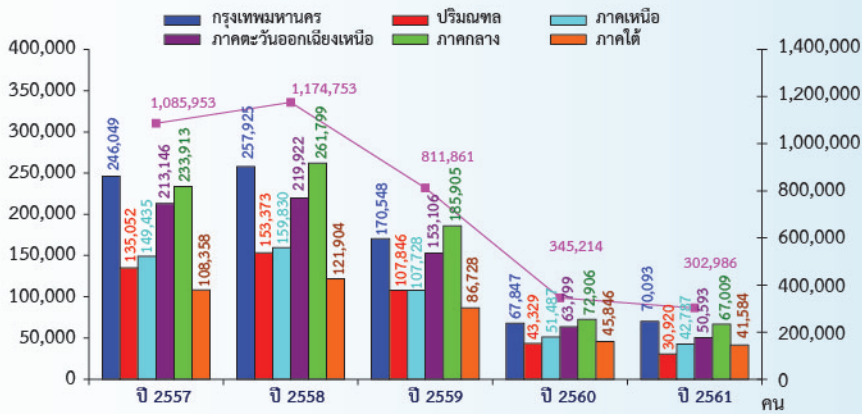
แผนภูมิที่ 15 ความต้องการแรงงาน จำแนกตามภาค ปี 2557 -2561



ที่มา : กองบริหารข้อมูลตลาดแรงงาน กรมการจัดหางาน

เมื่อพิจารณาความต้องการแรงงาน 5 ปีที่ผ่านมา จะเห็นได้ว่าปี 2558 มีความต้องการแรงงานมากที่สุด จำนวน 476,772 อัตรา รองลงมาคือ ปี 2557 จำนวน 453,062 อัตรา ความต้องการแรงงานส่วนใหญ่อยู่ในภาคกลาง และกรุงเทพมหานคร ตั้งแต่ปี 2558 ความต้องการแรงงานลดลงทุกปี ในปี 2561 มีความต้องการแรงงานจำนวน 344,333 อัตรา ภาคกลางมีความต้องการแรงงานมากที่สุด รองลงมาคือ กรุงเทพมหานคร ภาคเหนือ ภาคตะวันออกเฉียงเหนือ ภาคใต้ และปริมาณ ความต้องการแรงงานมีแนวโน้มที่ลดลง

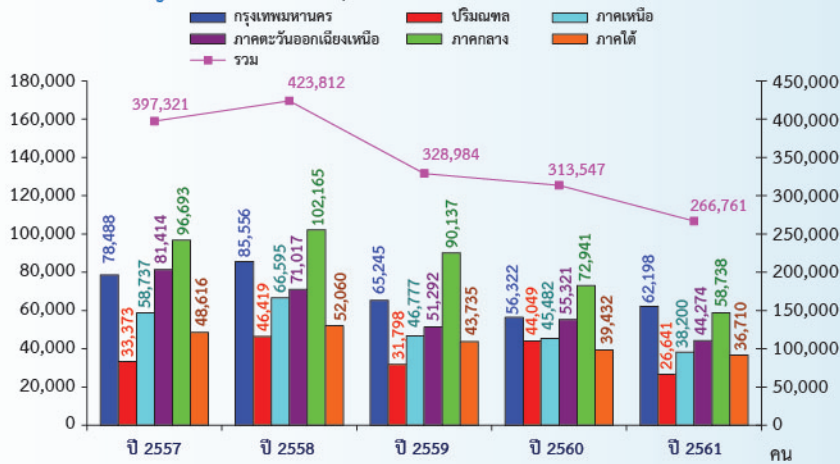
แผนภูมิที่ 16 ผู้สมัครงาน จำแนกตามภาค ปี 2557 - 2561



ที่มา : กองบริหารข้อมูลตลาดแรงงาน กรมการจัดหางาน

เมื่อพิจารณาผู้สมัครงานที่มาใช้บริการ 5 ปีที่ผ่านมา จะเห็นได้ว่าปี 2558 มีผู้สมัครงานมาใช้บริการมากที่สุด จำนวน 1,174,753 คน รองลงมาคือ ปี 2557 จำนวน 1,085,953 คน ผู้สมัครงานส่วนใหญ่อยู่ในกรุงเทพมหานคร และภาคกลาง ตั้งแต่ปี 2558 ผู้สมัครงานลดลงทุกปี ในปี 2561 มีผู้สมัครงาน จำนวน 302,986 คน กรุงเทพมหานคร มีผู้สมัครงานมากที่สุด รองลงมาคือ ภาคกลาง ภาคตะวันออกเฉียงเหนือ ภาคเหนือ ภาคใต้และปริมณฑล ผู้สมัครงานที่มาใช้บริการมีแนวโน้มที่ลดลง

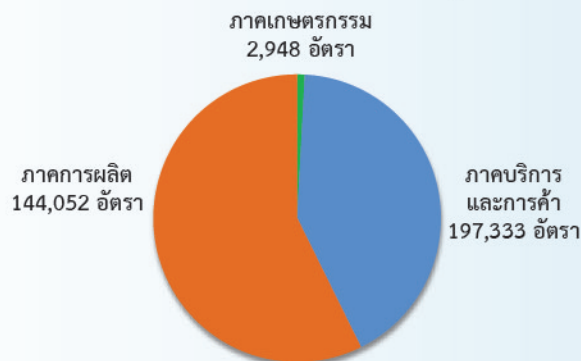
แผนภูมิที่ 17 การบรรจุงาน จำแนกตามภาค ปี 2557 - 2561



ที่มา : กองบริหารข้อมูลตลาดแรงงาน กรมการจัดหางาน

เมื่อพิจารณาการบรรจุงาน 5 ปีที่ผ่านมา จะเห็นได้ว่าปี 2558 มีการบรรจุงานมากที่สุด จำนวน 423,812 คน รองลงมาคือ ปี 2557 จำนวน 397,321 คน การบรรจุงานส่วนใหญ่อยู่ในภาคกลาง และกรุงเทพมหานคร ตั้งแต่ปี 2558 การบรรจุงานลดลงทุกปี ในปี 2561 มีการบรรจุงาน จำนวน 266,761 คน กรุงเทพมหานครมีการบรรจุงานมากที่สุด รองลงมาคือ ภาคกลาง ภาคตะวันออกเฉียงเหนือ ภาคเหนือ ภาคใต้ และปริมณฑล การบรรจุงานมีแนวโน้มที่ลดลง

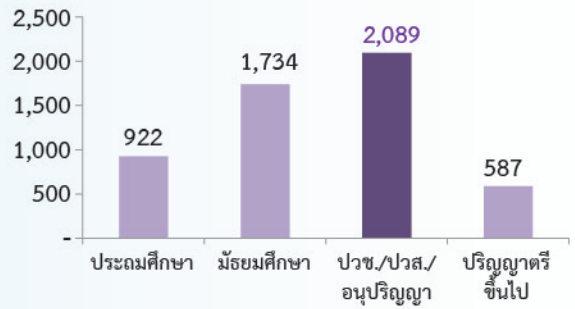
แผนภูมิที่ 18 ความต้องการแรงงาน จำแนกตามภาคอุตสาหกรรม ปี 2561



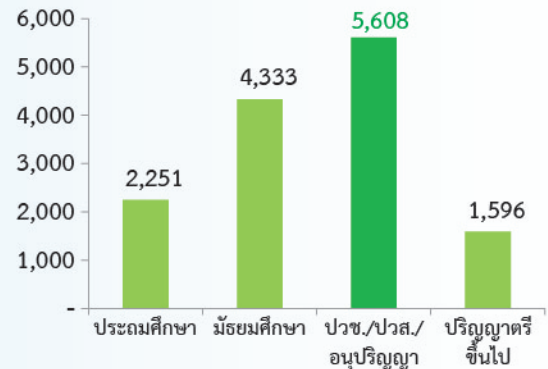
ที่มา : กองบริหารข้อมูลตลาดแรงงาน กรมการจัดหางาน

ความต้องการแรงงาน ใน 10 อุตสาหกรรมเป้าหมาย ปี 2561

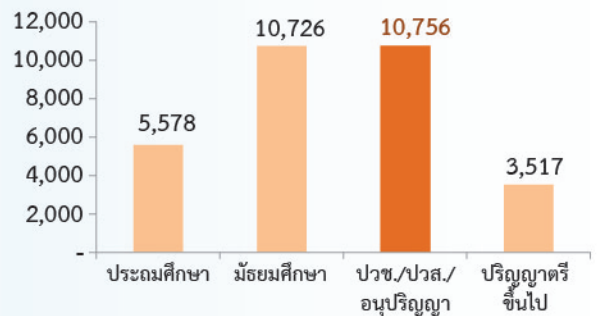
1. อุตสาหกรรมยานยนต์สมัยใหม่ การผลิตชิ้นส่วน/อุปกรณ์เสริมสำหรับยานยนต์ การผลิตยางล้อ/ยางในการผลิตรถยนต์ส่วนบุคคล การผลิตอุปกรณ์การขนส่ง การผลิตเครื่องยนต์สำหรับยานยนต์ การผลิตจักรยานยนต์ การผลิตยานยนต์ที่ใช้เพื่อการโดยสาร การผลิตแบตเตอรี่/หม้อสะสมไฟฟ้า การผลิตอุปกรณ์ไฟฟ้าสำหรับยานยนต์ การผลิตตัวถังยานยนต์ ต้องการผู้ที่จบการศึกษาระดับ ปวช.-ปวส./อนุปริญญามากที่สุด รองลงมาคือ ระดับมัธยมศึกษา ระดับประถมศึกษา



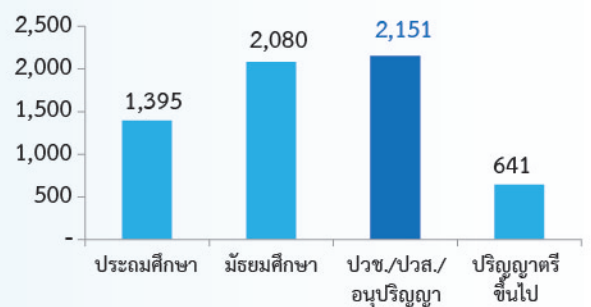
2. อุตสาหกรรมอิเล็กทรอนิกส์อัจฉริยะ การผลิตส่วนประกอบอิเล็กทรอนิกส์ การผลิตชิ้นส่วนอุปกรณ์แสดงภาพ การผลิตเครื่องใช้อิเล็กทรอนิกส์ชนิดใช้ในครัวเรือน การผลิต/การประกอบคอมพิวเตอร์ การผลิตแผ่นวงจรอิเล็กทรอนิกส์ การผลิตอุปกรณ์เกี่ยวกับการถ่ายภาพ/ถ่ายภาพยนตร์ การผลิตโทรศัพท์/โทรสารแบบใช้สาย การผลิตเครื่องฉายรังสี การผลิตอุปกรณ์จัดเก็บข้อมูล การผลิตเครื่องมือที่ใช้ในการวัด/การทดสอบ การนำร่อง ต้องการผู้ที่จบการศึกษาระดับ ปวช.-ปวส./อนุปริญญา มากที่สุด รองลงมาคือ ระดับมัธยมศึกษา ระดับประถมศึกษา



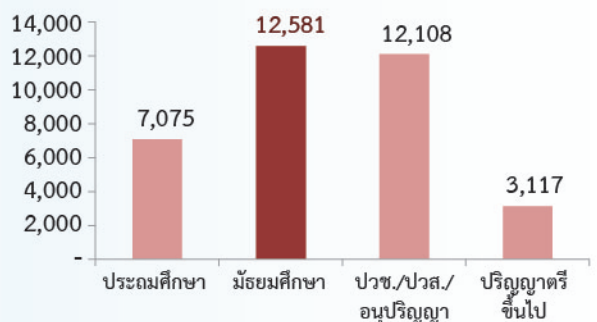
3. อุตสาหกรรมท่องเที่ยว โรงแรม รีสอร์ท/ห้องชุด การบริการด้านอาหารในภัตตาคาร/ร้านอาหาร ตัวแทนธุรกิจการเดินทาง กิจกรรมการให้บริการด้านสุขภาพ การบริการด้านอาหารบนแผงลอย/ตลาด กิจกรรมสปา กิจกรรมด้านความบันเทิง การขนส่ง ต้องการผู้ที่จบการศึกษาระดับ ปวช.-ปวส./อนุปริญญา มากที่สุด รองลงมาคือ ระดับมัธยมศึกษา ระดับประถมศึกษา



4. อุตสาหกรรมเกษตรและเทคโนโลยีชีวภาพ การผลิตสิ่งของเครื่องใช้ด้านสุขอนามัย การผลิตยางแผ่น/ยางแท่ง การดำเนินการเกี่ยวกับอุปกรณ์การให้น้ำ/เครื่องมือชลประทานทางการเกษตร การควบคุมแมลง/สัตว์ศัตรูพืช การเลี้ยงสุกร การทำไม้ การทำสวนไม้ประดับ การวิจัย/พัฒนาเชิงทดลองด้านวิทยาศาสตร์ธรรมชาติ การปลูกอ้อย การทำฟาร์มสัตว์เลี้ยง ต้องการผู้ที่จบการศึกษาระดับ ปวช.-ปวส./อนุปริญญา มากที่สุด รองลงมาคือ ระดับมัธยมศึกษา ระดับประถมศึกษา

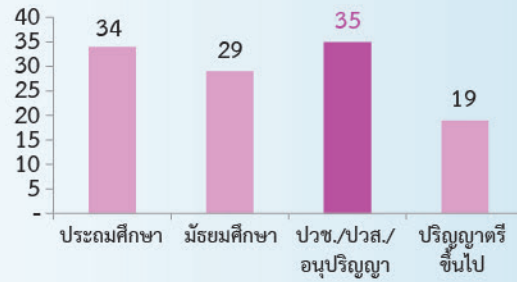


5. อุตสาหกรรมแปรรูปอาหาร การฆ่า/การบรรจุเนื้อสัตว์ปีกสด การผลิตน้ำตาลดิบจากอ้อย การผลิตปลาบรรจุกระป๋อง การผลิตผลิตภัณฑ์สัตว์น้ำด้วยการอบแห้ง/การรมควัน/การทำเค็ม การผลิตขนมไทยประเภทอบ การผลิตอาหารปรุงสำเร็จแช่แข็ง การผลิตน้ำแข็งเพื่อการบริโภค การแปรรูป/การถนอมผลไม้/ผัก การผลิตอาหารสำเร็จรูปสำหรับสัตว์เลี้ยง การผลิตปลา/ผลิตภัณฑ์จากพลาสติก ต้องการผู้ที่จบการศึกษาระดับมัธยมศึกษา มากที่สุด รองลงมาคือ ระดับ ปวช.-ปวส./อนุปริญญา ระดับประถมศึกษา



6. อุตสาหกรรมหุ่นยนต์เพื่ออุตสาหกรรม

การผลิตเครื่องจักรเพื่อใช้ในการผลิตกระดาษ/กระดาษแข็ง การผลิตเครื่องจักรเพื่อใช้งานกับยาง/พลาสติก การผลิตเครื่องจักรเพื่อใช้งานเฉพาะอย่าง ต้องการผู้ที่จบการศึกษา ระดับปวช.-ปวส./อนุปริญญามากที่สุด รองลงมาคือ ระดับประถมศึกษา ระดับมัธยมศึกษา



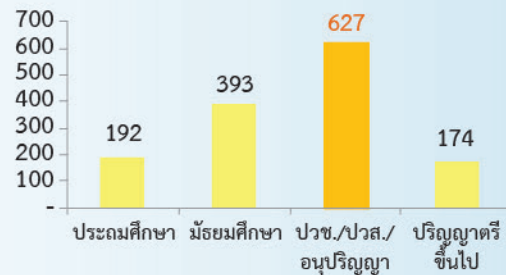
7. อุตสาหกรรมการบินและโลจิสติกส์

การขนส่งสินค้าทางถนน กิจกรรมการบริหารจัดการด้านการขนส่ง/สถานที่เก็บสินค้า การขนส่งสินค้าแช่เย็น/แช่แข็งทางถนน กิจกรรมที่เกี่ยวกับคลังสินค้า/การจัดเก็บสินค้าแช่เย็น/แช่แข็ง การขนส่งผู้โดยสารทางบก การขนส่งสินค้าที่บรรจุในตู้คอนเทนเนอร์ทางถนน กิจกรรมบริการบรรจุหีบห่อเพื่อการขนส่ง การขนถ่ายสินค้า การขนส่งทางระบบท่อลำเลียงการขนส่งผู้โดยสารทางน้ำภายในประเทศโดยเรือ ต้องการผู้ที่จบการศึกษาระดับปวช.-ปวส./อนุปริญญา มากที่สุด รองลงมาคือ ระดับมัธยมศึกษา ระดับประถมศึกษา



8. อุตสาหกรรมปิโตรเคมีและเคมีภัณฑ์เชื้อเพลิง

ชีวภาพ การผลิตก๊าซที่ใช้ในงานอุตสาหกรรม การผลิตผลิตภัณฑ์ที่ได้จากโรงกลั่นปิโตรเลียม การผลิตก๊าซ การผลิตแอลกอฮอล์/เอสเตอรื การผลิตเชื้อเพลิงชีวภาพ การผลิตสีย้อมผ้า/สีผง การจ่ายเชื้อเพลิงก๊าซผ่านท่อหลัก การผลิตเคมีภัณฑ์อินทรีย์ขั้นมูลฐาน ต้องการผู้ที่จบการศึกษาระดับปวช.-ปวส./อนุปริญญา มากที่สุด รองลงมาคือ ระดับมัธยมศึกษา ระดับประถมศึกษา



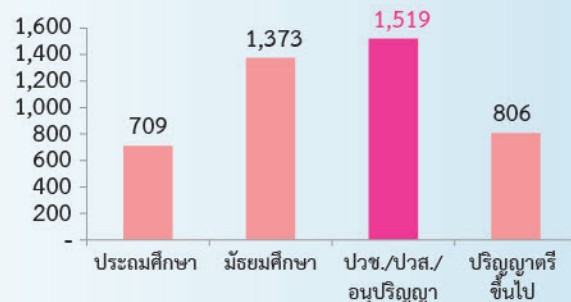
9. อุตสาหกรรมดิจิทัล

การบริการระบบโทรศัพท์เคลื่อนที่ กิจกรรมการบริการเทคโนโลยีสารสนเทศ/คอมพิวเตอร์ กิจกรรมการบริการสารสนเทศ กิจกรรมการโทรคมนาคมแบบใช้สาย กิจกรรมการจัดทำโปรแกรมคอมพิวเตอร์ตามวัตถุประสงค์ของผู้ใช้ การบริการจัดส่งสัญญาณโทรทัศน์/วิทยุผ่านสายเคเบิล การบริการอินเทอร์เน็ตแบบไร้สาย การบริการจัดส่งสัญญาณรายการโทรทัศน์/วิทยุผ่านดาวเทียม กิจกรรมการโทรคมนาคมแบบไร้สาย กิจกรรมการผลิตรายการโทรทัศน์ ต้องการผู้ที่จบการศึกษาระดับปวช.-ปวส./อนุปริญญา มากที่สุด รองลงมาคือ ระดับมัธยมศึกษา ระดับปริญญาตรีขึ้นไป

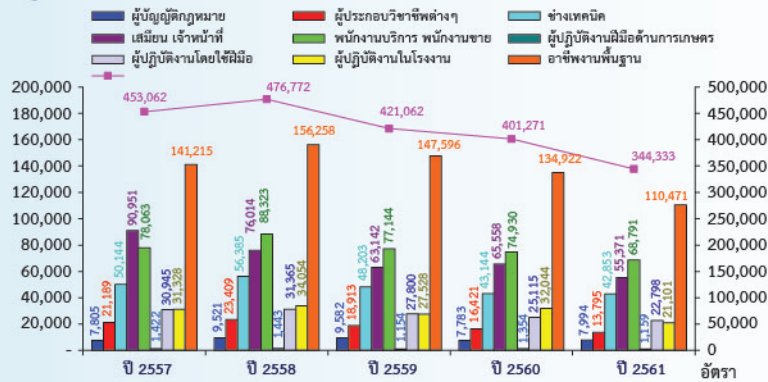


10. อุตสาหกรรมการแพทย์ครบวงจร

โรงพยาบาล การผลิตเครื่องมือ/อุปกรณ์ในทางการแพทย์ กิจกรรมในหองปฏิบัติการทางการแพทย์ กิจกรรมโรงพยาบาลเฉพาะทาง กิจกรรมคลินิกโรคเฉพาะทาง กิจกรรมคลินิกโรคทั่วไป กิจกรรมทางทันตกรรม กิจกรรมการดูแลรักษาในสถานที่ที่มีที่พักมีคนดูแลประจำ กิจกรรมด้านการพยาบาล/ผดุงครรภ์ กิจกรรมการรับเลี้ยงเด็กกลางวัน ต้องการผู้ที่จบการศึกษาระดับปวช.-ปวส./อนุปริญญา มากที่สุด รองลงมาคือ ระดับมัธยมศึกษา ระดับปริญญาตรีขึ้นไป



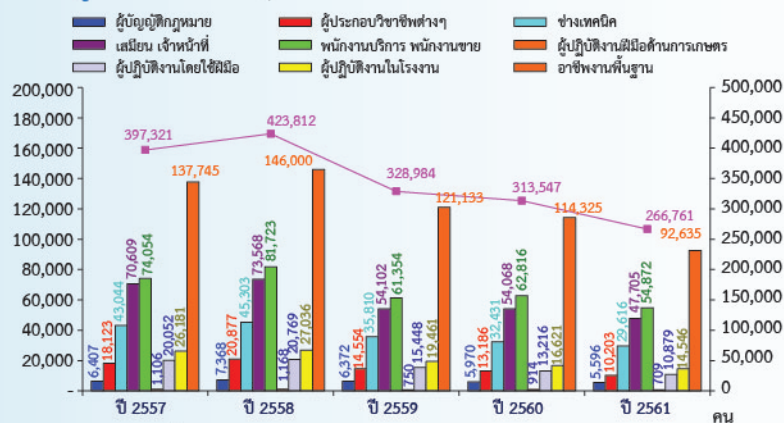
แผนภูมิที่ 19 ความต้องการแรงงาน จำแนกตามประเภทอาชีพ ปี 2557 - 2561



ที่มา : กองบริหารข้อมูลตลาดแรงงาน กรมการจัดหางาน

เมื่อพิจารณาความต้องการแรงงานจำแนกตามประเภทอาชีพใน 5 ปีที่ผ่านมา จะเห็นได้ว่าอาชีพงานพื้นฐานมีความต้องการแรงงานมากที่สุด รองลงมาคือ อาชีพพนักงานบริการพนักงานขาย อาชีพเสมียนเจ้าหน้าที่ อาชีพช่างเทคนิค และผู้ปฏิบัติงานที่เกี่ยวข้อง ส่วนอาชีพที่มีความต้องการแรงงานน้อยที่สุด ได้แก่ อาชีพผู้ปฏิบัติงานฝีมือด้านการเกษตร แนวโน้มช่วง 5 ปีที่ผ่านมาความต้องการแรงงานในอาชีพต่าง ๆ ปรับตัวลดลง

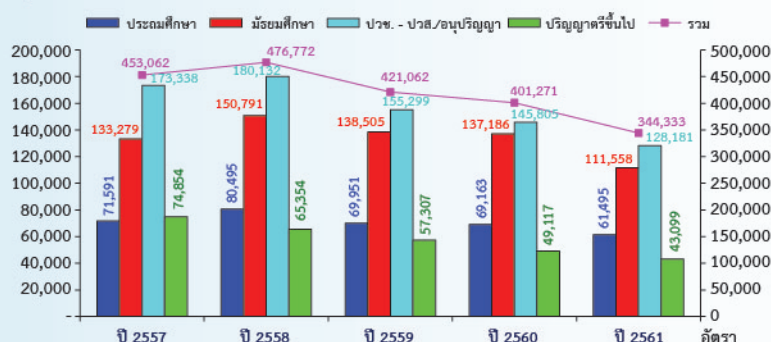
แผนภูมิที่ 20 การบรรจุนงาน จำแนกตามประเภทอาชีพ ปี 2557 - 2561



ที่มา : กองบริหารข้อมูลตลาดแรงงาน กรมการจัดหางาน

เมื่อพิจารณาการบรรจุนงานจำแนกตามประเภทอาชีพใน 5 ปีที่ผ่านมา จะเห็นได้ว่ามีทิศทางการลดลงของความต้องการแรงงาน โดยอาชีพงานพื้นฐานมีการบรรจุนงานมากที่สุด รองลงมาคือ อาชีพพนักงานบริการพนักงานขาย อาชีพเสมียนเจ้าหน้าที่ อาชีพช่างเทคนิคและผู้ปฏิบัติงานที่เกี่ยวข้อง แนวโน้มการบรรจุนงานในอาชีพต่าง ๆ ลดลง

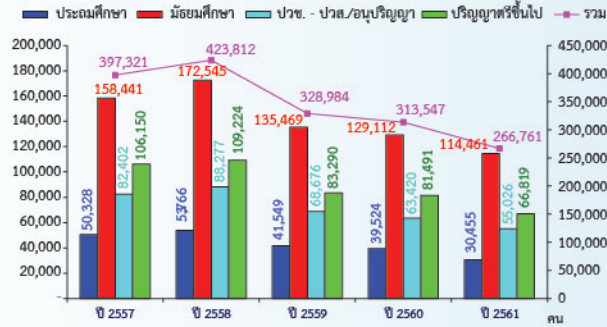
แผนภูมิที่ 21 ความต้องการแรงงาน จำแนกตามระดับการศึกษา ปี 2557 - 2561



ที่มา : กองบริหารข้อมูลตลาดแรงงาน กรมการจัดหางาน

ความต้องการแรงงานจำแนกตามการศึกษา 5 ปีที่ผ่านมา นายจ้าง/สถานประกอบการต้องการผู้ที่จบการศึกษา ระดับปวช. - ปวส./อนุปริญญา มากที่สุด รองลงมาคือ ระดับมัธยมศึกษา ระดับประถมศึกษา และระดับปริญญาตรีขึ้นไป ในปี 2561 นายจ้าง/สถานประกอบการต้องการแรงงานที่จบการศึกษาระดับ ปวช.-ปวส./อนุปริญญา มากที่สุด ร้อยละ 37.22 รองลงมาคือ ระดับมัธยมศึกษา ร้อยละ 32.40 ระดับประถมศึกษา ร้อยละ 17.86 และระดับปริญญาตรีขึ้นไป ร้อยละ 12.52 เมื่อเปรียบเทียบกับช่วงเดียวกันของปีก่อน พบว่าความต้องการแรงงานลดลงทุกระดับการศึกษา โดยเฉพาะระดับมัธยมศึกษาลดลงมากที่สุด คิดเป็นร้อยละ 18.68

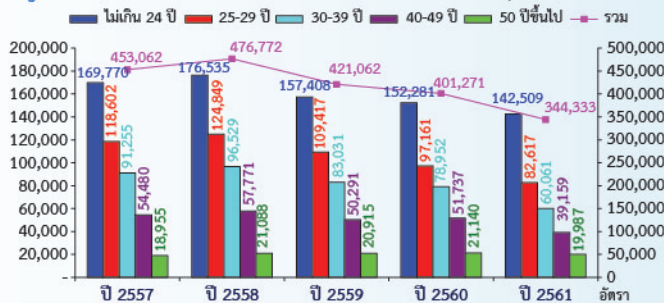
แผนภูมิที่ 22 การบรรจุนาน จำแนกตามระดับการศึกษา ปี 2557 - 2561



ที่มา : กองบริหารข้อมูลตลาดแรงงาน กรมการจัดหางาน

การบรรจุนานจำแนกตามการศึกษา 5 ปีที่ผ่านมาผู้ที่จบการศึกษาระดับมัธยมศึกษา ได้รับการบรรจุนานมากที่สุด รองลงมาคือ ระดับปริญญาตรีขึ้นไป ระดับปวช.-ปวส./อนุปริญญา และระดับประถมศึกษา ในปี 2561 พบว่าผู้ที่จบการศึกษาระดับมัธยมศึกษาได้รับการบรรจุนานมากที่สุด จำนวน 114,461 คน (42.91%) รองลงมาคือ ระดับปริญญาตรีขึ้นไป จำนวน 66,819 คน (25.05%) ระดับปวช. - ปวส./อนุปริญญา จำนวน 55,026 คน (20.63%) และระดับประถมศึกษา จำนวน 30,455 คน (11.41%)

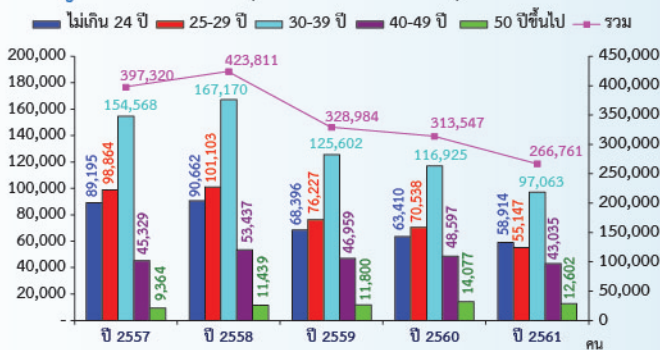
แผนภูมิที่ 23 ความต้องการแรงงาน จำแนกตามอายุ ปี 2557 - 2561



ที่มา : กองบริหารข้อมูลตลาดแรงงาน กรมการจัดหางาน

ความต้องการแรงงานจำแนกตามอายุ 5 ปีที่ผ่านมานายจ้าง/สถานประกอบการต้องการผู้ที่มีอายุไม่เกิน 24 ปี มากที่สุด รองลงมาคือ อายุระหว่าง 25 - 29 ปี อายุระหว่าง 30 - 39 ปี อายุระหว่าง 40 - 49 ปี และอายุ 50 ปีขึ้นไป ในปี 2561 นายจ้าง/สถานประกอบการต้องการแรงงานที่มีอายุไม่เกิน 24 ปี มากที่สุด ร้อยละ 41.39 รองลงมาคือ อายุระหว่าง 25 - 29 ปี ร้อยละ 23.99 อายุระหว่าง 30 - 39 ปี ร้อยละ 17.44 อายุระหว่าง 40 - 49 ปี ร้อยละ 11.37 และอายุ 50 ปีขึ้นไป ร้อยละ 5.81 เมื่อเปรียบเทียบกับช่วงเดียวกันของปีก่อน พบว่าความต้องการแรงงานลดลงทุกช่วงอายุ โดยเฉพาะอายุระหว่าง 40 - 49 ปีลดลงมากที่สุด คิดเป็นร้อยละ 24.31

แผนภูมิที่ 24 การบรรจุนาน จำแนกตามอายุ ปี 2557 - 2561



ที่มา : กองบริหารข้อมูลตลาดแรงงาน กรมการจัดหางาน

การบรรจุนานจำแนกตามอายุ 5 ปีที่ผ่านมาผู้ที่มีอายุระหว่าง 30 - 39 ปี ได้รับการบรรจุนานมากที่สุด รองลงมาคือ อายุระหว่าง 25 - 29 ปี อายุไม่เกิน 24 ปี อายุระหว่าง 40 - 49 ปี และ อายุ 50 ปีขึ้นไป ในปี 2561 จะเห็นได้ว่าผู้สมัครงานที่มีอายุระหว่าง 30 - 39 ปี ได้รับการบรรจุนานมากที่สุด จำนวน 97,063 คน (36.39%) รองลงมาคือ อายุไม่เกิน 24 ปี (22.09%) อายุระหว่าง 25 - 29 ปี (20.67%) อายุระหว่าง 40 - 49 ปี (16.13%) และอายุ 50 ปีขึ้นไป (4.72%)

โดยสรุป ความต้องการแรงงานมีแนวโน้มลดลงในช่วง 5 ปี สอดคล้องกับจำนวนผู้สมัครที่ลดลง เช่นเดียวกัน ซึ่งกลุ่มผู้จบอาชีวศึกษายังคงเป็นที่ต้องการของตลาดแรงงาน ทั้งนี้ จำนวนผู้สมัครงานที่มีจำนวนลดน้อยลงอย่างมาก นั้นเป็นผลจากการปรับเปลี่ยนกระบวนการให้บริการที่ใช้รูปแบบออนไลน์มากขึ้น ส่วนด้านการบรรจุนานกลุ่มผู้สมัครงานที่มีประสบการณ์ (อายุ 25 ปี ขึ้นไป) จะได้งานทำมากกว่า

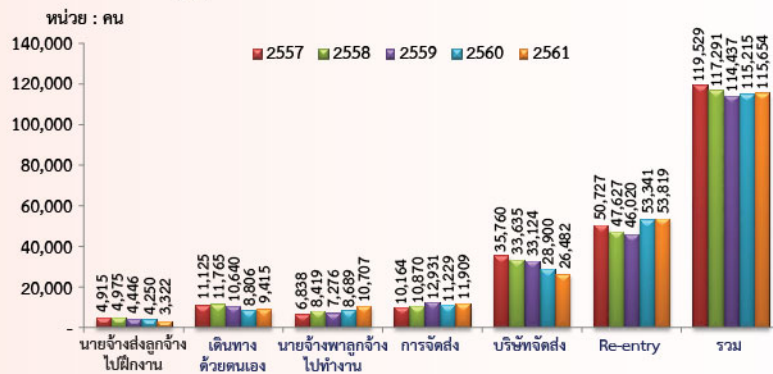
การไปทำงานต่างประเทศ

- ปี 2561 แรงงานเดินทางไปทำงานต่างประเทศเพิ่มขึ้นเล็กน้อยจากปีก่อน ซึ่งตลาดแรงงานไทยส่วนใหญ่ยังคงอยู่ในภูมิภาคเอเชีย

แรงงานไทยที่เดินทางไปทำงานต่างประเทศในปี 2561 มีจำนวน 115,654 คน เป็นชาย 90,814 คน ร้อยละ 78.52 เป็นหญิง 24,840 คน ร้อยละ 21.48 ส่วนใหญ่มีภูมิลำเนาอยู่ภาคตะวันออกเฉียงเหนือ ร้อยละ 60.59 จบการศึกษาระดับมัธยมศึกษามากที่สุด ร้อยละ 50.84 สาขาอาชีพที่เดินทางไปทำงานมากที่สุด คือ ผู้ปฏิบัติงานในโรงงาน ผู้ควบคุมเครื่องจักร และผู้ปฏิบัติงานด้านการประกอบ ร้อยละ 33.01 รองลงมาได้แก่ ผู้ปฏิบัติงาน

ฝีมือด้านการเกษตรและประมง ร้อยละ 17.03 และเป็น การเดินทางไปทำงานของแรงงานเก่าที่ได้รับการต่อสัญญาจ้างและแจ้งการเดินทางกลับไปทำงาน (Re-entry) มากที่สุด ร้อยละ 46.53 รองลงมาเป็นการเดินทางไปทำงาน โดยการจัดส่งของบริษัทจัดหางานมากที่สุด ร้อยละ 22.90 เมื่อเปรียบเทียบกับปีก่อน พบว่าแรงงานที่เดินทางไปทำงานต่างประเทศเพิ่มขึ้น จำนวน 439 คน คิดเป็นร้อยละ 0.38

แผนภูมิที่ 25 แรงงานไทยที่ได้รับอนุญาตให้เดินทางไปทำงานต่างประเทศ จำแนกวิธีการเดินทาง

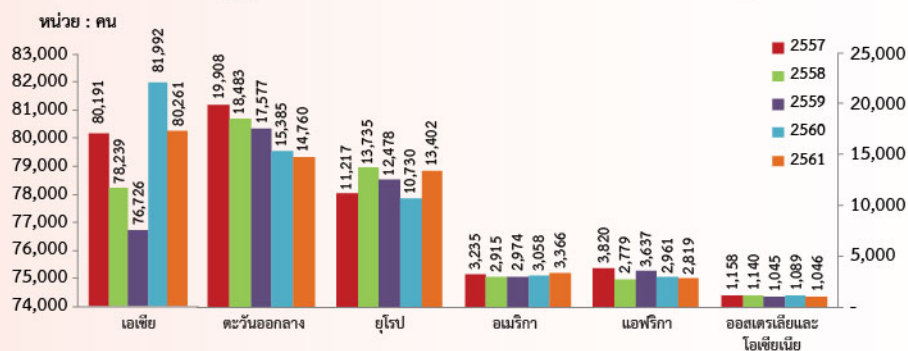


ที่มา : กองบริหารแรงงานไทยไปต่างประเทศ กรมการจัดหางาน

แรงงานไทยที่เดินทางไปทำงานต่างประเทศ ในปี 2561 มีจำนวน 115,654 คน เมื่อเปรียบเทียบกับปีก่อนหน้าพบว่าแรงงานไทยเดินทางไปทำงานเพิ่มขึ้น จำนวน 439 คน คิดเป็นร้อยละ 0.38 แสดงให้เห็นว่าสถานประกอบการต่างประเทศยังรองรับแรงงานไทยได้ โดยตลาดแรงงานส่วนใหญ่ยังคงอยู่ในภูมิภาคเอเชีย ซึ่งในปีนี้ภูมิภาคที่แรงงานไทยเดินทางไปทำงานเพิ่มขึ้น ได้แก่ กลุ่มประเทศยุโรปและอเมริกา สำหรับประเทศที่มีแรงงานไทยเดินทางไปทำงานมาก 10 อันดับ ได้แก่ 1. ไต้หวัน 2. สาธารณรัฐเกาหลี 3. ญี่ปุ่น 4. อิสราเอล 5. มาเลเซีย 6. สวีเดน 7. สิงคโปร์ 8. ฟินแลนด์ 9. สหรัฐอเมริกา และ 10. สหรัฐอาหรับเอมิเรตส์

ทั้งนี้ ในการวิเคราะห์จะไม่นำข้อมูลแรงงานเก่าที่ได้รับการต่อสัญญาจ้างและแจ้งการเดินทางกลับไปทำงาน (Re-entry) เข้ามาพิจารณาวิธีการเดินทางไปทำงาน

แผนภูมิที่ 26 แรงงานไทยที่ได้รับอนุญาตให้เดินทางไปทำงานต่างประเทศ จำแนกตามกลุ่มประเทศ



ที่มา : กองบริหารแรงงานไทยไปต่างประเทศ กรมการจัดหางาน

หมายเหตุ : ข้อมูลรวมแรงงานเก่าที่ได้รับการต่อสัญญาจ้างและแจ้งการเดินทางกลับไปทำงาน (Re-entry)

ภูมิภาคเอเชีย

ตลาดแรงงานไทยในภูมิภาคเอเชีย ยังคงเป็นตลาดที่มีแรงงานไทยเดินทางไปทำงานมากที่สุด จำนวน 80,261 คน คิดเป็นร้อยละ 69.40 ลดลงจากปีก่อนหน้า 1,731 คน คิดเป็นร้อยละ 2.11 พบว่าแรงงานไทยส่วนใหญ่เดินทางไปทำงาน โดยการจัดส่งของบริษัทจัดหางาน ประเทศไต้หวันยังคงเป็นตลาดแรงงานหลัก รองลงมาได้แก่ สาธารณรัฐเกาหลี และญี่ปุ่น แนวโน้มการเดินทางไปทำงานในภูมิภาคนี้ไม่มีทิศทางที่ชัดเจน

ภูมิภาคตะวันออกกลาง

ตลาดแรงงานไทยในภูมิภาคตะวันออกกลาง มีแรงงานไทยเดินทางไปทำงานเป็นอันดับสอง รองจากภูมิภาคเอเชีย มีจำนวน 14,760 คน คิดเป็นร้อยละ 12.76 ลดลงจากปีก่อนหน้า 625 คน คิดเป็นร้อยละ 4.06 พบว่าแรงงานไทยส่วนใหญ่เป็นการเดินทางไปทำงานโดยกรมการจัดหางานจัดส่ง ประเทศที่มีแรงงานเดินทางไปทำงานมาก ได้แก่ ออสเตรเลีย สหรัฐอาหรับเอมิเรตส์ และคูเวต แนวโน้มการเดินทางไปทำงานในภูมิภาคนี้ลดลงต่อเนื่องทุกปี

ภูมิภาคยุโรป

ตลาดแรงงานไทยในภูมิภาคยุโรป มีแรงงานไทยเดินทางไปทำงาน จำนวน 13,402 คน คิดเป็นร้อยละ 11.59 เพิ่มขึ้นจากปีก่อนหน้า 2,672 คน คิดเป็นร้อยละ 24.90 พบว่าแรงงานไทยส่วนใหญ่เดินทางไปทำงานโดยนายจ้าง พาลูกจ้างไปทำงาน ประเทศที่มีแรงงานเดินทางไปทำงานมาก ได้แก่ สวีเดน ฟินแลนด์ และรัสเซีย การเดินทางไปทำงานในภูมิภาคนี้มีแนวโน้มเพิ่มขึ้น

อเมริกา

ตลาดแรงงานไทยในภูมิภาคอเมริกา มีแรงงานไทยเดินทางไปทำงาน จำนวน 3,366 คน คิดเป็นร้อยละ 2.91 เพิ่มขึ้นจากปีก่อนหน้า 308 คน คิดเป็นร้อยละ 10.07 พบว่าแรงงานไทยส่วนใหญ่เดินทางไปทำงานโดยนายจ้างพาลูกจ้างไปทำงาน ประเทศที่มีแรงงานเดินทางไปทำงานมาก ได้แก่ สหรัฐอเมริกา แคนาดา และเม็กซิโก การเดินทางไปทำงานในภูมิภาคนี้มีแนวโน้มเพิ่มขึ้น

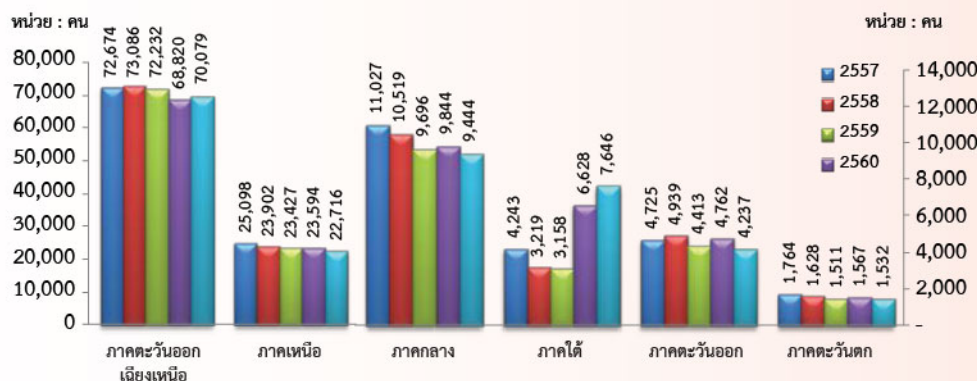
ภูมิภาคแอฟริกา

ตลาดแรงงานไทยในภูมิภาคแอฟริกา มีแรงงานไทยเดินทางไปทำงาน จำนวน 2,819 คน คิดเป็นร้อยละ 2.44 ลดลงจากปีก่อนหน้า 142 คน คิดเป็นร้อยละ 4.80 พบว่าแรงงานไทยส่วนใหญ่เดินทางไปทำงานโดยการจัดส่งของบริษัทจัดหางาน ประเทศที่มีแรงงานเดินทางไปทำงานมาก ได้แก่ แอฟริกาใต้ แอลจีเรีย และมาดากัสการ์ การเดินทางไปทำงานในภูมิภาคนี้มีแนวโน้มลดลง

ภูมิภาคออสเตรเลีย

ตลาดแรงงานไทยในภูมิภาคออสเตรเลีย มีแรงงานไทยเดินทางไปทำงาน จำนวน 1,046 คน คิดเป็นร้อยละ 0.90 ลดลงจากปีก่อนหน้า 43 คน คิดเป็นร้อยละ 3.95 พบว่าแรงงานไทยส่วนใหญ่เป็นการจ้างการเดินทางไปทำงาน โดยเดินทางไปด้วยตัวเอง ประเทศที่มีแรงงานเดินทางไปทำงานมาก ได้แก่ นิวซีแลนด์ ออสเตรเลีย และปาปัว นิวกินี การเดินทางไปทำงานในภูมิภาคนี้มีแนวโน้มลดลง

แผนภูมิที่ 27 แรงงานไทยที่ได้รับอนุญาตให้เดินทางไปทำงานต่างประเทศ จำแนกตามภูมิภาค

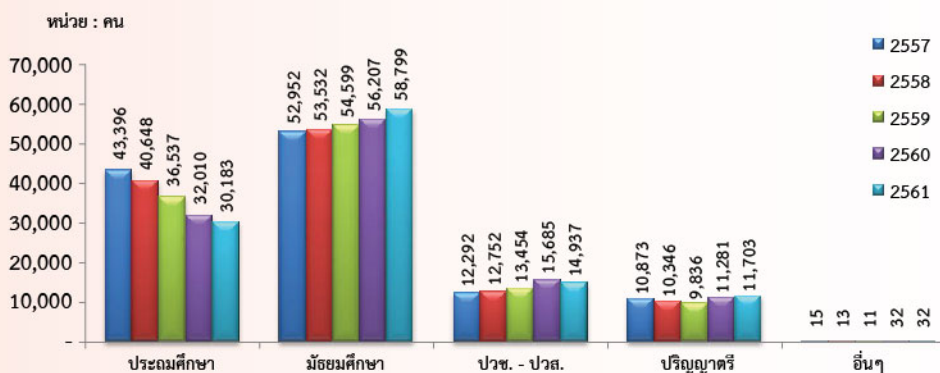


ที่มา : กองบริหารแรงงานไทยไปต่างประเทศ กรมการจัดหางาน

หมายเหตุ : ข้อมูลรวมแรงงานเก่าที่ได้รับการต่อสัญญาจ้างและแจ้งการเดินทางกลับไปทำงาน (Re-entry)

แรงงานไทยที่ได้รับอนุญาตให้เดินทางไปทำงานต่างประเทศ ส่วนใหญ่มีภูมิลำเนาอยู่ในภาคตะวันออกเฉียงเหนือมากที่สุด จำนวน 70,079 คน คิดเป็นร้อยละ 60.59 รองลงมาคือ ภาคเหนือ จำนวน 22,716 คน คิดเป็นร้อยละ 19.64 ภาคกลาง จำนวน 9,444 คน คิดเป็นร้อยละ 8.17 ภาคใต้ จำนวน 7,646 คน ร้อยละ 6.61 ภาคตะวันออก จำนวน 4,237 คน คิดเป็นร้อยละ 3.66 และภาคตะวันตก จำนวน 1,532 คน คิดเป็นร้อยละ 1.32 โดยแรงงานส่วนใหญ่มีภูมิลำเนาอยู่ในจังหวัดอุดรธานีมากที่สุด รองลงมาคือ นครราชสีมาและชัยภูมิ เมื่อเปรียบเทียบกับปีก่อนหน้า พบว่าภาคตะวันออกเฉียงเหนือและภาคใต้มีแรงงานเดินทางไปทำงานต่างประเทศเพิ่มขึ้น 1,259 คน คิดเป็นร้อยละ 1.83 และ 1,018 คน คิดเป็นร้อยละ 15.36 ตามลำดับ ยกเว้นภาคกลาง ภาคตะวันตก ภาคตะวันออกและภาคเหนือที่มีแรงงานเดินทางไปทำงานต่างประเทศลดลง โดยภาคใต้มีแนวโน้มการเดินทางไปทำงานต่างประเทศเพิ่มขึ้นเพียงภูมิภาคเดียว

แผนภูมิที่ 28 แรงงานไทยที่ได้รับอนุญาตให้เดินทางไปทำงานต่างประเทศ จำแนกตามระดับการศึกษา



ที่มา : กองบริหารแรงงานไทยไปต่างประเทศ กรมการจัดหางาน

หมายเหตุ : ข้อมูลรวมแรงงานเก่าที่ได้รับการต่อสัญญาจ้างและแจ้งการเดินทางกลับไปทำงาน (Re-entry)

หากพิจารณาตามระดับการศึกษาของแรงงานที่เดินทางไปทำงานต่างประเทศ พบว่า ส่วนใหญ่เป็นผู้จบการศึกษาระดับมัธยมศึกษา จำนวน 58,799 คน คิดเป็นร้อยละ 50.84 รองลงมา คือ ระดับประถมศึกษา จำนวน 30,183 คน คิดเป็นร้อยละ 26.10 ระดับ ปวช.-ปวส. จำนวน 14,937 คน คิดเป็นร้อยละ 12.92 ระดับปริญญาตรี จำนวน 11,703 คน คิดเป็นร้อยละ 10.12 และอื่นๆ จำนวน 32 คน คิดเป็นร้อยละ 0.03 เมื่อเปรียบเทียบกับปีก่อนหน้า พบว่า ผู้จบการศึกษาระดับมัธยมศึกษาเพิ่มขึ้น 2,592 คน คิดเป็นร้อยละ 4.61 และระดับปริญญาตรีเพิ่มขึ้น 422 คน คิดเป็นร้อยละ 3.74 ในขณะที่ผู้จบการศึกษาระดับประถมศึกษาและระดับ ปวช.-ปวส. ลดลง 1,827 คน คิดเป็นร้อยละ 5.71 และ 748 คน คิดเป็นร้อยละ 4.77 ตามลำดับ ทั้งนี้ผู้จบการศึกษาระดับประถมศึกษามีแนวโน้มลดลงทุกปี ในขณะที่ระดับการศึกษาอื่นๆ ปรับตัวเพิ่มขึ้น เป็นผลจากแรงงานมีการศึกษาเพิ่มมากขึ้น

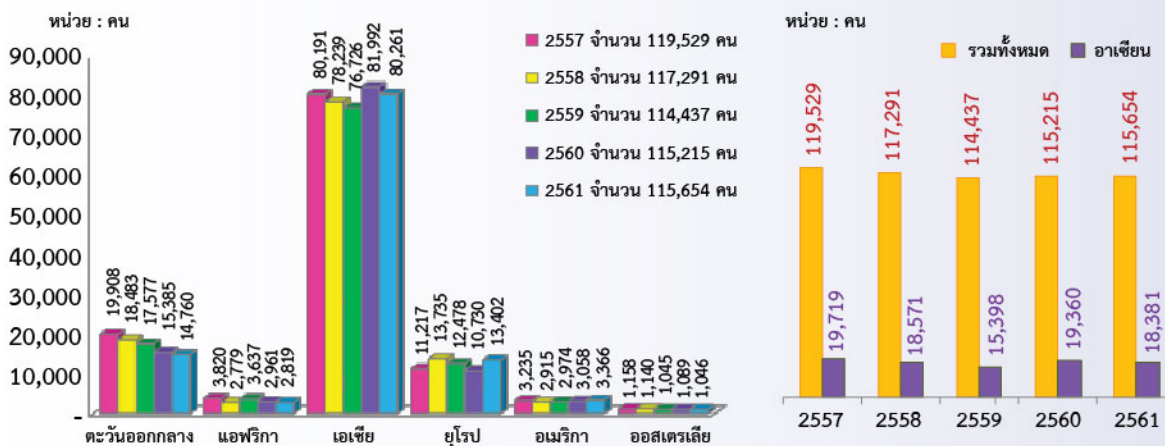
เมื่อพิจารณาแรงงานไทยที่ยังคงทำงานอยู่ในต่างประเทศ พบว่า ในปี 2561 มีจำนวน 154,852 คน ซึ่งลดลงจากปีก่อนหน้า 13,586 คน คิดเป็นร้อยละ 8.07 โดยส่วนใหญ่ยังคงทำงานอยู่ในประเทศไต้หวัน จำนวน 71,832 คน คิดเป็นร้อยละ 46.39 รองลงมาคือ อิสราเอล จำนวน 26,935 คน คิดเป็นร้อยละ 17.39 เกาหลี จำนวน 22,433 คน คิดเป็นร้อยละ 14.49 ญี่ปุ่น จำนวน 7,158 คน คิดเป็นร้อยละ 4.62 สวีเดน จำนวน 3,455 คน คิดเป็นร้อยละ 2.23 และอื่นๆ จำนวน 23,039 คน คิดเป็นร้อยละ 14.88

การเคลื่อนย้ายแรงงานไทยและแรงงานอาเซียน

การไปทำงานต่างประเทศของแรงงานไทย

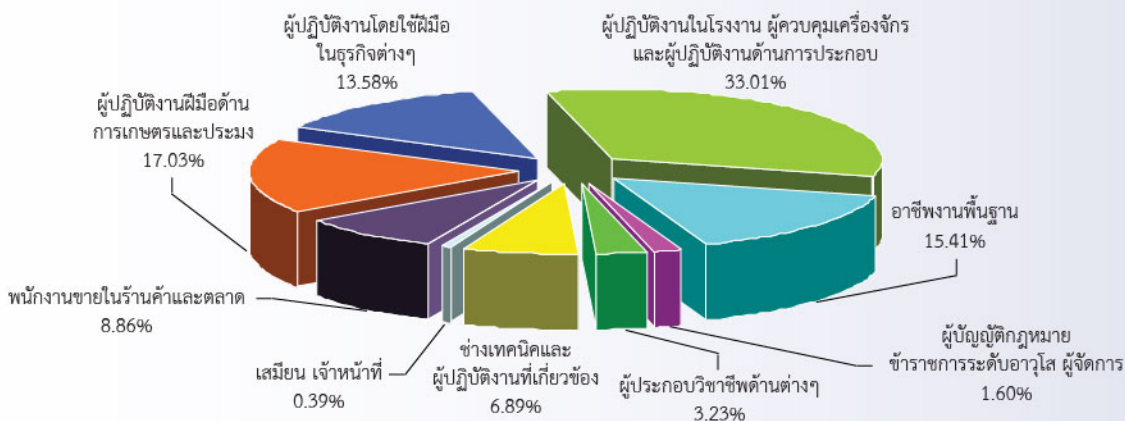
การเดินทางไปทำงานต่างประเทศของคนไทยในแต่ละปีมีจำนวนประมาณ 1.1-1.2 แสนคน ซึ่งในช่วงเวลาที่ผ่านมาก็มีจำนวนลดลงอย่างต่อเนื่อง ด้วยปัจจัยทั้งภายในจากปัญหาการขาดแคลนแรงงานและภายนอกประเทศเกิดการชะลอตัวของเศรษฐกิจโลก โดยประเทศที่คนไทยเดินทางไปทำงานมากที่สุด คือ ใต้หวัน สาธารณรัฐเกาหลี และญี่ปุ่น

แผนภูมิที่ 29 การเดินทางไปทำงานต่างประเทศของคนไทย



อาชีพที่คนไทยการเดินทางไปทำงานต่างประเทศอยู่ในอาชีพหมวดผู้ปฏิบัติงานในโรงงาน ผู้ควบคุมเครื่องจักร และผู้ปฏิบัติงานด้านการประกอบ ร้อยละ 33 รองลงมาเป็นผู้ปฏิบัติงานฝีมือด้านการเกษตรและประมง ร้อยละ 17

แผนภูมิที่ 30 การเดินทางไปทำงานต่างประเทศของคนไทย จำแนกตามประเภทอาชีพ ปี 2561



ที่มา : กองบริหารแรงงานไทยไปต่างประเทศ
รวบรวมโดย : กองบริหารข้อมูลตลาดแรงงาน กรมการจัดหางาน

การเดินทางไปทำงานต่างประเทศหากพิจารณาในประเทศสมาชิกอาเซียนแล้ว ตั้งแต่ปี 2557 พบว่า คนไทยเดินทางไปทำงานประมาณไม่เกินร้อยละ 20 ของจำนวนคนเดินทางไปทำงานทั้งหมด โดยในรอบปี 2561 คนไทยเดินทางไปทำงานที่ประเทศมาเลเซียมากที่สุด จำนวน 8,182 คน เพิ่มขึ้นร้อยละ 14.58 เมื่อเทียบกับปีก่อนหน้า รองลงมา เป็นสิงคโปร์ จำนวน 4,553 คน ลดลงร้อยละ 15.67 และอินโดนีเซีย จำนวน 1,636 คน ลดลงร้อยละ 5.10

จำนวนคนไทยที่เดินทางไปทำงานต่างประเทศราย ปี 2557 – 2561



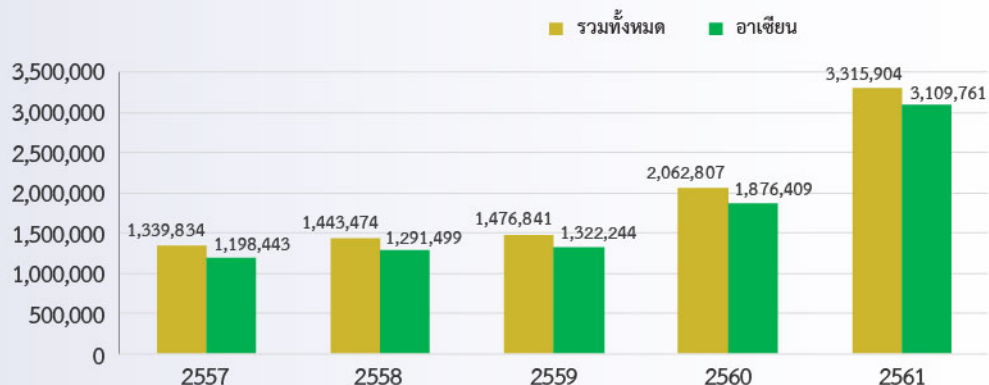
จากสถิติที่ผ่านมาคนไทยนิยมเดินทางไปประเทศในแถบเอเชียที่อยู่นอกกลุ่มอาเซียนมากกว่า เนื่องจากค่าตอบแทนที่สูงกว่าค่าจ้างในประเทศ และประเทศในกลุ่มอาเซียนที่มีอัตราค่าจ้างสูงก็มีไม่กี่ประเทศ หากจะพิจารณาถึงแนวโน้มหลังจากเปิดประชาคมอาเซียนเต็มรูปแบบ ตลาดแรงงานอาเซียนยังคงไม่ใช่จุดหมายหลักของแรงงานไทย เนื่องจากสภาวะปัจจุบันกำลังแรงงานไทยกำลังประสบปัญหาการขาดแคลนแรงงาน และแนวโน้มจะมากขึ้น การเดินทางไปทำงานต่างประเทศจึงเกิดขึ้นได้ยากขึ้น

การเคลื่อนย้ายแรงงานไปต่างประเทศโดยเฉพาะกลุ่มแรงงานฝีมือยังไม่มีข้อมูลแสดงให้เห็นอย่างชัดเจนว่าคนไทยไปทำงานมากขึ้นแต่อย่างใด

การทำงานของแรงงานอาเซียนในประเทศไทย

คนต่างด้าวที่เข้ามาทำงานในประเทศไทยมีจำนวนทั้งสิ้น 3,315,904 คน เพิ่มขึ้นจากปีก่อนหน้า ร้อยละ 60.75 เมื่อพิจารณาจากแรงงานอาเซียนในประเทศไทย พบว่า มีจำนวน 3,109,761 คน คิดเป็นร้อยละ 93.78 ของแรงงานที่เข้ามาทำงานในประเทศไทย โดยเพิ่มขึ้นจากปีก่อนหน้า ร้อยละ 65.73 และจะเห็นได้ว่าแรงงานส่วนใหญ่ที่เข้ามาเป็นแรงงานจากประเทศในอาเซียน โดยเฉพาะประเทศเพื่อนบ้าน พม่า ลาว และกัมพูชา

แผนภูมิที่ 31 จำนวนคนต่างด้าวที่ทำงานในประเทศไทย รายปี 2557-2561



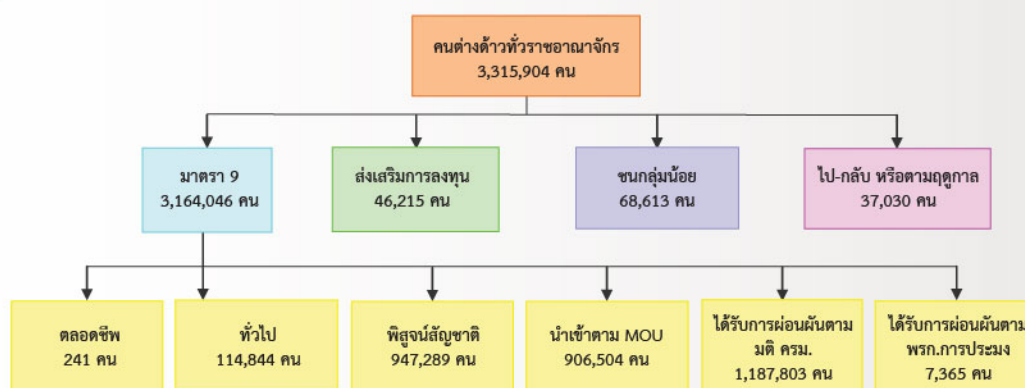
ที่มา : สำนักบริหารแรงงานต่างด้าว กรมการจัดหางาน
รวบรวมโดย : กองบริหารข้อมูลตลาดแรงงาน กรมการจัดหางาน

การทำงานของคนต่างตัว

การทำงานของคนต่างตัวมีจำนวนเพิ่มขึ้นทุกกลุ่มเมื่อเทียบกับปีก่อน ร้อยละ 60.75

คนต่างตัวทำงานอยู่ในประเทศไทยปี 2561 มีจำนวนทั้งสิ้น 3,315,904 คน เพิ่มขึ้นจากปีก่อน จำนวน 1,253,097 คน คิดเป็นร้อยละ 60.75 โดยมีการจำแนกเป็นกลุ่มต่างๆ ดังนี้ 1) พิสูจน์สัญชาติ มีจำนวน 947,289 คน 2) นำเข้าตาม MOU มีจำนวน 906,504 คน 3) ทวีป มีจำนวน 114,844 คน 4) ส่งเสริมการลงทุน BOI มีจำนวน 46,215 คน 5) ชนกลุ่มน้อย มีจำนวน 68,613 คน 6) ได้รับการผ่อนผันตามมติ ครม. มีจำนวน 1,187,803 คน 7) ได้รับการผ่อนผันตาม พรก.การประมง มีจำนวน 7,365 คน 8) ลักษณะไป-กลับ หรือตามฤดูกาล มีจำนวน 37,030 คน และ 9) ตลอดชีพ มีจำนวน 241 คน (ข้อมูล ณ เดือนธันวาคม 2561 และนับจำนวนตามคนต่างตัวที่เข้ามาทำงาน)

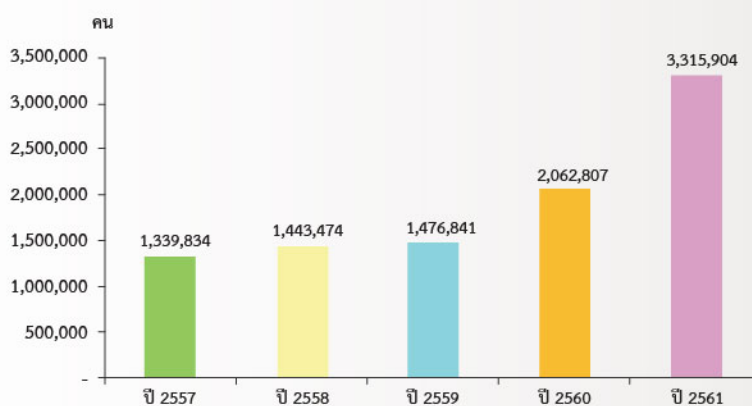
แผนภูมิที่ 32 จำนวนคนต่างตัว จำแนกตามลักษณะการเข้าเมืองที่ราชอาณาจักร เดือนธันวาคม 2561



ที่มา : สำนักบริหารแรงงานต่างตัว กรมการจัดหางาน

เมื่อเปรียบเทียบกับ 5 ปีก่อน พบว่า คนต่างตัวเข้ามาทำงานในประเทศไทยเพิ่มขึ้น จำนวน 1,976,070 คน คิดเป็นร้อยละ 147.49 ส่วนใหญ่เป็นแรงงานที่ได้รับการผ่อนผันให้ทำงานถึงวันที่ 31 มี.ค. 2563 (ตามมติ ครม.) และได้รับการผ่อนผันให้ทำงานถึง 30 ก.ย. 2562 (ตาม พรก. การประมง)

แผนภูมิที่ 33 จำนวนคนต่างตัว ที่ราชอาณาจักร ปี 2557 – 2561



ที่มา : สำนักบริหารแรงงานต่างตัว กรมการจัดหางาน

คนต่างตัวที่เข้ามาทำงานในประเทศไทยในปี 2561 ประกอบด้วยทวีปเอเชีย ยุโรป อเมริกาเหนือ ออสเตรเลีย แอฟริกา และแอนตาร์กติกา โดยทวีปเอเชียมีคนต่างตัวเข้ามาทำงานมากที่สุด ร้อยละ 96.54

คนต่างตัวที่มาจากทวีปเอเชีย มีจำนวน 3,211,668 คน คิดเป็นร้อยละ 96.54 พบว่า แนวโน้ม คนต่างตัวจากทวีปเอเชียยังเพิ่มขึ้น และสัญชาติที่มีจำนวนมาก ได้แก่ เมียนมา กัมพูชา ลาว ญี่ปุ่น และจีน

คนต่างตัวที่มาจากทวีปยุโรป มีจำนวน 27,824 คน คิดเป็นร้อยละ 0.84 ซึ่งมีสัญชาติอังกฤษ ฝรั่งเศส และเยอรมันมากที่สุด โดยแนวโน้มคนต่างตัวจากทวีปยุโรปมีแนวโน้มลดลง

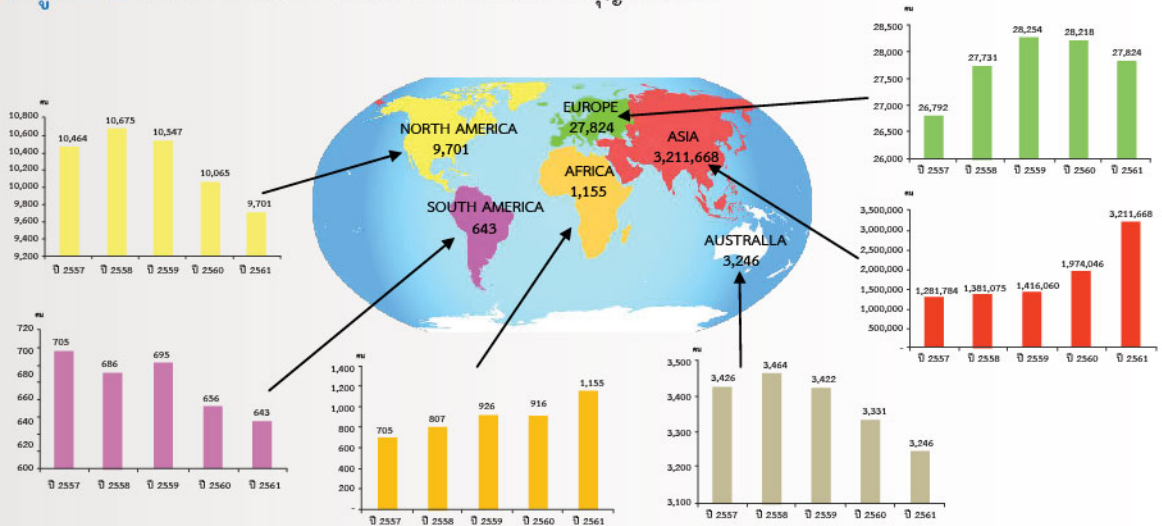
คนต่างด้าวที่มาจากทวีปอเมริกาเหนือ มีจำนวน 9,701 คน คิดเป็นร้อยละ 0.29 ซึ่งมีสัญชาติอเมริกัน และแคนาดา มากที่สุด โดยแนวโน้มคนต่างด้าวจากทวีปอเมริกาเหนือมีแนวโน้มลดลง

คนต่างด้าวที่มาจากทวีปออสเตรเลีย มีจำนวน 3,246 คน คิดเป็นร้อยละ 0.10 ซึ่งมีสัญชาติออสเตรเลีย มากที่สุด โดยแนวโน้มคนต่างด้าวจากทวีปออสเตรเลียนี้มีแนวโน้มลดลง

คนต่างด้าวที่มาจากทวีปแอฟริกา มีจำนวน 1,155 คน คิดเป็นร้อยละ 0.03 ซึ่งมีสัญชาติแอฟริกาใต้มากที่สุด โดยแนวโน้มคนต่างด้าวจากทวีปแอฟริกามีแนวโน้มเพิ่มขึ้น

คนต่างด้าวที่มาจากทวีปอเมริกาใต้ มีจำนวน 643 คน คิดเป็นร้อยละ 0.02 ซึ่งมีสัญชาตินิวซีแลนด์มากที่สุด โดยแนวโน้มคนต่างด้าวจากทวีปอเมริกาใต้ยังมีแนวโน้มลดลง

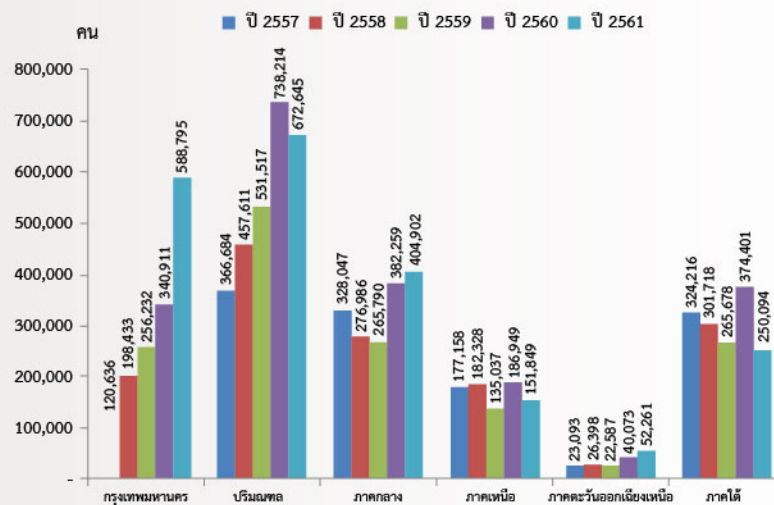
แผนภูมิที่ 34 จำนวนคนต่างด้าว จำแนกตามทวีปที่ได้รับอนุญาตทำงาน



ที่มา : สำนักบริหารแรงงานต่างด้าว กรมการจัดหางาน

เมื่อพิจารณาตามภูมิภาค พบว่า คนต่างด้าวเข้ามาทำงานในพื้นที่ปริมาณพลมากที่สุด จำนวน 672,645 คน รองลงมา ได้แก่ กรุงเทพมหานคร จำนวน 588,795 คน ภาคกลาง จำนวน 404,902 คน ภาคใต้ จำนวน 250,094 คน ภาคเหนือ จำนวน 151,849 คน และภาคตะวันออกเฉียงเหนือ จำนวน 52,261 คน โดยจังหวัดที่มีคนเข้ามาทำงานมากที่สุด ได้แก่ จังหวัดสมุทรสาคร นครปฐม นนทบุรี ชลบุรี และสมุทรปราการ แนวโน้มคนต่างด้าวเพิ่มขึ้นทุกภาค ยกเว้นภาคใต้ มีแนวโน้มใช้แรงงานต่างด้าวลดลง

แผนภูมิที่ 35 จำนวนคนต่างด้าว จำแนกตามภาค



ที่มา : สำนักบริหารแรงงานต่างด้าว กรมการจัดหางาน

อาชีพที่คนต่างด้าวเข้ามาทำงาน เมื่อพิจารณา ตามมาตรฐานอาชีพ พบว่า แรงงานต่างด้าว แต่ละหมวดอาชีพมีแนวโน้มการใช้แรงงานเพิ่มขึ้นตลอดในช่วง 5 ปี ดังนี้ (นับจำนวนตามตำแหน่งของคนต่างด้าวที่เข้ามาทำงาน)

1) **ผู้บัญญัติกฎหมาย ข้าราชการระดับอาวุโส ผู้จัดการ** มีจำนวน 93,576 คน คิดเป็นร้อยละ 2.82 เมื่อเปรียบเทียบกับช่วงเดียวกันของปีก่อนลดลง จำนวน 3,044 คน คิดเป็นร้อยละ 3.15

2) **ผู้ประกอบวิชาชีพด้านต่างๆ** มีจำนวน 51,536 คน คิดเป็นร้อยละ 1.55 เมื่อเปรียบเทียบกับช่วงเดียวกันของปีก่อนเพิ่มขึ้น จำนวน 2,895 คน คิดเป็นร้อยละ 5.95

3) **ช่างเทคนิคและผู้ปฏิบัติงานที่เกี่ยวข้อง** มีจำนวน 15,113 คน คิดเป็นร้อยละ 0.46 เมื่อเปรียบเทียบกับช่วงเดียวกันของปีก่อนเพิ่มขึ้น จำนวน 2,073 คน คิดเป็นร้อยละ 15.90

4) **เสมียน เจ้าหน้าที่** มีจำนวน 4,706 คน คิดเป็นร้อยละ 0.14 เมื่อเปรียบเทียบกับช่วงเดียวกันของปีก่อนเพิ่มขึ้น จำนวน 521 คน คิดเป็นร้อยละ 12.45

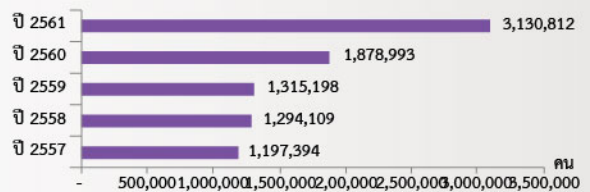
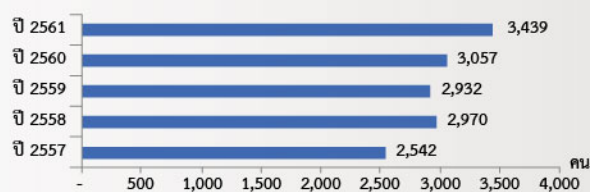
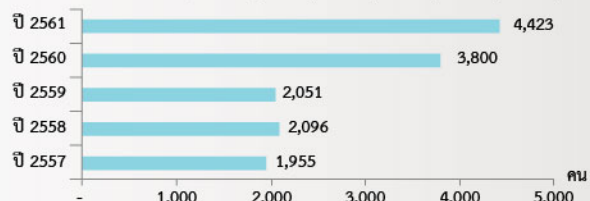
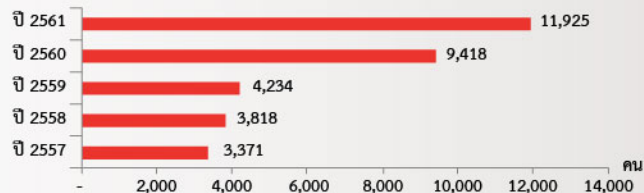
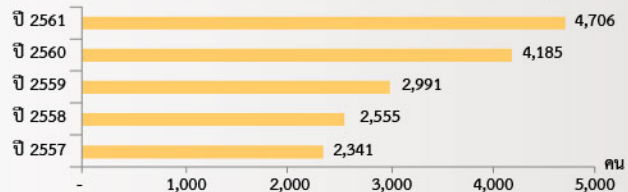
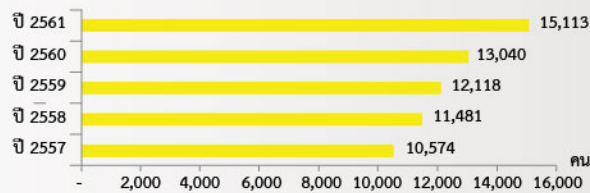
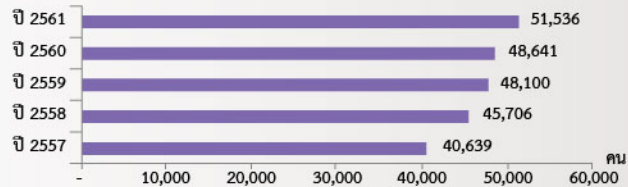
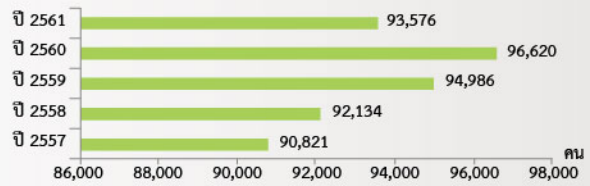
5) **พนักงานบริการ พนักงานขายในร้านค้า และตลาด** มีจำนวน 11,925 คน คิดเป็นร้อยละ 0.36 เมื่อเปรียบเทียบกับช่วงเดียวกันของปีก่อนเพิ่มขึ้น จำนวน 2,507 คน คิดเป็นร้อยละ 26.62

6) **ผู้ปฏิบัติงานฝีมือด้านการเกษตรและประมง (แปรรูปขั้นพื้นฐาน)** มีจำนวน 3,723 คน คิดเป็นร้อยละ 0.11 เมื่อเปรียบเทียบกับช่วงเดียวกันของปีก่อนเพิ่มขึ้น จำนวน 858 คน คิดเป็นร้อยละ 29.95

7) **ผู้ปฏิบัติงานโดยใช้ฝีมือในธุรกิจต่างๆ** มีจำนวน 4,423 คน คิดเป็นร้อยละ 0.13 เมื่อเปรียบเทียบกับช่วงเดียวกันของปีก่อนเพิ่มขึ้น จำนวน 623 คน คิดเป็นร้อยละ 16.39

8) **ผู้ปฏิบัติงานในโรงงาน ผู้ควบคุมเครื่องจักร และผู้ปฏิบัติงานด้านการประกอบ** มีจำนวน 3,439 คน คิดเป็นร้อยละ 0.10 เมื่อเปรียบเทียบกับช่วงเดียวกันของปีก่อนเพิ่มขึ้น จำนวน 382 คน คิดเป็นร้อยละ 12.50

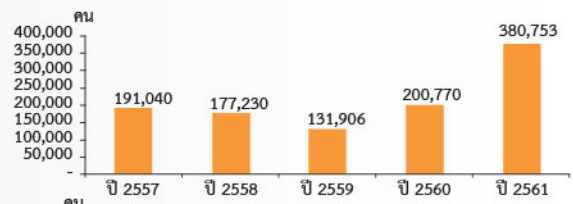
9) **อาชีพงานพื้นฐาน** มีจำนวน 3,130,812 คน คิดเป็นร้อยละ 94.32 เมื่อเปรียบเทียบกับช่วงเดียวกันของปีก่อนเพิ่มขึ้น จำนวน 1,251,819 คน คิดเป็นร้อยละ 66.62



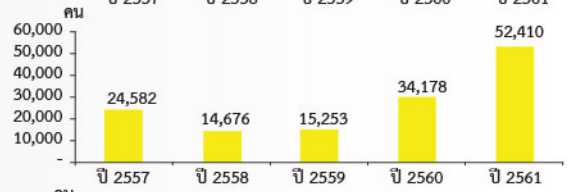
สถานการณ์ตลาดแรงงาน ปี 2561

อุตสาหกรรมที่มีการจ้างคนต่างด้าวเข้ามาทำงาน เมื่อพิจารณาตามหมวดมาตรฐานอุตสาหกรรม พบว่า แรงงานต่างด้าวในแต่ละหมวดอุตสาหกรรม มีแนวโน้มการใช้แรงงานเพิ่มขึ้นในช่วง 5 ปี ดังนี้

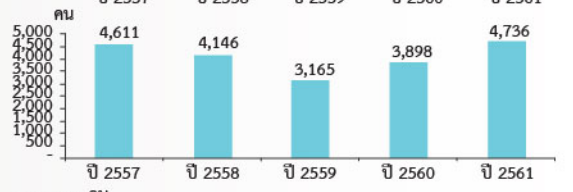
1) **เกษตรกรรม การล่าสัตว์และการป่าไม้** มีจำนวน 380,753 คน คิดเป็นร้อยละ 11.47 เมื่อเปรียบเทียบกับ ช่วงเดียวกันของปีก่อนเพิ่มขึ้น จำนวน 179,983 คน คิดเป็น ร้อยละ 89.65



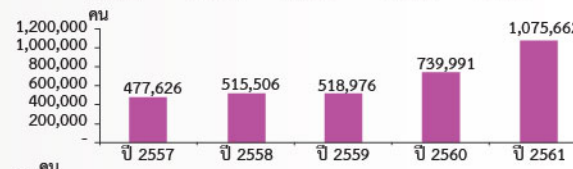
2) **การประมง** มีจำนวน 52,410 คน คิดเป็น ร้อยละ 1.58 เมื่อเปรียบเทียบกับช่วงเดียวกันของปีก่อน เพิ่มขึ้น จำนวน 18,232 คน คิดเป็นร้อยละ 53.34



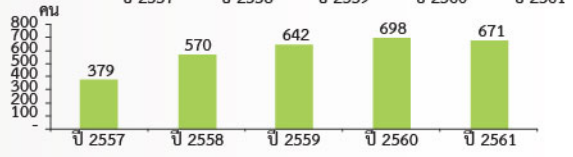
3) **การทำเหมืองแร่และเหมืองหิน** มีจำนวน 4,736 คน คิดเป็นร้อยละ 0.14 เมื่อเปรียบเทียบกับ ช่วงเดียวกันของปีก่อนเพิ่มขึ้น จำนวน 838 คน คิดเป็น ร้อยละ 21.50



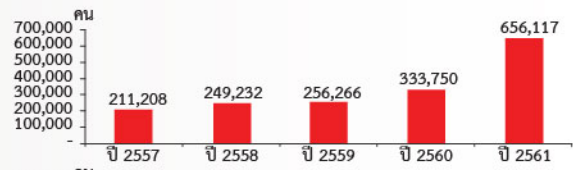
4) **การผลิต** มีจำนวน 1,075,662 คน คิดเป็น ร้อยละ 32.41 เมื่อเปรียบเทียบกับช่วงเดียวกันของปีก่อน เพิ่มขึ้น จำนวน 335,671 คน คิดเป็นร้อยละ 45.36



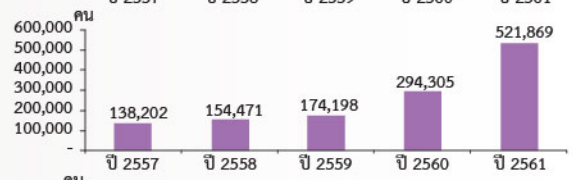
5) **การไฟฟ้า ก๊าซและการประปา** มีจำนวน 671 คน คิดเป็นร้อยละ 0.02 เมื่อเปรียบเทียบกับช่วงเดียวกัน ของปีก่อนลดลง จำนวน 27 คน คิดเป็นร้อยละ 3.87



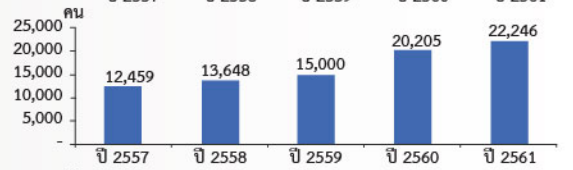
6) **การก่อสร้าง** มีจำนวน 656,117 คน คิดเป็น ร้อยละ 19.77 เมื่อเปรียบเทียบกับช่วงเดียวกันของปีก่อน เพิ่มขึ้น จำนวน 322,367 คน คิดเป็นร้อยละ 96.59



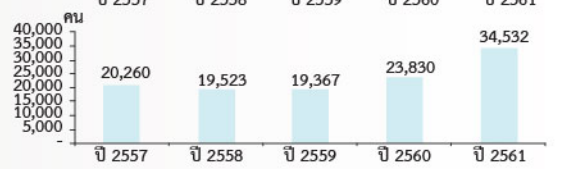
7) **การขายส่ง การขายปลีก การซ่อมแซม ยานยนต์ จักรยานยนต์** มีจำนวน 521,869 คน คิดเป็น ร้อยละ 15.72 เมื่อเปรียบเทียบกับช่วงเดียวกันของปีก่อน เพิ่มขึ้น จำนวน 227,564 คน คิดเป็นร้อยละ 77.32



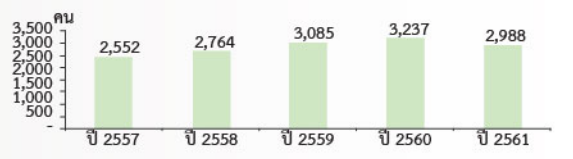
8) **โรงแรมและภัตตาคาร** มีจำนวน 22,246 คน คิดเป็นร้อยละ 0.67 เมื่อเปรียบเทียบกับ 5 ปีก่อนเพิ่มขึ้น จำนวน 2,041 คน คิดเป็นร้อยละ 10.10



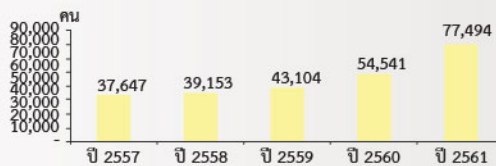
9) **การขนส่ง สถานที่เก็บสินค้าและการคมนาคม** มีจำนวน 34,532 คน คิดเป็นร้อยละ 1.04 เมื่อเปรียบเทียบกับ ช่วงเดียวกันของปีก่อนเพิ่มขึ้น จำนวน 10,702 คน คิดเป็น ร้อยละ 44.91



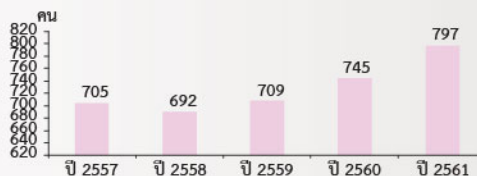
10) **ตัวกลางทางการเงิน** มีจำนวน 2,988 คน คิดเป็นร้อยละ 0.09 เมื่อเปรียบเทียบกับช่วงเดียวกันของ ปีก่อนลดลง จำนวน 249 คน คิดเป็นร้อยละ 7.69



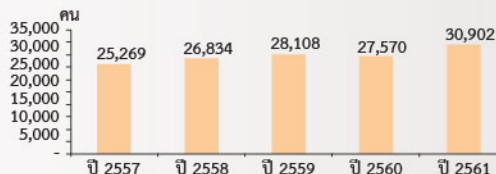
11) บริการด้านอสังหาริมทรัพย์ การให้เช่าและบริการทางธุรกิจ มีจำนวน 77,494 คน คิดเป็นร้อยละ 2.33 เมื่อเปรียบเทียบกับช่วงเดียวกันของปีก่อนเพิ่มขึ้นจำนวน 22,953 คน คิดเป็นร้อยละ 42.08



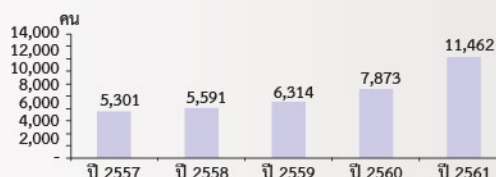
12) บริหารราชการและป้องกันประเทศ รวมทั้งการประกันสังคมภาคบังคับ มีจำนวน 797 คน คิดเป็นร้อยละ 0.02 เมื่อเปรียบเทียบกับช่วงเดียวกันของปีก่อนเพิ่มขึ้น จำนวน 52 คน คิดเป็นร้อยละ 6.98



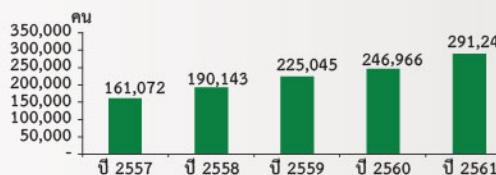
13) การศึกษา มีจำนวน 30,902 คน คิดเป็นร้อยละ 0.93 เมื่อเปรียบเทียบกับช่วงเดียวกันของปีก่อนเพิ่มขึ้น จำนวน 3,332 คน คิดเป็นร้อยละ 12.09



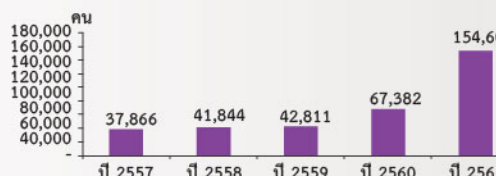
14) การบริการด้านสุขภาพและงานสังคมสงเคราะห์ มีจำนวน 11,462 คน คิดเป็นร้อยละ 0.35 เมื่อเปรียบเทียบกับช่วงเดียวกันของปีก่อนเพิ่มขึ้นจำนวน 3,589 คน คิดเป็นร้อยละ 45.59



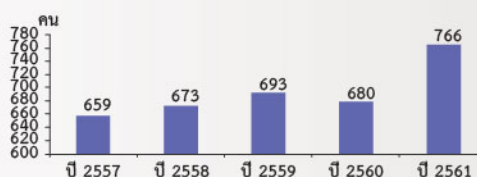
15) บริการชุมชน สังคมและบริการส่วนบุคคลอื่นๆ มีจำนวน 291,244 คน คิดเป็นร้อยละ 8.77 เมื่อเปรียบเทียบกับช่วงเดียวกันของปีก่อนเพิ่มขึ้นจำนวน 44,278 คน คิดเป็นร้อยละ 17.93



16) ลูกจ้างในครัวเรือนส่วนบุคคล มีจำนวน 154,606 คน คิดเป็นร้อยละ 4.66 เมื่อเปรียบเทียบกับช่วงเดียวกันของปีก่อนเพิ่มขึ้น จำนวน 87,224 คน คิดเป็นร้อยละ 129.45



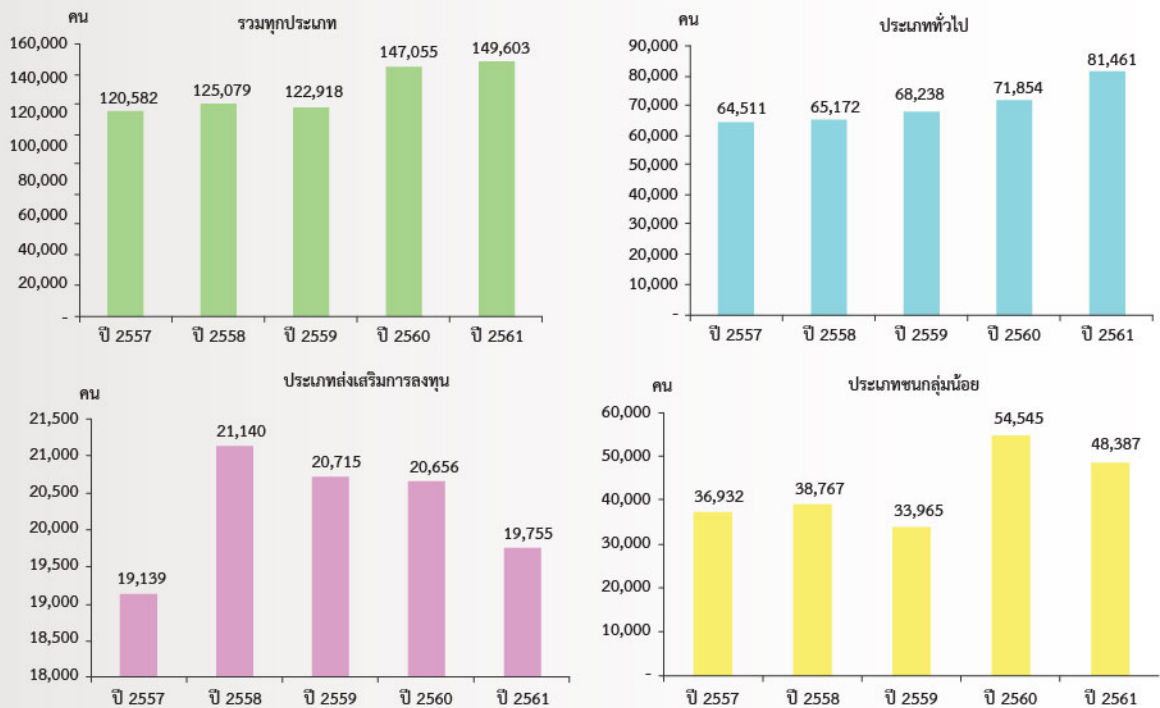
17) องค์การระหว่างประเทศและองค์กรต่างประเทศอื่นๆ และสมาชิก มีจำนวน 766 คน คิดเป็นร้อยละ 0.02 เมื่อเปรียบเทียบกับช่วงเดียวกันของปีก่อนเพิ่มขึ้น จำนวน 86 คน คิดเป็นร้อยละ 12.63



คนต่างด้าวได้รับอนุญาตทำงานใหม่

คนต่างด้าวได้รับอนุญาตทำงานใหม่ในปี 2561 มีจำนวนทั้งสิ้น 149,603 คน เพิ่มขึ้นจากปีก่อน จำนวน 2,548 คน คิดเป็นร้อยละ 1.73 โดยเข้ามาทำงานมากที่สุดในกิจการการผลิตยานยนต์ รถพ่วงและรถกึ่งรถพ่วง การอนุญาตทำงานใหม่ พบว่า แนวโน้มทุกกลุ่มมีจำนวนเพิ่มขึ้น ยกเว้นประเภทส่งเสริมการลงทุนที่มีการอนุญาตน้อยลงต่อเนื่องเป็นปีที่ 3 โดยจำแนกตามประเภทการอนุญาต ดังนี้

แผนภูมิที่ 36 จำนวนคนต่างด้าวได้รับอนุญาตทำงานใหม่ จำแนกตามประเภทการอนุญาต



ที่มา : สำนักบริหารแรงงานต่างด้าว กรมการจัดหางาน

หมายเหตุ : คนต่างด้าวได้รับอนุญาตทำงานใหม่ หมายถึง คนต่างด้าวทุกประเภท ยกเว้นคนต่างด้าว 3 สัญชาติ (ลาว เมียนมา กัมพูชา)

ประเภททั่วไป ได้รับอนุญาตทำงาน 81,461 คน เมื่อเปรียบเทียบกับช่วงเดียวกันของปีก่อน พบว่า เพิ่มขึ้นจำนวน 9,607 คน คิดเป็นร้อยละ 13.37 เป็นชาวญี่ปุ่นมากที่สุด 71,532 คน รองลงมาคือ จีน ฟิลิปปินส์ สหรัฐอเมริกา และอินเดีย โดยเข้ามาทำงานในโรงเรียน มหาวิทยาลัย สถาบันการศึกษา ส่วนใหญ่อยู่ในระดับผู้จัดการฝ่ายผลิตอื่นๆ ผู้ประกอบวิชาชีพด้านการสอน เป็นต้น

ประเภทส่งเสริมการลงทุน ได้รับอนุญาตทำงาน 19,755 คน เมื่อเปรียบเทียบกับช่วงเดียวกันของปีก่อน พบว่า ลดลง จำนวน 901 คน คิดเป็นร้อยละ 4.36 ส่วนใหญ่เป็นชาวเอเชียซึ่งเป็นสัญชาติญี่ปุ่น จีน และอินเดีย โดยเข้ามาทำงานในอุตสาหกรรมการผลิตยานยนต์ รถพ่วงและรถกึ่งรถพ่วงมากที่สุด ประเภทอาชีพที่เข้ามาทำงานจะเป็นแรงงานที่ใช้ทักษะฝีมือสูง คือ ระดับผู้บริหาร ผู้จัดการ

ประเภทชนกลุ่มน้อย ได้รับอนุญาตทำงาน 48,387 คน เมื่อเปรียบเทียบกับช่วงเดียวกันของปีก่อน พบว่า ลดลงจำนวน 6,158 คน คิดเป็นร้อยละ 11.29 เป็นสัญชาติไทยใหญ่มากที่สุด รองลงมาคือ กะเหรี่ยง เมียนมา และมอญ ประเภทอุตสาหกรรมที่เข้ามาทำงาน ได้แก่ การก่อสร้าง เกษตรกรรม การล่าสัตว์และการป่าไม้ และการผลิต ประเภทอาชีพที่เข้ามาทำงานเป็นงานที่ไม่ใช้ทักษะฝีมือ คือ อาชีพงานพื้นฐาน ซึ่งจะเป็นอาชีพกรรมกร และทำสวนผักและผลไม้มากที่สุด



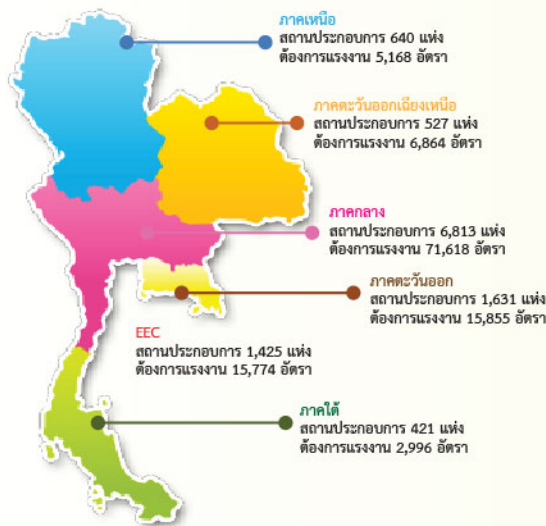
ความต้องการแรงงาน ปี 2562



ที่มารูป : <https://remotive.io/find-a-remote-job/>

กระทรวงแรงงานได้ดำเนินการสำรวจความต้องการแรงงานผ่านระบบรายงานข้อมูลด้านสวัสดิการและคุ้มครองแรงงาน (e-Service) กับสถานประกอบการที่มีลูกจ้างตั้งแต่ 10 คนขึ้นไป พบว่า ในปี 2562 สถานประกอบการ จำนวน 10,032 แห่ง ต้องการแรงงาน 102,501 อัตรา โดยภาคที่ต้องการแรงงานมากที่สุดคือ ภาคกลาง สถานประกอบการ 6,813 แห่ง ต้องการแรงงาน 71,618 อัตรา รองลงมาคือ ภาคตะวันออก สถานประกอบการ 1,631 แห่ง ต้องการแรงงาน 15,855 อัตรา ภาคตะวันออกเฉียงเหนือ สถานประกอบการ 527 แห่ง ต้องการแรงงาน 6,864 อัตรา ภาคเหนือ สถานประกอบการ 640 แห่ง ต้องการแรงงาน 5,168 อัตรา และภาคใต้ สถานประกอบการ 421 แห่ง ต้องการแรงงาน 2,996 อัตรา ซึ่งหากพิจารณาจากจังหวัดที่มีความต้องการแรงงานมากที่สุดก็กระจุกตัวอยู่บริเวณใกล้เคียงกรุงเทพมหานคร และจังหวัดในพื้นที่เขตพัฒนาเศรษฐกิจพิเศษภาคตะวันออก

ความต้องการแรงงานรายภาค



10 จังหวัดที่มีความต้องการแรงงานมากที่สุด

กทม.	สมุทรปราการ
30,053 อัตรา	10,253 อัตรา
ปทุมธานี	อยุธยา
9,018 อัตรา	8,068 อัตรา
ระยอง	นครราชสีมา
7,339 อัตรา	4,417 อัตรา
ชลบุรี	สระบุรี
3,990 อัตรา	2,577 อัตรา
ฉะเชิงเทรา	นนทบุรี
2,449 อัตรา	2,524 อัตรา

ประเภทกิจการหากจำแนกตามภาคการผลิต พบว่า ภาคการผลิตต้องการแรงงานมากที่สุด 55,010 อัตรา รองลงมาใกล้เคียงกันคือ ภาคบริการ 46,706 อัตรา และภาคเกษตร ต้องการแรงงาน 785 อัตรา โดยประเภทกิจการที่มีความต้องการมากที่สุด 10 ลำดับแรก ได้แก่ การผลิตหัตถ์อิเล็กทรอนิกส์และส่วนประกอบอิเล็กทรอนิกส์อื่น ๆ 12,482 อัตรา บริการจัดหางาน และการสรรหาคูหากร 6,267 อัตรา การขายปลีกสินค้าทั่วไปอื่น ๆ หรือห้างสรรพสินค้า 4,095 อัตรา โรงแรม 2,577 อัตรา งานวิศวกรรมโยธาหรือการก่อสร้างขนาดใหญ่ 2,227 อัตรา บริการรักษาความปลอดภัย 1,884 อัตรา การผลิตชิ้นส่วนและอุปกรณ์ประกอบสำหรับยานยนต์และเครื่องยนต์ 1,851 อัตรา โรงพยาบาลทั่วไป 1,746 อัตรา การก่อสร้างอาคารทั่วไป 1,524 อัตรา และบริการขนส่งด้วยรถยนต์รับจ้างขนาดใหญ่ 1,496 อัตรา

ความต้องการแรงงานรายภาคการผลิต และประเภทกิจการใน EEC



ตำแหน่งงานว่างที่ต้องการมากที่สุด 10 ลำดับ

ทั่วประเทศ		EEC		
1	แรงงานด้านการผลิต	42,897	แรงงานด้านการผลิต	5,875
2	พนักงานบริการ	11,469	ช่างเทคนิควิศวกรรมเครื่องยนต์	1,530
3	ช่างเทคนิควิศวกรรมเครื่องยนต์	4,434	พนักงานบริการ	1,270
4	นักการตลาด	4,226	พนักงานส่งหนังสือ	623
5	พนักงานขาย	3,779	วิศวกรอุตสาหกรรมการผลิต	617
6	วิศวกรอุตสาหกรรมการผลิต	3,008	ช่างเทคนิควิศวกรรมการผลิต	650
7	ช่างเทคนิควิศวกรรมการผลิต	2,692	ผู้ตรวจสอบคุณภาพผลิตภัณฑ์	421
8	พนักงานส่งหนังสือ	2,985	ช่างเทคนิควิศวกรรมไฟฟ้า	361
9	วิศวกรคอมพิวเตอร์	2,408	พนักงานขาย	277
10	เจ้าหน้าที่การตลาด	2,218	นักการตลาด	274

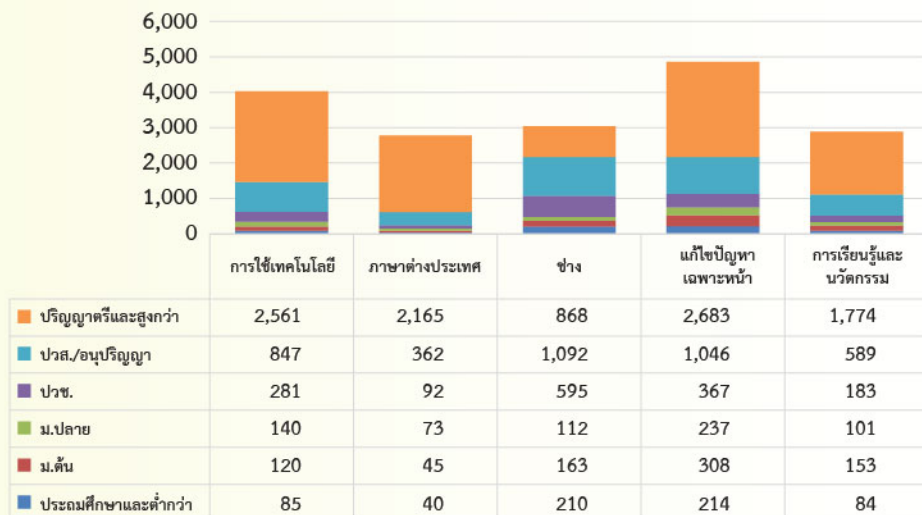
ระดับการศึกษาที่มีความต้องการแรงงานมากที่สุด คือ มัธยมศึกษาตอนต้น 33,144 อัตรา ปริญญาตรีและสูงกว่า 22,141 อัตรา ประถมศึกษาและต่ำกว่า 20,364 อัตรา ปวส./อนุปริญญา 11,136 อัตรา มัธยมศึกษาตอนปลาย 9,960 อัตรา และปวช. 5,756 อัตรา

ความต้องการแรงงานตามระดับการศึกษา (อัตรา)

ระดับการศึกษา	ทั่วประเทศ	EEC
1 ประถมศึกษาและต่ำกว่า	20,364	2,558
2 ม.ต้น	33,144	4,124
3 ม.ปลาย	9,960	1,601
4 ปวช.	5,756	737
5 ปวส./อนุปริญญา	11,136	2,661
6 ปริญญาตรีและสูงกว่า	22,141	2,097

ทักษะที่สถานประกอบการต้องการให้แรงงานควรมีในตำแหน่งที่ต้องการมากที่สุด คือ การแก้ไขปัญหาเฉพาะหน้า 4,322 ตำแหน่ง รองลงมาคือ การใช้เทคโนโลยี 3,608 ตำแหน่ง ทักษะด้านช่าง 2,789 ตำแหน่ง การเรียนรู้และนวัตกรรม 2,677 ตำแหน่ง และทักษะภาษาต่างประเทศ 2,532 ตำแหน่ง และหากพิจารณาทักษะร่วมกับระดับการศึกษาต่าง ๆ พบว่า ระดับการศึกษาที่สูงขึ้นก็มีความคาดหวังทักษะทุกชนิดเพิ่มขึ้นด้วย ยกเว้นทักษะด้านช่างที่จะเน้นมากในกลุ่มอาชีวศึกษา

ทักษะที่นายจ้าง/สถานประกอบการต้องการ จำแนกตามระดับการศึกษา



ข้อมูลตำแหน่งงานว่างและผู้สมัครงาน ทุกคนสามารถใช้บริการได้ไม่ว่าจะเป็นผู้ที่ต้องการหางาน หรือผู้ที่ต้องการหาแรงงานโดยติดต่อใช้บริการของกรมการจัดหางาน กระทรวงแรงงานผ่านเว็บไซต์ Smartjob <http://smartjob.doe.go.th/> เป็นบริการที่ไม่เสียค่าใช้จ่าย สามารถใช้บริการได้ตลอดเวลา นอกจากนี้สามารถติดตามข่าวสารต่าง ๆ ผ่านทางเว็บไซต์ กรมการจัดหางาน <https://www.doe.go.th/prd/> อีกช่องทางหนึ่งด้วย

คณะผู้จัดทำ

วารสารสถานการณืตลาดแรงงาน ปี 2561

ที่ปรึกษา

นางเพชรรัตน์ สินอวย

อธิบดีกรมการจัดหางาน

นางเรียมรัตน์ นวะมะวัฒน์

รองอธิบดีกรมการจัดหางาน

นายสุพรรณ ดวงตา

รองอธิบดีกรมการจัดหางาน

นายไพโรจน์ โชติกเสถียร

รองอธิบดีกรมการจัดหางาน

คณะผู้จัดทำ

นางสาวสุกัญญา ภูพัฒน์นากุล

ผู้อำนวยการกองบริหารข้อมูลตลาดแรงงาน

นางภัทราธิษฐ์

นางสาวสายสมร

นายวุฒิศักดิ์

นางสาวกัทาศา

ศรียัมย่อง

วงศียัมย่อง

ปฐุมศาสตร์

ธนัชชนม์

นายกรวิษช

นางสาวอัมภาวรรณ

นางสาวธิตีมา

นางสาวรุ่งนภา

มิตรแก้ว

ชานา

นิลพฤษ

แสนมนตรี

หน่วยงานเผยแพร่วารสารสถานการณ์ตลาดแรงงาน

กองบริหารข้อมูลตลาดแรงงาน กรมการจัดหางาน

ถนนมิตรไมตรี ดินแดง กรุงเทพมหานคร 10400
โทร. 0-2246-7870 โทรสาร. 0-2246-7870
<http://doe.go.th/lmia>

ศูนย์บริหารข้อมูลตลาดแรงงานภาคตะวันตก

1/56-57 ถ.สมบุญรณกุล ต.หน้าเมือง อ.เมือง จ.ราชบุรี 70000
โทร. 0-3232-6082, 0-3232-6084 โทรสาร. 0-32326458
<http://doe.go.th/lmi-west>

ศูนย์บริหารข้อมูลตลาดแรงงานภาคตะวันออกเฉียงเหนือ

ศาลากลางจังหวัดขอนแก่น ชั้น 3 ถ.ศูนย์ราชการ อ.เมือง จ.ขอนแก่น 40000
โทร. 0-4323-9016, 0-4333-1361 โทรสาร. 0-4333-1361
<http://doe.go.th/lmi-ne>

ศูนย์บริหารข้อมูลตลาดแรงงานภาคตะวันออก

ศูนย์ราชการจังหวัดระยอง ชั้น 2 ถ.สุขุมวิท ต.เนินพระ อ.เมือง จ.ระยอง 21150
โทร. 0-3869-4029-34 โทรสาร. 0-3869-4033
<http://doe.go.th/lmi-east>

ศูนย์บริหารข้อมูลตลาดแรงงานภาคเหนือ

ศูนย์ราชการจังหวัดลำปาง ชั้น 3 ถ.วชิราวุธดำเนิน ต.พระบาท อ.เมือง จ.ลำปาง 52000
โทร. 0-5426-5050, 0-5426-5072 โทรสาร. 0-5426-5071
www.nimi-lp.com

ศูนย์บริหารข้อมูลตลาดแรงงานภาคใต้

ศาลากลางจังหวัด (หลังเก่า) ชั้น 1 ถ.ราชดำเนิน ต.บ่อยาง อ.เมือง จ.สงขลา 90000
โทร. 0-7432-1730 โทรสาร. 0-7432-1095
www.lmi-south.org