



# วารสารสถานการณ้ตลาดแรงงานภาคเหนือ

ปี ๒๕๖๐



ช่วงอายุ ๑๘-๒๔ ปี มีความต้องการ  
แรงงานมากที่สุด ร้อยละ ๔๖.๐๔

ประเทศไต้หวันเป็นประเทศที่คนหางาน  
ไปทำงานมากที่สุด ร้อยละ ๔๒.๗๘



ศูนย์บริหารข้อมูลตลาดแรงงานภาคเหนือ  
กองบริหารข้อมูลตลาดแรงงาน  
กรมการจ้ดหางาน กระทรวงแรงงาน



# ศาสตร์แห่งพระราช

หลักการทรงงาน

ในพระบาทสมเด็จพระปรมินทรมหาภูมิพลอดุลยเดช มหิตลาธิเบศรรามาธิบดี  
จักรีนฤเบดินทร สยามินทราธิราช บรมนาถบพิตร

## ภูมิสังคม

การพัฒนาใดๆ ต้องคำนึงถึงสภาพภูมิประเทศของบริเวณนั้นว่าเป็นอย่างไร และสังคมวิทยาเกี่ยวกับลักษณะนิสัยใจคอของคนตลอดจนวัฒนธรรมประเพณี ในแต่ละท้องถิ่นที่มีความแตกต่างกัน ดังพระราชดำรัสความตอนหนึ่งว่า

"...การพัฒนาจะต้องเป็นไปตามภูมิประเทศทางภูมิศาสตร์ และภูมิประเทศทางสังคมศาสตร์ในสังคมวิทยา คือ นิสัยใจคอของคนเราจะไปบังคับให้คนอื่น คิดอย่างอื่นไม่ได้ เราต้องแนะนำเราเข้าไปช่วยโดยที่จะคิดให้เขาเข้ากับเราไม่ได้ แต่ถ้าเราเข้าไปแล้วเราเข้าไปดูว่าเขาต้องการอะไรจริงๆ แล้วก็อธิบายให้เขาเข้าใจ หลักการของการพัฒนานี้ จะเกิดประโยชน์อย่างยิ่ง..."




# สารบัญ... Content.....

	หน้า
• บรรณาธิการ	
• บทสรุป	ก
• ประชากรและกำลังแรงงาน	1
• ภาวะตลาดแรงงาน	5
• ภาวะการลงทุน	12
• การไปทำงานต่างประเทศ	14
• การทำงานของคนต่างด้าว	15
• ข่าวเศรษฐกิจและการเงิน : บทวิเคราะห์เศรษฐกิจ “ศักยภาพการแข่งขัน ด้านทรัพยากรมนุษย์ไทยอยู่ไหนและจะสร้างทักษะ ในศตวรรษที่ 21 อย่างไร”	16



## Editor's Talk บรรณาธิการ

สถานการณ์ตลาดแรงงานภาคเหนือปี 2560 จัดทำขึ้น เพื่อให้ทราบถึงข้อมูลประชากรและกำลังแรงงาน (ความต้องการแรงงาน (ตำแหน่งงานว่าง) ผู้สมัครงาน และการบรรจุงาน) ภาวะการลงทุน การไปทำงานต่างประเทศ การทำงานของคนต่างด้าว และบทวิเคราะห์เศรษฐกิจ “ศักยภาพการแข่งขันด้านทรัพยากรมนุษย์ไทยอยู่ไหนและจะสร้างทักษะในศตวรรษที่ 21 อย่างไร” เอกสารฉบับนี้สำเร็จได้ด้วยความช่วยเหลือเพื่อข้อมูลจากสำนักงานสถิติแห่งชาติ กรมโรงงานอุตสาหกรรม ธนาคารแห่งประเทศไทย กองบริหารแรงงานไทยไปต่างประเทศ สำนักบริหารแรงงานต่างด้าว กองพัฒนาระบบบริการจัดหางาน และสำนักงานจัดหางาน 17 จังหวัดภาคเหนือ

ศูนย์บริหารข้อมูลตลาดแรงงานภาคเหนือ ขอขอบคุณทุกหน่วยงานที่ได้ให้การเอื้อเฟื้อข้อมูล และหวังเป็นอย่างยิ่งว่า ข้อมูลเหล่านี้จะเป็นประโยชน์ทั้งหน่วยงานภาครัฐและเอกชน ทั้งนี้สามารถสืบค้นข้อมูลได้ทางเว็บไซต์ [www.nlmi-lp.com](http://www.nlmi-lp.com) หากท่านมีข้อเสนอแนะที่เป็นประโยชน์ในการจัดทำครั้งต่อไปขอได้โปรดติดต่อโดยตรงที่ ศูนย์บริหารข้อมูลตลาดแรงงานภาคเหนือ ศูนย์ราชการชั้น 3 ถนนวิภาวดีรังสิต ตำบลพระบาท อำเภอเมืองลำปาง จังหวัดลำปาง 52000 หรือแจ้งทางโทรศัพท์ได้ที่หมายเลข 0-5426-5050 หรือช่องทางสื่อสารโดย e-mail : [lm\\_lpg@live.com](mailto:lm_lpg@live.com) และ Facebook : [lmi.lampang](https://www.facebook.com/lmi.lampang) 

ศูนย์บริหารข้อมูลตลาดแรงงานภาคเหนือ  
กุมภาพันธ์ 2561

# บทสรุป

## สถานการณ์ตลาดแรงงานภาคเหนือปี 2560

### ■ ประชากรและกำลังแรงงาน

ประชากรภาคเหนือปี 2560 จำนวน 11,394,494 คน เป็นประชากรอายุ 15 ปี ขึ้นไปร้อยละ 83.31 จำแนกเป็นผู้อยู่ในกำลังแรงงาน ร้อยละ 55.54 ประกอบด้วยผู้มีงานทำ ร้อยละ 54.60 ผู้ว่างงาน ร้อยละ 0.56 และผู้ที่รอฤดูกาล ร้อยละ 0.39 เมื่อเปรียบเทียบกับปี 2559 พบว่าประชากรลดลง ร้อยละ 0.37 ผู้มีงานทำลดลง ร้อยละ 1.43 สำหรับผู้มีงานทำจำแนกประเภทอาชีพ ผู้ปฏิบัติงานที่มีฝีมือในด้านการเกษตรและการประมง มีความต้องการแรงงานมากที่สุด ร้อยละ 38.15 จำแนกตามประเภทอุตสาหกรรมโดยเป็นผู้ทำงานภาคเกษตรกรรม ร้อยละ 43.19 และนอกภาคเกษตรกรรม ร้อยละ 56.81 จำแนกตามระดับการศึกษาที่สำเร็จส่วนใหญ่สำเร็จการศึกษาไม่เกินระดับประถมศึกษา และไม่มีการศึกษาสูงถึง ร้อยละ 54.12 จำแนกตามสถานภาพการทำงานส่วนใหญ่ทำงานส่วนตัวโดยไม่มีลูกจ้าง ร้อยละ 36.72 และจำแนกตามชั่วโมงการทำงานต่อสัปดาห์เป็นผู้มีงานทำระหว่าง 35 - 49 ชั่วโมงต่อสัปดาห์ ร้อยละ 57.92 และผู้มีงานทำตั้งแต่ 50 ชั่วโมงขึ้นไปต่อสัปดาห์ ร้อยละ 22.18 (ผู้มีงานทำ 35 - 50 ชั่วโมงต่อสัปดาห์ ร้อยละ 80.10 โดยบุคคลเหล่านี้เป็นผู้ที่ทำงานเต็มทีในเรื่องชั่วโมงการทำงาน)

### ■ ภาวะการว่างงาน

ผู้มีงานทำลดลงจึงเป็นสาเหตุหนึ่งที่ทำให้เกิดภาวะการว่างงานเพิ่มขึ้นร้อยละ 5.39 และอัตราการว่างงานก็เพิ่มขึ้นจากร้อยละ 0.95 เป็นร้อยละ 1.01 เช่นเดียวกัน จังหวัดสุโขทัยมีอัตราการว่างงานมากที่สุด ร้อยละ 1.74 สำหรับจังหวัดแม่ฮ่องสอนมีอัตราการว่างงานน้อยที่สุดร้อยละ 0.32

### ■ ภาวะตลาดแรงงาน

นายจ้างแจ้งความต้องการแรงงานจำนวน 51,798 อัตรา ผู้สมัครงานที่ลงทะเบียนจำนวน 26,290 คน และบรรจุงานได้จำนวน 45,482 คน ผู้สมัครงานที่ได้รับการบรรจุงานในปี 2560 มีการบรรจุงานมากกว่าผู้สมัครงานเนื่องจากในช่วงของแต่ละเดือนที่ผ่านมา นายจ้างสถานประกอบการไม่ได้แจ้งผลการบรรจุงานตามระยะเวลาที่กำหนด และนายจ้างสถานประกอบการบางรายอาจจะใช้เวลาในการพิจารณาคุณสมบัติของผู้สมัครงานจึงเกิดความล่าช้าจึงยกยอดมาในปี

### ■ ภาวะการลงทุน

โรงงานที่ได้รับอนุญาตให้ประกอบกิจการจากกรมโรงงานอุตสาหกรรมปี 2560 จำนวน 527 แห่ง เงินลงทุน 13,809.37 ล้านบาท และเกิดการจ้างงาน 7,836 คน


**จำแนกตามรายจังหวัด** จังหวัดแพร่มีโรงงานที่ได้รับอนุญาตให้ประกอบกิจการมากที่สุด ร้อยละ 18.98 รองลงมาคือ จังหวัดเชียงใหม่ ร้อยละ 11.95 และจังหวัดลำปาง ร้อยละ 9.11

**จำแนกตามประเภทอุตสาหกรรม** พบว่าอุตสาหกรรมเฟอร์นิเจอร์และเครื่องเรือน และอุตสาหกรรมทั่วไป เป็นประเภทอุตสาหกรรมที่ได้รับอนุญาตประกอบกิจการมากที่สุด ร้อยละ 15.75 เท่ากัน รองลงมาคือ อุตสาหกรรมผลิตภัณฑ์โลหะ ร้อยละ 13.47 และอุตสาหกรรมอาหาร ร้อยละ 13.28

### ■ การไปทำงานต่างประเทศ

คนงานไทยที่ได้รับอนุญาตไปทำงานต่างประเทศปี 2560 จำนวน 12,867 คน ลดลงจากช่วงเดียวกันของปีที่ผ่านมา ร้อยละ 5.47 และเดินทางโดยบริษัทจัดหางานจัดส่งสูงสุด ร้อยละ 51.61 สำหรับประเทศไต้หวันเป็นประเทศที่มีแรงงานเดินทางไปมากที่สุด ร้อยละ 42.78 และส่วนใหญ่จังหวัดเชียงรายเป็นจังหวัดที่ได้รับอนุญาตเดินทางไปมากที่สุดร้อยละ 20.35

### ■ การทำงานของคนต่างด้าว

คนต่างด้าวที่ได้รับอนุญาตทำงานคงเหลือ ณ เดือนธันวาคม 2560 จำนวน 186,949 คน เมื่อเปรียบเทียบกับ ณ เดือนธันวาคม 2559 เพิ่มขึ้นร้อยละ 38.44 คนต่างด้าวมาตรา 9 ประเภทคนต่างด้าวพิเศษสัญชาติได้รับอนุญาตทำงานมากที่สุด ร้อยละ 61.92 ส่วนใหญ่จังหวัดเชียงใหม่มีแรงงานต่างด้าวที่เข้ามาทำงานสูงสุดร้อยละ 50.13 สำหรับจังหวัดพิจิตรมีแรงงานต่างด้าวที่ได้รับอนุญาตทำงานน้อยที่สุดร้อยละ 0.10 



## ประชากรและกำลังแรงงาน

ตารางที่ 1 ประชากรจำแนกตามสถานภาพแรงงานและกำลังแรงงาน 10 ปีย้อนหลัง

	ปี 2550	ปี 2551	ปี 2552	ปี 2553	ปี 2554	ปี 2555	ปี 2556	ปี 2557	ปี 2558	ปี 2559	ปี 2560
กำลังแรงงาน	6,658,541	6,865,645	7,164,597	7,208,420	7,285,447	7,341,478	7,332,912	6,569,984	6,486,320	6,406,536	6,329,059
ผู้มีงานทำ	6,537,416	6,750,005	7,053,510	7,099,336	7,218,839	7,269,328	7,264,122	6,488,706	6,396,966	6,310,927	6,220,848
ผู้ว่างงาน	94,051	83,206	91,138	67,141	42,867	45,263	41,525	46,897	49,699	60,856	64,137
ว่างงาน	1.41	1.21	1.27	0.93	0.59	0.62	0.62	0.71	0.77	0.95	1.01

ตารางที่ 2 ประชากรจำแนกตามสถานภาพแรงงานและกำลังแรงงาน

สถานภาพแรงงาน	ปี 2560		ปี 2559		อัตราการเปลี่ยนแปลง	
	จำนวน (คน)	ร้อยละ	จำนวน (คน)	ร้อยละ	จำนวน (คน)	ร้อยละ
ผู้มีอายุ 15 ปี ขึ้นไป	9,492,295	83.31	9,487,753	82.95	4,542	0.05
1. ผู้อยู่ในกำลังแรงงานรวม	6,329,059	55.54	6,406,536	56.01	-77,477	-1.21
1.1 กำลังแรงงานปัจจุบัน	6,284,984	55.16	6,371,783	55.71	-86,799	-1.36
1.1.1 ผู้มีงานทำ	6,220,848	54.60	6,310,927	55.18	-90,079	-1.43
1.1.2 ผู้ว่างงาน	64,137	0.56	60,856	0.53	3,281	5.39
1.2 ผู้ที่รอฤดูกาล	44,075	0.39	34,753	0.30	9,322	26.82
2. ผู้ไม่อยู่ในกำลังแรงงาน	3,163,236	27.76	3,081,217	26.94	82,019	2.66
2.1 ทำงานบ้าน	902,338	7.92	870,647	7.61	31,691	3.64
2.2 เรียนหนังสือ	747,290	6.56	752,362	6.58	-5,072	-0.67
2.3 อื่น ๆ	1,513,608	13.28	1,458,209	12.75	55,399	3.80
ผู้มีอายุต่ำกว่า 15 ปี	1,902,199	16.69	1,949,503	17.05	-47,304	-2.43
ประชากรรวม	11,394,494	100.00	11,437,256	100.00	-42,762	-0.37
อัตราการว่างงาน		1.01		0.95		

ประชากรปี 2560 จำนวน 11,394,494 คน เป็นผู้อยู่ในกำลังแรงงานรวม จำนวน 6,329,059 คน ร้อยละ 55.54 ของจำนวนประชากรรวมทั้งหมด และผู้ไม่อยู่ในกำลังแรงงานรวมถึงผู้มีอายุต่ำกว่า 15 ปี จำนวน 5,065,435 คน ร้อยละ 44.45 ของประชากรรวมทั้งหมด

ผู้อยู่ในกำลังแรงงานรวม จำนวน 6,329,059 คน ประกอบด้วยผู้มีงานทำ 6,220,848 คน ร้อยละ 54.60 ผู้ว่างงาน จำนวน 64,137 คน ร้อยละ 0.56 และผู้ที่รอฤดูกาล จำนวน 44,075 คน ร้อยละ 0.39

ผู้ไม่อยู่ในกำลังแรงงาน (ผู้มีอายุ 15 ปีขึ้นไป) จำนวน 3,163,236 คน ประกอบด้วย แม่บ้าน ทำงานบ้าน จำนวน 902,338 คน ร้อยละ 7.92 นักเรียน นิสิต นักศึกษา จำนวน 747,290 คน ร้อยละ 6.56 และอื่นๆ เช่น เด็ก คนชรา ผู้ป่วย ผู้พิการจนไม่สามารถทำงานได้ จำนวน 1,513,608 คน ร้อยละ 13.28

เมื่อเปรียบเทียบกับปี 2559 พบว่าประชากรลดลงร้อยละ 0.37 ผู้มีงานทำลดลงร้อยละ 1.43 และผู้ว่างงานเพิ่มขึ้นร้อยละ 5.39 สำหรับอัตราการว่างงานเพิ่มขึ้นจากร้อยละ 0.95 เป็นร้อยละ 1.01



### ตารางที่ 3 ผู้มีงานทำจำแนกตามประเภทอาชีพ

ประเภทอาชีพ	ปี 2560		ปี 2559		อัตราการเปลี่ยนแปลง	
	จำนวน (คน)	ร้อยละ	จำนวน (คน)	ร้อยละ	จำนวน (คน)	ร้อยละ
ผู้บัญญัติกฎหมาย ข้าราชการระดับอาวุโส และผู้จัดการ	155,449	2.50	165,286	2.62	-9,837	-5.95
ผู้ประกอบการวิชาชีพด้านต่างๆ	294,406	4.73	296,500	4.70	-2,094	-0.71
ผู้ประกอบการวิชาชีพด้านเทคนิคสาขาต่างๆ และอาชีพที่เกี่ยวข้อง	158,123	2.54	171,550	2.72	-13,427	-7.83
เสมียน	182,010	2.93	179,018	2.84	2,992	1.67
พนักงานบริการ และพนักงานขายในร้านค้าและตลาด	1,146,510	18.43	1,168,315	18.51	-21,805	-1.87
ผู้ปฏิบัติงานที่มีฝีมือในด้านการเกษตรและการประมง	2,373,366	38.15	2,378,016	37.68	-4,650	-0.20
ผู้ปฏิบัติงานด้านความสามารถทางฝีมือและธุรกิจการค้าที่เกี่ยวข้อง	748,947	12.04	802,920	12.72	-53,973	-6.72
ผู้ปฏิบัติการโรงงานและเครื่องจักร และผู้ปฏิบัติงานด้านการประกอบอาชีพขั้นพื้นฐานต่างๆ ในด้านการขายและการให้บริการ	318,911	5.13	329,431	5.22	-10,520	-3.19
อาชีพขั้นพื้นฐานต่างๆ ในด้านการขายและการให้บริการ	843,127	13.55	819,730	12.99	23,397	2.85
คนงานซึ่งมิได้จำแนกไว้ในหมวดอื่น	0	0.00	161	0.00	-161	-100.00
<b>รวม</b>	<b>6,220,848</b>	<b>100.00</b>	<b>6,310,927</b>	<b>100.00</b>	<b>-90,079</b>	<b>-1.43</b>

### ผู้มีงานทำจำแนกตามประเภทอาชีพ

ผู้มีงานทำ จำนวน 6,220,848 คน ทำงานในอาชีพผู้ปฏิบัติงานที่มีฝีมือในด้านการเกษตรและการประมงมากที่สุด จำนวน 2,373,366 คน ร้อยละ 38.15 รองลงมาคือ พนักงานบริการ และพนักงานขายในร้านค้าและตลาด จำนวน 1,146,510 คน ร้อยละ 18.43

และอาชีพขั้นพื้นฐานต่างๆ ในด้านการขายและการให้บริการ จำนวน 843,127 คน ร้อยละ 13.55 เมื่อเปรียบเทียบกับปี 2559 พบว่าอาชีพส่วนใหญ่ลดลงยกเว้น อาชีพขั้นพื้นฐานต่างๆ ในด้านการขายและการให้บริการเพิ่มขึ้น ร้อยละ 2.85 รองลงมาคือ เสมียน ร้อยละ 1.67

### ตารางที่ 4 ผู้มีงานทำจำแนกตามประเภทอุตสาหกรรม

ประเภทอุตสาหกรรม	ปี 2560		ปี 2559		อัตราการเปลี่ยนแปลง	
	จำนวน (คน)	ร้อยละ	จำนวน (คน)	ร้อยละ	จำนวน (คน)	ร้อยละ
<b>1. ภาคเกษตรกรรม</b>	<b>2,686,938</b>	<b>43.19</b>	<b>2,678,920</b>	<b>42.45</b>	<b>8,018</b>	<b>0.30</b>
- เกษตรกรรม การป่าไม้และการประมง	2,686,938	43.19	2,678,920	42.45	8,018	0.30
<b>2. นอกภาคเกษตรกรรม</b>	<b>3,533,910</b>	<b>56.81</b>	<b>3,632,007</b>	<b>57.55</b>	<b>-98,097</b>	<b>-2.70</b>
- การทำเหมืองแร่ และเหมืองหิน	12,784	0.21	18,267	0.29	-5,483	-30.02
- การผลิต	610,928	9.82	636,825	10.09	-25,897	-4.07
- ไฟฟ้า ก๊าซ ไอน้ำและระบบปรับอากาศ	25,640	0.41	18,149	0.29	7,491	41.28
- การจัดหา การจัดการ และการบำบัดน้ำเสียของเสีย และสิ่งปฏิกูล	20,553	0.33	16,529	0.26	4,024	24.35
- การก่อสร้าง	456,152	7.33	484,112	7.67	-27,960	-5.78
- การขายส่ง และการขายปลีก การซ่อมยานยนต์ และรถจักรยานยนต์	939,572	15.10	983,405	15.58	-43,833	-4.46
- การขนส่ง และสถานที่เก็บสินค้า	86,137	1.38	85,232	1.35	905	1.06
- กิจกรรมโรงแรม และการบริการด้านอาหาร	375,396	6.03	381,349	6.04	-5,953	-1.56
- ข้อมูลข่าวสารและการสื่อสาร	13,855	0.22	14,128	0.22	-273	-1.93
- กิจกรรมทางการเงินและการประกันภัย	58,372	0.94	60,581	0.96	-2,209	-3.65
- กิจกรรมอสังหาริมทรัพย์	12,353	0.20	13,615	0.22	-1,262	-9.27
- กิจกรรมทางวิชาชีพวิทยาศาสตร์ และเทคนิค	33,729	0.54	28,204	0.45	5,525	19.59
- กิจกรรมการบริหารและการบริการสนับสนุน	45,613	0.73	46,761	0.74	-1,148	-2.46
- การบริหารราชการ และการป้องกันประเทศ และการประกันสังคมภาคบังคับ	303,648	4.88	292,545	4.64	11,103	3.80
- การศึกษา	206,204	3.31	207,178	3.28	-974	-0.47
- กิจกรรมด้านสุขภาพและงานสังคมสงเคราะห์	130,797	2.10	133,391	2.11	-2,594	-1.94
- ศิลปะ ความบันเทิง และนันทนาการ	40,389	0.65	44,222	0.70	-3,833	-8.67
- กิจกรรมบริการด้านอื่นๆ	123,510	1.99	132,217	2.10	-8,707	-6.59
- กิจกรรมการจ้างงานในครัวเรือนส่วนบุคคล กิจกรรมการผลิตสินค้าและบริการที่สร้างขึ้นเองเพื่อใช้ในครัวเรือน	36,879	0.59	34,448	0.55	2,431	7.06
- กิจกรรมขององค์กรระหว่างประเทศ	1,404	0.02	272	0.00	1,132	416.18
- ไม่ทราบ	0	0.00	580	0.01	-580	0.00
<b>รวม</b>	<b>6,220,848</b>	<b>100.00</b>	<b>6,310,927</b>	<b>100.00</b>	<b>-90,079</b>	<b>-1.43</b>

## ผู้มีงานทำจำแนกตามประเภทอุตสาหกรรม

ผู้ทำงานภาคเกษตรกรรม จำนวน 2,686,938 คน ร้อยละ 43.19 ได้แก่ อุตสาหกรรมเกษตรกรรม การป่าไม้และการประมง สำหรับผู้ทำงานนอกภาคเกษตรกรรม จำนวน 3,533,910 คน ร้อยละ 56.81 จำแนกตามประเภทอุตสาหกรรมดังนี้ การขายส่ง และการขายปลีก การซ่อมยานยนต์ และรถจักรยานยนต์มากที่สุด จำนวน 939,572 คน ร้อยละ 15.10 รองลงมาคือ การผลิต จำนวน 610,928 คน ร้อยละ 9.82 และการก่อสร้าง จำนวน 456,152 ร้อยละ 7.33 เมื่อเปรียบเทียบกับปี 2559 พบว่าอาชีพส่วนใหญ่ลดลง ยกเว้น

กิจกรรมขององค์การระหว่างประเทศเพิ่มขึ้น ร้อยละ 416.18 รองลงมาคือ ไฟฟ้า ก๊าซ ไอน้ำและระบบปรับอากาศ ร้อยละ 41.28 การจัดหา การจัดการ และการบำบัด น้ำเสียของเสีย และสิ่งปฏิกูล ร้อยละ 24.35 กิจกรรมทางวิชาชีพวิทยาศาสตร์ และเทคนิค ร้อยละ 19.59 กิจกรรม การจ้างงานในครัวเรือนส่วนบุคคล กิจกรรมการผลิตสินค้าและบริการที่ทำขึ้นเองเพื่อใช้ในครัวเรือน ร้อยละ 7.06 การบริหารราชการ และการป้องกันประเทศ และการประกันสังคมภาคบังคับ ร้อยละ 3.80 และการขนส่ง และสถานที่เก็บสินค้า ร้อยละ 1.06

ตารางที่ 5 ผู้มีงานทำจำแนกตามระดับการศึกษาที่สำเร็จ

ระดับการศึกษาที่สำเร็จ	ปี 2560		ปี 2559		อัตราการเปลี่ยนแปลง	
	จำนวน (คน)	ร้อยละ	จำนวน (คน)	ร้อยละ	จำนวน (คน)	ร้อยละ
ไม่มีการศึกษา	413,841	6.65	429,343	6.80	-15,502	-3.61
ต่ำกว่าประถมศึกษา	1,743,917	28.03	1,818,601	28.82	-74,684	-4.11
ประถมศึกษา	1,209,249	19.44	1,233,736	19.55	-24,487	-1.98
มัธยมศึกษาตอนต้น	877,569	14.11	877,277	13.90	292	0.03
มัธยมศึกษาตอนปลาย	903,492	14.52	910,241	14.42	-6,749	-0.74
อุดมศึกษา	1,047,079	16.83	1,024,991	16.24	22,088	2.15
อื่นๆ	21,425	0.34	10,284	0.16	11,141	108.33
ไม่ทราบ	4,277	0.07	6,457	0.10	-2,180	-33.76
<b>รวม</b>	<b>6,220,848</b>	<b>100.00</b>	<b>6,310,927</b>	<b>100.00</b>	<b>-90,079</b>	<b>-1.43</b>

## ผู้มีงานทำจำแนกตามระดับการศึกษาที่สำเร็จ

ผู้มีงานทำส่วนใหญ่สำเร็จการศึกษาไม่เกินระดับประถมศึกษา และไม่มีการศึกษาสูงถึง จำนวน 3,36,7007 คน ร้อยละ 54.12 รองลงมาคือ ระดับอุดมศึกษา จำนวน 1,047,079 คน ร้อยละ 16.83 และระดับมัธยมศึกษาตอนปลาย จำนวน 903,492 คน ร้อยละ 14.52

เมื่อเปรียบเทียบกับปี 2559 พบว่าผู้มีงานทำที่สำเร็จการศึกษาส่วนใหญ่ลดลง ยกเว้น บุคคลที่สำเร็จการศึกษา ที่ไม่สามารถเทียบชั้นได้เพิ่มขึ้น ร้อยละ 108.33 รองลงมาคือ ระดับอุดมศึกษา ร้อยละ 2.15 และระดับมัธยมศึกษาตอนต้น ร้อยละ 0.03

- หมายเหตุ**
1. ไม่มีการศึกษา หมายถึง บุคคลที่ไม่เคยเข้าศึกษาในโรงเรียน หรือไม่เคยได้รับการศึกษา
  2. อื่นๆ หมายถึง บุคคลที่สำเร็จการศึกษา ที่ไม่สามารถเทียบชั้นได้
  3. ผู้มีงานทำไม่ทราบวุฒิการศึกษา หมายถึง ไม่พบตัวผู้ให้สัมภาษณ์/คนให้ข้อมูลไม่รู้ข้อมูล

ตารางที่ 6 ผู้มีงานทำจำแนกตามสถานภาพการทำงาน

ประเภทอาชีพ	ปี 2560		ปี 2559		อัตราการเปลี่ยนแปลง	
	จำนวน (คน)	ร้อยละ	จำนวน (คน)	ร้อยละ	จำนวน (คน)	ร้อยละ
นายจ้าง	118,144	1.90	130,319	2.06	-12,175	-9.34
ลูกจ้างรัฐบาล	673,638	10.83	650,577	10.31	23,061	3.54
ลูกจ้างเอกชน	1,774,618	28.53	1,811,218	28.70	-36,600	-2.02
ทำงานส่วนตัว	2,284,066	36.72	2,327,802	36.89	-43,736	-1.88
ช่วยธุรกิจครัวเรือน	1,363,914	21.92	1,388,429	22.00	-24,515	-1.77
การรวมกลุ่ม	6,467	0.10	2,583	0.04	3,884	150.37
<b>รวม</b>	<b>6,220,848</b>	<b>100.00</b>	<b>6,310,927</b>	<b>100.00</b>	<b>-90,079</b>	<b>-1.43</b>

## ผู้มีงานทำจำแนกตามสถานภาพการทำงาน

ผู้มีงานทำส่วนใหญ่ทำงานส่วนตัวโดยไม่มีลูกจ้าง จำนวน 2,284,066 คน ร้อยละ 36.72 รองลงมาคือ ลูกจ้างเอกชน จำนวน 1,774,618 คน ร้อยละ 28.53 และช่วยธุรกิจในครัวเรือน

โดยไม่ได้รับค่าจ้าง จำนวน 1,363,914 คน ร้อยละ 21.92 เมื่อเปรียบเทียบกับปี 2559 พบว่าผู้มีงานทำส่วนใหญ่ลดลง ยกเว้น การรวมกลุ่มเพิ่มขึ้น ร้อยละ 150.37 และลูกจ้างรัฐบาล ร้อยละ 3.54

**หมายเหตุ** การรวมกลุ่ม\* หมายถึง กลุ่มคนที่มาร่วมกันทำงานโดยมีวัตถุประสงค์เพื่อพึ่งตนเอง และช่วยเหลือซึ่งกันและกัน สมาชิกแต่ละคนมีความเท่าเทียมกัน ในการกำหนดการทำงานทุกขั้นตอนไม่ว่าเป็นการลงทุน การขาย งานอื่นๆ ของกิจการที่ทำตลอดจนการแบ่งรายได้ให้แก่สมาชิกตามที่ตกลงกัน (การรวมกลุ่มดังกล่าวอาจจดทะเบียนจัดตั้งในรูปของสหกรณ์หรือไม่ก็ได้)

**ตารางที่ 7** ผู้มีงานทำจำแนกตามชั่วโมงการทำงานต่อสัปดาห์

ชั่วโมงการทำงาน	ปี 2560		ปี 2559		อัตราการเปลี่ยนแปลง	
	จำนวน (คน)	ร้อยละ	จำนวน (คน)	ร้อยละ	จำนวน (คน)	ร้อยละ
0 ชั่วโมง	69,296	1.11	82,662	1.31	-13,366	-16.17
1-9 ชั่วโมง	24,739	0.40	34,015	0.54	-9,276	-27.27
10-19 ชั่วโมง	159,556	2.56	165,421	2.62	-5,865	-3.55
20-29 ชั่วโมง	536,551	8.63	535,979	8.49	572	0.11
30-34 ชั่วโมง	447,957	7.20	421,685	6.68	26,272	6.23
35-39 ชั่วโมง	799,260	12.85	813,165	12.89	-13,905	-1.71
40-49 ชั่วโมง	2,803,548	45.07	2,787,280	44.17	16,268	0.58
50 ชั่วโมง ขึ้นไป	1,379,942	22.18	1,470,722	23.30	-90,780	-6.17
รวม	6,220,848	100.00	6,310,927	100.00	-90,079	-1.43

**ผู้มีงานทำจำแนกตามชั่วโมงการทำงานต่อสัปดาห์**

ผู้มีงานทำระหว่าง 35-49 ชั่วโมงต่อสัปดาห์ จำนวน 3,602,808 คน ร้อยละ 57.92 และผู้มีงานทำตั้งแต่ 50 ชั่วโมงขึ้นไปต่อสัปดาห์ จำนวน 1,379,942 คน ร้อยละ 22.18 หรือกล่าวได้ว่าผู้มีงานทำ ร้อยละ 80.10 ทำงานตั้งแต่ 35 ชั่วโมงขึ้นไปต่อสัปดาห์ และอาจจัดว่าบุคคลเหล่านี้เป็นพนักงานเต็มที

ในเรื่องชั่วโมงการทำงาน ขณะที่ผู้ทำงานน้อยกว่า 35 (1-34) ชั่วโมงต่อสัปดาห์เป็นผู้ทำงานไม่เต็มทีในเรื่องชั่วโมงการทำงาน จำนวน 1,168,803 คน ร้อยละ 18.79 ของผู้มีงานทำทั้งสิ้น สำหรับผู้ที่ไม่ได้ทำงานในสัปดาห์สำรวจ (ระหว่าง 7 วันก่อนวันสัมภาษณ์) แต่เป็นผู้มีงานประจำซึ่งถือว่าสัปดาห์การสำรวจไม่มีชั่วโมงการทำงาน (0 ชั่วโมง) จำนวน 69,296 คน มีเพียงร้อยละ 1.11

- หมายเหตุ**
1. ชั่วโมงทำงาน หมายถึง จำนวนชั่วโมงทำงานจริงทั้งหมดในระหว่าง 7 วันก่อนวันสัมภาษณ์ บุคคลที่มีอาชีพมากกว่า 1 อาชีพจะรวมจำนวนชั่วโมงทำงานทุกอาชีพ
  2. 0 ชั่วโมง หมายถึง ผู้ที่ปกติมีงานประจำแต่ในสัปดาห์การสำรวจไม่ได้ทำงาน อาจเนื่องมาจากหยุดพักผ่อน ลาป่วย เป็นต้น

**ตารางที่ 8** ภาวะการว่างงาน และอัตราการว่างงาน

จังหวัด	ปี 2560			ปี 2559		
	ผู้อยู่ในกำลังแรงงาน (คน)	ผู้ว่างงาน (คน)	อัตราการว่างงาน (%)	ผู้อยู่ในกำลังแรงงาน (คน)	ผู้ว่างงาน (คน)	อัตราการว่างงาน (%)
เชียงใหม่	1,015,133	14,953	1.48	1,022,401	13,517	1.32
ลำพูน	261,054	3,032	1.16	262,079	1,813	0.69
ลำปาง	416,501	3,318	0.79	414,815	2,947	0.72
อุดรดิตถ์	220,821	3,036	1.38	225,985	3,169	1.40
แพร่	242,440	1,996	0.82	249,630	2,058	0.82
น่าน	250,713	2,036	0.81	252,892	2,157	0.85
พะเยา	231,693	2,280	0.97	217,194	618	0.28
เชียงราย	639,869	2,169	0.34	647,699	843	0.13
แม่ฮ่องสอน	110,349	350	0.32	111,418	514	0.46
นครสวรรค์	523,291	6,260	1.20	525,592	4,627	0.88
อุทัยธานี	160,150	717	0.45	155,762	761	0.49
กำแพงเพชร	425,925	5,458	1.27	431,440	7,137	1.66
ตาก	256,670	2,002	0.78	260,337	1,514	0.58
สุโขทัย	341,546	5,922	1.74	352,625	9,095	2.58
พิษณุโลก	478,906	4,105	0.86	496,950	5,779	1.16
พิจิตร	277,346	3,535	1.27	287,219	2,330	0.81
เพชรบูรณ์	476,656	2,970	0.63	492,499	1,978	0.40
รวม	6,329,060	64,137	1.01	6,406,536	60,856	0.95

ที่มา : สำนักงานสถิติแห่งชาติ

**หมายเหตุ** 1. ตารางที่ 1-7 ในตารางสถิติผลรวมของแต่ละจำนวนอาจไม่เท่ากับยอดรวม ทั้งนี้เนื่องมาจากการปัดเศษทศนิยมของข้อมูลแต่ละจำนวน ซึ่งได้จากการประมวลผลด้วยโปรแกรมสำเร็จรูป

2. อัตราการว่างงาน =  $\frac{\text{ผู้ว่างงาน}}{\text{ผู้อยู่ในกำลังแรงงาน}} \times 100$

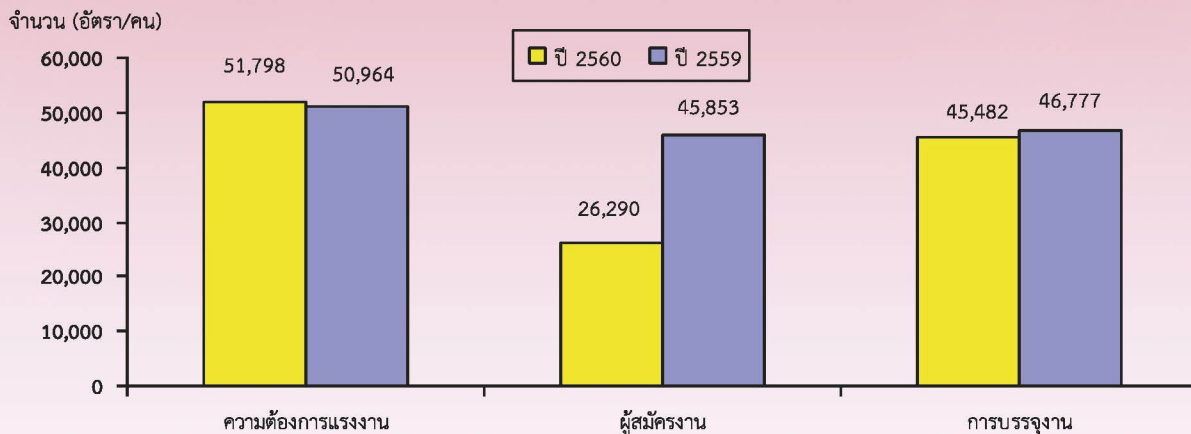
## ภาวะการว่างงาน และอัตราการว่างงาน

จำนวนผู้ว่างงาน จำนวน 64,137 คน เมื่อเปรียบเทียบกับปี 2559 เพิ่มขึ้นร้อยละ 5.39 สำหรับอัตราการว่างงานเพิ่มขึ้นจากร้อยละ 0.95 เป็นร้อยละ 1.01 จังหวัดที่มีอัตราการว่างงาน 3 อันดับแรก

ได้แก่ จังหวัดสุโขทัย มีอัตราการว่างงานมากที่สุด ร้อยละ 1.74 รองลงมาคือ จังหวัดเชียงใหม่ ร้อยละ 1.48 และจังหวัดอุดรดิตถ์ ร้อยละ 1.38 สำหรับจังหวัดแม่ฮ่องสอนมีอัตราการว่างงานน้อยที่สุด ร้อยละ 0.32 🏡

## ภาวะตลาดแรงงาน

แผนภูมิที่ 1 ความต้องการแรงงาน (ตำแหน่งงานว่าง) ผู้สมัครงาน และการบรรจุงาน



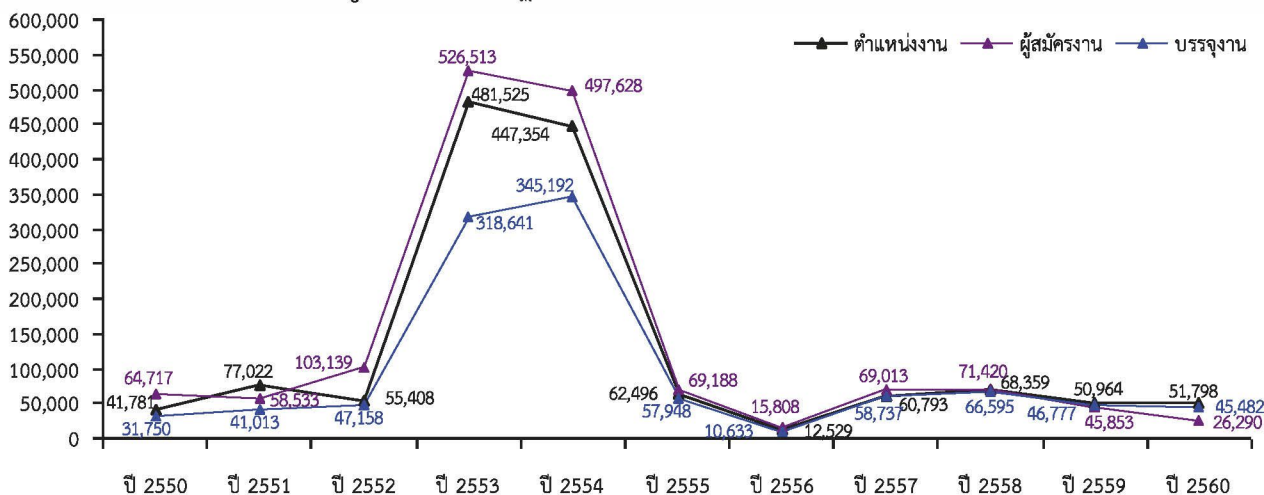
สรุปภาพรวมการเคลื่อนไหวตลาดแรงงานของสำนักงานจัดหางาน 17 จังหวัดภาคเหนือปี 2560 นายจ้างแจ้งความต้องการแรงงาน (ตำแหน่งงานว่าง) จำนวน 51,798 อัตรา ผู้สมัครงานลงทะเบียนสมัครงาน จำนวน 26,290 คน และสามารถบรรจุงานได้จำนวน 45,482 คน เมื่อเปรียบเทียบกับปี 2559 ความต้องการแรงงาน เพิ่มขึ้นร้อยละ 1.64 ผู้สมัครงานลดลงร้อยละ 42.66 และการบรรจุงานลดลงร้อยละ 2.77

ผู้สมัครงานที่ได้รับการบรรจุงาน ปรากฏว่ามีการบรรจุงานมากกว่าผู้สมัครงานเนื่องจากในช่วงของแต่ละเดือนที่ผ่านมา นายจ้างสถานประกอบการไม่ได้แจ้งผลการบรรจุงานตามระยะเวลาที่กำหนด และนายจ้างสถานประกอบการบางรายอาจจะใช้เวลาในการพิจารณาคุณสมบัติของผู้สมัครงานจึงเกิดความล่าช้าจึงยกยอดมาในปี

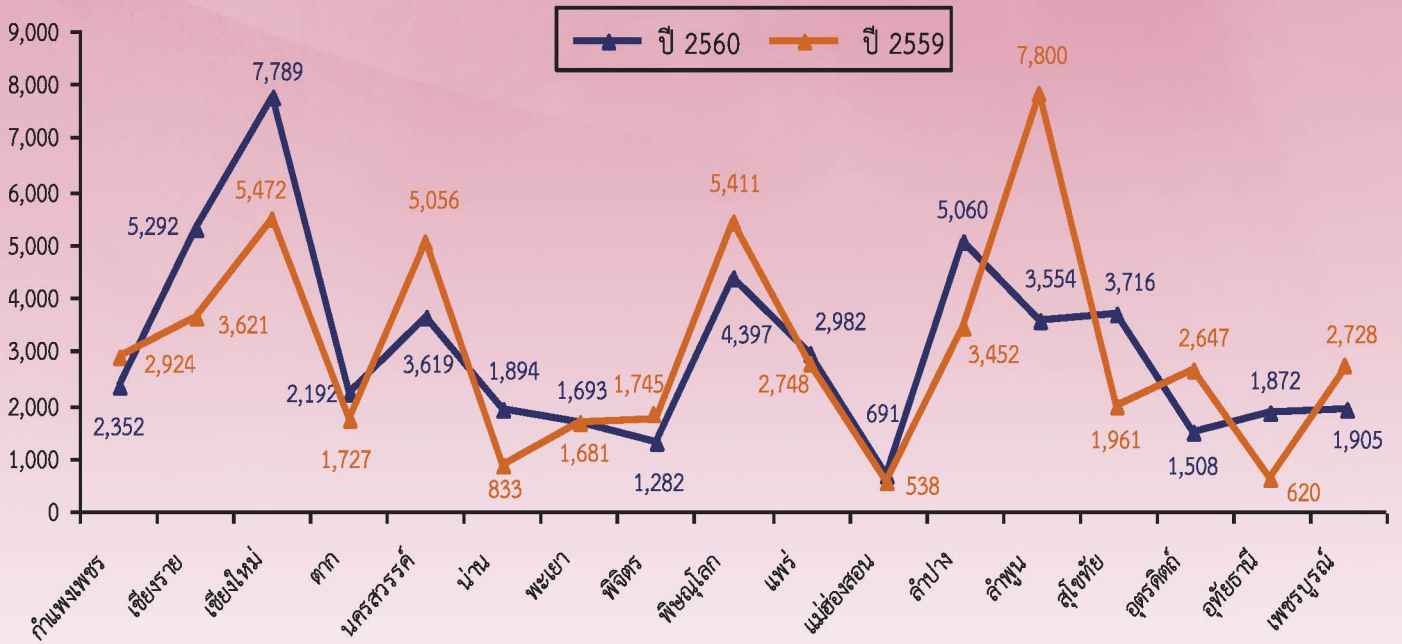
ตารางที่ 9 ผลการปฏิบัติงานจัดหางานในประเทศ 10 ปีย้อนหลัง

	ปี 2550	ปี 2551	ปี 2552	ปี 2553	ปี 2554	ปี 2555	ปี 2556	ปี 2557	ปี 2558	ปี 2559	ปี 2560
ตำแหน่งงานว่าง	41,781	77,022	55,408	481,525	447,354	62,496	12,529	60,793	68,359	50,964	51,798
ผู้สมัครงาน	64,717	58,533	103,139	526,513	497,628	69,188	15,808	69,013	71,420	45,853	26,290
การบรรจุงาน	31,750	41,013	47,158	318,641	345,192	57,948	10,633	58,737	66,595	46,777	45,482

แผนภูมิที่ 2 ผลการปฏิบัติงานจัดหางานในประเทศ 10 ปีย้อนหลัง



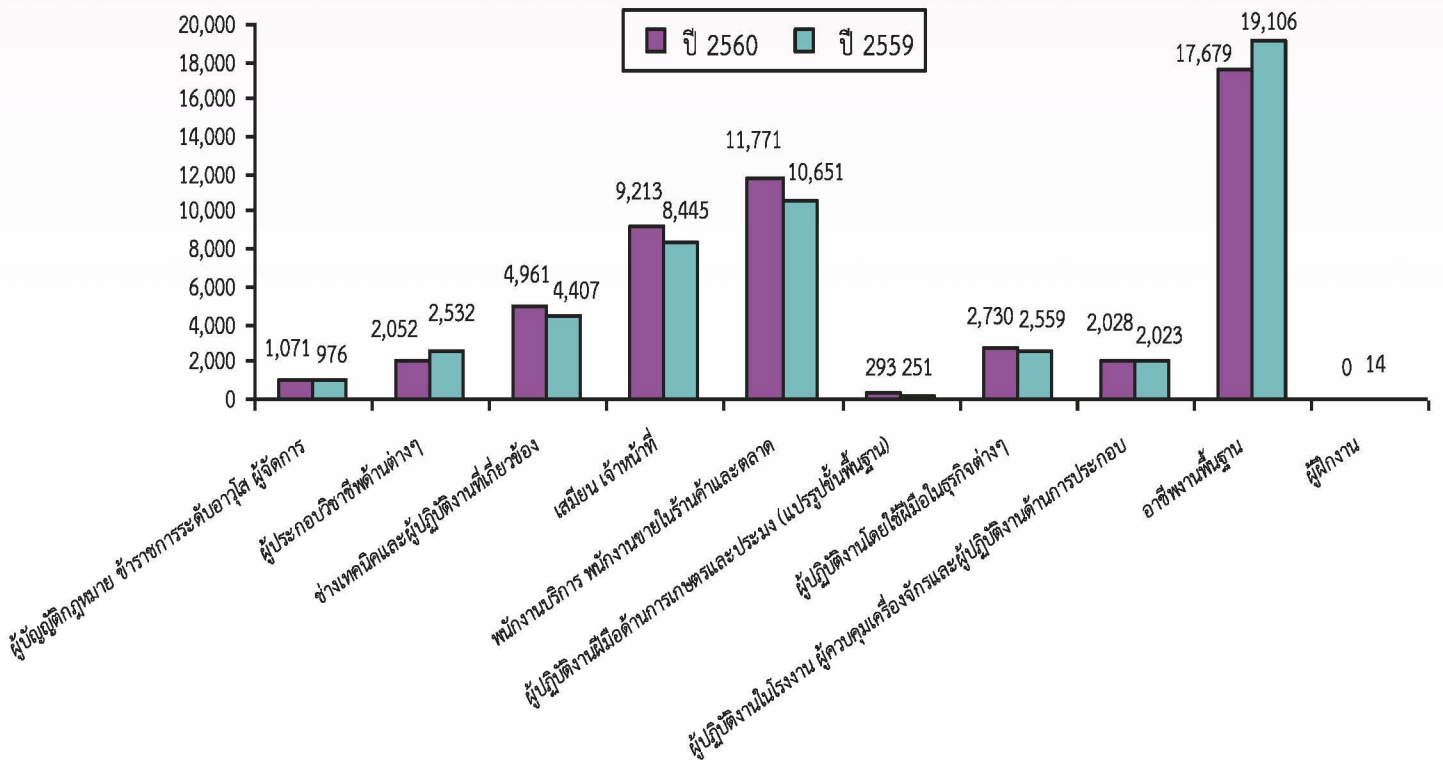
แผนภูมิที่ 3 ความต้องการแรงงาน (ตำแหน่งงานว่าง) จำแนกตามรายจังหวัด



ความต้องการแรงงาน (ตำแหน่งงานว่าง)

จำนวน 51,798 อัตรา จังหวัดที่มีความต้องการแรงงานมากที่สุด ได้แก่จังหวัดเชียงใหม่ จำนวน 7,789 อัตรา ร้อยละ 15.04 รองลงมาคือ จังหวัดเชียงราย จำนวน 5,292 อัตรา ร้อยละ 10.22 และจังหวัดลำปาง จำนวน 5,060 อัตรา ร้อยละ 9.77

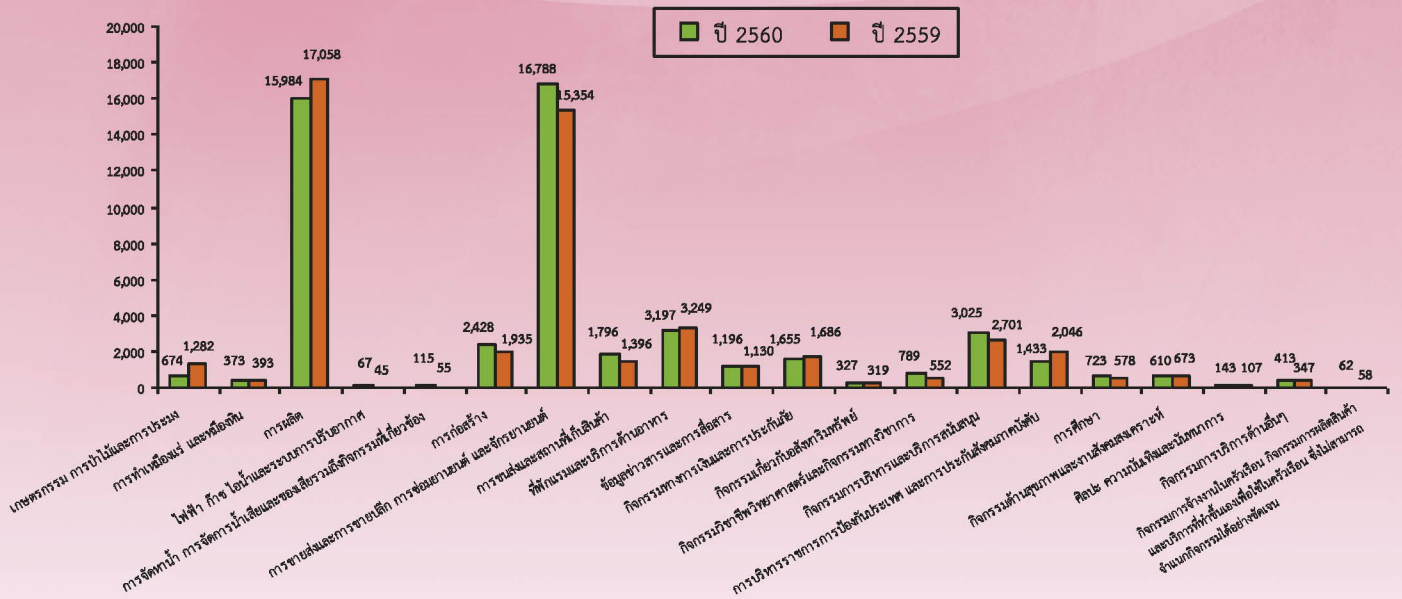
แผนภูมิที่ 4 ความต้องการแรงงาน (ตำแหน่งงานว่าง) จำแนกตามประเภทอาชีพ



จำแนกตามประเภทอาชีพ

อาชีพงานพื้นฐานมีความต้องการแรงงานมากที่สุด จำนวน 17,679 อัตรา ร้อยละ 34.13 รองลงมาคือ พนักงานบริการ พนักงานขายในร้านค้าและตลาด จำนวน 11,771 อัตรา ร้อยละ 22.72 และเสมียน เจ้าหน้าที่ จำนวน 9,213 อัตรา ร้อยละ 17.79

แผนภูมิที่ 5 ความต้องการแรงงาน (ตำแหน่งงานว่าง) จำแนกตามประเภทอุตสาหกรรม

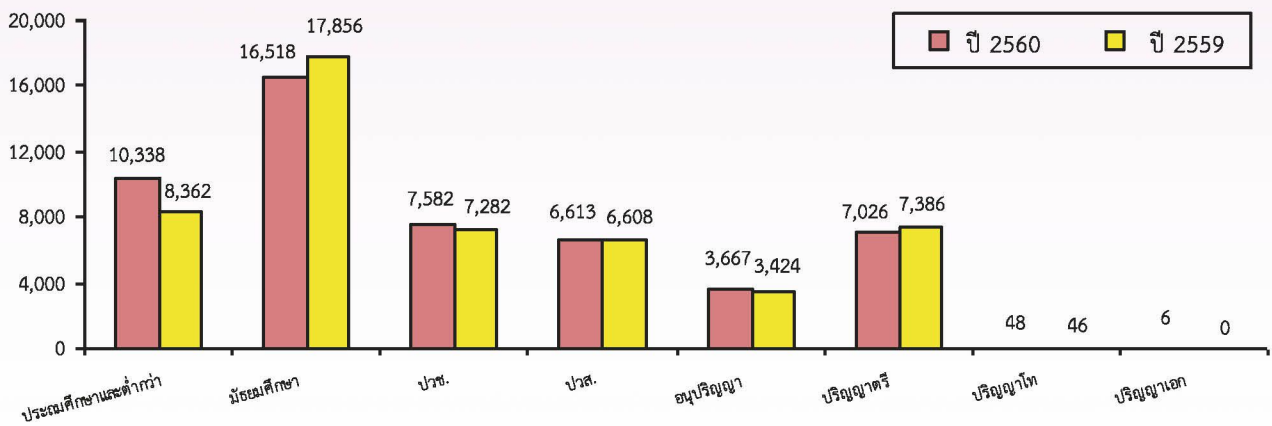


จำแนกตามประเภทอุตสาหกรรม

การผลิตและการขายปลีก การซ่อมยานยนต์ และ จักรยานยนต์มีความต้องการแรงงานมากที่สุด จำนวน

16,788 อัตรา ร้อยละ 32.41 รองลงมาคือ การผลิต จำนวน 15,984 อัตรา ร้อยละ 30.86 และที่พักรวมและบริการด้านอาหาร จำนวน 3,197 อัตรา ร้อยละ 6.17

แผนภูมิที่ 6 ความต้องการแรงงาน (ตำแหน่งงานว่าง) จำแนกตามวุฒิการศึกษา

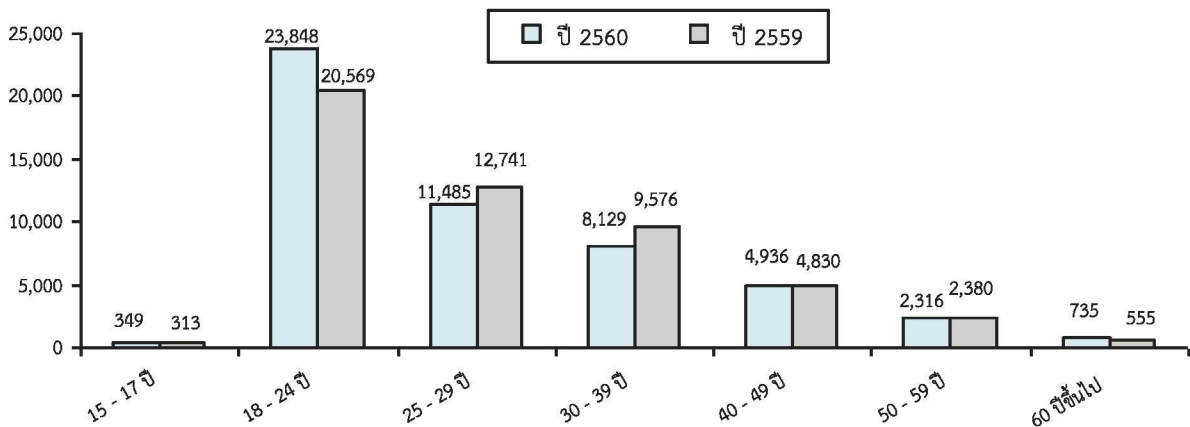


จำแนกตามวุฒิการศึกษา

ระดับมัธยมศึกษามีความต้องการแรงงานมากที่สุด จำนวน 16,518 อัตรา ร้อยละ 31.89 รองลงมาคือ ระดับประถมศึกษา จำนวน

และต่ำกว่า จำนวน 10,338 อัตรา ร้อยละ 19.96 และระดับ ปวช. จำนวน 7,582 อัตรา ร้อยละ 14.64

แผนภูมิที่ 7 ความต้องการแรงงาน (ตำแหน่งงานว่าง) จำแนกตามอายุ

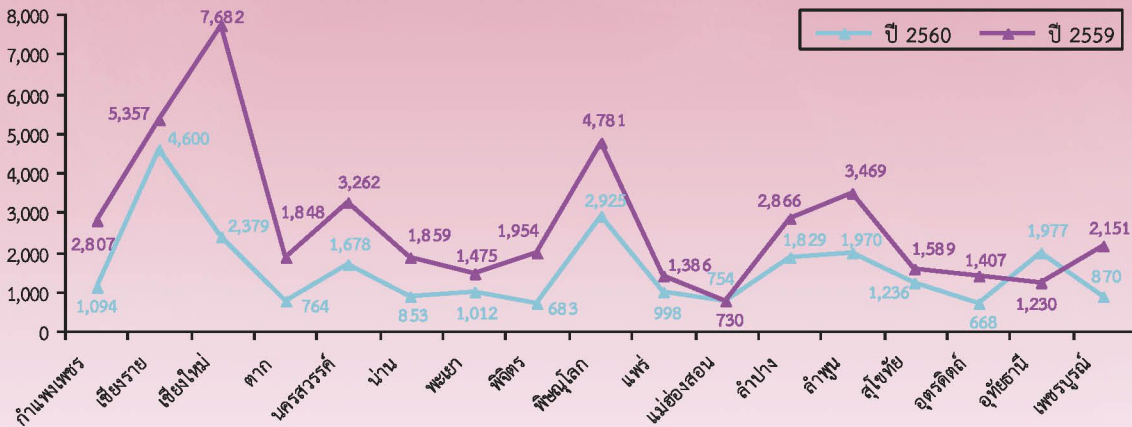


## จำแนกตามอายุ

ช่วงอายุ 18-24 ปี ต้องการแรงงานมากที่สุด จำนวน 23,848 อัตรา ร้อยละ 46.04 รองลงมาคือ ช่วงอายุ 25-29 ปี จำนวน 11,485

อัตรา ร้อยละ 22.17 และช่วงอายุ 30-39 ปี จำนวน 8,129 อัตรา ร้อยละ 15.69

แผนภูมิที่ 8 ผู้สมัครงานจำแนกตามรายจังหวัด

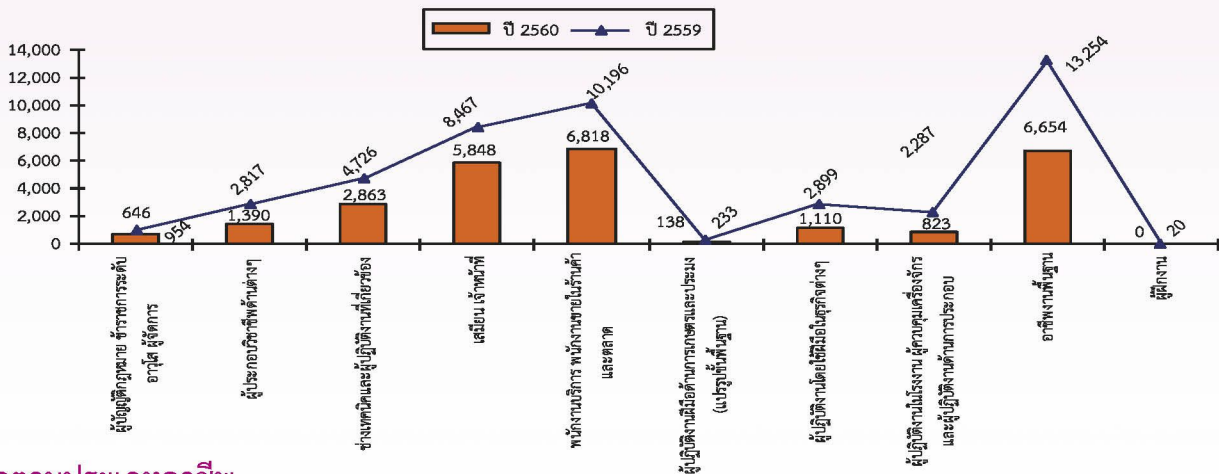


## ผู้สมัครงาน

จำนวน 26,290 คน จังหวัดที่มีผู้สมัครงานมากที่สุดได้แก่ จังหวัดเชียงราย จำนวน 4,600 คน ร้อยละ 17.50 รองลงมาคือ

จังหวัดพิษณุโลก จำนวน 2,925 คน ร้อยละ 11.13 และจังหวัดเชียงใหม่ จำนวน 2,379 คน ร้อยละ 9.05

แผนภูมิที่ 9 ผู้สมัครงานจำแนกตามประเภทอาชีพ

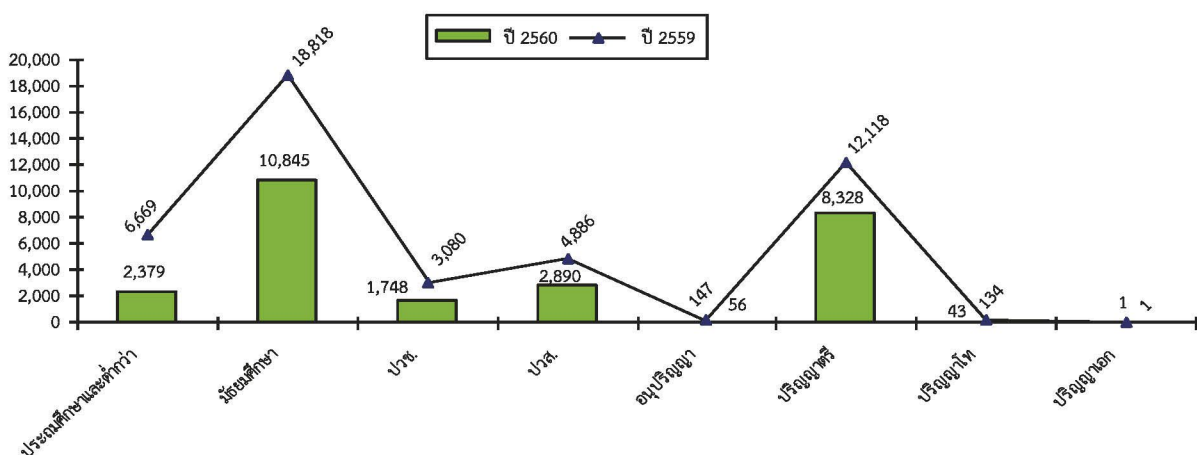


## จำแนกตามประเภทอาชีพ

พนักงานบริการ พนักงานขายในร้านค้าและตลาดมีผู้สมัครงานมากที่สุด จำนวน 6,818 คน ร้อยละ 25.93 รองลงมา

คือ อาชีพงานพื้นฐาน จำนวน 6,654 คน ร้อยละ 25.31 และเสมียนเจ้าหน้าที่ จำนวน 5,848 คน ร้อยละ 22.24

แผนภูมิที่ 10 ผู้สมัครงานจำแนกตามวุฒิการศึกษา



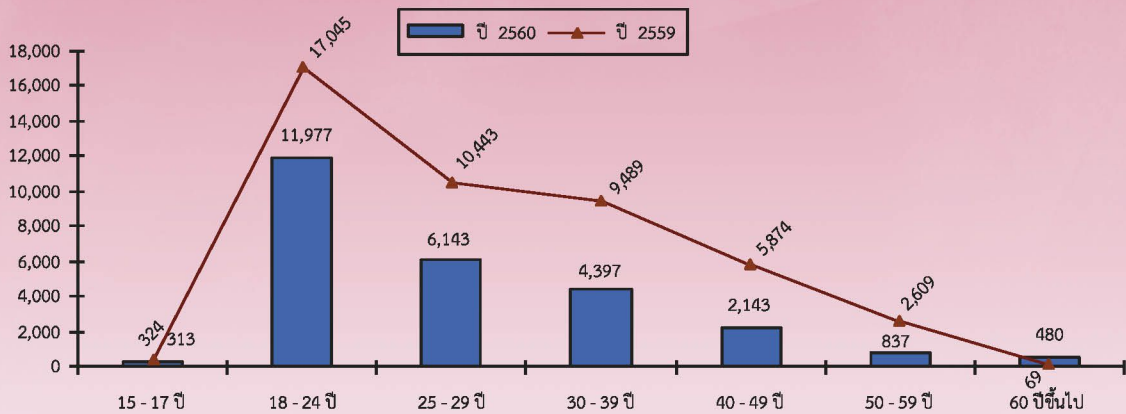
## จำแนกตามวุฒิการศึกษา

ระดับมัธยมศึกษาที่มีผู้สมัครงานมากที่สุด จำนวน 10,845 คน

ร้อยละ 41.25 รองลงมาคือ ระดับปริญญาตรี จำนวน 8,328 คน

ร้อยละ 31.68 และระดับ ปวส. จำนวน 2,890 คน ร้อยละ 10.99

แผนภูมิที่ 11 ผู้สมัครงานจำแนกตามอายุ



## จำแนกตามอายุ

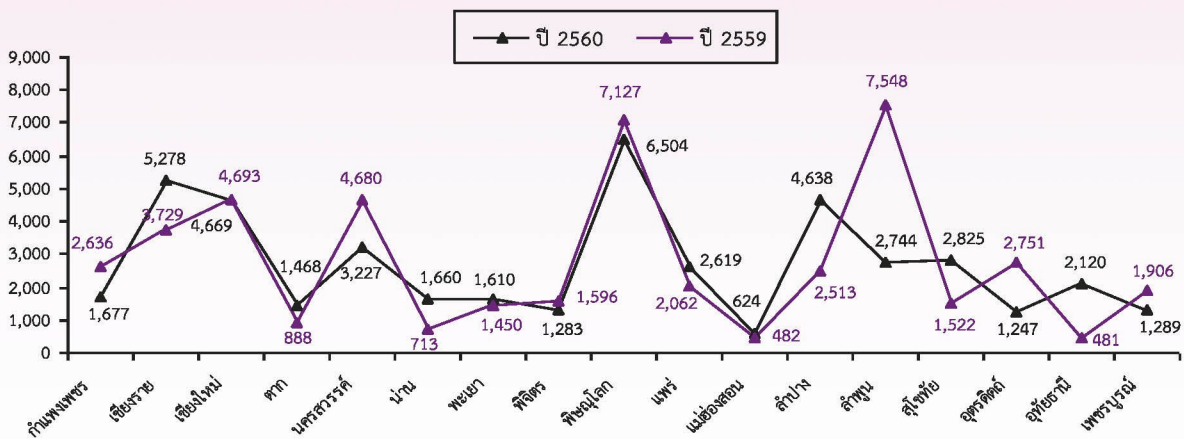
ช่วงอายุ 18-24 ปี มีผู้สมัครงานมากที่สุด จำนวน 11,977 คน

ร้อยละ 23.37 และช่วงอายุ 30-39 ปี จำนวน 4,397 คน

ร้อยละ 45.56 รองลงมาคือ ช่วงอายุ 25-29 ปี จำนวน 6,143 คน

ร้อยละ 16.72

แผนภูมิที่ 12 การบรรจุงานจำแนกตามรายจังหวัด



## การบรรจุงาน

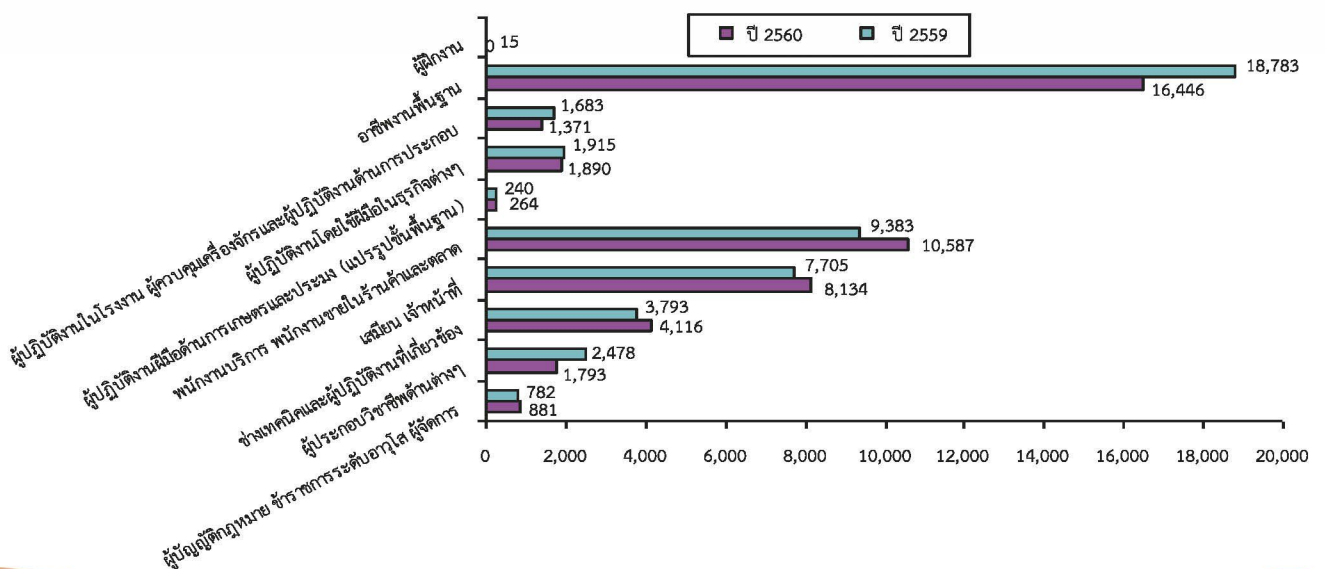
จำนวน 45,482 คน จังหวัดที่มีการบรรจุงานมากที่สุดได้แก่

จังหวัดเชียงราย จำนวน 5,278 คน ร้อยละ 11.60 และจังหวัดเชียงใหม่

จังหวัดพิษณุโลก จำนวน 6,504 คน ร้อยละ 14.30 รองลงมาคือ

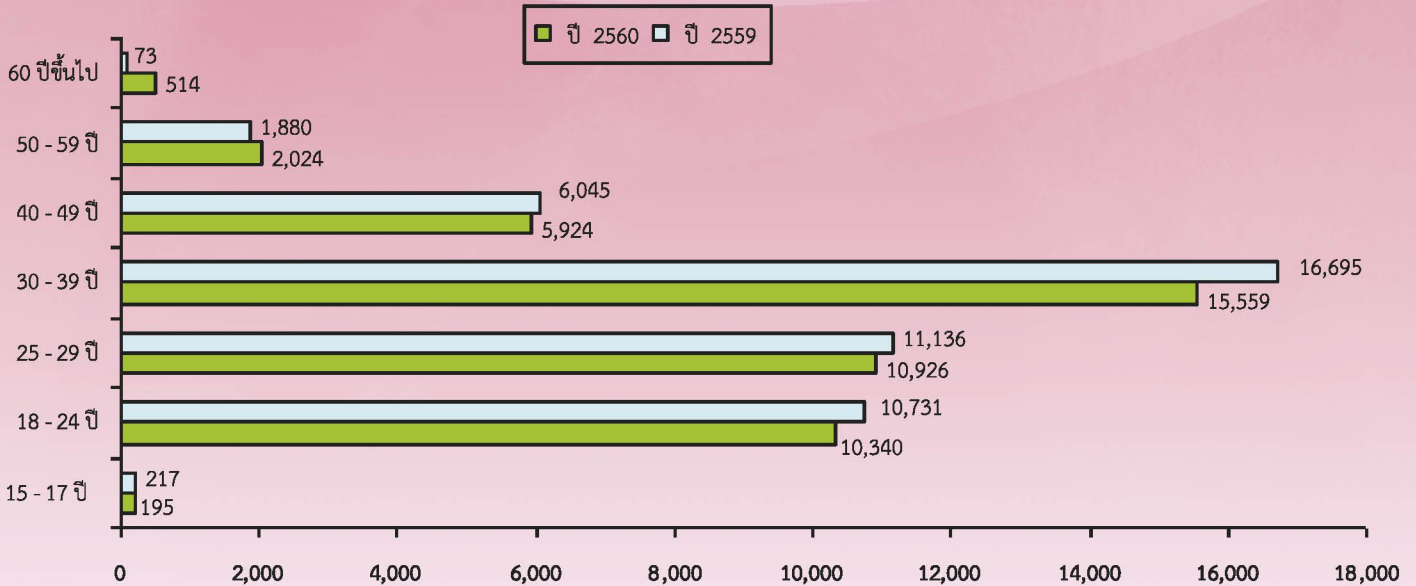
จำนวน 4,669 คน ร้อยละ 10.27

แผนภูมิที่ 13 การบรรจุงานจำแนกตามประเภทอาชีพ





## แผนภูมิที่ 16 การบรรจุงานจำแนกตามอายุ



### จำแนกตามอายุ

ช่วงอายุ 30 - 39 ปี ได้รับการบรรจุงานมากที่สุด จำนวน 16,695 คน ร้อยละ 24.02 และช่วงอายุ 18 - 24 ปี จำนวน 10,340 คน ร้อยละ 15.559 รองลงมาคือ ช่วงอายุ 25 - 29 ปี จำนวน 10,926 คน ร้อยละ 16.1

ที่มา : กองพัฒนาระบบบริการจัดหางาน

**หมายเหตุ** อาชีพงานพื้นฐาน (Elementary Occupations) ผู้ปฏิบัติงานอาชีพในหมวดใหญ่ได้แก่ ผู้ที่ทำงานเรียบง่ายและเป็นประจำหรือทำซ้ำๆ หากมีการใช้เครื่องมือก็จะเป็นเครื่องมือแบบใช้มือถือ ไม่ซับซ้อนและใช้แรงกาย อาชีพในหมวดนี้รวมถึงผู้ขายสินค้าและให้บริการตามท้องถนน ที่สาธารณะ บริการทำความสะอาด ซักล้าง รีดผ้า ดูแลบ้านพักห้องเช่า โรงแรม สำนักงานและอาคารสิ่งปลูกสร้างต่างๆ บริการรับส่งข้อมูล เอกสาร ขนสัมภาระ ฝ้าฯ ประตุยามรักษาการณ์ในสถานที่ต่างๆ กวาดถนน ขนขยะ รวมถึงการปฏิบัติงานเรียบง่ายในอุตสาหกรรมต่างๆ เช่น อุตสาหกรรมการเกษตร ประมง ลำสัตว์ เหมืองแร่ ก่อสร้าง การผลิตและประกอบสินค้าด้วยมือ รวมทั้งการขับเคลื่อนยานพาหนะด้วยแรงกาย เช่น รถเข็น สามล้อถีบ เป็นต้น

### ตำแหน่งงานว่าง

นายจ้าง/สถานประกอบการแจ้งความต้องการแรงงาน จำแนกตามประเภทอาชีพและประเภทอุตสาหกรรม 5 อันดับแรกปี 2560 ดังนี้คือ

#### ประเภทอาชีพ

1. แรงงานด้านการประกอบ ร้อยละ 18.07
2. พนักงานขายของหน้าร้านและพนักงานสาธิตสินค้า ร้อยละ 14.82
3. แรงงานบรรจุผลิตภัณฑ์ ร้อยละ 13.32
4. เจ้าหน้าที่สำนักงานอื่นๆ ร้อยละ 9.64
5. ตัวแทนขายด้านเทคนิคและการค้า ร้อยละ 3.80

#### ประเภทอุตสาหกรรม

1. การขายปลีก ยกเว้น ยานยนต์และจักรยานยนต์ ร้อยละ 14.09
2. การขายส่ง ยกเว้น ยานยนต์และจักรยานยนต์ ร้อยละ 12.18
3. การผลิต ผลิตภัณฑ์อาหาร ร้อยละ 9.25
4. การขายส่ง การขายปลีก การซ่อมยานยนต์ และจักรยานยนต์ ร้อยละ 6.15
5. การผลิตผลิตภัณฑ์คอมพิวเตอร์ อิเล็กทรอนิกส์ และอุปกรณ์ทางทัศนศาสตร์ ร้อยละ 5.25

### จำแนกตามวุฒิการศึกษา

1. ระดับมัธยมศึกษา ร้อยละ 31.89
2. ระดับประถมศึกษาและต่ำกว่า ร้อยละ 19.96
3. ระดับ ปวช. ร้อยละ 14.64
4. ระดับปริญญาตรี ร้อยละ 13.56
5. ระดับ ปวส. ร้อยละ 12.77

**ผู้สมัครงาน** ลงทะเบียนสมัครงานในตำแหน่งต่างๆ จำแนกตามประเภทอาชีพ 5 อันดับแรก ดังนี้

1. เจ้าหน้าที่สำนักงานอื่นๆ ร้อยละ 15.20
2. แรงงานด้านการประกอบ ร้อยละ 14.34
3. พนักงานขายของหน้าร้านและพนักงานสาธิตสินค้า ร้อยละ 14.31
4. แรงงานบรรจุผลิตภัณฑ์ ร้อยละ 9.37
5. พนักงานบริการอาหารและเครื่องดื่ม ร้อยละ 7.49

### จำแนกตามวุฒิการศึกษา

1. ระดับมัธยมศึกษา ร้อยละ 41.25
2. ระดับปริญญาตรี ร้อยละ 31.68
3. ระดับ ปวส. ร้อยละ 10.99
4. ระดับประถมศึกษาและต่ำกว่า ร้อยละ 9.05
5. ระดับ ปวช. ร้อยละ 6.65

**การบรรจุงาน** จำแนกตามประเภทอาชีพ และประเภทอุตสาหกรรม 5 อันดับแรก ดังนี้

**ประเภทอาชีพ**

- 1. แรงงานด้านการประกอบ ร้อยละ 19.83
- 2. พนักงานขายของหน้าร้านและพนักงานสาธิตสินค้า ร้อยละ 15.52
- 3. แรงงานบรรจุผลิตภัณฑ์ ร้อยละ 13.83
- 4. เจ้าหน้าที่สำนักงานอื่นๆ ร้อยละ 10.46
- 5. ตัวแทนฝ่ายขายด้านเทคนิคและการค้า ร้อยละ 4.33

**ประเภทอุตสาหกรรม**

- 1. การขายปลีก ยกเว้น ยานยนต์และจักรยานยนต์ ร้อยละ 13.72
- 2. การขายส่ง ยกเว้น ยานยนต์และจักรยานยนต์ ร้อยละ 12.26

- 3. การผลิต ผลิตภัณฑ์อาหาร ร้อยละ 8.90
- 4. การขายส่ง การขายปลีก การซ่อมยานยนต์ และจักรยานยนต์ ร้อยละ 5.86
- 5. การผลิตผลิตภัณฑ์คอมพิวเตอร์ อิเล็กทรอนิกส์ และอุปกรณ์ทางทัศนศาสตร์ ร้อยละ 5.83

**จำแนกตามวุฒิการศึกษา**

- 1. ระดับมัธยมศึกษา ร้อยละ 41.59
- 2. ระดับปริญญาตรี ร้อยละ 26.50
- 3. ระดับ ปวส. ร้อยละ 12.63
- 4. ระดับประถมศึกษาและต่ำกว่า ร้อยละ 11.33
- 5. ระดับ ปวช. ร้อยละ 7.50

**ภาวะการลงทุน**

ตารางที่ 10 จำนวนโรงงาน เงินลงทุน และการจ้างงานที่ได้รับอนุญาตให้ประกอบกิจการจำแนกตามรายจังหวัด

จังหวัด	จำนวนโรงงาน (แห่ง)		เพิ่ม/ลด ร้อยละ	เงินลงทุน (ล้านบาท)		เพิ่ม/ลด ร้อยละ	การจ้างงาน (คน)		เพิ่ม/ลด ร้อยละ
	ปี 2560	ปี 2559		ปี 2560	ปี 2559		ปี 2560	ปี 2559	
กำแพงเพชร	30	30	0.00	832.75	11,743.54	-92.91	247	753	-67.20
เชียงราย	23	37	-37.84	526.78	1,407.38	-62.57	310	612	-49.35
เชียงใหม่	63	67	-5.97	1,452.49	1,804.38	-19.50	966	1,120	-13.75
ตาก	47	53	-11.32	742.00	2,051.72	-63.84	2,064	2,415	-14.53
น่าน	18	12	50.00	109.83	85.27	28.80	111	74	50.00
นครสวรรค์	13	18	-27.78	4,647.63	10,736.83	-56.71	417	528	-21.02
พะเยา	9	5	80.00	104.16	29.95	247.78	89	42	111.90
พิจิตร	26	13	100.00	938.96	213.67	339.44	199	135	47.41
พิษณุโลก	36	15	140.00	726.50	589.22	23.30	470	257	82.88
เพชรบูรณ์	33	49	-32.65	796.54	4,289.12	-81.43	385	918	-58.06
แพร่	100	132	-24.24	859.20	606.66	41.63	696	696	0.00
แม่ฮ่องสอน	11	3	266.67	83.84	15.06	456.71	69	57	21.05
ลำปาง	48	27	77.78	1,004.96	464.08	116.55	810	304	166.45
ลำพูน	29	30	-3.33	640.34	4,565.63	-85.97	640	1,561	-59.00
สุโขทัย	10	14	-28.57	132.18	786.65	-83.20	154	170	-9.41
อุตรดิตถ์	30	21	42.86	209.73	173.61	20.81	204	117	74.36
อุทัยธานี	1	66	-98.48	1.48	131.15	-98.87	5	48	-89.58
<b>รวม</b>	<b>527</b>	<b>592</b>	<b>-10.98</b>	<b>13,809.37</b>	<b>39,693.92</b>	<b>-65.21</b>	<b>7,836</b>	<b>9,807</b>	<b>-20.10</b>

การลงทุนในภาคเหนือปี 2560 มีโรงงานที่ขออนุญาตประกอบกิจการใหม่ 527 แห่ง เงินลงทุน 13,809.37 ล้านบาท และเกิดการจ้างงาน 7,836 คน เมื่อเปรียบเทียบกับปี 2559 พบว่าจำนวนโรงงานอุตสาหกรรมลดลง ร้อยละ 10.98 เงินลงทุนลดลง ร้อยละ 65.21 และการจ้างงานลดลง ร้อยละ 20.10

**จำแนกตามรายจังหวัด** จังหวัดแพร่มีโรงงานที่ได้รับอนุญาตให้ประกอบกิจการมากที่สุด จำนวน 100 แห่ง ร้อยละ 18.98 รองลงมาคือ จังหวัดเชียงใหม่ จำนวน 63 แห่ง ร้อยละ 11.95 และ

จังหวัดลำปาง จำนวน 48 แห่ง ร้อยละ 9.11 เมื่อพิจารณาตามการลงทุนจังหวัดนครสวรรค์มีมูลค่าการลงทุนมากที่สุด จำนวน 4,647.63 ล้านบาท ร้อยละ 33.66 รองลงมาคือ จังหวัดเชียงใหม่ จำนวน 1,452.49 ล้านบาท ร้อยละ 10.52 และจังหวัดลำปาง จำนวน 1,004.96 ล้านบาท ร้อยละ 7.28 สำหรับการจ้างงานจังหวัดตากมีการจ้างงานมากที่สุด จำนวน 2,064 คน ร้อยละ 26.34 รองลงมาคือ จังหวัดเชียงใหม่ จำนวน 966 คน ร้อยละ 12.33 และจังหวัดลำปาง จำนวน 810 คน ร้อยละ 10.34


**ตารางที่ 11** จำนวนโรงงาน เงินลงทุน และการจ้างงานที่ได้รับอนุญาตให้ประกอบกิจการจำแนกตามประเภทอุตสาหกรรม

ประเภทอุตสาหกรรม	จำนวนโรงงาน (แห่ง)		เพิ่ม/ลด ร้อยละ	เงินลงทุน (ล้านบาท)		เพิ่ม/ลด ร้อยละ	การจ้างงาน (คน)		เพิ่ม/ลด ร้อยละ
	ปี 2560	ปี 2559		ปี 2560	ปี 2559		ปี 2560	ปี 2559	
เกษตรกรรม	43	63	-31.75	1,285.49	2,035.65	-36.85	615	805	-23.60
อาหาร	70	66	6.06	1,782.82	13,358.76	-86.65	1,068	1,910	-44.08
เครื่องดื่ม	6	6	0.00	579.95	3,172.65	-81.72	158	138	14.49
สิ่งทอ	3	3	0.00	23.74	113.59	-79.10	214	97	120.62
เครื่องแต่งกาย	6	13	-53.85	55.62	99.81	-44.27	518	803	-35.49
เครื่องหนัง	0	1	100.00	0.00	35.00	100.00	0	298	100.00
ไม้และผลิตภัณฑ์จากไม้	52	48	8.33	176.04	179.33	-1.83	550	280	96.43
เฟอร์นิเจอร์และเครื่องเรือน	83	138	-39.86	114.31	136.47	-16.24	611	720	-15.14
กระดาษและผลิตภัณฑ์จากกระดาษ	1	2	-50.00	2.70	36.65	-92.63	180	12	1,400.00
เคมี	9	9	0.00	422.47	8,393.95	-94.97	96	578	-83.39
ผลิตภัณฑ์ปิโตรเลียม	15	15	0.00	406.15	295.33	37.52	90	81	11.11
ผลิตภัณฑ์ยาง	1	4	-75.00	25.20	2,718.11	-99.07	5	510	-99.02
ผลิตภัณฑ์พลาสติก	11	12	-8.33	202.66	347.34	-41.65	429	364	17.86
ผลิตภัณฑ์โลหะ	71	76	-6.58	801.55	3,284.37	-75.60	559	989	-43.48
ผลิตภัณฑ์ซ่อมแซมโลหะ	16	19	-15.79	185.56	156.47	18.59	146	169	-13.61
เครื่องจักรกล	5	7	-28.57	59.38	119.40	-50.27	93	81	14.81
ไฟฟ้า	6	3	100.00	123.42	103.54	19.20	676	591	14.38
ขนส่ง	46	29	58.62	1,464.45	2,054.13	-28.71	713	551	29.40
ทั่วไป	83	78	6.41	6,097.86	3,053.37	99.71	1,115	830	34.34
<b>รวม</b>	<b>527</b>	<b>592</b>	<b>-10.98</b>	<b>13,809.37</b>	<b>39,693.92</b>	<b>-65.21</b>	<b>7,836</b>	<b>9,807</b>	<b>-20.10</b>

ที่มา : กรมโรงงานอุตสาหกรรม

### จำแนกตามประเภทอุตสาหกรรม

พบว่าอุตสาหกรรมเฟอร์นิเจอร์และเครื่องเรือน และอุตสาหกรรมทั่วไป เป็นประเภทอุตสาหกรรมที่ได้รับอนุญาตประกอบกิจการมากที่สุด จำนวน 83 แห่ง เท่ากัน ร้อยละ 15.75 รองลงมาคือ อุตสาหกรรมผลิตภัณฑ์โลหะ จำนวน 71 แห่ง ร้อยละ 13.47 และอุตสาหกรรมอาหาร จำนวน 70 แห่ง ร้อยละ 13.28 สำหรับอุตสาหกรรมทั่วไปมีมูลค่าการลงทุนมากที่สุด จำนวน 6,097.86 ล้านบาท

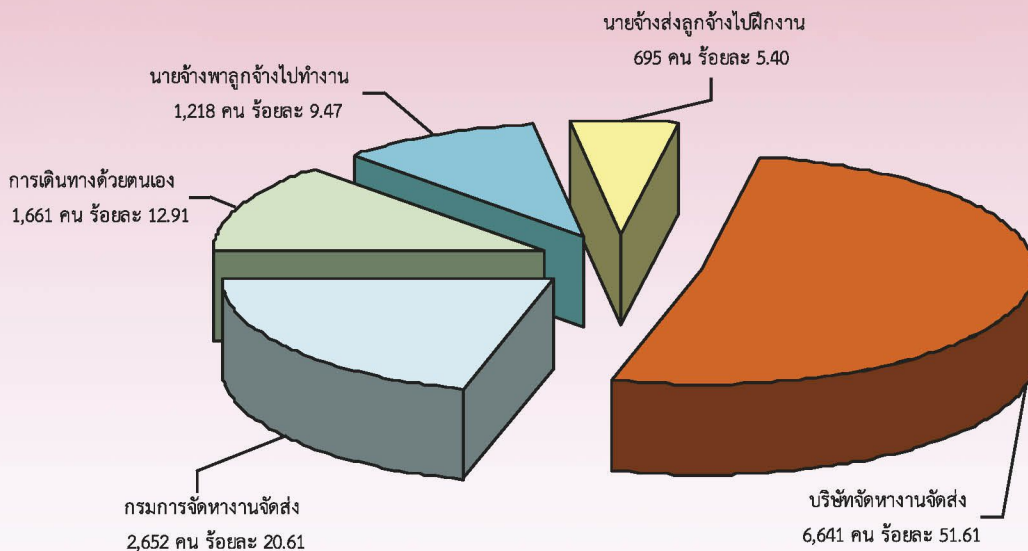
ร้อยละ 44.16 รองลงมาคือ อุตสาหกรรมอาหาร จำนวน 1,782.82 ล้านบาท ร้อยละ 12.91 และอุตสาหกรรมขนส่ง จำนวน 1,464.45 ล้านบาท ร้อยละ 10.60 และเมื่อพิจารณาตามการจ้างงานอุตสาหกรรมทั่วไป มีการจ้างงานมากที่สุด จำนวน 1,115 คน ร้อยละ 14.23 รองลงมาคือ อุตสาหกรรมอาหาร จำนวน 1,068 คน ร้อยละ 13.63 และอุตสาหกรรมขนส่ง จำนวน 713 คน ร้อยละ 9.10 

## การไปทำงานต่างประเทศ

คนงานไทยที่ได้รับอนุญาตให้ไปทำงานต่างประเทศปี 2560 จำนวน 12,867 คน ลดลงจากปี 2559 ร้อยละ 5.47 สำหรับ Re-entry ในไตรมาสนี้มีจำนวน 10,727 คน เพิ่มขึ้นจากปี 2559 จำนวน 911 คน ร้อยละ 9.28 การเดินทางโดยบริษัทจัดหางาน

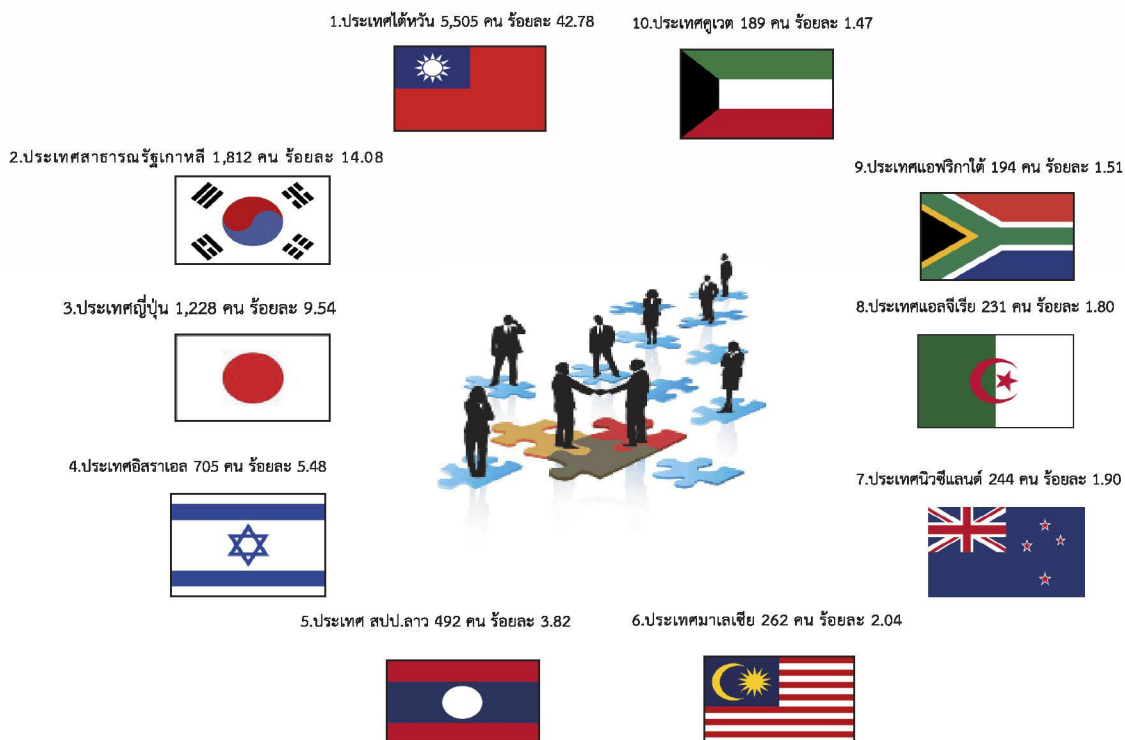
จัดส่งเป็นวิธีที่คนหางานเดินทางไปมากที่สุด จำนวน 6,641 คน ร้อยละ 51.61 รองลงมาคือ กรมการจัดหางานจัดส่ง จำนวน 2,652 คน ร้อยละ 20.61 และการเดินทางด้วยตนเอง จำนวน 1,661 คน ร้อยละ 12.91

แผนภูมิที่ 17 จำนวนคนหางานที่ได้รับอนุญาตให้เดินทางไปทำงานต่างประเทศ จำแนกวิธีการเดินทาง 5 วิธี

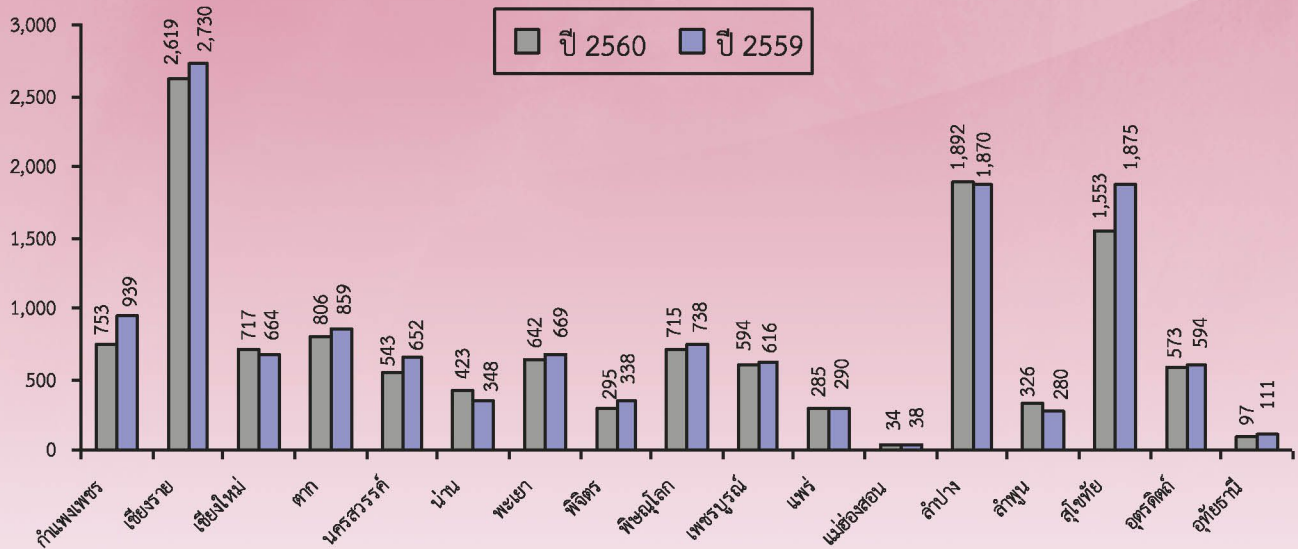


**หมายเหตุ** การแจ้งการเดินทางกลับไปทำงานต่างประเทศ (Re-entry) หมายถึง กรณีที่คนหางานเดินทางไปทำงานในต่างประเทศแล้วเดินทางกลับมาพักผ่อนหรือทำธุระชั่วคราวที่ประเทศไทยในระหว่างสัญญาจ้าง แล้วกลับไปทำงานกับนายจ้างรายเดิม รวมทั้งกรณีที่ทำงานครบกำหนดตามสัญญาจ้างฉบับเดิมแล้วได้ทำสัญญาจ้างใหม่กับนายจ้าง ซึ่งอาจเป็นนายจ้างรายเดิมหรือนายจ้างรายใหม่ก็ได้ แล้วจึงเดินทางกลับมาพักผ่อนหรือทำธุระที่ประเทศไทย แล้วเดินทางกลับไปทำงานอีก ต้องแจ้งการเดินทางให้กรมการจัดหางานทราบก่อนวันเดินทาง

แผนภูมิที่ 18 ประเทศที่คนหางานเดินทางไปทำงานมากที่สุด 10 อันดับแรก



แผนภูมิที่ 19 จำนวนคนหางานที่ได้รับอนุญาตให้เดินทางไปทำงานต่างประเทศจำแนกตามจังหวัด

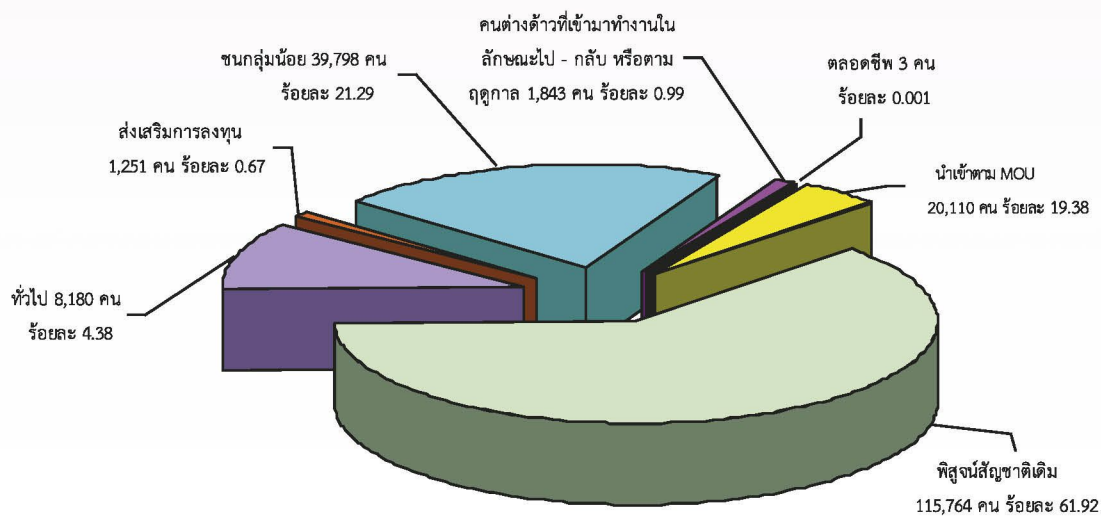


- จังหวัดที่คนหางานเดินทางไปทำงานต่างประเทศมากที่สุด 5 อันดับแรก ดังนี้
1. จังหวัดเชียงราย จำนวน 2,619 คน ร้อยละ 20.35
  2. จังหวัดลำปาง จำนวน 1,892 คน ร้อยละ 14.70
  3. จังหวัดสุโขทัย จำนวน 1,553 คน ร้อยละ 12.07
  4. จังหวัดตาก จำนวน 806 คน ร้อยละ 6.26
  5. จังหวัดกำแพงเพชร จำนวน 753 คน ร้อยละ 5.85

ที่มา : กองบริหารแรงงานไทยไปต่างประเทศ

การทำงานของคนต่างด้าว

แผนภูมิที่ 20 จำนวนคนต่างด้าวจำแนกตามประเภทที่ได้รับอนุญาต



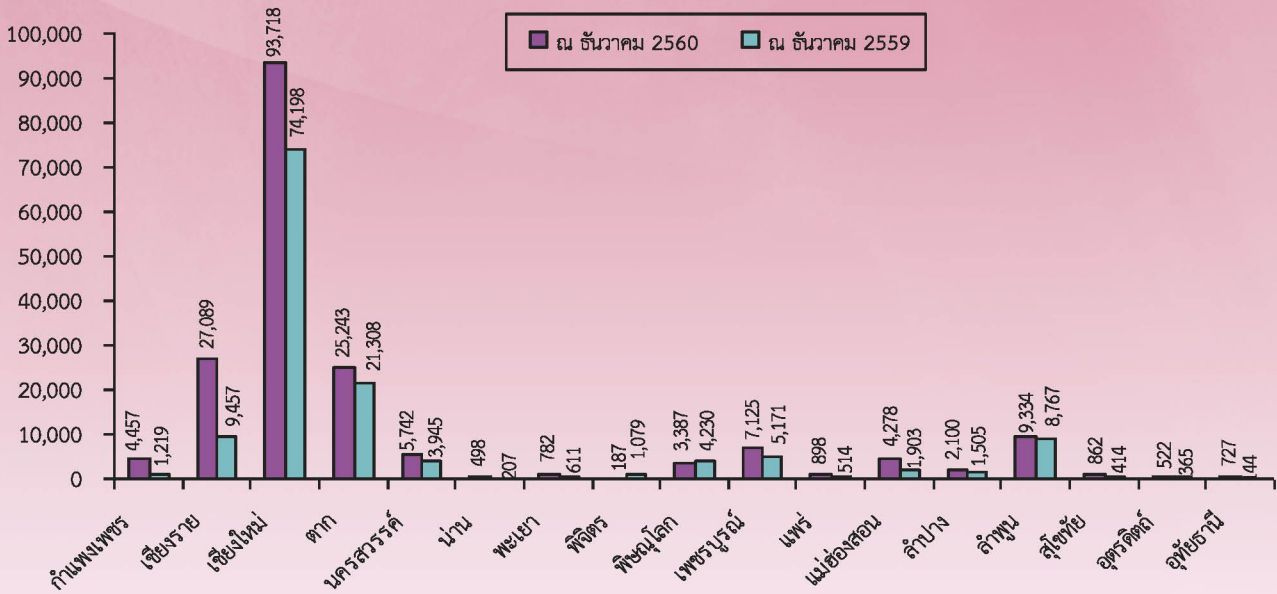
คนต่างด้าวที่ได้รับอนุญาตทำงานในภาคเหนือ ณ เดือนธันวาคม 2560 จำนวน 186,949 คน เมื่อเปรียบเทียบกับ ณ เดือนธันวาคม 2559 เพิ่มขึ้นร้อยละ 38.44

จำแนกตามประเภทที่ได้รับอนุญาตทำงาน จำแนกเป็น คนต่างด้าว ดังนี้

- มาตรา 9 - คนต่างด้าวประเภทตลอดชีพ จำนวน 3 คน ร้อยละ 0.001
- คนต่างด้าวประเภททั่วไป จำนวน 8,180 คน ร้อยละ 4.38
- คนต่างด้าวพิสูจน์สัญชาติ จำนวน 115,764 คน ร้อยละ 61.92

- คนต่างด้าวประเภทนำเข้ามาตาม MOU จำนวน 20,110 คน ร้อยละ 10.76
- มาตรา 12 - คนต่างด้าวประเภทส่งเสริมการลงทุน จำนวน 1,251 คน ร้อยละ 0.67
- มาตรา 13 - คนต่างด้าวชนกลุ่มน้อย จำนวน 39,798 คน ร้อยละ 21.29
- มาตรา 14 - คนต่างด้าวที่เข้ามาทำงานในลักษณะไป - กลับ หรือตามฤดูกาล จำนวน 1,843 คน ร้อยละ 0.99

แผนภูมิที่ 21 จำนวนคนต่างด้าวจำแนกตามรายจังหวัดที่ได้รับอนุญาต



**จำแนกตามรายจังหวัด** เมื่อพิจารณาเป็นรายจังหวัดแรงงานต่างด้าวที่ได้รับอนุญาตทำงาน 5 อันดับแรกดังนี้ จังหวัดเชียงใหม่ จำนวน 93,718 คน ร้อยละ 50.13 รองลงมาคือ จังหวัดเชียงราย จำนวน 27,089 คน ร้อยละ 14.49 จังหวัดตาก จำนวน 25,243 คน

ร้อยละ 13.50 จังหวัดลำพูน จำนวน 9,334 คน ร้อยละ 4.99 และจังหวัดเพชรบูรณ์ จำนวน 7,125 คน ร้อยละ 3.81 ตามลำดับ สำหรับจังหวัดพิจิตรมีแรงงานต่างด้าวที่ได้รับอนุญาตทำงานน้อยที่สุด จำนวน 187 คน ร้อยละ 0.10 🇹🇭

ที่มา : สำนักบริหารแรงงานต่างด้าว

## ข่าวเศรษฐกิจและการเงิน

### บทวิเคราะห์เศรษฐกิจ “ศักยภาพการแข่งขันด้านทรัพยากรมนุษย์ไทยอยู่ในหนและจะสร้างทักษะในศตวรรษที่ 21 อย่างไร”

โลกกำลังเผชิญกับการเปลี่ยนแปลงของระบบเศรษฐกิจและตลาดแรงงานครั้งสำคัญจาก “การปฏิวัติอุตสาหกรรมครั้งที่ 4” แรงงานจำนวนมากต้องปรับตัว ดังนั้นการผลิตและพัฒนาทักษะแรงงานให้ตรงกับความต้องการที่เปลี่ยนแปลงอย่างรวดเร็วและเพื่อให้เกิดนวัตกรรมและเทคโนโลยีใหม่ๆ จึงเป็นโจทย์ที่ท้าทายของผู้ที่เกี่ยวข้องไทยต้องเร่งยกระดับคุณภาพทักษะแรงงาน เพื่อสร้างขีดความสามารถการแข่งขันด้านทรัพยากรมนุษย์ ซึ่งจะทำให้สามารถก้าวข้ามกับดักรายได้ปานกลาง

โลกกำลังเผชิญกับการเปลี่ยนแปลงของระบบเศรษฐกิจและตลาดแรงงานครั้งสำคัญจาก “การปฏิวัติอุตสาหกรรมครั้งที่ 4” ที่มีการนำเทคโนโลยี ดิจิทัลและอินเทอร์เน็ตมาใช้ในกระบวนการผลิตสินค้า และ “Smart Factory” ยุค 4.0 สามารถผลิตสินค้าหลากหลายรูปแบบแตกต่างกันตามความต้องการ เฉพาะของลูกค้าได้เป็นจำนวนมากในเวลาชั่วพริบตาเดียว เทคโนโลยีถือเป็น Game Changer เพราะไม่เพียงส่งผลต่อกระบวนการผลิตสินค้า (How things are produced) แต่ยังส่งผลถึงแหล่งผลิตสินค้าด้วย (Where they are produced) ในอย่างหลังเราเริ่มเห็นกระแสการย้ายฐานการผลิตของบริษัทข้ามชาติกลับสู่ประเทศผู้ลงทุน

เป็นผลจากที่ประเทศพัฒนาแล้วสามารถใช้เทคโนโลยีขั้นสูงและระบบจักรกลอัตโนมัติแทนการพึ่งพาแรงงานราคาถูกในประเทศกำลังพัฒนา ซึ่งสถาบัน McKinsey Global Institute ประมาณการว่าภายในปี 2030 แรงงานจำนวนกว่า 375 ล้านคนทั่วโลกอาจต้องเปลี่ยนอาชีพจากกระแสการเติบโตของการใช้ระบบจักรกลอัตโนมัติ นอกจากนี้แรงงานในบางสาขาอาชีพอาจไม่มีอีกต่อไป เกิดความเสี่ยงของการถูกเลิกจ้าง โดยเฉพาะแรงงานที่ไม่สามารถปรับตัวได้ทันเวลา อาจซ้ำเติมปัญหาความเหลื่อมล้ำทางเศรษฐกิจ ขณะเดียวกันในศตวรรษที่ 21 ก็จะมีตำแหน่งงานใหม่ๆ ขึ้นมากมายเช่นกัน โดยจะเป็นงานที่ต้องการแรงงานที่มีทักษะสูงเพิ่มขึ้น ดังนั้นการผลิตและพัฒนาทักษะแรงงานให้ตรงกับความต้องการตลาดที่เปลี่ยนแปลงอย่างรวดเร็ว ถือเป็นโจทย์ที่ท้าทายของผู้ที่เกี่ยวข้อง

**1. ดัชนีวัดศักยภาพการแข่งขันด้านทรัพยากรมนุษย์จากมุมมองของผู้ประกอบการ** ผลการจัดอันดับศักยภาพการแข่งขันด้านทรัพยากรมนุษย์ของโลก (Global Talent Competitiveness Index: GTCI) ล่าสุดปี 2018 จัดทำโดยสถาบันการศึกษาชั้นนำของโลก INSEAD ในฝรั่งเศสร่วมกับกลุ่มบริษัท อเด็คโก้ (ADECCO) และบริษัท TATA Communications ที่ประเมินจากหลายมิติ