



วารสารสถานการณ์ตลาดแรงงานภาคเหนือ ปี ๒๕๖๑



ผู้ทำงานภาคเกษตรกรรมเพิ่มขึ้น

ร้อยละ ๔.๘๖

เนื่องจากเป็นช่วงฤดูการทำเกษตรกรรม และการเก็บเกี่ยวผลผลิตทางการเกษตร จึงทำให้คนทำงานในภาคเกษตรกรรมเพิ่มมากที่สุด



กด 2 กรมการจัดหางาน

ศูนย์บริหารข้อมูลตลาดแรงงานภาคเหนือ

กองบริหารข้อมูลตลาดแรงงาน

กรมการจัดหางาน กระทรวงแรงงาน



ศาสตร์แห่งพระราชา

หลักการทรงงาน

ในพระบาทสมเด็จพระปรมินทรมหาภูมิพลอดุลยเดช มหิตลาธิเบศรรามาธิบดี
จักรีนฤเบดินทร สยามินทราธิราช บรมนาถบพิตร

ทำให้ง่าย - Simplicity



ด้วยพระอัจฉริยภาพและพระปรีชาสามารถในพระบาทสมเด็จพระเจ้าอยู่หัวทำให้
การคิดค้นดัดแปลง ปรับปรุง และแก้ไขงานการพัฒนาประเทศตามแนวพระราชดำริ
ดำเนินไปได้โดยง่าย ไม่ยุ่งยากซับซ้อน และที่สำคัญอย่างยิ่ง คือ สอดคล้องกับสภาพ
ความเป็นอยู่ และระบบนิเวศโดยส่วนร่วมตลอดจนสภาพทางสังคมของชุมชนนั้นๆ ทรงโปรด
ที่จะทำสิ่งที่ยากให้กลายเป็นง่าย ทำสิ่งที่สลับซับซ้อนให้เข้าใจง่าย อันเป็นการแก้ปัญหา
ด้วยการใช้กฎแห่งธรรมชาติเป็นแนวทางนั่นเอง แต่การทำสิ่งที่ยากให้กลายเป็นง่าย นั้นเป็น
ของยาก ฉะนั้นคำว่า “ทำให้ง่าย” หรือ “Simplicity” จึงเป็นหลักคิดสำคัญที่สุด
ของการพัฒนาประเทศในรูปแบบของโครงการอันเนื่องมาจากพระราชดำริ





สารบัญ...

Content.....



	หน้า
• บรรณาธิการ	
• บทสรุปผู้บริหาร	ก - ข
• ประชากรและกำลังแรงงาน	1
• ภาวะตลาดแรงงาน	5
• ภาวะการลงทุน	11
• การไปทำงานต่างประเทศ	13
• การทำงานของแรงงานต่างด้าว	15
• บทความ : เมื่อโลกกำลังทำสงครามแย่งชิงคนเก่ง	16




ประเทศไทยทำอะไรอยู่



Editor's Talk

บรรณาธิการ

สถานการณ์ตลาดแรงงานภาคเหนือปี 2561 จัดทำขึ้นเพื่อให้ทราบถึงข้อมูลประชากรและกำลังแรงงาน ภาวะตลาดแรงงาน (ความต้องการแรงงาน (ตำแหน่งงานว่าง) ผู้สมัครงาน และการบรรจุงาน) ภาวะการลงทุน การไปทำงานต่างประเทศ การทำงานของคนต่างด้าว และ **บทความ : เมื่อโลกกำลังทำสงครามแย่งชิงคนเก่ง ประเทศไทยทำอะไรอยู่** เอกสารฉบับนี้สำเร็จได้ด้วยความเอื้อเฟื้อข้อมูลจากสำนักงานสถิติแห่งชาติ กรมโรงงานอุตสาหกรรม กองบริหารแรงงานไทยไปต่างประเทศ สำนักบริหารแรงงานต่างด้าว กองพัฒนาระบบบริการจัดหางาน และสำนักงานจัดหางานจังหวัด 17 จังหวัดภาคเหนือ

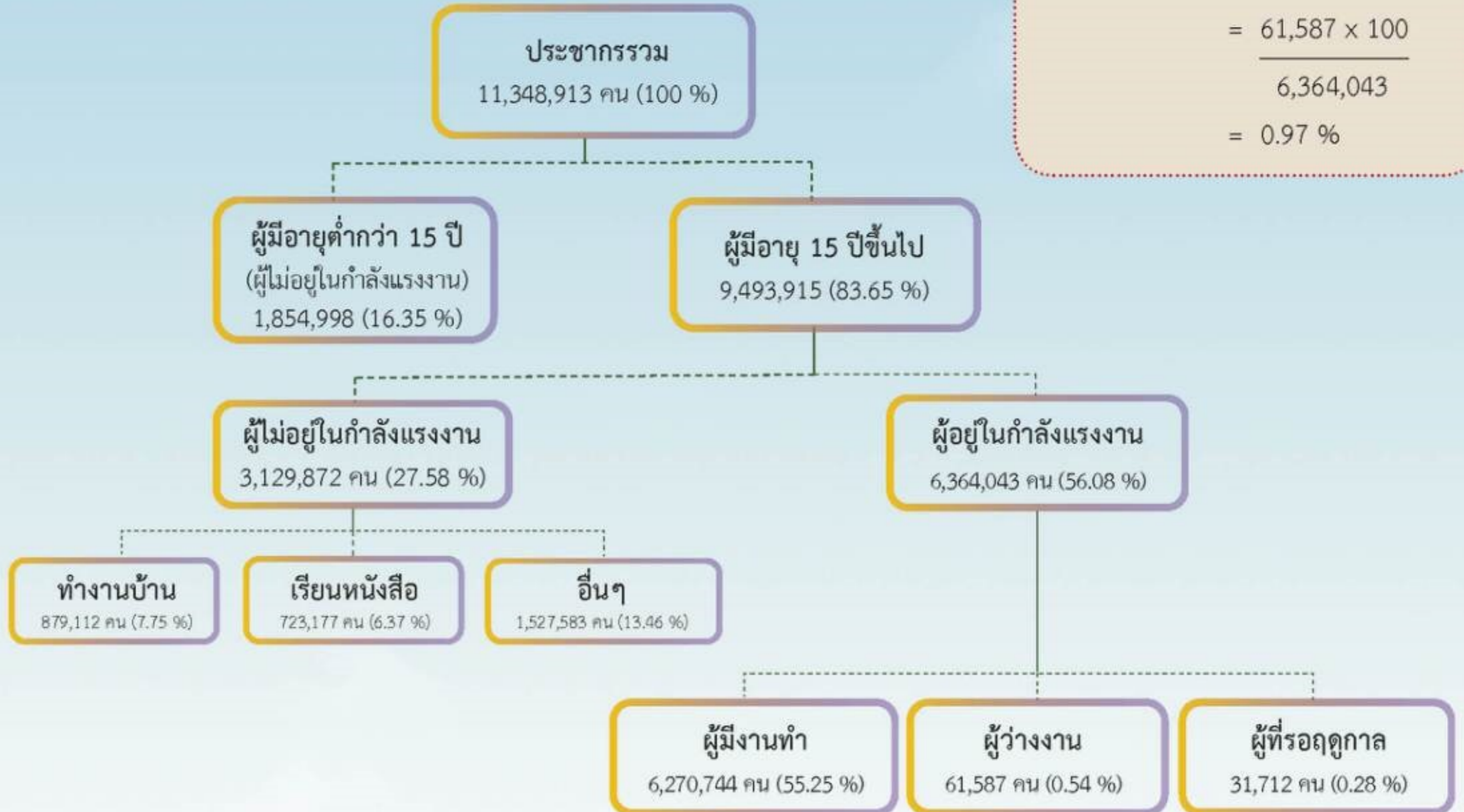
ศูนย์บริหารข้อมูลตลาดแรงงานภาคเหนือ ขอขอบคุณทุกหน่วยงานที่ได้ให้การเอื้อเฟื้อข้อมูล และหวังเป็นอย่างยิ่งว่าข้อมูลเหล่านี้จะเป็นประโยชน์ทั้งหน่วยงานภาครัฐและเอกชน ทั้งนี้สามารถสืบค้นข้อมูลได้ทางเว็บไซต์ www.nlmi-lp.com หากท่านมีข้อเสนอแนะที่เป็นประโยชน์ในการจัดทำครั้งต่อไป ขอได้โปรดติดต่อโดยตรงที่ ศูนย์บริหารข้อมูลตลาดแรงงานภาคเหนือ ศาลากลางจังหวัดลำปาง ชั้น 3 ถนนวชิราวุธดำเนิน ตำบลพระบาท อำเภอเมืองลำปาง จังหวัดลำปาง 52000 หรือแจ้งทางโทรศัพท์ได้ที่หมายเลข 0-5426-5050 หรือช่องทางสื่อสารโดย e-mail : lm_lpg@live.com และ Facebook : [lmi.lampang](https://www.facebook.com/lmi.lampang) 

ศูนย์บริหารข้อมูลตลาดแรงงานภาคเหนือ
มีนาคม 2562

บทสรุปผู้บริหาร

สถานการณ์ตลาดแรงงานภาคเหนือ ปี 2561

ภาวะการทำงานของประชากร



$$\begin{aligned} \text{อัตราการว่างงาน} &= \frac{\text{ผู้ว่างงาน} \times 100}{\text{ผู้อยู่ในกำลังแรงงาน}} \\ &= \frac{61,587 \times 100}{6,364,043} \\ &= 0.97 \% \end{aligned}$$

ภาวะตลาดแรงงาน

ความต้องการแรงงาน 46,961 อัตรา



ภาวะการลงทุน



โรงงานที่ขออนุญาต
ประกอบกิจการ
572 แห่ง

ผู้ลงทะเบียนสมัครงาน 42,787 คน



เงินลงทุน 16,145.73 ล้านบาท



การบรรจุงาน 38,200 คน



การจ้างงาน 8,864 คน



● ผู้มีงานทำจำแนกตามประเภทอุตสาหกรรม

พบว่าผู้มีงานทำงานภาคเกษตรกรรมมากที่สุด จำนวน 2.82 ล้านคน ร้อยละ 44.93 รองลงมาคือ ภาคบริการและการค้า จำนวน 2.81 ล้านคน ร้อยละ 44.78 และภาคการผลิต จำนวน 6.45 แสนคน ร้อยละ 10.29

เมื่อเปรียบเทียบกับปี 2560 พบว่า ผู้ทำงานภาคเกษตรกรรมเพิ่มขึ้น ร้อยละ 4.86 เนื่องจากเป็นช่วงฤดูการทำเกษตรกรรม และการเก็บเกี่ยวผลผลิตทางการเกษตร จึงทำให้คนทำงานในภาคเกษตรกรรมเพิ่มมากที่สุด

○ ตารางที่ 5 ผู้มีงานทำจำแนกตามระดับการศึกษาที่สำเร็จ

ระดับการศึกษาที่สำเร็จ	ปี 2561		ปี 2560		อัตราการเปลี่ยนแปลง	
	จำนวน (คน)	ร้อยละ	จำนวน (คน)	ร้อยละ	จำนวน (คน)	ร้อยละ
ไม่มีการศึกษา	434,503	6.93	413,841	6.65	20,662	4.99
ต่ำกว่าประถมศึกษา	1,686,768	26.90	1,743,917	28.03	-57,149	-3.28
ประถมศึกษา	1,239,423	19.77	1,209,249	19.44	30,174	2.50
มัธยมศึกษาตอนต้น	897,304	14.31	877,569	14.11	19,735	2.25
มัธยมศึกษาตอนปลาย	932,563	14.87	903,492	14.52	29,071	3.22
อุดมศึกษา	1,065,246	16.99	1,047,079	16.83	18,167	1.74
อื่นๆ	12,307	0.20	21,425	0.34	-9,118	-42.56
ไม่ทราบ	2,632	0.04	4,277	0.07	-1,645	-38.46
รวม	6,270,744	100.00	6,220,848	100.00	49,896	0.80



หมายเหตุ 1. ไม่มีการศึกษา หมายถึง บุคคลที่ไม่เคยเข้าศึกษาในโรงเรียน หรือไม่เคยได้รับการศึกษา
2. อื่นๆ หมายถึง บุคคลที่สำเร็จการศึกษา ที่ไม่สามารถเทียบชั้นได้
3. ผู้มีงานทำไม่ทราบวุฒิการศึกษา หมายถึง ไม่พบตัวผู้ให้สัมภาษณ์/คนให้ข้อมูลไม่รู้ข้อมูล

● ผู้มีงานทำจำแนกตามระดับการศึกษาที่สำเร็จ

ผู้มีงานทำส่วนใหญ่สำเร็จการศึกษาไม่เกินระดับประถมศึกษา และไม่มีการศึกษา สูงถึง จำนวน 3.36 ล้านคน ร้อยละ 53.60 รองลงมาคือระดับอุดมศึกษา จำนวน 1.07 ล้านคน ร้อยละ 16.99 และ

ระดับมัธยมศึกษาตอนปลาย จำนวน 9.33 แสนคน ร้อยละ 14.87 เมื่อเปรียบเทียบกับปี 2560 พบว่าบุคคลที่สำเร็จการศึกษา ที่ไม่สามารถเทียบชั้นได้ลดลงมากที่สุด ร้อยละ 42.56 และผู้มีงานทำไม่ทราบวุฒิการศึกษา ร้อยละ 38.46

○ ตารางที่ 6 ผู้มีงานทำจำแนกตามสถานภาพการทำงาน



ประเภทอาชีพ	ปี 2561		ปี 2560		อัตราการเปลี่ยนแปลง	
	จำนวน (คน)	ร้อยละ	จำนวน (คน)	ร้อยละ	จำนวน (คน)	ร้อยละ
นายจ้าง	114,768	1.83	118,144	1.90	-3,376	-2.86
ลูกจ้างรัฐบาล	658,857	10.51	673,638	10.83	-14,781	-2.19
ลูกจ้างเอกชน	1,773,243	28.28	1,774,618	28.53	-1,375	-0.08
ทำงานส่วนตัว	2,303,400	36.73	2,284,066	36.72	19,334	0.85
ช่วยธุรกิจครัวเรือน	1,416,754	22.59	1,363,914	21.92	52,840	3.87
การรวมกลุ่ม	3,723	0.06	6,467	0.10	-2,744	-42.43
รวม	6,270,744	100.00	6,220,848	100.00	49,896	0.80

หมายเหตุ การรวมกลุ่ม* หมายถึง กลุ่มคนที่มาร่วมกันทำงานโดยมีวัตถุประสงค์เพื่อพึ่งตนเอง และช่วยเหลือซึ่งกันและกัน สมาชิกแต่ละคนมีความเท่าเทียมกันในการกำหนดการทำงาน ทุกขั้นตอนไม่ว่าเป็นการลงทุน การขาย งานอื่นๆ ของกิจการที่ทำตลอดจนการแบ่งรายได้ให้แก่สมาชิกตามที่ตกลงกัน (การรวมกลุ่มดังกล่าวอาจจดทะเบียนจัดตั้งในรูปแบบของสหกรณ์ หรือไม่ก็ได้)

ตารางที่ 3 ผู้มีงานทำจำแนกตามประเภทอาชีพ

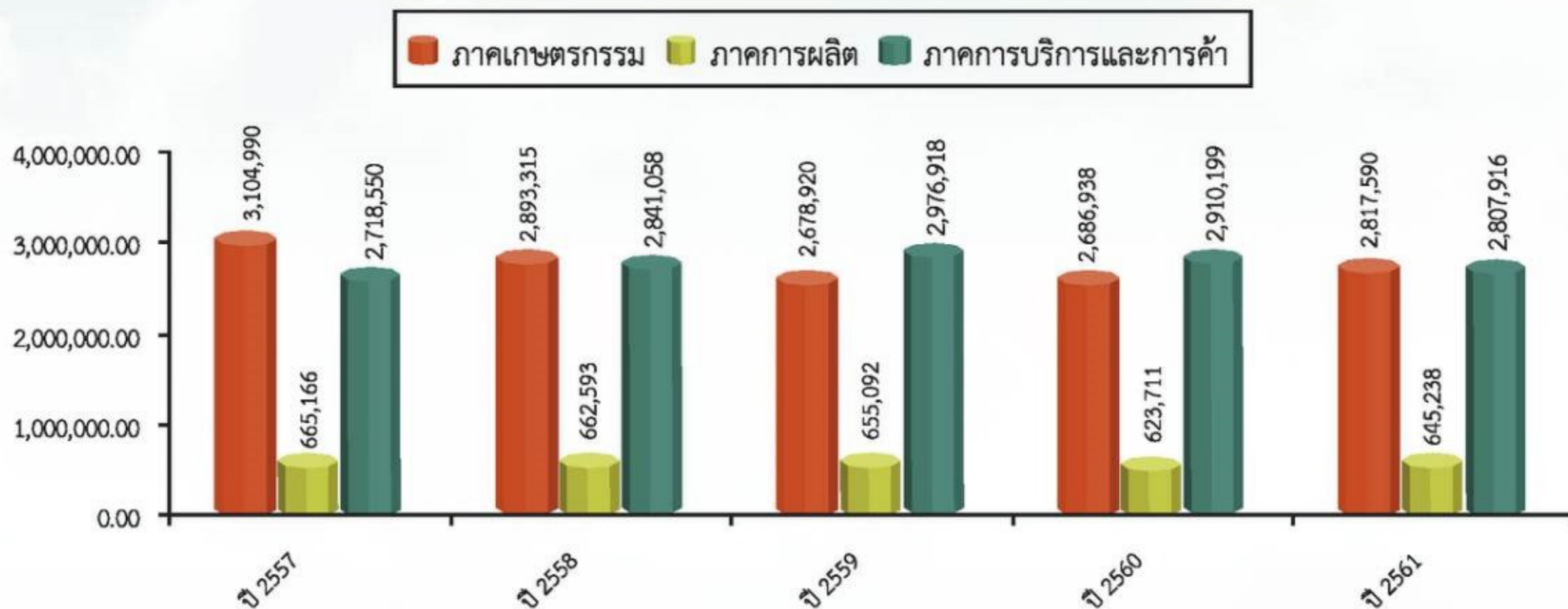
ประเภทอาชีพ	ปี 2561		ปี 2560		อัตราการเปลี่ยนแปลง	
	จำนวน (คน)	ร้อยละ	จำนวน (คน)	ร้อยละ	จำนวน (คน)	ร้อยละ
ผู้บัญญัติกฎหมาย ข้าราชการระดับอาวุโส และผู้จัดการ	149,824	2.39	155,449	2.50	-5,625	-3.62
ผู้ประกอบวิชาชีพด้านต่างๆ	283,989	4.53	294,406	4.73	-10,417	-3.54
ผู้ประกอบวิชาชีพด้านเทคนิคสาขาต่างๆ และอาชีพที่เกี่ยวข้อง	168,746	2.69	158,123	2.54	10,623	6.72
เสมียน	190,289	3.03	182,010	2.93	8,279	4.55
พนักงานบริการ และพนักงานขายในร้านค้าและตลาด	1,141,332	18.20	1,146,510	18.43	-5,178	-0.45
ผู้ปฏิบัติงานที่มีฝีมือในด้านการเกษตรและการประมง	2,470,460	39.40	2,373,366	38.15	97,094	4.09
ผู้ปฏิบัติงานด้านความสามารถทางฝีมือและธุรกิจการค้าที่เกี่ยวข้อง	726,974	11.59	748,947	12.04	-21,973	-2.93
ผู้ปฏิบัติการโรงงานและเครื่องจักร และผู้ปฏิบัติงานด้านการประกอบ	310,760	4.96	318,911	5.13	-8,151	-2.56
อาชีพขั้นพื้นฐานต่างๆ ในด้านการขายและการให้บริการ	828,370	13.21	843,127	13.55	-14,757	-1.75
รวม	6,270,744	100.00	6,220,848	100.00	49,896	0.80

๑ ผู้มีงานทำจำแนกตามประเภทอาชีพ

ผู้มีงานทำ จำนวน 6.27 ล้านคน ทำงานในอาชีพผู้ปฏิบัติงานที่มีฝีมือในด้านการเกษตรและการประมงมากที่สุด จำนวน 2.47 ล้านคน ร้อยละ 39.40 รองลงมาคือ พนักงานบริการ และพนักงานขายในร้านค้า

และตลาด จำนวน 1.14 ล้านคน ร้อยละ 18.20 และอาชีพขั้นพื้นฐานต่างๆ ในด้านการขายและการให้บริการ จำนวน 8.28 แสนคน ร้อยละ 13.21 เมื่อเปรียบเทียบกับปี 2560 พบว่าโดยภาพรวมเพิ่มขึ้น ร้อยละ 0.80

แผนภูมิที่ 1 ผู้มีงานทำจำแนกตามประเภทอุตสาหกรรม 5 ปี ย้อนหลัง



๑ ผู้มีงานทำงานจำแนกตามประเภทอุตสาหกรรม 5 ปี ย้อนหลัง

เมื่อเปรียบเทียบการเปลี่ยนแปลงการทำงานตามลักษณะทางเศรษฐกิจที่สำคัญในช่วง 5 ปีที่ผ่านมา พบว่าผู้ทำงานในภาคเกษตรกรรมมีแนวโน้มลดลงจนถึงปี 2559 และกลับมาเพิ่มขึ้นเล็กน้อยในปี

2560 - ปี 2561 ส่วนภาคการผลิตมีแนวโน้มลดลง โดยลดลงต่อเนื่องจนถึงปี 2560 และกลับมาฟื้นตัวเพิ่มขึ้นเล็กน้อยในปี 2561 สำหรับภาคบริการและการค้าเพิ่มขึ้นจนถึงปี 2559 และกลับมามีแนวโน้มลดลงจนถึงปีปัจจุบัน

ตารางที่ 4 ผู้มีงานทำจำแนกตามประเภทอุตสาหกรรม

ประเภทอุตสาหกรรม	ปี 2561		ปี 2560		อัตราการเปลี่ยนแปลง	
	จำนวน (คน)	ร้อยละ	จำนวน (คน)	ร้อยละ	จำนวน (คน)	ร้อยละ
ภาคเกษตรกรรม	2,817,590	44.93	2,686,938	43.19	130,652	4.86
ภาคการผลิต	645,238	10.29	623,711	10.03	21,527	3.45
ภาคบริการและการค้า	2,807,916	44.78	2,910,199	46.78	-102,283	-3.51
รวม	6,270,744	100.00	6,220,848	100.00	49,896	0.80





ประชากรและกำลังแรงงาน

ตารางที่ 1 ประชากรจำแนกตามสถานภาพแรงงานและกำลังแรงงาน 5 ปีย้อนหลัง

	ปี 2557	ปี 2558	ปี 2559	ปี 2560	ปี 2561
กำลังแรงงาน (คน)	6,569,984	6,486,320	6,406,536	6,329,059	6,364,043
ผู้มีงานทำ (คน)	6,488,706	6,396,966	6,310,927	6,220,848	6,270,744
ผู้ว่างงาน (คน)	46,897	49,699	60,856	64,137	61,587
อัตราการว่างงาน (%)	0.71	0.77	0.95	1.01	0.97

ตารางที่ 2 ประชากรจำแนกตามสถานภาพแรงงานและกำลังแรงงาน

สถานภาพแรงงาน	ปี 2561		ปี 2560		อัตราการเปลี่ยนแปลง	
	จำนวน (คน)	ร้อยละ	จำนวน (คน)	ร้อยละ	จำนวน (คน)	ร้อยละ
ผู้มีอายุ 15 ปี ขึ้นไป	9,493,915	83.65	9,492,295	83.31	1,620	0.02
ผู้อยู่ในกำลังแรงงาน	6,364,043	56.08	6,329,059	55.54	34,984	0.55
ผู้มีงานทำ	6,270,744	55.25	6,220,848	54.60	49,896	0.80
ผู้ว่างงาน	61,587	0.54	64,137	0.56	-2,550	-3.98
ผู้ที่รอฤดูกาล	31,712	0.28	44,075	0.39	-12,363	-28.05
ผู้ไม่อยู่ในกำลังแรงงาน	3,129,872	27.58	3,163,236	27.76	-33,364	-1.05
ทำงานบ้าน	879,112	7.75	902,338	7.92	-23,226	-2.57
เรียนหนังสือ	723,177	6.37	747,290	6.56	-24,113	-3.23
อื่น ๆ	1,527,583	13.46	1,513,608	13.28	13,975	0.92
ผู้มีอายุต่ำกว่า 15 ปี	1,854,998	16.35	1,902,199	16.69	-47,201	-2.48
ประชากรรวม	11,348,913	100.00	11,394,494	100.00	-45,581	-0.40

ประชากรในภาคเหนือปี 2561 จำนวน 11.35 ล้านคน เป็นผู้อยู่ในกำลังแรงงานจำนวน 6.36 ล้านคน ร้อยละ 56.08 ของจำนวนประชากรรวมทั้งหมด และผู้ไม่อยู่ในกำลังแรงงานรวมถึงผู้มีอายุต่ำกว่า 15 ปี จำนวน 4.98 ล้านคน ร้อยละ 43.93 ของประชากรรวมทั้งหมด

ผู้อยู่ในกำลังแรงงาน จำนวน 6.36 ล้านคน ประกอบด้วยผู้มีงานทำ 6.27 ล้านคน ร้อยละ 55.25 ผู้ว่างงาน จำนวน 61,587 คน ร้อยละ 0.54 และผู้ที่รอฤดูกาล จำนวน 31,712 คน ร้อยละ 0.28

ผู้ไม่อยู่ในกำลังแรงงาน (ผู้มีอายุ 15 ปีขึ้นไป) จำนวน 3.13 ล้านคน ประกอบด้วย แม่บ้าน ทำงานบ้าน จำนวน 8.79 แสนคน ร้อยละ 7.75 นักเรียน นิสิต นักศึกษา จำนวน 7.23 แสนคน ร้อยละ 6.37 และอื่นๆ เช่น เด็ก คนชรา ผู้ป่วย ผู้พิการจนไม่สามารถทำงานได้ จำนวน 1.53 ล้านคน ร้อยละ 13.46

เมื่อเปรียบเทียบกับปี 2560 พบว่าประชากรลดลง ร้อยละ 0.40 ผู้มีงานทำเพิ่มขึ้น ร้อยละ 0.80 และผู้ว่างงานลดลงร้อยละ 3.98 สำหรับอัตราการว่างงานลดลงจากร้อยละ 1.01 เป็นร้อยละ 0.97

ความต้องการแรงงานใน 10 อุตสาหกรรมเป้าหมาย

จำแนกประเภทอุตสาหกรรม

3 อันดับแรก

1

การแปรรูปอาหาร

จำนวน 4,813 อัตรา ร้อยละ: 31.49

2

การก่อสร้างกลุ่มรายได้
และการท่องเที่ยวเชิงคุณภาพ

จำนวน 4,527 อัตรา ร้อยละ: 29.62

3

การบินและโลจิสติกส์

จำนวน 1,545 อัตรา ร้อยละ: 10.11



จำแนกตามระดับการศึกษา

3 อันดับแรก

1

ระดับมัธยมศึกษา

จำนวน 5,207 อัตรา ร้อยละ: 34.07

2

ระดับประถมศึกษาและต่ำกว่า

จำนวน 2,928 อัตรา ร้อยละ: 19.16

3

ระดับ ปวช.

จำนวน 2,260 อัตรา ร้อยละ: 14.79

การไปทำงานต่างประเทศ

5 วิธี การเดินทาง

ร้อยละ
47.82



การเดินทางโดยบริษัทจัดหางานจัดส่ง
จำนวน 5,730 คน

ร้อยละ
23.43



กรมการจัดหางานจัดส่ง
จำนวน 2,808 คน ร้อยละ

ร้อยละ
12.61



การเดินทางด้วยตัวเอง
จำนวน 1,511 คน

ร้อยละ
11.47



นายจ้างพาลูกจ้างไปทำงาน
จำนวน 1,375 คน

ร้อยละ
4.66



นายจ้างส่งลูกจ้างไปฝึกงาน
จำนวน 559 คน

การทำงานขอแรงงานต่างด้าว

ประเภทแรงงานต่างด้าว



ตลอดชีพ 3 คน ร้อยละ: 0.001



ทั่วไป 8,286 คน ร้อยละ: 5.46



พีสัญชาติติมู 73,888 คน ร้อยละ: 48.66



นำเข้า MOU 24,082 คน ร้อยละ: 15.86



ส่งเสริมการลงทุน 1,232 คน ร้อยละ: 0.81



ชนกลุ่มน้อย 44,222 คน ร้อยละ: 29.12



เข้ามาทำงานในลักษณะไป - กลับ หรือตามฤดูกาล
136 คน ร้อยละ: 0.09

● **ผู้มีงานทำจำแนกตามสถานภาพการทำงาน**

ผู้มีงานทำส่วนใหญ่ทำงานส่วนตัวโดยไม่มีลูกจ้าง จำนวน 2.30 ล้านคน ร้อยละ 36.73 รองลงมาคือ ลูกจ้างเอกชน จำนวน 1.77 ล้านคน

ร้อยละ 28.28 และช่วยธุรกิจในครัวเรือนโดยไม่ได้รับค่าจ้าง จำนวน 1.42 ล้านคน ร้อยละ 22.59 เมื่อเปรียบเทียบกับปี 2560 พบว่าผู้มีงานประเภทการรวมกลุ่มลดลงมากที่สุด ร้อยละ 42.43

○ **ตารางที่ 7 ผู้มีงานทำจำแนกตามชั่วโมงการทำงานต่อสัปดาห์**

ชั่วโมงการทำงาน	ปี 2561		ปี 2560		อัตราการเปลี่ยนแปลง	
	จำนวน (คน)	ร้อยละ	จำนวน (คน)	ร้อยละ	จำนวน (คน)	ร้อยละ
0 ชั่วโมง (ไม่ได้ทำงาน)	51,869	0.83	69,296	1.11	-17,427	-25.15
1-9 ชั่วโมง	21,152	0.34	24,739	0.40	-3,587	-14.50
10-19 ชั่วโมง	154,376	2.46	159,556	2.56	-5,180	-3.25
20-29 ชั่วโมง	550,201	8.77	536,551	8.63	13,650	2.54
30-34 ชั่วโมง	417,613	6.66	447,957	7.20	-30,344	-6.77
35-39 ชั่วโมง	850,830	13.57	799,260	12.85	51,570	6.45
40-49 ชั่วโมง	2,902,538	46.29	2,803,548	45.07	98,990	3.53
50 ชั่วโมง ขึ้นไป	1,322,166	21.08	1,379,942	22.18	-57,776	-4.19
รวม	6,270,744	100.00	6,220,848	100.00	49,896	0.80



หมายเหตุ : 1. ชั่วโมงทำงาน หมายถึง จำนวนชั่วโมงทำงานจริงทั้งหมดในระหว่าง 7 วันก่อนวันสัมภาษณ์ บุคคลที่มีอาชีพมากกว่า 1 อาชีพจะรวมจำนวนชั่วโมงทำงานทุกอาชีพ
2. 0 ชั่วโมง หมายถึง ผู้ที่ปกติมีงานประจำแต่ในสัปดาห์การสำรวจไม่ได้ทำงาน อาจเนื่องมาจากหยุดพักผ่อน ลาป่วย เป็นต้น

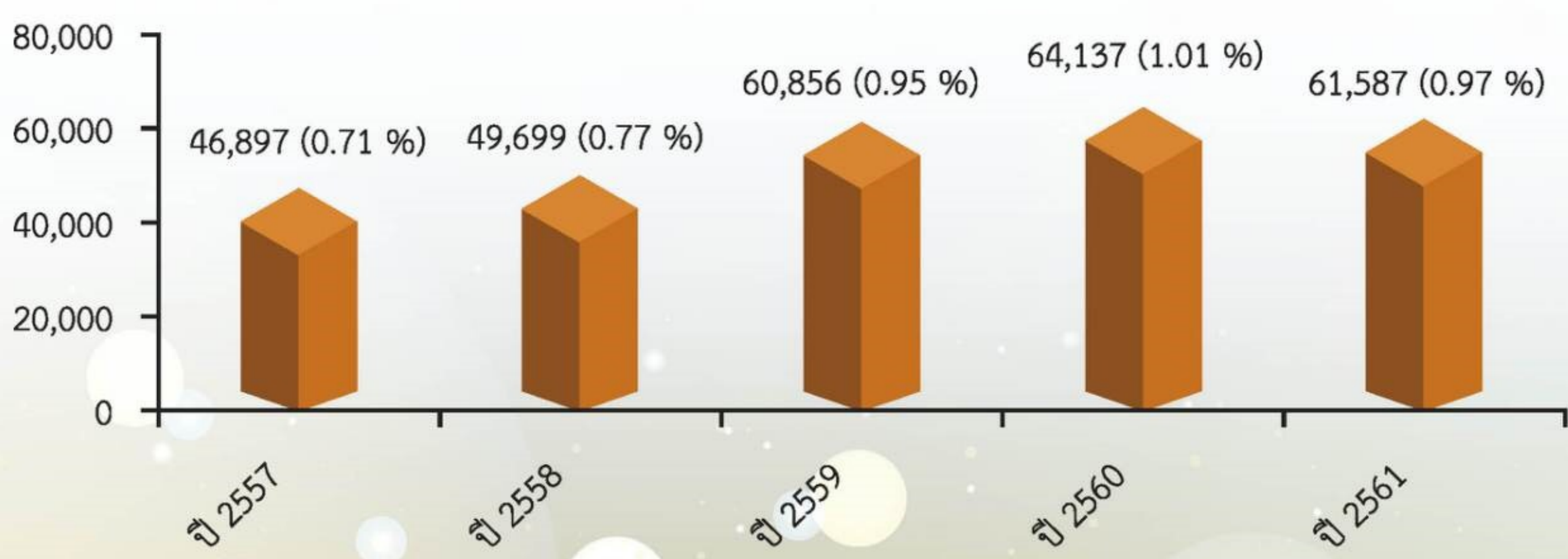
● **ผู้มีงานทำจำแนกตามชั่วโมงการทำงานต่อสัปดาห์**

ผู้มีงานทำระหว่าง 35-49 ชั่วโมงต่อสัปดาห์ จำนวน 3.75 ล้านคน ร้อยละ 59.86 และผู้มีงานทำตั้งแต่ 50 ชั่วโมงขึ้นไปต่อสัปดาห์ จำนวน 1.32 ล้านคน ร้อยละ 21.08 หรือกล่าวได้ว่าผู้มีงานทำ ร้อยละ 80.94 ทำงานตั้งแต่ 35 ชั่วโมงขึ้นไปต่อสัปดาห์ และอาจจัดว่าบุคคลเหล่านี้เป็นพนักงานเต็มทีในเรื่องชั่วโมงการทำงาน ขณะที่ผู้ทำงานน้อยกว่า

35 (1-34) ชั่วโมงต่อสัปดาห์เป็นผู้ทำงานไม่เต็มทีในเรื่องชั่วโมงการทำงาน จำนวน 1.14 ล้านคน ร้อยละ 18.23 ของ ผู้มีงานทำทั้งสิ้น สำหรับผู้ที่ไม่ได้ทำงานในสัปดาห์การสำรวจ (ระหว่าง 7 วันก่อนวันสัมภาษณ์) แต่เป็นผู้มีงานประจำซึ่งถือว่าสัปดาห์การสำรวจไม่มีชั่วโมงการทำงาน (0 ชั่วโมง) จำนวน 51,869 คน มีเพียงร้อยละ 0.83

○ **แผนภูมิที่ 2 กวาระการว่างงาน และอัตราการว่างงาน 5 ปี ย้อนหลัง**

■ ผู้ว่างงาน (อัตราการว่างงาน)



แผนภูมิที่ 3 ภาวะอัตราการว่างงานจำแนกตามรายจังหวัด

— อัตราการว่างงาน ปี 2561 — อัตราการว่างงาน ปี 2560



ที่มา : สำนักงานสถิติแห่งชาติ

หมายเหตุ 1. ตารางที่ 1-7 ในตารางสถิติผลรวมของแต่ละจำนวนอาจไม่เท่ากับยอดรวมทั้งหมดเนื่องมาจากการปัดเศษทศนิยมของข้อมูล
 2. อัตราการว่างงาน = $\frac{\text{จำนวนผู้ว่างงาน}}{\text{ผู้อยู่ในกำลังแรงงาน}} \times 100$
 แต่ละจำนวนซึ่งได้จากการประมวลผลด้วยโปรแกรมสำเร็จรูป

ภาวะการว่างงาน และอัตราการว่างงาน

เมื่อเปรียบเทียบภาวะการว่างงานในช่วง 5 ปีที่ผ่านมา พบว่าจำนวนผู้ว่างงาน และอัตราการว่างงานมีแนวโน้มเพิ่มขึ้นจนถึงปี 2560 และกลับมามีค่าลดลงเล็กน้อยในปี 2561

ผู้ว่างงานปี 2561 จำนวน 61,587 คน เมื่อเปรียบเทียบกับปี 2560 ลดลงจำนวน 2,550 คน ร้อยละ 3.98 สำหรับอัตราการว่างงานลดลงจากร้อยละ 1.01 เป็นร้อยละ 0.97 แสดงถึงภาวะการมีงานทำเพิ่มขึ้น

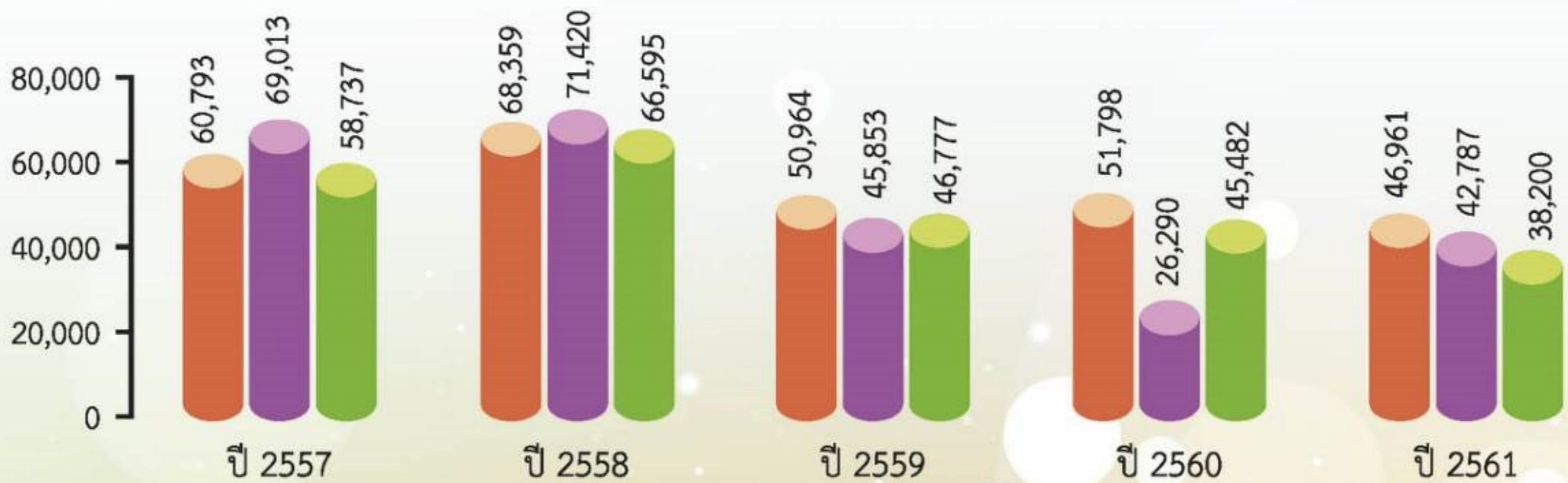
จังหวัดที่มีอัตราการว่างงานลดลง 5 อันดับแรกได้แก่ จังหวัดเชียงราย ร้อยละ 0.51 จังหวัดพะเยา ร้อยละ 0.62 จังหวัดลำพูน ร้อยละ 0.63 จังหวัดเชียงใหม่ และจังหวัดเพชรบูรณ์ ร้อยละ 0.72 เท่ากัน และจังหวัดอุทัยธานี ร้อยละ 0.73



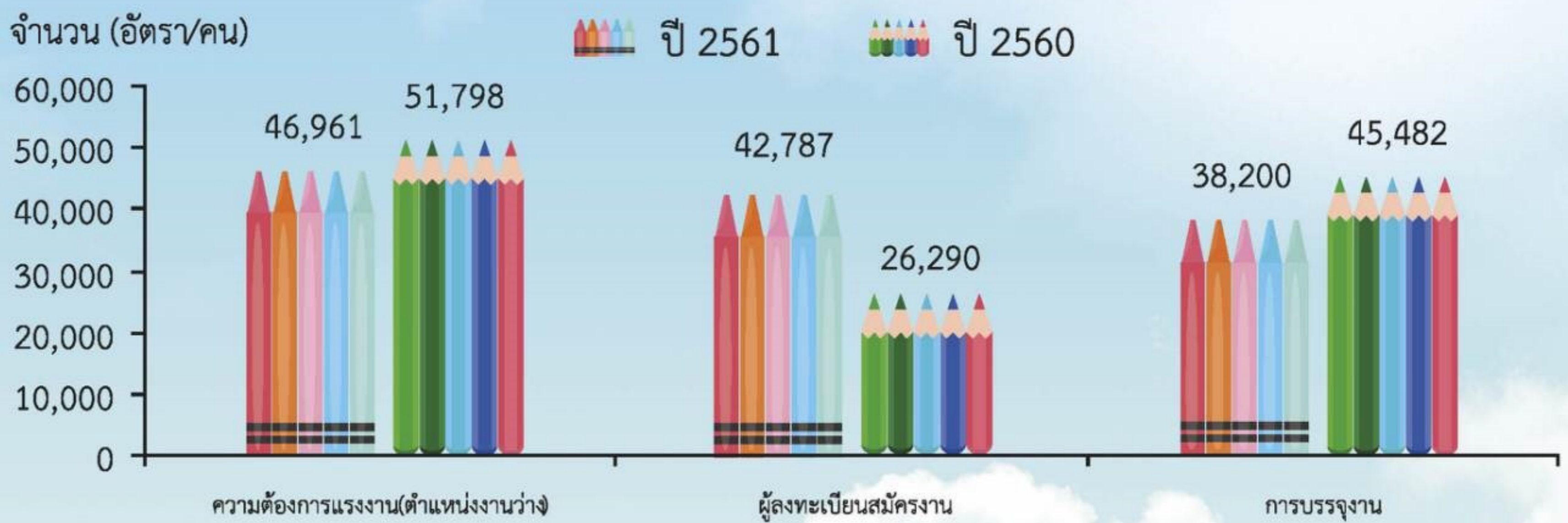
ภาวะตลาดแรงงาน

แผนภูมิที่ 4 ความต้องการแรงงาน (ตำแหน่งงานว่าง) ผู้สมัครงาน และการบรรจุงาน 5 ปีย้อนหลัง

■ ความต้องการแรงงาน(ตำแหน่งงาน) ■ ผู้สมัครงาน ■ บรรจุงาน



แผนภูมิที่ 5 ความต้องการแรงงาน (ตำแหน่งงานว่าง) ผู้สมัครงาน และการบรรจุงาน



ภาพรวมการเคลื่อนไหวตลาดแรงงานของสำนักงานจัดหางานจังหวัด 17 จังหวัดภาคเหนือปี 2561 ดังนี้

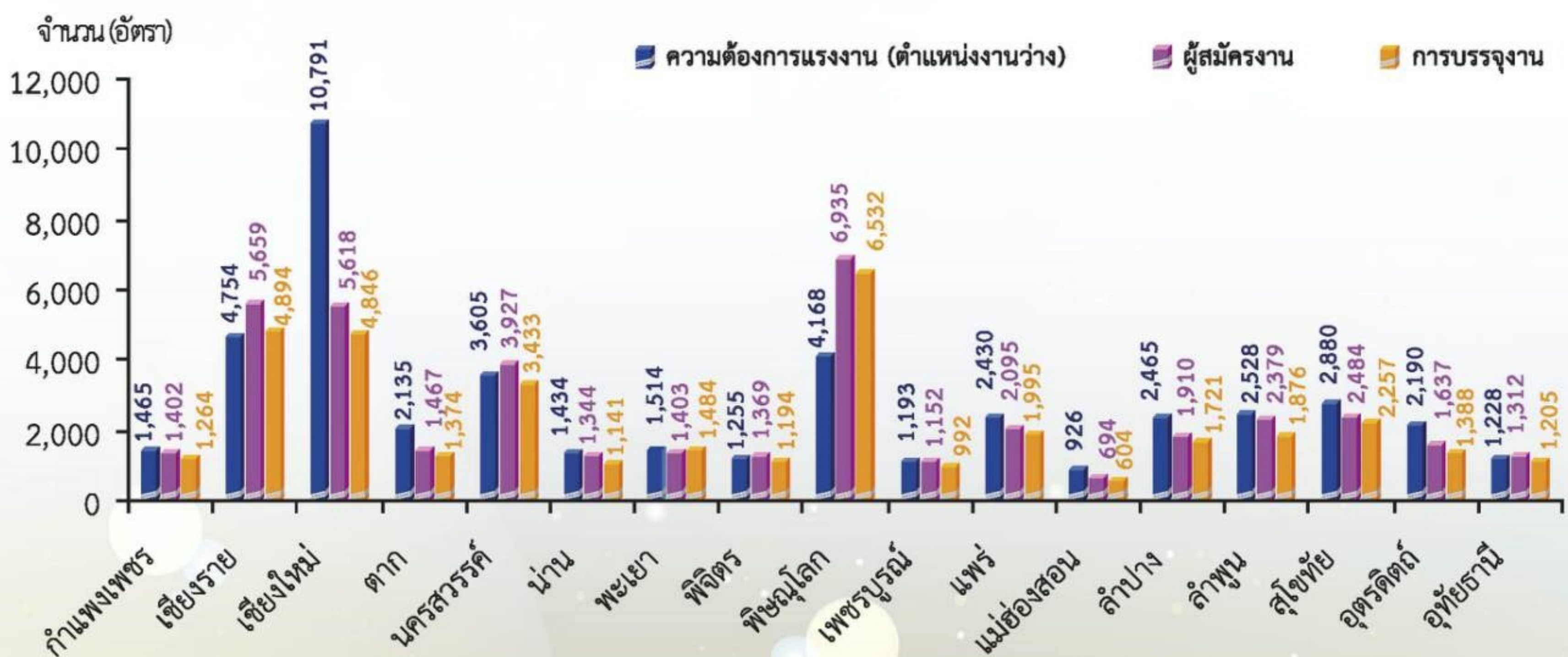
ความต้องการแรงงาน (ตำแหน่งงานว่าง) จำนวน 46,961 อัตรา จำแนกเพศชาย จำนวน 5,728 อัตรา คิดเป็นร้อยละ 12.20 เพศหญิง จำนวน 4,088 อัตรา คิดเป็นร้อยละ 8.71 และไม่ระบุ จำนวน 37,145 อัตรา คิดเป็นร้อยละ 79.10

ผู้ลงทะเบียนสมัครงาน จำนวน 42,787 คน จำแนกเพศชาย จำนวน 19,598 คน คิดเป็นร้อยละ 45.80 เพศหญิง จำนวน 23,189 คน คิดเป็นร้อยละ 54.20

การบรรจุงาน จำนวน 38,200 คน จำแนกเป็นเพศชาย จำนวน 17,627 คน คิดเป็นร้อยละ 46.14 เพศหญิง จำนวน 20,573 คน คิดเป็นร้อยละ 53.86

เมื่อเปรียบเทียบกับปี 2560 พบว่าความต้องการแรงงานลดลง คิดเป็นร้อยละ 9.34 ผู้ลงทะเบียนสมัครงานเพิ่มขึ้น คิดเป็นร้อยละ 62.75 และการบรรจุงานลดลง คิดเป็นร้อยละ 16.01

แผนภูมิที่ 6 ความต้องการแรงงาน (ตำแหน่งงานว่าง) จำแนกตามจังหวัด



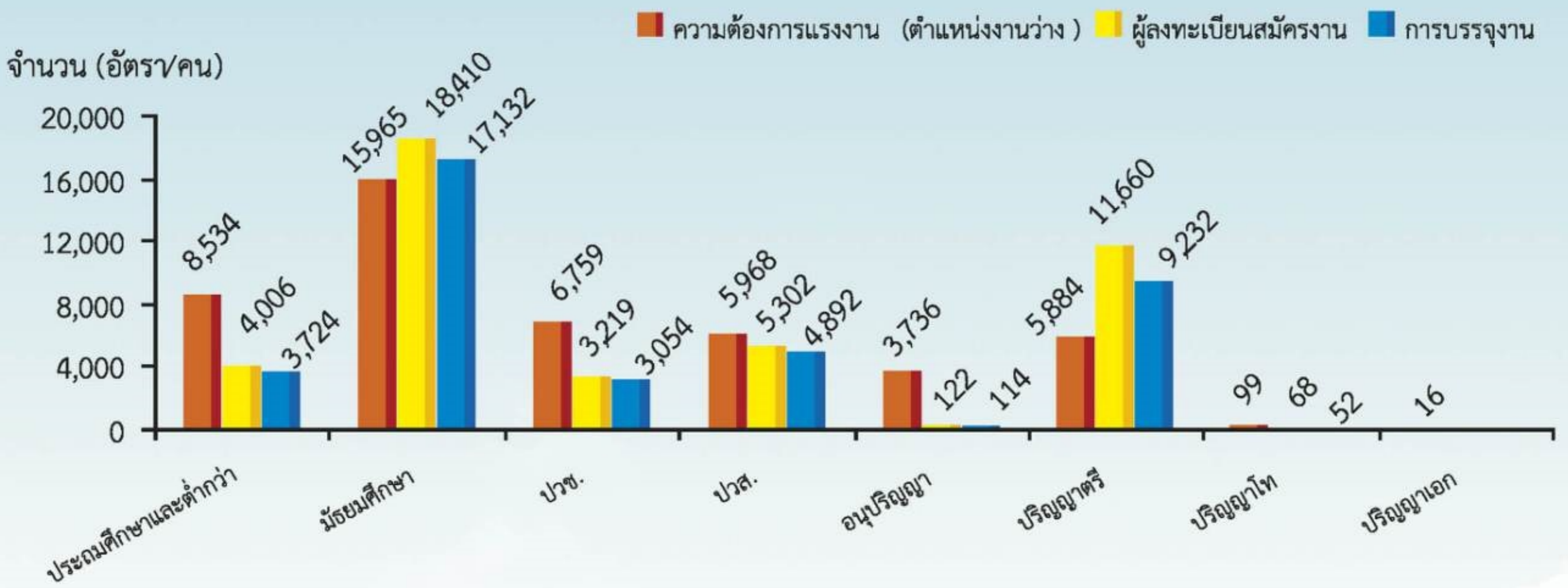
ความต้องการแรงงาน (ตำแหน่งงานว่าง) จังหวัดที่มีความต้องการแรงงานมากที่สุด ได้แก่ จังหวัดเชียงใหม่ จำนวน 10,791 อัตรา คิดเป็นร้อยละ 22.98 รองลงมาคือ จังหวัดเชียงราย จำนวน 4,754 อัตรา คิดเป็นร้อยละ 10.12 และจังหวัดพิษณุโลก จำนวน 4,168 อัตรา คิดเป็นร้อยละ 8.88

ผู้ลงทะเบียนสมัครงาน จังหวัดที่มีผู้ลงทะเบียนสมัครงานมากที่สุด ได้แก่ จังหวัดพิษณุโลก จำนวน 6,935 คน คิดเป็นร้อยละ 16.21

รองลงมาคือ จังหวัดเชียงราย จำนวน 5,659 คน คิดเป็นร้อยละ 13.23 และจังหวัดเชียงใหม่ จำนวน 5,618 คน คิดเป็นร้อยละ 13.13

การบรรจุนาน จังหวัดที่มีผู้ลงทะเบียนสมัครงาน และได้รับการบรรจุนานมากที่สุด ได้แก่ จังหวัดพิษณุโลก จำนวน 6,532 คน คิดเป็นร้อยละ 17.10 รองลงมาคือ จังหวัดเชียงราย จำนวน 4,894 คน คิดเป็นร้อยละ 12.81 และจังหวัดเชียงใหม่ จำนวน 4,846 คน คิดเป็นร้อยละ 12.69

แผนภูมิที่ 7 ความต้องการแรงงาน (ตำแหน่งงานว่าง) ผู้ลงทะเบียนสมัครงาน และการบรรจุนานจำแนกตามระดับการศึกษา



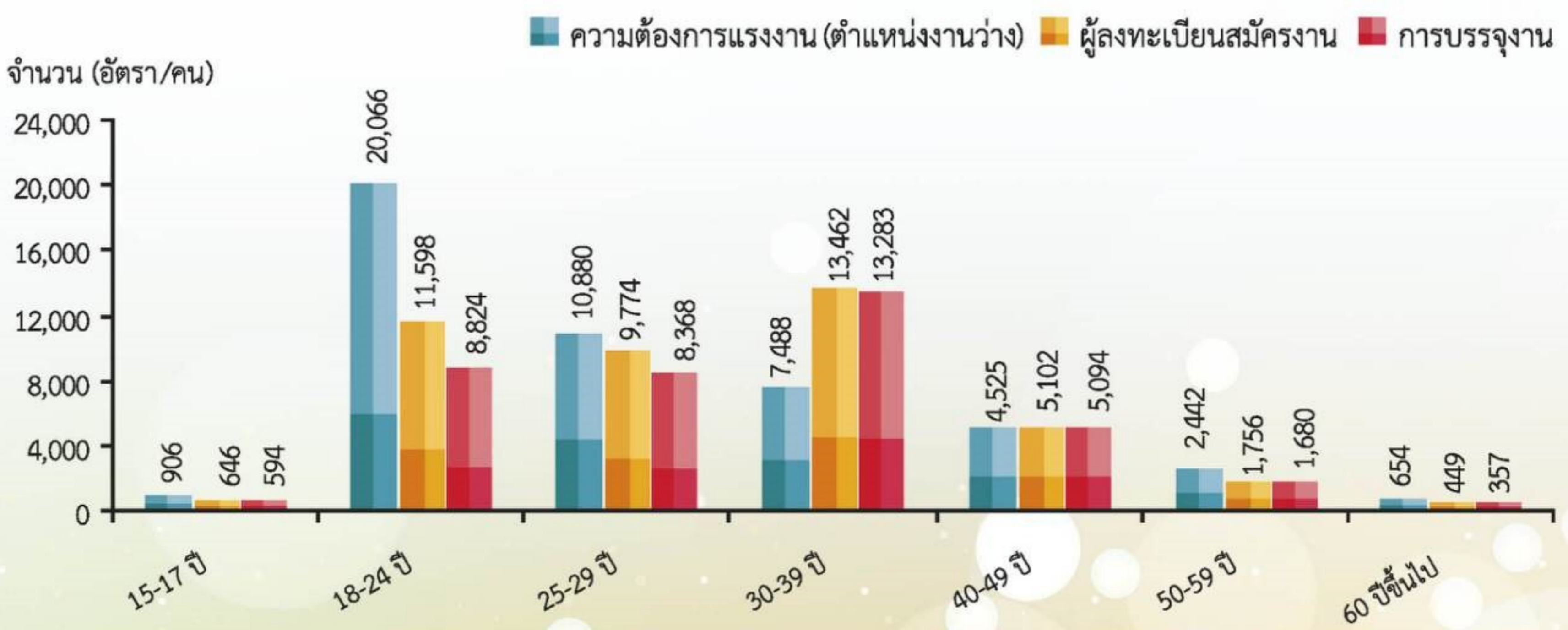
ความต้องการแรงงาน (ตำแหน่งงานว่าง) ปรากฏว่าระดับมัธยมศึกษาต้องการแรงงานมากที่สุด จำนวน 15,965 อัตรา คิดเป็นร้อยละ 34.00 รองลงมาคือ ระดับประถมศึกษาและต่ำกว่า จำนวน 8,534 อัตรา คิดเป็นร้อยละ 18.17 และระดับ ปวช. จำนวน 6,759 อัตรา คิดเป็นร้อยละ 14.39

ผู้ลงทะเบียนสมัครงาน ระดับมัธยมศึกษาลงทะเบียนสมัครงานมากที่สุด จำนวน 18,410 คน คิดเป็นร้อยละ 43.03 รองลงมาคือ

ระดับปริญญาตรี จำนวน 11,660 คน คิดเป็นร้อยละ 27.25 และระดับ ปวส. จำนวน 5,302 คน คิดเป็นร้อยละ 12.39

การบรรจุนาน ระดับมัธยมศึกษาได้รับการบรรจุนานมากที่สุด จำนวน 17,132 คน คิดเป็น ร้อยละ 44.85 รองลงมาคือ ระดับปริญญาตรี จำนวน 9,232 คน คิดเป็นร้อยละ 24.17 และระดับ ปวส. จำนวน 4,892 คน คิดเป็นร้อยละ 12.81

แผนภูมิที่ 8 ความต้องการแรงงาน (ตำแหน่งงานว่าง) ผู้ลงทะเบียนสมัครงาน และการบรรจุนานจำแนกตามอายุ



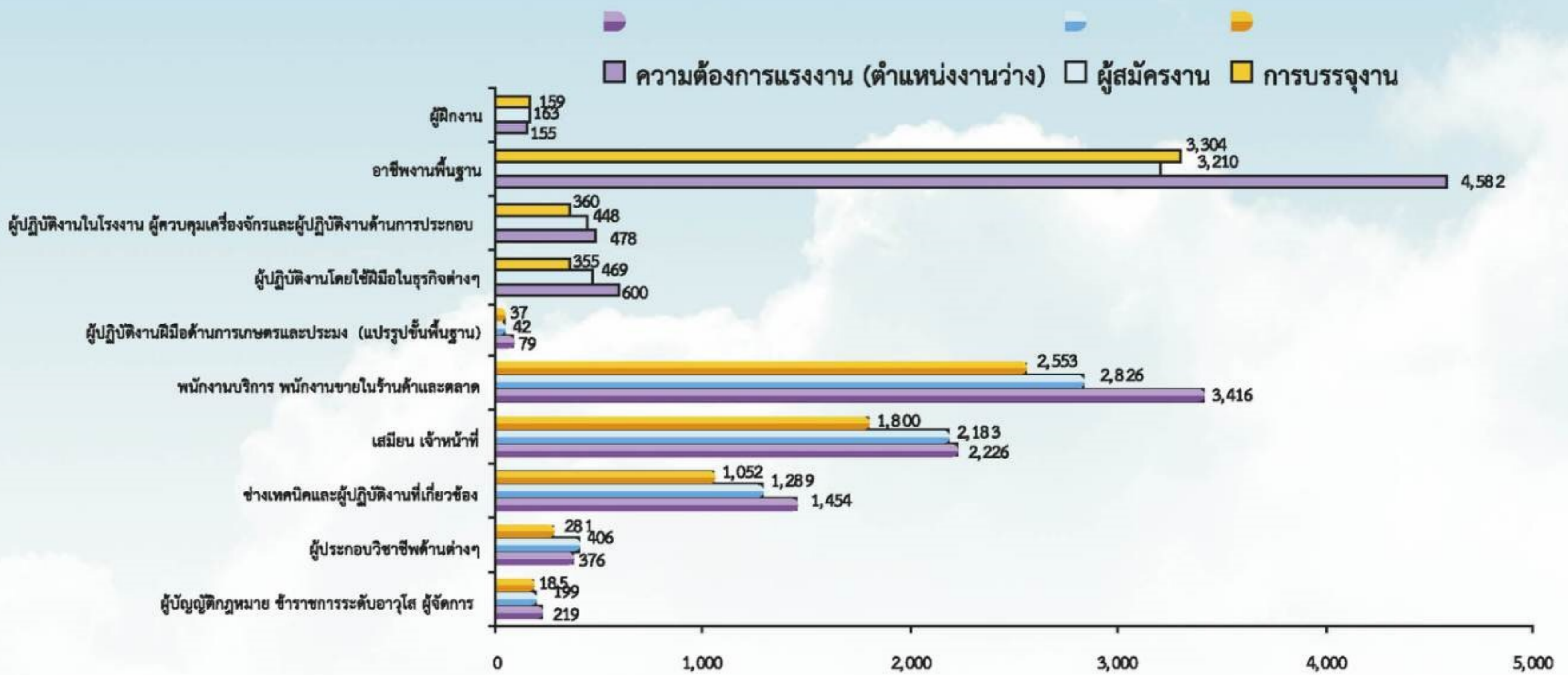
ความต้องการแรงงาน (ตำแหน่งงานว่าง) ช่วงอายุ 18-24 ปี ต้องการแรงงานมากที่สุด จำนวน 20,066 อัตรา คิดเป็นร้อยละ 42.73 รองลงมาคือ ช่วงอายุ 25-29 ปี จำนวน 10,880 อัตรา คิดเป็นร้อยละ 23.17 และช่วงอายุ 30-39 ปี จำนวน 7,488 อัตรา คิดเป็นร้อยละ 15.95

ผู้ลงทะเบียนสมัครงาน ช่วงอายุที่มี ผู้ลงทะเบียนสมัครงานมากที่สุดคือ ช่วงอายุ 30-39 ปี จำนวน 13,462 คน คิดเป็นร้อยละ 31.46

รองลงมาคือ ช่วงอายุ 18-24 ปี จำนวน 11,598 คน คิดเป็นร้อยละ 27.11 และช่วงอายุ 25-29 ปี จำนวน 9,774 คน คิดเป็นร้อยละ 22.84

การบรรจุงาน ช่วงอายุ 30-39 ปี ได้รับการบรรจุงานมากที่สุด จำนวน 13,283 คน คิดเป็นร้อยละ 34.77 รองลงมาคือ ช่วงอายุ 18-24 ปี จำนวน 8,824 คน คิดเป็นร้อยละ 23.10 และช่วงอายุ 25-29 ปี จำนวน 8,368 คน คิดเป็นร้อยละ 21.91

แผนภูมิที่ 9 ความต้องการแรงงาน (ตำแหน่งงานว่าง) ผู้ลงทะเบียนสมัครงาน และการบรรจุงานจำแนกประเภทอาชีพ



ที่มา : กองพัฒนาระบบบริการจัดหางาน

ความต้องการแรงงาน (ตำแหน่งงานว่าง) อาชีพงานพื้นฐาน ต้องการแรงงานมากที่สุด จำนวน 14,408 อัตรา คิดเป็นร้อยละ 30.68 รองลงมาคือ พนักงานบริการ พนักงานขายในร้านค้าและตลาด จำนวน 11,921 อัตรา คิดเป็นร้อยละ 25.38 และเสมียน เจ้าหน้าที่ จำนวน 9,172 อัตรา คิดเป็นร้อยละ 19.53

ผู้ลงทะเบียนสมัครงาน อาชีพงานพื้นฐานเป็นอาชีพที่มี ผู้ลงทะเบียนสมัครงานมากที่สุด จำนวน 12,471 คน คิดเป็นร้อยละ 29.15

รองลงมาคือ พนักงานบริการ พนักงานขายในร้านค้าและตลาด จำนวน 10,630 คน คิดเป็นร้อยละ 24.84 และเสมียน เจ้าหน้าที่ จำนวน 9,568 คน คิดเป็นร้อยละ 22.36

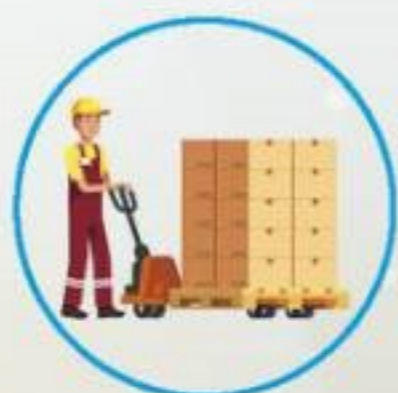
การบรรจุงาน อาชีพงานพื้นฐานได้รับการบรรจุงานมากที่สุด จำนวน 12,855 คน คิดเป็นร้อยละ 33.65 รองลงมาคือ พนักงานบริการ พนักงานขายในร้านค้าและตลาด จำนวน 9,636 คน คิดเป็นร้อยละ 25.23 และเสมียน เจ้าหน้าที่ จำนวน 7,778 คน คิดเป็นร้อยละ 20.36

ความต้องการแรงงาน (ตำแหน่งงานว่าง) ประเภทอาชีพ 3 อันดับแรก (หมวดใหญ่) ได้แก่

1. อาชีพงานพื้นฐาน จำนวน 14,408 อัตรา คิดเป็นร้อยละ 30.68 จำแนกรายละเอียดหมวดย่อย ดังนี้



แรงงานด้านการประกอบ



แรงงานบรรจุผลิตภัณฑ์



ผู้ดูแลรักษาอาคารสิ่งปลูกสร้าง



แรงงานด้านก่อสร้างอาคารและสิ่งปลูกสร้าง



ผู้ขนส่งสินค้าต่างๆ

2. พนักงานบริการ พนักงานขายในร้านค้าและตลาด จำนวน 11,921 อัตรา คิดเป็นร้อยละ 25.38 จำแนกรายละเอียดหมวดย่อย ดังนี้



พนักงานขายของหน้าร้าน
และพนักงานสาธิตสินค้า



พนักงานบริการอาหาร
และเครื่องดื่ม



ผู้ให้บริการ
ด้านการป้องกันภัย
ที่มีได้จัดประเภทไว้ในที่อื่น



แม่บ้านและผู้ปฏิบัติงาน
ที่เกี่ยวข้อง



พ่อครัว
ฯลฯ

3. เสมียน เจ้าหน้าที่ จำนวน 9,172 อัตรา คิดเป็นร้อยละ 19.53 จำแนกรายละเอียดหมวดย่อย ดังนี้



เจ้าหน้าที่สำนักงานอื่นๆ



เจ้าหน้าที่คลังสินค้า



เจ้าหน้าที่เก็บเงิน
และเจ้าหน้าที่ขายตัว



พนักงานต้อนรับและ
พนักงานบริการข้อมูลข่าวสาร



เจ้าหน้าที่บันทึกข้อมูล
ฯลฯ

ความต้องการแรงงาน (ตำแหน่งงานว่าง) ประเภทอุตสาหกรรม 3 อันดับแรก (หมวดใหญ่) ได้แก่

1. การขายส่งและการขายปลีก การซ่อมยานยนต์ และจักรยานยนต์

จำนวน 15,257 อัตรา คิดเป็นร้อยละ 32.49 จำแนกรายละเอียดหมวดย่อย ดังนี้



- การขายปลีก ยกเว้นยานยนต์และจักรยานยนต์
- การขายส่ง ยกเว้นยานยนต์และจักรยานยนต์ และ
- การขายส่ง การขายปลีก การซ่อมยานยนต์และจักรยานยนต์



2. การผลิต

จำนวน 12,945 อัตรา คิดเป็นร้อยละ 27.57 จำแนกรายละเอียดหมวดย่อย ดังนี้



- การผลิต ผลิตภัณฑ์อาหาร
- การผลิตผลิตภัณฑ์คอมพิวเตอร์ อิเล็กทรอนิกส์ และอุปกรณ์ทางทัศนศาสตร์
- การผลิตเสื้อผ้าเครื่องแต่งกาย
- การผลิตผลิตภัณฑ์อื่นๆ ที่ทำจากแร่โลหะ
- การผลิตกระดาษ และผลิตภัณฑ์แปรรูปจากกระดาษ ฯลฯ



3. ที่พักแรมและบริการด้านอาหาร

จำนวน 4,069 อัตรา คิดเป็นร้อยละ 8.66 จำแนกรายละเอียดหมวดย่อย ดังนี้

- ที่พักแรม และ
- การบริการด้านอาหารและเครื่องดื่ม



การบรรจุานประเภทอุตสาหกรรม 3 อันดับแรก (หมวดใหญ่) ได้แก่



1. การผลิต

จำนวน 12,275 คน คิดเป็นร้อยละ 32.13

จำแนกรายละเอียดหมวดย่อยดังนี้

- การผลิต ผลิตภัณฑ์อาหาร
- การผลิตผลิตภัณฑ์คอมพิวเตอร์ อิเล็กทรอนิกส์ และอุปกรณ์ทางทัศนศาสตร์
- การผลิตเสื้อผ้าเครื่องแต่งกาย
- การผลิตผลิตภัณฑ์อื่นๆ ที่ทำจากแร่โลหะ
- การผลิตกระดาษและผลิตภัณฑ์แปรรูปจากกระดาษ ฯลฯ

2. การขายส่งและการขายปลีก การซ่อมยานยนต์ และจักรยานยนต์

จำนวน 11,861 คนคิดเป็นร้อยละ 31.05

จำแนกรายละเอียดหมวดย่อย ดังนี้

- การขายปลีกยกเว้นยานยนต์และจักรยานยนต์
- การขายส่งยกเว้นยานยนต์และจักรยานยนต์ และ
- การขายส่ง การขายปลีก การซ่อมยานยนต์และจักรยานยนต์



3. ที่พักแรมและบริการด้านอาหาร

จำนวน 3,098 คน คิดเป็นร้อยละ 8.11 จำแนกรายละเอียดหมวดย่อย ดังนี้

- ที่พักแรม และ
- การบริการด้านอาหารและเครื่องดื่ม



ตารางที่ 8 ความต้องการแรงงานใน 10 อุตสาหกรรมเป้าหมาย

ประเภทอุตสาหกรรม	ระดับการศึกษา								
	รวม	ประถมศึกษาและต่ำกว่า	มัธยมศึกษา	ปวช.	ปวส.	อนุปริญญา	ปริญญาตรี	ปริญญาโท	ปริญญาเอก
ยานยนต์สมัยใหม่	157	51	47	20	14	8	17	0	0
อิเล็กทรอนิกส์อัจฉริยะ	1543	458	455	185	168	99	168	10	0
การท่องเที่ยวกลุ่มรายได้ และการท่องเที่ยวเชิงคุณภาพ	4,527	782	1764	680	528	284	479	6	4
การเกษตรและเทคโนโลยีชีวภาพ	743	170	247	98	83	63	80	2	0
การแปรรูปอาหาร	4,813	871	1606	681	621	453	580	1	0
หุ่นยนต์เพื่อการอุตสาหกรรม	24	10	6	4	2	1	1	0	0
การบินและโลจิสติกส์	1545	354	486	215	195	130	163	2	0
เชื้อเพลิงชีวภาพและเคมีชีวภาพ	262	36	71	38	42	36	39	0	0
ดิจิทัล	1046	90	342	259	97	70	188	0	0
การแพทย์ครบวงจร	622	106	183	80	69	25	159	0	0
รวม	15,282	2,928	5,207	2,260	1,819	1,169	1,874	21	4

ความต้องการแรงงานใน 10 อุตสาหกรรมเป้าหมาย

จำแนกประเภทอุตสาหกรรม 3 อันดับแรก

จำแนกตามระดับการศึกษา 3 อันดับแรก

1. **การแปรรูปอาหาร**
จำนวน 4,813 อัตรา คิดเป็นร้อยละ 31.49

1. **ระดับมัธยมศึกษา**
จำนวน 5,207 อัตรา คิดเป็นร้อยละ 34.07

2. **การท่องเที่ยวกลุ่มรายได้ และการท่องเที่ยวเชิงคุณภาพ**
จำนวน 4,527 อัตรา คิดเป็นร้อยละ 29.62

2. **ระดับประถมศึกษาและต่ำกว่า**
จำนวน 2,928 อัตรา คิดเป็นร้อยละ 19.16

3. **การบินและโลจิสติกส์**
จำนวน 1,545 อัตรา คิดเป็นร้อยละ 10.11

3. **ระดับ ปวช.**
จำนวน 2,260 อัตรา คิดเป็นร้อยละ 14.79

ที่มา : กองพัฒนาระบบบริการจัดหางาน



ภาวะการลงทุน

ตารางที่ 9 จำนวนโรงงาน เงินลงทุน และการจ้างงานที่ได้รับอนุญาตให้ประกอบกิจการจำแนกตามรายจังหวัด

จังหวัด	จำนวนโรงงาน (แห่ง)		เพิ่ม/ลด ร้อยละ	เงินลงทุน (ล้านบาท)		เพิ่ม/ลด ร้อยละ	การจ้างงาน (คน)		เพิ่ม/ลด ร้อยละ
	ปี 2561	ปี 2560		ปี 2561	ปี 2560		ปี 2561	ปี 2560	
กำแพงเพชร	24	30	-20.00	612.62	832.75	-26.43	196	247	-20.65
เชียงราย	44	23	91.30	1,174.32	526.78	122.92	516	310	66.45
เชียงใหม่	74	63	17.46	5,435.17	1,452.49	274.20	1,037	966	7.35
ตาก	41	47	-12.77	552.17	742.00	-25.58	1,508	2,064	-26.94
น่าน	17	18	-5.56	118.72	109.83	8.09	148	111	33.33
นครสวรรค์	14	13	7.69	434.15	4,647.63	-90.66	243	417	-41.73
พะเยา	15	9	66.67	340.15	104.16	226.56	79	89	-11.24
พิจิตร	17	26	-34.62	208.80	938.96	-77.76	154	199	-22.61
พิษณุโลก	37	36	2.78	950.60	726.50	30.85	1,402	470	198.30
เพชรบูรณ์	55	33	66.67	1,842.90	796.54	131.36	512	385	32.99
แพร่	100	100	0.00	449.08	859.20	-47.73	585	696	-15.95
แม่ฮ่องสอน	11	11	0.00	67.38	83.84	-19.63	91	69	31.88
ลำปาง	47	48	-2.08	646.49	1,004.96	-35.67	613	810	-24.32
ลำพูน	46	29	58.62	1,995.12	640.34	211.57	1,483	640	131.72
สุโขทัย	8	10	-20.00	45.80	132.18	-65.35	42	154	-72.73
อุดรดิตถ์	18	30	-40.00	951.26	209.73	353.56	164	204	-19.61
อุทัยธานี	4	1	300.00	321.00	1.48	21,589.19	91	5	1,720.00
รวม	572	527	8.54	16,145.73	13,809.37	16.92	8,864	7,836	13.12

การลงทุนในภาคเหนือปี 2561 มีโรงงานที่ขออนุญาตประกอบกิจการใหม่ 572 แห่ง เงินลงทุน 16,145.73 ล้านบาท และเกิดการจ้างงาน 8,864 คน เมื่อเปรียบเทียบกับปี 2560 พบว่าจำนวนโรงงานอุตสาหกรรมเพิ่มขึ้น ร้อยละ 8.54 เงินลงทุนเพิ่มขึ้น ร้อยละ 16.92 และการจ้างงานเพิ่มขึ้น ร้อยละ 13.12

จำแนกตามรายจังหวัด

จังหวัดที่มีโรงงานที่ได้รับอนุญาตให้ประกอบกิจการ 3 อันดับแรก

- จังหวัดแพร่**
จำนวน 100 แห่ง
คิดเป็นร้อยละ 17.48
- จังหวัดเชียงใหม่**
จำนวน 74 แห่ง
คิดเป็นร้อยละ 12.94
- จังหวัดเพชรบูรณ์**
จำนวน 55 แห่ง
คิดเป็นร้อยละ 9.62

จังหวัดที่มีมูลค่าการลงทุน 3 อันดับแรก

- จังหวัดเชียงใหม่**
จำนวน 5,435.17 ล้านบาท
คิดเป็นร้อยละ 33.66
- จังหวัดลำพูน**
จำนวน 1,995.12 ล้านบาท
คิดเป็นร้อยละ 12.36
- จังหวัดเพชรบูรณ์**
จำนวน 1,842.90 ล้านบาท
คิดเป็นร้อยละ 11.41

จังหวัดที่มีการจ้างงาน 3 อันดับแรก

- จังหวัดตาก**
จำนวน 1,508 คน
คิดเป็นร้อยละ 17.01
- จังหวัดลำพูน**
จำนวน 1,483 คน
คิดเป็นร้อยละ 16.73
- จังหวัดพิษณุโลก**
จำนวน 1,402 คน
คิดเป็นร้อยละ 15.82



ตารางที่ 10 จำนวนโรงงาน เงินลงทุน และการจ้างงานที่ได้รับอนุญาตให้ประกอบกิจการจำแนกตามประเภทอุตสาหกรรม

ประเภทอุตสาหกรรม	จำนวนโรงงาน (แห่ง)		เพิ่ม/ลด ร้อยละ	เงินลงทุน (ล้านบาท)		เพิ่ม/ลด ร้อยละ	การจ้างงาน (คน)		เพิ่ม/ลด ร้อยละ
	ปี 2561	ปี 2560		ปี 2561	ปี 2560		ปี 2561	ปี 2560	
เกษตร	75	43	74.42	1,795.90	1,285.49	39.71	902	615	46.67
อาหาร	61	70	-12.86	1,601.05	1,782.82	-10.20	1,975	1,068	84.93
เครื่องดื่ม	5	6	-16.67	295.10	579.95	-49.12	102	158	-35.44
สิ่งทอ	4	3	33.33	43.58	23.74	83.57	182	214	-14.95
เครื่องแต่งกาย	7	6	16.67	20.56	55.62	-63.03	534	518	3.09
เครื่องหนัง	2	0	100.00	116.32	0.00	100.00	262	0	100.00
ไม้และผลิตภัณฑ์จากไม้	50	52	-3.85	418.98	176.04	138.00	370	550	-32.73
เฟอร์นิเจอร์และเครื่องเรือน	104	83	25.30	117.83	114.31	3.08	697	611	14.08
กระดาษและผลิตภัณฑ์จากกระดาษ	4	1	300.00	34.58	2.70	1,180.74	54	180	-70.00
สิ่งพิมพ์	2	0	100.00	61.00	0.00	100.00	27	0	100.00
เคมี	9	9	0.00	163.28	422.47	-61.35	118	96	22.92
ผลิตภัณฑ์ปิโตรเลียม	7	15	-53.33	291.45	406.15	-28.24	43	90	-52.22
ผลิตภัณฑ์ยาง	9	1	800.00	603.33	25.20	2,294.17	207	5	4,040.00
ผลิตภัณฑ์พลาสติก	16	11	45.45	295.18	202.66	45.65	241	429	-43.82
ผลิตภัณฑ์อลูมิเนียม	46	71	-35.21	411.20	801.55	-48.70	351	559	-37.21
ผลิตภัณฑ์ซ่อมแซมโลหะ	36	16	125.00	478.12	185.56	157.66	541	146	270.55
เครื่องจักรกล	6	5	20.00	63.32	59.38	6.64	49	93	-47.31
ไฟฟ้า	2	6	-66.67	258.21	123.42	109.21	423	676	-37.43
ขนส่ง	33	46	-28.26	519.85	1,464.45	-64.50	289	713	-59.47
ทั่วไป	94	83	13.25	8,556.89	6,097.86	40.33	1,497	1,115	34.26
รวม	572	527	8.54	16,145.73	13,809.37	16.92	8,864	7,836	13.12

ที่มา : กรมโรงงานอุตสาหกรรม

จำแนกตามประเภทอุตสาหกรรม

อุตสาหกรรมที่ได้รับอนุญาตประกอบกิจการมากที่สุด 3 อันดับแรก



1. อุตสาหกรรมเฟอร์นิเจอร์และเครื่องเรือน จำนวน 104 แห่ง คิดเป็นร้อยละ 18.18



2. อุตสาหกรรมทั่วไป จำนวน 94 แห่ง คิดเป็นร้อยละ 16.43



3. อุตสาหกรรมเกษตร จำนวน 75 แห่ง คิดเป็นร้อยละ 13.11

อุตสาหกรรมที่มีมูลค่าการลงทุนมากที่สุด 3 อันดับแรก



1. อุตสาหกรรมทั่วไป จำนวน 8,556.89 ล้านบาท คิดเป็นร้อยละ 53.00



2. อุตสาหกรรมเกษตร จำนวน 1,795.90 ล้านบาท คิดเป็นร้อยละ 11.12



3. อุตสาหกรรมอาหาร จำนวน 1,601.05 ล้านบาท คิดเป็นร้อยละ 9.92

อุตสาหกรรมที่มีการจ้างงานมากที่สุด 3 อันดับแรก



1. อุตสาหกรรมอาหาร จำนวน 1,975 คน คิดเป็นร้อยละ 22.28



2. อุตสาหกรรมทั่วไป จำนวน 1,497 คน คิดเป็นร้อยละ 16.89



3. อุตสาหกรรมเกษตร จำนวน 902 คน คิดเป็นร้อยละ 10.18



การไปทำงานต่างประเทศ

จำนวนแรงงานไทยที่ได้รับอนุญาตให้เดินทางไปทำงานต่างประเทศ จำแนกวิธีการเดินทาง 5 วิธีการเดินทาง



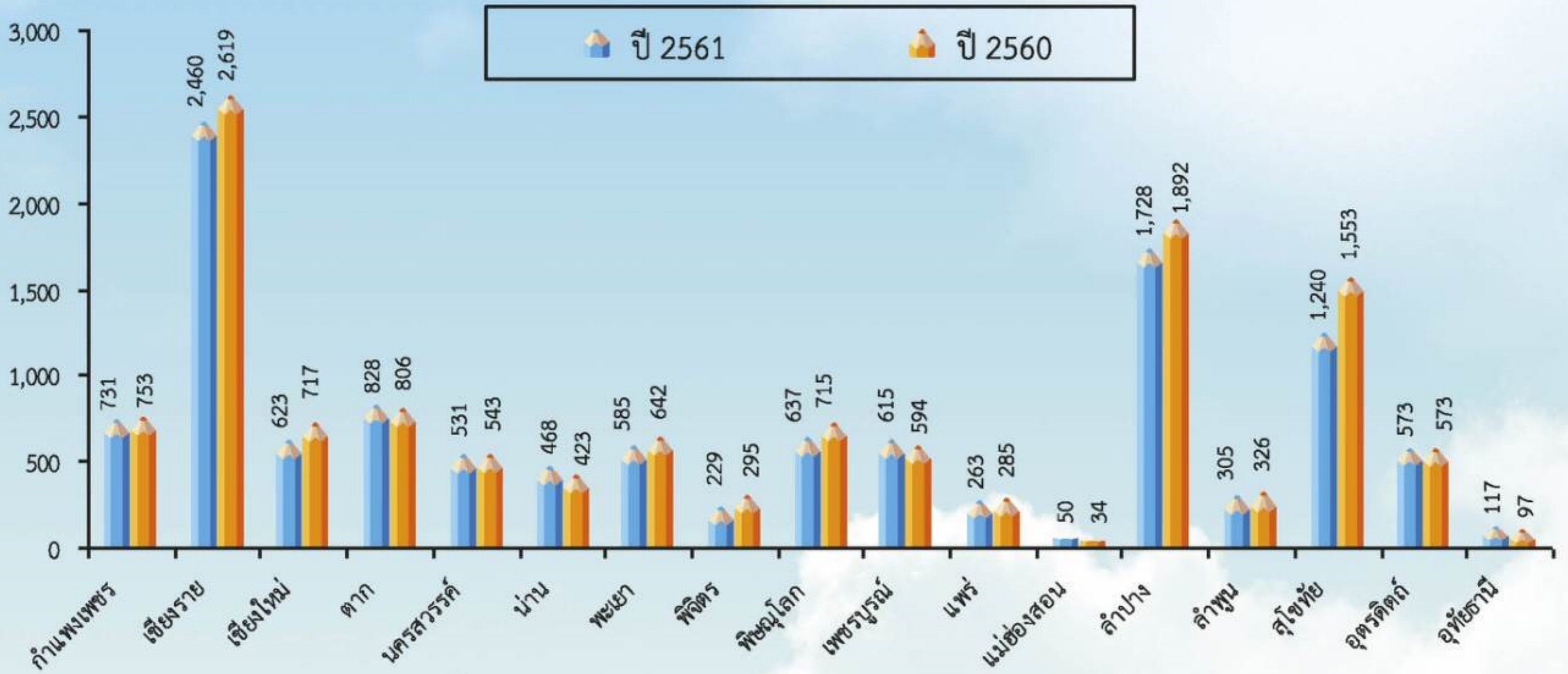
แรงงานไทยที่ได้รับอนุญาตให้ไปทำงานต่างประเทศปี 2561 จำนวน 11,983 คน ลดลงจากปี 2560 จำนวน 884 คน คิดเป็นร้อยละ 6.87 สำหรับ Re-entry จำนวน 10,733 คน เพิ่มขึ้นจากปี 2560 จำนวน 6 คน คิดเป็นร้อยละ 0.06

ประเทศที่แรงงานไทยเดินทางไปทำงานมากที่สุด 5 อันดับแรก

- | | | |
|---|--|--|
| 1 | | ประเทศไต้หวัน 4,261 คน ร้อยละ: 35.56 |
| 2 | | ประเทศสาธารณรัฐเกาหลี 1,743 คน ร้อยละ: 14.55 |
| 3 | | ประเทศญี่ปุ่น 1,260 คน ร้อยละ: 10.51 |
| 4 | | ประเทศอิสราเอล 951 คน ร้อยละ: 7.94 |
| 5 | | ประเทศแอฟริกาใต้ 430 คน ร้อยละ: 3.59 |



แผนภูมิที่ 10 จำนวนแรงงานไทยที่ได้รับอนุญาตให้เดินทางไปทำงานต่างประเทศ จำแนกตามจังหวัด



จังหวัดที่แรงงานไทยเดินทางไปทำงานต่างประเทศมากที่สุด 5 อันดับแรก ดังนี้

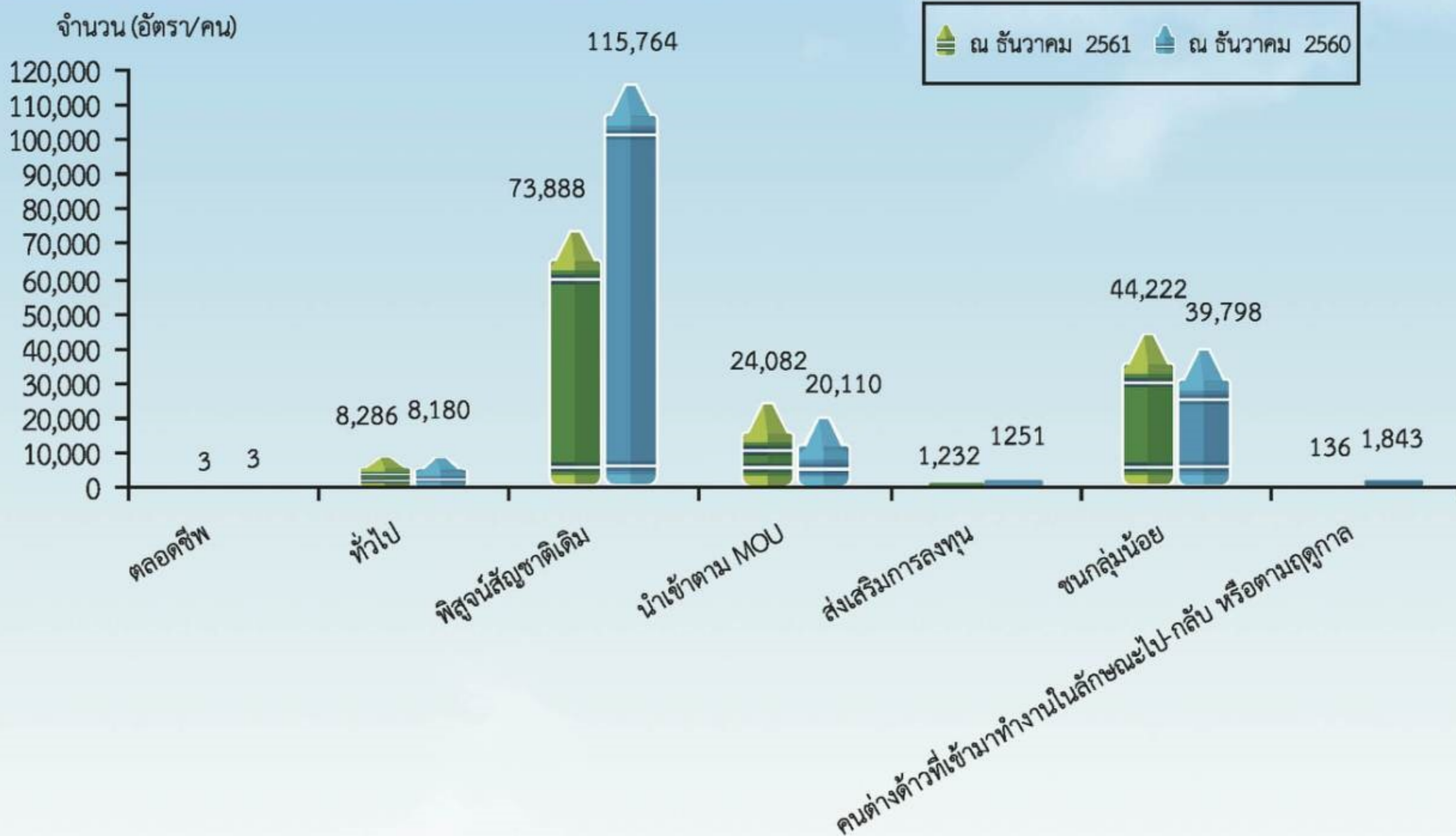
- 1 จังหวัดเชียงราย จำนวน 2,460 คน ร้อยละ 20.53
- 2 จังหวัดลำปาง จำนวน 1,728 คน ร้อยละ 14.42
- 3 จังหวัดสุโขทัย จำนวน 1,240 คน ร้อยละ 10.35
- 4 จังหวัดตาก จำนวน 828 คน ร้อยละ 6.91
- 5 จังหวัดกำแพงเพชร จำนวน 731 คน ร้อยละ 6.10

หมายเหตุ : การแจ้งการเดินทางกลับไปทำงานต่างประเทศ (Re-entry) หมายถึง กรณีที่คนหางานเดินทางไปทำงานในต่างประเทศแล้วเดินทางกลับมาพักผ่อนหรือทำธุระชั่วคราวที่ประเทศไทยในระหว่างสัญญาจ้าง แล้วกลับไปทำงานกับนายจ้างรายเดิม รวมทั้งกรณีที่ทำงานครบกำหนดตามสัญญาจ้างฉบับเดิมแล้วได้ทำสัญญาจ้างใหม่กับนายจ้าง ซึ่งอาจเป็นนายจ้างรายเดิมหรือนายจ้างรายใหม่ก็ได้ แล้วจึงเดินทางกลับมาพักผ่อนหรือทำธุระที่ประเทศไทย แล้วเดินทางกลับไปทำงานอีก ต้องแจ้งการเดินทางให้กรมการจัดหางานทราบก่อนวันเดินทาง

ที่มา : กองบริหารแรงงานไทยไปต่างประเทศ

การทำงานของแรงงานต่างด้าว

แผนภูมิที่ 11 จำนวนแรงงานต่างด้าวจำแนกตามประเภทที่ได้รับอนุญาตทำงาน



ตารางที่ 11 จำนวนแรงงานต่างด้าวจำแนกตามประเภท และรายจังหวัดที่ได้รับอนุญาตทำงาน

จังหวัด	หมดชีพ		ทั่วไป		พิสูจน์สัญชาติเดิม		นำเข้าตาม MOU		ส่งเสริมการลงทุน		ชนกลุ่มน้อย		คนต่างด้าวที่เข้ามาทำงานในลักษณะไป-กลับ หรือตามฤดูกาล	
	ธ.ค. 2561	ธ.ค. 2560	ธ.ค. 2561	ธ.ค. 2560	ธ.ค. 2561	ธ.ค. 2560	ธ.ค. 2561	ธ.ค. 2560	ธ.ค. 2561	ธ.ค. 2560	ธ.ค. 2561	ธ.ค. 2560	ธ.ค. 2561	ธ.ค. 2560
เชียงใหม่	0	0	4,985	5,053	34,789	59,901	2,714	1,619	748	729	32,378	26,416	0	0
ลำพูน	0	0	297	330	10,464	6,389	551	374	370	406	1,682	1,835	0	0
ลำปาง	0	0	173	155	2,597	1,225	1,152	469	0	0	180	251	0	0
อุดรธานี	0	0	47	68	152	417	374	10	0	0	40	27	0	0
แพร่	3	3	0	0	205	516	701	378	0	0	1	1	0	0
น่าน	0	0	107	107	81	219	437	158	0	0	0	14	0	0
พะเยา	0	0	115	110	589	497	209	84	0	0	96	91	0	0
เชียงราย	0	0	1,018	929	17,326	19,031	918	670	8	9	3,786	6,397	123	53
แม่ฮ่องสอน	0	0	305	129	0	98	1	0	2	0	5,675	4,051	0	0
นครสวรรค์	0	0	190	199	1,181	4,052	1,243	1,448	0	0	45	43	0	0
อุทัยธานี	0	0	61	56	73	546	210	93	0	0	42	32	0	0
กำแพงเพชร	0	0	131	115	1,052	3,522	1,546	782	0	0	69	38	0	0
ตาก	0	0	190	288	4,117	14,402	6,415	8,292	18	27	103	444	13	1,790
สุโขทัย	0	0	104	100	215	444	244	284	0	0	28	34	0	0
พิษณุโลก	0	0	303	320	599	2,140	1,582	742	86	80	68	105	0	0
พิจิตร	0	0	104	113	125	50	38	14	0	0	13	10	0	0
เพชรบูรณ์	0	0	156	108	323	2,315	5,747	4,693	0	0	16	9	0	0
รวม	3	3	8,286	8,180	73,888	115,764	24,082	20,110	1,232	1,251	44,222	39,798	136	1,843

ที่มา : สำนักบริหารแรงงานต่างด้าว

หมายเหตุ : ได้เปลี่ยนแปลงจากมาตรา 9, 12, 13, และ 14 เป็นมาตรา 59, 62, 63, และ 64 ตามพระราชกำหนดการบริหารจัดการการทำงานของคนต่างด้าว (ฉบับที่ 2) พ.ศ. 2561 ซึ่งมีผลบังคับใช้ในวันที่ 28 มีนาคม 2561 (ธ. ธันวาคม 2560 ยังคงใช้มาตราเดิมอยู่)

แรงงานต่างด้าวที่ได้รับอนุญาตทำงานในภาคเหนือ ณ เดือนธันวาคม 2561 จำนวน 151,849 คน
เมื่อเปรียบเทียบกับ ณ เดือนธันวาคม 2560 ลดลง จำนวน 35,100 คน คิดเป็นร้อยละ 18.78

จำแนกตามประเภทที่ได้รับอนุญาตทำงาน



จำแนกตามรายจังหวัด 5 อันดับแรก



บทความ

เมื่อโลกกำลังทำสงครามแย่งชิงคนเก่ง ประเทศไทยทำอะไรอยู่



นายพงศ์ศรัณย์ อัศวชัยโสภณ
นางสาวพัชรพร ลิ้มพัชฌันไชยกุล
ฝ่ายนโยบายโครงสร้างเศรษฐกิจ ธนาคารแห่งประเทศไทย

35,000 คน ในช่วงที่ผ่านมา ขณะที่ข้อมูลจาก LinkedIn ในปี 2017 เผยให้เห็นว่าความต้องการ Data Scientist ทั่วโลกปรับสูงขึ้นถึง 6.5 เท่า จากอุตสาหกรรมเทคโนโลยีและคอมพิวเตอร์ที่เติบโตอย่างรวดเร็ว จึงสร้างแรงกดดันต่อการแย่งชิงแรงงาน ทำให้กว่า 2 ใน 5 ประเทศทั่วโลกผ่อนคลายนโยบายเกี่ยวกับการนำเข้าแรงงานต่างชาติทักษะ และมีมาตรการเชิงรุก ทั้งการจูงใจทางภาษีและการให้เงินสนับสนุนเพื่อดึงดูดคนเก่งที่สุดและดีที่สุดใน (The best and the brightest) ให้กับประเทศของตนเอง

สถานการณ์แย่งชิงแรงงานรุนแรงมากขึ้นโดยเฉพาะในกลุ่มประเทศรายได้สูง ตัวอย่างที่ชัดเจนคือการที่แคนาดาติดป้ายโฆษณาขนาดใหญ่บริเวณทางเข้า Silicon Valley เพื่อเชิญชวนชาวต่างชาติโดยเฉพาะผู้ที่จบการศึกษาใหม่ในสหรัฐฯ ที่ไม่สามารถหางานได้จากการจำกัดจำนวนแรงงานต่างชาติผ่านโควตาวีซ่า H-1B และสถานการณ์ปรับแย่ลงจากกระแสอนุรักษ์นิยม หลังการดำรงตำแหน่งของประธานาธิบดี Donald Trump แม้ว่าแคนาดาจะสามารถผลิตคนเก่งในประเทศจำนวนมากออกมาได้ทุกปี และกว่าครึ่งหนึ่งของแรงงานต่างชาติจบปริญญาตรีขึ้นไป เนื่องจากแคนาดาต้องการรวบรวมคนเก่งจากทั่วโลก เพื่อดึงดูดการลงทุนจากบริษัทด้านเทคโนโลยีชั้นนำของโลกให้มาตั้งในเมืองที่ถูกวางยุทธศาสตร์ไว้ เช่น เมืองโตรอนโต

รูปแบบของเศรษฐกิจโลกที่เปลี่ยนไปจากกระแสของทั้งสังคมสูงอายุและเทคโนโลยีทำให้ “การแย่งชิง แรงงานทักษะ” หรือ “War for Talents” เป็นประเด็นร้อนแรงที่ผู้นำนโยบายทั่วโลกจับตามอง นานาประเทศต่างมีเป้าหมายในการพัฒนาเศรษฐกิจดิจิทัล หรือ Economy 4.0 จึงต่างแสวงหากคนเก่งจากทั่วทุกมุมโลก เพื่อเพิ่มความสามารถในการแข่งขันให้กับประเทศตนเอง โดยเฉพาะในโลกที่เต็มไปด้วยความไม่แน่นอน ยากต่อการคาดเดาวางงานในอนาคตจะต้องการคนประเภทใด การผลิตคนในประเทศให้ตรงและทันกับความต้องการที่เปลี่ยนแปลงอย่างรวดเร็วกลายเป็นเรื่องที่ทำได้ยาก ประเทศแถวหน้าทางเทคโนโลยีอย่างสหรัฐอเมริกาสามารถสร้าง Data Scientist ได้เพียง

แม้แต่ในประเทศที่มีกระแสชาตินิยมรุนแรงอย่างญี่ปุ่นก็มีการผ่อนคลายกฎเกณฑ์ด้านแรงงานควบคู่กับการสร้างวัฒนธรรมการยอมรับคนต่างชาติในสังคมเพื่อลดผลกระทบจากสังคมสูงวัยที่รุนแรงขึ้น โดยญี่ปุ่นกำลังเปิดให้นำเข้าพยาบาลเพื่อตอบสนองความต้องการบุคลากรทางการแพทย์ที่สูงขึ้นและระบบการศึกษาไม่สามารถสร้างกำลังแรงงานที่มีทักษะดังกล่าวได้ทัน

ประเทศกำลังพัฒนาหลายประเทศเริ่มเข้าร่วมในสงครามแย่งชิงคนเก่งเพิ่มขึ้น รวมถึงเพื่อนบ้านของไทยอย่างมาเลเซีย ที่มีนโยบายเชิงรุกที่เป็นรูปธรรมตั้งแต่ปี 2010 โดยมีเป้าหมายเป็นศูนย์กลางคนเก่งของอาเซียนผ่านการสร้าง-ดึงดูด-รักษา ที่บรรจุเป็นแผนยุทธศาสตร์ชาติเพื่อทำให้เกิดการผลัดถิ่นอย่างจริงจัง โดยจัดตั้งหน่วยงานรับผิดชอบโดยตรงและมีศูนย์อำนวยความสะดวกตลอด 24 ชั่วโมง (MYXpats) สำหรับให้คำปรึกษาชาวต่างชาติที่ต้องการทำงานในประเทศ รวมถึงโครงการแลกเปลี่ยนบุคลากรเพื่อเปิดโอกาสให้ชาวมาเลเซียมีประสบการณ์และเรียนรู้จากต่างประเทศ นอกจากนี้มาเลเซียยังใช้นโยบายทางภาษีเพื่อดึงคนเก่งที่ออกไปทำงานในต่างประเทศกลับมาช่วยพัฒนาประเทศตนเอง ซึ่งเป็นแนวทางของประเทศที่เผชิญภาวะสมองไหล เช่น อินเดียที่ประสบความสำเร็จในการดึงคนกลับประเทศจนสามารถสร้าง IT Hub ที่เมืองบังคาลอร์ได้ ขณะที่จีนที่มีอัตราสมองไหลสูงเช่นกันก็พยายามดึงคนจีนกลับบ้านถึงขนาดยอมให้คนจีนที่ย้ายสัญชาติไปแล้วสามารถกลับมาถือ 2 สัญชาติได้ จากตัวอย่างข้างต้น แสดงให้เห็นว่าแรงงานต่างชาติมีความจำเป็นต่อการพัฒนาเศรษฐกิจ อีกทั้งการรวมกลุ่มของคนเก่งจะยิ่งทำให้เกิดอุตสาหกรรมและการจ้างงานใหม่ ที่เห็นได้ชัดเจนคือ Silicon Valley ที่จะไม่มีทางเกิดขึ้นหากขาดการรวมกลุ่มของหัวกะทิด้านเทคโนโลยี ของโลก เพราะกว่า 2 ใน 3 ของแรงงานเป็นชาวต่างชาติ หรือประเทศซีสี่ที่เปิดให้สตาร์ทอัพต่างชาติเข้าไปลงทุนจนสามารถสร้างอาชีพให้เกิดขึ้นกว่า 5,000 ตำแหน่ง



กลับมามองประเทศไทย ข้อมูลของ UN ปี 2017 พบว่า ไทยเป็นประเทศที่เปิดรับแรงงานต่างชาติ มากที่สุดในอาเซียน โดยมีมากถึง 3.6 ล้านคน แต่จำนวนนี้เป็นกลุ่มที่มีทักษะเพียง 1.5 แสนคนเท่านั้น หรือคิดเป็นร้อยละ 0.4 ของแรงงานทั้งหมด สะท้อนให้เห็นว่าไทยพึ่งพาแรงงานต่างชาติจำนวนมาก ขณะที่ยุทธศาสตร์ที่เป็นรูปธรรมในการคัดเลือกและดึงดูดแรงงานทักษะที่จะตอบโจทย์เศรษฐกิจ 4.0



ยังไม่ชัดเจนนัก แตกต่างจากประเทศเพื่อนบ้านอย่างสิงคโปร์และมาเลเซีย ที่มีนโยบายด้านแรงงานทั้งระยะสั้นและระยะยาวที่ แยกกันระหว่างการดึงดูดแรงงานทักษะสูงและลดการพึ่งพิงแรงงานทักษะพื้นฐานเพื่อตอบสนองความต้องการของเศรษฐกิจในแต่ละประเทศ

ธนาคารแห่งประเทศไทยสำรวจผู้ประกอบการกว่า 800 บริษัท ในปี 2017/18 พบว่า การขาดแคลนแรงงานเป็นปัญหาสำคัญของบริษัทในไทย โดยกว่าร้อยละ 20 ขาดแคลนแรงงานทักษะ โดยเฉพาะทักษะดิจิทัล เช่น การเขียนโปรแกรม ซึ่งผลกระทบดังกล่าวรุนแรงถึงขนาดทำให้บริษัทยักษ์ใหญ่หลายแห่งจำเป็นต้องย้ายธุรกิจที่เกี่ยวกับการจัดการข้อมูลและการวิจัยไปลงทุนในประเทศที่มีนโยบายแรงงานที่เสรีกว่า เช่น สิงคโปร์ เพราะไม่สามารถหาแรงงานที่มีทักษะด้านการจัดการข้อมูลในไทยได้เพียงพอ ส่งผลให้ไทยสูญเสียโอกาสในการจ้างงานกว่า 1,000 ตำแหน่ง และด้วยบริบทของโลกที่ไร้พรมแดนในปัจจุบัน บริษัทสามารถจ้างคนต่างประเทศทำงานให้ได้โดยไม่จำเป็นต้องเจอหน้ากัน ทำให้การปกป้องแรงงานในประเทศด้วยการปิดกั้นชาวต่างชาติแทบจะเป็นไปไม่ได้ ในทางตรงกันข้ามการเปิดรับคนเก่งให้มาอยู่รวมกันในประเทศไทยกลับเป็นการเพิ่มศักยภาพของประเทศและทำให้เกิดการจ้างงานเพิ่มขึ้น ดังที่ Tim Cook เคยกล่าวว่า การที่ Apple เลือกผลิต iPhone ในจีน ไม่ใช่เพราะเป็นแหล่งผลิตราคาถูก แต่เป็นเพราะจีนเป็นแหล่งรวมแรงงานทักษะที่มีจำนวนมากกว่าสหรัฐฯ

ระหว่างที่ทั่วโลกต่างแข่งขันกันเพื่อแย่งคนเก่ง ประเทศไทยกลับทำแค่ขำเลืองมองโดยไม่มีแผนการเชิงรุกที่ชัดเจน ทั้งที่ไทยกำลังก้าวสู่สังคมสูงวัย “แรงงาน” ถือเป็นปัจจัยสำคัญที่สุดสำหรับเศรษฐกิจ 4.0 เพราะไทยจะต้องหาแรงงานทักษะกว่า 5 ล้านคน เพื่อตอบโจทย์ S-curve การเปิดรับต่างชาติในช่วงเริ่มต้น จึงเป็นทางเลือกที่จะช่วยขับเคลื่อนให้สามารถบรรลุเป้าหมาย Thailand 4.0 ได้ทัศนคติที่มองว่าแรงงานต่างชาติจะเป็นภัยคุกคามต่องานของคนไทยคืออุปสรรคสำคัญที่ปิดกั้นโอกาสของการพัฒนาศักยภาพของประเทศ เพราะสิ่งที่น่ากลัวกว่าการถูกต่างชาติแย่งงาน คือการเลือกปกป้องผลประโยชน์ของแรงงานไทยจนท้ายที่สุดทำให้ประเทศสูญเสียความสามารถในการแข่งขัน และคนไทยอาจไม่มีงานทำ

Disclaimer: ข้อคิดเห็นที่ปรากฏในบทความนี้เป็นความเห็นของผู้เขียน ซึ่งไม่จำเป็นต้องสอดคล้องกับความเห็นของธนาคารแห่งประเทศไทย

อำนาจการจัดทำ

นางสาวสุกัญญา ภูพัฒน์นากุล

ผู้อำนวยการกองบริหารข้อมูลตลาดแรงงาน

คณะผู้จัดทำ

นายนพดล	ชาญชัยภูวดล	หัวหน้าศูนย์บริหารข้อมูลตลาดแรงงานภาคเหนือ
ว่าที่ ร.ต.หญิงตรุณี	จันทร์มล	นักวิชาการแรงงานชำนาญการ
นายภาณุศาสตร์	โฮมภิรมย์	นักวิชาการแรงงานชำนาญการ
นางสาวมณีวรรณ	เสมอใจ	เจ้าพนักงานแรงงานชำนาญงาน
นางฮาดีก๊ะห์	จำปาทอง	เจ้าพนักงานแรงงานชำนาญงาน
นางพรนิสา	เทพวงศ์	พนักงานธุรการ ส ๒
นายจักรกฤษณ์	ขันทะพงษ์	พนักงานขับรถยนต์ ส ๒
นายณัฐพร	ก่อเกิดวงศ์	เจ้าพนักงานแรงงาน
นางสาวคัทธिया	ฟูเจริญสุข	เจ้าพนักงานแรงงาน
นายธิตี	ศรีมาทา	เจ้าหน้าที่บันทึกข้อมูล
นางสาวช่อพกา	วงศ์กาไชย	เจ้าหน้าที่บันทึกข้อมูล

มาตรฐานทางคุณธรรมและจริยธรรมของเจ้าหน้าที่กรมการจัดหางาน

- ข้อ ๑. ปฏิบัติงานด้วยความซื่อสัตย์ มีคุณธรรม และเสมอภาค
- ข้อ ๒. ให้บริการด้วยความเต็มใจ รวดเร็ว และประทับใจ
- ข้อ ๓. มีมนุษยสัมพันธ์ ชยัน อุตทน สามัคคี มีวินัย
- ข้อ ๔. พัฒนาตนเองและหน่วยงาน สรรค์สร้างสังคม
- ข้อ ๕. ศรัทธารักษาเกียรติ และศักดิ์ศรีของหน่วยงาน





ศูนย์บริหารข้อมูลตลาดแรงงานภาคเหนือ


ศาลากลางจังหวัดลำปางชั้น ๓ ถนนชิวราษฎร์ดำเนิน ตำบลพระบาท อำเภอเมืองลำปาง จังหวัดลำปาง ๕๒๐๐๐

 ๐-๕๔๒๖-๕๐๕๐

 ๐-๕๔๒๖-๕๐๗๑



www.nlmi-lp.com

 : lm_lpg@live.com

 : [lmi.lampang](https://www.facebook.com/lmi.lampang)



: [@lmi.doe](https://www.line.me/@lmi.doe)