



กองงานคนต่างด้าว กรมการจัดหางาน ได้จัดทำรายงานผลการปฏิบัติงานประจำปีงบประมาณ 2544 ซึ่งประกอบด้วย ความรู้และกฎหมายที่เกี่ยวกับงานคนต่างด้าว นอกจากนี้ได้รวบรวมข้อมูลของคนต่างด้าวที่ได้รับอนุญาตในเชิงปริมาณโดยการจำแนกตามสัญชาติและอาชีพ จำนวนคนต่างด้าวคงเหลือในการควบคุมประเภทชั่วคราว ส่งเสริมการลงทุน และมาตรา 12 จากสำนักงานจัดหางานจังหวัด 75 จังหวัด สำนักงานจัดหางานกรุงเทพ 9 เขตพื้นที่ และของกองงานคนต่างด้าว โดยมีวัตถุประสงค์เพื่อเผยแพร่ความรู้เกี่ยวกับการควบคุมการทำงานของคนต่างด้าว และใช้เป็นข้อมูลทางสถิติ

กองงานคนต่างด้าวหวังเป็นอย่างยิ่งว่า รายงานฉบับนี้คงเป็นประโยชน์แก่หน่วยงานราชการและผู้สนใจทั่วไป

กองงานคนต่างด้าว

กรมการจัดหางาน

www.doe.go.th/workpermit/index.html

มกราคม 2545

สารบัญ

คำนำ	หน้า
● ความรู้เกี่ยวกับงานคนต่างด้าว	1
● คำอธิบายประเภทของคนต่างด้าวที่ได้รับอนุญาตทำงาน	3
● กฎหมายสำคัญที่เกี่ยวข้อง	4
▪ สรุปสาระสำคัญ พ.ร.บ. การทำงานของคนต่างด้าว พ.ศ. 2521	
▪ สรุปสาระสำคัญ ประกาศของคณะปฏิวัติ ฉบับที่ 322 พ.ศ. 2515	
ในส่วนที่ว่าด้วยคนต่างด้าวประเภทตลอดชีพ	
● พระราชบัญญัติการทำงานของคนต่างด้าว พ.ศ.2521	10
● พระราชบัญญัติการทำงานของคนต่างด้าว พ.ศ.2521 (ฉบับที่ 2) พ.ศ. 2544	18
● พระราชกฤษฎีกา กำหนดงานในอาชีพและวิชาชีพที่ห้ามคนต่างด้าวทำ พ.ศ. 2522	19
● บัญชีท้ายพระราชกฤษฎีกา กำหนดงานในอาชีพและวิชาชีพที่ห้ามคนต่างด้าวทำ พ.ศ. 2522	20
● พระราชกฤษฎีกา กำหนดงานในอาชีพและวิชาชีพที่ห้ามคนต่างด้าวทำ (ฉบับที่ 2) พ.ศ. 2536	22
● พระราชกฤษฎีกา กำหนดงานในอาชีพและวิชาชีพที่ห้ามคนต่างด้าวทำ (ฉบับที่ 3) พ.ศ. 2543	23
● รายงานผลการปฏิบัติงานประจำปีงบประมาณ 2544 ของคณะกรรมการพิจารณาการดำเนินงานขององค์การเอกชนต่างประเทศ	25
ข้อมูลทางสถิติ	
ตารางที่ 1 สถิติการยื่นขอและอนุญาตให้คนต่างด้าวทำงาน กองงานคนต่างด้าว	32
ตารางที่ 2 จำนวนคนต่างด้าวที่ได้รับใบอนุญาตทำงานประเภทชั่วคราว จำแนกตามสัญชาติและอาชีพ กองงานคนต่างด้าว	33
ตารางที่ 3 จำนวนคนต่างด้าวที่ได้รับใบอนุญาตทำงานประเภทส่งเสริมการลงทุน ประเภทชั่วคราว จำแนกตามสัญชาติและอาชีพ กองงานคนต่างด้าว	34
ตารางที่ 4 จำนวนคนต่างด้าวที่ได้รับใบอนุญาตทำงานประเภทชั่วคราวและส่งเสริมการลงทุน จำแนกตามสัญชาติและอาชีพ กองงานคนต่างด้าว	35
ตารางที่ 5 จำนวนคนต่างด้าวที่ได้รับใบอนุญาตต่ออายุใบอนุญาตทำงาน ประเภทชั่วคราวและส่งเสริมการลงทุนจำแนกตามสัญชาติและอาชีพ กองงานคนต่างด้าว	36
ตารางที่ 6 สถิติการยื่นขอและอนุญาตให้คนต่างด้าวต่ออายุใบอนุญาตทำงาน กองงานคนต่างด้าว	37
ตารางที่ 7 รายงานผลการปฏิบัติงานควบคุมการทำงานคนต่างด้าว แบบ 03301 กองงานคนต่างด้าว	38
ตารางที่ 8 รายงานผลการปฏิบัติงานควบคุมการทำงานคนต่างด้าว แบบ 03301 กองงานคนต่างด้าว (2)	39
ตารางที่ 9 รายงานผลการปฏิบัติงานควบคุมการทำงานคนต่างด้าว แบบ 03301 กรุงเทพมหานคร	40

	หน้า
ตารางที่ 10 รายงานผลการปฏิบัติงานควบคุมการทำงานคนต่างด้าว แบบ 03301 ภูมิภาค	41
ตารางที่ 11 รายงานผลการปฏิบัติงานควบคุมการทำงานคนต่างด้าว แบบ 03301 ทั่วประเทศ	42
ตารางที่ 12 แสดงจำนวนคนต่างด้าวที่ได้รับอนุญาตทำงานมาก 5 ลำดับ จำแนกตามสัญชาติ ประเภทชั่วคราวและส่งเสริมการลงทุน กองงานคนต่างด้าว ปี 2535-2544	43
ตารางที่ 13 แสดงจำนวนคนต่างด้าวที่ได้รับอนุญาตทำงานมาก 5 ลำดับ จำแนกตามอาชีพ ประเภทชั่วคราวและส่งเสริมการลงทุน กองงานคนต่างด้าว ปี 2535-2544	44
แผนภูมิที่ 1 เปรียบเทียบการพิจารณาอนุญาตและการแจ้งออกคืนใบอนุญาตของคนต่างด้าว	45
แผนภูมิที่ 2 เปรียบเทียบคนต่างด้าวที่ได้รับอนุญาตทำงาน ปีงบประมาณ 2541-2544 กองงานคนต่างด้าว	46
ตารางที่ 14 จำนวนคนต่างด้าวที่ได้รับอนุญาต และไม่อนุญาตให้ทำงานทั่วราชอาณาจักร	47
ตารางที่ 15 รายงานการอนุญาตทำงานของคนต่างด้าวให้ทำงานทั่วราชอาณาจักร เดือนตุลาคม 2543 - กันยายน 2544	49
แผนภูมิที่ 3 แสดงผลการพิจารณาการทำงานของคนต่างด้าวทั่วราชอาณาจักร เดือนตุลาคม 2543 - กันยายน 2544	52
แผนภูมิที่ 4 จำนวนคนต่างด้าวที่เข้าเมืองโดยถูกต้องตามกฎหมายและได้รับอนุญาต ทำงานคงเหลือทั่วราชอาณาจักร	53
ตารางที่ 16 จำนวนคนต่างด้าวที่ยื่นคำขอและได้รับอนุญาตให้ทำงาน ทั่วราชอาณาจักร ปี 2540 - 2544	54
ตารางที่ 17 การยื่นขอและได้รับอนุญาตการต่ออายุใบอนุญาตทำงาน ทั่วราชอาณาจักร ปี 2540 - 2544	55
ตารางที่ 18 จำนวนคงเหลือของคนต่างด้าวที่ได้รับอนุญาตทำงาน ทั่วราชอาณาจักร	56
ตารางที่ 19 จำนวนคนต่างด้าวและสถานประกอบการในความควบคุมทั่วราชอาณาจักร	57
ตารางที่ 20 จำนวนคนต่างด้าวคงเหลือในการควบคุมประเภทชั่วคราวและส่งเสริมการลงทุน จำแนกตามสัญชาติและอาชีพ กรุงเทพมหานคร	61
ตารางที่ 21 จำนวนคนต่างด้าวคงเหลือในการควบคุมประเภทชั่วคราวและส่งเสริมการลงทุน จำแนกตามสัญชาติและอาชีพ ภูมิภาค	62
ตารางที่ 22 จำนวนคนต่างด้าวคงเหลือในการควบคุมประเภทชั่วคราวและส่งเสริมการลงทุน จำแนกตามสัญชาติและอาชีพ ทั่วราชอาณาจักร	63
ตารางที่ 23 จำนวนคนต่างด้าวคงเหลือในการควบคุมประเภทมาตรา 12 จำแนกตามสัญชาติและอาชีพ กรุงเทพมหานคร	64
ตารางที่ 24 จำนวนคนต่างด้าวคงเหลือในการควบคุมประเภทมาตรา 12 จำแนกตามสัญชาติและอาชีพ ภูมิภาค	65

๕ แรงงานทาสเชลย

เป็นแรงงานที่เป็นราษฎรของประเทศ ผู้แพ่งสงครามที่ถูกกวาดต้อน เพื่อเข้ามาเป็นกำลังแรงงานใน ยามสงบ และยามมีศึก ซึ่งสมัยโบราณพลเมืองไทย ยังมีเป็นจำนวนน้อยแรงงานทาสเชลย ได้แก่ เขมร มอญ ลาว และญวน

๕ ในพระราชพงศาวดาร รัชกาลที่ 1 กล่าวว่

พ.ศ. 2326 ได้โปรดให้เกณฑ์ไพร่พลชาวเขมร จำนวน 10,000 คน เข้ามาขุดคูพระนครด้านทิศตะวันออก โดยขุดแยกจากแม่น้ำเจ้าพระยา ที่ตำบลบางลำพู จนออกแม่น้ำเจ้าพระยาที่ข้างวัดสามปลื้มด้านใต้ และให้ ขุดคลองมหานาค

๕ ในรัชกาลที่ 2

ชนชาติจีนเข้ามาอาสารับจ้างทำงานโยธาต่าง ๆ และรับจ้างแบกหาม โดยคนจีนเหล่านี้เข้ามาเป็น จำนวนมาก เนื่องจากหลบหนีภัยธรรมชาติ และความขัดคัดขาดแคลนจากประเทศของตน ชาวจีนส่วนใหญ่ รับจ้างเป็นกุลี รับจ้างทำเหมืองทางภาคใต้ ทำไร่อ้อยในภาคตะวันออก

๕ รัชกาลที่ 3

ชาวจีนทำงานเป็นกุลีแบกหาม ขนส่งสินค้า และทำงานในเรือเดินทะเล บางคนเริ่มทำการค้าขายทั้ง ภายในและภายนอกประเทศ รวมทั้งค้าขายผูกขาดน้ำตาล ชาวจีนส่วนใหญ่รับจ้างทำงาน ขุดคลองสร้างและ ซ่อมแซมวัด รัฐบาลได้ว่าจ้างคนจีนขุดคลองท่าแสนแสบถึงบางนาออกไปออกแม่น้ำเมืองฉะเชิงเทรา และคลอง บางขุนเทียน

๕ สมัยรัชกาลที่ 4

เศรษฐกิจรุ่งเรืองขึ้น จึงมีการค้าขายจากต่างประเทศหลายชาติ ชาติตะวันตกมีคนจีนรับจ้างแบกหาม กระสอบข้าว และเป็นกรรมกรในโรงเลื่อยไม้และโรงหีบอ้อย ฝรั่งเศสตะวันตกเข้ามาเป็นกำลังทางสมอง รับราชการ งานที่ปรัการราชการแผ่นดิน มีแรงงานชาวอินเดียเข้ามารับจ้างทำงานและประกอบการค้าขาย

๕ สมัยรัชกาลที่ 6

- พ.ศ. 2454 โปรดให้ตรากฎข้อบังคับเกี่ยวกับการควบคุมแรงงานและสภาพการทำงาน
- พ.ศ. 2459 โปรดให้ตรากฎหมายกำหนดให้กรรมกรลากรถ ต้องจดทะเบียนใบอนุญาตทำงาน อัตราฉบับละ 3 สตางค์ โดยมีระเบียบปฏิบัติว่า ผู้ประกอบอาชีพนี้ จะต้องมีร่างกายแข็งแรง มีอายุระหว่าง 18-40ปี และพูดภาษาไทยได้ นับเป็นก้าวแรกของการมีกฎหมายกำหนดมาตรฐานการใช้แรงงานและควบคุมอาชีพ คนต่างด้าว
- พ.ศ. 2483 ประกาศใช้กฎหมาย และพระราชกฤษฎีกาเกี่ยวกับการสงวนอาชีพสำหรับคนไทย
- พ.ศ. 2484 พ.ร.บ.ช่วยอาชีพ และวิชาชีพ พ.ศ. 2484 โดยมีการกำหนดงานห้ามแก่คนต่างด้าว
- พ.ศ. 2490 รัฐบาลเริ่มใช้นโยบายชาตินิยม ได้ออกกฎหมายบังคับให้โรงสี และกิจการก่อสร้างที่ รับงานของรัฐต้องมีกรรมกรไทยอย่างน้อยครึ่งหนึ่งของกรรมกรทั้งหมด และได้ออกกฎหมายสงวนอาชีพสำหรับ คนไทยและมีการใช้มาตรการรุนแรงกับหัวหน้ากรรมกรชาวจีนที่ก่อการนัดหยุดงานด้วยการเนรเทศกลับ ออกกฎหมาย ควบคุมโควตาคนจีนเข้าประเทศ และขึ้นค่าธรรมเนียมภาษีคนต่างด้าว

▪ พ.ศ. 2499 รัฐบาลได้พิจารณาออกพระราชบัญญัติสงเคราะห์อาชีพแก่คนไทย พ.ศ. 2499 โดยมีบทบัญญัติให้เจ้าของกิจการในกิจการประเภทที่มีคนงานตั้งแต่ 10 คน ขึ้นไป จะต้องจ้างบุคคลสัญชาติไทยทำงานไม่น้อย กว่าร้อยละ 50

▪ พ.ศ. 2502 รัฐบาลสมัยจอมพลสฤษดิ์ ธนะรัชต์ เห็นว่ากฎหมายที่ยังใช้บังคับเกี่ยวกับคนต่างด้าว ไม่เหมาะสมกับภาวะเศรษฐกิจของประเทศ จึงได้มอบหมายให้กองแรงงาน ซึ่งสังกัดกรมประชาสงเคราะห์ พิจารณาปรับปรุง โดยได้มีการพิจารณาร่างกฎหมายใหม่ แต่ปรากฏว่ามีอุปสรรคขัดข้อง จึงทำให้การพิจารณา ร่างกฎหมายฉบับนั้นล่าช้า จนกระทั่งถึงปี 2515 จึงได้มีการประกาศใช้กฎหมายควบคุมการทำงานของคนต่างด้าว ในรูปของประกาศคณะปฏิวัติฉบับที่ 322 พ.ศ. 2515 ลงวันที่ 13 ธันวาคม 2515 และให้ยกเลิก พ.ร.บ. ช่วยอาชีพ และวิชาชีพ พ.ศ. 2484

ประกาศคณะปฏิวัติ ฉบับที่ 322 พ.ศ. 2515 เป็นเรื่องการส่งเสริมและคุ้มครองการประกอบอาชีพ ของคนไทย กำหนดประเภทและสิทธิหน้าที่ของคนต่างด้าวที่จะมาประกอบอาชีพ หรือทำงานในประเทศไทย และสิทธิหน้าที่ของนายจ้างที่จะจ้างคนต่างด้าวทำงาน รัฐบาลมีเจตนาารมณ์ในการกำหนดขอบเขตการทำงาน ของคนต่างด้าว เพื่อคุ้มครองให้คนไทยได้มีงานทำ โดยเน้น

1. การสงวนอาชีพที่คนไทยทำได้ไว้แก่คนไทย ซึ่งได้ตราพระราชกฤษฎีกา พ.ศ. 2516 กำหนดอาชีพ และวิชาชีพที่ห้ามคนต่างด้าวทำได้ 39 อาชีพ
2. เปิดโอกาสให้คนต่างด้าวเข้ามาทำงานเฉพาะกรณี que เห็นว่าคนต่างด้าวมีความรู้ ความสามารถเหมาะสม กับความต้องการของประเทศ และงานนั้นจะเป็นประโยชน์ต่อคนไทย ที่จะได้เพิ่มความรู้ ความสามารถ ในวิทยาการและประสบการณ์ใหม่อีก ทั้งจะเป็นประโยชน์ในการยกระดับฝีมือในการทำงาน และ เนื่องจากได้มีคนต่างด้าวเข้ามาอยู่ในประเทศไทยเป็นเวลายาวนานแล้ว จึงจำเป็นจะต้องคำนึงถึง หลักศีลธรรมและมนุษยธรรม ประกอบกับหลักผลประโยชน์โดยรวมของประเทศ ประกาศคณะ ปฏิวัติฉบับที่ 322 จึงได้กำหนดวิธีปฏิบัติแก่คนต่างด้าวที่ประสงค์จะทำงานในประเทศไทยดังต่อไปนี้
 - 2.1 คนต่างด้าวที่มีถิ่นอยู่ในราชอาณาจักรและทำงานอยู่ก่อนวันที่ประกาศของคณะปฏิวัติฉบับที่ 322 ใช้บังคับ (ก่อนวันที่ 14 มีนาคม 2516) ซึ่งส่วนใหญ่เป็นคนสัญชาติจีนและอาศัยอยู่ ในประเทศไทยเป็นเวลานาน เพื่อเป็นการคำนึงถึงหลักศีลธรรมและมนุษยธรรมจึงได้ออก ใบอนุญาตทำงานตลอดอาชีพให้ โดยหากมีการเปลี่ยนแปลงงาน หรือเปลี่ยนอาชีพในภายหลัง สิทธิพิเศษที่ได้รับจะหมดไป
 - 2.2 คนต่างด้าวที่เข้ามาทำงานในราชอาณาจักร ซึ่งได้รับสิทธิพิเศษตามกฎหมายว่าด้วยการส่งเสริม การลงทุน หรือตามกฎหมายอื่นที่มีบทบัญญัติเกี่ยวกับคนต่างด้าวในลักษณะเดียวกัน เช่น พระราชบัญญัติปิโตรเลียม พระราชบัญญัติการนิคมอุตสาหกรรม
 - 2.3 คนต่างด้าวที่เดินทางเข้ามาหลังวันที่ประกาศของคณะปฏิวัติ ฉบับที่ 322 ใช้บังคับ และประสงค์ จะทำงาน จะต้องยื่นขอรับใบอนุญาตทำงาน ภายใต้หลักเกณฑ์ว่า จะต้องเป็นบุคคลที่มีความรู้ ความสามารถอย่างแท้จริง และเป็นอาชีพที่คนไทยยังทำไม่ได้ดีพอ หรือมีจำนวนจำกัด ไม่ เพียงพอต่อความต้องการของตลาดแรงงาน

กรมแรงงานได้เสนอร่างปรับปรุง ประกาศของคณะปฏิวัติ ฉบับที่ 322 ให้เหมาะสมกับสภาวะที่เปลี่ยนแปลง ทั้งด้านเศรษฐกิจ และสังคม โดยประกาศใช้พระราชบัญญัติการทำงานของคนต่างด้าว พ.ศ. 2521 แทน

พระราชบัญญัติการทำงานของคนต่างด้าว พ.ศ. 2521 (เริ่มใช้บังคับวันที่ 22 กรกฎาคม 2521) ได้กำหนดไว้ว่า คนต่างด้าวจะทำงานได้เมื่อได้รับอนุญาตจากอธิบดีกรมการจัดหางาน หรือเจ้าพนักงาน ซึ่งอธิบดีมอบหมายเท่านั้น

คนต่างด้าว หมายถึง บุคคลธรรมดาซึ่งไม่มีสัญชาติไทย

ทำงาน หมายถึง การทำงานโดยใช้กำลังกายหรือความรู้ด้วยประสงค์ค่าจ้าง หรือประโยชน์อื่นใดหรือไม่ก็ตาม

คนต่างด้าวที่มีสิทธิขออนุญาตทำงานได้ แบ่งออกเป็น 4 ประเภท

1. ประเภทชั่วคราว คือ

คนต่างด้าวต่างๆ ไป (ตามมาตรา 7) หมายถึง

- คนต่างด้าวซึ่งมีถิ่นที่อยู่ในราชอาณาจักร
- คนต่างด้าวที่ได้รับอนุญาตให้เข้ามาในราชอาณาจักรเป็นการชั่วคราว (NON-IMMIGRANT VISA)

2. ประเภทส่งเสริมการลงทุน คือ

คนต่างด้าวที่ได้รับอนุญาตให้เข้ามาทำงานในราชอาณาจักรตามกฎหมายว่าด้วยการส่งเสริมการลงทุน หรือตามกฎหมายอื่นที่มีบทบัญญัติเกี่ยวกับคนต่างด้าวในลักษณะเดียวกัน เช่น พระราชบัญญัติปิโตรเลียม พระราชบัญญัติการนิคมอุตสาหกรรม (ตามมาตรา 10)

3. ประเภทมาตรา 12 คือ

คนต่างด้าวมาตรา 12 ซึ่งมี 4 กรณี คือ

- 3.1 คนต่างด้าวที่ถูกเนรเทศตามกฎหมายว่าด้วยการเนรเทศ ซึ่งได้รับการผ่อนผันให้ไปประกอบอาชีพ ณ ที่แห่งใด แทนการเนรเทศหรืออยู่ในระหว่างรอการเนรเทศ
- 3.2 คนต่างด้าวที่เข้ามาอยู่ในราชอาณาจักร โดยไม่ได้รับอนุญาตตามกฎหมายว่าด้วยคนเข้าเมือง และอยู่ในระหว่างรอการส่งกลับออกนอกราชอาณาจักร เช่น ญวนอพยพ ลาวอพยพ เนปาลอพยพ พม่าพลัดถิ่น หรือคนต่างด้าวตามมติคณะรัฐมนตรีเมื่อวันที่ 3 สิงหาคม และวันที่ 2 พฤศจิกายน 2542
- 3.3 คนต่างด้าวโดยผลของการถูกถอนสัญชาติ ตามประกาศของคณะปฏิวัติ ฉบับที่ 337 ลงวันที่ 13 ธันวาคม 2515

4. ประเภทตลอดชีวิต หมายถึง

คนต่างด้าวผู้ซึ่งได้รับอนุญาตทำงานตามประกาศคณะปฏิวัติ ฉบับที่ 322 ข้อ 10 (1) มีสาระสำคัญว่าใบอนุญาตที่ออกให้แก่คนต่างด้าว ซึ่งมีถิ่นที่อยู่ในราชอาณาจักรตามกฎหมายว่าด้วยคนเข้าเมืองและทำงานอยู่แล้ว ก่อนวันที่ 13 ธันวาคม 2515 ให้ใช้ได้ตลอดชีวิตของคนต่างด้าวนั้น เว้นแต่คนต่างด้าวจะเปลี่ยนอาชีพใหม่

๘ สรุปสาระสำคัญ พระราชบัญญัติการทำงานของคนต่างด้าว พ.ศ. 2521

พระราชบัญญัติการทำงานของคนต่างด้าว พ.ศ. 2521 (เริ่มใช้บังคับวันที่ 22 กรกฎาคม 2521) ได้กำหนดไว้ว่า คนต่างด้าวจะทำงานได้เมื่อได้รับอนุญาตจากอธิบดีกรมการจัดหางานหรือเจ้าพนักงานซึ่งอธิบดีมอบหมายเท่านั้น

คนต่างด้าว หมายถึง บุคคลธรรมดาซึ่งไม่มีสัญชาติไทย

ทำงาน หมายถึง การทำงานโดยใช้กำลังกายหรือความรู้ด้วยประสงค์ค่าจ้างหรือประโยชน์อื่นใดหรือไม่ก็ตามพระราชบัญญัตินี้ไม่ใช้บังคับแก่คนต่างด้าวที่เข้ามาทำงานในราชอาณาจักร ดังต่อไปนี้

1. บุคคลในคณะผู้แทนทางทูต
2. บุคคลในคณะผู้แทนทางกงสุล
3. ผู้แทนของประเทศสมาชิก และพนักงานขององค์การสหประชาชาติ และทบวงการชำนัญพิเศษ
4. คนรับใช้ส่วนตัว ซึ่งเดินทางจากต่างประเทศเพื่อมาทำงานประจำอยู่กับบุคคลในข้อ 1, 2, 3
5. บุคคลซึ่งปฏิบัติหน้าที่หรือภารกิจตามความตกลงที่รัฐบาลไทยทำไว้กับรัฐบาลต่างประเทศหรือองค์การระหว่างประเทศ
6. บุคคลซึ่งปฏิบัติหน้าที่หรือภารกิจเพื่อประโยชน์ในทางการศึกษา วัฒนธรรม ศิลปการกีฬา หรือกิจการอื่น (พระราชกฤษฎีกากำหนด ให้คนต่างด้าวซึ่งปฏิบัติหน้าที่หรือภารกิจบางประการในราชอาณาจักร ไม่ต้องอยู่ภายใต้บังคับแห่งพระราชบัญญัติการทำงานของคนต่างด้าว พ.ศ. 2521 พ.ศ. 2522)
7. บุคคลซึ่งรัฐบาลอนุญาตให้เข้ามาปฏิบัติหน้าที่หรือภารกิจอย่างหนึ่งอย่างใด

คนต่างด้าวที่มีสิทธิขออนุญาตทำงานได้ในปัจจุบัน แบ่งออกเป็น 3 กลุ่ม ดังนี้

1. คนต่างด้าวทั่ว ๆ ไป (ตามมาตรา 7) หมายถึง
 - 1.1 คนต่างด้าวซึ่งมีถิ่นที่อยู่ในราชอาณาจักร
 - 1.2 คนต่างด้าวที่ได้รับอนุญาตให้เข้ามาในราชอาณาจักรเป็นการชั่วคราว (NON-IMMIGRANT VISA) เช่น เข้ามาทำธุรกิจหรือเข้ามาศึกษา
2. คนต่างด้าวที่ได้รับอนุญาตให้เข้ามาทำงานในราชอาณาจักรตามกฎหมายว่าด้วยการส่งเสริมการลงทุน หรือตามกฎหมายอื่นที่มีบทบัญญัติเกี่ยวกับคนต่างด้าวในลักษณะเดียวกัน เช่น พระราชบัญญัติปิโตรเลียม พระราชบัญญัติการนิคมอุตสาหกรรม (ตามมาตรา 10)
3. คนต่างด้าวตามมาตรา 12 หมายถึง คนต่างด้าว 4 ประเภท คือ
 - 3.1 คนต่างด้าวที่ถูกเนรเทศตามกฎหมายว่าด้วยการเนรเทศ ซึ่งได้รับการผ่อนผันให้ไปประกอบอาชีพ ณ ที่แห่งใด แทนการเนรเทศหรืออยู่ในระหว่างรอการเนรเทศ
 - 3.2 คนต่างด้าวที่เข้ามาอยู่ในราชอาณาจักร โดยไม่ได้รับการอนุญาตตามกฎหมายว่าด้วยคนเข้าเมือง และอยู่ในระหว่างรอการส่งกลับออกนอกราชอาณาจักร เช่น พวกวณฺณอพยพ, ลาวอพยพ, เนปาลอพยพ, พม่าพลัดถิ่น หรือคนต่างด้าวตามมติคณะรัฐมนตรี เมื่อวันที่ 28 สิงหาคม 2544 เป็นต้น
 - 3.3 คนต่างด้าวที่เกิดในราชอาณาจักร แต่ไม่ได้รับสัญชาติไทย ตามประกาศคณะปฏิวัติ ฉบับที่ 337 ลงวันที่ 13 ธันวาคม 2515 หรือตามกำหนดอื่น เช่น บุคคลที่เกิดภายหลังวันที่ 13 ธันวาคม 2515 ซึ่งเป็นวันที่ประกาศของคณะปฏิวัติฉบับดังกล่าวมีผลบังคับใช้

- 3.4 คนต่างด้าวโดยผลของการถูกถอนสัญชาติ ตามประกาศของคณะปฏิวัติฉบับที่ 337 ลงวันที่ 13 ธันวาคม 2515

การยื่นคำขออนุญาตทำงาน

1. คนต่างด้าวที่ยังไม่ได้เดินทางเข้ามาในราชอาณาจักร

คนต่างด้าวที่ประสงค์จะทำงาน ให้ปฏิบัติดังนี้

- 1.1 ติดต่อสถานทูตหรือสถานกงสุลไทยประจำประเทศที่คนต่างด้าวอาศัยอยู่ เพื่อขอคำแนะนำ และขออนุญาตเข้ามาในราชอาณาจักรเป็นการชั่วคราว (NON-IMMIGRANT VISA)
- 1.2 ให้นายจ้างในราชอาณาจักรยื่นขอรับใบอนุญาตทำงานแทน (แบบ ตท.3) และเมื่อได้รับแจ้งการอนุญาตแล้ว คนต่างด้าวจึงเดินทางเข้ามาในราชอาณาจักรเพื่อรับใบอนุญาตและทำงานได้

2. คนต่างด้าวเดินทางเข้ามาในราชอาณาจักรแล้ว

คนต่างด้าวที่ประสงค์จะทำงาน ต้องปฏิบัติดังนี้

- 2.1 คนต่างด้าวที่จะขออนุญาตทำงานตามกฎหมายว่าด้วยการส่งเสริมการลงทุนหรือตามกฎหมายอื่น เช่น พระราชบัญญัติปิโตรเลียม พระราชบัญญัติการนิคมอุตสาหกรรม ต้องยื่นขอรับใบอนุญาตทำงาน (แบบ ตท.1) ภายใน 30 วัน นับแต่วันที่เข้ามาในราชอาณาจักรหรือ 30 วัน นับแต่วันที่ทราบการได้รับอนุญาตให้ทำงานตามกฎหมายนั้นๆ โดยในระหว่างขอรับใบอนุญาตให้ผู้นั้น คำขอทำงานไปพลางก่อนได้

ผู้ฝ่าฝืนมีโทษปรับไม่เกิน 1,000 บาท (มาตรา 35)

- 2.2 คนต่างด้าวซึ่งมีถิ่นที่อยู่ในราชอาณาจักร หรือได้รับอนุญาตให้เข้ามาในราชอาณาจักรเป็นการชั่วคราวตามกฎหมายว่าด้วยคนเข้าเมือง โดยมีชื่อได้รับอนุญาตให้เข้ามาในฐานะนักท่องเที่ยว หรือผู้เดินทางผ่าน และไม่เป็นคนคลั่งที่ขาดคุณสมบัติ หรือต้องห้ามตามเงื่อนไขที่รัฐมนตรีประกาศกำหนดจะทำงานได้ต่อเมื่อได้รับใบอนุญาตทำงานแล้วเท่านั้น โดยยื่นขอรับใบอนุญาตทำงานตามแบบ ตท.2 (มาตรา 7, 11)

ผู้ฝ่าฝืนมีโทษจำคุกไม่เกิน 3 เดือน หรือปรับไม่เกิน 5,000 บาท หรือทั้งจำทั้งปรับ (มาตรา 34)

คุณสมบัติหรือลักษณะต้องห้าม กำหนดโดยประกาศกระทรวงมหาดไทย เรื่องกำหนดคุณสมบัติหรือลักษณะต้องห้ามและเงื่อนไขของคนต่างด้าว ซึ่งจะขอรับอนุญาตทำงาน ลงวันที่ 5 กุมภาพันธ์ 2522 มีดังนี้

1. มีความรู้และความสามารถในการทำงานตามที่ขอรับใบอนุญาต
 2. ไม่เป็นบุคคลวิกลจริต หรือมีจิตฟั่นเฟือนไม่สมประกอบ
 3. ไม่เป็นผู้เจ็บป่วยด้วยโรคเรื้อรัง วัณโรคในระยะอันตราย โรคเท้าช้างในระยะปรากฏอาการ อันเป็นที่รังเกียจแก่สังคม โรคติดยาเสพติดให้โทษอย่างร้ายแรง หรือโรคพิษสุราเรื้อรัง
 4. ไม่เคยต้องโทษจำคุกในความผิดตามกฎหมายว่าด้วยคนเข้าเมือง หรือกฎหมายว่าด้วยการทำงานของคนต่างด้าว ภายในระยะเวลาหนึ่งปีก่อนวันขอรับใบอนุญาต
- 2.3 คนต่างด้าวที่เข้ามาในราชอาณาจักรเป็นการชั่วคราว ตามกฎหมายว่าด้วยคนเข้าเมืองเพื่อทำงาน อันจำเป็นและเร่งด่วนมีระยะเวลาการทำงานไม่เกิน 15 วัน จะทำงานได้เมื่อได้มีหนังสือแจ้งให้อธิบดี หรือเจ้าพนักงานซึ่งอธิบดีมอบหมายทราบ (มาตรา 7)

งานอันจำเป็นและเร่งด่วน ออกโดยระเบียบกรมการจัดหางานว่าด้วยหลักเกณฑ์ในการพิจารณาคำขออนุญาตทำงานของคนต่างด้าว พ.ศ. 2537 ลงวันที่ 30 พฤษภาคม 2537 จะอนุญาตให้คนต่างด้าวทำงานในหมวดอาชีพต่างๆ แต่ไม่เกิน 15 วัน ดังนี้

1. งานบริหารงานและวิชาการ
 - 1.1 งานประชุม ทาหรือ สัมมนา หรือเยี่ยมชมธุรกิจ
 - 1.2 งานตรวจสอบภายในเป็นครั้งคราว
 - 1.3 งานบรรยายพิเศษและวิชาการ
 - 1.4 งานอำนวยความสะดวก
2. งานด้านเทคนิค
 - 2.1 งานช่างตรวจสอบติดตามผลและแก้ไขปัญหาด้านเทคนิค
 - 2.2 งานประชุมเกี่ยวกับการติดตั้งเครื่องจักรและเทคนิค
 - 2.3 งานวิศวกรเครื่องปั้น งานช่างเครื่องปั้น
 - 2.4 งานช่างซ่อมหรือติดตั้งเครื่องจักรกล
 - 2.5 งานช่างเทคนิคด้านปิโตรเลียม
 - 2.6 งานสาริตและทดสอบเครื่องมือกล
 - 2.7 งานอบรมและสัมมนาทางด้านเทคนิค
 - 2.8 งานถ่ายทำภาพยนตร์
3. งานจัดหางานต่างประเทศ
 - 3.1 งานคัดเลือกคนงาน
 - 3.2 งานทดสอบฝีมือช่าง
4. งานเบ็ดเตล็ด
 - 4.1 งานจัดซื้อสินค้า
 - 4.2 งานประสานงานการท่องเที่ยว
 - 4.3 งานสาธารณกุศลที่ไม่มีวัตถุประสงค์ทางการค้าหรือแสวงหากำไรทางเศรษฐกิจ
5. งานที่อธิบดี หรือเจ้าพนักงานที่อธิบดีมอบหมายเห็นควรรับแจ้งเป็นกรณีพิเศษ ตามความจำเป็นในขณะนั้น

3. คนต่างด้าวตามมาตรา 12 ส่วนใหญ่เป็นการขออนุญาตตามมาตรา 12 (2) คือคนต่างด้าวที่เข้ามาอยู่ในราชอาณาจักรโดยไม่ได้รับอนุญาตตามกฎหมายว่าด้วยคนเข้าเมือง และอยู่ในระหว่างรอการส่งกลับออกนอกราชอาณาจักร ต้องปฏิบัติดังนี้

- 3.1 กรณีประสงค์จะทำงานภายในเขตจังหวัดให้ยื่นคำขอตามแบบ ตท.8 พร้อมบัตรอนุญาตออกโดยกระทรวงมหาดไทย
- 3.2 กรณีขออนุญาตออกนอกพื้นที่ คนต่างด้าวต้องยื่นขออนุญาตต่อผู้ว่าราชการจังหวัดที่ตนอยู่เพื่ออนุญาตออกนอกเขตจังหวัด และหากจะทำงานคนต่างด้าวจะต้องขอรับใบอนุญาตทำงาน (แบบ ตท.8) จึงจะทำงานได้

ปัจจุบันรัฐมนตรีได้ออกประกาศกำหนดงานให้คนต่างด้าวตามมาตรา 12 ทำงานได้รวม 27 อาชีพ และให้คนต่างด้าวสัญชาติ พม่า ลาว และกัมพูชา ที่เข้าเมืองโดยผิดกฎหมายและอยู่ในราชอาณาจักรแล้ว ก่อนวันที่คณะรัฐมนตรีมีมติ (ก่อนวันที่ 28 สิงหาคม 2544) และมีวัตถุประสงค์เพื่อการทำงาน อนุญาตให้มา

จดทะเบียน ตามมติคณะรัฐมนตรี เมื่อวันที่ 28 สิงหาคม 2544 อาชีพและกิจการที่สามารถทำงานได้ 10 ประเภทกิจการ ได้แก่

1. ประเภทกิจการที่ 1 ประกอบด้วย สวนผัก ผลไม้ ไร่ อ้อย สวนยางพารา สวนปาล์ม พืชไร่ สวนกาแฟ
2. ประเภทกิจการที่ 2 ประกอบด้วย เหมืองแร่และเหมืองหิน
3. ประเภทกิจการที่ 3 ประกอบด้วย โรงงานทำอิฐ โรงงานทำอิฐ เครื่องเคลือบดินเผา
4. ประเภทกิจการที่ 4 ประกอบด้วย ก่อสร้าง คานเรือ
5. ประเภทกิจการที่ 5 ประกอบด้วย โรงสีข้าว
6. ประเภทกิจการที่ 6 ประกอบด้วย เลี้ยงหมู เลี้ยงกุ้ง และสัตว์เลี้ยงอื่น
7. ประเภทกิจการที่ 7 ประกอบด้วย ประมงทะเล กิจกรรมต่อเนื่องจากประมงทะเล โรงงานปลาป่น
8. ประเภทกิจการที่ 8 ประกอบด้วย การใช้แรงงานเคลื่อนย้ายสินค้าในโกดังหรือที่เก็บสินค้า
9. ประเภทกิจการที่ 9 ประกอบด้วย ผู้รับใช้ในบ้าน
10. ประเภทกิจการพิเศษ (พ) ประกอบด้วย อาชีพอื่นนอกเหนือจากที่ระบุไว้ใน (1-9) จำแนกเป็น
พ.1 กิจการที่มีนายจ้าง
พ.2 กิจการที่ไม่มีนายจ้าง เช่น อาชีพรับจ้างทั่วไป

๕ ระยะเวลาการอนุญาต

1. คนต่างด้าวที่ได้รับอนุญาตให้อยู่ในราชอาณาจักรเป็นการชั่วคราว (NON-IMMIGRANT VISA) จะพิจารณาให้ตามความจำเป็นแต่ไม่เกิน 1 ปี และให้มีอายุเท่าระยะเวลาที่คนต่างด้าวได้รับอนุญาตให้อยู่ในราชอาณาจักรในขณะที่ออกใบอนุญาต
2. ใบอนุญาตทำงานตามกฎหมายว่าด้วยการส่งเสริมการลงทุน หรือตามกฎหมายอื่น (มาตรา 10) จะได้รับอนุญาตตามระยะเวลาซึ่งหน่วยงานที่เกี่ยวข้องอนุญาต
3. ใบอนุญาตทำงานของคนต่างด้าว ตามมาตรา 12 ซึ่งสามารถทำงานได้ 27 อาชีพตามที่รัฐมนตรีกำหนดมีระยะเวลาไม่เกิน 1 ปี
4. กรณีคนต่างด้าวได้รับอนุญาตให้เข้ามาในราชอาณาจักรเป็นการชั่วคราวโดยไม่มีกำหนดเวลาแน่นอน ให้มีอายุสามสิบวันนับแต่วันออกใบอนุญาต

๕ หลักเกณฑ์ในการพิจารณาอนุญาต

1. เป็นการส่งเสริมการพัฒนาเศรษฐกิจและการจ้างงาน หรือไม่
2. กิจการนั้นส่งเสริมการนำรายได้เข้าประเทศหรือไม่ เช่น กิจการส่งออก หรือการท่องเที่ยว
3. มีการนำวิทยาการสมัยใหม่เข้ามาใช้ และถ่ายทอดให้คนไทย
4. เป็นงานที่คนไทยยังทำไม่ได้หรือขาดแคลน
5. ไม่เป็นอาชีพที่ห้ามคนต่างด้าวทำตามพระราชกฤษฎีกากำหนดงานในอาชีพและวิชาชีพที่ห้ามคนต่างด้าวทำ พ.ศ. 2522 จำนวน 39 อาชีพ
6. ปฏิบัติตามระเบียบกรมการจัดหางาน ว่าด้วยหลักเกณฑ์ในการพิจารณาคำขออนุญาตทำงานของคนต่างด้าว พ.ศ. 2537

คนต่างด้าวผู้ใดฝ่าฝืนทำงานต้องห้าม 39 อาชีพ หรือคนต่างด้าว ตามมาตรา 12 ถ้าทำงานนอกเหนือ จากกำหนด 27 อาชีพ มีความผิดจำคุกไม่เกิน 5 ปี หรือปรับตั้งแต่ 2,000 บาท ถึง 100,000 บาท หรือทั้งจำ ทั้งปรับ

๕ การต่ออายุใบอนุญาต

1. คนต่างด้าวจะต้องยื่นเรื่องขอต่ออายุใบอนุญาตก่อนที่ใบอนุญาตจะหมดอายุ
2. ถ้าหากคนต่างด้าวยื่นภายในกำหนดเวลาแล้ว สามารถทำงานไปพลางก่อนได้จนกว่านายทะเบียน จะแจ้งผลการพิจารณาต่อใบอนุญาตหรือไม่อนุญาต
3. การต่ออายุใบอนุญาตจะได้รับการพิจารณาครั้งละไม่เกิน 1 ปี กรณีคนต่างด้าวทำงานเมื่อใบอนุญาต สิ้นอายุแล้ว โดยไม่ได้ยื่นคำขอต่ออายุใบอนุญาตก่อนใบอนุญาตสิ้นอายุหรือได้ยื่นคำขอแล้วแต่นาย ทะเบียนมีคำสั่ง ไม่อนุญาตให้ต่ออายุใบอนุญาต และมีได้อุทธรณ์ หรืออุทธรณ์แล้ว แต่รัฐมนตรีมี คำวินิจฉัยไม่อนุญาต มีความผิดจำคุกไม่เกิน 3 เดือน หรือปรับไม่เกิน 5,000 บาท หรือทั้งจำทั้งปรับ

๕ สิทธิการอุทธรณ์

เมื่อยื่นขอรับใบอนุญาตทำงานและไม่ได้รับอนุญาต หรือไม่ได้รับการต่ออายุใบอนุญาต หรือไม่อนุญาต ให้ทำงานอื่น หรือไม่ให้เปลี่ยนท้องที่ หรือสถานที่ทำงาน ผู้ขอมีสิทธิอุทธรณ์ โดยทำเป็นหนังสือยื่นต่ออธิบดีกรม การจัดหางาน ภายใน 30 วัน นับแต่วันที่ได้ทราบคำสั่งไม่อนุญาต

เมื่อได้รับอุทธรณ์แล้ว ให้ผู้รับอุทธรณ์นำส่งคณะกรรมการพิจารณาการทำงานของคนต่างด้าว (รัฐมนตรี เป็นผู้แต่งตั้งตามมาตรา 24, 25, 26, 27, 28, 29) ภายใน 15 วันโดยคณะกรรมการฯ ต้องพิจารณาเสนอความ เห็นต่อรัฐมนตรีภายใน 15 วัน และให้รัฐมนตรีวินิจฉัยคำอุทธรณ์ภายใน 30 วัน คำวินิจฉัยของรัฐมนตรีให้เป็นที่สุด

๕ การขอรับใบอนุญาตทำงาน

ในการยื่นคำขอรับใบอนุญาตทำงาน การขอต่ออายุใบอนุญาตทำงาน การขอรับใบแทนใบอนุญาตทำงาน และการขออนุญาตเปลี่ยนการทำงาน หรือเปลี่ยนท้องที่ หรือสถานที่ในการทำงานให้ยื่นคำขอ ณ จังหวัดที่ เป็นที่ตั้งสถานที่ทำงาน หรือสำนักงานของคนต่างด้าวผู้ยื่นคำขอ ดังนี้

1. ในเขตกรุงเทพมหานคร ให้ยื่น ณ กองงานคนต่างด้าว กรมการจัดหางาน กระทรวงแรงงานและ สวัสดิการสังคม ศูนย์ควบคุมแรงงานต่างชาติ หรือศูนย์บริการวีซ่า แล้วแต่กรณี
2. สำนักงานตั้งอยู่ที่จังหวัดใด ให้ยื่น ณ สำนักงานจัดหางานจังหวัด ที่มีสำนักงานตั้งอยู่

๕ หน้าที่ของคนต่างด้าวเมื่อได้รับใบอนุญาตให้ทำงานแล้วมีดังต่อไปนี้

1. ต้องมีใบอนุญาตอยู่กับตัวหรืออยู่ ณ ที่ทำงานในระหว่างทำงาน เพื่อแสดงต่อพนักงานเจ้าหน้าที่หรือนายทะเบียนได้ตลอดเวลา (มาตรา 18) ผู้ฝ่าฝืนโทษปรับไม่เกิน 1,000 บาท ตามมาตรา 35
2. ถ้าใบอนุญาตชำรุดในสาระสำคัญหรือสูญหาย ต้องยื่นขอใบแทนใบอนุญาตภายใน 15 วัน นับแต่วันที่ ทราบการชำรุดหรือสูญหาย (มาตรา 19) ผู้ฝ่าฝืนมีโทษปรับไม่เกิน 500 บาท ตามมาตรา 36
3. เมื่อเลิกทำงานต้องคืนใบอนุญาตทำงานให้แก่นายทะเบียนในท้องที่จังหวัดที่ตั้งสถานที่ทำงานภายใน 7 วัน นับแต่วันเลิกทำงาน (มาตรา 20) ผู้ฝ่าฝืนมีโทษปรับไม่เกิน 1,000 บาท ตามมาตรา 35
4. ต้องทำงานตามที่ได้รับอนุญาตเท่านั้น หากประสงค์จะทำงานอื่น หรือเปลี่ยนท้องที่หรือสถานที่ใน การทำงานต้องได้รับอนุญาตจากนายทะเบียนก่อน (มาตรา 21) ผู้ฝ่าฝืนมีโทษจำคุกไม่เกิน 1 เดือน หรือปรับไม่เกิน 2,000 บาท หรือทั้งจำทั้งปรับ ตามมาตรา 38

5. คนต่างด้าวที่ได้รับการขยายระยะเวลาการทำงานตามกฎหมายว่าด้วยการส่งเสริมการลงทุนหรือตามกฎหมายอื่นต้องแจ้งภายใน 30 วัน นับแต่วันที่ได้รับการขยายระยะเวลา (มาตรา 14) ผู้ฝ่าฝืนมีโทษปรับไม่เกิน 500 บาท ตามมาตรา 36
6. ก่อนใบอนุญาตสิ้นอายุ และประสงค์จะทำงานต้องยื่นคำขอต่ออายุใบอนุญาตทำงานต่อนายทะเบียนก่อน โดยผู้ขอต่ออายุใบอนุญาตสามารถทำงานไปพลางก่อนได้จนกว่านายทะเบียนจะมีคำสั่งไม่อนุญาตให้ต่ออายุ (มาตรา 15) ผู้ฝ่าฝืนทำงานเมื่อใบอนุญาตสิ้นอายุแล้ว มีโทษจำคุกไม่เกิน 3 เดือน หรือปรับไม่เกิน 5,000 บาท หรือทั้งจำทั้งปรับ ตามมาตรา 37
7. กรณีการเปลี่ยน ชื่อ นามสกุล สัญชาติ ที่อยู่อาศัยของคนต่างด้าว หรือชื่อสถานที่ทำงานต้องยื่นคำร้องขอแก้ไขโดยไม่ชักช้า

๕ นายจ้างที่จะจ้างคนต่างด้าวทำงานต้องปฏิบัติดังนี้

1. ห้ามรับคนต่างด้าวที่ไม่มีใบอนุญาตทำงาน หรือรับคนต่างด้าวเข้าทำงานที่มีลักษณะงานหรือเงื่อนไขต่างไปจากที่กำหนดไว้ในใบอนุญาต (มาตรา 22) ผู้ฝ่าฝืนมีโทษจำคุกไม่เกิน 3 ปี หรือปรับไม่เกิน 60,000 บาท หรือทั้งจำทั้งปรับ ตามมาตรา 39
2. นายจ้างที่รับคนต่างด้าวเข้าทำงานหรือให้ย้ายไปทำงานที่อื่นนอกจากที่ระบุไว้ในใบอนุญาตหรือออกจากงานต้องแจ้งนายทะเบียนภายใน 15 วัน นับแต่วันที่เข้ารับทำงาน หรือย้ายออกจากงาน หรือย้ายออกจากงาน (มาตรา 23) ผู้ฝ่าฝืนมีโทษปรับไม่เกิน 1,000 บาท ตามมาตรา 40

ที่มา : กองนิติการ กรมการจัดหางาน

สรุปสาระสำคัญ ประกาศของคณะปฏิวัติ ฉบับที่ 322 พ.ศ. 2515 ในส่วนที่ว่าด้วยคนต่างด้าวประเภทตลอดชีพ

พระราชบัญญัติการทำงานของคนต่างด้าว พ.ศ. 2521 มาตรา 43 มีสาระสำคัญว่า ใบอนุญาตทำงานที่ออกให้ตามประกาศของคณะปฏิวัติฉบับที่ 322 ลงวันที่ 13 ธันวาคม 2515 ให้ใช้ต่อไปได้ตราบเท่าที่ใบอนุญาตยังไม่สิ้นอายุและผู้รับใบอนุญาตยังทำงานที่ได้รับอนุญาตนั้น และมาตรา 46 กำหนดว่าบรรดาพระราชกฤษฎีกากฎกระทรวง และประกาศหรือคำสั่งของรัฐมนตรีหรืออธิบดี หรือใบอนุญาตซึ่งออกหรือสั่งโดยอาศัยอำนาจตามประกาศของคณะปฏิวัติฉบับที่ 322 เท่าที่ไม่ขัดหรือแย้งกับบทแห่งพระราชบัญญัติการทำงานของคนต่างด้าว พ.ศ. 2521 ให้ใช้บังคับได้ต่อไปและให้ถือเสมือนเป็นพระราชกฤษฎีกา กฎกระทรวงและประกาศหรือคำสั่งของรัฐมนตรีหรืออธิบดี หรือใบอนุญาตที่ออกตามพระราชบัญญัติการทำงานของคนต่างด้าว พ.ศ. 2521

ตามบทเฉพาะกาลของพระราชบัญญัติการทำงานของคนต่างด้าว พ.ศ. 2521 ประกาศคณะปฏิวัติ ฉบับที่ 322 พ.ศ. 2515 กรณีข้อ 10 (1) คนต่างด้าวซึ่งมีถิ่นที่อยู่ในราชอาณาจักรตามกฎหมายว่าด้วยคนเข้าเมืองและทำงาน อยู่ก่อนวันที่ 13 ธันวาคม 2515 สามารถใช้ใบอนุญาตทำงานได้ตลอดชีวิตของคนต่างด้าวนั้น เว้นแต่คนต่างด้าว จะเปลี่ยนอาชีพใหม่ การขอเปลี่ยนหรือเพิ่มสถานที่ทำงานหรือท้องที่การทำงาน ให้ใช้แบบคำร้องการเปลี่ยนแปลงรายการ ตท.6 (ใบแทนใบอนุญาตทำงาน) ตท.7 (การเปลี่ยนหรือเพิ่มสถานที่ทำงานหรือท้องที่การทำงาน) ที่ออกตามความในพระราชบัญญัติการทำงานของคนต่างด้าว พ.ศ. 2521



พระราชบัญญัติ
การทำงานของคนต่างด้าว
พ.ศ. 2521

ภูมิพลอดุลยเดช ป.ร.
ให้ไว้ ณ วันที่ 8 กรกฎาคม พ.ศ. 2521
เป็นปีที่ 33 ในรัชกาลปัจจุบัน

พระบาทสมเด็จพระปรมินทรมหาภูมิพลอดุลยเดช มีพระบรมราชโองการโปรดเกล้าฯ ให้ประกาศว่า โดยที่เป็นการสมควรปรับปรุงกฎหมายว่าด้วยการทำงานของคนต่างด้าว จึงทรงพระกรุณาโปรดเกล้าฯ ให้ตราพระราชบัญญัตินี้ขึ้นไว้ โดยคำแนะนำและยินยอมของสภานิติบัญญัติแห่งชาติ ดังต่อไปนี้

- มาตรา 1 พระราชบัญญัตินี้เรียกว่า “พระราชบัญญัติการทำงานของคนต่างด้าว พ.ศ. 2521”
- มาตรา 2 พระราชบัญญัตินี้ให้ใช้บังคับตั้งแต่วันถัดจากวันประกาศในราชกิจจานุเบกษาเป็นต้นไป
- มาตรา 3 ให้ยกเลิกประกาศของคณะปฏิวัติ ฉบับที่ 322 ลงวันที่ 13 ธันวาคม พ.ศ. 2515
- มาตรา 4 พระราชบัญญัตินี้ไม่ใช้บังคับแก่การปฏิบัติหน้าที่ในราชอาณาจักรของคนต่างด้าวเฉพาะในฐานะ ดังต่อไปนี้
- (1) บุคคลในคณะผู้แทนทางทูต
 - (2) บุคคลในคณะผู้แทนทางกงสุล
 - (3) ผู้แทนของประเทศสมาชิกและพนักงานขององค์การสหประชาชาติและทบวงการชำนัญพิเศษ
 - (4) คนรับใช้ส่วนตัวซึ่งเดินทางจากต่างประเทศเพื่อมาทำงานประจำอยู่กับบุคคลใน (1) หรือ (2) หรือ (3)
 - (5) บุคคลซึ่งปฏิบัติหน้าที่หรือภารกิจตามความตกลงที่รัฐบาลไทยทำไว้กับรัฐบาลต่างประเทศหรือองค์การระหว่างประเทศ

- (6) บุคคลซึ่งปฏิบัติหน้าที่หรือภารกิจ เพื่อประโยชน์ในทางการศึกษา วัฒนธรรม ศิลป การกีฬา หรือกิจการอื่น ทั้งนี้ ตามที่จะได้กำหนดโดยพระราชกฤษฎีกา
- (7) บุคคลซึ่งรัฐบาลอนุญาตให้เข้ามาปฏิบัติหน้าที่หรือภารกิจอย่างหนึ่งอย่างใด

มาตรา 5 ในพระราชบัญญัตินี้

“คนต่างด้าว” หมายความว่า บุคคลธรรมดาซึ่งไม่มีสัญชาติไทย

“ทำงาน” หมายความว่า การทำงานโดยใช้กำลังกายหรือความรู้ ด้วยประสงค์ค่าจ้างหรือประโยชน์

อื่นใดหรือไม่ก็ตาม

“ใบอนุญาต” หมายความว่า ใบอนุญาตทำงาน

“ผู้รับใบอนุญาต” หมายความว่า คนต่างด้าวซึ่งได้รับใบอนุญาต

“คณะกรรมการ” หมายความว่า คณะกรรมการพิจารณาการทำงานของคนต่างด้าว

“พนักงานเจ้าหน้าที่” หมายความว่า ผู้ซึ่งรัฐมนตรีแต่งตั้งให้ปฏิบัติการตามพระราชบัญญัตินี้

“นายทะเบียน” หมายความว่า ผู้ซึ่งรัฐมนตรีแต่งตั้งให้เป็นนายทะเบียนการทำงานของคนต่างด้าว

“อธิบดี” หมายความว่า อธิบดีกรมแรงงาน

“รัฐมนตรี” หมายความว่า รัฐมนตรีผู้รักษาการตามพระราชบัญญัตินี้

มาตรา 6 ภายใต้บังคับมาตรา 12 งานใดที่ห้ามคนต่างด้าวทำในท้องที่ใดเมื่อใด โดยห้ามเด็ดขาด หรือ ห้ามโดยมีเงื่อนไขอย่างใดเพียงใดให้กำหนดโดยพระราชกฤษฎีกา

มาตรา 7 ภายใต้บังคับมาตรา 10 งานใดที่มีได้ห้ามไว้ในพระราชกฤษฎีกาซึ่งออกตามความในมาตรา 6 คนต่างด้าวจะทำได้ต่อเมื่อได้รับใบอนุญาตจากอธิบดีหรือเจ้าพนักงานซึ่งอธิบดีมอบหมาย เว้นแต่คนต่างด้าวที่เข้ามาในราชอาณาจักรเป็นการชั่วคราวตามกฎหมายว่าด้วยคนเข้าเมือง เพื่อทำงานอันจำเป็นและเร่งด่วนมีระยะเวลาการทำงาน ไม่เกินสิบห้าวัน แต่คนต่างด้าวนั้น จะทำงานนั้นได้เมื่อได้มีหนังสือแจ้งให้อธิบดีหรือเจ้าพนักงานซึ่งอธิบดีมอบหมายทราบตาม แบบที่อธิบดีกำหนด

มาตรา 8 ภายใต้บังคับกฎหมายว่าด้วยคนเข้าเมือง บุคคลใดประสงค์จะให้คนต่างด้าวเข้ามาทำงานใน กิจการของตนในราชอาณาจักร จะยื่นคำขอรับใบอนุญาตแทนคนต่างด้าวนั้นต่ออธิบดีหรือ เจ้าพนักงานซึ่งอธิบดีมอบหมายก็ได้

อธิบดีหรือเจ้าพนักงานซึ่งอธิบดีมอบหมาย จะออกใบอนุญาตให้แก่คนต่างด้าวตามวรรคหนึ่งได้ต่อเมื่อ คนต่างด้าวนั้นเข้ามาในราชอาณาจักร

มาตรา 9 ในการอนุญาตให้คนต่างด้าวทำงานตามมาตรา 7 และมาตรา 8 อธิบดีหรือเจ้าพนักงาน ซึ่งอธิบดีมอบหมายจะกำหนดเงื่อนไขอย่างใดเพื่อให้คนต่างด้าวปฏิบัติก็ได้ ในกรณีเช่นนั้น ต้องให้คนต่างด้าวให้คำรับรองก่อนว่าจะสามารถปฏิบัติตามเงื่อนไขนั้นได้ และถ้าเป็นกรณี ตามมาตรา 8 คนต่างด้าวนั้นต้องให้คำรับรองก่อนเดินทางเข้ามาในราชอาณาจักร

มาตรา 10 คนต่างด้าวซึ่งได้รับอนุญาตให้เข้ามาทำงานในราชอาณาจักรตามกฎหมายว่าด้วยการส่งเสริมการลงทุน หรือตามกฎหมายอื่น ให้ยื่นคำขอรับใบอนุญาตต่ออธิบดีหรือเจ้าพนักงานซึ่งอธิบดีมอบหมายภายในสามสิบวันนับแต่วันที่คนต่างด้าวนั้นเข้ามาในราชอาณาจักร แต่ถ้าคนต่างด้าว นั้นอยู่ในราชอาณาจักรแล้ว ระยะเวลาสามสิบวันให้นับแต่วันที่ทราบการได้รับอนุญาตให้ทำงานตามกฎหมายว่าด้วยการส่งเสริมการลงทุนหรือตามกฎหมายอื่น ในระหว่างรอรับใบอนุญาตให้ผู้ยื่นคำขอทำงานไปพลางก่อนได้

เมื่ออธิบดีหรือเจ้าพนักงานซึ่งอธิบดีมอบหมายได้รับคำขอแล้วให้ออกใบอนุญาตให้โดยมิชักช้า

มาตรา 11 คนต่างด้าวซึ่งจะขอรับใบอนุญาตตามมาตรา 7 ต้องมีลักษณะ ดังต่อไปนี้

- (1) มีถิ่นที่อยู่ในราชอาณาจักรหรือได้รับอนุญาตให้เข้ามาในราชอาณาจักรเป็นการชั่วคราวตามกฎหมายว่าด้วยคนเข้าเมืองโดยมิใช่ได้รับอนุญาตให้เข้ามาในฐานะนักท่องเที่ยวหรือผู้เดินทางผ่าน
- (2) ไม่เป็นบุคคลที่ขาดคุณสมบัติหรือต้องห้ามตามเงื่อนไขที่รัฐมนตรีประกาศกำหนดในราชกิจจานุเบกษา

มาตรา 12 คนต่างด้าวดังต่อไปนี้จะทำงานใดได้เฉพาะที่รัฐมนตรีกำหนดโดยประกาศในราชกิจจานุเบกษา ในประกาศดังกล่าวรัฐมนตรีจะกำหนดเงื่อนไขอย่างใดไว้ก็ได้ตามที่เห็นสมควร

- (1) คนต่างด้าวที่ถูกเนรเทศ ตามกฎหมายว่าด้วยการเนรเทศ ซึ่งได้รับการผ่อนผันให้ไปประกอบอาชีพ ณ ที่แห่งใดแทนการเนรเทศหรืออยู่ในระหว่างรอการเนรเทศ
- (2) คนต่างด้าวที่เข้ามาอยู่ในราชอาณาจักร โดยไม่ได้รับอนุญาตตามกฎหมายว่าด้วยคนเข้าเมืองและอยู่ในระหว่าง รอการส่งกลับออกนอกราชอาณาจักร
- (3) คนต่างด้าวที่เกิดในราชอาณาจักรแต่ไม่ได้รับสัญชาติไทยตามประกาศของคณะปฏิวัติฉบับที่ 337 ลงวันที่ 13 ธันวาคม พ.ศ. 2515 หรือตามกฎหมายอื่น
- (4) คนต่างด้าวโดยผลของการถูกถอนสัญชาติตามประกาศของคณะปฏิวัติ ฉบับที่ 337 ลงวันที่ 13 ธันวาคม พ.ศ. 2515 หรือตามกฎหมายอื่น

คนต่างด้าวจะทำงานใดที่รัฐมนตรีกำหนดตามวรรคหนึ่งได้ต่อเมื่อได้รับใบอนุญาตจากอธิบดีหรือเจ้าพนักงาน ซึ่งอธิบดีมอบหมาย

มาตรา 13 ใบอนุญาตที่ออกให้ตามพระราชบัญญัตินี้ ให้มีอายุหนึ่งปีนับแต่วันออก เว้นแต่

- (1) ใบอนุญาตที่ออกให้แก่คนต่างด้าวตามมาตรา 10 ให้มีอายุเท่าเวลาที่ได้รับอนุญาตให้เข้ามาทำงานตามกฎหมายนั้น ๆ
- (2) ใบอนุญาตที่ออกให้แก่คนต่างด้าวตามมาตรา 12 ให้มีอายุตามที่อธิบดีหรือเจ้าพนักงานซึ่งอธิบดีมอบหมายกำหนด แต่ไม่ให้เกินหนึ่งปีนับแต่วันออก
- (3) ใบอนุญาตที่ออกให้แก่คนต่างด้าวซึ่งได้รับอนุญาตให้เข้ามาในราชอาณาจักรเป็นการชั่วคราวตามกฎหมายว่าด้วยคนเข้าเมือง ให้มีอายุเท่าระยะเวลาที่คนต่างด้าวได้รับอนุญาตให้อยู่ในราชอาณาจักร ในขณะที่ออกใบอนุญาต
- (4) ใบอนุญาตที่ออกให้แก่คนต่างด้าวซึ่งได้รับอนุญาตให้เข้ามาอยู่ในราชอาณาจักรเป็นการชั่วคราวตามกฎหมายว่าด้วยคนเข้าเมืองโดยไม่มีกำหนดเวลาแน่นอน ให้มีอายุสามสิบวันนับแต่วันออก

มาตรา 14 ในกรณีที่ผู้รับอนุญาตตามมาตรา 10 ได้รับการขยายระยะเวลาการทำงานตามกฎหมายนั้น ๆ ให้ผู้รับใบอนุญาตแจ้งต่อนายทะเบียนภายในสามสิบวันนับแต่วันที่ได้รับการขยายระยะเวลา และให้นายทะเบียนจัดแจ้งการขยายระยะเวลานั้นลงในใบอนุญาต

มาตรา 15 ก่อนใบอนุญาตสิ้นอายุและผู้รับใบอนุญาตประสงค์จะทำงานนั้นต่อไปให้ยื่นคำขอต่ออายุ ใบอนุญาตต่อนายทะเบียน ในกรณีเช่นนี้ให้ผู้ขอต่ออายุใบอนุญาตทำงานไปพลางก่อนได้ จนกว่านายทะเบียนจะมีคำสั่งไม่อนุญาตให้ต่ออายุ

การต่ออายุใบอนุญาตให้ต่อได้ครั้งละหนึ่งปี เว้นแต่

- (1) การต่ออายุใบอนุญาตตามมาตรา 13 (3) ให้ต่ออายุได้อีกไม่เกินระยะเวลาที่ผู้รับใบอนุญาตนั้นได้รับการขยายระยะเวลาให้อยู่ในราชอาณาจักร
- (2) การต่ออายุใบอนุญาตตามมาตรา 13 (4) ให้ต่ออายุได้อีกครั้งละสามสิบวัน เว้นแต่คนต่างด้าวนั้นได้รับอนุญาตให้อยู่ในราชอาณาจักรตามกฎหมายว่าด้วยคนเข้าเมืองต่อไป โดยมีกำหนดเวลาที่แน่นอนเกินกว่าสามสิบวัน ให้ต่ออายุใบอนุญาตได้เท่าระยะเวลาที่รับอนุญาตให้อยู่ในราชอาณาจักร แต่ไม่เกินหนึ่งปี

มาตรา 16 รัฐมนตรีมีอำนาจออกกฎกระทรวงกำหนดแบบ หลักเกณฑ์และวิธีการในกรณี ดังต่อไปนี้

- (1) การขอรับใบอนุญาตและการออกใบอนุญาตตามมาตรา 7 มาตรา 8 มาตรา 10 และ มาตรา 12
- (2) การขอต่ออายุใบอนุญาตและการต่ออายุใบอนุญาตตามมาตรา 15
- (3) การขอรับใบแทนและออกใบแทนใบอนุญาตตามมาตรา 19
- (4) การขออนุญาตและการอนุญาตให้เปลี่ยนการทำงานหรือเปลี่ยนท้องที่หรือสถานที่ในการทำงานตามมาตรา 21
- (5) การออกบัตรประจำตัวตามมาตรา 31

มาตรา 17 ในกรณีที่ไม้ออกใบอนุญาตหรือไม่อนุญาตตามมาตรา 7 มาตรา 8 มาตรา 10 มาตรา 12 หรือไม่ให้ต่ออายุใบอนุญาตตามมาตรา 15 หรือไม่อนุญาตให้ทำงานอื่นหรือเปลี่ยนท้องที่หรือสถานที่ในการทำงานตามมาตรา 21 ผู้ขอมีสิทธิอุทธรณ์ต่อรัฐมนตรี โดยทำเป็นหนังสือยื่นต่ออธิบดีหรือเจ้าพนักงานซึ่งอธิบดีมอบหมาย หรือนายทะเบียน แล้วแต่กรณีภายในสามสิบวันนับแต่วันที่ได้ทราบคำสั่งไม่อนุญาตเมื่อได้รับอุทธรณ์แล้ว ให้ผู้รับอุทธรณ์นำส่งคณะกรรมการภายในสิบห้าวัน ให้คณะกรรมการพิจารณาเสนอความเห็นต่อรัฐมนตรีภายในสิบห้าวัน และให้รัฐมนตรี วินิจฉัยคำอุทธรณ์ภายในสามสิบวัน คำวินิจฉัยของรัฐมนตรีให้เป็นที่สุด

ในกรณีอุทธรณ์คำสั่งไม่ให้ต่ออายุใบอนุญาตตามมาตรา 15 ที่กล่าวในวรรคหนึ่ง ผู้อุทธรณ์มีสิทธิทำงานไปพลางก่อนได้จนกว่าจะมีคำวินิจฉัยอุทธรณ์ของรัฐมนตรี

มาตรา 18 ผู้รับใบอนุญาตต้องมีใบอนุญาตอยู่กับตัวหรืออยู่ ณ ที่ทำงานในระหว่างทำงานเพื่อแสดงต่อพนักงานเจ้าหน้าที่หรือนายทะเบียนได้เสมอ

- มาตรา 19 ถ้าใบอนุญาตชั่วคราวในสาระสำคัญหรือสูญหาย ให้ผู้รับอนุญาตยื่นคำขอรับใบแทนต่อ นายทะเบียนภายในสิบห้าวันนับแต่วันที่ทราบการชั่วคราวหรือสูญหาย
- มาตรา 20 ในกรณีที่คนต่างด้าวเลิกทำงานตามที่ระบุไว้ในใบอนุญาตให้ส่งมอบใบอนุญาตคืนให้แก่ นายทะเบียนในท้องที่จังหวัดที่ตั้งสถานที่ทำงานภายในเจ็ดวันนับแต่วันที่เลิกทำงานนั้น
- มาตรา 21 ห้ามมิให้ผู้รับใบอนุญาตทำงานอื่นใดนอกจากงานที่ระบุไว้ในใบอนุญาตหรือเปลี่ยนท้องที่หรือ สถานที่ในการทำงานให้แตกต่างไปจากที่กำหนดไว้ในใบอนุญาต เว้นแต่ได้รับอนุญาตจาก นายทะเบียน
- มาตรา 22 ห้ามมิให้บุคคลใดรับคนต่างด้าวซึ่งไม่มีใบอนุญาตเข้าทำงาน หรือรับคนต่างด้าวเข้าทำงาน ที่มีลักษณะหรือเงื่อนไขในการทำงานแตกต่างไปจากที่ได้กำหนดไว้ในใบอนุญาต
- มาตรา 23 บุคคลใดรับคนต่างด้าวเข้าทำงานหรือให้คนต่างด้าวย้ายไปทำงานในท้องที่อื่นนอกจากที่ระบุ ไว้ในใบอนุญาต หรือมีคนต่างด้าวออกจากงาน ให้บุคคลนั้นแจ้งต่อนายทะเบียนภายใน สิบห้าวันนับแต่วันที่รับคนต่างด้าวเข้าทำงาน หรือวันที่คนต่างด้าวนั้นย้ายหรือออกจากงาน แล้วแต่กรณี
- การแจ้งตามวรรคหนึ่งให้ทำตามแบบที่อธิบดีกำหนด
- มาตรา 24 ให้มีคณะกรรมการคณะหนึ่งเรียกว่า “คณะกรรมการพิจารณาการทำงานของคนต่างด้าว” ประกอบด้วย ปลัดกระทรวงมหาดไทยหรือผู้ซึ่งปลัดกระทรวงมหาดไทยมอบหมายเป็น ประธานผู้แทนกระทรวงการต่างประเทศ ผู้แทนกระทรวงอุตสาหกรรม ผู้แทนกรมการ ปกครอง ผู้แทนกรมตำรวจ ผู้แทนกรมประชาสัมพันธ์ ผู้แทนกรมอัยการ ผู้แทนกรม ทะเบียนการค้า ผู้แทนกรมการค้าภายใน ผู้แทนสำนักงานคณะกรรมการส่งเสริมการลงทุน ผู้แทนสำนักงานคณะกรรมการพัฒนาการเศรษฐกิจและสังคมแห่งชาติและกรรมการอื่นซึ่ง รัฐมนตรีแต่งตั้งไม่เกินสามคนเป็นกรรมการ และผู้แทนกรมแรงงาน เป็นกรรมการและ เลขานุการ
- มาตรา 25 กรรมการซึ่งรัฐมนตรีแต่งตั้งอยู่ในตำแหน่งคราวละสองปี กรรมการซึ่งพ้นจากตำแหน่งอาจ ได้รับแต่งตั้งอีกได้
- มาตรา 26 กรรมการซึ่งรัฐมนตรีแต่งตั้งพ้นจากตำแหน่งก่อนถึงคราวออกตามวาระ เมื่อ
- (1) ตาย
 - (2) ลาออก
 - (3) รัฐมนตรีให้ออก
- ในกรณีที่มีการแต่งตั้งกรรมการในระหว่างที่กรรมการซึ่งแต่งตั้งไว้แล้วยังมีวาระอยู่ในตำแหน่งไม่ว่าจะ เป็นการแต่งตั้งเพิ่มขึ้นหรือแต่งตั้งซ่อม ให้ผู้ได้รับแต่งตั้งนั้นอยู่ในตำแหน่งเท่ากับวาระที่เหลืออยู่ของกรรมการ ซึ่งแต่งตั้งไว้แล้วนั้น
- มาตรา 27 คณะกรรมการมีหน้าที่วินิจฉัยให้คำแนะนำหรือคำปรึกษาแก่รัฐมนตรี ดังต่อไปนี้
- (1) การออกพระราชกฤษฎีกาตามมาตรา 4 (6) และมาตรา 6
 - (2) การกำหนดงานที่รัฐมนตรีจะประกาศตามมาตรา 12
 - (3) การออกกฎกระทรวงตามมาตรา 16

(4) การพิจารณาอุทธรณ์คำสั่งตามมาตรา 17

(5) เรื่องอื่น ๆ ที่รัฐมนตรีมอบหมาย

มาตรา 28 การประชุมคณะกรรมการต้องมีกรรมการมาประชุมไม่ต่ำกว่ากึ่งหนึ่งของจำนวนกรรมการทั้งหมด จึงเป็นองค์ประชุม ถ้าประธานกรรมการไม่อยู่ในที่ประชุม หรือไม่สามารถปฏิบัติหน้าที่ได้ให้กรรมการ ซึ่งมาประชุมเลือกกรรมการด้วยกันคนหนึ่งเป็นประธานในที่ประชุมมติของที่ประชุมให้ถือเสียงข้างมาก กรรมการคนหนึ่งมีเสียงหนึ่งในการลงคะแนน ถ้าคะแนนเสียงเท่ากันให้ประธานในที่ประชุมออกเสียงเพิ่มขึ้นเสียงหนึ่งเป็นเสียงชี้ขาด

มาตรา 29 คณะกรรมการมีอำนาจแต่งตั้งคณะอนุกรรมการ เพื่อให้ทำกิจการหรือพิจารณาเรื่องใดอันอยู่ในขอบเขตแห่งหน้าที่ของคณะกรรมการ

ให้นำความในมาตรา 28 มาใช้บังคับแก่การประชุมคณะอนุกรรมการโดยอนุโลม

มาตรา 30 ในการปฏิบัติหน้าที่ตามพระราชบัญญัตินี้ อธิบดีหรือเจ้าพนักงานซึ่งอธิบดีมอบหมายนายทะเบียนหรือพนักงานเจ้าหน้าที่ มีอำนาจ

(1) มีหนังสือสอบถามหรือเรียกบุคคลใดมาชี้แจงข้อเท็จจริง รวมทั้งให้ส่งเอกสารหรือหลักฐาน

(2) เข้าไปในสถานที่ใดที่มีเหตุอันสมควรสงสัยว่ามีคนต่างด้าวทำงานในระหว่างเวลาที่เชื่อได้ว่ามีการทำงาน เพื่อตรวจสอบให้การเป็นไปตามพระราชบัญญัตินี้ ในการนี้ให้มีอำนาจสอบถามข้อเท็จจริงหรือเรียกเอกสารหรือหลักฐาน ใด ๆ จากบุคคลที่รับผิดชอบหรือเกี่ยวข้องซึ่งอยู่ในสถานที่ดังกล่าวได้

ในการปฏิบัติหน้าที่ตาม (2) ให้เจ้าของหรือผู้ครอบครองสถานที่ดังกล่าวหรือบุคคลผู้รับผิดชอบหรือเกี่ยวข้องซึ่ง อยู่ในสถานที่ดังกล่าว อำนวยความสะดวกตามสมควร

มาตรา 31 นายทะเบียนและพนักงานเจ้าหน้าที่ต้องมีบัตรประจำตัว

ในการปฏิบัติการตามหน้าที่ นายทะเบียนและพนักงานเจ้าหน้าที่ต้องแสดงบัตรประจำตัวเมื่อบุคคลซึ่งเกี่ยวข้อง ร้องขอ

มาตรา 32 ในการปฏิบัติหน้าที่ตามพระราชบัญญัตินี้ ให้อธิบดีหรือเจ้าพนักงานซึ่งอธิบดีมอบหมาย นายทะเบียนหรือพนักงานเจ้าหน้าที่เป็นเจ้าพนักงานตามประมวลกฎหมายอาญา

มาตรา 33 คนต่างด้าวผู้ใดทำงานโดยฝ่าฝืนพระราชกฤษฎีกาที่ออกตามมาตรา 6 ต้องระวางโทษจำคุกไม่เกินห้าปี หรือปรับตั้งแต่สองพันบาทถึงหนึ่งแสนบาท หรือทั้งจำทั้งปรับ

มาตรา 34 คนต่างด้าวผู้ใดทำงานโดยฝ่าฝืนมาตรา 7 หรือฝ่าฝืนเงื่อนไขที่กำหนดตามมาตรา 9 หรือทำงานโดยไม่ได้รับใบอนุญาต หรือฝ่าฝืนเงื่อนไขที่รัฐมนตรีกำหนดตามมาตรา 12 ต้องระวางโทษจำคุกไม่เกินสามเดือน หรือปรับไม่เกินห้าพันบาท หรือทั้งจำทั้งปรับ

มาตรา 35 คนต่างด้าวผู้ใดทำงานโดยฝ่าฝืนมาตรา 10 หรือมาตรา 18 หรือมาตรา 20 ต้องระวางโทษปรับไม่เกินหนึ่งพันบาท

- มาตรา 36 ผู้รับใบอนุญาตผู้ใดไม่ปฏิบัติตามมาตรา 14 หรือมาตรา 19 ต้องระวางโทษปรับไม่เกินห้าร้อยบาท
- มาตรา 37 คนต่างด้าวผู้ใดทำงานเมื่อใบอนุญาตสิ้นอายุแล้ว โดยมีได้ยื่นคำขอต่ออายุใบอนุญาตก่อนใบอนุญาตสิ้นอายุหรือได้ยื่นคำขอแล้วแต่นายทะเบียนมีคำสั่งไม่อนุญาตให้ต่ออายุใบอนุญาตตามมาตรา 15 และคนต่างด้าวผู้นั้นมิได้อุทธรณ์คำสั่งของนายทะเบียน หรือได้อุทธรณ์แล้วแต่รัฐมนตรีมีคำวินิจฉัยไม่อนุญาตตามมาตรา 17 ต้องระวางโทษจำคุกไม่เกินสามเดือน หรือปรับไม่เกินห้าพันบาท หรือทั้งจำทั้งปรับ
- มาตรา 38 ผู้รับใบอนุญาตผู้ใดฝ่าฝืนมาตรา 21 ต้องระวางโทษจำคุกไม่เกินหนึ่งเดือน หรือปรับไม่เกินสองพันบาท หรือทั้งจำทั้งปรับ
- มาตรา 39 ผู้ใดรับคนต่างด้าวเข้าทำงานโดยฝ่าฝืนมาตรา 22 ต้องระวางโทษจำคุกไม่เกินสามปี หรือปรับไม่เกินหกหมื่นบาท หรือทั้งจำทั้งปรับ
- มาตรา 40 ผู้ใดฝ่าฝืนมาตรา 23 หรือมาตรา 42 ต้องระวางโทษปรับไม่เกินหนึ่งพันบาท
- มาตรา 41 ผู้ใดไม่ปฏิบัติตามหนังสือสอบถาม หรือหนังสือเรียก หรือไม่ยอมให้ข้อเท็จจริงหรือไม่ส่งเอกสารหรือหลักฐาน หรือขัดขวางหรือไม่อำนวยความสะดวกแก่อธิบดี หรือเจ้าพนักงานซึ่งอธิบดีมอบหมาย หรือนายทะเบียน หรือพนักงานเจ้าหน้าที่ซึ่งปฏิบัติหน้าที่ตามมาตรา 30 ต้องระวางโทษ ปรับไม่เกินสามพันบาท
- มาตรา 42 บุคคลใดมีคนต่างด้าวทำงานในธุรกิจของตนก่อนวันที่ประกาศของคณะปฏิวัติฉบับที่ 322 ลงวันที่ 13 ธันวาคม พ.ศ. 2515 ใช้บังคับและยังมีได้แจ้งรายการเกี่ยวกับคนต่างด้าวที่ทำงานอยู่กับตนตามข้อ 35 แห่งประกาศของคณะปฏิวัติดังกล่าวจนถึงวันที่พระราชบัญญัตินี้ใช้บังคับ ให้บุคคลนั้นแจ้งรายการดังกล่าวตามแบบที่อธิบดีกำหนด ภายในสี่สิบห้าวันนับแต่วันที่พระราชบัญญัติได้ใช้บังคับ
- มาตรา 43 ใบอนุญาตที่ออกให้ตามประกาศของคณะปฏิวัติ ฉบับที่ 322 ลงวันที่ 13 ธันวาคม พ.ศ. 2515 ให้ใช้ได้ต่อไปตราบเท่าที่ใบอนุญาตยังไม่สิ้นอายุและผู้รับใบอนุญาตยังทำงานที่ได้รับอนุญาตนั้น
- มาตรา 44 คนต่างด้าวซึ่งมีถิ่นที่อยู่ในราชอาณาจักรตามกฎหมายว่าด้วยคนเข้าเมืองและทำงานอยู่แล้ว ก่อนวันที่ประกาศของคณะปฏิวัติ ฉบับที่ 322 ลงวันที่ 13 ธันวาคม พ.ศ. 2515 ใช้บังคับ และยื่นคำขอรับใบอนุญาตต่ออธิบดี หรือเจ้าพนักงานซึ่งอธิบดีมอบหมายตามข้อ 34 วรรคหนึ่งแห่งประกาศของคณะปฏิวัติดังกล่าว และอธิบดีหรือเจ้าพนักงานซึ่งอธิบดีมอบหมายได้ออกใบอนุญาต แล้วแต่คนต่างด้าวผู้นั้นยังมิได้รับใบอนุญาตและยังคงทำงานอยู่ในวันที่พระราชบัญญัตินี้ใช้บังคับ ให้ไปรับใบอนุญาตภายในหกสิบวันนับแต่วันที่พระราชบัญญัติใช้บังคับ หากไม่ไปขอรับใบอนุญาตภายในกำหนดเวลาดังกล่าวให้ถือว่าใบอนุญาตนั้นสิ้นผลเมื่อครบกำหนดเวลาเช่นนั้น
- มาตรา 45 คนต่างด้าวตามมาตรา 12 ซึ่งทำงานโดยอยู่แล้วในวันที่พระราชบัญญัตินี้ใช้บังคับให้ทำงานนั้นต่อไปได้จนกว่าจะมีประกาศของรัฐมนตรีตามมาตรา 12

เมื่อมีประกาศของรัฐมนตรีตามมาตรา 12 แล้ว ในกรณีทำงานที่คนต่างด้าวดังกล่าวทำอยู่เป็นงานที่รัฐมนตรีได้ประกาศให้ทำได้ ให้ทำงานนั้นได้ต่อไปแต่ต้องยื่นคำขอรับใบอนุญาตภายในเก้าสิบวันนับแต่วันที่ประกาศของรัฐมนตรีดังกล่าวใช้บังคับ ในกรณีที่คนต่างด้าวดังกล่าวทำอยู่นั้นมิใช่เป็นงานที่รัฐมนตรีได้ประกาศให้ทำได้ ให้ทำงานนั้นต่อไปอีกหนึ่งร้อยแปดสิบวันนับแต่วันที่พระราชบัญญัตินี้ใช้บังคับ

มาตรา 46 บรรดาพระราชกฤษฎีกา กฎกระทรวง และประกาศหรือคำสั่งของรัฐมนตรีหรืออธิบดี หรือใบอนุญาต ซึ่งได้ออกหรือสั่งโดยอาศัยอำนาจตามประกาศของคณะปฏิวัติ ฉบับที่ 322 ลงวันที่ 13 ธันวาคม พ.ศ. 2515 เท่าที่ไม่ขัดหรือแย้งกับบทแห่งพระราชบัญญัตินี้ ให้ใช้บังคับได้ต่อไปและให้ถือเสมือนเป็นพระราชกฤษฎีกา กฎกระทรวงและประกาศหรือคำสั่งของรัฐมนตรีหรืออธิบดีหรือใบอนุญาตที่ออกตามความในพระราชบัญญัตินี้

มาตรา 47 ให้รัฐมนตรีว่าการกระทรวงมหาดไทยรักษาการตามพระราชบัญญัตินี้ และให้มีอำนาจแต่งตั้งนายทะเบียนและพนักงานเจ้าหน้าที่ ออกกฎกระทรวงกำหนดค่าธรรมเนียมไม่เกินอัตราท้ายพระราชบัญญัตินี้ ยกเว้นค่าธรรมเนียม และกำหนดกิจการอื่นเพื่อปฏิบัติการตามพระราชบัญญัตินี้

กฎกระทรวงนั้น เมื่อได้ประกาศในราชกิจจานุเบกษาแล้วให้ใช้บังคับได้

ผู้รับสนองพระบรมราชโองการ
พลเอก เกรียงศักดิ์ ชมะนันทน์
นายกรัฐมนตรี

ประกาศในราชกิจจานุเบกษา ฉบับพิเศษ เล่ม 95 ตอนที่ 73 วันที่ 21 กรกฎาคม 2521

อัตราค่าธรรมเนียม

(1) ใบอนุญาตปีละ	1,000	บาท
(2) การต่ออายุใบอนุญาตหรือการขยายระยะเวลาทำงานปีละ	1,000	บาท
(3) ใบแทนใบอนุญาต	300	บาท
(4) การอนุญาตให้ทำงานอื่นหรือเปลี่ยนท้องที่หรือสถานที่ในการทำงาน	500	บาท

พระราชบัญญัติการทำงานของคนต่างด้าว (ฉบับที่ 2) พ.ศ. 2544

พระราชบัญญัติการทำงานของคนต่างด้าว พ.ศ. 2521 แก้ไขเพิ่มเติมโดยพระราชบัญญัติการทำงานของคนต่างด้าว (ฉบับที่ 2) พ.ศ. 2544 ได้ประกาศในราชกิจจานุเบกษาเมื่อวันที่ 30 กันยายน 2544 ซึ่งมีผลใช้บังคับตั้งแต่วันถัดจากวันประกาศในราชกิจจานุเบกษา คือ วันที่ 1 ตุลาคม 2544

โดยมีสาระสำคัญให้ยกเลิกอัตราค่าธรรมเนียมทำพระราชบัญญัติการทำงานของคนต่างด้าว พ.ศ. 2521 และให้ใช้อัตราราคาธรรมเนียมต่อไปนี้แทน

“อัตราค่าธรรมเนียม

(1) ใบอนุญาต	ฉบับละ	10,000	บาท
(2) การต่ออายุใบอนุญาตทำงานหรือการขยายระยะเวลาทำงาน	ครั้งละ	10,000	บาท
(3) ใบแทนใบอนุญาต	ฉบับละ	3,000	บาท
(4) การอนุญาตให้ทำงานอื่นหรือเปลี่ยนท้องที่หรือสถานที่ในการทำงาน	ครั้งละ	5,000	บาท
(5) ค่ายื่นคำขอ	ฉบับละ	100	บาท

ในการออกกฎกระทรวงกำหนดค่าธรรมเนียมจะกำหนดค่าธรรมเนียมให้แตกต่างกันโดยคำนึงถึงสาขาอาชีพของคนต่างด้าวก็ได้”

อย่างไรก็ตาม อัตราค่าธรรมเนียมที่ปรับปรุงใหม่ทำโดยพระราชบัญญัตินี้ดังกล่าวเป็นอัตราสูงสุดขณะนั้น ในการบังคับใช้กฎหมายเพื่อให้สอดคล้องกับสภาพทางเศรษฐกิจและสังคมปัจจุบัน กระทรวงแรงงานและสวัสดิการสังคม จะออกกฎกระทรวงว่าด้วยการกำหนดค่าธรรมเนียมการทำงานของคนต่างด้าวในอัตราที่เหมาะสมและให้แตกต่างกัน โดยคำนึงถึงสาขาอาชีพของคนต่างด้าวต่อไป



พระราชกฤษฎีกา

กำหนดงานในอาชีพและวิชาชีพที่ห้ามคนต่างด้าวทำ

พ.ศ. 2522

ภูมิพลอดุลยเดช ป.ร.

ให้ไว้ ณ วันที่ 11 พฤษภาคม พ.ศ. 2522

เป็นปีที่ 34 ในรัชกาลปัจจุบัน

พระบาทสมเด็จพระปรมินทรมหาภูมิพลอดุลยเดช มีพระบรมราชโองการโปรดเกล้าฯ ให้ประกาศว่า โดยที่เป็นการสมควรกำหนดงานในอาชีพและวิชาชีพที่ห้ามคนต่างด้าวทำ อาศัยอำนาจตามความในมาตรา 159 ของรัฐธรรมนูญแห่งราชอาณาจักรไทย และมาตรา 6 แห่งพระราชบัญญัติการทำงานของคนต่างด้าว พ.ศ. 2521 จึงทรงพระกรุณาโปรดเกล้าฯ ให้ตราพระราชกฤษฎีกาขึ้นได้ ดังต่อไปนี้

มาตรา 1 พระราชกฤษฎีกานี้เรียกว่า พระราชกฤษฎีกากำหนดงานในอาชีพและวิชาชีพที่ห้ามคนต่างด้าวทำ พ.ศ. 2522

มาตรา 2 พระราชกฤษฎีกานี้ให้ใช้บังคับตั้งแต่วันถัดจากวันประกาศในราชกิจจานุเบกษา เป็นต้นไป

มาตรา 3 ให้ยกเลิก

(1) พระราชกฤษฎีกากำหนดงานในอาชีพและวิชาชีพที่ห้ามคนต่างด้าวทำ พ.ศ. 2516

(2) พระราชกฤษฎีกากำหนดงานในอาชีพและวิชาชีพที่ห้ามคนต่างด้าวทำ (ฉบับที่ 2) พ.ศ. 2519

(3) พระราชกฤษฎีกากำหนดงานในอาชีพและวิชาชีพที่ห้ามคนต่างด้าวทำ (ฉบับที่ 3) พ.ศ. 2520

มาตรา 4 ให้กำหนดงานในอาชีพหรือวิชาชีพตามที่ระบุไว้ในบัญชีท้ายพระราชกฤษฎีกานี้ เป็นงานที่ห้ามคนต่างด้าวทำเพื่อเป็นการค้า หรือหารายได้โดยเด็ดขาดในทุกท้องที่ในราชอาณาจักร

มาตรา 5 ให้รัฐมนตรีว่าการกระทรวงมหาดไทยรักษาการตามพระราชกฤษฎีกานี้

ผู้รับสนองพระบรมราชโองการ

ส. โทตระกิตย์

รองนายกรัฐมนตรี

บัญชีท้ายพระราชกฤษฎีกา
กำหนดงานในอาชีพและวิชาชีพที่ห้ามคนต่างด้าวทำ
พ.ศ. 2522

- (1) งานกรรมกร
- (2) งานกลีกรม งานเลี้ยงสัตว์ งานป่าไม้ หรืองานประมง ยกเว้น งานที่ใช้ความชำนาญ งานเฉพาะสาขา หรืองานควบคุมดูแลฟาร์ม
- (3) งานก่ออิฐ งานช่างไม้ หรืองานก่อสร้างอื่น
- (4) งานแกะสลักไม้
- (5) งานขับขี่ยานยนต์ หรืองานขับขี่ยานพาหนะที่ไม่ใช้เครื่องจักรหรือเครื่องกล ยกเว้นงานขับขี่ยานพาหนะระหว่างประเทศ
- (6) งานขายของหน้าร้าน
- (7) งานขายทอดตลาด
- (8) งานควบคุม ตรวจสอบหรือให้บริการทางบัญชี ยกเว้น งานตรวจสอบภายในเป็นครั้งคราว
- (9) งานเจียรระโน หรือขัดเพชรหรือพลอย
- (10) งานตัดผม งานตัดผม หรืองานเสริมสวย
- (11) งานทอผ้าด้วยมือ
- (12) งานทอเสื่อหรืองานทำเครื่องใช้ด้วยกก หวาย ปอ ฟาง หรือเยื่อไม้ไผ่
- (13) งานทำกระดาษสาด้วยมือ
- (14) งานทำเครื่องเงิน
- (15) งานทำเครื่องดนตรีไทย
- (16) งานทำเครื่องถม
- (17) งานทำเครื่องทอง เครื่องเงิน หรือเครื่องนาถ
- (18) งานทำเครื่องลงหิน
- (19) งานทำตุ๊กตาไทย
- (20) งานทำที่นอนหรือผ้าห่มนวม
- (21) งานทำบาตร
- (22) งานทำผลิตภัณฑ์จากผ้าไหมด้วยมือ
- (23) งานทำพระพุทธรูป
- (24) งานทำมิด
- (25) งานทำร่มกระดาษหรือผ้า
- (26) งานทำรองเท้า

- (27) งานทำหมวก
- (28) งานนายหน้าหรืองานตัวแทน ยกเว้น งานนายหน้าหรืองานตัวแทนในธุรกิจการค้าระหว่างประเทศ
- (29) งานในวิชาชีพวิศวกรรม สาขาวิศวกรรมโยธาเกี่ยวกับงานออกแบบและคำนวณจัดระบบ วิจัย วางโครงการ ทดสอบควบคุมการก่อสร้างหรือให้คำแนะนำ ทั้งนี้ไม่รวมงานที่ต้องใช้ความชำนาญพิเศษ
- (30) งานในวิชาชีพสถาปัตยกรรมที่เกี่ยวกับงานออกแบบ เขียนแบบ ประมาณราคา อำนวยการก่อสร้าง หรือให้คำแนะนำ
- (31) งานประดิษฐ์เครื่องแต่งกาย
- (32) งานปั้นหรือทำเครื่องปั้นดินเผา
- (33) งานมวนบุหรี่ยัดด้วยมือ
- (34) งานมัดคุศุเทศก์ หรืองานจัดนำเที่ยว
- (35) งานเร่ขายสินค้า
- (36) งานเรียงตัวพิมพ์อักษรไทยด้วยมือ
- (37) งานสาวและปิดเกลียวไหมด้วยมือ
- (38) งานเสมียนพนักงานหรืองานเลขานุการ
- (39) งานให้บริการทางกฎหมายหรืออรรถคดี



พระราชกฤษฎีกา

กำหนดงานในอาชีพและวิชาชีพที่ห้ามคนต่างด้าวทำ (ฉบับที่ 2)

พ.ศ. 2536

ภูมิพลอดุลยเดช ป.ร.

ให้ไว้ ณ วันที่ 3 พฤศจิกายน พ.ศ. 2536

เป็นปีที่ 48 ในรัชกาลปัจจุบัน

พระบาทสมเด็จพระปรมินทรมหาภูมิพลอดุลยเดช มีพระบรมราชโองการโปรดเกล้าฯ ให้ประกาศว่า โดยที่เป็นการสมควรกำหนดงานในอาชีพและวิชาชีพที่ห้ามคนต่างด้าวทำเสียใหม่ เพื่อให้สอดคล้องกับภาวะเศรษฐกิจและการลงทุน

อาศัยอำนาจตามความในมาตรา 175 ของรัฐธรรมนูญแห่งราชอาณาจักรไทย และมาตรา 6 แห่งพระราชบัญญัติการทำงานของคนต่างด้าว พ.ศ. 2521 จึงทรงพระกรุณาโปรดเกล้าฯ ให้ตราพระราชกฤษฎีกาขึ้นได้ ดังต่อไปนี้

มาตรา 1 พระราชกฤษฎีกานี้เรียกว่า “พระราชกฤษฎีกากำหนดงานในอาชีพและวิชาชีพที่ห้ามคนต่างด้าวทำ (ฉบับที่ 2) พ.ศ. 2536”

มาตรา 2 พระราชกฤษฎีกานี้ให้ใช้บังคับตั้งแต่วันถัดจากวันประกาศในราชกิจจานุเบกษา เป็นต้นไป

มาตรา 3 ให้ยกเลิกความใน (1) และ (2) ของบัญชีท้ายพระราชกฤษฎีกากำหนดงานในอาชีพและวิชาชีพ ที่ห้ามคนต่างด้าวทำ พ.ศ. 2522 และให้ใช้ความต่อไปนี้แทน

(1) งานกรรมกร ยกเว้นงานกรรมกรในเรือประมงตาม (2)

(2) งานกลีกรรม งานเลี้ยงสัตว์ งานป่าไม้ หรืองานประมง ยกเว้นงานที่ใช้ความชำนาญงานเฉพาะสาขา งานควบคุมดูแลฟาร์ม หรืองานกรรมกรในเรือประมงเฉพาะการประมงทะเล

มาตรา 4 ให้รัฐมนตรีว่าการกระทรวงแรงงานและสวัสดิการสังคม รักษาการตามพระราชกฤษฎีกานี้

ผู้รับสนองพระบรมราชโองการ

ชวน หลีกภัย

นายกรัฐมนตรี



พระราชกฤษฎีกา

กำหนดงานในอาชีพและวิชาชีพที่ห้ามคนต่างด้าวทำ (ฉบับที่ 3)

พ.ศ. 2543

ภูมิพลอดุลยเดช ป.ร.

ให้ไว้ ณ วันที่ 5 พฤศจิกายน พ.ศ. 2543

เป็นปีที่ 55 ในรัชกาลปัจจุบัน

พระบาทสมเด็จพระปรมินทรมหาภูมิพลอดุลยเดช มีพระบรมราชโองการโปรดเกล้าฯ ให้ประกาศว่า โดยที่เป็นการสมควรกำหนดงานในอาชีพและวิชาชีพที่ห้ามคนต่างด้าวทำ

อาศัยอำนาจตามความในมาตรา 221 ของรัฐธรรมนูญแห่งราชอาณาจักรไทย และมาตรา 6 แห่งพระราชบัญญัติการทำงานของคนต่างด้าว พ.ศ. 2521 จึงทรงพระกรุณาโปรดเกล้าฯ ให้ตราพระราชกฤษฎีกา ขึ้นไว้ ดังต่อไปนี้

มาตรา 1 พระราชกฤษฎีกานี้เรียกว่า “พระราชกฤษฎีกากำหนดงานในอาชีพและวิชาชีพที่ห้ามคนต่างด้าวทำ (ฉบับที่ 3) พ.ศ. 2543”

มาตรา 2 พระราชกฤษฎีกานี้ให้ใช้บังคับตั้งแต่วันถัดจากวันประกาศในราชกิจจานุเบกษา เป็นต้นไป

มาตรา 3 ให้ยกเลิกความใน (39) ของบัญชีพระราชกฤษฎีกากำหนดงานในอาชีพและวิชาชีพที่ห้ามคนต่างด้าวทำ พ.ศ. 2522 และให้ใช้ความต่อไปนี้แทน

“(39) งานให้บริการทางกฎหมายหรืออรรถคดี ยกเว้น

(ก) งานปฏิบัติหน้าที่อนุญาตโตตุลาการ

(ข) งานว่าต่างแก่ต่างในชั้นอนุญาตโตตุลาการ ถ้ากฎหมายซึ่งใช้บังคับแก้ไขข้อพิพาทที่พิจารณาโดยอนุญาตโตตุลาการนั้นมีใช้กฎหมายไทย หรือเป็นกรณีที่ไม่ต้องขอบังคับคำชี้ขาดของอนุญาตโตตุลาการนั้นในราชอาณาจักรไทย”

มาตรา 4 ให้รัฐมนตรีว่าการกระทรวงแรงงานและสวัสดิการสังคม รักษาการตามพระราชกฤษฎีกานี้

ผู้รับสนองพระบรมราชโองการ

ชวน หลีกภัย

นายกรัฐมนตรี

หมายเหตุ : เหตุผลในการประกาศใช้พระราชกฤษฎีกาฉบับนี้ คือ เนื่องจากปัจจุบันการระงับข้อพิพาทโดยอนุญาโตตุลาการ โดยเฉพาะอย่างยิ่งการระงับข้อพิพาททางการพาณิชย์ระหว่างประเทศกำลังได้รับความนิยมอย่างแพร่หลาย ดังนั้น เพื่อเป็นการส่งเสริมกระบวนการอนุญาโตตุลาการในประเทศไทย สมควรกำหนดยกเว้นให้คนต่างด้าวสามารถปฏิบัติหน้าที่อนุญาโตตุลาการรวมถึงว่าต่างแก่ต่างในชั้นอนุญาโตตุลาการได้ จึงจำเป็นต้องตราพระราชกฤษฎีกานี้

กองงานคนต่างด้าวในฐานะกรรมการและผู้ช่วยเลขานุการ ได้ดำเนินงานภายใต้ระเบียบกระทรวงแรงงานและสวัสดิการสังคมว่าด้วยการเข้ามาดำเนินงานขององค์การเอกชนต่างประเทศในประเทศไทย พ.ศ. 2541 ในช่วงเดือนตุลาคม 2543 ถึงเดือนกันยายน 2544 สรุปได้ดังนี้

1. ควบคุม กำกับดูแล การเข้ามาดำเนินงานของ องค์การ เอกชนต่างประเทศที่เข้ามาดำเนินงานในประเทศไทย จำนวน 39 องค์การ
2. จัดประชุมคณะกรรมการพิจารณาการดำเนินงานของ องค์การ เอกชนต่างประเทศ จำนวน 7/37 องค์การ
3. ประสานงานการประชุมคณะกรรมการพิจารณา การดำเนินงานขององค์การเอกชนต่างประเทศ จำนวน 7/15 ครั้ง/คน
4. ประสานงานการประชุมกับองค์การเอกชนต่างประเทศ ที่อยู่ในการควบคุมดูแลของกระทรวงแรงงานและสวัสดิการสังคม จำนวน 7/37 องค์การ
5. คณะกรรมการพิจารณาการดำเนินงานขององค์การเอกชน ต่างประเทศในประเทศไทย พิจารณาไม่อนุญาตให้องค์การ จัดตั้งสำนักงานสำนักงานภูมิภาคและจัดตั้งสำนักงานในประเทศอื่น จำนวน 1/1 ครั้ง/องค์การ
6. องค์การเอกชนต่างประเทศขอจัดประชุมสัมมนาในประเทศไทย จำนวน 3/3 ครั้ง/องค์การ
7. ตรวจสอบองค์การฯ และติดตามผลการดำเนินงาน ตามโครงการ/กิจกรรมขององค์การ จำนวน 16/16 ครั้ง/องค์การ
8. ขอความร่วมมือหน่วยงานที่เกี่ยวข้องเพื่อตรวจสอบประวัติ พฤติการณ์และติดตามการดำเนินงานขององค์การเอกชน ต่างประเทศและคนต่างด้าวที่ทำงานในองค์การ จำนวน 5/33 หน่วยงาน/องค์การ
9. ขอความร่วมมือหน่วยงานอื่นที่เกี่ยวข้องเพื่อขอความเห็น เกี่ยวกับการเข้ามาดำเนินงานขององค์การฯ จำนวน 6/6 หน่วยงาน
10. ตรวจสอบและติดตามการดำเนินงานขององค์การฯ ให้ เป็นไปตามระเบียบกระทรวงแรงงานและสวัสดิการสังคม ว่าด้วยการเข้ามาดำเนินงานขององค์การเอกชนต่างประเทศ ในประเทศไทย พ.ศ. 2541 จำนวน 7/7 ครั้ง/องค์การ
11. ออกหนังสือรับรองการต่ออายุวีซ่าให้กับคนต่างด้าวที่ทำงาน ในองค์การฯ จำนวน 35/21 ครั้ง/องค์การ

- | | | | |
|---|-------|----------|------------------|
| 12. รับรองสถานภาพขององค์การฯ ที่อยู่ในกำกับดูแลของ
กระทรวงแรงงานและสวัสดิการสังคม | จำนวน | 11/6 | ครั้ง/องค์การ |
| 13. ให้คำปรึกษา แนะนำ ตลอดจนข้อมูลเกี่ยวกับการเข้ามา
ดำเนินงานขององค์การเอกชนต่างประเทศที่เข้ามาดำเนินงาน
ในประเทศไทย | จำนวน | 60 | ราย |
| 14. พิจารณาคำขออนุญาตทำงานของคนต่างด้าวที่ทำงานใน
องค์การเอกชนต่างประเทศ/สมาคม/มูลนิธิ ดังนี้ | | | |
| 1) ตท. 2 | จำนวน | 575 | ราย |
| 2) ตท. 5 | จำนวน | 1,194 | ราย |
| 3) ตท. 7 | จำนวน | 27 | ราย |
| 15. พิจารณาไม่อนุญาตให้คนต่างด้าวทำงาน
ในองค์การเอกชนต่างประเทศ/มูลนิธิ/สมาคม/ | จำนวน | - | ราย |
| 16. จัดประชุมสัมมนาขององค์การเอกชนต่างประเทศ | จำนวน | 1/39/159 | ครั้ง/องค์การ/คน |
| 17. ตอบข้อหารือต่างๆ | จำนวน | 3 | เรื่อง |
| 18. เข้าร่วมประชุมในฐานะผู้แทนกรมการจัดหางาน | จำนวน | 10 | ครั้ง |
| 19. ประชาสัมพันธ์ข้อมูลข่าวสารที่เกี่ยวกับการดำเนินงาน
ขององค์การเอกชนต่างประเทศในประเทศไทย | จำนวน | 4/500 | ครั้ง/ฉบับ |

ฝ่ายคณะกรรมการพิจารณาการดำเนินงานขององค์การเอกชนต่างประเทศ

ตุลาคม 2544

สรุปประเภทและจำนวนองค์การเอกชนต่างประเทศ

ประเภทของการเข้ามาดำเนินงานของ องค์การเอกชนต่างประเทศ	จำนวนองค์การ (องค์การ)
องค์การเอกชนต่างประเทศที่ได้รับอนุญาตให้ เข้ามาดำเนินงานในประเทศไทย	20
องค์การเอกชนต่างประเทศที่ได้รับอนุญาตให้ เข้ามาจัดตั้งสำนักงานภูมิภาคในประเทศและ ดำเนินงานในประเทศอื่น	15
องค์การเอกชนไทยที่ได้รับอนุญาตจาก คณะกรรมการตามระเบียบกระทรวงแรงงานฯ ข้อ 13(2)	4
รวม	39

ฝ่ายคณะกรรมการพิจารณาการดำเนินงานขององค์การเอกชนต่างประเทศ
มีนาคม 2544

❖ รายชื่อองค์การเอกชนไทยที่ได้รับอนุญาตจากคณะกรรมการ
ตามระเบียบกระทรวงแรงงานฯ ข้อ 13(2)

1. มูลนิธิทรัพยากรเอเชีย (Asia Resource Foundation : ARF)
2. สมาคมสมาพันธ์สหกรณ์ออมทรัพย์และเครดิตในเอเชีย
(Association of Asian Confederation of Credit Unions : ACCU)
3. มูลนิธิศูนย์เตรียมความพร้อมป้องกันภัยพิบัติแห่งเอเชีย
(Asian Disaster Preparedness Center Foundation : ADPC)
4. มูลนิธิดวงประทีป (Duang Prateep Foundation)

ฝ่ายคณะกรรมการพิจารณาการดำเนินงานขององค์การเอกชนต่างประเทศ
ตุลาคม 2544

รายชื่อองค์การเอกชนต่างประเทศ
ภายใต้ระเบียบกระทรวงแรงงานและสวัสดิการสังคม
ว่าด้วยการเข้ามาดำเนินงานขององค์การเอกชน
ต่างประเทศในประเทศไทย พ.ศ. 2541

ประกอบด้วย

- ❖ รายชื่อองค์การเอกชนต่างประเทศที่ได้รับอนุญาตให้เข้ามาดำเนินงานในประเทศไทย
- ❖ รายชื่อองค์การเอกชนต่างประเทศที่ได้รับอนุญาตให้เข้ามาจัดตั้งสำนักงานภูมิภาคในประเทศและดำเนินงานในประเทศอื่น
- ❖ รายชื่อองค์การเอกชนไทยที่ได้รับอนุญาตจากคณะกรรมการตามระเบียบกระทรวงแรงงานฯ ข้อ 13(2)

❖ รายชื่อองค์การเอกชนต่างประเทศที่ได้รับอนุญาตให้เข้ามาดำเนินงานในประเทศไทย

1. องค์การ Terre Des Homme
2. ศูนย์ American Center for International Labor Solidarity : ACILS
3. องค์การ Communita Incontro
4. องค์การ La Chain de l'Espoir : C.D.E
5. องค์การ Help Age International
6. องค์การ Pearl S. Buck International Inc. (Thailand)
7. มูลนิธิ Children's Village International : SOS
8. องค์การ Perkins School for the Blind
9. องค์การ Handicap International : HI
10. องค์การ Lutheran Church Missouri Synod
11. สถาบัน Summer Institute of Linguistics : SIL
12. องค์การ Medecins Sans Frontieres-Belgium (Thailand)
13. มูลนิธิ Heinrich Boell Foundation
14. องค์การ SHARE
15. องค์การ Siam-Care
16. มูลนิธิ Reiyukai (Thailand) Foundation
17. สมาคม International Volunteers Association of Japan : IVAJ
18. องค์การ Medecins Sans Frontieres - france : MSF-F
19. สมาคม Copper Development Centre-South East Asia : CDC-SEA
20. องค์การ World Wide Fund For Nature International : WWF International

ฝ่ายคณะกรรมการพิจารณาการดำเนินงานขององค์การเอกชนต่างประเทศ

ตุลาคม 2544

❖ รายชื่อองค์กรเอกชนต่างประเทศที่ได้รับอนุญาต
ให้เข้ามาจัดตั้งสำนักงานภูมิภาคและดำเนินงานในประเทศอื่น

1. สถาบัน International Institute for Energy Conservation : IIEC
2. องค์กร Inter Act
3. องค์กร World Vision International-Asia Pacific Regional Office
4. องค์กร International Christelijk Steunfonds-Asia : I.C.S - Asia
5. องค์กร Diakonia
6. องค์กร Asia Forum of Parliamentarians on Population and Development :
AFPPD
7. มูลนิธิ Hanns Seidel Foundation - indochina Regional Office
8. สถาบัน Kenan Institute of Private Enterprise
9. องค์กร Youth With A Mission Relief and Development : YWAM
10. องค์กร Family Health International : FHI
11. องค์กร Asia Partnership for Human Development : APHD
12. องค์กร Oxfam
13. สมาคม Pacific Asia Travel Association : PATA
14. องค์กร Habitat for Humanity International, Inc. : HFHI
15. องค์กร Actionaid

ฝ่ายคณะกรรมการพิจารณาการดำเนินงานขององค์กรเอกชนต่างประเทศ
ตุลาคม 2544

ตารางที่ 1 สถิติการยื่นขอและอนุญาตให้คนต่างด้าวทำงาน กองงานคนต่างด้าว

เดือน	รวม		ส่งเสริมการลงทุน		ชั่วคราว	
	ยื่นขอ	อนุญาต	ยื่นขอ	อนุญาต	ยื่นขอ	อนุญาต
รวม	13,155	11,672	2,019	2,019	11,136	9,653
ตุลาคม 2543	1,111	1,028	155	155	956	873
พฤศจิกายน 2543	1,122	956	152	152	970	804
ธันวาคม 2543	1,014	923	137	137	877	786
มกราคม 2544	858	729	121	121	737	608
กุมภาพันธ์ 2544	970	761	155	155	815	606
มีนาคม 2544	998	906	135	135	863	771
เมษายน 2544	982	821	181	181	801	640
พฤษภาคม 2544	1,072	898	149	149	923	749
มิถุนายน 2544	1,197	1,157	213	213	984	944
กรกฎาคม 2544	1,313	1,155	189	189	1,124	966
สิงหาคม 2544	1,186	1,142	204	204	982	938
กันยายน 2544	1,332	1,196	228	228	1,104	968

ที่มา : ฝ่ายทะเบียนแรงงานต่างด้าว กองงานคนต่างด้าว

ตารางที่ 2 จำนวนคนต่างด้าวที่ได้รับใบอนุญาตให้ทำงานประเภทชั่วคราว จำนวนตามสัญชาติและอาชีพ กองงานคนต่างด้าว

หมวดอาชีพ	สัญชาติ													
	รวม	ญี่ปุ่น	สหรัฐ	สหรัฐอาหรับเอมิเรตส์	เกาหลี	ไต้หวัน	มาเลเซีย	อินโดนีเซีย	ฟิลิปปินส์	ไทย	เวียดนาม	กัมพูชา	ลาว	
รวม	9,653	1,526	1,146	889	869	843	535	530	293	276	195	179	174	2,198
0/1 ผู้ปฏิบัติงานที่ใช้วิชาชีพ วิชาการ และผู้ปฏิบัติงานที่เกี่ยวข้องกัน	3,576	337	635	506	154	258	414	266	31	75	33	27	42	798
2 ผู้ปฏิบัติงานด้านบริหาร และงานจัดการ	4,447	922	404	268	535	353	79	191	198	131	128	111	109	1,018
3 เสนียนพนักงาน และผู้ปฏิบัติงานที่เกี่ยวข้องกัน	94	8	2	3	14	15	5	9	1	4	-	2	3	28
4 ผู้ปฏิบัติงานอาชีพเกี่ยวกับการค้า	600	85	38	30	116	96	10	12	24	6	21	25	9	128
5 ผู้ปฏิบัติงานอาชีพด้านบริการ	202	53	5	3	18	33	-	3	27	4	1	4	1	50
6 ผู้ทำงานกลีกรม ผู้เลี้ยงสัตว์ และผู้ทำงานป่าไม้ ชาวประมงและพราน	29	7	5	-	2	3	1	4	-	1	-	-	-	6
7/8/9 ผู้ปฏิบัติงานเกี่ยวกับการผลิต และผู้ปฏิบัติงานที่เกี่ยวข้องกับพนักงานใช้อุปกรณ์ในการขนส่ง และคนงานหรือกรรมกร	77	4	6	2	8	14	4	13	3	5	1	1	2	14
x ผู้ปฏิบัติงานซึ่งมีอาจจัดประเภทอาชีพได้	628	110	51	77	22	71	22	32	9	50	11	9	8	156

ที่มา : ฝ่ายทะเบียนแรงงานต่างด้าว กองงานคนต่างด้าว กรมการจัดหางาน

ตารางที่ 3 จำนวนคนต่างด้าวที่ได้รับใบอนุญาตทำงานประเภทส่งเสริมการลงทุน จำแนกตามสัญชาติและอาชีพ กองงานคนต่างด้าว

หมวดอาชีพ	สัญชาติ													
	รวม	กัมพูชา	ไทย	พม่า	เวียดนาม	กัมพูชา	ลาว	อินเดีย	จีน	สหรัฐ	ญี่ปุ่น	เกาหลี	อื่นๆ	
รวม	2,019	652	210	202	147	133	111	82	53	46	40	26	11	306
0/1 ผู้ปฏิบัติงานที่ใช้วิชาชีพ วิชาการ และผู้ปฏิบัติงานที่เกี่ยวข้องกัน	534	150	68	34	45	33	41	26	11	8	11	4	2	101
2 ผู้ปฏิบัติงานด้านบริหาร และงานจัดการ	1,101	404	76	128	79	70	45	46	30	28	16	19	9	151
3 เสมียนพนักงาน และผู้ปฏิบัติงานที่เกี่ยวข้องกัน	12	5	1	-	1	2	1	-	-	-	1	-	-	1
4 ผู้ปฏิบัติงานอาชีพเกี่ยวกับการค้า	6	3	-	1	-	1	-	-	-	1	-	-	-	-
5 ผู้ปฏิบัติงานอาชีพด้านบริการ	28	4	-	-	2	2	2	2	-	3	-	-	-	13
6 ผู้ทำงานบริการ ผู้เลี้ยงสัตว์ และผู้ทำงานป่าไม้ ชาวประมงและพราน	11	1	3	1	-	2	1	-	1	-	-	-	-	2
7/8/9 ผู้ปฏิบัติงานเกี่ยวกับการผลิต และผู้ปฏิบัติงานที่เกี่ยวข้องกับพนักงาน ใช้อุปกรณ์ในการขนส่ง และคนงานหรือกรรมกร	284	76	54	38	19	15	17	5	11	6	9	2	-	32
x ผู้ปฏิบัติงานซึ่งมีอาจตั้งประเภทอาชีพได้	43	9	8	-	1	8	4	3	-	-	3	1	-	6

ที่มา : ฝ่ายทะเบียนแรงงานต่างด้าว กองงานคนต่างด้าว กรมการจัดหางาน

ตารางที่ 4 จำนวนคนต่างด้าวที่ได้รับใบอนุญาตทำงานประเภทชั่วคราวและส่งเสริมการลงทุน จำนวนตามสัญชาติและอาชีพ กองงานคนต่างด้าว

หมวดอาชีพ	สัญชาติ													
	รวม	ญี่ปุ่น	สหรัฐ	เกาหลี	ไต้หวัน	ฮ่องกง	มาเลเซีย	อินโดนีเซีย	ฟิลิปปินส์	เวียดนาม	ไทย	กัมพูชา	ลาว	
รวม	11,672	2,178	1,293	1,053	1,022	980	612	575	495	322	227	206	205	2,504
0/1 ผู้ปฏิบัติงานที่ใช้วิชาชีพ วิชาการ และผู้ปฏิบัติงานที่เกี่ยวข้องกัน	4,110	487	680	326	539	195	292	425	65	83	53	35	31	899
2 ผู้ปฏิบัติงานในด้านบริหาร และงานจัดการ	5,548	1,326	483	429	338	580	237	95	326	159	139	137	130	1,169
3 เสนอพนักงาน และผู้ปฏิบัติงานที่เกี่ยวข้องกัน	106	13	3	16	5	15	9	6	1	4	3	-	2	29
4 ผู้ปฏิบัติงานอาชีพเกี่ยวกับการค้า	606	88	38	96	31	116	12	10	25	7	9	21	25	128
5 ผู้ปฏิบัติงานอาชีพด้านบริการ	230	57	7	33	5	20	5	-	27	7	1	1	4	63
6 ผู้ทำงานกลุ่กรวม ผู้เลี้ยงสัตว์ และผู้ทำงานป่าไม้ ชาวประมงและพราน	40	8	5	6	2	3	4	1	1	1	1	-	-	8
7/8/9 ผู้ปฏิบัติงานเกี่ยวกับการผลิต และผู้ปฏิบัติงานที่เกี่ยวข้องกับพนักงานใช้อุปกรณ์ในการขนส่ง และคมนาคมหรือกรรมการ	361	80	25	68	17	25	18	13	41	11	13	1	3	46
x ผู้ปฏิบัติงานซึ่งมีอาจจัดประเภทอาชีพได้	671	119	52	79	85	26	35	25	9	50	8	11	10	162

ที่มา : ฝ่ายทะเบียนแรงงานต่างด้าว กองงานคนต่างด้าว กรมการจัดหางาน

ตารางที่ 5 จำนวนคนต่างด้าวที่ได้รับการอนุญาตให้ต่ออายุใบอนุญาตทำงานประเภทชั่วคราวและส่งเสริมการลงทุน จำแนกตามสัญชาติและอาชีพ กองงานคนต่างด้าว

หมวดอาชีพ	สัญชาติ													
	รวม	ญี่ปุ่น	เกาหลี	ไต้หวัน	สหรัฐฯ	แคนาดา	ออสเตรเลีย	นิวซีแลนด์	ฮ่องกง	มาเลเซีย	สิงคโปร์	ไทย	อื่นๆ	
รวม	22,579	4,740	2,434	2,289	1,795	1,682	1,164	916	897	713	529	419	364	4,637
0/1 ผู้ปฏิบัติงานที่ใช้วิชาชีพ วิชาการ และผู้ปฏิบัติงานที่เกี่ยวข้องกัน	5,825	758	363	812	479	729	188	265	584	153	105	65	60	1,264
2 ผู้ปฏิบัติงานด้านบริหาร และงานจัดการ	13,768	3,344	1,804	1,179	1,103	775	818	514	219	432	347	311	236	2,686
3 เสมียนพนักงาน และผู้ปฏิบัติงานที่เกี่ยวข้องกัน	53	6	7	2	6	1	2	1	3	1		1	2	21
4 ผู้ปฏิบัติงานอาชีพเกี่ยวกับการค้า	39	9	4	2	5	3	4			1		1		10
5 ผู้ปฏิบัติงานอาชีพด้านบริการ	304	90	31	8	13	4	27	10	5	5	36	3		72
6 ผู้ทำงานกลไกกรรม ผู้เลี้ยงสัตว์ และผู้ทำงานป่าไม้ ชาวประมงและพราน	297	84	27	27	22	16	14	13	6	12	5	7	8	56
7/8/9 ผู้ปฏิบัติงานเกี่ยวกับการผลิต และผู้ปฏิบัติงานที่เกี่ยวข้องกับพนักงานใช้อุปกรณ์ในการขนส่ง และคนงานพิธีกรรมกร	147	14	18	34	18	3	6	3	6	9	2		5	29
x ผู้ปฏิบัติงานเชิงมือจากจัดประเภทอาชีพได้	2,146	435	180	225	149	151	105	110	74	100	34	31	53	499

ที่มา : ฝ่ายทะเบียนแรงงานต่างด้าว กองงานคนต่างด้าว กรมการจัดหางาน

ตารางที่ 6 สถิติการยื่นขอและอนุญาตให้คนต่างด้าวต่ออายุใบอนุญาตทำงาน กองงานคนต่างด้าว

เดือน	รวม		ส่งเสริมการลงทุน		ชั่วคราว	
	ยื่นขอ	อนุญาต	ยื่นขอ	อนุญาต	ยื่นขอ	อนุญาต
รวม	22,664	22,579	2,497	2,497	20,167	20,082
ตุลาคม 2543	1,818	1,778	185	185	1,633	1,593
พฤศจิกายน 2543	2,078	2,171	384	384	1,694	1,787
ธันวาคม 2543	1,879	1,863	391	391	1,488	1,472
มกราคม 2544	1,556	1,557	151	151	1,405	1,406
กุมภาพันธ์ 2544	1,580	1,568	50	50	1,530	1,518
มีนาคม 2544	1,805	1,794	94	94	1,711	1,700
เมษายน 2544	1,644	1,620	75	75	1,569	1,545
พฤษภาคม 2544	1,866	1,839	133	133	1,733	1,706
มิถุนายน 2544	2,406	2,437	400	400	2,006	2,037
กรกฎาคม 2544	2,134	2,121	262	262	1,872	1,859
สิงหาคม 2544	1,872	1,754	172	172	1,700	1,582
กันยายน 2544	2,026	2,077	200	200	1,826	1,877

ที่มา : ฝ่ายทะเบียนแรงงานต่างด้าว กองงานคนต่างด้าว

ตารางที่ 7 รายงานผลการปฏิบัติงานควบคุมการทำงานคนต่างด้าว แบบ 03301 กองงานคนต่างด้าว
26 กันยายน พ.ศ. 2543 ถึง 25 กันยายน พ.ศ.2544

จำนวนคนต่างด้าวคงเหลือ	รวม	ตลอดชีพ		ส่งเสริมการลงทุน	ชั่วคราว	คนต่างด้าวตามมาตรา 12	
		ยื่นขอ	อนุญาต				
คน	33,918		7,306	5,614	20,998	-	
พิจารณาอนุญาตการทำงานคนต่างด้าว	รวม	ตลอดชีพ		ส่งเสริมการลงทุน		ชั่วคราว	
	ยื่นขอ	อนุญาต	ยื่นขอ	อนุญาต	ยื่นขอ	อนุญาต	อนุญาต
ใบอนุญาตทำงาน	13,155	11,672		2,019	11,136	9,653	-
ต่ออายุใบอนุญาต	22,754	22,579		2,496	20,258	20,082	-
- ต่ออายุใบอนุญาตตาม VISA	884	884		-	884	884	-
- ต่ออายุใบอนุญาตครบกำหนด	21,812	21,695	-	2,438	19,374	19,198	-
เปลี่ยนแปลงการทำงาน/สถานที่	3,553	69,404	-	763	2,790	68,641	-
เปลี่ยนแปลงรายการใบอนุญาต	1,936	1,936	-	352	1,584	1,584	-
ใบแทนใบอนุญาต	129	129	-	18	111	111	-
ทำงานกรณีเร่งด่วน มาตรา 7	88	88					
แจ้งเข้า	12,118	12,114	-	2,104	10,014	10,010	-
แจ้งออก	9,713	9,721	-	1,392	8,321	8,329	-
จัดเก็บค่าธรรมเนียม		25,106,430	-				
				6,188,850	18,917,580		

ที่มา : มาตรา 12 มอบให้เขตพื้นที่ดำเนินการ

ตารางที่ 8 รายงานผลการปฏิบัติงานควบคุมการทำงานคนต่างด้าว แบบ 03301 กองงานคนต่างด้าว
26 กันยายน พ.ศ. 2543 ถึง 25 กันยายน พ.ศ.2544

การควบคุมองค์ประกอบ ต่างประเทศ	การพิจารณาอนุญาต องค์การใหม่		การพิจารณาขยาย ระยะเวลาการดำเนินการ		การพิจารณาอนุญาต จัดประชุมสัมมนา		การพิจารณาอนุญาต ลักษณะอื่นๆ		ติดตามประเมินผล การดำเนินงาน		ตรวจเยี่ยม องค์การ		ประชุมคณะ กรรมการ		องค์การฯ คงเหลือ
	ยื่นขอ	อนุญาต	ยื่นขอ	อนุญาต	ยื่นขอ	อนุญาต	ยื่นขอ	อนุญาต	ครั้ง	องค์การ	ครั้ง	องค์การ	ครั้ง	องค์การ	
องค์การ	14	-	13	7	2	2	20	10	434	131	4	11	3	20	39

พิจารณาอุทธรณ์การทำงาน ของคนต่างด้าว	พิจารณาอุทธรณ์การขอใบอนุญาต		พิจารณาอุทธรณ์การขอใบอนุญาต ประกอบใบอนุญาต		พิจารณาอุทธรณ์การขอใบอนุญาต ประกอบใบอนุญาต		พิจารณาอุทธรณ์การขอใบอนุญาต ประกอบใบอนุญาต	
	ยื่นอุทธรณ์	(คน)	ประชุมพิจารณา	(ครั้ง)	ยื่นอุทธรณ์	(คน)	ยื่นอุทธรณ์	(คน)
	22	-	10	-	-	-	16	-

ตารางที่ 9 รายงานผลการปฏิบัติงานควบคุมการจ้างงานคนต่างต่าง แบบ 03301 กรุงเทพมหานคร
26 กันยายน พ.ศ. 2543 ถึง 25 กันยายน พ.ศ.2544

จำนวนคนต่างต่างคงเหลือ	รวม	ตลอดชีพ		ส่งเสริมการลงทุน	ชั่วคราว	คนต่างต่างตามมาตรา 12	
		ยื่นขอ	อนุญาต				
คน	35,573	7,306	6,522	20,998	747		
พิจารณาอนุญาตการจ้างงานคนต่างต่าง	รวม	ยื่นขอ	อนุญาต	ยื่นขอ	อนุญาต	ยื่นขอ	อนุญาต
ใบอนุญาตทำงาน	คน	14,034	12,391	2,246	2,247	11,299	9,653
ต่ออายุใบอนุญาต	ครั้ง	54,055	53,627	2,822	2,881	50,420	49,957
- ต่ออายุใบอนุญาตตาม VISA	ครั้ง	29,532	29,281	375	375	29,157	28,906
- ต่ออายุใบอนุญาตครบกำหนด	ครั้ง	24,448	24,272	2,447	2,506	21,263	21,051
เปลี่ยนแปลงรายการใบอนุญาต	คน	3,100	3,061	7,11	711	2,347	2,323
ใบแทนใบอนุญาต	คน	147	147	18	18	111	111
ทำงานกรณีเร่งด่วน มาตรา 7	คน	1,177	1,177				
แจ้งเข้า	คน	12,830	12,682	2,332	2,188	10,014	10,010
แจ้งออก	คน	10,243	10,251	1,565	1,567	8,323	8,329
จัดเก็บค่าธรรมเนียม	บาท	39,660,030		7,233,850		31,959,180	467,000

การควบคุมองค์การเอกชนต่างประเทศ	การขอใบอนุญาต		การขอขยายระยะเวลา		การขออนุญาต		ติดตามประเมินผล		ประชุมคณะ		องค์การฯ	
	ยื่นขอ	อนุญาต	ค่าเงินการ	อนุญาต	ยื่นขอ	อนุญาต	ยื่นขอ	อนุญาต	ครั้ง	องค์การ	ครั้ง	องค์การ
องค์การ	7	-	8	4	1	1	1	208	68	2	39	

หมายเหตุ : สถิติกรุงเทพมหานครได้รวบรวมข้อมูลจากกองงานต่างต่าง และสำนักจัดหางานกรุงเทพ 9 เขตพื้นที่

ตารางที่ 10 รายงานผลการปฏิบัติงานควบคุมการทำงานคนต่างด้าว แบบ 03301 ภูมิภาค

26 กันยายน พ.ศ. 2543 ถึง 25 กันยายน พ.ศ.2544

จำนวนคนต่างด้าวคงเหลือ	รวม	ตลอดชีพ		ส่งเสริมการลงทุน	ชั่วคราว	คนต่างด้าวตามมาตรา 12
		ยื่นขอ	อนุญาต			
คน	41,613	7,641	10,141	16,559	7,272	
พิจารณาอนุญาตการทำงานคนต่างด้าว	รวม	ตลอดชีพ		ส่งเสริมการลงทุน	ชั่วคราว	คนต่างด้าวตามมาตรา 12
		ยื่นขอ	อนุญาต			
ใบอนุญาตทำงาน คน	16,393	14,541	2,588	4,845	7,696	7,255
ต่ออายุใบอนุญาต ครั้ง	32,151	29,212	3,599	22,936	2,844	2,754
- ต่ออายุใบอนุญาตตาม VISA ครั้ง	23,321	20,630	1,265	19,375	-	-
- ต่ออายุใบอนุญาตครบกำหนด ครั้ง	8,789	8,573	2,334	3,652	2,803	2,715
เปลี่ยนแปลงรายการใบอนุญาต คน	2,415	2,248	726	1,385	168	160
ใบแทนใบอนุญาต คน	214	208	19	152	39	39
ทำงานกรณีเร่งด่วน มาตรา 7 คน	614	609				
แจ้งเข้า คน	19,327	18,925	1	5,204	11,413	11,168
แจ้งออก คน	8,964	10,151	2	4,153	2,379	2,370
จัดเก็บค่าธรรมเนียม บาท	35,401,382	2,000	7,112,530	16,950,532	11,336,320	

การควบคุมองค์กรเอกชนต่างประเทศ	การขอขยายระยะเวลา		การอนุญาต	การอนุญาต	คิดตามประเมินผล	ประชุมคณะ กรรมการฯ	องค์การฯ
	ดำเนินการ	ดำเนินการ					
องค์การ	-	-	-	-	-	-	-
	ยื่นขอ	ครั้ง	ครั้ง	ครั้ง	ครั้ง	ครั้ง	ครั้ง
	อนุญาต	ครั้ง	ครั้ง	ครั้ง	ครั้ง	ครั้ง	ครั้ง

หมายเหตุ : สถิติกรุงเทพมหานครได้รวบรวมข้อมูลจากกองงานต่างด้าว และสำนักจัดหางานกรุงเทพ 9 เขตพื้นที่

ตารางที่ 11 รายงานผลการปฏิบัติงานควบคุมการจ้างงานคนต่างด้าว แบบ 03301 ทั้งหมด

26 กันยายน พ.ศ. 2543 ถึง 25 กันยายน พ.ศ.2544

จำนวนคนต่างด้าวคงเหลือ	รวม	ตลอดชีพ		ส่งเสริมการลงทุน	ชั่วคราว	คนต่างด้าวตามมาตรา 12
		ยื่นขอ	อนุญาต			
คน	77,186	14,947	16,663	37,557	8,019	
พิจารณาใบอนุญาตการทำงานคนต่างด้าว	รวม	ตลอดชีพ		ส่งเสริมการลงทุน	ชั่วคราว	คนต่างด้าวตามมาตรา 12
		ยื่นขอ	อนุญาต			
คน	30,427	4,834	4,688	17,408	14,498	8,185
ครั้ง	86,206	6,421	6,403	76,128	72,893	3,657
- ต่ออายุใบอนุญาตตาม VISA	52,853	1,640	1,630	51,213	48,281	-
- ต่ออายุใบอนุญาตครบกำหนด	33,237	4,781	4,803	24,915	24,612	3,541
เปลี่ยนแปลงรายการใบอนุญาต	5,515	1,437	1,414	3,868	3,708	210
ใบแทนใบอนุญาต	361	37	35	267	263	57
ทำงานกรณีเร่งด่วน มาตรา 7	1,791	-	-	-	-	-
แจ้งเข้า	32,157	1	1	5,041	15,218	11,897
แจ้งออก	19,207	2	2	3,995	12,476	2,734
จัดเก็บค่าธรรมเนียม	75,061,412	2,000	14,346,380	48,909,712	11,803,320	

การควบคุมองค์การเอกชนต่างประเทศ	การขออนุญาตดำเนินการ		การขยายระยะเวลาดำเนินการ		การจัดประชุมขององค์การ		ติดตามประเมินผล		ประชุมคณะกรรมการฯ	
	ยื่นขอ	อนุญาต	ยื่นขอ	อนุญาต	ยื่นขอ	อนุญาต	ครั้ง	องค์การ	ครั้ง	องค์การ
องค์การ	7	-	8	4	1	1	208	68	2	39

หมายเหตุ : สถิติกรุงเทพมหานครได้รวบรวมข้อมูลจากกองงานต่างด้าว และสำนักจัดหางานกรุงเทพ 9 เขตพื้นที่

ตารางที่ 12 แสดงจำนวนคนต่างด้าวที่ได้รับอนุญาตทำงานมาก 5 ลำดับ จำแนกตามสัญชาติ ประเภทชั่วคราวและส่งเสริมการลงทุน กองงานคนต่างด้าว ปี 2535 - 2544

ปี (พ.ศ.)	รวม (คน)	ลำดับที่					
		1	2	3	4	5	อื่นๆ
2535	11,420	ญี่ปุ่น	จีนฮ่องกง	อเมริกัน	จีนไต้หวัน	อินเดีย	4,683
		2,359	1,370	1,239	964	805	
2536	9,857	ญี่ปุ่น	จีนฮ่องกง	สพช.จีน	จีนไต้หวัน	ฟิลิปปินส์	5,127
		1,858	1,190	991	414	277	
2537	12,233	ญี่ปุ่น	อเมริกัน	สพช.จีน	อินเดีย	อังกฤษ	5,814
		1,946	1,544	1,157	939	833	
2538	9,235	ญี่ปุ่น	อเมริกัน	สพช.จีน	อังกฤษ	อินเดีย	4,190
		1,217	1,110	992	989	737	
2539	12,784	ญี่ปุ่น	อังกฤษ	อเมริกัน	อินเดีย	สพช.จีน	4,360
		1,973	1,739	1,695	1,592	1,425	
2540	11,676	ญี่ปุ่น	อังกฤษ	อเมริกัน	อินเดีย	สพช.จีน	5,414
		1,624	1,309	1,203	1,081	1,045	
2541	9,984	ญี่ปุ่น	อังกฤษ	อเมริกัน	สพช.จีน	อินเดีย	4,915
		1,436	1,017	968	866	782	
2542	10,081	ญี่ปุ่น	อังกฤษ	อเมริกัน	สพช.จีน	อินเดีย	4,726
		1,629	1,147	892	885	802	
2543	10,993	ญี่ปุ่น	อังกฤษ	สพช.จีน	อินเดีย	อเมริกัน	4,792
		1,861	1,257	1,118	988	977	
2544 (ก.ย.)	8,765	ญี่ปุ่น	อังกฤษ	สพช.จีน	อินเดีย	อเมริกัน	3,896
		1,725	952	684	758	750	

ที่มา : ฝ่ายทะเบียนแรงงานต่างด้าว กองงานคนต่างด้าว กรมการจัดหางาน

หมายเหตุ : ปีปฏิทิน ปี 2544 ข้อมูลถึงเดือนกันยายน

ตารางที่ 13 แสดงจำนวนคนต่างด้าวที่ได้รับอนุญาตทำงานมาก 5 ลำดับ จำแนกตามอาชีพ
ประเภทชั่วคราวและส่งเสริมการลงทุน
กองงานคนต่างด้าว ปี 2535 - 2544

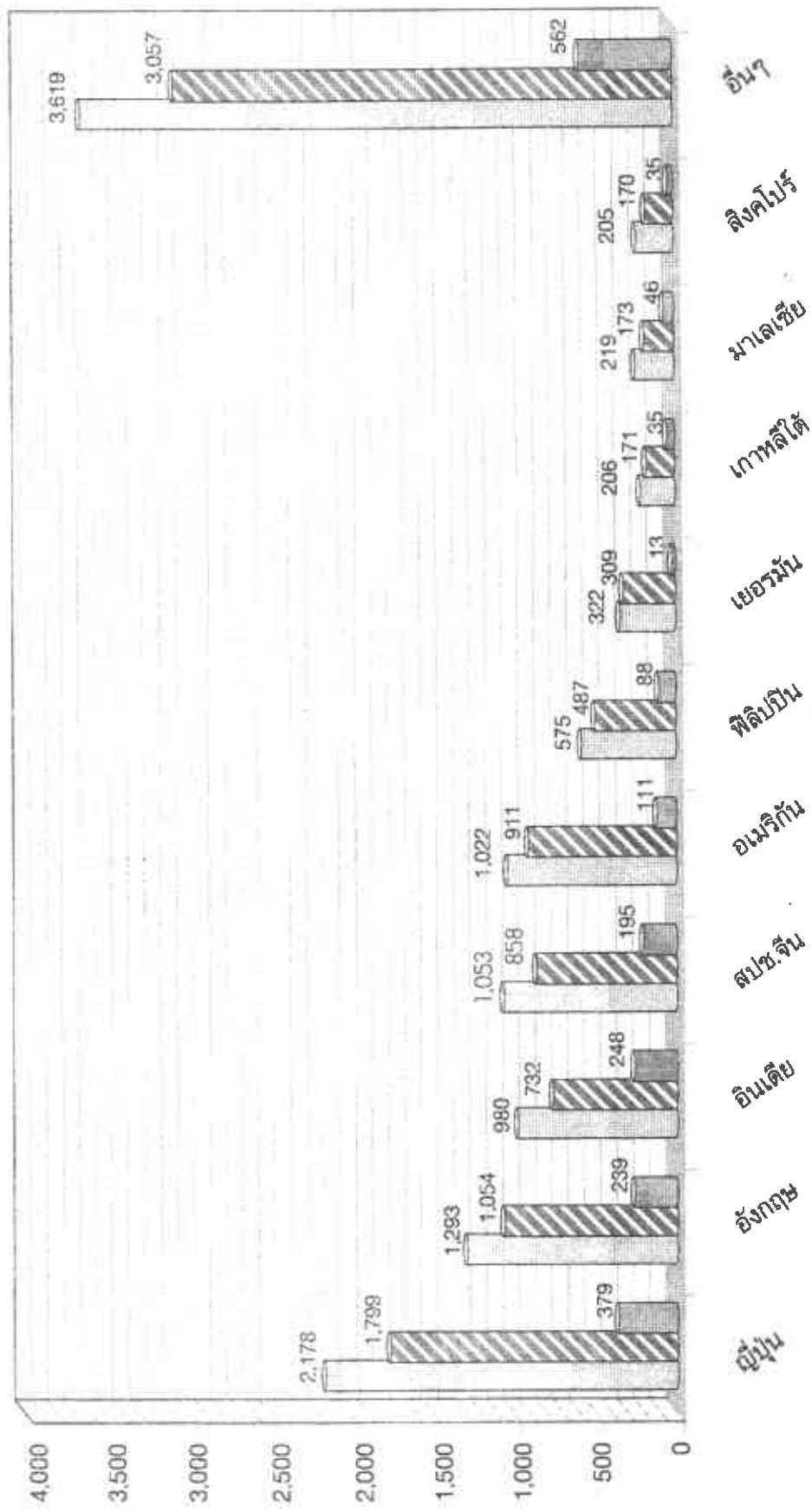
ปี (พ.ศ.)	รวม (คน)	ลำดับที่					อื่นๆ
		1	2	3	4	5	
2535	11,420	ผู้ปฏิบัติงานบริหาร และงานจัดการ 6,336	วิศวกร ช่างเทคนิค ผู้ชำนาญงานพิเศษ 1,240	นักดนตรี นักร้อง นักแสดง 981	ครู - อาจารย์ 686	ผู้เชี่ยวชาญต่างๆ 685	1,492
2536	9,857	ผู้ปฏิบัติงานบริหาร และงานจัดการ 2,879	วิศวกร ช่างเทคนิค ผู้ชำนาญงานพิเศษ 1,374	ผู้บริหาร ผู้จัดการ เจ้าของกิจการค้า 868	นักดนตรี นักร้อง นักแสดง 817	ครู - อาจารย์ 435	3,484
2537	12,233	ผู้ปฏิบัติงานบริหาร และงานจัดการ 3,564	วิศวกร ช่างเทคนิค ผู้ชำนาญงานพิเศษ 1,917	ผู้บริหาร ผู้จัดการ เจ้าของกิจการค้า 1,450	นักดนตรี นักร้อง นักแสดง 1,402	ครู - อาจารย์ 838	3,062
2538	9,235	ผู้ปฏิบัติงานบริหาร และงานจัดการ 5,223	วิศวกร ช่างเทคนิค ผู้ชำนาญงานพิเศษ 3,160	ผู้บริหาร ผู้จัดการ เจ้าของกิจการค้า 529	นักดนตรี นักร้อง นักแสดง 186	ครู - อาจารย์ 83	54
2539	12,784	ผู้ปฏิบัติงานบริหาร และงานจัดการ 5,439	ผู้บริหาร ผู้จัดการ เจ้าของกิจการค้า 3,987	วิศวกร ช่างเทคนิค ผู้ชำนาญงานพิเศษ 1,095	นักดนตรี นักร้อง นักแสดง 727	ครู - อาจารย์ 484	1,052
2540	11,676	ผู้ปฏิบัติงานบริหาร และงานจัดการ 3,656	วิศวกร ช่างเทคนิค ผู้ชำนาญงานพิเศษ 2,070	ผู้บริหาร ผู้จัดการ เจ้าของกิจการค้า 1,788	ผู้เชี่ยวชาญด้านต่างๆ 1,372	ครู - อาจารย์ 810	1,980
2541	9,984	ผู้ปฏิบัติงานบริหาร และงานจัดการ 3,856	ผู้ปฏิบัติงานที่วิชาชีพ วิชาการ 1,919	ครูในสถานศึกษา สอนภาษา สอนศาสนา 942	ผู้เชี่ยวชาญการผลิต ผู้ใช้อุปกรณ์ในการผลิต 718	นักร้อง นักดนตรี นักแสดง 664	1,885
2542	10,081	ผู้ปฏิบัติงานบริหาร และงานจัดการ 3,753	ผู้ปฏิบัติงานที่วิชาชีพ วิชาการ 2,142	ผู้ปฏิบัติงานอาชีพ เกี่ยวกับการค้า 1,682	ครู - อาจารย์ 1,188	นักร้อง นักดนตรี นักแสดง 598	718
2543	10,993	ผู้ปฏิบัติงานบริหาร และงานจัดการ 3,981	ผู้ปฏิบัติงานที่วิชาชีพ วิชาการ 2,361	ผู้ปฏิบัติงานอาชีพ เกี่ยวกับการค้า 1,726	ครู - อาจารย์ 1,364	นักร้อง นักดนตรี นักแสดง 713	848
2544 (ก.ย.)	8,765	ผู้ปฏิบัติงานบริหาร และงานจัดการ 4,596	ผู้ปฏิบัติงานที่วิชาชีพ วิชาการ 2,833	ผู้ปฏิบัติงานที่ เกี่ยวกับการผลิต 285	ผู้ปฏิบัติงานอาชีพ ด้านบริการ 200	ผู้ปฏิบัติงานอาชีพ เกี่ยวกับการค้า 159	692

ที่มา : ฝ่ายทะเบียนแรงงานต่างด้าว กองงานคนต่างด้าว

หมายเหตุ : ปีปฏิทิน ปี 2544 ข้อมูลถึงเดือนกันยายน

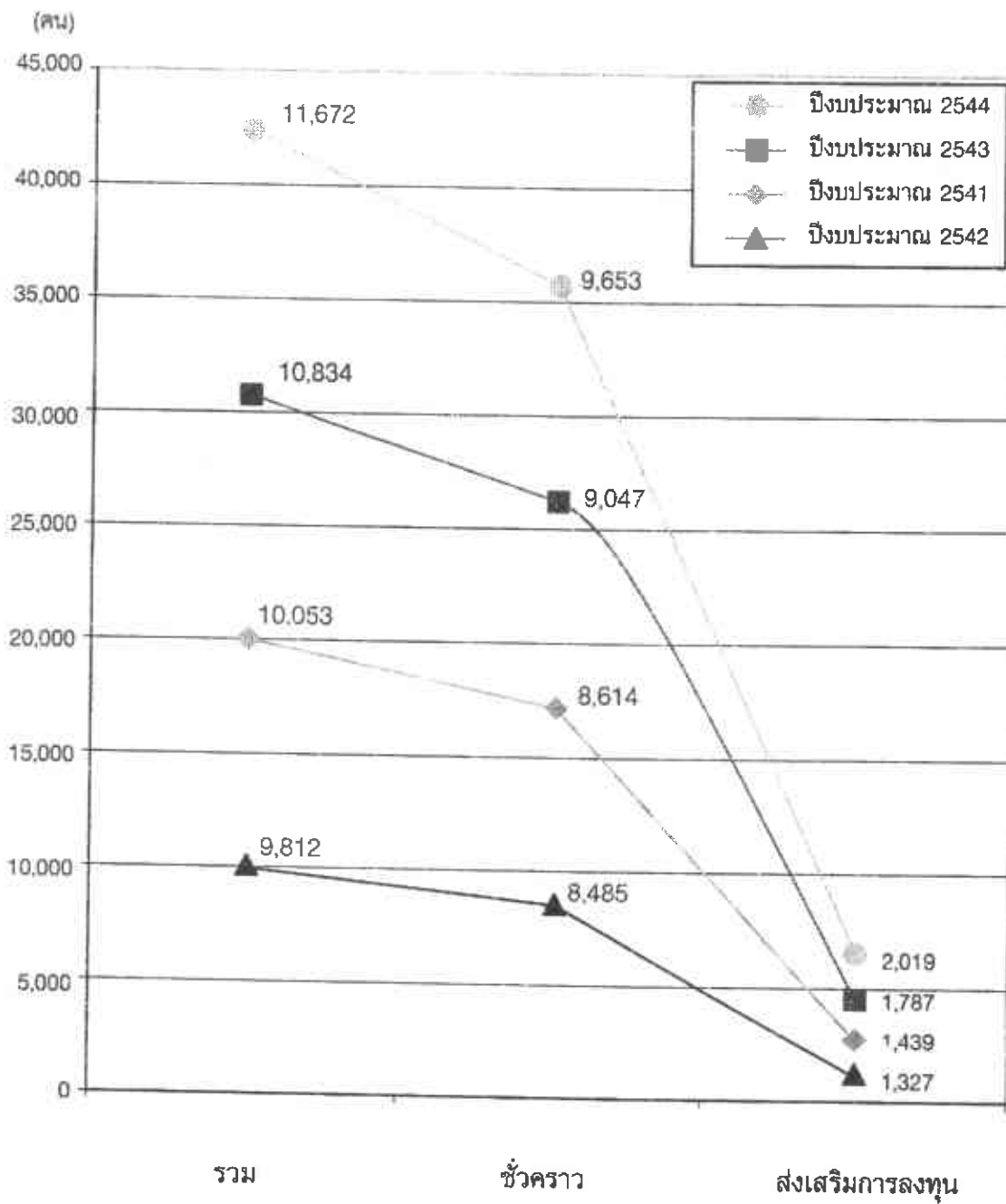
แผนภูมิที่ 1 เปรียบเทียบการพิจารณาอนุญาตและการแจ้งออกคืนใบอนุญาตของคนต่างด้าว
(เดือนตุลาคม 2543 ถึง กันยายน 2544)

พิจารณาอนุญาต = 11,672
การแจ้งออก = 9,721
เพิ่ม(+),ลด(-) = 1,951



หมายเหตุ : ข้อมูลเฉพาะคนต่างด้าวตามมาตรา 7 และมาตรา 10 ของกฏองงานคนต่างด้าว

แผนภูมิที่ 2 เปรียบเทียบคนต่างด้าวที่ได้รับอนุญาต
ปีงบประมาณ 2541 - 2544 กองงานคนต่างด้าว



หมายเหตุ : ข้อมูลเฉพาะกองงานคนต่างด้าวไม่นับรวมสำนักจัดหางานเขตพื้นที่และสำนักงานจัดหางานจังหวัด
ที่มา : ฝ่ายทะเบียนแรงงานต่างด้าว กองงานคนต่างด้าว

ตารางที่ 14 จำนวนคนต่างด้าวที่ได้รับอนุญาตและไม่อนุญาตให้ทำงานทั่วราชอาณาจักร

มติคณะรัฐมนตรีวันที่ 19 มกราคม 2541 กำหนดมาตรการลดจำนวนการอนุญาตทำงานของคนต่างด้าวที่เข้าเมืองโดยถูกต้องตามกฎหมายทั่วราชอาณาจักร 5,000 คน (โดยเข้มงวดในการอนุญาตและการต่ออายุใบอนุญาตทำงานให้ลดลงประมาณร้อยละ 30 จากผู้มายื่นขอ และรายงานผลให้กรมทราบภายในวันที่ 28 ของทุกเดือน) เพื่อแก้ไขปัญหาการว่างงาน และการทดแทนแรงงานต่างด้าว เริ่มดำเนินการเมื่อเดือนกุมภาพันธ์ 2541

รายงานประจำปี	ออกใบอนุญาตทำงาน			ต่ออายุใบอนุญาตทำงาน			ไม่อนุญาต (คน) ผลควบคุม ตามมาตรการ	แจ้งออกคืนใบอนุญาตทำงาน (คน)
	รวม	คนอยู่ชั่วคราว ตาม ม.7	ส่งเสริมการลงทุน ม.10	รวม	คนอยู่ชั่วคราว ตาม ม.7	ส่งเสริมการลงทุน ม.10		
ก.พ.-ธ.ค.41	(จำนวนผู้มายื่นขอ 18,657 คน)			(จำนวนการยื่นขอ 44,411 ครั้ง)			1,939	14,914
	17,727	13,561	4,166	43,402	37,927	5,475	3.10%	
ม.ค.-ธ.ค.42	(จำนวนผู้มายื่นขอ 18,416 คน)			(จำนวนการยื่นขอ 68,988 ครั้ง)			1,188	15,619
	17,561	13,248	4,313	68,655	62,189	6,466	1.30%	
ม.ค.-ธ.ค.43	(จำนวนผู้มายื่นขอ 19,937 คน)			(จำนวนผู้มายื่นขอ 78,177 ครั้ง)			1,429	15,580
	18,892	14,421	4,471	77,793	70,995	6,798	1.40%	
ปี 2544								
มกราคม	(จำนวนผู้มายื่นขอ 1,536 คน)			(จำนวนการยื่นขอ 6,643 ครั้ง)			106	1,260
	1,438	1,126	312	6,635	6,013	622	1.40%	
กุมภาพันธ์	(จำนวนผู้มายื่นขอ 1,485 คน)			(จำนวนการยื่นขอ 5,740 ครั้ง)			46	1,263
	1,444	978	466	5,735	5,561	174	0.60%	
มีนาคม	(จำนวนผู้มายื่นขอ 1,480 คน)			(จำนวนการยื่นขอ 6,013 ครั้ง)			50	1,258
	1,445	1,094	351	5,971	5,724	247	0.67%	
เมษายน	(จำนวนผู้มายื่นขอ 1,458 คน)			(จำนวนการยื่นขอ 8,149 ครั้ง)			23	1,423
	1,439	993	446	8,145	7,953	192	0.23%	
พฤษภาคม	(จำนวนผู้มายื่นขอ 1,176 คน)			(จำนวนการยื่นขอ 6,568 ครั้ง)			45	1,440
	1,144	840	304	6,555	6,298	257	0.63%	
มิถุนายน	(จำนวนผู้มายื่นขอ 2,077 คน)			(จำนวนการยื่นขอ 8,276 ครั้ง)			43	1,620
	2,046	1,472	574	8,265	7,519	746	0.43%	

รายงาน ประจำปี	ออกใบอนุญาตทำงาน			ต่ออายุใบอนุญาตทำงาน			ไม่อนุญาต (คน) ผลควบคุม ตามมาตรการ	แจ้งออกคืน ใบอนุญาต ทำงาน (คน)
	รวม	คนอยู่ ชั่วคราว ตาม ม.7	ส่งเสริม การลงทุน ม.10	รวม	คนอยู่ ชั่วคราว ตาม ม.7	ส่งเสริม การลงทุน ม.10		
กรกฎาคม	(จำนวนผู้มายื่นขอ 2,275 คน)			(จำนวนการยื่นขอ 6,509 ครั้ง)			116	1,532
	2,174	1,596	578	6,497	5,807	690	1.33%	
สิงหาคม	(จำนวนผู้มายื่นขอ 1,819 คน)			(จำนวนการยื่นขอ 6,179 ครั้ง)			75	1,239
	1,752	1,344	408	6,097	5,786	311	0.96%	
กันยายน	(จำนวนผู้มายื่นขอ 1,857 คน)			(จำนวนการยื่นขอ 6,879 ครั้ง)			72	1,214
	1,793	1,365	428	6,891	6,530	361	0.83%	

ที่มา : ฝ่ายทะเบียนแรงงานต่างด้าว กองงานคนต่างด้าว กรมการจัดหางาน

ตารางที่ 15 รายงานการอนุญาตทำงานของคนต่างด้าวทั่วราชอาณาจักร
เดือนตุลาคม 2543 ถึงเดือนกันยายน 2544

รายชื่อ จังหวัด	ผลการพิจารณาออกใบอนุญาตทำงาน							
	รวมไม่ อนุญาต (คน)	ประเภทอยู่ชั่วคราว (ม.7)				ประเภทส่งเสริมการลงทุน (ม.10)		
		ขอรับใบอนุญาต		ขอต่ออายุใบอนุญาต		ขอรับใบ อนุญาต	ขอขยายระยะ เวลาการทำงาน	แจ้งออกคืน ใบอนุญาต (คน)
		อนุญาต	ไม่ อนุญาต	อนุญาต	ไม่ อนุญาต			
รวมทั้งประเทศ (ปี 2542)	1,144	12,417	826	55,737	318	4,152	5,645	15,841
รวมทั้งประเทศ (ปี 2543)	1,257	10,229	999	53,633	258	3,250	6,040	12,041
รวมทั้งประเทศ (ปี 2544)	893	14,397	749	74,068	144	4,926	6,600	16,109
ภาคกลาง								
1. กรุงเทพฯ	681	9,663	596	51,665	85	2,329	2,870	10,003
2. ชัยนาท	-	4	-	12	-	-	-	4
3. นนทบุรี	7	240	7	1,068	-	37	14	277
4. นครปฐม	2	132	2	723	-	14	68	91
5. ปทุมธานี	9	215	7	751	2	429	449	345
6. พระนครศรีอยุธยา	-	177	-	417	1	369	689	525
7. ลพบุรี	1	11	1	64	-	10	61	26
8. สิงห์บุรี	-	5	-	13	-	2	5	9
9. สมุทรปราการ	21	619	4	2,668	17	379	668	790
10. สมุทรสาคร	53	64	53	934	-	18	88	167
11. สมุทรสงคราม	-	2	-	14	-	3	-	-
12. สระบุรี	3	17	-	109	3	10	11	37
13. อ่างทอง	1	1	-	9	1	3	11	12
14. อุทัยธานี	-	-	-	-	-	-	-	-
ภาคตะวันออก								
15. จันทบุรี	-	15	-	98	-	7	-	6
16. ฉะเชิงเทรา	4	95	4	262	-	162	245	217
17. ชลบุรี	14	143	11	3,209	3	220	346	781
18. ตราด	8	5	2	21	6	1	-	1
19. นครนายก	-	10	-	25	-	-	-	4
20. ปราจีนบุรี	4	28	2	53	2	67	89	79
21. ระยอง	-	109	-	462	-	217	285	380
22. สระแก้ว	-	1	-	6	-	-	-	-

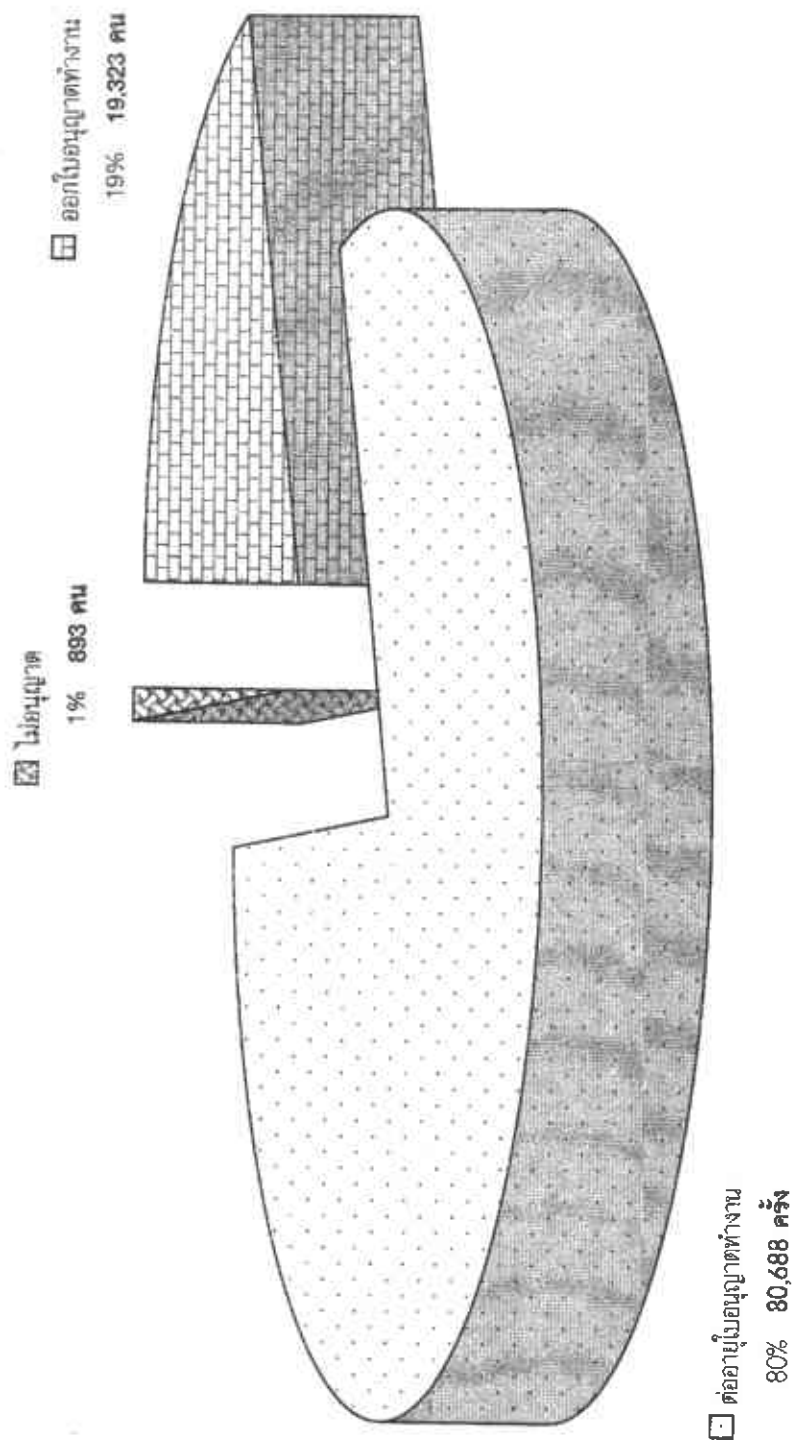
รายชื่อ จังหวัด	ผลการพิจารณาออกใบอนุญาตทำงาน							
	ประเภทอยู่ชั่วคราว (ม.7)					ประเภทส่งเสริมการลงทุน (ม.10)		
	รวมไม่ อนุญาต (คน)	ขอรับใบอนุญาต		ขอต่ออายุใบอนุญาต		ขอรับใบ อนุญาต	ขอขยายระยะ เวลาการทำงาน	แจ้งออกคืน ใบอนุญาต (คน)
		อนุญาต	ไม่ อนุญาต	อนุญาต	ไม่ อนุญาต			
ภาคตะวันตก								
23. กาญจนบุรี	20	21	10	126	10	-	-	6
24. ประจวบคีรีขันธ์	9	14	3	152	6	4	12	79
25. เพชรบุรี	-	34	-	152	-	11	11	36
26. ราชบุรี	-	42	-	158	-	16	66	36
27. สุพรรณบุรี	1	5	1	26	-	-	-	7
ภาคเหนือ								
28. กำแพงเพชร	-	1	-	12	-	-	-	2
29. เชียงใหม่	15	428	15	1,839	-	11	50	301
30. เชียงราย	1	44	-	120	1	1	4	10
31. ตาก	-	27	-	131	-	7	5	13
32. นครสวรรค์	-	16	-	97	-	9	10	16
33. น่าน	-	9	-	27	-	-	-	2
34. พะเยา	-	5	-	33	-	-	-	2
35. พิจิตร	4	3	2	20	2	-	-	3
36. พิษณุโลก	-	27	-	87	-	2	9	29
37. เพชรบูรณ์	-	1	-	9	-	-	-	6
38. แพร่	-	4	-	16	-	-	-	2
39. แม่ฮ่องสอน	-	4	-	21	-	-	-	3
40. ลำปาง	-	69	-	187	-	-	1	43
41. ลำพูน	-	119	-	104	-	116	301	212
42. สุโขทัย	-	1	-	10	-	2	-	4
43. อุตรดิตถ์	-	11	-	28	-	-	-	5
ภาคตะวันออกเฉียงเหนือ								
44. กาฬสินธุ์	-	1	-	4	-	3	-	4
45. ขอนแก่น	-	48	-	121	-	7	4	9
46. ชัยภูมิ	1	1	1	21	-	-	-	1
47. นครพนม	-	6	-	18	-	-	-	-
48. นครราชสีมา	4	40	4	163	-	60	83	79
49. บุรีรัมย์	-	12	-	17	-	-	1	2
50. มุกดาหาร	-	6	-	13	-	-	-	2

รายชื่อจังหวัด	ผลการพิจารณาออกใบอนุญาตทำงาน							
	ประเภทอยู่ชั่วคราว (ม.7)					ประเภทส่งเสริมการลงทุน (ม.10)		
	รวมไม่ อนุญาต	ขอรับใบอนุญาต		ขอต่ออายุใบอนุญาต		ขอรับใบ อนุญาต	ขอขยายระยะ เวลาการทำงาน	แจ้งออกคืน ใบอนุญาต (คน)
		อนุญาต	ไม่ อนุญาต	อนุญาต	ไม่ อนุญาต			
51. มหาสารคาม	1	11	-	16	1	-	-	7
52. ยโสธร	-	2	-	2	-	-	-	1
53. ร้อยเอ็ด	-	4	-	13	-	-	-	1
54. เลย	-	3	-	20	-	-	-	4
55. ศรีสะเกษ	-	1	-	13	-	-	-	10
56. สกลนคร	1	11	-	13	1	-	-	3
57. สุรินทร์	-	13	-	28	-	1	-	-
58.หนองคาย	-	5	-	53	-	-	-	1
59. หนองบัวลำภู	-	-	-	3	-	-	-	-
60. อุตรดิตถ์	-	31	-	160	-	1	2	3
61. อุบลราชธานี	-	30	-	122	-	-	-	80
62. อำนาจเจริญ	-	6	-	17	-	-	-	-
ภาคใต้								
63. กระบี่	1	131	1	325	-	-	3	16
64. ชุมพร	6	50	6	48	-	-	-	1
65. ตรัง	-	18	-	59	-	2	2	15
66. นครศรีธรรมราช	-	37	-	70	-	8	2	38
67. นราธิวาส	-	18	-	95	-	4	2	17
68. ปัตตานี	-	14	-	32	-	-	-	8
69. พังงา	-	9	-	66	-	-	-	-
70. พัทลุง	1	14	1	42	-	-	-	21
71. ภูเก็ต	-	570	-	3,135	-	237	29	667
72. ยะลา	2	19	-	84	2	-	4	13
73. ระนอง	3	4	3	64	-	-	-	4
74. สตูล	-	11	-	43	-	-	1	6
75. สุราษฎร์ธานี	15	543	13	2,654	2	15	17	468
76. สงขลา	-	287	-	616	-	132	82	57

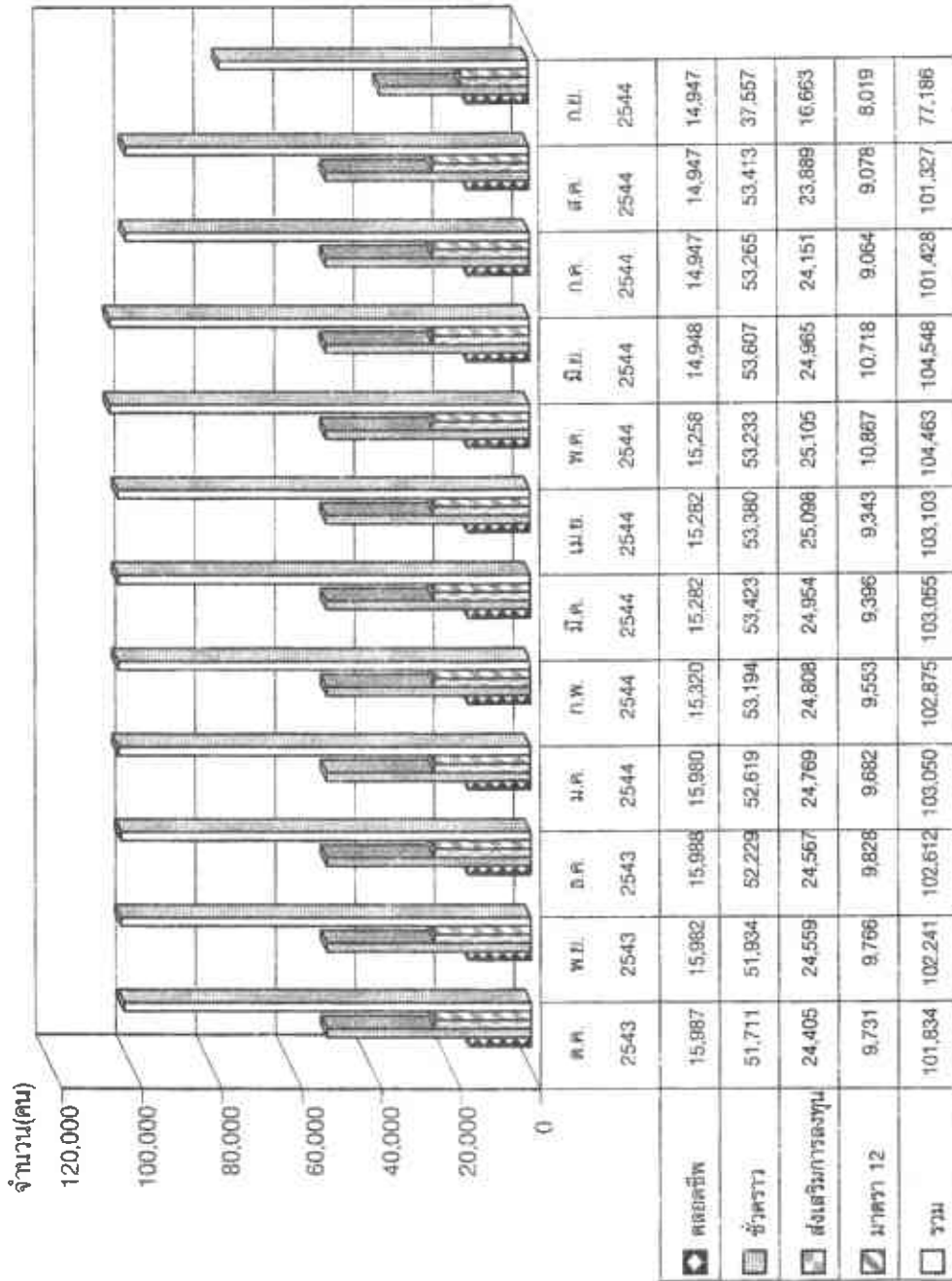
ที่มา : ฝ่ายทะเบียนแรงงานต่างด้าว กองงานคนต่างด้าว กรมการจัดหางาน

หมายเหตุ :	- ออกใบอนุญาต (ชั่วคราวและส่งเสริมฯ)	19,323 คน
	- ต่ออายุใบอนุญาต (ชั่วคราวและส่งเสริมฯ)	80,688 ครั้ง
	- ไม่อนุญาตให้ออกใบอนุญาต	749 คน
	- ไม่อนุญาตให้ต่ออายุใบอนุญาต	144 คน
	- แจ้งออกคืนใบอนุญาตทำงาน	16,109 คน
	- ข้อมูลของ สจจ. บางแห่ง อาจไม่ตรงกันเพราะบางเดือนไม่ได้รายงาน	

แผนภูมิที่ 3 แสดงผลการพิจารณาการทำงานของคนต่างด้าวที่ราชอาณาจักร ตั้งแต่เดือนตุลาคม 2543 - กันยายน 2544



แผนภูมิที่ 4 จำนวนคนเหลือคนต่างตัวที่ได้รับอนุญาตทำงาน ทั่วราชอาณาจักร
(ตุลาคม 2543 - กันยายน 2544)



ที่มา : ฝ่ายทะเบียนแรงงานคนต่างตัว กองงานคนต่างตัว กรมการจัดหางาน

ตารางที่ 16 จำนวนคนต่างด้าวที่ยื่นคำขอและได้รับอนุญาตให้ทำงาน ที่ราชอาณาจักร ปี 2540 - 2544
 Number of Aliens Who applied Work Permit and being Permitted in Whole Kingdom by Province, 1997-2001

ปี	จังหวัด	รวม Total		ส่งเสริมการลงทุน Investment Promotion		ชั่วคราว Temporary		คนต่างด้าวตามมาตรา 12 Section 12		Province
		ยื่นขอ Applied Permit	อนุญาต Permit Granted	ยื่นขอ Applied Permit	อนุญาต Permit Granted	ยื่นขอ Applied Permit	อนุญาต Permit Granted	ยื่นขอ Applied Permit	อนุญาต Permit Granted	
2540	รวมทั้งประเทศ	48,700	53,146	5,364	5,528	17,904	15,699	25,432	31,919	Total
	กรุงเทพมหานคร	14,905	13,257	2,124	2,183	12,416	10,752	365	322	Bangkok Metropolis
	ภูมิภาค	33,795	39,889	3,240	3,345	5,488	4,947	25,067	31,597	Regions
2541	รวมทั้งประเทศ	63,563	61,427	4,617	4,484	13,868	12,273	45,078	44,670	Total
	กรุงเทพมหานคร	12,229	10,888	1,893	1,874	9,804	8,561	532	453	Bangkok Metropolis
	ภูมิภาค	51,334	50,539	2,724	2,610	4,064	3,712	44,546	44,217	Regions
2542	รวมทั้งประเทศ	38,946	36,544	4,287	4,280	14,834	13,072	19,825	19,192	Total
	กรุงเทพมหานคร	11,939	10,782	1,694	1,693	9,859	8,710	386	379	Bangkok Metropolis
	ภูมิภาค	27,007	25,762	2,593	2,587	4,975	4,362	19,439	18,813	Regions
2543	รวมทั้งประเทศ	29,602	26,455	4,646	4,513	16,688	14,090	8,268	7,852	Total
	กรุงเทพมหานคร	13,114	11,569	2,087	2,087	10,674	9,129	353	353	Bangkok Metropolis
	ภูมิภาค	16,488	14,886	2,559	2,426	6,014	4,961	7,915	7,499	Regions
2544 (ม.ค. - ก.ย.)	รวมทั้งประเทศ	19,827	17,339	3,704	3,578	12,786	10,727	3,337	3,034	Total
	กรุงเทพมหานคร	10,483	9,340	1,745	1,746	8,333	7,190	405	404	Bangkok Metropolis
	ภูมิภาค	9,344	7,999	1,959	1,832	4,453	3,537	2,932	2,630	Regions

ที่มา : ฝ่ายทะเบียนแรงงานต่างด้าว กองงานคนต่างด้าว และ กองวิชาการและแผนงาน กรมการจัดหางาน กระทรวงแรงงานและสวัสดิการสังคม

ตารางที่ 17 จำนวนคนต่างด้าวที่ยื่นคำขอและได้รับการต่ออายุใบอนุญาตทำงาน ทั้งราชอาณาจักร ปี 2540 - 2544
Application for renewal and renewal of permit in whole Kingdom by Province, 1997-2001

ปี	จังหวัด	รวม Total		ส่งเสริมการลงทุน Investment Promotion		ชั่วคราว Temporary		คนต่างด้าวตามมาตรา 12 Section 12		Province
		ยื่นขอ Applied Permit	อนุญาต Permit Granted	ยื่นขอ Applied Permit	อนุญาต Permit Granted	ยื่นขอ Applied Permit	อนุญาต Permit Granted	ยื่นขอ Applied Permit	อนุญาต Permit Granted	
2540	รวมทั้งประเทศ	126,082	118,522	6,923	6,537	72,342	66,185	46,817	45,800	Total
	กรุงเทพมหานคร	58,853	53,380	2,512	2,488	54,838	49,393	1,503	1,499	Bangkok Metropolis
	ภูมิภาค	67,229	65,142	4,411	4,049	17,504	16,792	45,314	44,301	Regions
2541	รวมทั้งประเทศ	81,122	76,530	7,270	7,451	54,078	49,265	19,774	19,814	Total
	กรุงเทพมหานคร	41,794	37,873	2,379	2,374	38,378	34,465	1,037	1,034	Bangkok Metropolis
	ภูมิภาค	39,328	38,657	4,891	5,077	15,700	14,800	18,737	18,780	Regions
2542	รวมทั้งประเทศ	81,451	78,833	6,354	6,233	70,430	67,995	4,667	4,605	Total
	กรุงเทพมหานคร	52,999	51,562	2,436	2,428	49,363	47,937	1,200	1,197	Bangkok Metropolis
	ภูมิภาค	28,452	27,271	3,918	3,805	21,067	20,058	3,467	3,408	Regions
2543	รวมทั้งประเทศ	83,159	81,213	6,501	6,789	72,562	70,716	4,096	3,708	Total
	กรุงเทพมหานคร	51,483	50,661	2,515	2,515	47,907	47,192	1,061	954	Bangkok Metropolis
	ภูมิภาค	31,676	30,552	3,986	4,274	24,655	23,524	3,035	2,754	Regions
2544 (ม.ค. - ก.ย.)	รวมทั้งประเทศ	63,875	61,271	3,346	3,380	57,939	55,193	2,590	2,698	Total
	กรุงเทพมหานคร	40,549	40,227	1,733	1,792	38,240	37,873	576	562	Bangkok Metropolis
	ภูมิภาค	23,326	21,044	1,613	1,588	19,699	17,320	2,014	2,136	Regions

ที่มา : ฝ่ายทะเบียนแรงงานต่างด้าว กองงานคนต่างด้าว และ กองวิชาการและแผนงาน กรมการจัดหางาน กระทรวงแรงงานและสวัสดิการสังคม

ตารางที่ 18 จำนวนคงเหลือของคนต่างด้าวที่ได้รับอนุญาตทำงาน ที่ราชอาณาจักร

เดือน	ตลอดชีพ			ชั่วคราว			ส่งเสริมการลงทุน			มาตรา 12			รวม
	ส่วนกลาง	ภูมิภาค	รวม	ส่วนกลาง	ภูมิภาค	รวม	ส่วนกลาง	ภูมิภาค	รวม	ส่วนกลาง	ภูมิภาค	รวม	
ตุลาคม 2543	7,306	8,681	15,987	35,933	15,778	51,711	13,454	10,951	24,405	895	8,836	9,731	101,834
พฤศจิกายน 2543	7,306	8,676	15,982	35,973	15,961	51,934	13,521	11,038	24,559	893	8,873	9,766	102,241
ธันวาคม 2543	7,306	8,682	15,988	36,128	16,101	52,229	13,572	10,995	24,567	921	8,907	9,828	102,612
มกราคม 2544	7,306	8,674	15,980	36,105	16,514	52,619	13,601	11,168	24,769	902	8,780	9,682	103,050
กุมภาพันธ์ 2544	7,306	8,014	15,320	35,992	17,202	53,194	13,644	11,164	24,808	888	8,665	9,553	102,875
มีนาคม 2544	7,306	7,976	15,282	36,140	17,283	53,423	13,689	11,265	24,954	891	8,505	9,396	103,055
เมษายน 2544	7,306	7,976	15,282	36,034	17,346	53,380	13,740	11,358	25,098	876	8,467	9,343	103,103
พฤษภาคม 2544	7,306	7,952	15,258	35,989	17,244	53,233	13,797	11,308	25,105	903	9,964	10,867	104,463
มิถุนายน 2544	7,306	7,952	14,258	36,223	17,384	53,607	13,648	11,317	24,965	826	9,892	10,718	104,548
กรกฎาคม 2544	7,306	7,642	14,948	36,408	16,857	53,265	13,448	10,703	24,151	763	8,301	9,064	101,428
สิงหาคม 2544	7,306	7,642	14,948	36,712	16,701	53,413	13,465	10,424	23,889	708	8,370	9,078	101,328
กันยายน 2544	7,306	7,641	14,947	20,998	16,559	37,557	6,522	10,141	16,663	747	7,272	8,019	77,186

ที่มา : ฝ่ายทะเบียนแรงงานต่างด้าว กองงานคนต่างด้าว กรมการจัดหางาน

ตารางที่ 19 จำนวนคนต่างด้าวและสถานประกอบการในความควบคุมทั่วราชอาณาจักร
ณ เดือนกันยายน 2544

จังหวัด	จำนวนคนต่างด้าว (คน)					จำนวนของ สถาน ประกอบการ (แห่ง)	จำแนกตามประเภท			
	ตลอด ชีพ	ม.7 ชั่วคราว	ม.10 ส่งเสริม การลงทุน	ม.12 ยกเว้น มติกรม.	รวม		ตลอด ชีพ	ม.7 ชั่วคราว	ม.10 ส่งเสริม การลงทุน	ม.12 ยกเว้น มติกรม.
รวมทั่วประเทศ	14,947	37,557	16,663	8,019	77,186	42,310	14,901	19,130	4,531	3,748
1. กรุงเทพมหานคร	7,306	20,998	6,522	747	35,573	20,606	7,306	11,035	1,851	414
ภูมิภาค	7,641	16,559	10,141	7,272	41,613	21,704	7,595	8,095	2,680	3,334
กองงานคนต่างด้าว *	7,306	20,998	5,614	-	33,918	19,964	7,306	11,035	1,623	-
9 สจก.			908	747	1,655	642			228	414
สจก.1 วิภาวดีรังสิต			104	152	256	113			42	71
สจก.2 จตุจักร			154	49	203	51			17	34
สจก.3 บางรัก			80	120	200	73			30	43
สจก.4 ราชดำเนิน			1	47	48	13			1	12
สจก.5 ธนบุรี			18	15	33	16			2	14
สจก.6 ราษฎร์บูรณะ			9	67	76	45			5	40
สจก.7 พุทธมณฑล			25	63	88	51			8	43
สจก.8 รามอินทรา			128	156	284	166			68	98
สจก.9 พระโขนง			389	78	467	114			55	59
ปริมาณพล	285	3,984	3,072	308	7,649	3,212	285	2,093	747	87
2. สมุทรปราการ	138	2,339	2,160	181	4,818	1,858	138	1,167	548	5
3. นนทบุรี	40	488	95	14	637	322	40	252	20	10
4. ปทุมธานี	-	22	266	2	290	110	-	89	1	-
5. นครปฐม	33	454	170	46	703	312	33	214	28	37
6. สมุทรสาคร	74	681	381	65	1,201	610	74	440	62	34
จังหวัดภาคกลาง	377	363	1,615	3	2,358	806	377	174	252	3
7. ชัยนาท	6	10	-	-	16	10	6	4	-	-
8. พระนครศรีอยุธยา	27	183	1,398	2	1,610	302	27	81	192	2
9. ลพบุรี	13	42	120	1	176	49	13	24	11	1
10. สิงห์บุรี	17	5	13	-	35	24	17	3	4	-
11. สมุทรสงคราม	1	5	4	-	10	10	1	5	4	-
12. สระบุรี	24	112	52	-	188	115	24	52	39	-
13. อุทัยธานี	7	2	-	-	9	9	7	2	-	-
14. ช่างทอง	282	4	28	-	314	287	282	3	2	-

จังหวัด	จำนวนคนต่างด้าว (คน)					จำนวนของ สถาน ประกอบการ (แห่ง)	จำแนกตามประเภท			
	ตลอด ชีพ	ม.7 ชั่วคราว	ม.10 ส่งเสริม การลงทุน	ม.12 ยกเว้น มติครม.	รวม		ตลอด ชีพ	ม.7 ชั่วคราว	ม.10 ส่งเสริม การลงทุน	ม.12 ยกเว้น มติครม.
จังหวัดภาคตะวันออกเฉียงเหนือ	1,115	3,801	4,059	193	9,168	4,313	1,115	1,785	1,348	65
15. จันทบุรี	224	38	2	1	265	253	224	27	1	1
16. ฉะเชิงเทรา	21	162	669	21	873	249	21	90	125	13
17. ชลบุรี	442	3,192	1,994	118	5,746	2,496	442	1,293	733	28
18. ตราด	-	12	1	5	18	18	-	12	1	5
19. นครนายก	-	20	1	-	21	15	-	14	1	-
20. ปราจีนบุรี	-	42	278	32	352	116	-	20	83	13
21. ระยอง	428	332	1,114	15	1,889	1,162	428	326	404	4
22. สระแก้ว	-	3	-	1	4	4	-	3	-	1
จังหวัดภาคตะวันตก	146	369	236	1,548	2,301	542	145	177	32	188
23. กาญจนบุรี	-	58	1	1,252	1,311	163	-	40	1	122
24. ประจวบคีรีขันธ์	3	112	58	15	188	84	2	65	5	12
25. เพชรบุรี	24	56	59	-	139	58	24	22	12	-
26. ราชบุรี	94	135	120	275	624	203	94	45	14	50
27. สุพรรณบุรี	25	8	-	6	39	34	25	5	-	4
จังหวัดภาคเหนือ	943	1,711	506	4,016	7,176	3,096	914	779	117	1,286
28. กำแพงเพชร	137	8	-	-	145	143	137	6	-	-
29. เชียงราย	-	95	3	51	149	90	-	67	2	21
30. เชียงใหม่	-	1,195	82	2,802	4,079	1,314	-	487	29	798
31. ตาก	23	66	20	173	282	244	23	45	11	165
32. น่าน	123	20	-	-	143	133	123	10	-	-
33. นครสวรรค์	47	36	11	15	109	84	47	28	5	4
34. พะเยา	32	15	-	5	52	48	32	13	-	3
35. แพร่	20	10	-	1	31	29	20	8	-	1
36. พิชญโลก	152	53	14	-	219	146	123	19	4	-
37. พิจิตร	34	7	-	-	41	41	34	7	-	-
38. เพชรบูรณ์	38	11	1	-	50	47	38	8	1	-
39. แม่ฮ่องสอน	-	16	-	885	901	279	-	16	-	263
40. ลำพูน	-	55	365	78	498	106	-	16	61	29
41. ลำปาง	57	105	4	6	172	99	57	38	2	2
42. สุโขทัย	276	6	6	-	288	283	276	5	2	-
43. อุตรดิตถ์	4	13	-	-	17	10	4	6	-	-

จังหวัด	จำนวนคนต่างด้าว (คน)					จำนวนของ สถาน ประกอบการ (แห่ง)	จำแนกตามประเภท			
	ตลอด ชีพ	ม.7 ชั่วคราว	ม.10 ส่งเสริม การลงทุน	ม.12 ยกเว้น มติกรม.	รวม		ตลอด ชีพ	ม.7 ชั่วคราว	ม.10 ส่งเสริม การลงทุน	ม.12 ยกเว้น มติกรม.
จังหวัดภาคตะวันออก										
เชียงใหม่	2,070	594	283	994	3,941	4,086	2,057	348	68	1,613
44. กาฬสินธุ์	-	5	-	5	5	5	-	5	-	-
45. ขอนแก่น	141	145	67	1	354	205	141	55	8	1
46. ชัยภูมิ	-	10	-	-	10	6	-	6	-	-
47. นครพนม	485	35	-	-	520	1,460	484	35	-	941
48. นครราชสีมา	163	97	209	-	469	268	163	52	53	-
49. บุรีรัมย์	284	18	2	3	307	300	284	12	2	2
50. มุกดาหาร	12	5	-	61	78	77	12	4	-	61
51. มหาสารคาม	142	16	-	-	158	147	142	5	-	-
52. ยโสธร	-	2	-	7	9	8	-	1	-	7
53. ร้อยเอ็ด	8	10	1	2	21	18	8	7	1	2
54. เลย	168	10	1	-	179	179	168	10	1	-
55. ศรีสะเกษ	14	8	1	-	23	21	14	6	1	-
56. สกลนคร	11	15	-	37	63	63	11	15	-	37
57. สุรินทร์	466	25	-	-	491	482	466	16	-	-
58. หนองคาย	73	43	-	411	527	302	61	31	-	210
59. หนองบัวลำภู	-	4	-	15	19	19	-	4	-	15
60. อุตรดิตถ์	4	73	2	456	535	381	4	39	2	336
61. อุบลราชธานี	82	71	-	1	154	126	82	43	-	1
62. อำนาจเจริญ	17	2	-	-	19	19	17	2	-	-
จังหวัดภาคใต้	2,705	5,737	368	210	9,020	5,649	2,702	2,739	116	92
63. กระบี่	-	158	4	-	162	123	-	121	2	-
64. ชุมพร	485	60	-	-	545	492	485	7	-	-
65. ตรัง	-	24	6	3	33	29	-	20	6	3
66. นครศรีธรรมราช	947	66	9	7	1,029	982	947	31	3	1
67. นราธิวาส	21	44	3	1	69	52	21	28	2	1
68. ปัตตานี	36	37	2	-	75	53	33	19	1	-
69. พังงา	5	30	1	2	38	31	5	23	1	2
70. พัทลุง	6	6	-	7	19	19	6	6	-	7

จังหวัด	จำนวนคนต่างด้าว (คน)					จำนวนของ สถาน ประกอบการ (แห่ง)	จำแนกตามประเภท			
	ตลอด ชีพ	ม.7 ชั่วคราว	ม.10 ส่งเสริม การลงทุน	ม.12 ยกเว้น มติกรม.	รวม		ตลอด ชีพ	ม.7 ชั่วคราว	ม.10 ส่งเสริม การลงทุน	ม.12 ยกเว้น มติกรม.
71. กูเก็ด	40	3,438	205	130	3,813	1,102	40	1,011	23	28
72. ยะลา **	30	39	5	19	93	69	30	28	2	9
73. ระนอง	-	17	-	-	17	17	-	17	-	-
74. สุราษฎร์ธานี	-	1,766	71	40	1,877	1,483	-	1,388	55	40
75. สตูล	-	13	1	1	15	10	-	8	1	1
76. สงขลา	1,135	39	61	-	1,235	1,187	1,135	32	20	-

ที่มา : ฝ่ายทะเบียนแรงงานต่างด้าว กองงานคนต่างด้าว กรมการจัดหางาน โทร.0-2245-3287

หมายเหตุ :

มาตรา 12 ยกเว้นมติกรม. หมายถึง มาตรา 12 ตาม พ.ร.บ.การทำงานของคนต่างด้าว พ.ศ.2521

ยกเว้น สัญชาติพม่า ลาว กัมพูชา ตามมติกรม.

มาตรา 10 หมายถึง ได้รับอนุญาตให้ทำงานในประเทศตามกฎหมายการส่งเสริมการลงทุนหรือกฎหมายอื่น

มาตรา 7 หมายถึง มีถิ่นที่อยู่ในประเทศหรือมีหนังสือเดินทางในฐานะคนอยู่ชั่วคราวตามกฎหมายว่าด้วยคน
เข้าเมือง

ตลอดชีพ หมายถึง ผู้ซึ่งได้รับอนุญาตทำงานตามประกาศคณะปฏิวัติ ฉบับที่ 322 พ.ศ.2515 ข้อ 10 (1)

ให้ใช้ได้ตลอดชีวิตของคนต่างด้าว เว้นแต่คนต่างด้าวจะเปลี่ยนอาชีพใหม่

* จำนวนคนต่างด้าวคงเหลือของกองงานคนต่างด้าว ได้ปรับข้อมูลตามฐานข้อมูลโปรแกรมแรงงานต่างด้าว

** จำนวนคนต่างด้าวคงเหลือจังหวัดยะลา 69 คน ปรับเป็น 93 คน

ตารางที่ 20 จำนวนแรงงานคนต่างด้าวคงเหลือในการควบคุมประเภทชั่วคราวและส่งเสริมการลงทุน กรุงเทพมหานคร
ณ เดือนกันยายน 2544

หมวดอาชีพ	สัญชาติ													
	รวม	ญี่ปุ่น	เกาหลี	สเปน	ฟิลิปปินส์	ไทย	กัมพูชา	เวียดนาม	มาเลเซีย	อินโดนีเซีย	อื่นๆ			
รวม	27,520	5,999	2,998	2,782	2,166	2,134	1,674	1,147	977	841	801	541	520	4,940
0/1 ผู้ปฏิบัติงานที่ใช้วิชาชีพ วิชาการ และผู้ปฏิบัติงานที่เกี่ยวข้องกัน	5,016	483	281	902	334	800	62	303	532	86	101	223	68	841
2 ผู้ปฏิบัติงานด้านบริหาร และงานจัดการ	12,914	3,150	1,966	972	1,071	649	861	406	166	433	345	154	329	2,412
3 เสมียนพนักงาน และผู้ปฏิบัติงานที่เกี่ยวข้องกัน	167	26	18	6	37	7	6	12	6	6	6	1	-	36
4 ผู้ปฏิบัติงานอาชีพเกี่ยวกับการค้า	122	30	13	7	9	9	14	3	3	10	3	-	1	20
5 ผู้ปฏิบัติงานอาชีพด้านบริการ	459	124	39	20	25	9	60	14	4	14	9	2	32	107
6 ผู้ทำงานภาคีกรรม ผู้เลี้ยงสัตว์ และผู้ทำงานป่าไม้ ชาวประมงและพราน	642	183	43	60	49	34	41	32	13	24	24	13	5	121
7/8/9 ผู้ปฏิบัติงานที่เกี่ยวกับการผลิต และผู้ปฏิบัติงานที่เกี่ยวข้องกับ พนักงานใช้อุปกรณ์ในการขนส่ง และคนงานหรือกรรมกร	528	77	39	47	139	27	27	26	16	25	14	12	5	74
X ผู้ปฏิบัติงานซึ่งมีอาจจัดประเภทอาชีพได้	7,672	1,926	599	768	502	599	603	351	237	243	299	136	80	1,329

ที่มา : ฝ่ายทะเบียนแรงงานต่างด้าว กองงานคนต่างด้าว กรมการจัดหางาน

ตารางที่ 21 จำนวนแรงงานคนต่างด้าวคงเหลือในการควบคุมประเภทชั่วคราวและส่งเสริมการลงทุน ภูมิภาค
ณ เดือนกันยายน 2544

หมวดอาชีพ	สัญญาชาติ													
	รวม	ญี่ปุ่น	กัมพูชา	ลาว	เวียดนาม	จีน	ไต้หวัน	เกาหลีใต้	ฮ่องกง	สิงคโปร์	มาเลเซีย	ฟิลิปปินส์	ไทยและอื่นๆ	
รวม	26,700	6,263	2,697	2,497	2,081	1,749	1,459	1,341	983	874	840	621	388	4,907
0/1 ผู้ปฏิบัติงานที่ใช้วิชาชีพ วิชาการ และผู้ปฏิบัติงานที่เกี่ยวข้องกัน	10,831	2,520	964	818	1,025	1,172	1,148	353	332	296	382	173	231	1,417
2 ผู้ปฏิบัติงานด้านบริหาร และงานจัดการ	11,095	2,748	1,053	1,165	688	439	157	754	484	462	313	329	111	2,392
3 เสมียนพนักงาน และผู้ปฏิบัติงานที่เกี่ยวข้องกัน	516	148	103	128	15	16	33	10	5	2	7	1	5	43
4 ผู้ปฏิบัติงานอาชีพเกี่ยวกับการค้า	636	143	85	54	64	7	1	90	12	13	10	9	5	143
5 ผู้ปฏิบัติงานอาชีพด้านบริการ	1,195	84	14	9	142	33	20	26	109	49	73	75	21	540
6 ผู้ทำงานกลีกรวม ผู้เลี้ยงสัตว์และผู้ทำงานป่าไม้ ชาวประมงและพราน	196	38	29	28	13	6	1	19	5	7	7	4	0	39
7/8/9 ผู้ปฏิบัติงานที่เกี่ยวกับการผลิต และผู้ปฏิบัติงานที่เกี่ยวข้องกับ พนักงานใช้อุปกรณ์ในการขนส่ง และคนงานหรือกรรมกร	1,588	427	419	264	90	12	84	71	11	25	22	7	3	153
X ผู้ปฏิบัติงานซึ่งมีอาจจัดประเภทอาชีพได้	643	155	30	31	44	64	15	18	25	20	26	23	12	180

ที่มา : ฝ่ายทะเบียนแรงงานต่างด้าว กองงานคนต่างด้าว กรมการจัดหางาน

ตารางที่ 22 จำนวนแรงงานคนต่างด้าวคงเหลือในการควบคุมประเภทชั่วคราวและส่งเสริมการลงทุน ที่ราชอาณาจักร
ณ เดือนกันยายน 2544

หมวดอาชีพ	สัญชาติ													
	รวม	ญี่ปุ่น	สเปน	ไทย	กัมพูชา	เวียดนาม	กorea	USA	UK	France	Germany	Italy	Others	
รวม	54,220	12,262	4,863	4,863	4,339	4,171	3,883	2,436	1,987	1,784	1,462	1,394	929	9,847
0/1 ผู้ปฏิบัติงานที่ใช้วิชาชีพ วิชาการ และผู้ปฏิบัติงานที่เกี่ยวข้องกัน	15,847	3,003	1,927	1,298	634	880	1,972	1,680	685	433	259	364	454	2,258
2 ผู้ปฏิบัติงานด้านบริการ และงานจัดการ	24,009	5,898	1,660	2,124	2,720	2,026	1,088	323	719	829	762	791	265	4,804
3 เสมียนพนักงาน และผู้ปฏิบัติงานที่เกี่ยวข้องกัน	683	174	21	140	28	134	23	39	19	11	7	2	6	79
4 ผู้ปฏิบัติงานอาชีพเกี่ยวกับการค้า	758	173	71	94	103	68	16	4	13	15	19	14	5	163
5 ผู้ปฏิบัติงานอาชีพด้านบริการ	1,654	208	162	39	65	69	42	24	87	118	89	81	23	647
6 ผู้ทำงานกลีกรม ผู้เลี้ยงสัตว์ และผู้ทำงานป่าไม้ ชาวประมงและพราน	838	221	73	78	62	69	40	14	39	29	28	12	13	160
7/8/9 ผู้ปฏิบัติงานที่เกี่ยวข้องกับการผลิต และผู้ปฏิบัติงานที่เกี่ยวข้องกับ พนักงานใช้อุปกรณ์ในการขนส่ง และคนงานหรือกรรมกร	2,116	504	137	558	110	291	39	100	48	25	32	30	15	227
X ผู้ปฏิบัติงานซึ่งมีอาจจัดประเภทอาชีพได้	8,315	2,081	812	532	617	634	663	252	377	324	266	100	148	1,509

ที่มา : ฝ่ายทะเบียนแรงงานต่างด้าว กองงานคนต่างด้าว กรมการจัดหางาน

ตารางที่ 23 จำนวนคนต่างดาวคงเหลือในการควบคุมประเภทตรา 12 จำแนกตามสัญชาติและอาชีพ กรุงเทพมหานคร
ณ เดือนกันยายน 2544

	รวม	สัญชาติ																
		ไทย	กัมพูชา	ลาว	เวียดนาม	พม่า	กัมพูชา	ลาว	เวียดนาม	พม่า	กัมพูชา	ลาว	เวียดนาม	พม่า				
รวม	747	295	109	84	36	33	30	29	27	26	20	18	16	10	6	5	3	-
0/1 ผู้ปฏิบัติงานที่ใช้วิชาชีพ วิชาการ และผู้ปฏิบัติงานที่เกี่ยวข้องกัน	1	-	1	-	-	-	-	-	-	-	-	-	-	-	-	-	-	-
2 ผู้ปฏิบัติงานด้านบริหาร และงานจัดการ	1	-	-	-	-	1	-	-	-	-	-	-	-	-	-	-	-	-
3 เสมียนพนักงาน และผู้ปฏิบัติงานที่เกี่ยวข้องกัน	-	-	-	-	-	-	-	-	-	-	-	-	-	-	-	-	-	-
4 ผู้ปฏิบัติงานอาชีพเกี่ยวกับการค้า	150	63	26	26	6	4	5	9	3	1	5	-	1	-	-	-	-	-
5 ผู้ปฏิบัติงานอาชีพด้านบริการ	204	93	14	34	17	11	4	3	7	2	1	4	5	3	2	2	2	-
6 ผู้ทำงานบริการ ผู้เลี้ยงสัตว์ และผู้ทำงานป่าไม้ ชาวประมงและพราน	5	-	-	-	-	-	-	-	-	-	-	-	-	-	4	1	-	-
7/8/9 ผู้ปฏิบัติงานที่เกี่ยวข้องกับการผลิต และผู้ปฏิบัติงานที่เกี่ยวข้องกัน	-	-	-	-	-	-	-	-	-	-	-	-	-	-	-	-	-	-
พนักงานใช้อุปกรณ์ในการขนส่ง และสถานบริการ	385	139	68	23	13	17	21	17	17	23	14	14	10	7	-	2	-	-
X ผู้ปฏิบัติงานซึ่งมีอาจจัดประเภทอาชีพได้	1	-	-	1	-	-	-	-	-	-	-	-	-	-	-	-	-	-
Y ผู้รับราชการทหาร	-	-	-	-	-	-	-	-	-	-	-	-	-	-	-	-	-	-

ที่มา : ฝ่ายทะเบียนแรงงานต่างดาว กองงานคนต่างดาว กรมการจัดหางาน

ตารางที่ 24 จำนวนคนต่างด้าวคงเหลือในการควบคุมประเภทตรา 12 จำแนกตามสัญชาติและอาชีพ ภูมิภาค
ณ เดือนกันยายน 2544

อาชีพ	รวม	สัญชาติ																				
		สหรัฐอาหรับเอมิเรตส์	ไทย	อินโดนีเซีย	ฟิลิปปินส์	มาเลเซีย	เวียดนาม	อิตาลี	อียิปต์	จีน	เกาหลี	อินเดีย	พม่า	กัมพูชา	ลาว							
รวม	7,272	2,347	1,727	929	595	483	351	322	96	83	82	59	45	40	34	32	19	18	6	3	1	
0/1 ผู้ปฏิบัติงานที่ใช้วิชาชีพ วิชาการ และผู้ปฏิบัติงานที่เกี่ยวข้องกัน	1	-	-	-	-	-	-	-	-	-	-	-	-	-	-	-	-	-	-	-	-	1
2 ผู้ปฏิบัติงานด้านบริหาร และงานจัดการ		-	-	-	-	-	-	-	-	-	-	-	-	-	-	-	-	-	-	-	-	-
3 เสมียนพนักงาน และผู้ปฏิบัติงานที่เกี่ยวข้องกัน	3	-	-	-	-	-	-	-	3	-	-	-	-	-	-	-	-	-	-	-	-	-
4 ผู้ปฏิบัติงานอาชีพเกี่ยวกับการค้า	774	191	211	26	152	9	-	75	70	9	-	10	1	6	-	6	3	-	2	3	-	-
5 ผู้ปฏิบัติงานอาชีพด้านบริการ	703	318	78	27	183	18	9	14	2	11	3	6	13	11	-	10	-	-	-	-	-	-
6 ผู้ทำงานบริการ ผู้เลี้ยงสัตว์ และผู้ทำงานป่าไม้ ชาวประมงและพราน	638	155	264	81	4	30	66	18	-	4	4	6	1	5	-	-	-	-	-	-	-	-
7/8/9 ผู้ปฏิบัติงานที่เกี่ยวกับการผลิต และผู้ปฏิบัติงานที่เกี่ยวข้องกัน		-	-	-	-	-	-	-	-	-	-	-	-	-	-	-	-	-	-	-	-	-
พนักงานโฆษณาในการขนส่ง และคนงานหรือกรรมกร	5,153	1,683	1,174	795	256	426	276	215	21	59	75	37	30	18	34	16	16	18	4	-	-	-
X ผู้ปฏิบัติงานซึ่งมีอาชีพประจำประเภทอาชีพได้	-	-	-	-	-	-	-	-	-	-	-	-	-	-	-	-	-	-	-	-	-	-
Y ผู้รับราชการทหาร	-	-	-	-	-	-	-	-	-	-	-	-	-	-	-	-	-	-	-	-	-	-

ที่มา : ฝ่ายทะเบียนแรงงานต่างด้าว กองงานคนต่างด้าว กรมการจัดหางาน

ตารางที่ 25 จำนวนคนต่างตัวคงเหลือในการควบคุมประเภทมาตรา 12 จำแนกตามสัญชาติและอาชีพ ทหารอากาศ
ณ เดือนกันยายน 2544

อาชีพ	รวม	สัญชาติ																					
		ไทย	พม่า	ลาว	กัมพูชา	เวียดนาม	จีน	สหรัฐ	ออสเตรเลีย	แคนาดา	อังกฤษ	ฝรั่งเศส	เยอรมนี	อิตาลี	อื่นๆ								
รวม	8,019	2,373	1,732	958	617	595	493	351	132	127	124	116	89	82	72	48	40	39	18	9	3	1	
0/1 ผู้ปฏิบัติงานที่ใช้วิชาชีพ วิชาการ และผู้ปฏิบัติงานที่เกี่ยวข้องกับ	2	-	-	-	-	-	-	-	-	1	-	-	-	-	-	-	-	-	-	-	-	-	1
2 ผู้ปฏิบัติงานด้านบริหาร และงานจัดการ	1	-	-	-	-	-	-	-	-	-	1	-	-	-	-	-	-	-	-	-	-	-	-
3 เสมียนพนักงาน และผู้ปฏิบัติงานที่เกี่ยวข้องกับ	3	-	-	-	-	-	-	-	3	-	-	-	-	-	-	-	-	-	-	-	-	-	-
4 ผู้ปฏิบัติงานอาชีพเกี่ยวกับการค้า	924	192	211	35	138	152	9	-	76	26	32	13	15	-	4	7	-	8	-	3	3	-	-
5 ผู้ปฏิบัติงานอาชีพด้านบริการ	907	320	80	30	107	183	21	9	19	14	45	22	10	3	20	15	2	1	4	2	-	-	-
6 ผู้ทำงานบริการ ผู้เลี้ยงสัตว์ และผู้ทำงานป่าไม้ ชาวประมง และพราน	643	155	265	81	18	4	30	66	-	-	5	4	6	4	1	-	4	-	-	-	-	-	-
7/8/9 ผู้ปฏิบัติงานที่เกี่ยวกับการผลิต และผู้ปฏิบัติงานที่เกี่ยวข้องกับ พนักงานใช้อุปกรณ์ในการขนส่ง และคนงานหรือกรรมกร	5,538	1,706	1,176	812	354	256	433	276	34	86	41	76	58	75	47	26	34	30	14	4	-	-	-
X ผู้ปฏิบัติงานซึ่งมีอาจจัดประเภทอาชีพได้	1	-	-	-	-	-	-	-	-	-	1	-	-	-	-	-	-	-	-	-	-	-	-
Y ผู้รับราชการทหาร	0	-	-	-	-	-	-	-	-	-	-	-	-	-	-	-	-	-	-	-	-	-	-

ที่มา : ฝ่ายทะเบียนแรงงานต่างตัว กองงานคนต่างตัว กรมการจัดหางาน

ตารางที่ 26 จำนวนคนต่างด้าวคงเหลือทั่วราชอาณาจักร เดือนธันวาคม พ.ศ. 2540

จำนวน 164,313 คน

จำนวนตามมาตรา	คน
มาตรา 7 (ชั่วคราว)	42,162
มาตรา 10 (ส่งเสริมการลงทุน)	18,049
มาตรา 12*	88,811
ตลอดชีพ	15,291
รวม	164,313

ที่มา : กองวิชาการและแผนงาน กรมการจัดหางาน

หมายเหตุ : * มาตรา 12 หมายถึง คนต่างด้าวที่ลักลอบเข้าเมืองหรือเกิดในราชอาณาจักรแต่ไม่ได้รับสัญชาติไทย

ตารางที่ 26.1 จำแนกตามอาชีพ ประเภทชั่วคราวและส่งเสริมการลงทุน

หมวดอาชีพ	จำนวน
0/1 ผู้ปฏิบัติงานที่ใช้วิชาชีพ วิชาการ	6,542
2 ผู้ปฏิบัติงานด้านบริหาร และงานจัดการ	24,046
3 เสมียนพนักงาน และผู้ปฏิบัติงานที่เกี่ยวข้องกัน	1,700
4 ผู้ปฏิบัติงานอาชีพเกี่ยวกับการค้า	10,718
5 ผู้ปฏิบัติงานอาชีพด้านบริการ	74
6 ผู้ทำงานกสิกรรม ผู้เลี้ยงสัตว์ และผู้ทำงานป่าไม้	1,203
7/8/9 ผู้ปฏิบัติงานที่เกี่ยวข้องกับการผลิต	13,299
X ผู้ปฏิบัติงานซึ่งมีอาจจัดประเภทอาชีพได้	6,000
รวม	63,582

ที่มา : กองวิชาการและแผนงาน กรมการจัดหางาน

ตารางที่ 26.2 จำแนกตามสัญชาติ ประเภทชั่วคราวและส่งเสริมการลงทุน

ลำดับ	สัญชาติ	คน
1	ญี่ปุ่น	10,224
2	อังกฤษ	7,903
3	อเมริกัน	7,128
4	อินเดีย	6,237
5	จีน	5,964
6	ออสเตรเลีย	2,480
7	เยอรมัน	2,340
8	ฟิลิปปินส์	2,117
9	เวียดนาม	1,291
10	จีนไต้หวัน	1,106
	อื่นๆ	16,792
	รวม	63,582

ที่มา : กองวิชาการและแผนงาน กรมการจัดหางาน

ตารางที่ 26.3 จำแนกตามภาคหรือพื้นที่

ลำดับ	ภาคหรือพื้นที่	คน
1	กรุงเทพมหานคร	46,703
2	ภาคใต้	41,949
3	ภาคกลาง	29,736
4	ปริมณฑล	22,966
5	ภาคเหนือ	15,238
6	ภาคตะวันออกเฉียงเหนือ	7,721
	รวม	164,313

ที่มา : กองวิชาการและแผนงาน กรมการจัดหางาน

ตารางที่ 26.4 การจัดเก็บค่าธรรมเนียมปีงบประมาณ 2540

แหล่งที่มาของรายได้	จำนวนเงิน
กรุงเทพมหานคร	52,270,100
ภูมิภาค	312,854,410
ทั่วราชอาณาจักร	365,124,510

ที่มา : กองวิชาการและแผนงาน กรมการจัดหางาน

ตารางที่ 27 จำนวนคนต่างด้าวคงเหลือที่ราชอาณาจักร เดือนธันวาคม พ.ศ. 2541

จำนวน 116,657 คน

จำนวนตามมาตรา	คน
มาตรา 7 (ชั่วคราว)	48,288
มาตรา 10 (ส่งเสริมการลงทุน)	21,474
มาตรา 12*	25,042
ตลอดชีพ	21,853
รวม	116,657

ที่มา : กองวิชาการและแผนงาน กรมการจัดหางาน

หมายเหตุ : * มาตรา 12 หมายถึง คนต่างด้าวที่ลักลอบเข้าเมืองหรือเกิดในราชอาณาจักรแต่ไม่ได้รับสัญชาติไทย

ตารางที่ 27.1 จำแนกตามอาชีพ ประเภทชั่วคราวและส่งเสริมการลงทุน

หมวดอาชีพ	จำนวน
0/1 ผู้ปฏิบัติงานที่ใช้วิชาชีพ วิชาการ	28,805
2 ผู้ปฏิบัติงานด้านบริหาร และงานจัดการ	30,354
3 เสมียนพนักงาน และผู้ปฏิบัติงานที่เกี่ยวข้องกัน	688
4 ผู้ปฏิบัติงานอาชีพเกี่ยวกับการค้า	1,560
5 ผู้ปฏิบัติงานอาชีพด้านบริการ	1,470
6 ผู้ทำงานกลสิกรรม ผู้เลี้ยงสัตว์ และผู้ทำงานป่าไม้	39
7/8/9 ผู้ปฏิบัติงานที่เกี่ยวข้องกับการผลิต	5,517
X ผู้ปฏิบัติงานซึ่งมีอาจจัดประเภทอาชีพได้	1,318
รวม	69,751

ที่มา : กองวิชาการและแผนงาน กรมการจัดหางาน

ตารางที่ 27.2 จำแนกตามสัญชาติ ประเภทชั่วคราวและส่งเสริมการลงทุน

ลำดับ	สัญชาติ	คน
1	ญี่ปุ่น	11,368
2	อังกฤษ	8,934
3	อเมริกัน	8,023
4	อินเดีย	6,937
5	จีน	6,688
6	ออสเตรเลีย	2,764
7	เยอรมัน	2,607
8	ฟิลิปปินส์	2,397
9	จีนไต้หวัน	1,463
10	เวียดนาม	1,326
	อื่นๆ	17,284
	รวม	69,751

ที่มา : กองวิชาการและแผนงาน กรมการจัดหางาน

ตารางที่ 27.3 จำแนกตามภาคหรือพื้นที่

ลำดับ	ภาคหรือพื้นที่	คน
1	กรุงเทพมหานคร	54,520
2	ภาคกลาง	20,872
3	ภาคใต้	19,858
4	ภาคเหนือ	8,084
5	ปริมณฑล	7,844
6	ภาคตะวันออกเฉียงเหนือ	5,479
	รวม	116,657

ที่มา : กองวิชาการและแผนงาน กรมการจัดหางาน

ตารางที่ 27.4 การจัดเก็บค่าธรรมเนียมบังคับประมาณ 2541

แหล่งที่มาของรายได้	จำนวนเงิน
กรุงเทพมหานคร	52,270,100
ภูมิภาค	155,226,041
ทั่วราชอาณาจักร	207,496,141

ที่มา : กองวิชาการและแผนงาน กรมการจัดหางาน

ตารางที่ 28 จำนวนคนต่างด้าวคงเหลือที่วราชอาณาจักร เดือนธันวาคม พ.ศ. 2542

จำนวน 102,767 คน

จำนวนตามมาตรา	คน
มาตรา 7 (ชั่วคราว)	49,976
มาตรา 10 (ส่งเสริมการลงทุน)	23,637
มาตรา 12*	9,793
ตลอดชีพ	19,361
รวม	102,767

ที่มา : กองวิชาการและแผนงาน กรมการจัดหางาน

หมายเหตุ : * มาตรา 12 หมายถึง คนต่างด้าวที่ลักลอบเข้าเมืองหรือเกิดในราชอาณาจักรแต่ไม่ได้รับสัญชาติไทย

ตารางที่ 28.1 จำแนกตามอาชีพ ประเภทชั่วคราวและส่งเสริมการลงทุน

หมวดอาชีพ	จำนวน
0/1 ผู้ปฏิบัติงานที่ใช้วิชาชีพ วิชาการ	22,478
2 ผู้ปฏิบัติงานด้านบริหาร และงานจัดการ	24,704
3 เสมียนพนักงาน และผู้ปฏิบัติงานที่เกี่ยวข้องกัน	894
4 ผู้ปฏิบัติงานอาชีพเกี่ยวกับการค้า	1,193
5 ผู้ปฏิบัติงานอาชีพด้านบริการ	1,576
6 ผู้ทำงานกลสิกรรม ผู้เลี้ยงสัตว์ และผู้ทำงานป่าไม้	149
7/8/9 ผู้ปฏิบัติงานที่เกี่ยวข้องกับการผลิต	1,629
X ผู้ปฏิบัติงานซึ่งมีอาจจัดประเภทอาชีพได้	20,990
รวม	73,613

ที่มา : กองวิชาการและแผนงาน กรมการจัดหางาน

ตารางที่ 28.2 จำแนกตามสัญชาติ ประเภทชั่วคราวและส่งเสริมการลงทุน

ลำดับ	สัญชาติ	คน
1	ญี่ปุ่น	13,608
2	อินเดีย	6,506
3	อังกฤษ	6,144
4	อเมริกัน	6,090
5	จีน	5,656
6	ฟิลิปปิน	3,135
7	จีนไต้หวัน	2,889
8	เยอรมัน	2,118
9	ออสเตรเลีย	2,093
10	เกาหลีใต้	2,011
	อื่นๆ	23,363
	รวม	73,613

ที่มา : กองวิชาการและแผนงาน กรมการจัดหางาน

ตารางที่ 28.3 จำแนกตามภาคหรือพื้นที่

ลำดับ	ภาคหรือพื้นที่	คน
1	กรุงเทพมหานคร	56,637
2	ภาคกลาง	14,327
3	ภาคใต้	10,778
4	ภาคเหนือ	6,141
5	ปริมณฑล	9,406
6	ภาคตะวันออกเฉียงเหนือ	5,478
	รวม	102,767

ที่มา : กองวิชาการและแผนงาน กรมการจัดหางาน

ตารางที่ 28.4 การจัดเก็บค่าธรรมเนียมปีงบประมาณ 2542

แหล่งที่มาของรายได้	จำนวนเงิน
กรุงเทพมหานคร	30,794,900.00
ภูมิภาค	103,861,001.14
ทั่วราชอาณาจักร	134,655,901.14

ที่มา : กองวิชาการและแผนงาน กรมการจัดหางาน

ตารางที่ 29 จำนวนคนต่างด้าวคงเหลือที่ราชอาณาจักร เดือนธันวาคม พ.ศ. 2543
จำนวน 102,612 คน

จำนวนตามมาตรา	คน
มาตรา 7 (ชั่วคราว)	52,229
มาตรา 10 (ส่งเสริมการลงทุน)	24,567
มาตรา 12*	9,828
ตลอดชีพ	15,988
รวม	102,612

ที่มา : ฝ่ายทะเบียนแรงงานต่างด้าว กองงานคนต่างด้าว กรมการจัดหางาน

หมายเหตุ : * มาตรา 12 หมายถึง คนต่างด้าวที่ลักลอบเข้าเมืองหรือเกิดในราชอาณาจักรแต่ไม่ได้รับสัญชาติไทย

ตารางที่ 29.1 จำแนกตามอาชีพ ประเภทชั่วคราวและส่งเสริมการลงทุน

หมวดอาชีพ	จำนวน
0/1 ผู้ปฏิบัติงานที่ใช้วิชาชีพ วิชาการ	18,663
2 ผู้ปฏิบัติงานด้านบริหาร และงานจัดการ	25,433
3 เสมียนพนักงาน และผู้ปฏิบัติงานที่เกี่ยวข้องกัน	685
4 ผู้ปฏิบัติงานอาชีพเกี่ยวกับการค้า	861
5 ผู้ปฏิบัติงานอาชีพด้านบริการ	1,665
6 ผู้ทำงานกลสิกรรม ผู้เลี้ยงสัตว์ และผู้ทำงานป่าไม้	1,280
7/8/9 ผู้ปฏิบัติงานที่เกี่ยวข้องกับการผลิต	2,251
X ผู้ปฏิบัติงานซึ่งมีอาจจัดประเภทอาชีพได้	25,958
รวม	76,796

ที่มา : ฝ่ายทะเบียนแรงงานต่างด้าว กองงานคนต่างด้าว กรมการจัดหางาน

ตารางที่ 29.2 จำแนกตามสัญชาติ ประเภทชั่วคราวและส่งเสริมการลงทุน

ลำดับ	สัญชาติ	คน
1	ญี่ปุ่น	13,355
2	จีน	5,890
3	อังกฤษ	5,694
4	อินเดีย	5,083
5	อเมริกัน	4,683
6	จีนไต้หวัน	4,223
7	ฟิลิปปิน	2,725
8	เกาหลีใต้	2,268
9	ออสเตรเลีย	2,106
10	เยอรมัน	1,950
	อื่นๆ	28,819
	รวม	76,796

ที่มา : ฝ่ายทะเบียนแรงงานต่างด้าว กองงานคนต่างด้าว กรมการจัดหางาน

ตารางที่ 29.3 จำแนกตามภาคหรือพื้นที่

ลำดับ	ภาคหรือพื้นที่	คน
1	กรุงเทพมหานคร	57,927
2	ภาคกลาง	12,879
3	ภาคใต้	9,530
4	ปริมณฑล	9,758
5	ภาคเหนือ	6,760
6	ภาคตะวันออกเฉียงเหนือ	5,758
	รวม	102,612

ที่มา : ฝ่ายทะเบียนแรงงานต่างด้าว กองงานคนต่างด้าว กรมการจัดหางาน

ตารางที่ 29.4 การจัดเก็บค่าธรรมเนียมปีงบประมาณ 2543

แหล่งที่มาของรายได้	จำนวนเงิน
กรุงเทพมหานคร	44,327,610.00
ภูมิภาค	124,419,415.40
ทั่วราชอาณาจักร	168,747,025.40

ที่มา : ฝ่ายการคลัง สำนักเลขานุการกรม กรมการจัดหางาน

ตารางที่ 30 จำนวนคนต่างด้าวคงเหลือที่วราชอาณาจักร เดือนกันยายน พ.ศ. 2544
จำนวน 77,186 คน

จำนวนตามมาตรา	คน
มาตรา 7 (ชั่วคราว)	37,557
มาตรา 10 (ส่งเสริมการลงทุน)	16,663
มาตรา 12*	8,019
ตลอดชีพ	14,947
รวม	77,186

ที่มา : ฝ่ายทะเบียนแรงงานต่างด้าว กองงานคนต่างด้าว กรมการจัดหางาน

หมายเหตุ : * มาตรา 12 หมายถึง คนต่างด้าวที่ลักลอบเข้าเมืองหรือเกิดในราชอาณาจักรแต่ไม่ได้รับสัญชาติไทย

ตารางที่ 30.1 จำแนกตามอาชีพ ประเภทชั่วคราวและส่งเสริมการลงทุน

หมวดอาชีพ	จำนวน
0/1 ผู้ปฏิบัติงานที่ใช้วิชาชีพ วิชาการ	15,847
2 ผู้ปฏิบัติงานด้านบริหาร และงานจัดการ	24,009
3 เสมียนพนักงาน และผู้ปฏิบัติงานที่เกี่ยวข้องกัน	683
4 ผู้ปฏิบัติงานอาชีพเกี่ยวกับการค้า	758
5 ผู้ปฏิบัติงานอาชีพด้านบริการ	1,654
6 ผู้ทำงานกลสิกรรม ผู้เลี้ยงสัตว์ และผู้ทำงานป่าไม้	838
7/8/9 ผู้ปฏิบัติงานที่เกี่ยวข้องกับการผลิต	2,116
X ผู้ปฏิบัติงานซึ่งมีอาจจัดประเภทอาชีพได้	8,315
รวม	54,220

ที่มา : ฝ่ายทะเบียนแรงงานต่างด้าว กองงานคนต่างด้าว กรมการจัดหางาน

ตารางที่ 30.2 จำแนกตามสัญชาติ ประเภทชั่วคราวและส่งเสริมการลงทุน

ลำดับ	สัญชาติ	คน
1	ญี่ปุ่น	12,262
2	อังกฤษ	4,863
3	จีน	4,863
4	อินเดีย	4,339
5	จีนไต้หวัน	4,171
6	อเมริกัน	3,883
7	ฟิลิปปิน	2,436
8	ออสเตรเลีย	1,987
9	เยอรมัน	1,784
10	ฝรั่งเศส	1,462
	อื่นๆ	12,170
	รวม	54,220

ที่มา : ฝ่ายทะเบียนแรงงานต่างด้าว กองงานคนต่างด้าว กรมการจัดหางาน

ตารางที่ 30.3 จำแนกตามภาคหรือพื้นที่

ลำดับ	ภาคหรือพื้นที่	คน
1	กรุงเทพมหานคร	35,573
2	ภาคกลาง	13,827
3	ภาคใต้	9,020
4	ปริมณฑล	7,649
5	ภาคเหนือ	7,176
6	ภาคตะวันออกเฉียงเหนือ	3,941
	รวม	77,186

ที่มา : ฝ่ายทะเบียนแรงงานต่างด้าว กองงานคนต่างด้าว กรมการจัดหางาน

ตารางที่ 30.4 การจัดเก็บค่าธรรมเนียมปีงบประมาณ 2544

แหล่งที่มาของรายได้	จำนวนเงิน
กรุงเทพมหานคร	57,320,400.00
ภูมิภาค	168,879,489.14
ทั่วราชอาณาจักร	226,199,889.14

ที่มา : ฝ่ายคลัง สำนักงานเลขาธิการกรม กรมการจัดหางาน

ตารางที่ 31 รายได้ค่าธรรมเนียมงานคนต่างด้าวปีงบประมาณ 2537 - 2544
ทั่วราชอาณาจักร

ปีงบประมาณ	ค่าธรรมเนียม (บาท)
2537	42,139,804.66
2538	56,262,140.00
2539	70,485,338.12
2540	365,124,510.00
2541	207,496,141.00
2542	134,655,901.14
2543	168,747,025.40
2544	226,199,889.14
รวม	1,271,110,749.66

ที่มา : ฝ่ายการคลัง สำนักงานเลขานุการกรม กรมการจัดหางาน

ตารางที่ 32 รายได้ค่าธรรมเนียมงานคนต่างด้าว ส่วนกลางและส่วนภูมิภาค
เดือนตุลาคม 2543 ถึง กันยายน 2544

เดือน	รวมทั่วราชอาณาจักร	ส่วนกลาง	ส่วนภูมิภาค
รวม	226,199,889.14	57,320,400.00	168,879,489.14
ตุลาคม	62,172,580.00	5,455,400.00	56,717,180.00
พฤศจิกายน	33,039,380.00	4,642,900.00	28,396,480.00
ธันวาคม	9,392,350.00	3,764,900.00	5,627,450.00
มกราคม	6,161,763.64	3,165,900.00	5,627,450.00
กุมภาพันธ์	4,948,225.00	2,653,400.00	2,995,563.64
มีนาคม	6,215,743.00	3,638,000.00	2,577,743.00
เมษายน	4,327,080.00	2,409,300.00	1,917,780.00
พฤษภาคม	6,251,475.50	3,555,300.00	2,696,175.50
มิถุนายน	7,961,525.00	4,171,000.00	3,790,525.00
กรกฎาคม	7,134,280.00	3,955,300.00	3,178,980.00
สิงหาคม	6,782,637.00	3,855,700.00	2,926,937.00
กันยายน	71,812,850.00	16,053,300.00	55,759,550.00

ที่มา : ฝ่ายการคลัง สำนักงานเลขานุการกรม กรมการจัดหางาน

คณะผู้ดำเนินการ

.....

ที่ปรึกษา

ผู้อำนวยการกองงานคนต่างด้าว
หัวหน้าทุกฝ่ายของกองงานคนต่างด้าว

ผู้จัดทำ

1. นางสาวสุภา วงศ์ทองดี
หัวหน้าฝ่ายทะเบียนแรงงานต่างด้าว ฝ่ายทะเบียนแรงงานต่างด้าว
2. นางจริยา ทองเชียง
นักวิชาการแรงงาน 6 ฝ่ายทะเบียนแรงงานต่างด้าว
3. นายสหการ เชื้อนแปด
นักวิชาการแรงงาน 4 ฝ่ายทะเบียนแรงงานต่างด้าว
4. นางสาวจุราตรี เพชรรักษ์
นักวิชาการแรงงาน 4 ฝ่ายทะเบียนแรงงานต่างด้าว
5. นายวิรุจ ชวาริต
นักวิชาการแรงงาน 3 ฝ่ายทะเบียนแรงงานต่างด้าว
6. นางสาววรรณภา มีเหม็ง
เจ้าพนักงานแรงงาน 3 ฝ่ายทะเบียนแรงงานต่างด้าว
7. นางสาววรรณดี สอนกล่อม
เจ้าพนักงานแรงงาน 3 ฝ่ายทะเบียนแรงงานต่างด้าว
8. นางสาวเนตรนภางค์ ชุนเนร
เจ้าพนักงานแรงงาน 3 ฝ่ายทะเบียนแรงงานต่างด้าว

ออกแบบปก

นายสหการ เชื้อนแปด
นักวิชาการแรงงาน 4