

คำนำ

สำนักบริหารแรงงานต่างด้าว กรมการจัดหางาน ได้จัดทำรายงานผลการปฏิบัติงานประจำปีงบประมาณ 2545 ซึ่งประกอบด้วย ระเบียบกรมการจัดหางาน ว่าด้วยหลักเกณฑ์และเงื่อนไขในการพิจารณาอนุญาตการทำงานของคนต่างด้าว พ.ศ. 2545 คำชี้แจงกรมการจัดหางาน กฎกระทรวงกำหนดค่าธรรมเนียมการทำงานของคนต่างด้าว พ.ศ. 2545 กฎหมายสำคัญที่เกี่ยวข้อง คำอธิบายประเภทของคนต่างด้าวที่ได้รับอนุญาตทำงาน นอกจากนี้ได้รวบรวมข้อมูลของคนต่างด้าวที่ได้รับอนุญาต ต่ออายุ และแรงงานต่างด้าวคงเหลือในการควบคุมในเชิงปริมาณโดยการจำแนกตามสัญชาติ อาชีพ และกิจการ ตามประเภทชั่วคราว ส่งเสริมการลงทุน มาตรา 12 (ยกเว้นมติกรม.) และผลการขึ้นทะเบียนแรงงานต่างด้าวหลบหนีเข้าเมือง 3 สัญชาติ (พม่า ลาว กัมพูชา) ตามมติคณะรัฐมนตรี 2545 โดยมีวัตถุประสงค์เพื่อเผยแพร่ความรู้เกี่ยวกับการควบคุมการทำงานของคนต่างด้าว และใช้เป็นข้อมูลทางสถิติ

สำนักบริหารแรงงานต่างด้าวหวังเป็นอย่างยิ่งว่า รายงานฉบับนี้คงเป็นประโยชน์แก่อนุวยงานราชการและผู้สนใจทั่วไป

สำนักบริหารแรงงานต่างด้าว

กรมการจัดหางาน

www.doe.go.th/workpermit/index.html

ตุลาคม 2545

สารบัญ

	หน้า
คำนำ	ก
➤ ระเบียบกรมการจัดหางาน ว่าด้วย หลักเกณฑ์และเงื่อนไขในการพิจารณาอนุญาตการทำงานของคนต่างด้าว พ.ศ. 2545	1
➤ คำชี้แจงกรมการจัดหางาน	5
➤ กฎกระทรวงกำหนดค่าธรรมเนียม การทำงานของคนต่างด้าว พ.ศ. 2545	10
➤ กฎหมายสำคัญที่เกี่ยวข้อง	13
➤ คำอธิบายประเภทของคนต่างด้าวที่ได้รับอนุญาตทำงาน	20
➤ สรุปประเภทและจำนวนองค์การเอกชนต่างประเทศ	21
➤ รายชื่อองค์การเอกชนต่างประเทศที่ได้รับอนุญาตให้เข้ามาดำเนินงานในประเทศไทย	22
➤ รายชื่อองค์การเอกชนต่างประเทศที่ได้รับอนุญาตให้เข้ามาจัดตั้งสำนักงาน ภูมิภาคและดำเนินงานในประเทศอื่น	23
➤ รายชื่อองค์การเอกชนไทยที่ได้รับอนุญาตจากคณะกรรมการ ตามระเบียบกระทรวงแรงงานฯ ข้อ 13 (2)	24
สถิติแรงงานต่างด้าวในระบบ สำนักบริหารแรงงานต่างด้าว	
ตารางที่ 1 สถิติการยื่นขอและอนุญาตให้คนต่างด้าวทำงาน	26
ตารางที่ 2 จำนวนคนต่างด้าวที่ได้รับใบอนุญาตให้ทำงาน ประเภทชั่วคราว สำนักบริหารแรงงานต่างด้าว (ไม่รวมศูนย์บริการวีซ่าและใบอนุญาตทำงาน)	27
ตารางที่ 3 จำนวนคนต่างด้าวที่ได้รับใบอนุญาตให้ทำงาน ประเภทชั่วคราว จำแนกตามสัญชาติและอาชีพ ศูนย์บริการวีซ่าและใบอนุญาตทำงาน	28
ตารางที่ 4 จำนวนคนต่างด้าวที่ได้รับใบอนุญาตให้ทำงาน ประเภทชั่วคราว จำแนกตามสัญชาติและอาชีพ สำนักบริหารแรงงานต่างด้าว	29
ตารางที่ 5 จำนวนคนต่างด้าวที่ได้รับใบอนุญาตให้ทำงาน ประเภทส่งเสริมการลงทุน จำแนกตามสัญชาติและอาชีพ ศูนย์บริการวีซ่าและใบอนุญาตทำงาน	30
ตารางที่ 6 จำนวนคนต่างด้าวที่ได้รับใบอนุญาตให้ทำงาน รวมทุกประเภท จำแนกตามสัญชาติและอาชีพ สำนักบริหารแรงงานต่างด้าว	31
แผนภูมิที่ 1 เปรียบเทียบการพิจารณาและการแจ้งออกคืนใบอนุญาตของคนต่างด้าว (เดือนตุลาคม 2544 ถึง กันยายน 2545)	32
แผนภูมิที่ 2 เปรียบเทียบคนต่างด้าวที่ได้รับอนุญาต ปีงบประมาณ 2541 - 2545	33

ตารางที่ 7	แสดงจำนวนคนต่างด้าวที่ได้รับอนุญาตทำงานมาก 5 ลำดับ จำแนกตามสัญชาติ สำนักบริหารแรงงานต่างด้าว ปี 2535 – 2545	34
ตารางที่ 8	แสดงจำนวนคนต่างด้าวที่ได้รับอนุญาตทำงานมาก 5 ลำดับ จำแนกตามอาชีพ สำนักบริหารแรงงานต่างด้าว ปี 2535 – 2545	35
ตารางที่ 9	สถิติการยื่นขอและอนุญาตให้คนต่างด้าวต่ออายุใบอนุญาตทำงาน	36
ตารางที่ 10	จำนวนคนต่างด้าวที่ได้รับใบอนุญาตให้ต่ออายุใบอนุญาตทำงาน ประเภทชั่วคราว สำนักบริหารแรงงานต่างด้าว (ไม่รวมศูนย์บริการวีซ่าและใบอนุญาตทำงาน)	37
ตารางที่ 11	จำนวนคนต่างด้าวที่ได้รับใบอนุญาตให้ต่ออายุใบอนุญาตทำงาน ประเภทชั่วคราว จำแนกตามสัญชาติและอาชีพ ศูนย์บริการวีซ่าและใบอนุญาตทำงาน	38
ตารางที่ 12	จำนวนคนต่างด้าวที่ได้รับใบอนุญาตให้ต่ออายุใบอนุญาตทำงาน ประเภทชั่วคราว จำแนกตามสัญชาติและอาชีพ สำนักบริหารแรงงานต่างด้าว	39
ตารางที่ 13	จำนวนคนต่างด้าวที่ได้รับการขยายระยะเวลาการทำงาน ประเภทส่งเสริมการลงทุน จำแนกตามสัญชาติและอาชีพ ศูนย์บริการวีซ่าและใบอนุญาตทำงาน	40
ตารางที่ 14	รายงานผลการปฏิบัติงานควบคุมการทำงานคนต่างด้าว สำนักบริหารแรงงานต่างด้าว (ไม่รวมศูนย์บริการวีซ่าและใบอนุญาตทำงาน)	41
ตารางที่ 15	รายงานผลการปฏิบัติงานควบคุมการทำงานคนต่างด้าว ศูนย์บริการวีซ่าและใบอนุญาตทำงาน	42
ตารางที่ 16	รายงานผลการปฏิบัติงานควบคุมการทำงานคนต่างด้าว	43

สถิติแรงงานต่างด้าวในระบบ ทวีราชอาณาจักร

ตารางที่ 17	รายงานผลการปฏิบัติงานควบคุมการทำงานคนต่างด้าว สำนักจัดหางานกรุงเทพ	45
ตารางที่ 18	รายงานผลการปฏิบัติงานควบคุมการทำงานคนต่างด้าว กรุงเทพมหานคร	46
ตารางที่ 19	รายงานผลการปฏิบัติงานควบคุมการทำงานคนต่างด้าว ภูมิภาค	47
ตารางที่ 20	รายงานผลการปฏิบัติงานควบคุมการทำงานคนต่างด้าว ทวีราชอาณาจักร	48
ตารางที่ 21	จำนวนคนต่างด้าวที่ยื่นคำขอและได้รับอนุญาตให้ทำงาน ปีงบประมาณ 2544 – 2545	49
ตารางที่ 22	จำนวนคนต่างด้าวประเภทชั่วคราว ที่ได้รับอนุญาตให้ทำงาน จำแนกตามสัญชาติและหมวดอาชีพ	50
ตารางที่ 23	จำนวนคนต่างด้าวประเภทส่งเสริมการลงทุน ที่ได้รับอนุญาตให้ทำงาน จำแนกตามสัญชาติและหมวดอาชีพ	51
ตารางที่ 24	จำนวนคนต่างด้าวประเภทมาตรา 12 ที่ได้รับอนุญาตให้ทำงาน จำแนกตามสัญชาติและหมวดอาชีพ	52
ตารางที่ 25	จำนวนคนต่างด้าวรวมทุกประเภท ที่ได้รับอนุญาตให้ทำงาน จำแนกตามสัญชาติและหมวดอาชีพ	53

ตารางที่ 26	จำนวนคนต่างด้าวประเภทชั่วคราวที่ได้รับอนุญาตให้ทำงาน จำแนกตามสัญชาติและตำแหน่ง	54
ตารางที่ 27	จำนวนคนต่างด้าวประเภทส่งเสริมการลงทุนที่ได้รับอนุญาตให้ทำงาน จำแนกตามสัญชาติและตำแหน่ง	55
ตารางที่ 28	จำนวนคนต่างด้าวประเภทมาตรา 12 ที่ได้รับอนุญาตให้ทำงาน จำแนกตามสัญชาติและตำแหน่ง	56
ตารางที่ 29	จำนวนคนต่างด้าวรวมทุกประเภทที่ได้รับอนุญาตให้ทำงาน จำแนกตามสัญชาติและตำแหน่ง	57
ตารางที่ 30	จำนวนคนต่างด้าวประเภทชั่วคราวที่ได้รับอนุญาตให้ทำงาน จำแนกตามสัญชาติและกิจการ	58
ตารางที่ 31	จำนวนคนต่างด้าวประเภทส่งเสริมการลงทุนที่ได้รับอนุญาตให้ทำงาน จำแนกตามสัญชาติและกิจการ	59
ตารางที่ 32	จำนวนคนต่างด้าวประเภทมาตรา 12 ที่ได้รับอนุญาตให้ทำงาน จำแนกตามสัญชาติและกิจการ	60
ตารางที่ 33	จำนวนคนต่างด้าวรวมทุกประเภทที่ได้รับอนุญาตให้ทำงาน จำแนกตามสัญชาติและกิจการ	61
ตารางที่ 34	จำนวนคนต่างด้าวที่ยื่นคำขอและได้รับอนุญาตให้ทำงาน ปี 2540 – 2545	62
ตารางที่ 35	จำนวนคนต่างด้าวที่ยื่นคำขอและได้รับการต่อใบอนุญาตทำงาน ปี 2540 – 2545	63
ตารางที่ 36	จำนวนคนต่างด้าวที่ได้รับใบอนุญาตให้ต่ออายุใบอนุญาตทำงานประเภทชั่วคราว จำแนกตามสัญชาติและอาชีพ	64
ตารางที่ 37	จำนวนคนต่างด้าวที่ได้รับการขยายระยะเวลาการทำงาน ประเภทส่งเสริมการลงทุน จำแนกตามสัญชาติและอาชีพ	65
ตารางที่ 38	เปรียบเทียบจำนวนคนต่างด้าว ที่ได้รับอนุญาตให้ทำงาน	66
ตารางที่ 39	จำนวนแรงงานคนต่างด้าวคงเหลือในการควบคุม	67
แผนภูมิที่ 3	จำนวนแรงงานคนต่างด้าวคงเหลือในการควบคุม	68
ตารางที่ 40	จำนวนคนต่างด้าวและสถานประกอบการคงเหลือในความควบคุม	69
ตารางที่ 41	จำนวนแรงงานต่างด้าวคงเหลือในความควบคุม ประเภทชั่วคราว	73
ตารางที่ 42	จำนวนแรงงานต่างด้าวคงเหลือในความควบคุม ประเภทส่งเสริมการลงทุน	74
ตารางที่ 43	จำนวนแรงงานต่างด้าวคงเหลือในความควบคุม ประเภทมาตรา 12	75
ตารางที่ 44	จำนวนแรงงานต่างด้าวคงเหลือในความควบคุม รวมทุกประเภท	76
ตารางที่ 45	จำนวนแรงงานต่างด้าวคงเหลือทั่วราชอาณาจักร เดือนธันวาคม พ.ศ. 2540	77
ตารางที่ 45.1	จำแนกตามอาชีพ ประเภทชั่วคราวและส่งเสริมการลงทุน	77

	หน้า
ตารางที่ 45.2 จำแนกตามสัญชาติ ประเภทชั่วคราวและส่งเสริมการลงทุน	78
ตารางที่ 45.3 จำแนกตามภาคหรือพื้นที่	78
ตารางที่ 45.4 การจัดเก็บค่าธรรมเนียมปีงบประมาณ 2540	78
ตารางที่ 46 จำนวนแรงงานต่างด้าวคงเหลือที่ราชอาณาจักร เดือนธันวาคม พ.ศ. 2541	79
ตารางที่ 46.1 จำแนกตามอาชีพ ประเภทชั่วคราวและส่งเสริมการลงทุน	79
ตารางที่ 46.2 จำแนกตามสัญชาติ ประเภทชั่วคราวและส่งเสริมการลงทุน	80
ตารางที่ 46.3 จำแนกตามภาคหรือพื้นที่	80
ตารางที่ 46.4 การจัดเก็บค่าธรรมเนียมปีงบประมาณ 2541	80
ตารางที่ 47 จำนวนแรงงานต่างด้าวคงเหลือที่ราชอาณาจักร เดือนธันวาคม พ.ศ. 2542	81
ตารางที่ 47.1 จำแนกตามอาชีพ ประเภทชั่วคราวและส่งเสริมการลงทุน	81
ตารางที่ 47.2 จำแนกตามสัญชาติ ประเภทชั่วคราวและส่งเสริมการลงทุน	82
ตารางที่ 47.3 จำแนกตามภาคหรือพื้นที่	82
ตารางที่ 47.4 การจัดเก็บค่าธรรมเนียมปีงบประมาณ 2542	82
ตารางที่ 48 จำนวนแรงงานต่างด้าวคงเหลือที่ราชอาณาจักร เดือนธันวาคม พ.ศ. 2543	83
ตารางที่ 48.1 จำแนกตามอาชีพ ประเภทชั่วคราวและส่งเสริมการลงทุน	83
ตารางที่ 48.2 จำแนกตามสัญชาติ ประเภทชั่วคราวและส่งเสริมการลงทุน	83
ตารางที่ 48.3 จำแนกตามภาคหรือพื้นที่	84
ตารางที่ 48.4 การจัดเก็บค่าธรรมเนียม ปีงบประมาณ	84
ตารางที่ 49 จำนวนแรงงานต่างด้าวคงเหลือที่ราชอาณาจักร เดือนธันวาคม พ.ศ. 2544	85
ตารางที่ 49.1 จำแนกตามอาชีพ ประเภทชั่วคราวและส่งเสริมการลงทุน	85
ตารางที่ 49.2 จำแนกตามสัญชาติ ประเภทชั่วคราวและส่งเสริมการลงทุน	86
ตารางที่ 49.3 จำแนกตามภาคหรือพื้นที่	86
ตารางที่ 49.4 การจัดเก็บค่าธรรมเนียมปีงบประมาณ 2544	86
ตารางที่ 50 จำนวนแรงงานต่างด้าวคงเหลือที่ราชอาณาจักร เดือนกันยายน พ.ศ. 2545	87
ตารางที่ 50.1 จำแนกตามอาชีพ ประเภทชั่วคราวและส่งเสริมการลงทุน	87
ตารางที่ 50.2 จำแนกตามสัญชาติ ประเภทชั่วคราวและส่งเสริมการลงทุน	88
ตารางที่ 50.3 จำแนกตามภาคหรือพื้นที่	88
ตารางที่ 50.4 การจัดเก็บค่าธรรมเนียมปีงบประมาณ 2540	88
ตารางที่ 51 รายได้ค่าธรรมเนียมงานคนต่างด้าวปีงบประมาณ 2537 - 2545	89
ตารางที่ 52 รายได้ค่าธรรมเนียมงานคนต่างด้าว ส่วนกลางและส่วนภูมิภาค	89

สถิติแรงงานต่างด้าวในระบบ

ตารางที่ 53 ผลการขึ้นทะเบียนแรงงานต่างด้าวหลบหนีเข้าเมือง กรุงเทพมหานคร	91
ตารางที่ 54 ผลการขึ้นทะเบียนแรงงานต่างด้าวหลบหนีเข้าเมือง ภูมิภาค	92
ตารางที่ 55 ผลการขึ้นทะเบียนแรงงานต่างด้าวหลบหนีเข้าเมือง ที่ราชอาณาจักร	93
ตารางที่ 56 ผลการขึ้นทะเบียนแรงงานต่างด้าวหลบหนีเข้าเมือง จำแนกตามสัญชาติและจังหวัด	94



ระเบียบกรมการจัดหางาน
ว่าด้วยหลักเกณฑ์และเงื่อนไขในการพิจารณาอนุญาตการทำงานของคนต่างด้าว
พ.ศ.2545

เพื่อให้การพิจารณาอนุญาตทำงานของคนต่างด้าว ตามมาตรา 7 มาตรา 8 มาตรา 9 มาตรา 15 และมาตรา 21 แห่งพระราชบัญญัติการทำงานของคนต่างด้าว พ.ศ.2521 เป็นไปโดยรอบคอบตรงตามเจตนารมณ์ของกฎหมาย สมควรกำหนดหลักเกณฑ์และเงื่อนไขในการพิจารณาอนุญาตการทำงานของคนต่างด้าว อาศัยอำนาจตามความในมาตรา 32 แห่งพระราชบัญญัติระเบียบบริหารราชการแผ่นดิน พ.ศ.2534 อธิบดีกรมการจัดหางานโดยความเห็นชอบของรัฐมนตรีว่าการกระทรวงแรงงานและสวัสดิการสังคม จึงวางระเบียบดังต่อไปนี้

ข้อ 1 ระเบียบนี้เรียกว่า “ระเบียบกรมการจัดหางานว่าด้วยหลักเกณฑ์และเงื่อนไขในการพิจารณาอนุญาตการทำงานของคนต่างด้าว พ.ศ.2545”

ข้อ 2 ระเบียบนี้ให้ใช้บังคับตั้งแต่วันถัดจากวันประกาศในราชกิจจานุเบกษา เป็นต้นไป

ข้อ 3 ให้ยกเลิก

(1) ระเบียบกรมการจัดหางานว่าด้วยหลักเกณฑ์ในการพิจารณาคำขออนุญาตทำงานของคนต่างด้าว พ.ศ.2537 ลงวันที่ 30 พฤษภาคม พ.ศ.2537

(2) ระเบียบกรมการจัดหางานว่าด้วยหลักเกณฑ์ในการพิจารณาคำขออนุญาตทำงานของคนต่างด้าว (ฉบับที่ 2) พ.ศ.2541 ลงวันที่ 19 พฤศจิกายน พ.ศ.2541

(3) ระเบียบกรมการจัดหางานว่าด้วยหลักเกณฑ์ในการพิจารณาคำขออนุญาตทำงานของคนต่างด้าว (ฉบับที่ 3) พ.ศ.2542 ลงวันที่ 20 ตุลาคม พ.ศ.2542

ข้อ 4 ในระเบียบนี้

“ผู้มีอำนาจพิจารณา” หมายความว่า อธิบดีหรือเจ้าพนักงานซึ่งอธิบดีมอบหมาย หรือนายทะเบียน แล้วแต่กรณี

“การพิจารณาออกใบอนุญาต” หมายความว่า การออกใบอนุญาตทำงาน ตามมาตรา 7 มาตรา 8 มาตรา 9 มาตรา 15 และมาตรา 21 แห่งพระราชบัญญัติการทำงานของคนต่างด้าว พ.ศ.2521

ข้อ 5 หลักเกณฑ์การพิจารณาออกใบอนุญาตทำงาน ต่ออายุใบอนุญาต และการอนุญาตให้เปลี่ยนการทำงานหรือเปลี่ยนท้องที่หรือสถานที่ในการทำงาน ให้ผู้มีอำนาจพิจารณาอนุญาตเฉพาะกิจการที่ไม่ขัดต่อกฎหมายและอนุญาตแก่คนต่างด้าวเฉพาะที่มีคุณสมบัติตามเงื่อนไขในกรณีหนึ่งกรณีใดดังต่อไปนี้

(1) เป็นคนต่างด้าวที่จะทำงานในสถานประกอบการที่มีทุนชำระแล้วและทุนประกอบธุรกิจเริ่มต้นไม่น้อยกว่าสองล้านบาทและทุกสองล้านบาทให้มีคนต่างด้าวทำงานได้หนึ่งคน ทั้งนี้ต้องไม่เกินสิบคน โดยพิจารณาจากเอกสารหลักฐานทุนชำระแล้วและทุนประกอบธุรกิจ ตลอดจนรายการเคลื่อนไหวทางบัญชีของธนาคาร รวมทั้งงบการเงินของปีที่ผ่านมาประกอบการพิจารณาด้วย

(2) ทำงานในสถานประกอบการที่ได้ชำระภาษีเงินได้ให้แก่รัฐในรอบสามปีที่ผ่านมา รวมกันไม่น้อยกว่าห้าล้านบาท ให้มีคนต่างด้าวทำงานได้หนึ่งคน โดยพิจารณาจากเอกสารหลักฐานการชำระภาษีเงินได้

(3) ทำงานในสถานประกอบการที่ดำเนินธุรกิจส่งออกสินค้าไปต่างประเทศและนำเงินตราต่างประเทศเข้าประเทศสามล้านบาทขึ้นไปในปีที่ผ่านมา ให้มีคนต่างด้าวทำงานได้หนึ่งคนทุก ๆ จำนวนเงินสามล้านบาท แต่ไม่เกินสามคน โดยพิจารณาจากเอกสารหลักฐานใบขนสินค้าขาออก

(4) ทำงานในสถานประกอบการที่มีการจ้างงานคนไทยทุกห้าสิบคน ให้มีคนต่างด้าวทำงานได้หนึ่งคน แต่ไม่เกินห้าคน โดยพิจารณาจากเอกสารหลักฐานแบบรายการแสดงการส่งเงินสมทบกองทุนประกันสังคม

(5) เป็นคนต่างด้าวที่มีรายได้และมีหน้าที่ชำระภาษีเงินได้บุคคลธรรมดาประจำปีให้แก่รัฐบาลไทยตั้งแต่หนึ่งหมื่นแปดพันบาทขึ้นไป หรือได้ชำระภาษีเงินได้บุคคลธรรมดาในปีที่ผ่านมา เป็นจำนวนตั้งแต่หนึ่งหมื่นแปดพันบาทขึ้นไป โดยพิจารณาจากเอกสารหลักฐานการชำระภาษีเงินได้บุคคลธรรมดา

ข้อ 6 เมื่อมีเหตุจำเป็นอันสมควร อธิบดีอาจพิจารณาออกใบอนุญาตทำงาน ต่ออายุใบอนุญาต และอนุญาตให้เปลี่ยนการทำงานหรือเปลี่ยนท้องที่หรือสถานที่ในการทำงานให้แก่คนต่างด้าวในลักษณะหนึ่งลักษณะใดดังต่อไปนี้ได้ โดยมีให้นำข้อจำกัดในเรื่องจำนวนคนต่างด้าวตามความในข้อ 5 มาใช้บังคับ

(1) ตัวแทนในธุรกิจการค้าระหว่างประเทศที่เดินทางเข้ามาตรวจสอบมาตรฐานสินค้า หรือการจัดซื้อสินค้า หรือการศึกษาภาวะตลาดสินค้า

(2) งานให้คำปรึกษาด้านการลงทุน หรือด้านการบริหาร หรือด้านเทคนิคและเทคโนโลยี หรือด้านการตรวจสอบภายในเป็นครั้งคราว

(3) ผู้แทนธุรกิจท่องเที่ยว ซึ่งนำชาวต่างประเทศเข้ามาท่องเที่ยวในประเทศไทย

(4) สถาบันการเงินระหว่างประเทศ ซึ่งได้รับการรับรองจากส่วนราชการที่รับผิดชอบ

(5) กิจการ บันเทิง มหรสพ ดนตรี ศาสนา สังคมสงเคราะห์ วัฒนธรรม กีฬา ซึ่งมีลักษณะการจ้างงานเป็นครั้งคราว และไม่แสวงหาผลกำไร หรือเป็นการก่อให้เกิดรายได้ต่อประเทศหรือเป็นประโยชน์ต่อสังคมโดยรวม

(6) การนำคนต่างด้าวเข้ามาทำงานเพื่อให้งานสำเร็จภายใต้โครงการของส่วนราชการ หรือรัฐวิสาหกิจ ซึ่งมีหนังสือรับรองจำนวนคนต่างด้าวพร้อมทั้งระบุชื่อ ตำแหน่ง มาแสดง

(7) งานที่ก่อให้เกิดการใช้วัตถุดิบภายในประเทศเป็นส่วนใหญ่ หรือสามารถลดการนำเข้า วัตถุดิบจากต่างประเทศ

(8) งานที่จะช่วยให้มีการส่งออกซึ่งสินค้าไทย

(9) งานที่นำเทคโนโลยีซึ่งคนไทยยังทำไม่ได้ เพื่อเข้ามาเผยแพร่และถ่ายทอดให้แก่คนไทย

(10) งานที่คนไทยสามารถทำได้ แต่มีจำนวนไม่เพียงพอที่จะสนองความต้องการของตลาด แรงงานภายในประเทศ

(11) มีถิ่นที่อยู่ในราชอาณาจักร โดยมีใบสำคัญถิ่นที่อยู่หรือใบสำคัญประจำตัวคนต่างด้าว

(12) เป็นคู่สมรสของคนไทย จดทะเบียนสมรสโดยถูกต้องตามกฎหมายและดำรงชีวิต อยู่ร่วมกันฉันท์สามีภรรยาโดยเปิดเผย และประกอบอาชีพที่สุจริตไม่เป็นที่รังเกียจต่อสังคม

เมื่ออธิบดีได้พิจารณาอนุญาตแล้ว ให้รายงานให้รัฐมนตรีว่าการกระทรวงแรงงาน และ สวัสดิการสังคมทราบภายในวันที่สิบห้าของเดือนถัดไป

ข้อ 7 ในกรณีที่คนต่างด้าวจากประเทศที่อาจเป็นภัยต่อความมั่นคงของชาติตามที่ กระทรวงการต่างประเทศกำหนด ยื่นคำขอรับใบอนุญาตทำงานตามมาตรา 7 หรือกรณีบุคคลใดประสงค์ จะให้คนต่างด้าว เข้ามาทำงานในกิจการของตนในราชอาณาจักรและยื่นคำขอรับใบอนุญาตแทนคนต่างด้าว ตามมาตรา 8 ก็ดีให้ดำเนินการส่งตรวจสอบประวัติไปยังสำนักข่าวกรองแห่งชาติ ศูนย์รักษาความปลอดภัย แห่งชาติ หรือสำนักงานตำรวจสันติบาล สำนักงานตำรวจแห่งชาติ

ในระหว่างดำเนินการตรวจสอบประวัติข้างต้น ถ้าเป็นการยื่นคำขอตามมาตรา 7 อาจจะไม่ พิจารณาออกใบอนุญาตทำงานให้ก่อนได้เท่าระยะเวลาการอยู่ในราชอาณาจักรตามหนังสือเดินทางที่มีกำหนด ไม่เกินเก้าสิบวัน

ในกรณีที่ผลการตรวจสอบประวัติตามวรรคหนึ่งปรากฏว่า คนต่างด้าวข้างต้นเป็นบุคคลที่ อาจเป็นภัยต่อความมั่นคงของชาติ ห้ามพิจารณาออกใบอนุญาตหรือต้องเพิกถอนการอนุญาตและให้มีหนังสือ แจ้งสำนักงานตำรวจแห่งชาติทราบ

ข้อ 8 ก่อนใบอนุญาตสิ้นอายุและผู้รับใบอนุญาตประสงค์จะทำงานนั้นต่อไป ให้ยื่นคำขอ ต่ออายุใบอนุญาตต่อนายทะเบียน และให้ผู้ขอต่ออายุใบอนุญาต ทำงานไปพลางก่อนจนกว่านายทะเบียนจะ มีคำสั่งไม่อนุญาต

ข้อ 9 ในกรณีที่คนต่างด้าวขออนุญาตทำงานในสถานประกอบการที่เป็นนิติบุคคลมูลนิธิ สมาคม หรือทำงานให้กับกลุ่มบุคคลหรือบุคคลในประเทศไทยที่ได้รับความช่วยเหลือจากองค์การเอกชน ต่างประเทศ ที่มีได้อยู่ในความควบคุมของกรมวิเทศสหการ ให้ตรวจสอบการเข้ามาดำเนินงานขององค์การเอกชน ต่างประเทศนั้น หากยังมีได้ยื่นขออนุญาตเข้ามาดำเนินงานและหรือตั้งสำนักงานภูมิภาคในประเทศไทยตาม

ระเบียบว่าด้วยการเข้ามาดำเนินงานขององค์การเอกชนต่างประเทศในประเทศไทย ให้ระงับการพิจารณาการอนุญาตของคนต่างด้าว นั้นไว้ก่อน จนกว่าองค์การเอกชนต่างประเทศนั้นจะได้รับอนุญาตตามระเบียบดังกล่าวแล้ว

ข้อ 10 ในการพิจารณาออกใบอนุญาต กรณีผู้มีอำนาจพิจารณามีคำสั่งไม่อนุญาต ให้มีหนังสือแจ้งพร้อมระบุเหตุผลแห่งการไม่อนุญาตให้ผู้ยื่นคำขอทราบ

ข้อ 11 ผู้ขอมีสิทธิอุทธรณ์ต่อรัฐมนตรีโดยทำเป็นหนังสือยื่นต่ออธิบดีหรือเจ้าพนักงาน ซึ่งอธิบดีมอบหมายหรือนายทะเบียน แล้วแต่กรณี ภายในสามสิบวันนับแต่วันที่ได้รับทราบคำสั่งไม่อนุญาตหรือไม่ต่ออายุใบอนุญาตทำงาน ไม่อนุญาตให้ทำงานอื่นหรือเปลี่ยนท้องที่หรือสถานที่ในการทำงาน ซึ่งผู้รับอุทธรณ์ต้องนำส่งคณะกรรมการพิจารณาการทำงานของคนต่างด้าวภายในสิบห้าวัน และคณะกรรมการพิจารณาการทำงานของคนต่างด้าวจะพิจารณาเสนอความเห็นต่อรัฐมนตรีภายในสิบห้าวัน และรัฐมนตรีวินิจฉัยคำอุทธรณ์ภายในสามสิบวัน คำวินิจฉัยของรัฐมนตรีให้เป็นที่สุด

กรณีอุทธรณ์คำสั่งไม่ต่ออายุใบอนุญาตทำงาน ผู้อุทธรณ์มีสิทธิทำงานไปพลางก่อนได้ จนกว่าจะมีคำวินิจฉัยอุทธรณ์ของรัฐมนตรี

ข้อ 12 คนต่างด้าวที่ได้รับใบอนุญาตก่อนวันที่ระเบียบนี้ใช้บังคับให้ทำงานได้ต่อไป จนกว่าครบระยะเวลาการอนุญาต

ประกาศ ณ วันที่ 22 พฤษภาคม พ.ศ.2545

(นายวันชัย ผดุงศุกโลย)

อธิบดีกรมการจัดหางาน

คำชี้แจงกรมการจัดหางาน

เรื่อง ระเบียบกรมการจัดหางานว่าด้วยหลักเกณฑ์และเงื่อนไขในการพิจารณา

อนุญาตการทำงานของคนต่างด้าว พ.ศ.2545

ด้วยกรมการจัดหางาน โดยความเห็นชอบของรัฐมนตรีว่าการกระทรวงแรงงานและสวัสดิการสังคม ได้ออกระเบียบกรมการจัดหางานว่าด้วยหลักเกณฑ์และเงื่อนไขในการพิจารณาอนุญาตการทำงานของคนต่างด้าว พ.ศ.2545 เพื่อให้การพิจารณาออกใบอนุญาตทำงานของคนต่างด้าวเป็นมาตรฐานเดียวกันทั่วประเทศ มีหลักเกณฑ์ที่แน่นอน เข้าใจง่าย โดยคำนึงถึงประโยชน์ทางเศรษฐกิจเป็นสำคัญ รวมทั้งลดอำนาจการใช้ดุลยพินิจของเจ้าหน้าที่ ซึ่งในระเบียบนี้

1. ผู้มีอำนาจพิจารณา หมายถึง

1.1 อธิบดีหรือเจ้าพนักงานซึ่งอธิบดีมอบหมายในการออกใบอนุญาตทำงานตามมาตรา 7 และมาตรา 8 การกำหนดเงื่อนไขอย่างใดเพื่อให้คนต่างด้าวปฏิบัติตามมาตรา 9

1.2 นายทะเบียนการทำงานของคนต่างด้าวในการต่ออายุใบอนุญาตทำงานของคนต่างด้าวตามมาตรา 15 การอนุญาตทำงานอื่นใดนอกจากงานที่ระบุไว้ในใบอนุญาต หรือเปลี่ยนท้องที่หรือสถานที่ในการทำงานให้แตกต่างไปจากที่กำหนดไว้ในใบอนุญาตตามมาตรา 21

2. การพิจารณาออกใบอนุญาต หมายถึง

2.1 การพิจารณาอนุญาตให้คนต่างด้าวทำงานที่ไม่ได้ห้ามไว้ในพระราชกฤษฎีกา กำหนดงานในอาชีพและวิชาชีพที่ห้ามคนต่างด้าวทำตามมาตรา 6

2.2 การกำหนดเงื่อนไขให้คนต่างด้าวปฏิบัติตามมาตรา 7 และมาตรา 8

2.3 การพิจารณาต่ออายุใบอนุญาตทำงานของคนต่างด้าวตามมาตรา 15

2.4 การพิจารณาอนุญาตให้คนต่างด้าวทำงานอื่นใดนอกจากงานที่ระบุไว้ในใบอนุญาต หรือเปลี่ยนท้องที่หรือสถานที่ในการทำงานให้แตกต่างไปจากที่กำหนดไว้ในใบอนุญาตทำงานตามมาตรา 21

3. หลักเกณฑ์การพิจารณาออกใบอนุญาตทำงาน ต่ออายุใบอนุญาต และการอนุญาตให้เปลี่ยนการทำงาน หรือเปลี่ยนท้องที่หรือสถานที่ในการทำงาน ให้ผู้มีอำนาจพิจารณาอนุญาตเฉพาะกิจการที่ไม่ขัดต่อกฎหมายและอนุญาตแก่คนต่างด้าวเฉพาะที่มีคุณสมบัติตามเงื่อนไขในกรณีหนึ่งกรณีใดดังต่อไปนี้

3.1 เป็นคนต่างด้าวที่จะทำงานในสถานประกอบการที่มีทุนชำระแล้วและทุนประกอบธุรกิจเริ่มต้นไม่น้อยกว่าสองล้านบาทและทุกสองล้านบาทให้มีคนต่างด้าวทำงานได้หนึ่งคน ทั้งนี้ต้องไม่เกินสิบคน โดยพิจารณาจากเอกสารหลักฐานทุนชำระแล้วและทุนประกอบธุรกิจ ตลอดจนรายการเคลื่อนไหวทางบัญชีของธนาคาร รวมทั้งงบการเงินของปีที่ผ่านมาประกอบการพิจารณาด้วย หมายความว่า

3.1.1 ต้องเป็นสถานประกอบการที่มีทุนชำระแล้วไม่น้อยกว่าสองล้านบาท โดยพิจารณาจากหนังสือรับรองการจดทะเบียนตามประมวลกฎหมายแพ่งและพาณิชย์เป็นนิติบุคคลและสำเนาบัญชีรายชื่อผู้ถือหุ้น (แบบ บอจ. 5)

3.1.2 ทุนประกอบธุรกิจเริ่มต้นไม่น้อยกว่าสองล้าน พิจารณาจากงบการเงินของบริษัท ซึ่งรับรองโดยผู้สอบบัญชีรับอนุญาต หลังจากหักค่าลูกหนี้และเงินให้กู้ยืมและค่าใช้จ่ายอื่น ๆ แล้วจะต้องมีสินทรัพย์เป็นเงินสดหรือเงินฝากธนาคารไม่น้อยกว่าสองล้านบาท

3.1.3 รายการเคลื่อนไหวทางบัญชีของธนาคาร หมายถึง สถานประกอบการต้องมีเงินสดหมุนเวียนในธนาคารเพื่อดำเนินธุรกิจไม่น้อยกว่าสองล้านบาท ขณะเมื่อคนต่างด้าว / นายจ้างยื่นขออนุญาต

3.1.4 งบการเงินของปีที่ผ่านมา หมายถึง สถานประกอบการที่ดำเนินกิจการมาแล้วไม่น้อยกว่าหนึ่งปีขึ้นไป จะต้องเรียกงบการเงินมาประกอบการพิจารณาด้วย กรณีสถานประกอบการจดทะเบียนนิติบุคคล ขณะยื่นขออนุญาตมีระยะเวลาไม่ถึงหนึ่งปี ไม่ต้องแสดงงบการเงิน

3.2 ทำงานในสถานประกอบการที่ได้ชำระภาษีเงินได้ให้แก่รัฐในรอบสามปีที่ผ่านมา รวมกันไม่น้อยกว่าห้าล้านบาท ให้มีคนที่ต่างด้าวทำงานได้หนึ่งคน โดยพิจารณาจากเอกสารหลักฐานการชำระภาษีเงินได้ หมายถึง หากสถานประกอบการได้ชำระภาษีเงินได้นิติบุคคลให้แก่รัฐทุกห้าล้านบาทในรอบสามปีที่ผ่านมา ให้จ้างงานคนต่างด้าวทำงานได้หนึ่งคน ดังนั้น หากสถานประกอบการชำระภาษีเงินได้นิติบุคคลให้แก่รัฐสิบล้านบาท ในรอบสามปีที่ผ่านมา รวมกัน สามารถจ้างงานคนต่างด้าวได้สองคน เป็นต้น ทั้งนี้ พิจารณาจากเอกสารการชำระภาษีเงินได้นิติบุคคล (ภงด. 50) และใบเสร็จรับเงินจากกรมสรรพากร

3.3 ทำงานในสถานประกอบการที่ดำเนินธุรกิจส่งสินค้าไปต่างประเทศและนำเงินตราต่างประเทศเข้าประเทศสามล้านบาทขึ้นไปในปีที่ผ่านมา ให้มีคนที่ต่างด้าวทำงานได้หนึ่งคน ทุก ๆ จำนวนเงินสามล้านบาท แต่ไม่เกินสามคน โดยพิจารณาจากเอกสารหลักฐานใบขนสินค้าขาออก หมายถึง มูลค่าสินค้าที่ส่งไปขายต่างประเทศตามที่ปรากฏในใบขนสินค้าขาออกมีมูลค่ารวมกันทุกสามล้านบาทสามารถจ้างคนต่างด้าวได้หนึ่งคน ดังนั้น หากมูลค่าสินค้าที่ส่งไปขายต่างประเทศตามที่ปรากฏในใบขนสินค้าขาออกมีมูลค่าห้าล้านบาท สามารถจ้างคนต่างด้าวได้สองคน เป็นต้น สำหรับใบขนสินค้าขาออกให้พิจารณาจากสำเนาตู้ฉบับที่สถานประกอบการยื่นต่อกรมศุลกากรเท่านั้น

3.4 ทำงานในสถานประกอบการที่มีการจ้างงานคนไทยทุกห้าสิบคน ให้มีคนที่ต่างด้าวทำงานได้หนึ่งคน แต่ไม่เกินห้าคน โดยพิจารณาจากเอกสารหลักฐานแบบรายการแสดงการส่งเงินสมทบกองทุนประกันสังคม

3.5 เป็นคนต่างด้าวที่มีรายได้และมีหน้าที่ชำระภาษีเงินได้บุคคลธรรมดาประจำปีให้แก่รัฐบาลไทย ตั้งแต่หนึ่งหมื่นแปดพันบาทขึ้นไป หรือได้ชำระภาษีเงินได้บุคคลธรรมดาในปีที่ผ่านมาเป็นจำนวนตั้งแต่หนึ่งหมื่นแปดพันบาทขึ้นไป โดยพิจารณาจากเอกสารหลักฐานการชำระภาษีเงินได้บุคคลธรรมดา หมายถึง กรณี

คนต่างด้าวที่ยื่นขออนุญาตไม่เคยทำงานในราชอาณาจักรจะไม่สามารถแสดงหลักฐานชำระภาษีเงินได้บุคคลธรรมดาให้พิจารณาได้ ดังนั้น เจ้าหน้าที่จะต้องประเมินความสามารถในการชำระภาษีเงินได้บุคคลธรรมดาจากรายได้ของคนต่างด้าวที่แจ้งในหนังสือรับรองการจ้าง กล่าวคือ กรณีใดคนต่างด้าวจะต้องมีรายได้ตั้งแต่สามหมื่นบาทขึ้นไป กรณีสมรสคนต่างด้าวจะต้องมีรายได้ ตั้งแต่สี่หมื่นห้าพันบาทขึ้นไป สำหรับคนต่างด้าวที่เคยได้รับใบอนุญาตทำงานให้ยื่นหลักฐานการชำระภาษีเงินได้บุคคลธรรมดาที่เป็นเงินตั้งแต่หนึ่งหมื่นแปดพันบาทขึ้นไป พร้อมใบเสร็จรับเงินจากกรมสรรพากร

4. เมื่อมีเหตุจำเป็นอันสมควร อธิบดีอาจพิจารณาออกใบอนุญาตทำงาน ต่ออายุใบอนุญาต และอนุญาตให้เปลี่ยนการทำงานหรือเปลี่ยนท้องที่หรือสถานที่ในการทำงานให้แก่คนต่างด้าวในลักษณะหนึ่งลักษณะใดดังต่อไปนี้ได้ โดยมีให้นำข้อจำกัดในเรื่องจำนวนคนต่างด้าวตามความในข้อ 5 มาใช้บังคับ

4.1 ตำแหน่งในธุรกิจการค้าระหว่างประเทศที่เดินทางเข้ามาตรวจสอบมาตรฐานสินค้า หรือการจัดซื้อสินค้า หรือการศึกษาภาวะตลาดสินค้า ทั้งนี้พิจารณาจากใบอนุญาตประกอบธุรกิจของคนต่างด้าว พ.ศ.2542 ประกอบการพิจารณาด้วย

4.2 งานให้คำปรึกษาด้านการลงทุน หรือด้านการบริหาร หรือด้านเทคนิคและเทคโนโลยี หรือด้านการตรวจสอบภายในเป็นครั้งคราว พิจารณาจากสัญญาจ้างที่ปรึกษา โดยในหนังสือสัญญาจ้างต้องมีตราประทับของคู่สัญญาทั้งสองฝ่าย

4.3 ผู้แทนธุรกิจท่องเที่ยวซึ่งนำชาวต่างประเทศเข้ามาท่องเที่ยวในประเทศไทยให้เรียกใบอนุญาตประกอบธุรกิจการนำเที่ยวออกโดยการท่องเที่ยวแห่งประเทศไทย ประกอบการพิจารณาด้วย

4.4 สถาบันการเงินระหว่างประเทศ ซึ่งได้รับการรับรองจากส่วนราชการที่รับผิดชอบ การรับรองจากส่วนราชการที่รับผิดชอบ หมายถึง ธนาคารแห่งประเทศไทย

4.5 กิจการ บันเทิง มหรสพ ดนตรี ศาสนา สังคมสงเคราะห์ วัฒนธรรม กีฬา ซึ่งมีลักษณะการจ้างงานเป็นครั้งคราว และไม่แสวงหาผลกำไร หรือเป็นการก่อให้เกิดรายได้ต่อประเทศ หรือเป็นประโยชน์ต่อสังคมโดยรวม คำว่า ก่อให้เกิดรายได้ต่อประเทศหรือเป็นประโยชน์ต่อสังคมโดยรวม หมายถึง มีการชำระภาษีเงินได้ให้แก่รัฐ

4.6 การนำคนต่างด้าวเข้ามาทำงานเพื่อให้งานสำเร็จภายใต้โครงการของส่วนราชการ หรือรัฐวิสาหกิจ ซึ่งมีหนังสือรับรองจำนวนคนต่างด้าวพร้อมทั้งระบุชื่อ ตำแหน่ง มาแสดง

4.7 งานที่ก่อให้เกิดการใช้วัตถุดิบภายในประเทศเป็นส่วนใหญ่ หรือสามารถลดการนำเข้าวัตถุดิบจากต่างประเทศ หมายถึง งานที่คนต่างด้าวขออนุญาตในกิจการที่ดำเนินการผลิตโดยใช้วัตถุดิบในประเทศเป็นองค์ประกอบสำคัญในการผลิต

4.8 งานที่จะช่วยให้มีการส่งออกซึ่งสินค้าไทย

4.9 งานที่นำเทคโนโลยีซึ่งคนไทยยังทำไม่ได้ เพื่อเข้ามาเผยแพร่และถ่ายทอดให้แก่คนไทย

4.10 งานที่คนไทยสามารถทำได้ แต่มีจำนวนไม่เพียงพอที่จะสนองความต้องการของตลาดแรงงานภายในประเทศ

4.11 มีถิ่นที่อยู่ในราชอาณาจักร โดยมีใบสำคัญถิ่นที่อยู่หรือใบสำคัญประจำตัวคนต่างด้าว

4.12 เป็นคู่สมรสของคนไทย จดทะเบียนสมรสโดยถูกต้องตามกฎหมายและดำรงชีวิตอยู่ร่วมกันฉันท์สามีภรรยาโดยเปิดเผย และประกอบอาชีพที่สุจริตไม่เป็นที่รังเกียจต่อสังคม

เมื่ออธิบดีได้พิจารณาอนุญาตแล้ว ให้รายงานให้รัฐมนตรีว่าการกระทรวงแรงงานและสวัสดิการสังคมทราบภายในวันที่สิบห้าของเดือนถัดไป

ข้อ 5 ในกรณีที่คนต่างด้าวจากประเทศที่อาจเป็นภัยต่อความมั่นคงของชาติตามที่กระทรวงการต่างประเทศกำหนด ยื่นคำขอรับใบอนุญาตทำงานตามมาตรา 7 หรือกรณีที่เป็นบุคคลใดประสงค์จะให้คนต่างด้าวเข้ามาทำงานในกิจการของตนในราชอาณาจักรและยื่นคำขอรับใบอนุญาตแทนคนต่างด้าวตามมาตรา 8 ก็ดี ให้ดำเนินการส่งตรวจสอบประวัติไปยังสำนักข่าวกรองแห่งชาติ ศูนย์รักษาความปลอดภัยแห่งชาติ หรือสำนักงานตำรวจสันติบาล สำนักงานตำรวจแห่งชาติ

ในระหว่างดำเนินการตรวจสอบประวัติข้างต้น ถ้าเป็นการยื่นคำขอตามมาตรา 7 อาจจะพิจารณาออกใบอนุญาตทำงานให้ก่อนได้เท่าระยะเวลาการอยู่ในราชอาณาจักรตามหนังสือเดินทางที่มีกำหนดไม่เกินเก้าสิบวัน

ในกรณีที่มีผลการตรวจสอบประวัติตามวรรคหนึ่งปรากฏว่า คนต่างด้าวข้างต้นเป็นบุคคลที่อาจเป็นภัยต่อความมั่นคงของชาติ ห้ามพิจารณาออกใบอนุญาตหรือต้องเพิกถอนการอนุญาตและให้มีหนังสือแจ้งสำนักงานตำรวจแห่งชาติทราบ

ข้อ 6 ก่อนใบอนุญาตสิ้นอายุและผู้รับใบอนุญาตประสงค์จะทำงานนั้นต่อไป ให้ยื่นคำขอต่ออายุใบอนุญาตต่อนายทะเบียน และให้ผู้ขอต่ออายุใบอนุญาต ทำงานไปพลางก่อนจนกว่านายทะเบียนจะมีคำสั่งไม่อนุญาต

ข้อ 7 ในกรณีที่คนต่างด้าวขอใบอนุญาตทำงานในสถานประกอบการที่เป็นนิติบุคคล มูลนิธิ สมาคม หรือทำงานให้กับกลุ่มบุคคลหรือบุคคลในประเทศไทยที่ได้รับความช่วยเหลือจากองค์การเอกชนต่างประเทศ ที่มีได้อยู่ในความควบคุมของกรมวิเทศสหการ ให้ตรวจสอบการเข้ามาดำเนินงานขององค์การเอกชนต่างประเทศนั้น หากยังมีได้ยื่นขออนุญาตเข้ามาดำเนินงาน และหรือตั้งสำนักงานภูมิภาคในประเทศไทยตามระเบียบว่าด้วยการเข้ามาดำเนินงานขององค์การเอกชนต่างประเทศในประเทศไทย ให้ระงับการพิจารณาการอนุญาตของคนต่างด้าวนั้นไว้ก่อน จนกว่าองค์การเอกชนต่างประเทศนั้นจะได้รับอนุญาตตามระเบียบดังกล่าวแล้ว

ข้อ 8 ในการพิจารณาออกใบอนุญาต กรณีผู้มีอำนาจพิจารณามีคำสั่งไม่อนุญาต ให้มีหนังสือแจ้งพร้อมระบุเหตุผลแห่งการไม่อนุญาตให้ผู้ยื่นคำขอทราบ

ข้อ 9 ผู้ขอมีสิทธิอุทธรณ์ต่อรัฐมนตรีโดยทำเป็นหนังสือยื่นต่ออธิบดีหรือเจ้าพนักงาน ซึ่งอธิบดีมอบหมายหรือนายทะเบียน แล้วแต่กรณี ภายในสามสิบวันนับแต่วันที่ได้รับทราบคำสั่งไม่อนุญาตหรือไม่ต่อ

อายุใบอนุญาตทำงาน ไม่อนุญาตให้ทำงานอื่นหรือเปลี่ยนท้องที่หรือสถานที่ในการทำงาน ซึ่งผู้รับอุทธรณ์
ต้องนำส่งคณะกรรมการพิจารณาการทำงานของคนต่างด้าวภายในสิบห้าวัน และคณะกรรมการพิจารณา
การทำงานของคนต่างด้าวจะพิจารณาเสนอความเห็นต่อรัฐมนตรีภายในสิบห้าวัน และรัฐมนตรีวินิจฉัยคำ
อุทธรณ์ภายในสามสิบวัน คำวินิจฉัยของรัฐมนตรีให้เป็นที่สิ้นสุด

กรณีอุทธรณ์คำสั่งไม่ต่ออายุใบอนุญาตทำงาน ผู้อุทธรณ์มีสิทธิทำงานไปพลางก่อนได้จนกว่าจะมี
คำวินิจฉัยอุทธรณ์ของรัฐมนตรี

ข้อ 10 คนต่างด้าวที่ได้รับใบอนุญาตก่อนวันที่ระเบียบนี้ใช้บังคับให้ทำงานได้ต่อไป จนกว่าครบระยะ
เวลาการอนุญาต



กฎกระทรวง

กำหนดค่าธรรมเนียมการทำงานของคนต่างด้าว

พ.ศ. 2545

อาศัยอำนาจตามความในมาตรา 47 แห่งพระราชบัญญัติการทำงานของคนต่างด้าว พ.ศ.2521 รัฐมนตรีว่าการกระทรวงแรงงานและสวัสดิการสังคม ออกกฎกระทรวงไว้ดังต่อไปนี้

ข้อ 1 ให้ยกเลิก

(1) กฎกระทรวง ฉบับที่ 3 (พ.ศ.2527) ออกตามความในพระราชบัญญัติการทำงานของคนต่างด้าว พ.ศ.2521

(2) กฎกระทรวงกำหนดค่าธรรมเนียมการทำงานของคนต่างด้าวสัญชาติพม่า ลาว และ กัมพูชา พ.ศ.2544

ข้อ 2 ค่าธรรมเนียมการทำงานของคนต่างด้าว สำหรับสาขาอาชีพรับจ้างทำงานโดยใช้กำลังกาย เป็นหลักหรือรับจ้างทำงานในบ้าน ให้เรียกเก็บในอัตรา ดังต่อไปนี้

(1) ใบอนุญาต

(ก) ใบอนุญาตที่มีอายุไม่เกินสามเดือน ฉบับละ 450 บาท

(ข) ใบอนุญาตที่มีอายุเกินสามเดือน แต่ไม่เกินหกเดือน ฉบับละ 900 บาท

(ค) ใบอนุญาตที่มีอายุเกินหกเดือน แต่ไม่เกินหนึ่งปี ฉบับละ 1,800 บาท

(2) การต่ออายุใบอนุญาต

(ก) การต่ออายุใบอนุญาตไม่เกินสามเดือน ครั้งละ 450 บาท

(ข) การต่ออายุใบอนุญาตเกินสามเดือน แต่ไม่เกินหกเดือน ครั้งละ 900 บาท

(ค) การต่ออายุใบอนุญาตเกินหกเดือน แต่ไม่เกินหนึ่งปี ครั้งละ 1,800 บาท

(3) ใบแทนใบอนุญาต	ฉบับละ	150	บาท
(4) การอนุญาตให้ทำงานอื่น	ครั้งละ	150	บาท
(5) การอนุญาตให้เปลี่ยนท้องที่ หรือสถานที่ในการทำงาน	ครั้งละ	150	บาท

ข้อ 3 ค่าธรรมเนียมการทำงานของคนต่างด้าวสำหรับสาขาอาชีพอื่นนอกจากสาขาอาชีพที่กำหนดไว้ในข้อ 2 ให้เรียกเก็บในอัตราดังต่อไปนี้

(1) ใบอนุญาต

(ก) ใบอนุญาตที่มีอายุไม่เกินสามเดือน	ฉบับละ	750	บาท
(ข) ใบอนุญาตที่มีอายุเกินสามเดือน แต่ไม่เกินหกเดือน	ฉบับละ	1,500	บาท
(ค) ใบอนุญาตที่มีอายุเกินหกเดือน แต่ไม่เกินหนึ่งปี	ฉบับละ	3,000	บาท
(ง) ใบอนุญาตที่มีอายุเกินหนึ่งปี ให้เก็บค่า ธรรมเนียม สำหรับระยะเวลาที่เกินหนึ่งปี เพิ่มขึ้นตามอัตราใน (ก) (ข) หรือ (ค)			

(2) การต่ออายุใบอนุญาตหรือการขยายระยะเวลาการทำงาน

(ก) การต่ออายุใบอนุญาตหรือการขยายระยะเวลา การทำงานไม่เกินสามเดือน	ครั้งละ	750	บาท
(ข) การต่ออายุใบอนุญาตหรือการขยายระยะเวลา การทำงานเกินสามเดือนแต่ไม่เกินหกเดือน	ครั้งละ	1,500	บาท
(ค) การต่ออายุใบอนุญาตหรือการขยายระยะเวลา การทำงานเกินหกเดือนแต่ไม่เกินหนึ่งปี	ครั้งละ	3,000	บาท
(ง) การต่ออายุใบอนุญาตหรือการขยายระยะเวลา การทำงานเกินหนึ่งปี ให้เก็บค่าธรรมเนียม สำหรับระยะเวลาที่เกินหนึ่งปีเพิ่มขึ้นตามอัตราใน (ก) (ข) หรือ (ค)			

(3) ใบแทนใบอนุญาต	ฉบับละ	150	บาท
(4) การอนุญาตให้ทำงานอื่น	ครั้งละ	150	บาท

(5) การอนุญาตให้เปลี่ยนห้องที่
หรือสถานที่ในการทำงาน

ครั้งละ

150

บาท

ให้ไว้ ณ วันที่ 6 กันยายน พ.ศ.2545

(นายเดช บุญ-หลง)

รัฐมนตรีว่าการกระทรวงแรงงานและสวัสดิการสังคม

กฎหมายสำคัญที่เกี่ยวข้อง

๕. สรุปสาระสำคัญ พระราชบัญญัติการทำงานของคนต่างด้าว พ.ศ. 2521

พระราชบัญญัติการทำงานของคนต่างด้าว พ.ศ. 2521 (เริ่มใช้บังคับวันที่ 22 กรกฎาคม 2521) ได้กำหนดไว้ว่าคนต่างด้าวจะทำงานได้เมื่อได้รับอนุญาตจากอธิบดีกรมการจัดหางานหรือเจ้าพนักงานซึ่งอธิบดีมอบหมายเท่านั้น

คนต่างด้าว หมายถึง บุคคลธรรมดาซึ่งไม่มีสัญชาติไทย

ทำงาน หมายถึง การทำงานโดยใช้กำลังกายหรือความรู้ด้วยประสงค์ค่าจ้างหรือประโยชน์อื่นใดหรือไม่ก็ตามพระราชบัญญัตินี้ไม่ใช้บังคับแก่คนต่างด้าวที่เข้ามาทำงานในราชอาณาจักร ดังต่อไปนี้

1. บุคคลในคณะผู้แทนทางทูต
2. บุคคลในคณะผู้แทนทางกงสุล
3. ผู้แทนของประเทศสมาชิก และพนักงานขององค์การสหประชาชาติ และทบวงการชำนัญพิเศษ
4. คนรับใช้ส่วนตัว ซึ่งเดินทางจากต่างประเทศเพื่อมาทำงานประจำอยู่กับบุคคลในข้อ 1, 2, 3
5. บุคคลซึ่งปฏิบัติหน้าที่หรือภารกิจตามความตกลงที่รัฐบาลไทยทำไว้กับรัฐบาลต่างประเทศหรือองค์การระหว่างประเทศ
6. บุคคลซึ่งปฏิบัติหน้าที่หรือภารกิจเพื่อประโยชน์ในทางการศึกษา วัฒนธรรม ศิลปการกีฬา หรือกิจการอื่น (พระราชกฤษฎีกากำหนด ให้คนต่างด้าวซึ่งปฏิบัติหน้าที่หรือภารกิจบางประการในราชอาณาจักรไม่ต้องอยู่ภายใต้บังคับแห่งพระราชบัญญัติการทำงานของคนต่างด้าว พ.ศ. 2521 พ.ศ. 2522)

7. บุคคลซึ่งรัฐบาลอนุญาตให้เข้ามาปฏิบัติหน้าที่หรือภารกิจอย่างหนึ่งอย่างใด

คนต่างด้าวที่มีสิทธิขออนุญาตทำงานได้ในปัจจุบัน แบ่งออกเป็น 3 กลุ่ม ดังนี้

1. คนต่างด้าวทั่วไป (ตามมาตรา 7) หมายถึง
 - 1.1 คนต่างด้าวซึ่งมีถิ่นที่อยู่ในราชอาณาจักร
 - 1.2 คนต่างด้าวที่ได้รับอนุญาตให้เข้ามาในราชอาณาจักรเป็นการชั่วคราว (NON -IMMIGRANT VISA) เช่น เข้ามาทำธุรกิจหรือเข้ามาศึกษา
2. คนต่างด้าวที่ได้รับอนุญาตให้เข้ามาทำงานในราชอาณาจักรตามกฎหมายว่าด้วยการส่งเสริมการลงทุน หรือตามกฎหมายอื่นที่มีบทบัญญัติเกี่ยวกับคนต่างด้าวในลักษณะเดียวกัน เช่น พระราชบัญญัติปิโตรเลียม พระราชบัญญัติการนิคมอุตสาหกรรม (ตามมาตรา 10)
3. คนต่างด้าวตามมาตรา 12 หมายถึง คนต่างด้าว 4 ประเภท คือ
 - 3.1 คนต่างด้าวที่ถูกเนรเทศตามกฎหมายว่าด้วยการเนรเทศ ซึ่งได้รับการผ่อนผันให้ไปประกอบอาชีพ ณ ที่แห่งใด แทนการเนรเทศหรืออยู่ในระหว่างรอการเนรเทศ

- 3.2 คนต่างด้าวที่เข้ามาอยู่ในราชอาณาจักร โดยไม่ได้รับการอนุญาตตามกฎหมายว่าด้วยคนเข้าเมือง และอยู่ในระหว่างรอการส่งกลับออกนอกราชอาณาจักร เช่น พวกญวนอพยพ, ลาวอพยพ, เนปาลอพยพ, พม่าพลัดถิ่น หรือคนต่างด้าวตามมติคณะรัฐมนตรี เมื่อวันที่ 27 สิงหาคม 2545 เป็นต้น
- 3.3 คนต่างด้าวที่เกิดในราชอาณาจักร แต่ไม่ได้รับสัญชาติไทย ตามประกาศคณะปฏิวัติฉบับที่ 337 ลงวันที่ 13 ธันวาคม 2515 หรือตามกำหนดอื่น เช่น บุคคลที่เกิดภายหลังวันที่ 13 ธันวาคม 2515 ซึ่งเป็นวันที่ประกาศของคณะปฏิวัติฉบับดังกล่าวมีผลบังคับใช้
- 3.4 คนต่างด้าวโดยผลของการถูกถอนสัญชาติ ตามประกาศของคณะปฏิวัติฉบับที่ 337 ลงวันที่ 13 ธันวาคม 2515

การยื่นคำขออนุญาตทำงาน

1. คนต่างด้าวที่ยังไม่ได้เดินทางเข้ามาในราชอาณาจักร
คนต่างด้าวที่ประสงค์จะทำงาน ให้ปฏิบัติดังนี้
 - 1.1 ติดต่อสถานทูตหรือสถานกงสุลไทยประจำประเทศที่คนต่างด้าวอาศัยอยู่เพื่อขอคำแนะนำและขออนุญาตเข้ามาในราชอาณาจักรเป็นการชั่วคราว (NON-IMMIGRANT VISA)
 - 1.2 ให้นำจ้างในราชอาณาจักรยื่นขอรับใบอนุญาตทำงานแทน (แบบ ตท.3) และเมื่อได้รับแจ้งการอนุญาตแล้วคนต่างด้าวจึงเดินทางเข้ามาในราชอาณาจักรเพื่อรับใบอนุญาตและทำงานได้
2. คนต่างด้าวเดินทางเข้ามาในราชอาณาจักรแล้ว
คนต่างด้าวที่ประสงค์จะทำงาน ต้องปฏิบัติดังนี้
 - 2.1 คนต่างด้าวที่จะขออนุญาตทำงานตามกฎหมายว่าด้วยการส่งเสริมการลงทุน หรือตามกฎหมายอื่น เช่น พระราชบัญญัติปิโตรเลียม พระราชบัญญัติการนิคมอุตสาหกรรม ต้องยื่นขอรับใบอนุญาตทำงาน (แบบ ตท. 1) ภายใน 30 วัน นับแต่วันที่เข้ามาในราชอาณาจักรหรือ 30 วัน นับแต่วันที่ทราบการได้รับอนุญาตให้ทำงานตามกฎหมายนั้น ๆ โดยในระหว่างขอรับใบอนุญาตให้ผู้ยื่นคำขอลำบากไปพลางก่อนได้
ผู้ฝ่าฝืนมีโทษปรับไม่เกิน 1,000 บาท (มาตรา 35)
 - 2.2 คนต่างด้าวซึ่งมีถิ่นที่อยู่ในราชอาณาจักรหรือได้รับอนุญาตให้เข้ามาในราชอาณาจักรเป็นการชั่วคราว ตามกฎหมายว่าด้วยคนเข้าเมือง โดยมีใจได้รับอนุญาตให้เข้ามาในฐานะนักท่องเที่ยว หรือผู้เดินทางผ่าน และไม่เป็นบุคคลที่ขาดคุณสมบัติ หรือต้องห้ามตามเงื่อนไขที่รัฐมนตรีประกาศกำหนด จะทำงานได้ต่อเมื่อได้รับใบอนุญาตทำงานแล้วเท่านั้น โดยยื่นขอรับใบอนุญาตทำงานตามแบบ ตท. 2 (มาตรา 7, 11)
ผู้ฝ่าฝืนมีโทษจำคุกไม่เกิน 3 เดือน หรือปรับไม่เกิน 5,000 บาท หรือทั้งจำทั้งปรับ (มาตรา 34)
คุณสมบัติหรือลักษณะต้องห้าม กำหนดโดยประกาศกระทรวงมหาดไทย เรื่องกำหนดคุณสมบัติ

หรือลักษณะต้องห้ามและเงื่อนไขของคนต่างด้าว ซึ่งจะขอรับอนุญาตทำงาน ลงวันที่ 5 กุมภาพันธ์ 2522 มีดังนี้

1. มีความรู้และความสามารถในการทำงานตามที่ขอรับใบอนุญาต
2. ไม่เป็นบุคคลวิกลจริต หรือมีจิตฟั่นเฟือนไม่สมประกอบ
3. ไม่เป็นผู้เจ็บป่วยด้วยโรคเรื้อน วัณโรคในระยะอันตราย โรคเท้าช้างในระยะปรากฏอาการอันเป็นที่รังเกียจแก่สังคม โรคติดยาเสพติดให้โทษอย่างร้ายแรง หรือโรคพิษสุราเรื้อรัง
4. ไม่เคยต้องโทษจำคุกในความผิดตามกฎหมายว่าด้วยคนเข้าเมือง หรือกฎหมายว่าด้วยการทำงานของคนต่างด้าว ภายในระยะเวลาหนึ่งปีก่อนวันขอรับใบอนุญาต

- 2.3 คนต่างด้าวที่เข้ามาในราชอาณาจักรเป็นการชั่วคราว ตามกฎหมายว่าด้วยคนเข้าเมืองเพื่อทำงาน อันจำเป็นและเร่งด่วน มีระยะเวลาการทำงานไม่เกิน 15 วัน จะทำงานได้เมื่อได้มีหนังสือแจ้งให้อธิบดี หรือเจ้าพนักงานซึ่งอธิบดีมอบหมายทราบ (มาตรา 7)

งานอันจำเป็นและเร่งด่วน ออกโดยระเบียบกรมการจัดหางานว่าด้วยหลักเกณฑ์ในการพิจารณาคำขออนุญาตทำงานของคนต่างด้าว พ.ศ. 2537 ลงวันที่ 30 พฤษภาคม 2537 จะอนุญาตให้ คนต่างด้าวทำงานในหมวดอาชีพต่าง ๆ แต่ไม่เกิน 15 วัน ดังนี้

1. งานบริหารงานและวิชาการ
 - 1.1 งานประชุม ทหารเรือ สัมมนา หรือเยี่ยมชมธุรกิจ
 - 1.2 งานตรวจสอบภายในเป็นครั้งคราว
 - 1.3 งานบรรยายพิเศษและวิชาการ
 - 1.4 งานอำนวยความสะดวก
2. งานด้านเทคนิค
 - 2.1 งานช่างตรวจสอบติดตามผลและแก้ไขปัญหาด้านเทคนิค
 - 2.2 งานประชุมเกี่ยวกับการติดตั้งเครื่องจักรและเทคนิค
 - 2.3 งานวิศวกรเครื่องปั้น งานช่างเครื่องปั้น
 - 2.4 งานช่างซ่อมหรือติดตั้งเครื่องจักรกล
 - 2.5 งานช่างเทคนิคด้านปิโตรเลียม
 - 2.6 งานสาริตและทดสอบเครื่องมือกล
 - 2.7 งานอบรมและสัมมนาทางด้านเทคนิค
 - 2.8 งานถ่ายทำภาพยนตร์
3. งานจัดหางานต่างประเทศ

- 3.1 งานคัดเลือกคนงาน
- 3.2 งานทดสอบฝีมือช่าง
4. งานเบ็ดเตล็ด
 - 4.1 งานจัดซื้อสินค้า
 - 4.2 งานประสานงานการท่องเที่ยว
 - 4.3 งานสาธารณกุศลที่ไม่มีวัตถุประสงค์ทางการค้าหรือแสวงหากำไรทางเศรษฐกิจ
5. งานที่อธิบดี หรือเจ้าพนักงานซึ่งอธิบดีมอบหมาย เห็นควรรับแจ้งเป็นกรณีพิเศษตามความจำเป็นในขณะนั้น

3. คนต่างด้าวตามมาตรา 12 ส่วนใหญ่เป็นการขออนุญาตตามมาตรา 12 (2) คือ คนต่างด้าวที่เข้ามาอยู่ในราชอาณาจักร โดยไม่ได้รับอนุญาตตามกฎหมายว่าด้วยคนเข้าเมือง และอยู่ในระหว่างรอการส่งกลับออกนอกราชอาณาจักร ต้องปฏิบัติดังนี้

- 3.1 กรณีประสงค์จะทำงานภายในเขตจังหวัดให้ยื่นคำขอตามแบบ ตท. 8 พร้อมบัตรอนุญาตออกโดยกระทรวงมหาดไทย
- 3.2 กรณีขออนุญาตออกนอกพื้นที่ คนต่างด้าวต้องยื่นขออนุญาตต่อผู้ว่าราชการจังหวัดที่ตนอยู่ เพื่ออนุญาตออกนอกเขตจังหวัด และหากจะทำงานคนต่างด้าวจะต้องขอรับใบอนุญาตทำงาน (แบบ ตท. 8) จึงจะทำงานได้

รัฐมนตรีได้ออกประกาศกำหนดงานให้คนต่างด้าวตามมาตรา 12 ทำงานได้รวม 27 อาชีพ และมีมติคณะรัฐมนตรี เมื่อวันที่ 27 สิงหาคม 2545 ให้มีการต่อทะเบียน และออกใบอนุญาตการทำงานอีกเป็นเวลา 1 ปี แก่ผู้หลบหนีเข้าเมือง 3 สัญชาติ (พม่า ลาว กัมพูชา) ที่ได้รับการผ่อนผันตามมติคณะรัฐมนตรี เมื่อวันที่ 28 สิงหาคม 2544 เฉพาะผู้ที่ได้ขึ้นทะเบียนไว้แล้วระหว่างเดือนกันยายน - ตุลาคม 2544 จำนวน 568,249 คน ส่วนผู้ที่มิได้มาขอต่อใบอนุญาตทำงานเมื่อเดือนมีนาคม 2545 ให้ได้รับการผ่อนผันต่อเมื่อได้ดำเนินการตามเงื่อนไข ที่อธิบดีกรมการจัดหางานกำหนดแล้วเท่านั้น ในประเภทกิจการเดิม เว้นแต่งานประเภท 10 พ.2 (ไม่มีนายจ้าง) ซึ่งได้แก่

1. ประเภทกิจการที่ 1 ประกอบด้วย สวนผัก ผักไม้ ไร่อ้อย สวนยางพารา สวนปาล์ม พืชไร่ สวนกาแฟ
2. ประเภทกิจการที่ 2 ประกอบด้วย เหมืองแร่และเหมืองหิน
3. ประเภทกิจการที่ 3 ประกอบด้วย โรงงานทำอิฐ โรงงานทำโอ่ง เครื่องเคลือบดินเผา
4. ประเภทกิจการที่ 4 ประกอบด้วย ก่อสร้าง คานเรือ
5. ประเภทกิจการที่ 5 ประกอบด้วย โรงสีข้าว
6. ประเภทกิจการที่ 6 ประกอบด้วย เลี้ยงหมู เลี้ยงกุ้ง และสัตว์เลี้ยงอื่น

7. ประเภทกิจการที่ 7 ประกอบด้วย ประมงทะเล กิจกรรมต่อเนื่องจากประมงทะเล โรงงานปลาแป้น
8. ประเภทกิจการที่ 8 ประกอบด้วย การใช้แรงงานเคลื่อนย้ายสินค้าในโกดังหรือที่เก็บสินค้า
9. ประเภทกิจการที่ 9 ประกอบด้วย ผู้รับใช้ในบ้าน
10. ประเภทกิจการพิเศษ (พ) อาชีพอื่นนอกเหนือจากที่ระบุไว้ใน (1-9)

พ.1 กิจการที่มีนายจ้าง

และพื้นที่ให้เป็นไปตามที่อนุญาตไว้ตามมติคณะรัฐมนตรี เมื่อวันที่ 28 สิงหาคม 2544

๕ ระยะเวลาการอนุญาต

1. คนต่างด้าวที่ได้รับอนุญาตให้อยู่ในราชอาณาจักรเป็นการชั่วคราว (NON-IMMIGRANT VISA) จะพิจารณาให้ตามความจำเป็น แต่ไม่เกิน 1 ปี และให้มีอายุเท่าระยะเวลาที่คนต่างด้าวได้รับอนุญาตให้อยู่ในราชอาณาจักรในขณะที่ออกใบอนุญาต
2. ใบอนุญาตทำงานตามกฎหมายว่าด้วยการส่งเสริมการลงทุน หรือตามกฎหมายอื่น (มาตรา 10) จะได้รับอนุญาตตามระยะเวลาซึ่งหน่วยงานที่เกี่ยวข้องอนุญาต
3. ใบอนุญาตทำงานของคนต่างด้าว ตามมาตรา 12 ซึ่งสามารถทำงานได้ 27 อาชีพตามที่รัฐมนตรีกำหนดมีระยะเวลาไม่เกิน 1 ปี
4. กรณีคนต่างด้าวได้รับอนุญาตให้เข้ามาในราชอาณาจักรเป็นการชั่วคราวโดยไม่มีกำหนดเวลาแน่นอน ให้มีอายุสามสิบวันนับแต่วันออกใบอนุญาต

๕ หลักเกณฑ์ในการพิจารณาอนุญาต

1. เป็นการส่งเสริมการพัฒนาเศรษฐกิจและการจ้างงาน หรือไม่
2. กิจการนั้นส่งเสริมการนำรายได้เข้าประเทศหรือไม่ เช่น กิจการส่งออก หรือการท่องเที่ยว
3. มีการนำวิทยาการสมัยใหม่เข้ามาใช้ และถ่ายทอดให้คนไทย
4. เป็นงานที่คนไทยยังทำไม่ได้หรือขาดแคลน
5. ไม่เป็นอาชีพที่ห้ามคนต่างด้าวทำตามพระราชกฤษฎีกากำหนดงานในอาชีพและวิชาชีพที่ห้ามคนต่างด้าวทำ พ.ศ. 2522 จำนวน 39 อาชีพ
6. ปฏิบัติตามระเบียบกรมการจัดหางาน ว่าด้วยหลักเกณฑ์ในการพิจารณาคำขออนุญาตทำงานของคนต่างด้าว พ.ศ. 2537

คนต่างด้าวผู้ใดฝ่าฝืนทำงานต้องห้าม 39 อาชีพ หรือคนต่างด้าวตามมาตรา 12 ถ้าทำงานนอกเหนือจากกำหนด 27 อาชีพ มีความผิด จำคุกไม่เกิน 5 ปี หรือปรับตั้งแต่ 2,000 บาท ถึง 100,000 บาท หรือทั้งจำทั้งปรับ

๕ การต่ออายุใบอนุญาต

1. คนต่างด้าวจะต้องยื่นเรื่องขอต่ออายุใบอนุญาตก่อนที่ใบอนุญาตจะหมดอายุ
2. ถ้าหากคนต่างด้าวยื่นภายในกำหนดเวลาแล้ว สามารถทำงานไปพลางก่อนได้จนกว่านายทะเบียนจะแจ้งผลการพิจารณาต่อใบอนุญาตหรือไม่อนุญาต
3. การต่ออายุใบอนุญาตจะได้รับการพิจารณาครั้งละไม่เกิน 1 ปี กรณีคนต่างด้าวทำงานเมื่อใบอนุญาตสิ้นอายุแล้ว โดยไม่ได้ยื่นคำขอต่ออายุใบอนุญาตก่อนใบอนุญาตสิ้นอายุหรือได้ยื่นคำขอแล้วแต่นายทะเบียนมีคำสั่งไม่อนุญาตให้ต่ออายุใบอนุญาต และมีได้อุทธรณ์ หรืออุทธรณ์แล้วแต่รัฐมนตรีมีคำวินิจฉัยไม่อนุญาต มีความผิดจำคุกไม่เกิน 3 เดือน หรือปรับไม่เกิน 5,000 บาท หรือทั้งจำทั้งปรับ

๕ สิทธิการอุทธรณ์

เมื่อยื่นขอรับใบอนุญาตทำงานและไม่ได้รับอนุญาต หรือไม่ได้รับการต่ออายุใบอนุญาต หรือไม่อนุญาตให้ทำงานอื่น หรือไม่ให้เปลี่ยนท้องที่ หรือสถานที่ทำงาน ผู้ขอมีสิทธิอุทธรณ์ โดยทำเป็นหนังสือยื่นต่ออธิบดีกรมการจัดหางาน ภายใน 30 วัน นับแต่วันที่ได้ทราบคำสั่งไม่อนุญาต

เมื่อได้รับอุทธรณ์แล้ว ให้ผู้รับอุทธรณ์นำส่งคณะกรรมการพิจารณาการทำงานของคนต่างด้าว (รัฐมนตรีเป็นผู้แต่งตั้งตามมาตรา 24, 25, 26, 27, 28, 29) ภายใน 15 วัน โดยคณะกรรมการ ฯ ต้องพิจารณาเสนอความเห็นต่อรัฐมนตรี ภายใน 15 วัน และให้รัฐมนตรีวินิจฉัยคำอุทธรณ์ภายใน 30 วัน คำวินิจฉัยของรัฐมนตรีให้เป็นที่สุด

๕ การขอรับใบอนุญาตทำงาน

ในการยื่นคำขอรับใบอนุญาตทำงาน การขอต่ออายุใบอนุญาตทำงาน การขอรับใบแทนใบอนุญาตทำงาน และการขออนุญาตเปลี่ยนการทำงาน หรือเปลี่ยนท้องที่ หรือสถานที่ในการทำงานให้ยื่นคำขอ ณ จังหวัดที่เป็นที่ตั้งสถานที่ทำงาน หรือสำนักงานของคนต่างด้าวผู้ยื่นคำขอ ดังนี้

1. ในเขตกรุงเทพมหานคร ให้ยื่น ณ กองงานคนต่างด้าว กรมการจัดหางาน กระทรวงแรงงาน และสวัสดิการสังคม ศูนย์ควบคุมแรงงานต่างชาติ หรือศูนย์บริการวีซ่า แล้วแต่กรณี
2. สำนักงานตั้งอยู่ที่จังหวัดใด ให้ยื่น ณ สำนักงานจัดหางานจังหวัด ที่มีสำนักงานตั้งอยู่

๕ หน้าที่ของคนต่างด้าวเมื่อได้รับใบอนุญาตให้ทำงานแล้วมีดังต่อไปนี้

1. ต้องมีใบอนุญาตอยู่กับตัวหรืออยู่ ณ ที่ทำงานในระหว่างทำงาน เพื่อแสดงต่อพนักงานเจ้าหน้าที่ หรือนายทะเบียนได้ตลอดเวลา (มาตรา 18) ผู้ฝ่าฝืนโทษปรับไม่เกิน 1,000 บาท ตามมาตรา 35
2. ถ้าใบอนุญาตชำรุดในสาระสำคัญหรือสูญหาย ต้องยื่นขอใบแทนใบอนุญาตภายใน 15 วัน นับแต่วันที่ทราบการชำรุด หรือสูญหาย (มาตรา 19) ผู้ฝ่าฝืนมีโทษปรับไม่เกิน 500 บาท ตามมาตรา 36
3. เมื่อเลิกทำงานต้องคืนใบอนุญาตทำงานให้แก่นายทะเบียนในท้องที่จังหวัดที่ตั้งสถานที่ทำงานภายใน 7 วัน นับแต่วันเลิกทำงาน (มาตรา 20) ผู้ฝ่าฝืนมีโทษปรับไม่เกิน 1,000 บาท ตามมาตรา 35
4. ต้องทำงานตามที่ได้รับอนุญาตเท่านั้น หากประสงค์จะทำงานอื่น หรือเปลี่ยนท้องที่ หรือสถานที่

ที่ในการทำงานต้องได้รับอนุญาตจากนายทะเบียนก่อน (มาตรา 21) ผู้ฝ่าฝืนมีโทษจำคุกไม่เกิน 1 เดือน หรือปรับไม่เกิน 2,000 บาท หรือทั้งจำทั้งปรับ ตามมาตรา 38

5. คนต่างด้าวที่ได้รับการขยายระยะเวลาการทำงานตามกฎหมายว่าด้วยการส่งเสริมการลงทุน หรือตามกฎหมายอื่นต้องแจ้ง ภายใน 30 วัน นับแต่วันที่ได้รับการขยายระยะเวลา (มาตรา 14) ผู้ฝ่าฝืนมีโทษปรับไม่เกิน 500 บาท ตามมาตรา 36
6. ก่อนใบอนุญาตสิ้นอายุ และประสงค์จะทำงานต้องยื่นคำขอต่ออายุใบอนุญาตทำงานต่อนายทะเบียนก่อน โดยผู้ขอต่ออายุใบอนุญาตสามารถทำงานไปพลางก่อนได้จนกว่านายทะเบียนจะมีคำสั่งไม่อนุญาตให้ต่ออายุ (มาตรา 15) ผู้ฝ่าฝืนทำงานเมื่อใบอนุญาตสิ้นอายุแล้ว มีโทษจำคุกไม่เกิน 3 เดือน หรือปรับไม่เกิน 5,000 บาท หรือทั้งจำทั้งปรับ ตามมาตรา 37
7. กรณีการเปลี่ยน ชื่อ นามสกุล สัญชาติ ที่อยู่อาศัยของคนต่างด้าว หรือชื่อสถานที่ทำงาน ต้องยื่นคำร้องขอแก้ไขโดยไม่ชักช้า

๒ นายจ้างที่จะจ้างคนต่างด้าวทำงานต้องปฏิบัติดังนี้

1. ห้ามรับคนต่างด้าวที่ไม่มีใบอนุญาตทำงานหรือรับคนต่างด้าวเข้าทำงานที่มีลักษณะงานหรือเงื่อนไขต่างไปจากที่กำหนดไว้ในใบอนุญาต (มาตรา 22) ผู้ฝ่าฝืนมีโทษจำคุกไม่เกิน 3 ปี หรือปรับไม่เกิน 60,000 บาท หรือทั้งจำทั้งปรับ ตามมาตรา 39
2. นายจ้างที่รับคนต่างด้าวเข้าทำงานหรือให้ย้ายไปทำงานที่อื่นนอกจากที่ระบุไว้ในใบอนุญาตหรือออกจากงานต้องแจ้งนายทะเบียน ภายใน 15 วัน นับแต่วันที่เข้ารับทำงาน หรือย้ายออกจากงาน (มาตรา 23) ผู้ฝ่าฝืนมีโทษปรับไม่เกิน 1,000 บาท ตามมาตรา 40

(ที่มา : กงนิติเวช กรมการจัดหางาน)

สรุปสาระสำคัญ ประกาศของคณะปฏิวัติ ฉบับที่ 322 พ.ศ. 2515 ในส่วนที่ว่าด้วยคนต่างด้าวประเภทตลอดชีพ

พระราชบัญญัติการทำงานของคนต่างด้าว พ.ศ. 2521 มาตรา 43 มีสาระสำคัญว่าใบอนุญาตทำงานที่ออกให้ตามประกาศของคณะปฏิวัติฉบับที่ 322 ลงวันที่ 13 ธันวาคม 2515 ให้ใช้ต่อไปได้ตราบเท่าที่ใบอนุญาตยังไม่สิ้นอายุและผู้รับใบอนุญาตยังทำงานที่ได้รับอนุญาตนั้น และมาตรา 46 กำหนดว่าบรรดาพระราชกฤษฎีกา กฎกระทรวง และประกาศหรือคำสั่งของรัฐมนตรีหรืออธิบดี หรือใบอนุญาตซึ่งออกหรือสั่งโดยอาศัยอำนาจตามประกาศของคณะปฏิวัติฉบับที่ 322 เท่าที่ไม่ขัดหรือแย้งกับบทแห่งพระราชบัญญัติการทำงานของคนต่างด้าว พ.ศ. 2521 ให้ใช้บังคับต่อไปและให้ถือเสมือนเป็นพระราชกฤษฎีกา กฎกระทรวง และประกาศหรือคำสั่งของรัฐมนตรีหรืออธิบดี หรือใบอนุญาตที่ออกตามพระราชบัญญัติการทำงานของคนต่างด้าว พ.ศ. 2521

ตามบทเฉพาะกาลของพระราชบัญญัติการทำงานของคนต่างด้าว พ.ศ. 2521 ประกาศคณะปฏิวัติฉบับที่ 322 พ.ศ. 2515 กรณี ข้อ 10(1) คนต่างด้าวซึ่งมีถิ่นที่อยู่ในราชอาณาจักรตามกฎหมายว่าด้วยคนเข้าเมืองและทำงานอยู่ก่อนวันที่ 13 ธันวาคม 2515 สามารถใช้ใบอนุญาตทำงานได้ตลอดชีวิตของคนต่างด้าว นั้น เว้นแต่คนต่างด้าวจะเปลี่ยนอาชีพใหม่ การขอเปลี่ยนหรือเพิ่มสถานที่ทำงานหรือท้องที่การทำงานให้ใช้แบบคำร้องของการเปลี่ยนแปลงรายการ ตท. 6 (ใบแทนใบอนุญาตทำงาน) ตท. 7 (การเปลี่ยนหรือเพิ่มสถานที่ทำงานหรือท้องที่การทำงาน) ที่ออกตามความในพระราชบัญญัติการทำงานของคนต่างด้าว พ.ศ. 2521

คำอธิบายประเภทของคนต่างด้าวที่ได้รับใบอนุญาตทำงาน

พระราชบัญญัติการทำงานของคนต่างด้าว พ.ศ.2521 (เริ่มใช้บังคับวันที่ 22 กรกฎาคม 2521) ได้กำหนดไว้ว่า คนต่างด้าวจะทำงานได้เมื่อได้รับอนุญาตจากอธิบดีกรมการจัดหางาน หรือเจ้าพนักงาน ซึ่งอธิบดีมอบหมายเท่านั้น

คนต่างด้าว หมายถึง บุคคลธรรมดาซึ่งไม่มีสัญชาติไทย

ทำงาน หมายถึง การทำงานโดยใช้กำลังกายหรือความรู้ด้วยประสงค์ค่าจ้างหรือประโยชน์อื่นใดหรือไม่ก็ตาม

คนต่างด้าวที่มีสิทธิขอใบอนุญาตทำงานได้ แบ่งออกเป็น 4 ประเภท

1. ประเภทชั่วคราว คือ

คนต่างด้าวทั่วๆ ไป (ตามมาตรา 7) หมายถึง

- คนต่างด้าวซึ่งมีถิ่นที่อยู่ในราชอาณาจักร
- คนต่างด้าวที่ได้รับอนุญาตให้เข้ามาในราชอาณาจักรเป็นการชั่วคราว (NON-IMMIGRANT VISA)

2. ประเภทส่งเสริมการลงทุน คือ

คนต่างด้าวที่ได้รับอนุญาตให้เข้ามาทำงานในราชอาณาจักรตามกฎหมายว่าด้วยการส่งเสริมการลงทุน หรือตามกฎหมายอื่นที่มีบทบัญญัติเกี่ยวกับคนต่างด้าวในลักษณะเดียวกัน เช่น พระราชบัญญัติปิโตรเลียม พระราชบัญญัติการนิคมอุตสาหกรรม (ตามมาตรา 10)

3. ประเภทมาตรา 12 คือ

คนต่างด้าวมาตรา 12 ซึ่งมี 4 กรณี คือ

- 3.1 คนต่างด้าวที่ถูกเนรเทศตามกฎหมายว่าด้วยการเนรเทศ ซึ่งได้รับการผ่อนผันให้ไปประกอบอาชีพ ณ ที่แห่งใด แทนการเนรเทศหรืออยู่ในระหว่างรอการเนรเทศ
- 3.2 คนต่างด้าวที่เข้ามาอยู่ในราชอาณาจักร โดยไม่ได้รับอนุญาตตามกฎหมายว่าด้วยคนเข้าเมือง และอยู่ในระหว่างรอการส่งกลับออกนอกราชอาณาจักร เช่น ญวนอพยพ ลาวอพยพ เนปาลอพยพ พม่าพลัดถิ่น หรือคนต่างด้าวตามมติคณะรัฐมนตรีเมื่อวันที่ 3 สิงหาคม และวันที่ 2 พฤศจิกายน 2542
- 3.3 คนต่างด้าวโดยผลของการถูกถอนสัญชาติ ตามประกาศของคณะปฏิวัติ ฉบับที่ 337 ลงวันที่ 13 ธันวาคม 2515

4. ประเภทตลอดชีวิต หมายถึง

คนต่างด้าวผู้ซึ่งได้รับอนุญาตทำงานตามประกาศคณะปฏิวัติ ฉบับที่ 322 ข้อ 10(1) มีสาระสำคัญว่าใบอนุญาตที่ออกให้แก่คนต่างด้าว ซึ่งมีถิ่นอยู่ในราชอาณาจักรตามกฎหมายว่าด้วยคนเข้าเมืองและทำงานอยู่แล้วก่อนวันที่ 13 ธันวาคม 2515 ให้ใช้ได้ตลอดชีวิตของคนต่างด้าวนั้นเว้นแต่คนต่างด้าวจะเปลี่ยนอาชีพใหม่

สรุปประเภทและจำนวนองค์การเอกชนต่างประเทศ

ประเภทของการเข้ามาดำเนินงานของ องค์การเอกชนต่างประเทศ	จำนวนองค์การ (องค์การ)
องค์การเอกชนต่างประเทศที่ได้รับอนุญาตให้ เข้ามาดำเนินงานในประเทศไทย	21
องค์การเอกชนต่างประเทศที่ได้รับอนุญาตให้ เข้ามาจัดตั้งสำนักงานภูมิภาคในประเทศและ ดำเนินงานในประเทศอื่น	22
องค์การเอกชนไทยที่ได้รับอนุญาตจาก คณะกรรมการตามระเบียบกระทรวงแรงงานฯ ข้อ 13(2)	7
รวม	50

ฝ่ายคณะกรรมการพิจารณาการดำเนินงานขององค์การเอกชนต่างประเทศ

ธันวาคม 2545

◆ รายชื่อองค์กรเอกชนต่างประเทศที่ได้รับอนุญาตให้เข้ามาดำเนินงานในประเทศไทย

1. องค์กรแตร้ เด ซอมม์ (Terre Des Hommes)
2. ศูนย์อเมริกันเพื่อแรงงานนานาชาติ (American Center for International Labor Solidarity : ACILS)
3. องค์กรคอมมูนิต้า อินคอนโทร (Comunita incontro)
4. องค์กรลา แซน เดอ เลสปัวร์ (La Chain de l' Espoir : C.D.E.)
5. องค์กรเพิร์ล เอส บัค อินเตอร์เนชันแนล (Pearl S. Buck International Inc. (Thailand))
6. องค์กรหมู่บ้านเด็กโสสะสากล (Children's Village International : SOS)
7. องค์กรโรงเรียนสำหรับคนตาบอดเพอร์กินส์ (Perkins School for the Blind)
8. องค์กรแฮนดิแคป อินเตอร์เนชันแนล (Handicap International : HI)
9. องค์กรลูเธอรัน เซิร์ช มิสซูรี ซายนอด (Lutheran Church Missouri Synod)
10. สถาบันภาษาศาสตร์ภาคฤดูร้อน (Summer Institute of Linguistics : SIL)
11. องค์กรหมอไร้พรมแดน - เบลเยียม (Medecins Sans Frontieres - Belgium (Thailand))
12. มูลนิธิไฮนริค เบิลล์ (Heinrich Boell Foundation)
13. องค์กรแชร์ (SHARE)
14. องค์กรสยาม - แคร์ (Siam - Care)
15. มูลนิธิเรียวไก (ประเทศไทย) (Reiyukai (Thailand) Foundation)
16. องค์กรหมอไร้พรมแดน - ฝรั่งเศส (Medecins Sans Frontieres - France : MSF - F)
17. สมาคมคอปเปอร์ ดีเวลลอปเม้นต์ เซ็นเตอร์ - เซ้าท์อีสท์ เอเชีย (Copper Development Centre - South East Asia : CDC - SEA)
18. องค์กรกองทุนสัตว์ป่าโลกสากล (World Wide Fund For Nature International : WWF International)
19. องค์กรโปรเจคโฮป (Project Hope)
20. องค์กรซาโอริ ฮิโรบะ (NPO - Saori - Hiroba)
21. องค์กรพันธมิตรแห่งประเทศญี่ปุ่นเพื่อสนับสนุนปฏิบัติการผู้กระเปิด (Japan Alliance For Humanitarian Demining Support : JAHDS)

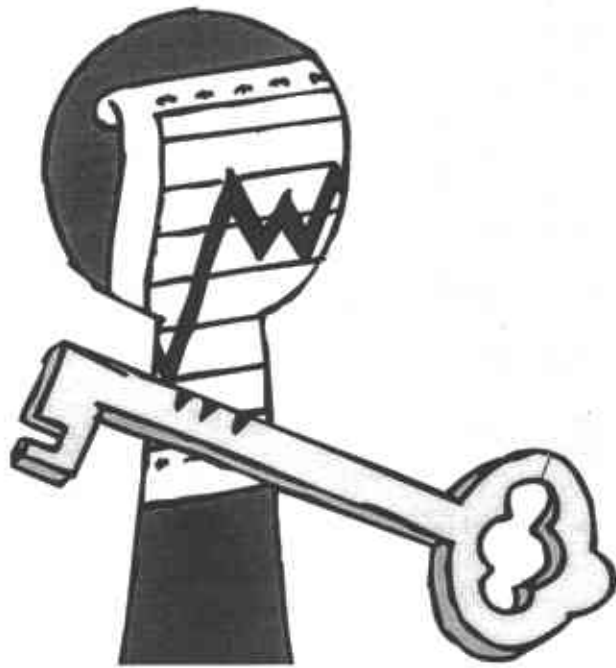
◆ รายชื่อองค์กรเอกชนต่างประเทศที่ได้รับอนุญาต
ให้เข้ามาจัดตั้งสำนักงานภูมิภาคและดำเนินงานในประเทศไทยอื่น

1. สถาบันนานาชาติเพื่อการประหยัดพลังงาน (International Institute for Energy Conservation : IIEC)
2. องค์กรอินเตอร์ แอคท์ (Inter Act)
3. องค์กรศุภนิมิตสากล สำนักงานภาคพื้นเอเชียแปซิฟิก (World Vision International - Asia Pacific Regional Office)
4. องค์กรสงเคราะห์เด็กและชุมชน ไอ.ซี.เอส. - เอเชีย (International Christelijk Steunfonds - Asia : I.C.S. Asia)
5. องค์กรไดอาโกเนีย (Diakonia)
6. องค์กรสมาชิกรัฐสภาแห่งเอเชียด้านประชากรและการพัฒนา (Asia Forum of Parliamentarians on Population and Development : AFPPD)
7. มูลนิธิฮันส์ไฮเดล (Hanns Seidel Foundation - Indochina Regional Office)
8. สถาบันคีนัน (Kenan Institute of Private Enterprise)
9. องค์กรช่วยเหลือและบรรเทาทุกข์ของคณะอนุชนนานาชาติ (Youth With A Mission Relief and Development : YWAM)
10. องค์กรแฟมิลี เฮลท์ อินเตอร์เนชันแนล (Family Health International : FHI)
11. องค์กรเอเชีย พาร์ทเนอร์ชิป ฟอรั ฮิวแมน ดีเวลลอปเม้นท์ (Asia Partnership for Human Development : APHD)
12. องค์กรออกแฟม (Oxfam)
13. สมาคมส่งเสริมการท่องเที่ยวภูมิภาคเอเชียแปซิฟิก (Pacific Asia Travel Association : PATA)
14. องค์กรแฮบิแทท ฟอรั ฮิวแมนิตี้ อินเตอร์เนชันแนล อิงค์ (Habitat for Humanity International, Inc. : HFHI)
15. องค์กรแอคชั่นเอด (Actionaid)
16. องค์กรเยสุอิตสงเคราะห์ผู้ลี้ภัย (Jesuit Refugee Service : JRS)
17. องค์กรแคร์ (CARE)
18. องค์กรอินสตีทิว ฟอรั ออคคิวแพชันแนล เฮลท์ เซฟตี้ แอนด์ เอ็นไวรอนเม้นท์ (Institute for Occupational Health, Safety and Environment : OHSE)
19. องค์กรเฮลท์ เอจ อินเตอร์เนชันแนล (Help Age International)
20. องค์กรอินเตอร์เนชันแนล คาทอลิก ไมเกรชัน คอมมิชชั่น (International Catholic Migration Commission : ICMC)
21. องค์กรเวิลด์ คอนเซิร์น (World Concern)
22. องค์กรฟอสเตอร์ แพเร้นท์ส แพลน อินเตอร์เนชันแนล (Foster Parents Plan International)

◆ รายชื่อองค์กรเอกชนไทยที่ได้รับอนุญาตจากคณะกรรมการ
ตามระเบียบกระทรวงแรงงานฯ ข้อ 13(2)

1. มูลนิธิทรัพยากรเอเชีย (Asia Resource Foundation : ARF)
2. สมาคมสมาพันธ์สหกรณ์ออมทรัพย์และเครดิตในเอเชีย (Association of Asian Confederation of Credit Unions : ACCU)
3. มูลนิธิศูนย์เตรียมความพร้อมป้องกันภัยพิบัติแห่งเอเชีย (Asian Disaster Preparedness Center Foundation : ADPC)
4. มูลนิธิดวงประทีป (Duang Prateep Foundation)
5. สมาคมส่งเสริมเทคโนโลยี ไทย - ญี่ปุ่น (Technology Promotion Association (Thailand - Japan))
6. มูลนิธิสิกขาเอเชีย (Sikkha Asia Foundation)
7. มูลนิธิศูนย์ศึกษาที่อยู่อาศัยแห่งเอเชีย (Asian Coalition For Housing Right : ACHR)

สถิติแรงงานต่างด้าวในระบบ สำนักบริหารแรงงานต่างด้าว



ตารางที่ 1 สถิติการยื่นขอและอนุญาตให้คนต่างด้าวทำงาน สำนักบริหารแรงงานต่างด้าว

เดือน	รวม			ส่งเสริมการลงทุน			ชั่วคราว		
	ยื่นขอ	อนุญาต	ไม่ อนุญาต	ยื่นขอ	อนุญาต	ไม่ อนุญาต	ยื่นขอ	อนุญาต	ไม่ อนุญาต
รวม	14,441	12,877	1,264	2,708	2,708	-	11,733	10,169	1,264
ตุลาคม 2544	1,199	1,195	99	221	221	-	978	974	99
พฤศจิกายน 2544	1,277	1,164	33	287	287	-	990	877	33
ธันวาคม 2544	1,173	901	161	288	288	-	885	613	161
มกราคม 2545	805	587	206	152	152	-	653	435	206
กุมภาพันธ์ 2545	1,143	856	278	171	171	-	972	685	278
มีนาคม 2545	1,278	1,113	241	232	232	-	1,046	881	241
เมษายน 2545	1,143	1,014	141	223	223	-	920	791	141
พฤษภาคม 2545	1,140	990	55	205	205	-	935	785	55
มิถุนายน 2545	1,049	1,171	43	221	221	-	828	950	43
กรกฎาคม 2545	1,188	1,114	-	209	209	-	979	905	-
สิงหาคม 2545	1,410	1,209	1	231	231	-	1,179	978	1
กันยายน 2545	1,636	1,563	6	268	268	-	1,368	1,295	6

ที่มา : ฝ่ายทะเบียนแรงงานต่างด้าว กลุ่มพัฒนาระบบควบคุมการทำงานของคนต่างด้าว

ตารางที่ 2 จำนวนคนต่างด้าวที่ได้รับใบอนุญาตให้ทำงาน ประเภทชั่วคราว สำนักงานบริหารแรงงานต่างด้าว
(ไม่รวมศูนย์บริการวีซ่าและใบอนุญาตทำงาน)

หมวดอาชีพ	รวม	สัญชาติ									
		อเมริกัน	ออสเตรเลีย	แคนาดา	เกาหลีใต้	ฮ่องกง	ญี่ปุ่น	มาเลเซีย	นิวซีแลนด์	ไต้หวัน	สหราชอาณาจักร
รวม	7,592	929	767	712	665	543	366	226	207	198	2,020
1 ผู้บัญญัติกฎหมายข้าราชการระดับอาวุโส ผู้จัดการ	3,537	251	521	179	368	62	139	191	44	103	1,048
2 ผู้ประกอบอาชีพวิชาชีพต่างๆ	2,878	566	140	471	177	433	156	9	140	42	573
3 ช่างเทคนิคและผู้ปฏิบัติงานที่เกี่ยวข้อง	346	58	21	20	47	20	19	10	8	11	102
4 เติมน้ำ เจ้าหน้าที่	71	2	6	-	4	1	4	1	1	1	41
5 พนักงานบริการ พนักงานขายในร้านค้าและตลาด	148	9	16	2	28	3	4	1	3	8	52
6 ผู้ปฏิบัติงานฝีมือด้านการเกษตรและประมง (แปรรูปพื้นฐาน)	-	-	-	-	-	-	-	-	-	-	-
7 ผู้ปฏิบัติงานโดยใช้ฝีมือในธุรกิจต่างๆ	61	10	2	1	10	2	4	2	-	1	25
8 ผู้ปฏิบัติงานในโรงงาน ผู้ควบคุมเครื่องจักรและผู้ปฏิบัติงานด้านการประกอบ	18	3	3	1	2	-	-	2	-	-	6
9 อาชีพงานพื้นฐาน	9	1	2	-	-	-	-	-	-	-	6
T ผู้ฝึกงาน	104	8	3	2	6	-	-	2	-	21	57
X ผู้ปฏิบัติงานซึ่งมีเอกสารประกอบ	420	51	53	36	23	22	40	8	11	11	110

ที่มา : ฝ่ายทะเบียนแรงงานต่างด้าว กลุ่มพัฒนาระบบควบคุมการทำงานของคนต่างด้าว สำนักงานบริหารแรงงานต่างด้าว

ตารางที่ 3 จำนวนคนต่างด้าวที่ได้รับใบอนุญาตให้ทำงาน ประเภทชั่วคราว จำนวนตามสัญญาติดและอาชีพ ศูนย์บริการวีซ่าและใบอนุญาตทำงาน

หมวดอาชีพ	รวม	สัญชาติ										
		ญี่ปุ่น	สเปน	เกาหลี	เวียดนาม	ลาว	กัมพูชา	พม่า	ไทย	จีน	อเมริกา	
รวม	2,577	661	295	180	172	166	122	116	105	101	87	572
1 ผู้บัญญัติกฎหมายข้าราชการระดับอาวุโส ผู้จัดการ	1,882	546	218	125	115	107	106	49	73	61	64	418
2 ผู้ประกอบการวิชาชีพต่างๆ	258	32	28	28	20	19	6	27	7	20	9	62
3 ช่างเทคนิคและผู้ปฏิบัติงานที่เกี่ยวข้อง	109	17	15	7	7	5	2	22	7	5	4	18
4 เสมียน เจ้าหน้าที่	17	3	2	-	4	2	1	-	2	1	-	2
5 พนักงานบริการ พนักงานขายในร้านค้าและตลาด	26	6	2	-	-	2	3	2	1	3	1	6
6 ผู้ปฏิบัติงานฝีมือด้านการเกษตรและประมง (แปรรูปพื้นฐาน)	1	-	1	-	-	-	-	-	-	-	-	-
7 ผู้ปฏิบัติงานโดยใช้ฝีมือในธุรกิจต่างๆ	12	1	-	-	1	1	-	7	-	-	1	1
8 ผู้ปฏิบัติงานในโรงงาน ผู้ควบคุมเครื่องจักรและผู้ปฏิบัติงานด้านการประกอบ	9	2	1	-	-	2	-	1	-	-	-	3
9 อาชีพงานพื้นฐาน	2	-	1	1	-	-	-	-	-	-	-	-
T ผู้ฝึกงาน	-	-	-	-	-	-	-	-	-	-	-	-
X ผู้ปฏิบัติงานซึ่งมีอายุจำกัดประเภทได้	261	54	27	19	25	28	4	8	15	11	8	62

ที่มา : ฝ่ายทะเบียนแรงงานต่างด้าว กลุ่มพัฒนาระบบควบคุมการทำงานของคนต่างด้าว สำนักบริหารแรงงานต่างด้าว

ตารางที่ 4 จำนวนคนต่างด้าวที่ได้รับใบอนุญาตให้ทำงาน ประเภทชั่วคราว จำนวนตามสัญชาติและอาชีพ สำนักงานบริหารแรงงานต่างด้าว

หมวดอาชีพ	รวม	สัญชาติ										
		สเปน	ญี่ปุ่น	เกาหลี	เวียดนาม	กัมพูชา	ลาว	กบฏ	พม่า	ไทย	อื่นๆ	
รวม	10,169	1,254	1,590	939	892	766	618	532	283	251	320	2,724
1 ผู้บัญญัติกฎหมายข้าราชการระดับอาวุโส ผู้จัดการ	5,419	469	1,177	636	304	429	117	246	238	78	209	1,516
2 ผู้ประกอบบริการวิชาชีพต่างๆ	3,136	594	203	160	499	197	442	175	10	146	48	662
3 ช่างเทคนิคและผู้ปฏิบัติงานที่เกี่ยวข้อง	455	73	47	28	27	52	20	24	12	9	13	150
4 เสมียน เจ้าหน้าที่	88	4	13	10	-	5	2	6	1	1	2	44
5 พนักงานบริการ พนักงานขายในร้านค้าและตลาด	174	11	28	16	2	31	3	6	2	3	11	61
6 ผู้ปฏิบัติงานฝีมือด้านการเกษตรและประมง (แปรรูปพื้นฐาน)	1	1	-	-	-	-	-	-	-	-	-	-
7 ผู้ปฏิบัติงานโดยฝีมือในธุรกิจต่างๆ	73	10	5	3	1	10	2	5	2	-	1	34
8 ผู้ปฏิบัติงานในโรงงาน ผู้ควบคุมเครื่องจักรและผู้ปฏิบัติงานด้านการประกอบ	27	4	3	3	1	2	1	2	2	-	-	9
9 อาชีพงานพื้นฐาน	11	2	-	2	1	-	-	-	-	-	-	6
T ผู้ฝึกงาน	104	8	5	3	2	6	-	-	2	-	21	57
X ผู้ปฏิบัติงานซึ่งมีอาจจัดประเภทได้	681	78	109	78	55	34	31	68	14	14	15	185

ที่มา : ฝ่ายทะเบียนแรงงานต่างด้าว กลุ่มพัฒนาระบบควบคุมการทำงานของคนต่างด้าว สำนักงานบริหารแรงงานต่างด้าว

ตารางที่ 5 จำนวนคนต่างด้าวที่ได้รับใบอนุญาตให้ทำงาน ประเภทส่งเสริมการลงทุน จำนวนตามสัญชาติและอาชีพ ศูนย์บริการวีซ่าและใบอนุญาตทำงาน

หมวดอาชีพ	รวม	สัญชาติ										
		ไทย	กัมพูชา	ลาว	เวียดนาม	พม่า	จีน	อินเดีย	บังกลาเทศ	ศรีลังกา	อื่นๆ	
รวม	2,708	964	314	196	182	156	141	98	71	61	59	466
1 ผู้บัญญัติกฎหมายข้าราชการระดับอาวุโส ผู้จัดการ	1,964	725	197	154	122	107	98	72	50	48	46	345
2 ผู้ประกอบบริการวิชาชีพต่างๆ	236	60	25	10	26	17	18	9	12	3	7	49
3 ช่างเทคนิคและผู้ปฏิบัติงานที่เกี่ยวข้อง	206	79	45	13	17	12	5	3	6	2	2	22
4 เติมน้ำมัน เจ้าหน้าที่	34	9	5	1	2	2	2	-	-	1	-	12
5 พนักงานบริการ พนักงานขายในร้านค้าและตลาด	20	4	3	-	-	1	1	1	1	2	-	7
6 ผู้ปฏิบัติงานฝีมือด้านเกษตรกรรมและประมง (แปรรูปพื้นฐาน)	1	-	-	1	-	-	-	-	-	-	-	-
7 ผู้ปฏิบัติงานโดยใช้ฝีมือในธุรกิจต่างๆ	75	22	18	9	8	5	2	2	-	-	1	8
8 ผู้ปฏิบัติงานในโรงงาน ผู้ควบคุมเครื่องจักรและผู้ปฏิบัติงานด้านการประกอบ	44	9	10	2	1	2	6	5	-	-	-	9
9 อ่างล้างพื้นฐาน	3	1	-	-	-	-	-	1	-	-	-	1
T ผู้ฝึกงาน	1	-	1	-	-	-	-	-	-	-	-	-
X ผู้ปฏิบัติงานซึ่งมีอาจจัดประเภทได้	124	55	10	6	6	10	9	5	2	5	3	13

ที่มา : ฝ่ายทะเบียนแรงงานต่างด้าว กลุ่มพัฒนาระบบควบคุมการทำงานของคนต่างด้าว สำนักบริหารแรงงานต่างด้าว

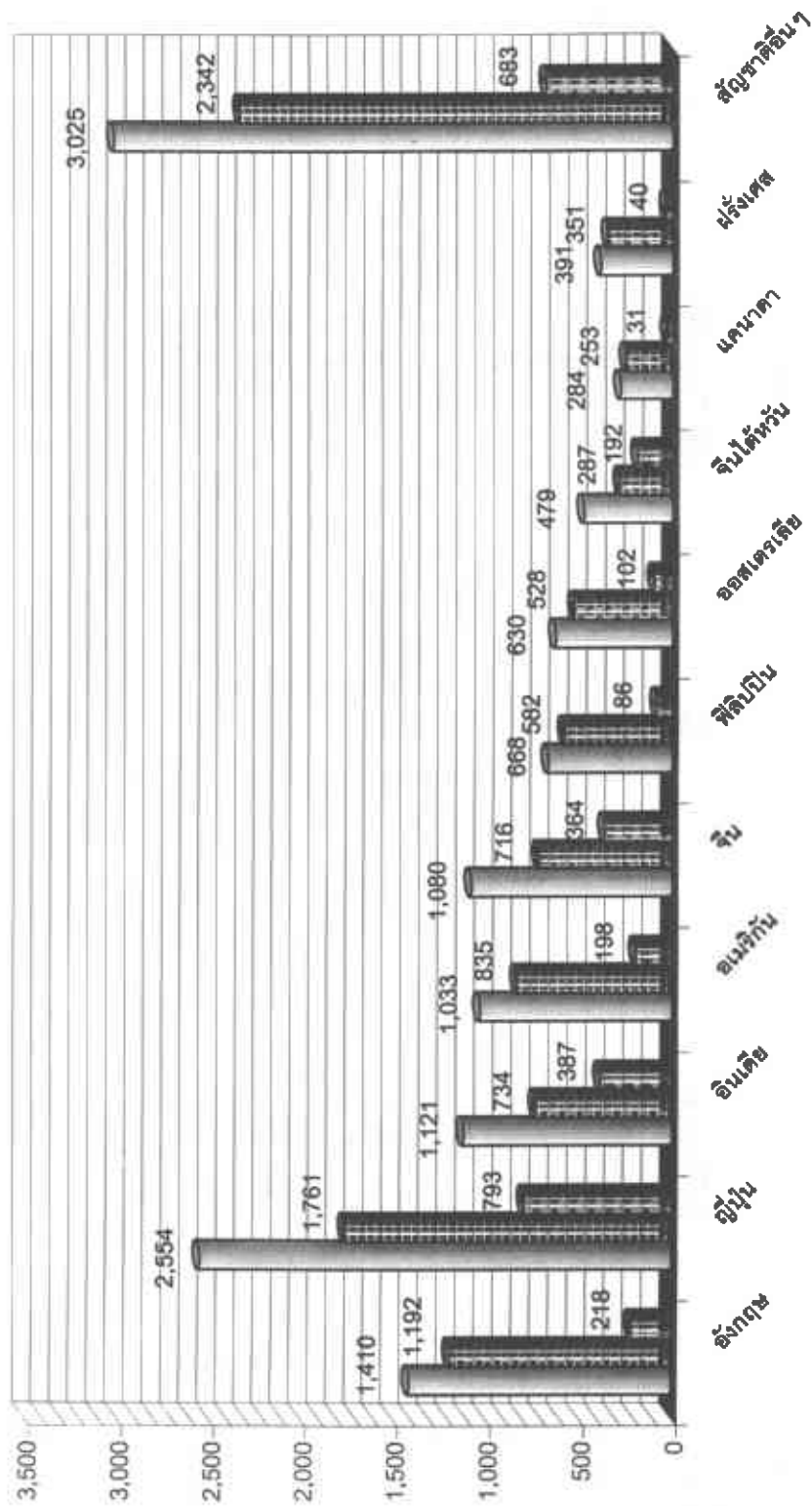
ตารางที่ 6 จำนวนคนต่างด้าวที่ได้รับใบอนุญาตให้ทำงาน รวมทุกประเภท จำแนกตามสัญชาติและอาชีพ สำนักบริหารแรงงานต่างด้าว

หมวดอาชีพ	รวม	สัญชาติ										
		สหรัฐ	ญี่ปุ่น	เกาหลี	มาเลเซีย	กัมพูชา	เวียดนาม	ไทย	พม่า	ลาว	กัมพูชา	
รวม	12,877	1,410	2,554	1,121	1,033	1,080	668	630	479	284	391	3,227
1 ผู้บัญญัติกฎหมายข้าราชการระดับอาวุโส ผู้จัดการ	7,383	576	1,902	758	402	626	153	318	392	101	259	1,896
2 ผู้ประกอบกรวิชาชีพต่างๆ	3,372	611	263	186	517	222	449	184	20	152	60	708
3 ช่างเทคนิคและผู้ปฏิบัติงานที่เกี่ยวข้อง	661	85	126	45	32	97	22	27	25	10	19	173
4 เสมียน เจ้าหน้าที่	122	6	22	12	2	10	2	6	2	1	2	57
5 พนักงานบริการ พนักงานขายในบ้านค้าและตลาด	194	12	32	16	3	34	3	7	2	4	12	69
6 ผู้ปฏิบัติงานฝีมือด้านเกษตรและประมง (แปรรูปพื้นฐาน)	2	1	-	-	-	-	-	-	1	-	-	-
7 ผู้ปฏิบัติงานโดยไม่มีชื่อในธุรกิจต่างๆ	148	15	27	11	3	28	3	7	11	-	1	42
8 ผู้ปฏิบัติงานในโรงงาน ผู้ควบคุมเครื่องจักรและผู้ปฏิบัติงานด้านการประกอบ	71	6	12	4	7	12	3	7	4	1	-	15
9 อาชีพงานพื้นฐาน	14	2	1	2	1	-	-	1	-	-	-	7
T ผู้ฝึกงาน	105	8	5	3	2	7	-	-	2	-	21	57
X ผู้ปฏิบัติงานซึ่งมิอาจจัดประเภทได้	805	88	164	84	64	44	33	73	20	15	17	203

ที่มา : ฝ่ายทะเบียนแรงงานต่างด้าว กลุ่มพัฒนาระบบควบคุมการทำงานของคนต่างด้าว สำนักบริหารแรงงานต่างด้าว

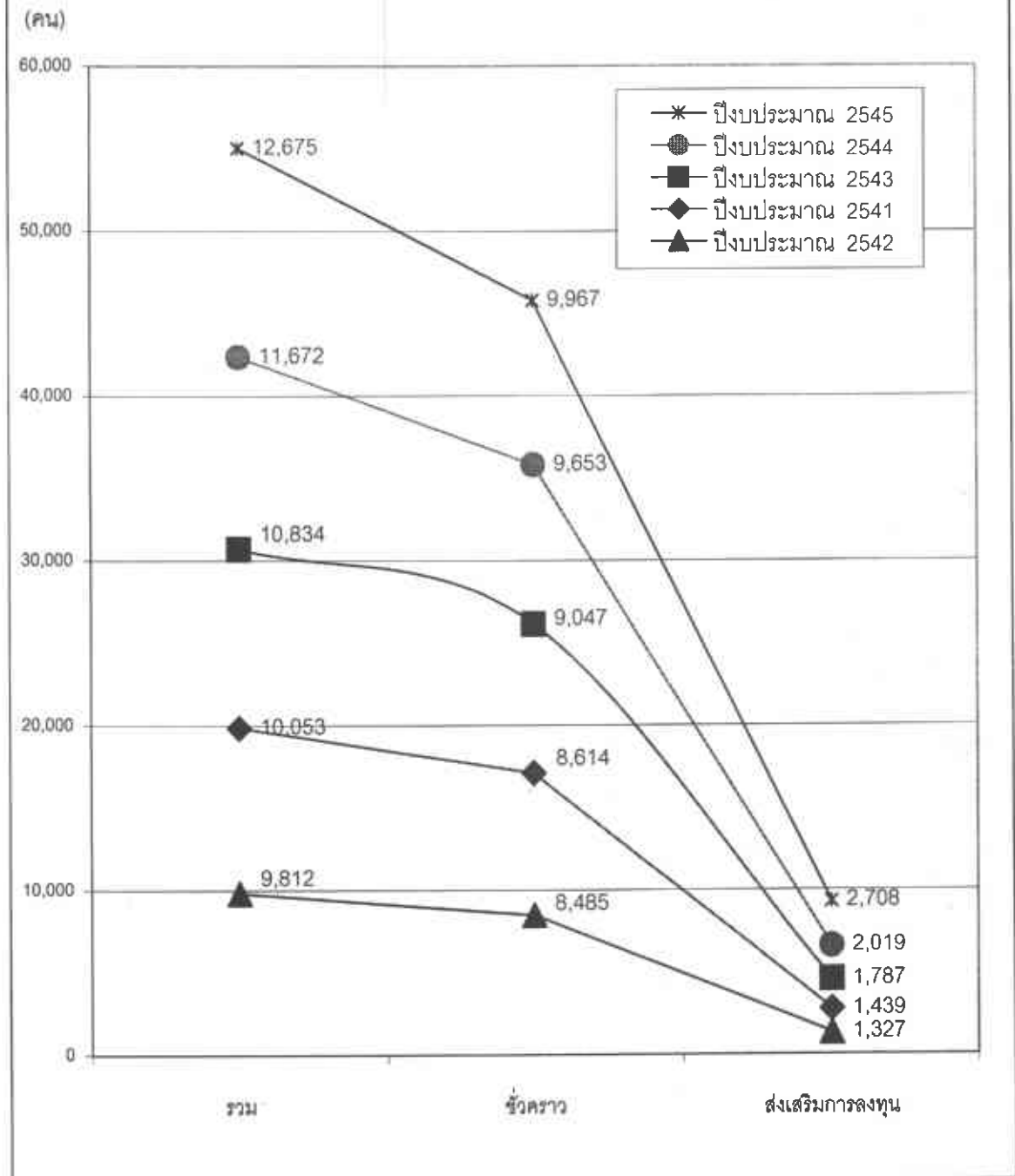
แผนภูมิที่ 1 เปรียบเทียบการพิจารณาอนุญาตและการแจ้งออกคืนใบอนุญาตของคนต่างด้าว
 สำนักบริหารแรงงานต่างด้าว (เดือนตุลาคม 2544 ถึง กันยายน 2545)

□ พิจารณาอนุญาต = 12,675
 ■ การแจ้งออก = 9,581
 ▨ เพิ่ม(+),ลด(-) = 3,094



หมายเหตุ : ข้อมูลเฉพาะคนต่างด้าวตามมาตรา 7 และมาตรา 10 ของกฏงานคนต่างด้าว

แผนภูมิที่ 2 เปรียบเทียบคนต่างด้าวที่ได้รับอนุญาต
ปีงบประมาณ 2541 - 2544 สำนักบริหารแรงงานต่างด้าว



ที่มา : ฝ่ายทะเบียนแรงงานต่างด้าว กลุ่มพัฒนาระบบควบคุมการทำงานของคนต่างด้าว

ตารางที่ 7 แสดงจำนวนคนต่างด้าวที่ได้รับอนุญาตทำงานมาก 5 ลำดับ จำแนกตามสัญชาติ
ประเภทชั่วคราวและส่งเสริมการลงทุน
สำนักบริหารแรงงานต่างด้าว ปี 2535 - 2545

ปี (พ.ศ.)	รวม (คน)	ลำดับที่					
		1	2	3	4	5	อื่น ๆ
2535	11,420	ญี่ปุ่น	จีนฮ่องกง	อเมริกัน	จีนไต้หวัน	อินเดีย	
		2,359	1,370	1,239	964	805	4,683
2536	9,857	ญี่ปุ่น	อเมริกัน	สปช.จีน	จีนไต้หวัน	ฟิลิปปินส์	
		1,858	1,190	991	414	277	5,127
2537	12,233	ญี่ปุ่น	อเมริกัน	สปช.จีน	อินเดีย	อังกฤษ	
		1,946	1,544	1,157	939	833	5,814
2538	9,235	ญี่ปุ่น	อเมริกัน	สปช.จีน	อังกฤษ	อินเดีย	
		1,217	1,110	992	989	737	4,190
2539	12,784	ญี่ปุ่น	อังกฤษ	อเมริกัน	อินเดีย	สปช.จีน	
		1,973	1,739	1,695	1,592	1,425	4,360
2540	11,676	ญี่ปุ่น	อังกฤษ	อเมริกัน	อินเดีย	สปช.จีน	
		1,624	1,309	1,203	1,081	1,045	5,414
2541	9,984	ญี่ปุ่น	อังกฤษ	อเมริกัน	สปช.จีน	อินเดีย	
		1,436	1,017	968	866	782	4,915
2542	10,081	ญี่ปุ่น	อังกฤษ	อเมริกัน	สปช.จีน	อินเดีย	
		1,629	1,147	892	885	802	4,726
2543	10,993	ญี่ปุ่น	อังกฤษ	สปช.จีน	อินเดีย	อเมริกัน	
		1,861	1,257	1,118	988	977	4,792
2544	12,588	ญี่ปุ่น	อังกฤษ	สปช.จีน	อินเดีย	อเมริกัน	
		2,514	1,380	1,067	1,081	982	5,564
2545 (ก.ย.)	9,618	ญี่ปุ่น	อังกฤษ	สปช.จีน	อินเดีย	อเมริกัน	
		1,900	1,043	776	849	801	4,249

ที่มา : ฝ่ายทะเบียนแรงงานต่างด้าว กลุ่มพัฒนาระบบควบคุมการทำงานของคนต่างด้าว

หมายเหตุ : ปีปฏิทิน , ปี 2545 ข้อมูลถึงเดือนกันยายน

ตารางที่ 8 แสดงจำนวนคนต่างด้าวที่ได้รับอนุญาตทำงานมาก 5 ลำดับ จำแนกตามอาชีพ
ประเภทชั่วคราวและส่งเสริมการลงทุน
สำนักบริหารแรงงานต่างด้าว ปี 2535 - 2545

ปี (พ.ศ.)	รวม (คน)	ลำดับที่					
		1	2	3	4	5	อื่น ๆ
2535	11,420	ผู้ปฏิบัติงานบริหาร และงานจัดการ 6336	วิศวกร ช่างเทคนิค ผู้ชำนาญงานพิเศษ 1240	นักดนตรี นักร้อง นักแสดง 981	ครู-อาจารย์ 686	ผู้เชี่ยวชาญต่างๆ 685	1492
2536	9,857	ผู้ปฏิบัติงานบริหาร และงานจัดการ 2,879	วิศวกร ช่างเทคนิค ผู้ชำนาญงานพิเศษ 1,374	ผู้บริหาร ผู้จัดการ เจ้าของกิจการค้า 868	นักดนตรี นักร้อง นักแสดง 817	ครู-อาจารย์ 435	3,484
2537	12,233	ผู้ปฏิบัติงานบริหาร และงานจัดการ 3,564	วิศวกร ช่างเทคนิค ผู้ชำนาญงานพิเศษ 1,917	ผู้บริหาร ผู้จัดการ เจ้าของกิจการค้า 1,450	นักดนตรี นักร้อง นักแสดง 1,402	ครู-อาจารย์ 838	3,062
2538	9,235	ผู้ปฏิบัติงานบริหาร และงานจัดการ 5,223	วิศวกร ช่างเทคนิค ผู้ชำนาญงานพิเศษ 3,160	ผู้บริหาร ผู้จัดการ เจ้าของกิจการค้า 529	นักดนตรี นักร้อง นักแสดง 186	ครู-อาจารย์ 83	54
2539	12,784	ผู้ปฏิบัติงานบริหาร และงานจัดการ 5,439	ผู้บริหาร ผู้จัดการ เจ้าของกิจการค้า 3,987	วิศวกร ช่างเทคนิค ผู้ชำนาญงานพิเศษ 1,095	นักดนตรี นักร้อง นักแสดง 727	ครู-อาจารย์ 484	1,052
2540	11,676	ผู้ปฏิบัติงานบริหาร และงานจัดการ 3,656	วิศวกร ช่างเทคนิค ผู้ชำนาญงานพิเศษ 2,070	ผู้บริหาร ผู้จัดการ เจ้าของกิจการค้า 1,788	ผู้เชี่ยวชาญด้านต่างๆ 1,372	ครู-อาจารย์ 810	1,980
2541	9,984	ผู้ปฏิบัติงานบริหาร และงานจัดการ 3,856	ผู้ปฏิบัติงานที่วิชาชีพ วิชาการ 1,919	ครูในสถานศึกษา สอนภาษา สอนศาสนา 942	ผู้เชี่ยวชาญการผลิต ผู้ใช้อุปกรณ์ในการผลิต 718	นักร้อง - นักดนตรี นักแสดง 664	1,885
2542	10,081	ผู้ปฏิบัติงานบริหาร และงานจัดการ 3,753	ผู้ปฏิบัติงานที่วิชาชีพ วิชาการ 2,142	ผู้ปฏิบัติงานอาชีพ เกี่ยวกับการค้า 1,682	ครู-อาจารย์ 1,188	นักร้อง - นักดนตรี นักแสดง 598	718
2543	10,993	ผู้ปฏิบัติงานบริหาร และงานจัดการ 3,981	ผู้ปฏิบัติงานที่วิชาชีพ วิชาการ 2,361	ผู้ปฏิบัติงานอาชีพ เกี่ยวกับการค้า 1,726	ครู-อาจารย์ 1,364	นักร้อง - นักดนตรี นักแสดง 713	848
2544	12,588	ผู้บัญญัติกฎหมาย ข้าราชการอาวุโส,ผู้จัดการ 7,148	ผู้ประกอบการ วิชาชีพต่างๆ 3,151	ช่างเทคนิคและ ที่เกี่ยวข้อง 440	พนักงานบริการ พนักงานขายในร้าน 229	ผู้ปฏิบัติงานโดยใช้ ฝีมือในธุรกิจต่างๆ 211	1,409
2545 (ก.ย.)	9,618	ผู้บัญญัติกฎหมาย ข้าราชการอาวุโส,ผู้จัดการ 5,531	ผู้ประกอบการ วิชาชีพต่างๆ 2,484	ช่างเทคนิคและ ที่เกี่ยวข้อง 567	พนักงานบริการ พนักงานขายในร้าน 155	ผู้ปฏิบัติงานโดยใช้ ฝีมือในธุรกิจต่างๆ 96	785

ที่มา : ฝ่ายทะเบียนแรงงานต่างด้าว กลุ่มพัฒนาระบบควบคุมการทำงานของคนต่างด้าว สำนักบริหารแรงงานต่างด้าว

หมายเหตุ : ปีปฏิทิน , ปี 2545 ข้อมูลถึงเดือนกันยายน

ตารางที่ 9 สถิติการยื่นขอและอนุญาตให้คนต่างด้าวต่ออายุใบอนุญาตทำงาน สำนักบริหารแรงงานต่างด้าว

เดือน	รวม			ส่งเสริมการลงทุน			ชั่วคราว		
	ยื่นขอ	อนุญาต	ไม่ อนุญาต	ยื่นขอ	อนุญาต	ไม่ อนุญาต	ยื่นขอ	อนุญาต	ไม่ อนุญาต
รวม	25,619	25,154	179	3,603	3,603	-	22,016	21,551	179
ตุลาคม 2544	1,925	2,040	1	221	221	-	1,704	1,819	1
พฤศจิกายน 2544	2,132	2,007	-	482	482	-	1,650	1,525	-
ธันวาคม 2544	2,744	2,319	1	830	830	-	1,914	1,489	1
มกราคม 2545	1,350	1,240	27	92	92	-	1,258	1,148	27
กุมภาพันธ์ 2545	1,809	1,819	22	136	136	-	1,673	1,683	22
มีนาคม 2545	2,208	2,249	75	260	260	-	1,948	1,989	75
เมษายน 2545	1,796	1,831	26	179	179	-	1,617	1,652	26
พฤษภาคม 2545	1,969	2,034	17	157	157	-	1,812	1,877	17
มิถุนายน 2545	2,254	2,003	4	306	306	-	1,948	1,697	4
กรกฎาคม 2545	2,187	2,432	1	405	405	-	1,782	2,027	1
สิงหาคม 2545	2,467	2,469	4	237	237	-	2,230	2,232	4
กันยายน 2545	2,778	2,711	1	298	298	-	2,480	2,413	1

ที่มา : ฝ่ายทะเบียนแรงงานต่างด้าว กลุ่มพัฒนาระบบควบคุมการทำงานของคนต่างด้าว

ตารางที่ 10 จำนวนคนต่างด้าวที่ได้รับใบอนุญาตให้ต่ออายุใบอนุญาตทำงานประเภทชั่วคราว สำนักงานบริหารแรงงานต่างด้าว (ไม่รวมศูนย์บริการวีซ่าและใบอนุญาตทำงาน)

หมวดอาชีพ	รวม	สัญชาติ										
		อินเดีย	ญี่ปุ่น	ฮ่องกง	ไต้หวัน	กัมพูชา	เวียดนาม	ลาว	กบฏ	พม่า	อื่นๆ	
รวม	13,853	2,319	1,986	1,494	1,200	1,056	740	568	440	433	338	3,279
1 ผู้บัญญัติกฎหมายข้าราชการระดับอาวุโส ผู้จัดการ	8,642	1,947	1,373	590	904	377	580	104	212	297	140	2,118
2 ผู้ประกอบการวิชาชีพต่างๆ	3,498	207	231	752	119	583	22	411	175	57	166	775
3 ช่างเทคนิคและผู้ปฏิบัติงานที่เกี่ยวข้อง	286	28	44	24	64	15	17	18	9	2	5	60
4 เสมียน เจ้าหน้าที่	128	12	32	8	3	4	2	2	6	7	-	52
5 พนักงานบริการ พนักงานขายในร้านค้าและตลาด	376	35	135	5	19	1	81	2	3	54	2	39
6 ผู้ปฏิบัติงานฝีมือด้านการเกษตรและประมง (แปรรูปพื้นฐาน)	1	-	-	-	1	-	-	-	-	-	-	-
7 ผู้ปฏิบัติงานโดยฝีมือในธุรกิจต่างๆ	94	11	12	4	18	2	7	2	3	-	5	30
8 ผู้ปฏิบัติงานในโรงงาน ผู้ควบคุมเครื่องจักรและผู้ปฏิบัติงานด้านการประกอบ	12	3	3	1	2	-	-	1	-	1	-	1
9 อาชีพพื้นฐาน	12	1	-	2	-	-	-	1	-	-	-	8
T ผู้ฝึกงาน	2	1	-	1	-	-	-	-	-	-	-	-
X ผู้ปฏิบัติงานซึ่งมีอายุจำกัดประเภทใด	802	74	156	107	70	74	31	27	32	15	20	196

ที่มา : ฝ่ายทะเบียนแรงงานต่างด้าว กลุ่มพัฒนาระบบควบคุมการทำงานของคนต่างด้าว สำนักงานบริหารแรงงานต่างด้าว

ตารางที่ 11 จำนวนคนต่างด้าวที่ได้รับใบอนุญาตให้ต่ออายุใบอนุญาตทำงาน ประเภทชั่วคราว จำนวนที่ชั่วคราว จำนวนตามสัญญาและใบอนุญาตทำงาน

	รวม	สัญชาติ																		
		ญี่ปุ่น	สเปน	กัมพูชา	เวียดนาม	จีน	เกาหลี	มาเลเซีย	อินโดนีเซีย	ฟิลิปปินส์	ไทย									
หมวดอาชีพ																				
รวม	7,698	2,451	884	534	444	366	345	272	270	264	236	1,632								
1 ผู้บัญญัติกฎหมายข้าราชการระดับอาวุโส ผู้จัดการ	4,804	1,690	508	299	251	260	210	188	163	162	114	959								
2 ผู้ประกอบการวิชาชีพต่างๆ	450	65	70	53	34	17	21	20	24	5	18	123								
3 ช่างเทคนิคและผู้ปฏิบัติงานที่เกี่ยวข้อง	131	30	23	8	8	8	8	4	7	6	4	25								
4 เสมียน เจ้าหน้าที่	38	7	2	1	4	2	1	2	1	-	4	14								
5 พนักงานบริการ พนักงานขายในร้านค้าและตลาด	31	8	-	3	1	4	1	-	2	1	2	9								
6 ผู้ปฏิบัติงานที่มีอำนาจการเกษตรและประมง (แปรรูปพื้นฐาน)	2	1	1	-	-	-	-	-	-	-	-	-								
7 ผู้ปฏิบัติงานโดยใช้ฝีมือในธุรกิจต่างๆ	21	6	4	-	1	-	2	-	2	1	1	4								
8 ผู้ปฏิบัติงานในโรงงาน ผู้ควบคุมเครื่องจักรและผู้ปฏิบัติงานด้านการประกอบ	9	3	1	-	1	-	-	-	1	-	1	2								
9 ออาชีพงานพื้นฐาน	4	-	1	-	1	-	-	-	1	-	-	1								
T ผู้ฝึกงาน	4	1	-	-	-	-	2	-	-	1	-	-								
X ผู้ปฏิบัติงานซึ่งมีอำนาจเฉพาะที่ได้	2,204	640	274	170	143	75	100	58	69	88	92	495								

ที่มา : ฝ่ายทะเบียนแรงงานต่างด้าว กลุ่มพัฒนาระบบควบคุมการทำงานของคนต่างด้าว สำนักบริหารแรงงานต่างด้าว

ตารางที่ 12 จำนวนคนต่างด้าวที่ได้รับใบอนุญาตให้ต่ออายุใบอนุญาตทำงาน ประเภทชั่วคราว จำนวนตามสัญชาติและอาชีพ สำนักงานบริหารแรงงานต่างด้าว

หมวดอาชีพ	รวม	สัญชาติ										
		อิตาลี	ญี่ปุ่น	ฟิลิปปินส์	อินโดนีเซีย	เวียดนาม	ไทย	กัมพูชา	พม่า	ลาว	กัมพูชา	ไมโครนีเซีย
รวม	21,551	2,591	4,437	2,378	1,470	1,590	1,004	804	884	675	642	5,076
1 ผู้บัญญัติกฎหมายข้าราชการระดับอาวุโส ผู้จัดการ	13,446	2,135	3,063	1,098	1,067	676	742	218	463	472	391	3,121
2 ผู้ประกอบการวิชาชีพต่างๆ	3,948	227	296	822	143	636	27	429	209	65	90	1,004
3 ช่างเทคนิคและผู้ปฏิบัติงานที่เกี่ยวข้อง	417	32	74	47	71	23	23	22	17	20	15	73
4 เสมียน เจ้าหน้าที่	166	14	39	10	4	5	2	6	10	4	7	65
5 พนักงานบริการ พนักงานขายในร้านค้าและตลาด	407	35	143	5	21	4	82	4	4	10	1	98
6 ผู้ปฏิบัติงานฝีมือด้านการเกษตรและประมง (แปรรูปพื้นฐาน)	3	-	1	1	1	-	-	-	-	-	-	-
7 ผู้ปฏิบัติงานโดยไม่มีชื่อในธุรกิจต่างๆ	115	11	18	8	20	2	8	3	4	7	9	25
8 ผู้ปฏิบัติงานในโรงงาน ผู้ควบคุมเครื่องจักรและผู้ปฏิบัติงานด้านการประกอบ	21	3	6	2	3	-	-	2	1	-	1	3
9 อาชีพงานพื้นฐาน	16	1	-	3	1	-	-	1	1	-	-	9
T ผู้ฝึกงาน	6	1	1	1	-	-	1	-	-	-	2	-
X ผู้ปฏิบัติงานซึ่งมีอายุครบเกณฑ์ได้	3,006	132	796	381	139	244	119	119	175	97	126	678

ที่มา : ฝ่ายทะเบียนแรงงานต่างด้าว กลุ่มพัฒนาระบบควบคุมการทำงานของคนต่างด้าว สำนักงานบริหารแรงงานต่างด้าว

ตารางที่ 13 จำนวนคนต่างด้าวที่ได้รับบริการขยายระยะเวลาการทำงาน ประเภทส่งเสริมการลงทุน จำนวนตามสัญญาและใบอนุญาตทำงาน

หมวดอาชีพ	รวม	สัญญาชาติ										
		ผู้ถือ	นายทุนไทย	นายทุนต่างชาติ	นายทุนไทย	นายทุนต่างชาติ	นายทุนไทย	นายทุนต่างชาติ	นายทุนไทย	นายทุนต่างชาติ	นายทุนไทย	นายทุนต่างชาติ
รวม	3,603	1,011	418	375	341	249	184	117	111	100	87	610
1 ผู้บัญญัติกฎหมายข้าราชการระดับอาวุโส ผู้จัดการ	1,582	562	202	111	118	93	75	43	43	37	31	267
2 ผู้ประกอบบริการวิชาชีพต่างๆ	135	22	8	20	10	20	9	9	7	-	7	23
3 ช่างเทคนิคและผู้ปฏิบัติงานที่เกี่ยวข้อง	169	45	20	7	39	7	7	4	6	6	4	24
4 เสมียน เจ้าหน้าที่	25	5	2	2	3	1	4	1	1	-	1	5
5 พนักงานบริการ พนักงานขายในบ้านค้าและตลาด	19	7	-	-	1	3	-	1	-	2	1	4
6 ผู้ปฏิบัติงานฝีมือด้านเกษตรกรรมและประมง (แปรรูปพื้นฐาน)	-	-	-	-	-	-	-	-	-	-	-	-
7 ผู้ปฏิบัติงานโดยฝีมือในธุรกิจต่างๆ	84	15	7	7	23	5	2	2	3	-	3	17
8 ผู้ปฏิบัติงานในโรงงาน ผู้ควบคุมเครื่องจักรและผู้ปฏิบัติงานด้านการประกอบ	27	2	4	2	4	2	2	1	-	1	2	7
9 อาชีพงานพื้นฐาน	9	1	-	3	1	2	1	-	-	-	-	1
T ผู้ฝึกงาน	1	-	-	-	1	-	-	-	-	-	-	-
X ผู้ปฏิบัติงานซึ่งมีอายุจัดประเภทได้	1,552	352	175	223	141	116	84	56	51	54	38	262

ที่มา : ฝ่ายทะเบียนแรงงานต่างด้าว กลุ่มพัฒนาระบบควบคุมการทำงานของคนต่างด้าว สำนักงานบริหารแรงงานต่างด้าว

ตารางที่ 14 รายงานผลการปฏิบัติงาน ความคุ้มครองทำงานคนต่างต่าง
 สำนักบริหารแรงงานต่างต่าง (ไม่รวมศูนย์บริการวีซ่าและใบอนุญาตทำงาน)
 ปีงบประมาณ 2545 (ตุลาคม 2544 - กันยายน 2545)

จำนวนคนต่างต่างคงเหลือ	รวม	ตลอดชีพ		ส่งเสริมการลงทุน				ชั่วคราว		คนต่างต่างตามมาตรา 12	
		ยื่นขอ	อนุมัติ	ยื่นขอ	อนุมัติ	ยื่นขอ	อนุมัติ	ยื่นขอ	อนุมัติ	ยื่นขอ	อนุมัติ
จำนวนคนต่างต่าง (คน)	26,306	7,306	-	-	-	-	-	18,999	-	-	-
จำนวนสถานประกอบการ (แห่ง)	17,509	7,306	-	-	-	-	-	10,203	-	-	-
พิจารณาอนุญาตทำงานคนต่างต่าง											
	รวม	ยื่นขอ	อนุมัติ	ยื่นขอ	อนุมัติ	ยื่นขอ	อนุมัติ	ยื่นขอ	อนุมัติ	ยื่นขอ	อนุมัติ
ใบอนุญาตทำงาน	คน	9,156	7,592	-	-	-	-	9,156	7,592	-	-
ต่ออายุใบอนุญาต	คน	14,317	13,852	-	-	-	-	14,317	13,852	-	-
- ต่ออายุใบอนุญาตตาม VISA	คน	217	209	-	-	-	-	217	209	-	-
- ต่ออายุใบอนุญาตครบกำหนด	คน	14,100	13,643	-	-	-	-	14,100	13,643	-	-
เปลี่ยนแปลงการทำงาน/สถานที่ที่	คน	1,963	1,936	-	-	-	-	1,963	1,936	-	-
เปลี่ยนแปลงรายการใบอนุญาต	คน	1,077	1,055	-	-	-	-	1,077	1,055	-	-
ใบแทนใบอนุญาต	คน	133	133	-	-	-	-	133	133	-	-
ทำงานกรณีเร่งด่วน มาตรา 7	คน	-	-	-	-	-	-	-	-	-	-
แจ้งเข้า	คน	7,439	7,439	-	-	-	-	7,439	7,439	-	-
แจ้งออก	คน	6,347	6,347	-	-	-	-	6,347	6,347	-	-
จัดเก็บค่าธรรมเนียม	บาท		14,497,410						14,497,410		

หมายเหตุ : มาตรา 12 มอบให้เขตพื้นที่ดำเนินการ

ตารางที่ 15 รายงานผลการปฏิบัติงาน ควบคุมการทำงานคนต่างต่าง

ศูนย์บริการวิซ่าและใบอนุญาตทำงาน

ปีงบประมาณ 2545 (ตุลาคม 2544 - กันยายน 2545)

จำนวนคนต่างต่างเฉลี่ย	รวม		ตลอดชีพ		ส่งเสริมการลงทุน			ชั่วคราว			คนต่างต่างตามมาตรา 12		
	ยื่นขอ	อนุญาต	ยื่นขอ	อนุญาต	ยื่นขอ	อนุญาต	ไม่อนุญาต	ยื่นขอ	อนุญาต	ไม่อนุญาต	ยื่นขอ	อนุญาต	ไม่อนุญาต
จำนวนคนต่างต่าง (คน)		13,692	-	-			7,528					6,164	-
จำนวนสถานประกอบการ (แห่ง)		4,548	-	-			1,953					2,595	-
พิจารณาอนุญาตการทำงานคนต่างต่าง													
ใบอนุญาตทำงาน	คน	5,083	-	-			2,708					2,375	-
ต่ออายุใบอนุญาต	คน	11,301	-	-			3,603					7,698	-
- ต่ออายุใบอนุญาตตาม VISA	คน	2,847	-	-			-					2,847	-
- ต่ออายุใบอนุญาตครบกำหนด	คน	8,454	-	-			3,603					4,851	-
เปลี่ยนแปลงการทำงานสถานที่ที่อยู่ที่ คน		1,693	-	-			767					926	-
เปลี่ยนแปลงรายการใบอนุญาต	คน	572	-	-			165					407	-
ใบแทนใบอนุญาต	คน	47	-	-			21					26	-
ทำงานกรณีเร่งด่วน มาตรา 7	คน	202	-	-								202	-
แจ้งเข้า	คน	4,982	-	-			2,472					2,510	-
แจ้งออก	คน	3,234	-	-			1,401					1,833	-
จัดเก็บค่าธรรมเนียม	บาท	16,983,600	-	-			8,492,900					8,490,700	-

หมายเหตุ : มาตรา 12 มอบให้เขตพื้นที่ดำเนินการ

ตารางที่ 16 รายงานผลการปฏิบัติงาน ความคุ้มค่าของคนต่างต่าง
สำนักงานบริหารแรงงานต่างต่าง

ปีงบประมาณ 2545 (ตุลาคม 2544 - กันยายน 2545)

จำนวนคนต่างต่างที่เหลือ	รวม	ตลอดชีพ		ส่งเสริมการลงทุน				ชั่วคราว		คนต่างต่างตามมาตรา 12	
		ยื่นขอ	อนุมัติ	ยื่นขอ	อนุมัติ	ไม่อนุมัติ	ยื่นขอ	อนุมัติ	ยื่นขอ	อนุมัติ	ไม่อนุมัติ
จำนวนคนต่างต่าง (คน)	39,997	7,306	7,306	7,528	25,163	-	-	-	-	-	-
จำนวนสถานประกอบการ (แห่ง)	22,057	7,306	1,953	12,798	-	-	-	-	-	-	-
พิจารณาอนุญาตการทำงานคนต่างต่าง											
ใบอนุญาตทำงาน	คน	14,239	12,675	6	2,708	2,708	11,531	9,967	6	-	-
ต่ออายุใบอนุญาต	คน	25,618	25,153	1	3,603	3,603	22,015	21,550	1	-	-
- ต่ออายุใบอนุญาตตาม VISA	คน	3,064	3,056	-	-	-	3,064	3,056	-	-	-
- ต่ออายุใบอนุญาตครบกำหนด	คน	22,554	22,097	1	3,603	3,603	18,951	18,494	1	-	-
เปลี่ยนแปลงการทำงานสถานที่ที่คนที่ คน	คน	3,656	3,629	-	767	767	2,889	2,862	-	-	-
เปลี่ยนแปลงรายการใบอนุญาต	คน	1,649	1,627	-	165	165	1,484	1,462	-	-	-
ใบแทนใบอนุญาต	คน	180	180	-	21	21	159	159	-	-	-
ทำงานกรณีเร่งด่วน มาตรา 7	คน	202	202	-	-	-	202	202	-	-	-
แจ้งเข้า	คน	12,421	12,421	-	2,472	2,472	9,949	9,949	-	-	-
แจ้งออก	คน	9,581	9,581	-	1,401	1,401	8,180	8,180	-	-	-
จัดเก็บค่าธรรมเนียม	บาท	31,481,010	8,492,900	22,988,110	-	-	-	-	-	-	-

หมายเหตุ : มาตรา 12 มอบให้เขตพื้นที่ดำเนินการ

สถิติแรงงานต่างด้าวในระบบ ทวีราชอาณาจักร



ตารางที่ 17 รายงานผลการปฏิบัติงาน ควบคุมการทำงานคนต่างด้าว
สำนักจัดหางานกรุงเทพ 9 เขตพื้นที่
ปีงบประมาณ 2545 (ตุลาคม 2544 - กันยายน 2545)

จำนวนคนต่างด้าวคงเหลือ	รวม		ตลอดชีพ		ส่งเสริมการลงทุน		ชั่วคราว		คนต่างด้าวตามมาตรา 12	
	ขึ้นขอ	ไม่อนุญาต	ขึ้นขอ	อนุญาต	ขึ้นขอ	อนุญาต	ขึ้นขอ	อนุญาต	ขึ้นขอ	อนุญาต
จำนวนคนต่างด้าว (คน)		2,075	-	-	922	-	51	-	1,102	-
จำนวนสถานประกอบการ (แห่ง)		838	-	-	165	-	42	-	631	-
พิจารณาอนุญาตการทำงานคนต่างด้าว										
	ขึ้นขอ	ไม่อนุญาต	ขึ้นขอ	อนุญาต	ขึ้นขอ	อนุญาต	ขึ้นขอ	อนุญาต	ขึ้นขอ	อนุญาต
ใบอนุญาตทำงาน คน	1,339	1,315	-	-	356	350	43	42	940	923
ต่ออายุใบอนุญาต คน	31,066	30,703	3	-	440	438	29,436	29,099	1,190	1,166
- ต่ออายุใบอนุญาตตาม VISA คน	29,866	29,518	-	-	-	-	29,394	29,059	472	459
- ต่ออายุใบอนุญาตครบกำหนด คน	1,200	1,185	4	-	440	438	42	40	718	707
เปลี่ยนแปลงการทำงานสถานที่ครั้งที่ คน	194	190	-	-	167	164	14	14	13	12
เปลี่ยนแปลงรายการใบอนุญาต คน	8	8	-	-	4	4	4	4	-	-
ใบแทนใบอนุญาต คน	16	14	-	-	3	3	2	1	11	10
ทำงานกรณีเร่งด่วน มาตรา 7 คน	652	618	-	-	8	8	634	600	10	10
แจ้งเข้า คน	1,225	1,213	-	-	276	274	48	43	901	896
แจ้งออก คน	750	751	-	-	245	246	137	137	368	368
จัดเก็บค่าธรรมเนียม บาท		13,516,599	-	-		966,700		11,499,989		1,049,910

ที่มา : ฝ่ายทะเบียนแรงงานต่างด้าว กลุ่มพัฒนาระบบควบคุมการทำงานของคนต่างด้าว สำนักบริหารแรงงานต่างด้าว

ตารางที่ 18 รายงานผลการปฏิบัติงาน ควบคุมการทำงานคนต่างต่าง

กรุงเทพมหานคร

ปีงบประมาณ 2545 (ตุลาคม 2544 - กันยายน 2545)

จำนวนคนต่างต่างลงเหลือ	รวม	ตลอดชีพ		ส่งเสริมการลงทุน		ชั่วคราว	คนต่างต่างตามมาตรา 12		
		ยื่นขอ	อนุญาต	ยื่นขอ	อนุญาต		ยื่นขอ	อนุญาต	
จำนวนคนต่างต่าง (คน)	42,072	7,306	8,450	25,214	1,102				
จำนวนสถานประกอบการ (แห่ง)	22,895	7,306	2,118	12,840	631				
พิจารณาอนุญาตการทำงานคนต่างต่าง									
	รวม	ตลอดชีพ		ส่งเสริมการลงทุน		ชั่วคราว		คนต่างต่างตามมาตรา 12	
	ยื่นขอ	ยื่นขอ	อนุญาต	ยื่นขอ	อนุญาต	ยื่นขอ	อนุญาต	ยื่นขอ	อนุญาต
ใบอนุญาตทำงาน คน	15,578	13,990	6	3,064	3,058	11,574	10,009	940	923
ต่ออายุใบอนุญาต คน	56,684	55,856	4	4,043	4,041	51,451	50,649	1,190	1,166
- ต่ออายุใบอนุญาตตาม VISA คน	32,930	32,574	-	-	-	32,458	32,115	472	459
- ต่ออายุใบอนุญาตครบกำหนด คน	23,754	23,282	5	4,043	4,041	18,993	18,534	718	707
เปลี่ยนแปลงการทำงานสถานที่ที่ คน	3,850	3,819	-	934	931	2,903	2,876	13	12
เปลี่ยนแปลงรายการใบอนุญาต คน	1,657	1,635	-	169	169	1,488	1,466	-	-
ใบอนุญาตคน	196	194	-	24	24	161	160	11	10
ทำงานกรณีเร่งด่วน มาตรา 7 คน	854	820	-	8	8	836	802	10	10
แจ้งเข้า คน	13,646	13,634	-	2,748	2,746	9,997	9,992	901	896
แจ้งออก คน	10,331	10,332	-	1,646	1,647	8,317	8,317	368	368
จัดกับค่าธรรมเนียม บาท	44,997,609	-	-	9,459,600	34,488,099	1,049,910			

ที่มา : ฝ่ายทะเบียนแรงงานต่างต่าง กลุ่มพัฒนาระบบควบคุมการทำงานของคนต่างต่าง สำนักบริหารแรงงานต่างต่าง

ตารางที่ 19 รายงานผลการปฏิบัติงาน ควบคุมการทำงานคนต่างด้าว

ภูมิภาค

ปีงบประมาณ 2545 (ตุลาคม 2544 - กันยายน 2545)

จำนวนคนต่างด้าวคงเหลือ	รวม	ตลอดชีพ		ส่งเสริมการลงทุน				ชั่วคราว		คนต่างด้าวตามมาตรา 12	
		ยื่นขอ	อนุญาต	ยื่นขอ	อนุญาต	ยื่นขอ	อนุญาต	ยื่นขอ	อนุญาต	ยื่นขอ	อนุญาต
จำนวนคนต่างด้าว (คน)	52,106	7,117	10,647					17,364		16,978	
จำนวนสถานประกอบการ (แห่ง)	19,981	6,629	1,458					6,906		4,988	
พิจารณาอนุญาตการทำงานคนต่างด้าว											
ใบอนุญาตทำงาน	คน	27,117	26,583	1,299	4,203	4,091	-	11,856	1,299	10,714	10,636
ต่ออายุใบอนุญาต	คน	22,234	21,813	176	3,196	3,144	-	16,219	176	2,491	2,450
- ต่ออายุใบอนุญาตตาม VISA	คน	14,265	13,979	-	-	-	-	14,023	-	242	234
- ต่ออายุใบอนุญาตครบกำหนด	คน	7,969	7,834	175	3,196	3,144	-	2,524	175	2,249	2,216
เปลี่ยนแปลงการทำงาน/สถานที่อยู่ที่ คน		1,162	1,125	22	322	316	-	823	22	17	15
เปลี่ยนแปลงรายการใบอนุญาต	คน	181	203	-	101	101	-	80	-	-	-
ใบแทนใบอนุญาต	คน	59	61	-	15	15	-	26	-	18	19
ทำงานกรณีเร่งด่วน มาตรา 7	คน	198	232	-	-8	-8	0	216	-	-10	-10
แจ้งเข้า	คน	13,469	13,481	-	2,515	2,517	-	6,161	-	4,793	4,798
แจ้งออก	คน	5,672	5,671	-	950	949	-	2,582	-	2,140	2,140
จัดเก็บค่าธรรมเนียม	บาท		27,872,585				8,135,439		11,811,492		7,925,654

ที่มา : ฝ่ายทะเบียนแรงงานต่างด้าว กลุ่มพัฒนาระบบควบคุมการทำงานของคนต่างด้าว สำนักบริหารแรงงานต่างด้าว

ตารางที่ 20 รายงานผลการปฏิบัติงาน ควบคุมการทำงานคนต่างต่าง
ทั่วราชอาณาจักร

ปีงบประมาณ 2545 (ตุลาคม 2544 - กันยายน 2545)

จำนวนคนต่างต่างเฉลี่ย	รวม		ตลอดชีพ		ส่งเสริมการลงทุน		ชั่วคราว		คนต่างต่างตามมาตรา 12	
	อื่นขอ	ใบอนุญาต	อื่นขอ	อนุญาต	อื่นขอ	อนุญาต	อื่นขอ	อนุญาต	อื่นขอ	อนุญาต
จำนวนคนต่างต่าง (คน)		94,178		14,423		19,097		42,578		18,080
จำนวนสถานประกอบการ (แห่ง)		42,876		13,935		3,576		19,746		5,619
พิจารณาอนุญาตการทำงานคนต่างต่าง	รวม		ตลอดชีพ		ส่งเสริมการลงทุน		ชั่วคราว		คนต่างต่างตามมาตรา 12	
	อื่นขอ	ไม่อนุญาต	อื่นขอ	อนุญาต	อื่นขอ	ไม่อนุญาต	อื่นขอ	อนุญาต	อื่นขอ	ไม่อนุญาต
ใบอนุญาตทำงาน คน	42,695	40,573			7,267	7,149	23,774	21,865	11,654	11,559
ต่ออายุใบอนุญาต คน	78,918	77,669		180	7,239	7,185	67,998	66,868	3,681	3,616
- ต่ออายุใบอนุญาตตาม VISA คน	47,195	46,553		-	-	-	46,481	45,860	714	693
- ต่ออายุใบอนุญาตครบกำหนด คน	31,723	31,116		180	7,239	7,185	21,517	21,008	2,967	2,923
เปลี่ยนแปลงการทำงานสถานที่ท่องเที่ยว คน	5,012	4,944		22	1,256	1,249	3,726	3,668	30	27
เปลี่ยนแปลงรายการใบอนุญาต คน	1,838	1,838		-	270	270	1,568	1,568	-	-
ใบแทนใบอนุญาต คน	255	255		-	39	39	187	187	29	29
ทำงานกรณีเร่งด่วน มาตรา 7 คน	1,052	1,052		-			1,052	1,052		
แจ้งเข้า คน	27,115	27,115		-	5,263	5,263	16,158	16,158	5,694	5,694
แจ้งออก คน	16,003	16,003		-	2,596	2,596	10,899	10,899	2,508	2,508
จัดเก็บค่าธรรมเนียม บาท		72,870,194		-		17,595,039		46,298,591		8,975,564

ที่มา : ฝ่ายทะเบียนแรงงานต่างต่าง กลุ่มพัฒนาระบบควบคุมการทำงานของคนต่างต่าง สำนักบริหารแรงงานต่างต่าง

ตารางที่ 21 จำนวนคนต่างด้าวที่ยื่นคำขอและได้รับอนุญาตให้ทำงาน ทั่วราชอาณาจักร ปีงบประมาณ 2544 - 2545
 Number of Aliens Who applied Work Permit and being Permitted in Whole Kingdom by Province, 2001 - 2002

ปี	จังหวัด	รวม			ส่งเสริมการลงทุน			ชั่วคราว			คนต่างด้าวตามมาตรา 12			Province
		Total			Investment Promotion			Temporary			Section 12			
		ยื่นขอ Applied Permit	อนุญาต Permit Granted		ยื่นขอ Applied Permit	อนุญาต Permit Granted		ยื่นขอ Applied Permit	อนุญาต Permit Granted		ยื่นขอ Applied Permit	อนุญาต Permit Granted		
2544	รวมทั้งประเทศ	30,427	26,932	4,834	4,688	17,408	14,498	8,185	7,746	Total				
	กรุงเทพมหานคร	14,034	12,391	2,246	2,247	11,299	9,653	489	491	Bangkok Metropolis				
	ภูมิภาค	16,393	14,541	2,588	2,441	6,109	4,845	7,696	7,255	Regions				
2545	รวมทั้งประเทศ	42,695	41,625	7,267	7,170	23,774	22,886	11,654	11,569	Total				
	กรุงเทพมหานคร	15,573	13,950	3,062	3,060	11,571	9,967	940	923	Bangkok Metropolis				
	ภูมิภาค	27,122	27,675	4,205	4,110	12,203	12,919	10,714	10,646	Regions				

ที่มา : ฝ่ายทะเบียนแรงงานต่างด้าว กลุ่มพัฒนาระบบควบคุมการดำเนินงานของคนต่างด้าว สำนักบริหารแรงงานต่างด้าว

ตารางที่ 22 จำนวนคนต่างด้าวประเภทชั่วคราว ที่ได้รับอนุญาตให้ทำงาน
 จำนวนตามอาชีพและสัญชาติ (ต.ค. 2544 - ก.ย. 2545) พัทธราชอาณาจักร

หมวดอาชีพ	รวม	สัญชาติ										
		ญี่ปุ่น	ฮ่องกง	กัมพูชา	จีน	เกาหลี	อินโดนีเซีย	มาเลเซีย	ฟิลิปปินส์	เวียดนาม	ไทย	
รวม	22,886	3,087	2,476	1,720	1,595	1,560	1,397	1,111	886	824	811	7,419
1 ผู้บัญญัติกฎหมาย ข้าราชการระดับอาวุโส ผู้จัดการ	11,721	1,848	1,013	543	1,132	832	181	492	551	425	649	4,055
2 ผู้ประกอบวิชาชีพด้านต่าง ๆ	7,248	605	1,132	1,035	225	385	1,087	406	170	292	36	1,875
3 ช่างเทคนิคและผู้ปฏิบัติงานที่เกี่ยวข้อง	1,360	242	142	2	50	129	69	65	35	47	58	521
4 เสมียน เจ้าหน้าที่	319	68	10	13	18	9	16	19	12	6	5	143
5 พนักงานบริการ พนักงานขายในร้านค้าและตลาด	520	50	25	17	57	45	9	13	28	21	4	251
6 ผู้ปฏิบัติงานฝีมือด้านการเกษตรและประมง (แปรรูปขั้นพื้นฐาน)	11	-	1	-	-	-	2	2	-	-	3	3
7 ผู้ปฏิบัติงานโดยไม่มีใบอนุญาตต่าง ๆ	243	39	16	4	9	41	8	12	8	17	12	77
8 ผู้ปฏิบัติงานในโรงงาน ผู้ควบคุมเครื่องจักรและผู้ปฏิบัติงานด้านการประกอบ	108	15	8	5	6	18	4	7	13	2	10	20
9 อาชีพงานพื้นฐาน	67	-	2	1	3	6	1	3	2	1	1	47
T ผู้ฝึกงาน	215	12	15	9	5	22	2	4	34	2	2	108
X ผู้ปฏิบัติงานซึ่งมิได้อาจดัดประเภทอาชีพได้	1,074	208	112	91	90	73	18	88	33	11	31	319

ที่มา : ฝ่ายทะเบียนแรงงานต่างด้าว กลุ่มพัฒนาระบบคอมพิวเตอร์ทำงานของคนต่างด้าว สำนักบริหารแรงงานต่างด้าว

ตารางที่ 23 จำนวนคนต่างด้าวประเภทมาตรา 12 ที่ได้รับอนุญาตให้ทำงาน
จำแนกตามอาชีพและสัญชาติ (ต.ค. 2544 - ก.ย. 2545) หัวราชอาณาจักร

	รวม	สัญชาติ										
		กัม	บรูไน	มาเลเซีย	สิงคโปร์	อินโดนีเซีย	ไทย	เวียดนาม	พม่า	กัมพูชา	ลาว	ประเทศเพื่อนบ้าน
รวม	11,569	3,344	3,199	620	609	592	405	402	232	232	205	1,729
1 ผู้บัญญัติกฎหมาย ข้าราชการระดับอาวุโส ผู้จัดการ	109	16	33	-	1	18	11	-	1	-	1	28
2 ผู้ประกอบวิชาชีพด้านต่าง ๆ	28	3	2	-	1	-	-	-	-	-	3	19
3 ช่างเทคนิคและผู้ปฏิบัติงานที่เกี่ยวข้อง	216	82	2	58	58	2	-	-	-	4	1	9
4 เสมียน เจ้าหน้าที่	17	-	3	-	-	-	4	-	-	-	1	9
5 พนักงานบริการ พนักงานขายในร้านค้าและตลาด	1,416	373	292	8	27	77	152	16	46	5	96	324
6 ผู้ปฏิบัติงานฝีมือด้านเกษตรกรรมและประมง (แปรรูปขั้นพื้นฐาน)	1,626	689	230	53	43	51	11	5	29	42	-	473
7 ผู้ปฏิบัติงานโดยฝีมือในธุรกิจต่าง ๆ	1,006	261	334	89	33	46	23	11	14	50	8	137
8 ผู้ปฏิบัติงานในโรงงาน ผู้ควบคุมเครื่องจักรและผู้ปฏิบัติงานด้าน การประกอบ	166	41	13	9	49	7	2	1	10	20	3	11
9 อาชีพงานพื้นฐาน	6,983	1,879	2,290	403	397	391	202	369	132	111	92	717
X ผู้ปฏิบัติงานซึ่งมิได้จากจัดประเภทอาชีพได้	2	-	-	-	-	-	-	-	-	-	-	2

ที่มา : ฝ่ายทะเบียนแรงงานต่างด้าว กลุ่มพัฒนาระบบควบคุมการทำงานของคนต่างด้าว สำนักบริหารแรงงานต่างด้าว

ตารางที่ 24 จำนวนคนต่างด้าวประเภทส่งเสริมการลงทุน ที่ได้รับอนุญาตให้ทำงาน
 จำนวนตามอาชีพและสัญชาติ (ต.ค. 2544 - ก.ย. 2545) หัวราชอาณาจักร

หมวดอาชีพ	รวม	สัญชาติ										
		ไทย	จีน	เวียดนาม	กัมพูชา	ลาว	พม่า	มาเลเซีย	อินโดนีเซีย	ฟิลิปปินส์	อื่นๆ	
รวม	7,170	3,262	693	541	370	272	259	211	177	162	152	1,071
1 ผู้บัญญัติกฎหมาย ข้าราชการระดับอาวุโส ผู้จัดการ	4,158	2,043	296	354	196	158	147	130	99	54	85	596
2 ผู้ประกอบวิชาชีพด้านต่าง ๆ	887	375	79	41	57	43	49	25	23	53	19	123
3 ช่างเทคนิคและผู้ปฏิบัติงานที่เกี่ยวข้อง	1,043	470	202	78	71	30	21	26	8	18	19	100
4 เสมียน เจ้าหน้าที่	255	60	11	13	3	3	5	10	13	15	11	111
5 พนักงานบริการ พนักงานขายในร้านค้าและตลาด	60	14	3	1	-	3	2	1	9	-	3	24
6 ผู้ปฏิบัติงานที่มีข้อกำหนดการเกษตรและประมง (แปรรูปขั้นพื้นฐาน)	1	-	-	1	-	-	-	-	-	-	-	-
7 ผู้ปฏิบัติงานโดยไม่มีชื่อในธุรกิจต่าง ๆ	333	127	58	29	24	13	7	12	4	8	7	44
8 ผู้ปฏิบัติงานในโรงงาน ผู้ควบคุมเครื่องจักรและผู้ปฏิบัติงานด้านการประกอบ	135	35	18	5	7	5	13	2	12	7	-	31
9 อาชีพงานพื้นฐาน	23	7	-	4	-	3	-	1	1	-	2	5
T ผู้ฝึกงาน	2	1	1	-	-	-	-	-	-	-	-	-
X ผู้ปฏิบัติงานซึ่งมิได้อาจจัดประเภทอาชีพได้	273	130	25	15	12	14	15	4	8	7	6	37

ที่มา : ฝ่ายทะเบียนแรงงานต่างด้าว กลุ่มพัฒนาระบบควบคุมการทำงานของคนต่างด้าว สำนักงานบริหารแรงงานต่างด้าว

ตารางที่ 25 จำนวนคนต่างด้าวรวมทุกประเภท ที่ได้รับอนุญาตให้ทำงาน
 จำนวนตามอาชีพและสัญชาติ (ต.ค. 2544 - ก.ย. 2545) ทหารอากาศบก

หมวดอาชีพ	รวม	สัญชาติ										
		ญี่ปุ่น	กัมพูชา	สหรัฐ	เวียดนาม	ลาว	พม่า	ไทย	กัมพูชา	เวียดนาม	ลาว	
รวม	41,625	6,364	3,775	2,750	2,064	1,974	2,457	1,589	1,291	991	1,288	17,082
1 ผู้บัญญัติกฎหมาย ข้าราชการระดับอาวุโส ผู้จัดการ	15,988	3,892	330	1,172	691	1,328	1,132	235	591	624	1,003	4,990
2 ผู้ประกอบวิชาชีพด้านต่าง ๆ	8,163	984	66	1,175	1,087	282	465	1,140	431	179	78	2,276
3 ชาวเทคนิคและผู้ปฏิบัติงานที่เกี่ยวข้อง	2,619	713	96	172	103	122	331	87	74	45	138	738
4 เสมียน เจ้าหน้าที่	591	128	5	13	18	21	24	31	32	13	19	287
5 พนักงานบริการ พนักงานขายในร้านค้าและตลาด	1,996	64	380	28	19	57	128	9	22	31	5	1,253
6 ผู้ปฏิบัติงานฝีมือด้านเกษตรและประมง (แปรรูปขั้นพื้นฐาน)	1,638	-	689	1	-	-	2	2	2	-	4	938
7 ผู้ปฏิบัติงานโดยไม่มีใบอนุญาตต่าง ๆ	1,582	166	268	29	11	34	112	16	16	10	41	879
8 ผู้ปฏิบัติงานในโรงงาน ผู้ควบคุมเครื่องจักรและผู้ปฏิบัติงานด้านการประกอบ	409	51	44	13	18	13	37	11	19	15		188
9 อาชีพงานพื้นฐาน	7,073	8	1,881	5	1	10	105	1	4	2		5,056
T ผู้ฝึกงาน	219	13	-	15	9	5	23	2	4	34		114
X ผู้ปฏิบัติงานซึ่งมิได้จัดประเภทอาชีพได้	1,347	345	16	127	107	102	98	55	96	38		363

ที่มา : ฝ่ายทะเบียนแรงงานต่างด้าว กลุ่มพัฒนาระบบควบคุมการทำงานของคนต่างด้าว สำนักงานบริหารแรงงานต่างด้าว

ตารางที่ 26 จำนวนคนต่างด้าวประเภทชั่วคราวที่ได้รับอนุญาตให้ทำงาน ทั่วราชอาณาจักร
 จำแนกตามสัญชาติและตำแหน่งที่เข้ามาทำงานมากที่สุด 10 อันดับแรก

เดือนตุลาคม 2544 ถึง เดือนกันยายน 2545

ลำดับ	ตำแหน่ง	ก.ค.บ.	ก.อ.บ.อ.	ก.อ.บ.อ.	ก.อ.บ.อ.	ก.อ.บ.อ.	ก.อ.บ.อ.	ก.อ.บ.อ.	ก.อ.บ.อ.	ก.อ.บ.อ.	ก.อ.บ.อ.	ก.อ.บ.อ.	ก.อ.บ.อ.	ก.อ.บ.อ.	ก.อ.บ.อ.	ก.อ.บ.อ.	ก.อ.บ.อ.	ก.อ.บ.อ.	ก.อ.บ.อ.	
	รวมทั้งหมด	22,886	3,091	2,476	1,801	1,595	1,560	1,427	1,111	886	824	811	7,304							
1	1210กรรมการและผู้บริหารระดับสูง กรรมการและ ผู้จัดการใหญ่กรรมการบริหาร	5,621	850	485	288	525	344	55	210	305	256	347	1,956							
2	1239ผู้จัดการฝ่ายอื่น ๆ ซึ่งมีได้จัดประเภทไว้ในที่อื่น	2,971	565	250	134	330	258	77	144	84	83	135	911							
3	2320ผู้ประกอบวิชาชีพด้านการสอนระดับมัธยมศึกษา, ผู้สอนในระดับมัธยมศึกษา	1,260	82	355	266	26	26	142	96	12	3	4	248							
4	2453นักประพันธ์เพลง นักดนตรี และนักร้อง	1,239	6	71	92	21	8	677	16	6	6	-	336							
5	2310ผู้สอนวิทยาลัย มหาวิทยาลัยและ	1,232	88	259	306	29	47	62	105	19	9	1	307							
6	1233ผู้จัดการฝ่ายขายและการตลาด	1,008	169	74	48	113	90	17	31	30	23	49	364							
7	1312ผู้จัดการทั่วไปด้านการผลิต (ประเภท C,D,E)	862	58	97	15	62	18	11	48	93	24	28	408							
8	2455นักแสดง ผู้กำกับภาพยนตร์ ละครและอาชีพ อื่น ๆ ที่เกี่ยวข้อง	584	18	60	47	13	159	35	28	4	28	2	190							
9	2359ผู้ประกอบวิชาชีพด้านการสอนอื่น ๆ ที่ไม่ได้ จัดประเภทไว้ในที่อื่น	530	70	114	68	4	16	18	33	50	2	1	154							
10	2145วิศวกรเครื่องกล	367	129	28	13	17	41	19	7	14	1	4	94							
	อื่น ๆ	7,212	1,056	683	524	455	553	314	393	269	389	240	2,336							

ที่มา : ฝ่ายทะเบียนแรงงานต่างด้าว (ถูกกฎหมาย) กลุ่มพัฒนาระบบควบคุมการดำเนินงานของคนต่างด้าว สำนักงานบริหารแรงงานต่างด้าว

ตารางที่ 27 จำนวนคนต่างด้าวประเภทส่งเสริมการลงทุน ที่ได้รับอนุญาตให้ทำงาน ที่ราชอาณาจักร
 จำนวนตามสัญชาติและตำแหน่งงานที่เข้ามาทำงานมากที่สุด 10 อันดับแรก

เดือนตุลาคม 2544 ถึง เดือนกันยายน 2545

ลำดับ	ตำแหน่งงาน	ชาย	หญิง	รวม	สัญชาติ	สัญชาติ	สัญชาติ	สัญชาติ	สัญชาติ	สัญชาติ	สัญชาติ	สัญชาติ	สัญชาติ	สัญชาติ	สัญชาติ	สัญชาติ	สัญชาติ	สัญชาติ
	รวมทั้งหมด	7,170	3,265	3,265	693	541	370	370	272	259	177	147	978					
1	1210กรรมการและผู้บริหารระดับสูง กรรมการและผู้จัดการในกิจการบริหาร	1,379	697	697	80	113	55	55	49	60	43	22	182					
2	1239ผู้จัดการฝ่ายอื่น ๆ ซึ่งมีได้จัดประเภทไว้ในที่อื่น	1,298	587	587	107	109	64	64	74	51	35	28	171					
3	1222ผู้จัดการฝ่ายผลิต/ฝ่ายปฏิบัติการด้านการผลิต (ประเภท C,D,E)	504	297	297	49	37	18	18	5	7	4	5	49					
4	3119ช่างเทคนิควิทยาศาสตร์กายภาพและวิศวกรรมศาสตร์มิได้จัดประเภทไว้ในที่อื่น	360	184	184	48	35	25	25	5	8	1	4	24					
5	2145วิศวกรเครื่องกล	351	172	172	44	21	17	17	12	14	8	3	26					
6	1233ผู้จัดการฝ่ายขายและการตลาด	319	159	159	23	30	16	16	12	10	6	4	44					
7	3115ช่างเทคนิควิศวกรรมเครื่องกล	237	108	108	76	14	8	8	4	4	1	2	10					
8	4222พนักงานต้อนรับ และพนักงานบริการ ข้อมูลข่าวสาร	169	27	27	-	7	-	-	1	1	13	21	93					
9	1312ผู้จัดการทั่วไปด้านการผลิต (ประเภท C,D,E)	152	83	83	3	14	10	10	5	4	1	3	19					
10	1231ผู้จัดการฝ่ายการเงินและบริหาร	140	62	62	11	15	8	8	6	2	2	3	25					

ที่มา : ฝ่ายทะเบียนแรงงานต่างด้าว (ถูกกฎหมาย) กลุ่มพัฒนาระบบควบคุมการจ้างงานของคนต่างด้าว สำนักงานบริหารแรงงานต่างด้าว

ตารางที่ 28 จำนวนคนต่างด้าวตามมาตรา 12 ที่ได้รับอนุญาตให้ทำงาน ทวีราชอาณาจักร
 จำนวนตามสัญญาและตำแหน่งงานที่เข้ามาทำงานมากที่สุด 10 อันดับแรก

เดือน ตุลาคม 2544 ถึง เดือน กันยายน 2545

ลำดับ	ตำแหน่งงาน	พวค	พจน	พชญ	พจน	พชญ	พจน	พชญ	พจน	พชญ	พจน	พชญ	พจน	พชญ	พจน	พชญ	พจน	พชญ
	รวมทั้งหมด	11,569	3,344	3,199	620	609	592	405	233	232	205	204	2,130					
1	9322 แรงงานบรรจุนิตถภัณฑ์	3,363	703	1,063	168	200	268	141	91	47	65	55	617					
2	9321 แรงงานด้านกาปรประกอบ	1,668	422	810	30	50	14	20	8	8	8	11	298					
3	5220 พนักงานขายของหน้าร้านและพนักงาน สาธิตสินค้า	922	325	161	5	14	39	82	21	4	41	60	230					
4	9211 แรงงานในสวน , ไร่	902	522	32	161	105	8	11	6	39	-	4	18					
5	6113 ผู้เพาะปลูกพืชสวนและพืชในเรือนเพาะชำ	809	516	176	1	-	27	8	23	4	-	1	54					
6	9313 แรงงานด้านก่อสร้างอาคารและสิ่งปลูกสร้าง	554	76	295	33	11	63	1	4	8	-	4	63					
7	6112 ผู้เพาะปลูกไม้ยืนต้นและไม้พุ่ม	521	33	14	22	20	10	-	2	18	-	-	402					
8	9133 ผู้ชักล้างและรีดเสื้อผ้า	322	123	57	2	9	24	18	13	4	10	18	62					
9	7133 ช่างตกแต่งงานปูน	246	50	138	-	-	6	2	1	-	-	2	49					
10	6111 ผู้ปลูกพืชสวน พืชไร่ และธัญพืช	227	128	23	25	21	7	1	-	11	-	-	11					
	อื่นๆ	2,035	446	430	173	179	126	121	64	89	81	49	326					

ที่มา : ฝ่ายทะเบียนแรงงานต่างด้าว (ถูกต้องหมาย) กลุ่มพัฒนาระบบควบคุมการจ้างงานของคนต่างด้าว สำนักงานบริหารแรงงานต่างด้าว

ตารางที่ 29 จำนวนคนต่างด้าวรวมทุกประเภทที่ได้รับอนุญาตให้ทำงาน ที่ราชอาณาจักร

จำแนกตามสัญชาติและตำแหน่งงานที่เข้ามาทำงานมากที่สุด 10 อันดับแรก

เดือน ตุลาคม 2544 ถึง เดือน กันยายน 2545

ลำดับ	ตำแหน่งงาน	จีน	พม่า	เวียดนาม	กัมพูชา	ลาว	ไทย	อินเดีย	ฟิลิปปินส์	กัมพูชา	เวียดนาม	กัมพูชา	ลาว	ไทย
	รวมทั้งหมด	41,625	6,364	3,775	2,750	2,457	2,064	1,974	1,589	1,356	1,291	1,036	16,969	
1	1210กรรมการและผู้บริหารระดับสูง กรรมการและผู้จัดการใหญ่กรรมการบริหาร	7,006	1,547	157	534	424	349	580	69	460	253	296	2,337	
2	1239ผู้จัดการฝ่ายอื่น ๆ ซึ่งมีได้จัดประเภทไว้ในที่อื่น	4,269	1,152	74	324	365	185	394	102	244	179	113	1,137	
3	9322แรงงานบรรจุมลทินภัณฑ์	3,397	4	705	-	60	-	2	-	1	-	-	2,625	
4	9321แรงงานด้านกาบประกอบ	1,678	2	422	-	11	-	1	-	1	-	-	1,241	
5	1233ผู้จัดการฝ่ายขายและการตลาด	1,331	328	33	86	114	58	129	19	79	37	33	415	
6	2320ผู้ประกอบการวิชาชีพด้านการสอนระดับมัธยมศึกษา, ผู้สอนในระดับมัธยมศึกษา	1,275	82	11	358	26	268	30	143	4	97	3	253	
7	2310ผู้สอนวิทยาลัย มหาวิทยาลัยและสถาบันอุดมศึกษา	1,245	92	21	260	47	308	29	62	1	107	9	309	
8	2453นักประพันธ์เพลง นักดนตรี และนักร้อง	1,241	6	-	71	8	92	21	678	-	16	6	343	
9	1312ผู้จัดการทั่วไปด้านการผลิต (ประเภท C,D,E)	1,014	141	30	102	21	19	72	13	42	49	28	497	
10	5220พนักงานขายของหน้าร้านและพนักงานสาธิตสินค้า	986	8	328	3	62	4	18	2	2	1	-	558	
	อื่นๆ	18,183	3,002	1,994	1,012	1,319	781	698	501	522	552	548	7,254	

ที่มา : ฝ่ายทะเบียนแรงงานต่างด้าว (ถูกกฎหมาย) กลุ่มพัฒนาระบบควบคุมการทำงานของคนต่างด้าว สำนักบริหารแรงงานต่างด้าว

ตารางที่ 30 จำนวนคนต่างตัวประเภทชั่วคราวที่ได้รับอนุญาตให้ทำงาน ทั่วราชอาณาจักร
 จำแนกตามสัญชาติและกิจการที่เข้ามาทำงานมากที่สุด 10 อันดับแรก

เดือน ตุลาคม 2544 ถึง เดือน กันยายน 2545

ลำดับ	กิจการ	ไทย	ญี่ปุ่น	สิงคโปร์	ฮ่องกง	มาเลเซีย	จีน	เกาหลี	ไต้หวัน	ฟิลิปปินส์	อินโดนีเซีย	เวียดนาม	กัมพูชา	ลาว	พม่า	กัมพูชา	ไทย
	รวมทั้งหมด	22,886	4,215	3,728	3,093	2,909	2,810	2,740	2,413	2,079	1,865	2,114	8,190				
1	80การศึกษา	3,294	233	796	739	70	111	283	274	40	11	9	728				
2	55โรงแรมและภัตตาคาร	3,157	241	251	132	129	62	691	130	178	64	16	1,263				
3	74บริการด้านธุรกิจอื่น ๆ	1,771	214	321	242	58	58	57	198	77	23	32	491				
4	52การขายปลีก ยกเว้นยานยนต์ และจักรยานยนต์ รวมถึงการซ่อมแซมของใช้ส่วนบุคคล	1,678	140	55	29	415	80	22	17	58	37	57	768				
5	51การขายส่ง และการค้าเพื่อค้าขายหน้า ยกเว้น ยานยนต์ และจักรยานยนต์	1,549	184	66	47	325	168	20	50	47	43	104	495				
6	63บริการที่เกี่ยวข้องกับการขนส่งและบริการด้านการท่องเที่ยว	1,327	1,327	1,327	1,327	1,327	1,327	1,327	1,327	1,327	1,327	1,327	1,327				
7	92กิจกรรมนันทนาการ วัฒนธรรม และการกีฬา	1,306	76	240	109	29	108	77	67	55	119	6	420				
8	45การก่อสร้าง	637	173	52	20	15	38	30	40	35	15	14	205				
9	15การผลิตผลิตภัณฑ์อาหารและเครื่องดื่ม	589	166	27	27	20	80	12	15	13	13	58	158				
10	91องค์กรสมาชิก ซึ่งมิได้จัดประเภทไว้ในที่อื่น	499	101	52	62	24	12	33	16	19	23	8	149				
	อื่นๆ	7,079	1,360	541	359	497	766	188	279	230	190	483	2,186				

ที่มา : ฝ่ายทะเบียนแรงงานต่างด้าว (ถูกกฎหมาย) กลุ่มพัฒนาระบบควบคุมการจ้างงานของคนต่างด้าว สำนักบริหารแรงงานต่างด้าว

ตารางที่ 31 จำนวนคนต่างด้าวประเภทส่งเสริมการลงทุน ที่ได้รับอนุญาตให้ทำงาน ทั่วราชอาณาจักร
จำแนกตามสัญชาติและกิจกรรมที่เข้ามาทำงานมากที่สุด 10 อันดับแรก

เดือนตุลาคม 2544 ถึง เดือนกันยายน 2545

ลำดับ	กิจการ	จีน	ญี่ปุ่น	เกาหลี	ไต้หวัน	ฮ่องกง	มาเลเซีย	อินโดนีเซีย	ฟิลิปปินส์	เวียดนาม	ไทย	อื่นๆ	รวม
	รวมทั้งหมด	7,170	3,265	693	541	370	272	259	212	177	162	152	1,067
1	15การผลิตผลิตภัณฑ์อาหารและเครื่องดื่ม	909	556	75	80	20	20	25	13	7	21	24	68
2	36การผลิตเครื่องเรือนและการผลิตซึ่งมีได้ จัดประเภทไว้ในที่อื่น	672	355	55	62	43	7	28	14	8	10	14	76
3	25การผลิตผลิตภัณฑ์ยางและผลิตภัณฑ์พลาสติก	461	215	74	63	19	4	5	22	2	4	17	36
4	32การผลิตอุปกรณ์และเครื่องมือทางวิทยุ โทรศัพท์ และการสื่อสาร	426	200	49	53	2	-	9	31	2	12	7	61
5	55โรงแรมและภัตตาคาร	391	60	2	8	1	22	8	12	36	16	16	210
6	34การผลิตยานยนต์ รถพ่วงและรถกึ่งรถพ่วง	376	305	4	8	13	12	9	3	4	-	3	15
7	31การผลิตเครื่องจักรที่ใช้พลังงานไฟฟ้าและ เครื่องมือไฟฟ้า ซึ่งมีได้จัดประเภทไว้ในที่อื่น	375	249	26	44	1	6	9	16	1	1	3	19
8	28การผลิตผลิตภัณฑ์ที่ทำจากโลหะประดิษฐ์ ยกเว้น เครื่องจักรและอุปกรณ์	364	196	61	52	9	-	2	16	3	4	5	16
9	24การผลิตเคมีภัณฑ์และผลิตภัณฑ์เคมี	302	124	37	13	32	20	5	1	11	20	5	34
10	29การผลิตเครื่องจักรและอุปกรณ์ซึ่งมิได้จัดประเภท ไว้ในที่อื่น	270	206	11	6	4	2	7	3	1	1	3	26

ที่มา : ฝ่ายทะเบียนแรงงานต่างด้าว (ถูกกฎหมาย) กลุ่มพัฒนาระบบควบคุมการจ้างงานของคนต่างด้าว สำนักบริหารแรงงานต่างด้าว

ตารางที่ 32 จำนวนคนต่างตัวตามมาตรา 12 ที่ได้รับอนุญาตให้ทำงาน ทั่วราชอาณาจักร
จำแนกตามสัญชาติและกิจการที่เข้ามาทำงานมากที่สุด 10 อันดับแรก

เดือน ตุลาคม 2544 ถึง เดือน กันยายน 2545

ลำดับ	กิจการ	จีน	กัมพูชา	เวียดนาม	ไทย	อินโดนีเซีย	มาเลเซีย	ฟิลิปปินส์	ศรีลังกา	อื่นๆ	รวม	
	รวมทั้งหมด	11,569	3,344	3,199	620	609	592	405	233	205	204	2,130
1	01เกษตรกรรม การค้าสัตว์และบริการที่เกี่ยวข้อง	3,126	1,314	349	309	184	61	20	27	1	28	778
2	45การก่อสร้าง	2,928	520	1,677	90	37	179	8	17	-	7	387
3	52การขายปลีก ยกเว้นยานยนต์ และจักรยานยนต์ รวมถึงการซ่อมแซมของใช้ส่วนบุคคล	1,226	382	267	17	32	63	92	35	39	49	286
4	55โรงแรมและภัตตาคาร	678	87	221	4	16	40	70	31	67	24	140
5	95ลูกจ้างในครัวเรือนส่วนบุคคล	675	127	247	4	7	116	43	18	21	15	92
6	51การขายส่ง และการค้าเพื่อค้าหน้า ยกเว้นยานยนต์ และจักรยานยนต์	591	264	89	20	37	24	49	26	12	16	64
7	15การผลิตผลิตภัณฑ์อาหารและเครื่องดื่ม	487	123	43	46	153	5	6	19	2	8	48
8	93กิจกรรมด้านการบริการอื่นๆ	295	97	82	-	7	24	16	6	7	13	54
9	36การผลิตเครื่องเรือนและการผลิตสิ่งมิได้จัดประเภทไว้ในที่อื่น	222	79	27	31	12	12	14	1	3	5	13
10	50การขาย การบำรุงรักษา การซ่อมแซมยานยนต์ และจักรยานยนต์ การขายปลีกน้ำมันเชื้อเพลิง	158	54	32	2	7	25	7	8	2	3	21
	อื่นๆ	1,183	297	165	97	117	43	80	45	51	36	247

ที่มา : ฝ่ายทะเบียนแรงงานต่างด้าว (ถูกกฎหมาย) กลุ่มพัฒนาระบบควบคุมการดำเนินงานของคนต่างด้าว สำนักบริหารแรงงานต่างด้าว

ตารางที่ 33 จำนวนคนต่างด้าวรวมทุกประเภทที่ได้รับอนุญาตให้ทำงาน ที่ราชอาณาจักร
จำแนกตามสัญชาติและกิจกรรมที่เข้ามาทำงานมากที่สุด 10 อันดับแรก

เดือน ตุลาคม 2544 ถึง เดือน กันยายน 2545

ลำดับ	กิจการ	เพศ	สัญชาติ	สัญชาติ	สัญชาติ	สัญชาติ	สัญชาติ	สัญชาติ	สัญชาติ	สัญชาติ	สัญชาติ	สัญชาติ	สัญชาติ	สัญชาติ	สัญชาติ	สัญชาติ	สัญชาติ	สัญชาติ
	รวมทั้งหมด	41,625	6,364	3,775	2,750	2,457	2,064	1,974	1,589	1,356	1,291	1,036	16,936					
1	55โรงแรมและภัตตาคาร	4,226	301	98	273	88	140	130	707	24	166	76	2,223					
2	45การก่อสร้าง	3,614	178	532	59	45	30	19	35	14	43	15	2,644					
3	80การศึกษา	3,390	241	41	801	112	743	74	285	9	277	11	796					
4	01เกษตรกรรม การล่าสัตว์และบริการที่เกี่ยวข้อง	3,214	7	1,314	3	44	3	2	1	18	5	1	1,816					
5	52การขายปลีก ยกเว้นยานยนต์ และจักรยานยนต์ รวมถึงการซ่อมแซมของใช้ส่วนบุคคล	2,974	165	565	57	139	31	419	22	63	18	37	1,458					
6	51การขายส่ง และการค้าเพื่อค้าขายหน้า ยกเว้น ยานยนต์ และจักรยานยนต์	2,332	219	307	74	220	56	348	22	126	54	43	863					
7	15การผลิตผลิตภัณฑ์อาหารและเครื่องดื่ม	1,985	722	129	47	163	52	41	33	138	22	26	612					
8	74บริการด้านธุรกิจอื่น ๆ	1,900	226	30	334	61	248	67	60	32	211	23	608					
9	63บริการที่เกี่ยวข้องกับการขนส่งและบริการด้านการท่องเที่ยว	1,393	204	15	78	85	36	13	17	24	25	286	610					
10	92กิจกรรมนันทนาการ วัฒนธรรม และการกีฬา	1,352	84	13	245	110	111	29	80	6	69	119	486					
	อื่นๆ	15,245	4,017	731	779	1,390	614	832	327	902	401	399	4,820					
	36การผลิตเครื่องเรือนและการผลิตสิ่งมีได้จัดประเภท	1,352	450	86	23	115	42	124	16	95	14	27	360					

ที่มา : ฝ่ายทะเบียนแรงงานต่างด้าว(ถูกกฎหมาย) กลุ่มพัฒนาระบบควบคุมการดำเนินงานของคนต่างด้าว สำนักงานบริหารแรงงานต่างด้าว

ตารางที่ 34 จำนวนคนต่างด้าวที่ยื่นคำขอและได้รับอนุญาตให้ทำงาน ทั่วราชอาณาจักร ปี 2540 - 2545

Number of Aliens Who applied Work Permit and being Permitted in Whole Kingdom by Province, 1997-2002

ปี	จังหวัด	รวม		ส่งเสริมการลงทุน		ชั่วคราว		คนต่างด้าวตามมาตรา 12		Province
		ยื่นขอ Applied Permit	อนุญาต Permit Granted	ยื่นขอ Applied Permit	อนุญาต Permit Granted	ยื่นขอ Applied Permit	อนุญาต Permit Granted	ยื่นขอ Applied Permit	อนุญาต Permit Granted	
2541	รวมทั้งประเทศ	63,563	61,427	4,617	4,484	13,868	12,273	45,078	44,670	Total
	กรุงเทพมหานคร	12,229	10,888	1,893	1,874	9,804	8,561	532	453	Bangkok Metropolis
	ภูมิภาค	51,334	50,539	2,724	2,610	4,064	3,712	44,546	44,217	Regions
2542	รวมทั้งประเทศ	38,946	36,544	4,287	4,280	14,834	13,072	19,825	19,192	Total
	กรุงเทพมหานคร	11,939	10,782	1,694	1,693	9,859	8,710	386	379	Bangkok Metropolis
	ภูมิภาค	27,007	25,762	2,593	2,587	4,975	4,362	19,439	18,813	Regions
2543	รวมทั้งประเทศ	29,602	26,455	4,646	4,513	16,688	14,090	8,268	7,852	Total
	กรุงเทพมหานคร	13,114	11,569	2,087	2,087	10,674	9,129	353	353	Bangkok Metropolis
	ภูมิภาค	16,488	14,886	2,559	2,426	6,014	4,961	7,915	7,499	Regions
2544	รวมทั้งประเทศ	32,400	29,079	5,175	4,994	17,096	14,296	10,129	9,789	Total
	กรุงเทพมหานคร	14,477	12,944	2,594	2,596	11,161	9,629	722	719	Bangkok Metropolis
	ภูมิภาค	17,923	16,135	2,581	2,398	5,935	4,667	9,407	9,070	Regions
2545 (ม.ค. - ก.ย.)	รวมทั้งประเทศ	33,769	32,203	5,580	5,505	18,858	17,447	9,331	9,251	Total
	กรุงเทพมหานคร	11,920	10,642	2,193	2,161	9,193	7,955	534	526	Bangkok Metropolis
	ภูมิภาค	21,849	21,561	3,387	3,344	9,665	9,492	8,797	8,725	Regions

ที่มา : ฝ่ายทะเบียนแรงงานต่างด้าว กลุ่มพัฒนาระบบควบคุมการจ้างงานของคนต่างด้าว สำนักงานบริหารแรงงานต่างด้าว

ตารางที่ 35 จำนวนคนต่างด้าวที่ยื่นคำขอและได้รับการต่อใบอนุญาตทำงาน ทั่วราชอาณาจักร ปี 2540 - 2545

Application for renewal and renewal of permit in whole Kingdom by Province, 1997-2002

ปี	จังหวัด	รวม			ส่งเสริมการลงทุน			ชั่วคราว			คนต่างด้าวตามมาตรา 12		
		Total		Investment Promotion		Temporary		Section 12		Province			
		ยื่นขอ Applied Permit	อนุญาต Permit Granted	ยื่นขอ Applied Permit	อนุญาต Permit Granted	ยื่นขอ Applied Permit	อนุญาต Permit Granted	ยื่นขอ Applied Permit	อนุญาต Permit Granted	ยื่นขอ Applied Permit	อนุญาต Permit Granted	Total	Bangkok Metropolis
2541	รวมทั้งประเทศ	81,122	76,530	7,270	7,451	54,078	49,265	19,774	19,814	Total			
	กรุงเทพมหานคร	41,794	37,873	2,379	2,374	38,378	34,465	1,037	1,034	Bangkok Metropolis			
	ภูมิภาค	39,328	38,657	4,891	5,077	15,700	14,800	18,737	18,780	Regions			
2542	รวมทั้งประเทศ	81,451	78,833	6,354	6,233	70,430	67,995	4,667	4,605	Total			
	กรุงเทพมหานคร	52,999	51,562	2,436	2,428	49,363	47,937	1,200	1,197	Bangkok Metropolis			
	ภูมิภาค	28,452	27,271	3,918	3,805	21,067	20,058	3,467	3,408	Regions			
2543	รวมทั้งประเทศ	83,159	81,213	6,501	6,789	72,562	70,716	4,096	3,708	Total			
	กรุงเทพมหานคร	51,483	50,661	2,515	2,515	47,907	47,192	1,061	954	Bangkok Metropolis			
	ภูมิภาค	31,676	30,552	3,986	4,274	24,655	23,524	3,035	2,754	Regions			
2544	รวมทั้งประเทศ	87,511	84,095	7,149	7,064	76,844	73,432	3,518	3,599	Total			
	กรุงเทพมหานคร	55,367	54,515	3,166	3,225	51,357	50,471	844	819	Bangkok Metropolis			
	ภูมิภาค	32,144	29,580	3,983	3,839	25,487	22,961	2,674	2,780	Regions			
2545 (ม.ค. - ก.ย.)	รวมทั้งประเทศ	58,908	58,268	4,675	4,655	51,062	50,485	3,171	3,128	Total			
	กรุงเทพมหานคร	40,532	40,205	2,352	2,348	37,286	36,983	894	874	Bangkok Metropolis			
	ภูมิภาค	18,376	18,063	2,323	2,307	13,776	13,502	2,277	2,254	Regions			

ที่มา : ฝ่ายทะเบียนแรงงานต่างด้าว กลุ่มพัฒนาระบบควบคุมการจ้างงานของคนต่างด้าว สำนักงานบริหารแรงงานต่างด้าว

ตารางที่ 36 จำนวนคนต่างด้าวที่ได้รับใบอนุญาตให้ต่ออายุใบอนุญาตทำงาน ประเภทชั่วคราว จำนวนตามสัญชาติและอาชีพ ทหารอากาศนาวาจักร

	รวม	สัญชาติ																		
		พม่า	กัมพูชา	ลาว	เวียดนาม	จีน	ไทย	พม่า	กัมพูชา	ลาว	เวียดนาม									
หมวดอาชีพ																				
รวม	66,868	10,706	9,126	5,797	5,525	4,523	4,316	2,832	2,368	2,175	2,040	17,460								
1 ผู้บัญญัติกฎหมายข้าราชการระดับอาวุโส ผู้จัดการ	43,957	7,223	7,736	3,053	3,983	3,289	2,033	533	1,323	1,464	1,359	11,961								
2 ผู้ประกอบอาชีพอื่นต่าง ๆ	11,076	799	567	1,823	535	79	1,648	1,915	580	167	286	2,677								
3 ช่างเทคนิคและผู้ปฏิบัติงานที่เกี่ยวข้อง	1,571	202	129	126	337	146	54	86	54	18	48	371								
4 เติมน้ำมัน เจ้าหน้าที่	638	156	58	34	19	10	26	23	42	31	35	204								
5 พนักงานบริการ พนักงานขายในร้านค้าและตลาด	2,796	969	202	23	85	693	14	23	15	396	23	353								
6 ผู้ปฏิบัติงานฝีมือด้านการเกษตรและประมง (แปรรูปพื้นฐาน)	20	7	0	1	1	4	0	3	2	0	0	2								
7 ผู้ปฏิบัติงานโดยฝีมือในธุรกิจต่างๆ	541	40	43	35	123	52	4	21	17	3	20	183								
8 ผู้ปฏิบัติงานในโรงงาน ผู้ควบคุมเครื่องจักรและผู้ปฏิบัติงานด้านการประกอบ	134	15	9	7	34	11	2	7	3	4	15	27								
9 อาชีพงานพื้นฐาน	77	0	3	4	7	2	0	2	4	0	7	48								
T ผู้ฝึกงาน	179	15	1	5	5	3	0	3	5	2	22	118								
X ผู้ปฏิบัติงานซึ่งมีเอกสารจัดประเภทได้	5,879	1,280	378	686	396	234	535	216	323	90	225	1,516								

ที่มา : ฝ่ายทะเบียนแรงงานต่างด้าว กลุ่มพัฒนาระบบควบคุมการทำงานของคนต่างด้าว สำนักบริหารแรงงานต่างด้าว

ตารางที่ 37 จำนวนคนต่างด้าวที่ได้รับการขยายระยะเวลาการทำงาน ปริมาณส่งเสริมการลงทุน จำนวนตามสัญญาและอาชีพ ที่ราชอาณาจักร

หมวดอาชีพ	รวม	สัญชาติ										
		ไทย	กัมพูชา	ลาว	เวียดนาม	พม่า	จีน	อินเดีย	บังกลาเทศ	ศรีลังกา	ฟิลิปปินส์	ไทยเชื้อสายจีน
รวม	7,185	2,944	759	661	603	354	296	164	154	149	144	957
1 ผู้บัญญัติกฎหมายข้าราชการระดับอาวุโส ผู้จัดการ	3,532	1,787	408	191	198	126	130	101	60	46	59	426
2 ผู้ประกอบกิจการวิชาชีพต่างๆ	534	175	35	56	64	36	32	19	11	37	8	61
3 ช่างเทคนิคและผู้ปฏิบัติงานที่เกี่ยวข้อง	829	360	82	137	67	17	18	21	11	14	9	93
4 เสมียน เจ้าหน้าที่	66	30	5	6	4	2	4	1	1	1	2	10
5 พนักงานบริการ พนักงานขายในร้านค้าและตลาด	35	16	-	1	-	5	1	-	2	1	1	8
6 ผู้ปฏิบัติงานที่มีชื่อด้านภาษาและประมง (แปรรูปพื้นฐาน)	1	-	1	-	-	-	-	-	-	-	-	-
7 ผู้ปฏิบัติงานโดยไม่มีชื่อในธุรกิจต่างๆ	330	107	28	77	32	13	9	11	6	7	6	34
8 ผู้ปฏิบัติงานในโรงงาน ผู้ควบคุมเครื่องจักรและผู้ปฏิบัติงานด้านการประกอบ	83	12	5	22	6	10	3	1	2	2	2	18
9 อาชีพงานพื้นฐาน	26	6	2	2	3	6	1	-	-	1	-	5
T ผู้ฝึกงาน	5	2	-	2	-	-	-	-	1	-	-	-
X ผู้ปฏิบัติงานซึ่งมีอายุจัดประเภทได้	1,744	449	193	167	229	139	98	10	60	40	57	302

ที่มา : ฝ่ายทะเบียนแรงงานต่างด้าว กลุ่มพัฒนาระบบควบคุมการดำเนินงานของคนต่างด้าว สำนักงานบริหารแรงงานต่างด้าว

ตารางที่ 38 เปรียบเทียบจำนวนคนต่างด้าว ที่ได้รับอนุญาตให้ทำงาน ที่ราชอาณาจักร
ปีงบประมาณ 2545 (ต.ค. 2544 ถึง ก.ย. 2545)

หมวดอาชีพ	ประเภทชั่วคราว						ประเภทส่งเสริมการลงทุน						มาตรา 12					
	สัญชาติ						สัญชาติ						สัญชาติ					
	รวม	จีน	ฮ่องกง	ไต้หวัน	ญี่ปุ่น	ไทย	รวม	จีน	ฮ่องกง	ไต้หวัน	ญี่ปุ่น	ไทย	รวม	พ.ม.	ไต้หวัน	ญี่ปุ่น	ฮ่องกง	ไทย
รวม	22,886	3,091	2,476	1,801	15,518	7,170	3,265	693	541	2,671	11,569	3,344	3,199	609	4,417			
1 ผู้บัญญัติกฎหมายข้าราชการระดับอาวุโส																		
ผู้จัดการ	11,721	1,848	1,013	543	8,317	4,158	2,043	296	354	1,465	109	16	33	1	59			
2 ผู้ประกอบการวิชาชีพต่าง ๆ	7,248	605	1,132	1,035	4,476	887	375	79	41	392	28	3	2	1	22			
3 ต่างเทคนิคและผู้ปฏิบัติงานที่เกี่ยวข้อง	1,360	242	142	82	894	1,043	470	202	78	293	216	82	2	58	74			
4 เสมียน เจ้าหน้าที่	319	68	10	13	228	255	60	11	13	171	17	-	3	-	14			
5 พนักงานบริการ พนักงานขายในร้านค้าและตลาด	520	50	25	17	428	60	14	3	1	42	1,416	373	292	27	724			
6 ผู้ปฏิบัติงานฝีมือด้านการเกษตรและประมง (แปรรูปพื้นฐาน)	11	-	1	-	10	1	-	-	1	-	1,626	689	230	43	664			
7 ผู้ปฏิบัติงานโดยใช้ฝีมือในธุรกิจต่างๆ	243	39	16	4	184	333	127	58	29	119	1,006	261	334	33	378			
8 ผู้ปฏิบัติงานในโรงงาน ผู้ควบคุมเครื่องจักรและ	108	15	8	5	80	135	35	18	5	77	166	41	13	49	63			
ผู้ปฏิบัติงานด้านการประกอบ																		
9 อาชีพงานพื้นฐาน	67	-	2	1	64	23	7	-	4	12	6,983	1,879	2,290	397	2,417			
ผู้ฝึกงาน	215	12	15	9	179	2	1	1	-	-	-	-	-	-	-			
X ผู้ปฏิบัติงานซึ่งมีอาจจัดประเภทได้	1,074	212	112	92	658	273	133	25	15	100	2	-	-	-	2			

ที่มา : ฝ่ายทะเบียนแรงงานต่างด้าว กลุ่มพัฒนาระบบควบคุมการจ้างงานของคนต่างด้าว สำนักบริหารแรงงานต่างด้าว

ตารางที่ 39 จำนวนแรงงานต่างด้าวคงเหลือในการควบคุม ที่ราชอาณาจักร

เดือน	ตลอดชีพ			ชั่วคราว			ส่งเสริมการลงทุน			มาตรา 12			รวม
	ส่วนกลาง	ภูมิภาค	รวม	ส่วนกลาง	ภูมิภาค	รวม	ส่วนกลาง	ภูมิภาค	รวม	ส่วนกลาง	ภูมิภาค	รวม	
ตุลาคม 2544	7,306	7,556	14,862	21,098	16,751	37,849	6,628	10,019	16,647	839	8,187	9,026	78,384
พฤศจิกายน 2544	7,306	7,577	14,883	22,292	18,690	40,982	7,330	11,386	18,716	1,019	13,150	14,169	88,750
ธันวาคม 2544	7,306	7,589	14,895	22,727	18,578	41,305	7,339	11,334	18,673	923	17,015	17,938	92,811
มกราคม 2545	7,306	7,563	14,869	22,788	18,722	41,510	7,405	11,485	18,890	967	16,531	17,498	92,767
กุมภาพันธ์ 2545	7,306	7,563	14,869	23,029	19,245	42,274	7,475	11,546	19,021	999	16,486	17,485	93,649
มีนาคม 2545	7,306	7,563	14,869	23,294	19,010	42,304	7,678	11,980	19,658	1,030	16,959	17,989	94,820
เมษายน 2545	7,306	7,557	14,863	23,531	19,006	42,537	7,755	11,167	18,922	1,036	17,087	18,123	94,445
พฤษภาคม 2545	7,306	7,553	14,859	23,701	19,012	42,713	7,953	11,208	19,161	1,248	16,931	18,179	94,912
มิถุนายน 2545	7,306	7,128	14,434	24,116	17,030	41,146	8,129	10,129	18,258	1,277	17,018	18,295	92,133
กรกฎาคม 2545	7,306	7,117	14,423	24,349	17,402	41,751	8,202	10,646	18,848	1,302	17,121	18,423	93,445
สิงหาคม 2545	7,306	7,117	14,423	24,624	17,362	41,986	8,381	10,646	19,027	1,331	16,978	18,309	93,745
กันยายน 2545	7,306	7,117	14,423	25,163	17,590	42,753	8,450	10,967	19,417	1,102	17,159	18,261	94,854

ที่มา : ฝ่ายทะเบียนแรงงานต่างด้าว กลุ่มพัฒนาระบบควบคุมการจ้างงานของคนต่างด้าว สำนักงานบริหารแรงงานต่างด้าว

ตารางที่ 48.2 จำแนกตามสัญชาติ ประเภทชั่วคราวและส่งเสริมการลงทุน

ลำดับ	สัญชาติ	คน
1	ญี่ปุ่น	13,355
2	จีน	5,890
3	อังกฤษ	5,694
4	อินเดีย	5,083
5	อเมริกัน	4,683
6	จีนไต้หวัน	4,223
7	ฟิลิปปิน	2,725
8	เกาหลีใต้	2,268
9	ออสเตรเลีย	2,106
10	เยอรมัน	1,950
	อื่น ๆ	28,819
	รวม	76,796

ที่มา : ฝ่ายทะเบียนแรงงานต่างด้าว กองงานคนต่างด้าว กรมการจัดหางาน

ตารางที่ 48.3 จำแนกตามภาคหรือพื้นที่

ลำดับ	ภาคหรือพื้นที่	คน
1	กรุงเทพมหานคร	57,927
2	ภาคกลาง	12,879
3	ภาคใต้	9,530
4	ปริมณฑล	9,758
5	ภาคเหนือ	6,760
6	ภาคตะวันออกเฉียงเหนือ	5,758
	รวม	102,612

ที่มา : ฝ่ายทะเบียนแรงงานต่างด้าว กองงานคนต่างด้าว กรมการจัดหางาน

ตารางที่ 48.4 การจัดเก็บค่าธรรมเนียมปีงบประมาณ 2543

แหล่งที่มาของรายได้	จำนวนเงิน
กรุงเทพมหานคร	44,327,610.00
ภูมิภาค	124,419,415.40
ทั่วราชอาณาจักร	168,747,025.40

ที่มา : ฝ่ายการคลัง สำนักงานเลขาธิการกรม กรมการจัดหางาน

ตารางที่ 49 จำนวนแรงงานต่างด้าวคงเหลือที่ราชอาณาจักร เดือนธันวาคม พ.ศ. 2544

จำนวน 92,811 คน

จำนวนตามมาตรา	คน
มาตรา 7 (ชั่วคราว)	41,305
มาตรา 10 (ส่งเสริมการลงทุน)	18,673
มาตรา 12 *	17,938
ตลอดชีพ	14,895
รวม	92,811

ที่มา : ฝ่ายทะเบียนแรงงานต่างด้าว กองงานคนต่างด้าว กรมการจัดหางาน

หมายเหตุ : * มาตรา 12 หมายถึง คนต่างด้าวที่ลักลอบเข้าเมืองหรือเกิดในราชอาณาจักรแต่ไม่ได้รับสัญชาติไทย

ตารางที่ 49.1 จำแนกตามอาชีพ ประเภทชั่วคราวและส่งเสริมการลงทุน

หมวดอาชีพ	จำนวน
0/1 ผู้ปฏิบัติงานที่ใช้วิชาชีพ วิชาการ	18,279
2 ผู้ปฏิบัติงานด้านบริหาร และงานจัดการ	27,520
3 เสมียนพนักงาน และผู้ปฏิบัติงานที่เกี่ยวข้องกัน	846
4 ผู้ปฏิบัติงานอาชีพเกี่ยวกับการค้า	812
5 ผู้ปฏิบัติงานอาชีพด้านบริการ	1,592
6 ผู้ทำงานกลสิกรรม ผู้เลี้ยงสัตว์ และผู้ทำงานป่าไม้	981
7/8/9 ผู้ปฏิบัติงานที่เกี่ยวข้องกับการผลิต	2,450
X ผู้ปฏิบัติงานซึ่งมีอาจจัดประเภทอาชีพได้	7,498
รวม	59,978

ที่มา : ฝ่ายทะเบียนแรงงานต่างด้าว กองงานคนต่างด้าว กรมการจัดหางาน

ตารางที่ 50.2 จำแนกตามสัญชาติ ประเภทชั่วคราวและส่งเสริมการลงทุน

ลำดับ	สัญชาติ	คน
1	ญี่ปุ่น	13,526
2	อังกฤษ	5,272
3	อินเดีย	5,009
4	อเมริกัน	4,102
5	จีน	4,611
6	ฟิลิปปิน	2,539
7	จีนไต้หวัน	3,949
8	ออสเตรเลีย	2,329
9	เยอรมัน	1,962
10	เกาหลี	1,540
	สัญชาติอื่นๆ	12,170
	รวม	57,009

ที่มา : ฝ่ายทะเบียนแรงงานต่างด้าว กองงานคนต่างด้าว กรมการจัดหางาน

ตารางที่ 50.3 จำแนกตามภาคหรือพื้นที่

ลำดับ	ภาคหรือพื้นที่	คน
1	กรุงเทพมหานคร	42,021
2	ภาคกลาง	13,259
3	ภาคใต้	11,602
5	ภาคเหนือ	13,128
4	ปริมณฑล	9,597
6	ภาคตะวันออกเฉียงเหนือ	5,247
	รวม	94,854

ที่มา : ฝ่ายทะเบียนแรงงานต่างด้าว กองงานคนต่างด้าว กรมการจัดหางาน

ตารางที่ 50.4 การจัดเก็บค่าธรรมเนียมปีงบประมาณ 2545

แหล่งที่มาของรายได้	จำนวนเงิน
กรุงเทพมหานคร	156,740,675.00
ภูมิภาค	250,636,748.53
ทั่วราชอาณาจักร	407,377,423.53

ที่มา : ฝ่ายการคลัง สำนักงานเลขาธิการกรม กรมการจัดหางาน

ตารางที่ 51 รายได้ค่าธรรมเนียมงานคนต่างด้าวปีงบประมาณ 2537 - 2545

ทั่วราชอาณาจักร

ปีงบประมาณ	ค่าธรรมเนียม (บาท)
2537	42,139,804.66
2538	56,262,140.00
2539	70,485,338.12
2540	365,124,510.00
2541	207,496,141.00
2542	134,655,901.14
2543	168,747,025.40
2544	226,199,889.14
2545	407,377,423.53
รวม	1,678,488,172.99

ที่มา : ฝ่ายการคลัง สำนักงานเลขาธิการกรม กรมการจัดหางาน

ตารางที่ 52 รายได้ค่าธรรมเนียมงานคนต่างด้าว ส่วนกลางและส่วนภูมิภาค

เดือนตุลาคม 2544 ถึง กันยายน 2545

เดือน	รวมทั้งราชอาณาจักร	ส่วนกลาง	ส่วนภูมิภาค
รวม	407,377,423.53	156,740,675.00	250,636,748.53
ตุลาคม	125,717,817.61	48,360,500.00	77,357,317.61
พฤศจิกายน	10,190,870.00	4,207,500.00	5,983,370.00
ธันวาคม	12,718,770.00	4,038,300.00	8,680,470.00
มกราคม	6,889,770.00	3,443,600.00	3,446,170.00
กุมภาพันธ์	8,087,620.00	3,052,150.00	5,035,470.00
มีนาคม	113,485,535.00	41,270,850.00	72,214,685.00
เมษายน	13,698,869.00	4,134,500.00	9,564,369.00
พฤษภาคม	6,428,800.00	3,618,800.00	2,810,000.00
มิถุนายน	6,963,132.11	3,880,600.00	3,082,532.11
กรกฎาคม	37,394,220.00	4,246,400.00	33,147,820.00
สิงหาคม	7,154,357.00	4,125,800.00	3,028,557.00
กันยายน	58,647,662.81	32,361,675.00	26,285,987.81

ที่มา : ฝ่ายการคลัง สำนักงานเลขาธิการกรม กรมการจัดหางาน

สถิติแรงงานต่างด้าวในระบบ



ตารางที่ 53 ผลการขึ้นทะเบียนแรงงานต่างด้าวหลบหนีเข้าเมือง กรุงเทพมหานคร
วันที่ 15 กันยายน - 6 พฤศจิกายน 2545

ผลการขึ้นทะเบียน 2544 จำนวน 110,536 คน ณ วันที่ 25 ตุลาคม 2544

ผลการต่ออายุใบอนุญาต 2545 จำนวน 82,468 คน ณ วันที่ 25 มีนาคม 2545

ประเภทกิจการ	นายจ้าง	ผลการขึ้นทะเบียน 2545											
		พม่า			ลาว			กัมพูชา			รวม		
		ชาย	หญิง	รวม	ชาย	หญิง	รวม	ชาย	หญิง	รวม	ชาย	หญิง	รวม
1. กรรมกรทั่วไป	3,694	7,497	2,779	10,276	1,062	500	1,562	1,603	508	2,111	10,162	3,787	13,949
2. กรรมกรในกิจการประมงและต่อเนื่อง	123	210	63	273	70	48	118	45	19	64	325	130	455
3. กรรมกรในโรงงาน	6,002	8,288	6,455	14,743	2,677	2,778	5,455	405	514	919	11,370	9,747	21,117
4. ผู้รับใช้ในบ้าน	24,441	3,148	24,442	27,590	755	6,546	7,301	256	1,146	1,402	4,159	32,134	36,293
5. คนงานในฟาร์มเพาะเลี้ยงสัตว์ฯ	183	105	157	262	16	33	49	19	5	24	140	195	335
6. คนงานในแปลงเพาะปลูกพืชฯ	266	378	182	560	55	27	82	13	7	20	446	216	662
รวม	34,706	19,626	34,078	53,704	4,635	9,932	14,567	2,341	2,199	4,540	26,602	46,209	72,811

ที่มา : งานทะเบียนแรงงานต่างด้าวหลบหนีเข้าเมือง กลุ่มพิจารณาการทำงานของคนต่างด้าวออกระบบ สำนักงานบริหารแรงงานต่างด้าว

ตารางที่ 54 ผลการขึ้นทะเบียนแรงงานต่างด้าวหลบหนีเข้าเมือง ภูมิภาค

วันที่ 15 กันยายน - 6 พฤศจิกายน 2545

ผลการขึ้นทะเบียน 2544 จำนวน 457,713 คน ณ วันที่ 25 ตุลาคม 2544
 ผลการต่ออายุใบอนุญาต 2545 จำนวน 347,606 คน ณ วันที่ 25 มีนาคม 2545

ประเภทกิจการ	นายจ้าง	ผลการขึ้นทะเบียน 2545											
		พม่า			ลาว			กัมพูชา			รวม		
		ชาย	หญิง	รวม	ชาย	หญิง	รวม	ชาย	หญิง	รวม	ชาย	หญิง	รวม
1. กรรมกรทั่วไป	12,416	37,491	13,195	50,686	1,713	632	2,345	2,840	1,038	3,878	42,044	14,865	56,909
2. กรรมกรในกิจการประมงและต่อเนื่อง	6,609	28,422	22,505	50,927	600	210	810	7,704	726	8,430	36,726	23,441	60,167
3. กรรมกรในโรงงาน	13,123	26,958	26,716	53,674	2,330	2,546	4,876	1,662	1,082	2,744	30,950	30,344	61,294
4. ผู้รับใช้ในบ้าน	19,987	3,556	18,588	22,144	373	4,389	4,762	274	1,579	1,853	4,203	24,556	28,759
5. คนงานในฟาร์มเพาะเลี้ยงสัตว์	5,398	9,529	3,450	12,979	1,073	408	1,481	1,119	314	1,433	11,721	4,172	15,893
6. คนงานในแปลงเพาะปลูกพืชฯ	22,704	41,195	19,878	61,073	2,027	1,140	3,167	1,993	1,034	3,027	45,215	22,052	67,267
รวม	80,237	147,151	104,332	251,483	8,116	9,325	17,441	15,592	5,773	21,365	170,859	119,430	290,289

ที่มา : งานทะเบียนแรงงานต่างด้าวหลบหนีเข้าเมือง กลุ่มพิจารณาการทำงานของคนต่างด้าวจากระบบ สำนักรับบริหารแรงงานต่างด้าว

ตารางที่ 55 ผลการขึ้นทะเบียนแรงงานต่างด้าวหลบหนีเข้าเมือง ที่ราชอาณาจักร

ระหว่างวันที่ 15 กันยายน ถึงวันที่ 6 พฤศจิกายน พ.ศ 2545

ผลการขึ้นทะเบียน 2544 จำนวน 568,249 คน ณ วันที่ 25 ตุลาคม 2544

ผลการต่ออายุใบอนุญาต 2545 จำนวน 430,074 คน ณ วันที่ 25 มีนาคม 2545

ทั่วประเทศ

ประเภทกิจการ	นายจ้าง	ผลการขึ้นทะเบียน 2545											
		พม่า			ลาว			กัมพูชา			รวม		
		ชาย	หญิง	รวม	ชาย	หญิง	รวม	ชาย	หญิง	รวม	ชาย	หญิง	รวม
1. กรรมกรทั่วไป	16,107	44,988	15,974	60,962	2,775	1,132	3,907	4,443	1,546	5,989	52,206	18,652	70,858
2. กรรมกรในกิจการประมงและต่อเนื่อง	6,732	28,632	22,568	51,200	670	258	928	7,749	745	8,494	37,051	23,571	60,622
3. กรรมกรในโรงงาน	19,125	35,246	33,171	68,417	5,007	5,324	10,331	2,067	1,596	3,663	42,320	40,091	82,411
4. ผู้รับใช้ในบ้าน	44,428	6,704	43,030	49,734	1,128	10,935	12,063	530	2,725	3,255	8,362	56,690	65,052
5. คนงานในฟาร์มเพาะเลี้ยงสัตว์ฯ	5,581	9,634	3,607	13,241	1,089	441	1,530	1,138	319	1,457	11,861	4,367	16,228
6. คนงานในแปลงเพาะปลูกพืชฯ	22,970	41,573	20,060	61,633	2,082	1,167	3,249	2,006	1,041	3,047	45,661	22,268	67,929
รวม	114,943	166,777	138,410	305,187	12,751	19,257	32,008	17,933	7,972	25,905	197,461	165,639	363,100

ที่มา : งานทะเบียนแรงงานต่างด้าวหลบหนีเข้าเมือง กลุ่มพิจารณาการทำงานของคนต่างด้าวออกระบบ สำนักงานบริหารแรงงานต่างด้าว

ตารางที่ 56 ผลการขึ้นทะเบียนแรงงานต่างด้าวหลบหนีเข้าเมือง จำแนกตามสัญชาติและจังหวัด
วันที่ 15 กันยายน - 6 พฤศจิกายน พ.ศ. 2545

ที่	ภาค/จังหวัด	ปัจจุบัน				
		นายจ้าง	พม่า	ลาว	กัมพูชา	รวม
รวมทั้งประเทศ		114,943	305,187	32,008	25,905	363,100
กรุงเทพมหานคร		34,706	53,704	14,567	4,540	72,811
รวมส่วนภูมิภาค		80,237	251,483	17,441	21,365	290,289
ภาคกลาง		19,256	69,680	6,110	4,318	80,108
2	ชัยนาท	87	225	4	2	231
3	นครปฐม	2,970	8,972	912	303	10,187
4	นนทบุรี	2,963	4,079	1,075	311	5,465
5	ปทุมธานี	2,886	5,393	976	647	7,016
6	พระนครศรีอยุธยา	654	1,309	304	262	1,875
7	ลพบุรี	400	580	103	38	721
8	สมุทรปราการ	3,986	9,874	1,104	2,393	13,371
9	สมุทรสงคราม	954	3,703	166	25	3,894
10	สมุทรสาคร	3,349	33,497	1,176	136	34,809
11	สระบุรี	602	1,433	228	173	1,834
12	สิงห์บุรี	123	233	13	3	249
13	อ่างทอง	142	191	36	13	240
14	อุทัยธานี	140	191	13	12	216
ภาคตะวันออก		10,682	14,155	3,580	14,204	31,939
15	จันทบุรี	1,127	728	1,004	995	2,727
16	ฉะเชิงเทรา	1,465	2,660	441	1,087	4,188
17	ชลบุรี	2,823	6,010	1,261	2,093	9,364
18	ตราด	2,475	2,135	51	5,426	7,612
19	นครนายก	250	438	78	88	604
20	ปราจีนบุรี	404	290	129	337	756
21	ระยอง	1,455	1,857	611	2,863	5,331
22	สระแก้ว	683	37	5	1,315	1,357
ภาคตะวันตก		6,658	22,759	826	382	23,967
23	กาญจนบุรี	2,037	6,849	67	60	6,976
24	ประจวบคีรีขันธ์	1,191	4,071	130	153	4,354
25	เพชรบุรี	605	1,596	261	48	1,905
26	ราชบุรี	2,029	7,792	268	44	8,104
27	สุพรรณบุรี	796	2,451	100	77	2,628

ที่	ภาค/จังหวัด	ปัจจุบัน				
		นายจ้าง	พม่า	ลาว	กัมพูชา	รวม
ภาคเหนือ		18,202	67,403	711	100	68,214
28	กำแพงเพชร	564	1,544	39	20	1,603
29	เชียงราย	2,477	6,487	131	3	6,621
30	เชียงใหม่	6,593	22,042	78	3	22,123
31	ตาก	4,580	30,259	1	1	30,261
32	นครสวรรค์	819	1,648	51	19	1,718
33	น่าน	40	19	34	-	53
34	พะเยา	78	51	75	-	126
35	พิจิตร	252	407	7	18	432
36	พิษณุโลก	259	368	40	14	422
37	เพชรบูรณ์	156	198	50	12	260
38	แพร่	99	95	38	2	135
39	แม่ฮ่องสอน	1,080	2,121	-	-	2,121
40	ลำปาง	269	315	115	1	431
41	ลำพูน	675	1,480	4	-	1,484
42	สุโขทัย	169	250	18	5	273
43	สุคริพิตต์	92	119	30	2	151
ภาคตะวันออกเฉียงเหนือ		4,801	1,413	4,772	403	6,588
44	กาฬสินธุ์	109	40	84	5	129
45	ขอนแก่น	274	146	277	15	438
46	ชัยภูมิ	116	72	70	7	149
47	นครพนม	493	4	581	3	588
48	นครราชสีมา	479	602	218	137	957
49	บุรีรัมย์	103	57	32	60	149
50	มหาสารคาม	113	50	84	4	138
51	มุกดาหาร	486	4	684	2	690
52	ยโสธร	85	22	83	2	107
53	ร้อยเอ็ด	100	84	59	4	147
54	เลย	354	31	438	4	473
55	ศรีสะเกษ	179	43	170	22	235
56	สกลนคร	56	10	51	1	62
57	สุรินทร์	138	56	40	115	211
58	หนองคาย	721	13	807	3	823
59	หนองบัวลำภู	82	27	51	7	85
60	อำนาจเจริญ	59	16	50	1	67

ที่	ภาค/จังหวัด	ปัจจุบัน				
		นายจ้าง	พม่า	ลาว	กัมพูชา	รวม
61	อุตรธานี	336	61	340	4	405
62	อุบลราชธานี	518	75	653	7	735
ภาคใต้		20,638	76,073	1,442	1,958	79,473
63	กระบี่	385	1,126	28	1	1,155
64	ชุมพร	2,567	8,197	209	54	8,460
65	ตรัง	228	979	46	50	1,075
66	นครศรีธรรมราช	920	3,561	96	321	3,978
67	นราธิวาส	106	253	17	4	274
68	ปัตตานี	280	1,100	110	1,103	2,313
69	พังงา	2,651	7,879	21	2	7,902
70	พัทลุง	26	25	5	-	30
71	ภูเก็ต	2,531	13,266	111	66	13,443
72	ยะลา	84	162	11	9	182
73	ระนอง	5,305	18,097	5	-	18,102
74	สงขลา	1,217	3,416	64	333	3,813
75	สตูล	122	627	17	3	647
76	สุราษฎร์ธานี	4,216	17,385	702	12	18,099

ที่มา : งานทะเบียนแรงงานต่างด้าวหลบหนีเข้าเมือง กลุ่มพิจารณาการทำงานของคนต่างด้าวนอกระบบ

คณะผู้ดำเนินการ

ที่ปรึกษา

ผู้อำนวยการสำนักบริหารแรงงานต่างด้าว
หัวหน้ากลุ่มพัฒนาระบบควบคุมการทำงานของคนต่างด้าว

ผู้จัดทำ

1. นางสุภา วงศ์ทองดี
หัวหน้าฝ่ายทะเบียนแรงงานคนต่างด้าว
2. นางจริยา ทองเชียง
นักวิชาการแรงงาน 6
3. นายสหการ เชื้อนแปด
นักวิชาการแรงงาน 4
4. นางสาววาสนา เพชรรัตน์
เจ้าพนักงานแรงงาน

ออกแบบปก

นายสหการ เชื้อนแปด
นักวิชาการแรงงาน 4
