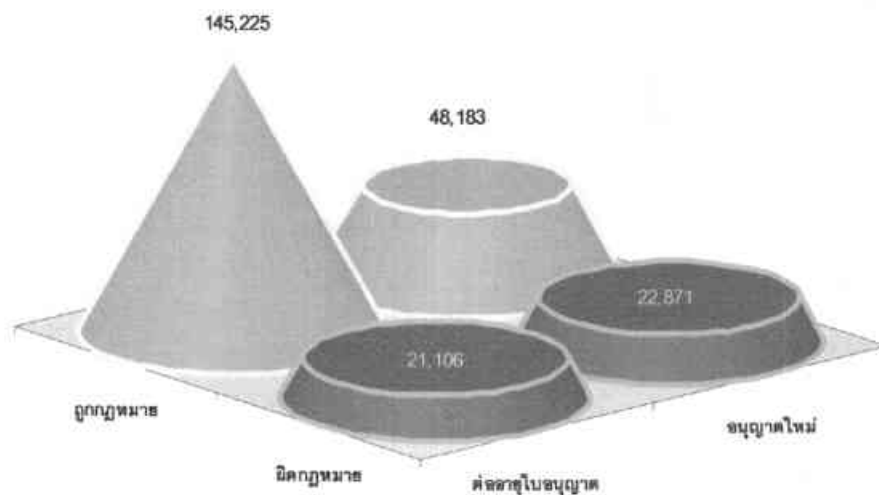




รายงาน
ผลการพิจารณาอนุญาตการทำงานของคนต่างด้าว
สำนักบริหารแรงงานต่างด้าว
ประจำปี 2550
จัดทำโดย



จัดทำโดย
ฝ่ายทะเบียนและข้อมูลสารสนเทศ
กลุ่มพัฒนาระบบควบคุมการทำงานของคนต่างด้าว
กกจ.18 / 2551 / สบต.6

คำนำ

เอกสารรายงานผลการพิจารณาอนุญาตการทำงานของคนต่างด้าว ประจำปี 2550 ฉบับนี้จัดทำขึ้นโดยการประมวลผลจากฐานข้อมูลทะเบียนแรงงานต่างด้าวระบบ On-Line ณ เดือน ธันวาคม 2550 มีวัตถุประสงค์เพื่อเผยแพร่ผลการปฏิบัติงาน และใช้เป็นข้อมูลอ้างอิงทางสถิติ

คณะผู้จัดทำ หวังเป็นอย่างยิ่งว่าเอกสารฉบับนี้จะเป็นประโยชน์แก่หน่วยงาน ทั้งภาครัฐและภาคเอกชน รวมถึงผู้สนใจทั่วไป

ฝ่ายทะเบียนและข้อมูลสารสนเทศ

กลุ่มพัฒนาระบบควบคุมการทำงานของคนต่างด้าว

สำนักบริหารแรงงานต่างด้าว

สารบัญ

หน้า

คำนำ

คนต่างด้าวที่ได้รับอนุญาตทำงานคงเหลือทั่วราชอาณาจักร 1

ผลการพิจารณาอนุญาตการทำงานของคนต่างด้าวทั่วราชอาณาจักร

● ออกใบอนุญาตทำงานใหม่ 5

คนต่างด้าวเข้าเมืองถูกกฎหมาย จำแนกตามอาชีพ กิจกรรม สัญชาติและพื้นที่ 6

คนต่างด้าวเข้าเมืองผิดกฎหมาย จำแนกตามอาชีพ กิจกรรม สัญชาติและพื้นที่ 7

● คนต่างด้าวคงเหลือ 8

คนต่างด้าวเข้าเมืองถูกกฎหมาย จำแนกตามอาชีพ กิจกรรม สัญชาติและพื้นที่ 10

คนต่างด้าวเข้าเมืองผิดกฎหมาย จำแนกตามอาชีพ กิจกรรม สัญชาติและพื้นที่ 12

ผลการพิจารณาการต่ออายุใบอนุญาตการทำงานของคนต่างด้าว 15

รายงานการจัดเก็บค่าธรรมเนียม 16

องค์การเอกชนที่ได้รับอนุญาตเข้ามาดำเนินงานในประเทศไทย 17

ภาคผนวก

ตารางที่ 1 จำนวนคนต่างด้าวที่ได้รับอนุญาตทำงานคงเหลือทั่วราชอาณาจักร

จำแนกตามลักษณะการเข้าเมืองถูกกฎหมายและผิดกฎหมาย

ตารางที่ 2 จำนวนคนต่างด้าวที่ได้รับอนุญาตทำงานคงเหลือทั่วราชอาณาจักร

จำแนกตามประเภทคนต่างด้าว ตำแหน่งและเพศ

ตารางสถิติจำนวนคนต่างด้าวที่ต่ออายุใบอนุญาตทำงาน

- ตารางที่ 32 จำนวนคนต่างด้าวเข้าเมืองถูกกฎหมาย (มาตรา 7 และมาตรา 10) ที่ต่ออายุใบอนุญาตทำงาน
ทั่วราชอาณาจักร จำแนกตามหมวดอาชีพและสัญชาติ
- ตารางที่ 33 จำนวนคนต่างด้าวเข้าเมืองถูกกฎหมาย (มาตรา 7) ที่ต่ออายุใบอนุญาตทำงาน
ทั่วราชอาณาจักร จำแนกตามหมวดอาชีพและสัญชาติ
- ตารางที่ 34 จำนวนคนต่างด้าวเข้าเมืองถูกกฎหมาย (มาตรา 10) ที่ต่ออายุใบอนุญาตทำงาน
ทั่วราชอาณาจักร จำแนกตามหมวดอาชีพและสัญชาติ
- ตารางที่ 35 จำนวนคนต่างด้าวเข้าเมืองถูกกฎหมาย (มาตรา 7 และมาตรา 10) ที่ต่ออายุใบอนุญาตทำงาน
ทั่วราชอาณาจักร จำแนกตามหมวดอุตสาหกรรมและสัญชาติ
- ตารางที่ 36 จำนวนคนต่างด้าวเข้าเมืองถูกกฎหมาย (มาตรา 7) ที่ต่ออายุใบอนุญาตทำงาน
ทั่วราชอาณาจักร จำแนกตามหมวดอุตสาหกรรมและสัญชาติ
- ตารางที่ 37 จำนวนคนต่างด้าวเข้าเมืองถูกกฎหมาย (มาตรา 10) ที่ต่ออายุใบอนุญาตทำงาน
ทั่วราชอาณาจักร จำแนกตามหมวดอุตสาหกรรมและสัญชาติ
- ตารางที่ 38 จำนวนคนต่างด้าวเข้าเมืองผิดกฎหมาย (มาตรา 12) ที่ต่ออายุใบอนุญาตทำงานทั่วราชอาณาจักร
จำแนกตามหมวดอาชีพและสัญชาติ
- ตารางที่ 39 จำนวนคนต่างด้าวเข้าเมืองผิดกฎหมาย (มาตรา 12) ที่ต่ออายุใบอนุญาตทำงานทั่วราชอาณาจักร
จำแนกตามหมวดอุตสาหกรรมและสัญชาติ
- ตารางที่ 40 จำนวนคนต่างด้าวเข้าเมืองผิดกฎหมาย (มาตรา 12) ที่ต่ออายุใบอนุญาตทำงานทั่วราชอาณาจักร
จำแนกตามสัญชาติและประเภทคนต่างด้าว

คนต่างด้าวที่ได้รับอนุญาตทำงานคงเหลือทั่วราชอาณาจักร

การบริหารจัดการการทำงานของคนต่างด้าวในประเทศไทยภายใต้กฎหมายว่าด้วยการทำงานของคนต่างด้าวแบ่งคนต่างด้าวออกเป็น 2 กลุ่ม ตามลักษณะการเข้าเมืองตามพระราชบัญญัติคนเข้าเมือง พ.ศ. 2522 คือ คนต่างด้าวเข้าเมืองถูกกฎหมายและคนต่างด้าวเข้าเมืองผิดกฎหมาย ซึ่งกรมการจัดหางานมีหน่วยปฏิบัติงานทั้งในส่วนกลางและส่วนภูมิภาค รายละเอียดดังนี้

➡ ส่วนกลาง ได้แก่

- สำนักบริหารแรงงานต่างด้าว (กลุ่มพิจารณาอนุญาตการทำงานของคนต่างด้าวในระบบและศูนย์บริการวีซ่าและใบอนุญาตทำงาน : ONE STOP SERVICE)
- สำนักจัดหางานกรุงเทพมหานครพื้นที่ 1-10
- กองการจัดระบบการนำเข้าแรงงานต่างด้าว

➡ ส่วนภูมิภาค ได้แก่ สำนักงานจัดหางานจังหวัด 75 จังหวัด

สำนักบริหารแรงงานต่างด้าว ได้รวบรวมผลการพิจารณาอนุญาตการทำงานของคนต่างด้าวคงเหลือทั่วราชอาณาจักร จากระบบ On-Line รายงานผลแรงงานต่างด้าวที่นำเข้ามาตาม MOU และแรงงานต่างด้าวที่ได้รับการพิสูจน์สัญชาติที่ได้รับใบอนุญาตทำงานคงเหลือ ปี 2550 (ณ เดือน ธันวาคม 2550)

● คนต่างด้าวที่ได้รับอนุญาตทำงานคงเหลือทั่วราชอาณาจักร รวมทั้งสิ้นจำนวน 805,764 คน เป็นคนต่างด้าวเข้าเมืองถูกกฎหมาย จำนวน 209,151 คน (25.96%) และคนต่างด้าวเข้าเมืองผิดกฎหมาย จำนวน 596,613 คน (74.04%) ตารางดังนี้

ตารางแสดง จำนวนคนต่างด้าวคงเหลือรวมทุกประเภททั่วราชอาณาจักร ปี 2550 (ณ เดือน ธันวาคม 2550)

จังหวัด/ภาค	รวมทั้งสิ้น	คนต่างด้าวเข้าเมืองถูกกฎหมาย						คนต่างด้าวเข้าเมืองผิดกฎหมาย		
		รวม	มาตรา 7			มาตรา 10 ส่งเสริม การลงทุน	รวม	มาตรา 12		
			ตลอดชีพ	ชั่วคราว (ทั่วไป)	ชั่วคราว (LA) * นำเข้ามาตาม MOU			พิสูจน์ สัญชาติ	ชบกลุ่ม น้อย	มติ ครม. (3 สัญชาติ)
ทั่วราชอาณาจักร	805,764	209,151	14,423	84,278	14,150	72,098	24,202	596,613	50,341	546,272
กรุงเทพมหานคร	188,583	95,369	7,306	44,964	2,863	26,855	13,381	93,214	5,959	87,255
ภูมิภาค	617,181	113,782	7,117	39,314	11,287	45,243	10,821	503,399	44,382	459,017
ปริมณฑล	167,985	31,094	269	8,375	1,873	18,165	2,412	136,891	3,019	133,872
ภาคกลาง	139,166	38,218	1,191	10,395	3,417	16,511	6,704	100,948	9,539	91,409
ภาคเหนือ	126,434	7,596	921	4,799	11	1,265	600	118,838	29,228	89,610
ภาคตะวันออกเฉียงเหนือ	19,789	11,784	2,069	1,955	1,038	6,348	374	8,005	377	7,628
ภาคใต้	163,807	25,090	2,667	13,790	4,948	2,954	731	138,177	2,219	136,498

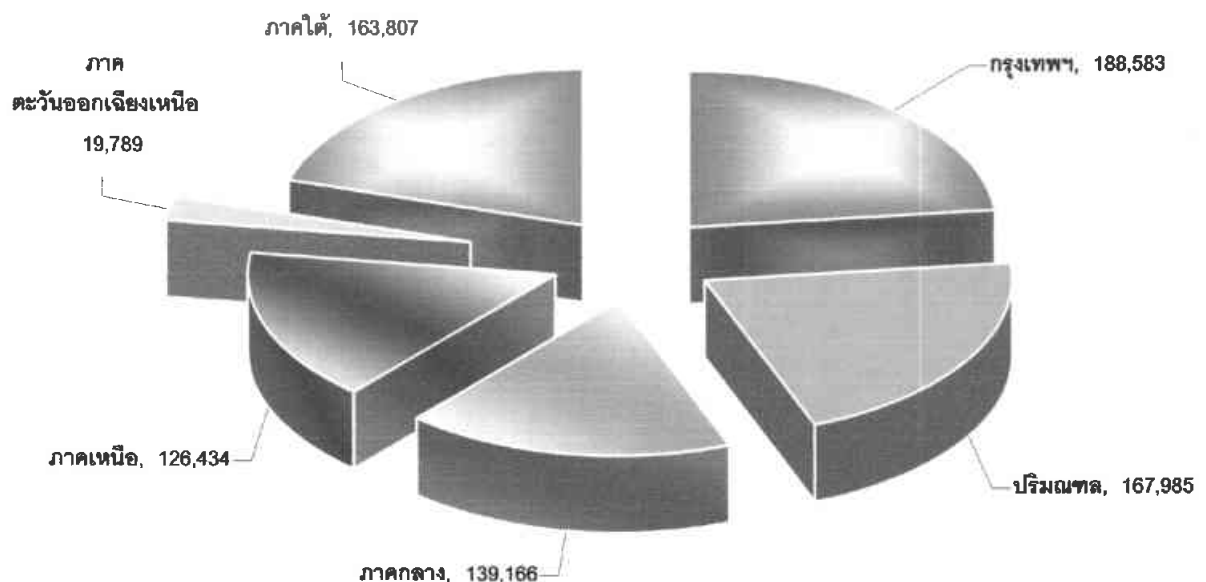
หมายเหตุ : คนต่างด้าวประเภทชั่วคราว LA+ นำเข้าและพิสูจน์สัญชาติ คือ ข้อมูลจากกองการจัดระบบการนำเข้าแรงงานต่างด้าว

จำนวนคนต่างด้าวที่ได้รับอนุญาตทำงานคงเหลือรวมทุกประเภท ที่ราชอาณาจักร
จำแนกตามลักษณะการเข้าเมืองถูกกฎหมายและผิดกฎหมายรายภาค

ภาค	รวม	เข้าเมืองถูกกฎหมาย	เข้าเมืองผิดกฎหมาย
รวม	805,764 คน	209,151 คน	596,613 คน
กรุงเทพมหานคร	188,583 คน	95,369 คน	93,214 คน
ปริมณฑล	167,985 คน	31,094 คน	136,891 คน
ภาคใต้	163,807 คน	25,090 คน	138,717 คน
ภาคกลาง	139,166 คน	38,218 คน	100,948 คน
ภาคเหนือ	126,434 คน	7,596 คน	118,838 คน
ภาคตะวันออกเฉียงเหนือ	19,789 คน	11,784 คน	8,005 คน

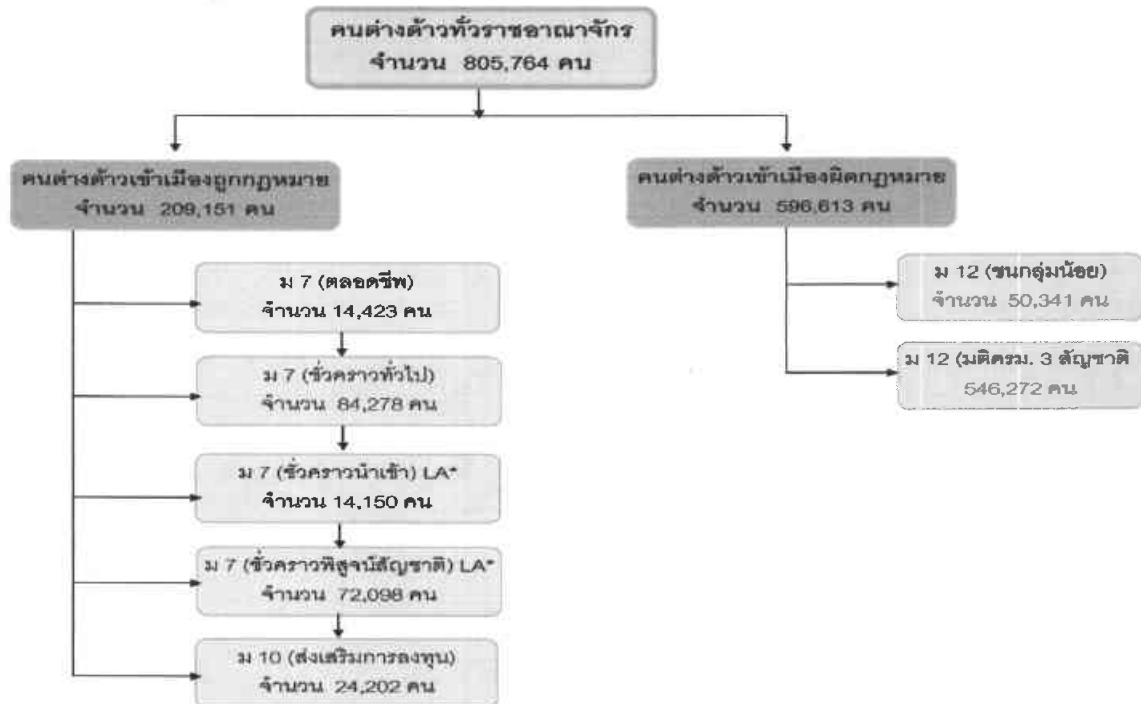
กรุงเทพมหานครมีคนต่างด้าวคงเหลือมากที่สุด จำนวน 188,583 คน คิดเป็นร้อยละ 23.40 รองลงมาคือ ปริมณฑล จำนวน 167,985 คน คิดเป็นร้อยละ 20.85 ภาคใต้ จำนวน 163,807 คน คิดเป็นร้อยละ 20.33 ภาคกลาง 139,166 คน คิดเป็นร้อยละ 17.27 ภาคเหนือ จำนวน 126,434 คน คิดเป็นร้อยละ 15.69 และภาคตะวันออกเฉียงเหนือ จำนวน 19,789 คน คิดเป็นร้อยละ 2.45 ของคนต่างด้าวรวมทุกประเภทคงเหลือที่ราชอาณาจักร ดังแผนภูมิที่ 1

แผนภูมิที่ 1 แสดงจำนวนคนต่างด้าวที่ได้รับอนุญาตทำงานคงเหลือที่ราชอาณาจักร จำแนกรายภาค
 ปี 2550 ณ เดือน ธันวาคม 2550



สัดส่วนคนต่างด้าวในแต่ละประเภท หากจำแนกตามลักษณะการเข้าเมืองตามพระราชบัญญัติคนเข้าเมือง พ.ศ. 2522 จำแนกออกเป็น 2 กลุ่ม ดังแผนภูมิที่ 2

แผนภูมิที่ 2 จำนวนคนต่างด้าวคงเหลือจำแนกตามประเภทคนต่างด้าว ที่ราชอาณาจักร



หมายเหตุ * (LA) หมายถึง คนต่างด้าวประเภทนำเข้าตาม MOU และพิสูจน์สัญชาติ เป็นข้อมูลจากกองการจัดระบบการนำเข้าแรงงานต่างด้าว

จากแผนภูมิ คนต่างด้าวที่ได้รับอนุญาตทำงานรวมทุกประเภทที่ราชอาณาจักร มีจำนวน 805,764 คน เป็นกลุ่มเข้าเมืองถูกกฎหมาย จำนวน 209,151 คน กลุ่มเข้าเมืองผิดกฎหมาย จำนวน 596,613 คน รายละเอียดดังนี้

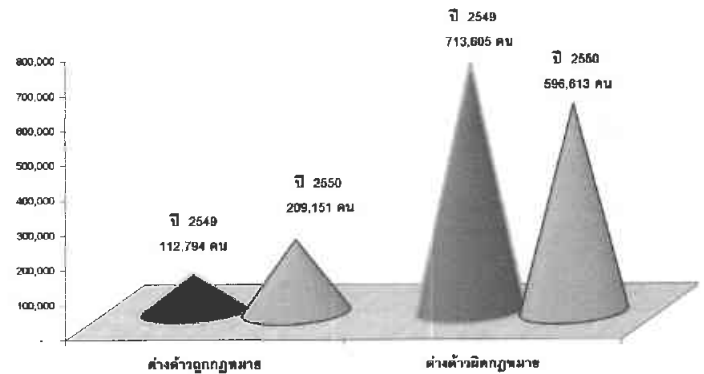
● กลุ่มคนต่างด้าวเข้าเมืองถูกกฎหมาย	จำนวน	209,151	คน
มาตรา 7 ประเภทชั่วคราว	จำนวน	184,949	คน
- ตลอดชีพ	จำนวน	14,423	คน
- ชั่วคราวทั่วไป	จำนวน	84,278	คน
- ชั่วคราวนำเข้า (LA)*	จำนวน	14,150	คน
- ชั่วคราวพิสูจน์สัญชาติ (LA)*	จำนวน	72,098	คน
มาตรา 10 ประเภทส่งเสริมการลงทุน	จำนวน	24,202	คน
● กลุ่มคนต่างด้าวเข้าเมืองผิดกฎหมาย	จำนวน	596,613	คน
มาตรา 12 ประเภทชนกลุ่มน้อย	จำนวน	50,341	คน
ตามมติ ครม.3 สัญชาติ (พม่า ลาวและกัมพูชา)	จำนวน	546,272	คน

หมายเหตุ : (LA)* หมายถึง คนต่างด้าวมาตรา 7 ประเภทชั่วคราวนำเข้าตาม MOU และพิสูจน์สัญชาติ อนุญาตให้ทำงานใน 2 งาน คือ งานกรรมกรและงานรับใช้ในบ้าน ข้อมูลจากกองการจัดระบบการนำเข้าแรงงานต่างด้าว

หากจำแนกตามลักษณะการเข้าเมืองของคนต่างด้าว ในปี 2550 พบว่า คนต่างด้าวเข้าเมืองผิดกฎหมายมีมากกว่ากลุ่มเข้าเมืองถูกกฎหมาย จำนวน 387,462 คน

- คนต่างด้าวเข้าเมืองถูกกฎหมาย มีจำนวน 209,151 คน เพิ่มขึ้นจากปี 2549 จำนวน 96,357 คน คิดเป็นร้อยละ 85.43
- คนต่างด้าวเข้าเมืองผิดกฎหมาย มีจำนวน 596,613 คน ลดลงจากปี 2549 จำนวน 116,992 คน คิดเป็นร้อยละ 16.39 ดังแผนภูมิที่ 3

แผนภูมิที่ 3 จำนวนคนต่างด้าวเข้าเมืองถูกกฎหมายและคนต่างด้าวเข้าเมืองผิดกฎหมายของประเทศไทยในทศวรรษ ปี 2550 ถึง ปี 2549



เมื่อพิจารณาถึงสัดส่วนคนต่างด้าวที่ได้รับอนุญาตทำงานทั่วราชอาณาจักร จำแนกตามประเภทคนต่างด้าว พบว่า คนต่างด้าวที่ได้รับอนุญาตทำงานตามมติ ครม.มากที่สุด จำนวน 546,272 คน คิดเป็นร้อยละ 67.80 รองลงมาคือ คนต่างด้าวประเภทชั่วคราวทั่วไป จำนวน 84,278 คน คิดเป็นร้อยละ 10.46 คนต่างด้าวประเภทชั่วคราวพิเศษสัญชาติ(LA)* จำนวน 72,098 คน คิดเป็นร้อยละ 8.95 คนต่างด้าวประเภทชนกลุ่มน้อย จำนวน 50,341 คน คิดเป็นร้อยละ 6.25 คนต่างด้าวประเภทส่งเสริมการลงทุน จำนวน 24,202 คน คิดเป็นร้อยละ 3.00 ประเภทตลอดชีพ จำนวน 14,423 คน คิดเป็นร้อยละ 1.79 และคนต่างด้าวประเภทชั่วคราวนำเข้า(LA)* จำนวน 14,150 คน คิดเป็นร้อยละ 1.76 ของคนต่างด้าวที่ได้รับอนุญาตทำงานคงเหลือทั่วราชอาณาจักร และหากจำแนกตามสัญชาติที่ได้รับอนุญาตทำงานคงเหลือดังนี้

- คนต่างด้าวเข้าเมืองถูกกฎหมาย สัญชาติญี่ปุ่นมากที่สุด จำนวน 24,312 คน รองลงมาคือ จีน จำนวน 11,299 คน และอังกฤษ จำนวน 10,150 คน
- คนต่างด้าวเข้าเมืองผิดกฎหมาย สัญชาติพม่ามากที่สุด จำนวน 499,712 คน รองลงมาคือ กัมพูชา จำนวน 33,485 คน ไทยใหญ่ จำนวน 22,818 คน (ตารางที่ 31)

ตารางแสดง จำนวนคนต่างด้าวที่ได้รับอนุญาตทำงานคงเหลือทั่วราชอาณาจักร จำแนกตามลักษณะการเข้าเมือง ประเภทคนต่างด้าวและสัญชาติ

สัญชาติ	เข้าเมืองถูกกฎหมาย			เข้าเมืองผิดกฎหมาย			
	รวม	ม.7 ชั่วคราวทั่วไป	ม.10 ส่งเสริมการลงทุน	สัญชาติ	รวม	ม.12 ชนกลุ่มน้อย	3 สัญชาติ
ญี่ปุ่น	24,312	11,916	12,396	พม่า	499,712	1,621	498,091
จีน	11,299	9,087	2,212	กัมพูชา	33,485	7,389	26,096
อังกฤษ	10,150	9,056	1,094	ไทยใหญ่	22,818	22,818	-
อินเดีย	9,704	8,052	1,652	ลาว	22,154	69	22,085
อเมริกัน	7,838	6,632	1,206	กระเหรี่ยง	3,237	3,237	-

หมายเหตุ : ไม่รวมต่างด้าวประเภทตลอดชีพ 14,423 คน ชั่วคราวนำเข้า 14,150 คน และพิเศษสัญชาติ 72,098 คน

รายงาน

ผลการพิจารณาอนุญาตการทำงานของคนต่างด้าว
ทั่วราชอาณาจักร ผ่านระบบ On – Line

๑ ออกใบอนุญาตทำงานใหม่

จำแนกตามตำแหน่งงาน กิจการ สัญชาติและพื้นที่

๒ คนต่างด้าวคงเหลือ

จำแนกตามตำแหน่งงาน กิจการ สัญชาติและพื้นที่

๓ คนต่างด้าวที่ได้รับอนุญาตให้ต่ออายุใบอนุญาตทำงาน

หมายเหตุ : ไม่รวมคนต่างด้าวมาตรา 7

- ประเภทชั่วคราวพิสูจน์สัญชาติ
- ประเภทชั่วคราวนำเข้ามาตาม MOU

ผลการพิจารณาอนุญาตการทำงานของคนต่างด้าว ที่ราชอาณาจักร ปี 2550

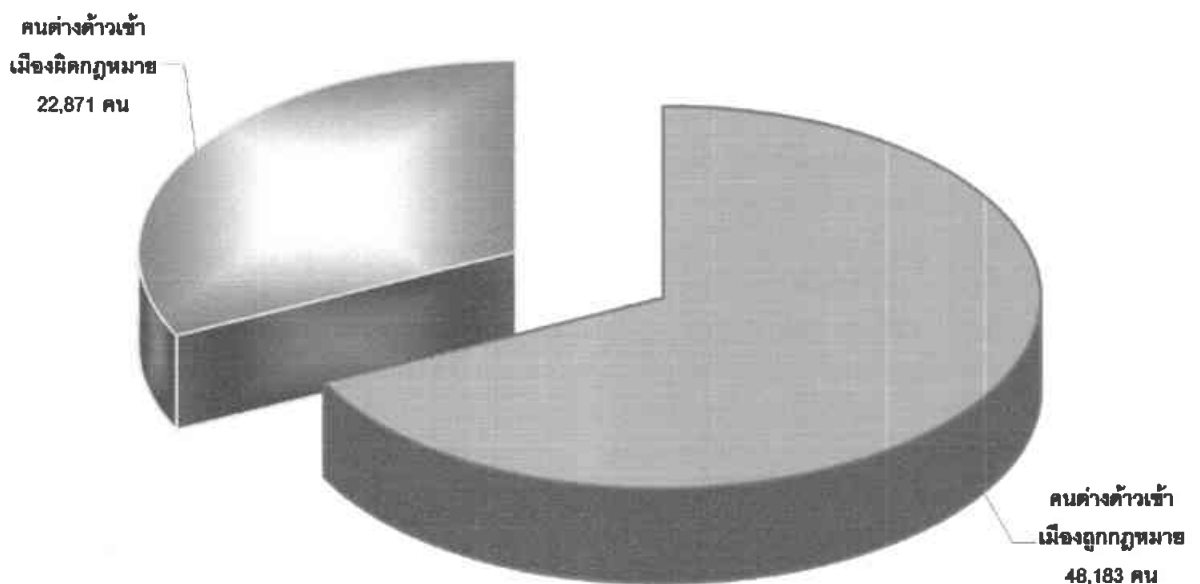
ผลการปฏิบัติงานด้านการควบคุมการทำงานของคนต่างด้าว พิจารณาอนุญาตออกใบอนุญาตทำงานใหม่ทั่วราชอาณาจักร ปี 2550 (มกราคม - ธันวาคม 2550) โดยการประมวลผลจากระบบ On-line ณ วันสิ้นงวด รายละเอียดดังนี้

รวมคนต่างด้าว 2 กลุ่ม	71,054	คน
●คนต่างด้าวเข้าเมืองถูกกฎหมาย	48,183	คน
มาตรา 7 ประเภทชั่วคราว	40,245	คน
มาตรา 10 ประเภทส่งเสริมการลงทุน	7,938	คน
●คนต่างด้าวเข้าเมืองผิดกฎหมาย	22,871	คน
มาตรา 12 ประเภทชนกลุ่มน้อย	22,871	คน

๖ ออกใบอนุญาตทำงานใหม่ ๖

คนต่างด้าวที่ได้รับใบอนุญาตทำงานใหม่ ทั่วราชอาณาจักรมีทั้งสิ้น จำนวน 71,054 คน หากจำแนกตามลักษณะการเข้าเมืองพบว่า คนต่างด้าวเข้าเมืองถูกกฎหมายที่ได้รับใบอนุญาตทำงานใหม่ จำนวน 48,183 คน คิดเป็น 67.81 คนต่างด้าวเข้าเมืองผิดกฎหมายที่ได้รับใบอนุญาตทำงานใหม่ จำนวน 22,871 คน คิดเป็นร้อยละ 32.19 ของคนต่างด้าวที่ได้รับใบอนุญาตทำงานใหม่ทั่วราชอาณาจักร ดังแผนภูมิที่ 4

แผนภูมิที่ 4 แสดงสัดส่วนของคนต่างด้าวที่ได้รับใบอนุญาตทำงานใหม่ทั่วราชอาณาจักร จำแนกตามลักษณะการเข้าเมือง ปี 2550 (มกราคม - ธันวาคม 2550)



● คนต่างด้าวเข้าเมืองถูกกฎหมาย

ตามมาตรา 7 ประเภทชั่วคราวทั่วไป และมาตรา 10 ประเภทส่งเสริมการลงทุน จำนวน 48,183 คน คิดเป็นร้อยละ 67.81 ของคนต่างด้าวที่ได้รับใบอนุญาตทำงานใหม่ที่พระราชอาณาจักร รายละเอียดดังนี้

ประเภทชั่วคราวทั่วไปและประเภทส่งเสริมการลงทุน จำแนกตามตำแหน่งงาน กิจการ สัญชาติและพื้นที่ (ตารางที่ 6, 10, 15)

◆ ตำแหน่งงาน ที่ได้รับอนุญาตให้ทำงานมาก 5 ลำดับแรก ได้แก่

1) ผู้จัดการฝ่ายผลิตและฝ่ายปฏิบัติการ	จำนวน	16,137 คน	(33.49%)
2) ครู อาจารย์ ผู้ประกอบวิชาชีพด้านการสอน	จำนวน	7,456 คน	(15.47%)
3) ผู้ประกอบวิชาชีพด้านธุรกิจ กฎหมาย บัญชีฯ	จำนวน	4,520 คน	(9.38%)
4) ประธานกรรมการ ผู้บริหารระดับสูง	จำนวน	4,181 คน	(8.68%)
5) ช่างเทคนิควิศวกรรมศาสตร์ คอมพิวเตอร์ฯ	จำนวน	3,455 คน	(7.17%)

◆ กิจการ ที่ได้รับอนุญาตให้ทำงานมาก 5 ลำดับแรก ได้แก่

1) โรงเรียน มหาวิทยาลัย สถาบันการศึกษาอื่นๆ	จำนวน	7,721 คน	(16.02%)
2) การขายส่งเพชรพลอย การขายส่งเสื้อผ้าฯ	จำนวน	4,265 คน	(8.85%)
3) บริการให้คำปรึกษาทางธุรกิจและการจัดการฯ	จำนวน	3,946 คน	(8.19%)
4) โรงแรมภัตตาคาร สถานที่ขายอาหารเครื่องดื่ม	จำนวน	3,097 คน	(6.42%)
5) การขายปลีกเสื้อผ้า เครื่องเรือน ฯ	จำนวน	1,810 คน	(3.76%)

◆ สัญชาติ ที่ได้รับอนุญาตทำงานมาก 5 ลำดับแรก ได้แก่

1) ญี่ปุ่น	จำนวน	11,075 คน	(22.98%)
2) จีน	จำนวน	4,837 คน	(10.04%)
3) ฟิลิปปินส์	จำนวน	3,958 คน	(8.21%)
4) อังกฤษ	จำนวน	3,806 คน	(7.90%)
5) อเมริกัน	จำนวน	3,445 คน	(7.15%)

● **คนต่างด้าวเข้าเมืองผิดกฎหมาย**

คนต่างด้าวตามมาตรา 12 คือ คนต่างด้าวที่เข้ามาอยู่ในราชอาณาจักร โดยไม่ได้รับอนุญาตตามกฎหมายว่าด้วยคนเข้าเมืองและอยู่ในระหว่างการส่งกลับออกนอกราชอาณาจักร จำแนกเป็น 2 กลุ่ม

● **ประเภทชนกลุ่มน้อย** เช่น กระเหรี่ยง จีนฮ่ออพยพ ไทยใหญ่ มูเซอ เป็นต้น ได้รับอนุญาตให้ทำงานใน 27 อาชีพ

● **3 สัญชาติ (พม่า ลาวและกัมพูชา)** ที่ได้รับอนุญาตให้อาศัยอยู่ในราชอาณาจักรและทำงานได้ตามมติคณะรัฐมนตรี วันที่ 19 ธันวาคม 2549 และวันที่ 30 มกราคม 2550 ยื่นขอใบอนุญาตทำงานและต่ออายุใบอนุญาตทำงาน อนุญาตให้ทำงานใน 2 งาน คือ งานกรรมกรและงานรับใช้ในบ้าน

ชนกลุ่มน้อยที่อาศัยอยู่ในประเทศไทย จำแนกตามตำแหน่งงาน กิจการ สัญชาติและพื้นที่ จำนวน 22,871 คน คิดเป็นร้อยละ 32.19 ของคนต่างด้าวที่ได้รับใบอนุญาตทำงานใหม่ทั่วราชอาณาจักร รายละเอียดดังนี้ (ตารางที่ 12, 14, 15)

◆ **ตำแหน่งงาน ที่ได้รับอนุญาตให้ทำงานมาก 5 ลำดับแรก ได้แก่**

1) งานกรรมกร	จำนวน 17,217 คน	(75.27%)
2) งานทำสวนผักและผลไม้	จำนวน 1,786 คน	(7.81%)
3) งานช่างไม้ก่อสร้างอาคาร	จำนวน 944 คน	(4.13%)
4) งานซักรีดเสื้อผ้า	จำนวน 767 คน	(3.35%)
5) งานขายปลีกสินค้า	จำนวน 764 คน	(3.34%)

◆ **กิจการ ที่ได้รับอนุญาตให้ทำงานมาก 5 ลำดับแรก ได้แก่**

1) การก่อสร้างอาคารทั่วไป	จำนวน 7,285 คน	(31.85%)
2) การทำสวนผลไม้	จำนวน 2,091 คน	(9.14%)
3) ลูกจ้างในครัวเรือนส่วนบุคคล	จำนวน 1,028 คน	(4.49%)
4) ภัตตาคาร ร้านอาหารและเครื่องดื่ม	จำนวน 915 คน	(4.00%)
5) สถานที่อยู่อาศัยอื่นๆ	จำนวน 484 คน	(2.11%)

◆ **สัญชาติ ที่ได้รับอนุญาตทำงานมาก 5 ลำดับแรก ได้แก่**

1) ไทยใหญ่	จำนวน 12,244 คน	(53.53%)
2) พม่า	จำนวน 2,479 คน	(10.83%)
3) กระเหรี่ยง	จำนวน 1,803 คน	(7.88%)
4) มอญ	จำนวน 1,036 คน	(4.53%)
5) จีน	จำนวน 776 คน	(3.39%)

คนต่างด้าวที่ได้รับอนุญาตทำงานคงเหลือทั่วราชอาณาจักร ปี 2550

จำนวนคนต่างด้าวที่ได้รับใบอนุญาตทำงานคงเหลือทั่วราชอาณาจักร ปี 2550 ณ เดือน ธันวาคม 2550 โดยการประมวลผลจากระบบ On-line ณ วันสิ้นงวด สรุปได้ดังนี้

รวมคนต่างด้าว 2 กลุ่ม 719,516 คน

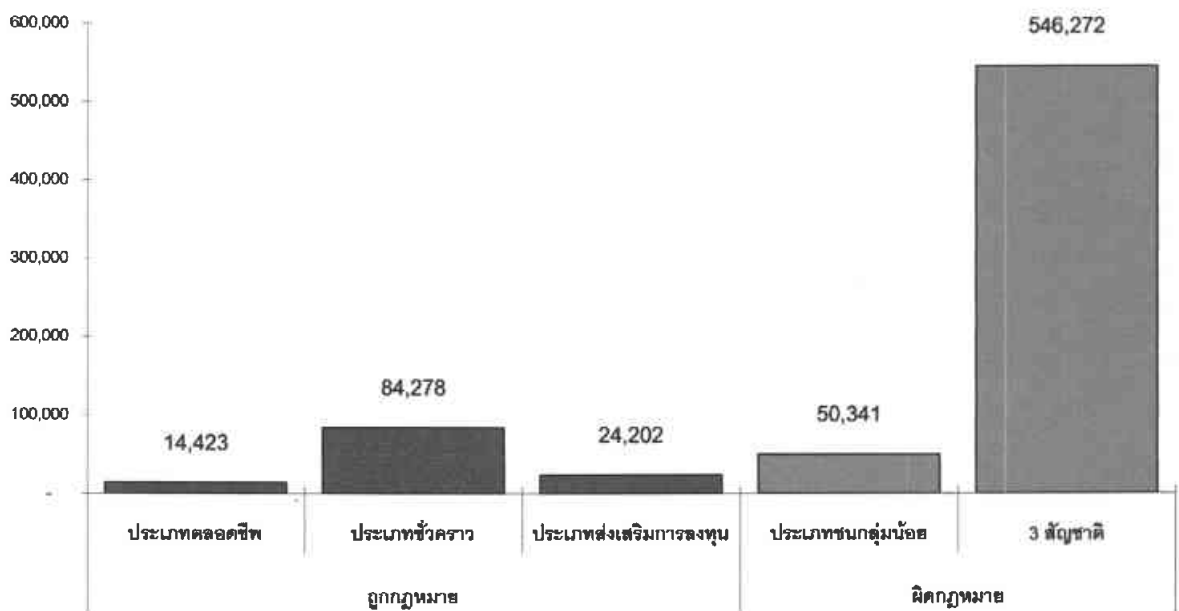
● **คนต่างด้าวเข้าเมืองถูกกฎหมาย 122,903 คน**

มาตรา 7	-ประเภทตลอดชีพ	14,423 คน
	-ประเภทชั่วคราว	84,278 คน
มาตรา 10	ประเภทส่งเสริมการลงทุน	24,202 คน

● **คนต่างด้าวเข้าเมืองผิดกฎหมาย 596,613 คน**

มาตรา 12	-ประเภทชนกลุ่มน้อย	50,341 คน
	-ตามมติกรม.	546,272 คน

แผนภูมิที่ 5 แสดงจำนวนคนต่างด้าวที่ได้รับอนุญาตทำงานคงเหลือทั่วราชอาณาจักร
จำแนกตามประเภทคนต่างด้าว ปี 2550 ณ เดือนธันวาคม 2550



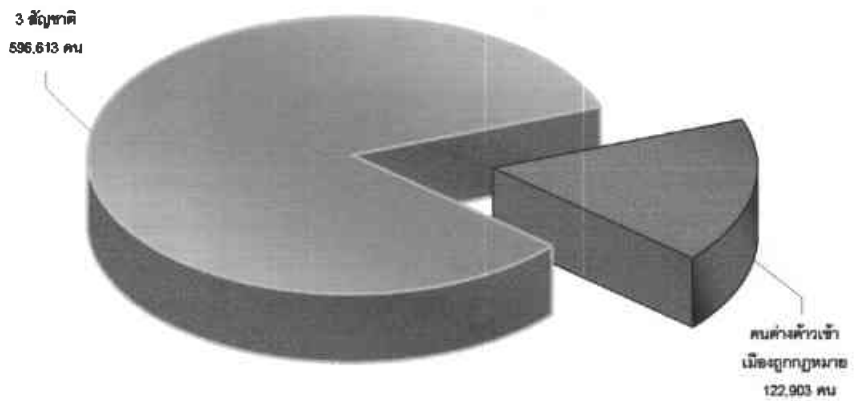
ที่มา : ข้อมูลจากระบบ On-line ณ วันสิ้นงวด เดือน ธันวาคม 2550

หมายเหตุ : ไม่รวมข้อมูลคนต่างด้าวที่ศูนย์สัญชาติและนำเข้าตาม Mou ของกองการจัดระบบการนำเข้าแรงงานต่างด้าว

๖ คนต่างด้าวคงเหลือ ๖

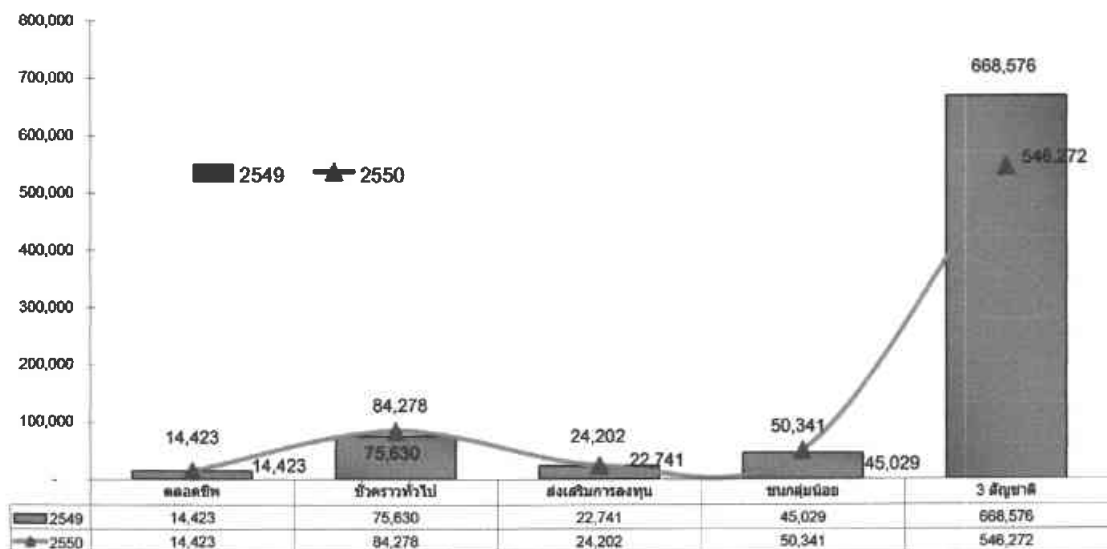
คนต่างด้าวที่ได้รับอนุญาตทำงานคงเหลือทั่วราชอาณาจักร¹ ปี 2550 ณ เดือน ธันวาคม 2550 รวมทั้งสิ้น 719,516 คน เป็นคนต่างด้าวเข้าเมืองถูกกฎหมายจำนวน 122,903 คน คิดเป็นร้อยละ 17.08 เป็นคนต่างด้าวเข้าเมืองผิดกฎหมาย จำนวน 596,613 คน คิดเป็นร้อยละ 82.92 ของคนต่างด้าวคงเหลือทั่วราชอาณาจักร (ตารางที่ 2)

แผนภูมิที่ ๖ แสดงสัดส่วนจำนวนของคนต่างด้าวคงเหลือ จำนวนตามสิทธิประเภทเข้าเมือง ปี 2550 (ณ เดือนธันวาคม 2550)



หากพิจารณาสัดส่วนของคนต่างด้าวที่ได้รับอนุญาตทำงานคงเหลือ จำแนกตามประเภทคนต่างด้าว ได้แก่ คนต่างด้าวตามมติ ครม.3 สัญชาติ (พม่า ลาวและกัมพูชา) จำนวน 546,272 คน ลดลงจากปี 2549 จำนวน 122,304 คน คิดเป็นร้อยละ 18.29 รองลงมาคือ คนต่างด้าวประเภทชั่วคราวทั่วไป จำนวน 84,278 คน เพิ่มขึ้นจากปี 2549 จำนวน 8,648 คน คิดเป็นร้อยละ 11.43 และประเภทชนกลุ่มน้อย จำนวน 50,341 คน เพิ่มขึ้นจากปี 2549 จำนวน 5,312 คน คิดเป็นร้อยละ 11.80 ดังแผนภูมิที่ 7

แผนภูมิที่ 7 แสดงจำนวนคนต่างด้าวคงเหลือ จำนวนตามประเภทคนต่างด้าว เปรียบเทียบกับปี 2549 เทียบกับ 2550



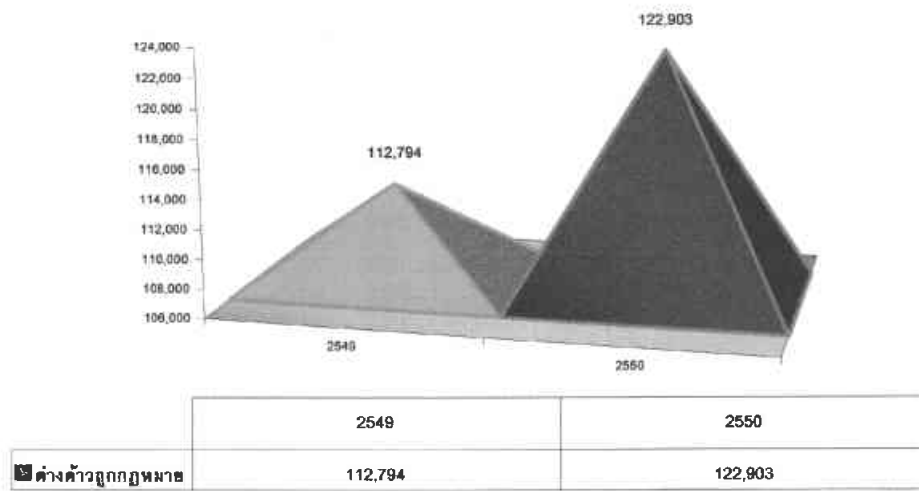
หมายเหตุ : ประเภทตลอดชีพ เป็นยอดสำรวจจึงไม่มีการเคลื่อนไหว รอกการสำรวจรอบใหม่

¹ไม่รวมคนต่างด้าวนำเข้าตาม MOU จำนวน 14,150 คน และพิสุจน์สัญชาติ จำนวน 72,098 คน ของกองการจัดระบบการนำเข้าแรงงานต่างด้าว

● **คนต่างด้าวเข้าเมืองถูกกฎหมาย**

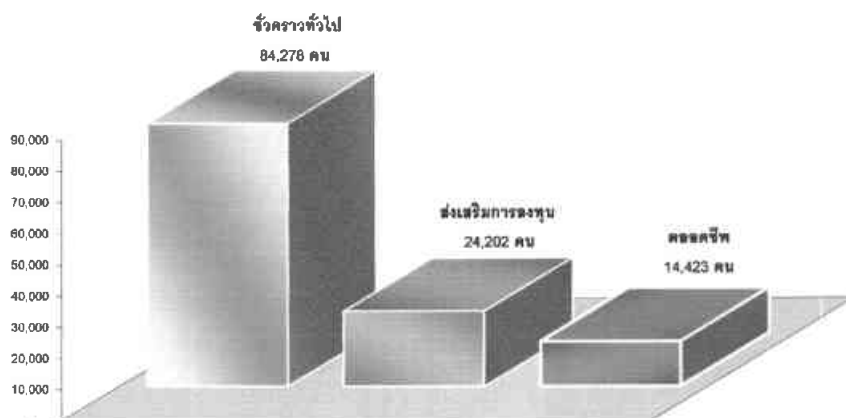
คนต่างด้าวที่ได้รับอนุญาตทำงานคงเหลือตามมาตรา 7 ประเภทชั่วคราวและมาตรา 10 ประเภทส่งเสริมการลงทุนที่ได้รับอนุญาตทำงานคงเหลือปี 2550 มีจำนวน 122,903 คน คิดเป็นร้อยละ 17.08 ของคนต่างด้าวที่ได้รับอนุญาตทำงานคงเหลือที่วราชอาณาจักร เพิ่มขึ้นจากปี 2549 จำนวน 10,109 คน คิดเป็นร้อยละ 8.96 ดังแผนภูมิที่ 8

แผนภูมิที่ 8 แสดงจำนวนคนต่างด้าวถูกกฎหมายที่ได้รับอนุญาตทำงานคงเหลือ
เปรียบเทียบปี 2549 กับปี 2550



คนต่างด้าวเข้าเมืองถูกกฎหมายจำแนกเป็น ประเภทตลอดชีพ จำนวน 14,423 คน ประเภทชั่วคราวทั่วไป จำนวน 84,278 คน ประเภทส่งเสริมการลงทุน จำนวน 24,202 คน ดังแผนภูมิที่ 9

แผนภูมิที่ 9 แสดงสัดส่วนประเภทของคนต่างด้าวเข้าเมืองถูกกฎหมาย
ปี 2550 (ณ เดือนธันวาคม 2550)



1) **มาตรา 7 ชั่วคราว ประเภทตลอดชีพ**

ประเภทตลอดชีพ จำนวน 14,423 คน คิดเป็นร้อยละ 11.73 ของคนต่างด้าวเข้าเมืองถูกกฎหมาย และเป็นยอดสำรวจจึงไม่มีการเคลื่อนไหวเนื่องจากรอการสำรวจรอบใหม่

2) มาตรา 7 ประเภทชั่วคราวทั่วไปและมาตรา 10 ประเภทส่งเสริมการลงทุน จำแนกตาม ตำแหน่งงาน กิจการ สัญชาติและพื้นที่

ประเภทชั่วคราวทั่วไปและประเภทส่งเสริมการลงทุน จำนวน 108,480 คน คิดเป็นร้อยละ 88.26 ของคนต่างด้าวเข้าเมืองถูกกฎหมาย มาตรา 7 ประเภทชั่วคราวทั่วไป จำนวน 84,278 คน ประเภทส่งเสริมการลงทุน จำนวน 24,202 คน รายละเอียดดังนี้ (ตารางที่ 2, 19, 23, 31)

◆ ตำแหน่งงาน ที่ได้รับอนุญาตให้ทำงานมาก 5 ลำดับแรก ได้แก่

1) ผู้จัดการฝ่ายผลิตและฝ่ายปฏิบัติการ	จำนวน 42,792 คน	(35.84%)
2) ประธานกรรมการ ผู้บริหารระดับสูง	จำนวน 26,407 คน	(22.12%)
3) ครู อาจารย์ ผู้ประกอบวิชาชีพด้านการสอนฯ	จำนวน 16,042 คน	(13.44%)
4) ผู้ประกอบวิชาชีพด้านธุรกิจ บัญชี กฎหมายฯ	จำนวน 6,011 คน	(5.03%)
5) ช่างเทคนิควิศวกรรมศาสตร์ คอมพิวเตอร์ฯ	จำนวน 5,363 คน	(4.49%)

◆ กิจการ ที่ได้รับอนุญาตให้ทำงานมาก 5 ลำดับแรก ได้แก่

1) โรงเรียน มหาวิทยาลัยฯ	จำนวน 16,768 คน	(14.04%)
2) การขายส่งเสื้อผ้า เพชรพลอยและหินมีค่าฯ	จำนวน 9,609 คน	(8.04%)
3) บริการการให้คำปรึกษาทางธุรกิจฯ	จำนวน 8,482 คน	(7.10%)
4) โรงแรมและภัตตาคารฯ	จำนวน 8,234 คน	(6.90%)
5) การขายปลีกเสื้อผ้า เครื่องเรือนฯ	จำนวน 7,460 คน	(6.25%)

◆ สัญชาติ ที่ได้รับอนุญาตทำงานมาก 5 ลำดับแรก ได้แก่

1) ญี่ปุ่น	จำนวน 24,312 คน	(20.36%)
2) จีน	จำนวน 11,299 คน	(9.46%)
3) อังกฤษ	จำนวน 10,150 คน	(8.50%)
4) อินเดีย	จำนวน 9,704 คน	(8.13%)
5) อเมริกาน	จำนวน 7,838 คน	(6.56%)

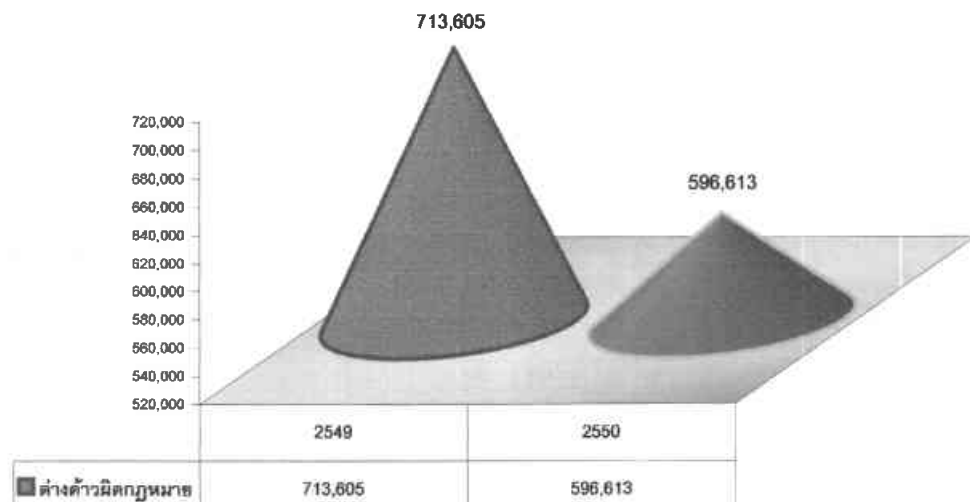
◆ จังหวัด ที่ได้รับอนุญาตให้ทำงานมาก 5 ลำดับแรก ได้แก่

1) กรุงเทพมหานคร	จำนวน 58,345 คน	(53.78%)
2) ชลบุรี	จำนวน 7,239 คน	(6.67%)
3)ภูเก็ต	จำนวน 6,890 คน	(6.35%)
4) สมุทรปราการ	จำนวน 4,087 คน	(3.77%)
5) สุราษฎร์ธานี	จำนวน 3,371 คน	(3.11%)

● **คนต่างด้าวเข้าเมืองผิดกฎหมายคงเหลือ**

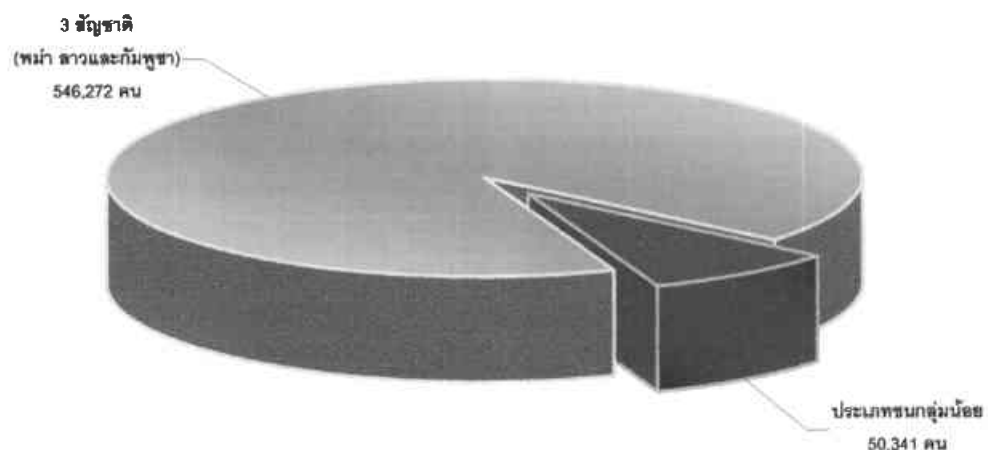
คนต่างด้าวที่ได้รับอนุญาตทำงานคงเหลือตามมาตรา 12 ประเภทชนกลุ่มน้อยและตามมติ ครม. 3 สัญชาติ (พม่า ลาวและกัมพูชา) ที่ได้รับอนุญาตทำงานคงเหลือ ปี 2550 มีทั้งสิ้นจำนวน 596,613 คน คิดเป็นร้อยละ 82.92 ของคนต่างด้าวที่ได้รับอนุญาตทำงานคงเหลือที่ราชอาณาจักร ลดลงจากปี 2549 จำนวน 116,992 คน คิดเป็นร้อยละ 16.39 ดังแผนภูมิที่ 10

แผนภูมิที่ 10 แสดงจำนวนคนต่างด้าวเข้าเมืองผิดกฎหมายที่ได้รับอนุญาตทำงานคงเหลือ
เปรียบเทียบปี 2549 กับปี 2550



คนต่างด้าวเข้าเมืองผิดกฎหมายจำแนกเป็น ชนกลุ่มน้อย จำนวน 50,341 คน คิดเป็นร้อยละ 8.44 และตามมติ ครม.3 สัญชาติ (พม่า ลาวและกัมพูชา) จำนวน 546,272 คน คิดเป็นร้อยละ 91.56 ของคนต่างด้าวเข้าเมืองผิดกฎหมาย ดังแผนภูมิที่ 11

แผนภูมิที่ 11 แสดงสัดส่วนของคนต่างด้าวเข้าเมืองผิดกฎหมาย
ปี 2550 ณ เดือนธันวาคม 2550



1) มาตรา 12 ประเภทชนกลุ่มน้อย จำแนกตามตำแหน่งงาน กิจการ สัญชาติและพื้นที่
 ประเภทชนกลุ่มน้อยที่อาศัยอยู่ในประเทศไทย มีจำนวน 50,341 คน คิดเป็นร้อยละ
 8.44 ของคนต่างด้าวเข้าเมืองผิดกฎหมายทั้งหมด รายละเอียดดังนี้ (ตารางที่ 2, 27, 29, 31)

◆ ตำแหน่งงาน ที่ได้รับอนุญาตให้ทำงานมาก 5 ลำดับแรก ได้แก่

1) งานกรรมกร	จำนวน	34,100 คน	(67.74%)
2) งานทำสวนผักและผลไม้	จำนวน	6,232 คน	(12.38%)
3) งานขายปลีกสินค้า	จำนวน	2,728 คน	(5.42%)
4) งานซักรีดเสื้อผ้า	จำนวน	2,191 คน	(4.35%)
5) งานขายอาหารหรือเครื่องดื่ม	จำนวน	1,481 คน	(2.94%)

◆ กิจการ ที่ได้รับอนุญาตให้ทำงานมาก 5 ลำดับแรก ได้แก่

1) การก่อสร้างและงานเกี่ยวข้องกับการก่อสร้างฯ	จำนวน	12,947 คน	(25.72%)
2) การปลูกพืชสวน การทำสวนผัก สวนไม้ดอกฯ	จำนวน	11,418 คน	(22.68%)
3) โรงแรม ภัตตาคาร สถานที่ขายอาหารฯ	จำนวน	4,406 คน	(8.75%)
4) การขายปลีกอาหาร เสื้อผ้า สินค้าทั่วไปฯ	จำนวน	4,127 คน	(8.20%)
5) การแปรรูป การถนอมอาหาร	จำนวน	2,826 คน	(5.61%)

◆ สัญชาติ ที่ได้รับอนุญาตให้ทำงานมาก 5 ลำดับแรก ได้แก่

1) ไทยใหญ่	จำนวน	22,818 คน	(45.33%)
2) พม่า	จำนวน	7,389 คน	(14.68%)
3) กระเหรี่ยง	จำนวน	3,237 คน	(6.43%)
4) มอญ	จำนวน	2,352 คน	(4.67%)
5) ไทลื้อ	จำนวน	1,948 คน	(3.87%)

◆ จังหวัด ที่ได้รับอนุญาตให้ทำงานมาก 5 ลำดับแรก ได้แก่

1) เชียงใหม่	จำนวน	17,610 คน	(34.98%)
2) กรุงเทพมหานคร	จำนวน	5,959 คน	(11.84%)
3) ประจวบคีรีขันธ์	จำนวน	5,746 คน	(11.41%)
4) แม่ฮ่องสอน	จำนวน	5,339 คน	(10.60%)
5) เชียงราย	จำนวน	3,601 คน	(7.15%)

2) คนต่างด้าว 3 สัญชาติ (พม่า ลาวและกัมพูชา) จำแนกตามตำแหน่งงาน กิจกรรม สัญชาติ และพื้นที่

ตามมติคณะรัฐมนตรี 3 สัญชาติ (พม่า ลาวและกัมพูชา) จำนวน 546,272 คน คิดเป็นร้อยละ 91.56 ของคนต่างด้าวเข้าเมืองผิดกฎหมายทั้งหมด และกิจการที่ได้รับอนุญาตให้คนต่างด้าวทำงาน จำนวน 158,268 แห่ง รายละเอียดดังนี้ (ตารางที่ 2, 30, 31)

◆ งาน ที่ได้รับอนุญาตให้ทำงาน 2 งาน ได้แก่

1) งานกรรมกร	จำนวน	484,723 คน	(88.73%)
2) งานรับใช้ในบ้าน	จำนวน	61,549 คน	(11.27%)

◆ กิจการ ที่ได้รับอนุญาตให้ทำงานมาก 5 ลำดับแรก ได้แก่

1) เกษตรและปศุสัตว์	จำนวน	103,255 คน	(18.90%)
2) ก่อสร้าง	จำนวน	86,041 คน	(15.75%)
3) ต่อเนื่องประมงทะเล	จำนวน	68,290 คน	(12.50%)
4) ผู้รับใช้ในบ้าน	จำนวน	61,549 คน	(11.27%)
5) ประมง	จำนวน	15,809 คน	(2.89%)

◆ สัญชาติ ที่ได้รับอนุญาตให้ทำงานมาก 5 ลำดับแรก ได้แก่

1) พม่า	จำนวน	498,091 คน	(91.18%)
2) กัมพูชา	จำนวน	26,096 คน	(4.78%)
3) ลาว	จำนวน	22,085 คน	(4.04%)

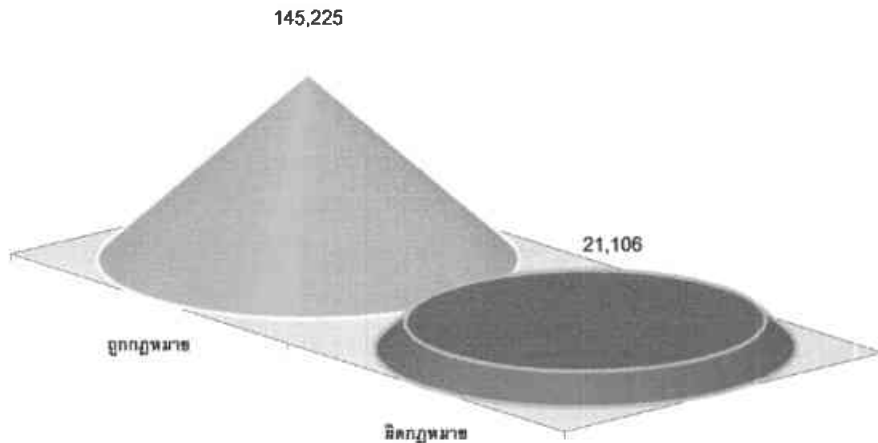
◆ จังหวัด ที่ได้รับอนุญาตให้ทำงานมาก 5 ลำดับแรก ได้แก่

1) กรุงเทพมหานคร	จำนวน	87,255 คน	(15.97%)
2) สมุทรสาคร	จำนวน	74,531 คน	(13.64%)
3) เชียงใหม่	จำนวน	41,222 คน	(7.55%)
4) ภูเก็ต	จำนวน	31,079 คน	(5.69%)
5) สุราษฎร์ธานี	จำนวน	27,913 คน	(5.11%)

ผลการพิจารณาการต่ออายุใบอนุญาตการทำงานของคนต่างด้าว ปี 2550

ผลการ พิจารณาการต่ออายุใบอนุญาตทำงานทั่วราชอาณาจักร ปี 2550 (มกราคม - ธันวาคม 2550) โดยการประมวลผลจากระบบ On-line ณ วันสิ้นงวด ดังแผนภูมิที่ 12

แผนภูมิที่ 12 ผลการพิจารณาการต่ออายุใบอนุญาตทำงานของคนต่างด้าวทั่วราชอาณาจักร ปี 2550 (มกราคม - ธันวาคม 2550)



รวมคนต่างด้าว 2 กลุ่ม 166,331 คน

● คนต่างด้าวเข้าเมืองถูกกฎหมาย 145,225 คน

มาตรา 7 ประเภทชั่วคราว 133,155 คน

มาตรา 10 ประเภทส่งเสริมการลงทุน 12,070 คน

● คนต่างด้าวเข้าเมืองผิดกฎหมาย 21,106 คน

มาตรา 12 ประเภทชนกลุ่มน้อย 21,106 คน

หากจำแนกตามลักษณะการเข้าเมือง พบว่า สัญชาติที่มีการขอต่ออายุใบอนุญาตทำงานมาก 5 ลำดับแรกได้แก่

ต่างด้าวเข้าเมืองถูกกฎหมาย		ต่างด้าวเข้าเมืองผิดกฎหมาย	
ญี่ปุ่น	23,118	ไทยใหญ่	11,032
จีน	14,634	พม่า	2,617
อังกฤษ	13,518	กระเหรี่ยง	1,029
อินเดีย	13,251	จีน	930
ฟิลิปปินส์	9,637	ไทยลื้อ	903

หมายเหตุ : ไม่มีขอต่ออายุใบอนุญาตใหม่ของคนต่างด้าว 3 สัญชาติ (พม่า ลาวและกัมพูชา) เนื่องจากเป็นการลงทะเบียนและต่ออายุใบอนุญาตทำงานของคนต่างด้าวที่มี ทร.38/1 เดิม ในปี 2550 เท่านั้น

รายงานการจัดเก็บค่าธรรมเนียมที่ราชอาณาจักร

ผลการจัดเก็บค่าธรรมเนียมในปี 2550 (มกราคม – ธันวาคม 2550) มีจำนวนรวม 405,100,103 ล้านบาท
เป็นการจัดเก็บค่าธรรมเนียมโดยจำแนกออกเป็น 2 กลุ่มใหญ่

● คนต่างด้าวเข้าเมืองถูกกฎหมาย	จำนวน	355,974,743	ล้านบาท
มาตรา 7 ประเภทชั่วคราวทั่วไป	จำนวน	278,977,126	ล้านบาท
มาตรา 10 ประเภทส่งเสริมการลงทุน	จำนวน	76,997,617	ล้านบาท
● คนต่างด้าวเข้าเมืองผิดกฎหมาย	จำนวน	49,125,360	ล้านบาท
มาตรา 12 ประเภทชนกลุ่มน้อย	จำนวน	49,125,360	ล้านบาท

ผลการจัดเก็บค่าธรรมเนียมในการพิจารณาการทำงานของคนต่างด้าว ที่ราชอาณาจักร ที่ใช้บริการผ่านระบบ On-line ปี 2550 (มกราคม – ธันวาคม 2550)						
เดือน/ปี	รวมทั้งสิ้น	ต่างด้าวถูกกฎหมาย			ต่างด้าวผิดกฎหมาย	
		รวม	มาตรา 7 ชั่วคราวทั่วไป	มาตรา 10 ส่งเสริมการลงทุน	รวม	มาตรา 12 ชนกลุ่มน้อย
มกราคม 50	35,486,488	27,148,618	20,028,858	7,119,760	8,337,870	8,337,870
กุมภาพันธ์ 50	30,322,502	26,727,185	22,112,285	4,614,900	3,595,317	3,595,317
มีนาคม 50	27,753,082	24,650,553	19,974,253	4,676,300	3,102,529	3,102,529
เมษายน 50	29,703,095	25,997,586	22,343,436	3,654,150	3,705,509	3,705,509
พฤษภาคม 50	35,587,086	31,893,721	25,879,971	6,013,750	3,693,365	3,693,365
มิถุนายน 50	29,322,193	26,351,882	20,614,082	5,737,800	2,970,311	2,970,311
กรกฎาคม 50	42,030,445	38,481,057	31,229,557	7,251,500	3,549,388	3,549,388
สิงหาคม 50	23,323,416	20,700,926	17,438,926	3,262,000	2,622,490	2,622,490
กันยายน 50	38,306,086	34,712,439	28,567,608	6,144,831	3,593,647	3,593,647
ตุลาคม 50	37,443,340	33,451,937	26,574,237	6,877,700	3,991,403	3,991,403
พฤศจิกายน 50	35,505,373	31,205,538	22,373,729	8,831,809	4,299,835	4,299,835
ธันวาคม 50	40,316,997	34,653,301	21,840,184	12,813,117	5,663,696	5,663,696
รวม	405,100,103	355,974,743	278,977,126	76,997,617	49,125,360	49,125,360

หมายเหตุ - ไม่รวมคนต่างด้าวประเภทตลอดชีพ

- ไม่รวมคนต่างด้าว LA (พิสูจน์สัญชาติและนำเข้าตาม MOU) ของกองการจัดระบบการนำเข้าแรงงานต่างด้าว

องค์การเอกชนที่ได้รับอนุญาตเข้ามาดำเนินงานในประเทศไทย

นโยบายของรัฐบาลในปัจจุบัน ส่งเสริมการมีส่วนร่วมขององค์กรภาคเอกชนให้ได้มีบทบาท ในการพัฒนาประเทศในด้านต่างๆ ร่วมกับภาครัฐบาลมากขึ้น ทำให้มีองค์การเอกชนต่างประเทศ เข้ามาดำเนินงานและจัดตั้งสำนักงานภูมิภาคได้ประเทศไทยเพิ่มขึ้นอย่างต่อเนื่อง สำนักบริหารแรงงาน ต่างด้าวจึงรวบรวมรายชื่อขององค์การเอกชนต่างประเทศที่เข้ามาดำเนินงานในประเทศไทย ภายใต้ระเบียบ กระทรวงแรงงานและสวัสดิการสังคม ว่าด้วยการเข้ามาดำเนินงานขององค์การเอกชนต่างประเทศ ในประเทศไทย พ.ศ. 2541 โดยจำแนกตามประเภทของการได้รับอนุญาตเพื่อใช้เป็นข้อมูลการประสาน ความร่วมมือระหว่างภาครัฐ ภาคเอกชนและหน่วยงานต่างๆ ที่มีภารกิจสอดคล้องกัน สามารถทำงาน ร่วมกันและก่อให้เกิดประโยชน์สูงสุดต่อประเทศ

ประเภทขององค์การ	จำนวน
1. องค์การเอกชนต่างประเทศที่ได้รับอนุญาตให้เข้ามาดำเนินงานในประเทศไทย	24
2. องค์การเอกชนต่างประเทศที่ได้รับอนุญาตให้เข้ามาจัดตั้งสำนักงานภูมิภาค ในประเทศไทยและดำเนินงานในประเทศอื่น	38
3. องค์การเอกชนไทยที่ได้รับอนุญาตให้ดำเนินกิจกรรมตามโครงการ ที่ได้รับความช่วยเหลือทางการเงินหรืออื่นๆ จากองค์การเอกชน ต่างประเทศไทย	13
รวม	75
4. องค์การเอกชนต่างประเทศที่อยู่ระหว่างการพิจารณา	6

ที่มา : ฝ่ายคณะกรรมการพิจารณาการดำเนินงานขององค์การเอกชนต่างประเทศ สำนักบริหารแรงงานต่างด้าว
กันยายน 2550

รายชื่อองค์กรเอกชนต่างประเทศที่ได้รับอนุญาตให้เข้ามาดำเนินงานในประเทศไทย

1. องค์กร แตร์ เด โฮมม์ (Terre Des Hommes)
2. ศูนย์อเมริกันเพื่อแรงงานนานาชาติ (American Center for International Labor Solidarity : ACILS)
3. องค์กรคอมมูนิต้า อินคอนโทร (Comunita Incontro)
4. องค์กร ลา แชน เดอ เลสปัวร์ (La Chaine de l'Espoir : C.D.E.)
5. องค์กรหมู่บ้านเด็กโสสะสากล (Children's Village International : SOS)
6. องค์กรโรงเรียนสำหรับคนตาบอดเพอร์กินส์ (Perkins School for the Blind)
7. องค์กร แฮนดิแคป อินเตอร์เนชันแนล (Handicap International)
8. องค์กรลูเธอรัน เซิร์ช มิสซูรี ซายนอด (Lutheran Church Missouri Synod)
9. องค์กรหมอไร้พรมแดน-เบลเยียม (ประเทศไทย) (Medecins Sans Frontieres - Belgium (Thailand))
10. องค์กรแชร์ (SHARE)
11. องค์กรสยามแคร์ (Siam - Care)
12. องค์กรหมอไร้พรมแดน - ฝรั่งเศส (Medecins Sans Frontieres - France : MSF-F)
13. มูลนิธิเรยูไก (ประเทศไทย) (Reiyukai (Thailand) Foundation)
14. องค์กรโปรเจคโฮป (Project Hope)
15. คอปเปอร์ ดีเวลอปเม้นต์ เซ็นเตอร์-เซ้าท์อีสท์ เอเชีย
(Copper-Development Center-South East Asia : CDE - SEA)
16. องค์กรกองทุนสัตว์ป่าโลกสากล
(World Wide Fund for Nature International : WWF International)
17. องค์กรซาโอริ ฮิโรบะ (NPO - Saori - Hiroba)
18. สมาคมนุรักษ์สัตว์ป่า (Wildlife Conservation Society : WCS)
19. มูลนิธิเฮ็ดวิก แอนด์ โรเบิร์ต แซมมวล (Hedwing and Robert Samuel Foundation)
20. สมาคม ฮิลฟ์สเวิร์ค ประเทศออสเตรีย (Hilfswerk Austria)
21. สมาคม เอ.ที.ดี. โลกที่สี่เพื่อโลกและมนุษย์ในอนาคต
(ATD Quart Monde - Terreet Homme de Demain)
22. มูลนิธิฟอร์เอฟเวอร์เลิฟ (Forever Love Foundation : FLF)
23. องค์กรยุติธรรมนานาชาติ (International Justice Mission)
24. องค์กรหน่วยอาสาสมัครอังกฤษ (Voluntary Service Overseas - VSO)

**รายชื่อองค์กรเอกชนต่างประเทศที่ได้รับอนุญาตให้เข้ามาจัดตั้งสำนักงานภูมิภาค
ในประเทศไทยและดำเนินงานในประเทศอื่น**

1. สถาบันนานาชาติเพื่อการประหยัดพลังงาน
(International Institute for Energy Conservation : IIEC)
2. องค์การอินเตอร์แอกต์ (Inter Act)
3. องค์การศุภนิมิตสากล สำนักงานภาคพื้นเอเชียแปซิฟิก
(World Vision International - Asia Pacific Regional Office)
4. องค์การสงเคราะห์เด็กและชุมชน ไอ.ซี.เอส. - เอเชีย
(International Christelijk Steunfonds - Asia : I.C.S - Asia)
5. องค์การไดอาโกเนีย (Diakonia)
6. องค์การสมาชิกรัฐสภาแห่งเอเชียด้านประชากรและการพัฒนา
(Asia Forum of Parliamentarians on Population and Development : AFPPD)
7. มูลนิธิฮันส์ไฮเดล
(Hanns Seidel Foundation - Indochina Regional Office)
8. องค์การช่วยเหลือและบรรเทาทุกข์ของคณะอนุชนนานาชาติ
(Youth With A Mission Relief and Development : YWAM)
9. องค์การแฟมิลี เฮลท์ อินเตอร์เนชั่นแนล (Family Health International : FHI)
10. องค์การเอเชีย พาร์ทเนอร์ชิป ฟอรั ฮิวแมน ดีเวลลอปเม้นท์
(Asia Partnership for Human Development : APHD)
11. องค์การอ็อกแฟม (Oxfam)
12. สมาคมส่งเสริมการท่องเที่ยวภูมิภาคเอเชียแปซิฟิก (Pacific Asia Travel Association : PATA)
13. องค์การแฮบิแทท ฟอรั ฮิวแมนิตี้ อินเตอร์เนชั่นแนล อิงค์
(Habitat for Humanity International, Inc : HFHI)
14. องค์การแอ็คชันเอด อินเตอร์เนชั่นแนล (ActionAid International)
15. องค์การเยซูอิตสงเคราะห์ผู้ลี้ภัย (Jesuit Refugee Service Asia Pacific : JRS - AP)
16. องค์การแคร์ (CARE)

17. องค์การอินสติทิว ฟอ์ ออกคิควแพชันแนล เฮลท์ เซฟตี้ แอนด์ เอ็นไวรอนเม้นท์
(Institute for Occupational Health, Safety and Environment : OHSE)
18. องค์การเฮลพ์เอจ อินเตอร์เนชันแนล (HelpAge - international)
19. องค์การเวิลด์ คอนเซิร์น (World Concern)
20. องค์การแพลน อินเตอร์เนชันแนล (Plan International, Inc.)
21. มูลนิธิไฮน์ริค เบิลล์ (Heinrich Boell Foundation)
22. สถาบันภาษาศาสตร์ภาคฤดูร้อน (Summer Institute of Linguistics : Inc.)
23. องค์การกองทุนช่วยเหลือเด็ก (สหรัฐอเมริกา) (Save the Children Federation, Inc)
24. องค์การแพลน แพเร้นท์ฮูด เฟดเดอเรชัน แห่งสหรัฐอเมริกา
(Planned Parenthood Federation of America - International : PPFA - I)
25. มูลนิธิเพื่อการวิจัยโรคเอดส์ แห่งสหรัฐอเมริกา
(American Foundation for AIDS Research : amFAR)
26. องค์การเอ็ดดูเคชัน ดีเวลลอปเม้นท์ เซ็นเตอร์ อิงค์ (Education Developmetn Ceter, Inc.)
27. ครอปไลฟ์ เอเชีย (CropLife Asia)
28. มูลนิธิเอ็ดแพท อินเตอร์เนชันแนล
(Foundation ECPAT International : End Child Prostitution, Child Pornography and Trafficking of Children for Sexual Purposes)
29. องค์การสภาการพัฒนาค้าฮ่องกง (Hong Kong Trade Development Council)
30. องค์การช่วยเหลือเด็ก (สหราชอาณาจักร) (Save the Children (UK))
31. สมาคมพิทักษ์สัตว์แห่งโลก (World Society for the Protection of Animals, Asia (WSPA, ASIA))
32. ดิแอสโซซิเอชัน ฟอ์ โอเวอร์ซี เทคนิเคิล สกอรัลาชิพ
(The Association for Overseas Technical Scholarship : AOTS)
33. องค์การช่วยเหลือเด็กแห่งสวีเดน (Save the Children Sweden)
34. องค์การคณะกรรมการนักนิติศาสตร์สากล (The International Commission of Jurists - ICJ)
35. องค์การสงเคราะห์มุสลิมนานาชาติแห่งซาอุดีอาระเบีย
(International Islamic Relief Organization Saudi Arabia)

**รายชื่อองค์กรเอกชนต่างประเทศที่ได้รับอนุญาตให้ดำเนินกิจกรรมตามโครงการ
ที่ได้รับความช่วยเหลือทางด้านการเงินหรืออื่นๆ จากองค์กรเอกชนต่างประเทศ**

1. มูลนิธิทรัพยากรเอเชีย (Asia Resource Foundation : ARF)
2. มูลนิธิสิกขาเอเชีย (Sikkha Asia Foundation)
3. มูลนิธิศูนย์เตรียมความพร้อมป้องกันภัยพิบัติแห่งเอเชีย (Asian Disaster Preparedness Center Foundation : ADPC)
4. มูลนิธิออยสกา (ประเทศไทย) (Oisca (Thailand))
5. มูลนิธิคณะธิดาเมตตาธรรมขอนแก่น
(Daughter of Charity Vincent De Paul Foundation Knonkaen : DFK)
6. มูลนิธิพัฒนาทรัพยากรมนุษย์ระหว่างประเทศ
(Foundation for International Human Resource Development : FIHRD)
7. มูลนิธิพันธกิจสัมพันธ์เมตตา (Compassion of Christ Mission Foundation)
8. มูลนิธิศูนย์มิตรภาพมนุษย์ล้อเอเชีย
(Wheelchairs and Friendship Center of Asia (Thailand) Foundation)
9. มูลนิธิศูนย์ศึกษาที่อยู่อาศัยแห่งเอเชีย (Asia Coaliton for Housing Rights : ACHR)
10. สมาคมสมาพันธ์สหกรณ์ออมทรัพย์และเครดิตในเอเชีย
(Association of Asian Confederation of Credit Unions : ACCU)
11. สมาคมส่งเสริมเทคโนโลยี (ไทย - ญี่ปุ่น)
(Technology Promotion Association (Thailand - Japan : TPA)
12. มูลนิธิสันติภาพเขียว (Greenpeace SEA Foundation)
13. มูลนิธิเพื่อเด็กยากจนลุ่มแม่น้ำโขง แห่งประเทศไทย (Eafants du Mekong)

ผลการพิจารณาอนุญาตการดำเนินงานขององค์การเอกชนต่างประเทศในประเศไทย ปี 2550

03301

การควบคุมองค์กรเอกชน ต่างประเทศ	การพิจารณาอนุญาต องค์การใหม่		การพิจารณาขยาย ระยะเวลาดำเนินงาน		การพิจารณาอนุญาต จัดประชุมสัมมนา		การพิจารณาอนุญาต ลักษณะอื่น ๆ		ติดตามประเมินผล การดำเนินงาน		ตรวจเยี่ยม องค์การ		ประชุม คณะกรรมการฯ		องค์การ คงเหลือ
	ยื่นขอ	อนุญาต	ยื่นขอ	อนุญาต	ยื่นขอ	อนุญาต	ยื่นขอ	อนุญาต	ครั้ง	องค์การ	ครั้ง	องค์การ	ครั้ง	องค์การ	
องค์การ	1	-	0	9	-	-	6	14	376	41	4	4	1	19	75

พิจารณาอนุญาต ของคนที่ต่างดาว	พิจารณาอนุญาตกรณีการขอไปอนุญาต		พิจารณาอนุญาตกรณีการขอต่อขไปอนุญาต		พิจารณาพิจารณาอนุญาตกรณีการขอไปอนุญาต		พิจารณาพิจารณาอนุญาตกรณีการขอไปอนุญาต	
	ยื่นขอ (คน)	ประชุมพิจารณา (ครั้ง)	ยื่นขอ (คน)	ประชุมพิจารณา (ครั้ง)	ยื่นขอ (คน)	ประชุมพิจารณา (ครั้ง)	ยื่นขอ (คน)	ประชุมพิจารณา (คน)
	-	-	-	-	-	-	-	-

ที่มา : ฝ่ายคณะกรรมการพิจารณาการดำเนินงานขององค์การเอกชนต่างประเทศ กันยายน 2550

ກາດຜນວກ

ตารางที่ 1 จำนวนคนต่างด้าวที่ได้รับอนุญาตทำงานคนละเพื่อชั่วคราวจากจักร

จำแนกตามลักษณะการเข้าเมืองตามกฎหมาย สรุปปี 2550 ณ เดือน ธันวาคม 2550

หน่วยนับ : คน

จังหวัด	รวมทั้งสิ้น (คน)	คนต่างด้าวเข้าเมืองตามกฎหมาย						คนต่างด้าวเข้าเมืองผิดกฎหมาย		
		รวม (คน)	ตลอดชีพ	ชั่วคราว (ทั่วไป)	มาตรา 7		มาตรา 10 ส่งเสริม การลงทุน BOI	รวม (คน)	ชนกลุ่มน้อย	มาตรา 12 3 สัญชาติ ตามมติ ครม. (พม่า/ลาว/กัมพูชา)
					นำเข้า	ชั่วคราว (MoU)				
ทั่วราชอาณาจักร	805,764	209,151	14,423	84,278	14,150	72,098	24,202	596,613	50,341	546,272
กรุงเทพมหานคร	188,583	95,369	7,306	44,964	2,863	26,855	13,381	93,214	5,959	87,255
ภูมิภาค	617,181	113,782	7,117	39,314	11,287	45,243	10,821	503,399	44,382	459,017
บริเวณพล	167,985	31,094	269	8,375	1,873	18,165	2,412	136,891	3,019	133,872
ภาคกลาง	139,166	38,218	1,191	10,395	3,417	16,511	6,704	100,948	9,539	91,409
ภาคเหนือ	126,434	7,596	921	4,789	11	1,265	600	118,838	29,228	89,610
ภาคตะวันออกเฉียงเหนือ	19,789	11,784	2,069	1,955	1,038	6,348	374	8,005	377	7,628
ภาคใต้	163,807	25,090	2,667	13,790	4,948	2,954	731	138,717	2,219	136,498
กรุงเทพมหานคร	188,583	95,369	7,306	44,964	2,863	26,855	13,381	93,214	5,959	87,255
สำนักงานบริหารแรงงานต่างด้าว	63,926	63,926	7,306	44,295			12,325	-	-	-
กองการจัดระเบียบการนำเข้า	29,718	29,718			2,863	26,855				
สง. 1-10	94,939	1,725	-	669	-	-	1,056	93,214	5,959	87,255
สง. ๑ (ราชดำเนน)	4,009	67	-	18	-	-	49	3,942	365	3,577
สง. ๒ (จตุจักร)	7,541	369	-	35	-	-	334	7,172	407	6,765
สง. ๓ (วิภาวดีรังสิต)	7,850	499	-	477	-	-	22	7,351	875	6,476
สง. ๔ (บางรัก)	6,724	147	-	52	-	-	95	6,577	433	6,144
สง. ๕ (ราชบุรี)	5,742	18	-	1	-	-	17	5,724	227	5,497
สง. ๖ (พุทธมณฑล)	12,260	-	-	-	-	-	-	12,260	1,012	11,248
สง. ๗ (ราชบุรี/ธนฯ)	20,886	15	-	-	-	-	15	20,871	659	20,212
สง. ๘ (บางนา)	14,114	491	-	75	-	-	416	13,623	723	12,900
สง. ๙ (รามอินทรา)	8,964	72	-	11	-	-	61	8,892	807	8,085
สง. ๑๐ (มีนบุรี)	6,849	47	-	-	-	-	47	6,802	451	6,351

จังหวัด	รวมทั้งสิ้น (คน)	คนต่างด้าวเข้าเมืองถูกกฎหมาย						คนต่างด้าวเข้าเมืองผิดกฎหมาย		
		รวม (คน)	ตลอดชีพ	ชั่วคราว (ทั่วไป)	มาตรา 7		มาตรา 10 ส่งเสริม การลงทุน BOI	รวม (คน)	ชนกลุ่มน้อย	มาตรา 12 3 สัญชาติ ตามมติ ครม. (พม่า/ลาว/กัมพูชา)
					นำเข้า*	ชั่วคราว (MoU)*				
ปริมณฑล	167,985	31,064	269	8,375	1,873	18,165	2,412	136,991	3,019	133,872
สมุทรปราการ	31,096	10,968	138	3,194	417	6,326	893	20,128	8	20,120
นนทบุรี	15,075	4,843	24	1,629	276	2,840	74	10,232	378	9,854
ปทุมธานี	21,067	7,094	-	1,711	251	3,935	1,197	13,973	774	13,199
นครปฐม	19,442	2,472	33	732	192	1,421	94	16,970	802	16,168
สมุทรสาคร	81,305	5,717	74	1,109	737	3,643	154	75,588	1,057	74,531
ภาคกลาง	139,166	38,218	1,191	10,395	3,417	16,511	6,704	100,948	9,539	91,409
พระนครศรีอยุธยา	6,283	3,172	27	508	434	787	1,416	3,111	147	2,964
อ่างทอง	879	446	282	25	7	107	25	433	24	409
ลพบุรี	1,314	476	13	196	65	149	53	838	9	829
สิงห์บุรี	559	118	13	30	21	42	12	441	47	394
ชัยนาท	497	61	6	20	1	34	-	436	13	423
สระบุรี	4,855	2,041	24	360	769	836	52	2,814	174	2,640
ชลบุรี	30,607	13,383	442	5,248	447	5,255	1,991	17,224	764	16,460
ระยอง	15,531	5,242	9	1,172	271	1,818	1,972	10,289	414	9,875
จันทบุรี	3,908	1,349	224	263	-	862	-	2,559	26	2,533
ตราด	9,308	1,305	-	178	-	1,126	1	8,003	194	7,809
ฉะเชิงเทรา	13,217	3,829	5	420	328	2,324	752	9,388	147	9,241
ปราจีนบุรี	1,644	1,101	-	289	2	506	324	543	25	518
นครนายก	1,122	369	-	116	-	251	2	753	17	736
สระแก้ว	1,463	929	-	11	-	918	-	534	42	492
กาญจนบุรี	14,045	993	93	235	174	448	43	13,052	127	12,925
กาญจนบุรี	9,387	667	-	241	331	92	3	8,720	1,169	7,551
สุพรรณบุรี	3,683	316	25	94	-	197	-	3,367	255	3,112
สมุทรสงคราม	4,060	179	1	23	12	141	2	3,881	31	3,850
เพชรบุรี	2,858	837	24	414	71	282	46	2,021	168	1,853
ประจวบคีรีขันธ์	13,946	1,405	3	572	484	336	10	12,541	5,746	6,795

จังหวัด	รวมทั้งสิ้น (คน)	คนต่างด้าวเข้าเมืองกฎหมาย							คนต่างด้าวเข้าเมืองผิดกฎหมาย		
		รวม (คน)	ตลอดชีพ	ชั่วคราว (ทั่วไป)	มาตรา 7		มาตรา 10 ส่งเสริม การลงทุน BOI	รวม (คน)	ชนกลุ่มน้อย	มาตรา 12 3 สัญชาติ ตามมติ ครม. (พม่า/ลาว/กัมพูชา)	
					นำเข้า	ชั่วคราว (MoU)*					
											พิชุนสัญชาติ*
ภาคเหนือ	126,434	7,596	921	4,789	11	1,265	600	118,838	29,228	89,610	
เชียงใหม่	61,701	2,869	-	2,682	-	54	133	58,832	17,610	41,222	
ลำพูน	4,560	655	-	202	-	7	446	3,905	989	2,916	
ลำปาง	943	393	57	195	-	141	-	550	69	481	
อุตรดิตถ์	318	60	4	42	-	14	-	258	15	243	
แพร่	513	202	8	101	-	93	-	311	47	264	
น่าน	400	275	123	60	-	92	-	125	15	110	
พะเยา	512	219	32	60	-	127	-	293	59	234	
เชียงราย	14,832	1,010	-	684	5	316	5	13,822	3,601	10,221	
แม่ฮ่องสอน	6,709	74	-	74	-	-	-	6,635	5,339	1,296	
นครสวรรค์	2,068	196	47	69	-	78	2	1,872	20	1,852	
อุทัยธานี	367	76	-	38	-	36	2	291	8	283	
กำแพงเพชร	2,054	320	137	104	6	72	1	1,734	23	1,711	
ตาก	28,631	348	23	308	-	12	5	28,283	1,371	26,912	
สุโขทัย	624	338	276	30	-	32	-	286	22	264	
พิษณุโลก	809	304	152	87	-	59	6	505	35	470	
พิจิตร	700	98	24	20	-	54	-	602	-	602	
เพชรบูรณ์	693	159	38	43	-	78	-	534	5	529	

จังหวัด	รวมทั้งสิ้น (คน)	คนต่างจังหวัดเข้าเมืองถูกกฎหมาย						คนต่างจังหวัดเข้าเมืองผิดกฎหมาย		
		รวม (คน)	ตลอดชีพ	ชั่วคราว (ทั่วไป)	มาตรา 7		มาตรา 10	รวม (คน)	จับกุมน้อย	มาตรา 12
					นำเข้า	ชั่วคราว (MoU)*				
ภาคตะวันออกเฉียงเหนือ	19,789	11,784	2,069	1,955	1,038	6,348	374	8,005	377	7,628
นครราชสีมา	3,783	1,823	163	402	192	777	289	1,960	54	1,906
บุรีรัมย์	964	631	284	71	1	272	3	333	5	328
สุรินทร์	1,072	737	466	52	6	207	6	335	-	335
ศรีสะเกษ	558	389	14	55	2	318	-	169	2	167
อุบลราชธานี	1,329	1,018	82	157	-	776	3	311	6	305
ยโสธร	425	86	-	10	-	76	-	339	8	331
ชัยภูมิ	386	210	-	51	-	159	-	176	9	167
อำนาจเจริญ	101	60	17	6	-	37	-	41	-	41
หนองบัวลำภู	278	141	-	13	77	51	-	137	1	136
ขอนแก่น	2,377	1,846	141	460	748	434	63	531	12	519
อุดรธานี	1,413	989	4	233	-	747	5	424	30	394
เดช	984	430	168	28	-	233	1	554	10	544
หนองคาย	1,274	703	73	121	-	509	-	571	18	553
มหาสารคาม	580	473	142	90	8	230	3	107	1	106
ร้อยเอ็ด	500	279	8	54	-	206	1	221	9	212
กาฬสินธุ์	425	180	-	42	-	138	-	245	5	240
สกลนคร	505	295	11	48	4	232	-	210	10	200
นครพนม	1,551	925	484	30	-	411	-	626	167	459
มุกดาหาร	1,284	569	12	22	-	535	-	715	30	685

จังหวัด	รวมทั้งสิ้น (คน)	คนต่างด้าวเข้าเมืองถูกกฎหมาย							คนต่างด้าวเข้าเมืองผิดกฎหมาย		
		รวม (คน)	ตลอดชีพ	ชั่วคราว (ทั่วไป)	มาตรา 7		มาตรา 10 ส่งเสริม การลงทุน BOI	รวม (คน)	จนกลุ่มน้อย	มาตรา 12 3 สัญชาติ ตามมติ ครม. (พม่า/ลาว/กัมพูชา)	
					ชั่วคราว (MoU)*	นำเข้า*					พิสูจน์สัญชาติ*
ภาคใต้	183,807	25,090	2,667	13,790	4,948	2,954	731	138,717	2,219	138,498	
นครศรีธรรมราช	6,031	1,791	947	232	357	247	8	4,240	16	4,224	
กระบี่	2,569	651	-	442	147	54	8	1,938	-	1,938	
พังงา	14,778	327	-	298	15	9	5	14,451	2	14,449	
ภูเก็ต	38,153	6,970	40	6,573	-	40	317	31,183	104	31,079	
สุราษฎร์ธานี	32,000	3,978	-	3,335	43	564	36	28,022	109	27,913	
ระนอง	18,143	106	-	84	-	12	10	18,037	228	17,809	
ชุมพร	10,623	1,257	485	67	174	531	-	9,366	55	9,311	
สงขลา	31,814	8,724	1,135	2,335	3,843	1,075	336	23,090	1,560	21,530	
สตูล	1,640	68	-	48	-	14	6	1,572	5	1,567	
ตรัง	2,590	682	-	107	369	203	3	1,908	22	1,886	
พัทลุง	154	51	3	34	-	14	-	103	6	97	
ปัตตานี	2,674	258	36	59	-	162	1	2,616	2	2,614	
ยะลา	1,487	136	-	112	-	24	-	1,351	96	1,255	
นราธิวาส	931	91	21	64	-	5	1	840	14	826	

ที่มา : ศูนย์ข้อมูลข่าวสารห้องสมุด กองแผนงานและสารสนเทศ

รวมกลุ่มงานด้านทั่วไป				สำนักงานส่งเสริมการค้าในต่างประเทศ										รวม				
ภาค/จังหวัด	รวมทั้งสิ้น				ภาค 7		ภาค 7 และภาค 10		ภาค 7 ที่ว่าง		ภาค 10		รวม (คน)		รวม (ตำแหน่ง)		ภาค 12	
	รวม (คน)	ชาย	หญิง	รวม (ตำแหน่ง)	คน	ตำแหน่ง	รวม (คน)	รวม (ตำแหน่ง)	คน	ตำแหน่ง	คน	ตำแหน่ง	รวม (คน)	รวม (ตำแหน่ง)	คน	ตำแหน่ง	คน	ตำแหน่ง
บริหาร	147,947	80,767	66,911	148,775	289	269	10,787	11,015	8,375	8,840	2,412	2,776	136,891	136,891	3,019	3,019	8	8
บริหาร	24,363	15,386	8,829	24,771	138	138	4,087	4,505	3,194	3,498	893	1,007	20,128	20,128	8	8	20,120	20,120
บริหาร	11,959	6,275	5,660	12,011	24	24	1,703	1,755	1,629	1,676	74	79	10,232	10,232	378	378	9,854	9,854
บริหาร	16,881	10,921	5,960	17,214	-	-	2,908	3,241	1,711	1,803	1,197	1,438	13,973	13,973	774	774	13,199	13,199
บริหาร	17,829	9,657	8,139	17,836	33	33	826	833	732	737	94	96	16,970	16,970	802	802	16,168	16,168
บริหาร	76,925	38,528	38,323	76,943	74	74	1,263	1,281	1,109	1,126	154	155	75,588	75,588	1,057	1,057	74,531	74,531
ภาคกลาง	119,238	76,103	42,944	120,946	1,191	1,191	17,089	18,609	10,395	11,129	6,704	7,680	100,948	100,948	9,539	9,539	91,409	91,409
พระนครศรีอยุธยา	5,062	3,699	1,336	5,413	27	27	1,924	2,275	508	552	1,416	1,723	3,111	3,111	147	147	2,964	2,964
อ่างทอง	765	330	153	766	262	262	50	51	25	25	25	26	433	433	24	24	409	409
ลพบุรี	1,100	588	499	1,124	13	13	249	273	196	205	53	66	838	838	9	9	829	829
สิงห์บุรี	496	311	172	497	13	13	42	43	30	30	12	13	441	441	47	47	394	394
ชัยนาท	462	306	150	464	6	6	20	22	20	22	-	-	436	436	13	13	423	423
สระบุรี	3,250	1,921	1,305	3,275	24	24	412	437	360	375	52	62	2,814	2,814	174	174	2,640	2,640
ชลบุรี	24,905	16,297	8,166	25,667	442	442	7,239	8,001	5,248	5,757	1,991	2,244	17,224	17,224	764	764	16,460	16,460
จันทบุรี	13,442	9,387	4,046	13,797	9	9	3,144	3,499	1,172	1,237	1,972	2,262	10,289	10,289	414	414	9,875	9,875
จันทบุรี	3,046	1,714	1,108	3,096	224	224	263	312	263	312	-	-	2,559	2,559	28	28	2,533	2,533
ตราด	8,182	4,997	3,185	8,191	-	-	179	188	176	187	1	1	8,003	8,003	194	194	7,809	7,809
ฉะเชิงเทรา	10,565	6,983	3,577	10,675	5	5	1,172	1,282	420	439	752	843	9,388	9,388	147	147	9,241	9,241
ปราจีนบุรี	1,136	820	316	1,143	-	-	593	600	269	270	324	330	543	543	25	25	518	518
นครนายก	871	488	363	871	-	-	118	118	116	116	2	2	753	753	17	17	736	736
สระแก้ว	545	316	229	545	-	-	11	11	11	11	-	-	534	534	42	42	492	492
ราชบุรี	13,423	7,745	5,565	13,606	93	93	278	481	235	415	43	46	13,062	13,062	127	127	12,925	12,925
กาญจนบุรี	8,964	5,073	3,891	9,004	-	-	244	284	241	239	3	45	8,720	8,720	1,169	1,169	7,551	7,551
สุพรรณบุรี	3,486	2,048	1,413	3,981	25	25	94	589	94	579	-	10	3,367	3,367	255	255	3,112	3,112
สมุทรสงคราม	3,907	2,237	1,669	3,907	1	1	25	26	23	23	2	2	3,881	3,881	31	31	3,850	3,850
เพชรบุรี	2,505	1,611	870	2,139	24	24	460	94	414	94	46	-	2,021	2,021	168	168	1,853	1,853
ประจวบคีรีขันธ์	13,126	8,232	4,891	12,788	3	3	582	244	572	241	10	3	12,541	12,541	5,746	5,746	6,795	6,795

ภาคจังหวัด	รวมคนส่วนราชการสาขาอื่นๆ										ส่วนราชการอื่นนอกเหนือ										คนส่วนราชการอื่นนอกเหนือ				
	รวมทั้งสิ้น					มาตรา 7 ข้อแรก					มาตรา 7 ข้อแรก					มาตรา 10					มาตรา 12				
	รวม (คน)	ชาย	หญิง	รวม (ตำแหน่ง)	รวม (คน)	รวม (ตำแหน่ง)	ตลอดชีพ		รวม (คน)	รวม (ตำแหน่ง)	ทั่วไป		รวม (คน)	รวม (ตำแหน่ง)	ส่งเสริมการเกษตร		รวม (คน)	รวม (ตำแหน่ง)	สมัครรับใช้		รวม (คน)	รวม (ตำแหน่ง)	3 ปีสุดท้าย (พบฯ ลาวและกัมพูชา)		
							คน	ตำแหน่ง			คน	ตำแหน่ง			คน	ตำแหน่ง			คน	ตำแหน่ง			คน	ตำแหน่ง	คน
ภาคเหนือ	125,156	62,627	61,610	125,181	6,320	6,343	921	921	5,399	5,422	4,799	4,815	600	607	118,838	118,838	29,228	29,228	89,610	89,610	29,228	29,228	89,610	89,610	
เชียงใหม่	61,647	32,779	28,866	61,662	2,815	2,830	-	-	2,815	2,830	2,662	2,696	133	134	58,832	58,832	17,610	17,610	41,222	41,222	17,610	17,610	41,222	41,222	
ลำพูน	4,553	2,788	1,765	4,560	648	655	-	-	648	655	202	203	446	452	3,905	3,905	989	989	2,916	2,916	989	989	2,916	2,916	
ลำปาง	802	443	302	802	252	252	57	57	195	195	195	195	-	-	550	550	69	69	481	481	69	69	481	481	
อุตรดิตถ์	304	165	135	304	46	46	4	4	42	42	42	42	-	-	258	258	15	15	243	243	15	15	243	243	
แพร่	420	184	228	420	109	109	8	8	101	101	101	101	-	-	311	311	47	47	264	264	47	47	264	264	
น่าน	308	92	93	308	183	183	123	123	60	60	60	60	-	-	125	125	15	15	110	110	15	15	110	110	
พะเยา	385	177	176	385	92	92	32	32	60	60	60	60	-	-	293	293	59	59	234	234	59	59	234	234	
เชียงราย	14,511	7,874	6,637	14,511	689	689	-	-	689	689	684	684	5	5	13,822	13,822	3,601	3,601	10,221	10,221	3,601	3,601	10,221	10,221	
แม่ฮ่องสอน	6,709	4,512	2,197	6,709	74	74	-	-	74	74	74	74	-	-	6,635	6,635	5,339	5,339	1,296	1,296	5,339	5,339	1,296	1,296	
นครสวรรค์	1,990	1,175	768	1,990	118	118	47	47	71	71	69	69	2	2	1,872	1,872	20	20	1,852	1,852	20	20	1,852	1,852	
อุทัยธานี	331	176	155	331	40	40	-	-	40	40	38	38	2	2	291	291	8	8	283	283	8	8	283	283	
กำแพงเพชร	1,976	1,215	624	1,976	242	242	137	137	105	105	104	104	1	1	1,734	1,734	23	23	1,711	1,711	23	23	1,711	1,711	
ตาก	28,619	9,690	18,706	28,620	336	337	23	23	313	314	308	309	5	5	28,283	28,283	1,371	1,371	26,912	26,912	1,371	1,371	26,912	26,912	
อุทัยธานี	692	183	133	692	306	306	276	276	30	30	30	30	-	-	286	286	22	22	264	264	22	22	264	264	
พิษณุโลก	750	295	303	750	245	245	152	152	83	83	87	87	6	6	505	505	35	35	470	470	35	35	470	470	
พิจิตร	646	346	276	646	44	44	24	24	20	20	20	20	-	-	602	602	-	-	602	602	-	-	602	602	
เพชรบูรณ์	615	333	244	615	81	81	38	38	43	43	43	43	-	-	534	534	5	5	528	528	5	5	528	528	

ภาค/จังหวัด	รวมคนส่วนสำคัญรายสาขาอาชีพ										คนสำคัญด้านสังคมกฎหมาย											
	รวมทั้งสิ้น				ภาค 7 ชั่วโมง			ภาค 7 ชั่วโมง			ภาค 7 ชั่วโมง			ภาค 10			ภาค 12					
	รวม (คน)	ชาย	หญิง	รวม (ส่วนแบ่ง)	รวม (คน)	ส่วน (คน)	ส่วน (ส่วนแบ่ง)	รวม (คน)	ส่วน (คน)	ส่วน (ส่วนแบ่ง)	รวม (คน)	ส่วน (คน)	ส่วน (ส่วนแบ่ง)	รวม (คน)	ส่วน (คน)	ส่วน (ส่วนแบ่ง)	รวม (คน)	ส่วน (คน)	ส่วน (ส่วนแบ่ง)	รวม (คน)	ส่วน (คน)	ส่วน (ส่วนแบ่ง)
ภาคตะวันออกเฉียงเหนือ	12,403	5,334	5,000	12,416	4,388	4,411	2,069	2,069	2,069	2,329	2,342	1,955	1,959	374	383	8,006	8,005	377	377	7,628	7,628	377
นครราชสีมา	2,614	1,685	956	2,822	854	862	163	163	163	691	699	402	406	259	293	1,960	1,960	54	54	1,906	1,906	54
บุรีรัมย์	691	219	186	691	358	358	284	284	284	74	74	71	71	3	3	333	333	5	5	328	328	5
สุรินทร์	659	204	189	659	524	524	466	466	466	58	58	52	52	6	6	336	336	-	-	335	335	-
ศรีสะเกษ	238	114	110	238	69	69	14	14	14	55	55	55	55	-	-	169	169	2	2	167	167	2
อุบลราชธานี	553	228	243	558	242	247	82	82	82	160	165	157	157	3	6	311	311	6	6	305	305	6
ยโสธร	349	139	210	349	10	10	-	-	-	10	10	10	10	-	-	339	339	8	8	331	331	8
ชัยภูมิ	227	112	115	227	51	51	-	-	-	51	51	51	51	-	-	176	176	9	9	167	167	9
อำนาจเจริญ	64	25	22	64	23	23	17	17	17	6	6	6	6	-	-	41	41	-	-	41	41	-
หนองบัวลำภู	160	73	77	160	13	13	-	-	-	13	13	13	13	-	-	137	137	1	1	136	136	1
ขอนแก่น	1,195	616	438	1,195	664	664	141	141	141	523	523	460	460	63	63	531	531	12	12	519	519	12
อุดรธานี	666	344	318	666	242	242	4	4	4	238	238	233	233	5	5	424	424	30	30	394	394	30
เลย	751	252	331	751	197	197	168	168	168	29	29	28	28	1	1	554	554	10	10	544	544	10
หนองคาย	765	244	448	765	194	194	73	73	73	121	121	121	121	-	-	571	571	18	18	553	553	18
มหาสารคาม	342	138	62	342	235	235	142	142	142	93	93	90	90	3	3	107	107	1	1	106	106	1
ร้อยเอ็ด	294	147	139	294	73	73	6	6	6	65	65	64	64	1	1	221	221	9	9	212	212	9
กาฬสินธุ์	287	167	120	287	42	42	-	-	-	42	42	42	42	-	-	245	245	5	5	240	240	5
สกลนคร	269	90	168	269	59	59	11	11	11	48	48	48	48	-	-	210	210	10	10	200	200	10
นครพนม	1,140	300	356	1,140	514	514	484	484	484	30	30	30	30	-	-	626	626	167	167	459	459	167
มุกดาหาร	749	227	510	749	34	34	12	12	12	22	22	22	22	-	-	715	715	30	30	685	685	30

ภาคจังหวัด	รวมค่าน้ำค่าจ้างรายชาวต่างชาติ				ค่าจ้างเข้าเมืองตามกฎหมาย				ค่าน้ำค่าจ้างเมืองตามกฎหมาย																						
	รวมทั้งสิ้น			รวม (คอป)	มาตรา 7 ข้อความ		มาตรา 7 ข้อความ		มาตรา 10		รวม (คอป)	รวม (ค่าน้ำ)	มาตรา 12																		
	รวม (คอป)	ชาย	หญิง		รวม (คอป)	คอป	ค่าแห่ง	รวม (คอป)	คอป	ค่าแห่ง			รวม (คอป)	คอป	ค่าแห่ง																
ภาคใต้	155,905	97,302	56,936	155,939	17,188	2,667	2,667	14,521	14,465	13,727	731	728	138,717	2,219	16	2,219	136,498	4,224	1,938	14,449	31,079	27,913	17,809	9,311	21,530	1,567	1,886	97	2,614	1,255	826
นครศรีธรรมราช	5,427	3,012	1,468	5,039	1,187	947	947	240	462	444	8	8	4,240	16	16	4,224	4,224	1,938	14,449	31,079	27,913	17,809	9,311	21,530	1,567	1,886	97	2,614	1,255	826	
กระบี่	2,388	1,626	762	2,242	450	-	-	460	304	289	8	5	1,938	-	-	1,938	1,938	14,449	31,079	27,913	17,809	9,311	21,530	1,567	1,886	97	2,614	1,255	826		
พังงา	14,764	9,838	4,816	21,407	303	-	-	303	6,956	6,637	5	319	14,451	2	2	14,449	14,449	31,079	27,913	17,809	9,311	21,530	1,567	1,886	97	2,614	1,255	826			
ภูเก็ต	38,113	23,678	14,395	34,611	6,930	40	40	6,890	3,368	3,351	317	37	31,183	104	104	31,079	31,079	27,913	17,809	9,311	21,530	1,567	1,886	97	2,614	1,255	826				
สุราษฎร์ธานี	31,393	20,247	11,146	28,118	3,371	-	-	3,371	96	86	36	10	28,022	109	109	27,913	27,913	17,809	9,311	21,530	1,567	1,886	97	2,614	1,255	826					
ระนอง	18,131	10,323	7,808	18,104	94	67	67	94	67	67	10	-	18,037	228	228	17,809	17,809	9,311	21,530	1,567	1,886	97	2,614	1,255	826						
ชุมพร	9,918	6,060	3,373	12,532	552	485	485	67	2,681	2,344	-	337	9,366	55	55	9,311	9,311	21,530	1,567	1,886	97	2,614	1,255	826							
สงขลา	26,898	16,215	9,546	24,279	3,806	1,135	1,135	2,671	54	2,335	48	336	23,090	1,560	1,560	21,530	21,530	1,567	1,886	97	2,614	1,255	826								
ตรัง	1,628	1,361	265	1,683	54	-	-	54	111	108	6	3	1,572	5	5	1,567	1,567	1,886	97	2,614	1,255	826									
พัทลุง	2,018	1,419	599	1,942	110	-	-	110	34	107	3	-	1,908	22	22	1,886	1,886	97	2,614	1,255	826										
ปัตตานี	140	66	71	168	37	3	3	34	60	59	1	1	103	6	6	97	97	2,614	1,255	826											
ยะลา	2,712	1,746	928	2,768	96	36	36	60	114	114	1	-	2,616	2	2	2,614	2,614	1,255	826												
นราธิวาส	1,463	986	467	1,416	112	-	-	112	65	112	64	1	1,351	96	96	1,255	1,255	826													
รวม	926	613	292	934	86	21	21	65	73	64	1	1	840	14	14	826	826														

ที่มา : ฝ่ายทะเบียนและข้อมูลสารสนเทศ กลุ่มพัฒนาระบบควบคุมการดำเนินงานของกรมการค้าต่างประเทศ สำนักงานอธิบดีกรมการค้าต่างประเทศ

หมายเหตุ :

มาตรา 7 ประเภทชั่วคราว

- : ประเภทชั่วคราวทั่วไป
- : ประเภทลดอัตรา
- : ไม่รวมจำนวนคนค่าจ้างประเภทชั่วคราว MOU ขององค์การจรรยาบรรณการนำเข้าแรงงานค่าจ้าง

มาตรา 10 ได้รับการส่งเสริมการลงทุน

- : ประเภทส่งเสริมการลงทุน
- : ประเภทส่งเสริมการลงทุน
- : ประเภทส่งเสริมการลงทุนและตามมติคณะรัฐมนตรี
- : ประเภท ชุมชนเมือง
- : ประเภท ตามมติกรม

มาตรา 12 ค่าจ้างเข้าเมืองตามกฎหมาย

- หมายถึง คนต่างด้าวที่ได้อพยพเข้าเมืองโดยชอบด้วยกฎหมายการเข้าเมือง (PASSPORT) และได้รับการตรวจตรา (VISA) ให้เข้าไปราชอาณาจักร มีใบที่ท่องเที่ยวซึ่งผู้เดินทางมายัง ผู้ซึ่งได้รับอนุญาตทำงานตามประกาศคณะปฏิวัติ ฉบับที่ 322 พ.ศ. 2515 ข้อ 10 (1) ให้ใช้ตลอดชีวิตของคนที่ต่างด้าว เป็นคนต่างด้าวจะเปลี่ยนอาชีพใหม่
- หมายถึง คนต่างด้าวที่เข้าเมืองโดยชอบด้วยกฎหมาย MOU ขององค์การจรรยาบรรณการนำเข้าแรงงานค่าจ้าง
- หมายถึง ได้รับอนุญาตให้ทำงานในประเทศตามกฎหมายการส่งเสริมการลงทุนก่อน
- หมายถึง คนต่างด้าว มาตรา 12 (1) - (4) ตาม พ.ร.บ. การทำงานของคนต่างด้าว พ.ศ. 2521
- หมายถึง คนต่างด้าว มาตรา 12 (2) เป็นคนต่างด้าวที่เข้าเมืองตามกฎหมาย 3 สัญชาติ (พม่า ลาว และกัมพูชา) ซึ่งคนละสัญชาติมีถิ่นที่อยู่อาศัยอยู่ในประเทศและทำงานได้ 2 งาน คือ งานกรรมกรและงานรับใช้น้ำ

**ตารางสถิติจำนวนคนต่างด้าว
ที่ได้รับใบอนุญาตทำงานใหม่**

ตารางที่ 3 จำนวนคนต่างด้าวเข้าเมืองถูกกฎหมาย (มาตรา 7 และ มาตรา 10) ที่ได้รับใบอนุญาตทำงานใหม่ทั่วราชอาณาจักร

จำนวนตามหมวดอาชีพและสัญชาติ

สรุปปี 2550 (มกราคม - ธันวาคม 2550)

หน่วยนับ : ตำแหน่ง

หมวดอาชีพ (Occupations)	รวม (ตำแหน่ง)	สัญชาติ (Nationalities)										สัญชาติอื่น ๆ Others
		ญี่ปุ่น Japan	จีน China	ฟิลิปปินส์ Philippines	อังกฤษ English	อเมริกัน America	อินเดีย India	เกาหลีใต้ South Korea	มาเลเซีย Malaysia	ออสเตรเลีย Australia	ฝรั่งเศส French	
รวมทั้งสิ้น (Total)	48,183	11,075	4,837	3,958	3,806	3,445	2,504	1,486	1,401	1,380	1,208	13,083
1 ผู้ปฏิบัติกฎหมาย ข้าราชการระดับอาวุโส, ผู้จัดการ (Legislators, Senior Officials and Manager)	21,824	5,067	1,850	649	1,797	1,081	1,647	922	769	668	760	6,624
2 ผู้ประกอบวิชาชีพด้านต่าง ๆ (Professionals)	14,778	2,411	1,634	2,653	1,530	1,915	488	325	229	502	207	2,884
3 ช่างเทคนิคและผู้ปฏิบัติงานที่เกี่ยวข้อง (Technicians and Associate Professionals)	6,976	2,873	744	465	274	340	188	129	245	144	83	1,491
4 เสมียน เจ้าหน้าที่ (Clerk)	945	133	59	55	119	37	46	33	22	22	49	370
5 พนักงานบริการ พนักงานขายในร้านค้าและตลาด (Service Workers and Shop and Market Sale Workers)	825	51	93	76	36	20	92	31	13	17	38	358
6 ผู้ปฏิบัติงานฝีมือด้านการเกษตรและประมง (แปรรูปขั้นพื้นฐาน) (Skilled Agricultural and Fishery Workers)	58	2	3	1	2	1	-	-	-	2	-	47
7 ผู้ปฏิบัติงานโดยฝีมือในธุรกิจต่าง ๆ (Craft and Related Trades Workers)	778	140	115	8	24	11	14	19	24	8	7	408
8 ผู้ปฏิบัติงานในโรงงาน ผู้ควบคุมเครื่องจักรและผู้ปฏิบัติงานด้านการประกอบ (Stationary - Plant and Related Operators)	877	303	177	16	13	25	15	19	82	15	16	196
9 อาชีพงานพื้นฐาน (Elementary Occupation)	299	-	15	21	1	1	-	-	1	-	-	260
T ผู้ฝึกงาน (Trainees)	780	70	147	13	9	14	14	8	16	2	47	440
X ผู้ปฏิบัติงานซึ่งมีอาชีพประเภทอาชีพได้ (Workers Not Else where Classifiable by Occupations)	43	35	-	1	1	-	-	-	-	-	1	5

ตารางที่ 5 จำนวนคนต่างด้าวเข้าเมืองถูกกฎหมาย (มาตรา 10 ประเภทส่งเสริมการลงทุน) ที่ได้รับใบอนุญาตทำงานใหม่จากราชอาณาจักร

จำแนกตามหมวดอาชีพและสัญชาติ

สรุปปี 2550 (มกราคม - ธันวาคม 2550)

หน่วยนับ : ตำแหน่ง

หมวดอาชีพ (Occupations)	รวม (ตำแหน่ง)	สัญชาติ (Nationalities)										
		ญี่ปุ่น Japan	จีน China	อินเดีย India	เกาหลีใต้ South Korea	อเมริกา America	จีนไต้หวัน Taiwan	อังกฤษ English	มาเลเซีย Malaysian	ฟิลิปปินส์ Philippines	ออสเตรเลีย Australia	สัญชาติอื่น ๆ Others
รวมทั้งสิ้น (Total)	7,938	3,677	638	450	326	319	302	271	259	225	174	1,298
1 ผู้บัญญัติกฎหมาย ข้าราชการระดับอาวุโส, ผู้จัดการ (Legislators, Senior Officials and Manager)	5,384	2,459	364	299	201	259	230	215	176	134	135	912
2 ผู้ประกอบวิชาชีพด้านต่าง ๆ (Professionals)	867	397	59	62	54	33	25	31	37	43	16	110
3 ช่างเทคนิคและผู้ปฏิบัติงานที่เกี่ยวข้อง (Technicians and Associate Professionals)	1,198	675	114	67	41	13	35	17	36	37	12	151
4 เสมียน เจ้าหน้าที่ (Clerk)	127	54	8	4	8	4	5	2	5	5	2	30
5 พนักงานบริการ พนักงานขายในร้านค้าและตลาด (Service Workers and Shop and Market Sale Workers)	22	-	1	3	1	1	-	-	-	-	-	16
6 ผู้ปฏิบัติงานฝีมือด้านการเกษตรและประมง (แปรรูปขั้นพื้นฐาน) (Skilled Agricultural and Fishery Workers)	2	-	2	-	-	-	-	-	-	-	-	-
7 ผู้ปฏิบัติงานโดยฝีมือในธุรกิจต่าง ๆ (Craft and Related Trades Workers)	105	31	32	9	8	2	3	2	3	2	2	11
8 ผู้ปฏิบัติงานในโรงงาน ผู้ควบคุมเครื่องจักรและผู้ปฏิบัติงานด้านการ ประกอบ (Stationary - Plant and Related Operators)	210	52	56	6	13	7	4	3	2	3	7	57
9 อาชีพงานพื้นฐาน (Elementary Occupation)	6	-	-	-	-	-	-	-	-	-	-	6
T ผู้ฝึกงาน (Trainees)	4	-	-	-	-	-	-	-	-	-	-	4
X ผู้ปฏิบัติงานซึ่งมีอาชีพประเภทอาชีพไม่ได้ (Workers Not Else where Classifiable by Occupations)	13	9	-	-	-	-	-	1	-	1	-	2

ตารางที่ 6 จำนวนคนต่างด้าวเข้าเมืองถูกกฎหมาย (มาตรา 7 และมาตรา 10) ที่ได้รับอนุญาตทำงานใหม่ทั่วราชอาณาจักร

จำแนกตามประเภทอาชีพและสัญชาติ

สรุปปี 2550 (มกราคม - ธันวาคม 2550)

หน่วยนับ : ตำแหน่ง

ประเภทอาชีพ (Occupations)	รวม (ตำแหน่ง)	สัญชาติ (Nationalities)										
		ญี่ปุ่น Japan	จีน China	ฟิลิปปินส์ Philippines	อังกฤษ English	อเมริกัน America	อินเดีย India	เกาหลีใต้ South Korea	มาเลเซีย Malaysian	ออสเตรเลีย Australia	ฝรั่งเศส Franch	สัญชาติอื่นๆ Others
รวมทั้งสิ้น (Total)	48,183	11,075	4,837	3,958	3,806	3,445	2,504	1,486	1,401	1,380	1,208	13,083
ผู้จัดการฝ่ายผลิตและฝ่ายปฏิบัติการ	16,137	4,194	1,484	552	1,135	757	1,370	557	594	499	486	4,509
ครู อาจารย์ ผู้ประกอบวิชาชีพด้านการสอน	7,456	299	905	1,921	1,167	1,343	145	39	24	323	82	1,208
ผู้ประกอบวิชาชีพด้านธุรกิจ กฎหมาย บัญชีฯ	4,520	1,062	383	591	259	462	138	183	82	119	83	1,158
ประธานกรรมการ ผู้บริหารระดับสูง	4,181	606	271	42	494	264	219	301	139	131	208	1,506
ช่างเทคนิควิศวกรรมศาสตร์ คอมพิวเตอร์ อิเล็กทรอนิกส์	3,455	1,612	519	105	113	82	111	83	178	44	31	577
ตัวแทนบริการทางธุรกิจ นายหน้าฯ	3,153	1,203	183	302	124	216	55	45	61	87	42	835
สถาปนิก วิศวกร	2,091	912	301	97	61	46	89	93	91	42	21	338
ผู้จัดการทั่วไป	934	182	31	14	108	36	36	21	22	24	43	417
เจ้าหน้าที่ปฏิบัติงานประจำสำนักงาน	827	114	56	49	114	37	36	30	20	14	47	310
ผู้ให้บริการส่วนบุคคล แม่บ้าน พ่อครัวฯ	729	50	84	76	35	17	91	31	13	15	37	280
อาชีพอื่นๆ	4,700	841	620	209	196	185	214	103	177	82	128	1,945

ตารางที่ 7 จำนวนคนต่างด้าวเข้าเมืองถูกกฎหมาย (มาตรา 7 และ มาตรา 10) ที่ได้รับใบอนุญาตทำงานใหม่จากราชอาณาจักร

จำนวนคนต่างด้าวเข้าเมืองถูกกฎหมาย (มาตรา 7 และ มาตรา 10) ที่ได้รับใบอนุญาตทำงานใหม่จากราชอาณาจักร

สรุปปี 2550 (มกราคม - ธันวาคม 2550)

หน่วยนับ : ตำแหน่ง

หมวดอุตสาหกรรม (Industry)	รวม (ตำแหน่ง)	สัญชาติ (Nationalities)											สัญชาติอื่นๆ Others
		ญี่ปุ่น Japan	จีน China	ฟิลิปปินส์ Philippines	อังกฤษ English	อเมริกา America	อินเดีย India	เกาหลีใต้ South Korea	มาเลเซีย Malaysian	ออสเตรเลีย Australia	ฝรั่งเศส French		
รวมทั้งสิ้น (Total)	48,183	11,075	4,837	3,958	3,806	3,445	2,504	1,486	1,401	1,380	1,208	13,083	
A เกษตรกรรม การล่าสัตว์และการป่าไม้ (Agriculture, hunting and forestry)	489	73	42	7	13	19	34	9	12	8	9	243	
B การประมง (Fishing)	10	-	1	-	3	2	-	-	-	-	-	4	
C การทำเหมืองแร่และเหมืองหิน (Mining and quarrying)	755	59	41	35	83	99	51	33	69	42	15	228	
D การผลิต (Manufacturing)	14,876	7,376	1,723	367	245	256	746	484	541	148	171	2,819	
E การไฟฟ้า ก๊าซและการประปา (Electricity, gas and water supply)	86	22	23	3	3	3	5	8	2	4	-	13	
F การก่อสร้าง (Construction)	1,515	308	221	80	93	38	48	63	174	40	37	413	
G การขายส่ง การขายปลีก การซ่อมแซมยานยนต์ จักรยานยนต์ ฯลฯ (Wholesale and retail trade; repair of motor vehicles, etc.)	5,203	838	706	172	196	153	770	221	203	89	159	1,696	
H โรงแรมและภัตตาคาร (Hotels and restaurants)	4,265	326	215	644	424	197	230	120	44	142	247	1,676	
I การขนส่ง สถานีเก็บสินค้าและคมนาคม (Transport, storage and communications)	2,351	288	161	47	173	61	73	132	78	55	81	1,202	
J ตัวกลางทางการเงิน (Financial intermediation)	464	137	24	16	54	26	27	6	11	26	14	123	
K บริการด้านอสังหาริมทรัพย์ การให้เช่าและบริการธุรกิจ (Real estate, renting and business activities)	5,933	732	372	267	925	468	275	145	166	315	258	2,010	
L บริหารราชการและป้องกันประเทศ รวมทั้งการประกันสังคมภาคบังคับ (Public administration and defence; compulsory social security)	177	25	31	20	14	16	3	6	1	6	4	51	
M การศึกษา (Education)	7,721	311	935	1,955	1,207	1,388	150	41	24	335	89	1,286	
N การบริการด้านสุขภาพและการสงเคราะห์ (Health and social work)	539	40	20	35	33	132	15	31	10	26	7	190	
O บริการชุมชน สังคมและบริการส่วนบุคคลอื่นๆ (Other community, social and personal service activities)	3,044	278	264	224	305	515	47	175	52	125	94	965	
P ลูกจ้างในครัวเรือนส่วนบุคคล (Private households with employed persons)	92	-	3	53	-	-	-	-	-	-	-	36	
Q องค์การระหว่างประเทศและองค์การต่างประเทศอื่นๆ และสมาชิก (Extra-territorial organizations and bodies)	265	36	48	11	14	53	3	9	4	15	15	57	
Z อื่นๆ (Others)	418	226	7	22	21	19	27	3	10	4	8	71	

ตารางที่ 8 จำนวนคนต่างด้าวเข้าเมืองถูกกฎหมาย (มาตรา 7 ประเภทชั่วคราว) ที่ได้รับใบอนุญาตทำงานใหม่ทั่วราชอาณาจักร

จำนวนคนต่างด้าวเข้าเมืองถูกกฎหมายและสัญชาติ

สรุปปี 2550 (มกราคม - ธันวาคม 2550)

หน่วยนับ : คน

หมวดอุตสาหกรรม (Industrial)	รวม (ค่าแห่ง)	สัญชาติ (Nationalities)										
		ญี่ปุ่น Japan	จีน China	ฟิลิปปินส์ Philippines	อังกฤษ English	อเมริกา America	อินเดีย India	ออสเตรเลีย Australia	เกาหลีใต้ South Korea	มาเลเซีย Malaysian	เยอรมัน Germany	สัญชาติอื่นๆ Others
รวมทั้งสิ้น (Total)	40,245	7,398	4,201	3,733	3,535	3,126	2,054	1,206	1,160	1,142	1,079	11,611
A เกษตรกรรม การล่าสัตว์และการป่าไม้ (Agriculture, hunting and forestry)	284	48	39	6	8	14	20	2	8	10	5	124
B การประมง (Fishing)	10	-	1	-	3	2	-	-	-	-	-	4
C การทำเหมืองแร่และเหมืองหิน (Mining and quarrying)	338	24	17	18	33	33	14	24	4	41	5	125
D การผลิต (Manufacturing)	9,706	4,485	1,268	236	191	186	441	95	228	379	175	2,022
E การไฟฟ้า ก๊าซและการประปา (Electricity, gas and water supply)	62	12	22	2	2	2	4	4	2	2	4	6
F การก่อสร้าง (Construction)	1,447	298	221	74	79	28	36	38	63	172	32	406
G การขายส่ง การขายปลีก การซ่อมแซมยานยนต์ จักรยานยนต์ฯ (Wholesale and retail trade; repair of motor vehicles, etc.)	4,461	524	622	139	163	127	741	70	202	188	119	1,566
H โรงแรมและภัตตาคาร (Hotels and restaurants)	4,071	297	208	638	413	181	227	130	115	36	179	1,647
I การขนส่ง สถานที่เก็บสินค้าและการคมนาคม (Transport, storage and communications)	2,184	241	114	46	162	57	72	48	129	67	113	1,135
J ตัวกลางทางการเงิน (Financial intermediation)	340	76	24	14	45	24	24	18	6	8	6	95
K บริการด้านอสังหาริมทรัพย์ การให้เช่าและบริการธุรกิจ (Real estate, renting and business activities)	5,478	615	363	258	868	410	254	285	144	153	203	1,925
L บริการราชการและป้องกันประเทศ รวมทั้งการประกันสังคมภาคบังคับ (Public administration and defence; compulsory social security)	170	22	31	20	14	16	3	5	6	1	2	50
M การศึกษา (Education)	7,694	311	934	1,950	1,196	1,384	150	333	41	24	87	1,284
N การบริการด้านสุขภาพและงานสังคมสงเคราะห์ (Health and social work)	537	39	20	35	33	132	15	26	31	10	22	174
O บริการชุมชน สังคมและบริการส่วนบุคคลอื่นๆ (Other community, social and personal service activities)	2,887	267	261	222	296	463	38	112	172	40	117	899
P ลูกจ้างในครัวเรือนส่วนบุคคล (Private households with employed persons)	92	-	3	53	-	-	-	-	-	-	-	36
Q องค์กรระหว่างประเทศและองค์กรต่างประเทศอื่นๆ และสมาชิก (Extra-territorial organizations and bodies)	265	36	48	11	14	53	3	15	9	4	5	67
Z กิจกรรมอื่นๆ (Others)	219	103	5	11	15	14	12	1	-	7	5	46

ตารางที่ 9 จำนวนคนต่างด้าวเข้าเมืองถูกกฎหมาย (มาตรา 10 ประเภทส่งเสริมการลงทุน) ที่ได้รับใบอนุญาตทำงานใหม่ทั่วราชอาณาจักร

จำแนกตามหมวดอุตสาหกรรมและสัญชาติ สรุปปี 2550 (มกราคม - ธันวาคม 2550)

หน่วยนับ : ตำแหน่ง

หมวดอุตสาหกรรม (Industrial)	รวม (ตำแหน่ง)	สัญชาติ (Nationalities)										
		ญี่ปุ่น Japan	จีน China	อินเดีย India	เกาหลีใต้ South Korea	อเมริกา America	ไต้หวัน Taiwan	อังกฤษ English	มาเลเซีย Malaysian	ฟิลิปปินส์ Philippines	ออสเตรเลีย Australia	สัญชาติอื่นๆ Others
รวมทั้งสิ้น (Total)	7,938	3,677	636	450	326	319	302	271	259	225	174	1,299
A เกษตรกรรม การล่าสัตว์และการป่าไม้ (Agriculture, hunting and forestry)	185	25	3	14	1	5	2	5	2	1	6	121
B การประมง (Fishing)	-	-	-	-	-	-	-	-	-	-	-	-
C การทำเหมืองแร่และเหมืองหิน (Mining and quarrying)	417	35	24	37	29	66	1	50	28	17	18	112
D การผลิต (Manufacturing)	5,170	2,891	455	305	256	70	223	54	162	131	53	570
E การไฟฟ้า ก๊าซและการประปา (Electricity, gas and water supply)	24	10	1	1	6	1	-	1	-	1	-	3
F การก่อสร้าง (Construction)	68	10	-	12	-	10	-	14	2	6	2	12
G การขายส่ง การขายปลีก การซ่อมรถยนต์ จักรยานยนต์ฯ (Wholesale and retail trade; repair of motor vehicles, etc.)	742	314	84	29	19	26	48	33	15	33	19	122
H โรงแรมและภัตตาคาร (Hotels and restaurants)	194	29	7	3	5	16	5	11	8	6	12	92
I การขนส่ง สถานที่เก็บสินค้าและการคมนาคม (Transport, storage and communications)	167	47	47	1	3	4	4	11	11	1	7	31
J ตัวกลางทางการเงิน (Financial intermediation)	124	61	-	3	-	2	-	9	3	2	8	36
K บริการค้าอสังหาริมทรัพย์ การให้เช่าและบริการทางธุรกิจ (Real estate, renting and business activities)	465	117	9	21	1	58	14	57	13	9	30	126
L บริหารราชการและป้องกันประเทศ รวมทั้งการประกันสังคมภาคบังคับ (Public administration and defence; compulsory social security)	7	3	-	-	-	-	-	-	-	-	1	3
M การศึกษา (Education)	27	-	1	-	-	4	-	11	-	5	2	4
N การบริการด้านสุขภาพและงานสังคมสงเคราะห์ (Health and social work)	2	1	-	-	-	-	-	-	-	-	-	1
O บริการชุมชน สังคมและบริการส่วนบุคคลอื่นๆ (Other community, social and personal service activities)	157	11	3	9	3	52	5	9	12	2	13	38
P ลูกจ้างในครัวเรือนส่วนบุคคล (Private households with employed persons)	-	-	-	-	-	-	-	-	-	-	-	-
Q องค์การระหว่างประเทศและองค์การต่างประเทศอื่นๆ และสมาชิก (Extra-territorial organizations and bodies)	-	-	-	-	-	-	-	-	-	-	-	-
Z กิจกรรมอื่นๆ (Others)	199	123	2	15	3	5	-	6	3	11	3	28

ตารางที่ 10 จำนวนคนต่างด้าวเข้าเมืองถูกกฎหมาย (มาตรา 7 และ มาตรา 10) ที่ได้รับใบอนุญาตทำงานในหมงทั้งราชอาณาจักร

จำนวนตามประเภทกิจการและสัญชาติ

สรุปปี 2550 (มกราคม - ธันวาคม 2550)

หน่วยนับ : ตำแหน่ง

ประเภทกิจการ (Industry)	รวม (ตำแหน่ง)	สัญชาติ (Nationalities)										
		ญี่ปุ่น Japan	จีน China	ฟิลิปปินส์ Philippines	อังกฤษ English	อเมริกัน America	อินเดีย India	เกาหลีใต้ South Korea	มาเลเซีย Malaysian	ออสเตรเลีย Australia	ฝรั่งเศส French	สัญชาติอื่นๆ Others
รวมทั้งสิ้น (Total)	48,183	11,075	4,837	3,958	3,806	3,445	2,504	1,486	1,401	1,380	1,208	13,083
โรงเรียน มหาวิทยาลัย และสถาบันการศึกษาอื่นๆ	7,721	311	935	1,955	1,207	1,388	150	41	24	335	89	1,286
การขายส่งหรือปลีก การขายส่งเสื้อผ้าและงานขายส่งเครื่องจักรฯ	4,265	326	215	644	424	197	230	120	44	142	247	1,676
บริการให้คำปรึกษาทางธุรกิจ และการจัดการ บริการด้านธุรกิจอื่นๆ	3,946	383	291	191	584	338	162	93	109	248	171	1,376
โรงแรมและภัตตาคาร สถานที่ขายอาหารและเครื่องดื่มฯ	3,097	426	461	105	102	95	496	117	149	64	76	1,006
การขายปลีกเสื้อผ้า เครื่องเรือน การขายปลีกเครื่องเพชรพลอยฯ	1,810	1,191	85	60	16	20	62	33	133	1	6	203
การแปรรูปและการขนมอบอาหาร การผลิตผลิตภัณฑ์อาหารสำเร็จรูปฯ	1,729	122	65	170	191	315	4	113	20	80	57	592
การผลิตเครื่องประดับจากเพชรพลอย การผลิตผลิตภัณฑ์อื่นๆ	1,622	195	199	56	77	51	267	98	31	18	59	571
การก่อสร้างอาคาร การก่อสร้างเฉพาะงานติดตั้งที่เกี่ยวข้องฯ	1,533	605	196	54	39	35	85	23	49	23	39	385
ตัวแทนธุรกิจการท่องเที่ยวและผู้จัดนำเที่ยว การขนถ่ายสินค้าฯ	1,505	805	90	50	13	32	154	43	52	11	23	232
การผลิตผลิตภัณฑ์ขนมอบ ยกเว้น การผลิตผลิตภัณฑ์ฟลาคติค	1,490	167	47	31	101	27	30	80	38	33	36	900
กิจการอื่นๆ	19,465	6,544	2,253	642	1,052	947	864	725	752	425	405	4,856

ตารางที่ 12 แสดงจำนวนคนต่างด้าวเข้าเมืองผิดกฎหมาย (มาตรา 12) ที่ได้รับใบอนุญาตทำงานใหม่ทั่วราชอาณาจักร

จำนวนตามประเภทอาชีพและสัญชาติ สรุปี 2550 (มกราคม - ธันวาคม 2550)

หน่วยนับ : ตำแหน่ง

ประเภทอาชีพ (Occupations)	รวม (ตำแหน่ง)	สัญชาติ (Nationalities)										สัญชาติอื่น ๆ
		ไทยใหญ่	พม่า	กระเหรี่ยง	มอญ	จีน	ไทลื้อ	ลาว	จีนฮ่ออิสระ	ผู้พลัดถิ่น สัญชาติพม่า	บุเชอ	
รวมทั้งสิ้น (Total)	22,871	12,244	2,479	1,803	1,036	776	731	425	381	361	338	2,297
งานกรรมกร	17,217	9,088	1,910	1,604	919	398	511	363	232	291	218	1,683
งานทำสวนผักและผลไม้	1,786	1,330	191	33	24	7	38	8	4	10	21	120
งานช่างไม้ก่อสร้างอาคาร	944	820	51	13	7	4	7	2	4	2	7	27
งานซักยัดเสื้อผ้า	767	217	97	49	28	72	62	16	39	28	25	134
งานขายปลีกสินค้า	764	260	108	31	11	82	36	4	53	18	30	131
งานขายอาหารหรือเครื่องดื่ม	566	204	33	8	8	102	41	-	34	6	28	102
งานผลิตอาหารหรือเครื่องดื่ม	271	90	49	48	32	1	4	31	1	2	1	12
งานช่างทาสี	107	73	7	1	-	1	16	-	-	2	-	7
งานช่างบังคับรถจักรยานยนต์มือ	88	18	4	1	-	59	4	-	-	-	-	2
งานเลี้ยงสัตว์ ยกเว้น งานเลี้ยงไหม	52	21	6	7	2	3	-	-	2	-	3	8
อาชีพอื่น ๆ	309	123	23	8	5	47	12	1	12	2	5	71

ตารางที่ 13 แสดงจำนวนคนต่างถิ่นเข้าเมืองผิดกฎหมาย (มาตรา 12) ที่ได้รับใบอนุญาตทำงานใหม่ทั่วราชอาณาจักร
 ประจำปี 2550 (มกราคม - ธันวาคม 2550)
 จำแนกตามหมวดอุตสาหกรรมและสัญชาติ

หน่วยนับ : คน

หมวดอุตสาหกรรม (Industry)	รวม (ค่าแห่ง)	สัญชาติ สัญชาติ (Nationalities)										ผู้ลี้ภัย สัญชาติพม่า	เลข ประจำตัว อื่น ๆ
		ไทยใหญ่	พม่า	กะเหรี่ยง	มอญ	จีน	ไทลื้อ	ลาว	จีนฮั่นอิสระ	ผู้ลี้ภัย สัญชาติพม่า	เลข ประจำตัว อื่น ๆ		
รวมทั้งสิ้น (Total)	22,871	12,244	2,479	1,803	1,036	776	731	425	381	361	338	2,297	
A เกษตรกรรม การล่าสัตว์และการป่าไม้ (Agriculture, hunting and forestry)	3,688	2,253	526	196	203	19	71	46	20	23	50	281	
B การประมง (Fishing)	74	6	15	14	9	4	1	8	5	-	2	10	
C การทำเหมืองแร่และเหมืองหิน (Mining and quarrying)	126	6	48	24	10	1	-	25	1	2	-	9	
D การผลิต (Manufacturing)	4,824	1,188	576	941	392	253	99	234	103	100	77	861	
E การไฟฟ้า ก๊าซและการประปา (Electricity, gas and water supply)	7	2	-	-	-	-	-	-	3	2	-	-	
F การก่อสร้าง (Construction)	7,838	6,046	641	184	201	72	235	29	10	97	41	282	
G การขายส่ง การขายปลีก การซ่อมแซมยานยนต์ จักรยานยนต์ ฯลฯ (Wholesale and retail trade; repair of motor vehicles, etc.)	2,415	1,024	331	211	109	127	97	23	95	66	60	272	
H โรงแรมและภัตตาคาร (Hotels and restaurants)	1,915	904	135	85	43	162	117	27	68	23	65	286	
I การขนส่ง สถานที่เก็บสินค้าและการคมนาคม (Transport, storage and communications)	155	64	14	19	9	7	-	7	5	-	3	27	
J ตัวกลางทางการเงิน (Financial intermediation)	10	1	1	-	1	-	-	-	-	-	-	7	
K บริการด้านสิ่งทอสิ่งพิมพ์ การให้เช่าและบริการธุรกิจ (Real estate, renting and business activities)	376	222	34	5	13	20	13	5	13	2	4	45	
L บริหารราชการและป้องกันประเทศ รวมทั้งการประกันสังคมภาคบังคับ (Public administration and defence; compulsory social security)	7	6	-	-	-	-	-	-	1	-	-	-	
M การศึกษา (Education)	28	10	1	1	-	3	-	-	-	-	-	13	
N การบริการด้านสุขภาพและงานสังคมสงเคราะห์ (Health and social work)	23	6	4	2	-	-	1	-	2	-	-	8	
O บริการชุมชน สังคมและบริการส่วนบุคคลอื่น ๆ (Other community, social and personal service activities)	341	124	28	55	16	13	25	11	7	3	5	54	
P ลูกจ้างในครัวเรือนส่วนบุคคล (Private households with employed persons)	1,028	379	117	64	30	95	72	8	48	42	31	142	
Q องค์กรระหว่างประเทศและองค์กรต่างประเทศอื่น ๆ และสมาชิก (Extra-territorial organizations and bodies)	1	1	-	-	-	-	-	-	-	-	-	-	
Z กิจการอื่น ๆ (Others)	15	2	8	2	-	-	-	2	-	1	-	-	

ตารางที่ 14 แสดงจำนวนคนต่างด้าวเข้าเมืองผิดกฎหมาย (มาตรา 12) ที่ได้รับใบอนุญาตทำงานใหม่ทั่วราชอาณาจักร

จำนวนตามประเภทกิจการและสัญชาติ

สรุปปี 2550 (มกราคม - ธันวาคม 2550)

หน่วยนับ : ตำแหน่ง

ประเภทกิจการ (Industry)	รวม (ตำแหน่ง)	สัญชาติ (Nationalities)										
		ไทยใหญ่	พม่า	กระเหรี่ยง	มอญ	จีน	ไทลื้อ	ลาว	จีนฮ่ออิสระ	ผู้ผลิตสินค้า สัญชาติพม่า	ยูเรล	สัญชาติอื่นๆ
รวมทั้งสิ้น (Total)	22,871	12,244	2,479	1,803	1,036	776	731	425	381	361	338	2,297
การก่อสร้างอาคารทั่วไป	7,285	5,775	565	165	179	51	184	22	5	85	28	226
การทำสวนผลไม้	2,091	1,635	234	30	13	7	40	4	-	5	29	94
ลูกจ้างในครัวเรือนส่วนบุคคล	1,028	379	117	64	30	95	72	8	48	42	31	142
ภัตตาคาร ร้านอาหารและเครื่องดื่ม	915	413	62	41	15	91	53	10	34	6	38	152
สถานที่อยู่อาศัยอื่นๆ	484	252	33	18	14	33	30	9	17	14	9	55
การก่อสร้างเฉพาะงาน	367	163	64	19	17	14	22	5	4	3	12	44
การทำสวนไม้ดอก ไม้ประดับ	364	179	25	8	26	3	7	2	5	2	8	99
สถานที่ขายอาหารและเครื่องดื่มอื่นๆ ซึ่งไม่ได้จัดประเภทไว้ในที่อื่น	333	126	29	23	8	27	23	7	10	3	18	59
การทำสวนผัก สวนแตง	309	119	83	31	23	1	8	5	-	1	2	36
การแปรรูปและการเก็บถนอมผลไม้และผักไม้และผักด้วยวิธีอื่นๆ	272	32	14	11	22	5	2	3	1	-	2	180
กิจการอื่นๆ	9,423	3,171	1,253	1,393	689	449	290	350	257	200	161	1,210

ตารางที่ 15 จำนวนคนต่างด้าวได้รับใบอนุญาตทำงานใหม่ทั่วราชอาณาจักร

จำแนกตามสัญชาติและประเภทคนต่างด้าว

สรุปปี 2550 (มกราคม - ธันวาคม 2550)

หน่วยนับ : ตำแหน่ง

คนต่างด้าวทั่วราชอาณาจักร								
ลำดับที่	ต่างด้าวถูกกฎหมาย				ต่างด้าวผิดกฎหมาย			
	สัญชาติ	รวม	(มาตรา 7) ชั่วคราว	(มาตรา 10) ส่งเสริมการลงทุน	สัญชาติ	รวม	(มาตรา 12) ชนกลุ่มน้อย	ตามมติ ครม. (3 สัญชาติ)
		48,183	40,245	7,938		22,871	22,871	-
1	เนเธอร์แลนด์	562	500	62	พม่า	2,479	2,479	
2	ออสเตรเลีย	147	129	18	จีน	776	776	
3	ออสเตรเลีย	1,380	1,206	174	ลาว	425	425	
4	บังกลาเทศ	123	115	8	เม็กซิโก	17	17	
5	เบลเยียม	248	210	38	เวียดนาม	10	10	
6	พม่า	572	543	29	กระเหรี่ยง	1,803	1,803	
7	แคนาดา	860	781	79	มูเซอ	338	338	
8	จีน	4,837	4,201	636	เย้า	13	13	
9	เยอรมัน	1,187	1,079	108	ลี้ก้อ	317	317	
10	เดนมาร์ก	282	262	20	ลีซอ	172	172	
11	แอฟริกาใต้	158	140	18	ไทยใหญ่	12,244	12,244	
12	ฟินแลนด์	231	228	3	มอญ	1,036	1,036	
13	ฝรั่งเศส	1,208	1,056	152	จีนฮ้อ	131	131	
14	อังกฤษ	3,806	3,535	271	อดีตทหารจีนคนชาติ	79	79	
15	ฮ่องกง	27	25	2	จีนฮ้ออพยพพลเรือน	13	13	
16	อินโดนีเซีย	502	344	158	จีนฮ้ออิสระ	381	381	
17	ไอร์แลนด์	169	157	12	ผู้พลัดถิ่นสัญชาติพม่า	361	361	
18	อิสราเอล	136	121	15	ผู้หลบหนีเข้าเมืองจากพม่า-ถาวร	54	54	
19	อินเดีย	2,504	2,054	450	ผู้หลบหนีเข้าเมืองจากพม่า-นาย	25	25	
20	ไอซ์แลนด์	37	37	-	ลาวอพยพ	12	12	
21	อิตาลี	489	435	54	เม็กซิโกอพยพ	9	9	
22	ญี่ปุ่น	11,075	7,398	3,677	ไทยลื้อ	731	731	
23	เกาหลีเหนือ	23	21	2	ไมระบุ	139	139	
24	เกาหลีใต้	1,486	1,160	326	อื่นๆ	1,306	1,306	
25	ศรีลังกา	196	183	13				
26	มาเลเซีย	1,401	1,142	259				
27	นอร์เวย์	220	203	17				
28	เนปาล	152	144	8				
29	นิวซีแลนด์	331	297	34				
30	ฟิลิปปินส์	3,958	3,733	225				
31	ปากีสถาน	224	205	19				
32	รัสเซีย	495	483	12				
33	สวีเดน	562	537	25				
34	สิงคโปร์	738	618	120				
35	สวิต	389	366	23				
36	จีนไต้หวัน	1,076	774	302				
37	อเมริกัน	3,445	3,126	319				
38	เวียดนาม	242	184	58				
39	อื่นๆ	2,705	2,513	192				

คนต่างด้าวที่ได้รับใบอนุญาตใหม่		
จำแนกตามลักษณะการเข้าเมืองและสัญชาติ 5 ลำดับแรก		
ถูกกฎหมาย	ญี่ปุ่น	11,075
	จีน	4,837
	ฟิลิปปินส์	3,958
	อังกฤษ	3,806
	อเมริกัน	3,445
ผิดกฎหมาย	ไทยใหญ่	12,244
	พม่า	2,479
	กระเหรี่ยง	1,803
	มอญ	1,036
	จีน	776

ตารางสถิติจำนวนคนต่างด้าวคงเหลือ

ตารางที่ 16 จำนวนคนต่างด้าวเข้าเมืองถูกกฎหมาย (มาตรา 7 และมาตรา 10) ที่ได้รับอนุญาตทำงานคนเหลือทั่วราชอาณาจักร

จำแนกตามหมวดอาชีพและสัญชาติ สรุปี 2550 ณ เดือน ธันวาคม 2550

หน่วยนับ : ตำแหน่ง

หมวดอาชีพ (Occupations)	รวม (ตำแหน่ง)	สัญชาติ (Nationalities)										
		ญี่ปุ่น Japan	จีน China	อังกฤษ English	อินเดีย India	อเมริกา America	ฟิลิปปินส์ Philippines	จีนไต้หวัน Taiwan	เกาหลีใต้ South Korea	ออสเตรเลีย Australia	เยอรมัน Germany	สัญชาติอื่น ๆ Others
รวมทั้งสิ้น (Total)	119,387	24,312	11,299	10,150	9,704	7,838	7,091	6,015	4,008	3,597	3,187	32,186
1 ผู้บัญญัติกฎหมาย ข้าราชการระดับอาวุโส, ผู้จัดการ (Legislators, Senior Officials and Manager)	73,629	17,463	5,810	5,580	7,510	3,440	1,368	4,550	3,060	2,121	2,181	20,546
2 ผู้ประกอบวิชาชีพด้านต่าง ๆ (Professionals)	26,838	2,908	2,688	3,536	1,106	3,666	4,821	403	476	1,086	450	5,698
3 ช่างเทคนิคและผู้ปฏิบัติงานที่เกี่ยวข้อง (Technicians and Associate Professionals)	9,040	2,326	1,508	566	444	392	549	446	218	166	253	2,172
4 เสมียน เจ้าหน้าที่ (Clerk)	1,468	326	107	102	68	45	79	56	65	30	46	544
5 พนักงานบริการ พนักงานขายในร้านค้าและตลาด (Service Workers and Shop and Market Sale Workers)	1,801	180	262	62	210	29	91	50	86	26	63	742
6 ผู้ปฏิบัติงานฝีมือด้านการเกษตรประมง (แปรรูปขั้นพื้นฐาน) (Skilled Agricultural and Fishery Workers)	71	3	4	2	2	2	2	6	-	1	-	49
7 ผู้ปฏิบัติงานโดยฝีมือในธุรกิจต่าง ๆ (Craft and Related Trades Workers)	1,449	239	273	38	70	18	30	79	29	20	29	624
8 ผู้ปฏิบัติงานในโรงงาน ผู้ควบคุมเครื่องจักรและผู้ปฏิบัติงานด้านการประกอบ (Stationary - Plant and Related Operators)	1,074	169	324	38	33	43	42	56	34	43	28	264
9 อาชีพงานพื้นฐาน (Elementary Occupation)	911	10	43	3	7	4	26	3	-	3	1	811
T ผู้ฝึกงาน (Trainees)	361	31	62	5	11	6	2	15	4	-	28	187
X ผู้ปฏิบัติงานซึ่งมีอาชีพประเภทอาชีพได้ (Workers Not Else where Classifiable by Occupations)	2,755	657	218	218	243	193	81	351	36	101	108	549

ตารางที่ 17 จำนวนคนต่างด้าวเข้าเมืองถูกกฎหมาย (มาตรา 7 ประเภทชั่วคราว) ที่ได้รับอนุญาตทำงานคงเหลือชั่วคราวจากอาณาจักร

จำนวนคนต่างด้าวเข้าเมืองถูกกฎหมาย (มาตรา 7 ประเภทชั่วคราว) ที่ได้รับอนุญาตทำงานคงเหลือชั่วคราวจากอาณาจักร

สรุปปี 2550 ณ เดือน ธันวาคม 2550

จำนวนคนต่างด้าวเข้าเมืองถูกกฎหมาย (มาตรา 7 ประเภทชั่วคราว) ที่ได้รับอนุญาตทำงานคงเหลือชั่วคราวจากอาณาจักร

หน่วยนับ : ตำแหน่ง

หมวดอาชีพ (Occupations)	รวม (ตำแหน่ง)	สัญชาติ (Nationalities)										
		ญี่ปุ่น Japan	จีน China	อังกฤษ English	อินเดีย India	อเมริกา America	ฟิลิปปินส์ Philippines	จีนไต้หวัน Taiwan	เกาหลีใต้ South Korea	ออสเตรเลีย Australia	เยอรมัน Germany	สัญชาติอื่นๆ Others
รวมทั้งสิ้น (Total)	91,479	11,916	9,087	9,056	8,052	6,632	6,431	3,824	3,048	2,981	2,730	27,722
1 ผู้บัญญัติกฎหมาย ข้าราชการระดับอาวุโส, ผู้จัดการ (Legislators, Senior Officials and Manager)	55,010	8,756	4,728	4,793	6,482	2,594	1,028	3,076	2,400	1,705	1,859	17,589
2 ผู้ประกอบวิชาชีพด้านต่าง ๆ (Professionals)	24,325	1,744	2,492	3,434	945	3,515	4,696	298	380	1,031	434	5,356
3 ช่างเทคนิคและผู้ปฏิบัติงานที่เกี่ยวข้อง (Technicians and Associate Professionals)	5,524	715	1,004	498	229	315	448	214	110	125	210	1,656
4 เสมียน เจ้าหน้าที่ (Clerk)	983	136	86	100	56	33	61	19	42	17	36	397
5 พนักงานบริการ พนักงานขายในร้านค้าและตลาด (Service Workers and Shop and Market Sale Workers)	1,714	161	255	61	206	26	91	49	84	20	58	703
6 ผู้ปฏิบัติงานฝีมือด้านการเกษตรและประมง (แปรรูปขั้นพื้นฐาน) (Skilled Agricultural and Fishery Workers)	68	3	2	2	2	1	2	6	-	1	-	49
7 ผู้ปฏิบัติงานโดยไม่มีใบอนุญาตต่าง ๆ (Craft and Related Trades Workers)	912	71	154	21	26	6	15	35	9	12	20	543
8 ผู้ปฏิบัติงานในโรงงาน ผู้ควบคุมเครื่องจักรและผู้ปฏิบัติงานด้านกลไกประกอบ (Stationary - Plant and Related Operators)	462	57	172	13	13	12	24	30	9	6	20	126
9 อาชีพงานพื้นฐาน (Elementary Occupation)	884	4	39	-	4	2	25	1	-	2	1	806
T ผู้ฝึกงาน (Trainees)	345	29	61	5	11	6	2	15	4	-	28	184
X ผู้ปฏิบัติงานซึ่งมีอาชีพที่จำแนกไม่ได้ (Workers Not Else where Classifiable by Occupations)	1,232	240	94	129	78	122	39	81	10	62	64	313

ตารางที่ 18 จำนวนคนต่างด้าวเข้าเมืองถูกกฎหมาย (มาตรา 10 ประเภทส่งเสริมการลงทุน) ที่ได้รับอนุญาตทำงานคนเหลือที่ราชอาณาจักร

จำนวนตามหมวดอาชีพและสัญชาติ สรุปี 2550 ณ เดือน ธันวาคม 2550

หน่วยนับ : ตำแหน่ง

หมวดอาชีพ (Occupations)	รวม (ตำแหน่ง)	สัญชาติ (Nationalities)										
		ญี่ปุ่น Japan	จีน China	จีนไต้หวัน Taiwan	อินเดีย India	อเมริกา America	อังกฤษ English	เกาหลีใต้ South Korea	มาเลเซีย Malaysian	ฟิลิปปินส์ Philippines	ออสเตรเลีย Australia	สัญชาติอื่น ๆ Others
รวมทั้งสิ้น (Total)	27,908	12,396	2,212	2,191	1,652	1,206	1,094	960	812	660	616	4,109
1 ผู้บัญญัติกฎหมายข้าราชการระดับอาวุโส, ผู้จัดการ (Legislators, Senior Officials and Manager)	18,619	8,707	1,082	1,474	1,028	846	787	660	550	340	416	2,729
2 ผู้ประกอบวิชาชีพด้านต่าง ๆ (Professionals)	2,513	1,164	196	105	161	151	102	96	77	125	55	281
3 ช่างเทคนิคและผู้ปฏิบัติงานที่เกี่ยวข้อง (Technicians and Associate Professionals)	3,516	1,611	504	232	215	77	68	108	109	101	41	450
4 เสมียน เจ้าหน้าที่ (Clerk)	485	190	21	37	12	12	2	23	16	18	13	141
5 พนักงานบริการ พนักงานขายในร้านค้าและตลาด (Service Workers and Shop and Market Sale Workers)	87	19	7	1	4	3	1	2	2	-	6	42
6 ผู้ปฏิบัติงานฝีมือด้านการเกษตรและประมง (แปรรูปขั้นพื้นฐาน) (Skilled Agricultural and Fishery Workers)	3	-	2	-	-	1	-	-	-	-	-	-
7 ผู้ปฏิบัติงานโดยฝีมือในธุรกิจต่าง ๆ (Craft and Related Trades Workers)	537	168	119	44	44	12	17	20	15	15	8	75
8 ผู้ปฏิบัติงานในโรงงาน ผู้ควบคุมเครื่องจักรและผู้ปฏิบัติงานด้านการประกอบ (Stationary - Plant and Related Operators)	592	112	152	26	20	31	25	25	12	18	37	134
9 อาชีพงานพื้นฐาน (Elementary Occupation)	27	6	4	2	3	2	3	-	1	1	1	4
T ผู้ฝึกงาน (Trainees)	6	2	1	-	-	-	-	-	-	-	-	3
X ผู้ปฏิบัติงานซึ่งมิอาจจัดประเภทอาชีพได้ (Workers Not Else where Classifiable by Occupations)	1,523	417	124	270	165	71	89	26	30	42	39	250

ตารางที่ 19 จำนวนคนต่างด้าวเข้าเมืองตามกฎหมาย (มาตรา 7 และมาตรา 10) ที่ได้รับอนุญาตคงเหลือจากราชอาณาจักร

จำนวนตามประเภทอาชีพและสัญชาติ

สรุปปี 2550 ณ เดือน ธันวาคม 2550

หน่วยนับ : ตำแหน่ง

ประเภทอาชีพ (Occupations)	รวม (ตำแหน่ง)	สัญชาติ (Nationalities)										สัญชาติอื่น ๆ Others
		ญี่ปุ่น Japan	จีน China	อังกฤษ English	อินเดีย India	อเมริกา America	ฟิลิปปินส์ Philippines	จีนไต้หวัน Taiwan	เกาหลีใต้ South Korea	ออสเตรเลีย Australia	เยอรมัน Germany	
รวมทั้งสิ้น (Total)	119,387	24,312	11,299	10,150	9,704	7,838	7,091	6,015	4,008	3,597	3,187	32,186
ผู้จัดการฝ่ายผลิตและฝ่ายปฏิบัติการ	42,792	11,903	3,765	2,769	4,528	1,833	1,052	2,326	1,511	1,220	1,034	10,851
ประธานกรรมการ ผู้บริหารระดับสูง	26,407	4,711	1,791	2,365	2,727	1,380	194	2,031	1,423	756	933	8,096
ครู อาจารย์ ผู้ประกอบวิชาชีพด้านการสอน	16,042	760	1,567	2,852	420	2,696	3,630	134	85	758	196	2,944
ผู้ประกอบการวิชาชีพด้านธุรกิจ บัญชี กฎหมาย นักการตลาดฯ	6,011	718	540	421	295	696	883	102	250	196	149	1,761
ช่างเทคนิคด้านวิศวกรรมศาสตร์ คอมพิวเตอร์ อิเล็กทรอนิกส์	5,363	1,744	1,145	184	306	135	172	359	158	74	93	993
สถาปนิก วิศวกร	3,300	1,180	446	144	214	133	220	134	117	80	67	565
ผู้จัดการทั่วไป	3,234	653	139	322	204	100	33	147	79	92	177	1,288
ตัวแทนบริการทางธุรกิจ นายหน้า ผู้จัดซื้อ ผู้ฝึกสอนกีฬา	2,846	488	266	266	100	162	275	67	49	64	137	972
ผู้ให้บริการส่วนบุคคล แม่บ้าน พอดีครัว	1,608	170	203	56	184	26	89	45	86	24	60	665
ผู้ประกอบการวิชาชีพด้านพิทักษ์ คณิตศาสตร์และวิศวกรรมศาสตร์	1,214	213	104	95	163	110	75	25	19	36	32	342
อาชีพอื่นๆ	10,570	1,772	1,333	676	563	567	468	645	231	297	309	3,709

ตารางที่ 20 จำนวนคนต่างด้าวเข้าเมืองถูกกฎหมาย (มาตรา 7 และมาตรา 10) ที่ได้รับอนุญาตทำงานคนเหลือทั่วราชอาณาจักร

จำแนกตามหมวดอุตสาหกรรมและสัญชาติ

สรุปปี 2550 ณ เดือน ธันวาคม 2550

หน่วยนับ : ตำแหน่ง

หมวดอุตสาหกรรม (Industry)	รวม (ตำแหน่ง)	สัญชาติ (Nationalities)										สัญชาติอื่นๆ Others
		ญี่ปุ่น Japan	จีน China	อังกฤษ English	อินเดีย India	อเมริกา America	ฟิลิปปินส์ Philippines	จีนไต้หวัน Taiwan	เกาหลีใต้ South Korea	ออสเตรเลีย Australia	เยอรมัน Germany	
รวมทั้งสิ้น (Total)	119,387	24,312	11,289	10,150	9,704	7,838	7,091	6,015	4,008	3,597	3,187	32,186
A เกษตรกรรม การค้าสัตว์และการป่าไม้ (Agriculture, hunting and forestry)	969	176	100	44	58	56	14	68	29	24	25	375
B การประมง (Fishing)	70	5	6	4	2	3	-	24	4	-	1	21
C การทำเหมืองแร่และเหมืองหิน (Mining and quarrying)	2,003	172	239	236	81	369	74	55	60	108	24	585
D การผลิต (Manufacturing)	35,744	13,124	4,380	1,035	2,760	864	762	3,496	1,353	517	748	6,705
E การไฟฟ้า ก๊าซและการประปา (Electricity, gas and water supply)	219	60	34	13	13	22	5	4	16	4	10	38
F การก่อสร้าง (Construction)	3,928	1,016	494	322	185	138	175	114	181	111	79	1,113
G การขายส่ง การขายปลีก การซ่อมแซมยานยนต์ จักรยานยนต์ ฯลฯ (Wholesale and retail trade; repair of motor vehicles, etc.)	18,639	2,732	1,992	671	4,138	457	327	867	654	271	334	6,196
H โรงแรมและภัตตาคาร (Hotels and restaurants)	8,234	678	425	860	439	298	751	59	355	313	425	3,631
I การขนส่ง สถานที่เก็บสินค้าและโทรคมนาคม (Transport, storage and communications)	5,810	1,082	434	360	226	172	101	132	455	123	298	2,427
J ตัวกลางทางการเงิน (Financial intermediation)	1,567	433	58	224	65	115	36	38	18	98	34	448
K บริการด้านอสังหาริมทรัพย์ การให้เช่าและบริการทางธุรกิจ (Real estate, renting and business activities)	13,139	1,884	753	2,270	544	1,133	440	449	303	756	561	4,046
L บริหารราชการและป้องกันประเทศ รวมทั้งการประกันสังคมภาคบังคับ (Public administration and defence; compulsory social security)	472	67	57	56	9	56	36	12	11	27	12	129
M การศึกษา (Education)	16,768	790	1,628	2,967	434	2,868	3,693	141	100	800	218	3,129
N การบริการด้านสุขภาพและงานสังคมสงเคราะห์ (Health and social work)	1,137	104	48	79	33	232	107	19	44	54	39	378
O บริการชุมชน สังคมและบริการส่วนบุคคลอื่นๆ (Other community, social and personal service activities)	5,336	529	311	611	177	708	364	117	266	235	220	1,798
P ลูกจ้างในครัวเรือนส่วนบุคคล (Private households with employed persons)	112	3	3	-	1	-	54	-	-	-	-	51
Q องค์การระหว่างประเทศและองค์กรต่างประเทศอื่นๆ และสมาชิก (Extra-territorial organizations and bodies)	469	41	44	39	19	91	29	8	24	26	9	139
Z อื่นๆ (Others)	4,771	1,416	293	359	520	256	123	412	135	130	150	977

ตารางที่ 21 จำนวนคนต่างชาตินำเข้าเมืองถูกกฎหมาย (มาตรา 7 ประมวลกฎหมาย) ที่ได้รับอนุญาตทำงานคนเหลือนักวิชาชีพ

จำนวนตามหมวดอุตสาหกรรมและสัญชาติ สรุปปี 2550 ณ เดือน ธันวาคม 2550

หน่วยนับ : ตำแหน่ง

หมวดอุตสาหกรรม (Industry)	รวม (ตำแหน่ง)	สัญชาติ (Nationalities)										
		ญี่ปุ่น Japan	จีน China	อังกฤษ English	อินเดีย India	อเมริกา America	ฟิลิปปินส์ Philippines	ไต้หวัน Taiwan	เกาหลีใต้ South Korea	ออสเตรเลีย Australia	เยอรมัน Germany	สัญชาติอื่นๆ Others
รวมทั้งสิ้น (Total)	91,479	11,916	9,087	9,056	8,052	6,632	6,431	3,824	3,048	2,981	2,730	27,722
A เกษตรกรรม การล่าสัตว์และการป่าไม้ (Agriculture, hunting and forestry)	738	111	87	32	38	44	12	56	24	18	25	291
B การประมง (Fishing)	66	5	6	4	2	3	-	24	4	-	-	18
C การทำเหมืองแร่และหิน (Mining and quarrying)	351	58	46	42	10	28	16	14	3	23	8	103
D การผลิต (Manufacturing)	16,828	3,331	2,767	656	1,638	477	366	1,728	584	284	472	4,525
E การไฟฟ้า ก๊าซและการประปา (Electricity, gas and water supply)	127	25	33	7	9	10	3	1	8	3	7	21
F การก่อสร้าง (Construction)	3,696	987	494	280	149	102	150	102	180	105	79	1,068
G การขายส่ง การขายปลีก การซ่อมรถยนต์จักรยานยนต์ฯ (Wholesale and retail trade; repair of motor vehicles, etc.)	16,692	1,878	1,829	575	4,044	381	273	739	614	227	313	5,819
H โรงแรมและภัตตาคาร (Hotels and restaurants)	7,639	576	414	828	423	284	733	50	338	266	395	3,332
I การขนส่ง สถานที่เก็บสินค้าและการคมนาคม (Transport, storage and communications)	5,390	951	333	338	192	162	95	131	452	113	296	2,327
J ตัวกลางทางการเงิน (Financial intermediation)	1,190	292	56	185	55	92	29	38	15	77	8	343
K บริการด้านสิ่งพิมพ์ การให้เช่าและบริการทางธุรกิจ (Real estate, renting and business activities)	11,989	1,538	732	2,144	503	1,028	418	417	300	678	532	3,699
L บริหารราชการและป้องกันประเทศ รวมทั้งการประกันสังคมภาคบังคับ (Public administration and defence; compulsory social security)	440	60	57	48	8	56	34	9	11	24	11	122
M การศึกษา (Education)	16,710	789	1,626	2,940	432	2,862	3,688	140	99	796	218	3,120
N การบริการด้านสุขภาพและงานสังคมสงเคราะห์ (Health and social work)	1,112	97	48	79	33	231	106	19	44	54	38	363
O บริการชุมชน สังคมและบริการส่วนบุคคลอื่นๆ (Other community, social and personal service activities)	4,953	497	305	585	148	611	353	110	262	193	210	1,679
P ลูกจ้างในครัวเรือนส่วนบุคคล (Private households with employed persons)	112	3	3	-	1	-	54	-	-	-	-	51
Q องค์การระหว่างประเทศและองค์การต่างประเทศอื่นๆ และสมาชิก (Extra-territorial organizations and bodies)	463	35	44	39	19	91	29	8	24	26	9	139
Z กิจการอื่นๆ (Others)	2,983	683	207	274	348	170	72	238	86	94	109	702

ตารางที่ 23 จำนวนคนต่างด้าวเข้าเมืองถูกกฎหมาย (มาตรา 7 และมาตรา 10) ที่ได้รับอนุญาตทำงานคนเหลือทั่วราชอาณาจักร

จำแนกตามประเภทกิจการและสัญชาติ

สรุปปี 2550 ณ เดือน ธันวาคม 2550

หน่วยนับ : ตำแหน่ง

ประเภทกิจการ (Industry)	รวม (ตำแหน่ง)	สัญชาติ (Nationalities)										
		ญี่ปุ่น Japan	จีน China	อังกฤษ English	อินเดีย India	อเมริกัน America	ฟิลิปปินส์ Philippines	จีนไต้หวัน Taiwan	เกาหลีใต้ South Korea	ออสเตรเลีย Australia	เยอรมัน Germany	สัญชาติอื่นๆ Others
รวมทั้งสิ้น (Total)	119,387	24,312	11,299	10,150	9,704	7,838	7,091	6,015	4,008	3,597	3,187	32,186
โรงเรียน มหาวิทยาลัย และสถาบันการศึกษาอื่นๆ	16,768	790	1,628	2,967	434	2,868	3,693	141	100	800	218	3,129
การขายเสื้อผ้า เพรทพลอยและหินมีค่า และการขายส่งสินค้าอื่นๆ	9,609	1,211	1,235	339	2,176	260	180	501	334	162	165	3,046
บริการการให้คำปรึกษาทางธุรกิจ และการจัดการ บริการด้านธุรกิจอื่นๆ	8,482	1,038	503	1,501	331	800	323	333	201	572	352	2,528
โรงแรมและภัตตาคาร สถานที่ขายอาหารและเครื่องดื่มฯ	8,234	678	425	860	439	298	751	59	355	313	425	3,631
งานขายปลีกเสื้อผ้า เครื่องเรือน เพรทพลอยและสินค้าอื่นๆ	7,460	794	614	289	1,915	162	113	261	299	83	135	2,795
การแปรรูป การถนอมอาหาร การผลิตผลิตภัณฑ์อาหารอื่นๆ	6,246	2,182	664	177	416	183	148	553	139	102	117	1,565
การทำเครื่องประดับจากเพชรพลอย โดยมีค่าการผลิตผลิตภัณฑ์อื่นๆ	4,037	1,314	286	86	709	140	108	387	127	33	53	795
การก่อสร้างอาคาร ก่อสร้างเฉพาะงาน และงานเกี่ยวกับการก่อสร้างฯ	3,928	1,016	494	322	185	138	175	114	181	111	79	1,113
ตัวแทนธุรกิจการท่องเที่ยวและผู้จัดนำเที่ยวฯ	3,476	619	169	247	89	79	52	63	336	75	233	1,514
การผลิตภัณฑ์ยาง การผลิตผลิตภัณฑ์พลาสติกฯ	3,260	1,176	446	32	180	47	38	530	196	15	40	558
กิจการอื่นๆ	47,887	13,494	4,833	3,331	2,830	2,863	1,510	3,073	1,740	1,331	1,370	11,612

ตารางที่ 24 จำนวนคนต่างด้าวที่ได้รับอนุญาตทำงานคงเหลือทั่วราชอาณาจักร

จำแนกตามประเภทคนต่างด้าว ตั้งแต่เดือน ธันวาคม 2549 ถึง ธันวาคม 2550

หน่วยนับ : คน

เดือน	รวมทั้งสิ้น (คน)			ต่างด้าวถูกกฎหมาย												ต่างด้าวผิดกฎหมาย					
	รวม	กทม	ภูมิภาค	รวมถูกกฎหมาย	มาตรา 7			มาตรา 10			ตลอดชีพ			รวมผิดกฎหมาย	ชนกลุ่มน้อย/พื้นที่สูง			มาตรา 12			
					กทม	ภูมิภาค	รวม	กทม	ภูมิภาค	รวม	กทม	ภูมิภาค	รวม		กทม	ภูมิภาค	รวม	กทม	ภูมิภาค	รวม	
	ข.ค.49	ม.ค.50	ก.พ.50	มี.ค.50	เม.ย.50	พ.ค.50	มิ.ย.50	ก.ค.50	ส.ค.50	ก.ย.50	ต.ค.50	พ.ย.50	ธ.ค.50	ก.ค.50	ก.พ.50	ก.ย.50	ก.ค.50	ก.พ.50	ก.ย.50		
	826,399	178,415	647,984	112,794	41,340	34,290	75,630	12,448	10,293	22,741	7,306	7,117	14,423	713,605	5,111	39,918	45,029	112,210	556,366	668,576	
	168,157	69,893	98,264	113,723	41,818	34,706	76,524	12,485	10,291	22,776	7,306	7,117	14,423	54,484	5,133	40,770	45,903	3,151	5,380	8,531	
	275,129	88,302	186,827	115,322	42,272	35,537	77,809	12,645	10,445	23,090	7,306	7,117	14,423	159,807	5,169	41,502	46,671	20,910	92,226	113,136	
	338,251	97,510	240,741	116,030	42,507	35,850	78,367	12,799	10,441	23,240	7,306	7,117	14,423	222,221	5,207	42,071	47,278	29,691	145,252	174,943	
	359,389	102,797	256,592	116,097	42,372	36,080	78,452	12,638	10,584	23,222	7,306	7,117	14,423	243,292	5,212	42,695	47,907	35,269	160,116	195,385	
	408,964	116,152	292,812	116,341	42,615	35,894	78,499	12,763	10,656	23,419	7,306	7,117	14,423	292,623	5,335	42,766	48,101	48,133	196,389	244,522	
	697,456	155,656	541,800	116,768	42,783	36,015	78,798	12,894	10,653	23,547	7,306	7,117	14,423	580,688	5,434	42,802	48,236	87,239	445,213	532,452	
	698,474	156,252	542,222	117,781	43,099	36,547	79,646	13,057	10,655	23,712	7,306	7,117	14,423	580,693	5,551	42,690	48,241	87,239	445,213	532,452	
	702,730	156,429	546,301	118,336	43,160	36,985	80,145	13,094	10,674	23,768	7,306	7,117	14,423	584,394	5,614	43,048	48,662	87,255	448,477	535,732	
	704,540	156,900	547,640	119,646	43,498	37,861	81,359	13,138	10,726	23,864	7,306	7,117	14,423	584,894	5,703	43,459	49,162	87,255	448,477	535,732	
	706,358	157,556	547,802	120,455	43,905	38,156	82,061	13,240	10,731	23,971	7,306	7,117	14,423	584,903	5,850	43,321	49,171	87,255	448,477	535,732	
	707,214	158,299	548,915	121,612	44,500	38,549	83,049	13,352	10,788	24,140	7,306	7,117	14,423	585,602	5,886	43,984	49,870	87,255	448,477	535,732	
	719,516	158,865	560,651	122,903	44,964	39,314	84,278	13,381	10,821	24,202	7,306	7,117	14,423	596,613	5,959	44,382	50,341	87,255	459,017	546,272	

*คนต่างด้าวประเภทตลอดชีพ มีจำนวน 14,423 คน จำนวนคงที่ (รายการสำรวจรอบใหม่)

ตารางที่ 25 จำนวนตำแหน่งงานที่คนต่างด้าวได้รับอนุญาตทำงานคงเหลือทั่วราชอาณาจักร
ตั้งแต่วันที่ ๑ ธันวาคม ๒๕๔๙ ถึง ธันวาคม ๒๕๕๐
จำนวนตามประเภทคนต่างด้าว

หน่วยนับ : ตำแหน่ง

เดือน	รวมทั้งสิ้น (ตำแหน่ง)			ต่างด้าวถูกกฎหมาย												ต่างด้าวผิดกฎหมาย					
	รวม	กทม	ภูมิภาค	รวมถูกกฎหมาย	มาตรา 7						มาตรา 10						รวมผิดกฎหมาย	มาตรา 12			
					ชั่วคราว			สงเสริมการลงทุน			ตลอดชีพ			ชงเสริมการลงทุน				ชงกลุ่มน้อยพื้นที่สูง			
					กทม	ภูมิภาค	รวม	กทม	ภูมิภาค	รวม	กทม	ภูมิภาค	รวม	กทม	ภูมิภาค	รวม		กทม	ภูมิภาค	รวม	
ธค.49	837,219	185,615	651,604	123,614	46,462	36,488	82,950	14,526	11,715	26,241	7,306	7,117	14,423	713,605	5,111	39,918	45,029	112,210	556,366	688,576	
มค.50	179,114	77,131	101,983	124,680	46,940	36,942	83,882	14,601	11,774	26,375	7,306	7,117	14,423	54,434	5,133	40,770	45,903	3,151	5,380	8,531	
กพ.50	286,245	95,643	190,602	126,438	47,493	37,803	85,296	14,765	11,954	26,719	7,306	7,117	14,423	159,807	5,169	41,502	46,671	20,910	92,226	113,136	
มีค.50	349,438	104,940	244,498	127,217	47,803	38,125	85,928	14,933	11,933	26,866	7,306	7,117	14,423	222,221	5,207	42,071	47,278	29,691	145,252	174,943	
เมย.50	370,603	110,425	260,178	127,311	47,762	38,295	86,057	14,876	11,955	26,831	7,306	7,117	14,423	243,292	5,212	42,695	47,907	35,269	160,116	195,385	
พค.50	420,245	123,828	296,417	127,622	48,055	38,139	86,194	14,999	12,006	27,005	7,306	7,117	14,423	292,623	5,335	42,766	48,101	48,133	196,389	244,522	
มิย.50	705,232	161,174	544,058	124,544	48,301	38,273	86,574	12,894	10,653	23,547	7,306	7,117	14,423	580,688	5,434	42,802	48,236	87,239	445,213	532,452	
กค.50	708,902	164,023	544,879	128,209	48,663	37,834	86,497	15,264	12,025	27,289	7,306	7,117	14,423	580,693	5,551	42,690	48,241	87,239	445,213	532,452	
สค.50	713,225	164,270	548,955	128,831	48,786	38,291	87,077	15,309	12,022	27,331	7,306	7,117	14,423	584,394	5,614	43,048	48,662	87,255	448,477	535,732	
กย.50	715,206	164,889	550,317	130,312	49,224	39,174	88,398	15,401	12,090	27,491	7,306	7,117	14,423	584,894	5,703	43,459	49,162	87,255	448,477	535,732	
ตค.50	716,175	165,677	550,498	131,272	49,734	39,449	89,183	15,532	12,134	27,666	7,306	7,117	14,423	584,903	5,850	43,321	49,171	87,255	448,477	535,732	
พย.50	718,111	166,479	551,632	132,509	50,360	39,893	90,253	15,672	12,161	27,833	7,306	7,117	14,423	585,602	5,886	43,984	49,870	87,255	448,477	535,732	
ธค.50	730,254	167,095	563,159	133,641	50,847	40,470	91,317	15,728	12,173	27,901	7,306	7,117	14,423	596,613	5,959	44,382	50,341	87,255	459,017	546,272	

*คนต่างด้าวประเภทตลอดชีพ มีจำนวน 14,423 คน ข้อมูลคงที่ (ราชการจ้างรวมใหม่)

ตารางที่ 27 จำนวนคนต่างด้าวเข้าเมืองผิดกฎหมาย (มาตรา 12) ที่ได้รับอนุญาตทำงานคงเหลือทั่วราชอาณาจักร

จำนวนตามประเภทอาชีพและสัญชาติ

สรุปปี 2550 ณ เดือน ธันวาคม 2550

หน่วยนับ : ตำแหน่ง

ประเภทอาชีพ (Occupations)	รวม (ตำแหน่ง)	สัญชาติ (Nationalities)										
		ไทยใหญ่	พม่า	กระเหรี่ยง	มอญ	ไทลื้อ	จีน	จีนฮ่ออิสระ	มูเซอ	ชีก้อ	ลาว	สัญชาติอื่นๆ
รวมทั้งสิ้น (Total)	50,341	22,818	7,389	3,237	2,352	1,948	1,621	1,309	1,054	991	857	6,765
งานกรรมกร	34,100	16,006	4,604	2,588	1,746	1,284	798	714	638	713	684	4,325
งานทำสวนผักและผลไม้	6,232	3,723	1,145	156	283	116	47	23	65	24	51	599
งานขายปลีกสินค้า	2,728	571	650	72	27	84	301	232	125	77	6	583
งานชักรีดเสื้อผ้า	2,191	545	288	117	70	238	160	142	97	57	30	447
งานขายอาหารหรือเครื่องดื่ม	1,481	501	90	33	18	82	201	123	68	52	8	305
งานช่างปูน	688	503	100	9	7	17	4	5	4	7	1	31
งานผลิตอาหารหรือเครื่องดื่ม	668	211	110	106	57	10	3	8	11	15	35	102
งานช่างไม้ก่อสร้างอาคาร	364	258	48	7	7	4	6	2	2	5	3	22
งานช่างทอผ้าไหมพรมและทอผ้าด้วยมือ ยกเว้นงานทอผ้าไหมฯ	362	68	85	23	84	8	14	16	4	5	7	48
งานช่างทาสี	284	163	27	3	3	47	4	5	3	4	-	25
อาชีพอื่นๆ	1,243	269	242	123	50	58	83	39	37	32	32	278

ตารางที่ 29 จำนวนคนต่างด้าวเข้าเมืองมีกฎหมาย (มาตรา 12) ที่ได้รับอนุญาตทำงานคนเหลือที่ราชอาณาจักร

จำนวนตามประเภทกิจการและสัญชาติ

สรุปปี 2550 ณ เดือน ธันวาคม 2550

หน่วยนับ : ตำแหน่ง

ประเภทกิจการ (Industry)	รวม (ตำแหน่ง)	สัญชาติ (Nationalities)										สัญชาติอื่นๆ
		ไทยใหญ่	พม่า	กระเหรี่ยง	มอญ	ไทลื้อ	จีน	จีนฮ่ออิสระ	มุซอ	อีก้อ	ลาว	
รวมทั้งสิ้น (Total)	50,341	22,818	7,389	3,237	2,352	1,948	1,621	1,309	1,054	991	857	6,765
การก่อสร้างและงานที่เกี่ยวข้องกับการก่อสร้างฯ	12,947	9,190	1,348	322	334	469	106	49	122	123	87	797
การปลูกพืชสวน การทำสวนผัก สวนไม้ดอก ไม้ประดับฯ	11,418	5,874	2,301	481	654	270	83	56	146	115	117	1,321
โรงแรม ภัตตาคาร สถานที่ขายอาหารและเครื่องดื่มอื่นๆ	4,406	1,855	370	132	79	260	359	215	196	184	44	712
การขายปลีกอาหาร เสื้อผ้า สินค้าทั่วไปฯ	4,127	1,241	872	225	95	148	245	225	130	91	26	829
การแปรรูป การถนอมอาหาร การผลิตผลิตภัณฑ์อาหารฯ	2,826	566	500	676	257	69	43	45	51	97	110	412
การขายส่งวัตถุดิบทางการเกษตร เสื้อผ้า อาหาร วัสดุก่อสร้างฯ	2,425	859	389	174	164	82	120	108	72	45	21	391
ลูกจ้างในครัวเรือนส่วนบุคคล	2,401	780	219	118	91	242	178	147	111	76	19	420
การทำเครื่องประดับจากเพชรพลอย ผลิตผลิตภัณฑ์อื่นๆ	996	187	138	83	38	40	44	36	22	26	39	343
การผลิตชิ้นู ผลิตภัณฑ์คอนกรีตเพื่อใช้ในงานก่อสร้าง	896	351	116	120	80	35	9	11	15	20	49	90
บริการภัตติด สถานที่รับความงาม	887	289	136	81	27	81	46	29	13	37	12	136
กิจการอื่นๆ	7,012	1,626	1,000	825	533	252	388	388	176	177	333	1,314

ตารางที่ 30 จำนวนแรงงานต่างด้าวผิดกฎหมาย มาตรา 12 ตามมติ ครม. 3 สัญชาติ (พม่า ลาว กัมพูชา) ที่ราชอาณาจักร

หน่วยนับ : คน

จำนวนตามงานที่ได้รับอนุญาตให้ทำงานและประเภทกิจการ สรุปี 2550 ณ เดือน ธันวาคม 2550

งาน/ประเภทกิจการ	รวม นายจ้าง/ กิจการ (แห่ง)	รวม 3 สัญชาติ			พม่า			ลาว			กัมพูชา		
		รวม (คน)	ชาย	หญิง	รวม	ชาย	หญิง	รวม	ชาย	หญิง	รวม	ชาย	หญิง
รวม	158,288	546,272	295,970	250,302	498,091	269,255	228,836	22,085	10,431	11,654	26,096	16,284	9,812
1. งานกรรมกร	108,076	484,723	284,523	200,200	444,727	259,403	185,324	16,020	9,355	6,665	23,976	15,765	8,211
ประมง	3,438	15,809	13,402	2,407	10,973	9,324	1,649	663	506	157	4,173	3,572	601
ต่อเรือประมงทะเล	3,956	68,290	29,697	38,593	66,426	28,627	37,799	270	131	139	1,594	939	655
เกษตรและปศุสัตว์	33,172	103,255	64,924	38,331	94,241	59,330	34,911	4,364	2,723	1,641	4,650	2,871	1,779
โรงสีข้าว	905	4,753	3,492	1,261	4,509	3,316	1,193	71	47	24	173	129	44
โรงอิฐ	783	3,230	2,083	1,147	3,034	1,961	1,073	131	75	56	65	47	18
โรงงานแข็ง	903	3,827	3,038	789	3,376	2,712	664	197	147	50	254	179	75
ขนถ่ายสินค้าทางน้ำ	203	971	759	212	908	704	204	10	9	1	53	46	7
ก่อสร้าง	15,460	86,041	54,427	31,614	79,671	50,184	29,487	1,901	1,216	685	4,469	3,027	1,442
เหมืองแร่/เหมืองหิน	265	1,022	658	364	969	631	338	24	8	16	29	19	10
อื่นๆ	48,991	197,525	112,043	85,482	180,520	102,614	78,006	8,389	4,493	3,896	8,516	4,936	3,580
2. งานรับใช้ในบ้าน	50,192	61,549	11,447	50,102	53,364	9,852	43,512	6,065	1,076	4,989	2,120	519	1,601
ผู้รับใช้ในบ้าน	50,192	61,549	11,447	50,102	53,364	9,852	43,512	6,065	1,076	4,989	2,120	519	1,601

ตารางที่ 31 จำนวนคนต่างด้าวได้รับอนุญาตทำงานคงเหลือทั่วราชอาณาจักร

จำแนกตามสัญชาติประเภทคนต่างด้าว

สรุปปี 2550 ณ เดือน ธันวาคม 2550

หน่วยนับ : ตำแหน่ง

คนต่างด้าวคงเหลือทั่วราชอาณาจักร																		
ลำดับที่	ต่างด้าวถูกกฎหมาย				ต่างด้าวมืดกฎหมาย													
	สัญชาติ	รวม	(มาตรา 7) ชั่วคราว	(มาตรา 10) ส่งเสริมการลงทุน	สัญชาติ	รวม	(มาตรา 12) ชนกลุ่มน้อย	ตามมติ ครม. (3 สัญชาติ)										
		119,387	91,479	27,908		596,613	50,341	548,272										
1	เนเธอร์แลนด์	1,299	1,082	217	กัมพูชา	26,096	-	26,096										
2	ออสเตรเลีย	332	290	42	พม่า	505,480	7,389	498,091										
3	ออสเตรเลีย	3,597	2,981	616	จีน	1,621	1,621	-										
4	บังกลาเทศ	620	593	27	ลาว	22,942	857	22,085										
5	เบลเยียม	696	537	159	เนปาล	69	69	-										
6	พม่า	2,114	1,962	152	เวียดนาม	213	213	-										
7	แคนาดา	2,080	1,728	352	กระเหรี่ยง	3,237	3,237	-										
8	จีน	11,299	9,087	2,212	มูเซอ	1,054	1,054	-										
9	เยอรมัน	3,187	2,730	457	เย้า	35	35	-										
10	เดนมาร์ก	722	643	79	อีเก้อ	991	991	-										
11	แอฟริกาใต้	318	276	42	ลีซอ	401	401	-										
12	ฟินแลนด์	388	344	44	ไทยใหญ่	22,818	22,818	-										
13	ฝรั่งเศส	3,091	2,576	515	มอญ	2,352	2,352	-										
14	อังกฤษ	10,150	9,056	1,094	จีนฮ่อ	429	429	-										
15	ฮ่องกง	138	115	23	อดีตทหารจีนคณะชาติ	448	448	-										
16	อินโดนีเซีย	845	552	293	จีนฮ่ออพยพพลเรือน	116	116	-										
17	ไอร์แลนด์	372	342	30	จีนฮ่ออิสระ	1,309	1,309	-										
18	อิสราเอล	383	344	39	ผู้พลัดถิ่นสัญชาติพม่า	759	759	-										
19	อินเดีย	9,704	8,052	1,652	ผู้หลบหนีเข้าเมืองจากพม่า-ถาวร	466	466	-										
20	ไอร์แลนด์	57	57	-	ผู้หลบหนีเข้าเมืองจากพม่า-นาย	61	61	-										
21	อิตาลี	1,289	1,138	151	ลาวอพยพ	23	23	-										
22	ญี่ปุ่น	24,312	11,916	12,396	เนปาลอพยพ	88	88	-										
23	เกาหลีเหนือ	92	81	11	ไทยลื้อ	1,948	1,948	-										
24	เกาหลีใต้	4,008	3,048	960	ไมระนู	342	342	-										
25	ศรีลังกา	266	223	43	อื่นๆ	3,315	3,315	-										
26	มาเลเซีย	3,156	2,344	812	คนต่างด้าวที่ได้รับใบอนุญาตทำงานคงเหลือ จำแนกตามลักษณะการเข้าเมืองและสัญชาติ 5 ลำดับแรก ถูกกฎหมาย <table border="1" style="margin-left: 20px;"> <tr> <td>ญี่ปุ่น</td> <td>24,312</td> </tr> <tr> <td>จีน</td> <td>11,299</td> </tr> <tr> <td>อังกฤษ</td> <td>10,150</td> </tr> <tr> <td>อินเดีย</td> <td>9,704</td> </tr> <tr> <td>อเมริกัน</td> <td>7,838</td> </tr> </table>				ญี่ปุ่น	24,312	จีน	11,299	อังกฤษ	10,150	อินเดีย	9,704	อเมริกัน	7,838
ญี่ปุ่น	24,312																	
จีน	11,299																	
อังกฤษ	10,150																	
อินเดีย	9,704																	
อเมริกัน	7,838																	
27	นอร์เวย์	384	343	41														
28	เนปาล	626	612	14														
29	นิวซีแลนด์	860	755	105														
30	ฟิลิปปินส์	7,091	6,431	660														
31	ปากีสถาน	1,081	1,020	61														
32	รัสเซีย	696	677	19														
33	สวีเดน	1,111	1,029	82														
34	สิงคโปร์	1,999	1,583	416														
35	สวิต	1,182	986	176														
36	จีนไต้หวัน	6,015	3,824	2,191	มืดกฎหมาย <table border="1" style="margin-left: 20px;"> <tr> <td>พม่า</td> <td>505,480</td> </tr> <tr> <td>กัมพูชา</td> <td>26,096</td> </tr> <tr> <td>ไทยใหญ่</td> <td>22,818</td> </tr> <tr> <td>ลาว</td> <td>22,942</td> </tr> <tr> <td>กระเหรี่ยง</td> <td>3,237</td> </tr> </table>				พม่า	505,480	กัมพูชา	26,096	ไทยใหญ่	22,818	ลาว	22,942	กระเหรี่ยง	3,237
พม่า	505,480																	
กัมพูชา	26,096																	
ไทยใหญ่	22,818																	
ลาว	22,942																	
กระเหรี่ยง	3,237																	
37	อเมริกัน	7,838	6,632	1,206														
38	เวียดนาม	396	266	130														
39	อื่นๆ	5,613	5,224	389														
					หมายเหตุ : ไม่รวมยอดตลอดชีพ 14,423 คน													

**ตารางสถิติจำนวนคนต่างด้าว
ที่ต่ออายุใบอนุญาตทำงาน**

ตารางที่ 32 จำนวนคนต่างด้าวเข้าเมืองถูกกฎหมาย (มาตรา 7 และ มาตรา 10) ที่ต่ออายุใบอนุญาตทำงานที่วีซ่าราชอาณาจักร

จำนวนคนทั้งหมดอาชีพและสัญชาติ สรุปปี 2550 (มกราคม - ธันวาคม 2550)

หน่วยนับ : ตำแหน่ง

หมวดอาชีพ (Occupations)	รวม (ตำแหน่ง)	สัญชาติ (Nationalities)										
		ญี่ปุ่น Japan	จีน China	อังกฤษ English	อินเดีย India	ฟิลิปปินส์ Philippines	อเมริกา America	ไต้หวัน Taiwan	เกาหลีใต้ South Korea	ออสเตรเลีย Australia	มาเลเซีย Malaysian	สัญชาติอื่น ๆ Others
รวมทั้งสิ้น (Total)	145,225	23,118	14,634	13,518	13,251	9,637	8,867	6,632	5,221	4,414	4,263	41,670
1 ผู้บัญญัติกฎหมาย ข้าราชการระดับอาวุโส, ผู้จัดการ (Legislators, Senior Officials and Manager)	94,083	16,907	8,147	8,288	10,622	2,091	4,280	4,939	3,987	2,806	3,168	28,848
2 ผู้ประกอบวิชาชีพต่าง ๆ (Professionals)	30,793	2,672	3,121	4,061	1,415	6,131	3,874	501	512	1,199	549	6,758
3 ช่างเทคนิคและผู้ปฏิบัติงานที่เกี่ยวข้อง (Technicians and Associate Professionals)	9,860	1,651	1,884	714	450	869	435	403	187	197	334	2,836
4 เสมียน เจ้าหน้าที่ (Clerk)	1,417	284	150	113	84	110	54	43	65	27	18	469
5 พนักงานบริการ พนักงานขายในร้านค้าและตลาด (Service Workers and Shop and Market Sale Workers)	4,148	940	516	79	386	212	32	455	384	42	49	1,053
6 ผู้ปฏิบัติงานฝีมือด้านเกษตรและประมง (แบ่งรูปแบบพื้นฐาน) (Skilled Agricultural and Fishery Workers)	79	3	4	3	5	6	2	9	-	3	1	43
7 ผู้ปฏิบัติงานโดยฝีมือในธุรกิจต่าง ๆ (Craft and Related Trades Workers)	1,418	163	356	68	51	24	10	84	23	23	58	559
8 ผู้ปฏิบัติงานโรงงาน ผู้ควบคุมเครื่องจักรและผู้ปฏิบัติงานด้านกาบประกอบ (Stationary - Plant and Related Operators)	866	72	262	29	33	34	31	37	22	44	39	263
9 อาชีพพื้นฐาน (Elementary Occupation)	270	1	18	1	2	82	3	1	-	-	4	158
T ผู้ฝึกงาน (Trainees)	406	20	56	10	6	5	14	3	8	3	3	278
X ผู้ปฏิบัติงานซึ่งมีอาชีพที่ระบุไม่ได้ (Workers Not Else where Classifiable by Occupations)	1,784	405	120	152	197	73	132	157	33	70	40	405

ตารางที่ 33 จำนวนคนต่างด้าวเข้าเมืองถูกกฎหมาย (มาตรา 7 ประเภทชั่วคราว) ที่ต่ออายุใบอนุญาตทำงานที่ราชอาณาจักร

จำนวนตามหมวดอาชีพและสัญชาติ

สรุปปี 2550 (มกราคม - ธันวาคม 2550)

หน่วยนับ : ตำแหน่ง

หมวดอาชีพ (Occupations)	รวม (ตำแหน่ง)	สัญชาติ (Nationalities)										
		ญี่ปุ่น Japan	จีน China	อังกฤษ English	อินเดีย India	ฟิลิปปินส์ Philippines	อเมริกา America	ไต้หวัน Taiwan	เกาหลีใต้ South Korea	ออสเตรเลีย Australia	เยอรมัน Germany	สัญชาติอื่นๆ Others
รวมทั้งสิ้น (Total)	133,155	18,097	13,401	13,014	12,434	9,274	8,443	5,878	4,789	4,148	4,071	39,606
1 ผู้บัญญัติกฎหมาย ข้าราชการระดับอาวุโส, ผู้จัดการ (Legislators, Senior Officials and Manager)	85,848	13,196	7,482	7,917	10,094	1,882	3,979	4,431	3,714	2,631	2,879	27,643
2 ผู้ประกอบวิชาชีพด้านต่าง ๆ (Professionals)	29,903	2,299	3,049	4,017	1,361	6,073	3,831	472	446	1,185	540	6,630
3 ช่างเทคนิคและผู้ปฏิบัติงานที่เกี่ยวข้อง (Technicians and Associate Professionals)	8,372	1,021	1,608	679	356	810	401	307	136	173	310	2,571
4 เสมียน เจ้าหน้าที่ (Clerk)	1,265	213	142	112	81	107	49	31	58	25	43	404
5 พนักงานบริการ พนักงานขายในร้านค้าและตลาด (Service Workers and Shop and Market Sale Workers)	4,100	930	513	78	382	212	31	455	384	39	84	992
6 ผู้ปฏิบัติงานฝีมือด้านเกษตรกรรมและประมง (แปรรูปขั้นพื้นฐาน) (Skilled Agricultural and Fishery Workers)	79	3	4	3	5	6	2	9	-	3	-	44
7 ผู้ปฏิบัติงานโดยใช้ฝีมือในธุรกิจต่าง ๆ (Craft and Related Trades Workers)	1,215	114	303	60	36	21	8	66	10	20	45	532
8 ผู้ปฏิบัติงานในโรงงาน ผู้ควบคุมเครื่องจักรและผู้ปฏิบัติงานด้านกลการประกอบ (Stationary - Plant and Related Operators)	526	43	158	18	24	26	17	31	13	17	34	145
9 อาชีพงานพื้นฐาน (Elementary Occupation)	264	1	16	-	-	82	2	1	-	-	4	158
T ผู้ฝึกงาน (Trainees)	403	19	55	10	6	5	14	3	8	3	80	200
X ผู้ปฏิบัติงานซึ่งมีอาจจัดประเภทอาชีพได้ (Workers Not Else where Classifiable by Occupations)	1,180	258	71	120	89	50	109	72	20	52	52	287

ตาราง 34 จำนวนคนต่างด้าวเข้าเมืองถูกกฎหมาย (มาตรา 10 ประมวลกฎหมายศรัทธา) ที่ต่ออายุใบอนุญาตทำงานชั่วคราวจากวีซ่า

จำนวนตามหมวดอาชีพและสัญชาติ

สรุปปี 2550 (มกราคม - ธันวาคม 2550)

หน่วยนับ : ด้านหนึ่ง

หมวดอาชีพ (Occupations)	รวม (ด้านหนึ่ง)	สัญชาติ (Nationalities)										
		ญี่ปุ่น Japan	จีน China	อินเดีย India	จีนไต้หวัน Taiwan	อังกฤษ English	เกาหลีใต้ South Korea	อเมริกา America	มาเลเซีย Malaysian	ฟิลิปปินส์ Philippines	ออสเตรเลีย Australia	สัญชาติอื่น ๆ Others
รวมทั้งสิ้น	12,070	5,021	1,233	817	754	504	432	424	367	363	266	1,889
1 ผู้บัญญัติกฎหมาย ข้าราชการระดับอาวุโส, ผู้จัดการ (Legislators, Senior Officials and Manager)	8,235	3,711	665	528	508	371	273	301	262	209	175	1,232
2 ผู้ประกอบวิชาชีพด้านต่าง ๆ (Professionals)	890	373	72	54	29	44	66	43	27	58	14	110
3 ช่างเทคนิคและผู้ปฏิบัติงานที่เกี่ยวข้อง (Technicians and Associate Professionals)	1,588	630	276	94	96	35	51	34	42	59	24	247
4 เสมียน เจ้าหน้าที่ (Clerk)	152	71	8	3	12	1	7	5	3	3	2	37
5 พนักงานบริการ พนักงานขายในร้านค้าและตลาด (Service Workers and Shop and Market Sale Workers)	48	10	3	4	-	1	-	1	-	-	3	26
6 ผู้ปฏิบัติงานฝีมือด้านการเกษตรและประมง (แปรรูปขั้นพื้นฐาน) (Skilled Agricultural and Fishery Workers)	-	-	-	-	-	-	-	-	-	-	-	-
7 ผู้ปฏิบัติงานโดยฝีมือในธุรกิจต่าง ๆ (Craft and Related Trades Workers)	204	49	53	15	18	8	13	2	9	3	3	31
8 ผู้ปฏิบัติงานในโรงงาน ผู้ควบคุมเครื่องจักรและผู้ปฏิบัติงานด้านการประกอบ (Stationary - Plant and Related Operators)	340	29	104	9	6	11	9	14	13	8	27	110
9 อาชีพงานพื้นฐาน (Elementary Occupation)	6	-	2	2	-	1	-	1	-	-	-	-
T ผู้ฝึกงาน (Trainees)	3	1	1	-	-	-	-	-	-	-	-	1
X ผู้ปฏิบัติงานซึ่งมี資格จัดประเภทอาชีพได้ (Workers Not Else where Classifiable by Occupations)	604	147	49	108	85	32	13	23	11	23	18	95

ตารางที่ 35 จำนวนคนต่างด้าวเข้าเมืองถูกกฎหมาย (มาตรา 7 และมาตรา 10) ที่ต่ออายุใบอนุญาตทำงานที่ราชอาณาจักร

จำนวนตามหมวดอุตสาหกรรมและสัญชาติ สรุปปี 2550 (มกราคม - ธันวาคม 2550)

หน่วยนับ : ตำแหน่ง

หมวดอุตสาหกรรม (Industrial)	รวม (ตำแหน่ง)	สัญชาติ (Nationalities)										
		ญี่ปุ่น Japan	จีน China	อังกฤษ English	อินเดีย India	ฟิลิปปินส์ Philippines	อเมริกา America	ไต้หวัน Taiwan	เกาหลีใต้ South Korea	ออสเตรเลีย Australia	มาเลเซีย Malaysian	สัญชาติอื่นๆ Others
รวมทั้งสิ้น (Total)	145,225	23,118	14,634	13,518	13,251	9,637	8,867	6,632	5,221	4,414	4,263	41,670
A เกษตรกรรม การล่าสัตว์และการป่าไม้ (Agriculture, hunting and forestry)	1,159	201	173	49	76	26	56	85	27	35	68	363
B การประมง (Fishing)	83	2	5	4	1	-	7	15	5	-	28	16
C การทำเหมืองแร่และเหมืองหิน (Mining and quarrying)	1,208	134	157	154	54	49	124	39	49	78	60	310
D การผลิต (Manufacturing)	32,529	8,555	5,255	1,106	3,227	847	831	3,155	1,192	532	1,317	6,512
E การไฟฟ้า ก๊าซและการประปา (Electricity, gas and water supply)	215	38	46	4	18	8	14	6	22	4	8	49
F การก่อสร้าง (Construction)	5,576	1,306	811	506	214	272	219	147	218	155	533	1,195
G การขายส่ง การขายปลีก การซ่อมแซมยานยนต์จักรยานยนต์ฯ (Wholesale and retail trade; repair of motor vehicles, etc.)	27,085	3,225	2,983	928	6,499	491	618	1,081	985	347	845	9,083
H โรงแรมและภัตตาคาร (Hotels and restaurants)	12,068	1,145	596	1,398	821	1,278	423	65	474	385	168	5,315
I การขนส่ง สถานีเก็บสินค้าและการคมนาคม (Transport, storage and communications)	10,435	2,352	802	517	333	160	277	657	1,092	169	250	3,826
J ตัวกลางทางการเงิน (Financial intermediation)	1,784	460	71	274	77	53	162	56	19	111	53	449
K บริการด้านสิ่งหรือทรัพย์สิน การให้เช่าและบริษัททางธุรกิจ (Real estate, renting and business activities)	21,998	2,986	1,272	4,015	962	926	1,747	807	498	1,226	599	6,960
L บริหารราชการและป้องกันประเทศ รวมทั้งการประกันสังคมภาคบังคับ (Public administration and defence; compulsory social security)	514	76	62	57	9	26	53	23	12	18	3	175
M การศึกษา (Education)	18,084	835	1,628	3,299	498	4,328	2,898	139	107	852	105	3,395
N การบริการด้านสุขภาพและงานสังคมสงเคราะห์ (Health and social work)	2,097	182	97	97	59	247	408	29	92	88	55	743
O บริการชุมชน สังคมและบริการส่วนบุคคลอื่นๆ (Other community, social and personal service activities)	6,992	805	537	862	197	596	696	174	341	291	106	2,367
P ลูกจ้างในครัวเรือนส่วนบุคคล (Private households with employed persons)	235	8	7	-	-	164	-	-	-	-	2	54
Q องค์การระหว่างประเทศและองค์กรต่างประเทศอื่นๆ และสมาชิก (Extra-territorial organizations and bodies)	1,184	96	51	92	48	62	235	37	54	83	9	417
Z อื่นๆ (Others)	1,979	712	81	136	160	104	99	118	34	40	54	441

ตารางที่ 36 จำนวนคนต่างด้าวเข้าเมืองถูกกฎหมาย (มาตรา 7 ประเภทชั่วคราว) ที่ต่ออายุใบอนุญาตทำงานชั่วคราวจากจักร

จำนวนคนต่างด้าวเข้าเมืองถูกกฎหมาย (มาตรา 7 ประเภทชั่วคราว) ที่ต่ออายุใบอนุญาตทำงานชั่วคราวจากจักร

สรุปปี 2550 (มกราคม - ธันวาคม 2550)

หน่วยนับ : คน

หมวดอุตสาหกรรม (Industrial)	รวม (ค่าแห่ง)	สัญชาติ (Nationalities)												
		ญี่ปุ่น Japan	จีน China	อังกฤษ English	อินเดีย India	ฟิลิปปินส์ Philippines	อเมริกา America	ไต้หวัน Taiwan	เกาหลีใต้ South Korea	ออสเตรเลีย Australia	เยอรมัน Germany	สัญชาติอื่น ๆ Others		
รวมทั้งสิ้น (Total)	133,155	18,097	13,401	13,014	12,434	9,274	8,443	5,878	4,789	4,148	4,071	39,606		
A เกษตรกรรม การล่าสัตว์และการป่าไม้ (Agriculture, hunting and forestry)	1,036	171	164	38	65	24	52	80	22	30	40	350		
B การประมง (Fishing)	80	2	5	4	1	-	7	15	5	-	-	41		
C การทำเหมืองแร่และเหมืองหิน (Mining and quarrying)	499	70	77	62	13	18	36	20	8	48	12	135		
D การผลิต (Manufacturing)	24,479	4,740	4,311	946	2,668	623	680	2,513	856	431	717	5,994		
E การไฟฟ้า ก๊าซและการประปา (Electricity, gas and water supply)	190	27	46	4	16	7	10	6	20	3	17	34		
F การก่อสร้าง (Construction)	5,502	1,302	811	484	206	269	199	144	218	154	111	1,604		
G การขายส่ง การขายปลีก การซ่อมแซมยานยนต์ จักรยานยนต์ ฯลฯ (Wholesale and retail trade; repair of motor vehicles, etc.)	26,277	2,860	2,907	900	6,452	457	587	1,038	967	331	551	9,227		
H โรงแรมและภัตตาคาร (Hotels and restaurants)	11,839	1,106	589	1,374	807	1,273	414	65	469	370	594	4,778		
I การขนส่ง สถานที่เก็บสินค้าและการคมนาคม (Transport, storage and communications)	10,176	2,282	734	502	307	158	272	656	1,090	163	465	3,547		
J ตัวกลางทางการเงิน (Financial intermediation)	1,545	376	69	248	69	49	153	55	18	97	13	398		
K บริการด้านอสังหาริมทรัพย์ การให้เช่าและบริการธุรกิจ (Real estate, renting and business activities)	21,276	2,750	1,256	3,939	931	913	1,693	794	494	1,177	895	6,434		
L บริหารราชการและป้องกันประเทศ รวมทั้งการประกันสังคมภาคบังคับ (Public administration and defence; compulsory social security)	502	73	62	57	9	25	52	20	12	18	10	164		
M การศึกษา (Education)	18,058	835	1,627	3,284	498	4,325	2,897	138	107	850	233	3,284		
N การบริการด้านสุขภาพและงานสังคมสงเคราะห์ (Health and social work)	2,077	177	97	97	59	246	408	29	92	88	74	710		
O บริการชุมชน สังคมและบริการส่วนบุคคลอื่น ๆ (Other community, social and personal service activities)	6,834	797	533	871	184	590	673	172	341	276	283	2,114		
P ลูกจ้างในครัวเรือนส่วนบุคคล (Private households with employed persons)	235	8	7	-	-	164	-	-	-	-	-	56		
Q องค์การระหว่างประเทศและองค์การต่างประเทศอื่น ๆ และสมาชิก (Extra-territorial organizations and bodies)	1,181	93	51	92	48	62	235	37	54	83	25	401		
Z กิจกรรมอื่น ๆ (Others)	1,369	428	55	112	101	71	75	96	16	29	31	355		

ตาราง 37 จำนวนคนต่างต่างเข้าเมืองถูกกฎหมาย (มาตรา 10 ประเภทส่งเสริมการลงทุน) ที่ต่ออายุวีซ่าราชอาณาจักร

จำแนกตามหมวดอุตสาหกรรมและสัญชาติ

สรุปปี 2550 (มกราคม - ธันวาคม 2550)

หน่วยนับ : ตำแหน่ง

หมวดอุตสาหกรรม (Industrial)	รวม (ตำแหน่ง)	สัญชาติ (Nationalities)										
		ญี่ปุ่น Japan	จีน China	อินเดีย India	จีนไต้หวัน Taiwan	อังกฤษ English	เกาหลีใต้ South Korea	อเมริกา America	มาเลเซีย Malaysian	ฟิลิปปินส์ Philippines	ออสเตรเลีย Australia	สัญชาติอื่นๆ Others
รวมทั้งสิ้น (Total)	12,070	5,021	1,233	817	754	504	432	424	367	363	266	1,889
A เกษตรกรรม การล่าสัตว์และการป่าไม้ (Agriculture, hunting and forestry)	123	30	9	11	5	11	5	4	1	2	5	40
B การประมง (Fishing)	3	-	-	-	-	-	-	-	1	-	-	2
C การทำเหมืองแร่และเหมืองหิน (Mining and quarrying)	709	64	80	41	19	92	41	88	35	31	30	188
D การผลิต (Manufacturing)	8,050	3,815	944	559	642	160	336	151	253	224	101	865
E การไฟฟ้า ก๊าซและการประปา (Electricity, gas and water supply)	25	11	-	-	-	-	2	4	1	1	1	5
F การก่อสร้าง (Construction)	74	4	-	8	3	22	-	20	3	3	1	10
G การขายส่ง การขายปลีก การซ่อมแซมยานยนต์ จักรยานยนต์ ฯลฯ (Wholesale and retail trade; repair of motor vehicles, etc.)	808	365	76	47	43	28	18	31	16	34	16	134
H โรงแรมและภัตตาคาร (Hotels and restaurants)	229	39	7	14	-	24	5	9	5	5	15	106
I การขนส่ง สถานีเก็บสินค้าและการคมนาคม (Transport, storage and communications)	259	70	68	26	1	15	2	5	12	2	6	52
J ตัวกลางทางการเงิน (Financial intermediation)	239	84	2	8	-	26	1	9	4	4	14	87
K บริการด้านอสังหาริมทรัพย์ การให้เช่าและบริการทางธุรกิจ (Real estate, renting and business activities)	722	236	16	31	13	76	4	54	15	13	49	215
L บริการราชการและป้องกันประเทศ รวมทั้งการประกันสังคมภาคบังคับ (Public administration and defence; compulsory social security)	12	3	-	-	3	-	-	1	-	1	-	4
M การศึกษา (Education)	26	-	1	-	1	15	-	1	-	3	2	3
N การบริการด้านสุขภาพและการดูแลสุขภาพสังคม (Health and social work)	20	5	-	-	-	-	-	-	-	1	-	14
O บริการชุมชน สังคมและบริการส่วนบุคคลอื่นๆ (Other community, social and personal service activities)	158	8	4	13	2	11	-	23	18	6	15	58
P ถูกจ้างในครัวเรือนส่วนบุคคล (Private households with employed persons)	-	-	-	-	-	-	-	-	-	-	-	-
Q องค์การระหว่างประเทศและองค์กรต่างประเทศอื่นๆ และสมาชิก (Extra-territorial organizations and bodies)	3	3	-	-	-	-	-	-	-	-	-	-
Z กิจการอื่นๆ (Others)	610	284	26	59	22	24	18	24	3	33	11	106

