



กรมการจัดหางาน สำนักบริหารแรงงานต่างด้าว

www.doe.go.th/workpermit/

ข้อมูลคนต่างด้าวที่ได้รับอนุญาตทำงานทั่วราชอาณาจักร

ประจำปี 2552



ฝ่ายทะเบียนและสารสนเทศ

กลุ่มพัฒนาระบบคอมพิวเตอร์ของกรมการจัดหางาน

กกจ. 5 /2553 / สบต. 2

คำนำ

เอกสารฉบับนี้ จัดทำขึ้นเพื่อเผยแพร่ข้อมูลข่าวสารด้านการควบคุมการทำงานของคนต่างด้าว และใช้เป็นข้อมูลในการอ้างอิงด้านการทำงานของคนต่างด้าวในประเทศไทย โดยรวบรวมข้อมูลคนต่างด้าวที่ได้รับใบอนุญาตทำงานซึ่งตัดยอดในวันปิดงวดวันที่ 25 ธันวาคม 2552 ประกอบด้วย

ข้อมูลคนต่างด้าวที่ได้รับใบอนุญาตทำงานคงเหลือ ในระบบควบคุมการทำงานของคนต่างด้าว (On-Line)

ข้อมูลคนต่างด้าวที่ผ่านการพิสูจน์สัญชาติและได้รับใบอนุญาตทำงาน

ข้อมูลคนต่างด้าวที่นำเข้ามาตาม MOU และได้รับใบอนุญาตทำงาน

โดยจำแนกประเภทคนต่างด้าวรายมาตราตามพระราชบัญญัติการทำงานของคนต่างด้าว พ.ศ. 2551

ข้อมูลคนต่างด้าวหลบหนีเข้าเมือง ตามมติคณะรัฐมนตรี 3 สัญชาติ (พม่า ลาว และกัมพูชา) ที่ได้รับใบอนุญาตทำงาน

คณะผู้จัดทำ หวังเป็นอย่างยิ่งว่าเอกสารฉบับนี้จะเป็นประโยชน์แก่อนุวยงานทั้งภาครัฐและภาคเอกชน รวมถึงผู้สนใจทั่วไป



สารบัญ

หน้า

คำนำ

การบริหารจัดการการทำงานของคนต่างด้าวในประเทศไทย	1
ข้อมูลคนต่างด้าวที่ได้รับอนุญาตทำงานทั่วราชอาณาจักร	5
ข้อมูลคนต่างด้าวที่ได้รับรับอนุญาตทำงานใหม่ทั่วราชอาณาจักร	15
ผลการจัดเก็บค่าธรรมเนียม	21
ผลการพิจารณาองค์การเอกชนที่ได้รับอนุญาตเข้ามาดำเนินงานในประเทศไทย	22
ค่านิยมศัพท์ทางสถิติตามพระราชบัญญัติการทำงานของคนต่างด้าว พ.ศ. 2551	24

ภาคผนวก

ตารางจำนวนคนต่างด้าวที่ได้รับอนุญาตทำงานทั่วราชอาณาจักร	ตารางที่	1 - 18
ตารางจำนวนคนต่างด้าวที่ได้รับอนุญาตทำงานใหม่ทั่วราชอาณาจักร	ตารางที่	19 - 31



การบริหารจัดการการทำงานของคนต่างด้าวในประเทศไทย



สำนักบริหารแรงงานต่างด้าว

กรมการจัดหางาน

สรุปปี 2552

การบริหารจัดการการทำงานของคนต่างด้าวในประเทศไทย เป็นภารกิจในความรับผิดชอบของกรมการจัดหางาน โดยสำนักบริหารแรงงานต่างด้าว ได้รับมอบหมายให้ดำเนินการให้สอดคล้องกับประเด็นยุทธศาสตร์การจัดการด้านการเคลื่อนย้ายแรงงาน โดยมีวิสัยทัศน์ คือ “**บริหารการทำงานของคนต่างด้าวอย่างมีระบบ ครบถ้วนข้อมูลข่าวสาร บริการประทับใจ**” และกรอบพันธกิจ 4 ด้าน กล่าวคือ ด้านการพัฒนาระบบบริหารการทำงานของคนต่างด้าว การพิจารณาการทำงานของคนต่างด้าว การจัดระบบทะเบียนการทำงานของคนต่างด้าว และการเผยแพร่ข้อมูลข่าวสารคนต่างด้าว

○ การพัฒนาระบบบริหารการทำงานของคนต่างด้าว

ประกาศใช้พระราชบัญญัติการทำงานของคนต่างด้าว พ.ศ. 2551 เมื่อวันที่ 23 กุมภาพันธ์ 2551 โดยปรับปรุงให้เหมาะสมกับสถานการณ์ และสอดคล้องกับลักษณะการเคลื่อนย้ายแรงงานในระบบเศรษฐกิจโลกในปัจจุบัน โดยที่แรงงานต่างด้าวเป็นปัจจัยสำคัญประการหนึ่งที่ช่วยขับเคลื่อนระบบเศรษฐกิจของประเทศได้

○ การพิจารณาการทำงานของคนต่างด้าว

การพิจารณาการทำงานของคนต่างด้าวดำเนินการตามกฎหมายว่าด้วยการกำหนดแบบ หลักเกณฑ์ และวิธีการในการขอรับใบอนุญาตทำงานและการออกใบอนุญาตทำงานของคนต่างด้าว และการแจ้งเข้ามาเพื่อทำงานอันจำเป็นและเร่งด่วน โดยคำนึงถึงความมั่นคงของชาติ โอกาสในการประกอบอาชีพของคนไทย และความต้องการแรงงานต่างด้าวที่จำเป็นต่อการพัฒนาประเทศ รวมทั้งกฎหมาย กฎ ข้อบังคับอื่นที่เกี่ยวข้อง

○ การพิจารณาอนุญาตให้องค์การเอกชนต่างประเทศเข้ามาดำเนินงานในประเทศไทย

“องค์การเอกชนต่างประเทศ”¹ (Foreign private Organization) และคนต่างด้าวที่ทำงานในองค์การฯ” ที่มีได้อยู่ภายใต้ข้อตกลงกับรัฐบาลไทยโดยกรมวิเทศสหการ หากต้องการเข้ามาดำเนินการใดใดในประเทศไทยจะต้องได้รับอนุญาตจากคณะกรรมการพิจารณาการดำเนินงานขององค์การเอกชนต่างประเทศ² สำหรับคนต่างด้าวหลังจากได้รับอนุญาตจากคณะกรรมการฯแล้ว จะต้องได้รับใบอนุญาตทำงานตามพระราชบัญญัติการทำงานของคนต่างด้าว พ.ศ. 2551³ ก่อนจึงจะทำงานได้

¹ เป็นองค์การ มูลนิธิ สมาคมที่มีได้จดทะเบียนตามกฎหมายประเทศไทย ดำเนินการโดยไม่มุ่งหวังผลกำไร หรือมุ่งหวังผลทางการเมืองและมีวัตถุประสงค์ในการเข้ามาให้ความช่วยเหลือ หรือพัฒนาแก่บุคคล กลุ่มบุคคลหรือนิติบุคคลและหรือส่วนราชการหรือหน่วยงานรัฐวิสาหกิจที่สอดคล้องกับนโยบายการพัฒนาและความมั่นคงของประเทศไทย และมีแนวทางการดำเนินงานที่ไม่ขัดกับนโยบายของรัฐบาลไทย

² ระเบียบกระทรวงแรงงานและสวัสดิการสังคมว่าด้วยการเข้ามาดำเนินงานขององค์การเอกชนต่างประเทศในประเทศไทย พ.ศ. 2541 และระเบียบคณะกรรมการพิจารณาการดำเนินงานขององค์การเอกชนต่างประเทศว่าด้วยหลักเกณฑ์การพิจารณาและข้อปฏิบัติเกี่ยวกับการเข้ามาดำเนินงานขององค์การเอกชนต่างประเทศในประเทศไทยและการจัดตั้งสำนักงานภูมิภาคในประเทศไทย พ.ศ.2543

³ พระราชบัญญัติการทำงานของคนต่างด้าว พ.ศ. 2551

○ การให้บริการด้านการทำงานของคนต่างด้าว

➤ การรับแจ้งการจ้างคนต่างด้าวตามมาตรา 8 (คนต่างด้าวที่มีใช้ช่างฝีมือหรือผู้ชำนาญการ) การรับแจ้งการทำงานของคนต่างด้าวที่เข้ามาในราชอาณาจักรเป็นการชั่วคราวตามกฎหมายว่าด้วยคนเข้าเมืองเพื่อทำงานอันจำเป็นเร่งด่วนมีระยะเวลาทำงานไม่เกินสิบห้าวันตามมาตรา 9

➤ การออกไปอนุญาตทำงานตามมาตรา 9 มาตรา 11 มาตรา 12 มาตรา 13 และมาตรา 14

➤ การออกไปรับ หนังสือรับรอง และใบแทนหนังสือรับรองตามมาตรา 16 การคืนเงินค่าจ้างให้แก่ลูกจ้างตามมาตรา 18 การจดทะเบียนขยายระยะเวลาการทำงานตามมาตรา 22 การต่ออายุใบอนุญาตทำงานตามมาตรา 23 การออกไปแทนใบอนุญาตทำงานตามมาตรา 25 การเปลี่ยนหรือเพิ่มประเภท หรือลักษณะงาน นายจ้าง ท้องที่หรือสถานที่ทำงานหรือเงื่อนไขตามมาตรา 26

➤ การขอรับบริการ ให้ยื่นแบบคำขอฯ ณ จังหวัดที่เป็นที่ตั้งสถานที่ทำงาน โดยมีหน่วยงานที่ให้บริการ ดังนี้

➔ **กรุงเทพมหานคร** ให้ยื่น ณ สำนักบริหารแรงงานต่างด้าว กรมการจัดหางาน กระทรวงแรงงาน และสำนักจัดหางานสำนักจัดหางานกรุงเทพเขตพื้นที่ 1 – 10 แล้วแต่กรณี ดังนี้

1. **สำนักบริหารแรงงานต่างด้าว กรมการจัดหางาน กระทรวงแรงงาน** ระยะเวลาในการให้บริการขอรับใบอนุญาตทำงาน ดังนี้

1.1 **กลุ่มพิจารณาอนุญาตการทำงานของคนต่างด้าวในระบบ** สำนักบริหารแรงงานต่างด้าว ตั้งอยู่บริเวณชั้น 2 กรมการจัดหางาน อาคารกระทรวงแรงงาน

สำหรับคนต่างด้าวที่ทำงานตามประเภทงานหรือขนาดของกิจการและประเภทการทำงาน ดังนี้

- ประเภทงานนักร้อง - นักแสดง มีลักษณะการจ้างงานครั้งคราว กำหนดระยะเวลาดำเนินการประมาณ 1 วันทำการ
- ประเภทกิจการที่มีทุนจดทะเบียนชำระแล้วหรือสินทรัพย์ไม่น้อยกว่า 30 ล้านบาท หรือคนต่างด้าวที่มีหนังสือรับรองจากส่วนราชการ กำหนดระยะเวลาดำเนินการเวลาประมาณ 3 วันทำการ
- ประเภทกิจการที่มีทุนจดทะเบียนชำระแล้วหรือสินทรัพย์ไม่น้อยกว่า 15 ล้านบาท กำหนดระยะเวลาดำเนินการประมาณ 5 วันทำการ
- ประเภทกิจการที่มีทุนจดทะเบียนชำระแล้วไม่น้อยกว่า 2 ล้านบาทขึ้นไป กำหนดระยะเวลาดำเนินการประมาณ 7 วันทำการ
- *รับแจ้งการเข้ามาทำงานในกรณีเร่งด่วนไม่เกิน 15 วัน

1.2 **กลุ่มพิจารณาจัดระบบนำเข้าคนต่างด้าว** สำนักบริหารแรงงานต่างด้าว ตั้งอยู่บริเวณชั้น 3 อาคารกระทรวงแรงงาน กรมการจัดหางาน

1.2.1 ฝ่ายพิจารณาอนุญาตการทำงานของคนต่างด้าวตามข้อตกลงว่าด้วยการจ้างแรงงานต่างด้าวกับประเทศคู่ภาคี สำหรับคนต่างด้าวมาตรา 11 ที่นายจ้างแจ้งความประสงค์ขอนำเข้าตามข้อตกลงว่าด้วยการจ้างแรงงานต่างด้าวฯ (MOU) ปัจจุบันนำเข้าได้ 2 สัญชาติ คือ สัญชาติลาว และกัมพูชา

1.2.2 ฝ่ายพิจารณาอนุญาตการทำงานของคนต่างด้าวที่ได้รับการพิสูจน์สัญชาติ คนต่างด้าวสัญชาติพม่า ลาว และกัมพูชา

สำหรับคนต่างด้าวหลบหนีเข้าเมือง 3 สัญชาติ (พม่า ลาว และกัมพูชา) ตามมติคณะรัฐมนตรีฯ (ได้รับใบอนุญาตทำงานบัตรสีชมพู) ซึ่งได้รับการพิสูจน์สัญชาติและได้รับหลักฐาน เอกสารรับรองสถานภาพเป็นคนต่างด้าวที่เข้าเมืองถูกต้องตามกฎหมาย ได้แก่ หนังสือเดินทางชั่วคราว (Temporary Passport) หรือเอกสารรับรองบุคคล (Certificate Of Identity) จากเจ้าหน้าที่ประเทศตน โดยนำเอกสารดังกล่าวมาเป็นเอกสารประกอบในการขออนุญาตทำงานได้ 2 งาน คือ งานกรรมกร และ งานรับใช้ในบ้าน (ได้รับใบอนุญาตทำงานบัตรสีเขียว)

1.3 กลุ่มพิจารณาอนุญาตการทำงานของคนต่างด้าวเพื่อส่งเสริมการลงทุน (ศูนย์บริการวีซ่าและใบอนุญาตทำงาน : ONE STOP SERVICE) เลขที่ 319 อาคารจัตุรัส จามจุรี ชั้น 18 ถนนพญาไท ปทุมวัน กรุงเทพมหานคร โทร. 0 2209 1100 ต่อ 1401, 1402, 403 โดยกำหนดระยะเวลา ให้บริการได้ภายใน 3 ชั่วโมง

สำหรับคนต่างด้าวที่ได้รับการอนุญาตให้เข้ามาทำงานในราชอาณาจักรตาม พระราชบัญญัติการส่งเสริมการลงทุน หรือตามกฎหมายอื่น เช่น พระราชบัญญัติการนิคมอุตสาหกรรม แห่งประเทศไทย พ.ศ.2552 เป็นต้น รวมทั้งคนต่างด้าวที่เข้ามาทำงานในธุรกิจที่มีขนาดลงทุน 30 ล้านบาทขึ้นไป คนต่างด้าวตามข้อตกลงว่าด้วยการเคลื่อนย้ายแรงงานระหว่างประเทศ ได้แก่ FTA เป็นต้น หรือในกรณี คนต่างด้าวที่มีคุณสมบัติ ดังนี้

(1) เป็นผู้บริหาร ผู้ชำนาญการ ผู้เชี่ยวชาญ ที่เข้ามาทำงานตามพระราชบัญญัติ ส่งเสริมการลงทุน พ.ศ. 2520 พระราชบัญญัติการปิโตรเลียม พ.ศ. 2514 และพระราชบัญญัติการ นิคมอุตสาหกรรมแห่งประเทศไทย พ.ศ. 2522

(2) เป็นนักลงทุน โดยอนุญาตให้ 1 ปี หากนำเงินมาลงทุน 2 ล้านบาทขึ้นไป และอนุญาตให้ 2 ปี หากนำเงินมาลงทุน 10 ล้านบาทขึ้นไป

(3) เป็นผู้บริหาร ผู้ชำนาญการ ผู้เชี่ยวชาญที่ขออนุญาตทำงานกับสถานประกอบการ ที่มีทุนจดทะเบียนในประเทศไทย หรือสินทรัพย์ 30 ล้านบาทขึ้นไป

(4) เป็นนักวิจัย และพัฒนาทางวิทยาศาสตร์และเทคโนโลยี

(5) เป็นสื่อมวลชน ที่ได้รับอนุญาตจากทางราชการ

(6) เป็นเจ้าหน้าที่ธนาคารต่างประเทศ สำนักงานวิเทศธุรกิจของธนาคารต่างประเทศ และสำนักงานผู้แทนของธนาคารต่างประเทศ ซึ่งได้รับการรับรองจากธนาคารแห่งประเทศไทย

(7) ขออนุญาตทำงานกับสถานประกอบการที่เป็นสำนักงานสาขา

(8) รับแจ้งการเข้ามาทำงานในกรณีเร่งด่วนไม่เกิน 15 วัน

2. สำนักจัดหางานกรุงเทพเขตพื้นที่ 1 – 12

➔ **จังหวัดอื่น** ให้ยื่น ณ สำนักงานจัดหางานจังหวัดนั้น ระยะเวลาในการให้บริการขึ้นอยู่กับจังหวัดโดยกรมการจัดหางานได้มีคำสั่งมอบหมายให้คำสั่งมอบหมายให้ผู้ว่าราชการจังหวัดปฏิบัติหน้าที่ ในฐานะเจ้าพนักงาน ซึ่งอธิบดีมอบหมายตามพระราชบัญญัติการทำงานของคนต่างด้าว พ.ศ.2551

○ การจัดทำและเผยแพร่ข้อมูลข่าวสารของคนต่างด้าว

การจัดทำข้อมูลการทำงานของของคนต่างด้าว ปัจจุบันได้นำคอมพิวเตอร์และโปรแกรมระบบงาน 2 ระบบ ได้แก่ ระบบควบคุมการทำงานของของคนต่างด้าว (On-line)⁴ และโปรแกรมระบบสารสนเทศแรงงานต่างด้าวแบบบูรณาการ⁵ มาใช้ในการจัดเก็บและบริหารข้อมูลของคนต่างด้าว นายจ้าง/สถานประกอบการและผลการพิจารณาการทำงานของเจ้าหน้าที่ ได้แก่ การจัดทำ/ปรับปรุงทะเบียนประวัติ การมีใบอนุญาตการทำงานของของคนต่างด้าวการต่ออายุ/การขยายระยะเวลาการอนุญาตการออกใบแทนใบอนุญาตทำงาน และการเปลี่ยน/เพิ่มประเภทหรือลักษณะงาน นายจ้าง ท้องที่หรือสถานที่ทำงาน หรือเงื่อนไขการทำงาน เป็นต้น ซึ่งข้อมูลเหล่านี้ถือเป็นข้อมูลข่าวสารทางราชการ การเผยแพร่ข้อมูลต่างๆ ต้องสอดคล้องเป็นไปตาม พระราชบัญญัติข้อมูลข่าวสารของทางราชการ พ.ศ. 2540

✧ ข้อมูลข่าวสาร ข้อมูลข่าวสารที่จัดทำเพื่อเผยแพร่แบ่งเป็น 3 ประเภท

1. ข้อมูลสถิติ ได้แก่ บทสรุปผู้บริหารรายเดือน และรายงานข้อมูลคนต่างด้าวที่ได้รับอนุญาตทำงานทั่วราชอาณาจักร รายเดือน และรายปี รวมทั้ง ข้อมูลวิชาการ เป็นต้น
2. ข้อมูลประวัติการมีใบอนุญาตทำงานของคนต่างด้าว ซึ่งจัดทำขึ้นตามคำร้องขอของผู้มีสิทธิ์ตาม พ.ร.บ.ข้อมูลข่าวสารฯ ได้แก่ คนต่างด้าว นายจ้างหน่วยงานที่เกี่ยวข้อง (เช่น กองตรวจและคุ้มครองคนหางาน กองนิติการ กรมสวัสดิการและคุ้มครองแรงงาน สำนักข่าวกรองแห่งชาติ กรมสรรพากร ศาลและตำรวจ เป็นต้น) เพื่อใช้ในการขอวีซ่า ขอถิ่นที่อยู่ ตรวจจับและดำเนินคดี การเฝ้าระวังด้านการข่าวและความมั่นคงของชาติ เป็นต้น
3. ข้อมูลข่าวสารอื่นๆ ได้แก่ กฎหมาย กฎ ระเบียบข้อบังคับที่เกี่ยวข้อง ข้อมูลประชาสัมพันธ์ภารกิจเกี่ยวกับการบริหารจัดการแรงงานต่างด้าว เป็นต้น

✧ การเผยแพร่ ข้อมูลที่ได้จัดทำแล้วจะดำเนินการเผยแพร่ให้แก่ผู้บริหารหน่วยงานภายในกรม ภายนอก ผู้มีสิทธิ์ตาม พ.ร.บ.ข้อมูลข่าวสารฯ และบุคคลทั่วไปทราบเป็นการประจำ โดยมีช่องทางการเผยแพร่ 9 ช่องทาง ได้แก่

1. หนังสือ เอกสาร แผ่นพับ ใบปลิว
2. เว็บไซต์ของกรมการจัดหางาน <http://www.doe.go.th>
3. เว็บไซต์ของสำนักบริหารแรงงานต่างด้าว <http://www.doe.go.th/workpermit/>
4. ผ่านทาง E-Mail
5. โทรศัพท์ 0 2354 0134, 0 2245 3287
6. โทรสาร 0 2245 3287
7. ไปรษณีย์ลงทะเบียน หรือ EMS
8. สื่อประชาสัมพันธ์ เช่น สื่อวิทยุทัศน์ วิทยุไอ จอ LCD เพื่อการประชาสัมพันธ์
9. ขอรับด้วยตัวเอง

⁴ ใช้กับคนต่างด้าวมาตรา 9 มาตรา 12 และมาตรา 13 (ชนกลุ่มน้อย) เป็นโปรแกรมเดิมเริ่มพัฒนาขึ้นใช้ประมาณปี 2540 และปรับปรุงปี 2543 จนถึงปัจจุบัน

⁵ ใช้กับคนต่างด้าวหลบหนีเข้าเมือง 3 สัญชาติ (พม่า ลาวและกัมพูชา) มาตรา 9 (พิสูจน์สัญชาติ) และมาตรา 11 (นำเข้ามาตาม MOU)

ข้อมูลคนต่างด้าวที่ได้รับอนุญาตทำงานทั่วราชอาณาจักร

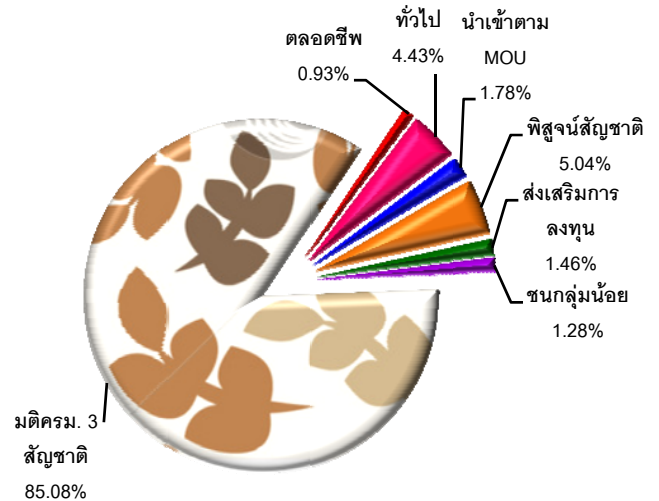
สำนักบริหารแรงงานต่างด้าว

กรมการจัดหางาน

สรุปปี 2552

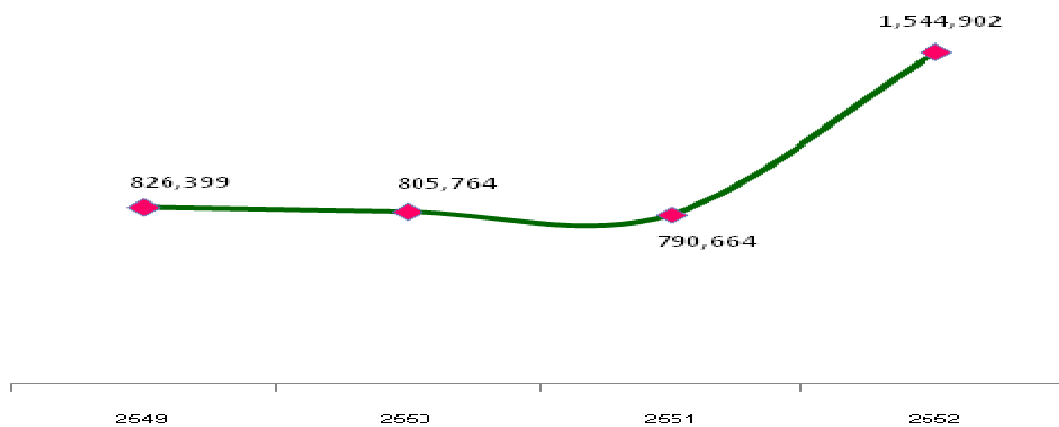
คนต่างด้าวทั่วราชอาณาจักร⁶

ในปี 2552 คนต่างด้าวที่ได้รับอนุญาตทำงานทั่วราชอาณาจักร ข้อมูล ณ เดือนธันวาคม 2552 รวมทั้งสิ้นจำนวน 1,544,902 คน จำแนกประเภทคนต่างด้าวจากจำนวนมากที่สุดไปหาน้อยที่สุดตามลำดับ กล่าวคือ คนต่างด้าว 3 สัญชาติ (พม่า ลาว และ กัมพูชา) ที่ได้รับอนุญาตฯ ตามมติ ครม. มีมากที่สุดจำนวน 1,314,382 คน คิดเป็นร้อยละ 85.08 รองลงมาคือ ประเภทพิสุจน์สัญชาติ จำนวน 77,914 คน คิดเป็นร้อยละ 5.04 ประเภททั่วไป จำนวน 68,399 คน คิดเป็นร้อยละ 4.43 ประเภทนำเข้า จำนวน 27,447 คน คิดเป็น ร้อยละ 1.78 ประเภทส่งเสริมการลงทุน จำนวน 22,562 คน คิดเป็นร้อยละ 1.46 และประเภทชนกลุ่มน้อย จำนวน 19,775 คน คิดเป็นร้อยละ 1.28 ประเภทตลอดชีพ จำนวน 14,423 คน คิดเป็นร้อยละ 0.93 ของคนต่างด้าวที่ได้รับอนุญาตทำงานทั่วราชอาณาจักร แสดงได้ดังแผนภูมิข้างต้น



เมื่อเปรียบเทียบกับปี 2551 ซึ่งมีจำนวนรวม 790,664 คน จะเห็นได้ว่าในปี 2552 มีจำนวนเพิ่มขึ้น 754,238 คน หรือคิดเป็นร้อยละ 95.39 และหากเปรียบเทียบความเคลื่อนไหวของจำนวนคนต่างด้าวที่ได้รับอนุญาตทำงานระหว่างปี 2549 ถึงปี 2552 สามารถแสดงได้ดังแผนภูมิ ต่อไปนี้

แผนภูมิ แสดงความเคลื่อนไหวของคนต่างด้าวที่ได้รับอนุญาตทำงาน ระหว่างปี 2549 ถึงปี 2552

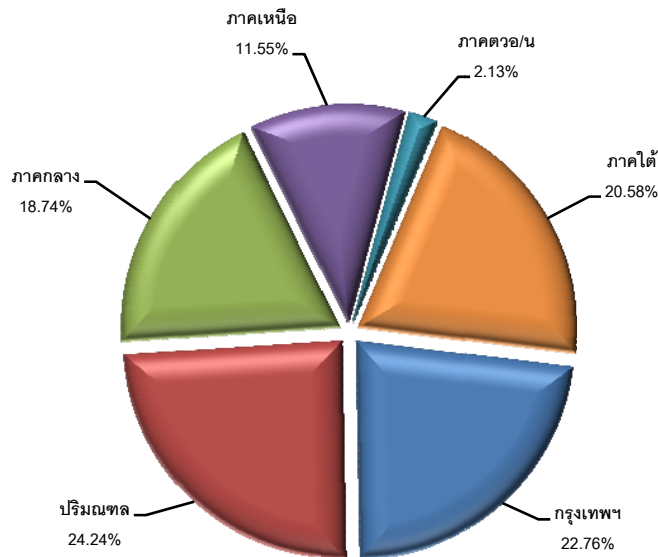


⁶ คนต่างด้าวที่ได้รับอนุญาตทำงานคงเหลือ หมายถึง คนต่างด้าวที่ใบอนุญาตทำงานยังไม่หมดอายุ คำนวณโดยใช้คำสั่ง SQL ดึงยอดใบอนุญาตทำงานหมดอายุยังไม่แจ้งออกจากระบบควบคุมการทำงานของคนต่างด้าว Online

พื้นที่

เมื่อเปรียบเทียบจำนวนคนต่างด้าวที่ได้รับอนุญาตทำงานจำแนกรายพื้นที่ พบว่า ในปี 2552 พบว่า พื้นที่ที่คนต่างด้าวได้รับอนุญาตทำงานมากที่สุดคือ ปริมณฑล จำนวน 374,516 คน คิดเป็นร้อยละ 24.24 รองลงมาคือ กรุงเทพมหานคร จำนวน 351,591 คน คิดเป็นร้อยละ 22.76 ภาคใต้ จำนวน 317,994 คน คิดเป็นร้อยละ 20.58 ภาคกลาง 289,531คน คิดเป็นร้อยละ 18.74 ภาคเหนือ จำนวน 178,389 คน คิดเป็นร้อยละ 11.55 และภาคตะวันออกเฉียงเหนือ จำนวน 32,881 คน คิดเป็นร้อยละ 2.13 ของคนต่างด้าวที่ได้รับอนุญาตทำงานทั่วราชอาณาจักร แสดงได้ดังแผนภูมิแสดงสัดส่วนของคนต่างด้าวที่ได้รับอนุญาตทำงานทั่วราชอาณาจักร จำแนกรายพื้นที่ ปี 2552

แผนภูมิ แสดงสัดส่วนของคนต่างด้าวที่ได้รับอนุญาตทำงานทั่วราชอาณาจักร
จำแนกรายพื้นที่ ปี 2552



พิจารณารายจังหวัด พบว่า คนต่างด้าวได้รับอนุญาตทำงานมาก 5 จังหวัดแรก ได้แก่

- กรุงเทพมหานคร 351,591 คน เป็น กลุ่มเข้าเมืองถูกกฎหมาย 98,823 คน และกลุ่มเข้าเมืองผิดกฎหมาย 252,768 คน
- จังหวัดสมุทรสาคร 166,024 คน เป็นกลุ่มเข้าเมืองถูกกฎหมาย 5,792 คน และกลุ่มเข้าเมืองผิดกฎหมาย 106,232 คน
- จังหวัดเชียงใหม่ 78,430 คน เป็นกลุ่มเข้าเมืองถูกกฎหมาย 2,650 คน และกลุ่มเข้าเมืองผิดกฎหมาย 75,780 คน จังหวัดสมุทรปราการ 71,037 คน เป็นกลุ่มเข้าเมืองถูกกฎหมาย 12,278 คน และกลุ่มเข้าเมืองผิดกฎหมาย 58,759 คน
- จังหวัดสุราษฎร์ธานี 68,631 คน เป็นกลุ่มเข้าเมืองถูกกฎหมาย 3,179 คน และกลุ่มเข้าเมืองผิดกฎหมาย 65,452 คน

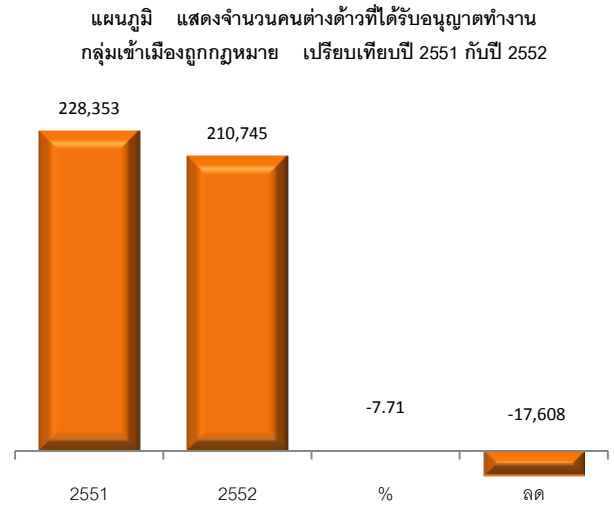
กลุ่มคนต่างด้าว

คนต่างด้าวที่ได้รับอนุญาตทำงานในประเทศไทย เมื่อพิจารณาจำแนกตามลักษณะการเข้าเมือง⁷ ได้เป็น 2 กลุ่ม ได้

➤กลุ่มเข้าเมืองถูกกฎหมาย

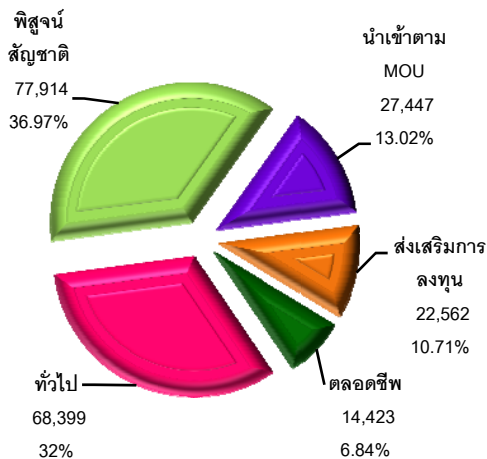
ในปี 2552 กลุ่มคนต่างด้าวที่เข้าเมืองถูกกฎหมายได้รับอนุญาตทำงานที่ได้รับอนุญาตทำงานทั่วราชอาณาจักร ณ เดือนธันวาคม 2552 มีจำนวนรวมทั้งสิ้น 210,745 คน คิดเป็นร้อยละ 13.64 ของจำนวนคนต่างด้าวที่ได้รับอนุญาตทำงานทั่วราชอาณาจักร พบว่า มีจำนวนลดลงจากปีก่อน จำนวน 17,608 คน คิดเป็นร้อยละ 7.71

ผลจากการปรับปรุงข้อมูลทางทะเบียนการทำงาน ของคนต่างด้าวทำให้ได้ข้อมูลทางสถิติที่เป็นไปตามข้อเท็จจริงโดยการตัดจำนวนคนต่างด้าวที่ใบอนุญาตทำงานหมดอายุแต่ไม่ได้แจ้งออก ส่งผลให้กลุ่มเข้าเมืองถูกกฎหมายมีจำนวนลดลงในปี 2552 ดังกล่าว แสดงได้ดังแผนภูมิ



เมื่อศึกษาสัดส่วนกลุ่มคนต่างด้าวเข้าเมืองถูกกฎหมาย⁸ จำแนกตามประเภทคนต่างด้าว พบว่า มีคนต่างด้าว

แผนภูมิ แสดงสัดส่วนคนต่างด้าวกลุ่มเข้าเมืองถูกกฎหมาย จำแนกตามประเภทคนต่างด้าวปี 2552 ข้อมูล ณ เดือนธันวาคม 2552

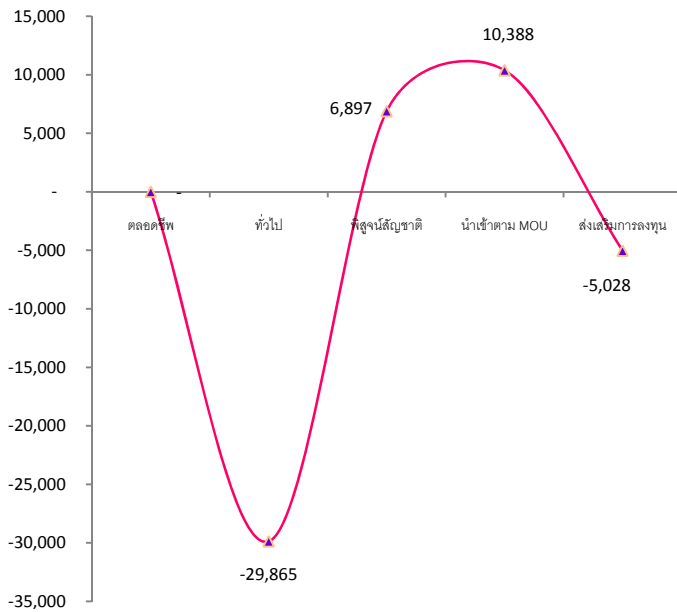


ประเภทพิสุจน์สัญชาติมีมากที่สุด จำนวน 77,914 คน คิดเป็นร้อยละ 36.97 รองลงมาคือ ประเภททั่วไป จำนวน 68,399 คน คิดเป็นร้อยละ 32.46 ประเภทนำเข้ามาตาม MOU จำนวน 27,447 คน คิดเป็นร้อยละ 13.02 ประเภทส่งเสริมการลงทุน จำนวน 22,562 คน คิดเป็นร้อยละ 10.71 ต่อดวีซ่า จำนวน 14,423 คน คิดเป็นร้อยละ 6.84 ของจำนวนคนต่างด้าวที่ได้รับอนุญาตทำงานกลุ่มเข้าเมืองถูกกฎหมาย ทั้งหมดจำนวน 210,745 คน แสดงได้ดังแผนภูมิแสดงสัดส่วนคนต่างด้าวกลุ่มเข้าเมืองถูกกฎหมาย

⁷ พระราชบัญญัติคนเข้าเมือง พ.ศ. 2522

⁸ คนต่างด้าวเข้าเมืองถูกกฎหมาย หมายถึง คนต่างด้าวตามมาตรา 9 มาตรา 11 และมาตรา 12 ซึ่งเป็นคนต่างด้าวที่มีเอกสารที่รัฐบาลของประเทศตนรับรอง ได้แก่ หนังสือเดินทาง (Passport) หรือเอกสารที่ใช้แทนหนังสือเดินทาง ได้แก่ หนังสือเดินทางชั่วคราว (Temporary Passport) หรือเอกสารรับรองบุคคล (Certificate Of Identity) และมีการตรวจลงตรา (Visa) โดยสถานทูตหรือกงสุลไทยประจำประเทศต้นทางนั้นๆ เมื่อเดินทางเข้ามาในประเทศไทยแล้ว จะต้องได้รับการประทับตราระยะเวลาให้อยู่ในราชอาณาจักร ประเภทชั่วคราว (Non-Immigrant Visa) ลงในหนังสือเดินทาง (Passport) หรือเอกสารที่ใช้แทนหนังสือเดินทาง โดยสำนักงานตรวจคนเข้าเมือง

แผนภูมิ แสดงสัดส่วนการเพิ่ม/ลด ของจำนวนคนต่างด้าวกลุ่มเข้าเมือง ถูกกฎหมาย จำแนกตามประเภทคนต่างด้าวเปรียบเทียบกับปี 2551 กับปี 2552

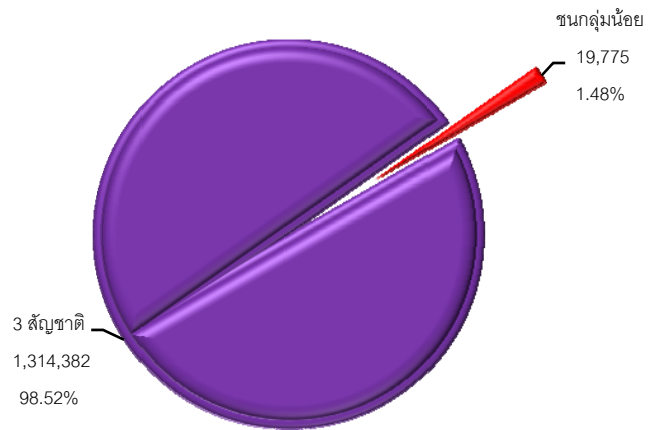


➤ กลุ่มต่างด้าวเข้าเมืองผิดกฎหมาย⁹

คนต่างด้าวกลุ่มเข้าเมืองผิดกฎหมาย ปี 2552 พบว่า ประเภทคนต่างด้าวหลบหนีเข้าเมือง ที่ได้รับอนุญาตผ่อนผันให้ทำงานตามมติ คณะรัฐมนตรี 3 สัญชาติ (พม่า ลาว และ กัมพูชา) มีมากที่สุดจำนวน 1,314,382 คน คิดเป็นร้อยละ 98.52 ประเภทชนกลุ่มน้อย จำนวน 19,775 คน คิดเป็น ร้อยละ 1.48 ของกลุ่มเข้าเมืองผิดกฎหมาย แสดงได้ ดังแผนภูมิแสดงสัดส่วนคนต่างด้าวกลุ่มเข้าเมือง ผิดกฎหมาย

เมื่อพิจารณาเปรียบเทียบกับปีที่ผ่าน มา พบว่า ประเภททั่วไปลดลงจำนวน 29,865 คน คิดเป็นร้อยละ 30.39 ประเภทนำเข้าตาม MOU เพิ่มขึ้นจำนวน 10,388 คน คิดเป็นร้อยละ 60.89 ประเภทพิสูจน์สัญชาติ เพิ่มขึ้นจำนวน 6,897 คน คิดเป็นร้อยละ 9.71 ประเภทส่งเสริมการลงทุน ลดลงจำนวน 5,028 คน คิดเป็นร้อยละ 18.22 ประเภทตลอดชีพไม่มีความเคลื่อนไหว เนื่องจากกรอกการสำรวจรอบใหม่ แสดงได้ ดังแผนภูมิแสดงสัดส่วนเพิ่ม/ลดของจำนวน คนต่างด้าวกลุ่มเข้าเมืองถูกกฎหมาย

แผนภูมิ แสดงสัดส่วนคนต่างด้าวกลุ่มเข้าเมืองผิดกฎหมาย จำแนกตามประเภทคนต่างด้าว ปี 2552 ข้อมูล ณ เดือนธันวาคม 2552



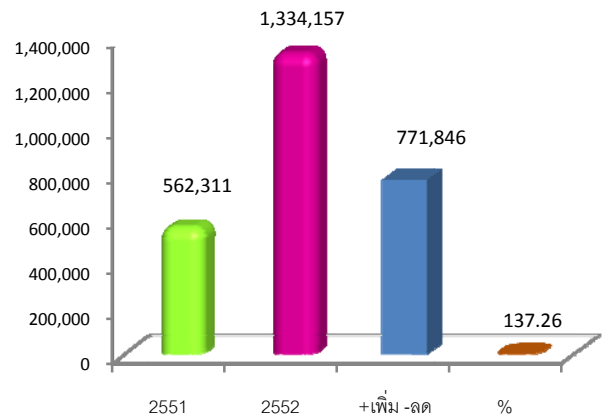
⁹ คนต่างด้าวที่เข้าเมืองผิดกฎหมาย หมายถึง คนต่างด้าวมาตรา 13 แบ่งเป็น 2 ประเภท ดังนี้

9.1 **ชนกลุ่มน้อย** หมายถึง คนต่างด้าว ต่อไปนี้ (1) ถูกเนรเทศตามกฎหมายว่าด้วยการเนรเทศฯ (2) เข้ามาหรืออยู่ในราชอาณาจักรโดย ไม่ได้รับอนุญาตตามกฎหมายว่าด้วยคนเข้าเมือง (หลบหนีเข้าเมือง) ได้รับอนุญาตให้อยู่เป็นการชั่วคราวเพื่อรอการส่งกลับออกไปนอกราชอาณาจักรฯ ได้แก่ ผู้หลบหนีเข้าเมืองจากพม่า บุคคลบนพื้นที่สูงและชุมชนบนพื้นที่สูง ชาวลาวอพยพ ผู้หลบหนีเข้าเมืองชาวกัมพูชา และ ผู้พลัดถิ่นสัญชาติพม่าเชื้อสายไทย เป็นต้น (3) ถูกถอนสัญชาติตามประกาศของคณะปฏิวัติฯ (4) ไม่ได้รับสัญชาติไทยตามประกาศของ คณะปฏิวัติฯ (5) ไม่ได้รับสัญชาติไทยตามกฎหมายว่าด้วยสัญชาติ ทำงานได้ตามกฎกระทรวง

9.2 **แรงงานหลบหนีเข้าเมือง 3 สัญชาติ** (พม่า ลาว และ กัมพูชา) ซึ่งคณะรัฐมนตรีมีมติเห็นชอบตามข้อเสนอของ คณะกรรมการบริหาร แรงงานต่างด้าวหลบหนีเข้าเมือง (กบร.) ให้อยู่ในราชอาณาจักรเป็นการชั่วคราว ทั้งนี้ คนต่างด้าวนั้นต้องขึ้นทะเบียนผู้ไม่มีสัญชาติไทยกับ กรมการปกครองได้รับเอกสาร ทร. 38/1 และตรวจโรค/ประกันสุขภาพกับกระทรวงสาธารณสุขก่อนจึงจะขออนุญาตทำงานได้ ๒ งาน คือ งานกรรมกรและงานรับใช้ในบ้าน

เมื่อศึกษาเปรียบเทียบกับปีที่ผ่านมา พบว่า คนต่างด้าวกลุ่มเข้าเมืองผิดกฎหมายมีจำนวนเพิ่มขึ้น จากปีก่อน 771,846 คน คิดเป็นร้อยละ 137.26 เนื่องจากคณะรัฐมนตรีมีมติลงวันที่ 26 พฤษภาคม 2552 อนุญาตให้จดทะเบียนแรงงานเพิ่มในกลุ่มหลบหนี เข้าเมือง 3 สัญชาติ (พม่า ลาวและกัมพูชา) และ ขยายระยะเวลาการจดทะเบียนแรงงาน ตามมติ ครม.ลงวันที่ 28 กรกฎาคม 2552 และมติ ครม.ลง วันที่ 3 พฤศจิกายน 2552 ขยายระยะเวลาการจดทะเบียนแรงงานเพิ่มจึงทำให้คนต่างด้าวในกลุ่ม เข้าเมืองผิดกฎหมาย มีจำนวนมากกว่าปีที่ผ่านมา ดังกล่าว ดังแผนภูมิแสดงจำนวนคนต่างด้าวที่ได้รับ อนุญาตทำงานกลุ่มเข้าเมืองผิดกฎหมายข้างต้น

แผนภูมิ แสดงจำนวนคนต่างด้าวที่ได้รับอนุญาตทำงานคงเหลือ กลุ่มเข้าเมืองผิดกฎหมาย เปรียบเทียบปี 2551 กับปี 2552



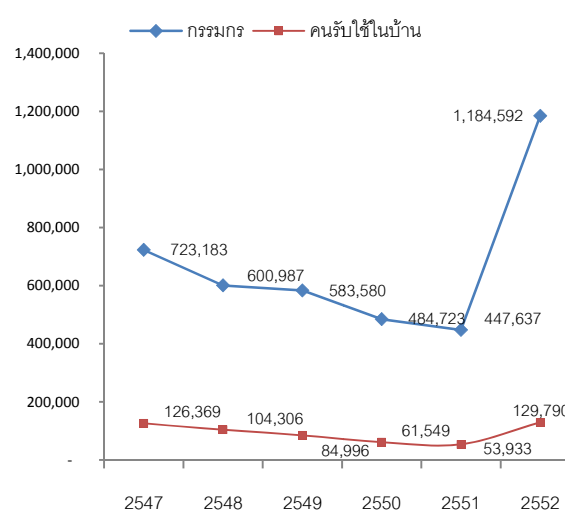
เมื่อเปรียบเทียบสถิติย้อนหลัง 6 ปี ตั้งแต่ปี 2547¹⁰ จนถึงปี 2552 จำนวนคนต่างด้าวที่ได้รับ อนุญาตทำงานตามมติ ค.ร.ม. 3 สัญชาติ จำแนกสัญชาติ และงานที่อนุญาต สามารถแสดงรายละเอียด ได้ดังตารางและแผนภูมิต่อไปนี้

จำนวนคนต่างด้าวตามมติ ครม. 3 สัญชาติ (พม่า ลาวและกัมพูชา) ทั่วประเทศตามจักร จำนวนรายสัญชาติ นายจ้าง/กิจการและอาชีพ ตั้งแต่ปี 2547 ถึง ปี 2552

ปี	รวมทั้งสิ้น (คน)	สัญชาติ			นายจ้าง/ กิจการ แห่ง)	ตำแหน่งงาน (คน)	
		พม่า	ลาว	กัมพูชา		กรรมกร	คนรับใช้ ในบ้าน
2547	849,552	633,692	105,259	110,601	205,738	723,183	126,369
2548	705,293	539,416	90,073	75,804	205,562	600,987	104,306
2549	668,576	568,878	51,336	48,362	185,876	583,580	84,996
2550	546,272	498,091	22,085	26,096	158,268	484,723	61,549
2551	501,570	476,676	12,800	12,094	154,304	447,637	53,933
2552	1,314,382	1,078,767	110,854	124,761	311,654	1,184,592	129,790

ที่มา : ฝ่ายพิจารณาจัดระบบการทำงานของคนต่างด้าวหลบหนีเข้าเมือง

แผนภูมิ แสดงความเคลื่อนไหวของแรงงาน 3 สัญชาติ (พม่า ลาวและกัมพูชา) ตั้งแต่ปี 2547 จนถึงปี 2552

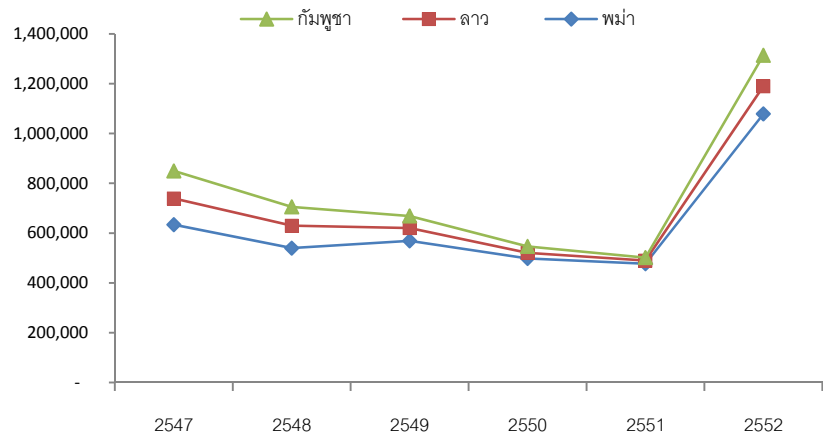


¹⁰ ปี 2547 คณะรัฐมนตรีมีมติกระทรวงแรงงาน โดยกรมการจัดหางานเป็นหน่วยงานหลักดำเนินการร่วมกับหน่วยงานที่เกี่ยวข้องในการแก้ไขปัญหาแรงงานต่างด้าวหลบหนีเข้าเมือง 3 สัญชาติ(พม่า ลาว และกัมพูชา) ตามแนวทางการบริหารแรงงานต่างด้าวทั้งระบบแบบบูรณาการ ภายใต้ข้อเสนอของ “คณะกรรมการบริหารแรงงานต่างด้าวหลบหนีเข้าเมือง (กบร.) โดยความเห็นชอบของคณะรัฐมนตรี เพื่อให้แรงงาน ต่างด้าวเข้าสู่ระบบการทำงานที่ถูกต้องตามกฎหมาย และมีมาตรการในการคุ้มครองให้ได้รับสิทธิตามกฎหมาย

จากตารางสถิติ นับตั้งแต่ปี 2547 หากจำแนกรายสัญชาติจะพบว่า สัญชาติพม่ามีจำนวนแรงงานมากที่สุดหากเปรียบเทียบสัดส่วนของแรงงานทั้ง 3 สัญชาติรวมกัน ส่วนสัญชาติลาวและกัมพูชา มีจำนวนใกล้เคียงกัน โดยในปี 2552 สัญชาติพม่ามีสัดส่วนคิดเป็นร้อยละ 82.07 กัมพูชาร้อยละ 9.49 ลาวร้อยละ 8.43 ของคนต่างด้าวที่ได้รับอนุญาตทำงานตามมติ ครม. ปี 2552 แสดงได้ดังแผนภูมิด้านล่างนี้

ตาราง แสดงจำนวนคนต่างด้าวสัญชาติพม่า ลาวและกัมพูชา ตั้งแต่ปี 2547 ถึงปี 2552

ปี	สัญชาติ		
	พม่า	ลาว	กัมพูชา
2547	633,692	105,259	110,601
2548	539,416	90,073	75,804
2549	568,878	51,336	48,362
2550	498,091	22,085	26,096
2551	476,676	12,800	12,094
2552	1,078,767	110,854	124,761



การอนุญาตการทำงานของคนต่างด้าว

ในปี 2552 มีคนต่างด้าวได้รับอนุญาตให้ทำงาน จำแนกตามประเภทคนต่างด้าวรายมาตรา ตำแหน่งงาน กิจการ สัญชาติ และจังหวัด 5 ลำดับแรกได้ ดังนี้

มาตรา 9 (ระบบฯ On-line)

จำนวน 160,736 คน

ประเภททั่วไป

จำนวน 68,399 คน

ตำแหน่งงาน

- | | | |
|--------------------------------------------|-------|-----------|
| 1) ผู้จัดการฝ่ายผลิตและฝ่ายปฏิบัติการ | จำนวน | 27,030 คน |
| 2) ประธานกรรมการ ผู้บริหารระดับสูง | จำนวน | 16,547 คน |
| 3) ครู อาจารย์ ผู้ประกอบวิชาชีพด้านการสอน | จำนวน | 15,002 คน |
| 4) ผู้ประกอบวิชาชีพด้านธุรกิจ กฎหมาย บัญชี | จำนวน | 4,256 คน |
| 5) ตัวแทนบริการทางธุรกิจ นายหน้า | จำนวน | 1,971 คน |

กิจการ

- | | | |
|------------------------------------------------|-------|-----------|
| 1) โรงเรียน มหาวิทยาลัย สถาบันการศึกษา | จำนวน | 15,561 คน |
| 2) บริการให้คำปรึกษาทางด้านธุรกิจ กฎหมาย บัญชี | จำนวน | 7,241 คน |
| 3) การขายส่งและการค้าเพื่อค่านายหน้า | จำนวน | 7,141 คน |
| 4) โรงแรมและภัตตาคาร | จำนวน | 5,626 คน |
| 5) การขายปลีก ยกเว้นยานยนต์และจักรยายนต์ | จำนวน | 4,784 คน |

สัญชาติ

1) ญี่ปุ่น	จำนวน	10,669 คน
2) อังกฤษ	จำนวน	7,802 คน
3) จีน	จำนวน	6,759 คน
4) อินเดีย	จำนวน	6,447 คน
5) ฟิลิปปินส์	จำนวน	6,249 คน

จังหวัด

1) กรุงเทพมหานคร	จำนวน	40,013 คน
2) ภูเก็ต	จำนวน	4,248 คน
3) ชลบุรี	จำนวน	3,802 คน
4) สมุทรปราการ	จำนวน	2,743 คน
5) เชียงใหม่	จำนวน	2,385 คน

ประเภทตลอดชีพ¹¹

จำนวน 14,423 คน

ประเภทพิสูจน์สัญชาติ¹²

จำนวน 77,914 คน

ลาว	จำนวน	39,882 คน
กัมพูชา	จำนวน	37,127 คน
พม่า	จำนวน	905 คน

จังหวัด

1) กรุงเทพมหานคร	จำนวน	29,373 คน
2) สมุทรปราการ	จำนวน	6,682 คน
3) ชลบุรี	จำนวน	5,803 คน
4) ปทุมธานี	จำนวน	4,195 คน
5) สมุทรสาคร	จำนวน	3,635 คน

มาตรา 11 นำเข้า MOU¹³

จำนวน 27,447 คน

ลาว	จำนวน	10,212 คน
กัมพูชา	จำนวน	17,235 คน

จังหวัด

1) กรุงเทพมหานคร	จำนวน	8,896 คน
2) สงขลา	จำนวน	3,803 คน
3) สมุทรปราการ	จำนวน	1,810 คน
4) สมุทรสาคร	จำนวน	1,699 คน
5) ชลบุรี	จำนวน	1,291 คน

¹¹ ตลอดชีพ จำนวน 14,423 คน เป็นยอดสะสมเดิมรอการสำรวจใหม่

¹² คนต่างด้าวประเภทพิสูจน์สัญชาติ ทำงานได้ 2 งาน คือ งานกรรมกร และงานรับใช้ในบ้าน

¹³ คนต่างด้าวประเภทนำเข้ามาตาม MOU ทำงานได้ 2 งาน คือ งานกรรมกร และงานรับใช้ในบ้าน

มาตรา 12 ประเภทส่งเสริมการลงทุน (ระบบ On-line)

จำนวน 22,562 คน

ตำแหน่งงาน

1) ผู้จัดการฝ่ายผลิตและฝ่ายปฏิบัติการ	จำนวน	15,590 คน
2) ประธานกรรมการ ผู้บริหารระดับสูง	จำนวน	2,621 คน
3) ช่างเทคนิคด้านวิศวกรรมศาสตร์ คอมพิวเตอร์ฯ	จำนวน	2,479 คน
4) สถาปนิก วิศวกร	จำนวน	1,485 คน
5) ผู้จัดการทั่วไป	จำนวน	617 คน

กิจการ

1) การผลิตผลิตภัณฑ์อาหารและเครื่องดื่ม	จำนวน	2,484 คน
2) การผลิตยานยนต์ รถพ่วงและรถกึ่งรถพ่วง	จำนวน	2,121 คน
3) การผลิตเครื่องประดับเพชรพลอยและผลิตภัณฑ์อื่นๆ	จำนวน	1,884 คน
4) การผลิตผลิตภัณฑ์ยางและผลิตภัณฑ์พลาสติก	จำนวน	1,805 คน
5) การผลิตอุปกรณ์และเครื่องมือทางวิทยุ โทรทัศน์	จำนวน	1,488 คน

สัญชาติ

1) ญี่ปุ่น	จำนวน	12,507 คน
2) จีน	จำนวน	1,921 คน
3) จีนไต้หวัน	จำนวน	1,684 คน
4) อินเดีย	จำนวน	1,581 คน
5) เกาหลีใต้	จำนวน	760 คน

จังหวัด

1) กรุงเทพมหานคร	จำนวน	13,235 คน
2) ชลบุรี	จำนวน	1,958 คน
3) ระยอง	จำนวน	1,646 คน
4) พระนครศรีอยุธยา	จำนวน	1,452 คน
5) ปทุมธานี	จำนวน	960 คน

มาตรา 13 (ระบบฯ On-line)

จำนวน 1,334,157 คน

ประเภทชนกลุ่มน้อย

จำนวน 19,775 คน

ตำแหน่งงาน

1) งานกรรมกร	จำนวน	13,812 คน
2) งานทำสวนผักและผลไม้	จำนวน	2,005 คน
3) งานขายปลีกสินค้า	จำนวน	1,276 คน
4) งานช่างปูน	จำนวน	568 คน
5) งานเลี้ยงสัตว์ ยกเว้นงานเลี้ยงใหม่	จำนวน	215 คน

กิจการ

1) การก่อสร้างอาคารทั่วไป	จำนวน	4,816 คน
2) การทำสวนผลไม้	จำนวน	2,829 คน
3) ลูกจ้างในครัวเรือนส่วนบุคคล	จำนวน	1,062 คน
4) ภัตตาคาร ร้านอาหารและเครื่องดื่ม	จำนวน	837 คน
5) การทำสวนไม้ดอก ไม้ประดับ	จำนวน	452 คน

สัญชาติ

1) ไทยใหญ่	จำนวน	10,877 คน
2) พม่า ¹⁴	จำนวน	2,394 คน
3) ไทลื้อ	จำนวน	958 คน
4) กระเหรี่ยง	จำนวน	782 คน
5) จีน	จำนวน	524 คน

จังหวัด

1) เชียงใหม่	จำนวน	9,686 คน
2) เชียงราย	จำนวน	3,859 คน
3) กรุงเทพมหานคร	จำนวน	1,877 คน
4) ลำพูน	จำนวน	773 คน
5) ราชบุรี	จำนวน	586 คน

¹⁴ พม่า ลาว * ในมาตรา 13 เป็นกลุ่มที่ไม่ได้อยู่ในกลุ่มตามมติ ครม. 3 สัญชาติ(พม่า ลาวและกัมพูชา)

ประเภท 3 สัญชาติ (พม่า ลาวและกัมพูชา)

จำนวน 1,314,382 คน

งาน ที่ได้รับอนุญาตให้ทำมี 2 อาชีพ ได้แก่

- | | |
|------------------------|--------------------|
| 1) กรรมกรในกิจการต่างๆ | จำนวน 1,184,592 คน |
| 2) งานรับใช้ในบ้าน | จำนวน 129,790 คน |

กิจการ

- | | |
|-----------------------|------------------|
| 1) การให้บริการต่างๆ | จำนวน 238,350 คน |
| 2) เกษตรและปศุสัตว์ | จำนวน 221,703 คน |
| 3) กิจการก่อสร้าง | จำนวน 220,236 คน |
| 4) ต่อเนื่องประมงทะเล | จำนวน 136,973 คน |
| 5) ผู้รับใช้ในบ้าน | จำนวน 129,790 คน |

สัญชาติ

- | | |
|------------|--------------------|
| 1) พม่า | จำนวน 1,078,767 คน |
| 2) กัมพูชา | จำนวน 124,761 คน |
| 3) ลาว | จำนวน 110,854 คน |

จังหวัด

- | | |
|------------------|------------------|
| 1) กรุงเทพมหานคร | จำนวน 250,891 คน |
| 2) สมุทรสาคร | จำนวน 160,163 คน |
| 3) เชียงใหม่ | จำนวน 66,094 คน |
| 4) สุราษฎร์ธานี | จำนวน 65,417 คน |
| 5) สมุทรปราการ | จำนวน 58,613 คน |

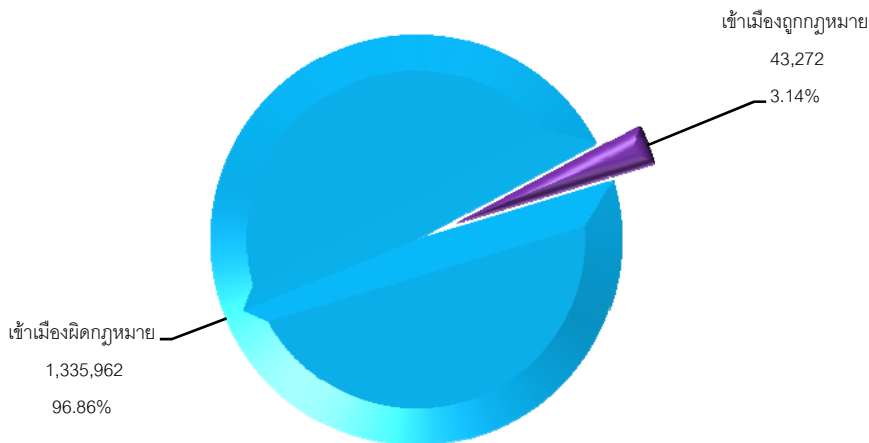


ข้อมูลคนต่างด้าวที่ได้รับอนุญาตทำงานใหม่ทั่วราชอาณาจักร

สำนักบริหารแรงงานต่างด้าว กรมการจัดหางาน ฉบับปี 2552

จำนวนคนต่างด้าวที่ได้รับอนุญาตทำงานใหม่ทั่วราชอาณาจักร ในปี 2552 ที่ใช้บริการผ่านระบบ On-Line ตั้งแต่เดือนมกราคม - ธันวาคม 2552 มีทั้งสิ้นจำนวน 1,379,234 คน จำแนกเป็นกลุ่มเข้าเมือง ถูกกฎหมาย จำนวน 43,272 คน คิดเป็นร้อยละ 3.14 ของคนต่างด้าวที่ได้รับอนุญาตทำงานใหม่ทั่วราชอาณาจักร กลุ่มเข้าเมืองผิดกฎหมาย จำนวน 1,335,962 คน คิดเป็นร้อยละ 96.86 ของคนต่างด้าวที่ได้รับอนุญาตทำงานใหม่ทั่วราชอาณาจักร (ไม่รวมจำนวนของคนต่างด้าวประเภทพิเศษสัญชาติและประเภทนำเข้าตาม MOU) แสดงได้ดังแผนภูมิข้างล่าง

แผนภูมิ แสดงสัดส่วนของคนต่างด้าวที่ได้รับอนุญาตทำงานใหม่ ทั่วราชอาณาจักร
จำแนกตามลักษณะการเข้าเมือง ปี 2552 (มกราคม - ธันวาคม 2552)



ประเภทคนต่างด้าวรายมาตรา

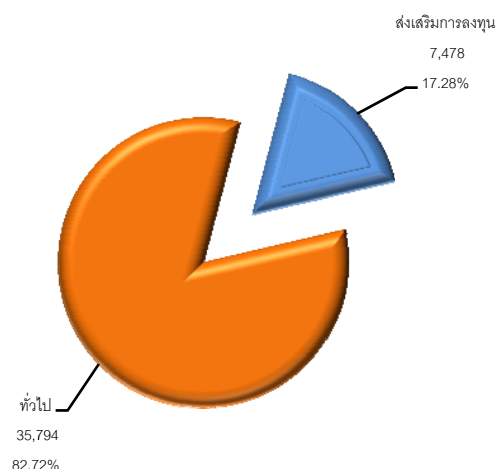
ผลการพิจารณาอนุญาตทำงานใหม่

รวมทั้งสิ้น	1,379,234 คน
● กลุ่มเข้าเมืองถูกกฎหมาย	43,272 คน
มาตรา 9 ประเภททั่วไป	35,794 คน
มาตรา 12 ประเภทส่งเสริมการลงทุน	7,478 คน
● กลุ่มเข้าเมืองผิดกฎหมาย	1,335,962 คน
มาตรา 13	
ประเภทชนกลุ่มน้อย	21,580 คน
ตามมติ ครม. 3 สัญชาติ	1,314,382 คน

กลุ่มเข้าเมืองถูกกฎหมาย

คนต่างด้าวที่ได้รับอนุญาตทำงานใหม่
ในกลุ่มเข้าเมืองถูกกฎหมายทั่วราชอาณาจักร ปี 2552
มีทั้งสิ้นจำนวน 43,272 คน คิดเป็นร้อยละ 3.14 ของ
คนต่างด้าวที่ได้รับอนุญาตทำงานใหม่ที่ราชอาณาจักร
จำแนกเป็นมาตรา 9 ประเภททั่วไป จำนวน 35,794 คน
คิดเป็นร้อยละ 17.28 มาตรา 12 ประเภทส่งเสริม
การลงทุน จำนวน 7,478 คน คิดเป็นร้อยละ 82.72 ของ
คนต่างด้าวที่ได้รับอนุญาตทำงานใหม่ในกลุ่มเข้าเมือง
ถูกกฎหมายทั่วราชอาณาจักร รายละเอียดดังนี้

แผนภูมิ แสดงจำนวนคนต่างด้าวที่ได้รับอนุญาตทำงานใหม่
กลุ่มเข้าเมืองถูกกฎหมายทั่วราชอาณาจักร ปี 2552 (มกราคม - ธันวาคม 2552)



มาตรา 9 (ระบบ On-line)

ประเภททั่วไป

จำนวน

35,794 คน

ตำแหน่งงาน

1) ผู้จัดการฝ่ายผลิตและฝ่ายปฏิบัติการ	จำนวน	10,660 คน
2) ครู อาจารย์ ผู้ประกอบวิชาชีพด้านการสอน	จำนวน	8,445 คน
3) ประธานกรรมการ ผู้บริหารระดับสูง	จำนวน	3,057 คน
4) ผู้ประกอบวิชาชีพด้านธุรกิจ กฎหมาย บัญชี	จำนวน	3,051 คน
5) ช่างเทคนิคด้านวิศวกรรมศาสตร์ คอมพิวเตอร์ฯ	จำนวน	2,168 คน

กิจการ

1) โรงเรียน มหาวิทยาลัย	จำนวน	8,586 คน
2) โรงแรมและภัตตาคาร	จำนวน	3,247 คน
3) บริการให้คำปรึกษาทางธุรกิจ กฎหมาย บัญชี	จำนวน	3,002 คน
4) การขายส่งและการค้าเพื่อค้าหน้า	จำนวน	1,932 คน
5) บริการด้านภาพยนตร์และการบันเทิงอื่นๆ	จำนวน	1,791 คน

สัญชาติ

1) ญี่ปุ่น	จำนวน	5,813 คน
2) จีน	จำนวน	3,683 คน
3) ฟิลิปปินส์	จำนวน	3,466 คน
4) อังกฤษ	จำนวน	3,307 คน
5) อเมริกัน	จำนวน	3,264 คน

มาตรา 12 ประเภทส่งเสริมการลงทุน (ระบบฯ On-line) จำนวน 7,478 คน

ตำแหน่งงาน

1) ผู้จัดการฝ่ายผลิตและฝ่ายปฏิบัติการ	จำนวน	4,723 คน
2) ช่างเทคนิคด้านวิศวกรรมศาสตร์ คอมพิวเตอร์ฯ	จำนวน	1,057 คน
3) สถาปนิก วิศวกร	จำนวน	649 คน
4) ประธานกรรมการ ผู้บริหารระดับสูง	จำนวน	276 คน
5) ตัวแทนบริการทางธุรกิจ นายหน้า	จำนวน	120 คน

กิจการ

1) การผลิตโลหะขั้นมูลฐาน	จำนวน	780 คน
2) การผลิตยานยนต์ รถพ่วงและรถกึ่งรถพ่วง	จำนวน	618 คน
3) การขายส่งและการค้าเพื่อค่านายหน้า	จำนวน	603 คน
4) การผลิตผลิตภัณฑ์อาหารและเครื่องดื่ม	จำนวน	468 คน
5) การผลิตระดับเพชรพลอย	จำนวน	409 คน

สัญชาติ

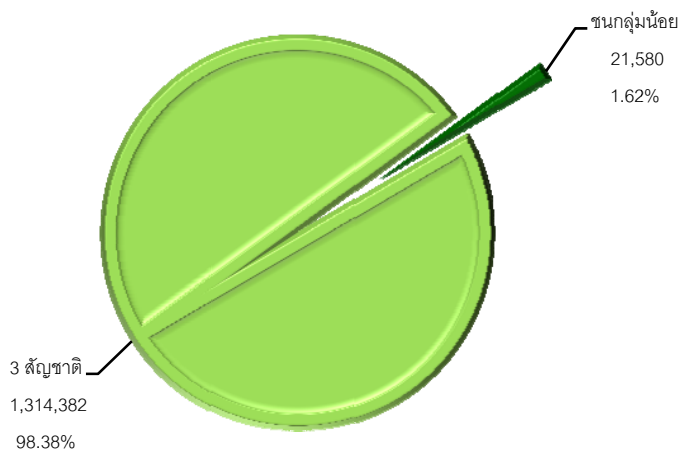
1) ญี่ปุ่น	จำนวน	3,477 คน
2) จีน	จำนวน	1,338 คน
3) อินเดีย	จำนวน	451 คน
4) จีนไต้หวัน	จำนวน	233 คน
5) เกาหลีใต้	จำนวน	190 คน



กลุ่มเข้าเมืองผิดกฎหมาย

คนต่างด้าวที่ได้รับอนุญาตทำงานใหม่ ที่ราชอาณาจักร ปี 2552 (มกราคม – ธันวาคม 2552) ซึ่งคนต่างด้าวที่เข้ามาอยู่ในราชอาณาจักร โดยไม่ได้รับอนุญาตตามกฎหมาย ว่าด้วยคนเข้าเมืองและอยู่ในระหว่างการส่งกลับออกนอกราชอาณาจักร จำแนกเป็น 2 กลุ่ม มีทั้งสิ้นจำนวน 1,335,962 คน จำแนกเป็นประเภทชนกลุ่มน้อย จำนวน 21,580 คน คิดเป็นร้อยละ 1.62 และประเภทตามมติคณะรัฐมนตรี 3 สัญชาติ (พม่า ลาวและกัมพูชา) จำนวน 1,314,382 คน คิดเป็นร้อยละ 98.38 ของคนต่างด้าวที่ได้รับอนุญาตทำงานใหม่ กลุ่มเข้าเมืองผิดกฎหมายที่ราชอาณาจักร แสดงได้ดังแผนภูมิ

แผนภูมิ แสดงจำนวนคนต่างด้าวที่ได้รับอนุญาตทำงานใหม่
กลุ่มเข้าเมืองผิดกฎหมาย ที่ราชอาณาจักร ปี 2552 (มกราคม – ธันวาคม 2552)



- ประเภทชนกลุ่มน้อย เช่น กระเหรี่ยง จีนฮ่ออพยพ ไทยใหญ่ มูเซอ เป็นต้น ได้รับอนุญาตให้ทำงานใน 27 อาชีพ มีผู้ที่ได้รับอนุญาตทำงานใหม่ที่ราชอาณาจักร ทั้งสิ้นจำนวน 21,580 คน

- คนต่างด้าวหลบหนีเข้าเมือง 3 สัญชาติ (พม่า ลาวและกัมพูชา) คนต่างด้าวที่ได้อนุญาตให้อาศัยอยู่ในราชอาณาจักรและทำงานได้เป็นการชั่วคราวตามมติคณะรัฐมนตรี โดยคนต่างด้าวหลบหนีเข้าเมือง 3 สัญชาติ ที่ได้รับอนุญาตให้ทำงานใหม่นั้น เป็นการลงทะเบียนใหม่และเป็นการต่ออายุใบอนุญาตทำงานของผู้ที่มีทะเบียน ทร.38/1 เดิม โดยอนุญาตให้ทำงานได้ไม่เกิน 1 ปีและเป็นไปตามมติคณะรัฐมนตรี

ปี 2552 คณะรัฐมนตรีมีมติ ลงวันที่ 26 พฤษภาคม 2552 อนุญาตให้มีการจดทะเบียนแรงงานเพิ่ม และขยายเวลาการจดทะเบียนแรงงานเพิ่ม ตามมติ ครม. ลงวันที่ 28 กรกฎาคม 2552 และมติครม. ลงวันที่ 3 พฤศจิกายน 2552 โดยมีผู้ที่ได้รับอนุญาตทำงานใหม่ที่ราชอาณาจักร รวมทั้งสิ้นจำนวน 1,314,382 คน จำแนกเป็นสัญชาติพม่า จำนวน 1,078,767 คน สัญชาติกัมพูชา 124,761 คน และสัญชาติลาว จำนวน 111,085 คน

มาตรา 13

ประเภทชนกลุ่มน้อย (ระบบ On-line)	จำนวน	21,580 คน
ตำแหน่งงาน		
1) งานกรรมกร	จำนวน	16,001 คน
2) งานทำสวนผักและผลไม้	จำนวน	1,341 คน
3) งานขายปลีกสินค้า	จำนวน	1,039 คน
4) งานช่างปูน	จำนวน	968 คน
5) งานซักรีดเสื้อผ้า	จำนวน	323 คน
กิจการ		
1) การก่อสร้างอาคารทั่วไป	จำนวน	7,685 คน
2) การทำสวนผลไม้	จำนวน	1,757 คน
3) ภัตตาคาร ร้านอาหารและเครื่องดื่ม	จำนวน	1,095 คน
4) ลูกจ้างในครัวเรือนส่วนบุคคล	จำนวน	917 คน
5) การทำสวนไม้ดอก ไม้ประดับ	จำนวน	411 คน
สัญชาติ		
1) ไทยใหญ่	จำนวน	11,920 คน
2) พม่า *	จำนวน	1,764 คน
3) กระเหรี่ยง	จำนวน	1,038 คน
4) ไทลื้อ	จำนวน	948 คน
5) มอญ	จำนวน	537 คน

หมายเหตุ : พม่า ลาว* ในมาตรา 13 เป็นกลุ่มที่ไม่ได้อยู่ในกลุ่มตามมติ ครม. 3 สัญชาติ(พม่า ลาวและกัมพูชา)

ประเภทตามมติ ครม. 3 สัญชาติ (พม่า ลาวและกัมพูชา)

คนต่างด้าวหลบหนีเข้าเมืองได้รับอนุญาตผ่อนผันให้ทำงานตามมติ ครม. 3 สัญชาติ (พม่า ลาว และกัมพูชา) ในปี 2552 รวมทั้งสิ้นจำนวน 1,314,382 คน คิดเป็นร้อยละ 98.38 ของคนต่างด้าวที่ได้รับ อนุญาตทำงานใหม่ในกลุ่มเข้าเมืองผิดกฎหมายทั่วราชอาณาจักร มีนายจ้าง/กิจการที่ได้รับอนุญาตทั้งสิ้น จำนวน 311,654 แห่ง จำแนกตามตำแหน่งงาน กิจการ สัญชาติและพื้นที่ สรุปได้ดังนี้

ตาราง จำนวนคนต่างด้าว 3 สัญชาติ* (พม่า ลาวและกัมพูชา)
ที่ได้รับการผ่อนผันอนุญาตให้ทำงานตามมติคณะรัฐมนตรี ประจำปี 2552

มติ ครม.	รวมทั้งสิ้น (คน)	พม่า	ลาว	กัมพูชา
รวม	1,314,382	1,078,767	110,854	124,761
กลุ่มเดิมที่มี ทร.38/1 และมาต่ออายุใบอนุญาต ปี 2552	382,541	370,711	5,700	6,130
ปี 2552 อนุญาตให้มีการจดทะเบียนแรงงานเพิ่ม ตามมติ ครม. ดังนี้				
- มติ ครม. ลงวันที่ 26 พฤษภาคม 2552 อนุญาตให้มีการจดทะเบียนเพิ่ม	931,841	708,056	105,154	118,631
- มติ ครม. ลงวันที่ 28 กรกฎาคม 2552 ขยายเวลาการจดทะเบียนเพิ่ม				
- มติ ครม. ลงวันที่ 3 พฤศจิกายน 2552 ขยายเวลาการจดทะเบียนเพิ่ม				

คนต่างด้าว 3 สัญชาติ (พม่า ลาวและกัมพูชา)	จำนวน	1,314,382 คน
นายจ้าง/กิจการที่ได้รับอนุญาตให้ทำงาน	จำนวน	311,654 แห่ง
กิจการ		
1) การให้บริการต่างๆ	จำนวน	238,350 คน
2) เกษตรและปศุสัตว์	จำนวน	221,703 คน
3) กิจการก่อสร้าง	จำนวน	220,236 คน
4) ต่อเนื่องประมงทะเล	จำนวน	136,973 คน
5) ผู้รับใช้ในบ้าน	จำนวน	129,790 คน
งาน ที่ได้รับอนุญาตให้ทำมี 2 อาชีพ ได้แก่		
1) กรรมกรในกิจการต่างๆ	จำนวน	1,184,592 คน
2) งานรับใช้ในบ้าน	จำนวน	129,790 คน
สัญชาติ		
1) พม่า	จำนวน	1,078,767 คน
2) กัมพูชา	จำนวน	124,761 คน
3) ลาว	จำนวน	110,854 คน

ผลการจัดเก็บค่าธรรมเนียมทั่วประเทศ

สำนักบริหารแรงงานต่างด้าว กรมการจัดหางาน สรุปปี 2552

การจัดเก็บค่าธรรมเนียมในปี 2552 มีจำนวนรวม 325,570,462 ล้านบาท เป็นการจัดเก็บค่าธรรมเนียมในการพิจารณาการทำงานของคนต่างด้าว ที่ราชอาณาจักรที่ใช้บริการผ่านระบบ On-line โดยจำแนกออกเป็น 2 กลุ่มใหญ่

◎ กลุ่มเข้าเมืองถูกกฎหมาย	จำนวน	282,541,166	ล้านบาท
มาตรา 9 (มาตรา 7 เดิม)	จำนวน	259,208,827	ล้านบาท
มาตรา 12 (มาตรา 10 เดิม)	จำนวน	23,332,339	ล้านบาท
◎ กลุ่มเข้าเมืองผิดกฎหมาย	จำนวน	43,029,296	ล้านบาท
มาตรา 13 (มาตรา 12 เดิม)	จำนวน	43,029,296	ล้านบาท

ค่าธรรมเนียมในการพิจารณาการทำงานของคนต่างด้าวประเภทต่างๆ ที่ราชอาณาจักร

ที่ใช้บริการผ่านระบบ On-line ปี 2552 (มกราคม - ธันวาคม 2552)

เดือน/ปี	รวมทั้งสิ้น	เข้าเมืองถูกกฎหมาย			เข้าเมืองผิดกฎหมาย	
		รวมเข้าเมืองถูกกฎหมาย	มาตรา 9 ทั่วไป	มาตรา 12 ส่งเสริมการลงทุน	รวมเข้าเมืองผิดกฎหมาย	มาตรา 13 ชนกลุ่มน้อย
รวมทั้งสิ้น	325,570,462	282,541,166	259,208,827	23,332,339	43,029,296	43,029,296
มกราคม 52	22,215,596	20,735,491	19,412,991	1,322,500	1,480,105	1,480,105
กุมภาพันธ์ 52	34,154,522	31,583,868	29,304,604	2,279,264	2,570,654	2,570,654
มีนาคม 52	30,504,921	23,843,520	22,098,020	1,745,500	6,661,401	6,661,401
เมษายน 25	22,965,740	20,487,466	18,572,400	1,915,066	2,478,274	2,478,274
พฤษภาคม 52	26,012,261	23,397,325	20,870,625	2,526,700	2,614,936	2,614,936
มิถุนายน 52	29,169,035	26,805,897	23,912,347	2,893,550	2,363,138	2,363,138
กรกฎาคม 52	23,438,012	20,220,496	18,538,025	1,682,471	3,217,516	3,217,516
สิงหาคม 52	26,044,033	23,225,747	21,410,197	1,815,550	2,818,286	2,818,286
กันยายน 52	29,166,603	26,755,796	24,805,946	1,949,850	2,410,807	2,410,807
ตุลาคม 52	21,553,321	18,950,811	17,488,711	1,462,100	2,602,510	2,602,510
พฤศจิกายน 52	26,083,285	23,360,996	21,553,674	1,807,322	2,722,289	2,722,289
ธันวาคม 52	34,263,133	23,173,753	21,241,287	1,932,466	11,089,380	11,089,380

ที่มา : โปรแกรมควบคุมการทำงานของคนต่างด้าว ระบบ On-line ไม่รวม ม9 พิสูจน์สัญชาติ ม11 นำเข้าตาม MOU และ ม 13 มติ ครม. 3 สัญชาติ

ผลการพิจารณาอนุญาตการดำเนินงาน

ขององค์กรเอกชนต่างประเทศในประเทศไทย

องค์กรเอกชนต่างประเทศที่ประสงค์จะเข้ามาดำเนินงานในประเทศไทย จักต้องได้รับอนุญาตจากคณะกรรมการภายใต้ระเบียบกระทรวงแรงงานและสวัสดิการสังคมว่าด้วยการเข้ามาดำเนินงานขององค์กรเอกชนต่างประเทศในประเทศไทย พ.ศ. 2541 ก่อนและต้องขอขยายระยะเวลาการดำเนินงานตามกำหนด ซึ่งผลการพิจารณาอนุญาตการดำเนินงานขององค์กรเอกชนต่างประเทศเป็นข้อมูลสะสม สำนักบริหารแรงงานต่างด้าวในฐานะผู้ช่วยเลขานุการคณะกรรมการดังกล่าว ได้รวบรวมผลการพิจารณาอนุญาตฯ ปี 2552 (มกราคม – ธันวาคม 2552) สรุปได้ดังนี้

๑) องค์กรเอกชนต่างประเทศที่ได้รับอนุญาตมาดำเนินการในประเทศไทย

มีองค์กรเอกชนฯ ที่ได้รับอนุญาตทั้งสิ้น จำนวน 82 องค์กร จำแนกได้ ดังนี้

- ได้รับอนุญาตให้เข้ามาดำเนินงานในประเทศไทย จำนวน 27 องค์กร
- ได้รับอนุญาตให้เข้ามาจัดตั้งสำนักงานภูมิภาคในประเทศไทย และดำเนินงานในประเทศอื่น จำนวน 42 องค์กร
- องค์กรเอกชนไทยที่ได้รับอนุญาตให้ดำเนินกิจกรรมตามโครงการที่ได้รับความช่วยเหลือทางการเงินหรืออื่นๆ จากองค์กรเอกชนต่างประเทศ จำนวน 13 องค์กร

๒) การดำเนินงานขององค์กรเอกชนต่างประเทศไทย จำแนกตามวัตถุประสงค์

วัตถุประสงค์	จำนวน (องค์กร)
รวม	82
ช่วยเหลือด้านการศึกษา วิชาการและเทคโนโลยี	20
พัฒนาเด็ก เยาวชนและสตรี	13
พัฒนาคุณภาพชีวิต	12
ส่งเสริมการใช้ทรัพยากรธรรมชาติ อนุรักษ์สิ่งแวดล้อม อนุรักษ์สัตว์ป่า ส่งเสริมการประหยัด	9
สนับสนุนด้านสิทธิมนุษยชน ช่วยเหลือด้านมนุษยธรรมและการบรรเทาทุกข์	10
พัฒนาด้านสาธารณสุขและโรคเอดส์	8
ช่วยเหลือฟื้นฟูสมรรถภาพคนพิการ	5
ฟื้นฟูสมรรถภาพผู้ติดยาเสพติด	1
ช่วยเหลือผู้สูงอายุ	1
ส่งเสริมอุตสาหกรรมการท่องเที่ยว	1
ส่งเสริมจริยธรรม	1
ส่งเสริมด้านธุรกิจการค้า	1

๑ การดำเนินงานขององค์การเอกชนต่างประเทศไทย จำแนกตามประเทศ

ประเทศ	จำนวน (องค์การ)
รวม	82
เยอรมันนี	5
อังกฤษ	7
ฝรั่งเศส	5
อิตาลี	3
เบลเยียม	1
ออสเตรเลีย	2
เนเธอร์แลนด์	3
สวีเดน	4
สวิสเซอร์แลนด์	3
สหรัฐอเมริกา	25
ญี่ปุ่น	6
สิงคโปร์	1
ฮ่องกง	2
เกาหลี	1
ซาอุดีอาระเบีย	1
องค์การเอกชนไทยที่ได้รับอนุญาตให้ดำเนินกิจกรรมตามโครงการที่ได้รับ ความช่วยเหลือทางการเงินหรืออื่นๆ จากองค์การเอกชนต่างประเทศ	13

นโยบายศัพท์

1. **คนต่างด้าว** หมายความว่า บุคคลธรรมดาซึ่งไม่มีสัญชาติไทย

2. **คนต่างด้าวเข้าเมืองถูกกฎหมาย** หมายถึง คนต่างด้าวซึ่งมีเอกสารที่รัฐบาลของประเทศตนรับรอง ได้แก่ หนังสือเดินทาง (Passport) หรือเอกสารที่ใช้แทนหนังสือเดินทาง ได้แก่ หนังสือเดินทางชั่วคราว (Temporary Passport) หรือเอกสารรับรองบุคคล (Certificate Of Identity) และมีการตรวจลงตรา (Visa) โดยสถานทูตหรือกงสุลไทยประจำประเทศต้นทางนั้นๆ เมื่อเดินทางเข้ามาในประเทศไทยแล้วจะต้องได้รับการประทับตราระยะเวลาให้อยู่ในราชอาณาจักร ประเภทชั่วคราว (Non-Immigrant Visa) ลงในหนังสือเดินทาง (Passport) หรือเอกสารที่ใช้แทนหนังสือเดินทาง โดยสำนักงานตรวจคนเข้าเมือง และเมื่อประสงค์จะทำงานต้องขออนุญาตทำงานกฎหมายว่าด้วยการทำงานของคนต่างด้าว โดยจำแนกประเภทคนต่างด้าวตามมาตราได้ ดังนี้

2.1 **มาตรา 9** หมายถึง คนต่างด้าวซึ่งเข้ามาในราชอาณาจักรเป็นการชั่วคราวตามกฎหมายว่าด้วยคนเข้าเมือง จำแนกประเภทได้ ดังนี้

2.1.1 **ทั่วไป** หมายถึง คนต่างด้าวที่ได้รับใบอนุญาตจากนายทะเบียนให้ทำงานได้ตามที่กำหนดในกฎกระทรวงตามมาตรา 7

2.1.2 **ตลอดชีพ** หมายถึง คนต่างด้าวซึ่งได้รับใบอนุญาตทำงานตามประกาศคณะปฏิวัติฉบับที่ 322 ข้อ 10 (10) มีสาระสำคัญว่า “ใบอนุญาตที่ออกให้แก่ คนต่างด้าวซึ่งมีถิ่นที่อยู่ในราชอาณาจักรตามกฎหมายว่าด้วยคนเข้าเมืองและทำงานอยู่แล้วก่อนวันที่ 13 ธันวาคม 2515 ให้ใช้ได้ตลอดชีวิตของคนต่างด้าวนั้น เว้นแต่คนต่างด้าวจะเปลี่ยนอาชีพใหม่”

2.1.3 **พิสุจน์สัญชาติ** หมายถึง คนต่างด้าวสัญชาติพม่า ลาว และกัมพูชา ซึ่งเปลี่ยนสถานะจากคนต่างด้าวหลบหนีเข้าเมืองรอการส่งกลับฯ (มีใบอนุญาตทำงานบัตรสีชมพู) เป็นคนต่างด้าวที่เข้าเมืองถูกกฎหมายโดยการขอรับการพิสุจน์สัญชาติและได้รับหลักฐานเอกสารรับรองสถานภาพ ได้แก่ หนังสือเดินทางชั่วคราว (Temporary Passport) หรือเอกสารรับรองบุคคล (Certificate Of Identity) จากเจ้าหน้าที่ประเทศตน โดยนำเอกสารดังกล่าวมาเป็นเอกสารประกอบในการขออนุญาตทำงานได้ 2 งาน คือ งานกรรมกร และงานรับใช้ในบ้าน ได้รับใบอนุญาตทานบัตรสีเขียว

2.2 **มาตรา 11** หมายถึง คนต่างด้าวที่นายจ้างแจ้งการนำเข้า ตามข้อตกลงว่าด้วยการจ้างแรงงานต่างด้าว (MOU) กับประเทศคู่ภาคี ปัจจุบันมี 2 ประเทศ ได้แก่ ลาว และกัมพูชา

2.3 **มาตรา 12** หมายถึง คนต่างด้าวซึ่งเข้ามาทำงานในราชอาณาจักรตามกฎหมายว่าด้วยการส่งเสริมการลงทุนหรือกฎหมายอื่น

2.4 **มาตรา 14** หมายถึง คนต่างด้าวซึ่งมีภูมิลำเนาและเป็นคนสัญชาติของประเทศที่มีชายแดนติดกับประเทศไทย

3. **คนต่างด้าวเข้าเมืองผิดกฎหมาย** หมายถึง คนต่างด้าวมาตรา 13 จำแนกเป็น 2 ประเภท ดังนี้

3.1 **ชนกลุ่มน้อย** หมายถึง คนต่างด้าว ต่อไปนี้ (1) ถูกเนรเทศ (2) รอการส่งกลับออกไปนอกราชอาณาจักรตามกฎหมายว่าด้วยคนเข้าเมือง (3) ถูกถอนสัญชาติ (4) ไม่ได้รับสัญชาติไทยตามประกาศของคณะปฏิวัติฯ และ (5) ไม่ได้รับสัญชาติไทยตามกฎหมายว่าด้วยสัญชาติโดยขออนุญาตทำงานตามกฎหมาย

3.2 **แรงงานต่างด้าวหลบหนีเข้าเมือง 3 สัญชาติ** (พม่า ลาว และกัมพูชา) ซึ่งคณะรัฐมนตรีฯ มีมติผ่อนผันฯ ให้อยู่ในราชอาณาจักรเป็นการชั่วคราวเพื่อรอการส่งกลับโดยคณะรัฐมนตรีฯ มีมติให้คนต่างด้าวนั้นมารายงานตัวเพื่อจัดทำทะเบียนประวัติหรือทะเบียนราษฎรผู้ไม่มีสัญชาติไทยกับกรมการปกครอง (ทร38/) /ตรวจโรคและประกันสุขภาพกับกระทรวงสาธารณสุข และขออนุญาตทำงานกับกรมการจัดหางานได้ 2 งาน คือ กรรมกร และคนรับใช้ในบ้าน

4. **นายจ้าง** หมายความว่า ผู้ซึ่งตกลงรับลูกจ้างเข้าทำงานโดยจ่ายค่าจ้างให้ ได้แก่ บุคคลธรรมดา/นิติบุคคล/มูลนิธิสมาคม/องค์กร เป็นต้น

5. **ข้อมูลคนต่างด้าว** หมายถึง ข้อมูลในส่วนของคนต่างด้าวตามแบบคำขออนุญาตการทำงาน (แบบ ตท.) ได้แก่ ชื่อ-นามสกุล อายุ สัญชาติ เลขที่หนังสือเดินทาง ที่อยู่ภูมิลำเนา ประวัติการศึกษา เป็นต้น ซึ่งได้จากการบันทึกรายละเอียดดังกล่าวพร้อมทั้งทวนสอบข้อมูลที่บันทึก ลงในสื่อที่ใช้ประมวลผลด้วยระบบคอมพิวเตอร์ ณ วันสิ้นงวดในแต่ละเดือน

6. **ข้อมูลนายจ้าง** หมายถึง ข้อมูลในส่วนของนายจ้าง ตามแบบคำขออนุญาตการทำงาน (แบบ ตท.) ได้แก่ ชื่อนายจ้าง ชื่อสถานประกอบการ ที่ตั้งสถานประกอบการ ประเภทกิจการ เป็นต้น ซึ่งได้จากการบันทึกรายละเอียดดังกล่าวพร้อมทั้งทวนสอบข้อมูลที่บันทึก ลงในสื่อที่ใช้ประมวลผลด้วยระบบคอมพิวเตอร์ ณ วันสิ้นงวดในแต่ละเดือน

7. **ข้อมูลผลการพิจารณา** หมายถึง ข้อมูลในส่วนเจ้าหน้าที่ผู้พิจารณาตามแบบคำขออนุญาตการทำงาน (แบบ ตท.) ได้แก่ ชื่อ-นามสกุล ตำแหน่ง ผลการพิจารณาอนุญาต/ไม่อนุญาต เป็นต้น ซึ่งได้จากการบันทึกรายละเอียดดังกล่าว พร้อมทั้งทวนสอบข้อมูลที่บันทึก ลงในสื่อที่ใช้ประมวลผลด้วยระบบคอมพิวเตอร์ ณ วันสิ้นงวดในแต่ละเดือน

8. **การจัดทำ/ปรับปรุงทะเบียนการทำงานของคนต่างด้าว** หมายถึง การบันทึกข้อมูลจากแบบคำขออนุญาตการทำงาน ได้แก่ ข้อมูลคนต่างด้าว ข้อมูลนายจ้าง ข้อมูลผลการพิจารณา เป็นต้น ลงในโปรแกรมระบบควบคุมการทำงานของคนต่างด้าว ได้แก่

8.1 **ระบบ Online** ใช้กับแบบคำขออนุญาตการทำงานของคนต่างด้าวตามมาตรา 9 (ทั่วไป) มาตรา 12 และมาตรา 13 (ชนกลุ่มน้อย)

8.2 **ระบบสารสนเทศแรงงานต่างด้าวแบบบูรณาการ** ใช้กับแบบคำขออนุญาตการทำงานของคนต่างด้าวตามมาตรา 9 (พิสุจน์สัญชาติ) มาตรา 11 (นำเข้า) และมาตรา 13 แรงงานต่างด้าวหลบหนีเข้าเมือง 3 สัญชาติ (พม่า ลาว และกัมพูชา)





**ตาราง
จำนวนคนต่างดาวที่ได้รับอนุญาตทำงาน**

ตารางที่ 1 จำนวนคนต่างด้าวที่ได้รับอนุญาตทำงานคงเหลือทั่วราชอาณาจักร

จำแนกตามลักษณะการเข้าเมืองถูกกฎหมายและผิดกฎหมาย

สรุปปี 2552 ข้อมูล ณ เดือนธันวาคม 2552

หน่วยนับ : คน

จังหวัด	รวมทั้งสิ้น (คน)	เข้าเมืองถูกกฎหมาย						เข้าเมืองผิดกฎหมาย			Province
		รวม เข้าเมือง ถูก กฎหมาย (คน)	มาตรา 9			มาตรา 11	มาตรา 12	รวม เข้าเมือง ผิดกฎหมาย (คน)	มาตรา 13		
			ตลอดชีพ	ทั่วไป	พิเศษ สัญชาติ	นำเข้า MOU	ส่งเสริม การลงทุน		ชนกลุ่มน้อย	มติ ครม. 3 สัญชาติ พม่าลาวและกัมพูชา	
ทั่วราชอาณาจักร	1,544,902	210,745	14,423	68,399	77,914	27,447	22,562	1,334,157	19,775	1,314,382	The Whole Kingdom
กรุงเทพมหานคร	351,591	98,823	7,306	40,013	29,373	8,896	13,235	252,768	1,877	250,891	Bangkok Metropolis
ภูมิภาค	1,193,311	111,922	7,117	28,386	48,541	18,551	9,327	1,081,389	17,898	1,063,491	Region
ปริมณฑล	374,516	33,022	269	5,887	19,059	5,796	2,011	341,494	896	340,598	Vicinity
ภาคกลาง	289,531	39,680	1,191	8,039	18,530	5,908	6,012	249,851	1,474	248,377	Central
ภาคเหนือ	178,389	7,207	921	4,250	1,382	66	588	171,182	15,085	156,097	North
ภาคตะวันออกเฉียงเหนือ	32,881	11,941	2,069	1,700	6,493	1,359	320	20,940	51	20,889	North-East
ภาคใต้	317,994	20,072	2,667	8,510	3,077	5,422	396	297,922	392	297,530	South
กรุงเทพมหานคร	351,591	98,823	7,306	40,013	29,373	8,896	13,235	252,768	1,877	250,891	Bangkok Metropolis
สำนักงานบริหารแรงงานต่างด้าว	98,152	98,152	7,306	39,717	29,373	8,896	12,860	-	-	-	Office of foreign workers administration
สจก.1-12	253,439	671	-	296	-	-	375	252,768	1,877	250,891	Bangkok employment office
สจก. ๑ (ราชดำเนิน)	10,973	34	-	6	-	-	28	10,939	120	10,819	Bangkok employment office area 1
สจก. ๒ (จตุจักร)	20,535	106	-	90	-	-	16	20,429	113	20,316	Bangkok employment office area 2
สจก. ๓ (วิภาวดีรังสิต)	20,117	173	-	168	-	-	5	19,944	209	19,735	Bangkok employment office area 3
สจก. ๔ (บางรัก)	15,470	98	-	20	-	-	78	15,372	118	15,254	Bangkok employment office area 4
สจก. ๕ (ถนนบุรี)	14,212	3	-	1	-	-	2	14,209	69	14,140	Bangkok employment office area 5
สจก. ๖ (พุทธมณฑล)	29,312	7	-	-	-	-	7	29,305	277	29,028	Bangkok employment office area 6
สจก. ๗ (ราษฎร์บูรณะ)	53,699	-	-	-	-	-	-	53,699	195	53,504	Bangkok employment office area 7
สจก. ๘ (บางนา)	36,020	171	-	10	-	-	161	35,849	237	35,612	Bangkok employment office area 8
สจก. ๙ (รามอินทรา)	26,483	29	-	-	-	-	29	26,454	312	26,142	Bangkok employment office area 9
สจก. ๑๐ (มีนบุรี)	26,560	45	-	-	-	-	45	26,515	174	26,341	Bangkok employment office area 10
สจก. ๑๑	41	-	-	-	-	-	-	41	41	-	Bangkok employment office area 11
สจก. ๑๒	17	5	-	1	-	-	4	12	12	-	Bangkok employment office area 12

จังหวัด	รวมทั้งสิ้น (คน)	เข้าเมืองถูกกฎหมาย						เข้าเมืองผิดกฎหมาย			Province
		รวม เข้าเมือง ถูก กฎหมาย (คน)	มาตรา 9			มาตรา 11	มาตรา 12	รวม เข้าเมือง ผิดกฎหมาย (คน)	มาตรา 13		
			ตลอดชีพ	ทั่วไป	พิสูจน์ สัญชาติ	นำเข้า MOU	ส่งเสริม การลงทุน		ชนกลุ่มน้อย	มติ ครม. 3 สัญชาติ พม่าลาวและกัมพูชา	
ปริมณฑล	374,516	33,022	269	5,887	19,059	5,796	2,011	341,494	896	340,598	Vicinity
สมุทรปราการ	71,037	12,278	138	2,743	6,682	1,810	905	58,759	146	58,613	Samut Prakan
นนทบุรี	41,168	4,386	24	582	2,976	796	8	36,782	77	36,705	Nonthaburi
ปทุมธานี	52,718	7,770	-	1,456	4,195	1,159	960	44,948	202	44,746	Pathum Thani
นครปฐม	43,569	2,796	33	785	1,571	332	75	40,773	402	40,371	Nakhon Pathom
สมุทรสาคร	166,024	5,792	74	321	3,635	1,699	63	160,232	69	160,163	Samut Sakhon
ภาคกลาง	289,531	39,680	1,191	8,039	18,530	5,908	6,012	249,851	1,474	248,377	Central
พระนครศรีอยุธยา	13,785	3,983	27	501	924	1,079	1,452	9,802	89	9,713	Phra Nakhon Si Ayutthaya
อ่างทอง	1,905	484	282	48	118	11	25	1,421	11	1,410	Ang Thong
ลพบุรี	5,268	899	13	100	157	575	54	4,369	8	4,361	Lop Buri
สิงห์บุรี	1,440	199	13	37	35	111	3	1,241	5	1,236	Sing Buri
ชัยนาท	1,304	70	6	22	38	4	-	1,234	5	1,229	Chainat
สระบุรี	9,736	1,951	24	319	880	703	25	7,785	18	7,767	Saraburi
ชลบุรี	70,261	13,296	442	3,802	5,803	1,291	1,958	56,965	210	56,755	Chonburi
ระยอง	36,134	5,115	9	1,086	2,081	293	1,646	31,019	168	30,851	Rayong
จันทบุรี	10,087	1,476	224	262	907	83	-	8,611	14	8,597	Chanthaburi
ตราด	17,635	1,522	-	218	1,296	7	1	16,113	13	16,100	Trat
ฉะเชิงเทรา	18,077	3,738	5	261	2,535	419	518	14,339	39	14,300	Chachoengsao
ปราจีนบุรี	5,314	1,493	-	258	544	447	244	3,821	4	3,817	Prachin Buri
นครนายก	3,735	355	-	74	266	14	1	3,380	31	3,349	Nakhon Nayok
สระแก้ว	3,973	909	-	5	882	22	-	3,064	15	3,049	Sakao
ราชบุรี	25,789	959	93	229	396	203	38	24,830	586	24,244	Ratchaburi
กาญจนบุรี	19,754	760	-	30	728	1	1	18,994	5	18,989	Kanchanaburi
สุพรรณบุรี	9,524	345	25	95	211	14	-	9,179	58	9,121	Suphan Buri
สมุทรสงคราม	8,677	200	1	20	137	42	-	8,477	-	8,477	Samut Songkhram
เพชรบุรี	5,762	620	24	151	278	131	36	5,142	66	5,076	Petchaburi
ประจวบคีรีขันธ์	21,371	1,306	3	521	314	458	10	20,065	129	19,936	Prachuap khiri Khan

จังหวัด	รวมทั้งสิ้น (คน)	เข้าเมืองถูกกฎหมาย						เข้าเมืองผิดกฎหมาย			Province
		รวม เข้าเมือง ถูก กฎหมาย (คน)	มาตรา 9			มาตรา 11	มาตรา 12	รวม เข้าเมือง ผิดกฎหมาย (คน)	มาตรา 13		
			ตลอดชีพ	ทั่วไป	พิสูจน์ สัญชาติ	นำเข้า MOU	ส่งเสริม การลงทุน		ชนกลุ่มน้อย	มติ ครม. 3 สัญชาติ พม่าลาวและกัมพูชา	
ภาคเหนือ	178,389	7,207	921	4,250	1,382	66	588	171,182	15,085	156,097	North
เชียงใหม่	78,430	2,650	-	2,385	69	10	186	75,780	9,686	66,094	Chiang Mai
ลำพูน	5,818	574	-	176	12	-	386	5,244	773	4,471	Lamphun
ลำปาง	1,850	374	57	177	136	4	-	1,476	67	1,409	Lampang
อุตรดิตถ์	582	68	4	43	21	-	-	514	9	505	Uttaradit
แพร่	769	172	8	61	97	6	-	597	28	569	Phrae
น่าน	1,017	289	123	72	93	1	-	728	12	716	Nan
พะเยา	1,173	235	32	60	140	3	-	938	30	908	Phayao
เชียงราย	19,484	834	-	544	256	27	7	18,650	3,859	14,791	Chiang Rai
แม่ฮ่องสอน	2,139	93	-	92	1	-	-	2,046	187	1,859	Mae Hong Son
นครสวรรค์	5,944	215	47	81	82	5	-	5,729	7	5,722	Nakhon Sawan
อุทัยธานี	594	78	-	35	40	3	-	516	8	508	Uthai Thani
กำแพงเพชร	6,666	295	137	63	90	5	-	6,371	4	6,367	Kamphang Phet
ตาก	45,686	303	23	255	22	-	3	45,383	386	44,997	Tak
สุโขทัย	835	409	276	30	103	-	-	426	5	421	Sukhothai
พิษณุโลก	1,872	387	152	158	71	-	6	1,485	24	1,461	Phitsanulok
พิจิตร	2,048	104	24	15	65	-	-	1,944	-	1,944	Phichit
เพชรบูรณ์	3,482	127	38	3	84	2	-	3,355	-	3,355	Phetchabun

จังหวัด	รวมทั้งสิ้น (คน)	เข้าเมืองถูกกฎหมาย						เข้าเมืองผิดกฎหมาย			Province
		รวม เข้าเมือง ถูก กฎหมาย (คน)	มาตรา 9			มาตรา 11	มาตรา 12	รวม เข้าเมือง ผิดกฎหมาย (คน)	มาตรา 13		
			ตลอดชีพ	ทั่วไป	พิสูจน์ สัญชาติ	นำเข้า MOU	ส่งเสริม การลงทุน		ชนกลุ่มน้อย	มติ ครม. 3 สัญชาติ พม่า ลาว และ กัมพูชา	
ภาคตะวันออกเฉียงเหนือ	32,881	11,941	2,069	1,700	6,493	1,359	320	20,940	51	20,889	North-East
นครราชสีมา	8,345	2,182	163	345	882	533	259	6,163	21	6,142	NaKhon Ratchasima
บุรีรัมย์	1,479	636	284	56	289	4	3	843	-	843	Buri Ram
สุรินทร์	1,729	774	466	61	235	8	4	955	-	955	Surin
ศรีสะเกษ	893	449	14	75	347	13	-	444	-	444	Si Sa Ket
อุบลราชธานี	2,454	1,060	82	165	800	8	5	1,394	1	1,393	Ubon Ratchatani
ยโสธร	429	92	-	12	79	-	1	337	1	336	Yasothon
ชัยภูมิ	559	237	-	57	173	7	-	322	3	319	Chaiyaphum
อำนาจเจริญ	154	53	17	-	34	2	-	101	-	101	Amnat Charoen
หนองบัวลำภู	375	110	-	-	58	52	-	265	-	265	Nong Bua Lamphu
ขอนแก่น	4,017	1,652	141	422	388	664	37	2,365	4	2,361	Khon Kaen
อุดรธานี	1,932	916	4	161	739	8	4	1,016	1	1,015	Udon Thani
เลย	2,277	489	168	55	245	18	3	1,788	4	1,784	Loei
หนองคาย	1,864	298	73	100	124	1	-	1,566	5	1,561	Nong Khai
มหาสารคาม	947	698	142	69	481	3	3	249	-	249	Maha Sarakham
ร้อยเอ็ด	771	324	8	62	224	29	1	447	3	444	Roi Et
กาฬสินธุ์	522	195	-	3	192	-	-	327	2	325	Kalasin
สกลนคร	1,097	283	11	41	223	8	-	814	1	813	Sakon Nakhon
นครพนม	1,771	922	484	1	436	1	-	849	-	849	Nakhon Phanom
มุกดาหาร	1,266	571	12	15	544	-	-	695	5	690	Mukdahan

จังหวัด	รวมทั้งสิ้น (คน)	เข้าเมืองถูกกฎหมาย						เข้าเมืองผิดกฎหมาย			Province
		รวม เข้าเมือง ถูก กฎหมาย (คน)	มาตรา 9			มาตรา 11	มาตรา 12	รวม เข้าเมือง ผิดกฎหมาย (คน)	มาตรา 13		
			ตลอดชีพ	ทั่วไป	พิสูจน์ สัญชาติ	นำเข้า MOU	ส่งเสริม การลงทุน		ชนกลุ่มน้อย	มติ ครม. 3 สัญชาติ พม่า ลาว และ กัมพูชา	
ภาคใต้	317,994	20,072	2,667	8,510	3,077	5,422	396	297,922	392	297,530	South
นครศรีธรรมราช	10,474	1,441	947	243	186	57	8	9,033	8	9,025	NaKhon Si Thammarat
กระบี่	6,172	815	-	467	73	269	6	5,357	25	5,332	Krabi
พังงา	26,183	276	-	249	17	3	7	25,907	5	25,902	Phang Nga
ภูเก็ต	61,875	4,541	40	4,248	74	51	128	57,334	60	57,274	Phuket
สุราษฎร์ธานี	68,631	3,179	-	2,142	694	309	34	65,452	35	65,417	Surat Thani
ระนอง	49,208	92	-	70	16	-	6	49,116	82	49,034	Ranong
ชุมพร	32,542	1,546	485	76	658	327	-	30,996	7	30,989	Chumphon
สงขลา	43,143	6,740	1,135	695	906	3,803	201	36,403	145	36,258	Songkhla
สตูล	3,611	135	-	50	42	38	5	3,476	2	3,474	Satun
ตรัง	7,818	730	-	126	125	478	1	7,088	12	7,076	Trang
พัทลุง	403	50	3	23	24	-	-	353	-	353	Phatthalung
ปัตตานี	4,784	352	36	2	227	87	-	4,432	-	4,432	Pattani
ยะลา	2,747	100	-	72	28	-	-	2,647	9	2,638	Yala
นราธิวาส	403	75	21	47	7	-	-	328	2	326	Narathiwat

ที่มา : ฝ่ายทะเบียนและสารสนเทศ สำนักบริหารแรงงานต่างด้าว

- หมายเหตุ :
- คนต่างด้าวมาตรา 9 มาตรา 12 มาตรา 13 มีจำนวนคนต่างด้าวคงเหลือลดลง เนื่องจากได้ทำการตัดจำนวนคนต่างด้าวที่ใบอนุญาตทำงานหมดอายุแต่ไม่แจ้งออกตั้งแต่เดือนสิงหาคม 2552 เป็นต้นไป จึงทำให้จำนวนคนต่างด้าวใน 3 มาตรา มีจำนวนคนต่างด้าวคงเหลือลดลงตั้งแต่เดือนสิงหาคม 2552
 - การปรับปรุงประเภทคนต่างด้าวมาตราใหม่ตามพระราชบัญญัติการทำงานของคนต่างด้าว พ.ศ. 2551
 - คนต่างด้าวเข้าเมืองถูกกฎหมาย
 - มาตรา 9 คือ มาตรา 7 - คนต่างด้าวประเภทชั่วคราวทั่วไปเดิม
 - คนต่างด้าวประเภทตลอดชีพเดิม
 - คนต่างด้าวประเภทพิสูจน์สัญชาติ
 - มาตรา 11 คือ คนต่างด้าวประเภทนำเข้า MOU
 - มาตรา 12 คือ มาตรา 12 คนต่างด้าวประเภทส่งเสริมการลงทุนเดิม
 - คนต่างด้าวเข้าเมืองผิดกฎหมาย
 - มาตรา 13 คือ มาตรา 13 คนต่างด้าวประเภท
 - ชนกลุ่มน้อยเดิม
 - 3 สัญชาติ ตามมติ ครม (พม่า ลาว และ กัมพูชา)

ตารางที่ 2 จำนวนคนต่างด้าวที่ได้รับอนุญาตทำงานคงเหลือ ที่ราชอาณาจักร

จำแนกตามลักษณะการเข้าเมือง ประเภทคนต่างด้าว ตำแหน่งและเพศ

สรุปปี 2552 ข้อมูล ณ เดือนธันวาคม 2552

หน่วยนับ : คน/ตำแหน่ง

รวมคนต่างด้าวคงเหลือที่ราชอาณาจักร					เข้าเมืองถูกกฎหมาย										เข้าเมืองผิดกฎหมาย							
ภาค/จังหวัด	รวมทั้งสิ้น				รวมเข้าเมืองถูกกฎหมาย		มาตรา 9						มาตรา 11		มาตรา 12		รวมเข้าเมืองผิดกฎหมาย		มาตรา 13			
	รวม (คน)	ชาย (คน)	หญิง (คน)	รวม(ตำแหน่ง)			ตลอดชีพ		ทั่วไป		พิเศษ/สัญชาติ		นำเข้า MOU		ส่งเสริมการลงทุน				ชนกลุ่มน้อย		มติ ครม. 3 สัญชาติ พม่า ลาวและกัมพูชา	
					รวม (คน)	รวม (ตำแหน่ง)	คน	ตำแหน่ง	คน	ตำแหน่ง	คน	ตำแหน่ง	คน	ตำแหน่ง	คน	ตำแหน่ง	คน	ตำแหน่ง	คน	ตำแหน่ง	คน	ตำแหน่ง
ที่ราชอาณาจักร	1,544,902	863,135	667,344	1,553,951	210,745	219,794	14,423	14,423	68,399	75,106	77,914	77,914	27,447	27,447	22,562	24,904	1,334,157	1,334,157	19,775	19,775	1,314,382	1,314,382
กรุงเทพฯ	351,591	179,310	164,975	357,183	98,823	104,415	7,306	7,306	40,013	44,626	29,373	29,373	8,896	8,896	13,235	14,214	252,768	252,768	1,877	1,877	250,891	250,891
ภูมิภาค	1,193,311	683,825	502,369	1,196,768	111,922	115,379	7,117	7,117	28,386	30,480	48,541	48,541	18,551	18,551	9,327	10,690	1,081,389	1,081,389	17,898	17,898	1,063,491	1,063,491
ปริมณฑล	374,516	205,604	168,643	375,175	33,022	33,681	269	269	5,887	6,238	19,059	19,059	5,796	5,796	2,011	2,319	341,494	341,494	896	896	340,598	340,598
ภาคกลาง	289,531	177,204	111,136	291,317	39,680	41,466	1,191	1,191	8,039	8,920	18,530	18,530	5,908	5,908	6,012	6,917	249,851	249,851	1,474	1,474	248,377	248,377
ภาคเหนือ	178,389	89,378	88,090	178,540	7,207	7,358	921	921	4,250	4,281	1,382	1,382	66	66	588	708	171,182	171,182	15,085	15,085	156,097	156,097
ภาคตะวันออกเฉียงเหนือ	32,881	13,653	17,159	32,909	11,941	11,969	2,069	2,069	1,700	1,716	6,493	6,493	1,359	1,359	320	332	20,940	20,940	51	51	20,889	20,889
ภาคใต้	317,994	197,986	117,341	318,827	20,072	20,905	2,667	2,667	8,510	9,325	3,077	3,077	5,422	5,422	396	414	297,922	297,922	392	392	297,530	297,530
กรุงเทพมหานคร	351,591	179,310	164,975	357,183	98,823	104,415	7,306	7,306	40,013	44,626	29,373	29,373	8,896	8,896	13,235	14,214	252,768	252,768	1,877	1,877	250,891	250,891
สำนักงานบริหารแรงงานต่างด้าว	98,152	61,859	28,987	103,615	98,152	103,615	7,306	7,306	39,717	44,222	29,373	29,373	8,896	8,896	12,860	13,818	-	-	-	-	-	-
สจก.1-11	253,439	117,451	135,988	253,568	671	800	-	-	296	404	-	-	-	-	375	396	252,768	252,768	1,877	1,877	250,891	250,891
สจก. ๑ (ราชดำเนิน)	10,973	4,534	6,439	10,985	34	46	-	-	6	11	-	-	-	-	28	35	10,939	10,939	120	120	10,819	10,819
สจก. ๒ (จตุจักร)	20,535	8,740	11,795	20,599	106	170	-	-	90	159	-	-	-	-	16	11	20,429	20,429	113	113	20,316	20,316
สจก. ๓ (วิภาวดีรังสิต)	20,117	9,115	11,002	20,145	173	201	-	-	168	196	-	-	-	-	5	5	19,944	19,944	209	209	19,735	19,735
สจก. ๔ (บางรัก)	15,470	5,985	9,485	15,471	98	99	-	-	20	23	-	-	-	-	78	76	15,372	15,372	118	118	15,254	15,254
สจก. ๕ (ธนบุรี)	14,212	5,384	8,828	14,213	3	4	-	-	1	2	-	-	-	-	2	2	14,209	14,209	69	69	14,140	14,140
สจก. ๖ (พุทธมณฑล)	29,312	14,103	15,209	29,315	7	10	-	-	-	-	-	-	-	-	7	10	29,305	29,305	277	277	29,028	29,028
สจก. ๗ (ราชบุรีบูรณะ)	53,699	27,974	25,725	53,699	-	-	-	-	-	-	-	-	-	-	-	-	53,699	53,699	195	195	53,504	53,504
สจก. ๘ (บางนา)	36,020	15,531	20,489	36,032	171	183	-	-	10	12	-	-	-	-	161	171	35,849	35,849	237	237	35,612	35,612
สจก. ๙ (รามอินทรา)	26,483	11,839	14,644	26,488	29	34	-	-	-	-	-	-	-	-	29	34	26,454	26,454	312	312	26,142	26,142

รวมคนต่างด้าวคงเหลือทั่วราชอาณาจักร					เข้าเมืองถูกกฎหมาย												เข้าเมืองผิดกฎหมาย					
ภาค/จังหวัด	รวมทั้งสิ้น				รวมเข้าเมืองถูกกฎหมาย		มาตรา 9						มาตรา 11		มาตรา 12		รวมเข้าเมืองผิดกฎหมาย		มาตรา 13			
	รวม (คน)	ชาย (คน)	หญิง (คน)	รวม(ตำแหน่ง)			ตลอดชีพ		ทั่วไป		พิเศษสัญชาติ		นำเข้า MOU		ส่งเสริมการลงทุน				ชนกลุ่มน้อย		มติ ครม. 3 สัญชาติ พม่า ลาวและกัมพูชา	
					รวม (คน)	รวม (ตำแหน่ง)	คน	ตำแหน่ง	คน	ตำแหน่ง	คน	ตำแหน่ง	คน	ตำแหน่ง	คน	ตำแหน่ง	คน	ตำแหน่ง	คน	ตำแหน่ง	คน	ตำแหน่ง
ปริมณฑล	374,516	205,604	168,643	375,175	33,022	33,681	269	269	5,887	6,238	19,059	19,059	5,796	5,796	2,011	2,319	341,494	341,494	896	896	340,598	340,598
สมุทรปราการ	71,037	39,616	31,283	71,507	12,278	12,748	138	138	2,743	3,074	6,682	6,682	1,810	1,810	905	1,044	58,759	58,759	146	146	58,613	58,613
นนทบุรี	41,168	20,899	20,245	41,180	4,386	4,398	24	24	582	596	2,976	2,976	796	796	8	6	36,782	36,782	77	77	36,705	36,705
ปทุมธานี	52,718	31,327	21,391	52,902	7,770	7,954	-	-	1,456	1,493	4,195	4,195	1,159	1,159	960	1,107	44,948	44,948	202	202	44,746	44,746
นครปฐม	43,569	24,723	18,813	43,538	2,796	2,765	33	33	785	742	1,571	1,571	332	332	75	87	40,773	40,773	402	402	40,371	40,371
สมุทรสาคร	166,024	89,039	76,911	166,048	5,792	5,816	74	74	321	333	3,635	3,635	1,699	1,699	63	75	160,232	160,232	69	69	160,163	160,163
ภาคกลาง	289,531	177,204	111,136	291,317	39,680	41,466	1,191	1,191	8,039	8,920	18,530	18,530	5,908	5,908	6,012	6,917	249,851	249,851	1,474	1,474	248,377	248,377
พระนครศรีอยุธยา	13,785	8,848	4,910	14,148	3,983	4,346	27	27	501	561	924	924	1,079	1,079	1,452	1,755	9,802	9,802	89	89	9,713	9,713
อ่างทอง	1,905	1,025	598	1,908	484	487	282	282	48	49	118	118	11	11	25	27	1,421	1,421	11	11	1,410	1,410
ลพบุรี	5,268	3,298	1,957	5,310	899	941	13	13	100	100	157	157	575	575	54	96	4,369	4,369	8	8	4,361	4,361
สิงห์บุรี	1,440	830	597	1,441	199	200	13	13	37	37	35	35	111	111	3	4	1,241	1,241	5	5	1,236	1,236
ชัยนาท	1,304	844	454	1,308	70	74	6	6	22	26	38	38	4	4	-	-	1,234	1,234	5	5	1,229	1,229
สระบุรี	9,736	5,601	4,111	9,739	1,951	1,954	24	24	319	323	880	880	703	703	25	24	7,785	7,785	18	18	7,767	7,767
ชลบุรี	70,261	43,359	26,460	71,025	13,296	14,060	442	442	3,802	4,376	5,803	5,803	1,291	1,291	1,958	2,148	56,965	56,965	210	210	56,755	56,755
ระยอง	36,134	23,635	12,490	36,464	5,115	5,445	9	9	1,086	1,160	2,081	2,081	293	293	1,646	1,902	31,019	31,019	168	168	30,851	30,851
จันทบุรี	10,087	6,025	3,838	10,118	1,476	1,507	224	224	262	293	907	907	83	83	-	-	8,611	8,611	14	14	8,597	8,597
ตราด	17,635	10,906	6,729	17,665	1,522	1,552	-	-	218	248	1,296	1,296	7	7	1	1	16,113	16,113	13	13	16,100	16,100
ฉะเชิงเทรา	18,077	11,411	6,661	18,190	3,738	3,851	5	5	261	279	2,535	2,535	419	419	518	613	14,339	14,339	39	39	14,300	14,300
ปราจีนบุรี	5,314	3,488	1,826	5,327	1,493	1,506	-	-	258	263	544	544	447	447	244	252	3,821	3,821	4	4	3,817	3,817
นครนายก	3,735	2,099	1,636	3,733	355	353	-	-	74	71	266	266	14	14	1	2	3,380	3,380	31	31	3,349	3,349
สระแก้ว	3,973	2,100	1,873	3,973	909	909	-	-	5	5	882	882	22	22	-	-	3,064	3,064	15	15	3,049	3,049
ราชบุรี	25,789	14,379	11,317	25,809	959	979	93	93	229	244	396	396	203	203	38	43	24,830	24,830	586	586	24,244	24,244
กาญจนบุรี	19,754	11,076	8,678	19,754	760	760	-	-	30	30	728	728	1	1	1	1	18,994	18,994	5	5	18,989	18,989
สุพรรณบุรี	9,524	5,603	3,896	9,524	345	345	25	25	95	95	211	211	14	14	-	-	9,179	9,179	58	58	9,121	9,121

รวมคนต่างด้าวคงเหลือทั่วราชอาณาจักร					เข้าเมืองถูกกฎหมาย												เข้าเมืองผิดกฎหมาย					
ภาค/จังหวัด	รวมทั้งสิ้น				รวมเข้าเมืองถูกกฎหมาย		มาตรา 9						มาตรา 11		มาตรา 12		รวมเข้าเมืองผิดกฎหมาย		มาตรา 13			
	รวม (คน)	ชาย (คน)	หญิง (คน)	รวม(ตำแหน่ง)			ตลอดชีพ		ทั่วไป		พิสูจน์สัญชาติ		นำเข้า MOU		ส่งเสริมการลงทุน				ชนกลุ่มน้อย		มติ ครม. 3 สัญชาติ พม่า ลาวและกัมพูชา	
					รวม (คน)	รวม (ตำแหน่ง)	คน	ตำแหน่ง	คน	ตำแหน่ง	คน	ตำแหน่ง	คน	ตำแหน่ง	คน	ตำแหน่ง	คน	ตำแหน่ง	คน	ตำแหน่ง		
ภาคเหนือ	178,389	89,378	88,090	178,540	7,207	7,358	921	921	4,250	4,281	1,382	1,382	66	66	588	708	171,182	171,182	15,085	15,085	156,097	156,097
เชียงใหม่	78,430	41,319	37,111	78,435	2,650	2,655	-	-	2,385	2,385	69	69	10	10	186	191	75,780	75,780	9,686	9,686	66,094	66,094
ลำพูน	5,818	3,462	2,356	5,939	574	695	-	-	176	183	12	12	-	-	386	500	5,244	5,244	773	773	4,471	4,471
ลำปาง	1,850	1,106	687	1,850	374	374	57	57	177	177	136	136	4	4	-	-	1,476	1,476	67	67	1,409	1,409
อุตรดิตถ์	582	341	237	583	68	69	4	4	43	44	21	21	-	-	-	-	514	514	9	9	505	505
แพร่	769	376	385	770	172	173	8	8	61	62	97	97	6	6	-	-	597	597	28	28	569	569
น่าน	1,017	473	421	1,021	289	293	123	123	72	76	93	93	1	1	-	-	728	728	12	12	716	716
พะเยา	1,173	570	571	1,173	235	235	32	32	60	60	140	140	3	3	-	-	938	938	30	30	908	908
เชียงราย	19,484	11,024	8,460	19,504	834	854	-	-	544	563	256	256	27	27	7	8	18,650	18,650	3,859	3,859	14,791	14,791
แม่ฮ่องสอน	2,139	1,248	891	2,143	93	97	-	-	92	96	1	1	-	-	-	-	2,046	2,046	187	187	1,859	1,859
นครสวรรค์	5,944	3,560	2,337	5,939	215	210	47	47	81	76	82	82	5	5	-	-	5,729	5,729	7	7	5,722	5,722
อุทัยธานี	594	325	269	584	78	68	-	-	35	25	40	40	3	3	-	-	516	516	8	8	508	508
กำแพงเพชร	6,666	4,241	2,288	6,666	295	295	137	137	63	63	90	90	5	5	-	-	6,371	6,371	4	4	6,367	6,367
ตาก	45,686	16,627	29,036	45,697	303	314	23	23	255	266	22	22	-	-	3	3	45,383	45,383	386	386	44,997	44,997
สุโขทัย	835	327	232	836	409	410	276	276	30	31	103	103	-	-	-	-	426	426	5	5	421	421
พิษณุโลก	1,872	958	762	1,869	387	384	152	152	158	155	71	71	-	-	6	6	1,485	1,485	24	24	1,461	1,461

รวมคนต่างตัวคงเหลือทั่วราชอาณาจักร					เข้าเมืองถูกกฎหมาย													เข้าเมืองผิดกฎหมาย					
ภาค/จังหวัด	รวมทั้งสิ้น				รวมเข้าเมืองถูกกฎหมาย		มาตรา 9						มาตรา 11		มาตรา 12		รวมเข้าเมืองผิดกฎหมาย		มาตรา 13				
	รวม (คน)	ชาย (คน)	หญิง (คน)	รวม(ตำแหน่ง)			ตลอดชีพ		ทั่วไป		พิสูจน์สัญชาติ		นำเข้า MOU		ส่งเสริมการลงทุน				ชนกลุ่มน้อย		มติ ครม. 3 สัญชาติ พม่า ลาวและกัมพูชา		
					รวม (คน)	รวม (ตำแหน่ง)	คน	ตำแหน่ง	คน	ตำแหน่ง	คน	ตำแหน่ง	คน	ตำแหน่ง	คน	ตำแหน่ง	คน	ตำแหน่ง	คน	ตำแหน่ง	คน	ตำแหน่ง	
ภาคตะวันออกเฉียงเหนือ	32,881	13,653	17,159	32,909	11,941	11,969	2,069	2,069	1,700	1,716	6,493	6,493	1,359	1,359	320	332	20,940	20,940	51	51	20,889	20,889	
นครราชสีมา	8,345	4,866	3,316	8,362	2,182	2,199	163	163	345	355	882	882	533	533	259	266	6,163	6,163	21	21	6,142	6,142	
บุรีรัมย์	1,479	540	655	1,480	636	637	284	284	56	57	289	289	4	4	3	3	843	843	-	-	843	843	
สุรินทร์	1,729	516	747	1,731	774	776	466	466	61	63	235	235	8	8	4	4	955	955	-	-	955	955	
ศรีสะเกษ	893	361	518	895	449	451	14	14	75	77	347	347	13	13	-	-	444	444	-	-	444	444	
อุบลราชธานี	2,454	787	1,585	2,456	1,060	1,062	82	82	165	161	800	800	8	8	5	11	1,394	1,394	1	1	1,393	1,393	
ยโสธร	429	153	276	429	92	92	-	-	12	12	79	79	-	-	1	1	337	337	1	1	336	336	
ชัยภูมิ	559	242	317	559	237	237	-	-	57	57	173	173	7	7	-	-	322	322	3	3	319	319	
อำนาจเจริญ	154	49	88	154	53	53	17	17	-	-	34	34	2	2	-	-	101	101	-	-	101	101	
หนองบัวลำภู	375	159	216	375	110	110	-	-	-	-	58	58	52	52	-	-	265	265	-	-	265	265	
ขอนแก่น	4,017	2,005	1,871	4,013	1,652	1,648	141	141	422	416	388	388	664	664	37	39	2,365	2,365	4	4	2,361	2,361	
อุดรธานี	1,932	769	1,159	1,939	916	923	4	4	161	168	739	739	8	8	4	4	1,016	1,016	1	1	1,015	1,015	
เลย	2,277	904	1,205	2,280	489	492	168	168	55	58	245	245	18	18	3	3	1,788	1,788	4	4	1,784	1,784	
หนองคาย	1,864	544	1,247	1,871	298	305	73	73	100	107	124	124	1	1	-	-	1,566	1,566	5	5	1,561	1,561	
มหาสารคาม	947	288	517	935	698	686	142	142	69	60	481	481	3	3	3	-	249	249	-	-	249	249	
ร้อยเอ็ด	771	339	424	770	324	323	8	8	62	61	224	224	29	29	1	1	447	447	3	3	444	444	
กาฬสินธุ์	522	150	372	523	195	196	-	-	3	4	192	192	-	-	-	-	327	327	2	2	325	325	
สกลนคร	1,097	224	862	1,100	283	286	11	11	41	44	223	223	8	8	-	-	814	814	1	1	813	813	

รวมคนต่างด้าวคงเหลือทั่วราชอาณาจักร					เข้าเมืองถูกกฎหมาย										เข้าเมืองผิดกฎหมาย							
ภาค/จังหวัด	รวมทั้งสิ้น				รวมเข้าเมืองถูกกฎหมาย		มาตรา 9						มาตรา 11		มาตรา 12		รวมเข้าเมืองผิดกฎหมาย		มาตรา 13			
	รวม (คน)	ชาย (คน)	หญิง (คน)	รวม(ตำแหน่ง)			ตลอดชีพ		ทั่วไป		พิสูจน์สัญชาติ		นำเข้า MOU		ส่งเสริมการลงทุน				ชนกลุ่มน้อย		มติ ครม. 3 สัญชาติ พม่า ลาวและกัมพูชา	
					รวม (คน)	รวม (ตำแหน่ง)	คน	ตำแหน่ง	คน	ตำแหน่ง	คน	ตำแหน่ง	คน	ตำแหน่ง	คน	ตำแหน่ง	คน	ตำแหน่ง	คน	ตำแหน่ง	คน	ตำแหน่ง
ภาคใต้	317,994	197,986	117,341	318,827	20,072	20,905	2,667	2,667	8,510	9,325	3,077	3,077	5,422	5,422	396	414	297,922	297,922	392	392	297,530	297,530
นครศรีธรรมราช	10,474	6,950	2,577	10,472	1,441	1,439	947	947	243	241	186	186	57	57	8	8	9,033	9,033	8	8	9,025	9,025
กระบี่	6,172	4,138	2,034	6,209	815	852	-	-	467	504	73	73	269	269	6	6	5,357	5,357	25	25	5,332	5,332
พังงา	26,183	16,810	9,373	26,215	276	308	-	-	249	281	17	17	3	3	7	7	25,907	25,907	5	5	25,902	25,902
ภูเก็ต	61,875	38,851	22,984	62,467	4,541	5,133	40	40	4,248	4,833	74	74	51	51	128	135	57,334	57,334	60	60	57,274	57,274
สุราษฎร์ธานี	68,631	42,436	26,195	68,759	3,179	3,307	-	-	2,142	2,270	694	694	309	309	34	34	65,452	65,452	35	35	65,417	65,417
ระนอง	49,208	27,062	22,146	49,216	92	100	-	-	70	77	16	16	-	-	6	7	49,116	49,116	82	82	49,034	49,034
ชุมพร	32,542	21,389	10,668	32,545	1,546	1,549	485	485	76	79	658	658	327	327	-	-	30,996	30,996	7	7	30,989	30,989
สงขลา	43,143	25,971	16,037	43,167	6,740	6,764	1,135	1,135	695	710	906	906	3,803	3,803	201	210	36,403	36,403	145	145	36,258	36,258
สตูล	3,611	2,968	643	3,611	135	135	-	-	50	50	42	42	38	38	5	5	3,476	3,476	2	2	3,474	3,474
ตรัง	7,818	5,764	2,054	7,820	730	732	-	-	126	127	125	125	478	478	1	2	7,088	7,088	12	12	7,076	7,076
พัทลุง	403	258	142	403	50	50	3	3	23	23	24	24	-	-	-	-	353	353	-	-	353	353
ปัตตานี	4,784	3,158	1,590	4,784	352	352	36	36	2	2	227	227	87	87	-	-	4,432	4,432	-	-	4,432	4,432
ยะลา	2,747	1,941	806	2,755	100	108	-	-	72	80	28	28	-	-	-	-	2,647	2,647	9	9	2,638	2,638
นราธิวาส	403	290	92	404	75	76	21	21	47	48	7	7	-	-	-	-	328	328	2	2	326	326

ที่มา : ฝ่ายทะเบียนและสารสนเทศ สำนักบริหารแรงงานต่างด้าว

หมายเหตุ : - ข้อมูลในตารางสถิติจำนวน (คน) ของคนต่างด้าวที่ได้รับอนุญาตทำงานในประเทศไทยกับตำแหน่งงาน (ตำแหน่ง) จะมีจำนวนที่ไม่เท่ากันเนื่องจาก 1 คน อาจทำงานได้หลายตำแหน่งและหลายสถานประกอบการ จึงมีผลให้จำนวนคนน้อยกว่า จำนวนของตำแหน่ง

- คนต่างด้าวมาตรา 9 มาตรา 12 มาตรา 13 มีจำนวนคนต่างด้าวคงเหลือลดลง เนื่องจากได้ทำการตัดจำนวนคนต่างด้าวที่ใบอนุญาตทำงานหมดอายุแต่ไม่แจ้งออก

ตั้งแต่เดือนสิงหาคม 2552 เป็นต้นไป จึงทำให้จำนวนคนต่างด้าวใน 3 มาตรา มีจำนวนคนต่างด้าวคงเหลือลดลงตั้งแต่เดือนสิงหาคม 2552

- การปรับปรุงประเภทคนต่างด้าวมาตราใหม่ตามพระราชบัญญัติการทำงานของคนต่างด้าว พ.ศ. 2551

- คนต่างด้าวเข้าเมืองถูกกฎหมาย มาตรา 9 คือ มาตรา 7 - คนต่างด้าวประเภทชั่วคราวทั่วไปเดิม

- คนต่างด้าวประเภทตลอดชีพเดิม

- คนต่างด้าวประเภทพิสูจน์สัญชาติ

มาตรา 11 คือ คนต่างด้าวประเภทนำเข้า MOU

ตารางที่ 3 จำนวนคนต่างด้าวที่ได้รับอนุญาตทำงานคงเหลือทั่วราชอาณาจักร

จำแนกตามลักษณะการเข้าเมืองและประเภทคนต่างด้าว

สรุปปี 2552 ข้อมูล ณ เดือนธันวาคม 2552

หน่วยนับ : คน

เดือน	รวมทั้งสิ้น (คน)			เข้าเมืองถูกกฎหมาย																	เข้าเมืองผิดกฎหมาย					
	รวม	กทม	ภูมิภาค	รวมเข้าเมืองถูกกฎหมาย	มาตรา 9									มาตรา 11			มาตรา 12			รวมเข้าเมืองผิดกฎหมาย	มาตรา 13					
					ตลอดชีพ*			ทั่วไป			พิสูจน์สัญชาติ			นำเข้า MOU			ส่งเสริมการลงทุน				ชนกลุ่มน้อย			มติ ครม. 3 สัญชาติ		
					กทม	ภูมิภาค	รวม	กทม	ภูมิภาค	รวม	กทม	ภูมิภาค	รวม	กทม	ภูมิภาค	รวม	กทม	ภูมิภาค	รวม		กทม	ภูมิภาค	รวม	กทม	ภูมิภาค	รวม
ธค44	623,068	36,465	18,354	50,844	7,306	7,117	14,423	21,651	4,476	26,127	-	-	-	-	-	-	6,708	3,586	10,294	572,224	800	3,175	3,975	-	-	568,249
ธค45	491,188	41,252	40,597	69,364	7,306	7,117	14,423	24,723	14,919	39,642	-	-	-	-	-	-	8,103	7,196	15,299	421,824	1,120	11,365	12,485	-	-	409,339
ธค46	384,003	45,661	49,562	79,581	7,306	7,117	14,423	27,883	19,774	47,657	-	-	-	-	-	-	8,977	8,524	17,501	304,422	1,495	14,147	15,642	-	-	288,780
ธค47	964,143	52,602	61,989	90,520	7,306	7,117	14,423	32,912	24,121	57,033	-	-	-	-	-	-	9,576	9,488	19,064	873,623	2,808	21,263	24,071	-	-	849,552
ธค48	846,660	204,205	642,455	101,111	7,306	7,117	14,423	37,355	28,454	65,809	-	-	-	-	-	-	11,262	9,617	20,879	745,549	4,262	35,994	40,256	144,020	561,273	705,293
ธค49	826,399	178,379	648,020	112,794	7,306	7,117	14,423	41,340	34,290	75,630	-	-	-	-	-	-	12,412	10,329	22,741	713,605	5,111	39,918	45,029	112,210	556,366	668,576
ธค50	719,516	158,865	560,651	122,903	7,306	7,117	14,423	44,964	39,314	84,278	-	-	-	-	-	-	13,381	10,821	24,202	596,613	5,959	44,382	50,341	87,255	459,017	546,272
ธค51	790,664	196,981	593,683	228,353	7,306	7,117	14,423	53,059	45,205	98,264	26,610	44,407	71,017	4,172	12,887	17,059	15,687	11,903	27,590	562,311	6,810	53,931	60,741	83,337	418,233	501,570
มค52	759,762	192,097	567,665	229,508	7,306	7,117	14,423	53,559	45,699	99,258	26,610	44,407	71,017	4,172	12,887	17,059	15,818	11,933	27,751	530,254	6,856	53,735	60,591	77,776	391,887	469,663
กพ52	708,678	187,973	520,705	231,125	7,306	7,117	14,423	54,180	46,334	100,514	26,610	44,407	71,017	4,172	12,887	17,059	16,062	12,050	28,112	477,553	6,924	54,013	60,937	72,719	343,897	416,616
มีค52	751,032	195,452	555,580	237,345	7,306	7,117	14,423	54,430	46,372	100,802	27,270	45,695	72,965	6,152	14,667	20,819	16,262	12,074	28,336	513,687	6,968	55,304	62,272	77,064	374,351	451,415
เมย52	754,431	196,271	558,160	237,857	7,306	7,117	14,423	54,703	45,939	100,642	27,296	45,775	73,071	6,429	14,834	21,263	16,452	12,006	28,458	516,574	7,016	55,646	62,662	77,069	376,843	453,912
พค52	756,751	197,074	559,677	239,253	7,306	7,117	14,423	54,785	45,671	100,456	27,194	45,915	73,109	6,932	15,432	22,364	16,700	12,201	28,901	517,498	7,088	56,148	63,236	77,069	377,193	454,262
มิย52	586,541	172,637	413,904	241,473	7,306	7,117	14,423	55,210	46,399	101,609	27,043	45,756	72,799	7,484	15,697	23,181	16,995	12,466	29,461	345,068	7,177	56,479	63,656	51,422	229,990	281,412
กค52	782,486	205,453	577,033	243,102	7,306	7,117	14,423	55,772	47,136	102,908	26,951	45,678	72,629	7,594	15,841	23,435	17,202	12,505	29,707	539,384	7,196	57,019	64,215	83,432	391,737	475,169
สค52	1,189,046	254,512	934,534	232,677	7,306	7,117	14,423	39,755	26,932	66,687	27,195	45,822	73,017	14,830	40,991	55,821	13,106	9,623	22,729	956,369	1,659	14,644	16,303	150,661	789,405	940,066
กย52	1,318,287	306,496	1,011,791	203,395	7,306	7,117	14,423	39,693	27,461	67,154	27,897	46,481	74,378	7,864	16,886	24,750	13,159	9,531	22,690	1,114,892	1,788	14,544	16,332	208,789	889,771	1,098,560
ตค52	1,510,731	348,421	1,162,310	205,201	7,306	7,117	14,423	39,785	27,774	67,559	28,340	46,923	75,263	7,899	17,319	25,218	13,255	9,483	22,738	1,305,530	1,775	14,677	16,452	250,061	1,039,017	1,289,078
พย52	1,533,657	349,730	1,183,927	208,600	7,306	7,117	14,423	39,834	28,241	68,075	29,120	47,296	76,416	8,109	18,953	27,062	13,213	9,411	22,624	1,325,057	1,683	12,684	14,367	250,465	1,060,225	1,310,690
ธค52	1,544,902	351,591	1,193,311	210,745	7,306	7,117	14,423	40,013	28,386	68,399	29,373	48,541	77,914	8,896	18,551	27,447	13,235	9,327	22,562	1,334,157	1,877	17,898	19,775	250,891	1,063,491	1,314,382

หมายเหตุ : 1) ข้อมูลพิสูจน์สัญชาติและนำเข้าตาม MOU เริ่มตั้งแต่ ธันวาคม 2551
 : 2) ข้อมูล 3 สัญชาติ คณะรัฐมนตรีมีมติ ลงวันที่ 26 พฤษภาคม 2552 ให้มีการจ้างเพิ่มขึ้นจึงทำให้ยอดเพิ่มขึ้น
 : 3) คนต่างด้าวประเภทตลอดชีพ มีจำนวน 14,423 คน ข้อมูลคงที่ (รอการสำรวจรอบใหม่)

ตารางที่ 4 จำนวนตำแหน่งงานที่คนต่างด้าวได้รับอนุญาตทำงานคงเหลือทั่วราชอาณาจักร

จำแนกตามลักษณะการเข้าเมืองและประเภทคนต่างด้าว

สรุปปี 2552 ข้อมูล ณ เดือนธันวาคม 2552

หน่วยนับ : ตำแหน่ง

เดือน	รวมทั้งสิ้น (ตำแหน่ง)			เข้าเมืองถูกกฎหมาย																	เข้าเมืองผิดกฎหมาย					
	รวม	กทม	ภูมิภาค	รวมเข้าเมืองถูกกฎหมาย	มาตรา 9									มาตรา 11			มาตรา 12			รวมเข้าเมืองผิดกฎหมาย	มาตรา 13					
					ตลอดชีพ*			ทั่วไป			พิสูจน์สัญชาติ			นำเข้า MOU			ส่งเสริมการลงทุน				ชนกลุ่มน้อย			มติ ครม. 3 สัญชาติ		
					กทม	ภูมิภาค	รวม	กทม	ภูมิภาค	รวม	กทม	ภูมิภาค	รวม	กทม	ภูมิภาค	รวม	กทม	ภูมิภาค	รวม		กทม	ภูมิภาค	รวม	กทม	ภูมิภาค	รวม
ธค44	625,084	33,899	22,936	52,781	7,306	7,117	14,423	19,566	7,782	27,348	-	-	-	-	-	-	6,732	4,278	11,010	572,303	295	3,759	4,054	-	-	568,249
ธค45	494,927	43,994	41,594	73,020	7,306	7,117	14,423	26,653	15,375	42,028	-	-	-	-	-	-	8,907	7,662	16,569	421,907	1,128	11,440	12,568	-	-	409,339
ธค46	389,408	49,497	51,131	84,846	7,306	7,117	14,423	30,511	20,584	51,095	-	-	-	-	-	-	10,172	9,156	19,328	304,562	1,508	14,274	15,782	-	-	288,780
ธค47	970,963	57,224	64,187	97,174	7,306	7,117	14,423	36,136	25,259	61,395	-	-	-	-	-	-	10,961	10,395	21,356	873,789	2,821	21,416	24,237	-	-	849,552
ธค48	855,700	210,195	645,505	110,151	7,306	7,117	14,423	41,715	30,373	72,088	-	-	-	-	-	-	12,892	10,748	23,640	745,549	4,262	35,994	40,256	144,020	561,273	705,293
ธค49	837,219	185,615	651,604	123,614	7,306	7,117	14,423	46,462	36,488	82,950	-	-	-	-	-	-	14,526	11,715	26,241	713,605	5,111	39,918	45,029	112,210	556,366	668,576
ธค50	730,254	167,095	563,159	133,641	7,306	7,117	14,423	50,847	40,470	91,317	-	-	-	-	-	-	15,728	12,173	27,901	596,613	5,959	44,382	50,341	87,255	459,017	546,272
ธค51	805,166	206,527	598,639	242,855	7,306	7,117	14,423	60,132	48,295	108,427	26,610	44,407	71,017	4,172	12,887	17,059	18,160	13,769	31,929	562,311	6,810	53,931	60,741	83,337	418,233	501,570
มค52	774,376	201,711	572,665	244,122	7,306	7,117	14,423	60,679	48,823	109,502	26,610	44,407	71,017	4,172	12,887	17,059	18,312	13,809	32,121	530,254	6,856	53,735	60,591	77,776	391,887	469,663
กพ52	723,717	197,770	525,947	246,164	7,306	7,117	14,423	61,444	49,702	111,146	26,610	44,407	71,017	4,172	12,887	17,059	18,595	13,924	32,519	477,553	6,924	54,013	60,937	72,719	343,897	416,616
มีค52	766,278	205,458	560,820	252,591	7,306	7,117	14,423	61,865	49,767	111,632	27,270	45,695	72,965	6,152	14,667	20,819	18,833	13,919	32,752	513,687	6,968	55,304	62,272	77,064	374,351	451,415
เมย52	769,820	206,393	563,427	253,246	7,306	7,117	14,423	62,184	49,363	111,547	27,296	45,775	73,071	6,429	14,834	21,263	19,093	13,849	32,942	516,574	7,016	55,646	62,662	77,069	376,843	453,912
พค52	772,251	207,274	564,977	254,753	7,306	7,117	14,423	62,317	49,102	111,419	27,194	45,915	73,109	6,932	15,432	22,364	19,368	14,070	33,438	517,498	7,088	56,148	63,236	77,069	377,193	454,262
มิย52	602,296	183,073	419,223	257,228	7,306	7,117	14,423	62,904	49,842	112,746	27,043	45,756	72,799	7,484	15,697	23,181	19,737	14,342	34,079	345,068	7,177	56,479	63,656	51,422	229,990	281,412
กค52	798,356	215,993	582,363	258,972	7,306	7,117	14,423	63,546	50,580	114,126	26,951	45,678	72,629	7,594	15,841	23,435	19,968	14,391	34,359	539,384	7,196	57,019	64,215	83,432	391,737	475,169
สค52	1,522,556	559,606	962,950	266,187	7,306	7,117	14,423	44,022	50,580	94,602	27,195	45,822	73,017	14,830	40,991	55,821	13,933	14,391	28,324	1,256,369	1,659	14,644	16,303	450,661	789,405	#####
กย52	1,326,789	311,656	1,015,133	211,897	7,306	7,117	14,423	43,968	29,484	73,452	27,897	46,481	74,378	7,864	16,886	24,750	14,044	10,850	24,894	1,114,892	1,788	14,544	16,332	208,789	889,771	#####
ตค52	1,518,697	353,439	1,165,258	213,167	7,306	7,117	14,423	43,919	29,408	73,327	28,340	46,923	75,263	7,899	17,319	25,218	14,139	10,797	24,936	1,305,530	1,775	14,677	16,452	250,061	#####	#####
พย52	1,542,460	355,118	1,187,342	217,403	7,306	7,117	14,423	44,295	30,313	74,608	29,120	47,296	76,416	8,109	18,953	27,062	14,140	10,754	24,894	1,325,057	1,683	12,684	14,367	250,465	#####	#####
ธค52	1,553,951	357,183	1,196,768	219,794	7,306	7,117	14,423	44,626	30,480	75,106	29,373	48,541	77,914	8,896	18,551	27,447	14,214	10,690	24,904	1,334,157	1,877	17,898	19,775	250,891	#####	#####

หมายเหตุ : 1) ข้อมูลพิสูจน์สัญชาติและนำเข้าตาม MOU เริ่มตั้งแต่ ธันวาคม 2551

: 2) ข้อมูล 3 สัญชาติ คณะรัฐมนตรีมีมติ ลงวันที่ 26 พฤษภาคม 2552 ให้มีการจ้างเพิ่มขึ้นจึงทำให้ยอดเพิ่มขึ้น

: 3) คนต่างด้าวประเภทตลอดชีพ มีจำนวน 14,423 คน ข้อมูลคงที่ (รอการสำรวจรอบใหม่)

ตารางที่ 5 จำนวนคนต่างด้าวเข้าเมืองถูกกฎหมาย (มาตรา 9 ประเภททั่วไป) ที่ได้รับอนุญาตทำงานคงเหลือทั่วราชอาณาจักร

จำแนกตามหมวดอาชีพและสัญชาติ

สรุปปี 2552 ข้อมูล ณ เดือนธันวาคม 2552

หน่วยนับ : ตำแหน่ง

หมวดอาชีพ (Occupations)	รวม (ตำแหน่ง)	สัญชาติ (Nationalities)										
		ญี่ปุ่น Japan	อังกฤษ English	จีน China	อินเดีย India	ฟิลิปปินส์ Philippines	อเมริกัน America	จีนไต้หวัน Taiwan	ออสเตรเลีย Australia	เกาหลีใต้ South Korea	เยอรมัน Germany	สัญชาติอื่นๆ Others
รวมทั้งสิ้น (Total)	75,106	10,669	7,802	6,759	6,447	6,249	5,941	2,922	2,627	2,506	2,139	21,045
1 ผู้บัญญัติกฎหมาย ข้าราชการระดับอาวุโส, ผู้จัดการ (Legislators, Senior Officials and Manager)	45,963	8,348	4,184	3,429	5,303	983	2,386	2,279	1,612	1,739	1,538	14,162
2 ผู้ประกอบวิชาชีพด้านต่าง ๆ (Professionals)	21,489	1,386	3,013	2,373	703	4,723	3,263	313	845	441	343	4,086
3 ช่างเทคนิคและผู้ปฏิบัติงานที่เกี่ยวข้อง (Technicians and Associate Professionals)	4,212	584	407	568	194	370	210	165	106	145	132	1,331
4 เสมียน เจ้าหน้าที่ (Clerk)	914	85	114	61	43	90	38	18	23	34	30	378
5 พนักงานบริการ พนักงานขายในร้านค้าและตลาด (Service Workers and Shop and Market Sale Workers)	1,239	169	30	151	168	39	18	40	20	59	38	507
6 ผู้ปฏิบัติงานฝีมือด้านการเกษตรและประมง (แปรรูปขั้นพื้นฐาน) (Skilled Agricultural and Fishery Workers)	33	4	1	2	-	1	1	3	-	-	-	21
7 ผู้ปฏิบัติงานโดยใช้ฝีมือในธุรกิจต่าง ๆ (Craft and Related Trades Workers)	388	39	18	90	16	5	6	37	6	24	17	130
8 ผู้ปฏิบัติงานในโรงงาน ผู้ควบคุมเครื่องจักรและผู้ปฏิบัติงานด้านการประกอบ (Stationary - Plant and Related Operators)	407	40	28	69	17	11	17	65	15	51	9	85
9 อาชีพงานพื้นฐาน (Elementary Occupation)	266	1	3	6		5	1	-	-	1		249
T ผู้ฝึกงาน (Trainees)	194	13	4	10	3	22	-	2	-	12	32	96
X ผู้ปฏิบัติงานซึ่งมีอาชีพจัดประเภทอาชีพไม่ได้ (Workers Not Else where Classifiable by Occupations)	1	-	-	-	-	-	1	-	-	-	-	-

ตารางที่ 6 จำนวนคนต่างด้าวเข้าเมืองถูกกฎหมาย (มาตรา 9 ประเภททั่วไป) ที่ได้รับอนุญาตคงเหลือทั่วราชอาณาจักร

จำแนกตามประเภทอาชีพและสัญชาติ

สรุปปี 2552 ข้อมูล ณ เดือนธันวาคม 2552

หน่วยนับ : ตำแหน่ง

ประเภทอาชีพ (Occupations)	รวม (ตำแหน่ง)	สัญชาติ (Nationalities)										
		ญี่ปุ่น Japan	อังกฤษ English	จีน China	อินเดีย India	ฟิลิปปินส์ Philippines	อเมริกัน America	จีนไต้หวัน Taiwan	ออสเตรเลีย Australia	เกาหลีใต้ South Korea	เยอรมัน Germany	สัญชาติอื่นๆ Others
รวมทั้งสิ้น (Total)	75,106	10,669	7,802	6,759	6,447	6,249	5,941	2,922	2,627	2,506	2,139	21,045
ผู้จัดการฝ่ายผลิตและฝ่ายปฏิบัติการ	27,030	5,710	2,290	2,157	3,217	784	1,394	1,058	997	859	787	7,777
ประธานกรรมการ ผู้บริหารระดับสูง	16,547	2,306	1,610	1,134	1,949	99	880	1,151	545	815	622	5,436
ครู อาจารย์ ผู้ประกอบวิชาชีพด้านการสอน	15,002	550	2,524	1,841	315	3,917	2,509	109	583	86	159	2,409
ผู้ประกอบวิชาชีพด้านธุรกิจ กฎหมาย บัญชี	4,256	486	294	306	197	640	604	94	166	193	117	1,159
ตัวแทนบริการทางธุรกิจ นายหน้า	1,971	215	209	149	51	199	108	34	31	33	89	853
ช่างเทคนิคด้านวิศวกรรมศาสตร์ คอมพิวเตอร์ อิเล็กทรอนิกส์	1,714	322	101	363	127	76	46	126	48	110	35	360
ผู้จัดการทั่วไป	1,508	161	214	41	96	21	56	43	49	41	106	680
สถาปนิก วิศวกร	1,386	253	120	167	94	104	57	86	67	144	34	260
ผู้ให้บริการส่วนบุคคล แม่บ้าน พ่อครัว	1,177	168	30	146	163	37	17	40	20	59	38	459
เจ้าหน้าที่ผู้ปฏิบัติงานสำนักงาน	803	65	109	57	38	74	34	16	23	30	23	334
อาชีพอื่นๆ	3,712	433	301	398	200	298	236	165	98	136	129	1,318

ตารางที่ 8 จำนวนคนต่างด้าวเข้าเมืองถูกกฎหมาย (มาตรา 9 ประเภททั่วไป) ที่ได้รับอนุญาตทำงานคงเหลือที่ราชอาณาจักร

จำแนกตามประเภทกิจการและสัญชาติ

สรุปปี 2552 ข้อมูล ณ เดือนธันวาคม 2552

หน่วยนับ : ตำแหน่ง

ประเภทกิจการ (Industry)	รวม (ตำแหน่ง)	สัญชาติ (Nationalities)										
		ญี่ปุ่น Japan	อังกฤษ English	จีน China	อินเดีย India	ฟิลิปปินส์ Philippines	อเมริกัน America	จีนไต้หวัน Taiwan	ออสเตรเลีย Australia	เกาหลีใต้ South Korea	เยอรมัน Germany	สัญชาติอื่นๆ Others
รวมทั้งสิ้น (Total)	75,106	10,669	7,802	6,759	6,447	6,249	5,941	2,922	2,627	2,506	2,139	21,045
โรงเรียน มหาวิทยาลัย สถาบันการศึกษา	15,561	583	2,624	1,853	328	3,994	2,599	109	621	99	185	2,566
บริการให้คำปรึกษาทางธุรกิจ กฎหมาย บัญชี	7,241	921	1,441	354	269	278	641	368	495	143	294	2,037
การขายส่งและการค้าเพื่อค้าขายหน้า	7,141	922	259	720	1,858	124	197	314	161	223	151	2,212
โรงแรมและภัตตาคาร	5,626	498	568	205	370	559	227	35	227	203	288	2,446
การขายปลีก ยกเว้นยานยนต์และจักรยานยนต์	4,784	447	203	428	1,283	73	114	129	63	167	108	1,769
การก่อสร้าง	3,262	1,047	251	245	158	134	91	93	108	413	62	660
ตัวแทนธุรกิจการท่องเที่ยว บริการเกี่ยวเนื่องกับการขนส่ง	2,921	531	173	135	97	58	64	49	60	163	177	1,414
ตัวแทนธุรกิจการค้าระหว่างประเทศ	2,100	271	145	103	92	163	331	60	81	172	63	619
การผลิตผลิตภัณฑ์อาหารและเครื่องดื่ม	1,693	440	75	180	120	52	66	125	45	42	45	503
ตัวแทนและนายหน้าจัดซื้อขายและให้เช่าอสังหาริมทรัพย์	1,659	240	355	27	47	39	74	22	72	27	75	681
กิจการอื่นๆ	23,118	4,769	1,708	2,509	1,825	775	1,537	1,618	694	854	691	6,138

ตารางที่ 10 จำนวนคนต่างด้าวเข้าเมืองถูกกฎหมาย (มาตรา 12 ส่งเสริมการลงทุน) ที่ได้รับอนุญาตคงเหลือที่ราชอาณาจักร

จำแนกตามประเภทอาชีพและสัญชาติ

สรุปปี 2552 ข้อมูล ณ เดือนธันวาคม 2552

หน่วยนับ : ตำแหน่ง

ประเภทอาชีพ (Occupations)	รวม (ตำแหน่ง)	สัญชาติ (Nationalities)										
		ญี่ปุ่น Japan	จีน China	จีนไต้หวัน Taiwan	อินเดีย India	เกาหลีใต้ South Korea	อเมริกัน America	อังกฤษ English	มาเลเซีย Malaysia	ฟิลิปปินส์ Philippines	ฝรั่งเศส Franch	สัญชาติอื่นๆ Others
รวมทั้งสิ้น (Total)	24,904	12,507	1,921	1,684	1,581	760	703	671	638	529	465	3,445
ผู้จัดการฝ่ายผลิตและฝ่ายปฏิบัติการ	15,590	7,591	1,160	960	1,051	438	506	494	407	283	349	2,351
ประธานกรรมการ ผู้บริหารระดับสูง	2,621	1,415	70	281	76	174	89	64	54	9	49	340
ช่างเทคนิคด้านวิศวกรรมศาสตร์ คอมพิวเตอร์ฯ	2,479	1,280	335	190	156	66	22	24	72	91	16	227
สถาปนิก วิศวกร	1,485	896	131	71	90	25	18	20	39	87	7	101
ผู้จัดการทั่วไป	617	375	20	59	44	14	13	14	17	11	4	46
ตัวแทนบริการทางธุรกิจ นายหน้า	431	248	36	26	41	4	7	4	10	8	7	40
เจ้าหน้าที่ผู้ปฏิบัติงานประจำสำนักงาน	293	152	19	27	15	9	8	5	6	5	4	43
ผู้ประกอบการวิชาชีพด้านธุรกิจ กฎหมาย บัญชี	254	149	20	12	9	3	12	7	5	2	3	32
ผู้ประกอบการวิชาชีพด้านวิศวกรรมศาสตร์ฯ	241	79	22	11	27	2	12	7	7	20	6	48
ผู้ปฏิบัติงานด้านโลหะและเครื่องจักร	221	54	38	20	22	10	4	3	4	2	-	64
อาชีพอื่นๆ	672	268	70	27	50	15	12	29	17	11	20	153

ตารางที่ 12 จำนวนคนต่างด้าวเข้าเมืองถูกกฎหมาย (มาตรา 12 ประเภทส่งเสริมการลงทุน) ที่ได้รับอนุญาตทำงานคงเหลือทั่วราชอาณาจักร

จำแนกตามประเภทกิจการและสัญชาติ

สรุปปี 2552 ข้อมูล ณ เดือนธันวาคม 2552

หน่วยนับ : ตำแหน่ง

ประเภทกิจการ (Industry)	รวม (ตำแหน่ง)	สัญชาติ (Nationalities)										
		ญี่ปุ่น Japan	จีน China	จีนไต้หวัน Taiwan	อินเดีย India	เกาหลีใต้ South Korea	อเมริกัน America	อังกฤษ English	มาเลเซีย Malaysia	ฟิลิปปินส์ Philippines	ฝรั่งเศส Franch	สัญชาติอื่นๆ Others
รวมทั้งสิ้น (Total)	24,904	12,507	1,921	1,684	1,581	760	703	671	638	529	465	3,445
การผลิตผลิตภัณฑ์อาหารและเครื่องดื่ม	2,484	1,339	121	177	142	48	103	54	49	62	40	349
การผลิตยานยนต์ รถพ่วงและรถกึ่งรถพ่วง	2,121	1,654	52	30	46	30	23	42	49	17	23	155
การผลิตเครื่องประดับเพชรพลอยและผลิตภัณฑ์อื่นๆ	1,884	901	121	167	176	51	66	26	42	62	28	244
การผลิตผลิตภัณฑ์ยางและผลิตภัณฑ์พลาสติก	1,805	833	135	288	125	135	25	18	78	15	14	139
การผลิตอุปกรณ์และเครื่องมือทางวิทยุ โทรทัศน์	1,488	1,064	41	69	14	42	25	14	31	61	10	117
การผลิตเครื่องจักรที่ใช้พลังงานไฟฟ้า	1,395	867	79	123	20	138	15	8	22	26	6	91
การขนส่งและการค้าเพื่อค่านายหน้า	1,351	403	250	97	119	28	47	50	37	40	33	247
การผลิตผลิตภัณฑ์ที่ทำจากโลหะประดิษฐ์	1,198	593	110	174	52	71	7	10	36	34	1	110
การผลิตเคมีภัณฑ์และผลิตภัณฑ์เคมี	1,006	414	71	47	255	28	26	20	30	5	13	97
การผลิตเครื่องจักร เครื่องยนต์ ยานยนต์ฯ	955	704	30	25	24	6	15	10	38	3	9	91
กิจการอื่นๆ	9,217	3,735	911	487	608	183	351	419	226	204	288	1,805

ตารางที่ 13 จำนวนคนต่างด้าวเข้าเมืองผิดกฎหมาย (มาตรา 13 ประเภทชนกลุ่มน้อย) ที่ได้รับอนุญาตทำงานคงเหลือที่วราชอาณาจักร

จำแนกตามหมวดอาชีพและสัญชาติ

สรุปปี 2552 ข้อมูล ณ เดือนธันวาคม 2552

หน่วยนับ : ตำแหน่ง

หมวดอาชีพ (Occupations)	รวม (ตำแหน่ง)	สัญชาติ (Nationalities)										
		ไทยใหญ่	พม่า*	ไทลื้อ	กระเหรี่ยง	จีน	มอญ	ลัวะ	อิก้อ	มูเซอ	ผู้พลัดถิ่น สัญชาติพม่า	สัญชาติอื่น ๆ
รวมทั้งสิ้น (Total)	19,775	10,877	2,394	958	782	524	412	262	244	206	190	2,926
1 ผู้บัญญัติกฎหมาย ข้าราชการระดับอาวุโส, ผู้จัดการ (Legislators, Senior Officials and Manager)	13	-	2	1	-	5	-	-	-	-	-	5
2 ผู้ประกอบวิชาชีพด้านต่าง ๆ (Professionals)	26	5	1	-	-	4	-	-	-	-	-	16
3 ช่างเทคนิคและผู้ปฏิบัติงานที่เกี่ยวข้อง (Technicians and Associate Professionals)	21	7	2	1	-	1	-	-	-	1	1	8
4 เสมียน เจ้าหน้าที่ (Clerk)	37	11	4	-	-	2	3	-	1	-	4	12
5 พนักงานบริการ พนักงานขายในร้านค้าและตลาด (Service Workers and Shop and Market Sale Workers)	1,916	534	384	92	54	179	21	11	37	28	42	534
6 ผู้ปฏิบัติงานฝีมือด้านการเกษตรและประมง (แปรรูปขั้นพื้นฐาน) (Skilled Agricultural and Fishery Workers)	2,285	1,720	242	52	22	10	18	106	2	14	5	94
7 ผู้ปฏิบัติงานโดยใช้ฝีมือในธุรกิจต่าง ๆ (Craft and Related Trades Workers)	1,127	843	95	39	31	15	10	6	2	7	8	71
8 ผู้ปฏิบัติงานในโรงงาน ผู้ควบคุมเครื่องจักรและผู้ปฏิบัติงานด้านการประกอบ (Stationary - Plant and Related Operators)	50	15	8	1	11	3	2	-	-	-	1	9
9 อาชีพงานพื้นฐาน (Elementary Occupation)	14,300	7,742	1,656	772	664	305	358	139	202	156	129	2,177
T ผู้ฝึกงาน (Trainees)	-	-	-	-	-	-	-	-	-	-	-	-
X ผู้ปฏิบัติงานซึ่งมิอาจจัดประเภทอาชีพได้ (Workers Not Else whereClassifiable by Occupations)	-	-	-	-	-	-	-	-	-	-	-	-

* พม่าและลาว ในกลุ่มนี้เป็นกลุ่มที่มีก่อนกลุ่มตามมติ ครม. 3 สัญชาติ (พม่า ลาวและกัมพูชา)

ตารางที่ 14 จำนวนคนต่างด้าวเข้าเมืองผิดกฎหมาย (มาตรา 13 ประเภทชนกลุ่มน้อย) ที่ได้รับอนุญาตทำงานคงเหลือทั่วราชอาณาจักร

จำแนกตามประเภทอาชีพและสัญชาติ

สรุปปี 2552 ข้อมูล ณ เดือนธันวาคม 2552

หน่วยนับ : ตำแหน่ง

ประเภทอาชีพ (Occupations)	รวม (ตำแหน่ง)	สัญชาติ (Nationalities)										
		ไทยใหญ่	พม่า*	ไทลื้อ	กระเหรี่ยง	จีน	มอญ	ลาว	อีเกอ	มุเซอ	ผู้พลัดถิ่น สัญชาติพม่า	สัญชาติอื่นๆ
รวมทั้งสิ้น (Total)	19,775	10,877	2,394	958	782	524	412	262	244	206	190	2,926
งานกรรมกร	13,812	7,586	1,566	709	631	271	345	126	196	149	112	2,121
งานทำสวนผักและผลไม้	2,005	1,533	208	43	12	7	8	106	2	12	4	70
งานขายปลีกสินค้า	1,276	317	329	42	33	131	14	3	19	19	36	333
งานช่างปูน	568	485	43	15	2	4	3	-	1	1	-	14
งานเลี้ยงสัตว์ ยกเว้น งานเลี้ยงไหม	215	144	25	9	5	3	3	-	-	2	1	23
งานช่างทาสี	114	81	4	9	1	3	-	3	-	1	2	10
งานขายอาหารหรือเครื่องดื่ม	90	39	15	6	5	8	5	1	-	-	2	9
งานช่างตัดเย็บเสื้อผ้า ยกเว้นการตัดเสื้อผ้าสตรี	60	29	3	1	-	1	2	-	-	-	1	23
การผลิตอาหารหรือเครื่องดื่ม	39	31	1	-	4	-	-	-	-	-	-	3
งานช่างไม้เครื่องเรือน	13	10	-	-	2	-	-	-	-	-	-	1
อาชีพอื่นๆ	1,583	622	200	124	87	96	32	23	26	22	32	319

* พม่าและลาว ในกลุ่มนี้เป็นกลุ่มที่มีก่อนกลุ่มตามมติ ครม. 3 สัญชาติ (พม่า ลาวและกัมพูชา)

ตารางที่ 15 จำนวนคนต่างด้าวเข้าเมืองผิดกฎหมาย (มาตรา 13 ประเภทชนกลุ่มน้อย) ที่ได้รับอนุญาตทำงานคงเหลือทั่วราชอาณาจักร

จำแนกตามหมวดอุตสาหกรรมและสัญชาติ

สรุปปี 2552 ข้อมูล ณ เดือนธันวาคม 2552

หน่วยนับ : ตำแหน่ง

หมวดอุตสาหกรรม (Industry)	รวม (ตำแหน่ง)	สัญชาติ (Nationalities)										
		ไทยใหญ่	พม่า*	ไทลื้อ	กระเหรี่ยง	จีน	มอญ	ลัวะ	อิก้อ	มูเซอ	ผู้พลัดถิ่น สัญชาติพม่า	สัญชาติอื่น ๆ
รวมทั้งสิ้น (Total)	19,775	10,877	2,394	958	782	524	412	262	244	206	190	2,926
A เกษตรกรรม การล่าสัตว์และการป่าไม้ (Agriculture, hunting and forestry)	4,390	3,120	512	136	57	17	45	135	42	30	14	282
B การประมง (Fishing)	52	7	10	5	7	3	6	2		2	1	9
C การทำเหมืองแร่และเหมืองหิน (Mining and quarrying)	58	12	7	1	10	10	1	-	1	1	1	14
D การผลิต (Manufacturing)	3,001	1,125	446	155	391	104	163	17	45	42	36	477
E การไฟฟ้า ก๊าซและการประปา (Electricity, gas and water supply)	8	3	2	-	-	-	-	-	-	-	1	2
F การก่อสร้าง (Construction)	5,303	3,650	401	282	57	40	47	25	24	29	37	711
G การขายส่ง การขายปลีก การซ่อมแซมยานยนต์ จักรยานยนต์ ฯ (Wholesale and retail trade; repair of motor vehicles, etc.)	3,077	1,141	583	135	119	169	87	38	55	44	61	645
H โรงแรมและภัตตาคาร (Hotels and restaurants)	1,740	865	153	93	53	84	21	19	41	31	16	364
I การขนส่ง สถานที่เก็บสินค้าและการคมนาคม (Transport, storage and communications)	192	94	27	5	5	8	1	3	-	-	-	49
J ตัวกลางทางการเงิน (Financial intermediation)	2	2	-	-	-	-	-	-	-	-	-	-
K บริการด้านอสังหาริมทรัพย์ การให้เช่าและบริการทางธุรกิจ (Real estate, renting and business activities)	383	245	43	19	3	12	6	2	1	1	1	50
L บริหารราชการและป้องกันประเทศ รวมทั้งการประกันสังคมภาคบังคับ (Public administration and defence; compulsory social security)	14	10	3	-	-	-	-	-	-	-	-	1
M การศึกษา (Education)	49	13	5	-	3	7	-	-	3	-	-	18
N การบริการด้านสุขภาพและงานสังคมสงเคราะห์ (Health and social work)	28	11	4	2	3	1	-	-	2	-	-	5
O บริการชุมชน สังคมและบริการส่วนบุคคลอื่น ๆ (Other community, social and personal service activities)	411	155	79	31	12	11	6	6	10	5	3	93
P ลูกจ้างในครัวเรือนส่วนบุคคล (Private households with employed persons)	1,062	424	115	94	62	58	29	15	20	21	19	205
Q องค์การระหว่างประเทศและองค์กรต่างประเทศอื่น ๆ และสมาชิก (Extra-territorial organizations and bodies)	5	-	4	-	-	-	-	-	-	-	-	1
Z กิจกรรมอื่น ๆ (Others)	-	-	-	-	-	-	-	-	-	-	-	-

* พม่าและลาว ในกลุ่มนี้เป็นกลุ่มที่มีก่อนกลุ่มตามมติ ครม. 3 สัญชาติ (พม่า ลาวและกัมพูชา)

ตารางที่ 16 จำนวนคนต่างด้าวเข้าเมืองผิดกฎหมาย (มาตรา 13 ประเภทชนกลุ่มน้อย) ที่ได้รับอนุญาตทำงานคงเหลือที่วราชอาณาจักร

จำแนกตามประเภทกิจการและสัญชาติ

สรุปปี 2552 ข้อมูล ณ เดือนธันวาคม 2552

หน่วยนับ : ตำแหน่ง

ประเภทกิจการ (Industry)	รวม (ตำแหน่ง)	สัญชาติ (Nationalities)										
		ไทยใหญ่	พม่า*	ทมิฬ	กระเหรี่ยง	จีน	มอญ	ลาว	อังก่อ	มูเซอ	ผู้พลัดถิ่น สัญชาติพม่า	สัญชาติอื่นๆ
รวมทั้งสิ้น (Total)	19,775	10,877	2,394	958	782	524	412	262	244	206	190	2,926
การก่อสร้างอาคารทั่วไป	4,816	3,415	374	235	52	36	44	14	13	27	25	581
การทำสวนผลไม้	2,829	2,211	354	60	11	8	7	11	22	16	7	122
ลูกจ้างในครัวเรือนส่วนบุคคล	1,062	424	115	94	62	58	29	15	20	21	19	205
ภัตตาคาร ร้านอาหารและเครื่องดื่ม	837	407	72	31	20	36	5	5	26	15	4	216
การทำสวนไม้ดอก ไม้ประดับ	452	214	40	28	11	-	8	113	11	3	2	22
สถานที่อยู่อาศัยอื่นๆ	448	263	35	36	16	24	10	9	6	11	5	33
ร้านขายปลีกสินค้าอื่นๆ	320	41	115	6	5	31	2	1	11	7	2	99
การก่อสร้างเฉพาะงาน	314	136	18	30	5	2	2	7	8	-	2	104
ร้านขายปลีกเสื้อผ้าและเครื่องแต่งกาย	314	65	89	8	8	7	10	-	3	1	26	97
สถานที่ขายอาหารและเครื่องดื่มอื่นๆ	299	118	35	12	16	24	5	3	7	3	7	69
กิจการอื่นๆ	8,084	3,583	1,147	418	576	298	290	84	117	102	91	1,378

* พม่าและลาว ในกลุ่มนี้เป็นกลุ่มที่มีก่อนกลุ่มตามมติ ครม. 3 สัญชาติ (พม่า ลาวและกัมพูชา)

ตารางที่ 17 จำนวนแรงงานต่างด้าวผิดกฎหมาย มาตรา 13 ตามมติ ครม. 3 สัญชาติ (พม่า ลาวและกัมพูชา) ทั่วประเทศ

จำแนกตามงานที่ได้รับอนุญาตให้ทำงานและประเภทกิจการ

สรุปปี 2552 ข้อมูล ณ เดือนธันวาคม 2552

หน่วยนับ : คน

ประเภทกิจการ	รวม 3 สัญชาติ										
	นายจ้าง (แห่ง)	รวม (คน)	พม่า			ลาว			กัมพูชา		
			รวม	ชาย	หญิง	รวม	ชาย	หญิง	รวม	ชาย	หญิง
รวม	311,654	1,314,382	1,078,767	591,370	487,397	110,854	52,980	57,874	124,761	78,945	45,816
งานกรรมกร	209,350	1,184,592	976,822	574,393	402,429	89,587	49,753	39,834	118,183	77,523	40,660
1. ประมง	6,134	56,578	39,809	34,496	5,313	1,800	1,153	647	14,969	13,208	1,761
2. ต่อเนื่องประมงทะเล	8,403	136,973	129,773	60,477	69,296	1,180	629	551	6,020	3,044	2,976
3. เกษตรและปศุสัตว์	56,114	221,703	179,583	110,441	69,142	18,035	11,355	6,680	24,085	15,141	8,944
4. กิจการก่อสร้าง	28,112	220,236	175,136	112,204	62,932	12,635	8,469	4,166	32,465	21,502	10,963
5. กิจการต่อเนื่องการเกษตร	5,565	65,305	54,993	35,408	19,585	3,677	2,209	1,468	6,635	3,930	2,705
6. ต่อเนื่องปศุสัตว์ โรงฆ่าสัตว์ ช้างและ	854	8,852	7,618	4,877	2,741	792	478	314	442	296	146
7. กิจการรีไซเคิล	1,964	13,172	9,597	6,007	3,590	1,360	906	454	2,215	1,365	850
8. เหมืองแร่ / เหมืองหิน	340	1,843	1,747	1,210	537	35	20	15	61	40	21
9. จำหน่ายผลิตภัณฑ์โลหะ	1,763	12,556	9,370	6,617	2,753	2,191	1,479	712	995	738	257
10. จำหน่ายอาหารและเครื่องดื่ม	14,106	54,225	36,668	19,378	17,290	13,074	4,833	8,241	4,483	2,262	2,221
11. ผลิตหรือจำหน่ายผลิตภัณฑ์จากดิน	719	5,879	4,868	2,871	1,997	322	212	110	689	432	257
12. ผลิตหรือจำหน่ายวัสดุก่อสร้าง	2,294	11,441	9,142	6,337	2,805	1,296	871	425	1,003	673	330
13. แปรรูปหิน	816	3,543	3,051	2,021	1,030	263	188	75	229	153	76
14. ผลิตหรือจำหน่ายเสื้อผ้าสำเร็จรูป	5,147	49,501	41,641	16,993	24,648	6,121	2,738	3,383	1,739	673	1,066
15. ผลิตหรือจำหน่ายผลิตภัณฑ์พลาสติก	1,738	16,954	12,940	8,064	4,876	2,673	1,534	1,139	1,341	782	559
16. ผลิตหรือจำหน่ายผลิตภัณฑ์กระดาษ	396	2,569	2,031	1,256	775	399	239	160	139	81	58
17. ผลิตหรือจำหน่ายผลิตภัณฑ์อิเล็กทรอนิกส์	453	2,595	2,101	1,358	743	342	198	144	152	93	59
18. ขนถ่ายสินค้าทางบก น้ำ คลังสินค้า	1,038	9,596	6,493	4,431	2,062	601	393	208	2,502	1,726	776
20. คำสั่ง คำปลัก แฉงลอย	10,816	42,814	30,471	18,604	11,867	7,565	3,994	3,571	4,778	2,895	1,883
21. ตู้ซ่อมรถ ล้าง อัดฉีด	1,408	5,631	3,979	2,839	1,140	1,276	865	411	376	261	115
22. สถานีบริการน้ำมัน แก๊ส เชื้อเพลิง	742	3,439	2,381	1,554	827	777	518	259	281	170	111
23. สถานศึกษา มูลนิธิ สมาคม สถานพยาบาล	207	837	734	320	414	67	26	41	36	20	16
24. การให้บริการต่างๆ	60,221	238,350	212,696	116,630	96,066	13,106	6,446	6,660	12,548	8,038	4,510
งานรับใช้ในบ้าน	102,304	129,790	101,945	16,977	84,968	21,267	3,227	18,040	6,578	1,422	5,156
24. ผู้รับใช้ในบ้าน	102,304	129,790	101,945	16,977	84,968	21,267	3,227	18,040	6,578	1,422	5,156

ที่มา : ฝ่ายพิจารณาจัดระบบการทำงานของคนต่างด้าวหลบหนีเข้าเมือง

หมายเหตุ : คณะรัฐมนตรีมีมติ ให้มีการจ้างแรงงาน 3 สัญชาติเพิ่ม ตามมติครม. ลงวันที่ 26 พฤษภาคม 2552

ตารางที่ 18 จำนวนคนต่างด้าวได้รับอนุญาตทำงานคงเหลือทั่วราชอาณาจักร

จำแนกตามลักษณะการเข้าเมือง ประเภทคนต่างด้าวและสัญชาติ สรุปี 2552 ข้อมูล ณ เดือนธันวาคม 2552

หน่วยนับ : ตำแหน่ง

คนต่างด้าวคงเหลือทั่วราชอาณาจักร											
ลำดับ	เข้าเมืองถูกกฎหมาย							เข้าเมืองผิดกฎหมาย			
	สัญชาติ	รวม เข้าเมือง ถูกกฎหมาย	มาตรา 9			มาตรา 11 นำเข้า MOU	มาตรา 12 ส่งเสริม การลงทุน	สัญชาติ	รวม เข้าเมือง ผิดกฎหมาย	มาตรา 13	
			ตลอดชีพ	ทั่วไป*	พิสูจน์ สัญชาติ					ชนกลุ่มน้อย*	มติ ครม. (3 สัญชาติ)
		219,794	14,423	75,106	77,914	27,447	24,904		1,334,157	19,775	1,314,382
1	เนเธอร์แลนด์	1,098		879			219	กัมพูชา	124,772	11	124,761
2	ออสเตรเลีย	224		170			54	พม่า	1,081,161	2,394	1,078,767
3	ออสเตรเลีย	3,036		2,627			409	จีน	524	524	
4	บังกลาเทศ	469		418			51	ลาว	110,930	76	110,854
5	เบลเยียม	566		427			139	เนปาล	25	25	
6	พม่า	2,337		1,310	905	-	122	เวียดนาม	8	8	
7	ลาว	50,193		96	39,882	10,212	3	กระเหรี่ยง	782	782	
8	กัมพูชา	54,476		87	37,127	17,235	27	มูเซอ	206	206	
9	แคนาดา	1,531		1,384			147	เย้า	6	6	
10	จีน	8,680		6,759			1,921	อีเก้อ	244	244	
11	เยอรมัน	2,599		2,139			460	ลีซอ	86	86	
12	เดนมาร์ก	567		466			101	ไทยใหญ่	10,877	10,877	
13	แอฟริกาใต้	347		315			32	มอญ	412	412	
14	ฟินแลนด์	351		316			35	จีนฮ่อ	81	81	
15	ฝรั่งเศส	2,600		2,135			465	อดีตทหารจีนคณะชาติ	23	23	
16	อังกฤษ	8,473		7,802			671	จีนฮ่ออพยพพลเรือน	15	15	
17	ฮ่องกง	79		68			11	จีนฮ่ออิสระ	163	163	
18	อินโดนีเซีย	586		460			126	ผู้พลัดถิ่นสัญชาติพม่า	190	190	
19	ไอร์แลนด์	335		306			29	ผู้หลบหนีเข้าเมืองจากพม่า-ถาวร	73	73	
20	อิสราเอล	356		313			43	ผู้หลบหนีเข้าเมืองจากพม่า-นาย	64	64	
21	อินเดีย	8,028		6,447			1,581	ลาวอพยพ	4	4	
22	ไอซ์แลนด์	47		47			0	เนปาลอพยพ	33	33	
23	อิตาลี	1,200		991			209	ไทยลื้อ	958	958	
24	ญี่ปุ่น	23,176		10,669			12,507	ไมระบุ	557	557	
25	เกาหลีเหนือ	31		27			4	อื่นๆ	1,963	1,963	
26	เกาหลีใต้	3,266		2,506			760	หมายเหตุ : - คนต่างด้าวมาตรา 9 มาตรา 12 มาตรา 13 มีจำนวนคนต่างด้าวคงเหลือลดลง เนื่องจากได้ทำการตัดจำนวนคนต่างด้าวที่ใบอนุญาตทำงานหมดอายุแต่ไม่แจ้งออก ตั้งแต่เดือนสิงหาคม 2552 เป็นต้นไป จึงทำให้จำนวนคนต่างด้าวใน 3 มาตรา นี้ มีจำนวนคนต่างด้าวคงเหลือลดลงตั้งแต่เดือนสิงหาคม 2552 - การปรับปรุงประเภทคนต่างด้าวมาตราใหม่ตามพระราชบัญญัติการทำงานของคนต่างด้าว พ.ศ. 2551 - คนต่างด้าวเข้าเมืองถูกกฎหมาย มาตรา 9 คือ มาตรา 7 - คนต่างด้าวประเภททั่วไปเดิม - คนต่างด้าวประเภทตลอดชีพเดิม - คนต่างด้าวประเภทพิสูจน์สัญชาติ มาตรา 11 คือ คนต่างด้าวประเภทนำเข้า MOU มาตรา 12 คือ มาตรา 12 คนต่างด้าวประเภทส่งเสริมการลงทุนเดิม - คนต่างด้าวเข้าเมืองผิดกฎหมาย มาตรา 13 คือ มาตรา 13 คนต่างด้าวประเภท - ชนกลุ่มน้อยเดิม - 3 สัญชาติ ตามมติ ครม (พม่า ลาวและกัมพูชา)			
27	ศรีลังกา	211		164			47				
28	มาเลเซีย	2,251		1,613			638				
29	นอร์เวย์	274		226			48				
30	เนปาล	386		376			10				
31	นิวซีแลนด์	663		580			83				
32	ฟิลิปปินส์	6,778		6,249			529				
33	ปากีสถาน	720		693			27				
34	รัสเซีย	792		769			23				
35	สวีเดน	928		854			74				
36	สิงคโปร์	1,617		1,254			363				
37	สวิตเซอร์แลนด์	892		732			160				
38	จีนไต้หวัน	4,606		2,922			1,684				
39	อเมริกัน	6,644		5,941			703				
40	เวียดนาม	293		191			102				
41	อื่นๆ	18,088	14,423	3,378			287				

* พม่าและลาว มาตรา 13 เป็นกลุ่มที่มีก่อนกลุ่มตามมติ ครม. 3 สัญชาติ (พม่า ลาวและกัมพูชา)



ตาราง

จำนวนคนต่างดาวที่ได้รับอนุญาตทำงานใหม่

ตารางที่ 20 จำนวนคนต่างด้าวเข้าเมืองถูกกฎหมาย (มาตรา 9 ประเภททั่วไป) ที่ได้รับอนุญาตทำงานใหม่ทั่วราชอาณาจักร

จำแนกตามประเภทอาชีพและสัญชาติ

สรุปปี 2552 (มกราคม-ธันวาคม 2552)

หน่วยนับ : ตำแหน่ง

ประเภทอาชีพ (Occupations)	รวม (ตำแหน่ง)	สัญชาติ (Nationalities)										
		ญี่ปุ่น Japan	จีน China	ฟิลิปปินส์ Philippines	อังกฤษ English	อเมริกัน America	อินเดีย India	เกาหลีใต้ South Korea	ออสเตรเลีย Australia	เยอรมัน Germany	ฝรั่งเศส Franch	สัญชาติอื่นๆ Others
รวมทั้งสิ้น (Total)	35,749	5,813	3,683	3,466	3,307	3,264	1,915	1,337	1,085	906	892	10,081
ผู้จัดการฝ่ายผลิตและฝ่ายปฏิบัติการ	10,660	2,077	924	341	941	616	1,043	381	386	292	356	3,303
ครู อาจารย์ ผู้ประกอบวิชาชีพด้านการสอน	8,445	257	1,326	2,078	1,236	1,705	112	42	296	70	83	1,240
ประธานกรรมการ ผู้บริหารระดับสูง	3,057	333	214	33	318	182	164	204	110	122	149	1,228
ผู้ประกอบวิชาชีพด้านธุรกิจ กฎหมาย บัญชี	3,051	564	259	443	207	327	134	189	71	57	47	753
ช่างเทคนิคด้านวิศวกรรมศาสตร์ คอมพิวเตอร์ อิเล็กทรอนิกส์	2,168	969	192	47	67	52	120	124	50	56	21	470
ตัวแทนบริการทางธุรกิจ นายหน้า	2,158	489	109	275	145	189	66	25	30	45	44	741
สถาปนิก วิศวกร	1,299	561	136	44	51	16	49	130	34	18	4	256
เจ้าหน้าที่ผู้ปฏิบัติประจำสำนักงาน	779	56	37	47	120	28	14	21	21	39	44	352
ผู้ให้บริการส่วนบุคคล แม่บ้าน พ่อครัว	506	48	61	13	19	11	79	3	14	17	33	208
ผู้จัดการทั่วไป	505	68	29	11	73	18	16	13	14	38	30	195
อาชีพอื่นๆ	3,121	391	396	134	130	120	118	205	59	152	81	1,335

ตารางที่ 21 จำนวนคนต่างด้าวเข้าเมืองถูกกฎหมาย (มาตรา 9 ประเภททั่วไป) ที่ได้รับอนุญาตทำงานใหม่ทั่วราชอาณาจักร

จำแนกตามหมวดอุตสาหกรรมและสัญชาติ

สรุปปี 2552 (มกราคม-ธันวาคม 2552)

หน่วยนับ : ตำแหน่ง

หมวดอุตสาหกรรม (Industrial)	รวม (ตำแหน่ง)	สัญชาติ (Nationalities)										
		ญี่ปุ่น Japan	จีน China	ฟิลิปปินส์ Philippines	อังกฤษ English	อเมริกัน America	อินเดีย India	เกาหลีใต้ South Korea	ออสเตรเลีย Australia	เยอรมัน Germany	ฝรั่งเศส Franch	สัญชาติอื่นๆ Others
รวมทั้งสิ้น (Total)	35,749	5,813	3,683	3,466	3,307	3,264	1,915	1,337	1,085	906	892	10,081
A เกษตรกรรม การล่าสัตว์และการป่าไม้ (Agriculture, hunting and forestry)	201	49	19	7	4	3	20	3	7	1	13	75
B การประมง (Fishing)	1	-	-	-	-	-	-	-	-	-	-	1
C การทำเหมืองแร่และเหมืองหิน (Mining and quarrying)	931	20	112	42	159	110	47	2	62	5	21	351
D การผลิต (Manufacturing)	7,241	3,516	959	136	177	161	342	247	86	173	72	1,372
E การไฟฟ้า ก๊าซและการประปา (Electricity, gas and water supply)	54	2	10	5	3	1	5	-	2	8	-	18
F การก่อสร้าง (Construction)	1,663	195	97	68	71	36	86	438	35	13	13	611
G การขายส่ง การขายปลีก การซ่อมแซมยานยนต์ จักรยานยนต์ ฯ (Wholesale and retail trade; repair of motor vehicles, etc.)	3,448	523	376	72	141	100	524	138	88	77	114	1,295
H โรงแรมและภัตตาคาร (Hotels and restaurants)	3,247	156	148	541	274	146	176	56	102	141	213	1,294
I การขนส่ง สถานที่เก็บสินค้าและการคมนาคม (Transport, storage and communications)	1,753	166	94	42	87	44	56	79	25	83	56	1,021
J ตัวกลางทางการเงิน (Financial intermediation)	412	104	32	13	36	32	21	12	16	14	16	116
K บริการด้านอสังหาริมทรัพย์ การให้เช่าและบริการทางธุรกิจ (Real estate, renting and business activities)	4,442	477	261	177	736	337	240	88	236	223	165	1,502
L บริหารราชการและป้องกันประเทศ รวมทั้งการประกันสังคมภาคบังคับ (Public administration and defence; compulsory social security)	264	29	37	57	15	33	19	9	12	5	6	42
M การศึกษา (Education)	8,586	258	1,338	2,073	1,262	1,737	115	46	303	80	86	1,288
N การบริการด้านสุขภาพและงานสังคมสงเคราะห์ (Health and social work)	515	29	16	46	32	149	8	31	18	21	7	158
O บริการชุมชน สังคมและบริการส่วนบุคคลอื่นๆ (Other community, social and personal service activities)	2,657	210	132	175	289	338	245	180	73	54	106	855
P ลูกจ้างในครัวเรือนส่วนบุคคล (Private households with employed persons)	14	-	3	-	1	-	-	-	-	-	-	10
Q องค์การระหว่างประเทศและองค์กรต่างประเทศอื่นๆ และสมาชิก (Extra-territorial organizations and bodies)	207	26	43	8	12	30	6	5	16	6	3	52
Z กิจกรรมอื่นๆ (Others)	113	53	6	4	8	7	5	3	4	2	1	20

ตารางที่ 22 จำนวนคนต่างตัวเข้าเมืองถูกกฎหมาย (มาตรา 9 ประเภททั่วไป) ที่ได้รับอนุญาตทำงานใหม่ทั่วราชอาณาจักร

จำแนกตามประเภทกิจการและสัญชาติ

สรุปปี 2552 (มกราคม-ธันวาคม 2552)

หน่วยนับ : ตำแหน่ง

ประเภทกิจการ (Industry)	รวม (ตำแหน่ง)	สัญชาติ (Nationalities)										
		ญี่ปุ่น Japan	จีน China	ฟิลิปปินส์ Philippines	อังกฤษ English	อเมริกัน America	อินเดีย India	เกาหลีใต้ South Korea	ออสเตรเลีย Australia	เยอรมัน Germany	ฝรั่งเศส Franch	สัญชาติอื่นๆ Others
รวมทั้งสิ้น (Total)	35,749	5,813	3,683	3,466	3,307	3,264	1,915	1,337	1,085	906	892	10,081
โรงเรียน มหาวิทยาลัย สถาบันการศึกษา	8,586	258	1,338	2,073	1,262	1,737	115	46	303	80	86	1,288
โรงแรมและภัตตาคาร	3,247	156	148	541	274	146	176	56	102	141	213	1,294
บริการให้คำปรึกษาทางธุรกิจ กฎหมาย บัญชี	3,002	262	186	126	544	246	93	54	191	164	117	1,019
การขายส่ง และการค้าเพื่อค้าขายหน้า	1,932	294	189	47	75	64	301	85	62	32	53	730
บริการด้านภาพยนตร์และการบันเทิงอื่นๆ	1,791	109	63	139	200	201	212	133	36	34	74	590
การก่อสร้าง	1,663	195	97	68	71	36	86	438	35	13	13	611
ตัวแทนธุรกิจการท่องเที่ยว บริการเกี่ยวเนื่องกับการขนส่ง	1,276	116	39	25	62	28	32	58	13	54	34	815
การขายปลีก ยกเว้นยานยนต์และจักรยานยนต์	1,208	122	161	19	54	28	209	51	19	21	34	490
การผลิตอุปกรณ์และเครื่องมือทางวิทยุ โทรทัศน์	941	654	43	9	4	6	21	21	2	36	4	141
การขุดเจาะน้ำมันปิโตรเลียมและแก๊สธรรมชาติ	874	19	73	41	158	110	44	2	59	3	21	344
กิจการอื่นๆ	11,229	3,628	1,346	378	603	662	626	393	263	328	243	2,759

ตารางที่ 24 จำนวนคนต่างด้าวเข้าเมืองถูกกฎหมาย (มาตรา 12 ประเภทส่งเสริมการลงทุน) ที่ได้รับอนุญาตทำงานใหม่ทั่วราชอาณาจักร

จำแนกตามประเภทอาชีพและสัญชาติ

สรุปปี 2552 (มกราคม-ธันวาคม 2552)

หน่วยนับ : ตำแหน่ง

ประเภทอาชีพ (Occupations)	รวม (ตำแหน่ง)	สัญชาติ (Nationalities)										
		ญี่ปุ่น Japan	จีน China	อินเดีย India	จีนไต้หวัน Taiwan	เกาหลีใต้ South Korea	อังกฤษ English	อเมริกัน America	เยอรมัน Germany	ฟิลิปปินส์ Philippines	มาเลเซีย Malaysia	สัญชาติอื่นๆ Others
รวมทั้งสิ้น (Total)	7,478	3,477	1,338	451	233	190	175	165	146	145	134	1,024
ผู้จัดการฝ่ายผลิตและฝ่ายปฏิบัติการ	4,723	2,301	537	323	164	107	134	127	86	73	107	764
ช่างเทคนิคด้านวิศวกรรมศาสตร์ คอมพิวเตอร์ อิเล็กทรอนิกส์	1,057	446	386	48	24	29	5	6	8	42	9	54
สถาปนิก วิศวกร	649	234	318	15	11	8	8	1	1	13	6	34
ประธานกรรมการ ผู้บริหารระดับสูง	276	162	11	5	19	23	9	10	3	1	3	30
ตัวแทนบริการทางธุรกิจ นายหน้า	120	63	7	14	3	3	2	1	3	6	-	18
ผู้จัดการทั่วไป	108	69	7	11	3	4	1	3	-	1	-	9
ผู้ประกอบการวิชาชีพด้านธุรกิจ กฎหมาย บัญชี	93	42	5	4	1	4	4	6	5	-	1	21
ผู้ปฏิบัติงานด้านโลหะและเครื่องจักร	89	17	29	4	1	4	-	-	1	-	-	33
เจ้าหน้าที่ผู้ปฏิบัติประจำสำนักงาน	86	32	5	1	3	3	2	2	11	-	2	25
เจ้าหน้าที่บริการลูกค้า	63	28	1	-	3	2	1	-	23	-	-	5
อาชีพอื่นๆ	214	83	32	26	1	3	9	9	5	9	6	31

ตารางที่ 25 จำนวนคนต่างด้าวเข้าเมืองถูกกฎหมาย (มาตรา 12 ประเภทส่งเสริมการลงทุน) ที่ได้รับอนุญาตทำงานใหม่ทั่วราชอาณาจักร

จำแนกตามหมวดอุตสาหกรรมและสัญชาติ

สรุปปี 2552 (มกราคม-ธันวาคม 2552)

หน่วยนับ : ตำแหน่ง

หมวดอุตสาหกรรม (Industrial)	รวม (ตำแหน่ง)	สัญชาติ (Nationalities)										
		ญี่ปุ่น Japan	จีน China	อินเดีย India	จีนไต้หวัน Taiwan	เกาหลีใต้ South Korea	อังกฤษ English	อเมริกัน America	เยอรมัน Germany	ฟิลิปปินส์ Philippines	มาเลเซีย Malaysia	สัญชาติอื่นๆ Others
รวมทั้งสิ้น (Total)	7,478	3,477	1,338	451	233	190	175	165	146	145	134	1,024
A เกษตรกรรม การล่าสัตว์และการป่าไม้ (Agriculture, hunting and forestry)	121	32	1	10	1	2	2	2	-	1	-	70
B การประมง (Fishing)	-	-	-	-	-	-	-	-	-	-	-	-
C การทำเหมืองแร่และเหมืองหิน (Mining and quarrying)	100	12	12	16	1	1	5	3	2	13	5	30
D การผลิต (Manufacturing)	4,759	2,482	908	300	190	158	45	47	62	75	72	420
E การไฟฟ้า ก๊าซและการประปา (Electricity, gas and water supply)	77	10	53	1	4	4	-	1	-	-	-	4
F การก่อสร้าง (Construction)	33	8	1	2	-	4	2	-	2	2	2	10
G การขายส่ง การขายปลีก การซ่อมแซมยานยนต์ จักรยานยนต์ ฯ (Wholesale and retail trade; repair of motor vehicles,etc.)	997	431	266	47	24	8	27	34	7	16	17	120
H โรงแรมและภัตตาคาร (Hotels and restaurants)	177	20	6	6	4	6	17	7	14	2	7	88
I การขนส่ง สถานที่เก็บสินค้าและการคมนาคม (Transport, storage and communications)	333	139	69	5	2	-	11	16	19	7	9	56
J ตัวกลางทางการเงิน (Financial intermediation)	79	32	1	1	1	-	6	3	2	3	4	26
K บริการด้านอสังหาริมทรัพย์ การให้เช่าและบริการทางธุรกิจ (Real estate, renting and business activities)	467	135	13	49	3	2	36	32	32	15	14	136
L บริหารราชการและป้องกันประเทศ รวมทั้งการประกันสังคมภาคบังคับ (Public administration and defence; compulsory social security)	9	8	-	-	-	-	1	-	-	-	-	-
M การศึกษา (Education)	26	1	1	-	-	-	11	2	-	5	-	6
N การบริการด้านสุขภาพและงานสังคมสงเคราะห์ (Health and social work)	7	1	-	-	-	-	1	1	-	1	1	2
O บริการชุมชน สังคมและบริการส่วนบุคคลอื่นๆ (Other community, social and personal service activites)	122	40	6	8	-	1	10	10	4	5	1	37
P ลูกจ้างในครัวเรือนส่วนบุคคล (Private households with employed persons)	-	-	-	-	-	-	-	-	-	-	-	-
Q องค์การระหว่างประเทศและองค์กรต่างประเทศอื่นๆ และสมาชิก (Extra-territorial organizations and bodies)	1	1	-	-	-	-	-	-	-	-	-	-
Z กิจกรรมอื่นๆ (Others)	170	125	1	6	3	4	1	7	2	-	2	19

ตารางที่ 26 จำนวนคนต่างด้าวเข้าเมืองถูกกฎหมาย (มาตรา 12 ประเภทส่งเสริมการลงทุน) ที่ได้รับอนุญาตทำงานใหม่ทั่วราชอาณาจักร

จำแนกตามประเภทกิจการและสัญชาติ

สรุปปี 2552 (มกราคม-ธันวาคม 2552)

หน่วยนับ : ตำแหน่ง

ประเภทกิจการ (Industry)	รวม (ตำแหน่ง)	สัญชาติ (Nationalities)										
		ญี่ปุ่น Japan	จีน China	อินเดีย India	จีนไต้หวัน Taiwan	เกาหลีใต้ South Korea	อังกฤษ English	อเมริกัน America	เยอรมัน Germany	ฟิลิปปินส์ Philippines	มาเลเซีย Malaysia	สัญชาติอื่นๆ Others
รวมทั้งสิ้น (Total)	7,478	3,477	1,338	451	233	190	175	165	146	145	134	1,024
การผลิตโลหะขั้นมูลฐาน	780	109	599	19	11	15	3	1	2	1	1	19
การผลิตยานยนต์ รถพ่วงและรถกึ่งรถพ่วง	618	472	28	18	13	8	3	9	1	3	12	51
การขนส่งและการค้าเพื่อค่านายหน้า	603	138	248	35	19	6	21	19	6	10	14	87
การผลิตผลิตภัณฑ์อาหารและเครื่องดื่ม	468	273	40	17	32	8	8	10	10	7	5	58
การผลิตเครื่องประดับเพชรพลอย	409	194	39	71	16	5	1	11	3	9	2	58
การผลิตอุปกรณ์และเครื่องมือทางวิทยุ โทรทัศน์	390	305	11	3	3	6	5	2	7	28	4	16
การผลิตผลิตภัณฑ์ยางและผลิตภัณฑ์พลาสติก	376	207	22	16	32	33	6	1	4	8	20	27
การผลิตเครื่องจักรที่ใช้พลังงานไฟฟ้า	340	240	13	3	20	29	1	1	4	2	6	21
การผลิตผลิตภัณฑ์ที่ทำจากโลหะประดิษฐ์	296	151	26	22	13	26	4	1	1	5	3	44
การขายปลีกยกเว้นยานยนต์และจักรยานยนต์	213	162	6	7	2	-	3	11	1	2	-	19
กิจการอื่นๆ	2,985	1,226	306	240	72	54	120	99	107	70	67	624

ตารางที่ 27 จำนวนคนต่างด้าวเข้าเมืองผิดกฎหมาย (มาตรา 13 ประเภทชนกลุ่มน้อย) ที่ได้รับอนุญาตทำงานใหม่ทั่วราชอาณาจักร

จำแนกตามหมวดอาชีพและสัญชาติ

สรุปปี 2552 (มกราคม-ธันวาคม 2552)

หน่วยนับ : ตำแหน่ง

หมวดอาชีพ (Occupations)	รวม (ตำแหน่ง)	สัญชาติ สัญชาติ (Nationalities)										
		ไทยใหญ่	พม่า	กระเหรี่ยง	ไทลื้อ	มอญ	จีน	ผู้ผลิตถิ่น สัญชาติพม่า	อังก่อ	มูเซอ	ลาว	สัญชาติอื่นๆ
รวมทั้งสิ้น (Total)	21,580	11,920	1,764	1,038	948	537	513	279	243	165	163	4,010
1 ผู้บัญญัติกฎหมาย ข้าราชการระดับอาวุโส, ผู้จัดการ (Legislators, Senior Officials and Manager)	10	-	-	-	1	-	6	-	-	-	-	3
2 ผู้ประกอบวิชาชีพด้านต่าง ๆ (Professionals)	29	5	1	-	-	-	15	1	-	-	-	7
3 ช่างเทคนิคและผู้ปฏิบัติงานที่เกี่ยวข้อง (Technicians and Associate Professionals)	18	7	2	-	1	1	1	-	-	-	-	6
4 เสมียน เจ้าหน้าที่ (Clerk)	49	11	4	-	2	4	2	10	-	-	-	16
5 พนักงานบริการ พนักงานขายในร้านค้าและตลาด (Service Workers and Shop and Market Sale Workers)	1,748	554	244	48	76	15	126	72	41	22	9	541
6 ผู้ปฏิบัติงานฝีมือด้านการเกษตรและประมง (แปรรูปขั้นพื้นฐาน) (Skilled Agricultural and Fishery Workers)	1,582	1,072	161	48	45	39	8	6	1	10	12	180
7 ผู้ปฏิบัติงานโดยใช้ฝีมือในธุรกิจต่าง ๆ (Craft and Related Trades Workers)	1,669	1,320	102	37	48	20	21	14	3	7	4	93
8 ผู้ปฏิบัติงานในโรงงาน ผู้ควบคุมเครื่องจักรและผู้ปฏิบัติงานด้านการประกอบ (Stationary - Plant and Related Operators)	53	16	4	13	2	6	3	3	-	-	-	6
9 อาชีพงานพื้นฐาน (Elementary Occupation)	16,421	8,935	1,246	892	773	452	331	173	198	126	138	3,157
T ผู้ฝึกงาน (Trainees)	1	-	-	-	-	-	-	-	-	-	-	1
X ผู้ปฏิบัติงานซึ่งมีอาจจัดประเภทอาชีพไม่ได้ (Workers Not Else whereClassifiable by Occupations)	-	-	-	-	-	-	-	-	-	-	-	-

* พม่าและลาว ในกลุ่มนี้เป็นกลุ่มที่มีก่อนกลุ่มตามมติ ครม. 3 สัญชาติ (พม่า ลาวและกัมพูชา)

ตารางที่ 28 แสดงจำนวนคนต่างด้าวเข้าเมืองผิดกฎหมาย (มาตรา 13 ประเภทชนกลุ่มน้อย) ที่ได้รับอนุญาตทำงานใหม่ทั่วราชอาณาจักร

จำแนกตามประเภทอาชีพและสัญชาติ

สรุปปี 2552 (มกราคม-ธันวาคม 2552)

หน่วยนับ : ตำแหน่ง

ประเภทอาชีพ (Occupations)	รวม (ตำแหน่ง)	สัญชาติ (Nationalities)										
		ไทยใหญ่	พม่า	กระเหรี่ยง	ไทลื้อ	มอญ	จีน	ผู้พลัดถิ่น สัญชาติพม่า	อังก่อ	มูเซอ	ลาว	สัญชาติอื่นๆ
รวมทั้งสิ้น (Total)	21,580	11,920	1,764	1,038	948	537	513	279	243	165	163	4,010
งานกรรมกร	16,001	8,811	1,177	857	720	438	304	155	195	121	127	3,096
งานทำสวนผักและผลไม้	1,341	938	124	23	39	22	6	5	1	9	8	166
งานขายปลีกสินค้า	1,039	332	209	24	26	10	91	60	17	12	5	253
งานช่างปูน	968	850	54	1	26	2	6	-	1	2	-	26
งานซักรีดเสื้อผ้า	323	96	51	34	43	16	16	16	2	4	10	35
งานช่างไม้ก่อสร้างอาคาร	264	214	22	1	1	7	3	7	1	-	1	7
งานเลี้ยงสัตว์ยกเว้นเลี้ยงไหม	161	83	25	20	6	8	2	1	-	1	4	11
งานช่างทาสี	131	95	4	1	12	1	-	1	-	2	-	15
งานผลิตอาหารหรือเครื่องดื่ม	104	68	3	9	1	-	4	2	-	-	-	17
งานขายอาหารหรือเครื่องดื่ม	79	39	9	3	6	-	8	1	1	-	1	11
อาชีพอื่นๆ	1,169	394	86	65	68	33	73	31	25	14	7	373

* พม่าและลาว ในกลุ่มนี้เป็นกลุ่มที่มีก่อนกลุ่มตามมติ ครม. 3 สัญชาติ (พม่า ลาวและกัมพูชา)

ตารางที่ 29 แสดงจำนวนคนต่างด้าวเข้าเมืองผิดกฎหมาย (มาตรา 13 ประเภทชนกลุ่มน้อย) ที่ได้รับอนุญาตทำงานใหม่ทั่วราชอาณาจักร

จำแนกตามหมวดอุตสาหกรรมและสัญชาติ

สรุปปี 2552 (มกราคม-ธันวาคม 2552)

หน่วยนับ : ตำแหน่ง

หมวดอุตสาหกรรม (Industry)	รวม (ตำแหน่ง)	สัญชาติ สัญชาติ (Nationalities)										
		ไทยใหญ่	พม่า	กระเหรี่ยง	ไทลื้อ	มอญ	จีน	ผู้พลัดถิ่น สัญชาติพม่า	อังก่อ	มุเซอ	ลาว	สัญชาติอื่นๆ
รวมทั้งสิ้น (Total)	21,580	11,920	1,764	1,038	948	537	513	279	243	165	163	4,010
A เกษตรกรรม การล่าสัตว์และการป่าไม้ (Agriculture, hunting and forestry)	3,088	2,065	265	82	97	73	13	14	22	19	15	423
B การประมง (Fishing)	59	6	14	11	4	3	2	3	-	-	2	14
C การทำเหมืองแร่และเหมืองหิน (Mining and quarrying)	47	3	6	7	1	-	10	3	2	1	-	14
D การผลิต (Manufacturing)	3,466	1,234	326	527	108	169	132	44	47	29	84	766
E การไฟฟ้า ก๊าซและการประปา (Electricity, gas and water supply)	12	7	2	-	-	-	-	-	-	-	-	3
F การก่อสร้าง (Construction)	8,274	5,757	499	127	414	129	45	71	38	36	5	1,153
G การขายส่ง การขายปลีก การซ่อมแซมยานยนต์ จักรยานยนต์ ฯ (Wholesale and retail trade; repair of motor vehicles, etc.)	2,682	1,022	390	114	102	86	132	85	40	32	21	658
H โรงแรมและภัตตาคาร (Hotels and restaurants)	1,935	917	126	58	102	26	89	25	56	31	12	493
I การขนส่ง สถานที่เก็บสินค้าและการคมนาคม (Transport, storage and communications)	146	82	4	10	3	1	9	-	-	-	-	37
J ตัวกลางทางการเงิน (Financial intermediation)	4	2	-	-	-	-	-	-	-	-	-	2
K บริการด้านอสังหาริมทรัพย์ การให้เช่าและบริการทางธุรกิจ (Real estate, renting and business activities)	374	238	24	14	17	6	10	1	4	2	2	56
L บริหารราชการและป้องกันประเทศ รวมทั้งการประกันสังคมภาคบังคับ (Public administration and defence; compulsory social security)	19	18	-	-	-	-	-	-	-	-	-	1
M การศึกษา (Education)	50	22	2	6	1	-	5	-	2	-	-	12
N การบริการด้านสุขภาพและงานสังคมสงเคราะห์ (Health and social work)	19	7	1	3	2	-	1	-	1	-	-	4
O บริการชุมชน สังคมและบริการส่วนบุคคลอื่นๆ (Other community, social and personal service activities)	477	165	41	16	29	21	9	7	14	4	9	162
P ลูกจ้างในครัวเรือนส่วนบุคคล (Private households with employed persons)	921	375	60	62	68	23	56	24	17	11	13	212
Q องค์การระหว่างประเทศและองค์กรต่างประเทศอื่นๆ และสมาชิก (Extra-territorial organizations and bodies)	4	-	4	-	-	-	-	-	-	-	-	-
Z กิจกรรมอื่นๆ (Others)	3	-	-	1	-	-	-	2	-	-	-	-

* พม่าและลาว ในกลุ่มนี้เป็นกลุ่มที่มีก่อนกลุ่มตามมติ ครม. 3 สัญชาติ (พม่า ลาวและกัมพูชา)

ตารางที่ 30 แสดงจำนวนคนต่างด้าวเข้าเมืองผิดกฎหมาย (มาตรา 13 ประเภทชนกลุ่มน้อย) ที่ได้รับอนุญาตทำงานใหม่ที่วราษอณาจักร

จำแนกตามประเภทกิจการและสัญชาติ

สรุปปี 2552 (มกราคม-ธันวาคม 2552)

หน่วยนับ : ตำแหน่ง

ประเภทกิจการ (Industry)	รวม (ตำแหน่ง)	สัญชาติ (Nationalities)										
		ไทยใหญ่	พม่า	กระเหรี่ยง	ไทลื้อ	มอญ	จีน	ผู้พลัดถิ่น สัญชาติพม่า	อีก้อ	มูเซอ	ลาว	สัญชาติอื่นๆ
รวมทั้งสิ้น (Total)	21,580	11,920	1,764	1,038	948	537	513	279	243	165	163	4,010
การก่อสร้างอาคารทั่วไป	7,685	5,475	474	118	342	118	42	59	32	34	4	987
การทำสวนผลไม้	1,757	1,382	155	10	47	5	6	5	7	11	8	121
ภัตตาคาร ร้านอาหารและเครื่องดื่ม	1,095	514	56	22	44	7	48	7	43	19	4	331
ลูกจ้างในครัวเรือนส่วนบุคคล	917	373	58	62	68	23	56	24	17	11	13	212
การทำสวนไม้ดอก ไม้ประดับ	411	189	22	8	17	12	-	3	8	2	1	149
สถานที่อยู่อาศัยอื่นๆ	357	190	42	16	28	16	16	9	1	7	4	28
การก่อสร้างเฉพาะงาน	356	155	12	8	46	6	1	2	3	-	1	122
สถานที่ขายอาหารและเครื่องดื่มอื่นๆ ซึ่งมีได้จัดประเภทไว้ในที่อื่น	304	109	26	18	21	3	20	7	10	3	4	83
ร้านขายปลีกเสื้อผ้า เครื่องแต่งกาย และส่วนประกอบของเครื่องแต่งกาย	269	44	79	10	5	7	4	40	2	1	4	73
บริการทำความสะอาดอาคาร	239	158	14	1	12	-	7	-	4	2	-	41
กิจการอื่นๆ	8,190	3,331	826	765	318	340	313	123	116	75	120	1,863

* พม่าและลาว ในกลุ่มนี้เป็นกลุ่มที่มีก่อนกลุ่มตามมติ ครม. 3 สัญชาติ (พม่า ลาวและกัมพูชา)

ตารางที่ 31 จำนวนคนต่างด้าวได้รับใบอนุญาตทำงานใหม่ทั่วราชอาณาจักร

จำแนกตามลักษณะการเข้าเมือง ประเภทคนต่างด้าวและสัญชาติ

สรุปปี 2552 (มกราคม-ธันวาคม 2552)

หน่วยนับ : ตำแหน่ง

คนต่างด้าวที่ได้รับอนุญาตทำงานใหม่ทั่วราชอาณาจักร								
ลำดับที่	เข้าเมืองถูกกฎหมาย				เข้าเมืองผิดกฎหมาย			
	สัญชาติ	รวมเข้าเมืองถูกกฎหมาย	มาตรา 9 ทั่วไป	มาตรา 12 ส่งเสริมการลงทุน	สัญชาติ	รวมเข้าเมืองผิดกฎหมาย	มาตรา 13 ชนกลุ่มน้อย	มติ ครม. สัญชาติ
		43,227	35,749	7,478		21,580	21,580	-
1	เนเธอร์แลนด์	420	374	46	กัมพูชา*	-		
2	ออสเตรเลีย	77	68	9	พม่า*	1,764	1,764	
3	ออสเตรเลีย	1,199	1,085	114	จีน	513	513	
4	บังกลาเทศ	163	139	24	ลาว*	163	163	
5	เบลเยียม	210	176	34	เนปาล	18	18	
6	พม่า	448	427	21	เวียดนาม	4	4	
7	แคนาดา	733	690	43	กระเหรี่ยง	1,038	1,038	
8	จีน	5,021	3,683	1,338	มุเซอ	165	165	
9	เยอรมัน	1,052	906	146	เย้า	3	3	
10	เดนมาร์ก	274	240	34	อีก็้อ	243	243	
11	แอฟริกาใต้	193	175	18	ลีซอ	99	99	
12	ฟินแลนด์	224	216	8	ไทยใหญ่	11,920	11,920	
13	ฝรั่งเศส	1,023	892	131	มอญ	537	537	
14	อังกฤษ	3,482	3,307	175	จีนฮ้อ	82	82	
15	ฮ่องกง	13	13	-	อดีตทหารจีนคนะชาติ	16	16	
16	อินโดนีเซีย	488	418	70	จีนฮ้ออพยพพลเรือน	14	14	
17	ไอร์แลนด์	156	149	7	จีนฮ้ออิสระ	123	123	
18	อิสราเอล	114	96	18	ผู้พลัดถิ่นสัญชาติพม่า	279	279	
19	อินเดีย	2,366	1,915	451	ผู้หลบหนีเข้าเมืองจากพม่า-ถาวร	63	63	
20	ไอร์แลนด์	29	29	-	ผู้หลบหนีเข้าเมืองจากพม่า-นาย	55	55	
21	อิตาลี	521	453	68	ลาวอพยพ	5	5	
22	ญี่ปุ่น	9,290	5,813	3,477	เนปาลอพยพ	31	31	
23	เกาหลีเหนือ	8	8	-	ไทยลื้อ	948	948	
24	เกาหลีใต้	1,527	1,337	190	ไม่ระบุ	456	456	
25	ศรีลังกา	91	73	18	อื่นๆ	3,041	3,041	
26	มาเลเซีย	834	700	134	หมายเหตุ :			
27	นอร์เวย์	118	103	15	- คนต่างด้าวมาตรา 9 มาตรา 12 มาตรา 13 มีจำนวนคนต่างด้าวคงเหลือลดลง			
28	เนปาล	120	116	4	เนื่องจากได้ทำการตัดจำนวนคนต่างด้าวที่ได้รับอนุญาตทำงานหมดอายุแต่ไม่แจ้งออก			
29	นิวซีแลนด์	310	278	32	ตั้งแต่เดือนสิงหาคม 2552 เป็นต้นไป จึงทำให้จำนวนคนต่างด้าวใน 3 มาตรา			
30	ฟิลิปปินส์	3,611	3,466	145	มีจำนวนคนต่างด้าวคงเหลือลดลงตั้งแต่เดือนสิงหาคม 2552			
31	ปากีสถาน	203	197	6	- การปรับปรุงประเภทคนต่างด้าวมาตราใหม่ตามพระราชบัญญัติการทำงานของคนต่างด้าว พ.ศ. 2551			
32	รัสเซีย	546	538	8	- คนต่างด้าวเข้าเมืองถูกกฎหมาย			
33	สวีเดน	538	525	13	มาตรา 9 คือ มาตรา 7			
34	สิงคโปร์	494	412	82	- คนต่างด้าวประเภททั่วไปเดิม			
35	สวิต	329	295	34	- คนต่างด้าวประเภทตลอดชีพเดิม			
36	จีนไต้หวัน	966	733	233	- คนต่างด้าวประเภทพิสูจน์สัญชาติ			
37	อเมริกัน	3,429	3,264	165	มาตรา 11 คือ คนต่างด้าวประเภทนำเข้า MOU			
38	เวียดนาม	191	138	53	มาตรา 12 คือ มาตรา 12 คนต่างด้าวประเภทส่งเสริมการลงทุนเดิม			
39	อื่นๆ	2,416	2,302	114	- คนต่างด้าวเข้าเมืองผิดกฎหมาย			
					มาตรา 13 คือ มาตรา 13 คนต่างด้าวประเภท			
					- ชนกลุ่มน้อยเดิม			
					- 3 สัญชาติ ตามมติ ครม (พม่า ลาวและกัมพูชา)			

* พม่าและลาว มาตรา 13 เป็นกลุ่มที่มีก่อนกลุ่มตามมติ ครม. 3 สัญชาติ (พม่า ลาวและกัมพูชา)



ที่ปรึกษา

นายธนิต	นุ่มน้อย	ผู้อำนวยการสำนักบริหารแรงงานต่างด้าว
นายอนุรักษ์	ทศรัตน์	ผู้เชี่ยวชาญเฉพาะด้านการจัดระบบแรงงานต่างด้าว
นายธวัชชัย	เลขสัมฤทธิ์	หัวหน้ากลุ่มพัฒนาระบบควบคุมการทำงานของคนต่างด้าว

ผู้สนับสนุนข้อมูล

นางสาวฤดีรัตน์	เดชประยูร	หัวหน้าฝ่ายพัฒนาระบบการทำงานของคนต่างด้าวหลบหนีเข้าเมือง
นางลลอบ	แก้วนิยม	หัวหน้าฝ่ายพัฒนาระบบการทำงานของคนต่างด้าว
นายการัณย์	กิจพันธ์	หัวหน้าฝ่ายพิจารณาอนุญาตการทำงานของคนต่างด้าวที่ได้รับการพิสูจน์สัญชาติ
นายสายชล	อกนิษฐ์วงศ์	หัวหน้าฝ่ายพิจารณาอนุญาตการทำงานของคนต่างด้าวตามข้อตกลง ว่าด้วยการจ้างแรงงานต่างด้าวกับประเทศคู่ภาคี

คณะผู้จัดทำ

นางสาวยามีลา	นาคนาวา	หัวหน้าฝ่ายทะเบียนและสารสนเทศ
นางสาวกนกพร	ทรัพย์เย็น	เจ้าพนักงานแรงงานชำนาญงาน
นางสาวดารุณี	สะอาด	เจ้าพนักงานแรงงาน

