



## กรมการจัดหางาน สำนักบริหารแรงงานต่างด้าว

### การบริหารจัดการการทำงานของคนต่างด้าวในประเทศไทย สรุปปี 2553



ฝ่ายทะเบียนและสารสนเทศ  
กลุ่มพัฒนาระบบควบคุมการทำงานของคนต่างด้าว  
กกจ. 40 / 2554 / สบต. 3

# คำนำ

เอกสารฉบับนี้ จัดทำขึ้นเพื่อเผยแพร่ข้อมูลข่าวสารด้านการควบคุมการทำงาน  
ของคนต่างด้าว และใช้เป็นข้อมูลในการอ้างอิงด้านการทำงานของคนต่างด้าวในประเทศไทย  
โดยรวบรวมข้อมูลคนต่างด้าวที่ได้รับใบอนุญาตทำงานซึ่งตัดยอดในวันปิดงวดวันที่ 25 ธันวาคม 2553  
ประกอบด้วย

ข้อมูลคนต่างด้าวที่ได้รับใบอนุญาตทำงานคงเหลือ ในระบบควบคุมการทำงาน  
ของคนต่างด้าว (On-Line)

ข้อมูลคนต่างด้าวที่ผ่านการพิสูจน์สัญชาติและได้รับใบอนุญาตทำงาน

ข้อมูลคนต่างด้าวที่นำเข้ามาตาม MOU และได้รับใบอนุญาตทำงาน

โดยจำแนกประเภทคนต่างด้าวรายมาตราตามพระราชบัญญัติการทำงานของคนต่างด้าว พ.ศ. 2551

ข้อมูลคนต่างด้าวหลบหนีเข้าเมือง ตามมติคณะรัฐมนตรี 3 สัญชาติ (พม่า ลาว  
และกัมพูชา) ที่ได้รับใบอนุญาตทำงาน

คณะผู้จัดทำ หวังเป็นอย่างยิ่งว่าเอกสารฉบับนี้จะเป็นประโยชน์แก่หน่วยงาน  
ทั้งภาครัฐและภาคเอกชน รวมถึงผู้สนใจทั่วไป



# สารบัญ

หน้า

คำนำ

การบริหารจัดการการทำงานของคนต่างด้าวในประเทศไทย	1
การให้บริการด้านการทำงานของคนต่างด้าว	3
ภาพรวมคนต่างด้าวที่ได้รับอนุญาตทำงานที่ราชอาณาจักร	6
การจัดระบบการทำงานของคนต่างด้าว 3 สัญชาติ	15
ผลการพิจารณาองค์การเอกชนที่ได้รับอนุญาตเข้ามาดำเนินงานในประเทศไทย	17
ผลการจัดเก็บค่าธรรมเนียม	18

## ภาคผนวก

คำนิยามศัพท์ทางสถิติตามพระราชบัญญัติการทำงานของคนต่างด้าว พ.ศ. 2551

ตารางจำนวนคนต่างด้าวที่ได้รับอนุญาตทำงานที่ราชอาณาจักร	ตารางที่	1 - 19
ตารางจำนวนคนต่างด้าวที่ได้รับอนุญาตทำงานใหม่ที่ราชอาณาจักร	ตารางที่	20 - 32

# การบริหารจัดการการทำงานของคนต่างด้าวในประเทศไทย

สำนักบริหารแรงงานต่างด้าว กรมการจัดหางาน สรุปี 2553

การบริหารจัดการการทำงานของคนต่างด้าวในประเทศไทย เป็นภารกิจในความรับผิดชอบของสำนักบริหารแรงงานต่างด้าว ซึ่งเป็นหน่วยงานในสังกัดกรมการจัดหางาน ที่ได้รับมอบหมายให้ดำเนินการบริหารจัดการการทำงานของต่างด้าวในประเทศไทย ให้สอดคล้องและเป็นไปตามพระราชบัญญัติการทำงานของคนต่างด้าว พ.ศ. 2551 และกฎหมาย กฎ ระเบียบ ข้อบังคับอื่นที่เกี่ยวข้อง ได้แก่ พระราชบัญญัติคนเข้าเมือง พ.ศ. 2522 กฎหมายว่าด้วยการส่งเสริมการลงทุนหรือกฎหมายอื่น รวมทั้งนโยบายด้านแรงงานของรัฐบาล

## ภารกิจในความรับผิดชอบ

### การพิจารณา/จัดทำทะเบียนการทำงานของคนต่างด้าว

การพิจารณา/จัดทำทะเบียนการทำงานของคนต่างด้าวทุกประเภทภายใต้พระราชบัญญัติการทำงานของคนต่างด้าว พ.ศ. 2551 ดำเนินการตามกฎหมายกระทรวงว่าด้วยการกำหนดแบบหลักเกณฑ์ และวิธีการในการขอรับใบอนุญาตทำงานและการออกใบอนุญาตทำงานของคนต่างด้าวและการแจ้งเข้ามาเพื่อทำงานอันจำเป็นและเร่งด่วน โดยคำนึงถึงความมั่นคงของชาติ โอกาสในการประกอบอาชีพของคนไทย และความต้องการแรงงานต่างด้าวที่จำเป็นต่อการพัฒนาประเทศ รวมทั้งกฎหมาย กฎ ข้อบังคับอื่น และนโยบายของรัฐบาลที่เกี่ยวข้อง

### การพิจารณาอนุญาตให้องค์การเอกชนต่างประเทศเข้ามาดำเนินงานในประเทศไทย

การพิจารณา/จัดทำทะเบียน “องค์การเอกชนต่างประเทศ (Foreign private Organization)” ที่มีได้อยู่ภายใต้ข้อตกลงกับรัฐบาลไทยโดยกรมวิเทศสหการ ซึ่งได้รับอนุญาตจากคณะกรรมการพิจารณาการดำเนินงานขององค์การเอกชนต่างประเทศ ภายใต้ระเบียบกระทรวงแรงงานและสวัสดิการสังคมว่าด้วยการเข้ามาดำเนินงานขององค์การเอกชนต่างประเทศในประเทศไทย พ.ศ. 2541 และระเบียบคณะกรรมการพิจารณาการดำเนินงานขององค์การเอกชนต่างประเทศว่าด้วยหลักเกณฑ์การพิจารณาและข้อปฏิบัติเกี่ยวกับการเข้ามาดำเนินงานขององค์การเอกชนต่างประเทศในประเทศไทยและการจัดตั้งสำนักงานภูมิภาคในประเทศไทย พ.ศ.2543

สำหรับคนต่างด้าวที่เข้ามาทำงานในองค์การเอกชนต่างประเทศหลังจากได้รับอนุญาตจากคณะกรรมการฯ แล้ว จะต้องได้รับใบอนุญาตทำงานตามพระราชบัญญัติการทำงานของคนต่างด้าว พ.ศ. 2551 ก่อนจึงจะทำงานได้

## การจัดทำและเผยแพร่ข้อมูลข่าวสารของคนต่างด้าว

**การจัดทำข้อมูลข่าวสาร** การจัดทำข้อมูลการทำงานของคนต่างด้าว ปัจจุบันได้นำคอมพิวเตอร์และโปรแกรมระบบงาน 2 ระบบ ได้แก่ ระบบควบคุมการทำงานของคนต่างด้าว (Online)<sup>1</sup> และโปรแกรมระบบสารสนเทศแรงงานต่างด้าวแบบบูรณาการ<sup>2</sup> มาใช้ในการจัดเก็บและบริหารข้อมูลทางทะเบียนของคนต่างด้าว นายจ้าง/สถานประกอบการ และการปฏิบัติงานของเจ้าหน้าที่ ได้แก่ การยื่นขออนุญาตการทำงาน การพิจารณา/จัดทำ/ปรับปรุงทะเบียนประวัติการมีใบอนุญาตการทำงานของคนต่างด้าว อาทิ การต่ออายุ/การขยายระยะเวลาการอนุญาต การออกใบแทนใบอนุญาตทำงาน และการเปลี่ยน/เพิ่มประเภทหรือลักษณะงาน นายจ้าง ท้องที่หรือสถานที่ทำงาน หรือเงื่อนไขการทำงาน เป็นต้น ซึ่งข้อมูลเหล่านี้ถือเป็นข้อมูลข่าวสารทางราชการตามพระราชบัญญัติข้อมูลข่าวสารของทางราชการ พ.ศ. 2540 ข้อมูลข่าวสารด้านการทำงานของคนต่างด้าวที่จัดทำเพื่อเผยแพร่แบ่งเป็น 3 ประเภท

1. **ข้อมูลสถิติ** ได้แก่ บทสรุปผู้บริหารรายเดือน และรายงานข้อมูลคนต่างด้าว ที่ได้รับอนุญาตทำงานทั่วราชอาณาจักร รายเดือน และรายปี รวมทั้ง ข้อมูลวิชาการ เป็นต้น

2. **ข้อมูลประวัติการมีใบอนุญาตทำงานของคนต่างด้าว** ซึ่งจัดทำขึ้นตามคำร้องขอของผู้มีสิทธิ ตาม พ.ร.บ.ข้อมูลข่าวสารฯ ได้แก่ คนต่างด้าว นายจ้างหน่วยงานที่เกี่ยวข้อง (เช่น กองตรวจและคุ้มครองคนหางาน กองนิติการ กรมสวัสดิการและคุ้มครองแรงงาน สำนักข่าวกรองแห่งชาติ กรมสรรพากร ศาลและตำรวจ เป็นต้น) เพื่อใช้ในการขอวีซ่า ขอถิ่นที่อยู่ ตรวจจับและดำเนินคดี การเฝ้าระวังด้านการข่าวและความมั่นคงของชาติ เป็นต้น

3. **ข้อมูลข่าวสารอื่นๆ** ได้แก่ กฎหมาย กฎ ระเบียบข้อบังคับที่เกี่ยวข้อง ข้อมูลประชาสัมพันธ์ภารกิจเกี่ยวกับการบริหารจัดการแรงงานต่างด้าว เป็นต้น

**การเผยแพร่** ข้อมูลข่าวสารด้านการทำงานของคนต่างด้าวที่ได้จัดทำแล้วจะดำเนินการเผยแพร่ให้แก่ผู้บริหาร หน่วยงานภาครัฐ ภาคเอกชน และบุคคลทั่วไป ให้เป็นไปและสอดคล้องตาม พ.ร.บ.ข้อมูลข่าวสารฯ โดยผ่านช่องทางการเผยแพร่ 9 ช่องทาง ได้แก่

1. หนังสือ เอกสาร แผ่นพับ ใบปลิว
2. เว็บไซต์ของกรมการจัดหางาน [www.doe.go.th](http://www.doe.go.th)
3. เว็บไซต์ของสำนักบริหารแรงงานต่างด้าว [www.wp.doe.go.th/](http://www.wp.doe.go.th/)
4. ผ่านทาง E-Mail
5. โทรศัพท์ 0 2354 0134, 0 2245 3287
6. โทรสาร 0 2245 3287
7. ไปรษณีย์ลงทะเบียน หรือ EMS
8. สื่อประชาสัมพันธ์ เช่น สื่อวีดิทัศน์ วีดิโอ จอ LCD เพื่อการประชาสัมพันธ์
9. ขอรับด้วยตัวเอง

<sup>1</sup> ใช้กับคนต่างด้าวมาตรา 9 มาตรา 12 และมาตรา 13 (ชนกลุ่มน้อย) เป็นโปรแกรมเดิมเริ่มพัฒนาขึ้นใช้ประมาณปี 2540 และปรับปรุงปี 2543 จนถึงปัจจุบัน

<sup>2</sup> ใช้กับคนต่างด้าวหลบหนีเข้าเมือง 3 สัญชาติ (พม่า ลาวและกัมพูชา) มาตรา 9 พิสูจน์สัญชาติ และนำเข้าตาม MOU

# การให้บริการด้านการทำงานของคนต่างด้าว

คนต่างด้าวที่ประสงค์จะทำงาน หรือนายจ้างที่ประสงค์จะจ้างคนต่างด้าวเข้าทำงานกับตนสามารถรับบริการด้านการทำงานของคนต่างด้าวได้จากหน่วยบริการของกรมการจัดหางานทั้งในส่วนกลางและส่วนภูมิภาค ดังนี้

➔ **ส่วนกลาง : กรุงเทพมหานคร** ได้แก่ สำนักบริหารแรงงานต่างด้าว ชั้น 2-3 กรมการจัดหางาน กระทรวงแรงงาน และสำนักจัดหางานสำนักจัดหางานกรุงเทพมหานครพื้นที่ 1-10 แล้วแต่กรณี ดังนี้

1. **สำนักบริหารแรงงานต่างด้าว** กรมการจัดหางาน กระทรวงแรงงาน ระยะเวลาในการให้บริการขอรับใบอนุญาตทำงาน ดังนี้

1.1 **กลุ่มพิจารณาอนุญาตการทำงานของคนต่างด้าวในระบบ** สำนักบริหารแรงงานต่างด้าว ตั้งอยู่บริเวณชั้น 2 กรมการจัดหางาน อาคารกระทรวงแรงงาน

สำหรับคนต่างด้าวที่ทำงานตามประเภทงานหรือขนาดของกิจการและประเภทการทำงาน ดังนี้

- ประเภทกิจการที่มีทุนจดทะเบียนชำระแล้วหรือสินทรัพย์ไม่น้อยกว่า 30 ล้านบาท หรือคนต่างด้าวที่มีหนังสือรับรองจากส่วนราชการ กำหนดระยะเวลาดำเนินการประมาณ 3 วันทำการ
- ประเภทกิจการที่มีทุนจดทะเบียนชำระแล้วหรือสินทรัพย์ไม่น้อยกว่า 15 ล้านบาท กำหนดระยะเวลาดำเนินการประมาณ 5 วันทำการ
- ประเภทกิจการที่มีทุนจดทะเบียนชำระแล้วไม่น้อยกว่า 2 ล้านบาทขึ้นไป กำหนดระยะเวลาดำเนินการประมาณ 7 วันทำการ
- ประเภทงานนักร้อง - นักแสดง มีลักษณะการจ้างงานครั้งคราว กำหนดระยะเวลาดำเนินการประมาณ 1 วันทำการ
- รับแจ้งการเข้ามาทำงานในกรณีเร่งด่วนไม่เกิน 15 วัน

1.2 **กลุ่มพิจารณาจัดระบบนำเข้าคนต่างด้าว** สำนักบริหารแรงงานต่างด้าว ตั้งอยู่บริเวณชั้น 3 อาคารกระทรวงแรงงาน กรมการจัดหางาน

1.2.1 ฝ่ายพิจารณาอนุญาตการทำงานของคนต่างด้าวตามข้อตกลงว่าด้วยการจ้างแรงงานต่างด้าวกับประเทศคู่ภาคี

สำหรับคนต่างด้าวที่นายจ้างแจ้งความประสงค์ขอนำเข้าตามข้อตกลงว่าด้วยการจ้างแรงงานต่างด้าว (MOU) ปัจจุบันนำเข้าได้ 3 สัญชาติ คือ สัญชาติพม่า ลาว และกัมพูชา

1.2.2 ฝ่ายพิจารณาอนุญาตการทำงานของคนต่างด้าวที่ได้รับการพิสูจน์สัญชาติคนต่างด้าวสัญชาติพม่า ลาว และกัมพูชา

สำหรับคนต่างด้าวหลบหนีเข้าเมือง 3 สัญชาติ (พม่า ลาว และกัมพูชา) ตามมติคณะรัฐมนตรีฯ (ได้รับใบอนุญาตทำงานบัตรสีชมพู) ซึ่งได้รับการพิสูจน์สัญชาติและได้รับหลักฐานเอกสารรับรองสถานภาพเป็นคนต่างด้าวที่เข้าเมืองถูกกฎหมาย ได้แก่ หนังสือเดินทางชั่วคราว (Temporary Passport) หรือเอกสารรับรองบุคคล (Certificate Of Identity) จากเจ้าหน้าที่ประเทศตน โดยนำเอกสารดังกล่าวมาเป็นเอกสารประกอบในการขออนุญาตทำงานได้ 2 งาน คือ งานกรรมกร และงานรับใช้ในบ้าน (ได้รับใบอนุญาตทำงานบัตรสีเขียว)

1.3 กลุ่มพิจารณาอนุญาตการทำงานของคนต่างด้าวเพื่อส่งเสริมการลงทุน (ศูนย์บริการวีซ่าและใบอนุญาตทำงาน : ONE STOP SERVICE) เลขที่ 319 อาคารจัตุรัส จามจุรี ชั้น 18 ถนนพญาไท ปทุมวัน กรุงเทพมหานคร โทร. 0 2209 1100 ต่อ 1401, 1402, 403 โดยกำหนดระยะเวลาให้บริการได้ภายใน 3 ชั่วโมง

สำหรับคนต่างด้าวที่ได้รับอนุญาตให้เข้ามาทำงานในราชอาณาจักรตามพระราชบัญญัติการส่งเสริมการลงทุน หรือตามกฎหมายอื่น เช่น พระราชบัญญัติการนิคมอุตสาหกรรมแห่งประเทศไทย พ.ศ. 2552 เป็นต้น รวมทั้งคนต่างด้าวที่เข้ามาทำงานในธุรกิจที่มีขนาดลงทุน 30 ล้านบาทขึ้นไป คนต่างด้าวตามข้อตกลงว่าด้วยการเคลื่อนย้ายแรงงานระหว่างประเทศ ได้แก่ FTA เป็นต้น หรือในกรณีคนต่างด้าวที่มีคุณสมบัติ ดังนี้

1) เป็นผู้บริหาร ผู้ชำนาญการ ผู้เชี่ยวชาญ ที่เข้ามาทำงานตามพระราชบัญญัติส่งเสริมการลงทุน พ.ศ. 2520 พระราชบัญญัติการปิโตรเลียม พ.ศ. 2514 และพระราชบัญญัติการนิคมอุตสาหกรรมแห่งประเทศไทย พ.ศ. 2522

2) เป็นนักลงทุน โดยหากนำเงินมาลงทุน 2 ล้านบาทขึ้นไปอนุญาตให้ 1 ปี และหากนำเงินมาลงทุน 10 ล้านบาทขึ้นไปอนุญาตให้ 2 ปี

3) เป็นผู้บริหาร ผู้ชำนาญการ ผู้เชี่ยวชาญที่ขออนุญาตทำงานกับสถานประกอบการ ที่มีทุนจดทะเบียนในประเทศไทย หรือสินทรัพย์ 30 ล้านบาทขึ้นไป

- 4) เป็นนักวิจัย และพัฒนาทางวิทยาศาสตร์และเทคโนโลยี
- 5) เป็นสื่อมวลชน ที่ได้รับอนุญาตจากทางราชการ
- 6) เป็นเจ้าหน้าที่ธนาคารต่างประเทศสำนักงานวิเทศธนกิจของธนาคารต่างประเทศ และสำนักงานผู้แทนของธนาคารต่างประเทศ ซึ่งได้รับการรับรองจากธนาคารแห่งประเทศไทย
- 7) ขออนุญาตทำงานกับสถานประกอบการที่เป็นสำนักงานสาขา
- 8) รับแจ้งการเข้ามาทำงานในกรณีเร่งด่วนไม่เกิน 15 วัน

## 2. สำนักจัดหางานกรุงเทพมหานคร 1 – 10

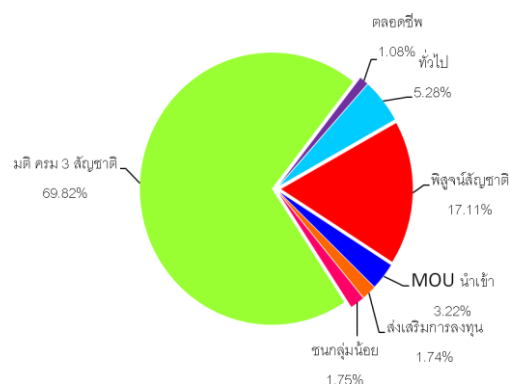
➡ **ส่วนภูมิภาค** สามารถรับบริการได้ ณ สำนักงานจัดหางานจังหวัดนั้น ระยะเวลาในการให้บริการขึ้นอยู่กับจังหวัดโดยกรมการจัดหางานได้มีคำสั่งมอบหมายให้คำสั่งมอบหมายให้ผู้ว่าราชการจังหวัดปฏิบัติหน้าที่ในฐานะเจ้าพนักงาน ซึ่งอธิบดีมอบหมายตามพระราชบัญญัติการทำงานของคนต่างด้าว พ.ศ.2551

# ภาพรวมคนต่างด้าวที่ได้รับอนุญาตทำงานชั่วคราวอาณาจักร

## คนต่างด้าวชั่วคราวอาณาจักร

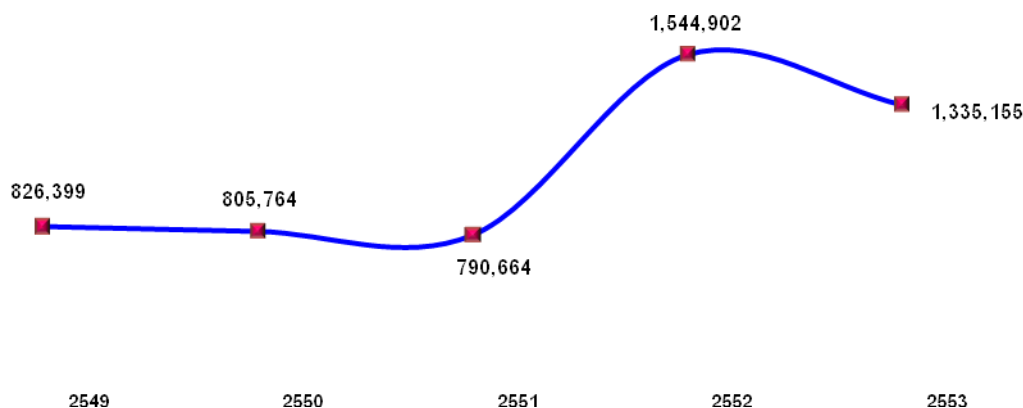
ในปี 2553 คนต่างด้าวที่ได้รับอนุญาตทำงานชั่วคราวอาณาจักร ข้อมูล ณ เดือนธันวาคม 2553 รวมทั้งสิ้นจำนวน 1,335,155 คน จำแนกประเภทคนต่างด้าวจากจำนวนมากที่สุดไปหาน้อยที่สุดตามลำดับ กล่าวคือ คนต่างด้าวตามมติ ครม. 3 สัญชาติ (พม่า ลาว และ กัมพูชา) ได้รับอนุญาตมากที่สุดจำนวน 932,255 คน คิดเป็นร้อยละ 69.82 รองลงมาคือ ประเภทพิชุนสัญชาติ จำนวน 228,411 คน คิดเป็นร้อยละ 17.11 ประเภททั่วไป จำนวน 70,449 คน คิดเป็นร้อยละ 5.28 ประเภทนำเข้า จำนวน 43,032 คน คิดเป็น ร้อยละ 3.22 และประเภทชนกลุ่มน้อย จำนวน 23,340 คน คิดเป็นร้อยละ 1.75 ประเภทส่งเสริมการลงทุน จำนวน 23,245 คน คิดเป็นร้อยละ 1.74 ประเภทตลอดชีพ จำนวน 14,423 คน คิดเป็นร้อยละ 1.08 ของคนต่างด้าวที่ได้รับอนุญาตทำงานชั่วคราวอาณาจักร แสดงได้ดังแผนภูมิที่ 1

แผนภูมิที่ 1 แสดงสัดส่วนของคนต่างด้าวที่ได้รับอนุญาตทำงานคงเหลือ จำแนกตามประเภทคนต่างด้าว ปี 2553



ปี 2553 คนต่างด้าวคงเหลือทุกประเภทมีจำนวนลดลง 209,747 คน หรือคิดเป็นร้อยละ 13.58 หากเปรียบเทียบความเคลื่อนไหวของจำนวนคนต่างด้าว ที่ได้รับอนุญาตทำงานระหว่างปี 2549 ถึงปี 2553 สามารถแสดงได้ดังแผนภูมิ

แผนภูมิ แสดงความเคลื่อนไหวของคนต่างด้าวที่ได้รับอนุญาตทำงาน ตั้งแต่ปี 2549 ถึงปี 2553



## ประเภทคนต่างด้าว

เมื่อพิจารณาจำแนกประเภทคนต่างด้าวที่ได้รับอนุญาตทำงานในประเทศไทยตามลักษณะการเข้าเมืองสามารถจำแนกได้เป็น 2 กลุ่ม คือ กลุ่มเข้าเมืองถูกกฎหมายและกลุ่มเข้าเมืองผิดกฎหมาย สรุปรายละเอียดได้ดังนี้

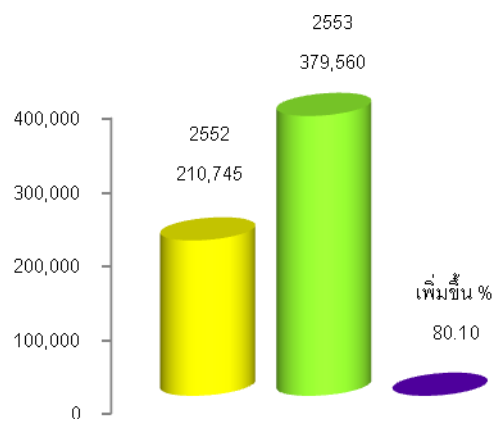
### ➤กลุ่มเข้าเมืองถูกกฎหมาย

ในปี 2553 กลุ่มคนต่างด้าวที่เข้าเมืองถูกกฎหมายได้รับอนุญาตทำงานที่ได้รับอนุญาตทำงานทั่วราชอาณาจักร ณ เดือนธันวาคม 2553 มีจำนวนรวมทั้งสิ้น 379,560 คน คิดเป็นร้อยละ 28.43 ของจำนวนคนต่างด้าวที่ได้รับอนุญาตทำงานทั่วราชอาณาจักร พบว่า มีจำนวนเพิ่มขึ้นจากปีก่อน จำนวน 168,815 คน คิดเป็นร้อยละ 10.93 แสดงได้ดังแผนภูมิที่ 3

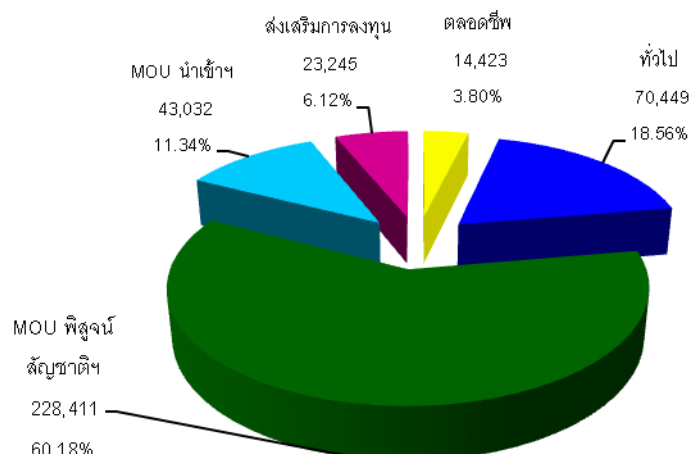
สัดส่วนของคนต่างด้าวในกลุ่มนี้

จำแนกตามประเภทคนต่างด้าว พบว่า มีคนต่างด้าวประเภทพหุสัญชาติได้รับอนุญาตทำงานมากที่สุด จำนวน 228,411 คน คิดเป็นร้อยละ 17.11 รองลงมาเป็นประเภททั่วไป จำนวน 70,449 คน คิดเป็นร้อยละ 5.28 ประเภทนำเข้า ตาม MOU จำนวน 43,032 คน คิดเป็นร้อยละ 3.22 ประเภทชนกลุ่มน้อย จำนวน 23,340 คน คิดเป็นร้อยละ 1.75 ประเภทส่งเสริมการลงทุน จำนวน 23,245 คน คิดเป็นร้อยละ 1.74 ตลอดจนชีพ จำนวน 14,423 คน คิดเป็นร้อยละ 1.08 ของจำนวนคนต่างด้าวที่ได้รับอนุญาตทำงานกลุ่มเข้าเมืองถูกกฎหมาย ทั้งหมดจำนวน 210,745 คน แสดงได้ดังแผนภูมิที่ 4

แผนภูมิที่ 3 แสดงจำนวนคนต่างด้าวที่ได้รับอนุญาตทำงานกลุ่มเข้าเมืองถูกกฎหมาย เปรียบเทียบปี 2552 กับปี 2553

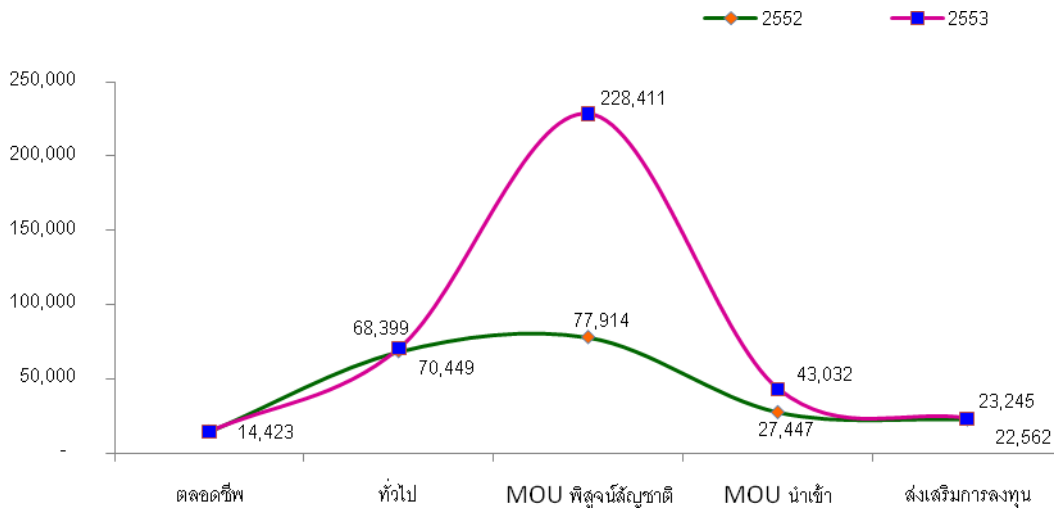


แผนภูมิที่ 4 แสดงสัดส่วนคนต่างด้าวกลุ่มเข้าเมืองถูกกฎหมาย จำแนกตามประเภทคนต่างด้าวปี 2553

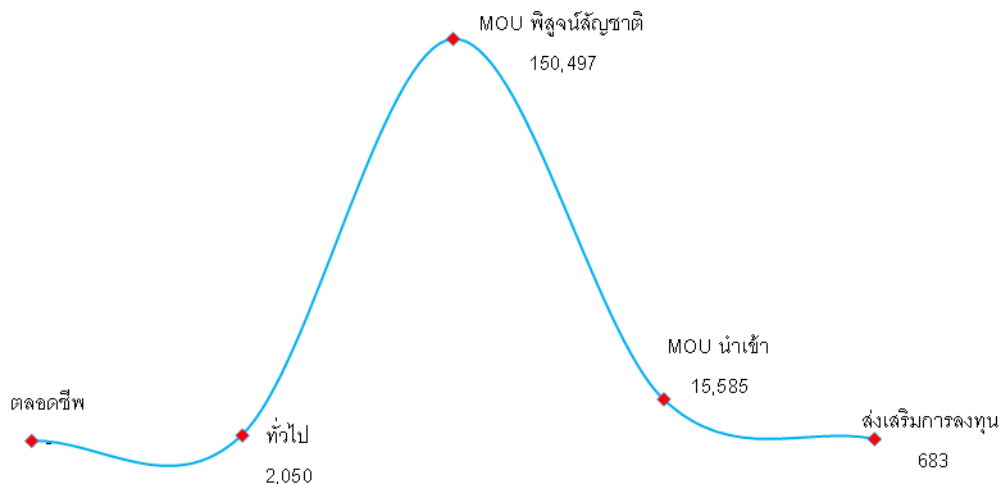


หากเปรียบเทียบสัดส่วนการเพิ่ม/ลดของจำนวนคนต่างด้าวในประเภทเดียวกันปี 2553 กับปีที่ผ่านมา พบว่า คนต่างด้าวประเภททั่วไป เพิ่มขึ้นจำนวน 2,050 คน คิดเป็นร้อยละ 1.21 ประเภท พิสูจน์สัญชาติ เพิ่มขึ้นจำนวน 150,497 คน คิดเป็นร้อยละ 89.15 ประเภทนำเข้าตาม MOU เพิ่มขึ้นจำนวน 15,585 คน คิดเป็นร้อยละ 9.23 ประเภทส่งเสริมการลงทุน เพิ่มขึ้นจำนวน 683 คน คิดเป็นร้อยละ 0.40 ของคนต่างด้าวประเภทเดียวกันเปรียบเทียบกับปีที่ผ่านมา ส่วนคนต่างด้าวประเภทตลอดชีพ ไม่มีความเคลื่อนไหวเนื่องจากเป็นตัวเลขสำรวจ แสดงได้ดังแผนภูมิที่ 5 และ 6

แผนภูมิที่ 5 แสดงจำนวนคนต่างด้าวเข้าเมืองถูกกฎหมาย จำแนกตามประเภทเปรียบเทียบ ปี 2552 กับปี 2553



แผนภูมิที่ 6 แสดงสัดส่วนการเพิ่ม/ลด ของจำนวนคนต่างด้าวกลุ่มเข้าเมืองถูกกฎหมาย จำแนกตามประเภทคนต่างด้าว เปรียบเทียบปี 2552 กับปี 2553



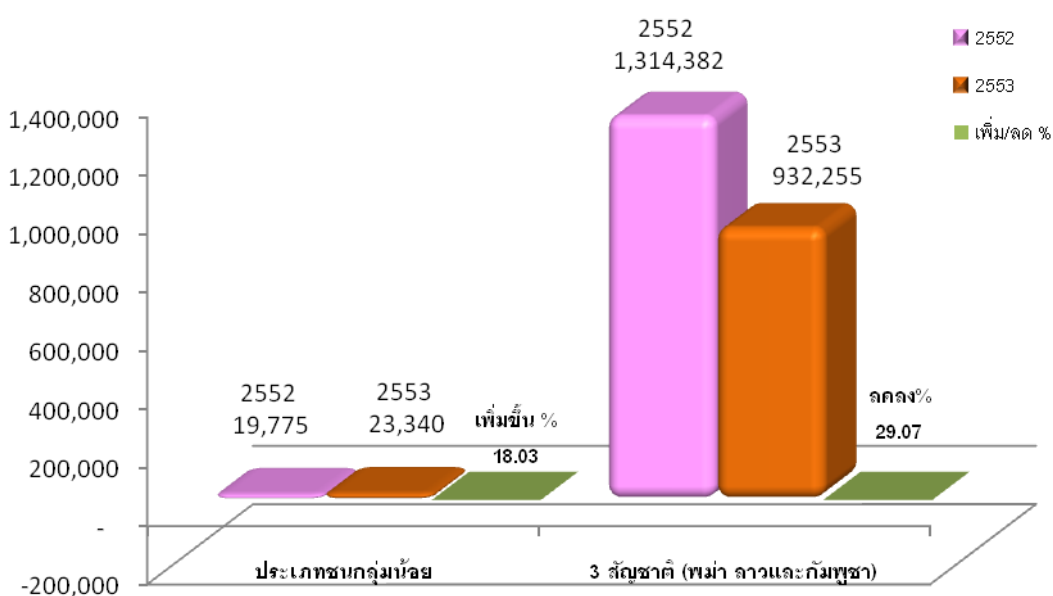
## กลุ่มต่างด้าวเข้าเมืองผิดกฎหมาย

ในปี 2553 กลุ่มคนต่างด้าวที่เข้าเมืองผิดกฎหมายได้รับอนุญาตทำงานที่ได้รับอนุญาตทำงานทั่วราชอาณาจักร ณ เดือนธันวาคม 2553 มีจำนวนรวมทั้งสิ้น 955,595 คน คิดเป็นร้อยละ 71.57 ของจำนวนคนต่างด้าวที่ได้รับอนุญาตทำงานทั่วราชอาณาจักร พบว่า มีจำนวนลดลงจากปีก่อน จำนวน 378,562 คิดเป็นร้อยละ 28.37 คนต่างด้าวกลุ่มนี้จำแนกได้เป็น 2 ประเภท คือ

**ชนกลุ่มน้อย** มีจำนวน 23,340 คน คิดเป็นร้อยละ 1.75 ของคนต่างด้าวทั่วราชอาณาจักร จำแนกตามสัญชาติพบว่า ไทยใหญ่มีมากที่สุด จำนวน 11,792 คน รองลงมาเป็นพม่า จำนวน 2,488 คน และกระเหรี่ยง จำนวน 1,531 คน ตามลำดับ พบว่าเพิ่มขึ้นจากปี 2552 จำนวน 3,565 คน คิดเป็นร้อยละ 18.03 แสดงได้ดังแผนภูมิที่ 7

**มติ ครม. 3 สัญชาติ (พม่า ลาว และกัมพูชา)** จำนวน 932,255 คน คิดเป็นร้อยละ 69.82 ของคนต่างด้าวทั่วราชอาณาจักร จำแนกตามสัญชาติ พบว่าสัญชาติพม่ามีมากที่สุด จำนวน 812,984 คน ลาว จำนวน 62,792 คน และกัมพูชา จำนวน 56,479 คน ตามลำดับ เมื่อเทียบกับจากปี 2552 พบว่ามีจำนวน ลดลง 382,127 คน คิดเป็นร้อยละ 29.307 แสดงได้ดังแผนภูมิที่ 7

แผนภูมิที่ 7 แสดงการเปรียบเทียบจำนวนคนต่างด้าวประเภทชนกลุ่มน้อยและมติ ครม. 3 สัญชาติ (พม่า ลาว และกัมพูชา) ระหว่างปี 2552 กับปี 2553

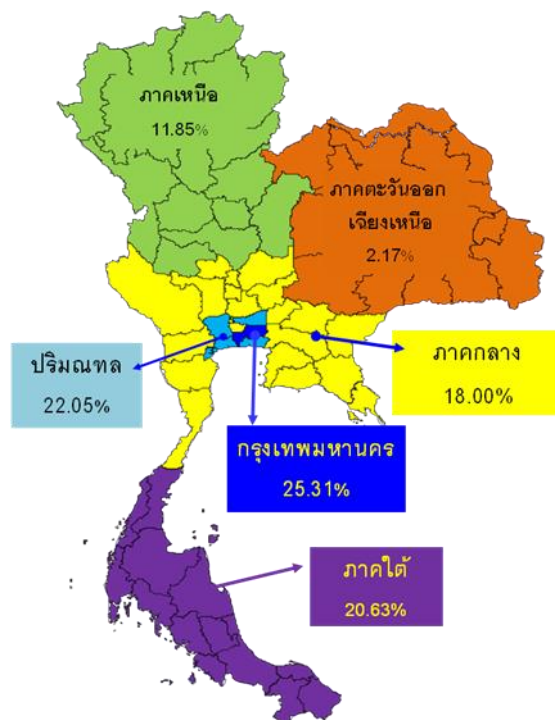


## พื้นที่

หากพิจารณาเป็นรายพื้นที่ พบว่า ในปี 2553

พื้นที่ที่คนต่างด้าวได้รับอนุญาตทำงาน มากที่สุดคือ กรุงเทพมหานคร จำนวน 337,886 คน คิดเป็นร้อยละ 25.31 รองลงมาคือ ปริมณฑล จำนวน 294,383 คน คิดเป็น ร้อยละ 22.05 ภาคใต้ จำนวน 275,423 คน คิดเป็นร้อยละ 20.63 ภาคกลาง 240,310 คน คิดเป็น ร้อยละ 18.00 ภาคเหนือ จำนวน 158,185 คน คิดเป็นร้อยละ 11.85 และภาคตะวันออกเฉียงเหนือ จำนวน 28,968 คน คิดเป็นร้อยละ 2.17 ของคนต่างด้าวที่ได้รับอนุญาตทำงานที่ราชอาณาจักร แสดงได้ดังแผนภูมิที่ 9

แผนภูมิที่ 9 แสดงสัดส่วนของคนต่างด้าวที่ได้รับอนุญาตทำงาน จำแนกรายพื้นที่ ปี 2553



พิจารณาจากจำนวนคนต่างด้าวที่ได้รับ

อนุญาตทำงานตามลักษณะการเข้าเมือง รายจังหวัด 5 อันดับแรก พบว่า กรุงเทพมหานคร มีจำนวนคนต่างด้าวได้รับอนุญาตทำงานมากที่สุด จำนวน 337,886 คน คิดเป็นร้อยละ 25.31 ของคนต่างด้าวที่ได้รับอนุญาตทำงานที่ราชอาณาจักร รายละเอียดดังตารางต่อไปนี้

ตาราง แสดงจังหวัดที่มีคนต่างด้าวได้รับอนุญาตทำงานมาก 5 ลำดับแรก

จังหวัด	รวม	เข้าเมืองถูกกฎหมาย	เข้าเมืองผิดกฎหมาย
กรุงเทพมหานคร	337,886	169,444	168,442
สมุทรสาคร	124,849	336	124,513
เชียงใหม่	68,371	6,982	61,389
สุราษฎร์ธานี	62,941	8,956	53,985
สมุทรปราการ	62,252	25,803	36,449

## การอนุญาตทำงาน

ในปี 2553 สามารถจำแนกประเภทคนต่างด้าวที่ได้รับอนุญาตทำงานเป็นตำแหน่งงาน  
กิจการ และสัญชาติได้ ดังนี้

**ประเภททั่วไป** เป็นคนต่างด้าวที่ได้รับอนุญาตจากนายทะเบียนให้ทำงานได้ตามที่กำหนด  
ในกฎกระทรวงตามมาตรา 7 มีจำนวน 70,449 คน จำแนกผลการพิจารณาอนุญาตได้ ดังนี้

- **ตำแหน่งงาน** ที่อนุญาตให้ทำงานมากที่สุด 5 ลำดับแรก ดังนี้

1) ผู้จัดการฝ่ายผลิตและฝ่ายปฏิบัติการ	จำนวน	10,563 คน
2) ครู อาจารย์ ผู้ประกอบวิชาชีพด้านการสอน	จำนวน	8,633 คน
3) ผู้ประกอบวิชาชีพด้านธุรกิจ กฎหมาย บัญชี	จำนวน	4,561 คน
4) ตัวแทนบริการทางธุรกิจ นายหน้า	จำนวน	3,183 คน
5) ประธานกรรมการ ผู้บริหารระดับสูง	จำนวน	2,861 คน

- **กิจการ** ที่อนุญาตให้ทำงานมากที่สุด 5 ลำดับแรก ดังนี้

1) โรงเรียน มหาวิทยาลัย สถาบันการศึกษา	จำนวน	8,560 คน
2) โรงแรมและภัตตาคาร	จำนวน	3,451 คน
3) บริการให้คำปรึกษาทางธุรกิจ กฎหมาย บัญชี	จำนวน	2,852 คน
4) กิจกรรมด้านการบริการ และการบันเทิงต่างๆ	จำนวน	2,620 คน
5) การขายส่งอาหาร เครื่องดื่ม สินค้าอุปโภค บริโภค	จำนวน	1,847 คน

- **สัญชาติ** ที่อนุญาตให้ทำงานมากที่สุด 5 ลำดับแรก ดังนี้

1) ญี่ปุ่น	จำนวน	7,572 คน
2) จีน	จำนวน	4,069 คน
3) ฟิลิปปินส์	จำนวน	3,502 คน
4) อเมริกัน	จำนวน	3,361 คน
5) อังกฤษ	จำนวน	3,094 คน

**ประเภทส่งเสริมการลงทุน** เป็นคนต่างด้าวซึ่งเข้ามาทำงานในราชอาณาจักรตามกฎหมายว่าด้วยการส่งเสริมการลงทุนหรือกฎหมายอื่น มีจำนวน 7,478 คน จำแนกผลการพิจารณาอนุญาตได้ ดังนี้

- **ตำแหน่งงาน** ที่อนุญาตให้ทำงานมากที่สุด 5 ลำดับแรก ดังนี้

1) ผู้จัดการฝ่ายผลิตและฝ่ายปฏิบัติการด้านต่างๆ	จำนวน	5,432 คน
2) ช่างเทคนิคด้านวิศวกรรมศาสตร์ คอมพิวเตอร์ฯ	จำนวน	1,220 คน
3) สถาปนิก วิศวกร	จำนวน	548 คน
4) ประธานกรรมการ ผู้บริหารระดับสูง	จำนวน	256 คน
5) เจ้าหน้าที่ผู้ปฏิบัติงานประจำสำนักงาน	จำนวน	182 คน

- **กิจการ** ที่อนุญาตให้ทำงานมากที่สุด 5 ลำดับแรก ดังนี้

1) การผลิตชิ้นส่วนและอุปกรณ์ เครื่องยนต์ ยานยนต์	จำนวน	879 คน
2) การผลิตส่วนประกอบอุปกรณ์อิเล็กทรอนิกส์	จำนวน	659 คน
3) การผลิตผลิตภัณฑ์อาหารและเครื่องดื่ม	จำนวน	617 คน
4) การผลิตผลิตภัณฑ์ยางและผลิตภัณฑ์พลาสติก	จำนวน	612 คน
5) การขายส่ง อาหาร เครื่องดื่ม สินค้าอุปโภค บริโภค	จำนวน	461 คน

- **สัญชาติ** ที่อนุญาตให้ทำงานมากที่สุด 5 ลำดับแรก ดังนี้

1) ญี่ปุ่น	จำนวน	4,325 คน
2) จีน	จำนวน	808 คน
3) อินเดีย	จำนวน	456 คน
4) อเมริกัน	จำนวน	320 คน
5) ฟิลิปปินส์	จำนวน	254 คน

**ประเภทชนกลุ่มน้อย** ได้รับอนุญาตทำงานมากที่สุด 5 ลำดับแรกจำแนกได้ ดังนี้

**- ตำแหน่งงาน**

1) งานกรรมกร	จำนวน	27,268 คน
2) งานทำสวนผักและผลไม้	จำนวน	1,504 คน
3) งานขายปลีกสินค้า	จำนวน	1,114 คน
4) งานซักรีดเสื้อผ้า	จำนวน	663 คน
5) งานช่างปูน	จำนวน	399 คน

**- กิจการ**

1) การก่อสร้าง	จำนวน	12,305 คน
2) การทำสวนผลไม้	จำนวน	3,640 คน
3) โรงแรมและภัตตาคาร	จำนวน	2,568 คน
4) การขายปลีก ยกเว้นยานยนต์ฯ	จำนวน	2,388 คน
5) การผลิตผลิตภัณฑ์อาหารและเครื่องดื่ม	จำนวน	2,029 คน

**- สัญชาติ**

1) ไทยใหญ่	จำนวน	14,496 คน
2) พม่า*	จำนวน	2,121 คน
3) กระเหรี่ยง	จำนวน	1,962 คน
4) ไทลื้อ	จำนวน	1,707 คน
5) มอญ	จำนวน	843 คน

**ประเภทมติ ครม. 3 สัญชาติ (พม่า ลาว และกัมพูชา)** ได้รับอนุญาตทำงานมากที่สุด 5 ลำดับแรก  
จำแนกได้ ดังนี้

**- กิจกรรม**

1) การให้บริการต่างๆ	จำนวน	238,350 คน
2) เกษตรและปศุสัตว์	จำนวน	221,703 คน
3) กิจกรรมก่อสร้าง	จำนวน	220,236 คน
4) ต่อเนื่องประมงทะเล	จำนวน	136,973 คน
5) ผู้รับใช้ในบ้าน	จำนวน	129,790 คน

- งาน ที่ได้รับอนุญาตให้ทำมี 2 งาน ได้แก่

1) งานกรรมกรในกิจการต่าง ๆ	จำนวน	1,184,592 คน
2) งานรับใช้ในบ้าน	จำนวน	129,790 คน

**- สัญชาติ**

1) พม่า	จำนวน	1,078,767 คน
2) กัมพูชา	จำนวน	124,761 คน
3) ลาว	จำนวน	110,854 คน

# การจัดระบบการทำงานของคนต่างด้าว 3 สัญชาติ

ผลการจัดระบบการทำงานของแรงงานต่างด้าวหลบหนีเข้าเมือง 3 สัญชาติ (พม่า ลาว และกัมพูชา) ภายใต้การดำเนินการตามมาตรการ 2 มาตรการ ได้แก่ มาตรการแก้ไขปัญหาแรงงานต่างด้าว 3 สัญชาติ (พม่า ลาวและกัมพูชา) และมาตรการแก้ไขปัญหาการขาดแคลนแรงงาน

## มาตรการแก้ไขปัญหาแรงงานต่างด้าว 3 สัญชาติ (พม่า ลาวและกัมพูชา)

เป็นมาตรการที่ดำเนินการมาตั้งแต่ปี 2547 อันเนื่องมาจากมีแรงงานต่างด้าวหลบหนีเข้าเมืองลักลอบเข้ามาทำงานในประเทศไทยเป็นจำนวนมากอย่างต่อเนื่อง ก่อให้เกิดปัญหาระดับชาติทั้งปัญหาด้านความมั่นคง ด้านสาธารณสุข ด้านโครงสร้างทางสังคม ด้านสิทธิมนุษยชน รวมถึง ด้านอาชญากรรม และการค้ามนุษย์ เพื่อการแก้ไขปัญหาดังกล่าว คณะรัฐมนตรีจึงมีมติเห็นชอบยุทธศาสตร์การแก้ไขปัญหาแรงงานต่างด้าว 3 สัญชาติ (พม่า ลาว และกัมพูชา) ทั้งระบบ 7 ยุทธศาสตร์ ตามความเห็นชอบของคณะกรรมการบริหารแรงงานต่างด้าวหลบหนีเข้าเมือง (กบร.) มีกระทรวงแรงงาน โดยกรมการจัดหางานเป็นหน่วยงานหลักในการดำเนินการ มีเป้าหมายหลักคือ การใช้แรงงานต่างด้าวอย่างถูกกฎหมาย โดยมีขั้นตอนที่ดำเนินการ ดังนี้

1. การผ่อนผันให้อยู่ในราชอาณาจักรและอนุญาตให้ทำงาน โดยคนต่างด้าวต้องไปรายงานตัวจัดทำทะเบียนประวัติผู้ไม่มีสัญชาติไทย (ทร.38/1)กับกรมการปกครอง ตรวจโรคและประกันสุขภาพกับสถานพยาบาลที่กระทรวงสาธารณสุขกำหนด และต้องขออนุญาตทำงานกับหน่วยงานของกรมการจัดหางาน โดยอนุญาตให้ทำงานได้ 2 งาน คือ งานกรรมกร และงานรับใช้ในบ้าน มีผลการดำเนินการตั้งแต่ปี 2549 ถึงปี 2553 ดังตารางต่อไปนี้

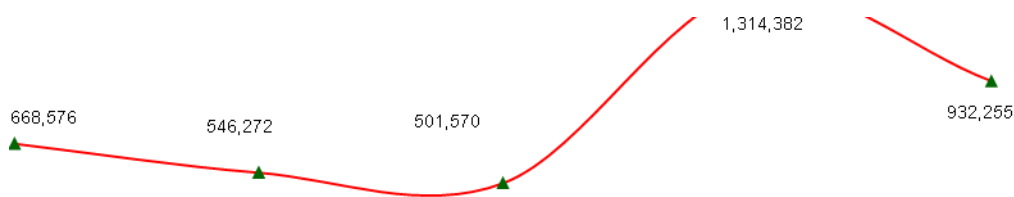
ตารางแสดงจำนวนคนต่างด้าวหลบหนีเข้าเมือง 3 สัญชาติ (พม่า ลาว และกัมพูชา) ที่ได้รับอนุญาตทำงาน ตั้งแต่ปี 2549 ถึงปี 2553 จำแนกตามสัญชาติและงานที่ได้รับอนุญาตให้ทำ

ปี	นายจ้าง/สถานประกอบการ (แห่ง)	รวมทั้งสิ้น	สัญชาติ		
			พม่า	ลาว	กัมพูชา
2549	185,876	668,576	568,878	51,336	48,362
2550	158,268	546,272	498,091	22,085	26,096
2551	154,304	501,570	476,676	12,800	12,094
2552	311,654	1,314,382	1,078,767	110,854	124,761
2553	206,695	932,255	812,984	62,792	56,479

ที่มา : สำนักบริหารแรงงานต่างด้าว

หากพิจารณาจากสถิติของจำนวนแรงงานต่างด้าวหลบหนีเข้าเมือง 3 สัญชาติ เปรียบเทียบตั้งแต่ปี 2549 ถึงปี 2553 พบว่า มีจำนวนที่เพิ่มขึ้นหรือลดลงไม่มากนัก ยกเว้นปี 2552 มีจำนวนเพิ่มขึ้นเห็นได้อย่างชัดเจน เนื่องจากการขยายระยะเวลาการขึ้นทะเบียนตาม มติ ครม. 3 ครั้ง ในวันที่ 26 พฤษภาคม 2552 มติ ครม. ลงวันที่ 28 กรกฎาคม 2552 และ มติ ครม. ลงวันที่ 3 พฤศจิกายน 2552 แสดงได้ดังแผนภูมิ

แผนภูมิ แสดงจำนวนแรงงานต่างด้าวที่ได้รับอนุญาตทำงานตามมติ ครม. ตั้งแต่ปี 2549 ถึงปี 2553



ตามมติคณะรัฐมนตรีอนุญาตให้แรงงานต่างด้าวหลบหนีเข้าเมือง 3 สัญชาติ ทำงานได้ 2 งาน คือ งานกรรมกร และงานรับใช้ในบ้าน พบว่าในปี 2553 แรงงานต่างด้าว ได้รับอนุญาตให้ทำงานกรรมกร มากที่สุดจำนวน 844,329 คน หรือคิดเป็นร้อยละ 90.57 ส่วนงานรับใช้ในบ้าน มีจำนวน 87,926 คน หรือคิดเป็นร้อยละ 9.43 รายละเอียดแสดงได้ดังตารางต่อไปนี้

ตารางแสดง การเปรียบเทียบผลการอนุญาตให้แรงงานต่างด้าวหลบหนีเข้าเมือง 3 สัญชาติ (พม่า ลาว และกัมพูชา) ตั้งแต่ปี 2549 – ปี 2553 จำแนกตามทำงานที่อนุญาตและสัญชาติ

ปี	นายจ้าง/สถานประกอบการ (แห่ง)	งาน		รวมทั้งสิ้น	สัญชาติ		
		กรรมกร	งานรับใช้ในบ้าน		พม่า	ลาว	กัมพูชา
2549	185,876	583,580	84,996	668,576	568,878	51,336	48,362
2550	158,268	484,723	61,549	546,272	498,091	22,085	26,096
2551	154,304	447,637	53,933	501,570	476,676	12,800	12,094
2552*	311,654	1,184,592	129,790	1,314,382	1,078,767	110,854	124,761
2553	206,695	844,329	87,926	932,255	812,984	62,792	56,479

2. การพิสูจน์สัญชาติเพื่อปรับสถานะให้เป็นคนต่างด้าวเข้าเมืองถูกกฎหมายและอนุญาตให้ทำงาน โดยการเจรจาทำข้อตกลงกับประเทศต้นทาง (พม่า ลาว และกัมพูชา) ให้เข้ามาพิสูจน์สัญชาติและออกหนังสือเดินทางหรือเอกสารที่ชี้แทนหนังสือเดินทางให้แก่คนชาติของตน เพื่อปรับสถานะให้เป็นคนเข้าเมืองถูกต้องตามกฎหมาย และต้องขออนุญาตทำงานอย่างถูกต้องตามกฎหมาย โดยอนุญาตให้ทำงานได้ 2 งาน คือ งานกรรมกร และงานรับใช้ในบ้าน

ในปี 2553 มีแรงงานต่างด้าวหลบหนีเข้าเมือง 3 สัญชาติ ที่ผ่านการพิสูจน์สัญชาติ และได้รับอนุญาตทำงานทั้งสิ้น จำนวน 210,044 คน เป็นสัญชาติพม่า 122,751 คน ลาว 36,097 คน และกัมพูชา 51,196 คน

### มาตรการแก้ไขปัญหาการขาดแคลนแรงงาน

เพื่อนำแรงงานต่างด้าวเข้าทำงานในกิจการที่มีการขาดแคลนแรงงานโดยการเจรจาจัดทำบันทึกข้อตกลงว่าด้วยการจ้างแรงงานต่างด้าวกับประเทศคู่ภาคี (MOU : Memorandum of Understanding) ในขั้นต้น ได้เจรจากับประเทศเพื่อนบ้าน 3 ประเทศคือ พม่า ลาว และกัมพูชา

ในปี 2553 มีการนำเข้าแรงงานต่างด้าวตาม MOU 3 สัญชาติ ทั้งสิ้นจำนวน 26,525 คน จำแนกเป็นสัญชาติพม่า จำนวน 4,641 คน ลาว 7,066 คน และกัมพูชา 14,818 คน

### ผลการพิจารณาอนุญาตให้องค์กรเอกชนต่างประเทศเข้ามาดำเนินงานในประเทศไทย

ในปี 2553 มี “องค์กรเอกชนต่างประเทศ (Foreign private Organization)” ที่มีได้อยู่ภายใต้ข้อตกลงกับรัฐบาลไทยโดยกรมวิเทศสหการ ซึ่งได้รับอนุญาตจากคณะกรรมการพิจารณาการดำเนินงานขององค์กรเอกชนต่างประเทศ ภายใต้ระเบียบกระทรวงแรงงานและสวัสดิการสังคมว่าด้วยการเข้ามาดำเนินงานขององค์กรเอกชนต่างประเทศในประเทศไทย พ.ศ. 2541 และระเบียบคณะกรรมการพิจารณาการดำเนินงานขององค์กรเอกชนต่างประเทศว่าด้วยหลักเกณฑ์การพิจารณาและข้อปฏิบัติเกี่ยวกับการเข้ามาดำเนินงานขององค์กรเอกชนต่างประเทศในประเทศไทยและการจัดตั้งสำนักงานภูมิภาคในประเทศไทย พ.ศ.2543 รวมทั้งสิ้น 82 องค์กร จำแนกได้ ดังนี้

- ได้รับอนุญาตให้เข้ามาดำเนินงานในประเทศไทย จำนวน 25 องค์กร
- ได้รับอนุญาตให้เข้ามาจัดตั้งสำนักงานภูมิภาคในประเทศไทย จำนวน 44 องค์กร
- องค์กรเอกชนไทยได้รับอนุญาตให้ดำเนินกิจกรรมตามโครงการที่ได้รับความช่วยเหลือทางด้านการเงินหรืออื่นๆ จากองค์กรเอกชนต่างประเทศ จำนวน 13 องค์กร

## ผลการจัดเก็บค่าธรรมเนียมทั่วราชอาณาจักร

การจัดเก็บค่าธรรมเนียมในปี 2553 มีจำนวนรวม 1,553,574,965 ล้านบาท เป็นการ  
จัดเก็บค่าธรรมเนียมในการพิจารณาการทำงานของคนต่างด้าว ทั่วราชอาณาจักรที่ใช้บริการผ่านระบบ  
On-line และรายงานผ่านระบบอิเล็กทรอนิกส์ของแผนงานและสารสนเทศ\* โดยจำแนกออกเป็น 2 กลุ่มใหญ่

กลุ่มเข้าเมืองถูกกฎหมาย	จำนวน	556,215,249	ล้านบาท
<b>มาตรา 9</b>			
ทั่วไป	จำนวน	244,357,383	ล้านบาท
พิสูจน์สัญชาติ*	จำนวน	244,511,847	ล้านบาท
นำเข้า MOU*	จำนวน	36,901,480	ล้านบาท
<b>มาตรา 12</b>	จำนวน	30,444,539	ล้านบาท
<b>กลุ่มเข้าเมืองผิดกฎหมาย</b>	<b>จำนวน</b>	<b>997,359,716</b>	<b>ล้านบาท</b>
<b>มาตรา 13</b>			
ชนกลุ่มน้อย	จำนวน	41,279,383	ล้านบาท
มติ ครม. 3 สัญชาติ*	จำนวน	956,080,333	ล้านบาท

- หมายเหตุ :
- ค่าธรรมเนียมของคนต่างด้าวที่ใช้บริการผ่านระบบ Online สำนักบริหารแรงงานต่างด้าว  
    มาตรา 9 ทั่วไป  
    มาตรา 12 ส่งเสริมการลงทุน  
    มาตรา 13 ชนกลุ่มน้อย
  - ค่าธรรมเนียมของคนต่างด้าวที่รายงานผ่านระบบอิเล็กทรอนิกส์ กองแผนงานและวิชาการ  
    มาตรา 9 - พิสูจน์สัญชาติ  
    - นำเข้าตาม MOU  
    มาตรา 13 มติ ครม. 3 สัญชาติ

**ภาคผนวก**

## คำนิยาม พระราชบัญญัติการควบคุมการทำงานของคนต่างด้าว พ.ศ.2551

**คนต่างด้าว** หมายถึง บุคคลธรรมดาซึ่งไม่มีสัญชาติไทย

**ทำงาน** หมายถึง การทำงานโดยใช้กำลังกายหรือความรู้ด้วยประสงค์ค่าจ้าง หรือประโยชน์อื่นใดหรือไม่ก็ตาม

**ใบอนุญาต** หมายความว่า ใบอนุญาตทำงาน

**ผู้รับใบอนุญาต** หมายความว่า คนต่างด้าวซึ่งได้รับใบอนุญาต

**ลูกจ้าง** หมายความว่า ผู้รับใบอนุญาตตามมาตรา 9 มาตรา 11 มาตรา 13 (1) และ (2) และมาตรา 14 ให้ทำงานที่กำหนดในกฎกระทรวงที่ออกตามความในมาตรา 15 (เป็นลูกจ้างที่ต้องส่งเงินเข้ากองทุนเพื่อเป็นประกันค่าใช้จ่ายในการส่ง ลูกจ้างกลับออกไปนอกราชอาณาจักร)

**ผู้รับใบอนุญาตตามมาตรา 9** หมายความว่า คนต่างด้าวซึ่งเข้ามาในราชอาณาจักรเป็นการชั่วคราวตามกฎหมายว่าด้วยคนเข้าเมือง จำแนกเป็น 4 ประเภท ดังนี้

(1) **ประเภททั่วไป** หมายถึง คนต่างด้าวที่เป็นแรงงานที่มีทักษะและทำงานอยู่ในตำแหน่งค่อนข้างสูง หรืออาจ ถูกส่งมาจากบริษัทแม่ในต่างประเทศที่เข้ามาลงทุนในประเทศไทย หรือเข้ามาทำงานชั่วคราวในงาน ที่ต้องใช้ทักษะ และเทคโนโลยีขั้นสูง เป็นความต้องการผู้ที่มีความสามารถเฉพาะด้าน มีความชำนาญเฉพาะด้าน หรือมีความสามารถ ทางการสื่อสาร (ภาษา) ที่ยังหาคนไทยที่มีความสามารถ หรือมีความชำนาญเข้ามาร่วมงานไม่ได้ หรือเป็นการเข้ามา ทำงานในกิจการที่ตนเองลงทุน หรือกิจการของกลุ่ม หรือกิจการที่ร่วมลงทุน เป็นต้น ส่วนใหญ่ทำงานในกิจการ ดังนี้

- กิจการที่มีการลงทุนตั้งแต่ 2 ล้านดอลลาร์ขึ้นไป
- กิจการที่มีการลงทุนมากกว่า 30 ล้านดอลลาร์
- มุลนิธิ/สมาคม/องค์การเอกชนต่างประเทศ

(2) **ประเภทเข้ามาทำงานอันจำเป็นเร่งด่วน** หมายถึง คนต่างด้าวที่เข้ามาทำงาน ซึ่งเป็นงานที่ต้องดำเนินการโดยทันทีทันใด หากไม่เร่งดำเนินการอาจก่อให้เกิดความเสียหายต่อการดำเนินกิจการของบริษัท หรือลูกค้าของบริษัท หรือส่งผลกระทบต่อสังคมและสิ่งแวดล้อม เป็นต้น โดยไม่มีแผนการดำเนินการล่วงหน้ามาก่อน และต้องเข้ามาทำงานนั้น ในระยะเวลาไม่เกิน 15 วัน

(3) **ประเภทตลอดชีพ** หมายถึง คนต่างด้าวซึ่งได้รับใบอนุญาตทำงานตามประกาศคณะปฏิวัติ ฉบับที่ ๓๒๒ ข้อ ๑๐ (๑๐) มีสาระสำคัญว่า “ใบอนุญาตที่ออกให้แก่คนต่างด้าวซึ่งมีถิ่นที่อยู่ในราชอาณาจักร ตาม กฎหมาย ว่าด้วยคนเข้าเมืองและทำงานอยู่แล้วก่อนวันที่ ๑๓ ธันวาคม ๒๕๑๕ ให้ใช้ได้ตลอดชีวิตของคนต่างด้าวนั้น เว้นแต่ คนต่างด้าวจะเปลี่ยนอาชีพใหม่”

#### (4) ประเภทข้อตกลงว่าด้วยการจ้างแรงงานกับประเทศคู่ภาคี ได้แก่

(4.1) **พินิจนัสนัสนา** หมายถึง แรงงานต่างด้าวหลบหนีเข้าเมืองสัญชาติพม่า ลาว และกัมพูชา ที่ได้รับการจัดระบบตามยุทธศาสตร์การแก้ไขปัญหาแรงงานต่างด้าวหลบหนีเข้า เมืองทั้งระบบ 7 ยุทธศาสตร์ โดยดำเนินการตามประเด็นยุทธศาสตร์ที่ 1. การจัดระบบการจ้างแรงงานต่างด้าว หลักการคือ ปรับสถานภาพ แรงงานต่างด้าวหลบหนีเข้าเมืองให้เป็นแรงงานเข้าเมืองโดยถูกต้อง ตามกฎหมาย เปิดโอกาสให้นายจ้างนำ แรงงานต่างด้าว มารายงานตัวเพื่อจัดส่งรายชื่อให้ประเทศต้นทางพินิจนัสนา และรับรองสถานะ เพื่อปรับเข้าสู่ ระบบที่ถูกต้องตามกฎหมายต่อไป โดยมีมติคณะรัฐมนตรีผ่อนผันให้อยู่ในราชอาณาจักรเป็นการชั่วคราว ระหว่างรอการ ส่งกลับ อนุญาตให้ทำงานได้ 2 งาน คือ งานกรรมกรและคนรับใช้ในบ้าน มีใบอนุญาตทำงาน **บัตรสีชมพู** และต้องปรับเปลี่ยนสถานะโดยการพินิจนัสนาจัดเจ้าหน้าที่ประเทศต้นทาง เพื่อรับเอกสาร รับรองสถานะ ได้แก่ หนังสือเดินทางชั่วคราว (Temporary Passport)<sup>1</sup> หรือเอกสารรับรองบุคคล (Certificate Of Identity)<sup>2</sup> เป็นต้น และขอใบอนุญาตทำงาน ได้รับใบอนุญาตทำงานเป็นชนิด**บัตรสีเขียว**

(4.2) **แรงงานนำเข้า** หมายถึง คนต่างด้าวที่เข้ามาทำงานตามข้อตกลงว่าด้วยการจ้างแรงงานต่าง ด้าวระหว่าง ประเทศไทยกับประเทศคู่ภาคี (MOU) ปัจจุบันทำข้อตกลงกับประเทศ 2 ประเทศ คือ ลาว และ กัมพูชา

**ผู้รับใบอนุญาตตามมาตรา 11** หมายถึง คนต่างด้าวซึ่งยังไม่เดินทางเข้ามาในราชอาณาจักร ซึ่งนายจ้างยื่น คำขอรับใบอนุญาตและชำระค่าธรรมเนียมแทน โดยเข้ามาทำงานที่ มีทักษะและตำแหน่งค่อนข้างสูง หรืองาน ที่ต้องใช้ทักษะและเทคโนโลยีขั้นสูง เป็นผู้ที่มีความสามารถหรือความชำนาญเฉพาะด้าน หรือมีความสามารถ ทางการสื่อสาร (ภาษา) ที่ยังหาคนไทยที่มีความสามารถหรือ มีความชำนาญเข้ามาร่วมงานไม่ได้ เมื่อเดินทาง เข้ามาในราชอาณาจักรแล้ว **ต้องดำเนินการยื่นขอใบอนุญาตทำงานภายใน 30 วัน**

**ผู้รับใบอนุญาตตามมาตรา 13 (1) และ (2)** หมายถึง คนต่างด้าว ต่อไปนี้

(1) คนต่างด้าวถูกเนรเทศตามกฎหมายว่าด้วยการเนรเทศ และได้รับการผ่อนผันให้ไปประกอบอาชีพ ณ ที่แห่งใดแทนการเนรเทศหรืออยู่ในระหว่างรอการเนรเทศ

(2) เข้ามาหรืออยู่ในราชอาณาจักรโดยไม่ได้รับอนุญาตตามกฎหมายว่าด้วยคนเข้าเมือง แต่ได้รับ อนุญาตให้อยู่ในราชอาณาจักรเป็นการชั่วคราวเพื่อรอการส่งกลับออกไป นอกราชอาณาจักรตามกฎหมายว่า ด้วยคนเข้าเมือง

**ผู้รับใบอนุญาตตามมาตรา 14** หมายถึง คนต่างด้าวซึ่งมีภูมิลำเนาและเป็นคนสัญชาติของประเทศที่มีชายแดนติดกับ ประเทศไทย ถ้าได้เข้ามาในราชอาณาจักรโดยมีเอกสารใช้แทนหนังสือเดินทางตามกฎหมายว่าด้วย คนเข้าเมือง อาจได้รับอนุญาตให้ทำงานบางประเภทหรือลักษณะงานในราชอาณาจักรเป็นการชั่วคราวในช่วงระยะเวลาหรือตามฤดูกาลที่กำหนดได้ ทั้งนี้ เฉพาะการทำงานภายในท้องที่ที่อยู่ติดกับชายแดนหรือท้องที่ต่อเนื่องกับท้อง ที่ดังกล่าว

**ผู้รับใบอนุญาตตามมาตรา 12** หมายถึง คนต่างด้าวซึ่งเข้ามาทำงานในราชอาณาจักรตามกฎหมายพิเศษ ได้แก่ กฎหมายว่าด้วยการส่งเสริมการลงทุน และกฎหมายอื่น (พ.ร.บ. การนิคมอุตสาหกรรม เป็นต้น)

### **คนต่างด้าวประสงค์จะทำงานในประเทศไทย ต้องปฏิบัติดังนี้**

#### **1. คนต่างด้าวที่ยังไม่ได้เดินทางเข้ามาในราชอาณาจักร ประสงค์จะทำงานในประเทศไทย**

1.1 ต้องไปติดต่อขอวีซ่า Non-Immigrant B ณ สถานทูตไทยประจำประเทศนั้น ๆ

1.2 กรณีไปขอวีซ่า Non-Immigrant แล้ว สถานทูตไทยต้องการหนังสือรับรองการอนุญาตทำงานของคนต่างด้าว

ให้นายจ้างดำเนินการยื่นขออนุญาตทำงานแทนคนต่างด้าว ตามแบบคำขอ ตท.3 พร้อมเอกสารหลักฐาน ประกอบแบบตามที่กำหนด ณ สำนักงานของกรมการจัดหางาน ซึ่งสถานประกอบการของนายจ้างนั้นตั้งอยู่

- ในเขตกรุงเทพมหานครให้ติดต่อสำนักบริหารแรงงานต่างด้าว กรมการจัดหางาน

- ในต่างจังหวัดติดต่อสำนักงานจัดหางานจังหวัด ซึ่งสถานประกอบการของนายจ้างนั้นตั้งอยู่

1.3 นำหนังสือแจ้งผลพิจารณาอนุญาตให้เข้ามาทำงาน ที่นายจ้างส่งให้ไปประกอบการยื่นขอวีซ่า Non-Immigrant B ที่สถานทูตไทยประจำประเทศนั้น ๆ

1.4 เมื่อคนต่างด้าวเดินทางเข้ามาในราชอาณาจักรแล้วต้องไปติดต่อยื่นคำขอรับใบ อนุญาตทำงานตามมาตรา 8 ภายใน 30 วัน นับแต่วันที่เดินทางเข้ามาในราชอาณาจักร พร้อมทั้งยื่นเอกสารหลักฐานเพิ่มเติม ดังนี้

- สำเนา หนังสือเดินทาง หรือใบสำคัญประจำตัวคนต่างด้าว โดยถ่ายสำเนาทุกหน้าพร้อมรายการแสดงการประทับตราให้อยู่ในราชอาณาจักรประเภทคนอยู่ชั่วคราว มิใช่ประเภทนักท่องเที่ยวหรือ ผู้เดินทางผ่าน พร้อมฉบับจริง

- หนังสือแจ้งการพิจารณาอนุญาตให้เข้ามาทำงานได้ (ต้นฉบับ)

- ใบรับรองของผู้ประกอบวิชาชีพเวชกรรม ซึ่งรับรองว่าผู้ขอไม่มีโรคตามที่กำหนดไว้ในกฎกระทรวง ซึ่งออกตามความในมาตรา ๑๐ แห่งพระราชบัญญัติการทำงานของคนต่างด้าว

**2. คนต่างด้าวที่เข้ามาในราชอาณาจักรแล้ว** ประสงค์จะทำงาน ทั้งในกรณีจะขออนุญาตทำงานครั้งแรก หรือ กรณีใบอนุญาตเดิมขาดต่ออายุจึงต้องขอใหม่

### 2.1 คนต่างด้าวต้องมีคุณสมบัติ ดังนี้

- มีถิ่นที่อยู่ในราชอาณาจักรตามกฎหมายว่าด้วยคนเข้าเมือง (มีหลักฐานในสำคัญถิ่นที่อยู่และใบสำคัญประจำตัวคนต่างด้าว) หรือได้รับอนุญาตให้เข้ามาในราชอาณาจักรเป็นการชั่วคราว (Non-Immigrant Visa) ตามกฎหมายว่าด้วยคนเข้าเมือง โดยมีวีซ่าได้รับอนุญาตให้เข้ามาในฐานะนักท่องเที่ยว (Tourist Visa) หรือผู้เดินทางผ่าน (Transit Visa)

- มีความรู้และความสามารถในการทำงานตามที่ขออนุญาต

- ไม่เป็นบุคคลวิกลจริตหรือมีจิตฟั่นเฟือนไม่สมประกอบ ไม่เป็นผู้เจ็บป่วยด้วยโรคเรื้อน วัณโรคในระยะอันตราย โรคเท้าช้างในระยะปรากฏอาการอันเป็นที่รังเกียจแก่สังคม โรคติดยาเสพติดให้โทษอย่างร้ายแรง โรคพิษสุราเรื้อรัง และโรคซิฟิลิสในระยะที่ 3

- ไม่เคยต้องโทษจำคุกในความผิดตามกฎหมายว่าด้วยคนเข้าเมือง หรือกฎหมายว่าด้วยการทำงานของคนต่างด้าวภายในระยะเวลา 1 ปีก่อนวันขอรับใบอนุญาต

**2.2 ต้องไปติดต่อยื่นคำขอรับใบอนุญาตทำงานตามแบบคำขอ ตท. 2** พร้อมเอกสารหลักฐานประกอบแบบคำขอตามที่กำหนด ณ สำนักงานของกรมการจัดหางาน ซึ่งสถานประกอบการของนายจ้างนั้นตั้งอยู่

- ในเขตกรุงเทพมหานครให้ติดต่อสำนักบริหารแรงงานต่างด้าว กรมการจัดหางาน

- ในต่างจังหวัดติดต่อสำนักงานจัดหางานจังหวัด ซึ่งสถานประกอบการของนายจ้างนั้นตั้งอยู่

# ตารางสถิติ

คนต่างด้าวที่ได้รับอนุญาตทำงานคงเหลือ

ตารางที่ 1 จำนวนคนต่างด้าวที่ได้รับอนุญาตทำงานคงเหลือทั่วราชอาณาจักร

จำแนกตามลักษณะการเข้าเมืองและประเภทคนต่างด้าว

ณ เดือนธันวาคม 2553

หน่วยนับ : คน

จังหวัด	รวมทั้งสิ้น (คน)	เข้าเมืองถูกกฎหมาย						เข้าเมืองผิดกฎหมาย			Province
		รวม เข้าเมือง ถูกกฎหมาย (คน)	มาตรา 9				มาตรา 12	รวม เข้าเมือง ผิดกฎหมาย (คน)	มาตรา 13		
			ตลอดชีพ	ทั่วไป	MOU*		ส่งเสริมการลงทุน BOI		ชนกลุ่มน้อย	มติ ครม. 3 สัญชาติ (พม่า ลาวและกัมพูชา)	
					พิสูจน์สัญชาติ	นำเข้า					
ทั่วราชอาณาจักร	1,335,155	379,560	14,423	70,449	228,411	43,032	23,245	955,595	23,340	932,255	The Whole Kingdom
กรุงเทพมหานคร	337,886	169,444	7,306	40,263	99,049	9,363	13,463	168,442	2,792	165,650	Bangkok Metropolis
ภูมิภาค	997,269	210,116	7,117	30,186	129,362	33,669	9,782	787,153	20,548	766,605	Region
ปริมณฑล	294,383	59,702	269	5,848	47,153	4,541	1,891	234,681	1,418	233,263	Vicinity
ภาคกลาง	240,310	77,853	1,191	8,077	44,231	17,838	6,516	162,457	2,740	159,717	Central
ภาคเหนือ	158,185	14,790	921	4,594	8,574	47	654	143,395	15,982	127,413	North
ภาคตะวันออกเฉียงเหนือ	28,968	14,404	2,069	2,039	7,899	2,059	338	14,564	89	14,475	North-East
ภาคใต้	275,423	43,367	2,667	9,628	21,505	9,184	383	232,056	319	231,737	South
กรุงเทพมหานคร	337,886	169,444	7,306	40,263	99,049	9,363	13,463	168,442	2,792	165,650	Bangkok Metropolis
สำนักบริหารแรงงานต่างด้าว	159,502	159,502	7,306	39,985	99,049	-	13,162	-	-	-	Office of foreign workers administration
สจก.1-10	178,384	9,942	-	278	-	9,363	301	168,442	2,792	165,650	Bangkok employment office
สจก. 1 (ราชดำเนิน)	8,226	511	-	38	-	448	25	7,715	149	7,566	Bangkok employment office area 1
สจก. 2 (จตุจักร)	11,988	709	-	80	-	625	4	11,279	149	11,130	Bangkok employment office area 2
สจก. 3 (วิภาวดีรังสิต)	13,832	1,947	-	131	-	1,811	5	11,885	246	11,639	Bangkok employment office area 3
สจก. 4 (บางรัก)	13,308	768	-	14	-	678	76	12,540	284	12,256	Bangkok employment office area 4
สจก. 5 (ถนนบุรี)	9,921	487	-	-	-	487	-	9,434	113	9,321	Bangkok employment office area 5
สจก. 6 (พุทธมณฑล)	21,361	915	-	-	-	909	6	20,446	404	20,042	Bangkok employment office area 6
สจก. 7 (ราษฎร์บูรณะ)	37,545	995	-	-	-	995	-	36,550	300	36,250	Bangkok employment office area 7
สจก. 8 (บางนา)	24,346	992	-	15	-	857	120	23,354	343	23,011	Bangkok employment office area 8
สจก. 9 (รามอินทรา)	18,537	1,693	-	-	-	1,675	18	16,844	395	16,449	Bangkok employment office area 9
สจก.10 (มีนบุรี)	19,320	925	-	-	-	878	47	18,395	409	17,986	Bangkok employment office area 10

จังหวัด	รวมทั้งสิ้น (คน)	เข้าเมืองถูกกฎหมาย						เข้าเมืองผิดกฎหมาย			Province
		รวม เข้าเมือง ถูกกฎหมาย (คน)	มาตรา 9				มาตรา 12	รวม เข้าเมือง ผิดกฎหมาย (คน)	มาตรา 13		
			ตลอดชีพ	ทั่วไป	MOU*		ส่งเสริมการลงทุน BOI		ชนกลุ่มน้อย	มติ ครม. 3 สัญชาติ (พม่า ลาวและกัมพูชา)	
					พิสูจน์สัญชาติ	นำเข้า					
ปริมณฑล	294,383	59,702	269	5,848	47,153	4,541	1,891	234,681	1,418	233,263	Vicinity
สมุทรปราการ	62,252	25,803	138	2,730	19,566	2,546	823	36,449	338	36,111	Samut Prakan
นนทบุรี	36,704	10,135	24	604	9,141	361	5	26,569	56	26,513	Nonthaburi
ปทุมธานี	39,731	20,945	-	1,498	16,926	1,573	948	18,786	491	18,295	Pathum Thani
นครปฐม	30,847	2,483	33	802	1,520	61	67	28,364	474	27,890	Nakhon Pathom
สมุทรสาคร	124,849	336	74	214	-	-	48	124,513	59	124,454	Samut Sakhon
ภาคกลาง	240,310	77,853	1,191	8,077	44,231	17,838	6,516	162,457	2,740	159,717	Central
พระนครศรีอยุธยา	11,913	5,319	27	566	1,863	1,283	1,580	6,594	98	6,496	Phra Nakhon Si Ayutthaya
อ่างทอง	1,592	548	282	64	181	1	20	1,044	19	1,025	Ang Thong
ลพบุรี	5,132	1,983	13	97	435	1,377	61	3,149	15	3,134	Lop Buri
สิงห์บุรี	1,209	357	13	32	82	223	7	852	9	843	Sing Buri
ชัยนาท	972	152	6	23	123	-	-	820	1	819	Chainat
สระบุรี	9,245	4,347	24	315	1,513	2,463	32	4,898	15	4,883	Saraburi
ชลบุรี	58,487	29,586	442	3,541	19,059	4,475	2,069	28,901	324	28,577	Chonburi
ระยอง	29,033	8,668	9	1,240	3,962	1,589	1,868	20,365	248	20,117	Rayong
จันทบุรี	7,943	2,299	224	282	1,320	473	-	5,644	18	5,626	Chanthaburi
ตราด	10,495	504	-	166	337	-	1	9,991	19	9,972	Trat
ฉะเชิงเทรา	15,835	7,231	5	333	5,742	625	526	8,604	49	8,555	Chachoengsao
ปราจีนบุรี	4,155	1,911	-	283	988	369	271	2,244	15	2,229	Prachin Buri
นครนายก	3,385	1,005	-	55	948	1	1	2,380	40	2,340	Nakhon Nayok
สระแก้ว	2,368	965	-	5	960	-	-	1,403	22	1,381	Sakao
ราชบุรี	21,373	945	93	246	570	-	36	20,428	1,430	18,998	Ratchaburi
กาญจนบุรี	13,531	661	-	-	320	340	1	12,870	5	12,865	Kanchanaburi
สุพรรณบุรี	7,095	943	25	71	816	31	-	6,152	56	6,096	Suphan Buri
สมุทรสงคราม	12,459	6,315	1	23	2,174	4,117	-	6,144	14	6,130	Samut Songkhram
เพชรบุรี	5,330	1,208	24	227	563	362	32	4,122	254	3,868	Petchaburi
ประจวบคีรีขันธ์	18,758	2,906	3	508	2,275	109	11	15,852	89	15,763	Prachuap khiri Khan

จังหวัด	รวมทั้งสิ้น (คน)	เข้าเมืองถูกกฎหมาย					เข้าเมืองผิดกฎหมาย				Province
		รวม เข้าเมือง ถูกกฎหมาย (คน)	มาตรา 9			มาตรา 12	รวม เข้าเมือง ผิดกฎหมาย (คน)	มาตรา 13			
			ตลอดชีพ	ทั่วไป	MOU*			ส่งเสริมการลงทุน BOI	ชนกลุ่มน้อย	มติ ครม. 3 สัญชาติ (พม่า ลาวและกัมพูชา)	
					พิสูจน์สัญชาติ	นำเข้า					
ภาคเหนือ	158,185	14,790	921	4,594	8,574	47	654	143,395	15,982	127,413	North
เชียงใหม่	68,371	6,982	-	2,674	4,070	6	232	61,389	8,870	52,519	Chiang Mai
ลำพูน	6,430	773	-	197	176	4	396	5,657	941	4,716	Lamphun
ลำปาง	1,472	361	57	163	141	-	-	1,111	66	1,045	Lampang
อุตรดิตถ์	383	125	4	43	78	-	-	258	9	249	Uttaradit
แพร่	735	168	8	62	98	-	-	567	25	542	Phrae
น่าน	950	370	123	67	180	-	-	580	10	570	Nan
พะเยา	871	266	32	68	163	3	-	605	50	555	Phayao
เชียงราย	16,402	892	-	560	299	25	8	15,510	4,254	11,256	Chiang Rai
แม่ฮ่องสอน	2,396	84	-	84	-	-	-	2,312	1,165	1,147	Mae Hong Son
นครสวรรค์	5,087	1,408	47	99	1,261	1	-	3,679	-	3,679	Nakhon Sawan
อุทัยธานี	564	110	-	30	78	2	-	454	14	440	Uthai Thani
กำแพงเพชร	4,511	397	137	63	195	2	-	4,114	10	4,104	Kamphang Phet
ตาก	43,091	797	23	245	513	1	15	42,294	534	41,760	Tak
สุโขทัย	784	438	276	32	130	-	-	346	16	330	Sukhothai
พิษณุโลก	1,669	648	152	180	313	-	3	1,021	18	1,003	Phitsanulok
พิจิตร	1,879	763	24	27	712	-	-	1,116	-	1,116	Phichit
เพชรบูรณ์	2,590	208	38	-	167	3	-	2,382	-	2,382	Phetchabun

จังหวัด	รวมทั้งสิ้น (คน)	เข้าเมืองถูกกฎหมาย						เข้าเมืองผิดกฎหมาย			Province
		รวม เข้าเมือง ถูกกฎหมาย (คน)	มาตรา 9				มาตรา 12	รวม เข้าเมือง ผิดกฎหมาย (คน)	มาตรา 13		
			ตลอดชีพ	ทั่วไป	MOU*		ส่งเสริมการลงทุน BOI		ชนกลุ่มน้อย	มติ ครม. 3 สัญชาติ (พม่า ลาวและกัมพูชา)	
					พิสูจน์สัญชาติ	นำเข้า					
ภาคตะวันออกเฉียงเหนือ	28,968	14,404	2,069	2,039	7,899	2,059	338	14,564	89	14,475	North-East
นครราชสีมา	7,891	3,563	163	385	2,115	621	279	4,328	57	4,271	NaKhon Ratchasima
บุรีรัมย์	1,281	735	284	92	335	21	3	546	1	545	Buri Ram
สุรินทร์	1,547	866	466	92	288	10	10	681	1	680	Surin
ศรีสะเกษ	770	411	14	101	280	16	-	359	-	359	Si Sa Ket
อุบลราชธานี	1,776	839	82	171	574	12	-	937	2	935	Ubon Ratchatani
ยโสธร	386	130	-	19	110	-	1	256	1	255	Yasothon
ชัยภูมิ	783	392	-	56	139	197	-	391	2	389	Chaiyaphum
อำนาจเจริญ	139	51	17	-	32	2	-	88	-	88	Amnat Charoen
หนองบัวลำภู	262	71	-	-	71	-	-	191	-	191	Nong Bua Lamphu
ขอนแก่น	4,575	2,992	141	423	1,314	1,078	36	1,583	6	1,577	Khon Kaen
อุดรธานี	1,452	735	4	206	514	8	3	717	3	714	Udon Thani
เลย	1,301	250	168	60	21	-	1	1,051	2	1,049	Loei
หนองคาย	1,550	666	73	85	504	4	-	884	1	883	Nong Khai
มหาสารคาม	522	342	142	115	83	-	2	180	-	180	Maha Sarakham
ร้อยเอ็ด	667	317	8	79	142	87	1	350	3	347	Roi Et
กาฬสินธุ์	495	201	-	66	135	-	-	294	3	291	Kalasin
สกลนคร	783	316	11	56	247	2	-	467	1	466	Sakon Nakhon
นครพนม	1,683	910	484	-	424	-	2	773	-	773	Nakhon Phanom
มุกดาหาร	1,105	617	12	33	571	1	-	488	6	482	Mukdahan

จังหวัด	รวมทั้งสิ้น (คน)	เข้าเมืองถูกกฎหมาย						เข้าเมืองผิดกฎหมาย			Province
		รวม เข้าเมือง ถูกกฎหมาย (คน)	มาตรา 9				มาตรา 12	รวม เข้าเมือง ผิดกฎหมาย (คน)	มาตรา 13		
			ตลอดชีพ	ทั่วไป	MOU*		ส่งเสริมการลงทุน BOI		ชนกลุ่มน้อย	มติ ครม. 3 สัญชาติ (พม่า ลาวและกัมพูชา)	
					พิสูจน์สัญชาติ	นำเข้า					
ภาคใต้	275,423	43,367	2,667	9,628	21,505	9,184	383	232,056	319	231,737	South
นครศรีธรรมราช	9,144	1,791	947	283	525	27	9	7,353	11	7,342	NaKhon Si Thammarat
กระบี่	5,710	1,794	-	520	1,139	131	4	3,916	53	3,863	Krabi
พังงา	23,462	1,912	-	343	1,562	-	7	21,550	12	21,538	Phang Nga
ภูเก็ต	56,733	7,675	40	4,852	2,584	40	159	49,058	41	49,017	Phuket
สุราษฎร์ธานี	62,941	8,956	-	2,491	6,018	396	51	53,985	38	53,947	Surat Thani
ระนอง	42,160	3,971	-	82	3,871	17	1	38,189	115	38,074	Ranong
ชุมพร	24,237	2,977	485	98	1,373	1,021	-	21,260	8	21,252	Chumphon
สงขลา	36,626	12,094	1,135	535	3,559	6,714	151	24,532	6	24,526	Songkhla
สตูล	2,257	186	-	49	118	19	-	2,071	3	2,068	Satun
ตรัง	6,093	1,384	-	140	424	819	1	4,709	15	4,694	Trang
พัทลุง	301	92	3	38	51	-	-	209	2	207	Phatthalung
ปัตตานี	2,514	356	36	59	261	-	-	2,158	2	2,156	Pattani
ยะลา	2,128	104	-	86	18	-	-	2,024	10	2,014	Yala
นราธิวาส	1,117	75	21	52	2	-	-	1,042	3	1,039	Narathiwat

ที่มา : กองแผนงานและสารสนเทศ

หมายเหตุ : \*คนต่างด้าวมาตรา 9 MOU (บันทึกข้อตกลงว่าด้วย การจ้างแรงงานต่างด้าวกับประเทศคู่ภาคี : Memorandum of Understanding)

เฉพาะ 3 สัญชาติ ได้แก่ สัญชาติพม่า ลาวและกัมพูชา อนุญาตให้ทำงาน 2 ตำแหน่งคือ คนรับใช้ในบ้านและกรรมกร

ตารางที่ 2 จำนวนคนต่างด้าวที่ได้รับอนุญาตทำงานคงเหลือทั่วราชอาณาจักร

จำแนกตามลักษณะการเข้าเมือง ประเภทคนต่างด้าว คนและเพศ

ณ เดือนธันวาคม 2553

หน่วยนับ : คน

ภาค/จังหวัด	รวมทั้งสิ้น			ต่างด้าวเข้าเมืองถูกกฎหมาย															ต่างด้าวเข้าเมืองผิดกฎหมาย										
				รวมเข้าเมืองถูกกฎหมาย (คน)			มาตรา 9									มาตรา 12			รวมเข้าเมืองผิดกฎหมาย (คน)			มาตรา 13							
							ตลอดชีพ	ทั่วไป				MOU			ส่งเสริมการลงทุน BOI														
												พิธีสนธิสัญญาชาติ						นำเข้า											
รวม	ชาย	หญิง	รวม	ชาย	หญิง	รวม	รวม	ชาย	หญิง	รวม	ชาย	หญิง	รวม	ชาย	หญิง	รวม	ชาย	หญิง	รวม	ชาย	หญิง	รวม	ชาย	หญิง					
ทั่วราชอาณาจักร	1,335,155	755,822	579,333	379,560	235,056	144,504	14,423	70,449	53,660	16,789	228,411	120,184	108,227	43,032	25,237	17,795	23,245	21,552	1,693	955,595	520,766	434,829	23,340	13,048	10,292	932,255	507,718	424,537	
กรุงเทพมหานคร	337,886	187,954	149,932	169,444	106,609	62,835	7,306	40,263	31,856	8,407	99,049	48,545	50,504	9,363	6,509	2,854	13,463	12,393	1,070	168,442	81,345	87,097	2,792	1,341	1,451	165,650	80,004	85,646	
ภูมิภาค	997,269	567,868	429,401	210,116	128,447	81,669	7,117	30,186	21,804	8,382	129,362	71,639	57,723	33,669	18,728	14,941	9,782	9,159	623	787,153	439,421	347,732	20,548	11,707	8,841	766,605	427,714	338,891	
ปริมณฑล	294,383	160,041	134,342	59,702	35,990	23,712	269	5,848	4,503	1,345	47,153	26,765	20,388	4,541	2,687	1,854	1,891	1,766	125	234,681	124,051	110,630	1,418	793	625	233,263	123,258	110,005	
ภาคกลาง	240,310	145,014	95,296	77,853	48,852	29,001	1,191	8,077	5,987	2,090	44,231	25,247	18,984	17,838	10,212	7,626	6,516	6,215	301	162,457	96,162	66,295	2,740	1,685	1,055	159,717	94,477	65,240	
ภาคเหนือ	158,185	79,169	79,016	14,790	8,877	5,913	921	4,594	2,975	1,619	8,574	4,407	4,167	47	30	17	654	544	110	143,395	70,292	73,103	15,982	8,978	7,004	127,413	61,314	66,099	
ภาคตะวันออกเฉียงเหนือ	28,968	14,540	14,428	14,404	7,674	6,730	2,069	2,039	1,284	755	7,899	3,017	4,882	2,059	985	1,074	338	319	19	14,564	6,866	7,698	89	50	39	14,475	6,816	7,659	
ภาคใต้	275,423	169,104	106,319	43,367	27,054	16,313	2,667	9,628	7,055	2,573	21,505	12,203	9,302	9,184	4,814	4,370	383	315	68	232,056	142,050	90,006	319	201	118	231,737	141,849	89,888	
กรุงเทพมหานคร	337,886	187,954	149,932	169,444	106,609	62,835	7,306	40,263	31,856	8,407	99,049	48,545	50,504	9,363	6,509	2,854	13,463	12,393	1,070	168,442	81,345	87,097	2,792	1,341	1,451	165,650	80,004	85,646	
สำนักบริหารแรงงานต่างด้าว	159,502	99,583	59,919	159,502	99,583	59,919	7,306	39,985	31,631	8,354	99,049	48,545	50,504	-	-	-	13,162	12,101	1,061	-	-	-	-	-	-	-	-	-	-
สจก. 1-10	178,384	88,371	90,013	9,942	7,026	2,916	-	278	225	53	-	-	-	9,363	6,509	2,854	301	292	9	168,442	81,345	87,097	2,792	1,341	1,451	165,650	80,004	85,646	
สจก. 1 (ราชดำเนิน)	8,226	3,333	4,893	511	353	158	-	38	16	22	-	-	-	448	313	135	25	24	1	7,715	2,980	4,735	149	57	92	7,566	2,923	4,643	
สจก. 2 (จตุจักร)	11,988	9,491	2,497	709	550	159	-	80	78	2	-	-	-	625	468	157	4	4	-	11,279	8,941	2,338	149	86	63	11,130	8,855	2,275	
สจก. 3 (วิภาวดีรังสิต)	13,832	7,176	6,656	1,947	1,649	298	-	131	104	27	-	-	-	1,811	1,540	271	5	5	-	11,885	5,527	6,358	246	107	139	11,639	5,420	6,219	
สจก. 4 (บางรัก)	13,308	5,602	7,706	768	555	213	-	14	14	-	-	-	-	678	468	210	76	73	3	12,540	5,047	7,493	284	134	150	12,256	4,913	7,343	
สจก. 5 (ธนบุรี)	9,921	3,725	6,196	487	347	140	-	-	-	-	-	-	-	487	347	140	-	-	-	9,434	3,378	6,056	113	52	61	9,321	3,326	5,995	
สจก. 6 (พุทธมณฑล)	21,361	10,401	10,960	915	553	362	-	-	-	-	-	-	-	909	548	361	6	5	1	20,446	9,848	10,598	404	204	200	20,042	9,644	10,398	
สจก. 7 (ราษฎร์บูรณะ)	37,545	18,903	18,642	995	537	458	-	-	-	-	-	-	-	995	537	458	-	-	-	36,550	18,366	18,184	300	150	150	36,250	18,216	18,034	
สจก. 8 (บางนา)	24,346	10,615	13,731	992	768	224	-	15	13	2	-	-	-	857	638	219	120	117	3	23,354	9,847	13,507	343	145	198	23,011	9,702	13,309	
สจก. 9 (รามอินทรา)	18,537	8,661	9,876	1,693	1,042	651	-	-	-	-	-	-	-	1,675	1,024	651	18	18	-	16,844	7,619	9,225	395	196	199	16,449	7,423	9,026	
สจก. 10 (มีนบุรี)	19,320	10,464	8,856	925	672	253	-	-	-	-	-	-	-	878	626	252	47	46	1	18,395	9,792	8,603	409	210	199	17,986	9,582	8,404	
ปริมณฑล	294,383	160,041	134,342	59,702	35,990	23,712	269	5,848	4,503	1,345	47,153	26,765	20,388	4,541	2,687	1,854	1,891	1,766	125	234,681	124,051	110,630	1,418	793	625	233,263	123,258	110,005	
สมุทรปราการ	62,252	36,318	25,934	25,803	16,212	9,591	138	2,730	2,172	558	19,566	11,640	7,926	2,546	1,520	1,026	823	742	81	36,449	20,106	16,343	338	195	143	36,111	19,911	16,200	
นนทบุรี	36,704	16,660	20,044	10,135	5,617	4,518	24	604	427	177	9,141	4,974	4,167	361	189	172	5	3	2	26,569	11,043	15,526	56	32	24	26,513	11,011	15,502	
ปทุมธานี	39,731	23,149	16,582	20,945	12,363	8,582	-	1,498	1,162	336	16,926	9,336	7,590	1,573	945	628	948	920	28	18,786	10,786	8,000	491	289	202	18,295	10,497	7,798	
นครปฐม	30,847	17,393	13,454	2,483	1,498	985	33	802	558	244	1,520	815	705	61	33	28	67	59	8	28,364	15,895	12,469	474	242	232	27,890	15,653	12,237	
สมุทรสาคร	124,849	66,521	58,328	336	300	36	74	214	184	30	-	-	-	-	-	-	48	42	6	124,513	66,221	58,292	59	35	24	124,454	66,186	58,268	

ภาค/จังหวัด	รวมทั้งสิ้น			ต่างตัวเข้าเมืองถูกกฎหมาย																ต่างตัวเข้าเมืองผิดกฎหมาย								
				รวมเข้าเมืองถูกกฎหมาย (คน)						มาตรา 9						มาตรา 12				รวมเข้าเมืองผิดกฎหมาย (คน)			มาตรา 13					
	ตลอดชีพ	ทั่วไป								MOU			ส่งเสริมการลงทุน BOI			ชนกลุ่มน้อย			มติ ค.ร.ม. 3 สัปดาห์ (พม่า ลาวและกัมพูชา)									
					รวม	ชาย	หญิง	รวม	ชาย	หญิง	รวม	ชาย										หญิง	รวม	ชาย	หญิง			
ภาคกลาง	240,310	145,014	95,296	77,853	48,852	29,001	1,191	8,077	5,987	2,090	44,231	25,247	18,984	17,838	10,212	7,626	6,516	6,215	301	162,457	96,162	66,295	2,740	1,685	1,055	159,717	94,477	65,240
พระนครศรีอยุธยา	11,913	7,726	4,187	5,319	3,684	1,635	27	566	446	120	1,863	1,198	665	1,283	493	790	1,580	1,520	60	6,594	4,042	2,552	98	61	37	6,496	3,981	2,515
อ่างทอง	1,592	1,094	498	548	432	116	282	64	34	30	181	95	86	1	1	-	20	20	-	1,044	662	382	19	9	10	1,025	653	372
ลพบุรี	5,132	3,044	2,088	1,983	1,102	881	13	97	44	53	435	202	233	1,377	784	593	61	59	2	3,149	1,942	1,207	15	9	6	3,134	1,933	1,201
สิงห์บุรี	1,209	673	536	357	157	200	13	32	23	9	82	40	42	223	75	148	7	6	1	852	516	336	9	4	5	843	512	331
ชัยนาท	972	620	352	152	101	51	6	23	19	4	123	76	47	-	-	-	-	-	-	820	519	301	1	-	1	819	519	300
สระบุรี	9,245	5,446	3,799	4,347	2,563	1,784	24	315	189	126	1,513	924	589	2,463	1,394	1,069	32	32	-	4,898	2,883	2,015	15	9	6	4,883	2,874	2,009
ชลบุรี	58,487	35,257	23,230	29,586	18,213	11,373	442	3,541	2,680	861	19,059	10,741	8,318	4,475	2,392	2,083	2,069	1,958	111	28,901	17,044	11,857	324	193	131	28,577	16,851	11,726
ระยอง	29,033	18,866	10,167	8,668	6,134	2,534	9	1,240	987	253	3,962	2,205	1,757	1,589	1,152	437	1,868	1,781	87	20,365	12,732	7,633	248	158	90	20,117	12,574	7,543
จันทบุรี	7,943	4,687	3,256	2,299	1,443	856	224	282	225	57	1,320	737	583	473	257	216	-	-	-	5,644	3,244	2,400	18	9	9	5,626	3,235	2,391
ตราด	10,495	6,234	4,261	504	334	170	-	166	141	25	337	192	145	-	-	-	1	1	-	9,991	5,900	4,091	19	6	13	9,972	5,894	4,078
ฉะเชิงเทรา	15,835	10,098	5,737	7,231	4,768	2,463	5	333	235	98	5,742	3,555	2,187	625	471	154	526	502	24	8,604	5,330	3,274	49	25	24	8,555	5,305	3,250
ปราจีนบุรี	4,155	2,748	1,407	1,911	1,372	539	-	283	204	79	988	630	358	369	276	93	271	262	9	2,244	1,376	868	15	12	3	2,229	1,364	865
นครนายก	3,385	1,964	1,421	1,005	581	424	-	55	33	22	948	547	401	1	-	1	1	1	-	2,380	1,383	997	40	28	12	2,340	1,355	985
สระแก้ว	2,368	1,214	1,154	965	473	492	-	5	3	2	960	470	490	-	-	-	-	-	-	1,403	741	662	22	8	14	1,381	733	648
ราชบุรี	21,373	12,035	9,338	945	560	385	93	246	141	105	570	291	279	-	-	-	36	35	1	20,428	11,475	8,953	1,430	895	535	18,998	10,580	8,418
กาญจนบุรี	13,531	7,372	6,159	661	334	327	-	-	-	-	320	162	158	340	172	168	1	-	1	12,870	7,038	5,832	5	3	2	12,865	7,035	5,830
สุพรรณบุรี	7,095	4,096	2,999	943	511	432	25	71	32	39	816	423	393	31	31	-	-	-	-	6,152	3,585	2,567	56	29	27	6,096	3,556	2,540
สมุทรสงคราม	12,459	7,056	5,403	6,315	3,556	2,759	1	23	6	17	2,174	1,164	1,010	4,117	2,385	1,732	-	-	-	6,144	3,500	2,644	14	5	9	6,130	3,495	2,635
เพชรบุรี	5,330	3,413	1,917	1,208	766	442	24	227	152	75	563	308	255	362	254	108	32	28	4	4,122	2,647	1,475	254	172	82	3,868	2,475	1,393
ประจวบคีรีขันธ์	18,758	11,371	7,387	2,906	1,768	1,138	3	508	393	115	2,275	1,287	988	109	75	34	11	10	1	15,852	9,603	6,249	89	50	39	15,763	9,553	6,210

ภาค/จังหวัด	รวมทั้งสิ้น			ต่างตัวเข้าเมืองถูกกฎหมาย															ต่างตัวเข้าเมืองผิดกฎหมาย									
				รวมเข้าเมืองถูกกฎหมาย (คน)			มาตรา 9						มาตรา 12			รวมเข้าเมืองผิดกฎหมาย (คน)			มาตรา 13									
	ตลอดชีพ	ทั่วไป					MOU			ส่งเสริมการลงทุน BOI			ชนกลุ่มน้อย									มติ ค.ร.ม. 3 สัปดาห์ (พม่า ลาว และ กัมพูชา)						
					รวม	ชาย	หญิง	รวม	ชาย							หญิง	รวม	ชาย	หญิง	รวม	ชาย				หญิง			
ภาคเหนือ	158,185	79,169	79,016	14,790	8,877	5,913	921	4,594	2,975	1,619	8,574	4,407	4,167	47	30	17	654	544	110	143,395	70,292	73,103	15,982	8,978	7,004	127,413	61,314	66,099
เชียงใหม่	68,371	35,721	32,650	6,982	3,927	3,055	-	2,674	1,822	852	4,070	1,952	2,118	6	4	2	232	149	83	61,389	31,794	29,595	8,870	4,885	3,985	52,519	26,909	25,610
ลำพูน	6,430	3,817	2,613	773	632	141	-	197	147	50	176	104	72	4	2	2	396	379	17	5,657	3,185	2,472	941	512	429	4,716	2,673	2,043
ลำปาง	1,472	890	582	361	228	133	57	163	105	58	141	66	75	-	-	-	-	-	-	1,111	662	449	66	38	28	1,045	624	421
อุตรดิตถ์	383	214	169	125	67	58	4	43	34	9	78	29	49	-	-	-	-	-	-	258	147	111	9	6	3	249	141	108
แพร่	735	374	361	168	100	68	8	62	37	25	98	55	43	-	-	-	-	-	-	567	274	293	25	14	11	542	260	282
น่าน	950	454	496	370	228	142	123	67	43	24	180	62	118	-	-	-	-	-	-	580	226	354	10	4	6	570	222	348
พะเยา	871	407	464	266	129	137	32	68	41	27	163	53	110	3	3	-	-	-	-	605	278	327	50	26	24	555	252	303
เชียงราย	16,402	9,268	7,134	892	490	402	-	560	323	237	299	142	157	25	17	8	8	8	-	15,510	8,778	6,732	4,254	2,351	1,903	11,256	6,427	4,829
แม่ฮ่องสอน	2,396	1,432	964	84	47	37	-	84	47	37	-	-	-	-	-	-	-	-	-	2,312	1,385	927	1,165	752	413	1,147	633	514
นครสวรรค์	5,087	3,112	1,975	1,408	849	559	47	99	48	51	1,261	753	508	1	1	-	-	-	-	3,679	2,263	1,416	-	-	-	3,679	2,263	1,416
อุทัยธานี	564	313	251	110	52	58	-	30	13	17	78	38	40	2	1	1	-	-	-	454	261	193	14	9	5	440	252	188
กำแพงเพชร	4,511	2,927	1,584	397	275	122	137	63	33	30	195	104	91	2	1	1	-	-	-	4,114	2,652	1,462	10	7	3	4,104	2,645	1,459
ตาก	43,091	15,921	27,170	797	462	335	23	245	152	93	513	282	231	1	-	1	15	5	10	42,294	15,459	26,835	534	355	179	41,760	15,104	26,656
สุโขทัย	784	563	221	438	362	76	276	32	17	15	130	69	61	-	-	-	-	-	-	346	201	145	16	5	11	330	196	134
พิษณุโลก	1,669	965	704	648	415	233	152	180	100	80	313	160	153	-	-	-	3	3	-	1,021	550	471	18	14	4	1,003	536	467
พิจิตร	1,879	1,151	728	763	471	292	24	27	13	14	712	434	278	-	-	-	-	-	-	1,116	680	436	-	-	-	1,116	680	436
เพชรบูรณ์	2,590	1,640	950	208	143	65	38	-	-	-	167	104	63	3	1	2	-	-	-	2,382	1,497	885	-	-	-	2,382	1,497	885

ภาค/จังหวัด	รวมทั้งสิ้น			ต่างตัวเข้าเมืองถูกกฎหมาย															ต่างตัวเข้าเมืองผิดกฎหมาย									
				รวมเข้าเมืองถูกกฎหมาย (คน)						มาตรา 9									มาตรา 12			รวมเข้าเมืองผิดกฎหมาย (คน)			มาตรา 13			
	ตลอดชีพ	ทั่วไป								MOU						ส่งเสริมการลงทุน BOI												ชนกลุ่มน้อย
					รวม	ชาย	หญิง	รวม	ชาย	หญิง	รวม	ชาย	หญิง	รวม	ชาย				หญิง									
ภาคตะวันออกเฉียงเหนือ	28,968	14,540	14,428	14,404	7,674	6,730	2,069	2,039	1,284	755	7,899	3,017	4,882	2,059	985	1,074	338	319	19	14,564	6,866	7,698	89	50	39	14,475	6,816	7,659
นครราชสีมา	7,891	4,688	3,203	3,563	2,134	1,429	163	385	260	125	2,115	1,080	1,035	621	368	253	279	263	16	4,328	2,554	1,774	57	37	20	4,271	2,517	1,754
บุรีรัมย์	1,281	747	534	735	491	244	284	92	50	42	335	143	192	21	11	10	3	3	-	546	256	290	1	-	1	545	256	289
สุรินทร์	1,547	919	628	866	640	226	466	92	51	41	288	110	178	10	3	7	10	10	-	681	279	402	1	1	-	680	278	402
ศรีสะเกษ	770	345	425	411	179	232	14	101	55	46	280	103	177	16	7	9	-	-	-	359	166	193	-	-	-	359	166	193
อุบลราชธานี	1,776	686	1,090	839	327	512	82	171	114	57	574	126	448	12	5	7	-	-	-	937	359	578	2	-	2	935	359	576
ยโสธร	386	136	250	130	34	96	-	19	8	11	110	25	85	-	-	-	1	1	-	256	102	154	1	1	-	255	101	154
ชัยภูมิ	783	292	491	392	108	284	-	56	26	30	139	40	99	197	42	155	-	-	-	391	184	207	2	1	1	389	183	206
อำนาจเจริญ	139	71	68	51	31	20	17	-	-	-	32	14	18	2	-	2	-	-	-	88	40	48	-	-	-	88	40	48
หนองบัวลำภู	262	86	176	71	18	53	-	-	-	-	71	18	53	-	-	-	-	-	-	191	68	123	-	-	-	191	68	123
ขอนแก่น	4,575	2,440	2,135	2,992	1,570	1,422	141	423	276	147	1,314	627	687	1,078	493	585	36	33	3	1,583	870	713	6	4	2	1,577	866	711
อุดรธานี	1,452	675	777	735	335	400	4	206	138	68	514	190	324	8	-	8	3	3	-	717	340	377	3	-	3	714	340	374
เลย	1,301	642	659	250	220	30	168	60	42	18	21	9	12	-	-	-	1	1	-	1,051	422	629	2	-	2	1,049	422	627
หนองคาย	1,550	532	1,018	666	271	395	73	85	61	24	504	133	371	4	4	-	-	-	-	884	261	623	1	-	1	883	261	622
มหาสารคาม	522	330	192	342	243	99	142	115	74	41	83	25	58	-	-	-	2	2	-	180	87	93	-	-	-	180	87	93
ร้อยเอ็ด	667	302	365	317	146	171	8	79	51	28	142	36	106	87	50	37	1	1	-	350	156	194	3	1	2	347	155	192
กาฬสินธุ์	495	170	325	201	59	142	-	66	26	40	135	33	102	-	-	-	-	-	-	294	111	183	3	1	2	291	110	181
สกลนคร	783	208	575	316	100	216	11	56	33	23	247	55	192	2	1	1	-	-	-	467	108	359	1	1	-	466	107	359
นครพนม	1,683	959	724	910	601	309	484	-	-	-	424	115	309	-	-	-	2	2	-	773	358	415	-	-	-	773	358	415
มุกดาหาร	1,105	312	793	617	167	450	12	33	19	14	571	135	436	1	1	-	-	-	-	488	145	343	6	3	3	482	142	340

ภาค/จังหวัด	รวมทั้งสิ้น			ต่างตัวเข้าเมืองถูกกฎหมาย															ต่างตัวเข้าเมืองผิดกฎหมาย									
				รวมเข้าเมืองถูกกฎหมาย (คน)			มาตรา 9									มาตรา 12			รวมเข้าเมืองผิดกฎหมาย (คน)			มาตรา 13						
	ตลอดชีพ	ทั่วไป					MOU			สงเสริมการลงทุน BOI			ชนกลุ่มน้อย			มติ ค.ร.ม. 3 สัญชาติ (พม่า ลาวและกัมพูชา)												
					รวม	ชาย	หญิง	รวม	ชาย										หญิง	รวม	ชาย	หญิง						
ภาคใต้	275,423	169,104	106,319	43,367	27,054	16,313	2,667	9,628	7,055	2,573	21,505	12,203	9,302	9,184	4,814	4,370	383	315	68	232,056	142,050	90,006	319	201	118	231,737	141,849	89,888
นครศรีธรรมราช	9,144	6,550	2,594	1,791	1,459	332	947	283	167	116	525	325	200	27	13	14	9	7	2	7,353	5,091	2,262	11	6	5	7,342	5,085	2,257
กระบี่	5,710	3,777	1,933	1,794	1,252	542	-	520	382	138	1,139	751	388	131	115	16	4	4	-	3,916	2,525	1,391	53	32	21	3,863	2,493	1,370
พังงา	23,462	14,727	8,735	1,912	1,220	692	-	343	231	112	1,562	983	579	-	-	-	7	6	1	21,550	13,507	8,043	12	9	3	21,538	13,498	8,040
ภูเก็ต	56,733	35,858	20,875	7,675	5,255	2,420	40	4,852	3,563	1,289	2,584	1,527	1,057	40	10	30	159	115	44	49,058	30,603	18,455	41	18	23	49,017	30,585	18,432
สุราษฎร์ธานี	62,941	38,395	24,546	8,956	5,708	3,248	-	2,491	1,931	560	6,018	3,528	2,490	396	210	186	51	39	12	53,985	32,687	21,298	38	25	13	53,947	32,662	21,285
ระนอง	42,160	22,336	19,824	3,971	1,721	2,250	-	82	66	16	3,871	1,646	2,225	17	8	9	1	1	-	38,189	20,615	17,574	115	90	25	38,074	20,525	17,549
ชุมพร	24,237	15,450	8,787	2,977	1,606	1,371	485	98	57	41	1,373	754	619	1,021	310	711	-	-	-	21,260	13,844	7,416	8	3	5	21,252	13,841	7,411
สงขลา	36,626	22,094	14,532	12,094	7,517	4,577	1,135	535	385	150	3,559	2,116	1,443	6,714	3,739	2,975	151	142	9	24,532	14,577	9,955	6	4	2	24,526	14,573	9,953
สตูล	2,257	1,769	488	186	135	51	-	49	41	8	118	77	41	19	17	2	-	-	-	2,071	1,634	437	3	3	-	2,068	1,631	437
ตรัง	6,093	4,131	1,962	1,384	748	636	-	140	82	58	424	273	151	819	392	427	1	1	-	4,709	3,383	1,326	15	7	8	4,694	3,376	1,318
พัทลุง	301	190	111	92	57	35	3	38	21	17	51	33	18	-	-	-	-	-	-	209	133	76	2	2	-	207	131	76
ปัตตานี	2,514	1,580	934	356	261	95	36	59	48	11	261	177	84	-	-	-	-	-	-	2,158	1,319	839	2	1	1	2,156	1,318	838
ยะลา	2,128	1,484	644	104	63	41	-	86	51	35	18	12	6	-	-	-	-	-	-	2,024	1,421	603	10	1	9	2,014	1,420	594
นราธิวาส	1,117	763	354	75	52	23	21	52	30	22	2	1	1	-	-	-	-	-	-	1,042	711	331	3	-	3	1,039	711	328

ตารางที่ 3 จำนวนคนต่างด้าวที่ได้รับอนุญาตทำงานคงเหลือ ที่ราชอาณาจักร

จำแนกตามลักษณะการเข้าเมือง ประเภทคนต่างด้าว ตำแหน่งและเพศ

ณ เดือนธันวาคม 2553

หน่วยนับ : คน / ตำแหน่ง

รวมคนต่างด้าวคงเหลือที่ราชอาณาจักร			เข้าเมืองถูกกฎหมาย												เข้าเมืองผิดกฎหมาย					
ภาค/จังหวัด	รวมทั้งสิ้น		รวมเข้าเมืองถูกกฎหมาย		มาตรา 9								มาตรา 12		รวมเข้าเมืองผิดกฎหมาย		มาตรา 13			
	รวม (คน)	รวม(ตำแหน่ง)			ตลอดชีพ*		ทั่วไป		MOU								สงเสริมการลงทุน BOI	สงเสริมการลงทุน BOI	ชนกลุ่มน้อย	
					รวม (คน)	รวม	คน	ตำแหน่ง	คน	ตำแหน่ง	คน	ตำแหน่ง	คน	ตำแหน่ง						
	ที่ราชอาณาจักร	1,335,155	1,344,744	379,560	389,149	14,423	14,423	70,449	77,449	228,411	228,411	43,032	43,032	23,245	25,834	955,595	955,595	23,340	23,340	932,255
กรุงเทพมหานคร	337,886	343,788	169,444	175,346	7,306	7,306	40,263	45,009	99,049	99,049	9,363	9,363	13,463	14,619	168,442	168,442	2,792	2,792	165,650	165,650
ภูมิภาค	997,269	1,000,956	210,116	213,803	7,117	7,117	30,186	32,440	129,362	129,362	33,669	33,669	9,782	11,215	787,153	787,153	20,548	20,548	766,605	766,605
ปริมณฑล	294,383	294,989	59,702	60,308	269	269	5,848	6,168	47,153	47,153	4,541	4,541	1,891	2,177	234,681	234,681	1,418	1,418	233,263	233,263
ภาคกลาง	240,310	242,080	77,853	79,623	1,191	1,191	8,077	8,844	44,231	44,231	17,838	17,838	6,516	7,519	162,457	162,457	2,740	2,740	159,717	159,717
ภาคเหนือ	158,185	158,428	14,790	15,033	921	921	4,594	4,724	8,574	8,574	47	47	654	767	143,395	143,395	15,982	15,982	127,413	127,413
ภาคตะวันออกเฉียงเหนือ	28,968	29,015	14,404	14,451	2,069	2,069	2,039	2,065	7,899	7,899	2,059	2,059	338	359	14,564	14,564	89	89	14,475	14,475
ภาคใต้	275,423	276,444	43,367	44,388	2,667	2,667	9,628	10,639	21,505	21,505	9,184	9,184	383	393	232,056	232,056	319	319	231,737	231,737
กรุงเทพมหานคร	337,886	343,788	169,444	175,346	7,306	7,306	40,263	45,009	99,049	99,049	9,363	9,363	13,463	14,619	168,442	168,442	2,792	2,792	165,650	165,650
สำนักบริหารแรงงานต่างด้าว	159,502	165,300	159,502	165,300	7,306	7,306	39,985	44,650	99,049	99,049	-	-	13,162	14,295	-	-	-	-	-	-
สจก.1-10	178,384	178,488	9,942	10,046	-	-	278	359	-	-	9,363	9,363	301	324	168,442	168,442	2,792	2,792	165,650	165,650
สจก. 1 (ราชดำเนิน)	8,226	8,234	511	519	-	-	38	40	-	-	448	448	25	31	7,715	7,715	149	149	7,566	7,566
สจก. 2 (จตุจักร)	11,988	12,031	709	752	-	-	80	126	-	-	625	625	4	1	11,279	11,279	149	149	11,130	11,130
สจก. 3 (วิภาวดีรังสิต)	13,832	13,859	1,947	1,974	-	-	131	158	-	-	1,811	1,811	5	5	11,885	11,885	246	246	11,639	11,639
สจก. 4 (บางรัก)	13,308	13,309	768	769	-	-	14	17	-	-	678	678	76	74	12,540	12,540	284	284	12,256	12,256
สจก. 5 (ถนนบุรี)	9,921	9,921	487	487	-	-	-	-	-	-	487	487	-	-	9,434	9,434	113	113	9,321	9,321
สจก. 6 (พุทธมณฑล)	21,361	21,364	915	918	-	-	-	-	-	-	909	909	6	9	20,446	20,446	404	404	20,042	20,042
สจก. 7 (ราษฎร์บูรณะ)	37,545	37,545	995	995	-	-	-	-	-	-	995	995	-	-	36,550	36,550	300	300	36,250	36,250
สจก. 8 (บางนา)	24,346	24,360	992	1,006	-	-	15	18	-	-	857	857	120	131	23,354	23,354	343	343	23,011	23,011
สจก. 9 (รามอินทรา)	18,537	18,541	1,693	1,697	-	-	-	-	-	-	1,675	1,675	18	22	16,844	16,844	395	395	16,449	16,449
สจก.10 (มีนบุรี)	19,320	19,324	925	929	-	-	-	-	-	-	878	878	47	51	18,395	18,395	409	409	17,986	17,986
ปริมณฑล	294,383	294,989	59,702	60,308	269	269	5,848	6,168	47,153	47,153	4,541	4,541	1,891	2,177	234,681	234,681	1,418	1,418	233,263	233,263
สมุทรปราการ	62,252	62,670	25,803	26,221	138	138	2,730	3,019	19,566	19,566	2,546	2,546	823	952	36,449	36,449	338	338	36,111	36,111
นนทบุรี	36,704	36,711	10,135	10,142	24	24	604	612	9,141	9,141	361	361	5	4	26,569	26,569	56	56	26,513	26,513
ปทุมธานี	39,731	39,917	20,945	21,131	-	-	1,498	1,547	16,926	16,926	1,573	1,573	948	1,085	18,786	18,786	491	491	18,295	18,295
นครปฐม	30,847	30,825	2,483	2,461	33	33	802	768	1,520	1,520	61	61	67	79	28,364	28,364	474	474	27,890	27,890
สมุทรสาคร	124,849	124,866	336	353	74	74	214	222	-	-	-	-	48	57	124,513	124,513	59	59	124,454	124,454

รวมคนต่างด้าวคงเหลือทั่วราชอาณาจักร			เข้าเมืองถูกกฎหมาย											เข้าเมืองผิดกฎหมาย							
ภาค/จังหวัด	รวมทั้งสิ้น		รวมเข้าเมืองถูกกฎหมาย		มาตรา 9								มาตรา 12 ส่งเสริมการลงทุน BOI		รวมเข้าเมืองผิดกฎหมาย		มาตรา 13				
	รวม (คน)	รวม(ตำแหน่ง)			ตลอดชีพ*		ทั่วไป		MOU								ชนกลุ่มน้อย	มติ ครม. 3 สัญชาติ (พม่า ลาวและกัมพูชา)			
					คน	ตำแหน่ง	คน	ตำแหน่ง	พินิจสัญชาติ		นำเข้า		คน	ตำแหน่ง						คน	ตำแหน่ง
	รวม (คน)	รวม	คน	ตำแหน่ง	คน	ตำแหน่ง	คน	ตำแหน่ง	คน	ตำแหน่ง	คน	ตำแหน่ง	คน	ตำแหน่ง	รวม (คน)	รวม	คน	ตำแหน่ง	คน	ตำแหน่ง	
ภาคกลาง	240,310	242,080	77,853	79,623	1,191	1,191	8,077	8,844	44,231	44,231	17,838	17,838	6,516	7,519	162,457	162,457	2,740	2,740	159,717	159,717	
พระนครศรีอยุธยา	11,913	12,262	5,319	5,668	27	27	566	610	1,863	1,863	1,283	1,283	1,580	1,885	6,594	6,594	98	98	6,496	6,496	
อ่างทอง	1,592	1,590	548	546	282	282	64	64	181	181	1	1	20	18	1,044	1,044	19	19	1,025	1,025	
ลพบุรี	5,132	5,169	1,983	2,020	13	13	97	101	435	435	1,377	1,377	61	94	3,149	3,149	15	15	3,134	3,134	
สิงห์บุรี	1,209	1,211	357	359	13	13	32	33	82	82	223	223	7	8	852	852	9	9	843	843	
ชัยนาท	972	974	152	154	6	6	23	25	123	123	-	-	-	-	820	820	1	1	819	819	
สระบุรี	9,245	9,245	4,347	4,347	24	24	315	315	1,513	1,513	2,463	2,463	32	32	4,898	4,898	15	15	4,883	4,883	
ชลบุรี	58,487	59,233	29,586	30,332	442	442	3,541	4,033	19,059	19,059	4,475	4,475	2,069	2,323	28,901	28,901	324	324	28,577	28,577	
ระยอง	29,033	29,376	8,668	9,011	9	9	1,240	1,306	3,962	3,962	1,589	1,589	1,868	2,145	20,365	20,365	248	248	20,117	20,117	
จันทบุรี	7,943	7,977	2,299	2,333	224	224	282	316	1,320	1,320	473	473	-	-	5,644	5,644	18	18	5,626	5,626	
ตราด	10,495	10,514	504	523	-	-	166	185	337	337	-	-	1	1	9,991	9,991	19	19	9,972	9,972	
ฉะเชิงเทรา	15,835	15,960	7,231	7,356	5	5	333	353	5,742	5,742	625	625	526	631	8,604	8,604	49	49	8,555	8,555	
ปราจีนบุรี	4,155	4,181	1,911	1,937	-	-	283	288	988	988	369	369	271	292	2,244	2,244	15	15	2,229	2,229	
นครนายก	3,385	3,383	1,005	1,003	-	-	55	52	948	948	1	1	1	2	2,380	2,380	40	40	2,340	2,340	
สระแก้ว	2,368	2,368	965	965	-	-	5	5	960	960	-	-	-	-	1,403	1,403	22	22	1,381	1,381	
ราชบุรี	21,373	21,397	945	969	93	93	246	265	570	570	-	-	36	41	20,428	20,428	1,430	1,430	18,998	18,998	
กาญจนบุรี	13,531	13,531	661	661	-	-	-	-	320	320	340	340	1	1	12,870	12,870	5	5	12,865	12,865	
สุพรรณบุรี	7,095	7,095	943	943	25	25	71	71	816	816	31	31	-	-	6,152	6,152	56	56	6,096	6,096	

รวมคนต่างด้าวคงเหลือทั่วราชอาณาจักร			เข้าเมืองถูกกฎหมาย											เข้าเมืองผิดกฎหมาย						
ภาค/จังหวัด	รวมทั้งสิ้น		รวมเข้าเมืองถูกกฎหมาย		มาตรา 9								มาตรา 12 ส่งเสริมการลงทุน BOI		รวมเข้าเมืองผิดกฎหมาย		มาตรา 13			
	รวม (คน)	รวม(ตำแหน่ง)			ตลอดชีพ*		ทั่วไป		MOU								ชนกลุ่มน้อย	มติ ครม. 3 สัญชาติ (พม่า ลาวและกัมพูชา)		
					คน	ตำแหน่ง	คน	ตำแหน่ง	พินิจสัญชาติ		นำเข้า		คน	ตำแหน่ง						คน
	รวม (คน)	รวม	คน	ตำแหน่ง	คน	ตำแหน่ง	คน	ตำแหน่ง	คน	ตำแหน่ง	คน	ตำแหน่ง	รวม (คน)	รวม	คน	ตำแหน่ง	คน	ตำแหน่ง		
สมุทรสงคราม	12,459	12,462	6,315	6,318	1	1	23	26	2,174	2,174	4,117	4,117	-	-	6,144	6,144	14	14	6,130	6,130
เพชรบุรี	5,330	5,333	1,208	1,211	24	24	227	228	563	563	362	362	32	34	4,122	4,122	254	254	3,868	3,868
ประจวบคีรีขันธ์	18,758	18,819	2,906	2,967	3	3	508	568	2,275	2,275	109	109	11	12	15,852	15,852	89	89	15,763	15,763
<b>ภาคเหนือ</b>	<b>158,185</b>	<b>158,428</b>	<b>14,790</b>	<b>15,033</b>	<b>921</b>	<b>921</b>	<b>4,594</b>	<b>4,724</b>	<b>8,574</b>	<b>8,574</b>	<b>47</b>	<b>47</b>	<b>654</b>	<b>767</b>	<b>143,395</b>	<b>143,395</b>	<b>15,982</b>	<b>15,982</b>	<b>127,413</b>	<b>127,413</b>
เชียงใหม่	68,371	68,464	6,982	7,075	-	-	2,674	2,755	4,070	4,070	6	6	232	244	61,389	61,389	8,870	8,870	52,519	52,519
ลำพูน	6,430	6,537	773	880	-	-	197	204	176	176	4	4	396	496	5,657	5,657	941	941	4,716	4,716
ลำปาง	1,472	1,473	361	362	57	57	163	164	141	141	-	-	-	-	1,111	1,111	66	66	1,045	1,045
อุตรดิตถ์	383	384	125	126	4	4	43	44	78	78	-	-	-	-	258	258	9	9	249	249
แพร่	735	734	168	167	8	8	62	61	98	98	-	-	-	-	567	567	25	25	542	542
น่าน	950	953	370	373	123	123	67	70	180	180	-	-	-	-	580	580	10	10	570	570
พะเยา	871	871	266	266	32	32	68	68	163	163	3	3	-	-	605	605	50	50	555	555
เชียงราย	16,402	16,419	892	909	-	-	560	576	299	299	25	25	8	9	15,510	15,510	4,254	4,254	11,256	11,256
แม่ฮ่องสอน	2,396	2,405	84	93	-	-	84	93	-	-	-	-	-	-	2,312	2,312	1,165	1,165	1,147	1,147
นครสวรรค์	5,087	5,084	1,408	1,405	47	47	99	96	1,261	1,261	1	1	-	-	3,679	3,679	-	-	3,679	3,679
อุทัยธานี	564	562	110	108	-	-	30	28	78	78	2	2	-	-	454	454	14	14	440	440
กำแพงเพชร	4,511	4,511	397	397	137	137	63	63	195	195	2	2	-	-	4,114	4,114	10	10	4,104	4,104
ตาก	43,091	43,109	797	815	23	23	245	263	513	513	1	1	15	15	42,294	42,294	534	534	41,760	41,760
สุโขทัย	784	785	438	439	276	276	32	33	130	130	-	-	-	-	346	346	16	16	330	330
พิษณุโลก	1,669	1,668	648	647	152	152	180	179	313	313	-	-	3	3	1,021	1,021	18	18	1,003	1,003
พิจิตร	1,879	1,879	763	763	24	24	27	27	712	712	-	-	-	-	1,116	1,116	-	-	1,116	1,116
เพชรบูรณ์	2,590	2,590	208	208	38	38	-	-	167	167	3	3	-	-	2,382	2,382	-	-	2,382	2,382

รวมคนต่างด้าวคงเหลือทั่วราชอาณาจักร			เข้าเมืองถูกกฎหมาย											เข้าเมืองผิดกฎหมาย						
ภาค/จังหวัด	รวมทั้งสิ้น		รวมเข้าเมืองถูกกฎหมาย		มาตรา 9								มาตรา 12 ส่งเสริมการลงทุน BOI		รวมเข้าเมืองผิดกฎหมาย		มาตรา 13			
	รวม (คน)	รวม(ตำแหน่ง)			ตลอดชีพ*		ทั่วไป		MOU								ชนกลุ่มน้อย	มติ ครม. 3 สัญชาติ (พม่า ลาวและกัมพูชา)		
			รวม (คน)	รวม	คน	ตำแหน่ง	คน	ตำแหน่ง	คน	ตำแหน่ง	คน	ตำแหน่ง	คน	ตำแหน่ง						
	ภาคตะวันออกเฉียงเหนือ	28,968	29,015	14,404	14,451	2,069	2,069	2,039	2,065	7,899	7,899	2,059	2,059	338	359	14,564	14,564	89	89	14,475
นครราชสีมา	7,891	7,918	3,563	3,590	163	163	385	392	2,115	2,115	621	621	279	299	4,328	4,328	57	57	4,271	4,271
บุรีรัมย์	1,281	1,283	735	737	284	284	92	94	335	335	21	21	3	3	546	546	1	1	545	545
สุรินทร์	1,547	1,549	866	868	466	466	92	94	288	288	10	10	10	10	681	681	1	1	680	680
ศรีสะเกษ	770	772	411	413	14	14	101	103	280	280	16	16	-	-	359	359	-	-	359	359
อุบลราชธานี	1,776	1,774	839	837	82	82	171	169	574	574	12	12	-	-	937	937	2	2	935	935
ยโสธร	386	386	130	130	-	-	19	19	110	110	-	-	1	1	256	256	1	1	255	255
ชัยภูมิ	783	783	392	392	-	-	56	56	139	139	197	197	-	-	391	391	2	2	389	389
อำนาจเจริญ	139	139	51	51	17	17	-	-	32	32	2	2	-	-	88	88	-	-	88	88
หนองบัวลำภู	262	262	71	71	-	-	-	-	71	71	-	-	-	-	191	191	-	-	191	191
ขอนแก่น	4,575	4,578	2,992	2,995	141	141	423	423	1,314	1,314	1,078	1,078	36	39	1,583	1,583	6	6	1,577	1,577
อุดรธานี	1,452	1,460	735	743	4	4	206	214	514	514	8	8	3	3	717	717	3	3	714	714
เลย	1,301	1,304	250	253	168	168	60	63	21	21	-	-	1	1	1,051	1,051	2	2	1,049	1,049
หนองคาย	1,550	1,558	666	674	73	73	85	93	504	504	4	4	-	-	884	884	1	1	883	883
มหาสารคาม	522	515	342	335	142	142	115	110	83	83	-	-	2	-	180	180	-	-	180	180
ร้อยเอ็ด	667	666	317	316	8	8	79	78	142	142	87	87	1	1	350	350	3	3	347	347
กาฬสินธุ์	495	494	201	200	-	-	66	65	135	135	-	-	-	-	294	294	3	3	291	291
สกลนคร	783	786	316	319	11	11	56	59	247	247	2	2	-	-	467	467	1	1	466	466
นครพนม	1,683	1,683	910	910	484	484	-	-	424	424	-	-	2	2	773	773	-	-	773	773
มุกดาหาร	1,105	1,105	617	617	12	12	33	33	571	571	1	1	-	-	488	488	6	6	482	482

รวมคนต่างด้าวคงเหลือที่ราชอาณาจักร			เข้าเมืองถูกกฎหมาย											เข้าเมืองผิดกฎหมาย						
ภาค/จังหวัด	รวมทั้งสิ้น		รวมเข้าเมืองถูกกฎหมาย		มาตรา 9								มาตรา 12		รวมเข้าเมืองผิดกฎหมาย		มาตรา 13			
	รวม (คน)	รวม(ตำแหน่ง)			ตลอดชีพ*		ทั่วไป		MOU								สงเสริมการลงทุน BOI	ชนกลุ่มน้อย	มติ ครม. 3 สัญชาติ (พม่า ลาวและกัมพูชา)	
			รวม (คน)	รวม	คน	ตำแหน่ง	คน	ตำแหน่ง	คน	ตำแหน่ง	คน	ตำแหน่ง	คน	ตำแหน่ง						
	ภาคใต้	275,423	276,444	43,367	44,388	2,667	2,667	9,628	10,639	21,505	21,505	9,184	9,184	383	393	232,056	232,056	319	319	231,737
นครศรีธรรมราช	9,144	9,145	1,791	1,792	947	947	283	284	525	525	27	27	9	9	7,353	7,353	11	11	7,342	7,342
กระบี่	5,710	5,753	1,794	1,837	-	-	520	563	1,139	1,139	131	131	4	4	3,916	3,916	53	53	3,863	3,863
พังงา	23,462	23,491	1,912	1,941	-	-	343	372	1,562	1,562	-	-	7	7	21,550	21,550	12	12	21,538	21,538
ภูเก็ต	56,733	57,416	7,675	8,358	40	40	4,852	5,529	2,584	2,584	40	40	159	165	49,058	49,058	41	41	49,017	49,017
สุราษฎร์ธานี	62,941	63,159	8,956	9,174	-	-	2,491	2,709	6,018	6,018	396	396	51	51	53,985	53,985	38	38	53,947	53,947
ระนอง	42,160	42,165	3,971	3,976	-	-	82	86	3,871	3,871	17	17	1	2	38,189	38,189	115	115	38,074	38,074
ชุมพร	24,237	24,253	2,977	2,993	485	485	98	114	1,373	1,373	1,021	1,021	-	-	21,260	21,260	8	8	21,252	21,252
สงขลา	36,626	36,639	12,094	12,107	1,135	1,135	535	546	3,559	3,559	6,714	6,714	151	153	24,532	24,532	6	6	24,526	24,526
สตูล	2,257	2,261	186	190	-	-	49	53	118	118	19	19	-	-	2,071	2,071	3	3	2,068	2,068
ตรัง	6,093	6,094	1,384	1,385	-	-	140	140	424	424	819	819	1	2	4,709	4,709	15	15	4,694	4,694
พัทลุง	301	301	92	92	3	3	38	38	51	51	-	-	-	-	209	209	2	2	207	207
ปัตตานี	2,514	2,514	356	356	36	36	59	59	261	261	-	-	-	-	2,158	2,158	2	2	2,156	2,156
ยะลา	2,128	2,135	104	111	-	-	86	93	18	18	-	-	-	-	2,024	2,024	10	10	2,014	2,014
นราธิวาส	1,117	1,118	75	76	21	21	52	53	2	2	-	-	-	-	1,042	1,042	3	3	1,039	1,039

ตารางที่ 4 จำนวนคนต่างด้าวที่ได้รับอนุญาตทำงานคงเหลือทั่วราชอาณาจักร

จำแนกตามลักษณะการเข้าเมืองและประเภทคนต่างด้าว

ณ เดือนธันวาคม 2553

หน่วยนับ : คน

เดือน	รวมทั้งสิ้น (คน)			เข้าเมืองถูกกฎหมาย															เข้าเมืองผิดกฎหมาย							
	รวม	กทม	ภูมิภาค	รวมเข้าเมืองถูกกฎหมาย	มาตรา 9									มาตรา 12			รวมเข้าเมืองผิดกฎหมาย	มาตรา 13								
					ตลอดชีพ*			ทั่วไป			พิสูจน์สัญชาติ			นำเข้ามา MOU				ส่งเสริมการลงทุน			ชนกลุ่มน้อย			มติ ครม. 3 สัญชาติ		
					กทม	ภูมิภาค	รวม	กทม	ภูมิภาค	รวม	กทม	ภูมิภาค	รวม	กทม	ภูมิภาค	รวม		กทม	ภูมิภาค	รวม	กทม	ภูมิภาค	รวม	กทม	ภูมิภาค	รวม
ธค52	1,544,902	351,591	1,193,311	210,745	7,306	7,117	14,423	40,013	28,386	68,399	29,373	48,541	77,914	8,896	18,551	27,447	13,235	9,327	22,562	1,334,157	1,877	17,898	19,775	250,891	1,063,491	1,314,382
มค53	1,525,975	343,981	1,181,994	189,905	7,306	7,117	14,423	39,909	28,779	68,688	22,165	35,581	57,746	8,971	18,527	27,498	12,536	9,014	21,550	1,336,070	1,951	18,187	20,138	251,143	1,064,789	1,315,932
กพ53	966,176	222,135	744,041	183,671	7,306	7,117	14,423	40,151	28,759	68,910	23,208	36,664	59,872	72	18,574	18,646	12,665	9,155	21,820	782,505	1,936	16,683	18,619	136,797	627,089	763,886
มีค53	1,093,237	243,172	850,065	185,408	7,306	7,117	14,423	40,171	28,999	69,170	23,648	37,347	60,995	250	18,633	18,883	12,739	9,198	21,937	907,829	2,046	16,040	18,086	157,012	732,731	889,743
เมย53	1,094,096	229,458	864,638	171,210	7,306	7,117	14,423	39,471	27,782	67,253	4,266	44,829	49,095	6,274	12,424	18,698	12,592	9,149	21,741	922,886	2,195	15,252	17,447	157,354	748,085	905,439
พค53	1,165,341	233,876	931,465	215,942	7,306	7,117	14,423	38,981	27,636	66,617	526	97,860	98,386	6,364	8,172	14,536	12,696	9,284	21,980	949,399	2,353	14,791	17,144	165,650	766,605	932,255
มิย53	1,123,595	234,692	888,903	174,873	7,306	7,117	14,423	39,258	27,935	67,193	233	54,205	54,438	6,715	9,707	16,422	12,970	9,427	22,397	948,722	2,560	13,907	16,467	165,650	766,605	932,255
กค53	1,132,319	234,866	897,453	180,488	7,306	7,117	14,423	39,180	28,488	67,668	233	57,760	57,993	6,877	11,136	18,013	12,991	9,400	22,391	951,831	2,629	16,947	19,576	165,650	766,605	932,255
สค53	1,211,404	296,425	914,979	255,883	7,306	7,117	14,423	39,272	28,833	68,105	60,581	69,372	129,953	7,783	12,862	20,645	13,176	9,581	22,757	955,521	2,657	20,609	23,266	165,650	766,605	932,255
กย53	1,228,467	314,882	913,585	271,635	7,306	7,117	14,423	39,586	29,648	69,234	78,286	63,916	142,202	8,010	14,793	22,803	13,284	9,689	22,973	956,832	2,760	21,817	24,577	165,650	766,605	932,255
ตค53	1,265,608	321,046	944,562	308,199	7,306	7,117	14,423	39,454	29,498	68,952	84,795	92,317	177,112	7,688	17,133	24,821	13,337	9,554	22,891	957,409	2,816	22,338	25,154	165,650	766,605	932,255
พย53	1,291,576	330,141	961,435	335,797	7,306	7,117	14,423	39,792	29,916	69,708	92,436	108,224	200,660	8,301	19,736	28,037	13,353	9,616	22,969	955,779	3,303	20,221	23,524	165,650	766,605	932,255
ธค53	1,335,155	337,886	997,269	379,560	7,306	7,117	14,423	40,263	30,186	70,449	99,049	129,362	228,411	9,363	33,669	43,032	13,463	9,782	23,245	955,595	2,792	20,548	23,340	165,650	766,605	932,255

หมายเหตุ : คนต่างด้าวประเภทตลอดชีพ มีจำนวน 14,423 คน ข้อมูลคงที่ (รอการสำรวจรอบใหม่)

ตารางที่ 5 จำนวนตำแหน่งงานที่คนต่างด้าวได้รับอนุญาตทำงานคงเหลือทั่วราชอาณาจักร

จำแนกตามลักษณะการเข้าเมืองและประเภทคนต่างด้าว

ณ เดือนธันวาคม 2553

หน่วยนับ : ตำแหน่ง

เดือน	รวมทั้งสิ้น (ตำแหน่ง)			เข้าเมืองถูกกฎหมาย															เข้าเมืองผิดกฎหมาย							
	รวม	กทม	ภูมิภาค	รวมเข้าเมืองถูกกฎหมาย	มาตรา 9									มาตรา 12						รวมเข้าเมืองผิดกฎหมาย	มาตรา 13					
					ตลอดชีพ*			ทั่วไป			พิเศษสัญชาติ			นำเข้ามาตาม MOU			ส่งเสริมการลงทุน				ชนกลุ่มน้อย			มติ ครม. 3 สัญชาติ		
					กทม	ภูมิภาค	รวม	กทม	ภูมิภาค	รวม	กทม	ภูมิภาค	รวม	กทม	ภูมิภาค	รวม	กทม	ภูมิภาค	รวม		กทม	ภูมิภาค	รวม	กทม	ภูมิภาค	รวม
ธค52	1,553,951	357,183	1,196,768	219,794	7,306	7,117	14,423	44,626	30,480	75,106	29,373	48,541	77,914	8,896	18,551	27,447	14,214	10,690	24,904	1,334,157	1,877	17,898	19,775	250,891	1,063,491	1,314,382
มค53	1,535,066	349,573	1,185,493	198,996	7,306	7,117	14,423	44,518	30,924	75,442	22,165	35,581	57,746	8,971	18,527	27,498	13,519	10,368	23,887	1,336,070	1,951	18,187	20,138	251,143	1,064,789	1,315,932
กพ53	975,312	227,757	747,555	192,807	7,306	7,117	14,423	44,781	30,901	75,682	23,208	36,664	59,872	72	18,574	18,646	13,657	10,527	24,184	782,505	1,936	16,683	18,619	136,797	627,089	763,886
มีค53	1,102,468	248,883	853,585	194,639	7,306	7,117	14,423	44,886	31,153	76,039	23,648	37,347	60,995	250	18,633	18,883	13,735	10,564	24,299	907,829	2,046	16,040	18,086	157,012	732,731	889,743
เมษ53	1,103,221	235,091	868,130	180,335	7,306	7,117	14,423	44,112	29,911	74,023	4,266	44,829	49,095	6,274	12,424	18,698	13,584	10,512	24,096	922,886	2,195	15,252	17,447	157,354	748,085	905,439
พค53	1,174,679	239,560	935,119	225,280	7,306	7,117	14,423	43,667	29,896	73,563	526	97,860	98,386	6,364	8,172	14,536	13,694	10,678	24,372	949,399	2,353	14,791	17,144	165,650	766,605	932,255
มิย53	1,132,850	240,325	892,525	184,128	7,306	7,117	14,423	43,900	30,160	74,060	233	54,205	54,438	6,715	9,707	16,422	13,961	10,824	24,785	948,722	2,560	13,907	16,467	165,650	766,605	932,255
กค53	1,141,404	240,449	900,955	189,573	7,306	7,117	14,423	43,767	30,614	74,381	233	57,760	57,993	6,877	11,136	18,013	13,987	10,776	24,763	951,831	2,629	16,947	19,576	165,650	766,605	932,255
สค53	1,220,704	302,103	918,601	265,183	7,306	7,117	14,423	43,925	31,064	74,989	60,581	69,372	129,953	7,783	12,862	20,645	14,201	10,972	25,173	955,521	2,657	20,609	23,266	165,650	766,605	932,255
กย53	1,237,782	320,556	917,226	280,950	7,306	7,117	14,423	44,206	31,893	76,099	78,286	63,916	142,202	8,010	14,793	22,803	14,338	11,085	25,423	956,832	2,760	21,817	24,577	165,650	766,605	932,255
ตค53	1,275,035	326,798	948,237	317,626	7,306	7,117	14,423	44,108	31,796	75,904	84,795	92,317	177,112	7,688	17,133	24,821	14,435	10,931	25,366	957,409	2,816	22,338	25,154	165,650	766,605	932,255
พย53	1,301,144	336,003	965,141	345,365	7,306	7,117	14,423	44,535	32,211	76,746	92,436	108,224	200,660	8,301	19,736	28,037	14,472	11,027	25,499	955,779	3,303	20,221	23,524	165,650	766,605	932,255
ธค53	1,344,744	343,788	1,000,956	389,149	7,306	7,117	14,423	45,009	32,440	77,449	99,049	129,362	228,411	9,363	33,669	43,032	14,619	11,215	25,834	955,595	2,792	20,548	23,340	165,650	766,605	932,255

หมายเหตุ : คนต่างด้าวประเภทตลอดชีพ มีจำนวน 14,423 คน ข้อมูลคงที่ (รอการสำรวจรอบใหม่)



ตารางที่ 7 จำนวนคนต่างด้าวเข้าเมืองถูกกฎหมาย (มาตรา 9 ประเภททั่วไป) ที่ได้รับอนุญาตคงเหลือทั่วราชอาณาจักร

จำแนกตามประเภทอาชีพและสัญชาติ

ณ เดือนธันวาคม 2553

หน่วยนับ : ตำแหน่ง

ประเภทอาชีพ (Occupations)	รวม (ตำแหน่ง)	สัญชาติ (Nationalities)										
		ญี่ปุ่น Japan	อังกฤษ English	จีน China	อินเดีย India	ฟิลิปปินส์ Philippines	อเมริกัน America	จีนไต้หวัน Taiwan	ออสเตรเลีย Australia	เกาหลีใต้ South Korea	ฝรั่งเศส France	สัญชาติอื่นๆ Others
รวมทั้งสิ้น (Total)	77,449	10,782	7,903	7,096	6,549	6,446	6,269	2,877	2,622	2,394	2,296	22,215
ผู้จัดการฝ่ายผลิตและฝ่ายปฏิบัติการด้านต่างๆ	27,517	5,842	2,303	2,134	3,321	794	1,476	1,026	1,015	822	903	7,881
ครู อาจารย์ ผู้ประกอบวิชาชีพด้านการสอน	16,439	602	2,765	2,156	328	4,214	2,666	99	587	94	220	2,708
ประธานกรรมการ ผู้บริหารระดับสูง	16,433	2,228	1,587	1,105	1,912	86	871	1,144	570	796	672	5,462
ผู้ประกอบวิชาชีพด้านธุรกิจ บันเทิง กฎหมาย	4,735	502	264	363	186	690	752	94	164	237	88	1,395
ตัวแทนบริการทางธุรกิจ นายหน้า	2,343	237	201	154	57	131	89	44	35	40	85	1,270
ช่างเทคนิคด้านวิศวกรรม คอมพิวเตอร์ อิเล็กทรอนิกส์	1,716	343	90	363	142	69	47	126	42	82	15	397
ผู้จัดการทั่วไป	1,541	154	218	30	100	27	48	47	52	40	103	722
สถาปนิก วิศวกร	1,244	226	92	208	80	84	60	78	42	89	10	275
ผู้ให้บริการส่วนบุคคล แม่บ้าน พ่อครัว	1,222	171	41	122	177	37	28	38	26	60	60	462
เจ้าหน้าที่ผู้ปฏิบัติงานประจำสำนักงาน บริการลูกค้า	1,202	105	143	85	52	122	40	18	15	37	55	530
อาชีพอื่นๆ	3,057	372	199	376	194	192	192	163	74	97	85	1,113



ตารางที่ 9 จำนวนคนต่างด้าวเข้าเมืองถูกกฎหมาย (มาตรา 9 ประเภททั่วไป) ที่ได้รับอนุญาตทำงานคงเหลือที่ราชอาณาจักร

จำแนกตามประเภทกิจการและสัญชาติ

ณ เดือนธันวาคม 2553

หน่วยนับ : ตำแหน่ง

ประเภทกิจการ (Industry)	รวม (ตำแหน่ง)	สัญชาติ (Nationalities)										
		ญี่ปุ่น Japan	อังกฤษ English	จีน China	อินเดีย India	ฟิลิปปินส์ Philippines	อเมริกัน America	จีนไต้หวัน Taiwan	ออสเตรเลีย Australia	เกาหลีใต้ South Korea	ฝรั่งเศส France	สัญชาติอื่นๆ Others
รวมทั้งสิ้น (Total)	77,449	10,782	7,903	7,096	6,549	6,446	6,269	2,877	2,622	2,394	2,296	22,215
โรงเรียน มหาวิทยาลัย สถาบันการศึกษา	16,597	622	2,752	2,105	336	4,218	2,719	99	598	111	238	2,799
การขายส่ง อาหาร เครื่องดื่ม สินค้าอุปโภค บริโภคต่างๆ	7,112	932	274	752	1,858	113	211	313	158	188	182	2,131
บริการให้คำปรึกษาทางธุรกิจ กฎหมาย บัญชี	6,898	861	1,306	311	269	255	624	343	404	150	305	2,070
โรงแรม กภัตตาคาร ร้านอาหารและเครื่องดื่ม	5,996	536	582	204	374	564	234	35	258	196	443	2,570
การขายปลีก อาหาร เครื่องดื่ม สินค้าอุปโภค บริโภคต่างๆ	4,700	418	217	400	1,319	70	102	138	61	156	127	1,692
บริการเกี่ยวกับการขนส่งและบริการด้านท่องเที่ยว	3,375	504	207	137	92	69	64	49	59	158	101	1,935
การก่อสร้าง	3,049	1,112	227	171	119	117	91	107	104	326	49	626
ตัวแทนธุรกิจการค้าระหว่างประเทศ	2,215	298	150	126	94	157	321	69	90	176	62	672
กิจกรรมด้านการบริการและการบันเทิงต่างๆ	1,968	146	321	64	19	58	207	9	84	33	91	936
ตัวแทน นายหน้า การให้เช่า ซื้ออสังหาริมทรัพย์	1,716	250	339	24	40	38	89	21	77	22	90	726
กิจการอื่นๆ	23,823	5,103	1,528	2,802	2,029	787	1,607	1,694	729	878	608	6,058



ตารางที่ 11 จำนวนคนต่างด้าวเข้าเมืองถูกกฎหมาย (มาตรา 12 ประเภทส่งเสริมการลงทุน) ที่ได้รับอนุญาตคงเหลือทั่วราชอาณาจักร

จำแนกตามประเภทอาชีพและสัญชาติ

ณ เดือนธันวาคม 2553

หน่วยนับ : ตำแหน่ง

ประเภทอาชีพ (Occupations)	รวม (ตำแหน่ง)	สัญชาติ (Nationalities)										
		ญี่ปุ่น Japan	จีน China	จีนไต้หวัน Taiwan	อินเดีย India	เกาหลีใต้ South Korea	อเมริกัน America	อังกฤษ English	มาเลเซีย Malaysia	ฟิลิปปินส์ Philippines	เยอรมัน Germany	สัญชาติอื่นๆ Others
รวมทั้งสิ้น (Total)	25,834	13,212	1,925	1,656	1,603	803	760	703	652	561	495	3,464
ผู้จัดการฝ่ายผลิตและฝ่ายปฏิบัติการด้านต่างๆ	16,642	8,351	1,167	930	1,081	487	560	540	431	297	307	2,491
ช่างเทคนิคด้านวิศวกรรม คอมพิวเตอร์ อิเล็กทรอนิกส์	2,661	1,382	362	192	187	66	27	24	73	107	26	215
ประธานกรรมการ ผู้บริหารระดับสูง	2,499	1,348	63	277	61	168	84	65	51	7	50	325
สถาปนิก วิศวกร	1,471	899	125	73	82	28	23	12	36	90	12	91
ผู้จัดการทั่วไป	569	360	12	54	35	15	11	11	16	10	3	42
เจ้าหน้าที่ผู้ปฏิบัติงานประจำสำนักงาน	424	180	13	31	15	11	16	16	10	8	64	60
ตัวแทนบริการทางธุรกิจ นายหน้า	415	252	31	26	35	4	4	4	9	10	8	32
ผู้ประกอบการวิชาชีพด้านธุรกิจ บันเทิง กฎหมาย	252	136	25	22	10	2	12	5	4	3	5	28
ผู้ประกอบการวิชาชีพเฉพาะด้านต่างๆ	198	69	13	8	18	2	9	5	5	17	6	46
ช่างผู้ปฏิบัติงานด้านโลหะ เครื่องจักรกล	179	51	39	17	18	6	2	-	4	1	1	40
อาชีพอื่นๆ	524	184	75	26	61	14	12	21	13	11	13	94



ตารางที่ 13 จำนวนคนต่างด้าวเข้าเมืองถูกกฎหมาย (มาตรา 12 ประเภทส่งเสริมการลงทุน) ที่ได้รับอนุญาตทำงานคงเหลือที่ราชอาณาจักร

จำแนกตามประเภทกิจการและสัญชาติ

ณ เดือนธันวาคม 2553

หน่วยนับ : ตำแหน่ง

ประเภทกิจการ (Industry)	รวม (ตำแหน่ง)	สัญชาติ (Nationalities)										
		ญี่ปุ่น Japan	จีน China	จีนไต้หวัน Taiwan	อินเดีย India	เกาหลีใต้ South Korea	อเมริกัน America	อังกฤษ English	มาเลเซีย Malaysia	ฟิลิปปินส์ Philippines	เยอรมัน Germany	สัญชาติอื่น ๆ Others
รวมทั้งสิ้น (Total)	25,834	13,212	1,925	1,656	1,603	803	760	703	652	561	495	3,464
การผลิตผลิตภัณฑ์อาหารและเครื่องดื่ม	2,535	1,370	163	201	125	41	94	57	42	63	34	345
การผลิตชิ้นส่วนและอุปกรณ์ เครื่องยนต์	2,352	1,839	44	38	62	34	22	45	45	22	47	154
การผลิตผลิตภัณฑ์ยางและผลิตภัณฑ์พลาสติก	1,980	936	237	303	106	130	27	15	72	9	13	132
การผลิตเครื่องประดับเพชรพลอยและผลิตภัณฑ์อื่นๆ	1,725	865	105	131	123	40	66	22	39	69	15	250
การผลิตส่วนประกอบ อุปกรณ์อิเล็กทรอนิกส์	1,555	1,099	45	64	13	47	28	13	37	65	20	124
การขนส่ง อาหาร เครื่องดื่ม สินค้าอุปโภค บริโภคต่างๆ	1,424	500	155	93	128	29	54	55	47	32	28	303
การผลิตอุปกรณ์ เครื่องมือ เครื่องจักรที่ใช้พลังงานไฟฟ้า	1,394	827	80	114	19	164	18	9	26	32	19	86
การผลิตผลิตภัณฑ์ที่ทำจากโลหะประดิษฐ์	1,367	634	125	180	136	76	17	7	46	42	10	94
การผลิตเคมีภัณฑ์และผลิตภัณฑ์	1,002	440	55	37	240	26	31	20	31	7	26	89
การผลิตเครื่องจักร เครื่องยนต์ ยานยนต์	971	725	25	27	22	11	15	10	36	4	21	75
กิจการอื่นๆ	9,529	3,977	891	468	629	205	388	450	231	216	262	1,812

ตารางที่ 14 จำนวนคนต่างด้าวเข้าเมืองผิดกฎหมาย (มาตรา 13 ประเภทชนกลุ่มน้อย) ที่ได้รับอนุญาตทำงานคงเหลือทั่วราชอาณาจักร

จำแนกตามหมวดอาชีพและสัญชาติ

ณ เดือนธันวาคม 2553

หน่วยนับ : ตำแหน่ง

หมวดอาชีพ (Occupations)	รวม (ตำแหน่ง)	สัญชาติ (Nationalities)										
		ไทยใหญ่	พม่า*	กระเหรี่ยง	ไทยลื้อ	จีน	ผู้หลบหนีเข้าเมือง จากพม่า-ลาว	มอญ	ลั้ว	อิก้อ	ลาหู่	สัญชาติอื่นๆ
<b>รวมทั้งสิ้น (Total)</b>	23,340	11,792	2,488	1,531	1,497	718	540	481	313	254	252	3,474
1 ผู้บัญญัติกฎหมาย ข้าราชการระดับอาวุโส, ผู้จัดการ (Legislators, Senior Officials and Manager)	14	-	3	-	1	3	-	-	-	-	-	7
2 ผู้ประกอบวิชาชีพด้านต่าง ๆ (Professionals)	32	-	2	-	-	5	-	-	1	-	-	24
3 ช่างเทคนิคและผู้ปฏิบัติงานที่เกี่ยวข้อง (Technicians and Associate Professionals)	39	17	4	1	10	3	-	-	-	-	-	4
4 เสมียน เจ้าหน้าที่ (Clerk)	26	6	3	-	-	1	-	-	-	1	-	15
5 พนักงานบริการ พนักงานขายในร้านค้าและตลาด (Service Workers and Shop and Market Sale Workers)	1,942	404	436	55	134	222	30	16	17	28	36	564
6 ผู้ปฏิบัติงานฝีมือด้านการเกษตรและประมง (แปรรูปขั้นพื้นฐาน) (Skilled Agricultural and Fishery Workers)	1,972	1,544	136	38	41	13	27	21	59	2	7	84
7 ผู้ปฏิบัติงานโดยใช้ฝีมือในธุรกิจต่าง ๆ (Craft and Related Trades Workers)	623	364	47	25	68	9	15	15	2	3	7	68
8 ผู้ปฏิบัติงานในโรงงาน ผู้ควบคุมเครื่องจักรและผู้ปฏิบัติงานด้านการประกอบ (Stationary - Plant and Related Operators)	58	23	5	10	1	1	1	4	-	-	-	13
9 อาชีพงานพื้นฐาน (Elementary Occupation)	18,633	9,434	1,852	1,402	1,242	461	467	425	234	220	202	2,694
T ผู้ฝึกงาน (Trainees)	1	-	-	-	-	-	-	-	-	-	-	1
X ผู้ปฏิบัติงานซึ่งมีอาจจัดประเภทอาชีพได้ (Workers Not Else where Classifiable by Occupations)	-	-	-	-	-	-	-	-	-	-	-	-

\* พม่าและลาว ในกลุ่มนี้เป็นกลุ่มที่มีก่อนกลุ่มตามมติ ครม. 3 สัญชาติ (พม่า ลาวและกัมพูชา)

ตารางที่ 15 จำนวนคนต่างด้าวเข้าเมืองผิดกฎหมาย (มาตรา 13 ประเภทชนกลุ่มน้อย) ที่ได้รับอนุญาตทำงานคงเหลือทั่วราชอาณาจักร

จำแนกตามประเภทอาชีพและสัญชาติ

ณ เดือนธันวาคม 2553

หน่วยนับ : ตำแหน่ง

ประเภทอาชีพ (Occupations)	รวม (ตำแหน่ง)	สัญชาติ (Nationalities)										
		ไทยใหญ่	พม่า*	กระเหรี่ยง	ไทยลื้อ	จีน	ผู้หลบหนีเข้าเมือง จากพม่า-ถาวร	มอญ	ลัวะ	อีก้อ	ลาหู่	สัญชาติอื่นๆ
รวมทั้งสิ้น (Total)	23,340	11,792	2,488	1,531	1,497	718	540	481	313	254	252	3,474
งานกรรมกร	18,122	9,251	1,770	1,374	1,131	435	448	415	222	217	185	2,674
งานทำสวนผักและผลไม้	1,688	1,361	122	12	34	8	26	6	59	2	-	58
งานขายปลีก	1,219	196	372	36	46	170	12	12	4	9	15	347
งานเลี้ยงสัตว์ ยกเว้น งานเลี้ยงไหม	542	270	58	51	35	15	28	26	-	-	12	47
งานซักรีดเสื้อผ้า	446	160	60	27	98	20	1	7	13	5	14	41
งานช่างปูน	205	161	14	6	-	1	-	10	-	-	1	12
งานช่างทาสี	171	97	5	2	49	2	4	-	1	1	3	7
งานช่างตัดเสื้อผ้า ยกเว้น การตัดเย็บเสื้อผ้าสตรี	65	37	3	-	5	-	3	1	-	-	1	15
งานช่างไม้ก่อสร้างอาคาร	34	19	8	1	-	2	-	-	-	-	-	4
งานผลิตอาหารหรือเครื่องดื่ม	13	9	-	2	-	-	-	-	-	-	-	2
อาชีพอื่นๆ	835	231	76	20	99	65	18	4	14	20	21	267

\* พม่าและลาว ในกลุ่มนี้เป็นกลุ่มที่มีก่อนกลุ่มตามมติ ครม. 3 สัญชาติ (พม่า ลาวและกัมพูชา)

ตารางที่ 16 จำนวนคนต่างด้าวเข้าเมืองผิดกฎหมาย (มาตรา 13 ประเภทชนกลุ่มน้อย) ที่ได้รับอนุญาตทำงานคงเหลือทั่วราชอาณาจักร

จำแนกตามหมวดอุตสาหกรรมและสัญชาติ

ณ เดือนธันวาคม 2553

หน่วยนับ : ตำแหน่ง

หมวดอุตสาหกรรม (Industry)	รวม (ตำแหน่ง)	สัญชาติ (Nationalities)										
		ไทยใหญ่	พม่า*	กระเหรี่ยง	ไทยลื้อ	จีน	ผู้หลบหนีเข้าเมือง จากพม่า-ถาวร	มอญ	ลัวะ	อีเก้อ	ลาหู่	สัญชาติอื่นๆ
<b>รวมทั้งสิ้น (Total)</b>	23,340	11,792	2,488	1,531	1,497	718	540	481	313	254	252	3,474
A เกษตรกรรม การล่าสัตว์และการป่าไม้ (Agriculture, hunting and forestry)	3,960	2,705	377	107	136	23	44	57	145	37	8	321
B การประมง (Fishing)	59	17	5	16	5	1	-	4	2	-	1	8
C การทำเหมืองแร่และเหมืองหิน (Mining and quarrying)	242	30	13	29	-	110	6	3	1	4	4	42
D การผลิต (Manufacturing)	4,065	1,542	463	734	184	138	57	192	34	49	105	567
E การไฟฟ้า ก๊าซและการประปา (Electricity, gas and water supply)	21	3	3	2	-	-	-	-	-	-	-	13
F การก่อสร้าง (Construction)	6,251	3,863	432	130	522	46	254	71	23	30	11	869
G การขายส่ง การขายปลีก การซ่อมแซมยานยนต์ จักรยานยนต์ ฯ ( Wholesale and retail trade; repair of motor vehicles,etc.)	3,835	1,453	653	283	192	179	97	108	48	53	46	723
H โรงแรมและภัตตาคาร ( Hotels and restaurants)	1,936	909	166	91	149	98	62	14	18	31	38	360
I การขนส่ง สถานที่เก็บสินค้าและการคมนาคม (Transport, storage and communications )	200	98	27	6	6	6	-	4	2	-	2	49
J ตัวกลางทางการเงิน ( Financial intermediation)	9	2	-	-	-	3	-	-	-	1	-	3
K บริการด้านอสังหาริมทรัพย์ การให้เช่าและบริการทางธุรกิจ (Real estate, renting and business activities)	555	341	53	13	43	19	4	3	4	-	5	70
L บริหารราชการและป้องกันประเทศ รวมทั้งการประกันสังคมภาคบังคับ (Public administration and defence; compulsory social security)	11	7	2	-	1	-	-	-	-	-	-	1
M การศึกษา (Education)	64	18	4	3	-	7	1	-	-	3	1	27
N การบริการด้านสุขภาพและงานสังคมสงเคราะห์ ( Health and social work)	40	15	5	8	3	-	-	-	1	1	1	6
O บริการชุมชน สังคมและบริการส่วนบุคคลอื่นๆ (Other community, social and personal service activites)	548	173	154	20	35	12	7	2	12	25	6	102
P ลูกจ้างในครัวเรือนส่วนบุคคล (Private households with employed persons)	1,539	616	127	89	221	76	8	23	23	20	24	312
Q องค์การระหว่างประเทศและองค์กรต่างประเทศอื่นๆ และสมาชิก (Extra-territorial organizations and bodies)	5	-	4	-	-	-	-	-	-	-	-	1
Z กิจกรรมอื่นๆ (Others)	-	-	-	-	-	-	-	-	-	-	-	-

\* พม่าและลาว ในกลุ่มนี้เป็นกลุ่มที่มีก่อนกลุ่มตามมติ ครม. 3 สัญชาติ (พม่า ลาวและกัมพูชา)

ตารางที่ 17 จำนวนคนต่างด้าวเข้าเมืองผิดกฎหมาย (มาตรา 13 ประเภทชนกลุ่มน้อย) ที่ได้รับอนุญาตทำงานคงเหลือที่ราชอาณาจักร

จำแนกตามประเภทกิจการและสัญชาติ

ณ เดือนธันวาคม 2553

หน่วยนับ : ตำแหน่ง

ประเภทกิจการ (Industry)	รวม (ตำแหน่ง)	สัญชาติ (Nationalities)										
		ไทยใหญ่	พม่า*	กระเหรี่ยง	ไทยลื้อ	จีน	ผู้หลบหนีเข้าเมือง จากพม่า-ถาวร	มอญ	ลัวะ	อีเก้อ	ลาหู่	สัญชาติอื่นๆ
รวมทั้งสิ้น (Total)	23,340	11,792	2,488	1,531	1,497	718	540	481	313	254	252	3,474
การก่อสร้างอาคารทั่วไป	5,573	3,568	384	117	403	37	233	54	19	17	9	732
การทำสวนผลไม้	2,254	1,747	219	15	70	7	24	3	18	22	1	128
ลูกจ้างในครัวเรือนส่วนบุคคล	1,539	616	127	89	221	76	8	23	23	20	24	312
ภัตตาคาร ร้านอาหารและเครื่องดื่ม	881	391	74	35	53	57	17	4	4	17	22	207
สถานที่อยู่อาศัยอื่นๆ	477	279	32	20	50	18	6	8	7	4	8	45
การเลี้ยงสุกร	464	225	41	10	19	-	1	13	103	5	1	46
ร้านขายปลีกสินค้าอื่นๆ	382	70	134	9	10	49	5	-	3	13	3	86
สถานที่ขายอาหารและเครื่องดื่มอื่นๆ	349	126	40	35	24	22	4	2	5	9	8	74
บริการทำความสะอาดอาคาร	343	217	22	9	31	11	2	-	1	-	3	47
การก่อสร้างเฉพาะงาน	339	118	28	10	20	3	13	16	2	10	-	119
กิจการอื่นๆ	10,739	4,435	1,387	1,182	596	438	227	358	128	137	173	1,678

\* พม่าและลาว ในกลุ่มนี้เป็นกลุ่มที่มีก่อนกลุ่มตามมติ ครม. 3 สัญชาติ (พม่า ลาวและกัมพูชา)

ตารางที่ 18 จำนวนแรงงานต่างด้าวผิดกฎหมาย มาตรา 13 ตามมติ ครม. 3 สัญชาติ (พม่า ลาว กัมพูชา) ที่ราชอาณาจักร

จำแนกตามงานที่ได้รับอนุญาตให้ทำงานและประเภทกิจการ

ณ เดือนธันวาคม 2553

หน่วยนับ: คน

ประเภทกิจการ	รวม 3 สัญชาติ										
	นายจ้าง (แห่ง)	รวม (คน)	พม่า			ลาว			กัมพูชา		
			รวม	ชาย	หญิง	รวม	ชาย	หญิง	รวม	ชาย	หญิง
รวม	216,695	932,255	812,984	443,601	369,383	62,792	29,828	32,964	56,479	34,289	22,190
งานกรรมกร	151,757	844,329	741,213	430,336	310,877	50,290	27,664	22,626	52,826	33,267	19,559
1. ประมง	4,554	28,918	21,781	18,311	3,470	906	661	245	6,231	5,297	934
2. ต่อเนื่องประมงทะเล	5,059	101,849	99,031	44,615	54,416	519	262	257	2,299	1,204	1,095
3. เกษตรและปศุสัตว์	41,294	171,857	149,333	91,329	58,004	11,048	6,812	4,236	11,476	6,855	4,621
4. กิจการก่อสร้าง	23,335	148,211	129,353	82,061	47,292	5,812	3,488	2,324	13,046	8,387	4,659
5. กิจการต่อเนืองการเกษตร	5,102	59,106	53,633	33,876	19,757	1,836	1,126	710	3,637	2,250	1,387
6. ต่อเนื่องปศุสัตว์ โรงฆ่าสัตว์ ช้างและ	952	5,775	5,228	3,093	2,135	362	236	126	185	139	46
7. กิจการรีไซเคิล	2,336	11,954	9,725	6,117	3,608	854	537	317	1,375	801	574
8. เหมืองแร่ / เหมืองหิน	204	1,224	1,187	808	379	25	17	8	12	8	4
9. จำหน่ายผลิตภัณฑ์โลหะ	2,227	14,000	11,745	8,035	3,710	1,521	986	535	734	496	238
10. จำหน่ายอาหารและเครื่องดื่ม	14,096	49,472	39,863	20,425	19,438	7,269	2,739	4,530	2,340	1,167	1,173
11. ผลิตหรือจำหน่ายผลิตภัณฑ์จากดิน	828	5,231	4,866	2,693	2,173	238	119	119	127	82	45
12. ผลิตหรือจำหน่ายวัสดุก่อสร้าง	2,887	15,359	12,991	8,746	4,245	1,208	792	416	1,160	719	441
13. แปรรูปหิน	235	1,220	1,035	730	305	37	24	13	148	106	42
14. ผลิตหรือจำหน่ายเสื้อผ้าสำเร็จรูป	8,064	66,870	61,211	23,410	37,801	4,520	1,922	2,598	1,139	481	658
15. ผลิตหรือจำหน่ายผลิตภัณฑ์พลาสติก	2,410	20,139	17,376	10,679	6,697	1,826	1,015	811	937	551	386
16. ผลิตหรือจำหน่ายผลิตภัณฑ์กระดาษ	554	3,314	2,856	1,738	1,118	297	168	129	161	85	76
17. ผลิตหรือจำหน่ายผลิตภัณฑ์อิเล็กทรอนิกส์	604	4,149	3,626	2,329	1,297	231	148	83	292	187	105
18. ขนถ่ายสินค้าทางบก น้ำ คลังสินค้า	1,265	7,577	6,321	4,505	1,816	216	154	62	1,040	631	409
20. คำส่ง คำปลีก แผลงลอย	13,675	38,521	32,900	19,640	13,260	4,000	2,086	1,914	1,621	1,011	610
21. ตู้ซ่อมรถ ล้าง อัดฉีด	1,511	5,550	4,517	3,260	1,257	752	469	283	281	183	98
22. สถานีบริการน้ำมัน แก๊ส เชื้อเพลิง	912	3,971	3,041	1,999	1,042	706	459	247	224	132	92
23. สถานศึกษา มูลนิธิ สมาคม สถานพยาบาล	336	1,045	923	419	504	83	36	47	39	26	13
24. การให้บริการต่างๆ	19,317	79,017	68,671	41,518	27,153	6,024	3,408	2,616	4,322	2,469	1,853
งานรับใช้ในบ้าน	64,938	87,926	71,771	13,265	58,506	12,502	2,164	10,338	3,653	1,022	2,631
24. ผู้รับใช้ในบ้าน	64,938	87,926	71,771	13,265	58,506	12,502	2,164	10,338	3,653	1,022	2,631

ที่มา : ฝ่ายพัฒนาระบบการทำงานของคนต่างด้าวหลบหนีเข้าเมือง

ตารางที่ 19 จำนวนคนต่างด้าวได้รับอนุญาตทำงานคงเหลือทั่วราชอาณาจักร

จำแนกตามลักษณะการเข้าเมือง ประเภทคนต่างด้าวและสัญชาติ

ณ เดือนธันวาคม 2553

หน่วยนับ : ตำแหน่ง

คนต่างด้าวที่ได้รับอนุญาตทำงานคงเหลือทั่วราชอาณาจักร											
ลำดับ	เข้าเมืองถูกต้องกฎหมาย						เข้าเมืองผิดกฎหมาย				
	สัญชาติ	รวมเข้าเมือง ถูกต้องกฎหมาย	มาตรา 9				มาตรา 12 ส่งเสริมการ ลงทุน BOI	สัญชาติ	รวมเข้าเมือง ผิดกฎหมาย	มาตรา 13	
			ตลอดชีพ	ทั่วไป	พิสูจน์สัญชาติ	นำเข้า				ชนกลุ่มน้อย*	มติ ครม. 3 สัญชาติ
		354,275	14,423	77,449	210,044	26,525	25,834		955,595	23,340	932,255
1	เนเธอร์แลนด์	1,129		919			210	กัมพูชา*	56,493	14	56,479
2	ออสเตรเลีย	264		203			61	พม่า*	815,472	2,488	812,984
3	ออสเตรเลีย	3,005		2,622			383	จีน	718	718	
4	บังกลาเทศ	431		401			30	ลาว*	62,851	59	62,792
5	เบลเยียม	642		502			140	เนปาล	10	10	
6	พม่า	128,824		1,315	122,751	4,641	117	เวียดนาม	7	7	
7	ลาว	43,274		108	36,097	7,066	3	กระเหรี่ยง	1,531	1,531	
8	กัมพูชา	66,114		83	51,196	14,818	17	มูเซอ	179	179	
9	แคนาดา	1,594		1,440			154	เย้า	4	4	
10	จีน	9,021		7,096			1,925	อี๋ก้อ	254	254	
11	เยอรมัน	2,710		2,215			495	ลีซอ	122	122	
12	เดนมาร์ก	580		457			123	ไทยใหญ่	11,792	11,792	
13	แอฟริกาใต้	403		376			27	มอญ	481	481	
14	ฟินแลนด์	428		379			49	จีนฮ่อ	81	81	
15	ฝรั่งเศส	2,769		2,296			473	อดีตทหารจีนคณะชาติ	20	20	
16	อังกฤษ	8,606		7,903			703	จีนฮ่ออพยพพลเรือน	8	8	
17	ฮ่องกง	70		60			10	จีนฮ่ออิสระ	142	142	
18	อินโดนีเซีย	606		483			123	ผู้พลัดถิ่นสัญชาติพม่า	167	167	
19	ไอร์แลนด์	340		310			30	ผู้หลบหนีเข้าเมืองจากพม่า-ถาวร	540	540	
20	อิสราเอล	373		330			43	ผู้หลบหนีเข้าเมืองจากพม่า-นาย	90	90	
21	อินเดีย	8,152		6,549			1,603	ลาวอพยพ	3	3	
22	ไอร์แลนด์	63		62			1	เนปาลอพยพ	10	10	
23	อิตาลี	1,323		1,099			224	ไทยลื้อ	1,497	1,497	
24	ญี่ปุ่น	23,994		10,782			13,212	ล่าหู่	252	252	
25	เกาหลีเหนือ	30		26			4	ลัว	313	313	
26	เกาหลีใต้	3,197		2,394			803	ไม่ระบุ	604	604	
27	ศรีลังกา	193		150			43	อื่นๆ	1,954	1,954	
28	มาเลเซีย	2,230		1,578			652				
29	นอร์เวย์	261		227			34				
30	เนปาล	373		358			15				
31	นิวซีแลนด์	671		591			80				
32	ฟิลิปปินส์	7,007		6,446			561				
33	ปากีสถาน	722		692			30				
34	รัสเซีย	1,033		1,005			28				
35	สวีเดน	959		883			76				
36	สิงคโปร์	1,530		1,175			355				
37	สวิตเซอร์แลนด์	942		772			170				
38	จีนไต้หวัน	4,533		2,877			1,656				
39	อเมริกัน	7,029		6,269			760				
40	เวียดนาม	305		211			94				
41	อื่นๆ	18,545	14,423	3,805			317				

# ตารางสถิติ

คนต่างด้าวที่ได้รับใบอนุญาตทำงานใหม่



ตารางที่ 21 จำนวนคนต่างด้าวเข้าเมืองถูกกฎหมาย (มาตรา 9 ประเภททั่วไป) ที่ได้รับอนุญาตทำงานใหม่ทั่วราชอาณาจักร

จำแนกตามประเภทอาชีพและสัญชาติ

สรุปปี 2553 (มกราคม-ธันวาคม 2553)

หน่วยนับ : ตำแหน่ง

ประเภทอาชีพ (Occupations)	รวม (ตำแหน่ง)	สัญชาติ (Nationalities)										
		ญี่ปุ่น Japan	จีน China	ฟิลิปปินส์ Philippines	อเมริกัน America	อังกฤษ English	อินเดีย India	เกาหลีใต้ South Korea	ฝรั่งเศส Franch	รัสเซีย Russia	ออสเตรเลีย Australia	สัญชาติอื่นๆ Others
รวมทั้งสิ้น (Total)	38,800	7,572	4,069	3,502	3,361	3,094	1,931	1,336	1,042	1,032	1,021	10,840
ผู้จัดการฝ่ายผลิตและฝ่ายปฏิบัติการด้านต่างๆ	10,563	2,096	991	418	599	813	1,111	386	391	154	371	3,233
ครู อาจารย์ ผู้ประกอบวิชาชีพด้านการสอน	8,633	284	1,416	1,970	1,753	1,269	93	52	96	14	272	1,414
ผู้ประกอบวิชาชีพด้านธุรกิจ บันเทิง กฎหมาย บัญชี	4,561	949	319	519	463	180	144	245	80	413	78	1,171
ตัวแทนบริการทางธุรกิจ นายหน้า	3,183	1,281	110	223	135	110	53	133	54	203	26	855
ประธานกรรมการ ผู้บริหารระดับสูง	2,861	314	182	22	160	286	164	182	161	67	102	1,221
ช่างเทคนิคด้านวิศวกรรมศาสตร์ คอมพิวเตอร์ อิเล็กทรอนิกส์	2,825	1,385	358	111	56	54	94	105	30	13	45	574
สถาปนิก วิศวกร	1,459	543	235	35	28	56	50	82	9	1	27	393
เจ้าหน้าที่ผู้ปฏิบัติงานประจำสำนักงาน บริการลูกค้า	958	59	77	60	32	120	22	31	46	98	14	399
ผู้ให้บริการส่วนบุคคล แม่บ้าน พ่อครัว	640	42	66	21	25	29	64	8	38	27	19	301
ผู้ควบคุมเครื่องจักรและผู้ปฏิบัติงานด้านการประกอบ	567	351	34	18	6	4	10	43	2	1	1	97
อาชีพอื่นๆ	2,550	268	281	105	104	173	126	69	135	41	66	1,182

ตารางที่ 22 จำนวนคนต่างด้าวเข้าเมืองถูกกฎหมาย (มาตรา 9 ประเภททั่วไป) ที่ได้รับอนุญาตทำงานใหม่ทั่วราชอาณาจักร

จำแนกตามหมวดอุตสาหกรรมและสัญชาติ

สรุปปี 2553 (มกราคม-ธันวาคม 2553)

หน่วยนับ : ตำแหน่ง

หมวดอุตสาหกรรม (Industrial)	รวม (ตำแหน่ง)	สัญชาติ (Nationalities)										
		ญี่ปุ่น Japan	จีน China	ฟิลิปปินส์ Philippines	อเมริกัน America	อังกฤษ English	อินเดีย India	เกาหลีใต้ South Korea	ฝรั่งเศส Franch	รัสเซีย Russia	ออสเตรเลีย Australia	สัญชาติอื่นๆ Others
รวมทั้งสิ้น (Total)	38,800	7,572	4,069	3,502	3,361	3,094	1,931	1,336	1,042	1,032	1,021	10,840
A เกษตรกรรม การล่าสัตว์และการป่าไม้ (Agriculture, hunting and forestry)	185	55	28	2	6	7	16	1	7	1	2	60
B การประมง (Fishing)	18	-	1	-	1	1	-	-	-	-	-	15
C การทำเหมืองแร่และเหมืองหิน (Mining and quarrying)	628	27	96	21	67	75	25	4	16	7	47	243
D การผลิต (Manufacturing)	9,592	4,980	1,033	164	205	229	383	258	94	247	118	1,881
E การไฟฟ้า ก๊าซและการประปา (Electricity, gas and water supply)	158	39	22	4	3	3	9	2	6	-	3	67
F การก่อสร้าง (Construction)	1,268	231	61	43	40	63	39	315	12	3	39	422
G การขายส่ง การขายปลีก การซ่อมแซมยานยนต์ จักรยานยนต์ ฯ (Wholesale and retail trade; repair of motor vehicles, etc.)	3,380	507	426	95	97	134	606	104	121	30	60	1,200
H โรงแรมและภัตตาคาร (Hotels and restaurants)	3,451	176	152	562	150	262	168	90	285	140	119	1,347
I การขนส่ง สถานที่เก็บสินค้าและการคมนาคม (Transport, storage and communications )	1,995	196	114	44	52	91	108	68	50	271	25	976
J ดั๊กกลางทางการเงิน (Financial intermediation)	397	83	54	13	20	47	20	8	23	3	10	116
K บริการด้านอสังหาริมทรัพย์ การให้เช่าและบริการทางธุรกิจ (Real estate, renting and business activities)	4,419	488	413	207	329	629	254	88	154	148	195	1,514
L บริหารราชการและป้องกันประเทศ รวมทั้งการประกันสังคมภาคบังคับ (Public administration and defence; compulsory social security)	222	15	59	31	24	14	12	5	9	2	5	46
M การศึกษา (Education)	8,560	291	1,384	1,950	1,763	1,230	92	55	97	14	265	1,419
N การบริการด้านสุขภาพและงานสังคมสงเคราะห์ (Health and social work)	606	33	24	56	178	39	22	29	12	3	31	179
O บริการชุมชน สังคมและบริการส่วนบุคคลอื่นๆ (Other community, social and personal service activities)	3,543	343	142	280	393	246	158	301	152	162	91	1,275
P ลูกจ้างในครัวเรือนส่วนบุคคล (Private households with employed persons)	14	-	-	4	-	-	-	-	-	-	1	9
Q องค์การระหว่างประเทศและองค์กรต่างประเทศอื่นๆ และสมาชิก (Extra-territorial organizations and bodies)	233	43	47	19	28	12	15	8	3	1	8	49
Z กิจกรรมอื่นๆ (Others)	131	65	13	7	5	12	4	-	1	-	2	22

ตารางที่ 23 จำนวนคนต่างด้าวเข้าเมืองถูกกฎหมาย (มาตรา 9 ประเภททั่วไป) ที่ได้รับอนุญาตทำงานใหม่ทั่วราชอาณาจักร

จำแนกตามประเภทกิจการและสัญชาติ

สรุปปี 2553 (มกราคม-ธันวาคม 2553)

หน่วยนับ : ตำแหน่ง

ประเภทกิจการ (Industry)	รวม (ตำแหน่ง)	สัญชาติ (Nationalities)										
		ญี่ปุ่น Japan	จีน China	ฟิลิปปินส์ Philippines	อเมริกัน America	อังกฤษ English	อินเดีย India	เกาหลีใต้ South Korea	ฝรั่งเศส Franch	รัสเซีย Russia	ออสเตรเลีย Australia	สัญชาติอื่นๆ Others
<b>รวมทั้งสิ้น (Total)</b>	<b>38,800</b>	<b>7,572</b>	<b>4,069</b>	<b>3,502</b>	<b>3,361</b>	<b>3,094</b>	<b>1,931</b>	<b>1,336</b>	<b>1,042</b>	<b>1,032</b>	<b>1,021</b>	<b>10,840</b>
โรงเรียน มหาวิทยาลัย สถาบันการศึกษา	8,560	291	1,384	1,950	1,763	1,230	92	55	97	14	265	1,419
โรงแรม ภัตตาคาร ร้านอาหารและเครื่องดื่ม	3,451	176	152	562	150	262	168	90	285	140	119	1,347
บริการให้คำปรึกษาทางธุรกิจ กฎหมาย บัญชี วิศวกรรม	2,852	238	331	118	227	457	101	62	111	109	135	963
กิจกรรมด้านการบริการ และการบันเทิงต่างๆ	2,620	196	67	230	293	166	122	241	114	159	57	975
การขนส่ง อาหาร เครื่องดื่ม สินค้าอุปโภคบริโภค	1,849	278	257	60	49	72	329	54	61	15	39	635
การผลิตส่วนประกอบ อุปกรณ์อิเล็กทรอนิกส์	1,460	1,051	56	18	19	10	18	18	4	2	8	256
บริการเกี่ยวกับการขนส่งและบริการด้านการท่องเที่ยว	1,422	101	48	20	21	71	43	40	32	270	15	761
การก่อสร้าง	1,268	231	61	43	40	63	39	315	12	3	39	422
การขายปลีก อาหาร เครื่องดื่ม สินค้าอุปโภคบริโภค	1,185	98	137	28	39	53	252	47	34	12	16	469
การผลิตผลิตภัณฑ์อาหารและเครื่องดื่ม	1,053	518	118	24	24	24	41	36	16	5	15	232
กิจการอื่นๆ	13,080	4,394	1,458	449	736	686	726	378	276	303	313	3,361



ตารางที่ 25 จำนวนคนต่างด้าวเข้าเมืองถูกกฎหมาย (มาตรา 12 ประเภทส่งเสริมการลงทุน) ที่ได้รับอนุญาตทำงานใหม่ทั่วราชอาณาจักร

จำแนกตามประเภทอาชีพและสัญชาติ

สรุปปี 2553 (มกราคม-ธันวาคม 2553)

หน่วยนับ : ตำแหน่ง

ประเภทอาชีพ (Occupations)	รวม (ตำแหน่ง)	สัญชาติ (Nationalities)										
		ญี่ปุ่น Japan	จีน China	อินเดีย India	อเมริกัน America	จีนไต้หวัน Taiwan	เกาหลีใต้ South Korea	อังกฤษ English	ฟิลิปปินส์ Philippines	มาเลเซีย Malaysia	เยอรมัน Germany	สัญชาติอื่นๆ Others
รวมทั้งสิ้น (Total)	8,158	4,325	808	466	320	254	226	216	184	183	147	1,029
ผู้จัดการฝ่ายผลิตและฝ่ายปฏิบัติการด้านต่างๆ	5,432	2,786	506	324	238	153	150	171	105	139	87	773
ช่างเทคนิคด้านวิศวกรรมศาสตร์ คอมพิวเตอร์ อิเล็กทรอนิกส์	1,220	747	180	78	18	40	26	8	42	17	5	59
สถาปนิก วิศวกร	548	350	51	20	25	15	12	2	18	6	6	43
ประธานกรรมการ ผู้บริหารระดับสูง	256	153	6	4	12	9	21	9	1	6	3	32
เจ้าหน้าที่ผู้ปฏิบัติงานประจำสำนักงาน บริการลูกค้า	182	30	8	3	12	7	5	13	2	7	36	59
ตัวแทนบริการทางธุรกิจ นายหน้า	101	69	4	4	1	10	1	1	5	-	1	5
ผู้ควบคุมเครื่องจักรและผู้ปฏิบัติงานด้านการประกอบ	91	43	22	11	2	2	1	1	1	2	1	5
ผู้ประกอบการวิชาชีพด้านธุรกิจ บันเทิง กฎหมาย บัญชี	89	41	12	1	6	8	3	1	3	1	2	11
ผู้จัดการทั่วไป	86	59	-	4	-	3	5	1	2	3	-	9
ผู้ประกอบการวิชาชีพเฉพาะด้านต่างๆ	42	18	1	3	2	1	-	1	1	-	3	12
อาชีพอื่นๆ	111	29	18	14	4	6	2	8	4	2	3	21

ตารางที่ 26 จำนวนคนต่างด้าวเข้าเมืองถูกกฎหมาย (มาตรา 12 ประเภทส่งเสริมการลงทุน) ที่ได้รับอนุญาตทำงานใหม่ที่ราชอาณาจักร

จำแนกตามหมวดอุตสาหกรรมและสัญชาติ

สรุปปี 2553 (มกราคม-ธันวาคม 2553)

หน่วยนับ : ตำแหน่ง

หมวดอุตสาหกรรม (Industrial)	รวม (ตำแหน่ง)	สัญชาติ (Nationalities)										
		ญี่ปุ่น Japan	จีน China	อินเดีย India	อเมริกัน America	จีนไต้หวัน Taiwan	เกาหลีใต้ South Korea	อังกฤษ English	ฟิลิปปินส์ Philippines	มาเลเซีย Malaysia	เยอรมัน Germany	สัญชาติอื่นๆ Others
รวมทั้งสิ้น (Total)	8,158	4,325	808	466	320	254	226	216	184	183	147	1,029
A เกษตรกรรม การล่าสัตว์และการป่าไม้ (Agriculture, hunting and forestry)	135	40	1	9	10	2	1	1	1	2	-	68
B การประมง (Fishing)	-	-	-	-	-	-	-	-	-	-	-	-
C การทำเหมืองแร่และเหมืองหิน (Mining and quarrying)	100	19	18	8	4	2	5	6	6	6	-	26
D การผลิต (Manufacturing)	5,386	3,279	536	320	157	203	188	46	105	113	63	376
E การไฟฟ้า ก๊าซและการประปา (Electricity, gas and water supply)	100	6	76	-	1	3	5	2	-	-	1	6
F การก่อสร้าง (Construction)	15	6	-	-	-	-	-	-	4	-	1	4
G การขายส่ง การขายปลีก การซ่อมแซมยานยนต์ จักรยานยนต์ ฯ ( Wholesale and retail trade; repair of motor vehicles, etc.)	823	438	86	34	29	27	9	15	8	20	11	146
H โรงแรมและภัตตาคาร ( Hotels and restaurants)	183	23	5	5	7	3	7	9	5	7	15	97
I การขนส่ง สถานที่เก็บสินค้าและการคมนาคม (Transport, storage and communications )	346	131	71	5	14	4	4	24	8	5	11	69
J ตัวกลางทางการเงิน ( Financial intermediation)	83	39	2	4	2	-	-	8	1	2	-	25
K บริการด้านอสังหาริมทรัพย์ การให้เช่าและบริการทางธุรกิจ (Real estate, renting and business activities)	536	162	6	51	50	4	2	62	24	20	39	116
L บริหารราชการและป้องกันประเทศ รวมทั้งการประกันสังคมภาคบังคับ (Public administration and defence; compulsory social security)	66	52	1	1	-	1	-	2	1	1	-	7
M การศึกษา (Education)	33	1	1	-	5	-	-	17	4	-	1	4
N การบริการด้านสุขภาพและงานสังคมสงเคราะห์ ( Health and social work)	23	1	1	3	7	-	-	1	6	1	-	3
O บริการชุมชน สังคมและบริการส่วนบุคคลอื่นๆ (Other community, social and personal service activities)	125	22	-	11	13	1	2	21	5	3	2	45
P ลูกจ้างในครัวเรือนส่วนบุคคล (Private households with employed persons)	-	-	-	-	-	-	-	-	-	-	-	-
Q องค์การระหว่างประเทศและองค์กรต่างประเทศอื่นๆ และสมาชิก (Extra-territorial organizations and bodies)	3	2	-	-	-	-	-	-	-	-	-	1
Z กิจการอื่นๆ (Others)	201	104	4	15	21	4	3	2	6	3	3	36

ตารางที่ 27 จำนวนคนต่างด้าวเข้าเมืองถูกกฎหมาย (มาตรา 12 ประเภทส่งเสริมการลงทุน) ที่ได้รับอนุญาตทำงานใหม่ทั่วราชอาณาจักร

จำแนกตามประเภทกิจการและสัญชาติ

สรุปปี 2553 (มกราคม-ธันวาคม 2553)

หน่วยนับ : ตำแหน่ง

ประเภทกิจการ (Industry)	รวม (ตำแหน่ง)	สัญชาติ (Nationalities)										
		ญี่ปุ่น Japan	จีน China	อินเดีย India	อเมริกัน America	จีนไต้หวัน Taiwan	เกาหลีใต้ South Korea	อังกฤษ English	ฟิลิปปินส์ Philippines	มาเลเซีย Malaysia	เยอรมัน Germany	สัญชาติอื่นๆ Others
<b>รวมทั้งสิ้น (Total)</b>	8,158	4,325	808	466	320	254	226	216	184	183	147	1,029
การผลิตชิ้นส่วนและอุปกรณ์รถยนต์ ยานยนต์และรถพ่วง	879	677	19	35	4	13	13	8	21	19	12	58
การผลิตส่วนประกอบอุปกรณ์อิเล็กทรอนิกส์	659	537	10	4	8	9	16	2	18	11	10	34
การผลิตผลิตภัณฑ์อาหารและเครื่องดื่ม	617	353	74	34	19	34	10	8	11	6	9	59
การผลิตผลิตภัณฑ์ยางและผลิตภัณฑ์พลาสติก	612	299	135	16	24	56	35	4	3	15	2	23
การขนส่ง อาหาร เครื่องดื่ม สินค้าอุปโภค บริโภคต่างๆ	461	178	45	29	27	21	9	14	6	16	10	106
การผลิตอุปกรณ์ เครื่องมือ เครื่องจักรที่ใช้พลังงานไฟฟ้า	430	285	34	5	7	16	38	2	8	5	4	26
การผลิตเครื่องประดับเพชรพลอย เครื่องเรือน	369	194	38	29	10	19	8	-	14	8	2	47
การผลิตผลิตภัณฑ์ที่ทำจากโลหะประดิษฐ์	330	161	41	42	2	20	17	-	11	18	5	13
การผลิตโลหะขั้นมูลฐาน	249	135	48	23	7	7	10	1	-	-	3	15
การผลิตผลิตภัณฑ์จากแร่โลหะ	248	109	48	12	54	2	4	1	1	1	4	12
กิจการอื่นๆ	3,304	1,397	316	237	158	57	66	176	91	84	86	636

ตารางที่ 28 จำนวนคนต่างด้าวเข้าเมืองผิดกฎหมาย (มาตรา 13 ประเภทชนกลุ่มน้อย) ที่ได้รับอนุญาตทำงานใหม่ทั่วราชอาณาจักร

จำแนกตามหมวดอาชีพและสัญชาติ

สรุปปี 2553 (มกราคม-ธันวาคม 2553)

หน่วยนับ : ตำแหน่ง

หมวดอาชีพ (Occupations)	รวม (ตำแหน่ง)	สัญชาติ สัญชาติ (Nationalities)										
		ไทยใหญ่	กระเหรี่ยง	พม่า	ไทลื้อ	ผู้หลบหนีเข้าเมือง จากพม่า-ลาว	จีน	มอญ	ผู้พลัดถิ่น สัญชาติพม่า	อีก้อ	มูเซอ	สัญชาติอื่น ๆ
รวมทั้งสิ้น (Total)	32,816	14,496	2,121	1,962	1,707	843	796	674	324	266	186	9,441
1 ผู้บัญญัติกฎหมาย ข้าราชการระดับอาวุโส, ผู้จัดการ (Legislators, Senior Officials and Manager)	8	-	-	1	-	-	1	-	-	-	-	6
2 ผู้ประกอบวิชาชีพด้านต่าง ๆ (Professionals)	39	2	1	1	1	-	4	1	-	-	-	29
3ช่างเทคนิคและผู้ปฏิบัติงานที่เกี่ยวข้อง (Technicians and Associate Professionals)	64	23	1	3	18	-	3	-	1	-	-	15
4 เสมียน เจ้าหน้าที่ (Clerk)	26	5	-	2	1	-	1	-	5	-	-	12
5 พนักงานบริการ พนักงานขายในร้านค้าและตลาด (Service Workers and Shop and Market Sale Workers)	1,956	411	62	278	122	43	192	17	56	33	20	722
6 ผู้ปฏิบัติงานฝีมือด้านการเกษตรและประมง (แปรรูปขั้นพื้นฐาน) (Skilled Agricultural and Fishery Workers)	1,832	1,053	97	111	37	22	11	59	27	1	6	408
7 ผู้ปฏิบัติงานโดยใช้ฝีมือในธุรกิจต่าง ๆ (Craft and Related Trades Workers)	1,058	602	24	41	86	12	4	19	7	6	4	253
8 ผู้ปฏิบัติงานในโรงงาน ผู้ควบคุมเครื่องจักรและผู้ปฏิบัติงานด้านการประกอบ (Stationary - Plant and Related Operators)	79	20	24	7	1	-	-	6	6	-	-	15
9 อาชีพงานพื้นฐาน (Elementary Occupation)	27,752	12,380	1,912	1,518	1,441	766	580	572	222	226	156	7,979
T ผู้ฝึกงาน (Trainees)	2	-	-	-	-	-	-	-	-	-	-	2
X ผู้ปฏิบัติงานซึ่งมีอาชีพจัดประเภทอาชีพไม่ได้ (Workers Not Else whereClassifiable by Occupations)	-	-	-	-	-	-	-	-	-	-	-	-

\* พม่าและลาว ในกลุ่มนี้เป็นกลุ่มที่มีก่อนกลุ่มตามมติ ครม. 3 สัญชาติ (พม่า ลาวและกัมพูชา)

ตารางที่ 29 แสดงจำนวนคนต่างด้าวเข้าเมืองผิดกฎหมาย (มาตรา 13 ประเภทชนกลุ่มน้อย) ที่ได้รับอนุญาตทำงานใหม่ทั่วราชอาณาจักร

จำแนกตามประเภทอาชีพและสัญชาติ

สรุปปี 2553 (มกราคม-ธันวาคม 2553)

หน่วยนับ : ตำแหน่ง

ประเภทอาชีพ (Occupations)	รวม (ตำแหน่ง)	สัญชาติ (Nationalities)										
		ไทยใหญ่	กระเหรี่ยง	พม่า	ไทลื้อ	ผู้หลบหนีเข้าเมือง จากพม่า-ลาว	จีน	มอญ	ผู้พลัดถิ่น สัญชาติพม่า	อีก้อ	มูเซอ	สัญชาติอื่นๆ
รวมทั้งสิ้น (Total)	32,816	14,496	2,121	1,962	1,707	843	796	674	324	266	186	9,441
งานกรรมกร	27,268	12,226	1,938	1,476	1,331	774	558	565	223	223	154	7,800
งานทำสวนผักและผลไม้	1,504	915	22	83	31	21	5	19	22	1	3	382
งานขายปลีกสินค้า	1,114	171	42	249	34	17	133	11	50	6	6	395
งานซักรีดเสื้อผ้า	663	214	31	46	116	-	16	13	11	5	2	209
งานช่างปูน	399	274	6	23	4	-	-	7	1	1	3	80
งานเลี้ยงสัตว์ ยกเว้น งานเลี้ยงใหม่	326	137	52	32	9	1	10	46	5	-	3	31
งานช่างทาสี	312	158	2	6	67	2	1	1	-	3	-	72
งานช่างตัดเสื้อผ้า ยกเว้นการตัดเย็บเสื้อผ้าสตรี	90	46	-	1	4	-	-	3	-	-	-	36
ช่างไม้ก่อสร้างอาคาร	78	55	2	5	-	-	1	-	-	-	-	15
งานขายอาหารและเครื่องดื่ม	49	12	2	4	3	2	4	2	-	-	-	20
อาชีพอื่นๆ	1,013	288	24	37	108	26	68	7	12	27	15	401

\* พม่าและลาว ในกลุ่มนี้เป็นกลุ่มที่มีก่อนกลุ่มตามมติ ครม. 3 สัญชาติ (พม่า ลาวและกัมพูชา)

ตารางที่ 30 แสดงจำนวนคนต่างด้าวเข้าเมืองผิดกฎหมาย (มาตรา 13 ประเภทชนกลุ่มน้อย) ที่ได้รับอนุญาตทำงานใหม่ทั่วราชอาณาจักร

จำแนกตามหมวดอุตสาหกรรมและสัญชาติ

สรุปปี 2553 (มกราคม-ธันวาคม 2553)

หน่วยนับ : ตำแหน่ง

หมวดอุตสาหกรรม (Industry)	รวม (ตำแหน่ง)	สัญชาติ สัญชาติ (Nationalities)										
		ไทยใหญ่	กระเหรี่ยง	พม่า	ไทลื้อ	ผู้หลบหนีเข้าเมือง จากพม่า-ถาวร	จีน	มอญ	ผู้ผลิตถิ่น สัญชาติพม่า	อีก้อ	มูเซอ	สัญชาติอื่นๆ
รวมทั้งสิ้น (Total)	32,816	14,496	2,121	1,962	1,707	843	796	674	324	266	186	9,441
A เกษตรกรรม การล่าสัตว์และการป่าไม้ (Agriculture, hunting and forestry)	3,708	1,880	139	254	106	43	18	89	17	16	14	1,132
B การประมง (Fishing)	71	10	31	6	4	-	-	5	1	-	-	14
C การทำเหมืองแร่และเหมืองหิน (Mining and quarrying)	371	37	33	12	-	4	181	3	3	9	-	89
D การผลิต (Manufacturing)	5,807	1,971	1,087	363	187	75	153	272	69	54	54	1,522
E การไฟฟ้า ก๊าซและการประปา (Electricity, gas and water supply)	28	2	2	3	-	-	-	-	13	-	-	8
F การก่อสร้าง (Construction)	12,305	6,790	195	550	748	480	49	97	81	57	57	3,201
G การขายส่ง การขายปลีก การซ่อมแซมยานยนต์ จักรยานยนต์ฯ (Wholesale and retail trade; repair of motor vehicles, etc.)	4,417	1,518	368	486	165	129	162	142	84	47	12	1,304
H โรงแรมและภัตตาคาร (Hotels and restaurants)	2,568	940	94	142	165	85	125	21	23	39	20	914
I การขนส่ง สถานที่เก็บสินค้าและการคมนาคม (Transport, storage and communications)	183	100	6	14	4	-	4	4	-	-	1	50
J ตัวกลางทางการเงิน (Financial intermediation)	10	2	-	-	-	-	3	-	-	1	-	4
K บริการด้านอสังหาริมทรัพย์ การให้เช่าและบริการทางธุรกิจ (Real estate, renting and business activities)	705	388	18	29	43	2	21	8	-	1	5	190
L บริหารราชการและป้องกันประเทศ รวมทั้งการประกันสังคมภาคบังคับ (Public administration and defence; compulsory social security)	5	1	-	-	1	-	-	-	2	-	-	1
M การศึกษา (Education)	69	17	5	2	-	1	5	-	-	-	1	38
N การบริการด้านสุขภาพและงานสังคมสงเคราะห์ (Health and social work)	49	13	15	2	1	-	-	-	-	-	-	18
O บริการชุมชน สังคมและบริการส่วนบุคคลอื่นๆ (Other community, social and personal service activities)	724	191	21	24	42	17	11	8	3	24	3	380
P ลูกจ้างในครัวเรือนส่วนบุคคล (Private households with employed persons)	1,780	634	104	75	241	7	62	25	23	18	19	572
Q องค์การระหว่างประเทศและองค์กรต่างประเทศอื่นๆ และสมาชิก (Extra-territorial organizations and bodies)	1	-	-	-	-	-	-	-	-	-	-	1
Z กิจกรรมอื่นๆ (Others)	15	2	3	-	-	-	2	-	5	-	-	3

\* พม่าและลาว ในกลุ่มนี้เป็นกลุ่มที่มีก่อนกลุ่มตามมติ ครม. 3 สัญชาติ (พม่า ลาวและกัมพูชา)

ตารางที่ 31 แสดงจำนวนคนต่างด้าวเข้าเมืองผิดกฎหมาย (มาตรา 13 ประเภทชนกลุ่มน้อย) ที่ได้รับอนุญาตทำงานใหม่ที่ราชอาณาจักร

จำแนกตามประเภทกิจการและสัญชาติ

สรุปปี 2553 (มกราคม-ธันวาคม 2553)

หน่วยนับ : ตำแหน่ง

ประเภทกิจการ (Industry)	รวม (ตำแหน่ง)	สัญชาติ (Nationalities)										
		ไทยใหญ่	กระเหรี่ยง	พม่า	ไทลื้อ	ผู้หลบหนีเข้าเมือง จาก	จีน	มอญ	ผู้พลัดถิ่น สัญชาติพม่า	อังก่อ	มูเซอ	สัญชาติอื่นๆ
รวมทั้งสิ้น (Total)	32,816	14,496	2,121	1,962	1,707	843	796	674	324	266	186	9,441
การก่อสร้าง	12,305	6,790	195	550	748	480	49	97	81	57	57	3,201
เกษตรกรรม การล่าสัตว์และบริการที่เกี่ยวข้อง	3,640	1,833	134	253	106	41	18	89	17	16	13	1,120
โรงแรมและภัตตาคาร	2,568	940	94	142	165	85	125	21	23	39	20	914
การขายปลีก ยกเว้นยานยนต์ และจักรยานยนต์	2,388	695	171	335	92	45	105	46	56	36	10	797
การผลิตผลิตภัณฑ์อาหารและเครื่องดื่ม	2,029	724	312	143	48	26	38	65	17	27	33	596
ลูกจ้างในครัวเรือนส่วนบุคคล	1,780	634	104	75	241	7	62	25	23	18	19	572
การขายส่ง และการค้าเพื่อค่านายหน้า ยกเว้นยานยนต์ และจักรยานยนต์	1,764	752	147	127	59	60	45	90	26	9	1	448
การผลิตผลิตภัณฑ์จากแร่โลหะ	707	231	189	32	22	22	1	39	5	17	3	146
การผลิตไม้ ผลิตภัณฑ์จากไม้และไม้ก๊อก ยกเว้นเครื่องเรือน	632	247	141	36	23	3	1	23	5	-	2	151
กิจกรรมด้านการบริการอื่นๆ	616	161	10	17	37	17	9	7	2	24	1	331
กิจการอื่นๆ	4,387	1,489	624	252	166	57	343	172	69	23	27	1,165

\* พม่าและลาว ในกลุ่มนี้เป็นกลุ่มที่มีก่อนกลุ่มตามมติ ครม. 3 สัญชาติ (พม่า ลาวและกัมพูชา)

ตารางที่ 32 จำนวนคนต่างด้าวได้รับอนุญาตทำงานใหม่ที่ราชอาณาจักร

จำแนกตามลักษณะการเข้าเมือง ประเภทคนต่างด้าวและสัญชาติ

สรุปปี 2553 (มกราคม-ธันวาคม 2553)

หน่วยนับ : ตำแหน่ง

คนต่างด้าวคงเหลือที่ราชอาณาจักร								
ลำดับที่	เข้าเมืองถูกกฎหมาย				เข้าเมืองผิดกฎหมาย			
	สัญชาติ	รวม	มาตรา 9 ทั่วไป	มาตรา 12 ส่งเสริมการลงทุน	สัญชาติ	รวม	มาตรา 13 ชนกลุ่มน้อย	มติ ครม. (3 สัญชาติ)
		46,958	38,800	8,158		32,816	32,816	-
1	เนเธอร์แลนด์	437	388	49	กัมพูชา*	-	-	
2	ออสเตรเลีย	96	83	13	พม่า*	1,962	1,962	
3	ออสเตรเลีย	1,153	1,021	132	จีน	796	796	
4	บังกลาเทศ	110	102	8	ลาว*	117	117	
5	เบลเยียม	215	195	20	เนปาล	11	11	
6	พม่า	412	394	18	เวียดนาม	-	-	
7	แคนาดา	745	695	50	กระเหรี่ยง	2,121	2,121	
8	จีน	4,877	4,069	808	มูเซอ	186	186	
9	เยอรมัน	1,077	930	147	เย้า	1	1	
10	เดนมาร์ก	274	229	45	อีโก้	266	266	
11	แอฟริกาใต้	255	246	9	ลีซอ	169	169	
12	ฟินแลนด์	292	270	22	ไทยใหญ่	14,496	14,496	
13	ฝรั่งเศส	1,188	1,042	146	มอญ	674	674	
14	อังกฤษ	3,310	3,094	216	จีนฮ่อ	81	81	
15	ฮ่องกง	11	11	-	อดีตทหารจีนคณะชาติ	10	10	
16	อินโดนีเซีย	460	390	70	จีนฮ่ออพยพพลเรือน	2	2	
17	ไอร์แลนด์	193	186	7	จีนฮ่ออิสระ	121	121	
18	อิสราเอล	208	197	11	ผู้พลัดถิ่นสัญชาติพม่า	324	324	
19	อินเดีย	2,397	1,931	466	ผู้หลบหนีเข้าเมืองจากพม่า-ถาวร	843	843	
20	ไอร์แลนด์	35	34	1	ผู้หลบหนีเข้าเมืองจากพม่า-นาย	76	76	
21	อิตาลี	465	397	68	ลาวอพยพ	4	4	
22	ญี่ปุ่น	11,897	7,572	4,325	เนปาลอพยพ	12	12	
23	เกาหลีเหนือ	9	7	2	ไทยลื้อ	1,707	1,707	
24	เกาหลีใต้	1,562	1,336	226	ไมระนู	763	763	
25	ศรีลังกา	56	46	10	อื่นๆ	8,074	8,074	
26	มาเลเซีย	953	770	183				
27	นอร์เวย์	119	103	16				
28	เนปาล	104	95	9				
29	นิวซีแลนด์	235	211	24				
30	ฟิลิปปินส์	3,686	3,502	184				
31	ปากีสถาน	243	235	8				
32	รัสเซีย	1,044	1,032	12				
33	สวีเดน	449	429	20				
34	สิงคโปร์	437	351	86				
35	สวิต	364	335	29				
36	จีนไต้หวัน	931	677	254				
37	อเมริกัน	3,681	3,361	320				
38	เวียดนาม	204	184	20				
39	อื่นๆ	2,774	2,650	124				

\* พม่าและลาว มาตรา 13 เป็นกลุ่มที่มีก่อนกลุ่มตามมติ ครม. 3 สัญชาติ (พม่า ลาวและกัมพูชา)