



สารสาร

สถานการณ์ตลาดแรงงานภาคกลาง

ไตรมาสที่ 1 ปี 2562 (มกราคม-มีนาคม)

Central Labour Market Situation, Quarter 1, 2019

- สาขาอุตสาหกรรมที่มีความต้องการแรงงานมาก ได้แก่
 - การขายปลีกยกเว้นยานยนต์และจักรยานยนต์
 - การขายส่งยกเว้นยานยนต์และจักรยานยนต์
 - การบริการด้านอาหารและเครื่องดื่ม
 - อัตราการว่างงาน ร้อยละ 0.95

บรรณารักษะ

สถานการณ์ตลาดแรงงานภาคกลาง ไตรมาสที่ 1 ปี 2562 (มกราคม-มีนาคม) เป็นการนำเสนอภาพรวมสถานการณ์ในไตรมาสที่ 1 ปี 2562 ด้านความต้องการแรงงาน ผู้สมัครงาน และการบรรจุงาน การไปทำงานต่างประเทศ และการทำงานของคนต่างด้าว จากข้อมูลผลการให้บริการของกรมการจัดหางาน รวมทั้งข้อมูลที่เกี่ยวข้อง ประกอบด้วยข้อมูลด้านเศรษฐกิจ การลงทุน ภาวะการมีงานทำและการว่างงาน ใน 10 จังหวัดภาคกลาง ได้แก่ กรุงเทพมหานคร ชัยนาท นนทบุรี ปทุมธานี พระนครศรีอยุธยา ลพบุรี สมุทรปราการ สระบุรี สิงห์บุรี และอ่างทอง เพื่อเผยแพร่ประชาสัมพันธ์แก่หน่วยงานที่เกี่ยวข้อง และผู้ที่สนใจนำไปใช้ประโยชน์ต่อไป

หวังเป็นอย่างยิ่งว่า วารสารฉบับนี้จะเป็นประโยชน์ตามสมควร หากต้องการข้อมูลเพิ่มเติม หรือมีข้อเสนอแนะอื่นใด สามารถติดต่อได้ที่กองบริหารข้อมูลตลาดแรงงาน โทรศัพท์ 0-2245-1581 หรือ e-mail : lmi@doe.go.th คณะผู้จัดทำ ยินดีให้บริการและพร้อมที่จะรับฟัง เพื่อนำไปพิจารณาปรับปรุงให้ดียิ่งขึ้นต่อไป

ศูนย์บริหารข้อมูลตลาดแรงงานภาคกลาง

สารบัญ

คำนำ	หน้า
สรุปสาระสำคัญ	1
ภาวะเศรษฐกิจและการลงทุน	4
สถานการณ์ตลาดแรงงานภาคกลาง ไตรมาสที่ 1 ปี 2562 (มกราคม-มีนาคม)	
• กำลังแรงงานและภาวะการมีงานทำ	7
• ภาวะตลาดแรงงาน	10
• การไปทำงานต่างประเทศ	14
• การทำงานของคนต่างด้าว	15

สรุปสถานการณ์ตลาดแรงงานภาคกลาง ไตรมาสที่ 1 ปี 2562 (มกราคม-มีนาคม)

ภาวะเศรษฐกิจ

ภาวะเศรษฐกิจภาคกลางในไตรมาสที่ 1 ปี 2562 ขยายตัวจากระยะเดียวกันปีก่อนในทุกภาคอุตสาหกรรม ยกเว้น การผลิตเพื่อการส่งออกที่หดตัว โดยการค้า การลงทุน การท่องเที่ยว อสังหาริมทรัพย์และการก่อสร้างได้รับแรงกระตุ้นจากนโยบายภาครัฐฯ เป็นสำคัญ การลงทุนส่วนใหญ่ยังเป็นการเพิ่มประสิทธิภาพในการดำเนินธุรกิจ ส่วนการจ้างงานยังประสบปัญหาขาดแคลนแรงงานชั้นกลางถึงสูง ภาคการผลิต ภาวะธุรกิจผลิตเพื่อการส่งออกหดตัวเล็กน้อยจากระยะเดียวกันปีก่อนในกลุ่มชิ้นส่วนอิเล็กทรอนิกส์ เช่น แผงวงจร และเซ็นเซอร์ ต่าง ๆ ที่ได้รับผลกระทบจากการชะลอตัวของเศรษฐกิจโลกและกลุ่มที่อยู่ในห่วงโซ่อุปทานของจีน เช่น ผลิตภัณฑ์ยางแปรรูป ที่ได้รับผลกระทบมาตรการกีดกันทางการค้าระหว่างสหรัฐฯ-จีน อย่างไรก็ตาม มีสินค้าบางส่วนที่ได้ประโยชน์จากการย้ายฐานการผลิตมายังประเทศไทย เช่น ฮาร์ดดิสไดรฟ์ และ ยางล้อ สำหรับธุรกิจผลิตรถยนต์และเครื่องใช้ไฟฟ้ายังขยายตัวได้จากคำสั่งซื้อ ทั้งในและต่างประเทศ ทั้งนี้ ผู้ประกอบการบางรายในธุรกิจผลิตรถยนต์คาดว่าในระยะต่อไป ไทยอาจส่งออกรถยนต์และชิ้นส่วนได้น้อยลงเนื่องจากเวียดนามมี non-tariff barrier ซึ่งทำให้ผู้ประกอบการรถยนต์หลายค่ายหันไปลงทุนสร้างโรงงานผลิตรถยนต์ในเวียดนามมากขึ้น ขณะเดียวกันอินโดนีเซียที่เคยเป็นลูกค้าหลักของไทยก็มีแนวโน้มผลิตรถยนต์เพื่อใช้ในประเทศมากขึ้นเช่นกัน ภาวะการลงทุนขยายตัวชะลอลงจากระยะเดียวกันปีก่อนโดยส่วนใหญ่เป็นการลงทุนเพื่อเพิ่มประสิทธิภาพและลดต้นทุนของธุรกิจโดยเฉพาะการลงทุนในเครื่องจักรซึ่งเม็ดเงินลงทุนไม่สูงนัก ขณะที่ผู้ประกอบการบางส่วนยังชะลอการลงทุนเพื่อรอดูแนวโน้มเศรษฐกิจและความชัดเจนทางการเมือง อย่างไรก็ตามก็เริ่มเห็นการลงทุนในพื้นที่ภาคตะวันออกของนักลงทุนไทย และนักลงทุนต่างชาติโดยนักลงทุนต่างชาติโดยเฉพาะชาวจีนเน้นลงทุนในภาคการผลิต แต่ส่วนใหญ่เป็นผู้ประกอบการรายเล็ก ขณะที่นักลงทุนไทยเน้นลงทุนในภาคการค้าและบริการรวมถึงภาคอสังหาฯ เพื่อรองรับ EEC การจ้างงานของธุรกิจส่วนใหญ่ทรงตัวจากระยะเดียวกันปีก่อนและมีแนวโน้มลดลงเล็กน้อยหลายบริษัทมีนโยบายไม่รับคนเพิ่มเมื่อมีคนลาออกและมีการลงทุนในเครื่องจักร ระบบ IT และระบบ automation มากขึ้น เพื่อเพิ่มประสิทธิภาพและลดต้นทุนในการทำงาน อย่างไรก็ตาม ในช่วงที่บริษัทต้องการแรงงานเพิ่มจะใช้วิธีการทำงานล่วงเวลาหรือจ้างพนักงานชั่วคราวแทน

การจ้างพนักงานใหม่ ทั้งนี้ ผู้ประกอบการส่วนใหญ่ประสบปัญหาขาดแคลนแรงงานชั้นกลางถึงสูงและมีบางรายมีการนำเข้าแรงงานจากต่างประเทศเพื่อแก้ปัญหาดังกล่าว เช่น ในอุตสาหกรรมก่อสร้างขนาดใหญ่ ต้นทุนด้านวัตถุดิบและแรงงานทรงตัวจากระยะเดียวกันปีก่อน แต่อาจผันผวนบ้างตามราคาน้ำมันดิบในตลาดโลก อย่างไรก็ตาม ผู้ประกอบการบางส่วนมีความกังวลเกี่ยวกับการปรับขึ้นค่าจ้างแรงงานในระยะต่อไปและมีการนำเทคโนโลยีมาใช้ในกระบวนการทำงานเพื่อทดแทนแรงงานมากขึ้น ทั้งนี้ ผู้ประกอบการส่วนใหญ่ระบุว่า การปรับราคาสินค้าและบริการทำได้ยากขึ้นเนื่องจากลูกค้าสามารถเปรียบเทียบราคากับคู่แข่งได้ง่ายขึ้นและตลาดมีผู้เล่นมากขึ้น โดยเฉพาะภาคการค้าและบริการที่มีความนิยมในช่องทางออนไลน์มากขึ้น ผู้ประกอบการจึงต้องปรับตัวโดยบริหารจัดการต้นทุนให้มีประสิทธิภาพเพื่อลดต้นทุนในการดำเนินธุรกิจ

การลงทุน

การลงทุนในภาคกลางช่วงไตรมาสที่ 1 ของปี 2562 มีจำนวนโรงงานขออนุญาตประกอบกิจการใหม่ จำนวน 186 แห่ง ลดลงร้อยละ 17.33 เงินลงทุน 17,759.18 ล้านบาท เพิ่มขึ้นร้อยละ 109.61 และมีการจ้างงาน 8,887 คน เพิ่มขึ้นร้อยละ 29.36 จากช่วงเดียวกันของปีก่อน โดยจังหวัดสมุทรปราการ มีจำนวนโรงงานขอเปิดกิจการใหม่มากที่สุด อุตสาหกรรมที่มีโรงงานขออนุญาตเปิดกิจการใหม่มากที่สุด คือ อุตสาหกรรมผลิตภัณฑ์โลหะ โลหะขั้นมูลฐาน เครื่องจักร เครื่องใช้ไฟฟ้า และยานพาหนะ จำนวน 64 แห่ง คิดเป็นร้อยละ 34.41 จากจำนวนโรงงานที่ขออนุญาตทั้งหมด เงินลงทุน 3,859.73 ล้านบาท และมีการจ้างงาน 3,809 คน เมื่อเปรียบเทียบกับช่วงเดียวกันของปีก่อน อุตสาหกรรมที่มีทั้งจำนวนโรงงาน เงินลงทุน และการจ้างงานลดลง ได้แก่ อุตสาหกรรมสิ่งทอ เครื่องแต่งกาย ผลิตหนังสัตว์ และผลิตภัณฑ์จากหนังสัตว์ และอุตสาหกรรมเคมีภัณฑ์ปิโตรเลียม กระดาษ การพิมพ์ ผลิตภัณฑ์ยางและพลาสติก พิจารณารายจังหวัด พบว่า จังหวัดสมุทรปราการ มีจำนวนโรงงานขออนุญาตเปิดกิจการใหม่มากที่สุด รองลงมา ได้แก่ กรุงเทพมหานคร ปทุมธานี และนนทบุรี ส่วนจังหวัดที่มีการจ้างงานมากที่สุด คือ จังหวัดสมุทรปราการ รองลงมา ได้แก่ ปทุมธานี กรุงเทพมหานคร นนทบุรี และพระนครศรีอยุธยา ตามลำดับ เมื่อเปรียบเทียบกับช่วงเดียวกันของปีก่อน จังหวัดที่มีจำนวนโรงงานลดลงมากที่สุด คือ จังหวัดนนทบุรี ส่วนจังหวัดที่มีการจ้างงานเพิ่มขึ้นมากที่สุด คือ จังหวัดสมุทรปราการ

ภาวะการมีงานทำและการว่างงาน

กำลังแรงงานรวมเพิ่มขึ้น ร้อยละ 1.08 จากช่วงเดียวกันของปีก่อน ผู้มีงานทำเพิ่มขึ้นร้อยละ 1.45 โดยอุตสาหกรรมที่มีผู้มีงานทำมาก คือ อุตสาหกรรมการผลิต รองลงมา การขายส่ง การขายปลีกฯ และที่พักแรมและบริการด้านอาหาร ตามลำดับ ในขณะที่ผู้ว่างงานลดลง ร้อยละ 26.09 อัตราการว่างงานอยู่ที่ร้อยละ 0.95 ลดลงจากช่วงเดียวกันของปีก่อน ซึ่งอยู่ที่ร้อยละ 1.30

ผู้มีงานทำ

ผู้มีงานทำ มีจำนวน 10,270,373 คน คิดเป็นร้อยละ 68.87 ของประชากรอายุ 15 ปีขึ้นไป เมื่อเปรียบเทียบกับช่วงเดียวกันของปีก่อนผู้มีงานทำเพิ่มขึ้น ร้อยละ 1.45 โดยจังหวัดปทุมธานี ผู้มีงานทำเพิ่มขึ้นมากที่สุด ผู้มีงานทำในอุตสาหกรรมการผลิตมากที่สุด คิดเป็นร้อยละ 24.86 รองลงมา การขายส่ง การขายปลีก การซ่อมแซม ยานยนต์และจักรยานยนต์ ร้อยละ 20.68 ที่พักแรมและบริการด้านอาหาร ร้อยละ 8.47 และการขนส่งและสถานที่เก็บสินค้า ร้อยละ 7.69 เมื่อเปรียบเทียบกับช่วงเดียวกันของปีก่อน กิจกรรมด้านอสังหาริมทรัพย์ มีจำนวนผู้มีงานทำเพิ่มขึ้นมากที่สุด พิຈารณาประเภทอาชีพ พบว่า พนักงานบริการและพนักงานขายในร้านค้า และตลาด มีจำนวนผู้มีงานทำมากที่สุด คิดเป็นร้อยละ 23.04 รองลงมา ผู้ปฏิบัติงานในโรงงานและเครื่องจักรและปฏิบัติงานด้านการประกอบ ร้อยละ 16.09 โดยผู้ปฏิบัติงานในโรงงานและเครื่องจักรและปฏิบัติงานด้านการประกอบ ผู้มีงานทำมีจำนวนเพิ่มขึ้นมากที่สุด ผู้มีงานทำส่วนใหญ่จบการศึกษาระดับอุดมศึกษา คิดเป็นร้อยละ 35.07 โดยจบการศึกษาระดับอุดมศึกษาสายวิชาการมากที่สุด คิดเป็นร้อยละ 77.15 จากผู้ที่จบการศึกษาระดับอุดมศึกษาทั้งหมด สำหรับสถานภาพการทำงาน เป็นลูกจ้างภาคเอกชนมากที่สุด คิดเป็นร้อยละ 59.85 เมื่อเปรียบเทียบกับช่วงเดียวกันของปีก่อน ลูกจ้างเอกชนและลูกจ้างรัฐบาล ผู้มีงานทำเพิ่มขึ้น ส่วนชั่วโมงการทำงานเป็นผู้ที่ทำงานระหว่าง 40-49 ชั่วโมงต่อสัปดาห์มากที่สุด คิดเป็นร้อยละ 56.08

การว่างงาน

ในช่วงไตรมาสที่ 1 ปี 2562 ผู้ว่างงาน มีจำนวน 98,346 คน ลดลงจากช่วงเดียวกันของปีก่อน ร้อยละ 26.09 โดยมีอัตราการว่างงานอยู่ที่ร้อยละ 0.95 ลดลงจากช่วงเดียวกันของปีก่อนซึ่งอยู่ที่ร้อยละ 1.30 เมื่อพิจารณาอัตราการว่างงานรายจังหวัด พบว่า จังหวัดสมุทรปราการ มีอัตราการว่างงานสูงสุด อยู่ที่ร้อยละ 1.65 รองลงมา จังหวัดชัยนาท ร้อยละ 1.23 จังหวัดพระนครศรีอยุธยา ร้อยละ 1.18 และจังหวัดปทุมธานี ร้อยละ 1.14 ตามลำดับ ส่วนจังหวัดที่มีอัตราการว่างงานต่ำสุด คือ จังหวัดลพบุรี

ความต้องการแรงงาน ผู้สมัครงาน และการบรรจุงาน

ความต้องการแรงงาน

ในไตรมาสที่ 1 ปี 2562 มีความต้องการแรงงาน จำนวน 39,494 อัตรา สาขาอุตสาหกรรมที่มีความต้องการแรงงานมาก คือ การขายปลีก ๆ การขายส่ง ๆ การบริการด้านอาหารและเครื่องดื่ม การผลิตผลิตภัณฑ์อาหาร และการผลิตผลิตภัณฑ์คอมพิวเตอร์ อิเล็กทรอนิกส์ ส่วนระดับการศึกษาภาคอุตสาหกรรมต้องการแรงงานที่จบการศึกษาระดับมัธยมศึกษามากที่สุด ร้อยละ 32.94 รองลงมา จบการศึกษาระดับ ปวช. ร้อยละ 15.45 และระดับประถมศึกษาและต่ำกว่า ร้อยละ 15.01 โดยความต้องการแรงงานส่วนใหญ่ต้องการแรงงานที่มีอายุระหว่าง 18-24 ปี คิดเป็นร้อยละ 35.73 รองลงมา อายุระหว่าง 25-29 ปี ร้อยละ 26.21 และอายุระหว่าง 30-39 ปี ร้อยละ 19.55 สำหรับประเภทอาชีพ พบว่า อาชีพงานพื้นฐานมีความต้องการแรงงานมากที่สุด คิดเป็นร้อยละ 34.20 รองลงมา เสมียนเจ้าหน้าที่ ร้อยละ 16.39 และพนักงานบริการ พนักงานขายในร้านค้าและตลาด ร้อยละ 15.93

ผู้สมัครงาน

ผู้สมัครงาน มีจำนวน 35,900 คน เป็นชาย จำนวน 14,779 คน หญิง จำนวน 21,121 คน โดยจังหวัดที่มีผู้สมัครงานมาก คือ กรุงเทพมหานคร คิดเป็นร้อยละ 69.55 รองลงมา จังหวัดพระนครศรีอยุธยา ร้อยละ 5.61 และจังหวัดสมุทรปราการ ร้อยละ 5.39 ผู้สมัครงานจบการศึกษาระดับมัธยมศึกษามากที่สุด คิดเป็นร้อยละ 43.81 รองลงมา จบการศึกษาระดับปริญญาตรี ร้อยละ 25.21 และระดับ ปวช. ร้อยละ 10.58 ในขณะที่ประเภทอาชีพ พบว่า อาชีพงานพื้นฐาน มีผู้สมัครงานมากที่สุด คิดเป็นร้อยละ 30.19 รองลงมา เสมียนเจ้าหน้าที่ ร้อยละ 19.18 และพนักงานบริการ พนักงานขายในร้านค้าและตลาด ร้อยละ 16.39 ผู้สมัครงานส่วนใหญ่มีอายุระหว่าง 30-39 ปี ร้อยละ 34.14 รองลงมา อายุระหว่าง 18-24 ปี ร้อยละ 20.93 และอายุระหว่าง 40-49 ปี ร้อยละ 19.34

การบรรจุงาน

ผู้สมัครงานได้รับการบรรจุงาน จำนวน 30,242 คน สาขาอุตสาหกรรมที่มีการบรรจุงานมาก 5 อันดับ ได้แก่ การขายปลีก ยกเว้นยานยนต์และจักรยานยนต์ การขายส่งยกเว้นยานยนต์และจักรยานยนต์ การบริการด้านอาหารและเครื่องดื่ม การผลิตผลิตภัณฑ์อาหาร และการผลิตผลิตภัณฑ์คอมพิวเตอร์อิเล็กทรอนิกส์ เมื่อเปรียบเทียบกับช่วงเดียวกันของปีก่อน การบรรจุงานเพิ่มขึ้น คิดเป็นร้อยละ 20.62 สำหรับประเภทอาชีพ พบว่า อาชีพงานพื้นฐานมีการบรรจุงานมากที่สุด คิดเป็นร้อยละ 38.51 รองลงมา เสมียน

สารสนเทศนการณผลตารองจาทกกลาง ไตรมาสที่ 1 ปี 2562 (มกราคม-มีนาคม)

เจ้าหน้าที่ ร้อยละ 17.71 และพนักงานบริการ พนักงานขายในร้านค้าและตลาด ร้อยละ 15.91 ส่วนระดับการศึกษา พบว่า ระดับมัธยมศึกษา มีการบรรจจงานมากที่สุด คิดเป็นร้อยละ 44.00 รองลงมา ระดับปริญญาตรี ร้อยละ 25.36 และระดับ ปวช. ร้อยละ 10.64 เป็นการบรรจจงานผู้ที่มีอายุระหว่าง 25-29 ปี มากที่สุด คิดเป็นร้อยละ 37.97 รองลงมา อายุระหว่าง 30-39 ปี ร้อยละ 20.04 และอายุระหว่าง 15-17 ปี ร้อยละ 18.77 ตามลำดับ

การไปทำงานต่างประเทศ

ในช่วงไตรมาส ที่ 1 ของปี 2562 แรงงานไทยที่ได้รับอนุญาตให้เดินทางไปทำงานต่างประเทศ มีจำนวน 2,179 คน เป็นชาย 1,364 คน หญิง 815 คน โดยมีภูมิลำเนาอยู่ในกรุงเทพมหานครมากที่สุด คิดเป็นร้อยละ 38.83 รองลงมา จังหวัดสมุทรปราการ ร้อยละ 13.63 และจังหวัดปทุมธานี ร้อยละ 11.75 เมื่อเปรียบเทียบกับช่วงเดียวกันของปีก่อน แรงงานไทยที่เดินทางไปทำงานต่างประเทศลดลง ร้อยละ 3.71 เมื่อพิจารณาประเภทการเดินทาง พบว่า จะเดินทางไปทำงานในลักษณะนายจ้างพาลูกจ้างไปทำงานมากที่สุด รองลงมา นายจ้างส่งลูกจ้างไปฝึกงาน แจ้งการเดินทางด้วยตนเอง บริษัทจัดหางานจัดส่ง และกรมการจัดหางานจัดส่ง เมื่อเปรียบเทียบกับช่วงเดียวกันของปีก่อน มีผู้เดินทางเพิ่มขึ้นทุกประเภทการเดินทาง เมื่อพิจารณาระดับการศึกษา พบว่า แรงงานไทยที่ได้รับอนุญาตให้เดินทางไปทำงานต่างประเทศเป็นผู้ที่จบการศึกษาระดับปริญญาตรีขึ้นไปมากที่สุด คิดเป็นร้อยละ 40.98 รองลงมา จบการศึกษาระดับมัธยมศึกษา ร้อยละ 29.55 ระดับ ปวช./ปวส./ปวท./อนุปริญญา ร้อยละ 16.02 และระดับประถมศึกษา ร้อยละ 13.45 โดยประเทศที่มีแรงงานไทยเดินทางไปทำงาน 10 อันดับแรก ได้แก่ ประเทศญี่ปุ่น สหรัฐอเมริกา ไต้หวัน บังคลาเทศ ลาว อินเดีย อินโดนีเซีย มาเลเซีย สหรัฐอาหรับเอมิเรตส์ และ

สาธารณรัฐเกาหลี ตามลำดับ ส่วนประเภทอาชีพที่แรงงานไทยเดินทางไปทำงานมาก ได้แก่ ตำแหน่งนวดแผนโบราณ วิศวกรช่างเชื่อม ผู้ควบคุมงานผลิต คนงานทั่วไป ช่างเทคนิค พนักงานทั่วไป หัวหน้างานทั่วไป นักแสดง และผู้จัดการ ตามลำดับ

การกำงานของคนต่างด้าว

คนต่างด้าวที่ได้รับอนุญาตให้ทำงานใหม่ใน 10 จังหวัดภาคกลาง ไตรมาสที่ 1 ของปี 2562 มีจำนวนทั้งสิ้น 15,244 คน จำแนกเป็นประเภทชั่วคราว คิดเป็นร้อยละ 74.72 ส่งเสริมการลงทุน ร้อยละ 20.71 และตามมาตรา 13 (เฉพาะชนกลุ่มน้อย) ร้อยละ 4.57 โดยสัญชาติญี่ปุ่นได้รับอนุญาตให้ทำงานใหม่มากที่สุด คิดเป็นร้อยละ 23.95 รองลงมา ได้แก่ สัญชาติจีน ร้อยละ 15.89 สัญชาติอินเดีย ร้อยละ 7.48 และสัญชาติฟิลิปปินส์ ร้อยละ 7.33 สำหรับตำแหน่งงานที่ได้รับอนุญาตให้ทำงานใหม่มาก คือ ผู้จัดการ คิดเป็นร้อยละ 34.66 ส่วนสาขาอาชีพที่คนต่างด้าวได้รับอนุญาตให้ทำงานใหม่มาก 5 อันดับ ได้แก่ ผู้จัดการฝ่ายอื่น ๆ ที่มีได้จัดประเภทไว้ ผู้บริหารระดับสูงของหน่วยงานเอกชน ผู้จัดการฝ่ายบริหารทั่วไป ผู้ฝึกงาน และช่างประกอบเครื่องจักรกล เมื่อพิจารณา ระดับการศึกษาของคนต่างด้าวที่ได้รับอนุญาตให้ทำงานใหม่ พบว่า เป็นผู้ที่จบการศึกษาระดับปริญญาตรีมากที่สุด คิดเป็นร้อยละ 45.99 ส่วนจังหวัดที่มีการอนุญาตให้คนต่างด้าวทำงานใหม่มาก คือ กรุงเทพมหานคร คิดเป็นร้อยละ 74.32 เมื่อเปรียบเทียบกับช่วงเดียวกันของปีก่อน คนต่างด้าวที่ได้รับอนุญาตให้ทำงานใหม่เพิ่มขึ้น ร้อยละ 1.11 โดยเพิ่มขึ้นในประเภทชั่วคราว แต่ลดลงในประเภทมาตรา 13 (เฉพาะชนกลุ่มน้อย) และประเภทส่งเสริมการลงทุน พิจารณาประเภทอาชีพ พบว่า ส่วนใหญ่มีจำนวนคนต่างด้าวขออนุญาตใหม่เพิ่มขึ้น ยกเว้น อาชีพงานพื้นฐาน พนักงานบริการ พนักงานขาย และเสมียนเจ้าหน้าที่ เมื่อพิจารณาสัญชาติ พบว่า สัญชาติที่มีการขออนุญาตใหม่เพิ่มขึ้น ได้แก่ กัมพูชา จีน ญี่ปุ่น อินเดีย และฟิลิปปินส์



ภาวะเศรษฐกิจและการลงทุน

ไตรมาสที่ 1 ปี 2562 (มกราคม-มีนาคม)

ภาวะเศรษฐกิจ

เศรษฐกิจไทยในไตรมาสแรกของปี 2562 จากรายงานของสำนักงานสภาพัฒนาการเศรษฐกิจและสังคมแห่งชาติ เศรษฐกิจไทยขยายตัวร้อยละ 2.8 เทียบกับการขยายตัวร้อยละ 3.6 ในไตรมาสก่อนหน้า และเมื่อปรับผลของฤดูกาลออกแล้ว เศรษฐกิจไทยในไตรมาสแรกของปี 2562 ขยายตัวจากไตรมาสที่สี่ของปี 2561 ร้อยละ 1.0 ด้านการใช้จ่ายมีปัจจัยสนับสนุนจากการขยายตัวดีต่อเนื่องของการบริโภคภาคเอกชน การลงทุนภาคเอกชน และการขยายตัวเร่งขึ้นของการใช้จ่ายของรัฐบาล ในขณะที่การส่งออกสินค้าปรับตัวลดลงตามการชะลอตัวของเศรษฐกิจโลกและแรงกดดันจากมาตรการกีดกันทางการค้า การบริโภคภาคเอกชนขยายตัวในเกณฑ์สูงร้อยละ 4.6 ต่อเนื่องจากการขยายตัวร้อยละ 5.4 ในไตรมาสก่อนหน้า โดยได้รับปัจจัยสนับสนุนจากรายได้และการจ้างงานที่ขยายตัวต่อเนื่อง อัตราเงินเฟ้อที่อยู่ในระดับต่ำ การดำเนินมาตรการดูแลผู้มีรายได้น้อยของภาครัฐ และการปรับตัวเพิ่มขึ้นของความเชื่อมั่นของผู้บริโภค โดยในไตรมาสนี้การใช้จ่ายซื้อสินค้าคงทนขยายตัวต่อเนื่อง สอดคล้องกับยอดขายรถยนต์นั่งส่วนบุคคลที่ขยายตัวร้อยละ 12.3 ขณะที่การใช้จ่ายในหมวดสินค้าอื่น ๆ ขยายตัวในเกณฑ์ดี โดยดัชนีปริมาณการใช้ไฟฟ้าภาคครัวเรือน ดัชนีปริมาณการนำเข้าสินค้าหมวดสิ่งทอเครื่องนุ่งห่ม ดัชนีปริมาณการค้าปลีกสินค้ากึ่งคงทน และดัชนีภาษีมูลค่าเพิ่มหมวดโรงแรมและภัตตาคารขยายตัว ร้อยละ 11.9 ร้อยละ 7.6 ร้อยละ 1.8 และร้อยละ 3.2 ตามลำดับ ความเชื่อมั่นของผู้บริโภคเกี่ยวกับภาวะเศรษฐกิจโดยรวมอยู่ที่ระดับ 68.1 การใช้จ่ายเพื่อการอุปโภคของรัฐบาลขยายตัวร้อยละ 3.3 เร่งขึ้นจากการขยายตัวร้อยละ 1.4 ในไตรมาสก่อนหน้า อัตราการเบิกจ่ายงบประมาณรายจ่ายรวมในไตรมาสนี้อยู่ที่ร้อยละ 22.3 (สูงกว่าเป้าหมายที่กำหนดไว้ร้อยละ 22.0 และสูงกว่าอัตราเบิกจ่ายร้อยละ 18.8 ในไตรมาสเดียวกันของปีก่อน) การลงทุนรวมเพิ่มขึ้นร้อยละ 3.2 เทียบกับการขยายตัวร้อยละ 4.2 ในไตรมาสก่อนหน้า โดยการลงทุนภาคเอกชนขยายตัวในเกณฑ์ดีร้อยละ 4.4 ต่อเนื่องจากการขยายตัวร้อยละ 5.5 ในไตรมาสก่อนหน้า เป็นผลจากการลงทุนในเครื่องมือเครื่องจักรที่ขยายตัวร้อยละ 5.1 และการลงทุนในสิ่งก่อสร้างที่ขยายตัวร้อยละ 1.8 ส่วนการลงทุนภาครัฐลดลงเล็กน้อยร้อยละ 0.1 เท่ากับการลดลงร้อยละ 0.1 ในไตรมาสก่อนหน้า โดยการลงทุนของรัฐวิสาหกิจลดลงร้อยละ 1.4 ในขณะที่การลงทุน

ของรัฐบาลขยายตัวร้อยละ 0.6 อัตราการเบิกจ่ายงบประมาณรายจ่ายลงทุนในไตรมาสนี้อยู่ที่ร้อยละ 15.5 เทียบกับอัตราเบิกจ่ายร้อยละ 17.4 ในไตรมาสเดียวกันของปีก่อน ด้านการผลิต การผลิตภาคเกษตร และสาขาไฟฟ้า ก๊าซฯ ขยายตัวเร่งขึ้น ส่วนการผลิตสาขาอุตสาหกรรม สาขาการขนส่ง การขายปลีกฯ สาขาที่พักแรมและบริการด้านอาหาร และสาขาการก่อสร้างชะลอตัว โดยภาคเกษตรขยายตัวร้อยละ 0.9 เร่งขึ้นจากการขยายตัวร้อยละ 0.7 ในไตรมาสก่อนหน้า ตามการเพิ่มขึ้นของผลผลิตสินค้าสำคัญเนื่องจากสภาพอากาศที่เหมาะสมส่งผลให้เกษตรกรผู้ปลูกข้าว ข้าวโพด เลี้ยงสัตว์ และไม้ผลขยายพื้นที่เพาะปลูก ในขณะที่ราคาสินค้าเกษตรปรับตัวลดลงเล็กน้อย

ในขณะที่ธนาคารแห่งประเทศไทยรายงานภาวะธุรกิจภาคกลางในไตรมาสที่ 1 ปี 2562 ขยายตัวจากระยะเดียวกันปีก่อนในทุกภาคอุตสาหกรรม ยกเว้น การผลิตเพื่อการส่งออกที่หดตัว โดยการค้า การลงทุน การท่องเที่ยว อสังหาริมทรัพย์และการก่อสร้างได้รับแรงกระตุ้นจากนโยบายภาครัฐฯ เป็นสำคัญ การลงทุนส่วนใหญ่ยังเป็นการเพิ่มประสิทธิภาพในการดำเนินธุรกิจ ส่วนการจ้างงานยังประสบปัญหาขาดแคลนแรงงานชั้นกลางถึงสูงภาคการผลิต ภาวะธุรกิจผลิตเพื่อการส่งออกหดตัวเล็กน้อยจากระยะเดียวกันปีก่อนในกลุ่มชิ้นส่วนอิเล็กทรอนิกส์ เช่น แผงวงจรและเซ็นเซอร์ ต่าง ๆ ที่ได้รับผลกระทบจากการชะลอตัวของเศรษฐกิจโลกและกลุ่มที่อยู่ในห่วงโซ่อุปทานของจีน เช่น ผลิตภัณฑ์ยางแปรรูป ที่ได้รับผลกระทบมาตรการกีดกันทางการค้าระหว่างสหรัฐฯ-จีน อย่างไรก็ตาม มีสินค้าบางส่วนที่ได้ประโยชน์จากการย้ายฐานการผลิตมายังประเทศไทย เช่น ฮาร์ดดิสไดรฟ์ และยางล้อ สำหรับธุรกิจผลิตรถยนต์และเครื่องใช้ไฟฟ้ายังขยายตัวได้จากคำสั่งซื้อ ทั้งในและต่างประเทศ ทั้งนี้ ผู้ประกอบการบางรายในธุรกิจผลิตรถยนต์คาดว่าในระยะต่อไป ไทยอาจส่งออกรถยนต์และชิ้นส่วนได้น้อยลงเนื่องจากเวียดนามมี non-tariff barrier ซึ่งทำให้ผู้ประกอบการรถยนต์หลายค่ายหันไปลงทุนสร้างโรงงานผลิตรถยนต์ในเวียดนามมากขึ้น ขณะเดียวกันอินโดนีเซียที่เคยเป็นลูกค้าหลักของไทยก็มีแนวโน้มผลิตรถยนต์เพื่อใช้ในประเทศมากขึ้นเช่นกัน ภาวะการลงทุนขยายตัวชะลอลงจากระยะเดียวกันปีก่อน โดยส่วนใหญ่เป็นการลงทุนเพื่อเพิ่มประสิทธิภาพและลดต้นทุนของธุรกิจโดยเฉพาะการลงทุนในเครื่องจักรซึ่งเม็ดเงินลงทุนไม่สูงนัก

สารสนเทศด้านการผลิตและแรงงานภาคกลาง ไตรมาสที่ 1 ปี 2562 (มกราคม-มีนาคม)

ขณะที่ผู้ประกอบการบางส่วนยังชะลอการลงทุนเพื่อรอดูแนวโน้มเศรษฐกิจและความชัดเจนทางการเมือง อย่างไรก็ตาม เริ่มเห็นการลงทุนในพื้นที่ภาคตะวันออกของนักลงทุนไทย และนักลงทุนต่างชาติ โดยนักลงทุนต่างชาติโดยเฉพาะชาวจีนเน้นลงทุนในภาคการผลิต แต่ส่วนใหญ่เป็นผู้ประกอบการรายเล็ก ขณะที่นักลงทุนไทยเน้นลงทุนในภาคการค้าและบริการรวมถึงภาคอสังหาริมทรัพย์ เพื่อรองรับ EEC การจ้างงานของธุรกิจส่วนใหญ่ทรงตัวจากระยะเดียวกันปีก่อน และมีแนวโน้มลดลงเล็กน้อยหลายบริษัทมีนโยบายไม่รับคนเพิ่ม เมื่อมีคนลาออกและมีการลงทุนในเครื่องจักร ระบบ IT และระบบ automation มากขึ้น เพื่อเพิ่มประสิทธิภาพและลดต้นทุนในการทำงาน อย่างไรก็ตาม ในช่วงที่บริษัทต้องการแรงงานเพิ่มจะใช้วิธีการทำงานล่วงเวลาหรือจ้างพนักงานชั่วคราวแทนการจ้างพนักงานใหม่ ทั้งนี้ ผู้ประกอบการส่วนใหญ่ประสบปัญหาขาดแคลนแรงงานขึ้นกลางถึงสูงและมีบางรายมีการนำเข้าแรงงานจากต่างประเทศเพื่อแก้ปัญหาดังกล่าว เช่น ในอุตสาหกรรมก่อสร้างขนาดใหญ่ ต้นทุนด้านวัตถุดิบและแรงงานทรงตัวจากระยะเดียวกันปีก่อน แต่อาจผันผวนบ้างตามราคาน้ำมันดิบในตลาดโลก อย่างไรก็ตาม ผู้ประกอบการบางส่วนมีความกังวลเกี่ยวกับการปรับขึ้นค่าจ้างแรงงานในระยะต่อไปและมีการนำเทคโนโลยีมาใช้ในกระบวนการทำงานเพื่อทดแทนแรงงานมากขึ้น ทั้งนี้ ผู้ประกอบการส่วนใหญ่ระบุว่า การปรับราคาสินค้าและบริการทำได้ยากขึ้นเนื่องจากลูกค้าสามารถเปรียบเทียบราคากับคู่แข่งได้ง่ายขึ้นและตลาดมีผู้เล่นมากขึ้น โดยเฉพาะภาคการค้าและบริการที่มีความนิยมในช่องทางออนไลน์มากขึ้น ผู้ประกอบการจึงต้องปรับตัวโดยบริหารจัดการต้นทุนให้มีประสิทธิภาพเพื่อลดต้นทุนในการดำเนินธุรกิจ

การลงทุน

ข้อมูลจากกรมโรงงานอุตสาหกรรม การลงทุนในภาคกลาง ช่วงไตรมาสที่ 1 ของปี 2562 มีจำนวนโรงงานขออนุญาตประกอบกิจการใหม่ จำนวน 186 แห่ง ลดลงร้อยละ 17.33 เงินลงทุน 17,759.18 ล้านบาท เพิ่มขึ้นร้อยละ 109.61 และมีการจ้างงาน 8,887 คน เพิ่มขึ้นร้อยละ 29.36 จากช่วงเดียวกันของปีก่อน โดยจังหวัดสมุทรปราการ มีจำนวนโรงงานขอเปิดกิจการใหม่มากที่สุด

เมื่อพิจารณาตามประเภทอุตสาหกรรม พบว่า อุตสาหกรรมผลิตภัณฑ์โลหะ โลหะขั้นมูลฐาน เครื่องจักร เครื่องใช้ไฟฟ้า และยานพาหนะ มีโรงงานขออนุญาตเปิดกิจการใหม่มากที่สุด จำนวน 64 แห่ง คิดเป็นร้อยละ 34.41 จากจำนวนโรงงานที่ขออนุญาตทั้งหมด เงินลงทุน 3,859.73 ล้านบาท และมีการจ้างงาน 3,809 คน รองลงมา อุตสาหกรรมผลิตภัณฑ์เคมีภัณฑ์ ปิโตรเลียม กระดาษ การพิมพ์ ผลิตภัณฑ์ยางและพลาสติก มีโรงงาน จำนวน 41 แห่ง ร้อยละ 22.04 จากจำนวนโรงงานที่ขออนุญาตทั้งหมด เงินลงทุน 2,823.30 ล้านบาท การจ้างงาน 1,276 คน และอุตสาหกรรมอาหาร เครื่องดื่ม และผลิตภัณฑ์จากพืช มีโรงงาน จำนวน 29 แห่ง ร้อยละ 15.59 เงินลงทุน 3,612.93 ล้านบาท การจ้างงาน 2,328 คน เมื่อเปรียบเทียบกับช่วงเดียวกันของปีก่อน จำนวนโรงงานขออนุญาตประกอบกิจการใหม่ลดลง ร้อยละ 17.33 โดยประเภทอุตสาหกรรมที่มีทั้งจำนวนโรงงาน เงินลงทุน และการจ้างงานลดลง ได้แก่ อุตสาหกรรมสิ่งทอ เครื่องแต่งกาย ผลิตหนังสัตว์ และผลิตภัณฑ์จากหนังสัตว์ และอุตสาหกรรมเคมีภัณฑ์ ปิโตรเลียม กระดาษ การพิมพ์ ผลิตภัณฑ์ยางและพลาสติก

ตารางที่ 1 แสดงการลงทุนใหม่ในอุตสาหกรรม จำแนกตามจำนวนโรงงาน จำนวนเงินลงทุน และการจ้างงาน ใน 10 จังหวัดภาคกลาง เปรียบเทียบไตรมาสที่ 1 (ม.ค.-มี.ค.) ปี 2562 และ ปี 2561

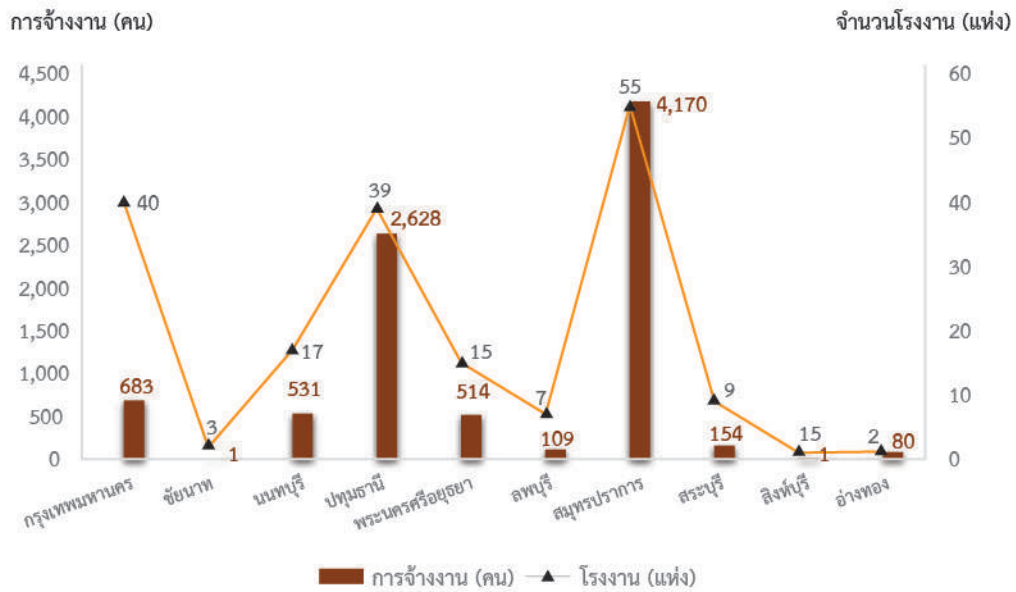
อุตสาหกรรม	ไตรมาสที่ 1 ปี 2561 (ม.ค.-มี.ค.)			ไตรมาสที่ 1 ปี 2562 (ม.ค.-มี.ค.)		
	โรงงาน (แห่ง)	เงินลงทุน (ล้านบาท)	การจ้างงาน (คน)	โรงงาน (แห่ง)	เงินลงทุน (ล้านบาท)	การจ้างงาน (คน)
อาหาร เครื่องดื่ม และผลิตภัณฑ์จากพืช	30	1,457.35	1,117	29	3,612.93	2,328
สิ่งทอ เครื่องแต่งกาย ผลิตหนังสัตว์ และผลิตภัณฑ์จากหนังสัตว์	12	1,035.15	802	4	144.08	312
แปรรูปไม้ ผลิตภัณฑ์จากไม้ เครื่องเรือน เครื่องตกแต่งในอาคาร และผลิตภัณฑ์โลหะ	13	184.22	249	14	172.50	238
เคมีภัณฑ์ ปิโตรเลียม กระดาษ การพิมพ์ ผลิตภัณฑ์ยางและพลาสติก	66	2,919.00	2,207	41	2,823.30	1,276
ผลิตภัณฑ์โลหะ โลหะขั้นมูลฐาน เครื่องจักร เครื่องใช้ไฟฟ้า และยานพาหนะ	65	1,877.91	1,912	64	3,859.73	3,809
การผลิตอื่น ๆ	39	998.81	583	34	7,146.63	924
รวมทั้งสิ้น	225	8,472.45	6,870	186	17,759.18	8,887

ที่มา : กรมโรงงานอุตสาหกรรม

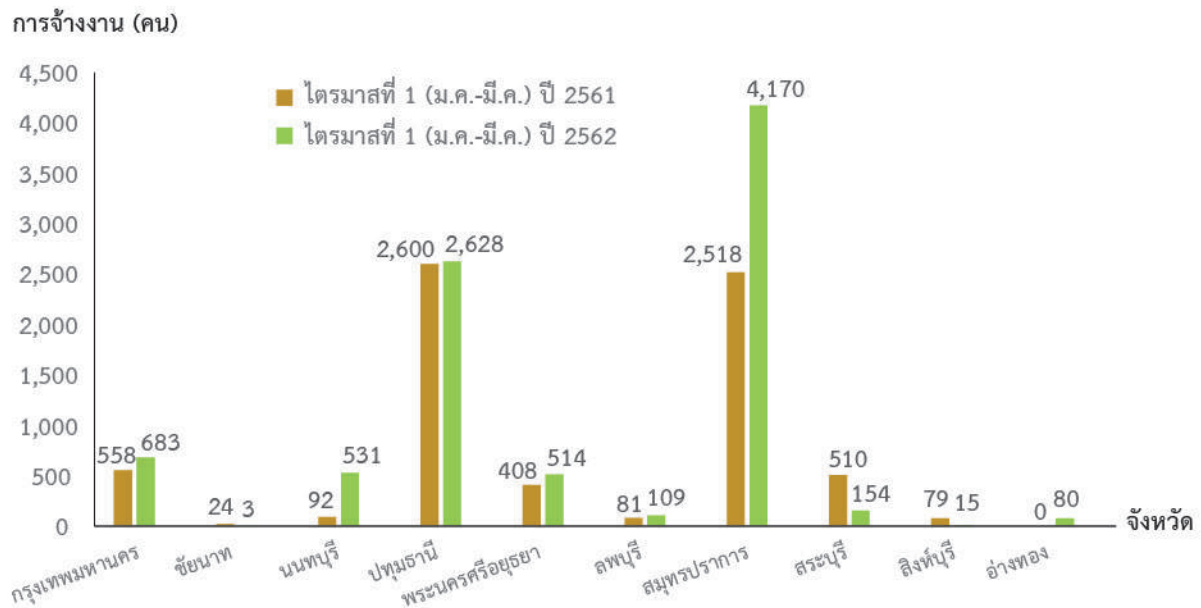
สารสนเทศนการณัผลการองานภาคกลาง ไตรมาสที่ 1 ปี 2562 (มกราคม-มีนาคม)

พิจารณาารายจังหวัด พบว่า จังหวัดสมุทรปราการ มีจำนวนโรงงานขออนุญาตเปิดกิจการใหม่มากที่สุด จำนวน 55 แห่ง คิดเป็นร้อยละ 29.57 รองลงมา ได้แก่ กรุงเทพมหานคร จำนวน 40 แห่ง ร้อยละ 21.51 จังหวัดปทุมธานี จำนวน 39 แห่ง ร้อยละ 20.97 และจังหวัดนนทบุรี จำนวน 17 แห่ง ร้อยละ 9.14 โดยจังหวัดที่มีการจ้างงานมากที่สุด คือ จังหวัดสมุทรปราการ รองลงมา ได้แก่ จังหวัดปทุมธานี กรุงเทพมหานคร นนทบุรี และพระนครศรีอยุธยา ตามลำดับ เมื่อเปรียบเทียบกับช่วงเดียวกันของปีก่อน จังหวัดที่มีจำนวนโรงงานลดลงมากที่สุด คือ จังหวัดนนทบุรี รองลงมา ได้แก่ สมุทรปราการ ปทุมธานี พระนครศรีอยุธยา และลพบุรี ตามลำดับ ส่วนจังหวัดที่มีการจ้างงานเพิ่มขึ้นมากที่สุด คือ จังหวัดสมุทรปราการ รองลงมา ได้แก่ นนทบุรี กรุงเทพมหานคร พระนครศรีอยุธยา อ่างทอง ปทุมธานี และลพบุรี ตามลำดับ

แผนภูมิที่ 1 แสดงจำนวนโรงงานและการจ้างงาน ไตรมาสที่ 1 (มกราคม-มีนาคม) ปี 2562 จำแนกรายจังหวัด



แผนภูมิที่ 2 แสดงการจ้างงาน จำแนกรายจังหวัด เปรียบเทียบไตรมาสที่ 1 (มกราคม-มีนาคม) ปี 2562 และ ปี 2561



สถานการณ์ตลาดแรงงานภาคกลาง

ไตรมาสที่ 1 ปี 2562 (มกราคม-มีนาคม)

กำลังแรงงานและภาวะการมีงานทำ

ข้อมูลจากสำนักงานสถิติแห่งชาติ กำลังแรงงานรวมเพิ่มขึ้น ร้อยละ 1.08 จากช่วงเดียวกันของปีก่อน ผู้มีงานทำเพิ่มขึ้น ร้อยละ 1.45 โดยอุตสาหกรรมที่มีผู้มีงานทำมาก คือ อุตสาหกรรมการผลิตรองลงมา การขายส่ง การขายปลีกฯ และที่พักแรมและบริการด้านอาหาร ตามลำดับ ในขณะที่ผู้ว่างงานลดลง ร้อยละ 26.09 อัตราการว่างงานอยู่ที่ร้อยละ 0.95 ลดลงจากช่วงเดียวกันของปีก่อน ซึ่งอยู่ที่ร้อยละ 1.30

ตารางที่ 2 จำนวนประชากร ใน 10 จังหวัดภาคกลาง จำแนกตามสถานภาพแรงงาน
เปรียบเทียบไตรมาสที่ 1 (มกราคม – มีนาคม) ปี 2562 และ ปี 2561

สถานภาพแรงงาน	ไตรมาสที่ 1 (มกราคม – มีนาคม)		การเปลี่ยนแปลง จากระยะเดียวกันของปีก่อน	
	ปี 2561	ปี 2562	จำนวน	(ร้อยละ)
1. ประชากรอายุ 15 ปีขึ้นไป	14,790,681	14,913,749	123,068	0.83
2. ผู้อยู่ในกำลังแรงงาน (กำลังแรงงานรวม)	10,270,209	10,380,866	110,657	1.08
2.1 ผู้มีงานทำ	10,123,346	10,270,373	147,027	1.45
2.2 ผู้ว่างงาน	133,054	98,346	-34,708	-26.09
2.3 ผู้ที่รอฤดูกาล	13,809	12,148	-1,661	-12.03
3. ผู้ไม่อยู่ในกำลังแรงงาน	4,520,472	4,532,883	12,411	0.27
4. อัตราการว่างงาน (ร้อยละ)	1.30	0.95	-	-

ที่มา : สำนักงานสถิติแห่งชาติ

หมายเหตุ : อัตราการว่างงาน = $\frac{\text{ผู้ว่างงาน} \times 100}{\text{ผู้อยู่ในกำลังแรงงาน}}$

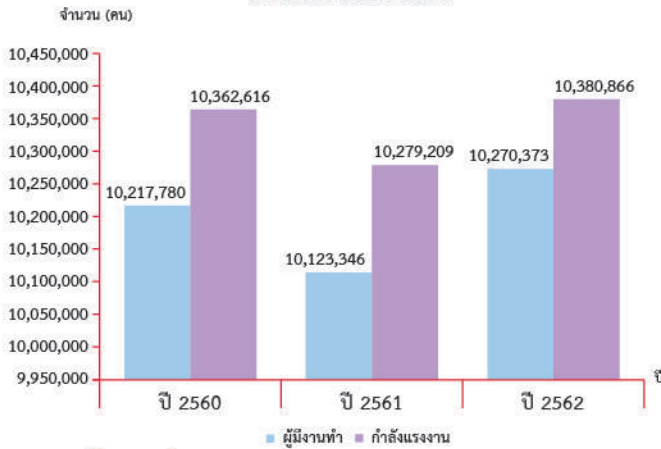
กำลังแรงงาน

ในไตรมาสที่ 1 ปี 2562 มีประชากรอายุ 15 ปีขึ้นไป จำนวน 14,913,749 คน กำลังแรงงานรวม 10,380,866 คน เมื่อเปรียบเทียบกับช่วงเดียวกันของปีก่อน ประชากรอายุ 15 ปีขึ้นไป เพิ่มขึ้นร้อยละ 0.83 กำลังแรงงานเพิ่มขึ้น ร้อยละ 1.08 สำหรับ ระดับการศึกษาของประชากรอายุ 15 ปีขึ้นไป พบว่า เป็นผู้ที่จบ การศึกษาระดับประถมศึกษาและต่ำกว่ามากที่สุด จำนวน 4,644,702 คน คิดเป็นร้อยละ 31.14 รองลงมา จบการศึกษาระดับอุดมศึกษา จำนวน 4,418,582 คน ร้อยละ 29.63 โดยเป็นผู้ที่จบระดับอุดมศึกษา สายวิชาการมากที่สุด ร้อยละ 75.97 จากผู้ที่จบการศึกษาระดับ อุดมศึกษาทั้งหมด ระดับมัธยมศึกษาตอนปลาย จำนวน 2,962,899 คน

ร้อยละ 19.87 ระดับมัธยมศึกษาตอนต้น จำนวน 2,792,117 คน ร้อยละ 18.72 เมื่อเปรียบเทียบกับช่วงเดียวกันของปีก่อน ประชากร อายุ 15 ปีขึ้นไป ที่จบการศึกษาระดับมัธยมศึกษาตอนต้น มีจำนวน เพิ่มขึ้นมากที่สุด เมื่อพิจารณารายจังหวัด พบว่า กรุงเทพมหานคร มีประชากรอายุ 15 ปีขึ้นไปมากที่สุด คิดเป็นร้อยละ 51.06 รองลงมา จังหวัดสมุทรปราการ ร้อยละ 12.67 และจังหวัดนนทบุรี ร้อยละ 9.50 ทุกจังหวัดประชากรอายุ 15 ปีขึ้นไปเพิ่มขึ้น ส่วนกำลังแรงงาน รวมเกือบทุกจังหวัดเพิ่มขึ้น ยกเว้น จังหวัดชัยนาท จังหวัดลพบุรี จังหวัดสระบุรี และจังหวัดอ่างทอง

สารสนเทศการผลัดแรงงานภาคกลาง ไตรมาสที่ 1 ปี 2562 (มกราคม-มีนาคม)

**แผนภูมิที่ 3 แสดงกำลังแรงงาน และผู้มีงานทำ
เปรียบเทียบระหว่างไตรมาสที่ 1 (มกราคม-มีนาคม)
ปี 2560 ถึงปี 2562**



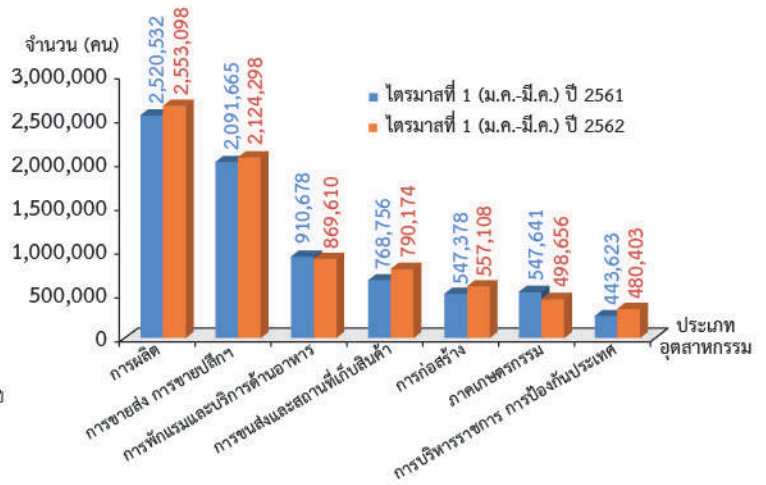
การมีงานทำ

ผู้มีงานทำ มีจำนวน 10,270,373 คน คิดเป็นร้อยละ 68.87 ของประชากรอายุ 15 ปีขึ้นไป เมื่อพิจารณาจังหวัด พบว่า กรุงเทพมหานคร มีผู้มีงานทำมากที่สุด จำนวน 5,268,587 คน คิดเป็นร้อยละ 51.30 จากจำนวนผู้มีงานทำทั้งหมด รองลงมา จังหวัดสมุทรปราการ จำนวน 1,350,748 คน ร้อยละ 13.15 จังหวัดนนทบุรี จำนวน 955,581 คน ร้อยละ 9.30 จังหวัดปทุมธานี จำนวน 942,112 คน ร้อยละ 9.17 และจังหวัดพระนครศรีอยุธยา จำนวน 505,715 คน ร้อยละ 4.92 เมื่อเปรียบเทียบกับช่วงเดียวกันของปีก่อนผู้มีงานทำเพิ่มขึ้น ร้อยละ 1.45 จังหวัดปทุมธานี ผู้มีงานทำเพิ่มขึ้นมากที่สุด

เมื่อพิจารณาประเภทอุตสาหกรรม พบว่า เป็นผู้มีงานทำในอุตสาหกรรมการผลิตมากที่สุด จำนวน 2,553,098 คน คิดเป็นร้อยละ 24.86 รองลงมา การขายส่ง การขายปลีก การซ่อมแซมยานยนต์และจักรยานยนต์ จำนวน 2,124,298 คน ร้อยละ 20.68 ที่พักผ่อนและบริการด้านอาหาร จำนวน 869,610 คน ร้อยละ 8.47 การขนส่งและสถานที่เก็บสินค้า จำนวน 790,174 คน ร้อยละ 7.69 และการก่อสร้าง จำนวน 557,108 คน ร้อยละ 5.42 เมื่อเปรียบเทียบกับช่วงเดียวกันของปีก่อน กิจกรรมด้านอสังหาริมทรัพย์ ผู้มีงานทำเพิ่มขึ้นมากที่สุด รองลงมา การบริหารราชการ การป้องกันประเทศ ฯ และ การบริหารและบริการสนับสนุน ตามลำดับ

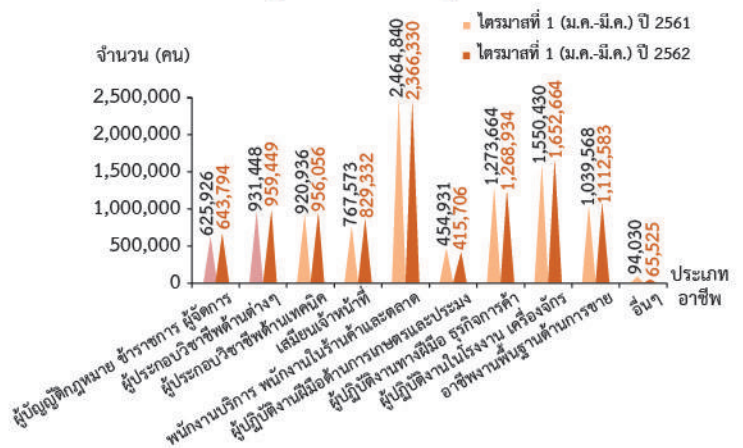
สำหรับประเภทอาชีพ พบว่า พนักงานบริการและพนักงานขายในร้านค้าและตลาด มีจำนวนผู้มีงานทำมากที่สุด จำนวน 2,366,330 คน คิดเป็นร้อยละ 23.04 รองลงมา ผู้ปฏิบัติงานในโรงงานและเครื่องจักรและผู้ปฏิบัติงานด้านการประกอบ จำนวน 1,652,664 คน ร้อยละ 16.09 ผู้ปฏิบัติงานด้านความสามารถทางฝีมือและธุรกิจการค้าที่เกี่ยวข้อง จำนวน 1,268,934 คน ร้อยละ 12.36 อาชีพขั้นพื้นฐานต่าง ๆ ด้านการขายและการให้บริการ จำนวน

**แผนภูมิที่ 4 แสดงอุตสาหกรรมที่มีผู้มีงานทำมาก
เปรียบเทียบไตรมาสที่ 1 (มกราคม-มีนาคม) ปี 2562 และปี 2561**



1,112,583 คน ร้อยละ 10.83 และผู้ประกอบการวิชาชีพด้านต่าง ๆ จำนวน 959,449 คน ร้อยละ 9.34 โดยผู้ปฏิบัติงานในโรงงานและเครื่องจักรและผู้ปฏิบัติงานด้านการประกอบ ผู้มีงานทำมีจำนวนเพิ่มขึ้นมากที่สุด

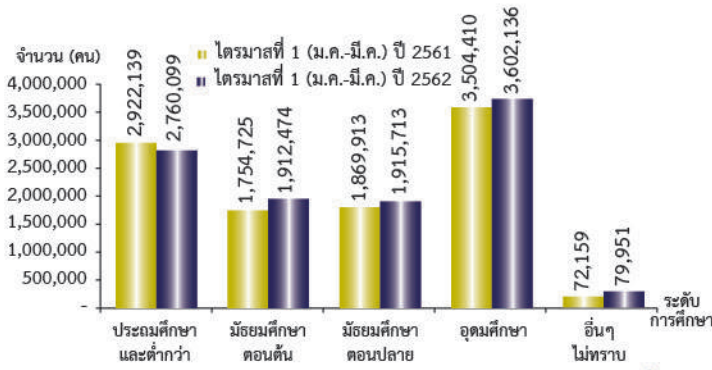
**แผนภูมิที่ 5 แสดงผู้มีงานทำ จำแนกตามประเภทอาชีพ
เปรียบเทียบไตรมาสที่ 1 (มกราคม-มีนาคม) ปี 2562 และปี 2561**



เมื่อพิจารณาระดับการศึกษาของผู้มีงานทำ พบว่า ผู้มีงานทำส่วนใหญ่จบการศึกษาระดับอุดมศึกษา จำนวน 3,602,136 คน คิดเป็นร้อยละ 35.07 โดยจบการศึกษาระดับอุดมศึกษาสายวิชาการมากที่สุด คิดเป็นร้อยละ 77.15 จากผู้ที่จบการศึกษาระดับอุดมศึกษาทั้งหมด รองลงมา ระดับประถมศึกษาและต่ำกว่า จำนวน 2,760,099 คน ร้อยละ 26.87 ระดับมัธยมศึกษาตอนปลาย จำนวน 1,915,713 คน ร้อยละ 18.65 และระดับมัธยมศึกษาตอนต้น จำนวน 1,912,474 คน ร้อยละ 18.62 ตามลำดับ เมื่อเปรียบเทียบกับช่วงเดียวกันของปีก่อน ผู้มีงานทำเกือบทุกระดับการศึกษา มีจำนวนเพิ่มขึ้น ยกเว้นระดับประถมศึกษาและต่ำกว่า

สารสนเทศการณัฒนาการงานภาคกลาง ไตรมาสที่ 1 ปี 2562 (มกราคม-มีนาคม)

แผนภูมิที่ 6 แสดงผู้มีงานทำ จำแนกตามระดับการศึกษา เปรียบเทียบไตรมาสที่ 1 (มกราคม-มีนาคม) ปี 2562 และปี 2561



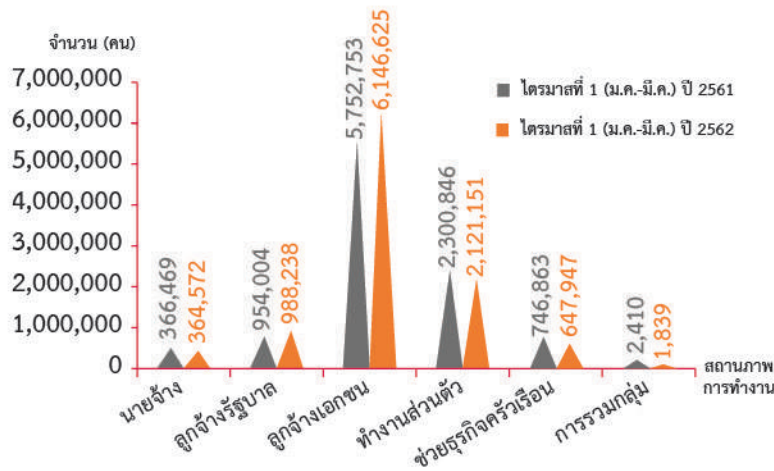
สำหรับสถานภาพการทำงาน เป็นลูกจ้างภาคเอกชนมากที่สุด จำนวน 6,146,625 คน คิดเป็นร้อยละ 59.85 รองลงมา ทำงานส่วนตัว จำนวน 2,121,151 คน ร้อยละ 20.65 เป็นลูกจ้างรัฐบาล จำนวน 988,238 คน ร้อยละ 9.62 ช่วยธุรกิจในครัวเรือน จำนวน 647,947 คน ร้อยละ 6.31 และเป็นนายจ้าง จำนวน 364,572 คน ร้อยละ 3.55 เมื่อเปรียบเทียบกับช่วงเดียวกันของปีก่อน ลูกจ้างเอกชน และลูกจ้างรัฐบาล ผู้มีงานทำเพิ่มขึ้น เมื่อพิจารณาชั่วโมงการทำงาน ปรากฏว่า

เป็นผู้ที่ทำงานระหว่าง 40-49 ชั่วโมงต่อสัปดาห์มากที่สุด จำนวน 5,759,418 คน คิดเป็นร้อยละ 56.08 รองลงมา ทำงาน 50 ชั่วโมงขึ้นไปต่อสัปดาห์ จำนวน 1,697,460 คน ร้อยละ 16.53 ทำงานระหว่าง 20-29 ชั่วโมงต่อสัปดาห์ จำนวน 913,809 คน ร้อยละ 8.90 ตามลำดับ เมื่อเปรียบเทียบกับช่วงเดียวกันของปีก่อน ผู้ที่ทำงานระหว่าง 30-34 ชั่วโมงต่อสัปดาห์ มีจำนวนเพิ่มขึ้นมากที่สุด รองลงมา ผู้มีงานทำระหว่าง 20-29 ชั่วโมงต่อสัปดาห์

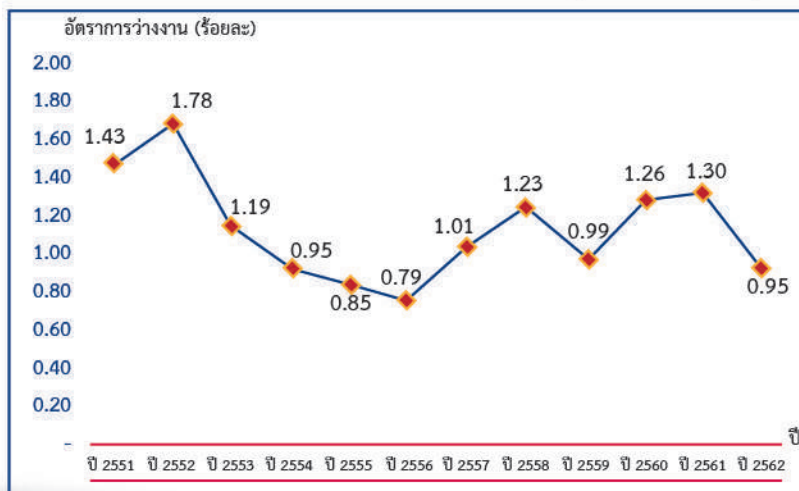
การว่างงาน

ในช่วงไตรมาสที่ 1 ปี 2562 ผู้ว่างงาน มีจำนวน 98,346 คน ลดลงจากช่วงเดียวกันของปีก่อน ร้อยละ 26.09 โดยมีอัตราการว่างงานอยู่ที่ร้อยละ 0.95 ลดลงจากช่วงเดียวกันของปีก่อนซึ่งอยู่ที่ร้อยละ 1.30 เมื่อพิจารณาอัตราการว่างงานรายจังหวัด พบว่า จังหวัดสมุทรปราการ มีอัตราการว่างงานสูงสุด อยู่ที่ร้อยละ 1.65 รองลงมา จังหวัดชัยนาท ร้อยละ 1.23 จังหวัดพระนครศรีอยุธยา ร้อยละ 1.18 และจังหวัดปทุมธานี ร้อยละ 1.14 ตามลำดับ ส่วนจังหวัดที่มีอัตราการว่างงานต่ำสุด คือ จังหวัดลพบุรี ร้อยละ 0.59

แผนภูมิที่ 7 แสดงผู้มีงานทำ จำแนกตามสถานภาพการทำงาน เปรียบเทียบไตรมาสที่ 1 (มกราคม-มีนาคม) ปี 2562 และปี 2561



แผนภูมิที่ 8 แสดงอัตราการว่างงาน เปรียบเทียบระหว่างไตรมาสที่ 1 (มกราคม-มีนาคม) ปี 2551 - ปี 2562



ภาวะตลาดแรงงาน

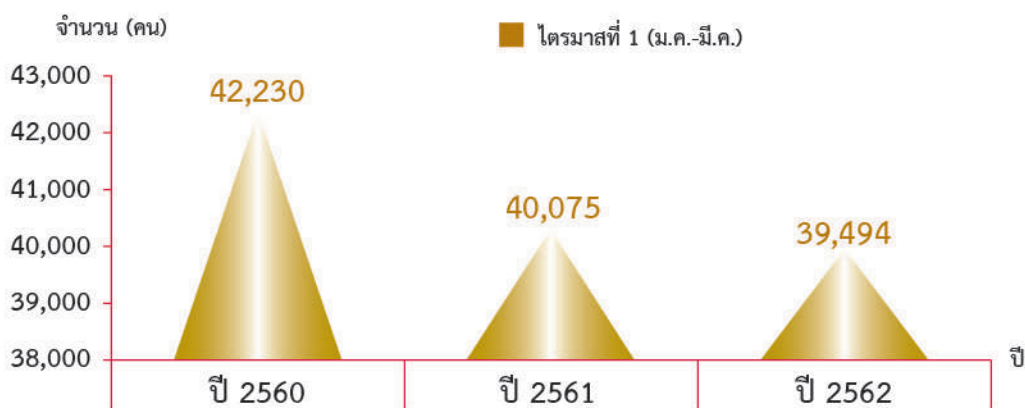
ความต้องการแรงงาน

ข้อมูลการให้บริการจัดหางานของกรมการจัดหางาน สถานการณ์ตลาดแรงงานใน 10 จังหวัดภาคกลาง โดยภาพรวม ในไตรมาสที่ 1 ปี 2562 มีความต้องการแรงงาน จำนวน 39,494 อัตรา สาขาอุตสาหกรรมที่มีความต้องการแรงงานมาก คือ การขายปลีก ยักเว้นยานยนต์และจักรยานยนต์ การขายส่งยักเว้นยานยนต์และ จักรยานยนต์ การบริการด้านอาหารและเครื่องดื่ม การผลิตผลิตภัณฑ์ อาหาร และการผลิตผลิตภัณฑ์คอมพิวเตอร์ อิเล็กทรอนิกส์

อุตสาหกรรมที่มีความต้องการแรงงานมากที่สุด คือ อุตสาหกรรมการผลิต มีความต้องการแรงงาน จำนวน 12,729 อัตรา คิดเป็นร้อยละ 32.23 รองลงมา การขายส่ง การขายปลีก การซ่อมแซม ยานยนต์และจักรยานยนต์ จำนวน 10,850 อัตรา ร้อยละ 27.47 ที่พักแรมและบริการด้านอาหาร จำนวน 4,270 อัตรา ร้อยละ 10.81 กิจกรรมการบริหารและบริการสนับสนุน จำนวน 2,881 อัตรา ร้อยละ 7.29 และการขนส่งและสถานที่เก็บสินค้า จำนวน 1,567 อัตรา ร้อยละ 3.97 เมื่อเปรียบเทียบกับช่วงเดียวกันของปีก่อน ความต้องการ แรงงานโดยรวมลดลง คิดเป็นร้อยละ 1.45 สำหรับสาขาอุตสาหกรรม ที่มีความต้องการแรงงานมาก 5 อันดับ ได้แก่ การขายปลีก ยานยนต์ และจักรยานยนต์ การขายส่งยักเว้นยานยนต์และจักรยานยนต์

การบริการด้านอาหารและเครื่องดื่ม การผลิตผลิตภัณฑ์อาหาร และการผลิตผลิตภัณฑ์คอมพิวเตอร์อิเล็กทรอนิกส์ เมื่อเปรียบเทียบกับช่วงเดียวกันของปีก่อน สาขาอุตสาหกรรมที่มีความต้องการ แรงงานลดลงมาก คือ การผลิตผลิตภัณฑ์ที่ทำจากโลหะประดิษฐ์ ยักเว้น เครื่องจักรและอุปกรณ์ การผลิตผลิตภัณฑ์อื่น ๆ ที่ทำจาก แร่โลหะ และการผลิตเครื่องจักรและเครื่องมือซึ่งมิได้จัดประเภท ไว้ในที่อื่น ตามลำดับ ส่วนระดับการศึกษามหาวิทยาลัยต้องการ แรงงานที่จบการศึกษาระดับมัธยมศึกษามากที่สุด จำนวน 13,011 อัตรา ร้อยละ 32.94 รองลงมา จบการศึกษาระดับ ปวช. จำนวน 6,101 อัตรา ร้อยละ 15.45 ระดับประถมศึกษาและต่ำกว่า จำนวน 5,929 อัตรา ร้อยละ 15.01 ระดับ ปวส. จำนวน 5,925 อัตรา ร้อยละ 15.00 และระดับปริญญาตรี จำนวน 4,721 อัตรา ร้อยละ 11.95 โดยความต้องการแรงงานส่วนใหญ่ต้องการแรงงาน ที่มีอายุระหว่าง 18-24 ปี จำนวน 14,113 อัตรา คิดเป็นร้อยละ 35.73 รองลงมา อายุระหว่าง 25-29 ปี จำนวน 10,353 อัตรา ร้อยละ 26.21 และอายุระหว่าง 30-39 ปี จำนวน 7,723 อัตรา ร้อยละ 19.55

แผนภูมิที่ 9 แสดงความต้องการแรงงาน เปรียบเทียบไตรมาสที่ 1 (มกราคม-มีนาคม) ปี 2560 ถึง ปี 2562

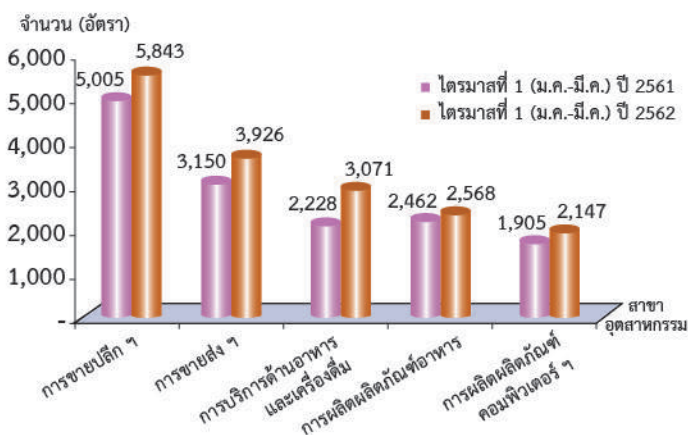


สารสนเทศตามการดำเนินงานภาคกลาง ไตรมาสที่ 1 ปี 2562 (มกราคม-มีนาคม)

ตารางที่ 3 ความต้องการแรงงาน จำแนกตามประเภทอุตสาหกรรม เปรียบเทียบไตรมาสที่ 1 (มกราคม-มีนาคม) ปี 2562 และปี 2561

ประเภทอุตสาหกรรม	ไตรมาสที่ 1 (ม.ค.-มี.ค.)		การเปลี่ยนแปลง	
	ปี 2561	ปี 2562	จำนวน (อัตรา)	ร้อยละ
เกษตรกรรม การป่าไม้ และการประมง	399	337	-62	-15.54
การทำเหมืองแร่ และเหมืองหิน	88	273	185	210.23
การผลิต	15,657	12,729	-2,928	-18.70
ไฟฟ้า ก๊าซ ไอน้ำ และระบบการปรับอากาศ	61	18	-43	-70.49
การจัดการน้ำ การจัดการน้ำเสียและของเสียรวมถึงกิจกรรมที่เกี่ยวข้อง	166	41	-125	-75.30
การก่อสร้าง	1,503	988	-515	-34.26
การขายส่งและการขายปลีก การซ่อมยานยนต์ และจักรยานยนต์	9,247	10,850	1,603	17.34
การขนส่งและสถานที่เก็บสินค้า	1,218	1,567	349	28.65
ที่พักแรมและบริการด้านอาหาร	2,743	4,270	1,527	55.67
ข้อมูลข่าวสารและการสื่อสาร	1,853	1,209	-644	-34.75
กิจกรรมทางการเงินและการประกันภัย	1,297	1,158	-139	-10.72
กิจกรรมเกี่ยวกับอสังหาริมทรัพย์	490	883	393	80.20
กิจกรรมวิชาชีพ วิทยาศาสตร์ และกิจกรรมทางวิชาการ	1,128	976	-152	-13.48
กิจกรรมการบริหารและบริการสนับสนุน	2,519	2,881	362	14.37
การบริหารราชการ การป้องกันประเทศ และการประกันสังคมภาคบังคับ	567	301	-266	-46.91
การศึกษา	142	227	85	59.86
กิจกรรมด้านสุขภาพและงานสังคมสงเคราะห์	392	345	-47	-11.99
ศิลปะ ความบันเทิง และนันทนาการ	158	158	-	-
กิจกรรมการบริการด้านอื่น ๆ	389	249	-140	-35.99
กิจกรรมการจ้างงานในครัวเรือน กิจกรรมการผลิตสินค้าและบริการที่ทำขึ้นเองเพื่อใช้ในครัวเรือน	55	33	-22	-40.00
กิจกรรมขององค์การระหว่างประเทศและภาคีสมาชิก	3	1	-2	-66.67
รวม	40,075	39,494	-581	-1.45

แผนภูมิที่ 10 แสดงสาขาอุตสาหกรรมที่มีความต้องการแรงงานมาก เปรียบเทียบ ไตรมาสที่ 1 (มกราคม-มีนาคม) ปี 2562 และปี 2561



เมื่อพิจารณาประเภทอาชีพ พบว่า อาชีพงานพื้นฐานมีความต้องการแรงงานมากที่สุด จำนวน 13,506 อัตรา คิดเป็นร้อยละ 34.20 รองลงมา เสมียนเจ้าหน้าที่ จำนวน 6,473 อัตรา ร้อยละ 16.39 พนักงานบริการ พนักงานขายในร้านค้าและตลาด จำนวน 6,292 อัตรา ร้อยละ 15.93 ช่างเทคนิคและผู้ปฏิบัติงานที่เกี่ยวข้อง จำนวน 6,175 อัตรา ร้อยละ 15.64 และผู้ปฏิบัติงานในโรงงาน ผู้ควบคุมเครื่องจักร ผู้ปฏิบัติงานด้านการประกอบ จำนวน 1,975 อัตรา ร้อยละ 5.00 สำหรับสาขาอาชีพย่อยที่มีความต้องการแรงงานมาก ได้แก่ แรงงานบรรจุผลิตภัณฑ์ รองลงมา แรงงานด้านการประกอบผลิตภัณฑ์ พนักงานขายของหน้าร้าน และพนักงานสาธิตสินค้า เจ้าหน้าที่สำนักงานอื่น ๆ และตัวแทนฝ่ายขายด้านเทคนิคและการค้า

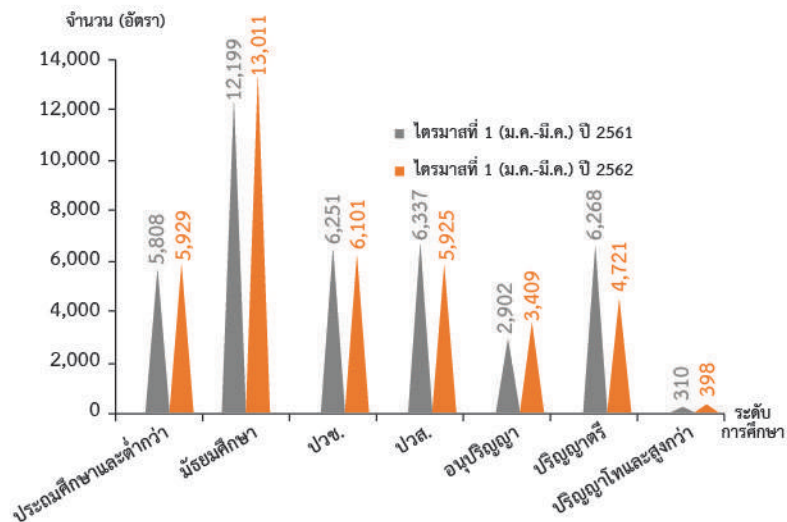
อาราสถานการณ์ตลาดแรงงานภาคกลาง ไตรมาสที่ 1 ปี 2562 (มกราคม-มีนาคม)

ตารางที่ 4 แสดงประเภทอาชีพที่มีความต้องการแรงงานมาก ไตรมาสที่ 1 (ม.ค.-มี.ค.) ปี 2562

ลำดับที่	ประเภทอาชีพ	จำนวน (อัตรา)
1	อาชีพงานพื้นฐาน	13,506
	แรงงานบรรจุผลิตภัณฑ์	8,035
	แรงงานด้านการประกอบผลิตภัณฑ์	4,866
	พนักงานรับ-ส่งเอกสาร พนักงานขนส่งสัมภาระและพนักงานขนส่งสินค้าอื่น ๆ	234
2	เสมียน เจ้าหน้าที่	6,473
	เจ้าหน้าที่สำนักงานอื่น ๆ	3,124
	เจ้าหน้าที่เก็บเงินและเจ้าหน้าที่ขายตัว	1,287
3	พนักงานบริการ พนักงานขายในร้านค้าและตลาด	6,292
	พนักงานขายของหน้าร้าน และพนักงานสาธิตสินค้า	3,562
	พนักงานบริการอาหารและเครื่องดื่ม	952
4	ช่างเทคนิคและผู้ปฏิบัติงานที่เกี่ยวข้อง	6,175
	ตัวแทนฝ่ายขายด้านเทคนิคและการค้า	2,830
	ผู้ตรวจสอบด้านความปลอดภัย สุขภาพ และคุณภาพผลิตภัณฑ์	1,015
5	เจ้าหน้าที่บัญชี	723
	ผู้ปฏิบัติงานในโรงงาน ผู้ควบคุมเครื่องจักร และผู้ปฏิบัติงานด้านการประกอบ	1,975
	ผู้ขับรถยนต์ รถรับจ้าง และรถตู้	1,143
6	ผู้ควบคุมเครื่องเย็บ เครื่องปัก ช่างเย็บ ช่างปักด้วยเครื่องจักร	286
	รถยนต์โดยสารประจำทางและรถราง	110
	ผู้ปฏิบัติงานโดยใช้ฝีมือในธุรกิจต่าง ๆ	1,966
7	ช่างไฟฟ้าอาคารและอุปกรณ์ไฟฟ้าอื่น ๆ	644
	ช่างเชื่อมและช่างตัดโลหะ	172
	ช่างตัดเย็บเครื่องแต่งกายและช่างทำหมวก (ยกเว้นขนสัตว์)	166
8	ผู้ประกอบวิชาชีพด้านต่าง ๆ	1,427
	ผู้ประกอบวิชาชีพทางธุรกิจที่มีได้จัดประเภทไว้ในที่อื่น	841
	สถาปนิก วิศวกร และผู้ประกอบวิชาชีพที่เกี่ยวข้องที่มีได้จัดประเภทไว้ในที่อื่น	66
9	วิศวกรเครื่องกล	66
	ผู้บัญญัติกฎหมาย ข้าราชการระดับอาวุโส ผู้จัดการ	1,154
	ผู้จัดการฝ่ายการเงินและบริหาร	247
10	ผู้จัดการฝ่ายขายและการตลาด	200
	ผู้จัดการทั่วไปด้านภัตตาคารและโรงแรม (ประเภท H)	134
	ผู้ปฏิบัติงานฝีมือด้านการเกษตรและประมง	31
11	ผู้เพาะปลูกพืชสวนและพืชในเรือนเพาะชำ	28
	ผู้ปลูกพืชสวน พืชไร่ และธัญพืช	3

สารสนเทศนการณัฒนาแรงงานภาคกลาง ไตรมาสที่ 1 ปี 2562 (มกราคม-มีนาคม)

แผนภูมิที่ 11 แสดงความต้องการแรงงาน จำแนกตามระดับการศึกษาเปรียบเทียบ ไตรมาสที่ 1 (มกราคม - มีนาคม) ปี 2562 และปี 2561



ผู้สมัครงาน

ผู้สมัครงาน มีจำนวน 35,900 คน เป็นชาย จำนวน 14,779 คน หญิง จำนวน 21,121 คน โดยจังหวัดที่มีผู้สมัครงานมาก คือ กรุงเทพมหานคร จำนวน 24,967 คน คิดเป็นร้อยละ 69.55 รองลงมา จังหวัดพระนครศรีอยุธยา มีผู้สมัครงาน จำนวน 2,014 คน ร้อยละ 5.61 และจังหวัดสมุทรปราการ จำนวน 1,934 คน ร้อยละ 5.39 ผู้สมัครงานจบการศึกษาระดับมัธยมศึกษามากที่สุด จำนวน 15,727 คน คิดเป็นร้อยละ 43.81 รองลงมา จบการศึกษาระดับปริญญาตรี จำนวน 9,052 คน ร้อยละ 25.21 ระดับ ปวช. จำนวน 3,799 คน ร้อยละ 10.58 ระดับประถมศึกษาและต่ำกว่า จำนวน 3,676 คน ร้อยละ 10.24 และระดับ ปวส. จำนวน 3,167 คน ร้อยละ 8.82 ในขณะที่ประเภทอาชีพ พบว่า อาชีพงานพื้นฐานมีผู้สมัครงานมากที่สุด จำนวน 10,838 คน คิดเป็นร้อยละ 30.19 รองลงมา เสมียนเจ้าหน้าที่ จำนวน 6,887 คน ร้อยละ 19.18 พนักงานบริการ พนักงานขายในร้านค้าและตลาด จำนวน 5,885 คน ร้อยละ 16.39 ช่างเทคนิคต่าง ๆ จำนวน 5,870 คน ร้อยละ 16.35 และผู้ประกอบการวิชาชีพด้านต่าง ๆ จำนวน 1,978 คน ร้อยละ 5.51 ผู้สมัครงานส่วนใหญ่มีอายุระหว่าง 30-39 ปี จำนวน 12,257 คน ร้อยละ 34.14 รองลงมา อายุระหว่าง 18-24 ปี จำนวน 7,515 คน ร้อยละ 20.93 และอายุระหว่าง 40-49 ปี จำนวน 6,942 คน ร้อยละ 19.34

การบรรจุงาน

ผู้สมัครงานได้รับการบรรจุงาน จำนวน 30,242 คน อุตสาหกรรมการผลิตมีการบรรจุงานมากที่สุด จำนวน 9,446 คน คิดเป็นร้อยละ 31.23 รองลงมา การขายส่ง การขายปลีก ๆ จำนวน 7,936 คน ร้อยละ 26.24 ที่พักแรมและบริการด้านอาหาร จำนวน 3,756 คน ร้อยละ 12.42 กิจกรรมการบริหารและบริการสนับสนุน จำนวน 2,393 คน ร้อยละ 7.91 และข้อมูลข่าวสารและการสื่อสาร จำนวน 916 คน ร้อยละ 3.03 โดยสาขาอุตสาหกรรมที่มีการบรรจุงานมาก 5 อันดับ ได้แก่ การขายปลีกยกเว้นยานยนต์และจักรยานยนต์ การขายส่งยกเว้นยานยนต์และจักรยานยนต์ การบริการด้านอาหารและเครื่องดื่ม การผลิตผลิตภัณฑ์อาหาร และการผลิตผลิตภัณฑ์คอมพิวเตอร์อิเล็กทรอนิกส์ เมื่อเปรียบเทียบกับช่วงเดียวกันของปีก่อน การบรรจุงานเพิ่มขึ้น คิดเป็นร้อยละ 20.62 สำหรับประเภทอาชีพ พบว่า อาชีพงานพื้นฐาน มีการบรรจุงานมากที่สุด จำนวน 11,645 คน คิดเป็นร้อยละ 38.51 รองลงมา เสมียนเจ้าหน้าที่ จำนวน 5,357 คน ร้อยละ 17.71 พนักงานบริการ พนักงานขาย ในร้านค้าและตลาด จำนวน 4,813 คน ร้อยละ 15.91 ช่างเทคนิค และผู้ปฏิบัติงานที่เกี่ยวข้อง จำนวน 4,434 คน ร้อยละ 14.66 และผู้ประกอบการวิชาชีพด้านต่าง ๆ จำนวน 1,145 คน ร้อยละ 3.79 ส่วนระดับการศึกษา พบว่า ระดับมัธยมศึกษามีการบรรจุงานมากที่สุด จำนวน 13,307 คน คิดเป็นร้อยละ 44.00 รองลงมา ระดับปริญญาตรี จำนวน 7,669 คน ร้อยละ 25.36 ระดับ ปวช. จำนวน 3,218 คน ร้อยละ 10.64 ระดับประถมศึกษาและต่ำกว่า จำนวน 2,990 คน ร้อยละ 9.89 และระดับ ปวส. จำนวน 2,723 คน ร้อยละ 9.00 เป็นการบรรจุงานผู้ที่มีอายุระหว่าง 25-29 ปี มากที่สุด จำนวน 11,482 คน คิดเป็นร้อยละ 37.97 รองลงมา อายุระหว่าง 30-39 ปี จำนวน 6,059 คน ร้อยละ 20.04 และอายุระหว่าง 15-17 ปี จำนวน 5,677 คน ร้อยละ 18.77 ตามลำดับ

การไปทำงานต่างประเทศ

ข้อมูลกองบริหารแรงงานไทยไปต่างประเทศ กรมการจัดหางาน ในช่วงไตรมาสที่ 1 ของปี 2562 แรงงานไทย ใน 10 จังหวัดภาคกลางได้รับอนุญาตให้เดินทางไปทำงาน ต่างประเทศ จำนวน 2,179 คน ลดลงจากช่วงเดียวกันของปีก่อน ร้อยละ 3.71 โดยเดินทางไปทำงานในลักษณะนายจ้างพาลูกจ้าง ไปทำงานมากที่สุด รองลงมา นายจ้างส่งลูกจ้างไปฝึกงาน แ่จ้งการเดินทางด้วยตนเอง บริษัทจัดหางานจัดส่ง และกรม การจัดหางานจัดส่ง ตามลำดับ ส่วนผู้ที่เดินทางในลักษณะ Re-entry visa มีจำนวน 1,242 คน

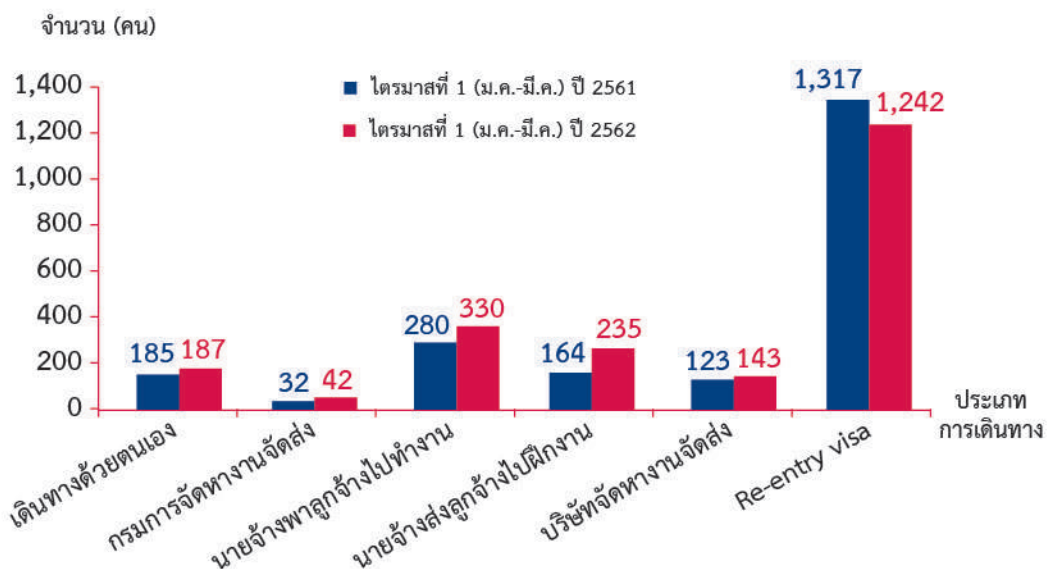
แรงงานไทยที่ได้รับอนุญาตให้เดินทางไปทำงาน ต่างประเทศ มีจำนวน 2,179 คน เป็นชาย 1,364 คน หญิง 815 คน โดยมีภูมิลำเนาอยู่ในกรุงเทพมหานครมากที่สุด จำนวน 846 คน คิดเป็นร้อยละ 38.83 รองลงมา จังหวัดสมุทรปราการ จำนวน 297 คน ร้อยละ 13.63 จังหวัดปทุมธานี จำนวน 256 คน ร้อยละ 11.75 จังหวัดพระนครศรีอยุธยา จำนวน 242 คน ร้อยละ 11.11 และจังหวัดนนทบุรี จำนวน 185 คน ร้อยละ 8.49 เมื่อเปรียบเทียบกับ ช่วงเดียวกันของปีก่อน แรงงานไทยที่เดินทางไปทำงานต่างประเทศ ลดลง ร้อยละ 3.71 เมื่อพิจารณาประเภทการเดินทาง พบว่า จะเดินทางไปทำงานในลักษณะนายจ้างพาลูกจ้างไปทำงานมากที่สุด จำนวน 330 คน รองลงมา นายจ้างส่งลูกจ้างไปฝึกงาน จำนวน 235 คน แ่จ้งการเดินทางด้วยตนเอง จำนวน 187 คน บริษัทจัดหางาน จัดส่ง จำนวน 143 คน และกรมการจัดหางานจัดส่ง จำนวน 42 คน ส่วนผู้ที่เดินทางในลักษณะ Re-entry visa มีจำนวน 1,242 คน เมื่อเปรียบเทียบกับช่วงเดียวกันของปีก่อน มีผู้เดินทางเพิ่มขึ้น ทุกประเภทการเดินทาง

เมื่อพิจารณาระดับการศึกษา พบว่า แรงงานไทยที่ได้รับ อนุญาตให้เดินทางไปทำงานต่างประเทศเป็นผู้ที่จบการศึกษา ระดับปริญญาตรีขึ้นไปมากที่สุด จำนวน 893 คน คิดเป็นร้อยละ 40.98 รองลงมา จบการศึกษาระดับมัธยมศึกษา จำนวน 644 คน ร้อยละ 29.55 ระดับ ปวช./ปวส./ปวท./อนุปริญญา จำนวน 349 คน ร้อยละ 16.02 และระดับประถมศึกษา จำนวน 293 คน ร้อยละ 13.45 เมื่อเปรียบเทียบกับช่วงเดียวกันของปีก่อนเกือบทุกระดับ การศึกษาเดินทางไปทำงานต่างประเทศเพิ่มขึ้น ยกเว้น ระดับ ประถมศึกษา

กลุ่มประเทศที่แรงงานไทยเดินทางไปทำงานมากที่สุด คือ ประเทศแถบเอเชีย โดยจะเดินทางไปประเทศญี่ปุ่นมากที่สุด รองลงมา ไต้หวัน และบังคลาเทศ ลำดับถัดมา กลุ่มประเทศ อเมริกาเหนือ จะเดินทางไปทำงานในประเทศสหรัฐอเมริกามากที่สุด กลุ่มประเทศยุโรป แรงงานไทยจะเดินทางไปทำงานในประเทศ รัสเซียมากที่สุด รองลงมา ประเทศอังกฤษ และประเทศอังกา รี กลุ่มประเทศตะวันออกกลาง แรงงานไทยเดินทางไปทำงานใน ประเทศสหรัฐอเมริกาหรับเอมิเรตส์มากที่สุด รองลงมาประเทศคูเวต และประเทศบาห์เรน โดยประเทศที่มีแรงงานไทยเดินทางไปทำงาน 10 อันดับแรก ได้แก่ ประเทศญี่ปุ่น สหรัฐอเมริกา ไต้หวัน บังคลาเทศ ลาว อินเดีย อินโดนีเซีย มาเลเซีย สหรัฐอาหรับเอมิเรตส์ และสาธารณรัฐ เกาหลี ตามลำดับ

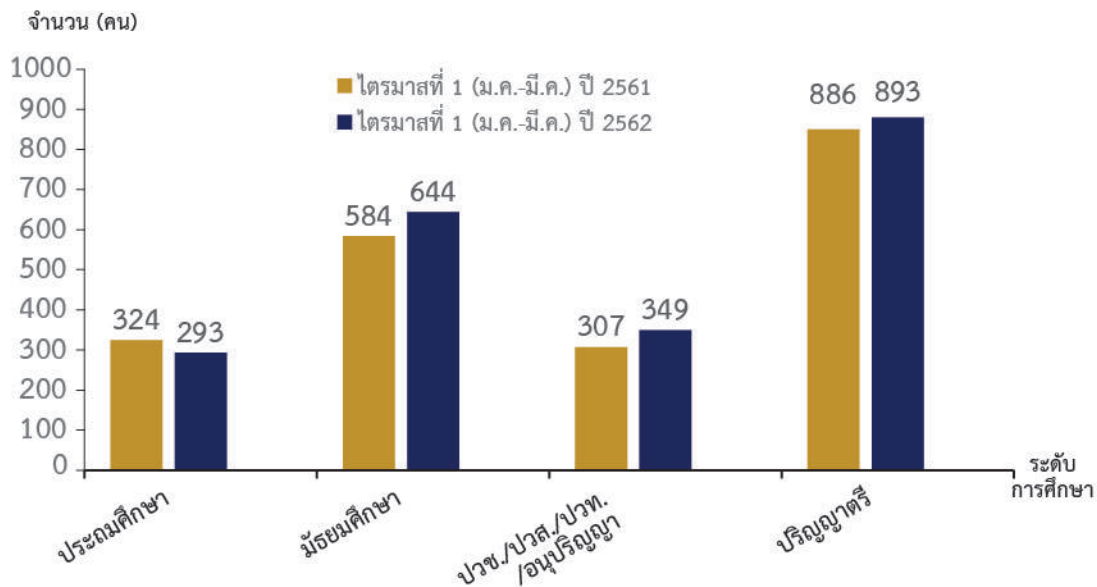
ส่วนประเภทอาชีพที่แรงงานไทยเดินทางไปทำงานมาก ได้แก่ ตำแหน่งวางแผนโบราณ วิศวกร ช่างเชื่อม ผู้ควบคุมงานผลิต คนงานทั่วไป ช่างเทคนิค พนักงานทั่วไป หัวหน้างานทั่วไป นักแสดง และผู้จัดการ ตามลำดับ

แผนภูมิที่ 12 แสดงจำนวนแรงงานที่ได้รับอนุญาตให้เดินทางไปทำงานต่างประเทศ จำแนกตามประเภทการเดินทาง เปรียบเทียบไตรมาสที่ 1 (ม.ค.-มี.ค.) ปี 2562 และ ปี 2561



สารสนเทศตามการดำเนินงานภาคกลาง ไตรมาสที่ 1 ปี 2562 (มกราคม-มีนาคม)

แผนภูมิที่ 13 แสดงจำนวนแรงงานที่ได้รับอนุญาตให้เดินทางไปทำงานต่างประเทศ
จำแนกตามระดับการศึกษา เปรียบเทียบไตรมาสที่ 1 (ม.ค.-มี.ค.) ปี 2562 และ ปี 2561



การทำงานของคนต่างด้าว

การได้รับอนุญาตให้ทำงานใหม่

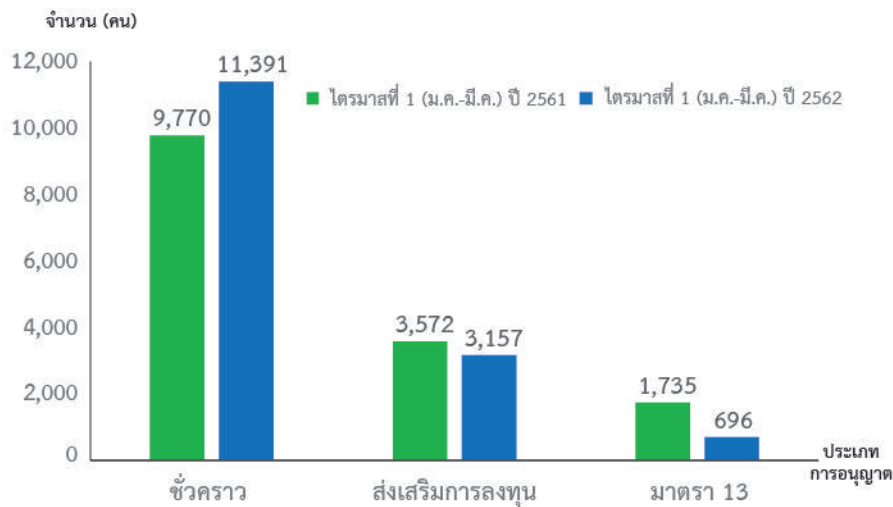
ข้อมูลสำนักบริหารแรงงานต่างด้าว กรมการจัดหางาน คนต่างด้าวที่ได้รับอนุญาตให้ทำงานใหม่ใน 10 จังหวัดภาคกลาง ไตรมาสที่ 1 ของปี 2562 มีจำนวนทั้งสิ้น 15,244 คน จำแนกเป็นประเภทชั่วคราว จำนวน 11,391 คน คิดเป็นร้อยละ 74.72 ส่งเสริมการลงทุน จำนวน 3,157 คน ร้อยละ 20.71 และตามมาตรา 13 (เฉพาะชนกลุ่มน้อย) จำนวน 696 คน ร้อยละ 4.57 โดยสัญชาติญี่ปุ่นได้รับอนุญาตให้ทำงานใหม่มากที่สุด จำนวน 3,651 คน คิดเป็นร้อยละ 23.95 รองลงมา ได้แก่ สัญชาติจีน จำนวน 2,423 คน ร้อยละ 15.89 สัญชาติอินเดีย จำนวน 1,140 คน ร้อยละ 7.48 สัญชาติฟิลิปปินส์ จำนวน 1,118 คน ร้อยละ 7.33 และสัญชาติอเมริกัน จำนวน 618 คน ร้อยละ 4.05 สำหรับตำแหน่งงานที่ได้รับอนุญาตให้ทำงานใหม่มาก คือ ผู้จัดการ จำนวน 5,284 คน คิดเป็นร้อยละ 34.66 รองลงมา ผู้ประกอบวิชาชีพด้านต่าง ๆ จำนวน 4,491 คน ร้อยละ 29.46 ช่างเทคนิคสาขาต่าง ๆ จำนวน 2,606 คน ร้อยละ 17.10 และผู้ปฏิบัติงานในโรงงาน จำนวน 782 คน ร้อยละ 5.13 ส่วนสาขาอาชีพที่คนต่างด้าวได้รับอนุญาตให้ทำงานใหม่มาก 5 อันดับ ได้แก่ ผู้จัดการฝ่ายอื่น ๆ ที่มีได้จัดประเภทไว้ ผู้บริหารระดับสูงของหน่วยงานเอกชน ผู้จัดการฝ่ายบริหารทั่วไป ผู้ฝึกงาน และช่างประกอบเครื่องจักรกล

เมื่อพิจารณาระดับการศึกษาของคนต่างด้าวที่ได้รับอนุญาตให้ทำงานใหม่ พบว่า เป็นผู้ที่จบการศึกษาระดับปริญญาตรีมากที่สุด จำนวน 7,011 คน คิดเป็นร้อยละ 45.99 รองลงมา จบการศึกษาระดับปริญญาโท จำนวน 827 คน ร้อยละ 5.43 ระดับ ม.6/ปวช. จำนวน 723 คน ร้อยละ 4.74 ระดับอนุปริญญา/ปวส. จำนวน 576 คน ร้อยละ 3.78 ส่วนจังหวัดที่มีการอนุญาตให้คนต่างด้าวทำงานใหม่มาก คือ กรุงเทพมหานคร จำนวน 11,330 คน คิดเป็นร้อยละ 74.32 รองลงมา จังหวัดพระนครศรีอยุธยา จำนวน 1,016 คน ร้อยละ 6.66 จังหวัดนนทบุรี จำนวน 751 คน ร้อยละ 4.93 และจังหวัดปทุมธานี จำนวน 736 คน ร้อยละ 4.83 ตามลำดับ

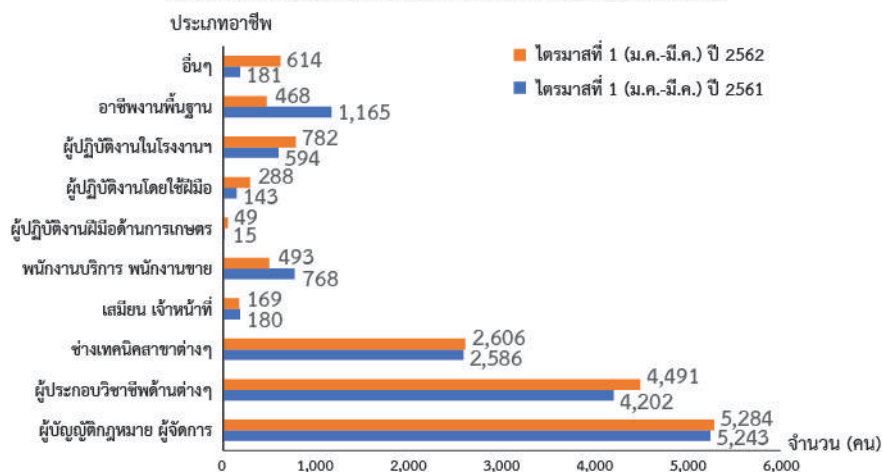
เมื่อเปรียบเทียบกับช่วงเดียวกันของปีก่อน คนต่างด้าวที่ได้รับอนุญาตให้ทำงานใหม่เพิ่มขึ้น ร้อยละ 1.11 โดยประเภทชั่วคราวเพิ่มขึ้นร้อยละ 16.59 ประเภทมาตรา 13 (เฉพาะชนกลุ่มน้อย) ลดลงร้อยละ 59.88 และส่วนประเภทส่งเสริมการลงทุน ลดลงร้อยละ 11.62 พิจารณาประเภทอาชีพ พบว่า ส่วนใหญ่มีจำนวนคนต่างด้าวขออนุญาตใหม่เพิ่มขึ้น ยกเว้น อาชีพงานพื้นฐาน พนักงานบริการ พนักงานขาย และเสมียนเจ้าหน้าที่ เมื่อพิจารณาสัญชาติ พบว่า สัญชาติที่มีการขออนุญาตใหม่เพิ่มขึ้น ได้แก่ กัมพูชา จีน ญี่ปุ่น อินเดีย และฟิลิปปินส์

สารสนเทศการปลดลดแรงงานภาคกลาง ไตรมาสที่ 1 ปี 2562 (มกราคม-มีนาคม)

แผนภูมิที่ 14 แสดงการอนุญาตให้คนต่างด้าวทำงานใหม่จำแนกตามประเภทที่ได้รับอนุญาต
เปรียบเทียบไตรมาสที่ 1 (ม.ค.-มี.ค.) ปี 2562 และ ปี 2561



แผนภูมิที่ 15 แสดงการอนุญาตให้คนต่างด้าวทำงานใหม่จำแนกตามอาชีพ
เปรียบเทียบไตรมาสที่ 1 (ม.ค.-มี.ค.) ปี 2562 และ ปี 2561



ตารางที่ 5 แสดงจำนวนการอนุญาตให้คนต่างด้าวทำงานใหม่ใน 10 จังหวัดภาคกลาง
เปรียบเทียบไตรมาสที่ 1 (ม.ค.-มี.ค.) ปี 2561 และ ปี 2562

จังหวัด	ไตรมาสที่ 1 (ม.ค.-มี.ค.) ปี 2561	ไตรมาสที่ 1 (ม.ค.-มี.ค.) ปี 2562	การเปลี่ยนแปลง (ร้อยละ)
กรุงเทพมหานคร	11,926	11,330	-5.00
ชัยนาท	9	13	44.44
นนทบุรี	210	751	257.62
ปทุมธานี	701	736	4.99
พระนครศรีอยุธยา	1,235	1,016	-17.73
ลพบุรี	23	637	2,669.57
สมุทรปราการ	871	636	-26.98
สระบุรี	35	86	145.71
สิงห์บุรี	37	29	-21.62
อ่างทอง	30	10	-66.67
รวม	15,077	15,244	1.11

ที่มา : สำนักบริหารแรงงานต่างด้าว

ผู้ดำเนินการ...

ที่ปรึกษา

นางเพชรรัตน์

สินอวย

อธิบดีกรมการจัดหางาน

นางเรียมรัตน์

นระมะวัฒน์

รองอธิบดีกรมการจัดหางาน

ผู้อำนวยการ

นางสาวสุกัญญา

ภูพัฒน์กุล

ผู้อำนวยการกองบริหารข้อมูลตลาดแรงงาน

คณะผู้ดำเนินการ

นางสาวนิตยา

แก้วศิลา

หัวหน้าศูนย์บริหารข้อมูลตลาดแรงงาน

นางสาวบุญณิศา

เมืองจันทร์

นักวิชาการแรงงานชำนาญการ

นางวาสนา

เสนีวงศ์ ณ อยุธยา

เจ้าพนักงานแรงงานชำนาญงาน

นางสาววรลักษณ์

บุษเกษม

เจ้าพนักงานธุรการชำนาญงาน

นางสาวมณฑนา

แซ่คำ

นักสถิติ

นางสาวอรชนก

ไชยพิศ

เจ้าพนักงานแรงงาน

นางสาวภัทรพร

พรมจันทร์

เจ้าพนักงานแรงงาน

