



# วารสารสถานการณ์ตลาดแรงงานภาคเหนือ ไตรมาสที่ ๒ (เมษายน-มิถุนายน) ปี ๒๕๖๒



## จังหวัดเชียงใหม่

มีความต้องการแรงงาน ผู้สมัครงาน  
และการบรรจุงานมากที่สุด ดังนี้

-  ความต้องการแรงงาน (ตำแหน่งงานว่าง)  
จำนวน **3,457** อัตรา คิดเป็นร้อยละ **22.45**
-  ผู้ลงทะเบียนสมัครงาน  
จำนวน **2,370** คน คิดเป็นร้อยละ **16.54**
-  การบรรจุงาน  
จำนวน **2,230** คน คิดเป็นร้อยละ **16.90**



สายด่วน

1506

กด **2** กรมการจัดหางาน

ศูนย์บริหารข้อมูลตลาดแรงงานภาคเหนือ  
กองบริหารข้อมูลตลาดแรงงาน  
กรมการจัดหางาน กระทรวงแรงงาน



## คำสั่งแห่งพระราชอำนาจ

### หลักการทรงงาน

ในพระบาทสมเด็จพระบรมชนกาธิเบศร มหาภูมิพลอดุลยเดชมหาราช บรมนาถบพิตร

### ประโยชน์ส่วนรวม

การปฏิบัติพระราชกรณียกิจ และการพระราชทานพระราชดำริในการพัฒนาและช่วยเหลือพสกนิกรในพระบาทสมเด็จพระเจ้าอยู่หัวทรงระลึกถึงประโยชน์ของส่วนรวมเป็นสำคัญ ดังพระราชดำรัสความตอนหนึ่งว่า

“...ใครต่อใครบอกว่าขอให้เสียสละส่วนตัวเพื่อส่วนรวม อันนี้ฟังจนเบื่อ อาจจจะรำคาญด้วยซ้ำว่าใครต่อใครมาก็บอกว่าขอให้คิดถึงประโยชน์ส่วนรวม อาจมานึกในใจว่า ให้อะไร อยู่เรื่อยแล้วส่วนตัวจะได้อะไร ขอให้คิดว่าคนที่ให้เพื่อส่วนรมนั้นมิได้ให้ส่วนรวมแต่อย่างเดียว เป็นการให้เพื่อตัวเองสามารถที่จะมีส่วนรวมที่จะอาศัยได้...”



# สารบัญ...



## Content.....


• บรรณาธิการ	หน้า
• บทสรุปผู้บริหาร	ก - ข
• ประชากรและกำลังแรงงาน	1
• ภาวะตลาดแรงงาน	5
• ภาวะการลงทุน	12
• การไปทำงานต่างประเทศ	14
• การทำงานของแรงงานต่างด้าว	16
• บทความ : เชื่อมโยงและคงสิทธิประกันสังคม เพื่อคุ้มครองแรงงานทั้งอาเซียน	17



### Editor's Talk

## บรรณาธิการ

สถานการณ์ตลาดแรงงานภาคเหนือไตรมาสที่ 2 ปี 2562 จัดทำขึ้นเพื่อให้ทราบถึงข้อมูลประชากรและกำลังแรงงาน ภาวะตลาดแรงงาน (ความต้องการแรงงาน (ตำแหน่งงานว่าง) ผู้สมัครงาน และการบรรจุงาน) ภาวะการลงทุน การไปทำงานต่างประเทศ การทำงานของคนต่างด้าว และบทความ : **เชื่อมโยงและคงสิทธิประกันสังคมเพื่อคุ้มครองแรงงานทั้งอาเซียน** เอกสารฉบับนี้สำเร็จได้ด้วยความช่วยเหลือเพื่อข้อมูลจากสำนักงานสถิติแห่งชาติ กรมโรงงานอุตสาหกรรม กองบริหารแรงงานไทยไปต่างประเทศ สำนักบริหารแรงงานต่างด้าว กองพัฒนาระบบบริการจัดหางาน และสำนักงานจัดหางานจังหวัด 17 จังหวัดภาคเหนือ

ศูนย์บริหารข้อมูลตลาดแรงงานภาคเหนือ ขอขอบคุณทุกหน่วยงานที่ได้ให้การเอื้อเฟื้อข้อมูล และหวังเป็นอย่างยิ่งว่า ข้อมูลเหล่านี้จะเป็นประโยชน์ทั้งหน่วยงานภาครัฐและเอกชน ทั้งนี้สามารถสืบค้นข้อมูลได้ทางเว็บไซต์ [www.doe.go.th/nlmi-lp](http://www.doe.go.th/nlmi-lp) หากท่านมีข้อเสนอแนะที่เป็นประโยชน์ในการจัดทำครั้งต่อไปขอได้โปรดติดต่อโดยตรงที่ ศูนย์บริหารข้อมูลตลาดแรงงานภาคเหนือ ศาลากลางจังหวัดลำปาง ชั้น 3 ถนนวชิราวุธดำเนิน ตำบลพระบาท อำเภอเมืองลำปาง จังหวัดลำปาง 52000 หรือแจ้งทางโทรศัพท์ได้ที่หมายเลข 0-5426-5050 หรือช่องทางสื่อสารโดย e-mail : [lm\\_lpg@live.com](mailto:lm_lpg@live.com) และ Facebook : [lmi.lampang](https://www.facebook.com/lmi.lampang) 

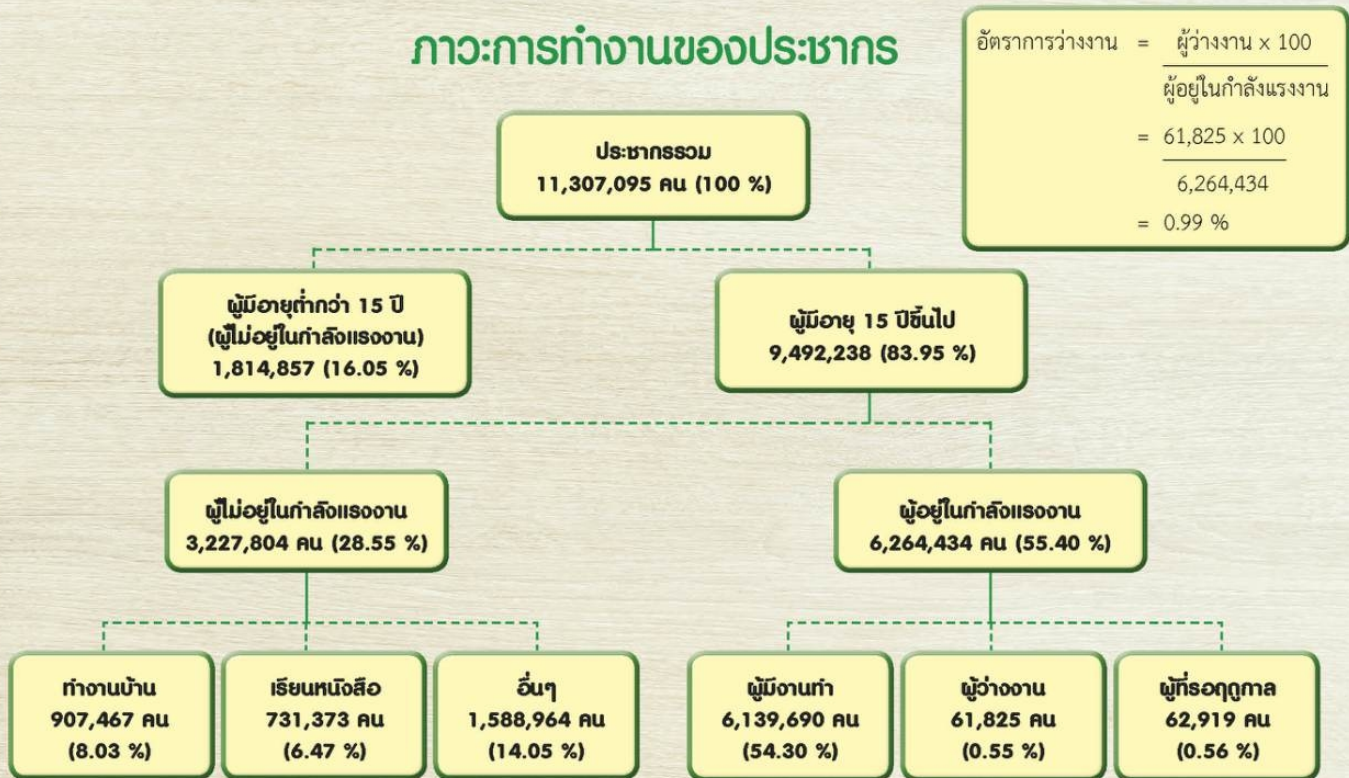
ศูนย์บริหารข้อมูลตลาดแรงงานภาคเหนือ  
สิงหาคม 2562



# บทสรุปผู้บริหาร

## สถานการณ์ตลาดแรงงานภาคเหนือ ไตรมาสที่ 2 ปี 2562

### ภาวะการทำงานของประชากร



### ภาวะตลาดแรงงาน

ความต้องการแรงงาน 15,396 อัตรา



### ภาวะการลงทุน



โรงงานที่ขออนุญาตประกอบกิจการ  
129 แห่ง

ผู้ลงทุนเป็นสมัครงาน 14,332 คน



เงินลงทุน 2,386.03 ล้านบาท

การบรรจุงาน 13,193 คน



การจ้างงาน 1,589 คน

## ความต้องการแรงงานใน 10 อุตสาหกรรมเป้าหมาย

### จำแนกประเภทอุตสาหกรรม 5 อันดับแรก

- 
**1.** อุตสาหกรรมการแปรรูปอาหาร  
จำนวน 1,919 อัตรา คิดเป็นร้อยละ 35.33
- 
**2.** อุตสาหกรรมการท่องเที่ยวกลุ่มรายได้  
และการท่องเที่ยวเชิงคุณภาพ  
จำนวน 1,678 อัตรา คิดเป็นร้อยละ 30.89
- 
**3.** อุตสาหกรรมการบินและโลจิสติกส์  
จำนวน 706 อัตรา คิดเป็นร้อยละ 13.00
- 
**4.** อุตสาหกรรมอิเล็กทรอนิกส์อัจฉริยะ:  
จำนวน 326 อัตรา คิดเป็นร้อยละ 6.00
- 
**5.** อุตสาหกรรมการเกษตรและเทคโนโลยีชีวภาพ  
จำนวน 279 อัตรา คิดเป็นร้อยละ 5.14

### จำแนกตามระดับการศึกษา 5 อันดับแรก

- 
**1.** ระดับมัธยมศึกษา  
จำนวน 1,910 อัตรา คิดเป็นร้อยละ 35.16
- 
**2.** ระดับประถมศึกษาและต่ำกว่า  
จำนวน 992 อัตรา คิดเป็นร้อยละ 18.26
- 
**3.** ระดับ ปวช.  
จำนวน 741 อัตรา คิดเป็นร้อยละ 13.64
- 
**4.** ระดับ ปวส.  
จำนวน 692 อัตรา คิดเป็นร้อยละ 12.74
- 
**5.** ระดับปริญญาตรี  
จำนวน 651 อัตรา คิดเป็นร้อยละ 11.98

## การไปทำงานต่างประเทศ

### 5 วิธี การเดินทาง

- 
**ร้อยละ 46.76**  

 การเดินทางโดยบริษัทจัดหางานจัดส่ง  
จำนวน 1,306 คน
- 
**ร้อยละ 18.12**  

 กรมการจัดหางานจัดส่ง  
จำนวน 506 คน
- 
**ร้อยละ 17.01**  

 นายจ้างพาลูกจ้างไปทำงาน  
จำนวน 475 คน
- 
**ร้อยละ 14.04**  

 การเดินทางด้วยตัวเอง  
จำนวน 392 คน
- 
**ร้อยละ 4.08**  

 นายจ้างส่งลูกจ้างไปฝึกงาน  
จำนวน 114 คน

## การทำงานของแรงงานต่างด้าว

### ประเภทแรงงานต่างด้าว

- 
 ตลอดชีพ 3 คน ร้อยละ: 0.001
- 
 ก่อไป 7,725 คน ร้อยละ: 2.82
- 
 พิสูจน์สัญชาติคงเหลือ 68,156 คน ร้อยละ: 24.88
- 
 พิสูจน์สัญชาติดำเนินการจัดทำปรับปรุงทะเบียนประวัติ  
จำนวน 112,793 คน คิดเป็นร้อยละ: 41.17
- 
 นำเข้า MOU 29,315 คน ร้อยละ: 10.70
- 
 ส่งเสริมการลงทุน 1,253 คน ร้อยละ: 0.46
- 
 ชนกลุ่มน้อย 36,595 คน ร้อยละ: 13.36
- 
 เข้ามาทำงานในลักษณะไป - กลับ หรือตามฤดูกาล  
18,123 คน ร้อยละ: 6.62





# ประชากรและกำลังแรงงาน

ตารางที่ 1 ประชากรจำแนกตามสถานภาพแรงงานและกำลังแรงงาน

สถานภาพแรงงาน	ไตรมาสที่ 2 ปี 2561		ไตรมาสที่ 2 ปี 2562		อัตราการเปลี่ยนแปลง	
	จำนวน (คน)	ร้อยละ	จำนวน (คน)	ร้อยละ	จำนวน (คน)	ร้อยละ
ผู้มีอายุ 15 ปี ขึ้นไป	9,494,487	83.61	9,492,238	83.95	-2,249	-0.02
ผู้อยู่ในกำลังแรงงาน	6,386,968	56.25	6,264,434	55.40	-122,534	-1.92
ผู้มีงานทำ	6,281,195	55.32	6,139,690	54.30	-141,505	-2.25
ผู้ว่างงาน	63,964	0.56	61,825	0.55	-2,139	-3.34
ผู้ที่รอฤดูกาล	41,809	0.37	62,919	0.56	21,110	50.49
ผู้ไม่อยู่ในกำลังแรงงาน	3,107,519	27.37	3,227,804	28.55	120,285	3.87
ทำงานบ้าน	876,038	7.71	907,467	8.03	31,429	3.59
เรียนหนังสือ	728,665	6.42	731,373	6.47	2,708	0.37
อื่นๆ	1,502,817	13.23	1,588,964	14.05	86,147	5.73
ผู้มีอายุต่ำกว่า 15 ปี	1,860,627	16.39	1,814,857	16.05	-45,770	-2.46
<b>ประชากรรวม</b>	<b>11,355,114</b>	<b>100.00</b>	<b>11,307,095</b>	<b>100.00</b>	<b>-48,019</b>	<b>-0.42</b>

ประชากรไตรมาสที่ 2 ปี 2562 จำนวน 11.31 ล้านคน เป็นผู้อยู่ในกำลังแรงงาน จำนวน 6.26 ล้านคน คิดเป็นร้อยละ 55.40 ของจำนวนประชากรรวมทั้งหมด และผู้ไม่อยู่ในกำลังแรงงานรวมถึงผู้มีอายุต่ำกว่า 15 ปี จำนวน 5.04 ล้านคน คิดเป็นร้อยละ 44.60 ของประชากรรวมทั้งหมด

ผู้อยู่ในกำลังแรงงาน จำนวน 6.26 ล้านคน ประกอบด้วยผู้มีงานทำ 6.14 ล้านคน คิดเป็นร้อยละ 54.30 ผู้ว่างงาน จำนวน 61,825 คน คิดเป็นร้อยละ 0.55 และผู้ที่รอฤดูกาล จำนวน 62,919 คน คิดเป็นร้อยละ 0.56

ผู้ไม่อยู่ในกำลังแรงงาน จำนวน 3.23 ล้านคน ประกอบด้วย แม่บ้านทำงานบ้าน จำนวน 9.07 แสนคน คิดเป็นร้อยละ 8.03 นักเรียน นิสิต นักศึกษา จำนวน 7.31 แสนคน คิดเป็นร้อยละ 6.47 และอื่นๆ เช่น เด็ก คนชรา ผู้ป่วย ผู้พิการจนไม่สามารถทำงานได้ จำนวน 1.59 ล้านคน คิดเป็นร้อยละ 14.05

เมื่อเปรียบเทียบกับไตรมาสเดียวกันของปี 2561 พบว่าประชากรลดลง คิดเป็นร้อยละ 0.42 ผู้มีงานทำลดลง คิดเป็นร้อยละ 2.25 และผู้ว่างงานลดลง คิดเป็นร้อยละ 3.34

ตารางที่ 2 ผู้มีงานทำจำแนกตามประเภทอาชีพ

ประเภทอาชีพ	ไตรมาสที่ 2 ปี 2561		ไตรมาสที่ 2 ปี 2562		อัตราการเปลี่ยนแปลง	
	จำนวน (คน)	ร้อยละ	จำนวน (คน)	ร้อยละ	จำนวน (คน)	ร้อยละ
ผู้บัญญัติกฎหมาย ข้าราชการระดับอาวุโส และผู้จัดการ	161,948	2.58	144,406	2.35	-17,542	-10.83
ผู้ประกอบการวิชาชีพด้านต่างๆ	286,212	4.56	293,766	4.78	7,554	2.64
ผู้ประกอบการวิชาชีพด้านเทคนิคสาขาต่างๆ และอาชีพที่เกี่ยวข้อง	168,476	2.68	172,637	2.81	4,161	2.47
เสมียน	193,470	3.08	196,619	3.20	3,149	1.63
พนักงานบริการ และพนักงานขายในร้านค้าและตลาด	1,151,967	18.34	1,124,159	18.31	-27,808	-2.41
ผู้ปฏิบัติงานที่มีฝีมือในด้านการเกษตรและการประมง	2,389,837	38.05	2,333,395	38.01	-56,442	-2.36
ผู้ปฏิบัติงานด้านความสามารถทางฝีมือและธุรกิจการค้าที่เกี่ยวข้อง	762,551	12.14	731,519	11.91	-31,032	-4.07
ผู้ปฏิบัติการโรงงานและเครื่องจักร และผู้ปฏิบัติงานด้านการประกอบ	317,489	5.05	331,250	5.40	13,761	4.33
อาชีพขั้นพื้นฐานต่างๆ ในด้านการขายและการให้บริการ	849,245	13.52	811,939	13.22	-37,306	-4.39
<b>รวม</b>	<b>6,281,195</b>	<b>100.00</b>	<b>6,139,690</b>	<b>100.00</b>	<b>-141,505</b>	<b>-2.25</b>



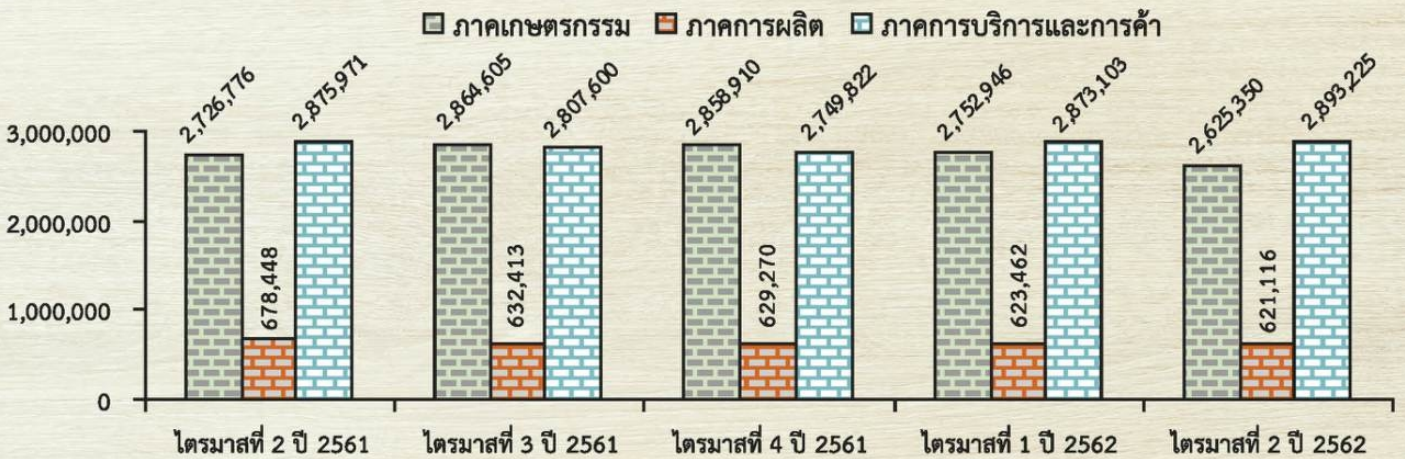
### 📖 ผู้มีงานทำจำแนกตามประเภทอาชีพ

ผู้มีงานทำ จำนวน 6.14 ล้านคน ทำงานในอาชีพผู้ปฏิบัติงานที่มีฝีมือในด้านการเกษตรและการประมงมากที่สุด จำนวน 2.33 ล้านคน คิดเป็นร้อยละ 38.01 รองลงมาคือ พนักงานบริการ และพนักงานขาย ในร้านค้าและตลาด จำนวน 1.12 ล้านคน คิดเป็นร้อยละ 18.31 และ

อาชีพขั้นพื้นฐานต่างๆ ในด้านการขายและการให้บริการ จำนวน 8.12 แสนคน คิดเป็นร้อยละ 13.22 ผู้ปฏิบัติงานด้านความสามารถทางฝีมือ และธุรกิจการค้าที่เกี่ยวข้อง จำนวน 7.32 แสนคน คิดเป็นร้อยละ 11.91 และผู้ปฏิบัติการโรงงานและเครื่องจักร และผู้ปฏิบัติงานด้านการประกอบ จำนวน 3.31 แสนคน คิดเป็น ร้อยละ 5.40



### แผนภูมิที่ 1 ผู้มีงานทำจำแนกตามประเภทอุตสาหกรรม



### ตารางที่ 3 ผู้มีงานทำจำแนกตามประเภทอุตสาหกรรม

ประเภทอุตสาหกรรม	ไตรมาสที่ 2 ปี 2561		ไตรมาสที่ 2 ปี 2562		อัตราการเปลี่ยนแปลง	
	จำนวน (คน)	ร้อยละ	จำนวน (คน)	ร้อยละ	จำนวน (คน)	ร้อยละ
ภาคเกษตรกรรม	2,726,776	43.41	2,625,350	42.76	-101,426	-3.72
ภาคการผลิต	678,448	10.80	621,116	10.12	-57,332	-8.45
ภาคบริการและการค้า	2,875,971	45.79	2,893,225	47.12	17,254	0.60
รวม	6,281,195	100.00	6,139,690	100.00	-141,505	-2.25

### 📖 ผู้มีงานทำจำแนกตามประเภทอุตสาหกรรม

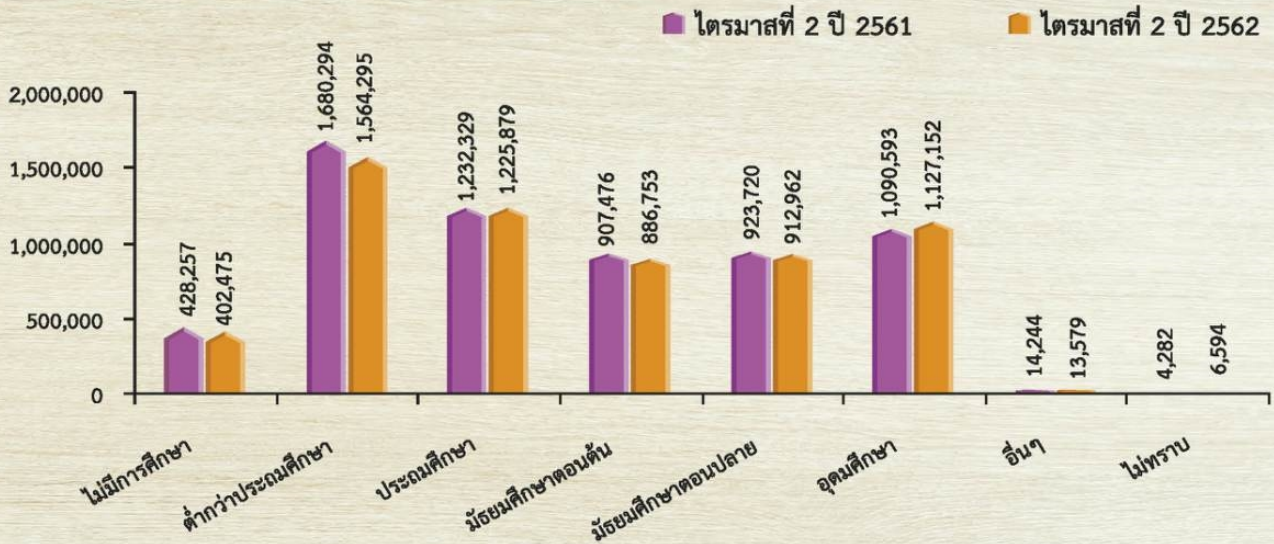
เมื่อพิจารณาในแต่ละช่วงไตรมาสของปี พบว่าคนทำงานในภาคเกษตรกรรมได้เคลื่อนย้ายแรงงานเข้าสู่ภาคการบริการและการค้า ในไตรมาสที่ 1 จนถึงไตรมาสที่ 2 ปี 2562 เนื่องจากสิ้นสุดฤดูการเก็บเกี่ยวผลผลิตทางการเกษตร สำหรับภาคการผลิตมีการเปลี่ยนแปลงเล็กน้อย

เมื่อเปรียบเทียบการเปลี่ยนแปลงการทำงานตามลักษณะทางเศรษฐกิจที่สำคัญในแต่ละช่วงไตรมาสที่ผ่านมา พบว่าผู้ทำงาน

ในภาคการบริการและการค้าลดลงในไตรมาสที่ 3 และไตรมาสที่ 4 ปี 2561 หลังจากนั้นกลับมาเพิ่มขึ้นต่อเนื่องในไตรมาสที่ 1 ปี 2562 และไตรมาสที่ 2 ปี 2562 ภาคเกษตรกรรมมีแนวโน้มเพิ่มขึ้นในไตรมาสที่ 3 ปี 2561 และลดลงอย่างต่อเนื่องจนถึงไตรมาส 2 ปี 2562 สำหรับภาคการผลิตมีแนวโน้มลดลงต่อเนื่องจนถึงไตรมาสปัจจุบัน



**แผนภูมิที่ 2 ผู้มีงานทำจำแนกตามระดับการศึกษาที่สำเร็จ**



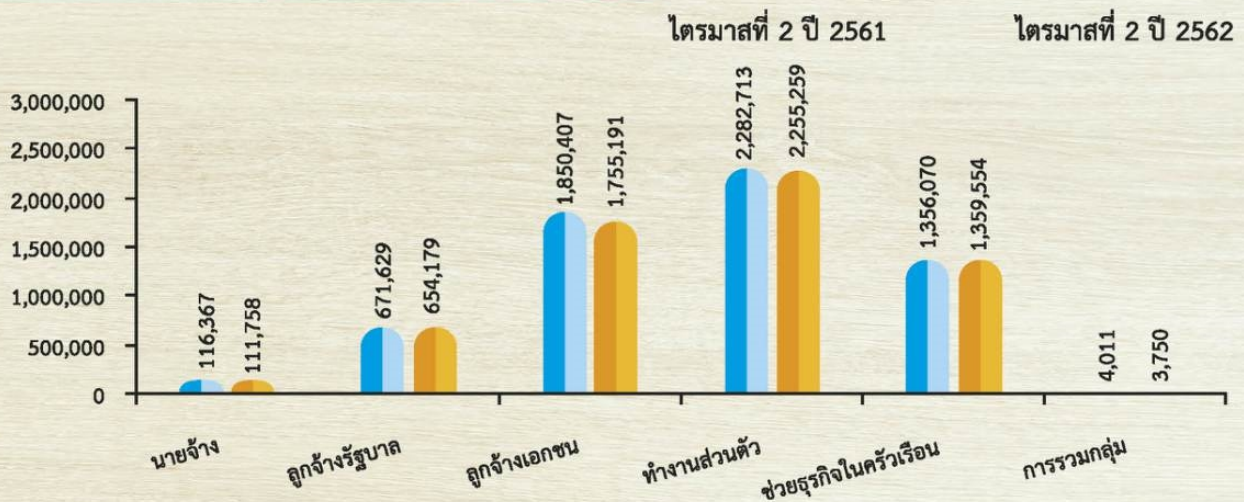
- หมายเหตุ 1. ไม่มีการศึกษา หมายถึง บุคคลที่ไม่เคยเข้าศึกษาในโรงเรียน หรือไม่เคยได้รับการศึกษา  
 2. อื่นๆ หมายถึง บุคคลที่สำเร็จการศึกษา ที่ไม่สามารถเทียบชั้นได้  
 3. ผู้มีงานทำไม่ทราบวุฒิการศึกษา หมายถึง ไม่พบตัวผู้ให้สัมภาษณ์/คนให้ข้อมูลไม่รู้ข้อมูล

**ผู้มีงานทำจำแนกตามระดับการศึกษาที่สำเร็จ**

ผู้มีงานทำ 5 อันดับแรก ส่วนใหญ่สำเร็จการศึกษาในระดับต่ำกว่าประถมศึกษามากที่สุด จำนวน 1.56 ล้านคน คิดเป็นร้อยละ 25.48 รองลงมาคือ ระดับประถมศึกษา จำนวน 1.23 ล้านคน คิดเป็นร้อยละ 19.97 ระดับอุดมศึกษา จำนวน 1.13 ล้านคน คิดเป็นร้อยละ 18.36

ระดับมัธยมศึกษาตอนปลาย จำนวน 9.13 แสนคน คิดเป็นร้อยละ 14.87 และระดับมัธยมศึกษาตอนต้น จำนวน 8.87 แสนคน คิดเป็นร้อยละ 14.44 เมื่อเปรียบเทียบกับไตรมาสเดียวกันของปี 2561 พบว่าโดยภาพรวมลดลงจำนวน 141,505 คน คิดเป็นร้อยละ 2.25

**แผนภูมิที่ 3 ผู้มีงานทำจำแนกตามสถานภาพการทำงาน**



หมายเหตุ การรวมกลุ่ม\* หมายถึง กลุ่มคนที่มาร่วมกันทำงานโดยมีวัตถุประสงค์เพื่อพึ่งตนเอง และช่วยเหลือซึ่งกันและกัน สมาชิกแต่ละคนมีความเท่าเทียมกัน ในการกำหนดการทำงานทุกขั้นตอนไม่เป็นการลงทุน การขาย งานอื่นๆ ของกิจการที่ทำตลอดจนการแบ่งรายได้ให้แก่สมาชิกตามที่ตกลงกัน (การรวมกลุ่มดังกล่าวอาจจดทะเบียนจัดตั้งในรูปของสหกรณ์หรือไม่ก็ได้)

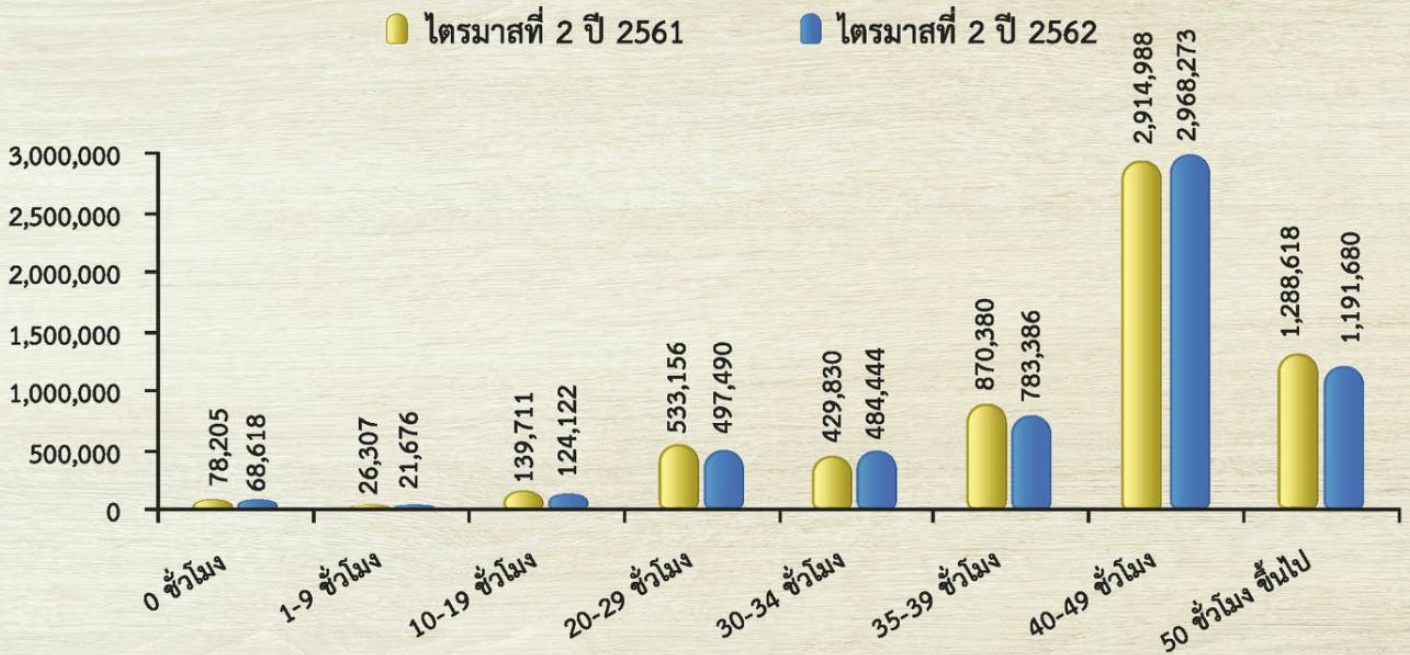
**ผู้มีงานทำจำแนกตามสถานภาพการทำงาน**

ผู้มีงานทำส่วนใหญ่ทำงานส่วนตัวโดยไม่มีลูกจ้าง จำนวน 2.26 ล้านคน คิดเป็นร้อยละ 36.73 รองลงมาคือ ลูกจ้างเอกชน จำนวน 1.76 ล้านคน คิดเป็นร้อยละ 28.59 ช่วยธุรกิจส่วนตัวโดยไม่ได้รับค่าจ้าง

จำนวน 1.36 ล้านคน คิดเป็นร้อยละ 22.14 ลูกจ้างรัฐบาล จำนวน 6.54 แสนคน คิดเป็นร้อยละ 10.65 และนายจ้างผู้ประกอบการธุรกิจของตนเองเพื่อหวังผลกำไร จำนวน 1.13 แสนคน คิดเป็นร้อยละ 1.82 เมื่อเปรียบเทียบกับไตรมาสเดียวกันของปี 2561 พบว่าผู้มีงานทำประเภทการรวมกลุ่มลดลงมากที่สุด คิดเป็นร้อยละ 6.51



### แผนภูมิที่ 4 ผู้มีงานทำจำแนกตามชั่วโมงการทำงานต่อสัปดาห์



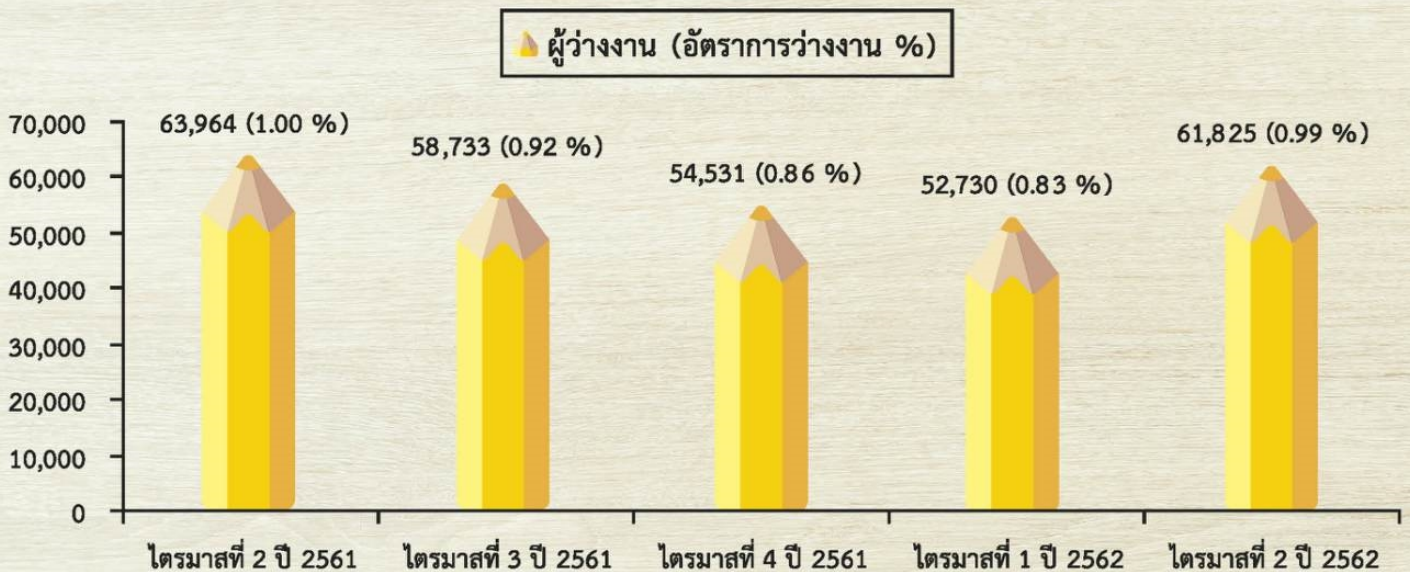
หมายเหตุ : 1. ชั่วโมงทำงาน หมายถึง จำนวนชั่วโมงทำงานจริงทั้งหมดในระหว่าง 7 วันก่อนวันสัมภาษณ์ บุคคลที่มีอาชีพมากกว่า 1 อาชีพจะรวมจำนวนชั่วโมงทำงานทุกอาชีพ  
2. 0 ชั่วโมง หมายถึง ผู้ที่ปกติมีงานประจำแต่ในสัปดาห์การสำรวจไม่ได้ทำงาน อาจเนื่องมาจากหยุดพักผ่อน ลาป่วย เป็นต้น

### ผู้มีงานทำจำแนกตามชั่วโมงการทำงานต่อสัปดาห์

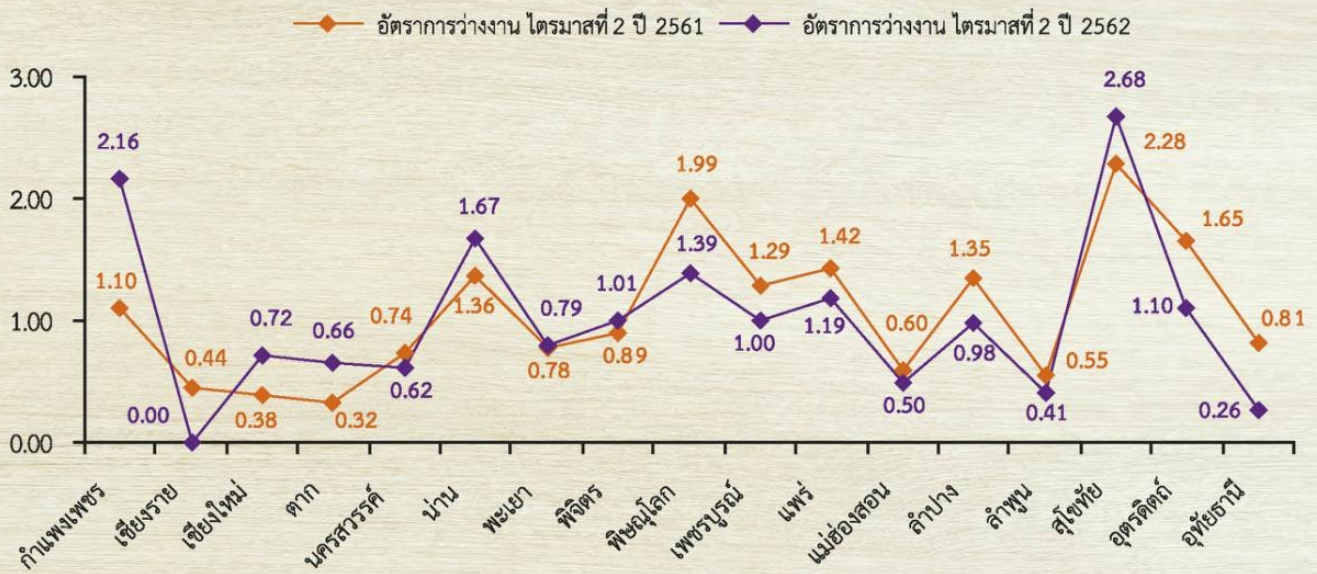
ผู้มีงานทำระหว่าง 35-49 ชั่วโมงต่อสัปดาห์ จำนวน 3.75 ล้านคน คิดเป็นร้อยละ 61.11 และผู้มีงานทำตั้งแต่ 50 ชั่วโมงขึ้นไปต่อสัปดาห์ จำนวน 1.19 ล้านคน คิดเป็นร้อยละ 19.41 หรือกล่าวได้ว่าผู้มีงานทำร้อยละ 80.52 ทำงานตั้งแต่ 35 ชั่วโมงขึ้นไปต่อสัปดาห์ และอาจจัดว่าบุคคลเหล่านี้เป็นพนักงานเต็มทีในเรื่องชั่วโมงการทำงาน ขณะที่ทำงาน

น้อยกว่า 35 (1-34) ชั่วโมงต่อสัปดาห์เป็นพนักงานไม่เต็มทีในเรื่องชั่วโมงการทำงานจำนวน 1.13 ล้านคน คิดเป็นร้อยละ 18.36 ของผู้มีงานทำทั้งสิ้น สำหรับผู้ที่ไม่ได้ทำงานในสัปดาห์การสำรวจ (ระหว่าง 7 วันก่อนวันสัมภาษณ์) แต่เป็นผู้มีงานประจำซึ่งถือว่าสัปดาห์การสำรวจไม่มีชั่วโมงการทำงาน (0 ชั่วโมง) จำนวน 68,618 คน มีเพียงร้อยละ 1.12

### แผนภูมิที่ 5 ภาวะการว่างงาน และอัตราการว่างงาน



**แผนภูมิที่ 6 ภาวะอัตราการว่างงานจำแนกตามรายจังหวัด**



ที่มา : สำนักงานสถิติแห่งชาติ

หมายเหตุ 1. ตารางที่ 1-7 ในตารางสถิติผลรวมของแต่ละจำนวนอาจไม่เท่ากับยอดรวม ทั้งนี้เนื่องมาจากการปัดเศษทศนิยมของข้อมูลแต่ละจำนวนซึ่งได้จากการประมวลผลด้วยโปรแกรมสำเร็จรูป

$$2. \text{อัตราการว่างงาน} = \frac{\text{จำนวนผู้ว่างงาน} \times 100}{\text{ผู้อยู่ในกำลังแรงงาน}}$$

**ภาวะการว่างงาน และอัตราการว่างงาน**

ผู้ว่างงานไตรมาสที่ 2 ปี 2562 จำนวน 61,825 คน เมื่อเปรียบเทียบกับไตรมาสเดียวกันของปี 2561 ลดลงจำนวน 2,139 คน คิดเป็นร้อยละ 3.34 สำหรับอัตราการว่างงานลดลงจากร้อยละ 1.00 เป็นร้อยละ 0.99 และเมื่อเปรียบเทียบภาวะการว่างงานในแต่ละช่วงไตรมาสที่ผ่านมาพบว่าจำนวน ผู้ว่างงาน และอัตราการว่างงานมีแนวโน้มลดลงอย่าง

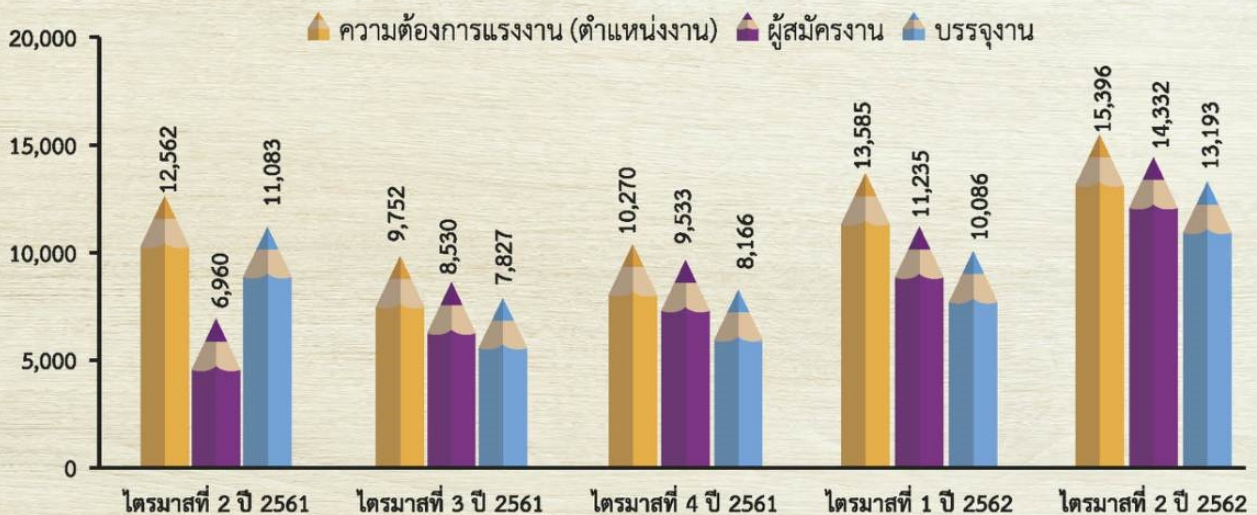
ต่อเนื่องจนถึงไตรมาสที่ 1 ปี 2562 และกลับมาเพิ่มขึ้นเล็กน้อยในไตรมาสปัจจุบันแสดงถึงภาวะการมีงานทำเพิ่มขึ้น

จังหวัดที่มีอัตราการว่างงานลดลง 5 อันดับแรกได้แก่ จังหวัดอุทัยธานี ร้อยละ 0.26 จังหวัดลำพูน ร้อยละ 0.41 จังหวัดแม่ฮ่องสอน ร้อยละ 0.50 จังหวัดนครสวรรค์ ร้อยละ 0.62 และจังหวัดตาก ร้อยละ 0.66 สำหรับจังหวัดเชียงรายไม่มีผู้ว่างงาน

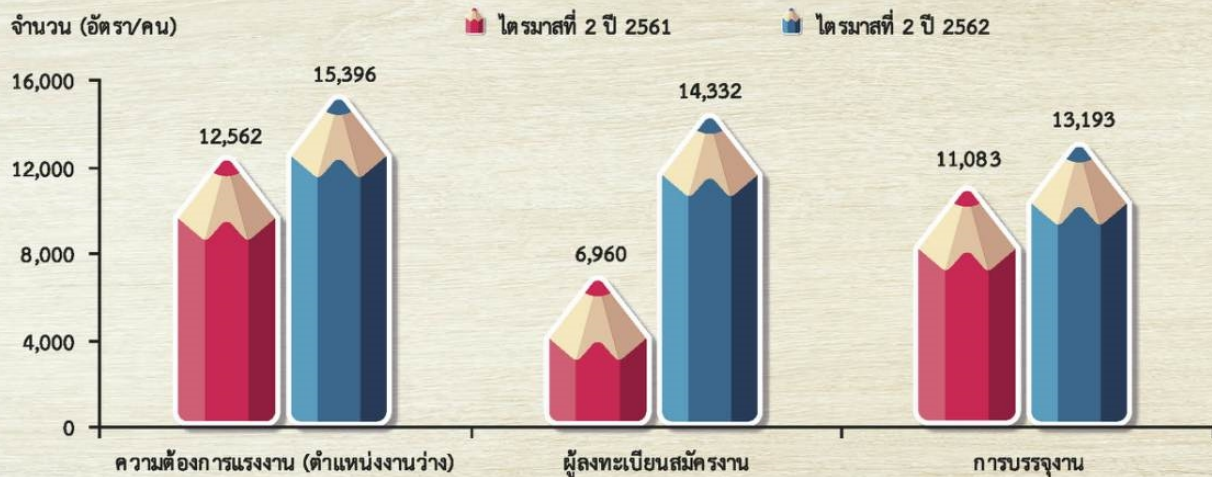


**ภาวะตลาดแรงงาน**

**แผนภูมิที่ 7 ความต้องการแรงงาน (ตำแหน่งงานว่าง) ผู้สมัครงาน และการบรรจุงานย้อนหลัง**



## ✂ แผนภูมิที่ 8 ความต้องการแรงงาน (ตำแหน่งงานว่าง) ผู้สมัครงาน และการบรรจุงาน



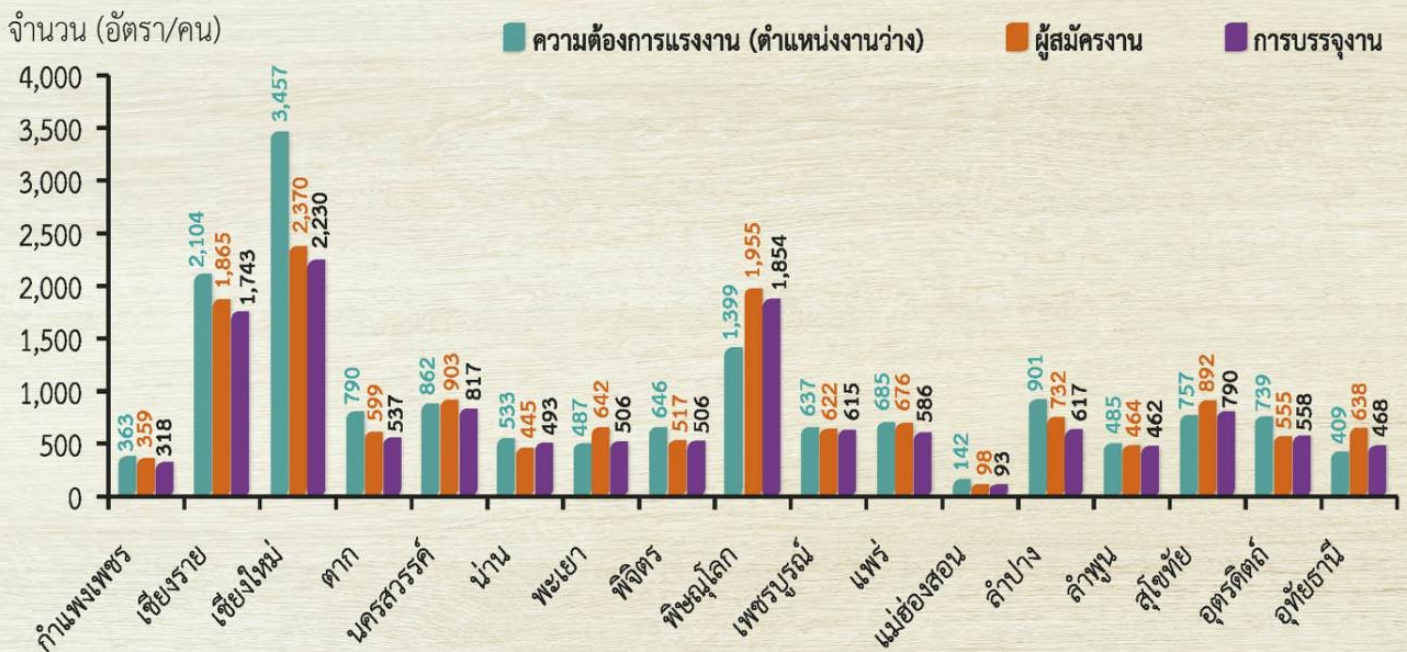
**ความต้องการแรงงาน (ตำแหน่งงานว่าง)** จำนวน 15,396 อัตราจำแนกเพศชาย จำนวน 1,233 อัตรา คิดเป็นร้อยละ 8.01 เพศหญิง จำนวน 926 อัตรา คิดเป็นร้อยละ 6.01 และไม่ระบุ จำนวน 13,237 อัตรา คิดเป็นร้อยละ 85.98

**ผู้ลงทะเบียนสมัครงาน** จำนวน 14,332 คน จำแนกเพศชาย จำนวน 6,199 คน คิดเป็นร้อยละ 43.25 เพศหญิง จำนวน 8,133 คน คิดเป็นร้อยละ 56.75

**การบรรจุงาน** จำนวน 13,193 คน จำแนกเป็นเพศชาย จำนวน 5,802 คน คิดเป็นร้อยละ 43.98 เพศหญิง จำนวน 7,391 คน คิดเป็นร้อยละ 56.02

เมื่อเปรียบเทียบการเปลี่ยนแปลงความต้องการแรงงานในแต่ละช่วงไตรมาสที่ผ่านมา พบว่าความต้องการแรงงานลดลงในไตรมาสที่ 3 ปี 2561 และกลับมาเพิ่มขึ้นในไตรมาสที่ 4 ปี 2561 และมีแนวโน้มเพิ่มขึ้นอย่างต่อเนื่องจนถึงไตรมาสปัจจุบัน และเมื่อเปรียบเทียบกับไตรมาสเดียวกันของช่วงปีที่ผ่านมาพบว่าเพิ่มขึ้น จำนวน 2,834 อัตรา คิดเป็นร้อยละ 22.56 ผู้ลงทะเบียนสมัครงานเพิ่มขึ้น จำนวน 7,372 คน คิดเป็นร้อยละ 105.92 และการบรรจุงานเพิ่มขึ้น จำนวน 2,110 คน คิดเป็นร้อยละ 19.04

## ✂ แผนภูมิที่ 9 ความต้องการแรงงาน (ตำแหน่งงานว่าง) ผู้สมัครงาน และการบรรจุงาน จำแนกตามจังหวัด



**ความต้องการแรงงาน (ตำแหน่งงานว่าง)** จังหวัดที่มีความต้องการแรงงาน 5 อันดับแรก ได้แก่ จังหวัดเชียงใหม่ จำนวน 3,457 อัตรา คิดเป็นร้อยละ 22.45 รองลงมาคือ จังหวัดเชียงราย จำนวน 2,104 อัตรา

คิดเป็นร้อยละ 13.67 จังหวัดพิษณุโลก จำนวน 1,399 อัตรา คิดเป็นร้อยละ 9.09 จังหวัดลำปาง จำนวน 901 อัตรา คิดเป็นร้อยละ 5.85 และจังหวัดนครสวรรค์ จำนวน 862 อัตรา คิดเป็นร้อยละ 5.60

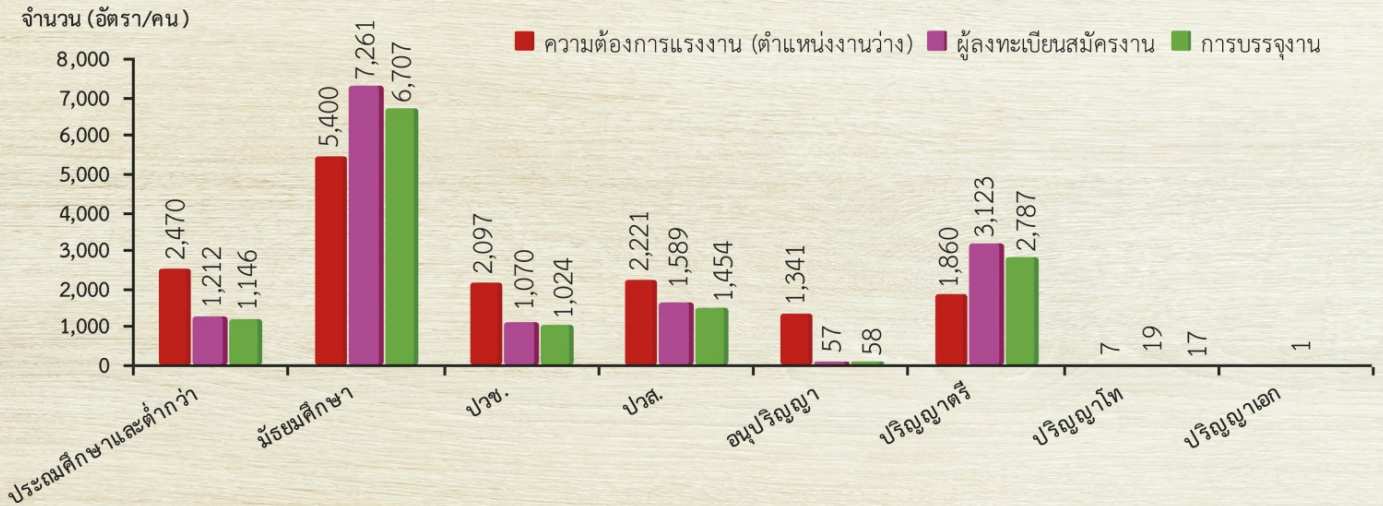


## 7 ศูนย์บริหารข้อมูลตลาดแรงงานภาคเหนือ

**ผู้ลงทะเบียนสมัครงาน** จังหวัดที่มีผู้ลงทะเบียนสมัครงาน 5 อันดับแรก ได้แก่ จังหวัดเชียงใหม่ จำนวน 2,370 คน คิดเป็นร้อยละ 16.54 รองลงมาคือ จังหวัดพิษณุโลก จำนวน 1,955 คน คิดเป็นร้อยละ 13.64 จังหวัดเชียงราย จำนวน 1,865 คน คิดเป็นร้อยละ 13.01 จังหวัดนครสวรรค์ จำนวน 903 คน คิดเป็นร้อยละ 6.30 และจังหวัดสุโขทัย จำนวน 892 คน คิดเป็นร้อยละ 6.22

**การบรรจุงาน** จังหวัดที่มีผู้ลงทะเบียนสมัครงาน และได้รับการบรรจุงาน 5 อันดับแรก ได้แก่ จังหวัดเชียงใหม่ จำนวน 2,230 คน คิดเป็นร้อยละ 16.90 รองลงมาคือ จังหวัดพิษณุโลก จำนวน 1,854 คน คิดเป็นร้อยละ 14.05 จังหวัดเชียงราย จำนวน 1,743 คน คิดเป็นร้อยละ 13.21 จังหวัดนครสวรรค์ จำนวน 817 คน คิดเป็นร้อยละ 6.19 และจังหวัดสุโขทัย จำนวน 790 คน คิดเป็นร้อยละ 5.99

### ✂ แผนภูมิที่ 10 ความต้องการแรงงาน (ตำแหน่งงานว่าง) ผู้ลงทะเบียนสมัครงาน และการบรรจุงาน



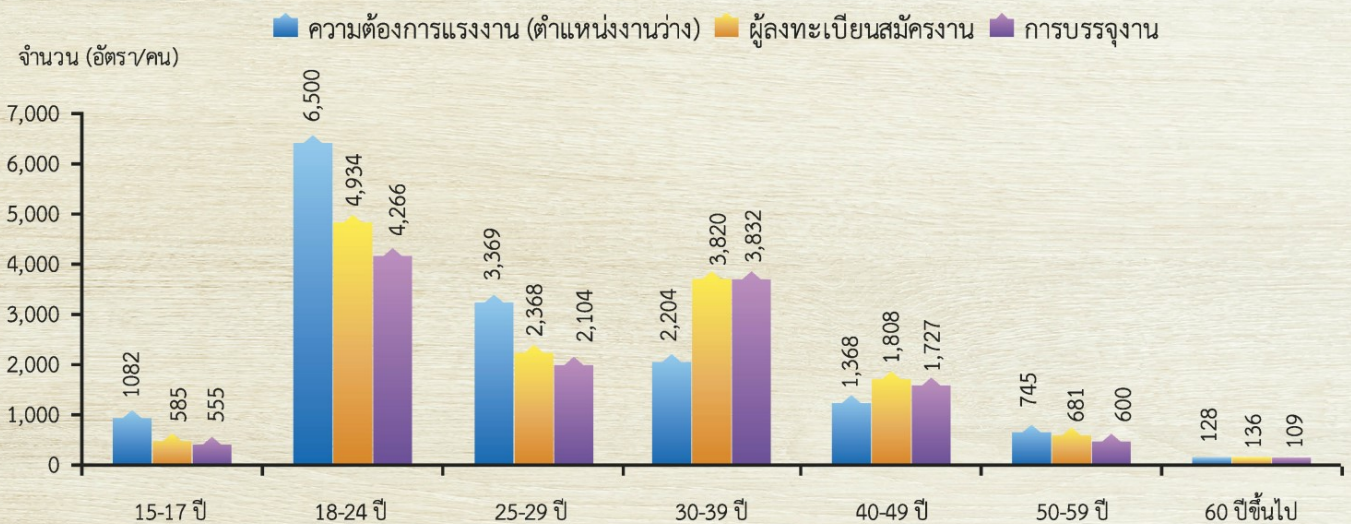
**ความต้องการแรงงาน (ตำแหน่งงานว่าง)** ระดับการศึกษาที่มีความต้องการแรงงาน 5 อันดับแรก ได้แก่ ระดับมัธยมศึกษา จำนวน 5,400 อัตรา คิดเป็นร้อยละ 35.07 รองลงมาคือ ระดับประถมศึกษาและต่ำกว่า จำนวน 2,470 อัตรา คิดเป็นร้อยละ 16.04 ระดับ ปวส. จำนวน 2,221 อัตรา คิดเป็นร้อยละ 14.43 ระดับ ปวช. จำนวน 2,097 อัตรา คิดเป็นร้อยละ 13.62 และระดับปริญญาตรี จำนวน 1,860 อัตรา คิดเป็นร้อยละ 12.08

คิดเป็นร้อยละ 21.79 ระดับ ปวส. จำนวน 1,589 คน คิดเป็นร้อยละ 11.09 ระดับประถมศึกษาและต่ำกว่า จำนวน 1,212 คน คิดเป็นร้อยละ 8.46 และระดับ ปวช. จำนวน 1,070 คน คิดเป็นร้อยละ 7.47

**ผู้ลงทะเบียนสมัครงาน** ระดับการศึกษาที่ลงทะเบียนสมัครงาน 5 อันดับแรก ได้แก่ ระดับมัธยมศึกษา จำนวน 7,261 คน คิดเป็นร้อยละ 50.66 รองลงมาคือ ระดับปริญญาตรี จำนวน 3,123 คน

**การบรรจุงาน** ระดับการศึกษาที่ได้รับการบรรจุงาน 5 อันดับแรก ได้แก่ ระดับมัธยมศึกษา จำนวน 6,707 คน คิดเป็นร้อยละ 50.84 รองลงมาคือ ระดับปริญญาตรี จำนวน 2,787 คน คิดเป็นร้อยละ 21.12 ระดับ ปวส. จำนวน 1,454 คน คิดเป็นร้อยละ 11.02 ระดับประถมศึกษาและต่ำกว่า จำนวน 1,146 คน คิดเป็นร้อยละ 8.69 และระดับ ปวช. จำนวน 1,024 คน คิดเป็นร้อยละ 7.76

### ✂ แผนภูมิที่ 11 ความต้องการแรงงาน (ตำแหน่งงานว่าง) ผู้ลงทะเบียนสมัครงาน และการบรรจุงาน



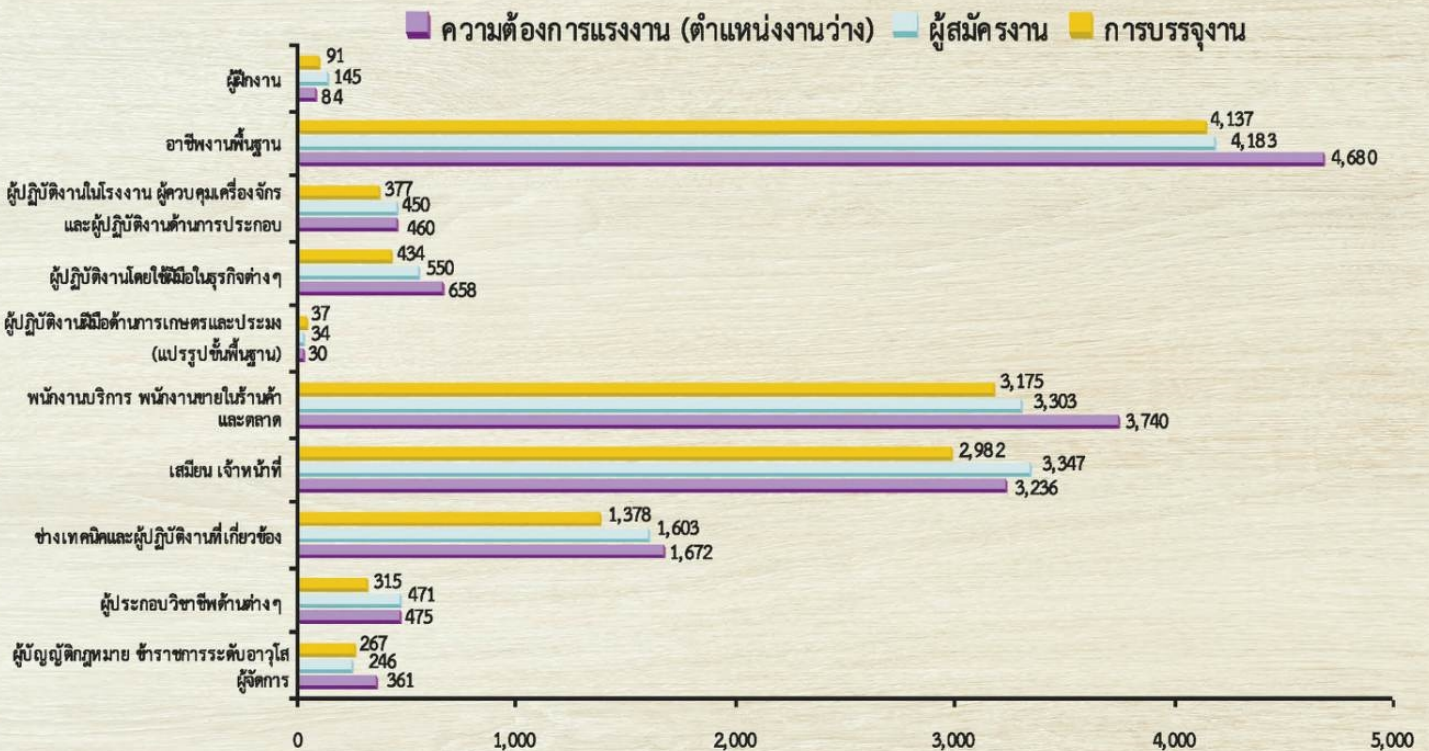
**ความต้องการแรงงาน (ตำแหน่งงานว่าง)** ช่วงอายุที่มีความต้องการแรงงาน 5 อันดับแรก ได้แก่ ช่วงอายุ 18-24 ปี จำนวน 6,500 อัตรา คิดเป็นร้อยละ 42.22 รองลงมาคือ ช่วงอายุ 25-29 ปี จำนวน 3,369 อัตรา คิดเป็นร้อยละ 21.88 ช่วงอายุ 30-39 ปี จำนวน 2,204 อัตรา คิดเป็นร้อยละ 14.32 ช่วงอายุ 40-49 ปี จำนวน 1,368 อัตรา คิดเป็นร้อยละ 8.89 และช่วงอายุ 15-17 ปี จำนวน 1,082 อัตรา คิดเป็นร้อยละ 7.03

**ผู้ลงทะเบียนสมัครงาน** ช่วงอายุที่มีผู้ลงทะเบียนสมัครงาน 5 อันดับแรก ได้แก่ ช่วงอายุ 18-24 ปี จำนวน 4,934 คน คิดเป็นร้อยละ 34.43 รองลงมาคือ ช่วงอายุ 30-39 ปี จำนวน 3,820 คน

คิดเป็นร้อยละ 26.65 ช่วงอายุ 25-29 ปี จำนวน 2,368 คน คิดเป็นร้อยละ 16.52 ช่วงอายุ 40-49 ปี จำนวน 1,808 คน คิดเป็นร้อยละ 12.62 และช่วงอายุ 50-59 ปี จำนวน 681 คน คิดเป็นร้อยละ 4.75

**การบรรจุงาน** ช่วงอายุที่ได้รับการบรรจุงาน 5 อันดับแรก ได้แก่ ช่วงอายุ 18-24 ปี จำนวน 4,266 คน คิดเป็นร้อยละ 32.34 รองลงมาคือ ช่วงอายุ 30-39 ปี จำนวน 3,832 คน คิดเป็นร้อยละ 29.05 ช่วงอายุ 25-29 ปี จำนวน 2,104 คน คิดเป็นร้อยละ 15.95 ช่วงอายุ 40-49 ปี จำนวน 1,727 คน คิดเป็นร้อยละ 13.09 และช่วงอายุ 50-59 ปี จำนวน 600 คน คิดเป็นร้อยละ 4.55

**🔗 แผนภูมิที่ 12 ความต้องการแรงงาน (ตำแหน่งงานว่าง) ผู้ลงทะเบียนสมัครงาน และการบรรจุงานจำแนกประเภทอาชีพ**



**📌 ความต้องการแรงงาน (ตำแหน่งงานว่าง) ประเภทอาชีพ 5 อันดับแรก(หมวดใหญ่) ได้แก่**



3. เสมียน เจ้าหน้าที่ จำนวน 3,236 อัตรา คิดเป็นร้อยละ 21.02 จำแนกรายละเอียดหมวดย่อย 5 อันดับแรก ดังนี้



4.ช่างเทคนิคและปฏิบัติงานที่เกี่ยวข้อง จำนวน 1,672 อัตรา คิดเป็นร้อยละ 10.86 จำแนกรายละเอียดหมวดย่อย 5 อันดับแรก ดังนี้



5. ผู้ปฏิบัติงานโดยใช้ฝีมือในธุรกิจต่างๆ จำนวน 658 อัตรา คิดเป็นร้อยละ 4.27 จำแนกรายละเอียดหมวดย่อย 5 อันดับแรก ดังนี้



ความต้องการแรงงาน (ตำแหน่งงานว่าง) ประเภทอุตสาหกรรม 5 อันดับแรก (หมวดใหญ่) ได้แก่

1. การขายส่งและการขายปลีก การซ่อมยานยนต์ และจักรยานยนต์ จำนวน 4,840 อัตรา คิดเป็นร้อยละ 31.44 จำแนกรายละเอียดหมวดย่อย ดังนี้



2. การผลิต จำนวน 3,869 อัตรา คิดเป็นร้อยละ 25.13 จำแนกรายละเอียดหมวดย่อย 5 อันดับแรก ดังนี้



3. ที่พักแรมและบริการด้านอาหาร จำนวน 1,444 อัตรา คิดเป็นร้อยละ 9.38 จำแนกรายละเอียดหมวดย่อย ดังนี้



4. การบริหารราชการ การป้องกันประเทศ และการประกันสังคมภาคบังคับ จำนวน 1,117 อัตรา คิดเป็นร้อยละ 7.26 จำแนกรายละเอียดหมวดย่อย ดังนี้



การบริหารราชการ การป้องกันประเทศ และการประกันสังคมภาคบังคับ



5. กิจกรรมการบริหารและบริการสนับสนุน จำนวน 1,060 อัตรา คิดเป็นร้อยละ 6.88 จำแนกรายละเอียดหมวดย่อย 5 อันดับแรก ดังนี้



การบรรจุงานประเภทอาชีพ 5 อันดับแรก (หมวดใหญ่) ได้แก่

1. อาชีพงานพื้นฐาน จำนวน 4,137 คน คิดเป็นร้อยละ 31.36 จำแนกรายละเอียดหมวดย่อย 5 อันดับแรก ดังนี้



2. พนักงานบริการ พนักงานขายในร้านค้าและตลาด จำนวน 3,175 คน คิดเป็นร้อยละ 24.07 จำแนกรายละเอียดหมวดย่อย 5 อันดับแรก ดังนี้



3. เสมียน เจ้าหน้าที่ จำนวน 2,982 คน คิดเป็นร้อยละ 22.60 จำแนกรายละเอียดหมวดย่อย 5 อันดับแรก ดังนี้



4. ช่างเทคนิคและผู้ปฏิบัติงานที่เกี่ยวข้อง จำนวน 1,378 คน คิดเป็นร้อยละ 10.44 จำแนกรายละเอียดหมวดย่อย 5 อันดับแรก ดังนี้

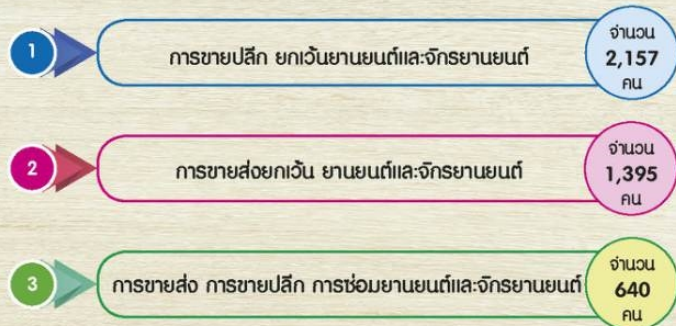


5. ผู้ปฏิบัติงานโดยใช้ฝีมือในธุรกิจต่างๆ จำนวน 434 คน คิดเป็นร้อยละ 3.29 จำแนกรายละเอียดหมวดย่อย 5 อันดับแรก ดังนี้



## การบรรจุกงานประเภทอุตสาหกรรม 5 อันดับแรก (หมวดใหญ่) ได้แก่

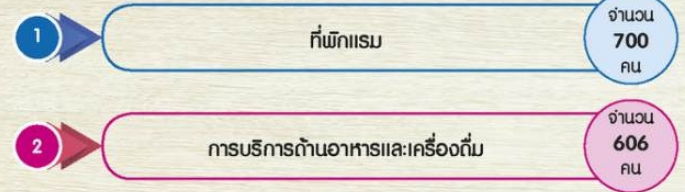
1. การขายส่งและการขายปลีก การซ่อมยานยนต์ และจักรยานยนต์  
จำนวน 4,192 อัตรา คิดเป็นร้อยละ 31.77 จำแนกรายละเอียดหมวดย่อย ดังนี้



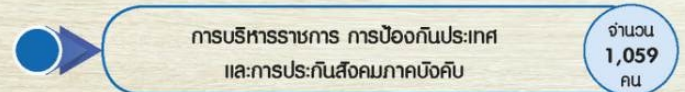
2. การผลิต จำนวน 3,445 คน คิดเป็นร้อยละ 26.11  
จำแนกรายละเอียดหมวดย่อย 5 อันดับแรก ดังนี้



3. ที่พักแรมและบริการด้านอาหาร จำนวน 1,306 คน คิดเป็นร้อยละ 9.90  
จำแนกรายละเอียดหมวดย่อย ดังนี้



4. การบริหารราชการ การป้องกันประเทศ และการประกันสังคมภาคบังคับ  
จำนวน 1,059 คน คิดเป็นร้อยละ 8.03 จำแนกรายละเอียดหมวดย่อย ดังนี้



5. กิจกรรมการบริหารและบริการสนับสนุน จำนวน 768 คน  
คิดเป็นร้อยละ 5.82 จำแนกรายละเอียดหมวดย่อย 5 อันดับแรก ดังนี้



## ตารางที่ 4 ความต้องการแรงงานใน 10 อุตสาหกรรมเป้าหมาย

ประเภทอุตสาหกรรม	ระดับการศึกษา							
	รวม	ประถมศึกษาและต่ำกว่า	มัธยมศึกษา	ปวช.	ปวส.	อนุปริญญา	ปริญญาตรี	ปริญญาโท
ยานยนต์สมัยใหม่	42	8	15	4	2	1	12	0
อิเล็กทรอนิกส์อัจฉริยะ	326	124	69	37	39	18	33	6
การท่องเที่ยวกลุ่มรายได้ และการท่องเที่ยวเชิงคุณภาพ	1,678	250	761	238	205	107	117	0
การเกษตรและเทคโนโลยีชีวภาพ	279	47	90	39	38	31	34	0
การแปรรูปอาหาร	1,919	382	606	284	266	192	189	0
หุ่นยนต์เพื่อการอุตสาหกรรม	1	0	1	0	0	0	0	0
การบินและโลจิสติกส์	706	139	210	88	85	57	127	0
เชื้อเพลิงชีวภาพและเคมีชีวภาพ	38	6	18	5	4	1	4	0
ดิจิทัล	218	16	56	34	39	29	44	0
การแพทย์ครบวงจร	225	20	84	12	14	4	91	0
รวม	5,432	992	1,910	741	692	440	651	6



## ความต้องการแรงงานใน 10 อุตสาหกรรมเป้าหมาย

### จำแนกประเภทอุตสาหกรรม 5 อันดับแรก

1. อุตสาหกรรมการแปรรูปอาหาร  
จำนวน 1,919 อัตรา คิดเป็นร้อยละ: 35.33
2. อุตสาหกรรมการท่องเที่ยวกลุ่มรายได้  
และการท่องเที่ยวเชิงคุณภาพ  
จำนวน 1,678 อัตรา คิดเป็นร้อยละ: 30.89
3. อุตสาหกรรมการบินและโลจิสติกส์  
จำนวน 706 อัตรา คิดเป็นร้อยละ: 13.00
4. อุตสาหกรรมอิเล็กทรอนิกส์อัจฉริยะ:  
จำนวน 326 อัตรา คิดเป็นร้อยละ: 6.00
5. อุตสาหกรรมการเกษตรและเทคโนโลยีชีวภาพ  
จำนวน 279 อัตรา คิดเป็นร้อยละ: 5.14

### จำแนกตามระดับการศึกษา 5 อันดับแรก

1. ระดับมัธยมศึกษา  
จำนวน 1,910 อัตรา คิดเป็นร้อยละ: 35.16
2. ระดับประถมศึกษาและต่ำกว่า  
จำนวน 992 อัตรา คิดเป็นร้อยละ: 18.26
3. ระดับ ปวช.  
จำนวน 741 อัตรา คิดเป็นร้อยละ: 13.64
4. ระดับ ปวส.  
จำนวน 692 อัตรา คิดเป็นร้อยละ: 12.74
5. ระดับปริญญาตรี  
จำนวน 651 อัตรา คิดเป็นร้อยละ: 11.98

ที่มา : กองพัฒนาระบบบริการจัดหางาน



## ภาวะการลงทุน

### ตารางที่ 5 จำนวนโรงงาน เงินลงทุน และการจ้างงานที่ได้รับอนุญาตให้ประกอบกิจการจำแนกตามรายจังหวัด

จังหวัด	จำนวนโรงงาน (แห่ง)		เงินลงทุน (ล้านบาท)		การจ้างงาน (คน)	
	ไตรมาสที่ 2 ปี 2561	ไตรมาสที่ 2 ปี 2562	ไตรมาสที่ 2 ปี 2561	ไตรมาสที่ 2 ปี 2562	ไตรมาสที่ 2 ปี 2561	ไตรมาสที่ 2 ปี 2562
กำแพงเพชร	9	6	289.61	42.20	68	32
เชียงราย	14	24	470.06	416.69	172	407
เชียงใหม่	18	12	2,054.82	887.37	194	227
ตาก	7	8	43.99	191.70	352	183
น่าน	6	4	75.27	17.30	38	24
นครสวรรค์	3	7	60.00	285.20	80	94
พะเยา	3	6	21.00	36.29	8	21
พิจิตร	2	1	5.20	4.20	12	7
พิษณุโลก	10	6	113.10	81.30	130	100
เพชรบูรณ์	20	16	441.07	128.89	232	90
แพร่	26	19	31.87	34.29	139	164
แม่ฮ่องสอน	0	4	0.00	33.03	0	60
ลำปาง	11	6	299.10	26.83	132	56
ลำพูน	7	4	387.01	173.80	302	90
สุโขทัย	4	3	33.50	22.54	23	27
อุตรดิตถ์	2	3	3.55	4.40	17	7
อุทัยธานี	0	0	0.00	0.00	0	0
<b>รวม</b>	<b>142</b>	<b>129</b>	<b>4,329.15</b>	<b>2,386.03</b>	<b>1,899</b>	<b>1,589</b>

การลงทุนในภาคเหนือไตรมาสที่ 2 ปี 2562 มีโรงงานที่ขออนุญาตประกอบกิจการใหม่ 129 แห่ง เงินลงทุน 2,386.03 ล้านบาท และเกิดการจ้างงาน 1,589 คน เมื่อเปรียบเทียบกับไตรมาสที่ 2 ปี 2561 พบว่า


จำนวนโรงงานอุตสาหกรรมลดลง จำนวน 13 แห่ง คิดเป็นร้อยละ 9.15 เงินลงทุนลดลง จำนวน 1,943.12 ล้านบาท คิดเป็นร้อยละ 44.88 และการจ้างงานลดลง จำนวน 310 คน คิดเป็นร้อยละ 16.32



 **จำแนกตามรายจังหวัด**

 **จังหวัดที่มีโรงงานที่ได้รับอนุญาตให้ประกอบกิจการ 5 อันดับแรก**


จังหวัดเชียงราย จำนวน 24 แห่ง คิดเป็นร้อยละ: 18.60	จังหวัดแพร่ จำนวน 19 แห่ง คิดเป็นร้อยละ: 14.73	จังหวัดเพชรบูรณ์ จำนวน 16 แห่ง คิดเป็นร้อยละ: 12.40	จังหวัดเชียงใหม่ จำนวน 12 แห่ง คิดเป็นร้อยละ: 9.30	จังหวัดตาก จำนวน 8 แห่ง คิดเป็นร้อยละ: 6.20
1	2	3	4	5

 **จังหวัดที่มีมูลค่าการลงทุน 5 อันดับแรก**

จังหวัดเชียงใหม่ จำนวน 887.37 ล้านบาท คิดเป็นร้อยละ: 37.19	จังหวัดเชียงราย จำนวน 416.69 ล้านบาท คิดเป็นร้อยละ: 17.46	จังหวัดนครสวรรค์ จำนวน 285.20 ล้านบาท คิดเป็นร้อยละ: 11.95	จังหวัดตาก จำนวน 191.70 ล้านบาท คิดเป็นร้อยละ: 8.03	จังหวัดลำพูน จำนวน 173.80 ล้านบาท คิดเป็นร้อยละ: 7.28
1	2	3	4	5

 **จังหวัดที่มีการจ้างงาน 5 อันดับแรก**

จังหวัดเชียงราย จำนวน 407 คน คิดเป็นร้อยละ: 25.61	จังหวัดเชียงใหม่ จำนวน 227 คน คิดเป็นร้อยละ: 14.29	จังหวัดตาก จำนวน 183 คน คิดเป็นร้อยละ: 11.52	จังหวัดแพร่ จำนวน 164 คน คิดเป็นร้อยละ: 10.32	จังหวัดพิษณุโลก จำนวน 100 คน คิดเป็นร้อยละ: 6.29
1	2	3	4	5

 **ตารางที่ 6 จำนวนโรงงาน เงินลงทุน และการจ้างงานที่ได้รับอนุญาตให้ประกอบกิจการจำแนกตามประเภทอุตสาหกรรม**

ประเภทอุตสาหกรรม	จำนวนโรงงาน (แห่ง)		เงินลงทุน (ล้านบาท)		การจ้างงาน (คน)	
	ไตรมาสที่ 2 ปี 2561	ไตรมาสที่ 2 ปี 2562	ไตรมาสที่ 2 ปี 2561	ไตรมาสที่ 2 ปี 2562	ไตรมาสที่ 2 ปี 2561	ไตรมาสที่ 2 ปี 2562
เกษตร	16	21	372.93	420.94	157	177
อาหาร	11	17	175.09	397.66	167	299
เครื่องดื่ม	1	4	233.00	50.21	47	66
สิ่งทอ	1	0	32.80	0.00	30	0
เครื่องแต่งกาย	4	1	9.49	33.90	276	100
ไม้และผลิตภัณฑ์จากไม้	14	10	59.04	25.08	96	109
เฟอร์นิเจอร์และเครื่องเรือน	24	15	23.61	27.72	146	139
กระดาษและผลิตภัณฑ์จากกระดาษ	1	1	2.40	15.70	6	19
สิ่งพิมพ์	1	0	16.00	0.00	9	0
เคมี	1	0	43.00	0.00	9	0
ผลิตภัณฑ์ปิโตรเลียม	2	3	53.00	219.00	7	15
ผลิตภัณฑ์ยาง	4	2	244.07	3.34	53	6
ผลิตภัณฑ์พลาสติก	4	4	28.31	46.00	113	41
ผลิตภัณฑ์โลหะ	13	16	100.22	178.31	107	143
ผลิตภัณฑ์ซ่อมแซมโลหะ	10	2	136.00	18.30	118	8
เครื่องจักรกล	2	0	41.80	0.00	27	0
ไฟฟ้า	1	2	245.21	91.18	143	159
ขนส่ง	7	10	79.15	235.40	94	96
ทั่วไป	25	21	2,434.03	623.29	294	212
<b>รวม</b>	<b>142</b>	<b>129</b>	<b>4,329.15</b>	<b>2,386.03</b>	<b>1,899</b>	<b>1,589</b>



## 📋 จำแนกตามประเภทอุตสาหกรรม

### 📋 อุตสาหกรรมที่ได้รับอนุญาตประกอบกิจการ 5 อันดับแรก

อุตสาหกรรมเกษตร และอุตสาหกรรมทั่วไป จำนวน 21 แห่ง เท่ากัน คิดเป็นร้อยละ: 16.28	อุตสาหกรรมอาหาร จำนวน 17 แห่ง คิดเป็นร้อยละ: 13.18	อุตสาหกรรมผลิตภัณฑ์โลหะ: จำนวน 16 แห่ง คิดเป็นร้อยละ: 12.40	อุตสาหกรรมเฟอร์นิเจอร์ และเครื่องเรือน จำนวน 15 แห่ง คิดเป็นร้อยละ: 11.63	อุตสาหกรรมไม้และผลิตภัณฑ์จากไม้ และอุตสาหกรรมขนส่ง จำนวน 10 แห่ง เท่ากัน คิดเป็นร้อยละ: 7.75
①	②	③	④	⑤

### 📋 อุตสาหกรรมที่มีมูลค่าการลงทุน 5 อันดับแรก

อุตสาหกรรมทั่วไป จำนวน 623.29 ล้านบาท คิดเป็นร้อยละ: 26.12	อุตสาหกรรมเกษตร จำนวน 420.94 ล้านบาท คิดเป็นร้อยละ: 17.64	อุตสาหกรรมอาหาร จำนวน 397.66 ล้านบาท คิดเป็นร้อยละ: 16.67	อุตสาหกรรมขนส่ง จำนวน 235.40 ล้านบาท คิดเป็นร้อยละ: 9.87	อุตสาหกรรมผลิตภัณฑ์ปิโตรเลียม จำนวน 219.00 ล้านบาท คิดเป็นร้อยละ: 9.18
①	②	③	④	⑤

### 📋 อุตสาหกรรมที่มีการจ้างงาน 5 อันดับแรก

อุตสาหกรรมอาหาร จำนวน 299 คน คิดเป็นร้อยละ: 18.82	อุตสาหกรรมทั่วไป จำนวน 212 คน คิดเป็นร้อยละ: 13.34	อุตสาหกรรมเกษตร จำนวน 177 คน คิดเป็นร้อยละ: 11.14	อุตสาหกรรมไฟฟ้า จำนวน 159 คน คิดเป็นร้อยละ: 10.01	อุตสาหกรรมผลิตภัณฑ์โลหะ: จำนวน 143 คน คิดเป็นร้อยละ: 9.00
①	②	③	④	⑤

ที่มา : กรมโรงงานอุตสาหกรรม



## การไปทำงานต่างประเทศ



จำนวนแรงงานไทยที่ได้รับอนุญาตให้เดินทางไปทำงาน  
ต่างประเทศ จำแนกวิธีการเดินทาง 5 วิธีการเดินทาง

**5 วิธี**  
การเดินทาง  
2,793 คน



- ① บริษัทจัดหางานจัดส่ง  
จำนวน 1,306 คน คิดเป็นร้อยละ: 46.76
- ② กรมการจัดหางานจัดส่ง  
จำนวน 506 คน คิดเป็นร้อยละ: 18.12
- ③ นายจ้างพาลูกจ้างไปทำงาน  
จำนวน 475 คน คิดเป็นร้อยละ: 17.01
- ④ การเดินทางด้วยตนเอง  
จำนวน 392 คน คิดเป็นร้อยละ: 14.04
- ⑤ นายจ้างส่งลูกจ้างไปฝึกงาน  
จำนวน 114 คน คิดเป็นร้อยละ: 4.08

แรงงานไทยที่ได้รับอนุญาตให้ไปทำงานต่างประเทศไตรมาสที่ 2 ปี 2562  
จำนวน 2,793 คน ลดลงจากไตรมาสที่ 2 ปี 2561 จำนวน 310 คน  
คิดเป็นร้อยละ 9.99 สำหรับ Re-entry จำนวน 3,119 คน  
ลดลงจากไตรมาสที่ 2 ปี 2561 จำนวน 26 คน คิดเป็นร้อยละ 0.83



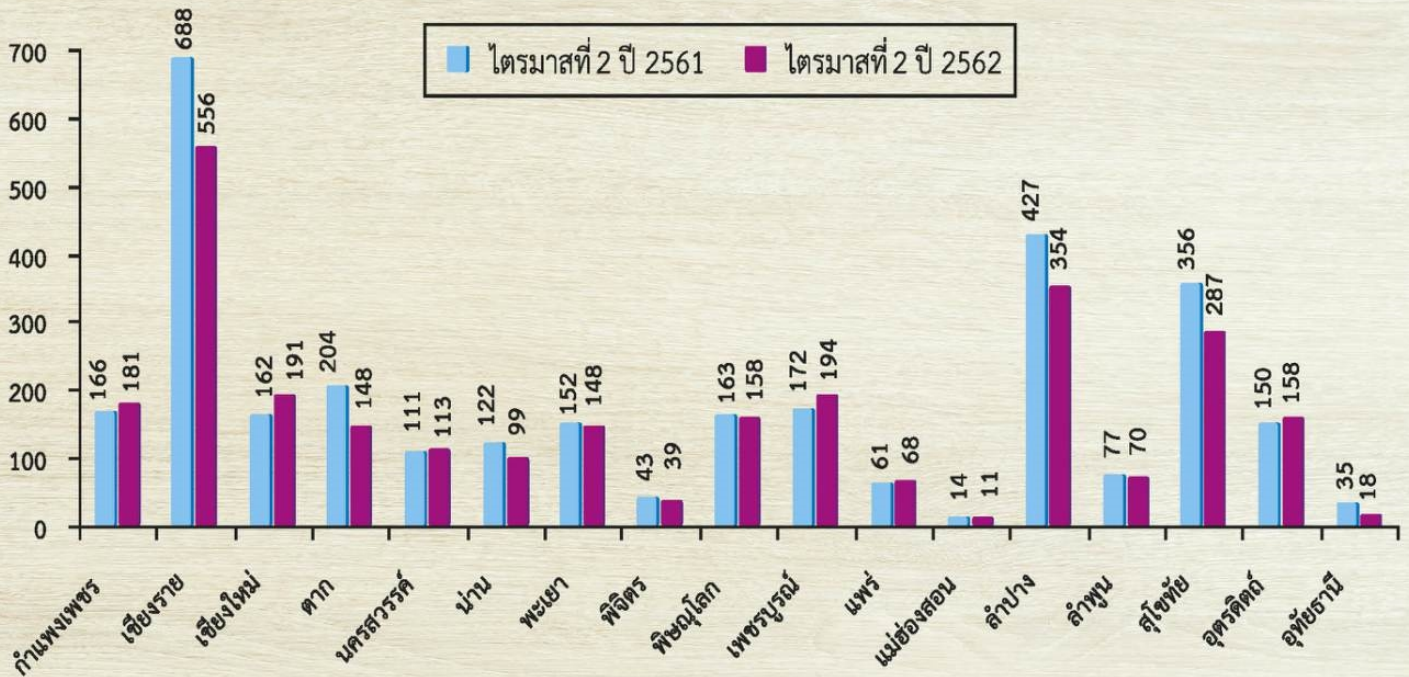
ประเทศที่แรงงานไทยเดินทางไปทำงานมากที่สุด  
5 อันดับแรก

- ①  ประเทศไต้หวัน 1,136 คน  
ร้อยละ: 40.67
- ②  ประเทศญี่ปุ่น 299 คน  
ร้อยละ: 10.71
- ③  ประเทศสาธารณรัฐเกาหลี 268 คน  
ร้อยละ: 9.60
- ④  ประเทศอิสราเอล 196 คน  
ร้อยละ: 7.02
- ⑤  ประเทศสวีเดน 143 คน  
ร้อยละ: 5.12





แผนภูมิที่ 13 จำนวนแรงงานไทยที่ได้รับอนุญาตให้เดินทางไปทำงานต่างประเทศ จำแนกตามจังหวัด



จังหวัดที่แรงงานไทยเดินทางไปทำงานต่างประเทศมากที่สุด 5 อันดับแรก ดังนี้



1

จังหวัดเชียงราย จำนวน 556 คน ร้อยละ 19.91

2

จังหวัดลำปาง จำนวน 354 คน ร้อยละ 12.67

3

จังหวัดสุโขทัย จำนวน 287 คน ร้อยละ 10.28

4

จังหวัดเพชรบูรณ์ จำนวน 194 คน ร้อยละ 6.95

5

จังหวัดเชียงใหม่ จำนวน 191 คน ร้อยละ 6.84

**หมายเหตุ :** การแจ้งการเดินทางกลับไปทำงานต่างประเทศ (Re-entry) หมายถึง กรณีที่คนหางานเดินทางไปทำงานในต่างประเทศแล้วเดินทางกลับมาพักผ่อนหรือทำธุระชั่วคราวที่ประเทศไทยในระหว่างสัญญาจ้าง แล้วกลับไปทำงานกับนายจ้างรายเดิม รวมทั้งกรณีที่ทำงานครบกำหนดตามสัญญาจ้างฉบับเดิมแล้วได้ทำสัญญาจ้างใหม่กับนายจ้าง ซึ่งอาจเป็นนายจ้างรายเดิมหรือนายจ้างรายใหม่ก็ได้ แล้วจึงเดินทางกลับมาพักผ่อนหรือทำธุระที่ประเทศไทย แล้วเดินทางกลับไปทำงานอีก ต้องแจ้งการเดินทางให้กรมการจัดหางานทราบก่อนวันเดินทาง 🌸

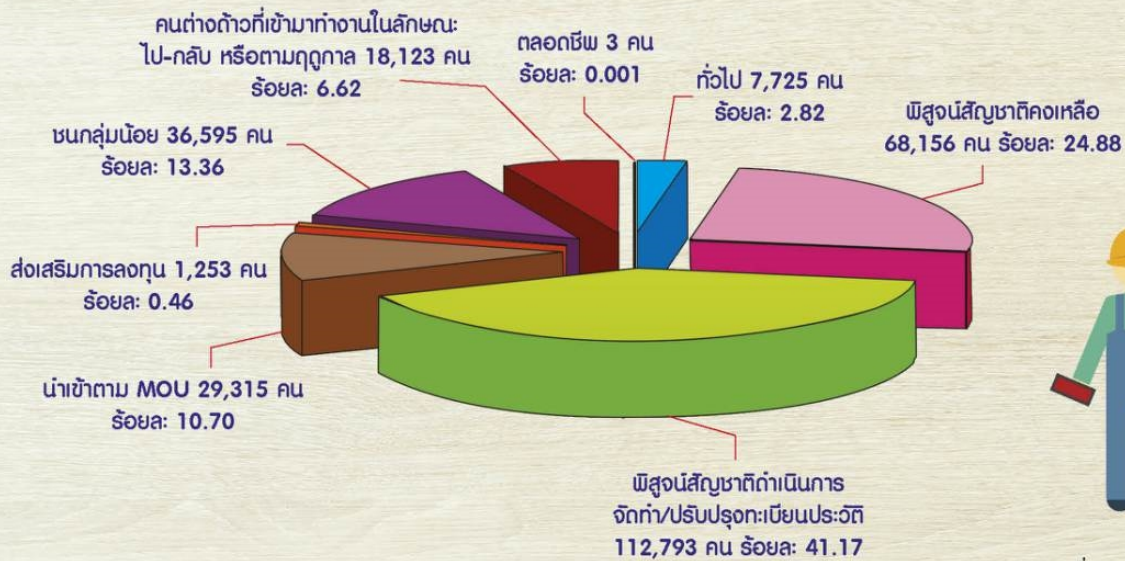




## การทำงานของแรงงานต่างด้าว



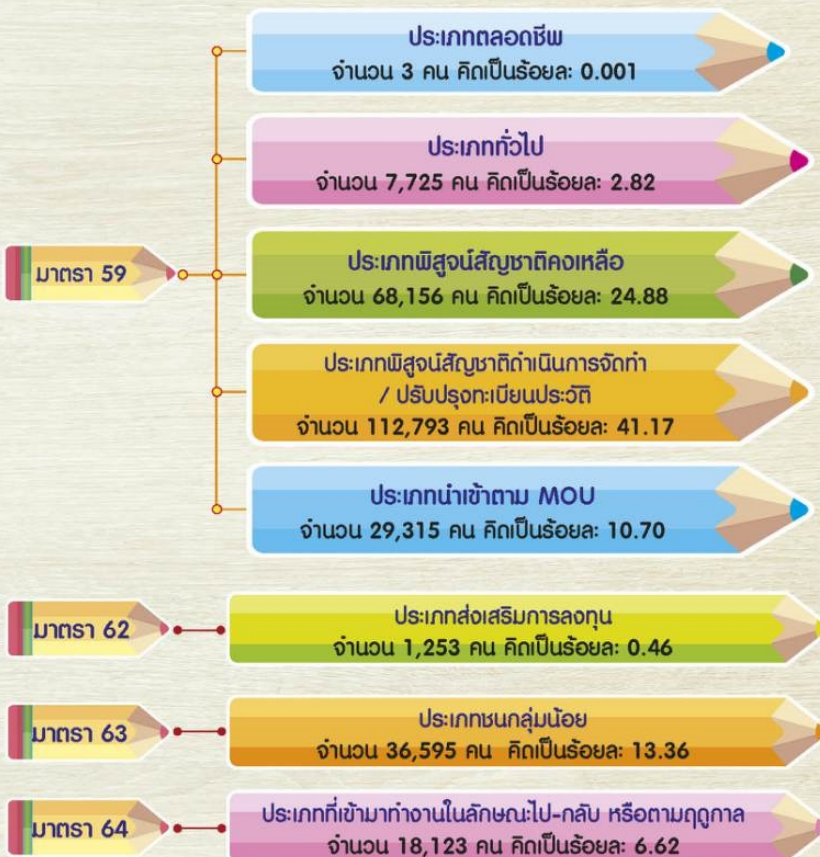
### แผนภูมิที่ 14 จำนวนแรงงานต่างด้าวจำแนกตามประเภทที่ได้รับอนุญาตทำงาน



ที่มา : สำนักบริหารแรงงานต่างด้าว

แรงงานต่างด้าวที่ได้รับอนุญาตทำงานในภาคเหนือ ณ เดือนมิถุนายน 2562 จำนวน 273,963 คน เมื่อเปรียบเทียบกับเดือนมิถุนายน 2561 เพิ่มขึ้น จำนวน 71,099 คน คิดเป็นร้อยละ 35.05 🌸

### จำแนกตามประเภทมาตราที่ได้รับอนุญาตทำงาน



### จำแนกตามรายจังหวัด 5 อันดับแรก





## เชื่อมโยงและคงสิทธิประกันสังคมเพื่อคุ้มครองแรงงานทั้งอาเซียน

เอเชียตะวันออกเฉียงใต้ เป็นหนึ่งในภูมิภาคที่มีระดับการเคลื่อนย้ายแรงงานที่สูงมาก โดยในปี 2560 ข้อมูลจากสหประชาชาติชี้ว่ามีประชากรอาเซียนที่เคลื่อนย้ายไปทำงานในประเทศสมาชิกอาเซียนอื่นสูงถึง 9.8 ล้านคน หรือคิดเป็น 1.5% ของประชากรทั้งภูมิภาค ในอนาคต การเคลื่อนย้ายแรงงานภายในอาเซียนมีแนวโน้มเพิ่มสูงขึ้นอีก เนื่องจากความก้าวหน้าทางเทคโนโลยีทำให้การเดินทาง และการรับรู้ข่าวสารเกี่ยวกับตำแหน่งงานในต่างประเทศมีค่าใช้จ่ายถูกลง และสะดวกมากขึ้น รวมถึงการพัฒนาทั้งในเชิงเศรษฐกิจและโครงสร้างพื้นฐานต่าง ๆ ในประเทศอาเซียนที่ดึงดูดการลงทุนจากทั้งในและนอกภูมิภาค ซึ่งจะตามมาด้วยแรงงานที่เข้าไปมีส่วนในการพัฒนาประเทศดังกล่าว

ความสำคัญของแรงงานข้ามชาติต่อการพัฒนาประเทศแสดงให้เห็นถึงความจำเป็นในการให้ความคุ้มครองทางสังคมแก่กลุ่มคนเหล่านี้ โดยเฉพาะอย่างยิ่งสิทธิประกันสังคมที่เกี่ยวข้องโดยตรงกับช่วงวัยทำงาน ซึ่งมาตรฐานขั้นต่ำของระบบประกันสังคมตามอนุสัญญาองค์การแรงงานระหว่างประเทศ ฉบับที่ 102 (Social Security (Minimum Standards) Convention) ประกอบด้วยสิทธิประโยชน์ 9 ด้าน ได้แก่ กรณีชราภาพ กรณีทุพพลภาพ สิทธิประโยชน์ที่ให้แก่ทายาทกรณีผู้ประกันตนเสียชีวิต การรักษาพยาบาล สิทธิประโยชน์เมื่อเจ็บป่วย กรณีคลอดบุตร กรณีว่างงาน กรณีเจ็บป่วยจากการทำงาน และสิทธิประโยชน์สำหรับครอบครัว ซึ่งการได้รับสิทธิประโยชน์ประกันสังคมที่ครอบคลุมด้านย่อมทำให้แรงงานสามารถทำงานได้อย่างเต็มที่มีความช่วยเหลือรองรับเมื่อเกิดกรณีต่าง ๆ และมีหลักประกันทางสังคมที่เพียงพอต่อการดำเนินชีวิตเมื่อถึงวัยเกษียณอายุ

อย่างไรก็ดี ปฏิเสธไม่ได้ว่าแรงงานข้ามชาติในภูมิภาคอาเซียน อาจยังไม่ได้รับการคุ้มครองทางสังคมที่ครอบคลุมเพียงพอ อันเนื่องมาจากอุปสรรค 3 ประการ คือ

**ประการที่หนึ่ง** กฎหมายที่เกี่ยวข้องกับการคุ้มครองทางสังคมในหลายประเทศอาเซียน ยังไม่ครอบคลุมแรงงานข้ามชาติเช่น มาเลเซีย ไม่ได้ให้สิทธิประโยชน์กรณีทุพพลภาพและบำนาญแก่ทายาทในกรณีผู้ประกันตนที่เป็นแรงงานข้ามชาติเสียชีวิตด้วยเหตุที่ไม่ได้เกิดจากการทำงาน ดังนั้น ประเทศอาเซียนจึงควรมีการแก้ไขกฎหมายเพื่อให้แรงงานข้ามชาติเข้าถึงสิทธิประกันสังคมในประเทศปลายทางได้

**ประการที่สองคือ** แม้แรงงานข้ามชาติจะสามารถเข้าเป็นสมาชิกระบบประกันสังคมและจ่ายเงินสมทบไปแล้ว แต่อาจเข้าไม่ถึงสิทธิประโยชน์ประกันสังคม เนื่องจากการขอรับสิทธิประโยชน์ในบางประเทศยังมีช่องทางจำกัด ในหลายประเทศยังกำหนดให้ผู้ประกันตนต้องไปแสดงตนพร้อมเอกสารประกอบฉบับจริงซึ่งจะก่อให้เกิดต้นทุนในการเดินทางและขาดงานเนื่องจากต้องไปทำเรื่องภายในเวลาทำการ

โดยในปัจจุบันมีเพียงมาเลเซีย ฟิลิปปินส์ และสิงคโปร์เท่านั้นที่มีช่องทางการขอรับสิทธิประโยชน์ online นอกจากนี้ช่องทางการจ่ายสิทธิประโยชน์เองก็จำกัด

แม้ในปัจจุบัน ประเทศอาเซียนส่วนมากมีการจ่ายสิทธิประโยชน์เข้าบัญชีธนาคาร ซึ่งสะดวกและปลอดภัยกว่าการให้เข้าไปรับเงินสดหรือเช็คที่สำนักงาน แต่ในหลายประเทศ เช่น กัมพูชา ลาว เมียนมา และเวียดนาม ยังไม่มีการจ่ายสิทธิประโยชน์ออกนอกประเทศ (Exportability) หากแรงงานข้ามชาติไม่ได้รับการจ่ายเงินก่อนที่จะถึงกำหนดกลับประเทศก็จำเป็นต้องเดินทางเข้ามารับสิทธิประโยชน์ในประเทศด้วยตนเอง ซึ่งทางแก้อุปสรรคนี้คือ การนำเทคโนโลยีเข้ามาใช้ทั้งช่องทางการรับเรื่องแบบ online และการใช้เทคโนโลยีการเงินรูปแบบใหม่ เช่น QR Code รับจ่ายเงินสิทธิประโยชน์

**ประการสุดท้ายคือ** สิทธิประโยชน์ประกันสังคมบางประการเป็นสิทธิประโยชน์ระยะยาวที่ต้องอาศัยการสะสมเงินสมทบหลายปีกว่าจะเกิดสิทธิ เช่น สิทธิประโยชน์กรณีชราภาพในเวียดนามต้องมีการสะสมนานถึง 20 ปีถึงจะมีสิทธิ สำหรับแรงงานข้ามชาติที่มีการเคลื่อนย้ายไปทำงานในประเทศอื่นทำให้ไม่สามารถสะสมเงินสมทบได้ตามเงื่อนไข แนวทางการแก้ไขอุปสรรคนี้คือการเคลื่อนย้ายและคงสิทธิ (Portability) ประกันสังคม หมายถึง ความสามารถที่จะคงไว้ รักษา และเคลื่อนย้ายถ่ายโอนสิทธิประกันสังคมที่ต้องได้รับ หรือสิทธิที่อยู่ในกระบวนการที่จะต้องได้รับ โดยไม่ขึ้นอยู่กับสัญชาติและประเทศที่มีถิ่นพำนัก ซึ่งจะช่วยให้แรงงานสามารถเข้าถึงสิทธิประโยชน์ระยะยาวที่มีเงื่อนไขการสะสมเงินสมทบเป็นระยะเวลานานหลายปี ผ่านการนับรวมระยะเวลาส่งเงินสมทบในประเทศต่าง ๆ โดยมีเครื่องมือ คือการทำ ความตกลงประกันสังคม (Social Security Agreement-SSA)

ในปัจจุบันหลายประเทศได้มีการทำความตกลง SSA ทั้งในรูปแบบภาคีในระดับภูมิภาค เช่น กลุ่มตลาดร่วมอเมริกาใต้ตอนล่าง (MERCOSUR) และระดับทวิภาคี เช่นฟิลิปปินส์ ที่มีความตกลงประกันสังคมกับอีก 13 ประเทศ แต่ไม่มีกับประเทศอาเซียนด้วยกัน

หากพิจารณาถึงแนวโน้มการเคลื่อนย้ายแรงงานที่จะเพิ่มขึ้นในอนาคต และการเป็นสังคมสูงวัยและสังคมอายุยืนที่จะทำให้หลักประกันทางสังคมมีความจำเป็นมากขึ้นแล้ว จึงเป็นเรื่องสำคัญที่ประเทศสมาชิกอาเซียนจะหันมาสนใจให้ความคุ้มครองแรงงานข้ามชาติที่มีส่วนสำคัญต่อการพัฒนาประเทศ และเพื่อให้แรงงานสัญชาติตนที่ไปทำงานในประเทศอื่นได้รับความคุ้มครองแบบเดียวกัน

หมายเหตุเผยแพร่ครั้งแรกใน กรุงเทพธุรกิจ เมื่อ 6 มิถุนายน 2562  
ที่มา : สถาบันวิจัยเพื่อการพัฒนาประเทศไทย (ทีดีอาร์ไอ)



อำนวยการจัดทำ  
นางสาวสุกัญญา ภูพัฒน์นากุล  
ผู้อำนวยการกองบริหารข้อมูลตลาดแรงงาน

คณะผู้จัดทำ

นายณัฐวุฒิ ว่าที่ ร.ต.หญิงตรุณี	ภัทรประยูร จันทร์มล	หัวหน้าศูนย์บริหารข้อมูลตลาดแรงงานภาคเหนือ นักวิชาการแรงงานชำนาญการ
นายภาณุศาสตร์	โฮมภิรมย์	นักวิชาการแรงงานชำนาญการ
นางสาวมณีวรรณ	เสมอใจ	เจ้าพนักงานแรงงานชำนาญงาน
นางฮาดิเก๊ะห์	จำปาทอง	เจ้าพนักงานแรงงานชำนาญงาน
นางพรนิสา	เทพวงศ์	พนักงานธุรการ ส ๒
นายจักรกฤษณ์	จันทร์พงษ์	พนักงานขับรถยนต์ ส ๒
นายณัฐพร	ก่อเกิดวงศ์	เจ้าพนักงานแรงงาน
นางสาวศุทธิยา	ฟูเจริญสุข	เจ้าพนักงานแรงงาน
นายชิตติ	ศรีมาทา	เจ้าหน้าที่บันทึกข้อมูล
นางสาวช่อพกา	วงศ์กัญไชย	เจ้าหน้าที่บันทึกข้อมูล

มาตรฐานทางคุณธรรมและจริยธรรมของเจ้าหน้าที่กรมการจัดหางาน

- ข้อ ๑. ปฏิบัติงานด้วยความซื่อสัตย์ มีคุณธรรม และเสมอภาค
- ข้อ ๒. ให้บริการด้วยความเต็มใจ รวดเร็ว และประทับใจ
- ข้อ ๓. มีมนุษยสัมพันธ์ ขยัน อดทน สามัคคี มีวินัย
- ข้อ ๔. พัฒนาตนเองและหน่วยงาน สรรค์สร้างสังคม
- ข้อ ๕. ศรัทธารักษาเกียรติ และศักดิ์ศรีของหน่วยงาน



กรมการจัดหางาน

## ศูนย์บริการข้อมูลตลาดแรงงานภาคเหนือ

ศาลากลางจังหวัดลำปางชั้น ๓ ถนนชริราษฎร์ดำเนิน ตำบลพระบาท อำเภอเมืองลำปาง จังหวัดลำปาง ๕๒๐๐๐

☎ ๐-๕๔๒๖-๕๐๕๐

📠 ๐-๕๔๒๖-๕๐๗๐



<https://www.doe.go.th/nlmi-lp>

✉ : lm\_lpg@live.com



: lmi.lampang



: @lmi.doe