



# วารสารสถานการณืตลาดแรงงานภาคเหนือ ปี ๒๕๕๙



น้อมเกล้าฯน้อมกระหม่อมถวายพระพรชัย

สมเด็จพระเจ้าอยู่หัว รัชกาลที่ ๑๐

ด้วยเกล้าด้วยกระหม่อม ขอเดชะ

ข้าพระพุทธเจ้าข้าราชการ ลูกจ้างประจำ และพนักงานราชการ

ศูนย์บริหารข้อมูลตลาดแรงงานภาคเหนือ

จังหวัดสุโขทัยมีอัตราการว่างงานสูงสุด คิดเป็นร้อยละ ๒.๕๘ เนื่องจากได้รับผลกระทบภัยแล้ง  
รายได้จากผลิตผลทางการเกษตรลดลง และเกษตรกรบางส่วนไม่มีงานทำ

กองบริหารข้อมูลตลาดแรงงาน  
กรมการจัดหางาน กระทรวงแรงงาน



งานราชการนั้น คืองานของแผ่นดิน มีผลเกี่ยวเนื่อง  
โดยตรงถึงประโยชน์ของประเทศชาติและประชาชนทุกคน

ดังนั้น ข้าราชการผู้ปฏิบัติบริหารงานของแผ่นดิน จึงต้อง  
ทำความเข้าใจถึงความสำคัญในหน้าที่และความรับผิดชอบ  
ของตนให้อ่องแท้ แล้วร่วมกันคิดร่วมกันทำ ด้วยความอดุสาหะ  
เสียสละ และด้วยความสุจริตจริงใจ โดยถือประโยชน์ที่จะ  
เกิดจากงานเป็นหลักใหญ่ งานของแผ่นดินทุกส่วน จักได้  
ดำเนินก้าวหน้าไปพร้อมกัน และสำเร็จประโยชน์ที่พึงประสงค์  
คือยังความเจริญมั่นคงให้เกิดแก่ประเทศชาติและประชาชน  
ได้แท้จริงและยั่งยืนตลอดไป

พระราโชวาทของ

สมเด็จพระเจ้าอยู่หัวมหาวชิราลงกรณ บดินทรเทพยวรางกูร

เนื่องในวันข้าราชการพลเรือน ประจำปี พ.ศ.๒๕๖๐

# Editor.....

## บรรณาธิการ

สถานการณ์ตลาดแรงงานภาคเหนือปี 2559 จัดทำขึ้นเพื่อให้ทราบถึงข้อมูลประชากรและกำลังแรงงาน (ความต้องการแรงงาน (ตำแหน่งงานว่าง) ผู้สมัครงาน และการบรรจุงาน) ภาวะการลงทุน การไปทำงานต่างประเทศ การทำงานของคนต่างด้าว ภาวะเศรษฐกิจการเงิน และเวทีสัมมนา : การสร้างสมดุลระหว่างชีวิตการทำงานและชีวิตครอบครัว (Work-Life Balance) เอกสารฉบับนี้สำเร็จได้ด้วยความเอื้อเฟื้อข้อมูลจากสำนักงานสถิติแห่งชาติ กรมโรงงานอุตสาหกรรม ธนาคารแห่งประเทศไทย สำนักงานภาคเหนือ สำนักงานกองทุนสนับสนุนการวิจัย (สกว.) กองบริหารแรงงานไทยไปต่างประเทศ สำนักบริหารแรงงานต่างด้าว กองพัฒนาระบบบริการจัดหางาน และสำนักงานจัดหางาน 17 จังหวัดภาคเหนือ

ศูนย์บริหารข้อมูลตลาดแรงงานภาคเหนือ ขอขอบคุณทุกหน่วยงานที่ได้ให้การเอื้อเฟื้อข้อมูล และหวังเป็นอย่างยิ่งว่า ข้อมูลเหล่านี้จะเป็นประโยชน์ทั้งหน่วยงานภาครัฐและเอกชน ทั้งนี้สามารถสืบค้นข้อมูลได้ทางเว็บไซต์ [www.nlmi-lp.com](http://www.nlmi-lp.com) หากท่านมีข้อเสนอแนะที่เป็นประโยชน์ในการจัดทำครั้งต่อไปขอได้โปรดติดต่อโดยตรงที่ ศูนย์บริหารข้อมูลตลาดแรงงานภาคเหนือ ศูนย์ราชการชั้น 3 ถนนวิภาวดีรังสิต ถนน ต้าบลพระบาท อำเภอเมืองลำปาง จังหวัดลำปาง 52000 หรือแจ้งทางโทรศัพท์ได้ที่หมายเลข 0-5426-5050 หรือช่องทางสื่อสารโดย e-mail : [lm\\_lpg@live.com](mailto:lm_lpg@live.com) และ Facebook : [lmi.lampang](https://www.facebook.com/lmi.lampang)

ศูนย์บริหารข้อมูลตลาดแรงงานภาคเหนือ

เมษายน 2560

### สารบัญ

หน้า	บรรณาธิการ
ก	บทสรุป
1	ประชากรและกำลังแรงงาน
6	ภาวะตลาดแรงงาน
9	ภาวะการลงทุน
11	การไปทำงานต่างประเทศ
12	การทำงานของคนต่างด้าว
14	ภาวะเศรษฐกิจและการเงิน
15	เวทีสัมมนา : การสร้างสมดุลระหว่างชีวิตการทำงานและชีวิตครอบครัว (Work - Life Balance)



## บทสรุป

## สถานการณ์ตลาดแรงงานภาคเหนือปี 2559

## ประชากรและกำลังแรงงาน

ประชากรภาคเหนือปี 2559 ประมาณ 11.44 ล้านคน เป็นประชากรอายุ 15 ปี ขึ้นไปร้อยละ 82.95 จำแนกเป็นผู้อยู่ในกำลังแรงงาน ร้อยละ 56.01 ประกอบด้วยผู้มีงานทำ ร้อยละ 55.18 ผู้ว่างงาน ร้อยละ 0.53 และผู้ที่รอฤดูกาล ร้อยละ 0.30 เมื่อเปรียบเทียบกับปี 2558 พบว่าประชากรลดลง ร้อยละ 0.35 ผู้มีงานทำลดลง ร้อยละ 1.34 เป็นผู้มีงานทำ จำแนกประเภทอาชีพผู้ปฏิบัติงานที่มีฝีมือในด้านการเกษตร และการประมงมากที่สุด ร้อยละ 37.68 จำแนกตามประเภทอุตสาหกรรมโดยเป็นผู้ทำงานภาคเกษตรกรรม ร้อยละ 42.45 และภาคนอกเกษตรกรรม ร้อยละ 57.55 จำแนกตามระดับการศึกษาที่สำเร็จส่วนใหญ่สำเร็จการศึกษาไม่เกิน ระดับประถมศึกษาและไม่มีการศึกษาสูงถึง ร้อยละ 55.17 จำแนกตามสถานภาพการทำงานส่วนใหญ่ทำงานส่วนตัว โดยไม่มีลูกจ้าง ร้อยละ 36.89 และจำแนกตามชั่วโมงการทำงานต่อสัปดาห์เป็นผู้มีงานทำระหว่าง 35 - 49 ชั่วโมงต่อสัปดาห์ ร้อยละ 57.06 และผู้มีงานทำตั้งแต่ 50 ชั่วโมงขึ้นไปต่อสัปดาห์ ร้อยละ 23.30 (ผู้มีงานทำ 35 - 50 ชั่วโมงต่อสัปดาห์ ร้อยละ 80.36 โดยบุคคลเหล่านี้เป็นผู้ที่ทำงานเต็มทีในเรื่องชั่วโมงการทำงาน)

ภาวะการว่างงาน ผู้ว่างงานเพิ่มขึ้นจากปีที่ผ่านมา ร้อยละ 22.45 โดยจังหวัดเชียงใหม่จะมีผู้ว่างงานมากที่สุด ร้อยละ 22.21 และจังหวัดแม่ฮ่องสอนมีผู้ว่างงานน้อยที่สุด ร้อยละ 0.84 สำหรับอัตราการว่างงานเท่ากับ ร้อยละ 0.95 จังหวัดสุโขทัยมีอัตราการว่างงานมากที่สุด ร้อยละ 2.58 เนื่องจากได้รับผลกระทบภัยแล้งเกษตรกรที่ประกอบอาชีพทำนา ทำไร่ ทำสวน มีรายได้จากผลิตผลทางการเกษตรลดลง และเกษตรกรบางส่วนไม่มีงานทำ ขณะเดียวกันจังหวัดเชียงรายมีอัตราการว่างงานน้อยที่สุด ร้อยละ 0.13

## ภาวะตลาดแรงงาน

นายจ้างแจ้งความต้องการแรงงานจำนวน 10,174 อัตรา ผู้สมัครงานที่ลงทะเบียนจำนวน 5,237 คน และ บรรจุงาน

ได้จำนวน 8,082 คน ความต้องการแรงงาน ผู้สมัครงาน และการบรรจุงานลดลงจากไตรมาสเดียวกันของ ปี 2558 โดยลดลงร้อยละ 32.61 ร้อยละ 66.37 และร้อยละ 41.96

## ภาวะการลงทุน

โรงงานที่ได้รับอนุญาตให้ประกอบกิจการจาก กรมโรงงานอุตสาหกรรมปี 2559 จำนวน 592 แห่ง เงินลงทุน 39,693.92 ล้านบาท และเกิดการจ้างงาน 9,807 คน

จำแนกตามรายจังหวัด จังหวัดแพร่มีโรงงานที่ได้รับอนุญาตให้ประกอบกิจการมากที่สุด ร้อยละ 22.30 รองลงมาคือ จังหวัดเชียงใหม่ ร้อยละ 11.32 และจังหวัด อุทัยธานี ร้อยละ 11.15

จำแนกตามประเภทอุตสาหกรรม พบว่าอุตสาหกรรม เฟอร์นิเจอร์และเครื่องเรือนเป็นประเภทอุตสาหกรรมที่ได้รับอนุญาตประกอบกิจการมากที่สุด ร้อยละ 23.31 รองลงมาคือ อุตสาหกรรมทั่วไป ร้อยละ 13.18 และอุตสาหกรรม ผลิตภัณฑ์โลหะ ร้อยละ 12.84

## การไปทำงานต่างประเทศ

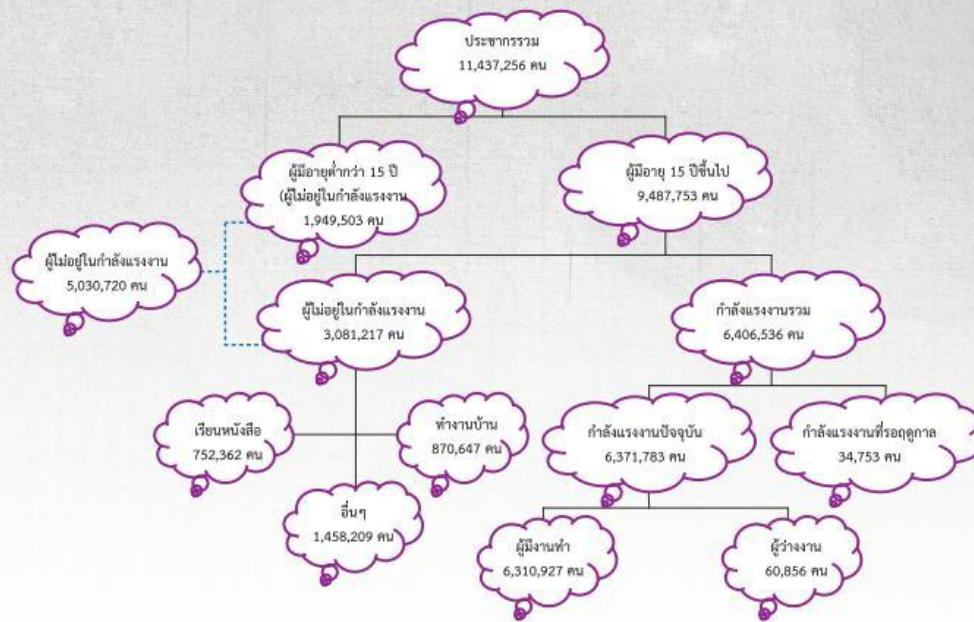
คนงานไทยที่ได้รับอนุญาตไปทำงานต่างประเทศ ปี 2559 จำนวน 13,611 คน เพิ่มขึ้นจากปี 2558 ร้อยละ 0.02 เดินทางโดยบริษัทจัดหางานจัดส่งสูงสุด ร้อยละ 58.14 สำหรับประเทศได้หวันเป็นประเทศที่มีแรงงานเดินทางไปมากที่สุดถึงร้อยละ 47.50 และจังหวัดเชียงรายเป็นจังหวัดที่ได้รับอนุญาตเดินทางไปมากที่สุด ร้อยละ 19.58

## การทำงานของคนต่างด้าว

คนต่างด้าวที่ได้รับอนุญาตทำงานคงเหลือ ณ เดือนธันวาคม 2559 จำนวน 135,037 คน เมื่อเปรียบเทียบกับ ณ เดือนธันวาคม 2558 ลดลงร้อยละ 25.94 คนต่างด้าว มาตรา 9 ประเภทคนต่างด้าวที่สุจริตสัญชาติได้รับอนุญาตทำงานมากที่สุด ร้อยละ 70.48 สำหรับจังหวัดเชียงใหม่ มีแรงงานต่างด้าวที่เข้ามาทำงานสูงสุด ร้อยละ 54.95

## ประชากรและกำลังแรงงาน

## แผนภูมิที่ 1 โครงสร้างประชากรและกำลังแรงงานในภาคเหนือปี 2559



ที่มา : สำนักงานสถิติแห่งชาติ หมายเหตุ อัตราการว่างงาน = ผู้ว่างงาน\*100/กำลังแรงงานรวม = ร้อยละ 0.95

ตารางที่ 1 ประชากรจำแนกตามสถานภาพแรงงานและกำลังแรงงาน

สถานภาพแรงงาน	ปี 2559		ปี 2558		อัตราการเปลี่ยนแปลง	
	จำนวน (คน)	ร้อยละ	จำนวน (คน)	ร้อยละ	จำนวน (คน)	ร้อยละ
ผู้มีอายุ 15 ปี ขึ้นไป	9,487,753	82.95	9,479,819	82.60	7,934	0.08
1. ผู้อยู่ในกำลังแรงงานรวม	6,406,536	56.01	6,486,320	56.51	-79,784	-1.23
1.1 กำลังแรงงานปัจจุบัน	6,371,783	55.71	6,446,665	56.17	-74,882	-1.16
1.1.1 ผู้มีงานทำ	6,310,927	55.18	6,396,966	55.74	-86,039	-1.34
1.1.2 ผู้ว่างงาน	60,856	0.53	49,699	0.43	11,157	22.45
1.2 ผู้ที่รอฤดูกาล	34,753	0.30	39,656	0.35	-4,903	-12.36
2. ผู้ไม่อยู่ในกำลังแรงงาน	3,081,217	26.94	2,993,498	26.08	87,719	2.93
2.1 ทำงานบ้าน	870,647	7.61	853,136	7.43	17,511	2.05
2.2 เรียนหนังสือ	752,362	6.58	758,578	6.61	-6,216	-0.82
2.3 อื่น ๆ	1,458,209	12.75	1,381,785	12.04	76,424	5.53
ผู้มีอายุต่ำกว่า 15 ปี	1,949,503	17.05	1,997,506	17.40	-48,003	-2.40
ประชากรรวม	11,437,256	100.00	11,477,325	100.00	-40,069	-0.35
อัตราการว่างงาน		0.95		0.77		

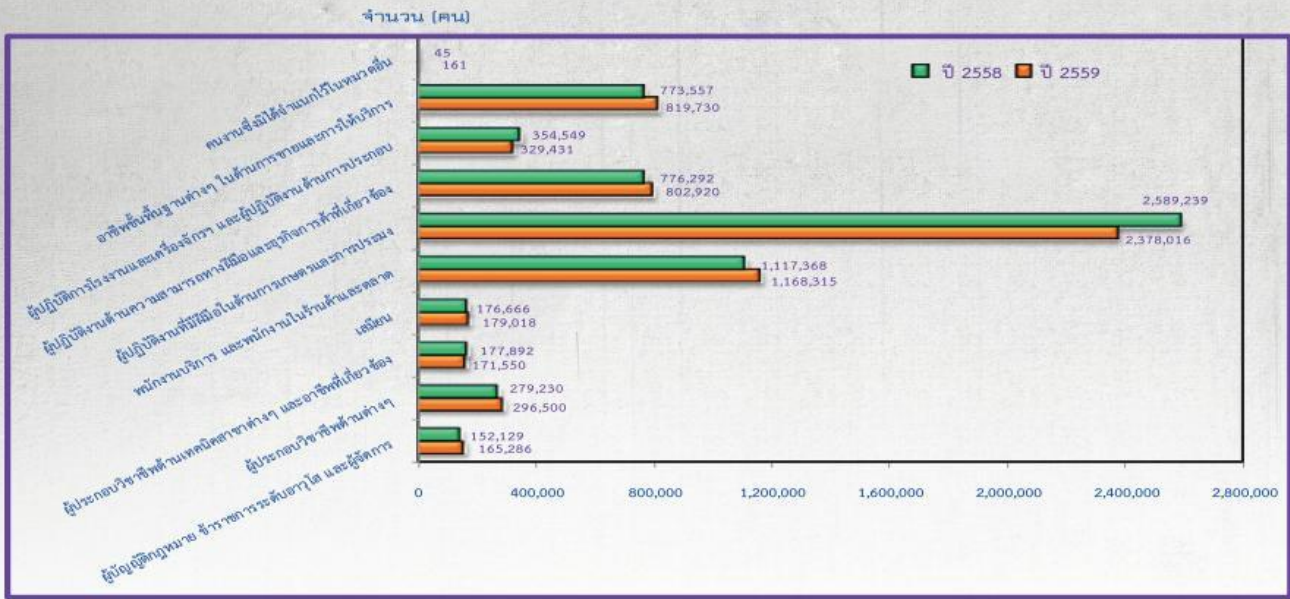
ประชากร ปี 2559 ประมาณ 11.44 ล้านคน เป็นผู้อยู่ในกำลังแรงงานรวมประมาณ 6.41 ล้านคน ร้อยละ 56.01 ของจำนวนประชากรรวมทั้งหมด และผู้ไม่อยู่ในกำลังแรงงานรวมถึงผู้มีอายุต่ำกว่า 15 ปี ประมาณ 5.03 ล้านคน ร้อยละ 43.99 ของประชากรรวมทั้งหมด

ผู้อยู่ในกำลังแรงงานรวม จำนวน 6,406,536 คน ประกอบด้วยผู้มีงานทำ ร้อยละ 55.18 ผู้ว่างงาน ร้อยละ 0.53 และผู้ที่รอฤดูกาล ร้อยละ 0.30

ผู้ไม่อยู่ในกำลังแรงงาน (ผู้มีอายุ 15 ปีขึ้นไป) จำนวน 3,081,217 คน ประกอบด้วย แม่บ้าน ทำงานบ้าน ร้อยละ 7.61 นักเรียน นิสิต นักศึกษา ร้อยละ 6.58 และอื่นๆ เช่น เด็ก คนชรา ผู้ป่วย ผู้พิการจนไม่สามารถทำงานได้ ร้อยละ 12.75

เมื่อเปรียบเทียบกับปี 2558 พบว่าประชากรลดลง ร้อยละ 0.35 ผู้มีงานทำลดลง ร้อยละ 1.34 และผู้ว่างงานเพิ่มขึ้นร้อยละ 22.45 สำหรับอัตราการว่างงานเพิ่มขึ้นจากร้อยละ 0.77 เป็นร้อยละ 0.95

### แผนภูมิที่ 2 ผู้มีงานทำจำแนกตามประเภทอาชีพ



### ผู้มีงานทำจำแนกตามประเภทอาชีพ

ผู้มีงานทำประมาณ 6.31 ล้านคน ทำงานในอาชีพ ในร้านค้าและตลาด ร้อยละ 18.51 และอาชีพขั้นพื้นฐานต่างๆ ผู้ปฏิบัติงานที่มีฝีมือในด้านการเกษตรและการประมงมากที่สุด ในด้านการขายและการให้บริการ ร้อยละ 12.99 นอกนั้น ร้อยละ 37.68 รองลงมาคือ พนักงานบริการ และพนักงานขาย ประกอบอาชีพอื่นๆ

### แผนภูมิที่ 3 ผู้มีงานทำจำแนกตามประเภทอุตสาหกรรมปี 2559



### ผู้มีงานทำจำแนกตามประเภทอุตสาหกรรม

ผู้ทำงานภาคเกษตรกรรมประมาณ 2.68 ล้านคน ร้อยละ 42.45 ได้แก่ อุตสาหกรรมเกษตรกรรม การป่าไม้และการประมง สำหรับผู้ทำงานนอกภาคเกษตรกรรมประมาณ 3.63 ล้านคน ร้อยละ 57.55 จำแนกตามประเภทอุตสาหกรรม

ดังนี้ การขายส่งและการขายปลีก การซ่อมยานยนต์ และรถจักรยานยนต์มากที่สุด ร้อยละ 15.58 รองลงมาคือ การผลิต ร้อยละ 10.09 และการก่อสร้าง ร้อยละ 7.67 นอกนั้นกระจายอยู่ในอุตสาหกรรมอื่นๆ

### ตารางที่ 2 ผู้มีงานทำจำแนกตามระดับการศึกษาที่สำเร็จ

ระดับการศึกษาที่สำเร็จ	ปี 2559		ปี 2558		อัตราการเปลี่ยนแปลง	
	จำนวน (คน)	ร้อยละ	จำนวน (คน)	ร้อยละ	จำนวน (คน)	ร้อยละ
ไม่มีการศึกษา	429,343	6.80	435,119	6.80	-5,776	-1.33
ต่ำกว่าประถมศึกษา	1,818,601	28.82	1,924,407	30.08	-105,806	-5.50
ประถมศึกษา	1,233,736	19.55	1,270,341	19.86	-36,605	-2.88
มัธยมศึกษาตอนต้น	877,277	13.90	873,032	13.65	4,245	0.49
มัธยมศึกษาตอนปลาย	910,241	14.42	893,392	13.97	16,849	1.89
- สายสามัญ	728,329	11.54	721,994	11.29	6,335	0.88
- สายอาชีวศึกษา	181,188	2.87	169,853	2.66	11,335	6.67
- สายวิชาการศึกษา	724	0.011	1,545	0.02	-821	-53.14
อุดมศึกษา	1,024,991	16.24	977,858	15.29	47,133	4.82
- สายวิชาการ	606,052	9.60	590,540	9.23	15,512	2.63
- สายวิชาชีพ	278,816	4.42	265,892	4.16	12,924	4.86
- สายวิชาการศึกษา	140,123	2.22	121,426	1.90	18,697	15.40
อื่นๆ	10,284	0.16	16,940	0.26	-6,656	-39.29
ไม่ทราบ	6,457	0.10	5,879	0.09	578	9.83
รวม	6,310,927	100.00	6,396,966	100.00	-86,039	-1.34

### ผู้มีงานทำจำแนกตามระดับการศึกษาที่สำเร็จ

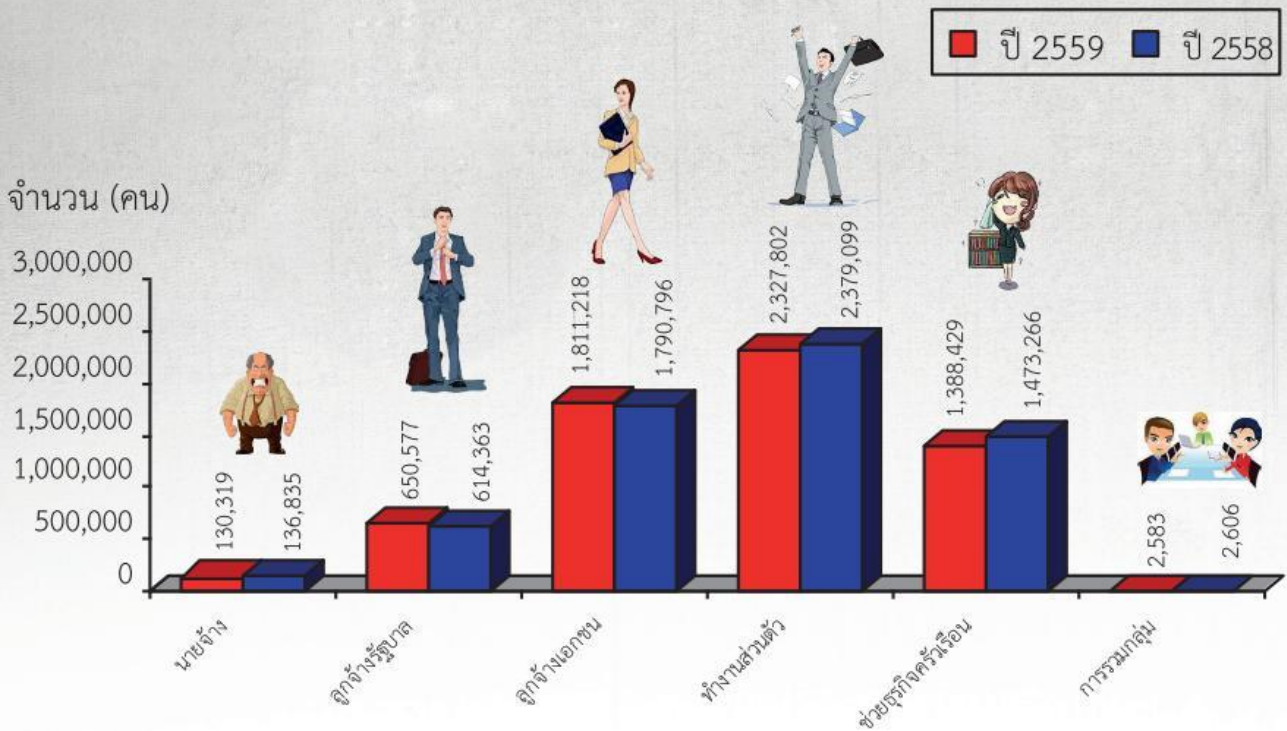
ผู้มีงานทำส่วนใหญ่สำเร็จการศึกษาไม่เกินระดับประถมศึกษา และไม่มีการศึกษาสูงถึง ร้อยละ 55.17 รองลงมาคือ ระดับมัธยมศึกษา ร้อยละ 28.32 ระดับอุดมศึกษา ร้อยละ 16.24

อื่นๆ ได้แก่บุคคลที่สำเร็จการศึกษาที่ไม่สามารถเทียบชั้นได้ ร้อยละ 0.18 และผู้มีงานทำไม่ทราบวุฒิการศึกษาร้อยละ 0.08 ตามลำดับ

**หมายเหตุ 1.** ไม่มีการศึกษา หมายถึง บุคคลที่ไม่เคยเข้าศึกษาในโรงเรียน หรือไม่เคยได้รับการศึกษา **2.** อื่นๆ หมายถึง บุคคลที่สำเร็จการศึกษา ที่ไม่สามารถเทียบชั้นได้ **3.** ผู้มีงานทำไม่ทราบวุฒิการศึกษา หมายถึง ไม่พบตัวผู้ให้สัมภาษณ์/คนให้ข้อมูลไม่รู้ข้อมูล



แผนภูมิที่ 4 ผู้มีงานทำจำแนกตามสถานภาพการทำงาน



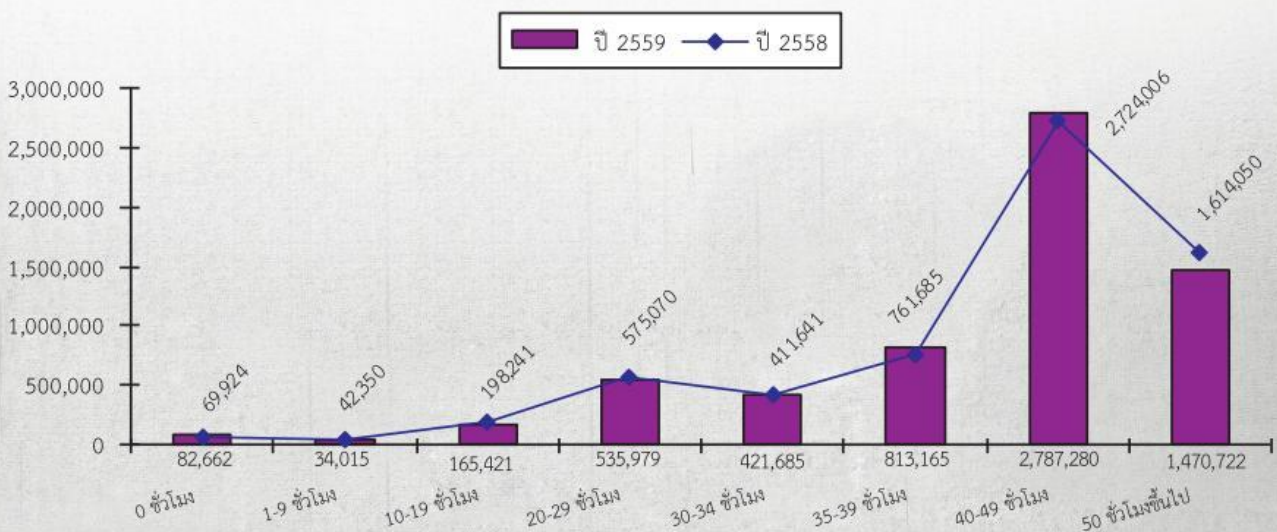
ผู้มีงานทำจำแนกตามสถานภาพการทำงาน

ผู้มีงานทำส่วนใหญ่ทำงานส่วนตัวโดยไม่มีลูกจ้าง ร้อยละ 36.89 รองลงมาคือ ทำงานในฐานะลูกจ้าง ร้อยละ 39.01 (ในจำนวนนี้เป็นลูกจ้างเอกชน ร้อยละ 28.70 และลูกจ้างรัฐบาล

ร้อยละ 10.31) ช่วยธุรกิจในครัวเรือนโดยไม่ได้รับค่าจ้าง ร้อยละ 22.00 นายจ้าง ร้อยละ 2.06 สำหรับการรวมกลุ่มมีเพียง ร้อยละ 0.04 ของผู้มีงานทำทั้งหมด

**หมายเหตุ** การรวมกลุ่ม\* หมายถึง กลุ่มคนที่มาร่วมกันทำงานโดยมีวัตถุประสงค์เพื่อพึ่งตนเอง และช่วยเหลือซึ่งกันและกัน สมาชิกแต่ละคนมีความเท่าเทียมกัน ในการกำหนดการทำงานทุกขั้นตอนไม่ว่าเป็นการลงทุน การขาย งานอื่นๆ ของกิจการที่ทำตลอดจนการแบ่งรายได้ให้แก่สมาชิกตามที่ตกลงกัน (การรวมกลุ่มดังกล่าวอาจจดทะเบียนจัดตั้งในรูปของสหกรณ์หรือไม่ก็ได้)

แผนภูมิที่ 5 ผู้มีงานทำจำแนกตามชั่วโมงการทำงานต่อสัปดาห์

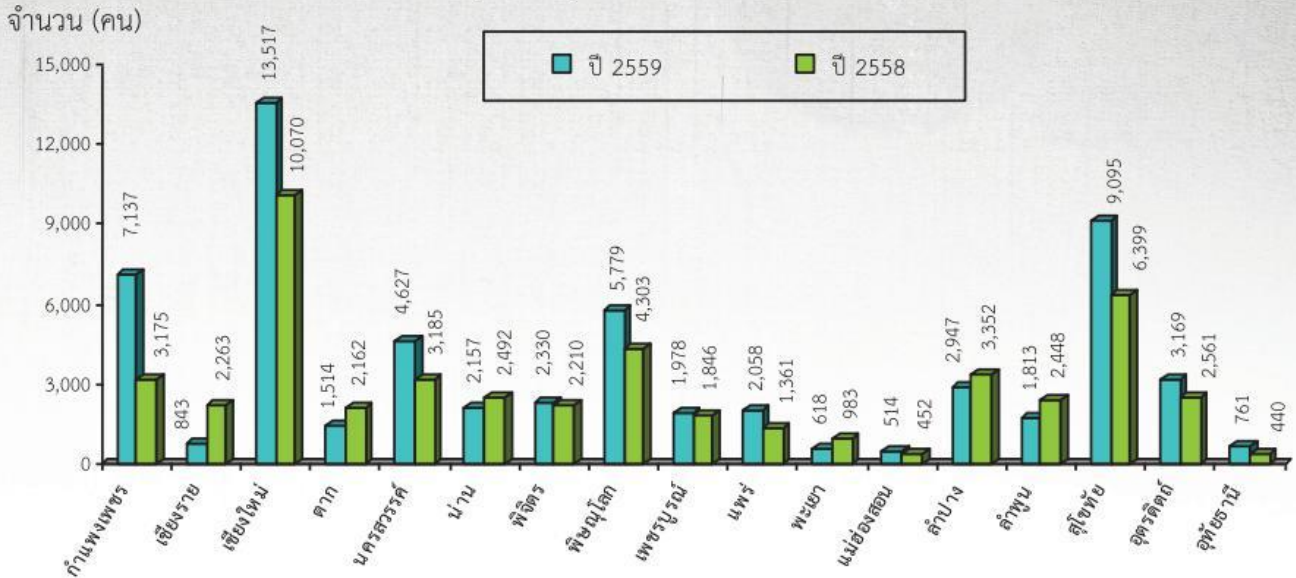


### ผู้มีงานทำจำแนกตามชั่วโมงการทำงานต่อสัปดาห์

ผู้มีงานทำระหว่าง 35-49 ชั่วโมงต่อสัปดาห์ ร้อยละ 57.06 และผู้มีงานทำตั้งแต่ 50 ชั่วโมงขึ้นไปต่อสัปดาห์ ร้อยละ 23.30 หรือกล่าวได้ว่าผู้มีงานทำ ร้อยละ 80.36 ทำงานตั้งแต่ 35 ชั่วโมงขึ้นไปต่อสัปดาห์ และอาจจัดว่าบุคคลเหล่านี้เป็นผู้ทำงานเต็มที่

ในเรื่องชั่วโมงการทำงาน ขณะที่ผู้ทำงานน้อยกว่า 35 (1-34) ชั่วโมงต่อสัปดาห์เป็นผู้ทำงานไม่เต็มที่ในเรื่องชั่วโมงการทำงาน ร้อยละ 18.33 ของผู้มีงานทำทั้งสิ้น สำหรับผู้มีงานทำประจำ แต่ไม่ได้ทำงานในสัปดาห์แห่งการสำรวจ (0 ชั่วโมง) มีเพียงร้อยละ 1.31

แผนภูมิที่ 6 ผู้ว่างงานจำแนกตามรายจังหวัด

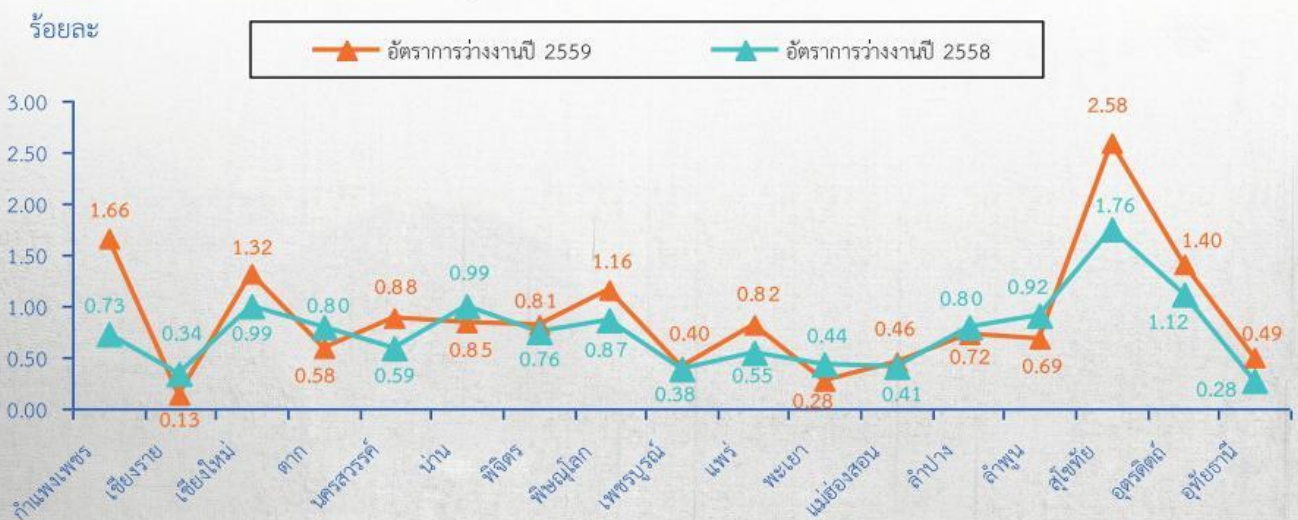


### ภาวะการว่างงาน

จำนวนผู้ว่างงานประมาณ 60,856 คน เมื่อเปรียบเทียบกับปี 2558 เพิ่มขึ้นร้อยละ 22.45 จังหวัดที่มีผู้ว่างงาน 5 อันดับแรก ได้แก่ จังหวัดเชียงใหม่ ซึ่งเป็นจังหวัดที่มีผู้ว่างงานมากที่สุด ร้อยละ 22.21 รองลงมาคือ จังหวัดสุโขทัย ร้อยละ 14.95

จังหวัดกำแพงเพชร ร้อยละ 11.73 จังหวัดพิษณุโลก ร้อยละ 9.50 และจังหวัดนครสวรรค์ ร้อยละ 7.60 สำหรับจังหวัดแม่ฮ่องสอน มีผู้ว่างงานน้อยที่สุด ร้อยละ 0.84

แผนภูมิที่ 7 อัตราการว่างงานจำแนกรายจังหวัด



ที่มา : สำนักงานสถิติแห่งชาติ

หมายเหตุ ตารางที่ 1-7 ในตารางสถิติผลรวมของแต่ละจำนวนอาจไม่เท่ากับยอดรวม ทั้งนี้เนื่องมาจากการปัดเศษทศนิยมของข้อมูลแต่ละจำนวนซึ่งได้จากการประมวลผลด้วยโปรแกรมสำเร็จรูป

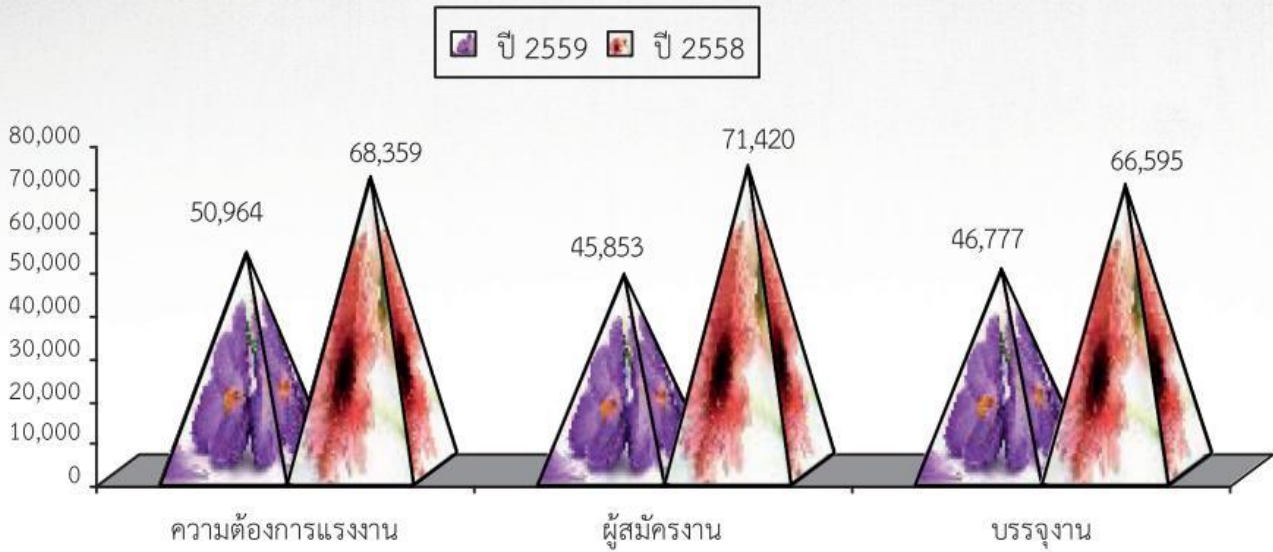
**อัตราการว่างงาน**

จำนวนอัตราการว่างงานปี 2559 เมื่อเปรียบเทียบกับปีที่ผ่านมาเพิ่มขึ้นจากร้อยละ 0.77 เป็นร้อยละ 0.95 จังหวัดที่มีอัตราการว่างงาน 5 อันดับแรกได้แก่ จังหวัดสุโขทัย มีอัตราการว่างงานมากที่สุด ร้อยละ 2.58 รองลงมาคือ จังหวัดกำแพงเพชร ร้อยละ 1.66 จังหวัดอุดรดิตถ์ ร้อยละ 1.40 จังหวัดเชียงใหม่

ร้อยละ 1.32 และจังหวัดพิษณุโลก ร้อยละ 1.16 เนื่องจากได้รับผลกระทบภัยแล้งเกษตรกรที่ประกอบอาชีพทำนา ทำไร่ ทำสวน มีรายได้จากผลิตผลทางการเกษตรลดลง และเกษตรกรบางส่วนไม่มีงานทำสำหรับจังหวัดเชียงใหม่มีอัตราการว่างงานน้อยที่สุด ร้อยละ 0.13

**ภาวะตลาดแรงงาน**

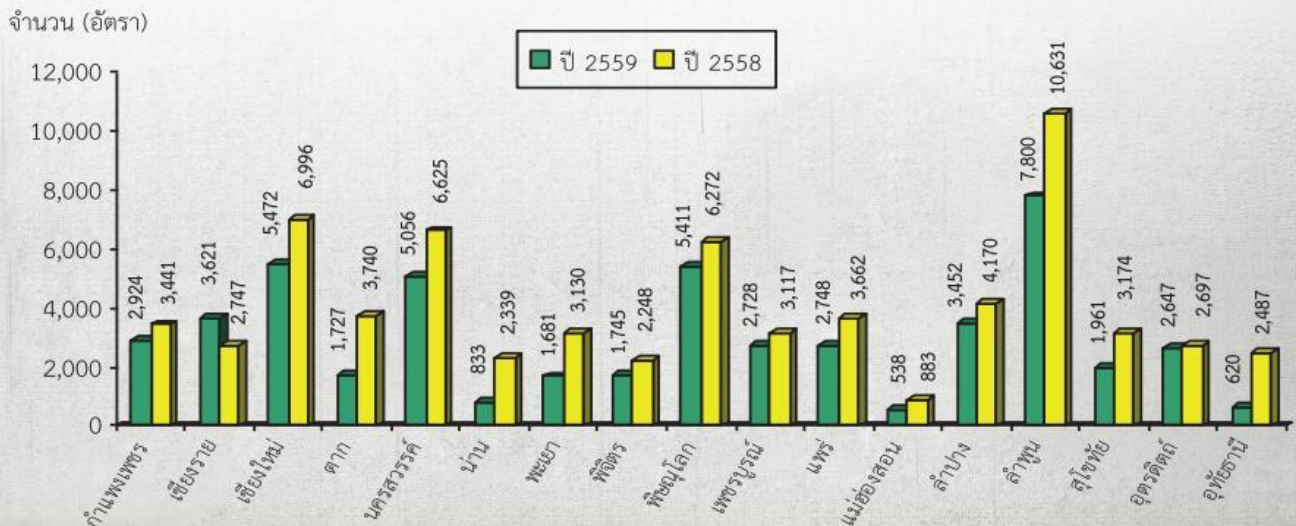
**แผนภูมิที่ 8** ความต้องการแรงงาน (ตำแหน่งงานว่าง) ผู้สมัครงาน และการบรรจุงาน



สรุปภาพรวมการเคลื่อนไหวตลาดแรงงานของสำนักงานจัดหางาน 17 จังหวัดภาคเหนือปี 2559 นายจ้างแจ้งความต้องการแรงงาน (ตำแหน่งงานว่าง) จำนวน 50,964 อัตรา ผู้สมัครงานลงทะเบียนสมัครงาน จำนวน 45,853 คน และสามารถบรรจุงานได้

จำนวน 46,777 คน เมื่อเปรียบเทียบกับปี 2558 ความต้องการแรงงาน ผู้สมัครงาน และการบรรจุงานลดลงโดยลดลง ร้อยละ 25.45 ร้อยละ 35.80 และร้อยละ 29.76

**แผนภูมิที่ 9** ความต้องการแรงงาน (ตำแหน่งงานว่าง) จำแนกตามรายจังหวัด



**ความต้องการแรงงาน** (ตำแหน่งงานว่าง) จำนวน 50,964 อัตรา โดยจังหวัดที่มีความต้องการแรงงานมากที่สุดได้แก่ จังหวัดลำพูน จำนวน 7,800 อัตรา ร้อยละ 15.30 รองลงมา คือ จังหวัดเชียงใหม่ จำนวน 5,472 อัตรา ร้อยละ 10.74 และ จังหวัดพิษณุโลก จำนวน 5,411 อัตรา ร้อยละ 10.62

จำแนกตามประเภทอาชีพได้แก่ อาชีพงานพื้นฐาน มากที่สุด จำนวน 19,106 อัตรา ร้อยละ 37.49 รองลงมาคือ พนักงานบริการ พนักงานขายในร้านค้าและตลาด จำนวน 10,651 อัตรา ร้อยละ 20.90 และเสมียน เจ้าหน้าที่ จำนวน 8,445 อัตรา ร้อยละ 16.57

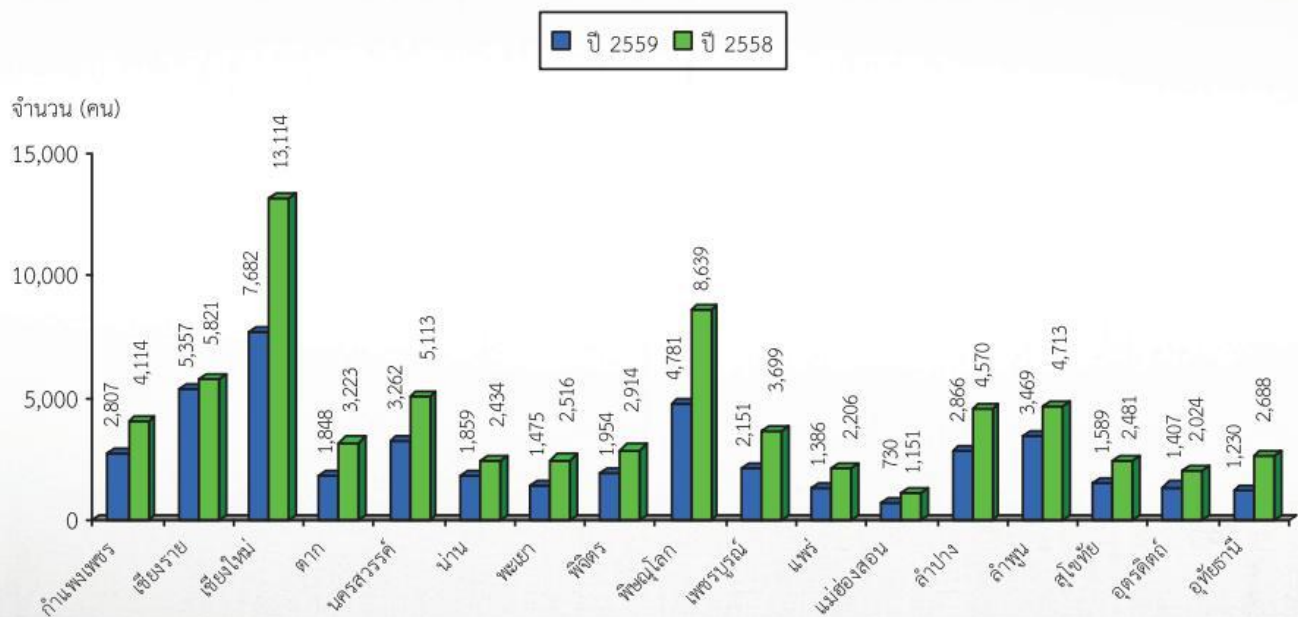
จำแนกตามอุตสาหกรรมได้แก่ อุตสาหกรรมการผลิต มากที่สุด จำนวน 17,058 อัตรา ร้อยละ 33.47 รองลงมาคือ การขายส่งและการขายปลีก การซ่อมยานยนต์ และจักรยานยนต์

จำนวน 15,354 อัตรา ร้อยละ 30.13 และที่พักแรมและ บริการด้านอาหาร จำนวน 3,249 อัตรา ร้อยละ 6.38

จำแนกประเภทอาชีพตามวุฒิการศึกษาได้แก่ ระดับมัธยมศึกษามากที่สุด จำนวน 17,856 อัตรา ร้อยละ 35.04 รองลงมาคือ ระดับประถมศึกษาและต่ำกว่า จำนวน 8,362 อัตรา ร้อยละ 16.41 และระดับปริญญาตรี จำนวน 7,386 อัตรา ร้อยละ 14.49

จำแนกประเภทอาชีพตามช่วงอายุได้แก่ ช่วงอายุ 18 - 24 ปี มากที่สุด จำนวน 20,569 อัตรา ร้อยละ 40.36 รองลงมาคือ ช่วงอายุ 25 - 29 ปี จำนวน 12,741 อัตรา ร้อยละ 25.00 และช่วงอายุ 30 - 39 ปี จำนวน 9,576 อัตรา ร้อยละ 18.79

แผนภูมิที่ 10 ผู้สมัครงานจำแนกตามรายจังหวัด



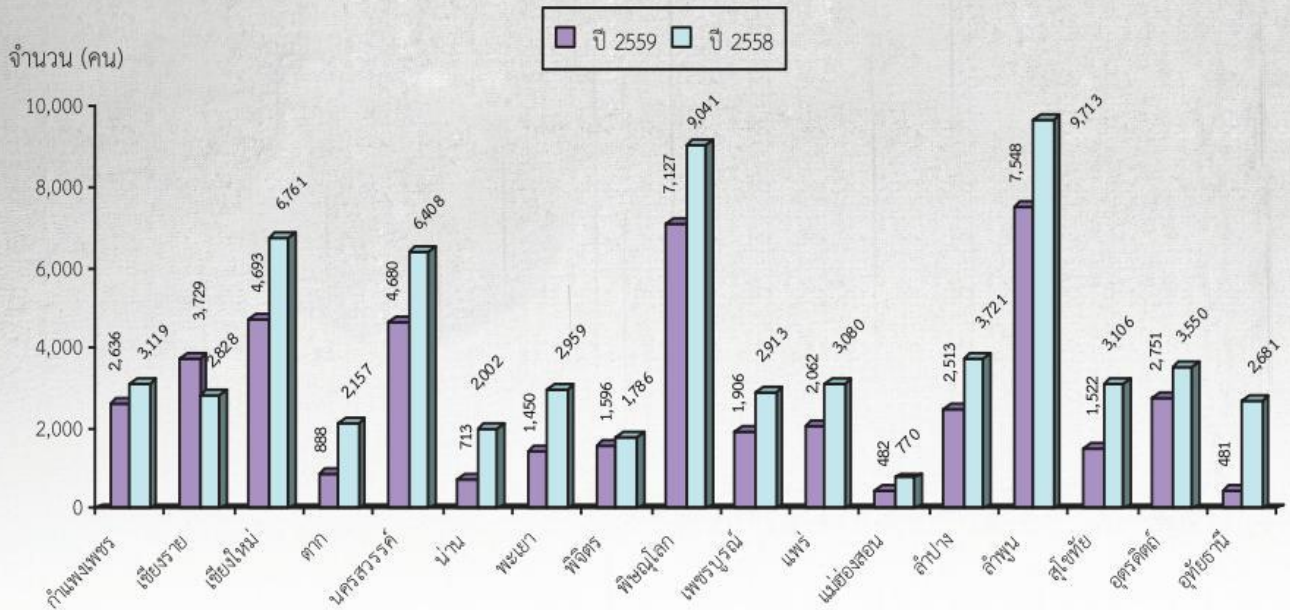
**ผู้สมัครงาน** จำนวน 45,853 คน โดยจังหวัดที่มี ผู้สมัครงานมากที่สุดได้แก่ จังหวัดเชียงใหม่ จำนวน 7,682 คน ร้อยละ 16.75 รองลงมาคือ จังหวัดเชียงราย จำนวน 5,357 คน ร้อยละ 11.68 และจังหวัดพิษณุโลก จำนวน 4,781 คน ร้อยละ 10.43

จำแนกตามประเภทอาชีพได้แก่ อาชีพงานพื้นฐาน มากที่สุด จำนวน 13,254 คน ร้อยละ 28.91 รองลงมาคือ พนักงานบริการ พนักงานขายในร้านค้าและตลาด จำนวน 10,196 คน ร้อยละ 22.24 และเสมียน เจ้าหน้าที่ จำนวน 8,467 คน ร้อยละ 18.47

จำแนกประเภทอาชีพตามวุฒิการศึกษาได้แก่ ระดับมัธยมศึกษามากที่สุด จำนวน 18,818 คน ร้อยละ 41.04 รองลงมาคือ ระดับปริญญาตรี จำนวน 12,118 คน ร้อยละ 26.43 และระดับประถมศึกษาและต่ำกว่า จำนวน 6,669 คน ร้อยละ 14.54

จำแนกประเภทอาชีพตามช่วงอายุได้แก่ ช่วงอายุ 18 - 24 ปี มากที่สุด จำนวน 17,045 คน ร้อยละ 37.17 รองลงมาคือ ช่วงอายุ 25-29 ปี จำนวน 10,443 คน ร้อยละ 22.77 และ ช่วงอายุ 30 - 39 ปี จำนวน 9,489 คน ร้อยละ 20.69

แผนภูมิที่ 11 การบรรจุงานจำแนกตามรายจังหวัด



ที่มา : กองพัฒนาระบบบริการจัดหางาน

**การบรรจุงาน** จำนวน 46,777 คน โดยจังหวัดที่มีการบรรจุงานมากที่สุดได้แก่ จังหวัดลำพูน จำนวน 7,548 คน ร้อยละ 16.14 รองลงมาคือ จังหวัดพิษณุโลก จำนวน 7,127 คน ร้อยละ 15.24 และจังหวัดเชียงใหม่ จำนวน 4,693 คน ร้อยละ 10.03

จำแนกตามประเภทอาชีพได้แก่ อาชีพงานพื้นฐานมากที่สุด จำนวน 18,783 คน ร้อยละ 40.15 รองลงมาคือ พนักงานบริการ พนักงานขายในร้านค้าและตลาด จำนวน 9,383 คน ร้อยละ 20.06 และเสมียน เจ้าหน้าที่ จำนวน 7,705 คน ร้อยละ 16.47

จำแนกตามประเภทอุตสาหกรรมได้แก่ อุตสาหกรรมการผลิตมากที่สุด จำนวน 16,905 คน ร้อยละ 36.14 รองลงมา

คือ การขายส่งและการขายปลีก การซ่อมยานยนต์และจักรยานยนต์ จำนวน 13,592 คน ร้อยละ 29.06 และที่พักแรมและบริการด้านอาหาร จำนวน 2,778 คน ร้อยละ 5.94

จำแนกประเภทอาชีพตามวุฒิการศึกษาได้แก่ ระดับมัธยมศึกษามากที่สุด จำนวน 20,159 คน ร้อยละ 43.10 รองลงมาคือ ระดับปริญญาตรี จำนวน 11,103 คน ร้อยละ 23.74 และระดับ ปวส. จำนวน 6,108 คน ร้อยละ 13.06

จำแนกประเภทอาชีพตามช่วงอายุได้แก่ ช่วงอายุ 30-39 ปี มากที่สุด จำนวน 16,695 คน ร้อยละ 35.69 รองลงมาคือ ช่วงอายุ 25-29 ปี จำนวน 11,136 คน ร้อยละ 23.81 และ ช่วงอายุ 18-24 ปี จำนวน 10,731 คน ร้อยละ 22.94 🌻



## ภาวะการลงทุน

ตารางที่ 3 จำนวนโรงงาน เงินลงทุน และการจ้างงานที่ได้รับอนุญาตให้ประกอบกิจการจำแนกตามรายจังหวัด

จังหวัด	จำนวนโรงงาน (แห่ง)		เพิ่ม/ลด ร้อยละ	เงินลงทุน (ล้านบาท)		เพิ่ม/ลด ร้อยละ	การจ้างงาน (คน)		เพิ่ม/ลด ร้อยละ
	ปี 2559	ปี 2558		ปี 2559	ปี 2558		ปี 2559	ปี 2558	
กำแพงเพชร	30	53	-43.40	11,743.54	2,902.19	304.64	753	503	49.70
เชียงราย	37	38	-2.63	1,407.38	678.73	107.35	612	371	64.96
เชียงใหม่	67	62	8.06	1,804.38	1,495.03	20.69	1,120	547	104.75
ตาก	53	45	17.78	2,051.72	769.96	166.47	2,415	2,500	-3.40
น่าน	12	12	0.00	85.27	132.05	-35.43	74	85	-12.94
นครสวรรค์	18	57	-68.42	10,736.83	2,295.09	367.82	528	632	-16.46
พะเยา	5	9	-44.44	29.95	483.00	-93.80	42	251	-83.27
พิจิตร	13	27	-51.85	213.67	3,798.73	-94.38	135	192	-29.69
พิษณุโลก	15	34	-55.88	589.22	9,245.81	-93.63	257	424	-39.39
เพชรบูรณ์	49	46	6.52	4,289.12	7,093.76	-39.54	918	753	21.91
แพร่	132	124	6.45	606.66	150.68	302.61	696	805	-13.54
แม่ฮ่องสอน	3	10	-70.00	15.06	267.24	-94.36	57	94	-39.36
ลำปาง	27	42	-35.71	464.08	2,030.49	-77.14	304	831	-63.42
ลำพูน	30	32	-6.25	4,565.63	4,331.95	5.39	1,561	5,073	-69.23
สุโขทัย	14	33	-57.58	786.65	374.68	109.95	170	270	-37.04
อุตรดิตถ์	21	28	-25.00	173.61	1,545.15	-88.76	117	256	-54.30
อุทัยธานี	66	7	842.86	131.15	83.39	57.27	48	33	45.45
รวม	592	659	-10.17	39,693.92	37,677.93	5.35	9,807	13,620	-28.00

การลงทุนในภาคเหนือปี 2559 มีโรงงานที่ขออนุญาตประกอบกิจการใหม่ 592 แห่ง เงินลงทุน 39,693.92 ล้านบาท และเกิดการจ้างงาน 9,807 คน เมื่อเปรียบเทียบกับปี 2558 พบว่าจำนวนโรงงานอุตสาหกรรม และการจ้างงานลดลง โดยลดลงร้อยละ 10.17 และร้อยละ 28.00 สำหรับเงินลงทุนเพิ่มขึ้นร้อยละ 5.35

จำแนกตามรายจังหวัด จังหวัดแพร่มีโรงงานที่ได้รับ

อนุญาตให้ประกอบกิจการมากที่สุดร้อยละ 22.30 รองลงมาคือ จังหวัดเชียงใหม่ ร้อยละ 11.32 และจังหวัดอุทัยธานี ร้อยละ 11.15 เมื่อพิจารณาตามการลงทุนจังหวัดกำแพงเพชรมีมูลค่าการลงทุนมากที่สุด ร้อยละ 29.59 รองลงมาคือ จังหวัดนครสวรรค์ ร้อยละ 27.05 และจังหวัดลำพูน ร้อยละ 11.50 สำหรับการจ้างงานจังหวัดตากมีการจ้างงานมากที่สุด ร้อยละ 24.63 รองลงมาคือ จังหวัดลำพูน ร้อยละ 15.92 และจังหวัดเชียงใหม่ ร้อยละ 11.42

**ตารางที่ 4** จำนวนโรงงาน เงินลงทุน และการจ้างงานที่ได้รับอนุญาตให้ประกอบกิจการจำแนกตามประเภทอุตสาหกรรม

ประเภทอุตสาหกรรม	จำนวนโรงงาน (แห่ง)		เพิ่ม/ลด ร้อยละ	เงินลงทุน (ล้านบาท)		เพิ่ม/ลด ร้อยละ	การจ้างงาน (คน)		เพิ่ม/ลด ร้อยละ
	ปี 2559	ปี 2558		ปี 2559	ปี 2558		ปี 2559	ปี 2558	
เกษตรกรรม	63	100	-37.00	2,035.65	4,095.53	-50.30	805	1,473	-45.35
อาหาร	66	66	0.00	13,358.76	6,829.39	95.61	1,910	1,141	67.40
เครื่องดื่ม	6	5	20.00	3,172.65	210.59	1,406.55	138	236	-41.53
สิ่งทอ	3	5	-40.00	113.59	24.09	371.52	97	804	-87.94
เครื่องแต่งกาย	13	9	44.44	99.81	184.19	-45.81	803	951	-15.56
เครื่องหนัง	1	0	100.00	35.00	0.00	100.00	298	0	100.00
ไม้และผลิตภัณฑ์จากไม้	48	51	-5.88	179.33	90.60	97.94	280	343	-18.37
เฟอร์นิเจอร์และเครื่องเรือน	138	126	9.52	136.47	195.08	-30.04	720	999	-27.93
กระดาษและผลิตภัณฑ์ จากกระดาษ	2	2	0.00	36.65	30.36	20.72	12	27	-55.56
เคมี	9	13	-30.77	8,393.95	175.25	4,689.70	578	108	435.19
ผลิตภัณฑ์ปิโตรเลียม	15	9	66.67	295.33	156.80	88.35	81	57	42.11
ผลิตภัณฑ์ยาง	4	3	33.33	2,718.11	581.15	367.71	510	343	48.69
ผลิตภัณฑ์พลาสติก	12	9	33.33	347.34	90.01	285.89	364	111	227.93
ผลิตภัณฑ์อลูมิเนียม	76	74	2.70	3,284.37	780.95	320.56	989	521	89.83
ผลิตภัณฑ์โลหะ	0	3	-100.00	0.00	4.40	-100.00	0	31	-100.00
ผลิตภัณฑ์ซ่อมแซมโลหะ	19	28	-32.14	156.47	230.80	-32.21	169	222	-23.87
เครื่องจักรกล	7	6	16.67	119.40	300.77	-60.30	81	182	-55.49
ไฟฟ้า	3	2	50.00	103.54	157.20	-34.13	591	408	44.85
ขนส่ง	29	41	-29.27	2,054.13	2,489.50	-17.49	551	544	1.29
ทั่วไป	78	107	-27.10	3,053.37	21,051.27	-85.50	830	5,119	-83.79
รวม	592	659	-10.17	39,693.92	37,677.93	5.35	9,807	13,620	-28.00

ที่มา : กรมโรงงานอุตสาหกรรม

จำแนกตามประเภทอุตสาหกรรม พบว่าอุตสาหกรรม เฟอร์นิเจอร์และเครื่องเรือนเป็นประเภทอุตสาหกรรมที่ได้รับอนุญาตประกอบกิจการมากที่สุดร้อยละ 23.31 รองลงมาคือ อุตสาหกรรมทั่วไป ร้อยละ 13.18 และอุตสาหกรรมผลิตภัณฑ์อลูมิเนียม ร้อยละ 12.84 สำหรับอุตสาหกรรมอาหารมีมูลค่าการลงทุน

มากที่สุด ร้อยละ 33.65 รองลงมาคือ อุตสาหกรรมเคมี ร้อยละ 21.15 และอุตสาหกรรมผลิตภัณฑ์อลูมิเนียม ร้อยละ 8.27 และเมื่อพิจารณาตามการจ้างงานอุตสาหกรรมอาหารมีการจ้างงานมากที่สุด ร้อยละ 19.48 รองลงมาคือ อุตสาหกรรมผลิตภัณฑ์อลูมิเนียม ร้อยละ 10.08 และอุตสาหกรรมทั่วไป ร้อยละ 8.46

### การไปทำงานต่างประเทศ

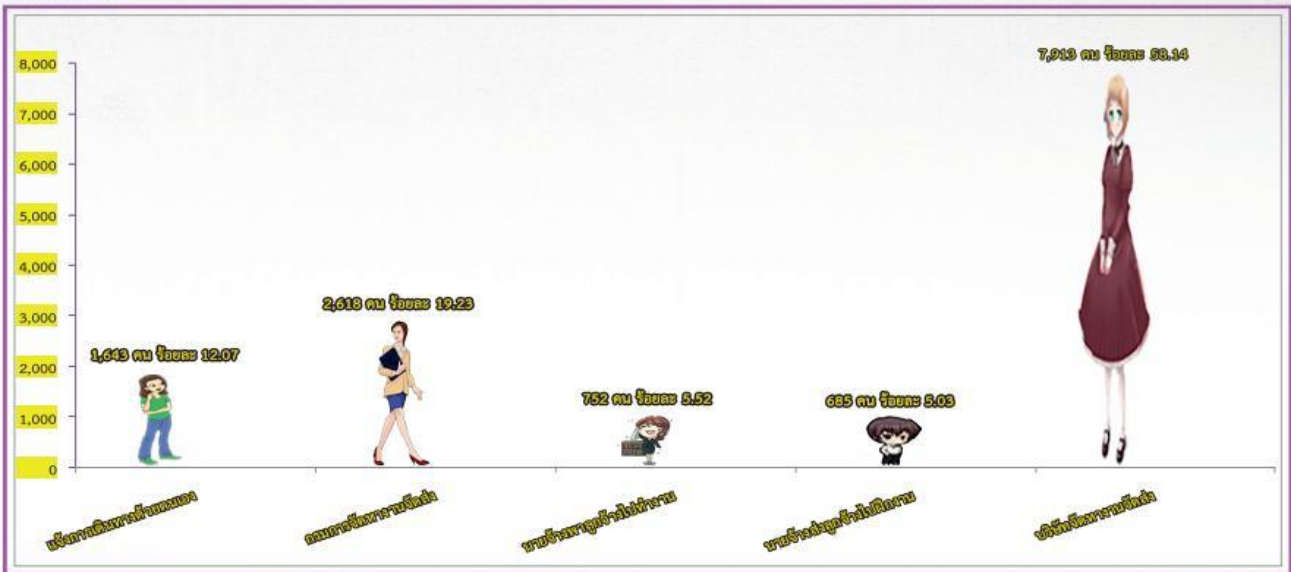
คนงานไทยที่ได้รับอนุญาตให้ไปทำงานต่างประเทศ ปี 2559 จำนวน 13,611 คน เพิ่มขึ้นจากปี 2558 ร้อยละ 0.02

**จำแนกตามวิธีการเดินทาง** การเดินทางโดยบริษัท จัดหางานจัดส่ง จำนวน 7,913 คน ร้อยละ 58.14 รองลงมาได้แก่ การเดินทางโดยกรมการจัดหางานจัดส่ง จำนวน 2,618 คน ร้อยละ 19.23 การเดินทางด้วยตนเอง จำนวน 1,643 คน

ร้อยละ 12.07 การเดินทางโดยนายจ้างพาลูกจ้างไปทำงาน จำนวน 752 คน ร้อยละ 5.52 และการเดินทางโดยนายจ้างส่งลูกจ้าง ไปฝึกงาน จำนวน 685 คน ร้อยละ 5.03 สำหรับ Re-entry ในปีนี้มีจำนวน 9,816 คน ลดลงช่วงปีที่ผ่านมา จำนวน 478 คน ร้อยละ 4.64

แผนภูมิที่ 12 จำนวนคนงานที่ได้รับอนุญาตให้เดินทางไปทำงานต่างประเทศ จำแนกตามวิธีการเดินทาง 5 วิธี

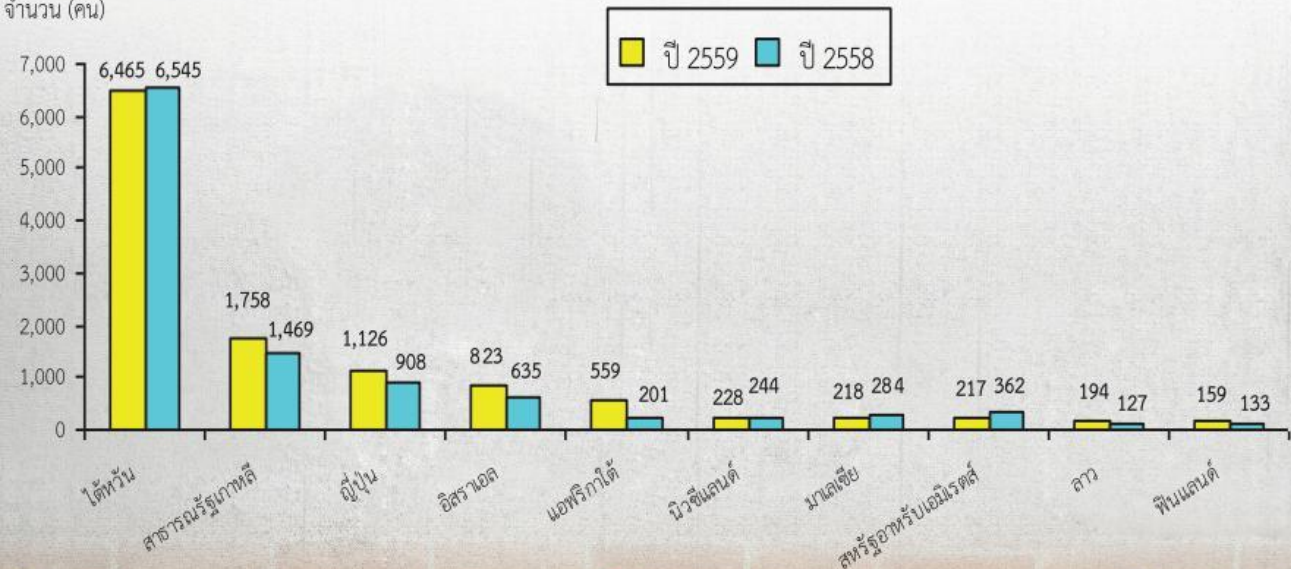
จำนวน (คน)



**หมายเหตุ** การแจ้งการเดินทางกลับไปทำงานต่างประเทศ (Re-entry) หมายถึง กรณีที่คนงานเดินทางไปทำงานในต่างประเทศแล้วเดินทางกลับมาพักผ่อน หรือทำธุระชั่วคราวที่ประเทศไทยในระหว่างสัญญาจ้าง แล้วกลับไปทำงานกับนายจ้างรายเดิม รวมทั้งกรณีที่ทำงานครบกำหนดตามสัญญาจ้าง ฉบับเดิมแล้วได้ทำสัญญาจ้างใหม่กับนายจ้าง ซึ่งอาจเป็นนายจ้างรายเดิมหรือนายจ้างรายใหม่ก็ได้ แล้วจึงเดินทางกลับมาพักผ่อนหรือทำธุระที่ประเทศไทย แล้วเดินทางกลับไปทำงานอีก ต้องแจ้งการเดินทางให้กรมการจัดหางานทราบก่อนวันเดินทาง

แผนภูมิที่ 13 ประเทศที่คนงานเดินทางไปทำงานมากที่สุด 10 อันดับแรก

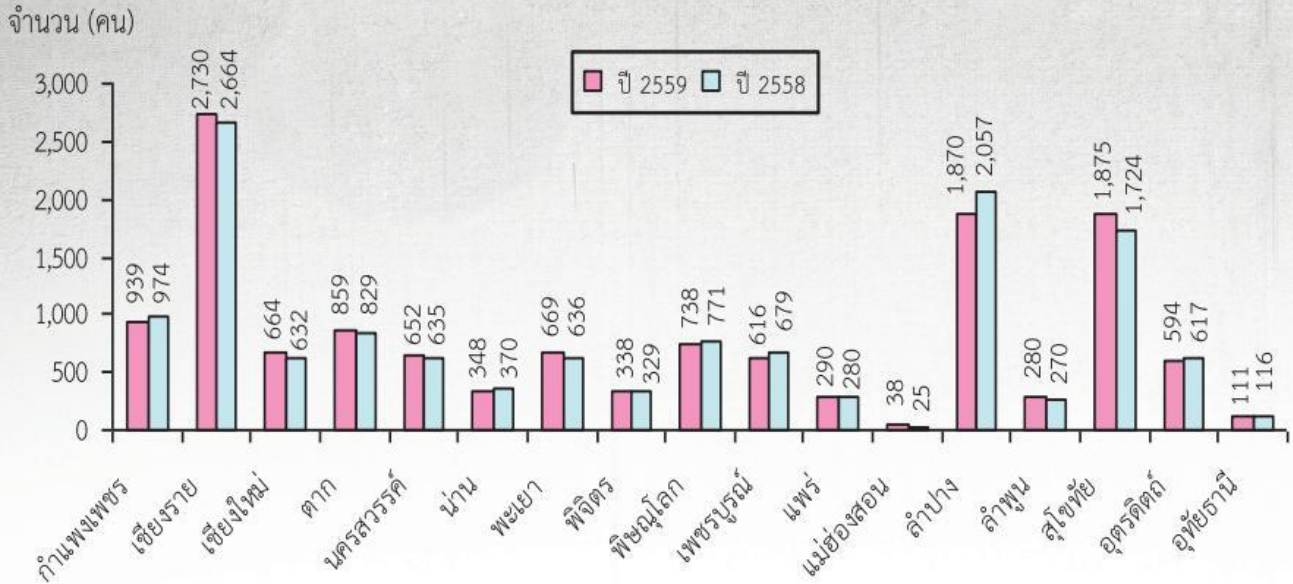
จำนวน (คน)



**จำแนกตามรายประเทศ** ประเทศที่คนงานเดินทางไปทำงานมากที่สุด 5 อันดับแรกได้แก่ ประเทศไต้หวัน จำนวน 6,465 คน ร้อยละ 47.50 รองลงมาคือ ประเทศสาธารณรัฐเกาหลี

จำนวน 1,758 คน ร้อยละ 12.92 ประเทศญี่ปุ่น จำนวน 1,126 คน ร้อยละ 8.27 ประเทศอิสราเอล จำนวน 823 คน ร้อยละ 6.05 และประเทศแอฟริกาใต้ จำนวน 559 คน ร้อยละ 4.11

**แผนภูมิที่ 14** จำนวนคนงาน 17 จังหวัดภาคเหนือที่ได้รับอนุญาตเดินทางไปทำงานต่างประเทศ



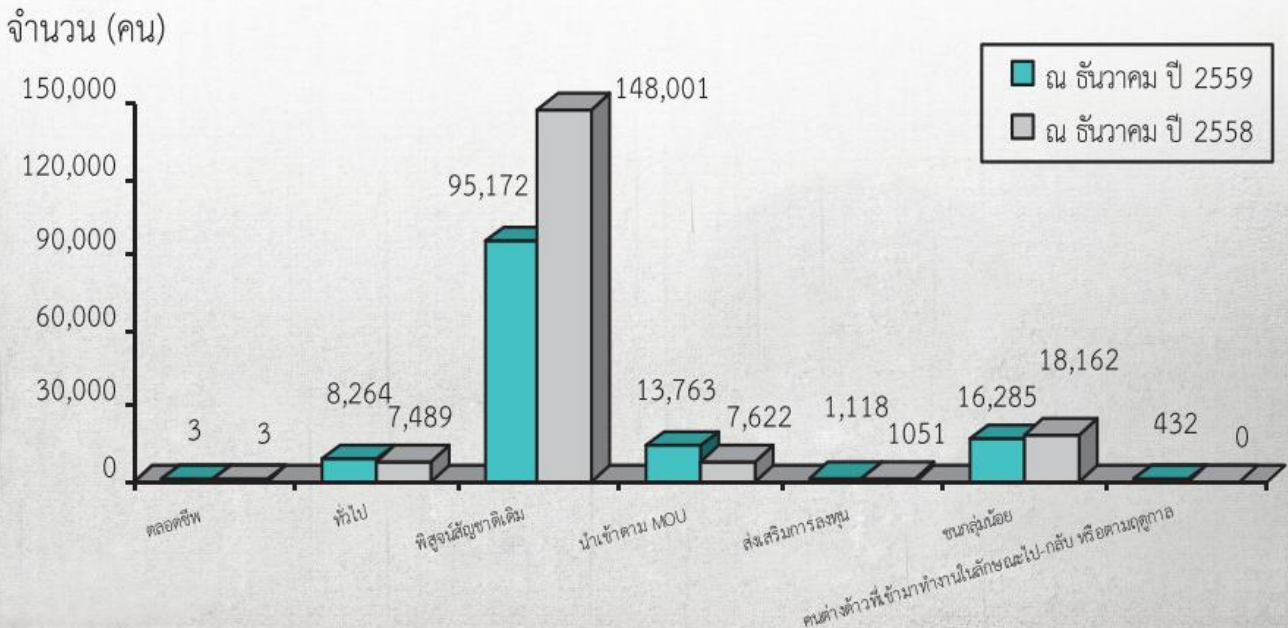
ที่มา : กองบริหารแรงงานไทยไปต่างประเทศ

**จำแนกตามรายจังหวัด** จังหวัดที่คนงานเดินทางไปทำงานต่างประเทศมากที่สุด 5 อันดับแรก ได้แก่ จังหวัดเชียงราย จำนวน 2,664 คน ร้อยละ 19.58 รองลงมาคือ จังหวัดลำปาง

จำนวน 2,057 คน ร้อยละ 15.12 จังหวัดสุโขทัย จำนวน 1,724 คน ร้อยละ 12.67 จังหวัดกำแพงเพชร จำนวน 974 คน ร้อยละ 7.16 และจังหวัดตาก จำนวน 829 คน ร้อยละ 6.09

**การทำงานของคนต่างด้าว**

**แผนภูมิที่ 15** จำนวนคนต่างด้าวจำแนกตามประเภทที่ได้รับอนุญาต



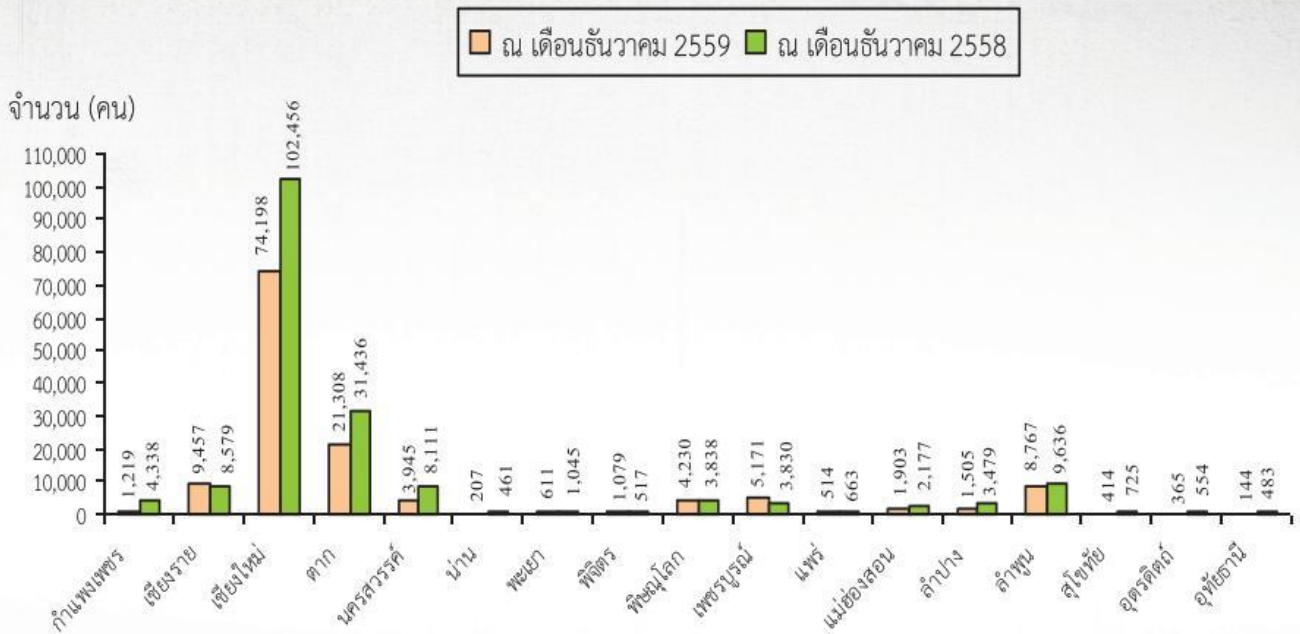
คนต่างด้าวที่ได้รับอนุญาตทำงานในภาคเหนือ ณ เดือน ธันวาคม 2559 จำนวน 135,037 คน เมื่อเปรียบเทียบกับ ณ เดือน ธันวาคม 2558 ลดลง ร้อยละ 25.94

จำแนกตามประเภทที่ได้รับอนุญาตทำงาน จำแนก เป็นคนต่างด้าว ดังนี้

- มาตรา 9 - คนต่างด้าวประเภทตลอดชีพ ร้อยละ 0.002
- คนต่างด้าวประเภททั่วไป ร้อยละ 6.12

- คนต่างด้าวที่สุจริตสัญชาติ ร้อยละ 70.48
- คนต่างด้าวประเภทนำเข้าตาม MOU ร้อยละ 10.19
- มาตรา 12- คนต่างด้าวประเภทส่งเสริมการลงทุน ร้อยละ 0.83
- มาตรา 13- คนต่างด้าวชนกลุ่มน้อย ร้อยละ 12.06
- มาตรา 14- คนต่างด้าวที่เข้ามาทำงานในลักษณะไป-กลับ หรือตามฤดูกาล ร้อยละ 0.32

แผนภูมิที่ 16 จำนวนคนต่างด้าวจำแนกตามรายจังหวัดที่ได้รับอนุญาตทำงาน



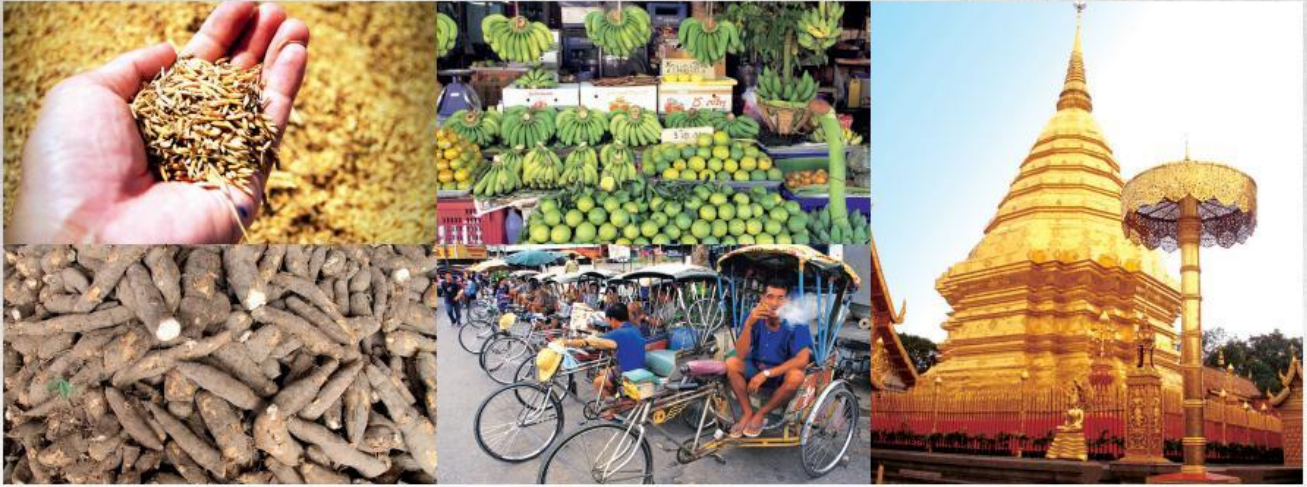
ที่มา : สำนักบริหารแรงงานต่างด้าว

จำแนกตามรายจังหวัด เมื่อพิจารณาเป็นรายจังหวัด แรงงานต่างด้าวที่ได้รับอนุญาตทำงาน 5 อันดับแรกดังนี้ จังหวัด เชียงใหม่ ร้อยละ 54.95 รองลงมาคือ จังหวัดตาก ร้อยละ 15.78

จังหวัดเชียงราย ร้อยละ 7.00 จังหวัดลำพูน ร้อยละ 6.49 และ จังหวัดเพชรบูรณ์ ร้อยละ 3.83 ตามลำดับ สำหรับจังหวัดอุทัยธานี มีแรงงานต่างด้าวที่ได้รับอนุญาตทำงานน้อยที่สุด ร้อยละ 0.11



## ภาวะเศรษฐกิจการเงินภาคเหนือปี 2559



**สรุปภาวะเศรษฐกิจการเงินภาคเหนือปี 2559** ขยายตัวในอัตราที่ชะลอลงจากปีก่อน โดยมีปัจจัยจุดรั้งสำคัญจากผลผลิตภาคเกษตรที่ลดลงเพราะเกิดภาวะแล้งในช่วงครึ่งแรกของปี ทำให้รายได้เกษตรกรลดลงมากและ ส่งผลต่อเนื่องมายังอุตสาหกรรมเกษตรแปรรูป อาทิ โรงสีข้าว ผักและผลไม้แช่แข็งและบรรจุกระป๋อง ต่อมาเมื่อภาวะแล้งได้คลี่คลายลง ผลผลิตภาคเกษตรและอุตสาหกรรมเกษตรแปรรูปจึงปรับตัวดีขึ้นในช่วงไตรมาสที่ 3 ด้านการผลิตเพื่อส่งออกในกลุ่มชิ้นส่วนอิเล็กทรอนิกส์ เเลนส์ และส่วนประกอบฮาร์ดดิสก์ไดรฟ์ที่ลดลงตามอุปสงค์ ได้ปรับตัวดีขึ้นในช่วงไตรมาสที่ 4 ทั้งจากอุปสงค์ในตลาดโลกที่เพิ่มขึ้น และการผลิตสินค้าชนิดใหม่ โดยเฉพาะในกลุ่มอิเล็กทรอนิกส์ที่ตรงกับความต้องการของตลาดมากขึ้น ด้านการลงทุนภาคเอกชนทรงตัว โดยเฉพาะในภาคการก่อสร้างและอสังหาริมทรัพย์ที่ยังซบเซาเช่นเดิม แม้มีมาตรการกระตุ้นภาคอสังหาริมทรัพย์แต่ส่งผลตีเพียงช่วงสั้นๆ ในขณะที่สถาบันการเงินยังเข้มงวดการให้สินเชื่อ ทั้งสินเชื่อที่ให้แก่ผู้ประกอบการธุรกิจอสังหาริมทรัพย์และสินเชื่อเพื่อที่อยู่อาศัย ด้านปัจจัยบวกช่วยขับเคลื่อนเศรษฐกิจปีนี้ มาจากการเร่งใช้จ่ายของภาครัฐผ่านโครงการลงทุน ก่อสร้างซ่อมแซมโครงสร้างพื้นฐาน และมาตรการกระตุ้นเศรษฐกิจต่างๆ ช่วยกระจายเม็ดเงินเข้าสู่ระบบเศรษฐกิจทั้งในภาคเหนือตอนบนและตอนล่าง การท่องเที่ยวในจังหวัดแหล่งท่องเที่ยวสำคัญในภาคเหนือตอนบน ยังขยายตัวดี แม้จะชะลอลงบ้างในช่วงไตรมาสที่ 4 จากปัจจัยชั่วคราวและการปราบปรามทัวร์ผิดกฎหมาย แต่ก็สามารถฟื้นตัวได้เร็วในช่วงเดือนธันวาคม และภาคการผลิตเพื่อส่งออกที่ปรับตัวขึ้นในช่วงปลายปี ทำให้การบริโภคภาคเอกชนโดยรวมยังขยายตัวได้เล็กน้อย แต่ยังมีอุปสรรคบาง โดยเฉพาะจากรายได้เกษตรกรที่ลดลง สำหรับเสถียรภาพเศรษฐกิจภาคเหนือโดยทั่วไปอยู่ในเกณฑ์ดี อัตราเงินเฟ้อทั่วไปทรงตัวจากราคาน้ำมันอยู่ในระดับต่ำช่วง 3 ไตรมาสแรก อัตราการว่างงานยังอยู่

ในระดับต่ำ แม้ปรับเพิ่มขึ้นบ้างจากปีก่อน ด้านยอดคงค้างเงินฝากและเงินให้สินเชื่อชะลอลงสอดคล้องกับเศรษฐกิจที่ยังฟื้นตัวไม่เต็มที่ ทำให้ความต้องการสินเชื่อชะลอตัว

**แนวโน้มเศรษฐกิจภาคเหนือปี 2560** เศรษฐกิจภาคเหนือคาดว่าปรับดีขึ้นอย่างค่อยเป็นค่อยไป โดยมีปัจจัยสนับสนุนจากการเร่งใช้จ่ายของภาครัฐผ่านโครงการลงทุนต่างๆ และมาตรการกระตุ้นเศรษฐกิจ รวมทั้งมาตรการช่วยเหลือผู้มีรายได้น้อยคาดว่าจะทยอยออกมาต่อเนื่อง ด้านการท่องเที่ยวในจังหวัดท่องเที่ยวสำคัญคาดว่าขยายตัวได้ดีต่อเนื่อง โดยมีปัจจัยสนับสนุนจากนักท่องเที่ยวไทยและต่างชาติยังมีเม็ดเงินเดินทางเข้ามา รวมทั้งข้อได้เปรียบจากค่าใช้จ่ายท่องเที่ยวในภาคเหนือถือว่าคุ้มค่าเมื่อเทียบกับแหล่งท่องเที่ยวอื่น รายได้ภาคเกษตรคาดว่าปรับตัวดีขึ้นจากด้านผลผลิตพืชสำคัญไม่กระทบภาวะแล้งรุนแรงเช่นปีก่อน ซึ่งจะส่งผลบวกต่อการผลิตของอุตสาหกรรมเกษตรแปรรูป และการบริโภคภาคเอกชนที่น่าจะปรับตัวขึ้นบ้าง ขณะที่การส่งออกคาดว่าดีกว่าปีก่อน ตามการส่งออกในกลุ่มชิ้นส่วนอิเล็กทรอนิกส์ที่ค่อยๆ ฟื้นตัว และการส่งออกชายแดน โดยเฉพาะการส่งออกไปเมียนมาที่ยังคาดว่าขยายตัวได้ดี

ประเด็นความเสี่ยงของเศรษฐกิจภาคเหนือ ได้แก่

1. กำลังซื้อภาคครัวเรือนอาจฟื้นตัวได้ช้ากว่าคาด โดยเฉพาะครัวเรือนภาคเกษตรยังมีภาระหนี้สูง และมีความเสี่ยงจากราคาสินค้าเกษตรตกต่ำ
2. การส่งออก อาจฟื้นตัวช้า เนื่องจากแนวโน้มการขยายตัวของเศรษฐกิจคู่ค้ายังมีปัจจัยเสี่ยงหลายด้าน รวมถึงการค้าชายแดนอาจเผชิญความเข้มงวดในการส่งออกสินค้าไปจีนตอนใต้ และปัญหาความไม่สงบบริเวณชายแดนเมียนมา ☀

ที่มา : ธนาคารแห่งประเทศไทย สำนักงานภาคเหนือ

## เวทีสัมมนา : การสร้างสมดุลระหว่างชีวิตการทำงานและชีวิตครอบครัว (Work - Life Balance)



วันที่ 3 เมษายน 2560 ศ.นพ.สุทธิพันธ์ จิตพิมลมาศ ผู้อำนวยการสำนักงานกองทุนสนับสนุนการวิจัย (สกว.) เป็นประธานเปิดเวทีเสวนา เรื่อง “Work - Life Balance สไตล์ CEOs” ซึ่งจัดโดย สกว. ร่วมกับ สำนักงานคณะกรรมการพัฒนาการเศรษฐกิจและสังคมแห่งชาติ (สศช.) และกองทุนประชากรแห่งสหประชาชาติ (UNFPA) ณ โรงแรม วี โฮเทล กรุงเทพฯ เพื่อเผยแพร่แนวคิดเรื่องการสร้างสมดุลระหว่างชีวิตการทำงานและชีวิตครอบครัว (Work - Life Balance) จากผลงานวิจัยกรอบยุทธศาสตร์การเปลี่ยนแปลงโครงสร้างประชากร

ผ่านการมีส่วนร่วมของภาคเอกชนในการบริหารสถานประกอบการ เพื่อส่งเสริมการมีบุตรและสร้างเสริมครอบครัว อีกทั้งรับฟังข้อเสนอแนะเกี่ยวกับความช่วยเหลือ/ความร่วมมือระหว่างภาครัฐและเอกชนในการส่งเสริมการเกิดและการสร้างครอบครัว ซึ่งอาจพัฒนาเป็นโจทย์วิจัยด้านนโยบายต่อไป โดยมีผู้เกี่ยวข้องทั้งจากตัวแทนภาคเอกชนสมาคมบริหารจัดการทรัพยากรมนุษย์ สมาชิกหอการค้าไทย สมาชิกสภาอุตสาหกรรมภาคีรัฐที่เกี่ยวข้องและสื่อมวลชนร่วมแลกเปลี่ยนเรียนรู้



ศ.นพ.สุทธิพันธ์ จิตพิมลมาศ ผู้อำนวยการสำนักงานกองทุนสนับสนุนการวิจัย (สกว.)

ผู้อำนวยการ สกว. เปิดเผยว่า สกว. ได้ริเริ่มงานวิจัยเชิงยุทธศาสตร์เรื่อง “การเปลี่ยนแปลงโครงสร้างประชากร” พบว่าโครงสร้างประชากรของประเทศไทยในปัจจุบันมีสัดส่วนผู้สูงอายุเพิ่มขึ้นอย่างรวดเร็ว ขณะที่วัยเด็กและวัยแรงงานลดลง อัตราเพิ่มของประชากรลดลงอยู่ที่ประมาณร้อยละ 1.6 ซึ่งส่งผลร้ายแรงอย่างยิ่งต่อผลิตภาพในอนาคตของประเทศไทยโดยรวม เพราะไทยจะขาดแคลน

แรงงานในอนาคต จากผลการวิจัยของ สกว. เรื่อง การส่งเสริมการมีบุตรผ่านการสร้างสมดุลในการทำงานและการสร้างครอบครัว ในชุดโครงการศึกษาความอยู่ดีมีสุขของครอบครัวไทย ของสถาบันวิจัยประชากรและสังคม มหาวิทยาลัยมหิดล ชี้ชัดว่าผู้หญิงวัยทำงานในปัจจุบันยังมีบทบาทในการทำงานบ้านและเลี้ยงดูบุตรมากกว่าชาย การให้บริการของศูนย์การศึกษาก่อนวัยเรียนที่มีคุณภาพและไว้วางใจได้

ยังมีน้อย ครอบครัวไทยต้องแบกรับภาระความเสี่ยงจากสังคมที่ไม่มีคุณภาพ และมีการแข่งขันสูง สภาพการณ์การทำงานในปัจจุบันทำให้เป็นอุปสรรคต่อการมีบุตรเพิ่มขึ้นน้อยคนที่จะสามารถมีสมดุลชีวิตและสร้างฐานะไปพร้อมๆ กันได้ คนที่ยังไม่แต่งงานหรือไม่มีบุตรจึงเลือกที่จะสร้างความมั่นคงทางการทำงานและการเงินก่อนที่จำตัดสินใจมีบุตร นโยบายการกระตุ้นการเกิดจำเป็นต้องให้ความสำคัญกับการสร้างสมดุลระหว่างชีวิตการทำงานและชีวิตครอบครัว ซึ่งเป็นสภาพแวดล้อมพื้นฐานต่อการตัดสินใจมีครอบครัวและมีบุตร จึงน่าจะได้ผลเป็นอย่างดีหากสังคมได้เข้าใจ และภาคเอกชนให้ความสำคัญในการสร้างสภาพแวดล้อมการทำงานที่ทำให้เกิดสมดุลดังกล่าว เพื่อเอื้อต่อการมีบุตร รวมถึงการมีเวลาสำหรับดูแลผู้สูงอายุในครอบครัวด้วย ซึ่งการปรับตัวดังกล่าวต้องดำเนินการแต่เนิ่นๆ และร่วมมือกันหลายฝ่ายเพื่อให้เกิดผลได้ทันทั่วถึง

**รศ. ดร.ปัทมาวดี โพชนุกูล รองผู้อำนวยการ สกว. ด้านการวิจัยเชิงยุทธศาสตร์** ระบุว่าบทบาทชาย-หญิงอันเท่าเทียมในการช่วยกันเลี้ยงดูบุตรจะช่วยให้วัยแรงงานที่เป็นคนรุ่นใหม่อยากมีลูกมากขึ้น นอกจากนี้ในปัจจุบันผู้บริหารระดับสูงในภาคเอกชนจำนวนมากที่ไม่ค่อยมีลูก และอยู่ในวัยเจริญพันธุ์ กำลังจะตัดสินใจมีลูกหรือมีลูกเล็กๆ และเป็นผู้มีชื่อเสียงซึ่งสามารถสร้างกระแสในฐานะผู้บริหารระดับสูงขององค์กรและฐานะของพ่อแม่ ที่มีความเข้าใจทั้งในสองบริบทของการเป็นพ่อแม่และผู้บังคับบัญชาในเวลาเดียวกัน “สกว.หวังเป็นอย่างยิ่งว่าการจัดเวทีในครั้งนี้จะสามารถสร้างกระแส

ผ่านสื่อๆ ไปยังคนรุ่นใหม่ให้มีทัศนคติที่ดีขึ้นต่อการมีลูก และส่งผลกระทบต่อแนวทางในการจัดสภาพแวดล้อมการทำงานให้เอื้อต่อการสร้างสมดุลชีวิตการทำงานและชีวิตครอบครัว รวมทั้งการตัดสินใจ มีลูก ขณะที่ฝ่ายนโยบายภาครัฐที่ทำหน้าที่เกี่ยวข้องกับการส่งเสริมการมีลูกจะได้รับข้อมูลที่เป็นประโยชน์ต่อการช่วยเหลือภาคเอกชนในประเด็นดังกล่าว”

**ดร.ปรเมธี วิมลศิริ เลขาธิการ สศช.** กล่าวระหว่างการปาฐกถา “Work-Life Balance กับสถานการณ์ครอบครัว การเกิด และคุณภาพประชากร” ว่าปัจจุบันมีเด็กแรกเกิด 7 แสนคนต่อปี สถานการณ์ในอนาคตไทยจะเป็นประเทศหนึ่งที่เผชิญกับสัดส่วนประชากรสูงอายุเพิ่มขึ้นในขณะที่คนรุ่นใหม่เกิดน้อยลง ทำให้ขาดแคลนแรงงาน ซึ่งจะส่งผลกระทบต่อเศรษฐกิจและงบประมาณรวมถึงสวัสดิการของรัฐที่จะต้องดูแลผู้สูงอายุ ทั้งนี้ในอีก 20 ปีข้างหน้าคนเจนวายจะมีบทบาทสำคัญที่สุดต่อเศรษฐกิจและสังคมของประเทศ แต่คนรุ่นนี้จะให้ความสำคัญต่อความก้าวหน้าของชีวิตมากกว่าการสร้างครอบครัว แต่งาน และมีบุตรช้า ดังนั้นนโยบายการสร้างสมดุลระหว่างการทำงานและครอบครัวจึงมีส่วนช่วยในการตัดสินใจมีบุตรและมีเวลาในการเลี้ยงดูอบรมบุตรให้เป็นประชากรที่คุณภาพของประเทศ ขณะนี้สภาพณ์กำลังร่างแผนประชากรเพื่อพัฒนาประเทศระยะยาว 20 ปี เพื่อรับมือกับปัญหาโครงสร้างประชากร และวางรากฐานเรื่องการสร้างครอบครัวโดยมีองค์กรเป็นหน่วยงานสนับสนุนสำคัญ ซึ่งจะต้องเรียนรู้จากซีอีโอที่มีประสบการณ์



**ดร.วาสนา อิมอิม** ผู้ช่วยผู้แทนกองทุนประชากรแห่งสหประชาชาติ (UNFPA)

**ดร.วาสนา อิมอิม ผู้ช่วยผู้แทน UNFPA** ที่ระบุว่าผู้หญิงมีการศึกษาสูงและมีบทบาทการทำงานสูงขึ้น ค่าใช้จ่ายในชีวิตประจำวันที่สูงขึ้นและการมีบุตรจึงกลายเป็นอุปสรรคของความก้าวหน้าในชีวิต อีกทั้งโดยคาดการณ์ว่าในอีก 13 ปีข้างหน้าจำนวนเด็กแรกเกิดจะลดลงเหลือเพียง 5 แสนคนต่อปี โรงเรียนและสถานศึกษาต้องปรับตัว ประเทศไทยต้องการพัฒนาศักยภาพคนรุ่นใหม่และต้องพิจารณาโยบายของประเทศอย่างรอบด้าน นอกจากนี้สถานการณ์ปัจจุบันครอบครัวเดียว

มีแนวโน้มลดลง พ่อแม่เลี้ยงเดี่ยวมีจำนวนมากขึ้น และยังมีข้อถกเถียงเรื่องผู้หญิงไม่ยอมแต่งงานด้วยปัจจัยหลายประการที่ไม่เอื้ออำนวย จึงต้องมาทบทวนเรื่องนโยบายการส่งเสริมการมีบุตร “จากนี้ไปจึงต้องมีการออกแบบสร้างแรงจูงใจให้กับประชาชนเพื่อสร้างครอบครัว ซึ่งจะเป็นการลงทุนขั้นพื้นฐานในการเพิ่มรายได้ประชาชาติในอนาคต ดังนั้นภาคเอกชนจึงนับว่ามีบทบาทอย่างมากในการสนับสนุนการสร้างครอบครัวเพื่อนำไปสู่การพัฒนาที่ยั่งยืนของประเทศ”



คุณเจน นำชัยศิริ ประธานสภาอุตสาหกรรม

นายเจน นำชัยศิริ ประธานสภาอุตสาหกรรม กล่าวระหว่างการเสวนา “Work-Life Balance สไตล์ CEOs” ว่า โชคดีที่มีแม่คอยช่วยเหลือลูก ขณะนี้ลูกโตแล้วจึงหันกลับมาดูแลสุขภาพเพื่อให้ทำงานได้อย่างมีประสิทธิภาพ และทำสมาธิเพื่อปลดปล่อยสมองหลังเวลางาน ไม่อยากให้เครียดกับงานแล้วมาลงกับครอบครัว ต้องรู้จักแบ่งเวลาในการทำงาน ดูแลครอบครัวและสุขภาพ พยายามสอนลูกว่าการมีชีวิตและความสามารถในการเรียนรู้เพื่อตัวเองและครอบครัวในอนาคต ทำประโยชน์ให้กับประเทศในฐานะพลเมืองดีเป็นหน้าที่

สำคัญและเป็นส่วนหนึ่งของประเทศ เป็นรสนชาติที่ดีของชีวิตในการเก็บเกี่ยวประสบการณ์ สิ่งสำคัญคือต้องทำให้ลูกเห็นเป็นตัวอย่างในการปรับระดับประคองชีวิตคู่และครอบครัว เพราะเป็นตัวบวกที่ดีที่สุดที่จะทำให้ลูกเป็นคนที่มีคุณภาพชีวิตที่ดี และมีความพร้อม เห็นคุณค่าของการสร้างครอบครัวต่อไปในอนาคต ภาคเอกชนควรปรับองค์กรให้มีวันลามากขึ้นและมีเนอสเซอรี่ในองค์กร ขณะที่ภาครัฐต้องช่วยเหลือคนให้มีความพร้อมในการมีบุตรมากขึ้น และเชื่อว่าการทำบัญชีครัวเรือนจะเป็นตัวช่วยที่ดีในการวางแผนภาระค่าใช้จ่าย



ดร.เดือนเด่น นิคมบริรักษ์ ผู้อำนวยการวิจัย จากสถาบันวิจัยเพื่อการพัฒนาประเทศไทย หรือ ทีดีอาร์ไอ

ดร.เดือนเด่น นิคมบริรักษ์ ผู้อำนวยการวิจัย สถาบันวิจัยเพื่อการพัฒนาประเทศไทย (ทีดีอาร์ไอ) กล่าวว่า การให้ลูกอยู่กับยายอาจจะมีเสียงดูลูกหลานสบายมากเกินไป ตนจึงต้องพยายามเอาใจใส่ลูกให้มากขึ้นและนำมาเลี้ยงในที่ทำงานด้วย ฝึกให้ลูกเป็นคนที่มีระเบียบวินัยเพราะเป็นสิ่งสำคัญมาก มีความรับผิดชอบจิตใจเอื้ออาทร มีเหตุผล เชื่อฟังพ่อแม่ อย่าให้รู้สึกว่าเป็นคนพิเศษ

กว่าคนอื่น เราต้องทำให้ลูกเห็นและเป็นตัวอย่างที่ดี ตนพยายามให้เวลากับครอบครัวและไม่ทำงานวันหยุด ทำงานเต็มที่ในวันทำงาน นอกจากนี้ยังแบ่งเวลาในการดูแลสุขภาพ ออกกำลังกายและนั่งสมาธิเพื่อให้เป็น Smart Worker และสามารถแก้ปัญหาชีวิตได้ดี นับเป็นการพัฒนาตนเองในทางที่ดี เพราะใจเย็นและพร้อมที่จะเสียสละมากขึ้น



บอย โกสิยพงษ์ ผู้บริหารค่ายเพลงเลิฟอีส

นายชิวิน โกสิยพงษ์ ผู้บริหารค่ายเพลงเลิฟอีส เชื่อว่าปลูกสิ่งใดก็จะได้เก็บเกี่ยวสิ่งนั้น ตั้งแต่แต่งงานจึงบอกกับภรรยาว่าตั้งใจว่าจะเก็บเกี่ยวความสุข ความรัก undefined ลงทุนกับชีวิตครอบครัวมากที่สุด ให้ความรักและเวลาแก่ครอบครัวมากที่สุดลดหลั่นไปตามช่วงอายุ จากนั้นเมื่อลูกโตแล้วค่อยทุ่มเทเรื่องงานอย่างเต็มที่ โดยมีพันธะสัญญาว่าเมื่อแต่งงานแล้วจะไม่มีประตุนี้ออกหลังบ้าน การมีลูกเร็วทำให้เราถูกขัดเกลา รู้จักเป็นผู้ให้มากขึ้น

เห็นแก่ตัวน้อยลง “ลูกเป็นเสมือนกระดาดขทรายที่ขัดเกลาให้รัก โดยไม่มีเงื่อนไข ทำให้หัวใจของเราดีขึ้น เราต้องเชื่อในสัญชาตญาณของคนเป็นพ่อแม่ที่จะปรับตัวได้เองเมื่อมีลูก อยากฝากถึงภาครัฐว่าควรสนับสนุนให้เปิดโรงเรียนสอนพ่อแม่เมื่อใหม่ก่อนแต่งงาน เพื่อเรียนรู้การมีชีวิตคู่ การมีลูก และการจัดการปัญหา เชื่อว่าประเทศจะมีประชากรที่มีความสำคัญมากขึ้น”



คุณณัฐธีร์ โกศลพิศิษฐ์ พิธีกร ผู้ประกาศข่าว และผู้บริหาร บจ.คลิกฟอว์ เคลฟเวอร์

นายณัฐธีร์ โกศลพิศิษฐ์ พิธีกร ผู้ประกาศข่าว และผู้บริหารบริษัท คลิกฟอว์ เคลฟเวอร์ จำกัด ระบุว่างานและครอบครัวมีความสำคัญพอกันเพราะตนเป็นหัวเรือหลักของครอบครัว ขณะที่ภรรยาดูแลลูกอย่างเต็มที่ในช่วงที่ตนทำงาน ตนจะชวนลูกๆ ทำกิจกรรมตั้งแต่เช้าเพื่อเสริมทักษะในด้านต่างๆ ก่อนออกไปทำงาน เวลาในแต่ละวันต้องเป็นเวลาที่มึนคั่งค่า มีคุณภาพและเกิดประโยชน์แก่ลูกๆ มากที่สุดไม่ว่าจะเป็นการท่องเที่ยวและการเรียนรู้ต่างๆ เพื่อเปิดประสบการณ์รวมถึงเป็นตัวอย่งที่ดีแก่สังคม พยายามผลักดันให้ลูกมีการเรียนรู้ที่ดีต่างกันตามสไตล์บนฐานการศึกษาและการอบรมที่เท่าเทียมกัน

“ณ ขณะนี้ลงทุนเรื่องการศึกษาของลูกมากที่สุดเพราะเป็นสิ่งสำคัญที่สุด ขณะที่ชีวิตส่วนตัวคิดว่าอยู่กับครอบครัวด้วยความรักความอบอุ่นให้มากที่สุด ทำเป็นตัวอย่างให้ลูกเห็นและซึมซับอยู่ในจิตสำนึกเรื่องการดูแลพ่อแม่และปู่ย่าตายาย ส่วนการบริหารงานกับพนักงานที่มีครอบครัวจะให้นั้นทำงานตามเป้าหมายและทุ่มเทสามารถแบ่งเวลาไปทำกิจกรรมกับครอบครัวตามความจำเป็นโดยไม่ถือเป็นวันลา ซึ่งเชื่อว่าจะมีผลทำให้เกิดความรักความสามัคคีในองค์กรด้วย เพราะผู้บริหารกับลูกน้องมีความเข้าใจกัน” 🌻

ที่มา : งานสื่อสารสังคม สำนักงานกองทุนสนับสนุนการวิจัย (สกว.)

# อำนาจการจัดทำ

นายสุวรรณ์ ดวงตา

ผู้อำนวยการกองบริหารข้อมูลตลาดแรงงาน



## คณะผู้จัดทำ

นางสายใจ	แก้วรัตนากร	ปฏิบัติหน้าที่หัวหน้าศูนย์บริหารข้อมูลตลาดแรงงานภาคเหนือ
ว่าที่ ร.ต.ทญิงตรุณี	จันทร์มล	นักวิชาการแรงงานชำนาญการ
นายภาณุศาสตร์	โฮมภิรมย์	นักวิชาการแรงงานชำนาญการ
นางสาวมณีวรรณ	เสมอใจ	เจ้าพนักงานแรงงานชำนาญงาน
นางฮาดีเก๊ะห์	จำปาทอง	เจ้าพนักงานแรงงานชำนาญงาน
นางสาวพรนิตา	เทพวงศ์	พนักงานธุรการ ส ๒
นายจักรกฤษณ์	ขันทะพงษ์	พนักงานขับรถยนต์ ส ๒
นายณัฐพร	ก่อเกิดวงศ์	เจ้าพนักงานแรงงาน
นางสาวคัทธिया	ฟูเจริญสุข	เจ้าพนักงานแรงงาน
นายธิตี	ศรีมาทา	เจ้าหน้าที่บันทึกข้อมูล



มาตรฐานทางคุณธรรมและจริยธรรมของเจ้าหน้าที่กรมการจัดหางาน

- ข้อ ๑. ปฏิบัติงานด้วยความซื่อสัตย์ มีคุณธรรม และเสมอภาค
- ข้อ ๒. ให้บริการด้วยความเต็มใจ รวดเร็ว และประทับใจ
- ข้อ ๓. มีมนุษยสัมพันธ์ ขยัน อดทน สามัคคี มีวินัย
- ข้อ ๔. พัฒนาตนเองและหน่วยงาน สรรค์สร้างสังคม
- ข้อ ๕. ศรัทธารักษาเกียรติ และศักดิ์ศรีของหน่วยงาน





ศูนย์บริหารข้อมูลตลาดแรงงานภาคเหนือ  
ศูนย์ราชการชั้น ๓ ถนนวิชิตวุฒดำรง  
ตำบลพระบาท อำเภอเมืองลำปาง จังหวัดลำปาง ๕๒๐๐๐  
โทร. ๐-๕๔๒๖-๕๐๕๐ โทรสาร ๐-๕๔๒๖-๕๐๗๑  
[www.nlm-lp.com](http://www.nlm-lp.com) E-mail : [lm\\_lpg@live.com](mailto:lm_lpg@live.com)  
Facebook : [Imi.lampang](https://www.facebook.com/Imi.lampang)