



# สถานการณ์ตลาดแรงงาน 14 จังหวัดภาคใต้ไตรมาส 2 ปี 2562 (เมษายน-มิถุนายน)



ศูนย์บริหารข้อมูลตลาดแรงงานภาคใต้  
กองบริหารข้อมูลตลาดแรงงาน กรมการจัดหางาน  
กระทรวงแรงงาน  
ตบต.04/2562

# คำนำ

ศูนย์บริหารข้อมูลตลาดแรงงานภาคใต้ ได้จัดทำสถานการณ์ตลาดแรงงานรายจังหวัด 14 จังหวัดภาคใต้ ไตรมาส 2 ปี 2562 (เมษายน-มิถุนายน) เพื่อเป็นการนำเสนอข้อมูลข่าวสารตลาดแรงงานและการวิเคราะห์ ภาวะตลาดแรงงานใน 14 จังหวัดภาคใต้ ซึ่งประกอบด้วยข้อมูลการให้บริการจัดหางานในประเทศ การทำงานของคนต่างด้าว การไปทำงานต่างประเทศ ภาวะการลงทุน ประชากรและกำลังแรงงาน โดยได้จำแนกวิเคราะห์เป็นรายจังหวัดในพื้นที่ที่รับผิดชอบ ได้แก่ นครศรีธรรมราช กระบี่ พังงา ภูเก็ต สุราษฎร์ธานี ระนอง ชุมพร สงขลา สตูล ตรัง พัทลุง ปัตตานี ยะลา นราธิวาส เพื่อเป็นประโยชน์ต่อหน่วยงานที่เกี่ยวข้องและผู้สนใจ

ศูนย์บริหารข้อมูลตลาดแรงงานภาคใต้ ขอขอบคุณหน่วยงานต่าง ๆ ที่ให้ความอนุเคราะห์ข้อมูลด้วยดีตลอดมา และหวังเป็นอย่างยิ่งว่าเอกสารฉบับนี้จะเป็นประโยชน์แก่หน่วยงานทั้งภาครัฐราชการ ภาคเอกชน สถานศึกษา ตลอดจนนักเรียน นักศึกษา และผู้สนใจทั่วไป ทั้งนี้ หากมีข้อผิดพลาดหรือข้อเสนอแนะประการใด ศูนย์บริหารข้อมูลตลาดแรงงานภาคใต้ ยินดีรับคำชี้แนะเพื่อปรับปรุงการทำงานในครั้งต่อไป โดยแจ้งได้ที่ โทรศัพท์/ โทรสาร 0-7432-5042 E-mail : [lm\\_ska@doe.go.th](mailto:lm_ska@doe.go.th) Website : [www.doe.go.th/lmi-south](http://www.doe.go.th/lmi-south)

ศูนย์บริหารข้อมูลตลาดแรงงานภาคใต้

กันยายน 2562

# สารบัญ

## บทสรุปผู้บริหาร

สถานการณ์ตลาดแรงงาน 14 จังหวัดภาคใต้ ไตรมาส 2 ปี 2562 (เมษายน-มิถุนายน)

◆ จังหวัดนครศรีธรรมราช	1
◆ จังหวัดกระบี่	5
◆ จังหวัดพังงา	9
◆ จังหวัดภูเก็ต	13
◆ จังหวัดสุราษฎร์ธานี	17
◆ จังหวัดระนอง	21
◆ จังหวัดชุมพร	25
◆ จังหวัดสงขลา	29
◆ จังหวัดสตูล	33
◆ จังหวัดตรัง	37
◆ จังหวัดพัทลุง	41
◆ จังหวัดปัตตานี	45
◆ จังหวัดยะลา	49
◆ จังหวัดนราธิวาส	53

**บทสรุปผู้บริหาร**  
**สถานการณ์ตลาดแรงงาน 14 จังหวัดภาคใต้**  
**ไตรมาส 2 ปี 2562 (เมษายน-มิถุนายน)**

### **ความต้องการแรงงาน**

ความต้องการแรงงาน ไตรมาส 2 ปี 2562 (เมษายน-มิถุนายน) นายจ้าง/สถานประกอบการแจ้งความต้องการแรงงาน จำนวน 12,860 อัตรา จังหวัดที่มีความต้องการแรงงานมากที่สุด คือ จังหวัดสงขลา จำนวน 2,548 อัตรา คิดเป็นร้อยละ 19.81 รองลงมาจังหวัดยะลา จำนวน 1,366 อัตรา คิดเป็นร้อยละ 10.62 และจังหวัดปัตตานี จำนวน 1,341 อัตรา คิดเป็นร้อยละ 10.43

### **ผู้สมัครงาน**

ผู้สมัครงานที่มาใช้บริการจัดหางาน จำนวน 13,001 คน โดยจังหวัดสงขลามีจำนวนผู้สมัครงานมากที่สุด จำนวน 1,952 คน คิดเป็นร้อยละ 15.01 รองลงมาจังหวัดปัตตานี จำนวน 1,559 คน คิดเป็นร้อยละ 11.99 และจังหวัดภูเก็ต จำนวน 1,402 คน คิดเป็นร้อยละ 10.78

### **การบรรจุงาน**

ผู้สมัครงานได้รับการบรรจุงาน จำนวน 11,971 คน โดยเป็นการบรรจุงานในจังหวัดสงขลามากที่สุด จำนวน 2,297 คน คิดเป็นร้อยละ 19.19 รองลงมาจังหวัดภูเก็ต จำนวน 1,387 คน คิดเป็นร้อยละ 11.59 และจังหวัดนครศรีธรรมราช จำนวน 1,231 คน คิดเป็นร้อยละ 10.28

### **การทำงานของคนต่างด้าว**

คนต่างด้าวที่ได้รับอนุญาตให้ทำงานใน 14 จังหวัดภาคใต้ ณ เดือนมิถุนายน 2562 จำนวน 426,556 คน ประกอบด้วย ประเภทตลอดชีพ จำนวน 236 คน (ร้อยละ 0.06) ประเภททั่วไป จำนวน 17,675 คน (ร้อยละ 4.14) ประเภทพิสูจน์สัญชาติคงเหลือ จำนวน 133,970 คน (ร้อยละ 31.41) ประเภทพิสูจน์สัญชาติดำเนินการจัดทำ/ปรับปรุงทะเบียนประวัติ จำนวน 200,426 คน (ร้อยละ 46.99) ประเภทนำเข้าตาม MOU จำนวน 68,871 คน (ร้อยละ 16.15) ประเภทส่งเสริมการลงทุน จำนวน 840 คน (ร้อยละ 0.20) ประเภทชนกลุ่มน้อย จำนวน 1,154 คน (ร้อยละ 0.27) และคนต่างด้าวที่เข้ามาทำงานในลักษณะไป-กลับหรือตามฤดูกาล จำนวน 3,384 คน (ร้อยละ 0.79) เมื่อเปรียบเทียบกับช่วงเดียวกันของปีก่อน จำนวนคนต่างด้าวที่ได้รับอนุญาตให้ทำงานเพิ่มขึ้น จำนวน 52,410 คน (ร้อยละ 14.01)

## การไปทำงานต่างประเทศ

แรงงานไทยแจ้งความประสงค์จะเดินทางไปทำงานต่างประเทศ ไตรมาส 2 ปี 2562 (เมษายน-มิถุนายน) จำนวน 2,104 เป็นชาย 1,221 คน เป็นหญิง 883 คน เมื่อเปรียบเทียบกับช่วงเดียวกันของปีก่อน พบว่า มีจำนวนผู้ที่ได้รับอนุญาตให้เดินทางไปทำงานต่างประเทศ เพิ่มขึ้นร้อยละ 15.48 และเมื่อจำแนกแรงงานที่ได้รับอนุญาตให้เดินทางไปทำงานต่างประเทศในภาคใต้ตามวิธีเดินทาง 3 อันดับแรกได้แก่ คนงานที่ได้รับการต่อสัญญาและได้รับอนุญาตให้เดินทางไปทำงาน (Re-entry) จำนวน 1,859 คน คิดเป็นร้อยละ 88.36 รองลงมาวิธีนายจ้างพาลูกจ้างไปทำงาน จำนวน 94 คน คิดเป็นร้อยละ 4.47 และวิธีเดินทางไปทำงานด้วยตนเอง จำนวน 85 คน คิดเป็นร้อยละ 4.04 เมื่อพิจารณาภูมิภาคมีลำเนาของแรงงานที่เดินทางไปต่างประเทศแล้ว พบว่า มีภูมิลำเนาอยู่ในจังหวัดสงขลามากที่สุด จำนวน 604 คน คิดเป็นร้อยละ 28.71 รองลงมาจังหวัดปัตตานี จำนวน 563 คน คิดเป็นร้อยละ 26.76 และจังหวัดยะลา จำนวน 210 คน คิดเป็นร้อยละ 9.98

## ภาวะการลงทุน

ข้อมูลจากกรมโรงงานอุตสาหกรรม การลงทุนในภาคใต้ ช่วงไตรมาส 2 ปี 2562 (เมษายน-มิถุนายน) มีจำนวนโรงงานขออนุญาตประกอบกิจการใหม่ จำนวน 77 แห่ง เงินลงทุน 2,589.37 ล้านบาท และเกิดการจ้างงาน จำนวน 1,548 คน ส่วนใหญ่จำนวนโรงงานอยู่ในจังหวัดสงขลา มากที่สุด จำนวน 21 แห่ง รองลงมาจังหวัดสุราษฎร์ธานี จำนวน 17 แห่ง และจังหวัดนครศรีธรรมราช จำนวน 8 แห่ง เมื่อเปรียบเทียบกับช่วงเดียวกันของปีก่อน จำนวนโรงงาน เงินลงทุน และการจ้างงานลดลงร้อยละ 38.89 ร้อยละ 76.80 และร้อยละ 76.80

## ประชากรและกำลังแรงงาน

จำนวนประชากรที่มีอายุ 15 ปีขึ้นไปใน 14 จังหวัดภาคใต้ ไตรมาส 2 ปี 2562 มีจำนวนทั้งสิ้น 7,430,113 คน เป็นผู้อยู่ในกำลังแรงงาน จำนวน 5,225,243 คน เป็นผู้มีงานทำ จำนวน 5,159,280 คน และผู้ที่รอฤดูกาล จำนวน 638 คน ทำงานนอกภาคเกษตรกรรม ร้อยละ 58.76 ผู้มีงานทำสำเร็จการศึกษาระดับประถมศึกษามากที่สุด ร้อยละ 25.42

ผู้ว่างงานมีจำนวนทั้งสิ้น 65,325 คน คิดเป็นอัตราการว่างงานร้อยละ 1.25 เมื่อพิจารณาเป็นรายจังหวัดพบว่า จังหวัดสตูลมีอัตราการว่างงานสูงที่สุด คิดเป็นร้อยละ 2.38 รองลงมาจังหวัดนราธิวาส ร้อยละ 2.21 ส่วนจังหวัดชุมพร มีอัตราการว่างงานต่ำที่สุด ร้อยละ 0.22

# สถานการณ์ตลาดแรงงานจังหวัดนครศรีธรรมราช

## ไตรมาส 2 ปี 2562 (เมษายน-มิถุนายน)

### ภาวะการทำงานของประชากร

จากข้อมูลของสำนักงานสถิติแห่งชาติที่ทำการสำรวจ ไตรมาส 2 ปี 2562 พบว่ามีผู้มีอายุ 15 ปีขึ้นไป จำนวน 1,259,232 คน มีผู้อยู่ในกำลังแรงงานรวม 906,664 คน เป็นผู้มีงานทำ 893,432 คน ผู้ว่างงาน จำนวน 13,232 คน (คิดเป็นอัตราการว่างงานร้อยละ 1.46) สำหรับผู้ที่ไม่อยู่ในกำลังแรงงานมีจำนวน 352,568 คน

### โครงสร้างประชากร ไตรมาส 2 ปี 2562



ผู้มีงานทำ 8.93 แสนคน  
เพิ่มขึ้น 17,164 คน

ไตรมาส 2 ปี 2561 8.76 แสนคน  
ไตรมาส 2 ปี 2562 8.93 แสนคน



1.96 %

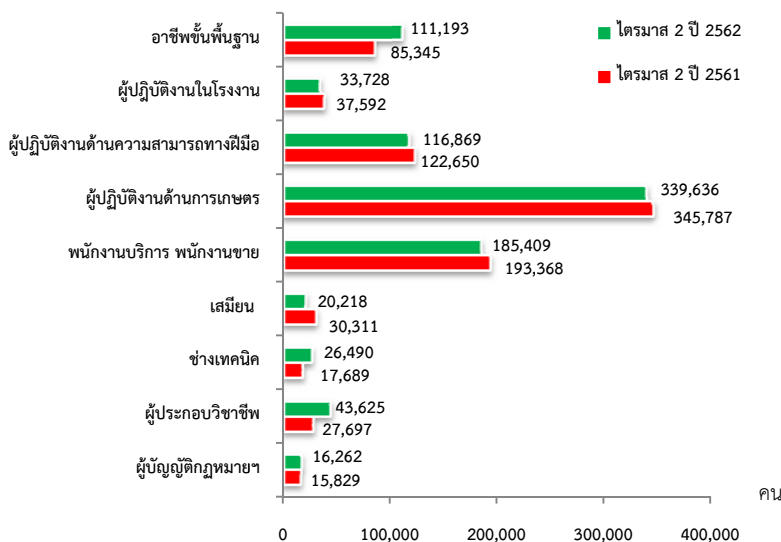
ผู้ว่างงาน 13,232 คน  
(อัตราการว่างงานร้อยละ 1.46)

ไตรมาส 2 ปี 2561 7.72 พันคน  
ไตรมาส 2 ปี 2562 1.32 หมื่นคน



71.51 %

### ผู้มีงานทำจำแนกตามหมวดอาชีพ



ที่มา: สำนักงานสถิติแห่งชาติ

ภาคเกษตร  
361,593 คน

ขายส่ง ขายปลีก 1.56 แสนคน

การก่อสร้าง 8.16 หมื่นคน

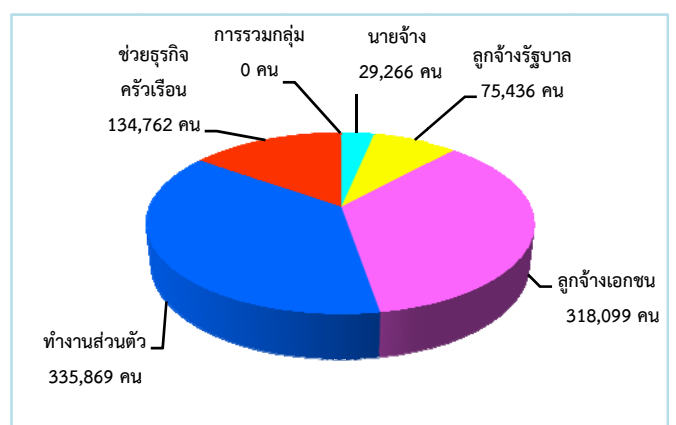
การผลิต 6.90 หมื่นคน

กิจกรรมโรงแรมและอาหาร 6.68 หมื่นคน

การศึกษา 3.69 หมื่นคน

นอกภาคเกษตร  
531,839 คน

### ผู้มีงานทำจำแนกตามสภาพการทำงาน



## ภาวะความต้องการแรงงาน

ความต้องการแรงงานผ่านบริการจัดหางานโดยรัฐ มีตำแหน่งงานรองรับ ณ ไตรมาส 2 ปี 2562 จำนวน 1,261 อัตรา มีผู้สมัครงานที่มาใช้บริการ จำนวน 1,284 คน และมีการบรรจุงาน จำนวน 1,231 คน เมื่อพิจารณาตามระดับการศึกษา พบว่า นายจ้างมีความต้องการแรงงานในระดับมัธยมศึกษามากที่สุด จำนวน 338 อัตรา (ร้อยละ 26.80) รองลงมาได้แก่ ระดับปริญญาตรี จำนวน 235 อัตรา (ร้อยละ 18.64) และระดับปวส. จำนวน 214 อัตรา (ร้อยละ 16.97)

แจ้งความต้องการแรงงาน  
กับกรมการจัดหางาน  
1,261 อัตรา

ผู้สมัครงานที่มาใช้บริการ  
กรมการจัดหางาน  
1,284 คน

บรรจุงาน  
กรมการจัดหางาน  
1,231 คน

30.54%

ไตรมาส 2 ปี 61 จำนวน 966 อัตรา  
ไตรมาส 2 ปี 62 จำนวน 1,261 อัตรา

20.11%

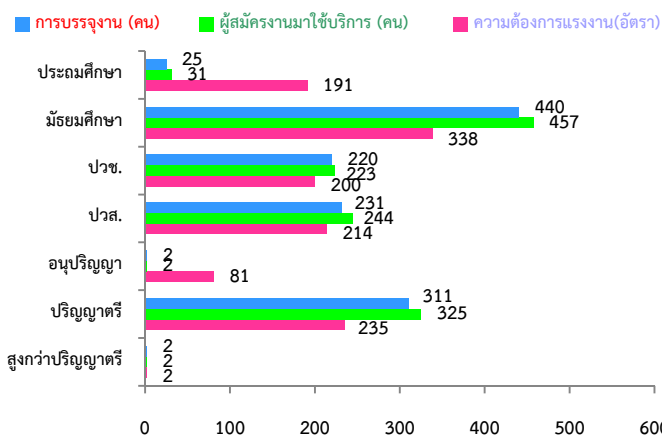
ไตรมาส 2 ปี 61 จำนวน 1,069 คน  
ไตรมาส 2 ปี 62 จำนวน 1,284 คน

33.80%

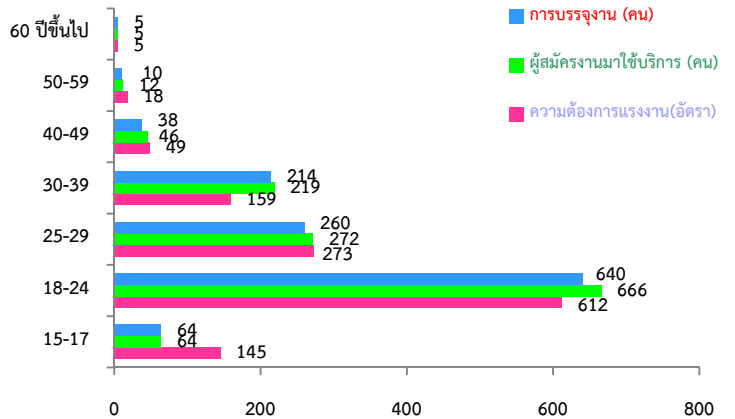
ไตรมาส 2 ปี 61 จำนวน 920 คน  
ไตรมาส 2 ปี 62 จำนวน 1,231 คน

## ความต้องการแรงงาน ผู้สมัครงานที่มาใช้บริการ และการบรรจุงาน

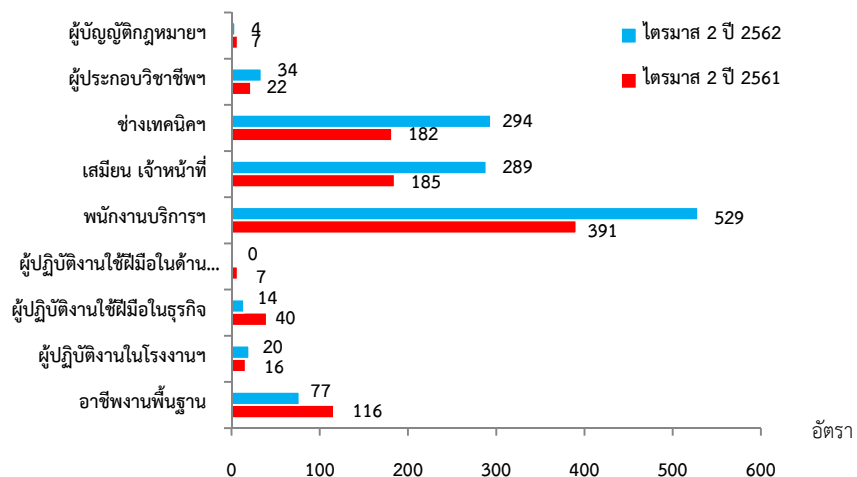
### จำแนกตามระดับการศึกษา



### จำแนกตามช่วงอายุ



## ความต้องการแรงงานจำแนกตามประเภทอาชีพ

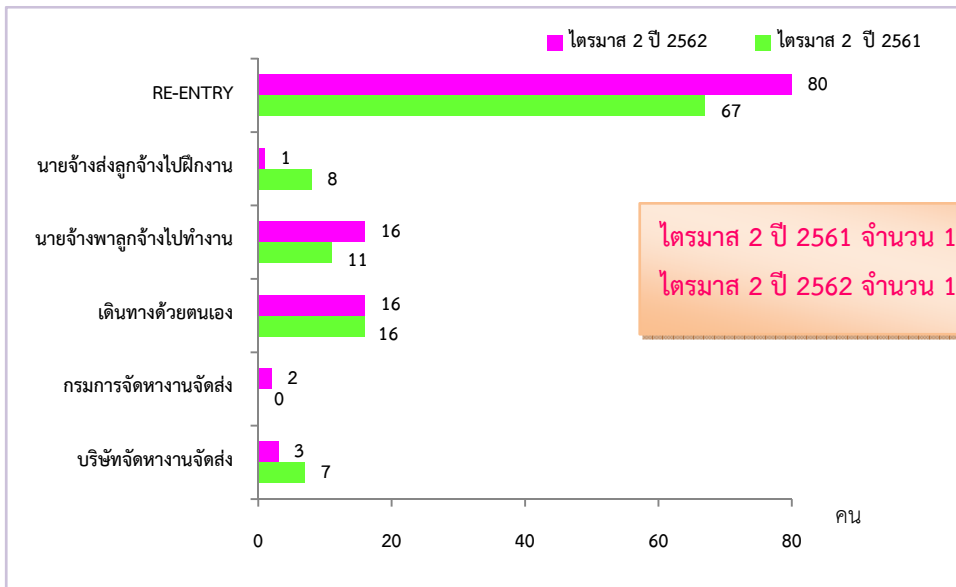


ที่มา: ระบบสารสนเทศการให้บริการจัดการจัดหางานในประเทศ กรมการจัดหางาน

## การไปทำงานต่างประเทศ

จังหวัดนครศรีธรรมราช มีแรงงานไทยที่ได้รับอนุญาตให้เดินทางไปทำงานต่างประเทศ จำนวน 118 คน (ชาย 78 คน หญิง 40 คน) เพิ่มขึ้นจากช่วงเดียวกันของปีก่อน ร้อยละ 8.26 ส่วนใหญ่เป็นแรงงานที่เดินทางไปทำงานแบบ Re-entry (เป็นแรงงานซึ่งได้รับการต่อสัญญาและได้รับอนุญาตให้เดินทางกลับไปทำงาน) จำนวน 80 คน (ร้อยละ 67.80) รองลงมาเดินทางโดยนายจ้างพาลูกจ้างไปทำงาน เดินทางด้วยตนเอง วิธีละ 16 คน (ร้อยละ 13.56) และบริษัทจัดหางานจัดส่ง จำนวน 3 คน (ร้อยละ 2.54)

### จำนวนแรงงานไทยเดินทางไปทำงานต่างประเทศตามวิธีการเดินทาง



ที่มา: กองบริหารแรงงานไทยไปต่างประเทศ กรมการจัดหางาน

## ภาวะการลงทุน

โรงงานที่ได้รับอนุญาตให้ประกอบกิจการในจังหวัดนครศรีธรรมราช โดยกรมโรงงานอุตสาหกรรมช่วงไตรมาส 2 ปี 2562 มีจำนวน 8 แห่ง เงินลงทุน 63.20 ล้านบาท เกิดการจ้างงาน จำนวน 63 คน เมื่อเปรียบเทียบกับช่วงเดียวกันของปีก่อน พบว่า จำนวนโรงงาน ลดลงร้อยละ 63.64 เงินลงทุนลดลง ร้อยละ 93.13 และการจ้างงาน ลดลง ร้อยละ 86.27

**จำนวนโรงงาน** ▼ -63.64 %

ไตรมาส 2 ปี 61 จำนวน 22 แห่ง  
 ไตรมาส 2 ปี 62 จำนวน 8 แห่ง

**เงินลงทุน** ▼ -93.13 %

ไตรมาส 2 ปี 61 จำนวน 919.45 ล้านบาท  
 ไตรมาส 2 ปี 62 จำนวน 63.20 ล้านบาท

**การจ้างงาน** ▼ -86.27 %

ไตรมาส 2 ปี 61 จำนวน 459 คน  
 ไตรมาส 2 ปี 62 จำนวน 63 คน

## การทำงานของคนต่างด้าว

คนต่างด้าวที่ได้รับอนุญาตให้ทำงานในจังหวัดนครศรีธรรมราช ณ เดือนมิถุนายน 2562 มีจำนวน 21,793 คน เพิ่มขึ้นร้อยละ 45.05 เมื่อเปรียบเทียบกับช่วงเดียวกันของปีก่อน จำแนกตามลักษณะการเข้าเมืองรายมาตรา ตามพระราชกำหนดการบริหารจัดการการทำงานของคนต่างด้าว พ.ศ.2560 และที่แก้ไขเพิ่มเติม (ฉบับที่ 2) พ.ศ. 2561 ดังนี้

### แรงงานต่างด้าวที่ได้รับอนุญาตทำงานในจังหวัดนครศรีธรรมราช ณ เดือนมิถุนายน 2562



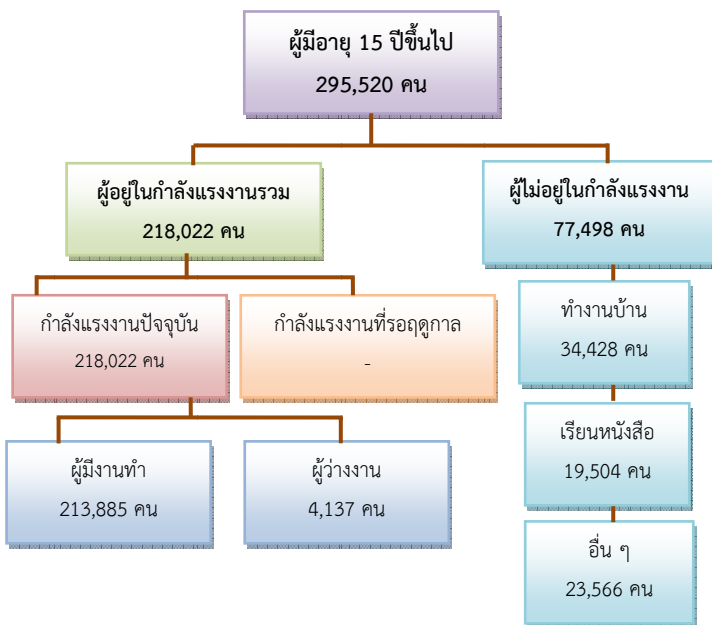
# สถานการณ์ตลาดแรงงานจังหวัดกระบี่

## ไตรมาส 2 ปี 2562 (เมษายน-มิถุนายน)

### ภาวะการทำงานของประชากร

จากข้อมูลของสำนักงานสถิติแห่งชาติที่ทำการสำรวจใน ไตรมาส 2 ปี 2562 พบว่ามีผู้มีอายุ 15 ปีขึ้นไป จำนวน 295,520 คน มีผู้อยู่ในกำลังแรงงานรวม 218,022 คน เป็นผู้มีงานทำ 213,885 คน ผู้ว่างงาน จำนวน 4,137 คน (คิดเป็นอัตราการว่างงานร้อยละ 1.90) สำหรับผู้ที่ไม่อยู่ในกำลังแรงงานมี จำนวน 77,498 คน

### โครงสร้างประชากร ไตรมาส 2 ปี 2562



ผู้มีงานทำ 2.14 แสนคน  
เพิ่มขึ้น 891 คน

ไตรมาส 2 ปี 2561 2.13 แสนคน  
ไตรมาส 2 ปี 2562 2.14 แสนคน 0.42 %

ผู้ว่างงาน 4,137 คน

(อัตราการว่างงานร้อยละ 1.90)

ไตรมาส 2 ปี 2561 2,821 พันคน  
ไตรมาส 2 ปี 2562 4,137 พันคน 46.65 %

ภาคเกษตร  
93,646 คน

ขายส่ง ขายปลีก 3.47 หมื่นคน

กิจกรรมโรงแรมและอาหาร 2.96 หมื่นคน

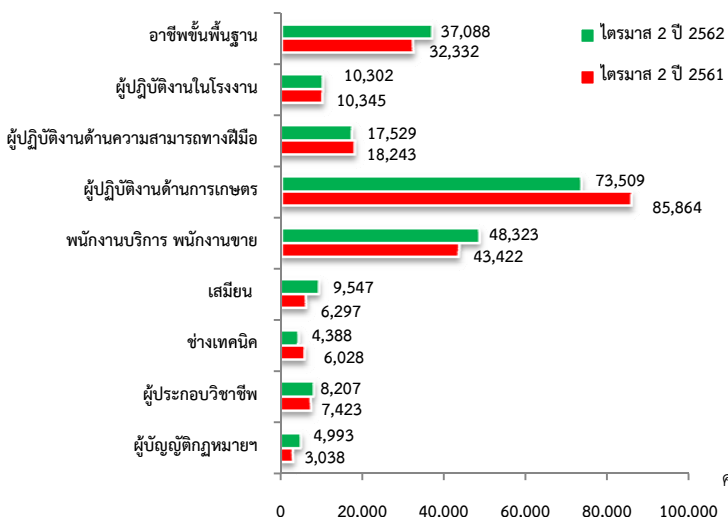
การผลิต 1.20 หมื่นคน

การก่อสร้าง 1.00 หมื่นคน

การศึกษา 7.16 พันคน

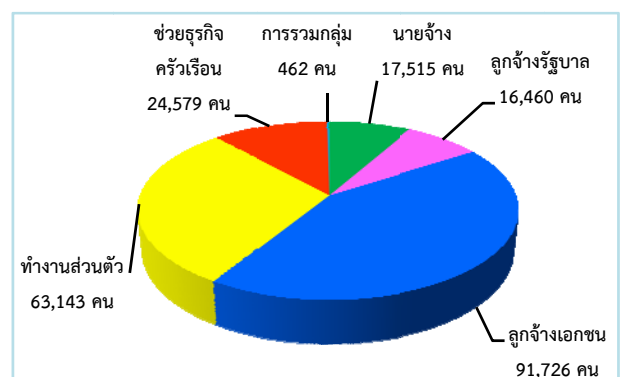
นอกภาคเกษตร  
120,239 คน

### ผู้มีงานทำจำแนกตามหมวดอาชีพ



ที่มา: สำนักงานสถิติแห่งชาติ

### ผู้มีงานทำจำแนกตามสภาพการทำงาน



## ภาวะความต้องการแรงงาน

ความต้องการแรงงานผ่านบริการจัดหางานโดยรัฐ มีตำแหน่งงานรองรับ ณ ไตรมาส 2 ปี 2562 จำนวน 924 อัตรา มีผู้สมัครงานที่มาใช้บริการจำนวน 1,233 คน และมีการบรรจุงาน จำนวน 963 คน เมื่อพิจารณาตามระดับการศึกษา พบว่า นายจ้างมีความต้องการแรงงานในระดับมัธยมศึกษามากที่สุดจำนวน 328 อัตรา (ร้อยละ 35.50) รองลงมาได้แก่ ระดับปวส. จำนวน 152 อัตรา (ร้อยละ 16.45) ระดับปวช. จำนวน 150 อัตรา (ร้อยละ 16.23)

แจ้งความต้องการแรงงาน  
กับกรมการจัดหางาน  
924 อัตรา

ผู้สมัครงานที่มาใช้บริการ  
กรมการจัดหางาน  
1,233 คน

บรรจุงาน  
กรมการจัดหางาน  
963 คน

ไตรมาส 2 ปี 61 จำนวน 906 อัตรา  
ไตรมาส 2 ปี 62 จำนวน 924 อัตรา

▲ 1.99%

ไตรมาส 2 ปี 61 จำนวน 1,009 คน  
ไตรมาส 2 ปี 62 จำนวน 1,233 คน

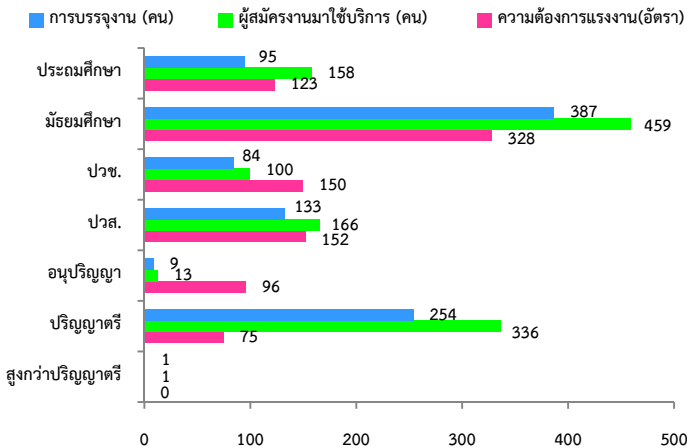
▲ 22.20%

ไตรมาส 2 ปี 61 จำนวน 756 คน  
ไตรมาส 2 ปี 62 จำนวน 963 คน

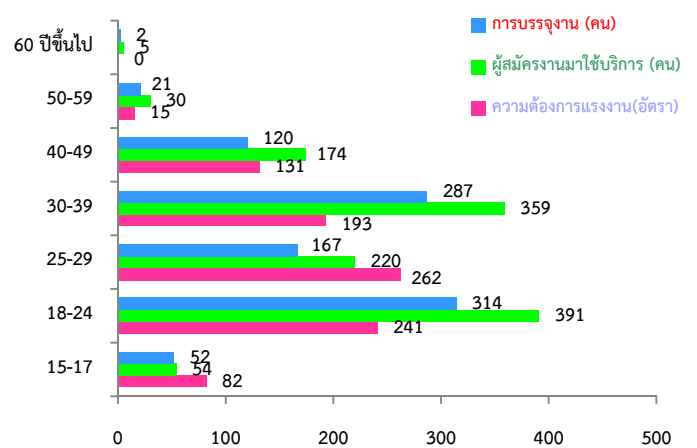
▲ 27.38%

## ความต้องการแรงงาน ผู้สมัครงานที่มาใช้บริการ และการบรรจุงาน

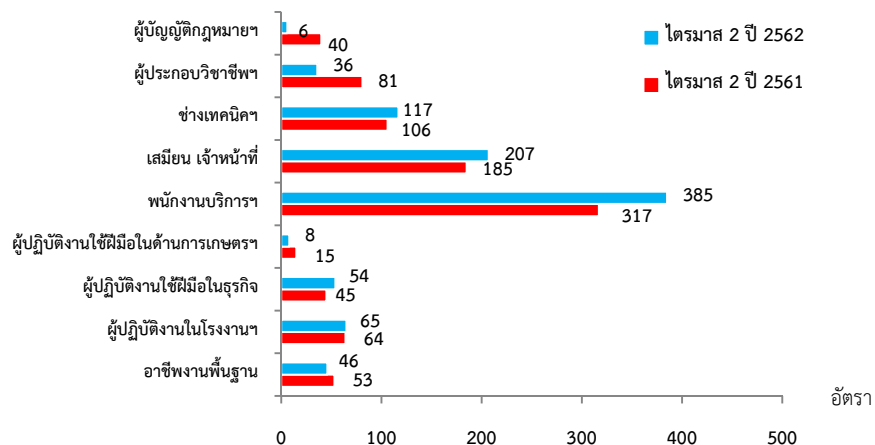
### จำแนกตามระดับการศึกษา



### จำแนกตามช่วงอายุ



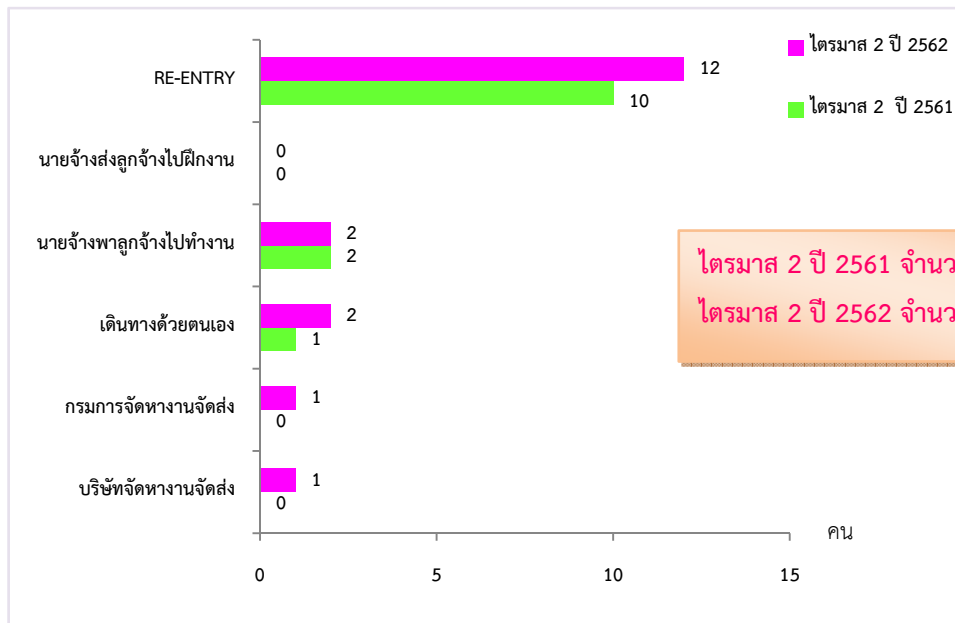
### ความต้องการแรงงานจำแนกตามประเภทอาชีพ



## การไปทำงานต่างประเทศ

จังหวัดกระบี่ มีแรงงานไทยที่ได้รับอนุญาตให้เดินทางไปทำงานต่างประเทศ จำนวน 18 คน (ชาย 11 คน หญิง 7 คน) เพิ่มขึ้นจากช่วงเดียวกันของปีก่อน ร้อยละ 38.46 ส่วนใหญ่เป็นแรงงานที่เดินทางไปทำงานแบบ Re-entry (เป็นแรงงานซึ่งได้รับการต่อสัญญาและได้รับอนุญาตให้เดินทางกลับไปทำงาน) จำนวน 12 คน (ร้อยละ 66.67) รองลงมาเดินทางโดยนายจ้างพาลูกจ้างไปทำงาน และเดินทางด้วยตนเอง วิธีละ 2 คน (ร้อยละ 11.11)

### จำนวนแรงงานไทยเดินทางไปทำงานต่างประเทศตามวิธีการเดินทาง



ที่มา: กองบริหารแรงงานไทยไปต่างประเทศ กรมการจัดหางาน

## ภาวะการลงทุน

โรงงานที่ได้รับอนุญาตให้ประกอบกิจการในจังหวัดกระบี่ โดยกรมโรงงานอุตสาหกรรมช่วงไตรมาส 2 ปี 2562 มีจำนวน 5 แห่ง เงินลงทุน 62.00 ล้านบาท เกิดการจ้างงาน จำนวน 50 คน เมื่อเปรียบเทียบกับช่วงเดียวกันของปีก่อน พบว่า จำนวนโรงงาน ลดลงร้อยละ 28.57 เงินลงทุนลดลงร้อยละ 89.47 การจ้างงาน ลดลงร้อยละ 10.71

**จำนวนโรงงาน** ▼ -28.57%

ไตรมาส 2 ปี 61 จำนวน 7 แห่ง  
 ไตรมาส 2 ปี 62 จำนวน 5 แห่ง

**เงินลงทุน** ▼ -89.47%

ไตรมาส 2 ปี 61 จำนวน 589.03 ล้านบาท  
 ไตรมาส 2 ปี 62 จำนวน 62.00 ล้านบาท

**การจ้างงาน** ▼ -10.71%

ไตรมาส 2 ปี 61 จำนวน 56 คน  
 ไตรมาส 2 ปี 62 จำนวน 50 คน

## การทำงานของคนต่างด้าว

คนต่างด้าวที่ได้รับอนุญาตให้ทำงานในจังหวัดกระบี่ ณ เดือนมิถุนายน 2562 มีจำนวน 22,623 คน เพิ่มขึ้นร้อยละ 42.27 เมื่อเปรียบเทียบกับช่วงเดียวกันของปีก่อน จำแนกตามลักษณะการเข้าเมืองรายมาตรา ตามพระราชกำหนดการบริหารจัดการการทำงานของคนต่างด้าว พ.ศ.2560 และที่แก้ไขเพิ่มเติม (ฉบับที่ 2) พ.ศ. 2561 ดังนี้

### แรงงานต่างด้าวที่ได้รับอนุญาตทำงานในจังหวัดกระบี่ ณ เดือนมิถุนายน 2562



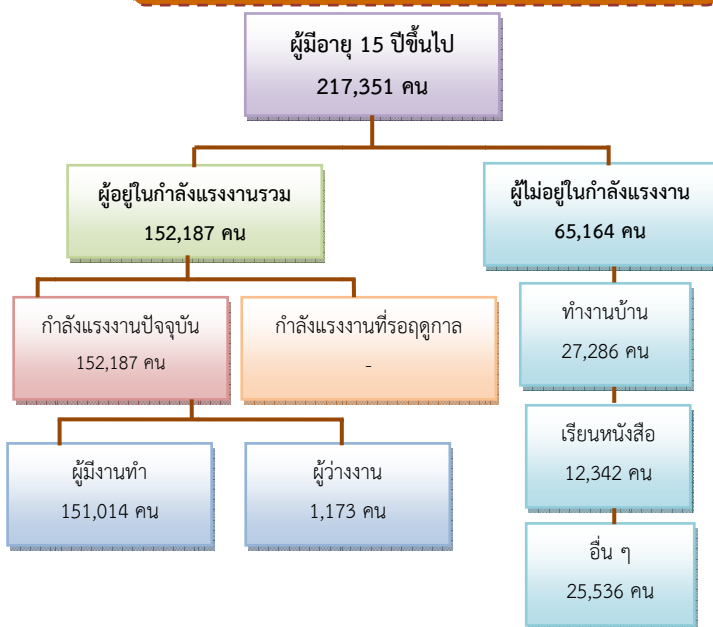
# สถานการณ์ตลาดแรงงานจังหวัดพังงา

## ไตรมาส 2 ปี 2562 (เมษายน-มิถุนายน)

### ภาวะการทำงานของประชากร

จากข้อมูลของสำนักงานสถิติแห่งชาติที่ทำการสำรวจใน ไตรมาส 2 ปี 2562 พบว่ามีผู้มีอายุ 15 ปีขึ้นไป จำนวน 217,351 คน มีผู้อยู่ในกำลังแรงงานรวม 152,187 คน เป็นผู้มีงานทำ 151,014 คน ผู้ว่างงานจำนวน 1,173 คน (คิดเป็นอัตราการว่างงานร้อยละ 0.77) สำหรับผู้ที่ไม่อยู่ในกำลังแรงงานมีจำนวน 65,164 คน

### โครงสร้างประชากร ไตรมาส 2 ปี 2562



ผู้มีงานทำ 1.51 แสนคน

เพิ่มขึ้น 2,341 คน

ไตรมาส 2 ปี 2561 1.49 แสนคน

ไตรมาส 2 ปี 2562 1.51 แสนคน



1.57 %

ผู้ว่างงาน 1,173 คน

(อัตราการว่างงานร้อยละ 0.77)

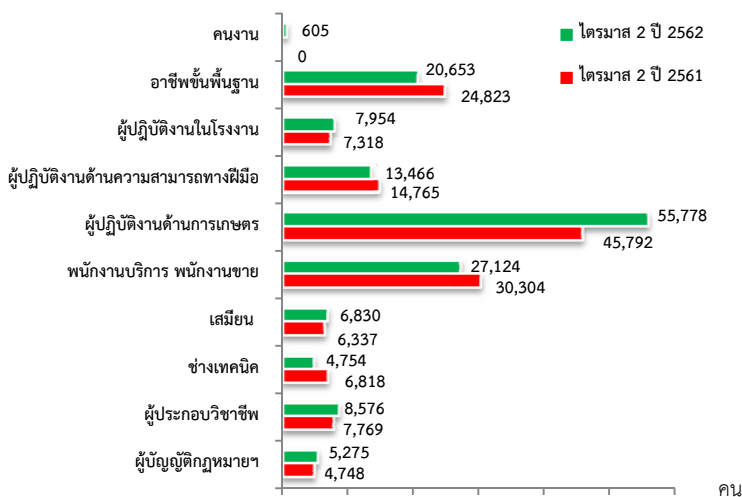
ไตรมาส 2 ปี 2561 2.44 พันคน

ไตรมาส 2 ปี 2562 1.17 พันคน



-51.95 %

### ผู้มีงานทำจำแนกตามหมวดอาชีพ



ที่มา: สำนักงานสถิติแห่งชาติ

ภาคเกษตร

58,387 คน

ขายส่ง ขายปลีก 2.35 หมื่นคน

กิจกรรมโรงแรมและอาหาร 1.86 หมื่นคน

การผลิต 9.67 พันคน

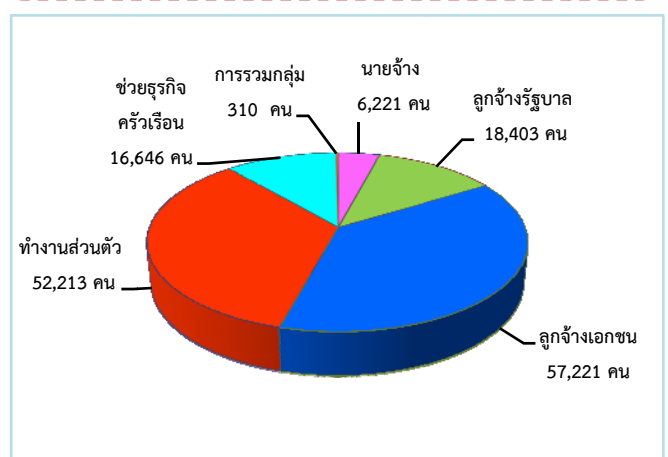
การก่อสร้าง 7.87 พันคน

การบริหารราชการ 7.72 พันคน

นอกภาคเกษตร

92,627 คน

### ผู้มีงานทำจำแนกตามสภาพการทำงาน



## ภาวะความต้องการแรงงาน

ความต้องการแรงงานผ่านบริการจัดหางานโดยรัฐ มีตำแหน่งงานรองรับ ณ ไตรมาส 2 ปี 2562 จำนวน 550 อัตรา มีผู้สมัครงานที่มาใช้บริการจำนวน 444 คน และมีการบรรจุงาน จำนวน 393 คน เมื่อพิจารณาตามระดับการศึกษา พบว่า นายจ้างมีความต้องการแรงงานในระดับปวช.มากที่สุด จำนวน 149 อัตรา (ร้อยละ 27.09) รองลงมาได้แก่ ระดับปวส. จำนวน 146 อัตรา (ร้อยละ 26.55) และระดับมัธยมศึกษา จำนวน 122 อัตรา (ร้อยละ 22.18)

แจ้งความต้องการแรงงาน  
กับกรมการจัดหางาน  
550 อัตรา

ผู้สมัครงานที่มาใช้บริการ  
กรมการจัดหางาน  
444 คน

บรรจุงาน  
กรมการจัดหางาน  
393 คน

28.50%

ไตรมาส 2 ปี 61 จำนวน 428 อัตรา  
ไตรมาส 2 ปี 62 จำนวน 550 อัตรา

9.63%

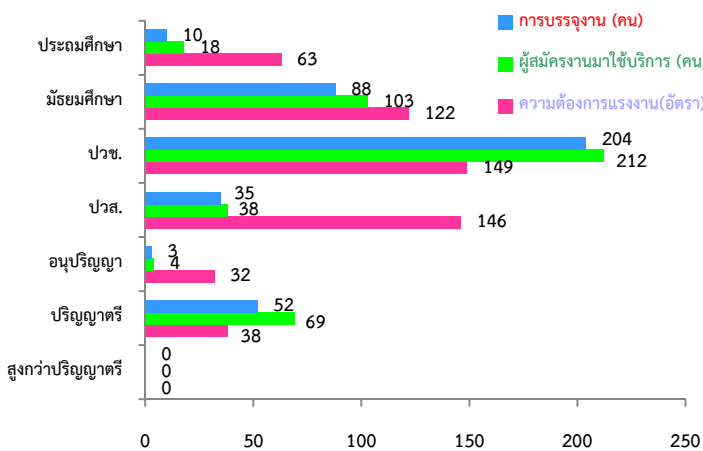
ไตรมาส 2 ปี 61 จำนวน 405 คน  
ไตรมาส 2 ปี 62 จำนวน 444 คน

11.33%

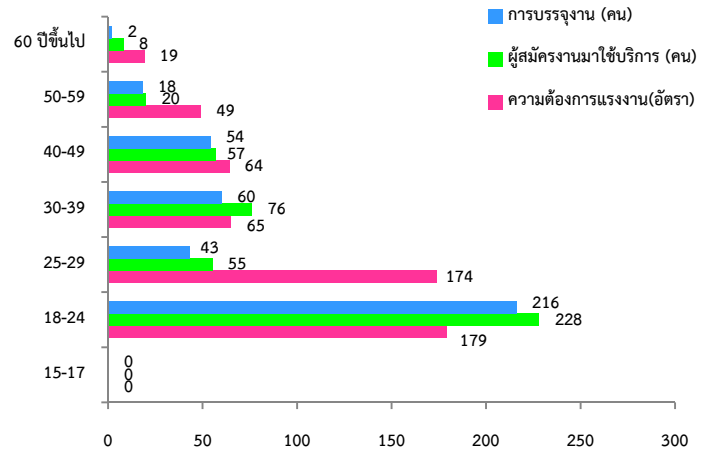
ไตรมาส 2 ปี 61 จำนวน 353 คน  
ไตรมาส 2 ปี 62 จำนวน 393 คน

## ความต้องการแรงงาน ผู้สมัครงานที่มาใช้บริการ และการบรรจุงาน

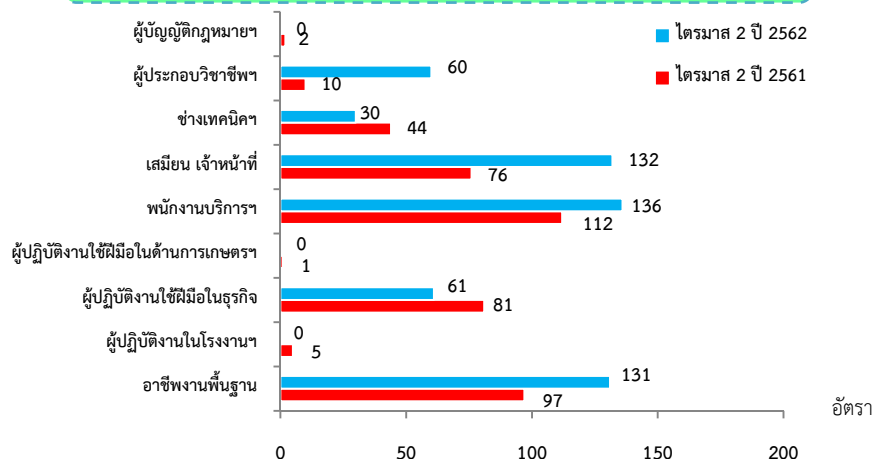
### จำแนกตามระดับการศึกษา



### จำแนกตามช่วงอายุ



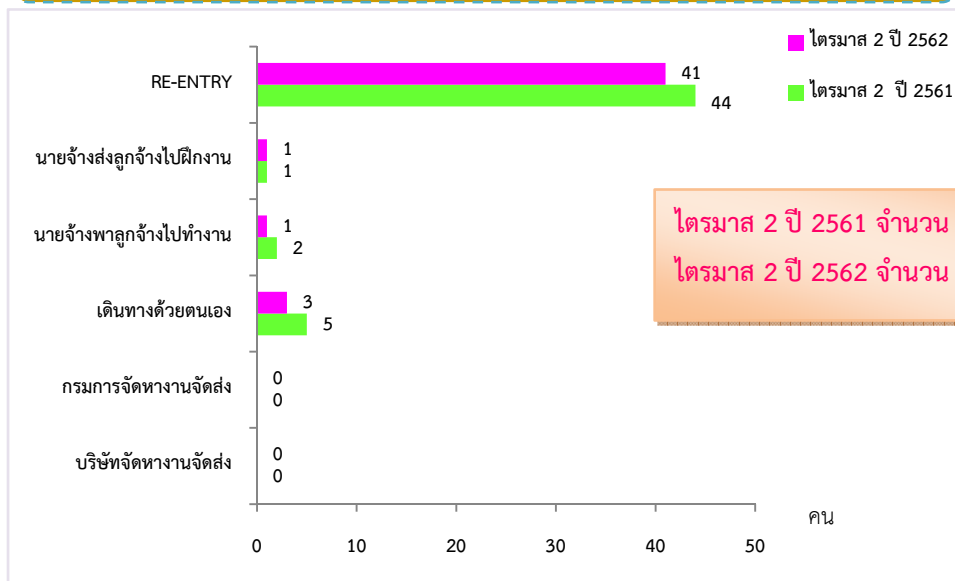
### ความต้องการแรงงานจำแนกตามประเภทอาชีพ



## การไปทำงานต่างประเทศ

จังหวัดพังงา มีแรงงานไทยที่ได้รับอนุญาตให้เดินทางไปทำงานต่างประเทศ จำนวน 46 คน (ชาย 36 คน หญิง 10 คน) ลดลงจากช่วงเดียวกันของปีก่อน ร้อยละ 13.04 ส่วนใหญ่เป็นแรงงานที่เดินทางไปทำงานแบบ Re-entry (เป็นแรงงานซึ่งได้รับการต่อสัญญาและได้รับอนุญาตให้เดินทางกลับไปทำงาน) จำนวน 44 คน (ร้อยละ 95.65) รองลงมา เดินทางด้วยตนเอง จำนวน 3 คน (ร้อยละ 6.52) วิธินายจ้างพาลูกจ้างไปทำงานและนายจ้างส่งลูกจ้างไปฝึกงาน วิธึละ 1 คน (ร้อยละ 2.17)

### จำนวนแรงงานไทยเดินทางไปทำงานต่างประเทศตามวิธีการเดินทาง



ไตรมาส 2 ปี 2561 จำนวน 52 คน  
 ไตรมาส 2 ปี 2562 จำนวน 46 คน **13.04%**

ที่มา: กองบริหารแรงงานไทยไปต่างประเทศ กรมการจัดหางาน

## ภาวะการลงทุน

โรงงานที่ได้รับอนุญาตให้ประกอบกิจการในจังหวัดพังงา โดยกรมโรงงานอุตสาหกรรมช่วงไตรมาส 2 ปี 2562 ไม่มีโรงงานที่ได้รับอนุญาตให้เปิดกิจการในช่วงไตรมาสนี้ เมื่อเปรียบเทียบกับช่วงเดียวกันของปีก่อน พบว่า จำนวนโรงงานมีจำนวนลดลงร้อยละ 100.00 เงินลงทุน ลดลงร้อยละ 100.00 และการจ้างงาน ลดลงร้อยละ 100.00

**จำนวนโรงงาน** ▼ **-100.00%**

ไตรมาส 2 ปี 61 จำนวน 1 แห่ง  
 ไตรมาส 2 ปี 62 จำนวน 0 แห่ง

**เงินลงทุน** ▼ **-100.00%**

ไตรมาส 2 ปี 61 จำนวน 2.10 ล้านบาท  
 ไตรมาส 2 ปี 62 จำนวน 0.00 ล้านบาท

**การจ้างงาน** ▼ **-100.00%**

ไตรมาส 2 ปี 61 จำนวน 3 คน  
 ไตรมาส 2 ปี 62 จำนวน 0 คน

## การทำงานของคนต่างด้าว

คนต่างด้าวที่ได้รับอนุญาตให้ทำงานในจังหวัดพังงา ณ เดือนมิถุนายน 2562 มีจำนวน 24,335 คน เพิ่มขึ้นร้อยละ 16.69 เมื่อเปรียบเทียบกับช่วงเดียวกันของปีก่อน จำแนกตามลักษณะการเข้าเมืองรายมาตรา ตามพระราชกำหนดการบริหารจัดการการทำงานของคนต่างด้าว พ.ศ.2560 และที่แก้ไขเพิ่มเติม (ฉบับที่ 2) พ.ศ. 2561 ดังนี้

### แรงงานต่างด้าวที่ได้รับอนุญาตทำงานในจังหวัดพังงา ณ เดือนมิถุนายน 2562

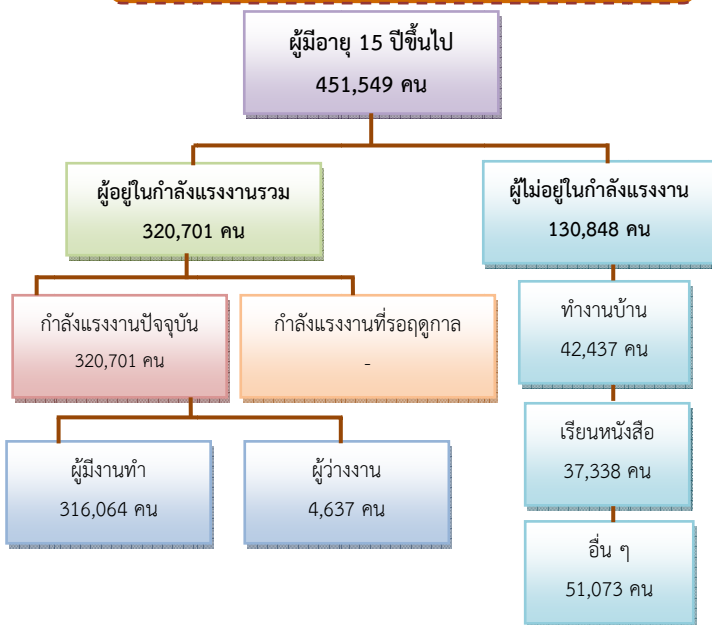


# สถานการณ์ตลาดแรงงานจังหวัดภูเก็ต ไตรมาส 2 ปี 2562 (เมษายน-มิถุนายน)

## ภาวะการทำงานของประชากร

จากข้อมูลของสำนักงานสถิติแห่งชาติที่ทำการสำรวจใน ไตรมาส 2 ปี 2562 พบว่ามีผู้มีอายุ 15 ปีขึ้นไป จำนวน 451,549 คน มีผู้อยู่ในกำลังแรงงานรวม 320,701 คน เป็นผู้มีงานทำ 316,064 คน ผู้ว่างงาน จำนวน 4,637 คน (คิดเป็นอัตราการว่างงานร้อยละ 1.45) สำหรับผู้ที่ไม่อยู่ในกำลังแรงงานมี จำนวน 130,848 คน

## โครงสร้างประชากร ไตรมาส 2 ปี 2562

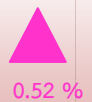


ผู้มีงานทำ 3.16 แสนคน

เพิ่มขึ้น 1,645 คน

ไตรมาส 2 ปี 2561 3.14 แสนคน

ไตรมาส 2 ปี 2562 3.16 แสนคน



ผู้ว่างงาน 4,637 คน

(อัตราการว่างงานร้อยละ 1.45)

ไตรมาส 2 ปี 2561 2.67 พันคน

ไตรมาส 2 ปี 2562 4.64 พันคน



ภาคเกษตร

9,814 คน

กิจกรรมโรงแรมและอาหาร 9.45 หมื่นคน

การขายส่ง การขายปลีก 5.50 หมื่นคน

การขนส่ง ที่เก็บสินค้า 2.42 หมื่นคน

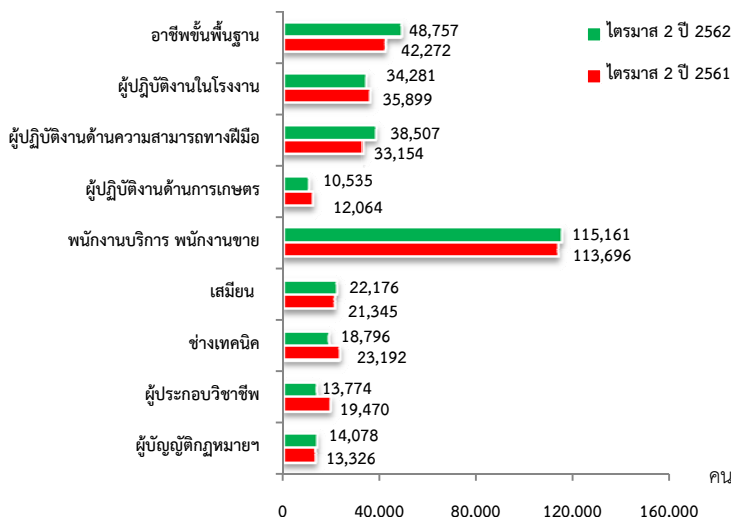
การก่อสร้าง 2.02 หมื่นคน

การผลิต 1.74 หมื่นคน

นอกภาคเกษตร

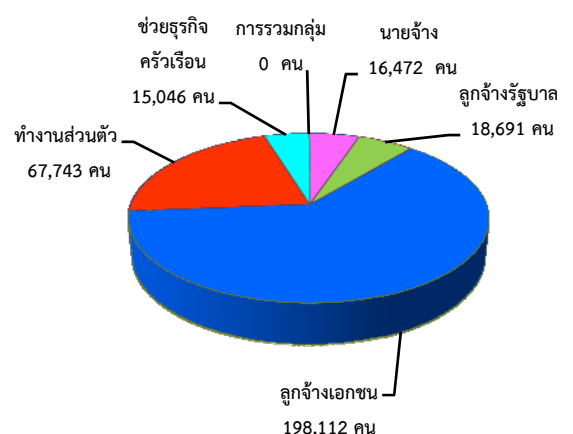
306,250 คน

## ผู้มีงานทำจำแนกตามหมวดอาชีพ



ที่มา: สำนักงานสถิติแห่งชาติ

## ผู้มีงานทำจำแนกตามสภาพการทำงาน



## ภาวะความต้องการแรงงาน

ความต้องการแรงงานผ่านบริการจัดหางานโดยรัฐ มีตำแหน่งงานรองรับ ณ ไตรมาส 2 ปี 2562 จำนวน 1,189 อัตรา มีผู้สมัครงานที่มาใช้บริการจำนวน 1,402 คน และมีการบรรจุงาน จำนวน 1,387 คน เมื่อพิจารณาตามระดับการศึกษา พบว่า นายจ้างมีความต้องการแรงงานในระดับมัธยมศึกษามากที่สุด จำนวน 361 อัตรา (ร้อยละ 30.36) รองลงมาได้แก่ ระดับปวช. จำนวน 192 อัตรา (ร้อยละ 16.15) และระดับปวส. จำนวน 361 อัตรา (ร้อยละ 14.72)

แจ้งความต้องการแรงงาน  
กับกรมการจัดหางาน  
1,189 อัตรา

ผู้สมัครงานที่มาใช้บริการ  
กรมการจัดหางาน  
1,402 คน

บรรจุงาน  
กรมการจัดหางาน  
1,387 คน

-16.44%

ไตรมาส 2 ปี 61 จำนวน 1,423 อัตรา  
ไตรมาส 2 ปี 62 จำนวน 1,189 อัตรา

-22.20%

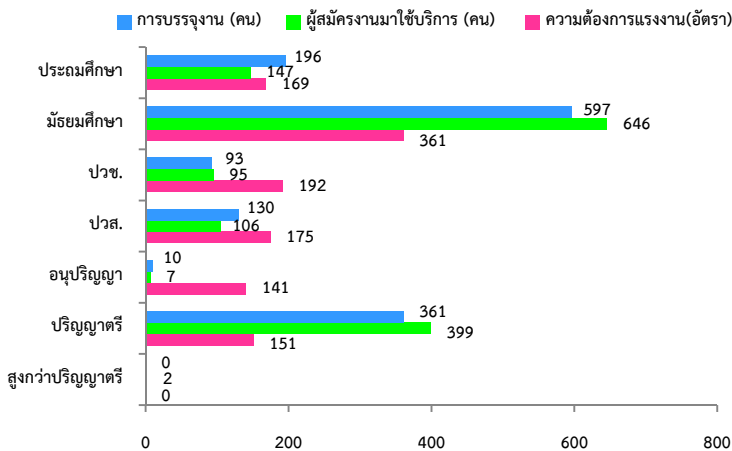
ไตรมาส 2 ปี 61 จำนวน 1,802 คน  
ไตรมาส 2 ปี 62 จำนวน 1,402 คน

16.65%

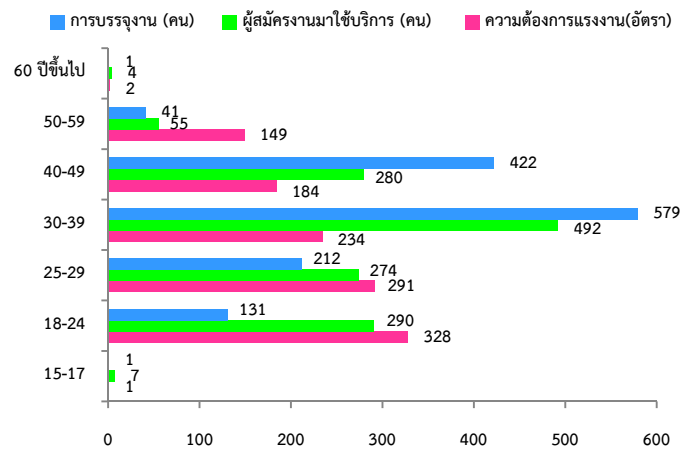
ไตรมาส 2 ปี 61 จำนวน 1,189 คน  
ไตรมาส 2 ปี 62 จำนวน 1,387 คน

## ความต้องการแรงงาน ผู้สมัครงานที่มาใช้บริการ และการบรรจุงาน

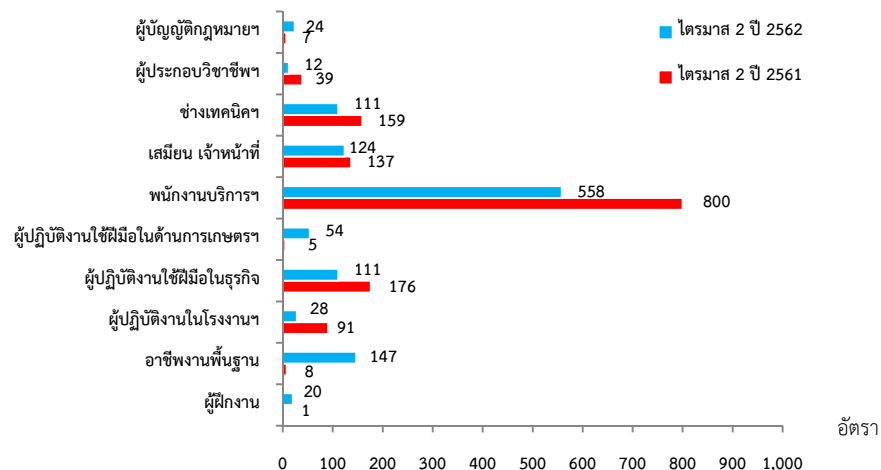
### จำแนกตามระดับการศึกษา



### จำแนกตามช่วงอายุ



## ความต้องการแรงงานจำแนกตามประเภทอาชีพ

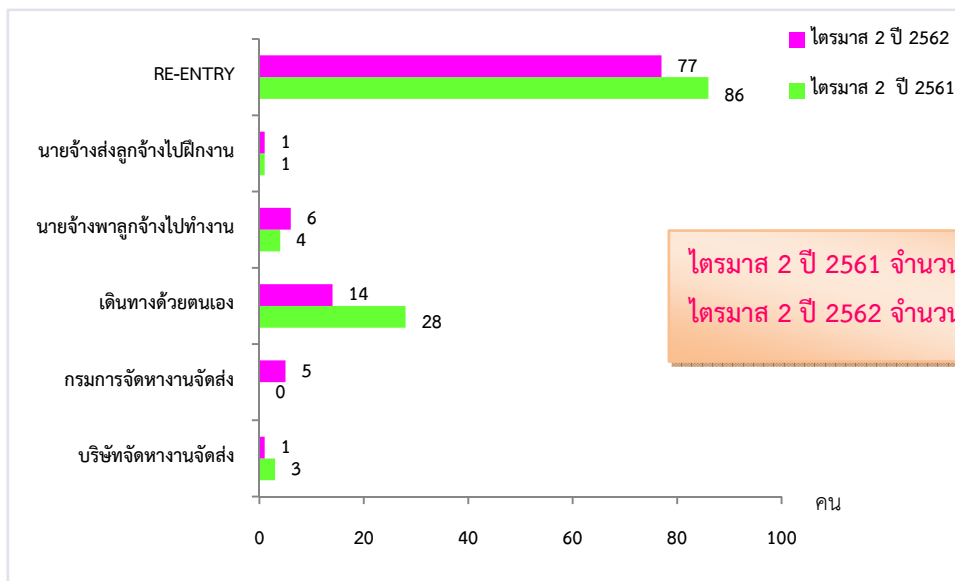


ที่มา: ระบบสารสนเทศการให้บริการจัดการจัดหางานในประเทศ กรมการจัดหางาน

## การไปทำงานต่างประเทศ

จังหวัดภูเก็ต มีแรงงานไทยที่ได้รับอนุญาตให้เดินทางไปทำงานต่างประเทศ จำนวน 104 คน (ชาย 51 คน หญิง 53 คน) ลดลงจากช่วงเดียวกันของปีก่อน ร้อยละ 14.75 ส่วนใหญ่เป็นแรงงานที่เดินทางไปทำงานแบบ Re-entry (เป็นแรงงานซึ่งได้รับการต่อสัญญาและได้รับอนุญาตให้เดินทางกลับไปทำงาน) จำนวน 77 คน (ร้อยละ 74.04) รองลงมาเดินทางด้วยตนเอง จำนวน 14 คน (ร้อยละ 13.46) และวิธีนายจ้างพาลูกจ้างไปทำงาน จำนวน 6 คน (ร้อยละ 5.77)

### จำนวนแรงงานไทยเดินทางไปทำงานต่างประเทศตามวิธีการเดินทาง



ไตรมาส 2 ปี 2561 จำนวน 122 คน  
 ไตรมาส 2 ปี 2562 จำนวน 104 คน -14.75%

ที่มา: กองบริหารแรงงานไทยไปต่างประเทศ กรมการจัดหางาน

## ภาวะการลงทุน

โรงงานที่ได้รับอนุญาตให้ประกอบกิจการในจังหวัดภูเก็ต โดยกรมโรงงานอุตสาหกรรมช่วงไตรมาส 2 ปี 2562 ไม่โรงงานที่ได้รับอนุญาตให้ประกอบกิจการใหม่ในช่วงไตรมาสนี้ เมื่อเปรียบเทียบกับช่วงเดียวกันของปีก่อน พบว่าจำนวนโรงงาน เงินลงทุน และการจ้างงาน ลดลงร้อยละ 100.00

**จำนวนโรงงาน** -100.00%

ไตรมาส 2 ปี 61 จำนวน 3 แห่ง  
 ไตรมาส 2 ปี 62 จำนวน 0 แห่ง

**เงินลงทุน** -100.00%

ไตรมาส 2 ปี 61 จำนวน 65.10 ล้านบาท  
 ไตรมาส 2 ปี 62 จำนวน 0.00 ล้านบาท

**การจ้างงาน** -100.00%

ไตรมาส 2 ปี 61 จำนวน 45 คน  
 ไตรมาส 2 ปี 62 จำนวน 0 คน

## การทำงานของคนต่างด้าว

คนต่างด้าวที่ได้รับอนุญาตให้ทำงานในจังหวัดภูเก็ต ณ เดือนมิถุนายน 2562 มีจำนวน 79,782 คน เพิ่มขึ้นร้อยละ 10.16 เมื่อเปรียบเทียบกับช่วงเดียวกันของปีก่อน จำแนกตามลักษณะการเข้าเมืองรายมาตรา ตามพระราชกำหนดการบริหารจัดการการทำงานของคนต่างด้าว พ.ศ.2560 และที่แก้ไขเพิ่มเติม (ฉบับที่ 2) พ.ศ. 2561 ดังนี้

### แรงงานต่างด้าวที่ได้รับอนุญาตทำงานในจังหวัดภูเก็ต ณ เดือนมิถุนายน 2562

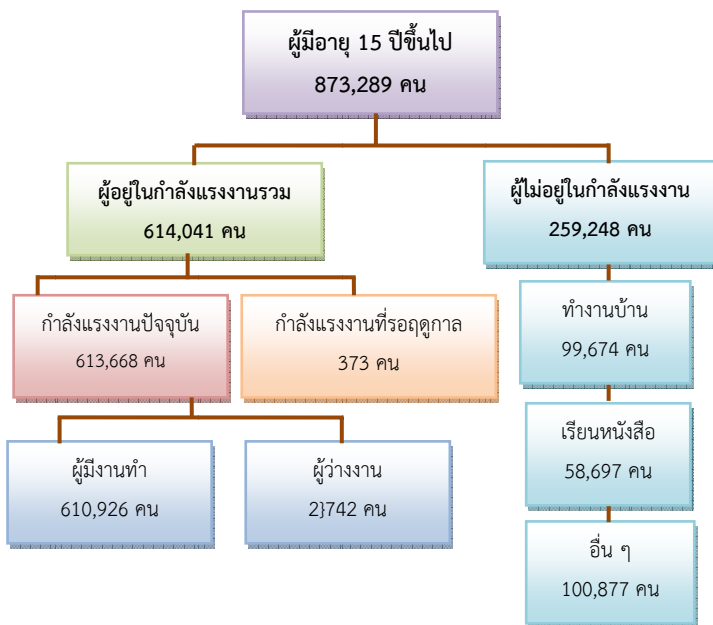


# สถานการณ์ตลาดแรงงานจังหวัดสุราษฎร์ธานี ไตรมาส 2 ปี 2562 (เมษายน-มิถุนายน)

## ภาวะการทำงานของประชากร

จากข้อมูลของสำนักงานสถิติแห่งชาติที่ทำการสำรวจใน ไตรมาส 2 ปี 2562 พบว่ามีผู้มีอายุ 15 ปีขึ้นไป จำนวน 873,289 คน มีผู้อยู่ในกำลังแรงงานรวม 614,041 คน เป็นผู้มีงานทำ 610,926 คน ผู้ว่างงาน จำนวน 2,742 คน และกำลังแรงงานที่รอฤดูกาล จำนวน 373 คน (คิดเป็นอัตราการว่างงานร้อยละ 0.45) สำหรับผู้ที่ไม่อยู่ในกำลังแรงงานมีจำนวน 259,248 คน

## โครงสร้างประชากร ไตรมาส 2 ปี 2562



ผู้มีงานทำ 6.11 แสนคน

เพิ่มขึ้น 8,273 คน

ไตรมาส 2 ปี 2561 6.03 แสนคน

ไตรมาส 2 ปี 2562 6.11 แสนคน



1.37 %

ผู้ว่างงาน 2,742 คน

(อัตราการว่างงานร้อยละ 0.45)

ไตรมาส 2 ปี 2561 4,329 คน

ไตรมาส 2 ปี 2562 2,742 คน



-36.66 %

ภาคเกษตร

282,373 คน

ขายส่ง ขายปลีก 1.04 แสนคน

กิจกรรมโรงแรมและอาหาร 5.10 หมื่นคน

การผลิต 5.00 หมื่นคน

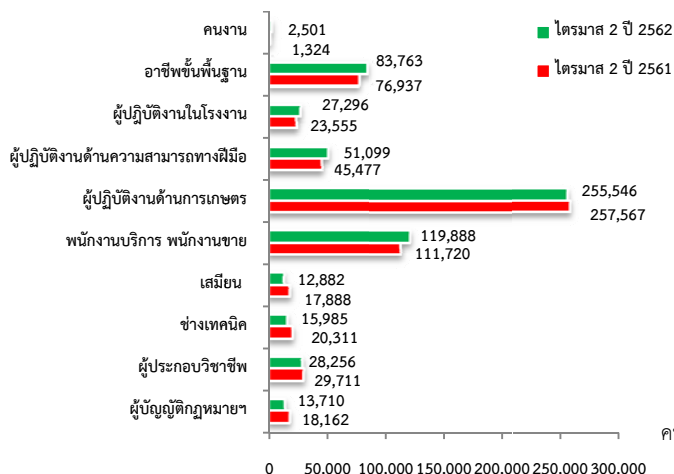
การก่อสร้าง 3.10 หมื่นคน

การบริหารราชการ 2.18 หมื่นคน

นอกภาคเกษตร

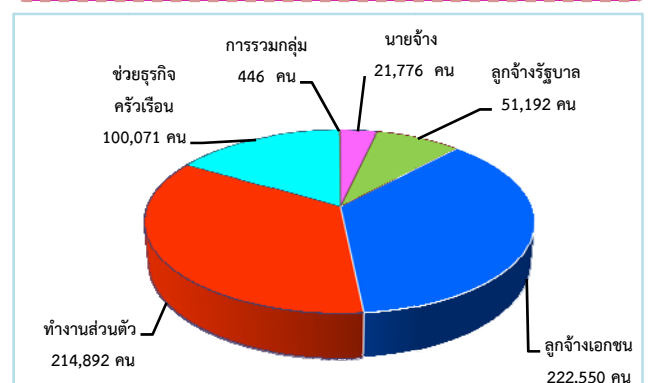
328,553 คน

## ผู้มีงานทำจำแนกตามหมวดอาชีพ



ที่มา: สำนักงานสถิติแห่งชาติ

## ผู้มีงานทำจำแนกตามสภาพการทำงาน



### ภาวะความต้องการแรงงาน

ความต้องการแรงงานผ่านบริการจัดหางานโดยรัฐ มีตำแหน่งงานรองรับ ณ ไตรมาส 2 ปี 2562 จำนวน 793 อัตรา มีผู้สมัครงานที่มาใช้บริการจำนวน 750 คน และมีการบรรจุงาน จำนวน 730 คน เมื่อพิจารณาตามระดับการศึกษาพบว่า นายจ้างมีความต้องการแรงงานในระดับมัธยมศึกษามากที่สุดจำนวน 238 อัตรา (ร้อยละ 30.01) รองลงมาได้แก่ระดับปริญญาตรี จำนวน 115 อัตรา(ร้อยละ 14.50) และระดับปวช. จำนวน 114 อัตรา (ร้อยละ 14.38)

แจ้งความต้องการแรงงาน  
กับกรมการจัดหางาน  
793 อัตรา

ผู้สมัครงานที่มาใช้บริการ  
กรมการจัดหางาน  
750 คน

บรรจุงาน  
กรมการจัดหางาน  
730 คน

-4.80%

ไตรมาส 2 ปี 61 จำนวน 833 อัตรา  
ไตรมาส 2 ปี 62 จำนวน 793 อัตรา

-22.44%

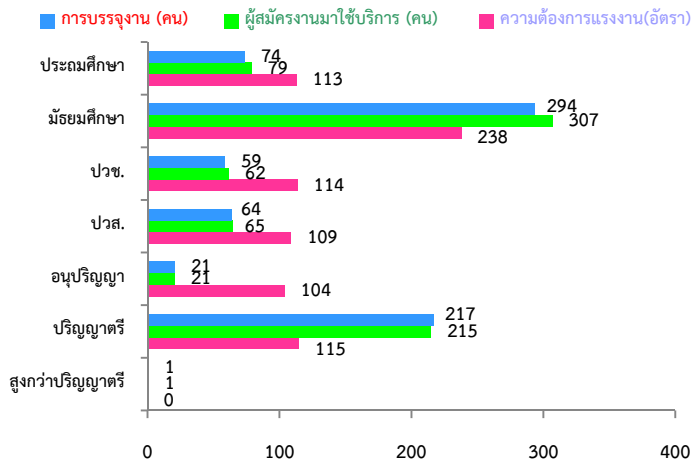
ไตรมาส 2 ปี 61 จำนวน 967 คน  
ไตรมาส 2 ปี 62 จำนวน 750 คน

-13.71%

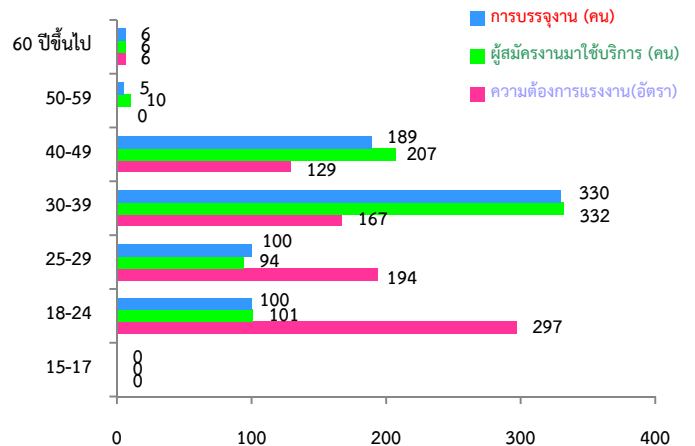
ไตรมาส 2 ปี 61 จำนวน 846 คน  
ไตรมาส 2 ปี 62 จำนวน 730 คน

### ความต้องการแรงงาน ผู้สมัครงานที่มาใช้บริการ และการบรรจุงาน

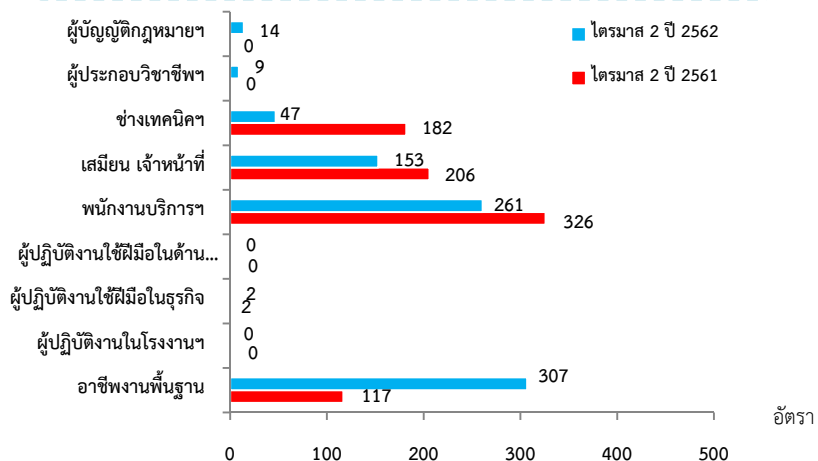
#### จำแนกตามระดับการศึกษา



#### จำแนกตามช่วงอายุ



#### ความต้องการแรงงานจำแนกตามประเภทอาชีพ

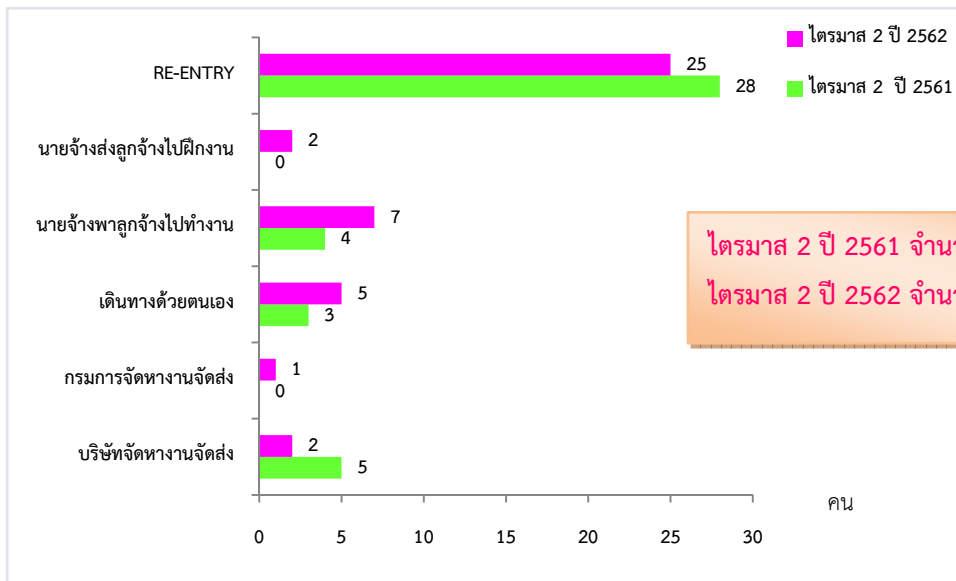


ที่มา: ระบบสารสนเทศการให้บริการจัดการจัดหางานในประเทศ กรมการจัดหางาน

## การไปทำงานต่างประเทศ

จังหวัดสุราษฎร์ธานี มีแรงงานไทยที่ได้รับอนุญาตให้เดินทางไปทำงานต่างประเทศ จำนวน 42 คน (ชาย 27 คน หญิง 15 คน) เพิ่มขึ้นจากช่วงเดียวกันของปีก่อน ร้อยละ 5.00 ส่วนใหญ่เป็นแรงงานที่เดินทางไปทำงานแบบ Re-entry (เป็นแรงงานซึ่งได้รับการต่อสัญญาและได้รับอนุญาตให้เดินทางกลับไปทำงาน) จำนวน 25 คน (ร้อยละ 59.52) รองลงมานายจ้างพาลูกจ้างไปทำงาน จำนวน 7 คน (ร้อยละ 16.67) และเดินทางไปทำงานด้วยตนเอง จำนวน 5 คน (ร้อยละ 11.90)

### จำนวนแรงงานไทยเดินทางไปทำงานต่างประเทศตามวิธีการเดินทาง



ไตรมาส 2 ปี 2561 จำนวน 40 คน  
 ไตรมาส 2 ปี 2562 จำนวน 42 คน **5.00 %**

ที่มา: กองบริหารแรงงานไทยไปต่างประเทศ กรมการจัดหางาน

## ภาวะการลงทุน

โรงงานที่ได้รับอนุญาตให้ประกอบกิจการในจังหวัดสุราษฎร์ธานี โดยกรมโรงงานอุตสาหกรรมช่วง ไตรมาส 2 ปี 2562 มีจำนวน 17 แห่ง เงินลงทุน 338.04 ล้านบาท เกิดการจ้างงาน จำนวน 280 คน เมื่อเปรียบเทียบกับช่วงเดียวกันของปีก่อน พบว่า จำนวนโรงงาน ลดลงร้อยละ 39.29 เงินลงทุนลดลงร้อยละ 77.61 การจ้างงาน ลดลงร้อยละ 74.68

### จำนวนโรงงาน

ไตรมาส 2 ปี 61 จำนวน 28 แห่ง  
 ไตรมาส 2 ปี 62 จำนวน 17 แห่ง

-39.29%

### เงินลงทุน

ไตรมาส 2 ปี 61 จำนวน 1,509.59 ล้านบาท  
 ไตรมาส 2 ปี 62 จำนวน 338.04 ล้านบาท

-77.61%

### การจ้างงาน

ไตรมาส 2 ปี 61 จำนวน 1,106 คน  
 ไตรมาส 2 ปี 62 จำนวน 280 คน

-74.68%

## การทำงานของคนต่างด้าว

คนต่างด้าวที่ได้รับอนุญาตให้ทำงานในจังหวัดสุราษฎร์ธานี ณ เดือนมิถุนายน 2562 มีจำนวน 110,243 คน ลดลงร้อยละ 4.42 เมื่อเปรียบเทียบกับช่วงเดียวกันของปีก่อน จำแนกตามลักษณะการเข้าเมืองรายมาตรา ตามพระราชกำหนดการบริหารจัดการการทำงานของคนต่างด้าว พ.ศ.2560 และที่แก้ไขเพิ่มเติม (ฉบับที่ 2) พ.ศ. 2561 ดังนี้

แรงงานต่างด้าวที่ได้รับอนุญาตทำงานในจังหวัดสุราษฎร์ธานี ณ เดือนมิถุนายน 2562



# สถานการณ์ตลาดแรงงานจังหวัดระนอง

## ไตรมาส 2 ปี 2562 (เมษายน-มิถุนายน)

### ภาวะการทำงานของประชากร

จากข้อมูลของสำนักงานสถิติแห่งชาติที่ทำการสำรวจใน ไตรมาส 2 ปี 2562 พบว่ามีผู้มีอายุ 15 ปีขึ้นไป จำนวน 203,888 คน มีผู้อยู่ในกำลังแรงงานรวม 139,394 คน เป็นผู้มีงานทำ 138,670 คน ผู้ว่างงาน จำนวน 724 คน (คิดเป็นอัตราการว่างงานร้อยละ 0.52) สำหรับผู้ที่ไม่อยู่ในกำลังแรงงานมีจำนวน 64,494 คน

### โครงสร้างประชากร ไตรมาส 2 ปี 2562



ผู้มีงานทำ 1.39 แสนคน

เพิ่มขึ้น 2,946 คน

ไตรมาส 2 ปี 2561 1.36 แสนคน

ไตรมาส 2 ปี 2562 1.39 แสนคน



ผู้ว่างงาน 724 คน

(อัตราการว่างงานร้อยละ 0.52)

ไตรมาส 2 ปี 2561 1,426 คน

ไตรมาส 2 ปี 2562 724 คน



ภาคเกษตร

64,820 คน

ขายส่ง ขายปลีก 2.72 หมื่นคน

การผลิต 1.33 หมื่นคน

การก่อสร้าง 6.63 พันคน

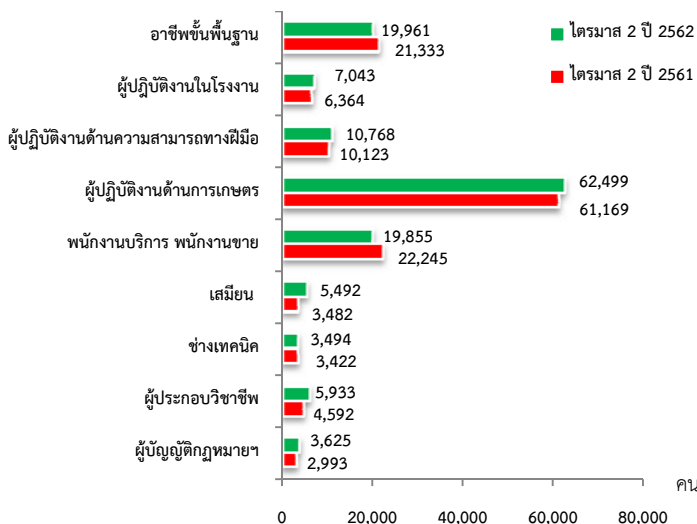
กิจกรรมโรงแรมและอาหาร 6.13 พันคน

การขนส่ง ที่เก็บสินค้า 2.97 พันคน

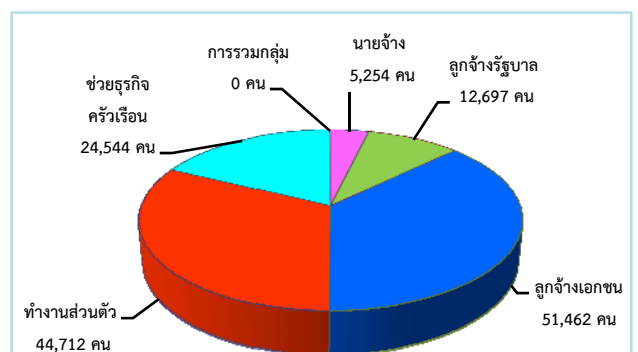
นอกภาคเกษตร

73,850 คน

### ผู้มีงานทำจำแนกตามหมวดอาชีพ



### ผู้มีงานทำจำแนกตามสภาพการทำงาน



## ภาวะความต้องการแรงงาน

ความต้องการแรงงานผ่านบริการจัดหางานโดยรัฐ มีตำแหน่งงานรองรับ ณ ไตรมาส 2 ปี 2562 จำนวน 349 อัตรา มีผู้สมัครงานที่มาใช้บริการจำนวน 458 คน และมีการบรรจุงาน จำนวน 402 คน เมื่อพิจารณาตามระดับการศึกษา พบว่า นายจ้างมีความต้องการแรงงานในระดับมัธยมศึกษามากที่สุด จำนวน 146 อัตรา (ร้อยละ 41.83) รองลงมาได้แก่ ระดับประถมศึกษา จำนวน 66 อัตรา (ร้อยละ 18.91) และระดับปวส. จำนวน 60 อัตรา (ร้อยละ 17.19)

แจ้งความต้องการแรงงาน  
กับกรมการจัดหางาน  
349 อัตรา

ผู้สมัครงานที่มาใช้บริการ  
กรมการจัดหางาน  
458 คน

บรรจุงาน  
กรมการจัดหางาน  
402 คน

ไตรมาส 2 ปี 61 จำนวน 715 อัตรา  
ไตรมาส 2 ปี 62 จำนวน 349 อัตรา

-51.19%

ไตรมาส 2 ปี 61 จำนวน 416 คน  
ไตรมาส 2 ปี 62 จำนวน 458 คน

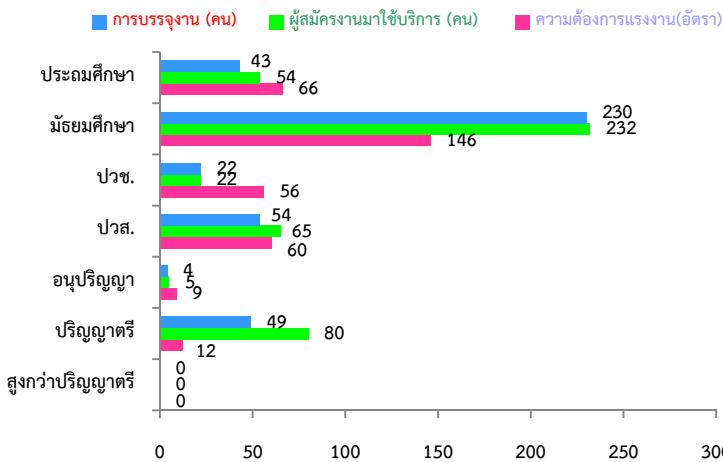
10.10%

ไตรมาส 2 ปี 61 จำนวน 326 คน  
ไตรมาส 2 ปี 62 จำนวน 402 คน

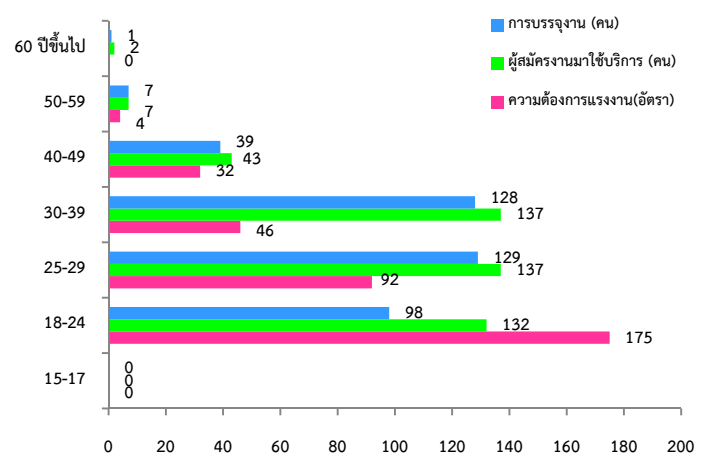
23.31%

## ความต้องการแรงงาน ผู้สมัครงานที่มาใช้บริการ และการบรรจุงาน

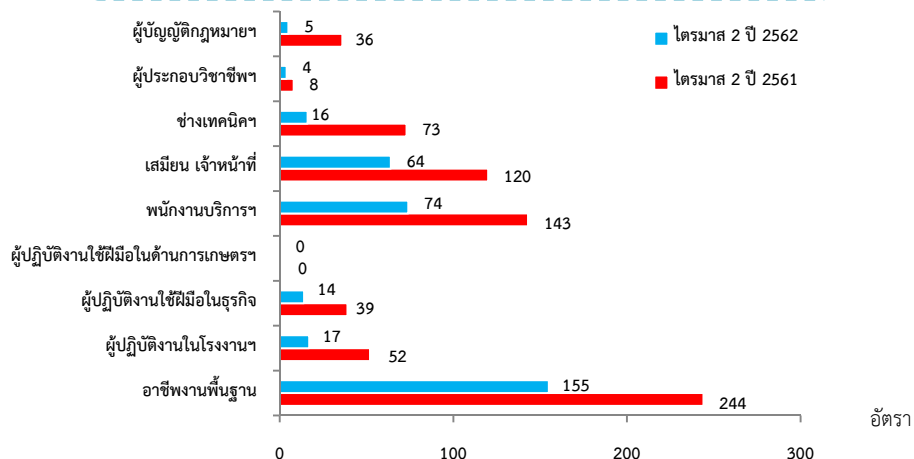
### จำแนกตามระดับการศึกษา



### จำแนกตามช่วงอายุ



## ความต้องการแรงงานจำแนกตามประเภทอาชีพ

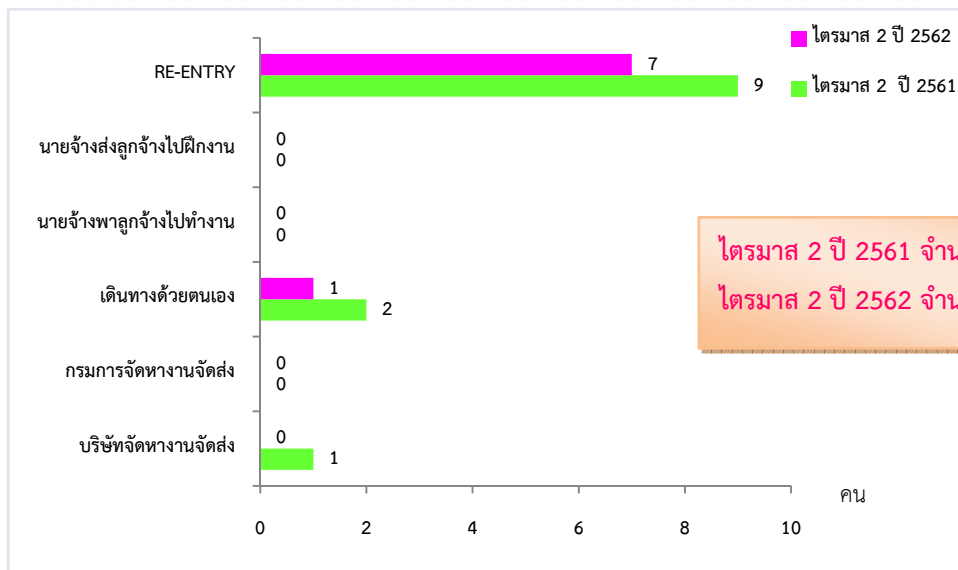


ที่มา: ระบบสารสนเทศการให้บริการจัดการจัดหางานในประเทศ กรมการจัดหางาน

## การไปทำงานต่างประเทศ

จังหวัดระนอง มีแรงงานไทยที่ได้รับอนุญาตให้เดินทางไปทำงานต่างประเทศ จำนวน 8 คน (ชาย 7 คน หญิง 1 คน) ลดลงจากช่วงเดียวกันของปีก่อน ร้อยละ 33.33 ส่วนใหญ่เป็นแรงงานที่เดินทางไปทำงานแบบ Re-entry (เป็นแรงงานซึ่งได้รับการต่อสัญญาและได้รับอนุญาตให้เดินทางกลับไปทำงาน) จำนวน 7 คน (ร้อยละ 87.50) รองลงมาเดินทางไปทำงานด้วยตนเอง จำนวน 1 คน (ร้อยละ 12.50)

### จำนวนแรงงานไทยเดินทางไปทำงานต่างประเทศตามวิธีการเดินทาง



ที่มา: กองบริหารแรงงานไทยไปต่างประเทศ กรมการจัดหางาน

## ภาวะการลงทุน

โรงงานที่ได้รับอนุญาตให้ประกอบกิจการในจังหวัดระนอง โดยกรมโรงงานอุตสาหกรรมช่วง ไตรมาส 2 ปี 2562 มีจำนวน 4 แห่ง เงินลงทุน 114.10 ล้านบาท เกิดการจ้างงาน จำนวน 190 คน เมื่อเปรียบเทียบกับช่วงเดียวกันของปีก่อน พบว่า จำนวนโรงงาน ลดลงร้อยละ 55.56 เงินลงทุนลดลงร้อยละ 12.94 และการจ้างงานเพิ่มขึ้นร้อยละ 30.14

**จำนวนโรงงาน** ▼ -55.56 %

ไตรมาส 2 ปี 61 จำนวน 9 แห่ง  
 ไตรมาส 2 ปี 62 จำนวน 4 แห่ง

**เงินลงทุน** ▼ -12.94 %

ไตรมาส 2 ปี 61 จำนวน 131.06 ล้านบาท  
 ไตรมาส 2 ปี 62 จำนวน 114.10 ล้านบาท

**การจ้างงาน** ▲ 30.14 %

ไตรมาส 2 ปี 61 จำนวน 146 คน  
 ไตรมาส 2 ปี 62 จำนวน 190 คน

## การทำงานของคนต่างด้าว

คนต่างด้าวที่ได้รับอนุญาตให้ทำงานในจังหวัดระนอง ณ เดือนมิถุนายน 2562 มีจำนวน 34,388 คน เพิ่มขึ้นร้อยละ 9.86 เมื่อเปรียบเทียบกับช่วงเดียวกันของปีก่อน จำแนกตามลักษณะการเข้าเมืองรายมาตรา ตามพระราชกำหนดการบริหารจัดการการทำงานของคนต่างด้าว พ.ศ.2560 และที่แก้ไขเพิ่มเติม (ฉบับที่ 2) พ.ศ. 2561 ดังนี้

### แรงงานต่างด้าวที่ได้รับอนุญาตทำงานในจังหวัดระนอง ณ เดือนมิถุนายน 2562

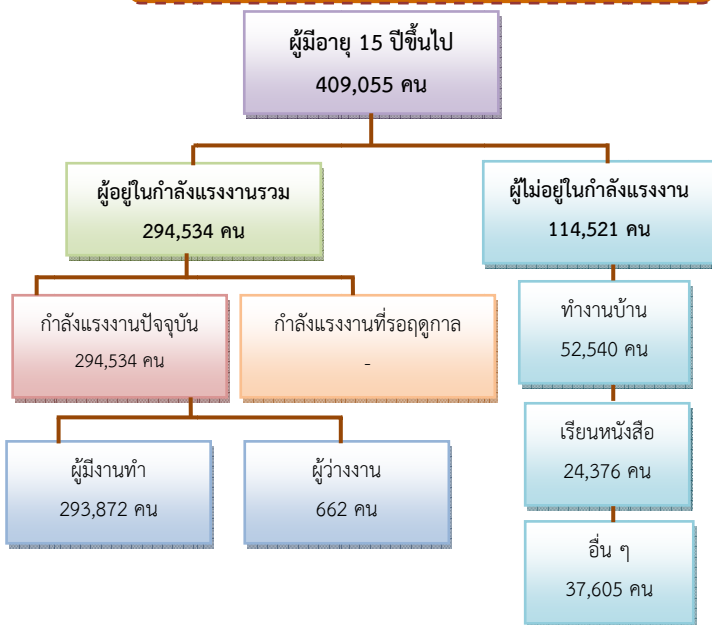


# สถานการณ์ตลาดแรงงานจังหวัดชุมพร ไตรมาส 2 ปี 2562 (เมษายน-มิถุนายน)

## ภาวะการทำงานของประชากร

จากข้อมูลของสำนักงานสถิติแห่งชาติที่ทำการสำรวจใน ไตรมาส 2 ปี 2562 พบว่ามีผู้มีอายุ 15 ปีขึ้นไป จำนวน 409,055 คน มีผู้อยู่ในกำลังแรงงานรวม 294,534 คน เป็นผู้มีงานทำ 293,872 คน ผู้ว่างงานจำนวน 662 คน (คิดเป็นอัตราการว่างงานร้อยละ 0.22) สำหรับผู้ที่ไม่อยู่ในกำลังแรงงานมีจำนวน 114,521 คน

## โครงสร้างประชากร ไตรมาส 2 ปี 2562



ผู้มีงานทำ 2.94 แสนคน

เพิ่มขึ้น 14,991 คน

ไตรมาส 2 ปี 2561 2.79 แสนคน

ไตรมาส 2 ปี 2562 2.94 แสนคน



5.38 %

ผู้ว่างงาน 662 คน

(อัตราการว่างงานร้อยละ 0.22)

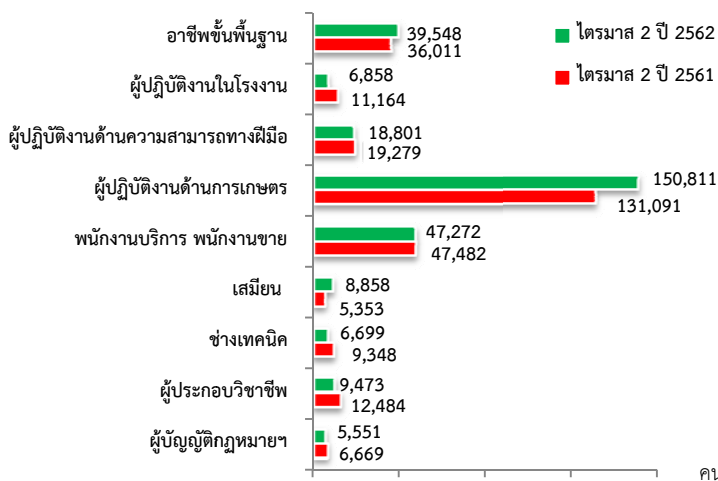
ไตรมาส 2 ปี 2561 542 คน

ไตรมาส 2 ปี 2562 662 คน



22.14 %

## ผู้มีงานทำจำแนกตามหมวดอาชีพ



ที่มา: สำนักงานสถิติแห่งชาติ

ภาคเกษตร

169,931 คน

ขายส่ง ขายปลีก 4.06 หมื่นคน

กิจกรรมโรงแรมและอาหาร 1.83 หมื่นคน

การก่อสร้าง 1.69 หมื่นคน

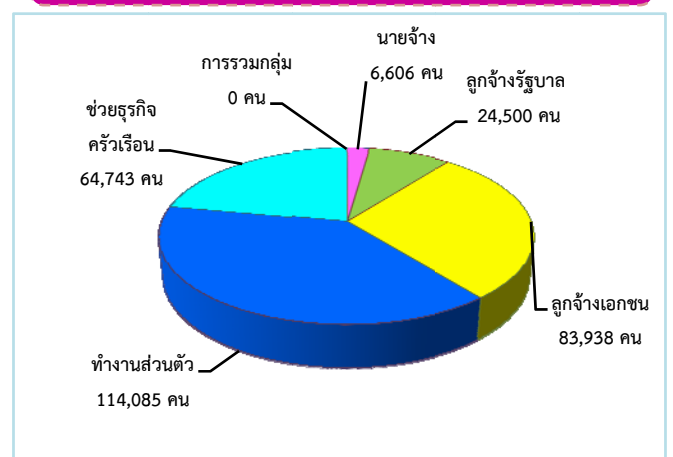
การผลิต 1.08 หมื่นคน

การบริหารราชการ 1.04 หมื่นคน

นอกภาคเกษตร

123,941 คน

## ผู้มีงานทำจำแนกตามสภาพการทำงาน



### ภาวะความต้องการแรงงาน

ความต้องการแรงงานผ่านบริการจัดหางานโดยรัฐ มีตำแหน่งงานรองรับ ณ ไตรมาส 2 ปี 2562 จำนวน 224 อัตรา มีผู้สมัครงานที่มาใช้บริการจำนวน 285 คน และมีการบรรจุงาน จำนวน 223 คน เมื่อพิจารณาตามระดับการศึกษาพบว่า นายจ้างมีความต้องการแรงงานในระดับปวช.มากที่สุด จำนวน 148 อัตรา (ร้อยละ 66.07) รองลงมาได้แก่ ระดับปวส. จำนวน 28 อัตรา (ร้อยละ 12.50) และระดับมัธยมศึกษา จำนวน 21 อัตรา (ร้อยละ 9.38)

แจ้งความต้องการแรงงาน  
กับกรมการจัดหางาน  
224 อัตรา

ผู้สมัครงานที่มาใช้บริการ  
กรมการจัดหางาน  
285 คน

บรรจุงาน  
กรมการจัดหางาน  
223 คน

-24.32%

ไตรมาส 2 ปี 61 จำนวน 296 อัตรา  
ไตรมาส 2 ปี 62 จำนวน 224 อัตรา

-4.68%

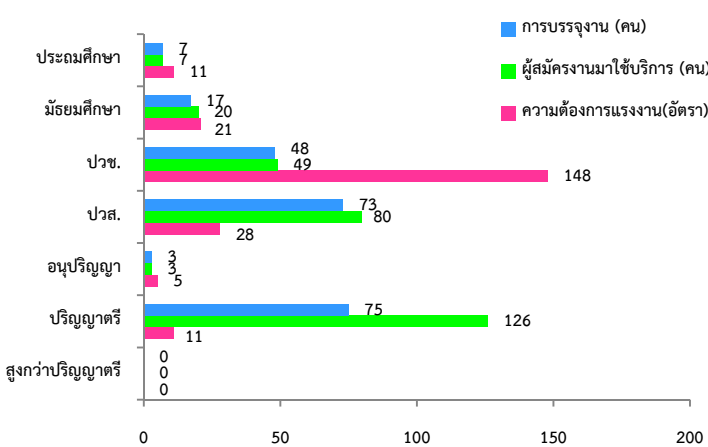
ไตรมาส 2 ปี 61 จำนวน 299 คน  
ไตรมาส 2 ปี 62 จำนวน 285 คน

-12.55%

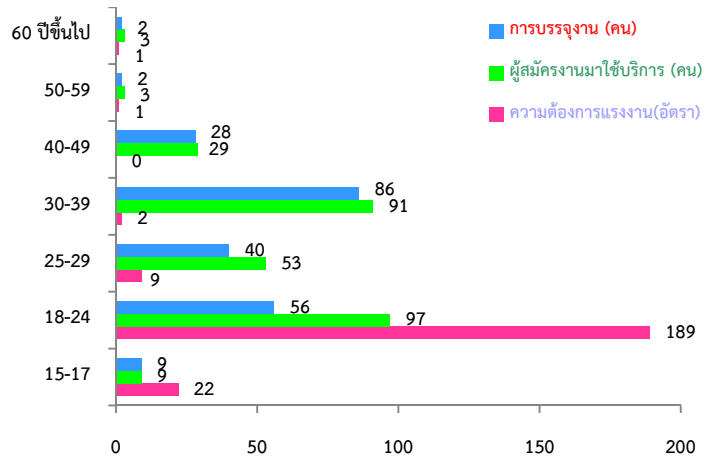
ไตรมาส 2 ปี 61 จำนวน 255 คน  
ไตรมาส 2 ปี 62 จำนวน 223 คน

### ความต้องการแรงงาน ผู้สมัครงานที่มาใช้บริการ และการบรรจุงาน

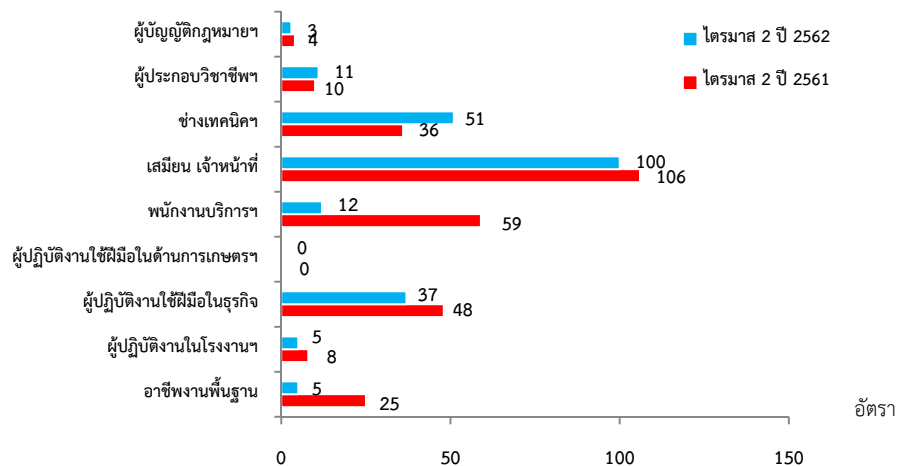
#### จำแนกตามระดับการศึกษา



#### จำแนกตามช่วงอายุ



#### ความต้องการแรงงานจำแนกตามประเภทอาชีพ

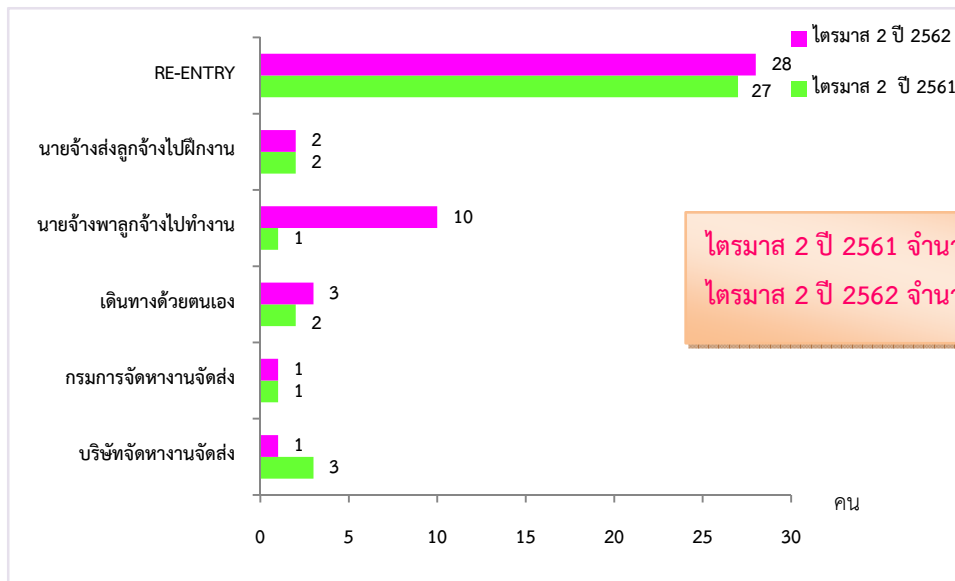


ที่มา: ระบบสารสนเทศการให้บริการจัดการจัดหางานในประเทศ กรมการจัดหางาน

## การไปทำงานต่างประเทศ

จังหวัดชุมพร มีแรงงานไทยที่ได้รับอนุญาตให้เดินทางไปทำงานต่างประเทศ จำนวน 45 คน (ชาย 36 คน หญิง 9 คน) เพิ่มขึ้นร้อยละ 25.00 เมื่อเทียบกับช่วงเดียวกันของปีก่อน ส่วนใหญ่เป็นแรงงานที่เดินทางไปทำงานแบบ Re-entry (เป็นแรงงานซึ่งได้รับการต่อสัญญาและได้รับอนุญาตให้เดินทางกลับไปทำงาน) จำนวน 28 คน (ร้อยละ 62.22) รองลงมานายจ้างพาลูกจ้างไปทำงาน จำนวน 10 คน (ร้อยละ 22.22) และเดินทางไปทำงานด้วยตนเอง จำนวน 3 คน (ร้อยละ 6.67)

### จำนวนแรงงานไทยเดินทางไปทำงานต่างประเทศตามวิธีการเดินทาง



ไตรมาส 2 ปี 2561 จำนวน 36 คน  
 ไตรมาส 2 ปี 2562 จำนวน 45 คน **25.00%**

ที่มา: กองบริหารแรงงานไทยไปต่างประเทศ กรมการจัดหางาน

## ภาวะการลงทุน

โรงงานที่ได้รับอนุญาตให้ประกอบกิจการในจังหวัดชุมพร โดยกรมโรงงานอุตสาหกรรมช่วง ไตรมาส 2 ปี 2562 มีจำนวน 5 แห่ง เงินลงทุน 103.50 ล้านบาท เกิดการจ้างงาน จำนวน 71 คน เมื่อเปรียบเทียบกับช่วงเดียวกันของปีก่อน พบว่า จำนวนโรงงาน ลดลงร้อยละ 44.44 เงินลงทุนลดลงร้อยละ 44.65 การจ้างงาน ลดลงร้อยละ 46.21

### จำนวนโรงงาน

ไตรมาส 2 ปี 61 จำนวน 9 แห่ง  
 ไตรมาส 2 ปี 62 จำนวน 5 แห่ง

-44.44%

### เงินลงทุน

ไตรมาส 2 ปี 61 จำนวน 186.98 ล้านบาท  
 ไตรมาส 2 ปี 62 จำนวน 103.50 ล้านบาท

-44.65%

### การจ้างงาน

ไตรมาส 2 ปี 61 จำนวน 132 คน  
 ไตรมาส 2 ปี 62 จำนวน 71 คน

-46.21%

## การทำงานของคนต่างด้าว

คนต่างด้าวที่ได้รับอนุญาตให้ทำงานในจังหวัดชุมพร ณ เดือนมิถุนายน 2562 มีจำนวน 38,212 คน เพิ่มขึ้นร้อยละ 7.79 เมื่อเปรียบเทียบกับช่วงเดียวกันของปีก่อน จำแนกตามลักษณะการเข้าเมืองรายมาตรา ตามพระราชกำหนดการบริหารจัดการการทำงานของคนต่างด้าว พ.ศ.2560 และที่แก้ไขเพิ่มเติม (ฉบับที่ 2) พ.ศ. 2561 ดังนี้

### แรงงานต่างด้าวที่ได้รับอนุญาตทำงานในจังหวัดชุมพร ณ เดือนมิถุนายน 2562



# สถานการณ์ตลาดแรงงานจังหวัดสงขลา

## ไตรมาส 2 ปี 2562 (เมษายน-มิถุนายน)

### ภาวะการทำงานของประชากร

จากข้อมูลของสำนักงานสถิติแห่งชาติที่ทำการสำรวจใน ไตรมาส 2 ปี 2562 พบว่ามีผู้มีอายุ 15 ปีขึ้นไป จำนวน 1,258,851 คน มีผู้อยู่ในกำลังแรงงานรวม 872,226 คน เป็นผู้มีงานทำ 860,111 คน ผู้ว่างงาน จำนวน 12,115 คน (คิดเป็นอัตราการว่างงานร้อยละ 1.39) สำหรับผู้ที่ไม่อยู่ในกำลังแรงงานมีจำนวน 386,625 คน

### โครงสร้างประชากร ไตรมาส 2 ปี 2562



ผู้มีงานทำ 8.60 แสนคน

ลดลง 1,170 คน

ไตรมาส 2 ปี 2561 8.61 แสนคน

ไตรมาส 2 ปี 2562 8.60 แสนคน



-0.14 %

ผู้ว่างงาน 12,115 คน

(อัตราการว่างงานร้อยละ 1.39)

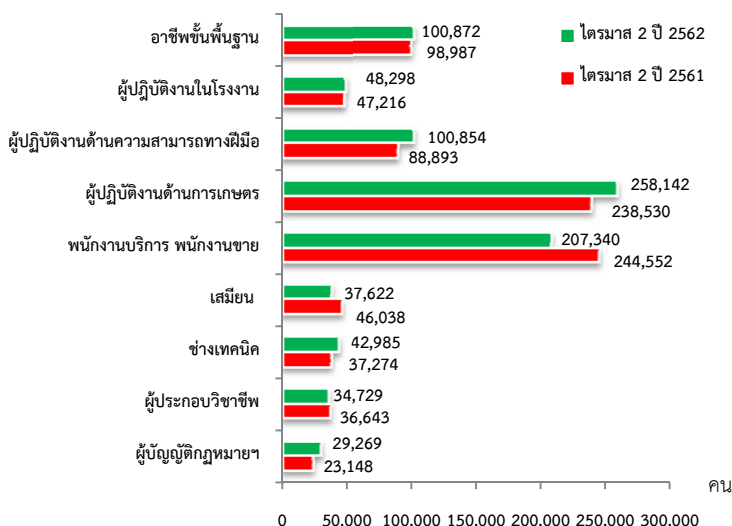
ไตรมาส 2 ปี 2561 2.30 หมื่นคน

ไตรมาส 2 ปี 2562 1.21 หมื่นคน



-47.26 %

### ผู้มีงานทำจำแนกตามหมวดอาชีพ



ที่มา: สำนักงานสถิติแห่งชาติ

ภาคเกษตร

281,082 คน

ขายส่ง ขายปลีก 1.67 แสนคน

การผลิต 1.12 แสนคน

กิจกรรมโรงแรมและอาหาร 7.72 หมื่นคน

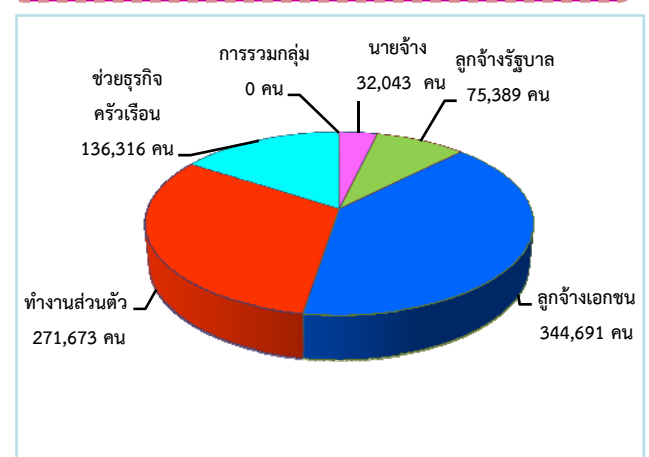
ก่อสร้าง 4.93 หมื่นคน

การขนส่ง ที่เก็บสินค้า 3.05 หมื่นคน

นอกภาคเกษตร

579,029 คน

### ผู้มีงานทำจำแนกตามสภาพการทำงาน



## ภาวะความต้องการแรงงาน

ความต้องการแรงงานผ่านบริการจัดหางานโดยรัฐ มีตำแหน่งงานรองรับ ณ ไตรมาส 2 ปี 2562 จำนวน 2,548 อัตรา มีผู้สมัครงานที่มาใช้บริการจำนวน 1,952 คน และมีการบรรจุงาน จำนวน 2,297 คน เมื่อพิจารณาตามระดับการศึกษา พบว่า นายจ้างมีความต้องการแรงงานในระดับประถมศึกษามากที่สุด จำนวน 626 อัตรา (ร้อยละ 24.57) รองลงมาได้แก่ ระดับปวส.จำนวน 569 อัตรา (ร้อยละ 22.33) และระดับมัธยมศึกษา จำนวน 520 อัตรา (ร้อยละ 20.41)

แจ้งความต้องการแรงงาน  
กับกรมการจัดหางาน  
2,548 อัตรา

ผู้สมัครงานที่มาใช้บริการ  
กรมการจัดหางาน  
1,952 คน

บรรจุงาน  
กรมการจัดหางาน  
2,297 คน

82.52%

ไตรมาส 2 ปี 61 จำนวน 1,396 อัตรา  
ไตรมาส 2 ปี 62 จำนวน 2,548 อัตรา

72.29%

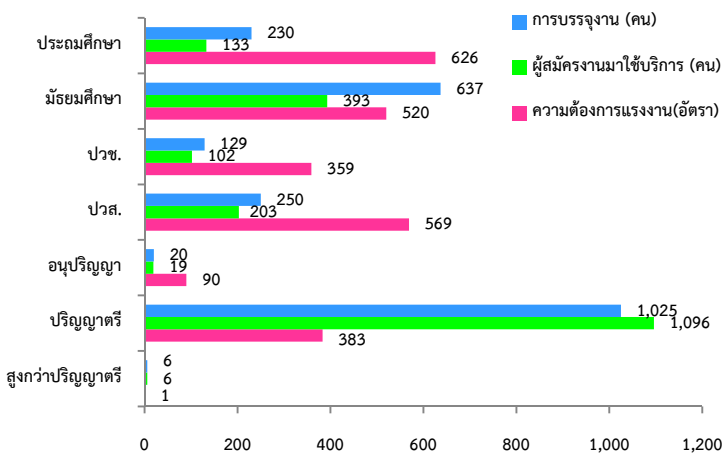
ไตรมาส 2 ปี 61 จำนวน 1,133 คน  
ไตรมาส 2 ปี 62 จำนวน 1,952 คน

147.26%

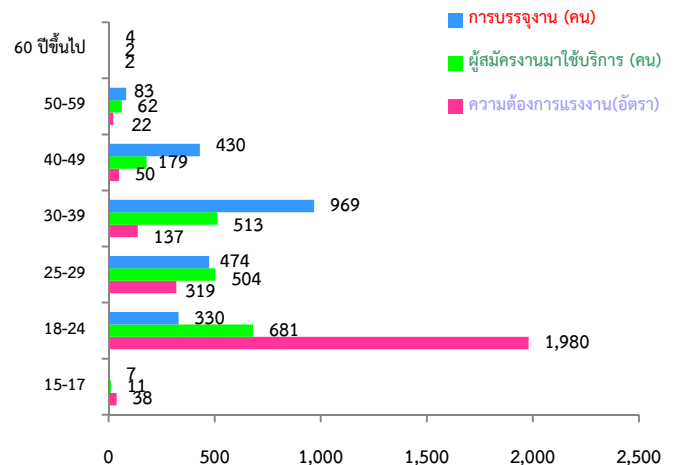
ไตรมาส 2 ปี 61 จำนวน 929 คน  
ไตรมาส 1 ปี 62 จำนวน 2,297 คน

## ความต้องการแรงงาน ผู้สมัครงานที่มาใช้บริการ และการบรรจุงาน

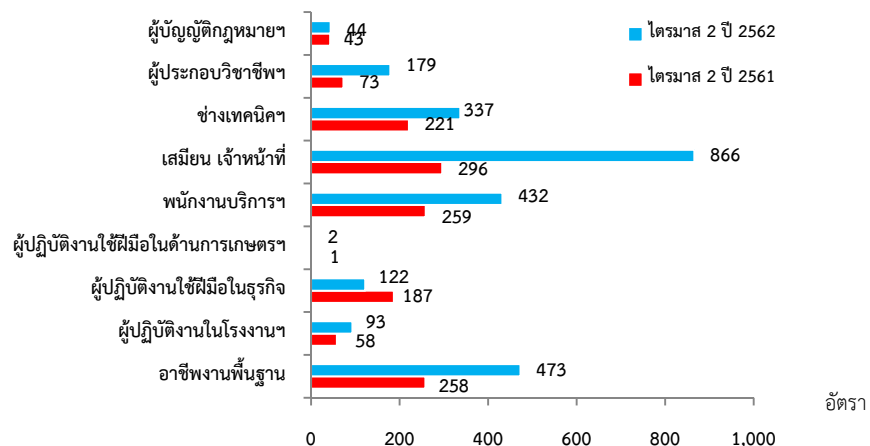
### จำแนกตามระดับการศึกษา



### จำแนกตามช่วงอายุ



## ความต้องการแรงงานจำแนกตามประเภทอาชีพ

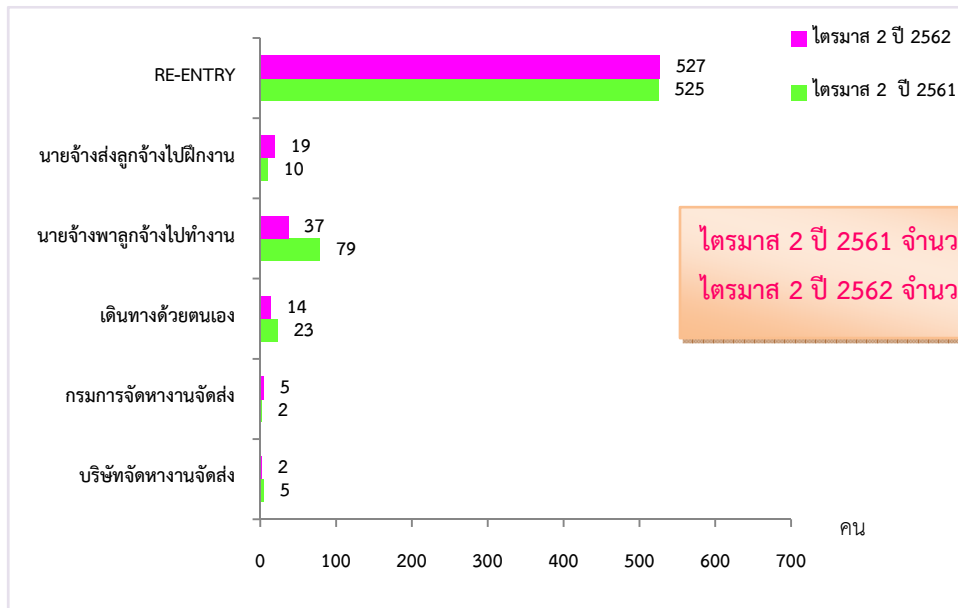


ที่มา: ระบบสารสนเทศการให้บริการจัดการจัดหางานในประเทศ กรมการจัดหางาน

## การไปทำงานต่างประเทศ

จังหวัดสงขลา มีแรงงานไทยที่ได้รับอนุญาตให้เดินทางไปทำงานต่างประเทศ จำนวน 604 คน (ชาย 364 คน หญิง 240 คน) ลดลงจากช่วงเดียวกันของปีก่อน ร้อยละ 6.21 ส่วนใหญ่เป็นแรงงานที่เดินทางไปทำงานแบบ Re-entry (เป็นแรงงานซึ่งได้รับการต่อสัญญาและได้รับอนุญาตให้เดินทางกลับไปทำงาน) จำนวน 527 คน (ร้อยละ 87.25) รองลงมาเดินทางโดยนายจ้างพาลูกจ้างไปทำงาน จำนวน 37 คน (ร้อยละ 6.13) และวิธีนายจ้างส่งลูกจ้างไปฝึกงาน จำนวน 19 คน (ร้อยละ 3.15)

### จำนวนแรงงานไทยเดินทางไปทำงานต่างประเทศตามวิธีการเดินทาง



ที่มา: กองบริหารแรงงานไทยไปต่างประเทศ กรมการจัดหางาน

## ภาวะการลงทุน

โรงงานที่ได้รับอนุญาตให้ประกอบกิจการในจังหวัดสงขลา โดยกรมโรงงานอุตสาหกรรมช่วง ไตรมาส 2 ปี 2562 มีจำนวน 21 แห่ง เงินลงทุน 984.40 ล้านบาท เกิดการจ้างงาน จำนวน 540 คน เมื่อเปรียบเทียบกับช่วงเดียวกันของปีก่อน พบว่า จำนวนโรงงาน ลดลงร้อยละ 16.00 เงินลงทุนลดลงร้อยละ 81.94 การจ้างงานลดลงร้อยละ 85.97

### จำนวนโรงงาน

-16.00%

ไตรมาส 2 ปี 61 จำนวน 25 แห่ง  
ไตรมาส 2 ปี 62 จำนวน 21 แห่ง

### เงินลงทุน

-81.94%

ไตรมาส 2 ปี 61 จำนวน 5,449.48 ล้านบาท  
ไตรมาส 2 ปี 62 จำนวน 984.40 ล้านบาท

### การจ้างงาน

-85.97%

ไตรมาส 2 ปี 61 จำนวน 3,848 คน  
ไตรมาส 2 ปี 62 จำนวน 540 คน

## การทำงานของคนต่างด้าว

คนต่างด้าวที่ได้รับอนุญาตให้ทำงานในจังหวัดสงขลา ณ เดือนมิถุนายน 2562 มีจำนวน 58,595 คน เพิ่มขึ้นร้อยละ 57.76 เมื่อเปรียบเทียบกับช่วงเดียวกันของปีก่อน จำแนกตามลักษณะการเข้าเมืองรายมาตรา ตามพระราชกำหนดการบริหารจัดการการทำงานของคนต่างด้าว พ.ศ.2560 และที่แก้ไขเพิ่มเติม (ฉบับที่ 2) พ.ศ. 2561 ดังนี้

### แรงงานต่างด้าวที่ได้รับอนุญาตทำงานในจังหวัดสงขลา ณ เดือนมิถุนายน 2562

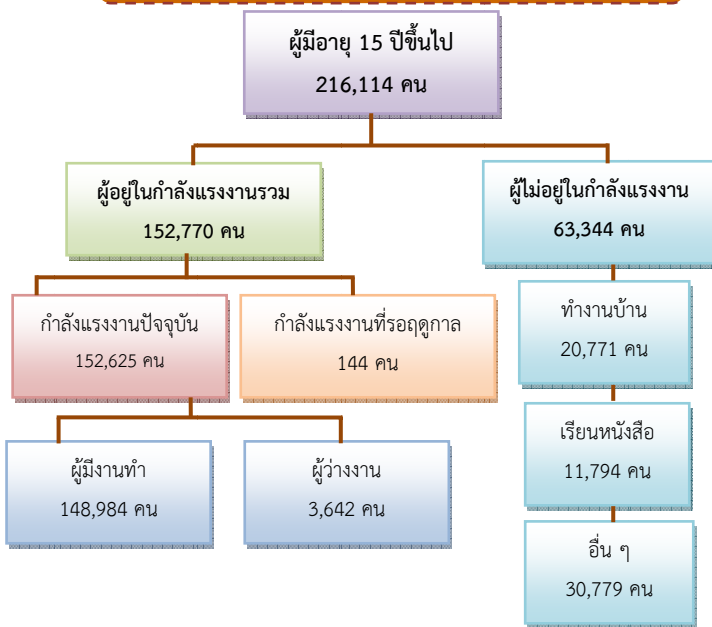


# สถานการณ์ตลาดแรงงานจังหวัดสตูล ไตรมาส 2 ปี 2562 (เมษายน-มิถุนายน)

## ภาวะการทำงานของประชากร

จากข้อมูลของสำนักงานสถิติแห่งชาติที่ทำการสำรวจใน ไตรมาส 2 ปี 2562 พบว่ามีผู้มีอายุ 15 ปีขึ้นไป จำนวน 216,114 คน มีผู้อยู่ในกำลังแรงงานรวม 152,770 คน เป็นผู้มีงานทำ 148,984 คน ผู้ว่างงานจำนวน 3,642 คน และกำลังแรงงานที่รอฤดูกาล จำนวน 144 คน (คิดเป็นอัตราการว่างงานร้อยละ 2.38) สำหรับผู้ที่ไม่อยู่ในกำลังแรงงานมีจำนวน 63,344 คน

## โครงสร้างประชากร ไตรมาส 2 ปี 2562



ผู้มีงานทำ 1.49 แสนคน

เพิ่มขึ้น 1,634 คน

ไตรมาส 2 ปี 2561 1.47 แสนคน

ไตรมาส 2 ปี 2562 1.49 แสนคน



1.30 %

ผู้ว่างงาน 3,642 คน

(อัตราการว่างงานร้อยละ 1.53)

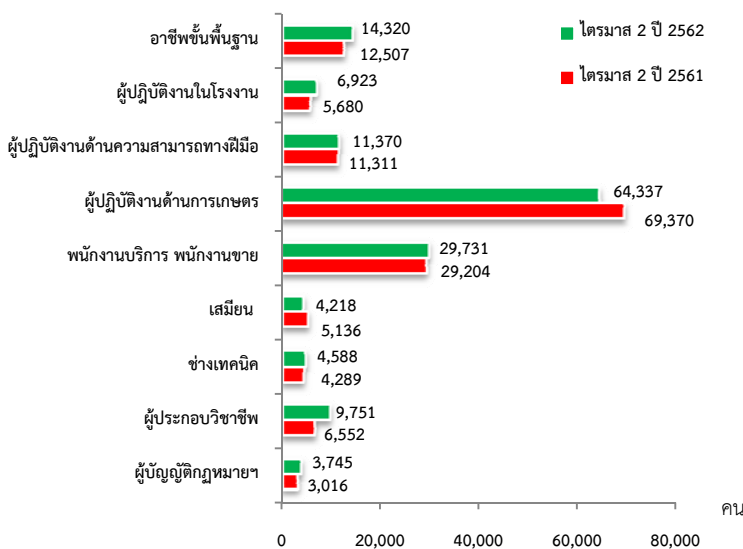
ไตรมาส 2 ปี 2561 2.63 พันคน

ไตรมาส 2 ปี 2562 3.64 พันคน



38.37 %

## ผู้มีงานทำจำแนกตามหมวดอาชีพ



ที่มา: สำนักงานสถิติแห่งชาติ

ภาคเกษตร

69,038 คน

ขายส่ง ขายปลีก 2.62 หมื่นคน

การผลิต 1.23 หมื่นคน

กิจกรรมโรงแรมและอาหาร 1.03 หมื่นคน

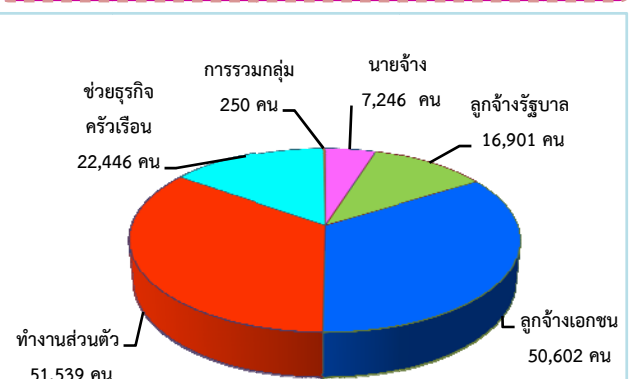
การบริหารราชการ 8.43 พันคน

การศึกษา 7.45 พันคน

นอกภาคเกษตร

79,946 คน

## ผู้มีงานทำจำแนกตามสภาพการทำงาน



## ภาวะความต้องการแรงงาน

ความต้องการแรงงานผ่านบริการจัดหางานโดยรัฐ มีตำแหน่งงานรองรับ ณ ไตรมาส 2 ปี 2562 จำนวน 657 อัตรา มีผู้สมัครงานที่มาใช้บริการจำนวน 1,021 คน และมีการบรรจุงาน จำนวน 650 คน เมื่อพิจารณาตามระดับการศึกษา พบว่ามีความต้องการแรงงานในระดับมัธยมศึกษามากที่สุดจำนวน 270 อัตรา (ร้อยละ 14.61) รองลงมาได้แก่ ระดับประถมศึกษา จำนวน 149 อัตรา (ร้อยละ 22.68) และระดับปวช. จำนวน 96 อัตรา (ร้อยละ 14.61)

แจ้งความต้องการแรงงาน  
กับกรมการจัดหางาน  
657 อัตรา

ผู้สมัครงานที่มาใช้บริการ  
กรมการจัดหางาน  
1,021 คน

บรรจุงาน  
กรมการจัดหางาน  
650 คน

-13.89%

ไตรมาส 2 ปี 61 จำนวน 763 อัตรา  
ไตรมาส 2 ปี 62 จำนวน 657 อัตรา

30.06%

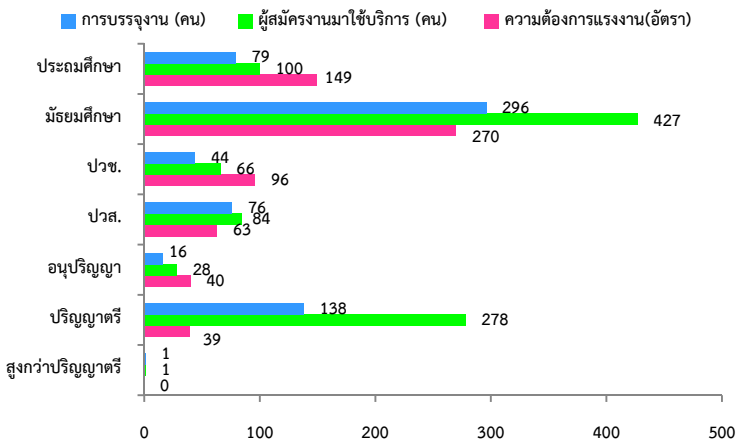
ไตรมาส 2 ปี 61 จำนวน 785 คน  
ไตรมาส 2 ปี 62 จำนวน 1,021 คน

-12.99%

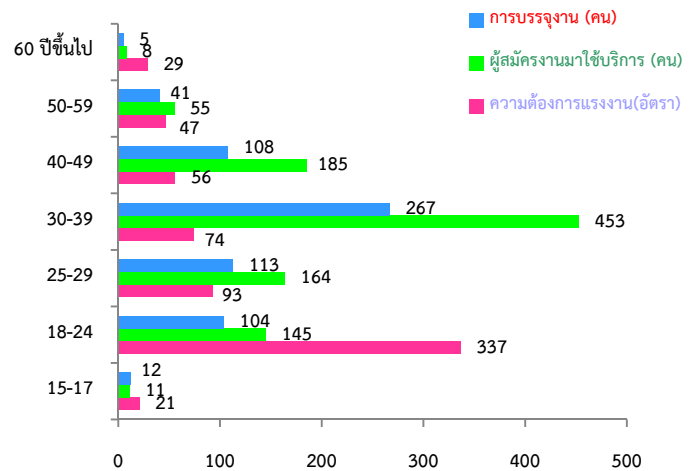
ไตรมาส 2 ปี 61 จำนวน 747 คน  
ไตรมาส 2 ปี 62 จำนวน 650 คน

## ความต้องการแรงงาน ผู้สมัครงานที่มาใช้บริการ และการบรรจุงาน

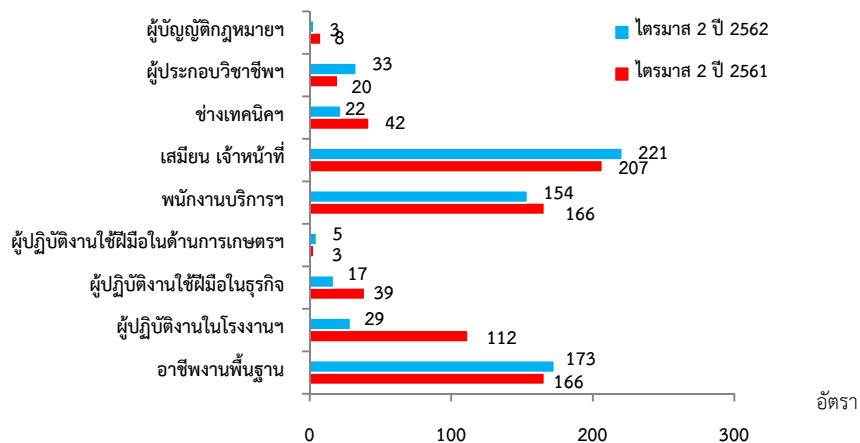
### จำแนกตามระดับการศึกษา



### จำแนกตามช่วงอายุ



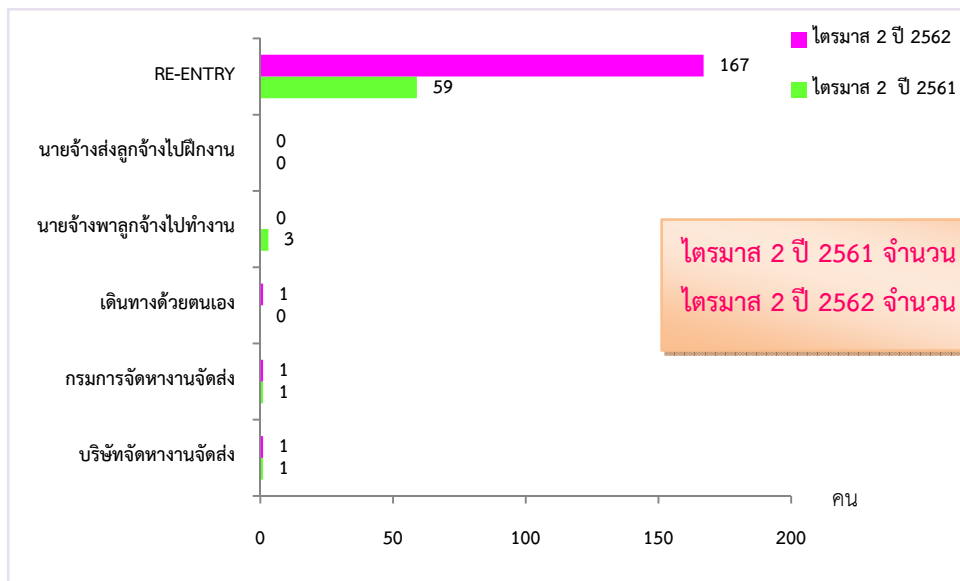
## ความต้องการแรงงานจำแนกตามประเภทอาชีพ



## การไปทำงานต่างประเทศ

จังหวัดสตูล มีแรงงานไทยที่ได้รับอนุญาตให้เดินทางไปทำงานต่างประเทศ จำนวน 170 คน (ชาย 73 คน หญิง 97 คน) เพิ่มขึ้นจากช่วงเดียวกันของปีก่อน ร้อยละ 165.63 ส่วนใหญ่เป็นแรงงานที่เดินทางไปทำงานแบบ Re-entry (เป็นแรงงานซึ่งได้รับการต่อสัญญาและได้รับอนุญาตให้เดินทางกลับไปทำงาน) จำนวน 167 คน (ร้อยละ 98.24) รองลงมาวิธีเดินทางไปทำงานด้วยตนเอง กรมการจัดหางานจัดส่ง และบริษัทจัดหางานจัดส่งและเดินทางไปทำงาน วิธีละ 1 คน (ร้อยละ 0.59)

### จำนวนแรงงานไทยเดินทางไปทำงานต่างประเทศตามวิธีการเดินทาง



ที่มา: กองบริหารแรงงานไทยไปต่างประเทศ กรมการจัดหางาน

## ภาวะการลงทุน

โรงงานที่ได้รับอนุญาตให้ประกอบกิจการในจังหวัดสตูล โดยกรมโรงงานอุตสาหกรรมช่วงไตรมาส 2 ปี 2562 มีจำนวน 2 แห่ง เงินลงทุน 11.50 ล้านบาท เกิดการจ้างงาน จำนวน 7 คน เมื่อเปรียบเทียบกับช่วงเดียวกันของปีก่อน พบว่า จำนวนโรงงาน ลดลงร้อยละ 33.33 เงินลงทุนเพิ่มขึ้นร้อยละ 9.52 และการจ้างงาน ลดลงร้อยละ 53.33

**จำนวนโรงงาน** ▼ -33.33%

ไตรมาส 2 ปี 61 จำนวน 3 แห่ง  
 ไตรมาส 2 ปี 62 จำนวน 2 แห่ง

**เงินลงทุน** ▲ 9.52%

ไตรมาส 2 ปี 61 จำนวน 10.50 ล้านบาท  
 ไตรมาส 2 ปี 62 จำนวน 11.50 ล้านบาท

**การจ้างงาน** ▼ -53.33%

ไตรมาส 2 ปี 61 จำนวน 15 คน  
 ไตรมาส 2 ปี 62 จำนวน 7 คน

## การทำงานของคนต่างด้าว

คนต่างด้าวที่ได้รับอนุญาตให้ทำงานในจังหวัดสตูล ณ เดือนมิถุนายน 2562 มีจำนวน 3,287 คน ลดลงร้อยละ 15.87 เมื่อเปรียบเทียบกับช่วงเดียวกันของปีก่อน จำแนกตามลักษณะการเข้าเมืองรายมาตรา ตามพระราชกำหนดการบริหารจัดการการทำงานของคนต่างด้าว พ.ศ.2560 และที่แก้ไขเพิ่มเติม (ฉบับที่ 2) พ.ศ. 2561 ดังนี้

### แรงงานต่างด้าวที่ได้รับอนุญาตทำงานในจังหวัดสตูล ณ เดือนมิถุนายน 2562



# สถานการณ์ตลาดแรงงานจังหวัดตรัง

## ไตรมาส 2 ปี 2562 (เมษายน-มิถุนายน)

### ภาวะการทำงานของประชากร

จากข้อมูลของสำนักงานสถิติแห่งชาติที่ทำการสำรวจใน ไตรมาส 2 ปี 2562 พบว่ามีผู้มีอายุ 15 ปีขึ้นไป จำนวน 510,004 คน มีผู้อยู่ในกำลังแรงงานรวม 382,709 คน เป็นผู้มีงานทำ 376,865 คน ผู้ว่างงานจำนวน 5,844 คน (คิดเป็นอัตราการว่างงานร้อยละ 1.53) สำหรับผู้ที่ไม่อยู่ในกำลังแรงงานมีจำนวน 127,295 คน

### โครงสร้างประชากร ไตรมาส 2 ปี 2562



ผู้มีงานทำ 3.77 แสนคน

ลดลง 4,200 คน

ไตรมาส 2 ปี 2561 3.81 แสนคน

ไตรมาส 2 ปี 2562 3.77 แสนคน



-1.10 %

ผู้ว่างงาน 5,844 คน

(อัตราการว่างงานร้อยละ 1.53)

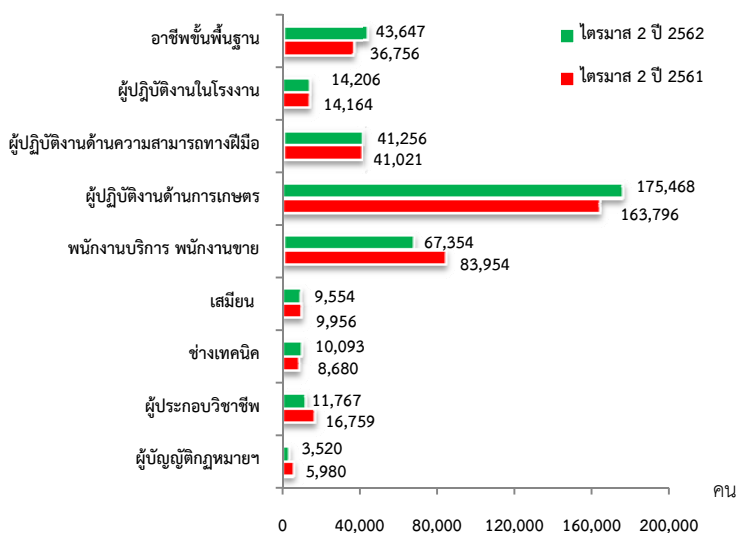
ไตรมาส 2 ปี 2561 3,108 คน

ไตรมาส 2 ปี 2562 5,844 คน



88.03 %

### ผู้มีงานทำจำแนกตามหมวดอาชีพ



ที่มา: สำนักงานสถิติแห่งชาติ

ภาคเกษตร

181,519 คน

ขายส่ง ขายปลีก 5.47 หมื่นคน

การผลิต 4.26 หมื่นคน

กิจกรรมโรงแรมและอาหาร 2.30 หมื่นคน

การก่อสร้าง 1.74 หมื่นคน

การบริหารราชการ 1.26 หมื่นคน

นอกภาคเกษตร

195,346 คน

### ผู้มีงานทำจำแนกตามสภาพการทำงาน



### ภาวะความต้องการแรงงาน

ความต้องการแรงงานผ่านบริการจัดหางานโดยรัฐ มีตำแหน่งงานรองรับ ณ ไตรมาส 2 ปี 2562 จำนวน 437 อัตรา มีผู้สมัครงานที่มาใช้บริการ จำนวน 471 คน และมีการบรรจุงาน จำนวน 418 คน เมื่อพิจารณาตามระดับการศึกษา พบว่า นายจ้างมีความต้องการแรงงานในระดับประถมศึกษามากที่สุด จำนวน 222 อัตรา (ร้อยละ 50.80) รองลงมา ได้แก่ ระดับมัธยมศึกษา จำนวน 107 อัตรา (ร้อยละ 24.49) และระดับปวช. จำนวน 40 อัตรา (ร้อยละ 9.15)

แจ้งความต้องการแรงงาน  
กับกรมการจัดหางาน  
437 อัตรา

ผู้สมัครงานที่มาใช้บริการ  
กรมการจัดหางาน  
471 คน

บรรจุงาน  
กรมการจัดหางาน  
418 คน

ไตรมาส 2 ปี 61 จำนวน 376 อัตรา  
ไตรมาส 2 ปี 62 จำนวน 437 อัตรา

16.22%

ไตรมาส 2 ปี 61 จำนวน 396 คน  
ไตรมาส 2 ปี 62 จำนวน 471 คน

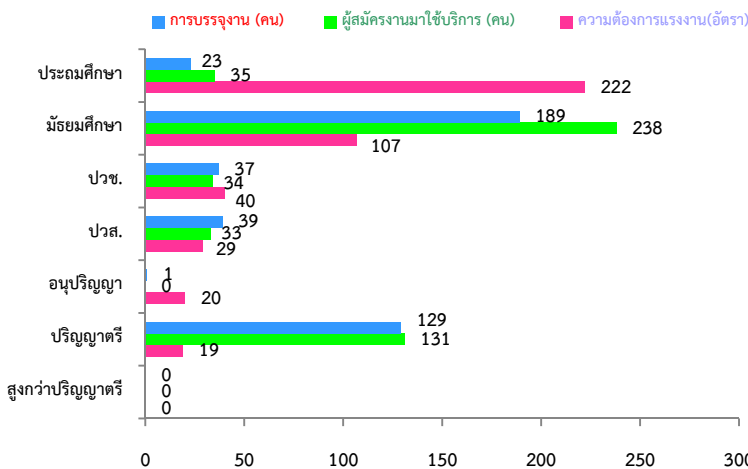
18.94%

ไตรมาส 2 ปี 61 จำนวน 367 คน  
ไตรมาส 2 ปี 62 จำนวน 418 คน

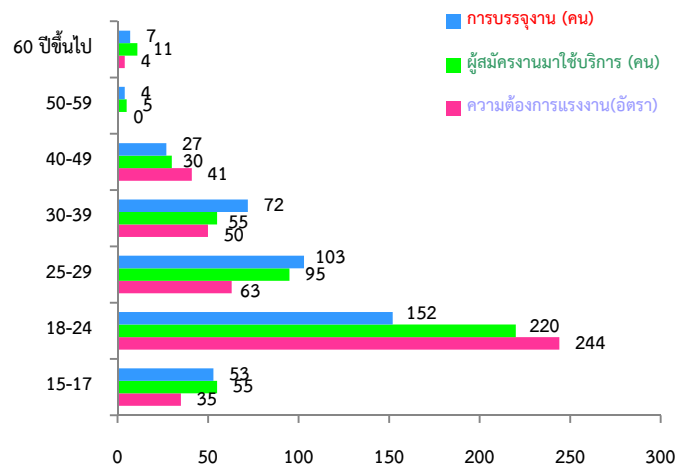
13.90%

### ความต้องการแรงงาน ผู้สมัครงานที่มาใช้บริการ และการบรรจุงาน

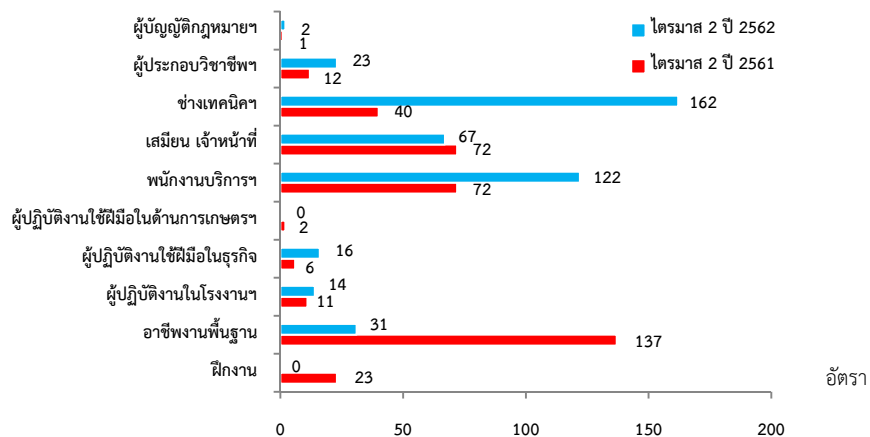
#### จำแนกตามระดับการศึกษา



#### จำแนกตามช่วงอายุ



#### ความต้องการแรงงานจำแนกตามประเภทอาชีพ

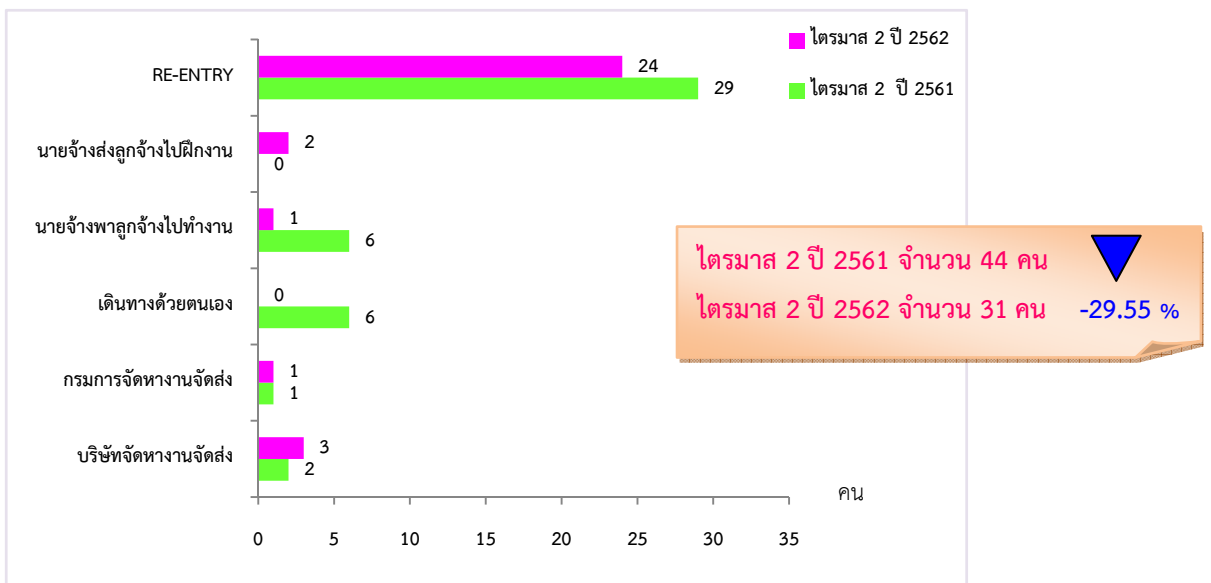


ที่มา: ระบบสารสนเทศการให้บริการจัดการจัดหางานในประเทศ กรมการจัดหางาน

## การไปทำงานต่างประเทศ

จังหวัดตรัง มีแรงงานไทยที่ได้รับอนุญาตให้เดินทางไปทำงานต่างประเทศ จำนวน 31 คน (ชาย 11 คน หญิง 20 คน) ลดลงจากช่วงเดียวกันของปีก่อน ร้อยละ 29.55 ส่วนใหญ่เป็นแรงงานที่เดินทางไปทำงานแบบ Re-entry (เป็นแรงงานซึ่งได้รับการต่อสัญญาและได้รับอนุญาตให้เดินทางกลับไปทำงาน) จำนวน 24 คน (ร้อยละ 77.42) รองลงมา บริษัทจัดหางานจัดส่ง จำนวน 3 คน (ร้อยละ 9.68) และนายจ้างส่งลูกจ้างไปฝึกงาน จำนวน 2 คน (ร้อยละ 6.45)

### จำนวนแรงงานไทยเดินทางไปทำงานต่างประเทศตามวิธีการเดินทาง



ที่มา: กองบริหารแรงงานไทยไปต่างประเทศ กรมการจัดหางาน

## ภาวะการลงทุน

โรงงานที่ได้รับอนุญาตให้ประกอบกิจการในจังหวัดตรัง โดยกรมโรงงานอุตสาหกรรมช่วง ไตรมาส 2 ปี 2562 มีจำนวน 11 แห่ง เงินลงทุน 108.22 ล้านบาท เกิดการจ้างงาน จำนวน 52 คน เมื่อเปรียบเทียบกับช่วงเดียวกันของปีก่อน พบว่า จำนวนโรงงาน เพิ่มขึ้นร้อยละ 10.00 เงินลงทุนลดลงร้อยละ 57.11 การจ้างงาน ลดลงร้อยละ 68.75

**จำนวนโรงงาน** ▼ -30.00%

ไตรมาส 2 ปี 61 จำนวน 10 แห่ง  
 ไตรมาส 2 ปี 62 จำนวน 7 แห่ง

**เงินลงทุน** ▼ -81.18%

ไตรมาส 2 ปี 61 จำนวน 575.00 ล้านบาท  
 ไตรมาส 2 ปี 62 จำนวน 108.22 ล้านบาท

**การจ้างงาน** ▼ -92.79%

ไตรมาส 2 ปี 61 จำนวน 721 คน  
 ไตรมาส 2 ปี 62 จำนวน 52 คน

## การทำงานของคนต่างด้าว

คนต่างด้าวที่ได้รับอนุญาตให้ทำงานในจังหวัดตรัง ณ เดือนมิถุนายน 2562 มีจำนวน 14,738 คน เพิ่มขึ้นร้อยละ 35.70 เมื่อเปรียบเทียบกับช่วงเดียวกันของปีก่อน โดยแยกตามลักษณะการเข้าเมืองรายมาตรา ตามพระราชกำหนดการบริหารจัดการการทำงานของคนต่างด้าว พ.ศ.2560 และที่แก้ไขเพิ่มเติม (ฉบับที่ 2) พ.ศ. 2561 ดังนี้

### แรงงานต่างด้าวที่ได้รับอนุญาตทำงานในจังหวัดตรัง ณ เดือนมิถุนายน 2562



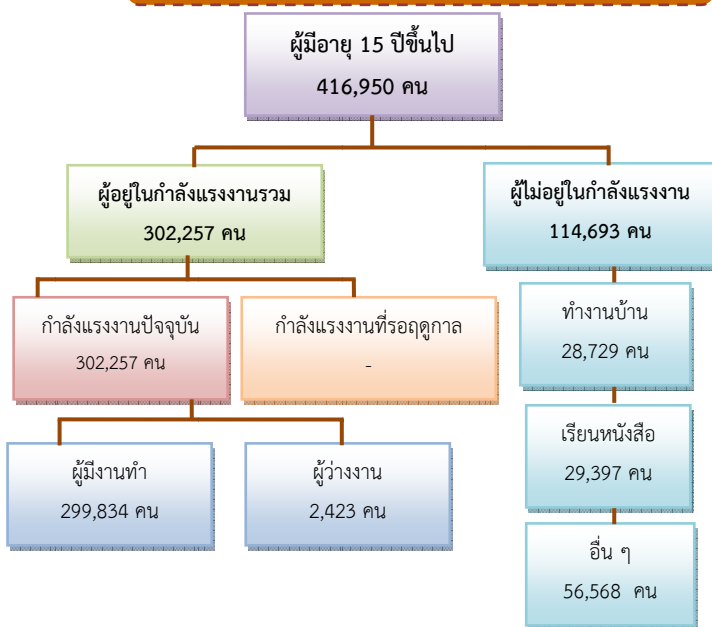
# สถานการณ์ตลาดแรงงานจังหวัดพัทลุง

## ไตรมาส 2 ปี 2562 (เมษายน-มิถุนายน)

### ภาวะการทำงานของประชากร

จากข้อมูลของสำนักงานสถิติแห่งชาติที่ทำการสำรวจใน ไตรมาส 2 ปี 2562 พบว่ามีผู้มีอายุ 15 ปีขึ้นไป จำนวน 416,950 คน มีผู้อยู่ในกำลังแรงงานรวม 302,257 คน เป็นผู้มีงานทำ 299,834 คน ผู้ว่างงานจำนวน 2,423 คน (คิดเป็นอัตราการว่างงานร้อยละ 0.80) สำหรับผู้ที่ไม่อยู่ในกำลังแรงงานมีจำนวน 114,693 คน

### โครงสร้างประชากร ไตรมาส 2 ปี 2562



ผู้มีงานทำ 2.98 แสนคน

ลดลง 822 คน

ไตรมาส 2 ปี 2561 3.07 แสนคน

ไตรมาส 2 ปี 2562 3.00 แสนคน ▼ -2.43 %

ผู้ว่างงาน 2,423 คน

(อัตราการว่างงานร้อยละ 0.49)

ไตรมาส 2 ปี 2561 1,365 คน

ไตรมาส 2 ปี 2562 2,423 คน ▲ 77.51 %

ภาคเกษตร

153,498 คน

ขายส่ง ขายปลีก 4.39 หมื่นคน

การผลิต 2.17 หมื่นคน

กิจกรรมโรงแรมและอาหาร 1.67 หมื่นคน

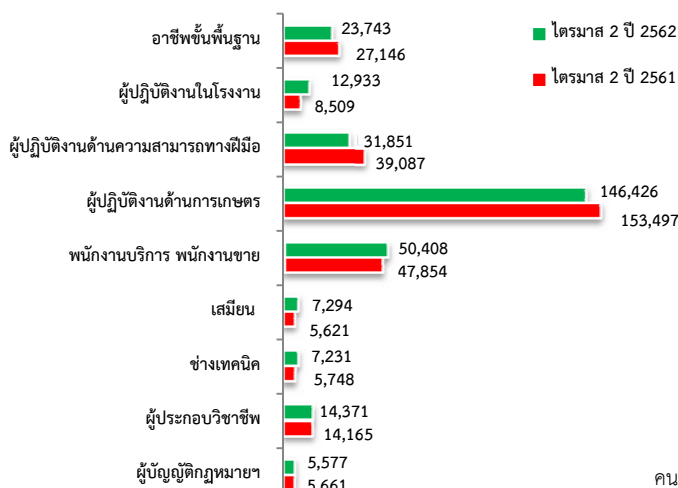
การก่อสร้าง 1.58 หมื่นคน

การบริหารราชการฯ 1.13 หมื่นคน

นอกภาคเกษตร

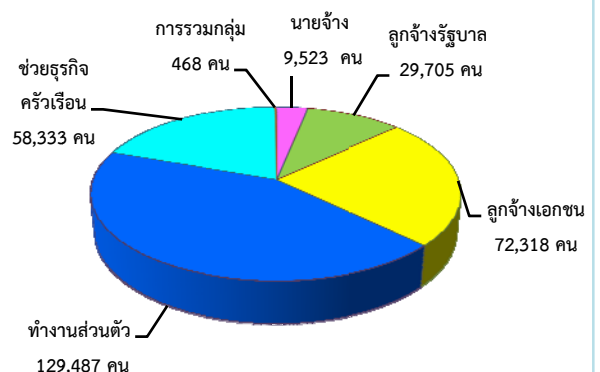
146,336 คน

### ผู้มีงานทำจำแนกตามหมวดอาชีพ



ที่มา: สำนักงานสถิติแห่งชาติ

### ผู้มีงานทำจำแนกตามสภาพการทำงาน



### ภาวะความต้องการแรงงาน

ความต้องการแรงงานผ่านบริการจัดหางานโดยรัฐ มีตำแหน่งงานรองรับ ณ ไตรมาส 2 ปี 2562 จำนวน 466 อัตรา มีผู้สมัครงานที่มาใช้บริการจำนวน 401 คน และมีการบรรจุงาน จำนวน 298 คน เมื่อพิจารณาตามระดับการศึกษา พบว่า นายจ้างมีความต้องการแรงงานในระดับมัธยมศึกษามากที่สุด จำนวน 227 อัตรา (ร้อยละ 48.71) รองลงมาได้แก่ ระดับปวช. จำนวน 101 อัตรา (ร้อยละ 21.67) และระดับปวส. จำนวน 83 อัตรา (ร้อยละ 17.81)

แจ้งความต้องการแรงงาน  
กับกรมการจัดหางาน  
466 อัตรา

ผู้สมัครงานที่มาใช้บริการ  
กรมการจัดหางาน  
401 คน

บรรจุงาน  
กรมการจัดหางาน  
298 คน

-22.46%

ไตรมาส 2 ปี 61 จำนวน 601 อัตรา  
ไตรมาส 2 ปี 62 จำนวน 466 อัตรา

-4.75%

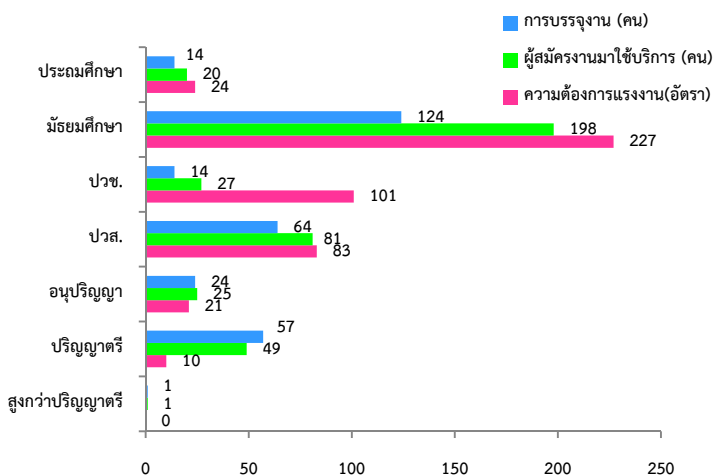
ไตรมาส 2 ปี 61 จำนวน 421 คน  
ไตรมาส 2 ปี 62 จำนวน 401 คน

-17.22%

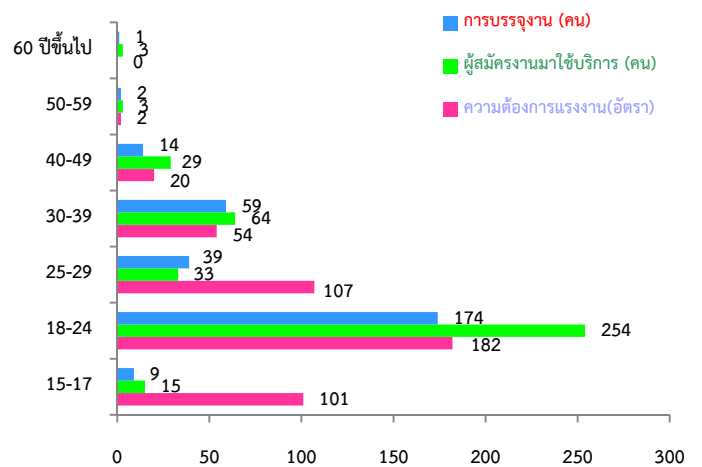
ไตรมาส 2 ปี 61 จำนวน 360 คน  
ไตรมาส 2 ปี 62 จำนวน 298 คน

### ความต้องการแรงงาน ผู้สมัครงานที่มาใช้บริการ และการบรรจุงาน

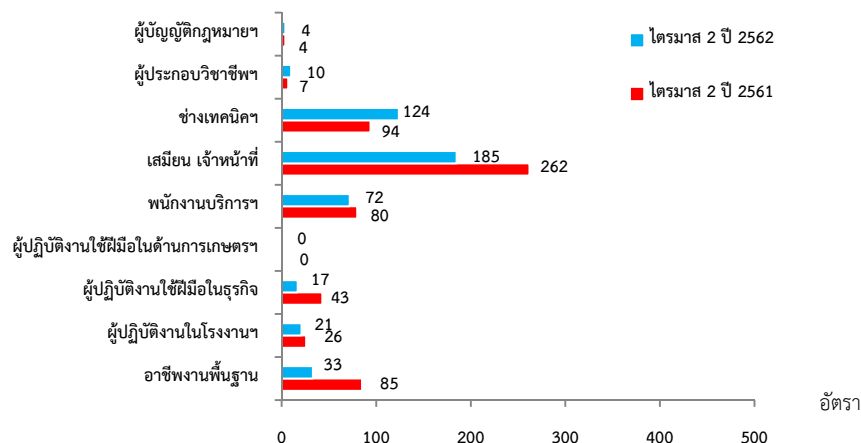
#### จำแนกตามระดับการศึกษา



#### จำแนกตามช่วงอายุ



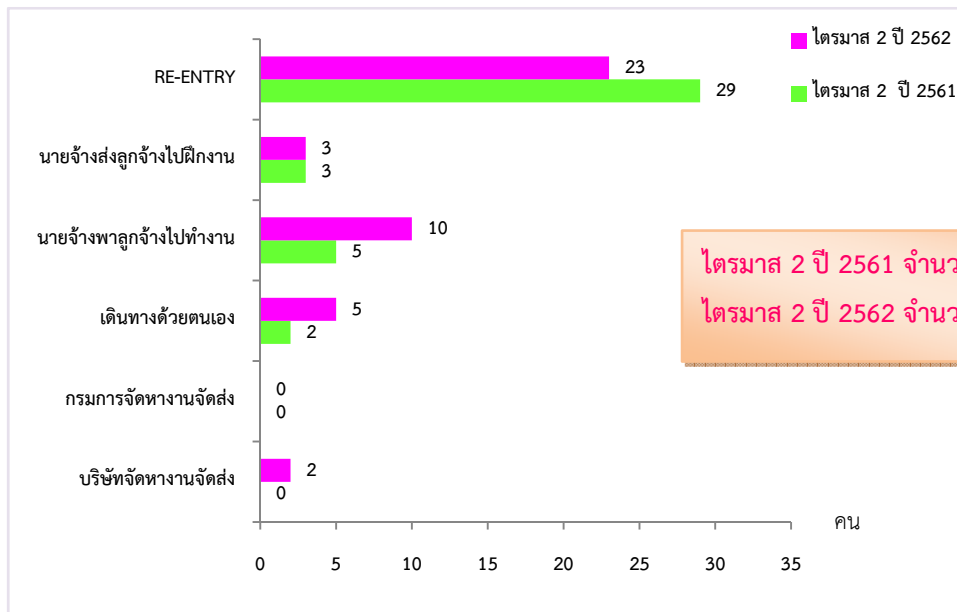
#### ความต้องการแรงงานจำแนกตามประเภทอาชีพ



## การไปทำงานต่างประเทศ

จังหวัดพัทลุง มีแรงงานไทยที่ได้รับอนุญาตให้เดินทางไปทำงานต่างประเทศ จำนวน 43 คน (ชาย 23 คน หญิง 20 คน) เพิ่มขึ้นจากช่วงเดียวกันของปีก่อน ร้อยละ 10.26 ส่วนใหญ่เป็นแรงงานที่เดินทางไปทำงานแบบ Re-entry (เป็นแรงงานซึ่งได้รับการต่อสัญญาและได้รับอนุญาตให้เดินทางกลับไปทำงาน) จำนวน 23 คน (ร้อยละ 53.49) รองลงมา เดินทางโดยนายจ้างพาลูกจ้างไปทำงาน จำนวน 10 คน (ร้อยละ 23.26) และเดินทางไปทำงานด้วยตนเอง จำนวน 5 คน (ร้อยละ 11.63)

### จำนวนแรงงานไทยเดินทางไปทำงานต่างประเทศตามวิธีการเดินทาง



ที่มา: กองบริหารแรงงานไทยไปต่างประเทศ กรมการจัดหางาน

## ภาวะการลงทุน

โรงงานที่ได้รับอนุญาตให้ประกอบกิจการในจังหวัดพัทลุง โดยกรมโรงงานอุตสาหกรรมช่วง ไตรมาส 2 ปี 2562 มีจำนวน 1 แห่ง เงินลงทุน 9.10 ล้านบาท เกิดการจ้างงาน จำนวน 5 คน เมื่อเปรียบเทียบกับช่วงเดียวกันของปีก่อน พบว่า จำนวนโรงงานลดลงร้อยละ 50.00 เงินลงทุน ลดลงร้อยละ 35.00 การจ้างงาน เพิ่มขึ้นร้อยละ 64.29

จำนวนโรงงาน

-50.00%

ไตรมาส 2 ปี 61 จำนวน 2 แห่ง  
 ไตรมาส 2 ปี 62 จำนวน 1 แห่ง

เงินลงทุน

35.00%

ไตรมาส 2 ปี 61 จำนวน 14.00 ล้านบาท  
 ไตรมาส 2 ปี 62 จำนวน 9.10 ล้านบาท

การจ้างงาน

64.29%

ไตรมาส 2 ปี 61 จำนวน 14 คน  
 ไตรมาส 2 ปี 62 จำนวน 5 คน

## การทำงานของคนต่างด้าว

คนต่างด้าวที่ได้รับอนุญาตให้ทำงานในจังหวัดพัทลุง ณ เดือนมิถุนายน 2562 มีจำนวน 1,055 คน เพิ่มขึ้นร้อยละ 4.15 เมื่อเปรียบเทียบกับช่วงเดียวกันของปีก่อน จำแนกตามลักษณะการเข้าเมืองรายมาตรา ตามพระราชกำหนดการบริหารจัดการการทำงานของคนต่างด้าว พ.ศ.2560 และที่แก้ไขเพิ่มเติม (ฉบับที่ 2) พ.ศ. 2561 ดังนี้

### แรงงานต่างด้าวที่ได้รับอนุญาตทำงานในจังหวัดพัทลุง ณ เดือนมิถุนายน 2562



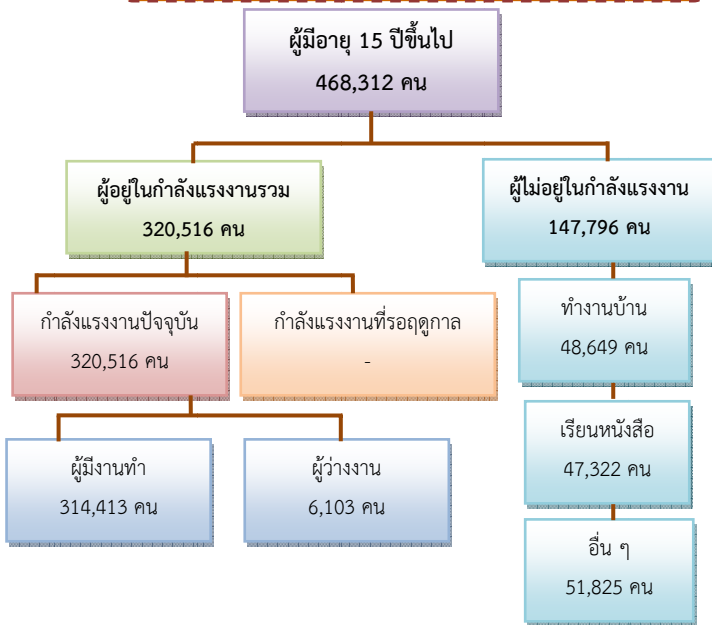
# สถานการณ์ตลาดแรงงานจังหวัดปัตตานี

## ไตรมาส 2 ปี 2562 (เมษายน-มิถุนายน)

### ภาวะการทำงานของประชากร

จากข้อมูลของสำนักงานสถิติแห่งชาติที่ทำการสำรวจใน ไตรมาส 2 ปี 2562 พบว่ามีผู้มีอายุ 15 ปีขึ้นไป จำนวน 468,312 คน มีผู้อยู่ในกำลังแรงงานรวม 320,516 คน เป็นผู้มีงานทำ 314,413 คน ผู้ว่างงานจำนวน 6,103 คน (คิดเป็นอัตราการว่างงานร้อยละ 1.90) สำหรับผู้ที่ไม่อยู่ในกำลังแรงงานมีจำนวน 147,796 คน

### โครงสร้างประชากร ไตรมาส 2 ปี 2562



ผู้มีงานทำ 3.14 แสนคน  
เพิ่มขึ้น 1.13 หมื่นคน

ไตรมาส 2 ปี 2561 3.03 แสนคน  
ไตรมาส 2 ปี 2562 3.14 แสนคน **3.73 %**

ผู้ว่างงาน 6,103 คน

(อัตราการว่างงานร้อยละ 1.90)

ไตรมาส 2 ปี 2561 7.10 พันคน  
ไตรมาส 2 ปี 2562 6.10 พันคน **-15.20 %**

ภาคเกษตร

118,327 คน

ขายส่ง ขายปลีก 4.90 หมื่นคน

การผลิต 3.98 หมื่นคน

กิจกรรมโรงแรมและอาหาร 2.50 หมื่นคน

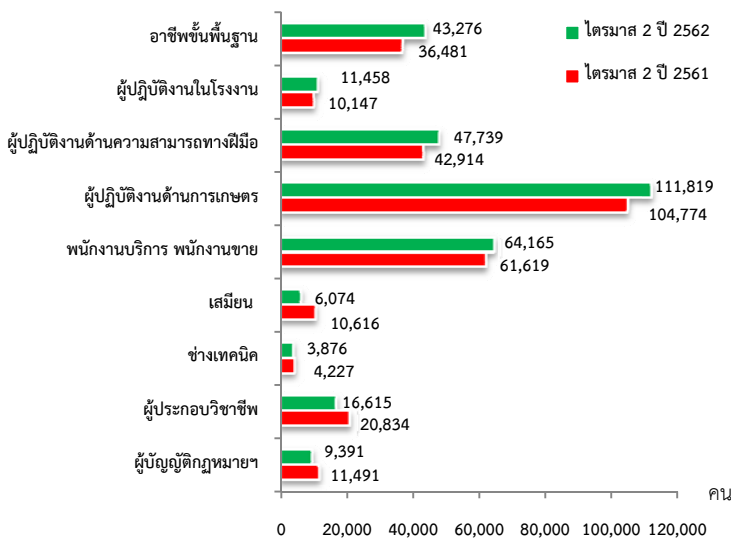
การก่อสร้าง 2.22 หมื่นคน

การบริหารราชการ 1.61 หมื่นคน

นอกภาคเกษตร

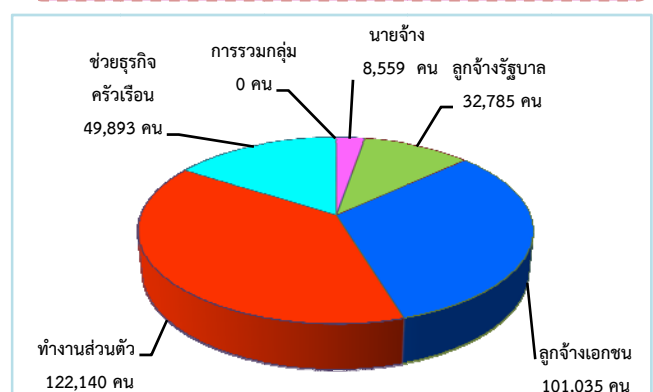
196,086 คน

### ผู้มีงานทำจำแนกตามหมวดอาชีพ



ที่มา: สำนักงานสถิติแห่งชาติ

### ผู้มีงานทำจำแนกตามสภาพการทำงาน



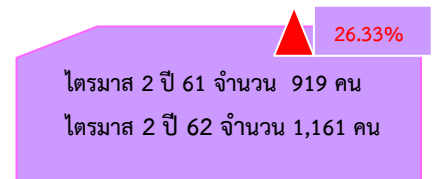
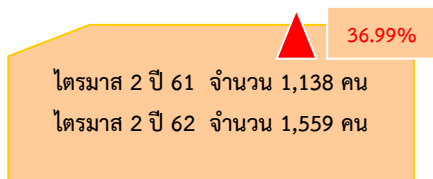
## ภาวะความต้องการแรงงาน

ความต้องการแรงงานผ่านบริการจัดหางานโดยรัฐ มีตำแหน่งงานรองรับ ณ ไตรมาส 2 ปี 2562 จำนวน 1,341 อัตรา มีผู้สมัครงานที่มาใช้บริการ จำนวน 1,559 คน และมีการบรรจุงาน จำนวน 1,161 คน เมื่อพิจารณาตามระดับการศึกษาพบว่า นายจ้างมีความต้องการแรงงานในระดับมัธยมศึกษามากที่สุด จำนวน 430 อัตรา (ร้อยละ 32.07) รองลงมาได้แก่ระดับประถมศึกษา จำนวน 212 อัตรา (ร้อยละ 15.96) และระดับปริญญาตรี จำนวน 186 อัตรา (ร้อยละ 13.87)

แจ้งความต้องการแรงงาน  
กับกรมการจัดหางาน  
1,341 อัตรา

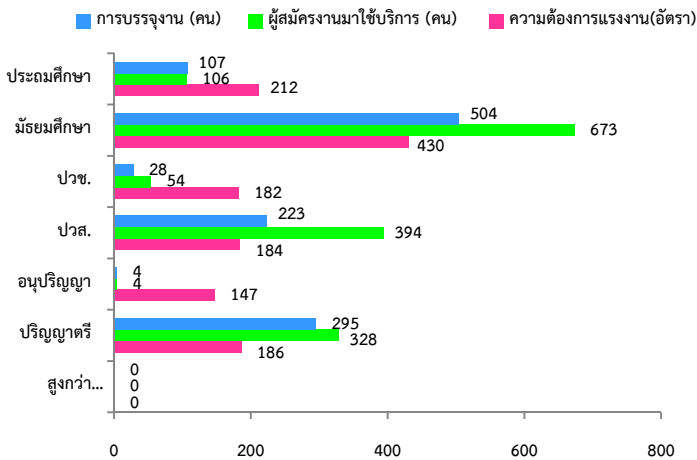
ผู้สมัครงานที่มาใช้บริการ  
กรมการจัดหางาน  
1,559 คน

บรรจุงาน  
กรมการจัดหางาน  
1,161 คน

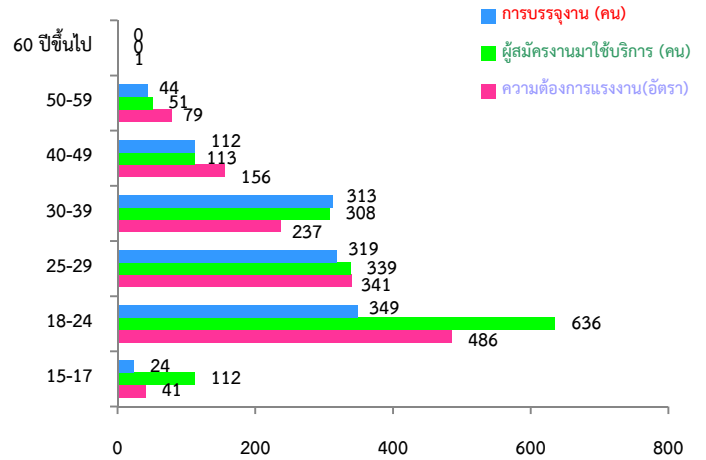


## ความต้องการแรงงาน ผู้สมัครงานที่มาใช้บริการ และการบรรจุงาน

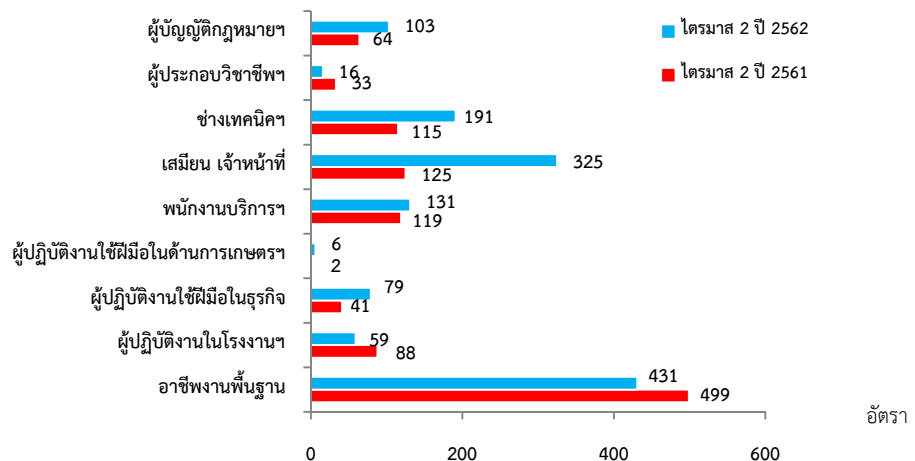
### จำแนกตามระดับการศึกษา



### จำแนกตามช่วงอายุ



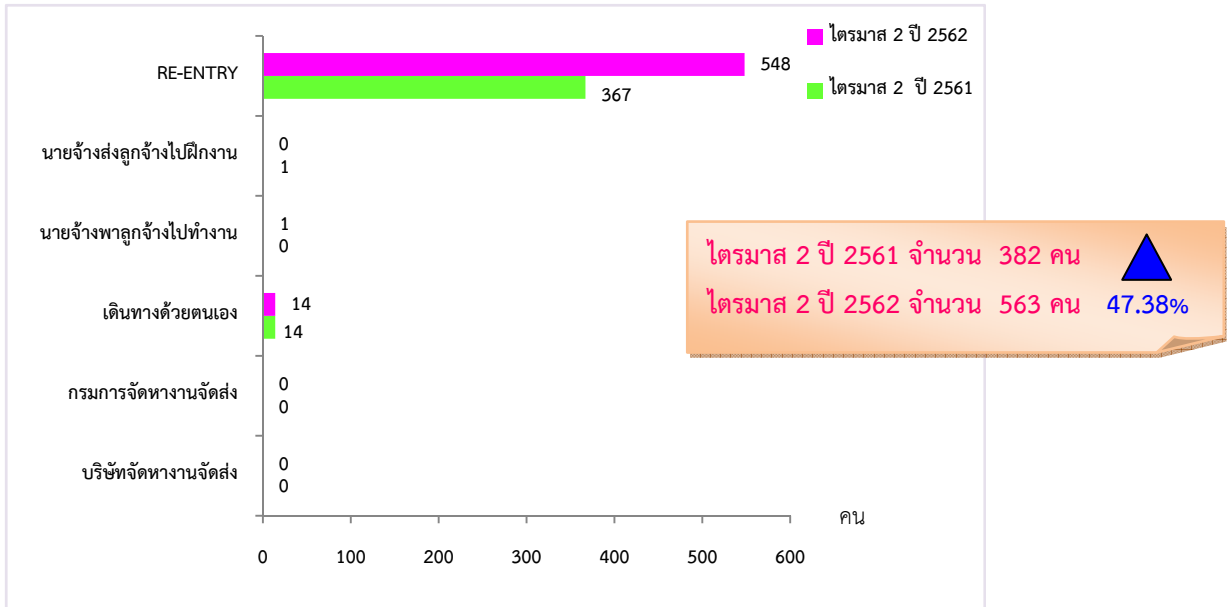
### ความต้องการแรงงานจำแนกตามประเภทอาชีพ



## การไปทำงานต่างประเทศ

จังหวัดปัตตานี มีแรงงานไทยที่ได้รับอนุญาตให้เดินทางไปทำงานต่างประเทศ จำนวน 563 คน (ชาย 316 คน หญิง 247 คน) เพิ่มขึ้นจากช่วงเดียวกันของปีก่อน ร้อยละ 47.38 ส่วนใหญ่เป็นแรงงานที่เดินทางไปทำงานแบบ Re-entry (เป็นแรงงานซึ่งได้รับการต่อสัญญาและได้รับอนุญาตให้เดินทางกลับไปทำงาน) จำนวน 548 คน (ร้อยละ 97.34) รองลงมาเดินทางไปทำงานด้วยตนเอง จำนวน 14 คน (ร้อยละ 2.87) และนายจ้างพาลูกจ้างไปทำงาน จำนวน 1 คน (ร้อยละ 0.18)

### จำนวนแรงงานไทยเดินทางไปทำงานต่างประเทศตามวิธีการเดินทาง



ที่มา: กองบริหารแรงงานไทยไปต่างประเทศ กรมการจัดหางาน

## ภาวะการลงทุน

โรงงานที่ได้รับอนุญาตให้ประกอบกิจการในจังหวัดปัตตานี โดยกรมโรงงานอุตสาหกรรมช่วง ไตรมาส 2 ปี 2562 มีจำนวน 2 แห่ง เงินลงทุน 511.10 ล้านบาท เกิดการจ้างงาน จำนวน 117 คน เมื่อเปรียบเทียบกับช่วงเดียวกันของปีก่อน พบว่า จำนวนโรงงาน ลดลงร้อยละ 50.00 เงินลงทุน เพิ่มขึ้นร้อยละ 436.14 และการจ้างงาน เพิ่มขึ้นร้อยละ 550.00

**จำนวนโรงงาน** ▼ -50.00%

ไตรมาส 2 ปี 61 จำนวน 4 แห่ง  
ไตรมาส 2 ปี 62 จำนวน 2 แห่ง

**เงินลงทุน** ▲ 436.14%

ไตรมาส 2 ปี 61 จำนวน 95.33 ล้านบาท  
ไตรมาส 2 ปี 62 จำนวน 511.10 ล้านบาท

**การจ้างงาน** ▲ 550.00%

ไตรมาส 2 ปี 61 จำนวน 18 คน  
ไตรมาส 2 ปี 62 จำนวน 117 คน

## การทำงานของคนต่างด้าว

คนต่างด้าวที่ได้รับอนุญาตให้ทำงานในจังหวัดปัตตานี ณ เดือนมิถุนายน 2562 มีจำนวน 11,808 คน ลดลงร้อยละ 2.61 เมื่อเปรียบเทียบกับช่วงเดียวกันของปีก่อน จำแนกตามลักษณะการเข้าเมืองรายมาตรา ตามพระราชกำหนดการบริหารจัดการการทำงานของคนต่างด้าว พ.ศ.2560 และที่แก้ไขเพิ่มเติม (ฉบับที่ 2) พ.ศ. 2561 ดังนี้

### แรงงานต่างด้าวที่ได้รับอนุญาตทำงานในจังหวัดปัตตานี ณ เดือนมิถุนายน 2562



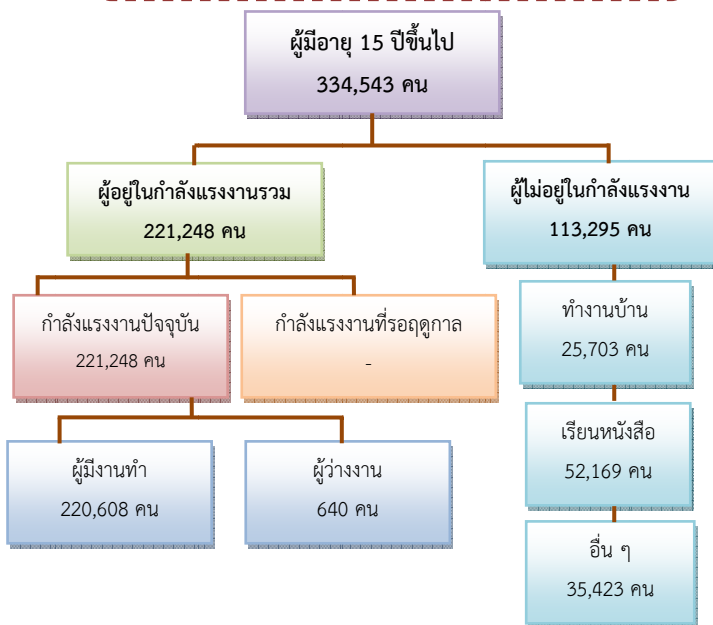
# สถานการณ์ตลาดแรงงานจังหวัดยะลา

## ไตรมาส 2 ปี 2562 (เมษายน-มิถุนายน)

### ภาวะการทำงานของประชากร

จากข้อมูลของสำนักงานสถิติแห่งชาติที่ทำการสำรวจใน ไตรมาส 2 ปี 2562 พบว่ามีผู้มีอายุ 15 ปีขึ้นไป จำนวน 334,543 คน มีผู้อยู่ในกำลังแรงงานรวม 221,248 คน เป็นผู้มีงานทำ 220,608 คน ผู้ว่างงานจำนวน 640 คน (คิดเป็นอัตราการว่างงานร้อยละ 0.29) สำหรับผู้ที่ไม่อยู่ในกำลังแรงงานมีจำนวน 113,295 คน

### โครงสร้างประชากร ไตรมาส 2 ปี 2562



ผู้มีงานทำ 2.21 แสนคน

ลดลง 3.95 พันคน

ไตรมาส 2 ปี 2561 2.27 แสนคน

ไตรมาส 2 ปี 2562 2.21 แสนคน



-2.91 %

ผู้ว่างงาน 640 คน

(อัตราการว่างงานร้อยละ 0.29)

ไตรมาส 2 ปี 2561 1,436 คน

ไตรมาส 2 ปี 2562 640 คน



-55.43 %

ภาคเกษตร

144,415 คน

ขายส่ง ขายปลีก 3.12 หมื่นคน

กิจกรรมโรงแรมและอาหาร 1.39 หมื่นคน

การศึกษา 7.16 พันคน

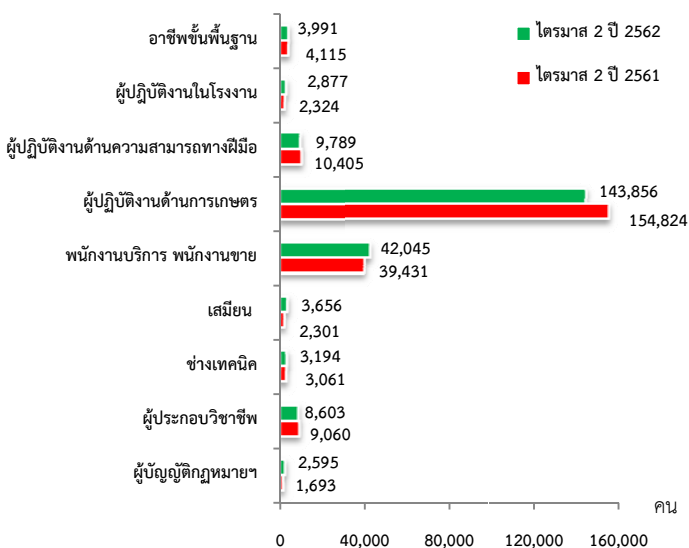
การบริหารราชการ 6.15 พันคน

การผลิต 4.81 พันคน

นอกภาคเกษตร

76,193 คน

### ผู้มีงานทำจำแนกตามหมวดอาชีพ



ที่มา: สำนักงานสถิติแห่งชาติ

### ผู้มีงานทำจำแนกตามสภาพการทำงาน



## ภาวะความต้องการแรงงาน

ความต้องการแรงงานผ่านบริการจัดหางานโดยรัฐ มีตำแหน่งงานรองรับ ณ ไตรมาส 2 ปี 2562 จำนวน 1,366 อัตรา มีผู้สมัครงานที่มาใช้บริการ จำนวน 960 คน และมีการบรรจุงาน จำนวน 1,056 คน เมื่อพิจารณาตามระดับการศึกษา พบว่า นายจ้างมีความต้องการแรงงานในระดับมัธยมศึกษามากที่สุดจำนวน 480 อัตรา (ร้อยละ 35.14) รองลงมาได้แก่ ระดับปวช. จำนวน 222 อัตรา (ร้อยละ 16.25) และระดับประถมศึกษา จำนวน 197 อัตรา (ร้อยละ 14.42)

แจ้งความต้องการแรงงาน  
กับกรมการจัดหางาน  
1,366 อัตรา

ผู้สมัครงานที่มาใช้บริการ  
กรมการจัดหางาน  
960 คน

บรรจุงาน  
กรมการจัดหางาน  
1,056 คน

34.98%

ไตรมาส 2 ปี 61 จำนวน 1,012 อัตรา  
ไตรมาส 2 ปี 62 จำนวน 1,366 อัตรา

14.15%

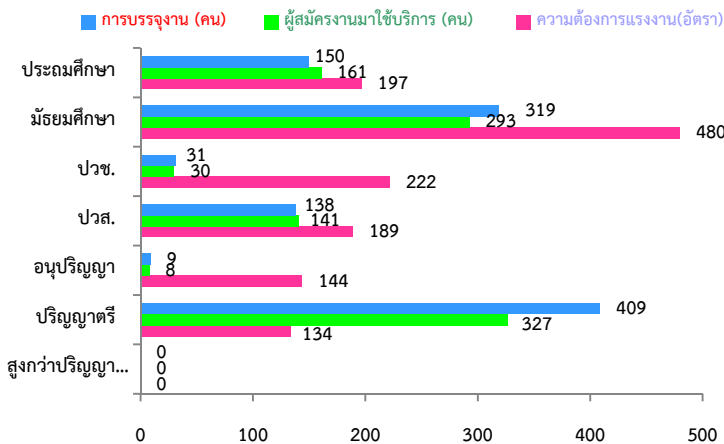
ไตรมาส 2 ปี 61 จำนวน 841 คน  
ไตรมาส 2 ปี 62 จำนวน 960 คน

39.13%

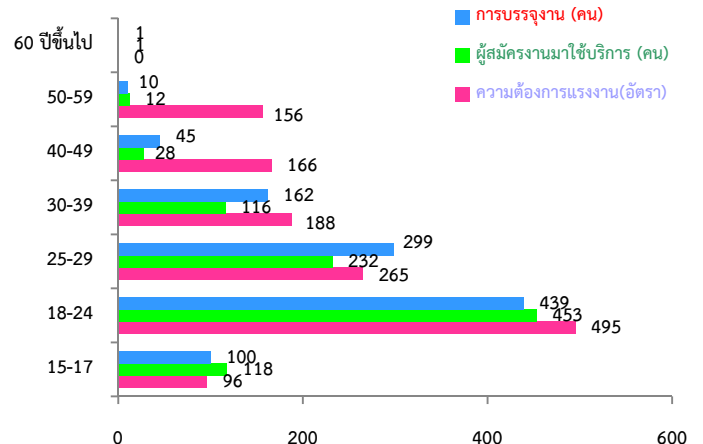
ไตรมาส 2 ปี 61 จำนวน 759 คน  
ไตรมาส 2 ปี 62 จำนวน 1,056 คน

## ความต้องการแรงงาน ผู้สมัครงานที่มาใช้บริการ และการบรรจุงาน

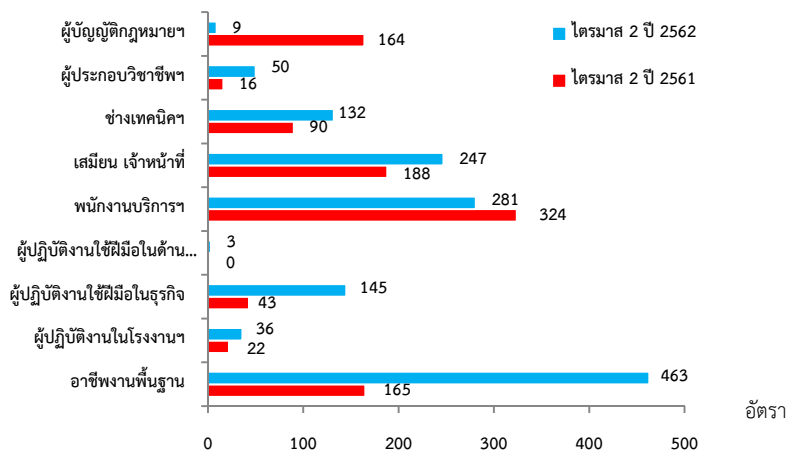
### จำแนกตามระดับการศึกษา



### จำแนกตามช่วงอายุ



### ความต้องการแรงงานจำแนกตามประเภทอาชีพ

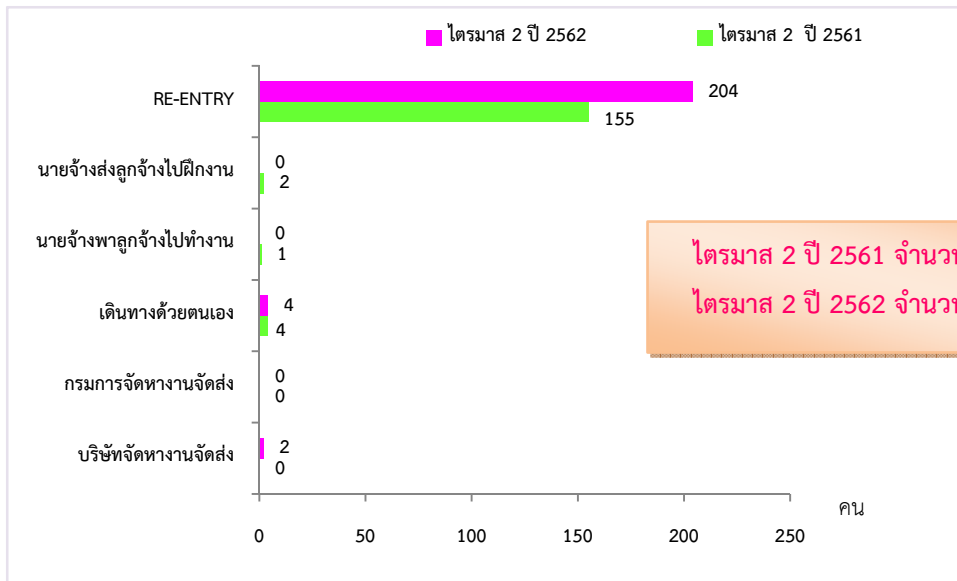


ที่มา: ระบบสารสนเทศการให้บริการจัดการจัดหางานในประเทศ กรมการจัดหางาน

## การไปทำงานต่างประเทศ

จังหวัดยะลา มีแรงงานไทยที่ได้รับอนุญาตให้เดินทางไปทำงานต่างประเทศ จำนวน 210 คน (ชาย 119 คน หญิง 91 คน) เพิ่มขึ้นจากช่วงเดียวกันของปีก่อน ร้อยละ 29.63 ส่วนใหญ่เป็นแรงงานที่เดินทางไปทำงานแบบ Re-entry (เป็นแรงงานซึ่งได้รับการต่อสัญญาและได้รับอนุญาตให้เดินทางกลับไปทำงาน) จำนวน 204 คน (ร้อยละ 97.14) รองลงมาเดินทางไปทำงานด้วยตนเอง จำนวน 4 คน (ร้อยละ 1.90) บริษัทจัดหางานจัดส่ง จำนวน 2 คน (ร้อยละ 0.95)

### จำนวนแรงงานไทยเดินทางไปทำงานต่างประเทศตามวิธีการเดินทาง



ที่มา: กองบริหารแรงงานไทยไปต่างประเทศ กรมการจัดหางาน

## ภาวะการลงทุน

โรงงานที่ได้รับอนุญาตให้ประกอบกิจการในจังหวัดยะลา โดยกรมโรงงานอุตสาหกรรมช่วงไตรมาส 2 ปี 2562 มีจำนวน 2 แห่ง เงินลงทุน 265.20 ล้านบาท เกิดการจ้างงาน จำนวน 135 คน เมื่อเปรียบเทียบกับช่วงเดียวกันของปีก่อน พบว่า จำนวนโรงงาน มีจำนวนเท่าเดิม เงินลงทุน ลดลงร้อยละ 83.43 และการจ้างงาน เพิ่มขึ้นร้อยละ 29.81

**จำนวนโรงงาน** ▲ **เท่าเดิม**

ไตรมาส 2 ปี 61 จำนวน 2 แห่ง  
 ไตรมาส 2 ปี 62 จำนวน 2 แห่ง

**เงินลงทุน** ▼ **-83.43%**

ไตรมาส 2 ปี 61 จำนวน 1,600.00 ล้านบาท  
 ไตรมาส 2 ปี 62 จำนวน 265.20 ล้านบาท

**การจ้างงาน** ▲ **29.81%**

ไตรมาส 2 ปี 61 จำนวน 104 คน  
 ไตรมาส 2 ปี 62 จำนวน 135 คน

## การทำงานของคนต่างด้าว

คนต่างด้าวที่ได้รับอนุญาตให้ทำงานในจังหวัดยะลา ณ เดือนมิถุนายน 2562 มีจำนวน 3,304 คน เพิ่มขึ้นร้อยละ 207.35 เมื่อเปรียบเทียบกับช่วงเดียวกันของปีก่อน จำแนกตามลักษณะการเข้าเมืองรายมาตรา ตามพระราชกำหนดการบริหารจัดการการทำงานของคนต่างด้าว พ.ศ.2560 และที่แก้ไขเพิ่มเติม (ฉบับที่ 2) พ.ศ. 2561 ดังนี้

### แรงงานต่างด้าวที่ได้รับอนุญาตทำงานในจังหวัดยะลา ณ เดือนมิถุนายน 2562

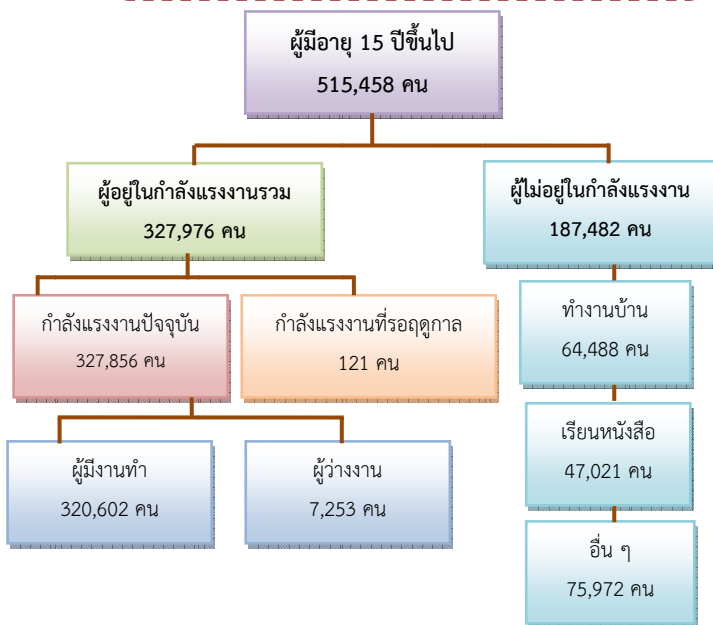


# สถานการณ์ตลาดแรงงานจังหวัดนราธิวาส ไตรมาส 2 ปี 2562 (เมษายน-มิถุนายน)

## ภาวะการทำงานของประชากร

จากข้อมูลของสำนักงานสถิติแห่งชาติที่ทำการสำรวจใน ไตรมาส 2 ปี 2562 พบว่ามีผู้มีอายุ 15 ปีขึ้นไป จำนวน 515,458 คน มีผู้อยู่ในกำลังแรงงานรวม 327,976 คน เป็นผู้มีงานทำ 320,602 คน ผู้ว่างงานจำนวน 7,253 คน และกำลังแรงงานที่รอฤดูกาล จำนวน 121 คน (คิดเป็นอัตราการว่างงานร้อยละ 2.21) สำหรับผู้ที่ไม่อยู่ในกำลังแรงงานมี จำนวน 187,482 คน

## โครงสร้างประชากร ไตรมาส 2 ปี 2562



ผู้มีงานทำ 3.21 แสนคน

เพิ่มขึ้น 2,097 คน

ไตรมาส 2 ปี 2561 3.19 แสนคน

ไตรมาส 2 ปี 2562 3.21 แสนคน



0.66 %

ผู้ว่างงาน 7,253 คน

(อัตราการว่างงานร้อยละ 2.21)

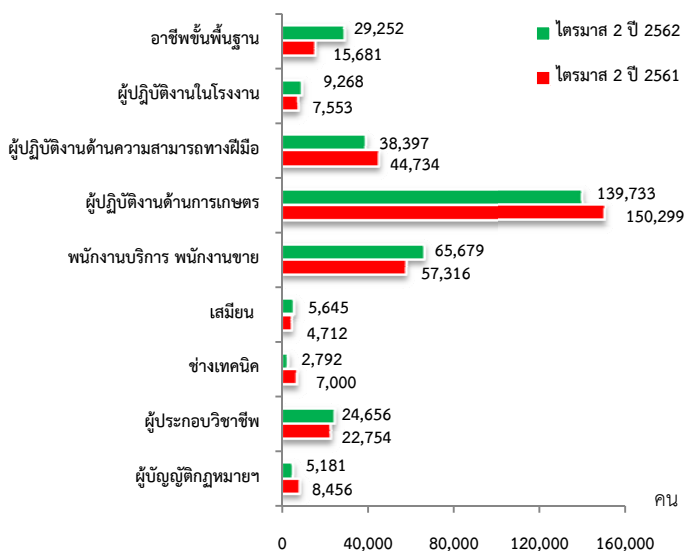
ไตรมาส 2 ปี 2561 21,276 คน

ไตรมาส 2 ปี 2562 7,253 คน



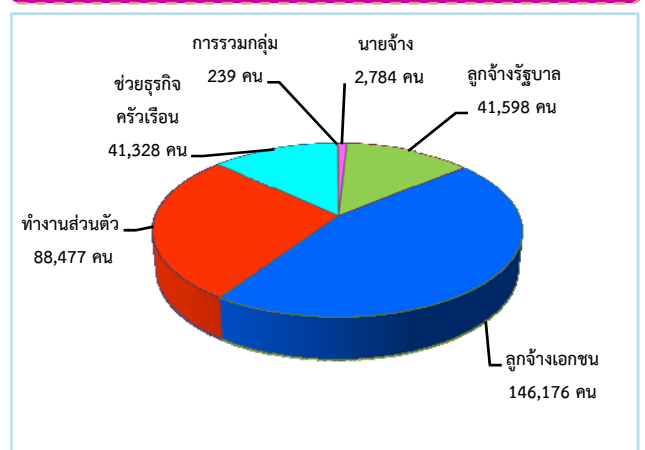
-65.91 %

## ผู้มีงานทำจำแนกตามหมวดอาชีพ



ที่มา: สำนักงานสถิติแห่งชาติ

## ผู้มีงานทำจำแนกตามสภาพการทำงาน



ภาคเกษตร  
139,157 คน

ขายส่ง ขายปลีก 4.12 หมื่นคน

การศึกษา 2.37 หมื่นคน

กิจกรรมโรงแรมและอาหาร 2.34 หมื่นคน

การก่อสร้าง 2.33 หมื่นคน

การบริหารราชการฯ 2.28 หมื่นคน

นอกภาคเกษตร  
181,445 คน

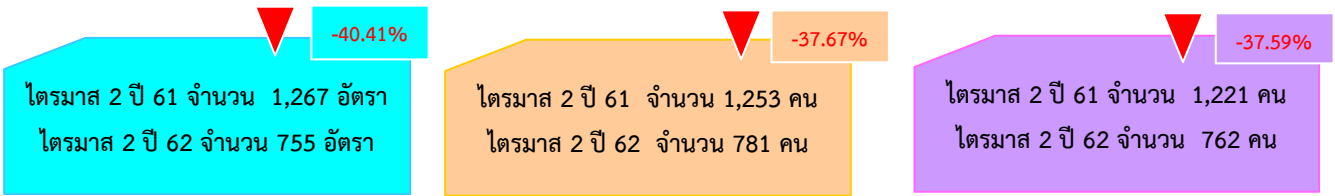
### ภาวะความต้องการแรงงาน

ความต้องการแรงงานผ่านบริการจัดหางานโดยรัฐ มีตำแหน่งงานรองรับ ณ ไตรมาส 2 ปี 2562 จำนวน 755 อัตรา มีผู้สมัครงานที่มาใช้บริการ จำนวน 781 คน และมีการบรรจุงาน จำนวน 762 คน เมื่อพิจารณาตามระดับการศึกษา พบว่ามีความต้องการแรงงานในระดับมัธยมศึกษามากที่สุด จำนวน 315 อัตรา (ร้อยละ 41.72) รองลงมาได้แก่ ระดับ ปวส. จำนวน 101 อัตรา (ร้อยละ 13.38) และระดับปวช. จำนวน 97 อัตรา (ร้อยละ 12.85)

แจ้งความต้องการแรงงาน  
กับกรมการจัดหางาน  
755 อัตรา

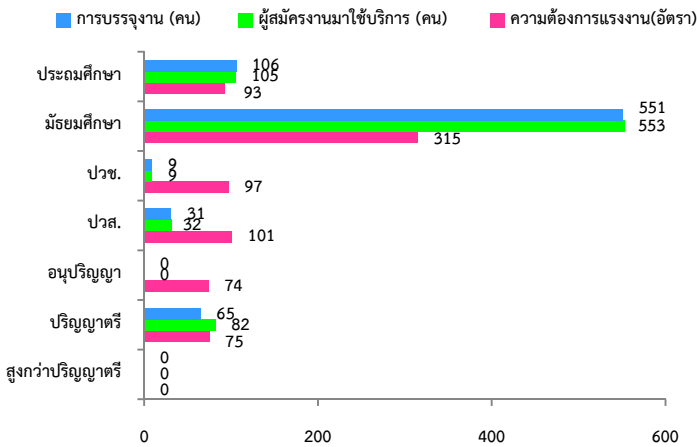
ผู้สมัครงานที่มาใช้บริการ  
กรมการจัดหางาน  
781 คน

บรรจุงาน  
กรมการจัดหางาน  
762 คน

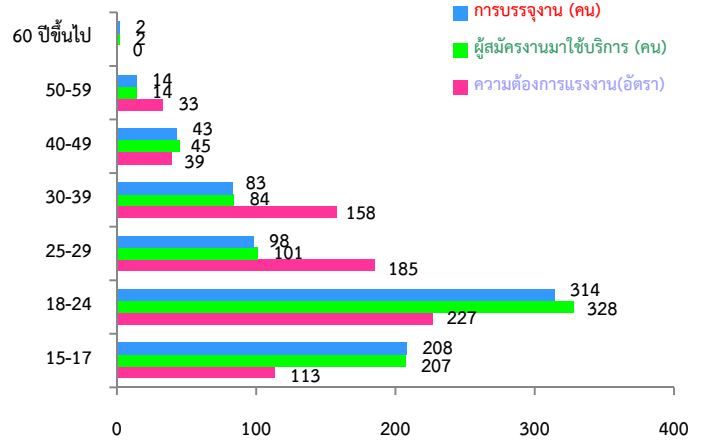


### ความต้องการแรงงาน ผู้สมัครงานที่มาใช้บริการ และการบรรจุงาน

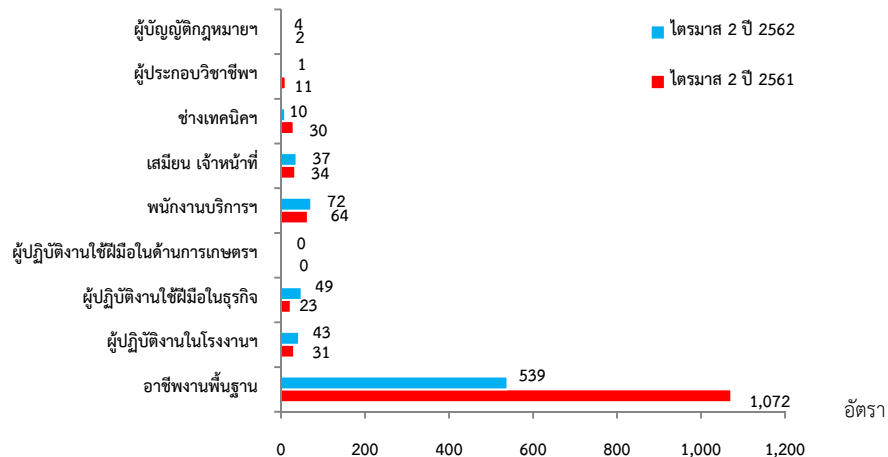
#### จำแนกตามระดับการศึกษา



#### จำแนกตามช่วงอายุ



### ความต้องการแรงงานจำแนกตามประเภทอาชีพ

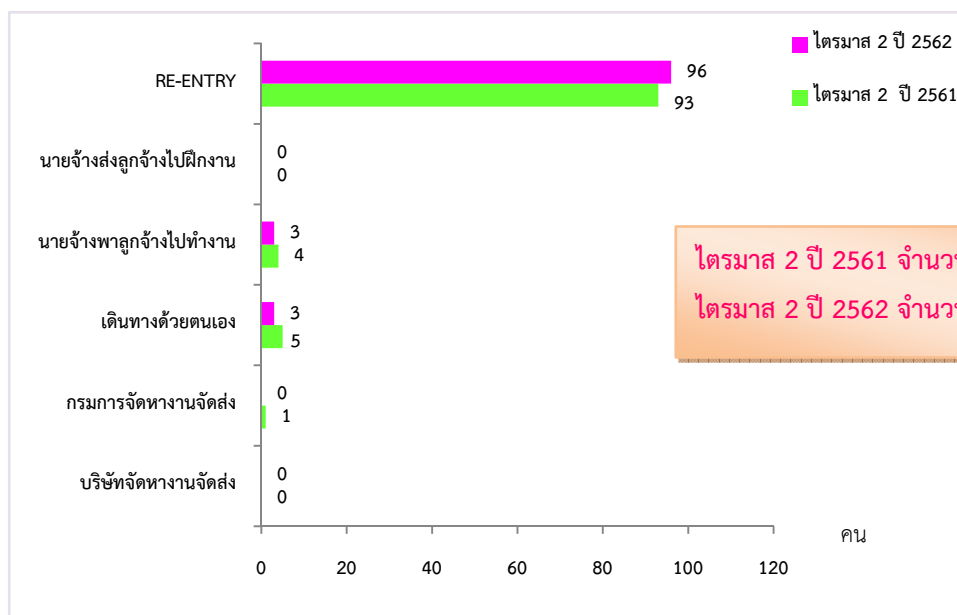


ที่มา: ระบบสารสนเทศการให้บริการจัดการจัดหางานในประเทศ กรมการจัดหางาน

## การไปทำงานต่างประเทศ

จังหวัดนครราชสีมา มีแรงงานไทยที่ได้รับอนุญาตให้เดินทางไปทำงานต่างประเทศ จำนวน 102 คน (ชาย 69 คน หญิง 33 คน) ลดลงจากช่วงเดียวกันของปีก่อน ร้อยละ 0.97 ส่วนใหญ่เป็นแรงงานที่เดินทางไปทำงานแบบ Re-entry (เป็นแรงงานซึ่งได้รับการต่อสัญญาและได้รับอนุญาตให้เดินทางกลับไปทำงาน) จำนวน 96 คน (ร้อยละ 94.12) รองลงมา นายจ้างพาลูกจ้างไปทำงาน และเดินทางไปทำงานด้วยตนเอง วิธีละ 3 คน (ร้อยละ 2.94)

### จำนวนแรงงานไทยเดินทางไปทำงานต่างประเทศตามวิธีการเดินทาง



ที่มา: กองบริหารแรงงานไทยไปต่างประเทศ กรมการจัดหางาน

## ภาวะการลงทุน

โรงงานที่ได้รับอนุญาตให้ประกอบกิจการในจังหวัดนครราชสีมา โดยกรมโรงงานอุตสาหกรรมช่วงไตรมาส 2 ปี 2562 มีจำนวน 3 แห่ง เงินลงทุน 19.01 ล้านบาท เกิดการจ้างงาน จำนวน 38 คน เมื่อเปรียบเทียบกับช่วงเดียวกันของปีก่อน พบว่า จำนวนโรงงาน เพิ่มขึ้นร้อยละ 200.00 เงินลงทุน เพิ่มขึ้นร้อยละ 31.10 และการจ้างงาน เพิ่มขึ้นร้อยละ 533.33

จำนวนโรงงาน ▲ 200.00%

ไตรมาส 2 ปี 61 จำนวน 1 แห่ง  
ไตรมาส 2 ปี 62 จำนวน 3 แห่ง

เงินลงทุน ▲ 31.10%

ไตรมาส 2 ปี 61 จำนวน 14.50 ล้านบาท  
ไตรมาส 2 ปี 62 จำนวน 19.01 ล้านบาท

การจ้างงาน ▲ 533.33%

ไตรมาส 2 ปี 61 จำนวน 6 คน  
ไตรมาส 2 ปี 62 จำนวน 38 คน

## การทำงานของคนต่างด้าว

คนต่างด้าวที่ได้รับอนุญาตให้ทำงานในจังหวัดนราธิวาส ณ เดือนมิถุนายน 2562 มีจำนวน 2,393 คน เพิ่มขึ้นร้อยละ 39.05 เมื่อเปรียบเทียบกับช่วงเดียวกันของปีก่อน จำแนกตามลักษณะการเข้าเมืองรายมาตรา ตามพระราชกำหนดการบริหารจัดการการทำงานของคนต่างด้าว พ.ศ.2560 และที่แก้ไขเพิ่มเติม (ฉบับที่ 2) พ.ศ. 2561 ดังนี้

### แรงงานต่างด้าวที่ได้รับอนุญาตทำงานในจังหวัดนราธิวาส ณ เดือนมิถุนายน 2562



## ที่ปรึกษา

นางสาวสุกัญญา ภูพัฒน์กุล  
ผู้อำนวยการกองบริหารข้อมูลตลาดแรงงาน

## ผู้ควบคุม

นายอุทิศ ยิ่งยงค์  
หัวหน้าศูนย์บริหารข้อมูลตลาดแรงงานภาคใต้

## คณะผู้จัดทำ

นางศิริรัตน์	สุวรรณคง	นักวิชาการแรงงานชำนาญการ
นางสาวปรีดา	จงไกรจักร	เจ้าพนักงานแรงงาน
นางสาวมณฑา	พริกคง	เจ้าพนักงานแรงงาน



**กรมการจัดหางานเป็นองค์กรหลักในการส่งเสริม  
การมีงานทำ คู่คุ้มครองคนหางาน และเป็นศูนย์กลาง  
ข้อมูลข่าวสารตลาดแรงงานของประเทศ**

**ศูนย์บริหารข้อมูลตลาดแรงงานภาคใต้  
กองบริหารข้อมูลตลาดแรงงาน กรมการจัดหางาน  
กระทรวงแรงงาน**

**[www.doe.go.th/lmi-south](http://www.doe.go.th/lmi-south)**