



วารสาร

สถานการณ์ตลาดแรงงาน

ภาคตะวันออกเฉียงเหนือ

ไตรมาสที่ 1 (มกราคม - มีนาคม) ปี 2562

- ผู้มีงานทำ 9.17 ล้านคน เพิ่มขึ้นจากปีก่อนร้อยละ 0.61
- ผู้ว่างงาน 7.59 หมื่นคน ลดลงจากปีก่อน 38.91 คิดเป็นอัตราการว่างงาน ร้อยละ 0.8
- ความต้องการแรงงาน ไตรมาสที่ 1 ปี 2562 จำนวน 14,448 อัตรา ลดลงจากปีก่อน ร้อยละ 3.03



อุตสาหกรรมที่ต้องการแรงงานมากที่สุด 3 อันดับแรก ได้แก่

- การผลิต
- การขายส่ง การขายปลีก การซ่อมยานยนต์และจักรยานยนต์
- ที่พักแรมและบริการด้านอาหาร



QR CODE

www.doe.go.th/lmi-ne

ศูนย์บริหารข้อมูลตลาดแรงงานภาคตะวันออกเฉียงเหนือ

กองบริหารข้อมูลตลาดแรงงาน

กรมการจัดหางาน กระทรวงแรงงาน

www.doe.go.th



วิสัยทัศน์กรมการจ้างงาน

กำลังแรงงานมีงานทำถ้วนหน้า ทุกช่วงวัย ภายในปี 2564

มาตรฐานทางคุณธรรมและจริยธรรม

ของเจ้าหน้าที่กรมการจ้างงาน

- ข้อ 1 ปฏิบัติงานด้วยความซื่อสัตย์มีคุณธรรมและเสมอภาค
- ข้อ 2 ให้บริการด้วยความเต็มใจ รวดเร็วและประทับใจ
- ข้อ 3 มีมนุษยสัมพันธ์ ชยัน อดทน สามัคคี มีวินัย
- ข้อ 4 พัฒนาตนเองและหน่วยงาน สร้างสรรค์สังคม
- ข้อ 5 ศรัทธารักษาเกียรติ และศักดิ์ศรีของหน่วยงาน



U นวัตกรรม



สารบัญ

สถานการณ์ตลาดแรงงานภาคตะวันออกเฉียงเหนือ

ไตรมาส 1 ปี 2562 มีผู้มีงานทำ 9.17 ล้านคนเพิ่มขึ้นจากช่วงเดียวกันของปีก่อน ร้อย 0.61 ผู้ว่างงาน ลดลงร้อยละ 38.91 อัตราการว่างงาน ร้อยละ 0.8 ส่วนใหญ่อยู่ในภาคเกษตรกรรมมากที่สุดร้อยละ 45.87 ภาคบริการและการค้า ร้อยละ 36.73 และภาคการผลิต ร้อยละ 17.40

ภาวะการลงทุน มีโรงงานที่ขออนุญาตประกอบกิจการใหม่ ลดลงร้อยละ 19.55 เงินลงทุน ลดลงร้อยละ 19.62 สำหรับความต้องการแรงงานผ่านบริการจัดหางานในประเทศ โดยรัฐ เป็นความต้องการแรงงานในอุตสาหกรรมหมวดการผลิตหมวดการขนส่ง การขายปลีก การซ่อมยานยนต์และจักรยานยนต์ และหมวดที่พักแรมและบริการด้านอาหาร เมื่อเทียบกับช่วงเดียวกันของปีก่อน ความต้องการแรงงาน ลดลงร้อยละ 3.03 ผู้สมัครงานมาใช้บริการ ลดลงร้อยละ 14.03 การบรรจุงาน ลดลงร้อยละ 14.87

เมื่อพิจารณาการเดินทางไปทำงานต่างประเทศ พบว่ามีจำนวนผู้ที่ได้รับอนุญาตให้เดินทางไปทำงานต่างประเทศ (เฉพาะ 5 วิธีการเดินทาง) จำนวน 7,628 คน เพิ่มขึ้นจากช่วงเดียวกันของปีก่อน ร้อยละ 5.11 คนงานที่ได้รับการต่อสัญญาและได้รับอนุญาตให้เดินทางกลับไปทำงาน (Re-entry VISA) จำนวน 8,393 คน เพิ่มขึ้นร้อยละ 9.61 สำหรับการทำงานของคนต่างด้าว ณ เดือน มีนาคม ปี 2562 มีจำนวน 77,113 คน เพิ่มขึ้นจากช่วงเดียวกันของปีก่อน ร้อยละ 65.34

ปิดท้ายฉบับด้วย **บทความที่น่าสนใจ** ฉบับนี้นำเสนอเรื่อง 1) แนะนำอุดมศึกษาปรับตัวเน้นคุณภาพรับธุรกิจการบิน 3.2 แสนล้าน 2) อาชีวศึกษาไทยสร้างชาติได้ ถ้ารัฐบาลจริงจัง และ 3) อิเล็กทรอนิกส์ไทยครึ่งปีหลังโต 5% จี้อาชีพปรับทักษะรับเอไอ ติดตามอ่านรายละเอียดได้ในฉบับ หากต้องการข้อมูลเพิ่มเติมหรือมีข้อเสนอแนะประการใด สามารถติดต่อได้ที่ ศูนย์บริหารข้อมูลตลาดแรงงานภาคตะวันออกเฉียงเหนือ ศาลากลางจังหวัดขอนแก่น (หลังเก่า) ชั้น 3 ถนนศูนย์ราชการ อำเภอเมือง จังหวัดขอนแก่น 40000 เพื่อจะได้ปรับปรุงแก้ไขในโอกาสต่อไป

โทรศัพท์ 0-4323-9016, 0-4323-4752

โทรสาร 0-4323-9016

E-Mail : lm_kkn@doe.go.th

เว็บไซต์ <http://www.doe.go.th/lmi-ne>

ศูนย์บริหารข้อมูลตลาดแรงงานภาคตะวันออกเฉียงเหนือ

หน้า

บทบรรณาธิการ	1
สารบัญ	1
บทสรุปผู้บริหาร	2
สถานการณ์ตลาดแรงงานภาคตะวันออกเฉียงเหนือ ไตรมาส 1 ปี 2562	6
◆ ภาวะการมีงานทำและอัตราการว่างงาน	6
- ประชากรและกำลังแรงงาน	6
- ภาวะการมีงานทำ	7
- ผู้มีงานทำจำแนกตามชั่วโมงการทำงาน	9
- ผู้มีงานทำจำแนกตามสถานภาพการทำงาน	10
◆ ภาวะเศรษฐกิจและการเงิน	10
ภาคตะวันออกเฉียงเหนือ ไตรมาส 1 ปี 2562	
◆ ภาวะการลงทุน	12
◆ การให้บริการจัดหางานในประเทศโดยรัฐ	13
- ความต้องการแรงงาน	14
- ผู้สมัครงาน	16
- การบรรจุงาน	17
◆ การไปทำงานต่างประเทศ	19
◆ การทำงานของคนต่างด้าว	20
◆ บทความที่น่าสนใจ	
- แนะนำอุดมศึกษาปรับตัวเน้นคุณภาพรับธุรกิจการบิน 3.2 แสนล้าน	21
- อาชีวศึกษาไทยสร้างชาติได้ ถ้ารัฐบาลจริงจัง	22
- อิเล็กทรอนิกส์ไทยครึ่งปีหลังโต 5% จี้อาชีพปรับทักษะรับเอไอ	23

วัตถุประสงค์

เพื่อเผยแพร่สถานการณ์ตลาดแรงงาน

ในภาคตะวันออกเฉียงเหนือ

และงานวิจัยที่น่าสนใจ



บทสรุปผู้บริหาร

ภาวะการมีงานทำและอัตราการว่างงานของประชากร ไตรมาส 1 ปี 2562

จำนวนประชากร ภาคตะวันออกเฉียงเหนือ จำแนกตามสถานภาพแรงงาน
ไตรมาส 1 ปี 2562



ที่มา : สำนักงานสถิติแห่งชาติ

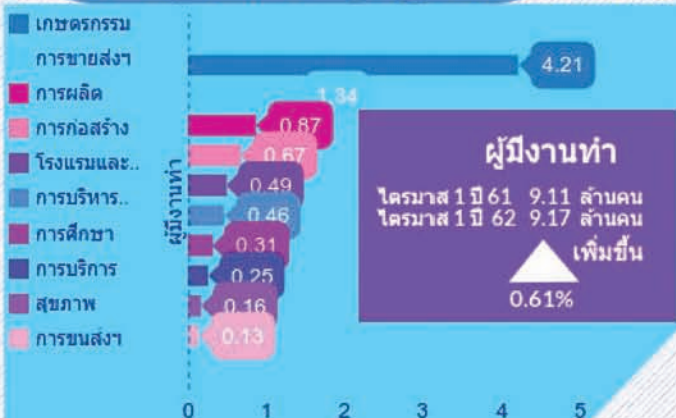
ไตรมาส 1 ปี 2562 ผู้ที่อยู่ในกำลังแรงงาน มีจำนวนทั้งสิ้น 9.48 ล้านคน ซึ่งประกอบด้วย ผู้มีงานทำ 9.17 ล้านคน ผู้ว่างงาน 7.59 หมื่นคน และผู้รอฤดูกาล 2.35 แสนคน เปรียบเทียบสถานการณ์แรงงานกับช่วงเดียวกันของปีก่อน พบว่า จำนวนผู้มีงานทำ เพิ่มขึ้นร้อยละ 0.61

การว่างงาน

ผู้ว่างงาน จำนวน 7.59 หมื่นคน คิดเป็นอัตราการว่างงานร้อยละ 0.8

ผู้ว่างงาน
ไตรมาส 1 ปี 61 : 124,286 คน
ไตรมาส 1 ปี 62 : 75,929 คน
ลดลง
ร้อยละ 38.91

ประเภทอุตสาหกรรมที่สำคัญของผู้มีงานทำ (หน่วย: ล้านคน)



ผู้มีงานทำ จำแนกตามอุตสาหกรรม (หน่วย: ล้านคน)



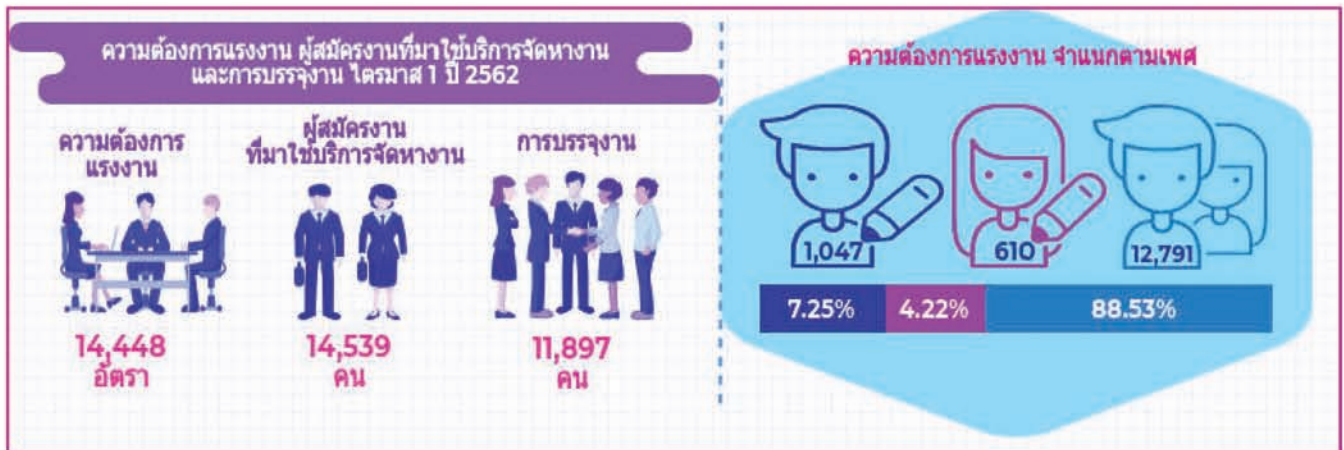


การให้บริการจัดหางานในประเทศโดยรัฐ

การให้บริการจัดหางานในภาคตะวันออกเชิงเหินือ ไตรมาส 1 ปี 2562 ความต้องการแรงงาน และการบรรจุงาน ลดลงจากช่วงเดียวกันของปีก่อน ดังนี้

- ❖ ความต้องการแรงงาน ลดลงร้อยละ 3.03
- ❖ การบรรจุงาน ลดลงร้อยละ 14.87

ความต้องการแรงงาน



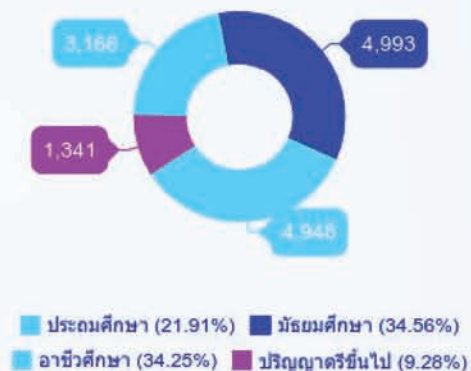
อุตสาหกรรมที่มีความต้องการแรงงานมากที่สุด 5 อันดับแรก ไตรมาส 1 ปี 2562



ประเภทอาชีพที่มีความต้องการแรงงานมากที่สุด 3 อันดับแรก ไตรมาส 1 ปี 2562



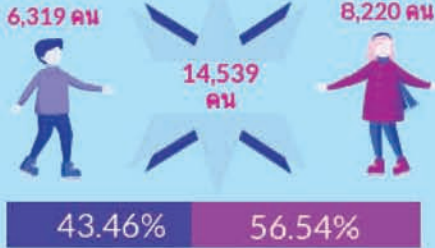
ความต้องการแรงงาน จำแนกตามระดับการศึกษา ไตรมาส 1 ปี 2562





ผู้สมัคร

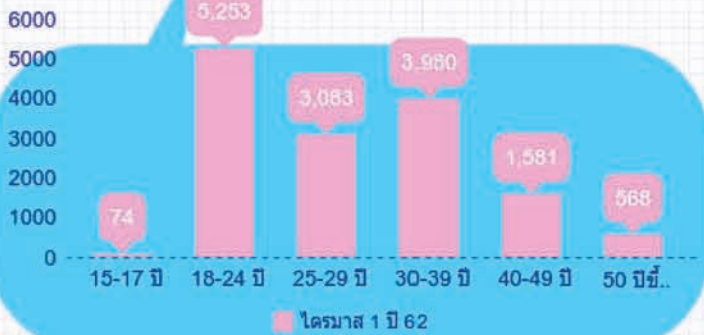
ผู้สมัครงานมาใช้บริการจัดหางาน จำนวนตามเพศ



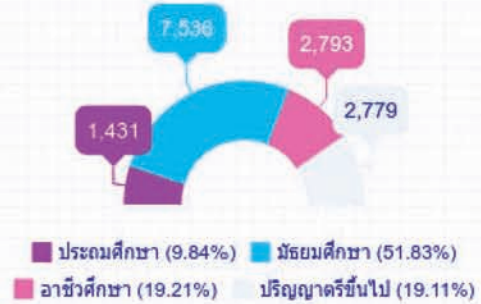
ประเภทอาชีพที่มีผู้สมัครงานมากที่สุด 3 อันดับแรก ไตรมาส 1 ปี 2562



ผู้สมัครงาน จำนวนตามช่วงอายุ

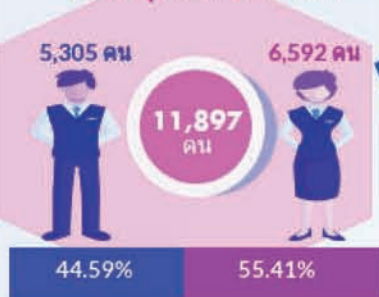


ผู้สมัครงาน จำนวนตามระดับการศึกษา ไตรมาส 1 ปี 2562



การบรรจุงาน

การบรรจุงาน จำนวนตามเพศ



ประเภทอาชีพที่มีการบรรจุงานมากที่สุด 3 อันดับแรก ไตรมาส 1 ปี 2562



อุตสาหกรรมที่มีการบรรจุงานมากที่สุด 3 อันดับแรก ไตรมาส 1 ปี 2562



การบรรจุงาน จำนวนตามระดับการศึกษา



การบรรจุงาน จำนวนตามช่วงอายุ





การไปทำงานต่างประเทศ

คนงานที่ได้รับอนุญาตให้เดินทางไปทำงานต่างประเทศ
จำแนกตามเพศ (เฉพาะ 5 วิธีการเดินทาง) ไตรมาส 1 ปี 2562



คนงานที่ได้รับอนุญาตให้เดินทางไปทำงานต่างประเทศ
จำแนกตามวุฒิการศึกษา (เฉพาะ 5 วิธีการเดินทาง) ไตรมาส 1 ปี 2562



ที่มา: กองบริหารแรงงานไทยไปต่างประเทศ

จำนวนคนงานที่ได้รับอนุญาตให้เดินทางไปทำงานต่างประเทศ
จำแนกตามวิธีการเดินทาง



จังหวัดที่มีคนงานที่ได้รับอนุญาตให้เดินทางไปทำงานต่างประเทศ
มากที่สุด 5 อันดับแรก



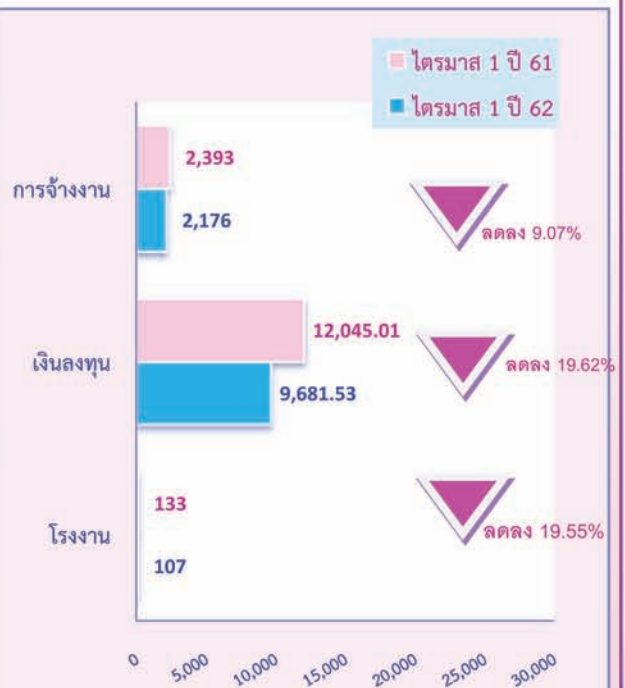
การทำงานของคนต่างด้าว

จำนวนคนต่างด้าวที่ได้รับอนุญาตทำงานคงเหลือ
ประจำเดือนมีนาคม ปี 2562



ภาวะการลงทุน

จำนวนโรงงาน เงินลงทุน และการจ้างงาน
เปรียบเทียบ ไตรมาส 1 ปี 2561 และไตรมาส 1 ปี 2562





สถานการณ์ตลาดแรงงานภาคตะวันออกเฉียงเหนือ

ไตรมาส 1 ปี 2562 (มกราคม-มีนาคม)

ภาวะการมีงานทำและอัตราการว่างงาน

ประชากรและกำลังแรงงาน

- ❖ ผู้มีงานทำ 9.17 ล้านคน เพิ่มขึ้นจากช่วงเดียวกันของปีก่อน ร้อยละ 0.61
- ❖ ผู้ว่างงาน 7.59 หมื่นคน คิดเป็นอัตราการว่างงาน 0.8

จากการสำรวจภาวะการมีงานทำของประชากร ไตรมาส 1 (มกราคม - มีนาคม) ปี 2562 พบว่า ภาคตะวันออกเฉียงเหนือมีประชากรอายุ 15 ปีขึ้นไป 14.99 ล้านคน เป็นผู้ที่อยู่ในกำลังแรงงาน 9.48 ล้านคน คิดเป็นร้อยละ 63.25 ของประชากรอายุ 15 ปีขึ้นไป ซึ่งประกอบด้วย ผู้มีงานทำ 9.17 ล้านคน ผู้ว่างงาน 7.59 หมื่นคน ผู้ที่รอฤดูกาล 2.35 แสนคน สำหรับผู้ที่ไม่อยู่ในกำลังแรงงาน มีทั้งสิ้น 5.51 ล้านคน คิดเป็นร้อยละ 36.75 ของประชากรอายุ 15 ปีขึ้นไป

ตารางแสดงข้อมูลประชากรภาคตะวันออกเฉียงเหนือ จำแนกตามสถานภาพแรงงาน
ปี 2561-2562 รายไตรมาส

หน่วย: คน

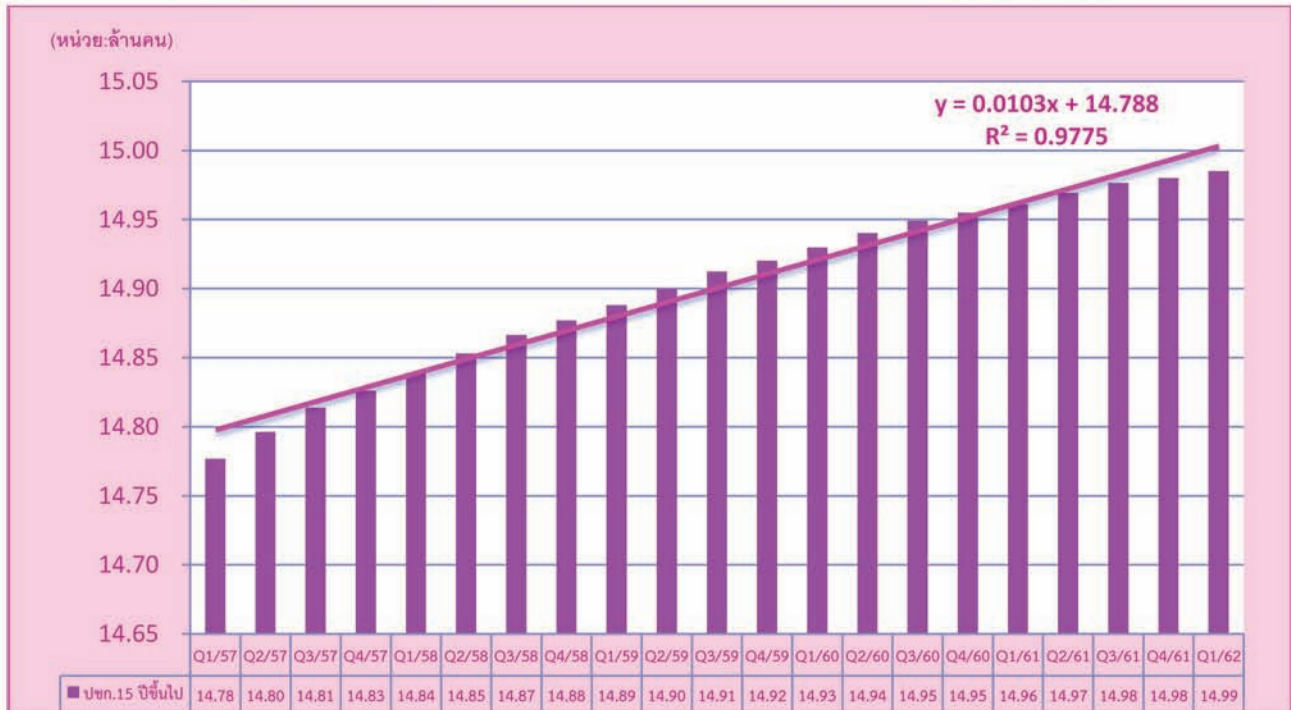
สถานภาพแรงงาน	ปี 2561				ปี 2562	การเปลี่ยนแปลง (ร้อยละ) (5)(1)
	ไตรมาส 1 (1)	ไตรมาส 2 (2)	ไตรมาส 3 (3)	ไตรมาส 4 (4)	ไตรมาส 1 (5)	
1) ประชากรอายุ 15 ปีขึ้นไป	14,961,353	14,969,336	14,976,528	14,980,063	14,985,213	0.16
2) ผู้อยู่ในกำลังแรงงาน	9,479,973	9,762,807	10,023,341	9,719,821	9,477,863	-0.02
2.1 กำลังแรงงานปัจจุบัน	9,236,304	9,646,354	10,004,091	9,654,938	9,243,241	0.08
- ผู้มีงานทำ	9,112,018	9,550,573	9,940,257	9,581,189	9,167,312	0.61
- ผู้ว่างงาน	124,286	95,781	63,834	73,749	75,929	-38.91
2.2 ผู้ที่รอฤดูกาล	243,669	116,453	19,250	64,883	234,622	-3.71
3) ผู้ไม่อยู่ในกำลังแรงงาน	5,481,380	5,206,529	4,953,187	5,260,242	5,507,350	0.47
4) อัตราการมีส่วนร่วมในกำลังแรงงาน (ร้อยละ)	63.36	65.22	66.93	64.89	63.25	-
5) อัตราการว่างงาน (ร้อยละ)	1.3	1.0	0.6	0.8	0.8	-

ที่มา : ข้อมูลจากการสำรวจภาวะการทำงานของประชากร สำนักงานสถิติแห่งชาติ

หมายเหตุ : อัตราการว่างงาน = $\frac{\text{ผู้ว่างงาน} \times 100}{\text{กำลังแรงงานรวม}}$, อัตราการมีส่วนร่วมในกำลังแรงงาน = $\frac{\text{กำลังแรงงานรวม} \times 100}{\text{ประชากรอายุ 15 ปีขึ้นไป}}$



แสดงการเปลี่ยนแปลงของประชากรอายุ 15 ปีขึ้นไป ตั้งแต่ปี 2557-2562 รายไตรมาส



ที่มา : ข้อมูลจากการสำรวจภาวะการทำงานของประชากร สำนักงานสถิติแห่งชาติ

เมื่อพิจารณาถึงการเปลี่ยนแปลงของประชากรอายุ 15 ปีขึ้นไป พบว่า ในไตรมาส 1 ปี 2562 เมื่อเปรียบเทียบกับช่วงเดียวกันของปี 2561 เพิ่มขึ้นร้อยละ 0.16 และตั้งแต่ปี 2557 เป็นต้นมา พบว่า ประชากรอายุ 15 ปีขึ้นไปยังมีแนวโน้มที่เพิ่มขึ้นในอัตราที่ลดลง

ภาวะการมีงานทำ

ผู้มีงานทำทั้งสิ้น ประมาณ 9.17 ล้านคน เพิ่มขึ้นจากช่วงเดียวกันของปีก่อน ร้อยละ 0.61 ส่วนใหญ่อยู่ในภาคเกษตรกรรมมากที่สุด 4.21 ล้านคน หรือคิดเป็นร้อยละ 45.87 ของผู้มีงานทำทั้งหมด รองลงมาภาคบริการและการค้า 3.3 ล้านคน คิดเป็นร้อยละ 36.73 และภาคการผลิต 1.60 ล้านคน คิดเป็นร้อยละ 17.40

ตารางแสดงผู้มีงานทำ จำแนกตามภาคอุตสาหกรรม ปี 2561-2562 รายไตรมาส

อุตสาหกรรม	ปี 2561				ปี 2562	การเปลี่ยนแปลง (ร้อยละ) (5)(1)
	ไตรมาส 1	ไตรมาส 2	ไตรมาส 3	ไตรมาส 4	ไตรมาส 1	
	(1)	(2)	(3)	(4)	(5)	
ภาคเกษตรกรรม	4.52	5.05	5.66	5.19	4.21	-6.97
ภาคการผลิต	1.44	1.42	1.28	1.33	1.60	10.83
ภาคบริการและการค้า	3.15	3.08	3.00	3.06	3.37	6.80
รวม	9.11	9.55	9.94	9.58	9.17	0.61

หน่วย: ล้านคน

ที่มา : ข้อมูลจากการสำรวจภาวะการทำงานของประชากร สำนักงานสถิติแห่งชาติ

เมื่อพิจารณาตามประเภทอาชีพ พบว่า เป็นผู้ที่ทำงานด้านปฏิบัติงานฝีมือในด้านการเกษตรและการประมงมากที่สุด ประมาณ 3.77 ล้านคน คิดเป็นร้อยละ 41.08 รองลงมาคือพนักงานบริการและพนักงานในร้านค้าและตลาด ประมาณ 1.57 ล้านคน คิดเป็นร้อยละ 17.16 และอาชีพขั้นพื้นฐาน ประมาณ 1.20 ล้านคน คิดเป็นร้อยละ 13.06



ตารางแสดงผู้มีงานทำ จำแนกตามประเภทอาชีพ ปี 2561-2562 รายไตรมาส

หน่วย: ล้านคน

หมวด	ประเภทอาชีพ	ปี 2561				ปี 2562	การเปลี่ยนแปลง (ร้อยละ)(5)(1)
		ไตรมาส 1 (1)	ไตรมาส 2 (2)	ไตรมาส 3 (3)	ไตรมาส 4 (4)	ไตรมาส 1 (5)	
1	ผู้บัญญัติกฎหมาย ข้าราชการอาวุโส และผู้จัดการ	0.26	0.27	0.24	0.24	0.29	11.91
2	ผู้ประกอบวิชาชีพด้านต่างๆ	0.39	0.39	0.39	0.37	0.40	3.43
3	ผู้ประกอบวิชาชีพช่างเทคนิคสาขา ต่างๆ และอาชีพที่เกี่ยวข้อง	0.20	0.17	0.18	0.19	0.19	-1.47
4	เสมียน เจ้าหน้าที่	0.21	0.21	0.19	0.20	0.24	16.26
5	พนักงานบริการ พนักงานขายใน ร้านค้าและตลาด	1.51	1.47	1.41	1.48	1.57	3.98
6	ผู้ปฏิบัติงานที่มีฝีมือในด้าน การเกษตรและการประมง	4.05	4.75	5.53	4.97	3.77	-7.04
7	ช่างฝีมือและผู้ปฏิบัติงานที่เกี่ยวข้อง	0.93	0.87	0.80	0.82	0.98	5.54
8	ผู้ปฏิบัติงานโรงงานและเครื่องจักร และผู้ปฏิบัติงานด้านการประกอบ	0.46	0.50	0.43	0.46	0.52	14.96
9	อาชีพงานพื้นฐาน	1.11	0.94	0.77	0.85	1.20	7.65
รวม		9.11	9.55	9.94	9.58	9.17	0.61

ที่มา : ข้อมูลจากการสำรวจภาวะการทำงานของประชากร สำนักงานสถิติแห่งชาติ

แสดงการเปลี่ยนแปลงของผู้มีงานทำ ตั้งแต่ปี 2557-2561 รายไตรมาส



ที่มา : ข้อมูลจากการสำรวจภาวะการทำงานของประชากร สำนักงานสถิติแห่งชาติ

เมื่อเปรียบเทียบจำนวนผู้มีงานทำของไตรมาส 1 ปี 2562 กับช่วงเดียวกันของปี 2561 เพิ่มขึ้นร้อยละ 0.61 และเมื่อพิจารณาแนวโน้มพบว่า ตั้งแต่ไตรมาส 1 ปี 2557 จำนวนผู้มีงานทำมีทิศทางที่ลดลง



แสดงการเปลี่ยนแปลงอัตราการว่างงาน ตั้งแต่ปี 2557-2562 รายไตรมาส



ที่มา : ข้อมูลจากการสำรวจภาวะการทำงานของประชากร สำนักงานสถิติแห่งชาติ

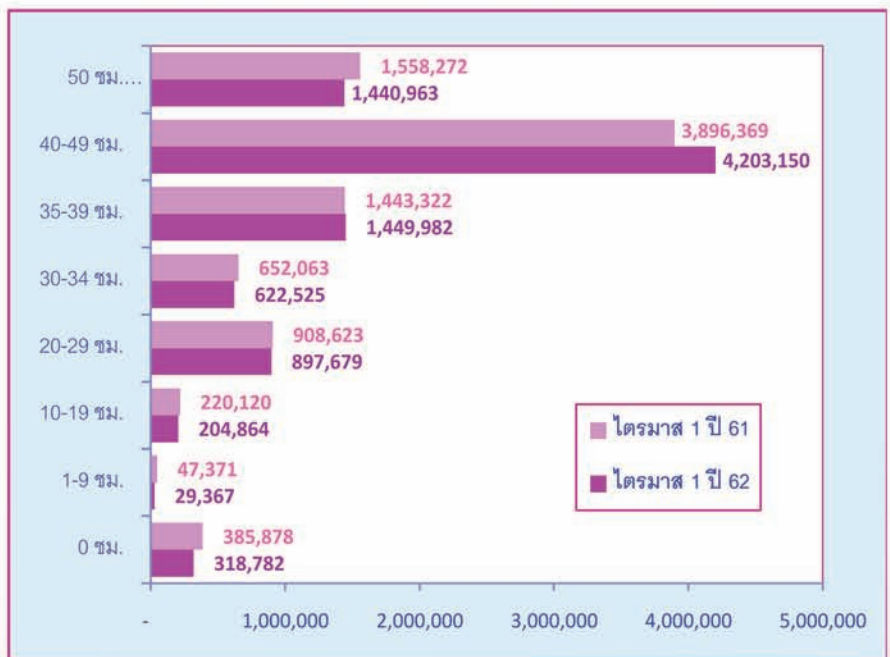
หมายเหตุ : อัตราการว่างงาน = $\frac{\text{ผู้ว่างงาน} \times 100}{\text{กำลังแรงงานรวม}}$

เมื่อพิจารณาอัตราการว่างงานในไตรมาส 1 ปี 2562 มีอัตราการว่างงาน ร้อยละ 0.8 เมื่อเปรียบเทียบกับช่วงเดียวกันของปี 2561 พบว่า อัตราการว่างงานลดลง และเมื่อพิจารณาแนวโน้มพบว่า ตั้งแต่ปี 2557 อัตราการว่างงานมีทิศทางที่เพิ่มขึ้น

ผู้มีงานทำจำแนกตามชั่วโมงการทำงาน

เมื่อพิจารณาถึงชั่วโมงการทำงานของผู้มีงานทำต่อสัปดาห์ พบว่าผู้มีงานทำร้อยละ 15.72 ทำงานตั้งแต่ 50 ชั่วโมงขึ้นไปต่อสัปดาห์ และผู้มีงานทำระหว่าง 35-49 ชั่วโมงต่อสัปดาห์ ร้อยละ 61.67 หรือกล่าวได้ว่าผู้มีงานทำร้อยละ 77.38 ทำงานตั้งแต่ 35 ชั่วโมงขึ้นไปต่อสัปดาห์ และอาจจัดได้ว่าบุคคลเหล่านี้เป็นผู้มีงานทำเต็มที่มีความหมายของเวลาทำงาน ขณะที่ผู้ทำงานน้อยกว่า 35 (1-34) ชั่วโมงต่อสัปดาห์ มีประมาณร้อยละ 19.14 ของจำนวนผู้มีงานทำทั้งหมด สำหรับผู้มีงานทำประจำแต่ไม่ได้ทำงานในสัปดาห์ที่ทำการสำรวจ (0 ชั่วโมง) มีเพียงร้อยละ 3.48

แสดงจำนวนผู้มีงานทำ ภาคตะวันออกเชิงเหินือ จำแนกตามชั่วโมงการทำงาน เปรียบเทียบ ไตรมาส 1 ปี 2561 และไตรมาส 1 ปี 2562



ที่มา : สำนักงานสถิติแห่งชาติ

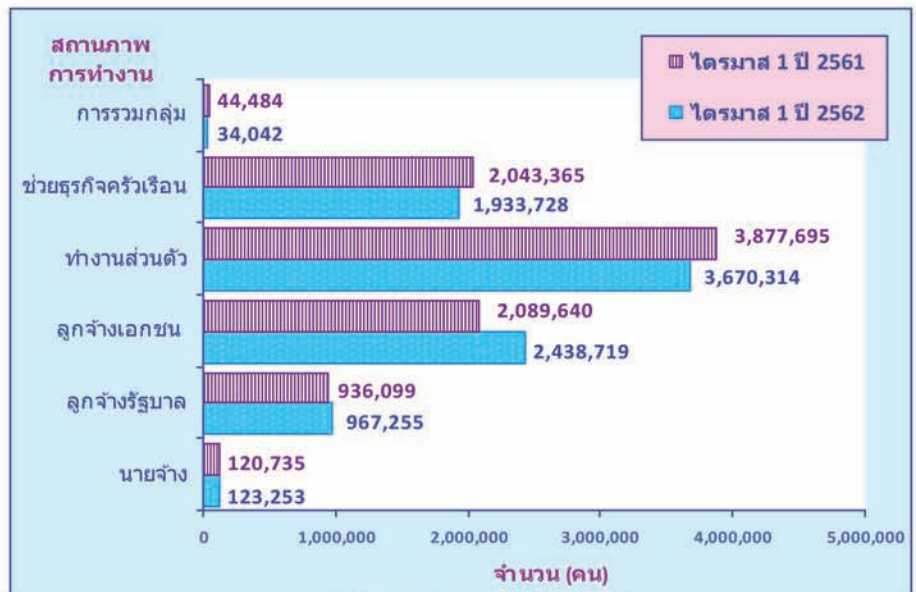


เมื่อเปรียบเทียบกับช่วงเดียวกันของปีก่อน พบว่า ผู้มีชั่วโมงการทำงานตั้งแต่ 35 ชั่วโมงขึ้นไปต่อสัปดาห์ เพิ่มขึ้นร้อยละ 2.84 ส่วนผู้มีงานทำประจำแต่ไม่ได้ทำงานในสัปดาห์แห่งการสำรวจ (0 ชั่วโมง) ลดลงร้อยละ 17.39 ผู้มีชั่วโมงการทำงาน 1-34 ชั่วโมงต่อสัปดาห์ ลดลงร้อยละ 4.03 *

ผู้มีงานทำจำแนกตามสถานภาพการทำงาน

เมื่อพิจารณาผู้มีงานทำ จำแนกตามสถานภาพการทำงาน พบว่า ส่วนใหญ่เป็นผู้ที่มีสถานภาพการทำงานส่วนตัว ร้อยละ 40.04 รองลงมาเป็นผู้ที่มีสถานภาพการทำงานเป็นลูกจ้าง ร้อยละ 37.15 (ลูกจ้างเอกชน ร้อยละ 71.60 และลูกจ้างรัฐบาล ร้อยละ 28.40 ของจำนวนผู้ที่มีสถานภาพเป็นลูกจ้างทั้งหมด) ผู้ช่วยธุรกิจครัวเรือน ร้อยละ 21.09 สถานภาพเป็นนายจ้าง ร้อยละ 1.34 ส่วนผู้มีงานทำที่มีสถานภาพการรวมกลุ่มมีเพียง ร้อยละ 0.37

แสดงจำนวนผู้มีงานทำ ภาคตะวันออกเฉียงเหนือ จำแนกตามสถานภาพการทำงาน เปรียบเทียบ ไตรมาส 1 ปี 2561 และ ไตรมาส 1 ปี 2562



ที่มา : สำนักงานสถิติแห่งชาติ

เมื่อเปรียบเทียบกับช่วงเดียวกันของปีก่อน พบว่า สถานภาพการทำงาน ที่มีจำนวนผู้มีงานทำเพิ่มขึ้น ได้แก่ ลูกจ้างเอกชน ลูกจ้างรัฐบาล และนายจ้าง เพิ่มขึ้นร้อยละ 16.71, 3.33 และเพิ่มขึ้นร้อยละ 2.09 สำหรับสถานภาพการทำงานที่มีจำนวนผู้มีงานทำลดลง ได้แก่ การรวมกลุ่ม ผู้ช่วยธุรกิจครัวเรือน ทำงานส่วนตัว ลดลงร้อยละ 23.48, 5.37 และลดร้อยละ 5.35 ตามลำดับ *

ภาวะเศรษฐกิจและการเงินภาคตะวันออกเฉียงเหนือไตรมาส 1 ปี 2562

ภาวะเศรษฐกิจภาคตะวันออกเฉียงเหนือไตรมาส 1 ปี 2562 ขยายตัวต่อเนื่อง ตามการอุปโภคบริโภคภาคเอกชน โดยเฉพาะการใช้จ่ายสินค้าในชีวิตประจำวันที่ยขยายตัวดี จากปัจจัยสนับสนุนทั้งรายได้ในภาคเกษตรและนอกภาคเกษตรที่ขยายตัว รวมทั้งมาตรการสนับสนุนจากภาครัฐ และการใช้จ่ายภาครัฐที่ขยายตัวสูง จากรายจ่ายประจำเป็นสำคัญ ส่วนการผลิตภาคอุตสาหกรรมหดตัวเล็กน้อย ตามการส่งออกที่ลดลง ส่งผลให้การลงทุนภาคเอกชนขยายตัวชะลอลง ตามการลงทุนในเครื่องจักรและอุปกรณ์ที่เกี่ยวข้องเนื่องกับการผลิตเพื่อการส่งออก ด้านเสถียรภาพเศรษฐกิจ อัตราเงินเฟ้อทั่วไปปรับลดลง จากราคาขายปลีกน้ำมันเชื้อเพลิงในประเทศที่ลดลง ตามราคาน้ำมันในตลาดโลก จากความกังวลต่อการชะลอตัวของเศรษฐกิจโลก สำหรับอัตราการว่างงานทรงตัวจากไตรมาสก่อน โดยการจ้างงานภาคเกษตรกรรมลดลง ขณะที่การจ้างงานนอกภาคเกษตรกรรมเพิ่มขึ้น

รายละเอียดของภาวะเศรษฐกิจและการเงินภาคตะวันออกเฉียงเหนือ มีดังนี้

การอุปโภคบริโภคภาคเอกชน ขยายตัวต่อเนื่อง ตามการใช้จ่ายสินค้าในชีวิตประจำวัน จากปัจจัยสนับสนุนทั้งรายได้ในภาคเกษตรและนอกภาคเกษตรที่ขยายตัว มาตรการช่วยเหลือผู้มีรายได้น้อยและเงินช่วยเหลือและแก้ไขปัญหาความเดือดร้อนแก่เกษตรกรของภาครัฐ ขณะที่การบริโภคสินค้าคงทนหมวดยานยนต์ขยายตัวชะลอลงในรถทุกประเภท



สำหรับภาคบริการด้านการท่องเที่ยว ขยายตัวดี ทั้งบริการหมวดที่พักแรมและอาหาร สะท้อนจากอัตราการเข้าพักแรมอยู่ที่ร้อยละ 62.0 สูงขึ้นจากช่วงเดียวกันของปีก่อน ตามการจัดกิจกรรมการท่องเที่ยวเชิงกีฬา และส่วนหนึ่งเป็นผลจากผู้มีร่วมงานพระราชทานเพลิงศพพระเทพวิฑูรย์ (หลวงพ่อกุณ)

รายได้เกษตรกร ขยายตัวใกล้เคียงกับไตรมาสก่อน โดยผลผลิตสินค้าเกษตรขยายตัวจากอ้อยโรงงานที่มีการเปิดหีบอ้อยเร็วกว่าปีก่อน และผลผลิตมันสำปะหลังจากพื้นที่เพาะปลูกที่เพิ่มขึ้น ขณะที่ราคาสินค้าเกษตรโดยรวมขยายตัวชะลอลง ตามราคาข้าวเปลือกข้าวหอมมะลิ มันสำปะหลัง และข้าวโพด จากความต้องการของต่างประเทศที่ลดลง ด้านราคาอ้อยโรงงานและยางพารายังทรงตัวในระดับต่ำ

การใช้จ่ายภาครัฐ กลับมาขยายตัว ตามรายจ่ายประจำในหมวดเงินอุดหนุนทั่วไปของสำนักงานคณะกรรมการการศึกษาขั้นพื้นฐานที่เบิกจ่ายเพิ่มขึ้น ขณะที่รายจ่ายลงทุนหดตัวน้อยลง จากการเบิกจ่ายเพิ่มขึ้นของกรมทางหลวงชนบทในหมวดที่ดินและสิ่งก่อสร้าง

การผลิตภาคอุตสาหกรรม หดตัวเล็กน้อย จากอุตสาหกรรมผลิตเพื่อการส่งออก โดยเฉพาะการผลิตน้ำตาลทรายขาวและการผลิตชิ้นส่วนอิเล็กทรอนิกส์ ด้านการผลิตเครื่องตีที่มีแอลกอฮอล์หดตัวตามแนวโน้มการบริโภคที่ลดลง อย่างไรก็ตาม การผลิตน้ำตาลทรายดิบขยายตัวต่อเนื่อง จากการเปิดหีบอ้อยที่เร็วกว่าปีก่อน สำหรับการผลิตเยื่อกระดาษและผลิตภัณฑ์กระดาษขยายตัว ตามความต้องการทั้งในประเทศและต่างประเทศ

การลงทุนภาคเอกชน ขยายตัวชะลอลง ตามการลงทุนในเครื่องจักรและอุปกรณ์ จากการนำเข้าสินค้าทุนในหมวดอิเล็กทรอนิกส์และอุปกรณ์โทรคมนาคมที่ชะลอตัวตามการส่งออก ขณะที่การลงทุนก่อสร้างขยายตัวตามการก่อสร้างเพื่ออุตสาหกรรมและการก่อสร้างเพื่อที่อยู่อาศัย สำหรับอุตสาหกรรมที่มีแนวโน้มการลงทุนเพิ่มขึ้น อาทิ อุตสาหกรรมแปรรูปสินค้าเกษตรและพลังงานทดแทน

มูลค่าการค้าผ่านด่าน ขยายตัวตามการส่งออกที่กลับมาขยายตัว จากการส่งออกผลไม้ไปเวียดนามและจีนตอนใต้ ตามปริมาณผลผลิตที่เพิ่มขึ้นจากปีก่อน และการส่งออกแผ่นโซลาร์เซลล์ไปจีนตอนใต้เพื่อใช้ในโครงการผลิตพลังงานสะอาด รวมทั้งการส่งออกเครื่องตีที่ไม่มีแอลกอฮอล์ไปกัมพูชา ตามความนิยมของผู้บริโภคที่ชอบสินค้าไทย ขณะที่การนำเข้าชะลอตัว โดยการนำเข้าจากเวียดนามลดลงจากโทรศัพท์มือถือ/อุปกรณ์ เนื่องจากปีก่อนมีการเปิดตัวสินค้าใหม่หลายรุ่น การนำเข้าจาก สปป.ลาว ลดลงจากผลิตภัณฑ์ทองแดง ตามราคาในตลาดโลกที่ปรับลดลง รวมทั้งการนำเข้าจากกัมพูชาชะลอลงจากมันเส้น เนื่องจากผลผลิตได้รับผลกระทบจากปัญหาโรคใบด่าง

ด้านเสถียรภาพเศรษฐกิจ อัตราเงินเฟ้อทั่วไปอยู่ที่ร้อยละ 0.74 ชะลอลง จากราคาขายปลีกน้ำมันเชื้อเพลิงในประเทศที่ลดลง ตามราคาน้ำมันในตลาดโลก เนื่องจากตลาดมีความกังวลต่อการชะลอตัวของเศรษฐกิจโลก

ภาคการเงิน เงินฝากคงค้างของสถาบันการเงินขยายตัวจากไตรมาสก่อน จากทั้งธนาคารพาณิชย์และสถาบันการเงินเฉพาะกิจ จากเงินฝากของส่วนราชการ เงินช่วยเหลือผู้มีรายได้น้อยและเกษตรกรของภาครัฐ ด้านสินเชื่อคงค้างขยายตัวต่อเนื่องจากสินเชื่อของธนาคารพาณิชย์ โดยสินเชื่อครัวเรือนขยายตัวต่อเนื่องจากสินเชื่อเพื่อที่อยู่อาศัย ส่วนหนึ่งจากการทยอยเร่งโอนบ้านก่อนมาตรการสินเชื่อใหม่ มีผลในวันที่ 1 เมษายน 2562 และสินเชื่อเช่าซื้อรถยนต์จากยอดส่งมอบรถต่อเนื่องจากช่วงปลายปีที่แล้ว ส่วนสินเชื่อธุรกิจของธนาคารพาณิชย์หดตัวน้อยลง จากสินเชื่อที่ให้แก่ธุรกิจก่อสร้างภาครัฐที่ขยายตัวสูงขึ้น ขณะที่สินเชื่อของสถาบันการเงินเฉพาะกิจทรงตัว *

ภาวะการลงทุน

โรงงานที่ได้รับอนุญาตให้ประกอบกิจการในภาคตะวันออกเฉียงเหนือ โดยกรมโรงงานอุตสาหกรรม ไตรมาส 1 ปี 2562 มีจำนวนทั้งสิ้น 107 แห่ง เงินลงทุน จำนวน 9,681.53 ล้านบาท เกิดการจ้างงาน จำนวน 2,176 คน เมื่อเปรียบเทียบกับช่วงเดียวกันของปีก่อน พบว่า มีโรงงานที่ได้รับอนุญาตให้ประกอบกิจการ ลดลงร้อยละ 19.55 เงินลงทุน ลดลงร้อยละ 19.62 สำหรับการจ้างงาน ลดลงร้อยละ 9.07

จังหวัดที่มีโรงงานที่ได้รับอนุญาตให้ประกอบกิจการมากที่สุด ได้แก่ จังหวัดนครราชสีมา จำนวน 18 แห่ง คิดเป็นร้อยละ 16.82 ของโรงงานที่ได้รับอนุญาตให้ประกอบกิจการทั้งหมด รองลงมาคือจังหวัดอำนาจเจริญ จำนวน 11 แห่ง คิดเป็นร้อยละ 10.28 จังหวัดขอนแก่น และจังหวัดชัยภูมิ จังหวัดละ 9 แห่ง คิดเป็นร้อยละ 8.41 จังหวัดร้อยเอ็ด จำนวน 8 แห่ง คิดเป็นร้อยละ 7.48 และจังหวัดกาฬสินธุ์ จำนวน 7 แห่ง คิดเป็นร้อยละ 6.54 ตามลำดับ

จังหวัดที่มีเงินลงทุนมากที่สุด ได้แก่ จังหวัดนครราชสีมา จำนวน 6,088.11 ล้านบาท คิดเป็นร้อยละ 62.88 ของจำนวนเงินลงทุนทั้งหมดในภาค จังหวัดอำนาจเจริญ จำนวน 1,857.42 ล้านบาท คิดเป็นร้อยละ 19.19 จังหวัดหนองบัวลำภู จำนวน 502.32 ล้านบาท คิดเป็นร้อยละ 5.19 จังหวัดขอนแก่น จำนวน 309.36 ล้านบาท คิดเป็นร้อยละ 3.20 และจังหวัดอุดรธานี จำนวน 198.3 ล้านบาท คิดเป็นร้อยละ 2.05 ตามลำดับ

สำหรับจังหวัดที่มีการจ้างงานมากที่สุด ได้แก่ จังหวัดนครราชสีมา จำนวน 985 คน คิดเป็นร้อยละ 45.27 ของจำนวนผู้ที่ได้รับการจ้างงานทั้งหมดในภาค จังหวัดขอนแก่น จำนวน 204 คน คิดเป็นร้อยละ 9.38 จังหวัดอำนาจเจริญ จำนวน 134 คน คิดเป็นร้อยละ 6.16 จังหวัดร้อยเอ็ด จำนวน 114 คน คิดเป็นร้อยละ 5.24 และจังหวัดบุรีรัมย์ จำนวน 106 คน คิดเป็นร้อยละ 4.87

ส่วนประเภทอุตสาหกรรมที่มีการจ้างงานมากที่สุด 3 อันดับแรก คือ อุตสาหกรรมอาหาร เครื่องดื่ม และผลิตภัณฑ์จากพืช มีการจ้างงาน 1,027 คน รองลงมาเป็นอุตสาหกรรมแปรรูปไม้ ผลิตภัณฑ์จากไม้ เครื่องเรือน เครื่องตกแต่งในอาคารและผลิตภัณฑ์ท่อโลหะ มีการจ้างงาน 408 คน และอุตสาหกรรมเคมีภัณฑ์ ปิโตรเลียม กระดาษ การพิมพ์ ผลิตภัณฑ์ยางและพลาสติก มีการจ้างงาน 279 คน ตามลำดับ *

แสดงจำนวนโรงงาน เงินลงทุน และการจ้างงาน ในอุตสาหกรรมขอเปิดกิจการใหม่ภาคตะวันออกเฉียงเหนือ จำแนกตามประเภทอุตสาหกรรม เปรียบเทียบ ไตรมาส 1 ปี 2561 และไตรมาส 1 ปี 2562

ประเภทอุตสาหกรรม	ไตรมาส 1 ปี 2561			ไตรมาส 1 ปี 2562			เปลี่ยนแปลง (%)		
	จำนวนโรงงาน (แห่ง)	เงินทุน (ล้านบาท)	การจ้างงาน (คน)	จำนวนโรงงาน (แห่ง)	เงินทุน (ล้านบาท)	การจ้างงาน (คน)	จำนวนโรงงาน (แห่ง)	เงินทุน (ล้านบาท)	การจ้างงาน (คน)
1 อาหาร เครื่องดื่ม และผลิตภัณฑ์จากพืช	28	4,968.57	1,190	18	6,193.97	1,027	-35.71	24.66	-13.70
2 สิ่งทอ เครื่องแต่งกาย ผลิตภัณฑ์สัตว์ และผลิตภัณฑ์จากหนังสัตว์	4	72.91	352	1	4.29	86	-75.00	-94.11	-75.57
3 แปรรูปไม้ ผลิตภัณฑ์จากไม้ เครื่องเรือน เครื่องตกแต่งในอาคารและผลิตภัณฑ์ท่อโลหะ	30	285.99	277	23	775.22	408	-23.33	171.07	47.29
4 เคมีภัณฑ์ ปิโตรเลียม กระดาษ การพิมพ์ผลิตภัณฑ์ยางและพลาสติก	14	272.82	124	17	180.50	279	21.43	-33.84	125.00
5 ผลิตภัณฑ์โลหะ โลหะขั้นมูลฐาน เครื่องจักร เครื่องกล เครื่องใช้ไฟฟ้าและยานพาหนะ	22	280.47	192	24	279.20	190	9.09	-0.45	-1.04
6 การผลิตอื่นๆ	35	6,164.25	258	24	2,248.35	186	-31.43	-63.53	-27.91
รวม	133	12,045.01	2,393	107	9,681.53	2,176	-19.55	-19.62	-9.07

ที่มา : กรมโรงงานอุตสาหกรรม



แสดงจำนวนโรงงานที่ได้รับอนุญาตให้ประกอบกิจการภาคตะวันออกเชิงเหินือ จำแนกรายจังหวัด
เปรียบเทียบ ไตรมาส 1 ปี 2561 และไตรมาส 1 ปี 2562

จังหวัด	ไตรมาส 1 ปี 2561			ไตรมาส 1 ปี 2562			เปลี่ยนแปลง (%)		
	จำนวน (แห่ง)	เงินทุน (ล้านบาท)	การจ้างงาน (คน)	จำนวน (แห่ง)	เงินทุน (ล้านบาท)	การจ้างงาน (คน)	จำนวน (แห่ง)	เงินทุน (ล้านบาท)	การจ้างงาน (คน)
กาฬสินธุ์	10	50.59	65	7	46.45	65	-30.00	-8.18	-
ขอนแก่น	15	158.76	390	9	309.36	204	-40.00	94.86	-47.69
ชัยภูมิ	8	42.51	28	9	62.65	73	12.50	47.38	160.71
นครพนม	5	37.45	29	1	42	20	-80.00	12.15	-31.03
นครราชสีมา	19	628.17	219	18	6,088.11	985	-5.26	869.18	349.77
บึงกาฬ	6	93.2	38	2	34	15	-66.67	-63.52	-60.53
บุรีรัมย์	5	63.8	28	4	22.79	106	-20.00	-64.28	278.57
มหาสารคาม	3	125.4	159	3	53.82	22	-	-57.08	-86.16
มุกดาหาร	4	13.5	10	1	3.5	2	-75.00	-74.07	-80.00
ยโสธร	2	23.5	20	4	6.3	14	100.00	-73.19	-30.00
ร้อยเอ็ด	9	340.4	143	8	94.98	114	-11.11	-72.10	-20.28
เลย	3	26.7	19	3	68.2	65	-	155.43	242.11
ศรีสะเกษ	7	33.86	53	4	72.25	29	-42.86	113.38	-45.28
สกลนคร	3	4,222.94	687	4	66.88	77	33.33	-98.42	-88.79
สุรินทร์	6	123.8	47	6	84.7	70	-	-31.58	48.94
หนองคาย	3	117.55	65	2	47	83	-33.33	-60.02	27.69
หนองบัวลำภู	2	32.53	114	2	502.32	32	-	1,444.17	-71.93
อุดรธานี	10	5769.4	188	5	198.3	41	-50.00	-96.56	-78.19
อุบลราชธานี	11	126.05	77	11	1,857.42	134	-	1,373.56	74.03
อำนาจเจริญ	2	14.9	14	4	20.5	25	100.00	37.58	78.58
รวม	133	12,045.01	2,393	107	9,681.53	2,176	-19.55	-19.62	-9.07

ที่มา : กรมโรงงานอุตสาหกรรม

การให้บริการจัดหางานในประเทศโดยรัฐ

การให้บริการจัดหางานในภาคตะวันออกเชิงเหินือ ไตรมาส 1 ปี 2562 ความต้องการแรงงาน ผู้สมัครงานมาใช้บริการ และการบรรจุนาน ลดลงจากช่วงเดียวกันของปีก่อน ดังนี้

- ◆ ความต้องการแรงงาน ลดลงร้อยละ 3.03
- ◆ ผู้สมัครงานมาใช้บริการ ลดลงร้อยละ 14.03
- ◆ การบรรจุนาน ลดลงร้อยละ 14.87

จากข้อมูลการให้บริการของสำนักงานจัดหางานจังหวัด ภาคตะวันออกเชิงเหินือ ได้รับแจ้งความต้องการแรงงาน (ตำแหน่งงานว่าง) จากนายจ้าง/สถานประกอบการ ไตรมาส 1 (มกราคม - มีนาคม) ปี 2562 จำนวน 14,448 อัตรา มีผู้สมัครงานมาใช้บริการ จำนวน 14,539 คน และได้รับการบรรจุเข้าทำงาน จำนวน 11,897 คน ส่วนใหญ่ต้องการแรงงานที่มีอายุไม่เกิน 29 ปี และต้องการผู้ที่จบการศึกษาระดับมัธยมศึกษาและอาชีวศึกษามากที่สุด เปรียบเทียบกับช่วงเดียวกันของปีก่อน พบว่าความต้องการแรงงาน ลดลง 452 อัตรา คิดเป็นร้อยละ 3.03 ผู้สมัครงานมาใช้บริการ ลดลง 2,373 คน คิดเป็นร้อยละ 14.03 การบรรจุนาน ลดลง 2,078 คน คิดเป็นร้อยละ 14.87



ความต้องการแรงงาน

จากที่นายจ้าง/สถานประกอบการแจ้งตำแหน่งงานว่างผ่านสำนักงานจัดหางานจังหวัด ภาคตะวันออกเฉียงเหนือ ไตรมาส 1 ปี 2562 จำนวน 14,448 อัตรา เป็นชาย 1,047 อัตรา เป็นหญิง จำนวน 610 อัตรา และไม่ระบุ 12,791 อัตรา ต้องการแรงงานที่จบการศึกษาในระดับมัธยมศึกษา ร้อยละ 34.56 รองลงมาคือต้องการแรงงานที่จบการศึกษาในระดับอาชีวศึกษา (ปวช.,ปวส./อนุปริญญา) ร้อยละ 34.25 ระดับประถมศึกษา ร้อยละ 21.91 และระดับปริญญาตรีและสูงกว่า ร้อยละ 9.28 เปรียบเทียบกับช่วงเดียวกันของปีที่ผ่านมา พบว่า ความต้องการแรงงานลดลงเกือบทุกระดับ ได้แก่ ระดับปริญญาตรีขึ้นไป, มัธยมศึกษา และระดับอาชีวศึกษา (ปวช.,ปวส./อนุปริญญา) ลดลงร้อยละ 11.72, 6.29 และร้อยละ 4.90 ตามลำดับ **ยกเว้น** ระดับประถมศึกษา ที่มีความต้องการแรงงานเพิ่มขึ้นร้อยละ 11.09

อุตสาหกรรมที่มีความต้องการแรงงานมากที่สุด 5 อันดับแรก ได้แก่

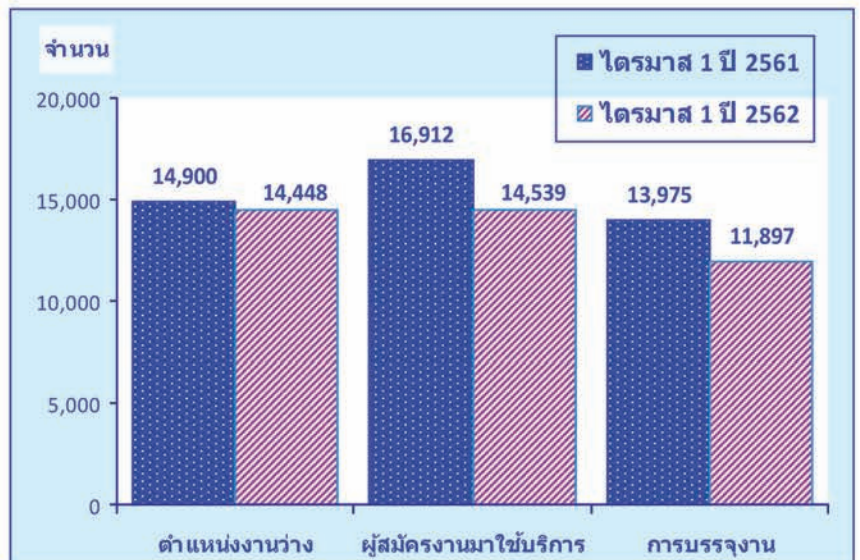
1) **การผลิต** ต้องการแรงงาน 5,373 อัตรา ได้แก่ ตำแหน่งงานในด้านการผลิตเครื่องใช้อิเล็กทรอนิกส์ชนิดใช้ในครัวเรือน, การผลิตเครื่องยนต์และเครื่องกังหัน **ยกเว้น** เครื่องยนต์ที่ใช้กับอากาศยาน ยานยนต์และจักรยานยนต์, การผลิตเสื้อผ้าเครื่องแต่งกายที่ใช้ในงานอุตสาหกรรม วิชาชีพนักเรียนและนักศึกษา, การผลิตน้ำตาลดิบจากอ้อย, การผลิตผ้าถักและผ้าถักโครเชต์ เป็นต้น

2) **การขายส่งและการขายปลีก การซ่อมยานยนต์และจักรยานยนต์** ต้องการแรงงาน 4,274 อัตรา ได้แก่ การขายปลีกสินค้าในร้านค้าทั่วไป การขายยานยนต์ใหม่ ชนิดรถยนต์นั่งส่วนบุคคล ร้านขายปลีกวัสดุก่อสร้าง การขายส่งสินค้าทั่วไป การขายส่งวัสดุก่อสร้าง เป็นต้น

3) **ที่พักแรมและบริการด้านอาหาร** ต้องการแรงงาน 1,072 อัตรา ได้แก่ การบริการด้านอาหารในภัตตาคาร/ร้านอาหาร, โรงแรม รีสอร์ท และห้องชุด, การบริการด้านอาหารบนแผงลอยและตลาด เป็นต้น

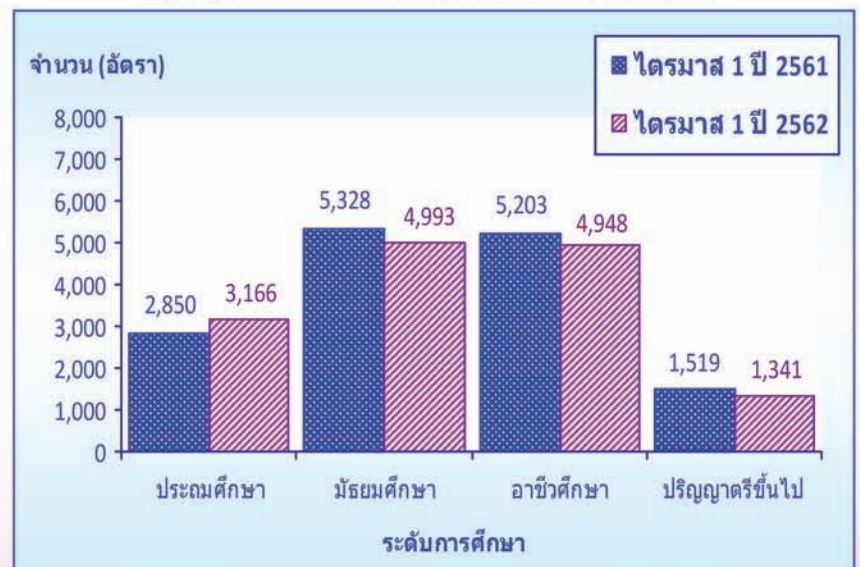
4) **การขนส่งและสถานที่เก็บสินค้า** ต้องการแรงงาน 935 อัตรา ได้แก่ การขนส่งผู้โดยสารทางบก, การขนส่งสินค้าทางถนน, กิจกรรมที่เกี่ยวกับคลังสินค้าและการจัดเก็บสินค้า, กิจกรรมการบริหารจัดการด้านการขนส่งและสถานที่เก็บสินค้า, การขนส่งสินค้า แซ่เยิ่นหรือแซ่แข็งทางถนน เป็นต้น

ความต้องการแรงงาน ผู้สมัครงานมาใช้บริการ และการบรรจุนงาน ภาคตะวันออกเฉียงเหนือ เปรียบเทียบ ไตรมาส 1 ปี 2561 และไตรมาส 1 ปี 2562



ที่มา : ระบบสารสนเทศการจัดหางานในประเทศ กรมการจัดหางาน

ความต้องการแรงงาน ภาคตะวันออกเฉียงเหนือ จำแนกตามระดับการศึกษา เปรียบเทียบ ไตรมาส 1 ปี 2561 และไตรมาส 1 ปี 2562



ที่มา : ระบบสารสนเทศการจัดหางานในประเทศ กรมการจัดหางาน



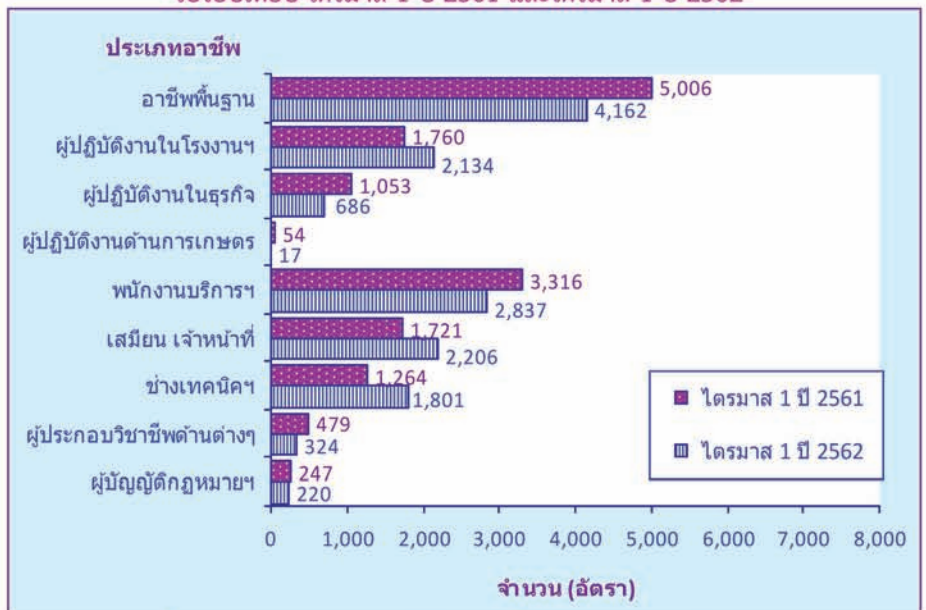
5) กิจกรรมการบริหารและบริการสนับสนุน ต้องการแรงงาน 588 อัตรา ได้แก่ กิจกรรมการรักษาความปลอดภัยส่วนบุคคล, กิจกรรมการให้บริการจ้างงานชั่วคราว, กิจกรรมของสำนักงานจัดหางานหรือตัวแทนจัดหางาน, กิจกรรมการบริการเพื่อสนับสนุนธุรกิจ, การบริการทำความสะอาดทั่วไปของตัวอาคาร เป็นต้น

เปรียบเทียบความต้องการแรงงานตามประเภทอุตสาหกรรม ไตรมาส 1 ปี 2562 กับช่วงเดียวกันของปีก่อน พบว่า อุตสาหกรรมที่มีความต้องการแรงงานลดลง 5 อันดับแรก ได้แก่ ศิลปะ ความบันเทิงและนันทนาการ, กิจกรรมเกี่ยวกับอสังหาริมทรัพย์, การจัดหาหน้า การจัดการน้ำเสียและของเสีย, การก่อสร้าง, กิจกรรมการบริการด้านอื่นๆ ตามลำดับ อุตสาหกรรมที่มีความต้องการแรงงานเพิ่มขึ้น 5 อันดับแรก ได้แก่ การทำเหมืองแร่และเหมืองหิน, การจ้างงานในครัวเรือน, การศึกษา, การขนส่งและสถานที่เก็บสินค้า, กิจกรรมวิชาชีพวิทยาศาสตร์และกิจกรรมทางวิชาการ ตามลำดับ

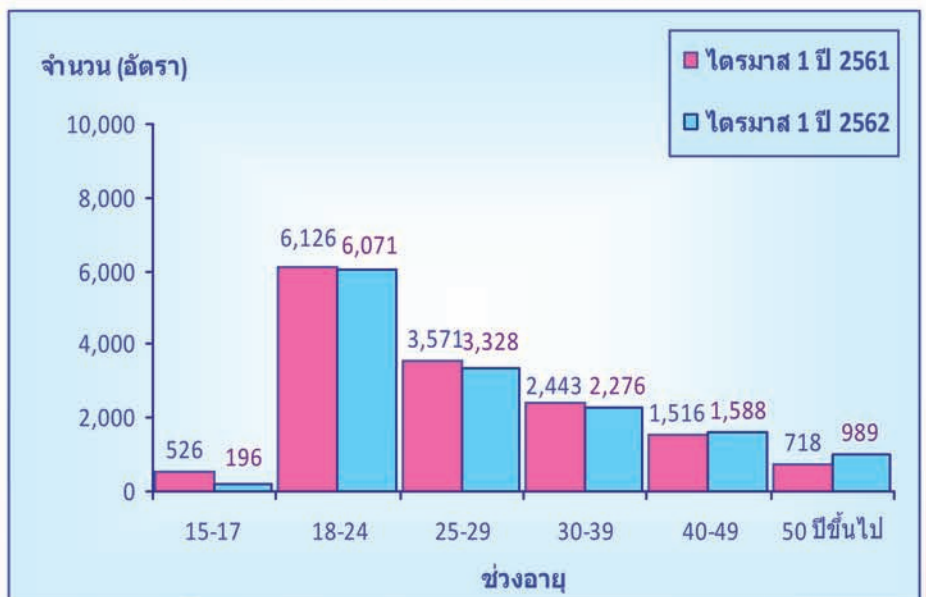
ประเภทอาชีพงานพื้นฐาน ได้แก่ แรงงานในด้านการผลิต พนักงานจัดส่งสินค้า แรงงานบรรจุ ฯลฯ มีความต้องการแรงงานมากที่สุด จำนวน 4,162 อัตรา หรือคิดเป็นร้อยละ 28.81 รองลงมาเป็นพนักงานบริการ พนักงานขายในร้านค้าและตลาด ได้แก่ พนักงานขายและผู้นำเสนอสินค้า พนักงานขายสินค้า (ประจำร้าน) พนักงานดูแลความปลอดภัย ฯลฯ จำนวน 2,837 อัตรา คิดเป็นร้อยละ 19.64 และประเภทอาชีพเสมียน เจ้าหน้าที่ ได้แก่ เสมียนพนักงานทั่วไป/พนักงานธุรการ เจ้าหน้าที่คลังสินค้า เจ้าหน้าที่เก็บเงิน/แคชเชียร์ พนักงานคัดแยกไปรษณีย์ภัณฑ์ ฯลฯ จำนวน 2,206 อัตรา คิดเป็นร้อยละ 15.27 ตามลำดับ

พิจารณาตามช่วงอายุ พบว่า ต้องการแรงงานที่มีอายุระหว่าง 18-24 ปีมากที่สุด ร้อยละ 42.02 รองลงมาคือผู้ที่มีอายุระหว่าง 25-29 ร้อยละ 23.03 และอายุระหว่าง 30-39 ปี ร้อยละ 15.75 ตามลำดับ

ความต้องการแรงงาน ภาคตะวันออกเชิงเหิน จำแนกตามประเภทอาชีพ เปรียบเทียบ ไตรมาส 1 ปี 2561 และไตรมาส 1 ปี 2562



ที่มา : ระบบสารสนเทศการจ้างงานในประเทศ กรมการจ้างงาน
ความต้องการแรงงาน ภาคตะวันออกเชิงเหิน จำแนกตามช่วงอายุ
เปรียบเทียบ ไตรมาส 1 ปี 2561 และไตรมาส 1 ปี 2562



ที่มา : ระบบสารสนเทศการจ้างงานในประเทศ กรมการจ้างงาน



จังหวัดที่มีความต้องการแรงงานมากที่สุด 5 อันดับแรก คือ จังหวัดสุรินทร์ ต้องการแรงงาน 2,014 อัตรา คิดเป็นร้อยละ 13.94 จังหวัดอุบลราชธานี 1,768 อัตรา คิดเป็นร้อยละ 12.24 จังหวัดนครราชสีมา จำนวน 984 อัตรา คิดเป็นร้อยละ 6.81 จังหวัดมหาสารคาม 931 อัตรา คิดเป็นร้อยละ 6.44 และจังหวัดยโสธร 777 อัตรา คิดเป็นร้อยละ 5.38 ตามลำดับ

แสดงความต้องการแรงงานใน 10 อุตสาหกรรมเป้าหมาย จำแนกตามวุฒิการศึกษา ไตรมาส 1 ปี 2562

ลดลงจากช่วงเดียวกันของปีก่อน ร้อยละ 24.82

อุตสาหกรรมเป้าหมาย	รวม	วุฒิการศึกษา						
		ประถม ศึกษา	มัธยม ศึกษา	ปวช.	ปวส.	อนุปริญญา	ปริญญา ตรี	ปริญญา โท-เอก
1) การแปรรูปอาหาร	1,139	218	599	80	104	2	134	2
2) การท่องเที่ยวกลุ่มรายได้ดี และการท่องเที่ยวเชิงคุณภาพ	812	61	405	41	180	1	122	2
3) อิเล็กทรอนิกส์	977	9	658	97	153	2	57	1
4) หุ่นยนต์	594	71	355	25	59	4	80	-
5) อุตสาหกรรมยานยนต์	469	99	255	21	60	1	33	-
6) ดิจิทัล	313	9	89	53	32	-	130	-
7) การบินและโลจิสติกส์	377	25	164	27	64	-	97	-
8) การแพทย์ครบวงจร	176	15	85	8	23	1	44	-
9) เชื้อเพลิงชีวภาพและเคมีชีวภาพ	116	22	58	14	10	-	12	-
10) เกษตรและเทคโนโลยีชีวภาพ	86	10	38	12	9	-	17	-
รวม	5,059	539	2,706	378	694	11	726	5

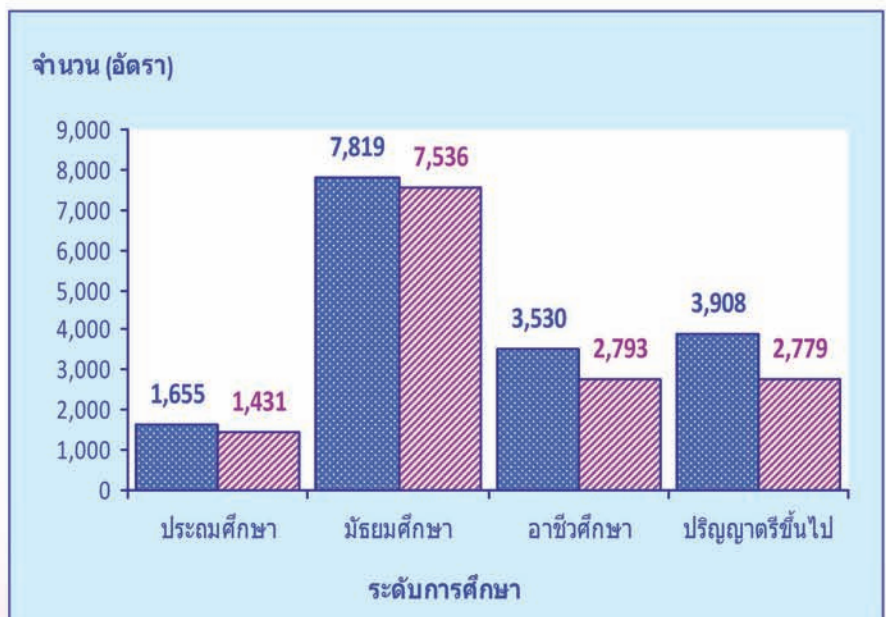
ที่มา : ระบบสารสนเทศการจ้างงานในประเทศ กรมการจ้างงาน

ผู้สมัครงาน

ผู้สมัครงานมาใช้บริการ มีจำนวน 14,539 คน เป็นชาย 6,319 คน เป็นหญิง 8,220 คน เป็นผู้ที่จบการศึกษาในระดับมัธยมศึกษา ร้อยละ 51.83 รองลงมาคือ ระดับอาชีวศึกษา (ปวช.,ปวส./อนุปริญญา) ร้อยละ 19.21 ระดับปริญญาตรีและสูงกว่า ร้อยละ 19.11 ระดับประถมศึกษา ร้อยละ 9.84 ตามลำดับ

ซึ่งผู้สมัครงานส่วนใหญ่มีอายุระหว่าง 18-24 ปี ร้อยละ 36.13 ของจำนวนผู้สมัครงานทั้งหมด รองลงมาเป็นผู้ที่มีอายุระหว่าง 30-39 ปี ร้อยละ 27.37 และอายุระหว่าง 25-29 ปี ร้อยละ 21.21 ตามลำดับ

ผู้สมัครงานมาใช้บริการ ภาคตะวันออกเฉียงเหนือ จำแนกตามระดับการศึกษา เปรียบเทียบไตรมาส 1 ปี 2561 และไตรมาส 1 ปี 2562



ที่มา : ระบบสารสนเทศการจ้างงานในประเทศ กรมการจ้างงาน



จำแนกตามประเภทอาชีพ พบว่า อาชีพงานพื้นฐาน ได้แก่ แรงงานทั่วไป แรงงานด้านการผลิต พนักงานบรรจุอาหารลงถาด ฯลฯ มีจำนวนผู้สมัครงานมากที่สุด 4,601 คน คิดเป็นร้อยละ 31.65 รองลงมาคือ พนักงานบริการ พนักงานขายในร้านค้าและตลาด ได้แก่ พนักงานขายและผู้นำเสนอสินค้า พนักงานขายสินค้า (ประจำร้าน) พนักงานเสิร์ฟ ฯลฯ 3,458 คน คิดเป็นร้อยละ 23.78 และประเภทอาชีพเสมียน เจ้าหน้าที่ ได้แก่ พนักงานธุรการ แคชเชียร์ เจ้าหน้าที่คลังสินค้า ฯลฯ 2,172 คน คิดเป็นร้อยละ 14.94 ตามลำดับ

จังหวัดที่มีจำนวนผู้สมัครงานมากที่สุด 5 อันดับแรก ได้แก่ จังหวัดสกลนคร 1,121 คน คิดเป็นร้อยละ 7.71 จังหวัดสุรินทร์ 1,105 คน คิดเป็นร้อยละ 7.60 จังหวัดขอนแก่น 1,064 คน คิดเป็นร้อยละ 7.32 จังหวัดหนองบัวลำภู 1,042 คน คิดเป็นร้อยละ 7.17 และจังหวัดอุบลราชธานี 976 คน คิดเป็นร้อยละ 6.71 ตามลำดับ

การบรรจุกงาน

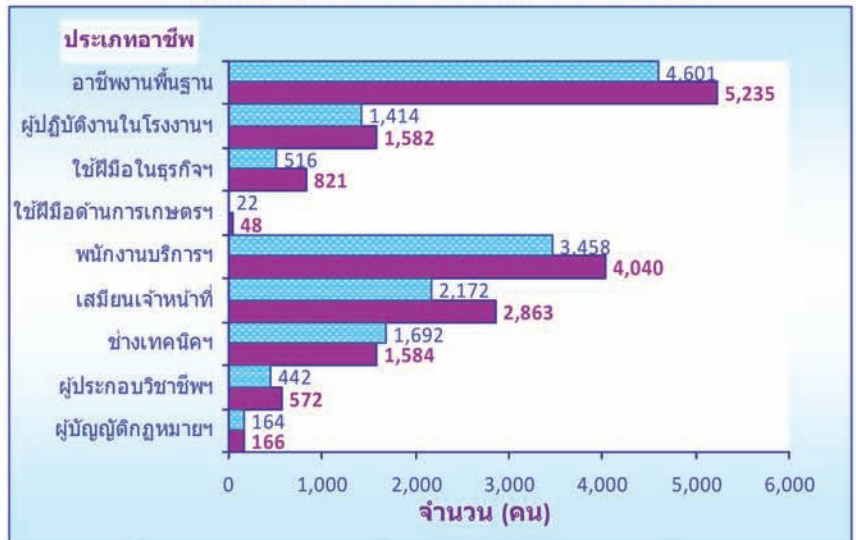
ไตรมาส 1 ปี 2562 ภาคตะวันออกเฉียงเหนือ มีผู้ที่ได้รับการบรรจุกงานจำนวน 11,897 คน เป็นชาย 5,305 คน เป็นหญิง 6,592 คน ส่วนใหญ่เป็นผู้ที่จบการศึกษาในระดับมัธยมศึกษา ร้อยละ 49.06 ระดับอาชีวศึกษา (ปวช.,ปวส./อนุปริญญา) ร้อยละ 20.78 ระดับปริญญาตรีและสูงกว่า ร้อยละ 18.90 และระดับประถมศึกษา ร้อยละ 11.26 ตามลำดับ เปรียบเทียบกับช่วงเดียวกันของปีก่อน พบว่า ทุกระดับการศึกษา มีการบรรจุกงานลดลง ได้แก่ ระดับปริญญาตรีและสูงกว่า ระดับอาชีวศึกษา (ปวช.,ปวส./อนุปริญญา) ระดับมัธยมศึกษา และระดับประถมศึกษา ลดลงร้อยละ 20.20, 18.50, 12.41 และร้อยละ 8.28 ตามลำดับ

ผู้สมัครงานมาใช้บริการ ภาคตะวันออกเฉียงเหนือ จำแนกตามช่วงอายุ เปรียบเทียบไตรมาส 1 ปี 2561 และไตรมาส 1 ปี 2562



ที่มา : ระบบสารสนเทศการจัดหางานในประเทศ กรมการจัดหางาน

ผู้สมัครงานมาใช้บริการ ภาคตะวันออกเฉียงเหนือ จำแนกตามประเภทอาชีพ เปรียบเทียบไตรมาส 1 ปี 2561 และไตรมาส 1 ปี 2562



ที่มา : ระบบสารสนเทศการจัดหางานในประเทศ กรมการจัดหางาน

การบรรจุกงาน ภาคตะวันออกเฉียงเหนือ จำแนกตามระดับการศึกษา เปรียบเทียบ ไตรมาส 1 ปี 2561 และไตรมาส 1 ปี 2562



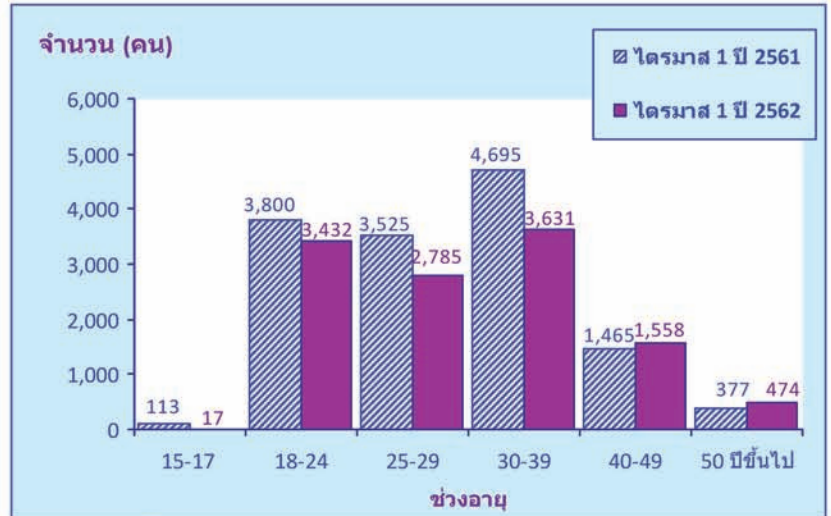
ที่มา : ระบบสารสนเทศการจัดหางานในประเทศ กรมการจัดหางาน



จำแนกตามช่วงอายุ พบว่า เป็นผู้ที่มีอายุระหว่าง 30-39 ปี ร้อยละ 30.52 รองลงมาเป็นผู้ที่มีอายุระหว่าง 18-24 ปี ร้อยละ 28.85 และอายุระหว่าง 25-29 ปี ร้อยละ 23.41 ตามลำดับ

จำแนกตามประเภทอาชีพ พบว่า **อาชีพงานพื้นฐาน** ได้แก่ แรงงานทั่วไป/แรงงานด้านการผลิต พนักงานจัดส่งสินค้า แรงงานบรรจุ ฯลฯ มีจำนวนผู้ที่ได้รับการบรรจุงานมากที่สุด 3,979 คน คิดเป็นร้อยละ 33.45 รองลงมาคือ **ประเภทอาชีพพนักงานบริการ พนักงานขายในร้านค้าและตลาด** ได้แก่ พนักงานขายและผู้นำเสนอสินค้า พนักงานขายสินค้า (ประจำร้าน) พนักงานดูแลความปลอดภัย ฯลฯ 2,496 คน คิดเป็นร้อยละ 20.98 และ **ประเภทอาชีพเสมียน เจ้าหน้าที่** ได้แก่ เสมียนพนักงานทั่วไป/พนักงานธุรการ เจ้าหน้าที่คลังสินค้า เจ้าหน้าที่เก็บเงิน/แคชเชียร์ ฯลฯ 1,655 คน คิดเป็นร้อยละ 13.91 ตามลำดับ เปรียบเทียบกับช่วงเดียวกันของปีก่อน พบว่า ประเภทอาชีพที่มีการบรรจุงานลดลงมากที่สุด 3 อันดับแรก ได้แก่ ผู้ปฏิบัติงานฝีมือด้านการเกษตรและประมง พนักงานบริการ พนักงานขายร้านค้าและตลาด ตามลำดับ

การบรรจุงาน ภาคตะวันออกเฉียงเหนือ จำแนกตามช่วงอายุ เปรียบเทียบ ไตรมาส 1 ปี 2561 และไตรมาส 1 ปี 2562



ที่มา : ระบบสารสนเทศการจัดหางานในประเทศ กรมการจัดหางาน การบรรจุงาน ภาคตะวันออกเฉียงเหนือ จำแนกตามประเภทอาชีพ เปรียบเทียบ ไตรมาส 1 ปี 2561 และไตรมาส 1 ปี 2562



ที่มา : ระบบสารสนเทศการจัดหางานในประเทศ กรมการจัดหางาน

อุตสาหกรรมที่มีการจ้างงานมากที่สุด 3 อันดับแรก ได้แก่

1) **การผลิต** มีการบรรจุงาน 5,045 คน คิดเป็นร้อยละ 42.41 ได้แก่ การผลิตเครื่องใช้อิเล็กทรอนิกส์ ชนิดใช้ในครัวเรือน, การผลิตเครื่องยนต์และเครื่องกังหัน ยกเว้น เครื่องยนต์ที่ใช้กับอากาศยาน ยานยนต์และจักรยายนต์, การผลิตน้ำตาลดิบจากอ้อย, การผลิตเสื้อผ้าเครื่องแต่งกายที่ใช้ในงานอุตสาหกรรม วิชาชีพนักเรียนและนักศึกษา, การผลิตผ้าถักและผ้าถักโครเชต์ ฯลฯ

2) **การขายส่ง การขายปลีก การซ่อมแซมยานยนต์และจักรยายนต์** มีการบรรจุงาน 3,252 คน คิดเป็นร้อยละ 27.33 ได้แก่ การขายปลีกสินค้าในร้านค้าทั่วไป, การขายยานยนต์ใหม่ ชนิดรถยนต์นั่งส่วนบุคคล รถกระบะ รถตู้และรถขนาดเล็ก, การขายส่งสินค้าทั่วไป, ร้านขายปลีกวัสดุก่อสร้าง, การขายส่งวัสดุก่อสร้าง ฯลฯ

3) **ที่พักแรมและบริการด้านอาหาร** มีการบรรจุงาน 653 คน คิดเป็นร้อยละ 5.49 ได้แก่ การบริการด้านอาหารในภัตตาคาร/ร้านอาหาร, โรงแรม รีสอร์ท และห้องชุด, การบริการด้านอาหารบนแผงลอยและตลาด ฯลฯ



อุตสาหกรรมที่มีการจ้างงานลดลงมากที่สุด 3 อันดับแรก ได้แก่ การจัดหน้า การจัดกรน้ำเสียและของเสีย, กิจกรรมเกี่ยวกับอสังหาริมทรัพย์, กิจกรรมการบริการ ตามลำดับ

จังหวัดที่มีผู้ที่ได้รับการบรรจงานมากที่สุด 5 อันดับแรก คือจังหวัดขอนแก่น มีผู้ที่ได้รับการบรรจงาน จำนวน 1,129 คน คิดเป็นร้อยละ 9.49 จังหวัดสุรินทร์ จำนวน 1,030 คน คิดเป็นร้อยละ 8.66 จังหวัดสกลนคร จำนวน 954 คน คิดเป็นร้อยละ 8.02 จังหวัดอุบลราชธานี จำนวน 911 คน คิดเป็นร้อยละ 7.66 และจังหวัดนครราชสีมา จำนวน 879 คน คิดเป็นร้อยละ 7.39 ตามลำดับ *

การไปทำงานต่างประเทศ

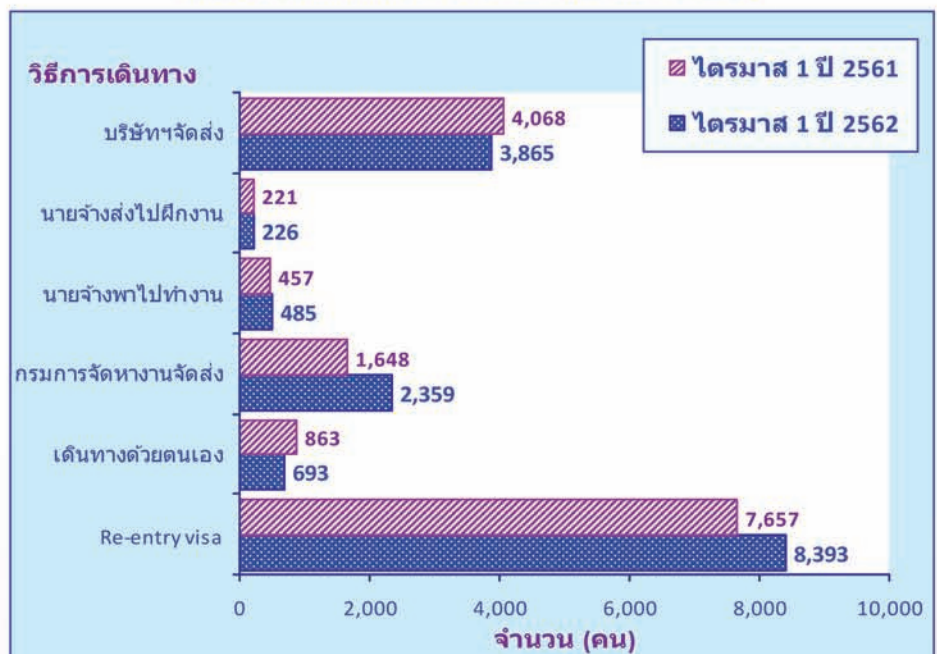
- ◆ ผู้ที่ได้รับอนุญาตให้เดินทางไปทำงานต่างประเทศ (เฉพาะ 5 วิธีการเดินทาง) เพิ่มขึ้นร้อยละ 5.11
- ◆ คนงานที่ได้รับการต่อสัญญาและได้รับอนุญาตให้เดินทางกลับไปทำงาน (Re-entry VISA) เพิ่มขึ้นร้อยละ 9.61

จากข้อมูลของกองบริหารแรงงานไทยไปต่างประเทศ กรมการจัดหางาน พบว่า ไตรมาส 1 ปี 2562 มีคนงานในภาคตะวันออกเชิงเหินือที่ได้รับอนุญาตให้เดินทางไปทำงานต่างประเทศ (เฉพาะ 5 วิธีการเดินทาง) จำนวน 7,628 คน เป็นชาย จำนวน 6,214 คน คิดเป็นร้อยละ 81.46 และเป็นหญิง จำนวน 1,414 คน คิดเป็นร้อยละ 18.54 และเป็นคนงานซึ่งได้รับการต่อสัญญาและได้รับอนุญาตให้เดินทางกลับไปทำงาน (Re-entry VISA) จำนวน 8,393 คน เป็นชาย จำนวน 6,872 คน คิดเป็นร้อยละ 81.88 และเป็นหญิง จำนวน 1,521 คน คิดเป็นร้อยละ 18.12 เปรียบเทียบกับช่วงเดียวกันของปีก่อน พบว่า มีจำนวนผู้ที่ได้รับอนุญาตให้เดินทางไปทำงานต่างประเทศ (เฉพาะ 5 วิธีการเดินทาง) เพิ่มขึ้น 371 คน หรือคิดเป็นร้อยละ 5.11 ส่วนคนงานที่ได้รับการต่อสัญญาและได้รับอนุญาตให้เดินทางกลับไปทำงาน (Re-entry VISA) เพิ่มขึ้น 736 คน หรือคิดเป็นร้อยละ 9.61

คนงานที่ได้รับอนุญาตให้เดินทางไปทำงานต่างประเทศในภาคตะวันออกเชิงเหินือ 3 อันดับแรก ได้แก่ คนงานที่เดินทางไปทำงานโดยบริษัทจัดหางานจัดส่ง ร้อยละ 50.67 กรมการจัดหางานจัดส่ง ร้อยละ 30.93 แจ้งการเดินทางด้วยตนเอง ร้อยละ 9.08 ตามลำดับ

จังหวัดที่มีผู้ขออนุญาตเดินทางไปทำงานต่างประเทศมากที่สุด 5 อันดับแรก (เฉพาะ 5 วิธีการเดินทาง) ได้แก่ จังหวัดอุดรธานี จำนวน 1,752 คน คิดเป็นร้อยละ 22.97 จังหวัดนครราชสีมา จำนวน 906 คน คิดเป็น ร้อยละ 11.88 จังหวัดขอนแก่น จำนวน 554 คน คิดเป็นร้อยละ 7.26 จังหวัดสกลนคร จำนวน 527 คน คิดเป็นร้อยละ 6.91 และจังหวัดหนองบัวลำภู จำนวน 505 คน คิดเป็นร้อยละ 6.62 ตามลำดับ

คนงานที่ได้รับอนุญาตให้เดินทางไปทำงานต่างประเทศ จำแนกตามวิธีการเดินทาง เปรียบเทียบไตรมาส 1 ปี 2561 และไตรมาส 1 ปี 2562

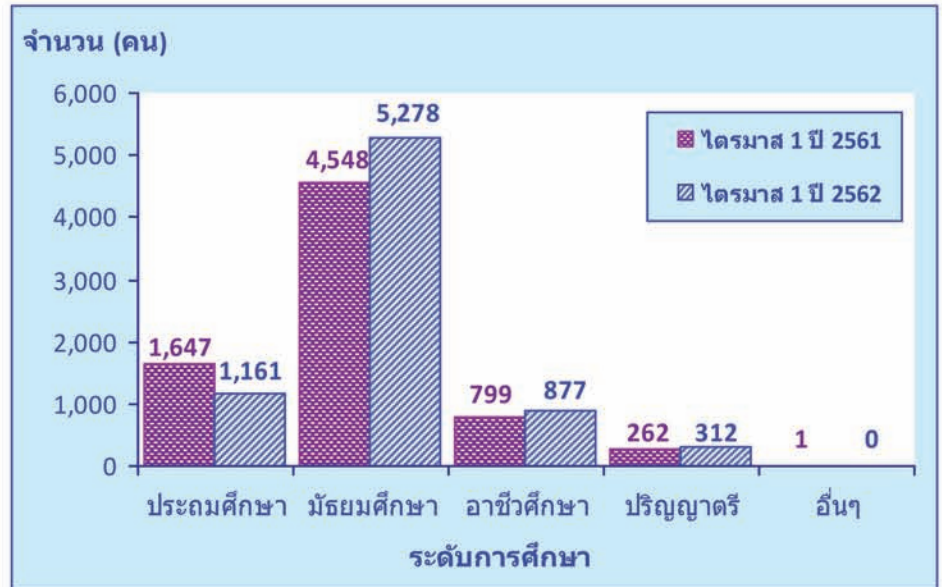


ที่มา : กองบริหารแรงงานไทยไปต่างประเทศ



เมื่อพิจารณาจำนวนคนงานที่ได้รับอนุญาตให้เดินทางไปทำงานต่างประเทศ (เฉพาะ 5 วิธีการเดินทาง) จำแนกตามวุฒิการศึกษา พบว่า ส่วนใหญ่เป็นผู้ที่จบการศึกษาในระดับมัธยมศึกษา ร้อยละ 69.19 รองลงมาคือระดับประถมศึกษา ร้อยละ 15.22 ระดับอาชีวศึกษา (ปวช.,ปวส./อนุปริญญา) ร้อยละ 11.50 และระดับปริญญาตรี ร้อยละ 4.09 ตามลำดับ

คนงานที่ได้รับอนุญาตให้เดินทางไปทำงานต่างประเทศ (เฉพาะ 5 วิธีการเดินทาง) จำแนกตามระดับการศึกษา เปรียบเทียบ ไตรมาส 1 ปี 2561 และไตรมาส 1 ปี 2562



ที่มา: กองบริหารแรงงานไทยไปต่างประเทศ

การทำงานของคนต่างด้าว

จากข้อมูลของสำนักบริหารแรงงานต่างด้าว กรมการจัดหางาน ณ เดือนมีนาคม ปี 2562 พบว่า คนต่างด้าวที่ได้รับอนุญาตทำงานภาคตะวันออกเฉียงเหนือ มีจำนวนทั้งสิ้น 77,113 คน เปรียบเทียบกับช่วงเดียวกันของปีก่อนเพิ่มขึ้น 30,474 คน หรือเพิ่มขึ้นร้อยละ 65.34 จำแนกตามลักษณะการเข้าเมือง รายละเอียดดังนี้

ต่างด้าวเข้าเมืองถูกกฎหมายที่ได้รับใบอนุญาตทำงานคงเหลือทำงานอยู่ในประเทศไทย ภาคตะวันออกเฉียงเหนือ จำแนกตามลักษณะการเข้าเมือง ประเภทคนต่างด้าว ระหว่างเดือนมกราคม - มีนาคม ปี 2562

เดือน	รวม	มาตรา 59					มาตรา 62	มาตรา 63	มาตรา 64
		ตลอดชีพ	ประเภททั่วไป	พิสูจน์สัญชาติ	พิสูจน์สัญชาติ ดำเนินการจัดทำ/ปรับปรุงทะเบียนประวัติ	นำเข้าตาม (MOU) *	ส่งเสริมการลงทุน	ชนกลุ่มน้อย	คนต่างด้าวที่เข้ามาทำงานในลักษณะไป-กลับหรือตามฤดูกาล
มกราคม	52,296	1	4,509	10,729	-	34,772	427	124	1,734
กุมภาพันธ์	53,389	1	4,563	10,810	-	35,189	423	540	1,863
มีนาคม	77,113	1	4,565	8,433	26,236	35,370	416	540	1,552

ที่มา : สำนักบริหารแรงงานต่างด้าว



บทความที่น่าสนใจ



||น: “อุตสาหกรรม” ปรับตัวเน้นคุณภาพ รับ “ธุรกิจการบิน” 3.2 แสนล้าน



ชลีพร อร่ามเนตร

ศูนย์เศรษฐกิจและธุรกิจหรืออีไอซีธนาคารไทยพาณิชย์ ได้ประเมินว่าในปี 2562 ตลาดธุรกิจการบินสัญชาติไทยมีมูลค่าประมาณ 3.2 แสนล้านบาท โดยมีอัตราเติบโตชะลอตัวเล็กน้อยมาอยู่ราว 4% YOY (Year on Year เป็นการเปรียบเทียบตัวเลขรายไตรมาสในช่วงเวลาเดียวกันแต่ละปี) จาก 4.3% YOY ในปี 2561 และอุตสาหกรรมการบินเป็นภาคบริการที่มีขนาดใหญ่ผู้โดยสาร ลูกค้ายังต้องการการบริการโดยคน

ดังนั้นมหาวิทยาลัยทั้งภาครัฐ เอกชน มหาวิทยาลัยเทคโนโลยีราชมงคล มหาวิทยาลัยราชภัฏ ต่างมีการเปิดหลักสูตรเกี่ยวกับธุรกิจการบินเพื่อผลิตบุคลากรรองรับความต้องการของภาคอุตสาหกรรมทุกภาคส่วน ผู้ว่าการสถาบันการบินพลเรือน กล่าวว่า สถานการณ์การผลิตบุคลากรเกี่ยวกับการบินนั้น ตามคำทำนายชี้ให้เห็นว่ามีแนวโน้มความต้องการสูงขึ้นอาทิข้อมูลของบริษัทแอร์บัสได้คาดการณ์ว่าในอีก 20 ปีข้างหน้าทั่วโลกจะมีความต้องการเครื่องบินกว่า 4,000 ลำ และมีความต้องการนักบิน 5.3 แสนคน ช่างซ่อมบำรุง 5.5 แสนคน ในขณะที่บริษัทโบอิงระบุว่าทั่วโลกจะมีความต้องการเครื่องบินกว่า 4.1 หมื่นลำและมีความต้องการนักบิน 6.17 แสนคน ตลอดจนช่างซ่อมบำรุง 6.79 แสนคน แต่เมื่อเทียบการผลิตบุคลากรขณะนี้ยอมรับว่าบางสาขาเรียนออกมาแล้วกลับตกงาน

ทั้งนี้ ภารกิจของสถาบันการบินพลเรือนตาม พ.ร.บ. จัดตั้ง จะมุ่งการผลิตบุคลากรตอบโจทย์อุตสาหกรรมการบินให้ได้มาตรฐานคุณภาพ และเพียงพอับความต้องการโดยจะมีการสำรวจความต้องการจากผู้ประกอบการอุตสาหกรรมการบิน และต้องเป็นไปตามมาตรฐานจากองค์การการบินพลเรือนระหว่างประเทศ (ICAO) ดังนั้นไม่ว่าจะสายช่าง สายนักบิน สายบริหาร สายบริการที่ผ่านการเรียนการสอนจากสถาบันการบินได้รับใบอนุญาตและรับรองมาตรฐานสากลทั้งสิ้น ถ้าแบ่งการทำงานเกี่ยวกับการบินนั้นสถานการณ์ปัจจุบันอุตสาหกรรมการบินของไทยมีการแข่งขันค่อนข้างสูงและมีการเติบโตมูลค่าสูง ซึ่งในส่วนของนักบินนั้น 2 ปีก่อนอาจจะขาดแคลนนักบินที่มีประสบการณ์ แต่ขณะนี้กลับพบว่า นักบินที่มีประสบการณ์อยู่ในปริมาณที่เพียงพอับความต้องการแต่นักบินจบใหม่หรือมีชั่วโมงบินน้อยกลับเกินความต้องการของตลาดที่รองรับ ทำให้นักบินจบใหม่หรือชั่วโมงบินน้อยประมาณ 600-700 คนตกงานและนักบินกลุ่มนี้ก็ไม่สามารถไปทำงานในต่างประเทศได้เนื่องจากยังขาดความเชี่ยวชาญและบางประเทศไม่ยอมรับ ในมาตรฐานการอบรมหรือหลักสูตรที่นักบินจบมา ซึ่งหากประเทศไทยหน่วยงานที่เกี่ยวข้องไม่ว่าจะเป็นสถาบันการศึกษาเองภาครัฐสถานประกอบการมาหารือร่วมกันเพื่อแก้ปัญหาเรื่องนี้ และการขยายตัวของอุตสาหกรรมการบินยังไม่เป็นไปตามที่ควรจะเป็นอนาคตเห็นนักบินที่ลงทุนเรียนกว่าเกือบ 2 ล้านบาทต่อคน กลายเป็นคนว่างงานเป็นการลงทุนที่สูญเปล่า

ส่วนด้านสายช่างสถาบันการบินพลเรือนมีหลักสูตรในการผลิตช่างการบินอย่างหลักสูตรอนุปริญญา (ปวส.) เป็นหลักสูตร 2 ปีครึ่ง มี 3 หลักสูตร ได้แก่ หลักสูตรอนุปริญญา สาขาวิชานายช่างบำรุงรักษาอากาศยานหลักสูตรการบำรุง รักษาเครื่องวัดประกอบการบิน และหลักสูตรอนุปริญญาสาขาวิชาเทคโนโลยีอากาศยาน (อิเล็กทรอนิกส์การบิน) ซึ่งการผลิตสายช่างตามความต้องการตลาด ขณะเดียวกันมีสถาบันอีกหลายแห่งและมีวิทยาลัยอาชีวศึกษาเปิดสายช่างการบินถึงจะต้องมาอบรมเพิ่มเติมทำให้สายช่างการบินไม่ได้ขาดแคลนแต่อีก 2 ปีข้างหน้า เมื่อโครงการอีไอซีของรัฐบาลเป็นไปตามแผนสายการบินจะลงทุน ทั้งการตั้งโรงงาน การผลิตชิ้นส่วน ทำให้มีความต้องการช่างจำนวนมาก จึงเป็นหน้าที่ของสถาบันการบินพลเรือน และสถาบันการศึกษารัฐบาลผลิตกำลังคนที่ได้มาตรฐานระดับสากล

สถาบันการบินพลเรือนได้ของบประมาณจากรัฐบาลในการจัดตั้งศูนย์ฝึกอบรมบุคลากรด้านการบินและอวกาศ เพื่อผลิตสายช่างมากขึ้นโดยขณะนี้สถาบันผลิตบัณฑิตสายช่างปีละ 100 คนให้เป็นไปตามมาตรฐานกฎหมายสากลส่วนสายบริหารสถานการณ์ปัจจุบันเพียงพอับความต้องการ แต่ถ้าสนามบินอุตะเถาเปิดคาดว่าจะต้องเตรียมคนเพื่อรองรับให้มากขึ้น โดยสถาบันการบินพลเรือนมีการขยายสถานที่เพื่อจัดเตรียมอาคาร อุปกรณ์เทคโนโลยีใหม่ๆ รองรับบริการเปลี่ยน รวมถึงจัดอบรมหลักสูตรระยะสั้น อบรมได้ประมาณ



3,700 คนต่อปี ถ้าดำเนินการอาคารต่างๆ แล้วเสร็จคาดว่าจะผลิตได้ปีละ 5,000 คนรับนักศึกษาจากทั่วโลก อุตสาหกรรมการบินเป็นอาชีพที่ต้องใช้ทักษะสูงเป็น 1 ใน 10 อุตสาหกรรมที่ประเทศไทยเดินทางไปข้างหน้าแต่ตอนนี้ยังมีอีกหลายประเด็นที่ต้องดำเนินการ ไม่ว่าจะเป็นเรื่องมาตรฐานการอบรม การจัดการเรียนการสอน และที่สำคัญค่าตอบแทนที่สมมูลสำหรับผู้จบการศึกษาด้านนี้

นักศึกษา นักเรียนที่จบหลักสูตรเกี่ยวกับการบิน ต้องยอมรับว่าขณะเรียนใช้เงินสูงดังนั้นอยากให้ทุกภาคส่วนที่เกี่ยวข้องร่วมกันจัดการเรื่องนี้ อย่าเปิดหลักสูตรเพื่อแข่งขันกันแต่ต้องสร้างมูลค่าให้แก่เด็กให้ได้รับมาตรฐานสากล และเด็กทุกคนที่อยากเรียนหลักสูตรการบินอยากให้ตรวจสอบเรื่องมาตรฐานใบอนุญาตต่างๆ ของสถาบันที่ตนเองเรียน โอกาสในการทำงาน ทำความเข้าใจว่าการเรียนสาขานี้มีอะไรบ้าง ต้องเข้าใจว่าใช้ภาษาอังกฤษในการเรียน และต้องผ่านการฝึกปฏิบัติอย่างมองเพียงโฆษณาสวยหรูในการเลือกคณะหรือสถาบันที่จะเรียนเท่านั้น อย่างไรก็ตาม สำหรับผู้ที่จบหลักสูตรทางเกี่ยวกับนักบินในสถาบันการศึกษาอื่นๆ หากไม่ได้จบจากหลักสูตรที่ได้มาตรฐานตาม ICAO จะต้องมาเข้ารับการอบรมที่สถาบันการบินพลเรือนเพื่อให้ได้ผ่านการรับรองมาตรฐานสากลถึงจะไปทำงานเป็นนักบินในต่างประเทศได้ซึ่งทางสถาบันการบินพลเรือนได้เปิดอบรมปีละประมาณ 3,700 กว่าคนและในอนาคตจะขยายเปิดรับการอบรมมากขึ้นเพื่อสร้างมาตรฐานคุณค่าให้แก่ักนักบิน

ที่มา : หนังสือพิมพ์กรุงเทพธุรกิจ.ปีที่ 32 ฉบับที่ 11198.วันอังคารที่ 21 พฤษภาคม พ.ศ.2562

อาชีวศึกษาไทยสร้างชาติได้ ถ้ารัฐบาล จริงใจ จริงจัง

ยงยุทธ แฉล้มวงษ์

ความตื่นรณหนักกับดักประเทศกำลังพัฒนาที่มีรายได้ค่อนข้างสูงไปสู่ประเทศพัฒนาแล้วจะเป็นไปได้หาก ในปี 2578 ไทยมีรายได้ต่อหัวสูงได้ถึง USD 15,000 ดอลลาร์ จากปัจจุบันมีรายได้ต่อหัวประมาณ USD 6,900 (ปี 2560) จะทำเช่นนั้นได้ไทยต้องเพิ่มผลผลิตภาพการผลิตของประเทศ โดยการใช้ทรัพยากรมนุษย์หรือแรงงานที่มีคุณภาพทักษะสูงเป็นหัวใจสำคัญลำดับต้นๆ ของเรื่องนี้ แต่จาก 10 ปีที่ผ่านมาไทยยังจ้างแรงงานทักษะต่ำถึงปานกลางเป็นแรงงานเข้มข้นถึง 84% ใช้แรงงานระดับช่างเทคนิคและแรงงานวิชาชีพเพียง 16% ขณะที่ในเอเชียประเทศที่พัฒนาแล้วใช้แรงงานระดับสูงสูงถึง 60-70% ทำไมประเทศไทยยังติดอยู่กับการผลิตที่มีมูลค่าเพิ่มต่ำ คำตอบคือความล้มเหลวในการกระจายความเจริญไปยังชนบท ที่มีคนอยู่ในภาคเกษตรมากกว่า 14 ล้านคน ต้องเผชิญชะตากรรมราคาสินค้าเกษตรตกต่ำผันผวน ผลผลิตไม่แน่นอนขึ้นกับดินฟ้าอากาศ ผลผลิตของแรงงานในสาขาเกษตรจึงต่ำสุดและเกือบไม่เปลี่ยนแปลงในช่วง 10 ปีที่ผ่านมา มีเพียงภาคอุตสาหกรรมซึ่งมีคนทำงานไม่เกิน 6 ล้านคน มีผลผลิตภาพแรงงานสูงสุด รองลงมาคือภาคบริการมีคนทำงานอยู่มากกว่า 17 ล้านคน ดังนั้นถ้าจะเร่งเพิ่มผลผลิตภาพแรงงานต้องเน้นไปที่ภาคอุตสาหกรรมเป็นลำดับแรก ซึ่ง สามารถเพิ่มผลผลิตภาพได้มากกว่า 30% ในรอบ 10 ปี เมื่อดูการใช้กำลังคนในภาคอุตสาหกรรม ซึ่งเป็นเป้าหมายการพัฒนาตั้งเดิมของไทยในช่วงหลายสิบปีที่ผ่านมาจนถึงปัจจุบัน พบว่ามูลค่าเพิ่มของสาขาอุตสาหกรรมเพิ่มปีละ 4% จ้างแรงงานเพิ่มขึ้นเฉลี่ย 87,000 คน หรือ 1.2% ต่อปีเพิ่มต่ำกว่ามูลค่าเพิ่ม จึงพอยืนยันได้ว่าผลผลิตภาพแรงงานสูงขึ้น แต่เมื่อดูคุณภาพของแรงงานกลับพบว่า ยังใช้แรงงานทักษะไม่เกินระดับกลางมากถึง 84.3% ในปี 2550 และ 85.4% ในปี 2560

อย่างไรก็ตามมีข้อที่น่าสังเกตคือมีการใช้แรงงานระดับบวช. และ ปวส. เพิ่มขึ้นจากปี 2550 ถึง 2560 จาก 9.5 เป็น 11.9% ตามลำดับ แต่อุตสาหกรรมไทยก็ยังจ้างแรงงานสายอาชีพน้อยมาก จากทิศทางการใช้กำลังคนในอดีตทำให้เห็นการเพิ่มสัดส่วนการใช้กำลังคนอาชีวศึกษาในภาคอุตสาหกรรมมากขึ้น แต่ยังไม่เป็นไปตามกรอบความคาดหวังของรัฐบาลที่ต้องการส่งเสริมให้อาชีวศึกษาสร้างชาติ โดยเฉพาะอย่างยิ่งแนวโน้มการส่งเสริมอุตสาหกรรม 4.0 ภายใต้การส่งเสริมตามกรอบ EEC จำเป็นต้องใช้แรงงานอาชีวศึกษาถึง 173,705 คนซึ่งยังผลิตกำลังคนไม่เพียงพอ (Excess demand) อีกถึง 55,462 คนหรือ 32% ทั้งนี้การศึกษา Vocational Education in Thailand: Its Evolution, Strengths Limitations, and Blueprint for future ของผู้เขียน และ ดร.วรรณวิศา สืบบุญธรรม พบว่าคุณภาพของผู้กำลังเรียนเกือบ 1 ล้านคน ในวิทยาลัยของรัฐและเอกชน มีปัญหาเชิงคุณภาพ 4 ประการคือ 1) คุณภาพของผู้สมัครเรียนคะแนนไม่สูงนัก 2) คุณภาพของผู้สอนยังไม่ดีขาดประสบการณ์ 3) หลักสูตรการเรียนการสอนไม่ทันสมัยส่วนใหญ่ไม่ใช่หลักสูตรฐานสมรรถนะ 4) อุปกรณ์ล่าสมัย ซึ่งเป็นปัญหาที่จะต้องได้รับการแก้ไขโดยด่วน

จากที่ผู้เขียนได้มีโอกาสดูงานหลายวิทยาลัยโพลีเทคนิค ในประเทศจีนคิดว่าอาจต้องปรับเปลี่ยนวิธีการโดยเน้นไปที่การรับเด็กเรียนดีที่ยากจนหรือไม่ก็ตาม ด้วยการให้ทุนทุกคนที่สนใจมาเรียนในสาขาที่ต้องการจนถึงระดับ ปวส. หรืออาจรับผู้จบ ปวช. เข้ามาทำงานถ้าอายุครบ 18 ปีให้ทำงานพร้อมเรียนไปด้วยโดยต้องเป็นความร่วมมือระหว่างสถานประกอบการกับวิทยาลัยเทคนิคในเขตพื้นที่ซึ่งอาจจำเป็นต้องอุดหนุนค่าเล่าเรียนและที่พัก พร้อมการันตีมีงานทำ ได้เงินเดือนสูงเทียบเท่าปริญญาตรีสายทั่วไป สำหรับครูช่างที่กำลังทยอย



เกษียณหลายพันคนในช่วง 5 ปีข้างหน้า ต้องรับครูใหม่มาแทน และยกระดับครูในช่วง 2 ปีนี้ ภายใต้ความช่วยเหลือจากวิทยาลัยโพลีเทคนิคของจีนหลายแห่งในโครงการ Belt and Roads initiatives ส่งครูไปเรียนเพิ่มเติมในทุกสาขาที่นำมาสนับสนุนการพัฒนา EEC หรือการยกระดับเป็นอุตสาหกรรม 4.0 จุดเด่นของวิทยาลัยโพลีเทคนิคของจีน คือ มีอุปกรณ์ที่ทันสมัยเพียงพอต่อการฝึกฝน

ขณะเดียวกันทางคณะกรรมการอาชีวศึกษาของไทยจะต้องเร่งสร้างห้องทดลองกลางมี model ให้ฝึกทักษะอย่างครบวงจร ถ้าไม่สร้างใหม่ก็เลือกบางวิทยาลัยเทคนิคเป็นเป้าหมายการปรับปรุงภาคละอย่างน้อย 1 แห่ง ถ้างบประมาณไม่มีก็ควรพิจารณากู้เงินจากประเทศที่มามีการลงทุนในไทย เช่น ญี่ปุ่น เกาหลี หรือจีน เพื่อยกระดับครูช่างให้เพิ่มสมรรถนะสูงเพียงพอต่อการสอนปีละอย่างน้อย 300 คน ขณะเดียวกันการรับครูรุ่นใหม่เพิ่มเติมอาจเลือกจากผู้จบเทคโนโลยีบัณฑิตที่เก่งจากสถาบันอาชีวศึกษาทั่วประเทศมาฝึกอบรมเพิ่มเติม ถ้าทำสำเร็จจะมีครูช่างมากเพียงพอแทนครูช่างที่เกษียณ สำหรับหลักสูตรอย่างน้อยต้องปรับให้เป็นหลักสูตรฐานสมรรถนะทุกระดับการศึกษา โดยใช้สมรรถนะที่ออกไปแล้วโดยสถาบันคุณวุฒิวิชาชีพและ/หรือกรมพัฒนาฝีมือแรงงานเอาไปปรับหลักสูตร โดยเฉพาะสาขาที่เป็นที่ต้องการของตลาดแรงงาน หลักสูตรต้องเปลี่ยนได้รวดเร็วทันสมัย ตัวอย่างที่ดี คือการสร้างความร่วมมือวิทยาลัยเทคนิคไทยกับวิทยาลัยโพลีเทคนิคจีน ซึ่งกำลังดำเนินการอยู่โดยสภาสถาบันการอาชีวศึกษากรุงเทพมหานคร ผ่าน MOU โดยเลือกปรับหลักสูตรร่วมกันให้นักเรียน ปวส. ของไทยไปศึกษาและฝึกงานในวิทยาลัยของจีนเป็นเวลา 1 ปี (2 เทอม) เพื่อเรียนรู้ฝึกใช้เครื่องมือที่ทันสมัยในสาขาคอมพิวเตอร์ ICT แอนิเมชันภาพยนตร์ การซ่อมบำรุงรถไฟ และการขับรถไฟความเร็วสูง การซ่อมบำรุงอากาศยาน การสร้างและฝึกบังคับโดรน ซึ่งจีนมีห้องปฏิบัติการที่ทันสมัยทุกสาขาอาชีพที่เป็นที่ต้องการของประเทศ เป็นต้น ทั้งนี้ใน 2 ปีนี้ จีนอาจยังสนับสนุนให้ผู้ที่ได้รับการอุดหนุนให้เรียนฟรีจะได้อยู่หอพักฟรี อาจจะต้องจ่ายค่าเดินทางเท่านั้น สำหรับผู้จบการศึกษาจากโครงการไทย-จีน จะการันตีงานให้ทำ เงินเดือนสูงกว่าในไทยได้ co-certificate ของไทยและจีนเพื่อทำงานบริษัทไทยหรือบริษัทจีนในไทยได้ ที่ผู้เขียนยกตัวอย่างความร่วมมือของไทยกับจีนเช่นนี้ ต้องการให้ผู้เกี่ยวข้องและกระทรวงศึกษาไทยได้ตระหนักว่าโลกให้ความสนใจกับผู้เรียนสายอาชีพอย่างจริงจังและจริงจังแค่นั้น เพราะเขาเชื่อว่าอาชีวศึกษาสร้างชาติได้จริง

สำหรับประเทศไทยการทุ่มเทงบประมาณเพื่อการศึกษาในสายอาชีพที่กำลังเป็นที่ต้องการของตลาดใน EEC หรืออุตสาหกรรมไทยแลนด์ 4.0 ยังไม่เป็นจริง ถ้ารัฐบาลไม่สามารถจัดสรรงบประมาณในการสร้าง “คนอาชีพ” ได้ ควรค้าประกันเงินกู้จากรัฐบาลต่างประเทศเช่น ญี่ปุ่น ซึ่งให้เงินกู้ปรับปรุงอาชีวศึกษาไทยมาหลายครั้งแล้ว หรืออย่างน้อยให้ความสนใจกับโครงการของจีนที่ให้ความช่วยเหลือแบบให้เปล่ากับประเทศในอาเซียนรวมทั้งไทยอย่างน้อยก็ 2 ปีซึ่งก็ยิ่งดีกว่า สอศ. ไม่ทำอะไรเสียเลย

ที่มา : หนังสือพิมพ์กรุงเทพธุรกิจ, ปีที่ 32 ฉบับที่ 11116, วันพฤหัสบดีที่ 28 กุมภาพันธ์ พ.ศ. 2562

อิเล็กทรอนิกส์ไทยครึ่งปีหลังโต 5% จีแรงงานปรับทักษะรับ ‘เอไอ’

นายสมชาย นายนายจ้งอิเล็กทรอนิกส์และคอมพิวเตอร์ (ECEA) ประเมินอุตสาหกรรมอิเล็กทรอนิกส์ของไทยครึ่งปีหลังยังเติบโตต่อเนื่องในอัตรา 5-10% แม้ครั้งแรกจะซบเซาไปบ้าง จากภาพรวมตลาดโลกโตด้วยอุตสาหกรรมต่างๆ ส่วนมีอิเล็กทรอนิกส์เข้าไปเกี่ยวข้อง มองแนวโน้มน่าสนใจ แรงงานคนที่เคยขาดแคลนจะมีเทคโนโลยีเข้าทดแทน หมดยุคการจ้างงานจำนวนมาก ขณะที่กิจการที่จำเป็นต้องใช้คนต้องหาความร่วมมือจากสถาบันการศึกษาเพื่อสร้างบุคลากรที่ได้คุณภาพ



นายสมชาย นายนายจ้งอิเล็กทรอนิกส์และคอมพิวเตอร์ (ECEA) บรรยายพิเศษ “ก้าวต่อไปของอุตสาหกรรมอิเล็กทรอนิกส์ไทย-โอกาสและความท้าทายต่อการเปลี่ยนแปลงทางเทคโนโลยีและอุตสาหกรรมภาคแรงงาน” ภายในงานสัมมนาเนปคอน ฟอรัม 2019 หัวข้อ “เชื่อมโยงเทคโนโลยีอิเล็กทรอนิกส์สู่ระบบการผลิตแห่งอนาคต” ซึ่งจัดโดยบริษัทเทรดเด็คส์ จำกัด ร่วมกับสมชาย นายนายจ้งอิเล็กทรอนิกส์และคอมพิวเตอร์ (ECEA) ว่า แม้ครั้งแรกของปี 2562 อุตสาหกรรมอิเล็กทรอนิกส์ไทยจะชะลอไปบ้าง จากสงครามการค้าและ



โอเวอร์ ซัพพลาย แต่แนวโน้มครึ่งปีหลังจะกลับมาเติบโตแน่นอนประมาณ 5-10% ถือเป็นยุคทองของอุตสาหกรรมเนื่องด้วยสิ่งต่างๆ ล้วนต้องมีอิเล็กทรอนิกส์เข้าไปเกี่ยวข้องเห็นได้จากยอดคำสั่งซื้อที่เริ่มมีเข้ามาแล้ว เพราะอิเล็กทรอนิกส์กลายเป็นปัจจัยที่ 5 ของคน

อุตสาหกรรมอิเล็กทรอนิกส์อยู่บนสายพานแห่งการแข่งขัน การปรับเปลี่ยน ลด เพิ่ม มีตลอดเวลา ต้องบริหารให้อยู่ได้ท่ามกลาง ราคาสินค้าถูกลงทุกวัน ไม่เห็นตัวเลขการเติบโตการจ้างงานและยอดส่งออก ยกเว้น การย้ายฐานการผลิตซึ่งมีตลอดเวลา เช่น อุตสาหกรรม ฮาร์ดดิสก์ทั้งซีพียู และดับบลิวดีต่างย้ายฐานมาอยู่ไทย โดยเฉพาะดับบลิวดี ปิดโรงงานทุกประเทศมาอยู่ไทยทั้งหมด แม้จะเสี่ยงแต่ไทย จะมีสินค้าพอเพียงต่อความต้องการลูกค้าที่เปลี่ยนแปลงไปที่ต้องมีสินค้าให้ทันที่มีฉะนั้นจะเปลี่ยนไปหาคู่แข่ง

ปรับโครงสร้างองค์กรยุค 2 ปี

จากการเปลี่ยนแปลงของอุตสาหกรรมมีผลสำรวจซีไอโอทั่วโลกกว่า 1 พันรายของพีดับบลิวซี 77% เป็นห่วงเรื่องประสิทธิภาพการทำงาน กังวลต่อการสูญเสียในกระบวนการผลิต และ 52% เป็นห่วงต่อค่าจ้างแรงงานซึ่งเพิ่มสูงมาก แต่ไทยปรับใหญ่มาเพียงครั้งเดียว เป็น 300 บาทต่อวัน นอกนั้นเป็นการเพิ่มปกติ 1-2% หรือมากหน่อยที่ 2-5% โดยรวม 4-5 ปีค่าจ้างแรงงานจะเพิ่ม 30 % ดังนั้นทุก 2 ปีจะมีโครงการชักชวนพนักงานลาออก และปรับองค์กร ซึ่งอนาคตแม้คนจะอายุยืนขึ้นแต่อายุคนทำงานจะลดเหลือที่ 40 ปีเพราะมี skill set ที่ทำให้ไปต่อไม่ได้ ดังนั้นบริษัทต้องเตรียมคนฝึกฝนอย่างดี สร้างคนคุณภาพระดับเวโลคิตาสอุตสาหกรรม รับมือการเปลี่ยนงาน จะไปทำงานที่ไหนก็ได้ในโลกคนเหล่านี้จะไม่ตกงานเพราะในอุตสาหกรรมต่างๆ มีอิเล็กทรอนิกส์เข้าไปเกี่ยวข้อง เมื่อคนที่ผ่านการฝึกอบรมมาอย่างดีเหล่านี้จะไหลสู่อุตสาหกรรมอื่น ส่วนปัญหาแรงงานระดับฝีมือที่ขาดแคลนนั่น ซีไอโอยุคใหม่ หากต้องการคนเก่งและดีจะไม่รอให้มาสมัครที่บริษัทแต่รุกเข้าร่วมมือกับสถานศึกษา จัดหลักสูตรอบรมและให้เข้าฝึกงานในโครงการสหกิจศึกษา ซึ่งจะได้เห็นกันและกันเมื่อรับเข้าทำงานจะช่วยลดอัตราเทิร์นโอเวอร์ 4-5 เท่า

อย่างไรก็ตามแนวโน้มการจ้างงานในอุตสาหกรรมจะลดลง การจ้างงานจะมีเพื่อทดแทนคนเก่าแต่เป็นช่างเทคนิคสมัยใหม่ ซีไอโอจึงไม่ห่วงเรื่องการจ้างคนเพิ่ม แต่ห่วงการเพิ่มทักษะคนเดิมที่มีอยู่ ควรส่งเสริมพนักงานเรียน เพิ่มเติมในหลักสูตรที่เป็นความต้องการของบริษัท

โรงงานเปลี่ยนสู่ระบบอัตโนมัติ

ขณะที่สถานการณ์ปัจจุบัน โรงงานผลิตเปลี่ยนสู่ระบบอัตโนมัติ 70% แล้วโดยขึ้นอยู่กับว่าเป็นอิเล็กทรอนิกส์ได้จาก 30 ปีก่อน โรงงานเป็นระบบแมนวลจำนวนคนงาน front line จึงลดลงมากกว่าครึ่งนำมาสู่ความกังวลว่าเอไอหรือปัญญาประดิษฐ์จะทำให้อุตสาหกรรมเปลี่ยนแพลตฟอร์มหรือไม่ ทั้งนี้ ภายใน 3 ปี ประเทศไทยจะไม่เห็นความเปลี่ยนแปลงนั้น เอลียังเป็นเรื่องอยู่ในกระดาษมากกว่าเปลี่ยนเป็นรูปธรรมการจะเปลี่ยนต้องใช้เวลาและเริ่มจากการทำงานที่เป็น non value added ก่อน

ผู้ช่วยกรรมการผู้จัดการใหญ่ บริษัท เด็นโซ่ (ประเทศไทย) จำกัด กล่าวในประเด็นการเชื่อมโยงเทคโนโลยีอิเล็กทรอนิกส์สู่ระบบการผลิตแห่งอนาคตว่าบริษัทอยู่ในอุตสาหกรรมยานยนต์ ซึ่งยอดการผลิตรถยนต์ในประเทศเพิ่มขึ้น แต่เป็นการผลิตเพื่อส่งออกมากกว่าจำหน่ายในประเทศดังนั้นการแข่งขันจะสูง ส่วนปัญหาค่าแรงประเทศในอาเซียนมีค่าจ้างแรงงานสูง ขณะที่จีนมีปัญหาค่าแรงแต่กำลังเปลี่ยนไปใช้โรบอทมากขึ้น และถ้ามองโรบอทคือตัวแทนของระบบอัตโนมัติก่อนจะก้าวสู่อัตโนมัติต้อง lean ขจัดความสูญเสียในโรงงานออกให้หมดจุดที่ไม่ทำให้เกิดมูลค่าเพิ่มแต่จำเป็นต้องทำจะต้องปรับปรุงให้ดีขึ้น และทำโดยคิดถึงจุดคุ้มทุนด้วย

ใช้กับงานเสี่ยง

กรรมการผู้จัดการ บริษัท มิตซูบิชิอิเล็คทริก แพคทอรี่อโตเมชัน (ประเทศไทย) จำกัด กล่าวว่า มิตซูบิชิสร้างระบบอัตโนมัติ E-Factory ใช้ในโรงงานที่ญี่ปุ่นและนำระบบออกทำตลาดด้วย ซึ่งอนาคตโรงงานอุตสาหกรรมอิเล็กทรอนิกส์จะเข้าไปใกล้อัตโนมัติ 100% ซึ่งแนวโน้มการสร้างโรงงานอัตโนมัติเต็มรูปแบบนั้นเหมาะสมแก่งานที่มนุษย์ทำไม่ได้ เช่น การผลิตของที่มีขนาดเล็กมาก หนักมาก หรือเสี่ยงมาก อย่างไรก็ตามอุตสาหกรรมอิเล็กทรอนิกส์ของไทยเป็นการรับจ้างผลิต จึงเสี่ยงต่อการยุบฐานหรือย้ายฐานการผลิต หากต้องการให้อุตสาหกรรมยังอยู่ในประเทศต่อไป จะต้องปรับตัว นำระบบอัตโนมัติเข้ามาใช้ และรัฐบาลต้อง ให้เงื่อนไขที่เป็นแรงจูงใจ

เตรียมคนสู่อุตสาหกรรม

ส่วนปัญหาเรื่องคนนั้น มิตซูบิชิมีหลักสูตรฝึกคน Inhouse ซึ่งผลิตได้จำนวน 2,500 คนต่อปี โดยร่วมมือกับกรมพัฒนาฝีมือแรงงาน เปิดหลักสูตรให้ความรู้แก่บุคลากรอิเล็กทรอนิกส์ พร้อมกันนี้ได้ ร่วมมือกับโครงการเขตพัฒนาพิเศษภาคตะวันออก (EEC) และมหาวิทยาลัยบูรพาสร้าง Automation Park ที่พัทยา กำหนดเสร็จสิ้นปี 2562 จะสร้างบุคลากรสายโรบอติก และอโตเมชันสู่อุตสาหกรรมได้ปีละ 7 พันคน

ที่ปรึกษา

นางสาวสุกัญญา ภูพัฒนานกุล
ผู้อำนวยการกองบริหารข้อมูลตลาดแรงงาน

คณะผู้จัดทำ

นางผานิต แพเกาะ

หัวหน้าศูนย์บริหารข้อมูลตลาดแรงงานภาคตะวันออกเฉียงเหนือ

นางสาวภริญา	มาตราสงคราม	นักวิชาการแรงงานชำนาญการ
นายธวัชชัย	อุปนันท์	นักวิชาการแรงงานชำนาญการ
นายอำมฤต	แสนเมือง	นักวิชาการแรงงานชำนาญการ
นางสาวผ่องพรรณ	हनุนนัต	นักวิชาการแรงงานชำนาญการ
นางวรรณมน	เค้าสิม	เจ้าพนักงานแรงงานชำนาญงาน
นางณัฐฐ์ธนิษฐา	ภูสร้อยรุธิช	นักวิชาการแรงงาน
นางสาวสุพิชชา	บุญศรี	นักสถิติ
นางสาวอรปรียา	คนยีน	เจ้าพนักงานแรงงาน
นางสาวอนัญญา	อรรคบุตร	เจ้าพนักงานแรงงาน
นายอภิชาติ	นาหนองตุม	เจ้าพนักงานแรงงาน
นายสลัด	สุจันท์	พนักงานขับรถยนต์



ศูนย์บริหารข้อมูลตลาดแรงงานภาคตะวันออกเฉียงเหนือ

ศาลากลางจังหวัด (หลังเก่า) ชั้น 3 ถนนศูนย์ราชการ ตำบลในเมือง

อำเภอเมือง จังหวัดขอนแก่น 40000

โทร. 0-4323-9016, 0-4323-4752

www.doe.go.th/lmi-ne