



รายงานผลการดำเนินงาน

ปีงบประมาณ พ.ศ. ๒๕๖๑

Annual Report 2018

สำนักงานกองทุนเพื่อการบริหารจัดการการทำงานของคนต่างด้าว

Office the Management of Foreign Workers' Employment Fund

คำนำ

สำนักงานกองทุนเพื่อการบริหารจัดการการทำงานของคนต่างด้าว ได้จัดทำ “รายงานผลการดำเนินงานกองทุนเพื่อการบริหารจัดการการทำงานของคนต่างด้าว ประจำปีงบประมาณ ๒๕๖๑” เพื่อเผยแพร่ และประชาสัมพันธ์ผลการดำเนินงานของกองทุนเพื่อการบริหารจัดการการทำงานของคนต่างด้าวให้หน่วยงานภาครัฐ องค์กรเอกชน และประชาชนทั่วไป ได้รับทราบถึงความเป็นมา วัตถุประสงค์ วิสัยทัศน์ พันธกิจ เป้าประสงค์ ยุทธศาสตร์ โครงการที่ได้รับการจัดสรรเงินกองทุนฯ และผลการใช้จ่ายเงินกองทุนฯ ของหน่วยงานที่ได้รับการจัดสรรเงิน

สำนักงานกองทุนเพื่อการบริหารจัดการการทำงานของคนต่างด้าว หวังเป็นอย่างยิ่งว่า “รายงานผลการดำเนินงานกองทุนเพื่อการบริหารจัดการการทำงานของคนต่างด้าว ประจำปีงบประมาณ ๒๕๖๑” จะเป็นประโยชน์ต่อหน่วยงานในการนำข้อมูลไปใช้ประกอบการพิจารณาปรับกรอบ และวางแนวทางการดำเนินงาน การจัดทำแผนงาน / โครงการ เพื่อขอรับการอุดหนุนและช่วยเหลือในการดำเนินการบริหารจัดการเกี่ยวกับการทำงาน การจัดสวัสดิการ การศึกษา การสาธารณสุข และการให้ความคุ้มครองด้านแรงงาน แก่คนต่างด้าว ให้เป็นไปตามวัตถุประสงค์ของกองทุนฯ อย่างแท้จริง และสอดคล้องกับระเบียบ ข้อกำหนด และกฎหมายที่เกี่ยวข้อง รวมทั้งสถานการณ์ที่เปลี่ยนแปลงไปในการบริหารจัดการแรงงานต่างด้าวต่อไป

สำนักงานกองทุนเพื่อการบริหารจัดการ
การทำงานของคนต่างด้าว
มีนาคม ๒๕๖๒

สารบัญ

| เรื่อง | หน้า |
|---|------|
| บทที่ ๑ : ข้อมูลพื้นฐานของกองทุนเพื่อการบริหารจัดการการทำงานของคนต่างด้าว | |
| - การจัดตั้ง | ๑ |
| - ที่มาของเงินกองทุน | ๑ |
| - วัตถุประสงค์ของการใช้จ่ายเงินกองทุน | ๑ |
| - โครงสร้างการบริหารงาน | ๒ |
| - แนวทางและหลักเกณฑ์การจัดสรรเงินกองทุน | ๙ |
| - การใช้จ่ายเงินกองทุนเพื่อประโยชน์ในการบริหารจัดการเงินกองทุนฯ | ๑๐ |
| - บทบาทและภารกิจของกองทุนฯ | ๑๑ |
| บทที่ ๒ : แผนปฏิบัติการกองทุนเพื่อการบริหารจัดการการทำงานของคนต่างด้าว ปี ๒๕๖๑ | |
| - วิสัยทัศน์ | ๑๒ |
| - พันธกิจ | ๑๒ |
| - เป้าประสงค์ | ๑๒ |
| - ยุทธศาสตร์ | ๑๒ |
| บทที่ ๓ : ผลการดำเนินงานและผลการใช้จ่ายเงินกองทุนเพื่อการบริหารจัดการการทำงานของคนต่างด้าว ประจำปีงบประมาณ พ.ศ. ๒๕๖๑ | |
| - การวางแผนและจัดทำงบประมาณ | ๑๙ |
| - การจัดสรรเงินและการใช้จ่ายเงินกองทุนฯ | ๒๐ |
| - สรุปผลการจัดสรรเงินและการใช้จ่ายเงินกองทุนฯ | ๒๐ |
| - ผลการใช้จ่ายเงิน (จำแนกตามโครงการ) | ๒๒ |
| - รายงานผลการดำเนินงานของหน่วยงานที่ได้รับจัดสรรเงินกองทุนฯ | ๒๕ |
| บทที่ ๔ : การคืนเงินประกันค่าใช้จ่ายในการส่งคนต่างด้าวกลับออกไปนอกราชอาณาจักร | |
| - การคืนเงินประกันค่าใช้จ่ายในการส่งคนต่างด้าวกลับออกไปนอกราชอาณาจักร | ๓๓ |
| - วิธีการขอคืนเงินประกันค่าใช้จ่ายในการส่งคนต่างด้าวกลับออกไปนอกราชอาณาจักร | ๓๔ |
| บทที่ ๕ : การติดตามผลการดำเนินงานและผลการใช้จ่ายเงินกองทุนเพื่อการบริหารจัดการการทำงานของคนต่างด้าว | |
| - การติดตามผลการดำเนินงานและผลการใช้จ่ายเงินกองทุนฯ | ๓๕ |
| - การจัดประชุมกลุ่มย่อยในระดับพื้นที่ | ๔๗ |
| - โครงการสัมมนาเชิงปฏิบัติการจัดทำแผนยุทธศาสตร์และแผนปฏิบัติการกองทุนฯ | ๔๙ |

บทที่ ๑

ข้อมูลพื้นฐานของกองทุนเพื่อการบริหารจัดการ การทำงานของคนต่างด้าว

๑. การจัดตั้ง

กองทุนเพื่อการบริหารจัดการการทำงานของคนต่างด้าวจัดตั้งขึ้นตามพระราชกำหนดการบริหารจัดการการทำงานของคนต่างด้าว พ.ศ. ๒๕๖๐ มาตรา ๗๕ ให้จัดตั้งกองทุนขึ้นในกรมการจัดหางาน เรียกว่า “กองทุนเพื่อการบริหารจัดการการทำงานของคนต่างด้าว” เพื่อเป็นทุนหมุนเวียนสำหรับใช้จ่ายเกี่ยวกับการบริหารจัดการการทำงานของคนต่างด้าว

๒. ที่มาของเงินกองทุน

๒.๑ เงินหรือทรัพย์สินที่โอนมาจากกองทุนเพื่อการส่งคนต่างด้าวกลับออกไปนอกราชอาณาจักร ตามมาตรา ๑๔๐

๒.๒ เงินเพิ่มตามมาตรา ๑๑ วรรคห้า และมาตรา ๔๗ วรรคสอง และค่าปรับทางปกครอง ที่ปรับตาม พระราชกำหนดนี้

๒.๓ เงินหรือทรัพย์สินที่มีผู้อุทิศให้

๒.๔ เงินค่าธรรมเนียมที่เรียกเก็บได้ตามพระราชกำหนดนี้ตามที่กระทรวงการคลังอนุญาต ให้นำไปใช้จ่าย โดยไม่ต้องนำส่งคลังเป็นรายได้แผ่นดิน

๒.๕ ดอกผลของเงินหรือทรัพย์สินของกองทุน

๒.๖ เงินอุดหนุนจากรัฐบาลที่จัดสรรให้ตามความจำเป็น

๒.๗ เงินหรือทรัพย์สินอื่นใดที่กองทุนได้รับไม่ว่ากรณีใด

๓. วัตถุประสงค์ของการใช้จ่ายเงินกองทุน

๓.๑ ช่วยเหลือคนต่างด้าวซึ่งเข้ามาทำงานตามพระราชกำหนดนี้ที่ถูกละเมิดสิทธิตามกฎหมาย ด้านแรงงาน

๓.๒ ส่งคนต่างด้าวกลับออกไปนอกราชอาณาจักร

๓.๓ ช่วยเหลือและอุดหนุนหน่วยงานของรัฐ หรือองค์กรเอกชน ที่เสนอโครงการหรือแผนงาน ในการดำเนินการบริหารจัดการเกี่ยวกับการทำงาน การจัดสวัสดิการ การศึกษา การสาธารณสุข และการให้ความคุ้มครองด้านแรงงาน แก่คนต่างด้าว

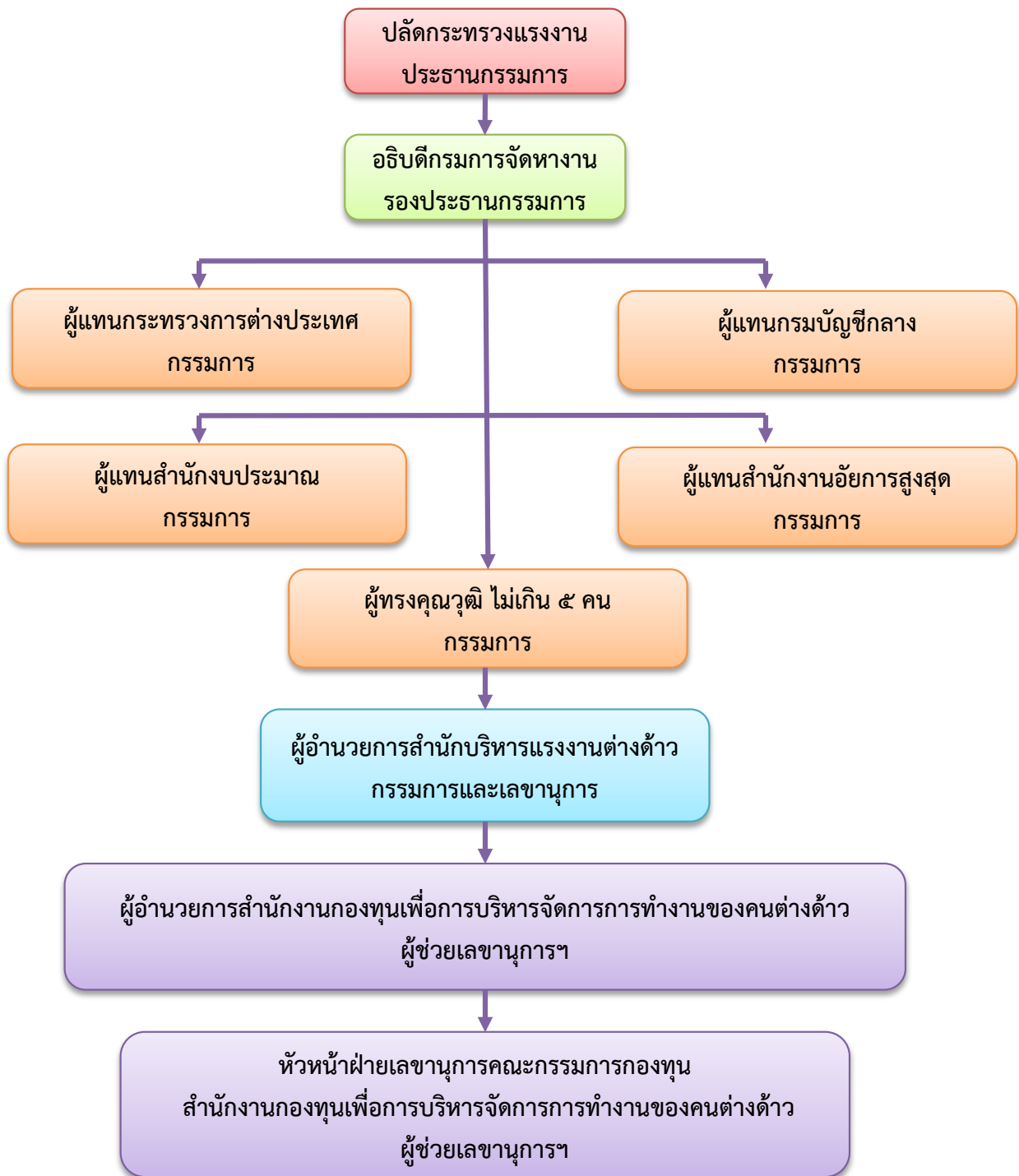
๓.๔ คืนให้แก่คนต่างด้าวที่ส่งเงินเข้ากองทุนเพื่อการส่งคนต่างด้าวกลับออกไปนอกราชอาณาจักร ตามพระราชบัญญัติการทำงานของคนต่างด้าว พ.ศ. ๒๕๕๑ และเป็นค่าใช้จ่ายเกี่ยวกับการดำเนินการ ดังกล่าว

๓.๕ บริหารกองทุน

๓.๖ บริหารจัดการการทำงานของคนต่างด้าวตามพระราชกำหนดการบริหารจัดการการทำงานของคนต่างด้าว พ.ศ. ๒๕๖๐ และแก้ไขเพิ่มเติมโดยพระราชกำหนดการบริหารจัดการการทำงานของคนต่างด้าว (ฉบับที่ ๒) พ.ศ. ๒๕๖๑

๔. โครงสร้างการบริหาร

การบริหารกองทุนเพื่อการบริหารจัดการการทำงานของคนต่างด้าว เป็นไปตามพระราชกำหนดการบริหารจัดการการทำงานของคนต่างด้าว พ.ศ. ๒๕๖๐ มาตรา ๗๘ โดยคณะกรรมการกองทุนเพื่อการบริหารจัดการการทำงานของคนต่างด้าว มีโครงสร้าง ดังนี้

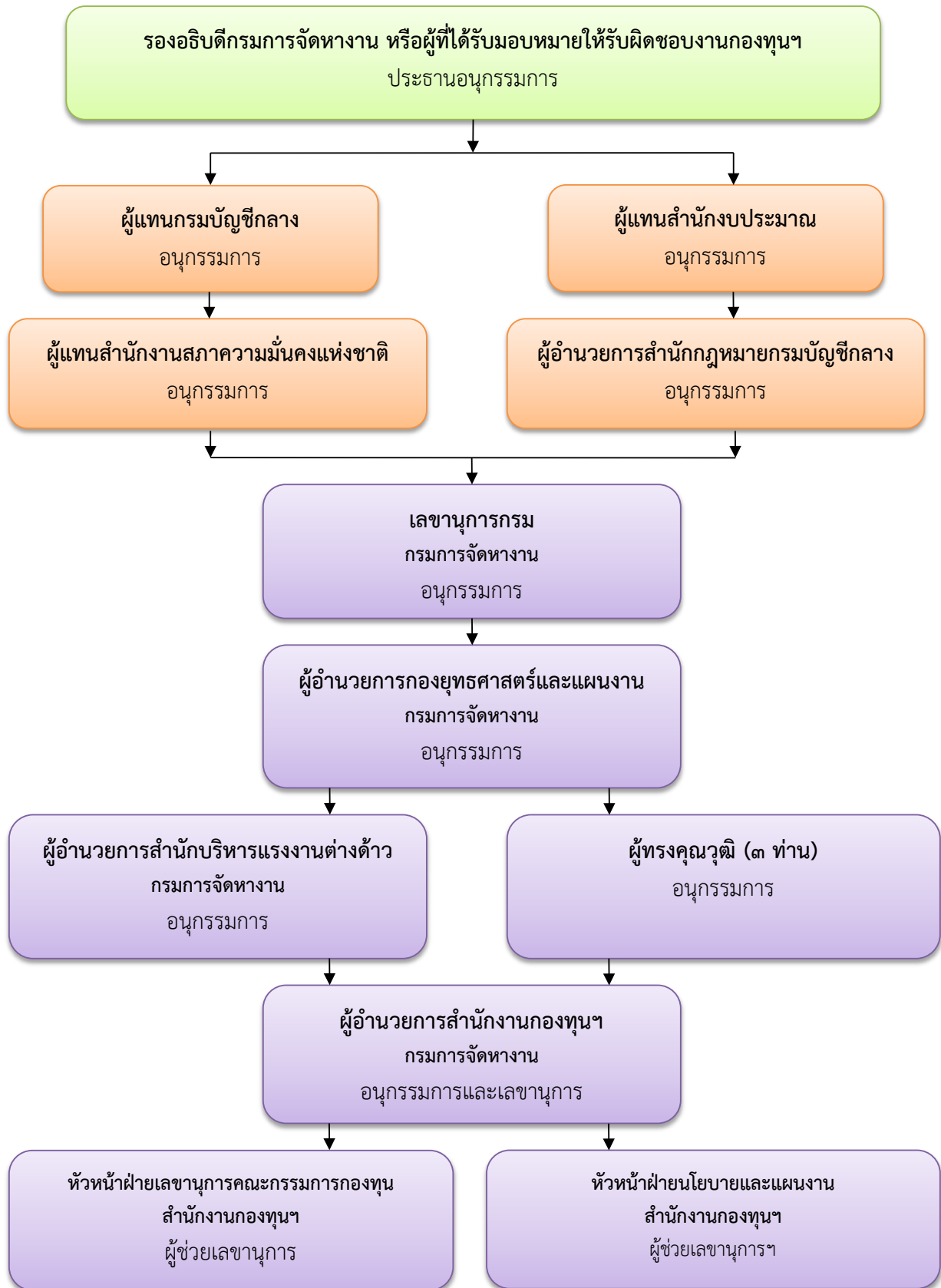


อำนาจหน้าที่ของคณะกรรมการกองทุน เพื่อการบริหารจัดการการทำงานของคนต่างด้าว

๑. กำหนดนโยบาย กำกับดูแลการบริหารจัดการและติดตามการดำเนินงาน ให้เป็นไปตามวัตถุประสงค์ของกองทุน
๒. กำหนดหลักเกณฑ์ วิธีการ และเงื่อนไขของการใช้จ่ายเงินกองทุนตามวัตถุประสงค์ของกองทุน
๓. พิจารณาอนุมัติแผนการดำเนินงานประจำปี
๔. พิจารณาจัดสรรเงินกองทุนเพื่อใช้จ่ายตามวัตถุประสงค์ของกองทุน
๕. ออกระเบียบเกี่ยวกับการรับเงิน การใช้จ่ายเงิน การเก็บรักษาเงิน การจัดหาผลประโยชน์ และการตรวจสอบภายในของกองทุนโดยความเห็นของกระทรวงการคลัง
๖. ออกระเบียบเกี่ยวกับหลักเกณฑ์และวิธีการจ่ายเงินกองทุน เพื่อใช้ในการบริหารจัดการเกี่ยวกับการทำงานของคนต่างด้าว และการเบิกจ่ายเงินทตรงในการดำเนินการดังกล่าว

คณะกรรมการกองทุนได้แต่งตั้งคณะอนุกรรมการเพื่อพิจารณาหรือปฏิบัติการอย่างใดอย่างหนึ่งตามที่คณะกรรมการกองทุนมอบหมาย ๓ คณะ ดังนี้

๑. คณะอนุกรรมการพิจารณากลับการจัดสรรเงินกองทุนเพื่อการบริหารจัดการการทำงานของคนต่างด้าว มีโครงสร้าง ดังนี้



คณะกรรมการพิจารณากลับกรองการจัดสรรเงินกองทุนเพื่อการบริหารจัดการการทำงานของ
ของคนต่างด้าว มีอำนาจหน้าที่ ดังนี้

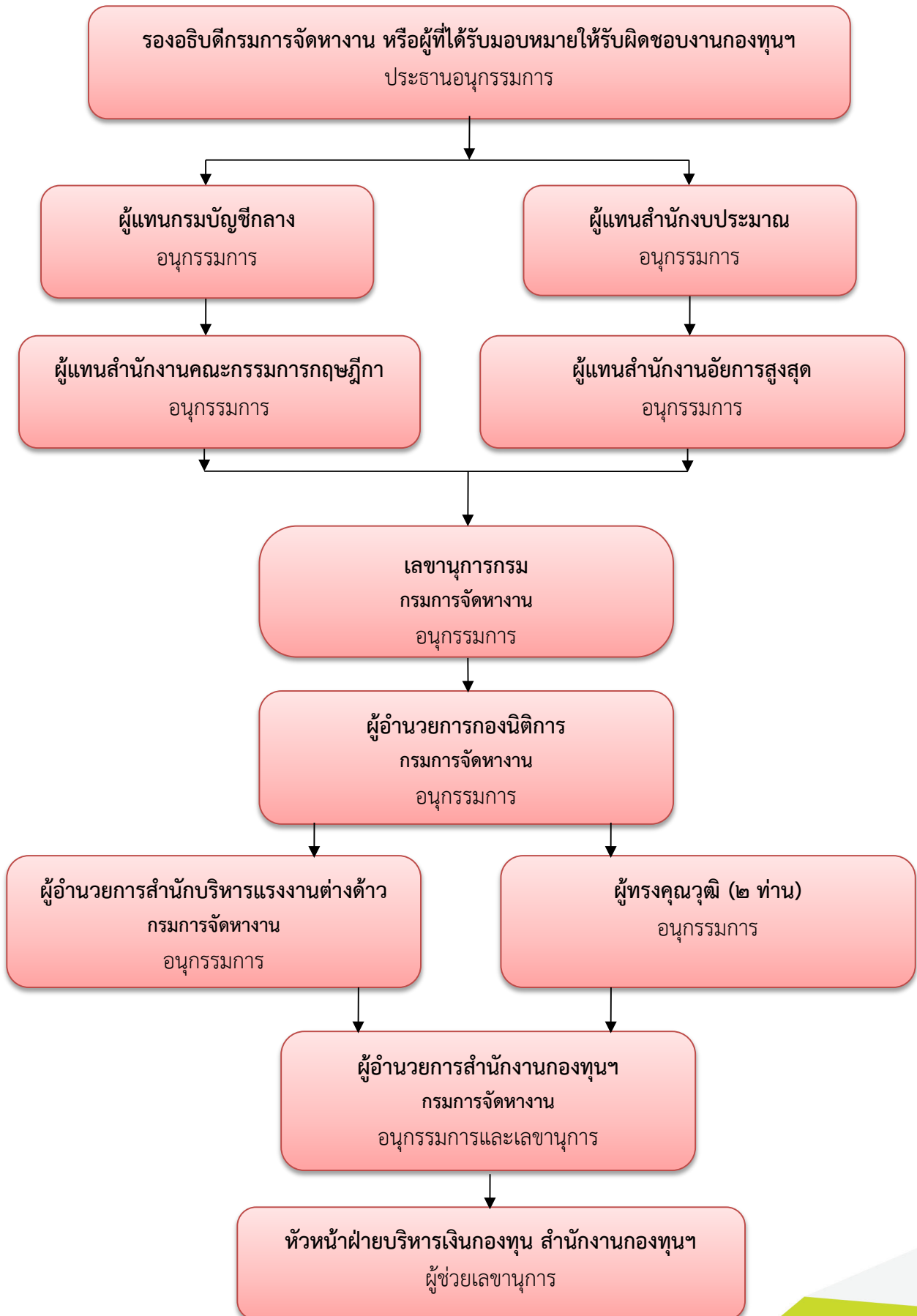
๑.๑ กลับกรองการจัดสรรเงินกองทุนเพื่อการบริหารจัดการการทำงานของของคนต่างด้าวของหน่วยงาน
ที่เกี่ยวข้องที่ประสงค์ขอรับการจัดสรรขั้นต้นก่อน ให้สอดคล้องกับแผนงานการบริหารจัดการ ตามที่
กฎหมายกำหนด

๑.๒ ประสานงานกับคณะบุคคลและหน่วยงานต่างๆ ที่ประสงค์ขอรับการจัดสรรเงินกองทุน
เพื่อการบริหารจัดการการทำงานของของคนต่างด้าว เพื่อจัดส่งเอกสารและอาจเชิญผู้แทนหน่วยงาน
ที่เกี่ยวข้องมาให้ข้อมูลตามความจำเป็นและเหมาะสม

๑.๓ รายงานผลการดำเนินงานต่อคณะกรรมการกองทุนเพื่อการบริหารจัดการการทำงานของ
ของคนต่างด้าว

๑.๔ ปฏิบัติหน้าที่อื่นตามที่คณะกรรมการกองทุนเพื่อการบริหารจัดการการทำงานของของคนต่างด้าว
มอบหมาย

๒. คณะอนุกรรมการพิจารณากลั่นกรองกฎหมายกองทุนเพื่อการบริหารจัดการการทำงานของ
 ของคนต่างด้าว มีโครงสร้าง ดังนี้



คณะกรรมการพิจารณากลับกรอกกฎหมายกองทุนเพื่อการบริหารจัดการการทำงานของ
ของคนต่างด้าว มีอำนาจหน้าที่ ดังนี้

๒.๑ จัดทำ ปรับปรุง พัฒนาและเร่งรัดการออกกฎ ระเบียบ คำสั่ง ข้อกำหนด และประกาศ
ในส่วนที่เกี่ยวกับกองทุนเพื่อการบริหารจัดการการทำงานของของคนต่างด้าว

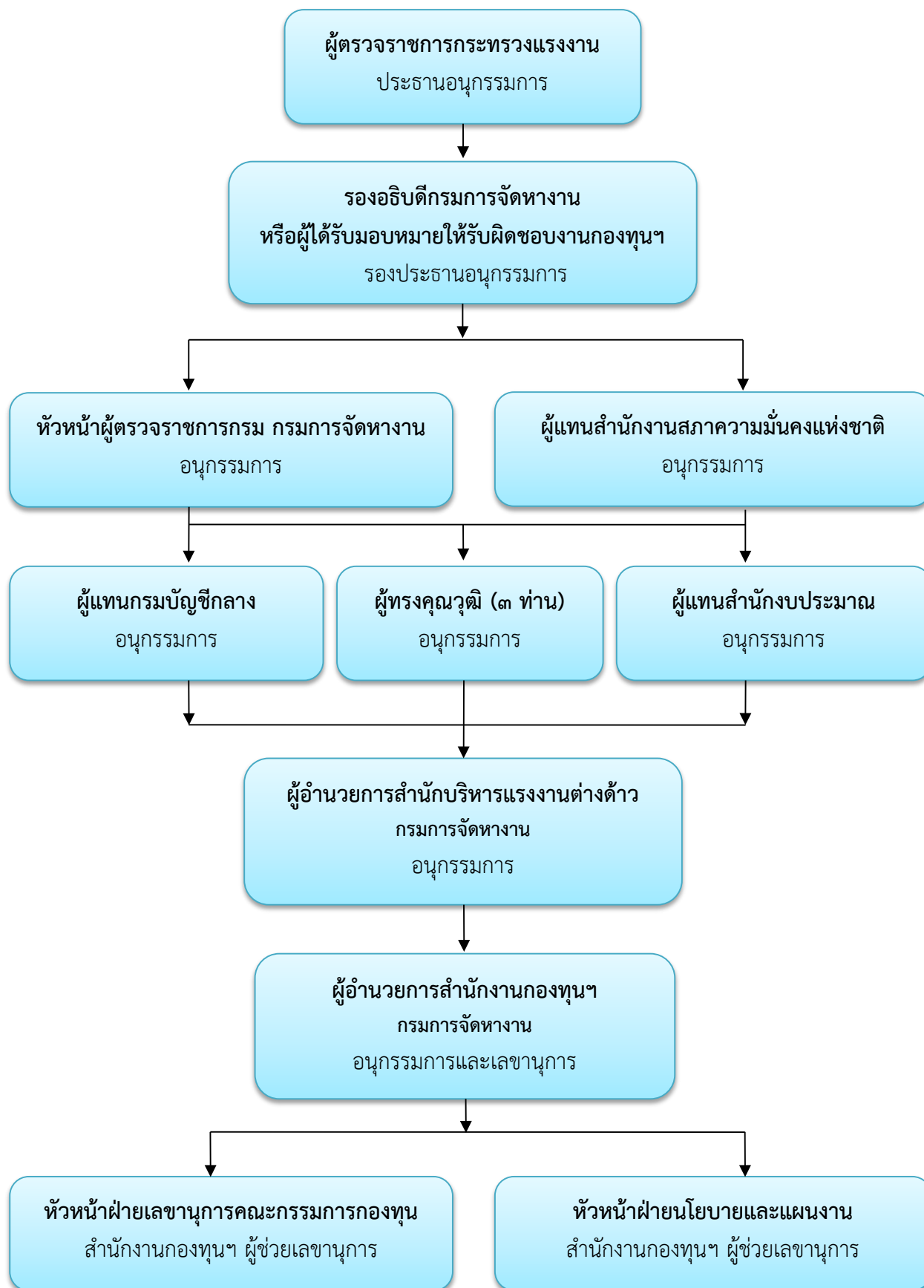
๒.๒ พิจารณาเกี่ยวกับปัญหาในการปฏิบัติงานตามกฎหมายและให้ความเห็นข้อกฎหมาย
ในส่วนที่เกี่ยวกับกองทุนเพื่อการบริหารจัดการการทำงานของของคนต่างด้าว

๒.๓ ประสานงานกับคณะบุคคลและหน่วยงานอื่นที่เกี่ยวข้องเพื่อจัดส่งเอกสาร หรือเชิญผู้แทน
มาร่วมชี้แจงตามความจำเป็นและเหมาะสม

๒.๔ รายงานผลการดำเนินงานต่อคณะกรรมการกองทุนเพื่อการบริหารจัดการการทำงานของ
ของคนต่างด้าว

๒.๕ ปฏิบัติหน้าที่อื่นตามที่คณะกรรมการกองทุนเพื่อการบริหารจัดการการทำงานของ
คนต่างด้าวมอบหมาย

๓. คณะอนุกรรมการติดตามและประเมินผลการดำเนินงานและผลการใช้จ่ายเงินกองทุน
เพื่อการบริหารจัดการการทำงานของคนต่างด้าว มีโครงสร้าง ดังนี้



คณะกรรมการติดตามและประเมินผลการดำเนินงานและผลการใช้จ่ายเงินกองทุน
เพื่อการบริหารจัดการการทำงานของคนต่างด้าว มีอำนาจหน้าที่ ดังนี้

๓.๑ ติดตาม และประเมินผลการดำเนินงานและการใช้จ่ายเงินกองทุนเพื่อการบริหารจัดการ
การทำงานของคนต่างด้าวของหน่วยงานที่ได้รับการจัดสรรเงินกองทุนเพื่อการบริหารจัดการการทำงาน
ของคนต่างด้าวให้เป็นไปตามวัตถุประสงค์การใช้จ่ายเงินกองทุนเพื่อการบริหารจัดการการทำงานของ
คนต่างด้าว

๓.๒ ให้คำปรึกษา ข้อเสนอแนะ และรายงานผลการดำเนินงานและการใช้จ่ายเงินกองทุน
เพื่อการบริหารจัดการการทำงานของคนต่างด้าว พร้อมทั้งเสนอความคิดเห็นซึ่งได้จากการติดตาม
และประเมินผลการดำเนินงานและผลการใช้จ่ายเงินกองทุนเพื่อการบริหารจัดการการทำงานของคนต่างด้าว

๓.๓ รายงานผลการดำเนินงานต่อคณะกรรมการกองทุนเพื่อการบริหารจัดการการทำงานของ
คนต่างด้าว

๓.๔ ปฏิบัติหน้าที่ตามที่คณะกรรมการกองทุนเพื่อการบริหารจัดการการทำงานของคนต่างด้าว
มอบหมาย

แนวทางและหลักเกณฑ์การจัดสรรเงินกองทุน

การจัดสรรเงินกองทุนเพื่อเป็นค่าใช้จ่ายในการบริหารจัดการเกี่ยวกับการทำงานของคนต่างด้าว
ให้ดำเนินการตามแนวทางและหลักเกณฑ์ ดังต่อไปนี้

⇒ หน่วยงานที่ประสงค์จะขอรับเงินกองทุนจัดทำข้อเสนอ ประกอบด้วย ยุทธศาสตร์การ
ดำเนินงาน เป้าหมายการดำเนินงาน ผลผลิต ตัวชี้วัด และวงเงินซึ่งมีรายละเอียดที่จะขอรับการจัดสรร
ประมาณการรายจ่าย และแผนการใช้จ่ายเงินเพื่อเสนอขออนุมัติต่อคณะกรรมการกองทุนก่อนเริ่มต้น
ปีงบประมาณภายในระยะเวลาที่คณะกรรมการกองทุนกำหนด โดยโครงการที่จะขอรับการจัดสรรเงิน
กองทุนต้องไม่ซ้ำซ้อนกับงบประมาณที่ได้รับการจัดสรรจากสำนักงบประมาณและแหล่งทุนอื่น

⇒ การจัดสรรเงินกองทุนเกี่ยวกับการบริหารจัดการการทำงานของคนต่างด้าวให้พิจารณา
ตามความจำเป็นของภารกิจในหน่วยงานนั้น

⇒ ให้หน่วยงานที่ขอรับการจัดสรรเงินกองทุนเปิดบัญชีเงินฝากกับธนาคารของรัฐหรือธนาคาร
พาณิชย์ ประเภทออมทรัพย์ ชื่อบัญชี “กองทุนเพื่อการบริหารจัดการการทำงานของคนต่างด้าว
(ของหน่วยงานที่ได้รับการจัดสรร)” สำหรับการรับโอนเงินที่ได้รับการจัดสรร และแจ้งเลขที่บัญชีเงินฝาก
พร้อมส่งสำเนาสมุดเงินฝากให้กรมการจัดหางาน เพื่อจะได้ส่งจ่ายเงินกองทุนเข้าบัญชีเงินฝากของ
หน่วยงานโดยตรง และห้ามนำเงินอื่นที่ไม่ใช่เงินกองทุนฝากในบัญชีดังกล่าว

การใช้จ่ายเงินกองทุนเพื่อประโยชน์ในการบริหารจัดการเงินกองทุนฯ

การใช้จ่ายเงินกองทุน เพื่อประโยชน์ในการบริหารจัดการเกี่ยวกับการทำงานของคนต่างด้าวของหน่วยงานที่เกี่ยวข้อง ให้หน่วยงานที่ได้รับการจัดสรรเงินปฏิบัติดังต่อไปนี้

➤ ใช้จ่ายเงินกองทุนภายในวงเงินตามคำขอรับการจัดสรรที่ได้รับอนุมัติจากคณะกรรมการกองทุน

เงินกองทุนให้ใช้จ่ายได้ตามประเภทงบรายจ่าย ดังนี้

➤ งบบุคลากร ได้แก่ ค่าจ้าง โดยให้จ่ายเป็นค่าจ้างชั่วคราวได้เฉพาะกรณีที่เป็นตามความเห็นชอบของคณะกรรมการกองทุน ทั้งนี้ ตามอัตราค่าจ้างและวุฒิการศึกษาให้ถือปฏิบัติตามระเบียบของทางราชการโดยอนุโลม

➤ งบดำเนินงาน ให้ใช้จ่ายได้ตามรายการที่คณะกรรมการกองทุนอนุมัติ โดยให้ถัวจ่ายภายใต้กรอบวงเงินที่ได้รับอนุมัติ เว้นแต่ รายจ่ายประเภทสาธารณูปโภคให้นำไปใช้จ่ายประเภทอื่นภายในงบประมาณรายจ่ายนี้ได้ หากไม่มีหนี้ค่าสาธารณูปโภคค้างชำระ

➤ งบลงทุนที่จำเป็นในการปฏิบัติงานตามที่คณะกรรมการกองทุนอนุมัติ

➤ งบรายจ่ายอื่น ให้ใช้จ่ายได้ตามที่คณะกรรมการกองทุนอนุมัติ

➤ ในกรณีหน่วยงานมีความจำเป็นต้องเปลี่ยนแปลง เพิ่ม หรือลดค่าใช้จ่ายในประเภทค่าใช้จ่ายเดียวกันภายใต้กรอบวงเงินที่ได้รับอนุมัติจากคณะกรรมการกองทุน ให้ดำเนินการเฉพาะเพื่อแก้ไขปัญหาในการดำเนินงาน หรือเพิ่มประสิทธิภาพในการปฏิบัติงาน โดยคำนึงถึงประโยชน์ในการบริหารจัดการเกี่ยวกับการทำงานของคนต่างด้าว และต้องสอดคล้องกับเป้าหมายการดำเนินงานและผลผลิตที่ระบุในเอกสารประกอบการจัดทำข้อเสนอ เพื่อขอรับการจัดสรรเงินกองทุนตามมติคณะรัฐมนตรี หรือนโยบายเร่งด่วนของรัฐบาลแต่ต้องไม่เป็นการก่อกวนผู้กักขังข้ามปีงบประมาณ

ให้หัวหน้าส่วนราชการของหน่วยงาน เมื่อได้ดำเนินการเปลี่ยนแปลง เพิ่ม หรือลดค่าใช้จ่ายแล้วให้รายงานคณะกรรมการกองทุนทราบภายใน ๑๕ วัน นับแต่วันที่เปลี่ยนแปลง เพิ่ม หรือลดค่าใช้จ่าย

บทบาทภารกิจของกองทุนเพื่อการบริหารจัดการการทำงานของคนต่างด้าว

สืบเนื่องจากพระราชกำหนดการบริหารจัดการการทำงานของคนต่างด้าว พ.ศ. ๒๕๖๐ ได้ยกเลิกพระราชบัญญัติการทำงานของคนต่างด้าว พ.ศ. ๒๕๕๑ ทำให้กองทุนเพื่อการส่งคนต่างด้าวกลับออกไปนอกราชอาณาจักรสิ้นสภาพไปตามกฎหมาย และได้จัดตั้งกองทุนเพื่อการบริหารจัดการการทำงานของคนต่างด้าวขึ้นมาทำหน้าที่แทน ปัจจุบันกองทุนเพื่อการบริหารจัดการการทำงานของคนต่างด้าวได้ดำเนินบทบาทภารกิจตามพระราชกำหนดการบริหารจัดการการทำงานของคนต่างด้าว พ.ศ. ๒๕๖๐ และแก้ไขเพิ่มเติม (ฉบับที่ ๒) พ.ศ. ๒๕๖๑ โดยมีภารกิจสำคัญที่ต้องดำเนินการบริหารจัดการเงินกองทุนฯ ให้เป็นไปตามวัตถุประสงค์ของกองทุนฯ คือ ช่วยเหลือคนต่างด้าวซึ่งเข้ามาทำงานตามพระราชกำหนดนี้ที่ถูกละเมิดสิทธิตามกฎหมายด้านแรงงาน ส่งคนต่างด้าวกลับออกไปนอกราชอาณาจักรช่วยเหลือและอุดหนุนหน่วยงานของรัฐ หรือองค์กรเอกชนที่เสนอโครงการหรือแผนงานในการดำเนินการบริหารจัดการเกี่ยวกับการทำงาน การจัดสวัสดิการ การศึกษา การสาธารณสุข และการให้ความคุ้มครองด้านแรงงานแก่คนต่างด้าว รวมทั้งคืนเงินให้แก่คนต่างด้าวที่ส่งเงินเข้ากองทุนเพื่อการส่งคนต่างด้าวกลับออกไปนอกราชอาณาจักรตามพระราชบัญญัติการทำงานของคนต่างด้าว พ.ศ. ๒๕๕๑ และเป็นค่าใช้จ่ายเกี่ยวกับการดำเนินการดังกล่าว ดังนั้น วัตถุประสงค์ดังกล่าวจะส่งผลให้กองทุนฯ ต้องให้การช่วยเหลือและอุดหนุนหน่วยงานต่างๆ ที่เกี่ยวข้องกับการบริหารจัดการแรงงานต่างด้าวทั้งภาครัฐและองค์กรเอกชนและมีแนวโน้มว่าจำนวนเงินที่จะเสนอขอรับการจัดสรรเงินกองทุนฯ จะเพิ่มมากขึ้นไปเรื่อยๆ เนื่องจากปัญหาแรงงานต่างด้าวในประเทศไทยเป็นปัญหาที่สะสมมาเป็นเวลานาน การแก้ปัญหาต้องมองให้รอบด้าน หลายมิติ ซึ่งปัจจุบันปัญหาแรงงานต่างด้าวมีความหลากหลายซับซ้อน ทั้งด้านความมั่นคง เศรษฐกิจ สาธารณสุข การศึกษา และสังคม เป็นต้น และนับวันปัญหาแรงงานต่างด้าวจะมีวิธีการและกระบวนการพัฒนาตามสถานการณ์ที่เปลี่ยนแปลงไป ซึ่งกองทุนฯ ต้องมีภารกิจในการติดตามและเร่งรัดการดำเนินงานโครงการที่ได้อนุมัติให้เป็นไปตามแผนงาน และกิจกรรมที่กำหนด ตลอดจนยังต้องบริหารจัดการเงินกองทุนฯ ให้เพียงพอที่จะจัดสรรให้แก่หน่วยงานทั้งภาครัฐและเอกชน การจัดทำหลักเกณฑ์การพิจารณาจัดสรรเงินให้แก่องค์กรเอกชน นอกจากภารกิจที่เพิ่มขึ้นแล้วยังมีปัจจัยภายนอกไม่ว่าจะเป็นนโยบายของรัฐบาลในการบริหารจัดการแรงงานต่างด้าวที่จะส่งผลกระทบต่อกองทุนฯ ความคาดหวังของผู้มีส่วนได้เสีย ซึ่งเป็นตัวผลักดันให้กองทุนฯ จำเป็นต้องมีการพัฒนาศักยภาพมากขึ้นตามไปด้วย

บทที่ ๒

แผนปฏิบัติการกองทุนเพื่อการบริหารจัดการ การทำงานของคนต่างด้าว ปี ๒๕๖๑

วิสัยทัศน์

มุ่งบริหารกองทุนเพื่อสนับสนุนการบริหารจัดการการทำงานของคนต่างด้าวให้เป็นไปอย่างมีประสิทธิภาพต่อเนื่อง และยั่งยืน

พันธกิจ

๑. บริหารกองทุนหมุนเวียนสำหรับใช้จ่ายเกี่ยวกับการทำงานของคนต่างด้าว
๒. สนับสนุนด้านการเงินให้กับหน่วยงานทั้งภาครัฐและเอกชนเพื่อดำเนินการตามวัตถุประสงค์ของกองทุน
๓. พัฒนาระบบการให้บริการเกี่ยวกับกองทุนให้มีประสิทธิภาพ

เป้าประสงค์

๑. เพื่อให้การบริหารจัดการกองทุนมีความโปร่งใส และตรวจสอบได้
๒. เพื่อให้หน่วยงานที่ได้รับการจัดสรรเงินกองทุนทั้งภาครัฐและองค์กรเอกชนสามารถบริหารจัดการกองทุนได้อย่างมีประสิทธิภาพ
๓. เพื่อให้องค์กรและเครือข่ายสามารถดำเนินงานบริหารจัดการแรงงานต่างด้าวได้อย่างมีประสิทธิภาพ

ยุทธศาสตร์

๑. การพัฒนากองทุนเพื่อการบริหารจัดการการทำงานของคนต่างด้าว
๒. การสนับสนุนการบริหารจัดการแรงงานต่างด้าวให้ภาครัฐและองค์กรเอกชนที่เกี่ยวข้องตามภารกิจและรองรับสถานการณ์เร่งด่วน
๓. การพัฒนาศักยภาพการบริหารจัดการแรงงานต่างด้าวขององค์กรและเครือข่าย

ยุทธศาสตร์ที่ ๑

การพัฒนากองทุนเพื่อการบริหารจัดการการทำงานของคนต่างด้าว

เป้าประสงค์

เพื่อให้การบริหารจัดการกองทุนมีความโปร่งใส และตรวจสอบได้

กลยุทธ์

๑. เสริมสร้างศักยภาพของกองทุนให้สอดคล้องกับบทบาทของกองทุน
๒. เสริมสร้างบุคลากรของกองทุนและเครือข่ายให้มีความรู้ ความเชี่ยวชาญในการบริหารจัดการเงินกองทุน
๓. พัฒนาและปรับปรุงระบบ กฎ ระเบียบ ให้มีประสิทธิภาพ

ตัวชี้วัด

๑. เพื่อให้หน่วยงานนางบประมาณไปใช้อย่างมีประสิทธิภาพ ถูกต้องและโปร่งใส
๒. เพื่อให้บุคลากรของกองทุนและเครือข่ายสามารถจัดทำคำของบประมาณได้อย่างถูกต้อง
๓. เพื่อปรับปรุงหลักเกณฑ์และวิธีการจ่ายเงินกองทุน และควรใช้จ่ายเงินกองทุนให้มีประสิทธิภาพ

แผนปฏิบัติการตามยุทธศาสตร์ที่ ๑

การพัฒนากองทุนเพื่อการบริหารจัดการการทำงานของคนต่างด้าว

ภารกิจ/กิจกรรม (ที่ดำเนินการต่อเนื่อง)

๑. โครงการสัมมนาเชิงปฏิบัติการจัดทำแผนยุทธศาสตร์และแผนปฏิบัติการกองทุนเพื่อการบริหารจัดการการทำงานของคนต่างด้าว

หน่วยงานรับผิดชอบ สำนักงานกองทุนเพื่อการบริหารจัดการการทำงานของคนต่างด้าว

๒. โครงการติดตามและประเมินผลการดำเนินงานและผลการใช้จ่ายเงินกองทุนเพื่อการบริหารจัดการการทำงานของคนต่างด้าว

หน่วยงานรับผิดชอบ สำนักงานกองทุนเพื่อการบริหารจัดการการทำงานของคนต่างด้าว

๓. โครงการตรวจติดตามการขึ้นทะเบียนแรงงานต่างด้าวหลบหนีเข้าเมือง

หน่วยงานรับผิดชอบ สำนักผู้ตรวจราชการกรม กรมการจัดหางาน

๔. โครงการพัฒนาบุคลากรด้านการบริหารจัดการเงินกองทุนเพื่อการบริหารจัดการการทำงานของคนต่างด้าว

หน่วยงานรับผิดชอบ สำนักงานกองทุนเพื่อการบริหารจัดการการทำงานของคนต่างด้าว

ยุทธศาสตร์ที่ ๒

การสนับสนุนการบริหารจัดการแรงงานต่างด้าวให้ภาครัฐ และองค์กรเอกชนที่เกี่ยวข้องตามภารกิจ และรองรับสถานการณ์เร่งด่วน

เป้าประสงค์

เพื่อให้หน่วยงานที่ได้รับการจัดสรรเงินกองทุนทั้งภาครัฐและองค์กรเอกชนสามารถบริหารจัดการเงินกองทุนอย่างมีประสิทธิภาพ

กลยุทธ์

๑. การสกัดกั้นแรงงานต่างด้าวไม่ให้เข้ามาในราชอาณาจักร
๒. การบริหารจัดการแรงงานต่างด้าวที่ผิดกฎหมายให้เข้าสู่ระบบ
๓. การบริหารจัดการแรงงานต่างด้าวที่มีอยู่ในระบบให้มีประสิทธิภาพ
๔. การตรวจสอบ ปรามปราม และดำเนินคดีแรงงานต่างด้าวที่ลักลอบทำงานอย่างผิดกฎหมาย
๕. การตรวจสอบ/ผลักดันแรงงานต่างด้าวผิดกฎหมาย

ตัวชี้วัด

๑. ร้อยละของแรงงานต่างด้าวที่ลักลอบเข้ามาทำงานแบบผิดกฎหมายลดลงเปรียบเทียบจากปีที่ผ่านมา
๒. ร้อยละของแรงงานต่างด้าวที่ลักลอบเข้าเมืองได้เข้าสู่ระบบการจ้างงานอย่างถูกกฎหมาย
๓. ร้อยละของแรงงานต่างด้าวที่ลักลอบเข้ามาทำงานอย่างผิดกฎหมายถูกตรวจสอบ ปรามปราม จับกุม และดำเนินคดี
๔. ร้อยละของแรงงานต่างด้าวที่ลักลอบเข้ามาทำงานแบบผิดกฎหมายถูกผลักดันออกนอกราชอาณาจักร

แผนปฏิบัติการตามยุทธศาสตร์ที่ ๒

การสนับสนุนการบริหารจัดการแรงงานต่างด้าวให้ภาครัฐและองค์กรเอกชน ที่เกี่ยวข้องตามภารกิจ และรองรับสถานการณ์เร่งด่วน

ภารกิจ/กิจกรรม (ที่ดำเนินการต่อเนื่อง)

๑. โครงการสกัดกั้นแรงงานต่างด้าวลักลอบเข้ามาทำงานทางบก
หน่วยงานรับผิดชอบ กองทัพบก
๒. โครงการบริหารจัดการแรงงานต่างด้าว
หน่วยงานรับผิดชอบ กรมการจัดหางาน

๓. โครงการปฏิบัติการป้องกันและสกัดกั้นแรงงานต่างด้าวลักลอบเข้าเมืองทางลำแม่น้ำในพื้นที่รับผิดชอบของกองทัพเรือ

หน่วยงานรับผิดชอบ กองทัพเรือ

๔. โครงการจัดประชุมนายจ้าง/สถานประกอบการ

หน่วยงานรับผิดชอบ กรมการจัดหางาน (สำนักงานจัดหางานจังหวัด/สำนักงานจัดหางานกรุงเทพมหานครพื้นที่)

๕. โครงการอำนวยการและประสานงานด้านความมั่นคงในการแก้ไขปัญหาแรงงานต่างด้าวหลบหนีเข้าเมือง ๓ สัญชาติ

หน่วยงานรับผิดชอบ กองอำนวยการรักษาความมั่นคงภายในราชอาณาจักร

๖. โครงการฝึกอบรมเครือข่ายการป้องกันและแก้ไขปัญหาภัยคุกคามด้านแรงงานต่างด้าวและผู้หลบหนีเข้าเมืองโดยผิดกฎหมาย

หน่วยงานรับผิดชอบ กองอำนวยการรักษาความมั่นคงภายในราชอาณาจักร

๗. โครงการศูนย์ปฏิบัติการการป้องกันการค้ามนุษย์ด้านแรงงานต่างด้าว

หน่วยงานรับผิดชอบ กองทะเบียนจัดหางานกลางและคุ้มครองคนหางาน กรมการจัดหางาน

๘. โครงการเพิ่มประสิทธิภาพการคุ้มครองแรงงานต่างด้าว

หน่วยงานรับผิดชอบ กรมสวัสดิการและคุ้มครองแรงงาน

๙. โครงการตรวจสอบและควบคุมประชากรแรงงานต่างด้าวเพื่อความสงบเรียบร้อยของสังคมไทย

หน่วยงานรับผิดชอบ กองอำนวยการรักษาความมั่นคงภายในราชอาณาจักร

๑๐. โครงการประชาสัมพันธ์การจัดระบบแรงงานต่างด้าว

หน่วยงานรับผิดชอบ กรมการจัดหางาน

๑๑. โครงการประชุมความร่วมมือด้านการจ้างแรงงานกับประเทศคู่ภาคี (เมียนมา ลาว กัมพูชา และประเทศอื่นๆ)

หน่วยงานรับผิดชอบ สำนักบริหารแรงงานต่างด้าว

๑๒. โครงการตรวจสอบ ปราบปราม จับกุม และดำเนินคดีคนแรงงานต่างด้าวลักลอบทำงาน

หน่วยงานรับผิดชอบ สำนักงานจัดหางานจังหวัด

๑๓. โครงการตรวจสอบ ปราบปราม จับกุม และดำเนินคดีต่างด้าวลักลอบทำงานโดยไม่ได้รับอนุญาต

หน่วยงานรับผิดชอบ สำนักงานตำรวจแห่งชาติ

๑๔. โครงการสืบสวน ปราบปราม จับกุม ผลักดัน และส่งกลับแรงงานต่างด้าวหลบหนีเข้าเมืองกลับออกไปนอกราชอาณาจักร

หน่วยงานรับผิดชอบ สำนักงานตรวจคนเข้าเมือง

๑๕. โครงการศูนย์แรกรับเข้าทำงานและสิ้นสุดการจ้าง

หน่วยงานรับผิดชอบ สำนักบริหารแรงงานต่างด้าว

ภารกิจ/กิจกรรม (ที่ดำเนินการโครงการใหม่)

๑. โครงการจัดตั้งศูนย์แรกรับเข้าทำงานและสิ้นสุดการจ้าง จังหวัดมุกดาหาร

หน่วยงานรับผิดชอบ สำนักบริหารแรงงานต่างด้าว

๒. โครงการบริหารจัดการเพื่อการทำงานของคนต่างด้าวสัญชาติกัมพูชา ลาว และเมียนมา

หน่วยงานรับผิดชอบ สำนักบริหารแรงงานต่างด้าว

๓. โครงการจัดตั้งศูนย์บริการเบ็ดเสร็จ (One Stop Service) เพื่อเป็นค่าใช้จ่ายในการเบิกค่าอาหารให้กับเจ้าหน้าที่ผู้ปฏิบัติงานของทุกหน่วยงานในศูนย์บริการเบ็ดเสร็จ

หน่วยงานรับผิดชอบ สำนักบริหารแรงงานต่างด้าว

๔. โครงการจัดตั้งศูนย์บริการเบ็ดเสร็จ (One Stop Service) ของกรุงเทพมหานคร (เพิ่มเติม)

หน่วยงานรับผิดชอบ สำนักบริหารแรงงานต่างด้าว

๕. โครงการจัดตั้งศูนย์บริการเบ็ดเสร็จ (One Stop Service) (เพิ่มเติม)

หน่วยงานรับผิดชอบ สำนักงานตรวจคนเข้าเมือง

๖. โครงการจัดทำทะเบียนประวัติและบัตรประจำตัวแรงงานต่างด้าว และการให้บริการด้านการทะเบียนแก่แรงงานต่างด้าวในภารกิจของกรมการปกครอง

หน่วยงานรับผิดชอบ กรมการปกครอง

ยุทธศาสตร์ที่ ๓

การพัฒนาศักยภาพการบริหารจัดการแรงงานต่างด้าว ขององค์กรและเครือข่าย

เป้าประสงค์

เพื่อให้องค์กรและเครือข่ายสามารถดำเนินงานบริหารจัดการแรงงานต่างด้าวได้อย่างมีประสิทธิภาพ

กลยุทธ์

๑. ส่งเสริมการบริหารจัดการแรงงานต่างด้าวให้มีประสิทธิภาพ
๒. พัฒนาระบบสารสนเทศแรงงานต่างด้าวให้มีประสิทธิภาพ
๓. การบริหารรายได้ของกองทุนเพื่อสนับสนุนค่าใช้จ่ายในการบริหารจัดการเกี่ยวกับการทำงานของคนต่างด้าว
๔. การติดตามประเมินผลการใช้จ่ายเงินกองทุนเพื่อการจัดทำข้อเสนอแนะเชิงนโยบายในการแก้ไขปัญหา

ตัวชี้วัด

๑. ร้อยละของนโยบายที่สามารถนำไปบริหารจัดการแรงงานต่างด้าวได้อย่างมีประสิทธิภาพ
๒. ร้อยละของระบบแรงงานต่างด้าวที่หน่วยงานที่เกี่ยวข้องได้พัฒนาระบบสารสนเทศ แรงงานต่างด้าวไปใช้ในการบริหารจัดการได้อย่างถูกต้องและรวดเร็ว
๓. ร้อยละของบุคลากรที่เข้าร่วมโครงการสามารถนำความรู้ไปใช้ในการคืนเงินประกันให้กับแรงงานต่างด้าวได้อย่างถูกต้อง
๔. ร้อยละของแรงงานต่างด้าวที่ได้รับการช่วยเหลือจากองค์กรเอกชนโดยเปรียบเทียบกับจำนวนแรงงานต่างด้าวที่มีในระบบ

แผนปฏิบัติการตามยุทธศาสตร์ที่ ๓

การพัฒนาศักยภาพการบริหารจัดการแรงงานต่างด้าวขององค์กรและเครือข่าย

ภารกิจ/กิจกรรม (ที่ดำเนินการต่อเนื่อง)

๑. โครงการบริหารจัดการเงินกองทุนและเงินประกันค่าใช้จ่ายในการส่งคนต่างด้าวกลับออกไปนอกราชอาณาจักร

หน่วยงานผู้รับผิดชอบ สำนักงานกองทุนเพื่อการบริหารจัดการการทำงานของคนต่างด้าว

๒. โครงการจ้างเหมาบำรุงรักษาเครื่องพิมพ์ใบอนุญาตทำงานแรงงานต่างด้าว

หน่วยงานผู้รับผิดชอบ ศูนย์เทคโนโลยีสารสนเทศและการสื่อสาร กรมการจัดหางาน

๓. โครงการจ้างเหมาบริการบำรุงรักษาและซ่อมแซมแก้ไขระบบเทคโนโลยีสารสนเทศและการสื่อสาร
สำหรับการบริหารจัดการกองทุนเพื่อการบริหารจัดการการทำงานของคนต่างด้าว
หน่วยงานผู้รับผิดชอบ ศูนย์เทคโนโลยีสารสนเทศและการสื่อสาร กรมการจัดหางาน
๔. โครงการจ้างเหมาบริการบำรุงรักษาและซ่อมแซมแก้ไขระบบและอุปกรณ์คอมพิวเตอร์งานต่างด้าว
หน่วยงานผู้รับผิดชอบ ศูนย์เทคโนโลยีสารสนเทศและการสื่อสาร กรมการจัดหางาน

ภารกิจ/กิจกรรม (ที่ดำเนินการโครงการใหม่)

๑. โครงการจ้างเหมาบำรุงรักษาระบบให้บริการทางโทรศัพท์สายด่วน ๑๖๙๔
หน่วยงานผู้รับผิดชอบ ศูนย์เทคโนโลยีสารสนเทศและการสื่อสาร กรมการจัดหางาน
๒. โครงการจัดซื้อครุภัณฑ์คอมพิวเตอร์พร้อมอุปกรณ์สำหรับใช้ผลิตใบอนุญาตทำงาน ณ ศูนย์แรก
เข้าทำงานและสิ้นสุดการจ้าง
หน่วยงานผู้รับผิดชอบ ศูนย์เทคโนโลยีสารสนเทศและการสื่อสาร กรมการจัดหางาน
๓. โครงการจัดซื้อครุภัณฑ์คอมพิวเตอร์พร้อมอุปกรณ์ของสำนักงานกองทุนเพื่อการบริหารจัดการ
การทำงานของคนต่างด้าว
หน่วยงานผู้รับผิดชอบ ศูนย์เทคโนโลยีสารสนเทศและการสื่อสาร กรมการจัดหางาน
๔. โครงการจัดซื้อครุภัณฑ์คอมพิวเตอร์ของสำนักผู้ตรวจราชการกรม
หน่วยงานผู้รับผิดชอบ ศูนย์เทคโนโลยีสารสนเทศและการสื่อสาร กรมการจัดหางาน
๕. โครงการสัมมนาเชิงปฏิบัติการเรื่องแนวทางการปฏิบัติงานและพิจารณาในการออกใบอนุญาต
การทำงานของคนต่างด้าวตามพระราชกำหนดการบริหารจัดการการทำงานของคนต่างด้าว
หน่วยงานผู้รับผิดชอบ สำนักบริหารแรงงานต่างด้าว
๖. โครงการประชุมเชิงปฏิบัติการด้านการเงินและบัญชี สำนักงานกองทุนเพื่อการบริหารจัดการ
การทำงานของคนต่างด้าว
หน่วยงานผู้รับผิดชอบ สำนักงานกองทุนเพื่อการบริหารจัดการการทำงานของคนต่างด้าว
๗. โครงการจัดตั้งศูนย์ปฏิบัติการกระทรวงแรงงานเพื่อการบริหารจัดการการทำงานของคนต่างด้าว
หน่วยงานผู้รับผิดชอบ สำนักงานปลัดกระทรวงแรงงาน
๘. โครงการพัฒนาระบบอนุญาตทำงานคนต่างด้าว ตามพระราชกำหนดการบริหารจัดการการทำงานของ
คนต่างด้าว (ฉบับที่ ๒) พ.ศ. ๒๕๖๑
หน่วยงานผู้รับผิดชอบ ศูนย์เทคโนโลยีสารสนเทศและการสื่อสาร กรมการจัดหางาน

บทที่ ๓

ผลการดำเนินงานและผลการใช้เงินกองทุน เพื่อการบริหารจัดการการทำงานของคนต่างด้าว ประจำปีงบประมาณ พ.ศ. ๒๕๖๑

การวางแผนและการจัดทำงบประมาณ

การวางแผนและการจัดทำงบประมาณรายจ่ายประจำปีงบประมาณ พ.ศ. ๒๕๖๑ การวางแผนและการจัดทำงบประมาณรายจ่ายเงินกองทุนเพื่อการบริหารจัดการการทำงานของคนต่างด้าว ประจำปีงบประมาณ พ.ศ. ๒๕๖๑ คณะกรรมการกองทุนเพื่อการบริหารจัดการการทำงานของคนต่างด้าว ได้ให้ความสำคัญกับการดำเนินภารกิจของหน่วยงานที่เกี่ยวข้อง ได้แก่ กรมการจัดหางาน กองบัญชาการกองทัพไทย กองทัพบก กองทัพเรือ สำนักงานตำรวจแห่งชาติ สำนักงานตรวจคนเข้าเมือง กรมการปกครอง กรมสวัสดิการและคุ้มครองแรงงาน กองอำนวยการรักษาความมั่นคงภายในราชอาณาจักร สำนักงานปลัดกระทรวงแรงงาน ที่มีผลต่อการจัดระบบแรงงานต่างด้าว เพื่อให้การดำเนินงานอย่างต่อเนื่อง โดยคณะกรรมการกองทุนเพื่อการบริหารจัดการการทำงานของคนต่างด้าว ได้จัดลำดับความสำคัญของภารกิจที่เสนอของงบประมาณเงินกองทุนและกำหนดเป้าหมายให้เหมาะสม พิจารณาทบทวนเพื่อชะลอ ปรึบลด หรือยกเลิกการดำเนินภารกิจต่างๆ ที่มีความสำคัญระดับต่ำ หรือหมดความจำเป็น หรือไม่สอดคล้องกับสถานการณ์ปัจจุบัน ตามหลัก ๓ R (Review Redeploy Replace) เพื่อนำงบประมาณเงินกองทุนดังกล่าวไปดำเนินภารกิจที่มีความสำคัญเร่งด่วนในการดำเนินการจัดระบบแรงงานต่างด้าว

ในการนี้คณะกรรมการกองทุนเพื่อการบริหารจัดการการทำงานของคนต่างด้าวได้จัดสรรงบประมาณกองทุนเพื่อการบริหารจัดการการทำงานของคนต่างด้าว เพื่อเป็นค่าใช้จ่ายในการบริหารจัดการเกี่ยวกับการทำงานของคนต่างด้าวของหน่วยงานที่เกี่ยวข้องให้สอดคล้องกับแผนปฏิบัติการกองทุนเพื่อการบริหารจัดการการทำงานของคนต่างด้าว และสถานการณ์ของการจัดระบบแรงงานต่างด้าวในปัจจุบัน ประจำปีงบประมาณ พ.ศ. ๒๕๖๑ เป็นเงินทั้งสิ้นจำนวน ๙๓๔,๕๔๐,๗๑๐.- บาท ตามแผนปฏิบัติการกองทุนเพื่อการบริหารจัดการการทำงานของคนต่างด้าว ประกอบด้วย ๓ ยุทธศาสตร์ ดังนี้

ยุทธศาสตร์ที่ ๑ การพัฒนากองทุนเพื่อการบริหารจัดการการทำงานของคนต่างด้าว

ยุทธศาสตร์ที่ ๒ การสนับสนุนการบริหารจัดการแรงงานต่างด้าวให้ภาครัฐและองค์กรเอกชนที่เกี่ยวข้องตามภารกิจ และรองรับสถานการณ์เร่งด่วน

ยุทธศาสตร์ที่ ๓ การพัฒนาศักยภาพการบริหารจัดการแรงงานต่างด้าวขององค์กรและเครือข่าย

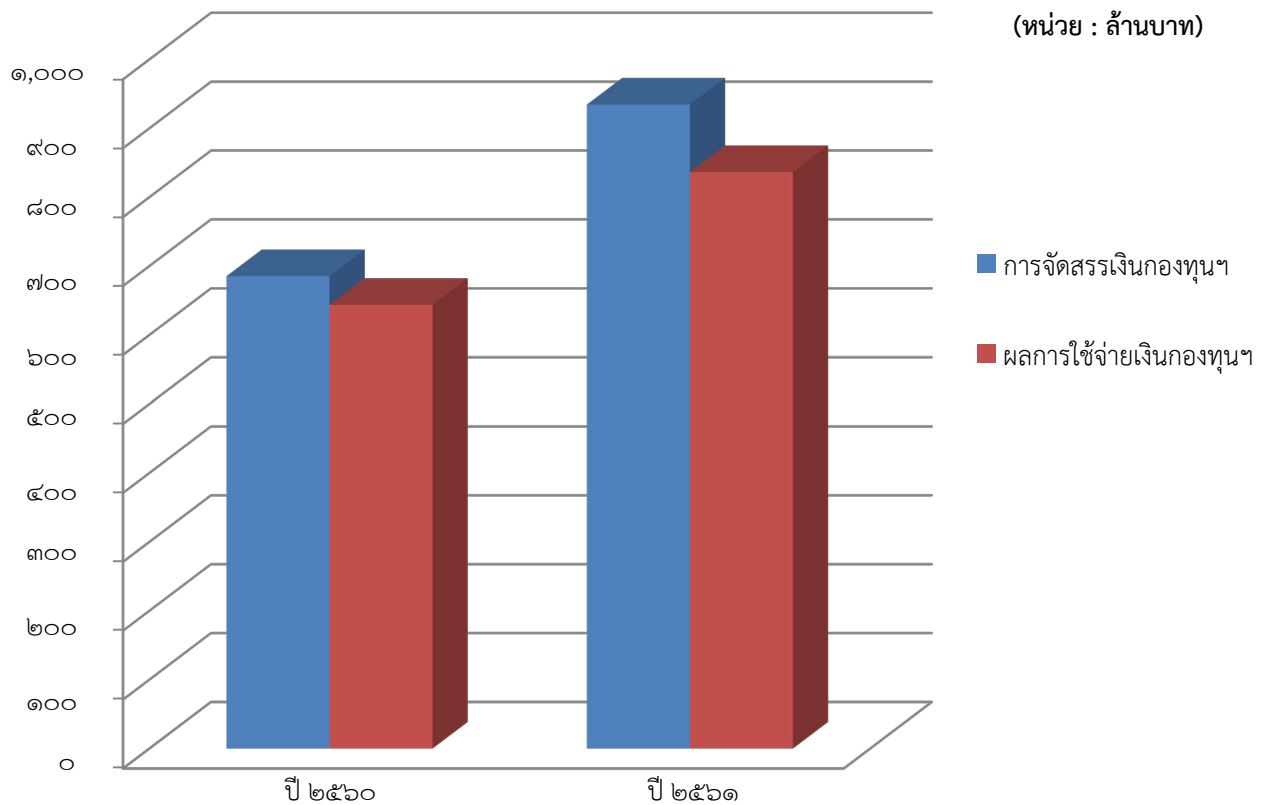
**การจัดสรรเงินและการใช้จ่ายเงิน
กองทุนเพื่อการบริหารจัดการการทำงานของคนต่างด้าว
ประจำปีงบประมาณ พ.ศ. ๒๕๖๑**

| ลำดับที่ | หน่วยงาน | การจัดสรร รวมทั้งสิ้น | เงินที่ได้รับการจัดสรร | | | รวมผลการใช้จ่าย เงินกองทุนฯ | คงเหลือ | ร้อยละ ของการใช้ จ่าย |
|----------------------------------|-------------------------------|--------------------------|------------------------|--------------------|-------------------|--------------------------------|----------------------|-----------------------------|
| | | | งบบุคลากร | งบดำเนินงาน | งบลงทุน | | | |
| ๑ | กรมการจัดหางาน | ๗๓๕,๕๘๘,๗๑๐ | ๑๘๙,๖๔๕,๕๔๐ | ๕๒๕,๙๙๑,๓๗๐ | ๑๙,๙๕๑,๘๐๐ | ๖๔๓,๕๓๙,๐๔๖.๔๖๙๒,๐๔๙,๖๖๓.๕๔ | ๘๗.๔๙ | |
| ๒ | สำนักงานตำรวจแห่งชาติ | ๕๐,๐๐๐,๐๐๐ | - | ๕๐,๐๐๐,๐๐๐ | - | ๔๙,๗๖๐,๐๑๑.๖๒ | ๙๙.๕๒ | |
| ๓ | สำนักงาน ตรวจคนเข้าเมือง | ๓๗,๗๖๐,๕๐๐ | - | ๓๗,๗๖๐,๕๐๐ | - | ๓๖,๕๐๖,๐๗๐.๗๙ | ๙๖.๖๘ | |
| ๔ | กรมการปกครอง | ๖๑,๐๙๘,๐๐๐ | - | ๖๑,๐๙๘,๐๐๐ | - | ๕๙,๑๕๑,๐๖๒.๔๗ | ๙๖.๘๑ | |
| ๕ | กอร.รมน. | ๑๑,๒๕๕,๐๐๐ | - | ๑๑,๒๕๕,๐๐๐ | - | ๑๑,๒๕๕,๐๐๐ | ๑๐๐.๐๐ | |
| ๖ | กองทัพบก | ๑๗,๐๐๐,๐๐๐ | - | ๑๗,๐๐๐,๐๐๐ | - | ๑๖,๙๙๙,๙๓๒.๓๐ | ๑๐๐.๐๐ | |
| ๗ | กองทัพเรือ | ๔,๐๐๐,๐๐๐ | - | ๔,๐๐๐,๐๐๐ | - | ๓,๙๙๙,๙๐๘.๓๙ | ๑๐๐.๐๐ | |
| ๘ | กรมสวัสดิการฯ | ๔,๓๓๘,๕๐๐ | - | ๔,๓๓๘,๕๐๐ | - | ๓,๒๗๗,๐๖๐.๙๘ | ๗๕.๕๓ | |
| ๙ | สำนักงาน ปลัดกระทรวงแรงงาน | ๑๓,๕๐๐,๐๐๐ | - | - | ๑๓,๕๐๐,๐๐๐ | ๑๑,๙๗๘,๐๐๐ | ๘๘.๗๓ | |
| รวมยอดเงินกองทุนฯทั้งสิ้น | | ๙๓๕,๕๔๐,๗๑๐ | ๑๘๙,๖๔๕,๕๔๐ | ๗๑๑,๔๔๓,๓๗๐ | ๓๓,๔๕๑,๘๐๐ | ๘๓๖,๔๖๖,๐๙๓.๐๑ | ๘๘.๐๗๔,๖๑๖.๙๙ | ๘๙.๕๑ |

**สรุปผลการจัดสรรเงินและการใช้จ่ายเงิน
กองทุนเพื่อการบริหารจัดการการทำงานของคนต่างด้าว
ประจำปีงบประมาณ พ.ศ. ๒๕๖๑**

| ลำดับที่ | หน่วยงาน | เงินที่ได้รับการจัดสรร รวมทั้งสิ้น (บาท) | งบที่ได้รับการจัดสรร (บาท) | | | ผลการใช้จ่ายเงิน (บาท) | คงเหลือ (บาท) | ร้อยละของ การใช้จ่าย |
|----------------------------|----------------|--|----------------------------|--------------------|-------------------|---------------------------|----------------------|-------------------------|
| | | | งบบุคลากร | งบดำเนินงาน | งบลงทุน | | | |
| ๑ | หน่วยงานภายใน | ๗๓๕,๕๘๘,๗๑๐ | ๑๘๙,๖๔๕,๕๔๐ | ๕๒๕,๙๙๑,๓๗๐ | ๑๙,๙๕๑,๘๐๐ | ๖๔๓,๕๓๙,๐๔๖.๔๖ | ๘๗.๔๙ | |
| ๒ | หน่วยงานภายนอก | ๑๙๘,๙๕๒,๐๐๐ | - | ๑๘๕,๔๕๒,๐๐๐ | ๑๓,๕๐๐,๐๐๐ | ๑๙๒,๙๕๒,๐๐๐.๕๕ | ๙๖.๙๘ | |
| รวมเป็นเงินทั้งสิ้น | | ๙๓๕,๕๔๐,๗๑๐ | ๑๘๙,๖๔๕,๕๔๐ | ๗๑๑,๔๔๓,๓๗๐ | ๓๓,๔๕๑,๘๐๐ | ๘๓๖,๔๖๖,๐๙๓.๐๑ | ๘๘.๐๗๔,๖๑๖.๙๙ | ๘๙.๕๑ |

การจัดสรรเงิน - ผลการใช้จ่ายเงินกองทุนฯ



ปี ๒๕๖๐

การจัดสรรเงินกองทุนฯ ๖๘๕,๓๓๔,๔๔๗.๐๐ บาท

ผลการใช้จ่ายเงินกองทุนฯ ๖๔๓,๖๕๙,๙๙๘.๖๒ บาท

ปี ๒๕๖๑

การจัดสรรเงินกองทุนฯ ๙๓๔,๕๔๐,๗๑๐.๐๐ บาท

ผลการใช้จ่ายเงินกองทุนฯ ๘๓๖,๔๖๖,๐๙๓.๐๑ บาท

ผลการใช้จ่ายเงิน (จำแนกตามโครงการ) ประจำปีงบประมาณ พ.ศ. ๒๕๖๑

๑. กรมการจัดหางาน

| ลำดับที่ | โครงการ/หน่วยงานที่รับผิดชอบ | เงินที่ได้รับ การจัดสรร (บาท) | งบที่ได้รับการจัดสรร (บาท) | | | ผลการใช้จ่ายเงิน (บาท) | คงเหลือ (บาท) | ร้อยละ ของ การใช้ จ่าย |
|----------|--|---|--|---|--|---|---|--|
| | | | งบบุคลากร | งบดำเนินงาน | งบลงทุน | | | |
| ๑ | โครงการบริหารจัดการแรงงานต่างด้าว - สจจ. เขต ๑ - ๑๐ - สจจ. ๗๖ จังหวัด - สำนักงานบริหารแรงงานต่างด้าว - สำนักงานกองทุนฯ - กองทะเบียนฯ - สำนักงานเลขานุการกรม - กลุ่มตรวจสอบภายใน | ๔๒๘,๕๓๔,๕๙๐ ๓๖,๘๘๑,๑๔๓ ๒๕๓,๔๐๗,๓๓๖ ๑๐๔,๘๔๑,๐๕๘ ๑๗,๙๙๕,๙๒๐ ๒,๕๓๔,๕๗๓ ๑๒,๓๖๓,๑๘๐ ๕๑๑,๓๘๐ | ๑๘๙,๖๔๕,๕๔๐ ๒๓,๔๙๑,๕๖๐ ๑๓๗,๔๑๖,๓๒๐ ๑๗,๑๕๑,๐๐๐ ๖,๙๑๑,๘๘๐ ๑,๙๑๑,๒๖๐ ๒,๗๕๖,๕๒๐ - | ๒๓๖,๐๖๓,๐๕๐ ๑๓,๐๐๗,๕๘๓ ๑๑๓,๖๓๘,๕๑๖ ๘๗,๖๙๐,๐๕๘ ๑๐,๙๗๒,๕๔๐ ๖๑๖,๓๓๓ ๙,๖๐๖,๖๖๐ ๕๑๑,๓๘๐ | ๒,๘๒๖,๐๐๐ ๓๘๖,๐๐๐ ๒,๓๕๒,๕๐๐ - | ๓๘๓,๒๘๗,๖๔๗,๗๐ ๓๔,๗๐๑,๗๓๖,๓๓ ๒๔๔,๖๘๓,๘๗๘,๑๒ ๗๖,๘๐๖,๔๐๐,๔๕ ๑๓,๐๒๔,๕๐๖,๘๕ ๒,๓๑๖,๓๒๒ ๑๑,๔๘๔,๐๗๒,๑๒ ๒๖๑,๗๓๑,๘๓ | ๔๕,๒๔๖,๙๔๒,๓๐ ๒,๑๗๐,๔๐๖,๖๗ ๘,๗๒๓,๕๕๗,๘๘ ๒๘,๐๓๔,๖๕๗,๕๕ ๔,๙๗๑,๔๑๓,๑๕ ๒๑๘,๒๑๑ ๘๗๙,๑๐๗,๘๘ ๒๔๙,๖๔๘,๑๗ | ๘๙.๔๔ ๙๔.๑๒ ๙๖.๕๖ ๗๓.๒๖ ๗๒.๓๗ ๙๑.๓๙ ๙๒.๘๙ ๕๑.๑๘ |
| ๒ | โครงการจัดประชุม นายจ้าง - สจจ. เขต ๑ - ๑๐ - สจจ. ๗๖ จังหวัด | ๑๑,๙๙๙,๖๐๐ ๑,๓๓๓,๐๐๐ ๑๐,๖๖๖,๖๐๐ | - - - | ๑๑,๙๙๙,๖๐๐ ๑,๓๓๓,๐๐๐ ๑๐,๖๖๖,๖๐๐ | - - - | ๑๑,๗๑๔,๕๓๗,๔๖ ๑,๓๓๓,๕๘๘ ๑๐,๓๘๑,๙๔๙,๔๖ | ๒๘๕,๐๖๒,๕๔ ๑,๔๑๒ ๒๘๓,๖๕๐,๕๔ | ๙๗.๖๒ ๙๙.๘๙ ๙๗.๓๔ |
| ๓ | โครงการตรวจสอบ ปรปราม แรงงานต่างด้าว - สจจ. | ๖,๘๕๘,๓๐๐ | - | ๖,๘๕๘,๓๐๐ | - | ๖,๒๓๘,๘๕๒,๐๖ | ๖๑๙,๔๕๖,๒๔ | ๙๐.๙๗ |
| ๔ | โครงการประชาสัมพันธ์ - สจจ. ๗๖ จังหวัด - สำนักงานบริหารแรงงานต่างด้าว | ๔๐,๙๐๐,๐๐๐ ๗,๕๐๐,๐๐๐ ๓๓,๔๐๐,๐๐๐ | - - - | ๔๐,๙๐๐,๐๐๐ ๗,๕๐๐,๐๐๐ ๓๓,๔๐๐,๐๐๐ | - - - | ๓๙,๖๒๔,๘๓๒,๐๒ ๖,๙๑๘,๗๘๑,๐๒ ๓๒,๗๐๖,๐๕๑ | ๑,๒๗๕,๑๖๗,๙๘ ๕๘๑,๒๑๘,๙๘ ๖๙๓,๒๙๙ | ๙๖.๘๘ ๙๒.๒๕ ๙๗.๙๒ |
| ๕ | โครงการตรวจติดตามการขึ้นทะเบียนแรงงานต่าง ด้าวหลบหนีเข้าเมืองสัญชาติพม่า ลาว กัมพูชา (สำนักผู้ตรวจฯ) - สำนักงานบริหารแรงงานต่างด้าว | ๓๐๐,๐๐๐ | - | ๓๐๐,๐๐๐ | - | ๒๕๙,๑๖๖ | ๔๐,๘๓๔ | ๘๖.๓๙ |
| ๖ | โครงการประชุมความร่วมมือด้านการจัดการ แรงงานกับประเทศคู่ภาคี(เมียนมา ลาว กัมพูชา และประเทศอื่นๆ) - สำนักงานบริหารแรงงานต่างด้าว | ๓,๓๐๐,๐๐๐ | - | ๓,๓๐๐,๐๐๐ | - | ๓,๑๙๔,๗๙๙ | ๑๐๕,๒๐๑ | ๙๖.๘๑ |
| ๗ | โครงการจัดตั้งศูนย์แรกรับเข้าทำงานและสิ้นสุด การจ้าง - สำนักงานบริหารแรงงานต่างด้าว | ๑๑,๔๔๖,๖๐๐ | - | ๑๑,๔๔๖,๖๐๐ | - | ๑๑,๒๑๑,๖๕๗ | ๒๓๕,๙๔๓ | ๙๗.๙๕ |
| ๘ | โครงการจัดตั้งศูนย์แรกรับเข้าทำงานและสิ้นสุด การจ้าง จังหวัดมุกดาหาร - สำนักงานบริหารแรงงานต่างด้าว | ๕,๕๙๒,๓๐๐ | - | ๕,๕๙๒,๓๐๐ | - | ๕,๕๖๙,๐๘๖ | ๒๓,๒๑๔ | ๙๙.๕๘ |
| ๙ | โครงการสัมมนาเชิงปฏิบัติการเรื่องแนวทางการ ปฏิบัติและพิจารณาในการออกใบอนุญาตการ ทำงานของคนต่างด้าวตามพระราชกำหนดการ บริหารจัดการการทำงานของคนต่างด้าว - สำนักงานบริหารแรงงานต่างด้าว | ๓๔๙,๗๐๐ | - | ๓๔๙,๗๐๐ | - | ๒๙๙,๗๐๖,๖๔ | ๕๐,๐๐๓,๐๖ | ๘๕.๕๖ |
| ๑๐ | โครงการบริหารจัดการเพื่อการทำงานของคนต่าง ด้าวสัญชาติกัมพูชา ลาว และเมียนมา - สำนักงานบริหารแรงงานต่างด้าว | ๒๗,๒๔๖,๖๐๐ | - | ๒๗,๒๔๖,๖๐๐ | - | ๒๓,๕๙๗,๑๒๕ | ๓,๖๔๙,๔๗๕ | ๘๖.๖๑ |
| ๑๑ | โครงการจัดตั้งศูนย์บริการเบ็ดเสร็จ (One Stop Service) - สำนักงานบริหารแรงงานต่างด้าว | ๑๕๓,๑๓๐,๒๒๐ | - | ๑๕๓,๑๓๐,๒๒๐ | - | ๑๑๓,๖๗๐,๑๓๑,๘๘ | ๓๙,๔๖๐,๐๘๘,๐๒ | ๗๔.๒๓ |

ผลการใช้จ่ายเงิน (จำแนกตามโครงการ) ปีงบประมาณ พ.ศ. ๒๕๖๑

| ลำดับที่ | โครงการ/หน่วยงานที่รับผิดชอบ | เงินที่ได้รับ การจัดสรร (บาท) | งบที่ได้รับการจัดสรร (บาท) | | | ผลการใช้จ่ายเงิน (บาท) | คงเหลือ (บาท) | ร้อยละ ของ การใช้ จ่าย |
|--------------------|---|-------------------------------------|----------------------------|--------------------|-------------------|---------------------------|-----------------------|---------------------------------|
| | | | งบบุคลากร | งบดำเนินงาน | งบลงทุน | | | |
| ๑๒ | โครงการสัมมนาเชิงปฏิบัติการจัดทำแผนยุทธศาสตร์และแผนปฏิบัติการกองทุนเพื่อการบริหารจัดการการทำงานของคนต่างด้าว - สำนักงานกองทุนฯ | ๒๕๕,๐๐๐ | - | ๒๕๕,๐๐๐ | - | ๒๓๖,๒๐๘ | ๑๘,๗๙๒ | ๙๒.๖๓ |
| ๑๓ | โครงการติดตามประเมินผลการดำเนินงานและการใช้จ่ายเงินกองทุนเพื่อการส่งคนต่างด้าวกลับออกไปนอกราชอาณาจักร สำนักงานกองทุนฯ - สำนักงานกองทุนฯ | ๑,๓๒๔,๙๐๐ | - | ๑,๓๒๔,๙๐๐ | - | ๔๑๖,๑๓๖ | ๙๐๘,๗๖๔ | ๓๑.๔๑ |
| ๑๔ | โครงการพัฒนาบุคลากรด้านการบริหารจัดการเงินกองทุนฯ - สำนักงานกองทุนฯ | ๒๘๐,๐๐๐ | - | ๒๘๐,๐๐๐ | - | ๒๕๘,๖๗๘ | ๒๑,๓๒๒ | ๙๒.๓๙ |
| ๑๖ | โครงการประชุมเชิงปฏิบัติการด้านการเงินและบัญชี สำนักงานกองทุนเพื่อการบริหารจัดการการทำงานของคนต่างด้าว - สำนักงานกองทุนฯ | ๕๗๙,๗๐๐ | - | ๕๗๙,๗๐๐ | - | ๔๙๒,๙๙๔ | ๘๖,๗๐๖ | ๘๕.๐๔ |
| ๑๗ | โครงการศูนย์ปฏิบัติการป้องกันการค้ำมนุษย์ด้านแรงงานต่างด้าว กรมการจัดหางาน - กองทะเบียนจัดหางานกลางและคุ้มครองคนหางาน | ๑๕,๔๘๓,๐๐๐ | - | ๑๕,๔๘๓,๐๐๐ | - | ๗,๙๖๔,๓๘๐.๑๓ | ๗,๕๑๘,๖๑๙.๘๗ | ๕๑.๔๔ |
| ๑๘ | โครงการจ้างเหมาบริการบำรุงรักษาและซ่อมแซมแม่ข่ายระบบเทคโนโลยีสารสนเทศและการสื่อสารสำหรับการบริหารจัดการกองทุนเพื่อการส่งคนต่างด้าว - ศูนย์เทคโนโลยีสารสนเทศและการสื่อสาร | ๔,๕๗๙,๒๐๐ | - | ๔,๕๗๙,๒๐๐ | - | ๓,๐๓๔,๔๗๖.๒๒ | ๑,๕๔๔,๗๒๓.๗๘ | ๖๖.๒๗ |
| ๑๙ | โครงการจ้างเหมาบำรุงรักษาเครื่องพิมพ์ใบอนุญาตทำงานคนต่างด้าว - ศูนย์เทคโนโลยีสารสนเทศฯ | ๗๐๕,๐๐๐ | - | ๗๐๕,๐๐๐ | - | ๔๑๙,๓๖๖.๖๖ | ๒๘๕,๖๓๓.๓๔ | ๕๙.๔๘ |
| ๒๐ | โครงการจ้างเหมาบำรุงรักษาระบบให้บริการทางโทรศัพท์สายด่วน ๑๖๙๔ - ศูนย์เทคโนโลยีสารสนเทศฯ | ๑๘๘,๓๐๐ | - | ๑๘๘,๓๐๐ | - | ๑๕๐,๖๔๐ | ๓๗,๖๖๐ | ๘๐.๐๐ |
| ๒๑ | โครงการจัดซื้อครุภัณฑ์คอมพิวเตอร์พร้อมอุปกรณ์สำหรับใช้ผลิตใบอนุญาตทำงาน - ศูนย์เทคโนโลยีสารสนเทศและการสื่อสาร | ๑,๑๕๑,๐๐๐ | - | - | ๑,๑๕๑,๐๐๐ | ๑,๑๕๗,๔๐๐ | ๓,๖๐๐ | ๙๙.๖๙ |
| ๒๒ | โครงการจัดซื้อครุภัณฑ์คอมพิวเตอร์พร้อมอุปกรณ์ของสำนักงานกองทุนเพื่อการบริหารจัดการการทำงานของคนต่างด้าว - ศูนย์เทคโนโลยีสารสนเทศและการสื่อสาร | ๔๓๒,๐๐๐ | - | - | ๔๓๒,๐๐๐ | ๔๒๘,๔๐๐ | ๓,๖๐๐ | ๙๙.๑๗ |
| ๒๓ | โครงการจัดซื้อครุภัณฑ์คอมพิวเตอร์ของสำนักผู้ตรวจราชการกรม - ศูนย์เทคโนโลยีสารสนเทศและการสื่อสาร | ๔๒,๘๐๐ | - | - | ๔๒,๘๐๐ | ๓๙,๒๐๐ | ๓,๖๐๐ | ๙๑.๕๙ |
| ๒๔ | โครงการจ้างเหมาบริการบำรุงรักษาและซ่อมแซมแม่ข่ายระบบและอุปกรณ์คอมพิวเตอร์งานต่างด้าว - ศูนย์เทคโนโลยีสารสนเทศและการสื่อสาร | ๕,๒๑๘,๓๐๐ | - | ๕,๒๑๘,๓๐๐ | - | ๒,๘๓๒,๕๐๐ | ๒,๓๘๕,๘๐๐ | ๕๔.๒๘ |
| ๒๕ | โครงการพัฒนาระบบอนุญาตทำงานคนต่างด้าวตามพระราชกำหนดบริหารจัดการการทำงานของคนต่างด้าว (ฉบับที่ ๒) พ.ศ. ๒๕๖๑ - ศูนย์เทคโนโลยีสารสนเทศและการสื่อสาร | ๑๕,๕๐๐,๐๐๐ | - | - | ๑๕,๕๐๐,๐๐๐ | ๑๕,๕๐๐,๐๐๐ | ๐.๐๐ | ๑๐๐ |
| รวมทั้งสิ้น | | ๗๓๕,๕๘๘,๗๑๐ | ๑๘๙,๖๔๕,๕๐๐ | ๕๒๕,๙๔๓,๒๗๐ | ๑๙,๙๕๑,๘๐๐ | ๖๓๑,๗๔๘,๔๐๔.๘๗ | ๑๐๓,๘๔๐,๓๐๕.๑๓ | ๘๕.๘๘ |

ผลการใช้จ่ายเงิน (จำแนกตามโครงการ) ประจำปีงบประมาณ พ.ศ. ๒๕๖๑

๒. หน่วยงานภายนอก

| ลำดับที่ | โครงการ/หน่วยงานที่รับผิดชอบ | เงินที่ได้รับการจัดสรร (บาท) | งบที่ได้รับการจัดสรร (บาท) | | | ผลการใช้จ่ายเงิน (บาท) | คงเหลือ (บาท) | ร้อยละของการใช้จ่าย |
|-------------|--|------------------------------|----------------------------|-------------|------------|------------------------|---------------|---------------------|
| | | | งบบุคลากร | งบดำเนินงาน | งบลงทุน | | | |
| ๑ | โครงการสกัดกั้นแรงงานต่างด้าวลักลอบเข้ามาทำงานทางบก - กองทัพบก | ๑๗,๐๐๐,๐๐๐ | - | ๑๗,๐๐๐,๐๐๐ | - | ๑๖,๙๙๙,๙๓๒.๓๐ | ๖๗.๗๐ | ๑๐๐ |
| ๒ | โครงการ การปฏิบัติการป้องกัน และผลักดันแรงงานต่างด้าวลักลอบเข้าเมือง ทางลำแม่น้ำ ในพื้นที่รับผิดชอบของกองทัพเรือ - กองทัพเรือ | ๔,๐๐๐,๐๐๐ | - | ๔,๐๐๐,๐๐๐ | - | ๓,๙๙๙,๙๐๓ | ๙๗.๐๐ | ๑๐๐ |
| ๓ | โครงการตรวจสอบปราบปราม จับกุม และดำเนินคดีคนต่างด้าวลักลอบทำงานโดยไม่ได้รับอนุญาต - สำนักงานตำรวจแห่งชาติ | ๕๐,๐๐๐,๐๐๐ | - | ๕๐,๐๐๐,๐๐๐ | - | ๔๙,๗๖๐,๐๑๑.๖๒ | ๒๓๙,๙๘๘.๓๘ | ๙๙.๕๒ |
| ๔ | โครงการสืบสวน ปราบปราม จับกุม ผลักดัน และส่งกลับแรงงานต่างด้าวหลบหนีเข้าเมืองกลับออกไปนอกราชอาณาจักร - สำนักงานตรวจคนเข้าเมือง | ๓๕,๐๐๐,๐๐๐ | - | ๓๕,๐๐๐,๐๐๐ | - | ๓๔,๙๖๕,๙๕๙.๗๙ | ๓๔,๐๔๐.๒๑ | ๙๙.๙๐ |
| | โครงการจัดตั้งศูนย์บริการเบ็ดเสร็จ (One Stop Service) - สำนักงานตรวจคนเข้าเมือง | ๒,๗๖๐,๕๐๐ | - | ๒,๗๖๐,๕๐๐ | - | ๑,๕๕๐,๑๑๑ | ๑,๒๒๐,๓๘๙ | ๕๕.๗๙ |
| รวม | | ๓๗,๗๖๐,๕๐๐ | - | ๓๗,๗๖๐,๕๐๐ | - | ๓๖,๕๐๖,๐๗๐.๗๙ | ๑,๒๕๔,๔๒๙.๒๑ | ๙๖.๖๘ |
| ๕ | โครงการเพิ่มประสิทธิภาพการคุ้มครองสิทธิแรงงานต่างด้าว - กรมสวัสดิการและคุ้มครองแรงงาน | ๔,๓๓๘,๕๐๐ | - | ๔,๓๓๘,๕๐๐ | - | ๓,๒๗๗,๐๖๑ | ๑,๐๖๑,๔๓๙ | ๗๕.๕๓ |
| ๖ | โครงการอำนวยความสะดวกและประสานงานด้านความมั่นคงในการแก้ปัญหาแรงงานต่างด้าวหลบหนีเข้าเมือง ๓ สัญชาติ - กอ.รมน. | ๑,๐๐๐,๐๐๐ | - | ๑,๐๐๐,๐๐๐ | - | ๑,๐๐๐,๐๐๐ | ๐ | ๑๐๐ |
| ๗ | โครงการฝึกอบรมเครือข่ายป้องกันและแก้ไขปัญหาภัยคุกคามด้านแรงงานต่างด้าวและผู้หลบหนีเข้าเมือง (ในพื้นที่เขตเศรษฐกิจพิเศษ) - กอ.รมน. | ๑,๒๕๕,๐๐๐ | - | ๑,๒๕๕,๐๐๐ | - | ๑,๒๕๕,๐๐๐ | ๐ | ๑๐๐ |
| ๘ | โครงการตรวจสอบและควบคุมประชากรแรงงานต่างด้าว เพื่อความสงบเรียบร้อยของสังคมไทย - กอ.รมน. | ๙,๐๐๐,๐๐๐ | - | ๙,๐๐๐,๐๐๐ | - | ๙,๐๐๐,๐๐๐ | ๐ | ๑๐๐ |
| รวม | | ๑๑,๒๕๕,๐๐๐ | - | ๑๑,๒๕๕,๐๐๐ | - | ๑๑,๒๕๕,๐๐๐ | ๐ | ๑๐๐ |
| ๙ | โครงการการจัดทำทะเบียนประวัติและบัตรประจำตัวแรงงานต่างด้าว และการให้บริการด้านการทะเบียนแรงงานต่างด้าว ในภารกิจของกรมการปกครอง - กรมการปกครอง | ๖๑,๐๙๘,๐๐๐ | - | ๖๑,๐๙๘,๐๐๐ | - | ๕๙,๑๘๑,๕๖๐.๔๗ | ๑,๙๑๖,๔๓๙.๕๓ | ๙๖.๘๖ |
| ๑๐ | โครงการจัดตั้งศูนย์ปฏิบัติการกระทรวงแรงงานเพื่อการบริหารจัดการการทำงานของคนต่างด้าว - สำนักงานปลัดกระทรวงแรงงาน | ๑๓,๕๐๐,๐๐๐ | - | - | ๑๓,๕๐๐,๐๐๐ | ๑๓,๕๐๐,๐๐๐ | ๐ | ๑๐๐ |
| รวมทั้งสิ้น | | ๑๙๘,๙๕๒,๐๐๐ | - | ๑๘๕,๔๕๒,๐๐๐ | ๑๓,๕๐๐,๐๐๐ | ๑๙๔,๔๗๙,๕๓๙.๑๘ | ๔,๔๗๒,๔๖๐.๘๒ | ๙๗.๗๕ |

รายงานผลการดำเนินงานของหน่วยงาน ที่ได้รับจัดสรรเงินกองทุนฯ ประจำปีงบประมาณ พ.ศ. ๒๕๖๑

| ลำดับที่ | หน่วยงาน | กิจกรรม/โครงการ | หน่วยนับ | เป้าหมาย | ผล | ร้อยละ |
|----------|----------------|--|----------|-----------|-----------|----------|
| ๑ | กรมการจัดหางาน | ๑. โครงการบริหารจัดการแรงงานต่างด้าว | | | | |
| | | ๑.๑ การอนุญาตการทำงานของคนต่างด้าว | คน | ๖๗๘,๑๕๔ | ๒,๒๒๑,๐๗๖ | ๓๒.๗.๕๒ |
| | | ๑.๑.๑ ออกใบอนุญาตทำงานแรงงานต่างด้าว | คน | ๕๒๙,๙๒๒ | ๑,๕๒๙,๐๔๙ | ๒๘.๘.๕๔ |
| | | ๑.๑.๒ ต่ออายุใบอนุญาตทำงาน | คน | ๙๐,๑๓๙ | ๔๔๖,๙๑๑ | ๔๙.๕.๘๐ |
| | | ๑.๑.๓ เปลี่ยน/เพิ่มนายจ้าง,สถานที่ทำงาน | คน | ๕๘,๐๙๓ | ๓๓๒,๔๙๔ | ๕.๗.๒.๓๕ |
| | | ๑.๒ จัดทำทะเบียนข้อมูลการทำงานของคนต่างด้าว | ครั้ง | ๕๗๕,๙๔๒ | ๒,๒๖๑,๔๐๔ | ๓๙.๒.๖๔ |
| | | ๒. โครงการจัดประชุมนายจ้าง/ผู้นำชุมชน/ประชาชนทั่วไป | คน | ๑๙,๖๘๗ | ๒๘,๘๕๖ | ๑๔.๖.๕๗ |
| | | ๓. โครงการตรวจสอบปราบปรามแรงงานต่างด้าว | | | | |
| | | ๓.๑ การตรวจสอบการทำงานของคนต่างด้าว | คน | ๑๐๐,๒๘๘ | ๒๑๙,๒๒๐ | ๒๑.๘.๗๔ |
| | | ๓.๒ การตรวจสอบสถานประกอบการของนายจ้าง | ราย | ๙,๕๖๓ | ๑๘,๖๒๙ | ๑๙.๔.๘๐ |
| | | ๓.๓ จับกุมดำเนินคดีนายจ้าง/สถานประกอบการ | ราย | ๒๐๐ | ๓๔๖ | ๑๗.๓.๐๐ |
| | | ๓.๔ จับกุมดำเนินคดีคนต่างด้าว | คน | ๑,๓๐๐ | ๒,๓๒๓ | ๑๗.๘.๖๙ |
| | | ๔. โครงการประชาสัมพันธ์ (สจจ.) | | | | |
| | | - คัดเอาท์ | ป้าย | ๒๐๓ | ๑๙๐ | ๙๓.๖๐ |
| | | - รถแห่ | ครั้ง | ๑๕๐ | ๒๕๙ | ๑๗.๒.๖๗ |
| | | - สื่อวิทยุท้องถิ่น | ครั้ง | ๗,๐๐๐ | ๗,๔๗๔ | ๑๐๖.๗๗ |
| | | - เคเบิลทีวี | ครั้ง | ๔๐๐ | ๑,๐๘๖ | ๒๗.๑.๕๐ |
| | | - หนังสือพิมพ์ | ฉบับ | ๕๕,๐๐๐ | ๖๐,๘๓๒ | ๑๑๐.๖๐ |
| | | - แบนเนอร์, โฉนด | ป้าย | ๑๕๐,๐๐๐ | ๔,๐๑๐ | ๒.๖๗ |
| | | - ป้ายอัจฉริยะ, ป้ายผ้า | ป้าย | ๑,๕๐๐ | ๑๐ | ๐.๖๗ |
| | | - ข้อความสั้น | ครั้ง | ๕๐,๐๐๐ | ๔๕,๓๒๗ | ๙๐.๖๕ |
| | | - กระดาษหิ้วข่าว | แผ่น | ๕๐๐,๐๐๐ | ๘๑๔,๘๘๓ | ๑๖๒.๙๘ |
| | | - แผ่นพับ, ใบปลิว | แผ่น | ๑๗๐,๐๐๐ | ๓๒๒,๖๒๗ | ๑๘๙.๗๘ |
| | | - นายจ้าง/สถานประกอบการ/ประชาชนทั่วไป ได้รับข้อมูลข่าวสารเกี่ยวกับการทำงานของคนต่างด้าว | ราย | ๑,๘๕๐,๐๐๐ | ๒,๘๓๘,๙๗๗ | ๑๕.๓.๔๖ |

| ลำดับที่ | หน่วยงาน | กิจกรรม/โครงการ | หน่วยนับ | เป้าหมาย | ผล | ร้อยละ |
|----------|-------------------------------|---|----------|----------|---------|--------|
| | สำนักบริหาร แรงงานต่างด้าว | ๑. โครงการบริหารจัดการแรงงานต่างด้าว | | | | |
| | | ๑.๑ การจัดประชุมคณะกรรมการนโยบายการจัดการปัญหา แรงงานต่างด้าวและการค้ามนุษย์ (กนร.) | ครั้ง | ๑๒ | ๒ | ๑๖.๖๗ |
| | | ๑.๒ การจัดประชุมคณะกรรมการประสานงานการจัดการ ปัญหาแรงงานต่างด้าวและการค้ามนุษย์ (อกนร.) | ครั้ง | ๑๒ | ๒ | ๑๖.๖๗ |
| | | ๑.๓ ประชุมอนุกรรมการพิจารณากำหนดเงื่อนไขการอนุญาต ให้แรงงานต่างด้าวเปลี่ยนไปทำงานกับนายจ้างรายใหม่ | ครั้ง | ๑๒ | ๐ | ๐.๐๐ |
| | | ๑.๔ ประชุมคณะกรรมการพิจารณาเงื่อนไขการอนุญาตการ ทำงานของแรงงานต่างด้าวระยะต่อไป | ครั้ง | ๑๒ | ๐ | ๐.๐๐ |
| | | ๑.๕ จัดประชุมอื่นๆ (หน่วยงานกรม/หน่วยงานที่เกี่ยวข้อง) | ครั้ง | ๒๔ | ๓๐ | ๑๒๕.๐๐ |
| | | ๒. โครงการต่างๆ | | | | |
| | | ๒.๑ การตรวจติดตามการขึ้นทะเบียนแรงงานต่างด้าว หลบหนีเข้าเมืองสัญชาติพม่า ลาว และกัมพูชา (สำนักผู้ตรวจราชการกรม) | ครั้ง | ๑๒ | ๒๕ | ๒๐๘.๓๓ |
| | | ๒.๒ โครงการประชุมเจรจาความร่วมมือด้านการจ้างแรงงานกับประเทศคู่ภาคี (พม่า ลาว กัมพูชา และประเทศอื่นๆ) | | | | |
| | | ๒.๒.๑ จัดประชุมเตรียมการก่อนประชุมฯ | ครั้ง | ๕ | ๒ | ๔๐.๐๐ |
| | | ๒.๒.๒ จัดประชุมเจรจาวาดด้วยความร่วมมือด้านระดับวิชาการ | ครั้ง | ๔ | ๓ | ๗๕.๐๐ |
| | | ๒.๒.๓ เดินทางไปราชการใน/ต่างประเทศ เพื่อติดตามผู้บริหารฯ | ครั้ง | ๒ | ๗ | ๓๕๐.๐๐ |
| | | ๒.๒.๔ เข้าร่วมประชุมใน/ต่างประเทศเกี่ยวกับความร่วมมือ กับเมียนมา ลาว กัมพูชา และประเทศอื่นๆ | ครั้ง | ๔ | ๕ | ๑๒๕.๐๐ |
| | | ๒.๒.๕ จัดเลี้ยงรับรองให้กับผู้แทนของประเทศคู่ภาคีฯ | ครั้ง | ๔ | ๗ | ๑๗๕.๐๐ |
| | | ๒.๒.๖ ตรวจเยี่ยมสถานประกอบการที่นำเข้าแรงงานต่างด้าวฯ | ครั้ง | ๔ | ๒ | ๕๐.๐๐ |
| | | ๒.๓ โครงการศูนย์แรกรับเข้าทำงานและสิ้นสุดการจ้าง | | | | |
| | | - ตรวจสอบและคัดกรองแรงงาน | คน | ๑๕๐,๐๐๐ | ๔๒๙,๗๑๑ | ๒๘๖.๔๗ |
| | | - อบรมให้ความรู้ | คน | ๑๕๐,๐๐๐ | ๔๒๙,๗๑๑ | ๒๘๖.๔๗ |
| | | - บันทึกข้อมูลแรงงานต่างด้าว | คน | ๑๕๐,๐๐๐ | ๔๒๙,๗๑๑ | ๒๘๖.๔๗ |
| | | - จัดทำใบอนุญาตทำงาน | คน | ๑๕๐,๐๐๐ | ๔๒๙,๗๑๑ | ๒๘๖.๔๗ |
| | | ๒.๔ โครงการจัดตั้งศูนย์แรกรับเข้าทำงานและสิ้นสุดการจ้าง จังหวัดมุกดาหาร | | | | |
| | | - ตรวจสอบและคัดกรองแรงงาน | คน | ๙,๐๐๐ | ๑,๕๖๕ | ๑๗.๓๙ |
| | | - อบรมให้ความรู้ | คน | ๙,๐๐๐ | ๑,๕๖๕ | ๑๗.๓๙ |
| | | - บันทึกข้อมูลแรงงานต่างด้าว | คน | ๙,๐๐๐ | ๑,๕๖๕ | ๑๗.๓๙ |
| | | - จัดทำใบอนุญาตทำงาน | คน | ๙,๐๐๐ | ๑,๕๖๕ | ๑๗.๓๙ |
| | | ๒.๕ โครงการบริหารจัดการเพื่อการทำงานของคนต่างด้าวสัญชาติกัมพูชา ลาว และเมียนมา | | | | |
| | | - ตรวจสอบสัญชาติ | คน | ๓๕๐,๐๐๐ | ๔๐๖,๕๑๗ | ๑๑๖.๑๕ |
| | | - ตรวจสอบลงตรา (VISA) | คน | ๓๕๐,๐๐๐ | ๑๙๖,๐๕๘ | ๕๖.๐๒ |
| | | - อนุญาตทำงาน | คน | ๓๕๐,๐๐๐ | ๑๗๘,๔๗๙ | ๕๐.๙๙ |
| | | - บันทึกข้อมูลแรงงานต่างด้าว | คน | ๓๕๐,๐๐๐ | ๒๗๗,๑๖๙ | ๗๙.๑๙ |

| ลำดับที่ | หน่วยงาน | กิจกรรม/โครงการ | หน่วยนับ | เป้าหมาย | ผล | ร้อยละ |
|----------|------------------------|---|----------|----------|---------|----------|
| | | ๒.๖ โครงการจัดทำสื่อประชาสัมพันธ์ | | | | |
| | | - หนังสือพิมพ์ | ครั้ง | ๒๐ | ๕๕ | ๒๗๕.๐๐ |
| | | - สปอตโทรทัศน์ | ครั้ง | ๑๐๐ | ๑๐๐ | ๑๐๐.๐๐ |
| | | - สปอตวิทยุ/พูดข่าว | ครั้ง | ๒,๐๐๐ | ๓,๑๙๐ | ๑๕๙.๕๐ |
| | | - สัมภาษณ์ผู้บริหารทางโทรทัศน์ | ครั้ง | ๒๔ | ๒๕ | ๑๐๔.๑๗ |
| | | - สื่อโฆษณาแฝงในรายการโทรทัศน์ | ครั้ง | ๑๒ | ๐ | ๐.๐๐ |
| | | - สื่อออนไลน์/โซเชียลมีเดีย | ครั้ง | ๓ | ๑๕ | ๕๐๐.๐๐ |
| | | - สัมภาษณ์ทางวิทยุ | ครั้ง | - | ๗ | - |
| | | - คู่มือประชาสัมพันธ์ | เล่ม | ๓๖๐,๐๐๐ | ๓๖๐,๐๐๐ | ๑๐๐.๐๐ |
| | | - วัสดุทัศนประชาสัมพันธ์ | เรื่อง | ๒ | ๒ | ๑๐๐.๐๐ |
| | | ๒.๗ โครงการสัมมนาเชิงปฏิบัติการเรื่องแนวทางการปฏิบัติงานและพิจารณาในการออกใบอนุญาตทำงานของคนที่ต่างด้าว | | | | |
| | | - จำนวนผู้ผ่านการอบรมฯ | คน | ๒๐๐ | ๒๒๐ | ๑๑๐.๐๐ |
| | สำนักงานกองทุนฯ | ๑. โครงการบริหารจัดการแรงงานต่างด้าว การจัดประชุมคณะกรรมการกองทุนเพื่อการบริหารจัดการการทำงานของคนต่างด้าว | | | | |
| | | ๑.๑ คณะกรรมการกองทุนฯ | ครั้ง | ๙ | ๘ | ๘๘.๘๙ |
| | | ๑.๒ คณะอนุกรรมการพิจารณาถ้อยคำร้องฯ | ครั้ง | ๑๐ | ๙ | ๙๐.๐๐ |
| | | ๑.๓ คณะอนุกรรมการพิจารณาถ้อยคำร้องกฎหมายฯ | ครั้ง | ๖ | ๕ | ๘๓.๓๓ |
| | | ๒. โครงการต่างๆ | | | | |
| | | ๒.๑ โครงการบริหารจัดการเงินกองทุนและเงินประกันค่าใช้จ่ายในการส่งคนต่างด้าวกลับออกไปนอกราชอาณาจักร | | | | |
| | | - จัดประชุมเชิงปฏิบัติการ | ครั้ง/คน | ๑/๑๐๐ | ๑/๑๐๐ | ๑๐๐.๐๐ |
| | | ๒.๒ โครงการพัฒนาบุคลากรด้านสารสนเทศการบริหารจัดการกองทุนฯ | ครั้ง/คน | ๑/๕๐ | ๑/๕๐ | ๑๐๐.๐๐ |
| | | ๒.๓ โครงการสัมมนาเชิงปฏิบัติการจัดทำแผนปฏิบัติการกองทุนฯ | ครั้ง/คน | ๑/๗๕ | ๑/๗๕ | ๑๐๐.๐๐ |
| | | ๒.๔ โครงการติดตามประเมินผลการดำเนินงานและการใช้จ่ายเงินกองทุนฯ | | | | |
| | | ๒.๔.๑ การประชุมคณะกรรมการติดตามฯ | ครั้ง | ๔ | ๔ | ๑๐๐.๐๐ |
| | | ๒.๔.๒ คณะอนุกรรมการติดตามฯ (ติดตามในพื้นที่) | ครั้ง | ๔ | ๔ | ๑๐๐.๐๐ |
| | | ๒.๔.๓ ฝ่ายเลขานุการคณะกรรมการกองทุนฯ | ครั้ง | ๓ | ๓ | ๑๐๐.๐๐ |
| | | ๒.๔.๔ จัดประชุมกลุ่มย่อยฯ | ครั้ง/คน | ๔/๑๗๐ | ๔ | ๑๐๐.๐๐ |
| | | ๒.๕ โครงการประชุมเชิงปฏิบัติการด้านการเงินและบัญชี สำนักงานกองทุนฯ | | | | |
| | | - จัดประชุมเชิงปฏิบัติการฯ | ครั้ง/คน | ๑/๒๐๐ | ๑/๒๐๐ | ๑๐๐.๐๐ |
| | กองทะเบียน | โครงการศูนย์ปฏิบัติการป้องกันการค้ามนุษย์ด้านแรงงานต่างด้าว | | | | |
| | จัดหางานกลางและ | ๑. การตรวจสอบนายจ้าง/สถานประกอบการ | แห่ง | ๖๐๐ | ๒,๓๙๑ | ๓๙๘.๕๐ |
| | คุ้มครองคนหางาน | ๒. ตรวจสอบการทำงานของคนที่ต่างด้าว | คน | ๘,๖๐๐ | ๙๑,๑๑๕ | ๑,๐๕๙.๔๘ |
| | | ๓. ดำเนินคดีนายจ้าง/สถานประกอบการ | ราย | ๓๐๐ | ๐ | ๐.๐๐ |
| | | ๔. ดำเนินคดีแรงงานต่างด้าว | คน | ๔๐๐ | ๐ | ๐.๐๐ |

| ลำดับที่ | หน่วยงาน | กิจกรรม/โครงการ | หน่วยนับ | เป้าหมาย | ผล | ร้อยละ | |
|----------|--|--|---|----------|--------|--------|--------|
| | สำนักงาน เลขานุการกรม | โครงการบริหารจัดการแรงงานต่างด้าว | | | | | |
| | | ๑. ตรวจสอบการจดทะเบียนรายได้ค่าธรรมเนียมต่างด้าวที่โอนเข้าบัญชีเงินฝากคลังผ่านระบบ GFMS | ครั้ง | ๒๔๐ | ๓๗๙ | ๑๕๗.๙๒ | |
| | | ๒. โอนเงินโครงการ สบต.ให้กับสำนักงานจัดหางานจังหวัด | ครั้ง | ๔ | ๒๓ | ๕๗๕.๐๐ | |
| | | ๓. ตรวจสอบการคุมยอดงบประมาณของ สลก.กับหน่วยงานที่เกี่ยวข้อง | ครั้ง | ๑๒ | ๑๒ | ๑๐๐.๐๐ | |
| | | ๔. ตรวจสอบเอกสารการขออนุมัติเดินทางไปราชการ/การจัดประชุม และการยืมเงิน | เรื่อง | ๘๔๐ | ๑,๐๙๒ | ๑๓๐.๐๐ | |
| | | ๕. ตรวจสอบใบสำคัญการขออนุมัติเบิกจ่ายเงินทุกประเภท | เรื่อง | ๒,๑๖๐ | ๓,๑๓๒ | ๑๔๕.๐๐ | |
| | | ๖. บันทึกรายการ รับ - จ่าย ในระบบ GFMS | เรื่อง | ๒,๑๖๐ | ๓,๐๘๕ | ๑๔๒.๘๒ | |
| | | ๗. จัดเตรียมเอกสารการเบิกจ่ายจัดซื้อจัดจ้างในระบบ GFMS | เรื่อง | ๖๐๐ | ๕๒๙ | ๘๘.๑๗ | |
| | | ๘. จัดซื้อจัดจ้างในระบบ EGP | เรื่อง | ๖๐๐ | ๕๖๓ | ๙๓.๘๓ | |
| | | ๙. จัดทำสรุปรายงานการจัดซื้อจัดจ้างประจำเดือน | เรื่อง | ๖๐๐ | ๕๗๒ | ๙๕.๓๓ | |
| | | ๑๐. ให้บริการข้อมูลข่าวสารเกี่ยวกับการทำงานของคนต่างด้าวทางโทรศัพท์ (Call Center) | ครั้ง | ๓๗,๒๐๐ | ๙๒,๖๔๙ | ๒๔๙.๐๖ | |
| | | ๑๑. ตรวจสอบตัวข่าวภารกิจกรมฯ ด้านแรงงานต่างด้าว | เรื่อง | ๕,๐๔๐ | ๕,๓๒๗ | ๑๐๕.๖๙ | |
| | กลุ่มตรวจสอบภายใน | | ๑. ตรวจสอบการดำเนินงานและการติดตามผลการปฏิบัติงานของหน่วยรับตรวจ ตามข้อสั่งเกตของผู้ตรวจในกรม ผู้ตรวจสอบภายในจังหวัด และผู้บริหารกรมฯ | หน่วย | ๑๕ | ๑๖ | ๑๐๖.๖๗ |
| | | ๒. รายงานผลการตรวจสอบการดำเนินงานและการติดตามผลการปฏิบัติงานของหน่วยรับตรวจฯ | ครั้ง | ๑๐ | ๑๕ | ๑๕๐.๐๐ | |
| | | ๓. สรุปลผลการตรวจสอบและข้อสังเกตจากการตรวจสอบข้อเสนอแนะรอบ ๔ เดือน รายงานอธิบดีเพื่อทราบ | ครั้ง | ๒ | ๑ | ๕๐.๐๐ | |
| | | ๔. รายงานผลการตรวจสอบ ข้อสังเกตจากการตรวจสอบที่มีนัยสำคัญและข้อเสนอแนะให้กรมบัญชีกลางและสำนักงานตรวจเงินแผ่นดินทราบ รอบ ๖ เดือน | ครั้ง | ๑ | ๑ | ๑๐๐.๐๐ | |
| | ศูนย์เทคโนโลยีสารสนเทศและการสื่อสาร | ๑. โครงการจ้างเหมาบำรุงรักษาและซ่อมแซมแก้ไขระบบเทคโนโลยีสารสนเทศและการสื่อสารสำหรับการบริหารจัดการกองทุนเพื่อการบริหารจัดการการทำงานของคนต่างด้าว | | | | | |
| | | กิจกรรมที่ ๑ บำรุงรักษาอุปกรณ์คอมพิวเตอร์และระบบติดตั้งห้องระบบคอมพิวเตอร์ | ครั้ง | ๖ | ๖ | ๑๐๐.๐๐ | |
| | | กิจกรรมที่ ๒ บำรุงรักษาอุปกรณ์คอมพิวเตอร์ส่วนกลางและส่วนภูมิภาค | ครั้ง | ๑๖ | ๑๖ | ๑๐๐.๐๐ | |
| | | กิจกรรมที่ ๓ คณะกรรมการตรวจรับงาน ณ ส่วนกลางและส่วนภูมิภาค | ครั้ง | ๒ | ๒ | ๑๐๐.๐๐ | |
| | | กิจกรรมที่ ๔ การเบิกจ่าย | ครั้ง | ๖ | ๖ | ๑๐๐.๐๐ | |
| | ๒. โครงการจ้างเหมาบำรุงรักษาเครื่องพิมพ์ใบอนุญาตทำงานของคนต่างด้าว | | | | | | |
| | กิจกรรมที่ ๑ บำรุงรักษาอุปกรณ์คอมพิวเตอร์และระบบติดตั้งห้องระบบคอมพิวเตอร์ | ครั้ง | ๑๖ | ๑๖ | ๑๐๐.๐๐ | | |
| | กิจกรรมที่ ๒ บำรุงรักษาอุปกรณ์คอมพิวเตอร์ส่วนกลางและส่วนภูมิภาค | ครั้ง | ๑ | ๑ | ๑๐๐.๐๐ | | |
| | กิจกรรมที่ ๓ การเบิกจ่าย | ครั้ง | ๖ | ๖ | ๑๐๐.๐๐ | | |

| ลำดับที่ | หน่วยงาน | กิจกรรม/โครงการ | หน่วยนับ | เป้าหมาย | ผล | ร้อยละ |
|----------|----------|--|----------|----------|--|--------|
| | | ๓. โครงการจ้างเหมาบำรุงรักษาระบบให้บริการทางโทรศัพท์สายด่วน ๑๖๙๔ | | | | |
| | | กิจกรรมที่ ๑ บำรุงรักษาระบบ ณ ห้อง Call Center | งาน | ๑ | ๒ | ๒๐๐.๐๐ |
| | | กิจกรรมที่ ๒ คณะกรรมการตรวจรับงาน | งาน | ๘ | ๘ | ๑๐๐.๐๐ |
| | | กิจกรรมที่ ๓ การเบิกจ่าย | ครั้ง | ๘ | ๘ | ๑๐๐.๐๐ |
| | | ๔. โครงการจัดซื้อครุภัณฑ์คอมพิวเตอร์อุปกรณ์สำหรับใช้ผลิตใบอนุญาตทำงาน ณ ศูนย์แรกรับเข้าทำงานและสิ้นสุดการจ้าง | | | | |
| | | กิจกรรมที่ ๑ ประกวราคาอิเล็กทรอนิกส์ | งาน | ๑ | ๑ | ๑๐๐.๐๐ |
| | | กิจกรรมที่ ๒ ทำสัญญา | งาน | ๑ | ๑ | ๑๐๐.๐๐ |
| | | กิจกรรมที่ ๓ ผู้รับจ้างส่งของ | ครั้ง | ๑ | ๑ | ๑๐๐.๐๐ |
| | | กิจกรรมที่ ๔ การเบิกจ่าย | ครั้ง | ๑ | ๑ | ๑๐๐.๐๐ |
| | | ๕. โครงการจัดซื้อครุภัณฑ์คอมพิวเตอร์พร้อมอุปกรณ์ของสำนักงานกองทุนเพื่อการบริหารจัดการการทำงานของคนต่างด้าว | | | | |
| | | กิจกรรมที่ ๑ ประกวราคาอิเล็กทรอนิกส์ | งาน | ๑ | ๑ | ๑๐๐.๐๐ |
| | | กิจกรรมที่ ๒ ทำสัญญา | งาน | ๑ | ๑ | ๑๐๐.๐๐ |
| | | กิจกรรมที่ ๓ ผู้รับจ้างส่งของ | ครั้ง | ๑ | ๑ | ๑๐๐.๐๐ |
| | | กิจกรรมที่ ๔ การเบิกจ่าย | ครั้ง | ๑ | ๑ | ๑๐๐.๐๐ |
| | | ๖. โครงการจัดซื้อครุภัณฑ์คอมพิวเตอร์ของสำนักผู้ตรวจราชการกรม | | | | |
| | | กิจกรรมที่ ๑ ประกวราคาอิเล็กทรอนิกส์ | ครั้ง | ๑ | ๑ | ๑๐๐.๐๐ |
| | | กิจกรรมที่ ๒ ทำสัญญา | ครั้ง | ๑ | ๑ | ๑๐๐.๐๐ |
| | | กิจกรรมที่ ๓ ผู้รับจ้างส่งของ | ครั้ง | ๑ | ๑ | ๑๐๐.๐๐ |
| | | กิจกรรมที่ ๔ การเบิกจ่าย | ครั้ง | ๑ | ๑ | ๑๐๐.๐๐ |
| | | ๗. โครงการจ้างเหมาบริการบำรุงรักษาและซ่อมแซมแก้ไขระบบและอุปกรณ์คอมพิวเตอร์งานต่างด้าว | | | | |
| | | กิจกรรมที่ ๑ ประกวราคาอิเล็กทรอนิกส์ | งาน | ๑ | ๔ | ๔๐๐.๐๐ |
| | | กิจกรรมที่ ๒ ทำสัญญา | งาน | ๑ | ๒ | ๒๐๐.๐๐ |
| | | กิจกรรมที่ ๓ ผู้รับจ้างส่งของ | ครั้ง | ๕ | ๒ | ๔๐.๐๐ |
| | | กิจกรรมที่ ๔ การเบิกจ่าย | ครั้ง | ๕ | ๔ | ๘๐.๐๐ |
| | | ๘. โครงการพัฒนาระบบอนุญาตทำงานต่างด้าว ตามพระราชกำหนดการบริหารจัดการการทำงานของคนต่างด้าว (ฉบับที่ ๒) พ.ศ. ๒๕๖๑ | | | | |
| | | กิจกรรมที่ ๑ ประกวราคาอิเล็กทรอนิกส์ | ครั้ง | ๑ | อยู่ระหว่าง ขยาย ระยะเวลา ดำเนินการ | - |
| | | กิจกรรมที่ ๒ ทำสัญญา | ครั้ง | ๑ | | - |
| | | กิจกรรมที่ ๓ ผู้รับจ้างส่งของ | ครั้ง | ๑ | | - |
| | | กิจกรรมที่ ๔ การเบิกจ่าย | ครั้ง | ๑ | | - |

| ลำดับที่ | หน่วยงาน | กิจกรรม/โครงการ | หน่วยนับ | เป้าหมาย | ผล | ร้อยละ | |
|---|-------------------------|--|----------|-----------|-----------|---------|--|
| ๒ | กองทัพบก | โครงการสกัดกั้นแรงงานต่างด้าวลักลอบเข้ามาทำงานทางบก | | | | | |
| | | กิจกรรมที่ ๑ การอำนวยความสะดวก | ครั้ง | ๙๖ | ๑๑๓ | ๑๑๗.๗๑ | |
| | | กิจกรรมที่ ๒ การปฏิบัติการด้านการข่าว รายงานข่าวสาร ความเคลื่อนไหวของกลุ่มขบวนการ | ครั้ง | ๖๐๐ | ๑๙,๑๔๓ | ๓๑๙๐.๕๐ | |
| | | กิจกรรมที่ ๓ การปฏิบัติการ ๑. ลาดตระเวน จัดตั้ง จุดตรวจ จุดสกัด ปิดล้อม/ตรวจค้น | ครั้ง | ๗,๒๐๐ | ๑๘๗,๑๕๒ | ๒๕๙๙.๓๓ | |
| | | ๒. จับกุมแรงงานต่างด้าวจากการปฏิบัติการ (ปิดล้อม/ตรวจค้น จุดตรวจ จุดสกัด) และผลักดันออกนอกประเทศ | ครั้ง | ๓๐,๐๐๐ | ๒๒,๗๘๗ | ๗๕.๙๖ | |
| | | ๓. ควบคุมผู้ลักลอบหลบหนีเข้าเมือง นำส่งเจ้าหน้าที่ตำรวจ และหน่วยตรวจคนเข้าเมือง | ครั้ง | ๓๐,๐๐๐ | ๒๒,๖๑๖ | ๗๕.๓๙ | |
| กิจกรรมที่ ๔ การซ่อมบำรุงยานพาหนะ | ครั้ง | ๑๒ | ๑๒ | ๑๐๐.๐๐ | | | |
| ๓ | กองทัพอากาศ | โครงการการปฏิบัติการป้องกัน และสกัดกั้นแรงงานต่างด้าวลักลอบเข้ามาทำงานทางลำแม่น้ำในพื้นที่รับผิดชอบของกองทัพอากาศ | | | | | |
| | | ๑. จำนวนแรงงานต่างด้าวเข้าเมืองโดยผิดกฎหมาย ที่ถูกสกัดกั้น | คน | ๑,๘๐๐ | ๕๕๑ | ๓๐.๖๑ | |
| | | ๒. การลาดตระเวน การจัดตั้งจุดตรวจ/จุดสกัด | ครั้ง | ๙,๐๐๐ | ๑๓,๗๐๕ | ๑๕๒.๒๘ | |
| | | - ตรวจเยี่ยม/ตรวจค้นเรือประมงในทะเล | ครั้ง | | ๓,๓๐๘ | | |
| | | - ตรวจเยี่ยม/ตรวจค้นเรือประมงในลำน้ำโขง | ครั้ง | | ๘,๓๙๗ | | |
| - ลาดตระเวนทางอากาศ | เที่ยว | | ๑,๒๖๔ | | | | |
| - จุดตรวจ/จุดสกัดทางบก | จุด | | ๗๘๐ | | | | |
| ๔ | สำนักงานตำรวจแห่งชาติ | โครงการตรวจสอบ ปรับปรุง จับกุม และดำเนินคดีคนต่างด้าวลักลอบทำงานไม่ได้รับอนุญาต | | | | | |
| | | ๑. จับกุมดำเนินคดีแรงงานต่างด้าวผิดกฎหมาย | คน | ๓,๓๙๐ | ๔,๐๕๐ | ๑๑๙.๔๗ | |
| ๕ | สำนักงานตรวจคนเข้าเมือง | ๑. โครงการสืบสวน ปรับปรุง จับกุม ผลักดันและส่งกลับแรงงานหลบหนีเข้าเมืองออกไปนอกราชอาณาจักร | | | | | |
| | | ๒. จับกุมดำเนินคดีนายจ้างที่รับแรงงานต่างด้าวผิดกฎหมาย | คน | ๓๐๐ | ๔๓๓ | ๑๔๔.๓๓ | |
| | | ๑. ปรับปรุง ปรับปรุง แรงงานต่างด้าวหลบหนีเข้าเมือง | คน | ๑๕๐,๐๐๐ | ๑๑๔,๒๐๔ | ๗๖.๑๔ | |
| | | ๒. ผลักดันส่งกลับแรงงานต่างด้าวกลับออกไปนอกราชอาณาจักร | คน | ๒๗๐,๐๐๐ | ๒๕๒,๐๕๖ | ๙๓.๓๕ | |
| | | ๓. จับกุมนายจ้าง ผู้นำพาและผู้ให้ที่พักพิงแก่แรงงานต่างด้าว | คน | ๖๓๖ | ๗๐๔ | ๑๑๐.๖๙ | |
| | | ๔. การให้บริการงานตรวจคนเข้าเมืองแก่แรงงานต่างด้าว | คน | ๑,๕๓๒,๑๙๐ | ๕,๙๑๖,๒๑๐ | ๓๘๖.๑๓ | |
| | | ๕. ประชุมเชิงปฏิบัติการเกี่ยวกับแรงงานต่างด้าวในระดับ บก. | ครั้ง | ๑ | ๑ | ๑๐๐.๐๐ | |
| | | ๖. อบรมข้าราชการตำรวจ สตม. เกี่ยวกับการรายงานผลการใช้จ่ายเงินกองทุนฯ | ครั้ง | ๑ | ๑ | ๑๐๐.๐๐ | |
| ๗. ติดตามประเมินผลการใช้จ่ายเงินกองทุนฯ | ครั้ง | ๕ | ๙ | ๑๘๐.๐๐ | | | |

| ลำดับที่ | หน่วยงาน | กิจกรรม/โครงการ | หน่วยนับ | เป้าหมาย | ผล | ร้อยละ | |
|----------|--|--|-------------|------------|------------|------------------|--|
| ๖ | กรมสวัสดิการและคุ้มครองแรงงาน | โครงการเพิ่มประสิทธิภาพการคุ้มครองสิทธิแรงงานต่างด้าว | | | | | |
| | | ๑. กิจกรรมตรวจแรงงานต่างด้าวโดยชุดเฉพาะกิจจากส่วนกลาง | ครั้ง | ๑๒ | ๕ | ๔๑.๖๗ | |
| | | ๒. กิจกรรมประชาสัมพันธ์สร้างความรู้เกี่ยวกับสิทธิของแรงงานต่างด้าว | ครั้ง คน | ๘ ๑,๐๐๐ | ๙ ๑,๗๒๐ | ๑๑๒.๕๐ ๑๗๒.๐๐ | |
| | | ๓. กิจกรรมสร้างและพัฒนาเครือข่ายคุ้มครองลูกจ้างทำงานบ้านแรงงานต่างด้าว | คน | ๒๙๐ | ๓๓๙ | ๑๑๖.๙๐ | |
| | | ๔. กิจกรรมเพิ่มประสิทธิภาพการบังคับใช้กฎหมายพนักงานตรวจแรงงานนอกระบบ (ต่างด้าว) | ครั้ง | ๑ | ๒ | ๒๐๐.๐๐ | |
| | | ๕. กิจกรรมเพิ่มประสิทธิภาพการบังคับใช้กฎหมายพนักงานตรวจแรงงานเชิงคุณภาพ | คน | ๕๐ | ๘๖ | ๑๗๒.๐๐ | |
| | | ๖. กิจกรรมสร้างความเข้มแข็งเครือข่ายการคุ้มครองแรงงานต่างด้าวอย่างยั่งยืน | ครั้ง | ๗ | ๗ | ๑๐๐.๐๐ | |
| | | ๗. กิจกรรมพัฒนาศักยภาพเจ้าหน้าที่ผู้ปฏิบัติงานด้านคุ้มครองแรงงานในการทำงานเป็นทีมร่วมกับองค์กรพัฒนาเอกชน (NGO) | คน | ๕๐ | ๖๕ | ๑๓๐.๐๐ | |
| | | ๘. กิจกรรมทำสื่อประชาสัมพันธ์ | | | | | |
| | | - จัดพิมพ์คู่มือตรวจแรงงานฯ | เล่ม | ๑,๐๐๐ | ๑,๐๐๐ | ๑๐๐.๐๐ | |
| | | - จัดพิมพ์พระราชบัญญัติคุ้มครองแรงงาน พ.ศ. ๒๕๕๑ (๒ ภาษา) | เล่ม | ๓,๕๐๐ | ๓,๕๐๐ | ๑๐๐.๐๐ | |
| | | - จัดพิมพ์คู่มือวินิจฉัยคำร้องทุกข์ | เล่ม | ๕๐๐ | ๕๐๐ | ๑๐๐.๐๐ | |
| | | - จัดพิมพ์แผ่นพับสิทธิและหน้าที่นายจ้าง ลูกจ้างฯ | ฉบับ | ๒๕๐,๐๐๐ | ๒๕๐,๐๐๐ | ๑๐๐.๐๐ | |
| | | - จัดพิมพ์แผ่นสติ๊กเกอร์รหัส QR CODE | แผ่น | ๕๐,๐๐๐ | ๕๐,๐๐๐ | ๑๐๐.๐๐ | |
| | | - จัดพิมพ์แบบตรวจแรงงานในงานประมงทะเล (ตร.ปม๑) | ฉบับ | ๒๐,๐๐๐ | ๒๐,๐๐๐ | ๑๐๐.๐๐ | |
| | | - จัดพิมพ์สัญญาจ้างในงานประมงทะเล ๕ ภาษา | ฉบับ | ๒๐,๐๐๐ | ๒๐,๐๐๐ | ๑๐๐.๐๐ | |
| | | - จัดพิมพ์แบบลงเวลาพักในงานประมงทะเล | ฉบับ | ๒๐,๐๐๐ | ๒๐,๐๐๐ | ๑๐๐.๐๐ | |
| | | - จัดพิมพ์แบบรายงานตัวของลูกจ้างในงานประมงทะเล | ฉบับ | ๒๐,๐๐๐ | ๒๐,๐๐๐ | ๑๐๐.๐๐ | |
| | | - จัดพิมพ์ทะเบียนลูกจ้างในเรือประมงทะเล | ฉบับ | ๒๐,๐๐๐ | ๒๐,๐๐๐ | ๑๐๐.๐๐ | |
| ๗ | กองอำนวยการรักษาความมั่นคงภายในราชอาณาจักร | ๑. โครงการอำนวยการและประสานงานด้านความมั่นคงในการแก้ปัญหาแรงงานหลบหนีเข้าเมือง ๓ สัญชาติ | | | | | |
| | | กิจกรรมที่ ๑ การเดินทางไปราชการติดตามสถานการณ์และตรวจสอบข้อมูลด้านแรงงานต่างด้าวในพื้นที่ กอ.รมน | ครั้ง คน | ๒ ๐ | ๒ ๐ | ๑๐๐.๐๐ ๐ | |
| | | กิจกรรมที่ ๒ การประชุมเชิงปฏิบัติการเพื่อบูรณาการแก้ไขปัญหาแรงงานต่างด้าวหลบหนีเข้าเมือง | ครั้ง คน | ๒ ๐ | ๒ ๒๓๔ | ๑๐๐.๐๐ ๐ | |
| | | ๒. โครงการฝึกอบรมเครือข่ายผู้ป้องกันและแก้ไขปัญหาภัยคุกคามด้านแรงงานและผู้หลบหนีเข้าเมืองโดยผิดกฎหมาย | | | | | |
| | | ๑. การฝึกอบรมเครือข่ายผู้ป้องกันและแก้ไขปัญหาภัยคุกคามด้านแรงงานต่างด้าวและผู้หลบหนีเข้าเมือง | ครั้ง คน | ๕ ๔๖๐ | ๕ ๔๖๘ | ๑๐๐.๐๐ ๑๐๑.๗๔ | |
| | | ๒. การติดตามและประเมินผลฯ | ครั้ง | ๒ | ๕ | ๒๕๐.๐๐ | |

| ลำดับที่ | หน่วยงาน | กิจกรรม/โครงการ | หน่วยนับ | เป้าหมาย | ผล | ร้อยละ |
|----------|----------|---|----------|----------|---------|--------|
| | | ๓. โครงการตรวจสอบและควบคุมประชากรแรงงานต่างด้าว เพื่อความสงบเรียบร้อยของสังคมไทย | | | | |
| | | ๓.๑ การจัดเจ้าหน้าที่สำรวจจำนวนประชากรแรงงานต่างด้าว จำนวน ๑๕ จังหวัดดังนี้ | ครั้ง | ๒,๒๕๐ | ๒,๒๕๐ | ๑๐๐.๐๐ |
| | | | คน | ๑๒๐,๐๐๐ | ๑๑๘,๑๓๖ | ๙๘.๔๕ |
| | | ๑. จังหวัดราชบุรี | คน | | ๑๓,๑๔๒ | |
| | | ๒. จังหวัดเพชรบุรี | คน | | ๖,๗๐๖ | |
| | | ๓. จังหวัดระยอง | คน | | ๙,๗๗๙ | |
| | | ๔. จังหวัดประจวบคีรีขันธ์ | คน | | ๑๑,๐๐๐ | |
| | | ๕. จังหวัดหนองคาย | คน | | ๕๕๒ | |
| | | ๖. จังหวัดนครพนม | คน | | ๓๖๗ | |
| | | ๗. จังหวัดมุกดาหาร | คน | | ๗๐๓ | |
| | | ๘. จังหวัดพิษณุโลก | คน | | ๑,๒๗๓ | |
| | | ๙. จังหวัดตาก | คน | | ๘,๙๔๐ | |
| | | ๑๐. จังหวัดลำพูน | คน | | ๒,๐๑๘ | |
| | | ๑๑. จังหวัดสุราษฎร์ธานี | คน | | ๒๖,๕๘๑ | |
| | | ๑๒. จังหวัดนครศรีธรรมราช | คน | | ๗,๓๕๖ | |
| | | ๑๓. จังหวัดสตูล | คน | | ๑,๓๒๔ | |
| | | ๑๔. จังหวัดกระบี่ | คน | | ๓,๘๗๖ | |
| | | ๑๕. จังหวัดภูเก็ต | คน | | ๒๔,๕๑๘ | |
| | | ๓.๒ การจัดชุดปฏิบัติการติดตาม สกัดกั้น ปราบปราม และจับกุมแรงงานต่างด้าวหลบหนีเข้าเมืองโดยผิดกฎหมาย จำนวน ๑๕ จังหวัดดังนี้ | ครั้ง | ๙๐๐ | ๙๐๐ | ๑๐๐.๐๐ |
| | | | คน | ๑๒,๐๐๐ | ๗,๑๐๐ | ๕๙.๑๗ |
| | | ๑. จังหวัดราชบุรี | คน | | ๓๖๙ | |
| | | ๒. จังหวัดเพชรบุรี | คน | | ๑๕๙ | |
| | | ๓. จังหวัดระยอง | คน | | ๗๘ | |
| | | ๔. จังหวัดประจวบคีรีขันธ์ | คน | | ๓๑๘ | |
| | | ๕. จังหวัดหนองคาย | คน | | ๖๑๖ | |
| | | ๖. จังหวัดนครพนม | คน | | ๒๒๕ | |
| | | ๗. จังหวัดมุกดาหาร | คน | | ๗๙ | |
| | | ๘. จังหวัดพิษณุโลก | คน | | ๑๒ | |
| | | ๙. จังหวัดตาก | คน | | ๑,๐๑๔ | |
| | | ๑๐. จังหวัดลำพูน | คน | | ๘๘ | |
| | | ๑๑. จังหวัดสุราษฎร์ธานี | คน | | ๒ | |
| | | ๑๒. จังหวัดนครศรีธรรมราช | คน | | ๕๘๒ | |
| | | ๑๓. จังหวัดสตูล | คน | | ๑ | |
| | | ๑๔. จังหวัดกระบี่ | คน | | ๘๙ | |
| | | ๑๕. จังหวัดภูเก็ต | คน | | ๓,๔๖๘ | |
| | | ๓.๓ การจัดเจ้าหน้าที่ กอ.รมน. (ส่วนกลาง) เดินทางไป ขับเคลื่อนโครงการ และติดตามการประเมินผลการ ปฏิบัติงานของ กอ.รมน. จังหวัด | ครั้ง | ๖๐ | ๖๐ | ๑๐๐.๐๐ |
| | | ๓.๔ ประชุมสรุปผลการปฏิบัติงานของ กอ.รมน. จังหวัด | คน/ครั้ง | ๑/๙๑ | ๑/๙๑ | ๑๐๐.๐๐ |

บทที่ ๔

การคืนเงินประกันค่าใช้จ่าย

ในการส่งคนต่างด้าวกลับออกไปนอกราชอาณาจักร

พระราชบัญญัติการทำงานของคนต่างด้าว พ.ศ. ๒๕๕๑ กำหนดให้ลูกจ้างซึ่งได้รับอนุญาตทำงานตามมาตรา ๙ ได้แก่ กลุ่มที่ได้รับการพิสูจน์สัญชาติและกลุ่มที่นำเข้ามาตามบันทึกข้อตกลงระหว่างประเทศไทยกับประเทศต้นทาง กลุ่มมาตรา ๑๑ ได้แก่ กลุ่มที่ถูกเนรเทศตามกฎหมายว่าด้วยการเนรเทศและได้รับการผ่อนผันให้ไปประกอบอาชีพแทนการเนรเทศหรืออยู่ระหว่างเนรเทศ กลุ่มมาตรา ๑๓ (๒) กลุ่มหลบหนีเข้าเมืองและได้รับการผ่อนผันให้อยู่ในราชอาณาจักรเป็นการชั่วคราวเพื่อรอการส่งกลับ และกลุ่มมาตรา ๑๔ ได้แก่ กลุ่มที่มีภูมิภังคณาและเป็นคนสัญชาติที่มีชายแดนติดประเทศไทย และเข้ามาทำงานแบบมาเข้ากลับเย็น หรือตามฤดูกาล ต้องส่งเงินเข้ากองทุนฯ เพื่อเป็นประกันค่าใช้จ่ายในการส่งคนต่างด้าวกลับออกไปนอกราชอาณาจักร โดยให้นายจ้างมีหน้าที่หักเงินค่าจ้างจากลูกจ้างและนำส่งเข้ากองทุนฯ และจะต้องคืนให้กับคนต่างด้าวเมื่อเดินทางกลับออกไปนอกราชอาณาจักร

พระราชกำหนดการบริหารจัดการการทำงานของคนต่างด้าว พ.ศ. ๒๕๖๐ ไม่ได้บัญญัติให้นายจ้างต้องหักเงินลูกจ้างเพื่อนำส่งเข้ากองทุน แต่มาตรา ๗๗ (๔) กำหนดให้กองทุนฯ ต้องจ่ายเงินคืนให้กับคนต่างด้าวที่ส่งเงินเข้ากองทุนเพื่อการส่งคนต่างด้าวกลับออกไปนอกราชอาณาจักร ตามพระราชบัญญัติการทำงานของคนต่างด้าว พ.ศ. ๒๕๕๑ และเป็นค่าใช้จ่ายเกี่ยวกับการดำเนินการดังกล่าว

สำนักงานกองทุนเพื่อการบริหารจัดการการทำงานของคนต่างด้าว ดำเนินการจัดเก็บเงินประกันค่าใช้จ่ายเพื่อการส่งคนต่างด้าวกลับออกไปนอกราชอาณาจักร ระหว่างปี พ.ศ. ๒๕๕๗ - ๒๕๖๐ เป็นจำนวนเงิน ๕๑๓,๗๖๔,๐๐๐ บาท โดยได้มีการคืนเงินประกันค่าใช้จ่ายในการส่งคนต่างด้าวกลับออกไปนอกราชอาณาจักรของ ๓ สัญชาติ (พม่า ลาว และกัมพูชา) ณ ด้านตรวจคนเข้าเมือง ตามพระราชกำหนดการบริหารจัดการการทำงานของคนต่างด้าว พ.ศ. ๒๕๖๐ และแก้ไขเพิ่มเติม (ฉบับที่ ๒) พ.ศ. ๒๕๖๑ เป็นจำนวนเงิน ๑๑,๙๓๒,๘๐๐ บาท และคงเหลือเงินประกันค่าใช้จ่ายฯ ที่ยังไม่ได้จ่ายคืน เป็นจำนวนเงิน ๕๐๑,๘๓๑,๒๐๐ บาท (ข้อมูล ณ วันที่ ๒๐ กุมภาพันธ์ ๒๕๖๒)

วิธีการขอคืนเงินประกันค่าใช้จ่าย ในการส่งคนต่างด้าวกลับออกไปนอกราชอาณาจักร

ลูกจ้างที่ได้ส่งเงินเข้ากองทุนเพื่อการส่งคนต่างด้าวกลับออกไปนอกราชอาณาจักรตามพระราชบัญญัติการทำงานของคนต่างด้าว พ.ศ. ๒๕๕๑ หากมีความประสงค์ที่จะเดินทางกลับออกไปนอกราชอาณาจักร สามารถขอคืนเงินประกันค่าใช้จ่ายในการส่งคนต่างด้าวกลับออกไปนอกราชอาณาจักร ตามพระราชกำหนดการบริหารจัดการการทำงานของคนต่างด้าว พ.ศ. ๒๕๖๐ แก้ไขเพิ่มเติมโดยพระราชกำหนดการบริหารจัดการการทำงานของคนต่างด้าว (ฉบับที่ ๒) พ.ศ. ๒๕๖๑ ตามมาตรา ๗๗ (๔) โดยยื่นหนังสือแจ้งความประสงค์ตามประกาศคณะกรรมการกองทุนเพื่อการบริหารจัดการการทำงานของคนต่างด้าว เรื่อง หลักเกณฑ์ วิธีการ และเงื่อนไขในการคืนเงินประกันค่าใช้จ่ายให้แก่คนต่างด้าว ที่ส่งเงินเข้ากองทุนเพื่อการส่งคนต่างด้าวกลับออกไปนอกราชอาณาจักร พ.ศ. ๒๕๖๑ มี ๒ วิธี ได้แก่

วิธีที่ ๑ ยื่นหนังสือแจ้งความประสงค์ขอคืนเงินล่วงหน้าก่อนวันเดินทางกลับออกไปนอกราชอาณาจักร ตามแบบ บต. ๑๘ ก่อนที่จะเดินทางกลับออกไปนอกราชอาณาจักรไม่น้อยกว่า ๑๕ วัน ณ สำนักงานจัดหางานจังหวัดหรือสำนักงานจัดหางานกรุงเทพมหานครพื้นที่

วิธีที่ ๒ ยื่นหนังสือแจ้งความประสงค์ขอคืนเงินกรณีเดินทางกลับออกไปนอกราชอาณาจักรแล้ว ตามแบบ บ.ต. ๑๙ โดยส่งทางไปรษณีย์ลงทะเบียนหรือช่องทางอื่นไปยังสำนักงานกองทุนเพื่อการบริหารจัดการการทำงานของคนต่างด้าว ภายใน ๒ ปีนับแต่วันเดินทางออกไปนอกราชอาณาจักร

*** กรณีลูกจ้างถึงแก่ความตาย

ยื่นหนังสือแจ้งความประสงค์ขอคืนเงิน ตามแบบ บต. ๒๐
โดยใช้เอกสารหลักฐานแสดงการเสียชีวิต และหลักฐานแสดงการเป็นทายาทโดยธรรม

บทที่ ๕

การติดตามผลการดำเนินงานและผลการใช้จ่ายเงินกองทุน เพื่อการบริหารจัดการการทำงานของคนต่างด้าว

การติดตามผลการดำเนินงานและผลการใช้จ่ายเงินกองทุนฯ นั้น ได้ดำเนินการโดยคณะอนุกรรมการติดตามและประเมินผลการดำเนินงานและผลการใช้จ่ายเงินกองทุนฯ และสำนักงานกองทุนฯ สรุปได้ ดังนี้

คณะอนุกรรมการติดตามและประเมินผลการดำเนินงานและผลการใช้จ่ายเงินกองทุนฯ ลงพื้นที่เพื่อติดตามผลการดำเนินงานและผลการใช้จ่ายเงินกองทุนฯ จำนวน ๔ ครั้ง ดังนี้

ครั้งที่ ๑ เมื่อวันที่ ๒๐ - ๒๒ มิถุนายน ๒๕๖๑ ติดตามโครงการจัดตั้งศูนย์บริการเบ็ดเสร็จ (One Stop Service) ของกรมการจัดหางาน โครงการจัดทำทะเบียนประวัติและบัตรประจำตัวแรงงานต่างด้าวและการให้บริการด้านทะเบียนแก่แรงงานต่างด้าวของกรมการปกครอง และโครงการสืบสวน ปรามปราม จับกุม ผลักดันและส่งกลับแรงงานต่างด้าวหลบหนีเข้าเมืองกลับไปนอกราชอาณาจักร ของสำนักงานตรวจคนเข้าเมือง ในพื้นที่จังหวัดตราด จันทบุรี และชลบุรี โดยมีปัญหาอุปสรรคและข้อเสนอแนะ ดังนี้

| ปัญหา - อุปสรรค ในการดำเนินงานตามโครงการ | ข้อเสนอแนะ/ข้อสังเกต ของคณะอนุกรรมการติดตาม |
|--|---|
| <p>๑. โครงการจัดตั้งศูนย์บริการเบ็ดเสร็จ (One Stop Service) ของกรมการจัดหางาน จำนวน ๕ ศูนย์ ดังนี้</p> <p>(๑) ศูนย์บริการเบ็ดเสร็จกระทรวงแรงงาน เนื่องจากสถานที่ดำเนินการเป็นหน่วยงานในสังกัดกระทรวงแรงงานหลายหน่วยงาน จึงทำให้ไม่สามารถขยายพื้นที่ดำเนินการได้ และสภาพอากาศมีความแปรปรวน เนื่องจากเป็นช่วงฤดูฝนจะต้องระมัดระวังอุปกรณ์คอมพิวเตอร์ที่ใช้ในการถ่ายรูปทำบัตรประจำตัวคนต่างด้าว อีกทั้งเอกสารหลักฐานไม่ครบถ้วนทำให้เกิดความล่าช้าในการดำเนินงาน และนายจ้างมีความสับสนไม่สามารถจำแนกกลุ่มแรงงานได้ว่าจะต้องดำเนินการอย่างไร ประกอบกับมีการปลอมแปลงเอกสารใบจับคู่ในท้องที่ด้วย ได้แก่ นนทบุรี สมุทรปราการ สมุทรสาคร และนครปฐม</p> | <p>๑. การบริหารจัดการพื้นที่ใช้สอยที่จำกัดให้มีประสิทธิภาพ โดยการจัดโซนการให้บริการอย่างเป็นระบบ จำแนกภารกิจแต่ละภารกิจที่มีความเชื่อมโยงสัมพันธ์ให้อยู่ในโซนเดียวกัน</p> <p>๒. สภาพอากาศเป็นปัญหาที่เกิดจากธรรมชาติไม่สามารถควบคุมได้ ดังนั้นศูนย์จึงเฝ้าระวังในจุดบริการดังกล่าว</p> <p>๓. แนะนำให้นายจ้าง แรงงานต่างด้าว หรือผู้รับมอบอำนาจจัดเตรียมเอกสารให้ถูกต้อง</p> <p>๔. จัดเจ้าหน้าที่ประชาสัมพันธ์เพื่อให้คำแนะนำชี้แจงที่ถูกต้องให้นายจ้างเข้าใจ</p> <p>๕. ดำเนินการป้องปราม โดยการชี้แจงให้ทราบถึงความผิดและโทษที่จะได้รับ</p> |

| ปัญหา - อุปสรรค ในการดำเนินงานตามโครงการ | ข้อเสนอแนะ/ข้อสังเกต ของคณะกรรมการติดตาม |
|--|---|
| <p>(๒) ศูนย์บริการเบ็ดเสร็จสำนักงานจัดหางานจังหวัดตราด นายจ้างไม่มาดำเนินการภายในระยะเวลาที่กำหนด อีกทั้งนายจ้างยังมีความสับสนในเรื่องของกลุ่มแรงงานต่างด้าวที่จะต้องไปดำเนินการภายในศูนย์บริการเบ็ดเสร็จ โดยส่วนมากนายจ้างจะไม่นำแรงงานต่างด้าวไปพิสูจน์สัญชาติ เนื่องจากต้องเดินทางไปพิสูจน์สัญชาติต่างจังหวัด ส่งผลให้มาดำเนินการล่าช้า เมื่อแรงงานต่างด้าวออกจากนายจ้างแล้วไม่มีการแจ้งออก และไม่ทราบว่าแรงงานต่างด้าวสามารถปรับเปลี่ยนไปเป็นแรงงานต่างด้าวในลักษณะไป - กลับ หรือตามฤดูกาลโดยใช้ border Pass ได้ง่าย</p> | <ol style="list-style-type: none"> ๑. เร่งรัดให้นายจ้างมาดำเนินการก่อนกำหนดระยะเวลา ๒. การสร้างการรับรู้ให้กับนายจ้างเห็นความสำคัญ การนำแรงงานต่างด้าวไปพิสูจน์สัญชาติ ๓. จัดทำข่าวประชาสัมพันธ์ผ่านทางเครือข่ายอาสาสมัครแรงงาน สถานีวิทยุท้องถิ่น เคเบิลทีวี การจัดรายการวิทยุ จัดประชุมชี้แจงนายจ้างพร้อมทำหนังสือถึงนายจ้าง เพื่อรับทราบขั้นตอนในการดำเนินการ และให้เร่งดำเนินการนำแรงงานต่างด้าวไปพิสูจน์สัญชาติ ๔. การชี้แจงบทกำหนดโทษกรณีนายจ้างไม่แจ้งคนต่างด้าวออกจากงาน ๕. การชี้แจงแนวทางการขออนุญาตทำงานของแรงงานต่างด้าวในลักษณะ ไป - กลับ หรือตามฤดูกาลโดยใช้ border Pass |

| <p>ปัญหา – อุปสรรค ในการดำเนินงานตามโครงการ</p> | <p>ข้อเสนอแนะ/ข้อสังเกต ของคณะกรรมการติดตาม</p> |
|---|---|
| <p>(๓) ศูนย์บริการเบ็ดเสร็จตรวจคนเข้าเมืองจังหวัด ตราด เป้าหมายในการดำเนินงานจำนวน ๘,๔๐๓ คน แต่มาดำเนินการเพียงจำนวน ๔,๗๓๘ คน คงเหลือ แรงงานต่างด้าวที่ยังไม่มาดำเนินการ จำนวน ๓,๖๖๕ คน</p> <p>(๔) ศูนย์บริการเบ็ดเสร็จ (One Stop Service) สำนักงานจัดหางานจังหวัดชลบุรี เป้าหมายที่กำหนด จำนวน ๓๐๐ - ๔๐๐ คน/วันแต่ผลการดำเนินงาน น้อยกว่าเป้าหมายที่กำหนดไว้</p> <p>(๕) ศูนย์บริการเบ็ดเสร็จ (One Stop Service) ตรวจคนเข้าเมืองจังหวัดชลบุรี งบประมาณไม่ เพียงพอ เนื่องจากมีการขอของงบประมาณอย่างจำกัด</p> | <p>ในกรณีปรับลดเป้าหมายการดำเนินงานลง ให้ทำหนังสือชี้แจงเหตุผลที่ได้ปรับลดเป้าหมายใน การดำเนินงาน เมื่อสิ้นสุดการดำเนินงานในโครงการ ให้หน่วยงานส่งเงินพร้อมดอกผลคืนกองทุนภายใน ๑๕ วัน</p> <p>ดำเนินการเร่งรัดให้นายจ้างมาดำเนินการให้ทัน กำหนดระยะเวลา</p> <p>๑. ควรเร่งรัดการเบิกจ่ายงบประมาณให้แล้วเสร็จ ภายในสิ้นปีงบประมาณ และหากมีเงินเหลือจ่ายให้ ส่งคืนต้นสังกัดภายใน ๑๕ วัน นับแต่วันสิ้นสุด ปีงบประมาณหรือโครงการ</p> <p>๒. กรณีที่ได้ปรับลดเป้าหมายการดำเนินงานลง แต่ ยังได้รับการจัดสรรงบประมาณจำนวนเท่าเดิมก่อนมี การปรับลดเป้าหมาย ให้สำนักงานฯ จัดทำหนังสือ ชี้แจงเหตุผลที่ได้ปรับลดเป้าหมายในการดำเนินงานลง เมื่อสิ้นสุดการดำเนินงานในโครงการให้หน่วยงานส่ง เงินพร้อมดอกผลคืนกองทุนภายใน ๑๕ วัน</p> <p>๓. ควรเร่งรัดและวางแผนในการปฏิบัติงานให้ได้ผล การดำเนินงานเป็นไปตามเป้าหมายที่กำหนด</p> |

| <p style="text-align: center;">ปัญหา – อุปสรรค ในการดำเนินงานตามโครงการ</p> | <p style="text-align: center;">ข้อเสนอแนะ/ข้อสังเกต ของคณะกรรมการติดตาม</p> |
|--|---|
| <p>๒. โครงการจัดทำทะเบียนประวัติและบัตรประจำตัวแรงงานต่างด้าว และการให้บริการด้านทะเบียนแก่แรงงานต่างด้าว ของกรมการปกครอง</p> <p>(๑) ปกครองจังหวัดตราด เจ้าหน้าที่ปฏิบัติงานในการบันทึกปรับปรุงทะเบียนประวัติและออกบัตรประจำตัวให้แก่แรงงานต่างด้าวไม่เพียงพอ จำนวนแรงงานต่างด้าวที่เข้ามาดำเนินการจัดทำหรือปรับปรุงทะเบียนบัตรประจำตัวมีจำนวนไม่คงที่ไม่เป็นไปตามที่วางแผน และนายจ้างจัดเตรียมเอกสารเพื่อดำเนินการจัดทำทะเบียนประวัติแรงงานต่างด้าวไม่ครบถ้วน ทำให้ไม่สามารถจัดทำทะเบียนได้</p> <p>(๒) ปกครองจังหวัดชลบุรี เจ้าหน้าที่ปฏิบัติงานในการบันทึกปรับปรุงทะเบียนประวัติและออกบัตรประจำตัวให้แก่แรงงานต่างด้าวไม่เพียงพอ เนื่องจากการหมุนเวียนในการปฏิบัติงาน และผู้ปฏิบัติงานไม่มีความชำนาญ ส่งผลให้เกิดความล่าช้าในการบันทึกข้อมูล</p> <p>๓. โครงการสืบสวนปราบปราม จับกุม ผลักดัน และส่งกลับแรงงานต่างด้าวหลบหนีเข้าเมืองกลับออกไปนอกราชอาณาจักร ของตรวจคนเข้าเมืองจันทบุรี เอกสารของประเทศกัมพูชาเป็นเอกสารที่เขียนด้วยลายมือไม่เป็นเอกสารสากล ทำให้ตรวจสอบได้ยาก</p> | <p>๑. ปรับเปลี่ยนหมุนเวียนเจ้าหน้าที่ศูนย์ทะเบียนภาคในแต่ละอำเภอมาปฏิบัติงานในศูนย์</p> <p>๒. ให้หน่วยงานรับเรื่องการขออนุญาตทำงาน เป็นผู้ตรวจสอบคัดกรองเอกสารการจัดทำทะเบียนประวัติและบัตรประจำตัวแรงงานต่างด้าวในเบื้องต้นให้ครบถ้วน</p> <p>๑. ปรับเปลี่ยนหมุนเวียนเจ้าหน้าที่ศูนย์ทะเบียนภาคในแต่ละอำเภอมาปฏิบัติงานในศูนย์ โดยเน้นที่บุคลากรในท้องที่</p> <p>๒. ดำเนินการสอนงาน และเน้นใช้เจ้าหน้าที่ชุดแรกที่มีประสบการณ์ในการจัดทำบัตรประจำตัวให้แก่แรงงานต่างด้าว</p> <p>๑. โครงการสืบสวน ปราบปราม จับกุม ผลักดัน และส่งกลับแรงงานต่างด้าวหลบหนีเข้าเมืองกลับออกไปนอกราชอาณาจักร สามารถดำเนินการได้อย่างมีประสิทธิภาพและประสิทธิผล เห็นควรสนับสนุนการดำเนินการต่อไป</p> <p>๒. ควรเร่งรัดการเบิกจ่ายงบประมาณให้แล้วเสร็จภายในสิ้นปีงบประมาณ และหากมีเงินเหลือจ่ายให้ส่งคืนต้นสังกัดภายใน ๑๕ วัน นับแต่วันสิ้นสุดปีงบประมาณหรือโครงการ</p> |

ครั้งที่ ๒ เมื่อวันที่ ๔ - ๖ กรกฎาคม ๒๕๖๑ ติดตามโครงการตรวจสอบและควบคุมประชากรแรงงานต่างด้าวเพื่อความสงบเรียบร้อยของสังคมไทย หน่วยงานกองอำนาจการรักษาความมั่นคงภายในราชอาณาจักร โดยมีปัญหาอุปสรรคและข้อเสนอแนะ ดังนี้

| ปัญหา – อุปสรรค ในการดำเนินงานตามโครงการ | ข้อเสนอแนะ/ข้อสังเกต ของคณะอนุกรรมการติดตาม |
|--|--|
| <p>๑. โครงการสืบสวน จับกุม ผลักดันและส่งกลับแรงงานต่างด้าวหลบหนีเข้าเมืองกลับออกไปนอกราชอาณาจักร คณะอนุกรรมการติดตามและประเมินผลฯ ร่วมกับกองอำนาจการรักษาความมั่นคงภายในราชอาณาจักรจังหวัดตาก ตรวจสอบจำนวนประชากรแรงงานต่างด้าวในสถานที่ทำงานและที่พักอาศัยจำนวน ๒ บริษัท ได้แก่</p> <p>(๑) บริษัท ซีซี แอนด์ ซี การ์เมนท์ จำกัด ตั้งอยู่เลขที่ ๖/๑-๔ ถนนเย็นอากาศ ต.แม่สอด อ.แม่สอด จ.ตาก</p> <p>(๒) บริษัท ที เค การ์เมนท์ แม่สอด จำกัด ตั้งอยู่เลขที่ ๔๐๓/๑ หมู่ที่ ๓ ต.แม่ตาว อ.แม่สอด จ.ตาก</p> | <p>ผลการใช้จ่ายเงินกองทุนเพื่อการบริหารจัดการทำงานของคนต่างด้าว ประจำปีงบประมาณ พ.ศ. ๒๕๖๑ โครงการตรวจสอบและควบคุมประชากรแรงงานต่างด้าวเพื่อความสงบเรียบร้อยของสังคมไทย หน่วยงานกองอำนาจการรักษาความมั่นคงภายในราชอาณาจักร เป็นไปตามแผนปฏิบัติการเบิกจ่ายเงิน และผลการปฏิบัติงานสามารถดำเนินการได้ คิดเป็นร้อยละ ๗๘.๐๘ และไม่มีปัญหาอุปสรรคในการดำเนินโครงการ</p> |

ครั้งที่ ๓ เมื่อวันที่ ๑๘ - ๒๐ กรกฎาคม ๒๕๖๑ ติดตามโครงการสกัดกั้นแรงงานต่างด้าวลักลอบเข้ามาทำงานทางบก ของหน่วยงานกองทัพบก และโครงการตรวจสอบ ปราบปราม จับกุม และดำเนินคดี คนต่างด้าวลักลอบทำงานโดยไม่ได้รับอนุญาต ของสำนักงานตำรวจแห่งชาติ โดยมีปัญหาอุปสรรคและข้อเสนอแนะ ดังนี้

| ปัญหา – อุปสรรค ในการดำเนินงานตามโครงการ | ข้อเสนอแนะ/ข้อสังเกต ของคณะอนุกรรมการติดตาม |
|---|--|
| <p>๑. โครงการสกัดกั้นแรงงานต่างด้าวลักลอบเข้ามาทำงานทางบก ของหน่วยเฉพาะกิจทหารราบที่ ๒๕ สามารถเบิกจ่ายได้ตามแผนปฏิบัติการเมื่อสิ้นปีงบประมาณการดำเนินการเป้าหมายของ บก. ฉก. ร.๒๕ เป็นเป้าหมายในภาพรวมของกองทัพบก โดยสถานการณ์ด้านแรงงานต่างด้าวหลบหนีเข้าเมือง โดยผิดกฎหมายในปี พ.ศ. ๒๕๖๑ มีอัตราลดลง ๓๐.๔๒ ซึ่งการจับกุมที่ผ่านมาเป็นไปในลักษณะเข้ามาอย่างถูกต้อง แต่ไม่อยู่ในเวลาและพื้นที่ที่กำหนด เนื่องจากมีการใช้ประเทศไทยเป็นฐานในการเข้าไปสู่ประเทศที่สาม ส่งผลให้ไม่พบปัญหาและอุปสรรคในการดำเนินงาน</p> | <p>ดำเนินการแจ้งให้ตำรวจภูธรจังหวัดระนองทราบว่าจะดำเนินการตั้งแต่วันที่ ๑ กรกฎาคม ๒๕๖๑ เป็นต้นไป กระทรวงแรงงานโดยกรมการจัดหางาน จะมีมาตรการจับกุมแรงงานต่างด้าวผิดกฎหมาย โดยดำเนินการตรวจสอบ ปราบปราม และจับกุมอย่างเคร่งครัด โดยบูรณาการตรวจร่วมกับสำนักงานตำรวจแห่งชาติ สำนักงานตรวจคนเข้าเมือง และหน่วยงานที่เกี่ยวข้อง รวมทั้งเรื่องการเบิกจ่ายงบประมาณตามแผนที่กำหนดไว้ หน่วยงานควรเบิกจ่ายงบประมาณให้แล้วเสร็จภายในสิ้นปีงบประมาณ หากมีเงินเหลือจ่ายให้ส่งคืนต้นสังกัดภายใน ๑๕ วัน นับแต่วันสิ้นสุดปีงบประมาณหรือโครงการ</p> |
| <p>๒. โครงการตรวจสอบ ปราบปราม จับกุมและดำเนินคดีแรงงานต่างด้าวลักลอบทำงานโดยไม่ได้รับอนุญาต ของสำนักงานตำรวจแห่งชาติ ตำรวจภูธรจังหวัดระนอง ตั้งแต่เดือนตุลาคม ๒๕๖๐ – มิถุนายน ๒๕๖๑ พ.ร.ก. การบริหารจัดการการทำงานของคนต่างด้าว (ฉบับที่ ๒) พ.ศ. ๒๕๖๑ มาตรา ๗๑ มีการผ่อนผันการตรวจจับกุม จึงทำให้เป้าหมายในการดำเนินงานลดลง</p> | <p>ดำเนินการแจ้งให้ตำรวจภูธรจังหวัดระนองทราบว่าจะดำเนินการตั้งแต่วันที่ ๑ กรกฎาคม ๒๕๖๑ เป็นต้นไป กระทรวงแรงงานโดยกรมการจัดหางาน จะมีมาตรการจับกุมแรงงานต่างด้าวผิดกฎหมาย โดยดำเนินการตรวจสอบ ปราบปราม และจับกุมอย่างเคร่งครัด โดยบูรณาการตรวจร่วมกับสำนักงานตำรวจแห่งชาติ สำนักงานตรวจคนเข้าเมือง และหน่วยงานที่เกี่ยวข้อง รวมทั้งเรื่องการเบิกจ่ายงบประมาณตามแผนที่กำหนดไว้ หน่วยงานควรเบิกจ่ายงบประมาณให้แล้วเสร็จภายในสิ้นปีงบประมาณ หากมีเงินเหลือจ่ายให้ส่งคืนต้นสังกัดภายใน ๑๕ วัน นับแต่วันสิ้นสุดปีงบประมาณหรือโครงการ</p> |

ครั้งที่ ๔ เมื่อวันที่ ๒๐ - ๒๒ สิงหาคม ๒๕๖๑ ติดตามโครงการปฏิบัติการป้องกัน และสกัดกั้น แรงงานต่างด้าวลักลอบเข้าเมืองทางลำน้ำในเขตรับผิดชอบของกองทัพเรือ ของหน่วยงานกองทัพเรือ ในพื้นที่จังหวัดมุกดาหารและจังหวัดนครพนม และโครงการจัดตั้งศูนย์แรกรับเข้าทำงานและสิ้นสุด การจ้าง ของหน่วยงานกรมการจัดหางาน (สำนักงานจัดหางานจังหวัดมุกดาหาร) โดยมีปัญหาอุปสรรค และข้อเสนอแนะ ดังนี้

| ปัญหา – อุปสรรค ในการดำเนินงานตามโครงการ | ข้อเสนอแนะ/ข้อสังเกต ของคณะอนุกรรมการติดตาม |
|--|---|
| <p>๑. โครงการปฏิบัติการป้องกันและสกัดกั้นแรงงานต่างด้าวลักลอบเข้าเมืองทางลำน้ำในเขตรับผิดชอบของกองทัพเรือ ของหน่วยเรือรักษาความสงบเรียบร้อยตามลำน้ำโขงจังหวัดนครพนม ผลการใช้จ่ายเงินและผลการดำเนินงานไม่เป็นไปตามแผนงาน และเป้าหมายที่กำหนดไว้ เนื่องจากนโยบายผ่อนผันการดำเนินการปราบปราม จับกุม ดำเนินคดีกับแรงงานต่างด้าว กองทัพเรือจึงไม่ได้ดำเนินการจับกุมแรงงานต่างด้าวในช่วงระยะเวลาที่มีการผ่อนผัน ทำให้ผลการดำเนินงานไม่เป็นไปตามเป้าหมายและไม่เป็นไปตามแผนการดำเนินงาน ประจำปีงบประมาณ ๒๕๖๑</p> | <p>จะต้องกำหนดมาตรการป้องกันและแก้ไขเพื่อให้การขับเคลื่อนโครงการเป็นไปตามแผนงานและเป้าหมายร่วมกันตามนโยบายของรัฐบาล ในการจัดระเบียบแรงงานต่างด้าวให้เป็นระบบ และให้หน่วยงานเบิกจ่ายงบประมาณให้แล้วเสร็จภายในสิ้นปีงบประมาณ หากมีเงินเหลือจ่ายให้ส่งคืนต้นสังกัดภายใน ๑๕ วัน นับแต่วันสิ้นสุดปีงบประมาณหรือโครงการ</p> |

| ปัญหา – อุปสรรค ในการดำเนินงานตามโครงการ | ข้อเสนอแนะ/ข้อสังเกต ของคณะกรรมการติดตาม |
|--|---|
| <p>๒. โครงการจัดตั้งศูนย์แรกรับเข้าทำงานและสิ้นสุดการจ้าง ของหน่วยงานกรมการจัดหางาน (สำนักงานจัดหางานจังหวัดมุกดาหาร) ผลการใช้จ่ายเงินและผลการดำเนินงานไม่เป็นไปตามแผนงานและเป้าหมายที่กำหนดไว้ เนื่องจากศูนย์แรกรับฯ มีกำหนด เปิดทำการในต้นเดือนมกราคม ๒๕๖๑ แต่ไม่สามารถเปิดทำการได้ จึงได้เลื่อนมาเปิดในวันที่ ๔ เมษายน ๒๕๖๑ และในช่วงที่ผ่านมารกรมการจัดหางาน มีนโยบายเปิดศูนย์บริการเบ็ดเสร็จ (OSS) จึงทำให้แรงงานต่างด้าวที่จะเดินทางเข้ามาในประเทศไทยผ่านทางศูนย์แรกรับฯ จังหวัดมุกดาหารลดลง</p> | <p>๑. มอบสำนักบริหารแรงงานต่างด้าวทำหนังสือหารือกับกระทรวงการต่างประเทศ เพื่อออกระเบียบให้แรงงานต่างด้าวที่อยู่ในความดูแลของสถานกงสุลใหญ่ แขวงสะหวันนะเขต จำนวน ๖ แห่ง คือ แขวงสะหวันนะเขต แขวงจำปาสัก แขวงคำม่วน แขวงเซกอง แขวงสาละวัน และแขวงอัตตะปือ ต้องเดินทางผ่านช่องทางศูนย์แรกรับฯ จังหวัดมุกดาหาร เท่านั้น</p> <p>๒. ให้ศูนย์แรกรับฯ ปรับการจัดอบรมให้กับแรงงานต่างด้าวจากเดิมจำนวน ๓ รอบ/วัน เหลือเพียง ๒ รอบ/วัน และให้มีการประชาสัมพันธ์อย่างต่อเนื่อง</p> <p>๓. ให้สำนักงานจัดหางานจังหวัดมุกดาหารเร่งรัดการเบิกจ่ายเงินตามรายการที่ได้รับการจัดสรรให้ทันภายในวันที่ ๓๐ กันยายน ๒๕๖๑</p> <p>๔. การดำเนินการในศูนย์แรกรับฯ ได้รับความสนใจจากสหภาพยุโรป ขอให้ศูนย์แรกรับฯ เน้นการตรวจสอบในเชิงคุณภาพมากกว่าเชิงปริมาณ</p> <p>๕. เนื่องจากผู้แทนจากกลุ่ม Seafood Tast Force มีความกังวลว่าแรงงานที่เข้ารับการอบรม มีความเข้าใจเกี่ยวกับภาษาที่ใช้อบรม และเชื่อว่าแรงงานยังถูกเรียกเก็บค่านายหน้าจากประเทศต้นทาง ดังนั้นศูนย์แรกรับฯ ต้องเน้นเนื้อหา วิธีการอบรม การใช้ภาษา ให้แรงงานมีความรู้และความเข้าใจ พร้อมทั้งชี้แจงให้แรงงานทราบด้วยการถูกเรียกเก็บเงินที่ไม่ถูกต้อง ตามกฎหมายนายจ้างไม่สามารถกระทำได้</p> <p>๖. การปฏิบัติงานในศูนย์แรกรับฯ ของเจ้าหน้าที่ จะต้องตอบโจทย์ของโครงการ เพื่อจะได้มีกรอบในการทำงาน โดยยึดวัตถุประสงค์ ผลที่คาดว่าจะได้รับ และเป้าหมาย</p> <p>๗. ในอนาคตศูนย์แรกรับฯ แห่งนี้จะมีการนำเข้าแรงงานจากประเทศเวียดนามที่เข้ามาทำงานตามระบบ MOU ต้องวางแผนการดำเนินงานให้รัดกุมและรอบคอบ</p> |

การติดตามผลการดำเนินงานและผลการใช้จ่ายเงินกองทุนฯ ตรวจเยี่ยมโครงการจำนวน ๔ ครั้ง



ครั้งที่ ๑

ติดตามโครงการจัดตั้งศูนย์บริการเบ็ดเสร็จ (One Stop Service) ของกรมการจัดหางาน โครงการจัดทำทะเบียนประวัติ และบัตรประจำตัวแรงงานต่างด้าวและการให้บริการด้านทะเบียนแก่แรงงานต่างด้าวของกรมการปกครอง และโครงการสืบสวนปราบปราม จับกุม ผลักดันและส่งกลับแรงงานต่างด้าวหลบหนีเข้าเมืองกลับออกไปนอกราชอาณาจักร ของสำนักงานตรวจคนเข้าเมือง ในพื้นที่จังหวัดตราด จันทบุรี และชลบุรี ระหว่างวันที่ ๒๐ - ๒๒ มิถุนายน ๒๕๖๑



ครั้งที่ ๒

ติดตามโครงการตรวจสอบและควบคุมประชากรแรงงานต่างด้าวเพื่อความสงบเรียบร้อยของสังคมไทย หน่วยงานกองอำนวยการรักษาความมั่นคงภายในราชอาณาจักร จังหวัดตาก ระหว่างวันที่ ๔ - ๖ กรกฎาคม ๒๕๖๑





ครั้งที่ ๓

ติดตามโครงการสกัดกั้นแรงงานต่างด้าวลักลอบเข้ามาทำงานทางบก ของหน่วยงานกองทัพบก และโครงการตรวจสอบปราบปราม จับกุม และดำเนินคดีคนต่างด้าวลักลอบทำงาน โดยไม่ได้รับอนุญาต ของสำนักงานตำรวจแห่งชาติ ณ จังหวัดระนอง ระหว่างวันที่ ๑๘ - ๒๐ กรกฎาคม ๒๕๖๑





ครั้งที่ ๕



ติดตามโครงการจัดตั้งศูนย์แรกรับเข้าทำงานและสิ้นสุดการจ้าง ของหน่วยงานกรมการจัดหางาน (สำนักงานจัดหางานจังหวัดมุกดาหาร) และโครงการปฏิบัติการป้องกัน และสกัดกั้นแรงงานต่างด้าวลักลอบเข้าเมืองทางลำน้ำในเขตรับผิดชอบของกองทัพเรือ ของหน่วยงานกองทัพเรือ ในพื้นที่จังหวัดมุกดาหาร และจังหวัดนครพนม ระหว่างวันที่ ๒๐ - ๒๒ สิงหาคม ๒๕๖๑



การจัดประชุมกลุ่มย่อยในระดับพื้นที่

โครงการติดตามและประเมินผลการดำเนินงานและผลการใช้จ่ายเงินกองทุนฯ ประจำปีงบประมาณ ๒๕๖๑ ดำเนินการให้ความรู้เกี่ยวกับแนวทางการใช้จ่ายเงินกองทุนฯ ปี ๒๕๖๑ การเบิกจ่ายเงินและการส่งเงินเข้าบัญชีกองทุนฯ ปัญหาและแนวทางแก้ไขการใช้จ่ายเงินกองทุนฯ และการติดตามประเมินผลการดำเนินงานและการใช้จ่ายเงินกองทุนฯ

โดยดำเนินการจัดประชุมกลุ่มย่อยในระดับพื้นที่ จำนวน ๔ ครั้ง ณ ห้องประชุมสำนักงานกองทุนฯ ชั้นที่ ๒๖ อาคารเล่าเป้งวัน ๑ ถนนวิภาวดีรังสิต แขวงจอมพล เขตจตุจักร กรุงเทพมหานคร ผู้เข้าร่วมการประชุมเป็นเจ้าหน้าที่ของหน่วยงานในสังกัดกรมการจัดหางานที่ได้รับการจัดสรรเงินกองทุนฯ ดังนี้

ครั้งที่ ๑ ประกอบด้วย สำนักงานจัดหางานกรุงเทพมหานครพื้นที่ ๑-๑๐ สำนักบริหารแรงงานต่างด้าว สำนักงานเลขาธิการกรม กองทะเบียนจัดหางานกลางและคุ้มครองคนหางาน ศูนย์เทคโนโลยีสารสนเทศและการสื่อสาร กลุ่มงานตรวจสอบภายใน และเจ้าหน้าที่ที่เกี่ยวข้อง จำนวนทั้งสิ้น ๔๕ คน

ครั้งที่ ๒ ประกอบด้วย เจ้าหน้าที่ของหน่วยงานในสังกัดกรมการจัดหางานภาคกลาง และเจ้าหน้าที่ที่เกี่ยวข้อง จำนวนทั้งสิ้น ๔๕ คน

ครั้งที่ ๓ ประกอบด้วย เจ้าหน้าที่ของหน่วยงานในสังกัดกรมการจัดหางานภาคตะวันตก ๕ จังหวัด และภาคตะวันออก ๘ จังหวัด จำนวนทั้งสิ้น ๔๕ คน

ครั้งที่ ๔ ประกอบด้วย เจ้าหน้าที่ของหน่วยงานในสังกัดกรมการจัดหางาน ๑๕ จังหวัด ได้แก่ ภาคใต้ ๕ จังหวัด (จังหวัดชุมพร จังหวัดสุราษฎร์ธานี จังหวัดระนอง จังหวัดพังงา และจังหวัดนครศรีธรรมราช) ภาคเหนือ ๕ จังหวัด (จังหวัดนครสวรรค์ จังหวัดเพชรบูรณ์ จังหวัดกำแพงเพชร จังหวัดพิจิตร และจังหวัดพิษณุโลก) และภาคตะวันออกเฉียงเหนือ ๕ จังหวัด (จังหวัดนครราชสีมา จังหวัดชัยภูมิ จังหวัดขอนแก่น จังหวัดมหาสารคาม และจังหวัดร้อยเอ็ด) และเจ้าหน้าที่ที่เกี่ยวข้อง จำนวนทั้งสิ้น ๕๐ คน

ประชุมกลุ่มย่อยในระดับพื้นที่ จำนวน ๔ ครั้ง



เจ้าหน้าที่ของหน่วยงานในสังกัดกรมการจัดหางาน

ครั้งที่ ๒ เมื่อวันที่ ๒๘ สิงหาคม ๒๕๖๑
ณ ห้องประชุมสำนักงานกองทุนฯ ชั้น ๒๖
อาคารเล่าเป็งจ้วน ๑ ถนนวิภาวดีรังสิต
แขวงจอมพล เขตจตุจักร กรุงเทพมหานคร



เจ้าหน้าที่ของหน่วยงานในสังกัดกรมการจัดหางานภาคกลาง



เจ้าหน้าที่ของหน่วยงานในสังกัดกรมการจัดหางาน
ภาคตะวันตกและภาคตะวันออก

ครั้งที่ ๔ เมื่อวันที่ ๗ กันยายน ๒๕๖๑
ณ ห้องประชุมสำนักงานกองทุนฯ ชั้น ๒๖
อาคารเล่าเป็งจ้วน ๑ ถนนวิภาวดีรังสิต
แขวงจอมพล เขตจตุจักร กรุงเทพมหานคร



เจ้าหน้าที่ของหน่วยงานในสังกัดกรมการจัดหางาน
ภาคใต้ ภาคเหนือ และภาคตะวันออกเฉียงเหนือ

ครั้งที่ ๑ เมื่อวันที่ ๒๔ สิงหาคม ๒๕๖๑
ณ ห้องประชุมสำนักงานกองทุนฯ ชั้น ๒๖
อาคารเล่าเป็งจ้วน ๑ ถนนวิภาวดีรังสิต
แขวงจอมพล เขตจตุจักร กรุงเทพมหานคร



ครั้งที่ ๓ เมื่อวันที่ ๓๐ สิงหาคม ๒๕๖๑
ณ ห้องประชุมสำนักงานกองทุนฯ ชั้น ๒๖
อาคารเล่าเป็งจ้วน ๑ ถนนวิภาวดีรังสิต
แขวงจอมพล เขตจตุจักร กรุงเทพมหานคร



โครงการสัมมนาเชิงปฏิบัติการจัดทำแผนยุทธศาสตร์และแผนปฏิบัติการ กองทุนเพื่อการบริหารจัดการการทำงานของคนต่างด้าว

โครงการสัมมนาเชิงปฏิบัติการฯ ได้มีการทบทวนแผนยุทธศาสตร์กองทุนเพื่อการบริหารจัดการการทำงานของคนต่างด้าว ปี ๒๕๖๑ - ๒๕๖๔ และแผนปฏิบัติการกองทุนเพื่อการบริหารจัดการการทำงานของคนต่างด้าว ปี ๒๕๖๑ เพื่อให้สอดคล้องกับภารกิจและสถานการณ์ปัจจุบัน โดยดำเนินการตามลำดับขั้นตอนของกระบวนการจัดทำยุทธศาสตร์ตั้งแต่การเตรียมข้อมูลเพื่อใช้ประกอบการจัดทำ ได้แก่ นโยบายรัฐบาลกรอบยุทธศาสตร์ชาติระยะ ๒๐ ปี แผนยุทธศาสตร์กระทรวงแรงงาน แผนยุทธศาสตร์กรมการจัดหางาน แผนยุทธศาสตร์การบริหารจัดการแรงงานต่างด้าว กฎหมายที่เกี่ยวข้อง ผลการวิเคราะห์ผลการดำเนินงานและการติดตามประเมินผลการดำเนินงานและผลการใช้จ่ายเงินกองทุนฯ ที่ให้การสนับสนุนที่ผ่านมา ในปีงบประมาณ พ.ศ. ๒๕๖๐ การวิเคราะห์สถานการณ์ การวิเคราะห์จุดแข็ง (Strengths) จุดอ่อน (Weaknesses) โอกาส (Opportunities) ภัยคุกคาม (Threats) ของกองทุนฯ แผนงาน/โครงการของหน่วยงานที่ได้รับการจัดสรรเงินกองทุนฯ ปีงบประมาณ ๒๕๖๑ และปัจจัยอื่นๆ รวมทั้งการทบทวนวิสัยทัศน์ พันธกิจ เป้าประสงค์หลัก และยุทธศาสตร์ของกองทุนฯ

โดยมีผู้เข้าร่วมสัมมนาเชิงปฏิบัติการฯ ประกอบด้วย ข้าราชการและเจ้าหน้าที่ของหน่วยงานในสังกัดกรมการจัดหางาน ได้แก่ กองทะเบียนจัดหางานกลางและคุ้มครองคนหางาน สำนักบริหารแรงงานต่างด้าว สำนักงานเลขานุการกรม ศูนย์เทคโนโลยีสารสนเทศและการสื่อสาร สำนักงานจัดหางานจังหวัด จำนวน ๓๙ จังหวัด สำนักงานจัดหางานกรุงเทพมหานครพื้นที่ จำนวน ๘ พื้นที่ และหน่วยงานภายนอก ประกอบด้วย กองทัพบก กองทัพเรือ สำนักงานตำรวจแห่งชาติ สำนักงานตรวจคนเข้าเมือง กรมสวัสดิการและคุ้มครองแรงงาน กองอำนาจการรักษาความมั่นคงภายในราชอาณาจักร กรมการปกครอง สำนักงานปลัดกระทรวงแรงงาน และผู้ที่เกี่ยวข้อง รวมมีผู้เข้าร่วมสัมมนาทั้งสิ้น จำนวน ๗๙ คน

“โครงการสัมมนาเชิงปฏิบัติการจัดทำแผนยุทธศาสตร์และแผนปฏิบัติการ กองทุนเพื่อการบริหารจัดการการทำงานของคนต่างด้าว”



ระหว่างวันที่ ๒ - ๓ พฤษภาคม ๒๕๖๑
ณ โรงแรมเจ้าพระยาปาร์ค
ถนนรัชดาภิเษก กรุงเทพมหานคร





สำนักงานกองทุนเพื่อการบริหารจัดการการทำงานของคนต่างด้าว

Office the Management of Foreign Workers' Employment Fund

อาคารเล่าเป็งจ้วน ๑ ซอยเฉยพ่วง ถนนวิภาวดีรังสิต

แขวงจอมพล เขตจตุจักร กรุงเทพมหานคร ๑๐๕๐๐

โทรศัพท์ ๐๒-๒๗๓-๘๒๑๒

โทรสาร ๐๒-๒๗๓-๘๗๗๒