



สารสาร

สถานการณ์ตลาดแรงงานภาคกลาง

ไตรมาสที่ 2 ปี 2562 (เมษายน-มิถุนายน)

Central Labour Market Situation, Quarter 2, 2019

- สาขาอุตสาหกรรมที่มีความต้องการแรงงานมาก ได้แก่
 - การขายส่งยกเว้นยานยนต์และจักรยายนต์
 - การขายปลีกยกเว้นยานยนต์และจักรยายนต์
 - การบริการด้านอาหารและเครื่องดื่ม
 - อัตราการว่างงาน ร้อยละ 1.22

บรรณารักษ์

สถานการณ์ตลาดแรงงานภาคกลาง ไตรมาสที่ 2 ปี 2562 (เมษายน-มิถุนายน) เป็นการนำเสนอภาพรวมสถานการณ์ในไตรมาสที่ 2 ปี 2562 ด้านความต้องการแรงงาน ผู้สมัครงาน และการบรรจุงาน การไปทำงานต่างประเทศ และการทำงานของคนต่างด้าว จากข้อมูลผลการให้บริการของกรมการจัดหางาน รวมทั้งข้อมูลที่เกี่ยวข้อง ประกอบด้วยข้อมูลด้านเศรษฐกิจ การลงทุน ภาวะการมีงานทำและการว่างงาน ใน 10 จังหวัดภาคกลาง ได้แก่ กรุงเทพมหานคร ชัยนาท นนทบุรี ปทุมธานี พระนครศรีอยุธยา ลพบุรี สมุทรปราการ สระบุรี สิงห์บุรี และอ่างทอง เพื่อเผยแพร่ประชาสัมพันธ์แก่หน่วยงานที่เกี่ยวข้อง และผู้ที่สนใจนำไปใช้ประโยชน์ต่อไป

หวังเป็นอย่างยิ่งว่า วารสารฉบับนี้จะเป็นประโยชน์ตามสมควร หากต้องการข้อมูลเพิ่มเติม หรือมีข้อเสนอแนะอื่นใด สามารถติดต่อได้ที่กองบริหารข้อมูลตลาดแรงงาน โทรศัพท์ 0-2245-1581 หรือ e-mail : lmi@doe.go.th คณะผู้จัดทำ ยินดีให้บริการและพร้อมที่จะรับฟัง เพื่อนำไปพิจารณาปรับปรุงให้ดียิ่งขึ้นต่อไป

ศูนย์บริหารข้อมูลตลาดแรงงานภาคกลาง

สารบัญ

คำนำ	หน้า
สรุปสาระสำคัญ	1
ภาวะเศรษฐกิจและการลงทุน	4
สถานการณ์ตลาดแรงงานภาคกลาง ไตรมาสที่ 2 ปี 2562 (เมษายน-มิถุนายน)	
• กำลังแรงงานและภาวะการมีงานทำ	7
• ภาวะตลาดแรงงาน	10
• การไปทำงานต่างประเทศ	14
• การทำงานของคนต่างด้าว	15

สรุปสถานการณ์ตลาดแรงงานภาคกลาง ไตรมาสที่ 2 ปี 2562 (เมษายน-มิถุนายน)

ภาวะเศรษฐกิจ

ภาวะเศรษฐกิจภาคกลางในไตรมาสที่ 2 ปี 2562 หดตัวเล็กน้อยจากระยะเดียวกันปีก่อนโดยธุรกิจในการผลิตเพื่อส่งออกหดตัวจากภาวะเศรษฐกิจโลกชะลอตัว ธุรกิจในการผลิตเพื่อจำหน่าย หดตัวจากกำลังซื้อทั้งของชาวไทยและชาวต่างชาติ ธุรกิจในการท่องเที่ยวหดตัวเล็กน้อยจากการลดลงของนักท่องเที่ยวจีน ซึ่งการชะลอตัวของกิจกรรมทางเศรษฐกิจเริ่มส่งผลกระทบต่อ การจ้างงาน การบริโภค และการลงทุน ธุรกิจการผลิตเพื่อส่งออก หดตัวจากระยะเดียวกันปีก่อนในกลุ่มชิ้นส่วนอิเล็กทรอนิกส์ ตามภาวะเศรษฐกิจโลกชะลอตัวและวัฏจักรสินค้าอิเล็กทรอนิกส์ที่ฟื้นตัวช้า สำหรับธุรกิจผลิตชิ้นส่วนยานยนต์ได้รับคำสั่งซื้อจากต่างประเทศลดลงจากการสูญเสียส่วนแบ่งการตลาดให้กับบริษัท คู่แข่งในต่างประเทศ ทั้งนี้ ผลของสงครามการค้าระหว่างสหรัฐฯ-จีน ยังจำกัดเฉพาะในธุรกิจที่อยู่ในห่วงโซ่การผลิตของบริษัทจีน อาทิ ชิ้นส่วนอิเล็กทรอนิกส์ในอุปกรณ์ไฟฟ้า และเครื่องใช้ไฟฟ้าขนาดเล็ก อย่างไรก็ตาม มีธุรกิจบางประเภทที่ยอดการผลิตยังขยายตัวได้ อาทิ เครื่องใช้ไฟฟ้า และเครื่องดื่ม ตามสภาวะอากาศที่ร้อนมากกว่า ปีก่อน ภาวะธุรกิจท่องเที่ยวหดตัวเล็กน้อยจากระยะเดียวกันปีก่อน จากการลดลงของจำนวนนักท่องเที่ยวจีนเป็นสำคัญ ส่วนหนึ่งเป็นผลจากนโยบายส่งเสริมการท่องเที่ยวภายในประเทศของจีน หลังเศรษฐกิจจีนชะลอตัวลงและอีกส่วนหนึ่งเป็นผลจากการเปลี่ยนจุดหมายปลายทางท่องเที่ยวไปยังประเทศอื่นในภูมิภาค เนื่องจากค่าใช้จ่ายต่ำกว่า ส่งผลให้รายได้ของกลุ่มธุรกิจที่เน้นรองรับนักท่องเที่ยวจีน โดยเฉพาะกลุ่มทัวร์ลดลงค่อนข้างมาก อย่างไรก็ตาม ผู้ประกอบการ มีการปรับตัวโดยหาตลาดอื่นทดแทน ได้แก่ นักท่องเที่ยวอินเดีย และอินโดนีเซีย ซึ่งช่วยเพิ่มรายได้ได้บางส่วน ภาวะธุรกิจการค้า ขยายตัวชะลอลง โดยผู้ประกอบการรายใหญ่หลายรายเห็นตรงกันว่าภาวะการแข่งขันที่รุนแรงขึ้นทั้งออนไลน์และออฟไลน์เป็นส่วนหนึ่งที่ส่งผลให้ภาคการค้าดำเนินธุรกิจได้ยากขึ้น ตามกำลังซื้อที่ลดลงและความเชื่อมั่นของผู้บริโภคยังเป็นปัจจัยหลักที่กระทบต่อภาวะการค้าในช่วงที่ผ่านมา โดยยอดขายของธุรกิจค้าปลีกในกลุ่มสินค้าอุปโภคบริโภคลดลง โดยเฉพาะสาขาในต่างจังหวัด และนอกเมือง สะท้อนจากยอดใช้จ่ายต่อใบเสร็จและความถี่ในการซื้อสินค้าลดลง ทำให้กลุ่มร้านค้าต่าง ๆ ต้องจัดโปรโมชั่นอย่างต่อเนื่อง เช่นเดียวกับธุรกิจค้าส่งที่ผู้ประกอบการเห็นว่าร้านค้าปลีกรายย่อย สั่งซื้อสินค้าในปริมาณลดลง ยกเว้น กลุ่มเครื่องดื่มและเครื่องใช้

ไฟฟ้าบางประเภท อาทิ เครื่องปรับอากาศ และเครื่องฟอกอากาศ ที่ยอดขายเติบโตดีตามสภาวะอากาศ สำหรับสินค้าคงทน ยอดขายชะลอลงจากรถจักรยานยนต์ โดยเฉพาะรถขนาดเล็ก ที่ยอดขายหดตัวมากจากกำลังซื้อที่ลดลงในกลุ่มลูกค้าเกษตรกรตามรายได้ภาคเกษตรที่ตกต่ำ และกลุ่มลูกค้าพนักงานโรงงานที่รายได้ลดลงจากการทำงานล่วงเวลาลดลง อย่างไรก็ตาม ยอดขายรถยนต์ยังขยายตัวได้จากการเปิดตัวรถยนต์รุ่นใหม่อย่างต่อเนื่อง การจ้างงานลดลงจากระยะเดียวกันปีก่อน โดยเริ่มเห็นสัญญาณการลดชั่วโมงการทำงานล่วงเวลาและการเลิกจ้างพนักงานรายวันในการผลิต เนื่องจากธุรกิจได้รับผลกระทบจากการส่งออกที่หดตัว อย่างไรก็ตาม ยังไม่พบว่าธุรกิจมีการปลดหรือเลิกจ้างพนักงานประจำ สำหรับภาคการค้าและภาคก่อสร้างประสบปัญหาหาแรงงานได้ยาก ทำให้ผู้ประกอบการหลายรายแก้ปัญหาโดยการจ้างแรงงานต่างชาติเป็นรายวันมากขึ้น

การลงทุน

การลงทุนในภาคกลางช่วงไตรมาสที่ 2 ของปี 2562 มีจำนวนโรงงานขออนุญาตประกอบ กิจการใหม่ จำนวน 178 แห่ง ลดลงร้อยละ 27.35 เงินลงทุน 8,969.93 ล้านบาท ลดลงร้อยละ 29.03 และมีการจ้างงาน 4,586 คน ลดลงร้อยละ 32.88 จากช่วงเดียวกันของปีก่อน โดยจังหวัดสมุทรปราการ มีจำนวนโรงงานขอเปิดกิจการใหม่มากที่สุด อุตสาหกรรมที่มีโรงงานขออนุญาตเปิดกิจการใหม่มากที่สุด คือ อุตสาหกรรมผลิตภัณฑ์โลหะ โลหะขั้นมูลฐาน เครื่องจักร เครื่องใช้ไฟฟ้า และยานพาหนะ จำนวน 56 แห่ง คิดเป็นร้อยละ 31.46 จากจำนวนโรงงานที่ขออนุญาตทั้งหมด เงินลงทุน 3,771.22 ล้านบาท และมีการจ้างงาน 1,988 คน เมื่อเปรียบเทียบกับช่วงเดียวกันของปีก่อน อุตสาหกรรมที่มีทั้งจำนวนโรงงาน เงินลงทุน และการจ้างงานลดลง ได้แก่ อุตสาหกรรมอาหาร เครื่องดื่ม และผลิตภัณฑ์จากพืช อุตสาหกรรมสิ่งทอ เครื่องแต่งกาย ผลิตภัณฑ์สัตว์ และผลิตภัณฑ์จากหนังสัตว์ และอุตสาหกรรมเคมีภัณฑ์ ปีโตรเลียม กระจก การพิมพ์ ผลิตภัณฑ์ยางและพลาสติก พิจารณารายจังหวัด พบว่า จังหวัดสมุทรปราการ มีจำนวนโรงงานขออนุญาตเปิดกิจการใหม่มากที่สุด รองลงมา ได้แก่ จังหวัดปทุมธานี นนทบุรี และกรุงเทพมหานคร ส่วนจังหวัดที่มีการจ้างงานมากที่สุด คือ จังหวัดสมุทรปราการ รองลงมา ได้แก่ จังหวัดปทุมธานี นนทบุรี กรุงเทพมหานคร และพระนครศรีอยุธยา ตามลำดับ เมื่อเปรียบเทียบกับช่วงเดียวกันของปีก่อน จังหวัดที่มีจำนวนโรงงานและการจ้างงานลดลงมากที่สุด คือ จังหวัดสมุทรปราการ

ภาวะการมีงานทำและการว่างงาน

กำลังแรงงานรวมเพิ่มขึ้น ร้อยละ 0.96 จากช่วงเดียวกันของปีก่อน ผู้มีงานทำเพิ่มขึ้นร้อยละ 0.94 โดยอุตสาหกรรมที่มีผู้มีงานทำมาก คือ อุตสาหกรรมการผลิต รองลงมา การขายส่ง การขายปลีกฯ และที่พักแรมและบริการด้านอาหาร ตามลำดับ ในขณะที่ผู้ว่างงานเพิ่มขึ้นร้อยละ 5.22 อัตราการว่างงานอยู่ที่ร้อยละ 1.22 เพิ่มขึ้นจากช่วงเดียวกันของปีก่อน ซึ่งอยู่ที่ร้อยละ 1.17

ผู้มีงานทำ

ผู้มีงานทำ มีจำนวน 10,280,164 คน คิดเป็นร้อยละ 68.79 ของประชากรอายุ 15 ปีขึ้นไป เมื่อเปรียบเทียบกับช่วงเดียวกันของปีก่อนผู้มีงานทำเพิ่มขึ้นร้อยละ 0.94 โดยกรุงเทพมหานคร ผู้มีงานทำเพิ่มขึ้นมากที่สุด ผู้มีงานทำในอุตสาหกรรมการผลิตมากที่สุด คิดเป็นร้อยละ 24.79 รองลงมา การขายส่ง การขายปลีก การซ่อมแซมยานยนต์และจักรยานยนต์ ร้อยละ 19.93 ที่พักแรมและบริการด้านอาหาร ร้อยละ 9.08 และการขนส่งและสถานที่เก็บสินค้า ร้อยละ 7.73 เมื่อเปรียบเทียบกับช่วงเดียวกันของปีก่อน การขนส่งและสถานที่เก็บสินค้า มีจำนวนผู้มีงานทำเพิ่มขึ้นมากที่สุด พิจารณาประเภทอาชีพ พบว่า พนักงานบริการและพนักงานขายในร้านค้า และตลาด มีจำนวนผู้มีงานทำมากที่สุด คิดเป็นร้อยละ 23.18 รองลงมา ผู้ปฏิบัติงานในโรงงานและเครื่องจักรและผู้ปฏิบัติงานด้านการประกอบ ร้อยละ 16.00 โดยผู้ปฏิบัติงานในโรงงานและเครื่องจักรและผู้ปฏิบัติงานด้านการประกอบ ผู้มีงานทำมีจำนวนเพิ่มขึ้นมากที่สุด ผู้มีงานทำส่วนใหญ่จบการศึกษาระดับอุดมศึกษา คิดเป็นร้อยละ 35.76 โดยจบการศึกษาระดับอุดมศึกษาสายวิชาการมากที่สุด คิดเป็นร้อยละ 74.34 จากผู้ที่จบการศึกษาระดับอุดมศึกษาทั้งหมด สำหรับสถานภาพการทำงาน เป็นลูกจ้างภาคเอกชนมากที่สุด คิดเป็นร้อยละ 59.92 เมื่อเปรียบเทียบกับช่วงเดียวกันของปีก่อน ลูกจ้างเอกชน และลูกจ้างรัฐบาล ผู้มีงานทำเพิ่มขึ้น ส่วนชั่วโมงการทำงานเป็นผู้ที่ทำงานระหว่าง 40-49 ชั่วโมงต่อสัปดาห์มากที่สุด คิดเป็นร้อยละ 68.68

การว่างงาน

ในช่วงไตรมาสที่ 2 ปี 2562 ผู้ว่างงาน มีจำนวน 127,217 คน เพิ่มขึ้นจากช่วงเดียวกันของปีก่อน ร้อยละ 5.22 โดยมีอัตราการว่างงานอยู่ที่ร้อยละ 1.22 เพิ่มขึ้นจากช่วงเดียวกันของปีก่อน ซึ่งอยู่ที่ร้อยละ 1.17 เมื่อพิจารณาอัตราการว่างงานรายจังหวัด พบว่า จังหวัดสระบุรี มีอัตราการว่างงานสูงสุด อยู่ที่ร้อยละ 2.28 รองลงมา จังหวัดลพบุรี ร้อยละ 2.19 จังหวัดปทุมธานี ร้อยละ 1.85 และจังหวัดสิงห์บุรี ร้อยละ 1.73 ตามลำดับ ส่วนจังหวัดที่มีอัตราการว่างงานต่ำสุด คือ กรุงเทพมหานคร ร้อยละ 0.93

ความต้องการแรงงาน ผู้สมัครงาน และการบรรจุงาน

ความต้องการแรงงาน

ในไตรมาสที่ 2 ปี 2562 มีความต้องการแรงงาน จำนวน 38,642 อัตรา สาขาอุตสาหกรรมที่มีความต้องการแรงงานมาก คือ การขายส่งยกเว้นยานยนต์และจักรยานยนต์ การขายปลีก ยกเว้นยานยนต์และจักรยานยนต์ การบริการด้านอาหารและเครื่องดื่ม การขายส่ง การขายปลีก การซ่อมแซมยานยนต์และจักรยานยนต์ และการผลิตผลิตภัณฑ์อาหาร ส่วนระดับการศึกษาภาคอุตสาหกรรม ต้องการแรงงานที่จบการศึกษาระดับมัธยมศึกษามากที่สุด ร้อยละ 34.02 รองลงมา จบการศึกษาระดับ ปวช. ร้อยละ 17.06 และระดับ ประถมศึกษาและต่ำกว่า ร้อยละ 16.12 โดยความต้องการแรงงานส่วนใหญ่ต้องการแรงงานที่มีอายุระหว่าง 18-24 ปี คิดเป็นร้อยละ 36.57 รองลงมา อายุระหว่าง 25-29 ปี ร้อยละ 24.75 และอายุระหว่าง 30-39 ปี ร้อยละ 17.23 สำหรับประเภทอาชีพ พบว่า อาชีพงานพื้นฐาน มีความต้องการแรงงานมากที่สุด คิดเป็นร้อยละ 35.30 รองลงมา พนักงานบริการ พนักงานขายในร้านค้าและตลาด ร้อยละ 18.39 และเสมียนเจ้าหน้าที่ ร้อยละ 16.28

ผู้สมัครงาน

ผู้สมัครงาน มีจำนวน 36,386 คน เป็นชาย จำนวน 15,741 คน หญิง จำนวน 20,645 คน โดยจังหวัดที่มีผู้สมัครงานมาก คือ กรุงเทพมหานคร คิดเป็นร้อยละ 53.91 รองลงมา จังหวัดสมุทรปราการ ร้อยละ 22.55 และจังหวัดปทุมธานี ร้อยละ 4.68 ผู้สมัครงาน จบการศึกษาระดับมัธยมศึกษามากที่สุด คิดเป็นร้อยละ 40.25 รองลงมา จบการศึกษาระดับปริญญาตรี ร้อยละ 24.79 และระดับ ปวช. ร้อยละ 12.85 ในขณะที่ประเภทอาชีพ พบว่า อาชีพงานพื้นฐานมีผู้สมัครงานมากที่สุด คิดเป็นร้อยละ 33.50 รองลงมา เสมียนเจ้าหน้าที่ ร้อยละ 19.37 และพนักงานบริการพนักงานขาย ในร้านค้าและตลาด ร้อยละ 16.04 ผู้สมัครงานส่วนใหญ่มีอายุระหว่าง 30-39 ปี ร้อยละ 35.39 รองลงมา อายุระหว่าง 40-49 ปี ร้อยละ 20.99 และอายุระหว่าง 18-24 ปี ร้อยละ 19.69

การบรรจุงาน

ผู้สมัครงานได้รับการบรรจุงาน จำนวน 32,887 คน สาขา อุตสาหกรรมที่มีการบรรจุงานมาก 5 อันดับ ได้แก่ การขายส่ง ยกเว้นยานยนต์และจักรยานยนต์ การขายปลีกยกเว้นยานยนต์ และจักรยานยนต์ การบริการด้านอาหารและเครื่องดื่ม การผลิต ผลิตภัณฑ์อาหาร และการผลิตผลิตภัณฑ์คอมพิวเตอร์อิเล็กทรอนิกส์ เมื่อเปรียบเทียบกับช่วงเดียวกันของปีก่อน การบรรจุงานเพิ่มขึ้น คิดเป็นร้อยละ 18.14 สำหรับประเภทอาชีพ พบว่า อาชีพงานพื้นฐาน

อสาสรสถานการณัตลาดแรงงานภาคกลาง ไตรมาสที่ 2 ปี 2562 (เมษายน-มิถุนายน)

มีการบรรจรงานมากที่สุด คิดเป็นร้อยละ 39.34 รองลงมา เสมียน เจ้าหน้าที่ ร้อยละ 18.12 และพนักงานบริการ พนักงานขาย ในร้านค้าและตลาด ร้อยละ 16.26 ส่วนระดับการศึกษา พบว่า ระดับมัธยมศึกษา มีการบรรจรงานมากที่สุด คิดเป็นร้อยละ 42.47 รองลงมา ระดับปริญญาตรี ร้อยละ 23.97 และระดับ ปวช. ร้อยละ 12.47 เป็นการบรรจรงานผู้ที่มีอายุระหว่าง 30-39 ปี มากที่สุด คิดเป็นร้อยละ 37.70 รองลงมา อายุระหว่าง 40-49 ปี ร้อยละ 20.33 และอายุระหว่าง 18-24 ปี ร้อยละ 19.28 ตามลำดับ

การไปทำงานต่างประเทศ

ในช่วงไตรมาส ที่ 2 ของปี 2562 แรงงานไทยที่ได้รับอนุญาตให้เดินทางไปทำงานต่างประเทศ มีจำนวน 2,378 คน เป็นชาย 1,426 คน หญิง 952 คน โดยมีภูมิลำเนาอยู่ในกรุงเทพมหานคร มากที่สุด คิดเป็นร้อยละ 41.97 รองลงมา จังหวัดสมุทรปราการ ร้อยละ 13.08 และจังหวัดปทุมธานี ร้อยละ 11.31 เมื่อเปรียบเทียบกับช่วงเดียวกันของปีก่อน แรงงานไทยที่เดินทางไปทำงานต่างประเทศ เพิ่มขึ้น ร้อยละ 0.68 เมื่อพิจารณาประเภทการเดินทาง พบว่า จะเดินทางไปทำงานในลักษณะนายจ้างพาลูกจ้างไปทำงาน มากที่สุด รองลงมา แจ้งการเดินทางด้วยตนเอง นายจ้างส่งลูกจ้าง ไปฝึกงาน บริษัทจัดหางานจัดส่ง และกรมการจัดหางานจัดส่ง เมื่อพิจารณาระดับการศึกษา พบว่า แรงงานไทยที่ได้รับอนุญาตให้เดินทางไปทำงานต่างประเทศเป็นผู้ที่จบการศึกษาระดับปริญญาตรี ขึ้นไปมากที่สุด คิดเป็นร้อยละ 42.56 รองลงมา จบการศึกษา ระดับมัธยมศึกษา ร้อยละ 28.26 ระดับ ปวช./ปวส./ปวท./อนุปริญญา ร้อยละ 15.52 และระดับประถมศึกษา ร้อยละ 13.67 โดยประเทศ ที่มีแรงงานไทยเดินทางไปทำงาน 10 อันดับแรก ได้แก่ ประเทศ ญี่ปุ่น บังคลาเทศ สหรัฐอเมริกา ไต้หวัน สหรัฐอาหรับเอมิเรตส์ มาเลเซีย ลาว อินเดีย สิงคโปร์ และสาธารณรัฐเกาหลี ตามลำดับ ส่วนประเภทอาชีพที่แรงงานไทยเดินทางไปทำงานมาก ได้แก่

ตำแหน่งนวดแผนโบราณ วิศวกร พนักงานทั่วไป ช่างเทคนิค คนงานทั่วไป นักแสดง พนักงานต้อนรับบนอากาศยาน เกษตรกร เก็บผลไม้ป่า หัวหน้างานทั่วไป และผู้ควบคุมงานผลิต ตามลำดับ

การทำงานของคนต่างด้าว

คนต่างด้าวที่ได้รับอนุญาตให้ทำงานใหม่ใน 10 จังหวัด ภาคกลาง ไตรมาสที่ 2 ของปี 2562 มีจำนวนทั้งสิ้น 15,371 คน จำแนกเป็นประเภทชั่วคราว คิดเป็นร้อยละ 75.25 ส่งเสริมการลงทุน ร้อยละ 22.11 และตามมาตรา 13 (เฉพาะชนกลุ่มน้อย) ร้อยละ 2.64 โดยสัญชาติญี่ปุ่นได้รับอนุญาตให้ทำงานใหม่มากที่สุด คิดเป็นร้อยละ 28.83 รองลงมา ได้แก่ สัญชาติจีน ร้อยละ 18.76 สัญชาติอินเดีย ร้อยละ 7.35 และสัญชาติฟิลิปปินส์ ร้อยละ 6.35 สำหรับตำแหน่งงานที่ได้รับอนุญาตให้ทำงานใหม่มาก คือ ผู้จัดการ คิดเป็นร้อยละ 37.44 ส่วนสาขาอาชีพที่คนต่างด้าวได้รับอนุญาตให้ทำงานใหม่มาก 5 อันดับ ได้แก่ ผู้จัดการฝ่ายอื่น ๆ ที่มีได้จัดประเภทไว้ ช่างประกอบเครื่องจักรกล ผู้จัดการฝ่ายบริหารทั่วไป ผู้จัดการฝ่ายการตลาด และผู้บริหารระดับสูงของหน่วยงานเอกชน เมื่อพิจารณาระดับการศึกษาของคนต่างด้าวที่ได้รับอนุญาตให้ทำงานใหม่ พบว่า เป็นผู้ที่จบการศึกษาระดับปริญญาตรีมากที่สุด คิดเป็นร้อยละ 47.11 ส่วนจังหวัดที่มีการอนุญาตให้คนต่างด้าวทำงานใหม่มาก คือ กรุงเทพมหานคร คิดเป็นร้อยละ 78.20 เมื่อเปรียบเทียบกับช่วงเดียวกันของปีก่อน คนต่างด้าวที่ได้รับอนุญาตให้ทำงานใหม่ลดลง ร้อยละ 8.21 โดยลดลงในประเภท มาตรา 13 (เฉพาะชนกลุ่มน้อย) และประเภทส่งเสริมการลงทุน แต่เพิ่มขึ้นในประเภทชั่วคราว พิจารณาประเภทอาชีพ พบว่า ส่วนใหญ่มีจำนวนคนต่างด้าวขออนุญาตใหม่ลดลง ยกเว้น ผู้ปฏิบัติงาน ในโรงงาน ผู้ประกอบวิชาชีพด้านต่าง ๆ และผู้ปฏิบัติงานโดยใช้ฝีมือ เมื่อพิจารณาสัญชาติ พบว่า สัญชาติที่มีการขออนุญาตใหม่เพิ่มขึ้น ได้แก่ จีน และอินเดีย



ภาวะเศรษฐกิจและการลงทุน ไตรมาสที่ 2 ปี 2562 (เมษายน-มิถุนายน)

ภาวะเศรษฐกิจ

เศรษฐกิจไทยในไตรมาสที่ 2 ของปี 2562 จากรายงานของสำนักงานสภาพัฒนาการเศรษฐกิจและสังคมแห่งชาติ เศรษฐกิจไทยในไตรมาสที่ 2 ของปี 2562 ขยายตัวร้อยละ 2.3 เทียบกับการขยายตัวร้อยละ 2.8 ในไตรมาสก่อนหน้า และเมื่อปรับผลของฤดูกาลออกแล้ว เศรษฐกิจไทยในไตรมาสที่ 2 ของปี 2562 ขยายตัวจากไตรมาสแรกของปี 2562 ร้อยละ 0.6 ด้านการใช้จ่าย มีปัจจัยสนับสนุนจากการขยายตัวของภาคบริการภาคเอกชน การลงทุนภาคเอกชนและการใช้จ่ายของรัฐบาล ในขณะที่การส่งออกสินค้าปรับตัวลดลง การบริโภคภาคเอกชนขยายตัวในเกณฑ์สูง ร้อยละ 4.4 ต่อเนื่องจากการขยายตัวร้อยละ 4.9 ในไตรมาสก่อนหน้า โดยได้รับปัจจัยสนับสนุนจากอัตราดอกเบี้ย อัตราเงินเฟ้อ และอัตราการว่างงานที่ยังอยู่ในระดับต่ำ ราคาสินค้าเกษตรสำคัญหลายรายการอยู่ในเกณฑ์ดี และการดำเนินมาตรการดูแลผู้มีรายได้น้อยของภาครัฐสอดคล้องกับการขยายตัวเร่งขึ้นของเครื่องใช้ด้านการใช้จ่ายสำคัญ ๆ โดยเฉพาะดัชนีปริมาณการใช้ไฟฟ้าภาคครัวเรือน ดัชนีปริมาณการจำหน่ายน้ำมันเบนซิน แก๊สโซฮอล์และน้ำมันดีเซล และดัชนีปริมาณค้าปลีกสินค้า กึ่งคงทน ซึ่งขยายตัวร้อยละ 17.2 ร้อยละ 4.7 และร้อยละ 3.5 ตามลำดับ ในขณะที่ยอดขายรถยนต์เชิงพาณิชย์และยอดขายรถยนต์นั่งส่วนบุคคล ขยายตัวร้อยละ 5.4 และร้อยละ 1.7 ขะลอลงจากการขยายตัวร้อยละ 10.6 และร้อยละ 12.3 ในไตรมาสแรก ตามลำดับ ความเชื่อมั่นของผู้บริโภคเกี่ยวกับภาวะเศรษฐกิจโดยรวมอยู่ที่ระดับ 64.8 เทียบกับระดับ 68.1 ในไตรมาสก่อนหน้า การใช้จ่ายเพื่อการอุปโภคของรัฐบาลขยายตัวร้อยละ 1.1 เทียบกับการขยายตัวร้อยละ 3.4 ในไตรมาสก่อนหน้า อัตราการเบิกจ่ายงบประมาณรายจ่ายรวมในไตรมาสนี้อยู่ที่ร้อยละ 19.7 (ต่ำกว่าอัตราเบิกจ่ายร้อยละ 22.8 ในไตรมาสเดียวกันของปีก่อน) การลงทุนรวมเพิ่มขึ้นร้อยละ 2.0 เทียบกับการขยายตัวร้อยละ 3.2 ในไตรมาสก่อนหน้า โดยการลงทุนภาคเอกชนขยายตัวร้อยละ 2.2 ขะลอลงจากการขยายตัวร้อยละ 4.4 ในไตรมาสก่อนหน้า เป็นผลจากการลงทุนในเครื่องมือเครื่องจักรที่ขยายตัวร้อยละ 2.5 และการลงทุนในสิ่งก่อสร้างที่ขยายตัวร้อยละ 0.9 ส่วนการลงทุนภาครัฐเพิ่มขึ้นร้อยละ 1.4 โดยการลงทุนของรัฐบาลขยายตัวร้อยละ 5.9 ขณะที่การลงทุนของรัฐวิสาหกิจลดลงร้อยละ 5.0 สำหรับอัตราการเบิกจ่ายงบประมาณรายจ่ายลงทุนในไตรมาสนี้อยู่ที่ ร้อยละ 14.4 เทียบกับอัตราเบิกจ่ายร้อยละ 15.6 ในไตรมาส

ก่อนหน้า และร้อยละ 17.0 ในไตรมาสเดียวกันของปีก่อน ด้านการผลิต การผลิตสาขาเกษตรกรรม และสาขาอุตสาหกรรมปรับตัวลดลง ในขณะที่การผลิตสาขาที่พักแรมและบริการด้านอาหาร และสาขาการขนส่งและสถานที่เก็บสินค้า ขะลอลงจากไตรมาสก่อนหน้า อย่างไรก็ตาม การผลิตสาขาก่อสร้าง และสาขาไฟฟ้า ก๊าซ ขยายตัวเร่งขึ้น และสาขาการขนส่ง ขยายตัวในเกณฑ์ดีต่อเนื่อง

ในขณะที่ธนาคารแห่งประเทศไทยรายงานภาวะธุรกิจภาคกลางในไตรมาสที่ 2 ปี 2562 หดตัวเล็กน้อยจากระยะเดียวกันปีก่อน โดยธุรกิจในการผลิตเพื่อส่งออกหดตัวจากภาวะเศรษฐกิจโลก ขะลอลด ธุรกิจในการก่อสร้างหัตถ์พหุหดตัวจากกำลังซื้อ ทั้งของชาวไทยและชาวต่างชาติ ธุรกิจในการท่องเที่ยวหดตัวเล็กน้อยจากการลดลงของนักท่องเที่ยวจีน ซึ่งการชะลอตัวของกิจกรรมทางเศรษฐกิจเริ่มส่งผลกระทบต่อการใช้งาน การบริโภค และการลงทุน ธุรกิจการผลิตเพื่อส่งออกหดตัวจากระยะเดียวกันปีก่อน ในกลุ่มชิ้นส่วนอิเล็กทรอนิกส์ ตามภาวะเศรษฐกิจโลกชะลอตัวและวัฏจักรสินค้าอิเล็กทรอนิกส์ที่ฟื้นตัวช้า สำหรับธุรกิจผลิตชิ้นส่วนยานยนต์ได้รับคำสั่งซื้อจากต่างประเทศลดลงจากการสูญเสียส่วนแบ่งการตลาดให้กับบริษัทคู่แข่งในต่างประเทศ ทั้งนี้ ผลของสงครามการค้าระหว่างสหรัฐฯ-จีน ยังจำกัดเฉพาะในธุรกิจที่อยู่ในห่วงโซ่การผลิตของบริษัทจีน อาทิ ชิ้นส่วนอิเล็กทรอนิกส์ในอุปกรณ์ไฟฟ้า และเครื่องใช้ไฟฟ้าขนาดเล็ก อย่างไรก็ตาม มีธุรกิจบางประเภทที่ยอดการผลิตยังขยายตัวได้ อาทิ เครื่องใช้ไฟฟ้า และเครื่องดื่มตามสภาวะอากาศที่ร้อนมากกว่าปีก่อน ภาวะธุรกิจท่องเที่ยวหดตัวเล็กน้อยจากระยะเดียวกันปีก่อน จากการลดลงของจำนวนนักท่องเที่ยวจีนเป็นสำคัญ ส่วนหนึ่งเป็นผลจากนโยบายส่งเสริมการท่องเที่ยวภายในประเทศของจีนหลังเศรษฐกิจจีนชะลอตัวลง และอีกส่วนหนึ่งเป็นผลจากการเปลี่ยนจุดหมายปลายทางท่องเที่ยวไปยังประเทศอื่นในภูมิภาค เนื่องจากค่าใช้จ่ายต่ำกว่า ส่งผลให้รายได้ของกลุ่มธุรกิจที่เน้นรองรับนักท่องเที่ยวจีน โดยเฉพาะกลุ่มทัวร์ลดลงค่อนข้างมาก อย่างไรก็ตาม ผู้ประกอบการมีการปรับตัวโดยหาตลาดอื่นทดแทนได้แก่ นักท่องเที่ยวอินเดียและอินโดนีเซีย ซึ่งช่วยเพิ่มรายได้ได้บางส่วน ภาวะธุรกิจการค้าขยายตัวชะลอลง โดยผู้ประกอบการรายใหญ่หลายรายเห็นตรงกันว่าภาวะการแข่งขันที่รุนแรงขึ้น ทั้งออนไลน์และออฟไลน์เป็นส่วนหนึ่ง ที่ส่งผลให้ภาคการค้าดำเนินธุรกิจได้ยากขึ้น ตามกำลังซื้อที่ลดลงและความเชื่อมั่นของผู้บริโภคยังเป็นปัจจัยหลักที่กระทบต่อภาวะการค้าในช่วงที่ผ่านมา

สารสนเทศนการณ้ตลาดแรงงานภาคกลาง ไตรมาสที่ 2 ปี 2562 (เมษายน-มิถุนายน)

โดยยอดขายของธุรกิจค้าปลีกในกลุ่มสินค้าอุปโภคบริโภคลดลง โดยเฉพาะสาขาในต่างจังหวัดและนอกเมือง สะท้อนจากยอดขายจ่ายต่อใบเสร็จและความถี่ในการซื้อสินค้าลดลง ทำให้กลุ่มร้านค้าต่าง ๆ ต้องจัดโปรโมชั่นอย่างต่อเนื่อง เช่นเดียวกับธุรกิจค้าส่งที่ผู้ประกอบการเห็นว่าร้านค้าปลีกรายย่อยสั่งซื้อสินค้าในปริมาณลดลง ยกเว้น กลุ่มเครื่องดื่มและเครื่องใช้ไฟฟ้าบางประเภท อาทิ เครื่องปรับอากาศ และเครื่องฟอกอากาศ ที่ยอดขายเติบโตดีตามสภาวะอากาศ สำหรับสินค้าคงทน ยอดขายชะลอลงจากรถจักรยานยนต์ โดยเฉพาะรถขนาดเล็ก ที่ยอดขายหดตัวมากจากกำลังซื้อที่ลดลงในกลุ่มลูกค้าเกษตรกรตามรายได้ภาคเกษตรที่ตกต่ำ และกลุ่มลูกค้าพนักงานโรงงานที่รายได้ลดลงจากการทำงานล่วงเวลาลดลง อย่างไรก็ตาม ยอดขายรถยนต์ ยังขยายตัวได้จากการเปิดตัวรถยนต์รุ่นใหม่อย่างต่อเนื่อง การจ้างงานลดลงจากระยะเดียวกันปีก่อน โดยเริ่มเห็นสัญญาณการลดชั่วโมงการทำงานล่วงเวลา และการเลิกจ้างพนักงานรายวันในภาคการผลิต เนื่องจากธุรกิจได้รับผลกระทบจากการส่งออกที่หดตัว อย่างไรก็ตาม ยังไม่พบว่าธุรกิจมีการปลดหรือเลิกจ้างพนักงานประจำ สำหรับภาคการค้าและภาคก่อสร้างประสบปัญหาหาแรงงานได้ยาก ทำให้ผู้ประกอบการหลายรายแก้ปัญหาโดยการจ้างแรงงานต่างชาติเป็นรายวันมากขึ้น

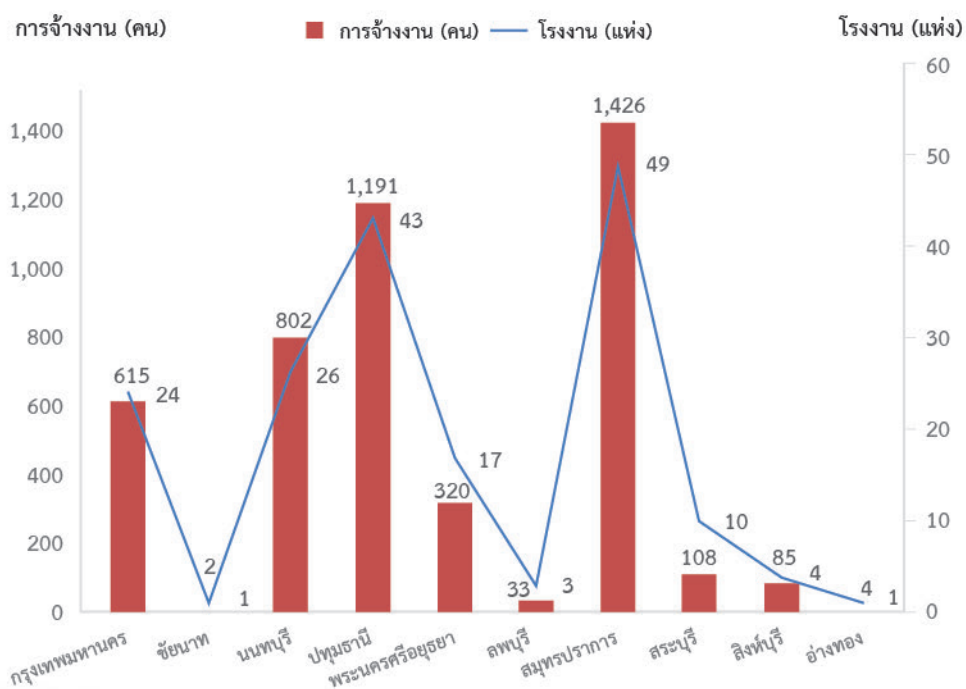
การลงทุน

ข้อมูลจากกรมโรงงานอุตสาหกรรม การลงทุนในภาคกลางช่วงไตรมาสที่ 2 ของปี 2562 มีจำนวนโรงงานขออนุญาตประกอบกิจการใหม่ จำนวน 178 แห่ง ลดลงร้อยละ 27.35 เงินลงทุน

8,969.93 ล้านบาท ลดลงร้อยละ 29.03 และมีการจ้างงาน 4,586 คน ลดลงร้อยละ 32.88 จากช่วงเดียวกันของปีก่อน โดยจังหวัดสมุทรปราการ มีจำนวนโรงงานขอเปิดกิจการใหม่มากที่สุด

เมื่อพิจารณาตามประเภทอุตสาหกรรม พบว่า อุตสาหกรรมผลิตภัณฑ์โลหะ โลหะขั้นมูลฐาน เครื่องจักร เครื่องใช้ไฟฟ้า และยานพาหนะ มีโรงงานขออนุญาตเปิดกิจการใหม่มากที่สุด จำนวน 56 แห่ง คิดเป็นร้อยละ 31.46 จากจำนวนโรงงานที่ขออนุญาตทั้งหมด เงินลงทุน 3,771.22 ล้านบาท และมีการจ้างงาน 1,988 คน รองลงมา อุตสาหกรรมเคมีภัณฑ์ ปิโตรเลียม กระดาษ การพิมพ์ ผลิตภัณฑ์ยาง และพลาสติก มีโรงงาน จำนวน 42 แห่ง ร้อยละ 23.60 จากจำนวนโรงงานที่ขออนุญาตทั้งหมด เงินลงทุน 2,985.31 ล้านบาท การจ้างงาน 1,018 คน และอุตสาหกรรมอาหาร เครื่องดื่ม และผลิตภัณฑ์จากพืช มีโรงงาน จำนวน 32 แห่ง ร้อยละ 17.98 เงินลงทุน 1,003.17 ล้านบาท การจ้างงาน 559 คน เมื่อเปรียบเทียบกับช่วงเดียวกันของปีก่อน จำนวนโรงงานขออนุญาตประกอบกิจการใหม่ลดลง ร้อยละ 27.35 โดยประเภทอุตสาหกรรมที่มีทั้งจำนวนโรงงาน เงินลงทุน และการจ้างงานลดลง ได้แก่ อุตสาหกรรมอาหาร เครื่องดื่ม และผลิตภัณฑ์จากพืช อุตสาหกรรมสิ่งทอ เครื่องแต่งกาย ผลิตภัณฑ์หนังสัตว์ และผลิตภัณฑ์จากหนังสัตว์ และอุตสาหกรรมเคมีภัณฑ์ ปิโตรเลียม กระดาษ การพิมพ์ ผลิตภัณฑ์ยางและพลาสติก ส่วนอุตสาหกรรมที่มีทั้งจำนวนโรงงาน เงินลงทุน และการจ้างงานเพิ่มขึ้น คือ อุตสาหกรรมแปรรูปไม้ ผลิตภัณฑ์จากไม้ เครื่องเรือน เครื่องตกแต่งในอาคาร และผลิตภัณฑ์อโลหะ

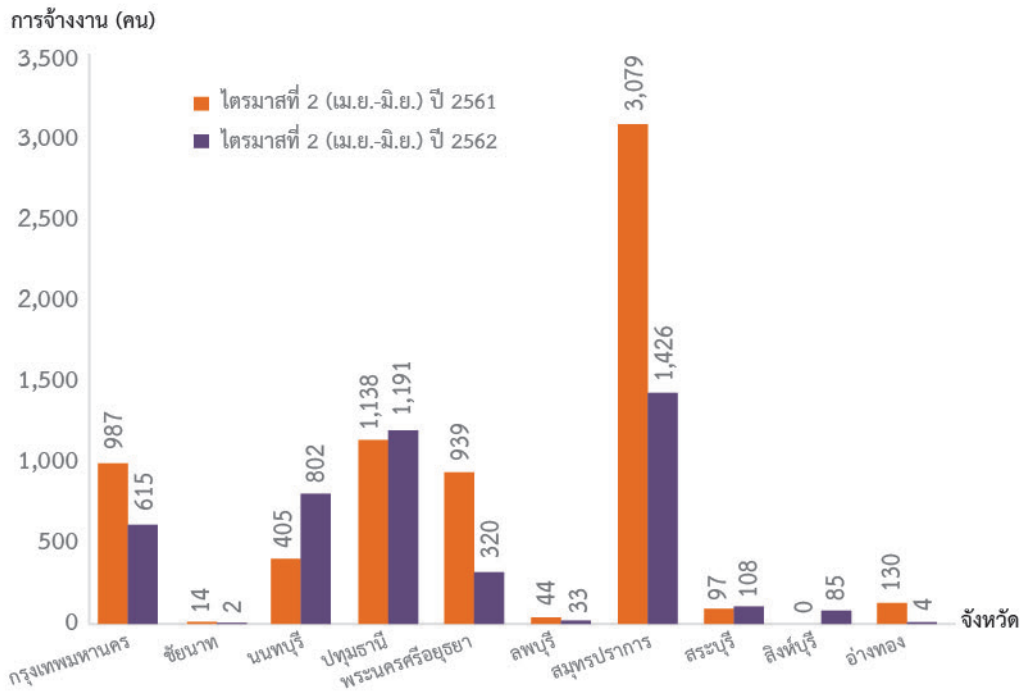
แผนภูมิที่ 1 แสดงจำนวนโรงงานและการจ้างงาน ไตรมาสที่ 2 (เมษายน-มิถุนายน) ปี 2562 จำแนกรายจังหวัด



อัตรากำลังคนผลิตแรงงานภาคกลาง ไตรมาสที่ 2 ปี 2562 (เมษายน-มิถุนายน)

พิจารณารายจังหวัด พบว่า จังหวัดสมุทรปราการ มีจำนวนโรงงานขออนุญาตเปิดกิจการใหม่มากที่สุด จำนวน 49 แห่ง คิดเป็นร้อยละ 27.53 รองลงมา ได้แก่ จังหวัดปทุมธานี จำนวน 43 แห่ง ร้อยละ 24.16 จังหวัดนนทบุรี จำนวน 26 แห่ง ร้อยละ 14.61 และ กรุงเทพมหานคร จำนวน 24 แห่ง ร้อยละ 13.48 โดยจังหวัดที่มีการจ้างงานมากที่สุด คือ จังหวัดสมุทรปราการ รองลงมา ได้แก่ จังหวัดปทุมธานี นนทบุรี กรุงเทพมหานคร และพระนครศรีอยุธยา ตามลำดับ เมื่อเปรียบเทียบกับช่วงเดียวกันของปีก่อน จังหวัดที่มีจำนวนโรงงานลดลงมากที่สุด คือ จังหวัดสมุทรปราการ รองลงมา ได้แก่ กรุงเทพมหานคร พระนครศรีอยุธยา อ่างทอง สระบุรี ชัยนาท และลพบุรี ตามลำดับ ส่วนจังหวัดที่มีการจ้างงานลดลงมากที่สุด คือ จังหวัดสมุทรปราการ รองลงมา ได้แก่ พระนครศรีอยุธยา กรุงเทพมหานคร อ่างทอง ชัยนาท และลพบุรี ตามลำดับ

แผนภูมิที่ 2 แสดงการจ้างงาน จำแนกรายจังหวัด เปรียบเทียบไตรมาสที่ 2 (เมษายน-มิถุนายน) ปี 2562 และ ปี 2561



ตารางที่ 1 แสดงการลงทุนใหม่ในอุตสาหกรรม จำแนกตามจำนวนโรงงาน จำนวนเงินลงทุน และการจ้างงาน ใน 10 จังหวัดภาคกลาง เปรียบเทียบไตรมาสที่ 2 (เมษายน-มิถุนายน) ปี 2562 และ ปี 2561

อุตสาหกรรม	ไตรมาสที่ 2 ปี 2561 (เม.ย.- มิ.ย.)			ไตรมาสที่ 2 ปี 2562 (เม.ย.- มิ.ย.)		
	โรงงาน (แห่ง)	เงินลงทุน (ล้านบาท)	การจ้างงาน (คน)	โรงงาน (แห่ง)	เงินลงทุน (ล้านบาท)	การจ้างงาน (คน)
อาหาร เครื่องดื่ม และผลิตภัณฑ์จากพืช	41	2,873.49	1,107	32	1,003.17	559
สิ่งทอ เครื่องแต่งกาย ผลิตภัณฑ์สัตว์ และผลิตภัณฑ์จากหนังสัตว์	14	320.13	491	9	200.29	303
แปรรูปไม้ ผลิตภัณฑ์จากไม้ เครื่องเรือน เครื่องตกแต่งในอาคาร และผลิตภัณฑ์โลหะ	13	76.78	208	16	265.46	286
เคมีภัณฑ์ ปิโตรเลียม กระดาษ การพิมพ์ ผลิตภัณฑ์ยางและพลาสติก	65	3,198.19	1,894	42	2,985.31	1,018
ผลิตภัณฑ์โลหะ โลหะขั้นมูลฐาน เครื่องจักร เครื่องใช้ไฟฟ้า และยานพาหนะ	70	2,349.58	2,181	56	3,771.22	1,988
การผลิตอื่น ๆ	42	3,820.38	952	23	744.49	432
รวมทั้งสิ้น	245	12,638.54	6,833	178	8,969.93	4,586

ที่มา : กรมโรงงานอุตสาหกรรม

สถานการณ์ตลาดแรงงานภาคกลาง

ไตรมาสที่ 2 ปี 2562 (เมษายน-มิถุนายน)

กำลังแรงงานและภาวะการมีงานทำ

ข้อมูลจากสำนักงานสถิติแห่งชาติ กำลังแรงงานรวมเพิ่มขึ้น ร้อยละ 0.96 จากช่วงเดียวกันของปีก่อน ผู้มีงานทำเพิ่มขึ้น ร้อยละ 0.94 โดยอุตสาหกรรมที่มีผู้มีงานทำมาก คือ อุตสาหกรรมการผลิต รองลงมา การขายส่ง การขายปลีกฯ และที่พักแรมและบริการด้านอาหาร ตามลำดับ ในขณะที่ผู้ว่างงานเพิ่มขึ้น ร้อยละ 5.22 อัตราการว่างงานอยู่ที่ร้อยละ 1.22 เพิ่มขึ้นจากช่วงเดียวกันของปีก่อน ซึ่งอยู่ที่ร้อยละ 1.17

ตารางที่ 2 จำนวนประชากร ใน 10 จังหวัดภาคกลาง จำแนกตามสถานภาพแรงงาน
เปรียบเทียบไตรมาสที่ 2 (เมษายน – มิถุนายน) ปี 2562 และ ปี 2561

สถานภาพแรงงาน	ไตรมาสที่ 2 (เมษายน – มิถุนายน)		การเปลี่ยนแปลง จากระยะเดียวกันของปีก่อน	
	ปี 2561	ปี 2562	จำนวน	(ร้อยละ)
1. ประชากรอายุ 15 ปีขึ้นไป	14,822,869	14,944,327	121,458	0.82
2. ผู้อยู่ในกำลังแรงงาน (กำลังแรงงานรวม)	10,321,095	10,420,419	99,324	0.96
2.1 ผู้มีงานทำ	10,184,693	10,280,164	95,471	0.94
2.2 ผู้ว่างงาน	120,911	127,217	6,306	5.22
2.3 ผู้ที่รอฤดูกาล	15,491	13,038	-2,453	-15.84
3. ผู้ไม่อยู่ในกำลังแรงงาน	4,501,774	4,523,908	22,134	0.49
4. อัตราการว่างงาน (ร้อยละ)	1.17	1.22	-	-

ที่มา : สำนักงานสถิติแห่งชาติ

หมายเหตุ : อัตราการว่างงาน = $\frac{\text{ผู้ว่างงาน} \times 100}{\text{ผู้อยู่ในกำลังแรงงาน}}$

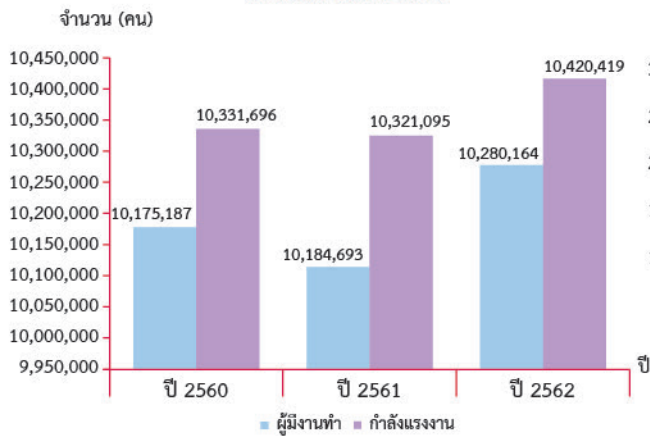
กำลังแรงงาน

ในไตรมาสที่ 2 ปี 2562 มีประชากรอายุ 15 ปีขึ้นไป จำนวน 14,944,327 คน กำลังแรงงานรวม 10,420,419 คน เมื่อเปรียบเทียบกับช่วงเดียวกันของปีก่อน ประชากรอายุ 15 ปีขึ้นไป เพิ่มขึ้น ร้อยละ 0.82 กำลังแรงงานเพิ่มขึ้น ร้อยละ 0.96 สำหรับระดับการศึกษาของประชากรอายุ 15 ปีขึ้นไป พบว่า เป็นผู้ที่จบการศึกษา ระดับประถมศึกษาและต่ำกว่ามากที่สุด จำนวน 4,563,588 คน คิดเป็นร้อยละ 30.54 รองลงมา จบการศึกษาระดับอุดมศึกษา จำนวน 4,499,088 คน ร้อยละ 30.11 โดยเป็นผู้ที่จบระดับอุดมศึกษา สายวิชาการมากที่สุด ร้อยละ 73.24 จากผู้ที่จบการศึกษาระดับอุดมศึกษาทั้งหมด ระดับมัธยมศึกษาตอนปลาย จำนวน 3,080,556 คน

ร้อยละ 20.61 ระดับมัธยมศึกษาตอนต้น จำนวน 2,668,127 คน ร้อยละ 17.85 เมื่อเปรียบเทียบกับช่วงเดียวกันของปีก่อน ประชากรอายุ 15 ปีขึ้นไป ที่จบการศึกษาระดับมัธยมศึกษาตอนปลาย มีจำนวนเพิ่มขึ้นมากที่สุด เมื่อพิจารณารายจังหวัด พบว่า กรุงเทพมหานคร มีประชากรอายุ 15 ปีขึ้นไปมากที่สุด คิดเป็นร้อยละ 51.00 รองลงมา จังหวัดสมุทรปราการ ร้อยละ 12.70 และจังหวัดนนทบุรี ร้อยละ 9.54 ทุกจังหวัดประชากรอายุ 15 ปีขึ้นไปเพิ่มขึ้นส่วนกำลังแรงงานรวมเกือบทุกจังหวัดเพิ่มขึ้น ยกเว้น จังหวัดลพบุรี จังหวัดชัยนาท จังหวัดอ่างทอง และจังหวัดสิงห์บุรี

สารสนเทศการผลิตรายงานภาคกลาง ไตรมาสที่ 2 ปี 2562 (เมษายน-มิถุนายน)

แผนภูมิที่ 3 แสดงกำลังแรงงาน และผู้มีงานทำ
เปรียบเทียบระหว่างไตรมาสที่ 2 (เมษายน-มิถุนายน)
ปี 2560 ถึงปี 2562



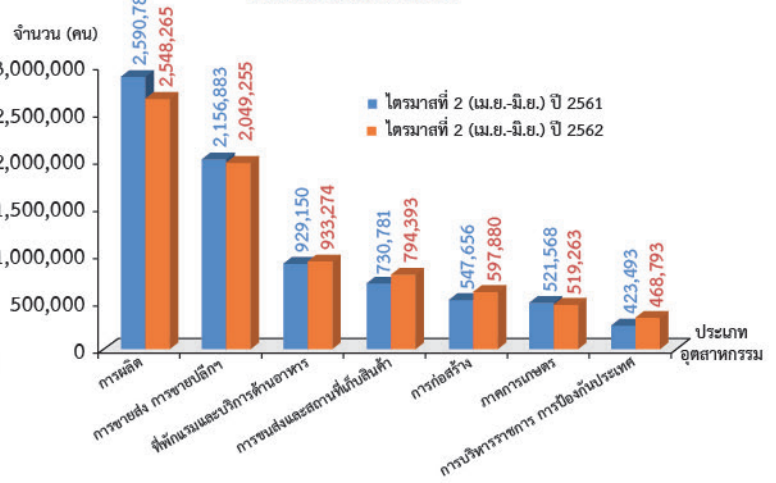
การมีงานทำ

ผู้มีงานทำ มีจำนวน 10,280,164 คน คิดเป็นร้อยละ 68.79 ของประชากรอายุ 15 ปีขึ้นไป เมื่อพิจารณาจังหวัด พบว่า กรุงเทพมหานคร มีผู้มีงานทำมากที่สุด จำนวน 5,302,518 คน คิดเป็นร้อยละ 51.58 จากจำนวนผู้มีงานทำทั้งหมด รองลงมา จังหวัดสมุทรปราการ จำนวน 1,357,410 คน ร้อยละ 13.20 จังหวัดนนทบุรี จำนวน 940,245 คน ร้อยละ 9.15 จังหวัดปทุมธานี จำนวน 934,309 คน ร้อยละ 9.09 และจังหวัดพระนครศรีอยุธยา จำนวน 517,245 คน ร้อยละ 5.03 เมื่อเปรียบเทียบกับช่วงเดียวกันของปีก่อนผู้มีงานทำเพิ่มขึ้น ร้อยละ 0.94 กรุงเทพมหานคร ผู้มีงานทำเพิ่มขึ้นมากที่สุด

เมื่อพิจารณาประเภทอุตสาหกรรม พบว่า เป็นผู้มีงานทำในอุตสาหกรรมการผลิตมากที่สุด จำนวน 2,548,265 คน คิดเป็นร้อยละ 24.79 รองลงมา การขายส่ง การขายปลีก การซ่อมแซมยานยนต์และจักรยานยนต์ จำนวน 2,049,255 คน ร้อยละ 19.93 ที่พักแรมและบริการด้านอาหาร จำนวน 933,274 คน ร้อยละ 9.08 การขนส่งและสถานที่เก็บสินค้า จำนวน 794,393 คน ร้อยละ 7.73 และการก่อสร้าง จำนวน 597,880 คน ร้อยละ 5.82 เมื่อเปรียบเทียบกับช่วงเดียวกันของปีก่อน การขนส่งและสถานที่เก็บสินค้า ผู้มีงานทำเพิ่มขึ้นมากที่สุด รองลงมา การก่อสร้าง และการบริหารราชการการป้องกันประเทศ ฯ ตามลำดับ

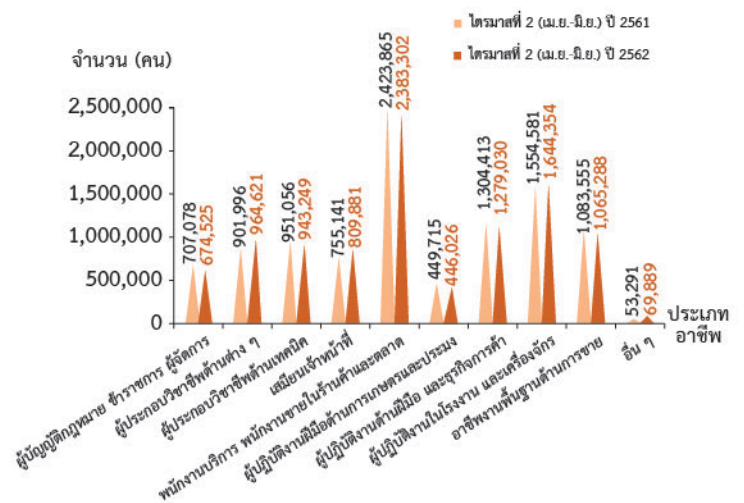
สำหรับประเภทอาชีพ พบว่า พนักงานบริการและพนักงานขายในร้านค้าและตลาด มีจำนวนผู้มีงานทำมากที่สุด จำนวน 2,383,302 คน คิดเป็นร้อยละ 23.18 รองลงมา ผู้ปฏิบัติงานในโรงงานและเครื่องจักรและผู้ปฏิบัติงานด้านการประกอบ จำนวน 1,644,354 คน ร้อยละ 16.00 ผู้ปฏิบัติงานด้านความสามารถทางฝีมือและธุรกิจการค้าที่เกี่ยวข้อง จำนวน 1,279,030 คน ร้อยละ 12.44 อาชีพขั้นพื้นฐานต่าง ๆ ด้านการขายและการให้บริการ จำนวน 1,065,288 คน ร้อยละ 10.36 และผู้ประกอบการวิชาชีพด้านต่าง ๆ จำนวน 964,621 คน

แผนภูมิที่ 4 แสดงอุตสาหกรรมที่มีผู้มีงานทำมาก
เปรียบเทียบระหว่างไตรมาสที่ 2 (เมษายน-มิถุนายน)
ปี 2562 และปี 2561



ร้อยละ 9.38 โดยผู้ปฏิบัติงานในโรงงานและเครื่องจักรและผู้ปฏิบัติงานด้านการประกอบ ผู้มีงานทำมีจำนวนเพิ่มขึ้นมากที่สุด

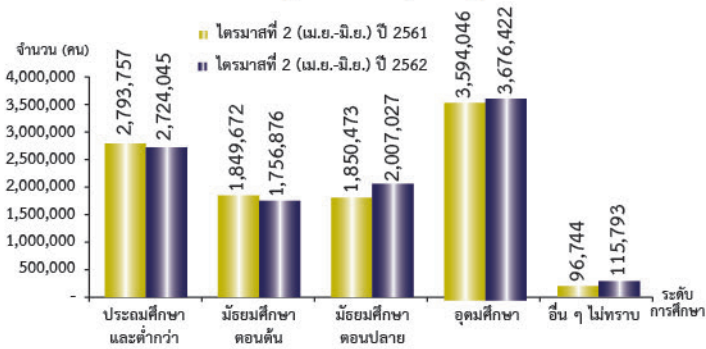
แผนภูมิที่ 5 แสดงผู้มีงานทำ จำแนกตามประเภทอาชีพ
เปรียบเทียบไตรมาสที่ 2 (เมษายน-มิถุนายน) ปี 2562 และปี 2561



เมื่อพิจารณาระดับการศึกษาของผู้มีงานทำ พบว่า ผู้มีงานทำส่วนใหญ่จบการศึกษาระดับอุดมศึกษา จำนวน 3,676,422 คน คิดเป็นร้อยละ 35.76 โดยจบการศึกษาระดับอุดมศึกษาสายวิชาการมากที่สุด คิดเป็นร้อยละ 74.34 จากผู้ที่จบการศึกษาระดับอุดมศึกษาทั้งหมด รองลงมา ระดับประถมศึกษาและต่ำกว่า จำนวน 2,724,045 คน ร้อยละ 26.50 ระดับมัธยมศึกษาตอนปลาย จำนวน 2,007,027 คน ร้อยละ 19.52 และระดับมัธยมศึกษาตอนต้น จำนวน 1,756,876 คน ร้อยละ 17.09 ตามลำดับ เมื่อเปรียบเทียบกับช่วงเดียวกันของปีก่อน ผู้มีงานทำที่จบการศึกษาระดับมัธยมศึกษาตอนปลาย และระดับอุดมศึกษา มีจำนวนเพิ่มขึ้น ส่วนผู้มีงานทำที่จบการศึกษาระดับมัธยมศึกษาตอนต้น และระดับประถมศึกษาและต่ำกว่า มีจำนวนลดลง

สารสนเทศการนัดตลาดแรงงานภาคกลาง ไตรมาสที่ 2 ปี 2562 (เมษายน-มิถุนายน)

แผนภูมิที่ 6 แสดงผู้มีงานทำ จำแนกตามระดับการศึกษา เปรียบเทียบไตรมาสที่ 2 (เมษายน-มิถุนายน) ปี 2562 และปี 2561



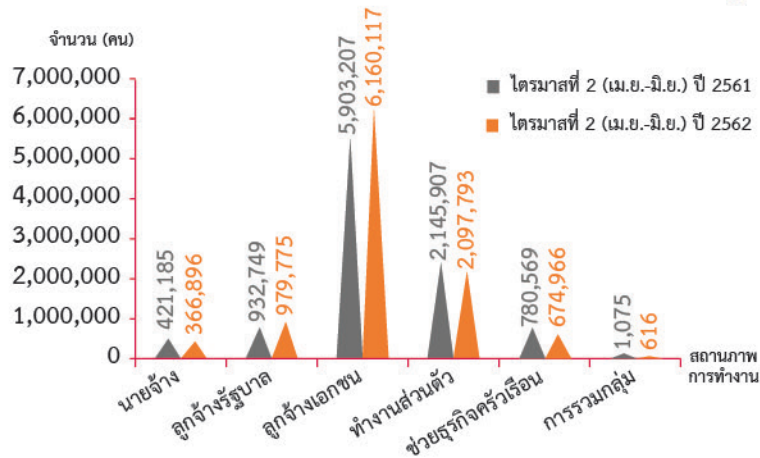
สำหรับสถานภาพการทำงาน เป็นลูกจ้างภาคเอกชนมากที่สุด จำนวน 6,160,117 คน คิดเป็นร้อยละ 59.92 รองลงมาทำงานส่วนตัว จำนวน 2,097,793 คน ร้อยละ 20.41 เป็นลูกจ้างรัฐบาล จำนวน 979,775 คน ร้อยละ 9.53 ช่วยธุรกิจในครัวเรือน จำนวน 674,966 คน ร้อยละ 6.57 และเป็นนายจ้าง จำนวน 366,896 คน ร้อยละ 3.57 เมื่อเปรียบเทียบกับช่วงเดียวกันของปีก่อน ลูกจ้างเอกชน และลูกจ้างรัฐบาล ผู้มีงานทำเพิ่มขึ้น เมื่อพิจารณาชั่วโมงการทำงาน ปรากฏว่า เป็นผู้ที่ทำงานระหว่าง 40-49

ชั่วโมงต่อสัปดาห์มากที่สุด จำนวน 7,060,309 คน คิดเป็นร้อยละ 68.68 รองลงมา ทำงาน 50 ชั่วโมงขึ้นไปต่อสัปดาห์ จำนวน 1,868,213 คน ร้อยละ 18.17 ทำงานระหว่าง 35-39 ชั่วโมงต่อสัปดาห์ จำนวน 750,724 คน ร้อยละ 7.30 ตามลำดับ เมื่อเปรียบเทียบกับช่วงเดียวกันของปีก่อน ผู้ที่ทำงานระหว่าง 30-34 ชั่วโมงต่อสัปดาห์ มีจำนวนเพิ่มขึ้นมากที่สุด รองลงมา ผู้มีงานทำระหว่าง 40-49 ชั่วโมงต่อสัปดาห์

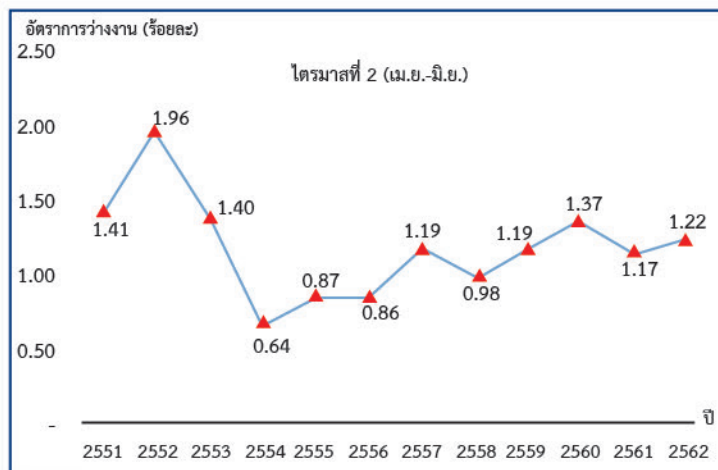
การว่างงาน

ในช่วงไตรมาสที่ 2 ปี 2562 ผู้ว่างงาน มีจำนวน 127,217 คน เพิ่มขึ้นจากช่วงเดียวกันของปีก่อน ร้อยละ 5.22 โดยมีอัตราการว่างงานอยู่ที่ร้อยละ 1.22 เพิ่มขึ้นจากช่วงเดียวกันของปีก่อน ซึ่งอยู่ที่ร้อยละ 1.17 เมื่อพิจารณาอัตราการว่างงานรายจังหวัด พบว่า จังหวัดสระบุรี มีอัตราการว่างงานสูงสุด อยู่ที่ร้อยละ 2.28 รองลงมา จังหวัดลพบุรี ร้อยละ 2.19 จังหวัดปทุมธานี ร้อยละ 1.85 และ จังหวัดสิงห์บุรี ร้อยละ 1.73 ตามลำดับ ส่วนจังหวัดที่มีอัตราการว่างงานต่ำสุด คือ กรุงเทพมหานคร ร้อยละ 0.93

แผนภูมิที่ 7 แสดงผู้มีงานทำ จำแนกตามสถานภาพการทำงาน เปรียบเทียบไตรมาสที่ 2 (เมษายน-มิถุนายน) ปี 2562 และปี 2561



แผนภูมิที่ 8 แสดงอัตราการว่างงาน เปรียบเทียบระหว่างไตรมาสที่ 2 (เมษายน-มิถุนายน) ปี 2551 - ปี 2562



ภาวะตลาดแรงงาน

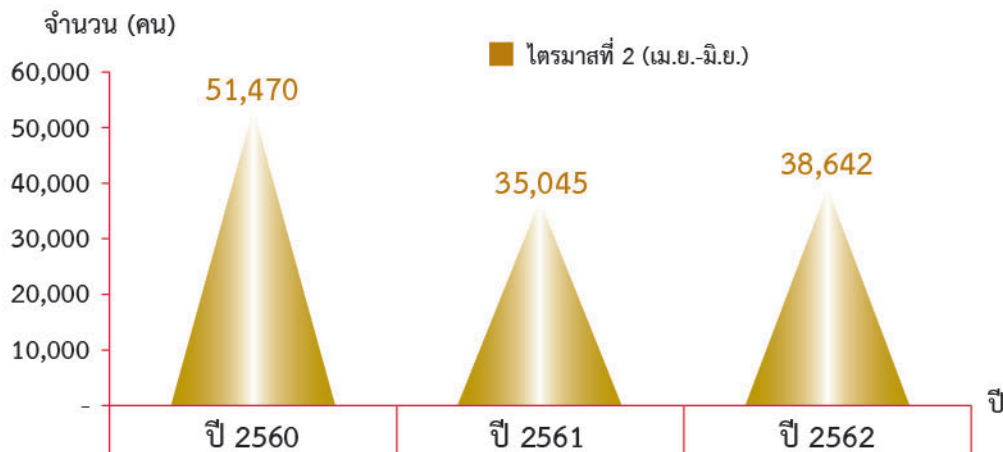
ความต้องการแรงงาน

ข้อมูลการให้บริการจัดหางานของกรมการจัดหางาน สถานการณ์ตลาดแรงงานใน 10 จังหวัดภาคกลาง โดยภาพรวม ในไตรมาสที่ 2 ปี 2562 มีความต้องการแรงงาน จำนวน 38,642 อัตรา สาขาอุตสาหกรรมที่มีความต้องการแรงงานมาก คือ การขายส่ง ยานยนต์และจักรยานยนต์ การขายปลีกยานยนต์และจักรยานยนต์ และการบริการด้านอาหารและเครื่องดื่ม การขายส่ง การขายปลีก การซ่อมแซมยานยนต์และจักรยานยนต์ และการผลิตผลิตภัณฑ์อาหาร

อุตสาหกรรมที่มีความต้องการแรงงานมากที่สุด คือ อุตสาหกรรมการผลิต มีความต้องการแรงงาน จำนวน 13,732 อัตรา คิดเป็นร้อยละ 35.54 รองลงมา การขายส่งและการขายปลีก ๗ จำนวน 10,418 อัตรา ร้อยละ 26.96 กิจกรรมการบริหารและ บริการสนับสนุน จำนวน 3,591 อัตรา ร้อยละ 9.29 ที่พักแรม และบริการด้านอาหาร จำนวน 2,954 อัตรา ร้อยละ 7.64 และการขนส่งและสถานที่เก็บสินค้า จำนวน 1,258 อัตรา ร้อยละ 3.26 เมื่อเปรียบเทียบกับช่วงเดียวกันของปีก่อน ความต้องการแรงงาน โดยรวมเพิ่มขึ้น คิดเป็นร้อยละ 10.26 สำหรับสาขาอุตสาหกรรม

ที่มีความต้องการแรงงานมาก 5 อันดับ ได้แก่ การขายส่งยกเว้น ยานยนต์และจักรยานยนต์ การขายปลีกยกเว้นยานยนต์และ จักรยานยนต์ การบริการด้านอาหารและเครื่องดื่ม การขายส่ง การขายปลีก ๗ และการผลิตผลิตภัณฑ์อาหาร เมื่อเปรียบเทียบกับ ช่วงเดียวกันของปีก่อน สาขาอุตสาหกรรมที่มีความต้องการแรงงาน ลดลงมาก คือ การผลิตอุปกรณ์ไฟฟ้า การผลิตเสื้อผ้าเครื่องแต่งกาย และการผลิตผลิตภัณฑ์อาหาร ตามลำดับ ส่วนระดับการศึกษา ภาคอุตสาหกรรมต้องการแรงงานที่จบการศึกษาระดับมัธยมศึกษา มากที่สุด จำนวน 13,146 อัตรา ร้อยละ 34.02 รองลงมา จบการศึกษาระดับ ปวช. จำนวน 6,594 อัตรา ร้อยละ 17.06 ระดับประถมศึกษา และต่ำกว่า จำนวน 6,231 อัตรา ร้อยละ 16.12 ระดับ ปวส. จำนวน 5,651 อัตรา ร้อยละ 14.62 และระดับปริญญาตรี จำนวน 3,786 อัตรา ร้อยละ 9.80 โดยความต้องการแรงงานส่วนใหญ่ ต้องการแรงงานที่มีอายุระหว่าง 18-24 ปี จำนวน 14,133 อัตรา คิดเป็นร้อยละ 36.57 รองลงมา อายุระหว่าง 25-29 ปี จำนวน 9,562 อัตรา ร้อยละ 24.75 และอายุระหว่าง 30-39 ปี จำนวน 6,658 อัตรา ร้อยละ 17.23

แผนภูมิที่ 9 แสดงความต้องการแรงงาน เปรียบเทียบไตรมาสที่ 2 (เมษายน-มิถุนายน) ปี 2560 ถึง ปี 2562

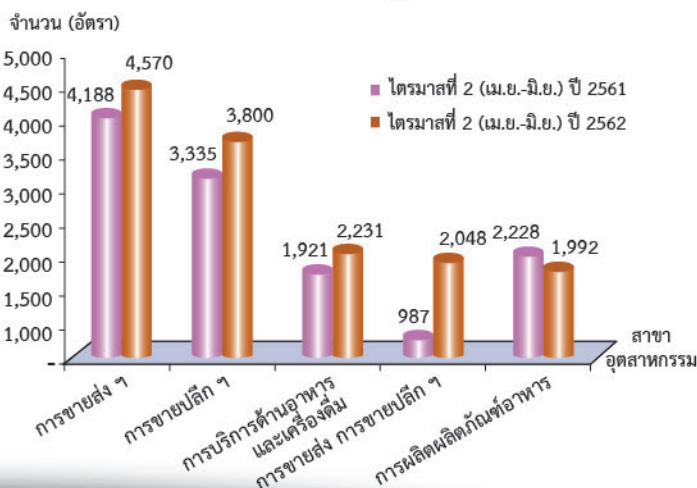


สารสนเทศการปฏิบัติงานของภาคกลาง ไตรมาสที่ 2 ปี 2562 (เมษายน-มิถุนายน)

ตารางที่ 3 ความต้องการแรงงาน จำแนกตามประเภทอุตสาหกรรม เปรียบเทียบไตรมาสที่ 2 (เมษายน-มิถุนายน) ปี 2562 และปี 2561

ประเภทอุตสาหกรรม	ไตรมาสที่ 2 (เม.ย.-มิ.ย.)		การเปลี่ยนแปลง	
	ปี 2561	ปี 2562	จำนวน (อัตรา)	ร้อยละ
เกษตรกรรม การป่าไม้ และการประมง	232	186	-46	-19.83
การทำเหมืองแร่ และเหมืองหิน	103	91	-12	-11.65
การผลิต	13,577	13,732	155	1.14
ไฟฟ้า ก๊าซ ไอน้ำ และระบบการปรับอากาศ	32	49	17	53.13
การจัดการน้ำ การจัดการน้ำเสียและของเสียรวมถึงกิจกรรมที่เกี่ยวข้อง	47	59	12	25.53
การก่อสร้าง	1,167	1,253	86	7.37
การขนส่งและการขายปลีก การซ่อมยานยนต์ และจักรยานยนต์	8,510	10,418	1,908	22.42
การขนส่งและสถานที่เก็บสินค้า	1,677	1,258	-419	-24.99
ที่พักแรมและบริการด้านอาหาร	2,652	2,954	302	11.39
ข้อมูลข่าวสารและการสื่อสาร	821	771	-50	-6.09
กิจกรรมทางการเงินและการประกันภัย	833	664	-169	-20.29
กิจกรรมเกี่ยวกับอสังหาริมทรัพย์	527	545	18	3.42
กิจกรรมวิชาชีพ วิทยาศาสตร์ และกิจกรรมทางวิชาการ	715	981	266	37.20
กิจกรรมการบริหารและบริการสนับสนุน	2,152	3,591	1,439	66.87
การบริหารราชการ การป้องกันประเทศ และการประกันสังคมภาคบังคับ	544	689	145	26.65
การศึกษา	224	250	26	11.61
กิจกรรมด้านสุขภาพและงานสังคมสงเคราะห์	475	588	113	23.79
ศิลปะ ความบันเทิง และนันทนาการ	351	168	-183	-52.14
กิจกรรมการบริการด้านอื่น ๆ	353	367	14	3.97
กิจกรรมการจ้างงานในครัวเรือน กิจกรรมการผลิตสินค้า และบริการที่ทำขึ้นเองเพื่อใช้ในครัวเรือน	51	21	-30	-58.82
กิจกรรมขององค์กรระหว่างประเทศและภาคีสมาชิก	2	7	5	250.00
รวม	35,045	38,642	3,597	10.26

แผนภูมิที่ 10 แสดงสาขาอุตสาหกรรมที่มีความต้องการแรงงานมาก เปรียบเทียบไตรมาสที่ 2 (เมษายน-มิถุนายน) ปี 2562 และปี 2561



เมื่อพิจารณาประเภทอาชีพ พบว่า อาชีพงานพื้นฐานมีความต้องการแรงงานมากที่สุด จำนวน 13,640 อัตรา คิดเป็นร้อยละ 35.30 รองลงมา พนักงานบริการ พนักงานขายในร้านค้า และตลาด จำนวน 7,107 อัตรา ร้อยละ 18.39 เสมียนเจ้าหน้าที่ จำนวน 6,292 อัตรา ร้อยละ 16.28 ช่างเทคนิคและผู้ปฏิบัติงานที่เกี่ยวข้อง จำนวน 4,813 อัตรา ร้อยละ 12.46 และผู้ปฏิบัติงานโดยใช้ฝีมือในธุรกิจต่าง ๆ จำนวน 2,360 อัตรา ร้อยละ 6.11 สำหรับสาขาอาชีพย่อยที่มีความต้องการแรงงานมาก ได้แก่ แรงงานบรรจุผลิตภัณฑ์ รองลงมา แรงงานด้านการประกอบผลิตภัณฑ์ พนักงานขายของหน้าร้านและพนักงานสาธิตสินค้า เจ้าหน้าที่สำนักงานอื่น ๆ และตัวแทนฝ่ายขายด้านเทคนิคและการค้า

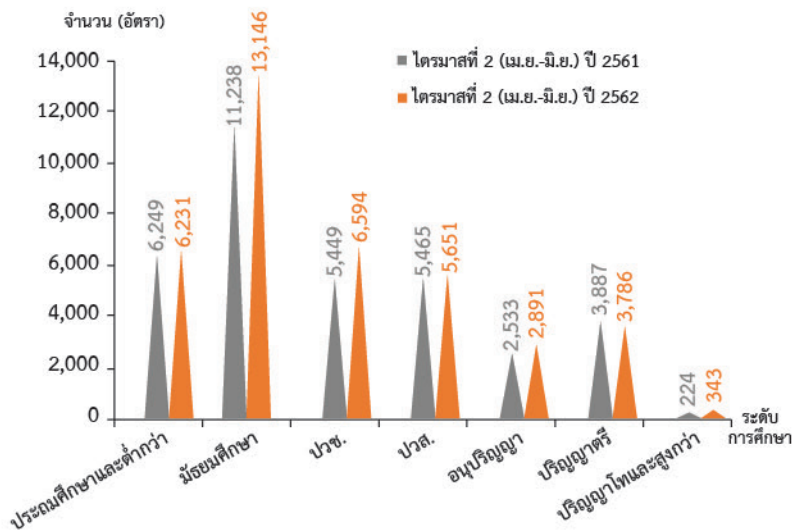
สารสนเทศการผลิตรายงานภาคกลาง ไตรมาสที่ 2 ปี 2562 (เมษายน-มิถุนายน)

ตารางที่ 4 แสดงประเภทอาชีพที่มีความต้องการแรงงานมาก ไตรมาสที่ 2 (เมษายน-มิถุนายน) ปี 2562

ลำดับที่	ประเภทอาชีพ	จำนวน (อัตรา)
1	อาชีพงานพื้นฐาน	13,640
	แรงงานบรรจุผลิตภัณฑ์	7,218
	แรงงานด้านการประกอบผลิตภัณฑ์	5,897
	พนักงานรับ-ส่งเอกสาร พนักงานขนส่งสัมภาระและพนักงานขนส่งสินค้าอื่น ๆ	263
2	พนักงานบริการ พนักงานขายในร้านค้าและตลาด	7,107
	พนักงานขายของหน้าร้าน และพนักงานสาธิตสินค้า	3,351
	แม่บ้านและผู้ปฏิบัติงานที่เกี่ยวข้อง	1,673
	ผู้ให้บริการด้านการป้องกันภัยที่มีได้จัดประเภทไว้ในที่อื่น	945
3	เสมียน เจ้าหน้าที่	6,292
	เจ้าหน้าที่สำนักงานอื่น ๆ	3,027
	เจ้าหน้าที่คลังสินค้า	1,478
	เจ้าหน้าที่เก็บเงินและเจ้าหน้าที่ขายตัว	882
4	ช่างเทคนิคและผู้ปฏิบัติงานที่เกี่ยวข้อง	4,813
	ตัวแทนฝ่ายขายด้านเทคนิคและการค้า	1,806
	เจ้าหน้าที่บัญชี	971
	ผู้ตรวจสอบด้านความปลอดภัย สุขภาพ และคุณภาพผลิตภัณฑ์	851
5	ผู้ปฏิบัติงานโดยใช้ฝีมือในธุรกิจต่าง ๆ	2,360
	ช่างไฟฟ้าอาคารและอุปกรณ์ไฟฟ้าอื่น ๆ	841
	ช่างเครื่องและช่างปรับแต่งเครื่องยนต์	543
	ช่างเชื่อมและช่างตัดโลหะ	252
6	ผู้ปฏิบัติงานในโรงงาน ผู้ควบคุมเครื่องจักร และผู้ปฏิบัติงานด้านการประกอบ	1,834
	ผู้ขับรถยนต์ รถรับจ้าง และรถตู้	1,196
	ผู้ควบคุมเครื่องจักรและอุปกรณ์แปรรูปโลหะต่าง ๆ	114
	ผู้ควบคุมเครื่องเย็บ เครื่องปัก ช่างเย็บ ช่างปักด้วยเครื่องจักร	73
7	ผู้ประกอบการวิชาชีพด้านต่าง ๆ	1,722
	ผู้ประกอบการวิชาชีพทางธุรกิจที่มีได้จัดประเภทไว้ในที่อื่น	959
	สถาปนิก วิศวกร และผู้ประกอบการวิชาชีพที่เกี่ยวข้องที่มีได้จัดประเภทไว้ในที่อื่น	77
	โปรแกรมเมอร์ นักเขียนโปรแกรมคอมพิวเตอร์	66
8	ผู้บัญญัติกฎหมาย ข้าราชการระดับอาวุโส ผู้จัดการ	832
	ผู้จัดการฝ่ายการเงินและบริหาร	251
	ผู้จัดการฝ่ายขายและการตลาด	232
	ผู้จัดการฝ่ายผลิตและปฏิบัติการซึ่งมิได้จัดประเภทไว้ในที่อื่น	100
9	ผู้ปฏิบัติงานฝีมือด้านการเกษตรและประมง	36
	ผู้เพาะปลูกพืชสวนและพืชในเรือนเพาะชำ	31
	ผู้เพาะปลูกไม้ยืนต้นและไม้พุ่ม	2
	ผู้เลี้ยงสัตว์เพื่อการค้าและผู้ปฏิบัติงานอื่น ๆ ที่เกี่ยวข้อง	2

สารสนเทศการผลิตรายงานภาคกลาง ไตรมาสที่ 2 ปี 2562 (เมษายน-มิถุนายน)

แผนภูมิที่ 11 แสดงความต้องการแรงงาน จำแนกตามระดับการศึกษา เปรียบเทียบไตรมาสที่ 2 (เมษายน – มิถุนายน) ปี 2562 และปี 2561



ผู้สมัครงาน

ผู้สมัครงาน มีจำนวน 36,386 คน เป็นชาย จำนวน 15,741 คน หญิง จำนวน 20,645 คน โดยจังหวัดที่มีผู้สมัครงานมาก คือ กรุงเทพมหานคร จำนวน 19,614 คน คิดเป็นร้อยละ 53.91 รองลงมา จังหวัดสมุทรปราการ มีผู้สมัครงาน จำนวน 8,205 คน ร้อยละ 22.55 และจังหวัดปทุมธานี จำนวน 1,704 คน ร้อยละ 4.68 ผู้สมัครงานจบการศึกษาระดับมัธยมศึกษามากที่สุด จำนวน 14,646 คน คิดเป็นร้อยละ 40.25 รองลงมา จบการศึกษาระดับปริญญาตรี จำนวน 9,020 คน ร้อยละ 24.79 ระดับ ปวช. จำนวน 4,677 คน ร้อยละ 12.85 ระดับประถมศึกษาและต่ำกว่า จำนวน 4,037 คน ร้อยละ 11.09 และระดับ ปวส. จำนวน 3,492 คน ร้อยละ 9.60 ในขณะที่ประเภทอาชีพ พบว่า อาชีพงานพื้นฐานมีผู้สมัครงานมากที่สุด จำนวน 12,191 คน คิดเป็นร้อยละ 33.50 รองลงมา เสมียนเจ้าหน้าที่ จำนวน 7,048 คน ร้อยละ 19.37 พนักงานบริการ พนักงานขายในร้านค้าและตลาด จำนวน 5,837 คน ร้อยละ 16.04 ช่างเทคนิคต่าง ๆ จำนวน 4,584 คน ร้อยละ 12.60 และผู้ประกอบการวิชาชีพด้านต่าง ๆ จำนวน 2,211 คน ร้อยละ 6.08 ผู้สมัครงานส่วนใหญ่มีอายุระหว่าง 30-39 ปี จำนวน 12,878 คน ร้อยละ 35.39 รองลงมา อายุระหว่าง 40-49 ปี จำนวน 7,637 คน ร้อยละ 20.99 และอายุระหว่าง 18-24 ปี จำนวน 7,164 คน ร้อยละ 19.69

การบรรจุงาน

ผู้สมัครงานได้รับการบรรจุงาน จำนวน 32,887 คน อุตสาหกรรมการผลิตมีการบรรจุงานมากที่สุด จำนวน 11,366 คน คิดเป็นร้อยละ 34.56 รองลงมา การขายส่ง การขายปลีก ๆ จำนวน 8,685 คน ร้อยละ 26.41 ที่พักแรมและบริการด้านอาหาร จำนวน 2,994 คน ร้อยละ 9.10 กิจกรรมการบริหารและบริการสนับสนุน จำนวน 2,336 คน ร้อยละ 7.10 และการขนส่งและสถานที่เก็บสินค้า จำนวน 1,213 คน ร้อยละ 3.69 โดยสาขาอุตสาหกรรมที่มีการบรรจุงานมาก 5 อันดับ ได้แก่ การขายส่งยกเว้นยานยนต์และจักรยายนยนต์ การขายปลีกยกเว้นยานยนต์และจักรยายนยนต์ การบริการด้านอาหารและเครื่องดื่ม การผลิตผลิตภัณฑ์อาหาร และการผลิตผลิตภัณฑ์คอมพิวเตอร์อิเล็กทรอนิกส์ เมื่อเปรียบเทียบกับช่วงเดียวกันของปีก่อน การบรรจุงานเพิ่มขึ้น คิดเป็นร้อยละ 18.14 สำหรับประเภทอาชีพ พบว่า อาชีพงานพื้นฐาน มีการบรรจุงานมากที่สุด จำนวน 12,937 คน คิดเป็นร้อยละ 39.34 รองลงมา เสมียนเจ้าหน้าที่ จำนวน 5,958 คน ร้อยละ 18.12 พนักงานบริการ พนักงานขายในร้านค้าและตลาด จำนวน 5,348 คน ร้อยละ 16.26 ช่างเทคนิคและผู้ปฏิบัติงานที่เกี่ยวข้อง จำนวน 4,156 คน ร้อยละ 12.64 และผู้ปฏิบัติงานในโรงงาน ผู้ควบคุมเครื่องจักร และผู้ปฏิบัติงานด้านการประกอบ จำนวน 1,390 คน ร้อยละ 4.23 ส่วนระดับการศึกษา พบว่า ระดับมัธยมศึกษามีการบรรจุงานมากที่สุด จำนวน 13,968 คน คิดเป็นร้อยละ 42.47 รองลงมา ระดับปริญญาตรี จำนวน 7,884 คน ร้อยละ 23.97 ระดับ ปวช. จำนวน 4,100 คน ร้อยละ 12.47 ระดับประถมศึกษาและต่ำกว่า จำนวน 3,547 คน ร้อยละ 10.79 และระดับ ปวส. จำนวน 3,065 คน ร้อยละ 9.32 เป็นการบรรจุงานผู้ที่มีอายุระหว่าง 30-39 ปี มากที่สุด จำนวน 12,399 คน คิดเป็นร้อยละ 37.70 รองลงมา อายุระหว่าง 40-49 ปี จำนวน 6,685 คน ร้อยละ 20.33 และอายุระหว่าง 18-24 ปี จำนวน 6,339 คน ร้อยละ 19.28 ตามลำดับ

การไปทำงานต่างประเทศ

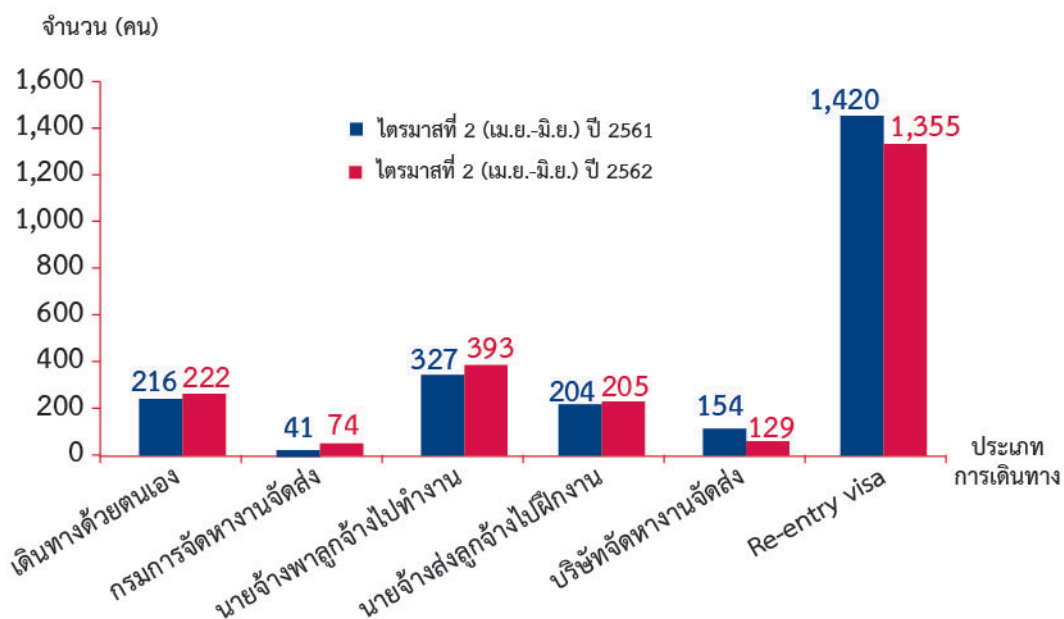
ข้อมูลกองบริหารแรงงานไทยไปต่างประเทศ กรมการจัดหางาน ในช่วงไตรมาสที่ 2 ของปี 2562 แรงงานไทยใน 10 จังหวัดภาคกลางได้รับอนุญาตให้เดินทางไปทำงานต่างประเทศ จำนวน 2,378 คน เพิ่มขึ้นจากช่วงเดียวกันของปีก่อน ร้อยละ 0.68 โดยเดินทางไปทำงานในลักษณะนายจ้างพาลูกจ้างไปทำงานมากที่สุด รองลงมา แจ้งการเดินทางด้วยตนเอง นายจ้างส่งลูกจ้างไปฝึกงาน บริษัทจัดหางานจัดส่ง และกรมการจัดหางานจัดส่ง ตามลำดับ ส่วนผู้ที่เดินทางในลักษณะ Re-entry visa มีจำนวน 1,355 คน

แรงงานไทยที่ได้รับอนุญาตให้เดินทางไปทำงานต่างประเทศ มีจำนวน 2,378 คน เป็นชาย 1,426 คน หญิง 952 คน โดยมีถิ่นกำเนิดอยู่ในกรุงเทพมหานครมากที่สุด จำนวน 998 คน คิดเป็นร้อยละ 41.97 รองลงมา จังหวัดสมุทรปราการ จำนวน 311 คน ร้อยละ 13.08 จังหวัดปทุมธานี จำนวน 269 คน ร้อยละ 11.31 จังหวัดนนทบุรี จำนวน 210 คน ร้อยละ 8.83 และจังหวัดพระนครศรีอยุธยา จำนวน 196 คน ร้อยละ 8.24 เมื่อเปรียบเทียบกับช่วงเดียวกันของปีก่อน แรงงานไทยที่เดินทางไปทำงานต่างประเทศเพิ่มขึ้น ร้อยละ 0.68 เมื่อพิจารณาประเภทการเดินทาง พบว่า จะเดินทางไปทำงานในลักษณะนายจ้างพาลูกจ้างไปทำงานมากที่สุด จำนวน 393 คน รองลงมา แจ้งการเดินทางด้วยตนเอง จำนวน 222 คน นายจ้างส่งลูกจ้างไปฝึกงาน จำนวน 205 คน บริษัทจัดหางานจัดส่ง จำนวน 129 คน และกรมการจัดหางานจัดส่ง จำนวน 74 คน ส่วนผู้ที่เดินทางในลักษณะ Re-entry visa มีจำนวน 1,355 คน เมื่อเปรียบเทียบกับช่วงเดียวกันของปีก่อน มีผู้เดินทางเพิ่มขึ้นเกือบทุกประเภทการเดินทาง ยกเว้น บริษัทจัดหางานจัดส่ง และ Re-entry visa

เมื่อพิจารณาระดับการศึกษา พบว่า แรงงานไทยที่ได้รับอนุญาตให้เดินทางไปทำงานต่างประเทศเป็นผู้ที่จบการศึกษาระดับปริญญาตรีขึ้นไปมากที่สุด จำนวน 1,012 คน คิดเป็นร้อยละ 42.56 รองลงมา จบการศึกษาระดับมัธยมศึกษา จำนวน 672 คน ร้อยละ 28.26 ระดับ ปวช./ปวส./ปวท./อนุปริญญา จำนวน 369 คน ร้อยละ 15.52 และระดับประถมศึกษา จำนวน 325 คน ร้อยละ 13.67 เมื่อเปรียบเทียบกับช่วงเดียวกันของปีก่อนผู้ที่จบการศึกษาระดับ ปวช./ปวส./ปวท./อนุปริญญา และระดับปริญญาตรี เดินทางไปทำงานต่างประเทศเพิ่มขึ้น ส่วนผู้ที่จบการศึกษาระดับประถมศึกษา และระดับมัธยมศึกษา เดินทางไปทำงานต่างประเทศลดลง

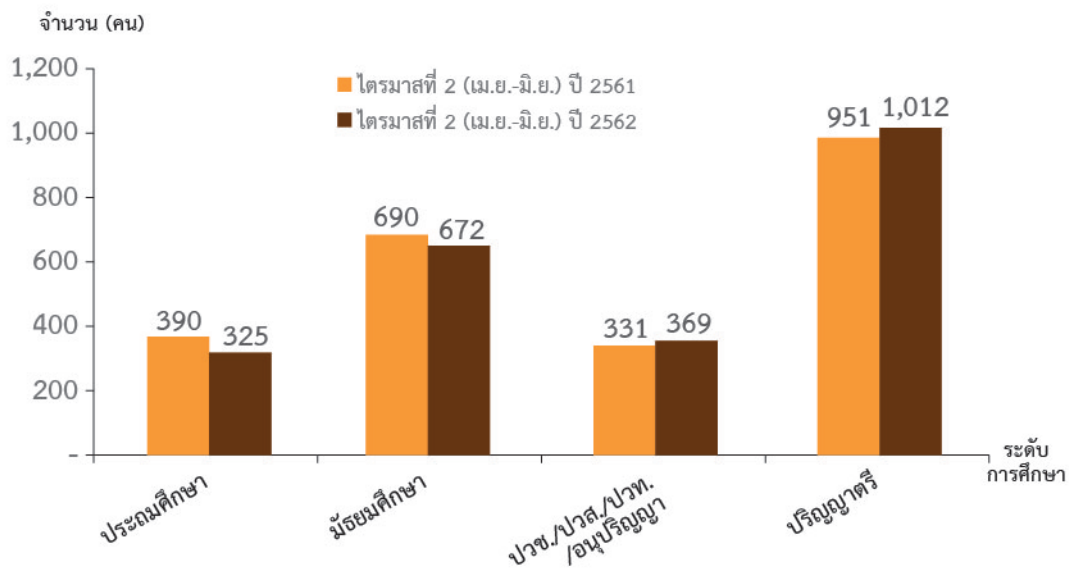
กลุ่มประเทศที่แรงงานไทยเดินทางไปทำงานมากที่สุดคือ ประเทศแถบเอเชีย โดยจะเดินทางไปประเทศญี่ปุ่นมากที่สุด รองลงมา บังคลาเทศ และได้หวัน ลำดับถัดมา กลุ่มประเทศอเมริกาเหนือ จะเดินทางไปทำงานในประเทศสหรัฐอเมริกามากที่สุด กลุ่มประเทศยุโรป แรงงานไทยจะเดินทางไปทำงานในประเทศรัสเซียมากที่สุด รองลงมา ประเทศสวีเดน และประเทศฟินแลนด์ กลุ่มประเทศตะวันออกกลาง แรงงานไทยเดินทางไปทำงานในประเทศสหรัฐอาหรับเอมิเรตส์มากที่สุด รองลงมา ประเทศคูเวต และประเทศบาห์เรน โดยประเทศที่มีแรงงานไทยเดินทางไปทำงาน 10 อันดับแรก ได้แก่ ประเทศญี่ปุ่น บังคลาเทศ สหรัฐอเมริกา ได้หวัน สหรัฐอาหรับเอมิเรตส์ มาเลเซีย ลาว อินเดีย สิงคโปร์ และสาธารณรัฐเกาหลี ตามลำดับ ส่วนประเภทอาชีพที่แรงงานไทยเดินทางไปทำงานมาก ได้แก่ ตำแหน่งวางแผนโบราณ วิศวกร พนักงานทั่วไป ช่างเทคนิค คนงานทั่วไป นักแสดง พนักงานต้อนรับบนอากาศยาน เกษตรกรเก็บผลไม้ป่า หัวหน้างานทั่วไป และผู้ควบคุมงานผลิต ตามลำดับ

แผนภูมิที่ 12 แสดงจำนวนแรงงานที่ได้รับอนุญาตให้เดินทางไปทำงานต่างประเทศ จำแนกตามประเภทการเดินทาง เปรียบเทียบไตรมาสที่ 2 (เมษายน - มิถุนายน) ปี 2562 และ ปี 2561



สารสนเทศการนัดตลาดแรงงานภาคกลาง ไตรมาสที่ 2 ปี 2562 (เมษายน-มิถุนายน)

แผนภูมิที่ 13 แสดงจำนวนแรงงานที่ได้รับอนุญาตให้เดินทางไปทำงานต่างประเทศ
จำแนกตามระดับการศึกษา เปรียบเทียบไตรมาสที่ 2 (เมษายน - มิถุนายน) ปี 2562 และ ปี 2561



การทำงานของคนต่างด้าว

การได้รับอนุญาตให้ทำงานใหม่

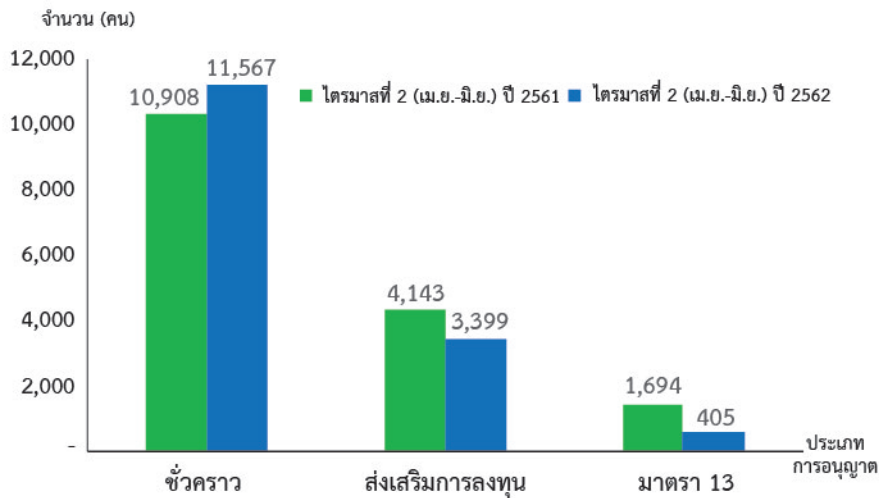
ข้อมูลสำนักบริหารแรงงานต่างด้าว กรมการจัดหางาน คนต่างด้าวที่ได้รับอนุญาตให้ทำงานใหม่ใน 10 จังหวัดภาคกลาง ไตรมาสที่ 2 ของปี 2562 มีจำนวนทั้งสิ้น 15,371 คน จำแนกเป็น ประเภทชั่วคราว จำนวน 11,567 คน คิดเป็นร้อยละ 75.25 ส่งเสริม การลงทุน จำนวน 3,399 คน ร้อยละ 22.11 และตามมาตรา 13 (เฉพาะชนกลุ่มน้อย) จำนวน 405 คน ร้อยละ 2.64 โดยสัญชาติ ญี่ปุ่นได้รับอนุญาตให้ทำงานใหม่มากที่สุด จำนวน 4,431 คน คิดเป็น ร้อยละ 28.83 รองลงมา ได้แก่ สัญชาติจีน จำนวน 2,884 คน ร้อยละ 18.76 สัญชาติอินเดีย จำนวน 1,130 คน ร้อยละ 7.35 สัญชาติฟิลิปปินส์ จำนวน 976 คน ร้อยละ 6.35 และสัญชาติอเมริกัน จำนวน 629 คน ร้อยละ 4.09 สำหรับตำแหน่งงานที่ได้รับอนุญาต ให้ทำงานใหม่มาก คือ ผู้จัดการ จำนวน 5,755 คน คิดเป็นร้อยละ 37.44 รองลงมา ผู้ประกอบวิชาชีพด้านต่าง ๆ จำนวน 4,524 คน ร้อยละ 29.43 ช่างเทคนิคสาขาต่าง ๆ จำนวน 2,500 คน ร้อยละ 16.26 และผู้ปฏิบัติงานในโรงงาน จำนวน 1,143 คน ร้อยละ 7.44 ส่วนสาขาอาชีพที่คนต่างด้าวได้รับอนุญาตให้ทำงานใหม่มาก 5 อันดับ ได้แก่ ผู้จัดการฝ่ายอื่น ๆ ที่มีได้จัดประเภทไว้ ช่างประกอบเครื่องจักรกล ผู้จัดการฝ่ายบริหารทั่วไป ผู้จัดการฝ่ายการตลาด และผู้บริหาร ระดับสูงของหน่วยงานเอกชน

เมื่อพิจารณาระดับการศึกษาของคนต่างด้าวที่ได้รับอนุญาต ให้ทำงานใหม่ พบว่า เป็นผู้ที่จบการศึกษาระดับปริญญาตรีมากที่สุด จำนวน 7,241 คน คิดเป็นร้อยละ 47.11 รองลงมา จบการศึกษา ระดับอนุปริญญา/ปวส. จำนวน 976 คน ร้อยละ 6.35 ระดับ ปริญญาโท จำนวน 801 คน ร้อยละ 5.21 ระดับ ม.6/ปวช. จำนวน 791 คน ร้อยละ 5.15 ส่วนจังหวัดที่มีการอนุญาตให้ คนต่างด้าวทำงานใหม่มาก คือ กรุงเทพมหานคร จำนวน 12,020 คน คิดเป็นร้อยละ 78.20 รองลงมา จังหวัดพระนครศรีอยุธยา จำนวน 1,131 คน ร้อยละ 7.36 จังหวัดปทุมธานี จำนวน 759 คน ร้อยละ 4.94 และจังหวัดสมุทรปราการ จำนวน 684 คน ร้อยละ 4.45 ตามลำดับ

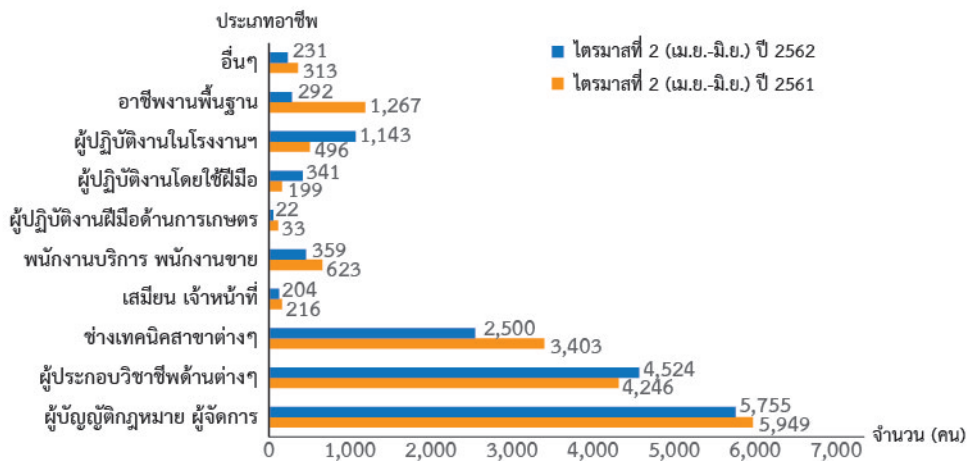
เมื่อเปรียบเทียบกับช่วงเดียวกันของปีก่อน คนต่างด้าวที่ ได้รับอนุญาตให้ทำงานใหม่ลดลง ร้อยละ 8.21 โดยประเภทมาตรา 13 (เฉพาะชนกลุ่มน้อย) ลดลงร้อยละ 76.09 และประเภทส่งเสริม การลงทุน ลดลงร้อยละ 17.96 ส่วนประเภทชั่วคราว เพิ่มขึ้นร้อยละ 6.04 พิจารณาประเภทอาชีพ พบว่า ส่วนใหญ่มีจำนวนคนต่างด้าว ขออนุญาตใหม่ลดลง ยกเว้น ผู้ปฏิบัติงานในโรงงาน ผู้ประกอบ วิชาชีพด้านต่าง ๆ และผู้ปฏิบัติงานโดยใช้ฝีมือ เมื่อพิจารณาสัญชาติ พบว่า สัญชาติที่มีการขออนุญาตใหม่เพิ่มขึ้น ได้แก่ จีน และอินเดีย

สารสนเทศผลการผลิตแรงงานภาคกลาง ไตรมาสที่ 2 ปี 2562 (เมษายน-มิถุนายน)

แผนภูมิที่ 14 แสดงการอนุญาตให้คนต่างด้าวทำงานใหม่จำแนกตามประเภทที่ได้รับอนุญาต
เปรียบเทียบไตรมาสที่ 2 (เมษายน - มิถุนายน) ปี 2562 และ ปี 2561



แผนภูมิที่ 15 แสดงการอนุญาตให้คนต่างด้าวทำงานใหม่จำแนกตามประเภทอาชีพ
เปรียบเทียบไตรมาสที่ 2 (เมษายน - มิถุนายน) ปี 2562 และ ปี 2561



ตารางที่ 5 แสดงจำนวนการอนุญาตให้คนต่างด้าวทำงานใหม่ใน 10 จังหวัดภาคกลาง
เปรียบเทียบไตรมาสที่ 2 (เมษายน - มิถุนายน) ปี 2562 และ ปี 2561

จังหวัด	ไตรมาสที่ 2 (เม.ย.- มิ.ย.) ปี 2561	ไตรมาสที่ 2 (เม.ย.- มิ.ย.) ปี 2562	การเปลี่ยนแปลง (ร้อยละ)
กรุงเทพมหานคร	11,900	12,020	1.01
ชัยนาท	7	9	28.57
นนทบุรี	1,160	476	-58.97
ปทุมธานี	698	759	8.74
พระนครศรีอยุธยา	1,271	1,131	-11.01
ลพบุรี	728	179	-75.41
สมุทรปราการ	827	684	-17.29
สระบุรี	68	56	-17.65
สิงห์บุรี	70	39	-44.29
อ่างทอง	16	18	12.50
รวม	16,745	15,371	-8.21

ที่มา : สำนักบริหารแรงงานต่างด้าว

ผู้ดำเนินการ...

ที่ปรึกษา

นางเพชรรัตน์	สินอวย	อธิบดีกรมการจัดหางาน
นางเรียมรัตน์	นระมะวัฒน์	รองอธิบดีกรมการจัดหางาน

ผู้อำนวยการ

นางสาวสุกัญญา	กู่พัฒน์กุล	ผู้อำนวยการกองบริหารข้อมูลตลาดแรงงาน
---------------	-------------	--------------------------------------

คณะผู้ดำเนินการ

นางสาวนิตยา	แก้วศิลา	หัวหน้าศูนย์บริหารข้อมูลตลาดแรงงาน
นางสาวบุญณิศา	เมืองจันทร์	นักวิชาการแรงงานชำนาญการ
นางวาสนา	เส็นวงศ์ ณ ออยุธยา	เจ้าพนักงานแรงงานชำนาญงาน
นางสาววรลักษณ์	บุญเกษม	เจ้าพนักงานธุรการชำนาญงาน
นางสาวมณฑนา	แซ่คำ	นักสถิติ
นางสาวอรชนก	ไชยพิศ	เจ้าพนักงานแรงงาน
นางสาวภัทรพร	พรมจันทร์	เจ้าพนักงานแรงงาน
นางสาวณิชากร	บุญพิศำ	เจ้าหน้าที่บันทึกข้อมูล

