



วารสาร

สถานการณ์ตลาดแรงงานภาคตะวันออกเชิงเหินือ

กองวิจัยตลาดแรงงาน

ปีที่ 8 ฉบับที่ 3 ประจำเดือนมีนาคม 2559

ขอนแก่น กาฬสินธุ์ ชัยภูมิ นครพนม นครราชสีมา บึงกาฬ บุรีรัมย์ มหาสารคาม มุกดาหาร ยโสธร ร้อยเอ็ด เลย ศรีสะเกษ สกลนคร สุรินทร์ หนองคาย หนองบัวลำภู อำนาจเจริญ อุดรธานี อุบลราชธานี

ความต้องการแรงงาน ภาคตะวันออกเชิงเหินือ เดือนมีนาคม 2559 โดยรวมลดลงร้อยละ 12.38



แต่อุตสาหกรรมด้านการผลิตยังมีความต้องการแรงงานจำนวนมาก ได้แก่ ตำแหน่งงานในด้านการผลิตยานยนต์ รถพ่วงและรถกึ่งพ่วง การผลิตผลิตภัณฑ์อาหาร และการผลิตผลิตภัณฑ์ยางและพลาสติก



 บริการด้วยใจ เพื่อคนไทยมีงานทำ

<http://smartjob.doe.go.th>



ครบวงจรเพื่อการมีงานทำ

“คนไทยไปตวงวน คักกะดัด เจินดัด”

Smart Job Center

ศูนย์บริการจัดหางานเพื่อคนไทย

- บริการจัดหางานให้คนไทยทุกกลุ่ม
- บริการจัดหางานโดยระบบออนไลน์
- บริการแนะแนวอาชีพ
- บริการทดสอบความพร้อมทางอาชีพ
- กิจกรรมและห้องแสดง โลกเสมือนจริงแห่งอาชีพ

เปิด 19 ม.ค. 58 ทั่วประเทศ

UKบรรณาธิการ.....

สถานการณ์ตลาดแรงงานเดือนมีนาคม ปี 2559 ภาคตะวันออกเฉียงเหนือ มีความต้องการแรงงานลดลง ร้อยละ 12.38 โดยจังหวัดที่มีความต้องการแรงงานลดลง 3 อันดับแรก ได้แก่ จังหวัดอำนาจเจริญหนองบัวลำภู และจังหวัดบึงกาฬ ในส่วนของผู้สมัครงานเพิ่มขึ้น ร้อยละ 4.67 สำหรับการบรรจุงาน ลดลงร้อยละ 25.59

ภาวะการเลิกจ้าง มีผู้ประกันตนมาขึ้นทะเบียนขอรับประโยชน์ทดแทนกรณีว่างงาน เพิ่มขึ้นจากช่วงเดียวกันของปีก่อน ร้อยละ 19.10 ส่วนอัตราการว่างงาน เท่ากับร้อยละ 1.02 โดยจำนวนผู้ว่างงานเพิ่มขึ้นร้อยละ 25.94 ด้านการไปทำงานต่างประเทศ (เฉพาะ 5 วิธีการเดินทาง) เพิ่มขึ้นร้อยละ 27.64 และเป็นคนงานซึ่งได้รับการต่อสัญญาและได้รับอนุญาตให้เดินทางกลับไปทำงาน (Re-entry VISA) เพิ่มขึ้นร้อยละ 2.41 สำหรับภาวะการลงทุน มีโรงงานที่ขออนุญาตประกอบกิจการใหม่ เพิ่มขึ้นร้อยละ 14.29 ส่วนเงินลงทุน ลดลงร้อยละ 43.50

ปิดท้ายฉบับด้วย บทความที่น่าสนใจ ฉบับนี้นำเสนอ บทความเรื่อง 'ไทยสู่สังคมสูงวัย-เกิดลดลง หวันอนาคตขาดแคลนแรงงาน' ติดตามอ่านรายละเอียดต่างๆ ได้ในฉบับค่ะ...หากท่านมีความคิดเห็นและข้อเสนอแนะ สามารถติดต่อทีมงานของเราได้ที่

<http://www.doe.go.th/lmi-ne> หรือ

E-mail: lm_kkn@doe.go.th

พบกันฉบับหน้า

อำนวยการโดย : นางสาวพรชชา โอเจริญ
ผู้อำนวยการกองวิจัยตลาดแรงงาน

จัดทำโดย : ศูนย์ข่าวสารตลาดแรงงานจังหวัดขอนแก่น
ศาลากลางจังหวัดขอนแก่น ชั้น 3
ถ.ศูนย์ราชการ ต.ในเมือง อ.เมือง จ.ขอนแก่น
40000

เว็บไซต์ : <http://www.doe.go.th/lmi-ne>
หรือ E-mail: lm_kkn@doe.go.th
โทรศัพท์ : 0-4323-9016
โทรสาร : 0-4323-9016

สารบัญ...

	หน้า
❁ ภาวะความต้องการแรงงาน ภาคตะวันออกเฉียงเหนือ เดือนมีนาคม ปี 2559	3
❁ ภาวะการเลิกจ้าง	5
❁ ภาวะการมีงานทำและอัตราการว่างงาน	5
❁ การไปทำงานต่างประเทศ	6
❁ การทำงานของคนต่างด้าว	7
❁ ภาวะการลงทุน	7
❁ บทความที่น่าสนใจ	8

➤ ไทยสู่สังคมสูงวัย-เกิดลดลง
หวันอนาคตขาดแคลนแรงงาน

วัตถุประสงค์

เพื่อเผยแพร่สถานการณ์ตลาดแรงงาน
ในภาคตะวันออกเฉียงเหนือ
และงานวิจัยที่น่าสนใจ

มาตรฐาน...ทางคุณธรรม

และจริยธรรมของเจ้าหน้าที่
กรมการอุตสาหกรรม

- ข้อ 1 ปฏิบัติงานด้วยความซื่อสัตย์มีคุณธรรม และเสมอภาค
- ข้อ 2 ให้บริการด้วยความเต็มใจ รวดเร็ว และประทับใจ
- ข้อ 3 มีมนุษยสัมพันธ์ ขยัน อดทน สามัคคี มีวินัย
- ข้อ 4 พัฒนาตนเองและหน่วยงาน สรรค์สร้างสังคม
- ข้อ 5 ศรัทธารักษาเกียรติ และศักดิ์ศรีของหน่วยงาน

ภาวะความต้องการแรงงาน

ภาคตะวันออกเฉียงเหนือ เดือนมีนาคม ปี 2559

สถานการณ์ตลาดแรงงานใน 20 จังหวัด ภาคตะวันออกเฉียงเหนือ จากข้อมูลการให้บริการของสำนักงานจัดหางานจังหวัดในภาคฯ เดือนมีนาคม ปี 2559 พบว่านายจ้าง/สถานประกอบการ มีความต้องการแรงงานทั้งหมด จำนวน 4,962 อัตรา มีผู้สมัครงาน จำนวน 9,563 คน และได้รับการบรรจุงาน จำนวน 4,460 คน

เมื่อเปรียบเทียบกับช่วงเดียวกันของปีที่ผ่านมา พบว่าสถานประกอบการมีความต้องการแรงงาน ลดลงร้อยละ 12.38 หรือลดลงจำนวน 701 อัตรา ส่วนผู้สมัครงาน เพิ่มขึ้นร้อยละ 4.67 หรือเพิ่มขึ้น จำนวน 427 คน และได้รับการบรรจุงาน ลดลงร้อยละ 25.59 หรือลดลงจำนวน 1,534 คน

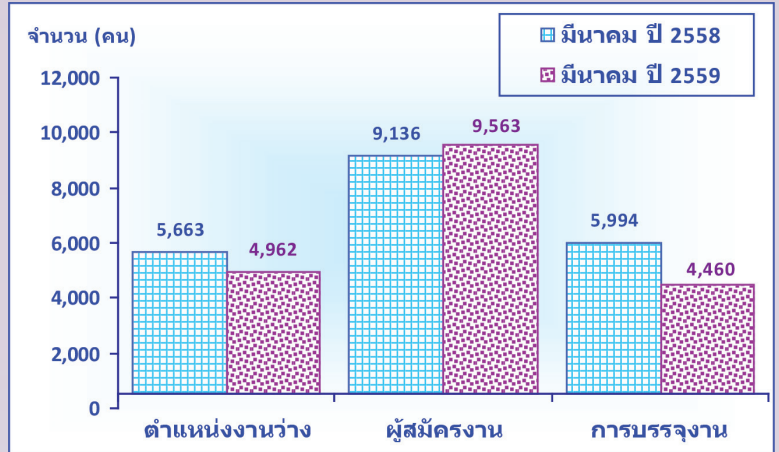
ความต้องการแรงงาน

จากที่นายจ้าง/สถานประกอบการแจ้งตำแหน่งงานว่างผ่านสำนักงานจัดหางานจังหวัด 20 จังหวัด ภาคตะวันออกเฉียงเหนือ เดือนมีนาคม ปี 2559 จำนวน 4,962 อัตรา พบว่า อุตสาหกรรมหมวดการผลิตมีความต้องการแรงงานมากที่สุด คิดเป็นร้อยละ 43.53 ของความต้องการแรงงานทั้งหมด เป็นความต้องการแรงงานในตำแหน่งงานด้านการผลิตยานยนต์ รถพ่วงและรถกึ่งพ่วง จำนวน 642 อัตรา การผลิตผลิตภัณฑ์อาหาร จำนวน 391 อัตรา และการผลิตผลิตภัณฑ์ยางและพลาสติก จำนวน 167 อัตรา รองลงมาเป็นหมวดการขายส่ง การขายปลีก การซ่อมยานยนต์ และจักรยานยนต์ ร้อยละ 31.92 หมวดที่พักแรมและบริการด้านอาหาร ร้อยละ 5.93 หมวดกิจกรรมการบริหารและบริการสนับสนุน ร้อยละ 5.18 หมวดก่อสร้าง ร้อยละ 2.42 และอุตสาหกรรมหมวดอื่นๆ ร้อยละ 11.02

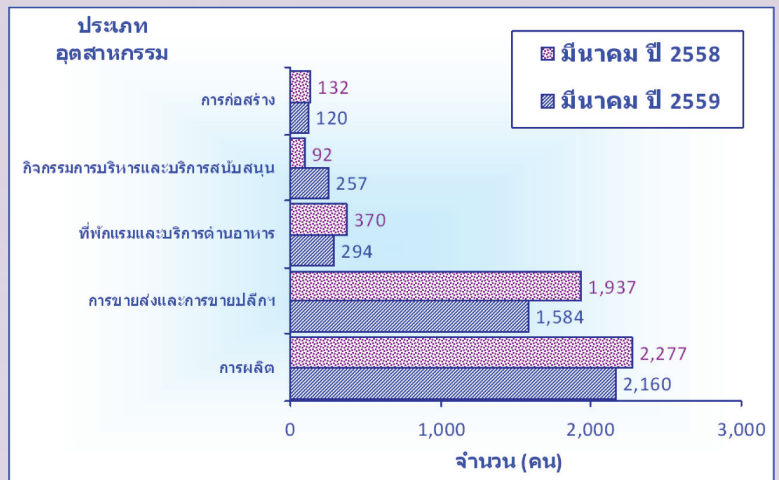
เมื่อเปรียบเทียบกับช่วงเดียวกันของปีที่ผ่านมา พบว่าอุตสาหกรรมที่มีความต้องการแรงงานลดลงมากที่สุด ได้แก่ กิจกรรมการจ้างงานในครัวเรือนฯ, การศึกษา, ข้อมูลข่าวสารและการสื่อสาร, กิจกรรมวิชาชีพ วิทยาศาสตร์และกิจกรรมทางวิชาการ, ศิลปะ ความบันเทิงและนันทนาการ ส่วนอุตสาหกรรมที่มีความต้องการแรงงานเพิ่มขึ้น 3 อันดับแรก ได้แก่ การจัดหาสินค้า การจัดการน้ำเสียและของเสีย การทำเหมืองแร่ เหมืองหิน และกิจกรรมการบริหารและบริการสนับสนุน เป็นต้น

พิจารณาตามประเภทอาชีพ พบว่า อาชีพงานพื้นฐานมีความต้องการแรงงานมากที่สุด คิดเป็นร้อยละ 22.79 หรือจำนวน 1,131 อัตรา ได้แก่ แรงงานบรรจุผลิตภัณฑ์ แรงงานด้านการประกอบ พนักงานรับส่งเอกสาร พนักงานขนสัมภาระและพนักงานขนส่งสินค้า รองลงมาเป็นพนักงานบริการ พนักงานขายในร้านค้าและตลาด ร้อยละ 21.46 และประเภทอาชีพผู้ปฏิบัติงานในโรงงาน ผู้ควบคุมเครื่องจักรและผู้ปฏิบัติงานด้านการประกอบ ร้อยละ 20.56 ตามลำดับ

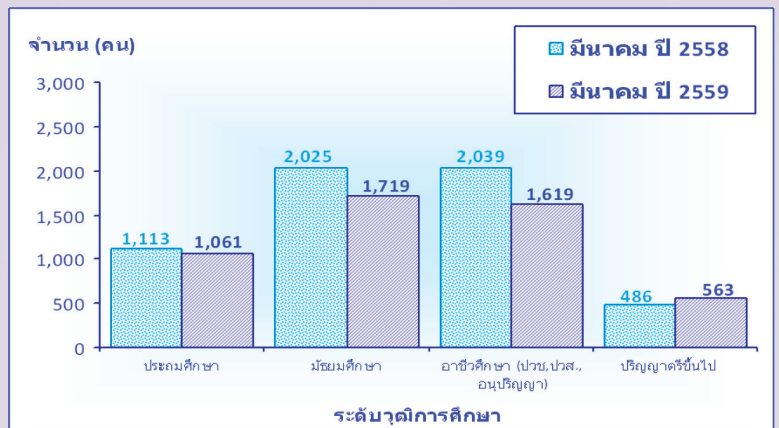
แผนภูมิแสดงความต้องการแรงงาน ผู้สมัครงาน และการบรรจุงาน เปรียบเทียบเดือนมีนาคม ปี 2558 และเดือนมีนาคม ปี 2559



แผนภูมิแสดงความต้องการแรงงาน 5 อันดับแรก ภาคตะวันออกเฉียงเหนือ จำแนกตามอุตสาหกรรม เปรียบเทียบเดือนมีนาคม ปี 2558 และเดือนมีนาคม ปี 2559



แผนภูมิแสดงความต้องการแรงงาน จำแนกตามระดับการศึกษา เปรียบเทียบเดือนมีนาคม ปี 2558 และเดือนมีนาคม ปี 2559



เมื่อเปรียบเทียบกับช่วงเดียวกันของปีที่ผ่านมา พบว่า ประเภทอาชีพที่มีความต้องการแรงงานลดลงมากที่สุด คือประเภทอาชีพผู้ปฏิบัติงานฝีมือด้านการเกษตรและประมง (แปรรูปชิ้นพื้นฐาน) ส่วนประเภทอาชีพที่มีความต้องการแรงงานเพิ่มขึ้น ได้แก่ ผู้ประกอบวิชาชีพด้านต่างๆ เพิ่มขึ้นร้อยละ 49.61 ผู้ปฏิบัติงานในโรงงาน ผู้ควบคุมเครื่องจักรและผู้ปฏิบัติงานด้านการประกอบ เพิ่มขึ้นร้อยละ 12.09

พิจารณาตามวุฒิการศึกษา พบว่า สถานประกอบการต้องการแรงงานที่จบการศึกษาระดับมัธยมศึกษา มากที่สุด ร้อยละ 34.64 รองลงมาคือระดับอาชีวศึกษา (ปวช./ปวส./อนุปริญญา) ร้อยละ 32.63 ระดับประถมศึกษาและต่ำกว่า ร้อยละ 21.38 และระดับปริญญาตรี ร้อยละ 11.35 ส่วนช่วงอายุมีความต้องการผู้ที่มีอายุระหว่าง 18-24 ปี มากที่สุด ร้อยละ 48.31 หรือจำนวน 2,397 อัตรา รองลงมาคือผู้ที่มีอายุระหว่าง 25-29 ปี ร้อยละ 20.46 หรือจำนวน 1,015 อัตรา และผู้ที่มีอายุระหว่าง 30-39 ปี ร้อยละ 15.03 หรือจำนวน 746 อัตรา ตามลำดับ โดยจังหวัดที่มีความต้องการแรงงานลดลงมากที่สุด 3 อันดับแรก คือ จังหวัดอำนาจเจริญหนองบัวลำภู และจังหวัดบึงกาฬ ตามลำดับ*

ผู้สมัครงาน

จากผู้สมัครงานเดือนมีนาคม ปี 2559 ในภาคตะวันออกเฉียงเหนือที่ใช้บริการจัดหางาน จำนวน 9,563 คน ส่วนใหญ่เป็นผู้จบการศึกษาในระดับมัธยมศึกษามากที่สุด ร้อยละ 49.14 รองลงมาคือระดับประถมศึกษาและต่ำกว่า ร้อยละ 19.16 ระดับอาชีวศึกษา (ปวช./ปวส./อนุปริญญา) ร้อยละ 17.03 และระดับปริญญาตรีขึ้นไป ร้อยละ 14.67 ตามลำดับ เมื่อเปรียบเทียบกับช่วงเดียวกันของปีที่ผ่านมา พบว่า ผู้สมัครงานที่จบการศึกษาในระดับปริญญาตรีขึ้นไป ลดลง ร้อยละ 57.13 ระดับอาชีวศึกษา (ปวช./ปวส./อนุปริญญา) ลดลงร้อยละ 37.15 ส่วนระดับประถมศึกษา และระดับมัธยมศึกษา เพิ่มขึ้นร้อยละ 19.19 และร้อยละ 6.60 ตามลำดับ

เมื่อพิจารณาตามประเภทอาชีพ พบว่า อาชีพงานพื้นฐานมีจำนวนผู้สมัครงานมากที่สุด คิดเป็นร้อยละ 43.17 รองลงมาคือ อาชีพพนักงานบริการ พนักงานขายในร้านค้าและตลาด ร้อยละ 19.81 และประเภทอาชีพเสมียน เจ้าหน้าที่ ร้อยละ 10.32 ตามลำดับ เมื่อเปรียบเทียบกับช่วงเดียวกันของปีที่ผ่านมา พบว่า เกือบทุกประเภทอาชีพมีผู้สมัครงานเพิ่มขึ้น ยกเว้น ผู้ประกอบวิชาชีพด้านต่างๆ พนักงานบริการ พนักงานขายในร้านค้าและตลาด และประเภทอาชีพเสมียน เจ้าหน้าที่ ที่มีผู้สมัครงานลดลง

โดยจังหวัดที่มีจำนวนผู้สมัครงานมากที่สุด 3 อันดับแรก ได้แก่ จังหวัดนครราชสีมา รองลงมาคือจังหวัดขอนแก่น และจังหวัดสกลนคร ตามลำดับ

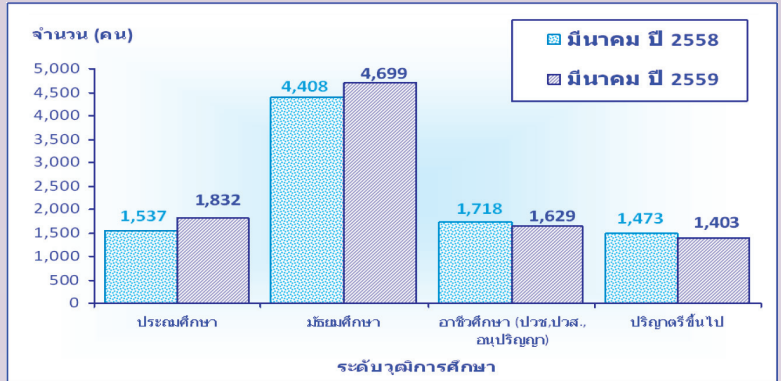
ส่วนช่วงอายุของผู้สมัครงานเป็นผู้มีอายุระหว่าง 30-39 ปี มากที่สุดจำนวน 2,739 คน (ร้อยละ 28.64) รองลงมาคือผู้ที่มีอายุระหว่าง 18-24 ปี จำนวน 2,483 คน (ร้อยละ 25.96) และช่วงอายุ 25-29 ปี จำนวน 2,179 คน (ร้อยละ 22.79) ตามลำดับ*

การบรรจุนาน

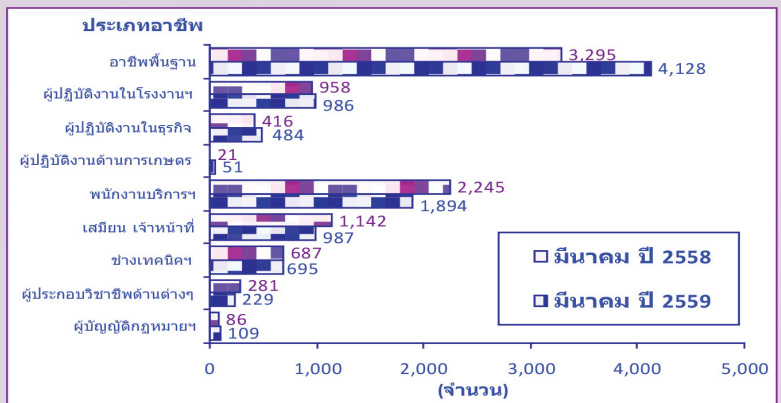
จากผู้สมัครงานที่ได้รับการบรรจุนานในเดือนมีนาคม ปี 2559 จำนวน 4,460 คน พบว่า อุตสาหกรรมที่มีการบรรจุนานมากที่สุด คืออุตสาหกรรมหมวดการผลิต คิดเป็นร้อยละ 44.93 ได้แก่ ตำแหน่งงานในด้านการผลิตยานยนต์ รถพ่วงและรถกึ่งพ่วง

ได้รับการบรรจุนาน จำนวน 544 คน การผลิตผลิตภัณฑ์อาหาร จำนวน 386 คน และการผลิตผลิตภัณฑ์คอมพิวเตอร์ อิเล็กทรอนิกส์ และอุปกรณ์ทางทัศนศาสตร์ จำนวน 150 คน รองลงมาเป็นอุตสาหกรรมหมวดการขายส่งและการขายปลีก การซ่อมยานยนต์และจักรยายนต์ ร้อยละ 30.85 หมวดกิจกรรมการบริการและบริการสนับสนุน ร้อยละ 5.40 และอุตสาหกรรมหมวดอื่นๆ ร้อยละ 18.81 ส่วนประเภทอาชีพที่มีการบรรจุนานมากที่สุดคือประเภทอาชีพงานพื้นฐาน จำนวน 1,193 คน ได้แก่ แรงงานด้านการประกอบ แรงงานบรรจุผลิตภัณฑ์ พนักงานรับส่งเอกสาร พนักงานขนส่งพัสดุและพนักงานขนส่งสินค้า เป็นต้น รองลงมาคือประเภทอาชีพพนักงานบริการ พนักงานขายในร้านค้าและตลาด จำนวน 1,016 คน และ

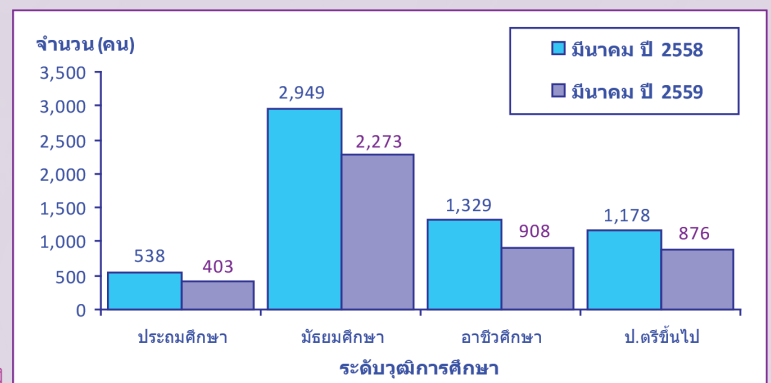
แผนภูมิแสดงจำนวนผู้สมัครงาน จำแนกตามระดับการศึกษา เปรียบเทียบเดือนมีนาคม ปี 2558 และเดือนมีนาคม ปี 2559



แผนภูมิแสดงจำนวนผู้สมัครงาน จำแนกตามประเภทอาชีพ เปรียบเทียบเดือนมีนาคม ปี 2558 และเดือนมีนาคม ปี 2559



แผนภูมิแสดงการบรรจุนาน จำแนกตามระดับวุฒิการศึกษา เปรียบเทียบเดือนมีนาคม ปี 2558 และเดือนมีนาคม ปี 2559



ประเภทอาชีพผู้ปฏิบัติงานในโรงงาน ผู้ควบคุมเครื่องจักรและผู้ปฏิบัติงานด้านการประกอบ จำนวน 963 คน ตามลำดับ

สำหรับระดับการศึกษา พบว่า ระดับมัธยมศึกษาได้รับการบรรจุงานมากที่สุด คิดเป็นร้อยละ 50.96 รองลงมาคือระดับอาชีวศึกษา (ปวช.,ปวส./อนุปริญญา) ร้อยละ 20.36 และระดับปริญญาตรีขึ้นไป ร้อยละ 19.64 ตามลำดับ

ส่วนช่วงอายุที่ได้รับการบรรจุงานมากที่สุดคือผู้ที่มีอายุระหว่าง 30-39 ปี จำนวน 1,785 คน (ร้อยละ 40.02) รองลงมาคือผู้ที่มีอายุระหว่าง 25-29 ปี จำนวน 1,100 คน (ร้อยละ 24.66) และผู้ที่มีอายุระหว่าง 18-24 ปี จำนวน 1,067 คน (ร้อยละ 23.92) ตามลำดับ*

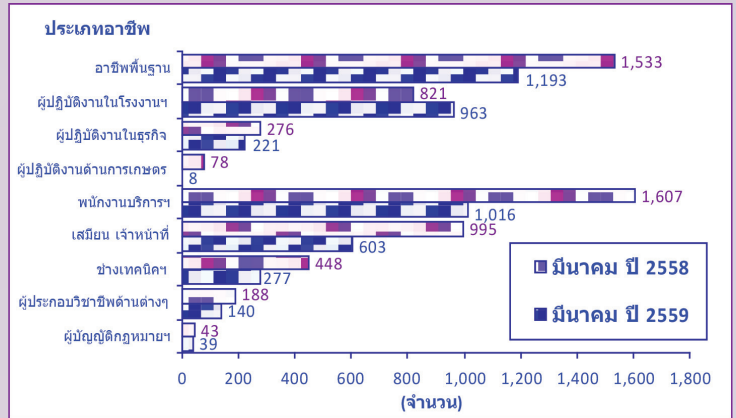
ภาวะการเลิกจ้าง

จากฐานข้อมูลการขึ้นทะเบียนกรณีว่างงานของผู้ประกันตน ในเดือนมีนาคม ปี 2559 มีผู้ประกันตนมาขึ้นทะเบียนขอรับประโยชน์ทดแทนกรณีว่างงาน ณ หน่วยให้บริการของกรมการจัดหางาน จำนวน 10,745 คน เมื่อเปรียบเทียบกับช่วงเดียวกันของปีที่ผ่านมา พบว่า มีผู้ประกันตนมาขึ้นทะเบียนขอรับประโยชน์ทดแทนกรณีว่างงานเพิ่มขึ้น ร้อยละ 19.10 และเมื่อเปรียบเทียบกับเดือนที่ผ่านมา เพิ่มขึ้นร้อยละ 3.61

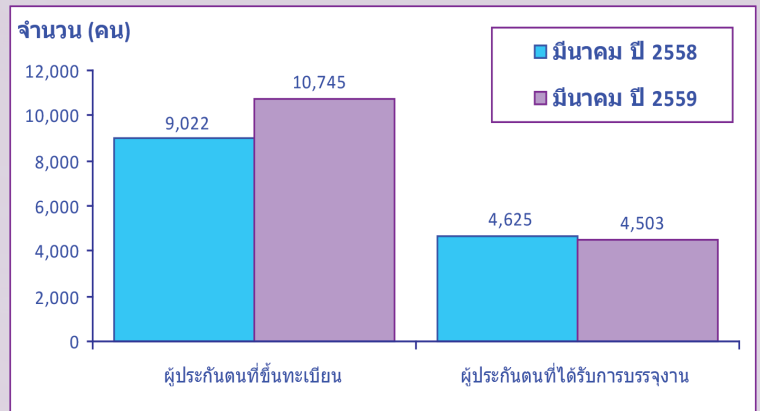
โดยสาเหตุการออกจากงาน ส่วนใหญ่เป็นผู้ที่ลาออกเอง จำนวน 9,724 คน คิดเป็นร้อยละ 90.50 และเป็นผู้ถูกเลิกจ้างจำนวน 1,021 คน คิดเป็นร้อยละ 9.50

สำหรับผู้ประกันตนที่มาขึ้นทะเบียนกรณีว่างงานได้รับการบรรจุงาน จำนวน 4,503 คน ลดลงจากช่วงเดียวกันของปีก่อน ร้อยละ 2.64 ส่วนใหญ่ได้รับการบรรจุงานด้วยตนเอง จำนวน 2,920 คน คิดเป็นร้อยละ 64.85 และได้รับการบรรจุงานโดยสำนักงานจัดหางานจังหวัด จำนวน 1,583 คน คิดเป็นร้อยละ 35.15*

แผนภูมิแสดงการบรรจุงาน จำแนกตามประเภทอาชีพ เปรียบเทียบเดือนมีนาคม ปี 2558 และเดือนมีนาคม ปี 2559



แผนภูมิแสดงข้อมูลการขึ้นทะเบียนกรณีว่างงานของผู้ประกันตน เปรียบเทียบ เดือนมีนาคม ปี 2558 และเดือนมีนาคม ปี 2559



ภาวะการมีงานทำและอัตราการว่างงาน

ภาวะการมีงานทำ

จากผลการสำรวจภาวะการทำงานของประชากรเดือนมีนาคม ปี 2559 ของสำนักงานสถิติแห่งชาติ พบว่า จากจำนวนผู้มีอายุ 15 ปีขึ้นไปหรือผู้อยู่ในวัยทำงานมีประมาณ 14,892,100 คน โดยเป็นผู้ที่อยู่ในกำลังแรงงานหรือผู้ที่พร้อมทำงาน มีประมาณ 9,585,900 คน ซึ่งประกอบด้วยผู้มีงานทำ ประมาณ 9,255,500 คน คิดเป็นร้อยละ 96.55 ของผู้อยู่ในกำลังแรงงาน ผู้ว่างงาน มีประมาณ 97,600 คน คิดเป็นอัตราการว่างงาน ร้อยละ 1.02 และผู้ที่รอฤดูกาลมีประมาณ 232,800 คน หรือร้อยละ 2.43 ของผู้อยู่ในกำลังแรงงานทั้งหมด ส่วนผู้อยู่นอกกำลังแรงงาน หรือผู้ที่ไม่พร้อมทำงาน มีประมาณ 5,306,300 คน ได้แก่ แม่บ้าน นักเรียน คนชรา เป็นต้น รายละเอียดดังตาราง*

ตารางแสดงจำนวนประชากร ภาคตะวันออกเฉียงเหนือ จำแนกตามสถานภาพแรงงาน เปรียบเทียบเดือนมีนาคม ปี 2558 เดือนกุมภาพันธ์ ปี 2559 และเดือนมีนาคม ปี 2559

สถานภาพแรงงาน	ปี 2558			ปี 2559		การเปลี่ยนแปลง (%)	
	(1) มี.ค.	(2) ก.พ.	(3) มี.ค.	(3)(1)	(3)(2)		
ประชากรอายุ 15 ปีขึ้นไป	14,843,600	14,887,900	14,892,100	0.33	0.03		
ผู้อยู่ในกำลังแรงงาน	9,795,800	9,566,100	9,585,900	-2.14	0.21		
- ผู้มีงานทำ	9,471,400	9,370,000	9,255,500	-2.28	-1.22		
- ผู้ว่างงาน	77,500	69,800	97,600	25.94	39.83		
- กำลังแรงงานที่รอฤดูกาล	246,800	126,300	232,800	-5.67	84.32		
ผู้อยู่ในกำลังแรงงาน	5,047,800	5,321,800	5,306,300	5.12	-0.29		
- ทำงานบ้าน	1,375,300	1,413,000	,344,900	-2.21	-4.82		
- เรียนหนังสือ	1,363,600	1,410,900	1,418,600	4.03	0.55		
- อื่น ๆ	2,308,900	2,497,900	2,542,800	10.13	1.80		
* อัตราการมีส่วนร่วมในกำลังแรงงาน	65.99	64.25	64.37	-1.62	0.11		
* อัตราการว่างงาน (%)	0.79	0.73	1.02	0.23	0.29		

ที่มา : ข้อมูลจากการสำรวจภาวะการทำงานของประชากร สำนักงานสถิติแห่งชาติ

* อัตราการว่างงาน = $\frac{\text{ผู้ว่างงาน} \times 100}{\text{ผู้อยู่ในกำลังแรงงาน}}$, * อัตราการมีส่วนร่วมในกำลังแรงงาน = $\frac{\text{กำลังแรงงานรวม} \times 100}{\text{ประชากรอายุ 15 ปีขึ้นไป}}$

อัตราการว่างงาน

สำหรับจำนวนผู้ว่างงานในเดือนมีนาคม ปี 2559 มีจำนวนประมาณ 97,600 คน หรือคิดเป็นอัตราการว่างงาน ร้อยละ 1.02 เมื่อเปรียบเทียบกับช่วงเดียวกันของปีที่ผ่านมา จำนวนผู้ว่างงานเพิ่มขึ้นร้อยละ 25.94 หรือเพิ่มขึ้นประมาณ 20,100 คน

เมื่อพิจารณาถึงจำนวนผู้ว่างงานจากประสบการณ์การทำงาน พบว่า เป็นผู้ว่างงานที่ไม่เคยทำงานมาก่อน มีประมาณ 47,300 คน หรือคิดเป็นร้อยละ 48.46 ของผู้ว่างงานทั้งหมด ส่วนผู้ว่างงานที่เคยทำงานมาก่อน มีประมาณ 50,300 คน คิดเป็นร้อยละ 51.54 โดยเป็นผู้ว่างงานที่มาจากภาคเกษตรกรรม ประมาณ 15,300 คน ส่วนผู้ว่างงานนอกภาคเกษตรกรรม มีประมาณ 35,000 คน *

การไปทำงานต่างประเทศ

จากข้อมูลของสำนักงานบริหารแรงงานไทยไปต่างประเทศ กรมการจัดหางานเดือนมีนาคม ปี 2559 พบว่า มีคนงานในภาคตะวันออกเฉียงเหนือที่ได้รับอนุญาตให้เดินทางไปทำงานต่างประเทศ (เฉพาะ 5 วิธีการเดินทาง) มีจำนวน 3,293 คน เป็นชาย 2,722 คน (ร้อยละ 82.66) และหญิง 571 คน (ร้อยละ 17.34) เป็นคนงานซึ่งได้รับการต่อสัญญาและได้รับอนุญาตให้เดินทางกลับไปทำงาน (Re-entry VISA) จำนวน 2,248 คน เป็นชาย 1,869 คน (ร้อยละ 83.14) และเป็นหญิง 379 คน (ร้อยละ 16.86)

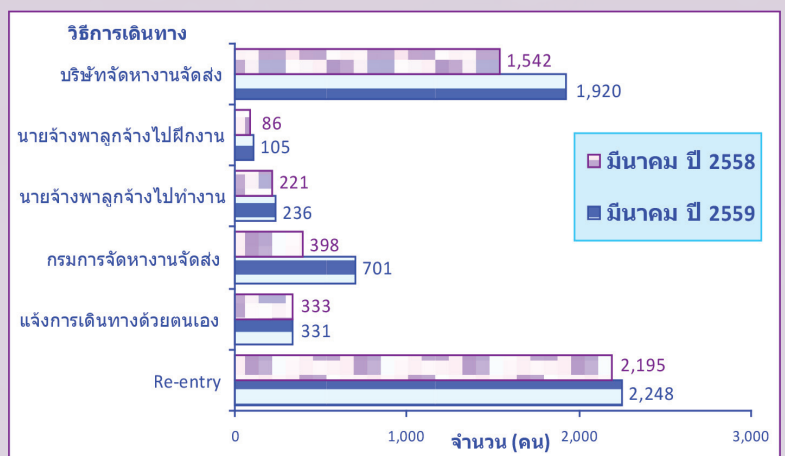
เมื่อเปรียบเทียบกับช่วงเดียวกันของปีที่ผ่านมา พบว่ามีจำนวนผู้ที่ได้รับอนุญาตให้เดินทางไปทำงานต่างประเทศ (เฉพาะ 5 วิธีการเดินทาง) เพิ่มขึ้นร้อยละ 27.64 หรือเพิ่มขึ้นจำนวน 713 คน ส่วนคนงานที่ได้รับการต่อสัญญาและได้รับอนุญาตให้เดินทางกลับไปทำงาน (Re-entry VISA) เพิ่มขึ้นร้อยละ 2.41 หรือเพิ่มขึ้นจำนวน 53 คน

เมื่อจำแนกคนงานที่ได้รับอนุญาตให้เดินทางไปทำงานต่างประเทศ (เฉพาะ 5 วิธีการเดินทาง) ตามวิธีการเดินทาง พบว่า ในภาคตะวันออกเฉียงเหนือมีคนงานที่ได้รับอนุญาตให้เดินทางไปทำงานต่างประเทศ 3 อันดับแรก ได้แก่ บริษัทจัดหางานจัดส่ง ร้อยละ 58.31 กรมการจัดหางานจัดส่ง ร้อยละ 21.29 แจ้งการเดินทางไปทำงานโดยตนเอง ร้อยละ 10.05 ตามลำดับ ผู้ที่ได้รับอนุญาตเดินทางไปทำงานต่างประเทศ จำแนกรายจังหวัด 5 อันดับแรก (เฉพาะ 5 วิธีการเดินทาง) ได้แก่ จังหวัดอุดรธานี จำนวน 775 คน (ร้อยละ 23.53) จังหวัดนครราชสีมา จำนวน 383 คน (ร้อยละ 11.63) จังหวัดขอนแก่น จำนวน 242 คน (ร้อยละ 7.35) จังหวัดบุรีรัมย์ จำนวน 216 คน (ร้อยละ 6.56) และจังหวัดหนองบัวลำภู จำนวน 210 คน (ร้อยละ 6.38) ตามลำดับ

เมื่อพิจารณาตามวุฒิการศึกษา (เฉพาะ 5 วิธีการเดินทาง) พบว่า ส่วนใหญ่เป็นผู้ที่จบการศึกษาในระดับมัธยมศึกษา จำนวน 1,904 คน (ร้อยละ 57.82) ระดับประถมศึกษา จำนวน 880 คน (ร้อยละ 26.72) ระดับ ปวช.,ปวส./อนุปริญญา จำนวน 411 คน (ร้อยละ 12.48) และระดับปริญญาตรีขึ้นไป จำนวน 98 คน (ร้อยละ 2.98) และเมื่อจำแนกตามวุฒิการศึกษา (เฉพาะการแจ้ง Re-entry) พบว่า ระดับประถมศึกษา จำนวน 1,022 คน (ร้อยละ 45.46) ระดับมัธยมศึกษา จำนวน 957 คน (ร้อยละ 42.57) ระดับอาชีวศึกษา (ปวช.,ปวส./อนุปริญญา) จำนวน 195 คน (ร้อยละ 8.67) และระดับปริญญาตรีขึ้นไป จำนวน 74 คน (ร้อยละ 3.29) *

แผนภูมิแสดงจำนวนคนงานที่ได้รับอนุญาตให้เดินทางไปทำงานต่างประเทศ

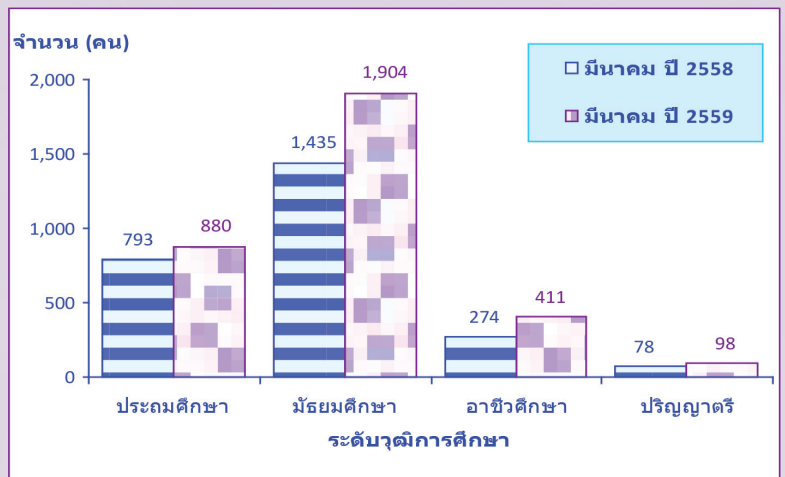
จำแนกตามวิธีการเดินทาง เปรียบเทียบเดือนมีนาคม ปี 2558 และเดือนมีนาคม ปี 2559



แผนภูมิแสดงจำนวนคนงานที่ได้รับอนุญาตให้เดินทางไปทำงานต่างประเทศ

(เฉพาะ 5 วิธีการเดินทาง) จำแนกตามระดับวุฒิการศึกษา

เปรียบเทียบเดือนมีนาคม ปี 2558 และเดือนมีนาคม ปี 2559



การทำงานของคนต่างด้าว

จากข้อมูลของสำนักบริหารแรงงานต่างด้าว กรมการจัดหางาน ณ เดือนกุมภาพันธ์ ปี 2559 พบว่า คนต่างด้าวที่ได้รับอนุญาตทำงานภาคตะวันออกเฉียงเหนือ มีจำนวน 22,461 คน จำแนกตามลักษณะการเข้าเมือง ดังนี้

- ❖ **มาตรา 9 จำนวน 21,079 คน** ได้แก่ ประเภทตลอดชีพ จำนวน 1 คน ประเภททั่วไป จำนวน 3,333 คน ผ่านการพิสูจน์สัญชาติและได้รับใบอนุญาตทำงาน จำนวน 9,327 คน และประเภทนำเข้ามาตาม MOU และได้รับใบอนุญาตทำงาน จำนวน 8,418 คน
- ❖ **มาตรา 12 ประเภทส่งเสริมการลงทุนและกฎหมายอื่นๆ จำนวน 416 คน**
- ❖ **มาตรา 13 ประเภทชนกลุ่มน้อย จำนวน 349 คน**
- ❖ **มาตรา 14 คนต่างด้าวที่เข้ามาทำงานในลักษณะไป-กลับ หรือตามฤดูกาล จำนวน 617 คน**

เมื่อจำแนกคนต่างด้าวที่ได้รับอนุญาตทำงาน (เฉพาะมาตรา 9) ภาคตะวันออกเฉียงเหนือ รายจังหวัด พบว่า จังหวัดที่มีคนต่างด้าวที่ได้รับอนุญาตทำงานมากที่สุด 5 อันดับแรก ได้แก่ **จังหวัดนครราชสีมา** จำนวน 8,548 คน (ร้อยละ 40.55) **จังหวัดขอนแก่น** จำนวน 3,649 คน (ร้อยละ 17.31) **จังหวัดอุบลราชธานี** จำนวน 2,043 คน (ร้อยละ 9.69) **จังหวัดบุรีรัมย์** จำนวน 966 คน (ร้อยละ 4.58) และ**จังหวัดชัยภูมิ** จำนวน 647 คน (ร้อยละ 3.07) ตามลำดับ ❖

ภาวะการลงทุน

อุตสาหกรรมที่ขออนุญาตประกอบกิจการใหม่ภาคตะวันออกเฉียงเหนือ ในเดือนมีนาคม ปี 2559 มีจำนวนโรงงาน 64 แห่ง เป็นเงินลงทุนจำนวน 2,024.75 ล้านบาท เมื่อเปรียบเทียบกับช่วงเดียวกันของปีที่ผ่านมา พบว่า เงินลงทุน ลดลงร้อยละ 43.50 หรือลดลงจำนวน 1,558.88 ล้านบาท ส่วนโรงงานที่ขออนุญาตประกอบกิจการใหม่ เพิ่มขึ้นร้อยละ 14.29 หรือเพิ่มขึ้นจำนวน 8 แห่ง และเมื่อพิจารณา รายจังหวัด พบว่าจังหวัดนครราชสีมา มีการขออนุญาตประกอบกิจการใหม่มากที่สุด จำนวน 10 แห่ง ส่วนจังหวัดที่มีเงินลงทุนมากที่สุดคือจังหวัดอุดรธานี จำนวน 1,219.14 ล้านบาท **เมื่อจำแนกรายประเภทอุตสาหกรรม** พบว่า ประเภทอุตสาหกรรมที่มีการจ้างงานมากที่สุด 3 อันดับแรก คือ อุตสาหกรรมแปรรูป ผลิตภัณฑ์จากไม้ เครื่องเรือน เครื่องตกแต่งในอาคารและผลิตภัณฑ์โลหะ มีการจ้างงาน จำนวน 265 คน รองลงมาเป็นอุตสาหกรรมอาหาร เครื่องดื่มและผลิตภัณฑ์จากพืช มีการจ้างงาน จำนวน 163 คน และอุตสาหกรรมเคมีภัณฑ์ ปิโตรเลียม กระจก และพลาสติก จำนวน 155 คน ตามลำดับ ❖

ตารางแสดงจำนวนโรงงาน เงินลงทุน และการจ้างงาน ในอุตสาหกรรมขอเปิดกิจการใหม่ ภาคตะวันออกเฉียงเหนือ จำแนกตามประเภทกิจการ เปรียบเทียบเดือนมีนาคม ปี 2558 และเดือนมีนาคม ปี 2559

ประเภทกิจการ	จำนวนโรงงาน (แห่ง)		ขนาดลงทุน (ล้านบาท)		การจ้างงาน (คน)	
	มี.ค.58	มี.ค.59	มี.ค.58	มี.ค.59	มี.ค.58	มี.ค.59
1 อุตสาหกรรมอาหาร เครื่องดื่ม และผลิตภัณฑ์จากพืช	15	17	232.40	142.23	133	163
2 สิ่งทอ เครื่องแต่งกาย ผลิตภัณฑ์หนังสัตว์ และผลิตภัณฑ์ จากหนังสัตว์	-	-	-	-	-	-
3 แปรรูป ผลิตภัณฑ์จากไม้ เครื่องเรือน เครื่องตกแต่งในอาคารและผลิตภัณฑ์โลหะ	11	15	227.70	1,262.35	325	265
4 เคมีภัณฑ์ ปิโตรเลียม กระจก และพลาสติก	8	9	787.30	131.61	1,616	155
5 ผลิตภัณฑ์โลหะ โลหะขั้นพื้นฐาน เครื่องจักร เครื่องใช้ไฟฟ้าและยานพาหนะ	8	18	232.90	228.10	166	137
6 การผลิตอื่นๆ	14	5	2,103.33	260.46	100	33
รวมภาคตะวันออกเฉียงเหนือ	56	64	3,583.63	2,024.75	2,340	753

ที่มา : กรมโรงงานอุตสาหกรรม

ไทยสู่สังคมสูงวัย-เกิดลดลง หวั่นอนาคตขาดแคลนแรงงาน

ธนิสา ตันติเจริญ

ในการเสวนาเรื่อง ‘ความท้าทายใหม่ของแรงงานไทยในทศวรรษหน้า’ โดยสำนักงานปลัดกระทรวงแรงงาน เมื่อวันที่ 31 มีนาคม 2559

นางสาวเสาวณี จันทะพงษ์ ผู้เชี่ยวชาญอาวุโส ด้านแบบจำลองเศรษฐกิจมหภาค ฝ่ายนโยบายเศรษฐกิจ สายนโยบายการเงิน ธนาคารแห่งประเทศไทย (ธปท.) กล่าวว่า ช่วงกว่า 10 ปี ที่ผ่านมา ประเทศไทยมีอัตราการเติบโตทางเศรษฐกิจอยู่ที่ 5% ต่อปี แต่ปัจจุบันอยู่ที่ 3% ซึ่งมีปัจจัยมาจากด้านแรงงาน การลงทุนและเทคโนโลยี

ในส่วนของแรงงานนั้นปัจจุบัน พบว่า อยู่ในภาคบริการ 45% ภาคเกษตร 40% และภาคอุตสาหกรรม 15% ซึ่งต่างจากในอดีตภาคเกษตรมีแรงงานเกินกว่า 50% แต่การขยายตัวของผลิตภาพของแรงงานภาคบริการตั้งแต่อดีตถึงปัจจุบันยังอยู่ที่ 1.3% เนื่องจากแรงงานภาคบริการได้รับการพัฒนาความรู้และทักษะฝีมือน้อย รวมถึงได้รับการส่งเสริมจากนายจ้างไม่มากเท่าที่ควร

ขณะที่แรงงานไทยยังได้รับอัตราค่าจ้างที่ต่ำกว่าผลิตภาพที่ทำได้ มีรายได้ปานกลางจนถึงต่ำเมื่อเทียบกับประเทศอื่นๆ ที่พัฒนาแล้ว มองว่าหากจะให้แรงงานไทยเลี้ยงดูตัวเองได้ควรมีรายได้เฉลี่ยเดือนละ 1.5 หมื่นบาทต่อคน โดยต้องมีทักษะฝีมือและผลิตภาพสูงขึ้นสอดคล้องกับค่าจ้างแต่หากไม่สามารถดูแลครอบครัวจะต้องมีรายได้มากกว่านี้

ขณะเดียวกันมีผลวิจัยของหน่วยงานต่างๆ พบว่า แรงงานไทยส่วนใหญ่อยู่ในภาคเกษตรที่ประสิทธิภาพแรงงานต่ำสุดและย้ายเข้าสู่ภาคบริการซึ่งมีประสิทธิภาพแรงงานไม่สูงกว่าภาคเกษตรมากนัก กระบวนการผลิตสินค้าไม่มีการเพิ่มมูลค่าการลงทุนในไทยต่ำและไม่ฟื้นตัวจากวิกฤติปี 2540 การศึกษาของแรงงานไทยไม่ต่อจบทยตลาดแรงงาน 40% ของแรงงานอยู่ในสถานประกอบการขนาดเล็ก และ 1 ใน 6 ของกำลังแรงงานเป็นมนุษย์เงินเดือนในภาคเอกชน

นอกจากนี้ ยังมีผลสำรวจด้านแรงงานของบริษัทในไทยว่า แรงงานขาดทักษะทางวิชาการและพื้นฐานที่บริษัทต้องการ โดยเฉพาะทักษะด้านภาษาอังกฤษ โอที ความสามารถในการคำนวณ และความคิดสร้างสรรค์ รวมทั้งในกลุ่มผู้ที่เพิ่งจบการศึกษายังขาดทักษะและประสบการณ์ที่จำเป็นต่อการทำงานด้วย ซึ่งทั้งไทยและประเทศที่พัฒนาสูงกว่าไทยต่างประสบปัญหา

แรงงานในกลุ่มผู้ที่เพิ่งจบการศึกษาใหม่ ขาดทักษะดังกล่าว จึงสะท้อนให้เห็นถึงความสำคัญของการฝึกอบรมและพัฒนาอย่างต่อเนื่องตลอดอายุการทำงาน

ปัญหาหนึ่งที่ไทยต้องเตรียมการรองรับ คือ การขาดแคลนแรงงาน ซึ่งในอดีตอัตราการเติบโตอยู่ 3% แต่ปัจจุบันอยู่ที่ 1.2% และในอีก 10 ปีข้างหน้าจะลดลงเหลือ 1% เนื่องจากเด็กเกิดใหม่ในไทยลดลง ขณะที่ผู้สูงอายุมีจำนวนเพิ่มขึ้น ทั้งนี้กลุ่มสาขาอาชีพที่ในกลุ่มประเทศทั่วโลกขาดแคลนแรงงาน เช่น พนักงานขาย วิศวกร ช่างเทคนิค เป็นต้น ซึ่งประเทศไทยก็ประสบปัญหาการขาดแคลนแรงงานในสาขาดังกล่าวเช่นเดียวกัน

ทั้งนี้ ข้อเสนอแนะทางนโยบาย ได้แก่

- 1) เร่งกระบวนการปรับโครงสร้างการผลิต โดยเพิ่มการลงทุนในโครงการวิจัยร่วมระหว่างบุคลากรวิจัยภาครัฐและภาคเอกชน เพื่อค้นคว้าหรือพัฒนาให้เกิดสินค้าที่ผลิตด้วยนวัตกรรมในเชิงการค้าให้ได้ จะทำให้เกิดการสร้างงานมากขึ้น รวมทั้งพัฒนาการเติบโตของผลิตภาพแรงงานให้สูงขึ้นด้วยการเพิ่มปัจจัยทุนและคุณภาพแรงงานผ่านการศึกษาอบรม
- 2) การสร้างโอกาสในการพัฒนาศักยภาพให้แก่แรงงานทั้งในระบบและนอกระบบให้เรียนรู้อย่างต่อเนื่องตลอดชีวิตการทำงาน
- 3) การปฏิรูปลดต้นทุนด้านแรงงาน โดยเฉพาะการกำหนดค่าจ้างให้เป็นไปตามผลิตภาพ เพื่อกระตุ้นให้ผู้ประกอบการเร่งพัฒนาผลิตภาพการผลิต ด้วยการลงทุนทั้งในด้านเทคโนโลยีและการฝึกอบรมลูกจ้าง

นายอมรเทพ จาวะลา ผู้อำนวยการอาวุโส สำนักวิจัยสายบริหารความเสี่ยงธนาคารซีไอเอ็มบีไทย จำกัด (มหาชน) กล่าวว่า ประเทศไทย โดยรัฐบาลและทุกฝ่ายที่เกี่ยวข้อง จะต้องมาร่วมกันกำหนดยุทธศาสตร์ด้านเศรษฐกิจของประเทศไทยว่า จะเน้นไปด้านเกษตรกรรม หรืออุตสาหกรรมและบริการ เพื่อจะได้นำมาวางแผนพัฒนาผลิตและพัฒนากำลังแรงงานในช่วง 5-10 ปีข้างหน้า โดยเฉพาะอีก 10 ปี ข้างหน้าไทยจะมีผู้สูงอายุเพิ่มขึ้นเป็น 25% ทำให้มีปัญหาด้านขาดแคลนแรงงานอย่างมาก รวมทั้งจะต้องมุ่งใจแรงงานในภาคเกษตร เข้าสู่ภาคอุตสาหกรรมและบริการให้มากขึ้นด้วย

นอกจากนี้รัฐบาลและหน่วยงานที่เกี่ยวข้อง จะต้องไม่ปรับขึ้นค่าจ้างขั้นต่ำมากเกินไปเกินกว่าผลิตภาพแรงงาน และจะต้องมีสวัสดิการสังคมและส่งเสริมการออมเงิน เพื่อให้แรงงานไทยที่เกษียณสามารถดำรงชีวิตอยู่ได้ *

ที่มา : กรุงเทพธุรกิจ,วันพฤหัสบดีที่ 31 มีนาคม พ.ศ.2559,ปีที่ 29 ฉบับที่ 10052



ศูนย์ข่าวสารตลาดแรงงานจังหวัดขอนแก่น
ศาลากลางจังหวัด ชั้น 3
ถนนศูนย์ราชการ อำเภอเมือง
จังหวัดขอนแก่น
40000

สิ่งตีพิมพ์

ชำระค่าฝากส่งเป็นรายเดือน
ใบอนุญาตเลขที่ 67/2527
ไพรัชณีย์ เทพารักษ์