



สารสาร

สถานการณ์ตลาดแรงงานภาคกลาง

ไตรมาสที่ 3 ปี 2562 (กรกฎาคม-กันยายน)

Central Labour Market Situation, Quarter 3, 2019

- สาขาอุตสาหกรรมที่มีความต้องการแรงงานมาก ได้แก่
 - การขายส่งยกเว้นยานยนต์และจักรยานยนต์
 - การผลิตผลิตภัณฑ์คอมพิวเตอร์อิเล็กทรอนิกส์
 - การขายปลีกยกเว้นยานยนต์และจักรยานยนต์
 - อัตราการว่างงาน ร้อยละ 1.41



<http://doe.go.th/lmia>

ศูนย์บริหารข้อมูลตลาดแรงงาน
กองบริหารข้อมูลตลาดแรงงาน
ที่ กกจ.45/2562 กบต. 14

บรรณารักษะ

สถานการณ์ตลาดแรงงานภาคกลาง ไตรมาสที่ 3 ปี 2562 (กรกฎาคม-กันยายน) เป็นการนำเสนอภาพรวมสถานการณ์ในไตรมาสที่ 3 ปี 2562 ด้านความต้องการแรงงาน ผู้สมัครงาน และการบรรจุงาน การไปทำงานต่างประเทศ และการทำงานของคนต่างด้าว จากข้อมูลผลการให้บริการของกรมการจัดหางาน รวมทั้งข้อมูลที่เกี่ยวข้อง ประกอบด้วย ข้อมูลด้านเศรษฐกิจ การลงทุน ภาวะการมีงานทำและการว่างงาน ใน 10 จังหวัดภาคกลาง ได้แก่ กรุงเทพมหานคร ชัยนาท นนทบุรี ปทุมธานี พระนครศรีอยุธยา ลพบุรี สมุทรปราการ สระบุรี สิงห์บุรี และอ่างทอง เพื่อเผยแพร่ประชาสัมพันธ์แก่หน่วยงานที่เกี่ยวข้อง และผู้ที่สนใจนำไปใช้ประโยชน์ต่อไป

หวังเป็นอย่างยิ่งว่า วารสารฉบับนี้จะเป็นประโยชน์ตามสมควร หากต้องการข้อมูลเพิ่มเติม หรือมีข้อเสนอแนะอื่นใด สามารถติดต่อได้ที่กองบริหารข้อมูลตลาดแรงงาน โทรศัพท์ 0-2245-1581 หรือ e-mail : lmi@doe.go.th คณะผู้จัดทำ ยินดีให้บริการและพร้อมที่จะรับฟัง เพื่อนำไปพิจารณาปรับปรุงให้ดียิ่งขึ้นต่อไป

ศูนย์บริหารข้อมูลตลาดแรงงานภาคกลาง

สารบัญ

คำนำ	หน้า
สรุปสาระสำคัญ	1
ภาวะเศรษฐกิจและการลงทุน	4
สถานการณ์ตลาดแรงงานภาคกลาง ไตรมาสที่ 3 ปี 2562 (กรกฎาคม-กันยายน)	
• กำลังแรงงานและภาวะการมีงานทำ	7
• ภาวะตลาดแรงงาน	10
• การไปทำงานต่างประเทศ	14
• การทำงานของคนต่างด้าว	15

สรุปสถานการณ์ตลาดแรงงานภาคกลาง

ไตรมาสที่ 3 ปี 2562 (กรกฎาคม-กันยายน)

ภาวะเศรษฐกิจ

ธนาคารแห่งประเทศไทยรายงานภาวะธุรกิจภาคกลาง ไตรมาสที่ 3 ปี 2562 หดตัวเล็กน้อยจากระยะเดียวกันปีก่อน โดยภาวะเศรษฐกิจที่ชะลอตัวต่อเนื่อง เป็นแรงกดดันที่สำคัญต่อผลประกอบการในทุกภาคธุรกิจ ขณะที่ผู้ประกอบการประเมินว่ามาตรการกระตุ้นเศรษฐกิจจากภาครัฐ โดยเฉพาะด้านการบริโภคช่วยเหลือผู้ที่เกี่ยวข้องได้จำกัด เนื่องจากผู้บริโภคส่วนใหญ่จะใช้สิทธิ์เท่ากับที่ได้รับ กอปรกับเงื่อนไขการใช้สิทธิ์มีมาก ทั้งนี้ กิจกรรมทางเศรษฐกิจที่ลดลงได้ส่งผลกระทบต่อปัจจัยการจ้างงาน และการลงทุนด้วยธุรกิจการผลิตเพื่อส่งออกหดตัวจากระยะเดียวกันปีก่อน โดยธุรกิจผลิตชิ้นส่วนยานยนต์ได้รับคำสั่งซื้อจากต่างชาติลดลง ตามภาวะเศรษฐกิจโลกที่ชะลอตัว และผลกระทบต่อมาตรการกีดกันทางการค้าระหว่างสหรัฐฯ และจีนซึ่งสร้างความกังวลต่อการปรับตัวของผู้ประกอบการที่อยู่ในห่วงโซ่การผลิตของบริษัทจีน ภาวะธุรกิจอสังหาริมทรัพย์หดตัวจากระยะเดียวกันปีก่อน ด้านอุปสงค์หดตัวจากทั้งลูกค้าไทยและต่างประเทศ โดยเฉพาะตลาดอาคารชุดตามกำลังซื้อที่ชะลอตัว และเงินบาทที่แข็งค่า ธุรกิจท่องเที่ยวขยายตัวชะลอตัวจากระยะเดียวกันปีก่อน ตามภาวะเศรษฐกิจโลกและค่าเงินบาทที่แข็งค่า ส่งผลให้นักท่องเที่ยวมียอดใช้จ่ายและจำนวนวันต่อทริปลดลงอีกทั้ง เปลี่ยนจุดหมายไปยังประเทศอื่นในภูมิภาคที่ค่าใช้จ่ายต่ำกว่ามากขึ้นด้วย ภาวะการลงทุนขยายตัวชะลอตัวจากระยะเดียวกันปีก่อนในเกือบทุกธุรกิจ ตามภาวะเศรษฐกิจที่ชะลอตัว และความกังวลต่อการเบิกจ่ายของรัฐบาลที่อาจส่งผลกระทบต่อการลงทุนของภาครัฐ อีกทั้งผู้ประกอบการ ส่วนใหญ่ยังไม่มีแผนการลงทุนขนาดใหญ่ ยกเว้นธุรกิจในกลุ่มผลิตเครื่องใช้ไฟฟ้า และชิ้นส่วนอิเล็กทรอนิกส์ที่มีการย้ายฐานการผลิตมาจากต่างประเทศ และธุรกิจก่อสร้างขนาดใหญ่ที่ขยายโรงงานผลิตโครงสร้างโลหะ และคอนกรีตเพื่อรองรับการขยายตัวในพื้นที่เขตพัฒนาพิเศษภาคตะวันออก (EEC) สำหรับธุรกิจกลุ่มร้านอาหารยังเน้นการขยายสาขาเพื่อให้เข้าถึงกลุ่มลูกค้าในหลายพื้นที่มากขึ้น แต่จะมีการปรับกลยุทธ์บ้าง อาทิ เน้นเปิดสาขาที่มีขนาดเล็กลง หรือเปิดแบบไม่มี หน้าร้าน แต่พึ่งพาการขายออนไลน์ และบริการส่งอาหารมากขึ้น ซึ่งใช้เม็ดเงินลงทุนน้อยลง การจ้างงานลดลงจากระยะเดียวกันปีก่อน โดยเฉพาะในภาคการผลิตที่ได้รับผลกระทบจากการส่งออกที่หดตัวเป็นสำคัญ โดยผู้ประกอบการส่วนใหญ่ไม่จ้างแรงงานใหม่เพื่อทดแทนแรงงานที่ออกไป และได้ปรับลด OT ลง สอดคล้องกับข้อมูลของบริษัท

เดินรถรับ-ส่งพนักงานทั้งรถที่จะเดินทางไปโรงงาน และรถที่เดินทางภายในนิคมอุตสาหกรรมที่พบว่า มีบางบริษัทขอลดจำนวนรอบรถรับส่งพนักงานลง สำหรับภาคก่อสร้างที่มีกระแสจ้างงานได้ยาก แต่ช่วงท้ายไตรมาสนี้ก็กลับมีเกษตรกรเข้ามาเป็นลูกจ้างรายวันมากขึ้น เนื่องจากพื้นที่ทางการเกษตรได้รับความเสียหายจากภัยธรรมชาติ

การลงทุน

การลงทุนในภาคกลางช่วงไตรมาสที่ 3 ของปี 2562 มีจำนวนโรงงานขออนุญาตประกอบกิจการใหม่ จำนวน 192 แห่ง ลดลงร้อยละ 18.99 เงินลงทุน 89,810.18 ล้านบาท เพิ่มขึ้นร้อยละ 276.25 และมีการจ้างงาน 9,629 คน เพิ่มขึ้นร้อยละ 44.15 จากช่วงเดียวกันของปีก่อน โดยจังหวัดสมุทรปราการ มีจำนวนโรงงานขอเปิดกิจการใหม่มากที่สุด อุตสาหกรรมที่มีโรงงานขออนุญาตเปิดกิจการใหม่มากที่สุดคือ อุตสาหกรรมผลิตภัณฑ์โลหะ โลหะขั้นมูลฐาน เครื่องจักร เครื่องใช้ไฟฟ้า และยานพาหนะ จำนวน 63 แห่ง คิดเป็นร้อยละ 32.81 จากจำนวนโรงงานที่ขออนุญาตทั้งหมด เงินลงทุน 78,304.84 ล้านบาท และมีการจ้างงาน 6,405 คน เมื่อเปรียบเทียบกับช่วงเดียวกันของปีก่อน อุตสาหกรรมที่มีทั้งจำนวนโรงงาน เงินลงทุน และการจ้างงานลดลง ได้แก่ อุตสาหกรรมอาหาร เครื่องดื่ม และผลิตภัณฑ์จากพืช อุตสาหกรรมสิ่งทอ เครื่องแต่งกาย ผลิตหนังสัตว์ และผลิตภัณฑ์จากหนังสัตว์ และอุตสาหกรรมเคมีภัณฑ์ ปิโตรเลียม กระดาษ การพิมพ์ ผลิตภัณฑ์ยางและพลาสติก พิจารณารายจังหวัดพบว่า จังหวัดสมุทรปราการ มีจำนวนโรงงานขออนุญาตเปิดกิจการใหม่มากที่สุด รองลงมา ได้แก่ จังหวัดปทุมธานี และกรุงเทพมหานคร ส่วนจังหวัดที่มีการจ้างงานมากที่สุดคือ จังหวัดพระนครศรีอยุธยา รองลงมา ได้แก่ จังหวัดสมุทรปราการ ปทุมธานี กรุงเทพมหานคร และสระบุรี ตามลำดับ เมื่อเปรียบเทียบกับช่วงเดียวกันของปีก่อน จังหวัดที่มีจำนวนโรงงานลดลงมากที่สุดคือ จังหวัดนนทบุรี ส่วนจังหวัดที่มีการจ้างงานลดลงมากที่สุดคือ กรุงเทพมหานคร

ภาวะการมีงานทำและการว่างงาน

กำลังแรงงานรวมเพิ่มขึ้น ร้อยละ 0.18 จากช่วงเดียวกันของปีก่อน ผู้มีงานทำเพิ่มขึ้นร้อยละ 0.04 โดยอุตสาหกรรมที่มีผู้มีงานทำมากคือ อุตสาหกรรมการผลิต รองลงมา การขายส่ง การขายปลีก และที่พักแรมและบริการด้านอาหาร ตามลำดับ ในขณะที่ผู้ว่างงานเพิ่มขึ้น ร้อยละ 9.34 อัตราการว่างงานอยู่ที่ร้อยละ 1.41 เพิ่มขึ้นจากช่วงเดียวกันของปีก่อน ซึ่งอยู่ที่ร้อยละ 1.29

ผู้มีงานทำ

ผู้มีงานทำ มีจำนวน 10,190,233 คน คิดเป็นร้อยละ 68.05 ของประชากรอายุ 15 ปีขึ้นไป เมื่อเปรียบเทียบกับช่วงเดียวกันของปีก่อนผู้มีงานทำเพิ่มขึ้นร้อยละ 0.04 โดยกรุงเทพมหานคร ผู้มีงานทำเพิ่มขึ้นมากที่สุด ผู้มีงานทำในอุตสาหกรรมการผลิตมากที่สุด คิดเป็นร้อยละ 23.56 รองลงมา การขายส่ง การขายปลีก การซ่อมแซมยานยนต์และจักรยายนต์ ร้อยละ 20.18 ที่พักแรมและบริการด้านอาหาร ร้อยละ 10.04 และการขนส่งและสถานที่เก็บสินค้า ร้อยละ 8.19 เมื่อเปรียบเทียบกับช่วงเดียวกันของปีก่อนที่พักแรมและบริการด้านอาหาร มีจำนวนผู้มีงานทำเพิ่มขึ้นมากที่สุด พิจารณาประเภทอาชีพ พบว่า พนักงานบริการ พนักงานขายในร้านค้าและตลาด มีจำนวนผู้มีงานทำมากที่สุด คิดเป็นร้อยละ 24.84 รองลงมา ผู้ปฏิบัติงานในโรงงานและเครื่องจักรและผู้ปฏิบัติงานด้านการประกอบ ร้อยละ 15.17 โดยอาชีพขั้นพื้นฐานต่างๆ ด้านการขายและการให้บริการ ผู้มีงานทำมีจำนวนเพิ่มขึ้นมากที่สุด ผู้มีงานทำส่วนใหญ่จบการศึกษาระดับอุดมศึกษา คิดเป็นร้อยละ 34.78 โดยจบการศึกษาระดับอุดมศึกษาสายวิชาการมากที่สุด คิดเป็นร้อยละ 74.66 จากผู้ที่จบการศึกษาระดับอุดมศึกษาทั้งหมด สำหรับสถานภาพการทำงาน เป็นลูกจ้างภาคเอกชนมากที่สุด คิดเป็นร้อยละ 58.30 เมื่อเปรียบเทียบกับช่วงเดียวกันของปีก่อนลูกจ้างเอกชน ลูกจ้างรัฐบาล และการรวมกลุ่ม ผู้มีงานทำเพิ่มขึ้น ส่วนชั่วโมงการทำงานเป็นผู้ที่ทำงานระหว่าง 40-49 ชั่วโมงต่อสัปดาห์มากที่สุด คิดเป็นร้อยละ 70.26

การว่างงาน

ในช่วงไตรมาสที่ 3 ปี 2562 ผู้ว่างงาน มีจำนวน 146,166 คน เพิ่มขึ้นจากช่วงเดียวกันของปีก่อน ร้อยละ 9.34 โดยมีอัตราการว่างงานอยู่ที่ร้อยละ 1.41 เพิ่มขึ้นจากช่วงเดียวกันของปีก่อนซึ่งอยู่ที่ร้อยละ 1.29 เมื่อพิจารณาอัตราการว่างงานรายจังหวัด พบว่าจังหวัดสมุทรปราการ มีอัตราการว่างงานสูงสุด อยู่ที่ร้อยละ 2.30 รองลงมา จังหวัดสระบุรี ร้อยละ 2.25 จังหวัดชัยนาท ร้อยละ 1.72 และจังหวัดปทุมธานี ร้อยละ 1.49 ตามลำดับ ส่วนจังหวัดที่มีอัตราการว่างงานต่ำสุด คือ จังหวัดสิงห์บุรี ร้อยละ 0.88

ความต้องการแรงงาน ผู้สมัครงาน และการบรรจุนงาน

ความต้องการแรงงาน

ในไตรมาสที่ 3 ปี 2562 มีความต้องการแรงงาน จำนวน 24,429 อัตรา สาขาอุตสาหกรรมที่มีความต้องการแรงงานมากที่สุด คือ การขายส่งยกเว้นยานยนต์และจักรยายนต์ การผลิตผลิตภัณฑ์คอมพิวเตอร์อิเล็กทรอนิกส์ การขายปลีกยกเว้นยานยนต์และ

จักรยายนต์ การผลิตผลิตภัณฑ์อาหาร และการผลิตผลิตภัณฑ์ยางและพลาสติก ส่วนระดับการศึกษาภาคอุตสาหกรรมต้องการแรงงานที่จบการศึกษาระดับมัธยมศึกษามากที่สุด ร้อยละ 34.04 รองลงมา จบการศึกษาระดับ ปวช. ร้อยละ 16.53 และระดับประถมศึกษา และต่ำกว่า ร้อยละ 15.06 โดยความต้องการแรงงานส่วนใหญ่ต้องการแรงงานที่มีอายุระหว่าง 18-24 ปี คิดเป็นร้อยละ 38.02 รองลงมา อายุระหว่าง 25-29 ปี ร้อยละ 26.58 และอายุระหว่าง 30-39 ปี ร้อยละ 16.62 สำหรับประเภทอาชีพ พบว่า อาชีพงานพื้นฐาน มีความต้องการแรงงานมากที่สุด คิดเป็นร้อยละ 37.59 รองลงมา เสมียนเจ้าหน้าที่ ร้อยละ 18.44 และพนักงานบริการ พนักงานขายในร้านค้าและตลาด ร้อยละ 14.64

ผู้สมัครงาน

ผู้สมัครงาน มีจำนวน 21,478 คน เป็นชาย จำนวน 9,017 คน หญิง จำนวน 12,461 คน โดยจังหวัดที่มีผู้สมัครงานมากที่สุด คือ กรุงเทพมหานคร คิดเป็นร้อยละ 73.02 รองลงมา จังหวัดสมุทรปราการ ร้อยละ 7.66 และจังหวัดพระนครศรีอยุธยา ร้อยละ 5.24 ผู้สมัครงาน จบการศึกษาระดับมัธยมศึกษามากที่สุด คิดเป็นร้อยละ 37.66 รองลงมา จบการศึกษาระดับปริญญาตรี ร้อยละ 30.67 และระดับประถมศึกษาและต่ำกว่า ร้อยละ 12.54 ในขณะที่ประเภทอาชีพ พบว่า อาชีพงานพื้นฐานมีผู้สมัครงานมากที่สุด คิดเป็นร้อยละ 28.97 รองลงมา เสมียนเจ้าหน้าที่ ร้อยละ 20.61 และพนักงานบริการ พนักงานขายในร้านค้าและตลาด ร้อยละ 17.17 ผู้สมัครงานส่วนใหญ่มีอายุระหว่าง 30-39 ปี ร้อยละ 40.55 รองลงมา อายุระหว่าง 40-49 ปี ร้อยละ 25.37 และอายุระหว่าง 25-29 ปี ร้อยละ 16.13

การบรรจุนงาน

ผู้สมัครงานได้รับการบรรจุนงาน จำนวน 23,614 คน สาขาอุตสาหกรรมที่มีการบรรจุนงานมากที่สุด 5 อันดับ ได้แก่ การขายส่ง ยกเว้นยานยนต์และจักรยายนต์ การขายปลีกยกเว้นยานยนต์ และจักรยายนต์ การบริการด้านอาหารและเครื่องดื่ม การผลิตผลิตภัณฑ์อาหาร และการผลิตผลิตภัณฑ์คอมพิวเตอร์อิเล็กทรอนิกส์ เมื่อเปรียบเทียบกับช่วงเดียวกันของปีก่อน การบรรจุนงานเพิ่มขึ้น คิดเป็นร้อยละ 8.07 สำหรับประเภทอาชีพ พบว่า อาชีพงานพื้นฐาน มีการบรรจุนงานมากที่สุด คิดเป็นร้อยละ 38.25 รองลงมา เสมียนเจ้าหน้าที่ ร้อยละ 18.03 และพนักงานบริการ พนักงานขายในร้านค้าและตลาด ร้อยละ 16.78 ส่วนระดับการศึกษา พบว่า ระดับมัธยมศึกษา มีการบรรจุนงานมากที่สุด คิดเป็นร้อยละ 37.87 รองลงมา ระดับปริญญาตรี ร้อยละ 30.47 และระดับประถมศึกษา และต่ำกว่า ร้อยละ 11.87 เป็นการบรรจุนงานผู้ที่มีอายุระหว่าง 30-39 ปี มากที่สุด คิดเป็นร้อยละ 41.20 รองลงมา อายุระหว่าง 40-49 ปี ร้อยละ 25.48 และอายุระหว่าง 25-29 ปี ร้อยละ 15.26 ตามลำดับ

การไปทำงานต่างประเทศ

ในช่วงไตรมาสที่ 3 ของปี 2562 แรงงานไทยที่ได้รับอนุญาตให้เดินทางไปทำงานต่างประเทศ มีจำนวน 2,216 คน เป็นชาย 1,368 คน หญิง 848 คน โดยมีภูมิลำเนาอยู่ในกรุงเทพมหานครมากที่สุด คิดเป็นร้อยละ 43.01 รองลงมา จังหวัดสมุทรปราการ ร้อยละ 11.96 และจังหวัดปทุมธานี ร้อยละ 10.88 เมื่อเปรียบเทียบกับช่วงเดียวกันของปีก่อน แรงงานไทยที่เดินทางไปทำงานต่างประเทศเพิ่มขึ้น ร้อยละ 3.60 เมื่อพิจารณาประเภทการเดินทาง พบว่า จะเดินทางไปทำงานในลักษณะนายจ้างพาลูกจ้างไปทำงานมากที่สุด รองลงมา แจ้งการเดินทางด้วยตนเอง นายจ้างส่งลูกจ้างไปฝึกงาน บริษัทจัดหางานจัดส่ง และกรมการจัดหางานจัดส่ง เมื่อพิจารณา ระดับการศึกษา พบว่า แรงงานไทยที่ได้รับอนุญาตให้เดินทางไปทำงานต่างประเทศเป็นผู้ที่จบการศึกษาระดับปริญญาตรีขึ้นไปมากที่สุด คิดเป็นร้อยละ 46.98 รองลงมา จบการศึกษาระดับมัธยมศึกษา ร้อยละ 27.84 ระดับ ปวช./ปวส./ปวท./อนุปริญญา ร้อยละ 15.30 และระดับประถมศึกษา ร้อยละ 9.88 โดยประเทศที่มีแรงงานไทยเดินทางไปทำงาน 10 อันดับแรก ได้แก่ ประเทศญี่ปุ่น บังคลาเทศ สหรัฐอเมริกา ใต้หวัน ลาว นอร์เวย์สหราชอาณาจักร เอมิเรตส์ อินโดนีเซีย อินเดีย และสาธารณรัฐเกาหลี ตามลำดับ ส่วนประเภทอาชีพที่แรงงานไทยเดินทางไปทำงานมาก ได้แก่ ตำแหน่งวิศวกร พนักงานต้อนรับบนอากาศยาน นวดแผนโบราณ พนักงานเสริมพนักงานทั่วไปช่างเทคนิค คนงานทั่วไป ผู้ควบคุมงานผลิต หัวหน้างานทั่วไป และนักแสดง ตามลำดับ

การทำงานของคนต่างด้าว

คนต่างด้าวที่ได้รับอนุญาตให้ทำงานใหม่ใน 10 จังหวัดภาคกลาง ไตรมาสที่ 3 ของปี 2562 มีจำนวนทั้งสิ้น 18,159 คน จำแนกเป็นประเภทชั่วคราว คิดเป็นร้อยละ 81.49 ส่งเสริมการลงทุน ร้อยละ 17.41 และตามมาตรา 13 (เฉพาะชนกลุ่มน้อย) ร้อยละ 1.10 โดยสัญชาติญี่ปุ่นได้รับอนุญาตให้ทำงานใหม่มากที่สุด คิดเป็นร้อยละ 20.74 รองลงมา ได้แก่ สัญชาติจีน ร้อยละ 18.38 สัญชาติฟิลิปปินส์ ร้อยละ 7.78 และสัญชาติอินเดีย ร้อยละ 7.04 สำหรับตำแหน่งงานที่ได้รับอนุญาตให้ทำงานใหม่มาก คือ ผู้ประกอบวิชาชีพด้านต่าง ๆ คิดเป็นร้อยละ 38.82 ส่วนสาขาอาชีพที่คนต่างด้าวได้รับอนุญาตให้ทำงานใหม่มาก 5 อันดับ ได้แก่ ผู้จัดการฝ่ายอื่น ๆ ที่มีได้จัดประเภทไว้ อาจารย์ระดับอาชีวศึกษา ช่างประกอบเครื่องจักรกล ผู้จัดการฝ่ายบริหารทั่วไป และผู้จัดการฝ่ายการตลาด เมื่อพิจารณา ระดับการศึกษาของคนต่างด้าวที่ได้รับอนุญาตให้ทำงานใหม่ พบว่า เป็นผู้จบการศึกษาระดับปริญญาตรีมากที่สุด คิดเป็นร้อยละ 51.98 ส่วนจังหวัดที่มีการอนุญาตให้คนต่างด้าวทำงานใหม่มากที่สุด คือ กรุงเทพมหานคร คิดเป็นร้อยละ 79.94 เมื่อเปรียบเทียบกับช่วงเดียวกันของปีก่อน คนต่างด้าวที่ได้รับอนุญาตให้ทำงานใหม่เพิ่มขึ้น ร้อยละ 3.05 โดยเพิ่มขึ้นในประเภทชั่วคราว แต่ลดลงในประเภทมาตรา 13 (เฉพาะชนกลุ่มน้อย) และประเภทส่งเสริมการลงทุน พิจารณาประเภทอาชีพ พบว่า ผู้ประกอบวิชาชีพด้านต่าง ๆ มีจำนวนคนต่างด้าวขออนุญาตใหม่เพิ่มขึ้นมากที่สุด ส่วนอาชีพงานพื้นฐานมีจำนวนคนต่างด้าวขออนุญาตใหม่ลดลงมากที่สุด เมื่อพิจารณาสัญชาติ พบว่า สัญชาติที่มีการขออนุญาตใหม่เพิ่มขึ้น ได้แก่ สาธารณรัฐเกาหลี จีน ฟิลิปปินส์ อินเดีย และอเมริกัน



ภาวะเศรษฐกิจและการลงทุน

ไตรมาสที่ 3 ปี 2562 (กรกฎาคม-กันยายน)

ภาวะเศรษฐกิจ

เศรษฐกิจไทยในไตรมาสที่ 3 ของปี 2562 จากรายงานของสำนักงานสภาพัฒนาการเศรษฐกิจและสังคมแห่งชาติ เศรษฐกิจไทยขยายตัวร้อยละ 2.4 ปรับตัวดีขึ้นจากการขยายตัวร้อยละ 2.3 ในไตรมาสก่อนหน้า ด้านการใช้จ่าย มีปัจจัยสนับสนุนจากการขยายตัวในเกณฑ์ดีของการบริโภคภาคเอกชน และการเร่งตัวของการลงทุนภาคเอกชน และการใช้จ่ายของรัฐบาล ในขณะที่ปริมาณการส่งออกสินค้าลดลง ตามการชะลอตัวของเศรษฐกิจโลก และผลกระทบจากมาตรการกีดกันทางการค้า การบริโภคภาคเอกชน ขยายตัวในเกณฑ์ดีร้อยละ 4.2 ต่อเนื่องจากการขยายตัวร้อยละ 4.6 ในไตรมาสก่อนหน้า โดยได้รับปัจจัยสนับสนุนจากอัตราดอกเบี้ย อัตราเงินเฟ้อ และอัตราการว่างงานที่ยังอยู่ในระดับต่ำ รวมทั้งการปรับตัวดีขึ้นของราคาสินค้าเกษตร และการดำเนินมาตรการดูแลผู้มีรายได้น้อยของภาครัฐ การขยายตัวของการใช้จ่ายภาครัฐเร็วขึ้นในไตรมาสนี้ สอดคล้องกับการขยายตัวต่อเนื่องของเครื่องใช้ด้านการใช้จ่ายสำคัญ ๆ โดยเฉพาะดัชนีปริมาณการใช้ไฟฟ้าภาคครัวเรือน ดัชนีปริมาณการจำหน่ายน้ำมันเบนซิน แก๊สโซฮอล์ และน้ำมันดีเซล และดัชนีปริมาณการนำเข้าสินค้าหมวดสิ่งทอ เครื่องนุ่งห่ม ซึ่งขยายตัวร้อยละ 8.3 ร้อยละ 4.7 และร้อยละ 5.0 ตามลำดับในขณะที่ยอดขายรถยนต์นั่งส่วนบุคคลปรับตัวลดลงร้อยละ 6.5 ความเชื่อมั่นของผู้บริโภคเกี่ยวกับภาวะเศรษฐกิจโดยรวมอยู่ที่ระดับ 60.8 เทียบกับระดับ 64.8 ในไตรมาสก่อนหน้า การใช้จ่ายเพื่อการอุปโภคของรัฐบาลขยายตัวร้อยละ 1.8 เติบโตขึ้นจากการขยายตัวร้อยละ 1.1 ในไตรมาสก่อนหน้า อัตราการเบิกจ่ายงบประมาณรายจ่ายรวมในไตรมาสนี้อยู่ที่ร้อยละ 21.0 (สูงกว่าอัตราเบิกจ่ายร้อยละ 20.5 ในไตรมาสเดียวกันของปีก่อน) การลงทุนรวมเพิ่มขึ้นร้อยละ 2.8 เติบโตขึ้นจากการขยายตัวร้อยละ 1.9 ในไตรมาสก่อนหน้า โดยการลงทุนภาคเอกชนขยายตัว ร้อยละ 2.4 เติบโตขึ้นจากการขยายตัวร้อยละ 2.1 ในไตรมาสก่อนหน้า เป็นผลจากการลงทุนในเครื่องมือเครื่องจักรที่ขยายตัวร้อยละ 3.1 ในขณะที่การลงทุนในสิ่งก่อสร้างทรงตัว ส่วนการลงทุนภาครัฐเพิ่มขึ้นร้อยละ 3.7 เติบโตขึ้นจากการเพิ่มขึ้นร้อยละ 1.4 ในไตรมาสก่อนหน้า โดยการลงทุนของรัฐบาลขยายตัวร้อยละ 5.6 และการลงทุนของรัฐวิสาหกิจเพิ่มขึ้นร้อยละ 0.8 สำหรับอัตราการเบิกจ่ายงบประมาณรายจ่ายลงทุนในไตรมาสนี้อยู่ที่ร้อยละ 21.6 เทียบกับอัตราเบิกจ่ายร้อยละ 16.8 ในไตรมาสก่อนหน้าและร้อยละ 19.9 ในช่วงเดียวกันของปีก่อน

การผลิตสาขาเกษตรกรรมกลับมาขยายตัว การผลิตสาขาที่พักรวมและบริการด้านอาหาร ขยายตัวเพิ่มขึ้น การผลิตสาขาการขนส่งและสถานที่เก็บสินค้าขยายตัวต่อเนื่อง ในขณะที่การผลิตสาขาการขนส่ง การขายปลีก และการซ่อมฯ สาขาก่อสร้าง และสาขาไฟฟ้า ก๊าซฯ ชะลอตัวลงจากไตรมาสก่อนหน้า ส่วนสาขาอุตสาหกรรมปรับตัวลดลงต่อเนื่อง

ในขณะที่ธนาคารแห่งประเทศไทยรายงานภาวะธุรกิจภาคกลางในไตรมาสที่ 3 ปี 2562 หดตัวเล็กน้อยจากระยะเดียวกันปีก่อน โดยภาวะเศรษฐกิจที่ชะลอตัวต่อเนื่อง เป็นแรงกดดันที่สำคัญต่อผลประกอบการในทุกภาคธุรกิจ ขณะที่ผู้ประกอบการประเมินว่ามาตรการกระตุ้นเศรษฐกิจจากภาครัฐ โดยเฉพาะด้านการบริโภคช่วยเหลือผู้ที่เกี่ยวข้องได้จำกัด เนื่องจากผู้บริโภคส่วนใหญ่จะใช้สิทธิ์เท่ากับที่ได้รับ กอปรกับเงื่อนไขการใช้สิทธิ์มีมาก ทั้งนี้ กิจกรรมทางเศรษฐกิจที่ลดลงได้ส่งผลกระทบต่อปัจจัยการจ้างงาน และการลงทุนด้วย ธุรกิจการผลิตเพื่อส่งออกหดตัวจากระยะเดียวกันปีก่อน โดยธุรกิจผลิตชิ้นส่วนยานยนต์ได้รับคำสั่งซื้อจากต่างชาติลดลงตามภาวะเศรษฐกิจโลกที่ชะลอตัว และผลกระทบของมาตรการกีดกันทางการค้าระหว่างสหรัฐฯ และจีนซึ่งสร้างความกังวลต่อการปรับตัวของผู้ประกอบการที่อยู่ในห่วงโซ่การผลิตของบริษัทจีน ภาวะธุรกิจอสังหาริมทรัพย์หดตัวจากระยะเดียวกันปีก่อน ด้านอุปสงค์หดตัวจากทั้งลูกค้าไทยและต่างประเทศ โดยเฉพาะตลาดอาคารชุดตามกำลังซื้อที่ชะลอตัว และเงินบาทที่แข็งค่า ธุรกิจท่องเที่ยวขยายตัวชะลอตัวลงจากระยะเดียวกันปีก่อน ตามภาวะเศรษฐกิจโลกและค่าเงินบาทที่แข็งค่าส่งผลให้นักท่องเที่ยวมียอดใช้จ่ายและจำนวนวันต่อทริปลดลง อีกทั้งเปลี่ยนจุดหมายไปยังประเทศอื่นในภูมิภาคที่ค่าใช้จ่ายต่ำกว่ามากขึ้นด้วย ภาวะการลงทุนขยายตัวชะลอตัวลงจากระยะเดียวกันปีก่อนในเกือบทุกธุรกิจตามภาวะเศรษฐกิจที่ชะลอตัว และความกังวลต่อการเบิกจ่ายของรัฐบาลที่อาจส่งผลต่อการลงทุนของภาครัฐ อีกทั้งผู้ประกอบการส่วนใหญ่ยังไม่มีความมั่นใจในการลงทุนขนาดใหญ่ ยกเว้นธุรกิจในกลุ่มผลิตเครื่องใช้ไฟฟ้า และชิ้นส่วนอิเล็กทรอนิกส์ที่มีการย้ายฐานการผลิตมาจากต่างประเทศ และธุรกิจก่อสร้างขนาดใหญ่ที่ขยายโรงงานผลิตโครงสร้างโลหะ และคอนกรีตเพื่อรองรับการขยายตัวในพื้นที่เขตพัฒนาพิเศษภาคตะวันออก (EEC) สำหรับธุรกิจกลุ่มร้านอาหารยังเน้นการขยายสาขาเพื่อให้เข้าถึงกลุ่มลูกค้าในหลายพื้นที่มากขึ้น แต่จะมีการปรับกลยุทธ์บ้าง อาทิ เน้นเปิดสาขาที่มีขนาดเล็กลง

อัตราสถกนการณืตลาดแรงงานภาคกลาง ไตรมาสที่ 3 ปี 2562 (กรกฎาคม-กันยายน)

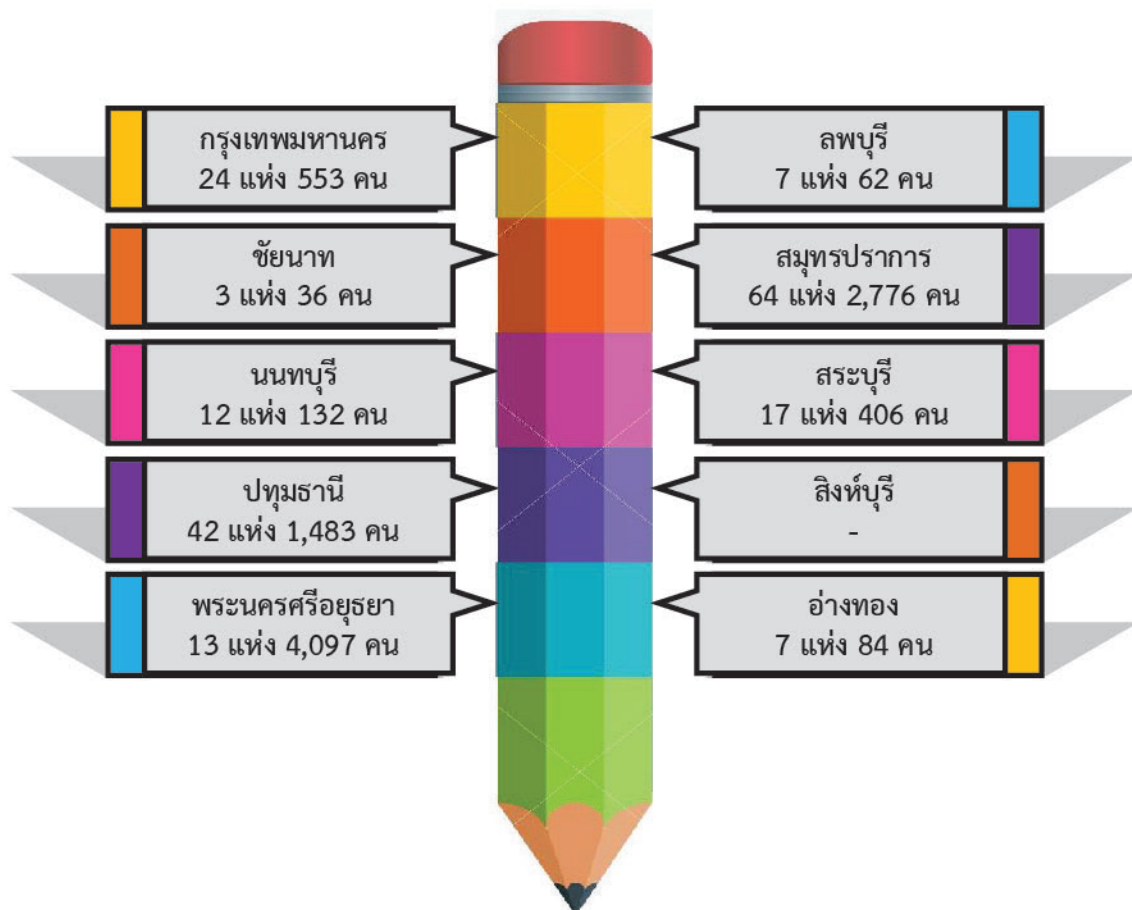
หรือเปิดแบบไม่มีหน้าร้าน แต่พึ่งพาการขายออนไลน์ และบริการส่งอาหารมากขึ้น ซึ่งใช้เม็ดเงินลงทุนน้อยลง การจ้างงานลดลงจากรยะเดียวกันปีก่อน โดยเฉพาะในภาคการผลิตที่ได้รับผลกระทบจากการส่งออกที่หดตัวเป็นสำคัญ โดยผู้ประกอบการส่วนใหญ่ไม่จ้างแรงงานใหม่เพื่อทดแทนแรงงานที่ออกไป และได้ปรับลด OT ลง สอดคล้องกับข้อมูลของบริษัทเดินรถรับ-ส่งพนักงานทั้งรถที่จะเดินทางไปโรงงาน และรถที่เดินทางภายในนิคมอุตสาหกรรมที่พบว่ามืบางบริษัทขอลดจำนวนรอบรถรับส่งพนักงานลง สำหรับภาคก่อสร้างที่มีก็จะหาแรงงานได้ยาก แต่ช่วงท้ายไตรมาสนี้ก็กลับมีเกษตรกรเข้ามาเป็นลูกจ้างรายวันมากขึ้น เนื่องจากพื้นที่ทางการเกษตรได้รับความเสียหายจากภัยธรรมชาติ

การลบกุน

ข้อมูลจากกรมโรงงานอุตสาหกรรม การลงทุนในภาคกลางช่วงไตรมาสที่ 3 ของปี 2562 มีจำนวนโรงงานขออนุญาตประกอบกิจการใหม่ จำนวน 192 แห่ง ลดลงร้อยละ 18.99 เงินลงทุน 89,810.18 ล้านบาท เพิ่มขึ้นร้อยละ 276.25 และมีการจ้างงาน 9,629 คน เพิ่มขึ้นร้อยละ 44.15 จากช่วงเดียวกันของปีก่อน โดย

จังหวัดสมุทรปราการมีจำนวนโรงงานขอเปิดกิจการใหม่มากที่สุด เมื่อพิจารณาตามประเภทอุตสาหกรรม พบว่า อุตสาหกรรมผลิตภัณฑ์โลหะ โลหะขั้นมูลฐาน เครื่องจักร เครื่องใช้ไฟฟ้า และยานพาหนะ มีโรงงานขออนุญาตเปิดกิจการใหม่มากที่สุด จำนวน 63 แห่ง คิดเป็นร้อยละ 32.81 จากจำนวนโรงงานที่ขออนุญาตทั้งหมด เงินลงทุน 78,304.84 ล้านบาทและมีการจ้างงาน 6,405 คน รองลงมา อุตสาหกรรมเคมีภัณฑ์ ปิโตรเลียม กระดาษ การพิมพ์ ผลิตภัณฑ์ยางและพลาสติก มีโรงงาน จำนวน 42 แห่ง ร้อยละ 21.88 จากจำนวนโรงงานที่ขออนุญาตทั้งหมด เงินลงทุน 2,574.01 ล้านบาท การจ้างงาน 1,207 คน และอุตสาหกรรมอาหาร เครื่องดื่ม และผลิตภัณฑ์จากพืช มีโรงงาน จำนวน 25 แห่ง ร้อยละ 13.02 เงินลงทุน 811.87 ล้านบาท การจ้างงาน 603 คน เมื่อเปรียบเทียบกับช่วงเดียวกันของปีก่อน จำนวนโรงงานขออนุญาตประกอบกิจการใหม่ลดลง ร้อยละ 18.99 โดยประเภทอุตสาหกรรมที่มีทั้งจำนวนโรงงาน เงินลงทุน และการจ้างงานลดลง ได้แก่ อุตสาหกรรมอาหาร เครื่องดื่ม และผลิตภัณฑ์จากพืช อุตสาหกรรมสิ่งทอ เครื่องแต่งกาย ผลิตภัณฑ์หนังสัตว์ และผลิตภัณฑ์จากหนังสัตว์ และอุตสาหกรรมเคมีภัณฑ์ ปิโตรเลียม กระดาษ การพิมพ์ ผลิตภัณฑ์ยางและพลาสติก

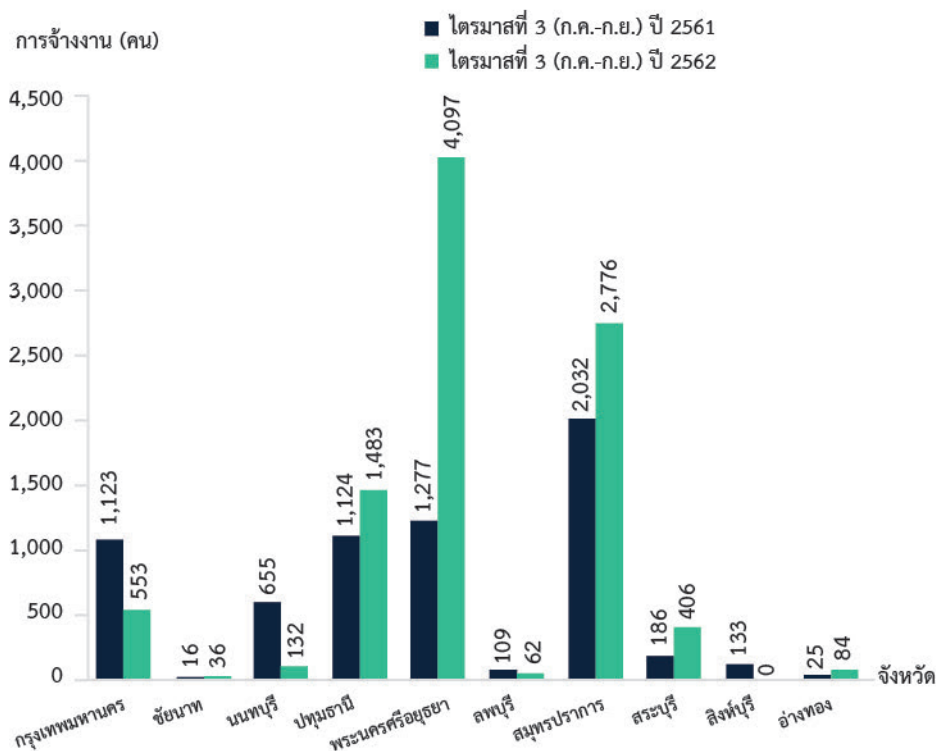
แผนภูมิที่ 1 แสดงจำนวนโรงงานและการจ้างงาน ไตรมาสที่ 3 (กรกฎาคม-กันยายน) ปี 2562 จำแนกรายจังหวัด



อัตรารายงานการดำเนินงานภาคกลาง ไตรมาสที่ 3 ปี 2562 (กรกฎาคม-กันยายน)

พิจารณารายจังหวัด พบว่า จังหวัดสมุทรปราการ มีจำนวนโรงงานขออนุญาตเปิดกิจการใหม่มากที่สุด จำนวน 67 แห่ง คิดเป็นร้อยละ 34.90 รองลงมา ได้แก่ จังหวัดปทุมธานี จำนวน 42 แห่ง ร้อยละ 21.88 และกรุงเทพมหานคร จำนวน 24 แห่ง ร้อยละ 12.50 โดยจังหวัดที่มีการจ้างงานมากที่สุด คือ จังหวัดพระนครศรีอยุธยา รองลงมา ได้แก่ จังหวัดสมุทรปราการ ปทุมธานี กรุงเทพมหานคร และสระบุรี ตามลำดับ เมื่อเปรียบเทียบกับช่วงเดียวกันของปีก่อน จังหวัดที่มีจำนวนโรงงานลดลงมากที่สุด คือ จังหวัดนนทบุรี รองลงมา ได้แก่ กรุงเทพมหานคร พระนครศรีอยุธยา ปทุมธานี สิงห์บุรี และลพบุรี ตามลำดับ ส่วนจังหวัดที่มีการจ้างงานลดลงมากที่สุด คือ กรุงเทพมหานคร รองลงมา ได้แก่ นนทบุรี สิงห์บุรี และลพบุรี ตามลำดับ

แผนภูมิที่ 2 แสดงการจ้างงาน จำแนกรายจังหวัด เปรียบเทียบไตรมาสที่ 3 (กรกฎาคม-กันยายน) ปี 2562 และ ปี 2561



ตารางที่ 1 แสดงการลงทุนใหม่ในอุตสาหกรรม จำแนกตามจำนวนโรงงาน จำนวนเงินลงทุน และการจ้างงาน ใน 10 จังหวัดภาคกลาง เปรียบเทียบไตรมาสที่ 3 (กรกฎาคม-กันยายน) ปี 2562 และ ปี 2561

อุตสาหกรรม	ไตรมาสที่ 3 ปี 2561 (ก.ค.- ก.ย.)			ไตรมาสที่ 3 ปี 2562 (ก.ค.- ก.ย.)		
	โรงงาน (แห่ง)	เงินลงทุน (ล้านบาท)	การจ้างงาน (คน)	โรงงาน (แห่ง)	เงินลงทุน (ล้านบาท)	การจ้างงาน (คน)
อาหาร เครื่องดื่ม และผลิตภัณฑ์จากพืช	33	5,079.52	729	25	811.87	603
สิ่งทอ เครื่องแต่งกาย ผลิตภัณฑ์หนังสัตว์ และผลิตภัณฑ์จากหนังสัตว์	9	548.22	620	7	45.80	296
แปรรูปไม้ ผลิตภัณฑ์จากไม้ เครื่องเรือน เครื่องตกแต่งในอาคาร และผลิตภัณฑ์โลหะ	19	377.26	367	18	689.74	314
เคมีภัณฑ์ ปิโตรเลียม กระดาษ การพิมพ์ ผลิตภัณฑ์ยางและพลาสติก	60	2,893.11	1,529	42	2,574.01	1,207
ผลิตภัณฑ์โลหะ โลหะขั้นมูลฐาน เครื่องจักร เครื่องใช้ไฟฟ้า และยานพาหนะ	76	6,060.32	2,275	63	78,304.84	6,405
การผลิตอื่น ๆ	40	8,911.35	1,160	37	7,383.92	804
รวมทั้งสิ้น	237	23,869.79	6,680	192	89,810.18	9,629

ที่มา : กรมโรงงานอุตสาหกรรม

สถานการณ์ตลาดแรงงานภาคกลาง

ไตรมาสที่ 3 ปี 2562 (กรกฎาคม-กันยายน)

กำลังแรงงานและภาวะการมีงานทำ

ข้อมูลจากสำนักงานสถิติแห่งชาติ กำลังแรงงานรวมเพิ่มขึ้น ร้อยละ 0.18 จากช่วงเดียวกันของปีก่อน ผู้มีงานทำเพิ่มขึ้น ร้อยละ 0.04 โดยอุตสาหกรรมที่มีผู้มีงานทำมาก คือ อุตสาหกรรมการผลิต รองลงมา การบริการขายส่ง การขายปลีกฯ และที่พักแรมและบริการด้านอาหาร ตามลำดับ ในขณะที่ผู้ว่างงานเพิ่มขึ้น ร้อยละ 9.34 อัตราการว่างงานอยู่ที่ร้อยละ 1.41 เพิ่มขึ้นจากช่วงเดียวกันของปีก่อน ซึ่งอยู่ที่ร้อยละ 1.29

ตารางที่ 2 จำนวนประชากร ใน 10 จังหวัดภาคกลาง จำแนกตามสถานภาพแรงงาน
เปรียบเทียบไตรมาสที่ 3 (กรกฎาคม – กันยายน) ปี 2562 และ ปี 2561

สถานภาพแรงงาน	ไตรมาสที่ 3 (กรกฎาคม – กันยายน)		การเปลี่ยนแปลง จากระยะเดียวกันของปีก่อน	
	ปี 2561	ปี 2562	จำนวน	(ร้อยละ)
1. ประชากรอายุ 15 ปีขึ้นไป	14,855,569	14,974,008	118,439	0.80
2. ผู้อยู่ในกำลังแรงงาน (กำลังแรงงานรวม)	10,327,675	10,346,730	19,055	0.18
2.1 ผู้มีงานทำ	10,186,180	10,190,233	4,053	0.04
2.2 ผู้ว่างงาน	133,679	146,166	12,487	9.34
2.3 ผู้ที่รอฤดูกาล	7,815	10,330	2,515	32.18
3. ผู้ไม่อยู่ในกำลังแรงงาน	4,527,894	4,627,278	99,384	2.19
4. อัตราการว่างงาน (ร้อยละ)	1.29	1.41	-	-

ที่มา : สำนักงานสถิติแห่งชาติ

หมายเหตุ : อัตราการว่างงาน = $\frac{\text{ผู้ว่างงาน}}{\text{ผู้อยู่ในกำลังแรงงาน}} \times 100$

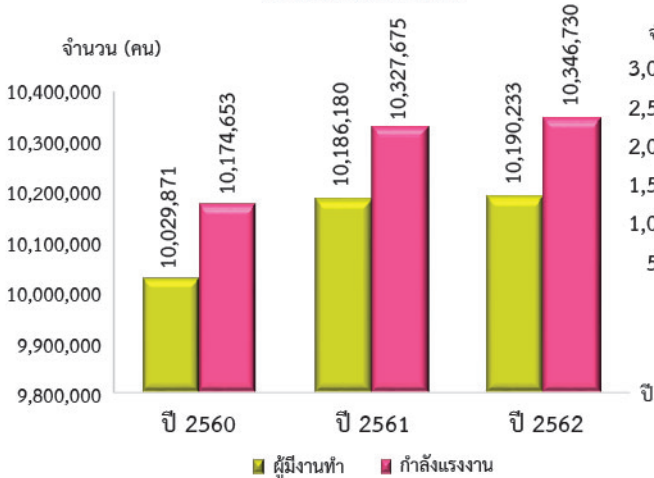
กำลังแรงงาน

ในไตรมาสที่ 3 ปี 2562 มีประชากรอายุ 15 ปีขึ้นไป จำนวน 14,974,008 คน กำลังแรงงานรวม 10,346,730 คน เมื่อเปรียบเทียบกับช่วงเดียวกันของปีก่อน ประชากรอายุ 15 ปีขึ้นไป เพิ่มขึ้นร้อยละ 0.80 กำลังแรงงานเพิ่มขึ้น ร้อยละ 0.18 สำหรับระดับการศึกษาของประชากรอายุ 15 ปีขึ้นไป พบว่า เป็นผู้ที่จบการศึกษาระดับประถมศึกษาและต่ำกว่ามากที่สุด จำนวน 4,609,693 คน คิดเป็นร้อยละ 30.78 รองลงมา จบการศึกษาระดับอุดมศึกษา จำนวน 4,394,731 คน ร้อยละ 29.35 โดยเป็นผู้ที่จบระดับอุดมศึกษาสายวิชาการมากที่สุด ร้อยละ 74.20 จากผู้ที่จบการศึกษาระดับอุดมศึกษาทั้งหมด ระดับมัธยมศึกษาตอนปลาย จำนวน 3,084,494 คน

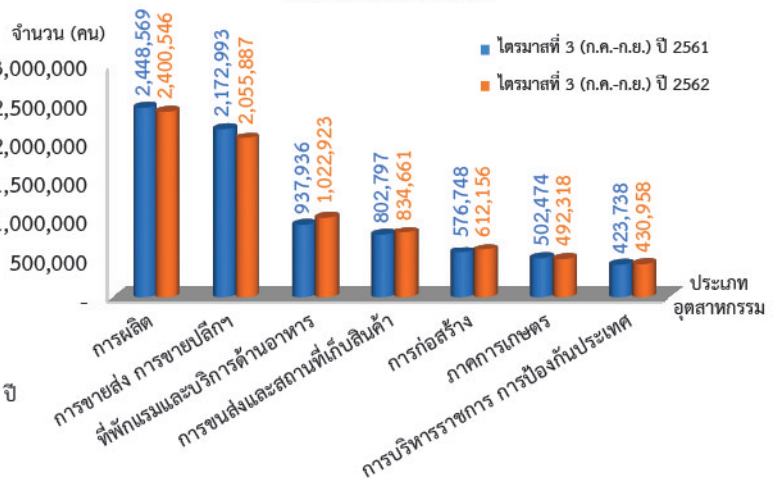
ร้อยละ 20.60 ระดับมัธยมศึกษาตอนต้น จำนวน 2,753,776 คน ร้อยละ 18.39 เมื่อเปรียบเทียบกับช่วงเดียวกันของปีก่อน ประชากรอายุ 15 ปีขึ้นไป ที่จบการศึกษาระดับมัธยมศึกษาตอนปลาย มีจำนวนเพิ่มขึ้นมากที่สุด เมื่อพิจารณารายจังหวัด พบว่า กรุงเทพมหานคร มีประชากรอายุ 15 ปีขึ้นไปมากที่สุด คิดเป็นร้อยละ 50.94 รองลงมา จังหวัดสมุทรปราการ ร้อยละ 12.73 และจังหวัดนนทบุรี ร้อยละ 9.57 ทุกจังหวัดประชากรอายุ 15 ปีขึ้นไปเพิ่มขึ้น ส่วนกำลังแรงงานรวมเพิ่มขึ้นเกือบทุกจังหวัด ยกเว้น กรุงเทพมหานคร จังหวัดสระบุรี จังหวัดชัยนาท และจังหวัดสิงห์บุรี

สารสนเทศการผลิตรายงานภาคกลาง ไตรมาสที่ 3 ปี 2562 (กรกฎาคม-กันยายน)

**แผนภูมิที่ 3 แสดงกำลังแรงงาน และผู้มีงานทำ
เปรียบเทียบระหว่างไตรมาสที่ 3 (กรกฎาคม-กันยายน)
ปี 2560 ถึงปี 2562**



**แผนภูมิที่ 4 แสดงอุตสาหกรรมที่มีผู้มีงานทำมาก
เปรียบเทียบไตรมาสที่ 3 (กรกฎาคม-กันยายน)
ปี 2562 และปี 2561**



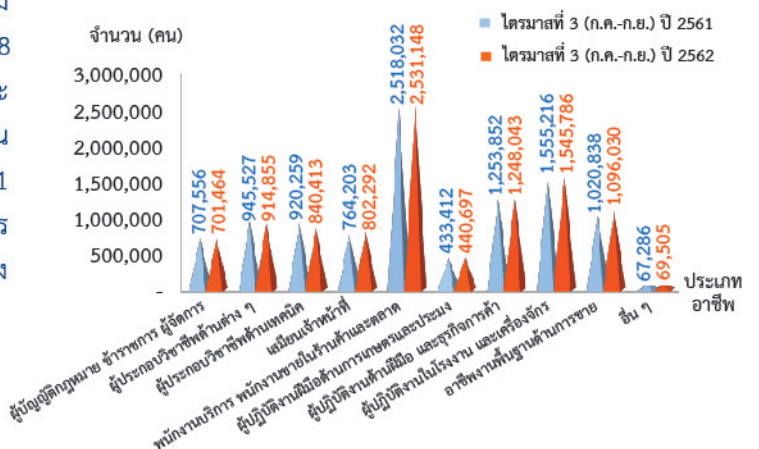
การมีงานทำ

ผู้มีงานทำ มีจำนวน 10,190,233 คน คิดเป็นร้อยละ 68.05 ของประชากรอายุ 15 ปีขึ้นไป เมื่อพิจารณาจังหวัด พบว่า กรุงเทพมหานคร มีผู้มีงานทำมากที่สุด จำนวน 5,246,104 คน คิดเป็นร้อยละ 51.48 จากจำนวนผู้มีงานทำทั้งหมด รองลงมา จังหวัดสมุทรปราการ จำนวน 1,353,609 คน ร้อยละ 13.28 จังหวัดนนทบุรี จำนวน 944,831 คน ร้อยละ 9.27 จังหวัดปทุมธานี จำนวน 916,803 คน ร้อยละ 9.00 และจังหวัดพระนครศรีอยุธยา จำนวน 494,133 คน ร้อยละ 4.85 เมื่อเปรียบเทียบกับช่วงเดียวกันของปีก่อนผู้มีงานทำเพิ่มขึ้น ร้อยละ 0.04 จังหวัดสมุทรปราการ มีจำนวนผู้มีงานทำเพิ่มขึ้นมากที่สุด

เมื่อพิจารณาประเภทอุตสาหกรรม พบว่า เป็นผู้มีงานทำในอุตสาหกรรมการผลิตมากที่สุด จำนวน 2,400,546 คน คิดเป็นร้อยละ 23.56 รองลงมา การขายส่ง การขายปลีก การซ่อมแซมยานยนต์และจักรยานยนต์ จำนวน 2,055,887 คน ร้อยละ 20.18 ที่พักแรมและบริการด้านอาหาร จำนวน 1,022,923 คน ร้อยละ 10.04 การขนส่งและสถานที่เก็บสินค้า จำนวน 834,661 คน ร้อยละ 8.19 และการก่อสร้าง จำนวน 612,156 คน ร้อยละ 6.01 เมื่อเปรียบเทียบกับช่วงเดียวกันของปีก่อน ที่พักแรมและบริการด้านอาหาร มีจำนวนผู้มีงานทำเพิ่มขึ้นมากที่สุด รองลงมา การก่อสร้าง และการบริหารและบริการสนับสนุน ตามลำดับ

สำหรับประเภทอาชีพ พบว่า พนักงานบริการและพนักงานขายในร้านค้าและตลาด มีจำนวนผู้มีงานทำมากที่สุด จำนวน 2,531,148 คน คิดเป็นร้อยละ 24.84 รองลงมา ผู้ปฏิบัติงานในโรงงานและเครื่องจักรและผู้ปฏิบัติงานด้านการประกอบ จำนวน 1,545,786 คน ร้อยละ 15.17 ผู้ปฏิบัติงานด้านความสามารถทางฝีมือและธุรกิจการค้าที่เกี่ยวข้อง จำนวน 1,248,043 คน ร้อยละ 12.25 อาชีพขั้นพื้นฐานต่าง ๆ ด้านการขายและการให้บริการ จำนวน 1,096,030 คน ร้อยละ 10.76 และผู้ประกอบวิชาชีพด้านต่าง ๆ จำนวน 914,855 คน ร้อยละ 8.98 โดยอาชีพขั้นพื้นฐานต่าง ๆ ด้านการขายและการให้บริการ ผู้มีงานทำมีจำนวนเพิ่มขึ้นมากที่สุด

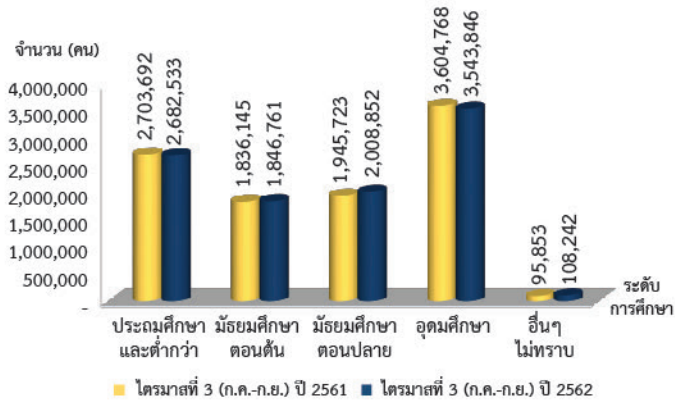
**แผนภูมิที่ 5 แสดงผู้มีงานทำ จำแนกตามประเภทอาชีพ
เปรียบเทียบไตรมาสที่ 3 (กรกฎาคม-กันยายน)
ปี 2562 และปี 2561**



สารสนเทศการณ้ตลาดแรงงานภาคกลาง ไตรมาสที่ 3 ปี 2562 (กรกฎาคม-กันยายน)

เมื่อพิจารณาระดับการศึกษาของผู้มีงานทำ พบว่า ผู้มีงานทำส่วนใหญ่จบการศึกษาระดับอุดมศึกษา จำนวน 3,543,846 คน คิดเป็นร้อยละ 34.78 โดยจบการศึกษาระดับอุดมศึกษา สายวิชาการมากที่สุด คิดเป็นร้อยละ 74.66 จากผู้ที่จบการศึกษาระดับอุดมศึกษาทั้งหมด รองลงมา ระดับประถมศึกษาและต่ำกว่า จำนวน 2,682,533 คน ร้อยละ 26.32 ระดับมัธยมศึกษาตอนปลาย จำนวน 2,008,852 คน ร้อยละ 19.71 และระดับมัธยมศึกษาตอนต้น จำนวน 1,846,761 คน ร้อยละ 18.12 ตามลำดับ เมื่อเปรียบเทียบกับช่วงเดียวกันของปีก่อน ผู้มีงานทำที่จบการศึกษาระดับมัธยมศึกษาตอนปลาย และมัธยมศึกษาตอนต้นมีจำนวนเพิ่มขึ้น ส่วนผู้มีงานทำที่จบการศึกษาระดับอุดมศึกษา และระดับประถมศึกษาและต่ำกว่า มีจำนวนลดลง

แผนภูมิที่ 6 แสดงผู้มีงานทำ จำแนกตามระดับการศึกษา เปรียบเทียบ ไตรมาสที่ 3 (กรกฎาคม-กันยายน) ปี 2562 และปี 2561

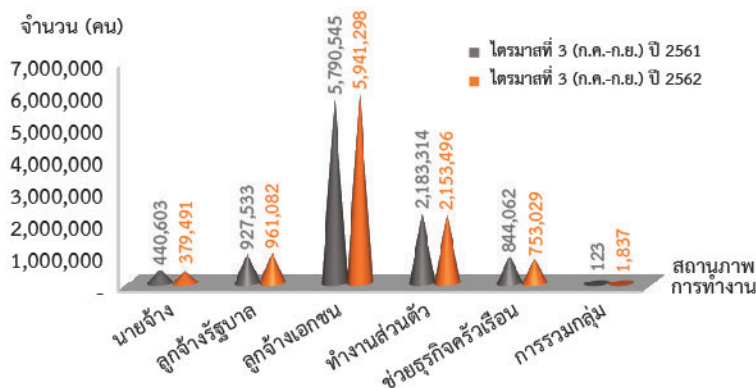


สำหรับสถานภาพการทำงาน เป็นลูกจ้างภาคเอกชนมากที่สุด จำนวน 5,941,298 คน คิดเป็นร้อยละ 58.30 รองลงมา ทำงานส่วนตัว จำนวน 2,153,496 คน ร้อยละ 21.13 เป็นลูกจ้างรัฐบาล จำนวน 961,082 คน ร้อยละ 9.43 ช่วยธุรกิจส่วนตัว จำนวน 753,029 คน ร้อยละ 7.39 และเป็นนายจ้าง จำนวน 379,491 คน ร้อยละ 3.72 เมื่อเปรียบเทียบกับช่วงเดียวกันของปีก่อน ลูกจ้างเอกชน ลูกจ้างรัฐบาล และการรวมกลุ่ม ผู้มีงานทำเพิ่มขึ้น เมื่อพิจารณาชั่วโมงการทำงาน ปรากฏว่า เป็นผู้ที่ทำงานระหว่าง 40-49 ชั่วโมงต่อสัปดาห์มากที่สุด จำนวน 7,159,356 คน คิดเป็นร้อยละ 70.26 รองลงมา ทำงาน 50 ชั่วโมงขึ้นไปต่อสัปดาห์ จำนวน 1,892,234 คน ร้อยละ 18.57 ทำงานระหว่าง 35-39 ชั่วโมงต่อสัปดาห์ จำนวน 745,574 คน ร้อยละ 7.32 ตามลำดับ เมื่อเปรียบเทียบกับช่วงเดียวกันของปีก่อน ผู้ที่ทำงานระหว่าง 40-49 ชั่วโมงต่อสัปดาห์ มีจำนวนเพิ่มขึ้นมากที่สุด รองลงมา ผู้มีงานทำระหว่าง 35-39 ชั่วโมงต่อสัปดาห์

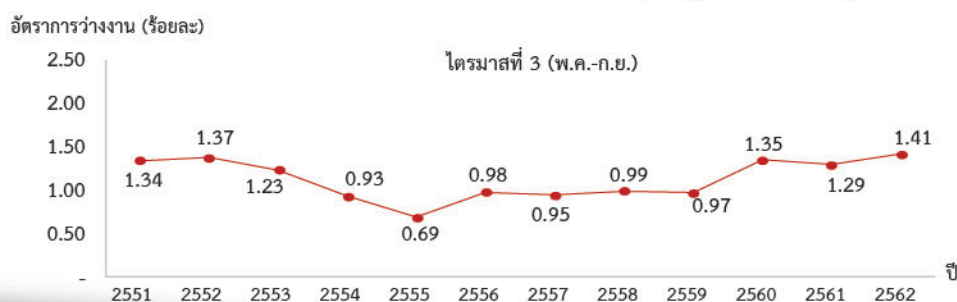
การว่างงาน

ในช่วงไตรมาสที่ 3 ปี 2562 ผู้ว่างงาน มีจำนวน 146,166 คน เพิ่มขึ้นจากช่วงเดียวกันของปีก่อน ร้อยละ 9.34 โดยมีอัตราการว่างงานอยู่ที่ร้อยละ 1.41 เพิ่มขึ้นจากช่วงเดียวกันของปีก่อนซึ่งอยู่ที่ร้อยละ 1.29 เมื่อพิจารณาอัตราการว่างงานรายจังหวัด พบว่า จังหวัดสมุทรปราการ มีอัตรา การว่างงานสูงสุด อยู่ที่ร้อยละ 2.30 รองลงมา จังหวัดสระบุรี ร้อยละ 2.25 จังหวัดชัยนาท ร้อยละ 1.72 และจังหวัดปทุมธานี ร้อยละ 1.49 ตามลำดับ ส่วนจังหวัดที่มีอัตราการว่างงานต่ำสุด คือ จังหวัดสิงห์บุรี ร้อยละ 0.88

แผนภูมิที่ 7 แสดงผู้มีงานทำ จำแนกตามสถานภาพการทำงาน เปรียบเทียบไตรมาสที่ 3 (กรกฎาคม-กันยายน) ปี 2562 และปี 2561



แผนภูมิที่ 8 แสดงอัตราการว่างงาน เปรียบเทียบระหว่างไตรมาสที่ 3 (กรกฎาคม-กันยายน) ปี 2551 - ปี 2562



ภาวะตลาดแรงงาน

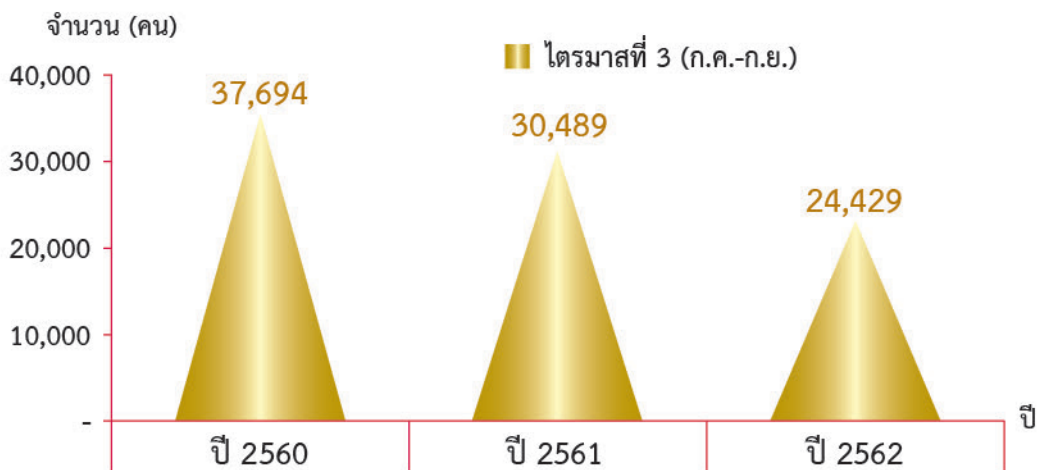
ความต้องการแรงงาน

ข้อมูลการให้บริการจัดหางานของกรมการจัดหางาน สถานการณ์ตลาดแรงงานใน 10 จังหวัดภาคกลาง โดยภาพรวม ในไตรมาสที่ 3 ปี 2562 มีความต้องการแรงงาน จำนวน 24,429 อัตรา สาขาอุตสาหกรรมที่มีความต้องการแรงงานมาก คือ การขายส่ง ยกเว้นยานยนต์และจักรยายนต์ การผลิตผลิตภัณฑ์คอมพิวเตอร์ อิเล็กทรอนิกส์ การขายปลีกยกเว้นยานยนต์และจักรยายนต์ การผลิตผลิตภัณฑ์อาหาร และการผลิตผลิตภัณฑ์ยางและพลาสติก

อุตสาหกรรมที่มีความต้องการแรงงานมากที่สุด คือ อุตสาหกรรมการผลิต มีความต้องการแรงงาน จำนวน 9,447 อัตรา คิดเป็นร้อยละ 38.67 รองลงมา การขายส่งและการขายปลีก ๆ จำนวน 5,929 อัตรา ร้อยละ 24.27 กิจกรรมการบริหารและบริการสนับสนุน จำนวน 1,963 อัตรา ร้อยละ 8.04 ที่พักแรมและบริการด้านอาหาร จำนวน 1,670 อัตรา ร้อยละ 6.84 และกิจกรรมวิชาชีพวิทยาศาสตร์และ กิจกรรมทางวิชาการ จำนวน 775 อัตรา ร้อยละ 3.17 เมื่อเปรียบเทียบกับช่วงเดียวกันของปีก่อน ความต้องการแรงงานโดยรวมลดลง คิดเป็นร้อยละ 19.88 สำหรับสาขาอุตสาหกรรมที่มีความต้องการแรงงานมาก 5 อันดับ ได้แก่ การขายส่งยกเว้นยานยนต์และ

จักรยายนต์ การผลิตผลิตภัณฑ์คอมพิวเตอร์อิเล็กทรอนิกส์ การขายปลีกยกเว้นยานยนต์และจักรยายนต์ การผลิตผลิตภัณฑ์อาหาร และการผลิตผลิตภัณฑ์ยางและพลาสติก เมื่อเปรียบเทียบกับช่วงเดียวกันของปีก่อน สาขาอุตสาหกรรมที่มีความต้องการแรงงานลดลงมาก คือ การผลิตผลิตภัณฑ์อาหาร การขายปลีกยกเว้นยานยนต์และจักรยายนต์ และกิจกรรมที่เกี่ยวกับคลังสินค้า กิจกรรมสนับสนุนการขนส่ง ตามลำดับ ส่วนระดับการศึกษาภาค อุตสาหกรรมต้องการแรงงานที่จบการศึกษาระดับมัธยมศึกษา มากที่สุด จำนวน 8,315 อัตรา ร้อยละ 34.04 รองลงมา จบการศึกษาระดับ ปวช. จำนวน 4,039 อัตรา ร้อยละ 16.53 ระดับประถมศึกษา และต่ำกว่า จำนวน 3,680 อัตรา ร้อยละ 15.06 ระดับ ปวส. จำนวน 3,331 อัตรา ร้อยละ 13.64 และระดับปริญญาตรี จำนวน 2,938 อัตรา ร้อยละ 12.03 โดยความต้องการแรงงานส่วนใหญ่ ต้องการแรงงานที่มีอายุระหว่าง 18-24 ปี จำนวน 9,289 อัตรา คิดเป็นร้อยละ 38.02 รองลงมา อายุระหว่าง 25-29 ปี จำนวน 6,494 อัตรา ร้อยละ 26.58 และอายุระหว่าง 30-39 ปี จำนวน 4,060 อัตรา ร้อยละ 16.62

แผนภูมิที่ 9 แสดงความต้องการแรงงาน เปรียบเทียบไตรมาสที่ 3 (กรกฎาคม-กันยายน) ปี 2560 ถึง ปี 2562

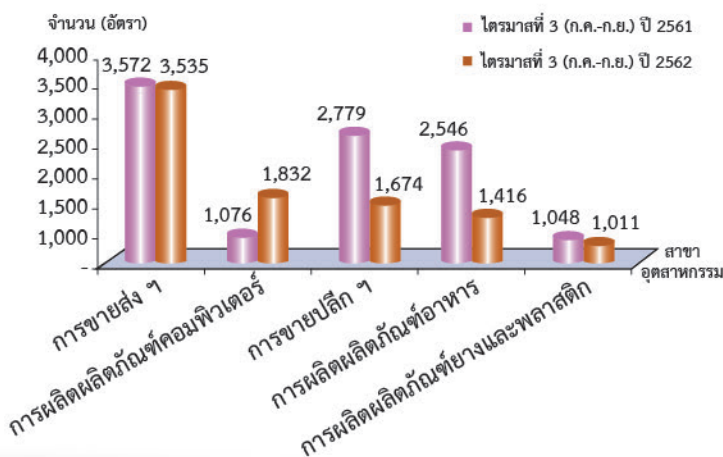


สารสนเทศตามการนัดตลาดแรงงานภาคกลาง ไตรมาสที่ 3 ปี 2562 (กรกฎาคม-กันยายน)

ตารางที่ 3 ความต้องการแรงงาน จำแนกตามประเภทอุตสาหกรรม เปรียบเทียบไตรมาสที่ 3 (กรกฎาคม-กันยายน) ปี 2562 และปี 2561

ประเภทอุตสาหกรรม	ไตรมาสที่ 3 (ก.ค.-ก.ย.)		การเปลี่ยนแปลง	
	ปี 2561	ปี 2562	จำนวน (อัตรา)	ร้อยละ
เกษตรกรรม การป่าไม้ และการประมง	132	90	-42	-31.82
การทำเหมืองแร่ และเหมืองหิน	75	45	-30	-40.00
การผลิต	11,071	9,447	-1,624	-14.67
ไฟฟ้า ก๊าซ ไอน้ำ และระบบการปรับอากาศ	55	14	-41	-74.55
การจัดการน้ำ การจัดการน้ำเสียและของเสียรวมถึงกิจกรรมที่เกี่ยวข้อง	116	59	-57	-49.14
การก่อสร้าง	1,006	697	-309	-30.72
การขนส่งและการขายปลีก การซ่อมยานยนต์ และจักรยายนต์	7,459	5,929	-1,530	-20.51
การขนส่งและสถานที่เก็บสินค้า	1,314	585	-729	-55.48
ที่พักแรมและบริการด้านอาหาร	2,019	1,670	-349	-17.29
ข้อมูลข่าวสารและการสื่อสาร	970	552	-418	-43.09
กิจกรรมทางการเงินและการประกันภัย	747	694	-53	-7.10
กิจกรรมเกี่ยวกับอสังหาริมทรัพย์	814	693	-121	-14.86
กิจกรรมวิชาชีพ วิทยาศาสตร์ และกิจกรรมทางวิชาการ	867	775	-92	-10.61
กิจกรรมการบริหารและบริการสนับสนุน	2,396	1,963	-433	-18.07
การบริหารราชการ การป้องกันประเทศ และการประกันสังคมภาคบังคับ	208	121	-87	-41.83
การศึกษา	215	121	-94	-43.72
กิจกรรมด้านสุขภาพและงานสังคมสงเคราะห์	295	447	182	61.69
ศิลปะ ความบันเทิง และนันทนาการ	139	204	65	46.76
กิจกรรมการบริการด้านอื่น ๆ	531	279	-252	-47.46
กิจกรรมการจ้างงานในครัวเรือน กิจกรรมการผลิตสินค้า และบริการที่ทำขึ้นเองเพื่อใช้ในครัวเรือน	56	11	-45	-80.36
กิจกรรมขององค์กรระหว่างประเทศและภาคีสมาชิก	4	3	-1	-25.00
รวม	30,489	24,429	-6,060	-19.88

แผนภูมิที่ 10 แสดงสาขาอุตสาหกรรมที่มีความต้องการแรงงานมาก เปรียบเทียบไตรมาสที่ 3 (กรกฎาคม-กันยายน) ปี 2562 และปี 2561



เมื่อพิจารณาประเภทอาชีพ พบว่า อาชีพงานพื้นฐานมีความต้องการแรงงานมากที่สุด จำนวน 9,184 อัตรา คิดเป็นร้อยละ 37.59 รองลงมา เสมียนเจ้าหน้าที่ จำนวน 4,505 อัตรา ร้อยละ 18.44 พนักงานบริการ พนักงานขายในร้านค้าและตลาด จำนวน 3,577 อัตรา ร้อยละ 14.64 ช่างเทคนิคและผู้ปฏิบัติงานที่เกี่ยวข้อง จำนวน 3,014 อัตรา ร้อยละ 12.34 และผู้ประกอบวิชาชีพด้านต่าง ๆ จำนวน 1,424 อัตรา ร้อยละ 5.83 สำหรับสาขาอาชีพย่อยที่มีความต้องการแรงงานมาก ได้แก่ แรงงานบรรจุผลิตภัณฑ์ รองลงมา แรงงานด้านการประกอบผลิตภัณฑ์ เจ้าหน้าที่สำนักงานอื่น ๆ พนักงานขายของหน้าร้านและพนักงานสาธิตสินค้า และตัวแทนฝ่ายขายด้านเทคนิคและการค้า

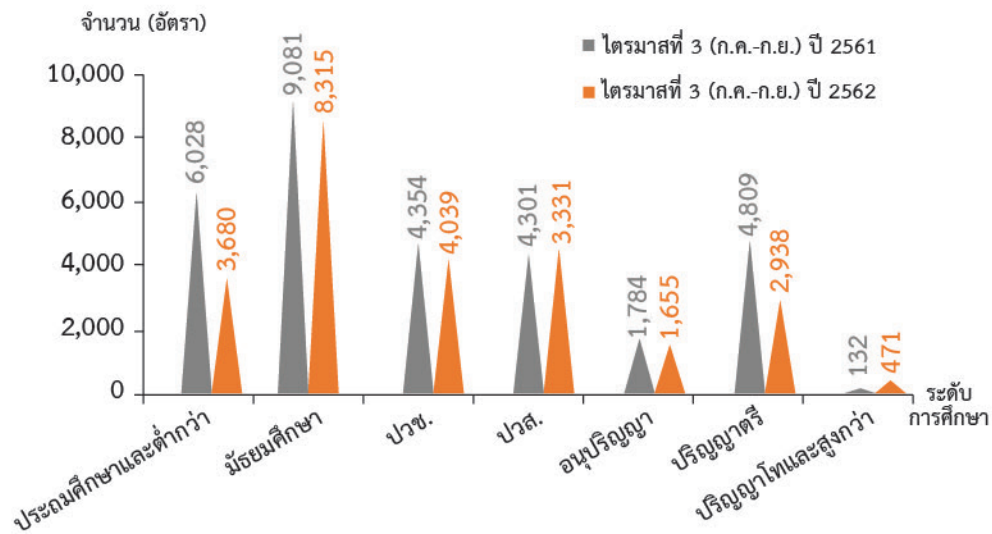
สารสนเทศผลการตลาดแรงงานภาคกลาง ไตรมาสที่ 3 ปี 2562 (กรกฎาคม-กันยายน)

ตารางที่ 4 แสดงประเภทอาชีพที่มีความต้องการแรงงานมาก ไตรมาสที่ 3 (กรกฎาคม-กันยายน) ปี 2562

ลำดับที่	ประเภทอาชีพ	จำนวน (อัตรา)
1	อาชีพงานพื้นฐาน	9,184
	แรงงานบรรจุผลิตภัณฑ์	5,002
	แรงงานด้านการประกอบผลิตภัณฑ์	3,882
	พนักงานรับ-ส่งเอกสาร พนักงานขนส่งพัสดุและพนักงานขนส่งสินค้าอื่น ๆ	200
2	เสมียน เจ้าหน้าที่	4,505
	เจ้าหน้าที่สำนักงานอื่น ๆ	2,931
	เจ้าหน้าที่คลังสินค้า	558
3	พนักงานเก็บเงินและเจ้าหน้าที่ขายตัว	236
	พนักงานบริการ พนักงานขายในร้านค้าและตลาด	3,577
	พนักงานขายของหน้าร้าน และพนักงานสาธิตสินค้า	2,030
4	แม่บ้านและผู้ปฏิบัติงานที่เกี่ยวข้อง	642
	ผู้ให้บริการด้านการป้องกันภัยที่ได้จัดประเภทไว้ในที่อื่น	469
	ช่างเทคนิคและผู้ปฏิบัติงานที่เกี่ยวข้อง	3,014
5	ตัวแทนฝ่ายขายด้านเทคนิคและการค้า	876
	ผู้ตรวจสอบด้านความปลอดภัย สุขภาพ และคุณภาพผลิตภัณฑ์	740
	เจ้าหน้าที่บัญชี	566
6	ผู้ประกอบการวิชาชีพด้านต่าง ๆ	1,424
	ผู้ประกอบการวิชาชีพทางธุรกิจที่ได้จัดประเภทไว้ในที่อื่น	784
	โปรแกรมเมอร์ นักเขียนโปรแกรมคอมพิวเตอร์	73
7	นักบัญชี	64
	ผู้ปฏิบัติงานโดยใช้ฝีมือในธุรกิจต่าง ๆ	1,148
	ช่างไฟฟ้าอาคารและอุปกรณ์ไฟฟ้าอื่น ๆ	545
8	ช่างเครื่องและช่างปรับแต่งเครื่องยานยนต์	112
	ช่างเครื่องและช่างปรับแต่งเครื่องจักรกลทางการเกษตรหรืออุตสาหกรรม	96
	ผู้ปฏิบัติงานในโรงงาน ผู้ควบคุมเครื่องจักร และผู้ปฏิบัติงานด้านการประกอบ	934
9	ผู้ขับขี่รถยนต์ รถรับจ้าง และรถตู้	634
	ผู้ควบคุมเครื่องเย็บ เครื่องปัก ช่างเย็บ ช่างปักด้วยเครื่องจักร	93
	ผู้ควบคุมปั้นจั่น รอก ยก และเครื่องจักรต่าง ๆ ที่เกี่ยวข้อง	50
10	ผู้บัญญัติกฎหมาย ข้าราชการระดับอาวุโส ผู้จัดการ	626
	ผู้จัดการฝ่ายขายและการตลาด	168
	ผู้จัดการฝ่ายการเงินและบริหาร	159
11	ผู้จัดการทั่วไปด้านบริการส่วนบุคคลทำความสะอาดและบริการอื่น ๆ ที่เกี่ยวข้อง	41
	ผู้ปฏิบัติงานฝีมือด้านการเกษตรและประมง	16
	ผู้เพาะปลูกพืชสวนและพืชในเรือนเพาะชำ	14
12	ผู้ทำงานป่าไม้และตัดโค่นต้นไม้	2

สารสนเทศการณัฒนาการงานภาคกลาง ไตรมาสที่ 3 ปี 2562 (กรกฎาคม-กันยายน)

แผนภูมิที่ 11 แสดงความต้องการแรงงาน จำแนกตามระดับการศึกษา เปรียบเทียบไตรมาสที่ 3 (กรกฎาคม - กันยายน) ปี 2562 และปี 2561



ผู้สมัครงาน

ผู้สมัครงาน มีจำนวน 21,478 คน เป็นชาย จำนวน 9,017 คน หญิง จำนวน 12,461 คน โดยจังหวัดที่มีผู้สมัครงานมาก คือ กรุงเทพมหานคร จำนวน 15,683 คน คิดเป็นร้อยละ 73.02 รองลงมา จังหวัดสมุทรปราการ มีผู้สมัครงาน จำนวน 1,645 คน ร้อยละ 7.66 และจังหวัดพระนครศรีอยุธยา จำนวน 1,126 คน ร้อยละ 5.24 ผู้สมัครงานจบการศึกษาระดับมัธยมศึกษามากที่สุด จำนวน 8,088 คน คิดเป็นร้อยละ 37.66 รองลงมา จบการศึกษาระดับปริญญาตรี จำนวน 6,588 คน ร้อยละ 30.67 ระดับประถมศึกษา และต่ำกว่า จำนวน 2,694 คน ร้อยละ 12.54 ระดับ ปวส. จำนวน 2,083 คน ร้อยละ 9.70 และระดับ ปวช. จำนวน 1,620 คน ร้อยละ 7.54 ในขณะที่ประเภทอาชีพ พบว่า อาชีพงานพื้นฐานมีผู้สมัครงานมากที่สุด จำนวน 6,223 คน คิดเป็นร้อยละ 28.97 รองลงมา เสมียนเจ้าหน้าที่ จำนวน 4,427 คน ร้อยละ 20.61 พนักงานบริการ พนักงานขายในร้านค้าและตลาด จำนวน 3,687 คน ร้อยละ 17.17 ช่างเทคนิคต่าง ๆ จำนวน 2,667 คน ร้อยละ 12.42 และผู้ประกอบการวิชาชีพด้านต่าง ๆ จำนวน 1,606 คน ร้อยละ 7.48 ผู้สมัครงานส่วนใหญ่มีอายุระหว่าง 30-39 ปี จำนวน 8,710 คน ร้อยละ 40.55 รองลงมา อายุระหว่าง 40-49 ปี จำนวน 5,450 คน ร้อยละ 25.37 และอายุระหว่าง 25-29 ปี จำนวน 3,465 คน ร้อยละ 16.13

การบรรจุงาน

ผู้สมัครงานได้รับการบรรจุงาน จำนวน 23,614 คน อุตสาหกรรมการผลิตมีการบรรจุงานมากที่สุด จำนวน 8,018 คน คิดเป็นร้อยละ 33.95 รองลงมา การขายส่ง การขายปลีก ๆ จำนวน 5,421 คน ร้อยละ 22.96 กิจกรรมการบริหารและบริการสนับสนุน จำนวน 2,561 คน ร้อยละ 10.85 ที่พักแรมและบริการด้านอาหาร จำนวน 1,963 คน ร้อยละ 8.31 และกิจกรรมทางการเงินและการประกันภัย จำนวน 853 คน ร้อยละ 3.61 โดยสาขาอุตสาหกรรมที่มีการบรรจุงานมาก 5 อันดับ ได้แก่ การขายส่งยกเว้นยานยนต์ และจักรยานยนต์ การขายปลีกยกเว้นยานยนต์และจักรยานยนต์ การบริการด้านอาหารและเครื่องดื่ม การผลิตผลิตภัณฑ์อาหาร และการผลิตผลิตภัณฑ์คอมพิวเตอร์อิเล็กทรอนิกส์ เมื่อเปรียบเทียบกับช่วงเดียวกันของปีก่อน การบรรจุงานเพิ่มขึ้น คิดเป็นร้อยละ 8.07 สำหรับประเภทอาชีพ พบว่า อาชีพงานพื้นฐานมีการบรรจุงานมากที่สุด จำนวน 9,032 คน คิดเป็นร้อยละ 38.25 รองลงมา เสมียนเจ้าหน้าที่ จำนวน 4,257 คน ร้อยละ 18.03 พนักงานบริการ พนักงานขายในร้านค้าและตลาด จำนวน 3,963 คน ร้อยละ 16.78 ช่างเทคนิคและผู้ปฏิบัติงานที่เกี่ยวข้อง จำนวน 2,724 คน ร้อยละ 11.54 และผู้ประกอบการวิชาชีพด้านต่าง ๆ จำนวน 1,456 คน ร้อยละ 6.17 ส่วนระดับการศึกษา พบว่า ระดับมัธยมศึกษามีการบรรจุงานมากที่สุด จำนวน 8,943 คน คิดเป็นร้อยละ 37.87 รองลงมา ระดับปริญญาตรี จำนวน 7,195 คน ร้อยละ 30.47 ระดับประถมศึกษาและต่ำกว่า จำนวน 2,803 คน ร้อยละ 11.87 ระดับ ปวส. จำนวน 2,338 คน ร้อยละ 9.90 และระดับ ปวช. จำนวน 1,951 คน ร้อยละ 8.26 เป็นการบรรจุงานผู้ที่มีอายุระหว่าง 30-39 ปี มากที่สุด จำนวน 9,728 คน คิดเป็นร้อยละ 41.20 รองลงมา อายุระหว่าง 40-49 ปี จำนวน 6,017 คน ร้อยละ 25.48 และอายุระหว่าง 25-29 ปี จำนวน 3,604 คน ร้อยละ 15.26 ตามลำดับ

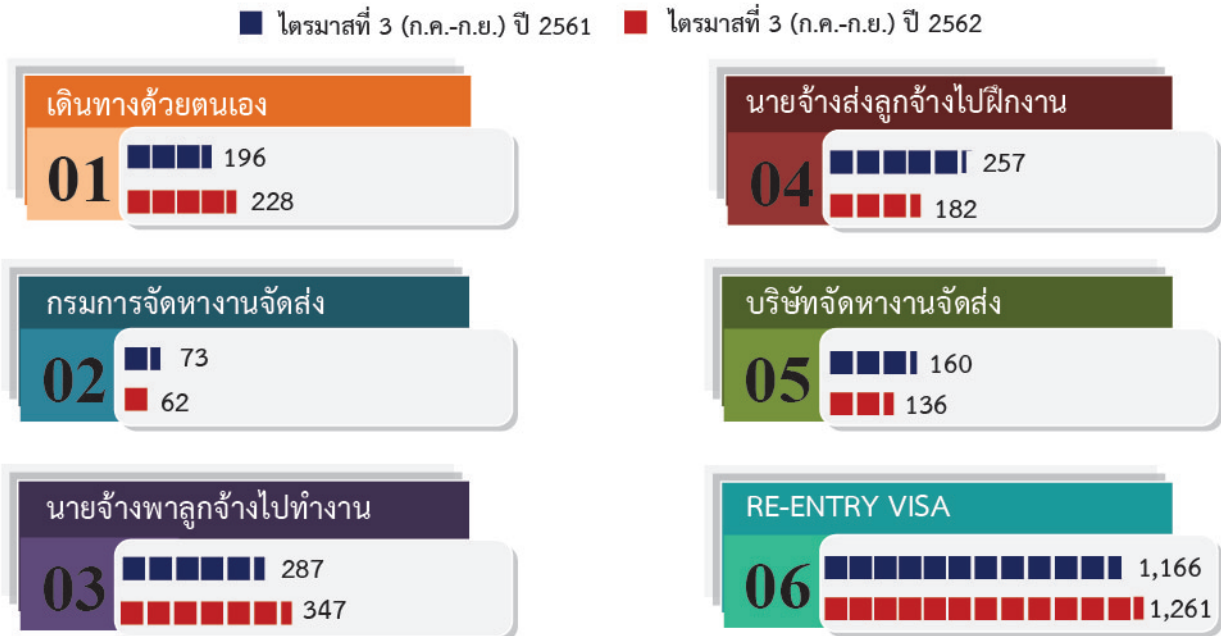
สารสนเทศนการณัฒนาแรงงานภาคกลาง ไตรมาสที่ 3 ปี 2562 (กรกฎาคม-กันยายน)

การไปทำงานต่างประเทศ

ข้อมูลกองบริหารแรงงานไทยไปต่างประเทศ กรมการจัดหางาน ในช่วงไตรมาสที่ 3 ของปี 2562 แรงงานไทยใน 10 จังหวัดภาคกลาง ได้รับอนุญาตให้เดินทางไปทำงานต่างประเทศ จำนวน 2,216 คน เพิ่มขึ้นจากช่วงเดียวกันของปีก่อน ร้อยละ 3.60 โดยเดินทางไป

ทำงานในลักษณะนายจ้างพาลูกจ้างไปทำงานมากที่สุด รองลงมา แจ้งการเดินทางด้วยตนเอง นายจ้างส่งลูกจ้างไปฝึกงาน บริษัท จัดหางานจัดส่ง และกรมการจัดหางานจัดส่ง ตามลำดับ ส่วนผู้ที่ เดินทางในลักษณะ Re-entry visa มีจำนวน 1,261 คน

แผนภูมิที่ 12 แสดงจำนวนแรงงานที่ได้รับอนุญาตให้เดินทางไปทำงานต่างประเทศ จำแนกตามประเภทการเดินทาง เปรียบเทียบไตรมาสที่ 3 (กรกฎาคม - กันยายน) ปี 2562 และ ปี 2561



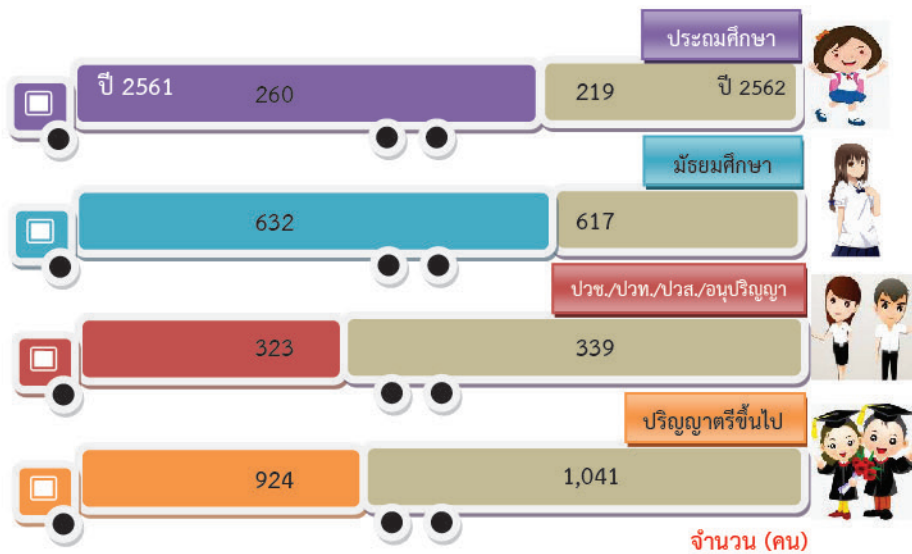
แรงงานไทยที่ได้รับอนุญาตให้เดินทางไปทำงานต่างประเทศ มีจำนวน 2,216 คน เป็นชาย 1,368 คน หญิง 848 คน โดยมี ภูมิภาคในกรุงเทพมหานครมากที่สุด จำนวน 953 คน คิดเป็น ร้อยละ 43.01 รองลงมา จังหวัดสมุทรปราการ จำนวน 265 คน ร้อยละ 11.96 จังหวัดปทุมธานี จำนวน 241 คน ร้อยละ 10.88 จังหวัดนนทบุรี จำนวน 211 คน ร้อยละ 9.52 และจังหวัดพระนครศรีอยุธยา จำนวน 185 คน ร้อยละ 8.35 เมื่อเปรียบเทียบกับช่วงเดียวกัน ของปีก่อน แรงงานไทยที่เดินทางไปทำงานต่างประเทศเพิ่มขึ้น ร้อยละ 3.60 เมื่อพิจารณาประเภทการเดินทาง พบว่า จะเดินทางไปทำงาน ในลักษณะนายจ้างพาลูกจ้างไปทำงานมากที่สุด จำนวน 347 คน รองลงมา แจ้งการเดินทางด้วยตนเอง จำนวน 228 คน นายจ้างส่ง ลูกจ้างไปฝึกงาน จำนวน 182 คน บริษัทจัดหางานจัดส่ง จำนวน 136 คน และกรมการจัดหางานจัดส่ง จำนวน 62 คน ส่วนผู้ที่เดินทาง ในลักษณะ Re-entry visa มีจำนวน 1,261 คน เมื่อเปรียบเทียบกับ

กับช่วงเดียวกันของปีก่อน ผู้เดินทางโดยวิธีนายจ้างพาลูกจ้างไปทำงาน แจ้งการเดินทางด้วยตนเอง และ Re-entry visa มีจำนวนเพิ่มขึ้น ส่วนผู้ที่เดินทางโดยวิธีนายจ้างส่งลูกจ้างไปฝึกงาน บริษัทจัดหางาน จัดส่ง และกรมการจัดหางานจัดส่งมีจำนวนลดลง

เมื่อพิจารณาระดับการศึกษา พบว่า แรงงานไทยที่ได้รับ อนุญาตให้เดินทางไปทำงานต่างประเทศเป็นผู้ที่จบการศึกษาระดับ ปริญญาตรีขึ้นไปมากที่สุด จำนวน 1,041 คน คิดเป็นร้อยละ 46.98 รองลงมา จบการศึกษาระดับมัธยมศึกษา จำนวน 617 คน ร้อยละ 27.84 ระดับ ปวช./ปวส./ปวท./อนุปริญญา จำนวน 339 คน ร้อยละ 15.30 และระดับประถมศึกษา จำนวน 219 คน ร้อยละ 9.88 เมื่อเปรียบเทียบกับช่วงเดียวกันของปีก่อนผู้ที่จบการศึกษาระดับ ปริญญาตรี และระดับ ปวช./ปวส./ปวท./อนุปริญญา เดินทางไป ทำงานต่างประเทศเพิ่มขึ้น ส่วนผู้ที่จบการศึกษาระดับประถมศึกษา และระดับมัธยมศึกษา เดินทางไปทำงานต่างประเทศลดลง

สารสนเทศด้านการตลาดแรงงานภาคกลาง ไตรมาสที่ 3 ปี 2562 (กรกฎาคม-กันยายน)

แผนภูมิที่ 13 แสดงจำนวนแรงงานที่ได้รับอนุญาตให้เดินทางไปทำงานต่างประเทศ
จำแนกตามระดับการศึกษา เปรียบเทียบไตรมาสที่ 3 (กรกฎาคม – กันยายน) ปี 2562 และ ปี 2561



กลุ่มประเทศที่แรงงานไทยเดินทางไปทำงานมากที่สุด คือ ประเทศแถบเอเชีย โดยจะเดินทางไปประเทศญี่ปุ่นมากที่สุด รองลงมา ประเทศบังกลาเทศ และไต้หวัน ลำดับถัดมา กลุ่มประเทศ ยุโรป จะเดินทางไปทำงานในประเทศนอร์เวย์มากที่สุด รองลงมา ประเทศรัสเซีย และประเทศอังกฤษ กลุ่มประเทศตะวันออกกลาง แรงงานไทยจะเดินทางไปทำงานในประเทศสหรัฐอเมริกาหรับอเมริกาใต้ มากที่สุด รองลงมา ประเทศกาตาร์ และประเทศบาห์เรน กลุ่มประเทศ อเมริกาเหนือ แรงงานไทยเดินทางไปทำงานในประเทศสหรัฐอเมริกา มากที่สุด รองลงมา ประเทศแคนาดา โดยประเทศที่มีแรงงานไทย เดินทางไปทำงาน 10 อันดับแรก ได้แก่ ประเทศญี่ปุ่น บังกลาเทศ สหรัฐอเมริกา ไต้หวัน ลาว นอร์เวย์สหรัฐอเมริกาหรับอเมริกาใต้ อินโดนีเซีย อินเดีย และสาธารณรัฐเกาหลี ตามลำดับ ส่วนประเภทอาชีพที่แรงงานไทยเดินทางไปทำงานมากที่สุด ได้แก่ ตำแหน่ง วิศวกร พนักงานต้อนรับบนอากาศยาน นวดแผนโบราณ พนักงานเสริมพนักงา นทุกงานทั่วไป ช่างเทคนิค คนงานทั่วไป ผู้ควบคุมงานผลิต หัวหน้างานทั่วไป และนักแสดง ตามลำดับ

การทำงานของคนต่างด้าว

การได้รับอนุญาตให้ทำงานใหม่

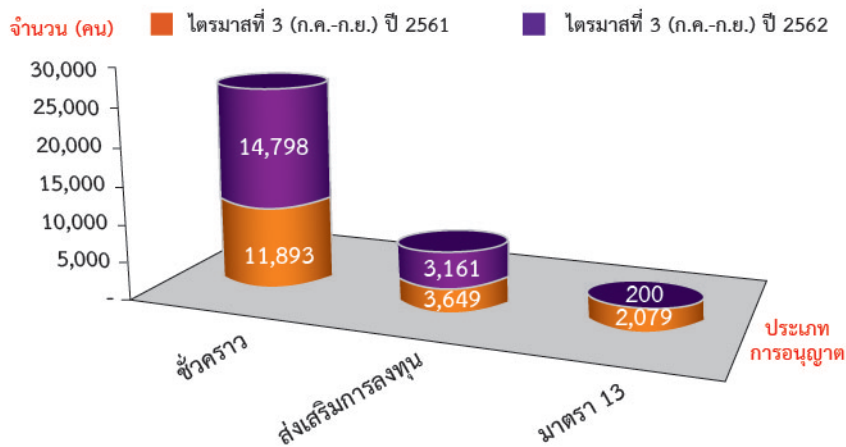
ข้อมูลสำนักบริหารแรงงานต่างด้าว กรมการจัดหางาน คนต่างด้าวที่ได้รับอนุญาตให้ทำงานใหม่ใน 10 จังหวัดภาคกลาง ไตรมาสที่ 3 ของปี 2562 มีจำนวนทั้งสิ้น 18,159 คน จำแนกเป็นประเภทชั่วคราว จำนวน 14,798 คน คิดเป็นร้อยละ 81.49 ส่งเสริมการลงทุน จำนวน 3,161 คน ร้อยละ 17.41 และตามมาตรา 13 (เฉพาะชนกลุ่มน้อย) จำนวน 200 คน ร้อยละ 1.10 โดยสัญชาติญี่ปุ่นได้รับอนุญาตให้ทำงานใหม่มากที่สุด จำนวน 3,766 คน คิดเป็นร้อยละ 20.74 รองลงมา ได้แก่ สัญชาติจีน จำนวน 3,337 คน ร้อยละ 18.38 สัญชาติฟิลิปปินส์ จำนวน 1,413 คน ร้อยละ 7.78 สัญชาติอินเดีย จำนวน 1,279 คน ร้อยละ 7.04 และสัญชาติสาธารณรัฐเกาหลี จำนวน 1,255 คน ร้อยละ 6.91 สำหรับตำแหน่งงานที่ได้รับอนุญาตให้ทำงานใหม่มาก คือ ผู้ประกอบวิชาชีพด้านต่าง ๆ จำนวน 7,049 คน คิดเป็นร้อยละ 38.82 รองลงมา ผู้จัดการ จำนวน 5,737 คน ร้อยละ 31.59 ช่างเทคนิคสาขาต่าง ๆ จำนวน 3,173 คน ร้อยละ 17.47 และผู้ปฏิบัติงานในโรงงาน จำนวน 1,048 คน ร้อยละ 5.77 ส่วนสาขาอาชีพที่คนต่างด้าวได้รับอนุญาตให้ทำงานใหม่มากที่สุด 5 อันดับ ได้แก่ ผู้จัดการฝ่ายอื่น ๆ ที่มีได้จัดประเภทไว้ อาจารย์ระดับอาชีวศึกษา ช่างประกอบเครื่องจักรกล ผู้จัดการฝ่ายบริหารทั่วไป และผู้จัดการฝ่ายการตลาด

เมื่อพิจารณาระดับการศึกษาของคนต่างด้าวที่ได้รับอนุญาตให้ทำงานใหม่ พบว่า เป็นผู้ที่จบการศึกษาระดับปริญญาตรีมากที่สุด จำนวน 9,439 คน คิดเป็นร้อยละ 51.98 รองลงมา จบการศึกษาระดับอนุปริญญา/ปวส. จำนวน 1,489 คน ร้อยละ 8.20 ระดับปริญญาโท จำนวน 961 คน ร้อยละ 5.29 และระดับ ม.6/ปวช. จำนวน 525 คน ร้อยละ 2.89 ส่วนจังหวัดที่มีการอนุญาตให้ คนต่างด้าวทำงานใหม่มากที่สุด คือ กรุงเทพมหานคร จำนวน 14,516 คน คิดเป็นร้อยละ 79.94 รองลงมา จังหวัดพระนครศรีอยุธยา จำนวน 1,069 คน ร้อยละ 5.89 จังหวัดปทุมธานี จำนวน 924 คน ร้อยละ 5.09 และจังหวัดสมุทรปราการ จำนวน 848 คน ร้อยละ 4.67 ตามลำดับ

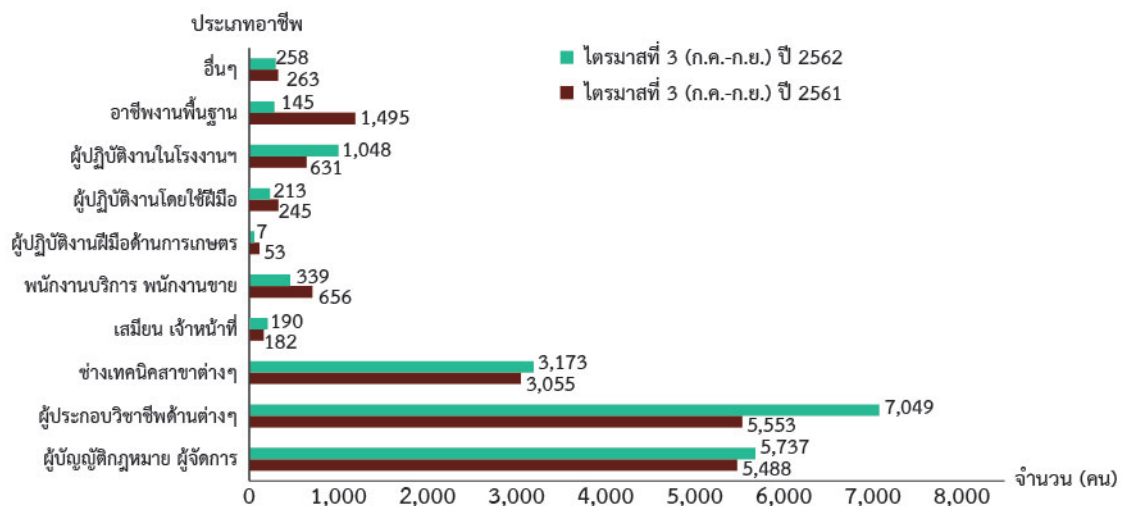
เมื่อเปรียบเทียบกับช่วงเดียวกันของปีก่อน คนต่างด้าวที่ได้รับอนุญาตให้ทำงานใหม่เพิ่มขึ้น ร้อยละ 3.05 โดยประเภทชั่วคราว เพิ่มขึ้นร้อยละ 24.43 ส่วนประเภทมาตรา 13 (เฉพาะชนกลุ่มน้อย) ลดลงร้อยละ 90.38 และประเภทส่งเสริมการลงทุน ลดลงร้อยละ 13.37 พิจารณาประเภทอาชีพ พบว่า ผู้ประกอบวิชาชีพด้านต่าง ๆ มีจำนวนคนต่างด้าวขออนุญาตใหม่เพิ่มขึ้นมากที่สุด ส่วนอาชีพงานพื้นฐาน มีจำนวนคนต่างด้าวขออนุญาตใหม่ลดลงมากที่สุด เมื่อพิจารณาสัญชาติ พบว่า สัญชาติที่มีการขออนุญาตใหม่เพิ่มขึ้น ได้แก่ สาธารณรัฐเกาหลี จีน ฟิลิปปินส์ อินเดีย และอเมริกัน

สารสนเทศผลการตลาดแรงงานภาคกลาง ไตรมาสที่ 3 ปี 2562 (กรกฎาคม-กันยายน)

แผนภูมิที่ 14 แสดงการอนุญาตให้คนต่างด้าวทำงานใหม่จำแนกตามประเภทที่ได้รับอนุญาต เปรียบเทียบไตรมาสที่ 3 (กรกฎาคม – กันยายน) ปี 2562 และ ปี 2561



แผนภูมิที่ 15 แสดงการอนุญาตให้คนต่างด้าวทำงานใหม่จำแนกตามประเภทอาชีพ เปรียบเทียบไตรมาสที่ 3 (กรกฎาคม – กันยายน) ปี 2562 และ ปี 2561



ตารางที่ 5 แสดงจำนวนการอนุญาตให้คนต่างด้าวทำงานใหม่ใน 10 จังหวัดภาคกลาง เปรียบเทียบไตรมาสที่ 3 (กรกฎาคม – กันยายน) ปี 2562 และ ปี 2561

จังหวัด	ไตรมาสที่ 3 (ก.ค.- ก.ย.) ปี 2561	ไตรมาสที่ 3 (ก.ค.- ก.ย.) ปี 2562	การเปลี่ยนแปลง (ร้อยละ)
กรุงเทพมหานคร	12,712	14,516	14.19
ชัยนาท	14	2	-85.71
นนทบุรี	673	420	-37.59
ปทุมธานี	1,401	924	-34.05
พระนครศรีอยุธยา	1,294	1,069	-17.39
ลพบุรี	321	223	-30.53
สมุทรปราการ	1,040	848	-18.46
สระบุรี	102	88	-13.73
สิงห์บุรี	30	46	53.33
อ่างทอง	34	23	-32.35
รวม	17,621	18,159	3.05

ที่มา : สำนักบริหารแรงงานต่างด้าว

ผู้ดำเนินการ...

ที่ปรึกษา

นายสุชาติ
นางนภสร

พรชัยวิเศษกุล
ท่งสุกใส

อธิบดีกรมการจัดหางาน
ผู้ตรวจราชการกรม

ผู้อำนวยการ

นางสาวสุวกุล

ไทรรัตน์พลาดล

ผู้อำนวยการกองบริหารข้อมูลตลาดแรงงาน

คณะผู้ดำเนินการ

นางสาวบุญนิศา

เมืองจันทร์

นักวิชาการแรงงานชำนาญการ

นางสาวภัทศา

ธนัชชนม์

นักวิชาการแรงงานชำนาญการ

นางวาสนา

เสนีวงศ์ ณ อยุธยา

เจ้าพนักงานแรงงานชำนาญงาน

นางสาววรลักษณ์

บุญเกษม

เจ้าพนักงานธุรการชำนาญงาน

นางสาวมณฑนา

แซ่คำ

นักสถิติ

นางสาวอรชนก

ไชยพิศ

เจ้าพนักงานแรงงาน

นางสาวณิชชากร

บุญพิศำ

เจ้าหน้าที่บันทึกข้อมูล

