



สถานการณ์ภาคใต้

ตลาดแรงงาน ปีที่ 12 ฉบับที่ 1 เดือนมกราคม 2563

กองบริหารข้อมูลตลาดแรงงาน

ชุมพร ระนอง สุราษฎร์ธานี นครศรีธรรมราช ภูเก็ต กระบี่ พังงา ตรัง พัทลุง สตูล สงขลา ปัตตานี ยะลา นราธิวาส

บทบรรณาธิการ

วัตถุประสงค์

เพื่อเผยแพร่สถานการณ์ตลาดแรงงานในภาคใต้

สถานการณ์ตลาดแรงงานภาคใต้ พบว่าการบรรจงาน เพิ่มขึ้น ร้อยละ 6.72 ส่วนความต้องการแรงงาน และผู้สมัครงานมาใช้บริการ ลดลง ร้อยละ 17.63 และ 3.79 ตามลำดับ ในการเดินทางไปทำงานต่างประเทศมีจำนวนเพิ่มขึ้น ร้อยละ 41.54 การทำงานของคนต่างด้าวเพิ่มขึ้น ร้อยละ 57.58 สำหรับจำนวนโรงงาน เงินลงทุน และการจ้างงานในภาคใต้ ลดลง ร้อยละ 48.48, 85.35 และ 81.67 ตามลำดับ

ทั้งนี้ผู้สนใจสามารถดูรายละเอียดข้อมูลและติดตามสถานการณ์ตลาดแรงงานภาคใต้ ได้ที่ www.doe.go.th/lmi-south และหากท่านมีข้อคิดเห็นหรือเสนอแนะสามารถติดต่อได้ที่ E-mail : lmi_ska@hotmail.com

คณะผู้จัดทำ:

อำนวยการโดย : นางสาวสุกกุล ไตรรัตน์ผลาด
ผู้อำนวยการกองบริหารข้อมูลตลาดแรงงาน
จัดทำโดย : ศูนย์บริหารข้อมูลตลาดแรงงานภาคใต้ ศาลากลางจังหวัดสงขลา หลังเก่า (ชั้น 1) ถนนราชดำเนิน ตำบลบ่อยาง อำเภอเมือง จังหวัดสงขลา 90000 โทรศัพท์ / โทรสาร : 0-7432-5042
เว็บไซต์ : www.doe.go.th/lmi-south E-mail : lmi_ska@hotmail.com

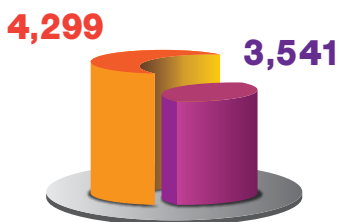
สารบัญ

การให้บริการจัดหางานในประเทศโดยรัฐ	หน้า 1
ภาวะการมีงานทำของประชากร	หน้า 2
การเดินทางไปทำงานต่างประเทศ	หน้า 3
การทำงานของคนต่างด้าว	หน้า 3
ภาวะการลงทุน	หน้า 4

การให้บริการจัดหางานในประเทศโดยรัฐ

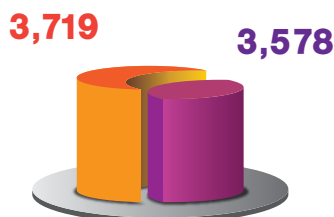
การให้บริการจัดหางานในประเทศโดยรัฐ เดือนธันวาคม 2562

ตำแหน่งงานว่าง (อัตรา)



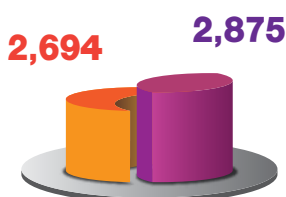
ลดลง 758 17.63%

ผู้สมัครงานใช้บริการ (คน)



ลดลง 141 3.79%

บรรจงาน (คน)



เพิ่มขึ้น 181 6.72%

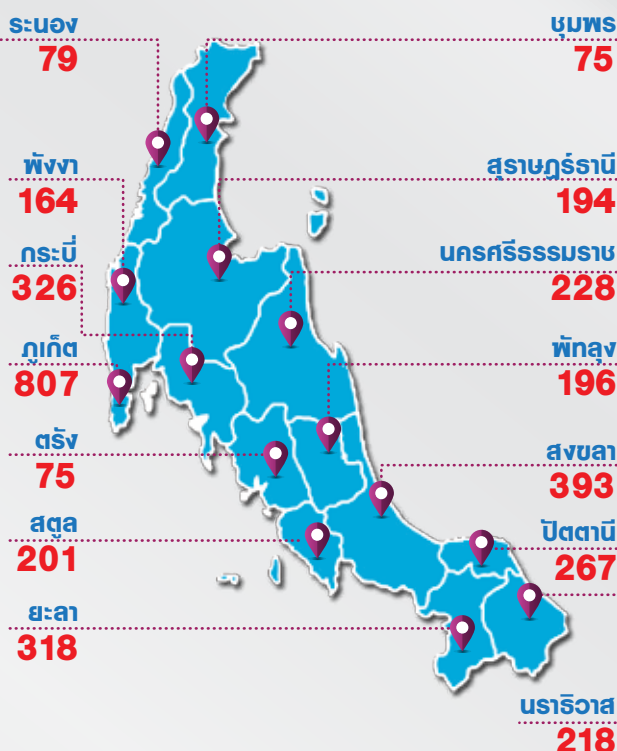


ธันวาคม 2561



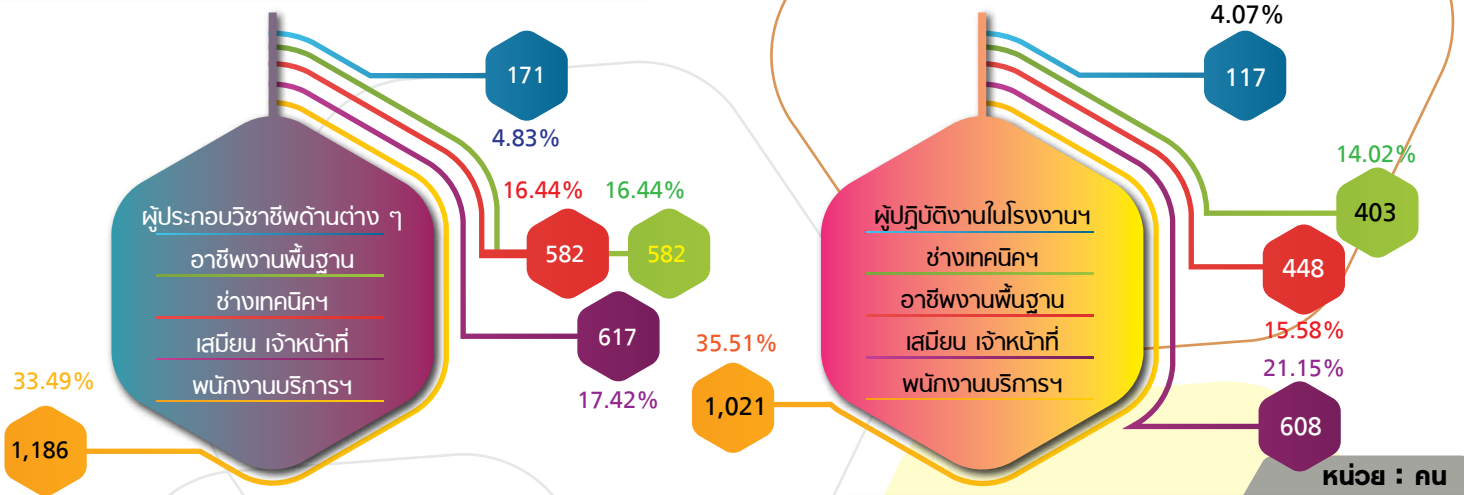
ธันวาคม 2562

ความต้องการแรงงาน จำแนกรายจังหวัด

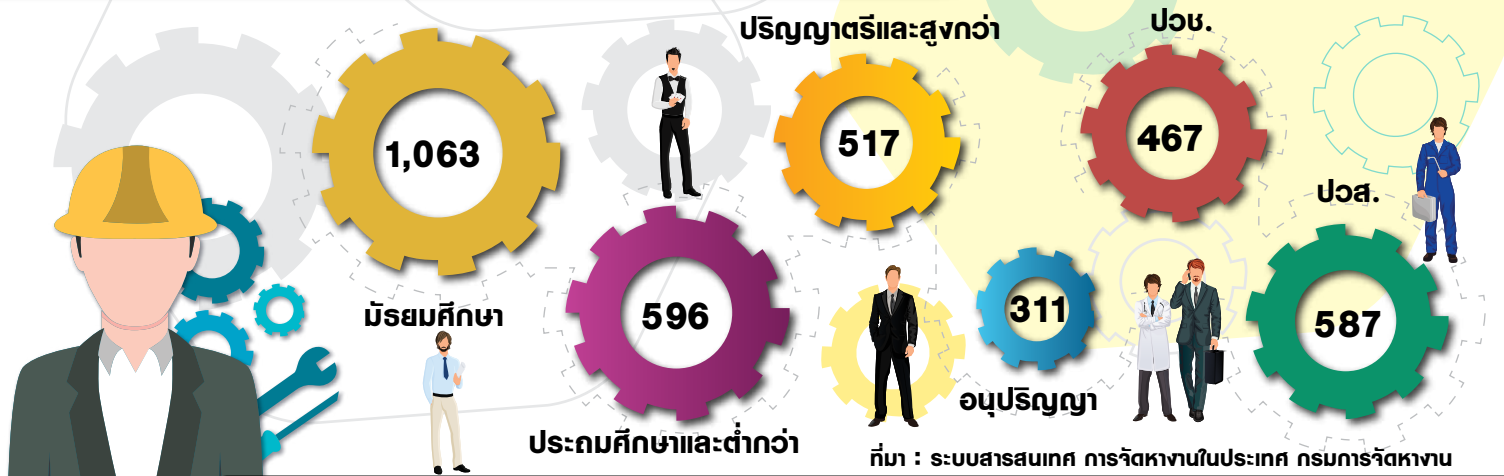


อาชีพที่มีความต้องการมากที่สุด 5 อันดับ
เดือนธันวาคม 2562

อาชีพที่ได้รับการบรรจุนานมากที่สุด 5 อันดับ
เดือนธันวาคม 2562



ความต้องการแรงงาน จำแนกตามวุฒิการศึกษา
เดือนธันวาคม 2562



ภาวะการมีงานทำของประชากร

ภาวะความต้องการแรงงานภาคใต้ เดือนธันวาคม 2562

อัตราการว่างงาน เดือนธันวาคม 2562

ประเภท	ปี 2562	ปี 2561	อัตรา	ทิศทาง
ประชากรอายุ 15 ปีขึ้นไป	7,460,500	7,407,200	0.72	▲
ผู้อยู่ในกำลังแรงงาน	5,095,400	5,204,900	2.10	▼
ผู้มีงานทำ	5,013,400	5,126,800	2.21	▼
ผู้ว่างงาน	75,500	77,900	3.08	▼
กำลังแรงงานที่รอดูกาล	6,500	300	2,066.67	▲
ผู้อยู่ในกำลังแรงงาน	2,365,100	2,202,300	7.39	▲
ทำงานบ้าน	843,200	730,800	15.38	▲
เรียนหนังสือ	608,300	556,600	9.29	▲
อื่น ๆ	913,700	914,900	0.13	▼

อัตราการมีส่วนร่วมในกำลังแรงงาน ในปี 2562 เท่ากับ **68.30% ลดลง** จากช่วงเดียวกันของปีก่อน **1.97%**

อัตราการว่างงาน ในปี 2562 เท่ากับ **1.48% ลดลง** จากช่วงเดียวกันของปีก่อน **0.01%**

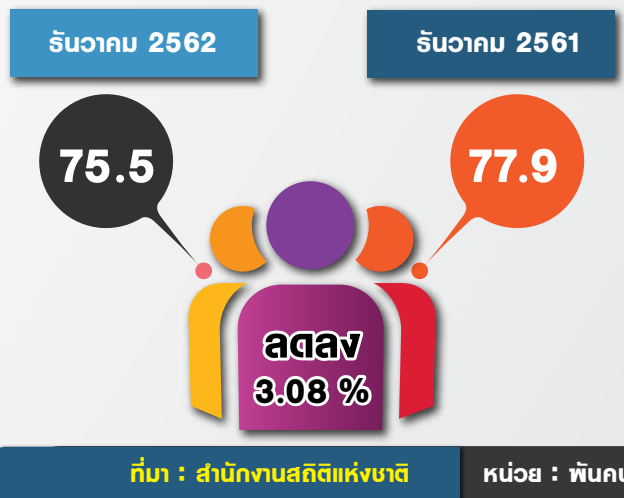
หน่วย : คน

ประสบการณ์ทำงานของผู้อ่างงาน



หน่วย : พันคน

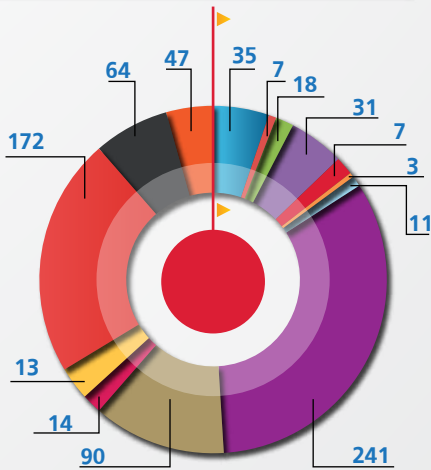
การว่างงาน เดือนธันวาคม ปี 61 และ ปี 62



การเดินทางไปทำงานต่างประเทศ

การเดินทางไปทำงานต่างประเทศ จำแนกรายจังหวัด

นครศรีธรรมราช	4.65
กระบี่	0.93
พังงา	2.39
ภูเก็ต	4.12
สุราษฎร์ธานี	0.93
ระนอง	0.40
ชุมพร	1.46
สงขลา	32.01
สตูล	11.95
ตรัง	1.86
พัทลุง	1.73
ปัตตานี	22.84
ยะลา	8.50
นราธิวาส	6.24



หน่วย : คน

เปรียบเทียบช่วงเดือนที่ผ่านมา



จำนวนแรงงานจำแนกตามระดับการศึกษา

ระดับการศึกษา	Re-entry	กรณีทวง 5 ปี	รวม
ประถมศึกษา	261	6	267
มัธยมศึกษา	231	15	246
ปวช. ปวส. อนุปริญญา	40	28	68
ปริญญาตรี	131	39	170
อื่น ๆ	2	-	2
รวม	665	88	753

ที่มา : กองบริหารแรงงานไทยไปต่างประเทศ

หน่วย : คน

การทำงานของคนต่างด้าว

จำนวนคนต่างด้าวจำแนกตามการอนุญาตให้ทำงาน

เดือนธันวาคม 2562 ภาคใต้มีแรงงานต่างด้าว รวมทั้งสิ้น 394,095 คน

มาตรา 59

มาตรา 62
ส่งเสริมการลงทุน BOI

มาตรา 63
ชนกลุ่มน้อย

มาตรา 64
ลักษณะไป-กลับ หรือตามฤดูกาล

388,115 คน

673 คน

836 คน

4,471 คน

ตลอดชีพ
236 คน

ทั่วไป
18,407 คน

พินิจสัญญาชาติเดิม
109,523 คน

นำเข้าตาม MOU
71,919 คน

พินิจสัญญาชาติ ดำเนินการจัดทำ
/ปรับปรุงทะเบียนประวัติ 188,030 คน

เดือนธันวาคม 2562 ภาคใต้มีแรงงานต่างด้าว รวมทั้งสิ้น 394,095 คน

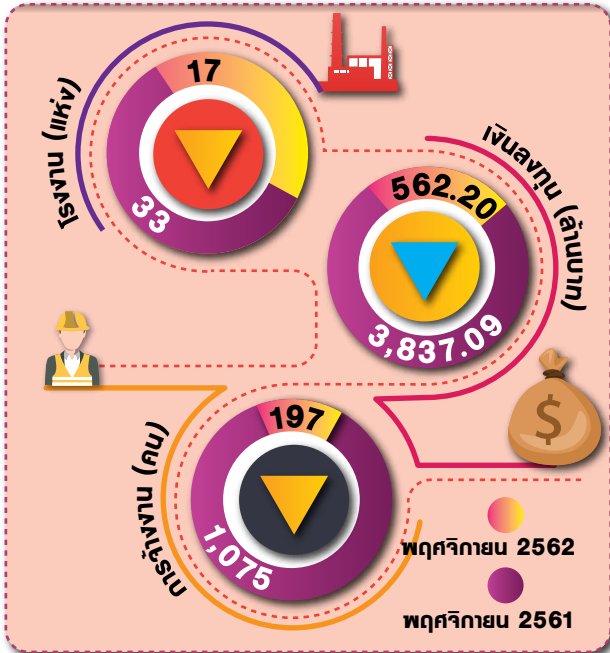
เพิ่มขึ้น จากช่วงเดียวกันของปีก่อนปีที่ผ่านมา 144,001 คน ร้อยละ 57.58

เมื่อเปรียบเทียบกับเดือนที่ผ่านมา ลดลง จำนวน 4,484 คน ร้อยละ 1.12

ที่มา : สำนักบริหารแรงงานต่างด้าว

ภาวะการลงทุน

แสดงจำนวนโรงงาน เงินลงทุน และการจ้างงาน
ของอุตสาหกรรมที่ได้รับอนุญาตให้ประกอบกิจการใหม่
เดือนพฤศจิกายน 2561 และเดือนพฤศจิกายน 2562

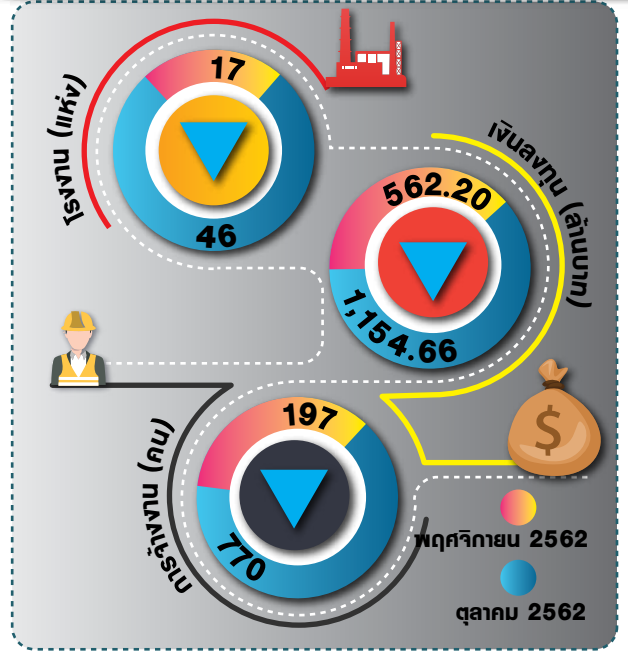


เมื่อเปรียบเทียบกับช่วงเดือนเดียวกันของปีก่อน พบว่า
จำนวนโรงงาน เงินลงทุน และการจ้างงาน

ลดลง

ร้อยละ: **48.48** ร้อยละ: **85.35** และร้อยละ: **81.67**

แสดงจำนวนโรงงาน เงินลงทุน และการจ้างงาน
ของอุตสาหกรรมที่ได้รับอนุญาตให้ประกอบกิจการใหม่
เปรียบเทียบตุลาคม 2562 และเดือนพฤศจิกายน 2562



เมื่อเปรียบเทียบกับเดือนที่ผ่านมา พบว่า
จำนวนโรงงาน เงินลงทุน และการจ้างงาน

ลดลง

ร้อยละ: **63.04** ร้อยละ: **51.31** และร้อยละ: **74.42**

แสดงการลงทุนใหม่ในอุตสาหกรรมจำแนกตามจำนวนโรงงาน เงินลงทุน และการจ้างงาน
เดือนพฤศจิกายน 2561 และเดือนพฤศจิกายน 2562



อาหาร เครื่องดื่มและผลิตภัณฑ์จากพืช

พฤศจิกายน 2561	พฤศจิกายน 2562
5	1
229.65	78.24
83	15



สิ่งทอ เครื่องแต่งกาย ผลิตภัณฑ์หนังสัตว์
และผลิตภัณฑ์จากหนังสัตว์

พฤศจิกายน 2561	พฤศจิกายน 2562
0	1
0	8.7
0	8



แปรรูปไม้ ผลิตภัณฑ์จากไม้ เครื่องเรือน
เครื่องตกแต่งในอาคารและผลิตภัณฑ์ต่อโลหะ

พฤศจิกายน 2561	พฤศจิกายน 2562
11	3
3,464.43	152.60
888	106



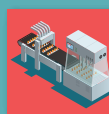
เคมีภัณฑ์ ปิโตรเลียม กระดาษ การพิมพ์
ผลิตภัณฑ์ยางและพลาสติก

พฤศจิกายน 2561	พฤศจิกายน 2562
5	1
34.66	66.00
46	10



ผลิตภัณฑ์โลหะ โลหะขั้นพื้นฐาน
เครื่องจักร เครื่องใช้ไฟฟ้าและยานพาหนะ

พฤศจิกายน 2561	พฤศจิกายน 2562
1	1
27.00	206.26
15	14



การผลิตอื่น ๆ

พฤศจิกายน 2561	พฤศจิกายน 2562
11	10
81.35	50.40
43	44

รวมทั้งสิ้น

พฤศจิกายน 2561	33	3,837.09	1,075
พฤศจิกายน 2562	17	562.20	197

ที่มา : กรมโรงงานอุตสาหกรรม