



สถานการณ์ภาคใต้

ตลาดแรงงาน

ปีที่ 12 ฉบับที่ 2 เดือนกุมภาพันธ์ 2563

กองบริหารข้อมูลตลาดแรงงาน

ชุมพร ระนอง สุราษฎร์ธานี นครศรีธรรมราช ภูเก็ต กระบี่ พังงา ตรัง พัทลุง สตูล สงขลา บัตตานี ยะลา นราธิวาส

บทบรรณาธิการ

วัตถุประสงค์

เพื่อเผยแพร่สถานการณ์ตลาดแรงงานในภาคใต้

สถานการณ์ตลาดแรงงานภาคใต้ เดือนมกราคม 2563 พบว่าความต้องการแรงงาน ผู้สมัครงาน มาใช้บริการและการบรรจุงาน ลดลง ร้อยละ 20.22, 16.99 และ 4.08 ตามลำดับ ในการเดินทางไปทำงาน ต่างประเทศ มีจำนวนเพิ่มขึ้น ร้อยละ 46.84 การทำงานของคนต่างด้าวเพิ่มขึ้น ร้อยละ 57.66 สำหรับ จำนวนเงินลงทุนเพิ่มขึ้น ร้อยละ 195.17 ส่วนจำนวนโรงงานและการจ้างงานในภาคใต้ ลดลง ร้อยละ 42.42 และ 47.10 ตามลำดับ เมื่อเทียบกับช่วงเดียวกันของปีก่อน

ทั้งนี้ผู้สนใจสามารถดูรายละเอียดข้อมูล และติดตามสถานการณ์ตลาดแรงงานภาคใต้ ได้ที่ www.doe.go.th/lmi-south และหากท่านมีข้อคิดเห็นหรือเสนอแนะ สามารถติดต่อได้ที่ E-mail : lmi_ska@hotmail.com



คณะผู้จัดทำ:

อำนวยการโดย : นางสาวสุกกุล ไตรรัตน์ผลาด
ผู้อำนวยการกองบริหารข้อมูลตลาดแรงงาน
จัดทำโดย : ศูนย์บริหารข้อมูลตลาดแรงงานภาคใต้ ศาลากลางจังหวัดสงขลา
หลังเก่า (ชั้น 1) ถนนราชดำเนิน ตำบลบ่อยาง อำเภอเมือง จังหวัดสงขลา
90000 โทรศัพท์ / โทรสาร : 0-7432-5042
เว็บไซต์ : www.doe.go.th/lmi-south E-mail : lmi_ska@hotmail.com

สารบัญ

การให้บริการจัดหางานในประเทศโดยรัฐ	หน้า 1
ภาวะการมีงานทำของประชากร	หน้า 2
การเดินทางไปทำงานต่างประเทศ	หน้า 3
การทำงานของคนต่างด้าว	หน้า 3
ภาวะการลงทุน	หน้า 4

การให้บริการจัดหางานในประเทศโดยรัฐ

การให้บริการจัดหางานในประเทศโดยรัฐ เดือนมกราคม 2563

ตำแหน่งงานว่าง (อัตรา)

3,759 2,999



ลดลง 760
20.22 %

ผู้สมัครงานใช้บริการ (คน)

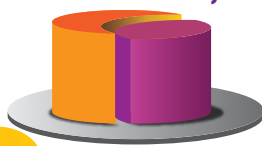
4,327 3,592



ลดลง 735
16.99%

บรรจุกงาน (คน)

3,355 3,218

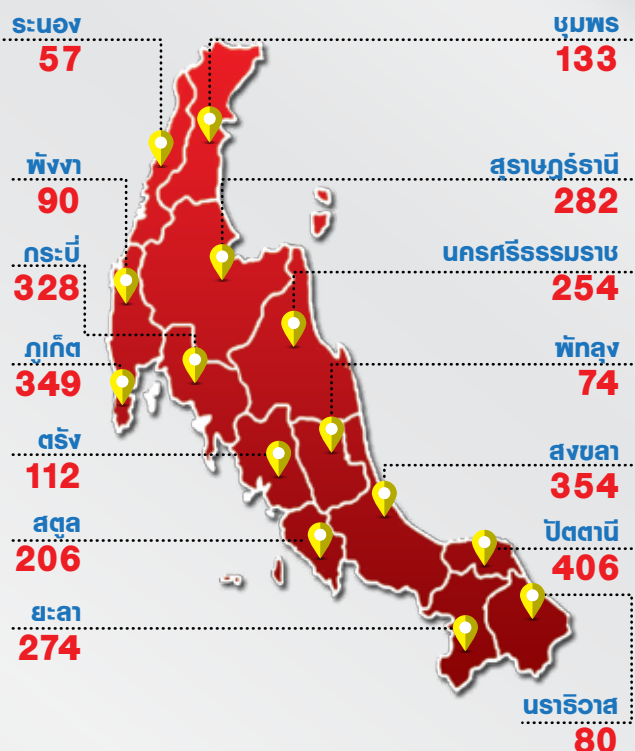


ลดลง 137
4.08%

มกราคม 2562

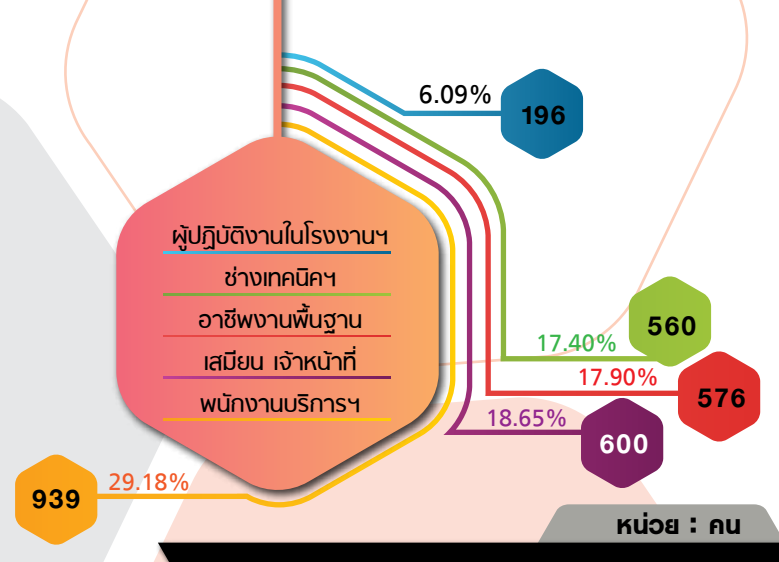
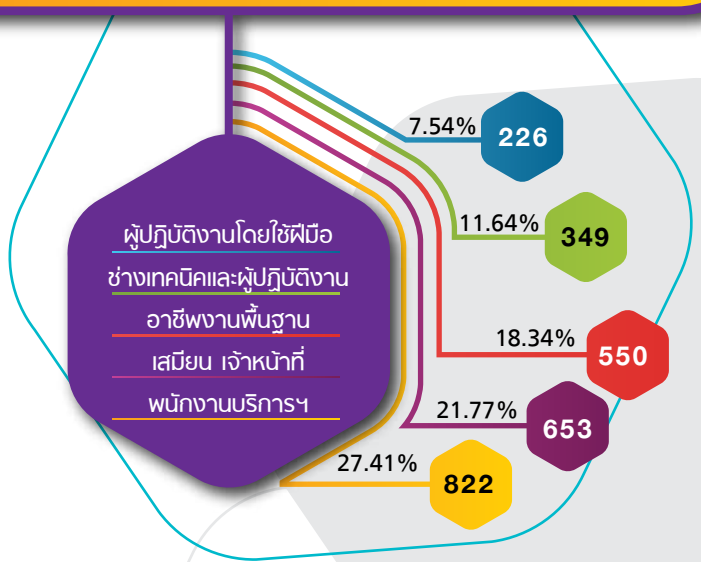
มกราคม 2563

ความต้องการแรงงาน จำแนกรายจังหวัด



**อาชีพที่มีความต้องการมากที่สุด 5 อันดับ
เดือนมกราคม 2563**

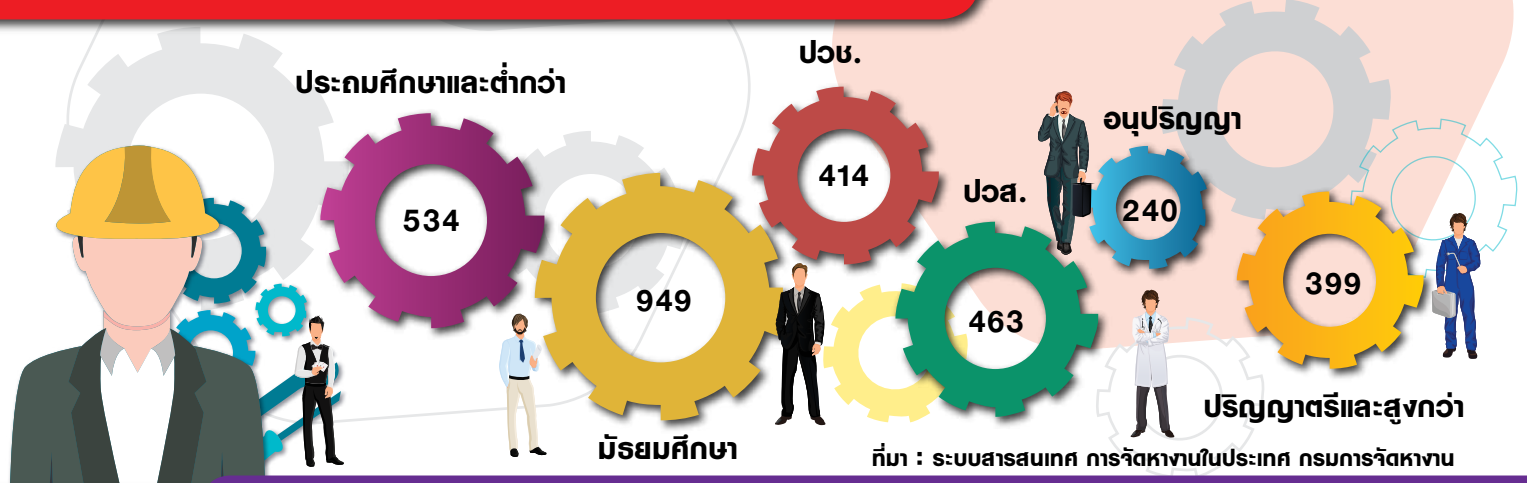
**อาชีพที่ได้รับการบรรจุนานมากที่สุด 5 อันดับ
เดือนมกราคม 2563**



หน่วย : คน

**ความต้องการแรงงาน จำแนกตามวุฒิการศึกษา
เดือนมกราคม 2563**

หน่วย : อัตรา



ภาวะการมีงานทำของประชากร

ภาวะความต้องการแรงงานภาคใต้ เดือนมกราคม 2563

อัตราการว่างงาน เดือนมกราคม 2563

ประชากรอายุ 15 ปีขึ้นไป	ปี 2563	ปี 2562	อัตราว่างงาน	ทิศทาง
ประชากรอายุ 15 ปีขึ้นไป	7,464,800	7,411,800	0.72	▲
ผู้อยู่ในกำลังแรงงาน	5,175,900	5,176,700	0.02	▼
ผู้มีงานทำ	5,100,300	5,102,500	0.04	▼
ผู้ว่างงาน	73,300	73,500	0.27	▼
กำลังแรงงานที่รอดูเวลา	2,300	700	228.57	▲
ผู้อยู่ในกำลังแรงงาน	2,288,900	2,235,100	2.41	▲
ทำงานบ้าน	779,100	736,900	5.73	▲
เรียนหนังสือ	625,200	608,200	2.80	▲
อื่น ๆ	884,500	890,100	0.63	▼

อัตราการมีส่วนร่วมในกำลังแรงงาน ในปี 2563 เท่ากับ **69.34% ลดลง** จากช่วงเดียวกันของปีก่อน **0.51%**

อัตราการว่างงาน ในปี 2563 เท่ากับ **1.42% เท่ากัน** กับช่วงเดียวกันของปีก่อน

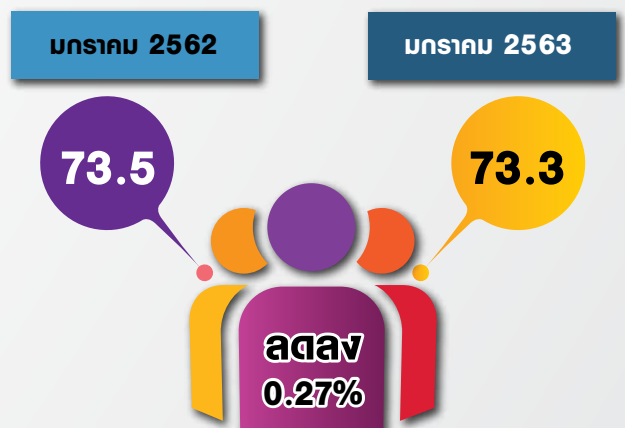
หน่วย : คน

ประสบการณ์ทำงานของผู้ว่างงาน



หน่วย : พันคน

การว่างงาน เดือนมกราคม ปี 62 และ ปี 63



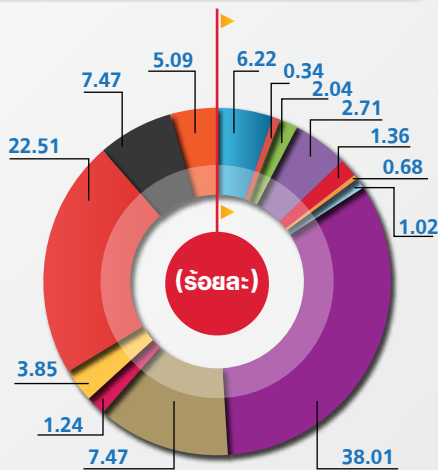
ที่มา : สำนักงานสถิติแห่งชาติ

หน่วย : พันคน

การเดินทางไปทำงานต่างประเทศ

การเดินทางไปทำงานต่างประเทศ จำแนกตามจังหวัด

นครศรีธรรมราช	55
กระบี่	3
พังงา	18
ภูเก็ต	24
สุราษฎร์ธานี	12
ระนอง	6
ชุมพร	9
สงขลา	336
สตูล	66
ตรัง	11
พัทลุง	34
ปัตตานี	199
ยะลา	66
นราธิวาส	45



หน่วย : คน

เปรียบเทียบกับปีที่ผ่านมา

มกราคม 2563

มกราคม 2562

เพิ่มขึ้น
46.84%

884

602

จำนวนแรงงานจำแนกตามระดับการศึกษา

ระดับการศึกษา	Re-entry	กรณีเดินทาง 5 ปี	รวม
ประถมศึกษา	260	2	262
มัธยมศึกษา	267	20	287
ปวช. ปวส. อนุปริญญา	78	22	100
ปริญญาตรี	198	37	235
รวม	803	81	884

ที่มา : กองบริหารแรงงานไทยไปต่างประเทศ

หน่วย : คน

การทำงานของคนต่างด้าว

จำนวนคนต่างด้าวจำแนกตามการอนุญาตให้ทำงาน

เดือนมกราคม 2563 ภาคใต้มีแรงงานต่างด้าว รวมทั้งสิ้น 390,963 คน

มาตรา 59

มาตรา 62
ส่งเสริมการลงทุน BOI

มาตรา 63
ชนกลุ่มน้อย

มาตรา 64
ลักษณะไป-กลับ หรือตามฤดูกาล

385,517 คน

655 คน

823 คน

3,968 คน

ตลอดชีพ
236 คน

ทั่วไป
18,502 คน

พาสปอร์ตสัญชาติเดิม
107,794 คน

นำเข้าตาม MOU
71,718 คน

พาสปอร์ตสัญชาติเดิม
/ปรับปรุงทะเบียนประวัติ 187,267 คน

เดือนมกราคม 2563 ภาคใต้มีแรงงานต่างด้าว รวมทั้งสิ้น 390,963 คน

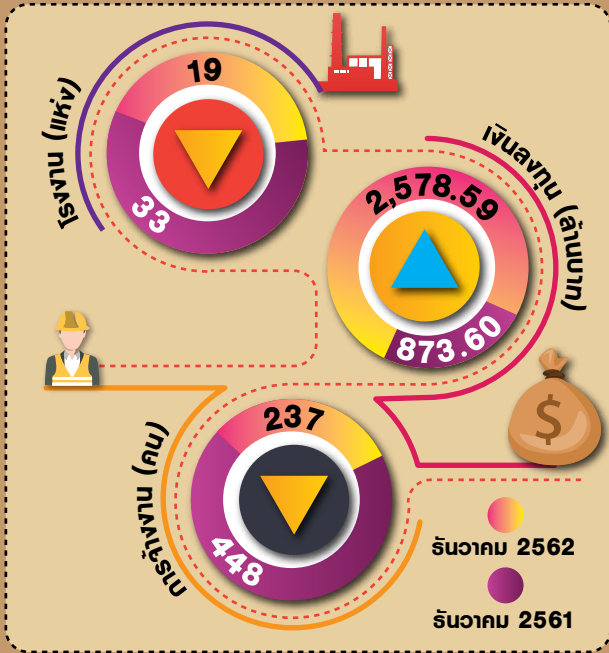
เพิ่มขึ้น จากช่วงเดียวกันของปีที่ผ่านมา 142,980 คน ร้อยละ 57.66

เมื่อเปรียบเทียบกับเดือนที่ผ่านมา ลดลง จำนวน 3,132 คน ร้อยละ 0.79

ที่มา : สำนักบริหารแรงงานต่างด้าว

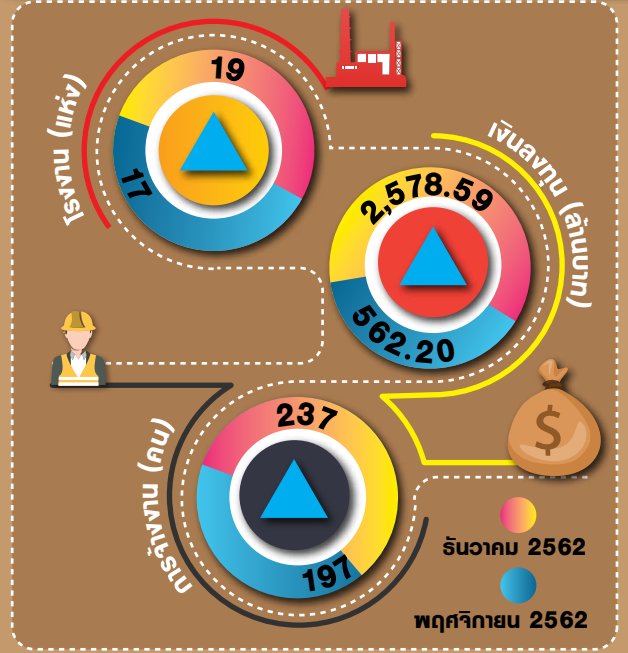
ภาวะการลงทุน

แสดงจำนวนโรงงาน เงินลงทุน และการจ้างงาน
ของอุตสาหกรรมที่ได้รับอนุญาตให้ประกอบกิจการใหม่
เดือนธันวาคม 2561 และเดือนธันวาคม 2562



เมื่อเปรียบเทียบกับช่วงเดียวกันของปีก่อน พบว่า
จำนวนเงินลงทุน **เพิ่มขึ้น** ร้อยละ: **195.17**
ส่วนจำนวนโรงงานและการจ้างงาน **ลดลง**
ร้อยละ: **42.42** และ **47.10** ตามลำดับ

แสดงจำนวนโรงงาน เงินลงทุน และการจ้างงาน
ของอุตสาหกรรมที่ได้รับอนุญาตให้ประกอบกิจการใหม่
เปรียบเทียบเดือนพฤศจิกายน 2562 และเดือนธันวาคม 2562

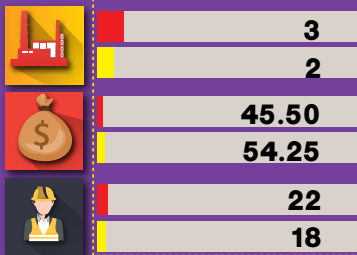


เมื่อเปรียบเทียบกับเดือนที่ผ่านมา พบว่า
จำนวนโรงงาน เงินลงทุน และการจ้างงาน
เพิ่มขึ้น
ร้อยละ: **11.76, 358.66** และ **20.30** ตามลำดับ

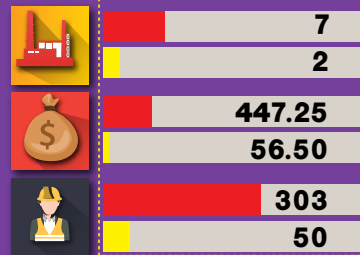
แสดงการลงทุนใหม่ในอุตสาหกรรมจำแนกตามจำนวนโรงงาน เงินลงทุน และการจ้างงาน
เดือนธันวาคม 2561 และเดือนธันวาคม 2562



อาหาร เครื่องดื่ม
และผลิตภัณฑ์จากพืช



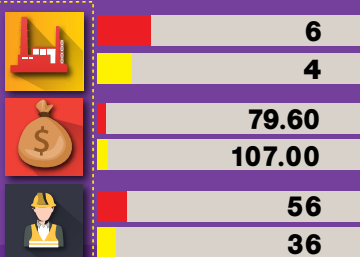
แปรรูปไม้ ผลิตภัณฑ์จากไม้
เครื่องเรือน เครื่องตกแต่งในอาคาร
และผลิตภัณฑ์ต่อโลหะ



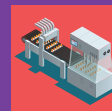
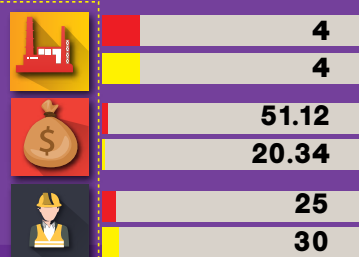
ธันวาคม 2561
ธันวาคม 2562



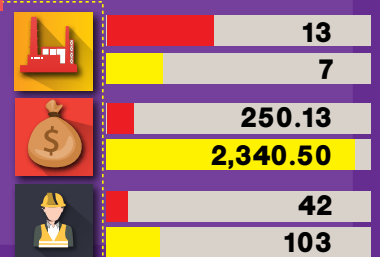
เคมีภัณฑ์ ปิโตรเลียม
กระดาษ การพิมพ์
ผลิตภัณฑ์ยางและพลาสติก



ผลิตภัณฑ์โลหะ โลหะขั้นพื้นฐาน
เครื่องจักร เครื่องใช้ไฟฟ้า
และยานพาหนะ



การผลิตอื่น ๆ



รวมทั้งสิ้น

ธันวาคม 2561
ธันวาคม 2562

โรงงาน (แห่ง)	33	19
เงินลงทุน (ล้านบาท)	873.60	2,578.59
แรงงาน (คน)	448	237

ที่มา : กรมโรงงานอุตสาหกรรม